



ÇANAKKALE  
ONSEKİZ MART  
ÜNİVERSİTESİ

## 2011 YILI PERFORMANS PROGRAMI

Strateji Geliştirme Daire Başkanlığı – 2010



## SUNUŞ

1992 yılında kurulan Üniversitemiz, 2547 sayılı Yükseköğretim Kanununda belirtilen amaç ve ilkeler doğrultusunda; bir dünya üniversitesi olmayı hedeflemektedir. Bu amaçla eğitim – öğretim faaliyetleri yanında kültürel ve sosyal etkinlikler de tüm hızıyla sürdürülmektedir. Kaynaklarının büyük bir bölümünü fiziki yapılanmasını tamamlamak için ayıran Üniversitemizin 2010 yılında düzenlediği ulusal ve uluslararası sempozyumlarla da hak ettiği yeri alma yolunda anlamlı adımlar atmıştır.

Gelişen ve aynı zamanda yerel dinamiklerin gelişimine de anlamlı katkılar yapan ÇOMÜ olarak hedefimiz akademik ve idari personelin çabalarıyla kurumsal performansımızı, üstlendiğimiz misyon ve sorumluluklara yakışır şekilde her geçen yıl daha üst seviyelere çıkararak bir dünya üniversitesi olabilmektir.

Bilindiği gibi 2006 yılından itibaren yürürlüğe giren 5018 sayılı Kamu Mali Yönetimi ve Kontrol Kanunu, kamu yönetiminde birçok yeni kavramı ön plana çıkarmıştır. Kamu kaynaklarının etkili, ekonomik ve verimli bir şekilde elde edilmesi ve kullanılmasını, hesap verilebilirliği ve mali saydamlığı sağlamak üzere; stratejik planlama, performans esaslı bütçeleme, faaliyet raporu gibi ciddi çalışmalar gerektiren belgelerin hazırlanmasının bir sonucu olarak, yöneticilerimizin karar verme ve uygulama sonuçlarını değerlendirilme aşamalarını yazılı metinler üzerinde yapmaları yeni bir yönetim kültürü oluşturacaktır.

5018 sayılı Kamu Mali Yönetimi ve Kontrol Kanunu gereğince hazırlanan “**ÇOMÜ 2011 Performans Programı**”; Üniversitemizin Stratejik Gelişim Planı (2008-2013), yapılan harcamalar, belirlenen kaynak ihtiyaçları, yatırım programları, bütçe ve faaliyet raporları göz önünde bulundurularak hazırlanmıştır.

Üniversitemiz 2011 Performans Programı'nın bizlere ve yöneticilerimize, hedeflerin gerçekleştirilmesinde yol gösterici olacağını düşünüyor, planlandığı gibi sonuçlar elde etmemizi ümit ediyorum.

## I- GENEL BİLGİLER

### A. Misyon ve Vizyon

#### *ÇOMÜ Misyonu*

- Atatürk İlke ve İnkılaplarına, Türkiye Cumhuriyeti çağdaş değerlerine bağlı davranış, çalışma ve yönetim anlayışıyla;
- Troia, Gelibolu, Alexandria Troas, Assos, Kaz Dağları, Çanakkale Savaşları, Çanakkale Boğazı, SİT Alanları gibi tarihe malolmuş varlıkların, değerlerin şekillendirdiği barış ve kültür kenti Çanakkale'nin ulusal ve uluslararası düzeyde tanıtımına katkı sağlayan akademik ve sosyal etkinlikleriyle;
- Özgür, demokrat kişilikli, girişimcilik kültürüyle donatılmış, uyumlu, derslere ve araştırmalara katılımı yüksek, ekip çalışmasına yatkın, Çanakkale, Türkiye ve dünya sorunlarına ve değerlerine duyarlı, kurumsal katkı sağlayan, sosyal, mesleki ve akademik beklentileri karşılayan öğrencileriyle;
- Teknolojik altyapı lojistiğiyle azami özenle ders veren, öğrenciye liderlik yapan, ulusal ve uluslar arası düzeyde yayın yapan, bildiri sunan, akademik etkinlik organize eden, yakın ve uzak çevreyle sürdürülebilir sosyal, mesleki diyalog kuran, kurumsal katkı için proje önerme motivasyonu yüksek öğretim üyeleriyle;
- Akademik yükseltmeyi ve değerlendirmeyi objektif kılan uluslararası normlardaki kriterleriyle;
- Eğitim-öğretim, araştırma, sosyal ve akademik etkinlik, çevre koordinasyonu, öğrenci beklentileri, büyüme ve geliştirme konularında yüksek motivasyonla lojistik katkı sağlayan idari kadrosuyla

**“SÜRDÜRÜLEBİLİR PERFORMANSI VE GELİŞMEYİ REFERANS YAPAN  
ÜNİVERSİTE OLMAK”**

### ***ÇOMÜ Vizyonu***

- “Dünya kenti Çanakkale” vizyonuna katkı sağlayacak nitelikte uluslararası akademik çevreden katılımın arttığı sempozyum, kongre, araştırma vb. akademik etkinlik ve organizasyonlarıyla;
- Fakülte, Yüksekokullar, MYO’ları düzeyinde ulusal ve uluslararası düzeyde eğitim-öğretim veren, yayın yapan, performansı uluslararası normlara göre değerlendirilen idealize sayı ve nitelikteki akademik kadrosuyla;
- İş dünyası, kamu, STK’lara bilim tarihi, felsefesi ve metodolojisiyle donatılmış araştırmacı, insan kaynağı ve yönetici, üniversiteye akademik kadro yetiştirmeye odaklanmış lisansüstü programlarıyla;
- Türkiye’nin girişimci, iş dünyasının insan kaynağı ve yönetici, ara elemanı ihtiyaçlarını karşılayacak nitelikteki ders programlarına sahip Fakülte, Yüksekokul, MYO’larıyla;
- Her öğrenciyi aktif üyesi yapan, sosyal öğrenme ve kendi kendine öğrenmeyi kurumsal öğrenmeye eklemleyen, kurumsal sorunlara çözüm üreten, sosyal zaman sağlayan, uluslararası öğrenci değişimine katkı sağlayan öğrenci topluluklarıyla

***“ULUSLARARASI AKADEMİK TOPLULUKLAR İLE SÜRDÜRÜLEBİLİR ETKİLEŞİM SAĞLAYAN DÜNYA ÜNİVERSİTESİ OLMAK”***

## B. İdareye İlişkin Bilgiler

### 1-Tarihçe

03 Temmuz 1992 tarihinde, 3837 sayılı kanunla kurulan Çanakkale Onsekiz Mart Üniversitesi, 1992-1993 Eğitim-Öğretim yılında Trakya Üniversitesi'nden devredilen Çanakkale Eğitim Fakültesi, Çanakkale Meslek Yüksekokulu ve Biga Meslek Yüksekokulu ile öğretime başlamıştır.

1993-1994 Eğitim-Öğretim yılında Fen Edebiyat Fakültesi, Turizm İşletmeciliği ve Otelcilik Yüksekokulu ile Sağlık Hizmetleri Meslek Yüksekokulu, 1994-1995 Eğitim-Öğretim yılında Biga İ.İ.B. Fakültesi, Ayvacık, Bayramiç, Çan, Ezine, Gelibolu ve Yenice Meslek Yüksekokulları ile Fen Bilimleri ve Sosyal Bilimler Enstitüsü, 1995-1996 Eğitim-Öğretim yılında Ziraat, Su Ürünleri, İlahiyat ve Mühendislik-Mimarlık Fakülteleri, 1996-1997 Eğitim-Öğretim yılında Sağlık Yüksekokulu, 1998-1999 Eğitim Öğretim yılında Gökçeada Meslek Yüksekokulu, 2000-2001 Eğitim Öğretim yılında Lapseki Meslek Yüksekokulu açılarak öğretime başlamışlardır.

Ayrıca 1997 yılında kurulan ve ilk öğrencilerini 2000-2001 Eğitim-Öğretim yılında alan Güzel Sanatlar Fakültesi ve 7 Ağustos 2000 tarihli resmi gazetede yayınlanan Bakanlar Kurulu kararı ile kuruluşunun yasal sürecini tamamlayan Çanakkale Onsekiz Mart Üniversitesi Tıp Fakültesi 2007-2008 eğitim-öğretim yılında öğrencilerine 'merhaba' dedi. Tıp Fakültesi 1. sınıf öğrencileri 17 Eylül 2007 tarihinde "Önlük Giyme" töreni ile de uzun ve zorlu bir eğitime başladı. Beden Eğitimi ve Spor Yüksekokulu, 23 Eylül 1998 tarihli 23472 sayılı Resmi Gazete'de yayınlanarak kurulmuştur. İlk öğrencilerini 2007-2008 Eğitim-Öğretim yılında alan Beden Eğitimi ve Spor Yüksekokulu; "spor yöneticiliği", "antrenörlük eğitimi" ve "rekreasyon" bölümleri ile hizmet sunmaktadır. Yüksekokulumuzun hedefi, hızlı bir gelişim içerisindeki spor endüstrisine, spor kulüplerine, STK'lara ve kitlelerin gereksinimi olan boş zamanların değerlendirilmesine yönelik aktiviteler sunan nitelikli eleman yetiştirmektedir. Bu hizmetlerin sunulacağı organizasyonları yapabilen, kamu ve özel sektörde sporla ilgili kurumlara, okullara ve STK'lara katkı verebilecek düzeyde yetkin elemanları, güçlü bir akademik kadro ve program aracılığı ile yetiştirilmesi hedeflenmiştir. Gökçeada Uygulamalı Bilimler Yüksek Okulu, 26 Ağustos 2008 tarihli 26979 sayılı Resmi Gazete'de yayınlanarak kurulmuş olup, 2009 yılından itibaren öğrenci alımına başlanmıştır.

Yabancı Diller Yüksekokulumuz 14 Mart 2009 tarih ve 27169 sayılı Resmi Gazete ile kurularak halen yapılanma çalışmalarını sürdürmektedir. Bugüne kadar Rektörlük Yabancı Dil Bölüm Başkanlığı tarafından yürütülen Zorunlu Yabancı Dil dersleri ve Yabancı Diller Eğitimi Uygulama ve Araştırma Merkezi tarafından koordine edilen Zorunlu ve İsteğe Bağlı Yabancı Dil Hazırlık eğitimi Yüksekokulumuzun başlıca görev alanını oluşturmaktadır.

Ayrıca 16.04.2009 tarihinde kurulan Devlet Konservatuvarı öğrenci alımına 2011 yılında başlayacaktır.

Üniversitemiz 9 Fakülte, 11 Meslek Yüksekokulu, 6 Yüksekokul, 2 Enstitü ile 18 Araştırma Merkezine sahiptir.

## **2- Mevzuat**

2547 sayılı Yüksek Öğretim Kanununun 12'inci maddesinde Üniversitelerin görevleri aşağıdaki gibi belirlenmiştir:

- Çağdaş uygarlık ve eğitim - öğretim esaslarına dayanan bir düzen içinde, toplumun ihtiyaçları ve kalkınma planları ilke ve hedeflerine uygun ve ortaöğretime dayalı çeşitli düzeylerde eğitim - öğretim, bilimsel araştırma, yayım ve danışmanlık yapmak,
- Kendi ihtisas gücü ve maddi kaynaklarını rasyonel, verimli ve ekonomik şekilde kullanarak, milli eğitim politikası ve kalkınma planları ilke ve hedefleri ile Yükseköğretim Kurulu tarafından yapılan plan ve programlar doğrultusunda, ülkenin ihtiyacı olan dallarda ve sayıda insan gücü yetiştirmek,
- Türk toplumunun yaşam düzeyini yükseltici ve kamu oyunu aydınlatıcı bilim verilerini söz, yazı ve diğer araçlarla yaymak,
- Örgün, yaygın, sürekli ve açık eğitim yoluyla toplumun özellikle sanayileşme ve tarımda modernleşme alanlarında eğitilmesini sağlamak,
- Ülkenin bilimsel, kültürel, sosyal ve ekonomik yönlerden ilerlemesini ve gelişmesini ilgilendiren sorunlarını, diğer kuruluşlarla işbirliği yaparak, kamu kuruluşlarına önerilerde bulunmak suretiyle öğretim ve araştırma konusu yapmak, sonuçlarını toplumun yararına sunmak ve kamu kuruluşlarınca istenecek inceleme ve araştırmaları sonuçlandırarak düşüncelerini ve önerilerini bildirmek,

- Eğitim - öğretim ve seferberliği içinde, örgün, yaygın, sürekli ve açık eğitim hizmetini üstlenen kurumlara katkıda bulunacak önlemleri almak,
- Yörelilerindeki tarım ve sanayinin gelişmesine ve ihtiyaçlarına uygun meslek elemanlarının yetişmesine ve bilgilerinin gelişmesine katkıda bulunmak, sanayi, tarım ve sağlık hizmetleri ile diğer hizmetlerde modernleşmeyi, üretimde artışı sağlayacak çalışma ve programlar yapmak, uygulamak ve yapılanlara katılmak, bununla ilgili kurumlarla işbirliği yapmak ve çevre sorunlarına çözüm getirici önerilerde bulunmak,
- Eğitim teknolojisini üretmek, geliştirmek, kullanmak, yaygınlaştırmak,
- Yükseköğretimin uygulamalı yapılmasına ait eğitim- öğretim esaslarını geliştirmek, döner sermaye işletmelerini kurmak, verimli çalıştırmak ve bu faaliyetlerin geliştirilmesine ilişkin gerekli düzenlemeleri yapmaktır.

Kanunda belirlenen bu amaçlar doğrultusunda Üniversitemizin sorumlulukları ise şunlardır:

- Üniversite, sivil toplum, iş dünyası, diğer kuruluşlarla işbirliği ve etkileşimi sağlamak,
- Eşit, tutarlı, liyakati esas alan, kaynakları etkin kullanan, saydam ve şeffaf bir yönetim anlayışını sürekli uygulamak,
- Çanakkale, Türkiye ve dünya sorunlarına duyarlı araştırmalar gerçekleştirmek,
- Uzun vadeli hedeflere ve vizyona sahip olmak,
- İnsan kaynakları, öğrenciler, yöneticiler, akademisyenler düzeyinde uyumlu çalışma ortamı yaratmaktır.

### **3-Organizasyon Yapısı**

Çanakkale Onsekiz Mart Üniversitesinin yönetim ve organizasyonu 2547 sayılı yasa hükümlerine göre belirlenmiştir. Üniversitenin yönetim organları Rektör, Rektör Yardımcıları, Üniversite Senatosu ve Üniversite Yönetim Kuruludur.

**Rektör**, üniversite tüzel kişiliğini temsil eder. Profesör akademik unvanına sahip kişiler arasından görevdeki rektörün çağrısı ile toplanacak üniversite öğretim üyeleri tarafından seçilecek adaylar arasından Cumhurbaşkanınca 4 yıllığına atanır. Süresi sona erenler aynı yöntemle sadece bir kez daha atanabilirler.

**Senato**, rektörün başkanlığında, rektör yardımcıları, dekanlar ve her fakülteden fakülte kurullarınca üç yıl için seçilecek birer öğretim üyesi ile rektörlüğe bağlı enstitü ve yüksekokul müdürlerinden teşekkül eder. Senato, üniversitenin akademik organı olup aşağıdaki görevleri yapar: Üniversitenin eğitim - öğretim, bilimsel araştırma ve yayım faaliyetlerinin esasları hakkında karar almak, üniversitenin bütününe ilgilendiren kanun ve yönetmelik taslaklarını hazırlamak veya görüş bildirmek, Rektörün onayından sonra Resmi Gazete'de yayınlanarak yürürlüğe girecek olan üniversite veya üniversitenin birimleri ile ilgili yönetmelikleri hazırlamak, üniversitenin yıllık eğitim - öğretim programını ve takvimini inceleyerek karara bağlamak, bir sınava bağlı olmayan fahri akademik unvanlar vermek ve fakülte kurullarının bu konudaki önerilerini karara bağlamak, fakülte kurulları ile rektörlüğe bağlı enstitü ve yüksekokul kurullarının kararlarına yapılacak itirazları inceleyerek karara bağlamak, üniversite yönetim kuruluna üye seçmektir.

**Üniversite yönetim kurulu**, rektörün başkanlığında dekanlardan, üniversiteye bağlı değişik öğretim birim ve alanlarını temsil edecek şekilde senatoca dört yıl için seçilecek üç profesörden oluşur. Üniversite yönetim kurulu idari faaliyetlerde rektöre yardımcı bir organ olup aşağıdaki görevleri yapar: Yükseköğretim üst kuruluşları ile senato kararlarının uygulanmasında, belirlenen plan ve programlar doğrultusunda rektöre yardım etmek, faaliyet plan ve programlarının uygulanmasını sağlamak; üniversiteye bağlı birimlerin önerilerini dikkate alarak yatırım programını, bütçe tasarısı taslağını incelemek ve kendi önerileri ile birlikte rektörlüğe sunmak, üniversite yönetimi ile ilgili rektörün getireceği konularda karar almak, fakülte, enstitü ve yüksekokul yönetim kurullarının kararlarına yapılacak itirazları inceleyerek kesin karara bağlamak, bu kanun ile verilen diğer görevleri yapmaktır.

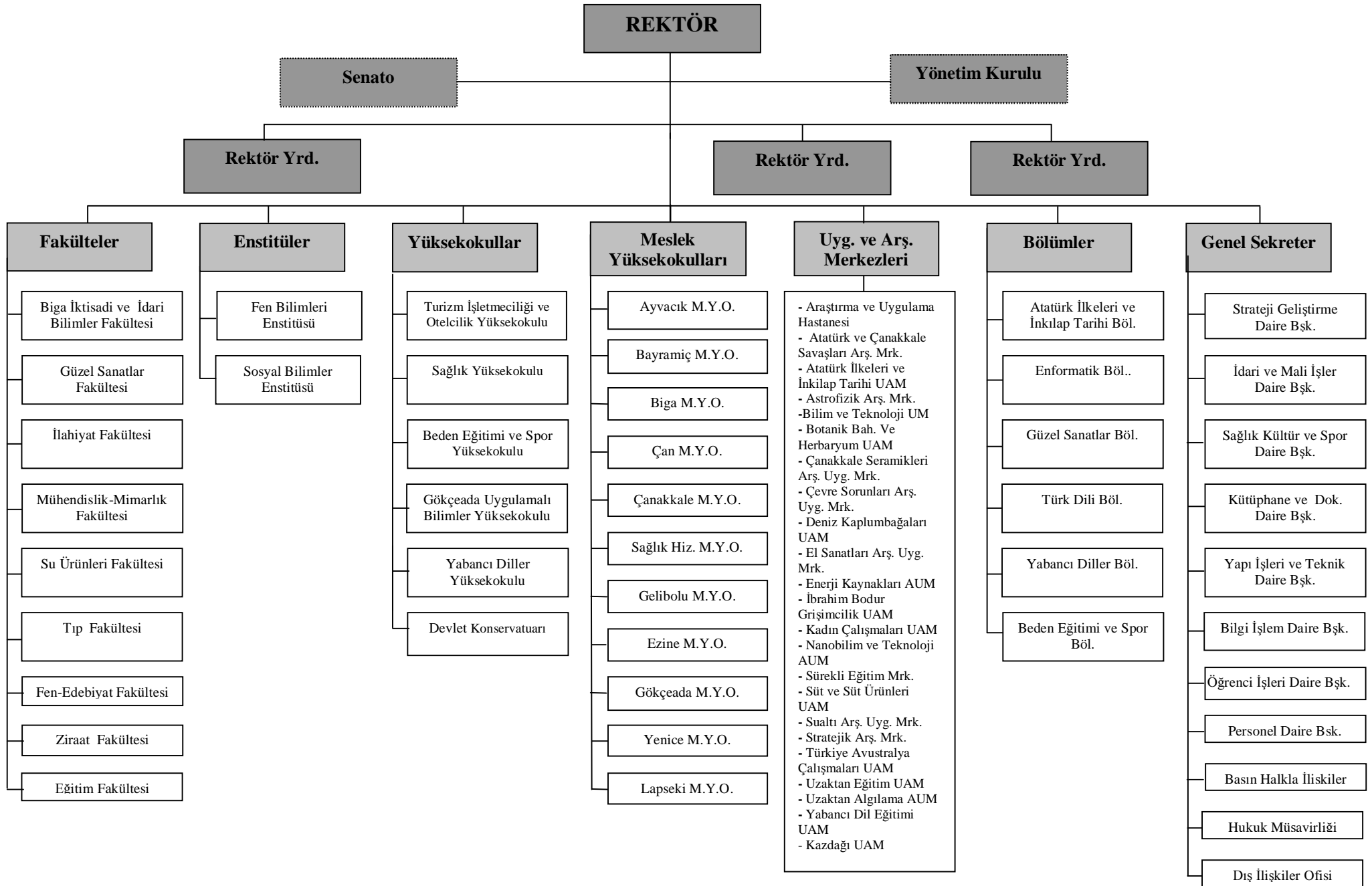
**Rektör yardımcıları**, rektörün, çalışmalarında kendisine yardım etmek üzere, üniversitenin aylıklı profesörleri arasından seçtiği ve atadığı öğretim üyeleridir



Ayrıca Üniversitemizde eğitim – öğretim ve diğer faaliyetlerin yürütülmesi için 9 dekanlık, 2 enstitü müdürlüğü, 6 yüksekokul müdürlüğü, 11 meslek yüksekokulu müdürlüğü, 18 araştırma ve uygulama merkezleri müdürlüğü ve 12 idari birim bulunmaktadır.

Üniversitemizin sahip olduğu akademik ve idari teşkilatlanma aşağıda yer alan “Çanakkale Onsekiz Mart Üniversitesi Akademik ve İdari Organizasyon Şeması” üzerinde görülmektedir. Aşağıda bu yapılanmaya ilişkin temel bilgiler kısaca verilmiştir.

**ÇANAKKALE ONSEKİZ MART ÜNİVERSİTESİ AKADEMİK VE İDARİ TEŞKİLAT ŞEMASI**



## 4- İnsan Kaynakları

### 4.1- Akademik Personel

**Tablo 1:** Akademik Personel (30.10.2010 tarihi itibariyle)

	Kadroların Doluluk Oranına Göre			Kadroların İstihdam Şekline Göre	
	Dolu	Boş	Toplam	Tam Zamanlı	Yarı Zamanlı
Profesör	85	59	144	85	-
Doçent	92	68	160	92	-
Yrd. Doçent	353	49	402	353	-
Öğretim Görevlisi	217	70	287	217	-
Okutman	88	52	140	88	-
Çevirici	2	0	2	2	-
Eğitim- Öğretim Planlamacısı	0	2	2	0	-
Araştırma Görevlisi	283	238	521	283	-
Uzman	48	43	91	48	-
<b>TOPLAM</b>	<b>1168</b>	<b>561</b>	<b>1729</b>	<b>1168</b>	<b>-</b>

**Tablo 2:** Akademik Personelin Yaş İtibariyle Dağılımı

	21-25 Yaş	26-30 Yaş	31-35 Yaş	36-40 Yaş	41-50 Yaş	51- Üzeri
Kişi Sayısı	44	192	259	265	319	89
Yüzde	% 3,77	% 16,44	% 22,17	% 22,69	% 27,31	% 7,62

Tablo 1’de akademik personelimize ait bilgiler yer almaktadır. Buna göre toplam 1.729 kadronun 1.168’i dolu 561’i ise boştur. Özellikle profesör, doçent, yardımcı doçent ve araştırma görevlisi kadrolarındaki boş kadrolar dikkati çekmektedir. Öte yandan mevcut dolu kadroların tamamı “Tam Zamanlı” olarak hizmet vermektedir.

### 4.2- İdari Personel

Tablo 3’te idari personele ilişkin bilgiler yer almaktadır. Buna göre toplam 827 kadronun 526’si dolu kalan 301’i ise boştur. Dolu kadroların yaklaşık % 65’ine karşılık gelen 339 kadro Genel İdare Hizmetlerine, kalan 187 kadro ise diğer sınıflara dağılmıştır. Boş kadroların ise yaklaşık % 61’ine karşılık gelen 183 kadro Genel İdare Hizmetlerine, kalan 118 kadro ise diğer hizmet sınıflarına aittir.

**Tablo 3:** İdari Personel (30.10.2010 tarihi itibariyle)

	<b>Dolu</b>	<b>Boş</b>	<b>Toplam</b>
Genel İdari Hizmetler	339	183	522
Sağlık Hizmetleri Sınıfı	103	59	162
Teknik Hizmetleri Sınıfı	51	10	61
Eğitim ve Öğretim Hizmetleri Sınıfı	-	-	-
Avukatlık Hizmetleri Sınıfı.	2	1	3
Din Hizmetleri Sınıfı	1	0	1
Yardımcı Hizmetli	30	48	78
<b>Toplam</b>	<b>526</b>	<b>301</b>	<b>827</b>

**Tablo 4:** İdari Personelin Eğitim Durumu

	İlköğretim	Lise	Ön Lisans	Lisans	Yüksek L. ve Doktora
Kişi Sayısı	40	133	165	169	19
Yüzde	% 7,60	% 25,29	% 31,37	% 32,13	% 3,61

**Tablo 5:** İdari Personelin Hizmet Süresi

	1 – 3 Yıl	4 – 6 Yıl	7 – 10 Yıl	11 – 15 Yıl	16 – 20 Yıl	21 – Üzeri
Kişi Sayısı	130	58	61	105	89	83
Yüzde	% 24,71	% 11,03	% 11,6	% 20	% 16,92	% 15,74

**Tablo 6:** İdari Personelin Yaş İtibariyle Dağılımı

	18-20 Yaş	21-25 Yaş	26-30 Yaş	31-35 Yaş	36-40 Yaş	41-50 Yaş	51- Üzeri
Kişi Sayısı	3	75	79	93	102	157	17
Yüzde	% 0,57	% 14,26	% 15,02	% 17,68	% 19,39	% 29,85	% 3,23

Ayrıca aşağıdaki tablo 7'de üniversitemizde istihdam edilen işçilerin dağılımı görülmektedir. Kurumumuzda Sürekli İşçi ve Vizesiz İşçi çalıştırılmamaktadır. Vizeli işçilerimizin bir kısmı Sağlık Kültür ve Spor Dairesi Başkanlığınca, bir kısmı da İdari ve Mali İşler Daire Başkanlığınca istihdam edilmektedir.

**Tablo 7:** İşçiler (Çalıştıkları Pozisyonlara Göre)

	<b>Dolu</b>	<b>Boş</b>	<b>Toplam</b>
Sürekli İşçiler	8	-	8
Vizeli Geçici İşçiler (adam/ay)	680	-	680
Vizesiz işçiler (3 Aylık)			
<b>Toplam</b>	<b>688</b>	<b>-</b>	<b>688</b>

## 5- Öğrenci Sayıları

### 5.1- Kayıtlı Öğrenci Sayısı

**Tablo 8:** Toplam Kayıtlı Öğrenci Sayısı (30.10.2010 tarihi itibariyle)

<b>BİRİMİ</b>	<b>I.ÖĞRETİM</b>			<b>II. ÖĞRETİM</b>			<b>TOPLAM</b>		<b>GENEL TOPLAM</b>
	<b>E</b>	<b>K</b>	<b>TOPLAM</b>	<b>E</b>	<b>K</b>	<b>TOPLAM</b>	<b>E</b>	<b>K</b>	
Fakülte	6.187	7.615	13.802	2.531	3.773	6.304	8.718	11.388	20.106
Yüksekokul	1.021	1.224	2.245	151	109	260	1.172	1.333	2.505
Meslek Yüksekokulu	3.830	3.308	7.138	2.666	1.588	4.254	6.496	4.896	11.392
Enstitü	734	768	1.502	25	27	52	759	795	1.554
<b>Genel Toplam</b>	<b>11.772</b>	<b>12.915</b>	<b>24.687</b>	<b>5.373</b>	<b>5.497</b>	<b>10.870</b>	<b>17.145</b>	<b>18.412</b>	<b>35.557</b>

Tablo 8'de üniversitemizde kayıtlı toplam öğrenci sayıları yer almaktadır. Buna göre toplam öğrenci sayısı 35.557'dir. Bunların 17.145 tanesi erkek, 18.412 tanesi ise kız öğrencidir. Yine toplam 35.557 öğrencinin 24.687 tanesi I. Öğretim, 10.870 tanesi de II. Öğretimde okumaktadır.

## 6 - Fiziki Kaynaklar

Üniversitemiz 9 fakülte, 2 enstitü, 6 yüksekokul, 11 meslek yüksekokulu ve 18 araştırma merkezi ve bölüm ile eğitim – öğretim hizmetlerini yerine getirmekte olup, kampuserimiz Çanakkale merkez ve dokuz ilçede bulunmaktadır.

Üniversitemize ait yerleşkeler ve hizmet veren birimler aşağıdaki gibidir.

**Terzioğlu Yerleşkesi :** Maliye Bakanlığı ve Orman Bakanlığından tahsis edilen 3.200.000 m<sup>2</sup> büyüklüğündeki bu yerleşkemizde idari ve akademik hizmetlerin yerine getirilmesi için Rektörlük binası (8.700 m<sup>2</sup>), Fen Edebiyat Fakültesi (24.000 m<sup>2</sup>), Ziraat Fakültesi (13.600 m<sup>2</sup>), Su Ürünleri Fakültesi (6.000 m<sup>2</sup>), Tıp Fakültesi Dekanlık Binası (3.500 m<sup>2</sup>), Çanakkale Meslek Yüksekokulu (12.000 m<sup>2</sup>), Turizm İşletmeciliği ve Otelcilik Yüksekokulu ( 7.000 m<sup>2</sup>), Mühendislik Mimarlık Fakültesi (6.000 m<sup>2</sup>), binaları bulunmaktadır. Sosyal Bilimler Enstitüsü ile Fen Bilimleri Enstitüsü Turizm İşletmeciliği ve Otelcilik Yüksekokulu binasında, Güzel Sanatlar Fakültesi ve İlahiyat Fakültesi Çanakkale Meslek Yüksekokulu binasında, Beden Eğitimi ve Spor Yüksekokulu (5.000 m<sup>2</sup>) Kapalı Spor Salonunda hizmet vermektedir.

Terzioğlu yerleşkemizde ayrıca öğrenci ve personelimize hizmet vermek üzere Merkezi Kütüphane (3.200 m<sup>2</sup>), Öğrenci Sosyal Etkinlik Merkezi (6.000 m<sup>2</sup>), Troia Kültür Merkezi (2.000 m<sup>2</sup>), Yamaç Kafe (500 m<sup>2</sup>), Astrofizik Gözlemevi (720 m<sup>2</sup>) bulunmaktadır.

**Anafartalar Yerleşkesi :** Maliye Bakanlığından tahsis edilen ve Çanakkale merkezde yer alan toplam 27.927 m<sup>2</sup> büyüklüğündeki bu yerleşkemizde Eğitim Fakültesi (14.600 m<sup>2</sup>), Kapalı Spor Salonu (700 m<sup>2</sup>) ve Süleyman Demirel Konferans Salonu (600 m<sup>2</sup>) bulunmaktadır.

**Dardanos Yerleşkesi:** Maliye Bakanlığından tahsis edilen toplam 379.450 m<sup>2</sup> büyüklüğündeki bu yerleşkemizde öğrenci ve personelimize hizmet vermek üzere restoran, kafeterya, spor salonu ve kompleksi, otel, kumsal, deniz, Rüzgar Sörfü Merkezi vb. alanlar olup bunların toplam büyüklüğü 4.500 m<sup>2</sup>' dir.

**Biga Prof. Dr. Ramazan Aydın Yerleşkesi :** Maliye Bakanlığından tahsis edilen toplam 860.581 m<sup>2</sup> büyüklüğündeki bu yerleşkemizde Biga İktisadi ve İdari Bilimler Fakültesi (19.200 m<sup>2</sup>) ve kapalı spor salonu (3.500 m<sup>2</sup>) bulunmaktadır.

**Biga Meslek Yüksekokulu :** Maliye Bakanlığından tahsis edilen toplam 48.225 m<sup>2</sup> büyüklüğündeki bu yerleşkemizde Yüksekokula ait 8.500 m<sup>2</sup>'lik kapalı alan bulunmaktadır.

**Sağlık Yüksekokulu** : Sağlık Bakanlığında Protokol ile tahsis edilen 6.578 m<sup>2</sup> büyüklüğündeki bu yerleşkemizde Sağlık Yüksekokulu ve Sağlık Hizmetleri Meslek Yüksekokulunun toplam 1.700 m<sup>2</sup> kapalı alanı bulunmaktadır.

**Ayvacık Meslek Yüksekokulu** : İl Özel İdaresi'nden kiralanılan 5.900 m<sup>2</sup> büyüklüğündeki bu yerleşkemizde Ayvacık Meslek Yüksekokulunun 2.000 m<sup>2</sup>'lik kapalı alanı bulunmaktadır.

**Bayramiç Meslek Yüksekokulu** : Maliye Bakanlığında tahsis edilen 70.290 m<sup>2</sup> büyüklüğündeki bu yerleşkemizde Bayramiç Meslek Yüksekokulunun 3.500 m<sup>2</sup>'lik kapalı alanı bulunmaktadır.

**Çan Meslek Yüksekokulu** : Orman Bakanlığında tahsis edilen 45.060 m<sup>2</sup> büyüklüğündeki bu yerleşkemizde Çan Meslek Yüksekokulunun 9.900 m<sup>2</sup>'kapalı alanı bulunmaktadır.

**Lapseki Meslek Yüksekokulu** : Maliye Bakanlığında tahsisli 18.167 m<sup>2</sup> yerleşke üzerinde Lapseki Meslek Yüksekokulunun 3.500 m<sup>2</sup>'lik kapalı alanı bulunmaktadır.

**Ezine Meslek Yüksekokulu** : Milli Eğitim Bakanlığında kiralık olan 6.000 m<sup>2</sup> büyüklüğündeki yerleşke üzerinde 1.340 m<sup>2</sup> ve ayrıca Maliye Bakanlığında tahsisli 85.337 m<sup>2</sup> büyüklüğündeki yerleşkemizde 3.500 m<sup>2</sup>'lik kapalı alanı bulunmaktadır.

**Yenice Meslek Yüksekokulu** : Orman Bakanlığında tahsis edilen 37.000 m<sup>2</sup> büyüklüğündeki bu yerleşkemizde Yenice Meslek Yüksekokulunun 8.856 m<sup>2</sup>'lik kapalı alanı bulunmaktadır.

**Gökçeada Meslek Yüksekokulu** : Milli Eğitim Bakanlığında tahsis edilen 10.000 m<sup>2</sup> büyüklüğündeki bu yerleşkemizde Gökçeada Meslek Yüksekokulunun 1.500 m<sup>2</sup>'lik kapalı alanı bulunmaktadır.Gökçeada Uygulamalı Bilimler Yüksekokulu aynı binada yer almaktadır.

**Gelibolu Meslek Yüksekokulu** : Gelibolu Belediyesinden protokol ile tahsis edilen 1.300 m<sup>2</sup> büyüklüğündeki bu yerleşkemizde Yüksekokulumuzun üç katlı binasında 1.500 m<sup>2</sup>'lik kapalı alanı bulunmaktadır.

Ayrıca Üniversitemize kamulaştırma yoluyla kazandırılıp araştırma ve uygulama amaçlı kullanılan Gelibolu ilçemizdeki 2.278 m<sup>2</sup> açık alanı ve dört katlı olmak üzere 4.500 m<sup>2</sup> kapalı alanı olan Otel Hamzakoy, Çanakkale Merkezde Maliye Bakanlığında tahsis edilen 2.712 m<sup>2</sup> açık alanı ve 1.300 m<sup>2</sup> kapalı alanı olan Nedime Hanım Kültür Merkezi (Gallipoli Dostluk Evi), kamulaştırma yoluyla alınan ve 880 m<sup>2</sup> kapalı alana sahip İbrahim Bodur Girişimcilik Uygulama ve Araştırma Merkezi ile 800 m<sup>2</sup> kapalı alana sahip ancak geliştirilmesi planlanan merkeze bağlı Sarıcaeli Köyünde bulunan Teknolojik ve Tarımsal Araştırma ve Uygulama Merkezi (TETAM)

bulunmaktadır.2006 yılı içerisinde daha önce Kültür ve Turizm Bakanlığı tarafından kullanılan Hazineye ait 1574,44 m2 alana sahip Kilise ve Papaz Evi Üniversitemiz kültür amaçlı kullanılmak üzere Üniversitemize kazandırılmıştır.

Üniversitemiz Araştırma ve Uygulama Hastanesi, 12 Kasım 2008'den itibaren poliklinikleri ile hizmete başlamıştır.

1996 yılında 80 yataklı kadın-doğum ve çocuk hastalıkları hastanesi olarak başlayan hastane, 2006 yılında %75'i bitirilmiş bir şekilde üniversitemiz tarafından devralındı; 20 yataklı yoğun bakım ünitesi, 4 ameliyathanesi, 20 polikliniği, fizik tedavi, hemodiyaliz, koroner anjiyografi, endoskopi ve taş kırma üniteleri ile birlikte her türlü tetkik isteğine cevap verebilecek radyoloji, biyokimya, mikrobiyoloji, androloji ve nükleer tıp laboratuvarları olan 100 yataklı bir Üniversite Araştırma ve Uygulama Hastanesi haline getirildi.

"Çağdaş bilgi birikimi ve uzman kadrosu ile , meslek ahlakını benimseyen yapısıyla hasta ve hasta yakınlarının özel hayatına saygılı, hasta memnuniyetini en üst düzeyde tutan, bilimsel, yenilikçi ve öncü tedavi yöntemleri ile öncelikle Çanakkale ve ilçeleri için lider olmayı hedefleyen kaliteli sağlık hizmetleri sunmak" misyonu ile hizmete başlayan Hastanemiz Çanakkale'deki sağlık hizmetlerinin kalitesini artırma hedefindedir.

47 hekim, 53 hemşire, 5 ebe, 4 laborant, 6 hastabakıcı, 20 poliklinik sekreteri ile hizmete başlayan Hastanemiz, 2009'un ilk altı ayından itibaren yataklı, tam bir 3. basamak sağlık kuruluşu olarak hizmete geçmiştir. İlk ve Acil Yardım Ünitemiz ise Haziran 2009'da hizmete açılmıştır.

ÇOMÜ Araştırma ve Uygulama Hastanesi sağlık hizmetlerinde görülen eksiklikleri uluslararası standartlarda tamamlayıcı bir role sahip olacak ve hastalarımızın her türlü beklentisini konularında uzmanlaşmış çalışanlarıyla, dünyadaki en son bilimsel ve teknolojik gelişmeleri uygulayarak , en üst düzeyde, kaliteli, etkin ve verimli bir şekilde karşılayacaktır.



## 7.ÇOMÜ YÖNETİM İLKE VE DEĞERLERİ

- Üniversite-sivil toplum-iş dünyası- STK'lar etkileşimini en üst seviyede tutmak
- Öğrencilerin yönetime topluluklar, konseyler ve diğer yollarla aktif katılımını sağlamak
- Öğrencilere, akademisyenlere ve yönetime ilişkin dış değerlendirme almak
- Saydam ve şeffaf yönetim anlayışını gerçekleştirmek
- Öğrenci, akademisyen, insan kaynakları, yönetici düzeyinde başarının mutlak ödüllendirilmesi
- Öğrenci değerlendirmelerinin azami ölçüde gözetilmesi
- Bütün bölümlerden yabancı dil ile entegre eğitim gerçekleştirmek
- Kent, ülke, dünya sorunlarına duyarlı araştırmalar gerçekleştirmek
- İş dünyasına, kamuoyuna, STK'lara danışmanlık, araştırma aracılığıyla katkı vermek
- Tüm dallarda uygulamaya dönük eğitim için özel sektör, kamu sektörü ve STK'larla işbirlikleri
- Çanakkale'nin tarihi, doğal, kültürel değerlerine duyarlılık
- ÇOMÜ'de aidiyet bilincini arttırmak
- Entelektüel sorumluluk ve bağımsızlık
- Ömür boyu öğrenme
- Kalite odaklılık
- Genel değişim, sürekli gelişme ve sürdürülebilirlik
- Akademik toplantı organize etmek, organize edilenlere katılım
- Öğrenci aktif eğitimi
- Sanal öğrenme, kendi kendine öğrenmenin motive edilmesi
- İnsan kaynakları, öğrenciler, yöneticiler, akademisyenler düzeyinde uyumlu çalışma
- Sürdürülebilir yüksek performansa ulaşmak
- Eşitliği, liyakati, saydamlığı esas alan yöneticilik yaratıcılığı gerçekleştirmek
- Sorgulayıcılığı, araştırıcılığı, tartışmacılığı esas alan ders programları ve ders işleme yöntemleri uygulamak
- Yerel yönetimler, kamu yönetimi, özel sektör ve STK'lar düzeyinde kalıcı diyalogu geliştirmek
- Dünya üniversitelerindeki gelişmelere eş zamanlı uyum ve yenilenme sağlamak
- Kaynakların etkin kullanımı, kaynak yaratabilme kapasitesini arttırmak

- Akademik, sosyal ve kültürel etkinliklere sponsorluk temin etmek
- Uluslararası düzeyde akademisyen-öğrenci değişimi sayısını arttırmak
- Dünya üniversitelerini tanıma ve ÇOMÜ'yü ulusal ve uluslararası düzeyde tanıtmak
- Tutarlılık
- Disiplinler arası işbirliği kurmak
- Çanakkale, Türkiye ve dünya sorunlarına duyarlılık
- Başarıda, kaynak kullanım rasyoneliğinde, çevresel etkileşimde sürdürülebilirlik
- Öğrenci sorunlarına, önerilerine, beklentilerine azami duyarlılık
- Bürokratik gerekçelerle süreçleri yavaşlatmamak
- Kendi kendini denetim (Özdenetim)
- İnsan hak ve özgürlüklerine saygı gösterilmesi
- Din, dil, ırk, etnik köken, fikir, cinsiyet, cinsel yönelim, yaş, bedensel engel ve benzeri özellikler nedeniyle ayrımcılık ve önyargıya yer vermeden hakça ve dürüst davranılması
- Üniversitede yetkilerin akademik özerklik, özgürlük ve iyi niyet çerçevesinde kullanılması, sorumlulukların tam olarak yerine getirilmesi; söz konusu ilkelerin yöneticilerce kurum içi ve dışında korunması
- Kurumsal sorunların çözümüne daha fazla zaman tahsis etmek, liyakati öne çıkarmak, uyumlu olmak tartışma birlikteliğini sağlamak
- Başarılar ne denli anlamlı olursa olsunlar daha anlamlı başarılarla aracılık etme, köprü olma vasfının gözetilmesi
- Yakınmamak, şikâyetçi olmamak, olumlu tutumu korumak
- Başarıları takdir etmek ve ödüllendirmek
- Uzun vadeli hedeflere ve vizyona sahip olmak
- Mükemmeli sunuş
- Üniversite değerlerine ve hedeflerine bağlı olmak

## 8. ÇOMÜ AMAÇ HEDEF VE STRATEJİLERİNİN BELİRLENMESİ

### 8.1 Amaç 1: Eğitim Öğretim Kalitesini Arttırmak

#### 8.1.1 Niteliksel Hedefler

**H.1.** Dersleri, kesintisiz tüm öğrencilerin katılımıyla yürütülmesini temin edecek nitelikte gerçekleştirmek. Bu bağlamda her bölüme derslerin bilgisayar desteğiyle yürütülmesini sağlayacak bir bilgisayar ve projeksiyon, dersliklere de sabit projeksiyonlar temin edilmelidir. Ayrıca öğretim elemanlarının her dönemlik dersler için çalışma planı hazırlamalarını ve bölüm ile öğrencilere vermelerini sağlanmalıdır. Bu kapsamda da her öğretim elemanının en fazla üç farklı derse ve en fazla 20 saat (haftalık, tez danışmanlıkları dahil) derse girmesini ve yoklama alması sağlanmalıdır. Bu hedef çerçevesinde izlenecek stratejiler şu şekildedir:

**S.1.1.** İlgili birim yöneticisinin Rektörlükten ve diğer kaynaklardan her bölüme bir bilgisayar ve projeksiyon temin etmesi

**S.1.2.** Öğrencilere dağıtılan çalışma planının dönem başında bölüm başkanlıklarınca ders veren öğretim üyesinden alınması

**S.1.3.** Özellikle Doçent ve Profesör düzeyinde öğretim üyelerinin ÇOMÜ'ye gelmelerini sağlamak

**S.1.4.** Öğretim üyelerinin zamanlarının büyük bir çoğunluğunu araştırma, proje, akademik etkinlik organizasyonları gerçekleştirmeye tahsis etmelerini sağlamak

**S.1.5.** Bölümlerin tüm dersliklerine sabit projeksiyon monte etmek

**S.1.6.** Bölümlerin yoklama denetimi yapmaları

**H.2.** Üniversite ve kent olanaklarıyla uyumlu eğitim kalitesini gözeterek öğrenci sayısına ulaşmaktır. Bu çerçevede 2012 yılında maksimum öğrenci sayısının 27000'nin üzerinde olmasıdır. Bu hedef çerçevesinde izlenecek stratejiler şu şekildedir:

**S.2.1.** Yeni Fakülte, Yüksekokul, MYO açmanın dışında mevcutlarının yatay genişlemeye gitmelerinin sağlanması (kurumsallaşmış muadilleriyle aynı bölüm sayısına ulaşmaları)

**S.2.2.** Mevcut öğrenci kontenjanlarının sabitlenmesi

**H.3.** Dünyadaki gelişmelere uygun, tutucu yaklaşımlardan uzak, öğrencilere her anlamda danışmanlık hizmetlerinin sağlandığı ve disiplinler arası eğitim-öğretim süreçlerinin de dikkate

alındığı, teknolojik gelişmelerin uygulandığı, profesyonel bilgi dışında entelektüel bilgi birikimini de önemseyen, sayıdan ziyade kaliteye değer veren bir eğitim-öğretim sistemi oluşturulmalıdır. Bu çerçevede bilimin ışığında, bilgiyi kullanabilen, nitelikli ve kendini iyi ifade edebilen meslek mensupları yetiştirilmesi, eğitim-öğretimde dinamik, küresel, kaliteli, yaratıcı, katılımcı bir araştırma politikası izleyip bu politikayı yoğun rekabet koşullarına uyarlanması, öğrencilere etkin bir rehberlik hizmeti verilmesi ve eğitim-öğretimdeki nicel ve nitel hedefleri, Bologna süreci çerçevesinde, AB ülkeleri başta olmak üzere gelişmiş ülkelerin ölçütleri seviyesine getirilmesi hedeflenmektedir. Bu hedef kapsamında izlenecek stratejiler şöyledir:

**S.3.1.** Öğrencilerin mesleki alanda yetiştirilmesi yanı sıra, kişisel gelişimlerini tamamlamaları amacıyla seminerler, kurslar düzenlemek

**S.3.2.** Araştırma ve çalışmaların teşvik edilmesi amacıyla ödüllendirilmesini sağlamak

**S.3.3.** Öğrencilerin ve öğretim elemanlarının araştırmalarını yürütebilecekleri laboratuvar olanakları sağlamak, araştırma ve uygulama merkezleri, pilot tesisler kurmak

**S.3.4.** Mezun öğrencilerimizle iletişim halinde kalarak, onların sektördeki durumlarını belirlemek, buna bağlı olarak eğitim ve öğretimdeki eksiklik araştırılarak, iyileştirme yollarını aramak

**S.3.5.** Öğrencilerimizin okul dışındaki zamanlarını kaliteli ve verimli bir şekilde kullanabilmeleri için, çağdaş yurt ve burs olanaklarını sağlamak

**S.3.6.** Öğrenciler arasında ve öğrencilerle öğretim elemanları arasında iletişimi artırmak amacıyla çeşitli sosyal etkinlikler düzenlemek

**S.3.7.** Öğrencilerimizin üniversite olanaklarından tam olarak yararlanmalarını sağlamak için, kampus içinde tüm yapılaşmanın tamamlanmasını gerçekleştirmek

**H.4.** Öncelikle ülkenin ve yörenin ihtiyacına cevap verebilecek donanımda meslek insanları yetiştirilmelidir. Bu bağlamda araştırmaların rahatça yapılabilirdiği, yaratıcılığın öne çıkarıldığı, öğrencilerin kendilerini geliştirebilecekleri ve eğitim-öğretimin her düzeyinde fırsat ve olanak eşitliği sağlandığı bir ortam ortaya konmalıdır. Öğrencilerin ülkemiz ihtiyaçları doğrultusunda mesleki etik, insani ve ahlaki değerlere sahip ve bunlara saygılı, geniş görüşlü, liderlik yetenekleri ile donatılmış, öğrenme ve yenilenmeye odaklanmış bireyler olarak yetiştirilmelerini ve eğitim-öğretim programlarının araştırmayı ve yaratıcılığı teşvik edici olmasını sağlamak gerekmektedir. Bu hedef çerçevesinde izlenecek stratejiler ise şu şekildedir:

**S.4.1.** Öğrencilerin kendilerini ifade edebilme yeteneklerini geliştirmek amacıyla eğitim-öğretim programları kapsamında ilgili alanlardaki öğretim elemanları nezaretinde seminer, panel ve konferans düzenlenmesi

**S.4.2.** Araştırmaların yapılabilmesi için gerekli veri tabanları kaynaklarının sağlanması, ders araç-gereç sayısını artırmak, öğrencilerin ihtiyaçlarına cevap verecek mekan, donanım, personel ve program esnekliği sağlamak

**S.4.3.** Teorik bilgilerin uygulamaya yönelik becerilere dönüştürülmesi amacıyla sanayi kuruluşlarıyla işbirliğini güçlendirmek, uygulanacak staj programlarıyla günümüz teknolojisini yakından takip etmek

**H.5.** Mevcut akademik personelin gelişimi sağlanmalıdır. Bu bağlamda akademik personelin kendisini geliştirmesi için olanaklar hazırlanmalı, akademik araştırma için altyapı imkanlarını geliştirilmeli, mevcut akademik personelin ÇOMÜ’de çalışmaya devam etmesi sağlanmalı ve akademik personelin uluslar arası tecrübesi artırılmalıdır. Bu hedef kapsamında izlenecek stratejiler şöyledir:

**S.1.1.** Akademik personele yönelik dil geliştirme programları düzenlemek

**S.1.2.** Akademik personelin ders yükünü hafifletmek

**S.1.3.** Öğretim üyesi başına düşen öğrenci sayısını uluslar arası standartlara düşürmek

**S.1.4.** Akademik personelin ulusal ve uluslar arası projelere katılımını özendirmek

**S.1.5.** Akademik personeli ulusal ve uluslar arası multidisipliner çalışmaları teşvik etmek

**S.1.6.** Laboratuvar altyapısını yeterli hale getirmek

**S.1.7.** Bilimsel araştırma projelerinin bütçelerini artırmak

**S.1.8.** Akademik personeli ekonomik açıdan destekleyecek projeler geliştirmek

**S.1.9.** Akademik personelin uluslar arası değişim programlarına katılımını teşvik etmek

**S.1.10.** Akademik personelin uluslar arası toplantılara katılımını teşvik etmek

**S.1.11.** Akademik personelin kısa süreli yurt dışı araştırma ve kurs olanaklarını geliştirmek

**H.6.** Nitelikli akademisyenleri üniversiteye kazanmak ve bu bağlamda imkanlar sunulmalıdır.

**S.2.1.** Akademik kadrolara yapılacak atamalarda objektif performans kriterlerinin uygulanmasını ısrarla sürdürmek

**S.2.2.** Yurt içi ve yurt dışında geçici süre ile araştırmacıların üniversitede çalışmasını sağlamak

**S.2.3.** Uluslar arası deęişim programları ile seçkin bilim adamlarının üniversiteye gelmesini sağlamak ve teşvik etmek

**S.2.4.** Nitelikli bilim adamlarının devamlı olarak üniversitede çalışmasını desteklemek için vakıf imkanlarını geliştirmek

**S.2.5.** Özel ve tüzel kişilerin sponsorluęunda kadroların kurulmasını sağlamak

**S.2.6.** Özel ve tüzel kişilerin sponsorluęunda periyodik konferans ve sempozyum gibi bilimsel etkinlikler oluşturmak

**H.7.** Nitelikli akademisyen yetiştirmek. Bu bağlamda başarılı öğrencileri lisansüstü çalışma yapmaya teşvik edilmesi, ÇOMÜ'den ve diğer üniversitelerden mezun başarılı öğrencilerin ÇOMÜ'de akademik kariyer yapması için iş imkanlarının oluşturulması ve lisansüstü çalışma yapan araştırmacılara uluslar arası tecrübe kazandırılması hedeflenmektedir. Bu hedef çerçevesinde izlenecek stratejiler şu şekildedir:

**S.3.1.** Doktora programlarının açılmasını teşvik etmek

**S.3.2.** Genç akademisyenler için özgür araştırma ortamı sağlamak

**S.3.3.** Araştırma Görevlisi kadrolarını dengeli bir şekilde artırmak

**S.3.4.** Lisansüstü çalışma yapan araştırmacılara part-time iş imkanı sunmak

**S.3.5.** Yurtdışındaki seçkin üniversitelerde ortak doktora programları geliştirmek

**S.3.6.** Genç akademisyenlerin uluslar arası projelere katılımını teşvik etmek, gerekli rehberlięi sunmak

## **7.2. Amaç 2: Yayın Araştırma Etkinlięini, Akademik Etkinlięi ve Lisansüstü Eęitimin Nitelięini Arttırmak**

### **7.2.1. Niteliksel Hedefler**

**H.1.** Yöre ve ülke kalkınmasına somut katkıları olacak araştırmaların gerçekleştirilmesi ve araştırma sonuçlarının uygulamaya aktarılmasına yönelik yeni teknik ve teknolojilerin geliştirmesine çalışmaktır. Bu hedef kapsamında izlenecek stratejiler şu şekildedir:

**S.1.1.** Bölümlerin yetkilerinin artırılması

**S.1.2.** Özellikle araştırmaya yönelik bölüm kurul kararlarının öncelikle görüşülmesi

**S.1.3.** Öncelikler belirlenmesinde uygulamadaki sorunların irdelenmesi

**S.1.4.** Üniversite üst yönetimi ile söz konusu önceliklerin gerçekleştirilebilirliği konusunda mutabakat sağlanması

**S.1.5.** Bölümlerin araştırma öncelikleri ve programlarının üniversite üst yönetimince denetlenmesi

**H.2.** Dünya bilimsel literatüründe açık bulunan noktaları kapatmaya yönelik bilgi üretimi ve üretilen bilginin yaygın olarak kullanılması sağlanmalıdır. Bu hedef kapsamında izlenecek stratejiler şu şekildedir:

**S.2.1.** üniversitenin vizyon ve misyonu doğrultusunda bölümlerin araştırma önceliklerini ortaya koymaları

**S.2.2.** Üniversite katkısının nasıl ve nereye kadar olabileceğinin bildirilmesi (Bölüm Bütçesi)

**S.2.3.** Bölümün başarısında en önemli kriter, diğer üniversitelerin aynı bölümleriyle proje, yayın ve yayım bakımından, altyapı ve personel gücü oranında karşılaştırılması

**S.2.4.** Uzun soluklu araştırma programlarına desteğin, bölümün somut bir yetersizliği olmadığı takdirde mutlak suretle devam edilmesi

**S.2.5.** Bu anlamda kaynak, mekan ve personel üzerinde yalnızca bölümün tasarrufta bulunabilmesi

**S.2.6.** Üniversite katkısının bilgi üretimine paralel olarak artarak devam etmesi

### **8.3.Amaç 3: Çevre ve Topluma Hizmet Etkileşimini Arttırmak**

#### **8.3.1. Niteliksel Hedefler**

**H.1.** Ulusal ve uluslar arası iş ve çevresi, üniversite camiası ve STK'larla etkileşimi artırarak ÇOMÜ'nün bilim ve araştırma merkezlerinin çoğaltılması gerekmektedir. Bu bağlamda da her fakülte, yüksekokul ve MYO'nun en az bir AB Programı uygulamasında (Socrates ve Leonardo gibi ) yer almalı ve her yıl en az bir DPT, TÜBİTAK, BAP projesi almasının yanı sıra kamu kurumlarına, yerel yönetimlere, STK'lara yönelik en az bir araştırma projesi gerçekleştirmelidir. Dardanos Yerleşkesinde de Troia Kültür Merkezi'nden daha geniş kongre merkezi inşaat edilmelidir. Belirtilen hedef kapsamında izlenecek stratejiler şu şekildedir:

**S.1.1.** Her Fakülte, yüksekokul ve MYO ve araştırma merkezinin yapılacak sempozyum, kongre, çalıştay konularını belirlemeleri ve harekete geçmeleri

**S.1.2.** Fakülte, yüksekokul ve MYO bölüm ve program yöneticilerinin Socrates ve Leonardo Programı çerçevesinde işbirliği sağlamaları

**S.1.3.** Fakülte, yüksekokul ve MYO yönetimlerinin, bölüm ve program Yöneticilerinin DPT, TÜBİTAK, Valilik , BAP, Belediye ve STK'lar yönelimli proje teklifleri hazırlanmasının sağlanması

**S.1.4.** Kongre merkezi için ödenek sağlanması

**H.2.** Çanakkale halkı, yerel yönetimi, STK'larla etkileşimi azami düzeye çıkarılmalıdır. Bu bağlamda yılda 1-2 kez Valiliği, Belediye'yi ve STK'ları üniversite aktiviteleri, sorunları ve fiili durumu konusunda bilgilendirecek basın toplantısı düzenlenmeli ve Çanakkale değerleriyle ilgili işbirliği içinde akademik etkinlik organize edilmelidir. Bu çerçevede stratejiler şöyle sıralanabilir:

**S.2.1.** Çanakkale'nin kronik sorunlarına duyarlı araştırmaları başlatmak

**S.2.2.** Fakülte, Yüksekokul, MYO'lar ve merkezlerin faaliyetlerini Valilik, Belediye, STK'lar ve özel sektörle etkileşimli gerçekleştirmeleri

**H.3.** Resmi kurumlar ile üniversitenin ilgili birimlerinin işbirliği, onları karar alma süreçlerine katılımı artırılmalı ve resmi kurumlar ile ortaklaşa bilimsel, kültürel ve sosyal etkinlik yapılmalıdır. Bu bağlamda şu stratejiler izlenecektir:

**S.3.1.** İlgili birim yöneticilerinin işbirliği yapılabilecek resmi kurumlarla diyalog içinde bulunması

**S.3.2.** Resmi kurumlarca oluşturulan ve ilgili üniversite biriminin yer aldığı komisyonlarda etkinliğin artırılması

**S.3.3.** Yerel Gündem 21 çalışmalarına katılımın sağlanması

**S.3.4.** Kent Konseyi çalışmalarına katılım sağlanması

**S.3.5.** İlgili birim yöneticilerinin işbirliği yapılabilecek bilimsel, sosyal ve kültürel etkinlikleri için ilgili kamu birimleri ile işbirliği içinde bulunması

**H.4.** STK'lar ile üniversitenin ilgili birimlerinin işbirliği ve STK'ların karar alma süreçlerine katılımı arttırılmalıdır. Bu bağlamda STK'lar ile ortaklaşa bilimsel, kültürel ve sosyal etkinlik yapılmalıdır. Belirtilen hedef çerçevesinde izlenecek stratejiler şu şekildedir:



**S:4.1.** İlgili birim yöneticilerinin işbirliği yapılabilecek STK'lar ile diyalog içinde bulunması

**S.4.2.** STK'lara üye olmanın teşvik edilmesi

**S:4.3.** STK'larca oluşturulan komisyonlarda görev alınması

**S.4.4.** Yerel Gündem 21 çalışmalarına katılımın sağlanması

**S.4.5.** Kent Konseyi çalışmalarına katılımın sağlanması

**S.4.6.** İlgili birim yöneticilerinin işbirliği yapılabilecek bilimsel, sosyal ve kültürel etkinlikler için ilgili STK'lar ile işbirliği içinde bulunması

**H.5.** İlgili özel kesim ile üniversitenin ilgili birimlerinin işbirliğini artırmak ve üniversitenin ilgili birimlerinin ilgili özel kesimin sorunlarının çözümüne katkıda bulunmasını sağlamak gerekir. Bu hedef doğrultusunda şu stratejiler izlenecektir:

**S.5.1.** Üniversitenin ilgili birim yöneticisinin ilgili özel kesim yöneticileri ile diyalog içinde bulunması

**S.5.2.** Üniversitenin ilgili birim yöneticisinin ilgili özel kesimin yapacağı toplantılara katılması

**S.5.3.** Üniversitenin ilgili birim yöneticisinin ilgili özel kesim yöneticileri ile bilimsel, sosyal ve kültürel etkinlikler için işbirliği yapması ve öğretim elemanlarını teşvik etmesi

**S.5.4.** Üniversitenin ilgili birim yöneticisi ve öğretim elemanlarının ilgili özel kesimin sorunlarını izlemesi

**S.5.5.** Üniversitenin ilgili birimin ilgili özel kesimin sorunlarının giderilmesinde eğitim ve seminer programları hazırlaması

**S.5.6.** Üniversitenin ilgili birimin ilgili özel kesimin sorunlarının ve çözüm yollarının tartışılacağı toplantılar organize etmesi

**H.6.** Öğrencilerle ilişkileri iyileştirmesi kapsamında öğrencilerin yönetime katılmasını sağlanmalı ve onların sorunları ile ilgilenilmelidir. İzlenecek hedefler de şu şekildedir:

**S.6.1.** Her düzeydeki eğitim programındaki her sınıf için öğrenci temsilcilerinin belirlenmesi

**S.6.2.** Eğitim-öğretime ilişkin konuların tartışılacağı ilgili birimin yönetim kurulu toplantılarına öğrenci temsilcilerinin de çağrılması

**S.6.3.** Yarıyıl başlarında ve sonlarında yapılan akademik kurullara öğrenci temsilcisinin de çağrılması

**S.6.4.** Eğitim-öğretim döneminde, öğrenci temsilcileri ile bölüm/program bazında ayda bir, fakülte/yükseköğretim bazında he yarıyıllık en az bir toplantının yapılması

**H.7.** Ailelerle ilişkileri iyileştirmek için ÇOMÜ öğrencilerinin aileleriyle iletişim kurmak gerekmektedir. Belirtilen hedef çerçevesinde izlenecek stratejiler şu şekildedir:

**S.7.1.** Her birimin kendine has bir broşür ve/veya katalog hazırlayarak, öğrenci alabileceği orta öğretim ve özel eğitim kurumlarına postalaması

**S.7.2.** İlk kayıt dönemlerinde öğrencilerin adreslerine kayıt evraklarının yanı sıra, üniversitedeki ve Çanakkale'deki yaşam hakkında bilgilendirici dokümanlar gönderilmesi

**S.7.3.** Ailelerin öğrencileri ile ilgili bilgi alabilecekleri bir şefliğin Öğrenci İşleri Daire Başkanlığı'nda ihdas edilmesi

**S.7.4.** Ailelerin öğrencileri ile ilgili bilgi alabilecekleri bir yazılımın geliştirilerek Öğrenci İşleri Daire Başkanlığı sitesine konması

**S.7.5.** Her birimdeki öğrenci işlerinin ailelerden gelebilecek sorulara ve taleplere duyarlı olması

**H.8.** ÇOMÜ mezunları ile ilişkileri iyileştirme kapsamında ÇOMÜ mezunlarını ÇOMÜ'de bir araya getirmek ve mezunlar arasında etkileşimi artırılmalıdır. Bu doğrultuda şu stratejiler izlenecektir:

**S.8.1.** Her yıl geleneksel olarak ÇOMÜ mezunlar günü düzenlenmesi

**S.8.2.** İlgili birimlerin kendi mezunları ile bir araya gelmesinin teşvik edilmesi

**S.8.3.** Her birimin mezunlarına ait iletişim bilgilerini içeren bir veri tabanı oluşturulması

**S.8.4.** Her birimin mezunlarının birime ait internet siteleri yolu ile kayıt ve haberleşmelerini sağlayacak bir bölümü sitelerine eklemelerinin sağlanması

**S.8.5.** İlgili birim mezunları ve öğrencilerinin haberleşmelerinin sağlanması ve etkileşimlerinin teşvik edilmesi

**H.9.** Konut sahipleri ile ilişkileri iyileştirmek kapsamında konut sahiplerini üniversitenin uzun dönemli ekonomik ve sosyal katkıları konusunda bilinçlendirmek gerekmektedir. İzlenecek hedefler şunlardır:

**S.9.1.** Yerel medya araçlarını kullanarak konut sahiplerine üniversitenin ekonomik ve sosyal katkılarının anlatılması

**S.9.2.** Konut sahiplerine dönük olmak üzere, kamu yönetimi ve yerel yönetim ile işbirliği halinde, üniversitedeki birim yöneticilerinin katılacağı bir toplantının yılda en az bir kez yapılması

**S.9.3.** Yerel medya ile iyi ilişkiler içinde bulunulması

**H.10.** Çanakkale halkı ile ilişkileri iyileştirmek için halka üniversitenin bilimsel, ekonomik ve sosyal faydalarını anlatmak ve halkının sosyal ve kültürel yaşamına katkıda bulunulmalıdır. Bu hedef kapsamında izlenecek stratejiler şu şekildedir:

**S.10.1.** Yerel medya araçlarını kullanarak üniversitenin ve faydalarının halka anlatılması

**S.10.2.** Birim yöneticilerinin yerel medya araçları ile birimlerini tanıtıcı çalışmalar yapması

**S.10.3.** Yerel Gündem 21’de görev almanın özendirilmesi

**S.10.4.** Kent Konseyi çalışmalarına katılımın teşvik edilmesi

**S.10.5.** Çanakkale halkının bilinç düzeyini artırmaya ilişkin bilimsel, sosyal ve kültürel etkinliklerin artırılması

**S.10.6.** ÇOMÜ günlerinin geliştirilmesi

**S.10.7.** İletişim kanallarını kullanarak, ÇOMÜ’de gerçekleşecek bilimsel, sosyal ve kültürel etkinlikler konusunda halkın haberdar olmasının sağlanması

**S.10.8.** Yerel medya ile iyi ilişkiler içinde bulunulması

**S.10.9.** Halk söyleşilerini etkinleştirerek yaygınlaştırmak

**H.11.** Ulusal düzeydeki diğer eğitim kurumlar ile üniversitenin ilgili birimlerinin işbirliğini artırılması gerekmektedir. Bu çerçevede şu stratejiler izlenecektir:

**S.11.1.** İlgili birim yöneticilerinin işbirliği yapılabilecek ulusal eğitim kurumları ile diyalog içinde bulunması

**S.11.2.** Ulusal düzeydeki eğitim kurumlarınca oluşturulan çeşitli örgütlenmelerde ve organizasyonlarda birim bazındaki etkinliğin artırılması

**S.11.3.** İlgili birim yöneticilerinin işbirliği yapılabilecek bilimsel, sosyal ve kültürel etkinlikler için ilgili eğitim kurumları ile işbirliği içinde bulunması

**H.12.** Yurt dışındaki üniversiteler ile üniversitenin ilgili birimlerinin işbirliğini artırılmalıdır. Bu hedefle ilişkin olarak izlenecek stratejiler şöyledir:

- S.12.1.** Yurt dışındaki üniversitelerle öğrenci değişimi anlaşmalarının artırılması
- S.12.2.** Yurt dışındaki üniversitelerle öğretim elemanı değişimi anlaşmalarının artırılması
- S.12.3.** Yurt dışındaki üniversitelerle ortak bilimsel, kültürel ve sosyal etkinliklerin yapılması
- S.12.4.** Yurt dışındaki üniversitelerde görevli öğretim elemanları ile ortaklaşa bilimsel çalışmaların ve projelerin yapılmasının teşvik edilmesi
- S.12.5.** Yurt dışındaki üniversitelerin ilgili birimleri ile üniversitenin ilgili birim yöneticilerinin sürekli olarak diyalog içinde bulunması
- S.12.6.** Yurt dışındaki üniversiteler dışındaki diğer eğitim birimleri ile üniversitenin ilgili birim yöneticilerinin sürekli olarak diyalog içinde bulunması

**H.13.** Esnaf ile ilişkileri iyileştirme kapsamında Çanakkale esnafına üniversitenin ekonomik ve sosyal faydaları anlatılmalı ve Çanakkale esnafının sorunlarına çözüm yolları üretilmelidir. Bu bağlamda şu stratejiler izlenecektir:

- S.13.1.** Çanakkale’de faaliyet gösteren Ticaret ve Sanayi Odası, Esnaf ve Sanatkarlar Odası ve diğer meslek örgütlenmeleri ile sürekli işbirliği içinde bulunulması
- S.13.2.** Yerel medya araçlarını kullanarak üniversitenin ve faydalarının halka anlatılması
- S.13.3.** Çanakkale esnafının satış sorunlarına dönük eğitim çalışmaları yapılması
- S.13.4.** Çanakkale esnafı ve esnaf çalışanlarına dönük genel anlamda eğitim seminerlerinin düzenlenmesi

**H.14.** Gökçeada Uygulamalı Bilimler Yüksekokulu’na 2009-2010 ders yılında öğrenci alınacaktır. İlgili yüksekokul özel kesimin sorunlarının çözümüne katkıda bulunacaktır. Bu hedef doğrultusunda şu stratejiler izlenecektir.

- S.14.1.** Üniversitenin ilgili birim yöneticisi ve öğretim elemanlarının ilgili özel kesimin sorunlarını izlemesi
- S.14.2.** Üniversitenin ilgili birimin, ilgili özel kesimin sorunlarının giderilmesinde eğitim ve seminer programları hazırlaması

**S.14.3.** Üniversitenin ilgili biriminin, ilgili özel kesimin sorunlarının ve çözüm yollarının tartışılacağı toplantılar organize etmesi

**S.14.4.** Üniversitenin ilgili birim yöneticisinin, ilgili özel kesim yöneticileri ile diyalog içinde bulunması

#### **8.4. Amaç 4: Kurumsal Yapı ve Kültürün Geliştirilmesi**

##### **8.4.3. Niteliksel Hedefler**

**H.1.** Öğrencilerin kente ve üniversiteye adaptasyonlarının sağlanması kapsamında tüm fakülte, yüksekokul ve MYO'lar düzeyinde 1.sınıf öğrencilerine yönelik oryantasyon programının eksiksiz uygulanmalı ve buralarda Rehberlik ve Psikolojik Danışmanlık Birimleri oluşturulmalıdır. Ayrıca yurt ve konut olanakları da sayı ve nitelik olarak arttırılmalıdır. Bu çerçevede şu stratejiler izlenecektir:

**S.1.1.** Fakülte, yüksekokul ve MYO yöneticilerinin her yıl birinci sınıf öğrencilerine yönelik konunun uzmanlarına oryantasyon programı organize etmeleri

**S.1.2.** Tüm fakülte, yüksekokul ve MYO'larda Rehberlik ve Psikolojik Danışmanlık Hizmetlerinin verilmesinin Rektörlükçe sağlanması

**S.1.3.** Devlet, yerel yönetim, özel sektör ve STK temsilcilikleriyle yurt ve konut sorunlarına yönelik toplantılar organize edilmesi

**H.2.** İş dünyasının, kamuoyunun, yerel yönetimlerin, STK'ların beklentilerini karşılayacak yetkinlikte öğrenci yetiştirerek ÇOMÜ'yü markalaştırmalıdır. Bu bağlamda her öğrencinin bir topluluk üyesi olmasının sağlanması, her yıl fakülteler, yüksekokul ve MYO'ları düzeyinde bahar Festivali ile entegre kariyer günleri düzenlenmeli, uygulamaya dönük eğitim sağlanmalı ve giriş puanı bakımından ilk on üniversite arasında olmalıdır. Bu hedefle ilişkin olarak izlenecek stratejiler şöyledir:

**S.2.1.** Kayıtlarda öğrencileri topluluklar konusunda bilgilendirmek

**S.2.2.** Her fakültenin, yüksekokul ve MYO'nun Tanıtım Kılavuzunun hazırlanmasını temin etmek

**S.2.3.** Derslere sektör temsilcilerini davet etmek

**S.2.4.** Üniversite sosyal tesislerini öğrencilere hafta sonları açmak

**S.2.5.** Her fakülte, yüksekokul ve MYO'nun alanlarındaki giriş puanlarıyla ilk ona girmeyi hedeflemeleri

**S.2.6.** Her fakülte, yüksekokul ve MYO'nda kendi kendine öğrenmeye ve çalışmaya yönelik Bilgisayar Destekli Yabancı Dil Merkezi ve Kütüphane oluşturmak

**H.3.** İdari ve akademik kurumsal aidiyet, bağlılık ve duyarlılığını geliştirilmelidir. Bu çerçevede her yıl yinelenen merkezi ve birimler düzeyinde sosyal etkinlikler düzenlenmeli, ÇOMÜ değerleri tüm idari ve akademik personele anlatılmalı, başarıyı takdir edilip ödüllendirmeye azami özen göstermeli, kurum içi sorunları kurum dışında paylaşılmamalı ve akademik kurulları tam katılımlı ve uzun tartışmalara olanak verecek şekilde organize edilmelidir. Bu çerçevede şu stratejiler izlenecektir:

**S.3.1.** Açılış ve mezuniyet törenlerine katılımı arttırmak ve kokteylleri gelenekselleştirmek

**S.3.2.** Değerlere uygun davranmak ve uygun davrananları ödüllendirmek

**S.3.3.** Başarıya maddi ve manevi ödül vermek

**S.3.4.** ÇOMÜ günlerinde kurumsal bağlılığı yüksek olanlara Kurumsal Bağlılık Ödülü vermek

**H.4.** Kurum kültürünü ve kimliğini geliştirmek için ÇOMÜ Stratejik Plan değerlerini tüm kurumlara uyarlanması, periyodik değerlendirmenin yapılması ve bir öğrencinin mezun olmadan önce mutlaka en az bir öğrenci topluluğunda ve bir sosyal etkinlikte bulunmasının sağlanması gereklidir. İzlenecek stratejiler şu şekilde sıralanmaktadır:

**S.4.1.** Üniversitenin kendine özgü kültürünün oluşturulabilmesi için, hangi alanda hangi değerlerin öne çıktığına ilişkin bir manifesto yayınlanması. Bu manifestonun kurumca herkesin inanç ve amaçlarının açık ifadesi olmasına özen gösterilmesi

**S.4.2.** Kültür yapısının geliştirilmesi için; öğretim yılı başında personelin ve öğrencilerin katılımı ile/bir komisyon marifeti ile mevcut kültür yapısının değerlendirilmesinin yapılması. Her yıl bir önceki yılın değerlendirilmesi yapılarak kurumsal yapı ve kimlikteki gelişim ve değişim düzeyi belirlenecek, elde edilen sonuçlara göre yeni stratejik kararlar alınması

**S.4.3.** Kurum kültürünü oluşturan unsurların bireylerce benimsenmesi için her yıl gerekli yapısal düzenlemeler ve bireylerin ihtiyaçlarına yönelik hizmetlerin belirlenmesi

**S.4.4.** Topluluklara katılım için yeni öğrencileri özendirilmesi ve mezuniyette bir koşul olarak gözetilmesi

**H.5.** Kurumun tanıtımını yapmak ve kamuoyu oluşturmak için her öğretim yılı başlamadan önce üniversitemizin ve bağlı bulunan tüm alt birimlerin coğrafi konumunu, faaliyetlerini ve sosyal etkinliklerini tanıtmak için CD ve broşür hazırlanmalı, üniversite adına yapılan çalışmaların ve öğrenci araştırmalarının yıllık dergiler olarak fakülte bazında yayınlanmalı ve üniversite ile Birimler WEB'inin tüm detaydaki bilgileri sağlayacak şekilde gerçekleştirilmelidir. Bu hedef doğrultusunda şu stratejiler izlenecektir:

**S.5.1.** Hazırlanan materyallerin bütün il valiliklerine gönderilecek ortaöğretim okullarındaki öğrencilerin bilgilенmesinin sağlanması

**S.5.2.** Bu öğretim yılından itibaren yılda en az iki veya üç defa çevre halkının da katılabileceği ilgilerini çekebilecek konularda sempozyumlar düzenlenmesini sağlamak ve en az 15 gün önce belediye panolarında afişlerle vatandaşlara duyurulması

**S.5.3.** Milli Eğitim Bakanlığı ile işbirliği sağlanarak ortaöğretim son sınıf öğrencilerinden seçilecek 3'er öğrenciye üniversitemizin birimlerinin tanıtılması ve konuk edilmesi

**S.5.4.** Her dönemin sonunda yapılan çalışmaların basın açıklamasıyla kamuoyuna duyurulması

**S.5.5.** Üniversite internet sitesinin her konuda bilgi elde edilebilecek ve etkileşimli kullanılabilir bir şekilde getirilmesi

**H.6.** Öğrenci danışmanlığı ve rehberli hizmetine önem verilmelidir. Bu doğrultuda her öğretim yılı başında yeni gelen öğrencilere dönük yapılacak oryantasyon eğitiminin, daha titiz ve işlevsel olarak yürütülmeli ve bu eğitimde öğrenciye önemli bilgileri içeren bir el kitabı verilmelidir. Bu hedefle ilişkin olarak izlenecek stratejiler şöyledir:

**S.6.1.** Eski öğrencilerin danışmanlık hizmetine yönelik eleştirilerinin dinlenmesi ve aksaklık tespit edilen yönlerin giderilmesi

**S.6.2.** Her öğretim yılında tekrarlanacak olan bu etkinlikte bir danışmanlık hizmeti ve rehberlik konusundaki faaliyetlerin öğrencilere sunulması

**S.6.3.** Öğrencilerin okula uyumunu sağlayabilmek için kurulacak olan psikolojik danışmanlık hizmet biriminin oluşturulması ve öğrencilerin istedikleri saatte ulaşılabilir imkanının verilmesi

**S.6.4.** Öğrencilerin danışman öğretmenlerine, ihtiyaçları olan bilgilere rahatça ulaşabilmeleri için danışmanların kendi programlarına göre günün belirli saatlerinde bir saatlik danışmanlık hizmeti uygulanması

**H.7.** Bürokrasiyi azaltmak ve etkin bir yapı kurmak kapsamında yazışma dışı yöntemler geliştirip uygulamak gereklidir. Bu doğrultuda aşağıda belirtilen stratejiler izlenecektir:

**S.7.1.** Gereksiz yazışmalardan kaçınılarak, internet ve iletişim ağının etkin bir şekilde kullanılması

**S.7.2.** Öğrenci temsilcilerinin etkin bir şekilde çalışması için gerekli yönlendirmelerin tam olarak yapılması sağlanarak, bürokratik işlemlerde ortaya çıkabilecek sorunların engellenmesi

**S.7.3.** İşlemlerin hızlı yürütülmesinin sağlanması, gereksiz yazışmaların azaltılması için etkin bir idari yapı oluşturulması

**S.7.4.** Mevcut elamanların bilgi ve eğitim düzeylerinin yükseltilmesi, daha özerk, daha yetkeli ve teknolojik imkanlardan daha azla yararlanan personelin oluşturulması

**S.7.5.** Oluşan şikayet ve yakınmaların kısa sürede sonuca ulaştırılması

**H.8.** Başarı ve performansı ödüllendirici mekanizmalar kurulması ve sürekliliğinin sağlanması bağlamında, dönemsel ödül organizasyonları gerçekleştirilmelidir. Bu kapsamda şu stratejiler izlenecektir:

**S.8.1.** Her yıl sonunda çalışanların performanslarının değerlendirmesinde, öğrencilerden gelen geri bildirimlerin yanı sıra, he personelin özdenetim değerlerini geliştirecek davranışlar kazanması,

**S.8.2.** En kısa sürede tüm çalışanların çağdaş değerlendirme esaslarına göre değerlendirilmesinin sağlanması

**S.8.3.** Değerlendirme sonuçlarına göre her yıl sonunda kapanmış programı hazırlanarak başarılı olan personellere diğer çalışanların da bulunduğu bir ortamda ödülleri verilmesi

**S.8.4.** Bu organizasyon gelenek haline getirilerek her yıl uygulanacak ve ödülleri kapsamı imkanları ölçüsünde iyileştirilmesi

**S.8.5.** Dereceye giren ve değişik alanlarda başarılı olan öğrencilere üniversite tarafından özendirici olanakların sağlanması



**H.9.** Kurumsal bağlılık duygusunu geliştirmek bağlamında kurumsal imajı bireysel imaja dönüştürebilecek nitelikleri kazandırılmalı ve bu anlamda da bir perspektif geliştirilmeli, kısa vadeli başarıyı yakalayabilmek için bireysel çalışma yerine kolektif çalışmayı aşılmalıdır. Aşağıda belirtilen stratejiler bu hedef bağlamında izlenecektir:

**S.9.1.** Daha önce yapılmış veya yeni yapılacak bir araştırmayla çalışanların ve öğrencilerin kurumsal bağlılık düzeyleri araştırılacak ve bağlılık düzeylerini artıracak aktörlerin tespiti

**S.9.2.** Elde edilen sonuçlar paralelinde her yıl çeşitli sosyal aktiviteler düzenlenerek, çalışanların ve öğrencilerin moral-motivasyonunun güçlendirilmesi

**S.9.3.** Üniversite yönetimince demokratik bir hava oluşturabilecek her türlü istek ve ihtiyaçların desteklenmesi

**S.9.4.** üniversite Yönetim Kurulu'nun çalışmalarının üniversite öğrencilerine açık hale getirilmesiyle öğrencilerin alınan karara katılımın artırılarak, üniversiteye olan bağlılıklarının geliştirilmesi

**S.9.5.** Belirli periyotlarla, farklı bölüm ve fakültelerle ortak etkinlikler yapılması ile öğrencilerin üniversiteyi bütün olarak görebilmelerinin sağlanması

**H.10.** Personel arasında sürdürülebilir iç uyum temin edilmelidir. Bu çerçevede izlenecek stratejiler şu şekildedir:

**S.10.1.** Her öğretim yılı başında yapılacak kokteyl ve resepsiyon gibi etkinliklerle kurum personelinin kaynaşmasının sağlanması

**S.10.2.** Personelin görev dağılımında bireysellik değil, işbirlikçi bir yaklaşımın benimsenmesinin sağlanması

**S.10.3.** Üniversite yönetimince personel arasında tespit edilen uyumsuzluklar ve olumsuzlukların bir an önce giderilmesi sağlanması, informel ilişkilerin güçlenmesi için her türlü tedbirin alınması

**S.10.4.** Personel alımında demokratik değerlerin güçlendirmesini sağlayacak her türlü teşvik, bildiri, ödül vb. faktörlerin etkililiğinin sağlanması

**S.10.5.** Yılda en az bir defa dönüşümü olarak, başka üniversitelere gezi organize edilerek, personelin birlikte daha fazla etkileşim içerisinde olmalarının sağlanması

## **8.5.Amaç 5: Üniversite Finansal Kaynakları Arttırılması**

### **8.5.1. Niteliksel Hedefler**

**H.1.** Gelir kaynaklarının artırılması bağlamında mevcut gelir getirici faaliyetleri artırmak ve ilave kaynaklar yaratılması hedeflenmektedir. Bu hedef kapsamında izlenecek stratejiler şu şekildedir.

**S.1.1.** Ulusal ve uluslararası projeler üreterek üniversitenin araştırma alt yapısını güçlendirmek

**S.1.2.** Kamu-özel kurum ve kuruluşlara proje ve danışmanlık hizmetleri vermek

**S.1.3.** Gelir getirici kurslar düzenlemek

**S.1.4.** Pazar boşluğunu değerlendirecek özgün ürünler üretmek ve pazarlamak

**S.1.5.** Birimlerin alt yapısını geliştirirken, araştırma projelerini desteklerken personel alımında bu konuyu da dikkate almak

**H.2.** Mevcut kaynakların özenli ve verimli kullanımı sağlanmalıdır. Bu hedef kapsamında izlenecek stratejiler şu şekildedir:

**S.2.1.** Tasarruf tedbirleri almak ve bu konuda eğitim çalışmaları yapmak

**S.2.2.** Yüksek gider kalemlerinden tasarrufa yönelik projeler üretmek

## İDARE PERFORMANS TABLOSU

PERFORMANS S HEDEFİ	FAALİYET	İdare Adı	38.46 - ÇANAKKALE ONSEKİZ MART ÜNİVERSİTESİ		2011					
			Açıklama	Bütçe İçi		Bütçe Dışı		Toplam		
				(TL)	PAY(%)	(TL)	PAY(%)	(TL)	PAY(%)	
1		Fiziki Yapılanmanın Artışına Devam Edilmesi- Bina Yönünden	15.300.000,00	13,45	0,00		15.300.000,00	13,45		
	1	Tıp Fakültesi Araştırma ve Uygulama Hastanesi İnşaatı	0,00	0,00	0,00		0,00	0,00		
	2	İhtiyaç Olan Yerlere Açık Kapalı Spor Tesisleri İnşaa Etmek	2.000.000,00	1,76	0,00		2.000.000,00	1,76		
	3	Dardanos Yerleşkesine Entellektüel Etkinlik Merkezi İnşaatına Başlamak	4.000.000,00	3,52	0,00		4.000.000,00	3,52		
	4	Kampüs Alt Yapı Eksikliklerin Tamamlanması	1.500.000,00	1,32	0,00		1.500.000,00	1,32		
	5	Derslik ve Merkezi Birimlerin İnşaatlarına Devam Etmek	5.400.000,00	4,75	0,00		5.400.000,00	4,75		
	6	Birimleri Büyük ve Küçük Onarımlarını Gerçekleştirmek	2.150.000,00	1,89	0,00		2.150.000,00	1,89		
	7	Binaların Deprem Güvenliği Yönünden Güçlendirilmesi	200.000,00	0,18	0,00		200.000,00	0,18		
	8	Binalara Otomatik Yangın Söndürme Sisteminin Kurulması	50.000,00	0,04	0,00		50.000,00	0,04		
2		Fiziki Yapılanmanın Artışına Devam Edilmesi- Donanım Yönünden	3.726.000,00	3,27	0,00		3.726.000,00	3,27		
	9	Yeni Kurulan Birimler ile Diğer Birimlerin Eskiye Makina Teçhizat ve Diğer Donanım İhtiyaçlarının Karşlanması	3.376.000,00	2,97	0,00		3.376.000,00	2,97		
	21	Bilgi Merkezi Kaynaklarını Arttırmak	350.000,00	0,31	0,00		350.000,00	0,31		
3		Araştırma Projelerinin Sayısının ve Verilen Desteğin Artırılması	3.432.000,00	3,02	0,00		3.432.000,00	3,02		
	10	Araştırma Projelerinin Sayısının ve Verilen Desteğin Artırılması	3.432.000,00	3,02	0,00		3.432.000,00	3,02		
	4	Akıllı Kart Uygulamasını Yaygınlaştırmak	100.000,00	0,09	0,00		100.000,00	0,09		
	11	Akıllı kart uygulamasını yaygınlaştırmak	100.000,00	0,09	0,00		100.000,00	0,09		
	5	Yönetim Bilgi Sistemlerini Geliştirmek	150.000,00	0,13	0,00		150.000,00	0,13		
	12	Yönetim bilgi sistemini geliştirmek	150.000,00	0,13	0,00		150.000,00	0,13		
	6	Öğrenci Sayısını Artırmak	300.000,00	0,26	0,00		300.000,00	0,26		
	13	Öğrenci sayısını artırmak	300.000,00	0,26	0,00		300.000,00	0,26		
	7	Öğrencilerin sosyal olanaklarını artırmak	2.500.000,00	2,20	0,00		2.500.000,00	2,20		
	14	Öğrencilerin sosyal olanaklarını artırmak	2.500.000,00	2,20	0,00		2.500.000,00	2,20		
	8	Akademik ve İdari Kapasitenin Artırılması	6.000.000,00	5,27	0,00		6.000.000,00	5,27		
	15	Akademik ve idari kapasitenin artırılması	6.000.000,00	5,27	0,00		6.000.000,00	5,27		
9		Ulusal ve uluslararası düzeyde üniversite ve kurumlar ile işbirliğini artırmak	50.000,00	0,04	0,00		50.000,00	0,04		
	16	Ulusal ve uluslararası düzeyde üniversite ve kurumlar ile işbirliğini artırmak	50.000,00	0,04	0,00		50.000,00	0,04		
10		Üniversite adaylarının üniversitemizi tercih etmeleri için tanıtım toplantıları, broşür vb.olanakları kullanmak.	1.000.000,00	0,88	0,00		1.000.000,00	0,88		
	17	Üniversite adaylarının üniversitemizi tercih etmeleri için tanıtım toplantıları, broşür vb. olanakları kullanmak	1.000.000,00	0,88	0,00		1.000.000,00	0,88		
	11	Kablosuz internet ağının geliştirilmesi	500.000,00	0,44	0,00		500.000,00	0,44		
	18	Kablosuz internet ağının ve voip sisteminin geliştirilmesi	500.000,00	0,44	0,00		500.000,00	0,44		
12		Güvenlik amaçlı olarak kampus ve bina içlerine kamera konulması	1.000.000,00	0,88	0,00		1.000.000,00	0,88		
	19	Güvenlik amaçlı olarak kampus ve bina içlerine kamera konulması	1.000.000,00	0,88	0,00		1.000.000,00	0,88		
13		Öğle yemeğinden yararlanan öğrenci sayısını yükseltmek	1.500.000,00	1,32	0,00		1.500.000,00	1,32		
	20	Öğle yemeğinden yararlanan öğrenci sayısını yükseltmek	1.500.000,00	1,32	0,00		1.500.000,00	1,32		
Performans Hedefleri Maliyetleri Toplamı			35.558.000,00	31,25			35.558.000,00	31,25		
Genel Yönetim Giderleri			78.229.000,00	68,75			78.229.000,00	68,75		
Diğer İdarelere Transfer Edilecek Kaynaklar Toplamı							0,00	0,00		
GENEL TOPLAM			113.787.000,00	100,00	0,00	100,00	113.787.000,00	100,00		

## TOPLAM KAYNAK İHTİYACI TABLOSU

İdare Adı	38.46.00.01 - ÜST YÖNETİM, AKADEMİK VE İDARİ BİRİMLER
-----------	---

BÜTÇE KAYNAK İHTİYACI	Ekonomik Kodlar (I.Düzye)		FALİYET TOPLAMI	GENEL YÖNETİM GİDERLERİ TOPLAMI	DİĞER İDARELERE TRANSFER EDİLECEK KAYNAKLAR TOPLAMI	GENEL TOPLAM
	01	Personel Giderleri	0,00	58.145.000,00	0,00	58.145.000,00
02	SGK Devlet Primi Giderleri	0,00	10.219.000,00	0,00	10.219.000,00	
03	Mal ve Hizmet Alım Giderleri	14.458.000,00	2.786.000,00	0,00	17.244.000,00	
04	Faiz Giderleri	0,00	0,00	0,00	0,00	
05	Cari Transferler	0,00	7.079.000,00	0,00	7.079.000,00	
06	Sermaye Giderleri	21.100.000,00	0,00	0,00	21.100.000,00	
07	Sermaye Transferleri	0,00	0,00	0,00	0,00	
08	Borç verme	0,00	0,00	0,00	0,00	
09	Yedek Ödenek	0,00	0,00	0,00	0,00	
Bütçe Ödeneği Toplamı		35.558.000,00	78.229.000,00	0,00	113.787.000,00	
BÜTÇE DIŞI KAYNAK	Döner Sermaye	0,00	0,00		0,00	
	Diğer Yurt İçi Kaynaklar	0,00	0,00		0,00	
	Yurt Dışı Kaynaklar	0,00	0,00		0,00	
	Toplam Bütçe Dışı Kaynak İhtiyacı	0,00	0,00		0,00	
Toplam Kaynak İhtiyacı		35.558.000,00	78.229.000,00	0,00	113.787.000,00	

**FAALİYETLERDEN SORUMLU HARCAMA BİRİMLERİNE İLİŞKİN TABLO**

<b>İdare Adı</b>	<b>38.46 - ÇANAKKALE ONSEKİZ MART ÜNİVERSİTESİ</b>		
<b>PERFORMANS HEDEFİ</b>	<b>FAALİYETLER</b>	<b>SORUMLU BİRİMLER</b>	
Fiziki Yapılanmanın Artışına Devam Edilmesi-Bina Yönünden	Tıp Fakültesi Araştırma ve Uygulama Hastanesi İnşaatı	ÜST YÖNETİM, AKADEMİK VE İDARİ BİRİMLER ARAŞTIRMA VE UYGULAMA HASTANESİ YAPI İŞLERİ VE TEKNİK DAİRE BAŞKANLIĞI	
	İhtiyaç Olan Yerlere Açık Kapalı Spor Tesisleri İnşaa Etmek	ÜST YÖNETİM, AKADEMİK VE İDARİ BİRİMLER YAPI İŞLERİ VE TEKNİK DAİRE BAŞKANLIĞI	
	Dardanos Yerleşkesine Entellektüel Etkinlik Merkezi İnşaatına Başlamak	ÜST YÖNETİM, AKADEMİK VE İDARİ BİRİMLER YAPI İŞLERİ VE TEKNİK DAİRE BAŞKANLIĞI	
	Kampüs Alt Yapı Eksikliklerinin Tamamlanması	ÜST YÖNETİM, AKADEMİK VE İDARİ BİRİMLER YAPI İŞLERİ VE TEKNİK DAİRE BAŞKANLIĞI	
	Derslik ve Merkezi Birimlerin İnşaatlarına Devam Etmek	ÜST YÖNETİM, AKADEMİK VE İDARİ BİRİMLER YAPI İŞLERİ VE TEKNİK DAİRE BAŞKANLIĞI	
	Birimleri Büyük ve Küçük Onarımlarını Gerçekleştirmek	ÜST YÖNETİM, AKADEMİK VE İDARİ BİRİMLER YAPI İŞLERİ VE TEKNİK DAİRE BAŞKANLIĞI	
	Binaların Deprem Güvenliği Yönünden Güçlendirilmesi	ÜST YÖNETİM, AKADEMİK VE İDARİ BİRİMLER YAPI İŞLERİ VE TEKNİK DAİRE BAŞKANLIĞI	
	Binalara Otomatik Yangın Söndürme Sisteminin Kurulması	ÜST YÖNETİM, AKADEMİK VE İDARİ BİRİMLER YAPI İŞLERİ VE TEKNİK DAİRE BAŞKANLIĞI	
	Fiziki Yapılanmanın Artışına Devam Edilmesi-Donanım Yönünden	Yeni Kurulan Birimler ile Diğer Birimlerin Eskiyen Makina Teçhizat ve Diğer Donanım İhtiyaçlarının Karşlanması	ÜST YÖNETİM, AKADEMİK VE İDARİ BİRİMLER İDARİ VE MALİ İŞLER DAİRE BAŞKANLIĞI
		Bilgi Merkezi Kaynaklarını Arttırmak	ÜST YÖNETİM, AKADEMİK VE İDARİ BİRİMLER KÜTÜPHANE VE DOKÜMANTASYON DAİRE BAŞKANLIĞI
Araştırma Projelerinin Sayısının ve Verilen Desteğin Artırılması	Araştırma Projelerinin Sayısının ve Verilen Desteğin Artırılması	ÜST YÖNETİM, AKADEMİK VE İDARİ BİRİMLER	
Akıllı Kart Uygulamasını Yaygınlaştırmak	Akıllı kart uygulamasını yaygınlaştırmak	ÜST YÖNETİM, AKADEMİK VE İDARİ BİRİMLER BİLGİ İŞLEM DAİRE BAŞKANLIĞI	
Yönetim Bilgi Sistemlerini Geliştirmek	Yönetim bilgi sistemini geliştirmek	ÜST YÖNETİM, AKADEMİK VE İDARİ BİRİMLER BİLGİ İŞLEM DAİRE BAŞKANLIĞI	
Öğrenci Sayısını Artırmak	Öğrenci sayısını artırmak	ÜST YÖNETİM, AKADEMİK VE İDARİ BİRİMLER	
Öğrencilerin sosyal olanaklarını artırmak	Öğrencilerin sosyal olanaklarını artırmak	ÜST YÖNETİM, AKADEMİK VE İDARİ BİRİMLER SAĞLIK, KÜLTÜR VE SPOR DAİRE BAŞKANLIĞI	
		KÜTÜPHANE VE DOKÜMANTASYON DAİRE BAŞKANLIĞI	
Akademik ve İdari Kapasitenin Artırılması	Akademik ve idari kapasitenin artırılması	ÜST YÖNETİM, AKADEMİK VE İDARİ BİRİMLER	
Ulusal ve uluslararası düzeyde üniversite ve kurumlar ile işbirliğini artırmak	Ulusal ve uluslararası düzeyde üniversite ve kurumlar ile işbirliğini artırmak	ÜST YÖNETİM, AKADEMİK VE İDARİ BİRİMLER	
Üniversite adaylarının üniversitemizi tercih etmeleri için tanıtım toplantıları, broşür vb.olanakları kullanmak.	Üniversite adaylarının üniversitemizi tercih etmeleri için tanıtım toplantıları, broşür vb. olanakları kullanmak	ÜST YÖNETİM, AKADEMİK VE İDARİ BİRİMLER	
Kablosuz internet ağının geliştirilmesi	Kablosuz internet ağının ve voip sisteminin geliştirilmesi	ÜST YÖNETİM, AKADEMİK VE İDARİ BİRİMLER BİLGİ İŞLEM DAİRE BAŞKANLIĞI	
		İDARİ VE MALİ İŞLER DAİRE BAŞKANLIĞI	
Güvenlik amaçlı olarak kampus ve bina içlerine kamera konulması	Güvenlik amaçlı olarak kampus ve bina içlerine kamera konulması	ÜST YÖNETİM, AKADEMİK VE İDARİ BİRİMLER BİLGİ İŞLEM DAİRE BAŞKANLIĞI	
		İDARİ VE MALİ İŞLER DAİRE BAŞKANLIĞI	
Öğle yemeğinden yararlanan öğrenci sayısını yükseltmek	Öğle yemeğinden yararlanan öğrenci sayısını yükseltmek	ÜST YÖNETİM, AKADEMİK VE İDARİ BİRİMLER	
		ÖĞRENCİ İŞLERİ DAİRE BAŞKANLIĞI	