

## **İÇİNDEKİLER**

<b>İÇİNDEKİLER</b>	<b>1</b>
<b>I- GENEL BİLGİLER</b>	<b>2</b>
A- Tanıtım, Misyon ve Vizyon	2
B- Yetki, Görev ve Sorumluluklar	2
C- İdareye İlişkin Bilgiler	2
1- Fiziksel Yapı	2
2- Örgüt Yapısı	3
3- Bilgi ve Teknolojik Kaynaklar	4
4- İnsan Kaynakları	4
5- Sunulan Hizmetler	4
6- Yönetim ve İç Kontrol Sistemi	5
<b>II- AMAÇ VE HEDEFLER</b>	<b>5</b>
A- Amaç ve Hedefler	5
B- Temel Politikalar ve Öncelikler	5
1- Araştırma Politikaları	5
2- Kalite Politikaları	6
3- Akademik Politikalar	6
4- İdari Politikalar	6
5- Öğrenci Politikaları	7
6- Bölgesel Politikalar	7
<b>III- FAALİYETLERE İLİŞKİN BİLGİ VE DEĞERLENDİRMELER</b>	<b>8</b>
A- Mali Bilgiler	8
B- Performans Bilgileri	8
1- Faaliyet ve Proje Bilgileri	9
<b>IV- KURUMSAL KABİLİYET VE KAPASİTENİN DEĞERLENDİRİLMESİ</b>	<b>9</b>
A- Üstünlükler	9
B- Zayıflıklar	9
<b>V- HEDEF VE STRATEJİLER</b>	<b>10</b>
1- Kurumsal Yapı ve Kültürüne Yönelik Hedef ve Stratejiler	10
2- Eğitim ve Öğretim Kalitesini Artırmaya Yönelik Hedef ve Stratejiler	10
3- Çevre Etkileşimini Artırmaya Yönelik Hedef ve Stratejiler	10
4- Yayın-Araştırma Etkinliğini, Niteliğini ve Sayısını Artırmaya Yönelik Hedef ve Stratejiler	10
5- Akademik Kadro Niteliğini Artırmaya Yönelik Hedef ve Stratejiler	10
6- Üniversite Finansal Kaynaklarını Artırmaya Yönelik Hedef ve Stratejiler	10
<b>EKLER</b>	<b>11</b>
1- 2018 Yılı Ödenek Durum Listesi	11

## I - GENEL BİLGİLER

### A – Tanıtım, Misyon ve Vizyon Tanıtım

Ekonomik kalkınma ancak yetişmiş insan gücü ile mümkündür. Mesleki eğitim ise yetişmiş insan gücü için vazgeçilmez bir süreçtir. Bu bilinçle kurulmuş olan Biga Meslek Yüksekokulunun amacı; öğrencilere yeterli mesleki bilgileri vermek ve sosyal yönlerinin gelişmesine olanak hazırlayarak bağımsız düşünebilen, araştırma yapabilen ve doğru karar verebilen, yaratıcı düşünceye sahip çağdaş bir vatandaş olarak onları topluma kazandırmaktır

Uluslararası standartlarda mesleki eğitimin gerektirdiği bilgi ve beceriye sahip, üstün nitelikli ara eleman yetiştirmek doğrultusunda eğitim ve öğretimin kalitesini arttırmayı hedefleyen Biga Meslek Yüksekokulu; 1990-1991 döneminde Trakya Üniversitesi bünyesinde eğitim-öğretime başlamış, 1992 yılında 3837 Sayılı Kanunla kurulan Çanakkale Onsekiz Mart Üniversitesine bağlanmıştır.

Meslek Yüksekokulumuzda 11 örgün öğretim programı (Elektrik, Elektrik Enerjisi Üretim, İletim ve Dağıtım, Gıda Teknolojisi, İşletme Yönetimi, Kooperatifçilik, Makine, Muhasebe ve Vergi Uygulamaları, Otomotiv Teknolojisi, Pazarlama, Süt ve Ürünleri Teknolojisi, Yerel Yönetimler) ve 1 ikinci öğretim programı (İşletme Yönetimi) olmak üzere 12 programda eğitim-öğretime devam edilmektedir.

**Misyonumuz; Bölgenin ihtiyaçları kapsamında uzmanlaştığımız alanlarda yenilikçi projelerle;** Eğitim kalitesini artırarak, ulusal ve uluslararası sorunlara duyarlı, aranan eleman yetiştirmek. Bölgemizdeki mevcut sorunlara çözümler üretmek ve yeni ürün geliştirmek. Çanakkale Onsekiz Mart Üniversitesi'nin dünya üniversitesi olma vizyonuna destek sağlamak.

**Vizyonumuz;** Yönetimsel ve sistematik yaklaşımların yarattığı sonuçlar ile Türkiye'de örnek alınan Meslek Yüksekokulu olmak.

### B - Yetki, Görev ve Sorumluluklar

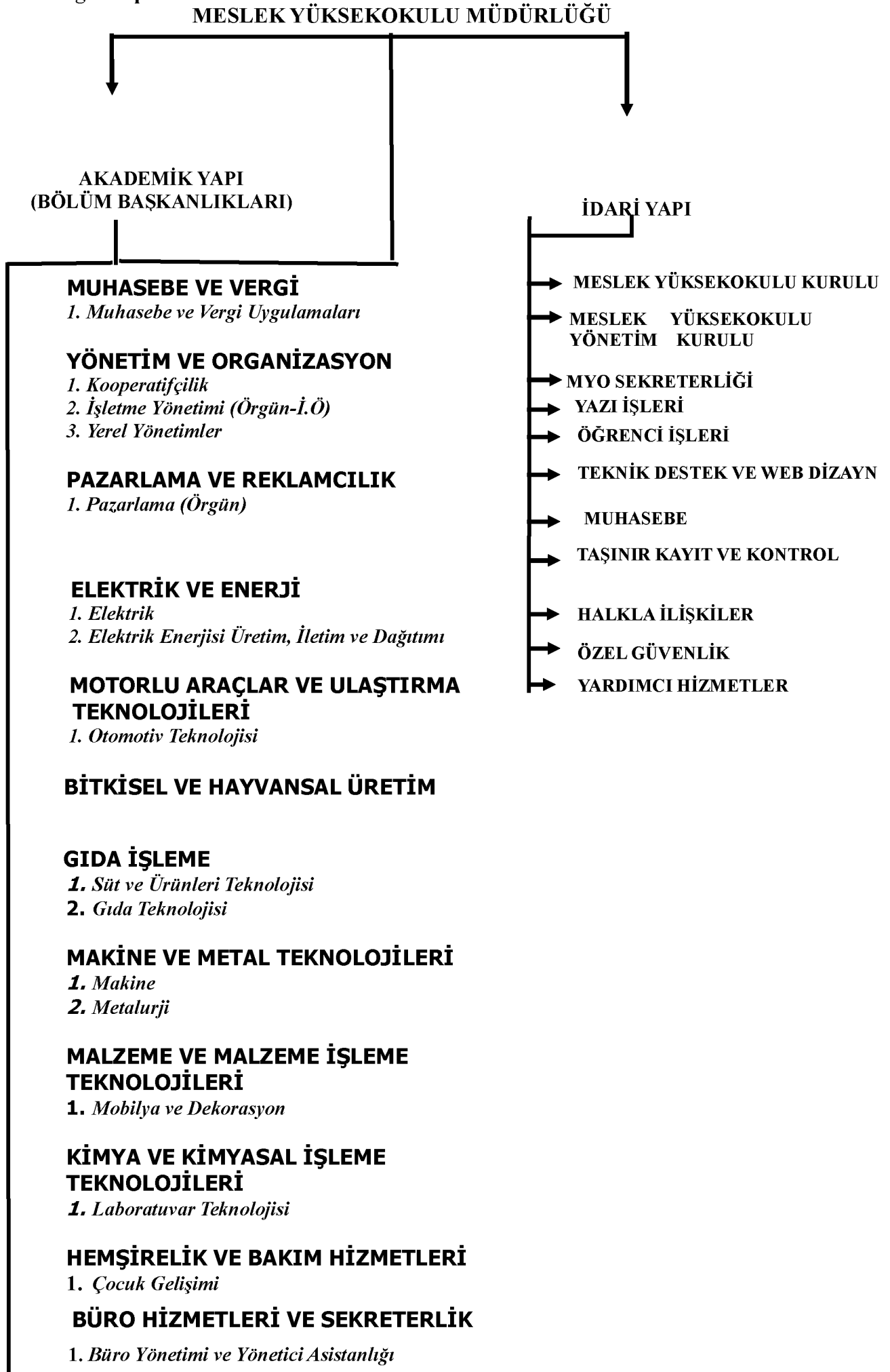
Organizasyon bünyesinde görev ve sorumluluklar bellidir. Yönetim sorumluluğu ilgili prosedürlerde ayrıntılı olarak belirtilmiştir. Bu amaçla Meslek Yüksekokulu Müdürü, Müdür Yardımcıları, Meslek Yüksekokulu Sekreteri, Meslek Yüksekokulu Kurulu, Meslek Yüksekokulu Yönetim Kurulu, Bölüm Başkanlıkları, Bölüm Başkan Yardımcıları, Program Danışmanları arasında görev dağılımı yapılmış ve sorumluluklar paylaştırılmıştır.

### C – İdareye İlişkin Bilgiler

#### 1- Fiziksel Yapı

Meslek Yüksekokulumuzun 48,225 m<sup>2</sup> açık, 9149 m<sup>2</sup> kapalı alanı olan B blok binasında hizmet verilmektedir. Öğrencilerimizin uygulama ve laboratuvar faaliyetleri için bilgisayar, bilgisayarlı muhasebe, merkezi laboratuvar; ahşap işleme, süt ve ürünleri, otomotiv, elektrik atölyesi bulunmaktadır. Bunlara ilaveten 110 kişilik konferans salonu, toplantı salonu, internet kafe, kantin ve yemekhane bulunmaktadır. Ayrıca öğrencilerimizin sosyal ve sportif faaliyetlerinde kullanılan basketbol, voleybol, futbol sahaları, tenis kortu ve 300 kişilik amfi tiyatrosu ile boş vakitlerini geçirebilecekleri havuz etrafında konumlandırılmış kamelya bulunmaktadır. Meslek Yüksekokulumuzun açık alanda aydınlatma ve çevre düzenlemesi yapılmış olup, mevcut alanda biri açık, biri kapalı olmak üzere 2 adet otopark bulunmaktadır.

## 2 - Örgüt Yapısı



### 3 – Bilgi ve Teknolojik Kaynaklar

Amacı bilim ve bilim merkezli insan yetiştirme olan Meslek Yüksekokulumuz, amacına hizmet edecek donanım, altyapı ve mekan hazırlamayı hedefine oturtmuştur. Bu bağlamda, Bilgisayar Laboratuvarı, Bilgisayarlı Muhasebe Laboratuvarı, Kimya Laboratuvarı, Ahşap İşleme ve Mobilya Üretim Atölyesi, 3000 litre süt işleme kapasitesine sahip Süt ve Ürünleri Uygulama Atölyesi, Otomotiv ve Makine Programlarını kapsayan bir adet Uygulama Atölyesi, mevcut olup şartların iyileştirilmesine dönük çalışmalar sürmektedir. Öğrencilerimizin bilgiye erişimini kolaylaştırmak amacıyla Yüksekokulumuz bünyesinde oluşturulan kütüphane, fiziki yetersizliklerden dolayı Biga- Ağaköy Ramazan Aydın Yerleşkesinde bulunan Biga İktisadi ve İdari Bilimler Fakültesi kütüphanesine aktarılmıştır. Öğrencilerimiz ayrıca Üniversitemizin Merkez Kütüphanesinden de yararlanabilmektedirler. Öğrencilerimizin bilişim dünyasının vazgeçilmezi olan internetten de yeterince faydalanabilmesi için kütüphanemizde internet erişimi mevcuttur.

### 4- İnsan Kaynakları

Uluslararası standartlarda mesleki eğitimin gerektirdiği bilgi ve beceriye sahip, nitelikli mezunlar yetiştirmek misyonu doğrultusunda eğitimin kalitesini sürekli artırmayı hedefleyen Okulumuz, ulusal-uluslararası kongre, sempozyum, çalıştay ve araştırma projelerine katılım ile sürekli kendisini geliştiren akademik bir yapıya sahiptir. Meslek Yüksekokulumuzda 34 akademik personel (8 öğretim üyesi, 26 öğretim görevlisi) ile 25 idari personel (9 idari, 10 4/D Sürekli İşçi Personeli, 5 Güvenlik Görevlisi, 1 TYP İşkur Personeli) görev yapmaktadır.

### 5. Sunulan Hizmetler

Üniversitemizin ve Meslek Yüksekokulumuzun misyon ve vizyonuna uygun eğitim - öğretim faaliyetlerinde bulunmak, sektörel inceleme ve teknik geziler düzenlemek, sportif-kültürel faaliyetler gerçekleştirmek,

Ayran, yoğurt ve peynir üretmek (Kar amacı gütmemek ve rekabetçi bir ortam oluşturmamak kaydıyla),

Çiğ süt analiz raporları düzenlemek (Ar- Ge çalışmaları kapsamında),

Bazı ofis mobilya tefrişatları üretmek,

Yurt dışı iş birliklerinin artırılarak AB projelerinde ortaklıklar sağlamak (Erasmus faaliyetleri kapsamında)

Bölgenin kamu, özel sektör ve STK (Sivil Toplum Kuruluşları) gibi dinamikleri ile ortaklaşa çalışmalar yapmak, projeler gerçekleştirmek,

Akademik ve idari personelin akademik yükselmelerini ve bilimsel organizasyon düzenlemelerini teşvik etmek,

Akademik ve idari personelin konferans-seminer gibi bilimsel etkinliklere katılımlarına yardımcı olmak.

## 6 – Yönetim ve İç Kontrol Sistemi

Yükseköğretim Yönetimi, aktif, sürekli gelişmeyi ve devamlı yenilenmeyi temel almaktadır. Ayrıca kalite standartlarının yerine getirilmesi, hizmet kalitesi performansının yükseltilmesini hedef seçmiştir. Bu amaçla düzenli akademik ve idari toplantılar düzenlenerek iç kontrol mekanizması dinamik tutulmaya çalışılmaktadır. Ayrıca organizasyon sürecine Yükseköğretim Kurulu ve Yükseköğretim Yönetim Kurulu dahil edilerek iç kontrolde etkinlik sağlanmaya çalışılmaktadır. Bunun yanında mali konularda denetim için, alanında etkin personelden müteşekkil komisyonlar kurulmak suretiyle denetim sağlanmaktadır.

### II – AMAÇ VE HEDEFLER

#### A – Meslek Yüksekokulu Yönetiminin Amaç ve Hedefleri

##### Topluma örnek olmayı hedefleyen bir Meslek Yüksekokulu olarak;

- Bilimsel ve eğitsel tüm araçları etkin kullanarak, öğrencilerimize değer katan çözümler üretmeyi,
- Çalışanlarımızın kariyer hedeflerini gerçekleştirmelerinde destek sağlamayı,
- Keyifli bir çalışma ortamı yaratmayı,
- Bölgemize değer katmayı,
- Kalite yönetim sistemimizi sürekli iyileştirmek başlıca amaç ve hedefimizdir.

#### B – Temel Politikalar ve Öncelikler

Öğrencilerin ve öğretim elemanlarının çağdaş gelişmeleri takip edip katkıda bulunabilecekleri bir ortamda eğitim ve öğretim faaliyetlerine devam etmelerini sağlayarak bilimsel çalışmalarını güçlendirmek ve yenilikçi bir anlayışa kavuşturmak.

Tüm bilimsel alanlarda teorik eğitimlerin uygulamalarla bütünleşmesine zemin hazırlayacak altyapı çalışmaları gerçekleştirmek.

Örgüt iklimini güçlendirecek iç paydaşlar arasındaki ilişkileri geliştirmek ve sinerjiyi sürekli hale getirmek (kurumsal bilinci geliştirmek ve yaygınlaştırmak).

Tüm eğitim ve öğretim faaliyetlerinde, Üniversitemizin imkanları ölçüsünde en iyi teknolojik verileri kullanarak eğitimin etkinliğini ve verimliliğini artırmak.

Analiz ve sentez yapma becerisi gelişmiş, özgür düşüncüyü bilimsel verimlilik alanına aktarabilen, bilginin sadece taşıyıcısı değil, geliştiricisi de olabilen, yaratıcı ve üretken mezunlar verebilmek.

Eğitim ve öğretim faaliyetlerinde yeni yöntem ve uygulamalarla diğer üniversitelerdeki eşdeğer birimlere önderlik etmek.

#### 1 – Araştırma Politikaları

Öğretim elemanlarını ve öğrencileri bilimsel çalışmalarda etkin yöntemlerle motive ederek uluslararası düzeyde ön plana çıkabilen eserler vermelerini sağlamak.

Dikkate değer eser ve araştırmaların ulusal ve uluslararası düzeyde en iyi şekilde tanıtılmalarını sağlamak.

Bilimsel arařtırmaların kapsam alanını genişletmek amacıyla, çalışmaların sadece ulusal deęil, uluslar arası alanda da yapılabilmesi için gerekli tüm destekleri sağlamak ve farklı disiplinlerde ekipler oluřturulmasına öncülük etmek.

Bölgesel ihtiyaçlara göre araştırma projeleri geliřtirmek.

## **2 – Kalite Politikaları**

Üniversitenin tüm faaliyetlerini iç ve dış paydařları en üst düzeyde mutlu etme anlayışı ve amacıyla gerçekleřtirmek.

Birimlerde ve bireylerde sürekli geliřim anlayışını egemen kılmak ve gerçekleřtirmek.

İç ve dış paydařların Üniversitemizin hizmet ve faaliyetlerinden dolayı memnuniyet derecelerini ölçerek varsa řikayetlerini tespit edip düzeltmeler için gereken önlemleri almak.

Hizmet ve eğitim seviyesinin yükseltilmesi için öneri sistemleri kurmak ve paydařların önerilerini alıp deęerlendirmek.

## **3 – Akademik Politikalar**

Akademisyenlerin iç ve dış paydařlarla ilişkilerini daha etkin ve verimli hale getirerek, iç ve dış çevrenin bilimsel bilinçten daha fazla yararlanmasına imkan hazırlamak.

## **4 – İdari Politikalar**

Üniversitenin yönetim kademelerinde bulunanları, modern bir yöneticide bulunması gereken bilgilerle donatmak için yönetici geliřtirme programları düzenlemek.

Yöneticilerin yönetsel faaliyetlerinde pozitif motivasyon esasına uymalarını sağlamak.

Yönetilenlere karşı tüm uygulamalarda yüksek performans ve başarı ölçütleri esas alınarak deęerlendirmeler yapmak. Eřitlik ve adalet ilkesinden ödün vermemek.

Yöneticilerin birbirleriyle dayanışma ve destek anlayışı içerisinde olmalarını sağlamak.

Yönetsel kadro deęişimlerinde kurumsal faaliyetlerde zafiyete yol açmamak için bilgi ve deneyimin aktarılmasını sistemleřtirmek.

Üniversite hakkında ihtiyaç duyulan istatistiksel bilgileri sistemleřtirmek (Yönetim Bilgi Sistemini etkin bir řekilde hizmete hazır tutmak).

## **5 – Öğrenci Politikaları**

Öğrencileri Üniversitenin en önemli paydaşı bilmek,

Öğrencileri sevmek ve öğrenciler tarafından sürekli şekilde sevmek için oryantasyon programları da dahil, çeşitli iç etkinliklerde bulunmak,

Akademik ve idari kadroların öğrencilere karşı davranışlarına düzeyli ve memnuniyet oluşturacak standartlar getirmek ve bunları uygulamak,

Öğrencilere eğitimlerini tamamladıktan sonra da organize faaliyetlerde ihtiyaç duyacakları ve karşılanması mümkün yardımlarda bulunmak, onlarla ilişkiyi sürekli kılarak işbirliğini artırmak,

Öğrencilerin iş dünyasına kabul ettirilmeleri ve orada etkin olarak yerleşebilmeleri için destek çalışmaları gerçekleştirmek.

## **6 – Bölgesel Politikalar**

Bölgenin sosyal, kültürel ve ekonomik problemlerine yönelik çözüm çalışmalarında bulunmak.

Bölgenin sanayi ve hizmet kuruluşlarıyla bölge kalkınmasına daha fazla katkıda bulunacak işbirlikleri gerçekleştirmek.

Üniversite-Sanayi işbirliğini etkin bir şekilde gerçekleştirirken kapsam alanını tüm bölgeyi içine alacak şekilde genişletmek

### III – FAALİYETLERE İLİŞKİN BİLGİ VE DEĞERLENDİRMELER

#### A – Mali Bilgiler

Meslek Yüksekokulumuzda; 2018 yılında gerçekleşen harcama tutarı; toplam 3.244.737,18 ₺ olup, gider dağılımı aşağıdaki çizelgede verilmiştir.

38.46.05.02-09.4.1.00-2-01.1	Personel Giderleri	2.904.994,48 ₺
38.46.05.02-09.4.1.00-2-01.4	Personel Giderleri	23.734,19 ₺
38.46.05.02-09.4.1.00-2-02.1	Personel Giderleri	455.699,07 ₺
38.46.05.02-09.4.1.00-2-02.4	Sosyal Güvenlik Kurumlarına Devlet Primi Giderleri	7.082,20 ₺
38.46.05.02-09.4.1.00-2-03.2	Tüketime Yönelik Mal ve Hizmet Alımı	34.315,61 ₺
38.46.05.02-09.4.1.00-2-03.3	Yolluk Giderleri	6.961,82 ₺
38.46.05.02-09.4.1.00-2-03.8	Gayri Menkul Mal Alım ve Onarım Giderleri	1.500,90 ₺
38.46.05.02-09.4.1.07-2-01.1	Ek Çalışma Karşılıkları	67.108,83 ₺
38.46.05.02-09.4.1.07-2-01.4	Personel Giderleri	9.223,62 ₺
38.46.05.02-09.4.1.07-2-03.2	Tüketime Yönelik Mal ve Hizmet Alımı	3.572,25 ₺
38.46.05.02-09.4.1.07-2-03.3	Yolluk Giderleri	1.000,00 ₺
<b>Toplam</b>		<b>3.515.192,97 ₺</b>

2018 mali yılı 2017 mali yılı ile karşılaştırıldığında harcama tutarlarında 270.455,79 ₺ tutarında bir artış gerçekleşmiştir. 2016-2017 yılları arasındaki 83.833,99 ₺'lik artış ile karşılaştırıldığında 186.621,80 ₺'lik fazla harcamanın; akademik ve idari personel sayısındaki artış ile Ülkemizin içinde bulunduğu ekonomik koşullar neticesinde enflasyonun yükselmesine binaen düzenlenen maaş katsayılarındaki güncellemeden kaynaklanan bir artış olduğu gözlemlenmektedir.

03.2 harcama kaleminde yapılan harcama miktarlarındaki azalmanın sebebi, Meslek Yüksekokulumuza ait binanın fiziki şartlarının yetersizliği sonucu Mesleki eğitimin elzem şartlarından biri olan laboratuvarların aktif olarak kullanılamaması nedeniyle temrinlik malzeme alınamamasıdır.

03.3 harcama kalemindeki harcama miktarında anlamlı bir artışın olmamasının nedeni 2017 mali yılındaki gibi ödenek yetersizliğinden kaynaklanmaktadır. 2018 mali yılında Meslek Yüksekokulumuz akademik ve idari personelinin yurtiçi geçici görev yolluklarının birçoğunun ödenememesinin yanı sıra; 2018-2019 Öğretim Yılı Güz Yarıyılında Okulumuzda ders vermek üzere 2547 Sayılı Kanunun 40/a maddesine göre görevlendirilen öğretim elemanlarının da yolluk ve yevmiye ücreti karşılanamamıştır.

03.7 harcama kaleminde satınalma yapılamamasının nedeni; halihazırda kullandığımız binada büro yetersizliği sonucunda, özellikle akademik personelin ortalama 4-5 öğretim elemanının aynı odayı paylaşmak zorunda kalmaları neticesinde demirbaşlar ortak kullanılmakta olup demirbaş alımı Ağaköy'deki Ramazan Aydın Yerleşkesinde inşaatı devam eden yeni binaya taşınma sonrasına bırakılmıştır. 03.8 harcama kalemindeki ödeneğin tamamının kullanılmamasının nedeni; Ağaköy'deki Ramazan Aydın Yerleşkesinde inşaatı devam eden yeni binaya taşınacak olmamız öngörüsüyle halihazırda kullandığımız binada sadece elzem alım ve onarım yapılmasından kaynaklanmaktadır.



## **B – Performans Bilgileri**

### **1 – Faaliyet ve Proje Bilgileri**

Meslek Yüksekokulumuzda yürütülen araştırma projeleri için mevcut laboratuvarlarımız ile Üniversitemiz Terzioğlu Kampusündeki laboratuvarlar kullanılmakta olup bu çizgide akademik personeli bilimsel anlamda uluslararası platforma taşımamanın yanı sıra bölgemizdeki sanayiye vizyon sağlayan projeler sunulmaktadır.

Bu bağlamda 2018 yılı içerisinde 27 uluslararası yayın, 6 ulusal yayın, 7 kitap ve 2 BAP gerçekleştirilmiştir. Bununla birlikte seminerler, konferanslar, teknik geziler, sektörel fuarlara katılım, İŞKUR ve İSG eğitimleri, oryantasyon programı, akademik genel kurul toplantısı, kamu ve STK kuruluşlarına ziyaret programları, kan bağışi kampanyasına katılım, futbol turnuvası, mezuniyet töreni düzenlenmiştir.

## **IV – KURUMSAL KABİLİYET VE KAPASİTENİN DEĞERLENDİRİLMESİ**

### **A – Üstünlükler**

Biga Yöresi'nin oluşturduğu huzur ve güven ortamı sayesinde, Üniversite ve Meslek Yüksekokulunun gelişimine olanak sağlayabilecek bir yapıda olması,

Meslek Yüksekokulumuz bünyesinde bulunan programların yörenin ihtiyaçlarına dönük nitelikte olması,

Fiziksel alanların uygunluğunun eğitime olumlu katkı sağlayacak düzeyde olması,

Kısıtlı imkanlara rağmen, başarılı eğitim-öğretim politikamız sayesinde, her dönem örgün öğretim programlarımıza ayrılan öğrenci kontenjanının dolması gibi özellikler üstünlüklerimiz arasında sayılabilir.

### **B – Zayıflıklar**

Yöresel kaynakların, bölgede bulunan İktisadi ve İdari Bilimler Fakültesi'ne daha etkin aktarılması,

Yükseköğretim Kurumunun Meslek Yüksekokullarına öğrenci alımına dair yapmış olduğu değişiklik sebebiyle; makine, elektrik, otomotiv gibi bazı teknik programlarda öğrenci sayısının yetersizliği

Mevcut fiziki yapı nedeniyle, Meslek Yüksekokulumuz bünyesindeki bazı teknik programlara ait uygulama atölyelerinin yetersiz oluşu ve bazı teknik programlarda akademik personel sıkıntısının yaşanması,

Ekonomik tedbirler ve kısıtlı bütçe imkanları sebebiyle, makine, otomotiv gibi bazı teknik programlara ait uygulama atölyelerinin yetersiz oluşu,

İKMEP kapsamında bulunan teknik programlara ait uygulamaya dönük derslerin kaldırılması nedeniyle, var olan atölye imkanlarının da yeterince kullanılamaması.

Fiziki şartların yetersizliğinden dolayı idari hizmetlerin yeterince verilememesi.

## **V – HEDEF VE STRATEJİLER**

### **1 – Kurumsal Yapı ve Kültürüne Yönelik Hedef ve Stratejiler**

Kaliteli eğitim ve öğretim faaliyetlerinin sürdürülebilmesine olanak tanıyan örgütsel kültürün oluşturulabilmesi için sosyal ve sportif aktivitelerin artırılması, teknik ve kültürel gezilerin düzenlenmesi.

### **2 – Eğitim ve Öğretim Kalitesini Artırmaya Yönelik Hedef ve Stratejiler**

Nitelikli ve kendini iyi ifade edebilen meslek mensupları yetiştirmek hedeflerimiz arasındadır. Öğrencilerin motivasyonunu yükseltmek için çalışmalar yapılması, Eğitim-Öğretim ve Sınav Yönetmeliği, Öğrenci Disiplin Yönetmeliği, Meslek Yüksekokulları ve Açıköğretim Ön Lisans Programları Mezunlarının Lisans Öğrenimine Devamları Hakkında Yönetmelik (Dikey Geçiş) ile ilgili vb. önemli konularda öğrencilere sunum yapılması.

### **3 – Çevre Etkileşimini Artırmaya Yönelik Hedef ve Stratejiler**

Sanayi kuruluşlarına, kendi ilgi alanlarına yönelik konferans, panel ve mesleki seminerler düzenlenerek ilişkilerin sürekliliğinin sağlanması.

Yerel dinamikler ile ortak projeler geliştirilerek eğitim kalitesinin artırılması.

### **4 – Yayın-Araştırma Etkinliğini, Niteliğini ve Sayısını Artırmaya Yönelik Hedef ve Stratejiler**

Yayın-Araştırma etkinliklerinin niteliği ve sayısını artırmaya yönelik gruplar oluşturulup, grup çalışmaları düzenlenerek motivasyonun sağlanması

### **5 – Akademik Kadro Niteliğini Artırmaya Yönelik Hedef ve Stratejiler**

Liyakat esasının ön planda tutulması ve ortak zorunlu derslerin öğretim elemanlarının Biga'da ikamet etmelerinin sağlanması.

### **6 – Üniversite Finansal Kaynaklarını Artırmaya Yönelik Hedef ve Stratejiler**

Bölgemizdeki sanayi kuruluşlarının gelişimini sağlayacak programların açılması, mevcut programların bölgemizdeki sanayi ilişkilerini artırarak bu kuruluşların finansal desteğinin sağlanması; kitap satış bürosunun oluşturulması, kooperatifçilik programı öğrencilerinin uygulama alanı oluşturulması amacıyla ve okulumuz öğrencilerinin kırtasiye ihtiyaçlarını karşılamaya yönelik kooperatif kurulması.

**Ek 1 Ödenek Durum Listesi**  
**EK 1-2018 YILI BÜTÇE TERTİPLERİN ÖDENEK DURUM LİSTESİ**  
**38.46 - ÇANAKKALE ONSEKİZ MART ÜNİVERSİTESİ**

TERTİP	KBÖ	EKLENEN	DÜŞÜLEN	TOPLAM ÖDENEK	SERBEST	BLOKE	ÖDENEK GÖNDERME	TENKİS	TOPLAM ÖDENEK GÖNDERME	KULLANILABİLİR ÖDENEK GÖNDERME	HARCAMA (AVANS DAHİL )	KALAN
38.46.05.02-01.3.1.00-2-03.3	0,00	50,00	0,00	50,00	50,00	0,00	50,00	-50,00	0,00	50,00	0,00	0,00
38.46.05.02-09.4.1.00-2-01.1	2.912.000,00	0,00	7.000,00	2.905.000,00	2.905.000,00	0,00	2.912.000,00	-7.000,00	2.905.000,00	0,00	2.904.994,48	5,52
38.46.05.02-09.4.1.00-2-01.4	55.000,00	0,00	31.200,00	23.800,00	23.800,00	0,00	55.000,00	-31.200,00	23.800,00	0,00	23.734,19	65,81
38.46.05.02-09.4.1.00-2-02.1	445.000,00	12.000,00	1.300,00	455.700,00	455.700,00	0,00	457.000,00	-1.300,00	455.700,00	0,00	455.699,07	0,93
38.46.05.02-09.4.1.00-2-02.4	0,00	7.200,00	100,00	7.100,00	7.100,00	0,00	7.200,00	-100,00	7.100,00	0,00	7.082,20	17,80
38.46.05.02-09.4.1.00-2-03.2	45.000,00	0,00	8.270,00	36.730,00	36.730,00	0,00	45.000,00	-10.670,00	34.330,00	2.400,00	34.315,61	14,39
38.46.05.02-09.4.1.00-2-03.3	7.000,00	0,00	0,00	7.000,00	7.000,00	0,00	7.000,00	0,00	7.000,00	0,00	6.961,82	38,18
38.46.05.02-09.4.1.00-2-03.7	2.500,00	0,00	2.500,00	0,00	0,00	0,00	2.500,00	-2.500,00	0,00	0,00	0,00	0,00
38.46.05.02-09.4.1.00-2-03.8	2.000,00	0,00	400,00	1.600,00	1.600,00	0,00	2.000,00	-450,00	1.550,00	50,00	1.500,90	49,10
38.46.05.02-09.4.1.07-2-01.1	260.000,00	0,00	161.170,00	98.830,00	98.830,00	0,00	175.330,00	-76.500,00	98.830,00	0,00	67.108,83	31.721,17
38.46.05.02-09.4.1.07-2-01.4	35.000,00	0,00	25.775,00	9.225,00	9.225,00	0,00	12.725,00	-3.500,00	9.225,00	0,00	9.223,62	1,38
38.46.05.02-09.4.1.07-2-03.2	14.000,00	0,00	10.000,00	4.000,00	4.000,00	0,00	14.000,00	-10.000,00	4.000,00	0,00	3.572,25	427,75
38.46.05.02-09.4.1.07-2-03.3	1.000,00	0,00	0,00	1.000,00	1.000,00	0,00	1.000,00	0,00	1.000,00	0,00	1.000,00	0,00
38.46.05.02-09.4.1.07-2-03.7	8.000,00	0,00	8.000,00	0,00	0,00	0,00	8.000,00	-8.000,00	0,00	0,00	0,00	0,00
38.46.05.02-09.4.1.07-2-03.8	3.000,00	0,00	3.000,00	0,00	0,00	0,00	3.000,00	-3.000,00	0,00	0,00	0,00	0,00