

ÇANAKKALE ONSEKİZ MART ÜNİVERSİTESİ
BİGA İKTİSADİ VE İDARİ BİLİMLER FAKÜLTESİ

2021-2025 STRATEJİK PLANI

İÇİNDEKİLER

1. ÖN BİLGİ.....	1
2. AMAÇ.....	1
3. KAPSAM.....	2
4. PLANLAMA SÜRECİ.....	2
5. ÇANAKKALE ONSEKİZ MART ÜNİVERSİTESİNİN TANITIMI.....	2
6. ÇANAKKALE ONSEKİZ MART ÜNİVERSİTESİNİN MİSYONU, VİZYONU, TEMEL DEĞERLERİ, AMAÇ VE HEDEFLERİ.....	3
7. BİGA İKTİSADİ VE İDARİ BİLİMLER FAKÜLTESİNİN TANITIMI.....	4
7.1. Fakülte Bünyesinde Faaliyet Gösteren Dergiler.....	5
7.2. Fakülte Bünyesinde Gerçekleştirilen Kongreler.....	6
8. MİSYONUMUZ.....	6
9. VİZYONUMUZ.....	6
10. TEMEL DEĞERLERİMİZ.....	7
11. PAYDAŞLARIMIZ.....	7
12. AKADEMİK ALT YAPIMIZ.....	8
13. İDARİ ALT YAPIMIZ.....	25
14. FİZİKİ VE TEKNOLOJİK ALT YAPIMIZ.....	30
14.1. Fiziki Kaynaklar.....	30
14.2. Teknolojik Kaynaklar.....	30
15. MALİ FAALİYETLERİMİZ.....	32
16. SWOT ANALİZİ.....	33
17. STRATEJİK AMAÇ VE HEDEFLERİMİZ.....	35

TABLolar LİSTESİ

Tablo 1: Fakültemizdeki Öğretim Elemanlarının Dağılımı	8
Tablo 2: Öğretim Üyesi Başına Düşen Öğrenci Sayısı	8
Tablo 3: Öğretim Kadrosunun Ders Yüğü Dağılımlarına Yönelik İstatistikler	8
Tablo 4: Öğretim Kadrosunun Kariyerlerine İlişkin Geçmiş ve Güncel Verileri	10
Tablo 5: Öğretim Kadrosunun Akademik Yayınlarına Yönelik İstatistikler	17
Tablo 6: Öğretim Kadrosunun Tamamlanan veya Halen Devam Etmekle Olan Projeleri.....	19
Tablo 7: Öğretim Kadrosunun Aldığı Burs ve Ödüller	21
Tablo 8: 2020-2021 Eğitim Öğretim Yılı Fakültemiz Bölümleri Bazında Merkezi Yerleştirme Sınavı Puanlarımız.....	24
Tablo 9: Program Bazında Aktif Kayıtlı ve Mezun Öğrenci Sayıları	24
Tablo 10: Fakülte de Görevli İdari Personelin Unvan ve Ad-Soyad Bilgileri	25
Tablo 11: İdari Personele İlişkin Görev Tanımları.....	27
Tablo 12: Organizasyon Şeması.....	28
Tablo 13: 2020 Yılına İlişkin Fakültenin Harcama Dökümü.....	32
Tablo 14: SWOT Matrisi.....	34

1. ÖN BİLGİ

1994-1995 eğitim-öğretim yılında İktisat ve İşletme olmak üzere iki bölümle faaliyete başlayan Biga İktisadi ve İdari Bilimler Fakültesi, 1995-1996 eğitim-öğretim yılında Çalışma Ekonomisi ve Endüstri İlişkileri, Maliye, Uluslararası İlişkiler ve Kamu Yönetimi bölümlerinin açılmasıyla bünyesindeki bölüm sayısını altıya yükseltmiştir. 2002-2003 eğitim-öğretim yılında İşletme ve İktisat bölümlerinde başlatılan II. Öğretim programlarına, 2003-2004 eğitim-öğretim yılında diğer bölümlerin II. Öğretim programları da eklenmiştir. 2008-2009 eğitim-öğretim yılında Ekonometri bölümü açılmış olup, 2013-2014 Eğitim öğretim Yılında Ekonometri bölümünde de II. Öğretim programı açılmasıyla fakültemizin bölüm sayısı 7'ye, program sayısı 14'e çıkmıştır. Fakültemiz 2004 yılı sonunda Ağaköy'deki yerleşkesine taşınmıştır. Biga İİBF, Erasmus gibi değişim programlarını etkin bir biçimde yürütmekle birlikte, 30 ülkeden 72 üniversite ve diğer akademik kurumla iş birliği halindedir. Yürütülen iş birliği çerçevesinde ortak konferans, panel, kongre ve çalıştaylar düzenlenmekte; öğretim üyesi ve öğrenci değişiminde bulunmaktadır. Fakültemiz kuruluşundan bu yana çok sayıda yerel, ulusal ve uluslararası kongre ve sempozyuma ve sayısız çalıştay ve panele ev sahipliği yapmıştır. Biga İktisadi ve İdari Bilimler Fakültesi, kurulduğu günden itibaren eğitim verdiği öğrencilere bünyesinde yer alan programlara ilişkin işleyiş ve teorik çerçevede yetkinlik kazandırmaya çalışarak, akademik anlamda kendini geliştirmiş ve mezun olduktan sonra iş hayatında daha kolay yer almalarını sağlayacak bilgilere sahip bireyler yetiştirmeyi amaçlamaktadır. Fakültenin kuruluşundan itibaren geçen süre göz önüne alındığında, değişen koşullar çerçevesinde mevcut durum analizinin yapılması ve gelecekte fakültenin karşı karşıya olduğu risklerin önceden belirlenerek bu risklere karşı gereken tedbirlerin alınması bir zorunluluk halini almıştır. Belirtilen zorunlulukların yanında fakülte bünyesinde yer alan bölümlerin akademik kalitesi ve eğitim-öğretim kalitesini arttırmak ve üniversitemize kayıtlı olan öğrencilerin programlarının amaçlarına ve hedeflerine uygun bireyler olarak mezun olabilmelerini sağlamak için kapsamlı bir planlama çalışmasına başlanmış ve sonuç olarak 2021-2025 yıllarına ilişkin strateji ve hedeflerin yer aldığı bu belge hazırlanmıştır. Hazırlanan Stratejik Plan, fakülteye ilişkin sorunların ve geleceğe yönelik risklerin gerçekçi bir şekilde belirlenmesi, belirlenen sorunlara ilişkin çözüm önerilerinin getirilmesi bakımından önemli bir belgedir. Ayrıca planda, üniversitenin ve fakültenin vizyonu, misyonu, temel değerleri ve SWOT analizine ilişkin bilgilere de yer verilerek fakülte bünyesinde yer alan programların amaçları ve hedefleri belirlenmeye çalışılmıştır.

2. AMAÇ

Bu stratejik plan, Çanakkale Onsekiz Mart Üniversitesi, Biga İktisadi ve İdari Bilimler Fakültesi'nin 2021-2025 yılları arasında eğitim-öğretim faaliyetlerinin kalitesini artırabilmesi, toplum ve çevre yararına hizmetlerin geliştirilmesi, fakültenin tanınırlığının artırılması, kurumsallaşmanın güçlendirilmesi ve günümüz bilgi çağında gerçekleşen değişimlere ayak uydurabilmesi için uygulaması gereken stratejileri ve bu stratejilere dayanan hedeflerini belirlemek amacıyla hazırlanmıştır. Dokümanın temel amaçları; Biga İktisadi ve İdari Bilimler Fakültesi'nin mevcut durumunu gerçekçi bir şekilde analiz etmek, plan kapsamında yer alan beş yıl içinde fakülte bünyesinde akademik kalitenin ve eğitim-öğretim kalitesinin artırılması

amacıyla uygulanacak stratejileri belirlemek, SWOT analizi yapılarak bölümün karşılaşılabileceği risklere karşı gereken tedbirleri almaktır.

3. KAPSAM

Bu dokümanda yer alan stratejiler ve hedefler; Çanakkale Onsekiz Mart Üniversitesi stratejik hedefleri kapsamında Biga İktisadi ve İdari Bilimler Fakültesi'nin kurumsal misyon, vizyon, stratejik amaç ve hedeflerini kapsamaktadır. Plan, hazırlık aşaması için belirlenen komisyon önderliğinde kurum içi ve fakülte bünyesindeki akademik ve idari personelin katkıları ve katılımı ışığında hazırlanmıştır. Hazırlık sürecinde yer alan bilgilerin güncelliğinin ve nesneliliğinin sağlanmasına yönelik, paydaşlar ile düzenli bir bilgi alışverişi içerisinde bulunulmuştur. Bu durumun, dokümanın kurum çalışanları tarafından içselleştirilmesini sağlaması beklenmektedir. Aktarılanlar ışığında kurumumuzun mevcut ve ileriye yönelik politikaları tartışılmış ve stratejik plan kapsamında bu politikaların gerçekleştirilmesi hedeflenmiştir.

4. PLANLAMA SÜRECİ

Stratejik Planlama süreci aşağıdaki aşamalardan oluşmaktadır;

- Fakültemizin misyon, vizyon ve temel değerlerinin gözden geçirilmesi,
- Stratejik plan çalışmaları için fakültenin akademik, idari, eğitim-öğretim, fiziki ve mali alt yapısına dair verilerin elde edilmesi,
- Fakültemizin güçlü ve zayıf yönleri ile fırsat ve tehditlerinin tespit edilmesi ve SWOT analizinin yapılması,
- Fakültemizin stratejik amaç ve hedeflerinin belirlenmesi.

5. ÇANAKKALE ONSEKİZ MART ÜNİVERSİTESİNİN TANITIMI

Çanakkale Onsekiz Mart Üniversitesi, 03.07.1992 tarihinde, 3837 sayılı Kanunla kurularak, 1992-1993 Eğitim-Öğretim yılında Trakya Üniversitesi'nden devredilen Eğitim Fakültesi, Çanakkale Meslek Yüksekokulu ve Biga Meslek Yüksekokulu ile eğitim-öğretim hayatına başlamıştır. Üniversitemiz bünyesinde yer alan; tek çatı altında toplanmış Lisansüstü Eğitim Enstitüsü, 18 Fakülte, 4 Yüksekokul, 13 Meslek Yüksekokulu ile beraber Üniversitemiz toplam 36 eğitim biriminden oluşmaktadır. Bununla birlikte, üniversite bünyesinde faaliyet gösteren 45 Araştırma ve Uygulama Merkezi bulunmaktadır. 1992 yılında kurulan Biga İktisadi ve İdari Bilimler Fakültesi bu anlamda, üniversitenin bünyesinde eğitim hayatına başlayan ilk birimlerden biridir. 2020 yılı verilerine göre üniversitemiz, Lisansüstü Eğitim Enstitüsü, 18 Fakülte, 4 Yüksekokul, 13 Meslek Yüksekokulu, 43 Araştırma ve Uygulama Merkezi, 112117 mezun, 48786 öğrenci, 1922 akademik personel, 749 idari personel ile eğitim-öğretim ve araştırma faaliyetlerine devam etmektedir.

6. ÇANAKKALE ONSEKİZ MART ÜNİVERSİTESİNİN MİSYONU, VİZYONU, TEMEL DEĞERLERİ, AMAÇ VE HEDEFLERİ

ÇOMÜ Misyonu, Özgürlükçü, yenilikçi ve girişimci yönüyle; kalite odaklı gelişmeyi hedefleyen ve araştırma temelli “Uluslararası alanda güçlü bir üniversite olmak”tır.

ÇOMÜ Vizyonu, Alanında öncü ve girişimci bireyler yetiştiren; Ar-Ge odaklı, uygulamaya dönük, çok disiplinli ve proje tabanlı araştırmalar üreten; paydaşlarıyla sürdürülebilir ilişkiler geliştiren, “Kalite odaklı ve yenilikçi bir üniversite olmak”tır.

ÇOMÜ Temel Değerleri,

- Adalet ve Liyakat
- Aidiyet
- Çevre Duyarlılığı
- Demokratik Katılımcılık
- Düşünce ve İfade Özgürlüğü
- Etik Davranış
- Evrensel Değerlere Saygı
- Farklılıklara Saygı
- Girişimcilik, Yenilikçilik ve Yaratıcılık
- Hesap Verebilirlik
- İş Birliği, Dayanışma ve Paylaşma
- Kalite Kültürü
- Kentle Bütünleşme
- Şeffaflık
- Tarihine ve Coğrafyasına Sahip Çıkma
- Verimlilik
- Yaşam Boyu Öğrenmedir.

ÇOMÜ Amaç ve Hedefleri

A 1. Ar-Ge ve Yenilikçilik Faaliyetlerini Geliştirmek

H 1.1. Akademik beceri, nitelik ve etkin araştırma yapabilme kapasitesini artırmak

H 1.2. Araştırma ve yenilikçilik ile ilgili altyapı ve olanakları geliştirmek

H 1.3. Katma değer yaratan bilimsel ve yenilikçi çıktıları artırmak

A 2. Eğitim ve Öğretim Faaliyetlerinin Kalitesini Artırmak

- H 2.1. Eğitim ve öğretim faaliyetlerinin niteliğini geliştirmek
- H 2.2. Eğitim ve öğretim faaliyetlerinin kalitesini artırmak
- H 2.3. Öğretim elemanlarının eğitici ve öğretici niteliklerini geliştirmek
- H 2.4. Öğrencilerin öğrenme istek, kapasite ve memnuniyetlerini geliştirmek
- A 3. Toplum ve Çevre Yararına Hizmetleri Geliştirmek
 - H 3.1. Topluma yönelik hizmetlerin niceliği ve kalitesini geliştirmek
 - H 3.2. Çevre yararına sürdürülebilir proje ve uygulamalar geliştirmek
- A 4. Kurum Tanınırlığını Geliştirmek ve Kurumsallığı Güçlendirmek
 - H 4.1. Kurumsal görünürlüğü artırmak
 - H 4.2. Bilimsel çıktılara erişilebilirliği artırmak
 - H 4.3. Kurum kültürünü korumak, geliştirmek ve sürekliliğini sağlamak
 - H 4.4. Kurum içi memnuniyet, iletişim ve iş birliğinin geliştirilmesi

7. BİGA İKTİSADİ VE İDARİ BİLİMLER FAKÜLTESİNİN TANITIMI

Biga İktisadi ve İdari Bilimler Fakültesi, çağdaş ve evrensel değerlerden yola çıkarak bilgi üretmek ve üretilen bilgiyi kullanarak toplumun ekonomik, sosyal, mali, idari ve diğer sorunlarının çözümlerine yardımcı olacak yenilikçi, yaratıcı, girişimci ve çok yönlü bireyler yetiştirilmesi amacıyla kurulmuştur.

Uluslararası standartlarda iktisadi ve idari bilimlerin gerektirdiği evrensel bilgi ve beceriye sahip, bağımsız, eleştirel ve yaratıcı bireyler yetiştirme doğrultusunda eğitim öğretim faaliyetlerini arttırmayı hedefleyen Biga İktisadi ve İdari Bilimler Fakültesi, 1992 yılında 3837 Sayılı Kanunla kurulan Çanakkale Onsekiz Mart Üniversitesi bünyesinde 1994 yılında kurulmuştur. Fakültemizde 2021 yılı itibariyle Biga İktisadi ve İdari Bilimler Fakültesi bünyesinde 7'si örgün öğretim (Maliye Bölümü, Kamu Yönetimi Bölümü, İşletme Bölümü, Uluslararası İlişkiler Bölümü, İktisat Bölümü, Ekonometri Bölümü) 7'si ikinci öğretim (Maliye Bölümü, Kamu Yönetimi Bölümü ve Uluslararası İlişkiler Bölümü, Ekonometri Bölümü, İşletme Bölümü ve İktisat Bölümü) olmak üzere toplam 14 programda eğitim öğretim faaliyetlerine devam edilmektedir.

Fakültemiz ikinci öğretim programları arasında yer alan Çalışma Ekonomisi ve Endüstri İlişkileri ile Ekonometri Bölümleri 2018-2019 eğitim öğretim yılından itibaren öğrenci almadıklarından sadece 4. sınıf öğrencileri bulunmaktadır. Ayrıca İşletme ve İktisat Bölümleri 2019-2020 yılı eğitim öğretim yılından itibaren öğrenci almadıklarından 3. ve 4. sınıfları olmakla birlikte 1. ve 2. sınıflarda öğrencileri bulunmamaktadır.

Biga İktisadi ve İdari Bilimler Fakültesi, Erasmus, Mevlâna ve Farabi programlarını etkin olarak işleten bir fakültedir. Fakültemiz 30 ülkeden 72 üniversite ve diğer akademik kurumla iş birliği yapmakta, ortak konferans, panel, kongre ve çalıştaylar düzenlemekte;

öğretim üyesi ve öğrenci değişiminde bulunmaktadır. Bugüne kadar çok sayıda öğretim elemanımız ve öğrencimiz bu değişim programlarından yararlandırılmıştır.

7.1. Fakülte Bünyesinde Faaliyet Gösteren Dergiler

Biga İktisadi ve İdari Bilimler Fakültesinde evrensel, nitelikli ve özgün akademik yayınlar yapılması konusunda akademisyenlerin desteklenmesine büyük önem vermektedir. Bu kapsamda bilimsel yayıncılık ilkelerine ve etik kurallara uygun bir şekilde uluslararası alan indekslerinde taranan hakemli **Yönetim Bilimleri Dergisi**, ulusal alan indekslerinde taranan hakemli **Biga İktisadi ve İdari Bilimleri Fakültesi Dergisi**, **Bilim-Teknoloji-Yenilik Ekosistemi Dergisi**, **Uluslararası Uygulamalı Ekonomi ve Yönetim Araştırmaları Dergisi** ve **International Journal of Social And Economic Data Analysis** fakültemiz tarafından yayınlanmaktadır.

Çanakkale Onsekiz Mart Üniversitesi, Biga İktisadi ve İdari Bilimler Fakültesi, Yönetim Bilimleri Dergisi (YBD), Şubat ve Ağustos aylarında olmak üzere 2003'ten bu yana yılda iki kez, 2020 yılından itibaren ise yılda dört kez Türkçe ve İngilizce olarak yayınlanan uluslararası hakemli ve uluslararası indeksli bir dergidir. YBD temelde ekonomi, işletme, siyaset bilimi, uluslararası ilişkiler, çalışma ekonomisi, maliye ve benzeri alanlara odaklanmaktadır. 39 sayıya ulaşan dergide yer alan çalışmalara dergi web sitesi olan "<http://ybd.dergi.comu.edu.tr/>" adresinden ulaşılabilir.

Çanakkale Onsekiz Mart Üniversitesi, Biga İktisadi ve İdari Bilimler Fakültesi Dergisi (BİİBFD), Nisan, Ağustos ve Aralık olmak üzere yılda üç kez Türkçe ve İngilizce makaleler yayınlayan hakemli bir dergidir. BİİBFD bilimsel yayın şartlarına uygun, nitelikli ve özgün çalışmaları bilimsel yayıncılık ilkelerine ve etik kurallara uygun bir şekilde değerlendirerek hem elektronik hem de basılı olarak yayınlamayı amaçlamaktadır. Ulusal indekslerde taranan BİİBFD temelde ekonomi, işletme, siyaset bilimi, uluslararası ilişkiler, çalışma ekonomisi ve endüstri ilişkileri, maliye ve benzeri alanlardaki özgün bilimsel makaleleri yayınlayan bir dergidir. İlk sayısı Aralık 2020'de yayımlanan dergide yer alan çalışmalara dergi web sitesi olan "<http://biibf.dergi.comu.edu.tr/>" adresinden ulaşılabilir.

Çanakkale Onsekiz Mart Üniversitesi, Biga İktisadi ve İdari Bilimler Fakültesi, "Bilim-Teknoloji-Yenilik Ekosistemi Dergisi" (BİTYED), Aralık ve Haziran olmak üzere yılda iki kez Türkçe ve İngilizce makaleler yayınlayan hakemli bir dergidir. Ulusal ve uluslararası indekslerde taranmaya ilişkin süreçleri yürüten BİTYED dergisi bilimsel yayın şartlarına uygun, nitelikli ve özgün çalışmaları bilimsel yayıncılık ilkelerine ve etik kurallara uygun bir şekilde değerlendirerek hem elektronik hem de basılı olarak yayınlamayı amaçlamaktadır. BİTYED dergisi temelde Bilim-Teknoloji-Yenilik Ekosistemi alanında multidisipliner bir yaklaşımla özgün bilimsel makaleleri yayınlayan bir dergidir. İlk sayısı Aralık 2020'de yayımlanan dergide yer alan çalışmalara dergi web sitesi olan "<http://bityed.dergi.comu.edu.tr/>" adresinden ulaşılabilir.

Çanakkale Onsekiz Mart Üniversitesi, Biga İktisadi ve İdari Bilimler Fakültesi, Uluslararası Uygulamalı Ekonomi ve Yönetim Araştırmaları Dergisi (UEYAD), Aralık ve Haziran sayıları olmak üzere yılda iki kez Türkçe olarak yayınlanan hakemli ve indeksli bir

dergidir. UUEYAD temelde ekonomi olmak üzere, idari ve yönetim bilimleri alanlarında uygulamalı çalışmalara odaklanmıştır. Toplamda 2 cilt ve 3 sayıya ulaşan derginin ilk sayısı Aralık 2019’da yayımlanmıştır. Dergiye ilişkin daha ayrıntılı bilgiye derginin web sitesi olan “<http://uueyad.dergi.comu.edu.tr/>” adresinden ulaşılabilir.

International Journal of Social and Economic Data Analysis (IJSEDA), Çanakkale Onsekiz Mart Üniversitesi, Biga İktisadi ve İdari Bilimler Fakültesi, Ekonometri Bölümü’ne aittir. Dergimiz nitel ve nicel veri analizi yöntemleri ve uygulamalarına yönelik olarak disiplinlerarası bir yaklaşımla altı ayda bir yayınlanmakta olan uluslararası, hakemli ve açık erişimli bir e-dergidir. Dergide veri analizi ve ilgili alanlarda gelişmeye katkı sağlayacak kaliteli akademik çalışmaları yayınlamak, veri analizi yöntemlerini kullanan ampirik çalışmaların yaygınlaştırılmasına ve geniş kitlelere ulaştırılmasına yardımcı olmak hedeflenmektedir. İlk sayısını Haziran 2021’de yayınlayacak olan dergi, makale kabullerine başlamıştır. Dergiye ilişkin bilgilere, derginin web sitesi olan “<http://ijseda.com/ojs-3.3.0-3/index.php/ijseda/about>” adresinden ulaşmak mümkündür.

7.2. Fakülte Bünyesinde Gerçekleştirilen Kongreler

Fakültemiz kuruluşundan bu yana çok sayıda yerel, ulusal ve uluslararası kongre ve sempozyuma ev sahipliği yapmıştır. İktisadi ve İdari Bilimler Fakültesi, 2004 yılından itibaren Uluslararası Sivil Toplum Kuruluşları Kongresi’ne ev sahipliği yapmaktadır. Bu kongrelerden sonuncusu 2018 yılında fakültemiz ve Bandırma Onyediy Eylül Üniversitesi iş birliği ile organize edilmiştir. Düzenlenen bu faaliyetlerle Fakültemiz, öğrenci ve akademisyenlerinin çeşitli akademik ve sosyal bağlar kurmasına ortam hazırlayarak sürekli kendini geliştiren bir akademik yapıya ulaşmayı amaçlamaktadır. Fakültemizde bu amaç doğrultusunda 63 Öğretim Üyesi, 3 Öğretim Görevlisi ve 20 Araştırma Görevlisi olmak üzere toplam 86 akademik personel görev yapmaktadır. 2021 yılı içerisinde yapılması amaçlanan Uluslararası Sosyal Bilimler Konferansı da fakültemizin bu kapsamda güncel girişimleri arasında gösterilebilir. Konferansa ilişkin bilgilere “<http://usbkonferansi.comu.edu.tr/>” sitesinden ulaşılabilir.

8. MİSYONUMUZ

Çanakkale’nin zengin tarihi ve güçlü yerel değerlerinden ayrılmadan, ülkenin ihtiyaçlarını analiz edip belirleyerek, kamuya, özel sektöre ve özellikle Sivil Toplum Kuruluşlarına girişimci, insan kaynağı ve yönetici yetiştirmeyi amaçlayan ders programları; ulusal ve uluslararası kamuoyunu, akademik camiyayı meşgul edecek yayınları hedefleyen akademik kadrosu; yerel, ulusal, uluslararası sorunlara duyarlı, performanslarıyla kendilerini kanıtlamaya coşkulu, entelektüel yaşam biçimini benimsemeye hazır ülke kalkınmasına girişimci ya da yönetici olarak hizmet etmeye yönelimli öğrencileri ile ve çevresindeki tüm dinamiklerle etkileşen “**yenilikçi, yaratıcı, girişimci ve çok yönlü bir eğitim kurumu olmak.**”

9. VİZYONUMUZ

Sürdürülebilir çevre anlayışı ile öncelikle Biga ve içerisinde bulunduğu coğrafyadaki güçlü sanayi dinamikleri ile güçlü işbirlikleri geliştirmesi, istihdam anlamında her geçen sene artan oranlar ile ülkenin tüm sektörlerine özellikle de STK’lara entelektüel ve girişimci işgücü

sağlaması, gerek ulusal gerekse de uluslararası öğrenci değişim programları ile öncü bir fakülte olması, öğrencilerine sanat, spor ve öğrenci topluluğu faaliyetlerinde tam destek sağlaması, bilimsel araştırma ve yayın nicelik ve niteliğini uluslararası normlara taşıması ile **“içinde bulunduğu bölgenin en iyi ve dinamik fakültesi olmak.”**

10. TEMEL DEĞERLERİMİZ

- Girişimcilik ve dinamizm
- Yenilikçilik ve yaratıcılık
- Yerel, ulusal, uluslararası sorunlara duyarlılık
- Başarıyı takdir ve çalışmaya teşvik.
- Bilimsellik ve bilimsel etiğe bağlılık.
- Kalite kültürü
- Liyakat
- Çevresel ve toplumsal sorumluluk

11. PAYDAŞLARIMIZ

Paydaşlarla etkileşimin katkıları açıkça ortaya konulmuştur. Yine aynı şekilde paydaş etkileşimi günümüzde giderek önem kazanan bir husustur. Biga İktisadi ve İdari Bilimler Fakültesi olarak sağlamakta olduğumuz eğitimin kalitesinin artırılması, modern eğitimdeki dönüşüm ve gelişmelerin sağladığı farklılaşmanın hem fikir hem de teknoloji bakımından fakültemizin portföyüne katılabilmesi adına çeşitli paydaşların etkileşimine ihtiyaç duyulmaktadır. Bu kapsamda:

- Valilik, kaymakamlık, il - ilçe belediyeleri ve diğer resmî kuruluşlar,
- Yüksek Öğretim Kurulu, TÜBİTAK,
- Üniversitelerarası Kurul Başkanlığı (ÜAK),
- Ulusal ve Uluslararası Eğitim ve Araştırma Kurumları,
- Bölge Halkı,
- Özel Sektör Kuruluşları,
- Sivil Toplum Kuruluşları,
- Akademik personelimiz ve aileleri,
- İdarî personelimiz ve aileleri,
- Öğrencilerimiz ve aileleri,
- Mezunlarımız ve aileleri,
- Sosyal Medya.

Fakültemizin paydaşları arasında sayılabilir.

12. AKADEMİK ALT YAPIMIZ

Biga İktisadi ve İdari Bilimler Fakültesi akademik kadrosu alanında genç, dinamik ve tecrübeli öğretim elemanlarından oluşmaktadır. Fakültemizde 12 Profesör, 14 Doçent, 37 Doktor Öğretim Üyesi, 3 Öğretim Görevlisi ve 20 Araştırma görevlisi görev almaktadır. Fakülte öğretim elemanlarına ilişkin ayrıntılı bilgilere aşağıdaki tablolarda yer verilmiştir.

Tablo 1: Fakültemizdeki Öğretim Elemanlarının Dağılımı

Akademik Unvan	Yaş Grupları										
	<30		30-39		40-49		50-59		60-69		TOPLAM
	K	E	K	E	K	E	K	E	K	E	
Prof. Dr.						5	4	3			12
Doç. Dr.			2		3	6		2		1	14
Dr. Öğr. Üyesi			12	9	4	6	2	4			37
Öğr. Görevlisi					1		1				2
Ar. Gör.	6	3	5	6							20

Tablo 2: Öğretim Üyesi Başına Düşen Öğrenci Sayısı

Programda Aktif Kayıtlı Öğrenci Sayısı 4271 / Programda Kadrosu Bulunan Öğretim Üyesi Sayısı 63	67,79
---	-------

Tablo 3: Öğretim Kadrosunun Ders Yükü Dağılımlarına Yönelik İstatistikler

Akademik Unvan	Ad, Soyad	Mecburi Ders Yükü	Mevcut Ders Yükü
Prof. Dr./Rektör Yrd.	Bünyamin Bacak	0	29
Prof. Dr./Rektör Yrd.	Suat Uğur	0	27
Prof. Dr./Bölüm Baş.	Selçuk İpek	5	33
Prof. Dr./ Bölüm Baş.	Soner Karagül	5	30
Prof. Dr./ Bölüm Baş.	Meliha Ener	5	28
Prof. Dr./ Bölüm Baş.	Hikmet Yavaş	5	27
Prof. Dr./ Bölüm Baş.	Nazan Yelkikalan	5	18
Prof. Dr.	Metin Atmaca	10	28
Prof. Dr.	Ayten Akatay	10	26
Prof. Dr.	Fatma Taş	10	45
Prof. Dr.	Murat Aydın	10	37
Prof. Dr./Dekan Yrd.	Yusuf Yiğit	5	32
Doç.Dr.	Timur Türgan	10	26
Doç.Dr.	Erdal Aydın	10	32
Doç.Dr./Dekan Yrd.	Cüneyt Kılıç	10	24
Doç.Dr.	Feyza Arıca	10	31
Doç.Dr.	Akif Abbasoğlu	10	11

Doç.Dr.	Müfide Şule Eren	10	12
Doç.Dr.	Filiz Çoban Oran	10	26
Doç.Dr.	Mustafa Kara	10	22
Doç.Dr.	Filiz Tufan Emimi Kurtuluş	10	21
Doç.Dr.	Mustafa Turgut Demirtepe	10	29
Doç.Dr.	Özgür Topkaya	10	34
Doç.Dr./ Bölüm Baş.	Serdar Kurt	5	22
Doç.Dr.	Mesut Savrul	10	27
Doç.Dr.	Burcu Kılınç Savrul	10	31
Dr. Öğr. Üyesi	Cemre Pekcan	10	30
Dr. Öğr. Üyesi	Nihal Eminoğlu	10	15
Dr. Öğr. Üyesi	Çağrı Emin Demirbaş	10	24
Dr. Öğr. Üyesi	Ruhi Güler	10	30
Dr. Öğr. Üyesi	Belma Engin Güder	10	14
Dr. Öğr. Üyesi	Hilal Görkem	10	21
Dr. Öğr. Üyesi	Sabri Sami Tan	10	19
Dr. Öğr. Üyesi	Mehmet Avcı	10	9
Dr. Öğr. Üyesi	Serkan Işık	10	33
Dr. Öğr. Üyesi	Erdal Eroğlu	10	29
Dr. Öğr. Üyesi	Umut Eroğlu	10	29
Dr. Öğr. Üyesi	Ahmet Orkun Göktepe	10	32
Dr. Öğr. Üyesi	Filiz Eroğlu	10	24
Dr. Öğr. Üyesi	Güngör Hacıoğlu	10	38
Dr. Öğr. Üyesi	Gülgün Erkan	10	23
Dr. Öğr. Üyesi	Nilay Köleoğlu	10	12
Dr. Öğr. Üyesi	Zeynep Çolak	10	12
Dr. Öğr. Üyesi	Serkan Özdemir	10	17
Dr. Öğr. Üyesi	Mustafa Torun	10	28
Dr. Öğr. Üyesi	Rüya Ataklı Yavuz	10	25
Dr. Öğr. Üyesi	Hasan Azazi	10	29
Dr. Öğr. Üyesi	Didem Saygın	10	27
Dr. Öğr. Üyesi	Nahit Bek	10	24
Dr. Öğr. Üyesi	İbrahim Tanju Akyol	10	41
Dr. Öğr. Üyesi	Salih Ziya Kutlu	10	24
Dr. Öğr. Üyesi	Safiye Yelda Karakatsanis	10	18
Dr. Öğr. Üyesi	Alper Bilgili	10	25
Dr. Öğr. Üyesi	Yavuz Yıldırım	10	25
Dr. Öğr. Üyesi	Nazmi Yükselen Yağanoglu	10	27
Dr. Öğr. Üyesi	Merve Ertok Onurlu	10	26
Dr. Öğr. Üyesi	Canan Güneş	10	21
Dr. Öğr. Üyesi	Verda Davashgil Atmaca	10	23
Dr. Öğr. Üyesi	Canan Öykü Dönmez Kara	10	29
Dr. Öğr. Üyesi	Tanju Çolakoglu	10	28
Dr. Öğr. Üyesi	İlknur Karaaslan	10	22
Dr. Öğr. Üyesi	Ufuk Özer	10	27
Dr. Öğr. Üyesi	Gonca Gezer Aydın	10	25
Öğr. Gör.	Aytül Tekay	12	10
Öğr. Gör.	Zühal Beyhan	12	23
Dr. Ar. Gör.	Muhammet Fatih Özkan	10	12
Dr. Ar. Gör.	Tuğçe Yıldız	10	10

Tablo 4: Öğretim Kadrosunun Kariyerlerine İlişkin Geçmiş ve Güncel Verileri

Akademik Unvan Ad, Soyad	Son Mezun Olduğu Kurum ve Yılı	Halen Öğretim Görüyorsa Hangi Aşamada Olduğu	Deneyim Yılı			Etkinlik Düzeyi (Yüksek, Orta, Düşük)		
			Kamu, Özel Sektör, Sanayi,	Kaç Yıldır Bu Kurumda	Öğretim Üyeliği Süresi	Meslek Kuruluşlarında	Kamu, Sanayi ve Özel Sektöre Verilen Bilimsel Danışmanlıkta	Araştırmada
Prof. Dr. Bünyamin Bacak	İstanbul Üniversitesi ÇEEİ, Doktora 2002	-	1	26	18	Yüksek	Yüksek	Orta
Prof. Dr. Suat Uğur	Dokuz Eylül Üniversitesi ÇEEİ, Doktora, 2004	-	-	26	16	Yüksek	Yüksek	Orta
Prof. Dr. Yusuf Yiğit	Selçuk Üniversitesi Özel Hukuk, 2009 Doktora	-	-	22	11	Orta	Yüksek	Yüksek
Prof. Dr. Soner Karagül	Dokuz Eylül, Kamu Yönetimi Doktora, 2004	-	6	18	14	Yok	Yok	Yüksek
Prof. Dr. Selçuk İpek	İstanbul Üniversitesi, Doktora, Maliye, 2005	-	24	16	16	Yüksek	Yüksek	Yüksek
Prof. Dr. Fatma Taş	Uludağ Üniversitesi, Doktora, Maliye 2007	-	24	22	2	Yüksek	Yüksek	Yüksek
Prof. Dr. Murat Aydın	Marmara Üniversitesi, Doktora, Maliye, 2008	-	5	17	21	Yüksek	Yüksek	Yüksek
Prof. Dr. Hikmet Yavaş	Dokuz Eylül Üniversitesi Kamu Yönetimi Doktora / 2004	-	-	20	26	Düşük	Orta	Yüksek
Prof. Dr. Meliha Ener	Marmara Üniversitesi Uluslararası İktisat, 1997 Doktora	-	-	26	24	Yok	Yüksek	Yüksek
Prof. Dr. Nazan Yelkikalan	Anadolu Üniversitesi, 1999	-	-	21	21	Yok	Yüksek	Yüksek

Prof. Dr. Ayten Akatay	Selçuk Üniversitesi İşletme, 2003 Doktora	-	23	23	23	Orta	Orta	Yüksek
Prof. Dr. Metin Atmaca	Marmara Üniversitesi, 2010	-	18	18	9	Yok	Orta	Yüksek
Doç. Dr. Özgür Topkaya	İstanbul Üniversitesi ÇEEİ, 2013 Doktora	-	-	17	8	Orta	Yüksek	Yüksek
Doç. Dr. Timur Türgan	Dokuz Eylül Üniversitesi, Maliye, Doktora 2004	-	6	20	14	Orta	Yüksek	Yüksek
Doç. Dr. Akif Abbasoğlu	Azerbaycan Bilimler Akademisi, Matematik Enstitüsü 1982	-	-	14	14	Yok	Yok	Yok
Doç. Dr. Müfide Şule Eren	Gebze T. Üniversitesi 2006	-	24	13	13	Yok	Yok	Yok
Doç. Dr. Erdal Aydın	ÇOMÜ SBE Doktora 2010	-	23	19	10	Yüksek	Yüksek	Orta
Doç. Dr. Serdar Kurt	Karadeniz Teknik Üniversitesi Sosyal Bilimler Enstitüsü	-	18	11	10	Orta	Düşük	Yüksek
Doç. Dr. Mesut Savrul	İstanbul Üniversitesi, 2014	-	17	12	6	Orta	Orta	Orta
Doç. Dr. Mustafa Turgut Demirtepe	Manchester Middle Eastern Studies Doktora 2003	-	21	5	16	Yok	Orta	Orta
Doç. Dr. Filiz Çoban Oran	East Anglia, IR, Doktora, 2015	-	-	16	5	Yok	Düşük	Yüksek
Doç. Dr. Cüneyt Kılıç	İstanbul Üniversitesi İktisat, Doktora 2011	-	-	12	10	Yok	Yüksek	Yüksek
Doç. Dr. Feyza Arıca	Çanakkale Onsekiz Mart Üniversitesi	-	-	12	5	Yok	Orta	Yüksek

	İktisat, Doktora 2014							
Doç. Dr. Burcu Kılınç Savrul	İstanbul Üniversitesi İktisat, Doktora 2012	-	-	15	3	Yok	Orta	Yüksek
Doç. Dr. Mustafa Kara	Süleyman Demirel Üniversitesi Kamu Yönetimi Doktora / 2012	-	5	16	14	Orta	Yok	Yüksek
Doç. Dr. Filiz Tufan Emimi Kurtuluş	Selçuk Üniversitesi İşletme Doktora / 2007	-	1	5	21	Düşük	Düşük	Yüksek
Dr. Öğr. Üyesi Cemre Pekcan	ÇOMÜ Ulus.İl. Doktora-2016	-	1	11	5	Yok	Yok	Orta
Dr. Öğr. Üyesi Çağrı Emin Demirbaş	ÇOMÜ, Ulus. İl., Doktora, 2017	-	8	3	3	Yok	Yok	Orta
Dr. Öğr. Üyesi Ruhi Güler	Marmara,Si- yaset ve Sos. Bil., Doktora, 2006	-	5	19	12	Yok	Yok	Orta
Dr. Öğr. Üyesi Nihal Eminoglu	Strazburg, Siyaset Bilimi, Doktora, 2015	-	1	5	4	Yok	Yüksek	Yüksek
Dr. Öğr. Üyesi Belma Engin Güder	ÇOMÜ, Ulus. İl., Doktora, 2019	-	1	9	-	Yok	Yok	Orta
Dr. Öğr. Üyesi Canan Öykü Dönmez Kara	Çanakkale Onsekiz Mart Üniversitesi, 2015 Doktora	-	-	14	5	Orta	Orta	Orta
Dr. Öğr. Üyesi Gonca Gezer Aydın	Çanakkale Onsekiz Mart Üniversitesi, 2016 Doktora	-	-	9	3	Orta	Orta	Orta
Dr. Öğr. Üyesi Tanju Çolakoğlu	İstanbul Üniversitesi ÇEEİ, 2018 Doktora	-	-	2	3	Orta	Orta	Orta

Dr. Öğr.Üyesi Ufuk Özer	Anadolu Üniversitesi ÇEEİ, 2019 Doktora	-	-	15	2	Düşük	Orta	Yüksek
Dr. Öğr. Üyesi İlknur Karaaslan	İstanbul Üniversitesi, ÇEEİ, 2014 Doktora	-	15	1	6	Orta	Yüksek	Orta
Dr. Öğr. Üyesi Merve Ertok Onurlu	Bristol Üniversitesi, İngiltere Doktora 2015	-	11	12	3	-	-	-
Dr. Öğr. Üyesi Canan Güneş	Dokuz Eylül Üniversitesi, Sosyal Bilimler Enstitüsü, Ekonometri, 2017	-	11	12	1,5	-	-	-
Dr. Öğr. Üyesi Nazmi Yükselen Yağanoğlu	ODTÜ 2007 (Doktora	-	24	22	11	-	-	-
Dr. Öğr Üyesi Verda Davashgil Atmaca	Dokuz Eylül Üniversitesi Sosyal Bilimler Ens. 2016	-	-	12	2	-	-	-
Dr. Öğr. Üyesi Yavuz Yıldırım	George Mason University 2008	-	27	28	11	-	Düşük	Düşük
Dr. Öğr. Üyesi Sabri Sami Tan	İstanbul Üniversitesi, Doktora, Maliye, 2004	-	-	27	15	-	-	Orta
Dr. Öğr. Üyesi Hilal Görkem	Marmara Üniversitesi, Maliye, Doktora 2013	-	-	17	5	-	Yok	Orta
Dr. Öğr. Üyesi Mehmet Avcı	Zonguldak Bülent Ecevit Üniversitesi, Maliye, Doktora, 2015	-	11	2	6	-	Yok	Orta
Dr. Öğr. Üyesi Serkan Işık	Uludağ Üniversitesi, Maliye, Doktora, 2018	-	10	2	2	-	-	Orta
Dr. Öğr. Üyesi Erdal Eroğlu	Uludağ Üniversitesi, Maliye, Doktora, 2016	-	9	2	2	-	Orta	Orta

Dr. Öğr. Üyesi Mustafa Torun	Marmara Üniversitesi, İktisat Politikası, 2005	-	1	26	15	Yok	Yok	Orta
Dr. Öğr. Üyesi Rüya Ataklı Yavuz	Çanakkale Onsekiz Mart Üniversitesi Doktora, 2016	-	-	12	4	Yok	Yok	Orta
Dr. Öğr. Üyesi Hasan Azazi	Çanakkale Onsekiz Mart Üniversitesi, Doktora 2019	-	-	2	2	Yok	Yok	Düşük
Dr. Öğr. Üyesi Didem Saygın	İstanbul Üniversitesi Avrupa Birliği Doktora / 2017	-	-	16	16	Yok	Orta	Orta
Dr. Öğr. Üyesi Nahit Bek	Çanakkale Onsekiz Mart Üniversitesi Kamu Yönetimi Doktora / 2018	-	6	2	2	Orta	Orta	Düşük
Dr. Öğr. Üyesi İbrahim Tanju Akyol	Çanakkale Onsekiz Mart Üniversitesi Kamu Yönetimi Doktora / 2018	-	-	9	9	Düşük	Düşük	Orta
Dr. Öğr. Üyesi Salih Ziya Kutlu	Çanakkale Onsekiz Mart Üniversitesi Kamu Yönetimi Doktora / 2018	-	-	3	3	Orta	Düşük	Düşük
Dr. Öğr. Üyesi Safiye Yelda Karakatsanis	Orta Doğu Teknik Üniversitesi Siyaset Bilimi ve Kamu Yönetimi Doktora / 2014	-	-	6	16	Orta	Yok	Yüksek
Dr. Öğr. Üyesi Alper Bilgili	Uludağ Üniversitesi Siyaset Bilimi ve Kamu Yönetimi Doktora / 2017	-	-	15	15	Yok	Yok	Orta
Dr. Öğr. Üyesi Umut Eroğlu	Uludağ Üniversitesi, İşletme, Doktora, 2005	-	22	15	12	Yüksek	Yüksek	Yüksek

Dr. Öğr. Üyesi Ahmet Orkun Göktepe	Marmara Üniversitesi, 2012	-	22	8	5	Yok	Yüksek	Orta
Dr. Öğr. Üyesi Filiz Eroğlu	İstanbul Üniversitesi, 2015	AÖF, Sosyoloji	13	7	3	Düşük	Yüksek	Orta
Dr. Öğr. Üyesi Güngör Hacıoğlu	ÇOMÜ, 2017	-	13	9	3	Düşük	Yüksek	Orta
Dr. Öğr. Üyesi Gülgün Erkan	İstanbul Üniversitesi, 2003	-	26	15	15	Yok	Yok	Orta
Dr. Öğr. Üyesi Nilay Köleoğlu	Marmara Üniversitesi, 2006	-	6	20	11	Yok	Yok	Yüksek
Dr. Öğr. Üyesi Zeynep Çolak	Osmangazi Üniversitesi	-	10	2	6	Yok	Yok	Düşük
Dr. Öğr. Üyesi Serkan Özdemir	ÇOMÜ, 2020	-	8	8	1	Yok	Düşük	Yüksek
Öğr. Gör. Aytül Tekay	Uludağ Üniversitesi, 1991	-	25	25	25	Yok	Yok	Yok
Öğr. Gör. Zuhal Beyhan	Dumlupınar Üniversitesi, Yüksek Lisans, 1998	-	24	21	21	Yok	Yok	Yok
Dr. Arş. Gör. Muhammet Fatih Özkan	ÇOMÜ, Ulus. İl., Doktora, 2019	-	-	10	-	Orta	Yok	Orta
Dr. Arş. Gör. Tuğçe Yıldız	Yıldırım Beyazıt, Ulus. İl., Doktora, 2021	-	2	5	-	Yok	Yok	Orta
Dr. Arş. Gör. Hale Çolakoğlu	ÇOMÜ, Doktora 2020	-	-	11	-	-	-	-
Arş. Gör. Murat Çağrı Tuna	ÇOMÜ, Ulus. İl., Y. Lisans, 2015	ÇOMÜ, Doktora, Tez Aşaması	-	9	-	Düşük	Düşük	Orta
Arş. Gör. Elçin Bayraktar Köse	ÇOMÜ, Maliye, Yüksek Lisans, 2012	COMÜ, İşletme, Doktora	-	6	-	-	-	-

Arş. Gör. Kendal Deniz	ÇOMÜ, Maliye, Yüksek Lisans, 2018	ÇOMÜ, Maliye, Doktora	-	5	-	-	-	-
Arş. Gör. Semra Taş	ÇOMÜ, Maliye, Yüksek Lisans, 2018	ÇOMÜ, Maliye, Doktora	-	5	-	-	-	-
Arş. Gör. Mehmet Emin Kenanoğlu	ÇOMÜ, Maliye, Yüksek Lisans, 2018	ÇOMÜ, Maliye, Doktora	-	5	-	-	-	-
Arş. Gör. Rıdvan Engin	Uludağ Üniversitesi Maliye, Yüksek Lisans, 2015	ÇOMÜ, Maliye, Doktora	-	5	-	-	-	-
Arş. Gör. Yakup Taşdemir	ÇOMÜ, Maliye, Yüksek Lisans, 2019	ÇOMÜ, Maliye, Doktora	-	5	-	-	-	-
Arş. Gör. Zeynep Çakır	Marmara Üniversitesi Sosyal Bilimler Ens. TYL. 2019	Marmara Üniversitesi Sosyal Bilimler Ens. Doktora Tez Aşaması	-	3	-	-	-	-
Arş. Gör. Gülistan Can	ÇOMÜ, İktisat, Yüksek Lisans, 2020	ÇOMÜ, İktisat, Doktora	-	2	-	-	-	-
Arş. Gör. Doruk Dereli	Koç Üniversitesi, Yüksek Lisans, 2013	ÇOMÜ, İktisat, Doktora	-	4	-	-	-	-
Arş. Gör. Bedirhan Kale	İstanbul Üniversitesi, İktisat, Lisans, 2018	İstanbul Üniversitesi, İktisat, Yüksek Lisans,						
Arş. Gör. Niyazi Yılmaz	ÇOMÜ ÇEEİ, 2020, Yüksek Lisans	ÇOMÜ ÇEEİ Doktora		3	-	Yok	Yok	Düşük
Arş. Gör. Mehdican Özkır	ÇOMÜ ÇEEİ, Yüksek Lisans, 2020,	ÇOMÜ ÇEEİ Doktora		3	-	Yok	Yok	Düşük
Arş. Gör. Arife Uygun	Süleyman Demirel Üniversitesi, ÇEEİ, Lisans, 2018	Süleyman Demirel Üniversitesi ÇEEİ		1	-	Yok	Yok	Düşük

		Yüksek Lisans Tez Aşaması						
Arş. Gör. Gökçe Işık Aydın	Çanakkale Onsekiz Mart Üniversitesi Kamu Yönetimi Yüksek Lisans / 2016	Çanakkale Onsekiz Mart Üniversitesi Kamu Yönetimi Doktora / Tez Aşaması	2	9	9	Yok	Yok	Düşük
Arş. Gör. Tahir Anıl Güngördü	Dokuz Eylül Üniversitesi Kamu Yönetimi Yüksek Lisans / 2020	Dokuz Eylül Üniversitesi Kamu Yönetimi Doktora / Ders Aşaması	-	3	3	Yok	Düşük	Orta
Arş. Gör. Borahan Günver	Ankara Üniversitesi Siyaset Bilimi ve Kamu Yönetimi Yüksek Lisans / 2019	Jandarma ve Sahil Güvenlik Akademisi Kamu Yönetimi Yüksek Lisans / Tez Aşaması	-	1	1	Yok	Yok	Düşük

Tablo 5: Öğretim Kadrosunun Akademik Yayınlarına Yönelik İstatistikler

Akademik Unvan Ad ve Soyad	Uluslararası + Ulusal Hakemli Dergi, Kongre, Sempozyum vb. Yayınlanan Makale, Bildiri Sayısı	Toplam Atıf Sayısı	Sosyal Bilimler Alanında ISI Indexlerine Giren Dergilerde Aldıkları Atıf	Akademik Ders Kitabı ve Kitap Bölümleri
Prof. Dr. Bünyamin Bacak	34	105	-	6
Prof. Dr. Suat Uğur	40	148	-	11
Prof. Dr. Yusuf Yiğit	23	112	-	6
Prof. Dr. Meliha Ener	62	362	-	9
Prof. Dr. Nazan Yelkikalan	28+13=41	498	3	10
Prof. Dr. Soner Karagöl	18+19=37	122	-	10
Prof. Dr. Metin Atmaca	35+5=40	442	2	4
Prof. Dr. Ayten Akatay	29+22=51	611	3	8
Prof. Dr. Hikmet Yavaş	12+14=26	58	-	6
Prof. Dr. Selçuk İPEK	40+34=74	174	15	14
Prof. Dr. Fatma TAŞ	4+6=10	23	-	3
Prof. Dr. Murat AYDIN	15+17=32	69	5	15
Doç. Dr. Timur TÜRĞAY	6+9=15	16	-	7
Doç. Dr. Cüneyt Kılıç	71	633	15	11
Doç. Dr. Burecu Kılınç Savrul	59	248	-	7
Doç. Dr. Feyza Arıca	64	261	14	8
Doç. Dr. Mustafa Kara	17 + 21=38	178	6	8

Doç.Dr. Filiz Tufan Emimi Kurtuluş	32+20=52	194	2	23
Doç.Dr. Özgür Topkaya	33	74	-	8
Doç.Dr. Serdar Kurt	64	379	42	8
Doç.Dr. Mesut Savrul	21	349	20	9
Doç.Dr. Filiz Çoban Oran	12+17=29	37	3	7
Doç.Dr. Mustafa Turgut Demirtepe	13	339	3	11
Doç. Dr. Erdal Aydın	11+13=24	72	-	10
Doç. Dr. Akif Abbasoğlu	3	11	-	1
Doç. Dr. Müfide Şule Eren	6+2=8	74	1	-
Dr. Öğr. Üyesi Güngör Hacıoğlu	12+16=28	476	3	2
Dr. Öğr. Üyesi Serkan Özdemir	8+8=16	12	-	-
Dr. Öğr. Üyesi Nilay Köleoğlu	20+19=39	37	-	7
Dr. Öğr. Üyesi Filiz Eroğlu	3+6=9	72	-	1
Dr. Öğr. Üyesi Umut Eroğlu	15+36=51	379	-	4
Dr. Öğr. Üyesi Ahmet Orkun Göktepe	4+2=6	6	-	1
Dr. Öğr. Üyesi Zeynep Çolak	6+11=17	7	-	3
Dr. Öğr. Üyesi Gülgün Erkan	4+7=11	38	-	1
Dr. Öğr. Üyesi Cemre Pekcan	12	14	-	17
Dr. Öğr. Üyesi Çağrı Emin Demirbaş	8	9	-	3
Dr. Öğr. Üyesi Nihal Eminoğlu	2	-	-	2
Dr. Öğr. Üyesi Belma Engin Güder	6	15	-	6
Dr. Öğr. Üyesi Ruhi Güler	-	-	-	2
Dr. Öğr. Üyesi Sabri Sami Tan	11(Uluslararası)	25	2	2
Dr. Öğr. Üyesi Hilal Görkem	8+2=10	35	7	6
Dr. Öğr. Üyesi Mehmet Avcı	4+7=11	40	-	1
Dr. Öğr. Üyesi Serkan Işık	6	34	5	1
Dr. Öğr. Üyesi Erdal Eroğlu	18+7=25	45	3	11
Dr. Öğr. Üyesi Yavuz Yıldırım	9	3	-	2
Dr. Öğr. Üyesi Nazmi Yükselen Yağanoğlu	6	8	-	7
Dr. Öğr. Üyesi Merve Ertok Onurlu	10	16	-	7
Dr. Öğr. Üyesi Canan Güneş	16	16	-	3
Dr. Öğr. Üyesi Verda Davaslıgil Atmaca	8	13	-	2
Dr. Öğr. Üyesi Canan Öykü Dönmez Kara	12	21	-	4
Dr. Öğr. Üyesi Tanju Çolakoğlu	11	22	-	-
Dr. Öğr. Üyesi İlknur Karaaslan	16	58	-	4
Dr. Öğr. Üyesi Ufuk Özer	8	21	-	-
Dr. Öğr. Üyesi Gonca Gezer Aydın	4	18	-	2
Dr. Öğr. Üyesi Mustafa Torun	29	76	-	5
Dr. Öğr. Üyesi Rüya Ataklı Yavuz	18	18	2	4
Dr. Öğr. Üyesi Hasan Azazi	9	6	-	8
Dr. Öğr. Üyesi Didem Saygın	14	30	-	12
Dr. Öğr. Üyesi Nahit Bek	3+2=5	-	-	1
Dr. Öğr. Üyesi İbrahim Tanju Akyol	5+2=7	12	-	2
Dr. Öğr. Üyesi Salih Ziya Kutlu	7	44	1	1
Dr. Öğr. Üyesi Safiye Yelda Karakatsanis	9+2	4	-	2
Dr. Öğr. Üyesi Alper Bilgili	10	25	-	5
Öğr. Gör. Aytül Tekay	-	-	-	-
Öğr. Gör. Zühal Beyhan	-	-	-	-
Dr. Ar. Gör. Hale Çolakoğlu	13+18=31	203	-	3
Dr. Ar. Gör. Muhammet Fatih Özkan	8+2=10	14	-	4
Dr. Ar. Gör. Tuğçe Yıldız	1	-	-	1
Ar. Gör. Murat Çağrı Tuna	5	-	-	1
Ar. Gör. Bedirhan Kale	-	-	-	-
Ar. Gör. Doruk Dereli	-	-	-	-
Ar. Gör. Gülistan Can	-	-	-	-
Ar. Gör. Nazife Zeynep Çakır	2	-	-	2
Ar. Gör. Mehdican Özkır	2	-	-	-
Ar. Gör. Niyazi Yılmaz	-	-	-	-

Ar. Gör. Arife Uygun	-	-	-	-
Ar. Gör. Elçin Bayraktar Köse	2+2=4	6	-	1
Ar. Gör. Gökçe Işık Aydın				
Ar. Gör. Anıl Tahir Güngördü	1	-	-	-
Ar. Gör. Borahan Günver	-	-	-	-
Arş. Gör. Kendal Deniz	12+1=13	12	-	3
Arş. Gör. Rıdvan Engin	4+2=6	14	-	1
Arş. Gör. Mehmet Emin Kenanoğlu	12+1=13	3	-	2
Arş. Gör. Semra Taş	2(Uluslararası)	-	-	2
Arş. Gör. Yakup Taşdemir	8(Uluslararası)	-	-	-
Genel Toplam	1544	7496	156	391

Tablo 6: Öğretim Kadrosunun Tamamlanan veya Halen Devam Etmekte Olan Projeleri

Akademik Unvan, Ad ve Soyad	BAP, TÜBİTAK, GMKA, AB, BM vb. Proje Sayısı	Proje Kapsamında Görevi
Prof. Dr. Bünyamin Bacak	3	(KT Bakanlığı-Yürütücü) + (İŞKUR-Koordinatör) + (BAP-Yürütücü)
Prof. Dr. Suat Uğur	1	(BAP-Yürütücü)
Prof. Dr. Yusuf Yiğit	-	-
Prof. Dr. Meliha Ener	1	(Yönetici)
Prof. Dr. Nazan Yelkikalan	1	(BAP-Uzman)
Prof. Dr. Metin Atmaca	2	(BAP-Yürütücü) + (BAP-Araştırmacı)
Prof. Dr. Ayten Akatay	2	(BAP-Yürütücü) + (AB-Araştırmacı)
Prof. Dr. Soner Karagöl	-	-
Prof. Dr. Selçuk İPEK	5	BAP-Yürütücü
Prof. Dr. Fatma TAŞ	-	-
Prof. Dr. Murat AYDIN	7	(5 BAP-Yürütücü) + (DPT-Araştırmacı)
Prof. Dr. Hikmet Yavaş	2	(Yürütücü)
Doç. Dr. Timur TÜRGAY	-	-
Doç.Dr. Cüneyt Kılıç	1	(Araştırmacı)
Doç.Dr. Burcu Kılınç Savrul	1	(Araştırmacı)
Doç.Dr. Feyza Arıca	1	(Araştırmacı)
Doç.Dr. Mustafa Kara	2	(Araştırmacı)
Doç.Dr. Filiz Tufan Emimi Kurtuluş	1	(BAP-Yürütücü)
Doç.Dr. Özgür Topkaya	-	-
Doç.Dr. Serdar Kurt	3	(Danışman) + (Araştırmacı)
Doç.Dr. Mesut Savrul	1	(Araştırmacı)
Doç.Dr. Filiz Çoban Oran	2	(BAP-Yürütücü) + (BAP-Araştırmacı)
Doç.Dr. Mustafa Turgut Demirtepe	-	-
Doç. Dr. Erdal Aydın	4	(2 GMKA - Araştırmacı) + (BTSO - Proje Koordinatörü) + (BTSO - Araştırmacı)
Doç. Dr. Akif Abbasoğlu	-	-
Doç. Dr. Müfide Şule Eren	-	-
Dr. Öğr. Üyesi Güngör Hacıoğlu	1	(BAP-Araştırmacı)
Dr. Öğr. Üyesi Serkan Özdemir	1	(BAP-Araştırmacı)
Dr. Öğr. Üyesi Nilay Köleoğlu	5	(2 BAP-Araştırmacı) + (BAP - Yürütücü) + (2 Diğer - Araştırmacı)
Dr. Öğr. Üyesi Filiz Eroğlu	1	(Diğer - Araştırmacı)
Dr. Öğr. Üyesi Umut Eroğlu	2	(Tübitak - Öğretmen) + (AB - Araştırmacı)

Dr. Öğr. Üyesi Ahmet Orkun Göktepe	-	-
Dr. Öğr. Üyesi Zeynep Çolak	2	(BAP-Araştırmacı)
Dr. Öğr. Üyesi Gülgün Erkan	-	-
Dr. Öğr. Üyesi Cemre Pekcan	-	-
Dr. Öğr. Üyesi Çağrı Emin Demirbaş	-	-
Dr. Öğr. Üyesi Nihal Eminoğlu	3	(Proje Koordinatörü) + (Kıdemli Uzman)
Dr. Öğr. Üyesi Belma Engin Güder	-	-
Dr. Öğr. Üyesi Ruhi Güler	-	-
Dr. Öğr. Üyesi Sabri Sami TAN	-	-
Dr. Öğr. Üyesi Hilal GÖRKEM	1	Yüksek Lisans Tezi-BAP-Araştırmacı
Dr. Öğr. Üyesi Mehmet AVCI	2	(Doktora Tezi-BAP-Araştırmacı) + (BAP-Araştırmacı)
Dr. Öğr. Üyesi Serkan IŞIK	-	-
Dr. Öğr. Üyesi Erdal EROĞLU	4	(Tübitak-Yürütücü) + (BAP-Araştırmacı)
Dr. Öğr. Üyesi Yavuz Yıldırım	-	-
Dr. Öğr. Üyesi Nazmi Yükselen Yağanoğlu	-	-
Dr. Öğr. Üyesi Merve Ertok Onurlu	1	(Araştırmacı)
Dr. Öğr. Üyesi Canan Güneş	1	(Proje Çalışma Grubu)
Dr. Öğr. Üyesi Verda Davaslıgil Atmaca	-	-
Dr. Öğr. Üyesi Canan Öykü Dönmez Kara	1	(BAP-Araştırmacı)
Dr. Öğr. Üyesi Tanju Çolakoğlu	3	(2 BAP-Araştırmacı) + (GMKA-Katılımcı)
Dr. Öğr. Üyesi İlknur Karaaslan	1	(BAP-Yürütücü)
Dr. Öğr. Üyesi Ufuk Özer	-	-
Dr. Öğr. Üyesi Gonca Gezer Aydın	-	-
Dr. Öğr. Üyesi Mustafa Torun	1	(Araştırmacı)
Dr. Öğr. Üyesi Rüya Ataklı Yavuz	1	(Araştırmacı)
Dr. Öğr. Üyesi Hasan Azazi	1	(Araştırmacı)
Dr. Öğr. Üyesi Didem Saygın	1	(Araştırmacı)
Dr. Öğr. Üyesi Nahit Bek	-	-
Dr. Öğr. Üyesi İbrahim Tanju Akyol	-	-
Dr. Öğr. Üyesi Salih Ziya Kutlu	1	(BAP – Araştırmacı)
Dr. Öğr. Üyesi Safiye Yelda Karakatsanis	-	-
Dr. Öğr. Üyesi Alper Bilgili	-	-
Öğr. Gör. Aytül Tekay	-	-
Öğr. Gör. Zühal Beyhan	-	-
Dr. Ar. Gör. Hale Çolakoğlu	2	(BAP-Araştırmacı)
Dr. Ar. Gör. Muhammet Fatih Özkan	-	-
Dr. Ar. Gör. Tuğçe Yıldız	-	-
Ar. Gör. Murat Çağrı Tuna	-	-
Ar. Gör. Bedirhan Kale	-	-
Ar. Gör. Doruk Dereli	-	-
Ar. Gör. Gülistan Can	-	-
Ar. Gör. Nazife Zeynep Çakır	-	-
Ar. Gör. Mehdican Özkır	-	-
Ar. Gör. Niyazi Yılmaz	-	-
Ar. Gör. Arife Uygun	-	-
Ar. Gör. Elçin Bayraktar Köse	1	(BAP-Araştırmacı)
Ar. Gör. Gökçe Işık Aydın	-	-
Ar. Gör. Anıl Tahir Güngördü	-	-
Ar. Gör. Borahan Günver	-	-
Arş. Gör. Kendal Deniz	-	-
Arş. Gör. Rıdvan Engin	-	-
Arş. Gör. Mehmet Emin Kenanoğlu	2	(Yüksek Lisans Tezi-BAP-Araştırmacı) + (BAP-Araştırmacı)
Arş. Gör. Semra Taş	1	(Tübitak-Araştırmacı)

Arş. Gör. Yakup Taşdemir	-	-
Genel Toplam		80

Tablo 7: Öğretim Kadrosunun Aldığı Burs ve Ödüller

Akademik Unvan, Ad ve Soyad	Burs, Ödül, Destek Adı / Tarihi / Veren Kurum
Prof. Dr. Bünyamin Bacak	Akademik Teşvik Ödülü 2016 Akademik Teşvik Ödülü 2017 Akademik Teşvik Ödülü 2018 Akademik Teşvik Ödülü 2019
Prof. Dr. Suat Uğur	-
Prof. Dr. Yusuf Yiğit	Akademik Teşvik Ödülü 2018 Akademik Teşvik Ödülü 2019
Prof. Dr. Nazan Yelkikalan	Öğrenci Değerlendirme Anket Formları'ndan "Yüksek Puanlı" olarak alınan ödüller/ ÇANAKKALE ONSEKİZ MART ÜNİVERSİTESİ 2010 Akademik Teşvik Ödülü 2018 Akademik Teşvik Ödülü 2020
Prof. Dr. Ayten Akatay	Akademik Teşvik Ödülü 2017 Akademik Teşvik Ödülü 2018 Akademik Teşvik Ödülü 2019 Akademik Teşvik Ödülü 2020
Prof. Dr. Metin Atmaca	Akademik Teşvik Ödülü 2016 Akademik Teşvik Ödülü 2017 Akademik Teşvik Ödülü 2018 Akademik Teşvik Ödülü 2019 Akademik Teşvik Ödülü 2020
Doç. Dr. Erdal Aydın	Akademik Teşvik Ödülü 2016 Akademik Teşvik Ödülü 2017 Akademik Teşvik Ödülü 2018 Akademik Teşvik Ödülü 2019 Akademik Teşvik Ödülü 2020
Doç. Dr. Mustafa Turgut Demirtepe	YÖK Bursu, 1994-2000, YÖK
Doç. Dr. Filiz Çoban Oran	Kamu Diplomasi Çalıştayı Bursu, Aralık 2019, NATO YÖK Bursu, 2010-2014, YÖK Öğrenci Araştırma Bursu, Eylül 2013, University of Minho (Braga/Portekiz) Öğrenci Araştırma Bursu, Eylül 2012, University of Antwerp (Belçika) Öğrenci Araştırma Bursu, Haziran 2011 University of Bergen (Norveç) Öğrenci Araştırma Bursu, Eylül 2010, University of Bologna (İtalya) Uluslararası Barış ve Mutabakat Konferansı Bursu, Temmuz 2009, University of California (ABD) 22. Dünya Felsefe Kongresi Bursu (Seul/Güney Kore), Ağustos 2008, TÜBİTAK Araştırma Bursu, "Avrupa'da Türkiye İmajı" adlı BAP Projesi, Haziran 2007, ÇOMÜ 7. Uluslararası Weimar Yaz Okulu Bursu, Ağustos 2006, Weimar Jena Academy (Almanya) Makedonya Uluslararası Yaz Okulu Bursu, Ağustos 2006, South East European University (Makedonya)
Dr. Öğr. Üyesi Cemre Pekcan	Yurtdışı Doktora Sırası Araştırma Bursu, 2014, YÖK Yurtdışı Yüksek Lisans Bursu, 2006-2008, MEB
Dr. Öğr. Üyesi Nihal Eminoglu	Yurtdışı Yüksek Lisans-Doktora Bursu, 2007-2016, MEB
Dr. Öğr. Üyesi Belma Engin Güder	2211-E Doğrudan Yurtiçi Doktora Burs Programı, 2013-2017, TÜBİTAK

	2228-A Son Sınıf Lisans Öğrencileri için Lisansüstü Burs Programı (Yüksek Lisans), 2010-2012, TÜBİTAK
Dr. Öğr. Üyesi Merve Ertok Onurlu	Millî Eğitim Bakanlığı Yurt Dışı Eğitim Bursu-2009 Nisan -2014 Aralık (Yüksek Lisans ve Doktora) En iyi poster sunumu birincilik ödülü- Uluslararası Ödül- Bristol Üniversitesi İngiltere -2013
Dr. Öğr. Üyesi Nazmi Yükselen Yağanoğlu	T.C. Millî Eğitim Bakanlığı, Resmi-Burslu Statüde Yurtdışında Yüksek Lisans ve Doktora Eğitimi Bursu, 1996
Dr. Öğr. Üyesi Yavuz Yıldırım	Yüksek Lisans ve Doktora Eğitimi Bursu / 1994-2001 / YÖK
Dr. Öğr. Üyesi Nilay Köleoğlu	ÜRETİM YÖNETİMİ VE PAZARLAMA ABD BİRİNCİLİK ÖDÜLÜ GAZİANTEP ÜNİVERSİTESİ 2016 Akademik Teşvik Ödülü 2017 Akademik Teşvik Ödülü 2018 Akademik Teşvik Ödülü 2019
Dr. Öğr. Üyesi Güngör Hacıoğlu	Akademik Teşvik Ödülü 2016 Akademik Teşvik Ödülü 2017 Akademik Teşvik Ödülü 2018 Akademik Teşvik Ödülü 2019 Akademik Teşvik Ödülü 2020
Dr. Öğr. Üyesi Filiz Eroğlu	Akademik Teşvik Ödülü 2018 Akademik Teşvik Ödülü 2020 ULUSLARARASI BİLDİRİ BİRİNCİLİK ÖDÜLÜ C-IASOS-2020
Dr. Öğr. Üyesi Zeynep Çolak	Akademik Teşvik Ödülü 2020
Dr. Öğr. Üyesi Serkan Özdemir	Akademik Teşvik Ödülü 2018
Dr. Öğr. Üyesi Tanju Çolakoğlu	Akademik Teşvik Ödülü 2018
Dr. Öğr. Üyesi Ufuk Özer	Akademik Teşvik Ödülü 2018
Dr. Öğr. Üyesi Alper Bilgili	Bursa Araştırmaları Ödülü / 2019 Yılı En İyi Doktora Ödülü
Dr. Öğr. Üyesi Safiye Yelda Karakatsanis	Öğretim Üyesi Yetiştirme Programı Yurtdışı Doktora Çalışması Bursu International Institute of Social History / Research Fellowship
Dr. Arş. Gör. Tuğçe Yıldız	İsveç Hükümeti Bursu, 2011-2013, Swedish Institute
Dr. Arş. Gör. Hale Çolakoğlu	Akademik Teşvik Ödülü 2018 Akademik Teşvik Ödülü 2020
Arş. Gör. Elçin Bayraktar Köse	ULUSLARARASI BİLDİRİ BİRİNCİLİK ÖDÜLÜ C-IASOS-2020

13. EĞİTİM-ÖĞRETİM ALT YAPISI VE MEVCUT PROGRAMLAR

1994 yılında Çanakkale Onsekiz Mart Üniversitesi bünyesinde kurulan Biga İktisadi ve İdari Bilimler Fakültesi, 1994-1995 eğitim-öğretim yılında İktisat ve İşletme olmak üzere iki bölümle eğitim öğretim faaliyetlerine başlamıştır. 1995-1996 eğitim-öğretim yılında Çalışma Ekonomisi ve Endüstri İlişkileri, Maliye, Uluslararası İlişkiler ve Kamu Yönetimi bölümlerinin açılmasıyla fakültemizin bölüm sayısı altıya yükselmiştir. 2002-2003 eğitim-öğretim yılında İşletme ve İktisat bölümlerinde başlatılan ikinci öğretim programlarına, 2003-2004 eğitim-öğretim yılında diğer bölümlerin ikinci öğretim programları da eklenmiştir. 2008-2009 eğitim-öğretim yılında Ekonometri bölümü açılmış olup, 2013-2014 eğitim öğretim yılında Ekonometri bölümünde de ikinci öğretim programı açılmasıyla fakültemizin bölüm sayısı 7'ye, program sayısı 14'e çıkmıştır. Ancak 2019-2020 eğitim öğretim yılı itibariyle sırasıyla İşletme ve İktisat 2018-2019 eğitim öğretim yılından itibaren Ekonometri ve Çalışma Ekonomisi ve Endüstri İlişkileri Bölümlerinde ikinci öğretim programlarında öğrenci alımı durdurulmuştur. 2020-2021 eğitim öğretim yılı ile birlikte Biga İktisadi ve İdari Bilimler Fakültesi 7 adet normal

öğretim (Maliye Bölümü, Kamu Yönetimi Bölümü, İşletme Bölümü, Uluslararası İlişkiler Bölümü, İktisat Bölümü, Ekonometri Bölümü) ve 7 adet ikinci öğretim (Maliye Bölümü, Kamu Yönetimi Bölümü, İşletme Bölümü, Uluslararası İlişkiler Bölümü, İktisat Bölümü, Ekonometri Bölümü) olmak üzere toplam 14 programda 4271 öğrencisi ile eğitim öğretim faaliyetlerine devam etmektedir.

Biga İktisadi ve İdari Bilimler Fakültesinde bulunan tüm programların 8 yarıyıllık ders planları ve ders içerikleriyle birlikte her programın kendi hazırladığı stratejik plan, her bölümün kendi web sayfasında bulunmaktadır.

13.1. Mevcut Öğrenci Profili ve Öğrenci Kaynağı Sürekliliği

Biga İktisadi ve İdari Bilimler Fakültesi lisans programına başvuracak öğrencilerin, lise mezunu olup Öğrenci Seçme ve Yerleştirme Merkezi (ÖSYM) Başkanlığı tarafından yapılan Yüksek Öğretim Kurumları sınavının TYT puan türünden en az 180,000 puan almış olmaları gerekmektedir. İktisadi ve İdari Bilimler alanındaki neredeyse tüm bölümleri bünyesinde barındıran fakültemizi Türkiye'nin hemen her bölgesindeki öğrenciler tarafından tercih edilmekle birlikte ağırlıklı olarak Marmara, Ege ve İç Anadolu bölgelerindeki İstanbul, Bursa, Çanakkale, Ankara, Konya, İzmir, Aydın, Manisa Edirne ve Tekirdağ gibi illerden ve bu illerin ilçelerinden gelen öğrencilerimiz bulunmaktadır. Fakültemizin eğitim öğretim faaliyetlerindeki yetkinliği ve konumunun büyükşehirlere yakın olması ile ulaşım ağlarının geçiş güzergâhında olması nedeniyle öğrenci kaynağı sürekliliğiyle ilgili olarak herhangi bir problem yaşanmamaktadır.

13.2. Mezun Öğrenci Profili ve Mezunlarla İlişkiler (Öğrenci Yaşam, Kariyer ve Mezun İlişkileri Koordinatörlüğü)

Biga İktisadi ve İdari Bilimler Fakültesindeki herhangi bir bölüme kaydolan öğrencinin mezun olabilmesi için almakla yükümlü olduğu tüm derslerden başarılı olması, genel not ortalamasının 4,00 üzerinden en az 2.00 ortalamaya sahip olmaları ve 240 AKTS kredisi almaları zorunludur. Bu şartları sağlayan öğrencinin mezuniyetine ilgili akademik birimlerin bölüm kurullarının kararları doğrultusunda alınan ilgili Yönetim Kurulunca karar verilir. Fakültemiz 27 yıllık tarihiyle kuruluşundan bu yana 14.142 öğrencinin lisans eğitimini tamamlayıp mezun olma başarısı göstermesini sağlamıştır.

Fakültemiz eğitim öğretim faaliyetlerini tamamlayıp mezun olan öğrencileriyle kurumsal bağlarının sürdürülmesine büyük önem vermektedir. Bu kapsamda 27 yıllık tarihiyle yetişmesine katkıda bulunduğu öğrencilerle kurumsal düzeyde iletişim kurmak, mevcut öğrencilerimizin eğitim hayatlarının gelişmesine katkıda bulunmak üzere Rektörlüğümüze bağlı bir birim olan Öğrenci Yaşam, Kariyer ve Mezun İlişkileri Koordinatörlüğü kurulmuştur.

Öğrenci Yaşam, Kariyer ve Mezun İlişkileri Koordinatörlüğü ismi ile kurulan birimde, hem mezunlarımız ve mezuniyet aşamasına gelen öğrencilerimiz ile daha sağlıklı bir iletişim kurmak hem de mevcut öğrencilerimizin üniversite eğitimlerini ve burada geçirdikleri süreyi daha nitelikli hale getirmek amacıyla kendilerine destek olmak üzere çalışmalar yürütülmesi amaçlanmaktadır. Öğrenci Yaşam, Kariyer ve Mezun İlişkileri Koordinatörlüğünün yürüttüğü çalışmalar ve komisyon üyelerine ait detaylı bilgiler fakültemiz web sayfasında yer almaktadır.

13.3. Bölümlerin Merkezi Yerleştirme Taban ve Tavan Puanları

Biga İktisadi ve İdari Bilimler Fakültesi bünyesinde yer alan her bir programa ait merkezi yerleştirme sınavı taban ve tavan puanlarımıza ait detaylı bilgilere aşağıdaki tabloda yer verilmiştir.

Tablo 8: 2020-2021 Eğitim Öğretim Yılı Fakültemiz Bölümleri Bazında Merkezi Yerleştirme Sınavı Puanlarımız

Bölüm Adı	Taban	Tavan
Maliye Bölümü	248,81383	287,43415
Maliye Bölümü (İ.Ö)	229,73745	248,64277
Kamu Yönetimi Bölümü	249,56368	294,20754
Kamu Yönetimi Bölümü (İ.Ö)	227,25082	248,22287
Uluslararası İlişkiler Bölümü	263,92666	312,09938
Uluslararası İlişkiler Bölümü (İ.Ö)	235,54407	273,95495
İktisat Bölümü	232,36275	266,64285
İşletme Bölümü	232,84607	282,28572
Çalışma Ekonomisi ve Endüstri İlişkisi Bölümü	229,55693	298,07026
Ekonometri Bölümü	225,20219	242,07467

13.4. Kayıtlı ve Mezun Öğrenci Sayılarımız

Biga İktisadi ve İdari Bilimler Fakültesine 2020-2021 eğitim öğretim yılında 820 öğrencinin kaydolması ile aktif öğrenci sayısı 4271'e ulaşmıştır. Fakültemizin kuruluşundan bu yana verdiği toplam mezun sayısı ise 14.142'dir. Fakültemizdeki her bir programa ait aktif kayıtlı öğrenci sayısı ile mezun sayılarına aşağıdaki tabloda detaylı bir şekilde yer verilmiştir. Ayrıca Fakültemiz bünyesinde yer alan her bir programa ait aktif kayıtlı öğrenci sayısı ve mezun sayılarına ilişkin bilgiler, programların kendi birimleri bazında hazırlanmış olduğu stratejik planlarda da bulunmaktadır. Program bazında hazırlanan stratejik planlara her bölümün web sayfasından ulaşılabilmektedir.

Tablo 9: Program Bazında Aktif Kayıtlı ve Mezun Öğrenci Sayıları

Bölüm	Program	Aktif Öğrenci Sayısı	Mezun Öğrenci Sayısı
Maliye Bölümü	Lisans-Normal Öğretim	407	2212
	Lisans-İkinci Öğretim	305	
Kamu Yönetimi Bölümü	Lisans-Normal Öğretim	378	2066
	Lisans-İkinci Öğretim	305	
Uluslararası İlişkiler Bölümü	Lisans-Normal Öğretim	440	2100
	Lisans-İkinci Öğretim	406	
İşletme Bölümü	Lisans-Normal Öğretim	417	2395
	Lisans-İkinci Öğretim	127	
Çalışma Ekonomisi ve Endüstri İlişkileri Bölümü	Lisans-Normal Öğretim	377	2190
	Lisans-İkinci Öğretim	160	
İktisat Bölümü	Lisans-Normal Öğretim	369	2332
	Lisans-İkinci Öğretim	172	
Ekonometri Bölümü	Lisans-Normal Öğretim	295	847

	Lisans-İkinci Öğretim	113	
Toplam		4271	14142

13. İDARİ ALT YAPIMIZ

ÇOMÜ İktisadi ve İdari Bilimler Fakültesi idari kadrosunda 16 kadrolu personel görev yapmaktadır. Bunun yanında, büro, veri giriş kontrolü, temizlik ve kalorifer gibi görev alanlarında 18 kişi 4/D sürekli işçi kadrosunda yer almaktadır. 11 güvenlik personeli de güvenlik alanında görev yapmaktadır. Bu bölümde, Fakültemiz ile ilgili idari birimlerin faaliyetlerine yönelik bazı bilgiler aktarılacaktır.

Tablo 10: Fakültede Görevli İdari Personelin Unvan ve Ad-Soyad Bilgileri

SIRA NO	UNVANI	ADI-SOYADI
1	Fakülte Sekreteri	Şuayip KOTMAN
2	Şube Müdürü	Ali DEMİR (13/B-4)
3	Şef	İsmail AYGUT
4	Şef	Hasan OKATAN
5	Şef	Hasan SOYDAN (13/B-4)
6	Bilgisayar İşletmeni	Ferit DEMİRCAN
7	Bilgisayar İşletmeni	Hüseyin IRMAK
8	Bilgisayar İşletmeni	Meral AYDIN (13/B-4)
9	Bilgisayar İşletmeni	Mualla IŞIK
10	Bilgisayar İşletmeni	Hüseyin YETİM
11	Bilgisayar İşletmeni	Vehip MALTEPE
12	Kütüphaneci	Nazlı Hilal SOLMAZ (13/B-4)
13	Tekniker	Muhittin ATİK (13/B-4)
14	Hizmetli Memur	Ahmet ALACA
15	Sözleşmeli Personel (4/B)	Nesrin AVCI (4/B)
16	Kor.ve Güv.Memuru	Mehmet SÜSLÜ (13/B-4)
17	4/D Sürekli İşçi / Veri Giriş Kont. İşl.	Ayten ERŞAH
18	4/D Sürekli İşçi / Veri Giriş Kont. İşl.	Elif GÖRÜR
19	4/D Sürekli İşçi / Veri Giriş Kont. İşl.	Kübra ATİK
20	4/D Sürekli İşçi / Veri Giriş Kont. İşl.	Melek TÜRKKAN
21	4/D Sürekli İşçi / Veri Giriş Kont. İşl.	Özlem BİLGÜCÜ
22	4/D Sürekli İşçi / Veri Giriş Kont. İşl.	Özlem KUTLU
23	4/D Sürekli İşçi / Veri Giriş Kont. İşl.	Serdar DUMAN
24	4/D Sürekli İşçi / Temizlik Pers.	Gülhan MANAY
25	4/D Sürekli İşçi / Temizlik Pers.	İsmail SELAMET

26	4/D Sürekli İşçi / Temizlik Pers.	İsmail ŞEKER
27	4/D Sürekli İşçi / Temizlik Pers.	Mehmet SEVEN
28	4/D Sürekli İşçi / Temizlik Pers.	Özcan POYRAZ
29	4/D Sürekli İşçi / Temizlik Pers.	Sebahattin ÇETİNKAYA
30	4/D Sürekli İşçi / Temizlik Pers.	Halil AYDOĞAN
31	4/D Sürekli İşçi / Temizlik Pers.	Canan ÖZBEK
32	4/D Sürekli İşçi / Temizlik Pers.	Vildan BAL
33	4/D Sürekli İşçi / Temizlik Pers.	Ercan ÇAKAN
34	4/D Sürekli İşçi / Temizlik Pers.	Emre İNEÇ
35	4/D Sürekli İşçi / Kaloriferci	Mehmet GÖNÜL
36	4/D Sürekli İşçi / Özel Güv.Gör.	Erkut EREN
37	4/D Sürekli İşçi / Özel Güv.Gör.	İbrahim Kemal KUZU
38	4/D Sürekli İşçi / Özel Güv.Gör.	Mesut BAYRAK
39	4/D Sürekli İşçi / Özel Güv.Gör.	Mitat YILDIRIM
40	4/D Sürekli İşçi / Özel Güv.Gör.	Nedim EKİM
41	4/D Sürekli İşçi / Özel Güv.Gör.	Seda KARAKÖSE
42	4/D Sürekli İşçi / Özel Güv.Gör.	Serap OKATAN
43	4/D Sürekli İşçi / Özel Güv.Gör.	Tamer AYHAN
44	4/D Sürekli İşçi / Özel Güv.Gör.	Tayfun BÜLBÜL
45	4/D Sürekli İşçi / Özel Güv.Gör.	Semih YALÇIN
46	4/D Sürekli İşçi / Özel Güv.Gör.	Ümit İŞCAN

14.1. Yetki, Görev ve Sorumluluklar

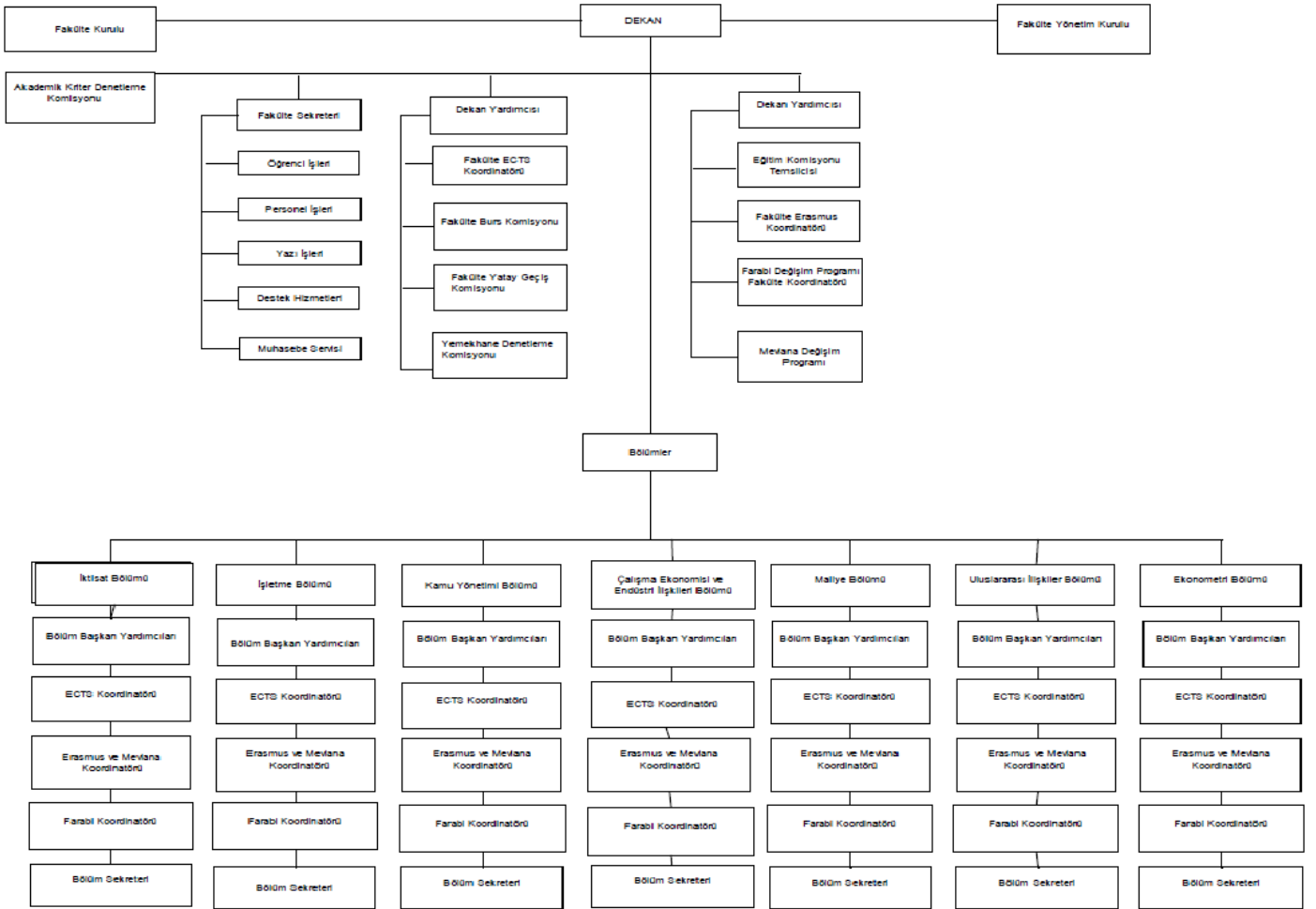
Organizasyon bünyesinde görev ve sorumluluklar bellidir. Yönetim sorumluluğu ilgili prosedürlerde ayrıntılı olarak belirtilmiştir. Bu amaçla Dekan, Dekan Yardımcıları, Fakülte Sekreteri, Fakülte Kurulu, Fakülte Yönetim Kurulu, Bölüm Başkanlıkları, Bölüm Başkan Yardımcıları, Program Danışmanları arasında görev dağılımı yapılmış ve sorumluluklar paylaştırılmıştır. Organizasyon yapısına ait örgüt şemaları ve mevcut personelin görev tanımları metinde yer alan tablolarla bilgilerinize sunulmuştur.

Tablo 11: İdari Personele İlişkin Görev Tanımları

ADI SOYADI	UNVAN	DAHİLİ	İZİNLIYKEN YERİNE BAKACAK YEDEĞİ	BİRİMİ	GÖREVİ
Şuayip KOTMAN	Fakülte Sekreteri	1110	-	Fakülte Sekreterliği	Fakülte Sekreterliği
Ali DEMİR	Şube Müdürü	1122	Hüseyin YETİM	Öğrenci İşleri (A) Şubesi	Kayıt İşlemleri, Diploma İşleri, Yatay ve Dikey Geçiş İşlemleri, Yaz Okulu, Kayıt Silme ve Dondurma İşlemleri, Öğrenci Dosyaları, Arşivi ve Belge Basım İşleri
Hüseyin YETİM	Bilgisayar İşletmeni	1310	Nesrin AVCI		
Nesrin AVCI	Sözleşmeli Personel	1121	Hüseyin YETİM		
Hasan SOYDAN	Şef	1127	Ali DEMİR	Öğrenci İşleri (B) Şubesi	Kurul yazışmaları, Stajlar, Burslar, Öğrenci Değişim Programları, Disiplin İşlemleri, Harç İadeleri ve Kimlik Talepleri
Ayten ERŞAH	Sürekli İşçi (4 /D)	1124	Nesrin AVCI		
Nazlı Hilal SOLMAZ	Kütüphaneci	1288	Serdar DUMAN	Kütüphane	Kütüphanenin düzenlenmesi, ödünç ve iade işlemleri
İsmail AYGUT	Şef	1228	Vehip MALTEPE	Destek Hizmetleri	Bilgi İşlem, Spor Salonu, Santral, Cihazların tamiri bakımı, tesisatlar, yemek fişi satışı, temizlik ve güvenlik işleri
Muhittin ATİK	Tekniker	1244	-		
Hüseyin IRMAK	Bilgisayar İşletmeni	0	Muhittin ATİK		
Vehip MALTEPE	Bilgisayar İşletmeni	1116	İsmail AYGUT		
Ahmet ALACA	Hizmetli Memur	1215	Muhittin ATİK		
Serdar DUMAN	Sürekli İşçi (4 /D)	1302	-		
Ferit DEMİRCAN	Bilgisayar İşletmeni	1117	Mualla IŞIK	Satınalma / Taşınır Kayıt İşleri	Taşınır ve satınalma işlerinin takibi
Mualla IŞIK	Bilgisayar İşletmeni	1126	Ferit DEMİRCAN	Muhasebe	Maaş, Ek ders, Yolluk Ödemeleri ve diğer muhasebe işleri
Hasan OKATAN	Şef	1107	Meral AYDIN	Yazı İşleri / Arşiv / Personel İşleri	Yazı işleri, evrak kayıt, arşiv, personel özlük işleri, posta işlemleri, evrak dağıtım ve EBYS işlemlerini yapmak.
Meral AYDIN	Bilgisayar İşletmeni	1107	Serdar DUMAN		
Serdar DUMAN	Sürekli İşçi (4 /D)	1104	Meral AYDIN		
Elif GÖRÜR	Sürekli İşçi (4 /D)	1102	Melek TÜRKKAN	Bölüm Sekreterliği	Öğrenci ve personel işleri konularında bölüm başkanlığı yazışmalarını yapmak.
Özlem KUTLU	Sürekli İşçi (4 /D)	1277	Kübra ATİK		
Melek TÜRKKAN	Sürekli İşçi (4 /D)	1227	Elif GÖRÜR		

Özlem KUTLU	Sürekli İşçi (4 /D)	1273	Kübra ATİK		
Özlem BİLGÜCÜ	Sürekli İşçi (4 /D)	1108 - 1245	Elif GÖRÜR	Dekan Sekreterliği	Dekan Sekreterliği

Tablo 12: Organizasyon Şeması



14.2. Yönetim ve İç Kontrol Sistemi

Fakülte bünyesindeki yönetsel yapı ve iş akışı bellidir. Yönetsel sorumluluklara ilişkin şemalar aşağıdaki tablolarda yer almaktadır. Mevcut yapıya uyumlu bir biçimde örgütlenen iş akışlarına dair ayrıntılı şemalar ise fakültemizin web sitesinde yer almaktadır. (Bkz: <https://biibf.comu.edu.tr/fakulitemiz/surec-akis-semalari.html>)

Dekan	Prof. Dr. Ercan Sarıdoğan
Dekan Yardımcıları	Prof. Dr. Yusuf Yiğit
	Doç. Dr. Cüneyt Kılıç
Fakülte Sekreteri	Şuayip Kotman

Fakülte Yönetim Kurulu Üyesi	Unvanı	Adı-Soyadı
Başkan	Prof.Dr.	Ercan Sarıdoğan
Profesör Temsilcisi	Prof.Dr.	Bünyamin Bacak
Profesör Temsilcisi	Prof.Dr.	Selçuk İpek
Profesör Temsilcisi	Prof.Dr.	Yusuf Yiğit
Doçent Temsilcisi	Doç.Dr.	Özgür Topkaya
Doçent Temsilcisi	Doç.Dr.	Burcu Kılınç Savrul
Doktor Öğretim Üyesi Temsilcisi	Doktor Öğretim Üyesi	Gülgün Erkan
Raportör	Fakülte Sekreteri	Şuayip Kotman

Fakülte Kurulu Üyesi	Unvanı	Adı-Soyadı
Başkan	Prof.Dr.	Ercan Sarıdoğan
Çalışma E. İ. Bölümü Başkanı	Prof.Dr.	Bünyamin Bacak
Ekonometri Bölümü Başkanı	Doç.Dr.	Serdar Kurt
İktisat Bölümü Başkanı	Prof.Dr.	Meliha Ener
İşletme Bölümü Başkanı	Prof.Dr.	Nazan Yelkikalan
Kamu Yönetimi Bölümü Başkanı	Prof.Dr.	Hikmet Yavaş
Maliye Bölümü Başkanı	Prof.Dr.	Selçuk İpek
Uluslararası İlişkiler Bölümü Başkanı	Prof.Dr.	Soner Karagül
Profesör Temsilcisi	Prof.Dr.	Suat Uğur
Profesör Temsilcisi	Prof.Dr.	Soner Karagül
Profesör Temsilcisi	Prof.Dr.	Selçuk İpek
Doçent Temsilcisi	Doç.Dr.	Burcu Kılınç Savrul
Doçent Temsilcisi	Doç.Dr.	Özgür Topkaya
Doktor Öğretim Üyesi Temsilcisi	Doktor Öğretim Üyesi	Canan Öykü Dönmez Kara
Raportör	Fakülte Sekreteri	Şuayip Kotman

Bölüm	Başkan	Başkan Yardımcısı	Başkan Yardımcısı
Çalışma Ekonomisi ve Endüstri İlişkileri Bölümü	Prof. Dr. Bünyamin BACAĞ	Doç. Dr. Özgür TOPKAYA	Doktor Öğretim Üyesi Canan Öykü DÖNMEZ KARA
Ekonometri Bölümü	Doç. Dr. Serdar KURT	Doktor Öğretim Üyesi Merve ERTOK ONURLU	Doktor Öğretim Üyesi Canan GÜNEŞ
İktisat Bölümü	Prof. Dr. Meliha ENER	Doktor Öğretim Üyesi Hasan AZAZİ	Doç. Dr. Burcu KILIÇ SAVRUL
İşletme Bölümü	Prof. Dr. Nazan YELKİKALAN	Doç. Dr. Erdal AYDIN	Doktor Öğretim Üyesi Ahmet Orkun GÖKTEPE
Kamu Yönetimi Bölümü	Prof. Dr. Hikmet YAVAŞ	Doktor Öğretim Üyesi Alper BİLGİLİ	Doktor Öğretim Üyesi Didem SAYGIN
Maliye Bölümü	Prof. Dr. Selçuk İPEK	Doktor Öğretim Üyesi Sabri Sami TAN	
Uluslararası İlişkiler Bölümü	Prof. Dr. Soner KARAGÜL	Doç. Dr. Filiz ÇOBAN ORAN	Doktor Öğretim Üyesi Cemre PEKCAN

14. FİZİKİ VE TEKNOLOJİK ALT YAPIMIZ

14.1. Fiziki Kaynaklar

Biga İktisadi ve İdari Bilimler Fakültesi, Çanakkale'nin Biga ilçesinde 900 dönümlük bir arazi üzerine kurulmuştur. Fakülte'nin bulunduğu Ağaköy Yerleşkesinde 29.495 m² kapalı alanda 26 derslik ve 5 amfinin yanı sıra, bilgisayar laboratuvarı, bilgisayar donanımlı kütüphane, Yabancı Dil Hazırlık Binası, 1000 seyirci kapasiteli kapalı spor salonu, 550 kişilik konferans salonu, yemekhane, kantinler, pastane, kırtasiye, internet kafe vb. mekanlar yer almaktadır.

Biga İktisadi ve İdari Bilimler Fakültesi'nin bulunduğu Biga ilçesinde öğrencilerin barınma ihtiyaçlarına yönelik, Kredi Yurtlar Kurumu ile Millî Eğitim Bakanlığı denetimli özel yurt ve pansiyonlar mevcuttur. Ayrıca Kredi Yurtlar Kurumuna bağlı 500 kişilik kız öğrenci yurdu Ağaköy'de hizmete açılmıştır.

14.2. Teknolojik Kaynaklar

Fakülte içerisinde bulunan bilgisayar laboratuvarı ve donanımlı konferans salonu ile öğrencilere dersleri uygulamalı olarak alma imkânı verilmektedir. Konferans salonlarında işlenen dersler ile birlikte öğretim üyeleri, derslerine görsel öğeleri de ekleyerek öğrencilerin gerekli olanaklardan daha verimli faydalanmasını sağlamaktadır. Bunlara ek olarak, bölümlere ait seminer salonlarında yapılan lisansüstü dersleri alan öğrencilerin sunum kabiliyetlerini arttırmak amacıyla, her seminer salonunda bilgisayar ve projeksiyon cihazı bulunmaktadır.

ÇOMÜ BİİBF Kütüphanesi, 17 Mart 2013 tarihinde 3000 m²lik kullanım alanı ile hizmete açılmıştır. BİİBF kütüphanesi, zengin kitap çeşidiyle ve sağladığı multimedya materyalleri ile öğrencilere birçok imkân sunmaktadır. BİİBF kütüphanesi 65.000 civarında kitap, 700 civarında elektronik kaynak (CD-DVD), 800'ün üzerinde tez ve süreli yayınlar dahil olmak üzere 70.000'den fazla eseri koleksiyonunda bulundurmaktadır ve ülkemizin en büyük fakülte kütüphanelerindedir. Kütüphane, açık raf ve Dewey Decimal Classification konusal sınıflama sistemi ile kullanıcılarına hizmet vererek araştırmacılarının aradıkları kaynaklara erişimini kolaylaştırmaktadır. Kütüphanede bulunan yayınlara ait künye bilgilerine katalog tarama terminali vasıtasıyla erişilebilmektedir. Lisans öğrencileri kütüphaneden 20 gün süreyle 5 kitap, yüksek lisans ve doktora öğrencileri ise 30 gün süreyle 20 kitap ödünç alabilmektedir. Akademik ve idari personelle birlikte öğrenciler, kütüphane tarafından sağlanan multimedya materyallerinden 7 gün süreyle faydalanabilmektedir.

Çok sayıda elektronik veri tabanı erişimi vasıtasıyla süreli yayın, e-dergi, e-tez, e-gazete ve e-kitaplara ulaşılabilir. Ayrıca, Turnitin, iThenticate, Flow ve Mendeley gibi programlar kullanıcıların hizmetine sunulmaktadır. Elektronik veri tabanları ve çeşitli yazılım programlarına yönelik üniversite bünyesinde yüz yüze ve online eğitimler düzenlenmektedir.

15.3. Eğitim Alanları

Biga İktisadi ve İdari Bilimler Fakültesi bünyesinde 26 adet derslik ve 5 amfi mevcut olup, bunların tamamında projeksiyon cihazı bulunmaktadır. Fakültemiz konferans, seminer, panel, sunum gibi bilimsel faaliyetlerin gerçekleştirildiği, mefruşat ve ses sisteminin yeterli düzeyde tasarlandığı 550 kişilik modern bir konferans salonuna sahiptir. Konferans salonumuzda öğretim üyelerimiz haricinde, alanında uzman kişiler bilimsel çalışmalarını sunma olanağı bulabilmektedir.

15.4. Sosyal Alanlar

Fakültemiz konferans, seminer, panel, sunum gibi bilimsel faaliyetlerin gerçekleştirildiği, iç mekân araçlarının ve ses sisteminin yeterli düzeyde tasarlandığı 550 kişilik modern bir konferans salonuna sahiptir. Kampüs alanı içerisinde öğrencilerimizin ve çalışanlarımızın hijyenik koşullarda öğle ve akşam yemeklerini yiyebilecekleri bir adet yemekhane ve kantinler mevcuttur. Bir adet Internet Cafe, spor aktivitelerinin gerçekleştirildiği bir adet basketbol sahası, bir adet hentbol ve voleybol sahası mevcuttur. Fakülte içerisinde öğrencilerin spor ve fitness faaliyetlerini yerine getirebilecekleri 1000 seyirci kapasiteli kapalı spor salonu ve içerisinde donanımlı spor merkezi (gym) bulunmaktadır.

Öğrencilerimize sağlık, kültür ve spor ile ilgili hizmetler esas olarak Sağlık, Kültür ve Spor (SKS) Daire Başkanlığı tarafından verilmektedir. Öğrencilerimiz, sağlıkla ilgili sorunlarında Çanakkale Onsekiz Mart Üniversitesi Eğitim ve Araştırma Hastanesi'ne başvurabilmektedir. Ayrıca, Çanakkale'de yer alan Terzioğlu Kampüsü ve Dardanos Yerleşkimizdeki sosyal tesis imkanları da öğrencilere sunulmaktadır. Biga ilçemizde bulunan kültür merkezlerinde de öğrencilerimiz etkinlik ve faaliyetlerini gerçekleştirebilmektedirler.

15.5. Öğrenci Toplulukları

Biga İktisadi ve İdari Bilimler Fakültesi, öğrencilerinin mesleki açıdan yetkin olmaları için çaba sarf etmenin yanında, her birinin etkili konuşma, anlatım, iletişim ve tartışma açılarından donanımlı ulusal ve evrensel duyarlılığı olan entelektüeller olarak yetişmeleri hedeflenmektedir. Bu amaçlara yönelik olarak Biga İktisadi ve İdari Bilimler Fakültesi'nde 24 öğrenci topluluğu faaliyet göstermektedir. Ayrıca girişimcilik konusunda aktif olan Fakültemizde Dr. H. İbrahim Bodur Girişimcilik Uygulama ve Araştırma Merkezi bulunmaktadır.

15. MALİ FAALİYETLERİMİZ

Fakültemiz bünyesinde, 2020 yılında gerçekleşen harcamaların onaylı harcama kalemi kodlarıyla birlikte toplam tutarı 12,211,351.68 ₺ olup, gider dağılımı aşağıdaki çizelgede verilmiştir.

Tablo 13: 2020 Yılına İlişkin Fakültenin Harcama Dökümü

Bütçe Tertibi	Harcama Kalemi	Tutar
38.46.00.01.01.3.9.00.2.02.4	Personel Maaşları	3,952.72 ₺
38.46.00.01.09.4.1.00.2.01.1	Personel Maaşları	9,622,252.36 ₺
38.46.00.01.09.4.1.00.2.01.4	Personel Maaşları	7,114.15 ₺
38.46.00.01.09.4.1.00.2.02.1	Personel Maaşları	1,493,485.05 ₺
38.46.00.01.09.4.1.00.2.03.2	Tüketime Yönelik Mal ve Malzeme Alımları	13,238.14 ₺
38.46.00.01.09.4.1.00.2.03.3	Yolluklar	5,222.13 ₺
38.46.00.01.09.4.1.00.2.03.5	Hizmet Alımları	1,000 ₺
38.46.00.01.09.4.1.00.2.03.7	Menkul Mal, Gayrimaddi Hak Alımı, Bakım ve Onarım Giderleri	1,498.60 ₺
38.46.00.01.09.4.1.00.2.03.8	Gayrimenkul Mal Bakım ve Onarım Giderleri	999.46 ₺
38.46.00.01.09.4.1.07.2.01.1	Ek Ders Ödemeleri (İkinci Öğretim)	836,460.34 ₺
38.46.00.01.09.4.1.07.2.01.4	Ek Ders Ödemeleri (İkinci Öğretim)	12,148.17 ₺
38.46.00.01.09.4.1.07.2.03.2	Tüketime Yönelik Mal ve Malzeme Alımları (İkinci Öğretim)	23,494.79 ₺
38.46.00.01.09.4.1.07.2.03.7	Menkul Mal, Gayrimaddi Hak Alımı, Bakım ve Onarım Giderleri (İkinci Öğretim)	23,496.92 ₺

38.46.00.01.09.4.1.07.2.03.8	Gayrimenkul Mal Bakım ve Onarım Giderleri (İkinci Öğretim)	3,991.35 ₺
38.46.00.01.09.4.1.08.2.01.1	Ek Ödemeler (Yaz Okulu)	162,997.50 ₺
	Toplam:	12,211,351.68 ₺

16. SWOT ANALİZİ

Eğitim, öğretim ve yönetim faaliyetleri değişik açılardan incelenerek üniversitemizin kurumsal hedefleri doğrultusunda fakültemizin kuvvetli yönleri, zayıf yönleri fırsatları ve tehditleri değerlendirilmiştir. Nesnel yönleriyle ortaya konulan veriler ışığında oluşturulan SWOT Analizi, SWOT Matrisi üzerinde işlenerek planda yer almıştır.

Değerlendirme;

- Kurumsal misyon, vizyon, amaç ve hedeflerin uyumluluğu,
- Kurumsal kalite politikası ve önceden belirlenen stratejik hedefler,
- Eğitim-öğretim faaliyetleri,
- Fiziki koşullar,
- Altyapı olanakları,
- Ders planları,
- Ders adları, içerikleri ve AKTS'lerin güncellenmesi,
- Ders yükleri dağılımı,
- Etkin bir kariyer planlamasının yapılandırılması,
- Öğrencilerin lisans programına geçiş olanakları, lisans eğitimi boyunca olanakları,
- Akademik kadronun ve fakülte personelinin değerlendirilmesi,
- Öğrenci/akademisyen/idari kadro iletişimi,
- Akademik, idari ve destek birimleri kapsamında yapılmıştır.

Tablo 14: SWOT Matrisi

Tablo.. SWOT Matrisi Tablosu	
Güçlü Yönler	Zayıf Yönler
<p>Bilimsel yayınların niteliksel ve niceliksel olarak artırılması yönünde desteklerin sağlanması</p> <p>Aktif öğrenci topluluklarının varlığı</p> <p>Yeterli sayıda kültürel ve sanatsal etkinliğin olması ve desteklenmesi</p> <p>Açık ve kapalı çok amaçlı kullanılabilen spor tesislerinin olması</p> <p>Dış paydaşlarla etkili iletişimin olması ve iş birliğinin sürekli geliştirilmesi</p> <p>Akademik ve idari kadro için uygun çalışma ortamının olması</p> <p>Genç, dinamik, yetenekli ve uluslararası deneyimli akademik kadroya sahip olunması</p> <p>Fakülteye ait bir kütüphanenin yerleşkede bulunması</p> <p>Yeterli sayıda bilgisayar ve güncel donanıma sahip bir bilgisayar laboratuvarının olması</p> <p>Fakülte yerleşkesi içinde ve yakınında öğrenci yurtlarının olması</p> <p>Öğrencilerin yararlanabileceği çift anadal / yandal program uygulamalarının olması</p> <p>Mevcut akademik personelin ve misafir akademisyenlerin konaklayabilecekleri modern tesislerin olması</p>	<p>Ulusal ve uluslararası projelerin sayıca az olması ve projelerin sadece bilimsel araştırma projesi düzeyinde kalması</p> <p>İndeksli yayın sayısının azlığı</p> <p>Yabancı dille yapılan yayın sayısının azlığı</p> <p>Öğretim elemanı başına düşen öğrenci sayısının yüksek olması</p> <p>Öğretim elemanlarının ders yükünün fazla olması</p> <p>Akademik ve idari (teknik ve yardımcı hizmetler sınıfı dahil) personel eksikliği</p> <p>Araştırma görevlisi sayısının yıllar itibarıyla düşüş trendinde olması</p> <p>Bölümlerin ÖSYM puanlarının yıllar itibarıyla düşmesi</p> <p>Ulusal ve uluslararası öğrenci ve öğretim elemanı hareketliliği alanındaki iş birliklerinin yetersizliği</p> <p>Mezunlarla ilişkilerin zayıf olması</p> <p>Fakülte fiziki olanaklarının (derslik-ofis- sosyal alan) yetersizliği</p> <p>Hızlı değişen teknolojiye uyum sağlamada altyapı eksiklikleri</p>
Fırsatlar	Tehditler
<p>Çanakkale ilinin tarihi, kültürel dokusu ve coğrafi konumu</p> <p>Bölgenin güvenli ve huzurlu yapısı</p> <p>Alternatif bir ulaşım rotası olarak Çanakkale 1915 Köprüsünün yakın zamanda hizmete açılacak olması</p> <p>Bölgede nitelikli işgücüne duyulan ihtiyaç</p> <p>Uluslararası üniversiteler ile artan iş birliği potansiyeli</p> <p>AB uyum sürecinde kamu ve özel sektörde artan proje sayıları</p> <p>Ulusal ve uluslararası akademisyen ve öğrenci değişim programlarının artması</p> <p>Artan üniversite sayısı ve akademik personel ihtiyacı neticesinde mezunlarımız için akademik kariyer olanaklarının çoğalması</p> <p>Girişimcilik, yöneticilik ve işletmecilik becerilerinin giderek önem kazanması</p> <p>İİBF mezunları açısından kamu ve özel sektördeki istihdam alanlarının geniş olması</p> <p>Yükseköğretime olan talebin artarak devam etmesi</p>	<p>Fakülte personeli ve öğrencilere dair konaklama alternatiflerinin azlığı</p> <p>Ulaşım zorlukları, deniz ve hava ulaşımının yetersizliği</p> <p>Fakülte yerleşkesinin il veya ilçe merkezinde olmaması nedeniyle ulaşımda yaşanan güçlükler</p> <p>Atama ilkeleri ve akademik teşvik uygulamalarında nitelikten çok niceliğe önem verilmesi</p> <p>İlçenin sosyal ve kültürel yönden öğrencilerin beklentilerini karşılayamaması</p> <p>İktisadi ve İdari Bilimler Fakülteilerinin ülke çapında çok fazla olması</p>

17. STRATEJİK AMAÇ VE HEDEFLERİMİZ

STRATEJİK AMAÇ: AR-GE, YENİLİKÇİLİK FAALİYETLERİNİ GELİŞTİRMEK

Stratejik Hedef: Akademik beceri, nitelik ve etkin araştırma yapabilme kapasitesini artırmak

Strateji 1.1.: Bilimsel araştırma kültürünün yerleşmesini sağlamak

Strateji 1.2.: Bilimsel araştırmaları teşvik etmek

Strateji 1.3.: Aktif katılım sağlanan ulusal ve/veya uluslararası bilimsel etkinlik sayısının artırılması

Performans Göstergeleri	Ölçü Birimi	2021		2022		2023		2024		2025	
		H	G	H	G	H	G	H	G	H	G
Ulusal ve uluslararası dergilerde yayınlanan makale sayısı	Adet	62		67		72		77		78	
Ulusal ve uluslararası bilimsel etkinliklerde (kongre, sempozyum vs.) sunulan bildiri sayısı	Adet	37		39		48		46		48	
Kitap veya kitap bölümü sayısı	Adet	33		35		40		40		41	
BAP, Tübitak ve AB Projelerinin sayısı	Adet	9		10		10		10		9	
Toplam atıf sayısı	Adet	353		382		419		442		479	
Değerlendirme											

H: Hedeflenen; G: Gerçekleşen

STRATEJİK AMAÇ: EĞİTİM VE ÖĞRETİM FAALİYETLERİNİN KALİTESİNİ ARTIRMAK

Stratejik Hedef: Eğitim-öğretim faaliyetlerini geliştirmek

Strateji 1.1.: Değişim programlarına katılan öğrenci sayısını artırmak

Strateji 1.2.: Mesleki yaşama hazırlık olması amacıyla öğrencileri staj programına yönlendirmek

Performans Göstergeleri	Ölçü Birimi	2021		2022		2023		2024		2025	
		H	G	H	G	H	G	H	G	H	G
Erasmus, Mevlâna, Farabi gibi değişim programlarından faydalanan öğrenci sayısı	Adet	23		29		30		37		39	
Yurtiçi ve Yurtdışında staj yapan öğrenci sayısı	Adet	55		78		84		91		97	
Değerlendirme											

H: Hedeflenen; G: Gerçekleşen

STRATEJİK AMAÇ: EĞİTİM VE ÖĞRETİM FAALİYETLERİNİN KALİTESİNİ ARTIRMAK

Stratejik Hedef: Öğrencilerin öğrenme istek, kapasite ve memnuniyetlerini geliştirmek

Strateji 1.1.: Öğretim üyesi başına düşen öğrenci sayısını azaltmak

Strateji 1.2.: Öğrencilerin kariyer planlamalarına yardımcı olmaya yönelik çeşitli faaliyetler gerçekleştirmek

Performans Göstergeleri	Ölçü Birimi	2021		2022		2023		2024		2025	
		H	G	H	G	H	G	H	G	H	G
Öğretim üyesi başına düşen öğrenci sayısı	Adet	67,79		65		63		60		60	
Kariyer çalışmaları kapsamında öğrencilere yönelik gerçekleştirilen faaliyet sayısı	Adet	11		10		13		13		14	
Değerlendirme											

H: Hedeflenen; G: Gerçekleşen

STRATEJİK AMAÇ: KURUM TANINIRLIĞINI GELİŞTİRMEK VE KURUMSALLAŞMAYI KUVVETLENDİRMEK

Stratejik Hedef: Kurumsal görünürlüğü artırmak

Strateji 1.1.: Biga İktisadi ve İdari Bilimler Fakültesinin tercih edilebilirliğini artırmak

Performans Göstergeleri	Ölçü Birimi	2021		2022		2023		2024		2025	
		H	G	H	G	H	G	H	G	H	G
Fakültenin ortalama tercih edilme sıralaması	Sıra	10,71		10,4		10,1		9,9		9,8	
Fakültenin bir kontenjanına talip olan aday sayısı ortalaması	Sayı	17		17,5		18		18,5		19	
Fakülte kontenjan doluluk oranı	Yüzde	99		100		100		100		100	
Değerlendirme											

H: Hedeflenen; G: Gerçekleşen

STRATEJİK AMAÇ: KURUM TANINIRLIĞINI GELİŞTİRMEK VE KURUMSALLAŞTIRMAYI KUVVETLENDİRMEK

Stratejik Hedef: Fakülte kültürünü korumak, geliştirmek ve sürekliliğini sağlamak

Strateji 1.1.: Fakülte tanıtım faaliyetlerini geliştirmek ve tanınırlığı artırmak

Strateji 1.2.: Fakültenin mevcut öğretim elemanları ve öğrencilerinin aidiyet duygusunu artırmaya yönelik etkinlikler düzenlemek

Strateji 1.3.: Fakülte mezunları ile iletişimi güçlendirmek

Performans Göstergeleri	Ölçü Birimi	2021		2022		2023		2024		2025	
		H	G	H	G	H	G	H	G	H	G
Fakülte tanıtım materyali çeşit sayısı	Adet	11		9		9		10		11	
Fakülte öğrenci topluluklarının gerçekleştirdiği etkinlik sayısı	Adet	8		1		11		12		14	
Mezunlara yönelik etkinlik sayısı	Adet	8		10		11		11		11	
Değerlendirme											

H: Hedeflenen; G: Gerçekleşen

STRATEJİK AMAÇ: KURUM TANINIRLIĞINI GELİŞTİRMEK VE KURUMSALLAŞTIRMAYI KUVVETLENDİRMEK

Stratejik Hedef: Fakülte içi memnuniyet, iletişim ve iş birliğinin geliştirilmesi

Strateji 1.1. Üniversiteyi yeni kazanan öğrencilere yönelik oryantasyon ve tanıtım faaliyetleri gerçekleştirmek

Strateji 1.2. Fakülte içinde çeşitli etkinlikler düzenlemek

Strateji 1.3. Akademik personelin ve öğrencilerin memnuniyet düzeyini ölçmek

Performans Göstergeleri	Ölçü Birimi	2021		2022		2023		2024		2025	
		H	G	H	G	H	G	H	G	H	G
Akademik personelin memnuniyetini ölçen anket sayısı	Adet	1		1		1		1		1	
Öğrencilerin memnuniyet düzeyini ölçen anket sayısı	Adet	1		1		1		1		1	
Sosyal ve kültürel etkinlik sayısı	Adet	11		8		9		10		11	
Oryantasyon eğitimi sayısı	Adet	1		1		1		1		1	
Değerlendirme											

H: Hedeflenen; G: Gerçekleşen