



ÇANAKKALE ONSEKİZ MART ÜNİVERSİTESİ

BİGA İKTİSADİ VE İDARİ BİLİMLER FAKÜLTESİ

**ÇALIŞMA EKONOMİSİ VE ENDÜSTRİ İLİŞKİLERİ
PROGRAMI**

2023 YILI ÖZ DEĞERLENDİRME RAPORU

Prof. Dr. Suat Uğur (Başkan)

Arş. Gör. Mehdi Can Özkır (Üye)

Arş. Gör. Niyazi Yılmaz (Üye)

Arş. Gör. Arife Uygun (Üye)

Arş. Gör. Melih Kuran (Üye)

02.07.2024

İÇİNDEKİLER

PROGRAMA AİT BİLGİLER	2
1.ÖĞRENCİLER.....	3
2-PROGRAM EĞİTİM AMAÇLARI	12
3-PROGRAM ÇIKTILARI.....	17
4-SÜREKLİ İYİLEŞTİRME.....	22
5-EĞİTİM PLANI.....	24
6-ÖĞRETİM KADROSU	37
7-ALTYAPI	45
8-KURUM DESTEĞİ VE PARASAL KAYNAKLAR	51
9-ORGANİZASYON VE KARAR ALMA SÜREÇLERİ	53
SONUÇ	56

PROGRAMA AİT BİLGİLER

Eğitim-öğretim faaliyetlerine 1992 yılında başlayan Çanakkale Onsekiz Mart Üniversitesine bağlı olarak kurulan Çalışma Ekonomisi ve Endüstri İlişkileri Bölümü, eğitim-öğretim faaliyetlerine 1995 yılındabaşlamıştır. Çalışma Ekonomisi ve Endüstri İlişkileri Bölümü, faaliyete başladığı günden bu yana gerek akademik gerekse idari anlamda pek çok gelişim sürecinden geçmiş, pek çok sayıda öğrenciyi mezun etmiş ve paydaşlarının dikkatini üzerine çekmiştir.

Programımızın bağlı bulunduğu Biga İktisadi ve İdari Bilimler Fakültesi, 1994 yılında İktisat ve İşletme bölümleri olmak üzere iki bölüm ile faaliyete başlamıştır. 1995-1996 eğitim-öğretim yılında Çalışma Ekonomisi ve Endüstri İlişkileri, Maliye, Uluslararası İlişkiler ve Kamu Yönetimi bölümlerinin açılmasıyla fakültemizin bölüm sayısı altıya yükselmiştir. 2002-2003 eğitim-öğretim yılında İşletme ve İktisat bölümlerinde başlatılan II. Öğretim programlarına, 2003-2004 eğitim-öğretim yılında diğer bölümlerin II. Öğretim programları da eklenmiştir. 2008-2009 eğitim-öğretim yılında Ekonometri bölümü açılmış olup, 2013-2014 Eğitim öğretim Yılında Ekonometri bölümünde de II. Öğretim programı açılmasıyla fakültemizin bölüm sayısı 7'ye, program sayısı 14'e çıkmıştır. Ancak son yıllarda ikinci öğretim programlarına olan ilginin azalması neticesinde programımız da dahil olmak üzere dört lisans programının ikinci öğretimleri kapatılmıştır. 2021-2022 eğitim öğretim yılı itibariyle Biga İktisadi ve İdari Bilimler Fakültesi'ne bağlı 7'si 1. öğretim, 3'ü ise 2. öğretim olmak üzere toplamda 10 lisans programı bulunmaktadır.

Biga İktisadi ve İdari Bilimler Fakültesi 2003-2004 eğitim öğretim yılına kadar Biga'daki yerleşkesinde faaliyet göstermişken, 2004-2005 eğitim öğretim yılından itibaren Ağaköy yerleşkesinde faaliyete başlamıştır. 2007 yılında Ağaköy yerleşkesinin ismi Prof. Dr. Ramazan Aydın Yerleşkesi olarak değiştirilmiş, günümüzdeki ismini almıştır.

Biga İktisadi ve İdari Bilimler Fakültesi, programımız da dahil olmak üzere bünyesinde bulunan tüm programlarını etkin olarak işleten bir fakültedir. Fakültemiz 30 ülkeden 72 üniversite ve diğer akademik kurumla işbirliği yapmakta, ortak konferans, panel, kongre ve çalıştaylar düzenlemekte; öğretim üyesi ve öğrenci değişiminde bulunmaktadır. Bugüne kadar çok sayıda öğretim elemanımız ve öğrencimiz bu değişim programlarından yararlanmıştır.

Programımızın dahil olduğu Biga İktisadi ve İdari Bilimler Fakültesi bünyesinde 1 kütüphane, 1 çokkamaçlı kapalı spor salonu (voleybol ve basketbol sahaları, fitness salonu, duş kabinleri, soyunma odaları, mescit v.b.), 1 büyük konferans salonu (600 kişi kapasiteli), çok sayıda derslik ve amfi, kantin, yemekhane, girişimcilik araştırma ve uygulama merkezi, play-station salonu, sahaf, bilgisayar laboratuvarı, geniş otopark, etkinlik meydanı, hobi bahçesi gibi öğrencilerin ve öğretim üyelerinin kaliteli vakit geçirebilecekleri bir çok imkan bulunmaktadır.

Programımız kuruluşundan bu yana çok sayıda yerel, ulusal ve uluslararası kongre ve sempozyuma ve sayısız çalıştay ve panele ev sahipliği yapmıştır. Düzenlenen bu faaliyetlerle öğrenci ve akademisyenlerinin çeşitli akademik ve sosyal bağlar kurmasına ortam hazırlanmıştır.

Kanıtlar

Durum

- Uygulama Yok
 Olgunlaşmamış Uygulama
 Örnek Uygulama

1.ÖĞRENCİLER

1.1-Programa kabul edilen öğrenciler, programın kazandırmayı hedeflediği çıktıları (bilgi, beceri ve davranışları) öngörülen sürede edinebilecek altyapıya sahip olmalıdır. Öğrencilerin kabulünde göz önüne alınan göstergeler izlenmeli ve bunların yıllara göre gelişimi değerlendirilmelidir.

Çalışma Ekonomisi ve Endüstri İlişkileri Bölümü Lisans Programına alınacak öğrencilerin en az lise mezunu olması ve Öğrenci Seçme ve Yerleştirme Merkezi tarafından yapılan yükseköğretime giriş sınavından yeterli derecede puan almış olması gerekmektedir. Programa yönelik öğrenci kabulleri, Yüksek Öğretim Kurulu (YÖK), Öğrenci Seçme ve Yerleştirme Merkezi (ÖSYM) Başkanlığı ile Rektörlük tarafından belirlenen ilkeler ve akademik takvim ile ilan edilen tarihler arasında, istenen belgeler ile birlikte Rektörlük Kayıt Bürosu tarafından yapılmaktadır. Yeni kayıtlar her yıl için olağan dışı bir durum meydana gelmediği sürece Eylül ayı içerisinde yapılmaktadır. Ayrıca son üç eğitim-öğretim döneminde öğrencilerimize online kayıt seçeneği de sunulmaktadır. Kayıt sürecinde öğrencilerimizden istenen belgelerin neler olduğuna dair bilgilere <https://biibf.comu.edu.tr/arsiv/duyurular/fakultemize-kayit-icin-gerekli-belgeler-r1844.html> adresinden ulaşabilirsiniz.

Tablo 1: Öğrenci ve Mezun Sayıları Analizi

Yıllar	Mezun Sayıları	Öğrenci Sayıları
2018	160	662
2019	157	625
2020	147	497
2021	112	454
2022	143	327
2023	85	325

Lisans programlarının öğrencilerine kazandırmayı hedeflediği çıktılar gerek lisans programının gerekse öğrencilerin sahip oldukları altyapının bir belirleyicisidir. Aşağıda bu çıktıların edinilmesinde başat rol oynayan beş temel altyapı unsuru sıralanmıştır:

- Akademik hazırlık:** Öğrenciler, programda öğrenmeleri gereken konulara uygun bir akademik altyapıya sahip olmalıdır. Bu, ilgili konularda yeterli bir temel bilgiye sahip olmalarını, okuma, yazma ve araştırma becerilerine hâkim olmalarını gerektirir.
- Teknolojik altyapı:** Öğrenciler, program öğrenme çıktılarını öngörülen sürede edinmek için gerekli olan teknolojik araçlara sahip olmalıdır. Bu, internet bağlantısı, bilgisayar, yazılım ve diğer teknolojik araçları içerir.
- Zaman yönetimi becerisi:** Öğrenciler, program öğrenme çıktılarını öngörülen sürede edinebilmek için zaman yönetimi becerilerine sahip olmalıdır. Bu, programdaki görevleri tamamlamak için gerekli olan zamanı etkin bir şekilde yönetmeyi içerir.
- Motivasyon:** Öğrenciler, program öğrenme çıktılarını öngörülen sürede edinmek için yeterli motivasyona sahip olmalıdır. Bu, hedeflerine odaklanmak, sıkı çalışmak ve başarılı olmak için istekli olmak anlamına gelir.

5. **Destekleyici bir çevre:** Öğrenciler, program öğrenme çıktılarını öngörülen sürede edinebilmek için destekleyici bir çevreye sahip olmalıdır. Bu, öğrencilerin eğitim sürecinde destekleyici akademik personel ve sosyal çevreleri ile iletişim kurabildikleri bir ortamı içerir.

Programımız, bahsi geçen altyapı unsurlarını sağlama noktasında üzerine düşen görevleri yerine getirmektedir. İlk etapta öğrencilerimize oryantasyon eğitimleri verilerek hazırlık süreçleri tamamlanmaktadır. Bunun yanı sıra bölümümüzde öğrencilerimizi destekleyici danışmanlık hizmetleri verilmekte, bu hizmetler kapsamında öğrencilerimize dört yıl boyunca zaman yönetimi planlarını oluşturabilmeleri için rehberlik edilmektedir. Teknolojik altyapı konusunda ise gerek fakülte içinde yer alan bilgisayar laboratuvarı, gerekse bölümümüz katında yer alan seminer salonu imkanları öğrencilerimizin kullanımına sunulmaktadır.

Programımız, her eğitim öğretim yılı başlarında yürüttüğü eylül ayı olağan bölüm toplantılarında konuyla ilgili değerlendirmeler yapmakta ve görüşlerini paylaşmaktadır. Son yıllarda Türkiye’deki diğer tüm eş değer programların puan aralıkları da dikkate alındığında yerleştirme puanlarının genel anlamda bir düşüş trendine girdiği göze çarpmaktadır. Ne var ki geçtiğimiz yıl üniversite sınavında baraj puanının kaldırılmasıyla birlikte Türkiye’deki tüm bölümlere yönelik yoğun bir talep oluşmuş, bu da bölümümüze yerleşen öğrencilerin ortalama orta öğretim başarı puanlarının yükselmesine neden olmuştur. Zira önceki yılların baraj sistemine göre tercih yapamaması gereken adaylar bu yıl tercih yapma hakkı elde etmiş, bu da tıpkı bir arz-talep kanunu gereği, “arz sabitken talep artınca fiyat artar” mantığına benzer bir biçimde puanları artırmıştır.

Tablo 2: Öğrencilerinin Yerleştirme Derecelerine İlişkin Bilgiler

Yıllar	Ortalama OBP	TYT	Taban OBP	Taban TYT	Kontenjan Doluluk Oranı
2019	349,847	247,170	280,800	208,839	% 100
2020	352,258	254,930	271,900	211,825	% 100
2021	353,464	215,734	312,800	189,475	% 6
2022	364,584	239,430	290,170	204,413	% 100
2023	381,789	243,581	268,750	204,095	% 100

Kanıtlar

<https://biibf.comu.edu.tr/arsiv/duyurular/fakultemiz-kayit-surecleri-hakkinda-bilgialmak-ic-r1824.html>

<https://biibf.comu.edu.tr/arsiv/duyurular/2022-osys-ek-yerlestirme-kayit-islemlerir1841.html>

<http://ceei.biibf.comu.edu.tr/arsiv/haberler/2023-2024-ogretim-yili-acilis-toplantisini-gercekl-r58.html>

<http://ceei.biibf.comu.edu.tr/arsiv/haberler/yeni-yilin-ilk-ic-paydas-toplantisini-gerceklestir-r38.html>

Durum

- Uygulama Yok
 Olgunlaşmamış Uygulama
 Örnek Uygulama

1.2-Yatay ve dikey geçişle öğrenci kabulü, çift ana dal, yan dal ve öğrenci değişimi uygulamaları ile başka kurumlarda ve/veya programlarda alınmış dersler ve kazanılmış kredilerin değerlendirilmesinde uygulanan politikalar ayrıntılı olarak tanımlanmış ve uygulanıyor olmalıdır.

Çalışma Ekonomisi ve Endüstri İlişkileri Bölümü faaliyet dönemlerinin başlarında yatay veya dikeygeçiş yapmak isteyen öğrencileri bünyesine kabul etmektedir. Ayrıca yurtiçi ve yurtdışı öğrenci değişim programları aracılığıyla bölüme yönelik tercihte bulunan öğrenciler dikkate alınmakta, uygun kontenjanlar ve koşullar sağlandığında bölüm ile olan intibakı hızlı bir şekilde yapılmaktadır. Ancak fakültede çift anadal / yandal programları uygulamada olmadığından dolayı bu programlara yönelik öğrenci intibakları sağlanamamaktadır.

Yatay / dikey geçiş yapan öğrencilerin ders intibakları bölümde ilgili görevliler aracılığıyla, Meslek Yüksekokulları ve Açıköğretim Ön Lisans Programları Mezunlarının Lisans Öğrenimine Devamları Hakkında Yönetmelik (Dikey Geçiş)

Yükseköğretim Kurumlarında Önlisans ve Lisans Düzeyindeki Programlar Arasında Geçiş, Çift Anadal, Yan Dal ile Kurumlar Arası Kredi Transferi Yapılması Esaslarına İlişkin Yönetmelik

27561 sayılı Resmî Gazete’de yayımlanan Yükseköğretim Kurumlarında Önlisans ve Lisans Düzeyindeki Programlar Arasında Geçiş, Çift Anadal, Yan Dal ile Kurumlar Arası Kredi Transferi Yapılması Esaslarına İlişkin Yönetmelik

yönetmeliklerinde öngörülen koşullara uygun olarak yapılmaktadır.

Yıllar	Yatay Geçiş Yapan Öğrenci Sayısı	Dikey Geçiş Yapan Öğrenci Sayısı	Çift anadal/yandal Yapan Öğrenci Sayısı
2019	0	5	0
2020	1	6	0
2021	0	8	0
2022	0	5	0
2023	2	3	0

Fakültemiz bünyesinde henüz uygulanmakta olan bir çift anadal programı bulunmamaktadır. Her ne kadar çift anadal programlarının başlatılmasına yönelik birtakım değerlendirmeler yapılmaktaysa da bölümler arasındaki ortak derslerin sayıca az olması ve kredilerinin eşdeğer olmaması bu çalışmaların nihayete ermesini geciktirmektedir. Ancak 2023-2024 öğretim yılının başlangıcında bölümlerin öğretim planları üzerinde bir çalışma yapılmış; tüm yarıyıllara ait zorunlu/seçmeli derslerin dağılımı standart hale getirilmiştir. Yapılan bu

çalışmanın çift anadal uygulamasına geçilmesini kolaylaştıracağı açıktır. Dolayısıyla yakın dönemde ortak derslerin de yeniden düzenlenmesi suretiyle çift anadal programlarının yürürlüğe konması mümkün hale gelecektir.

Yukarıda sayılan eksikliklere rağmen bölümümüz, konuyla ilgili çalışmalarını hızlandırmış ve Biga Uygulamalı Bilimler Fakültesi Finans ve Bankacılık bölümü ile 2024-2025 güz döneminden itibaren uygulamaya konmak üzere çift anadal programının başlatılmasına karar vermiştir. Sürece ilişkin bilgilere kanıt linkinden ulaşabilirsiniz.

Fakültemiz bünyesinde yandal programına yönelik çalışmalar 2023 yılı içerisinde tamamlanmış olup Kamu Yönetimi, Uluslararası İlişkiler ve Maliye Bölümleri arasında uygulanmak üzere yürürlüğe konmuştur. Bölümümüz ise kalite akreditasyon süreçleri kapsamında konuyla ilgili çalışmaları başlatmış olup, gelinen aşamada İktisat bölümüyle ortak yürütülecek olan yandal programı çalışmalarını sonuçlandırmıştır. Bunun yanında öğrencilerimizin farklı fakültelerin programlarından da faydalanabilmeleri adına Biga Uygulamalı Bilimler Fakültesi'nin Finans ve Bankacılık bölümünden hem çift anadal hem de yandal yapabilmeleri 2024-2025 güz döneminden itibaren mümkün hale gelecektir. Çalışmalara ilişkin kanıtlar aşağıda yer almaktadır.

Kanıtlar

<http://ceei.biibf.comu.edu.tr/ogrenci/intibak-ornekleri-r43.html>

<http://ceei.biibf.comu.edu.tr/cift-anadal-yandal/ceei-iktisat-yandal-r49.html>

<http://ceei.biibf.comu.edu.tr/cift-anadal-yandal/finans-ve-bankacilik-bolumu-r50.html>

Durum

- Uygulama Yok
 Olgunlaşmamış Uygulama
 Örnek Uygulama

1.3-Kurum ve/veya program tarafından başka kurumlarla yapılacak anlaşmalar ve kurulacak ortaklıklar ile öğrenci hareketliliğini teşvik edecek ve sağlayacak önlemler alınmalıdır.

Çalışma Ekonomisi ve Endüstri İlişkileri Bölümünün yurtiçi ve yurtdışı öğrenci değişim programları ile ilgili akreditasyonu bulunmaktadır. Özellikle Farabi ve Erasmus değişim programları kapsamında her dönem öğrenci başvuruları alınmakta ve ilgili koşullar sağlandığında öğrencilerin değişim görecekları kurumlardaki programlarına ilişkin gerekli koordinasyonları sağlama görevi yerine getirilmektedir. Bölümümüz buna ek olarak, fakültenin tüm bölümlerinin ortak bir şekilde uyguladığı öğrenci değişim programı oryantasyon programlarına da dahil olmaktadır.

Erasmus programı, Avrupa'daki yükseköğretim kurumlarının birbirleri ile çok yönlü işbirliği yapmalarını teşvik etmeye yönelik Avrupa Birliği'nin bir eğitim programıdır. Yükseköğretim kurumlarının birbirleri ile ortak projeler üretip hayata geçirmeleri, öğrenci, idari ve akademik personel değişimi yapabilmeleri için hibe niteliğinde karşılıksız mali destek sağlamaktadır.

Son üç eğitim-öğretim yılından bu yana ulusal öğrenci değişim programları askıya alındığından ötürü bu süreçte programımız bazında herhangi bir çalışma yapılmamıştır. Daha önceki yıllarda ise Farabi değişim programından faydalanmak isteyen veya başvurusu

neticesinde programdan faydalanmaya hak kazanan öğrencilere danışmanlık hizmeti verilmekteydi. Buna ek olarak, genel not ortalaması yüksek olan öğrencilerle özel olarak görüşülüp Farabi programının koşulları ve imkanları tanıtılmaktaydı. Buna ilişkin kanıt aşağıdaki linkte yer almaktadır.

Uluslararası değişim programları için ise programımızın Erasmus değişim programına akreditasyonu mevcuttur. Bölümümüz öğretim üye ve elemanları, Erasmus programından faydalanmak isteyen öğrencilerimize görüşme saatleri dahilinde danışmanlık hizmeti sunmaktadır. Buna ek olarak, bölümümüzün değişim programı koordinatörü Dr. Öğr. Üy. Tanju Çolakoğlu'nun katkılarıyla programımızın anlaşmalı olduğu üniversiteler listesine **İspanya**'dan **Universidad da Coruna** dahil edilmiştir. Bu protokol kapsamında 2022 yılından itibaren tam 5 yıl süreyle geçerli olmak üzere programımız bünyesinde öğrenim gören öğrencilerimizin faydalanması ön görülmektedir.

Tüm bunların yanında, içinde bulunduğumuz kalite akreditasyon süreci kapsamında uluslararası öğrenci değişim programlarının çeşitlenmesine yönelik olarak derneğiniz tarafından yapılmış geribildirimlerden hareketle konuyla ilgili çalışmalarımız hızlanmıştır. Bu süreç kapsamında yine bölümümüzün değişim koordinatörü Dr. Öğr. Üyesi Tanju Çolakoğlu, Avrupa'nın çeşitli bölgelerindeki üniversitelerden öğretim üyeleriyle temasa geçmiş ve olumlu geri dönüşler almıştır. Temasa geçilen ve olumlu geri dönüşler alınan üniversiteler aşağıdaki gibidir:

- University of Foggia (İTALYA)
- University of Economics (BULGARİSTAN)
- Universite de Lyon (FRANSA)

Yukarıdaki üniversiteler 2023-2024 eğitim öğretim yılı bahar döneminden itibaren Erasmus programından faydalanmak isteyen öğrencilerimiz için birer alternatif teşkil edecek olup bölüm olarak hedefimiz ilerleyen süreçlerde bu sayıların artırılması yönündedir.

Kanıtlar

[908-biga-iktisadi-ve-idari-bilimler-fakultesi.docx](#)

<http://ceei.biibf.comu.edu.tr/farabi-ornek-r45.html>

Durum

- Uygulama Yok
- Olgunlaşmamış Uygulama
- Örnek Uygulama

1.4-Öğrencileri ders ve kariyer planlaması konularında yönlendirecek danışmanlık hizmeti verilmelidir.

Çalışma Ekonomisi ve Endüstri İlişkileri Bölümü, gerek öğrencilerin öğrenim gördükleri derslere ilişkin gerekse mezuniyet sonrası için yapılacak kariyer planlamalarına ilişkin danışmanlık ve destek hizmetlerini yerine getirmektedir. Lisans dönemindeki öğrencilere her bir sınıf için danışman öğretim üyesi atanmakta, danışman olarak atanan öğretim üyeleri de mezuniyet sürecine giden yol haritaları konusunda öğrencilere destek vermektedirler.

Aşağıdaki tabloda danışman öğretim üyeleri ve danışmanı oldukları sınıflara ait bilgiler yer almaktadır.

Danışman Öğretim Üyesi	Danışman Olduğu Sınıf	İletişim
Dr. Öğr. Üy. Ufuk ÖZER	0. Sınıf	ufukozer@comu.edu.tr
Dr. Öğr. Üy. Ufuk ÖZER	1. Sınıf	ufukozer@comu.edu.tr
Dr. Öğr. Üy. Tanju ÇOLAKOĞLU	2. Sınıf	t_colakoglu@comu.edu.tr
Dr. Öğr. Üy. Tanju ÇOLAKOĞLU	3. Sınıf	t_colakoglu@comu.edu.tr

Kanıtlar

<http://ceei.biibf.comu.edu.tr/ogrenci/ogretim-uyeleri-danismanlik-gun-ve-saatleri-r27.html>

Durum

- Uygulama Yok
 Olgunlaşmamış Uygulama
 Örnek Uygulama

1.5-Öğrencilerin program kapsamındaki tüm dersler ve diğer etkinliklerdeki başarıları şeffaf, adil ve tutarlı yöntemlerle ölçülmeli ve değerlendirilmelidir.

Üniversitede; ara sınav, ara sınav mazeret sınavı, yarıyıl sonu sınavı ve bütünleme sınavları yapılır.Bunlardan;

a) Ara sınavlar; her ders için en az bir kez yapılır. Ara sınav programı; her yarıyılın ilk dört haftası içinde derslerden sorumlu öğretim elemanlarının görüşü alınarak, bölüm başkanı tarafından yapılır ve ilan edilir. Ara sınav notları dönem sonu sınavlarından en az iki hafta önce ilan edilir.

b) Yarıyıl sonu sınavları: En az ondört haftalık eğitim-öğretim döneminden sonraki iki hafta içerisinde yapılır. Her ders için yarıyıl sonu sınavı yapılır. Yarıyıl sonu sınavına katılmayan öğrenciler o dersten başarısız sayılır ve başarı notu olarak FF verilir. Yarıyıl sonu sınavları ile ilgili takvim, birimlerin önerileri alınarak Üniversite Senatosu tarafından belirlenir. Yarıyıl sonu sınav programları, dekanlık ve yüksekokul müdürlükleri tarafından hazırlanır ve sınavlardan en az iki hafta önce ilan edilir. Yarıyıl sonu sınavı için mazeret sınavı açılmaz.

c) Mazeret sınavları: Haklı ve geçerli nedenlere dayalı mazereti dolayısıyla ara sınava katılmayan ve sınavdan sonraki bir hafta içerisinde durumunu belgeleyen öğrencilerin mazeretlerinin ilgili yönetimkurullarınca kabul edilmesi halinde, öğrencinin katılmadığı ara sınavlar o yarıyıl içinde öğretim elemanının belirlediği tarihte yazılı olarak yapılır. Mazeret sınavlarına herhangi bir nedenle girmeyen öğrencilere, tekrar mazeret sınavı açılmaz.

d) Bütünleme sınavları: Dönem sonu sınavları sonucunda başarısız olanlar başarısız oldukları derslerin bütünleme sınavlarına girebilirler. Bütünleme sınavına girmeyenler başarısız sayılırlar ve

bu öğrencilere ayrıca bir sınav açılmaz. Bütünleme sınavları dönem sonu sınavlarının bitiminden itibaren üçüncü haftada yapılır. Bütünleme sınavları için mazeret sınavı açılmaz. Sınavlar yazılı olarak yapılır. Sınav sonuçları onbeş gün içinde ilgili öğretim elemanı tarafından bölüm başkanlığına verilir ve Çanakkale Onsekiz Mart Üniversitesi Öğrenci Bilgi Sistemi internet sayfasında ilan edilir. Sınav sonuçlarının açıklanmasından itibaren sınav belgeleri iki yıl süreli saklanır. Derlerde devamsızlık sınırını aşan öğrenciler, o derse devam etmemiş sayılırlar, sınavlara alınmazlar ve o dersten başarısız kabul edilirler. Öğrenciler, ilgili kurullarca kabul edilen sağlık raporlarının kapsadığı süreler içinde de devamsız sayılırlar. Ara sınav ve dönem içi etkinliklerden alınan notların ortalamasının % 40'ı, yarıyıl sonu veya bütünleme sınav notunun % 60 katkısı alınarak ilgili öğretim elemanı tarafından belirlenir ve öğretimin ilk iki haftasında öğrencilere bildirilir. Dersin öğretim elemanı tarafından, her ders için öğrencilerin aldıkları başarı notları 100 puan üzerinden ele alınarak başarı notu değerlendirme tablosuna uygun olarak dersin yarıyıl sonu başarı notu harfli ve katsayılı not biçiminde, aşağıdaki tablodaki gibi takdire edilir:

90-100 Puan - AA (Katsayı 4.0, AKTS notu A) 85-89 Puan - BA (Katsayı 3.5, AKTS notu B) 80-84 Puan - BB (Katsayı 3.0, AKTS notu B) 70-79 Puan - CB (Katsayı 2.5, AKTS notu C) 60-69 Puan - CC (Katsayı 2.0, AKTS notu C) 55-59 Puan - DC (Katsayı 1.5, AKTS notu D) 50-54 Puan - DD (Katsayı 1.0, AKTS notu E) 40-49 Puan - FD (Katsayı 0.5, AKTS notu F) 0-39 Puan - FF (Katsayı 0, AKTS notu FX) Yeterli - YE (Katsayı -, AKTS notu S) Yetersiz - YS (Katsayı -, AKTS notu U) Devamsız - DS (Katsayı 0 (Kredili dersler için),

AKTS notu NA) Buna göre bir dersten bir öğrenci;

a) (AA), (BA), (BB), (CB) veya (CC) notlarından birini almış ise o dersi başarmış sayılır.

b) (DC) veya (DD) notlarından birini almış ise o dersi “koşullu” başarmış sayılır.[1]

c) FD) ve (FF) notlarından birini almış ise o dersi başaramamış sayılır

d) Kredisiz olan dersler ile stajların devamsızlık ve başarı değerlendirmelerinde; (YE) yeterli, (YS) yetersiz, (DS) devamsız sayılır.

e) Girmeye hak etmediği bir sınava girmesi sonucunda aldığı not iptal edilir. 2547 sayılı Kanunun 5 inci maddesinin birinci fıkrasının (1) bendinde belirtilen ortak zorunlu derslerinden alınan (YE) ve (YS) notları ile kredisiz dersler için (DS) notları ağırlıklı not ortalamasının hesabında dikkate alınmazlar; ancak kredili derslerde (DS)'nin karşılığı 0.00 sayılır. Bir dersten başarılı sayılabilmek için diğer şartlara ek olarak o dersin yarıyıl sonu veya bütünleme sınavından en az 50 puan almak gerekir, alamayanlar not ortalaması ne olursa olsun başarısız (FD ve altı) sayılır. Öğrencilerin başarı durumları,

22 nci maddeye göre derslerden almış oldukları notlar ve derslerin kredileri ile hesaplanan “Yarıyıl/Dönem Not Ortalaması (DNO)” ve “Genel Not Ortalaması (GNO)” değerleriyle izlenir. DNO bir yarıyıldaki aldıkları derslerin her birinin kredisi ile bu derslerden alınan notların çarpımları toplamının aynı derslerin kredi toplamına bölünmesi, GNO ise tüm yarıyıllarda aldıkları derslerin her birinin kredisi ile bu derslerden alınan notların çarpımları toplamının tüm derslerin kredi toplamına bölünmesi ile elde edilir. [1]

27/09/2016 tarihli ve 29840 sayılı Resmi Gazete’de yayınlanan yeni Çanakkale Onsekiz Mart Üniversitesi Önlisans-Lisans Eğitim Öğretim Ve Sınav Yönetmeliği uyarınca 2014 ve sonrası

kayıtlı öğrenciler için şu hüküm uygulanır: “(DC) veya (DD) notlarından birini almış ve GNO’su 2.00 ve üzeri ise koşullu başarılı sayılır; (DC) veya (DD) notlarından birini almış ve GNO’su 2.00’in altında ise koşullu başarısız sayılır.”

Çalışma Ekonomisi ve Endüstri İlişkileri Bölümü öğretim planında yer alan tüm dersler alanında uzman öğretim üyeleri tarafından verilmektedir. Her bir derse giren öğretim üyelerinin öğrencilere yönelik kanaat notu kriterleri farklılık göstermekle birlikte genel olarak bakıldığında öğrencilere yönelik bir ara sınav ve bir dönem sonu sınavı uygulanmaktadır. Uygulanan sınavlara ait sonuçlar öğretim üyeleri tarafından üniversite bilgi yönetimi sistemine aktarılmakta ve öğrencilerin bilgilerine sunulmaktadır. Bunun yanında iki sınav ortalaması itibarıyla başarısız durumda olan öğrencilere bütünleme sınavı hakkı tanınmaktadır. Yine öğrencilerin ara sınavlara girememelerinde geçerli bir mazeret sunmaları durumunda mazeret sınav dilekçesi ile birlikte değerlendirmeye alınmakta, mazereti geçerli görülen öğrenciler için ara sınav mazereti uygulanmaktadır. Ayrıca bütün sınavlara ilişkin olmak üzere öğrenciler beklemedikleri bir not ile karşılaştıklarında itiraz dilekçeleri yoluyla sınavlarının tekrardan değerlendirilmesini talep etmekte, ilgili dersin öğretim üyesi de bu talebi ivedilikle yerine getirerek yeniden değerlendirme sonuçlarını öğrencilerin bilgisine sunmaktadır.

Programımız tarafından sunulan kariyer planlama ve danışmanlık hizmetleri kapsamında, öğrencilerimizin eğitimleri boyunca kariyer hedeflerini belirlemelerine, teorik bilgilerini geliştirmelerine ve iş hayatına hazırlanmalarına yardımcı olmak için etkinlikler düzenlenmektedir. Programımız, kariyer planlaması ve danışmanlığı hizmetlerini iki şekilde sunmaktadır:

- 1) Bireysel danışmanlık: Programımızda öğrenim gören öğrenciler diledikleri alanda çalışan öğretim üyeleriyle birebir olarak görüşebilmektedirler. Bu görüşmelerde öğrencilerin kariyer hedefleri, ilgi alanları, bilgi-beceri düzeyleri, güçlü ve zayıf yönleri hakkında değerlendirmeler yapılmaktadır.
- 2) Kariyer Etkinlikleri: Programımız, öğrencilerin iş dünyasına hazırlanmalarına yardımcı olabilmek için gerek yüz yüze gerekse çevrimiçi ortamda çeşitli kariyer seminerleri ve konferansları düzenlemektedir. Bu etkinlikler kapsamında öğrencilere iş arama stratejileri, mülakat becerileri, özgeçmiş hazırlama vb. gibi konularda bilgilendirmeler yapılmaktadır.

Kanıtlar

<http://ceei.biibf.comu.edu.tr/arsiv/etkinlikler/dijital-pazarlamada-kariyer-firsatlari-etkinligi-g-r48.html>

<http://ceei.biibf.comu.edu.tr/arsiv/etkinlikler/sigortacilik-kariyer-soylesisi-cevrimici-etkinligi-r47.html>

<http://ceei.biibf.comu.edu.tr/arsiv/etkinlikler/cv-hazirlama-ve-mulakat-teknikleri-konulu-etkinlig-r41.html>

<http://ceei.biibf.comu.edu.tr/arsiv/etkinlikler/turk-is-canakkale-il-temsilecisi-sayin-osman-akkurt-r33.html>

<http://ceei.biibf.comu.edu.tr/arsiv/etkinlikler/2022-2023-ogretim-yili-oryantasyon-etkinligimizi-g-r30.html>

<http://ceei.biibf.comu.edu.tr/ogrenci/sinif-danismanlari-r20.html>

Durum	<input type="checkbox"/> Uygulama Yok <input type="checkbox"/> Olgunlaşmamış Uygulama <input type="checkbox"/> Örnek Uygulama
--------------	---

1.6-Öğrencilerin mezuniyetlerine karar verebilmek için, programın gerektirdiği tüm koşulların yerine getirildiğini belirleyecek güvenilir yöntemler geliştirilmiş ve uygulanıyor olmalıdır.

Programımızın öğretim planında yer alan tüm dersler alanında uzman öğretim üyeleri tarafından verilmektedir. Her bir derse giren öğretim üyelerinin öğrencilere yönelik kanaat notu kriterleri farklılık göstermekle birlikte kural olarak öğrencilere yönelik bir ara sınav ve bir dönem sonu sınavı uygulanmaktadır. Uygulanan sınavlara ait sonuçlar öğretim üyeleri tarafından üniversite bilgi yönetimi sistemine aktarılmakta ve öğrencilerin bilgilerine sunulmaktadır. Bunun yanında iki sınav ağırlıklı ortalaması itibariyle başarısız durumda olan öğrencilere bütünleme sınavı hakkı tanınmaktadır. Yine öğrencilerin sair sebeplerden ötürü ara sınavlara girememeleri durumu, geçerli bir mazeret sunmaları halinde mazeret sınav dilekçesiyle birlikte değerlendirmeye alınmakta, mazereti geçerli görülen öğrenciler için ara sınav mazereti uygulanmaktadır. Ayrıca bütün sınavlara ilişkin olmak üzere öğrenciler beklemedikleri bir not ile karşılaştıklarında itiraz dilekçeleri yoluyla sınavlarının tekrardan değerlendirilmesini talep etmekte, ilgili dersin öğretim üyesi de bu talebi ivedilikle yerine getirerek yeniden değerlendirme sonuçlarını öğrencilerin bilgisine sunmaktadır.

Yukarıda ifade edilen hususların görünürlüğe kavuşturulabilmesi açısından geçtiğimiz günlerde Çanakkale Onsekiz Mart Üniversitesi Rektörlüğü tarafından tüm birimlerde uygulanmak üzere ölçme ve değerlendirme çalışmaları başlatılmıştır. Çalışma kapsamında tüm birimlerden kendilerine ait web sayfalarının içindeki “Kalite Güvence ve İç Kontrol” menülerine “Bologna AKTS ve Ölçme Değerlendirme Klavuzları” başlığı altında yeni bir sekme oluşturmaları istenmiştir. Oluşturulan bu sekmenin alt başlıkları aşağıdaki şekilde sıralanmıştır:

- 1- Çanakkale Onsekiz Mart Üniversitesi Önlisans-Lisans Eğitim Öğretim ve Sınav Yönetmeliği
- 2- Bologna AKTS-ECTS Eğitim Bilgi Sistemi İyileştirme Kılavuzu
- 3- Öğretim Yöntem ve Teknikleri Örnekleri
- 4- Ders Bilgi Paketlerinde "Değerlendirme"
- [5- Çanakkale Onsekiz Mart Üniversitesi Kalite Güvencesi Ölçme ve Değerlendirme Kılavuzu](#)
- 6- Ölçme ve Değerlendirme Örnekleri
- 7- Program, bölüm ve birim Standart Sınav Kağıdı tasarımı örneği
- 8- Öğrenci Sınav Notu İtiraz Dilekçesi tasarımı örneği
- 9- Öğretim Elemanı Sınav Notu İtiraz Değerlendirme Tutanağı tasarımı örneği
- 10- Sınav Komisyonu Not İtiraz Değerlendirme Tutanağı tasarımı örneği

Bölümümüz bu çalışma dahilinde üzerine düşen görevleri yapmakta olup yukarıda belirtilen alt başlıklarla ilgili çalışmalarını tamamlamıştır. Aşağıdaki kanıt linklerinden görüleceği

üzere ilgili yönetmelikler, kılavuzlar ve ölçüm-değerlendirme örnekleri bölümümüzün web sayfasına dahil edilmiştir.

Çalışmanın en önemli kısımlarından biri olan ve “ölçme ve değerlendirme örnekleri” sekmesinde yer verilen sınav örnekleri, Bloom Bilişsel Alan Sınıflandırması tekniği dikkate alınarak hazırlanmıştır. Bu kapsamda bölümümüzün en temel ve zorunlu derslerinden biri olan Toplu İş Hukuku II dersine ait geçmiş yıllarda uygulanan bir vize ve final sınavı örnek olarak gösterilmiştir. İlgili derse ait sınav sorularının her biri, Bloom Bilişsel Alan Sınıflandırması kategorilerinden hangi düzeye karşılık geldiğiyle ilişkilendirilmiş ve farklı renklerle belirtilmiştir. Bahsi geçen sınavlara ait dokümanlar aşağıdaki kanıt linklerinde yer almaktadır.

Kanıtlar

[kanıt 1-6 mezuniyet koşulları.docx](#)

<http://ceei.biibf.comu.edu.tr/kalite-guvence-ve-ic-kontrol/bologna-akts-ve-olcme-degerlendirme-r46.html>

<http://ceei.biibf.comu.edu.tr/olcme-ve-degerlendirme-ornegi-toplu-is-hukuku-ii-r48.html>

Durum

- Uygulama Yok
 Olgunlaşmamış Uygulama
 Örnek Uygulama

2-PROGRAM EĞİTİM AMAÇLARI

2.1-Değerlendirilecek her program için program eğitim amaçları tanımlanmış olmalıdır.

Değerlendirilecek her program için program eğitim amaçları tanımlanmış olmalıdır. Çalışma Ekonomisi ve Endüstri İlişkileri Bölümünün amacı çalışma hayatı ile ilgili konularda araştırmalar yapmak, çalışma hayatına ilişkin sorunların çözümlerine yönelik politikalar üretmek için yetiştirilmiş entelektüel uzmanların yetiştirilmesidir.

Programın tek amacı kuşkusuz sadece nitelikli öğrenci yetiştirme odağında değildir. Aynı zamanda bölüm içindeki öğretim elemanlarına ulusal ve uluslararası düzeyde saygın birer öğretim üyesi olma vizyonu kazandırmak da bölümün en önemli amaçlarından biridir. Ayrıca öğretim üyelerinin kuruma olan aidiyet duygularını en üst seviyede hissedebilecekleri mevcut atmosfer ortamını sürdürmek ve korumak da bölümün öncelikli amaçları arasındadır. Programımızın özgörevleri paralelinde oluşturulmuş eğitim amaç ve hedefleri aşağıdaki gibidir:

EA1: Çalışma hayatına yönelik tüm terimlerin ve kavramların ayrıntılı bir biçimde öğretilmesi,

EA2: Çalışma Ekonomisi ve Endüstri İlişkileri disiplininin diğer disiplinler ile olan ilişkisinin kavratılması,

EA3: Alanında yetkin, sosyal becerileri ve özgüveni yüksek, rekabetçi ve çağın gerekliliklerine kolaylıkla uyum sağlayabilen mezunların yetiştirilmesi.

EA4: Öğrencilerin yurtiçi ve yurtdışındaki işgücü piyasalarında kendilerini kolaylıkla ifade edebilen ve pazarlık gücü yüksek bireyler olmasının sağlanması.

EA5: Mezunların kamu ve özel sektör sahalarına ek olarak uluslararası kurum ve örgütlere iş başvurularında bulunabilecek donanıma kavuşturulmaları.

EA6: Uluslararası ekonomik ve siyasi sistemdeki deęişimleri yorumlayabilecekleri metodlar konusunda

öğrencileri yetiştirmek

EA7: Öğrencilerin, Çalışma Ekonomisi ve Endüstri İlişkilerinin farklı alanlarında bağımsız araştırmacı veya grup çalışmaların birer üyesi olarak araştırma yapabilmelerini sağlayacak kabiliyetlerinin geliştirilmesi

Kanıtlar

Durum

- Uygulama Yok
 Olgunlaşmamış Uygulama
 Örnek Uygulama

2.2-Bu amaçlar; programın mezunlarının yakın bir gelecekte erişmeleri istenen kariyer hedeflerini ve mesleki beklentileri tanımına uymalıdır.

Çalışma Ekonomisi ve Endüstri İlişkileri bölümü mezunları özel sektörün çeşitli pozisyonlarında istihdam edilebilecekleri gibi kamu kuruluşlarındaki önemli kadrolara da atanma fırsatı elde edebilmektedirler. Bölümdeki öğretim planında yer alan dersler, bölümün amaçlarına paralel olarak, mezunların istihdam taleplerini karşılama aracı görevi görmektedir. Öğrenciler öğrenim gördükleri süre boyunca iş ve meslek hayatlarına yönelik teorik ve uygulamalı dersler almakta ve bu dersler neticesinde edindikleri bilgi ve becerileri iş ve meslek hayatlarında uygulamaktadırlar.

Kanıtlar:

<http://ceei.biibf.comu.edu.tr/arsiv/haberler/nisan-ayi-ic-paydas-toplantimizi-gerceklestirdik-r49.html>

<http://ceei.biibf.comu.edu.tr/kalite-guvence-ve-ic-kontrol/stratejik-eylem-planlari-r9.html>

Durum

- Uygulama Yok
 Olgunlaşmamış Uygulama
 Örnek Uygulama

2.3-Kurumun, fakültenin ve bölümün öz görevleriyle uyumlu olmalıdır.

Çanakkale 18 Mart Üniversitesi Biga İktisadi ve İdari Bilimler Fakültesi öz görevleri; “Fakültemiz, öğrencilerimizin mesleki açılardan yetkin olmalarına çaba sarfetmenin yanında; etkili konuşma, etkili anlatım, etkili iletişim ve etkili tartışma açılarından donanımlı olmalarını sağlayarak, ulusal ve evrensel duyarlılığı olan entelektüeller olarak da yetiştirmeyi hedeflemektedir. Biga İktisadi ve İdari Bilimler Fakültesi'nin ana amacı; öğrencilerini devlet ve özel sektör için yönetici, insan kaynağı, girişimci olarak yetiştirmenin yanı sıra; ekonomi, istihdam, yönetim ve demokrasi alanında üçüncü sektör olan Sivil Toplum Kuruluşları (STK) için de yetiştirmektir. Fakültemiz kamuya, özel sektöre ve özellikle STK'lara girişimci, insan kaynağı ve yönetici yetiştirmeyi amaçlayan ders programıyla; ulusal ve uluslararası

kamuoyunu, akademik camiayı meşgul edecek yayınları hedefleyen akademik kadrosuyla; yerel, ulusal, uluslararası sorunlara duyarlı, performanslarıyla kendilerini kanıtlamaya coşkulu, entelektüel yaşam biçimini benimsemeye hazır ülke kalkınmasına girişimci ya da yönetici olarak hizmet etmeye yönelimli öğrencileriyle; tüm dinamiklerle etkileşen çok yönlü bir eğitim kurumu olmayı temel misyonu olarak benimsemiştir.” şeklinde tanımlanmıştır. Fakültemizin “Fakültemiz, öğrencilerimizin mesleki açılardan yetkin olmalarına çaba sarfetmenin yanında; etkili konuşma, etkili anlatım, etkili iletişim ve etkili tartışma açılarından donanımlı olmalarını sağlayarak, ulusal ve evrensel duyarlılığı olan entelektüeller olarak da yetiştirmeyi hedeflemektedir.” özgörevi, bölümümüzün Alanında yetkin, sosyal becerileri ve özgüveni yüksek, rekabetçi ve çağın gerekliliklerine kolaylıkla uyum sağlayabilen mezunların yetiştirilmesi” özgöreviyle karşılanmaktadır. Fakültemizin “öğrencilerini devlet ve özel sektör için yönetici, insan kaynağı, girişimci olarak yetiştirmenin yanı sıra; ekonomi, istihdam, yönetim ve demokrasi alanında üçüncü sektör olan Sivil Toplum Kuruluşları (STK) için de yetiştirmektedir.” özgörevi, bölümümüzün “Mezunların kamu ve özel sektör sahalarına ek olarak uluslararası kurum ve örgütlere iş başvurularında bulunabilecek donanıma kavuşturulmaları” özgöreviyle karşılanmaktadır. Fakültemizin “Fakültemiz kamuya, özel sektöre ve özellikle STK'lara girişimci, insan kaynağı ve yönetici yetiştirmeyi amaçlayan ders programıyla; ulusal ve uluslararası kamuoyunu, akademik camiayı meşgul edecek yayınları hedefleyen akademik kadrosuyla; yerel, ulusal, uluslararası sorunlara duyarlı, performanslarıyla kendilerini kanıtlamaya coşkulu, entelektüel yaşam biçimini benimsemeye hazır ülke kalkınmasına girişimci ya da yönetici olarak hizmet etmeye yönelimli öğrencileriyle; tüm dinamiklerle etkileşen çok yönlü bir eğitim kurumu olmayı temel misyonu olarak benimsemiştir.” özgörevi, bölümümüzün “Uluslararası ekonomik ve siyasi sistemdeki değişimleri yorumlayabilecekleri metodlar konusunda öğrencileri yetiştirmek.” ve “Öğrencilerin, Çalışma Ekonomisi ve Endüstri İlişkilerinin farklı alanlarında bağımsız araştırmacı veya grup çalışmalarını birer üyesi olarak araştırma yapabilmelerini sağlayacak kabiliyetlerinin geliştirilmesi.” özgörevleriyle karşılanmaktadır. Görüldüğü gibi, bölümümüzün özgörevi tüm yönleriyle fakültemizin özgörevi ile uyumludur. Eğitim amaçlarının yapılandırılmasında ise fakültenin ve bölümün özgörevleri göz önüne alınmış, tüm paydaşlarla farklı zamanlarda yapılan toplantılarda dile getirilen, çeşitli anketlerde yansıtılan değerlendirmeler tartışılarak bu amaçlar sürekli gelişim çalışmaları çerçevesinde güncellenmek üzere netleştirilmiştir.

Bu bağlamda Çalışma Ekonomisi ve Endüstri İlişkileri programının amacı kamu ve özel sektör işletme ve kuruluşlarının üretim ve hizmet faaliyetlerinin verimli bir şekilde yürütülmesinde çalışacak, çağdaş işletmecilik anlayışına uygun ve günümüz teknolojisi ile faaliyet gösteren, meslek elemanı özelliklerine sahip kalifiye elemanlar yetiştirmektir. Bu doğrultuda öğrencilere işletmelerin sahip oldukları sermaye, insan gücü, bilgi ve teknolojiye en iyi biçimde yararlanmayı sağlayacak çalışma düzeninin planlanması için ofis bilgilerini arttırmaya yönelik teorik bilgiler verilmekte, uygulamalı derslerle yoluyla da öğrencilerin çalışma hayatına yönelik beceri eksiklikleri asgari düzeye indirilmektedir.

Kanıtlar

Durum	<input type="checkbox"/> Uygulama Yok <input type="checkbox"/> Olgunlaşmamış Uygulama <input type="checkbox"/> Örnek Uygulama
--------------	---

2.4-Programın çeşitli iç ve dış paydaşlarını sürece dahil ederek belirlenmelidir.

Çalışma Ekonomisi ve Endüstri İlişkileri Bölümünün gelişebilmesi, eğitim kalitesini artırabilmesi, çağdaş ve modern eğitim teknolojileri ile donatılabilmesi ancak tüm paydaşlarının desteği ile mümkün olabilecektir. Bu amaçla paydaşları belirleyerek onların durumlarını da dikkate alacak şekilde stratejilerini belirlemiştir. Bunların başlıcaları üniversitemiz ve Biga İktisadî ve İdarî Bilimler Fakültesi'nin ikili iş birliği ve protokolleri içerisinde bulunan kurumlardır. Bu kapsamda paydaşların başlıcaları şu şekilde sıralanabilir:

- Valilik, Kaymakamlık ve diğer resmî kuruluşlar,
- Yüksek Öğretim Kurulu,
- Üniversitelerarası Kurul,
- Ulusal ve Uluslararası Eğitim ve Araştırma Kurumları,
- Özel Sektör Kuruluşları (Doğtaş, İÇDAŞ, Dardanel vb.),
- Sivil Toplum Kuruluşları,
- Bankalar (Ziraat Bankası),
- İl Sağlık Müdürlüğü,
- Akademik personelimiz ve aileleri,
- İdarî personelimiz ve aileleri,
- Öğrencilerimiz ve aileleri,
- Mezunlarımız.

Çalışma Ekonomisi ve Endüstri İlişkileri bölümünün amacı, vizyon ve misyonu Biga İktisadi ve İdari Bilimler Fakültesi'nin web sayfasında kamuya açık bir şekilde yayımlanmış bulunmaktadır.

Kanıtlar

<http://ceei.biibf.comu.edu.tr/kalite-guvence-ve-ic-kontrol/stratejik-eylem-planlari-r9.html>

<http://ceei.biibf.comu.edu.tr/kalite-guvence-ve-ic-kontrol/paydas-iliskileri-r13.html>

Durum

- Uygulama Yok
 Olgunlaşmamış Uygulama
 Örnek Uygulama

2.5-Kolayca erişilebilecek şekilde yayımlanmış olmalıdır.

Çalışma Ekonomisi ve Endüstri İlişkileri bölümünün amacı, vizyon ve misyonu Biga İktisadi ve İdari Bilimler Fakültesi'nin web sayfasında kamuya açık bir şekilde yayımlanmış bulunmaktadır.

Kanıtlar

<http://ceei.biibf.comu.edu.tr/>

Durum

- Uygulama Yok
 Olgunlaşmamış Uygulama

<input type="checkbox"/> Örnek Uygulama

2.6-Programın iç ve dış paydaşlarının gereksinimleri doğrultusunda uygun aralıklarla güncellenmelidir.

Programın amaçları en son 2021-2025 yılları arasını kapsayan stratejik plan çalışmaları kapsamında güncellenmiştir. Ayrıca her ay ÇEEİ bölüm öğretim üye ve elemanlarının katıldığı bölüm toplantısı düzenlenmektedir. Bu toplantılar, Bölüm başkanımız sayın Prof. Dr. Suat Uğur'un önderliğinde gerçekleştirilmekte olup bölüm toplantımızda bölümümüzün faaliyetlerine ve gündem konularına ilişkin genel değerlendirmeler yapılmaktadır.

Kanıtlar

<http://ceei.biibf.comu.edu.tr/arsiv/haberler/2021-2022-bahar-donemi-kapanis-toplantimizi-gercek-r23.html>

Durum

- Uygulama Yok
 Olgunlaşmamış Uygulama
 Örnek Uygulama

2.7-Test Ölçütü

Test ölçütü Çalışma Ekonomisi ve Endüstri İlişkileri Bölümünün bağlı olduğu Biga İktisadi İdari Bilimler Fakültesi tarafından belirli aralıklarla yayınlanmakta ve bölümlere iletilmektedir. Bölümümüz, eğitim amaçlarını değerlendirmek ve güncellemek için aşağıdaki süreçleri uygulamaktadır;

- 3 yılda bir yapılan işveren/yönetici anketi,
- 3 yılda bir yapılan deneyimli mezun anketi,
- 3 yılda bir yapılan eğitim amaçlarının değerlendirilmesine ve güncellenmesine ilişkin Bölüm Özdeğerlendirme Komisyonunun da katıldığı Dış Danışma Kurulu toplantısı
- Bölüm mezunları ile WhatsApp ve telegram üzerinden kurulan gruplar ile iletişim sürdürülmekte ve sürekli gelişmede bundan faydalanılmaktadır.
- Mezunlarımız ile yapılan online toplantılar ile mezunlarımızın eğitim süreci ile iş hayatında karşılaştıkları uyum ve uyuşmazlıklar geri bildirim olarak alınmaktadır.
- Mezun anketleri ve yapılan görüşmeler sonucunda elde edilen veriler dikkatlice analiz edilip ve bu verilere dayanarak program eğitim amaçlarında gerekli görülen değişiklikler veya düzeltmeler yapılmaktadır. Mezunların deneyimleri ve görüşleri, programın kalitesini artırmak ve sürekli olarak güncel kalmak adına değerli bir kaynaktır. Bu nedenle, değerlendirme sonuçlarına dayanarak alınan kararlar, programın hedeflerine ulaşma ve sürekli gelişimini sağlama amacını güçlendirecektir. Bundan dolayı elde edilen veriler ve görüşlere dayanılarak müfredatta değişiklikler yapılmış.

Kanıtlar

<http://ceei.biibf.comu.edu.tr/arsiv/duyurular/mezun-ogrenci-anketi-r35.html>

Durum

- Uygulama Yok
 Olgunlaşmamış Uygulama
 Örnek Uygulama

3-PROGRAM ÇIKTILARI

3.1-Program çıktıları, program eğitim amaçlarına ulaşabilmek için gerekli bilgi, beceri ve davranış bileşenlerinin tümünü kapsamlı ve ilgili (MÜDEK,FEDEK,SABAK,EPDAD vb. gibi) Değerlendirme Çıktılarını da içerecek biçimde tanımlanmalıdır. Programlar, program eğitim amaçlarıyla tutarlı olmak koşuluyla, kendilerine özgü ek program çıktıları tanımlayabilirler.

Çalışma Ekonomisi ve Endüstri İlişkileri Bölümünün misyonu; Ülkenin geleceği için yönetim alanındaki problemlere duyarlı, kamu yararını gözeten, üstün nitelikli yöneticiler, bilim insanı adayları arasında yükseköğretime yarar sağlayacak bireylerin gelişimine katkı vermek bunu yaparken de ek zamanlı olarak bilimsel araştırma alanındaki üretimimizi toplum yararına sunmaktır. Programımız buamacı gerçekleştirmek için;

-Kaliteyi en üst düzeye yükselten; -Akademik personel sayısını arttıran; -Çalışmalarımızı yürütürkensürekli gelişme ve tam katılım sağlayan; -Akademik çalışmalarda ve eğitim-öğretim hizmetlerinde dürüstlüğe önem veren;

-Öğretim elemanları bağlılıklarını güçlendirici ortak çalışmalarını geliştiren;

-Aktif, piyasaya ve iş dünyasına hakim öğrenciler yetiştiren;

-Güncel teknolojik gelişmeleri takip ederek değişen ekonomi dünyasına göre eğitim öğretim planı hazırlayan çalışmalar yapmaktadır.

Çalışma Ekonomisi ve Endüstri İlişkileri programının vizyonu hem ulusal hem uluslararası düzeyde çalışma hayatıyla ilgili her türlü gelişmeyi araştırmak, bu konuda bilimsel bilgileri ortaya koymak vebunların toplumu yönlendirecek şekilde aktarılmasını sağlamak ve konuyla ilgili uzman bir program haline gelmektir. Program sonucunda ulusal ve uluslararası düzeyde güncel literatüre hakim olunması, çalışma hayatına ilişkin sorunların çözümlerine yönelik politikalar üretmek için yetiştirilmiş entelektüel uzmanların yetiştirilmesi amaçlanmıştır.

Programımızın vizyon ve misyonunu oluşturan temel amaçlar;

• Teknolojik gelişmelere duyarlı, toplumun ve sektör temsilcilerinin beklentilerine uygun İnsan kaynağı yetiştiren;

• Uluslararası akademik çevrede bölümümüzü en etkin şekilde temsil eden; • Öğretim elemanları ile sonuç odaklı bir eğitim profili oluşturan; • Katılımcı, kendine güvenen bireyler yetiştiren;

• Uluslararası değerlere saygılı, post modern yönetim ilkelerini ve toplam kalite anlayışını benimsemiş, kendini sürekli yenileyen bir program olmaktır.

Program mezunlarının, yetişmiş işgücü potansiyeli olarak, çalışacakları sektörle ilgili ulusal ve

uluslararası platformda yaşanan güncel gelişmeleri takip eden, iletişim becerisi yüksek, özgüveni tam, girişimci ve yenilikçi uzmanlar olarak hizmet vermeleri hedeflenmektedir. Zira bir çalışma ekonomisti, kurumun insan gücünü en verimli olacak alanlarda çalıştırmak ve yapılacak en uygun elemanları bulup işe almak gibi önceliklere sahip olmalıdır. Bu bağlamda;

- Başta ekonomi olmak üzere diğer beşerî alanlara da ilgi duyan;
- İnsan ilişkileri ve iletişime azami derecede önem veren;
- Ekip ve proje çalışmalarına yatkın; • Girişimcilik ruhuna sahip;
- Bilgisayar bilen (azami Office programı düzeyinde);
- Yabancı dil öğrenmeye önem veren öğrenciler yetiştirmeyi amaç edinmektedir.

Çalışma Ekonomisi ve Endüstri İlişkileri Bölümü; öğrencilere kamu, özel sektör, sivil toplum kuruluşları ve/veya girişimcilik alanında iş fırsatı sunan, nitelikli ara eleman yetiştirmeyi amaçlayan sekiz yarıyılık bir lisans programıdır. 1994 yılında eğitim ve öğretime başlayan Çalışma Ekonomisi ve Endüstri İlişkileri bölümünde, işçi-işveren ilişkileri, sosyal güvenlik, endüstriyel demokrasi, servet ve gelir politikası, uluslararası planda sosyal politika konularında eğitim yapılır. Bu bağlamda Türkiye’de ve dünyada çalışma hayatı ve çalışma ekonomisi ile ilgili güncel gelişmeleri teoriler ışığında irdeleyerek tartışma ortamları yaratılmaktadır. Ayrıca bölüm, ekonomik ve sosyal hayatta etkisi giderek artan sivil toplum kuruluşları ile de güçlü ilişkiler geliştirmeye devam etmektedir. Çalışma Ekonomisi ve Endüstri İlişkileri Bölümünün öğrencileri; İktisadi, ticari ve hukuki alanlarda nitelik sahibi olacak şekilde mezun edilmektedir.

Bu programdan mezun olan öğrenci “Çalışma Ekonomisti” unvanı ile iş piyasası sosyal sigorta iş mevzuatı toplu sözleşme ve sendikacılık konularında araştırma ve incelemeler yapabilmektedir. İş Hukuku, Toplu İş Hukuku, Sendikacılık, Sosyal Güvenlik Hukuku gibi dersler örnek verilebilir. Bölümden mezun olan öğrenci çalışma hukuku ve sendika hukuku derslerinde detaylı bilgi sahibi olabildiği için sendikalarda danışman sıfatıyla da çalışabilmektedir. Bu alanda öğrenim görenler alışma ve Sosyal Güvenlik Bakanlığının yurtdışı ve yurtiçi ünitelerinde Sosyal Güvenlik Kurumu’nda (SGK) müfettiş veya uzman olarak kamu iktisadi teşebbüsleri ve özel işletmelerin endüstriyel ilişkiler ve sosyal işler bölümlerinin yöneticilik ve danışmanlık hizmetlerinde çalışabilmektedir. Çalışma ekonomistleri kamu yönetimi, iktisat ve işletme bölümü mezunlarının çalıştığı alanlarda da iş imkanı bulabilmektedir. Ayrıca özel sektörde de geniş bir iş alanı mevcuttur. Öğrencilerin program süresince aldıkları eğitim çalışma hayatına zemin hazırlayacak şekilde olmaktadır.

Çalışma Ekonomisi ve Endüstri İlişkileri programında bölüm başkanı koordinatörlüğünde toplantılar yapılarak programın güncel durumu ile ilgili değerlendirmeler yapılmaktadır. Alınan kararlar ile bölümün vizyon ve misyonlarının devamı sağlanmaktadır. Her ders için ara sınav ve yıl sonu sınavları yapılarak başarı notu hesaplanmaktadır. Bu sınavlar sonucunda başarılı olan öğrenciler dersi geçebilmektedir.

Bir dersten başarılı sayılabilmek için o dersten yarıyıl notu olarak lisans öğrencisinin en az (DD) alması ve her kredisiz dersten YE notu almış olması gerekir. Çalışma Ekonomisi ve Endüstri İlişkileri programında lisans derecesi elde edebilmek için öğrencilerin programda alması gereken zorunlu ve seçimsiz derslerin (toplam 240 AKTS karşılığı) tümünü başarıyla tamamlamak ve genel ağırlıklı not ortalamasının 4.00 üzerinden en az 2.00 olması gerekir. (Genel not ortalaması yerel krediye göre hesaplanmaktadır.)

Çalışma Ekonomisi ve Endüstri İlişkileri programında bölüm başkanı koordinatörlüğünde toplantılar yapılarak programın güncel durumu ile ilgili değerlendirmeler yapılmaktadır. Alınan

kararlar ile bölümün vizyon ve misyonlarının devamı sağlanmaktadır. Bu öz görev, amaçlar, hedefler ve kriterler çerçevesinde Çalışma Ekonomisi ve Endüstri İlişkileri Programı'nın program çıktıları belirlenirken ilgili yönetmelikler ve Bologna sistemi mutlaka dikkate alınmaktadır. Öğrencilerin memnuniyeti ve gelişimi arttırılmak adına şikayetleri ve isteklerine göre her yıl ders programı gözden geçirilmekte ihtiyaç duyulduğu taktirde yenilenmektedir. Ayrıca İŞKUR ile yapılan programlar eşliğinde iş başı eğitim, meslek kazandırma faaliyetleri ve girişimcilik faaliyetleri hakkında farkındalık kazanmaları amaçlanmaktadır. Ayrıca program çıktılarının sağlanma düzeyinin dönemsel olarak belirlenmesi de öğrencilerimizin herhangi bir dönem (güz/bahar) içerisinde aldığı derslerdeki başarı seviyesiyle de yakından ilişkilidir. Çanakkale Onsekiz Mart Üniversitesi Önlisans-Lisans Eğitim Öğretim ve Sınav Yönetmeliği'nin 28. maddesine göre öğrencilerin başarı durumları, derslerden almış oldukları notlar ve derslerin AKTS kredileri yoluyla hesaplanan Dönem Not Ortalaması (DNO) ve Genel Not Ortalaması (GNO) değerleriyle izlenmektedir.

Bu program sonucunda öğrencilerin endüstri ilişkileri, sosyal politika, insan kaynakları, iş ve sosyal güvenlik hukuku alanlarında ulusal ve uluslararası düzeyde kurumsal ve uygulamalı bilgilere sahip olma, insan kaynakları ve çalışma işlerinde kullanılan bilgi sistemleri konusunda bilgilenme ve bu yazılımları kullanabilme becerisi kazanma, endüstri ilişkileri ile ilgili temel mevzuat hakim olup bunları pratik durumlara uygulayabilme ve yorumlayabilme, eleştirel düşünebilme, toplumsal ve mesleki etik kurallarına hakim olma kabiliyetleri geliştirmek istenmektedir. Belirlenen amaç ve hedefler amaç ve hedefler, programa ait mesleki ve toplumsal beklentileri karşılama yönelik tüm yetkinlikleri kapsamaktadır. Bölümün amacı çalışma hayatı ile ilgili konularda araştırmalar yapmak, çalışma hayatına ilişkin sorunların çözümlerine yönelik politikalar üretmek için yetiştirilmiş entelektüel uzmanların yetiştirilmesidir.

Bu amaç ve hedefler, programa ait mesleki ve toplumsal beklentileri karşılama yönelik tüm yetkinlikleri kapsamaktadır. Çalışma ekonomisi ve endüstri ilişkileri programında işçi-işveren ilişkileri, sosyal güvenlik, endüstriyel demokrasi, servet ve gelir politikası, uluslararası planda sosyal politika konularında eğitim yapılır. Üniversitelerin bu programında hukuk, ekonomi, maliye, işletmecilik ve yönetim bilimlerine ilişkin dersler ile matematik, sosyal düşünceler, sosyal politika, çalışma ekonomisi, sendikacılık, sosyal güvenlik, endüstriyel demokrasi, gelir ve servet dağılımı, ücretler, kooperatifçilik, çalışma sosyolojisi ve psikolojisi, insan kaynakları gibi dersler okutulur. Öğrencinin bu dersler doğrultusunda çalışma hayatı ile ilgili çok yönlü bilgiye sahip olması, çözüm odaklı olması, çalışma hayatıyla ilgili ulusal ve uluslararası düzeyde bilgi sahibi olması hedeflenmiştir.

Bu kapsamda Çalışma Ekonomisi ve Endüstri İlişkileri Programı'nın program çıktıları da kanıt olarak aşağıda bilgilerinize sunulmuştur:

P.Ç.1. İnsan kaynakları ve çalışma ilişkilerinde kullanılan bilgi sistemleri konusunda bilgilenme ve yazılımları kullanabilme becerisini kazanma

P.Ç.2. Temel Bilgisayar kullanım bilgisine sahip olma

P.Ç.3. Endüstri İlişkileri, Sosyal Politika, İnsan Kaynakları ve İş ve Sosyal Güvenlik Hukuku alanlarında ulusal ve uluslararası düzeylerde kurumsal ve uygulamalı bilgilere sahip olma.

P.Ç.4. Endüstri İlişkileri ile ilgili temel mevzuata hâkim olup, bunları pratik durumlara uygulayabilme ve yorumlayabilme

P.Ç.5. Eleştirel düşünebilen, alternatif çözümlerin, değerlendirmelerin ve sorunlara yaklaşım yollarının zayıf ve kuvvetli yönlerini tanımlamak için akıl yürütebilme, farklı kaynaklardan bilgi elde edebilme ve analiz etme becerisine sahip olmakla beraber inisiyatif de kullanabilme.

P.Ç.6. Sayısal ve istatistiksel araştırma becerisine ve düşünme yeteneğine sahip olmakla beraber, bunlar doğrultusunda alınacak kararların sonuçlarını öngörebilme ve doğru tahminlerde bulunabilme; nedensel ilişkilerini göz önünde bulundurma, analitik düşünce yapısına sahip olma ve stratejik yaklaşım geliştirebilme

P.Ç.7. Takım çalışmasına yatkın, liderlik özelliklerine sahip ve diğer alanlardaki uzmanlarla iletişim kurabilme yeterliliğine sahip olma.

P.Ç.8. Kelime anlamı, kompozisyon kuralları ve gramer dâhil olmak üzere bir yabancı dilde bilgi sahibi olma, bu niteliklerini sözlü ve yazılı iletişimde kullanabilme.

P.Ç.9. Toplumsal, bilimsel ve mesleki etik değerlerin bilincinde olma.

P.Ç.10. Sosyal adalete değer verebilme ve sosyal adalet bilincine sahip olma

P.Ç.11. Türkçe yazılı ve sözlü iletişim yeterliliğine sahip olmakla beraber alanıyla ilgili kuramsal ve pratiksel bilgileri doğru ve etkili bir şekilde ifade edebilme

P.Ç.12. Bilgileri ve düşünceleri başkalarının anlayabileceği şekilde iletebilme, yorumlama, eleştirebilme yeteneğine ve yüksek ikna gücüne sahip olma.

Yukarıda ilgili program çıktılarıyla örtüşüğünün görülmesi açısından tekrar aktarılan program misyon, amaç, hedefleri ve aşağıda kanıt olarak sunulan program öğretim planı, ders içerikleri ve öğrenme çıktılarından da anlaşılacağı üzere program özgörev, amaç ve hedefleriyle, öğretim planıyla, ders içerikleri ve öğrenme çıktılarıyla program çıktılarının birbirini desteklediği ve tüm bunların birbiriyle uyumda olduğu açık bir biçimde görülmektedir. Ayrıca program çıktıları her sene rutin olarak en az bir kez gözden geçirilmekte ve gerekli güncelleme ilgili komisyon tarafından yerine getirilmektedir. Bu da bu ölçüt ile ilgili tüm detay kriterlerin tamamının karşılandığı sonucunu doğurmaktadır. Öğrencilerimiz, öğrenci adaylarımız ve tüm iç ve dış paydaşlarımız Biga İktisadi ve İdari Bilimler Fakültesi Programı'na ait program çıktılarına birimizin ve programımızın web sayfasından açık bir biçimde çok rahat erişebileceği gibi UBYS eğitim bilgi sistemi üzerinden de erişim sağlayabilirler.

Ayrıca program özgörev, amaç ve hedefleri, öğretim planı, ders içerikleri ve program çıktılarıyla öğrenme çıktıları ilişkisi birinci sınıf öğrencilerimize dönem başında ilgili program danışmanı tarafından oryantasyon eğitiminde aktarılmakta ve gerekli çıktılar öğrencilerimize teslim edilmektedir. Kanıt olarak ekte ilgili web sitelerinin linkleri de sunulmuştur. Bu linklerden, programın özgörevine, amaçlarına, hedeflerine, öğretim planına, ders içeriklerine, program çıktılarına ve derslerin öğrenme çıktılarına, program çıktılarıyla öğrenme çıktılarının birbirini desteklediğine dair matrisle ulaşılabilmekle birlikte bu konuda süreçlerin ve iş akışının nasıl yürüdüğüne dair iş akış şemaları, görev tanımları, faaliyet raporları, iç kontrol raporları ve stratejik planlara da erişilebilmektedir.

Kanıtlar

[16-2020-faaliyet-raporu.pdf](#)

[faaliyet raporü.docx](#)

Durum

Uygulama Yok

Olgunlaşmamış Uygulama

<input type="checkbox"/> Örnek Uygulama

3.2-Program çıktılarının sağlanma düzeyini dönemsel olarak belirlemek ve belgelemek için kullanılan bir ölçme ve değerlendirme süreci oluşturulmuş ve işletiliyor olmalıdır.

Çalışma Ekonomisi ve Endüstri İlişkileri programı Bologna ve ilgili yönetmelikler dikkate alınarak hazırlanmaktadır. Yukarıda detaylı olarak da Yükseköğretim Yeterlilikler Çerçevesi lisans eğitimi için gerekli yeterlilikleri açıklanmıştır. Bölüm başkanının önerisiyle düzenlenen toplantılarda program çıktıları düzenlenmektedir, gerekli görüldüğü takdirde akademik kurul organize edilerek görüş ve önerileri alınmaktadır. Yapılan görüşmeler neticesinde ihtiyaç duyulursa öğretim planında güncellemeler yapılmaktadır. Öğrencinin herhangi bir dönem içerisinde aldığı derslerdeki başarı seviyesi de Çanakkale Onsekiz Mart Üniversitesi Önlisans-Lisans Eğitim Öğretim ve Sınav Yönetmeliği'nin 28. maddesine göre, derslerden almış oldukları notlar ve derslerin AKTS kredileri yoluyla hesaplanan Dönem Not Ortalaması (DNO) ve Genel Not Ortalaması (GNO) değerleriyle izlenmektedir. DNO bir yarıyıldalınan derslerin her birinin AKTS kredisi ile bu derslerden alınan notların katsayısının çarpımları toplamının, aynı derslerin AKTS kredi toplamına bölünmesi ile elde edilmektedir. Bunun dışında Çalışma Ekonomisi ve Endüstri İlişkileri bünyesinde düzenli olarak öğrenci memnuniyet anketleri ve kurumsal değerlendirme anketleri yapılmaktadır. Hazırlanan tüm faaliyet raporlarında bu eksiklikler dikkate alınarak giderilmeye çalışılmaktadır.

Kanıtlar

[eğitim öğretim ve sınav yönetmeliği.pdf](#)

<https://ubys.comu.edu.tr/AIS/OutcomeBasedLearning/Home/Index?id=6287>

<http://biibf.comu.edu.tr/bolumlerimiz/calisma-ekonomisi-ve-endustri.html>

<http://biibf.comu.edu.tr/kalite-guvencesi/ic-paydaslarla-iliskiler.html>

Durum

- Uygulama Yok
 Olgunlaşmamış Uygulama
 Örnek Uygulama

3.3-Programlar mezuniyet aşamasına gelmiş olan öğrencilerinin program çıktılarını sağladıklarını kanıtlamalıdır.

Program çıktılarının öğrenme çıktıları ile ne şekilde uyumlu olduğu ve sağlandığı eğitim-öğretim bilgisisteminde program çıktıları matrisinde açıkta görülmekte hangi öğrenme çıktısının hangi program çıktısına karşılık kaldığı ve ne derece katkı sağladığı takip edilmektedir. Bu program sonucunda öğrencilere iş hukuku, çalışma psikolojisi, endüstri ilişkileri, sosyal politika ve gelir dağılımı gibi konularda teorik bilgiler verilerek çalışma hayatıyla ilgili çok yönlü bir bakış açılarının olması amaçlanmaktadır. Bölüm bünyesinde zorunlu staj olmayıp isteğe bağlı staj imkanı sunulmuştur. Bu staj ile öğrencinin hem iş tecrübesi yaşaması hem de aldığı eğitimi

uygulamalı olarak hayata geçirmesi hedeflenmiştir. Ayrıca 07.05.2014 tarihli ve 28993 sayılı Resmi Gazete’de yayınlanan Çanakkale Onsekiz Mart Üniversitesi Önlisans-Lisans Eğitim Öğretim ve Sınav Yönetmeliği’nin 38 ve 39.Maddesine göre bir öğrencinin izlemekte olduğu programdan mezun olabilmesi için, tüm derslerden başarılı olması yani en az DD nota sahip olması, kredisiz derslerden (YE) alması zorunludur. GNO’su 2.00 ve üzerinde olan öğrenciler koşullu başarılı derslerden de başarılı kabul edilirler. Bu koşulları sağlayan öğrenciler programdan mezun olabilmektedirler. Gerekli kanıtlar aşağıda sunulmuştur.

Kanıtlar

[Comü eğitim öğretim ve sınav yönetmeliği.pdf](#)

<https://ubys.comu.edu.tr/AIS/OutcomeBasedLearning/Home/Index?id=6287>

<http://biibf.comu.edu.tr/bolumlerimiz/calisma-ekonomisi-ve-endustri.html>

<https://www.resmigazete.gov.tr/eskiler/2014/05/20140507-5.html>

Durum



- Uygulama Yok
 Olgunlaşmamış Uygulama
 Örnek Uygulama

4-SÜREKLİ İYİLEŞTİRME

4.1-Kurulan ölçme ve değerlendirme sistemlerinden elde edilen sonuçların programın sürekli iyileştirilmesine yönelik olarak kullanıldığına ilişkin kanıtlar sunulmalıdır.

İç ve dış paydaş toplantılarında, öğretim planı ve seçmeli ders güncellemeleri toplantı gündemine alınmakta, mevcut ve mezun öğrencilerimiz ile bölümümüzün dış paydaş temsilcilerinin önerileri doğrultusunda ders ekleme ve çıkarma gibi değişiklikler yapılarak öğretim planının sürekli gelişimi sağlanmaktadır. Aşağıda buna ilişkin bölüm web sitesinde bulunan haber linki ve resmi yazı yer almaktadır.

Resmi yazı

 <p>T.C. ÇANAKKALE ONSEKİZ MART ÜNİVERSİTESİ REKTÖRLÜĞÜ Eğil İktisadi ve İdari Bilimler Fakültesi Dekanlığı Çalışma Ekonomisi ve Endüstri İlişkileri Bölümü Başkanlığı</p> 	
Sayı : E-24169564-050.01.02-2300315164 Konu : Bölüm Toplantı Duyurusu	
22.12.2023	
DAGITIM YERLERİNE	
Bölümümüz aşağıda belirtilen gündem maddelerini görüşmek üzere 26 Aralık 2023 Salı günü saat 19:00'da Microsoft Teams üzerinden online Toplantıya katılımınız hususunda,	
Gündem Maddesi 1- ÇOMU Kalite Güvence Komisyonu'nun 19.12.2023 tarihli ve E-76984153-109.04-2300306440 sayılı yazısına istinaden Öğretim Planı ve Seçmeli Ders Güncellemeleri Hk (İç ve Dış Paydaş Katılımı ile) 2- ÇOMU Lisansüstü Eğitim Enstitüsü Müdürlüğü'nün 20.12.2023 tarihli ve E-95564340-109.04-2300311705 sayılı yazısına istinaden Öğretim Planı ve Seçmeli Ders Güncellemeleri Hk (İç ve Dış Paydaş Katılımı ile)	
Prof. Dr. Suat UĞUR Bölüm Başkanı	
DAGITIM LİSTESİ Gereği: Sayın Prof. Dr. Bünyamin BACAĞ Sayın Prof. Dr. Yusuf YİĞİT Sayın Prof. Dr. Özgür TOPKAYA Sayın Doç. Dr. Canan Öykü DONMEZ KARA Sayın Doç. Dr. İlker KARAAŞLAN Sayın Dr. Öğr. Üyesi Gonca GEZER AYDIN Sayın Dr. Öğr. Üyesi Tanju ÇOLAKOĞLU Sayın Dr. Öğr. Üyesi Ufuk ÖZER Sayın Arş. Gör. Mahdi Can ÖZKIR Sayın Arş. Gör. Niyazi YILMAZ	
Bilgi: Sayın Prof. Dr. Suat UĞUR.	
<small>Bu belge güvenli elektronik imza ile imzalanmıştır. Bu belgeyi güvenli elektronik imza ile imzalamıştır. Bölüm Başkanı Suat Ugur</small>	
<small>Çanakkale Onsekiz Mart Üniversitesi Eğitim ve İdari Bilimler Fakültesi Prof. Dr. Kamran AYDIN Yönetmeliği Bölüm Başkanı Telefon No: (0 286) 2300000 E-Posta: kanan@comu.edu.tr Kayıt Adresi: www.comu.edu.tr</small>	
1/2	

Kanıtlar

<http://ceei.biibf.comu.edu.tr/arsiv/haberler/nisan-ayi-ic-paydas-toplantimizi-gerceklestirdik-r49.html>

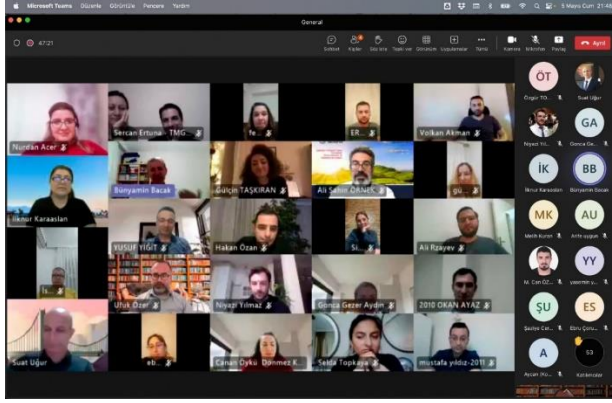
Durum

- Uygulama Yok
 Olgunlaşmamış Uygulama
 Örnek Uygulama

4.2-Bu iyileştirme çalışmaları, başta Ölçüt 2 ve Ölçüt 3 ile ilgili alanlar olmak üzere, programın gelişmeye açık tüm alanları ile ilgili, sistematik bir biçimde toplanmış, somut verilere dayalı olmalıdır.

Üniversitemizin Kalite Güvencesi çalışmaları kapsamında bölümümüz gerekli görülen çalışmaları yerine getirmiştir. Bu bağlamda bölümümüzde, 2021- 2025 yılları arasında kapsayan stratejik plan hazırlanmış, bölümümüze ait bir web sitesi kurulmuştur. Bunun yanı sıra

2018, 2019, 2020, 2021 ve 2022 yıllarında KİDR (Kurum İçi Değerlendirme Raporu) raporları hazırlanmıştır. Bölümüzde program çıktılarının sağlanma düzeyini belirlemek amacıyla öğrenci ve mezunlar için anket çalışmaları yapılmıştır. Bölüm olarak 6 kalite elçisi seçilmiştir. Kalite elçileri ile toplantı düzenlenerek bölüm kurulumuzda görüşülmek üzere öğrencilerimizin bölüm müfredatı (öğretim planı) ve diğer faaliyetler (öğrenci toplulukları vb.) hakkında görüş, talep ve önerilerini alınmıştır. Bölüm mezunlarımız ile toplantılar düzenlenmiş ve düzenli olarak mezun buluşması etkinliği yapma yönünde kararlar alınmıştır. Ayrıca dış paydaşların sürece katılımı konusunda da daha yoğun çalışmaların yapılması hedeflenmektedir.



Kanıt: Mezun Buluşması

Kanıtlar

<http://ceei.biibf.comu.edu.tr/>

<http://ceei.biibf.comu.edu.tr/kalite-guvence-ve-ic-kontrol/kurum-ici-degerlendirme-raporlari-kidr-r12.html>

<http://ceei.biibf.comu.edu.tr/kalite-guvence-ve-ic-kontrol/kurum-ici-degerlendirme-raporlari-kidr-r12.html>

Durum

- Uygulama Yok
- Olgunlaşmamış Uygulama
- Örnek Uygulama

5-EĞİTİM PLANI

5.1-Her programın program eğitim amaçlarını ve program çıktılarını destekleyen bir eğitim planı (müfredatı) olmalıdır. Eğitim planı bu ölçütte verilen ortak bileşenler ve disipline özgü bileşenleri içermelidir.

Çalışma Ekonomisi ve Endüstri İlişkileri programının eğitim amacı; çalışma hayatı ile ilgili konularda araştırmalar yapmak, çalışma hayatına ilişkin sorunların çözümlerine yönelik politikalar üretmek için yetiştirilmiş entelektüel uzmanların yetiştirilmesidir. Bu program sonucunda öğrencilerin endüstri ilişkileri, sosyal politika, insan kaynakları, iş ve sosyal güvenlik hukuku alanlarında ulusal ve uluslararası düzeyde kurumsal ve uygulamalı bilgilere

sahip olma, insan kaynakları ve çalışma işlerinde kullanılan bilgi sistemleri konusunda bilgilenme ve bu yazılımları kullanabilme becerisi kazanma, endüstri ilişkileri ile ilgili temel mevzuata hakim olup bunları pratik durumlara uygulayabilme ve yorumlayabilme, eleştirel düşünebilme, toplumsal ve mesleki etik kurallarına hakim olma kabiliyetleri geliştirmek istenmektedir. Hazırlanan ders müfredatı ile programın amacı doğrultusunda öğrencilerin bilgi, beceri, yetkinliklerinin artırılması ve iyileştirilmesi hedeflenmektedir. Bunlara ek olarak yapılan konferans, seminer ve geziler ile bilgileri pekiştirilmektedir.

Tablo 4.1. : Lisans Programı Öğretim Planı (Müfredat) (Zorunlu)

Tablo 4.1. Lisans Programı Öğretim Planı (Müfredat)

	Ders Kodu	Ders Adı	Ders Türü (1) Temel (2) Uzmanlık (3) Tamamlayıcı (4) Diğer	Zorunlu (Z) Seçmeli (S)	Yüz Yüze (Y) Uzaktan (U)	AKTS Kredisi
1. Yarıyıl	ÇEE-1001	İktisada Giriş I	1	Zorunlu	Y	6
	ÇEE-1003	Genel Muhasebe I	1	Zorunlu	Y	5
	ÇEE-1005	Matematik	1	Zorunlu	Y	5
	ÇEE-1007	Hukukun Temel Kavramları	1	Zorunlu	Y	5
	ÇEE-1009	İşletme Bilimine Giriş I	1	Zorunlu	Y	5
	ATA-1001	Atatürk İlkeleri ve İnkılap Tarihi I	1	Zorunlu	Y	1
	TDİ-1001	Türk Dili I	1	Zorunlu	Y	1
	YDİ-1001	İngilizce I	1	Zorunlu	Y	2
2. Yarıyıl	ÇEE-1002	İktisada Giriş II	1	Zorunlu	Y	6
	ÇEE-1004	Genel Muhasebe II	1	Zorunlu	Y	5
	ÇEE-1006	Anayasa Hukuku	1	Zorunlu	Y	4
	ÇEE-1010	İşletme Bilimine Giriş II	1	Zorunlu	Y	5
	ATA-1002	Atatürk İlkeleri ve İnkılap Tarihi II	1	Zorunlu	Y	1
	TDİ-1002	Türk Dili II	1	Zorunlu	Y	1
	YDİ-1002	İngilizce II	1	Zorunlu	Y	2

	ÇEE-1008	İstatistik	3	Zorunlu	Y	4
		Kariyer Planlama	3	Zorunlu	Y	2
3. Yarıyı 1	ÇEE-2001	Sosyal Politika	2	Zorunlu	Y	6
	ÇEE-2003	Mikro İktisat	3	Zorunlu	Y	6
	ÇEE-2007	Çalışma Ekonomisi I	2	Zorunlu	Y	6
	ÇEE-2009	Kamu Maliyesi	3	Seçmeli	Y	3
	ÇEE-2011	Envanter Bilanço	3	Seçmeli	Y	3
	ÇEE-2013	Kriz ve Stres Yönetimi	3	Seçmeli	Y	3
	ÇEE-2015	Çalışma Hayatı ve İnsan Hakları	3	Seçmeli	Y	3
	ÇEE-2017	İdare Hukuku	3	Seçmeli	Y	3
	ÇEE-2019	Borçlar Hukuku	3	Seçmeli	Y	3
	ÇEE-2001	Mesleki Yabancı Dil I	3	Seçmeli	Y	3
	ÇEE-2023	Sosyoloji	1	Seçmeli	Y	3
	ÇEE-2025	Örgütsel Davranış	3	Seçmeli	Y	3
	ÇEE-2027	Basic Readings in Humanities I	3	Seçmeli	Y	3
	ÇEE-2029	Presentation Techniques I	3	Seçmeli	Y	3
	ÇEE-2031	Public Economics I	3	Seçmeli	Y	3
		Gönüllülük Çalışmaları	4	Seçmeli	Y	3
4. Yarıyı 1	ÇEE-2004	Endüstri İlişkileri	2	Zorunlu	Y	6
	ÇEE-2006	Çalışma Ekonomisi II	2	Zorunlu	Y	6
	ÇEE-2008	Çalışma Psikolojisi	2	Zorunlu	Y	6
	ÇEE-2002	Makro İktisat	3	Seçmeli	Y	3
	ÇEE-2010	Vergi Hukuku	3	Seçmeli	Y	3
	ÇEE-2012	Şirketler Muhasebesi	3	Seçmeli	Y	3

	ÇEE-2014	Bilgi Yönetimi ve Ekonomisi	3	Seçmeli	Y	3	
	ÇEE-2016	Araştırma Yöntemleri	3	Seçmeli	Y	3	
	ÇEE-2018	STK Temel Bilgileri ve Mevzuatı	3	Seçmeli	Y	3	
	ÇEE_2020	Mesleki Yabancı Dil II	3	Seçmeli	Y	3	
	ÇEE-2022	Türk Çalışma İlişkileri Tarihi	3	Seçmeli	Y	3	
	ÇEE-2024	Medeni Hukuk	3	Seçmeli	Y	3	
	ÇEE-2026	Sosyal Politika Uygulamaları	2	Seçmeli	Y	3	
	ÇEE-2028	Basic Readings in Humanities II	3	Seçmeli	Y	3	
	ÇEE-2030	Presentation Techniques II	3	Seçmeli	Y	3	
	ÇEE-2032	Public Economics II	3	Seçmeli	Y	3	
	ÇEE-2034	İşaret Dili	4	Seçmeli	Y	3	
	5. Yarıyı 1	ÇEE-3001	Çalışma Sosyolojisi	2	Zorunlu	Y	6
		ÇEE-3005	Bireysel İş Hukuku I	2	Zorunlu	Y	6
		ÇEE-3007	Toplu İş Hukuku I	2	Zorunlu	Y	6
ÇEE-3009		Ticaret Hukuku	3	Seçmeli	Y	3	
ÇEE-3011		Bilgisayarlı Muhasebe	3	Seçmeli	Y	3	
ÇEE-3013		Türk Vergi Sistemi	3	Seçmeli	Y	3	
ÇEE-3015		Sosyal Sorumluluk	4	Seçmeli	Y	3	
ÇEE-3017		Mesleki Yabancı Dil III	3	Seçmeli	Y	3	
ÇEE-3019		Uluslararası Göç	3	Seçmeli	Y	3	
ÇEE-3021		Siyaset Bilimi	3	Seçmeli	Y	3	
ÇEE-3023		Geopolitics I	3	Seçmeli	Y	3	
ÇEE-3025		Studies in Social Politics I	2	Seçmeli	Y	3	
ÇEE-3027		European Union I	3	Seçmeli	Y	3	

	ÇEE-3029	Sosyal Sorunlar	2	Seçmeli	Y	3
		Türkiye'de Endüstri İlişkileri	2	Seçmeli	Y	3
6. Yarıyıl	ÇEE-3002	Toplu İş Hukuku II	2	Zorunlu	Y	6
	ÇEE-3004	Bireysel İş Hukuku II	2	Zorunlu	Y	6
	ÇEE-3008	Sosyal Güvenlik Hukuku	2	Zorunlu	Y	6
	ÇEE-3010	İş Değerleme ve Ücret Yönetimi	2	Seçmeli	Y	3
	ÇEE-3012	İş Ahlakı	2	Seçmeli	Y	3
	ÇEE-3014	Halkla İlişkiler	3	Seçmeli	Y	3
	ÇEE-3016	Toplam Kalite Yönetimi	3	Seçmeli	Y	3
	ÇEE-3018	Mesleki Yabancı Dil IV	3	Seçmeli	Y	3
	ÇEE-3020	Uygulamalı Sosyal Araştırmalar	3	Seçmeli	Y	3
	ÇEE-3024	Geopolitics II	3	Seçmeli	Y	3
	ÇEE-3026	Studies in Social Politics II	2	Seçmeli	Y	3
	ÇEE-3028	European Union II	3	Seçmeli	Y	3
	ÇEE-3030	Sosyal Yardımlar ve Hizmetler	2	Seçmeli	Y	3
		Sosyal Bütçeleme	3	Seçmeli	Y	3
	7. Yarıyıl	ÇEE-4001	İstihdam ve İşsizlik	2	Zorunlu	Y
ÇEE-4003		İş Sağlığı ve Güvenliği	2	Zorunlu	Y	6
ÇEE-3003		İnsan Kaynakları Yönetimi I	2	Zorunlu	Y	6
ÇEE-4005		Güncel Ekonomik Sorunlar	3	Seçmeli	Y	3
ÇEE-4007		Ticari Matematik	3	Seçmeli	Y	3
ÇEE-4009		Gelir Dağılımı ve Yoksulluk	2	Seçmeli	Y	3
ÇEE-4011		Stratejik Yönetim	3	Seçmeli	Y	3
ÇEE-4013		Çalışma Yaşamında Kariyer	3	Seçmeli	Y	3

	ÇEE-4015	Toplu Pazarlık Ekonomisi	2	Seçmeli	Y	3
	ÇEE-4017	Sigorta Uygulamaları	3	Seçmeli	Y	3
	ÇEE-4019	Sosyal Medya ve İletişim	4	Seçmeli	Y	3
	ÇEE-4021	İş Hukuku Uygulamaları	2	Seçmeli	Y	3
	ÇEE-4023	Uluslararası Sosyal Politika	2	Seçmeli	Y	3
	ÇEE-4025	Girişimcilik	3	Seçmeli	Y	3
	ÇEE-4027	International Organizations I	3	Seçmeli	Y	3
	ÇEE-4029	Current Developments in Global Politics I	3	Seçmeli	Y	3
8. Yarıyıl	ÇEE-4002	Türkiye-Avrupa Birliği İlişkileri	2	Zorunlu	Y	6
	ÇEE-4006	Türkiye'nin Toplumsal Yapısı	3	Zorunlu	Y	6
	ÇEE-3006	İnsan Kaynakları Yönetimi II	2	Zorunlu	Y	6
	ÇEE-4008	Mesleki Eğitim ve Yönlendirme	4	Seçmeli	Y	3
	ÇEE-4004	Türkiye Ekonomisi	3	Seçmeli	Y	3
	ÇEE-4010	Maliye Politikası	3	Seçmeli	Y	3
	ÇEE-4012	Yeni Yönetim Teknikleri	3	Seçmeli	Y	3
	ÇEE-4014	Para Banka	3	Seçmeli	Y	3
	ÇEE-4016	Özel Sigortalar	3	Seçmeli	Y	3
	ÇEE-4018	Girişimcilik Stratejileri	3	Seçmeli	Y	3
	ÇEE-4020	Ergonomi ve Verimlilik	3	Seçmeli	Y	3
	ÇEE-4022	Karşılaştırmalı Sendikacılık	2	Seçmeli	Y	3
	ÇEE-4024	Toplu Pazarlık Uygulamaları	2	Seçmeli	Y	3
	ÇEE-4026	International Organizations II	3	Seçmeli	Y	3
	ÇEE-4028	Current Developments in Global Politics II	3	Seçmeli	Y	3

		Sosyal Adalet	3	Seçmel i	Y	3
--	--	---------------	---	-------------	---	---

Kanıtlar

<https://ubys.comu.edu.tr/AIS/OutcomeBasedLearning/Home/Index?id=6287&culture=tr-TR>

<https://biibf.comu.edu.tr/arsiv/etkinlikler>

<https://cdn.comu.edu.tr/cms/biibf/files/694-calisma-ekonomisi-bolumu-performans-gostergesi-ve-.pdf>

<http://ceei.biibf.comu.edu.tr/kalite-guvence-ve-ic-kontrol/paydas-iliskileri-r13.html>

Durum

- Uygulama Yok
 Olgunlaşmamış Uygulama
 Örnek Uygulama

5.2-Eğitim planının uygulanmasında kullanılacak eğitim yöntemleri, istenen bilgi, beceri ve davranışların öğrencilere kazandırılmasını garanti edebilmelidir.

Programımız öğretim elemanları tarafından uygulanan eğitim yöntemleri aşağıda maddeler halinde en yoğun dan en az kullanılan a doğru sırayla özetlenmiştir.

Yüzyüze Anlatım: Dersi veren öğretim elemanı tarafından ele alınan konular tahtada veya slaytlar eşliğinde yüz yüze öğrenciye anlatılmaktadır. Bu süreçte projeksiyon cihazı aktif olarak kullanılmaktadır. Anlatım çoğunlukla öğretim elemanı tarafından yapılsa da zaman zaman konuyu öğrenci ile tartışarak, beyin fırtınası yaparak da yapılmaktadır. Ayrıca dönem dönem öğrencilere araştırma konuları verilip öğrenciler tarafından da bu konuların sınıfta anlatılması öğrenciye özgüven kazandırmak ve konuyu kavramasını sağlamak açısından yapılmaktadır. Anlaşılmayan konular öğretim elemanları tarafından tekrar edilmektedir.

Problem Çözme: Derste anlatılan konuları içerecek şekilde problemler öğretim elemanları tarafından hazırlanmakta ve bu problemleri çözerken izlenilecek yolun, kullanılacak yöntemlerin belirlenmesi ve sonuçların yorumlanmasına dayanmaktadır.

Alıştırma ve Uygulama: Derste verilen konunun problemler ile pekiştirilmesi amacıyla uygulamalar, konu anlatımı takiben ya da farklı bir zamanda ders esnasında yapılmaktadır. Uygulama soruları ders kitaplarından veya öğrencilere verilen başka kaynaklardan yararlanılarak yapılmaktadır.

Soru – cevap: Konu anlatımı esnasında veya sonrasında, uygulama esnasında veya sonrasında öğrencilerin sorularını yanıtlamak şeklinde uygulanmaktadır. Verilen ödevlerde de soru-cevap uygulaması yapılmaktadır.

Proje – Ödev: Derste anlatılan konuların öğrenci tarafından daha iyi anlaşılması amacıyla proje veya ödevler kullanılmaktadır. Proje ve ödevler ile öğrencinin öncelikle problemi tanıması, kavraması, gerekli literatürü tarayabilmesi ve konuyu çözme becerilerini geliştirmesi ve sunu/rapor hazırlayıp sunması amaçlanmaktadır.

Örnek olay incelemesi: Derslerde anlatılan konularla ilgili gerçek ortamlarda daha önceden yapılmış çalışmaların ders esnasında anlatılması ve yorumlanması şeklinde yapılmaktadır.

Laboratuvar - Deney: Derslerde anlatılan konuların, bilgisayar laboratuvarında Microsoft Office ve SPSS uygulamalarını kullanılarak daha iyi pekiştirilmesi sağlanmaktadır.

Gösterme: Dersler kapsamında teknik geziler yapılarak öğrencilerin derslerde öğrenmiş oldukları konuları ziyaret edilen tesis tarafından gösterilmesi şeklindedir.

Seminer-Konferans: Bunlar dışında sektörün önde gelenleri Fakültemize davet edilip seminer ve konferans organizasyonları düzenlenmektedir.

Çalışma Ekonomisi ve Endüstri İlişkileri bünyesinde zorunlu derslere ek olarak öğrencinin isteği doğrultusunda bilgi, beceri ve yeteneklerine göre seçebileceği seçmeli dersler mevcuttur. Program tarafında sunulan seçmeli derslere örnek olarak; kamu maliyesi, kriz ve stres yönetimi, mesleki yabancı dil ve girişimcilik dersleri gösterilebilir. Seçmeli dersler misafir öğretim üyesi tarafından verilmektedir. Yüz yüze gerçekleşen dersler sırasında interaktif bir ortam oluşturulmaktadır. Öğrenciler ders esnasında da ders dışında da hocalarla sürekli iletişim halindedir. Dersler interaktif şekilde işlenerek öğrencinin derse katılımı önemsenmektedir. Dersler dışında ise, herhangi bir bilgi paylaşımı, şikâyet, öneri vb. gibi konularla alakalı dersi veren öğretim elemanlarının kapılarında asılı olan görüşme saatleri içerisinde dersin hocası ile görüşebilmektedirler.

Kanıtlar

<https://ubys.comu.edu.tr/AIS/OutcomeBasedLearning/Home/Index?id=6287&culture=tr-TR>

<https://biibf.comu.edu.tr/arsiv/etkinlikler>

<https://cdn.comu.edu.tr/cms/biibf/files/694-calisma-ekonomisi-bolumu-performans-gostergesi-ve-.pdf>

<http://ceei.biibf.comu.edu.tr/kalite-guvence-ve-ic-kontrol/paydas-iliskileri-r13.html>

Durum

- Uygulama Yok
 Olgunlaşmamış Uygulama
 Örnek Uygulama

5.3-Eğitim planının öngörüldüğü biçimde uygulanmasını güvence altına alacak ve sürekli gelişimini sağlayacak bir eğitim yönetim sistemi bulunmalıdır.

Öğrenciler sorumlu oldukları dersleri öğrenci bilgi sistemi ve web site aracılığıyla görebilmektedirler. Ayrıca danışmanları tarafından seçmeli dersler hakkında bilgilendirilmektedirler. Program danışmanı bu bilgilerin çıktılarını her dönem öğrencilere dağıtmaktadır. Öğrenciler her yarıyıl başındaki kayıt dönemlerinde önce Öğrenci Bilgi Sisteminden kendileri ders seçimi yapmakta daha sonra kayıtları danışmanları tarafından

kontrol edilerek onaylanmaktadır. Bununla birlikte mezuniyet aşamasına gelmiş tüm öğrencilerin mezuniyet işlemleri, öğrenci danışmanları tarafından başlatılmaktadır. Mezun aşamasındaki öğrencilerin sorumlu oldukları eğitim planına uygun ders alıp almadıkları, mezuniyet koşullarını sağlayıp sağlamadıkları, öğrenci danışmanları ve mezuniyet komisyonu tarafından kontrol edilmektedir.

Kanıtlar

<https://ubys.comu.edu.tr/AIS/OutcomeBasedLearning/Home/Index?id=6287&culture=tr-TR>

<https://biibf.comu.edu.tr/arsiv/etkinlikler>

<https://biibf.comu.edu.tr/kalite/paydas-iliskileri-r66.html>

<https://cdn.comu.edu.tr/cms/biibf/files/694-calisma-ekonomisi-bolumu-performans-gostergesi-ve-.pdf>

<https://www.mevzuat.gov.tr/mevzuat?MevzuatNo=19649&MevzuatTur=8&MevzuatTertip=5>

Durum

- Uygulama Yok
- Olgunlaşmamış Uygulama
- Örnek Uygulama

5.4-Eğitim Planı, En az bir yıllık ya da en az 32 kredi ya da en az 60 AKTS kredisi tutarında temel bilim eğitimi içermelidir.

Çalışma Ekonomisi ve Endüstri İlişkileri programında 8 dönem içinde toplam 166 AKTS zorunlu ders alımı mevcuttur. Zorunlu dersler öğrencinin kaydolduğu Bölüm/Programda tercihine bırakılmaksızın almakla yükümlü olduğu derslerdir. Zorunlu derslere örnek olarak; İktisada Giriş, Genel Muhasebe, Türk Dili, İngilizce, Çalışma Psikolojisi, İnsan Kaynakları Yönetimi dersleri gösterilebilir. Derslerin kredisi, öğrencilerin çalışma yükleri hesaplanarak AKTS kredisi olarak belirlenir. AKTS kredisi uygulama esasları Senatoca belirlenir. Bir eğitim-öğretim yılında lisans programları için ders ve uygulama kredisi toplamı 60 AKTS'dir. Çalışma Ekonomisi ve Endüstri İlişkileri bölümünden mezun olma aşamasına gelen öğrenci lisans eğitimi boyunca toplam 240 AKTS ders almış olmaktadır. Bu kapsamda ilgili ders içerikleri ve diğer tüm kanıtlar da aşağıda bilgilerinize sunulmuştur. Seçmeli derslerin fazlalığı nedeniyle yalnızca zorunlu derslerin açıklamasına yer verilmiştir ayrıca ilgili kanıtta zorunlu derslerin açıklamaları mevcuttur.

Atatürk İlkeleri ve İnkılap Tarihi: Atatürk İlkeleri ve İnkılap Tarihi dersi yüksek öğretimde iki yarıyıl olarak "Atatürk İlkeleri ve İnkılap Tarihi I" ve "Atatürk İlkeleri ve İnkılap Tarihi II" okutulmakta ve ders geçme açısından birbirinden bağımsız iki ders niteliği taşımaktadır. Atatürk İlkeleri ve İnkılap Tarihi, Ulu Önder Mustafa Kemal Paşa'nın Samsun'a çıkmasıyla

başlayan ve yurdun işgallerden kurtarılmasından sonra ülkenin çağdaş ülkeler seviyesine çıkarılmasını amaçlayan inkılâplar dönemini ve Atatürk ilkelerini içerir.

İktisada Giriş: Ekonomik problemler ve ekonominin doğası ile ilgili temel bilgiler.

Genel Muhasebe 1: Muhasebe bilgi sistemi, muhasebenin gelişimi, muhasebenin temel kavramları ve genel kabul görmüş muhasebe prensipleri, Tek Düzen Hesap Çerçevesi, temel mali tablolar, hesap kavramı ve hesapların işleyişi, defterler ve muhasebe belgeleri, muhasebe iş akışı, açılış kayıtları, dönem içi muhasebe işlemleri. Aktif hesaplara ilişkin kayıt işlemleri.

Matematik: Matrisler, Lineer denklem sistemleri, Determinantlar, Reel Sayılar ve özellikleri, Üslü ve köklü ifadeler, Polinomlar, Lineer ve ikinci dereceden denklemler, Eşitsizlikler, ikinci dereceden eşitsizlikler, Mutlak değer, fonksiyonlar, dik koordinat sisteminde basit grafikler, İki bilinmeyenli iki doğrusal denklem sistemi ve uygulamaları, Üstel ve logaritmik fonksiyonlar, Limit ve süreklilik, Türev ve türev alma kuralları, Türevin geometrik yorumu, kapalı fonksiyonların türevleri, Yüksek mertebeden türevler, Türevin uygulamaları, Minimum-maksimum problemleri, Minimum-maksimum probleminin ekonomiye uygulaması, Asimtotlar ve grafik çizimleri, Belirsizlikler.

Hukukun Temel Kavramları: Hukuk; hukuk düzeni; çalışma hakkı; çalışma örgütü; iş sözleşmesi ve bu sözleşmeden doğan borçlar; sözleşmenin hukuken sona ermesi; çalışma ve dinlenme süreleri; izin ve tatil günleri; iş sağlığı ve güvenliği.

İşletme Bilimine Giriş I: İşletmecilik sistemi, yönetim ve organizasyon, insan kaynakları ve üretim yönetimi, pazarlama, finansal yönetim

Türk Dili 1: Türk Dili I dersi; dilin tanımı, ortaya çıkışı; Türkçenin tarihsel dönemleri ve bugünkü yayılma alanları, dil bilgisi konuları üzerine odaklanır.

İngilizce: Lisans programlarında birinci sınıf öğrencilerine yönelik temel İngilizce dersi.

2. YARIYIL BAHAR

Atatürk İlkeleri ve İnkılâp Tarihi: Atatürk İlkeleri ve İnkılâp Tarihi dersi yüksek öğretimde iki yarıyıl olarak “Atatürk İlkeleri ve İnkılâp Tarihi I” ve “Atatürk İlkeleri ve İnkılâp Tarihi II” okutulmakta ve ders geçme açısından birbirinden bağımsız iki ders niteliği taşımaktadır. Atatürk İlkeleri ve İnkılâp Tarihi, Ulu Önder Mustafa Kemal Paşa'nın Samsun'a çıkmasıyla başlayan ve yurdun işgallerden kurtarılmasından sonra ülkenin çağdaş ülkeler seviyesine çıkarılmasını amaçlayan inkılâplar dönemini ve Atatürk ilkelerini içerir.

İktisada Giriş: Bu derste giriş mahiyetinde olmak üzere, milli gelirin teşekkülü, işsizlik, enflasyon, para ve fonksiyonları, iktisadi büyüme ve iktisadi sistemler gibi temel konular anlatılacaktır.

Genel Muhasebe 2: Duran varlıkların muhasebe kayıtlarında izlenmesi, amortismanlar, borç hareketlerinin izlenmesi, gelir tablosu hesaplarının muhasebe kayıtlarında izlenmesi, KDV muhasebe işlemleri, ücretler, bilanço esasına göre tutulan defterlerde yapılan hatalar ve düzeltme kayıtları, muhasebede kullanılan belgeler ve fişler, mizanlar, yardımcı hesaplar, bilanço esasına göre tutulacak defterlerde tekdüzen hesap planına göre uygulamalar.

Anayasa Hukuku: Anayasa; Anayasa Hukuku; Anayasa Kavramı; Anayasa Türleri; Anayasacılık Hareketleri.

İstatistik: İstatistiğe giriş ve istatistikte temel kavramlar; betimsel istatistik (merkezi yığılma-yayımla ölçüleri), evren parametrelerinin kestirilmesi (standart hata ve güven aralıkları)

İşletme Bilimine Giriş: İşletmecilik sistemi, yönetim ve organizasyon, insan kaynakları ve üretim, pazarlama, finansal yönetim, verimlilik yönetimi, örgüt geliştirme, kariyer planlama.

Türk Dili 2: Türk Dili II dersi; yazılı ve sözlü anlatım konuları üzerine odaklanır.

İngilizce 2: Lisans ve Ön lisans programlarında 1. sınıflara yönelik Temel İngilizce Dersi.

3. YARIYIL

Sosyal Politika: Sosyal politika kavramı, önemi, sosyal politikanın ortaya çıkışını hazırlayan etkenler, sanayi devrimi, refah devleti, günümüz sosyal politikalarının gelişimi.

Mikro İktisat: Bu derste iktisadi sistem sorunu, iktisadi olay, iktisadi olayın tarafları, bunların davranış tarzları, tüketici teorisi ve fayda maksimizasyonu, firma teorisi ve kar maksimizasyonu, firmaların farklı piyasalardaki karar alma süreçleri ile faktör piyasası analiz edilecektir.

Endüstri İlişkileri 1: Endüstri ilişkileri kavramı, konusu, amaçları, sanayi devrimi, sonuçları, işçi sendikaları, işveren sendikaları, devletin çalışma ilişkilerindeki rolü, gelişmiş ve gelişmekte olan ülkelerde endüstri ilişkileri, toplu pazarlık, grev ve lokavt.

Çalışma Ekonomisi 1: Eğitim ekonomisi, emek seyyaliyetinin ekonomik analizi, sendikaların ekonomik analizi, sendikaların ekonomik etkileri, kamu ve iş piyasaları, emek verimliliği, işsizlik, işsizlikle mücadelede izlenen başlıca politikalar, enflasyon ve ücretler, enflasyon ve istihdam dersin içeriğinde yer almaktadır.

4. YARIYIL

Mikro İktisat: Bu derste makro iktisadi konular ve uygulamalar ulusal ve uluslararası düzeyde incelenerek, sayısal değişkenler ile analiz edilmektedir. Ayrıca incelenen konular ile ilgili güncel iktisadi olaylar derste değerlendirilmekte ve makroekonomik performansı artırma yolları çözüm önerileriyle birlikte ortaya konulmaktadır.

Endüstri İlişkileri 2: Ders, Türkiye'de çalışma ilişkilerinin doğuşunu Osmanlı İmparatorluğu döneminden başlayarak Türkiye Cumhuriyeti'nde dört dönem şeklinde ele almaktadır.

Çalışma Ekonomisi 2: Emek piyasaları, emek arzı ve talebi, emek mobilitesi; ücretler; istihdam ve işsizlik sorununun teori ve pratikte sosyo-ekonomik açıdan incelenmesi; sendikaların ekonomik analizi.

Çalışma Psikolojisi: örgüt kültürü, motivasyon, iletişim, grup dinamiği ve zaman yönetimi gibi konular üzerinde durulacak, bu konular psiko-sosyal yönden analiz edilecek.

5. YARIYIL

Çalışma Sosyolojisi: Çalışmanın tarihsel anlamı, üretim süreçleri ve toplumsal etkileri, Endüstri öncesi çalışma, endüstri toplumunda çalışma ve post endüstriyel dönemde çalışma, çalışma yaşamının güncel sorunları.

İnsan Kaynakları Yönetimi: Bu derste, İnsan Kaynakları Yönetimine Giriş, İnsan Kaynakları Planlaması, İş Analizi ve İş Tanımları, İş gören Bulma ve Seçme, Eğitim ve Geliştirme, Kariyer Yönetimi, İş Değerleme, Performans Değerlendirme, Ücret Yönetimi, Endüstri İlişkileri, İş Güvenliği ve Özlük konularında bilgi verilecektir.

Bireysel İş Hukuku: İş hukukunun tanımı, tarihsel süreci, iş ilişkisinin kuruluş / işleyiş ve sona ermesi, sona ermenin hukuksal sonuçları ele alınacaktır.

Toplu İş Hukuku 1: Toplu pazarlık hukukunun başlıca konuları, toplu iş sözleşmeleri, toplu iş uyuşmazlıklarının barış yoluyla veya kavgacı yolla çözümü, grev, lokavt haklarıdır.

6. YARIYIL

Toplu İş Hukuku 2: Toplu pazarlık hukukunun başlıca konuları, toplu iş sözleşmeleri, toplu iş uyuşmazlıklarının barış yoluyla veya kavgacı yolla çözümü, grev, lokavt haklarıdır.

Bireysel İş Hukuku 2: İş hukukunun tanımı, tarihsel süreci, iş ilişkisinin kuruluş, işleyiş ve sona ermesi, sona ermenin hukuksal sonuçları ele alınacaktır.

İnsan Kaynakları Yönetimi 2: Performans Yönetimi, Amacı ve Süreci İş Değerlemesi ve İş Değerleme Yöntemleri İnsan Kaynakları Yönetimini Etkileyen Global Gelişmeler.

Sosyal Güvenlik Hukuku: Sosyal Güvenlik Hukuku dersinde, sosyal riskler nelerdir? Bu sosyal riskler gerçekleştiğinde sigortalılara SGK (Sos. Güv. Kurumu)unca hangi yardım ve hizmetlerin sunulacağı araştırılır.

7. YARIYIL

İstihdam ve İşsizlik: Emek piyasaları, istihdam, işsizlik, işsizlik teorileri, ücret teorileri, emek piyasasında istihdamı arttırmaya yönelik politikalar.

İş Sağlığı ve Güvenliği: Temel İş Sağlığı ve Güvenliği Mevzuatı.

Güncel Ekonomik Sorunlar: Dünyada ve Türkiye'deki ekonomik sorunları ele alarak nedenleri ve çözüm önerileri üzerinde durulması ve bilgi verilmesi.,

8. YARIYIL

Türkiye AB İlişkileri: Derste, Avrupa Birliğinin kuruluşu, tarihsel süreç içinde geçirdiği evreler, amaçları, kurumları, işleyişi ve Türkiye Avrupa Birliği ilişkilerinin tarihsel, ekonomik, siyasal, sosyal ve kültürel boyutları öğrencilere tanıtılmaktadır.

Türkiye Ekonomisi: Bu ders, esas itibarıyla, Türkiye'de sermayenin nasıl biriktirildiği ve nasıl kullanıldığı sorusu etrafında tarihsel bir değerlendirme yapma çabası üzerine oturmaktadır. Bu çaba, ekonomi dışı faktörleri -örneğin incelenen dönemde Türkiye siyasetinin içinde bulunduğu durum ya da liberal kapitalist dünyanın iktisat algılamasında meydana gelen bir değişiklik- de mümkün olduğunca dikkate alan bir içeriğe sahiptir.

Türkiye'nin Toplumsal Yapısı: Toplum, Toplumsal Yapı ve Toplumsal Sistem. Türk Toplumunu ve Genel Nitelikleri: Toplumsal Gruplar ve Etnisite. Türkiye'de Toplumsal Kurumlar: Eğitim, Adalet, Sağlık, Ekonomi, Aile ve Din. Nüfus, Göç ve Kentleşme.

Kanıtlar

<https://ubys.comu.edu.tr/AIS/OutcomeBasedLearning/Home/Index?id=6287&culture=tr-TR>

<https://www.mevzuat.gov.tr/mevzuat?MevzuatNo=19649&MevzuatTur=8&MevzuatTertip=5>

Durum

- Uygulama Yok
- Olgunlaşmamış Uygulama
- Örnek Uygulama

5.5-En az bir buçuk yıllık ya da en az 48 kredi ya da en az 90 AKTS kredisi tutarında temel (mühendislik, fen, sağlık vb.) bilimleri ve ilgili disipline uygun meslek eğitimi içermelidir.

Çalışma Ekonomisi ve Endüstri İlişkileri programında 8 dönem içinde toplam 74 AKTS seçmeli ders seçimi mevcuttur. Seçmeli dersler öğrencinin kayıtlı olduğu öğretim programında yer alan, bölüm başkanlığının/program koordinatörlüğünün teklifi üzerine ilgili kurul kararı ile belirlenen ve öğrencinin, önerilen dersler içinden seçerek alabileceği derslerdir.

Seçmeli dersler, öğrencilerimizin uzmanlık alan derslerinde öğrendikleri bilgileri pekiştirebileceği ve bu bilgileri yorumlama, analiz etme ve tartışma konusunda donanım kazandıran dersleri ifade etmektedir. Aşağıda bu derslerden bazılarına yer verilmiştir:

Türkiye Ekonomisi: Bu ders, esas itibarıyla, Türkiye’de sermayenin nasıl biriktirildiği ve nasıl kullanıldığı sorusu etrafında tarihsel bir değerlendirme yapma çabası üzerine oturmaktadır. Bu çaba, ekonomi dışı faktörleri (örneğin incelenen dönemde Türkiye siyasetinin içinde bulunduğu durum ya da liberal kapitalist dünyanın iktisat algılamasında meydana gelen bir değişiklik) de mümkün olduğunca dikkate alan bir içeriğe sahiptir.

Güncel Ekonomik Sorunlar: Dünyada ve Türkiye'deki ekonomik sorunları ele alarak nedenleri ve çözüm önerileri üzerinde durulması ve bilgi verilmesi.

Mikro İktisat: Bu derste makro iktisadi konular ve uygulamalar ulusal ve uluslararası düzeyde incelenerek, sayısal değişkenler ile analiz edilmektedir. Ayrıca incelenen konular ile ilgili güncel iktisadi olaylar derste değerlendirilmekte ve makroekonomik performansı artırma yolları çözüm önerileriyle birlikte ortaya konulmaktadır.

İstatistik: İstatistiğe giriş ve istatistikte temel kavramlar; betimsel istatistik (merkezi yığılma-yayıma ölçüleri), evren parametrelerinin kestirilmesi (standart hata ve güven aralıkları).

Kanıtlar

<https://ubys.comu.edu.tr/AIS/OutcomeBasedLearning/Home/Index?id=6287&culture=tr-TR>

<http://ceei.biibf.comu.edu.tr>

Durum

- Uygulama Yok
 Olgunlaşmamış Uygulama
 Örnek Uygulama

5.6-Eğitim programının teknik içeriğini bütünleyen ve program amaçları doğrultusunda genel eğitim olmalıdır.

Program amaçları doğrultusunda genel eğitime ilişkin dersler eğitim planında yer almaktadır. Bu programda hukuk, ekonomi, maliye, işletmecilik ve yönetim bilimlerine ilişkin dersler ile matematik, sosyal düşünceler, sosyal politika, çalışma ekonomisi, sendikacılık, sosyal güvenlik, endüstriyel demokrasi, gelir ve servet dağılımı, ücretler, çalışma sosyolojisi ve

psikolojisi, insan kaynakları gibi dersler okutulur. Kalite kurulu ve yönetim kurulu aracılığıyla da gerekli denetimler yapılmaktadır.

Kanıtlar

<https://ubys.comu.edu.tr/AIS/OutcomeBasedLearning/Home/Index?id=6287&culture=tr-TR>

<http://ceei.biibf.comu.edu.tr/>

Durum

- Uygulama Yok
 Olgunlaşmamış Uygulama
 Örnek Uygulama

5.7-Öğrenciler, önceki derslerde edindikleri bilgi ve becerileri kullanacakları, ilgili standartları ve gerçekçi kısıtları ve koşulları içerecek bir ana uygulama/tasarım deneyimiyle, hazır hale getirilmelidir.

Eğitim planında yer alan dersler genelden özele doğru ilerleyerek belli bir sıra ve uyum içinde bulunmaktadır. Dersler sene bazında kademeli olarak temel eğitimden nitelikli eğitime; genel konulardan daha spesifik konulara olacak şekilde planlanmaktadır. Öğretim üyelerinin geri bildirimlerine göre derslerde güncellemeler yapılmaktadır. Öğrencilere isteğe bağlı staj imkanı sunulmaktadır. Öğrencilerinin pekiştirilmesi için imkan sağlanmaktadır. Öğretim üyeleri tarafından verilen ödevler, proje çalışmaları ile de derslerde öğretilen bilgi ve becerilerinin kullandırılmaları amaçlanmaktadır.

Kanıtlar

<https://ubys.comu.edu.tr/AIS/OutcomeBasedLearning/Home/Index?id=6287&culture=tr-TR>

<http://ceei.biibf.comu.edu.tr/>

<https://www.mevzuat.gov.tr/mevzuat?MevzuatNo=19649&MevzuatTur=8&MevzuatTertip=5>

Durum

- Uygulama Yok
 Olgunlaşmamış Uygulama
 Örnek Uygulama

6-ÖĞRETİM KADROSU

6.1-Öğretim kadrosu, her biri yeterli düzeyde olmak üzere, öğretim üyesi-öğrenci ilişkisini, öğrenci danışmanlığını, üniversiteye hizmeti, mesleki gelişimi, sanayi, mesleki kuruluşlar ve işverenlerle ilişkiyi sürdürebilmeyi sağlayacak ve programın tüm alanlarını kapsayacak biçimde sayıca yeterli olmalıdır.

2022	1	0	0	4	0	0	0	1
2021	1	0	0	1	0	0	0	0
2020	3	0	0	0	0	0	0	1
2019	1	0	0	2	0	0	0	1

Tablo 5.2.(b): Lisans Programı Öğretim Kadrosunun Analizi (Zorunlu)

Öğretim Elemanının				Kadı n (K) Erke k (E)	Tam Zaman lı (T) Yarı Zaman lı (Y) Ders Saati Ücretli (DSÜ)	Deneyim Süresi (Yıl)		
Akademik Ünvanı	Adı-Soyadı	Yaşı	Ana Bilim Dalı			Kamu/Öze l Sektör	Akademi k	Bu Yükseköğretim Kurumunda
Prof. Dr.	Suat UĞUR	50	Yönetim ve Çalışma Sosyolojisi	E	T	-	28	22
Prof. Dr.	Bünyamin BACAK	51	Çalışma Ekonomisi	E	T	2	28	26
Prof. Dr.	Yusuf YİĞİT	50	İş Hukuku ve Sosyal Güvenlik Hukuku	E	T	-	24	24
Doç. Dr.	Özgür TOPKAYA	45	İnsan Kaynakları Yönetimi	E	T	9	20	20
Doç. Dr.	Canan Öykü DÖNMEZ KARA	43	Çalışma Ekonomisi	K	T	-	16	16
Doç. Dr.	İlknur KARAASLAN	53	Sosyal Politika ve Sosyal Güvenlik	K	T	13	8	4
Dr. Öğr. Üyesi	Gonca GEZER AYDIN	37	Yönetim ve Çalışma Sosyolojisi	K	T	-	11	11
Dr. Öğr. Üyesi	Tanju ÇOLAKOĞLU	45	Yönetim ve Çalışma Sosyolojisi	K	T	-	17	17

Dr. Öğr. Üyesi	Ufuk ÖZER	42	Sosyal Politika ve Sosyal Güvenlik	E	T	-	13	4
----------------	-----------	----	------------------------------------	---	---	---	----	---

Tablo 5.2.(b) : Lisans Programı Öğretim Kadrosunun Analizi (Zorunlu)

Öğretim Elemanının		Kadı n (K) Erke k (E)	Tam Zama nlı (TZ) Yarı Zama nlı (YZ) Ders Saati Ücretli (DSÜ)	Son 2 Yarıyılıda Verdiği Tüm Dersler					Toplam Etkinlik Dağılım ı (%) Öğreti m (Ö) Araştır ma (A) Diğer (D)
Akademik Ünvanı	Adı-Soyadı			Ders Kodu	AKT S	Yüz Yüze/Uzak tan	Yıl	Döne m	
Prof. Dr.	Suat UĞUR	E	TZ	ÇEE-4016	4	Uzaktan	2021-2022	Bahar	Ö:%50 A:%30 D:%20
				MLY3026	3	Yüz Yüze			
Prof. Dr.	Bünyamin BACA K	E	TZ	ÇEE-3002	5	Uzaktan	2021-2022	Bahar	Ö:%50 A:%30 D:%20
Prof. Dr.	Yusuf YİĞİT	E	TZ	ÇEE-3005	5	Uzaktan	2020-2021	Güz	Ö:%50 A:%30 D:%20
				ÇEE-3007	5	Uzaktan			
				MLY-1009	5	Uzaktan			
				ÇEE-3002	5	Uzaktan	2020-2021	Bahar	
				ÇEE-3004	5	Uzaktan			
				ÇEE-3007	5	Uzaktan	2021-2022	Güz	
				ÇEE-3005	5	Uzaktan			
				ÇEE-1007	5	Uzaktan			
ÇEE-3004	5	Uzaktan	2021-2022	Bahar					
Doç. Dr.	Özgür TOPKAYA	E	TZ	ÇEE-2005	5	Uzaktan	2020-2021	Güz	Ö:%50 A:%30 D:%20
				ÇEE-3031	3	Uzaktan			
				ÇEE-4001	6	Uzaktan			
				ÇEE-2004	5	Uzaktan	2020-2021	Bahar	
				ÇEE-3012	3	Uzaktan			
				15ÇEE404	4	Uzaktan			
				ÇEE-2005	5	Yüz Yüze	2021-2022	Güz	
ÇEE-3031	3	Yüz Yüze							

				ÇEE-4001	6	Yüz Yüze			
				ÇEE-2004	5	Yüz Yüze	2021-2022	Bahar	
				ÇEE-3012	3	Yüz Yüze			
				ÇEE-4022	4	Yüz Yüze			
Doç. Dr.	Canan Öykü DÖNMEZ KARA	K	TZ	ÇEE-2007	5	Uzaktan	2020-2021	Güz	Ö: %50 A: %40 D: %10
				ÇEE-3019	3	Uzaktan			
				14ÇEE405	4	Uzaktan			
				ÇEE-2006	5	Uzaktan	2020-2021	Bahar	
				ÇEE-3020	3	Uzaktan			
				15ÇEE408	6	Uzaktan			
				ÇEE-2007	5	Uzaktan	2021-2022	Güz	
				ÇEE-3019	3	Yüz Yüze			
				ÇEE-4023	4	Yüz Yüze			
				ÇEE-2006	5	Uzaktan	2021-2022	Bahar	
				ÇEE-3020	3	Yüz Yüze			
				ÇEE-4006	6	Yüz Yüze			
Doç. Dr.	İlknur KARAASLAN	K	TZ	ÇEE-2013	3	Uzaktan	2020-2021	Güz	Ö: %50 A: %40 D: %10
				ÇEE-3017	3	Uzaktan			
				ÇEE-3030	3	Uzaktan	2020-2021	Bahar	
				14ÇEE412	3	Uzaktan			
				15ÇEE216	3	Uzaktan			
				ÇEE-2013	3	Yüz Yüze	2021-2022	Güz	
				ÇEE-3017	3	Yüz Yüze			
				ÇEE-4009	4	Yüz Yüze			
				ÇEE-2016	3	Uzaktan	2021-2022	Bahar	
				ÇEE-3030	3	Yüz Yüze			
				ÇEE-4008	4	Yüz Yüze			
Dr. Öğr. Üyesi	Gonca GEZER AYDIN	K	TZ	ÇEE-2001	5	Uzaktan	2020-2021	Güz	Ö: %50 A: %40 D: %10
				ÇEE-3001	5	Uzaktan			
				15ÇEE307	5	Uzaktan			
				15ÇEE441	6				
				15ÇEE207	5	Uzaktan			
				ÇEE-2026	3	Uzaktan	2020-2021	Bahar	
				ÇEE-3022	3	Uzaktan			
				İKT-2016	4	Uzaktan			
				15ÇEE410	4	Uzaktan			
				ÇEE-2001		Yüz Yüze	2021-2022	Güz	
				ÇEE-3001	5	Yüz Yüze			

				ÇEE-4003	6	Yüz Yüze			
				ÇEE-4021	4	Yüz Yüze			
				ÇEE-2026	3	Yüz Yüze	2021-2022	Bahar	
				ÇEE-3022	3	Yüz Yüze			
				İKT-2016	4	Yüz Yüze			
				ÇEE-4024	4	Yüz Yüze			
Dr. Öğr. Üyesi	Tanju ÇOLAKOĞLU	E	TZ	17ÇEE401	4	Uzaktan	2020-2021	Güz	Ö: %50 A: %40 D: %10
				15ÇEE225	3	Uzaktan			
				ÇEE-1010	5	Uzaktan	2020-2021	Bahar	
				ÇEE-2008	5	Uzaktan			
				ÇEE-3016	3	Uzaktan			
				14İŞL222.1.	3	Uzaktan			
				14ÇEE424	4	Uzaktan			
				MLY-2012.1.A	3	Uzaktan			
				ÇEE-4012	4	Uzaktan			
				ÇEE-1009	5	Yüz Yüze	2021-2022	Güz	
				ÇEE-2025	3	Yüz Yüze			
				HRM-2021.1.	2	Yüz Yüze			
				ÇEE-4025	4	Yüz Yüze			
				ÇEE-1010	5	Yüz Yüze	2021-2022	Bahar	
				ÇEE-2008	5	Uzaktan			
				ÇEE-3016	3	Yüz Yüze			
				EKO-3010.1.	3	Yüz Yüze			
				MLY-2012.1.	3	Yüz Yüze			
				ÇEE-4020.1.	4	Yüz Yüze			
				ÇEE-4012	4	Yüz Yüze			
Dr. Öğr. Üyesi	Ufuk ÖZER	E	TZ	15ÇEE315	3	Uzaktan	2020-2021	Güz	Ö: %50 A: %40 D: %10
				15ÇEE215	3	Uzaktan			
				İKT-2043.1.	4	Uzaktan			
				15ÇEE419	4	Uzaktan			
				15ÇEE214	3	Uzaktan	2020-2021	Bahar	
				14İKT414.1.A	5	Uzaktan			
				15ÇEE308	5	Yüz Yüze			
				ÇEE-2015	3	Yüz Yüze	2021-2022	Güz	
				ÇEE-3015	3	Yüz Yüze			
				ÇEE-4015	4	Yüz Yüze			
				ÇEE-2014	3	Yüz Yüze	2021-2022	Bahar	
				İKT-4014	5	Yüz Yüze			

				ÇEE-3008	5	Yüz Yüze			
Kanıtlar									
Durum		<input type="checkbox"/> Uygulama Yok <input type="checkbox"/> Olgunlaşmamış Uygulama <input type="checkbox"/> Örnek Uygulama							

6.3-Öğretim üyesi atama ve yükseltme kriterleri yukarıda sıralananları sağlamaya ve geliştirmeye yönelik olarak belirlenmiş ve uygulanıyor olmalıdır.

Çanakkale Onsekiz Mart Üniversitesi'nde öğretim üyesi atama ve yükseltme, "Öğretim Üyeliği Kadrolarına Atama ve Uygulama Esasları"na göre yapılır. Söz konusu esaslar, Üniversite'nin <https://personel.comu.edu.tr/mevzuatlar/akademik-kadro-atama-kriterleri-r7.html> internet sayfasında "Çanakkale Onsekiz Mart Üniversitesi Öğretim Elemanı Kadrolarına Başvuru, Görev Süresi Uzatımı ve Performans Değerlendirme Kriterleri" başlığı altında yayımlanmıştır. Bu çerçevede genel olarak öğretim üyelerinin bölgesel, ulusal ve uluslararası yayınları dikkate alınarak değerlendirmeler yapılmaktadır. Bu kapsamda;

DOKTOR ÖĞRETİM ÜYESİ KADROSUNA İLK DEFA ATANMA İÇİN:

1) Doktora ya da sanatta yeterlik tezi kapsamında uluslararası indeksler tarafından taranan hakemli bir dergide en az 1 adet makale yapmış olmak, ayrıca doktora veya sanatta yeterlik sonrası lisansüstü tezlerden üretilmemiş olmak kaydıyla hakemli dergilerde bilimsel makale niteliğine sahip en az 1 adet

yayın yapmış olmak,

2) Akademik etkinlik değerlendirmesinden en az 400 puan almış olmak ve bu puanın en az %50'sini akademik etkinlik değerlendirmesinin 1-12. arası maddelerinden almak,

Yeniden atanma için: Tamamlanan atanma dönemi içerisinde gerçekleştirilmiş olan etkinlikler dikkate alınarak;

1) Akademik etkinlik değerlendirmesinden 2 yıllık görev süresi uzatımı için toplam en az 150 puan, 3 yıllık görev süresi uzatımı için toplam en az 225 puan veya 4 yıl için 300 puan almak, bu puanın en az %65'ini akademik etkinlik değerlendirmesinin 1-12. arası maddelerinden, en az %15'ini de 20-23. Arası maddelerinden almış olmak.

2) Uluslararası indeksler tarafından taranan hakemli bir dergide en az 1 adet makale yapmış olmak

DOÇENT KADROSUNA ATANMA İÇİN:

1) Yükseköğretim Kurulu tarafından belirlenen merkezî bir yabancı dil sınavından en az elli beş (55) puan veya uluslararası geçerliliği Yükseköğretim Kurulu tarafından kabul edilen bir yabancı dil sınavından buna denk bir puan almış olmak, doçentlik bilim alanının belli bir yabancı dille ilgili olması halinde ise (örneğin: İngiliz Dili Eğitimi, İngiliz Dili Edebiyatı, Fransız Dili Edebiyatı gibi) bu sınavı başka bir yabancı dilde vermek ve en az elli beş (55) puan veya uluslararası geçerliliği Yükseköğretim Kurulu tarafından kabul edilen bir yabancı dil sınavından buna denk bir puan almış olmak (YÖK tarafından kabul edilen güncel yabancı dil sınavı eşdeğerlik tablosu geçerli kabul edilecektir).

2) Doktora sonrasında akademik etkinlik değerlendirmesinin 1-12. maddelerinden 500 puan almış olmak ve bu puanın en az %50'sini akademik etkinlik değerlendirmesinin 1-5. maddelerinden almak

(Güzel Sanatlar temel alanı için 1-7. maddeler arası),

3) Bir bilimsel projede* görev almış ya da görev alıyor olmak,

4) Toplam en az 1000 puan almış olmak,

PROFESÖR KADROSUNA ATANMA İÇİN:

1) Profesörlük başlıca eseri olarak doçent unvanını aldıktan sonra ilgili bilim alanında uygulamaya yönelik çalışmalar veya uluslararası düzeyde araştırmaya dayalı özgün bir eser yayınlamak, başlıca eserin makale olması halinde eserin SCI, SCI-Expanded, SSCI, ESCI veya AHCI kapsamında yer alan dergilerde yayımlanması,

2) Doçentlik sonrası için akademik etkinlik değerlendirmesinin 1-12. arası maddelerinden en az 700 puan almış olmak ve bu puanın en az %50'sini akademik etkinlik değerlendirmesinin 1-5. maddelerinden almış olmak (Güzel Sanatlar temel alanı için 1-7. maddeler arası),

3) Bir bilimsel projede* görev almış ya da görev alıyor olmak,

4) Doçentlik sonrası kendi bilim alanında en az 2 bilimsel toplantıya/gösteriye katılmak ve sunum yapmış olmak.

5) Toplam en az 1500 puan almış olmak, veya yukarıdaki kriterler yerine

Doçent unvanını aldığı tarihten itibaren profesör kadrosuna başvurduğu tarihe kadar geçen sürede; yürürlükte olan Üniversitelerarası Kurulun geliştirdiği doçentlik kriterlerini bir kez daha sağlamış olmak." gerekmektedir.

Kanıtlar

<https://personel.comu.edu.tr/mevzuatlar/akademik-kadro-atama-kriterleri-r7.html>

Durum

- Uygulama Yok
 Olgunlaşmamış Uygulama
 Örnek Uygulama

7-ALTYAPI

7.1-Sınıflar, laboratuvarlar ve diğer teçhizat, eğitim amaçlarına ve program çıktıklarına ulaşmak için yeterli ve öğrenmeye yönelik bir atmosfer hazırlamaya yardımcı olmalıdır.

Biga İktisadi ve İdari Bilimler Fakültesi, toplamda 900 dönümlük bir arazi üzerine kurulmuştur. 25.600 m² kapalı alanda toplamda 26 derslik ve 5 amfi bulunmaktadır. Tüm sınıflarda projeksiyon cihazı mevcuttur. Çalışma Ekonomisi ve Endüstri İlişkileri bölümü dersleri, diğer bölümlerin ders programları da göz önünde bulundurularak söz konusu derslik ve amfilerde gerçekleştirilmektedir. Çalışma Ekonomisi ve Endüstri İlişkileri bölümüne tahsis edilen ve yüksek lisans / doktora derslerinde de kullanılan 1 adet seminer salonu bulunmaktadır. Tüm temel derslik ve amfiler ile seminer salonunda bilgisayar sistemi ve projeksiyon cihazı kullanıma hazır şekilde bulunmaktadır. Bunlara ek olarak bazı uygulamalı derslerin içinde işlendiği 1 adet büyük bilgisayar laboratuvarı mevcuttur. Öğrenciler araştırma yaptıkları zamanlarda veya boş zamanlarında bilgisayar laboratuvarı imkanından kolaylıkla faydalanabilmektedirler. Fakültemizin tüm dersliklerinde, amfilerinde, seminer salonu ve laboratuvarlarında klimalı ısıtma ve soğutma sistemleri de mevcuttur.

Tablo 6.1. : Derslik ve Öğrenci Sayıları Dağılımı (Zorunlu)

Derslik	Kullanım Amacı	Derslik Kapasitesi	Donanım 1	Donanım 2	Projeksiyon Cihazı	Yaka Mikrofonu	Klima
Z01	Derslik	70	Tebeşirli	Bilgisayar + Ses Sistemi	Var	Var	
Z02	Derslik	70	Tebeşirli	Bilgisayar + Ses Sistemi	Var	Var	
Z03	Derslik	70	Tebeşirli		Var		
Z04	Derslik	91	Tebeşirli	Bilgisayar + Ses Sistemi	Var		
Z05	Derslik	91	Tebeşirli	Bilgisayar + Ses Sistemi	Var		
Z06	Derslik	70	Tebeşirli		Var		
Z07	Derslik	60	Tebeşirli		Var		
Z08	Derslik	70	Tebeşirli		Var		
101	Derslik	49	Tebeşirli		Var		
102	Derslik	70	Tebeşirli		Var		
103	Derslik	70	Tebeşirli		Var		
104	Derslik	70	Tebeşirli		Var		
105	Derslik	66	Tebeşirli		Var		

106	Derslik	122	Tebeşirli	Bilgisayar + Ses Sistemi	Var		2 Adet
107	Derslik	84	Tebeşirli	Bilgisayar + Ses Sistemi	Var		
108	Derslik	70	Tebeşirli		Var		
201	Derslik	49	Tebeşirli		Var		
202	Derslik	78	Tebeşirli		Var		
203	Derslik	78	Kalemli		Var		
204	Derslik	60	Tebeşirli		Var		
205	Derslik	60	Tebeşirli		Var		
206	Derslik	120	Tebeşirli	Bilgisayar + Ses Sistemi	Var		2 Adet
207	Derslik	116	Tebeşirli	Bilgisayar + Ses Sistemi	Var		2 Adet
208	Derslik	70	Tebeşirli		Var		
B01	Bilgisayar Lab.	96	Akıllı Tahta	Bilgisayar + Ses Sistemi	Var		
Didem Yaman Amfisi	AMFİ	546	Portatif- Kalemli	Bilgisayar + Ses Sistemi	Var	Var	
A-1	AMFİ	110	Portatif- Kalemli	Ses Sistemi	Var		
A-2	AMFİ	177	Portatif- Kalemli	Ses Sistemi	Var		
A-3	AMFİ	109	Portatif- Kalemli	Ses Sistemi	Var		
B-1	AMFİ	96	Kalemli	Bilgisayar + Ses Sistemi	Var	Var	
B-2	AMFİ	96	Kalemli	Bilgisayar + Ses Sistemi	Var	Var	

B-3	AMFİ	210	Portatif- Kalemli	Bilgisayar + Ses Sistemi	Var	Var	
Mehmet Karakütük Amfisi	AMFİ	247	Portatif- Kalemli	Bilgisayar + Ses Sistemi	Var	Var	
Harun Erdoğan Amfisi	Bilgisayar Lab.	130	Portatif- Kalemli		Yok		

Fakülte derslik kapasite toplamı 3641 kişiliktir. Bölümlerin kendilerine ait dersliği bulunmamakta ve tüm derslikler ortak olarak kullanılmaktadır. Bölüm öğrenci sayımız 336, fakültenin öğrenci mevcudu 3072 kişidir. Tüm bunlar dikkate alındığında derslik kapasite öğrenci sayısına göre oldukça yeterlidir. Bölüm olarak dersliklerin kapasite ve kullanım sorunu ile karşılaşmamıştır.

Kanıtlar

<https://biibf.comu.edu.tr/ogrenci-sayisi-gostergeleri-r104.html>

Durum

- Uygulama Yok
 Olgunlaşmamış Uygulama
 Örnek Uygulama

7.2-Öğrencilerin ders dışı etkinlikler yapmalarına olanak veren, sosyal ve kültürel gereksinimlerini karşılayan, mesleki faaliyetlere ortam yaratarak, mesleki gelişimlerini destekleyen ve öğrenci-öğretim üyesi ilişkilerini canlandıran uygun altyapı mevcut olmalıdır.

Üniversitemizin fiziksel koşulların dahil edilebildiği birçok faaliyeti ve imkanı mevcuttur. Öğrencilerimize sağlık, kültür ve spor ile ilgili hizmetler esas olarak Sağlık, Kültür ve Spor (SKS) Daire Başkanlığı tarafından verilmektedir. Öğrenciler, ders dışı faaliyetlerde bulunabilmeleri için kapalı spor salonumuzdan yararlanabilmekte; yetkili çalıştırıcılar gözetiminde bireysel olarak sportif faaliyetlerde bulunabilmektedir. Ayrıca, Çanakkale’de Terzioğlu Kampüsümüz ve Dardanos Yerleşkemizdeki sosyal tesis imkanları öğrencilerimize sunulmaktadır. Biga ilçemizde bulunan kültür merkezlerinde de öğrencilerimiz etkinlik ve faaliyetlerini gerçekleştirebilmektedirler. Öğrencilerimiz, sağlıkla

ilgili sorunlarında Çanakkale Onsekiz Mart Üniversitesi Eğitim ve Araştırma Hastanesi'ne başvurabilmektedir.

Eğitim-Öğretim yılı başlarken oryantasyon programları ile fakülte ve bölümlerimiz tanıtılmaktadır. Üniversitemiz bünyesinde her yıl bahar şenlikleri yapılmaktadır. Bahar şenlikleri boyunca çok sayıda konser, yarışma ve sosyal faaliyet gerçekleştirilmektedir. Öğrencilerin mezuniyet töreni; yerleşke alanında, Biga ilçesi stadyumunda veya Çanakkale 18 Mart Stadyumu'nda yapılmaktadır.

Biga İİBF, öğrencilerinin mesleki açılardan yetkin olmaları için çaba sarf etmenin yanında, her birinin etkili konuşma, anlatım, iletişim ve tartışma açılarından donanımlı ulusal ve evrensel duyarlılığı olan entelektüeller olarak yetişmeleri hedefini de gütmektedir. Bu amaçlara yönelik olarak Biga İİBF'de çeşitli öğrenci toplulukları faaliyet göstermektedir.

Öğrencilerimizin ders dışında da sosyal, kültürel ve mesleki gelişimlerini sağlayabilecekleri faaliyetlere önem verilmektedir. Bu kapsamda geleneksel olarak gerçekleştirilen kariyer günleri etkinliği yapılmaktadır. Bu sayede, iş dünyasından önemli yöneticilerle tanışma ve bilgi alışverişinde bulunma imkanına sahip olmaktadır. Ayrıca öğrencilerimiz, fakültemiz bünyesinde yer alan öğrenci topluluklarına katılarak sosyalleşmekte ve yararlı faaliyetlerde bulunmaktadırlar.

Tüm bunlara ek olarak bölümümüz öğrencilerinden her sene seçilen başarılı 6 öğrenci Türk Metal Sendikası'nın bünyesinde oluşturulan Akademik Öğrenci Kurultay'ına gönderilmektedir. Burada hazırladıkları bildiriye sunan öğrencilerimiz hem mesleki bilgilerini geliştirmekte hem de Türkiye'nin çeşitli yerlerinden gelen Çalışma Ekonomisi ve Endüstri İlişkileri öğrencileri ile sosyalleşebilme imkanı yakalamaktadırlar.

Kanıtlar

<https://lib.comu.edu.tr/>

<https://biibf.comu.edu.tr/toplumsal-katki/sosyal-projeler-r116.html>

<https://biibf.comu.edu.tr/ogrenci/topluluklar-r120.html>

Durum

- Uygulama Yok
 Olgunlaşmamış Uygulama
 Örnek Uygulama

7.3-Programlar öğrencilerine modern mühendislik araçlarını kullanmayı öğrenebilecekleri olanakları sağlamalıdır. Bilgisayar ve enformatik altyapıları, programın eğitim amaçlarını destekleyecek doğrultuda, öğrenci ve öğretim üyelerinin bilimsel ve eğitsel çalışmaları için yeterli düzeyde olmalıdır.

Öğrencilerimiz, bilgisayar kullanımı gerektiren çalışmalarında bölümümüz ve fakültenin ortak kullanımında olan 130 kişilik bilgisayar laboratuvarlarındaki bilgisayarları kullanabilmektedir. Bu laboratuvarların tamamında internet erişimi bulunmaktadır. Ayrıca, öğrencilerimiz, üniversite alanında internete kablosuz erişebilmektedir.

22 Şubat 2013 tarihinde açılan bilgisayar laboratuvarı C Blok 2. Katta 372 m² alana sahip olup, günün şartlarına ve isteklerine cevap verebilecek şekilde hazırlanmıştır. Laboratuvar, öğrencilerin genel kullanımı için 08.00-17.00 saatleri arasında hizmet vermektedir. 130 adet bilgisayar bulunmaktadır. Bilgisayarlara ait özellikler şu şekildedir: İşlemci: Intel® Core™ i3-2120 CPU@3.30 Ghz, Ram: 4 GB, Sistem türü: 64 Bit.

Öğretim üye ve yardımcılarımız da çalışma odalarından internet hizmetinden yararlanarak rahatlıkla araştırma yapılabilmektedir. Çok sayıda elektronik veri tabanı erişimi vasıtasıyla süreli yayın, e-dergi, etez, e-gazete ve e-kitaplara ulaşılabilir. Ayrıca, Turnitin, iThenticate, Flow ve Mendeley gibi programlar kullanıcıların hizmetine sunulmaktadır. Elektronik veri tabanları ve çeşitli yazılım programlarına yönelik üniversite bünyesinde yüzyüze ve online eğitimler düzenlenmektedir.

Öğrencilere laboratuvarlarda yararlanabilecekleri bir çıktı alma hizmeti sunulmaması; öğretim üyelerine yazıcı ve toner tahsisindeki aksaklıklar ise önemi eksiklikler olarak göze çarpmaktadır.

Ayrıca öğrencilerimiz, Üniversite Bilgi Yönetim Sistemini (ÜBYS) kullanarak birçok işlemi bu sistem üzerinden yapabilmekte ve sistemi enformasyon kanalı olarak da kullanabilmektedir. UBYS kullanıma ilişkin bilgilendirmeler web siteleri aracılığı ile yapılmakta olup öğrenciler gerekli olduğu durumlarda Bilgi İşlem Daire Başkanlığına ve öğrenci işlerine ulaşabilmektedir.

Kanıtlar

<https://www.comu.edu.tr/arastirma-merkezleri>

<https://biibf.comu.edu.tr/e-akademi/mesleki-gelisim-platformu-r122.html>

<https://biibf.comu.edu.tr/e-akademi/kisisel-egitim-platformu-r141.html>

<https://acikders.tuba.gov.tr/>

Durum

- Uygulama Yok
 Olgunlaşmamış Uygulama
 Örnek Uygulama

7.4-Öğrencilere sunulan kütüphane olanakları eğitim amaçlarına ve program çıktılarına ulaşmak için yeterli düzeyde olmalıdır.

17 Mart 2013 tarihinde açılışı yapılan Biga İktisadi ve İdari Bilimler Fakültesi Kütüphanesi, 2840 m² alanı ve 500 kullanıcı kapasitesi ile Türkiye'nin en büyük fakülte kütüphanesi ünvanına sahiptir. Kütüphanemiz, 65.000 civarında kitap, 700 civarında elektronik kaynak (CD-DVD), 800'ün üzerinde tez ve süreli yayınlar dahil olmak üzere 70.000'den fazla eseri koleksiyonunda bulundurmaktadır. Dergiler ve bu dergilerin geçmiş sayılarını içeren dergi arşivimiz mevcuttur. Kütüphanemiz, açık raf ve Dewey Decimal Classification konusal sınıflama sistemi ile kullanıcılarına hizmet vererek araştırmacılarının aradıkları kaynaklara erişimini kolaylaştırmaktadır. Kütüphanede bulunan yayınlara ait künye bilgilerine katalog tarama terminali vasıtasıyla erişilebilmektedir. Bölümümüzü öğrencileri 3000 m²lik kullanım alanı ve 60.000'de fazlasını yayını barındıran ÇOMÜ Biga Kütüphanesinden ve Terzioğlu Yerleşkesi'nde bulunan 8000 m² kapalı alanda 1000 kişilik oturma alanı 17 km raf uzunluğu olan Merkez Kütüphaneden faydalanabilmektedir.

Kütüphanede Verilen Hizmetler:

- Başvuru ve Enformasyon Hizmeti
- Elektronik Yayınlar (Veritabanları, e-Dergiler, e-Kitaplar) Kütüphane Otomasyonu
- Kataloglama
- Basılı Süreli Yayınlar
- e-Yayınlar Tarama Salonu ve Diğer Web Hizmetleri Multimedya Salonu
- Ödünç Verme ve Koleksiyon Kütüphanelerarası İşbirliği
- Seminer Salonu ve Grup Çalışma Odaları Akıllı Sınıf
- Tezler
- Fotokopi Hizmeti Kafeterya

Kanıtlar

<http://lib.comu.edu.tr/hakkimizda/genel-tanitim.html>

Durum

- Uygulama Yok
- Olgunlaşmamış Uygulama
- Örnek Uygulama

7.5-Öğretim ortamında ve öğrenci laboratuvarlarında gerekli güvenlik önlemleri alınmış olmalıdır. Engelliler için altyapı düzenlemesi yapılmış olmalıdır.

Pandemi süresince fiziksel imkanların kullanımı mümkün olmasa da bölümümüz öğrencileri gerekli bütün güvenlik tedbirlerinin alındığı, keyifli ve huzurlu bir ortamda eğitim almaktadırlar. Bölümümüzün bulunduğu bina ve çevresinde 24 saat boyunca güvenlik personeli görev yapmaktadır. Mevcut güvenlik kameraları ile de binalarımız 24 saat gözetim altında tutulmaktadır. Ayrıca, derslikler binası koridorlarında güvenlik kameraları yer almaktadır.

Bölümümüzün bulunduğu binalarda, engelli öğrencilerin, bölümümüze ait sınıfların ve öğretim elemanı ofislerinin bulunduğu katlara ulaşmasını sağlayabilecek, bunun yanı sıra binaların çevresindeki kaldırımlarda ve bina girişinde tekerlekli sandalye/araba geçişine olanak sağlayan rampalar bulunmaktadır. Ancak, engelliler için alınan tedbirler yeterli değildir. Özellikle engelliler için asansör uygulamasına mutlaka gerek duyulmaktadır. Ayrıca Engelsiz ÇOMÜ Öğrenci Birimi ile engelli öğrencilere bilgilendirmeler yapılmaktadır. Engelli öğrencilerin kampüs ve fakülte içi erişimlerinde eksik noktalarda ise gerekli ihtiyaçların karşılanmasına yönelik dekanlık talebi bulunmaktadır. İlgili talepler kanıt dosyasından sunulmuştur.

Kanıtlar

<https://ekb.comu.edu.tr/>

Durum	<input type="checkbox"/> Uygulama Yok <input type="checkbox"/> Olgunlaşmamış Uygulama <input type="checkbox"/> Örnek Uygulama
--------------	---

8-KURUM DESTEĞİ VE PARASAL KAYNAKLAR

8.1-Üniversitenin idari desteği, yapıcı liderliği, parasal kaynaklar ve dağıtımında izlenen strateji, programın kalitesini ve bunun sürdürülebilmesini sağlayacak düzeyde olmalıdır.

Bölüm ve programımızda yapılan harcamaların temel kaynağını Hazine ve Maliye Bakanlığı tarafından her yıl üniversitelerden gelen öneriler dikkate alınarak yılbaşında üniversitelere aktarılan merkezi yönetim bütçesi oluşturmaktadır. Çanakkale Onsekiz Mart Üniversitesi'nin bütçesi, ilgili yasal düzenlemelere uygun olarak her yıl TBMM Plan ve Bütçe Komisyonu'nda üniversiteler için yapılan bütçe görüşmelerinin ardından belirlenmektedir. Görüşmelerin ardından bu bütçe üniversitemizin Strateji Geliştirme Daire Başkanlığı'na üniversitemiz birimleri arasında gerekli ihtiyaç ve talepler gözetilerek dağıtılmaktadır. Taşınır ve taşınmaz kaynaklar dosyalarda saklanmaktadır. Ayrıca bu amaç için tahsis edilmiş bir yazılım mevcuttur.

Kanıtlar

<https://www.mevzuat.gov.tr/mevzuat?MevzuatNo=5018&MevzuatTur=1&MevzuatTertip=5>

Durum	<input type="checkbox"/> Uygulama Yok <input type="checkbox"/> Olgunlaşmamış Uygulama <input type="checkbox"/> Örnek Uygulama
--------------	---

8.2-Kaynaklar, nitelikli bir öğretim kadrosunu çekecek, tutacak ve mesleki gelişimini sürdürmesini sağlayacak yeterlilikte olmalıdır.

İnsan kaynaklarının yönetimi stratejileri kurumumuz Personel Daire Başkanlığı ve Strateji Daire Başkanlığı bünyesinde birimlerin oluşturdukları norm kadro sayılarına ve atama kriterlerine göre planlanmakta olup, takibi rektörlüğümüz ve genel sekreterliğimizce yapılmaktadır. Program öğretim elemanlarının maaş ve ek ders ücretleri Biga İktisadi ve İdari Bilimler bütçesinden, döner sermaye gelirleri ise Rektörlük Döner Sermaye bütçesinden karşılanmaktadır. Öğretim üyelerinin maaşları 657 sayılı devlet memuru kanunu ve 2547 sayılı kanunun akademik personel maaş ücretleri hesaplama usullerine bakılarak hesaplanmaktadır. Öğretim elemanlarının ek ders ücretleri 2547 nolu kanunun Ek Ders Usulü ve Esasları'na göre düzenlenmektedir. Üniversitemizi temsilen Bilimsel Etkinliklere katılan akademik personelimize bildiri ile katılmak koşulu ile yılda bir kez ulusal ve bir kez uluslararası etkinlik katılım desteği sağlanır. Ancak bildiri başına yalnız bir akademisyen faydalanabilir. 14 Kasım 2014'te yürürlüğe giren Yükseköğretim Personel Kanunu'nda Değişiklik Yapılmasına Dair Kanunla Öğretim Üye ve Yardımcılarının maaşlarında olumlu bir iyileştirmeye gidilmiş olması ülkemizde nitelikli öğretim kadrosunu çekme ve devamlılığını sağlama noktasında önemli bir teşvik sağlamıştır. Öğretim elemanlarımız

yaptıkları TÜBİTAK ve BAP projeleri kanalıyla da ek gelir ve teçhizat edinme imkanına sahiptir. Ayrıca program öğretim elemanlarının bazıları üniversitemizin Bilimsel Araştırma Projeleri (BAP) ile bazıları ise sanayi ortaklı projeler ile bilimsel çalışmalara katkıda bulunmaktadır. Ayrıca 14 Aralık 2015 tarihinde Bakanlar Kurulu kararı ile yürürlüğe giren Akademik Teşvik Ödeneği Yönetmeliği'ne dayanarak öğretim üyelerimiz proje, araştırma, yayın, tasarım, sergi, patent, atıflar, tebliğ ve almış olduğu akademik ödüller gibi akademik faaliyetleri için akademik teşvik ödeneği almaktadırlar. Düzenli olarak, Öğretim Üye ve Yardımcılarının istekleri doğrultusunda kütüphaneye kitap alımları gerçekleştirilmekte, üye olunan bilimsel veri tabanı sayısı artırılarak bilimsel yayınlara ulaşım imkânları genişletilmektedir. Ayrıca yurt içi ve yurt dışı öğretim elemanı değişim programlarının yaygınlaştırılması, Biga İktisadi ve İdari Bilimlerin bilinirliğini ve marka değerinin artırılması (Öğretim elemanlarının yayın sayısı vb.), sağlık ve sosyal imkanlarının artırılması (Lojman imkanının sunulması vb.), YÖK tarafından sağlanan yurt dışı desteklerinin sayısını artırılması ve bu amaçla akademik personelin teşvik edilmesi, öğretim elemanlarının yurt içi ve yurt dışındaki konferans, panel vs.'ye katılımının teşvik edilmesi, akademisyen kompozisyonunu doçentlik ve profesörlük lehinde artırılması, bilinirliğin ve marka değerinin tanıtım materyalleri ile artırılması şeklinde sıralanabilir.

Kanıtlar

<http://cocuklarevi.comu.edu.tr/>

<https://biibf.comu.edu.tr/akademik/akademik-kadromuz-r3.html>

<http://lib.comu.edu.tr/hakkimizda/fakulte-kutuphaneleri.html>

<http://erasmus.comu.edu.tr/erasmus-programi-ogretim-eleman-hareketlili-201.html>

<http://mevlana.comu.edu.tr/temel-bilgiler.html>

<http://farabi.comu.edu.tr/farabi-degisim-programi.html>

<https://imid.comu.edu.tr/birimler/kiralama-ve-lojman-sube-mudurlugu-r34.html>

<http://biibf.comu.edu.tr/arsiv/etkinlikler>

<https://aves.comu.edu.tr/>

Durum

- Uygulama Yok
- Olgunlaşmamış Uygulama
- Örnek Uygulama

8.3-Program için gereken altyapıyı temin etmeye, bakımını yapmaya ve işletmeye yetecek parasal kaynak sağlanmalıdır.

Altyapı ve Teçhizat desteği Biga İktisadi ve İdari Bilimler Fakültesi bütçesinden bölüm için ayrılan kısımdan karşılanmaktadır. Fakültemiz bünyesinde bulunan bölümler

ihtiyaçlarını dekanlığa bildirilir, dekanlıkta ihtiyaç ve istekleri Rektörlük Yapı İşleri ve Teknik Daire Başkanlığına bildirerek bütçe imkanları dahilinde bölümlerin alt yapı istekleri giderilmeye çalışılmaktadır. Ayrılan bütçenin yetmediği durumlarda ek bütçe talebinde bulunabilmektedir. Fakültemizde toplam 43 sınıf, 5 amfi, 4 bilgisayar laboratuvarı, 1 adet de kütüphanemiz bulunmaktadır. Ayrıca fakültemizde 3 adet toplantı- konferans salonu bulunmaktadır. Toplantı salonlarımız 250 kişiden fazlasını alabilecek kapasitededir. Öğretim üyeleri çalışma odalarından internet hizmetinden yararlanarak çalışmalarını ve araştırmalarını sürdürebilmektedir.

Kanıtlar

Durum	<input type="checkbox"/> Uygulama Yok <input type="checkbox"/> Olgunlaşmamış Uygulama <input type="checkbox"/> Örnek Uygulama
--------------	---

8.4-Program gereksinimlerini karşılayacak destek personeli ve kurumsal hizmetler sağlanmalıdır. Teknik ve idari kadrolar, program çıktılarını sağlamaya destek verecek sayı ve nitelikte olmalıdır.

Fakültemiz bünyesinde 25 idari ve teknik personel (fakülte sekreteri, şube müdürü, şef, bilgisayar işletmeni, kütüphaneci, hizmetli memur, elektrik teknikeri, veri haz. Per.) bulunmaktadır. İdari işlerimizin yürütülmesi adına bir adet bölüm sekreterimiz mevcuttur. İdari personellerimiz bölüm ve fakülte işlerinden sorumlu olup hem sayı bakımından hem de kalite bakımından yeterli düzeydedir. Fakültemiz ve idari personellerimiz, işlerin zamanında yetişmesi, destek ve anlayış içinde çalışma, eşitlik ve adalet olgusuna oldukça dikkat etmektedir. Aynı şekilde teknik personellerimiz de bu hedefler doğrultusunda çalışmaktadır.

Kanıtlar

<https://biibf.comu.edu.tr/akademik/akademik-kadromuz-r3.html>

<https://biibf.comu.edu.tr/fakultemiz/idari-kadromuz-r2.html>

<http://ceei.biibf.comu.edu.tr/>

Durum	<input type="checkbox"/> Uygulama Yok <input type="checkbox"/> Olgunlaşmamış Uygulama <input type="checkbox"/> Örnek Uygulama
--------------	---

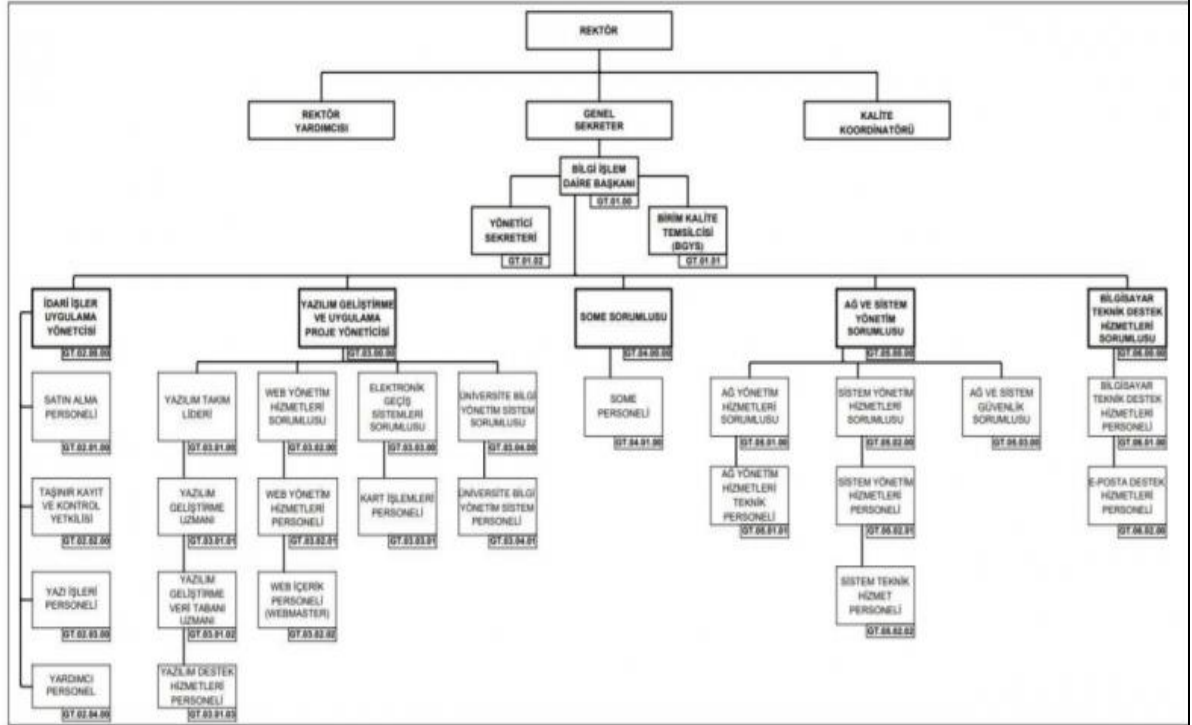
9-ORGANİZASYON VE KARAR ALMA SÜREÇLERİ

9.1-Yükseköğretim kurumunun organizasyonu ile rektörlük, fakülte, bölüm ve varsa diğer alt birimlerin kendi içlerindeki ve aralarındaki tüm karar alma süreçleri, program çıktılarının gerçekleştirilmesini ve eğitim amaçlarına ulaşılmasını destekleyecek şekilde düzenlenmelidir.

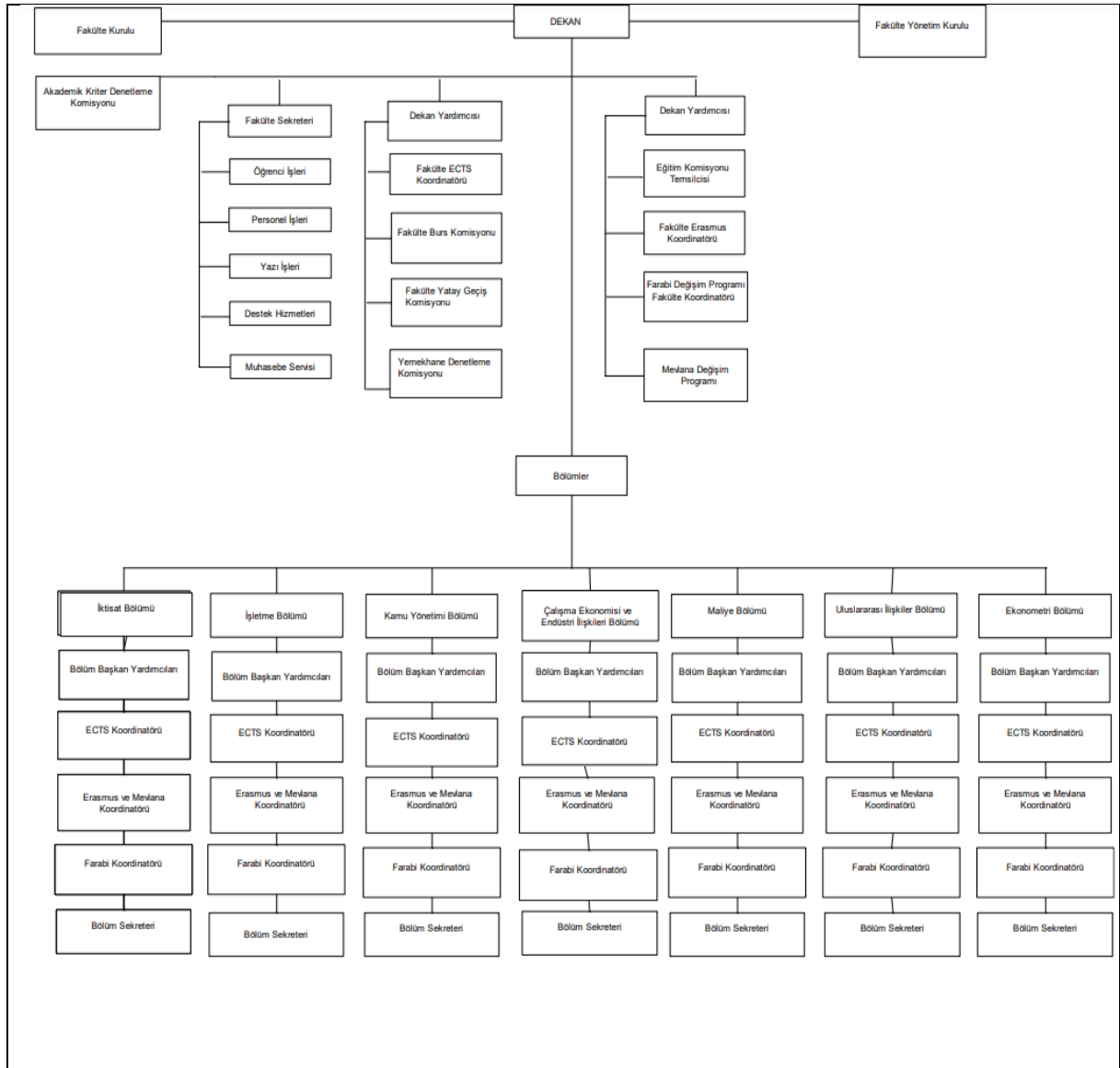
Fakülte dekanı, dekan yardımcıları, fakülte sekreteri, fakülte kurulu, fakülte yönetim kurulu, bölüm başkanlıkları, bölüm başkan yardımcıları, koordinatörler, muhasebe servisi, personel, yazı ve öğrenci işleri ile destek hizmetlerinin görev dağılımı yapılmış ve sorumluluklar paylaştırılmıştır. Organizasyon yapısına ait tüm teşkilat şeması ve görev tanımları kanıt kısmına eklenmiştir.

Çalışma Ekonomisi ve Endüstri İlişkileri Bölümünün gündelik işleyişi, bölüm başkanı ve iki bölüm başkan yardımcısı tarafından yürütülmektedir. Bölümle ilgili kararların alındığı ana mekanizma, bölüm başkanı ve anabilim dalı başkanlarından oluşan bölüm kurulu'dur. Ancak önemli kararlar alınmadan önce bölümdeki öğretim üyeleri ve araştırma görevlilerinin de konuyla ilgili görüş ve tavsiyelerine başvurulmaktadır. Öğrencilerle ilgili karar ve konularda sınıf temsilcileri ve bölüm temsilcisi ile görüşülerek bilgi ve fikri alınmaktadır. Bölüm yöneticileri dış paydaşlarla da bir araya gelerek görüş ve önerilerini dinlemeye özen göstermektedir. Nihai kararlar alınırken bölümün stratejik hedefleri doğrultusunda olmasına özen gösterilmektedir.

	ÇANAKKALE ONSEKİZ MART ÜNİVERSİTESİ Bilgi İşlem Daire Başkanlığı ORGANİZASYON ŞEMASI	SAYFA NO	1 / 1
		DOKÜMAN NO	BGYS.05.01
		YAYIN TAR.	1.12.2020
		REVİZYON NO	00
		REVİZYON TARİHİ	00



Revizyon Nedeni:	Hazırlayan	Onaylayan
	Yönetim Temsilcisi	Bilgi İşlem Daire Başkanı



Kanıtlar

<https://biibf.comu.edu.tr/teskilat-semasi-r29.html>

<https://biibf.comu.edu.tr/fakultemiz/kalite-degerlendirme-komisyonu-r37.html>

Durum

- Uygulama Yok
 Olgunlaşmamış Uygulama
 Örnek Uygulama

10-PROGRAMA ÖZGÜ ÖLÇÜTLER

10.1-Programa Özgü Ölçütler sağlanmalıdır.

Çalışma Ekonomisi ve Endüstri İlişkileri Bölümünün gündelik işleyişi, bölüm başkanı ve iki bölüm başkan yardımcısı tarafından yürütülmektedir. Bölümle ilgili kararların alındığı ana mekanizma, bölüm başkanı ve anabilim dalı başkanlarından oluşan bölüm kurulu' dur. Ancak önemli kararlar alınmadan önce bölümdeki öğretim üyeleri ve araştırma görevlilerinin de konuyla ilgili görüş ve tavsiyelerine başvurulmaktadır. Öğrencilerle ilgili karar ve konularda sınıf temsilcileri ve bölüm temsilcisi ile görüşülerek bilgi ve fikri alınmaktadır. Bölüm

yöneticileri dış paydaşlarla da bir araya gelerek görüş ve önerilerini dinlemeye özen göstermektedir. Nihai kararlar alınırken bölümün stratejik hedefleri doğrultusunda olmasına özen gösterilmektedir.

Program çıktıklarına karşılık gelen lisans dersleri ise aşağıdaki gibidir:

P.Ç.1.: ÇEE-3003 İnsan Kaynakları Yönetimi I-II

P.Ç.4: ÇEE-2004 Endüstri İlişkileri

P.Ç.9.: ÇEE-3012 İş Ahlakı

P.Ç.10.: ÇEE-2001 Sosyal Politika

Kanıtlar

<http://ceei.biibf.comu.edu.tr/arsiv/haberler/kasim-ayi-olagan-bolum-toplantimizi-gerçekleştirdi-r34.html>

Durum

- Uygulama Yok
 Olgunlaşmamış Uygulama
 Örnek Uygulama

SONUÇ

Dijital dönüşümün sosyo-ekonomik yaşamın her alanını etkilediği bir dünyada, Lisans Programımızın eğitim ve öğretim çerçevesinde, öğrencilere Çalışma Ekonomisi ve Endüstri İlişkileri alanındaki kavramsal ve teorik çerçeveyi sunmayı amaçlıyoruz.

Bu bağlamda, sosyal politika, işgücü piyasası, işgücü arzı, istihdam, işsizlik, iş sağlığı ve güvenliği, sosyal güvenlik, iş hukuku ve çalışma yaşamının diğer ilgili alanları konusunda öğrencilerimiz, geleceğe dair güçlü bir hazırlık sürecinden geçmektedirler. Bölümümüz, öğrencilerimizi toplumun başarılı bireyleri ve kariyer yaşamlarında öncü konumda olan bireyler olmaları yolunda en üst düzeyde eğitmeye odaklanmaktadır.

Bölümümüz, pandemi sürecinde gerekli önlemleri alarak öğrencilere kesintisiz ve kaliteli eğitim sunma çabasını sürdürmüştür. Yüzyüze eğitimde gerçekleştirilen faaliyetler, çevrimiçi platformlara aktarılarak öğrencilerin yaşadığı kayıplar en aza indirilmeye çalışılmıştır.

Tüm bunların yanında bölümümüz, ulusal ölçekli kalite değerlendirme kuruluşu olan STAR derneği ile yürüttüğü akreditasyon çalışmalarını büyük bir özveriyle sürdürmektedir. Geçtiğimiz günlerde STAR derneği yöneticilerine sunduğumuz öz değerlendirme raporunun içerdiği faydalı geribildirimler, bölümümüzün katma değer üretme sürecinde yapacağı önemli iyileştirmelere bir rehber niteliği taşıyacaktır.

Kanıtlar

Durum	<input type="checkbox"/> Uygulama Yok <input type="checkbox"/> Olgunlaşmamış Uygulama <input type="checkbox"/> Örnek Uygulama
--------------	---