



BİGA İKTİSADİ VE İDARİ BİLİMLER FAKÜLTESİ

2024-2028 Stratejik Planı

2024

İÇİNDEKİLER

1. Üst Yönetici Sunuşu.....	3
2. Amaç.....	4
3. Kapsam.....	4
4. Stratejik Plan Hazırlık Süreci.....	4
5. Çanakkale Onsekiz Mart Üniversitesi Tanıtımı.....	4
6. Üniversitemiz Misyon, Vizyon, Temel Değerler, Amaç ve Hedefleri.....	6
7. Biga İktisadi ve İdari Bilimler Fakültesi Tanıtımı (Tarihçe vb.).....	6
8. Biga İktisadi ve İdari Bilimler Fakültesi Misyon, Vizyon ve Temel Değerleri.....	7
9. Biga İktisadi ve İdari Bilimler Fakültesi Paydaş Analizi.....	8
10. Biga İktisadi ve İdari Bilimler Fakültesi Durum Analizi.....	9
11. Akademik Alt Yapı	9
a. Akademik Kadro Dağılımı	9
b. Akademik Performans Analizi	9
12. İdari Alt Yapı	10
13. Eğitim-Öğretim Altyapısı	11
a. Mevcut Bölüm/Program Bilgileri	12
b. Mevcut Öğrenci ve Mezun Bilgileri	12
14. Fiziki Alt Yapı ve İmkanlar	14
15. Mali Kaynak Analizi	15
16. SWOT Analizi	15
17. Strateji Geliştirme	21
a. Amaçlar ve Hedefler	21
b. Performans Göstergeleri ve Stratejiler	22
18. İzleme ve Değerlendirme.....	28

BİRİM YÖNETİCİSİ SUNUŞU

“Biga İktisadi ve İdari Bilimler Fakültesi 2024-2028 Stratejik Planı” tüm paydaşlarımızın katılımıyla hazırlanmıştır. Fakültemiz kurulduğu 1994 yılından bu yana eğitim, öğretim ve akademik etkinliklerde her zaman en iyiyi yakalamak temel amacıyla hareket etmektedir. Eğitim ve öğretim faaliyetlerini yerine getiren bir Yükseköğretim birimi olarak; Üniversitemiz, Yükseköğretim Kalite Kurulu (YÖKAK) ve paydaşlarımızın stratejileri ile uyumlu hareket etmek en temel amacımızdır. Öğrenci odaklı eğitim anlayışı, öğrenci dostu yerleşke, öğrenci dostu eğitim-öğretim altyapısı ve sosyal faaliyetlerde öğrenci merkezli bir ekosistem anlayışı tüm faaliyetlerimizde ana akımlaştırılmaktadır.

Fakültemizin ve paydaşlarımızın, Dünyada değişen sosyo-ekonomik koşullara uyum sağlayabilmesi büyük önem taşımaktadır. Bir önceki stratejik plan döneminde meydana gelen COVID-19 salgını ve Rusya-Ukrayna savaşı bölgemizi önemli ölçüde etkilemiştir. Kahramanmaraş merkezli deprem felaketi ise eğitim öğretime bir dönem boyunca ara verilmesine neden olmuştur. Bu bağlamda öğrencilerimiz ve akademisyenlerimizin tutarlı bir stratejik plana olan ihtiyaçları sürekli olarak artmaktadır.

Bir önceki stratejik plan döneminde (2021-2025) Fakültemiz akademik ve idari personeliyle eğitim ve öğretim faaliyetlerinde özenle hareket etmiş; stratejik amaç ve hedeflerde yer alan hedef göstergeler başarıyla yakalanmıştır. Ayrıca son dönemde STAR Akreditasyon ve Rating Derneği'ne beş bölümümüz (Çalışma Ekonomisi ve Endüstri İlişkileri, İktisat, İşletme, Kamu Yönetimi ve Uluslararası İlişkiler) akreditasyon başvuru sürecini tamamlamışlardır. Böylelikle Fakültenin tanınırlığının artırılması ile ilgili stratejik önceliklerimize büyük katkı sağlanmıştır. Kalite ve akreditasyon çalışmalarına yönelik olarak planın “yenilenmesi” ihtiyacı bu çalışmanın yapılmasını gerektirmiştir.

Fakültemizin 2024-2028 arası dönemde yürüteceği faaliyetler ile ilgili temel bir kılavuz niteliğinde olan yeni stratejik plan günün koşullarına uygun olarak hazırlanmıştır. Planın hazırlanmasında tüm paydaşlara danışılmış ve onların beklentileri azami ölçüde karşılanmıştır. Biga İİBF Stratejik Plan Raporunun paydaşlara faydalı olmasını diler, raporun hazırlanmasında emeği geçen herkese teşekkür ederim.

Prof. Dr. Hüsnü Levent DALYANCI
Dekan V.

1. Amaç

Üniversitemizin halihazırda devam eden 2021-2025 Stratejik Planı hedefler şablonunun; YÖKAK'ın Kurumsal izleme kılavuzlarında 2022 yılından itibaren getirdiği yenilikler sonrası yeniden düzenlenmesi gerekliliği ortaya çıkmıştır.

Kamu İdarelerince Hazırlanacak Stratejik Planlar ve Performans Programları ile Faaliyet Raporlarına İlişkin Usul ve Esaslar Hakkında Yönetmeliğin, “Yenileme” başlıklı 16'ncı maddesinde belirtilen üst yönetici değişikliği çerçevesinde, 14.08.2023 Üst Yönetici onayı ve 04.09.2023 tarihli Cumhurbaşkanlığı uygun görüşü ile birlikte hazırlık çalışmaları başlamıştır.

Kurum düzeyinde yürütülen çalışmaların ardından, Biga İktisadi ve İdari Bilimler Fakültesi 2024-2028 Stratejik Planı Birim düzeyinde hazırlanmıştır.

2. Kapsam

Biga İktisadi ve İdari Bilimler Fakültesi 2024-2028 Stratejik Planının kapsamını; Fakültemizde yürütülmekte olan idari, akademik ve eğitim-öğretim faaliyetlerinin söz konusu dönem içerisinde optimal verimlilikte yürütme amacıyla izlenecek yolun belirlenmesi oluşturmaktadır.

3. Stratejik Plan Hazırlık Süreci

Biga İktisadi ve İdari Bilimler Fakültesi 2024-2028 Stratejik Planının oluşturulması süreci aşağıdaki adımlarla tamamlanmıştır.

- Taslak Planının Oluşturulması
- Taslak Planının Paydaşlarla Paylaşılması
- Taslak Planın Düzenlenmesi
- Taslak Planın Düzenlenmiş Versiyonunun Paydaşlarla Paylaşılması
- Raporun Yayınlanması

4. Çanakkale Onsekiz Mart Üniversitesi Tanıtımı

3 Temmuz 1992 tarihinde, 3837 sayılı kanunla kurulan Çanakkale Onsekiz Mart Üniversitesi, 1992-1993 Eğitim-Öğretim yılında Trakya Üniversitesi'nden devredilen Çanakkale Eğitim Fakültesi, Çanakkale Meslek Yüksekokulu ve Biga Meslek Yüksekokulu ile eğitim-öğretim hayatına başlamıştır. 1993-1994 Eğitim-Öğretim yılında Fen Edebiyat Fakültesi, Turizm İşletmeciliği ve Otelcilik Yüksekokulu ile Sağlık Hizmetleri Meslek Yüksekokulu, 1994-1995 Eğitim-Öğretim yılında Biga İktisadi ve İdari Bilimler Fakültesi, Ayvacık, Bayramiç, Çan, Ezine, Gelibolu ve Yenice Meslek Yüksekokulları ile Fen Bilimleri ve Sosyal Bilimler Enstitüsü, 1995-1996 Eğitim Öğretim yılında Ziraat, Su Ürünleri, İlahiyat ve Mühendislik-Mimarlık Fakülteleri, 1996-1997 Eğitim Öğretim yılında Sağlık Yüksekokulu ve Güzel Sanatlar Fakültesi, 1998-1999 Eğitim-Öğretim yılında Gökçeada Meslek Yüksekokulu ile Beden Eğitimi ve Spor Yüksekokulu, 2000-2001 Eğitim Öğretim yılında da Lâpseki Meslek Yüksekokulu ve Tıp Fakültesi eğitimine başlamıştır. 2008-2009 Eğitim-Öğretim yılında Gökçeada Uygulamalı Bilimler Yüksekokulu, 2009-2010 Eğitim-Öğretim yılında Yabancı Diller Yüksekokulu, 2010-2011 Eğitim-Öğretim yılında Eğitim Bilimleri Enstitüsü, Sağlık Bilimleri Enstitüsü, İletişim Fakültesi ve Uygulamalı Bilimler Yüksekokulu Eğitim-Öğretime 5/97 başlamışlardır. 2012 yılında kurulan ve 2012-2013 Eğitim-Öğretim yılında faaliyete başlayan Mimarlık ve Tasarım Fakültesi, Çan Uygulamalı Bilimler Yüksekokulu, İktisadi ve İdari Bilimler Fakültesi (2016 yılında Siyasal Bilgiler Fakültesine dönüştürülmüştür) ve Çanakkale Sosyal Bilimler Meslek Yüksekokulu ile 2013 yılı içinde kurulan

Çanakkale Uygulamalı Bilimler Yüksekokulu, Deniz Teknolojileri Meslek Yüksekokulu ve 2015 yılında Bakanlar Kurulu Kararıyla kurulan Diş Hekimliği Fakültesi, 2017 yılında Biga Uygulamalı Bilimler Fakültesi, Spor Bilimleri Fakültesi, Sağlık Bilimleri Fakültesi ve 2020 yılında dört Enstitümüzün de tek çatı altında birleştirilerek daha güçlü kurumsal bir yapı oluşturulmasıyla Lisansüstü Eğitim Enstitüsü kurulmuştur. 2022 yılında ise 1993-1994 Eğitim-Öğretim yılında öğretime başlamış olan Fen Edebiyat Fakültesi kapatılarak Fen Fakültesi ile İnsan ve Toplum Bilimleri Fakültesi adında iki yeni fakülte kurulmuştur. Bununla birlikte, 2012 yılında kurulan Çan Uygulamalı Bilimler Yüksekokulu 2022 yılında Çan Uygulamalı Bilimler Fakültesine dönüştürülmüştür. İlgili akademik birimlerin kurulması ile birlikte zaman içerisinde Üniversitemizde birçok akademik birim ve araştırma merkezi açılmıştır. Üniversitemiz akademik birimleri ve uygulama araştırma merkezleri dışında süreç içerisinde birçok idari birimde kurulmuştur, iyileştirme çalışmalarına katkı sunması amacıyla kurulmaya da devam etmektedir. 2021 ve 2022 yıllarında Üniversitemiz üst yönetimi Kalite Güvence Komisyonu önerisiyle uygulama ve araştırma merkezlerine işlevsellik kazandırılması adına Uygulama ve Araştırma Merkezleri İzleme ve Değerlendirme Koordinatörlüğü kurmuş ve merkezleri gruplandırarak üç Rektör yardımcısına paylaştırmıştır. Ayrıca Üniversitemizde Kurumsal İletişim Koordinatörlüğü ve Sosyal Sorumluluk Birimi de kurulmuştur.

Ana yerleşkemiz, Çanakkale-İzmir karayolu birinci kilometresinde yer alan Hüseyin Akif Terzioğlu Yerleşkesidir. Üniversitemizin pek çok fakülte, yüksekokul ve birimi Terzioğlu Yerleşkesinde bulunmaktadır. Yerleşke, denize sadece birkaç yüz metre uzaklıkta, sırtını Radar Tepesi'ne vermiş, ormanların içine gömülü çok ayrıcalıklı doğal güzelliğe sahip bir konumdadır. Çanakkale Kent Merkezinde yer alan Anafartalar Yerleşkemiz ise Eğitim Fakültesi ve Devlet Konservatuvarına ev sahipliği yapmaktadır. Yerleşke kent üniversite kucaklaşmasının en güzel örneklerinden birini sergilemektedir. Diğer önemli bir yerleşkemiz olan Dardanos Yerleşkemizde, herhangi bir okulumuz bulunmamakta (2022 yılında Spor Bilimleri Fakültesinin Yeni Binasının temeli atılmıştır.), alan daha çok uygulama sahalarıyla dikkat çekmektedir. Ayrıca Çanakkale Onsekiz Mart Üniversitesi (ÇOMÜ) 'nün ana sosyal tesisleri de bu yerleşkededir. Orman ve denizin iç içe girdiği yerleşke aynı zamanda tarihi Dardanos antik kentinin de kalıntılarını içermektedir. Kent merkezinde yer alan dördüncü yerleşkemiz, Çanakkale-Bursa Karayolu üzerinde bulunan Sarıcaeli Yerleşkesidir. Bu yerleşkemizde; Teknopark faaliyetlerimiz ve Ziraat Fakültesinin uygulamaları sürmektedir. Çanakkale-Bursa Karayolu üzerinde beşinci yerleşkemiz olan Çanakkale Şehitleri Yerleşkemiz ise; İlahiyat Fakültesi, İÇDAŞ Kongre Merkezi ve Deniz Teknolojileri Meslek Yüksekokulunu içerisinde barındırmaktadır. Şehir merkezi en yakın belde olan Kepez'de Diş Hekimliği Fakültemiz, Ağız ve Diş Sağlığı Uygulama ve Araştırma Merkezimiz bulunmaktadır. Çanakkale Şehir Merkezinde bulunan Nedime Hanım yerleşkesinde de bazı birimlerimiz bulunmaktadır. Ayrıca Terzioğlu Yerleşkesinin olduğu sırtın en zirve noktasında yer alan radar tepesinde, Astrofizik Araştırma Merkezi ve Ulupınar Gözlemevi bulunmaktadır. Gözlemevi Dünya literatüründe önemli bir yer tutan güçlü bir teleskopa sahiptir. Bunların dışında; Biga'da, Biga İktisadi ve İdari Bilimler Fakültesi, Biga Uygulamalı Bilimler Fakültesi ve Biga Meslek Yüksekokulu'nun bulunduğu Ramazan Aydın Yerleşkesi bulunmaktadır. Ayrıca; Ayvacık, Bayramiç, Çan, Ezine (Yahya Çavuş Yerleşkesi), Yenice, Lâpseki, Gelibolu ve Gökçeada'da, genel olarak Yüksekokul ve Meslek Yüksekokullarımızın adıyla kurulu yerleşkelerimiz bulunmaktadır.

Çanakkale, milletçe tarih yazdığımız özel ve ayrıcalıklı bir yere sahiptir. Milli mücadelemizin ve Cumhuriyetimizin bir anlamda önsözüdür. Üniversitemizin kurulduğu 1992 yılından beri öğrencilerimiz de bu kıymetli şehirde, bu ruhla; huzurlu, güven dolu bir öğrencilik dönemi yaşamaktadır. ÇOMÜ; böyle bir potansiyelin yanında Çanakkale Savaşları, Assos, Truya, Çanakkale Boğazı, Kaz Dağları vb. birçok tarihi, kültürel ve turistik 6/97 değerlere duyarlı etkinlikler gerçekleştirmeyi de görev edinmiş bir kurumdur. Eğitim- öğretilimin yanı sıra araştırma ve uygulama faaliyetleri ile uluslararası alanda ülkemizi başarıyla temsil eden ÇOMÜ; sosyal, kültürel ve bilimsel anlamda da ilimize yeni ve sürekli katkılar sağlamaktadır. Kentiyle ve toplumuyla bütünleşmeyi, bilimsel faaliyetlerinin ürününü kaliteli hizmet olarak yansıtmayı, ülkemizin daha çağdaş seviyelere ulaştırılması için öncülük etmeyi görev edinen Üniversitemiz, yeni ve dinamik bir neslin gelişimi için çalışmalarını tüm hızıyla sürdürmektedir.

Üniversitemiz bugün önemi her geçen gün artan ve Dünya tarihinin akışını değiştiren bu topraklarda, ecdada yakışır bir üniversite sorumluluğu ve gayreti içerisinde öncelikle kendi öğrencilerimize sonra da Balkan öğrencilerine olmak üzere dünyanın her yerinden öğrenciyi bünyesine katma hedefiyle hızla büyümektedir.

ÇOMÜ olarak hedefimiz, hem personel hem de öğrenci açısından kalite odaklı, sürekli gelişen, araştıran, yeniliklere açık bir üniversite olmaktır. Bu amaçla her yıl sağlanan kaynaklar ve elde edilen öz gelirler ile üniversitemizin gelişiminin en verimli şekilde sağlanmasına çalışılmaktadır. Gelişen ve aynı zamanda yerel dinamiklerin gelişimine de katkı sağlayan ÇOMÜ olarak hedefimiz akademik ve idari personelin çabalarıyla kurumsal performansımızı, üstlendiğimiz misyon ve sorumluluklara yakışır şekilde her geçen yıl daha üst seviyelere çıkararak bir Dünya üniversitesi olabilmektir. Üniversitemiz 31.12.2022 tarihi itibarıyla 144.318 mezun, 48.156 öğrenci, 2290 uluslararası öğrenci, 1936 akademik personel, 2.310 (4d dâhil) idari personel olmak üzere yaklaşık 478.865,43 m2 kapalı alan 5.000.000m2 açık alanda hizmet vermektedir. Üniversitemize bağlı 18 yerleşke bulunmaktadır. Bunlardan 9 tanesi kent merkezinde 9 tanesi ise ilçelerde bulunmaktadır. 31.12.2022 tarihi itibarıyla Üniversitemizde 1 Lisansüstü Eğitim Enstitüsü, 20 Fakülte, 3 Yüksekokul, 13 Meslek Yüksekokulu, 45 Uygulama ve Araştırma Merkezi ile akademik faaliyetlerine devam etmektedir. Rektörlük idari yapısında ise, 8 Daire Başkanlığı, 3 Bölüm Başkanlığı ve Üniversitemiz Genel Sekreterliği bünyesinde ise 11 Koordinatörlük bulunmaktadır. Buradaki verilerden de anlaşılacağı üzere kurum akademik ve idari personel sayıları geçtiğimiz son üç yıla kıyasla istikrarlı biçimde giderek artış göstermekte olup kurumun öncelikli alanları ve ihtiyaçları doğrultusunda imkanlar dâhilinde gerekli personel ihtiyacı planlı bir şekilde giderilmeye çalışılmaktadır.

5. Üniversitemiz Misyon, Vizyon ve Temel Değerleri

Misyon

Çağdaş, sürdürülebilir ve kapsayıcı eğitim yaklaşımı ile yetkin bireyler yetiştirmek; ürettiği bilimsel bilgi ve teknolojiler ile gerçekleştirdiği kültürel, sportif ve sanatsal faaliyetlerle ulusal ve uluslararası düzeyde topluma katkı sunmaktır.

Vizyon

Yetiştirdiği yenilikçi ve girişimci bireyler ile toplumun yaşam kalitesine katkıda bulunan bilim, teknoloji, sanat, spor ve kültürel alanlarda öncü bir üniversite olmak.

Temel Değerlerimiz

ÇOMÜ; bulunduğu değerli coğrafya içerisinde kuruluşundan bugüne kadar elde ettiği tüm kazanımları ile yüksek değerlere sahip bir üniversite olma yolunda ilerlemektedir. Bu değerler;

- Adalet ve liyakat
- Akademik yetkinlik
- Kurumsal aidiyet ve katılımcılık
- Topluma ve doğaya duyarlılık
- Etik değerlere duyarlılık
- İnsana ve farklılıklara saygı
- Girişimcilik, yenilikçilik ve yaratıcılık
- Erişilebilirlik, şeffaflık ve hesap verebilirlik
- Kalite odaklı kurum kültürü
- Milli ve manevi değerlere bağlılık
- Kapsayıcı eğitim yaklaşımı

6. Biga İktisadi ve İdari Bilimler Fakültesi Tanıtımı (Tarihçe vb.)

Adres:

Çanakkale Onsekiz Mart Üniversitesi Biga İktisadi ve İdari Bilimler Fakültesi
Prof. Dr. Ramazan AYDIN Yerleşkesi Biga/ÇANAKKALE 17200 TÜRKİYE
Telefon: 286 3358739
Faks: 2863358736
E-posta: biibf@comu.edu.tr

Tarihçe

1994-1995 Eğitim-Öğretim Yılında İktisat ve İşletme olmak üzere iki bölümle faaliyete başlamıştır. 1995-1996 Eğitim-Öğretim Yılında Çalışma Ekonomisi ve Endüstri İlişkileri, Maliye, Uluslararası İlişkiler ve Kamu Yönetimi bölümlerinin açılmasıyla Fakültemizin bölüm sayısı 6'ya yükselmiştir. 2002-2003 eğitim-öğretim yılında İşletme ve İktisat bölümlerinde başlatılan II. Öğretim programlarına, 2003-2004 Eğitim-Öğretim yılında diğer bölümlerin II. Öğretim programları da eklenmiştir. 2008-2009 Eğitim-Öğretim yılında Ekonometri bölümü açılmış olup, 2013-2014 Eğitim öğretim Yılında Ekonometri bölümünde de II. Öğretim programı açılmasıyla fakültemizin bölüm sayısı 7'ye, program sayısı 14'e çıkmıştır.

Fakültemiz **2004** yılı sonunda **Ağaköy**'deki yerleşkesine taşınmıştır. Yerleşkemizin adı **2007** yılında **Prof. Dr. Ramazan AYDIN Yerleşkesi** olarak değiştirilmiştir.

Biga İktisadi ve İdari Bilimler Fakültesi **Erasmus** programlarını etkin olarak işleten bir fakültedir. Fakültemiz, 30 ülkeden 72 üniversite ve diğer akademik kurumlarla iş birliği yapmakta, ortak konferans, panel, kongre ve çalıştaylar düzenlemekte, öğretim üyesi ve öğrenci değişiminde bulunmaktadır. Bugüne kadar çok sayıda öğretim elemanımız ve öğrencimiz bu değişim programlarından yararlanmıştı.

Fakültemiz kuruluşundan bu yana çok sayıda yerel, ulusal ve uluslararası kongre ve sempozyuma ve birçok çalıştay ve panele ev sahipliği yapmıştır. Düzenlenen bu faaliyetlerle öğrenci ve akademisyenlerinin çeşitli akademik ve sosyal bağlar kurmasına ortam hazırlanmıştır.

Fakültemiz, ÇOMÜ'nün Prof.Dr. Ramazan Aydın Yerleşkesi içerisinde bulunmaktadır. Prof.Dr. Ramazan Aydın Yerleşkesi Biga ilçe merkezine 10 Kilometre (km) uzaklıktadır. Biga merkezine toplu taşıma araçları ile ulaşım sağlanmaktadır. Biga'nın transit bir yol ve kavşak üzerinde olması; İstanbul'a Bandırma üzerinden feribotla 3 saatte, karayoluyla Bursa'ya 3 saatte, İzmir'e 6 saatte, Edirne'ye 4 saatte, Ankara'ya 8 saatte ulaşım imkânı vermektedir. Bandırma 60 dakikalık bir mesafede olduğu için, deniz otobüslerini kullanılarak İstanbul Yenikapı'ya geçilebilmektedir. Marmara Denizi'ne kıyı ise de ilçe merkezi denizden 15 km içeridedir.

7. Biga İktisadi ve İdari Bilimler Fakültesi Misyon, Vizyon ve Temel Değerleri

Misyon

Çanakkale'nin zengin tarihi ve güçlü yerel değerlerinden ayrılmadan, ülkenin ihtiyaçlarını analiz eden, kamuya, özel sektöre ve özellikle STK'lere girişimci insan kaynağı ve yönetici yetiştirmeyi amaçlayan ders programları; ulusal ve uluslararası kamuoyunu, akademik camiyayı meşgul edecek yayınları hedefleyen akademik kadrosu; yerel, ulusal ve uluslararası sorunlara duyarlı, performanslarıyla kendilerini kanıtlamaya coşkulu, entelektüel yaşam biçimini benimsemeye hazır, ülke kalkınmasına girişimci ya da yönetici olarak hizmet etmeye yönelimli öğrencileri ile ve çevresindeki tüm dinamiklerle etkileşen “yenilikçi, yaratıcı, girişimci ve çok yönlü bir eğitim kurumu olmak”.

Vizyon

Sürdürülebilir çevre anlayışı ile öncelikle Biga ve içerisinde bulunduğu coğrafyadaki güçlü sanayi dinamikleri ile güçlü işbirlikleri geliştirilmesi, istihdam anlamında her geçen sene artan oranlar ile ülkenin tüm sektörlerine özellikle de Sivil Toplum Kuruluşları (STK)'lara entelektüel ve girişimci işgücü sağlanması, gerek ulusal gerekse de uluslararası öğrenci değişim programları ile öncü bir fakülte olması, öğrencilerine sanat, spor ve öğrenci topluluğu faaliyetlerinde tam destek sağlanması, bilimsel araştırma ve yayın nicelik ve niteliğini uluslararası normlara taşıması ile "içinde bulunduğu bölgenin en iyi ve dinamik Fakültesi olmak".

Temel Değerlerimiz;

- Girişimcilik ve dinamizm,
- Yenilikçilik ve yaratıcılık,
- Yerel, ulusal, uluslararası sorunlara duyarlılık,
- Başarıyı takdir ve çalışmaya teşvik,
- Bilimsellik ve bilimsel etiğe bağlılık,
- Kalite kültürü,
- Liyakat,
- Çevresel ve toplumsal sorumluluk şeklindedir.

8. Biga İktisadi ve İdari Bilimler Fakültesi Paydaş Analizi

Paydaş etkileşimi günümüzde giderek önem kazanan bir husustur. Biga İktisadi ve İdari Bilimler Fakültesi olarak sağlamakta olduğumuz eğitimin kalitesinin artırılması, modern eğitimdeki dönüşüm ve gelişmelerin sağladığı farklılaşmanın hem fikir hem de teknoloji bakımından fakültemizin portföyüne katılabilmesi adına çeşitli paydaşların etkileşimine ihtiyaç duyulmaktadır.

Bu kapsamda:

- Valilik, kaymakamlık, il-ilçe belediyeleri ve diğer resmî kuruluşlar,
- Yüksek Öğretim Kurulu, Türkiye Bilimsel ve Teknik Araştırma Kurumu (TÜBİTAK),
- Üniversitelerarası Kurul Başkanlığı (ÜAK),
- Ulusal ve Uluslararası Eğitim ve Araştırma Kurumları,
- Bölge Halkı,
- Özel Sektör Kuruluşları,
- Sivil Toplum Kuruluşları (STK),
- Akademik personelimiz,
- İdarî personelimiz,
- Öğrencilerimiz,
- Mezunlarımız

Fakültemizin paydaşları arasında sayılabilir.

Fakültemizde planlama ve iyileştirme süreçlerinde paydaşların katılımına ve paydaşlardan gelen geri bildirimlere önem verilmektedir. Bu kapsamda iç paydaşlarımız olan akademik ve idari personelimizin yanı sıra öğrencilerin de gerek temsilcileri yoluyla karar alımına katılmaları, gerek belirli periyotlarda gerçekleştirilen anketler yoluyla karar mekanizmalarına katılımı gerçekleştirilmektedir. Dış paydaşlarımızın ise fakültede başta eğitim öğretim faaliyetleri olmak üzere faaliyet ve karar süreçleri hakkında görüşleri anketler ve toplantılar vasıtasıyla alınmaktadır. Gerçekleştirilen anketlerden elde edilen sonuçlar ve ilgili yıl içerisinde iç ve dış paydaşlarla yapılan toplantılar sonucunda ortaya çıkabilecek eksiklikler kontrol edilmekte, geliştirilmesi gerektiği tespit edilen faaliyet alanlarıyla ilgili önlemler hakkında kalite birimince gerekli değerlendirmeler yapıp, bir sonraki döneme ilişkin iyileştirme çalışmaları yürütülmektedir.

İç paydaşların yönetime katılma süreciyle alakalı olarak Fakültemizde, hem Programlar bazında hem de

Fakülte çapında Öğrenci Kalite Temsilcisi seçilmektedir. Öğrenci temsilciliklerinin yanı sıra kalite odaklı ortaya koyulan bu temsilcilikler, doğrudan doğruya öğrenci taleplerinin Fakülte yönetiminde dile getirilmesine ve karar sürecinde öğrencilerimizin bakış açısının ortaya koyulmasına olanak sağlamaktadır.

Üniversitemiz genelinde faaliyet gösteren Öğrenci Yaşam, Kariyer ve Mezun İlişkileri Koordinatörlüğü (ÖMİK)'nün yanı sıra Fakültemizde faaliyet gösteren Mezun İlişkileri Koordinatörlüğü dış paydaşlarımız olan mezunlarımızla iletişimin sürdürülmesi ve faaliyet alanlarıyla ilgili olarak geri bildirimlerinin alınması hususunda çalışmalar yapmaktadır. Bu kapsamda Fakültemizin mezunlara ilişkin çalışmalarının yanı sıra Programlarımızın da kendi web siteleri ve sosyal medya ve iletişim platformları üzerinden mezunlarımızla iletişim halinde kalmaları ve periyodik aralıklarla faaliyetler ve anketler yapmaları gözetilmektedir.

9. Biga İktisadi ve İdari Bilimler Fakültesi Durum Analizi

1994 yılında kurulan Fakültemiz aktif olarak akademik, eğitim ve öğretim faaliyetlerini sürdürmektedir. Bu bölümü takip eden başlıklarda Fakültemizin mevcut akademik, idari ve öğrenci sayıları ve altyapısı ile ilgili veriler yer almakta ve genel durum analizi yapılmaktadır.

10. Akademik Alt Yapı

a. Akademik Kadro Dağılımı

Tablo 1 : Biga İktisadi Ve İdari Bilimler Fakültesi 2023 Yılı Öğretim Elemanı Sayıları

Yıllar	Prof.	Doç.	Dr. Öğretim Üyesi	Öğr. Gör.	Arş. Gör.	Toplam
2023	19	16	30	2	20	87

31.12.2023 itibarı ile fiilen görev yapan akademik personel sayılarıdır. Bir doçent ve bir doktor öğretim üyesi 13/b-4 ile Fakültemizde görev yapmaktadır.

b. Akademik Performans Analizi

Fakültemiz Akademik Performansı 2018-2024 Stratejik Planı çerçevesinde ortaya konan hedef göstergelere göre izlenmektedir. Aşağıdaki Tablo'da akademik performans yer almaktadır.

Tablo 2: 2018-2024 Akademik Performans İzlemesi

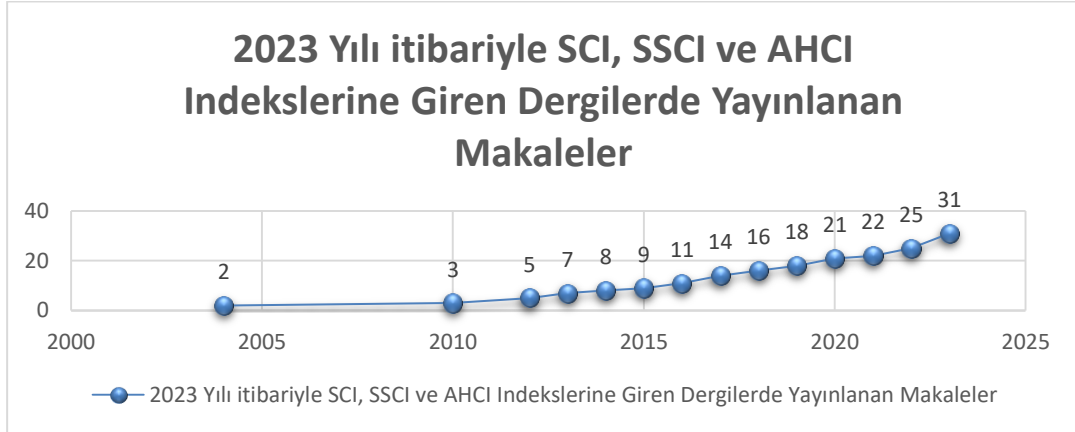
Performans Göstergeleri:	Ölçü Birimi	2021	2021	2022	2022	2023	2023	2024	2024	2025	2025
		H	B	H	B	H	B	H	B	H	B
Ulusal ve uluslararası dergilerde yayınlanan makale sayısı	Adet	62	62	67	79	72	62	77		78	

Ulusal ve uluslararası bilimsel etkinliklerde (kongre, sempozyum vs.) sunulan bildiri sayısı	Adet	37	38	39	51	48	26	46	48	
Kitap ve kitapta bölüm	Adet	33	89	35	52	40	64	40	41	
Bilimsel araştırma projesi	Adet	9	8	10	3	10	19	10	9	
Toplam Atıf Sayısı	Adet	353	1271	382	1202	419	1089	442	479	

H: Hedeflenen; B: Başarılan

Ayrıca yayınların dağılımına ilişkin istatistiklerin yıllar itibariyle gelişimi izlenir. Biga İİBF Akademik yayın göstergelerinin (makaleler, kongre sunuları, kitap, kitap bölümü, atıf, projeler) son 5 yıldaki gelişimi ve bölümler bazındaki dağılımına ilişkin istatistikler kanıtlarda sunulmuştur. Aşağıdaki grafikte Fakültemiz öğretim kadrosunun çeşitli indekslere giren dergilerde yaptıkları yayınlara ilişkin son 5 yıllık gelişim gösterilmektedir.

Grafik 1: Endeksli Yayınlar



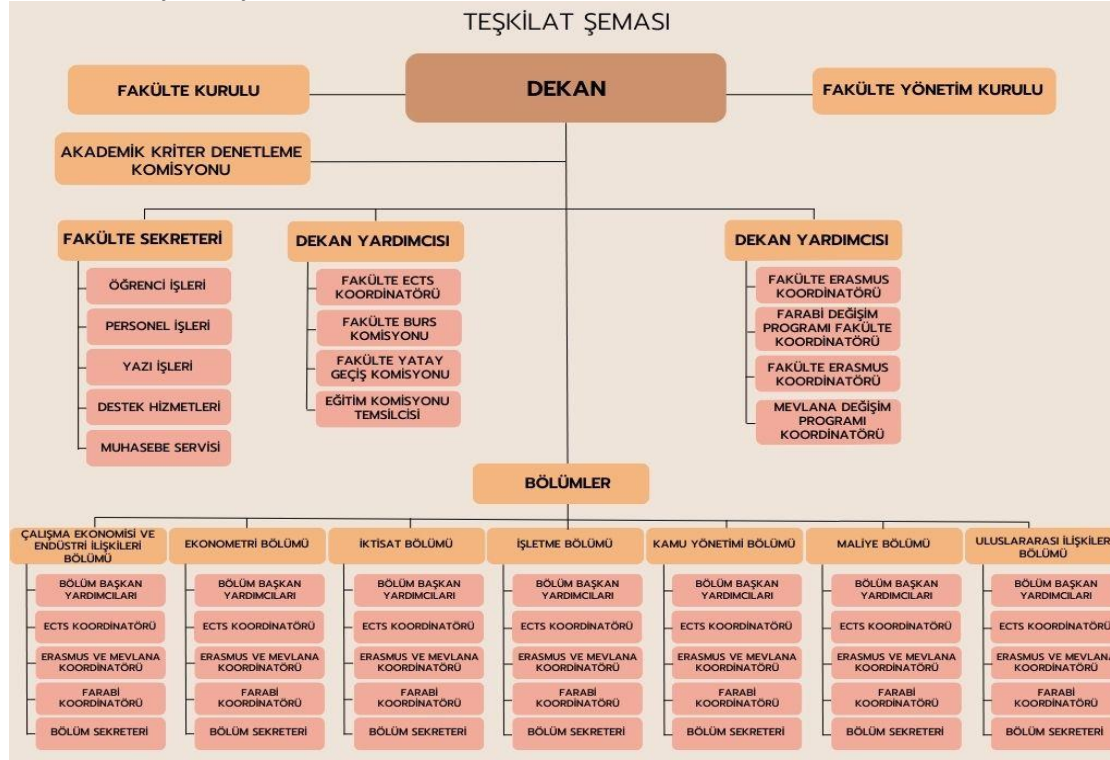
2023 Yılı itibariyle SCI, SSCI ve AHCI indekslerine giren dergilerde yayınlanan makaleler (yıllara göre kümülatif toplam olarak verilmektedir. indeksli yayınlarımız yukarıdaki tabloda yer almaktadır. Tabloda görüldüğü üzere yayın sayılarında artış görülmektedir.

11. İdari Alt Yapı

2547 Sayılı Kanun ve Akademik Teşkilat Yönetmeliği temelinde bir idari yapılanmaya sahip olan Biga İktisadi ve İdari Bilimler Fakültesi, bir dekan, iki dekan yardımcısı ve bir fakülte sekreterinden oluşan yönetime sahiptir. Bunun yanı sıra Fakülte Yönetim Kurulu, Fakülte Kurulu ve Bölüm Başkanlıkları, fakültemizin idari yapılanmasında önemli fonksiyonları üstlenmektedir. Oluşturulan tüm kurullarda çöksesliliğe önem verildiğinden her bölümden akademisyenin kurullarda yer almasına özen gösterilmektedir. Ayrıca her bölümde bulunan ve sayıları değişen ana bilim dalı başkanlıkları, farklı faaliyetlerin yürütülmesine öncülük eden kurullar, komisyonlar, koordinatörlükler de

fakültemizin idari yapısı içinde önemli rol oynamaktadır. Tüm bu organları ile kurumsallaşmış ve sürdürülebilirliği sağlanan bir idari yapı oluşturulması amaçlanmıştır.

Tablo 3: Teşkilat Şeması



Söz konusu kurul, komisyon ve koordinatörlükler, ilgili mevzuat hükümleri çerçevesinde fakültemizdeki eğitim-öğretim faaliyetlerinin düzenli yürütülmesi için ders ve sınav programlarının hazırlanması, öğrencilerin intibak veya değişim işlemlerinin gerçekleştirilmesi gibi faaliyetleri yerine getirirken tüm işlemlerin kamuoyuna hesap verebilirlik temelinde şeffaf yürütülmesi, fakültemizin vazgeçilmez esaslarından biridir. Fakültemizin iş akış şemaları ve teşkilat yapısı, kurullar, komisyonlar ve koordinatörlükler; bunların görev tanımları, web sayfasında kamuoyunda paylaşılmaktadır.

12. Eğitim-Öğretim Altyapısı

a. Mevcut Bölüm/Program Bilgileri

Öğrencilerini devlet, özel sektör ve Sivil Toplum Kuruluşları (STK) için personel, yönetici ve girişimci olarak yetiştirmeyi amaçlayan Biga İktisadi ve İdari Bilimler Fakültesi'nde; İktisat, İşletme, Çalışma Ekonomisi ve Endüstri İlişkileri, Kamu Yönetimi, Maliye, Uluslararası İlişkiler ve Ekonometri Bölümlerinin birinci öğretim programları ile birlikte Kamu Yönetimi, Maliye ve Uluslararası İlişkiler Bölümlerinin ikinci öğretim programları bulunmaktadır. Programlarımız hakkında detaylı bilgiyi aşağıda bulabilirsiniz.

- [Çalışma Ekonomisi ve Endüstri İlişkileri](#)
- [Ekonometri](#)
- [İşletme](#)
- [İktisat](#)
- [Kamu Yönetimi](#)
- [Maliye](#)
- [Uluslararası İlişkiler](#)

Biga İktisadi ve İdari Bilimler Fakültesi, alanında yetkin akademik kadrosuyla eğitim öğretim faaliyetlerinin yanında, çok sayıda yerel, ulusal, uluslararası kongre, sempozyum, çalıştay ve panellere ev sahipliği yaparak, öğrenci ve akademisyenlerin çeşitli akademik ve sosyal bağlar kurmasını

sağlamaktadır.

Biga İktisadi ve İdari Bilimler Fakültesi, Erasmus ve Farabi Programları'nı etkin olarak işleten bir fakülte olarak ulusal ve yabancı üniversiteler ve diğer akademik kurumlarla iş birliği yapmakta; ortak konferans, panel, kongre, çalıştaylar düzenlemekte; öğretim üyesi ve öğrenci değişimi programlarını gerçekleştirmektedir.

Biga İktisadi ve İdari Bilimler Fakültesi, öğrencilerinin mesleki açılardan yetkin olmaları için çaba sarf etmenin yanında, her birinin etkili konuşma, anlatım, iletişim ve tartışma açılarından donanımlı ulusal ve evrensel duyarlılığı olan entelektüeller olarak yetişmeleri hedefini de gütmektedir. Bu amaçlara yönelik olarak Biga İktisadi ve İdari Bilimler Fakültesi 'de 24 Öğrenci Kulübü faaliyet göstermektedir. Ayrıca girişimcilik konusunda aktif olan Fakülte'de Dr. H.İbrahim Bodur Girişimcilik Uygulama ve Araştırma Merkezi bulunmaktadır.

Biga İktisadi ve İdari Bilimler Fakültesi kendi alanında saygın ve tanınmış Yönetim Bilimleri, Girişimcilik ve Kalkınma Dergisi ve Biga İİBF Dergilerini yayınlamaktadır. Yönetim Bilimleri Dergisi (Journal of Administrative Sciences) Worldwide Political Science Abstracts Database ve TÜBİTAK- ULAKBİM-SBVT tarafından taranmaktadır.

Biga İktisadi ve İdari Bilimler Fakültesi, ders programıyla ulusal ve uluslararası kamuoyunu, akademik camiada dikkat çeken yayınları hedefleyen akademik kadrosuyla, yerel, ulusal, uluslararası sorunlara duyarlı, performanslarıyla kendilerini kanıtlamaya hevesli, entelektüel yaşam biçimini benimsemeye hazır, ülke kalkınmasına, girişimci ya da yönetici olarak hizmet etmeye yönelik öğrencileriyle, tüm dinamiklerle etkileşen çok yönlü bir eğitim kurumu olmayı temel misyonu Kurumun, öğretim programları Türkiye Yükseköğretim Yeterlilikleri Çerçevesine, öğretim amaçlarına ve öğrenme çıktılarına uygun olarak tasarlamıştır. Eğitim ve öğretim etkinliklerinin öğrenciler ve toplum için sağladığı faydalar değerlendirilmekte, iç ve dış paydaşlardan gelen talepler doğrultusunda revize edilmektedir. Ayrıca sınav dışında ödev, proje, sunum, staj vb. öğretim yöntemlerinin kullanılması Kurum tarafından teşvik edilmektedir.

b. Mevcut Öğrenci ve Mezun Bilgileri

Tablo 41 : Biga İktisadi Ve İdari Bilimler Fakültesi Öğrenci Sayıları Tablosu

Öğrenci Sayıları									
Birim Adı	I. Öğretim			II. Öğretim			Toplam		Genel Toplam
	E	K	Top.	E	K	Top.	Kız	Erkek	
Çalışma Ekonomisi ve Endüstri İlişkileri	114	191	305	13	7	20	198	127	325
Ekonometri	114	96	210	5	1	6	97	119	216
İktisat	151	166	317	21	5	26	171	172	343
İşletme	142	164	306	13	1	14	165	155	320
Kamu Yönetimi	144	181	325	98	102	200	283	242	525
Maliye	160	220	380	112	93	205	313	272	585
Uluslararası İlişkiler	78	134	212	106	64	170	198	184	382
Uluslararası İlişkiler (%30 İngilizce)	45	121	166	64	87	151	208	109	317
Toplam	948	1273	2221	432	360	792	1633	1380	3013

31.12.2023 itibarı ile

Tablo 52: Biga İktisadi ve İdari Bilimler Fakültesi Yabancı Dil Hazırlık Sınıfı Öğrenci Sayıları

Yabancı Dil Eğitimi Gören Hazırlık Sınıfı Öğrenci Sayıları ve Toplam Öğrenci Sayısına Oranı								
Birim Adı	I. Öğretim			II. Öğretim			I. ve II. Öğretim Toplamı(a) Sayı	Yüzde (%) [*]
	E	K	Top.	E	K	Top.		
İktisat	-	1	1	-	-	-	1	0,003
Kamu Yönetimi	1	-	1	2	-	2	3	0,006
Uluslararası İlişkiler (%30 İngilizce)	30	93	123	41	64	105	228	0,72
Ekonometri	-	2	2	-	-	-	2	0,01

31.12.2023 itibarı ile

*Yabancı dil eğitimi gören öğrenci sayısının toplam öğrenci sayısına oranı (Yabancı dil eğitimi gören öğrenci sayısı/Toplam öğrenci sayısı)

Tablo 5'te yabancı dilde hazırlık gören öğrenci sayılarına yer verilmektedir. Fakültemizde hazırlık programı isteğe bağlı ve zorunlu olmak üzere iki şekilde uygulanmaktadır. Zorunlu hazırlık programı Uluslararası İlişkiler Bölümünde uygulanmaktadır. Diğer bölümlerde isteğe bağlı hazırlık programı uygulanmaktadır.

Tablo 6: Biga İktisadi ve İdari Bilimler Fakültesi Öğrenci Kontenjanları ve Doluluk Oranı Tablosu

Öğrenci Kontenjanları ve Doluluk Oranı					
Birim Adı	Kontenjan	Yerleşen	Kayıt Yaptıran	Boş Kalan	Doluluk Oranı %
Çalışma Ekonomisi ve Endüstri İlişkileri	84	82	77	7	91.66%
Ekonometri	56	54	52	3	92.85%
İktisat	84	82	78	6	92.85%
İşletme	84	82	74	10	88.09%
Kamu Yönetimi	84	82	74	10	88.09%
Kamu Yönetimi İ.Ö.	54	53	51	3	94.44%
Maliye	96	94	90	6	93.75%
Maliye İ.Ö.	54	52	52	2	96.29%
Uluslararası İlişkiler (%30 İngilizce)	96	93	88	8	91.66%
Uluslararası İlişkiler İ.Ö. (%30 İngilizce)	84	82	75	9	89.28%
Toplam	776	756	711	62	91.62%

31.12.2023 itibarı ile

Tablo 6'da Fakültemizin öğrenci doluluk oranlarına yer verilmektedir. Tabloda görüldüğü üzere bölümlerimizin çoğunda Çalışma Ekonomisi ve Endüstri İlişkileri, Ekonometri, İktisat, İşletme, Kamu Yönetimi, Maliye ve Uluslararası İlişkiler Bölümlerinde %90'ın üzerinde bir doluluk oranına ulaşılmıştır.

Tablo 7: Biga İktisadi ve İdari Bilimler Fakültesi Mezun Öğrenci Sayısı

Birim Adı	Toplam
İktisat	2638
İşletme	2650
Çalışma Ekonomisi ve Endüstri İlişkileri	2530
Kamu Yönetimi	2630
Maliye	2590
Uluslararası İlişkiler	2565
Ekonometri	1038
Toplam	16641

31.12.2023 itibarı ile

Tablo 7’de mezun sayılarına yer verilmektedir. 2023 yılı itibarıyla Fakültemizden mezun olan öğrenci sayısı 16.641 öğrencidir. En fazla mezun veren bölümümüz ise İşletme Bölümüdür.

13. Fiziki Alt Yapı ve İmkanlar

Tablo 8 : Biga İktisadi ve İdari Bilimler Fakültesi Yerleşke Alanları

Yerleşke Adı	Alan (m ²)
Prof.Dr.Ramazan AYDIN YERLEŞKESİ AĞAKÖY/BİGA ÇANAKKALE	851.320,04m ²
TOPLAM	

31.12.2023 itibarı ile

Tablo 9: Biga İktisadi ve İdari Bilimler Fakültesi Kapalı Alanların Dağılımı

.....Fakültesi Tesisleri ve Yapım Yılları				
				2023
SıraNo	Başlama Tarihi	Bitiş tarihi	Yapı Adı	Kapalı Alan
1-	24/07/1995	2004	Fakülte ve Ek Tesisler Binaları	16.798m ²
2-			Entelektüel Etkinlik Merkezi	5.210m ²
3-			Spor Salonu Binası	3.600m ²
4-			Kütüphane Binası	2.840m ²
5-			Yabancı Diller Binası	1.047 m ²
TOPLAM			ALAN (m²)	29.495m²

31.12.2023 itibarı ile

Tablo 10: Biga İktisadi Ve İdari Bilimler Fakültesi Fonksiyonlara Göre Alanlar

FONKSİYONLAR	TOPLAM KULLANIM ALANI (m ²)
Araştırma	
Eğitim	23.055m2
Barınma	
Diğer	
Kütüphane	2840m2
Sağlık Hizmeti	
Sosyal Alanlar	
Spor Alanları	3600m2
Toplantı ve Konferans	
Toplam	29.495m2

31.12.2023 itibarı ile

14. Mali Kaynak Analizi

Biga İİBF idari mali işler birimi, 5018 Sayılı Kamu Mali Yönetimi ve Kontrol Kanunu baz alınarak kamu kaynaklarının etkin ve verimli, şeffaflık ve hesap verilebilirliğe uygun şekilde kullanımını sağlamaktadır. Üniversitemiz finansal yönetim politikaları ile uyumlu şekilde, fakültenin ihtiyaçlarının önceliklendirilerek karşılanması, gerekli iyileştirilmelerin yapılması ve kaynakların etkin kullanımının sağlanması amacıyla bir harcama politikası benimsemiştir. Toplam cari bütçe, devlet eğitim katkısı, birinci ve ikinci öğretim, tezsiz yüksek lisans, uzaktan eğitim, yaz okulu, döner sermaye, araştırma gelirleri, fakültemiz yetkili birimleri tarafından doğru şekilde izlenerek gerekli noktalara gerekli ödemelerin ve kaynakların aktarılması gerçekleştirilmekte, tüm süreçler kayıt altına alınmaktadır. Uygulanan finansal yönetimin, fakültemiz kalite güvence sisteminin şeffaflık ve hesap verilebilirlik ilkeleri gereği gerektiği zaman gerekli mercilere iletilmesi, paydaşlarımızla ve kamuoyuyla paylaşılması amacıyla bir finansal sistem yürütülmektedir.

Tablo 11: Biga İktisadi ve İdari Bilimler Fakültesi 2023 Yılı Bütçesi

	2023 BÜTÇE BAŞLANGIÇ ÖDENEĞİ	2023 GERÇEKLEŞME TOPLAMI	GERÇEK. ORANI
	YTL	YTL	%
BÜTÇE GİDERLERİ TOPLAMI	43.703.764,04	43.624.233,82	99,82
01 - Personel Giderleri	38.593.054,33	38.536.685,91	99,85
02 - Sosyal Güvenlik Kurumlarına Devlet Primi Giderleri	5.006.709,11	5.006.708,44	100
03 - Mal ve Hizmet Alım Giderleri	104.000,00	80.839,41	77,73
05 - Cari Transferler			
06 - Sermaye Giderleri			

15. SWOT Analizi

Biga İktisadi ve İdari Bilimler Fakültesi 1994 yılında kurulmuş olup eğitim-öğretim, araştırma geliştirme, toplumsal katkı ve yönetsel faaliyetler bakımından sahip olduğu kapasitesi düzenli olarak

yapılan çalışmalar ile değerlendirilmektedir. Aşağıda Fakültemizin iç ve dış paydaşlarının görüşlerinin alınması ile Temmuz-Eylül 2023 tarihleri arasında oluşturulan Güçlü-Zayıf-Fırsatlar-Tehditler analizi (GZFT-SWOT) matrisi yer almaktadır.

Tablo 12: Biga İktisadi ve İdari Bilimler Fakültesi 2023 Yılı GZFT Analizi

Güçlü Yanlar	Zayıf Yanlar
<p>Büyüme açısından geniş bir arazide konumlanması</p> <ul style="list-style-type: none"> -Eğitim kalitesi -Öğretim üyeleriyle birebir diyalog kurabilme imkanı -Öğrenci yoğunluğu yönünden daha huzurlu ve güvenli bir eğitim ortamı - Şehirlerarası ulaşım kolaylığı -Konaklama alternatifinin varlığı (Ağaköy ve Biga şeklinde) -Heryönüyle büyüyen ve gelişen bir ilçede yer alması -İddialı akademisyenlerin olması - Öğrencilerin gerek akademik gerekse mesleki kariyer kazandırma kapasitesinin olması -Öğrencileri çağın gereklerine hazırlama kapasitesinin olması -Köklü deneyimli akademik kadro ve güler yüzlü işini iyi yapan personelin varlığı -Ülkemize yetiştirip kattığınız kaliteli yöneticilerin olması -Bilimsel araştırmaya ve deneyime sahip altyapının olması -Ülkemizde ve bölgemizde, il merkezinde olmayan ama yinede çok tercih edilen kurum olması -Kampüs içinde barınma olanaklarının olması -Öğrencilerin Erasmus ve Farabi programlarından faydalanabilme imkanının bulunması -Bölümlerde verilen derslerin öğrencilerin analitik düşünebilme ve bilgisayar kullanma yeteneklerinin geliştirilmesine yönelik olması -Bölümlerde verilen derslerin yelpazesinin geniş olması nedeniyle öğrencilere iş imkanları açısından avantaj sağlaması Bölge ve toplum ihtiyaçlarına yönelik güncel bir sekiz yarıyıllık öğretim planına sahip olunması -Yeni fiziki imkanlara kısa zamanda kavuşulacak olması -Balkan Üniversiteleri ile yürütülen ortak çalışma ile birlikte fakültenin uluslararası tanınırlığını arttırarak uluslararası öğrencilerin alınması 	<p>İlçe merkezi dışında olması</p> <ul style="list-style-type: none"> - Ulaşım ve barınma sorunu - Sosyal faaliyet alanlarının azlığı - Bünyesinde teknik ekip ve iş makinesi bulunmaması - Sosyal projelerin az olması -Teknik bölümlerin az olması -Öğrencilik aşamasında kamu ve özel sektörün yeterince tanıtılmaması ve staj imkanının az olması -Kampüs alanının elverişli olmaması -Sosyal ve aktif alanlardan uzak olması -Öğrenciler için, yerleşkenin şehir dışında olması sebebiyle yeterli sosyal faaliyetlerin olmaması -Uluslararası üniversitelerle akreditasyonun olmaması -Uygulama alanlarının yetersizliği -Bilimsel ve sosyal projelerin ve araştırmaların azlığı -Bu tip SWOT analizlerinin yapılabilmesi için öğrencileriniz ve diğer paydaşlarınızca memnuniyet anketlerine dayalı analizlerin yetersizliği -Kalite, akreditasyon, örgütsel gelişme ve örgütsel değişim süreçlerinin yadrganması ve kamuda çalışma alışkanlığı nedeniyle vizyon ve misyonun yeterli düzeyde sahiplenilmemiş olmaları -Ofis, demirbaş ve sarf malzemesi gibi donanımların etkin ve eşit bir şekilde tahsil edilememesi -Sosyal alanlardaki akademik personelin genelinde bilimsel araştırma yöntemleri, istatistik, ekonometri konularında yeterince hakim olamama, STATA, Eviews, LISREL, Amos, SPSS gibi programları kullanamama ve yalnız yayın yapamama sorununun olması -Eğitimin teoride kalması uygulamaya geçilememesi -Yabancı dil eksikliğini giderebilmek için yabancı öğretim üyesinin olmaması -Müfredat içinde tekrar eden derslerin bulunması -Öğrencilerin konuya ilgisiz kalmalarından dolayı bilimsel ya da sanayi odaklı proje

<ul style="list-style-type: none"> -Çanakkale'nin en büyük ilçesinde bulunmamız -Balıkesir İli'nin Bandırma gibi büyük ilçelerine olan yakınlığı -İÇDAŞ, Çanakkale Seramik, Doğtaş, Cenal, Dardanel ve Akçansa..vb. markalara sanayi ve ticaret ağlarına yakınlığının olması -Alanında gerekli yetkinliğe sahip kadronun varlığı -Akademişyenlerin konuları hakkında nitelikli eser ve proje üretme kapasitesine sahip olması -Akademik personelin öğrencilere bilgi aktarımında yeterli formasyona sahip olması -Akademik personel öğrenci iletişiminin istenilen düzeyde olması -Akademik personel idari personel iletişiminin istenilen düzeyde olması -İdari personel öğrenci iletişiminin istenilen düzeyde olması -Üniversitemizde ve Fakültemizde girişimcilik ve yenilik faaliyetleriyle ilgili gerekli organizasyonların yönetim tarafından desteklenmesi ve teşvik edilmesi -Kampüste İbrahim Bodur Girişimcilik Uygulama ve Araştırma Merkezinin bulunması -Yönetime katılımın güçlü olması ve önerilerin dikkate alınması -Fakültenin yeterli altyapıya sahip olması (konferans salonu, muhasebe ve bilgisayar laboratuvarı) -Kongre, toplantı, mezuniyet, konser, tiyatro..vb. organizasyonlar için belediyenin yeni yerleşkeminin ve üniversitemiz merkez kampüsünün yeterli fiziki imkanlara sahip olması -Öğrencilerin istedikleri konularda öğrenci kulübü kurabilme ve organizasyon yapabilme imkanları -Kampüs içerisinde kütüphane bulunması -Öğrenci topluluklarının bilimsel, kültürel ve sanatsal etkinliklere teşvik edilmesi -Deneyimli akademik kadroya sahip olması -Kurumsal kimliğinin yerleşmiş olması -Biga'daki sanayi ve ticaret şirketleriyle iş birliği içinde olması -Büyük bir Kütüphaneye sahip olması -Köklü bir geçmişe sahip olması -Öğretim elemanlarının fakülteye olan aidiyetlerinin yüksek olması -YÖKAK akreditasyonunun varlığı 	<ul style="list-style-type: none"> gerçekleştirme ve bunlara öğrencileri dahil etme eksikliği -Öğrencilerin yeterince yabancı dil bilmemesi ve bu nedenle Fullbright, Erasmus gibi programlara gerekli özenin gösterilmemiş olması -Sosyal bilimlerle ilgili alanlarda gerekli uluslararası temas ve anlaşmaların yeterli düzeyde sağlanamamış olması -Fakültemiz bünyesinde herhangi bir kişilik veya kariyer geliştirme programının uygulanmaması -Kişilik geliştirme faaliyetlerinin yürütülebilmesi amacı ile oluşturulan kulüplerin etkin çalışmaması ve kendilerini yenilememeleri -Uluslararası çalışmalarda akademik personele yeterince ekonomik destek verilmemesi -Öğrencilere ve akademisyenlere yönelik teknik gezi, kongre, sempozyum, fuar katılımlarının öğrenci katılımının azlığı nedeniyle gerçekleştirilememesi -Öğrencilerin matematiksel becerilerinin çok zayıf olması -Akademik personelin ders yükünün fazla olması -Fakülte içerisinde öğrencilerin sosyalleşmelerine olanak tanıyacak mekan sayısının yetersiz olması -İnternet altyapısının zayıf olması -Biga İktisadi ve İdari Bilimler Fakültesi'nin Ağaköy köyünde yer alması -İdari personel sayısının azlığı -Temizlik personeli sayısının azlığı -Öğrencilerin sosyalleşmesi için kampüste yeterli olanak olmaması -Öğrencilerin ve akademisyenlerin yeme-içmeleri konusunda yeterli imkanlarının olmaması -Biga merkezden ve Çanakkale merkezden ulaşımın maliyetli olması -Kablosuz internet erişimi konusunda sıkıntılar yaşanması -Engelli öğrencilerin dersliklere ulaşımının yetersiz olması -Fakülte yerleşkesinin ilçe/köyde yer alması -Fiziki yapıya ilişkin sorunlar (projeksiyon cihazlarının bozuk olması, sınıflardaki projeksiyon perdelerinin bozuk olması) -Engelli asansörünün bulunmaması -Sosyal alanların eksikliği
---	--

<ul style="list-style-type: none"> -Öğretim elemanı sayısının yeterli düzeyde olması -Lisans, lisansüstü ve Üniversite-sanayi iş birliği çerçevesinde program çeşitliliğine ve niteliğine sahip olunması. -Yöneticiliklerini, Fakülte öğretim üyelerinin yaptığı İbrahim bodur Girişimcilik Uygulama ve Araştırma Merkezi ve Sivil Toplum Kuruluşları Akademisi gibi iki önemli organizasyonun bulunması. -Fakültemizin köklü bir geçmişe sahip olması ve konularında uzmanlaşmış, örgüt kültürüne sahip akademisyenlerin bulunması. -Fakülte paydaşları arasındaki güçlü iletişim yapısı. -Tarihi değerleriyle taçlanmış, kahramanlık destanının yazıldığı yer Çanakkale'nin en büyük ilçesinde yer alması -Öğrenciler tarafından tanınırlığının yüksek olması -Üniversitenin kamuoyunda saygın ve olumlu bir imajının olması -Güncellenen ve gelişime açık bir eğitim sisteminin uygulanması -Bursa Çanakkale asfaltına sınırının olması, şehitlik ziyaretlerine geçenlerin önünden geçmesi -Geniş arazi yapısına sahip olması -Büyükşehirlere yakın olması -Biga'da sanayi, tarım, hayvancılık ve doğal değerlerin varlığı -Genç akademik kadroya sahip olması Bünyesinde 7 bölümün olması -Bölümlerinin birçoğunda lisans, yüksek lisans, doktora ve uzaktan tezsiz eğitimin olması -Kongre ..vb. organizasyonlardaki başarısı ve deneyimi -Bünyesinde bulundurduğu kendini ispatlamış akademik dergilerinin bulunması -COVID-19, deprem gibi durumlarda uzaktan eğitimdeki başarısı -Sosyal duyarlılığı -Biga ilçesi, kamu ve özel sektör yöneticileri ile uyumu -Türkiye çapında marka değeri yüksek şirketlerin Biga'da bulunması -Bünyesindeki topluluklar sayısı ve işlerliği 	<ul style="list-style-type: none"> -Sosyal faaliyet eksikliği -Çanakkale merkezden uzak konumda kurulu olması -Yaşanan teknolojik ve dijital değişimler karşısında altyapı problemleri ve yetersizliği -Mezunlarla kurumsal olarak kurulması gereken sistematik bağlar yerine bireysel çabalara dayalı iletişim ve ilişkiler -Dersliklerin fiziki şartlarındaki düşüş -Araştırma görevlisi sayısının yetersizliği -Öğrenciler için internet üzerinden ve yüz yüze bölüm tanıtımları yapılmaması ve bilinçli tercih yapılmıyor olması -Biga İktisadi ve İdari Bilimler Fakültesi'nin --- -Çanakkale merkezde yer alan İktisadi ve -- İdari Bilimler Fakültesi ile tercihlerinde karşılaştırılıyor olması -Bölümlerin öğrenci kontenjanlarının dolmaması sebebiyle fakültenin imajının olumsuz etkilenmesi -Araştırma ve uygulama ünitelerinin sayıca kısıtlı olması -Fakülte binasının üniversite ana kampüsünün dışında olması nedeniyle üniversitenin sağladığı imkanlardan kısıtlı faydalanılması -Ana asfalta cephesinde görsel eksikliği, tellerin önünde bulunan çamlık alanın görüntü bozukluğu -Gelir eksikliği -Geçmiş yıllarda yapılan Mayıs ayı şenliklerinin STK'lar iş birliğinde yapılmaması -Biga Üniversitesi olmaması -Biga Belediyesinden ve STK'lardan hak ettiği desteği almaması -Fakülte içerisinde reklam alanının eksikliği, gelirin Biga kampüsünde harcanacak şekilde bir sistemin olmaması -Topluluklara nakdi destek verilmemesi - Biga, Çanakkale, Gönen ve Çan yerel basınında haber servis edilmemesi, halkın tanıma eksikliği -İnternet ve sosyal medya hesaplarının öğrencilerce paylaşım eksikliği -Fiziki konumu (Çanakkale ve Biga merkezden uzaklığı) -İnternet altyapısı -Sosyal tesis altyapısı -Merkez kampüsün dışında kalmasının getirdiği dezavantajlar (etkinlik, eğlence, kantin, ..vb.) -Disiplinler arası çalışmalarda kampüsten
---	--

	<p>uzak olmadan kaynaklı iş birliği zorlukları (çift anadal için partner bulamama)</p> <p>-Personel servisinin olmaması (20 yıldır olan servisin kaldırılması)</p> <p>-Sınıfların, bilgisayarların yetersizliği, akıllı tahtaların olmaması</p>
<p>Fırsatlar</p> <ul style="list-style-type: none"> - Bulunduğu coğrafi konum sebebiyle öğrenciler için cazip bir konumda olması - Fakülte bölgesinin ek bölümler açılarak üniversiteye dönüşüm potansiyelinin olması - Ekonomik yönden gelişme imkanı - Bigada büyük ölçekli şirketler ve firmalar olması - Büyük şehirlere ulaşımın rahat olması -Gerekli olan her şeye erişimin rahat olması -Kamu ve özel sektör iş birliği ile öğrenci odaklı organizasyon ve proje gibi çalışmaların yapılabilmesi -İş imkanları sağlaması -Kariyer açısından imkan sunması -Fakültenizin konumuna dayalı gelişmeye açık olması -Alışveriş yerleri ile gelir temin etme imkanı için alana sahip olması -İdari ve akademik kadronun bilimsel gelişmelere açık ve istekli olmaları -Öğrencilerin bölgemizdeki ve Dünyadaki diğer ülkelerden geliyor olması, bununda kültürel kaynaşmaya sebebiyet vererek Dünya barışına katkı sağlaması -Fakültemizin büyük şehirlere yakın konumda olması -Yeni fiziki imkanlara kısa zamanda kavuşulacak olması -Bulduğumuz ilçede yer alan farklı bir fakülte olması ve mevcut yeni bir yüksekokulun aynı yerleşkeye taşınmış olmasıyla kampüs ortamının yaratılmış olması -7+1 sistemine geçiş ile birlikte öğrencilere bir dönem uygulama yapma imkanının verilmesi -Bölümlerimizin öğretim elemanlarının güncel mevzuata hakim olmaları, üniversite-sanayi, üniversite-kamu ilişkilerinin geliştirebilme potansiyelinin var olması -Bölümlerimizin öğretim kadrosunun alanlarında yeterli bilgi ve donanıma sahip olması nedeniyle ulusal ve uluslararası akademik çevrede tanınmaları -Aktif öğretim elemanlarına sahip olunması 	<p>Tehditler</p> <ul style="list-style-type: none"> - Önyargıdan dolayı öğrenci sayısındaki azalış - Sosyal medya ve diğer tanıtım alanlarında fakülte hakkında yeterince bilgi ve tanıtım olmamasından dolayı öğrenci sayısında azalma - Öğrencilerin Biga'yı sevmemesi - Ağaköy ve Biga'da öğrenci odaklı hizmet, eğlence vb. hizmetlerin olmayışı - Öğrencilerin tercih etmekten vazgeçmesi - Ağaköy'ün vatandaşlarının bilinçsiz olması, öğrenciyi sadece gelir kapısı görmesi -İktisadi ve İdari Bilimler Fakültesinden mezun öğrenci sayısının artması -Fakültemizin şehirden uzak ve yol üstünde olması hem bir tehdit hem de bir fırsattır. -Fakültemizde ve bağlı bulunduğu yerleşke ortamında bir psikolojik danışma biriminin olmaması -Fakültemizin köy ortamında olması ve öğrencilerin yeterli sosyal imkanlardan yararlanamaması -Bölgedeki esnafın ve ev sahiplerinin öğrencileri ve bölge dışından gelip göreve yeni başlayan personele farklı bir anlayışla yaklaşmaları -Staj zorunluluğunun olmaması -Tercih dönemlerinde il dışından gelen birçok üniversitenin il merkezinde, ilçemizde ve ilimizin diğer bölgelerindeki liselerde ve meydanlarda tercih danışmanlığı ile tanıtım yapmaları nedeniyle puanları taban puanımızdan daha yüksek olmasına rağmen potansiyel öğrencilerimizin il dışındaki vakıf üniversitelerini tercih etmeleri -Akademik personelin kaygılarının bilimsel çalışma trendine olumsuz etki etmesi -Yardımcı akademik personel sayısının optimal seviyeden düşük olması -Öğrencilerin genelinin bilgisayar, Microsoft Office, Bilgisayarlı Muhasebe ve SPSS gibi programlara hakimiyetlerinin çok zayıf hatta hiç olmaması -Özel ve kamu sektöründe İngilizce öğrenimine eğilimin artması nedeniyle öğrencilerin bilimsel bilgidan daha çok

<ul style="list-style-type: none"> -Bölüm ve diğer üniversite öğretim üyeleri arasındaki ilişkinin yeterli olması -Bölümlerimizin öğretim kadrosunun tecrübe, yetenek ve gelişme arzusunun yeterli olması -Öğrenci değişim programlarının etkin bir şekilde yürütülüyor olması -Fakültenin çeşitli iş kollarının yer aldığı organize sanayi bölgelerine yakın olması -Fakültenin Biga Ticaret ve Sanayi Odası ile olan ilişkilerinden kaynaklı geniş staj imkanlarına sahip olması -1915 Çanakkale Köprüsünün Bölgeye ulaşımı kolaylaştırması -STAR Akreditasyon başvurusu -1915 Köprüsüyle fakülteye ulaşımın öğrenciler için kolaylaşması -Kentin öğrenciler için yaşanabilir kentlerden biri olması -Biga'nın ve yakın çevresinin iş Dünyası anlamında zengin olması ve üniversite sanayi iş birliklerine açık olması -Bölgedeki işletmelerin çalışanlarını lisansüstü programlardan faydalanmaları adına destek vermeleri -Bölgedeki işletmelerin çeşitli alanlardaki danışmanlık ihtiyaçlarına cevap verebilme kapasitesi -Bölgede artan yönetim fonksiyonları becerisi ihtiyacı -Çanakkale İl'nin gelişen ekonomisi artan jeopolitik önemi ve artan iş olanakları -Öğrencilerin stajları ile uygulamalarının yapılabileceği ilçemizdeki kurumlarla iş birliği yapılması -İlçemizin merkezi bir konumda yer alması ve ulaşım sorunlarının olmaması -ÇOMÜ 2021-25 Stratejik Planında belirtildiği üzere hedef alınan "Araştırma Üniversitesi" olabilmek için adımlar atılması -Eksikliklerin giderilmesi adına AR-GE çalışmalarının yapılması -Biga Sivil Toplumunun aktif olması -Biga Üniversitesi olmaya aday olması -Biga'nın farklı yerlerinde asfalt kenarında --- Çanakkale şehitliğine geçen 2,5 milyon kişiyi durduracak yeterli tesisin olmaması -Kent konseyi görüşmelerinde, her yıl 1. Sınıf öğrencilerine Biga Tanıtım turu görüşmelerinin olması -Genç kadrosunun hem bilgisayar destekli derslerde hem de online ders verme 	<ul style="list-style-type: none"> yabancı dile önem vermek istemesi fakat bu imkanları yeterli düzeyde elde edememeleri -Öğrencilerin gerçekleştirilen oryantasyon ve iş güvenliği eğitimlerini dikkate almamaları -Fakültenin öğrencilere sunduğu sosyal imkanların yetersiz olması -Fakülte yerleşkesinin ilçe merkezine mesafeli olmasından kaynaklı ortaya çıkan ulaşım sorunu -Talep azlığı sebebiyle bazı bölümlerin ikinci öğretimlerinin kapanması -Çanakkale merkezde aynı/benzer bölümlerin varlığı -Bandırma Onyediy Eylül Üniversitesi'nde benzer/aynı bölümlerin varlığı -YKS baraj puanının kaldırılmasıyla daha düşük sıralarda yer alan öğrenciler tarafından tercih edilmesi -İktisadi ve İdari Bilimler Fakültelerinin lisans düzeyinde eski popüleritesinden uzak olması ve öğrenci tercihlerinin artık daha spesifik programlara doğru kayması -Özellikle Çanakkale merkezde benzer bölümlerin açılması ile bu bölgede tercih yapmak isteyenlerin öncelikli tercihlerini merkezdeki bölümlerin oluşturması -Öğrencilerin merkez Biga karşılaştırması yapması, neticede Biga ile Çanakkale'nin karşılaştırılması ve Biga'nın beğenilmeme sorunu. -Yurtdışı programlarına dahil olabilmek için öğretimin güncelleştirilmesi ve geliştirilmesi -Üniversite tercihlerinde "İl" bazında araştırmanın daha fazla yapılmasından dolayı üniversitenin merkez ilçede yer alan bölümlerine karşı rekabet dezavantajı yaşanması -Projeler oluşturulurken öğrenci temsiliyetinin yeterince dikkate alınmaması -Fakülte kampüsü içerisinde bulunan imkanların sınırlı olması, öğrenci motivasyonunun olumsuz etkilemesi -Fakülte bölümlerine ait kontenjan değerlendirildiğinde mezunların ülke genelinde istihdamın az olması -Fakültenin fiziki şartlarının çağın gerektirdiği eğitim standartlarına göre yeterli olmaması -Çanakkale'ye, Biga'da yer alan bölümlerin açılması. -Çanakkale ve Biga merkezden uzak olmasının gelecekte tercih edilecek fakülte sayısı arttıkça azalabilmesi
--	---

<p>noktasında önünün açık olması</p> <p>-Büyük firmaların olmasından kaynaklı tanışma, iş bulma, staj ..vb. imkanların daha başarılı olması</p> <p>-Küçük bir bölgede bulunmanın akademik çalışmalara yoğunlaşılmasına imkan tanınması, öğrenciler için ise sınavlara hazırlanma için daha uygun bir ortam yaratması</p> <p>-Öğrenciler arasında daha sıkı arkadaşlık ilişkilerinin kurulmasına fırsat verilmesi</p>	<p>-Artan yaşam maliyetlerinden dolayı öğrencilerin en uygun eğitim alabilecekleri yere yönelmesi (kalite ve diğer istekler dışarıda bırakılarak)</p> <p>-Akademik kadro talebinde (gerek yükselme gerekse asistan alımında) merkez kampüse göre şansın az olması</p> <p>-Küçük bir yerde bulunmanın getirdiği sosyal olanakların yetersizliğinin kongre..vb. etkinliklerde sıkıntı yaratması</p> <p>-Personel servisinin olmaması akademik personel alımında tercih edilebilirliği azaltması</p>
--	---

16. Strateji Geliştirme

a. Amaçlar ve Hedefler

A1: Nitelikli AR-GE ve ÜR-GE Faaliyetleri Yoluyla Ulusal ve Uluslararası Düzeyde Katma Değer Oluşturmak.

H.1.1. Katma Değer Yaratan Araştırma Çıktılarını Arttırmak

H.1.2. Araştırma Geliştirme Kapasitesini Arttırmak

H.1.3. Girişimcilik Faaliyetlerini Teşvik Etmek ve Yaygınlaştırmak

H.1.4. Üniversite-Sanayi, Üniversite - STK, Üniversite Toplum ve Üniversite-Üniversite Projelerini Arttırmak

A2: Eğitim ve Öğretim Faaliyetlerinin Niteliğini Sürdürülebilir Olarak Arttırmak

H2.1. Öğrencilerin Yetkinliklerini Geliştiren Faaliyetleri Arttırmak.

H2.2. Öğretime Elemanlarının Yetkinliklerini Güçlendirmek.

A3: Fakültenin Toplum ve Çevre Yararına Yaptığı Faaliyetleri Arttırmak

H.3.1. Toplumsal Katkı Faaliyetlerinin Arttırılması

H.3.2. Çevre Dostu Fakülte Faaliyetlerinde Etkinliği Arttırmak

A4: Fakültemizin Uluslararası Tanınırlığını Arttırmak

H.4.1. Uluslararası Öğrenci, Akademik ve İdari Personel Hareketliliğini Arttırmak

H.4.2. Uluslararası Tanınırlığı Geliştirmeye Yönelik Faaliyetleri Arttırmak

A5: Kalite Kültürünü ve Kurumsal Kaynakları Güçlendirmek

H5.1. Kurum İçi Memnuniyeti ve Kurumsal Aidiyeti Geliştirmek

H5.2. Paydaşlarla İletişimi Güçlendirmek ve Sürekliliğini Sağlamak

b. Performans Göstergeleri ve Stratejiler

Performans Göstergeleri ve Stratejiler

Tablo 13a: Amaç 1

Amaç A1: Nitelikli AR-GE ve ÜR-GE Faaliyetleri Yoluyla Ulusal ve Uluslararası Düzeyde Katma Değer Oluşturmak							
Hedef H.1.1. Katma Değer Yaratan Araştırma Çıktılarını Arttırmak							
	Hedefe Etkisi (%)	Plan Başlangıç Değeri	2024 Hedef/ Gerçekleşen	2025 Hedef/ Gerçekleşen	2026 Hedef/ Gerçekleşen	2027 Hedef/ Gerçekleşen	2028 Hedef/ Gerçekleşen
PG 1.1. SSCI ve ESCI İndeksli Dergilerde Makale	%35	6	3	3	3	3	3
PG 1.2. TR Dizin İndeksli Dergilerde Makale	%30	20	20	22	24	26	28
PG 1.3. TÜBİTAK, AB Projeleri	%35	5	5	5	5	5	5
Stratejiler	1. XXX 2. XXX 3. XXX						

*Amaç ve Hedef sayısına göre arttırılmalıdır

Tablo 13b: Amaç 1-Hedef 2

Amaç A1: Nitelikli AR-GE ve ÜR-GE Faaliyetleri Yoluyla Ulusal ve Uluslararası Düzeyde Katma Değer Oluşturmak							
Hedef H.1.2. Araştırma Geliştirme Kapasitesini Arttırmak							
	Hedefe Etkisi (%)	Plan Başlangıç Değeri	2024 Hedef/ Gerçekleşen	2025 Hedef/ Gerçekleşen	2026 Hedef/ Gerçekleşen	2027 Hedef/ Gerçekleşen	2028 Hedef/ Gerçekleşen
PG 2.1. Diğer Ulusal ve Uluslararası İndeksli Dergilerde Makale	%25	50	50	50	50	50	50
PG 2.2. Uluslararası ve Ulusal Konferanslarda Sunulan Bildiri	%25	40	40	40	40	40	40
PG 2.3 Ulusal veya Uluslararası Kitap veya Kitapta Bölüm	%25	30	30	30	30	30	30
PG 2.4. Atıf Sayıları	%25						
Stratejiler	1. XXX 2. XXX 3. XXX						

*Amaç ve Hedef sayısına göre artırılmalıdır

Tablo 13c: Amaç 1-Hedef 3

Amaç A1: Nitelikli AR-GE ve ÜR-GE Faaliyetleri Yoluyla Ulusal ve Uluslararası Düzeyde Katma Değer Oluşturmak							
H.1.3. Girişimcilik Faaliyetlerini Teşvik Etmek ve Yaygınlaştırmak							
	Hedefe Etkisi (%)	Plan Başlangıç Değeri	2024 Hedef/ Gerçekleşen	2025 Hedef/ Gerçekleşen	2026 Hedef/ Gerçekleşen	2027 Hedef/ Gerçekleşen	2028 Hedef/ Gerçekleşen

PG 3.1. Girişimcilik İle İlgili Düzenlenen Faaliyet.	%100	5	5	5	5	5	5
Stratejiler	1. XXX 2. XXX 3. XXX						

*Amaç ve Hedef sayısına göre arttırılmalıdır

Tablo 13d: Amaç 1-Hedef 4

Amaç							
A1: Nitelikli AR-GE ve ÜR-GE Faaliyetleri Yoluyla Ulusal ve Uluslararası Düzeyde Katma Değer Oluşturmak							
H.1.4. Üniversite-Sanayi, Üniversite - STK, Üniversite Toplum ve Üniversite-Üniversite Projelerini Arttırmak							
	Hedefe Etkisi (%)	Plan Başlangıç Değeri	2024 Hedef/ Gerçekleşen	2025 Hedef/ Gerçekleşen	2026 Hedef/ Gerçekleşen	2027 Hedef/ Gerçekleşen	2028 Hedef/ Gerçekleşen
PG 4.1. Ulusal veya Uluslararası Öğrenci Projesi	%25	5	5	5	5	5	5
PG 4.2. Ulusal veya Uluslararası Akademisyen Projesi	%75	5	5	5	5	5	5
Stratejiler	1. XXX 2. XXX 3. XXX						

Tablo 14a: Amaç 2-Hedef 1

Amaç							
A2: Eğitim ve Öğretim Faaliyetlerinin Niteliğini Sürdürülebilir Olarak Arttırmak							
H2.1. Öğrencilerin Yetkinliklerini Geliştiren Faaliyetleri Arttırmak.							
	Hedefe Etkisi (%)	Plan Başlangıç Değeri	2024 Hedef/ Gerçekleşen	2025 Hedef/ Gerçekleşen	2026 Hedef/ Gerçekleşen	2027 Hedef/ Gerçekleşen	2028 Hedef/ Gerçekleşen
PG 2.1. Kariyer Çalışmaları Kapsamında Öğrencilere Yönelik Seminer, Panel, Eğitim...vb.	%25	13	13	13	13	13	13

PG 2.2. Staj Yapan Öğrenci Sayıları	%25	66	70	75	80	85	90
PG 2.3. TÜBİTAK Öğrenci Projeleri	%10	5	5	5	5	5	5
PG 2.4. Dersler Kapsamında Öğrencilerin Sunum, ve Uygulama	%40	7	7	10	13	16	18
Stratejiler	<ul style="list-style-type: none"> • Bu gösterge, düzenlenen etkinliklerin sayısı, katılımcı sayıları ve etkinliklerin çeşitliliği gibi kriterlerle kolayca izlenebilir. • Etkinliklerin planlanması ve gerçekleştirilmesi aşamalarında QR Kod sistemi kullanılabilir. Her etkinlik için oluşturulacak QR kod programın gerçekleştiği salonun girişine asılarak; program online ise mesajlar kısmından paylaşılarak, katılımcılar tarafından okutulup program kayıt linkine gönderilebilir. Böylelikle Sosyal Transkript uygulamasında veriler kolaylıkla çekilebilir. Etkinliğe dair öğrenci beyanına (sorumluluğuna) dayalı bir sistem oluşturulabilir. • Öğrencilerin staj yapma oranları ve stajların kalitesi, üniversite ile İş Dünyası arasındaki iş birliğinin güçlü olup olmadığını gösteren önemli bir göstergedir. • Bu gösterge, üniversitenin kariyer merkezi aracılığıyla sistematik olarak izlenebilir. İş Dünyası ile yapılan anlaşmalar, staj yerlerinin kalitesi ve öğrenci memnuniyeti gibi kriterler de değerlendirilebilir. • Öğrenci projelerinin sayısı, öğrencilerin araştırma ve yenilikçilik kapasitesinin bir göstergesidir. Bu gösterge, Yenilikçi-Girişimci üniversite endeksi açısından da önemli bir veridir. Girişimcilik derslerinin varlığının yanı sıra Üniversite açısından bu endekste kalabilmek için yıllık bazda verilerin Rektörlük ilgili birimiyle paylaşılması faydalı olacaktır. • Fakülte web sitesinde ve öğrencilerin görebileceği bir alanda başarı örneği olarak gerçekleştirilen projelere ilişkin bilgiler paylaşılabilir. Böylelikle diğer öğrenciler de proje içerisinde yer almaları konusunda teşvik edilebilir. 						

Tablo 14b: Amaç 2-Hedef 2

Amaç A2: Eğitim ve Öğretim Faaliyetlerinin Niteliğini Sürdürülebilir Olarak Arttırmak							
H2.2. Öğretim Elemanlarının Yetkinliklerini Güçlendirmek.							
	Hedefe Etkisi (%)	Plan Başlangıç Değeri	2024 Hedef/ Gerçekleşen	2025 Hedef/ Gerçekleşen	2026 Hedef/ Gerçekleşen	2027 Hedef/ Gerçekleşen	2028 Hedef/ Gerçekleşen
PG 2.3. Akademisyenlerin Aldığı Eğitimler veya Kendilerine Yönelik Hizmetiçi Eğitim Faaliyetleri	%100	3	3	3	3	3	3
Stratejiler	<ul style="list-style-type: none">Akademisyenlerden çeşitli aralıklarla online olarak eğitim almaları istenmektedir. Alınan bu eğitimlerin de stratejik plan göstergeleri arasında yer alması gerekmektedir. Hizmet içi eğitimlerin yanı sıra Cumhurbaşkanlığı tarafından oluşturulmuş platformdaki eğitim içerikleri de akademisyen bazında gösterge olarak kullanılmalıdır.						

Tablo 15a: Amaç 3-Hedef 1

Amaç A3: Fakültenin Toplum ve Çevre Yararına Yaptığı Faaliyetleri Arttırmak							
H.3.1. Toplumsal Katkı Faaliyetlerinin Arttırılması							
	Hedefe Etkisi (%)	Plan Başlangıç Değeri	2024 Hedef/ Gerçekleşen	2025 Hedef/ Gerçekleşen	2026 Hedef/ Gerçekleşen	2027 Hedef/ Gerçekleşen	2028 Hedef/ Gerçekleşen
PG 3.1.1. Dış Paydaşlarla Ortak Düzenlenen Faaliyetler	%30	5	5	5	5	5	5
PG 3.1.2. Gönüllülük Çalışmaları Kapsamında Yürütülen Faaliyetler	%50	10	10	10	10	10	10
PG 3.1.3. Fakültemiz Öğrencilerinin Üyesi Olduğu Kulüplerin Faaliyetleri	%20	3	3	3	3	3	3

Stratejiler	1. XXX 2. XXX 3. XXX
--------------------	---

Tablo 15b: Amaç 3-Hedef 2

Amaç A3: Fakültenin Toplum ve Çevre Yararına Yaptığı Faaliyetleri Arttırmak							
H.3.2. Çevre Dostu Fakülte Faaliyetlerinde Etkinliği Arttırmak							
	Hedefe Etkisi (%)	Plan Başlangıç Değeri	2024 Hedef/ Gerçekleşen	2025 Hedef/ Gerçekleşen	2026 Hedef/ Gerçekleşen	2027 Hedef/ Gerçekleşen	2028 Hedef/ Gerçekleşen
PG 3.2.1. Çevre, iklim değişikliği ve Sürdürülebilirlik İle İlgili Yürütülen Faaliyet Sayısı	%100	3	3	3	3	3	3
Stratejiler	1. XXX 2. XXX 3. XXX						

Tablo 16a: Amaç 4-Hedef 1

Amaç A4: Fakültemizin Uluslararası Tanınırlığını Arttırmak							
H.4.1. Uluslararası Öğrenci, Akademik ve İdari Personel Hareketliliğini Arttırmak							
	Hedefe Etkisi (%)	Plan Başlangıç Değeri	2024 Hedef/ Gerçekleşen	2025 Hedef/ Gerçekleşen	2026 Hedef/ Gerçekleşen	2027 Hedef/ Gerçekleşen	2028 Hedef/ Gerçekleşen
PG 4.1.1. Uluslararası Akademik Faaliyetler (Ders, Sunum vb. faaliyetler)	%50	3	3	3	3	3	3
PG 4.1.2. Uluslararası Öğrenci Hareketliliği	%50	4	4	4	4	4	4

(Erasmus ve Mevlana)							
Stratejiler	1. XXX 2. XXX 3. XXX						

Tablo 16b: Amaç 4 – Hedef 2

Amaç							
A4: Fakültemizin Uluslararası Tanınırlığını Arttırmak							
H.4.2. Uluslararası Tanınırlığı Geliştirmeye Yönelik Faaliyetleri Arttırmak							
	Hedefe Etkisi (%)	Plan Başlangıç Değeri	2024 Hedef/ Gerçekleşen	2025 Hedef/ Gerçekleşen	2026 Hedef/ Gerçekleşen	2027 Hedef/ Gerçekleşen	2028 Hedef/ Gerçekleşen
PG 4.2.1. Uluslararası Konferans Organizasyonları	%50	1	1	1	1	1	1
PG 4.2.2. Uluslararası Öğrenci Sayıları	%50	25	25	25	25	25	25
Stratejiler	1. XXX 2. XXX 3. XXX						

Tablo 17a: Amaç 5 – Hedef 1

Amaç							
A5: Kalite Kültürünü ve Kurumsal Kaynakları Güçlendirmek							
H5.1. Kurum İçi Memnuniyeti ve Kurumsal Aidiyeti Geliştirmek							
	Hedefe Etkisi (%)	Plan Başlangıç Değeri	2024 Hedef/ Gerçekleşen	2025 Hedef/ Gerçekleşen	2026 Hedef/ Gerçekleşen	2027 Hedef/ Gerçekleşen	2028 Hedef/ Gerçekleşen
PG 5.1. İdari Personele Yönelik Sosyal Faaliyet	%30	2	2	2	2	2	2

PG 5.2. Fakülte Kalite Kültürüne Yönelik Hizmet İçi Eğitim Faaliyeti	%30	5	5	5	5	5	5
PG 5.3. Yılın Öğrencisi Ödülü (Anketle Verilir)	%10	1	1	1	1	1	1
PG 5.4. Yılın Akademisyeni Ödülü (Anketle Verilir)	%10	1	1	1	1	1	1
PG 5.5. Yılın Personeli Ödülü (Anketle Verilir)	%10	1	1	1	1	1	1
PG 5.5. Dereceye Giren Öğrenci Ödülleri	%10	7	7	7	7	7	7
Stratejiler	1. XXX 2. XXX 3. XXX						

Tablo 17b: Amaç 5 – Hedef 2

Amaç							
A5: Kalite Kültürünü ve Kurumsal Kaynakları Güçlendirmek							
H5.2. Paydaşlarla İletişimi Güçlendirmek ve Sürekliliğini Sağlamak							
	Hedefe Etkisi (%)	Plan Başlangıç Değeri	2024 Hedef/ Gerçekleşen	2025 Hedef/ Gerçekleşen	2026 Hedef/ Gerçekleşen	2027 Hedef/ Gerçekleşen	2028 Hedef/ Gerçekleşen
PG 5.3. Dış Paydaşlarla Yürütülen Ortak Faaliyetler	%100	3	3	3	3	3	3
Stratejiler	1. XXX 2. XXX 3. XXX						

17. İzleme ve Değerlendirme

Fakültemiz, 2024-2028 Stratejik Hedef Göstergeleri altışar aylık dönemlerle 2021 Yılından buyana izlenmektedir. Söz konusu izleme sonuçları Kalite Komisyonu Değerlendirme Toplantıları ile gözden geçirilmektedir. PUKÖ döngüsü ile yönetilen süreçte ortaya çıkan olumsuzluklarla ilgili paydaş görüşleri her yıl Fakülte Kalite Komisyonu tarafından düzenlenen toplantılarda dile getirilmekte ve gerekli tedbirler alınmaktadır.