

T.C.
ÇANAKKALE ONSEKİZ MART ÜNİVERSİTESİ
BAYRAMIÇ MESLEK YÜKSEKOKULU

KALİTE GÜVENCE KOMİSYONU

**2021 YILI KİDR (BİRİM İÇ DEĞERLENDİRME
RAPORU)**

Özet	3
Giriş.....	4
Amaç ve Kapsam	5
BİRİM HAKKINDA BİLGİLER.....	5
1. İletişim Bilgileri.....	5
2. Tarihsel Gelişimi.....	6
3. Misyonu, Vizyonu, Değerleri, Amaç ve Hedefleri	10
A. LİDERLİK, YÖNETİM VE KALİTE.....	14
B. EĞİTİM VE ÖĞRETİM.....	25
C. ARAŞTIRMA VE GELİŞTİRME	39
D. TOPLUMSAL KATKI.....	45
SONUÇ VE DEĞERLENDİRME.....	49
EKLER PERFORMANS GÖSTERGELERİ.....	49

ÖZET

Bu bölümde, Çanakkale Onsekiz Mart Üniversitesi Bayramiç Meslek Yüksekokulu 2021 Kurum İç Değerlendirme Raporu'nun hazırlanması sürecine yönelik temel bilgilere yer verilmiştir. Bu bağlamda üniversitemize ait Kurum İç Değerlendirme Raporu; öz değerlendirme çalışmalarımızı olgunluk düzeyiyle birlikte gösteren performans izleme ve değerlendirme çalışmalarımızı takip ettiğimiz önemli bir rapordur. Günümüzde artan kamu ve vakıf üniversiteleri sayıları da dikkate alınarak endüstri 4.0'ın üstün rekabet şartlarına uygun olarak sürdürülebilir rekabet avantajı kazanmak, eğitim ve öğretim de kaliteyi nicelik ve niteliksel anlamda arttırmaya çalışmak, girişimci ve yenilikçi üniversitelerin başında yer almak, kurumsal akreditasyona sahip olmak ve araştırma üniversiteleri arasına girmek hedefleriyle Kalite Güvence Komisyonu bu Kurum İç Değerlendirme Raporunu her yıl olduğu gibi bu yıl da oluşturma ihtiyacı duymuştur.

Bayramiç Meslek Yüksekokulu Kurum İç Değerlendirme Raporu (KİDR); kurumun yıllık süreçlerini izlemek, değerlendirmek, Kurumsal Dış Değerlendirme Programı/Kurumsal Akreditasyon Programı/İzleme Programı süreçlerinde esas alınmak üzere yüksekokulumuz kalite güvence komisyonu tarafından her yıl düzenli olarak hazırlanan ve şeffaf yönetim anlayışımız gereği yüksekokulumuzun kalite güvence komisyonu web sayfasında yayımlanan bir rapordur. Bu raporun hazırlanmasının amacı üniversitemizin güçlü ve gelişmeye açık yönlerini tanınmasına ve iyileştirme süreçlerine katkı sağlamaktır.

Bu raporla rektörlüğümüz ve yüksekokulumuz misyon, vizyon ve hedefleriyle uyumlu olarak; kalite güvencesi sistemi, eğitim ve öğretim, araştırma ve geliştirme, toplumsal katkı ve yönetim sistemi süreçlerinde sahip olduğu kaynakları ve yetkinlikleri nasıl planladığı ve nasıl yönettiği anlatılmaya çalışmaktadır. Bu açıdan üniversitemizin bu raporu paydaşlarla iletişim, öz değerlendirme çalışmaları ve kalite güvencesi kültürünün yaygınlaştırılması amacıyla da paylaşılmaktadır. Raporun hazırlanma sürecinde kalite komisyonu çalışmalarında şeffaflık, proses yönetimi, eğitim ve bilgilendirme toplantıları da süreç içerisinde gerçekleştirilmiştir. Böylelikle üniversitemiz genelinde KİDR sürüm 3.0 ölçütleriyle ilgili süreçler bazında izleme ve iyileştirmelerin nasıl gerçekleştirildiği, iç kalite güvencesi sisteminde güçlü ve iyileşmeye açık alanların neler olduğu aktarılmaya çalışılmıştır.

Bu KİDR; Çanakkale Onsekiz Mart Üniversitesi'nin Kalite Güvence, Eğitim-Öğretim, Araştırma-Geliştirme, Toplumsal Katkı, Kurumsal Yönetim kalitesini iç ile dış paydaşlardan elde edilen geri bildirimler doğrultusunda ifade etmesini ve yükseköğretimdeki kalite güvence uygulamalarımızı artırarak kurum genelinde sahiplenilmesini ayrıca gerçekleşen hızlı değişimlere ayak uydurabilmemiz için uygulanması gereken stratejik gereksinimleri değerlendirmek amacıyla hazırlanmıştır. Bu raporun ortaya koyduğu güçlü ve zayıf yönler yönetim tarafından irdelenmekte ve bu hususta aksiyonlar alınarak gerekli güncellemeler süreç içerisinde imkanlar ve bütçe dahilinde

gerçekleştirilmektedir. Bu raporun bütün sorunlarını tespit etmesi veya çözmesi beklenmemekte fakat sürekli iyileştirme yolunda önemli rehberlerden biri olarak kullanılması amaçlanmaktadır. Bu çerçevede bu raporun temel amacı; yüksekokulumuzu günümüzün ve geleceğin rekabet koşullarıyla uyumlu hale getirilmesi doğrultusunda değerlendirmede bulunarak bölgesel anlamda tercih edilirliliğimizi arttırarak üniversitemizin sürdürülebilir rekabet üstünlüğüne anlamlı katkılar sağlamasıdır. Bu dokümanda sunulan bilgiler Bayramiç Meslek Yüksekokulu akademik ve idari birimlerini kapsamaktadır. Bu doküman Yüksekokul Kalite Güvence Komisyonu'nun ilgili üyeleri tarafından istekli iç ve dış paydaşların önerileri de dikkate alınarak hazırlanmıştır.

GİRİŞ

Kurum İç Değerlendirme Raporu (KİDR); kurumun yıllık iç değerlendirme süreçlerini izlemek ve beş yıl içinde en az bir defa gerçekleştirilecek dış değerlendirme sürecinde esas alınmak üzere, ÇOMÜ Bayramiç Meslek Yüksekokulu İç Kontrol Komisyonu tarafından her yılın sonunda hazırlanır.

ÇOMÜ Bayramiç Meslek Yüksekokulu İç Kontrol Komisyonu tarafından hazırlanan bu İç Kontrol Raporu Çanakkale Onsekiz Mart Üniversitesi, ÇOMÜ Bayramiç Meslek Yüksekokulu'nun önümüzdeki yıllarda eğitim öğretim kalitesini daha da artırabilmesi ve günümüz bilgi çağında gerçekleşen değişimlere ayak uydurabilmesi için uygulaması gereken stratejileri ve bu stratejilere dayanan hedeflerini belirlemek amacıyla hazırlanmıştır.

Bu raporda önümüzdeki yıllarda Bayramiç Meslek Yüksekokulu vizyon, misyon ve hedeflerine kurduğu kalite güvence sistemi aracılığıyla nasıl ulaşmaya çalışıyor, yönetsel ve organizasyonel süreçler nasıl işliyor, hedeflerimize ulaştığımız nasıl ölçülüyor, geleceğe yönelik ne gibi iyileştirmeler planlıyoruz bunların aktarılması amaçlanmıştır. Bu doküman mümkün olduğu ölçüde akademik ve idari personelin tam katılımı ve önerileri ışığında hazırlanmıştır. Günümüze kadar gerçekleştirilen toplantılara Bölüm Başkanları, Program Danışmanları, ilgili Komisyon Sorumluları, Öğretim Elemanları gibi akademik personelin yanı sıra idari personel temsilcilerimiz de iştirak etmişlerdir. Bu durumun kalite süreçlerinin tam katılımı ile sahiplenilmesinin önünü açması beklenmektedir. Aktarılanlar ışığında kurumumuzun mevcut ve ileriye yönelik politikaları tartışılmıştır.

Bu kapsamda sunulan tüm özeleştir, stratejiler ve hedefler; Çanakkale Onsekiz Mart Üniversitesi stratejik hedefleri kapsamında ÇOMÜ Bayramiç Meslek Yüksekokulu kurumsal misyon, vizyon, stratejik amaç ve hedeflerini kapsamaktadır.

Bayramiç Meslek Yüksekokulu Kalite Güvence Komisyonu

Ad Soyad	Görevi	Mail Adresi	Dahili
Dr.Öğr. Üyesi Emin YAKAR	Başkan	eyakar@comu.edu.tr	123
Dr. Öğr. Üyesi Nevriye AYAS	Üye	nayas@comu.edu.tr	130
Öğr.Gör. Selçuk BİRER	Üye	selcukbirer@comu.edu.tr	157
Yüksekokul Sekreteri Ahmet Eyyüp ATICI	Raportör	aeatici@comu.edu.tr	206
Tuğçe GÜÇLÜ	Öğrenci Temsilcisi		

AMAÇ VE KAPSAM

Bu raporun temel amacı; yüksekokulumuzu günümüzün ve geleceğin rekabet koşullarıyla uyumlu hale getirilmesi doğrultusunda değerlendirmede bulunarak bölgesel anlamda tercih edilirlüğimizi arttırarak üniversitemizin sürdürülebilir rekabet üstünlüğüne anlamlı katkılar sağlamasıdır. Bu dokümanda sunulan bilgiler Bayramiç Meslek Yüksekokulu akademik ve idari birimlerini kapsamaktadır. Bu doküman Yüksekokul Kalite Güvence Komisyonu'nun ilgili üyeleri tarafından istekli iç ve dış paydaşların önerileri de dikkate alınarak hazırlanmıştır.

BİRİM HAKKINDA BİLGİLER

1. İletişim Bilgileri

Kalite Güvence Komisyonu Başkanı : Dr.Öğr.Üyesi Emin YAKAR (Yüksekokul Müdürü)

Telf: [+90 286 773 2512](tel:+902867732512) Dahili: 123 / E-mail: eyakar@comu.edu.tr

Kalite Güvence Komisyonu Üyesi: Dr.Öğr.Üyesi Nevriye AYAS

Telf: [+90 286 773 2512](tel:+902867732512) Dahili: 130 / E-mail: nayas@comu.edu.tr

Kalite Güvence Komisyonu Üyesi: Öğr.Gör.Selçuk BİRER (Müdür Yardımcısı)

Telf: [+90 286 773 2512](tel:+902867732512) Dahili: 157 / E- mail: selcukbirer@comu.edu.tr

Kalite Güvence Komisyonu Üyesi: Ahmet Eyyüp ATICI (Yüksekokul

Sekreteri) Telf: [+90 286 773 2512](tel:+902867732512) Dahili: 206 / E-mail: aeatici@comu.edu.tr

2. Tarihsel Gelişimi

3 Temmuz 1992 tarihinde, 3837 sayılı kanunla kurulan Çanakkale Onsekiz Mart Üniversitesi, 1992-1993 Eğitim-Öğretim yılında Trakya Üniversitesi'nden devredilen Çanakkale Eğitim Fakültesi, Çanakkale Meslek Yüksekokulu ve Biga Meslek Yüksekokulu ile eğitim- öğretim hayatına başlamıştır. 1993-1994 Eğitim-Öğretim yılında Fen Edebiyat Fakültesi, Turizm İşletmeciliği ve Otelcilik Yüksekokulu ile Sağlık Hizmetleri Meslek Yüksekokulu, 1994 -1995 Eğitim- Öğretim yılında Biga İktisadi ve İdari Bilimler Fakültesi, Ayvacık, Bayramiç, Çan, Ezine, Gelibolu ve Yenice Meslek Yüksekokulları ile Fen Bilimleri ve Sosyal Bilimler Enstitüsü, 1995-1996 Eğitim-Öğretim yılında Ziraat, Su Ürünleri, İlahiyat ve Mühendislik-Mimarlık Fakülteleri, 1996 -1997 Eğitim-Öğretim yılında Sağlık Yüksekokulu ve Güzel Sanatlar Fakültesi, 1998 -1999 Eğitim-Öğretim yılında Gökçeada Meslek Yüksekokulu ile Beden Eğitimi ve Spor Yüksekokulu, 2000-2001 Eğitim-Öğretim yılında da Lapseki Meslek Yüksekokulu ve Tıp Fakültesi eğitime başlamıştır. 2008- 2009 Eğitim-Öğretim yılında Gökçeada Uygulamalı Bilimler Yüksekokulu, 2009- 2010 Eğitim-Öğretim yılında Yabancı Diller Yüksekokulu, 2010-2011 Eğitim-Öğretim yılında Eğitim Bilimleri Enstitüsü, Sağlık Bilimleri Enstitüsü, İletişim Fakültesi ve Uygulamalı Bilimler Yüksekokulu açılarak eğitim- öğretime başlamışlardır.

Ayrıca, 2012 yılında kurulan ve 2012-2013 Eğitim-Öğretim yılında faaliyete başlayan Mimarlık ve Tasarım Fakültesi, İktisadi ve İdari Bilimler Fakültesi (2016 yılında Siyasal Bilgiler Fakültesine dönüştürülmüştür) ve Çanakkale Sosyal Bilimler Meslek Yüksekokulu ile 2013 yılı içinde kurulan Çanakkale Uygulamalı Bilimler Yüksekokulu, Deniz Teknolojileri Meslek Yüksekokulu ve 2015 yılında Bakanlar Kurulu Kararıyla kurulan Dış Hekimliği Fakültesiyle beraber; 4 Enstitü, 16 Fakülte, 6 Yüksekokul, 13 Meslek Yüksekokulu ile beraber üniversitemiz toplam 39 eğitim birimine ulaşmıştır. Bunların yanı sıra; 34 Araştırma ve Uygulama Merkezi de

faal haldedir. Bununla birlikte; Üniversitemiz Rektörlüğüne bağlı 4 adet Bölüm Başkanlığı da bulunmaktadır. Rektörlük idari yapısında ise, 8 Daire Başkanlığı ve Üniversitemiz Genel Sekreterliği bünyesinde ise 13 adet Koordinatörlük bulunmaktadır.

Üniversitemizde; 2021 yılı Aralık ayı verilerine göre; 48309 öğrenci eğitim-öğretim alırken, 2050 akademik personel ve 2327 idari personel görev yapmaktadır. Ayrıca; 33 adet yabancı uyruklu öğretim üyesi üniversitemizde bulunmaktadır. Üniversitemiz lisans programlarından 18.12.2021 tarihine kadar toplam 129.644 öğrenci mezun olmuştur. Üniversitemize bağlı 15 adet yerleşke bulunmaktadır. Bunlardan 7 tanesi kent merkezindedir. Ana yerleşkemiz, Çanakkale- İzmir karayolu 1. Km' sinde yer alan Terzioğlu Yerleşkesidir. Üniversitemizin pek çok fakülte, yüksekokul ve birimi Terzioğlu Yerleşkesi'nde bulunmaktadır. Yerleşke, denize sadece birkaç yüz metre uzaklıkta, sırtını Radar Tepesi'ne vermiş, ormanların içine gömülü çok ayrıcalıklı doğal güzelliğe sahip bir konumdadır. Çanakkale kent merkezinde yer alan Anafartalar Yerleşkemiz, asıl olarak Eğitim Fakültesi, Devlet Konservatuarı ve Eğitim Bilimleri Enstitüsüne ev sahipliği yapmaktadır. Yerleşke kent-üniversite kucaklaşmasının en güzel örneklerinden birini sergilemektedir. Diğer önemli bir yerleşkemiz olan Dardanos Yerleşkemizde, herhangi bir okulumuz bulunmamakta, alan daha çok uygulama sahalarıyla dikkat çekmektedir.

Ayrıca ÇOMÜ' nün ana sosyal tesisleri de bu yerleşkededir. Orman ve denizin iç içe girdiği yerleşke aynı zamanda tarihi Dardanos antik kentinin de kalıntılarını içermektedir. Kent merkezinde yer alan dördüncü yerleşkemiz, Çanakkale-Bursa Karayolu üzerinde bulunan Sarıcaeli'dir. Bu alan üzerinde tekno-park faaliyetlerimiz ve Ziraat Fakültesinin uygulamaları sürmektedir. Çanakkale-Bursa Karayolu üzerinde yeni kurulan beşinci yerleşkemiz olan Şekerpınar, İlahiyat Fakültesi ve İÇDAŞ Kongre Merkezini içerisinde barındırmaktadır. Şehir merkezinde Kepez'de hastanemizin bazı birimleri ve Nedime Hanım yerleşkesinde de bazı birimlerimiz bulunmaktadır. Ayrıca Terzioğlu Yerleşkesinin kurulu olduğu sırtın en zirve noktasında yer alan radar tepesinde, Astrofizik Araştırma Merkezi ve Ulupınar Gözlemevi bulunmaktadır. Gözlemevi Dünya literatüründe önemli bir tutan güçlü bir teleskopa sahiptir.

Bunların dışında; Biga'da, Biga İktisadi ve İdari Bilimler Fakültesi, Biga Uygulamalı Bilimler Fakültesi ve Biga Meslek Yüksekokulunun bulunduğu Ağaköy Yerleşkesi bulunmaktadır. Ayrıca; Biga, Ayvacık, Bayramiç, Çan, Ezine (Yahya Çavuş Yerleşkesi), Yenice, Lapseki, Gelibolu ve Gökçeada'da, genel olarak Yüksekokul ve Meslek Yüksekokullarımızın adıyla kurulu yerleşkelerimiz bulunmaktadır.

Üniversite Kalite Güvence Üst Komisyon Başkanı Rektör Prof. Dr. Sedat MURAT

Kalite Güvence Üst Komisyonu Sorumlu Rektör Yrd. Prof. Dr. Pelin KANTEN

Rektörlük İletişim Bilgileri: Çanakkale Onsekiz Mart Üniversitesi Rektörlüğü Terzioğlu

Yerleşkesi Çanakkale / Merkez

Üniversite Telefonu: +90 286 218 0018

Üniversite Kayıtlı E-postası: comu@hs01.kep.tr

Ekonomik kalkınma ancak yetişmiş insan gücü ile mümkündür. Mesleki eğitim ise yetişmiş insan gücü için vazgeçilmez bir süreçtir. Bu bilinçle kurulmuş olan Bayramiç Meslek Yüksekokulu'nun amacı; öğrencilere yeterli mesleki bilgileri vermek ve sosyal yönlerinin gelişmesine olanak hazırlayarak bağımsız düşünebilen, araştırma yapabilen ve doğru karar verebilen, yaratıcı düşünceye sahip çağdaş bir vatandaş olarak onları topluma kazandırmaktır.

İstiklal Marşı yazarımız Mehmet Akif Ersoy'un da doğum yeri olan Bayramiç'te bulunan Meslek Yüksekokulumuz 1994-1995 eğitim öğretim yılında faaliyete geçmiştir. Yüksekokulumuzda; Yönetim ve Organizasyon, Gıda İşleme, Bitkisel ve Hayvansal Üretim, Pazarlama ve Reklamcılık, Çocuk Bakımı ve Gençlik Hizmetleri ve Ormancılık bölümleri bulunmaktadır.

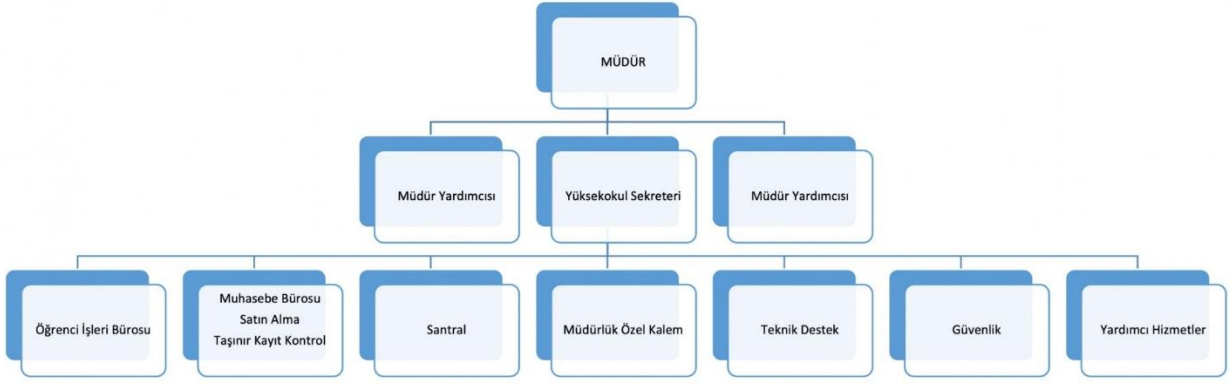
Yüksekokulumuza, 2020-2021 eğitim öğretim yılında öğrenci alımı yapılacak olan programlar ve bağlı oldukları bölümler; Yönetim ve Organizasyon Bölümü-Spor Yönetimi Programı, Pazarlama ve Reklamcılık Bölümü-Halkla İlişkiler ve Tanıtım Programı ile Çocuk Bakımı ve Gençlik Hizmetleri Bölümü-Çocuk Gelişimi Programı, Ormancılık Bölümü-Orman ve Orman Ürünleri Programı, Kimya ve Kimyasal İşleme Teknolojileri-Laboratuvar Teknolojisi Programı'dır.

Yüksekokulumuzda eğitim faaliyetlerinin yürütüldüğü 4000 m² kapalı alan içinde 9 derslik, 1 amfi, 4 laboratuvar, 1 kütüphane, 1 bilgisayar laboratuvarı ile okul bahçesi içinde tenis- basketbol-voleybol spor aktivitelerinin gerçekleştirilebileceği 1 spor sahası mevcuttur. Sosyal aktiviteler ve beslenme için kapalı mekân olarak yemekhane ve kantin mevcuttur.

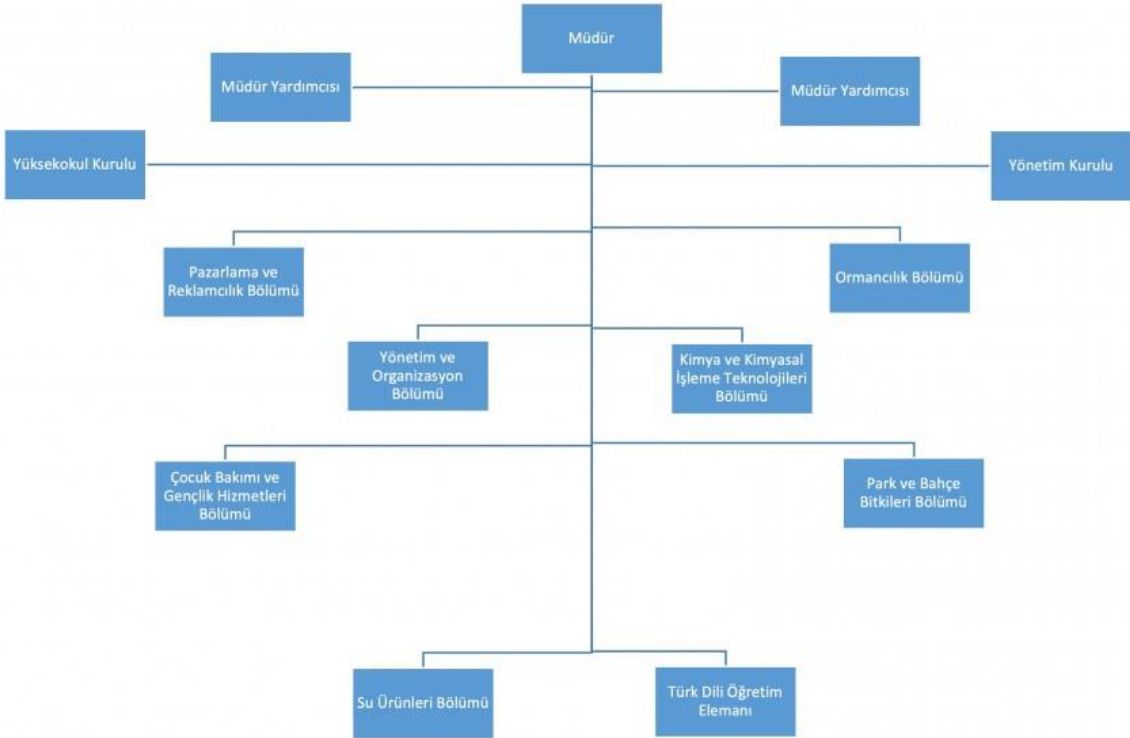
Yüksekokulumuzdaki programların öğrenim süresi dört yarıyılın toplamı olarak 2 yıldır. Bayramiç Meslek Yüksekokulu mezunlarımız bölgemiz ve Türkiye'nin marka değerine sahip olan birçok firmasında teknik ve idari personel olarak çalışma imkânı bulabilmektedir. Yüksekokulumuzdaki eğitimini tamamlayıp Dikey Geçiş Sınavı (DGS)'de başarılı olan öğrencilerimiz için 4 yıllık lisans programlarına devam etme hakkı bulunmaktadır.

Uluslararası standartlarda mesleki eğitimin gerektirdiği bilgi ve beceriye sahip, nitelikli mezunlar yetiştirmek misyonu doğrultusunda eğitimin kalitesini sürekli artırmayı hedefleyen Okulumuz, ulusal-uluslararası kongre, sempozyum, çalıştay ve araştırma projelerine katılım ile sürekli kendisini geliştiren akademik bir yapıya sahiptir.

İDARİ ORGANİZASYON ŞEMASI



AKADEMİK ORGANİZASYON ŞEMASI



Tüm Eğitim Alanları

Yüksekokulumuz 'da eğitim faaliyetlerinin yürütüldüğü 4000 m² kapalı alan içinde 9 derslik, 1 amfi, 4 laboratuvar, 1 kütüphane, 1 bilgisayar laboratuvarı ile okul bahçesi içinde tenis-basketbol-voleybol spor aktivitelerinin gerçekleştirilebileceği 1 spor sahası mevcuttur. Sosyal aktiviteler ve beslenme için kapalı mekân olarak yemekhane ve kantin mevcuttur.

Bayramiç Meslek Yüksekokulu İletişim Adresi: Camicedid Mah. Halil Nahit Varol Sok. No:20 Bayramiç/ Çanakkale

Kurum Telefonu: 0286 773 25 12

Kurum E-posta: bayramicmyo@comu.edu.tr

Kurum Faksı: 0286 773 25 13

3. Misyonu, Vizyonu, Değerleri, Amaç ve Hedefleri

ÇOMÜ Misyonu; Alanında öncü ve girişimci bireyler yetiştiren; Ar-Ge odaklı, uygulamaya dönük, çok disiplinli ve proje tabanlı araştırmalar üreten; paydaşlarıyla sürdürülebilir ilişkiler geliştiren; “Kalite odaklı ve yenilikçi bir üniversite olmak”.

ÇOMÜ Vizyonu; Özgürlükçü, yenilikçi ve girişimci yönüyle; kalite odaklı gelişmeyi hedefleyen ve araştırma temelli “Uluslararası alanda güçlü bir üniversite olmak”.

Değerlerimiz; Çanakkale Onsekiz Mart Üniversitesi, bulunduğu değerli coğrafya içerisinde kuruluşundan bugüne kadar elde ettiği tüm kazanımları ile yüksek değerlere sahip bir üniversite olma yolunda ilerlemektedir. Bu Değerlerimiz;

- Adalet ve Liyakat
- Aidiyet
- Çevre Duyarlılığı
- Demokratik Katılımcılık
- Düşünce ve İfade Özgürlüğü
- Etik Davranış
- Evrensel Değerlere Saygı
- Farklılıklara Saygı
- Girişimcilik, Yenilikçilik ve Yaratıcılık
- Hesap Verebilirlik
- İş Birliği, Dayanışma ve Paylaşma

- Kalite Kültürü
- Kentle Bütünleşme
- Şeffaflık
- Tarihine ve Coğrafyasına Sahip Çıkma
- Verimlilik
- Yaşam Boyu Öğrenme

Hedeflerimiz; Üniversitemiz kalite odaklı girişimci ve yenilikçi bir üniversite anlayışıyla bulunduğu bölgenin en iyi üniversitesi olmayı ülkesinin ve dünyanın güçlü bir bilim kurumu haline gelmeyi hedeflemiştir. Bu hedefler doğrultusunda **kalite politikamız:**

Mevcut insan kaynaklarının akademik beceri, nitelik ve etkin araştırma yapabilme kapasitesinin artırılmasını, eğitim öğretim faaliyetlerinde memnuniyet düzeyinin yükseltilmesini, üniversitemizi tercih eden uluslararası öğrenciler ve üniversitemizle yurtdışı üniversiteler arasındaki ikili iş birliği anlaşmalarını arttırarak uluslararasılaşma çalışmalarının geliştirilmesini, araştırma faaliyetlerinde ar-ge çalışmalarına öncelikli ve interdisipliner araştırma alanlarına yönelik çalışmaların desteklenmesini, ulusal ve uluslararası akademik değerlendirmelerde üniversitemizi üst sıralara çıkarmayı, kurumsal akreditasyon çalışmalarına yönelik faaliyetlerin desteklenmesini, kurumsal kültürün geliştirilmesini, paydaşlarımızla olan ilişkilerin güçlendirilmesini ve üniversitemiz tarafından topluma sunulan hizmetlerin kalitesinin artırılmasını ilke edinmiştir.

Üniversitemizin kurumsal misyon, vizyon, amaç ve hedefleri doğrultusunda oluşturulan Bayramiç Meslek Yüksekokulu kurumsal misyon, vizyon, amaç ve hedefleri aşağıda bilgilerinize sunulmuştur.

Bayramiç Meslek Yüksekokulu Misyonu: Çanakkale Onsekiz Mart Üniversitesi misyonu doğrultusunda uluslararası kalite standartlarına göre eğitim ve öğretim veren; araştırma ve sorun çözme becerisi edinmiş, bilgili ve donanımlı teknik- idari meslek elemanları yetiştirilmesini sağlayarak bölgemizin ve de ülkemizin kalkınmasına hizmet sunmaktır.

Bayramiç Meslek Yüksekokulu Vizyonu: Çanakkale Onsekiz Mart Üniversitesi vizyonu doğrultusunda bilgili, donanımlı, kültürlü ve özgüveni yüksek bireylerin yetiştirilmesine yönelik eğitim ve öğretim veren, meslek standartlarının gereklerini karşılayabilecek meslek elemanları yetiştiren örnek bir eğitim kurumu olmak.

Bayramiç Meslek Yüksekokulu Amaç ve Hedefleri: Topluma örnek olmayı hedefleyen bir

yüksekokul olarak; Ulusal ve uluslararası eğitim standartları çerçevesinde yetiştirilmiş mezunlar vermektir. Bölgemize değer katmayı, Kalite yönetim sistemimizi sürekli iyileştirmek eğitim standartlarımızı bilim ve teknolojik gelişmeler ışığında sürekli yenileyen bir eğitim kurumu olmak başlıca amaçlarımızdır.

Hedefleri

- Bilimsel ve eğitsel tüm araçları etkin kullanarak, öğrencilerimize değer katan çözümler üretmek,
- Eğitim ve öğretim faaliyetlerinde, Üniversitemizin imkanları ölçüsünde en iyi teknolojik verileri kullanarak eğitimin etkinliğini ve verimliliğini artırmak,
- Meslek Yüksekokulumuz öğrencilerini Üniversitemizin en önemli paydaşı bilmek,
- Öğrencilerin Üniversite yaşamına uyumunu hızlandırmak için oryantasyon programları da dahil, çeşitli iç etkinliklerde bulunmak,
- Akademik ve idari kadroların öğrencilere karşı davranışlarına düzeyli ve memnuniyet oluşturacak standartlar getirmek ve bunları uygulamak,
- Öğrencilere eğitimlerini tamamladıktan sonra da organize faaliyetlerde ihtiyaç duyacakları ve karşılanması mümkün yardımlarda bulunmak, onlarla ilişkiyi sürekli kılarak işbirliğini artırmak,
- Öğrencilerin iş dünyasına kabul ettirilmeleri ve orada etkin olarak yerleşebilmeleri için destek çalışmaları gerçekleştirmek,
- Çalışanlarımızın kariyer hedeflerini gerçekleştirmelerinde destek sağlamak,
- Tüm bilimsel alanlarda teorik eğitimlerin uygulamalarla bütünleşmesine zemin hazırlayacak altyapı çalışmaları gerçekleştirmek,
- Birimlerde ve bireylerde sürekli gelişim anlayışını egemen kılmak ve gerçekleştirmek,
- Eğitim ve öğretim faaliyetlerinde yeni yöntem ve uygulamalarla diğer üniversitelerdeki eşdeğer birimlere önderlik etmek,
- Öğretim elemanlarını ve öğrencileri bilimsel çalışmalarda etkin yöntemlerle motive ederek uluslararası düzeyde ön plana çıkabilen eserler vermelerini sağlamak,

- Bilimsel arařtırmaların kapsam alanını genişletmek amacıyla, alıřmaların sadece ulusal deęil, uluslararası alanda da yapılabilmesi için gerekli tüm destekleri saęlamak ve farklı disiplinlerde ekipler oluřturulmasına öncülük etmek,
- Üniversitenin tüm faaliyetlerini iç ve dıř paydařları en üst düzeyde mutlu etme anlayıřı ve amacıyla gerekleřtirmek,
- Hizmet ve eęitim seviyesinin yükseltilmesi için öneri sistemleri kurmak ve paydařların önerilerini deęerlendirmek,
- Daha etkili ve verimli eęitim öğretim faaliyetlerinde bulunmak amacıyla kalite yönetim sistemimizi sürekli iyileřtirmek,
- İç paydařlar arasındaki iliřkileri geliřtirmek ve kurumsal bilinci geliřtirerek yaygınlařtırmak,
- Akademisyenlerin iç ve dıř paydařlarla iliřkilerini daha etkin ve verimli hale getirerek, iç ve dıř evrenin bilimsel bilinten daha fazla yararlanmasına imkan hazırlamak,
- deneyimin aktarılmasını sistemleřtirmek,
- Bölgenin sosyal, kültürel ve ekonomik problemlerine yönelik özüm alıřmalarında bulunmak,
- Bölgenin sanayi ve hizmet kuruluşlarıyla bölge kalkınmasına daha fazla katkıda bulunacak iřbirlikleri gerekleřtirmek,
- Üniversite-Sanayi iřbirlięini etkin bir řekilde gerekleřtirirken kapsam alanını tüm bölgeyi içine alacak řekilde genişletmek,
- Günümüz teknolojisine uygun, kamu ve özel sektör iřletmelerine ve sanayinin beklentilerine cevap verecek yeterlilik ve eřitlilikte bilgi donanımına sahip nitelikli ara elemanlar yetiřtirmek,
- Bölgesel ihtiyalara göre arařtırma projeleri geliřtirilerek, bölgemize deęer katmak bařlıca ama ve hedeflerimizdir.

A. LİDERLİK, YÖNETİM VE KALİTE

A.1. Liderlik ve Kalite

Birim, stratejik hedeflerine ulaşmayı nitelik ve nicelik olarak güvence altına alan yönetsel ve idari yapılanmaya sahip olmalıdır. Yönetim kadrosu gerekli yapıcı liderliği üstlenebilmeli, idari kadrolar gerekli yetkinlikte olmalıdır.

A.1.1. Yönetim modeli ve idari yapı

Birim yönetim modeli ve idari yapı (yasal düzenlemeler çerçevesinde kurumsal yaklaşım, gelenekler, tercihler); karar verme mekanizmaları, kontrol ve denge unsurları; kurulların çok sesliliği ve bağımsız hareket kabiliyeti, paydaşların temsil edilmesi; öngörülen yönetim modeli ile gerçekleşmenin karşılaştırılması, modelin kurumsallığı ve sürekliliği biliniyor, yerleşmiştir ve benimsenmiştir. Vakıf yükseköğretim kurumlarında mütevelli heyet, devlet yükseköğretim kurumlarında rektör yardımcıları ve danışmanlarının (üst yönetimin) çalışma tarzı, yetki ve sorumlulukları, kurumun akademik camiasıyla iletişimi; üst yönetim tarzının hedeflenen kurum kimliği ile uyumu biliniyor, yerleşmiştir ve benimsenmiştir. Organizasyon şeması ve bağlı olma/rapor verme ilişkileri; görev tanımları, iş akış süreçleri vardır ve gerçeği yansıtmaktadır; ayrıca bunlar yayımlanmış ve işleyişin paydaşlarca bilinirliği sağlanmıştır. Birimin yönetim modeli ve organizasyonel yapılanması birim genelini kapsayacak şekilde faaliyet göstermektedir. Yönetim ve organizasyonel yapılanmasına ilişkin uygulamaları izlenmekte ve iyileştirilmektedir. İçselleştirilmiş, sistematik, sürdürülebilir uygulamalar bulunmaktadır.

Örnek Kanıtlar

- Yönetim modeli ve organizasyon şeması,
<https://bmyo.comu.edu.tr/meslek-yuksekokulumuz/teskilat-semasi-r25.html>
- Kurumun yönetim ve idari alanlarla ilgili politikasını ve stratejik amaçlarını uyguladığına dair uygulamalar/kanıtlar,
<https://cdn.comu.edu.tr/cms/bmyo/files/416-318-bayramic-my0-2021-2025-stratejik-eylem-plani-1.docx>

Yönetim ve organizasyonel yapılanma uygulamalarına ilişkin izleme ve iyileştirme kanıtları,

<https://ubys.comu.edu.tr/>

<https://personel.comu.edu.tr/>

A.1.2. Liderlik

Bayramiç MYO müdürünün ve süreç liderlerinin kalite güvencesi bilinci, sahipliği ve kurum iç kalite güvencesi sisteminin oluşturulmasına liderlik etmesi gelişmiş düzeydedir. Aynı şekilde birimlerde liderlik anlayışı ve koordinasyon kültürü yerleşmiştir. Akademik ve idari birimler ile yönetim arasında etkin bir iletişim ağı oluşturulmuştur. Kurumsal süreklilik ve nasıl çalıştığı, deneyim birikimlerinin oluşma hızı, kalite kültürü geliştirme hızı takip edilmekte ve irdelenmektedir. Geri bildirim, izleme, içselleştirme fırsatları ve üst yönetimin bunlara katkısı sürekli değerlendirilmektedir.

Örnek Kanıtlar

- Kalite güvencesi kültürünü geliştirmek üzere yapılan planlamalar ve uygulamalar,
<https://bmyo.comu.edu.tr/kalite-guvencesi-ve-ic-kontrol/ic-kontrol-r47.html>
- Kurumdaki kalite kültürünün gelişimini ölçmek ve izlemek için kullanılan yöntemler,
elde edilen izleme sonuçları ve bağlı iyileştirmeler,
<https://comuakademikanket.questionpro.com/>
<https://comuidarianket.questionpro.com/>
<https://comuisverenleranket.questionpro.com/>
<https://comumezunanket.questionpro.com/>

A.1.3. İç kalite güvencesi mekanizmaları

PUKÖ çevrimleri itibarı ile takvim yılı temelinde hangi işlem, süreç, mekanizmaların devreye gireceği planlanmış, akış şemaları belirlidir. Sorumluluklar ve yetkiler tanımlanmıştır. Gerçekleşen uygulamalar irdelenmektedir. Takvim yılı temelinde verilen işlem, süreç, mekanizmaların üst yönetim, MYO, öğretim elemanları, idari personel, öğrenciler, gibi katmanları nasıl kapsadığı belirtilmiştir.

Takvim yılı temelinde tasarlanmayan diğer kalite döngülerinin ise tüm katmanları içerdiği kanıtları ile belirtilmiştir, gerçekleşen uygulamalar irdelenmektedir. Kuruma ait kalite güvencesi rehberi gibi, politika ayrıntılarının yer aldığı erişilebilen ve güncellenen bir doküman bulunmaktadır.

Örnek Kanıtlar

- Kalite güvencesi rehberi gibi tanımlı süreç belgeleri,
<https://bmyo.comu.edu.tr/kalite-guvencesi-ve-ic-kontrol/ic-kontrol-r47.html>
- İç kontrol standartları eylem planı, kamu hizmet standartları tablosu, görev tanımları, iş akış şemaları, organizasyon şeması, birim görev tanımı, akademik takvim, görev, yetki ve

sorumluluklar ve paydaşların rollerini gösteren diğer kanıtlar,

<https://bmyo.comu.edu.tr/kalite-guvencesi-ve-ic-kontrol/ic-kontrol-r47.html>

- Bilgi Yönetim Sistemi,
<https://ubys.comu.edu.tr/>
- Geri bildirim yöntemleri,
<https://ubys.comu.edu.tr/>

Bayramiç MYO iç paydaşlar listesi

- Akademik personelimiz
- İdari personelimiz
- Öğrencilerimiz
- Yıllık izleme ve iyileştirme raporları,
<https://bmyo.comu.edu.tr/kalite-guvencesi-ve-ic-kontrol/ic-kontrol-r47.html>
- Paydaş katılımına ilişkin belgeler,
(Bayramiç MYO kalite güvencesi çalışmaları kapsamında iç ve dış paydaşların kalite güvencesi sistemine katılımını ve katkı vermesini sağlamak amacıyla toplantılar 2020 yılında küresel pandemi şartlarından dolayı yapılamamıştır. Bu madde kapsamında 2021 yılında gerçekleştirilen iç ve dış paydaş toplantılarına ait bilgi, belge ve kanıtlar paylaşılmıştır.)
<https://bmyo.comu.edu.tr/kalite-guvencesi-ve-ic-kontrol/paydaslarla-iliskiler-r49.html>

A.1.4. Kamuoyunu bilgilendirme ve hesap verebilirlik

Kamuoyunu bilgilendirme ilkesel olarak benimsenmiştir, hangi kanalların nasıl kullanılacağı tasarlanmıştır, erişilebilir olarak ilan edilmiştir ve tüm bilgilendirme adımları sistematik olarak atılmaktadır. Kurum web sayfası doğru, güncel, ilgili ve kolayca erişilebilir bilgiyi vermektedir; bunun sağlanması için gerekli mekanizma mevcuttur. Kurumsal özerklik ile hesap verebilirlik kavramlarının birbirini tamamladığına ilişkin bulgular mevcuttur. İç ve dış hesap verme yöntemleri kurgulanmıştır ve uygulanmaktadır. Sistemattir, ilan edilen takvim çerçevesinde gerçekleştirilir, sorumluları nettir. Alınan geri beslemeler ile etkinliği değerlendirilmektedir. Kurumun bölgesindeki dış paydaşları, ilişkili olduğu yerel yönetimler, diğer üniversiteler, kamu kurumu kuruluşları, sivil toplum kuruluşları, sanayi ve yerel halk ile ilişkileri değerlendirilmektedir. Birimde tanımlı süreçler doğrultusunda kamuoyunu bilgilendirme ve hesap verebilirlik mekanizmalarını işletmektedir. Kamuoyunu bilgilendirme ve hesap verebilirlik

mekanizmaları İç Kontrol Standartları Eylem Planı, Kamu Hizmet Standartları Tablosu, PUKÖ Döngüsü, Birim Faaliyet Raporu, ÖDR ve KİDR ile izlenmekte ve paydaş görüşleri doğrultusunda iyileştirilmektedir. İçselleştirilmiş, sistematik, sürdürülebilir ve örnek gösterilebilir uygulamalar bulunmaktadır.

Örnek Kanıtlar

- İç Kontrol Standartları Eylem Planı, Kamu Hizmet Standartları Tablosu, PUKÖ Döngüsü, Birim Faaliyet Raporu, ÖDR ve KİDR,
<https://bmyo.comu.edu.tr/kalite-guvencesi-ve-ic-kontrol/ic-kontrol-r47.html>
- Kamuoyunu bilgilendirme ve hesap verebilirlik ile ilişkili olarak benimsenen ilke, kural ve yöntemler,
<https://bmyo.comu.edu.tr/kalite-guvencesi-ve-ic-kontrol/ic-kontrol-r47.html>
- Kamuoyunu bilgilendirme ve hesap verebilirliğe ilişkin uygulama örnekleri,
- İç ve dış paydaşların kamuoyunu bilgilendirme ve hesap verebilirlikle ilgili memnuniyeti ve geri bildirimleri,
<https://bmyo.comu.edu.tr/kalite-guvencesi-ve-ic-kontrol/paydaslarla-iliskiler-r49.html>

A.2.1. Misyon, vizyon, stratejik amaç ve hedefler

Bayramiç MYO misyon ve vizyon ifadesi tanımlanmış ve stratejik amaç ve hedefler yazılmıştır. Tüm bu ifadeler online olarak birim web sitesinde paylaşılmış ve kurum çalışanlarınca bilinir hale getirilmiştir. Birime özeldir, sürdürülebilir bir gelecek yaratmak için yol göstericidir. Sürdürülebilir hale getirilmiş bir stratejik plan kültürü ve geleneği vardır, mevcut dönemi kapsayan, kısa/orta uzun vadeli amaçlar, hedefler, alt hedefler, eylemler ve bunların zamanlaması, önceliklendirilmesi, sorumluları, mali kaynakları bulunmaktadır, tüm paydaşların görüşü alınarak (özellikle stratejik paydaşlar) hazırlanmıştır. Yıllık gerçekleştirme takip edilerek ilgili kurullarda (iç-dış paydaş toplantıları) tartışılmakta ve gerekli önlemler alınmaktadır.

Örnek Kanıtlar

- Bayramiç MYO misyon, vizyon, stratejik amaç ve hedefleri,
<https://bmyo.comu.edu.tr/meslek-yuksekokulumuz/misyon-ve-vizyon.html>
- Stratejik plan ve geliştirilme süreci,
<https://bmyo.comu.edu.tr/kalite-guvencesi-ve-ic-kontrol/stratejik-eylem-planir62.html>

- Stratejik plan değerlendirme anketleri ve performans raporları,
<https://bmyo.comu.edu.tr/tum-bolumleri-performans-gostergeleri-ve-degerlendir64.html>

A.2.2. Performans yönetimi

Bayramiç MYO ve programlarında performans yönetim sistemleri bütünsel bir yaklaşımla ele alınmaktadır. Kurumun stratejik amaçları doğrultusunda sürekli iyileştirmeye yardımcı olur. Bilişim sistemleriyle desteklenerek performans yönetiminin doğru ve güvenilir olması sağlanmaktadır. Kurumun stratejik bakış açısını yansıtan performans yönetimi süreç odaklı ve paydaş katılımıyla sürdürülmektedir. Tüm temel etkinlikleri kapsayan kurumsal (genel, anahtar, uzaktan eğitim vb.) performans göstergeleri tanımlanmış ve paylaşılmıştır. Performans göstergelerinin iç kalite güvencesi sistemi ile nasıl ilişkilendirildiği tanımlanmış ve yazılıdır. Kararlara yansıma örnekleri mevcuttur. Yıllar içinde nasıl değiştiği takip edilmektedir, bu izlemenin sonuçları yazılıdır ve gerektiği şekilde kullanıldığına dair kanıtlar mevcuttur.

Örnek Kanıtlar

- Bayramiç MYO tüm programların performans göstergeleri,
<https://bmyo.comu.edu.tr/tum-bolumleri-performans-gostergeleri-ve-degerlendir64.html>
- İç kontrol standartları eylem planı, kamu hizmet standartları tablosu, görev tanımları, işakış şemaları, birime ait yıllık faaliyet raporu, program öz değerlendirme raporları, birim iç değerlendirme raporu, birim stratejik plan performans göstergeleri, birim kalite komisyonu toplantı tutanakları,
<https://cdn.comu.edu.tr/cms/bmyo/files/570-486-comu-ic-kontrol-standartlari-eylem-plani.pdf>
<https://cdn.comu.edu.tr/cms/bmyo/files/577-402-kamu-hizmet-standartlari-tablosu.pdf>
<https://cdn.comu.edu.tr/cms/bmyo/files/449-birimgorevtanimi.pdf>
<https://bmyo.comu.edu.tr/personel-gorev-tanimlari-r72.html>
<https://cdn.comu.edu.tr/cms/bmyo/files/413-228-isakissemalari.xlsx>
<https://cdn.comu.edu.tr/cms/bmyo/files/414-228-isakissemalari.xlsx>
<https://cdn.comu.edu.tr/cms/bmyo/files/415-228-isakissemalari.xlsx>

<https://bmyo.comu.edu.tr/faaliyet-raporlari-r39.html>

<https://bmyo.comu.edu.tr/2021-oz-degerlendirme-raporlari-r73.html>

<https://cdn.comu.edu.tr/cms/bmyo/files/431-kidr-2021-bayramic-myo.pdf>

A.3.1. Bilgi Yönetim Sistemi

Birim, yönetsel ve operasyonel faaliyetlerinin etkin yönetimini güvence altına alabilmek üzere gerekli bilgi ve verileri periyodik olarak topladığı, sakladığı, analiz ettiği ve süreçlerini iyileştirmek üzere kullandığı Rektörlüğe bağlı entegre bir bilgi yönetim sistemine sahip olmalıdır.

Kurumun önemli etkinlikleri ve süreçlerine ilişkin veriler toplanmakta, analiz edilmekte, raporlanmakta ve stratejik yönetim için kullanılmaktadır. Akademik ve idari birimlerin kullandıkları Bilgi Yönetim Sistemi entegredir ve kalite yönetim süreçlerini beslemektedir.

Örnek Kanıtlar

- Bilgi Yönetim Sistemi ve bu sistemin fonksiyonları,
<https://ubys.comu.edu.tr/>
- Bilginin elde edilmesi, kaydedilmesi, güncellenmesi, işlenmesi, değerlendirilmesi ve paylaşılmasına ilişkin tanımlı süreçler,
<https://bmyo.comu.edu.tr/>
- Bilgi Yönetim Sistemi'nin izlenmesi ve iyileştirilmesine ilişkin kanıtlar,
<https://ubys.comu.edu.tr/AIS/OutcomeBasedLearning/Home/Index?culture=tr-TR>

A.3.2. İnsan kaynakları yönetimi

Akademik ve idari personel ile ilgili kurallar, süreçler vardır ve bunlar birim personeli tarafından bilinmektedir. Uygulamalar adaletli, liyakatli ve şeffaftır. Eğitim ve liyakat öncelikli kriter olup, yetkinliklerin artırılması temel hedeftir. Yetki devrine yönelik mekanizmalar işletilmektedir. Çalışan (akademik-idari) memnuniyetini/şikayetini/önerilerini belirlemek ve izlemek amacıyla yöntem ve mekanizmalar geliştirilmiş olup, oryantasyon vb. uygulamalar gerçekleştirilmekte ve bunların sonuçları değerlendirilmektedir.

Örnek Kanıtlar

- İnsan kaynakları politikası ve hedefleri ve bunlara ilişkin uygulamalar (Yetkinlik, işe alınma, oryantasyon, hizmet içi eğitim, teşvik ve ödüllendirme vb.),
<https://bmyo.comu.edu.tr/kalite-guvencesi-ve-ic-kontrol/kurumsal-bilgiler-r42.html>

<https://www.mevzuat.gov.tr/mevzuat?MevzuatNo=201811834&MevzuatTur=21&MevzuatTertip=5>

- Çalışan (akademik ve idari) memnuniyeti anketleri, uygulama sistematığı ve anket sonuçları,
<https://bmyo.comu.edu.tr/kalite-guvencesi-ve-ic-kontrol/paydaslarla-iliskiler-r49.html>
- İnsan kaynakları yönetimi uygulamalarına ilişkin izleme ve iyileştirme
<https://bmyo.comu.edu.tr/kalite-guvencesi-ve-ic-kontrol/ic-kontrol-r47.html>

A.3.3. Finansal yönetim

Temel gelir ve gider kalemleri tanımlanmıştır ve yıllar içinde izlenmektedir.

Yüksekokulumuzda; 2021 yılında Aralık ayı sonuna kadar gerçekleşen harcama tutarı; toplam 6.309.660,03 ₺ olup, gider dağılımı aşağıdaki çizelgede verilmiştir.

38.46.00.01-09.4.1.00-2-01.1	Personel Giderleri	6.095.778,81
38.46.00.01-09.4.1.00-2-01.4	Personel Giderleri	11.527,42
38.46.00.01-09.4.1.00-2-03.2	Tüketime Yönelik Mal ve Hizmet Alımı	104.545,19
38.46.00.01-09.4.1.00-2-03.3	Yolluk Giderleri	506,00
38.46.00.01-09.4.1.00-2-03.7	Menkul Mal Alım ve Onarım Giderleri	
38.46.00.01-09.4.1.00-2-03.8	Gayri Menkul Mal Alım ve Onarım Giderleri	
38.46.00.01-09.4.1.07-2-01.1	Personel Giderleri	92.705,49
38.46.00.01-09.4.1.07-2-01.4	Personel Giderleri	4.597,12
38.46.00.01-09.4.1.07-2-02.4	Sosyal Güvenlik Kurumlarına Devlet Primi Giderleri	
38.46.00.01-09.4.1.07-2-03.2	Tüketime Yönelik Mal ve Hizmet Alımı	
38.46.00.01-09.4.1.07-2-03.3	Yolluk Giderleri	
38.46.00.01-09.4.1.07-2-03.7	Menkul Mal Alım ve Onarım Giderleri	
38.46.00.01-09.4.1.07-2-03.8	Gayri Menkul Mal Alım ve Onarım Giderleri	
TOPLAM		6.309.660,03

A.3.4. Süreç yönetimi

Tüm etkinliklere ait süreçler ve alt süreçler (uzaktan eğitim dahil) tanımlıdır. Süreçlerdeki sorumlular, iş akışı, yönetim, sahiplenme yazılıdır ve kurumca içselleştirilmiştir. Süreç yönetiminin başarılı olduğunun kanıtları vardır. Sürekli süreç iyileştirme döngüsü kurulmuştur. Birim genelinde tanımlı süreçler yönetilmekte, süreç yönetimi mekanizmaları izlenmekte ve

ilgili paydaşlarla değerlendirilerek iyileştirilmektedir. İçselleştirilmiş, sistematik ve sürdürülebilir uygulamalar bulunmaktadır.

Örnek Kanıtlar

- PUKÖ Döngüsü,
<https://bmyo.comu.edu.tr/kalite-guvencesi-ve-ic-kontrol/puko-dongusu-r66.html>
- Paydaş katılımına ilişkin kanıtlar,
<https://bmyo.comu.edu.tr/kalite-guvencesi-ve-ic-kontrol/paydaslarla-iliskiler-r49.html>
- Süreç yönetim mekanizmalarının izlenmesi ve iyileştirilmesine ilişkin kanıtlar,
<https://bmyo.comu.edu.tr/kalite-guvencesi-ve-ic-kontrol/paydaslarla-iliskiler-r49.html>

A.4. Paydaş Katılımı

Bayramiç MYO kalite güvencesi çalışmaları kapsamında iç ve dış paydaşların kalite güvencesi sistemine katılımını ve katkı vermesini sağlamak amacıyla toplantılar 2020 yılında küresel pandemi şartlarından dolayı yapılamamıştır. Bu madde kapsamında 2021 yılında gerçekleştirilen iç ve dış paydaş toplantılarına ait bilgi, belge ve kanıtlar paylaşılmıştır.

A.4.1. İç ve dış paydaş katılımı

İç ve dış paydaşların karar alma, yönetim ve iyileştirme süreçlerine katılım mekanizmaları örneklerle ve kanıtlarla tanımlanmıştır. Gerçekleşen katılımın etkinliği, kurumsallığı ve sürekliliği irdelenmektedir. Uygulama örnekleri, iç kalite güvencesi sisteminde özellikle öğrenci ve dış paydaş katılımı ve etkinliği mevcuttur.

Örnek Kanıtlar

- Birimin süreçlerine özgü oluşturulmuş iç ve dış paydaş listesi ile paydaşların önceliklendirilmesine ilişkin kanıtlar,

<https://bmyo.comu.edu.tr/kalite-guvencesi-ve-ic-kontrol/paydaslarla-iliskiler-r49.html>

- Paydaş görüşlerinin alınması sürecinde kullanılan veri toplama araçları ve yöntemi (Anketler, odak grup toplantıları, çalıştaylar, bilgi yönetim sistemi vb.),

<https://bmyo.comu.edu.tr/kalite-guvencesi-ve-ic-kontrol/paydaslarla-iliskiler-r49.html>

- Karar alma süreçlerinde paydaş katılımının sağlandığını gösteren belgeler,

https://cdn.comu.edu.tr/cms/bmyo/files/374-bayramic-myo-2021-dis-paydas-toplantisi_2.pdf

<https://cdn.comu.edu.tr/cms/bmyo/files/375-bayramic-myo-2021-laboratuvar-teknolojisi-programi.pdf>

<https://cdn.comu.edu.tr/cms/bmyo/files/371-bayramic-myo-2021ic-paydas-toplantisi.pdf>

- Paydaş katılım mekanizmalarının işleyişine ilişkin izleme ve iyileştirme kanıtları,

<https://bmyo.comu.edu.tr/kalite-guvencesi-ve-ic-kontrol/paydaslarla-iliskiler-r49.html>

A.4.2. Öğrenci geri bildirimleri

Öğrenci görüşü sistematik olarak ve çeşitli yollarla alınmakta, etkin kullanılmakta ve sonuçları paylaşılmaktadır. Kullanılan yöntemlerin geçerli ve güvenilir olması, verilerin tutarlı ve temsiler olması sağlanmaktadır. Öğrenci şikayetleri ve/veya önerileri için muhtelif kanallar vardır, öğrencilerce bilinir, bunların adil ve etkin çalıştığı denetlenmektedir.

Örnek Kanıtlar

Öğrenci geri bildirim elde etmeye ilişkin ilke ve kurallar,

<https://bmyo.comu.edu.tr/kalite-guvencesi-ve-ic-kontrol/paydaslarla-iliskiler-r49.html>

<https://ogrenciisleri.comu.edu.tr/>

<https://ogrenciisleri.comu.edu.tr/akademik-takvim-r10.html>

<https://bmyo.comu.edu.tr/>

Öğrencilerin karar alma mekanizmalarına katılımı örnekleri,

https://cdn.comu.edu.tr/cms/bmyo/files/374-bayramic-myo-2021-dis-paydas-toplantisi_2.pdf

<https://cdn.comu.edu.tr/cms/bmyo/files/375-bayramic-myo-2021-laboratuvar-teknolojisi-programi.pdf>

<https://cdn.comu.edu.tr/cms/bmyo/files/371-bayramic-myo-2021ic-paydas-toplantisi.pdf>

<https://bmyo.comu.edu.tr/kalite-guvencesi-ve-ic-kontrol/paydaslarla-iliskiler-r49.html>

A.4.3. Mezun ilişkileri yönetimi

Mezunların işe yerleşme, eğitime devam, gelir düzeyi, işveren/ mezun memnuniyeti gibi istihdam bilgileri sistematik ve kapsamlı olarak toplanmakta, değerlendirilmekte, kurum gelişme stratejilerinde kullanılmaktadır.

Örnek Kanıtlar

- Mezun izleme sisteminin özellikleri,

<https://ubys.comu.edu.tr/GTS/Portal/home/index>

- Mezunların sahip olduğu yeterlilikler ve programın amaç ve hedeflerine ulaşılmasına ilişkin memnuniyet düzeyi,

<https://bmyo.comu.edu.tr/kalite-guvencesi-ve-ic-kontrol/paydaslarla-iliskiler-r49.html>

A.5. Uluslararasılaşma

Bayramiç MYO'nun, uluslararasılaşma stratejisi ve hedefleri doğrultusunda yürüttüğü faaliyetleri periyodik olarak izlenip ve sürekli olarak iyileştirmektedir.

Değişim programları, uluslararası öğrenci, yabancı uyruklu akademik personel, uluslararası araştırmacı, uluslararası ağlar ve organizasyonlar, birimdeki programlara ait müfredatların uluslararası yaklaşımlarla ve ilgili sektör ihtiyaçlarıyla uyumu, ortak diploma programları etkinlikleri gibi konuları ele alır. Kurum hedeflerini ve stratejilerini, süreç ve mekanizmalarını, organizasyon yapısını, zamanlamayı, geliştirme çerçevesini özetler. Uluslararasılaşma faaliyetleri izlenmekte ve politika güncellenmektedir.

Örnek Kanıtlar

- Uluslararası protokol ve iş birliği uygulamaları,

Öğretim Kadrosunun Tamamlanan veya Devam Etmekle Olan Projeleri
(<https://cdn.comu.edu.tr/cms/bmyo/files/416-318-bayramic-myo-2021-2025-stratejik-eylem-plani-1.docx>)

- Uluslararasılaşma politikalarına ilişkin göstergelerin izlenmesi ve değerlendirilmesine ilişkin belgeler,

Öğretim Elemanlarının Akademik Yayınlarına Yönelik İstatistikler
(<https://cdn.comu.edu.tr/cms/bmyo/files/416-318-bayramic-myo-2021-2025-stratejik-eylem-plani-1.docx>)

A.5.1. Uluslararasılaşma süreçlerinin yönetimi

Uluslararasılaşma süreçlerinin yönetimi ve organizasyonel yapısı kurumsallaşmıştır. Kurumun uluslararasılaşma politikası ile uyumludur. Yönetim ve organizasyonel yapının işleyişi ve etkinliği irdelenmektedir.

Örnek Kanıtlar

- Üniversitemizin güncel ikili işbirliği anlaşma listesi ülkelere göre sıralı olarak aşağıdaki linkte

yer almaktadır.

<https://isbirligi.comu.edu.tr/uluslararasi-isbirligi-anlasmalari/anlasma-listesi-r20.html>

A.5.2. Uluslararasılaşma kaynakları

Uluslararasılaşmaya ayrılan kaynaklar (mali, fiziksel, insan gücü) belirlenmiş görev, yetki ve sorumluluklar paylaşılmış ve kurumsallaşmıştır. Bu kaynaklar nicelik ve nitelik bağlamında izlenmekte ve değerlendirilmekte ve her yıl rektörlüğün ilgili birimleriyle ortaklaşa çalışmalar yürütülerek arttırılmaya çalışılmaktadır. Örnek kanıtlar için Rektörlük Dış İlişkiler Ofisi web sitesinden faydalanılabilir.

Örnek Kanıtlar

- Uluslararası çalışmalar için ayrılan kaynaklarının yönetimine ilişkin belgeler, gelen giden öğrenci, akademik ve idari personel sayısı, yabancı kurumlar ile gerçekleştirilen protokoller,

<https://isbirligi.comu.edu.tr/uluslararasi-isbirligi-anlasmalari/anlasma-proseduru-r19.html>

<https://isbirligi.comu.edu.tr/uluslararasi-isbirligi-anlasmalari/anlasma-listesi-r20.html>

- Uluslararasılaşma kaynakların dağılımının izlenmesi ve iyileştirilmesine ilişkin kanıtlar.

[https://isbirligi.comu.edu.tr/uluslararasi-isbirligi-anlasmalari/anlasma-proseduru-](https://isbirligi.comu.edu.tr/uluslararasi-isbirligi-anlasmalari/anlasma-proseduru-r19.html)

r19.html

<https://isbirligi.comu.edu.tr/uluslararasi-isbirligi-anlasmalari/anlasma-listesi-r20.html>

A.5.3. Uluslararasılaşma performansı

Bayramiç MYO'nun uluslararasılaşma performansı izlenmektedir.

Örnek Kanıtlar

- Uluslararasılaşma faaliyetleri,
- Kurumun uluslararasılaşma performansını izlemek üzere kullandığı göstergeler, Öğretim Kadrosunun Tamamlanan veya Devam Etmekle Olan Projeleri (<https://cdn.comu.edu.tr/cms/bmyo/files/416-318-bayramic-myo-2021-2025-stratejik-eylem-plani-1.docx>)

Öğretim Elemanlarının Akademik Yayınlarına Yönelik İstatistikler (<https://cdn.comu.edu.tr/cms/bmyo/files/416-318-bayramic-myo-2021-2025-stratejik-eylem-plani-1.docx>)

B. EĞİTİM VE ÖĞRETİM

B.1. Programların Tasarımı ve Onayı

Programların yeterlilikleri, Türkiye Yükseköğretim Yeterlilikleri Çerçevesi'ni esas alacak şekilde tanımlanmalıdır. Birim, yürüttüğü programların tasarımını, öğretim programlarının amaçlarına ve öğrenme çıktılarına uygun olarak yapmalı Bologna AKTS Bilgi Paketi doluluk oranını yüksek tutmalı öğrenme çıktıları ve program çıktıları uyumlu hale getirmeli, seçmeli dersler belirlenirken iç ve dış paydaşların görüşlerinin alındığını kanıtlamalıdır. Ayrıca kurum, program tasarım ve onayı için tanımlı süreçlere sahip olmalıdır. Programların amaçları ve öğrenme çıktıları (kazanımları) oluşturulmuş, TYYÇ ile uyumu belirtilmiş, kamuoyuna ilan edilmiştir. Program yeterlilikleri belirlenirken kurumun misyon- vizyonu göz önünde bulundurulmuştur. Birimdeki tüm programların içerikleri ve ders bilgi paketleri varsa ulusal çekirdek programı, varsa ölçütler (örneğin akreditasyon ölçütleri vb.) dikkate alınarak hazırlanmalıdır.

Kazanımların ifade şekli öngörülen bilişsel, duyuşsal ve devinimsel seviyeyi açıkça belirtmektedir. Program çıktılarının gerçekleştiğinin nasıl izleneceğine dair planlama yapılmıştır, özellikle kurumun ortak (generic) çıktıların irdelenme yöntem ve süreci ayrıntılı belirtilmektedir. Öğrenme çıktılarının ve gerekli öğretim süreçlerinin yapılandırılmasında bölüm bazında ilke ve kurallar bulunmaktadır. Program düzeyinde yeterliliklerin hangi eylemlerle kazandırılacağı (yeterlilik-ders-öğretim yöntemi matrisleri) belirlenmiştir. Alan farklılıklarına göre yeterliliklerin hangi eğitim türlerinde (örgün, karma, uzaktan) kazandırılacağı tanımlıdır. Programların tasarımında, fiziksel ve teknolojik olanaklar dikkate alınmaktadır (erişim, sosyal mesafe vb.)

Örnek Kanıtlar

- Program tasarımı ve onayı için kullanılan tanımlı süreçler (Eğitim politikasıyla uyumu, el kitabı, kılavuz, usul ve esas vb.),

<https://ubys.comu.edu.tr/AIS/OutcomeBasedLearning/Home/Index>

<https://ubys.comu.edu.tr/AIS/OutcomeBasedLearning/Home/Index?id=6433&culture=tr-TR>

<https://ubys.comu.edu.tr/AIS/OutcomeBasedLearning/Home/Index?id=7163&culture=tr-TR>

<https://ubys.comu.edu.tr/AIS/OutcomeBasedLearning/Home/Index?id=7164&culture=tr-TR>

<https://ubys.comu.edu.tr/AIS/OutcomeBasedLearning/Home/Index?id=6441&culture=tr-TR>

<https://ubys.comu.edu.tr/AIS/OutcomeBasedLearning/Home/Index?id=6841&culture=tr-TR>

<https://ubys.comu.edu.tr/AIS/OutcomeBasedLearning/Home/Index?id=6932&culture=tr-TR>

- Program tasarımı ve onayı süreçlerinin yönetsel ve organizasyonel yapısı (Komisyonlar,süreç sorumluları, süreç akışı vb.),
<https://ubys.comu.edu.tr/AIS/OutcomeBasedLearning/Home/Index>
<https://ubys.comu.edu.tr/AIS/OutcomeBasedLearning/Home/Index?id=6433&culture=tr-TR>
<https://ubys.comu.edu.tr/AIS/OutcomeBasedLearning/Home/Index?id=7163&culture=tr-TR>
<https://ubys.comu.edu.tr/AIS/OutcomeBasedLearning/Home/Index?id=7164&culture=tr-TR>
<https://ubys.comu.edu.tr/AIS/OutcomeBasedLearning/Home/Index?id=6441&culture=tr-TR>
<https://ubys.comu.edu.tr/AIS/OutcomeBasedLearning/Home/Index?id=6841&culture=tr-TR>
<https://ubys.comu.edu.tr/AIS/OutcomeBasedLearning/Home/Index?id=6932&culture=tr-TR>
- Program tasarım süreçlerine paydaş katılımını gösteren
<https://bmyo.comu.edu.tr/kalite-guvencesi-ve-ic-kontrol/paydaslarla-iliskiler-r49.html>

B.1.2. Programın ders dağılım dengesi

Programın ders dağılımına ilişkin ilke, kural ve yöntemler tanımlıdır. Öğretim programı (müfredat) yapısı zorunlu-seçmeli ders, alan-alan dışı ders dengesini gözetmekte, kültürel derinlik ve farklı disiplinleri tanıma imkânı vermektedir. Ders sayısı ve haftalık ders saati öğrencinin akademik olmayan etkinliklere de zaman ayırabileceği şekilde düzenlenmiştir. Bu kapsamda geliştirilen ders bilgi paketlerinin amaca uygunluğu ve işlerliği izlenmekte ve bağlı iyileştirmeler yapılmaktadır.

Örnek Kanıtlar

- Ders dağılımına ilişkin ilke ve yöntemler ile buna ilişkin kanıtlar,
<https://mevzuat.comu.edu.tr/mevzuat.php?tip=yonetmelikler>
<https://ogrenciisleri.comu.edu.tr/egitim-ogretim-ve-sinav-yonetmeli.html>
- İlan edilmiş ders bilgi paketlerinde ders dağılım dengesinin gözetildiğine ilişkin kanıtlar,
<https://ubys.comu.edu.tr/AIS/OutcomeBasedLearning/Home/Index?culture=tr-TR>
<https://mevzuat.comu.edu.tr/mevzuat.php?tip=yonetmelikler>
- Eğitim komisyonu kararı, senato kararları vb,
<https://mevzuat.comu.edu.tr/mevzuat.php?tip=yonetmelikler>
- Ders dağılım dengesinin izlenmesine ve iyileştirilmesine ilişkin kanıtlar,

B.1.3. Ders kazanımlarının program çıktılarıyla uyumu

Derslerin öğrenme kazanımları (karma ve uzaktan eğitim de dahil) tanımlanmış ve program çıktıları ile ders kazanımları eşleştirmesi oluşturulmuştur. Kazanımların ifade şekli öngörülen bilişsel, duyuşsal ve devinimsel seviyeyi açıkça belirtmektedir. Ders öğrenme kazanımlarının gerçekleştiğinin nasıl izleneceğine dair planlama yapılmıştır, özellikle alana özgü olmayan (genel) kazanımların irdelenme yöntem ve süreci ayrıntılı belirtilmektedir.

Örnek Kanıtlar

- Program çıktıları ve ders kazanımlarının ilişkilendirilmesi,
<https://bmyo.comu.edu.tr/programlar-ve-egitim-ogretim-bilgi-sistemi-r70.html>
<https://bmyo.comu.edu.tr/kalite-guvencesi-ve-ic-kontrol/kurumsal-bilgiler-r42.html>
<https://bmyo.comu.edu.tr/kalite-guvencesi-ve-ic-kontrol/puko-dongusu-r66.html>
- Program dışından alınan derslerin (örgün veya uzaktan) program çıktılarıyla uyumunugösteren kanıtlar,
<https://bmyo.comu.edu.tr/programlar-ve-egitim-ogretim-bilgi-sistemi-r70.html>
<https://bmyo.comu.edu.tr/kalite-guvencesi-ve-ic-kontrol/kurumsal-bilgiler-r42.html>
<https://bmyo.comu.edu.tr/kalite-guvencesi-ve-ic-kontrol/puko-dongusu-r66.html>
- Ders kazanımların program çıktılarıyla uyumunun izlenmesine ve iyileştirilmesine ilişkin kanıtlar,
<https://bmyo.comu.edu.tr/kalite-guvencesi-ve-ic-kontrol/paydaslarla-iliskiler-r49.html>
<https://bmyo.comu.edu.tr/kalite-guvencesi-ve-ic-kontrol/puko-dongusu-r66.html>

B.1.4. Öğrenci iş yüküne dayalı ders tasarımı

Tüm derslerin AKTS değeri web sayfası üzerinden paylaşılmakta, öğrenci iş yükü takibi ile doğrulanmaktadır. Staj ve mesleğe ait uygulamalı öğrenme fırsatları mevcuttur veyeterince öğrenci iş yükü ve kredi çerçevesinde değerlendirilmektedir. Gerçekleşen uygulamanın niteliği irdelenmektedir. Öğrenci iş yüküne dayalı tasarımda uzaktan eğitimle ortaya çıkan çeşitlilikler de göz önünde bulundurulmaktadır.

Örnek Kanıtlar

- AKTS ders bilgi paketleri* (Uzaktan ve karma eğitim programları dahil),
<https://ubys.comu.edu.tr/AIS/OutcomeBasedLearning/Home/Index?culture=tr-TR>

- Öğrenci iş yükü kredisinin mesleki uygulamalar, değişim programları, staj ve projelerinin tanımlandığını gösteren kanıtlar,

<https://ubys.comu.edu.tr/AIS/OutcomeBasedLearning/Home/Index?culture=tr-TR>

- Programlarda öğrenci İş yükünün belirlenmesinde öğrenci katılımının sağlandığına ilişkin belgeler ve mekanizmalar,

<https://bmyo.comu.edu.tr/kalite-guvencesi-ve-ic-kontrol/paydaslarla-iliskiler-r49.html>

B.1.5. Ölçme ve değerlendirme sistemi

Bayramiç MYO’da bütüncül bir ölçme-değerlendirme sistemi vardır. Sınav formları ve sınav zarfları standart biçimdedir. Ölçme-değerlendirme için ana ilke ve kurallar tanımlı ve birim web sitesinde yayınlanmıştır. Öğrenme kazanımı, öğretim programı (müfredat), eğitim hizmetinin verilme biçimi (örgün, uzaktan, karma, açıktan), öğretim yöntemi ve ölçme-değerlendirme uyumu gözetilmektedir.

Sınav uygulama ve güvenliği (örgün/çevrimiçi sınavlar, dezavantajlı gruplara yönelik sınavlar) mekanizmaları bulunmaktadır. Birim, ölçme-değerlendirme yaklaşım ve olanaklarını öğrenci-öğretim elemanı geri bildirimine dayalı biçimde iyileştirmektedir.

Örnek Kanıtlar

- Ölçme ve değerlendirme sistemi ile ilgili yönetmelikler, ölçme ve değerlendirmesistemine ilişkin ilke ve kurallar, senato kararları (Uzaktan ve karma eğitim süreçleri dahil),

<https://bmyo.comu.edu.tr/form-ve-dilekceler-r1.html>

<https://www.mevzuat.gov.tr/Metin.Asp?MevzuatKod=8.5.19649&MevzuatIliski=0&sourceXmlSearch=>

<https://bmyo.comu.edu.tr/kalite-guvencesi-ve-ic-kontrol/kurumsal-bilgiler-r42.html>

- Ortak sınav kağıtları ve sınav zarfları, sınav güvenliği mekanizmaları,

<https://bmyo.comu.edu.tr/form-ve-dilekceler-r1.html>

<https://www.mevzuat.gov.tr/Metin.Asp?MevzuatKod=8.5.19649&MevzuatIliski=0&sourceXmlSearch=>

<https://bmyo.comu.edu.tr/kalite-guvencesi-ve-ic-kontrol/kurumsal-bilgiler-r42.html>

- Ölçme ve değerlendirme sürecinin izlendiğine ve iyileştirildiğine ilişkin kanıtlar,

<https://bmyo.comu.edu.tr/>

- Değerlendirme süreçlerine ilişkin tutarlılık analizleri,

<https://bmyo.comu.edu.tr/kalite-guvencesi-ve-ic-kontrol/swot-analizi-r65.html>

<https://bmyo.comu.edu.tr/kalite-guvencesi-ve-ic-kontrol/puko-dongusu-r66.html>

B.2. Öğrenci Kabulü ve Gelişimi

Birimin programlarına yönelik öğrenci kabulleri kapsamında açık kriterler belirlemeli; diploma, derece ve diğer yeterliliklerin tanınması ve sertifikalandırılması ile ilgili olarak önceden tanımlanmış ve yayımlanmış kuralları tutarlı ve kalıcı bir şekilde uygulanmıştır.

B.2.1. Öğrenci kabulü, önceki öğrenmenin tanınması ve kredilendirilmesi

Birime has bir öğrenci kabul süreci var ise bu tanımlanmalıdır. Eğer yok ise tıpkı program Öz Değerlendirme Raporlarındaki gibi genel süreçten bahsedilmelidir. Öğrenci kabulüne ilişkin ilke ve kuralları tanımlanmış ve her programın web sayfasında öğrenci kabulüyle ilgili kural ve ilkeler güncel olarak aktarılmış olmalıdır. Bu ilke ve kurallar birbiri ile tutarlı olmalıdır. Diploma, sertifika gibi belge talepleri titizlikle takip edilmektedir. Önceki öğrenmenin (örgün, yaygın, uzaktan/karma eğitim ve serbest öğrenme yoluyla edinilen bilgi ve becerilerin) tanınması ve kredilendirilmesi yapılmaktadır. Uluslararasılaşma politikasına paralel hareketlilik destekleri, öğrenciyi teşvik, kolaylaştırıcı önlemler bulunmaktadır ve hareketlilikte kredi kaybı olmaması yönünde uygulamalar vardır

Örnek Kanıtlar

- Öğrenci kabulü, önceki öğrenmenin tanınması ve kredilendirilmesine ilişkin ilke ve kurallar,
<https://ogrenciisleri.comu.edu.tr/mevzuat/senato-kararlari-r116.html>
<https://mevzuat.comu.edu.tr/>
- Önceki öğrenmelerin tanınmasında öğrenci iş yükü temelli kredilerin kullanıldığına dair belgeler,
<https://ubys.comu.edu.tr/AIS/OutcomeBasedLearning/Home/Index?culture=tr-TR>
- Uygulamaların tanımlı süreçlerle uyumuna ve sürekliliğine ilişkin kanıtlar,
<https://mevzuat.comu.edu.tr/>
- Paydaşların bilgilendirildiği mekanizmalar,
<https://bmyo.comu.edu.tr/kalite-guvencesi-ve-ic-kontrol/paydaslarla-iliskiler-r49.html>

B.2.2. Yeterliliklerin sertifikalandırılması ve diploma

Yeterliliklerin onayı, mezuniyet koşulları, mezuniyet karar süreçleri açık, anlaşılır, kapsamlı ve tutarlı şekilde tanımlanmış ve kamuoyu ile paylaşılmıştır. Sertifikalandırma ve diploma işlemleri bu tanımlı sürece uygun olarak yürütülmekte, izlenmekte ve gerekli önlemler alınmaktadır.

Örnek Kanıtlar

- Öğrencinin akademik ve kariyer gelişimini izlemek, diploma onayı ve yeterliliklerin sertifikalandırılmasına ilişkin tanımlı süreçler ve mevcut uygulamalar,
<https://ogrenciisleri.comu.edu.tr/egitim-ogretim-ve-sinav-yonetmeligi.html>
<https://ubys.comu.edu.tr/AIS/OutcomeBasedLearning/Home/Index?id=6433&culture=tr-TR>
<https://ubys.comu.edu.tr/AIS/OutcomeBasedLearning/Home/Index?id=7163&culture=tr-TR>
<https://ubys.comu.edu.tr/AIS/OutcomeBasedLearning/Home/Index?id=7164&culture=tr-TR>
<https://ubys.comu.edu.tr/AIS/OutcomeBasedLearning/Home/Index?id=6441&culture=tr-TR>
<https://ubys.comu.edu.tr/AIS/OutcomeBasedLearning/Home/Index?id=6841&culture=tr-TR>
<https://ubys.comu.edu.tr/AIS/OutcomeBasedLearning/Home/Index?id=6932&culture=tr-TR>
- Merkezi yerleştirmeye gelen öğrenci grupları dışında kalan yatay geçiş, yabancı uyruklu öğrenci sınavı (YÖS), çift anadal programı (ÇAP), yandal öğrenci kabullerinde uygulanan kriterler,
<https://www.mevzuat.gov.tr/Metin.Aspx?MevzuatKod=8.5.19649&MevzuatIliski=0&sourceXmlSearch=>
- Öğrenci iş yükü kredisinin değişim programlarında herhangi bir ek çalışmaya gerek kalmaksızın tanındığını gösteren belgeler,
<https://www.mevzuat.gov.tr/Metin.Aspx?MevzuatKod=8.5.19649&MevzuatIliski=0&sourceXmlSearch=>

B.3.1. Öğretim yöntem ve teknikleri

Öğretim yöntemi öğrenciyi aktif hale getiren ve etkileşimli öğrenme odaklıdır. Tüm eğitim türleri içerisinde (örgün, uzaktan, karma) o eğitim türünün doğasına uygun; öğrenci merkezli, yetkinlik temelli, süreç ve performans odaklı disiplinlerarası, bütüncü, vaka/uygulama temelinde öğrenmeyi önceleyen yaklaşımlara yer verilir. Bilgi aktarımından çok derin öğrenmeye, öğrenci ilgi, motivasyon ve bağlılığına odaklanılmıştır.

Örgün eğitim süreçleri ön lisans, lisans ve yüksek lisans öğrencilerini kapsayan; teknolojinin sunduğu olanaklar ve ters yüz öğrenme, proje temelli öğrenme gibi yaklaşımlarla zenginleştirilmektedir. Öğrencilerinin araştırma süreçlerine katılımı müfredat, yöntem ve yaklaşımlarla desteklenmektedir. Tüm bu süreçlerin uygulanması, kontrol edilmesi ve gereken önlemlerin alınması sistematik olarak değerlendirilmektedir.

Örnek Kanıtlar

- Ders bilgi paketlerinde öğrenci merkezli öğretim yöntemlerinin varlığı,
<https://ubys.comu.edu.tr/AIS/OutcomeBasedLearning/Home/Index?id=6433&culture=tr-TR>
<https://ubys.comu.edu.tr/AIS/OutcomeBasedLearning/Home/Index?id=7163&culture=tr-TR>

<https://ubys.comu.edu.tr/AIS/OutcomeBasedLearning/Home/Index?id=7164&culture=tr-TR>
<https://ubys.comu.edu.tr/AIS/OutcomeBasedLearning/Home/Index?id=6441&culture=tr-TR>
<https://ubys.comu.edu.tr/AIS/OutcomeBasedLearning/Home/Index?id=6841&culture=tr-TR>
<https://ubys.comu.edu.tr/AIS/OutcomeBasedLearning/Home/Index?id=6932&culture=tr-TR>

- Uzaktan eğitime özgü öğretim materyali geliştirme ve öğretim yöntemlerine ilişkiniler, mekanizmalar,

<https://cdn.comu.edu.tr/cms/bmyo/files/416-318-bayramic-my0-2021-2025-stratejik-eylem-plani-1.docx>

<https://bmyo.comu.edu.tr/bolum-stratejik-planlari-r41.html>

B.3.2. Ölçme ve değerlendirme

Öğrenci merkezli ölçme ve değerlendirme, yetkinlik ve performans temelinde yürütülmeli ve öğrencilerin kendini ifade etme olanakları mümkün olduğunca çeşitlendirilmelidir. Ölçme ve değerlendirmenin sürekliliği (çoklu sınav olanakları; bazıları süreç odaklı (formatif), ödev, proje, portfolyo gibi yöntemlerle sağlanmakta, çıktı temelli değerlendirme yapılmaktadır. Ders kazanımlarına ve eğitim türlerine (örgün, uzaktan, karma) uygun sınav yöntemleri planlamakta ve uygulanmaktadır. Ölçme ve değerlendirme uygulamalarının zaman ve kişiler arasında tutarlılığı ve güvenilirliği sağlanmaktadır. Bu iyileştirmelerin duyurulması, uygulanması, kontrolü, hedeflerle uyumu ve alınan önlemler irdelenmektedir.

Örnek Kanıtlar

- Programlardaki uygulama örnekleri,

<https://ubys.comu.edu.tr/AIS/OutcomeBasedLearning/Home/Index?id=6433&culture=tr-TR>

<https://ubys.comu.edu.tr/AIS/OutcomeBasedLearning/Home/Index?id=7163&culture=tr-TR>

<https://ubys.comu.edu.tr/AIS/OutcomeBasedLearning/Home/Index?id=7164&culture=tr-TR>

<https://ubys.comu.edu.tr/AIS/OutcomeBasedLearning/Home/Index?id=6441&culture=tr-TR>

<https://ubys.comu.edu.tr/AIS/OutcomeBasedLearning/Home/Index?id=6841&culture=tr-TR>

<https://ubys.comu.edu.tr/AIS/OutcomeBasedLearning/Home/Index?id=6932&culture=tr-TR>

<https://www.mevzuat.gov.tr/Metin.Asp?MevzuatKod=8.5.19649&MevzuatIliski=0&sourceXmlSearch=>

<https://bmyo.comu.edu.tr/kalite-guvencesi-ve-ic-kontrol/paydaslarla-iliskiler-r49.html>

- İzleme ve paydaş katılımına dayalı iyileştirme kanıtları,

<https://bmyo.comu.edu.tr/kalite-guvencesi-ve-ic-kontrol/paydaslarla-iliskiler-r49.html>

- AKTS Kullanıcı Kılavuzu'ndaki anahtar prensipleri taşımaktadır.
<https://mevzuat.comu.edu.tr/>

B.3.3. Öğrenci geri bildirimleri

Öğrenci görüşü (ders, dersin öğretim elemanı, diploma programı, hizmet ve genel memnuniyet seviyesi, vb) sistematik olarak ve çeşitli yollarla alınmakta, etkin kullanılmakta ve sonuçları paylaşılmaktadır. Kullanılan yöntemlerin geçerli ve güvenilir olması, verilerin tutarlı ve temsil eder olması sağlanmalıdır. Öğrenci şikayetleri ve/veya önerileri için muhtelif kanallar vardır, öğrencilerce bilinir, bunların adil ve etkin çalıştığı denetlenmektedir.

Örnek Kanıtlar

- Öğrenci geri bildirim elde etmeye ilişkin ilke ve kurallar,
<https://bmyo.comu.edu.tr/kalite-guvencesi-ve-ic-kontrol/paydaslarla-iliskiler-r49.html>
<https://ogrenciisleri.comu.edu.tr/>
<https://ogrenciisleri.comu.edu.tr/akademik-takvim-r10.html>
<https://bmyo.comu.edu.tr/>
- Öğrencilerin karar alma mekanizmalarına katılımı örnekleri,
<https://cdn.comu.edu.tr/cms/bmyo/files/375-bayramic-my0-2021-laboratuvar-teknolojisi-programi.pdf>
<https://cdn.comu.edu.tr/cms/bmyo/files/371-bayramic-my0-2021ic-paydas-toplantisi.pdf>
<https://bmyo.comu.edu.tr/kalite-guvencesi-ve-ic-kontrol/paydaslarla-iliskiler-r49.html>

B.3.4. Akademik danışmanlık

Öğrencinin akademik gelişimini takip eden, yön gösteren, akademik sorunlarına ve kariyer planlamasına destek olan bir danışman öğretim üyesi bulunmaktadır; etkinliğin öğrenci portfolyosu gibi yöntemlerle takibi ve iyileştirme adımları vardır ve gerçekleşme irdelenmektedir. Öğrencilerin danışmanlarına erişimi kolaydır ve çeşitli erişimi olanakları (yüzyüze, çevrimiçi) bulunmaktadır.

Örnek Kanıtlar

- Öğrenci danışmanlık sisteminde kullanılan tanımlı süreçler,
<https://bmyo.comu.edu.tr/personel/akademik-kadro-r24.html>
<https://bmyo.comu.edu.tr/meslek-yuksekokulumuz/koordinatorklukler-r31.html>
- Öğrencilerin danışmanlara erişimine ilişkin mekanizmalar,
<https://bmyo.comu.edu.tr/personel/akademik-kadro-r24.html>
<https://bmyo.comu.edu.tr/meslek-yuksekokulumuz/koordinatorklukler-r31.html>

B.4.1. Atama, yükseltme ve görevlendirme kriterleri

Öğretim elemanı atama, yükseltme ve görevlendirme süreç ve kriterleri belirlenmiş ve kamuoyuna açıktır. İlgili süreç ve kriterler akademik liyakati gözetip, fırsat eşitliğini sağlayacak niteliktedir. Uygulamanın kriterlere uygun olduğu kanıtlanmaktadır. Öğretim elemanı ders yükü ve dağılım dengesi şeffaf olarak paylaşılır. Kurumun öğretim üyesinden beklentisi bireylece bilinir. Kadrolu olmayan öğretim elemanı seçimi ve yarıyıl sonunda performanslarının değerlendirilmesi şeffaf, etkin ve adilidir; kurumda eğitim-öğretim ilkelerine ve kültürüne uyum gözetilmektedir.

Örnek Kanıtlar

- Atama, yükseltme ve görevlendirme kriterleri,
<https://personel.comu.edu.tr/mevzuatlar/akademik-kadro-atama-kriterleri-r7.html>
<https://personel.comu.edu.tr/>
- Akademik kadronun uzmanlık alanı ile yürüttükleri ders arasında uyumun sağlanmasınayönelik uygulamalar,
<https://bmyo.comu.edu.tr/personel/akademik-kadro-r24.html>

B.4.2. Öğretim yetkinliği

Tüm öğretim elemanlarının etkileşimli-aktif ders verme yöntemlerini ve uzaktan eğitim süreçlerini öğrenmeleri ve kullanmaları için sistematik eğitimcilerin eğitimi etkinlikleri (kurs, çalıştay, ders, seminer vb) ve bunu üstlenecek/gerçekleştirecek öğretme-öğrenme merkezi yapılanması vardır. Öğretim elemanlarının pedagojik ve teknolojik yeterlilikleri artırılmaktadır. Kurumun öğretim yetkinliği geliştirme performansı değerlendirilmektedir.

Örnek Kanıtlar

- Eğiticilerin eğitimi uygulamalarına (Uzaktan eğitim uygulamaları dahil) ilişkin planlama (kapsamı, veriliş yöntemi, katılım bilgileri vb.) ve uygulamalara ilişkin kanıtlar,
<https://ubys.comu.edu.tr/>
- Öğrenme öğretme merkezi uygulamalarına ilişkin kanıtlar,
<https://sem.comu.edu.tr/>
- Eğitim kadrosunun eğitim-öğretim performansını izleme süreçlerini gösteren belgeler ve dokümanlar (Atama-yükseltme kriterleri vb.),
<https://personel.comu.edu.tr/mevzuatlar/akademik-kadro-atama-kriterleri-r7.html>
<https://personel.comu.edu.tr/>

B.4.3. Eğitim faaliyetlerine yönelik teşvik ve ödüllendirme

Öğretim elemanları için “yaratıcı/yenilikçi eğitim fonu”; yarışma ve rekabeti arttırmak üzere “iyi eğitim ödülü” gibi teşvik uygulamaları vardır. Eğitim ve öğretimi önceliklendirmek üzere yükseltme kriterlerinde yaratıcı eğitim faaliyetlerine yer verilir. Teşvik ve ödül uygulamaları birim geneline yayılmış olup, izlenmekte ve iyileştirilmektedir. İçselleştirilmiş, sistematik, sürdürülebilir ve örnek gösterilebilir uygulamalar bulunmaktadır.

Örnek Kanıtlar

- Eğitim kadrosunun eğitim-öğretim performansını takdir-tanıma ve ödüllendirmek üzere yapılan planlama, uygulama ve iyileştirme kanıtları,
<https://personel.comu.edu.tr/mevzuatlar/akademik-kadro-atama-kriterleri-r7.html>

B.5. Öğrenme Kaynakları.

Kurum, eğitim ve öğretim faaliyetlerini yürütmek için uygun kaynaklara ve altyapıya sahip olmalı ve öğrenme olanaklarının tüm öğrenciler için yeterli ve erişilebilir olmasını güvence altına almalıdır.

B.5.1. Öğrenme ortamı ve kaynakları

Sınıf, laboratuvar, kütüphane, stüdyo; ders kitapları, çevrimiçi (online) kitaplar/belgeler/videolar vb. kaynaklar uygun nitelik ve niceliktedir, erişilebilirdir ve

öğrencilerin bilgisine/kullanımına sunulmuştur. Öğrenme ortamı ve kaynaklarının kullanımı izlenmekte ve iyileştirilmektedir. Kurumda eğitim-öğretim ihtiyaçlarına tümüyle cevap verebilen, kullanıcı dostu, ergonomik, eş zamanlı ve eş zamansız öğrenme, zenginleştirilmiş içerik geliştirme ayrıca ölçme ve değerlendirme ve hizmetiçi eğitim olanaklarına sahip bir öğrenme yönetim sistemi bulunmaktadır. Öğrenme ortamı ve kaynakları öğrenci-öğrenci, öğrenci-öğretim elemanı ve öğrenci-materyal etkileşimini geliştirmeye yönelmektedir. öğrenme kaynaklarının yönetimi alana özgü koşullar, erişilebilirlik ve birimler arası denge gözetilerek gerçekleştirilmekte, gerekli izleme ve iyileştirilme yapılmaktadır. İçselleştirilmiş, sistematik, sürdürülebilir ve örnek gösterilebilir uygulamalar mevcuttur.

Örnek Kanıtlar

- Öğrenme kaynakları ve bu kaynakların yeterlilik durumu, geliştirilmesine ilişkin planlamalar ve uygulamalar,
<https://bmyo.comu.edu.tr/arsiv/haberler>
<https://lib.comu.edu.tr/>
- Öğrenme kaynaklarına erişilebilirlik kanıtları (Uzaktan eğitim dahil),
<https://lib.comu.edu.tr/>
- Öğrenme yönetim sistemi uygulamalarına ilişkin örnekler,
<https://lib.comu.edu.tr/>
- Öğrencilere sunulan öğrenme kaynakları ile ilgili öğrenci geri bildirim araçları,
<https://bmyo.comu.edu.tr/kalite-guvencesi-ve-ic-kontrol/paydaslarla-iliskiler-r49.html>

B.5.2. Sosyal, kültürel, sportif faaliyetler

Öğrenci toplulukları ve bu toplulukların etkinlikleri, sosyal, kültürel ve sportif faaliyetlerine yönelik mekân, bütçe ve rehberlik desteği vardır. SKS web sitesi kanıt gösterilebilir. Ayrıca sosyal, kültürel, sportif faaliyetleri yürüten ve yöneten idari örgütlenme mevcuttur. Gerçekleşen uygulamalar takip edilmekte ve irdelenmektedir. Birim genelinde sosyal, kültürel ve sportif faaliyetler erişilebilirdir ve bunlardan fırsat eşitliğine dayalı olarak yararlanılmaktadır. İhtiyaçlar/talepler doğrultusunda faaliyetler çeşitlendirilmekte ve iyileştirilmektedir. Sürdürülebilir bulunmaktadır.

Örnek Kanıtlar

- Sosyal, kültürel ve sportif faaliyetlerin planlanması ve yürütülmesine ilişkin kanıtlar,
<https://bmyo.comu.edu.tr/arsiv/haberler>

- Yıl içerisinde öğrencilere yönelik yıllık sportif, kültürel, sosyal faaliyetlerin listesi(Faaliyet türü, konusu, katılımcı sayısı vb. bilgilerle),

<https://bmyo.comu.edu.tr/arsiv/haberler>

- Faaliyetlerin erişilebilirliği ve fırsat eşitliğini gözettiğine dair kanıt örnekleri

<https://bmyo.comu.edu.tr/arsiv/haberler>

- Sosyal, kültürel ve sportif faaliyetlerin izlenmesine ilişkin araçlar, izleme raporları, iyileştirme ve çeşitlendirme kanıtları,

<https://bmyo.comu.edu.tr/arsiv/haberler>

B.5.3. Tesis ve altyapılar

Tesis ve altyapılar (yemekhane, teknoloji donanımlı çalışma alanları; sağlık, ulaşım, bilişim hizmetleri, uzaktan eğitim altyapısı) ihtiyaca uygun nitelik ve niceliktedir, erişilebilirdir ve öğrencilerin bilgisine/kullanımına sunulmuştur. Tesis ve altyapıların kullanımı irdelenmektedir.

Örnek Kanıtlar

- Tesis ve altyapının kullanımına yönelik ilke ve kurallar,

<https://bmyo.comu.edu.tr/>

<https://bmyo.comu.edu.tr/meslek-yuksekokulumuz/genel-tanitim.html>

<https://lib.comu.edu.tr/>

- Erişim ve kullanıma ilişkin uygulamalar,

<https://lib.comu.edu.tr/>

- Tesis ve altyapının kurumsal büyüme ile ilişkili olarak gelişim durumu (Örneğin, birim sayısındaki artış ile fiziksel alanlardaki artış arasındaki ilişki gibi),

<https://bmyo.comu.edu.tr/kalite-guvencesi-ve-ic->

<kontrol/stratejik-eylem-plani-r62.html>

B.5.4. Engelsiz üniversite.

Planlanan ve uygulanan engelsiz üniversite unsurları belirtilmiştir, gerçekleşen uygulamalar irdelenmektedir. Uzaktan eğitim altyapısı, dezavantajlı öğrencilerin eğitim olanaklarına erişimini sağlamaktadır. Birim burada Rektörlüğün engelsiz üniversite çalışmalarına sunduğu katkıyı ve birimde bulunan ya da bulunabilecek engelli öğrenciler için sunduğu avantajları belirtmelidir.

Örnek Kanıtlar

- Özel yaklaşım gerektiren öğrencilere sunulacak hizmetlerle ilgili planlama ve uygulamalar

(Kurullarda temsil, engelsiz üniversite uygulamaları, varsa uzaktan eğitim süreçlerindeki uygulamalar vb.),

<https://ekb.comu.edu.tr/>

- Engelsiz üniversite uygulamalarına ilişkin izleme ve iyileştirme kanıtları,

<https://ekb.comu.edu.tr/>

B.5.5. Psikolojik danışmanlık ve kariyer hizmetleri

Psikolojik danışmanlık ve kariyer merkezi hizmetleri vardır, erişilebilirdir (yüz yüzeve çevrimiçi) ve öğrencilerin bilgisine sunulmuştur. Hizmetlerin yeterliliği takip edilmektedir. Birim tarafından ve Üniversitemizin ilgili diğer birimlerince öğrencilere verilen eğitim, bilgilendirme ve oryantasyon toplantılarından bahsedilebilir.

Örnek Kanıtlar

- Rehberlik, psikolojik danışmanlık ve kariyer hizmetlerine ilişkin planlama ve uygulamalar,

<https://omik.comu.edu.tr/>

<https://pdrbr.comu.edu.tr/>

- Öğrencilere sunulan hizmetlerle ilgili öğrenci geri bildirim araçları (anketler vb.) sonuçları,

<https://omik.comu.edu.tr/>

<https://pdrbr.comu.edu.tr/>

B.6. Programların İzlenmesi ve Güncellenmesi

Bayramiç MYO programlarının eğitim-öğretim amaçlarına ulaştığından, öğrencilerin ve toplumun ihtiyaçlarına cevap verdiğiinden emin olmak için programlarını periyodik olarak gözden geçirmeli ve güncellemelidir. Mezunlarını düzenli olarak izlemelidir.

B.6.1. Program çıktılarının izlenmesi ve güncellenmesi

Birime bağlı her program ve ders için (örgün, uzaktan, karma, açıktan) program amaçlarının ve öğrenme çıktılarının izlenmesi planlandığı şekilde gerçekleşmektedir. Bu sürecin isleyişi ve sonuçları paydaşlarla birlikte değerlendirilmektedir. Eğitim ve öğretim ile ilgili istatistikî göstergeler (her yarıyıl açılan dersler, öğrenci sayıları, başarı durumları, geri besleme sonuçları, ders çeşitliliği, lab uygulama, lisans/lisansüstü dengeleri, ilişki kesme sayıları/nedenleri, vb) periyodik ve sistematik şekilde izlenmekte, tartışılmakta, değerlendirilmekte, karşılaştırılmakta ve kaliteli eğitim yönündeki gelişim sürdürülmektedir. Program akreditasyonu planlaması, teşviki ve uygulaması vardır; kurumun akreditasyon stratejisi belirtilmiş ve sonuçları tartışılmıştır.

Akreditasyonun getirileri, iç kalite güvence sistemine katkısı değerlendirilmektedir.

Örnek Kanıtlar

- Programların izlenmesi ve güncellenmesine ilişkin periyot (yıllık ve program süresinin sonunda) ilke, kural, gösterge, plan ve uygulamalar,
<https://bmyo.comu.edu.tr/>
<https://bmyo.comu.edu.tr/2021-oz-degerlendirme-raporlari-r73.html>
- Kurumun misyon, vizyon ve hedefleri doğrultusunda programlarını güncellemek üzere kurduğu mekanizma örnekleri,
<https://bmyo.comu.edu.tr/meslek-yuksekokulumuz/misyon-ve-vizyon.html>
<https://bmyo.comu.edu.tr/kalite-guvencesi-ve-ic-kontrol/kurumsal-bilgiler-r42.html>
- Programların yıllık öz değerlendirme raporları (Program çıktıları açısından değerlendirme),
<https://bmyo.comu.edu.tr/2021-oz-degerlendirme-raporlari-r73.html>
- Program çıktılarına ulaşıp ulaşılmadığını izleyen sistemler (Bilgi Yönetim Sistemi),
<https://ubys.comu.edu.tr/>
<https://ubys.comu.edu.tr/AIS/OutcomeBasedLearning/Home/Index?culture=tr-TR>
- Yapılan iyileştirmeler ve değişiklikler konusunda paydaşların bilgilendirildiği uygulamalar,
<https://bmyo.comu.edu.tr/kalite-guvencesi-ve-ic-kontrol/paydaslarla-iliskiler-r49.html>
- Birimin ve programların amaçlarına ulaşp ulaşmadığına ilişkin geri bildirimler,
<https://bmyo.comu.edu.tr/kalite-guvencesi-ve-ic-kontrol/paydaslarla-iliskiler-r49.html>

B.6.2. Mezun izleme sistemi

Mezunların işe yerleşme, eğitime devam, gelir düzeyi, işveren/ mezun memnuniyeti gibi istihdam bilgileri sistematik ve kapsamlı olarak toplanmakta, değerlendirilmekte, kurum gelişme stratejilerinde kullanılmaktadır

Örnek Kanıtlar

- Mezun izleme sisteminin özellikleri,
<https://ubys.comu.edu.tr/GTS/Portal/home/index>
- Mezunların sahip olduğu yeterlilikler ve programın amaç ve hedeflerine ulaşılmasına ilişkin

memnuniyet düzeyi,

<https://bmyo.comu.edu.tr/kalite-guvencesi-ve-ic-kontrol/paydaslarla-iliskiler-r49.html>

C. ARAŞTIRMA VE GELİŞTİRME

C.1. Araştırma Stratejisi

Kurum, stratejik planı çerçevesinde belirlenen akademik öncelikleriyle uyumlu, değer üretebilen ve toplumsal faydaya dönüştürülebilen araştırma ve geliştirme faaliyetleri yürütmelidir.

C.1.1. Kurumun araştırma politikası, hedefleri ve stratejisi

Kurumun araştırma politikası, hedefleri, stratejisi ve öncelikli araştırma alanları paydaşlarıyla birlikte belirlenmiştir. Bunlar kurumun misyonu ile uyumlu olup, araştırma kararlarını ve etkinliklerini yönlendirir.

Politika; kurumun araştırmaya yaklaşımını, önceliklerini, eğitim fonksiyonu ile olan ilişkisini, öğretim elemanlarından beklenen araştırma performansını, araştırma ve geliştirme için nasıl bir yönetimi benimsediğini, araştırma destek birimleri ve gelişme hedeflerini, kurumsal araştırma tercihlerini, kurumun önde gelen araştırma odaklarını, mükemmeliyet merkezlerini, kurumun özellikle beyan etmek istediği araştırma vurgularını içermektedir.

Politika belgesi kurum çalışanlarınca bilinen, benimsenen, sürekliliğine güvenilen, yazılı, paydaşlarla paylaşılmış bir metindir.

Örnek Kanıtlar

- Araştırma politikası, strateji ve hedefleri,

<https://bmyo.comu.edu.tr/kalite-guvencesi-ve-ic-kontrol/stratejik-eylem-plani-r62.html>

- Araştırma performans göstergeleri,

<https://bmyo.comu.edu.tr/kalite-guvencesi-ve-ic-kontrol/stratejik-eylem-plani-r62.html>

- Araştırma stratejisi doğrultusunda gerçekleştirilen faaliyetlere ilişkin kanıtlar,

<https://bmyo.comu.edu.tr/faaliyetler/projeler.html>

<https://bmyo.comu.edu.tr/kalite-guvencesi-ve-ic-kontrol/stratejik-eylem-plani-r62.html>

C.1.2. Araştırma-geliştirme süreçlerinin yönetimi ve organizasyonel yapısı

Araştırma yönetimine ilişkin benimsenen yaklaşımlar, motivasyon ve yönlendirme işlevinin nasıl tasarlandığı, kısa ve uzun vadeli hedeflerin net ve kesin nasıl tanımlandığı, araştırma yönetimi ekibi

ve görev tanımları belirlenmiştir; uygulamalar bu kurumsal tercihler yönünde gelişmektedir. Araştırma yönetiminin etkinliği ve başarısı izlenmekte ve iyileştirilmektedir.

Örnek Kanıtlar

- Araştırma-geliştirme süreçlerinin yönetimi ve organizasyon yapısı,
<https://bmyo.comu.edu.tr/kalite-guvencesi-ve-ic-kontrol/ic-kontrol-r47.html>
<https://bmyo.comu.edu.tr/faaliyetler/projeler.html>
- Araştırma yönetim modeli ve uygulamaları,
<https://bmyo.comu.edu.tr/faaliyetler/projeler.html>
- Araştırma yönetimi ve organizasyonel yapının işlerliğinin izlendiği ve iyileştirildiğine ilişkin kanıtlar.
<https://bmyo.comu.edu.tr/tum-bolumleri-performans-gostergeleri-ve-degerlend-r64.html>
<https://bmyo.comu.edu.tr/kalite-guvencesi-ve-ic-kontrol/swot-analizi-r65.html>

C.2. Araştırma Kaynakları

Kurum, araştırma ve geliştirme faaliyetleri için uygun fiziki altyapı ve mali kaynaklar oluşturmalı ve bunların etkin şekilde kullanımını sağlamalıdır. Kurumun araştırma politikaları, iç ve dış paydaşlarla iş birliğini ve kurum dışı fonlardan yararlanmayı teşvik etmelidir.

C.2.1. Araştırma kaynakları

Kurumun fiziki, teknik ve mali araştırma kaynakları misyon, hedef ve stratejileriyle uyumlu ve yeterlidir. Kaynakların çeşitliliği ve yeterliliği izlenmekte ve iyileştirilmektedir

Örnek Kanıtlar

- Araştırma çerçevesinde yapılan stratejik ortaklıklar (Kamu veya özel),
Tablo 3. Öğretim Kadrosunun Tamamlanan veya Halen Devam Etmekte Olan Projeleri (Bayramiç MYO 2021-2025 Stratejik Eylem Planı,
<https://cdn.comu.edu.tr/cms/bmyo/files/416-318-bayramic-myo-2021-2025-stratejik-eylem-plani-1.docx>)

C.2.2. Üniversite içi kaynaklar (BAP)

Üniversitenin araştırma potansiyelini geliştirmek üzere proje, konferans katılımı, seyahat, uzmandaveti destekleri, kişisel fonlar, motivasyonu arttırmak üzere ödül ve rekabetçi yükseltme kriterleri vardır. Üniversite içi kaynakların yıllar içindeki değişimi; bu imkanların etkinliği, yeterliliği, gelişime açık

yanları, beklentileri karşılama düzeyi irdelenmektedir.

Örnek Kanıtlar

- Araştırma çerçevesinde yapılan stratejik ortaklıklar (Kamu veya özel), Birim Yönetiminin araştırmayı nasıl teşvik ettiğine dair toplantı kanıtları, bilimsel araştırma yöntemleri TÜBİTAK ve BAP projeleriyle ilgili proje yazma konusunda verilen eğitim ve toplantılar vb.,

Tablo 3. Öğretim Kadrosunun Tamamlanan veya Halen Devam Etmekle Olan Projeleri (Bayramiç MYO 2021-2025 Stratejik Eylem Planı,

<https://cdn.comu.edu.tr/cms/bmyo/files/416-318-bayramic-myo-2021-2025-stratejik-eylem-plani-1.docx>)

- İç kaynaklar ve kullanımına ilişkin tanımlı süreçler (BAP Yönergesi),
<https://bapsis.comu.edu.tr/ASMevzuat.aspx>
- İç kaynakların nasıl kullanıldığına ilişkin dokümanlar, birimin öğretim elemanlarının 2020 yılına ait onaylanmış BAP projeleri ve araştırma kaynaklarının çeşitliliği ve yeterliliğinin izlendiğine ve iyileştirildiğine ilişkin kanıtlar,
- Tablo 3. Öğretim Kadrosunun Tamamlanan veya Halen Devam Etmekle Olan Projeleri (Bayramiç MYO 2021-2025 Stratejik Eylem Planı,
<https://cdn.comu.edu.tr/cms/bmyo/files/416-318-bayramic-myo-2021-2025-stratejik-eylem-plani-1.docx>)

C.2.3. Üniversite dışı kaynaklara yönelim (Destek birimleri, yöntemleri)

Misyon ve hedeflerle uyumlu olarak üniversite dışı kaynaklara yönelme desteklenmektedir. Bu amaçla çalışan destek birimleri ve yöntemleri tanımlıdır ve araştırmacılarca iyi bilinir. Gerçekleşen uygulamalar irdelenmektedir. Birimin araştırma ve geliştirme faaliyetlerini araştırma stratejisi doğrultusunda sürdürebilmek için üniversite dışı kaynakların kullanımını desteklemek üzere yöntem ve birimler oluşturulmuştur. Birim de araştırma ve geliştirme faaliyetlerinde üniversite dışı kaynakların kullanımını izlenmekte ve iyileştirilmektedir.

Örnek Kanıtlar

- Dış İlişkiler Koordinatörlüğü web sayfasındaki ilgili akademik birim ile ilgili protokoller,
<https://isbirligi.comu.edu.tr/uluslararasi-isbirligi-anlasmalari/anlasma-listesi-r20.html>
- Dış kaynakların kullanımını desteklemek üzere oluşturulmuş yöntem ve birimler,
<https://isbirligi.comu.edu.tr/>

- Destek birimlerin çalışmalarına ilişkin kanıtlar,
<https://isbirligi.comu.edu.tr/>

C.2.4. Doktora programları ve doktora sonrası imkanlar

ÇOMÜ’de yüksekokul, fakülteler ve enstitülerde doktora programları yürütülmektedir. Bayramiç MYO’da Yaban Hayatı ve Ekolojisi (Disiplinlerarası) yüksek lisans programı bulunmakta olup doktora programı yoktur. Öğrenciler istedikleri takdirde DGS sınavlarına girip ilgili fakültelere geçiş yaparak fakülte bitiminde lisansüstü eğitim hakkını kazanmaktadırlar.

C.3. Araştırma Yetkinliği

Bayramiç MYO, öğretim elemanlarının araştırma yetkinliğinin sürdürmek ve iyileştirmek için olanaklar sunmalıdır.

C.3.1. Öğretim elemanlarının araştırma yetkinliğinin geliştirilmesi

Akademik personelin araştırma ve geliştirme yetkinliğini geliştirmek üzere eğitim, çalıştay, proje pazarları vb. gibi sistematik faaliyetler gerçekleştirilmektedir.

Örnek Kanıtlar

- Öğretim elemanlarının araştırma yetkinliğinin geliştirilmesine yönelik planlama ve uygulamalar (destekleyici eğitimler, uluslararası fırsatlar, proje iş birliği çalışmaları vb.).
<https://bmyo.comu.edu.tr/faaliyetler/projeler.html>
<https://bmyo.comu.edu.tr/faaliyetler/kultur-sanat.html>

C.3.2. Ulusal ve uluslararası ortak programlar ve ortak araştırma birimleri

Kurumlararası ikili iş birliklerini, protokolleri, disiplinlerarası girişimleri, sinerji yaratacak ortak girişimleri özendirecek mekanizmalar mevcuttur ve etkindir. Ortak araştırma veya lisansüstü programları, araştırma ağlarına katılım, ortak araştırma birimleri varlığı, ulusal ve uluslararası iş birlikleri gibi çoklu araştırma faaliyetleri tanımlanmıştır, desteklenmektedir ve sistematik olarak irdelenerek kurumun hedefleriyle uyumlu iyileştirmeler gerçekleştirilmektedir.

Örnek Kanıtlar

- Kurumun dahil olduğu araştırma ağları, kurumun ortak programları ve araştırma birimleri, ortak araştırmalardan üretilen çalışmalar,

<https://merkezlab.comu.edu.tr/>

<http://canakkaleteknopark.com.tr/>

- Öğretim elemanlarının araştırma yetkinliğinin izlenmesi ve iyileştirilmesine ilişkin kanıtlar,

<https://avesis.comu.edu.tr/>

C.4. Araştırma Performansı

Bayramiç MYO, araştırma ve geliştirme faaliyetlerini verilere dayalı ve periyodik olarak ölçmeli, değerlendirmeli ve sonuçlarını yayımlamalıdır. Elde edilen bulgular, kurumun araştırma ve geliştirme performansının periyodik olarak gözden geçirilmesi ve sürekli iyileştirilmesi için kullanılmalıdır.

C.4.1. Öğretim elemanı performans değerlendirmesi

Her öğretim elemanının (araştırmacının) araştırma performansını paylaşması beklenir; bunu düzenleyen tanımlı süreçler vardır ve bunlar ilgili paydaşlarca bilinir. Araştırma performansı yıl bazında izlenir, değerlendirilir ve kurumsal politikalar doğrultusunda kullanılır. Çıktılar, grubun ortalama değerleri ve saçılım şeffaf olarak paylaşılır. Performans değerlendirmelerinin sistematik ve kalıcı olması sağlanmıştır.

Örnek Kanıtlar

- Akademik personelin araştırma-geliştirme performansını izlemek üzere geçerli olan tanımlı süreçler (Yönetmelik, yönerge, süreç tanımı, ölçme araçları, rehber, kılavuz, takdir- tanıma sistemi, teşvik mekanizmaları vb.),

<https://bmyo.comu.edu.tr/faaliyetler/projeler.html>

<https://akademik.yok.gov.tr/AkademikArama/>

<https://avesis.comu.edu.tr/>

<https://bapsis.comu.edu.tr/Default2.aspx>

<https://kalite.comu.edu.tr/kalite-guvence-ve-ic-kontrol-ornek-menu/kalite-guvence-politikasi-r22.html>

<https://merkezlab.comu.edu.tr/>

<https://iro.comu.edu.tr/>

<https://personel.comu.edu.tr/mevzuatlar>

</akademik-kadro-atama-kriterleri-r7.html>

- Öğretim elemanlarının araştırma performansına yönelik analiz raporları,

<https://akademik.yok.gov.tr/AkademikArama/>

<https://avesis.comu.edu.tr/>

- Öğretim elemanlarının geri bildirimleri,

<https://cdn.comu.edu.tr/cms/bmyo/files/416-318-bayramic-myo-2021-2025-stratejik-eylem-plani-1.docx>

- Araştırma geliştirme performansına ilişkin izleme ve iyileştirme kanıtları,

<https://akademik.yok.gov.tr/AkademikArama/>

<https://avesis.comu.edu.tr/>

<https://bapsis.comu.edu.tr/Default2.aspx>

<https://bmyo.comu.edu.tr/kalite-guvencesi-ve-ic-kontrol/kurumsal-bilgiler-r42.html>

C.4.2. Araştırma performansının izlenmesi ve iyileştirilmesi

Kurum araştırma faaliyetleri yıllık bazda izlenir, değerlendirilir, hedeflerle karşılaştırılır ve sapmaların nedenleri irdelenir. Kurumun odak alanlarının üniversite içi bilinirliği, üniversite dışı bilinirliği; uluslararası görünürlük, uzmanlık iddiası konularının analizi, hedeflerle uyumu sistematik olarak analiz edilir. Performans temelinde teşvik ve takdir mekanizmaları kullanılır. Rakiplerle rekabet, seçilmiş kurumlarla kıyaslama (benchmarking) takip edilir. Performans değerlendirmelerinin sistematik ve kalıcı olması sağlanmaktadır.

Örnek Kanıtlar

- Araştırma performansını izlemek üzere geçerli olan tanımlı süreçler,

<https://akademik.yok.gov.tr/AkademikArama/>

<https://avesis.comu.edu.tr/>

<https://bapsis.comu.edu.tr/Default2.aspx>

<https://kalite.comu.edu.tr/kalite-guvence-ve-ic-kontrol-ornek-menu/kalite-guvence-politikasi-r22.html>

<https://merkezlab.comu.edu.tr/>

<https://iro.comu.edu.tr/>

<https://personel.comu.edu.tr/mevzuatlar/akademik-kadro-atama-kriterleri-r7.html>

- Araştırma hedeflerine ulaşıp ulaşılmadığını izlemek üzere oluşturulan mekanizmalar,

<https://bmyo.comu.edu.tr/kalite-guvencesi-ve-ic-kontrol/stratejik-eylem-plani-r62.html>

<https://bmyo.comu.edu.tr/tum-bolumleri-performans-gostergeleri-ve-degerlend-r64.html>

- Paydaş anketleri ve/veya geri bildirimleri,

<https://bmyo.comu.edu.tr/kalite-guvencesi-ve-ic-kontrol/paydaslarla-iliskiler-r49.html>

C.4.3. Araştırma bütçe performansının değerlendirilmesi

Araştırma bütçesinin yıllar içinde değişimi, toplam bütçe içindeki payı; devletten gelen ödenek/ulusal yarışmacı fonlar/uluslararası yarışmacı fonlar bileşenlerindeki değişimler izlenmektedir. Kurum misyon ve hedefleriyle bu büyüklüklerin uyumu, başarılar/ başarısızlıklar değerlendirilmektedir.

Örnek Kanıtlar

- Araştırma bütçe performansının değerlendirilmesine ilişkin tanımlı süreçler ve uygulamalar,

<https://bapsis.comu.edu.tr/Default2.aspx>

<https://bmyo.comu.edu.tr/kalite-guvencesi-ve-ic-kontrol/stratejik-eylem-plani-r62.html>

<https://bmyo.comu.edu.tr/tum-bolumleri-performans-gostergeleri-ve-degerlend-r64.html>

- Bütçe dağılımı ve yıllar itibarıyla değişimi,

<https://bapsis.comu.edu.tr/Default2.aspx>

D. TOPLUMSAL KATKI

D.1. Toplumsal Katkı Stratejisi

Kurum, toplumsal katkı faaliyetlerini sahip olduğu hedefleri ve stratejisi doğrultusunda yerel, bölgesel ve ulusal kalkınma hedefleriyle uyumlu bir şekilde yürütmelidir

D.1.1. Toplumsal katkı politikası, hedefleri ve stratejisi

Kurumun toplumsal katkı politikası kurumun yaklaşımını bütüncül olarak ifade eder; ve sosyal sorumluluk (ücretsiz hizmetler; sosyal ve kültürel yaşama katkı, üniversitenin şehir hayatına katkısı; bilimin topluma tanıtılması, sevdirilmesi), üniversite sanayi iş birliği protokolleri, KÜSİ protokolleri, kamuya yönelik verilen ücretli ücretsiz eğitim ve seminerler, akademik kadro ve öğrencilerin yürüttüğü sosyal etkinlikler, bütçeli bütçesiz gerçekleştirilen toplumsal projeler, bilgi ve teknoloji transferi (endüstriye yapılan sözleşmeli araştırma, danışmanlık, hizmet, proje; kamu kurumlarına yapılan sözleşmeli araştırma,

danışmanlık, hizmet, proje; politika geliştirmeye katılım, uzmanlık paylaşımı), girişimcilik, yenilikçi şirketler, fikri mülkiyet, patent, marka, tesis yönetimi (kira gelirleri, laboratuvar hizmetleri, vb), yaşam boyu öğrenme çerçevesinde eğitim, kurslar, sertifikalar, diplomalar, birime ve kuruma özgü diğer konuları ele alarak bunların kurumdaki yerini, hedeflerini, stratejilerini, mekanizmalarını, organizasyon yapısını, yıllık bütçelerini veya oranları, yıllar içindeki eğilimi, geliştirme çerçevesini özetleyen yazılı bir metin ve araştırma geliştirme politikası ve araştırma geliştirme PUKO döngüsü vardır. Göstergeleri, izleme ve hedeflerle karşılaştırma, (iyileştirme mekanizmaları) vardır. Hedef ve stratejiler politikayla uyumlu olarak belirlenmiştir. Birim genelinde toplumsal katkı politikası, hedefleri ve stratejisi doğrultusunda yapılan uygulamalar bulunmaktadır. Kurumda toplumsal katkı politika, hedef ve stratejileri izlenmekte ve ilgili paydaşlarla değerlendirilerek iyileştirilmektedir.

Örnek Kanıtlar

- Toplumsal katkı politikası, stratejisi ve hedefleri,
<https://bmyo.comu.edu.tr/kalite-guvencesi-ve-ic-kontrol/paydaslarla-iliskiler-r49.html>
<https://bmyo.comu.edu.tr/kalite-guvencesi-ve-ic-kontrol/stratejik-eylem-plani-r62.html>
<https://bmyo.comu.edu.tr/kalite-guvencesi-ve-ic-kontrol/kurumsal-bilgiler-r42.html>
<https://bmyo.comu.edu.tr/kalite-guvencesi-ve-ic-kontrol/ic-kontrol-r47.html>
<https://bmyo.comu.edu.tr/kalite-guvence-komisyonu-ve-faaliyetleri-r61.html>
<https://bmyo.comu.edu.tr/kalite-guvencesi-ve-ic-kontrol/swot-analizi-r65.html>
<https://bmyo.comu.edu.tr/kalite-guvencesi-ve-ic-kontrol/puko-dongusu-r66.html>
<https://bmyo.comu.edu.tr/programlar-ve-egitim-ogretim-bilgi-sistemi-r70.html>
<https://bmyo.comu.edu.tr/kalite-guvencesi-ve-ic-kontrol/mezunlarimiz-r74.html>
- Birimin toplumsal katkı süreçlerinde belirlenen öncelikli alanlarının ve gerçekleştirdiği faaliyetlerin listesi,
<https://bmyo.comu.edu.tr/arsiv/haberler>
- Toplumsal katkı stratejisi ile uyumlu uygulama örnekleri,
<https://bmyo.comu.edu.tr/arsiv/haberler>
- Paydaş katılımına ilişkin kanıtlar,
https://cdn.comu.edu.tr/cms/bmyo/files/374-bayramic-my0-2021-dis-paydas-toplantisi_2.pdf
<https://cdn.comu.edu.tr/cms/bmyo/files/375-bayramic-my0-2021-laboratuvar-teknolojisi-programi.pdf>
<https://cdn.comu.edu.tr/cms/bmyo/files/371-bayramic-my0-2021ic-paydas-toplantisi.pdf>

D.1.2. Toplumsal katkı süreçlerinin yönetimi ve organizasyonel yapısı

Kurumun toplumsal katkı politikası kurumun toplumsal katkı süreçlerinin yönetimi ve

organizasyonel yapısı kurumsallaşmıştır. Toplumsal katkı süreçlerinin yönetim ve organizasyonel yapısı kurumun toplumsal katkı politikası ile uyumludur, görev tanımları belirlenmiştir. Yapının işlerliği izlenmekte ve bağlı iyileştirmeler gerçekleştirilmektedir.

Örnek Kanıtlar

- Toplumsal katkı süreçlerinin yönetimi ve organizasyon yapısı,
<https://bmyo.comu.edu.tr/kalite-guvence-komisyonu-ve-faaliyetleri-r61.html>
<https://bmyo.comu.edu.tr/kalite-guvencesi-ve-ic-kontrol/paydaslarla-iliskiler-r49.html>
<https://comuisverenleranket.questionpro.com/>
- Toplumsal katkı yönetim modeli,
<https://bmyo.comu.edu.tr/arsiv/haberler>
- Toplumsal katkı faaliyetlerini yürüten birimler ve uygulama örnekleri,
https://bmyo.comu.edu.tr/arsiv/haberler_
- Toplumsal katkı süreçlerinin yönetimi ve organizasyonel yapısının işlerliğine ilişkinizleme ve iyileştirme kanıtları,
<https://bmyo.comu.edu.tr/kalite-guvencesi-ve-ic-kontrol/paydaslarla-iliskiler-r49.html>

D.2. Toplumsal Katkı Kaynakları

Kurum, toplumsal katkı faaliyetlerini sürdürebilmek için uygun nitelik ve nicelikte fiziki, teknik ve mali kaynaklara sahip olmalı ve bu kaynakların etkin şekilde kullanımını sağlamalıdır.

D.2.1. Kaynaklar

Toplumsal katkı etkinliklerine ayrılan kaynaklar (mali, fiziksel, insan gücü) belirlenmiş, paylaşılmış ve kurumsallarmış olup, bunlar izlenmekte ve değerlendirilmektedir.

Örnek Kanıtlar

- Toplumsal katkı faaliyetlerini yürüten komisyonlar, toplumsal katkı süreçlerinde birimin gerçekleştirdiği faaliyetlerde araştırma ve uygulama merkezleri ile gerçekleştirilen ortak çalışmalar,
<https://bmyo.comu.edu.tr/kalite-guvence-komisyonu-ve-faaliyetleri-r61.html>
<https://bapsis.comu.edu.tr/Default2.aspx>
<http://canakkaleteknopark.com.tr/>
<https://bmyo.comu.edu.tr/kalite-guvencesi-ve-ic-kontrol/stratejik-eylem-plani-r62.html>
- Toplumsal katkı çalışmalarına ayrılan bütçesiz, bütçeli çalışmaların 2021 yılına ait

performansı,

<https://bmyo.comu.edu.tr/arsiv/haberler>

- Toplumsal katkı kaynaklarının çeşitliliği ve yeterliliğinin izlendiğine ve iyileştirildiğine ilişkin kanıtlar,

<https://bmyo.comu.edu.tr/kalite-guvencesi-ve-ic-kontrol/stratejik-eylem-plani-r62.html>

D.3. Toplumsal Katkı Performansı

Kurum, toplumsal katkı stratejisi ve hedefleri doğrultusunda yürüttüğü faaliyetleri periyodik olarak izlemeli ve sürekli iyileştirmelidir.

D.3.1. Toplumsal katkı performansının izlenmesi ve iyileştirilmesi

Toplumsal katkı hedeflerinin gerçekleşme düzeyi ve performansı izlenmektedir; izlenme mekanizma ve süreçleri yerleşik ve sürdürülebilirdir. iyileştirme adımlarının kanıtları vardır.

Örnek Kanıtlar

- Toplumsal katkı performansını izlemek üzere geçerli olan tanımlı süreçler,
<https://avesis.comu.edu.tr/>
- Toplumsal katkı hedeflerine ulaşıp ulaşılmadığını izlemek üzere oluşturulan mekanizmalar,
<https://bmyo.comu.edu.tr/kalite-guvencesi-ve-ic-kontrol/stratejik-eylem-plani-r62.html>
- Paydaş geri bildirimleri,
<https://comuakademikanket.questionpro.com/>
<https://comuidarianket.questionpro.com/>
<https://comumezunanket.questionpro.com/>
<https://comuisverenleranket.questionpro.com/>
- Toplumsal katkı performansının izlenmesine ve iyileştirilmesine ilişkin kanıtlar,
<https://bmyo.comu.edu.tr/kalite-guvencesi-ve-ic-kontrol/paydaslarla-iliskiler-r49.html>
https://cdn.comu.edu.tr/cms/bmyo/files/374-bayramic-myo-2021-dis-paydas-toplantisi_2.pdf
<https://cdn.comu.edu.tr/cms/bmyo/files/375-bayramic-myo-2021-laboratuvar-teknolojisi-programi.pdf>
<https://cdn.comu.edu.tr/cms/bmyo/files/371-bayramic-myo-2021ic-paydas-toplantisi.pdf>

SONUÇ VE DEĞERLENDİRME

Bayramiç MYO'nun güçlü yönleri Kalite Güvence, Eğitim-Öğretim ve Yönetim Sistemi iken kurumun zayıf yönleri fiziki imkan yetersizliğinden Araştırma-Geliştirme faaliyetleridir. Ancak fiziki imkansızlıklardan dolayı AR-GE ve kalite güvencesi anlamında iyileşmeye açık yönlerin giderilmeye çalışılmaktadır. Gerçekleşen en büyük başarılarından biri ise kalite güvence sistemimizin akademik ve idari tüm personelin sahiplenmeye çalışmasıdır. Ayrıca Eğitim-Öğretim faaliyetleri açısından üniversitemizin iyi çalışan bir Yüksekokulu olmamızın yanı sıra, paydaşlarımızdan kaynaklı avantajlarımızı da bir araya getirerek disiplinlerarası uyumu yakalamış nitelikli öğretim elemanlarımızla uygun bir ivme yakalamaya çalışmaktayız. Yönetim sistemindeki hesap verebilirlik, şeffaflık, idari ve akademik personelin yetiştirilmesinin desteklenmesi de oluşan bu sinerji ortamını kuvvetlendirmektedir.

EKLER PERFORMANS GÖSTERGELERİ

Bayramiç MYO Tüm Bölümlerin Performans Göstergeleri

<https://bmyo.comu.edu.tr/tum-bolumleri-performans-gostergeleri-ve-degerlend-r64.html>