

**T.C.**  
**ÇANAKKALE ONSEKİZ MART ÜNİVERSİTESİ**  
**BAYRAMİÇ MESLEK YÜKSEKOKULU**

**KALİTE GÜVENCE KOMİSYONU**

**KURUM İÇ DEĞERLENDİRME RAPORU 3.2**

**2023**

## ÖZET

2023 Kurum İç Değerlendirme Raporu'nda, Çanakkale Onsekiz Mart Üniversitesi Bayramiç Meslek Yüksekokulu faaliyetlerini, bilimsel çalışmalarını, hedeflerini, planlamalarını içeren bilgilere kanıtları ile birlikte yer verilmiştir. Kurum İç Değerlendirme Raporu (KİDR) hazırlama kılavuzu 3.2'e göre hazırlanmıştır. Bu bağlamda öz değerlendirme çalışmalarımızı olgunluk düzeyiyle birlikte gösteren performans izleme ve değerlendirme çalışmalarımızı takip ettiğimiz, bir sonraki dönem için belirlenen hedef ve amaçları kapsayan önemli bir rapordur.

## BİRİM HAKKINDA BİLGİLER

Bu bölümde Bayramiç Meslek Yüksekokulumuzun tarihsel gelişimi, misyonu, vizyonu, değerleri, kurumsal ve akademik hedefleri, organizasyon şemaları, çeşitli iyileştirme alanları ile ilgili bilgiler ve iletişim bilgileri verilmektedir.

### 1. İletişim Bilgileri

Bayramiç Meslek Yüksekokulu İletişim Adresi: Camicedid Mah. Halil Nahit Varol Sok. No:20 Bayramiç/ Çanakkale

Kurum Telefonu: 0286 773 25 12

Kurum E-posta: [bayramicmyo@comu.edu.tr](mailto:bayramicmyo@comu.edu.tr)

Kurum Faksı: 0286 773 25 13

### 2. Tarihsel Gelişimi

3 Temmuz 1992 tarihinde, 3837 sayılı kanunla kurulan Çanakkale Onsekiz Mart Üniversitesi, 1992-1993 Eğitim-Öğretim yılında Trakya Üniversitesi'nden devredilen Çanakkale Eğitim Fakültesi, Çanakkale Meslek Yüksekokulu ve Biga Meslek Yüksekokulu ile eğitim- öğretim hayatına başlamıştır. 1993-1994 Eğitim-Öğretim yılında Fen Edebiyat Fakültesi, Turizm İşletmeciliği ve Otelcilik Yüksekokulu ile Sağlık Hizmetleri Meslek Yüksekokulu, 1994 -1995 Eğitim- Öğretim yılında Biga İktisadi ve İdari Bilimler Fakültesi, Ayvacık, Bayramiç, Çan, Ezine, Gelibolu ve Yenice Meslek Yüksekokulları ile Fen Bilimleri ve Sosyal Bilimler Enstitüsü, 1995-1996 Eğitim-Öğretim yılında Ziraat, Su Ürünleri, İlahiyat ve Mühendislik-Mimarlık Fakülteleri, 1996 -1997 Eğitim-Öğretim yılında Sağlık Yüksekokulu ve Güzel Sanatlar Fakültesi, 1998 -1999 Eğitim-Öğretim yılında Gökçeada Meslek Yüksekokulu ile Beden Eğitimi ve Spor Yüksekokulu, 2000-2001 Eğitim-Öğretim yılında da Lapseki Meslek Yüksekokulu ve Tıp Fakültesi eğitimine başlamıştır. 2008- 2009 Eğitim-Öğretim yılında Gökçeada Uygulamalı Bilimler Yüksekokulu, 2009- 2010 Eğitim-Öğretim yılında Yabancı Diller Yüksekokulu, 2010-2011 Eğitim-Öğretim yılında Eğitim Bilimleri Enstitüsü, Sağlık Bilimleri Enstitüsü, İletişim Fakültesi ve Uygulamalı

Bilimler Yüksekokulu açılarak eğitim- öğretime başlamışlardır.

Ayrıca, 2012 yılında kurulan ve 2012-2013 Eğitim-Öğretim yılında faaliyete başlayan Mimarlık ve Tasarım Fakültesi, İktisadi ve İdari Bilimler Fakültesi (2016 yılında Siyasal Bilgiler Fakültesine dönüştürülmüştür) ve Çanakkale Sosyal Bilimler Meslek Yüksekokulu ile 2013 yılı içinde kurulan Çanakkale Uygulamalı Bilimler Yüksekokulu, Deniz Teknolojileri Meslek Yüksekokulu ve 2015 yılında Bakanlar Kurulu Kararıyla kurulan Dış Hekimliği Fakültesiyle beraber; 4 Enstitü, 16 Fakülte, 6 Yüksekokul, 13 Meslek Yüksekokulu ile beraber üniversitemiz toplam 39 eğitim birimine ulaşmıştır. Bunların yanı sıra; 34 Araştırma ve Uygulama Merkezi de faal haldedir. Bununla birlikte; Üniversitemiz Rektörlüğüne bağlı 4 adet Bölüm Başkanlığı da bulunmaktadır. Rektörlük idari yapısında ise, 8 Daire Başkanlığı ve Üniversitemiz Genel Sekreterliği bünyesinde ise 13 adet Koordinatörlük bulunmaktadır.

Üniversitemizde; 2023 yılı Aralık ayı verilerine göre; 48309 öğrenci eğitim-öğretim alırken, 2050 akademik personel ve 2327 idari personel görev yapmaktadır. Ayrıca; 33 adet yabancı uyruklu öğretim üyesi üniversitemizde bulunmaktadır. Üniversitemiz lisans programlarından 20.12.2023 tarihine kadar toplam 129.644 öğrenci mezun olmuştur. Üniversitemize bağlı 15 adet yerleşke bulunmaktadır. Bunlardan 7 tanesi kent merkezindedir. Ana yerleşkemiz, Çanakkale- İzmir karayolu 1. Km’ sinde yer alan Terzioğlu Yerleşkesidir. Üniversitemizin pek çok fakülte, yüksekokul ve birimi Terzioğlu Yerleşkesi’nde bulunmaktadır. Yerleşke, denize sadece birkaç yüz metre uzaklıkta, sırtını Radar Tepesi’ne vermiş, ormanların içine gömülü çok ayrıcalıklı doğal güzelliğe sahip bir konumdadır. Çanakkale kent merkezinde yer alan Anafartalar Yerleşkemiz, asıl olarak Eğitim Fakültesi, Devlet Konservatuarı ve Eğitim Bilimleri Enstitüsüne ev sahipliği yapmaktadır. Yerleşke kent-üniversite kucaklaşmasının en güzel örneklerinden birini sergilemektedir. Diğer önemli bir yerleşkemiz olan Dardanos Yerleşkemizde, herhangi bir okulumuz bulunmamakta, alan daha çok uygulama sahalarıyla dikkat çekmektedir.

Ayrıca ÇOMÜ’ nün ana sosyal tesisleri de bu yerleşkededir. Orman ve denizin iç içe girdiği yerleşke aynı zamanda tarihi Dardanos antik kentinin de kalıntılarını içermektedir. Kent merkezinde yer alan dördüncü yerleşkemiz, Çanakkale-Bursa Karayolu üzerinde bulunan Sarıcaeli’dir. Bu alan üzerinde tekno-park faaliyetlerimiz ve Ziraat Fakültesinin uygulamaları sürmektedir. Çanakkale-Bursa Karayolu üzerinde yeni kurulan beşinci yerleşkemiz olan Şekerpınar, İlahiyat Fakültesi ve İÇDAŞ Kongre Merkezini içerisinde barındırmaktadır. Şehir merkezinde Kepez’de hastanemizin bazı birimleri ve Nedime Hanım yerleşkesinde de bazı birimlerimiz bulunmaktadır. Ayrıca Terzioğlu Yerleşkesinin kurulu olduğu sırtın en zirve noktasında yer alan radar tepesinde, Astrofizik Araştırma Merkezi ve Ulupınar Gözlemevi bulunmaktadır. Gözlemevi Dünya literatüründe önemli bir tutan güçlü bir teleskopa sahiptir.

Bunların dışında; Biga’da, Biga İktisadi ve İdari Bilimler Fakültesi, Biga Uygulamalı Bilimler

Fakültesi ve Biga Meslek Yüksekokulunun bulunduğu Ağaköy Yerleşkesi bulunmaktadır. Ayrıca; Biga, Ayvacık, Bayramiç, Çan, Ezine (Yahya Çavuş Yerleşkesi), Yenice, Lapseki, Gelibolu ve Gökçeada’da, genel olarak Yüksekokul ve Meslek Yüksekokullarımızın adıyla kurulu yerleşkelerimiz bulunmaktadır.

Ekonomik kalkınma ancak yetişmiş insan gücü ile mümkündür. Mesleki eğitim ise yetişmiş insan gücü için vazgeçilmez bir süreçtir. Bu bilinçle kurulmuş olan Bayramiç Meslek Yüksekokulu’nun amacı; öğrencilere yeterli mesleki bilgileri vermek ve sosyal yönlerinin gelişmesine olanak hazırlayarak bağımsız düşünebilen, araştırma yapabilen ve doğru karar verebilen, yaratıcı düşünceye sahip çağdaş bir vatandaş olarak onları topluma kazandırmaktır.

İstiklal Marşı yazarımız Mehmet Akif Ersoy’un da doğum yeri olan Bayramiç’te bulunan Meslek Yüksekokulumuz 1994-1995 eğitim öğretim yılında faaliyete geçmiştir. Yüksekokulumuzda; Yönetim ve Organizasyon, Kimya ve Kimyasal İşleme Teknolojileri , Bitkisel ve Hayvansal Üretim, Pazarlama ve Reklamcılık, Çocuk Bakımı ve Gençlik Hizmetleri ve Ormancılık bölümleri bulunmaktadır.

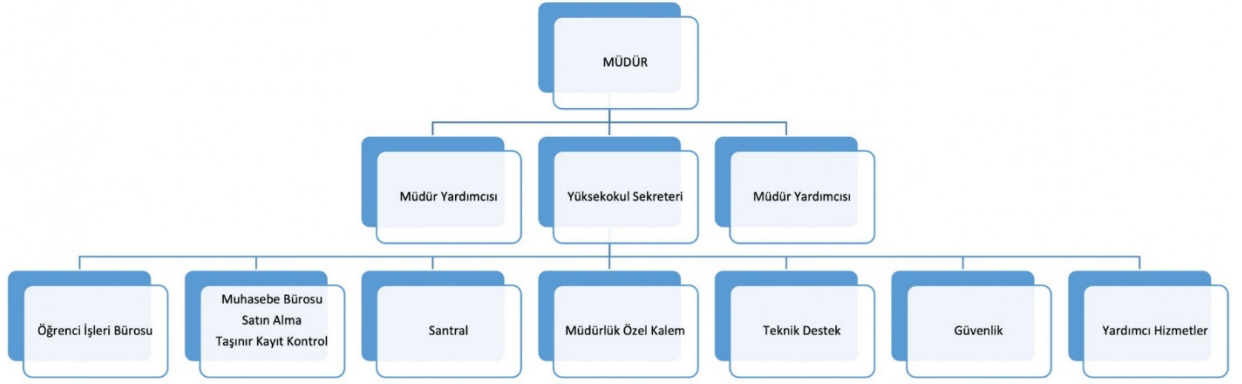
Yüksekokulumuza, 2022-2023 eğitim öğretim yılında öğrenci alımı yapılacak olan programlar ve bağlı oldukları bölümler; Yönetim ve Organizasyon Bölümü-Spor Yönetimi Programı, Pazarlama ve Reklamcılık Bölümü-Halkla İlişkiler ve Tanıtım Programı ile Çocuk Bakımı ve Gençlik Hizmetleri Bölümü-Çocuk Gelişimi Programı, Ormancılık Bölümü-Orman ve Orman Ürünleri Programı, Kimya ve Kimyasal İşleme Teknolojileri-Laboratuvar Teknolojisi Programı’dır.

Yüksekokulumuzda eğitim faaliyetlerinin yürütüldüğü 4000 m<sup>2</sup> kapalı alan içinde 9 derslik, 1 amfi, 4 laboratuvar, 1 kütüphane, 1 bilgisayar laboratuvarı ile okul bahçesi içinde tenis- basketbol-voleybol spor aktivitelerinin gerçekleştirilebileceği 1 spor sahası mevcuttur. Sosyal aktiviteler ve beslenme için kapalı mekân olarak yemekhane ve kantin mevcuttur.

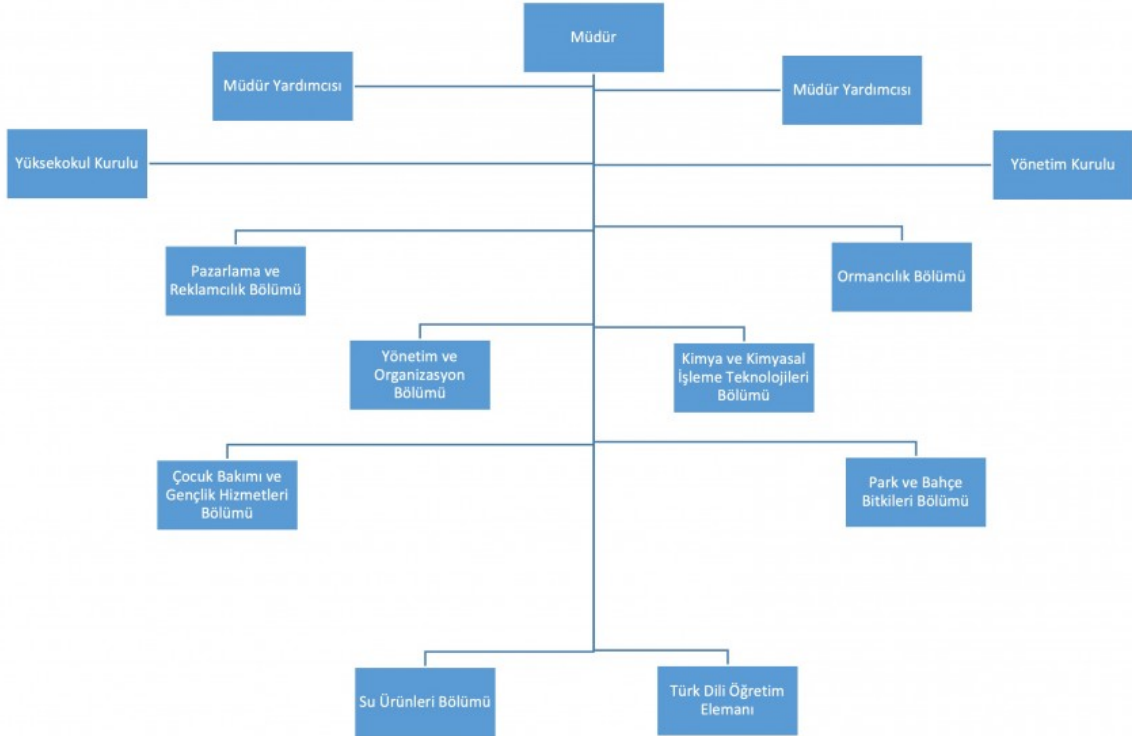
Yüksekokulumuzdaki programların öğrenim süresi dört yarıyılın toplamı olarak 2 yıldır. Bayramiç Meslek Yüksekokulu mezunlarımız bölgemiz ve Türkiye’nin marka değerine sahip olan birçok firmasında teknik ve idari personel olarak çalışma imkânı bulabilmektedir. Yüksekokulumuzdaki eğitimini tamamlayıp Dikey Geçiş Sınavı (DGS)’de başarılı olan öğrencilerimiz için 4 yıllık lisans programlarına devam etme hakkı bulunmaktadır.

Uluslararası standartlarda mesleki eğitimin gerektirdiği bilgi ve beceriye sahip, nitelikli mezunlar yetiştirmek misyonu doğrultusunda eğitimin kalitesini sürekli artırmayı hedefleyen Okulumuz, ulusal-uluslararası kongre, sempozyum, çalıştay ve araştırma projelerine katılım ile sürekli kendisini geliştiren akademik bir yapıya sahiptir.

## İDARİ ORGANİZASYON ŞEMASI



## AKADEMİK ORGANİZASYON ŞEMASI



### 3. Misyonu, Vizyonu, Değerleri ve Hedefleri

**Bayramiç Meslek Yüksekokulu Misyonu:** Çanakkale Onsekiz Mart Üniversitesi misyonu doğrultusunda uluslararası kalite standartlarına göre eğitim ve öğretim veren; araştırma ve sorun çözme becerisi edinmiş, bilgili ve donanımlı teknik- idari meslek elemanları yetiştirilmesini sağlayarak bölgemizin ve de ülkemizin kalkınmasına hizmet sunmaktır.

**Bayramiç Meslek Yüksekokulu Vizyonu:** Çanakkale Onsekiz Mart Üniversitesi vizyonu doğrultusunda bilgili, donanımlı, kültürlü ve özgüveni yüksek bireylerin yetiştirilmesine yönelik eğitim ve öğretim veren, meslek standartlarının gereklerini karşılayabilecek meslek elemanları yetiştiren örnek bir eğitim kurumu olmak.

**Bayramiç Meslek Yüksekokulu Değerleri ve Hedefleri:** Topluma örnek olmayı hedefleyen bir yüksekokul olarak; Ulusal ve uluslararası eğitim standartları çerçevesinde yetiştirilmiş mezunlar vermektir. Bölgemize değer katmayı, Kalite yönetim sistemimizi sürekli iyileştirmek eğitim standartlarımızı bilim ve teknolojik gelişmeler ışığında sürekli yenileyen bir eğitim kurumu olmak başlıca amaçlarımızdır.

- Bilimsel ve eğitsel tüm araçları etkin kullanarak, öğrencilerimize değer katan çözümler üretmek,
- Eğitim ve öğretim faaliyetlerinde, Üniversitemizin imkanları ölçüsünde en iyi teknolojik verileri kullanarak eğitimin etkinliğini ve verimliliğini artırmak,
- Meslek Yüksekokulumuz öğrencilerini Üniversitemizin en önemli paydaşı bilmek,
- Öğrencilerin Üniversite yaşamına uyumunu hızlandırmak için oryantasyon programları da dahil, çeşitli iç etkinliklerde bulunmak,
- Akademik ve idari kadroların öğrencilere karşı davranışlarına düzeyli ve memnuniyet oluşturacak standartlar getirmek ve bunları uygulamak,
- Öğrencilere eğitimlerini tamamladıktan sonra da organize faaliyetlerde ihtiyaç duyacakları ve karşılanması mümkün yardımlarda bulunmak, onlarla ilişkiyi sürekli kılarak işbirliğini artırmak,
- Öğrencilerin iş dünyasına kabul ettirilmeleri ve orada etkin olarak yerleşebilmeleri için destek çalışmaları gerçekleştirmek,
- Çalışanlarımızın kariyer hedeflerini gerçekleştirmelerinde destek sağlamak,
- Tüm bilimsel alanlarda teorik eğitimlerin uygulamalarla bütünleşmesine zemin

hazırlayacak altyapı çalışmaları gerçekleştirmek,

- Birimlerde ve bireylerde sürekli gelişim anlayışını egemen kılmak ve gerçekleştirmek,
- Eğitim ve öğretim faaliyetlerinde yeni yöntem ve uygulamalarla diğer üniversitelerdeki eşdeğer birimlere önderlik etmek,
- Öğretim elemanlarını ve öğrencileri bilimsel çalışmalarda etkin yöntemlerle motive ederek uluslararası düzeyde ön plana çıkabilen eserler vermelerini sağlamak,
- Bilimsel araştırmaların kapsam alanını genişletmek amacıyla, çalışmaların sadece ulusal değil, uluslararası alanda da yapılabilmesi için gerekli tüm destekleri sağlamak ve farklı disiplinlerde ekipler oluşturulmasına öncülük etmek,
- Üniversitenin tüm faaliyetlerini iç ve dış paydaşları en üst düzeyde mutlu etme anlayışı ve amacıyla gerçekleştirmek,
- Hizmet ve eğitim seviyesinin yükseltilmesi için öneri sistemleri kurmak ve paydaşların önerilerini değerlendirmek,
- Daha etkili ve verimli eğitim öğretim faaliyetlerinde bulunmak amacıyla kalite yönetim sistemimizi sürekli iyileştirmek,
- İç paydaşlar arasındaki ilişkileri geliştirmek ve kurumsal bilinci geliştirerek yaygınlaştırmak,
- Akademisyenlerin iç ve dış paydaşlarla ilişkilerini daha etkin ve verimli hale getirerek, iç ve dış çevrenin bilimsel bilinçten daha fazla yararlanmasına imkan hazırlamak,
- deneyimin aktarılmasını sistemleştirmek,
- Bölgenin sosyal, kültürel ve ekonomik problemlerine yönelik çözüm çalışmalarında bulunmak,
- Bölgenin sanayi ve hizmet kuruluşlarıyla bölge kalkınmasına daha fazla katkıda bulunacak işbirlikleri gerçekleştirmek,
- Üniversite-Sanayi işbirliğini etkin bir şekilde gerçekleştirirken kapsam alanını tüm bölgeyi içine alacak şekilde genişletmek,
- Günümüz teknolojisine uygun, kamu ve özel sektör işletmelerine ve sanayinin beklentilerine cevap verecek yeterlilik ve çeşitlilikte bilgi donanımına sahip nitelikli ara elemanlar yetiştirmek,
- Bölgesel ihtiyaçlara göre araştırma projeleri geliştirilerek, bölgemize değer katmak başlıca amaç ve hedeflerimizdir.

## **A. LİDERLİK, YÖNETİM VE KALİTE**

### **A.1. Liderlik ve Kalite**

#### **A.1.1. Yönetim Modeli ve İdari Yapı**

Çanakkale Onsekiz Mart Üniversitesi, kurum kimliği ve yönetim anlayışını Rektör, üst yönetim, Senato, Yönetim Kurulu ve Rektör Yardımcıları tarafından benimsenmiş ve uygulanmakta olan bir çerçeve içinde tanımlamaktadır. Bayramiç Meslek Yüksekokulu da diğer meslek yüksekokulları gibi müdürlük başta olmak üzere bir yönetim kurulu tarafından idare edilmektedir. Bu kurulların yanı sıra Yüksekokul Kurulu, Yönetim Kurulu, Müdür Yardımcısı ve Yüksekokul Sekreteri gibi liderliklerle yönetilmektedir. Meslek Yüksekokulu, Yükseköğretim Kalite Güvencesi ve Kalite Kurulu Yönetmeliği ile ÇOMÜ Kalite Güvence Yönergesi esaslarına göre Kalite Güvence süreçlerini yürütmektedir. Kalite güvencesi belgeleri hazırlık süreci, Kalite Güvence Komisyonu tarafından yürütülmektedir ve yönetim anlayışında şeffaf bir prensip benimsenmiştir. İdari ve akademik personel, kişilik haklarına ve tutumlarına saygı gösteren, çağdaş bir yönetim anlayışının bir parçası olarak değerlendirilmektedir. Yönetim modeli, organizasyon güncellemeleri ve bağlı olma/rapor verme ilişkileri belirli görev tanımları ve iş dağılımları genişleyerek dağıtılır. Bu bilgilerin, bilgilerin arasında bilinmesinin sağlanması amacıyla yayımlanmıştır. Bu yaklaşımı sürekli olarak geliştirerek destekleyerek, PUKÖ konuları kapsamındaki birimlerin erişilmesini sağlar. Yeni hedefler belirlenir, uygulanır ve denetlenirken, şeffaflık ve sonuçlar esas alınır.

Kanıt 1: Organizasyon şeması

<https://bmyo.comu.edu.tr/meslek-yuksekokulumuz/teskilat-semasi-r25.html>

#### **A.1.2. Liderlik**

Bayramiç Meslek Yüsekokulu'nda, Müdür, Müdür Yardımcısı ve kalite güvence komisyonu üyeleri de dahil olmak üzere tüm iç paydaşlar yüksek motivasyona sahiptir. Yüksekokul yönetimi ve bölümler arasında çağdaş liderlik anlayışı ve etkin koordinasyonun olduğu bir ortam oluşturulmuştur. Birim liderleri, akademik ve idari birimler arasında sürekli ve verimli bir iletişim ağı sağlar.

Kanıt 1: Kalite Güvence Politikası

<https://bmyo.comu.edu.tr/kalite-guvencesi-ve-ic-kontrol/kalite-guvence-politikasi-r54.html>

YÖKAK Dereceli değerlendirme anahtarı olgunluk düzeyi: 3 (Kurumun geneline yayılmış, kalite güvencesi sistemi ve kültürün gelişimini destekleyen etkin liderlik uygulamaları bulunmaktadır).

#### **A.1.3. Kurumsal Dönüşüm Kapasitesi**

Birimimiz, tüm sınıflarda internet, projeksiyon ve ses sistemlerine sahiptir. Dijital dönüşüm süreçlerindeki yeni gelişmelere adapte olunarak, bilgisayar laboratuvarlarında otomasyon derslerinin uygulamaları gerçekleştirilmektedir. 2020-2021 yılında yaşanan COVID-19 salgını sebebiyle Üniversitemiz Senatosu kararıyla uzaktan eğitim yöntemi benimsenmiştir. 2023 yılında yaşanan deprem



felaketi sebebiyle de 2022-2023 bahar döneminde uzaktan eğitim yöntemine geçilmiştir. Üniversitemiz, Kurum SWOT analizinde teknik altyapısının güçlü yanları arasında yer alarak, Uzaktan Öğretim modelinde tüm öğrencilere Senkron eğitim modeliyle Microsoft Teams üzerinden canlı dersler sağlamıştır. Akademik personel ve öğrencilere sistem kullanımıyla ilgili gerekli bilgiler verilmiş ve eğitim videoları paylaşılmıştır. Katılamayan öğrenciler, Teams üzerinden kaydedilen dersleri tekrar izleme olanağına sahip olmuşlardır. Üniversite Bilgi Yönetim Sistemi (ÜBYS) aracılığıyla öğrenciler, ders materyallerine erişim sağlamışlardır. Ayrıca, Bayramiç Meslek Yüksekokulu internet sayfası ve ÇOMÜ DESTEK sistemi üzerinden öğrencilere gerekli uygulamaların kullanımıyla ilgili bilgiler sunulmaktadır.

Kanıt 1: Microsoft Teams Kullanımı Hakkında

<https://bmyo.comu.edu.tr/arsiv/duyurular/2020-2021-egitim-ogretim-yili-guz-yariyili-haftali-r410.html>

Kanıt 2: ÇOMÜ DESTEK sistemi

<https://destek.comu.edu.tr/>

YÖKAK Dereceli değerlendirme anahtarı olgunluk düzeyi: 3 (Kurumda değişim yönetimi yaklaşımı kurumun geneline yayılmış ve bütüncül olarak yürütülmektedir)

#### **A.1.4. İç Kalite Güvencesi Mekanizmaları**

Meslek Yüksekokulumuz, Planlama, Uygulama, Kontrol ve Öz Değerlendirme (PUKÖ) süreçlerini takvim yılı bazında planlamış ve bu süreçlerin akış şemalarını internet sayfasında paylaşmıştır. Bu çerçevede, sorumluluklar ve yetkiler belirlenmiştir. Ayrıca, her yıl hazırlanan Öz Değerlendirme ve Kurum İçi Değerlendirme Raporları ile yapılan uygulamalar değerlendirilmektedir. Kalite güvencesi politikalarını içeren dokümanlar, erişilebilir ve güncellenmiş bir şekilde internet sayfasında bulunmaktadır.

Kanıt 1: Kalite Güvence Politikası

<https://bmyo.comu.edu.tr/kalite-guvencesi-ve-ic-kontrol/kalite-guvence-politikasi-r54.html>

Kanıt 2: Stratejik Eylem Planı

<https://bmyo.comu.edu.tr/kalite-guvencesi-ve-ic-kontrol/stratejik-eylem-planı-r62.html>

Kanıt 3: Görev Tanımları

<https://bmyo.comu.edu.tr/kalite-guvencesi-ve-ic-kontrol/ic-kontrol-r47.html>

Kanıt 4: PUKÖ döngüsü

<https://bmyo.comu.edu.tr/kalite-guvencesi-ve-ic-kontrol/puko-dongusu-r66.html>

Kanıt 5: İş Akış Şemaları

<https://bmyo.comu.edu.tr/kalite-guvencesi-ve-ic-kontrol/ic-kontrol-r47.html>

Kanıt 6: Kalite Güvence Komisyonu Faaliyetleri

<https://bmyo.comu.edu.tr/kalite-guvencesi-ve-ic-kontrol/kalite-guvence-komisyonu-ve-faaliyetleri-r61.html>

YÖKAK Dereceli değerlendirme anahtarı olgunluk düzeyi: 3 (İç Kalite Güvencesi Sistemi kurumun geneline yayılmış, şeffaf ve bütüncül olarak yürütülmektedir)

#### **A.1.5. Kamuoyunu Bilgilendirme ve Hesap Verebilirlik**

Bayramiç Meslek Yüksekokulunun Instagram, Facebook ve Twitter (X) gibi sosyal medya hesapları

bulunmaktadır. Okulumuzun tüm paydaşları ile ilgili tüm bilgiler bu platformlarda ve aynı anda Meslek Yüksekokul internet sayfasının ve bölüm internet sayfalarının Web sayfasında doğru, güncel, ilgili ve kolay erişilebilir şekilde verilmektedir. Ayrıca, okulun tüm faaliyetlerini Çanakkale Onsekiz Mart Üniversitesi yönetmelik ve yönergeleri ile kanunlar çerçevesinde yürütmektedir. Bununla birlikte gerçekleştirilen tüm aktiviteler web sayfasında duyuru ya da haberler linklerinde yayınlanmaktadır. Bu durumda tüm ilgililer konu ile ilgili bilgilendirilmiş olmaktadır.

Kanıt 1: Bayramiç MYO Web Sayfası

<https://bmyo.comu.edu.tr/>

Kanıt 2: Bayramiç MYO Sosyal Medya Hesapları

<https://bmyo.comu.edu.tr/iletisim>

Kanıt 3: Bayramiç MYO Kamuoyu Bilgilendirme Araçları

<https://bmyo.comu.edu.tr/arsiv/haberler>

YÖKAK Dereceli değerlendirme anahtarı olgunluk düzeyi: 4 (Kurumun kamuoyunu bilgilendirme ve hesap verilebilirlik mekanizmalara izlenmekte ve paydaş görüşleri doğrultusunda iyileştirilmektedir).

### **A.2.1. Misyon, Vizyon ve Politikalar**

Okulumuza ait misyon ve vizyon tanımlanmış olup birim çalışanları tarafından bilinmekte ve paylaşılmaktadır. Bayramiç Meslek Yüksekokuluna ait bir kalite güvence politikası mevcuttur ve bu politika tüm paydaşların görüşleri dikkate alınarak hazırlanmıştır. Bayramiç MYO Kalite güvence politikası kamuoyu ile paylaşılmaktadır. Tüm bu politikalar öncelikle Kalite Güvence Komisyon üyeleri tarafından belirli aralıklarla yapılan toplantılarla değerlendirilmektedir. Olası güncellemeler yapılarak bir sonraki yıla dair hazırlıklar planlanmaktadır.

Örnek Kanıtlar

Kanıt 1: Kalite Güvence Politikamız

<https://bmyo.comu.edu.tr/kalite-guvencesi-ve-ic-kontrol/kalite-guvence-politikasi-r54.html>

Kanıt 2:

Kalite Güvence Komisyon Üyeleri

<https://bmyo.comu.edu.tr/kalite-guvencesi-ve-ic-kontrol/kalite-guvence-komisyonu-ve-faaliyetleri-r61.html>

Kanıt 3: Kalite Güvence Komisyon Toplantıları

<https://bmyo.comu.edu.tr/kalite-guvencesi-ve-ic-kontrol/kalite-guvence-komisyonu-ve-faaliyetleri-r61.html>

Kanıt 4: Paydaş ve İlişkiler

<https://bmyo.comu.edu.tr/kalite-guvencesi-ve-ic-kontrol/paydaslarla-iliskiler-r49.html>

YÖKAK Dereceli Değerlendirme Anahtarı Olgunluk Düzeyi: 4 (Miyon, vizyon ve politikalar doğrultusunda gerçekleştirilen uygulamalar izlenmekte ve paydaşlarla birlikte değerlendirilerek önlemler alınmaktadır).

### **A.2.2. Stratejik Amaç ve Hedefler**

Bayramiç Meslek Yüksekokulu'nun misyon ve vizyon doğrultusunda, stratejik amaç ve hedefler

belirtilmiştir. Bu tanımlamalar iç paydaşlarla paylaşıp birim web sitesinde paylaşılarak dış paydaşlar bilgilendirilmiştir. Stratejik planın kendi kültür ve geleneği doğrultusunda sürdürülebilirliği sağlanarak mevcut dönemi kapsayan, kısa/orta uzun vadeli amaçlar, hedefler, alt hedefler, eylemler ve bunların zamanlaması, öncelikleri, yetkilileri, finans kaynakları bulunmaktadır. Bu doğrultuda tüm paydaşların fikirleri alınarak oluşturulmuştur.

#### Örnek Kanıtlar

Kanıt 1: Bayramiç MYO Kalite Güvence Politikası

<https://bmyo.comu.edu.tr/kalite-guvencesi-ve-ic-kontrol/kalite-guvence-politikasi-r54.html>

Kanıt 2: Bayramiç MYO Stratejik Eylem Planı

<https://bmyo.comu.edu.tr/kalite-guvencesi-ve-ic-kontrol/stratejik-eylem-plani-r62.html>

YÖKAK Dereceli Değerlendirme Anahtarı Olgunluk Düzeyi: 2 (Kurumun ilan edilmiş bir stratejik planı bulunmaktadır).

#### A.2.3. Performans Yönetimi

Bayramiç MYO ve programlarında performans yönetim sistemleri bütüncül bir anlayışla ele alınmaktadır. Stratejik amaçları doğrultusunda kurumun işleyişini iyileştirmeye yardımcı olur. Çanakkale Onsekiz Mart Üniversitesi olarak araştırma üniversitesi olma hedefini destekleyerek Bayramiç MYO olarak akademik personel başta olmak üzere iyileştirme ve geliştirme odaklı stratejiler izlenmektedir. Bu amaçla akademik ve idare personelin lisansüstü eğitim almasının desteklenmesi için ders programları bu doğrultuda düzenlenmektedir. Akademik personelin yapmış olduğu akademik çalışmalar her dönem üniversitenin akademik performans kriterleri doğrultusunda değerlendirilmektedir. Kurumun ödül yönergesi ve akademik teşvik ödeneği yönetmeliği ile desteklenmekte, doğruluğu ve güvenilirliği sağlanmaktadır. ÇOMÜ atama, görevlendirme ve yükseltme kriterleri çerçevesinde performansı yüksek akademisyenlerin kuruma kazandırılması sağlanarak kurumun eğitim kalitesinin yükseltilmesi sağlanmaktadır. AVESİS sisteminde akademisyenlerin yapmış oldukları çalışmalar dış paydaşlarla paylaşılmaktadır.

Kanıt 1: ÇOMÜ Atama, Görevlendirme ve Yükseltme Kriterleri:

<https://personel.comu.edu.tr/arsiv/duyurular/universitemiz-ogretim-uyesi-kadrolarina-basvuru-gor340.html>

Kanıt 2: Akademik Teşvik Ödeneği Yönetmeliği:

<https://www.mevzuat.gov.tr/mevzuat?MevzuatNo=201811834&MevzuatTur=21&MevzuatTertip=5>

Kanıt 3: Akademik Performans:

<https://avesis.comu.edu.tr/>

Kanıt 4: ÇOMÜ Ödül Yönergesi:

<https://mevzuat.comu.edu.tr/files/yonergeler/yonerge-32.pdf>

YÖKAK Dereceli Değerlendirme Anahtarı Olgunluk Düzeyi: 4 (Kurumda performans göstergelerinin

işlerliği ve performans yönetimi mekanizmaları izlenmekte ve izlem sonuçlarına göre iyileştirmeler gerçekleştirilmektedir).

### **A.3. Yönetim Sistemleri**

#### **A.3.1. Bilgi Yönetim Sistemi**

Bayramiç Meslek Yüksekokulu olarak Üniversitemiz akademik ve idari personeline yönelik Üniversite Bilgi Yönetim Sistemi (UBYS), Eduroam, kütüphane ve dosya paylaşım sistemi bulunmaktadır. Çanakkale Onsekiz Mart Üniversitesi Portalı, Akademik Veri Yönetim Sistemi (AVESİS), Çanakkale Onsekiz Mart Üniversitesi Proje Yönetim Sistemi (BAPSİS), Eğitim Kataloğu, AKTS Otomasyonu, Mezun Bilgi Sistemi, Elektronik Belge Yönetim Sistemi vb. otomasyon yazılımları üzerinden veri girişleri yapılarak sistematik olarak verilerin işlenmesi sağlanmaktadır. Kurumun önemli etkinliklerine ve süreçlerine ilişkin veriler toplanmakta, raporlanmakta ve stratejik yönetim için kullanılmaktadır. Akademik ve idari birimlerin kullandıkları Bilgi Yönetim Sistemi entegredir ve kalite yönetim süreçlerini beslemektedir. Birim, yönetsel ve operasyonel faaliyetlerinin etkin yönetimini güvence altına alabilmek üzere gerekli bilgi ve verileri periyodik olarak topladığı, sakladığı, analiz ettiği ve süreçlerini iyileştirmek üzere kullandığı Rektörlüğe bağlı entegre bir bilgi yönetim sistemine sahip olmalıdır.

Kanıt 1: Üniversite Bilgi Yönetim Sistemi (UBYS) <https://ubys.comu.edu.tr/>

Kanıt 2: Eduroam <https://eduroam.comu.edu.tr/>

Kanıt 3: AVESİS <https://avesis.comu.edu.tr/>

Kanıt 4: BAPSİS <https://bapsis.comu.edu.tr/Default2.aspx>

Kanıt 5: Bayramiç MYO Eğitim Kataloğu

<https://ubys.comu.edu.tr/AIS/OutcomeBasedLearning/Home/Index?culture=tr-TR>

YÖKAK Dereceli Değerlendirme Anahtarı Olgunluk Düzeyi: 4 (Kurumda entegre bilgi sistemi izlenmekte ve iyileştirilmektedir).

#### **A.3.2. İnsan Kaynakları Yönetimi**

İnsan kaynakları yönetiminin üst düzey dönütlerini almak için kurallar ve süreçler uygulanmaktadır. Şeffaf şekilde yürütülen bu çalışmalar kurumun idari, akademik ve tüm personeli tarafından bilinmektedir. Akademik ve idari personel ile ilgili kurallar, süreçler vardır ve bunlar birim personeli tarafından bilinmektedir. Liyakat öncelikli olup yetkinliklerin en üst seviyeye getirilmesi gerekmektedir. Akademik, idari ve tüm personelin memnuniyeti, şikâyeti ve önerileri değerlendirilerek geliştirilmek amacıyla yöntem ve mekanizmalar uygulanmaktadır. Sonuçlar değerlendirilerek iyileştirilmeye çalışılmaktadır.

Kanıt 1: Bayramiç MYO İç Kontrol

<https://bmyo.comu.edu.tr/kalite-guvencesi-ve-ic-kontrol/ic-kontrol-r47.html>

Kanıt 2: Bayramiç Paydaş İlişkileri

<https://bmyo.comu.edu.tr/kalite-guvencesi-ve-ic-kontrol/paydaslarla-iliskiler-r49.html>

Kanıt 3: Akademik Teşvik Ödeneği Yönetmeliği

<https://www.mevzuat.gov.tr/mevzuat?MevzuatNo=201811834&MevzuatTur=21&MevzuatTertip=5>

Kanıt 4: SWOT Analizi

<https://bmyo.comu.edu.tr/kalite-guvencesi-ve-ic-kontrol/swot-analizi-r65.html>

YÖKAK Dereceli Değerlendirme Anahtarı Olgunluk Düzeyi: 4 (Kurumda insan kaynakları yönetimi uygulamaları izlenmekte ve ilgili iç paydaşlarla değerlendirilerek iyileştirilmektedir).

### **A.3.3. Finansal Yönetim**

Bayramiç MYO temel gelir ve gider kalemleri öğrenci sayılarına göre tanımlanarak düzenlenmekte ve toplam cari bütçe gelirleri başlığı altında yer almaktadır.

Kanıt 1: Faaliyet Raporu

<https://bmyo.comu.edu.tr/faaliyet-raporlari-r39.html>

Kanıt 2: Birim Bütçe Analizi

<https://bmyo.comu.edu.tr/2023-yili-butce-analizi-r97.html>

Kanıt 3: İş Akış Şemaları

<https://bmyo.comu.edu.tr/kalite-guvencesi-ve-ic-kontrol/ic-kontrol-r47.html>

YÖKAK Dereceli Değerlendirme Anahtarı Olgunluk Düzeyi: 4 (Kurumda finansal kaynakların yönetim süreçleri izlenmekte ve iyileştirilmektedir).

### **A.3.4. Süreç Yönetimi**

Etkinliklerimiz tüm süreçler göz önüne alınarak düzenlenmektedir. Tüm süreçler akademisyenlerin, yönetimin, öğrencilerin içselleştirmelerine yönelik güncellenmeye çalışılmaktadır. Süreçteki bu uygulamaların dönütlerinin pozitif yönde olduğu kanıtlar doğrultusunda görülmektedir. Aksak yönler takip edilerek düzenlenmekte ve en pozitif yönde dönütler için çalışmalar devam ettirilmektedir.

Kanıt 1: Programlar ve Eğitim Öğretim Bilgi Sistemi

<https://bmyo.comu.edu.tr/programlar-ve-egitim-ogretim-bilgi-sistemi-r70.html>

Kanıt 2: Paydaş İlişkileri

<https://bmyo.comu.edu.tr/kalite-guvencesi-ve-ic-kontrol/paydaslarla-iliskiler-r49.html>

Kanıt 3: Form ve Dilekçeler

<https://bmyo.comu.edu.tr/kalite-guvencesi-ve-ic-kontrol/formlar-ve-dilekceler-r1.html>

Kanıt 4: İletişim Kanalları

<https://bmyo.comu.edu.tr/iletisim>

Kanıt 5: PUKÖ döngüsü

<https://bmyo.comu.edu.tr/kalite-guvencesi-ve-ic-kontrol/puko-dongusu-r66.html>

Kanıt 6: Kalite Güvence Komisyonu

<https://bmyo.comu.edu.tr/kalite-guvencesi-ve-ic-kontrol/kalite-guvence-komisyonu-ve-faaliyetleri-r61.html>

YÖKAK Dereceli Değerlendirme Anahtarı Olgunluk Düzeyi: 3 (Kurumun genelinde tanımlı süreçler

yönetilmektedir).

#### **A.4. Paydaş Katılımı**

##### **A.4.1. İç ve Dış Paydaş Katılımı**

İç ve dış paydaşların genel süreç uygulamalarının aksaklıklarını değerlendirmeleri, karar almaları ve sürecin etkinliğini pozitif yönde sürdürmelerine ilişkin çalışmaları yapılmaktadır.

Kanıt 1: Öğrenci Oryantasyon Toplantısı

<https://bmyo.comu.edu.tr/arsiv/haberler/meslek-yuksekokulumuzda-2023-2024-egitim-ogretim-y-r614.html>

Kanıt 2: Faaliyet Raporu

<https://bmyo.comu.edu.tr/faaliyet-raporlari-r39.html>

Kanıt 3: Öğrenci Görüşme Formu

<https://bmyo.comu.edu.tr/kalite-guvencesi-ve-ic-kontrol/formlar-ve-dilekceler-r1.html>

Kanıt 4: Dış Paydaş Toplantısı

<https://bmyo.comu.edu.tr/kalite-guvencesi-ve-ic-kontrol/paydaslarla-iliskiler-r49.html>

YÖKAK Dereceli Değerlendirme Anahtarı Olgunluk Düzeyi: 4 (Paydaş katılım mekanizmalarının işleyişi izlenmekte ve bağlı iyileştirmeler gerçekleştirilmektedir).

##### **A.4.2. Öğrenci Geri Bildirimleri**

Öğrenciler mümkün olduğunca karar alma süreçlerinde yer almaktadırlar. Dönem başında programlar bazında ders planları revize edilmektedir. İşleyişteki aksaklıklar süreç içinde değerlendirilerek denetlenmektedir. Öğrencilerin şikâyet ve önerilerini, UBYS sistemi üzerindeki mesaj ya da Whatsapp ve Telegram grupları yoluyla iletmesi sağlanmaktadır. Ayrıca aynı hususlarda öğrenciler, akademik personel ile kurumsal mail adresleriyle iletişim kurabilmektedirler.

Kanıt 1: Eğitim Öğretim ve Sınav Yönetmeliği

<https://ogrenciisleri.comu.edu.tr/egitim-ogretim-vesinav-yonetm.html>

Kanıt 2: UBYS Mesaj İletisi

<https://ubys.comu.edu.tr/>

Kanıt 3: Bayramiç MYO Telegram Hesapları

<https://bmyo.comu.edu.tr/kalite-guvencesi-ve-ic-kontrol/mezunlarimiz-r74.html>

Kanıt 4: Bayramiç MYO Whatsapp Hesapları

Her bölüm ve bölüm akademisyenleri için kişisel hesaplardır

Kanıt 5: Akademik Personel Kurumsal Mail Adresleri

<https://bmyo.comu.edu.tr/personel/akademik-kadro-r24.html>

YÖKAK Dereceli Değerlendirme Anahtarı Olgunluk Düzeyi: 4 (Tüm programlarda öğrenci geri bildirimlerinin alınmasına ilişkin uygulamalar izlenmekte ve öğrenci kayıtlarına dayalı biçimde iyileştirilmektedir. Geri bildirim sonuçları karar alma süreçlerine yansıtılmaktadır).

#### **A.4.3. Mezun İlişkileri Yönetimi**

Mezunlarımızın akademik gelişimleri, istihdamları, elde ettikleri gelir düzeyleri kapsamlı ve sistemli şekilde takip edilmektedir. Bu veriler kurum gelişme stratejilerini iyileştirmek için kullanması amaçlanmaktadır. ÇOMÜ bünyesinde kurulan Öğrenci Yaşam, Kariyer ve Mezun İlişkileri Koordinatörlüğü kapsamında yapılan çalışmalar öğrenciler tarafından takip edilmektedir. Bu birimde kurumumuzun görevli akademik personelinin çalışmaları mezun öğrenciler tarafından da takip edilmektedir.

Kanıt 1: Mezun İlişkileri Temsilcileri

<https://bmyo.comu.edu.tr/kalite-guvencesi-ve-ic-kontrol/mezunlarimiz-r74.html>

Kanıt 2: Öğrenci Yaşam, Kariyer ve Mezun İlişkileri Koordinatörlüğü

<https://omik.comu.edu.tr/>

Kanıt 3: Burs ve Barınma Koordinatörlüğü

<https://bbk.comu.edu.tr/>

Kanıt 4: Bayramiç MYO Telegram Hesapları

<https://bmyo.comu.edu.tr/kalite-guvencesi-ve-ic-kontrol/mezunlarimiz-r74.html>

YÖKAK Dereceli Değerlendirme Anahtarı Olgunluk Düzeyi: 3 (Kurumdaki programların genelinde mezun izleme sistemi uygulamaları vardır).

#### **A.5. Uluslararasılaşma**

##### **A.5.1. Uluslararasılaşma Süreçlerinin Yönetimi**

Yüksekokulumuzun 2019-2020 ve 2020-2021 eğitim öğretim yıllarında Erasmus koordinatörlüğü çerçevesinde yapılan anlaşmalar ile öğrenci hareketliliği tüm üniversitede olduğu gibi Bayramiç Meslek Yüksekokulu öğrencileri için de planlanmıştır. Ancak öğrencilerden başvuru yönünde bir talep gelmemiştir. 2023-2024 eğitim-öğretim yılında öğrenci hareketliliğinin yapılması planlanmaktadır.

Kanıt 1: Erasmus Hareketliliği

<https://bmyo.comu.edu.tr/arsiv/duyurular/erasmus-tanitim-toplantisi-r362.html>

Kanıt 2: Bayramiç MYO Erasmus Koordinatörlüğü

<https://bmyo.comu.edu.tr/meslek-yuksekokulumuz/koordinatorklukler-r31.html>

YÖKAK Dereceli Değerlendirme Anahtarı Olgunluk Düzeyi: 3 (Kurumda uluslararasılaşma süreçlerinin yönetimine ilişkin organizasyonel yapılanma tamamlanmış olup; şeffaf, kapsayıcı ve katılımcı biçimde işlemektedir).

##### **A.5.2. Uluslararasılaşma Kaynakları**

Üniversitemiz Uluslararası yapılan tüm anlaşmalara gerekli kaynakları ilgili kişilere sunmaktadır. Kurum bazında bakıldığında Bayramiç MYO'nun bu projelere ayrılmış mali bir kaynağı bulunmamasına rağmen fiziki, teknik, akademik niteliği yeterli personelimiz bulunmaktadır. Bilgisayar laboratuvarı, tüm teknik imkana sahip sınıflarımız, konferans salonumuz, kütüphanemiz



bu fiziksel imkanlara dahildir.

Kanıt 1: Fiziki İmkanlar

<https://bmyo.comu.edu.tr/meslek-yuksekokulumuz/genel-tanitim-r4.html>

Kanıt 2: Akademik Personel

<https://bmyo.comu.edu.tr/personel/akademik-kadro-r24.html>

YÖKAK Dereceli Değerlendirme Anahtarı Olgunluk Düzeyi: 2 (Kurumun uluslararasılaşma faaliyetlerini sürdürebilmek için uygun ve nitelik ve nicelikte fiziki, teknik ve mali kaynaklarının oluşturulmasına yönelik planları bulunmaktadır).

### **A.5.3. Uluslararasılaşma Performansı**

Bayramiç MYO'nun uluslararasılaşma performansı faaliyetleri bulunmamaktadır. Ancak yapılan komisyon toplantılarında buna yönelik geliştirmeler düşünülmektedir.

YÖKAK Dereceli Değerlendirme Anahtarı Olgunluk Düzeyi: 2 (Kurumda uluslararasılaşma politikasıyla uyumlu faaliyetlere yönelik planlamalar bulunmaktadır).

## **B. Eğitim ve Öğretim**

### **B.1. Program Tasarımı, Değerlendirmesi ve Güncellenmesi**

#### **B.1.1. Programların Tasarımı ve Onayı**

Bayramiç MYO'da aktif olarak öğrenci alımı sağlayan mevcut beş adet programımız bulunmaktadır. Bu programlarımız kurumun misyon ve vizyonu çerçevesinde ve buna ilaveten kurumun bağlı olduğu bölgenin özelliklerine uygun olarak açılmıştır. Programlarımıza ilişkin bilgiler kanıtlarda sunulmaktadır. Programlarımızın geliştirilmesine yönelik her akademik dönemde gerekli görüldüğü takdirde ders planlarımız güncellenmektedir. Ayrıca mevcut derslerin içerik ve AKTS yükleri ihtiyaçlar doğrultusunda düzenlenmektedir. Kurumumuzun sahip olduğu programlarını kapsayan sektörlerin gelişimini takip ederek öğrencilerimizin daha çok istihdam sağlayabilmeleri için yeni program tasarımları yapılmaktadır. Cumhurbaşkanlığı İnsan Kaynakları Ofisi tarafından Kariyer Planlama dersi hususundaki yazısına bağlı olarak karar alınmış ve uygulanmıştır.

Kanıt 1: Programlarımız

<https://bmyo.comu.edu.tr/2023-oz-degerlendirme-raporlari-r94.html>

Kanıt 2: AKTS değişikliği

<https://ubys.comu.edu.tr/AIS/OutcomeBasedLearning/Home/Index?culture=tr-TR>

Kanıt 3: İyileştirilmiş Program Bazlı Ders İçerikleri

<https://bmyo.comu.edu.tr/arsiv/duyurular/2023-2024-egitim-ogretim-yili-bahar-donemi-haftali-r653.html>

Kanıt 4: Kariyer Planlama Dersi

<https://www.cbiko.gov.tr/projeler/kariyer-planlama-dersi>

YÖKAK Dereceli Değerlendirme Anahtarı Olgunluk Düzeyi: 4 (Programların tasarım ve onay süreçleri sistematik olarak izlenmekte ve ilgili paydaşlarla birlikte değerlendirilerek iyileştirilmektedir).

#### **B.1.2. Programın Ders Dağılım Dengesi**

Bayramiç MYO ders dağılımları yapılırken zorunlu ve seçmeli derslerin dağılım dengesi gözetilmiştir.



Buna istinaden tüm programlar için konulan ortak seçmeli dersler sayesinde öğrencilerin başka disiplinlerdeki faaliyetleri deneyimlemesi sağlanmıştır. Öğrencilerin 2022-2023 eğitim-öğretim yılında rekreatif faaliyetlerini gerçekleştirebilmeleri için ders programları düzenlenmiştir. Bu sayede akademik personel denetiminde bazı haftalarda öğrencilere yönelik geziler planlanmıştır.

Kanıt 1: <https://bmyo.comu.edu.tr/arsiv/haberler/ogrencilerimiz-sehitleri-ziyaret-etti-r635.html>  
<https://bmyo.comu.edu.tr/arsiv/haberler/11-kasim-milli-agaclandirma-gunu-fidan-dikim-etkin-r627.html>

YÖKAK Dereceli Değerlendirme Anahtarı Olgunluk Düzeyi: 4 (Programlarda ders dağılım dengesi izlenmekte ve iyileştirilmektedir. Tasarım ve onay süreçleri sistematik olarak izlenmekte ve ilgili paydaşlarla birlikte değerlendirilerek iyileştirilmektedir).

### **B.1.3. Ders Kazanımlarının Program Çıktılarıyla Uyumu**

Derslerin öğrenme kazanımları (karma ve uzaktan eğitim de dahil) tanımlanmış ve program çıktıları ile ders kazanımları eşleştirmesi oluşturulmuştur. Kazanımların ifade şekli öngörülen bilişsel, duyuşsal ve devinimsel seviyeyi açıkça belirtmektedir. Ders öğrenme kazanımlarının gerçekleştiğinin nasıl izleneceğine dair planlama yapılmıştır, özellikle alana özgü olmayan (genel) kazanımların irdelenme yöntem ve süreci ayrıntılı belirtilmektedir.

Örnek Kanıtlar:

<https://bmyo.comu.edu.tr/programlar-ve-egitim-ogretim-bilgi-sistemi-r70.html>  
<https://bmyo.comu.edu.tr/kalite-guvencesi-ve-ic-kontrol/ic-kontrol-r47.html>  
<https://bmyo.comu.edu.tr/kalite-guvencesi-ve-ic-kontrol/kurumsal-bilgiler-r42.html>  
<https://bmyo.comu.edu.tr/kalite-guvencesi-ve-ic-kontrol/puko-dongusu-r66.html>

### **B.1.4. Öğrenci İş Yüküne Dayalı Ders Tasarımı**

Tüm derslerin AKTS değeri web sayfası üzerinden paylaşılmakta, öğrenci iş yükü takibi ile doğrulanmaktadır. Staj ve mesleğe ait uygulamalı öğrenme fırsatları mevcuttur ve yeterince öğrenci iş yükü ve kredi çerçevesinde değerlendirilmektedir. Gerçekleşen uygulamanın niteliği irdelenmektedir. Öğrenci iş yüküne dayalı tasarımda uzaktan eğitimle ortaya çıkan çeşitlilikler de göz önünde bulundurulmaktadır.

Örnek Kanıtlar:

AKTS ders bilgi paketleri (Uzaktan ve karma eğitim programları dahil):

<https://ubys.comu.edu.tr/AIS/OutcomeBasedLearning/Home/Index?culture=tr-TR>

Öğrenci iş yükü kredisinin mesleki uygulamalar, değişim programları, staj ve projeler için tanımlandığını gösteren kanıtlar:

<https://ubys.comu.edu.tr/AIS/OutcomeBasedLearning/Home/Index?culture=tr-TR>

Programlarda öğrenci iş yükünün belirlenmesinde öğrenci katılımının sağlandığına ilişkin belgeler ve mekanizmalar:

<https://bmyo.comu.edu.tr/kalite-guvencesi-ve-ic-kontrol/paydaslarla-iliskiler-r49.html>

## **B.2. Programların Yürütülmesi (Öğrenci Merkezli Öğrenme, Öğretme ve Değerlendirme)**

### **B.2.1. Öğretim Yöntem ve Teknikleri**

Bayramiç Meslek Yüksekokulu'nda uygulanan öğretim yöntemleri, öğrenciyi aktif hale getiren ve etkileşimli öğrenme odaklıdır. Tüm eğitim türleri içerisinde (örgün, uzaktan, karma) o eğitim türünün doğasına uygun; öğrenci merkezli, yetkinlik temelli, süreç ve performans odaklı disiplinlerarası, bütüncü, vaka/uygulama temelinde öğrenmeyi önceleyen yaklaşımlara yer verilmiştir. Bilgi aktarımından çok derin öğrenmeye, öğrenci ilgi, motivasyon ve bağlılığına odaklanılmıştır. Örgün eğitim süreçleri ön lisans, lisans ve yüksek lisans öğrencilerini kapsayan; teknolojinin sunduğu olanaklar ve ters yüz öğrenme, proje temelli öğrenme gibi yaklaşımlarla zenginleştirilmektedir. Öğrencilerinin araştırma süreçlerine katılımı müfredat, yöntem ve yaklaşımlarla desteklenmektedir. Tüm bu süreçlerin uygulanması, kontrol edilmesi ve gereken önlemlerin alınması sistematik olarak değerlendirilmektedir.

Kanıt 1: <https://ubys.comu.edu.tr/AIS/OutcomeBasedLearning/Home/Index?culture=tr-TR>

### **B.2.2. Ölçme ve Değerlendirme**

Öğrenci merkezli ölçme ve değerlendirme, yetkinlik ve performans temelinde yürütülmekte ve öğrencilerin kendini ifade etme olanakları mümkün olduğunca çeşitlendirilmektedir. Ölçme ve değerlendirmenin sürekliliği çoklu sınav olanakları ve bazıları süreç odaklı (formatif) ödev, proje, portfolyo gibi yöntemlerle sağlanmaktadır. Ders kazanımlarına ve eğitim türlerine (örgün, uzaktan, karma) uygun sınav yöntemleri planlamakta ve uygulanmaktadır. Sınav uygulama ve güvenliği (örgün/çevrimiçi sınavlar, dezavantajlı gruplara yönelik sınavlar) mekanizmaları bulunmaktadır. Ölçme ve değerlendirme uygulamalarının zaman ve kişiler arasında tutarlılığı ve güvenilirliği sağlanmaktadır. Kurum, ölçme-değerlendirme yaklaşım ve olanaklarını öğrenci-öğretim elemanı geri bildirimine dayalı biçimde iyileştirmektedir. Bu iyileştirmelerin duyurulması, uygulanması, kontrolü, hedeflerle uyumu ve alınan önlemler irdelenmektedir. Birimimizde öğrenci merkezli ölçme ve değerlendirme uygulamaları izlenmekte ve ilgili iç paydaşların katılımıyla iyileştirilmektedir.

Kanıt 1: <https://bmyo.comu.edu.tr/arsiv/haberler/bayramic-meslek-yuksekokulu-ic-paydas-toplantisi-r518.html>

Kanıt 2: <https://bmyo.comu.edu.tr/arsiv/haberler/cocuk-gelisimi-programi-ic-paydas-toplantisi-gerce-r528.html>

Kanıt 3: <https://bmyo.comu.edu.tr/arsiv/haberler/halkla-iliskiler-ve-tanitim-programi-ic-paydas-top-r488.html>

Kanıt 4: <https://bmyo.comu.edu.tr/arsiv/haberler/bayramic-myö-kimya-ve-kimyasal-isleme-teknolojiler-r633.html>

### **B.2.3. Öğrenci Kabulü, Önceki Öğrenmenin Tanınması ve Kredilendirilmesi**

Öğrenci kabulüne ilişkin ilke ve kuralları tanımlanmış ve ilan edilmiştir. Bu ilke ve kurallar birbiri ile tutarlı olup, uygulamalar şeffaftır. Diploma, sertifika gibi belge talepleri titizlikle takip edilmektedir. Önceki öğrenmenin (örgün, yaygın, uzaktan/karma eğitim ve serbest öğrenme yoluyla edinilen bilgi ve becerilerin) tanınması ve kredilendirilmesi yapılmaktadır. Uluslararasılaşma politikasına paralel

hareketlilik destekleri, öğrenciyi teşvik, kolaylaştırıcı önlemler bulunmaktadır ve hareketlilikte kredi kaybı olmaması yönünde uygulamalar vardır. Ancak uluslararasılaşma sürecimiz iyileştirilmeye açıktır.

Kanıt 1: <https://ogrenciisleri.comu.edu.tr/mevzuat/mevzuat-r11.html>

#### **B.2.4. Yeterliliklerin Sertifikalandırılması ve Diploma**

Yeterliliklerin onayı, mezuniyet koşulları, mezuniyet karar süreçleri açık, anlaşılır, kapsamlı ve tutarlı şekilde tanımlanmış ve kamuoyu ile paylaşılmıştır. Sertifikalandırma ve diploma işlemleri bu tanımlı sürece uygun olarak yürütülmekte, izlenmekte ve gerekli önlemler alınmaktadır. Öğrencilerin akademik kariyer ve gelişimini izlemek için üniversitemiz Öğrenci Yaşam, Kariyer ve Mezun ilişkileri koordinatörlüğünün birim temsilcilerimiz koordinatörlük ile iletişim halindedir. Özellikle Kariyer Planlama dersli ile programlarımız öğrencilerini mezuniyet sonrasına hazırlamaktadır. Bu süreçte ilgili koordinatörlükle iletişim sürdürülmektedir.

Kanıt 1: <https://ogrenciisleri.comu.edu.tr/mevzuat/mevzuat-r11.html>

#### **B.3. Öğrenme Kaynakları ve Akademik Destek Hizmetleri**

Çanakkale Onsekiz Mart Üniversitesi bünyesinde hizmet veren Bayramiç Meslek Yüksekokulu Müdürlüğü bünyesinde bulunan 5 programda kayıtlı öğrencilerin eğitim ve öğretim faaliyetlerine ilişkin gerekli altyapı donanımına sahiptir. Öğrencilerimiz hem ders süreci içerisinde hem de ders dışında okul bünyesinde verilen bu hizmetlerden yararlanabilmektedirler. Farklı bölüm ve programlarda okuyan öğrencilere mezun olduktan sonra kariyerlerinde destek olması amacıyla çeşitli eğitim, seminer ve sergiler düzenlenmektedir.

Kanıt 1: <https://bmyo.comu.edu.tr/arsiv/haberler/meslek-yuksekokulumuzda-canakkale-il-afet-ve-acil--r640.html>

Kanıt 2: <https://bmyo.comu.edu.tr/arsiv/haberler/meslek-yuksekokulumuzda-spor-yonetimi-programi-tar-r637.html>

Kanıt-3: <https://bmyo.comu.edu.tr/arsiv/haberler/meslek-yuksekokulumuzda-is-kur-canakkale-il-muduru-r634.html>

Kanıt 4: <https://bmyo.comu.edu.tr/arsiv/haberler/11-kasim-milli-agaclandirma-gunu-fidan-dikim-etkin-r627.html>

Kanıt 5: <https://bmyo.comu.edu.tr/arsiv/haberler/spor-yonetimi-ogrencileri-ile-teknik-gezi-r575.html>

##### **B.3.1. Öğrenme Ortamı ve Kaynakları**

Sınıf, laboratuvar, kütüphane, stüdyo; ders kitapları, çevrimiçi (online) kitaplar/belgeler/videolar vb. kaynaklar uygun nitelik ve niceliktedir, erişilebilirdir ve öğrencilerin bilgisine/kullanımına sunulmuştur. Öğrenme ortamı ve kaynaklarının kullanımı izlenmekte ve iyileştirilmektedir. Kurumda eğitim-öğretim ihtiyaçlarına tümüyle cevap verebilen, kullanıcı dostu, ergonomik, eş zamanlı ve eş zamansız öğrenme, zenginleştirilmiş içerik geliştirme ayrıca ölçme ve değerlendirme ve hizmet içi eğitim olanaklarına sahip bir öğrenme yönetim sistemi bulunmaktadır. Öğrenme ortamı ve kaynakları öğrenci-öğrenci, öğrenci-öğretim elemanı ve öğrenci-materyal etkileşimini geliştirmeye yönelmektedir. Öğrenme kaynaklarının yönetimi alana özgü koşullar, erişilebilirlik ve birimler arası denge gözetilerek gerçekleştirilmekte, gerekli

izleme ve iyileştirilme yapılmaktadır. İşselleştirilmiş, sistematik, sürdürülebilir ve örnek gösterilebilir uygulamalar mevcuttur.

Kanıt 1: <https://bmyo.comu.edu.tr/programlar-ve-egitim-ogretim-bilgi-sistemi-r70.html>

Kanıt 2: <https://bmyo.comu.edu.tr/meslek-yuksekokulumuz/genel-tanitim-r4.html>

### **B.3.2. Akademik Destek Hizmetleri**

Öğrencilerin kendi bölümlerinin danışmanları ile etkileşimleri vardır ve akademik anlamda öğrencilerin her zaman ihtiyaç duyduğu destek verilmektedir. Öğrenciler hem yüz yüze hem de telefon ile danışmanları ile iletişime geçebilmektedirler. Danışmanlar faaliyetlerini konu ile ilgili olarak yayınlanmış olan ‘Danışman Yönergesi ’ne istinaden uygulamaktadırlar. Bu kapsamda, bölüm akademisyenlerinin yapmış oldukları iç paydaş toplantılarında bu hassasiyetler konuşuluyor ve çeşitli kararlarla uygulamaya da konmaktadır. Üniversite merkez kampüste görevlendirilmiş psikologlar öğrencilere ihtiyaç duyduğu desteği sağlamaktadır. Eğitim-Öğretim yılı başında öğrencilere Oryantasyon Eğitimi vermek üzere tüm okulları ziyaret ederek gerekli bilgileri, öğrencilerin kendilerine nasıl ulaşmaları gerektiğine dair bilgileri paylaşmaktadırlar. Yine Çanakkale Onsekiz Mart Üniversitesi öğrencilere Kariyer hayatları boyunca destek sağlayacak olan bir birim kurulmuştur.

Çanakkale Onsekiz Mart Üniversitesi tüm bölüm ve programlarında Kariyer Planlama Dersi okutulmaktadır. Bu sayede öğrenciler kariyerlerine yön vermede çok daha detaylı bilgi alabilmektedirler. İç paydaş toplantılarına katılan birer öğrenci temsilcisi ile öğrencilerinde görüşleri alınmaktadır.

Kanıt 1:

<https://bmyo.comu.edu.tr/arsiv/haberler/bayramic-meslek-yuksekokulu-spor-yonetimi-programi-r576.html>

Kanıt 2:

<https://bmyo.comu.edu.tr/arsiv/haberler/meslek-yuksekokulumuz-akademik-ve-idari-personelin-r630.html>

Kanıt 3:

<https://bmyo.comu.edu.tr/arsiv/haberler/meslek-yuksekokulumuzda-2023-2024-egitim-ogretim-y-r614.html>

Kanıt 4:

<https://bmyo.comu.edu.tr/arsiv/haberler/cumhuriyetimizin-100yili-tarihin-isiginda-ataturk--r622.html>

Kanıt 5:

<https://mevzuat.comu.edu.tr/detay.php?sayino=180326-98>

Kanıt 6:

<https://omik.comu.edu.tr/>

### **B.3.3. Tesis ve Altyapılar**

Okulumuzda bulunan yemekhanemiz ve bir adet kantinimiz ile öğrencilerin yiyecek içecek ihtiyaçları karşılanabilmektedir. Sınıflarda bulunan projektör, bilgisayar ve bunların internet ağı ile desteklenmesiyle çalışma ortamı da sağlanmaktadır. WiFi sistemi Eduroam Üniversite birimlerinde aktif olarak çalışmaktadır. Tüm bu altyapı ve tesis imkânları öğrencilerin hizmetindedir. Tesis ve altyapıların kullanımı irdelenmektedir. Merkez Terzioğlu Kampüsünde yer alan bölgenin en büyük kütüphanesinden

de öğrenciler istifade edebilmektedirler. Çanakkale Onsekiz Mart Üniversitesi spor salonlarından ve Dardanos Yerleşkesinde yer alan imkanlardan da yararlanabilmeleri mümkündür.

Kanıt 1:

<https://bmyo.comu.edu.tr/meslek-yuksekokulumuz/genel-tanitim-r4.html>

Kanıt 2:

<https://sks.comu.edu.tr/beslenme-sube/yemekhaneler-r11.html>

Kanıt 3:

<https://lib.comu.edu.tr/>

Kanıt 4:

<https://dardanos.comu.edu.tr/>

#### **B.3.4. Dezavantajlı Gruplar**

Dezavantajlı, kırılğan ve az temsil edilen grupların (engelli, yoksul, azınlık, göçmen vb.) eğitim olanaklarına erişimi eşitlik, hakkaniyet, çeşitlilik ve kapsayıcılık gözetilerek sağlanmaktadır. Üniversite yerleşkelerinde ihtiyaçlar doğrultusunda engelsiz üniversite uygulamaları bulunmaktadır. Çanakkale Onsekiz Mart Üniversitesi Engelli Koordinatörlüğü kapsamında her kurumda bir öğretim elemanı olmak üzere temsilciler bulunmaktadır. Bu temsilciler okullarda bulunan engelli öğrencileri koordinatörlüğe bildirmekte, etkinlikler ve toplantılar gerçekleştiği zaman katılım sağlanarak bu bireylerin sorunlarına çözüm sağlamak ve eğitim süreçleri boyunca hayatlarını kolaylaştırmaya çalışılmaktadır.

Kanıt 1:

<https://ekb.comu.edu.tr/>

#### **B.3.5. Sosyal, Kültürel, Sportif Faaliyetler**

Bünyemizde bulunan bölüm öğrencilerinin etkinlikleri, sosyal, kültürel ve sportif faaliyetlerine yönelik mekân, bütçe ve rehberlik desteği vardır. Öğrencilerimizin sportif faaliyetlerine yönelik ders planlarımızda seçmeli derslerle spor yapma imkânı bulun an diğer bölüm öğrencilerimiz de faydalanmaktadır. Ayrıca spor yönetimi bölümünde bulunan akademisyenlerin eşliğinde sosyal, kültürel, sportif faaliyetleri yönelik planlamalar ve organizasyonlar yapılmaktadır. Gerçekleştirilen faaliyetler izlenmekte, ihtiyaçlar doğrultusunda iyileştirilmektedir. Bayramiç MYO, Üniversite bünyesinde yapılan turnuvalara katılım sağlamak üzere yıl boyunca öğrencilerle sportif faaliyetlerin yapılması yönünde beden eğitimi öğretmenleri danışmanlığında çalışmaları sağlanmaktadır. Voleybol, futbol, basketbol, dart ve masa tenisi olmak üzere sporun farklı dallarında bayan ve erkek takımlar oluşturulmaktadır. Genellikle bahar yarıyılı sonunda tüm Çanakkale Onsekiz Mart Üniversitesi genelinde gerçekleşen turnuvalara katılım sağlanmaktadır. Zaman zaman ilçe genelinde de farklı yarışmalar yapılmakta ve bunlara da katılım sağlanmaktadır. Ayrıca düzenlenen bahar şenliklerinde de benzer spor müsabakaları gerçekleştirilmiştir.

Kanıt 1:

<https://bmyo.comu.edu.tr/arsiv/haberler/bayramic-meslek-yuksekokulu-laboratuvar-teknoloji-r642.html>

Kanıt-2:

<https://bmyo.comu.edu.tr/arsiv/haberler/ogrencilerimiz-sehitleri-ziyaret-etti-r635.html>

Kanıt-3:

<https://bmyo.comu.edu.tr/arsiv/haberler/11-kasim-milli-agaclandirma-gunu-fidan-dikim-etkin-r627.html>

Kanıt 4:

<https://bmyo.comu.edu.tr/arsiv/haberler/spor-yonetimi-ogrencileri-ile-teknik-gezi-r575.html>

#### **B.4. Öğretim Kadrosu**

##### **B.4.1. Atama, Yükseltme ve Görevlendirme Kriterleri**

Bayramiç Meslek Yüksekokuluna gelecek öğretim elemanı atama, yükseltme ve görevlendirme süreç ve kriterleri belirlenmiş ve kamuoyuna açıktır. İlgili süreç ve kriterler akademik liyakati gözetip, fırsat eşitliğini sağlamaktadır. Herhangi bir bölüme öğretim üyesi alımı ihtiyacı olduğunda ya da mevcut öğretim üyelerinin görevde yükselme işlemleri “Öğretim Üyeliği Kadrolarına Atama ve Uygulama Esasları”na göre yapılır. <https://personel.comu.edu.tr/akademik-kadro-atama-kriterleri-r7.html> web sayfasında konu ile ilgili kriterler bulunmaktadır. İlgili öğretim üyelerinin atanması gerçekleşikten sonrada alanıyla ilgili çalışmaları desteklenmekte ve akademik literatüre ulusal ve uluslararası anlamda katkı sağlanması beklenmektedir. Öğretim elemanı ders yükü ve dağılım dengesi şeffaf olarak paylaşılır. Kurumun öğretim üyesinden beklentisi bireylerce bilinir. Kadrolu olmayan öğretim elemanı seçimi ve yarıyıl sonunda performanslarının değerlendirilmesi şeffaf, etkin ve adildir; kurumda eğitim- öğretim ilkelerine ve kültürüne uyum gözetilmektedir.

Kanıt 1:

<https://personel.comu.edu.tr/mevzuatlar/akademik-kadro-atama-kriterleri-r7.html>

Kanıt 2:

<https://personel.comu.edu.tr/mevzuatlar/yonetmelikler-r8.html>

Kanıt 3:

<https://ubys.comu.edu.tr/AIS/OutcomeBasedLearning/Home/Index?id=6427&culture=tr-TR>

##### **B.4.2. Öğretim Yetkinlikleri ve Gelişimi**

Bayramiç Meslek Yüksekokulu’nda akademik personelin çalışma performansları ilgili dönem içerisinde yapılan toplantılarda takdir edilir ve bu yetkinliklerle alakalı performans ve ödüllendirme çalışmalarına önem verilmektedir. Tüm öğretim elemanlarının etkileşimli-aktif ders verme yöntemlerini ve uzaktan eğitim süreçlerini öğrenmeleri ve kullanmaları için sistematik eğitimcilerin eğitimi etkinlikleri (kurs, çalıştay, ders, seminer vb.) ve bunu üstlenecek/gerçekleştirecek öğretme-öğrenme merkezi yapılanması vardır.

Kanıt 1:

<https://bmyo.comu.edu.tr/arsiv/haberler/2023-2024-egitim-ogretim-yili-akademik-genel-kurul-r636.html>

Kanıt 2:

<https://bmyo.comu.edu.tr/arsiv/haberler/meslek-yuksekokulumuz-akademik-ve-idari-personelin-r630.html>

Kanıt 3:

<https://bmyo.comu.edu.tr/arsiv/haberler/meslek-yuksekokulumuz-akademisyeni-cnnye-konuk-old-r624.html>

##### **B.4.3. Eğitim Faaliyetlerine Yönelik Teşvik ve Ödüllendirme**

Öğretim elemanları için akademik çalışmalarını desteklemek ve bu çalışmaların yarattığı puan sitemine dayalı bir teşvik uygulaması vardır. Öğretim üyelerinin ilgili çalışmaları açısından takdir edilecekleri ve teşvik yöntemi ile ödüllendirildiği bir dizi toplantılar yapılmaktadır. İlgili

Akademik Teşvik Ödeneği Yönetmeliği 2018 yılında yürürlüğe girmiştir. Bu faaliyetlerde gerek ulusal gerek uluslararası çalışmalarda başarılar elde etmiş Akademik personele ödüller verilerek onurlandırılmaktadırlar.

Kanıt 1:

<https://www.mevzuat.gov.tr/anasayfa/MevzuatFihristDetayIframe?MevzuatTur=21&MevzuatNo=201811834&MevzuatTertip=5>

## **C.ARAŞTIRMA VE GELİŞTİRME**

### **C.1. Araştırma Süreçlerinin Yönetimi ve Araştırma Kaynakları**

#### **C.1.1. Araştırma Süreçlerinin Yönetimi**

Bilimsel araştırma ve sanatsal süreçlerin yönetiminin etkinliği ve başarısı izlenmekte ve iyileştirilmektedir. Bayramiç Meslek Yüksekokulu kapsamında eğitimine devam eden gerek yüksek lisans gerek doktora veya doktora sonrası çalışmaları yapan akademik personelimiz mevcuttur. Bu süreçte ihtiyaç duyan akademik personelimizin da kendini eğitim alanında geliştirmek isterlerse destekleneceklerini bilmeleri önemlidir. Bu destekler doğrultusunda personelimiz daha kalifiye ve kendi çalışma alanlarında uzman hale gelmektedir. Bu durumda da hem yüksekokulumuzun hem de üniversitemizin kalitesi artmaktadır.

#### **C.1.2. İç ve Dış Kaynaklar**

Kurumun fiziki, teknik ve mali araştırma kaynakları misyon, hedef ve stratejileriyle uyumlu ve yeterlidir. Kaynakların çeşitliliği ve yeterliliği izlenmekte ve iyileştirilmektedir. Araştırmaya yeni başlayanlar için üniversite içi çekirdek fonlar vardır ve erişimi kolaydır. Araştırma potansiyelini geliştirmek üzere proje, konferans katılımı, seyahat, uzman daveti destekleri, kişisel fonlar, motivasyonu arttırmak üzere ödül ve rekabetçi yükseltme kriterleri vardır. Üniversite içi kaynakların yıllar içindeki değişimi; bu imkânların etkinliği, yeterliliği, gelişime açık yanları, beklentileri karşılama düzeyi değerlendirilmektedir. Misyon ve hedeflerle uyumlu olarak üniversite dışı kaynaklara yönelme desteklenmektedir. Bu amaçla çalışan destek birimleri ve yöntemleri tanımlıdır ve araştırmacılarca iyi bilinir. Çanakkale Onsekiz Mart Üniversitesi'nde bilimsel ilerlemeye katkı sağlayan, ülke ve bölge ihtiyaçlarına çözüm üreten, kamu, üniversite ve sanayi iş birliğini temel alan, ulusal ve uluslararası destek ve fonlardan maksimum düzeyde faydalanan uluslararası proje standartlarına uygun bir proje kültürü oluşturulmaktadır. TÜBİTAK, BAP, AB ve Kalkınma Ajansı kaynaklarını kullanılmasını sağlamak amacıyla Akademik personelin eğitimler almaları yönünde çalışmalar sürdürülmektedir.

Kanıt 1:

<https://bmyo.comu.edu.tr/meslek-yuksekokulumuz/misyon-ve-vizyon-r5.html>

Kanıt 2:

<https://bmyo.comu.edu.tr/meslek-yuksekokulumuz/genel-tanitim-r4.html>

Kanıt 3:



<https://bmyo.comu.edu.tr/amaclar-ve-hedefler.html>

Kanıt 4:

<https://bmyo.comu.edu.tr/kalite-guvencesi-ve-ic-kontrol/komisyonlar-r57.html>

### **C.1.3. Doktora Programları ve Doktora Sonrası İmkanlar**

Meslek Yüksekokulumuz bünyesinde Lisansüstü Disiplinlerarası Yaban Hayatı ve Ekolojisi Anabilim Dalı bulunmaktadır. Ormancılık Bölümü bünyesinde açılan bu anabilim dalında farklı fakültelerden öğretim üyeleri de dersler vermektedir.

Kanıt 1:

<https://lee.comu.edu.tr/kurumsal/anabilim-anasanat-dallari-r3.html>

## **C.2. Araştırma Yetkinliği, İş Birlikleri ve Destekler**

### **C.2.1. Araştırma Yetkinlikleri ve Gelişimi**

Çanakkale Onsekiz Mart Üniversitesi kapsamında öğretim elemanlarının alınabilecek proje teşviklerinden haberdar olmaları ve başvuruda nasıl bir yol haritası izlemeleri gerektiği yönündeki faaliyetleri Çanakkale Onsekiz Mart Üniversitesi Proje Koordinasyon Birimi tarafından sürdürülmektedir. Uluslararası destekler Üniversite'nin Dış İlişkiler Koordinatörlüğü tarafından takip edilmekte ve Üniversite genelinde detaylı bilgilendirme toplantıları gerçekleştirilmektedir.

### **C.2.2. Ulusal ve Uluslararası Ortak Programlar ve Ortak Araştırma Birimleri**

Kurumlar arası iş birliklerini, disiplinler arası girişimleri, sinerji yaratacak ortak girişimleri özendirecek mekanizmalar mevcuttur ve etkindir. Meslek Yüksekokulu Müdürlüğü'nün Bayramiç Kaymakamlığı, Bayramiç Belediyesi, Bayramiç Orman Müdürlüğü gibi kurum ve kuruluşlarla iş birliği anlaşmaları yapılmıştır.

## **C.3. Araştırma Performansı**

### **C.3.1. Araştırma Performansının İzlenmesi ve Değerlendirilmesi**

Bayramiç Meslek Yüksekokulu'nda bulunan beş programdan yıllık olarak talep edilen faaliyet raporları sayesinde her birimde gerçekleştiren bilimsel tüm çalışmalar takip edilerek gelişmeler tespit edilmektedir.

Kanıt-1:

<https://bmyo.comu.edu.tr/kalite-guvencesi-ve-ic-kontrol/ic-kontrol-r47.html>

### **C.3.2. Öğretim Elemanı/Araştırmacı Performansının Değerlendirilmesi**

Her bir öğretim elemanından yıllık olarak yapmış oldukları akademik çalışmalara ilişkin bilgi formu talep edilmektedir ve tüm verileri Bayramiç Meslek Yüksekokulu'nun ilgili raporlarına işlenerek kayıt altına alınmaktadır. Halihazırda sürdürülen Akademik Teşvik Yönetmeliği kapsamında da yeni yılın başında başvuru yapabilecek kriterleri taşıyan öğretim elemanlarından başvuru dosyaları talep edilerek bütçe bazında devlet tarafından desteklenmeleri sağlanmaktadır.



## **D. Toplumsal Katkı**

### **D.1. Toplumsal Katkı Süreçlerinin Yönetimi ve Toplumsal Katkı Kaynakları**

#### **D.1.1. Toplumsal Katkı Süreçlerinin Yönetimi**

Kurumun toplumsal katkı politikası kurumun toplumsal katkı süreçlerinin yönetimi ve organizasyonel yapısı kurumsallaşmıştır. Toplumsal katkı süreçlerinin yönetim ve organizasyonel yapısı kurumun toplumsal katkı politikası ile uyumludur, görev tanımları belirlenmiştir. Yapının işlerliği izlenmekte ve bağlı iyileştirmeler gerçekleştirilmektedir.

Kanıt 1:

<https://bmyo.comu.edu.tr/kalite-guvence-komisyonu-ve-faaliyetleri-r61.html>

Kanıt 2:

<https://bmyo.comu.edu.tr/kalite-guvencesi-ve-ic-kontrol/paydaslarla-iliskiler-r49.html>

Kanıt 3:

<https://bmyo.comu.edu.tr/arsiv/haberler>

#### **D.1.2. Kaynaklar**

Toplumsal faaliyetlerin gerçekleştirilmesine katkı sağlanmasında tamamen sosyal ve ikili iş birlikleri ile gerçekleştirilmektedir. Bunun için ayrılmış ayrı bir ödenek bulunmamaktadır.

#### **D.2.1. Toplumsal Katkı Performansının İzlenmesi ve Değerlendirilmesi**

Okulumuzun yardım faaliyetlerini birimimizde görevli öğretim elemanları sürdürmektedir.

Kanıt 1:

<https://bmyo.comu.edu.tr/arsiv/haberler/cocuk-gelisimi-programi-akademisyeni-dr-ogr-uyesi--r632.html>