

**T. C.**  
**ÇANAKKALE ONSEKİZ MART ÜNİVERSİTESİ**  
**ÇAN MESLEK YÜKSEKOKULU**

**KALİTE GÜVENÇE ALT KOMİSYONU**

**2023 YILI KURUM İÇ DEĞERLENDİRME**  
**RAPORU**  
**(BİRİM İÇ DEĞERLENDİRME RAPORU)**

**ÇANAKKALE – 2024**

## İçindekiler

<b>ÖZET .....</b>	<b>5</b>
<b>GİRİŞ.....</b>	<b>5</b>
<b>AMAÇ VE KAPSAM.....</b>	<b>6</b>
<b>BİRİM HAKKINDA BİLGİLER .....</b>	<b>7</b>
<b>1. İletişim Bilgileri .....</b>	<b>7</b>
<b>2. Tarihsel Gelişimi .....</b>	<b>7</b>
<b>3. Misyon, Vizyon, Değerler, Hedefler .....</b>	<b>8</b>
<b>Misyon .....</b>	<b>8</b>
<b>Vizyon.....</b>	<b>8</b>
<b>Hedefler .....</b>	<b>9</b>
<b>A. LİDERLİK, YÖNETİM VE KALİTE .....</b>	<b>11</b>
<b>A.1.1. Liderlik ve Kalite .....</b>	<b>11</b>
<b>A.1.2. Liderlik .....</b>	<b>13</b>
<b>A.1.3. Kurumsal Dönüşüm Kapasitesi .....</b>	<b>13</b>
<b>A.1.4. İç Kalite Güvencesi Mekanizmaları .....</b>	<b>14</b>
<b>A.1.5. Kamuoyunu Bilgilendirme ve Hesap Verebilirlik.....</b>	<b>19</b>
<b>A.2. Misyon ve Stratejik Amaçlar .....</b>	<b>20</b>
<b>A.2.1. Misyon, Vizyon ve Politikalar .....</b>	<b>20</b>
<b>A.2.2. Stratejik Amaç ve Hedefler .....</b>	<b>21</b>

<b>A.2.3. Performans Yönetimi .....</b>	<b>22</b>
<b>A.3. Yönetim Sistemleri.....</b>	<b>22</b>
<b>A.3.1. Bilgi Yönetim Sistemi .....</b>	<b>23</b>
<b>A.3.2. İnsan Kaynakları Yönetimi .....</b>	<b>24</b>
<b>A.3.3. Finansal Yönetim.....</b>	<b>24</b>
<b>A.3.4. Süreç Yönetimi.....</b>	<b>25</b>
<b>A.4. Paydaş Katılımı .....</b>	<b>26</b>
<b>A.4.1. İç ve Dış Paydaş Katılımı .....</b>	<b>26</b>
<b>A.4.3. Mezun İlişkileri Yönetimi.....</b>	<b>27</b>
<b>A.5. Uluslararasılaşma .....</b>	<b>28</b>
<b>A.5.1. Uluslararasılaşma Süreçlerinin Yönetimi .....</b>	<b>28</b>
<b>A.5.2. Uluslararasılaşma Kaynakları .....</b>	<b>29</b>
<b>A.5.3. Uluslararasılaşma Performansı.....</b>	<b>29</b>
<b>B. EĞİTİM VE ÖĞRETİM.....</b>	<b>29</b>
<b>B.1. Program Tasarımı, Değerlendirmesi ve Güncellenmesi .....</b>	<b>29</b>
<b>B.1.1. Programların Tasarımı ve Onayı.....</b>	<b>30</b>
<b>B.1. 2. Programın Ders Dağılım Dengesi .....</b>	<b>31</b>
<b>B.1. 3. Ders Kazanımlarının Program Çıktılarıyla Uyumu.....</b>	<b>31</b>
<b>B.1.4. Öğrenci İş Yüküne Dayalı Ders Tasarımı.....</b>	<b>32</b>
<b>B.1. 5. Programların İzlenmesi ve Güncellenmesi .....</b>	<b>32</b>

<b>B.1. 6. Eğitim ve Öğretim Süreçlerinin Yönetimi.....</b>	<b>33</b>
<b>B.2. Programların Yürütülmesi.....</b>	<b>34</b>
<b>B.2.1. Öğretim Yöntem ve Teknikleri .....</b>	<b>34</b>
<b>B.2.2. Ölçme ve Değerlendirme.....</b>	<b>34</b>
<b>B.2.3. Öğrenci Kabulü, Önceki Öğrenmenin Tanınması ve Kredilendirilmesi</b>	<b>35</b>
<b>B.2. 4. Yeterliliklerin Sertifikalandırılması ve Diploma .....</b>	<b>36</b>
<b>B.3. Öğrenme Kaynakları ve Akademik Destek Hizmetleri.....</b>	<b>37</b>
<b>B.3.1. Öğrenme Ortamı ve Kaynakları .....</b>	<b>37</b>
<b>B.3.2. Akademik Destek Hizmetleri.....</b>	<b>37</b>
<b>B.3.3. Tesis ve Altyapılar .....</b>	<b>38</b>
<b>B.3.4. Dezavantajlı Gruplar .....</b>	<b>40</b>
<b>B.3.5. Sosyal, Kültürel, Sportif Faaliyetler .....</b>	<b>40</b>
<b>B.4. Öğretim Kadrosu .....</b>	<b>41</b>
<b>B.4.1. Atama, Yükseltme ve Görevlendirme Kriterleri.....</b>	<b>41</b>
<b>B.4.2. Öğretim Yetkinlikleri ve Gelişimi.....</b>	<b>41</b>
<b>B.4.3. Eğitim Faaliyetlerine Yönelik Teşvik ve Ödüllendirme .....</b>	<b>42</b>
<b>C. ARAŞTIRMA VE GELİŞTİRME .....</b>	<b>42</b>
<b>C.1. Araştırma Süreçlerinin Yönetimi ve Araştırma Kaynakları .....</b>	<b>42</b>
<b>C.1.1. Araştırma Süreçlerinin Yönetimi .....</b>	<b>42</b>
<b>C.1.2. İç ve Dış Kaynaklar .....</b>	<b>43</b>

<b>C.2. Arařtırma Yetkinliđi, İř Birlikleri ve Destekler .....</b>	<b>43</b>
<b>C.2.1. Arařtırma Yetkinlikleri ve Geliřimi .....</b>	<b>44</b>
<b>C.2.2. Ulusal ve Uluslararası Ortak Programlar ve Ortak Arařtırma Birimleri .....</b>	<b>44</b>
<b>C.3. Arařtırma Performansı .....</b>	<b>44</b>
<b>C.3.1. Arařtırma Performansının İzlenmesi ve Deđerlendirilmesi.....</b>	<b>44</b>
<b>C.3.2. Öğretim Elemanı/Arařtırmacı Performansının Deđerlendirilmesi....</b>	<b>45</b>
<b>D.TOPLUMSAL KATKI .....</b>	<b>46</b>
<b>D.1. Toplumsal Katkı Süreçlerinin Yönetimi ve Toplumsal Katkı Kaynakları</b>	<b>46</b>
<b>D.1.1. Toplumsal Katkı Süreçlerinin Yönetimi .....</b>	<b>46</b>
<b>D.1.2. Kaynaklar .....</b>	<b>47</b>
<b>D.2. Toplumsal Katkı Performansı .....</b>	<b>47</b>
<b>D.2.1. Toplumsal Katkı Performansının İzlenmesi ve Deđerlendirilmesi ....</b>	<b>47</b>
<b>SONUÇ VE DEĐERLENDİRME .....</b>	<b>48</b>

## **ÖZET**

Bu bölümde, Çanakkale Onsekiz Mart Üniversitesi Çan Meslek Yüksekokulu 2023 Kurum İç Değerlendirme Raporu versiyon 3.1'in hazırlanması sürecine yönelik temel bilgilere yer verilmiştir. Bu bağlamda üniversitemize ait Kurum İç Değerlendirme Raporu; öz değerlendirme çalışmalarımızı olgunluk düzeyiyle birlikte gösteren performans izleme ve değerlendirme çalışmalarımızı takip edilen önemli bir rapordur. Bu dokümanda sunulan Çan Meslek Yüksekokulu akademik ve idari birimlerini kapsamaktadır. Bu doküman Meslek Yüksekokulu Kalite Güvence Komisyonu'nun ilgili üyeleri tarafından istekli iç ve dış paydaşların önerileri de dikkate alınarak Şubat 2024 tarihinde, 01.01.2023-31.12.2023 tarihlerini kapsayan dönem için hazırlanmıştır.

## **GİRİŞ**

Kurum İç Değerlendirme Raporu (KİDR); kurumun yıllık iç değerlendirme süreçlerini izlemek ve beş yıl içinde en az bir defa gerçekleştirilecek dış değerlendirme sürecinde esas alınmak üzere, ÇOMÜ Çan Meslek Yüksekokulu Kalite Güvencesi Komisyonu tarafından her yılın sonunda hazırlanır.

ÇOMÜ Çan Meslek Yüksekokulu Kalite Güvencesi Komisyonu tarafından hazırlanan bu İç Kontrol Raporu Çanakkale Onsekiz Mart Üniversitesi, Çan Meslek Yüksekokulu'nun önümüzdeki yıllarda eğitim öğretim kalitesini daha da artırabilmesi ve günümüz bilgi çağında gerçekleşen değişimlere ayak uydurabilmesi için uygulaması gereken stratejileri ve bu stratejilere dayanan hedeflerini belirlemek amacıyla hazırlanmıştır.

Bu raporda önümüzdeki yıllarda Çan Meslek Yüksekokulu'nun vizyon, misyon ve hedeflerine kurduğu kalite güvence sistemi aracılığıyla nasıl ulaşmaya çalışıyor, yönetsel ve organizasyonel süreçler nasıl işliyor, hedeflerimize ulaştığımız nasıl ölçülüyor, geleceğe yönelik ne gibi iyileştirmeler planlıyoruz bunların aktarılması amaçlanmıştır. Bu doküman mümkün olduğu ölçüde akademik ve idari personelin tam katılımı ve önerileri ışığında hazırlanmıştır. Günümüze kadar gerçekleştirilen toplantılara Bölüm Başkanları, öğretim elemanları gibi akademik personelin yanı sıra idari personel temsilcilerimiz de iştirak etmişlerdir. Bu durumun kalite süreçlerinin tam katılımı ile sahiplenilmesinin önünü açması beklenmektedir. Aktarılanlar ışığında kurumumuzun mevcut ve ileriye yönelik politikaları tartışılmıştır. Bu kapsamda sunulan tüm özeleştiri, stratejiler ve hedefler; Çanakkale Onsekiz Mart Üniversitesi stratejik hedefleri

kapsamında ÇOMÜ Çan Meslek Yüksekokulu kurumsal misyon, vizyon, stratejik amaç ve hedeflerini kapsamaktadır.

### Çan MYO Kalite Güvence Komisyonu

UNVANI-ADI-SOYADI	GÖREVİ	GÖREV TARİHİ	İç Hat
Öğr. Gör. Akın ARSLAN (Müdür)	Başkan	24.02.2021	34100
Öğr. Gör. Uğur DÜNDAR (Müdür Yrd.)	Üye	24.02.2021	34004
Doç. Dr. Fatih GÜLER	Üye	15.04.2022	34014
Dr. Öğr. Üyesi Erdem GÜNDOĞDU	Üye	24.02.2021	34040
Öğr. Gör. Arzu EKER	Üye	18.11.2022	34016
Öğr. Gör. Betül ÇOLAK KARADAĞ	Üye	18.11.2022	34063
Öğr. Gör. Nurşen YILMAZ	Üye	18.11.2022	34031
Gülşen DEMİRCAN (Raportör)	Üye	24.02.2021	34010
Neslihan ERDEM (Öğrenci Temsilcisi)	Üye	31.08.2023	-

BÖLÜM	ASİL ÜYE	YEDEK ÜYE
Elektrik ve Enerji	Dr.Öğr.Üyesi Lütfi ERDEN	Öğr.Gör.Mustafa DANACI
Elektronik ve Otomasyon	Öğr.Gör. Memduh Emrah ÖZCAN	Öğr.Gör. Adem Yavuz VURAL
El Sanatları	Öğr.Gör.Seyfullah BÜYÜKÇAPAR	Öğr.Gör. Nazmi GÜL
Madencilik ve Maden Çıkarma	Öğr.Gör.Dr. Emrah DURGUT	Dr.Öğr.Üyesi Deniz AKBAY
Muhasebe ve Vergi	Öğr.Gör. Gülşah KORUCU DÜNDAR	Öğr.Gör. Betül KURT
Mülkiyet Koruma ve Güvenlik	Öğr.Gör. Ayşen ÇETİN	Öğr.Gör. Ediz Sait YÖRÜ
Yönetim ve Organizasyon	Doç.Dr. Fatma SARF	Öğr.Gör.Dr.Günay KOYUNCU

### AMAÇ VE KAPSAM

Bu raporun temel amacı; Meslek Yüksekokulumuzu günümüzün ve geleceğin rekabet koşullarıyla uyumlu hale getirilmesi doğrultusunda değerlendirmede bulunarak bölgesel anlamda tercih edilirlüğimizi artırarak üniversitemizin sürdürülebilir rekabet üstünlüğüne anlamlı katkılar sağlamasıdır. Bu dokümanda sunulan bilgiler Çan Meslek Yüksekokulu akademik ve idari birimlerini kapsamaktadır. Bu doküman Meslek Yüksekokulu Kalite Güvence Komisyonu'nun

ilgili üyeleri tarafından istekli iç ve dış paydaşların önerileri de dikkate alınarak hazırlanmıştır.

## BİRİM HAKKINDA BİLGİLER

### 1. İletişim Bilgileri

Çan Meslek Yüksekokulu İletişim Bilgileri			
E-posta :	canmyo@comu.edu.tr		
Telefon :	0286 416 7705		
Faks :	0286 416 3733		
Adres :	Çan Meslek Yüksekokulu Hulusi Damgacıoğlu Caddesi Tepeköy 17400 Çan Çanakkale		
Çan Meslek Yüksekokulu Üst Yönetimi			
İsim ve Soyisim	Komisyon Görevi	Dahili	e-posta
Öğr. Gör. Akın ARSLAN	Müdür	34100	aarslan@comu.edu.tr
Öğr. Gör. Uğur DÜNDAR	Müdür Yardımcısı	34004	ugurdundar@comu.edu.tr
Gülşen DEMİRCAN	Yüksekokul Sekreteri / Raportör	34010	gdemircan@comu.edu.tr

**Kanıt 1:** <https://canmyo.comu.edu.tr/okulumuz/yonetim-r7.html>

### 2. Tarihsel Gelişimi

Çan Meslek Yüksekokulunun amacı; öğrencilere yeterli mesleki bilgileri vermek ve sosyal yönlerinin gelişmesine olanak hazırlayarak bağımsız düşünebilen, araştırma yapabilen ve doğru karar verebilen, yaratıcı düşünceye sahip çağdaş bir vatandaş olarak onları topluma kazandırmaktır. Uluslararası standartlarda mesleki eğitimin gerektirdiği bilgi ve beceriye sahip, üstün nitelikli ara eleman yetiştirmek doğrultusunda eğitim ve öğretimin kalitesini artırmayı hedefleyen Çan Meslek Yüksekokulu; 1994 yılında Çanakkale Onsekiz Mart Üniversitesi'ne bağlı olarak kurulmuş, 1994-2007 yılları arasında mülkiyeti Kızılay'a ait binada hizmet vermiştir. 2007 yılı Eylül ayında Seramik Mah. Hulusi Damgacıoğlu Cad. No.34 Çan adres tanımlı 42000 m<sup>2</sup> kampüs alanı ve yaklaşık 10500 m<sup>2</sup> kapalı alana sahip kendi binasına taşınmış, Eylül 2007 Güz yarısında kendi binasında hizmet vermeye başlamıştır.

Çan Meslek Yüksekokulu, bünyesinde 'Mimari Dekoratif Sanatlar', 'Muhasebe ve Vergi Uygulamaları', 'Lojistik', 'Enerji Tesisleri İşletmeciliği', 'Elektrik Enerjisi Üretim, İletim ve Dağıtımı', 'Mekatronik', 'Elektronik Teknolojisi', 'Biyomedikal Cihaz Teknolojisi',



'Biyomedikal Cihaz Teknolojisi İÖ', 'Alternatif Enerji Kaynakları Teknolojisi', 'Sondaj Teknolojisi', 'Madencilik Teknolojisi' ve 'İş Sağlığı ve Güvenliği' programları olmak üzere 12 adet öğrenci alan programı bulundurmaktadır. Ayrıca 'Kuyumculuk ve Takı Tasarım', 'Bilgisayar Programcılığı' programları mevcut fakat henüz öğrenci almamaktadır.

Çan Meslek Yüksekokulu 3 adet derslik bloğu, 1 idari blok ve bir sosyal hizmetler (kantin, yemek salonu) bloğundan oluşmaktadır ve 40000 m2 kampüs alanı içerisinde 2700 m2 temelde, yaklaşık 10000 m2 kapalı alana sahiptir.

**Kanıt 1:** <https://canmyo.comu.edu.tr/okulumuz/okulumuz-hakkinda-r3.html>

### **3. Misyon, Vizyon, Değerler, Hedefler**

#### **Misyon**

Çan Meslek Yüksekokulu'nun temel misyonu Mesleki ve Teknik Eğitim Öğretim alanlarında Yükseköğretim düzeyinde eğitim öğretim faaliyetlerini yürütmek, ilgili alanlarda tekniker ve/veya meslek elemanı yetiştirmek, eğitim öğretim faaliyetlerinin yerine getirilmesinde gerekli hizmet yüklerinin ve donanımlarının birlikte çalışmasını sağlamaktır. Çan Meslek Yüksekokulu Çanakkale Onsekiz Mart Üniversitesi'nin "bölgenin en iyi üniversitesi olmak, ülkesinin ve dünyanın güçlü bir bilim kurumu haline gelmek" vizyonuna destek sağlamayı kendine misyon edinmiştir.

#### **Vizyon**

Yerel, ulusal ve uluslararası gereklilikleri, mesleki ve teknik düzeyde yükseköğretim faaliyetlerini ve sektörel gelişmeleri izleme, verileri kendi faaliyetlerinde ve bünyesinde yararlanılabilecek düzeyde bütünleştirme, gelişimlere açıklık gösterme, esnek büyüme ve hizmetleri yürütme olanaklarının gelişmelere uygunluğunu sağlamaktır.

#### **Temel Değerler**

Çan Meslek Yüksekokulu'nun kalite sağlamada ve hedeflerine ulaşmada izlediği politikalar, öncelik sırasına göre,

Eğitim öğretimi gerçekleştirecek akademik kadronun niteliği ve Meslek Yüksekokulu eğitiminin bilincinde olmaları,

Öğrencilerin Meslek Yüksekokulu eğitiminin önemini kavramaları,

Fiziki mekân, donanım teçhizat olanaklarının ekonomik ve verimli sonuçlara ulaştıracak nitelikte

olmasıdır.

## **Hedefler**

Bilimsel ve eğitsel tüm araçları etkin kullanarak, öğrencilerimize değer katan çözümler üretmek, Eğitim ve öğretim faaliyetlerinde, Üniversitemizin imkânları ölçüsünde en iyi teknolojik verileri kullanarak eğitimin etkinliğini ve verimliliğini artırmak,

Meslek Yüksekokulumuz öğrencilerini Üniversitemizin en önemli paydaşı bilmek,

Öğrencilerin Üniversite yaşamına uyumunu hızlandırmak için oryantasyon programları da dahil, çeşitli iç etkinliklerde bulunmak,

Akademik ve idari kadroların öğrencilere karşı davranışlarına düzeyli ve memnuniyet oluşturacak standartlar getirmek ve bunları uygulamak,

Öğrencilere eğitimlerini tamamladıktan sonra da organize faaliyetlerde ihtiyaç duyacakları ve karşılanması mümkün yardımlarda bulunmak, onlarla ilişkiyi sürekli kılarak işbirliğini artırmak,

Öğrencilerin iş dünyasına kabul ettirilmeleri ve orada etkin olarak yerleşebilmeleri için destek çalışmaları gerçekleştirmek,

Çalışanlarımızın kariyer hedeflerini gerçekleştirmelerinde destek sağlamak,

Tüm bilimsel alanlarda teorik eğitimlerin uygulamalarla bütünleşmesine zemin hazırlayacak altyapı çalışmaları gerçekleştirmek,

Birimlerde ve bireylerde sürekli gelişim anlayışını egemen kılmak ve gerçekleştirmek,

Eğitim ve öğretim faaliyetlerinde yeni yöntem ve uygulamalarla diğer üniversitelerdeki eşdeğer birimlere önderlik etmek,

Öğretim elemanlarını ve öğrencileri bilimsel çalışmalarda etkin yöntemlerle motive ederek uluslararası düzeyde ön plana çıkabilen eserler vermelerini sağlamak,

Bilimsel araştırmaların kapsam alanını genişletmek amacıyla, çalışmaların sadece ulusal değil, uluslararası alanda da yapılabilmesi için gerekli tüm destekleri sağlamak ve farklı disiplinlerde ekipler oluşturulmasına öncülük etmek,

Üniversitenin tüm faaliyetlerini iç ve dış paydaşları en üst düzeyde mutlu etme anlayışı ve amacıyla gerçekleştirmek,

Hizmet ve eğitim seviyesinin yükseltilmesi için öneri sistemleri kurmak ve paydaşların önerilerini değerlendirmek,

Daha etkili ve verimli eğitim öğretim faaliyetlerinde bulunmak amacıyla kalite yönetim

sistemimizi sürekli iyileştirmek,

İç paydaşlar arasındaki ilişkileri geliştirmek ve kurumsal bilinci geliştirerek yaygınlaştırmak,

Akademisyenlerin iç ve dış paydaşlarla ilişkilerini daha etkin ve verimli hale getirerek, iç ve dış çevrenin bilimsel bilinçten daha fazla yararlanmasına imkân hazırlamak,

Meslek Yüksekokulumuzun yöneticilerini, yönetici geliştirme programları düzenleyerek modern bir yöneticide bulunması gereken bilgilerle donatmak,

Yöneticilerin yönetsel faaliyetlerinde pozitif motivasyon esasına uymalarını sağlamak,

Yönetilenlere karşı tüm uygulamalarda yüksek performans ve başarı ölçütleri esas alınarak değerlendirmeler yapmak.

Yöneticilerin birbirleriyle dayanışma ve destek anlayışı içerisinde olmalarını sağlamak,

Yönetsel kadro değişimlerinde kurumsal faaliyetlerde zafiyete yol açmamak için bilgi ve deneyimin aktarılmasını sistemleştirmek,

Bölgenin sosyal, kültürel ve ekonomik problemlerine yönelik çözüm çalışmalarında bulunmak,

Bölgenin sanayi ve hizmet kuruluşlarıyla bölge kalkınmasına daha fazla katkıda bulunacak işbirlikleri gerçekleştirmek,

Üniversite-Sanayi işbirliğini etkin bir şekilde gerçekleştirirken kapsam alanını tüm bölgeyi içine alacak şekilde genişletmek,

Günümüz teknolojisine uygun, kamu ve özel sektör işletmelerine ve sanayinin beklentilerine cevap verecek yeterlilik ve çeşitlilikte bilgi donanımına sahip nitelikli ara elemanlar yetiştirmek,

Bölgesel ihtiyaçlara göre araştırma projeleri geliştirilerek, bölgemize değer katmak başlıca amaç ve hedeflerimizdir.

**Kanıt 1:** <https://canmyo.comu.edu.tr/okulumuz/misyon-vizyon-r8.html>

**Kanıt 2:** <https://canmyo.comu.edu.tr/amaclar-ve-hedefler-r91.html>

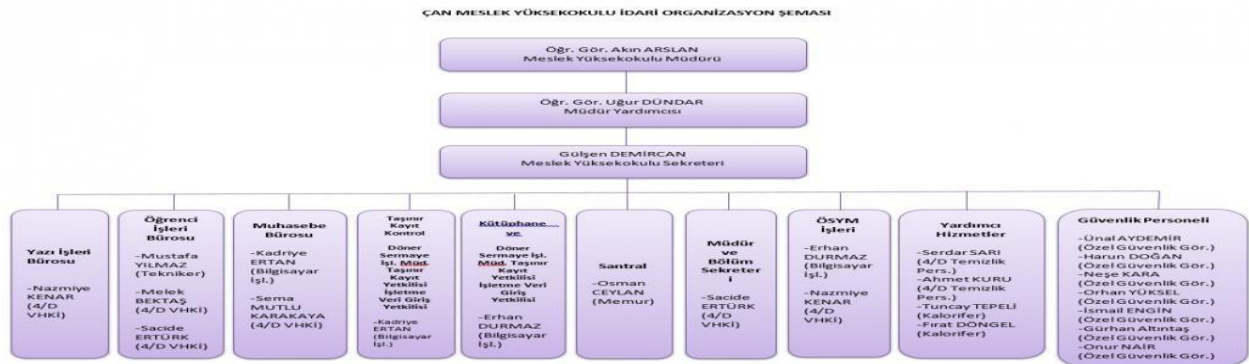
## A. LİDERLİK, YÖNETİM VE KALİTE

Kurum, kurumsal dönüşümünü sağlayacak yönetim modeline sahip olmalı, liderlik yaklaşımları uygulamalı, iç kalite güvence mekanizmalarını oluşturmalı ve kalite güvence kültürünü içselleştirmelidir.

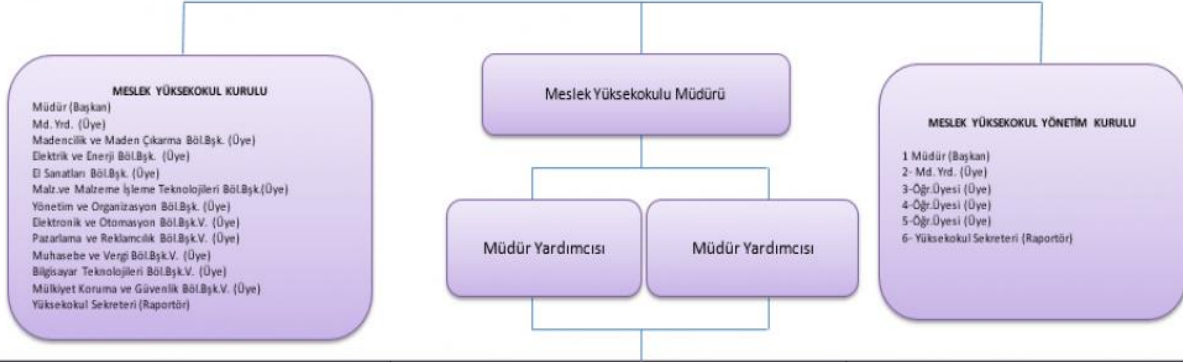
### A.1.1. Liderlik ve Kalite

Kurumdaki yönetim modeli ve idari yapı (yasal düzenlemeler çerçevesinde kurumsal yaklaşım, gelenekler, tercihler); karar verme mekanizmaları, kontrol ve denge unsurları; kurulların çok sesliliği ve bağımsız hareket kabiliyeti, paydaşların temsil edilmesi; öngörülen yönetim modeli ile gerçekleşmenin karşılaştırılması, modelin kurumsallığı ve sürekliliği yerleşmiş ve benimsenmiştir. Organizasyon şeması ve bağlı olma/rapor verme ilişkileri; görev tanımları, iş akış süreçleri vardır ve gerçeği yansıtmaktadır; ayrıca bunlar yayımlanmış ve işleyişin paydaşlarca bilinirliği sağlanmıştır.

Liderlik ve kalite kapsamında web sitesinde teşkilat şeması, birimin kalite güvence politikasının detayları, birimin stratejik eylem planı ve kalite güvence komisyonunun faaliyetleri detaylı bir şekilde sunulmuştur.



### ÇAN MESLEK YÜKSEKOKULU AKADEMİK ORGANİZASYON ŞEMASI



El Sanatları Bölümü	Elektrik ve Enerji Bölümü	Madencilik ve Maden Çıkarma Bölümü
Seramik Cam ve Çinicilik Programı (*)	Elektrik Enerjisi Üretim, İletim ve Dağıtım Programı	Maden Teknolojisi Programı (*)
Kuyumculuk ve Takı Tasarım Programı (*)	Elektrik Enerjisi Üretim, İletim ve Dağıtım (İ.Ö) Programı (*)	Maden Teknolojisi (İ.Ö) Programı (*)
Mimari Dekoratif Sanatlar Programı	Alternatif Enerji Kaynakları Teknolojisi Programı	Madencilik Teknolojisi Programı
Mimari Dekoratif Sanatlar (İ.Ö) Programı (*)	Elektronik ve Otomasyon Bölümü	Sondaj Teknolojisi Programı
Pazarlama ve Reklamcılık Bölümü	Mekatronik Programı	Bilgisayar Teknolojileri Bölümü
Pazarlama Programı	Mekatronik (İ.Ö) Programı (*)	Bilgisayar Programcılığı Programı (*)
Muhasebe ve Vergi Bölümü	Elektronik Teknolojisi Programı	Mülkiyet Koruma ve Güvenlik Bölümü
Muhasebe ve Vergi Uygulamaları Programı	Elektronik Teknolojisi (İ.Ö) Programı (*)	İş Sağlığı ve Güvenliği Programı
Yönetim ve Organizasyon Bölümü	Biyomedikal Cihaz Teknolojisi Programı	Ulaştırma Hizmetleri Bölümü
Lojistik Programı	Biyomedikal Cihaz Teknolojisi (İ.Ö) Programı (*)	Otobüs Kaptanlığı Programı (*)
Lojistik (İ.Ö) Programı (*)	Malzeme ve Malzeme İşleme Teknolojileri Bölümü	Ulaştırma ve Trafik Hizmetleri Programı (*)
Enerji Tesisleri İşletmeciliği Programı	Endüstriyel Cam ve Seramik Programı (*)	
Enerji Tesisleri İşletmeciliği (İÖ) Programı (*)		

(\*) İşaretili olan Programlara Öğrenci alınmamaktadır.

### Kalite Güvencesi Kapsamında Yapılan Toplantılar 2023

Meslek Yüksek Okulu Kalite Güvencesi Komisyonu Toplantısı 2023/01

Meslek Yüksek Okulu Kalite Güvencesi Komisyonu Toplantısı 2023/02

Meslek Yüksek Okulu Kalite Güvencesi Komisyonu Toplantısı 2023/03

Meslek Yüksek Okulu Kalite Güvencesi Komisyonu Toplantısı 2023/04

Öğrenci Oryantasyon Programları

Personel Oryantasyon Programları

**Kanıt 1:** <https://canmyo.comu.edu.tr/teskilat-semalari-r90.html>

**Kanıt 2:** <https://cdn.comu.edu.tr/cms/canmyo/files/1166-birim-kalite-guvence-politikasi.pdf>

**Kanıt 3:** <https://canmyo.comu.edu.tr/kalite-guvence-ve-ic-kontrol/stratejik-eylem-plani-r77.html>

**Kanıt 4:** <https://canmyo.comu.edu.tr/kalite-guvence-ve-ic-kontrol/kalite-guvence-komisyonu-ve-faaliyetleri-r107.html>

**Olgunluk Düzeyi: 4**

#### **A.1.2. Liderlik**

Rektörümüzün ve süreç liderlerinin yükseköğretim ekosistemindeki değişim, belirsizlik ve karmaşıklıkla dikkate alan bir kalite güvencesi sistemi ve kültürü oluşturma konusunda sahipliği ve motivasyonu yüksektir. Süreçler çevik bir liderlik yaklaşımıyla yönetilmektedir. Liderler meslek yüksekokulumuzun değerleri ve hedefleri doğrultusunda stratejilerinin yanı sıra; yetki paylaşımını, ilişkileri, zamanı, kurumsal motivasyon ve stresi de etkin ve dengeli biçimde yönetmektedir. Akademik ve idari birimler ile yönetim arasında etkin bir iletişim ağı oluşturulmuştur. Liderlik süreçleri ve kalite güvencesi kültürünün içselleştirilmesi sürekli değerlendirilmektedir.

**Kanıt 1:** <https://canmyo.comu.edu.tr/kalite-guvence-ve-ic-kontrol/kalite-guvence-komisyonu-ve-faaliyetleri-r107.html>

**Kanıt 2:** <https://canmyo.comu.edu.tr/myo-faaliyet-raporlari-r99.html>

**Kanıt 3:** <https://canmyo.comu.edu.tr/birim-gorev-tanimi-r119.html>

**Kanıt 4:** <https://canmyo.comu.edu.tr/personel-gorev-tanimlari-r93.html>

**Kanıt 5:** <https://canmyo.comu.edu.tr/yazi-isleri-is-akis-semalari-r98.html>

**Kanıt 6:** <https://canmyo.comu.edu.tr/ogrenci-isleri-is-akis-semalari-r97.html>

**Kanıt 7:** <https://canmyo.comu.edu.tr/muhasebe-is-akis-semalari-r96.html>

**Olgunluk Düzeyi: 3**

### **A.1.3. Kurumsal Dönüşüm Kapasitesi**

Yükseköğretim ekosistemi içerisindeki değişimleri, küresel eğilimleri, ulusal hedefleri ve paydaş beklentilerini dikkate alarak kurumun geleceğe hazır olmasını sağlayan çevik yönetim yetkinliği vardır. Geleceğe uyum için amaç, misyon ve hedefler doğrultusunda kurumu dönüştürmek üzere değişim yönetimi, kıyaslama, yenilik yönetimi gibi yaklaşımları kullanır ve kurumsal özgünlüğü güçlendirir.

Birimimizin ve alt birimlerimizin stratejik plan hedefleri, risk değerlendirme raporları, kalite komisyonunun kalite faaliyetlerini geliştirmeye yönelik yaptığı etkinlikleri aşağıdaki kanıtlarda sunulmuştur.

**Kanıt 1:** <https://canmyo.comu.edu.tr/kalite-guvence-ve-ic-kontrol/ic-kontrol-r76.html>

**Kanıt 2:** <https://canmyo.comu.edu.tr/myo-faaliyet-raporlari-r99.html>

**Kanıt 3:** <https://canmyo.comu.edu.tr/birim-risk-degerlendirme-raporu-r112.html>

**Kanıt 4:** <https://canmyo.comu.edu.tr/kalite-guvence-ve-ic-kontrol/stratejik-eylem-plani-r77.html>

**Olgunluk Düzeyi: 3**

### **A.1.4. İç Kalite Güvencesi Mekanizmaları**

PUKÖ çevrimleri itibarı ile takvim yılı temelinde hangi işlem, süreç, mekanizmaların devreye gireceği planlanmış, akış şemaları belirlidir. Sorumluluklar ve yetkiler tanımlanmıştır.

Gerçekleşen uygulamalar değerlendirilmektedir. Takvim yılı temelinde tasarlanmayan diğer kalite döngülerinin ise tüm katmanları içerdiği kanıtları ile belirtilmiştir, gerçekleşen uygulamalar değerlendirilmektedir.

**Kanıt 1:** <https://canmyo.comu.edu.tr/teskilat-semalari-r90.html>

**Kanıt 2:** <https://cdn.comu.edu.tr/cms/canmyo/files/1166-birim-kalite-guvence-politikasi.pdf>

**Kanıt 3:** <https://canmyo.comu.edu.tr/kalite-guvence-ve-ic-kontrol/paydaslarimiz-r101.html>

**Kanıt 4:** <https://canmyo.comu.edu.tr/kalite-guvence-ve-ic-kontrol/ic-kontrol-r76.html>

**Kanıt 5:** <https://canmyo.comu.edu.tr/komisyonlar-r75.html>

**Kanıt 6:** <https://ubys.comu.edu.tr/>

**Kanıt 7:** <https://ogrenciisleri.comu.edu.tr/akademik-takvim-r10.html>

**Kanıt 8:** <https://canmyo.comu.edu.tr/kalite-guvence-ve-ic-kontrol/stratejik-eylem-plani-r77.html>

**Olgunluk Düzeyi: 4**

#### **A.1.5. Kamuoyunu Bilgilendirme ve Hesap Verebilirlik**

Kurum web sayfası doğru, güncel, ilgili ve kolayca erişilebilir bilgiyi vermektedir; bunun sağlanması için gerekli mekanizma mevcuttur. Kurumun bölgesindeki dış paydaşları, ilişkili olduğu yerel yönetimler, diğer üniversiteler, kamu kurumu kuruluşları, sivil toplum kuruluşları, sanayi ve yerel halk ile ilişkileri değerlendirilmektedir. Meslek Yüksekokulumuzun yapmış olduğu tüm faaliyetler açık bir şekilde web sitesinde ilan edilmektedir.

**Kanıt 1:** <https://canmyo.comu.edu.tr/>

**Kanıt 2:** <https://ogrenciisleri.comu.edu.tr/akademik-takvim-r10.html>

**Kanıt 3:** <https://canmyo.comu.edu.tr/arsiv/duyurular>

**Kanıt 4:** <https://canmyo.comu.edu.tr/iletisim>

**Kanıt 5:** <https://canmyo.comu.edu.tr/kalite-guvence-ve-ic-kontrol/paydaslarimiz-r101.html>

**Kanıt 6:** <https://canmyo.comu.edu.tr/kalite-guvence-ve-ic-kontrol/kalite-guvence-komisyonu-ve-faaliyetleri-r107.html>

**Olgunluk Düzeyi: 4**



## A.2. Misyon ve Stratejik Amaçlar

Kurum; misyon, vizyon ve amacını gerçekleştirmek üzere politikaları doğrultusunda oluşturduğu stratejik amaçlarını ve hedeflerini planlayarak uygulamalı, performans yönetimi kapsamında sonuçlarını izleyerek değerlendirmeli ve kamuoyuyla paylaşmalıdır.

### A.2.1. Misyon, Vizyon ve Politikalar

Misyon ve vizyon ifadesi tanımlanmıştır, kurum çalışanlarınca bilinir ve paylaşılır. Kuruma özeldir, sürdürülebilir bir gelecek yaratmak için yol göstericidir. Kalite güvencesi politikası vardır, paydaşların görüşü alınarak hazırlanmıştır. Politika kurum çalışanlarınca bilinir ve paylaşılır. Politika belgesi yalın, somut, gerçekçidir. Sürdürülebilir kalite güvencesi sistemini ana hatlarıyla tarif etmektedir. Kalite güvencesinin yönetim şekli, yapılanması, temel mekanizmaları, merkezi kurgu ve birimlere erişimi açıklanmıştır.

Aynı şekilde eğitim ve öğretim (uzaktan eğitimi de kapsayacak şekilde), araştırma ve geliştirme, toplumsal katkı, Yönetim sistemi ve uluslararasılaşma politikaları vardır ve kalite güvencesi politikası için sayılan özellikleri taşır. Meslek Yüksekokulumuzun misyon, vizyon ve politikaları web sitesinde detaylı bir şekilde sunulmuştur. Meslek Yüksekokulumuzun akademik ve idari anlamda gelişebilmesi için aşağıdaki tabloda sunulan toplantılar gerçekleştirilmiştir.

<b>Kalite Güvencesi Kapsamında Yapılan Toplantılar 2023</b>
Meslek Yüksek Okulu Kalite Güvencesi Komisyonu Toplantısı 2023/01
Meslek Yüksek Okulu Kalite Güvencesi Komisyonu Toplantısı 2023/02
Meslek Yüksek Okulu Kalite Güvencesi Komisyonu Toplantısı 2023/03
Meslek Yüksek Okulu Kalite Güvencesi Komisyonu Toplantısı 2023/04
Öğrenci Oryantasyon Programları
Personel Oryantasyon Programları

**Kanıt 1:** <https://canmyo.comu.edu.tr/okulumuz/misyon-vizyon-r8.html>

**Kanıt 2:** <https://cdn.comu.edu.tr/cms/canmyo/files/1166-birim-kalite-guvence-politikasi.pdf>

**Kanıt 3:** <https://canmyo.comu.edu.tr/kalite-guvence-ve-ic-kontrol/kalite-guvence-komisyonu-ve-faaliyetleri-r107.html>

**Kanıt 4:** <https://canmyo.comu.edu.tr/kalite-guvence-ve-ic-kontrol/paydaslarimiz-r101.html>

**Kanıt 5:** <https://canmyo.comu.edu.tr/kalite-guvence-ve-ic-kontrol/stratejik-eylem-plani-r77.html>

**Kanıt 6:** <https://canmyo.comu.edu.tr/ogrenciler-icin-oryantasyon-r114.html>

## **Olgunluk Düzeyi: 4**

### **A.2.2. Stratejik Amaç ve Hedefler**

Stratejik Plan kültürü ve geleneği vardır, mevcut dönemi kapsayan, kısa/orta uzun vadeli amaçlar, hedefler, alt hedefler, eylemler ve bunların zamanlaması, önceliklendirilmesi, sorumluları, mali kaynakları bulunmaktadır, tüm paydaşların görüşü alınarak (özellikle stratejik paydaşlar) hazırlanmıştır. Mevcut stratejik plan hazırlanırken bir öncekinin ayrıntılı değerlendirilmesi yapılmış ve kullanılmıştır; yıllık gerçekleşme takip edilerek ilgili kurullarda tartışılmakta ve gerekli önlemler alınmaktadır.

Meslek Yüksekokulumuzun stratejik hedeflerinin gerçekleştirilebilmesi için birimizde görevli akademik personelin çalışmaları detaylı bir şekilde takip edilmektedir ve web sitesinde paylaşılmaktadır.

**Kanıt 1:** <https://canmyo.comu.edu.tr/kalite-guvence-ve-ic-kontrol/stratejik-eylem-plani-r77.html>

**Kanıt 2:** <https://canmyo.comu.edu.tr/myo-faaliyet-raporlari-r99.html>

**Kanıt 3:** <https://canmyo.comu.edu.tr/kalite-guvence-ve-ic-kontrol/kalite-guvence-komisyonu-ve-faaliyetleri-r107.html>

**Kanıt 4:** <https://canmyo.comu.edu.tr/personel/akademik-personel-r109.html>

## **Olgunluk Düzeyi: 4**

### **A.2.3. Performans Yönetimi**

Kurumda performans yönetim sistemleri bütünsel bir yaklaşımla ele alınmaktadır. Bu sistemler kurumun stratejik amaçları doğrultusunda sürekli iyileşmesine ve geleceğe hazırlanmasına yardımcı olur. Bilişim sistemleriyle desteklenerek performans yönetiminin doğru ve güvenilir olması sağlanmaktadır. Kurumun stratejik bakış açısını yansıtan performans yönetimi süreç odaklı ve paydaş katılımıyla sürdürülmektedir. Tüm temel etkinlikleri kapsayan kurumsal (genel, anahtar, uzaktan eğitim vb.) performans göstergeleri tanımlanmış ve paylaşılmıştır. Performans göstergelerinin iç kalite güvencesi sistemi ile nasıl ilişkilendirildiği tanımlanmış ve yazılıdır. Kararlara yansımaları örnekleri mevcuttur. Yıllar içinde nasıl değiştiği takip edilmektedir, bu izlemenin sonuçları yazılıdır ve gerektiği şekilde kullanıldığına dair kanıtlar mevcuttur.

**Kanıt 1:** <https://canmyo.comu.edu.tr/kalite-guvence-ve-ic-kontrol/stratejik-eylem-plani-r77.html>

**Kanıt 2:** <https://canmyo.comu.edu.tr/kalite-guvence-ve-ic-kontrol/kalite-guvence-komisyonu-ve-faaliyetleri-r107.html>

**Kanıt 3:** <https://canmyo.comu.edu.tr/kalite-guvence-ve-ic-kontrol/ic-kontrol-r76.html>

**Olgunluk Düzeyi: 4**

### **A.3. Yönetim Sistemleri**

Kurum, stratejik hedeflerine ulaşmayı nitelik ve nicelik olarak güvence altına almak amacıyla mali, beşerî ve bilgi kaynakları ile süreçlerini yönetmek üzere bir sisteme sahip olmalıdır.

### A.3.1. Bilgi Yönetim Sistemi

Kurumun önemli etkinlikleri ve süreçlerine ilişkin veriler toplanmakta, analiz edilmekte, raporlanmakta ve stratejik yönetim için kullanılmaktadır. Akademik ve idari birimlerin kullandıkları Bilgi Yönetim Sistemi entegredir ve kalite yönetim süreçlerini beslemektedir. Bilgi yönetim süreçleri kapsamında UBYS sistemi hem akademik personelin hem de öğrencilerin haberleşme ve yazışma işleri için kullanılmaktadır. Mezun öğrencilerle haberleşme kapsamında Telegram uygulaması kullanılmaktadır. Birimlerin bu konudaki bağlantıları aşağıdaki tabloda sunulmuştur.

Programlarımızın Mezun İletişim Grupları, bağlantı bilgileri	
Lojistik	<a href="https://t.me/+XJyNZvWceDg2MjM0">https://t.me/+XJyNZvWceDg2MjM0</a>
Mekatronik	<a href="https://t.me/+eZutYoq32UZjY2U0">https://t.me/+eZutYoq32UZjY2U0</a>
Madencilik Teknolojisi	<a href="https://t.me/+eo9a6a1zC8pjMmU0">https://t.me/+eo9a6a1zC8pjMmU0</a>
Pazarlama	<a href="https://t.me/+w-xMDMIB39owZTJk">https://t.me/+w-xMDMIB39owZTJk</a>
Elektronik Teknolojisi	<a href="https://t.me/+UKKhkE2xV-U2YTM0">https://t.me/+UKKhkE2xV-U2YTM0</a>
Muhasebe ve Vergi Uygulamaları	<a href="https://t.me/+d3ObFhs8mx03YWU0">https://t.me/+d3ObFhs8mx03YWU0</a>
Elektrik Enerjisi Üretim, İletim ve Dağıtım	<a href="https://t.me/+5Svj1pDfv643ZjRk">https://t.me/+5Svj1pDfv643ZjRk</a>
Mimari Dekoratif Sanatlar	<a href="https://t.me/+tE09E1DIAyY5ZWY0">https://t.me/+tE09E1DIAyY5ZWY0</a>
Sondaj Teknolojisi	<a href="https://t.me/+B8pX0m1vB983YjY0">https://t.me/+B8pX0m1vB983YjY0</a>
Enerji Tesisleri İşletmeciliği	<a href="https://t.me/+UjJbE64pyCMzZTQ0">https://t.me/+UjJbE64pyCMzZTQ0</a>
Biyomedikal Cihaz Teknolojisi	<a href="https://t.me/+dNwBmH7unds4ZmI0">https://t.me/+dNwBmH7unds4ZmI0</a>
Alternatif Enerji Kaynakları Teknolojisi	<a href="https://t.me/+p7E8rmwrWZRiZDFk">https://t.me/+p7E8rmwrWZRiZDFk</a>
İş Sağlığı ve Güvenliği	<a href="https://t.me/+sDv-gJB1Ryc2MWM0">https://t.me/+sDv-gJB1Ryc2MWM0</a>

**Kanıt 1:** <https://ubys.comu.edu.tr/>

**Kanıt 2:** <https://canmyo.comu.edu.tr/kalite-guvence-ve-ic-kontrol/ic-kontrol-r76.html>

**Kanıt 3:** <https://canmyo.comu.edu.tr/kalite-guvence-ve-ic-kontrol/kalite-guvence-komisyonu-ve-faaliyetleri-r107.html>

**Kanıt 4:** <https://canmyo.comu.edu.tr/arsiv/etkinlikler>

**Olgunluk Düzeyi: 4**

### **A.3.2. İnsan Kaynakları Yönetimi**

İnsan kaynakları yönetimine ilişkin kurallar ve süreçler bulunmaktadır. Şeffaf şekilde yürütülen bu süreçler kurumda herkes tarafından bilinmektedir. Eğitim ve liyakat öncelikli kriter olup, yetkinliklerin artırılması temel hedeftir. Çalışan (akademik-idari) memnuniyet, şikâyet ve önerilerini belirlemek ve izlemek amacıyla geliştirilmiş olan yöntem ve mekanizmalar uygulanmakta ve sonuçları değerlendirilerek iyileştirilmektedir.

**Kanıt 1:** <https://canmyo.comu.edu.tr/kalite-guvence-ve-ic-kontrol/paydaslarimiz-r101.html>

**Olgunluk Düzeyi: 4**

### **A.3.3. Finansal Yönetim**

Temel gelir ve gider kalemleri tanımlanmıştır ve yıllar içinde izlenmektedir. Toplam Cari Bütçe (gelir) = Devlet eğitim katkısı (merkezi bütçeden gelen ve araştırma-geliştirme kategorisindeki faaliyetlere ait olmayan tüm gelirler) + öğrenci gelirleri (kaynağı öğrenci olan tüm gelirler: 1. ve 2. öğretim, tezsiz yüksek lisans, yaz okulu, hizmetler/harçlar, yemek-barınma ücreti vb.) + araştırma gelirleri (devletten merkezi bütçe içinde gelen + ulusal

tahsis -yarışmasız projeler-) + ulusal yarışmacı araştırma destekleri + uluslararası araştırma destekleri [özel hesap, döner sermaye veya başkaca muhasebeleştirilen] + erişkin eğitimi/yaşam boyu eğitim gelirleri + kira gelirleri + laboratuvar/deney/ölçüm vb. gelirler [özel hesap, döner sermaye veya başkaca muhasebeleştirilen] + bağışlar (devlet dışı, şartlı veya şartsız olarak üniversiteye aktarılan kaynak) ayrıntısında izlenmektedir ve kurum profiliyle ilişkilendirilmektedir.

Birimimizin finansal yönetimi süreci birim bütçe analizi ve stratejik eylem planları kanıtlarında detaylı bir şekilde sunulmuştur.

**Kanıt 1:** <https://cdn.comu.edu.tr/cms/canmyo/files/2223-2022-birim-butce-anallzi.pdf>

**Kanıt 2:** <https://canmyo.comu.edu.tr/kalite-guvence-ve-ic-kontrol/ic-kontrol-r76.html>

**Kanıt 3:** <https://canmyo.comu.edu.tr/kalite-guvence-ve-ic-kontrol/stratejik-eylem-plani-r77.html>

### **Olgunluk Düzeyi: 3**

#### **A.3.4. Süreç Yönetimi**

Tüm etkinliklere ait süreçler ve alt süreçler (uzaktan eğitim dâhil) tanımlıdır. Süreçlerdeki sorumlular, iş akışı, yönetim, sahiplenme yazılıdır ve kurumca içselleştirilmiştir. Süreç yönetiminin başarılı olduğunun kanıtları vardır. Sürekli süreç iyileştirme döngüsü kurulmuştur.

**Kanıt 1:** <https://canmyo.comu.edu.tr/kalite-guvence-ve-ic-kontrol/ic-kontrol-r76.html>

**Kanıt 2:** <https://ogrenciisleri.comu.edu.tr/mevzuat/mevzuat-r11.html>

**Kanıt 3:** <https://canmyo.comu.edu.tr/kalite-guvence-ve-ic-kontrol/myo-puko-dongusu-r102.html>

**Kanıt 4:** <https://canmyo.comu.edu.tr/kalite-guvence-ve-ic-kontrol/kalite-guvence-komisyonu-ve-faaliyetleri-r107.html>

### **Olgunluk Düzeyi: 3**

## **A.4. Paydaş Katılımı**

Kurum, iç ve dış paydaşlarının stratejik kararlara ve süreçlere katılımını sağlamak üzere geri bildirimlerini almak, yanıtlamak ve kararlarında kullanmak için gerekli sistemleri oluşturmalı ve yönetmelidir.

### **A.4.1. İç ve Dış Paydaş Katılımı**

İç ve dış paydaşların karar alma, yönetim ve iyileştirme süreçlerine katılım mekanizmaları tanımlanmıştır. Gerçekleşen katılımın etkinliği, kurumsallığı ve sürekliliği irdelenmektedir. Uygulama örnekleri, iç kalite güvencesi sisteminde özellikle öğrenci ve dış paydaş katılımı ve etkinliği mevcuttur. Sonuçlar değerlendirilmekte ve bağlı iyileştirmeler gerçekleştirilmektedir. Kalite güvencesi kapsamında aşağıdaki anketler düzenlenmekte olup sonuçları düzenli olarak web sitesinde ilan edilmektedir.

*Kanıt 1:* <https://canmyo.comu.edu.tr/kalite-guvence-ve-ic-kontrol/paydaslarimiz-r101.html>

*Kanıt 2:* <https://canmyo.comu.edu.tr/kalite-guvence-ve-ic-kontrol/kalite-guvence-komisyonu-ve-faaliyetleri-r107.html>

**Olgunluk Düzeyi: 4**

### **A.4.2. Öğrenci Geri Bildirimleri**

Öğrenci görüşü (ders, dersin öğretim elemanı, diploma programı, hizmet ve genel memnuniyet seviyesi, vb.) sistematik olarak ve çeşitli yollarla alınmakta, etkin kullanılmakta ve sonuçları paylaşılmaktadır. Kullanılan yöntemlerin geçerli ve güvenilir olması, verilerin tutarlı ve temsil

eder olması sağlanmıştır. Öğrenci şikâyetleri ve/veya önerileri için muhtelif kanallar vardır, öğrencilerce bilinir, bunların adil ve etkin çalıştığı denetlenmektedir.

Öğrencilerimize iç paydaş kapsamında öğrenci memnuniyet anketleri ve ders değerlendirme anketleri yapılarak öğrencilerin geri bildirimde bulunması sürecine katkı sağlanmaktadır. Öğrencilerin diğer konular ile ilgili geribildirimleri için “[canmyo@comu.edu.tr](mailto:canmyo@comu.edu.tr)” adresi aktif olarak kullanılmaktadır.

**Kanıt 1:** <https://canmyo.comu.edu.tr/program-oz-degerlendirme-raporlari-2023-yili-r206.html>

**Kanıt2:**<https://canmyo.comu.edu.tr/kalite-guvence-ve-ic-kontrol/kalite-guvence-komisyonu-ve-faaliyetleri-r107.html>

**Kanıt 3**<https://canmyo.comu.edu.tr/kalite-guvence-ve-ic-kontrol/paydaslarimiz-r101.html>

#### **Olgunluk Düzeyi: 4**

#### **A.4.3. Mezun İlişkileri Yönetimi**

Mezunların işe yerleşme, eğitime devam, gelir düzeyi, işveren/mezun memnuniyeti gibi istihdam bilgileri sistematik ve kapsamlı olarak toplanmakta, değerlendirilmekte, kurum gelişme stratejilerinde kullanılmaktadır.

Mezun ilişkileri kapsamında Telegram hesapları açılmış olup her bir bölümümüz için bölüm mezun temsilcileri belirlenmiştir. İlgili bilgiler aşağıdaki tablolarda sunulmaktadır.

Programlarımızın Mezun İletişim Grupları, bağlantı bilgileri	
Lojistik	<a href="https://t.me/+XJyNZvWceDg2MjM0">https://t.me/+XJyNZvWceDg2MjM0</a>
Mekatronik	<a href="https://t.me/+eZutYoq32UZjY2U0">https://t.me/+eZutYoq32UZjY2U0</a>
Madencilik Teknolojisi	<a href="https://t.me/+eo9a6a1zC8pjMmU0">https://t.me/+eo9a6a1zC8pjMmU0</a>



Pazarlama	<a href="https://t.me/+w-xMDMIB39owZTJk">https://t.me/+w-xMDMIB39owZTJk</a>
Elektronik Teknolojisi	<a href="https://t.me/+UKKhkE2xV-U2YTM0">https://t.me/+UKKhkE2xV-U2YTM0</a>
Muhasebe ve Vergi Uygulamaları	<a href="https://t.me/+d3ObFhs8mx03YWU0">https://t.me/+d3ObFhs8mx03YWU0</a>
Elektrik Enerjisi Üretim, İletim ve Dağıtım	<a href="https://t.me/+5Svj1pDfv643ZjRk">https://t.me/+5Svj1pDfv643ZjRk</a>
Mimari Dekoratif Sanatlar	<a href="https://t.me/+tE09E1DIAyY5ZWY0">https://t.me/+tE09E1DIAyY5ZWY0</a>
Sondaj Teknolojisi	<a href="https://t.me/+B8pX0m1vB983YjY0">https://t.me/+B8pX0m1vB983YjY0</a>
Enerji Tesisleri İşletmeciliği	<a href="https://t.me/+UjJbE64pyCMzZTQ0">https://t.me/+UjJbE64pyCMzZTQ0</a>
Biyomedikal Cihaz Teknolojisi	<a href="https://t.me/+dNwBmH7unds4ZmI0">https://t.me/+dNwBmH7unds4ZmI0</a>
Alternatif Enerji Kaynakları Teknolojisi	<a href="https://t.me/+p7E8rmwrWZRiZDFk">https://t.me/+p7E8rmwrWZRiZDFk</a>
İş Sağlığı ve Güvenliği	<a href="https://t.me/+sDv-gJB1Ryc2MWM0">https://t.me/+sDv-gJB1Ryc2MWM0</a>

**Kanıt 1:** <https://canmyo.comu.edu.tr/kalite-guvence-ve-ic-kontrol/kalite-guvence-komisyonu-ve-faaliyetleri-r107.html>

**Kanıt 2:** <https://canmyo.comu.edu.tr/kalite-guvence-ve-ic-kontrol/paydaslarimiz-r101.html>

## **Olgunluk Düzeyi: 4**

### **A.5. Uluslararasılaşma**

Kurum, uluslararasılaşma stratejisi ve hedefleri doğrultusunda süreçlerini yönetmeli, organizasyonel yapılanmasını oluşturmalı ve sonuçlarını periyodik olarak izleyerek değerlendirmelidir.

#### **A.5.1. Uluslararasılaşma Süreçlerinin Yönetimi**

Uluslararasılaşma süreçlerinin yönetimi ve organizasyonel yapısı kurumsallaşmıştır. Kurumun uluslararasılaşma politikası ile uyumludur. Yönetim ve organizasyonel yapının işleyişi ve etkinliği irdelenmektedir.

## **Olgunluk Düzeyi: 2**

### **A.5.2. Uluslararasılaşma Kaynakları**

Uluslararasılaşmaya ayrılan kaynaklar (mali, fiziksel, insan gücü) belirlenmiş, paylaşılmış, kurumsallaşmıştır, bu kaynaklar nicelik ve nitelik bağlamında izlenmekte ve değerlendirilmektedir.

Uluslararasılaştırma kapsamında Meslek Yüksekokulumuzda Erasmus koordinatörü (Öğr. Gör. Dr. Emrah DURGUT) bulunmaktadır.

*Kanıt 1:* <https://courses.comu.edu.tr/coordinator/list?fc=14>

## **Olgunluk Düzeyi: 2**

### **A.5.3. Uluslararasılaşma Performansı**

Uluslararasılaşma performansı izlenmektedir. İzlenme mekanizma ve süreçleri yerleşiktir, sürdürülebilirdir, iyileştirme adımlarının kanıtları vardır.

*Kanıt 1:* <https://canmyo.comu.edu.tr/program-oz-degerlendirme-raporlari-2023-yili-r206.html>

*Kanıt 2:* <https://canmyo.comu.edu.tr/kalite-guvence-ve-ic-kontrol/stratejik-eylem-plani-r77.html>

*Kanıt 3:* <https://canmyo.comu.edu.tr/myo-faaliyet-raporlari-r99.html>

## **Olgunluk Düzeyi: 2**

## **B. EĞİTİM VE ÖĞRETİM**

Kurum, öğretim programlarını Türkiye Yükseköğretim Yeterlilikleri Çerçevesi ile uyumlu;

öğretim amaçlarına ve öğrenme çıktılarına uygun olarak tasarlamalı, öğrencilerin ve toplumun ihtiyaçlarına cevap verdiğiinden emin olmak için periyodik olarak değerlendirmeli ve güncellemelidir.

## **B.1. Program Tasarımı, Değerlendirmesi ve Güncellenmesi**

### **B.1.1. Programların Tasarımı ve Onayı**

Programların amaçları ve öğrenme çıktıları (kazanımları) oluşturulmuş, TYYÇ ile uyumu belirtilmiş, kamuoyuna ilan edilmiştir. Program yeterlilikleri belirlenirken kurumun misyon-vizyonu göz önünde bulundurulmuştur. Ders bilgi paketleri varsa ulusal çekirdek programı, varsa ölçütler (örneğin akreditasyon ölçütleri vb.) dikkate alınarak hazırlanmıştır. Kazanımların ifade şekli öngörülen bilişsel, duyuşsal ve devinimsel seviyeyi açıkça belirtmektedir. Program çıktılarının gerçekleştiğinin nasıl izleneceğine dair planlama yapılmıştır, özellikle kurumun ortak (generic) çıktıların irdelenme yöntem ve süreci ayrıntılı belirtilmektedir. Öğrenme çıktılarının ve gerekli öğretim süreçlerinin yapılandırılmasında bölüm bazında ilke ve kurallar bulunmaktadır. Program düzeyinde yeterliliklerin hangi eylemlerle kazandırılabilceği (yeterlilik-ders-öğretim yöntemi matrisleri) belirlenmiştir. Alan farklılıklarına göre yeterliliklerin hangi eğitim türlerinde (örgün, karma, uzaktan) kazandırılabilceği tanımlıdır. Programların tasarımında, fiziksel ve teknolojik olanaklar dikkate alınmaktadır (erişim, sosyal mesafe vb.)

Programlar tasarlanırken bölümlerin paydaşlarıyla gerçekleştirdikleri toplantılar dikkate alınmaktadır. Her bölüm bu sürecinin Öz Değerlendirme Raporu'nda detaylı anlatmıştır. Öte yandan program tasarımında eksikliği görünen nokta bölüm dışı seçmeli ders havuzu sisteminin etkin bir şekilde uygulanamamasıdır. Bu konuda iyileştirmeye gidilmesi orta vadeli planlar arasındadır.

**Kanıt 1:** <https://ubys.comu.edu.tr/AIS/OutcomeBasedLearning/Home/Index?culture=tr-TR>

**Kanıt 2:** <https://canmyo.comu.edu.tr/program-oz-degerlendirme-raporlari-2023-yili-r206.html>

**Kanıt 3:** <https://canmyo.comu.edu.tr/fiziki-imkanlar-r92.html>

**Kanıt 4:** <https://canmyo.comu.edu.tr/kalite-guvence-ve-ic-kontrol/kalite-guvence-komisyonu-ve-faaliyetleri-r107.html>

**Kanıt 5:** <https://canmyo.comu.edu.tr/kalite-guvence-ve-ic-kontrol/ic-kontrol-r76.html>

**Olgunluk Düzeyi: 3**

### **B.1. 2. Programın Ders Dağılım Dengesi**

Programın ders dağılımına ilişkin ilke, kural ve yöntemler tanımlıdır. Öğretim programı (müfredat) yapısı zorunlu-seçmeli ders, alan-alan dışı ders dengesini gözetmekte, kültürel derinlik ve farklı disiplinleri tanıma imkânı vermektedir. Ders sayısı ve haftalık ders saati öğrencinin akademik olmayan etkinliklere de zaman ayırabileceği şekilde düzenlenmiştir. Bu kapsamda geliştirilen ders bilgi paketlerinin amaca uygunluğu ve işlerliği izlenmekte ve bağlı iyileştirmeler yapılmaktadır.

**Kanıt 1:** <https://canmyo.comu.edu.tr/program-oz-degerlendirme-raporlari-2023-yili-r206.html>

**Kanıt 2:** <https://ubys.comu.edu.tr/AIS/OutcomeBasedLearning/Home/Index?culture=tr-TR>

**Kanıt 3:** <https://canmyo.comu.edu.tr/arsiv/etkinlikler>

**Kanıt 4:** <https://canmyo.comu.edu.tr/kalite-guvence-ve-ic-kontrol/kalite-guvence-komisyonu-ve-faaliyetleri-r107.html>

**Olgunluk Düzeyi: 3**

### **B.1. 3. Ders Kazanımlarının Program Çıktılarıyla Uyumu**

Derslerin öğrenme kazanımları (karma ve uzaktan eğitim de dâhil) tanımlanmış ve program çıktıları ile ders kazanımları eşleştirmesi oluşturulmuştur. Kazanımların ifade şekli öngörülen bilişsel, duyuşsal ve devinimsel seviyeyi açıkça belirtmektedir. Ders öğrenme kazanımlarının gerçekleştiğinin nasıl izleneceğine dair planlama yapılmıştır, özellikle alana özgü olmayan (genel) kazanımların irdelenme yöntem ve süreci ayrıntılı belirtilmektedir.

Bölümlerimiz paydaş ilişkileri doğrultusunda ders kazanımlarının program çıktılarıyla uyumunu iyileştirmekte, ilgili kanıtları Öz Değerlendirme Raporlarında sunmaktadır.

**Kanıt 1:** <https://canmyo.comu.edu.tr/program-oz-degerlendirme-raporlari-2023-yili-r206.html>

**Kanıt 2:** <https://ubys.comu.edu.tr/AIS/OutcomeBasedLearning/Home/Index?culture=tr-TR>

**Kanıt 3:** <https://canmyo.comu.edu.tr/kalite-guvence-ve-ic-kontrol/kalite-guvence-komisyonu-ve-faaliyetleri-r107.html>

**Olgunluk Düzeyi: 3**

#### **B.1.4. Öğrenci İş Yüküne Dayalı Ders Tasarımı**

Tüm derslerin AKTS değeri web sayfası üzerinden paylaşılmakta, öğrenci iş yükü takibi ile doğrulanmaktadır. Staj ve mesleğe ait uygulamalı öğrenme fırsatları mevcuttur ve yeterince öğrenci iş yükü ve kredi çerçevesinde değerlendirilmektedir. Gerçekleşen uygulamanın niteliği irdelenmektedir. Öğrenci iş yüküne dayalı tasarımda uzaktan eğitimle ortaya çıkan çeşitlilikler de göz önünde bulundurulmaktadır.

**Kanıt 1:** <https://canmyo.comu.edu.tr/program-oz-degerlendirme-raporlari-2023-yili-r206.html>

**Kanıt 2:** <https://ogrenciisleri.comu.edu.tr/diploma-eki.html>

**Kanıt 3:** <https://canmyo.comu.edu.tr/kalite-guvence-ve-ic-kontrol/kalite-guvence-komisyonu-ve-faaliyetleri-r107.html>

**Olgunluk Düzeyi: 3**

#### **B.1.5. Programların İzlenmesi ve Güncellenmesi**

Her program ve ders için (örgün, uzaktan, karma) program amaçlarının ve öğrenme çıktılarının izlenmesi planlandığı şekilde gerçekleşmektedir. Bu sürecin işleyişi ve sonuçları paydaşlarla birlikte değerlendirilmektedir. Eğitim ve öğretim ile ilgili istatistikî göstergeler (her yarıyıl açılan dersler, öğrenci sayıları, başarı durumları, geri besleme sonuçları, ders çeşitliliği, laboratuvar, uygulama, lisans/lisansüstü dengeleri, ilişki kesme sayıları/nedenleri, vb.) periyodik ve sistematik

şekilde izlenmekte, tartışılmakta, değerlendirilmekte, karşılaştırılmakta ve kaliteli eğitim yönündeki gelişim sürdürülmektedir. Program akreditasyonu planlaması, teşviki ve uygulaması vardır; kurumun akreditasyon stratejisi belirtilmiş ve sonuçları tartışılmıştır. akreditasyonun getirileri, iç kalite güvence sistemine katkısı değerlendirilmektedir.

Bölmeler, programların izlenmesi ve güncellenmesi sürecini paydaşları ile birlikte işletmektedir. Gerekli kanıtlar Öz Değerlendirme Raporlarında mevcuttur.

**Kanıt 1:** <https://canmyo.comu.edu.tr/okulumuz/misyon-vizyon-r8.html>

**Kanıt 2:** <https://canmyo.comu.edu.tr/program-oz-degerlendirme-raporlari-2023-yili-r206.html>

**Kanıt 3:** <https://ubys.comu.edu.tr/>

**Kanıt 4:** <https://canmyo.comu.edu.tr/kalite-guvence-ve-ic-kontrol/kalite-guvence-komisyonu-ve-faaliyetleri-r107.html>

#### **Olgunluk Düzeyi: 4**

#### **B.1.6. Eğitim ve Öğretim Süreçlerinin Yönetimi**

Kurum, eğitim ve öğretim süreçlerini bütüncül olarak yönetmek üzere; organizasyonel yapılanma (üniversite eğitim ve öğretim komisyonu, öğrenme ve öğretme merkezi, vb.), bilgi yönetim sistemi ve uzman insan kaynağına sahiptir. Eğitim ve öğretim süreçleri üst yönetimin koordinasyonunda yürütülmekte olup; bu süreçlere ilişkin görev ve sorumluluklar tanımlanmıştır. Eğitim ve öğretim programlarının tasarlanması, yürütülmesi, değerlendirilmesi ve güncellenmesi faaliyetlerine ilişkin kurum genelinde ilke, esaslar ile takvim belirlidir. Programlarda öğrenme kazanımı, öğretim programı (müfredat), eğitim hizmetinin verilme biçimi (örgün, uzaktan, karma, açıktan), öğretim yöntemi ve ölçme-değerlendirme uyumu ve tüm bu süreçlerin koordinasyonu üst yönetim tarafından takip edilmektedir.

Eğitim ve öğretim süreçlerinin yönetimi için iş akış şeması ve görev tanımları açık ve anlaşılardır. Eğitim Öğretim Bilgi Sistemimizde programlarımızın öğrenim çıktıları açık ve anlaşılır bir şekilde ifade edilmiştir. Akademik takvimimizde eğitim öğretim sürecinin işleyişi anlaşılır bir biçimde ifade edilmektedir.

**Kanıt 1:** <https://canmyo.comu.edu.tr/kalite-guvence-ve-ic-kontrol/ic-kontrol-r76.html>

**Kanıt 2:** <https://ubys.comu.edu.tr/>

**Kanıt 3:** <https://ogrenciisleri.comu.edu.tr/akademik-takvim-r10.html>

**Kanıt 4:** <https://canmyo.comu.edu.tr/kalite-guvence-ve-ic-kontrol/kalite-guvence-komisyonu-ve-faaliyetleri-r107.html>

**Olgunluk Düzeyi: 3**

## **B.2. Programların Yürütülmesi**

Kurum, hedeflediği nitelikli mezun yeterliliklerine ulaşmak amacıyla öğrenci merkezli ve yetkinlik temelli öğretim, ölçme ve değerlendirme yöntemlerini uygulamalıdır. Kurum, öğrenci kabulleri, diploma, derece ve diğer yeterliliklerin tanınması ve sertifikalandırılmasına yönelik açık kriterler belirlemeli; önceden tanımlanmış ve ilan edilmiş kuralları tutarlı şekilde uygulamalıdır.

### **B.2.1. Öğretim Yöntem ve Teknikleri**

Öğretim yöntemi öğrenciyi aktif hale getiren ve etkileşimli öğrenme odaklıdır. Tüm eğitim türleri içerisinde (örgün, uzaktan, karma) o eğitim türünün doğasına uygun; öğrenci merkezli, yetkinlik temelli, süreç ve performans odaklı disiplinlerarası, bütüncü, vaka/uygulama temelinde öğrenmeyi önceleyen yaklaşımlara yer verilir. Bilgi aktarımından çok derin öğrenmeye, öğrenci ilgi, motivasyon ve bağlılığına odaklanılmıştır. Örgün eğitim süreçleri ön lisans, lisans ve yüksek lisans öğrencilerini kapsayan; teknolojinin sunduğu olanaklar ve ters yüz öğrenme, proje temelli öğrenme gibi yaklaşımlarla zenginleştirilmektedir. Öğrencilerinin araştırma süreçlerine katılımı müfredat, yöntem ve yaklaşımlarla desteklenmektedir. Tüm bu süreçlerin uygulanması, kontrol edilmesi ve gereken önlemlerin alınması sistematik olarak değerlendirilmektedir.

**Olgunluk Düzeyi: 3**

### **B.2.2. Ölçme ve Değerlendirme**

Öğrenci merkezli ölçme ve değerlendirme, yetkinlik ve performans temelinde yürütülmekte ve öğrencilerin kendini ifade etme olanakları mümkün olduğunca çeşitlendirilmektedir. Ölçme ve değerlendirmenin sürekliliği çoklu sınav olanakları ve bazıları süreç odaklı (formatif) ödev, proje, portfolyo gibi yöntemlerle sağlanmaktadır. Ders kazanımlarına ve eğitim türlerine (örgün,uzaktan, karma) uygun sınav yöntemleri planlamakta ve uygulanmaktadır. Sınav uygulama ve güvenliği (örgün/çevrimiçi sınavlar, dezavantajlı gruplara yönelik sınavlar) mekanizmaları bulunmaktadır. Ölçme ve değerlendirme uygulamalarının zaman ve kişiler arasında tutarlılığı ve güvenilirliği sağlanmaktadır. Kurum, ölçme-değerlendirme yaklaşım ve olanaklarını öğrenci- öğretim elemanı geri bildirimine dayalı biçimde iyileştirmektedir Bu iyileştirmelerin duyurulması, uygulanması, kontrolü, hedeflerle uyumu ve alınan önlemler irdelenmektedir.

Birimimizde öğrenci merkezli ölçme ve değerlendirme uygulamaları izlenmekte ve ilgili iç paydaşların katılımıyla iyileştirilmektedir.

**Kanıt 1:** <https://canmyo.comu.edu.tr/kalite-guvence-ve-ic-kontrol/formlar-ve-dilekceler-r84.html>

**Kanıt 2:** <https://canmyo.comu.edu.tr/kalite-guvence-ve-ic-kontrol/kalite-guvence-komisyonu-ve-faaliyetleri-r107.html>

**Kanıt 3:** <https://canmyo.comu.edu.tr/kalite-guvence-ve-ic-kontrol/paydaslarimiz-r101.html>

**Olgunluk Düzeyi: 4**

### **B.2.3. Öğrenci Kabulü, Önceki Öğrenmenin Tanınması ve Kredilendirilmesi**

Öğrenci kabulüne ilişkin ilke ve kuralları tanımlanmış ve ilan edilmiştir. Bu ilke ve kurallar birbiri ile tutarlı olup, uygulamalar şeffaftır. Diploma, sertifika gibi belge talepleri titizlikle takip edilmektedir. Önceki öğrenmenin (örgün, yaygın, uzaktan/karma eğitim ve serbest öğrenme



yoluyla edinilen bilgi ve becerilerin) tanınması ve kredilendirilmesi yapılmaktadır.

**Kanıt 1:** <https://ogrenciisleri.comu.edu.tr/mevzuat/mevzuat-r11.html>

**Kanıt 2:** <https://canmyo.comu.edu.tr/kalite-guvence-ve-ic-kontrol/kalite-guvence-komisyonu-ve-faaliyetleri-r107.html>

**Kanıt 3:** <https://canmyo.comu.edu.tr/program-oz-degerlendirme-raporlari-2023-yili-r206.html>

### **Olgunluk Düzeyi: 3**

#### **B.2.4. Yeterliliklerin Sertifikalandırılması ve Diploma**

Yeterliliklerin onayı, mezuniyet koşulları, mezuniyet karar süreçleri açık, anlaşılır, kapsamlı ve tutarlı şekilde tanımlanmış ve kamuoyu ile paylaşılmıştır. Sertifikalandırma ve diploma işlemleri bu tanımlı sürece uygun olarak yürütülmekte, izlenmekte ve gerekli önlemler alınmaktadır.

Öğrencilerin akademik kariyer ve gelişimini izlemek için üniversitemiz Öğrenci Yaşam, Kariyer ve Mezun ilişkileri koordinatörlüğünün birim temsilcilerimiz koordinatörlük ile iletişim halindedir. Özellikle Kariyer Planlama dersli ile programlarımız öğrencilerini mezuniyet sonrasına hazırlamaktadır. Bu süreçte ilgili koordinatörlükle iletişim sürdürülmektedir.

<b><i>Akademik Birim/Bölüm/Program</i></b>	<b><i>Temsilci Adı Soyadı</i></b>	<b><i>Dahili Telefonu</i></b>
<b><i>Temsilcisi</i></b>		
Çan MYO Akademik Temsilcisi	Öğr.Gör.Fatma AKÇAY	34036
Lojistik	Dr.Öğr.Üyesi Fatma SARF	34027
Mekatronik	Öğr.Gör.Recep Yavuz TURAN	34021
Madencilik Teknolojisi	Öğr.Gör.Fatma AKÇAY	34036
Pazarlama	Öğr.Gör.İdil ELVER	34018

Elektronik Teknolojisi	Öğr.Gör.Yakup KILIÇARSLAN	34060
Muhasebe ve Vergi Uygulamaları	Doç. Dr.Fatih GÜLER	34014
Elektrik Enerjisi Üretim, İletim ve Dağıtım	Doç.Dr. Doğukan TAŞER	34059
Mimari Dekoratif Sanatlar	Öğr.Gör. Hilal YAMAN TAŞKIRAN	34020
Sondaj Teknolojisi	Öğr.Gör.Fatma AKÇAY	34036
Enerji Tesisleri İşletmeciliği	Dr.Öğr.Üyesi Fatma SARF	34027
Biyomedikal Cihaz Teknolojisi	Öğr.Gör.Büke DEMİR	34164
Alternatif Enerji Kaynakları Teknolojisi	Doç.Dr. Doğukan TAŞER	34059
İş Sağlığı ve Güvenliği	Öğr.Gör.Ediz Sait YÖRÜ	34039

**Kanıt 1:** <https://ogrenciisleri.comu.edu.tr/mevzuat/mevzuat-r11.html>

**Kanıt 2:** <https://canmyo.comu.edu.tr/kalite-guvence-ve-ic-kontrol/mezunlarimiz-r79.html>

### **Olgunluk Düzeyi: 3**

#### **B.3. Öğrenme Kaynakları ve Akademik Destek Hizmetleri**

Kurum, hedeflediği nitelikli mezun yeterliliklerine ulaşmak ve eğitim- öğretim faaliyetlerini yürütmek için uygun altyapıya, kaynaklara ve ortamlara sahip olmalı ve öğrenme olanaklarının tüm öğrenciler için yeterli ve erişilebilir olmasını güvence altına almalıdır. Kurum öğrencilerin akademik gelişimi ve kariyer planlamasına yönelik destek hizmetleri sağlamalıdır.

##### **B.3.1. Öğrenme Ortamı ve Kaynakları**

Sınıf, laboratuvar, kütüphane, stüdyo; ders kitapları, çevrimiçi (online) kitaplar/belgeler/videolar vb. kaynaklar uygun nitelik ve niceliktedir, erişilebilirdir ve öğrencilerin bilgisine/kullanımına sunulmuştur. Öğrenme ortamı ve kaynaklarının kullanımı izlenmekte ve iyileştirilmektedir. Kurumda eğitim-öğretim ihtiyaçlarına tümüyle cevap verebilen, kullanıcı dostu, ergonomik, eş zamanlı ve eş zamansız öğrenme, zenginleştirilmiş içerik geliştirme ayrıca ölçme ve

değerlendirme ve hizmet içi eğitim olanaklarına sahip bir öğrenme yönetim sistemi bulunmaktadır. Öğrenme ortamı ve kaynakları öğrenci-öğrenci, öğrenci-öğretim elemanı ve öğrenci-materyal etkileşimini geliştirmeye yönelmektedir.

**Kanıt 1:** <https://canmyo.comu.edu.tr/fiziki-imkanlar-r92.html>

**Kanıt 2:** <https://canmyo.comu.edu.tr/kalite-guvence-ve-ic-kontrol/paydaslarimiz-r101.html>

**Kanıt 3:** <https://canmyo.comu.edu.tr/kalite-guvence-ve-ic-kontrol/kalite-guvence-komisyonu-ve-faaliyetleri-r107.html>

**Olgunluk Düzeyi: 3**

### **B.3.2. Akademik Destek Hizmetleri**

Öğrencinin akademik gelişimini takip eden, yön gösteren, akademik sorunlarına ve kariyer planlamasına destek olan bir danışman öğretim elemanı bulunmaktadır. Danışmanlık sistemi öğrenci portfolyosu gibi yöntemlerle takip edilmekte ve iyileştirilmektedir. Öğrencilerin danışmanlarına erişimi kolaydır ve çeşitli erişimi olanakları (yüz yüze, çevrimiçi) bulunmaktadır. Psikolojik danışmanlık ve kariyer merkezi hizmetleri vardır, erişilebilirdir (yüz yüze ve çevrimiçi) ve öğrencilerin bilgisine sunulmuştur. Hizmetlerin yeterliliği takip edilmektedir.

**Kanıt 1:** <https://canmyo.comu.edu.tr/program-oz-degerlendirme-raporlari-2023-yili-r206.html>

**Kanıt 2:** <https://omik.comu.edu.tr/akademik-birim-temsircilerimiz-r1.html>

**Kanıt 3:** <https://canmyo.comu.edu.tr/kalite-guvence-ve-ic-kontrol/kalite-guvence-komisyonu-ve-faaliyetleri-r107.html>

**Kanıt 4:** <https://canmyo.comu.edu.tr/kalite-guvence-ve-ic-kontrol/paydaslarimiz-r101.html>

**Olgunluk Düzeyi: 3**

### **B.3.3. Tesis ve Altyapılar**

Tesis ve altyapılar (yemekhane, yurt, teknoloji donanımlı çalışma alanları; sağlık, ulaşım, bilişim hizmetleri, uzaktan eğitim altyapısı) ihtiyaca uygun nitelik ve niceliktedir, erişilebilirdir ve

öğrencilerin bilgisine/kullanımına sunulmuştur. Tesis ve altyapıların kullanımı irdelenmektedir.

Akademik Personel Hizmet Alanları			
	Sayısı	Alanı (m <sup>2</sup> )	Kullanan Sayısı
Çalışma Odası	23	Ortalama 28	43

İdari Personel Hizmet Alanları			
	Sayısı	Alanı (m <sup>2</sup> )	Kullanan Sayısı
Toplantı Odası	1	26	26
Çalışma Odası	8	260	12

İdari Kullanım Alanları	
İdari Alanlar	Alan
Müdür Odası	42 m <sup>2</sup>
Müdür Yardımcısı Odası (1 adet)	42 m <sup>2</sup>
MYO Sekreteri Odası	42 m <sup>2</sup>
Müdür Sekreteri Odası	13 m <sup>2</sup>
Öğrenci İşleri Odası 1 adet	42 m <sup>2</sup>

8 Adet İdari Ofis	260 m2
Toplantı Odası	24 m2
Akademik Personel Odaları (23 adet)	550 m2

Ortak Kullanım Alanları		
Alan Türü	Adet	Alan
Kütüphane	1	
Kantin	1	200 m2
Yemekhane	1	400 m2
Ambar Alanları	2	2 X 100 m2
Arşiv Alanları	2	2 X 24 m2
Atölyeler	6	535 m2

Derslikler				
Eğitim Alanı	Kapasite (kişi)			Toplam Kapasite (kişi)
	0-50	51-75	76-100	
Amfi	1(56)	-	3(88), 2(81), 1(89)	571
Sınıf	1(48), 2(50)	7(56), 2(72)	1(79), 2(100), 1(81), 1(80)	1124
Bilgisayar Lab.	2 (35)	-	-	70
Diğer Lab/Atölye	10(50)	-	-	500
Teknik Resim Salonu	-	1(74)	-	74
Toplam	774	610	955	2339

Atölye ve Laboratuvarlar			
Eğitim Alanları	Alan (m2)	Eğitim Alanları	Alan (m2)
Tasarım Atölyesi	112	Seramik Üretim Atölyesi	200
Çamur Atölyesi	140	Kütüphane	700

Alçı Atölyesi	140	Derslik (17 adet)	1350
Kontrol ve Otomasyon Lab.	91	Amfi derslik (7 Adet)	585
Elektrik-Elektronik Lab.	91	Bilgisayar Lab. (2 adet)	200
Biyomedikal Cihaz Teknolojileri Lab.	91	Hidrolik-Pnömatik Lab.	91
Hidrolik-Pnömatik Lab.	91	Çizim Atölyesi	35
Konferans Salonu (Alt yapısı hazır)	112	Tesviye Atölyesi	35

**Kanıt 1:** <https://canmyo.comu.edu.tr/fiziki-imkanlar-r92.html>

**Kanıt 2:** <https://sks.comu.edu.tr/>

**Olgunluk Düzeyi: 3**

#### **B.3.4. Dezavantajlı Gruplar**

Dezavantajlı, kırılğan ve az temsil edilen grupların (engelli, yoksul, azınlık, göçmen vb.) eğitim olanaklarına erişimi eşitlik, hakkaniyet, çeşitlilik ve kapsayıcılık gözetilerek sağlanmaktadır. Uzaktan eğitim alt yapısı bu grupların ihtiyacı dikkate alınarak oluşturulmuştur. Üniversite yerleşkelerinde ihtiyaçlar doğrultusunda engelsiz üniversite uygulamaları bulunmaktadır. Bu grupların eğitim olanaklarına erişimi izlenmekte ve geri bildirimleri doğrultusunda iyileştirilmektedir. Meslek Yüksekokulumuzda dezavantajlı gruplar için kullanımda olan kartlı 1 adet asansör bulunmaktadır.

**Kanıt 1:** <https://canmyo.comu.edu.tr/kalite-guvence-ve-ic-kontrol/kalite-guvence-komisyonu-ve-faaliyetleri-r107.html>

**Olgunluk Düzeyi: 3**

#### **B.3.5. Sosyal, Kültürel, Sportif Faaliyetler**

Öğrenci toplulukları ve bu toplulukların etkinlikleri, sosyal, kültürel ve sportif faaliyetlerine yönelik mekân, bütçe ve rehberlik desteği vardır. Ayrıca sosyal, kültürel, sportif faaliyetleri yürüten ve yöneten idari örgütlenme mevcuttur. Gerçekleştirilen faaliyetler izlenmekte, ihtiyaçlar doğrultusunda iyileştirilmektedir.

**Kanıt 1:** <https://sks.comu.edu.tr/>

## **Olgunluk Düzeyi: 2**

### **B.4. Öğretim Kadrosu**

Kurum, öğretim elemanlarının işe alınması, atanması, yükseltilmesi ve ders görevlendirmesi ile ilgili tüm süreçlerde adil ve açık olmalıdır. Hedeflenen nitelikli mezun yeterliliklerine ulaşmak amacıyla, öğretim elemanlarının eğitim-öğretim yetkinliklerini sürekli geliştirmek için olanaklar sunulmalıdır.

#### **B.4.1. Atama, Yükseltme ve Görevlendirme Kriterleri**

Öğretim elemanı atama, yükseltme ve görevlendirme süreç ve kriterleri belirlenmiş ve kamuoyuna açıktır. İlgili süreç ve kriterler akademik liyakati gözetip, fırsat eşitliğini sağlayacak niteliktedir. Uygulamanın kriterlere uygun olduğu kanıtlanmaktadır. Öğretim elemanı ders yükü ve dağılım dengesi şeffaf olarak paylaşılır. Kurumun öğretim üyesinden beklentisi bireylerce bilinir. Kadrolu olmayan öğretim elemanı seçimi ve yarıyıl sonunda performanslarının değerlendirilmesi şeffaf, etkin ve adildir; kurumda eğitim-öğretim ilkelerine ve kültürüne uyum gözetilmektedir.

Kurum içi atamalar yönetmeliğe uygun bir şekilde yapılmaktadır. Atama ve yükseltmeler yıllık bazda planlanmaktadır.

**Kanıt 1:** <https://personel.comu.edu.tr/akademik-kadro-atama-kriterleri-r7.html>

**Kanıt 2:** <https://personel.comu.edu.tr/mevzuatlar/yonetmelikler.html>

**Kanıt 3:** <https://ubys.comu.edu.tr/AIS/OutcomeBasedLearning/Home/Index?culture=tr-TR>

**Olgunluk Düzeyi: 3**

#### **B.4.2. Öğretim Yetkinlikleri ve Gelişimi**

Tüm öğretim elemanlarının etkileşimli-aktif ders verme yöntemlerini ve uzaktan eğitim süreçlerini öğrenmeleri ve kullanmaları için sistematik eğitimcilerin eğitimi etkinlikleri (kurs, çalıştay, ders, seminer vb.) ve bunu üstlenecek/gerçekleştirecek öğretme-öğrenme merkezi yapılanması vardır.

Öğretim elemanlarının pedagojik ve teknolojik yeterlilikleri artırılmaktadır. Kurumun öğretim etkinliği geliştirme performansı değerlendirilmektedir.

**Kanıt 1:** <https://personel.comu.edu.tr/akademik-kadro-atama-kriterleri-r7.html>

**Kanıt 2:** <https://personel.comu.edu.tr/mevzuatlar/yonetmelikler.html>

**Olgunluk Düzeyi: 3**

#### **B.4.3. Eğitim Faaliyetlerine Yönelik Teşvik ve Ödüllendirme**

Öğretim elemanları için “yaratıcı/yenilikçi eğitim fonu”; yarışma ve rekabeti arttırmak üzere “iyi eğitim ödülü” gibi teşvik uygulamaları vardır. Eğitim ve öğretimi önceliklendirmek üzere yükseltme kriterlerinde yaratıcı eğitim faaliyetlerine yer verilir.

**Kanıt 1:** <https://canmyo.comu.edu.tr/arsiv/haberler/odul-alan-ogretim-elemanimizi-tebrik-ediyoruz-r939.html>

**Olgunluk Düzeyi: 2**

### **C. ARAŞTIRMA VE GELİŞTİRME**



## **C.1. Araştırma Süreçlerinin Yönetimi ve Araştırma Kaynakları**

Kurum, araştırma faaliyetlerini stratejik planı çerçevesinde belirlenen akademik öncelikleri ile yerel, bölgesel ve ulusal kalkınma hedefleriyle uyumlu, değer üretebilen ve toplumsal faydaya dönüştürülebilen biçimde yönetmelidir. Bu faaliyetler için uygun fiziki altyapı ve mali kaynaklar oluşturmalı ve bunların etkin şekilde kullanımını sağlamalıdır.

### **C.1.1. Araştırma Süreçlerinin Yönetimi**

Araştırma süreçlerin yönetimine ilişkin benimsenen yaklaşımlar, motivasyon ve yönlendirme işlevinin nasıl tasarlandığı, kısa ve uzun vadeli hedeflerin net ve kesin nasıl tanımlandığı, araştırma yönetimi ekibi ve görev tanımları belirlenmiştir; uygulamalar bu kurumsal tercihler yönünde gelişmektedir. Bilimsel araştırma ve sanatsal süreçlerin yönetiminin etkinliği ve başarısı izlenmekte ve iyileştirilmektedir.

**Kanıt 1:** <https://canmyo.comu.edu.tr/kalite-guvence-ve-ic-kontrol/stratejik-eylem-plani-r77.html>

**Kanıt 2:** <https://canmyo.comu.edu.tr/personel/akademik-personel-r109.html>

**Olgunluk Düzeyi: 2**

### **C.1.2. İç ve Dış Kaynaklar**

Kurumun fiziki, teknik ve mali araştırma kaynakları misyon, hedef ve stratejileriyle uyumlu ve yeterlidir. Kaynakların çeşitliliği ve yeterliliği izlenmekte ve iyileştirilmektedir. Araştırmaya yeni başlayanlar için üniversite içi çekirdek fonlar vardır ve erişimi kolaydır. Araştırma potansiyelini geliştirmek üzere proje, konferans katılımı, seyahat, uzman daveti destekleri, kişisel fonlar, motivasyonu artırmak üzere ödül ve rekabetçi yükseltme kriterleri vardır. Üniversite içi kaynakların yıllar içindeki değişimi; bu imkânların etkinliği, yeterliliği, gelişime açık yanları, beklentileri karşılama düzeyi değerlendirilmektedir. Misyon ve hedeflerle uyumlu olarak üniversite dışı kaynaklara yönelme desteklenmektedir. Bu amaçla çalışan destek birimleri ve yöntemleri tanımlıdır ve araştırmacılarca iyi bilinir.

**Kanıt 1:** <https://cdn.comu.edu.tr/cms/canmyo/files/2223-2022-birim-butce-analzi.pdf>

**Kanıt 2:** <https://canmyo.comu.edu.tr/okulumuz/misyon-vizyon-r8.html>

**Kanıt 3:** <https://canmyo.comu.edu.tr/amaclar-ve-hedefler-r91.html>

**Kanıt 4:** <https://canmyo.comu.edu.tr/fiziki-imkanlar-r92.html>

**Kanıt 5:** <https://personel.comu.edu.tr/akademik-kadro-atama-kriterleri-r7.html>

### **Olgunluk Düzeyi: 3**

#### **C.2. Araştırma Yetkinliği, İş Birlikleri ve Destekler**

Kurum, öğretim elemanları ve araştırmacıların bilimsel araştırma ve sanat yetkinliğini sürdürmek ve iyileştirmek için olanaklar (eğitim, iş birlikleri, destekler vb.) sunmalıdır.

##### **C.2.1. Araştırma Yetkinlikleri ve Gelişimi**

Doktora derecesine sahip araştırmacı oranı, doktora derecesinin alındığı kurumların dağılımı; kümelenme/ uzmanlık birikimi, araştırma hedefleri ile örtüşme konularının analizi, hedeflerle uyumu irdelenmektedir. Akademik personelin araştırma ve geliştirme yetkinliğini geliştirmek üzere eğitim, çalıştay, proje pazarları vb. gibi sistematik faaliyetler gerçekleştirilmektedir.

**Kanıt 1:** <https://canmyo.comu.edu.tr/personel/akademik-personel-r109.html>

**Kanıt 2:** <https://canmyo.comu.edu.tr/kalite-guvence-ve-ic-kontrol/paydaslarimiz-r101.html>

### **Olgunluk Düzeyi: 4**

#### **C.2.2. Ulusal ve Uluslararası Ortak Programlar ve Ortak Araştırma Birimleri**

Kurumlararası işbirliklerini, disiplinlerarası girişimleri, sinerji yaratacak ortak girişimleri özendirilecek mekanizmalar mevcuttur ve etkindir. Ortak araştırma veya lisansüstü programları,

arařtırma ađlarına katılım, ortak arařtırma birimleri varlıđı, ulusal ve uluslararası iřbirlikleri gibi çoklu arařtırma faaliyetleri tanımlanmıřtır, desteklenmektedir ve sistematik olarak izlenerek kurumun hedefleriyle uyumlu iyileřtirmeler gerekleřtirilmektedir.

**Kanıt 1:** <https://canmyo.comu.edu.tr/kalite-guvence-ve-ic-kontrol/paydaslarimiz-r101.html>

## **Olgunluk Düzeyi: 2**

### **C.3. Arařtırma Performansı**

Kurum, arařtırma faaliyetlerini verilere dayalı ve periyodik olarak ölçmeli, deđerlendirmeli ve sonuçlarını yayımlamalıdır. Elde edilen bulgular, kurumun arařtırma ve geliřtirme performansının periyodik olarak gözden geçirilmesi ve sürekli iyileřtirilmesi için kullanılmalıdır.

#### **C.3.1. Arařtırma Performansının İzlenmesi ve Deđerlendirilmesi**

Kurum arařtırma faaliyetleri yıllık bazda izlenir, deđerlendirilir, hedeflerle karşılaştırılır ve sapmaların nedenleri irdelenir. Kurumun odak alanlarının üniversite içi bilinirliđi, üniversite dışı bilinirliđi; uluslararası görünürlük, uzmanlık iddiası konularının analizi, hedeflerle uyumu sistematik olarak analiz edilir. Performans temelinde teřvik ve takdir mekanizmaları kullanılır. Rakiplerle rekabet, seçilmiş kurumlara kıyaslama (benchmarking) takip edilir. Performans deđerlendirmelerinin sistematik ve kalıcı olması sađlanmaktadır.

Personelin akademik performansının izlenmesi AVESİS üzerinden yapılmaktadır. Düzenli aralıklarla ise personelden yaptıđı alıřmaları düzenli olarak müdürlüđe bildirdiđi formlar istenmektedir.

**Kanıt 1:** <https://canmyo.comu.edu.tr/program-oz-degerlendirme-raporlari-2023-yili-r206.html>

**Kanıt 2:** <https://canmyo.comu.edu.tr/kalite-guvence-ve-ic-kontrol/stratejik-eylem-plani-r77.html>

**Kanıt 3:** <https://canmyo.comu.edu.tr/kalite-guvence-ve-ic-kontrol/paydaslarimiz-r101.html>

**Kanıt 4:** <https://canmyo.comu.edu.tr/personel/akademik-personel-r109.html>

**Kanıt 5:** <https://avesis.comu.edu.tr/>

**Olgunluk Düzeyi: 3**

### **C.3.2. Öğretim Elemanı/Araştırmacı Performansının Değerlendirilmesi**

Öğretim elemanlarının araştırma performansını paylaşması beklenir; bunu düzenleyen tanımlı süreçler vardır ve bunlar ilgili paydaşlarca bilinir. Araştırma performansı yıl bazında izlenir, değerlendirilir ve kurumsal politikalar doğrultusunda kullanılır. Çıktılar, grubun ortalama değerleri ve saçılım şeffaf olarak paylaşılır. Performans değerlendirmelerinin sistematik ve kalıcı olması sağlanmıştır.

Personelin akademik performansının izlenmesi AVESİS üzerinden yapılmaktadır. Düzenli aralıklarla ise personelden yaptığı çalışmalarını düzenli olarak müdürlüğe bildirdiği formlar istenmektedir. Gönderilen bilgilerin üniversitenin ve birimin stratejik eylem planlarına uygun olup olmadığı incelenmekte ve gelecek yıllar için yeni hedefler bu doğrultuda belirlenmektedir.

**Kanıt 1:** <https://ubys.comu.edu.tr/BIP/BusinessIntelligence/Home/Index>

**Kanıt 2:** <https://avesis.comu.edu.tr/>

**Kanıt 3:** <https://canmyo.comu.edu.tr/personel/akademik-personel-r109.html>

**Kanıt 4:** <https://personel.comu.edu.tr/akademik-kadro-atama-kriterleri-r7.html>

**Kanıt 5:** <https://canmyo.comu.edu.tr/kalite-guvence-ve-ic-kontrol/paydaslarimiz-r101.html>

**Kanıt 6:** <https://canmyo.comu.edu.tr/program-oz-degerlendirme-raporlari-2023-yili-r206.html>

**Kanıt 7:** <https://canmyo.comu.edu.tr/kalite-guvence-ve-ic-kontrol/stratejik-eylem-plani-r77.html>

**Olgunluk Düzeyi: 3**

## **D.TOPLUMSAL KATKI**

Kurum, toplumsal katkı faaliyetlerini stratejik amaçları ve hedefleri doğrultusunda yönetmelidir. Bu faaliyetler için uygun fiziki altyapı ve mali kaynaklar oluşturmalı ve bunların etkin şekilde kullanımını sağlamalıdır.

### **D.1. Toplumsal Katkı Süreçlerinin Yönetimi ve Toplumsal Katkı Kaynakları**

Kurum, toplumsal katkı faaliyetlerini stratejik amaçları ve hedefleri doğrultusunda yönetmelidir. Bu faaliyetler için uygun fiziki altyapı ve mali kaynaklar oluşturmalı ve bunların etkin şekilde kullanımını sağlamalıdır.

#### **D.1.1. Toplumsal Katkı Süreçlerinin Yönetimi**

Kurumun toplumsal katkı politikası kurumun toplumsal katkı süreçlerinin yönetimi ve organizasyonel yapısı kurumsallaşmıştır. Toplumsal katkı süreçlerinin yönetim ve organizasyonel yapısı kurumun toplumsal katkı politikası ile uyumludur, görev tanımları belirlenmiştir. Yapının işlerliği izlenmekte ve bağlı iyileştirmeler gerçekleştirilmektedir.

**Kanıt 1:** <https://canmyo.comu.edu.tr/kalite-guvence-ve-ic-kontrol/paydaslarimiz-r101.html>

**Kanıt 2:** <https://canmyo.comu.edu.tr/kalite-guvence-ve-ic-kontrol/stratejik-eylem-plani-r77.html>

**Kanıt 3:** <https://cdn.comu.edu.tr/cms/canmyo/files/1089-ikili-isbirlikleri-ve-protokoller.pdf>

**Olgunluk Düzeyi: 2**

#### **D.1.2. Kaynaklar**

Toplumsal katkı etkinliklerine ayrılan kaynaklar (mali, fiziksel, insan gücü) belirlenmiş, paylaşılmış ve kurumsallaşmış olup, bunlar izlenmekte ve değerlendirilmektedir.

Toplumsal katkı için elde olan mali, fiziksel ve insan gücünün en etkili şekilde kullanılması için planlamalar yapılmaktadır. Bu kapsamda iç ve dış paydaş görüşleri ve destekleri alınmaktadır.

**Kanıt 1:** <https://cdn.comu.edu.tr/cms/canmyo/files/2223-2022-birim-butce-anallzi.pdf>

**Kanıt 2:** <https://canmyo.comu.edu.tr/kalite-guvence-ve-ic-kontrol/paydaslarimiz-r101.html>

**Kanıt 3:** <https://canmyo.comu.edu.tr/fiziki-imkanlar-r92.html>

**Kanıt 4:** <https://canmyo.comu.edu.tr/personel/akademik-personel-r109.html>

**Kanıt 5:** <https://canmyo.comu.edu.tr/kalite-guvence-ve-ic-kontrol/kalite-guvence-komisyonu-ve-faaliyetleri-r107.html>

### **Olgunluk Düzeyi: 3**

## **D.2. Toplumsal Katkı Performansı**

Kurum, toplumsal katkı stratejisi ve hedefleri doğrultusunda yürüttüğü faaliyetleri periyodik olarak izlemeli ve sürekli iyileştirmelidir.

### **D.2.1. Toplumsal Katkı Performansının İzlenmesi ve Değerlendirilmesi**

Kurum, Sürdürülebilir Kalkınma Amaçları ile uyumlu, dezavantajlı gruplar dâhil toplumun ve çevrenin ihtiyaçlarına cevap verebilen ve değer yaratan toplumsal katkı faaliyetlerinde bulunmaktadır. Ulusal ve uluslararası düzeyde kurumsal iş birlikleri, çeşitli kamu kurum ve kuruluşlarına yapılan görevlendirmeler ile kurumun bünyesinde yer alan birimler aracılığıyla yürütülen eğitim, hizmet, araştırma, danışmanlık vb. toplumsal katkı faaliyetleri izlenmektedir. İzleme mekanizma ve süreçleri yerleşik ve sürdürülebilirdir. İyileştirme adımlarının kanıtları vardır.

**Kanıt 1:** <https://canmyo.comu.edu.tr/program-oz-degerlendirme-raporlari-2023-yili-r206.html>

**Kanıt 2:** <https://canmyo.comu.edu.tr/kalite-guvence-ve-ic-kontrol/stratejik-eylem-plani-r77.html>

**Kanıt 3:** <https://canmyo.comu.edu.tr/kalite-guvence-ve-ic-kontrol/paydaslarimiz-r101.html>

**Kanıt 4:** <https://canmyo.comu.edu.tr/kalite-guvence-ve-ic-kontrol/kalite-guvence-komisyonu-ve-faaliyetleri-r107.html>

**Olgunluk Düzeyi: 3**

### **SONUÇ VE DEĞERLENDİRME**

Kurumun güçlü yönleri Kalite Güvence, Eğitim-Öğretim ve Yönetim Sistemi iken kurumun zayıf yönleri fiziki imkân yetersizliğinden Araştırma-Geliştirme faaliyetleridir. Ancak fiziki imkânsızlıklardan dolayı AR-GE ve kalite güvencesi anlamında iyileşmeye açık yönleri giderilmeye çalışılmaktadır. Gerçekleşen en büyük başarılarından biri ise kalite güvence sistemimizin akademik ve idari tüm personelin sahiplenmeye çalışmasıdır. Ayrıca Eğitim-Öğretim faaliyetleri açısından üniversitemizin iyi çalışan bir Meslek Yüksekokulu olmamızın yanı sıra, paydaşlarımızdan kaynaklı avantajlarımızı da bir araya getirerek disiplinlerarası uyumu yakalamış nitelikli öğretim elemanlarımızla uygun bir ivme yakalamaya çalışmaktayız. Yönetim sistemindeki hesap verebilirlik, şeffaflık, idari ve akademik personelin yetiştirilmesinin desteklenmesi de oluşan bu sinerji ortamını kuvvetlendirmektedir.