



ÇANAKKALE ONSEKİZ MART ÜNİVERSİTESİ

ÇAN MESLEK YÜKSEKOKULU

**BİYOMEDİKAL CİHAZ TEKNOLOJİSİ
PROGRAMI**

2024 YILI ÖZ DEĞERLENDİRME RAPORU

Öğr. Gör. Büke DEMİR URFA (Başkan)
Öğr. Gör. Yahya Yekta AKINCI (Üye)
Öğr. Gör. Arzu EKER (Üye)

01/01/2025 – 15/02/2025

ÖZ DEĞERLENDİRME RAPORU

A. Programa İlişkin Genel Bilgiler

Meslek Yüksekokulu (MYO) ve yönetimi ile ilgili bilgiler	
MYO Adı	: Çan Meslek Yüksekokulu
İlk öğrenci aldığı eğitim öğretim yılı	: 1994
İlk öğrenci mezun ettiği eğitim öğretim yılı	: 1996
Müdür Adı Soyadı (unvanı)	: Doç. Dr. Ahmet TUNÇ
Müdür Yrd. Adı Soyadı (unvanı)	: Dr. Öğr. Üyesi Erdem GÜNDOĞDU
Müdür Yrd. Adı Soyadı (unvanı)	: Öğr. Gör. Uğur DÜNDAR
Programla ilgili bilgiler	
Bölüm Adı	:Elektronik ve Otomasyon
Program Adı	:Biyomedikal Cihaz Teknolojisi
İlk öğrenci aldığı eğitim öğretim yılı	:2012
İlk öğrenci mezun ettiği eğitim öğretim yılı	:2014
Program Başkanının Adı Soyadı (unvanı)	:
Program öğretim türü	:Örgün
Eğitim dili	:Türkçe
Programa öğrenci kabul şekli	:TYT
Diplomada yazılan derecenin adı	:Önlisans
Program akredite mi?	:
MYO'da akredite programların adları	:
Program değerlendirici tarafından iletişim kurulacak kişi bilgileri	
Adı Soyadı (Akademik ve İdari Unvan)	:Yahya Yekta AKINCI (Öğr. Gör.)
Cep telefonu	:0 542 329 8011
Elektronik posta	:yektaakinci@comu.edu.tr

Programın kısa tarihçesi ve değişiklikler

Biyomedikal Cihaz Teknolojisi Programı 2012 yılında öğrenci almaya başlamış ve ilk mezunlarını 2014 yılında vermiştir. YÖK mevzuatında gerçekleştirilen yenilik gereği başarısızlık ve süre nedeniyle atılan öğrencilerden sonra öğrenci sayımız yeniden hesaplanmıştır. Bu kapsamda kurulduğumuz günden bugüne mezun olan öğrencilerimiz, halen aktif kayıtlı bulunan öğrencilerimiz ve yıllara göre YKS puanlarımız aşağıdaki tablolarda detaylı olarak gösterilmiştir. Biyomedikal Cihaz Teknolojisi Programı örgün öğretim doluluk oranımız %100'dür.

Önceki Değerlendirmede Raporlanan yetersizliklerin ve gözlemlerin giderilmesi amacıyla alınan önlemler

İlk kez değerlendirilecektir.

B. Değerlendirme Özeti

Ölçüt 1. Öğrenciler

- 1.1.1. Programa hangi süreçle öğrenci kabul edildiğini açıklayınız.
Meslek Yüksekokulumuz Biyomedikal Cihaz Teknolojisi Programı YKS sistemine göre TYT puan türünden 150,000 puan ve üzeri alan öğrencilerini kabul etmektedir.
- 1.1.2. **Tablo 1.1**'i son üç yıl için doldurunuz. (Kurum ziyareti başlangıcında bu tablonun güncellenmiş bir sürümü takım üyelerine sunulmalıdır.)
- 1.2. Kontenjanlar ve programa kabul edilen öğrenci sayılarıyla, bu öğrenciler ile ilgili göstergelerin yıllara göre değişiminin bir değerlendirmesini veriniz. **Tablo 1.2**'yi son üç yıl için doldurunuz. (Kurum ziyareti başlangıcında bu tablonun güncellenmiş bir sürümü takım üyelerine sunulmalıdır.)
Programın 2024 kontenjanı 64 kişi olup toplam yerleşen sayısı 63 kişidir. Doluluk oranı % 98.4'dür.
- 1.3. Yatay geçiş, dikey geçiş, çift anadal ve yandal uygulamaları ile başka programlarda ve/veya kurumlarda alınmış dersler ve kazanılmış kredilerin değerlendirilmesinde uygulanan politikaları özetleyiniz ve bu politikaların nasıl uygulandığını açıklayınız. **Tablo 1.3**'ü son üç yıl için doldurunuz. (Kurum ziyareti başlangıcında bu tablonun güncellenmiş bir sürümü takım üyelerine sunulmalıdır.)
Tüm yatay geçişler, 24/04/2010 tarihli ve 27561 sayılı Resmî Gazete'de yayımlanan Yükseköğretim Kurumlarında Ön lisans ve lisans Düzeyindeki Programlar Arasında Geçiş, Çift Ana dal, Yan Dal ile Kurumlar Arası Kredi Transferi Yapılması Esaslarına İlişkin Yönetmelik hükümlerine göre yapılır. ÇOMÜ'ye bağlı fakülte, yüksekokul ve bölümler arası yatay geçişler ise, Yükseköğretim Kurumlarında Ön lisans ve Lisans Düzeyindeki Programlar Arasında Geçiş, Çift Ana dal, Yan Dal ile Kurumlar Arası Kredi Transferi Yapılması Esaslarına İlişkin Yönetmelik ve Üniversite Senatosunca kabul edilen esaslara göre yapılmaktadır. Yatay geçiş yapan öğrencilerin öğrenim sürelerinin hesabında, öğrencilerin gelmiş olduğu kurumda geçirmiş olduğu süreler de hesaba katılır. Toplam süre, kanunla belirtilen süreyi aşamaz.
- 1.4. Önceki öğrenimlerin kredilendirilmesi ile ilgili süreçlerin nasıl işletildiğini açıklayınız.
Diğer bir yükseköğretim kurumunda öğrenci iken, ÖSYM tarafından yapılan merkezi yerleştirme sınavı veya başarı duruma göre yatay geçiş ile Biyomedikal Cihaz Teknolojisi Programına kayıt yaptırdığı takdirde daha önce kayıtlı buldukları yükseköğretim kurumunda CC ile başarılı oldukları dersler için, öğrenimine başladıkları ilk yarıyılın ilk haftasında öğrenci işlerine başvurarak, bu derslerin muafiyeti talebinde bulunabilirler. Meslek Yüksekokulumuz Müdürlüğü muafiyet talebinde bulunan öğrencinin, daha önce almış olduğu dersleri, ilgili program danışmanının görüşünü alarak hangi derslerden denklik nedeni ile geçmiş kabul edileceğini onaylar. Bu şekilde kaydı yapılan bir öğrenci, intibak ettirildiği yarıyıldan önceki yarıyıla ait olan ve muaf olmadığı dersleri tamamlamak zorundadır. Öğrencilerin Üniversite dışındaki örgün öğretim programlarında daha önceden başardığı ve muaf olduğu ders/dersler ÇOMÜ Ön lisans Lisans Eğitim, Öğretim ve Sınav Yönetmeliğinin 22. maddesinde yer alan Sınavların Değerlendirilmesi ve Notların Değerlendirilmesine göre dönüştürülerek DNO ve GNO hesabına katılır. Bu süre azami süreden düşülür ve öğrenci programında derslerini bu kalan süre içerisinde tamamlar.
- 1.5. Eğitim öğretim süreçlerine ilişkin öğrenci merkezli yaklaşım süreçlerini ve nasıl işletildiğini açıklayınız.
Danışmanlar, öğrencilerin staj yeri kabul onay, staj değerlendirme ve sözlü sınav komisyonu oluşturma, kayıt yenileme, ders ekleme bırakma işlemlerine onay vermekle ve öğrencilerin kayıtlı oldukları programı izlemelerinde; eğitim-öğretim çalışmaları ve üniversite yaşamıyla ilgili sorunlarının çözümünde rehberlik yapmakla görevlidirler. Program öğrencilerin başarısını takip etme, danışmanlık hizmeti verme, niteliklerini geliştirme ve izleme sorumluluğunu yüklenmiştir. Öğrenci başarısının değerlendirilmesi ve izlenmesi öğretimde amaçlanan hedeflere ulaşılmasının bir göstergesi olarak kabul

edilmektedir. Başarı, bireysel sınav notu ve sınıf bazında genel ortalamaların izlenmesi ile değerlendirilmektedir. Aynı zamanda danışman öğretim elemanı öğrencileri birinci sınıftan itibaren her konuda bilgilendirmek, yönlendirmek ve takip etmek durumundadır. Meslek Yüksekokulumuzda tüm bölüm başkanlıklarına bağlı programların program danışmanı öğretim elemanları bulunmaktadır. Program danışmanı olan öğretim elemanları ise öğrencilerin sadece staj, kayıt yenileme, ders kayıt veya ders danışmanlık işlemleriyle değil aynı zamanda onlarla dostane ilişkiler içerisinde girerek tıpkı bir mentör veya koç gibi öğrenciler yönlendirilmeye çalışılmakta ve destek görmektedirler. Bunun yanı sıra Meslek Yüksekokulumuzdaki tüm öğretim elemanları öğrencilerle yakın ilişkiler içerisinde olup onları yönlendirmektedir.

- 1.6. Kurum ve/veya program tarafından başka kurumlarla yapılan anlaşmalar ile kurulan ortaklıkları ve örnek uygulamaları belirtiniz.

Programımızdaki öğrenciler, yabancı dil, mülakat, not ortalaması gibi istenen şartları yerine getirdikleri takdirde lisans eğitimlerinin belirli bir döneminde başka bir yükseköğretim kurumunda yurt içi (Farabi) ve yurt dışı (Erasmus) öğrenci programları ile eğitim görebilirler. Üniversitemizin ise bu konuda anlaşmalı olduğu üniversiteler bulunmaktadır. Bunlara Erasmus ve Dış İlişkiler Koordinatörlüğü web sitemizden aktif olarak ulaşılmaktadır.

Meslek Yüksekokulumuzda öğrenci değişim programlarıyla da ilgili bir koordinatörlük bulunmakta ve öğrencilerimiz aktif olarak buradan ve kendi program danışmanlarından destek almaktadır. Ayrıca öğrencilerimiz Fulbrigth değişim programına da başvuru yapabilmektedirler. Daha önce öğrencilerimiz Erasmus ve Fulbrigth gibi değişim programlarına başvurmuşlarsa da yabancı dil nedeniyle yeterince başarılı olamadıklarından kabul görmemişlerdir. Programımıza özel Erasmus programı kapsamında üniversitemizin anlaşmalı olduğu yabancı yükseköğretim kurumları dışında önlisans düzeyinde ikili anlaşma yaptığımız bir üniversite ise henüz bulunmamaktadır.

- 1.7. Öğrenci hareketliliğini teşvik edecek/sağlayacak düzenlemeleri özetleyiniz.

Programımıza özel Erasmus programı kapsamında üniversitemizin anlaşmalı olduğu yabancı yükseköğretim kurumları dışında önlisans düzeyinde ikili anlaşma yaptığımız bir üniversite ise henüz bulunmamaktadır.

- 1.8. Program hedeflediği nitelikli mezun yeterliliklerine ulaşmak amacıyla öğrenci merkezli ve yetkinlik temelli öğretim, ölçme ve değerlendirme yöntemlerini açıklayınız ve örnek uygulamaları belirtiniz.

Öğrencilerimizin iş yükü ve performansı Bologna sistemine göre AKTS Bilgi Paketinde ve UBYS Öğrenci Bilgi Sisteminde aktif biçimde takip edilmekte, sınav yükleri ağırlıklarına göre değiştirilebilmektedir. Sınavlarımız;

a) Ara Sınavlar / Vizeler: her ders için en az bir kez yapılır. Ara sınav programı; her yarıyılın ilk dört haftası içinde derslerden sorumlu öğretim elemanlarının görüşü alınarak yönetim tarafından organize edilir ve tarihler buna göre ilan edilir. Ara sınav notları dönem sonu sınavlarından en az iki hafta önce ilan edilmektedir.

b) Yarıyıl Sonu / Final Sınavları: En az on dört haftalık eğitim-öğretim döneminden sonraki iki hafta içerisinde yapılır. Her ders için yarıyıl sonu sınavı yapılır. Yarıyıl sonu sınavına katılmayan öğrenciler o dersten başarısız sayılır ve başarı notu olarak FF verilir. Yarıyıl sonu sınavları ile ilgili takvim, birimlerin önerileri alınarak üniversite senatosu tarafından belirlenir. Yarıyıl sonu sınav programları, dekanlık ve yüksekokul müdürlükleri tarafından hazırlanır ve sınavlardan en az iki hafta önce ilan edilir. Yarıyıl sonu sınavı için mazeret sınavı açılmaz.

c) Mazeret Sınavları: Haklı ve geçerli nedenlere dayalı mazereti dolayısıyla ara sınava katılmayan ve sınavdan sonraki bir hafta içerisinde durumunu belgeleyen öğrencilerin mazeretlerinin ilgili yönetim kurullarınca kabul edilmesi halinde, öğrencinin katılmadığı ara sınavlar o yarıyıl içinde öğretim elemanının belirlediği tarihte yazılı olarak yapılır. Mazeret sınavlarına herhangi bir nedenle girmeyen öğrencilere, tekrar mazeret sınavı açılmaz.

d) Bütünleme sınavları: Dönem sonu sınavları sonucunda başarısız olanlar başarısız oldukları derslerin bütünleme sınavlarına girebilirler. Bütünleme sınavına girmeyenler

başarısız sayılırlar ve bu öğrencilere ayrıca bir sınav açılmaz. Bütünleme sınavları dönem sonu sınavlarının bitiminden itibaren üçüncü haftada yapılır. Bütünleme sınavları için mazeret sınavı açılmaz.

Bunların dışında başarılı olamayan öğrencilerimiz 3 farklı sınav hakkı daha bulunmaktadır:

a) Tek Ders Sınavı: Dört yarıyılı tamamlayarak mezun olma durumuna gelen ancak yalnızca bir dersi veremeyen veya tüm dersleri verip de GNO'su 2.00 olmayan öğrencilerin yararlandığı sınavdır.

b) Üç Ders Sınavı: Bir, iki veya üç dersten girilen 2010 ve öncesi girişli öğrencilerin yararlandığı sınavdır.

c) Ek Sınavlar: Azami öğrenim süresi (8 Yarıyıl- 4 Yıl) sonunda mezun olma durumundaki öğrencilerimize, başarısız oldukları (FF-FD-YS harf notlu) bütün dersler için iki ek sınav hakkı tanınır.

Bu sınavlar sonunda, mezun olabilmesi için başarması gereken toplam ders sayısını, beşe indiremeyen öğrencilerin üniversite ile ilişkileri kesilir. Genel olarak tüm sınav sonuçları on beş gün içerisinde dersin ilgili öğretim elemanı tarafından Çanakkale Onsekiz Mart Üniversitesi Öğrenci Bilgi Sistemi internet sayfasında ilan edilir. Sınav sonuçlarının açıklanmasından itibaren sınav belgeleri üç yıl süreli saklanır. Derslerde devamsızlık sınırını aşan öğrenciler, o derse devam etmemiş sayılırlar, sınavlara alınmazlar ve o dersten başarısız kabul edilirler. Öğrenciler, ilgili kurullarca kabul edilen sağlık raporlarının kapsadığı süreler içinde de devamsız sayılırlar. Ara sınav ve dönem içi etkinliklerden alınan notların ortalamasının % 40'ı, yarıyıl sonu veya bütünleme sınav notunun % 60 katkısı alınarak ilgili öğretim elemanı tarafından belirlenir ve öğretimin ilk iki haftasında öğrencilere bildirilir. Dersin öğretim elemanı tarafından, her ders için öğrencilerin aldıkları başarı notları 100 puan üzerinden ele alınarak başarı notu değerlendirme tablosuna uygun olarak dersin yarıyıl sonu başarı notu harfli ve katsayılı not biçiminde, aşağıdaki tablodaki gibi takdir edilir:

90-100 Puan - AA (Katsayı 4.0, AKTS notu A) 85-89 Puan - BA (Katsayı 3.5, AKTS notu B) 80-84 Puan - BB (Katsayı 3.0, AKTS notu B) 70-79 Puan - CB (Katsayı 2.5, AKTS notu C) 60-69 Puan - CC (Katsayı 2.0, AKTS notu C) 55-59 Puan - DC (Katsayı 1.5, AKTS notu D) 50-54 Puan - DD (Katsayı 1.0, AKTS notu E) 40-49 Puan - FD (Katsayı 0.5, AKTS notu F)

0-39 Puan - FF (Katsayı 0, AKTS notu FX) Yeterli - YE (Katsayı -, AKTS notu S) Yetersiz - YS (Katsayı -, AKTS notu U)

Devamsız - DS (Katsayı 0(Kredili dersler için), AKTS notu NA)

Buna göre öğrenci;

a) (AA), (BA), (BB), (CB) veya (CC) notlarından birini almış ise o dersi başarmış sayılır.

b) (DC) veya (DD) notlarından birini almış ise o dersi "koşullu" başarmış sayılır.

c) (FD) ve (FF) notlarından birini almış ise o dersi başaramamış sayılır.

d) Kredisiz olan dersler ile stajların devamsızlık ve başarı değerlendirmelerinde; (YE) yeterli, (YS) yetersiz, (DS) devamsız sayılır.

e) Girmeye hak etmediği bir sınava girmesi sonucunda aldığı not iptal edilir.

2547 sayılı Kanununun 5 inci maddesinin birinci fıkrasının (ı) bendinde belirtilen ortak zorunlu derslerinden alınan (YE) ve (YS) notları ile kredisiz dersler için (DS) notları ağırlıklı not ortalamasının hesabında dikkate alınmazlar; ancak kredili derslerde (DS)'nin karşılığı 0.00 sayılır. Bir dersten başarılı sayılabilmek için diğer şartlara ek olarak o dersin yarıyıl sonu veya bütünleme sınavından en az 50 puan almak gerekir, alamayanlar not ortalaması ne olursa olsun başarısız (FD ve altı) sayılır.

1.9. Öğrencileri akademik gelişimi ve kariyer planlaması konularında yönlendiren ve öğrencinin gelişiminin izlenmesini sağlayan danışmanlık hizmetlerini özetleyiniz.

Meslek Yüksekokulumuzda tüm bölüm başkanlıklarına bağlı programların program danışmanı öğretim elemanları bulunmaktadır. Program danışmanı olan öğretim

elemanları ise öğrencilerin sadece staj, kayıt yenileme, ders kayıt veya ders danışmanlık işlemleriyle değil aynı zamanda onlarla dostane ilişkiler içerisinde girerek tıpkı bir mentör veya koç gibi öğrenciler yönlendirilmeye çalışılmakta ve destek görmektedirler. Bunun yanı sıra Meslek Yüksekokulumuzdaki tüm öğretim elemanları öğrencilerle yakın ilişkiler içerisinde olup onları yönlendirmektedir.

1.10. Öğrencilerin derslerdeki başarı durumunu izleyecek ve onları ders planlaması konularında yönlendirecek danışmanlık hizmetlerini ve danışmanlık hizmetlerine katkılarını sayısal ve niteliksel olarak açıklayınız.

1.11. Öğrenci geri bildirimlerine yönelik mekanizmaları belirtiniz, sürekli iyileştirme çalışmaları örnek uygulamaları belirtiniz.

Yılda iki kez yapılan öğrenci ders değerlendirme anketi,

Yılda iki kez derslerde öğrencilerin başarı durumlarının yapılan öğretim üyesi ders değerlendirme formu ile değerlendirilmesi,

Yeni mezun anketi ile mezunların bölümde almış oldukları eğitimin program çıktıklarına ilişkin özellikleri ne ölçüde sağladığı, bununla ilişkili olarak bölüm olanaklarının, bölüm öğretim planının yeterliliği, alınan eğitimin beklentileri ne derece karşıladığı ile ilgili bilgiler toplanmaktadır. Öğrenci ders değerlendirme anketi ile öğrencilerin almış oldukları derslerin program çıktıklarını ne derece sağladığı, dersin ne gibi becerileri kazandırdığı, içerik ve kapsamının yeterliliği ile ilgili bilgiler sorgulanmaktadır.

1.12. Öğrencilerin tüm dersleri başarılarının hangi yöntemlerle ölçüldüğünü ve değerlendirildiğini özetleyiniz. Bu yöntemlerin şeffaf, adil ve tutarlı nitelikte olduğunu gerekçeleriyle açıklayınız.

a) Ara Sınavlar / Vizeler: her ders için en az bir kez yapılır. Ara sınav programı; her yarıyılın ilk dört haftası içinde derslerden sorumlu öğretim elemanlarının görüşü alınarak yönetim tarafından organize edilir ve tarihler buna göre ilan edilir. Ara sınav notları dönem sonu sınavlarından en az iki hafta önce ilan edilmektedir.

b) Yarıyıl Sonu / Final Sınavları: En az dört haftalık eğitim-öğretim döneminden sonraki iki hafta içerisinde yapılır. Her ders için yarıyıl sonu sınavı yapılır. Yarıyıl sonu sınavına katılmayan öğrenciler o dersten başarısız sayılır ve başarı notu olarak FF verilir. Yarıyıl sonu sınavları ile ilgili takvim, birimlerin önerileri alınarak üniversite senatosu tarafından belirlenir. Yarıyıl sonu sınav programları, dekanlık ve yüksekokul müdürlükleri tarafından hazırlanır ve sınavlardan en az iki hafta önce ilan edilir. Yarıyıl sonu sınavı için mazeret sınavı açılmaz.

c) Mazeret Sınavları: Haklı ve geçerli nedenlere dayalı mazereti dolayısıyla ara sınava katılmayan ve sınavdan sonraki bir hafta içerisinde durumunu belgeleyen öğrencilerin mazeretlerinin ilgili yönetim kurullarınca kabul edilmesi halinde, öğrencinin katılmadığı ara sınavlar o yarıyıl içinde öğretim elemanının belirlediği tarihte yazılı olarak yapılır. Mazeret sınavlarına herhangi bir nedenle girmeyen öğrencilere, tekrar mazeret sınavı açılmaz.

d) Bütünleme sınavları: Dönem sonu sınavları sonucunda başarısız olanlar başarısız oldukları derslerin bütünleme sınavlarına girebilirler. Bütünleme sınavına girmeyenler başarısız sayılırlar ve bu öğrencilere ayrıca bir sınav açılmaz. Bütünleme sınavları dönem sonu sınavlarının bitiminden itibaren üçüncü haftada yapılır. Bütünleme sınavları için mazeret sınavı açılmaz.

1.13. Öğrencilerin mezuniyetlerine karar vermek ve programın gerektirdiği tüm koşulları yerine getirdiklerini belirlemek için kullanılan yöntem/yöntemleri özetleyiniz. Bu yöntem/yöntemlerin güvenilir olduğunu gerekçeleriyle açıklayınız.

Meslek yüksekokulumuzda ilgili bölüm başkanlıklarından oluşan mezuniyet kriterleri belirleme ve mezuniyet komisyonu bulunmaktadır. Bir öğrencinin öğrenimini başarı ile bitirerek Biyomedikal Cihaz Teknolojisi programından önlisans derecesi elde edebilmesi için programda alması gereken zorunlu ve seçimli derslerin (120 ATKS karşılığı) tümünden başarılı olması ve kredisiz ders notlarının (YE) olması zorunludur. Ayrıca her öğrenci 30 günlük stajını tamamlamak zorundadır. GNO'su 2.00 ve üzerinde olan öğrenciler koşullu başarılı derslerden de başarılı kabul edilirler. Mezun olabilmek için

öğrenciler 120 AKTS kredisini mutlaka tamamlamalıdır. Bir öğrencinin GNO'su aynı zamanda mezuniyet not ortalamasıdır. Ayrıca;

a) Bir öğretim yılı boyunca tüm dersleri almak, devam koşulunu yerine getirmek, tüm derslerde en az (CC) almak ve herhangi bir disiplin cezası almamış olmak şartıyla genel not ortalamasına (GNO) göre kayıtlı bulunduğu programın/bölümün her sınıfının birinci, ikinci ve üçüncüsü onur öğrencileri olarak kabul edilir ve bu öğrenciler ilgili Dekanlıkça/Müdürlükçe öğretim yılı sonunda teşekkür belgesi ile ödüllendirilir.

b) Normal öğrenim süresi içerisinde tüm dersleri almak, devam koşulunu yerine getirmek, tüm derslerde en az (CC) almak ve herhangi bir disiplin cezası almamış olmak şartıyla GNO'na göre kayıtlı bulunduğu okulunu birinci olarak bitiren öğrenciler fakülte/yüksekokul/meslek yüksekokulu yüksek onur öğrencisi kabul edilir ve bu öğrenciler Rektörlükçe fakülte/yüksekokul/meslek yüksekokulu yüksek onur öğrencisi takdir belgesi ile ödüllendirilir.

c) Normal öğrenim süresi içerisinde tüm dersleri almak, devam koşulunu yerine getirmek, tüm derslerde en az (CC) almak ve herhangi bir disiplin cezası almamış olmak şartıyla GNO'na göre Çanakkale Onsekiz Mart Üniversitesi birinci olarak bitiren öğrenci/öğrenciler Çanakkale Onsekiz Mart Üniversitesi yüksek onur öğrencisi kabul edilir ve bu öğrenci/öğrenciler Rektörlükçe Çanakkale Onsekiz Mart Üniversitesi yüksek onur öğrencisi takdir belgesi ile ödüllendirilir.

Tablo 1.1. Öğrencilerin Üniversite Giriş Sınav Derecelerine İlişkin Bilgi

Akademik Yıl	Öğrenci sayısı		Yerleşme puanı		Sınav başarı sırası	
	Kontenjan	Kayıt yaptıran	En yüksek	En düşük	En yüksek	En düşük
Geçerli Yıl (2024)	71	62				
Bir önceki yıl (2023)	73	59		278,78475		1.161.679
İki önceki yıl (2022)	77	61		277,55025		630.614

Tablo 1.2. Kayıtlı Öğrenci ve Mezun Sayıları

Akademik Yıl ⁽¹⁾	Kayıtlı Öğrenci		Mezun Öğrenci Sayısı
	1.Sınıf	2.Sınıf	
Geçerli Yıl (2024)			39
Bir önceki yıl (2023)			36
İki önceki yıl (2022)			26

Tablo 1.3 Yatay Geçiş, Dikey Geçiş, Çift Anadal, Yandal Yapan Öğrenci Sayıları¹

Akademik Yıl	Yatay Geçiş	Dikey Geçiş	Çift Anadal	Yandal
Geçerli Yıl (2024)	1			
Bir önceki yıl (2023)				
İki önceki yıl (2022)				

Ölçüt 2. Program Eğitim Amaçları

2.1. Program eğitim amaç ve hedeflerini listeleyiniz ve kamuoyuyla paylaşım yöntemini kanıtlayınız.

Biyomedikal Cihaz Teknolojisi Programı; Endüstri 4.0'ın gerektirdiği çağdaş görgü ve bilgi düzeyine ulaşmak için özgün değerlere sahip, araştırmacı bir akademik kadro anlayışıyla çağdaş öğretim teknikleri kullanarak toplumsal değerlere saygılı inovatif girişimlere imza atacak nitelikli girişimciler ile sanayi, özel sektör ve kamu'nun nitelikli ara eleman ihtiyacı için gerekli donanımına sahip kaliteli insan kaynağını yetiştirmeyi misyon edinmiştir. Bu çerçevede Biyomedikal Cihaz Teknolojisi Programı'nın Amacı;

¹ Gelen ve giden öğrencilerin sayıları toplam olarak verilecektir.

kamu ve özel sektör işletme ve kuruluşlarının üretim ve hizmet faaliyetlerinin verimli bir şekilde yürütülmesinde çalışacak ve günümüz teknolojisi ile faaliyet gösteren, meslek elemanı özelliklerine sahip ara elemanlar yetiştirmektir. Programız bu kapsamda mezunlarının, nitelikli biçimde yetişmiş işgücü potansiyeli olarak, çalışacakları sektörle ilgili ulusal ve uluslararası platformda yaşanan güncel gelişmeleri takip eden, iletişim becerisi yüksek, özgüveni tam, girişimci ve yenilikçi uzmanlar olarak hizmet vermelerini hedeflemektedir. Programımız bu bağlamda Biyomedikal Cihaz Teknolojisi, inovasyon, araştırma- geliştirme, proje yönetimi ve bakım ve onarım başta olmak üzere ilgili tüm beşeri ve teknik alanlarda kendini yetiştirmeye hevesli;

- Ekip ve proje çalışmalarına yatkın;
 - İnsan ilişkileri ve iletişime azami derecede önem veren;
 - Girişimcilik ruhuna sahip;
 - Bilgisayar bilen (azami Office ve teknik çizim programları düzeyinde);
 - Yabancı dil öğrenmeye önem veren öğrenciler yetiştirmeyi amaç edinmektedir
- 2.2. Programın eğitim amaç ve hedeflerine yönelik tanımlanmış anahtar performans göstergeleri belirtiniz.

2.3.1. Program eğitim amaçları MEDEK tanımıyla uyumlu olduğunu irdeleyiniz.

İç paydaş komisyonu üyeleriyle birlikte yılda bir kez yapılan toplantı, dış paydaşlarla yapılan yılda bir kez toplantı, yılda bir kez yapılan iç paydaş anketi, yılda bir kez yapılan dış paydaş anketi, yılda bir kez yapılan yeni mezun anketi, yılda iki kez yapılan öğrenci ders değerlendirme anketi, yılda iki kez derslerde öğrencilerin başarı durumlarının yapılan öğretim üyesi ders değerlendirme formu ile değerlendirilmesi, eğitim-öğretim ve staj komisyonlarıyla toplantılar, akademik kurul toplantıları, birim yöneticiliğinin organize ettiği tüm toplantılar ile toplantıları MEYOK toplantılarına katılım, stratejik plan ve iç kontrol raporu oluşturma komisyonları, faaliyet raporları, görev tanımları ve iş akış şemaları ve bunların sürekli güncellenmesi ilgili bölüm başkanı ve program danışmanı ile birim yöneticisinin takip sorumluluğundadır.

2.3.2. Program eğitim amaçları üniversitenin öz görevleriyle uyumlu olduğunu irdeleyiniz

Çanakkale Onsekiz Mart Üniversitesi'nin dünya üniversitesi olma vizyonuna destek sağlamayı kendisine misyon edinmiştir. Bu kapsamda bağlı olduğumuz birimiz ise; Bilimsel ve eğitsel tüm araçları etkin kullanarak, öğrencilerimize değer katan çözümler üretmek, Eğitim ve öğretim faaliyetlerinde, Üniversitemizin imkanları ölçüsünde en iyi teknolojik verileri kullanarak eğitimin etkinliğini ve verimliliğini artırmak, Meslek Yüksekokulumuz öğrencilerini Üniversitemizin en önemli paydaşı bilmek, Öğrencilerin Üniversite yaşamına uyumunu hızlandırmak için oryantasyon programları da dahil, çeşitli iç etkinliklerde bulunmak, Akademik ve idari kadroların öğrencilere karşı davranışlarına düzeyli ve memnuniyet oluşturacak standartlar getirmek ve bunları uygulamak, Öğrencilere eğitimlerini tamamladıktan sonra da organize faaliyetlerde ihtiyaç duyacakları ve karşılanması mümkün yardımlarda bulunmak, onlarla ilişkiyi sürekli kılarak iş birliğini artırmak, Öğrencilerin iş dünyasına kabul ettirilmeleri ve orada etkin olarak yerleşebilmeleri için destek çalışmaları gerçekleştirmek, Çalışanlarımızın kariyer hedeflerini gerçekleştirmelerinde destek sağlamak, Tüm bilimsel alanlarda teorik eğitimlerin uygulamalarla bütünleşmesine zemin hazırlayacak altyapı çalışmaları gerçekleştirmek, Birimlerde ve bireylerde sürekli gelişim anlayışını egemen kılmak ve gerçekleştirmek, Eğitim ve öğretim faaliyetlerinde yeni yöntem ve uygulamalarla diğer üniversitelerdeki eşdeğer birimlere önderlik etmek, Öğretim elemanlarını ve öğrencileri bilimsel çalışmalarda etkin yöntemlerle motive ederek uluslararası düzeyde ön plana çıkabilen eserler vermelerini sağlamak, Bilimsel araştırmaların kapsam alanını genişletmek amacıyla, çalışmaların sadece ulusal değil, uluslararası alanda da yapılabilmesi için gerekli tüm destekleri sağlamak ve farklı disiplinlerde ekipler oluşturulmasına öncülük etmek, Üniversitenin tüm faaliyetlerini iç ve dış paydaşları en üst düzeyde mutlu etme anlayışı ve amacıyla gerçekleştirmek, Hizmet ve eğitim seviyesinin yükseltilmesi için öneri sistemleri kurmak ve paydaşların önerilerini değerlendirmek,

Daha etkili ve verimli eğitim öğretim faaliyetlerinde bulunmak amacıyla kalite yönetim sistemimizi sürekli iyileştirmek, İç paydaşlar arasındaki ilişkileri geliştirmek ve kurumsal bilinci geliştirerek yaygınlaştırmak, Akademisyenlerin iç ve dış paydaşlarla ilişkilerini daha etkin ve verimli hale getirerek, iç ve dış çevrenin bilimsel bilinçten daha fazla yararlanmasına imkan hazırlamak, Meslek Yüksekokulumuzun yöneticilerini, yönetici geliştirme programları düzenleyerek modern bir yöneticide bulunması gereken bilgilerle donatmak, Yöneticilerin yönetsel faaliyetlerinde pozitif motivasyon esasına uymalarını sağlamak, Yönetilenlere karşı tüm uygulamalarda yüksek performans ve başarı ölçütleri esas alınarak değerlendirmeler yapmak. Yöneticilerin birbirleriyle dayanışma ve destek anlayışı içerisinde olmalarını sağlamak, Yönetimsel kadro değişimlerinde kurumsal faaliyetlerde zafiyete yol açmamak için bilgi ve deneyimin aktarılmasını sistemleştirmek, Bölgenin sosyal, kültürel ve ekonomik problemlerine yönelik çözüm çalışmalarında bulunmak, Bölgenin sanayi ve hizmet kuruluşlarıyla bölge kalkınmasına daha fazla katkıda bulunacak işbirlikleri gerçekleştirmek, Üniversite-Sanayi işbirliğini etkin bir şekilde gerçekleştirirken kapsam alanını tüm bölgeyi içine alacak şekilde genişletmek, Günümüz teknolojisine uygun, kamu ve özel sektör işletmelerine ve sanayinin beklentilerine cevap verecek yeterlilik ve çeşitlilikte bilgi donanımına sahip nitelikli ara elemanlar yetiştirmek, Bölgesel ihtiyaçlara göre araştırma projeleri geliştirilerek, bölgemize değer katmayı başlıca amaç ve hedefleri arasına koymuştur. Çan Meslek Yüksekokulu yönetimine bağlı olarak aktif görev yapan Elektronik ve Otomasyon bölümüne bağlı programımızdaki tüm öğretim elemanlarımız da bu ölgörevlere uygun biçimde hareket etmektedirler. Zira programımız da bu kapsamda kendi ölgörevlerini belirleyerek kendi kadrosunda bulunan öğretim elemanlarıyla bu ölgörevleri içselleştirmiş biçimde aktif olarak uygulamaktadır.

2.3.3. Program eğitim amaçları meslek yüksekokulunun öz görevleriyle uyumlu olduğunu irdeleyiniz

2.4.1. Program eğitim amaçlarına nasıl ulaşılacağı irdeleyiniz.

Program amaçlarına ulaşma kapsamında Biyomedikal Cihaz Teknolojisi Programı'nın misyonu, eğitim amaçları, hedefleri ve öğretim planı yukarıda da detaylı olarak aktarıldığı gibi programımızın tüm iç ve dış paydaşlarının görüşü alınarak belirlenmiş ve içselleştirilip gerekli görüldüğünde bölgesel, ulusal ve küresel ölçekteki gelişmeler de dikkate alınarak gerekli zamanlarda çağımızın ve geleceğin gerekliliklerine uygun olarak yeniden tüm paydaşların fikirleri alınarak güncellenmiştir ve dönem dönem de (en geç 3 yılda bir) güncellenmeye devam etmektedir. Bu kapsamda iç ve dış paydaş danışma kurulları oluşturulmuştur. Program ölgörevi, amaçları, hedefleri ve öğretim planı belirlenirken program danışmanı ilgili bölüm başkanını, birim yöneticisini, programdaki öğretim elemanlarını ve program öğrencilerini toplantıya çağırarak öncelikle iç paydaşların görüşlerinin alındığı bir toplantı organize etmiştir. Ardından dış paydaşlarla gerçekleştirilen toplantılar ve endüstriden gelen talepler doğrultusunda program ölgörevi ve amaçları ilgili birim ve kuruma uygun biçimde güncellenmiştir. Bu çerçevede gerek mevcut önlisans öğrencilerimiz gerekse mezun olan öğrencilerimizin fikirleri alınarak eğitim ve öğretim içeriklerimizin zenginleşmesi, daha güncel, daha anlaşılır, daha dengeli, daha eğlenceli ve iş yaşamıyla daha uygun pratik bilgiler içerecek hale getirilmesi için gerekli tüm çalışmalar yapılmıştır. Bu çalışmalar her akademik yıl yılda bir kez tekrarlanmaktadır. Bu kapsamda gerekli performans göstergeleri ve değerlendirme anketleri oluşturulmuş ve gerçekleştirilen bu toplantılarda ve/veya dönem dönem ilgililere çıktı olarak ya da birim web sitemiz aracılığıyla uygulanmaktadır. Bu da Biyomedikal Cihaz Teknolojisi Programı'nın amaçlarına ulaşması yolunda program misyon, amaç, hedef ve öğretim planının iç ve dış paydaşlar sürece dahil edilerek belirlendiğinin açık bir göstergesidir. Ayrıca öğretim planları güncellenirken ayrıca MEYOK tarafından bir incelemeye daha tabi tutulmaktadır.

2.4.2. Program eğitim amaçlarına nasıl ulaşılacağıının belirlenmesi için kullanılan ölçme değerlendirme sistemini açıklayınız.

Yılda iki kez yapılan öğrenci ders değerlendirme anketi,

Yılda iki kez derslerde öğrencilerin başarı durumlarının yapılan öğretim üyesi ders değerlendirme formu ile değerlendirilmesi,

Yeni mezun anketi ile mezunların bölümde almış oldukları eğitimin program çıktılarına ilişkin özellikleri ne ölçüde sağladığı, bununla ilişkili olarak bölüm olanaklarının, bölüm öğretim planının yeterliliği, alınan eğitimin beklentileri ne derece karşıladığı ile ilgili bilgiler toplanmaktadır. Öğrenci ders değerlendirme anketi ile öğrencilerin almış oldukları derslerin program çıktılarına ne derece sağladığı, dersin ne gibi becerileri kazandırdığı, içerik ve kapsamının yeterliliği ile ilgili bilgiler sorgulanmaktadır. Öğretim Üyesi Ders Değerlendirme Formu kullanılarak, Lisans Programında yer alan tüm dersler için, hedeflenen öğrenme çıktıları ile kuvvetli ilişkili olan program çıktıları, ders tanıtım formları baz alınarak belirlenir. Bu program çıktılarının öğrenciler tarafından ne derecede kazanıldığı sınav, ödev, proje, vb. gibi ölçme araçları üzerinden değerlendirilir. Bu değerlendirme ile Lisans Programının program çıktılarına ne ölçüde sağladığına ilişkin en önemli veri elde edilmiş olur. Böylece, öğrenci çalışmalarının esas alındığı sistematik bir ölçüm gerçekleştirilebilmektedir.

2.5. Program eğitim amaçlarına hangi düzeyde ulaşıldığını kanıtlarıyla anlatınız.

2.6. Programın tanımlanmış misyon ve vizyonunu belirtiniz ve kamuoyuyla paylaşım yöntemini kanıtlayınız.

Programın Vizyonu; 21. yüzyıl için bilgi, tanıtım ve rehberlik yoluyla mesleki eğitimde mükemmelliğe ulaşmak ve Türkiye'nin en çok tercih edilen Biyomedikal Cihaz Teknolojisi Ön lisans Programı haline gelmek.

Programın Misyonu; Endüstri 4.0'in gerektirdiği çağdaş görgü ve bilgi düzeyine ulaşmak için özgün değerlere sahip, araştırmacı bir akademik kadro anlayışıyla çağdaş öğretim teknikleri kullanarak toplumsal değerlere saygılı inovatif girişimlere imza atacak nitelikli girişimciler ile sanayi, özel sektör, kamu ve STK'ların nitelikli ara eleman ihtiyacı için gerekli donanıma sahip kaliteli insan kaynağını yetiştirmeyi misyon edinmiştir.

2.7.1. Program eğitim amaçları sistematik bir şekilde iç paydaşların gereksinimleri dikkate alınarak, nasıl belirlendiğini kanıtlarıyla açıklayınız.¹

Program amaçlarına ulaşma kapsamında Biyomedikal Cihaz Teknolojisi Programı'nın misyonu ve eğitim amaçları programımızın tüm iç ve dış paydaşlarının görüşü alınarak belirlenmiş ve içselleştirilip gerekli görüldüğünde bölgesel, ulusal ve küresel ölçekteki gelişmeler de dikkate alınarak gerekli zamanlarda çağın gerekliliklerine göre yeniden tüm paydaşların fikirleri alınarak güncellenmektedir.

Tüm iç ve dış paydaşlarımız ve özellikle öğrencilerimiz ile öğrenci aday arkadaşlarımız Çanakkale Onsekiz Mart Üniversitesi Çan Meslek Yüksekokulu Elektronik ve Otomasyon Bölümü Biyomedikal Cihaz Teknolojisi Programı misyon, amaç, hedef, detaylı öğretim planı ve ders içeriklerine programımızın web sayfasından ve ayrıca Üniversite Bilgi Yönetim Sistemi'nden kolaylıkla ulaşabilmektedirler.

<https://canmyo.comu.edu.tr/paydaslarimiz-r101.html>

2.7.2. Program eğitim amaçları sistematik bir şekilde dış paydaşların gereksinimleri dikkate alınarak, nasıl belirlendiğini kanıtlarıyla açıklayınız.

Program amaçlarına ulaşma kapsamında Biyomedikal Cihaz Teknolojisi Programı'nın misyonu ve eğitim amaçları programımızın tüm iç ve dış paydaşlarının görüşü alınarak belirlenmiş ve içselleştirilip gerekli görüldüğünde bölgesel, ulusal ve küresel ölçekteki gelişmeler de dikkate alınarak gerekli zamanlarda çağın gerekliliklerine göre yeniden tüm paydaşların fikirleri alınarak güncellenmektedir.

Tüm iç ve dış paydaşlarımız ve özellikle öğrencilerimiz ile öğrenci aday arkadaşlarımız Çanakkale Onsekiz Mart Üniversitesi Çan Meslek Yüksekokulu Elektronik ve Otomasyon Bölümü Biyomedikal Cihaz Teknolojisi Programı misyon, amaç, hedef, detaylı öğretim planı ve ders içeriklerine programımızın web sayfasından ve ayrıca Üniversite Bilgi Yönetim Sistemi'nden kolaylıkla ulaşabilmektedirler.

<https://canmyo.comu.edu.tr/paydaslarimiz-r101.html>

¹ Bu amaçla kullanılan yöntem, sistematik olmalı ve somut verilere dayanmalıdır.

Ölçüt 3. Program Çıktıları

3.1.1. Program çıktıları belirleme yöntemini açıklayınız.

Program çıktıları, program eğitim amaçlarına ulaşabilmek için gerekli bilgi, beceri ve davranış bileşenlerinin tümünü kapsamlı ve ilgili (MÜDEK, FEDEK, SABAK, EPDAD vb. gibi) Değerlendirme Çıktılarını da içerecek biçimde tanımlanmalıdır. Programlar, program eğitim amaçlarıyla tutarlı olmak koşuluyla, kendilerine özgü ek program çıktıları tanımlayabilirler.

3.1.2. Program çıktıları belirleme yönteminin nasıl işletildiğini kanıtlarıyla açıklayınız.¹

Program çıktıları belirlenirken ilgili yönetmelikler ve Bologna sistemi mutlaka dikkate alınmaktadır. Program çıktıları düzenleneceği zaman program danışmanının bölüm başkanına önerisiyle toplantı gündemi oluşturulmakta ve akademik kurul organize edilmekte ve ilgili tüm öğretim elemanlarının ve birim Bologna koordinatörümüzün de görüşü mutlaka alınmaktadır. Ayrıca gerekli görüldüğü takdirde ve/veya öğretim planı güncellendiğinde ya da öğretim planına sadece yeni bir ders eklendiğinde dersin öğrenme çıktılarının program çıktılarıyla uyumu kontrol edilmekte gerektiğinde duruma göre program çıktıları da güncellenmektedir. Özetle program çıktıları her sene en az bir kez rutin olarak ilgili program danışmanı ve komisyon tarafından gözden geçirilmekte güncelleme gerektiğinde ise bu düzenleme yukarıdaki yöntemle yerine getirilmektedir. Bu kapsamda Yükseköğretim Yeterlilikler Çerçevesi ön lisans eğitimi için gerekli yeterlilikleri de zaten tanımlamıştır. Mezunların bu yeterliliklere ne kadar sahip olduğu hakkında birim web sitemiz aracılığı ile ölçümler yapılmaktadır. Eğitim programının amaç ve hedefleri, öğrencilerin kazanması beklenen bilgi, beceri ve tutumları içerir ve mezundan beklenen yeterlik ve yetkinlikleri tanımlar bu da eğitim-öğretim bilgi sistemimizdeki program çıktılarımızda program çıktıları matrisinde aktif olarak gözlemlenebilir.

3.1.3. Program çıktıları, program öğretim amaçları ile tutarlılığını açıklayınız.

Program özgörev, amaç ve hedefleri, öğretim planı, ders içerikleri ve program çıktılarıyla öğrenme çıktıları ilişkisi birinci sınıf öğrencilerimize dönem başında ilgili program danışmanı tarafından oryantasyon eğitiminde aktarılmakta ve gerekli çıktılar öğrencilerimize teslim edilmektedir.

3.1.4. Program çıktılarının MEDEK çıktıları nasıl kapsadığını kanıtlayınız.²

Programın internet sayfasında, öğretim planına, ders içeriklerine, program çıktılarına ve derslerin öğrenme çıktılarına, program çıktılarıyla öğrenme çıktılarının birbirini desteklediğine dair matrise ulaşılabilir.

3.2.1. Her bir program çıktısı için ayrı ayrı olmak üzere, mezuniyet aşamasına gelmiş olan her bir öğrencinin o program çıktısına ne düzeyde ulaştığını açıklayınız ve bu amaçla kurulmuş olan ölçme ve değerlendirme sisteminden elde edilen somut kanıtları özetleyiniz.

3.2.2. Her bir program çıktısı için ayrı ayrı olmak üzere, o çıktı ile ilişkilendirilebilecek ve o çıktının sağlandığının kanıtı olarak MEDEK program değerlendiricilerine kurum ziyareti sırasında ayrıca sunulacak belgeleri (öğrenci çalışmaları, bunlara ilişkin yapılan değerlendirmeler, vb.) listeleyiniz. Kanıt olarak sunulacak belgeler ile program çıktıları arasında nasıl bir ilişki kurulacağını örneklerle açıklayınız.³

¹ Program çıktıları yukarıda verilen tanıma uymalı ve öğrencilerin mezuniyetlerine kadar edinmeleri beklenen bilgi, beceri ve yetkinliklerden oluşmalıdır.

² Eğer program çıktıları, MEDEK Çıktılarından farklı bir şekilde tanımlanmışsa, bileşen bazında ayrıntılı bir çapraz ilişki tablosu kullanılmalıdır.

³ Bu süreç ağırlıklı olarak sınav, proje, ödev gibi öğrenci çalışmalarına dayanmalıdır. Sadece anketlere ve ders geçme başarı notlarına dayalı ölçme ve değerlendirme yöntemleri yetersiz sayılacaktır.

Ölçüt 4. Sürekli İyileştirme

- 4.1. Kurulan ölçme ve değerlendirme sistemleri aracılığıyla, bir önceki MEDEK genel değerlendirmesinden bu yana (ilk kez değerlendirilen programlarda son üç yıl içinde), somut verilere dayalı olarak belirlenen sorunları ve bu sorunları gidermek için programla ilgili yaptığınız sürekli iyileştirme çalışmalarını kanıtlarıyla açıklayınız. Bu kanıtlar, sürekli iyileştirme için oluşturulan çözüm önerilerinin, bu önerileri uygulamaya alan sorumluların, bu uygulamaların gerçekleştirilme zamanlarının, gerçekleştirilenlerin izlenmesinin ve yapılan iyileştirmelerin yeterlilik değerlendirilmesinin kayıtlarıdır.
- 4.2. Yapılan sürekli iyileştirme çalışmalarının, başta Ölçüt 2 ve Ölçüt 3 ile ilgili alanlar olmak üzere, programın gelişmeye açık tüm alanları ile ilgili, iç ve dış paydaş geribildirimlerini dâhil ederek, sistematik bir biçimde toplanmış, somut verilere dayalı olduğunu kanıtlarıyla açıklayınız. Bu çalışmalarınızı belgeleyen yöntemlerini açıklayınız ve örnek uygulamaları belirtiniz.
- 4.3. Yapılan sürekli iyileştirme çalışmalarında, mezun izleme yöntemi aracılığıyla elde ettiği bilgiler sistematik bir biçimde toplanmış olmalı ve somut verilere dayalı olduğunu kanıtlarıyla açıklayınız. Bu çalışmalarınızı belgeleyen yöntemlerini açıklayınız ve örnek uygulamaları belirtiniz.

Ölçüt 5. Eğitim Planı

- 5.1. Eğitim planını Tablo 5.1 ve Tablo 5.2'yi doldurarak veriniz.
<https://ubys.comu.edu.tr/AIS/OutcomeBasedLearning/Home/Index?id=zwt0mM23IEjp9soalX!xDDx!jNQ!xGGx!!xGGx!&culture=tr-TR>
- 5.2. En az 5 AKTS, dış paydaş önerilerini dikkate alan ders/dersleri ve eğitim planına dahil edilme sürecini açıklayınız.
Dış paydaş toplantıları sonucu elde edilen verilen bölüm kurulunda değerlendirilir.
- 5.3. En az 15 AKTS, İşletmede Mesleki Eğitim, Staj ve Uygulamalı Ders ve/veya güncel mesleki program/yazılım içeren ders/dersler ders/dersleri ve eğitim planına dahil edilme sürecini açıklayınız.
Dış paydaş toplantıları sonucu elde edilen verilen bölüm kurulunda değerlendirilir.
- 5.4. Programa/alana özgü öğrenim çıktılarını sağlayan mesleki derslerin en az 20 AKTS olduğunu Tablo 5.3'te açıklayınız.
<https://ubys.comu.edu.tr/AIS/OutcomeBasedLearning/Home/Index?id=zwt0mM23IEjp9soalX!xDDx!jNQ!xGGx!!xGGx!&culture=tr-TR>
- 5.5. Eğitim planında yer alan tüm derslerin izlencelerini (bölüm dışı dersler dâhil), belirtilen formata uygun olarak, **Ek I.1**'de veriniz. Kamuoyuyla paylaşım sürecini açıklayınız.
<https://ubys.comu.edu.tr/AIS/OutcomeBasedLearning/Home/Index?id=zwt0mM23IEjp9soalX!xDDx!jNQ!xGGx!!xGGx!&culture=tr-TR>
- 5.6. Eğitim planının öngörüldüğü biçimde uygulanmasını güvence altına almak ve sürekli gelişimini sağlamak için kullanılan yönetim sistemini anlatınız.¹
Her yarıyıl sonunda öğrencilere uygulanan Ders Değerlendirme Anketleri ile de derslerin Öğrenci Bilgi Sisteminde tanımlandığı şekilde uygulanıp uygulanmadığı değerlendirilmekte ve anket sonuçları genişletilmiş bölüm akademik kurulunda/e-posta yoluyla ders veren tüm öğretim elemanları ile paylaşılmaktadır. Her öğretim elemanın verdiği derse ilişkin öz değerlendirmesini yaparak geri bildirimde bulunması beklenmektedir. Eğitim planının sürekli gelişiminin sağlanması amacıyla, sürekli İyileştirme Çevrimleri çerçevesinde akademik kurullarımız, mezunlarımız, işverenler ve öğrencilerimizden gelen geri bildirimler değerlendirilerek eğitim planımızda

¹ Burada, programı yürüten bölümün, bölüm başkanlığı düzeyinde ve/veya öğretim elemanlarından oluşan komiteler aracılığıyla, önlisans programı eğitim planının sürekli gözetimini ve gelişimi sağlayan bir sistem kurmuş olması beklenmektedir.

Tablo 5.3. Programa/alana özgü öğrenim çıktılarını sağlayan mesleki dersler

Ders Adı	Öğretim Dili	Programa/alana özgü öğrenim çıktılarını sağlayan mesleki derslerin				Program Çıktısı ¹
		T	U	K	AKTS	
1. Yarıyıl						
2. Yarıyıl						
3. Yarıyıl						
4. Yarıyıl						

Ölçüt 6. Öğretim Kadrosu

6.1.1. **Tablo 6.1**'i doldurunuz. Bu tabloda, programı yürüten bölümde yer alan tam zamanlı, yarı zamanlı ve ek görevli tüm öğretim üyeleri ve öğretim görevlileri yer almalıdır. Bu tabloları doldururken yeterli kadar satır ekleyebilirsiniz.

<https://canmyo.comu.edu.tr/akademik-personel-r10.html>

6.1.2. **Tablo 6.1**'e göre öğretim kadrosunun eğitim öğretim faaliyetleri ve program eğitim planına göre yeterliliğini irdeleyiniz. Ders vermekle yükümlü olan öğretim elemanlarının özet özgeçmişlerini belirtilen formata uygun olarak **Ek I.2**'de veriniz.

Eğitimi ve tecrübeleri program açısından yeterlidir.

6.2. Öğretim elemanlarına yönelik teşvik ve ödüllendirilme mekanizmalarını açıklayınız ve sürecin adil ve şeffaf şekilde yürütüldüğüne dair kanıtları sununuz.

6.3. Öğretim elemanı atama ve yükseltme kriterlerini Ölçüt 6.3'te belirtilen hususları da göz önüne alarak, açıklayınız

<https://personel.comu.edu.tr/akademik-kadro-atama-kriterleri-r7.html>

6.4. **Tablo 6.2**'yi doldurunuz. Bu tabloda, programı yürüten bölümde yer alan tam zamanlı, yarı zamanlı ve ek görevli tüm öğretim üyeleri ve öğretim görevlileri yer almalıdır. Programda öğretim elemanlarının niteliklerine göre adil ve şeffaf ders dağılım sürecinin nasıl yürütüldüğünü açıklayınız.

Tablo 6.1. Öğretim Kadrosunun Analizi

[Programın Adı]

Öğretim Elemanının Adı ²	Unvanı	Aldığı Son Derece	Deneyim Süresi, Yıl			Etkinlik Düzeyi (yüksek, orta, düşük, yok) ³		
			Kamu/ Sanayi Deneyimi	Öğretim Deneyimi	Bu Kurumdaki Deneyimi	Mesleki Kuruluşlarda	Araştırmada	Sanayiye Verilen Danışmanlıkta
Memduh Emrah ÖZCAN	Öğr.Gör	Yüksek Lisans	11	3	7	Düşük	Orta	Düşük
Recep Yavuz TURAN	Öğr.Gör	Yüksek Lisans	19	13	13	Düşük	Orta	Düşük
Yahya Yekta AKINCI	Öğr.Gör	Yüksek Lisans	18	18	7	Düşük	Orta	Düşük
Yakup KILIÇARSL	Öğr.Gör	Yüksek Lisans	17	17	17	Düşük	Orta	Düşük

¹ Ölçüt. 9 da tanımlanan program özgü çıktıların dersle olan ilişki bu sütunda yazılmalıdır.

² Tabloyu programdaki her öğretim elemanı için doldurunuz. Gerekliyse ek satır ve sayfa kullanabilirsiniz.

³ Etkinlik düzeyi son 3 yılın ortalamasını yansıtmalıdır.

AN								
Arzu EKER	Öğr.Gör	Yüksek Lisans	17	8	8	Düşük	Orta	Düşük
Büke DEMİR	Öğr.Gör	Yüksek Lisans	2	2	2	Düşük	Orta	Düşük
Adem Yavuz VURAL	Öğr.Gör	Yüksek Lisans	15	2	8	Düşük	Orta	Düşük
Memduh Emrah ÖZCAN	Öğr.Gör	Yüksek Lisans	11	3	7	Düşük	Orta	Düşük
Recep Yavuz TURAN	Öğr.Gör	Yüksek Lisans	19	13	13	Düşük	Orta	Düşük

Tablo 6.2. Öğretim Kadrosu Yük Özeti

[Programın Adı]

Öğretim Elemanının Adı Soyadı (Unvanı)	Verdiği Dersler (Dersin Kodu/ Kredisi/ Dönemi/ Yılı) ¹	Toplam Etkinlik Dağılımı ²		
		Öğretim	Araştırma ³	Diğer
Arzu EKER (Öğr. Gör.)		26	1	
Yahya Yekta AKINCI (Öğr. Gör.)		23		
Büke DEMİR URFA (Öğr. Gör.)		25	4	

Ölçüt 7. Altyapı

7.1.1. Sınıflar, laboratuvarlar ve diğer araç-gereçlerin program eğitim amaçlarına ve program çıktılarına ulaşmak için yeterli ve öğrenmeye yönelik bir atmosfer hazırlamaya yardımcı olduğunu, niteliksel ve niceliksel verilere dayalı olarak gösteriniz. Burada, yalnızca programı yürüten bölümün kendi altyapısı değil, program öğrencileri için destek bölümlerinde kullanılan altyapı da irdelenmelidir.

Meslek Yüksekokulumuzda 24 adet derslik mevcut olup, bunların tamamında ve atölyelerimizde projeksiyon cihazı bulunmaktadır. Yüksekokulumuz 10500 metrekare kapalı alana sahiptir. Okulumuzda bir adet toplantı salonu mevcut olup, ihtiyaca cevap verecek donanıma sahiptir. 10500 metrekare kapalı alan üzerine inşa edilen yeni okulumuzda kantin, 44 adet ofis, 7 adet amfi derslik, 10 adet atölye ve laboratuvar (Tesviye, Çizim, Hidrolik-Pnömatik, Kontrol ve Otomasyon, Elektrik-Elektronik, Biyomedikal, Sırlama, Çamur, Seramik Üretim), 2 adet bilgisayar lab. mevcuttur. Kütüphane ve yemekhane; kampüs içerisindeki mevcut ortak kullanım alanlarıdır.

7.1.2. Önlisans eğitiminde kullanılan başlıca eğitim ve laboratuvar araç-gereçlerini **Ek I.3**'te veriniz ve bu araç-gereçlerin önlisans eğitiminde nasıl kullanıldığını açıklayınız.

Amacı bilim ve bilim merkezli insan yetiştirme olan Yüksekokulumuz, amacına hizmet edecek donanım, altyapı ve mekan hazırlamayı hedefine oturtmuştur. Bu bağlamda, Tesviye Atölyesi, Çizim Atölyesi, Hidrolik-Pnömatik Laboratuvarı, Kontrol ve

¹ Her öğretim elemanı için son iki dönemde verdiği tüm dersleri (başka programlarda verilen dersler dâhil) sıralayınız. Gerektiğinde ilave satır ekleyiniz.

² Etkinlik dağılımını, her bir öğretim elemanının toplam etkinliği %100 olacak biçimde yüzde olarak veriniz. Toplam Etkinlik Dağılımı için hesaplamada izlenecek yöntem; Öğretim (%) = (Verilen toplam ders sayısı / (Verilen toplam ders sayısı + Toplam araştırma faaliyet sayısı)) x 100

³ Araştırma faaliyeti olarak son iki dönemde gerçekleştirilen (Makale, Bildiri, Kitap, Proje, Paten sayısı)

Otomasyon Laboratuvarı, Elektrik-Elektronik Laboratuvarı, Biyomedikal Cihaz Laboratuvarı, Tasarım Atölyesi, Çamur Atölyesi, Serbest Şekillendirme Atölyesi, Seramik Üretim Atölyesi mevcut olup şartların iyileştirilmesine dönük çalışmalar sürmektedir. Ayrıca öğrencilerimizin bilgiye erişimini kolaylaştırmak amacıyla Yüksekokulumuz bünyesinde bir adet kütüphane oluşturulmuş olup yeterli kapasiteye ulaşması için çalışmalar sürdürülmektedir.

Laboratuvar ve Atölyeler:

- *Tesviye Atölyesi,*
- *Çizim Atölyesi*
- *Hidrolik-Pnömatik Laboratuvarı*
- *Kontrol ve Otomasyon Laboratuvarı*
- *Elektrik-Elektronik Laboratuvarı*
- *Biyomedikal Cihaz Laboratuvarı*
- *Tasarım Atölyesi*
- *Çamur Atölyesi*
- *Serbest Şekillendirme Atölyesi*
- *Seramik Üretim Atölyesi*

Öğretim elemanlarımız da çalışma odalarından internet hizmetinden yararlanarak rahatlıkla araştırma yapılabilmektedir. Çok sayıda elektronik veri tabanı erişimi vasıtasıyla süreli yayın, e-dergi, e-tez, e-gazete ve e-kitaplara ulaşılabilmektedir.

- 7.2. *Öğrencilerin ders dışı etkinlik yapmalarına olanak veren alan ve altyapıları kapsamında anlatınız.*

Ayrıca öğrencilerimizin sosyal ve sportif faaliyetlerinde kullanılan basketbol, voleybol, sahası ve kamelyalar bulunmaktadır. Meslek Yüksekokulumuzun 40000 m² açık alanda aydınlatma ve çevre düzenlemesi yapılmış olup, mevcut alanda 2 adet otopark bulunmaktadır.

Toplantı Salonu: Okulumuzda bir adet toplantı salonu mevcut olup, ihtiyaca cevap verecek donanımına sahiptir.

Konferans Salonu: Meslek Yüksekokulumuz konferans, seminer, panel, sunum gibi bilimsel faaliyetlerin gerçekleştirildiği, mefruşat ve ses sisteminin yeterli düzeyde dizayn edildiği yapımı devam eden 104 kişilik modern bir konferans salonuna sahip olacaktır.

- 7.3. *Öğretim ortamında ve öğrenci laboratuvarlarında alınmış olan güvenlik, ilk yardım ve İSG önlemlerini, program türünün gerektirdiği özel önlemleri de belirterek açıklayınız.*

Programımızın bulunduğu bina ve çevresinde 24 saat boyunca güvenlik personeli görev yapmaktadır. Mevcut güvenlik kameraları ile de binalarımız 24 saat gözetim altında değildir. Ancak ayrıca, derslikler binası koridorlarında güvenlik kameraları yer almamaktadır.

- 7.4. *Öğrencilere alan ile ilgili araçları kullanmayı öğrenmeleri için sağlanan bilgiye erişim olanakları anlatınız.*

Kütüphanede bulunan yayınlara ait künye bilgilerine katalog tarama terminali vasıtasıyla erişilebilmektedir. Öğrenci ve öğretim elemanlarımız Çanakkale Onsekiz Mart Üniversitesi Terzioğlu Yerleşkesi'nde yer alan 7/24 kütüphane hizmetlerinden, çalışma salonu ve odalarından, online hizmetlerinden faydalanabilmektedir. Çanakkale Onsekiz Mart Üniversitesi kütüphaneleri koleksiyonunda bulunmayan yayınların, kullanıcıların akademik bilgi ihtiyaçlarının karşılanması amacıyla ülkemizdeki yurtiçi bilgi merkezleri ve kütüphanelerinden getirilmesi de "Kütüphaneler arası Ödünç" hizmeti ile mümkün olabilmektedir.

- 7.5. *Engelliler için alınmış olan altyapı düzenlemelerini anlatınız.*

Programımızın bulunduğu binalarda, engelli öğrencilerin ve öğretim elemanlarının katlara ulaşmasını sağlayabilecek alt yapı (asansör) vardır. Bunun yanı sıra binaların çevresindeki kaldırımlarda ve bina girişinde tekerlekli sandalye/araba geçişine olanak sağlayan rampalar bulunmaktadır.

- 7.6.1. Öğrencilerin kullanımına sunulan bilgisayar ve enformatik altyapılarını anlatınız ve bunların yeterliliğini irdeleyiniz.
2 Adet bilgisayar laboratuvarı bulunmakta olup güncel gereksinimler gözönüne alındığında yetersiz kaldıkları düşünülmektedir.
- 7.6.2. Öğretim elemanlarının kullanımına sunulan bilgisayar ve enformatik altyapılarını anlatınız ve bunların yeterliliğini irdeleyiniz.
Öğretim elemanlarının kullanımına sunulmuş masaüstü bilgisayarlar bulunmakta olup güncel olarak yetersiz kalmaktadırlar.

Ölçüt 8. Yönetim ve İdari Birimlerin Yapısı

- 8.1. Programımız yönetim modeli ve organizasyon yapısı üniversitemiz merkezi yönetimi ve meslek yüksek okulumuz müdüriyetince yapılmaktadır.
- 8.2. İnsan kaynaklarının etkin ve verimli kullanımı Çan Meslek Yüksek Okulu müdüriyeti ve üniversitemiz ilgili birimlerince organize edilmektedir.
- 8.3. Akademik ve idari personele yönelik tanımlı hizmet içi eğitim süreçleri Çan Meslek Yüksek müdüriyeti ve Çanakkale Onsekiz Mart Üniversitesi tarafından takip edilmektedir.
- 8.4. Eğitim öğretim faaliyetlerine ilişkin kamuoyunu bilgilendirmesi Çan MYO sayfası üzerinden yapılmaktadır. Ayrıca Çanakkale Onsekiz Mart Üniversitesi resmi sayfası üzerinden de kamuoyu bilgilendirmeleri yayınlanmaktadır.
<https://canmyo.comu.edu.tr/>
<https://www.comu.edu.tr/>

Ölçüt 9. Disipline Özgü Ölçütler

- 9.1. Program eğitim planı, dersler, ölçme-değerlendirme yöntemleri aracılığıyla programa özgü ölçütlerin nasıl sağlandığını anlatınız.
Ders tanım bilgi formlarında dersin kodu, adı, amacı, kredisi, zorunlu/seçimli bilgisi, içeriği, öğrenme çıktıları, izlencesi, dersin değerlendirme ölçütleri gibi derse özel bilgilerin yer aldığı ders tanım bilgileri formlarını dersin öğretim elemanı hazırlamakta ve bunu her yıl güncellemektedir. Eğitim planında yer alan derslerin ders tanım bilgileri ayrıca Öğrenci Bilgi Sisteminde yer almakta ve öğrenciler buradan ihtiyaç duydukları bilgilere de erişebilmektedirler. Her yarıyıl sonunda öğrencilere uygulanan Ders Değerlendirme Anketleri ile de derslerin Öğrenci Bilgi Sisteminde tanımlandığı şekilde uygulanıp uygulanmadığı değerlendirilmekte ve anket sonuçları genişletilmiş bölüm akademik kurulunda/e-posta yoluyla ders veren tüm öğretim elemanları ile paylaşılmaktadır. Her öğretim elemanın verdiği derse ilişkin öz değerlendirmesini yaparak geri bildirimde bulunması beklenmektedir.

EK I – PROGRAMA İLİŞKİN EK BİLGİLER

I.1 Ders İzlemleri¹

Ders izlemlerini burada veriniz. Ders izlemleri için kullanılacak format her ders için aynı olmalı, verilen bilgi ders başına iki sayfayı geçmemeli ve aşağıdaki hususları içermelidir:

<https://ubys.comu.edu.tr/AIS/OutcomeBasedLearning/Home/Index?id=zwt0mM23IEjp9soalX!xDDx!jNQ!xGGx!!xGGx!&culture=tr-TR>

DERS İZLENCESİ

Dersin Adı:	Dersin Kodu	Zorunlu/ Seçmeli	AKTS Kredi	Ulusal Kredi	T	U

- Yüz yüze/Uzaktan
- Ders Yürütücüsü
- Ders Koordinatörü
- Dersin Amacı
- Dersin Hedefi
- Dersin İçeriği
- Dersin Öğrenim Çıktıları
- Dersin mesleğe katkısı (bilgi, beceri ve yetkinlik)
- Öğretim yöntem ve teknikleri
- Ölçme Değerlendirme
- Kaynaklar (Yazılı, görsel vs.)
- Ön koşul dersler ve Koşullar
- Dersin öğrenim çıktılarının program çıktıları ile olan ilişkileri
- Güncelleme Tarihi

Haftalık İşlenen Konular (14 Hafta)

Hafta	Başlık	E-Doküman	Video	Kısa Ses Dosyaları
1				
2				
3				

Dersin Gün ve Saati	Program web sayfasında ilan edilecektir.
Ders Görüşme Gün ve Saatleri	Program web sayfasında ilan edilecektir.
İletişim Bilgileri	abcdef@.....edu.tr

I.2 Öğretim Elemanların Özgeçmişleri

<https://avesis.comu.edu.tr/buke.demir>

<https://avesis.comu.edu.tr/arzueker>

<https://avesis.comu.edu.tr/yektaakinci>

Programı yürüten bölümdeki tüm öğretim üyelerinin, öğretim görevlilerinin ve ek görevli öğretim elemanlarının özgeçmişlerini veriniz. Özgeçmişler aynı formatta olmalı, verilen bilgi kişi başına iki sayfayı geçmemeli ve en az aşağıdaki hususları içermelidir:

- Adı, soyadı ve unvanı
- Aldığı dereceler (alan, kurum ve tarih bilgisi ile)
- Kurumdaki hizmet süresi, ilk atama tarihi ve terfî, unvan ve tarihleri
- Diğer iş deneyimi (eğitim, sanayi, vb.)

¹ Bu bölümde eğitim bilgi sistemi altyapısı olan yükseköğretim kurumlarının ilgili web sayfasının adresini ve bir örnek görüntü paylaşılması yeterlidir.

- Danışmanlıkları, patentleri, vb.
- Son üç yıldaki belli başlı yayınları
- Üyesi olduğu mesleki ve bilimsel kuruluşlar
- Aldığı ödüller
- Son üç yılda verdiği kurumsal ve mesleki hizmetler
- Son üç yıldaki mesleki gelişim etkinlikleri

I.3 Teçhizat

- Hidrolik-Pnömatik Laboratuvarı
- Kontrol ve Otomasyon Laboratuvarı
- Elektrik-Elektronik Laboratuvarı
- Biyomedikal Cihaz Laboratuvarı

I.4 Diğer Bilgiler

Kurum bu bölümü ÖDR'de yer almasını uygun göreceği bilgiler için kullanabilir.

EK II – KURUM PROFİLİ

II.1 Üniversiteye İlişkin Bilgiler

Değerlendirme takımı, programı yürüten bölüm yanında, onun bağlı bulunduğu meslek yüksekokulu ve üniversite hakkında bazı genel bilgilere de gereksinim duyacaktır. Bu bilgiler ÖDR'ye ek, ayrı bir belge olarak Ek II – Kurum Profili başlığı altında hazırlanmalıdır. Ek II belgesi birden fazla program akreditasyonu için başvuru yapılmış olsa bile, tüm programlar için ortak olmalıdır.

Üniversiteye ilişkin bilgiler	
Üniversite Adı	: Çanakkale Onsekiz Mart Üniversitesi
Web adresi	: https://www.comu.edu.tr
Adres	: Çanakkale Onsekiz Mart Üniversitesi Terzioğlu Kampüsü, Barbaros, Prof. Dr. Sevim Buluç Sk. No:20, 17100 Çanakkale Merkez/Çanakkale
Yönetim statüsü (devlet, vakıf)	: Devlet
İlk öğrenci aldığı eğitim öğretim yılı	: 1992/1993
Üniversite yönetimi ile ilgili bilgiler	
Rektör Adı Soyadı (alan/meslek/disiplin)	: Prof. Dr. Ramazan Cüneyt ERENOĞLU (Mühendislik Fakültesi)
Rektör Yrd. Adı Soyadı (alan/meslek/disiplin)	: Prof. Dr. Evren Karayel GÖKKAYA (Güzel Sanatlar Fakültesi)
Rektör Yrd. Adı Soyadı (alan/meslek/disiplin)	: Prof. Dr. Hüsnü Levent DALYANCI (Siyasal Bilgiler Fakültesi)
Rektör Yrd. Adı Soyadı (alan/meslek/disiplin)	: Prof. Dr. Arda AYDIN (Ziraat Fakültesi)
Genel sekreter Adı Soyadı (akademik unvanı /idari)	: Oğuz ÜNAL (idari)
Akreditasyon bilgileri	
Üniversitenin akredite fakülte sayısı (Kuruluşların adı)	:
Üniversitenin akredite meslek yüksekokulu sayısı (Kuruluşların adı)	:
Üniversitenin akredite program sayısı (Kuruluşların adı)	:
Misyon, vizyon, değerler, etik ilkeler, sloganı	
Üniversitenin misyonu	: Çağdaş, sürdürülebilir ve kapsayıcı eğitim yaklaşımı ile yetkin bireyler yetiştirmek; ürettiği bilimsel bilgi ve teknolojiler ile gerçekleştirdiği kültürel, sportif ve sanatsal faaliyetlerle ulusal ve uluslararası düzeyde topluma katkı sunmaktır.
Üniversitenin vizyonu	: Yetiştirdiği yenilikçi ve girişimci bireyler ile toplumun yaşam kalitesine katkıda bulunan bilim, teknoloji, sanat, spor ve kültür alanlarında öncü bir üniversite olmak.
Üniversitenin değerleri	: Adalet ve Liyakat Akademik Yetkinlik Kurumsal Aidiyet ve Katılımcılık Topluma ve Doğaya Duyarlılık Etik Değerlere Bağlılık İnsana ve Farklılıklara Saygı Girişimcilik, Yenilikçilik ve Yaratıcılık Erişilebilirlik, Şeffaflık ve Hesap Verebilirlik Kalite Odaklı Kurum Kültürü Milli ve Manevi Değerlere Bağlılık Kapsayıcı Eğitim Yaklaşım
Üniversitenin etik ilkeleri	:
Üniversitenin sloganı	:

İdari Destek Birimleri

Programların eğitim amaçlarına ulaşması için gerekli olan (kütüphane, bilgi işlem, öğrenci işleri, sağlık, kültür, kongre, spor, yemekhane, yurt, vb.) destek birimleri hakkında bilgi veriniz.

II.2 Meslek Yüksekokuluna İlişkin Bilgiler

Genel Bilgi

Meslek Yüksekokul (MYO) ve yönetimi ile ilgili bilgiler	
MYO Adı	: Çan Meslek Yüksekokulu
Web adresi	: https://canmyo.comu.edu.tr/
İletişim adresi	: Çan Meslek Yüksekokulu Hulusi Damgacıoğlu Caddesi Tepeköy 17400 Çan Çanakkale
Müdür Adı Soyadı (unvanı)	: Doç. Dr. Ahmet TUNÇ
Müdür Yrd. Adı Soyadı (unvanı)	: Dr. Öğr. Üyesi Erdem GÜNDOĞU
Görev dağılımı	: Eğitim-Öğretim ile ilgili işler ve idari işler
Müdür Yrd. Adı Soyadı (unvanı)	: Öğr. Gör. Uğur DÜNDAR
Görev dağılımı	: Eğitim-Öğretim ile ilgili işler ve idari işler
Misyon, vizyon, değerler, etik ilkeler, sloganı	
MYO misyonu	: Mesleki ve Teknik Eğitim Öğretim alanlarında Yükseköğretim düzeyinde eğitim öğretim faaliyetlerini yürütmek, ilgili alanlarda tekniker ve/veya meslek elemanı yetiştirmek, eğitim öğretim faaliyetlerinin yerine getirilmesinde gerekli hizmet yüklerinin ve donanımlarının birlikte çalışmasını sağlamaktır. Çanakkale Onsekiz Mart Üniv.'nin "bölgenin en iyi üniversitesi olmak, ülkesinin ve dünyanın güçlü bir bilim kurumu haline gelmek" vizyonuna destek sağlamak.
MYO vizyonu	: Yerel, ulusal ve uluslararası gereklilikleri, mesleki ve teknik düzeyde yükseköğretim faaliyetlerini ve sektörel gelişmeleri izleme, verileri kendi faaliyetlerinde ve bünyesinde yararlanılabilecek düzeyde bütünleştirme, gelişimlere açıklık gösterme, esnek büyüme ve hizmetleri yürütme olanaklarının gelişmelere uygunluğunu sağlamaktır.

Meslek Yüksekokulundaki Programlar

Programın Adı ¹	Türü ²		Değerlendirme için Başvuruda Bulunmuş ³		Mevcut, ancak Değerlendirme için Başvurmamış ⁴	
	Normal Öğretim	İkinci Öğretim	Akreditasyonu		Akreditasyonu	
			Var	Yok	Var	Yok
1. Alternatif Enerji Kaynakları Teknolojisi	X					X
2. Biyomedikal Cihaz Teknolojisi	X					X
3. Elektrik Enerjisi Üretim, İletim ve Dağıtımı	X					X
4. Elektronik Teknolojisi	X					X
5. Enerji Tesisleri İşletmeciliği	X					X
6. İş Sağlığı ve Güvenliği	X					X
7. Lojistik	X					X
8. Madencilik Teknolojisi	X					X
9. Mekatronik	X					X
10. Mimari Dekoratif Sanatlar	X					X
11. Muhasebe ve Vergi Uygulamaları	X					X
12. Sondaj Teknolojisi	X					X

¹ Program adını üniversite kataloğunda geçtiği biçimde yazınız.

² Programın farklı türleri için (Normal Öğretim, İkinci Öğretim, vb.) ayrı satırlar kullanınız.

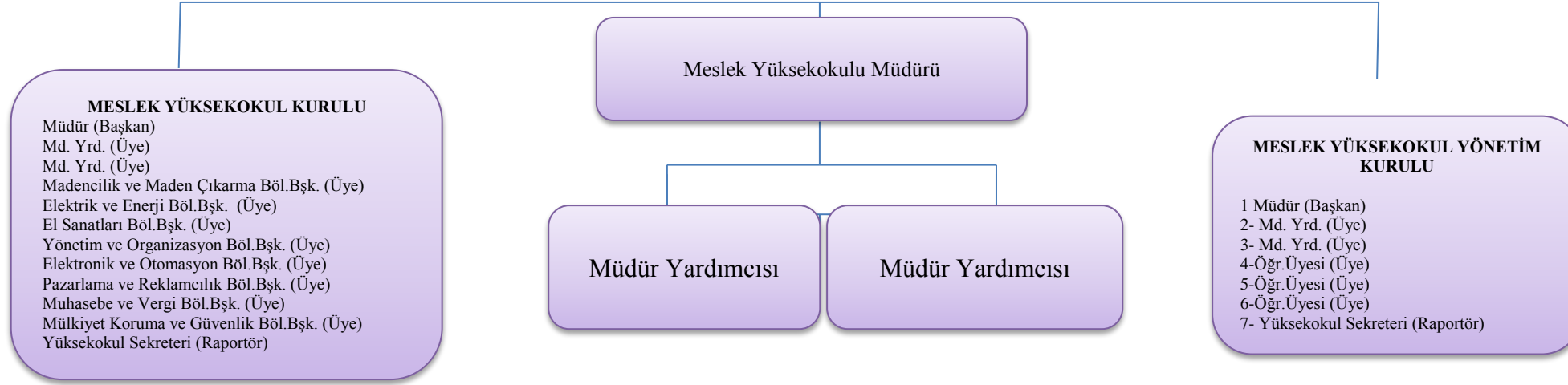
³ Yalnızca bu değerlendirme döneminde değerlendirilmesi istenen programları belirtiniz.

⁴ Bu değerlendirme döneminde değerlendirilmesini istemediğiniz programları belirtiniz

Organizasyon Şeması

Tablo II.1 Organizasyon Şeması

ÇAN MESLEK YÜKSEKOKULU AKADEMİK ORGANİZASYON ŞEMASI



El Sanatları Bölümü	Elektrik ve Enerji Bölümü	Madencilik ve Maden Çıkarma Bölümü
Mimari Dekoratif Sanatlar Programı	Elektrik Enerjisi Üretim, İletim ve Dağıtım Programı	Madencilik Teknolojisi Programı
Muhasebe ve Vergi Bölümü	Alternatif Enerji Kaynakları Teknolojisi Programı	Sondaj Teknolojisi Programı
Muhasebe ve Vergi Uygulamaları Programı	Elektronik ve Otomasyon Bölümü	Mülkiyet Koruma ve Güvenlik Bölümü
Yönetim ve Organizasyon Bölümü	Mekatronik Programı	İş Sağlığı ve Güvenliği Programı
Lojistik Programı	Elektronik Teknolojisi Programı	
Enerji Tesisleri İşletmeciliği Programı	Biyomedikal Cihaz Teknolojisi Programı	

Yöneticilere İlişkin Bilgiler

Doç. Dr. AHMET TUNÇ | AVESİS

Dr. Öğr. Üyesi ERDEM GÜNDOĞDU | AVESİS

Öğr. Gör. UĞUR DÜNDAR | AVESİS

Akademik Destek Veren Programlara İlişkin Bilgiler

Değerlendirilen programlara akademik destek veren tüm bölümler/programlar (MYO içi ve dışı) ile bilgileri kullanarak, **Tablo II.2a** ve **Tablo II.2b**'yi doldurunuz. Kurum ziyareti başlangıcında bu tablonun güncellenmiş bir sürümü takım üyelerine sunulmalıdır.

Tablo II.2a Programın destek verdiği birimler ([Akademik yıl ⁽¹⁾])

Programın Adı ⁽²⁾	Öğretim Elemanı						Toplam	
	TZ		YZ		DSÜ			
	Adet ⁽³⁾	HY ⁽⁴⁾	Adet	HY	Adet	HY	Adet	HY
Mekatronik Programı (Çan MYO)	1	3					1	3
Elektronik Programı (Çan MYO)	1	3					1	3

⁽¹⁾ Bu tabloyu, başvurunun yapıldığı yılda sona eren akademik yıla ilişkin veriler yazılmalıdır. Kurum ziyareti başlangıcında bu tablonun güncellenmiş bir sürümü takım üyelerine sunulmalıdır.

⁽²⁾ Destek verilen bölümler, değerlendirilen programdaki öğretim elemanlarının diğer bölümlerde verdiği dersler.

⁽³⁾ Bu sütuna, tam zamanlı öğretim elemanlarının toplam sayısını yazınız.

⁽⁴⁾ Haftalık yük (HY): Öğretim elemanları için verdikleri toplam ders saati, diğer görevliler için haftalık çalışma saatidir.

Tablo II.2b Programın destek aldığı birimler ([Akademik yıl ⁽¹⁾])

Programın Adı ⁽²⁾	Öğretim Elemanı						Toplam	
	TZ		YZ		DSÜ			
	Adet ⁽³⁾	HY ⁽⁴⁾	Adet	HY	Adet	HY	Adet	HY
Mekatronik Teknolojisi (Çan MYO)					3	12	1	12
Pazarlama					1	4	1	4
Müdüriyet					2	6	2	6
Rektörlük					2	8	2	8

⁽¹⁾ Bu tabloyu, başvurunun yapıldığı yılda sona eren akademik yıla ilişkin veriler yazılmalıdır. Kurum ziyareti başlangıcında bu tablonun güncellenmiş bir sürümü takım üyelerine sunulmalıdır.

⁽²⁾ Programın destek aldığı bölümler, bu bölümlerdeki öğretim elemanlarının değerlendirilen program için verdiği dersler.

⁽³⁾ Bu sütuna, tam zamanlı öğretim elemanlarının toplam sayısını yazınız.

⁽⁴⁾ Haftalık yük (HY): Öğretim elemanları için verdikleri toplam ders saati, diğer görevliler için haftalık çalışma saatidir.

II.3 Personel Sayıları

Meslek yüksekokulundaki tüm personelin (tam zamanlı, yarı-zamanlı, ek görevli) ve öğrencilerin sayısını hem meslek yüksekokulu için, hem değerlendirilen her program için, **Tablo II.3**'ü kullanarak, ayrı ayrı tablolar olarak veriniz. Kurum ziyareti başlangıcında bu tabloların güncellenmiş birer sürümleri takım üyelerine sunulmalıdır.

Tablo II.3. Personel Sayısı ([Akademik Yıl ⁽¹⁾])

	Adet ⁽²⁾			Toplam	Haftalık Toplam Saat ⁽³⁾
	TZ	YZ	DSÜ		
Öğretim Elemanları	49		3	52	730

Toplam					
Teknisyenler/Uzmanlar					
Diğer idari görevliler					
Diğer ⁽⁴⁾					
<i>(1) Bu tabloya, başvurunun yapıldığı yılda sona eren akademik yıla ilişkin veriler yazılmalıdır.</i>					
<i>(2) TZ: Tam zamanlı, YZ: yarı zamanlı, DSÜ: Ders saati ücretli</i>					
<i>(3) Ders veren öğretim elemanının toplam haftalık ders saati</i>					
<i>(4) Farklı bir kategori söz konusuysa bunu belirtiniz veya boş bırakınız.</i>					

II.4 Yarı Zamanlı ve Ek Görevli Öğretim Elemanlarının İzlenmesi

Meslek yüksekokulunda görevlendirilen yarı zamanlı ve ek görevli öğretim elemanlarının izlenmesi ve değerlendirilmesi için uygulanan politikaları yazınız.

II.5 Öğrenci Kayıt ve Mezuniyet Bilgileri

Tüm meslek yüksekokulu ve değerlendirilecek her program için son üç yıla ilişkin öğrenci kayıt ve mezuniyet istatistiklerini **Tablo II.4**'de veriniz.

Tablo II-4 Öğrenci ve Mezun Sayıları

Tüm Meslek Yüksekokulu İçin

Akademik Yıl	Hazırlık	Sınıf		Toplam Öğrenci Sayıları	Mezun Sayıları
		1.	2.		
2024		477	890	1369	231
2023		443	615	1058	275
2022		440	620	1060	196

Program: Biyomedikal Cihaz Teknolojisi

Akademik Yıl	Hazırlık	Sınıf		Toplam Öğrenci Sayıları	Mezun Sayıları
		1.	2.		
2024		62	120	182	39
2023		61	96	157	36
2022					26

II.6 Kredi Tanımı

Normal olarak, bir kredi, haftalık bir ders saatinde ya da 2 pratik uygulama saatinde yapılan çalışmaların eğitim yüküne karşılık gelmektedir. Bir akademik yıl, yarıyıl sonu sınavları hariç en az 28 haftadan oluşmaktadır.

AKTS kredisi ise öğrencilerin bir dersle ilgili tüm etkinlikler için harcamaları beklenen toplam zamana endekslenmiş kredidir. Genellikle 30 saatlik bir öğrenci yükü, 1 AKTS olarak kabul edilmektedir.

Programlarda farklı kredi tanımları kullanılıyorsa, bunlar hakkında bilgi verilmelidir.

II.7 Kabul, Yatay Geçiş, Çift Anadal, Yandal ve Mezuniyet Koşulları

Öğrenci Kabulü

Çan Meslek Yüksekokulu Biyomedikal Cihaz Teknolojisi önlisans programına öğrenci kabulleri, Yükseköğretim Kurulu (YÖK), Öğrenci Seçme ve Yerleştirme Merkezi (ÖSYM) Başkanlığı ile Rektörlük tarafından belirlenen ilkeler ve akademik takvim ile ilan edilen tarihler arasında, istenen belgeler ile birlikte Meslek Yüksekokulumuz öğrenci işleri kayıt bürosu tarafından yapılmaktadır. Meslek Yüksekokulumuz Biyomedikal Cihaz Teknolojisi Programı YKS sistemine göre TYT puan türünden 150,000 puan ve üzeri alan öğrencilerini kabul etmektedir

Yatay ve Dikey Geçiş

Tüm yatay geçişler, 24/04/2010 tarihli ve 27561 sayılı Resmî Gazete’de yayımlanan Yükseköğretim Kurumlarında Ön lisans ve lisans Düzeyindeki Programlar Arasında Geçiş, Çift Ana dal, Yan Dal ile Kurumlar Arası Kredi Transferi Yapılması Esaslarına İlişkin Yönetmelik hükümlerine göre yapılır. ÇOMÜ’ye bağlı fakülte, yüksekokul ve bölümler arası yatay geçişler ise, Yükseköğretim Kurumlarında Ön lisans ve Lisans Düzeyindeki Programlar Arasında Geçiş, Çift Ana dal, Yan Dal ile Kurumlar Arası Kredi Transferi Yapılması Esaslarına İlişkin Yönetmelik ve Üniversite Senatosunca kabul edilen esaslara göre yapılmaktadır. Yatay geçiş yapan öğrencilerin öğrenim sürelerinin hesabında, öğrencilerin gelmiş olduğu kurumda geçirmiş olduğu süreler de hesaba katılır. Toplam süre, kanunla belirtilen süreyi aşamaz.

Çift Anadal

Tüm yatay geçişler, 24/04/2010 tarihli ve 27561 sayılı Resmî Gazete’de yayımlanan Yükseköğretim Kurumlarında Ön lisans ve lisans Düzeyindeki Programlar Arasında Geçiş, Çift Ana dal, Yan Dal ile Kurumlar Arası Kredi Transferi Yapılması Esaslarına İlişkin Yönetmelik hükümlerine göre yapılır. ÇOMÜ’ye bağlı fakülte, yüksekokul ve bölümler arası yatay geçişler ise, Yükseköğretim Kurumlarında Ön lisans ve Lisans Düzeyindeki Programlar Arasında Geçiş, Çift Ana dal, Yan Dal ile Kurumlar Arası Kredi Transferi Yapılması Esaslarına İlişkin Yönetmelik ve Üniversite Senatosunca kabul edilen esaslara göre yapılmaktadır. Yatay geçiş yapan öğrencilerin öğrenim sürelerinin hesabında, öğrencilerin gelmiş olduğu kurumda geçirmiş olduğu süreler de hesaba katılır. Toplam süre, kanunla belirtilen süreyi aşamaz.

Yandal

Tüm yatay geçişler, 24/04/2010 tarihli ve 27561 sayılı Resmî Gazete’de yayımlanan Yükseköğretim Kurumlarında Ön lisans ve lisans Düzeyindeki Programlar Arasında Geçiş, Çift Ana dal, Yan Dal ile Kurumlar Arası Kredi Transferi Yapılması Esaslarına İlişkin Yönetmelik hükümlerine göre yapılır. ÇOMÜ’ye bağlı fakülte, yüksekokul ve bölümler arası yatay geçişler ise, Yükseköğretim Kurumlarında Ön lisans ve Lisans Düzeyindeki Programlar Arasında Geçiş, Çift Ana dal, Yan Dal ile Kurumlar Arası Kredi Transferi Yapılması Esaslarına İlişkin Yönetmelik ve Üniversite Senatosunca kabul edilen esaslara göre yapılmaktadır. Yatay geçiş yapan öğrencilerin öğrenim sürelerinin hesabında, öğrencilerin gelmiş olduğu kurumda geçirmiş olduğu süreler de hesaba katılır. Toplam süre, kanunla belirtilen süreyi aşamaz.

Mezuniyet Koşulları

120 akts ve minimum 2.00 not ortalaması şartı aranmaktadır.

Tablo II.1 Organizasyon Şeması

