



ÇANAKKALE ONSEKİZ MART ÜNİVERSİTESİ

ÇAN MESLEK YÜKSEKOKULU

LOJİSTİK PROGRAMI

2024 YILI ÖZ DEĞERLENDİRME RAPORU

**Doç. Dr. Fatma SARF (Başkan)
Öğr. Gör. Nurşen YILMAZ (Üye)**

01/01/2025 – 15/02/2025

ÖZ DEĞERLENDİRME RAPORU

A. Programa İlişkin Genel Bilgiler

Meslek Yüksekokulu (MYO) ve yönetimi ile ilgili bilgiler	
MYO Adı	: Çan Meslek Yüksekokulu
İlk öğrenci aldığı eğitim öğretim yılı	: 1994
İlk öğrenci mezun ettiği eğitim öğretim yılı	: 1996
Müdür Adı Soyadı (unvanı)	: Doç. Dr. Ahmet TUNÇ
Müdür Yrd. Adı Soyadı (unvanı)	: Dr. Öğr. Üyesi Erdem GÜNDOĞDU
Müdür Yrd. Adı Soyadı (unvanı)	: Öğr. Gör. Uğur DÜNDAR
Programla ilgili bilgiler	
Bölüm Adı	:Yönetim ve Organizasyon
Program Adı	:Lojistik
İlk öğrenci aldığı eğitim öğretim yılı	:2005-2006
İlk öğrenci mezun ettiği eğitim öğretim yılı	:2006-2007
Program Başkanının Adı Soyadı (unvanı)	:Doç.Dr.Fatma SARF
Program öğretim türü	:Normal Öğretim
Eğitim dili	:Türkçe
Programa öğrenci kabul şekli	:TYT puan türünde öğrenci almaktadır.
Diplomada yazılan derecenin adı	: Ön Lisans
Program akredite mi?	: Hayır
MYO'da akredite programların adları	: -
Program değerlendirici tarafından iletişim kurulacak kişi bilgileri	
Adı Soyadı (Akademik ve İdari Unvan)	:Doç.Dr.Fatma SARF
Cep telefonu	:05441841982
Elektronik posta	: fatmaozutok@comu.edu.tr

Programın kısa tarihçesi ve değişiklikler

Çan Meslek Yüksekokulu Lojistik Önlisans Programı kurulduğu 2005 yılından bu yana, sektöre birçok lojistik profesyoneli yetiştirmiş bir programdır. 4 kişilik akademik kadrosu ile program ulusal ve uluslararası lojistik sektöründeki gelişmelere odaklanmış, lojistiğin temel faaliyetlerini planlayıp yürütebilecek ve sanayi 5.0'ın getireceği yeniliklerin lojistik sektöründeki etkilerine uyum sağlayabilecek mezunlar vermeyi amaç edinmiştir.

Lojistik Programında, Tedarik Zinciri ve Lojistik alanındaki mevzuatlar, endüstriyel uygulama pratikleri, satın alma yöntemleri, envanter yönetimi, depolama, gümrükleme, dağıtım kanallarının tasarımı gibi konular program süresince değişik açılardan ele alınarak, öğrencilerin bilgi ve becerini geliştirmelerine katkı sağlanmaktadır.

Lojistik Programı mezunları hem lojistik hizmet sağlayıcısı hem de lojistik hizmet alan firmalarda olmak üzere, lojistik ve taşımacılık operasyonlarında, envanter yönetiminde, satışta, depo yönetiminde ve gümrüklerde istihdam edilebilirler.

2 yıllık bir önlisans programı olan Lojistik Programı, TYT puanı ile öğrenci almaktadır. Mezun olan öğrenciler Dikey Geçiş Sınavında başarı oldukları takdirde üniversitelerin 4 yıllık lisans programlarına geçiş yaparak ya da yurtdışında bir üniversitede lisanslarını tamamlayabilirler.

Önceki Deęerlendirmede Raporlanan yetersizliklerin ve gözlemlerin giderilmesi amacıyla alınan önlemler

Program MEDEK tarafından ilk kez deęerlendirilecektir.

B. Değerlendirme Özeti

Ölçüt 1. Öğrenciler

1.1.1. Programa hangi süreçle öğrenci kabul edildiğini açıklayınız.

Çanakkale Onsekiz Mart Üniversitesi Çan Meslek Yüksekokulu Lojistik önlisans programına öğrenci kabulleri, Yükseköğretim Kurulu (YÖK), Öğrenci Seçme ve Yerleştirme Merkezi (ÖSYM) Başkanlığı ile Rektörlük tarafından belirlenen ilkeler ve akademik takvim ile ilan edilen tarihler arasında, istenen belgeler ile Meslek Yüksekokulumuz öğrenci işleri kayıt bürosu tarafından yapılmaktadır. Meslek Yüksekokulumuz Lojistik Programı YKS sistemine göre TYT puan türünden öğrencileri kabul etmektedir.

1.1.2. Tablo 1.1'i son üç yıl için doldurunuz. (Kurum ziyareti başlangıcında bu tablonun güncellenmiş bir sürümünü takım üyelerine sunulmalıdır.)

1.2. Kontenjanlar ve programa kabul edilen öğrenci sayılarıyla, bu öğrenciler ile ilgili göstergelerin yıllara göre değişiminin bir değerlendirmesini veriniz. Tablo 1.2'yi son üç yıl için doldurunuz. (Kurum ziyareti başlangıcında bu tablonun güncellenmiş bir sürümünü takım üyelerine sunulmalıdır.)

Lojistik programı örgün öğretim olarak 60 kişilik kontenjanıyla eğitim-öğretime devam etmektedir.

1.3. Yatay geçiş, dikey geçiş, çift anadal ve yandal uygulamaları ile başka programlarda ve/veya kurumlarda alınmış dersler ve kazanılmış kredilerin değerlendirilmesinde uygulanan politikaları özetleyiniz ve bu politikaların nasıl uygulandığını açıklayınız. Tablo 1.3'ü son üç yıl için doldurunuz. (Kurum ziyareti başlangıcında bu tablonun güncellenmiş bir sürümünü takım üyelerine sunulmalıdır.)

Tüm yatay geçişler, 24/4/2010 tarihli ve 27561 sayılı Resmî Gazete'de yayımlanan Yükseköğretim Kurumlarında Önlisans ve Lisans Düzeyindeki Programlar Arasında Geçiş, Çift Anadal, Yan Dal ile Kurumlar Arası Kredi Transferi Yapılması Esaslarına İlişkin Yönetmelik hükümlerine göre yapılır. ÇOMÜ'ye bağlı fakülte, yüksekokul ve bölümler arası yatay geçişler ise, Yükseköğretim Kurumlarında Önlisans ve Lisans Düzeyindeki Programlar Arasında Geçiş, Çift Anadal, Yan Dal ile Kurumlar Arası Kredi Transferi Yapılması Esaslarına İlişkin Yönetmelik ve Üniversite Senatosunca kabul edilen esaslara göre yapılmaktadır. Yatay geçiş yapan öğrencilerin öğrenim sürelerinin hesabında, öğrencilerin gelmiş olduğu kurumda geçirmiş olduğu süreler de hesaba katılır. Toplam süre, kanunla belirtilen süreyi aşamaz.

1.4. Önceki öğrenimlerin kredilendirilmesi ile ilgili süreçlerin nasıl işletildiğini açıklayınız.

Diğer bir yükseköğretim kurumunda öğrenci iken, ÖSYM tarafından yapılan merkezi yerleştirme sınavı veya başarı duruma göre yatay geçiş ile Lojistik Programına kayıt yaptırdığı takdirde daha önce kayıtlı buldukları yükseköğretim kurumunda CC ile başarılı oldukları dersler için, öğrenimine başladıkları ilk yarıyılın ilk haftasında öğrenci işlerine başvurarak, bu derslerin muafiyeti talebinde bulunabilirler. Meslek Yüksekokulumuz Müdürlüğü muafiyet talebinde bulunan öğrencinin, daha önce almış olduğu dersleri, ilgili program danışmanının görüşünü alarak hangi derslerden denklik nedeni ile geçmiş kabul edileceğini onaylar. Bu şekilde kaydı yapılan bir öğrenci, intibak ettirildiği yarıyıldan önceki yarıyla ait olan ve muaf olmadığı dersleri tamamlamak zorundadır. Öğrencilerin Üniversite dışındaki örgün öğretim programlarında daha önceden başardığı ve muaf olduğu ders/dersler ÇOMÜ Önlisans Lisans Eğitim, Öğretim ve Sınav Yönetmeliğinin 22. maddesinde yer alan Sınavların Değerlendirilmesi ve Notların Değerlendirilmesine göre dönüştürülerek DNO ve GNO hesabına katılır.

1.5. Eğitim öğretim süreçlerine ilişkin öğrenci merkezli yaklaşım süreçlerini ve nasıl işletildiğini açıklayınız.
Lojistik programının, program çıktılarını ve öğretim planlarını oluştururken, mevcut ve mezun olan öğrencilerimizin fikirleri alınmaktadır.

1.6. Kurum ve/veya program tarafından başka kurumlarla yapılan anlaşmalar ile kurulan ortaklıkları ve örnek uygulamaları belirtiniz.
Programımızdaki öğrenciler, yabancı dil, mülakat, not ortalaması gibi istenen şartları yerine getirdikleri takdirde önlisans eğitimlerinin belirli bir döneminde başka bir yükseköğretim kurumunda yurt içi (Farabi) ve yurt dışı (Erasmus) öğrenci programları ile eğitim görebilirler. Üniversitemizin ise bu konuda anlaşmalı olduğu üniversiteler bulunmaktadır. Bunlara Erasmus ve Dış ilişkiler Koordinatörlüğü web sitemizden aktif olarak ulaşılmaktadır. Ayrıca Meslek Yüksekokulumuzda öğrenci değişim programlarıyla da ilgili bir koordinatörlük bulunmakta ve öğrencilerimiz aktif olarak buradan ve kendi program danışmanlarından destek almaktadır.

Erasmus programı, ise Avrupa'daki yükseköğretim kurumlarının birbirleri ile çok yönlü iş birliği yapmalarını teşvik etmeye yönelik Avrupa Birliği' nin bir eğitim programıdır. Yükseköğretim kurumlarının birbirleri ile ortak projeler üretilip hayata geçirmeleri, öğrenci, idari ve akademik personel eğitimi yapabilmeleri için hibe niteliğinde karşılıksız mali destek sağlamaktadır. Erasmus öğrenim hareketliliği, Yükseköğretim Kurumu öğrencilerinin bir akademik yıl içerisinde eğitimlerinin bir veya iki dönemini Avrupa Birliği üyesi bir ülkedeki anlaşmalı bir yükseköğretim kurumunda gerçekleştirmesi olarak tanımlanmaktadır. Değişimin gerçekleşeceği akademik yıl birinci sınıfta okuyan önlisans öğrencilerimiz Erasmus öğrenim hareketliliğine başvuruda bulunabilmekte, ancak değişim başladığında öğrencilerimizin 1. sınıf öğrencisi olmamaları gerekmektedir. Erasmus değişim programına başvurabilmesi için öğrencilerimizin yükseköğretim kurumu bünyesinde örgün eğitim kademelerinin herhangi birinde (birinci, ikinci) bir yükseköğretim programına kayıtlı, tam zamanlı öğrenci olması gerekmektedir. Program öğrencilerimizin kümülatif akademik not ortalamasının (GNO) en az 2.00/4.00 olması gerekmektedir. Başvuru dönemlerinde öğrencilerimiz başvurularını Üniversitemizin web sayfasında (<http://erasmus.comu.edu.tr/ogrenim-genel-bilgi.html>) yayınlanan link aracılığı ile yapmaktadırlar. Öğrencilerimizin başvuru yapabilmesi için bölümümüz ile Erasmus Üniversite Beyannameyi sahibi bir AB Yükseköğretim Kurumu arasında ilgili akademik yılda geçerli olan bir Erasmus İkili Anlaşması olması gerekmektedir.

Ayrıca öğrencilerimiz Fulbrighth değişim programına da başvuru yapabilmektedirler. Daha önce öğrencilerimiz Erasmus ve Fulbrighth gibi değişim programlarına başvurmuşlarsa da yabancı dil nedeniyle yeterince başarılı olamadıklarından kabul görmemişlerdir.

1.7. Öğrenci hareketliliğini teşvik edecek/sağlayacak düzenlemeleri özetleyiniz.
Danışmanlar, öğrencilerin staj yeri kabul onay, staj değerlendirme ve sözlü sınav komisyonu oluşturma, kayıt yenileme, ders ekleme bırakma işlemlerine onay vermekle ve öğrencilerin kayıtlı oldukları programı izlemelerinde; eğitim-öğretim çalışmaları ve üniversite yaşamıyla ilgili sorunlarının çözümünde rehberlik yapmakla görevlidirler. Program öğrencilerin başarısını takip etme, danışmanlık hizmeti verme, niteliklerini geliştirme ve izleme sorumluluğunu yüklenmiştir. Öğrenci başarısının değerlendirilmesi ve izlenmesi öğretimde amaçlanan hedeflere ulaşılmasının bir göstergesi olarak kabul edilmektedir. Başarı, bireysel sınav notu ve sınıf bazında genel ortalamaların izlenmesi ile değerlendirilmektedir. Aynı zamanda danışman öğretim elemanı öğrencileri birinci sınıftan itibaren her konuda bilgilendirmek, yönlendirmek ve takip etmek durumundadır. Meslek Yüksekokulumuzda tüm bölüm başkanlıklarına bağlı programların program danışmanı öğretim elemanları bulunmaktadır. Program danışmanı olan öğretim elemanları ise öğrencilerin sadece staj, kayıt yenileme, ders kayıt veya ders danışmanlık

işlemleriyle değil aynı zamanda onlarla dostane ilişkiler içerisinde girerek tıpkı bir mentor veya koç gibi öğrenciler yönlendirilmeye çalışılmakta ve destek görmektedirler.

- 1.8. Program hedeflediği nitelikli mezun yeterliliklerine ulaşmak amacıyla öğrenci merkezli ve yetkinlik temelli öğretim, ölçme ve değerlendirme yöntemlerini açıklayınız ve örnek uygulamaları belirtiniz.

Üniversitemizde; ara sınav, ara sınav mazeret sınavı, yarıyıl sonu sınavı ve bütünleme sınavları yapılır. Ayrıca öğrencilerimizin talep de bulunduğu ilgili bazı dersler için yaz okulu da açılabilir. Yanı sıra öğrencilerimizin iş yükü ve performansı Bologna sistemine göre AKTS Bilgi Paketinde ve UBYS Öğrenci Bilgi Sisteminde aktif biçimde takip edilmekte, sınav yükleri ağırlıklarına göre değiştirilebilmektedir. Sınavlarımız;

Ara Sınavlar / Vizeler: her ders için en az bir kez yapılır. Ara sınav programı; akademik takvimde belirtilen tarihlerde, derslerden sorumlu öğretim elemanlarının görüşü alınarak yönetim tarafından organize edilir ve tarihler buna göre ilan edilir. Ara sınav notları dönem sonu sınavlarından en az iki hafta önce ilan edilmektedir.

Yarıyıl Sonu / Final Sınavları: En az ondört haftalık eğitim-öğretim döneminden sonraki iki hafta içerisinde yapılır. Her ders için yarıyıl sonu sınavı yapılır. Yarıyıl sonu sınavına katılmayan öğrenciler o dersten başarısız sayılır ve başarı notu olarak FF verilir. Yarıyıl sonu sınavları ile ilgili takvim, birimlerin önerileri alınarak Üniversite Senatosu tarafından belirlenir. Yarıyıl sonu sınav programları, dekanlık ve yüksekokul müdürlükleri tarafından hazırlanır ve sınavlardan en az iki hafta önce ilan edilir. Yarıyıl sonu sınavı için mazeret sınavı açılmaz.

Mazeret Sınavları: Haklı ve geçerli nedenlere dayalı mazereti dolayısıyla ara sınav katılmayan ve sınavdan sonraki bir hafta içerisinde durumunu belgeleyen öğrencilerin mazeretlerinin ilgili yönetim kurullarınca kabul edilmesi halinde, öğrencinin katılmadığı ara sınavlar o yarıyıl içinde öğretim elemanının belirlediği tarihte yazılı olarak yapılır. Mazeret sınavlarına herhangi bir nedenle girmeyen öğrencilere, tekrar mazeret sınavı açılmaz.

Bütünleme sınavları: Dönem sonu sınavları sonucunda başarısız olanlar başarısız oldukları derslerin bütünleme sınavlarına girebilirler. Bütünleme sınavına girmeyenler başarısız sayılırlar ve bu öğrencilere ayrıca bir sınav açılmaz. Bütünleme sınavları dönem sonu sınavlarının bitiminden itibaren üçüncü haftada yapılır. Bütünleme sınavları için mazeret sınavı açılmaz.

Bunların dışında başarılı olamayan öğrencilerimiz 3 farklı sınav hakkı daha bulunmaktadır:

a) **Tek Ders Sınavı:** Dört yarıyılı tamamlayarak mezun olma durumuna gelen ancak yalnızca bir dersi veremeyen veya tüm dersleri veripte GNO'su 2.00 olmayan öğrencilerin yararlandığı sınavdır.

b) **Üç Ders Sınavı:** Bir, iki veya üç dersten girilen 2010 ve öncesi girişli öğrencilerin yararlandığı sınavdır.

c) **Ek Sınavlar:** Azami öğrenim süresi (8 Yarıyıl- 4 Yıl) sonunda mezun olma durumundaki öğrencilerimize, başarısız oldukları (FF-FD-YS harf notlu) bütün dersler için iki ek sınav hakkı tanınır. Bu sınavlar sonunda, mezun olabilmesi için başarılması gereken toplam ders sayısını, beşe indiremeyen öğrencilerin üniversite ile ilişkileri kesilir. Genel olarak tüm sınav sonuçları on beş gün içerisinde dersin ilgili öğretim elemanı tarafından Çanakkale Onsekiz Mart Üniversitesi Öğrenci Bilgi Sistemi internet sayfasında ilan edilir. Sınav sonuçlarının açıklanmasından itibaren sınav belgeleri üç yıl süreli saklanır. Derslerde devamsızlık sınırını aşan öğrenciler, o derse devam etmemiş sayılırlar, sınavlara alınmazlar ve o dersten başarısız kabul edilirler. Öğrenciler, ilgili kurullarca kabul edilen sağlık raporlarının kapsadığı süreler içinde de devamsız sayılırlar. Ara sınav ve dönem içi etkinliklerden alınan notların ortalamasının % 40'ı, yarıyıl sonu veya bütünleme sınav notunun % 60 katkısı alınarak ilgili öğretim elemanı tarafından belirlenir ve öğretimin ilk iki haftasında öğrencilere bildirilir. Dersin öğretim elemanı tarafından, her ders için öğrencilerin aldıkları başarı notları 100 puan üzerinden ele alınarak başarı

notu değerlendirme tablosuna uygun olarak dersin yarıyıl sonu başarı notu harfli ve katsayılı not biçiminde, takdir edilir.

<https://www.mevzuat.gov.tr/mevzuat?MevzuatNo=19649&MevzuatTur=8&MevzuatTertip=5>

- 1.9. Öğrencileri akademik gelişimi ve kariyer planlaması konularında yönlendiren ve öğrencinin gelişiminin izlenmesini sağlayan danışmanlık hizmetlerini özetleyiniz. Danışmanlar, öğrencilerin staj yeri kabul onay, staj değerlendirme ve sözlü sınav komisyonu oluşturma, kayıt yenileme, ders ekleme bırakma işlemlerine onay vermekle ve öğrencilerin kayıtlı oldukları programı izlemelerinde; eğitim-öğretim çalışmaları ve üniversite yaşamıyla ilgili sorunlarının çözümünde rehberlik yapmakla görevlidirler. Program öğrencilerin başarısını takip etme, danışmanlık hizmeti verme, niteliklerini geliştirme ve izleme sorumluluğunu yüklenmiştir. Öğrenci başarısının değerlendirilmesi ve izlenmesi öğretimde amaçlanan hedeflere ulaşılmasının bir göstergesi olarak kabul edilmektedir. Başarı, bireysel sınav notu ve sınıf bazında genel ortalamaların izlenmesi ile değerlendirilmektedir. Aynı zamanda danışman öğretim elemanı öğrencileri birinci sınıftan itibaren her konuda bilgilendirmek, yönlendirmek ve takip etmek durumundadır. Meslek Yüksekokulumuzda tüm bölüm başkanlıklarına bağlı programların program danışmanı öğretim elemanları bulunmaktadır. Program danışmanı olan öğretim elemanları ise öğrencilerin sadece staj, kayıt yenileme, ders kayıt veya ders danışmanlık işlemleriyle değil aynı zamanda onlarla dostane ilişkiler içerisine girerek tıpkı bir mentor veya koç gibi öğrenciler yönlendirilmeye çalışılmakta ve destek görmektedirler. Bunun yanı sıra programımızda Kariyer Planlama dersi bulunmaktadır. Çan MYO Kariyer Koordinatörümüz bu konuda öğrencileri bilgilendirmektedir.
- 1.10. Öğrencilerin derslerdeki başarı durumunu izleyecek ve onları ders planlaması konularında yönlendirecek danışmanlık hizmetlerini ve danışmanlık hizmetlerine katkılarını sayısal ve niteliksel olarak açıklayınız. Danışmanlar, öğrencilerin staj yeri kabul onay, staj değerlendirme ve sözlü sınav komisyonu oluşturma, kayıt yenileme, ders ekleme bırakma işlemlerine onay vermekle ve öğrencilerin kayıtlı oldukları programı izlemelerinde; eğitim-öğretim çalışmaları ve üniversite yaşamıyla ilgili sorunlarının çözümünde rehberlik yapmakla görevlidirler. <https://canmyo.comu.edu.tr/okulumuz/ogrenci-danismanlari-r222.html>
- 1.11. Öğrenci geri bildirimlerine yönelik mekanizmaları belirtiniz, sürekli iyileştirme çalışmaları örnek uygulamaları belirtiniz.

Eğitim planının öngörüldüğü biçimde uygulanmasını güvence altına alacak ve sürekli gelişimini sağlayacak bir eğitim yönetim sistemi bulunmalıdır. Öğrencilerimiz ders almalarında, sorumlu oldukları önlisans eğitim planına uygun olarak zorunlu derslere, uzmanlaşmak istedikleri konulara yönelik olarak da seçimlik derslere program danışmanları tarafından yönlendirilmektedirler. Öğrenciler sorumlu oldukları önlisans eğitim planını ve derslerin içeriklerini öğrenci bilgi sisteminden ve birim web sitesinden rahatça görebilmektedirler. Ayrıca ilgili program danışmanı bu bilgilerin çıktılarını her dönem öğrencilere dağıtmaktadır. Öğrenciler her yarıyıl başındaki kayıt dönemlerinde önce öğrenci bilgi sisteminden kendileri ders seçimi yapmakta daha sonra kayıtları danışmanları tarafından kontrol edilerek onaylanmaktadır. Eğitim planının öngörüldüğü biçimde uygulanmasını güvence altına almak için öğrenci danışmanları yönlendirici olmanın yanı sıra denetçi olarak da büyük rol oynamaktadırlar. Öyle ki mezuniyet aşamasına gelmiş tüm öğrencilerin mezuniyet işlemleri, öğrenci danışmanları tarafından başlatılmaktadır. Mezun aşamasındaki öğrencilerin sorumlu oldukları eğitim planına uygun ders alıp almadıkları, mezuniyet koşullarını sağlayıp sağlamadıkları, öğrenci danışmanları ve mezuniyet komisyonu tarafından kontrol edilmektedir. Bu komisyon üyeleri birim web sitesinde ilan edilmiştir. Yine eğitim planının öngörüldüğü biçimde uygulanmasını güvence altına almak için önlisans eğitim planlarımızda yer alan derslerin,

ders tanım bilgi formları oluşturulmuş yukarıda ve ekteki kanıtlarda bunlar gösterilmiştir. Ders tanım bilgi formlarında dersin kodu, adı, amacı, kredisi, zorunlu/seçimli bilgisi, içeriği, öğrenme çıktıları, izlencesi, dersin değerlendirme ölçütleri gibi derse özel bilgilerin yer aldığı ders tanım bilgileri formlarını dersin öğretim elemanı hazırlamakta ve bunu her yıl güncellemektedir. Eğitim planında yer alan derslerin ders tanım bilgileri ayrıca Öğrenci Bilgi Sisteminde yer almakta ve öğrenciler buradan ihtiyaç duydukları bilgilere de erişebilmektedirler. Her yarıyıl sonunda öğrencilere uygulanan Ders Değerlendirme Anketleri ile de derslerin öğrenci bilgi sisteminde tanımlandığı şekilde uygulanıp uygulanmadığı değerlendirilmekte ve anket sonuçları genişletilmiş bölüm akademik kurulunda/e-posta yoluyla ders veren tüm öğretim elemanları ile paylaşılmaktadır. Her öğretim elemanın verdiği derse ilişkin özdeğerlendirmesini yaparak geri bildirimde bulunması beklenmektedir. Eğitim planının sürekli gelişiminin sağlanması amacıyla, “Sürekli İyileştirme Çevrimleri” çerçevesinde akademik kurullarımız, mezunlarımız, işverenler ve öğrencilerimizden gelen geri bildirimler değerlendirilerek eğitim planımızda düzenlemeler gerçekleştirilmektedir. Eğitim planının öngörüldüğü biçimde uygulanmasını sağlanması ve eğitim planının sürekli geliştirilmesi amacıyla Kalite Komisyonu üyelerimiz belirli aralıklarla toplantılar yapmaktadır. Bu toplantılarda öncelikle iç ve dış paydaşlardan gelen geri bildirimler ışığında, eğitim faaliyetlerinin gidişatı, öğrenim yeterliliklerinin sağlanıp sağlanmadığı, güncel uluslararası ilişkiler faaliyetlerinin neler olduğu, birim faaliyetleri, eğitim programları, paydaşlarla ilişkiler gibi konularda ne gibi iyileştirmelerin yapılması gerektiği gibi konular görüşülmektedir. Birim Kalite Komisyonu koordinatörlüğünün güdümünde ve Bölüm Yönetim Kurulunun işbirliğinde bir eğitim yönetim sistemi öngörülmektedir.

Kanıtlar

[https://ubys.comu.edu.tr/AIS/OutcomeBasedLearning/Home/Index?id=zIEJSt8paaH3boAKDU\\$WDA!xGGx!!xGGx!&culture=tr-TR](https://ubys.comu.edu.tr/AIS/OutcomeBasedLearning/Home/Index?id=zIEJSt8paaH3boAKDU$WDA!xGGx!!xGGx!&culture=tr-TR)

- 1.12. Öğrencilerin tüm dersleri başarılarının hangi yöntemlerle ölçüldüğünü ve değerlendirildiğini özetleyiniz. Bu yöntemlerin şeffaf, adil ve tutarlı nitelikte olduğunu gerekçeleriyle açıklayınız.

2547 sayılı Kanunun 5 inci maddesinin birinci fıkrasının (1) bendinde belirtilen ortak zorunlu derslerden alınan (YE) ve (YS) notları ile kredisiz dersler için (DS) notları ağırlıklı not ortalamasının hesabında dikkate alınmazlar; ancak kredili derslerde (DS)'nin karşılığı 0.00 sayılır. Bir dersten başarılı sayılabilmek için diğer şartlara ek olarak o dersin yarıyıl sonu veya bütünleme sınavından en az 50 puan almak gerekir, alamayanlar not ortalaması ne olursa olsun başarısız (FD ve altı) sayılır.

Böylelikle öğrencilerimizin başarı durumları, üniversitemiz sınav yönetmeliğinin 22. maddesine göre derslerden almış oldukları notlar ve derslerin kredileri ile hesaplanan “Yarıyıl/Dönem Not Ortalaması (DNO)” ve “Genel Not Ortalaması (GNO)” değerleriyle izlenmiş olur. DNO bir yarıyıldaki aldıkları derslerin her birinin kredisi ile bu derslerden alınan notların çarpımları toplamının aynı derslerin kredi toplamına bölünmesi, GNO ise tüm yarıyıllarda aldıkları derslerin her birinin kredisi ile bu derslerden alınan notların çarpımları toplamının tüm derslerin kredi toplamına bölünmesi ile elde edilir. 27/09/2016 tarihli ve 29840 sayılı Resmi Gazete’de yayınlanan yeni Çanakkale Onsekiz Mart Üniversitesi Önlisans- Lisans Eğitim Öğretim Ve Sınav Yönetmeliği uyarınca 2014 ve sonrası kayıtlı öğrenciler için şu hüküm uygulanır: “(DC) veya (DD) notlarından birini almış ve GNO’su 2.00 ve üzeri ise koşullu başarılı sayılır; (DC) veya (DD) notlarından birini almış ve GNO’su 2.00’in altında ise koşullu başarısız sayılır.”

<https://www.mevzuat.gov.tr/mevzuat?MevzuatNo=19649&MevzuatTur=8&MevzuatTertip=5>

1.13. Öğrencilerin mezuniyetlerine karar vermek ve programın gerektirdiği tüm koşulları yerine getirdiklerini belirlemek için kullanılan yöntem/yöntemleri özetleyiniz. Bu yöntem/yöntemlerin güvenilir olduğunu gerekçeleriyle açıklayınız.,

Bir öğrencinin öğrenimini başarı ile bitirerek Lojistik programından önlisans derecesi elde edebilmesi için programda alması gereken zorunlu ve seçimlik derslerin (120 ATKS karşılığı) tümünden başarılı olması ve kredisiz ders notlarının (YE) olması zorunludur. Ayrıca her öğrenci 30 günlük stajını tamamlamak zorundadır. GNO'su 2.00 ve üzerinde olan öğrenciler koşullu başarılı derslerden de başarılı kabul edilirler. Mezun olabilmek için öğrenciler 120 AKTS kredisini mutlaka tamamlamalıdır. Bir öğrencinin GNO'su aynı zamanda mezuniyet not ortalamasıdır.

<http://ogrencileri.comu.edu.tr/mevzuat.html>

Tablo 1.1. Öğrencilerin Üniversite Giriş Sınav Derecelerine İlişkin Bilgi

Akademik Yıl	Öğrenci sayısı		Yerleşme puanı		Sınav başarı sırası	
	Kontenjan	Kayıt yaptıran	En yüksek	En düşük	En yüksek	En düşük
Geçerli Yıl (2024)	60	52	330,674	260,054		1.489.521
Bir önceki yıl (2023)	60	41		254,453		1.538.924
İki önceki yıl (2022)	60	53		253,704		1.446.334

Tablo 1.2. Kayıtlı Öğrenci ve Mezun Sayıları

Akademik Yıl ⁽¹⁾	Kayıtlı Öğrenci		Mezun Öğrenci Sayısı
	1.Sınıf	2.Sınıf	
Geçerli Yıl (2024)	52	54	31
Bir önceki yıl (2023)	49	59	41
İki önceki yıl (2022)	53	57	20

Tablo 1.3 Yatay Geçiş, Dikey Geçiş, Çift Anadal, Yandal Yapan Öğrenci Sayıları¹

Akademik Yıl	Yatay Geçiş	Dikey Geçiş	Çift Anadal	Yandal
Geçerli Yıl (2024)	2	-	-	-
Bir önceki yıl (2023)	4	-	-	-
İki önceki yıl (2022)	-	-	-	-

Ölçüt 2. Program Eğitim Amaçları

2.1. Program eğitim amaç ve hedeflerini listeleyiniz ve kamuoyuyla paylaşım yöntemini kanıtlayınız.

Programımız eğitim programlarında üniversitemizin ve meslek yüksekokulumuzun kurumsal hedefleri ve önceliklerinin yanı sıra güncel yerel, bölgesel, ulusal ihtiyaçları ve hedefleri dikkate almaktadır. Bu kapsamda Yükseköğretim Yeterlilikler Çerçevesi önlisans eğitimi için gerekli yeterlilikleri de zaten tanımlamıştır. Mezunların bu yeterliliklere ne kadar sahip olduğu hakkında birim web sitemiz aracılığı ile ölçümler yapılmaktadır. Eğitim programının amaç ve hedefleri, öğrencilerin kazanması beklenen

¹ Gelen ve giden öğrencilerin sayıları toplam olarak verilecektir.

bilgi, beceri ve tutumları içerir ve mezundan beklenen yeterlik ve yetkinlikleri tanımlar bu da program çıktılarımızda aktif olarak gözlemlenebilir. Bu amaç ve hedefler, mesleksi ve toplumsal beklentileri karşılmasına yönelik tüm yetkinlikleri kapsamaktadır.

Lojistik Programı; Endüstri 5.0'ın gerektirdiği çağdaş görgü ve bilgi düzeyine ulaşmak için özgün değerlere sahip, araştırmacı bir akademik kadro anlayışıyla çağdaş öğretim teknikleri kullanarak toplumsal değerlere saygılı inovatif girişimlere imza atacak nitelikli girişimciler ile sanayi, özel sektör ve kamunun nitelikli ara eleman ihtiyacı için gerekli donanımına sahip kaliteli insan kaynağını yetiştirmeyi misyon edinmiştir. Bu çerçevede Lojistik Programı'nın Amacı; kamu ve özel sektör işletme ve kuruluşlarının üretim ve hizmet faaliyetlerinin verimli bir şekilde yürütülmesinde çalışacak ve günümüz teknolojisi ile faaliyet gösteren, meslek elemanı özelliklerine sahip ara elemanlar yetiştirmektir. Programımız bu kapsamda mezunlarının, nitelikli biçimde yetişmiş işgücü potansiyeli olarak, çalışacakları sektörle ilgili ulusal ve uluslararası platformda yaşanan güncel gelişmeleri takip eden, iletişim becerisi yüksek, özgüveni tam, girişimci ve yenilikçi uzmanlar olarak hizmet vermelerini hedeflemektedir. Programımız bu bağlamda Lojistik, inovasyon, araştırma- geliştirme, proje yönetimi ve tedarik zinciri yönetimi başta olmak üzere ilgili tüm beşeri ve teknik alanlarda kendini yetiştirmeye hevesli;

- Ekip ve proje çalışmalarına yatkın;
- İnsan ilişkileri ve iletişime azami derecede önem veren;
- Girişimcilik ruhuna sahip;
- Bilgisayar bilen (azami Office ve teknik çizim programları düzeyinde);
- Yabancı dil öğrenmeye önem veren öğrenciler yetiştirmeyi amaç edinmektedir.

<http://canmyo.comu.edu.tr/lojistik.html>

<http://canmyo.comu.edu.tr/kalite-guvenesi/stratejik-eylem-plani.html>

2.2. Programın eğitim amaç ve hedeflerine yönelik tanımlanmış anahtar performans göstergeleri belirtiniz.

<https://canmyo.comu.edu.tr/kalite-guvenesi-ic-kontrol/stratejik-eylem-plani-r77.html>

2.3.1. Program eğitim amaçları MEDEK tanımıyla uyumlu olduğunu irdeleyiniz

- MEDEK'in amacı: Mesleki gelişmeleri takip eden, değişen işgücü ihtiyaçlarına yanıt verebilen, yüksek mesleki beceri ve donanımlara sahip, yenilikçi ve sosyal sorumluluk taşıyabilen, insiyatif alabilen, ilgili sektör tarafından aranan niteliklere sahip meslek elemanlarının yetiştirilmesine öncülük etmek.

<https://ubys.comu.edu.tr/AIS/OutcomeBasedLearning/Home/Index?id=ZA4!xBBx!p0QPXiLeE5aa2Dp02A!xGGx!!xGGx!&culture=tr-TR>

2.3.2. Program eğitim amaçları üniversitenin öz görevleriyle uyumlu olduğunu irdeleyiniz

- Üniversitemizde çağdaş, sürdürülebilir ve kapsayıcı eğitim yaklaşımı ile yetkin bireyler yetiştirmek; ürettiği bilimsel bilgi ve teknolojiler ile gerçekleştirdiği kültürel, sportif ve sanatsal faaliyetlerle ulusal ve uluslararası düzeyde topluma katkı sunmaktır.

Programın Vizyonu; Eğitim-öğretim, araştırma kalitesi ve işbirlikleri ile ilk sıralarda tercih edilen, Türkiye'de yeni bir bakış açısıyla lojistik faaliyetlerin etkin bir şekilde sürdürülmesini sağlayan, kamu-sanayi işbirliğinde katma değer projeler üreten, evrensel değerlere saygılı, niteliği yüksek, yenilikçi ve Türkiye'nin en çok tercih edilen Lojistik Onlisans Programı bölümüdür.

Programın Misyonu; Programımızın temel misyonu, Lojistik öğretimi için gerekli teorik bilgileri, kendi toplumsal bilgi birikimi ve değerlerinden alarak kendi toplum pratikleriyle birleştirebilen, alanında yeni bilgi ve yaklaşımları izleyebilme becerisi kazanmış, çağdaş dünya ve ülke gerçeklerine duyarlı, Lojistik alanında yeni metotları geliştirebilecek insan kaynağı yetiştirmektir.

<https://ubys.comu.edu.tr/AIS/OutcomeBasedLearning/Home/Index?id=ZA4!xBBx!p0QPXiE5aa2Dp02A!xGGx!!xGGx!&culture=tr-TR>
<https://www.comu.edu.tr/misyon-vizyon>

2.3.3. Program eğitim amaçları meslek yüksekokulunun öz görevleriyle uyumlu olduğunu irdeleyiniz

Çan MYO Misyonumuz: Mesleki ve Teknik Eğitim Öğretim alanlarında Yükseköğretim düzeyinde eğitim öğretim faaliyetlerini yürütmek, ilgili alanlarda tekniker ve/veya meslek elemanı yetiştirmek, eğitim öğretim faaliyetlerinin yerine getirilmesinde gerekli hizmet yüklerinin ve donanımlarının birlikte çalışmasını sağlamaktır. Çanakkale Onsekiz Mart Üniversitesi'nin "bölgenin en iyi üniversitesi olmak, ülkesinin ve dünyanın güçlü bir bilim kurumu haline gelmek" vizyonuna destek sağlamak.

Çan MYO Vizyonumuz: Yerel, ulusal ve uluslararası gereklilikleri, mesleki ve teknik düzeyde yükseköğretim faaliyetlerini ve sektörel gelişmeleri izleme, verileri kendi faaliyetlerinde ve bünyesinde yararlanılabilecek düzeyde bütünleştirme, gelişimlere açıklık gösterme, esnek büyüme ve hizmetleri yürütme olanaklarının gelişmelere uygunluğunu sağlamaktır.

Programımızın vizyon ve misyonunu oluşturan temel amaçlar;

- Eğitim, öğretim ve araştırma kalitesi ile Türkiye'de tercih edilen;
- Teknolojik gelişmelere duyarlı, toplumun ve sektör temsilcilerinin beklentilerine uygun İnsan kaynağı yetiştiren;
- Uluslararası akademik çevrede bölümümüzü en etkin şekilde temsil eden; Öğretim elemanları ile sonuç odaklı bir eğitim profili oluşturan; Katılımcı, kendine güvenen bireyler yetiştiren;
- Uluslararası değerlere saygılı, post modern yönetim ilkelerini ve toplam kalite anlayışını benimsemiş, kendini sürekli yenileyen bir program olmaktadır.

Programımızın vizyon ve misyonunu oluşturan temel değerler;

- Atatürk İlke ve İnkılaplarına bağlı olmak,
- Vatan sevgisiyle görevini anayasa, uluslararası hukuk ilkeleri, insan hakları ve yüksek öğretim mevzuatıyla ilgili tüm yasal düzenlemelere uyarak yerine getirmek,
- Din, dil, ırk, milliyet, renk, düşünce farklılığı gözetmeksizin insanları sevmek ve saymak, Çalışmaktan, doğruluktan ve dürüstlükten taviz vermemek,
- Üniversitenin misyon ve vizyonuna bağlı olmak, Bilimin uluslararası kabul görmesine inanmak, Yenilikçi olmak, değişimi yönetmek ve gerçekleştirmek,
- Kurumsal bağlılığa, kurum içinde uyum ve dayanışmaya önem vermek,
- Zaman yönetimine özen göstererek sürekli mükemmelliği yakalamaya çalışmak, İşimizi sevmek ve özgün araştırmalar yapmak,
- Sürdürülebilir rekabet avantajı sağlamak.

<https://ubys.comu.edu.tr/AIS/OutcomeBasedLearning/Home/Index?id=ZA4!xBBx!p0QPXiE5aa2Dp02A!xGGx!!xGGx!&culture=tr-TR>
<https://canmyo.comu.edu.tr/okulumuz/misyon-vizyon-r8.html>

2.4.1. Program eğitim amaçlarına nasıl ulaşılabileceği irdeleyiniz

-

2.4.2. Program eğitim amaçlarına nasıl ulaşılabileceğinin belirlenmesi için kullanılan ölçme değerlendirme sistemini açıklayınız.

-

2.5. Program eğitim amaçlarına hangi düzeyde ulaşıldığını kanıtlarıyla anlatınız.

-

- 2.6. Programın tanımlanmış misyon ve vizyonunu belirtiniz ve kamuoyuyla paylaşım yöntemini kanıtlayınız.

Programın Vizyonu; Eğitim-öğretim, araştırma kalitesi ve işbirlikleri ile ilk sıralarda tercih edilen, Türkiye’de yeni bir bakış açısıyla lojistik faaliyetlerin etkin bir şekilde sürdürülmesini sağlayan, kamu-sanayi işbirliğinde katma değer projeler üreten, evrensel değerlere saygılı, niteliği yüksek, yenilikçi ve Türkiye’nin en çok tercih edilen Lojistik Önlisans Programı bölümüdür.

Programın Misyonu; Programımızın temel misyonu, Lojistik öğretimi için gerekli teorik bilgileri, kendi toplumsal bilgi birikimi ve değerlerinden alarak kendi toplum pratikleriyle birleştirebilen, alanında yeni bilgi ve yaklaşımları izleyebilme becerisi kazanmış, çağdaş dünya ve ülke gerçeklerine duyarlı, Lojistik alanında yeni metotları geliştirebilecek insan kaynağı yetiştirmektir.

- 2.7.1. Program eğitim amaçları sistematik bir şekilde iç paydaşların gereksinimleri dikkate alınarak, nasıl belirlendiğini kanıtlarıyla açıklayınız.¹

Program amaçlarına ulaşma kapsamında Lojistik Programı’nın misyonu, eğitim amaçları, hedefleri ve öğretim planı yukarıda da detaylı olarak aktarıldığı gibi programımızın tüm iç ve dış paydaşlarının görüşü alınarak belirlenmiş ve içselleştirilip gerekli görüldüğünde bölgesel, ulusal ve küresel ölçekteki gelişmeler de dikkate alınarak gerekli zamanlarda çağımızın ve geleceğin gerekliliklerine uygun olarak yeniden tüm paydaşların fikirleri alınarak güncellenmiştir ve dönem dönem de güncellenmeye devam etmektedir. Program özgörevi, amaçları, hedefleri ve öğretim planı belirlenirken program danışmanı ilgili bölüm başkanını, birim yöneticisini, programdaki öğretim elemanlarını ve program öğrencilerini toplantıya çağırarak öncelikle iç paydaşların görüşlerinin alındığı bir toplantı organize etmiştir.

<https://canmyo.comu.edu.tr/arsiv/haberler/lojistik-toplulugu-kariyer-gunu-semineri-r1530.html>

<https://canmyo.comu.edu.tr/arsiv/haberler/yonetim-ve-organizasyon-bolumu-ile-yenice-meslek-y-r1514.html>

- 2.7.2. Program eğitim amaçları sistematik bir şekilde dış paydaşların gereksinimleri dikkate alınarak, nasıl belirlendiğini kanıtlarıyla açıklayınız.

Dış paydaşlarla gerçekleştirilen toplantılar ve endüstriden gelen talepler doğrultusunda program özgörevi ve amaçları ilgili birim ve kuruma uygun biçimde güncellenmiştir. Bu çerçevede gerek mevcut önlisans öğrencilerimiz gerekse mezun olan öğrencilerimizin fikirleri alınarak eğitim ve öğretim içeriklerimizin zenginleşmesi, daha güncel, daha anlaşılır, daha dengeli, daha eğlenceli ve iş yaşamıyla daha uygun pratik bilgiler içerecek hale getirilmesi için gerekli tüm çalışmalar yapılmıştır. Bu çalışmalar her akademik yıl yılda bir kez tekrarlanmaktadır.

<https://canmyo.comu.edu.tr/arsiv/haberler/meslek-yuksekokulu-mudurlugumuz-ile-can-linyitleri-r1515.html>

Ölçüt 3. Program Çıktıları

- 3.1.1. Program çıktılarını belirleme yöntemini açıklayınız.

Lojistik Programı’nın program çıktıları belirlenirken ilgili yönetmelikler ve Bologna sistemi mutlaka dikkate alınmaktadır. Program çıktıları düzenleneceği zaman program danışmanının bölüm başkanına önerisiyle toplantı gündemi oluşturulmakta ve akademik kurul organize edilmekte ve ilgili tüm öğretim elemanlarının ve birim Bologna koordinatörümüzün de görüşü mutlaka alınmaktadır. Ayrıca gerekli görüldüğü takdirde ve/veya öğretim planı güncellendiğinde ya da öğretim planına sadece yeni bir ders

¹ Bu amaçla kullanılan yöntem, sistematik olmalı ve somut verilere dayanmalıdır.

eklendiğinde dersin öğrenme çıktılarının program çıktılarıyla uyumu kontrol edilmekte gerektiğinde duruma göre program çıktıları da güncellenmektedir.

- 3.1.2. Program çıktılarını belirleme yönteminin nasıl işletildiğini kanıtlarıyla açıklayınız.¹
“3.1.1. madde” kapsamında gerekli Yükseköğretim Yeterlilikler Çerçevesi önlisans eğitimi için gerekli yeterlilikleri de zaten tanımlamıştır. Mezunların bu yeterliliklere ne kadar sahip olduğu hakkında birim web sitemiz aracılığı ile ölçümler yapılmaktadır. Eğitim programının amaç ve hedefleri, öğrencilerin kazanması beklenen bilgi, beceri ve tutumları içerir ve mezundan beklenen yeterlik ve yetkinlikleri tanımlar bu da eğitim-öğretim bilgi sistemimizdeki program çıktılarımızda program çıktıları matrisinde aktif olarak gözlemlenebilir. Ayrıca program çıktılarının sağlanma düzeyinin dönemsel olarak belirlenmesi de öğrencilerimizin herhangi bir dönem (güz/bahar) içerisinde aldığı derslerdeki başarı seviyesiyle de yakından ilişkilidir. Çanakkale Onsekiz Mart Üniversitesi Önlisans-Lisans Eğitim Öğretim ve Sınav Yönetmeliği'nin 28. maddesine göre öğrencilerin başarı durumları, derslerden almış oldukları notlar ve derslerin AKTS kredileri yoluyla hesaplanan Dönem Not Ortalaması (DNO) ve Genel Not Ortalaması (GNO) değerleriyle izlenmektedir.
- 3.1.3. Program çıktıları, program öğretim amaçları ile tutarlılığını açıklayınız
Lojistik Programı'nın program çıktıları belirlenirken ilgili yönetmelikler ve Bologna sistemi mutlaka dikkate alınmaktadır. Program çıktıları her sene en az bir kez rutin olarak ilgili program danışmanı (ECTS Koordinatörü) tarafından gözden geçirilmekte güncelleme gerektiğinde ise bu düzenleme yerine getirilmektedir.
- 3.1.4. Program çıktılarının MEDEK çıktılarını nasıl kapsadığını kanıtlayınız.²
-
- 3.2.1. Her bir program çıktısı için ayrı ayrı olmak üzere, mezuniyet aşamasına gelmiş olan her bir öğrencinin o program çıktısına ne düzeyde ulaştığını açıklayınız ve bu amaçla kurulmuş olan ölçme ve değerlendirme sisteminden elde edilen somut kanıtları özetleyiniz.
- Eğitim programının amaç ve hedefleri, öğrencilerin kazanması beklenen bilgi, beceri ve tutumları içerir ve mezunlardan beklenen yeterlik ve yetkinlikleri tanımlar bu da eğitim-öğretim bilgi sistemimizdeki program çıktılarımızda program çıktıları olarak gözlemlenebilir.
-Program çıktılarının öğrenme çıktıları ile ne şekilde uyumlu olduğu ve sağlandığı eğitim-öğretim bilgi sisteminde program çıktıları matrisinde açıkta görülmekte hangi öğrenme çıktısının hangi program çıktısına karşılık kaldığı ve ne derece katkı sağladığı takip edilmektedir
- 3.2.2. Her bir program çıktısı için ayrı ayrı olmak üzere, o çıktı ile ilişkilendirilebilecek ve o çıktının sağlandığının kanıtı olarak MEDEK program değerlendiricilerine kurum ziyareti sırasında ayrıca sunulacak belgeleri (öğrenci çalışmaları, bunlara ilişkin yapılan değerlendirmeler, vb.) listeleyiniz. Kanıt olarak sunulacak belgeler ile program çıktıları arasında nasıl bir ilişki kurulacağını örneklerle açıklayınız.³

P.Ç.1. Kamu ve özel sektör kuruluşları ile ilgili süreçleri yerinde inceleyerek sahaya uygulama becerisi kazanma.

P.Ç.2. İş hukuku ve iş güvenliği, çevre koruma bilgisi ve kalite bilincine sahip olmak.

¹ Program çıktıları yukarıda verilen tanıma uymalı ve öğrencilerin mezuniyetlerine kadar edinmeleri beklenen bilgi, beceri ve yetkinliklerden oluşmalıdır.

² Eğer program çıktıları, MEDEK Çıktılarından farklı bir şekilde tanımlanmışsa, bileşen bazında ayrıntılı bir çapraz ilişki tablosu kullanılmalıdır.

³ Bu süreç ağırlıklı olarak sınav, proje, ödev gibi öğrenci çalışmalarına dayanmalıdır. Sadece anketlere ve ders geçme başarı notlarına dayalı ölçme ve değerlendirme yöntemleri yetersiz sayılacaktır.

P.Ç.3. Lojistik alanının gerektirdiđi temel düzeyde bilgisayar yazılım ve donanımlarını kullanabilme becerisi kazanmak.

P.Ç.4. Hukuk, muhasebe, matematik, temel işletmecilik, yönetim ve alanının gerektirdiđi konularda yeterli altyapıya sahip olma; bu alanlardaki kuramsal ve uygulamalı bilgileri kazanmak.

P.Ç.5. Tarihi deđerlere saygılı, sosyal sorumluluk, evrensel, toplumsal ve mesleki etik bilincine sahip olmak.

P.Ç.6. Etkili iletişim kurma tekniklerine hâkim ve alanındaki yenilikleri takip edebilecek düzeyde bir yabancı dil bilgisine sahip olmak.

P.Ç.7. Yaşam boyu öğrenmenin gerekliliđi bilinci; bilim ve teknolojiadaki gelişmeleri izleme ve kendini sürekli yenileme bilincini kazanmak.

P.Ç.8. Lojistik alanı ile ilgili mesleki ortam ve araçları kullanarak tasarım yapabilmek, plan ve proje gerçekleştirme becerisine sahip olmak.

P.Ç.9. Lojistik alanı ile ilgili uygulamalarda öngörülmeyen durumlarla karşılaştığında çözüm üretebilmek, takımlarda sorumluluk alabilmek veya bireysel çalışma yapabilmek becerisini kazanmak.

P.Ç.10. Lojistik alanında edindiđi temel düzeydeki bilgi ve becerileri kullanarak, verileri yorumlayabilme ve deđerlendirebilme, sorunları tanımlayabilme, analiz edebilme, kanıtlara dayalı çözüm önerileri geliştirebilme becerisine sahip olmak.

P.Ç.11. Lojistik alanı ile ilgili uygulamalar için gerekli olan modern teknikleri, araçları ve bilişim teknolojilerini seçebilmek ve etkin kullanabilmek.

P.Ç.12. Türkçenin temel dil bilgisi kurallarını açıklar, temel dil becerilerini kazanır.

Lojistik program özğörev, amaç ve hedefleri, öğretim planı, ders içerikleri ve program çıktılarıyla öğrenme çıktıları ilişkisi birinci sınıf öğrencilerimize dönem başında ilgili program danışmanı tarafından oryantasyon eğitiminde aktarılmakta ve gerekli çıktılar öğrencilerimize teslim edilmektedir.

Ölçüt 4. Sürekli İyileştirme

- 4.1. Kurulan ölçme ve değerlendirme sistemleri aracılığıyla, bir önceki MEDEK genel değerlendirmesinden bu yana (ilk kez değerlendirilen programlarda son üç yıl içinde), somut verilere dayalı olarak belirlenen sorunları ve bu sorunları gidermek için programla ilgili yaptığınız sürekli iyileştirme çalışmalarını kanıtlarıyla açıklayınız. Bu kanıtlar, sürekli iyileştirme için oluşturulan çözüm önerilerinin, bu önerileri uygulamaya alan sorumluların, bu uygulamaların gerçekleştirilme zamanlarının, gerçekleştirilenlerin izlenmesinin ve yapılan iyileştirmelerin yeterlilik değerlendirilmesinin kayıtlarıdır.
- Ofis, demirbaş ve sarf malzemesi gibi donanımların etkin ve eşit bir şekilde tahsis edilememesi,
 - Öğrencilerin konuya ilgisiz kalmalarından dolayı bilimsel ya da sanayi odaklı proje gerçekleştirme ve bunlara öğrencileri dahil etme eksikliği,
 - Sosyal imkanların yetersizliği,
 - Üniversitemizde yeterli alt yapının olmaması sebebiyle yeteri kadar uygulama yapılamaması,
 - Öğrencilerin yeterince yabancı dil bilmemesi ve bu nedenle Fulbright, Erasmus gibi programlara gerekli özenin gösterilmemiş olması,
 - Ders kitapları dışında farklı sektörlerden güncel uygulamaya yönelik kaynakların her öğretim elemanı tarafından kullanılmaması,
 - Dersliklerde internete bağlanamama sorunu,
 - İnternet destekli ve sanal gerçeklikten yoksun eğitim sistemi,
 - Yüksekokulumuz bünyesinde herhangi bir kariyer geliştirme programının uygulanmaması,
 - Kişilik geliştirme faaliyetlerinin yürütülmesi amacı ile oluşturulan öğrenci kulüplerinin etkin çalışmaması ve kendilerini yenilememeleri,
 - Öğrencilerin DGS ve iş bulma stresleri nedeniyle yeterince motive olamamaları,
 - Öğrencilerin Lojistik programını kendi farkındalıkları dışında tercih etmiş olmaları,
 - Öğrencilerin matematiksel becerilerinin çok zayıf olması,
- 4.2. Yapılan sürekli iyileştirme çalışmalarının, başta Ölçüt 2 ve Ölçüt 3 ile ilgili alanlar olmak üzere, programın gelişmeye açık tüm alanları ile ilgili, iç ve dış paydaş geribildirimlerini dâhil ederek, sistematik bir biçimde toplanmış, somut verilere dayalı olduğunu kanıtlarıyla açıklayınız. Bu çalışmalarınızı belgeleyen yöntemlerini açıklayınız ve örnek uygulamaları belirtiniz.
- Çanakkale Onsekiz Mart Üniversitesi Lojistik Programı'nda önceki yıllarda program geliştirme önerileri tüm bölüm öğretim elemanlarını kapsayan genişletilmiş toplantılarda ele alınarak uygulamaya geçirilmiştir. İyileştirme Süreci, Toplam Kalite Yönetiminin Planla, Uygula, Kontrol Et, Önlem Al (PUKÖ) döngüsünü esas almaktadır. Süreç iki ana çevrimden oluşmaktadır. Uzun Dönemli Çevrim, beş yıl aralıklarla tekrarlanmakta ve Eğitim Amaçları, Program Çıktıları ve Taslak Ders Planı oluşturulmaktadır.
- 4.3. Yapılan sürekli iyileştirme çalışmalarında, mezun izleme yöntemi aracılığıyla elde ettiği bilgiler sistematik bir biçimde toplanmış olmalı ve somut verilere dayalı olduğunu kanıtlarıyla açıklayınız. Bu çalışmalarınızı belgeleyen yöntemlerini açıklayınız ve örnek uygulamaları belirtiniz.
- Çanakkale Onsekiz Mart Üniversitesi, Mezun İletişim Sistemi
- <https://mis.comu.edu.tr/>

Ölçüt 5. Eğitim Planı

- 5.1. Eğitim planını Tablo 5.1 ve Tablo 5.2'yi doldurarak veriniz.
- <https://ubys.comu.edu.tr/AIS/OutcomeBasedLearning/Home/Index?id=ZA4!xBBx!p0QPXi!eE5aa2Dp02A!xGGx!xGGx!&culture=tr-TR>

- 5.2. En az 5 AKTS, dış paydaş önerilerini dikkate alan ders/dersleri ve eğitim planına dahil edilme sürecini açıklayınız.
- 5.3. En az 15 AKTS, İşletmede Mesleki Eğitim, Staj ve Uygulamalı Ders ve/veya güncel mesleki program/yazılım içeren ders/dersler ders/dersleri ve eğitim planına dahil edilme sürecini açıklayınız.
- 5.4. Programa/alana özgü öğrenim çıktılarını sağlayan mesleki derslerin en az 20 AKTS olduğunu Tablo 5.3'te açıklayınız.
- 5.5. Eğitim planında yer alan tüm derslerin izlencelerini (bölüm dışı dersler dâhil), belirtilen formata uygun olarak, **Ek I.1**'de veriniz. Kamuoyuyla paylaşım sürecini açıklayınız.
- 5.6. Eğitim planının öngörüldüğü biçimde uygulanmasını güvence altına almak ve sürekli gelişimini sağlamak için kullanılan yönetim sistemini anlatınız.¹

Tablo 5.1. Eğitim Planı

<https://ubys.comu.edu.tr/AIS/OutcomeBasedLearning/Home/Index?id=ZA4!xBBx!p0QPXiE5aa2Dp02A!xGGx!!xGGx!&culture=tr-TR>

Tablo 5.2 Ders ve Sınıf Büyüklükleri

<https://ubys.comu.edu.tr/AIS/OutcomeBasedLearning/Home/Index?id=ZA4!xBBx!p0QPXiE5aa2Dp02A!xGGx!!xGGx!&culture=tr-TR>

Tablo 5.3. Programa/alana özgü öğrenim çıktılarını sağlayan mesleki dersler

<https://ubys.comu.edu.tr/AIS/OutcomeBasedLearning/Home/Index?id=ZA4!xBBx!p0QPXiE5aa2Dp02A!xGGx!!xGGx!&culture=tr-TR>

Ölçüt 6. Öğretim Kadrosu

- 6.1.1. **Tablo 6.1**'i doldurunuz. Bu tabloda, programı yürüten bölümde yer alan tam zamanlı, yarı zamanlı ve ek görevli tüm öğretim üyeleri ve öğretim görevlileri yer almalıdır. Bu tabloları doldururken yeteri kadar satır ekleyebilirsiniz. Öğretim kadrosu, her biri yeterli düzeyde olmak üzere, öğretim elemanı-öğrenci ilişkisini, öğrenci danışmanlığını, üniversiteye hizmeti, mesleki gelişimi, sanayi, mesleki kuruluşlar ve işverenlerle ilişkiyi sürdürülebilmeyi sağlayacak ve programın tüm alanlarını kapsayacak biçimde sayıca yeterli olmalıdır. Öğrencilerimize kaliteli eğitim vermek, onlarla daha yakından ilgilenip donanımlı öğrenciler yetiştirmek için akademik kadroyu güçlendirmek gerekmektedir. Bölümümüz kadrosunda 5 öğretim elemanı bulunmaktadır. Ders vermekle yükümlü olan tüm öğretim elemanlarının özgeçmişleri, hem bölüm web sitesinde hem de AVES sistemi üzerinden sürekli olarak güncellenmektedir.
- 6.1.2. **Tablo 6.1**'e göre öğretim kadrosunun eğitim öğretim faaliyetleri ve program eğitim planına göre yeterliliğini irdeleyiniz. Ders vermekle yükümlü olan öğretim elemanlarının özet özgeçmişlerini belirtilen formata uygun olarak **Ek I.2**'de veriniz.
- 6.2. Öğretim elemanlarına yönelik teşvik ve ödüllendirilme mekanizmalarını açıklayınız ve sürecin adil ve şeffaf şekilde yürütüldüğüne dair kanıtları sununuz.

¹ Burada, programı yürüten bölümün, bölüm başkanlığı düzeyinde ve/veya öğretim elemanlarından oluşan komiteler aracılığıyla, önlisans programı eğitim planının sürekli gözetimini ve gelişimi sağlayan bir sistem kurmuş olması beklenmektedir.

6.2. Devlet Üniversitesi'ne bağlı bir program olmamız nedeniyle bütçemiz kısıtlıdır. İnsan kaynaklarının yönetimi stratejileri kurumumuz personel daire başkanlığı ve strateji daire başkanlığı bünyesinde birimlerin oluşturdukları norm kadro sayılarına ve atama kriterlerine göre planlanmakta olup takibi rektörlüğümüz ve genel sekreterliğimizce yapılmaktadır. Program öğretim elemanlarının maaş ve ek ders ücretleri Çan Meslek Yüksekokulu bütçesinden, döner sermaye gelirleri ise Rektörlük Döner Sermaye bütçesinden karşılanmaktadır. Öğretim üyelerinin maaşları 657 sayılı devlet memuru kanunu ve 2547 sayılı kanunun akademik personel maaş ücretleri hesaplama usullerine bakılarak hesaplanmaktadır. Öğretim elemanlarının ek ders ücretleri 2547 nolu kanunun Ek Ders Usulü ve Esasları'na göre düzenlenmektedir. Öğretim elemanlarının mesleki gelişimlerini sürdürebilmeleri açısından, öğretim elemanlarının her yıl ulusal ve uluslararası bilimsel toplantılara katılımı desteklenmektedir. Üniversitemizi temsilen Bilimsel Etkinliklere katılan akademik personelimize bildiri ile katılmak koşulu ile yılda bir kez ulusal ve bir kez uluslararası etkinlik katılım desteği sağlanır. Bildiri başına en fazla bir akademisyen destekten faydalanabilir. Ancak 14 Kasım 2014'te yürürlüğe giren Yükseköğretim Personel Kanunu'nda Değişiklik Yapılmasına Dair Kanunla birlikte Öğretim Üye ve Yardımcılarının maaşlarında olumlu bir iyileştirmeye gidilmiş olması ülkemizde nitelikli öğretim kadrosunu çekme ve devamlılığını sağlama noktasında önemli bir teşvik sağlamıştır. Öğretim elemanlarımız yaptıkları TÜBİTAK ve BAP projeleri kanalıyla da ek gelir ve teçhizat edinme imkânına sahiptir. Ayrıca program öğretim elemanlarının bazıları üniversitemizin Bilimsel Araştırma Projeleri (BAP) ile bazıları ise sanayi ortaklı projeler ile bilimsel çalışmalara katkıda bulunmaktadır. Ayrıca 14 Aralık 2015 tarihinde Bakanlar Kurulu kararı ile yürürlüğe giren Akademik Teşvik Ödeneği Yönetmeliği'ne dayanarak öğretim üyelerimiz proje, araştırma, yayın, tasarım, sergi, patent, atıflar, tebliğ ve almış olduğu akademik ödüller gibi akademik faaliyetleri için akademik teşvik ödeneği almaktadırlar. Düzenli olarak, Öğretim Üye ve Yardımcılarının istekleri doğrultusunda kütüphaneye kitap alımları gerçekleştirilmektedir.

Kanıtlar

ÜBYS Akademik Teşvik Dokümanları

- <https://destek.comu.edu.tr/makale/ubys-akademik-tesvik-dokumanlari>
- <https://dsi.comu.edu.tr/>

6.3. Öğretim elemanı atama ve yükseltme kriterlerini Ölçüt 6.3'te belirtilen hususları da göz önüne alarak, açıklayınız

Çanakkale Onsekiz Mart Üniversitesi Öğretim Üyesi Kadrolarına Başvuru, Görev Süresi Uzatımı, Atanma ve Yükseltme Kriterleri uygulanmaktadır.

Kanıt

Çanakkale Onsekiz Mart Üniversitesi Öğretim Üyesi Kadrolarına Başvuru, Görev Süresi Uzatımı, Atanma ve Yükseltme Kriterleri

- <https://personel.comu.edu.tr/akademik-kadro-atama-kriterleri-r7.html>

6.4. **Tablo 6.2**'yi doldurunuz. Bu tabloda, programı yürüten bölümde yer alan tam zamanlı, yarı zamanlı ve ek görevli tüm öğretim üyeleri ve öğretim görevlileri yer almalıdır. Programda öğretim elemanlarının niteliklerine göre adil ve şeffaf ders dağılım sürecinin nasıl yürütüldüğünü açıklayınız.

Tablo 6.1. Öğretim Kadrosunun Analizi

<https://avesis.comu.edu.tr/fatmaozutok>

<https://avesis.comu.edu.tr/ugurdundar>

<https://avesis.comu.edu.tr/gozdemir>

<https://avesis.comu.edu.tr/elvandeniz>

<https://avesis.comu.edu.tr/nursenyilmaz>

Tablo 6.2. Öğretim Kadrosu Yük Özeti

Lojistik

<https://ubys.comu.edu.tr/AIS/OutcomeBasedLearning/Home/Index?id=ZA4!xBBx!p0QPXiIeE5aa2Dp02A!xGGx!!xGGx!&culture=tr-TR>

Öğretim Elemanının Adı Soyadı (Unvanı)	Verdiği Dersler (Dersin Kodu/ Kredisi/ Dönemi/ Yılı) ¹	Toplam Etkinlik Dağılımı ²		
		Öğretim	Araştırma ³	Diğer
Öğr.Gör.Dr.Günay Koyuncu		20		
Öğr.Gör.Dr.Elv an DENİZ		27		
Öğr.Gör.Uğur DÜNDAR		10		
Öğr.Gör.Nurşen YILMAZ		24		

Ölçüt 7. Altyapı

7.1.1. Sınıflar, laboratuvarlar ve diğer araç-gereçlerin program eğitim amaçlarına ve program çıktılarına ulaşmak için yeterli ve öğrenmeye yönelik bir atmosfer hazırlamaya yardımcı olduğunu, niteliksel ve niceliksel verilere dayalı olarak gösteriniz. Burada, yalnızca programı yürüten bölümün kendi altyapısı değil, program öğrencileri için destek bölümlerinde kullanılan altyapı da irdelenmelidir.

Programımızın bulunduğu Çan Meslek Yüksekokulu 1994-1995 eğitim-öğretim döneminde öğretime başlamıştır. Çan Meslek Yüksekokulu, 1994-2007 yılları arasında rünlüyeti Kızılay'a ait binada hizmet vermiştir. 2007 yılı Eylül ayında Seramik Mah. Hulusi Damgacıoğlu Cad. No.34 Çan adres tanımlı 42000 m2 kampus alanı ve yaklaşık 10500 m2 kapalı alana sahip kendi binasına taşınmış, Eylül 2007 Güz yarıyılında kendi binasında hizmet vermeye başlamıştır. Çan Meslek Yüksekokulunda 7'si aktif 4'ü pasif olmak üzere toplam 11 ana bölüm adı altında; 11 örgün öğretim 1 ikinci öğretim olarak aktif 12 farklı program ile 8 örgün ve 7 ikinci öğretim olarak pasif 15 program olmak üzere 27 program mevcuttur. Toplam 1193 öğrencisi bulunmaktadır. Meslek Yüksekokulumuzda 24 adet derslik mevcut olup, bunların tamamında ve atölyelerimizde projeksiyon cihazı bulunmaktadır. Okulumuzda bir adet toplantı salonu mevcut olup, ihtiyaca cevap verecek donanıma sahiptir. Meslek Yüksekokulumuz konferans, seminer, panel, sunum gibi bilimsel faaliyetlerin gerçekleştirildiği, mefruşat ve ses sisteminin yeterli düzeyde dizayn edildiği yapıyı devam eden 104 kişilik modern bir konferans salonuna sahiptir. Kampüs alanı içerisinde öğrencilerimizin ve çalışanlarımızın hijyenik koşullarda öğle yemeklerini yiyebilecekleri bir adet yemekhane, bir adet kantin mevcuttur. Spor aktivitelerinin gerçekleştiği bir adet basketbol ve voleybol sahası mevcuttur.

¹ Her öğretim elemanı için son iki dönemde verdiği tüm dersleri (başka programlarda verilen dersler dâhil) sıralayınız. Gerekliğinde ilave satır ekleyiniz.

² Etkinlik dağılımını, her bir öğretim elemanının toplam etkinliği %100 olacak biçimde yüzde olarak veriniz. Toplam Etkinlik Dağılımı için hesaplamada izlenecek yöntem; Öğretim (%) = (Verilen toplam ders sayısı / (Verilen toplam ders sayısı + Toplam araştırma faaliyet sayısı)) x 100

³ Araştırma faaliyeti olarak son iki dönemde gerçekleştirilen (Makale, Bildiri, Kitap, Proje, Paten sayısı)

Derslikler: Meslek Yüksekokulumuzda 24 adet derslik mevcut olup, bunların bazılarında ve atölyelerimizde projeksiyon cihazı bulunmaktadır.

Toplantı Salonu: Okulumuzda bir adet toplantı salonu mevcut olup, ihtiyaca cevap verecek donanıma sahiptir.

Konferans Salonu: Meslek Yüksekokulumuz konferans, seminer, panel, sunum gibi bilimsel faaliyetlerin gerçekleştirildiği, mefruşat ve ses sisteminin yeterli düzeyde dizayn edildiği yapımı devam eden 104 kişilik modern bir konferans salonuna sahiptir.

- 7.1.2. Önlisans eğitiminde kullanılan başlıca eğitim ve laboratuvar araç-gereçlerini **Ek I.3**'te veriniz ve bu araç-gereçlerin önlisans eğitiminde nasıl kullanıldığını açıklayınız.

-

- 7.2. Öğrencilerin ders dışı etkinlik yapmalarına olanak veren alan ve altyapıları kapsamında anlatınız.

Sosyal Alanlar:

Bina girişinde bir adet öğrenci kantini ve boş zaman aktiviteleri için oyun ekipmanları mevcuttur. Kampüs alanı içerisinde öğrencilerimizin ve çalışanlarımızın hijyenik koşullarda öğle yemeklerini yiyebilecekleri bir adet yemekhane, bir adet kantin mevcuttur. Spor aktivitelerinin gerçekleştiği bir adet basketbol sahası ve voleybol sahası mevcuttur.

Ayrıca öğrencilerimiz Terzioğlu yerleşkesinde bulunan kütüphane imkanlarımızdan da faydalanabilmektedir. Öğrencilerimize sağlık, kültür ve spor ile ilgili hizmetler esas olarak Sağlık, Kültür ve Spor (SKS) Daire Başkanlığı tarafından verilmektedir.

- 7.3. Öğretim ortamında ve öğrenci laboratuvarlarında alınmış olan güvenlik, ilk yardım ve İSG önlemlerini, program türünün gerektirdiği özel önlemleri de belirterek açıklayınız. Programımızın bulunduğu bina ve çevresinde 24 saat boyunca güvenlik personeli görev yapmaktadır. Mevcut güvenlik kameraları ile de binalarımız 24 saat gözetim altındadır. Ancak ayrıca, derslikler binası koridorlarında güvenlik kameraları mevcut fakat çalışmamaktadır.

- 7.4. Öğrencilere alan ile ilgili araçları kullanmayı öğrenmeleri için sağlanan bilgiye erişim olanakları anlatınız.

-Üniversite Kütüphaneleri, eğitim-öğretim ve araştırma faaliyetlerini desteklemek, personel, öğrenci ve öğretim elemanlarının akademik program ve bilimsel araştırmalarından doğan bilgi ihtiyaçlarını karşılamak ve buldukları bölgedeki halkın da bilgi donanımının artmasına katkıda bulunmak amacıyla kurulurlar. Çanakkale Onsekiz Mart Üniversitesi Kütüphane ve Dokümantasyon Daire Başkanlığı 20.10.1993 tarihinde Anafartalar Yerleşkesi içerisinde faaliyete başlamış ve 2005–2006 eğitim öğretim yılından itibaren Terzioğlu Yerleşkesindeki 5000 m² kapalı alana sahip mevcut binasına taşınmıştır. 2014 yılında kullanıma açılan ek binası ile şu an 8000 m² kapalı alanda 1000 kişilik oturma alanı 17 km raf uzunluğuna sahip zengin basılı ve elektronik koleksiyonu ile kullanıcılarına hizmet vermeye devam etmektedir.

ÇOMÜ Kütüphanesi gerek zengin basılı ve elektronik koleksiyonu gerekse fiziksel donanım ve imkanları ile Türkiye'nin sayılı araştırma kütüphaneleri arasında yer almaktadır. ÇOMÜ kütüphaneleri 1 merkez kütüphane, 3 Fakülte kütüphanesi ve 9 kitaplıktan oluşmaktadır. Çan Meslek Yüksekokulu bünyesinde 1 adet kütüphane/çalışma odası bulunmaktadır.

<https://lib.comu.edu.tr/>

<https://canmyo.comu.edu.tr/okulumuz/okulumuz-hakkinda-r3.html>

- 7.5. Engelliler için alınmış olan altyapı düzenlemelerini anlatınız.

Programımızın bulunduğu binalarda, engelli öğrencilerin ve öğretim elemanlarının katlara ulaşmasını sağlayabilmek adına asansör bulunmaktadır. Bunun yanı sıra

binaların çevresindeki kaldırımlarda ve bina girişinde tekerlekli sandalye/araba geçişine olanak sağlayan rampalar bulunmaktadır. Özetle engelliler için alınan tedbirler yeterli fakat daha da iyileştirilebilir.

Çanakkale Onsekiz Mart Üniversitesi'nde Engelli öğrencilerin sorunlarını belirlemek, tespit edilen problemleri çözmek ve değerlendirmek üzere 2008 yılında kurulan "Çanakkale Onsekiz Mart Üniversitesi Engelliler Koordinasyon Birimi" üniversitenin her biriminden belirlenen temsilciler ile bir araya gelerek engelli öğrencilerin sorunları tartışılmaktadır.

<https://ekb.comu.edu.tr/>

7.6.1. Öğrencilerin kullanımına sunulan bilgisayar ve enformatik altyapılarını anlatınız ve bunların yeterliliğini irdeleyiniz.
Özellikle ders anlatımı ve uygulaması aşamasında bilgisayar ve projeksiyon ihtiyacı oldukça fazladır.

7.6.2. Öğretim elemanlarının kullanımına sunulan bilgisayar ve enformatik altyapılarını anlatınız ve bunların yeterliliğini irdeleyiniz.

-

Ölçüt 8. Yönetim ve İdari Birimlerin Yapısı

8.1. Misyon ile uyumlu ve stratejik amaç ve hedeflerini gerçekleştirmeyi sağlayacak yönetim modeli ve organizasyonel yapılanması ile ilgili süreçleri açıklayınız.

Lojistik programının stratejik planında, stratejik amaçlarımız belirtilmiştir. Belirlenen bu amaçların en önemlisi bilimsel, girişimci, yenilikçi ve rekabetçi bir araştırma üniversitesi olmaya bir program olarak katkı sağlamak; kaliteli eğitim ve öğretim faaliyetleri sunmak; paydaşlarla olan ilişkilerin geliştirilmesi ve daha iyi mezunların yetiştirilmesidir. Bu stratejik amaçlarımıza ulaşabilmek için programımız şu stratejik hedefleri doğrultusunda strateji geliştirmektedir: Bilimsel, girişimci ve aynı zamanda yenilikçi çalışmaların geliştirilmesi; eğitim-öğretim faaliyetlerinin geliştirilmesi; iç ve dış paydaşlarla olan ilişkilerin etkin kılınması şeklindedir. Bu hedefler doğrultusunda attığımız adımlar ve önümüzdeki beş yıl boyunca gerçekleştirmeyi düşündüğümüz planlar programımıza ait stratejik planda web sitemizde kamuya açık paylaşılmıştır.

Kant

Çanakkale Onsekiz Mart Üniversitesi, Strateji Geliştirme Daire Başkanlığı, Stratejik-Plan-2024-2028

<https://canmyo.comu.edu.tr/tum-programlar-stratejik-planlari-2024-2028-r212.html>

8.2. İnsan kaynaklarının etkin ve verimli kullandığını güvence altına alan tanımlı politika ve süreçler açıklayınız

Lojistik programının misyonu, Lojistik öğretimi için gerekli teorik bilgileri, kendi toplumsal bilgi birikimi ve değerlerinden alarak kendi toplum pratikleriyle birleştirebilen, alanında yeni bilgi ve yaklaşımları izleyebilme becerisi kazanmış, çağdaş dünya ve ülke gerçeklerine duyarlı, Lojistik alanında yeni metotları geliştirebilecek insan kaynağı yetiştirmektir. Programımız bu çerçevede; Eğitim, öğretim ve araştırma kalitesi ile Türkiye'de tercih edilen; Teknolojik gelişmelere duyarlı, toplumun ve sektör temsilcilerinin beklentilerine uygun İnsan kaynağı yetiştiren; Uluslararası akademik çevrede bölümümüzü en etkin şekilde temsil eden; öğretim elemanları ile sonuç odaklı bir eğitim profili oluşturan; katılımcı, kendine güvenen bireyler yetiştiren; uluslararası değerlere saygılı, post modern yönetim ilkelerini ve toplam kalite anlayışını benimsemiş, kendini sürekli yenileyen bir program olmak öz görevlerini içselleştirmiştir.

Kant

Çanakkale Onsekiz Mart Üniversitesi, Strateji Geliştirme Daire Başkanlığı, Stratejik-Plan-2024-2028

- 8.3. Akademik ve idari personele yönelik tanımlı hizmet içi eğitim süreçleri açıklayınız.¹ Akademik ve idari personelin gelişimine yönelik ilgili alanlarda çalıştay, seminer, konferans uzaktan eğitim gibi etkinlikler düzenlemesinin yanı sıra Sürekli Eğitim Merkezi aracılığıyla da çeşitli kurslar açılmaktadır. Ayrıca yönetici ve çalışanlar hizmet içi eğitimler, Cumhurbaşkanlığı Uzaktan Eğitim Kapısı ve hizmet satın alma yoluyla eğitime tabi tutulmaktadır.

Kanıt

Çanakkale Onsekiz Mart Üniversitesi, Strateji Geliştirme Daire Başkanlığı, Stratejik-Plan-2024-2028

<https://cdn.comu.edu.tr/cms/strateji/files/1367-stratejik-plan-2024-2028.pdf>

- 8.4. Eğitim öğretim faaliyetlerine ilişkin kamuoyunu bilgilendirmeyi ilkesel olarak benimsemek üzere bir politika tanımlanmış olmalı ve kamuoyunu bilgilendirme yöntem ve süreçlerinin işletildiğine dair kanıtları sunulmalıdır. Eğitim öğretim faaliyetlerine ilişkin bilgilendirmeler okul internet sitesi üzerinden gerçekleştirilmektedir.

Kanıt

<https://canmyo.comu.edu.tr/arsiv/duyurular>,

Ölçüt 9. Disipline Özgü Ölçütler

- 9.1. Program eğitim planı, dersler, ölçme-değerlendirme yöntemleri aracılığıyla programa özgü ölçütlerin nasıl sağlandığını anlatınız.

Çanakkale Onsekiz Mart Üniversitesi Çan Meslek Yüksekokulu Lojistik Programı'ndan mezun olan tüm öğrencilerimiz program çıktılarında yer alan yetkinlikleri kazanmış olarak mezun olmaktadır. Bunlara yönelik program çıktıları matrisi ve ders izlenceleri ekteki kanıtlarda bilgilerinize sunulmuştur.

<https://ubys.comu.edu.tr/AIS/OutcomeBasedLearning/Home/Index?id=ZA4!xBBx!p0QPXiE5aa2Dp02A!xGGx!!xGGx!&culture=tr-TR>

<https://ubys.comu.edu.tr/AIS/OutcomeBasedLearning/Home/Index?id=ZA4!xBBx!p0QPXiE5aa2Dp02A!xGGx!!xGGx!&culture=tr-TR>

¹ Bu kısımda gerçekleştirilen hizmet içi eğitim faaliyetlerinin listelenmesi ve örnek kanıtlar sunulması beklenmektedir.

EK I – PROGRAMA İLİŞKİN EK BİLGİLER

I.1 Ders İzenceleri¹

Ders izencelerini burada veriniz. Ders izenceleri için kullanılacak format her ders için aynı olmalı, verilen bilgi ders başına iki sayfayı geçmemeli ve aşağıdaki hususları içermelidir:

Programa ilişkin ders izenceleri, ders programı ve haftalık işlenen konular Çan Meslek Yüksekokulu internet sitesinden ve UBYS sistemi vasıtasıyla öğrenciler ile paylaşılmaktadır.

Kanıtlar

•

<https://ubys.comu.edu.tr/AIS/OutcomeBasedLearning/Home/Index?id=zIEJSt8paaH3boAKDUsWDA!xGGx!!xGGx!&culture=tr-TR>

- <https://canmyo.comu.edu.tr/arsiv/duyurular>
- <https://ubys.comu.edu.tr/>

I.2 Öğretim Elemanların Özgeçmişleri

Lojistik Programının öğretim elemanlarının özgeçmişleri ÇOMÜ AVES üzerinden öğretim elemanları tarafından güncellenmekte ve aşağıdaki internet uzantılarında bulunmaktadır.

Doç. Dr. Fatma SARF (Bölüm Başkanı)

<https://avesis.comu.edu.tr/fatmaozutok>

Öğr. Gör. Uğur DÜNDAR (Müdür Yardımcısı)

<https://avesis.comu.edu.tr/ugurdundar>

Öğr. Gör. Dr. Günay KOYUNCU

<https://avesis.comu.edu.tr/gozdemir>

Öğr. Gör. Dr. Elvan DENİZ

<https://avesis.comu.edu.tr/elvandeniz>

Öğr. Gör. Nursen YILMAZ

<https://avesis.comu.edu.tr/nursenyilmaz>

I.3 Teçhizat

Önlisans eğitiminde kullanılan başlıca eğitim ve laboratuvar teçhizatını açıklayınız.

Programımız öğretim elemanları tarafından uygulanan eğitim yöntemleri aşağıda maddeler halinde en yoğun dan en az kullanılan a doğru sırayla özetlenmiştir.

Yüz yüze Anlatım: Dersi veren öğretim elemanı tarafından ele alınan konular tahtada veya slaytlar eşliğinde yüz yüze öğrenciye anlatılmaktadır. Bu süreçte projeksiyon cihazı aktif olarak kullanılmaktadır. Anlatım çoğunlukla öğretim elemanı tarafından yapılırsa da zaman zaman konuyu öğrenci ile tartışarak, beyin fırtınası yaparak da yapılmaktadır. Ayrıca dönem öğrencilere araştırma konuları verilip öğrenciler tarafından da bu konuların sınıfta anlatılması öğrenciye özgüven kazandırmak ve konuyu kavramasını sağlamak açısından yapılmaktadır. Anlaşılmayan konular öğretim elemanları tarafından tekrar edilmektedir.

Problem Çözme: Derste anlatılan konuları içerecek şekilde problemler öğretim elemanları tarafından hazırlanmakta ve bu problemleri çözerken izlenilecek yolun, kullanılacak yöntemlerin belirlenmesi ve sonuçların yorumlanmasına dayanmaktadır.

¹ Bu bölümde eğitim bilgi sistemi altyapısı olan yükseköğretim kurumlarının ilgili web sayfasının adresini ve bir örnek görüntü paylaşılması yeterlidir.

Alıştırma ve Uygulama: Derste verilen konunun problemler ile pekiştirilmesi amacıyla uygulamalar, konu anlatımı takiben ya da farklı bir zamanda ders esnasında yapılmaktadır. Uygulama soruları ders kitaplarından veya öğrencilere verilen başka kaynaklardan yararlanılarak yapılmaktadır.

Soru – Cevap: Konu anlatımı esnasında veya sonrasında, uygulama esnasında veya sonrasında öğrencilerin sorularını yanıtlamak şeklinde uygulanmaktadır. Verilen ödevlerde de soru-cevap uygulaması yapılmaktadır.

Laboratuvar: Derslerde anlatılan konuların, bilgisayar laboratuvarında Microsoft Office ve ERP Programları uygulamaları kullanılarak daha iyi pekiştirilmesi sağlanmaktadır.

I.4 Diğer Bilgiler

Çan ilçesinde, öğrencilerin de yararlanabildikleri, yerel yönetim, özel sektör, kamu kurum ve kuruluşlarına ait spor alanları; 1 adet yüzme havuzu, 3 adet halı saha, 1 stadyum, 2 çim saha, 2 toprak saha, 2 kapalı spor salonu, 1 tane spor kompleksi, konser alanları, sinema salonu, sergi salonu, misafirhaneler, tiyatro salonu, milli eğitim kütüphanesi, ilçe halk kütüphanesi, restoran ve kafeteryalar, 4 adet otel, alışveriş merkezleri, üç sağlık ocağı ve devlet hastanesi bulunmaktadır. Öğrencilerin barınma gereksinimleri ise öğretmen evi, özel pansiyon ve yurtlar, kiralık evler tarafından karşılanmaktadır.

Kanıt: Çanakkale – Çan

EK II – KURUM PROFİLİ

II.1 Üniversiteye İlişkin Bilgiler

Değerlendirme takımı, programı yürüten bölüm yanında, onun bağlı bulunduğu meslek yüksekokulu ve üniversite hakkında bazı genel bilgilere de gereksinim duyacaktır. Bu bilgiler ÖDR'ye ek, ayrı bir belge olarak Ek II – Kurum Profili başlığı altında hazırlanmalıdır. Ek II belgesi birden fazla program akreditasyonu için başvuru yapılmış olsa bile, tüm programlar için ortak olmalıdır.

Üniversiteye ilişkin bilgiler	
Üniversite Adı	: Çanakkale Onsekiz Mart Üniversitesi
Web adresi	: https://www.comu.edu.tr
Adres	: Çanakkale Onsekiz Mart Üniversitesi Terzioğlu Kampüsü, Barbaros, Prof. Dr. Sevim Buluç Sk. No:20, 17100 Çanakkale Merkez/Çanakkale
Yönetim statüsü (devlet, vakıf)	: Devlet
İlk öğrenci aldığı eğitim öğretim yılı	: 1992/1993
Üniversite yönetimi ile ilgili bilgiler	
Rektör Adı Soyadı (alan/meslek/disiplin)	: Prof. Dr. Ramazan Cüneyt ERENOĞLU (Mühendislik Fakültesi)
Rektör Yrd. Adı Soyadı (alan/meslek/disiplin)	: Prof. Dr. Evren Karayel GÖKKAYA (Güzel Sanatlar Fakültesi)
Rektör Yrd. Adı Soyadı (alan/meslek/disiplin)	: Prof. Dr. Hüsnü Levent DALYANCI (Siyasal Bilgiler Fakültesi)
Rektör Yrd. Adı Soyadı (alan/meslek/disiplin)	: Prof. Dr. Arda AYDIN (Ziraat Fakültesi)
Genel sekreter Adı Soyadı (akademik unvanı /idari)	: Oğuz ÜNAL (idari)
Akreditasyon bilgileri	
Üniversitenin akredite fakülte sayısı (Kuruluşların adı)	:
Üniversitenin akredite meslek yüksekokulu sayısı (Kuruluşların adı)	:
Üniversitenin akredite program sayısı (Kuruluşların adı)	:
Misyon, vizyon, değerler, etik ilkeler, sloganı	
Üniversitenin misyonu	: Çağdaş, sürdürülebilir ve kapsayıcı eğitim yaklaşımı ile yetkin bireyler yetiştirmek; ürettiği bilimsel bilgi ve teknolojiler ile gerçekleştirdiği kültürel, sportif ve sanatsal faaliyetlerle ulusal ve uluslararası düzeyde topluma katkı sunmaktır.
Üniversitenin vizyonu	: Yetiştirdiği yenilikçi ve girişimci bireyler ile toplumun yaşam kalitesine katkıda bulunan bilim, teknoloji, sanat, spor ve kültür alanlarında öncü bir üniversite olmak.
Üniversitenin değerleri	: Adalet ve Liyakat Akademik Yetkinlik Kurumsal Aidiyet ve Katılımcılık Topluma ve Doğaya Duyarlılık Etik Değerlere Bağlılık İnsana ve Farklılıklara Saygı Girişimcilik, Yenilikçilik ve Yaratıcılık Erişilebilirlik, Şeffaflık ve Hesap

	Verebilirlik Kalite Odaklı Kurum Kültürü Milli ve Manevi Değerlere Bağlılık Kapsayıcı Eğitim Yaklaşım
Üniversitenin etik ilkeleri	:
Üniversitenin sloganı	:

İdari Destek Birimleri

Programların eğitim amaçlarına ulaşması için gerekli olan (kütüphane, bilgi işlem, öğrenci işleri, sağlık, kültür, kongre, spor, yemekhane, yurt, vb.) destek birimleri hakkında bilgi veriniz.

Sosyal ve kültürel alanlar olarak yüksekokul içerisinde kütüphane ve etüt salonu (600 m²), öğrenci kafeteryası (200 m²), yemek salonu (350 m²), açık etkinlik alanı, revir (25 m²) ve öğrenci topluluğu odası bulunmaktadır. Bilgisayar laboratuvarı 1 adet (109 m²); 40 Adet İnternet Bağlantılı Bilgisayar, 1 Scanner, 30 Adet CD Writer, 10 Adet DVD Writer, 1 Printer (Laser Jet A4), 1 Projeksiyon cihazı, 2 Güç Kaynağı mevcuttur. Bilgisayarlar, Sondaj Teknolojisi programının ihtiyaç duyduğu programların bir kısmını çalıştırabilir niteliktedir. Mineral ve kayaçların (magmatik, metamorfik ve sedimanter) el örnekleri ve ince kesit örnekleri mevcut olup, bu ince kesitlerin incelenmesi için 1 adet Polarizan-trinoküler öğrenci mikroskobu mevcuttur. Seramik hazırlama laboratuvarı fiziki olanakları mevcuttur. Ayrıca, çevremizde bulunan ocaklarda ve çok sayıda işletmede çalışmaların yürütülmesi olanakları da vardır.

Kanıt: Çan Meslek Yüksekokulu

II.2 Meslek Yüksekokuluna İlişkin Bilgiler

Genel Bilgi

Meslek Yüksekokul (MYO) ve yönetimi ile ilgili bilgiler	
MYO Adı	: Çan Meslek Yüksekokulu
Web adresi	: https://canmyo.comu.edu.tr/
İletişim adresi	: Çan Meslek Yüksekokulu Hulusi Damgacıoğlu Caddesi Tepeköy 17400 Çan Çanakkale
Müdür Adı Soyadı (unvanı)	: Doç. Dr. Ahmet TUNÇ
Müdür Yrd. Adı Soyadı (unvanı)	: Dr. Öğr. Üyesi Erdem GÜNDOĞU
Görev dağılımı	: Eğitim-Öğretim ile ilgili işler ve idari işler
Müdür Yrd. Adı Soyadı (unvanı)	: Öğr. Gör. Uğur DÜNDAR
Görev dağılımı	: Eğitim-Öğretim ile ilgili işler ve idari işler
Misyon, vizyon, değerler, etik ilkeler, sloganı	
MYO misyonu	: Mesleki ve Teknik Eğitim Öğretim alanlarında Yükseköğretim düzeyinde eğitim öğretim faaliyetlerini yürütmek, ilgili alanlarda tekniker ve/veya meslek elemanı yetiştirmek, eğitim öğretim faaliyetlerinin yerine getirilmesinde gerekli hizmet yüklerinin ve donanımlarının birlikte çalışmasını sağlamaktır. Çanakkale Onsekiz Mart Üniv.'nin "bölgenin en iyi üniversitesi olmak, ülkesinin ve dünyanın güçlü bir bilim kurumu haline gelmek" vizyonuna destek sağlamak.
MYO vizyonu	: Yerel, ulusal ve uluslararası gereklilikleri, mesleki ve teknik düzeyde yükseköğretim faaliyetlerini ve sektörel gelişmeleri izleme, verileri kendi faaliyetlerinde ve bünyesinde yararlanılabilecek düzeyde bütünleştirme, gelişimlere açıklık gösterme, esnek büyüme ve hizmetleri yürütme olanaklarının gelişmelere uygunluğunu sağlamaktır.

Meslek Yüksekokulundaki Programlar

Programın Adı ¹	Türü ²		Değerlendirme için Başvuruda Bulunmuş ³		Mevcut, ancak Değerlendirme için Başvuramamış ⁴	
	Normal Öğretim	İkinci Öğretim	Akreditasyonu		Akreditasyonu	
			Var	Yok	Var	Yok
1. Alternatif Enerji Kaynakları Teknolojisi	X					X
2. Biyomedikal Cihaz Teknolojisi	X					X
3. Elektrik Enerjisi Üretim, İletim ve Dağıtım	X					X
4. Elektronik Teknolojisi	X					X
5. Enerji Tesisleri İşletmeciliği	X					X
6. İş Sağlığı ve Güvenliği	X					X
7. Lojistik	X					X
8. Madencilik Teknolojisi	X					X
9. Mekatronik	X					X
10. Mimari Dekoratif Sanatlar	X					X
11. Muhasebe ve Vergi Uygulamaları	X					X
12. Sondaj Teknolojisi	X					X

¹ Program adını üniversite kataloğunda geçtiği biçimde yazınız.

² Programın farklı türleri için (Normal Öğretim, İkinci Öğretim, vb.) ayrı satırlar kullanınız.

³ Yalnızca bu değerlendirme döneminde değerlendirilmesi istenen programları belirtiniz.

⁴ Bu değerlendirme döneminde değerlendirilmesini istemediğiniz programları belirtiniz

Organizasyon Şeması

Meslek yüksekokulunun üniversitedeki yerini gösteren bir organizasyon şeması hazırlayınız ve şemayı **Tablo II.1 Organizasyon Şeması** olarak adlandırınız. Şemada meslek yüksekokulunun bağlı olduğu kişilerin unvanlarını belirtiniz (akademik işlerden sorumlu Rektör Yardımcısı ve MYO koordinatörü gibi).

Yöneticilere İlişkin Bilgiler

Müdür ve yardımcılarının birer özgeçmişini veriniz. (Özgeçmişler iki sayfayı geçmemelidir.)

Meslek Yüksekokulu Müdürü: Doç. Dr. Ahmet TUNÇ

<https://avesis.comu.edu.tr/ahmet.tunc>

Müdür Yardımcısı: Dr. Öğr. Üyesi Erdem GÜNDOĞDU

<https://avesis.comu.edu.tr/erdem/>

Müdür Yardımcısı: Öğr. Gör. UĞUR DÜNDAR

<https://avesis.comu.edu.tr/ugurdundar/>

Akademik Destek Veren Programlara İlişkin Bilgiler

Değerlendirilen programlara akademik destek veren tüm bölümler/programlar (MYO içi ve dışı) ile bilgileri kullanarak, **Tablo II.2a** ve **Tablo II.2b**'yi doldurunuz. Kurum ziyareti başlangıcında bu tablonun güncellenmiş bir sürümü takım üyelerine sunulmalıdır.

Tablo II.2a Programın destek verdiği birimler ([Akademik yıl ⁽¹⁾])

Programın Adı ⁽²⁾	Öğretim Elemanı						Toplam	
	TZ		YZ		DSÜ			
	Adet ⁽³⁾	HY ⁽⁴⁾	Adet	HY	Adet	HY	Adet	HY

⁽¹⁾ Bu tabloyu, başvurunun yapıldığı yılda sona eren akademik yıla ilişkin veriler yazılmalıdır. Kurum ziyareti başlangıcında bu tablonun güncellenmiş bir sürümü takım üyelerine sunulmalıdır.

⁽²⁾ Destek verilen bölümler, değerlendirilen programdaki öğretim elemanlarının diğer bölümlerde verdiği dersler.

⁽³⁾ Bu sütuna, tam zamanlı öğretim elemanlarının toplam sayısını yazınız.

⁽⁴⁾ Haftalık yük (HY): Öğretim elemanları için verdikleri toplam ders saati, diğer görevliler için haftalık çalışma saattir.

Tablo II.2b Programın destek aldığı birimler ([Akademik yıl ⁽¹⁾])

Programın Adı ⁽²⁾	Öğretim Elemanı						Toplam	
	TZ		YZ		DSÜ			
	Adet ⁽³⁾	HY ⁽⁴⁾	Adet	HY	Adet	HY	Adet	HY

⁽¹⁾ Bu tabloyu, başvurunun yapıldığı yılda sona eren akademik yıla ilişkin veriler yazılmalıdır. Kurum ziyareti başlangıcında bu tablonun güncellenmiş bir sürümü takım üyelerine sunulmalıdır.

⁽²⁾ Programın destek aldığı bölümler, bu bölümlerdeki öğretim elemanlarının değerlendirilen program için verdiği dersler.

⁽³⁾ Bu sütuna, tam zamanlı öğretim elemanlarının toplam sayısını yazınız.

⁽⁴⁾ Haftalık yük (HY): Öğretim elemanları için verdikleri toplam ders saati, diğer görevliler için haftalık çalışma saattir.

II.3 Personel Sayıları

Meslek yüksekokulundaki tüm personelin (tam zamanlı, yarı-zamanlı, ek görevli) ve öğrencilerin sayısını hem meslek yüksekokulu için, hem değerlendirilen her program için, **Tablo II.3**'ü kullanarak, ayrı ayrı tablolar olarak veriniz. Kurum ziyareti başlangıcında bu tabloların güncellenmiş birer sürümleri takım üyelerine sunulmalıdır.

<https://canmyo.comu.edu.tr/personel/idari-personel-r9.html>

<https://canmyo.comu.edu.tr/personel/akademik-personel-r10.html>

Tablo II.3. Personel Sayısı ([Akademik Yıl ⁽¹⁾])

	Adet ⁽²⁾			Toplam	Haftalık Toplam Saat ⁽³⁾
	TZ	YZ	DSÜ		
Öğretim Elemanları					
Toplam					
Teknisyenler/Uzmanlar					
Diğer idari görevliler					
Diğer ⁽⁴⁾					

⁽¹⁾ Bu tabloya, başvurunun yapıldığı yılda sona eren akademik yıla ilişkin veriler yazılmalıdır.
⁽²⁾ TZ: Tam zamanlı, YZ: yarı zamanlı, DSÜ: Ders saati ücretli
⁽³⁾ Ders veren öğretim elemanının toplam haftalık ders saati
⁽⁴⁾ Farklı bir kategori söz konusuysa bunu belirtiniz veya boş bırakınız.

II.4 Yarı Zamanlı ve Ek Görevli Öğretim Elemanlarının İzlenmesi

Meslek yüksekokulunda görevlendirilen yarı zamanlı ve ek görevli öğretim elemanlarının izlenmesi ve değerlendirilmesi için uygulanan politikaları yazınız.

<https://canmyo.comu.edu.tr/ogrenciler/ders-programi-r11.html>

II.5 Öğrenci Kayıt ve Mezuniyet Bilgileri

Tüm meslek yüksekokulu ve değerlendirilecek her program için son üç yıla ilişkin öğrenci kayıt ve mezuniyet istatistiklerini **Tablo II.4**'de veriniz.

Tablo II-4 Öğrenci ve Mezun Sayıları

Tüm Meslek Yüksekokulu İçin

Akademik Yıl	Hazırlık	Sınıf		Toplam Öğrenci Sayıları	Mezun Sayıları
		1.	2.		
2024	-	477	890	1369	231
2023	-	443	615	1058	275
2022	-	440	620	1060	196

Program: Lojistik

Akademik Yıl	Hazırlık	Sınıf		Toplam Öğrenci Sayıları	Mezun Sayıları
		1.	2.		
2024	-	52	54	-	31
2023	-	49	59	-	41
2022	-	53	57	-	20

II.6 Kredi Tanımı

Her dersin AKTS kredisi ve saati eğitim-öğretim planında yer alır. Ders AKTS kredileri; Yükseköğretim Kurulunca ilgili programın yer aldığı diploma düzeyi, alan için yükseköğretim yeterlilikler çerçevesine göre belirlenen kredi aralığı ve öğrencilerin çalışma saati göz önünde tutularak belirlenir. İlgili bölümü/programı bitiren öğrencinin kazanacağı bilgi, beceri ve yetkinliklere o dersin katkısını ifade eden, öğrenim kazanımları ile belirlenmiş teorik veya uygulamalı ders saatleri ve öğrenciler için öngörülen diğer faaliyetlerde gerekli çalışma saatleri de göz önünde bulundurularak ders kredileri, ilgili bölüm başkanlığının teklifi, birim kurulu kararı ve Senatonun onayı ile belirlenir.

II.7 Kabul, Yatay Geçiş, Çift Anadal, Yandal ve Mezuniyet Koşulları

Bu bölümde verilen bilgiler, meslek yüksekokulundaki tüm programlar için geçerli olmalıdır. Değerlendirilmek üzere başvuruda bulunulan programlardan herhangi biri için bir istisna söz konusuysa, burada belirtilmeli, ayrıntıları ise, ilgili programın Öz değerlendirme Raporunda verilmelidir.

<https://www.mevzuat.gov.tr/mevzuat?MevzuatNo=13948&MevzuatTur=7&MevzuatTertip=5>

Öğrenci Kabulü

Diğer kurumlardan alınan derslerin, programların kendi ders planlarında yer alan dersler yerine ne şekilde sayıldığına ilişkin bilgi veriniz.

Farklı yükseköğretim kurumlarının diploma programları veya aynı yükseköğretim kurumu içindeki diploma programları arasında ancak önceden ilan edilen sayı ve geçiş şartları çerçevesinde geçiş yapılabilir. ÖSYM tarafından yapılan yerleştirmelerde kontenjan sınırlaması bulunmayan diploma programlarına yatay geçişlerde kontenjan sınırlaması uygulanmaz.

Önlisans ve lisans diploma programlarının hazırlık sınıfına; önlisans diploma programlarının ilk yarıyılı ile son yarıyılına, lisans diploma programlarının ilk iki yarıyılı ile son iki yarıyılına yatay geçiş yapılamaz. Aynı yükseköğretim kurumunda aynı diploma programlarında birinci öğretimden ikinci öğretime kontenjan sınırlaması olmaksızın yatay geçiş yapılabilir. Ancak, ikinci öğretim diploma programına geçiş yapan öğrenciler ikinci öğretim ücreti öderler. Yükseköğretim kurumlarında ikinci öğretimden sadece ikinci öğretim diploma programlarına yatay geçiş yapılabilir. Ancak, ikinci öğretim diploma programlarından başarı bakımından bulunduğu sınıfın ilk yüzde onuna girerek bir üst sınıfa geçen öğrenciler birinci öğretim diploma programlarına kontenjan dahilinde yatay geçiş yapabilirler. Açık veya uzaktan öğretimden diğer açık veya uzaktan öğretim diploma programlarına yatay geçiş yapılabilir. Açık ve uzaktan öğretimden örgün öğretim programlarına geçiş yapılabilmesi için, öğrencinin öğrenim görmekte olduğu programdaki genel not ortalamasının 100 üzerinden 80 veya üzeri olması veya kayıt olduğu yıldaki merkezi yerleştirme puanının, geçmek istediği üniversitenin diploma programının o yılki taban puanına eşit veya yüksek olması gerekir. Birinci veya ikinci öğretim diploma programlarından açık veya uzaktan eğitim veren diploma programlarına yatay geçiş yapılabilir.

Diploma programları arasında yatay geçiş başvuruları, sadece ilan edilen süre içerisinde yapılır. Bu Yönetmelikteki şartlara ilave olarak yatay geçiş başvurularının değerlendirilmesinde üniversite senatolarınca ayrıca kullanılacak kriterler belirlenebilir. Başvurularla ilgili ön değerlendirmeyi, senatonun belirlemiş olduğu ilkeler çerçevesinde, ilgili yönetim kurulları tarafından oluşturulan komisyonlar yapar. Başvurular, adayların genel not ortalaması ile programın puan türünde yükseköğretime kayıt olduğu yıldaki ÖSYS/YKS puanının en az %40'ı hesaplamaya dahil edilerek senato tarafından belirlenmiş olan kriterlere göre değerlendirilir ve ayrılan kontenjana göre geçiş sağlanır. Diploma programına yatay geçiş yerleştirme işlemleri yükseköğretim kurumlarının ilgili yönetim kurulu kararı üzerine yapılır. Kayıt dondurmuş olmak, yatay geçiş hakkından yararlanmak için engel teşkil etmez. Dörtlü veya yüzlü sisteme göre elde edilen başarı notlarının birbirine dönüştürülmesinde, Yükseköğretim Yürütme Kurulu tarafından belirlenen dönüştürme tabloları kullanılır.

Her bir diploma programına yatay geiř iin bařvuran adayların deęerlendirme sonuları, ilgili yksekđretim kurumunun internet sayfasında duyurulur. Yatay geiř hakkı kazananlara kendileri hakkındaki karar yazılı olarak teblię edilir. Bařarı řartını tařıyan dięer adaylar bařarı sırasına gre yedek aday olarak ilan edilir. Belirlenen sre iinde asıl adaylardan bařvuru yapılmaması halinde sırayla yedekler aęırılır. İlgili komisyonlar đrencinin daha nceki dnemlerde aldıęı dersler ile yatay geiř yaptıęı programın derslerini dikkate alarak, senatonun belirledięi esaslara gre đrencinin hangi yarıyla veya sınıfa intibak ettirileceęini tespit eder, varsa đrencinin alması gereken ilave derslerden oluřan bir intibak programı ile muaf tutulması gereken dersleri belirler. Bu Ynetmelik kapsamında geiř yapan đrencilerin yeni durumları, kayıt iřlemi tamamlanıp, geiř ve intibak iřlemleri kesinleřtikten sonra en ge 15 gn iinde đrenci İřleri Daire Bařkanlıęı tarafından yksekđretim đrenci veri tabanına (YKSİS) iřlenir. İlgili yılda/dnemde yatay geiř bařvurusu kabul edilerek kayıt yaptıran ancak eęitim-đretim dnemi bařlamadan nce yatay geiř hakkından vazgeen đrencilerin yatay geiř iřlemleri iptal edilir. Bu đrenciler yatay geiř yapmıř đrenci kabul edilmez ve yatay geiř bařvurusu yaptıkları yksekđretim kurumuna geri dnerler. Bu đrenciler yatay geiř kaydını iptal ettirdikleri yıl/dnemde bařka bir yksekđretim kurumuna yatay geiř hakkı elde etmeleri durumunda yatay geiř yapabilirler. Bu durumdaki đrenciler de bu madde hkmlerine gre yksekđretim đrenci veri tabanına (YKSİS) iřlenir. İkinci anadal lisans programına devam eden đrenciye mezuniyet diploması ancak devam ettięi birinci anadal diploma programından mezun olması halinde verilebilir. ift anadal ikinci diploma programında đrenim gren đrencinin anadal programında almıř olduęu ve eřdeęerlikleri kabul edilen dersler, not izelgesinde gsterilir. Anadal diploma programından mezuniyet hakkını elde eden ancak ikinci anadal diploma programını bitiremeyen đrencilerin đrenim sresi ikinci anadal diploma programına kayıt yaptırdıęı eęitim đretim yılından itibaren 2547 sayılı Kanunun 44 nc maddesinin (c) fıkrasında belirtilen azami sredir. ift anadal programından iki yarıyıl st ste ders almayan đrencinin ikinci anadal diploma programından kaydı silinir. ift anadal programından ıkarılan đrencilerin ikinci anadal programında almıř oldukları derslerin ne řekilde deęerlendirileceęi, senato tarafından belirlenir. đrencinin anadal programında kabul edilmeyen ikinci anadal programında bařarılı olduęu dersler, genel not ortalamasına dahil edilmeksizin transkript ve diploma ekinde yer alır. Yksekđretim Kurulu tarafından belirlenen diploma programlarına kaydolan đrenciler, talepte bulunmaları halinde yine Yksekđretim Kurulu tarafından belirlenecek programlarda ift anadal eęitimi yapabilir. Bu programlar arasında yapılacak ift anadal eęitim ve đretiminde birinci, ikinci, nc ve drdnc fıkralarda yer alan kısıtlamalar uygulanmaz.

Yatay ve Dikey Geiř

Meslek yksekokulundaki programlara yatay geiřle đrenci kabulne iliřkin dzenlemeleri ve uygulamaları aıklayınız. Dikey geiř ile giden đrenciler iin bulunan dzenlemeleri ve uygulamaları ayrıca aıklayınız. Kabullerde kullanılan ltleri (minimum not ortalaması deęerleri, alınmıř olması gereken dersler, ders eřdeęerlikleri, vb.) yazınız.

Kurum İi Programlar Arası Yatay Geiř

Kurum ii yatay geiř kontenjanları ve taban puan řartı: Bir faklte, yksekokul, konservatuvar veya meslek yksekokulunun kendi bnyesindeki veya aynı niversite iinde yer alan dięer faklte, yksekokul, konservatuvar veya meslek yksekokulunun bnyesindeki eřdeęer dzeyde diploma programlarına ilgili ynetim kurulu tarafından belirlenen kontenjanlar dahilinde yatay geiř yapılabilir. Hangi dnemlerde ve hangi diploma programları iin kurum ii yatay geiř kontenjanı belirleneceęi, her bir diploma programı iin ikinci yarıyıldan bařlamak ve beřinci yarıyıl dahil olmak zere, kontenjan ilan edilen her yıl iin SYM Kılavuzunda ngrlen đrenci kontenjanının yıllık yzde on beřini gemeyecek biimde dnemlere blnerek ilgili ynetim kurulları tarafından karara baęlanır. Vakıf niversitelerinin bir programında burslu kontenjan dahilinde đrenim grmekte olan đrenciler yatay geiř yaptıklarında burslarının devamı hususundaki esasları belirleme yetkisi niversite senatolarına aittir. Ortak programdan sonra diploma programına geiř uygulaması olan yksekđretim kurumlarının kurum ii geiř kontenjanı belirlenmesinde, bu diploma programları iin senato tarafından belirlenmiř olan kontenjanlar esas alınır. Kurum ii yatay geiř kontenjanları, ilgili diploma programının son drt yıla ait taban puanları ile yurt iindeki dięer niversitelerin diploma programlarının en dřk taban puanı, varsa kurum ii yatay geiř iin senato tarafından ngrlen

ilave şartlarla birlikte, son başvurunun kabul edileceği günden en az 15 gün öncesinde kurumun internet sayfasında ilan edilir. ÖSYM sınavı ile yerleşen öğrencilerin kurum içi yatay geçiş işlemlerinde ÖSYM sınav sonuçları dikkate alınır, başkaca ulusal veya uluslararası diploma notu veya sınav sonuçları yerleştirmeye esas alınmaz. Programların kurum içi kontenjanları aynı fakülte, yüksekokul, konservatuvar veya meslek yüksekokulu bünyesinde yer alan diploma programları ile diğer fakülte, yüksekokul, konservatuvar veya meslek yüksekokulu bünyesindeki diploma programları için ayrı ayrı belirlenebilir. Üniversite bünyesindeki aynı düzeyde öğrenci kabul eden diploma programları arasında yatay geçiş başvurusu yapılabilmesi için, öğrencinin merkezi sınava girdiği yıl itibarıyla geçmek istediği diploma programı için geçerli olan puan türünde aldığı merkezi yerleştirme puanının, geçmek istediği diploma programına eşdeğer yurt içindeki diğer üniversitelerin diploma programlarının en düşük taban puanından az olmaması şartı aranır. Yetenek sınavı ile öğrenci alan diploma programlarına kurum içi yatay geçişlerde diğer şartların yanı sıra yetenek sınavında da başarılı olma şartı aranır.

Ortak programdan diploma programlarına geçiş: Ortak programa yerleşen öğrencilerin diploma programına geçiş yapabilmesi için kontenjanlar en geç kayıt döneminden bir hafta önce her diploma programının kontenjanı otuzdan az olmayacak şekilde senato tarafından belirlenir. Ortak programı başarı ile tamamlayan her öğrenciden, diploma programına geçebilmeleri için ortak programdaki diploma programı sayısı kadar tercih alınır. Diploma programı öncesinde ortak program uygulayan yükseköğretim kurumlarında, bu programı başarı ile tamamlayan öğrenciler, merkezi sınav veya yetenek sınavı ile yerleştirildikleri ortak program için ÖSYM Kılavuzlarında öngörülen diploma programlarına, ortak programdaki genel not ortalamaları esas alınarak veya adayların merkezi yerleştirme puanı ile genel not ortalamasının toplanması suretiyle elde edilen yerleştirme puanı esas alınarak yerleştirilebilir. Adayların yerleştirme puanının eşit olması halinde merkezi yerleştirme puanı daha yüksek olana öncelik tanınır. Bu kriterlerden hangisinin uygulanacağı, üniversite senatosu tarafından belirlenir. Diploma programı seçimi öncesinde, yabancı dil hazırlık sınıfı dışında geçirilen süre öğrenim süresine dahildir. Bir puan türü ile ortak programa yerleşen adayların aynı yükseköğretim kurumu içinde farklı puan türü ile öğrenci kabul eden diploma programlarına geçişleri, bu Yönetmeliğin kurum içi yatay geçiş hükümlerine göre yapılır.

Kurumlar Arası Yatay Geçiş

Kurumlar arası yatay geçiş: Kurumlar arası yatay geçiş yükseköğretim kurumlarının aynı düzeydeki eşdeğer diploma programları arasında ve Yükseköğretim Kurulu tarafından yayınlanan kontenjanlar çerçevesinde yapılır. Kurumlar arası yatay geçiş için öğrencinin, kayıtlı olduğu programda bitirmiş olduğu dönemlere ait genel not ortalamasının en az 100 üzerinden 60 olması şarttır. İkinci fıkradaki başarı şartını sağlayamayan ancak merkezi yerleştirme puanı geçiş yapmak istediği diploma programının taban puanına eşit veya yüksek olan adaylar yatay geçiş başvurusu yapabilir. Yükseköğretim kurumlarının belirlenen yatay geçiş kontenjanları ile başvuru ve değerlendirme takvimi, Yükseköğretim Kurulu internet sayfasında ilan edilir. Önlisans derecesi verilen diploma programlarında yatay geçiş kontenjanları ile başvuru ve değerlendirme takvimi ikinci yarıyıl için Ocak ayı, üçüncü yarıyıl için ise Temmuz ayı içinde ilan edilir. Lisans derecesi verilen diploma programlarında; dört yıllık eğitim verenlerde ikinci ve üçüncü sınıfları için, beş yıllık eğitim verenlerde ikinci, üçüncü ve dördüncü sınıflar için, altı yıllık eğitim verenlerde ikinci, üçüncü, dördüncü ve beşinci sınıflar için yatay geçiş kontenjanları ile başvuru ve değerlendirme takvimi Temmuz ayı içinde ilan edilir. Her yıl düzenli olarak ikinci, üçüncü, dördüncü ve beşinci sınıflar için, ÖSYM giriş genel kontenjanı 50 ve 50'den az olan diploma programlarda iki, 51 ve 100 arası olan programlarda üç, 101 ve üzerinde olan diploma programlarda ise dört kurumlararası yatay geçiş kontenjanı Yükseköğretim Kurulu tarafından belirlenir. Ancak fakülte, yüksekokul veya meslek yüksekokullarının ilgili kurulları, geçişin yapılacağı diploma programının giriş yılındaki kontenjanı ile yatay geçiş kontenjanı belirlenen yarıyıla kadar, programdan ilişiği kesilen veya ayrılan öğrenci sayıları ile bu yarıyıl içinde yatay geçiş yoluyla gelmiş olan öğrenci sayıları arasındaki farkı aşmayacak biçimde ilave kontenjan belirleyebilirler. İlave kontenjan belirlenmesi halinde bu kontenjanlar en geç Haziran ayının otuzuncu günü mesai saati bitimine kadar Yükseköğretim Kuruluna bildirilir. Ön lisans diploma programları için ikinci yarıyıldaki açılması istenen ilave yatay geçiş kontenjanları ise ilgili kurul tarafından belirlenerek, en geç Aralık ayının otuz birinci günü mesai saati bitimine kadar Yükseköğretim Kuruluna bildirilir. Tamamen veya kısmen yabancı dil ile eğitim

yapan yükseköğretim kurumlarına yatay geçiş için ilgili yükseköğretim kurumunun yapacağı yabancı dil yeterlilik sınavından başarılı olmak ya da Yükseköğretim Kurulu tarafından tanınan ulusal veya uluslararası geçerliliği olan yabancı dil sınavlarından ilgili yükseköğretim kurumunun belirlediği başarı düzeyinde bir puanı başvuru sırasında belgelemek şarttır. Kontenjan sınırlaması bulunmayan açık veya uzaktan öğretim programlarına yatay geçiş yapmak isteyen öğrenciler, Eylül ayının ilk haftasının son günü mesai saati bitimine kadar ilgili yükseköğretim kurumuna başvuruda bulunurlar. Yatay geçişle gelen öğrencilerin önceki diploma programından aldığı ve başarılı olduğu derslerin intibakının yapılarak, bu derslere ilişkin daha önce alınan notlar transkripte işlenir ve not ortalamasına eklenir.

Değerlendirme: Kurumlar arası yatay geçiş değerlendirme sonuçları, geçerli başvurusu olan tüm adayların isimleri, değerlendirmede esas alınan puanlara göre sıralanmış biçimde ilgili yükseköğretim kurumunun internet sayfasında ilan edilir. Başvurularla ilgili ön değerlendirmeyi, üniversite senatosunun belirlemiş olduğu ilkeler çerçevesinde, ilgili yönetim kurulları tarafından oluşturulan komisyonlar yapar. Başvurular, adayların genel not ortalaması ve eğer varsa geçmek istediği programın ortak derslerindeki başarısı dikkate alınarak, üniversite senatosu tarafından belirlenmiş olan kriterlere göre değerlendirilir ve ayrılan kontenjana göre geçiş sağlanır. Yeterli şartları taşıyan aday olması halinde aynı sayıda asıl ve yedek aday belirlenir. Takvimde belirlenen süre içinde başvurmayan asıl adaylar yerine yedeklerin başvurusu alınır. Yatay geçiş hakkı kazanan öğrencilerin intibak programları, bu öğrencilerin yeni akademik yarıyla diğer öğrencilerle aynı tarihte başlamasını sağlayacak biçimde yapılır.

Diğer yükseköğretim kurumlarından yatay geçiş: Milli Savunma Bakanlığı ve İçişleri Bakanlığına ve bağlı yükseköğretim kurumlarında önlisans ve lisans düzeyinde öğretime devam eden öğrenciler kendi özel kanunlarınca düzenlenen hükümler çerçevesinde ve bu Yönetmeliğin konuyla ilgili hükümlerine uygun olarak diğer yükseköğretim kurumlarına yatay geçiş yapabilirler. 18/8/2012 tarihli ve 28388 sayılı Resmî Gazete’de yayımlanan Yükseköğretim Kurumları Öğrenci Disiplin Yönetmeliğinin 9 uncu maddesinde sayılan fiiller nedeniyle, başarısızlık veya disiplinsizlik nedeni ile ilişkisi kesilenler diğer yükseköğretim kurumlarına yatay geçiş için başvuramazlar. İkinci fıkra kapsamına girmeyen bir gerekçe ile birinci fıkra kapsamındaki yükseköğretim kurumlarından ilişkisi kesilen öğrenciler, ilişkilerinin kesildiği tarihten itibaren iki yıl içinde diğer yükseköğretim kurumlarına geçiş için başvurabilir. Bu başvurular kurumlararası yatay geçiş hükümlerine göre değerlendirilir.

Yurtdışı yükseköğretim kurumlarından yurtiçindekilere yatay geçiş: Üniversite senatoları tarafından yurtdışındaki yükseköğretim kurumlarından yapılacak yatay geçişler için kontenjan belirlenebilir. Kontenjan belirlenmesi halinde her bir program için kurumlar arası yatay geçiş kontenjanının yarısını aşmayacak şekilde belirlenen yurt dışı yükseköğretim kurumları kontenjanları ile üniversite senatosu tarafından belirlenen başvuru şartları, kurumlar arası yatay geçiş kontenjanları ile birlikte Yükseköğretim Kuruluna en geç Haziran ayının otuzuncu günü mesai saati bitimine kadar bildirilir. Yükseköğretim Kurulu internet sayfasında tüm yükseköğretim kurumlarının yurt dışı öğrenci kontenjanları ile başvuru şartları ve değerlendirme takvimi ilan edilir. Yabancı ülkelerdeki yükseköğretim kurumlarından yurt içindeki yükseköğretim kurumlarına geçiş için, öğrencinin bu Yönetmeliğin 11 inci maddesinin ikinci fıkrasında belirlenen kurumlar arası yatay geçiş başarı şartları aranır. Yurt dışındaki yükseköğretim kurumlarından yatay geçişte öğrencinin yatay geçiş yapmak istediği yükseköğretim kurumundaki diploma programının ilgili sınıfına öğrenci kabulündeki taban puana sahip öğrenciler, yurt dışında yükseköğrenim gördüğü tüm derslerden başarı şartı aranmaksızın yatay geçiş başvurusu yapabilirler. Bu yolla başvuran öğrencilerin yatay geçiş başvurusu üniversite senatosu tarafından belirlenen esaslar çerçevesinde yurt dışı yatay geçiş kontenjanı kapsamı dışında değerlendirilir. Yurt dışı üniversitelerden yapılan başvurularda öğrencinin yurt dışında öğrenim gördüğü yükseköğretim kurumunun ve eğitimin yapıldığı programın ön lisans veya lisans diploma vermeye yetkili bir kurum olarak Yükseköğretim Kurulu tarafından tanınması ve kayıtlı olduğu diploma programının, yatay geçiş için başvurduğu önlisans veya lisans diploma programına eşdeğerliğinin ilgili üniversite tarafından kabul edilmesi şartı aranır. Yurtdışında yükseköğretime başlayan öğrencilerin Türkiye’deki yükseköğretim programlarına geçiş başvurularının değerlendirilmesinde kullanılacak olan, Öğrenci Seçme ve Yerleştirme Merkezi tarafından yapılan Öğrenci Seçme ve Yerleştirme Sınavlarındaki asgari puanlar ile bunlara eşdeğerliği kabul edilen sınavlar ve puanları, üniversiteler tarafından belirlenen yurtdışı yatay geçiş kontenjanları ile birlikte

Yükseköğretim Kurulu tarafından ilan edilir. Adayların, yatay geçiş başvurusu yapabilmeleri için en az ilan edilen puanlara veya üzerindeki puanlara sahip olması gerekir. Yurt dışındaki yükseköğretim kurumlarından yatay geçişte, yurt dışındaki aynı yükseköğretim kurumundan bir programın her bir sınıfına geçiş yapabilecek öğrenci sayısı o programın ilgili sınıfının yurt dışı kontenjanının yüzde 15'ini geçemez. Yüzde 15'in hesaplanmasında 1'in altındaki sayılar 1'e tamamlanır. Virgülden sonraki kısım 5'ten küçükse alttaki tam sayıya, 5 ve yukarısında ise bir üst tam sayıya tamamlanır. Kuzey Kıbrıs Türk Cumhuriyeti dâhil yurt dışında kurulmuş olan yükseköğretim kurumlarından yurt içindeki yükseköğretim kurumlarının başarı sıralaması şartı aranan programlarına yatay geçişe ilişkin olarak Yükseköğretim Kurulu, bu Yönetmelik hükümleri dışında ilave şartlar belirleyebilir. Yurt dışındaki bir yükseköğretim kurumundan ülkemizdeki başarı sıralaması şartı aranan bir programa yatay geçiş yapılabilmesi için;

a) Öğrencinin yükseköğrenimine başladığı yıl, kayıtlı olduğu üniversitenin Yükseköğretim Kurulu tarafından esas alınan sıralama kuruluşlarının (Times Higher Education (THE), QS World University Rankings, Academic Ranking of World Universities (ARWU) CWTS Leiden Ranking) en az üçünde ilk dört yüzlük dilim içerisinde yer alması ve bu Yönetmeliğin dönem/sınıf ve başarı şartlarını taşıması,

b) İlk dört yüzlük dilim dışında kalan bir üniversitede kayıtlı olunması halinde; ortaöğretimini Türkiye'de tamamlayanların, her halükarda merkezi yerleştirme sınavına girmiş ve kayıt yılı itibarıyla başarı sıralaması şartı aranan programın ilgili puan türünde başarı sıralaması şartını sağlamış olması, ortaöğretimini en az son iki yılını yurt dışında tamamlayanların, kayıt oldukları diploma programının, hazırlık sınıfı hariç en az dört yarıyılını başarıyla geçmiş olması gerekir.

Yabancı uyruklu öğrenciler: Yükseköğretim Kurulu tarafından belirlenen yabancı ülkelerden gelecek o ülkenin uyrukluğunda bulunan yabancı öğrencilerin kontenjanı bu Yönetmeliğin 14 üncü maddesinin birinci fıkrasında belirtilen sınırlamaya tabi değildir.

Çift Anadal

Meslek yüksekokulundaki çift anadal programlarına öğrenci kabulüne ve izlemesine ilişkin düzenlemeleri ve uygulamaları açıklayınız. Kabullerde ve izlemede kullanılan ölçütleri (minimum not ortalaması değerleri, alınmış olması gereken dersler, ders eşdeğerlikleri, vb.) yazınız.

Aynı yükseköğretim kurumunda yürütülen önlisans diploma programları ile diğer önlisans programları arasında, lisans programları ile diğer lisans programları veya önlisans programları arasında ilgili bölümlerin ve fakülte/yüksekokul kurullarının önerisi üzerine senatonun onayı ile çift anadal programı açılabilir. Başarı sıralaması şartı aranan programlarda çift anadal yapmak isteyen öğrencinin, bu Yönetmelikte belirlenen diğer şartların yanı sıra kayıt olduğu yıldaki ilgili programın Yükseköğretim Kurulu tarafından belirlenen başarı sıralaması şartını sağlamış olması gerekir. Öğrencilerin ikinci anadal diploma programına kabulü, o programın yürütüldüğü ilgili bölümün önerisi üzerine fakülte/yüksekokul yönetim kurulunun onayı ile yapılır. Aynı anda birden fazla ikinci anadal diploma programına kayıt yapılamaz. Ancak, aynı anda ikinci anadal diploma ile yandal programına kayıt yapılabilir. İkinci anadal diploma programındaki öğrenci, anadal diploma programında kurum içi geçiş hükümlerine uygun koşulları sağladığında ikinci anadal diploma programına yatay geçiş yapabilir. Yetenek sınavı ile öğrenci alan çift anadal diploma programına öğrenci kabulünde yetenek sınavında da başarılı olma şartı aranır. Öğrencinin çift anadal programında alması gereken dersler ve kredileri Yükseköğretim Kurulu tarafından belirlenen Yükseköğretim Alan Yeterlilikleri dikkate alınarak ilgili bölümlerin ve fakülte kurullarının önerisi üzerine senatonun onayı ile belirlenir. İlgili çift anadal lisans programının, öğrencinin programın sonunda asgari olarak kazanması gereken bilgi, beceri ve yetkinliklere göre tanımlanmış öğrenim kazanımlarına sahip olmasını sağlayacak şekilde düzenlenmesi gerekir.

Öğrenci ikinci anadal diploma programına, anadal lisans diploma programında en erken üçüncü yarıyılın başında, en geç ise dört yıllık programlarda beşinci yarıyılın başında, beş yıllık programlarda yedinci yarıyılın başında, altı yıllık programlarda ise dokuzuncu yarıyılın başında, anadal önlisans diploma programında en erken ikinci yarıyılın başında, en geç ise üçüncü yarıyılın başında başvurabilir. Başvuru anında anadal diploma programındaki genel not ortalaması en az 100 üzerinden 70 olan ve anadal diploma programının ilgili sınıfında başarı sıralaması itibarı ile en üst %20'sinde bulunan öğrenciler ikinci anadal diploma programına başvurabilirler. Ayrıca aşağıdaki

şartlar uyarınca yükseköğretim kurumları kontenjan belirleyebilir ve öğrenciler de bu şartlar kapsamında başvuru yapabilir:

a) Çift anadal yapacak öğrencilerin kontenjanı, anadal diploma programındaki genel not ortalaması en az 100 üzerinden 70 olmak şartıyla, anadal diploma programının ilgili sınıfında başarı sıralaması %20 oranından az olmamak üzere üniversite senatolarınca belirlenir.

b) Hukuk, tıp ve sağlık programları ile mühendislik programları hariç olmak üzere, çift anadal yapılacak programların kontenjanları da programların kontenjanının %20'sinden az olmamak üzere üniversite senatolarınca belirlenir.

c) Anadal diploma programındaki genel not ortalaması en az 100 üzerinden 70 olan ancak anadal diploma programının ilgili sınıfında başarı sıralaması itibari ile en üst %20'sinde yer almayan öğrencilerden çift anadal yapılacak programın ilgili yıldaki taban puanından az olmamak üzere puana sahip olanlar da çift anadal programına başvurabilirler.

Çift anadal diploma programına başvurabilmesi için öğrencinin başvurduğu yarıyla kadar anadal diploma programında aldığı tüm dersleri başarıyla tamamlaması gerekir. Öğrencinin çift anadal programından mezun olabilmesi için anadal programındaki genel not ortalamasının en az 100 üzerinden 70 olması gerekir. Tüm çift anadal öğrenimi süresince öğrencinin anadal programındaki genel not ortalaması bir defaya mahsus olmak üzere 100 üzerinden 65'e kadar düşebilir. Anadal programındaki genel not ortalaması ikinci kez 100 üzerinden 70'in altına düşen öğrencinin ikinci anadal diploma programından kaydı silinir.

Yandal

Meslek yüksekokulundaki yandal programlarına öğrenci kabulüne ve izlemesine ilişkin düzenlemeleri ve uygulamaları açıklayınız. Kabullerde ve izlemede kullanılan ölçütleri (minimum not ortalaması değerleri, alınmış olması gereken dersler, ders eşdeğerlikleri, vb.) yazınız.

Yükseköğretim kurumları esaslarını ve başvuru koşullarını ilgili yönetim kurullarının teklifi ve senatolarının onayı ile belirleyerek, yandal programları düzenleyebilir. Yandal programlarını tamamlayanlara eğitim aldıkları alanda sadece başarı belgesi (yandal sertifikası) düzenlenir. Bu belgeler diploma yerine geçmez. Yandal programlarının kontenjanları, ilgili programın açılmasına karar veren yönetim kurulu tarafından belirlenir. Başvurular, o programın yürütüldüğü ilgili yönetim kurulları tarafından değerlendirilir.

Öğrenci, yandal programına, anadal lisans programının en erken üçüncü, en geç altıncı yarıyılın başında başvurabilir. Yandal programına, başvurduğu yarıyla kadar aldığı lisans programındaki tüm kredili dersleri başarıyla tamamlamış olan öğrenciler başvurabilir. Öğrencinin başvuru sırasında anadal programındaki genel not ortalamasının en az 100 üzerinden 65 olması gerekir. Yükseköğretim Kurulu tarafından belirlenen diploma programlarına kaydolan öğrenciler, talepte bulunmaları halinde yine Yükseköğretim Kurulu tarafından belirlenecek programlarda yandal eğitimi yapabilir. Bu programlar arasında yapılacak yandal eğitim ve öğretiminde birinci, ikinci ve üçüncü fıkralarda yer alan kısıtlamalar uygulanmaz.

Yandal programına başvurusu kabul edilen öğrenci, yandal programı kapsamında, senato kararı ile belirlenmiş olan dersleri almak ve bu dersleri başarmak zorundadır. Bu dersler ilgili bölümler arasında kararlaştırılır, ilgili fakülte kurullarının ve üniversite senatosunun onayına sunulur. Yandal programına devam edebilmesi için öğrencinin anadal programındaki not ortalamasının en az 100 üzerinden 60 olması şarttır. Bu şartı sağlayamayan öğrencinin yandal programından kaydı silinir. Öğrencinin başarılı olduğu ve anadal programına sayılmayan dersler, genel not ortalamasına dahil edilmeksizin transkript ve diploma ekinde yer alır. Anadal programından mezuniyet hakkını elde eden ancak yandal programını bitiremeyen öğrencilere ilgili yönetim kurullarının kararı ile en fazla iki yarıyıl ek süre tanınır.

Öğrencinin yandal programındaki başarı durumu, anadal programındaki mezuniyetini etkilemez. Yandal öğrencisi, öğrenim sürecinin herhangi bir yarıyılında programı kendi isteğiyle bırakabilir. Yandal programından kayıt sildiren öğrenci, aynı yandal programına tekrar kayıt yaptıramaz. Yandal programından iki yarıyıl üst üste ders almayan öğrencinin bu programdan kaydı silinir. Yandal programından çıkarılan öğrencilerin yandal programında almış oldukları derslerin ne şekilde değerlendirileceği, senato tarafından belirlenir. Senato kararı ile, yandal programlarına ilişkin

bu Yönetmelikte belirtilenlere ilave olarak yeni koşullar getirilebilir öngörülen asgari başarı notları yükseltilebilir.

Mezuniyet Koşulları

Öğrencilerin, mezuniyet koşullarını sağlamalarını garanti altına almak için kullanılan süreci tanımlayınız. Bu amaçla kullanılan her türlü belgeyi sununuz.

Mezuniyet için istenen not ortalamasını belirtiniz.

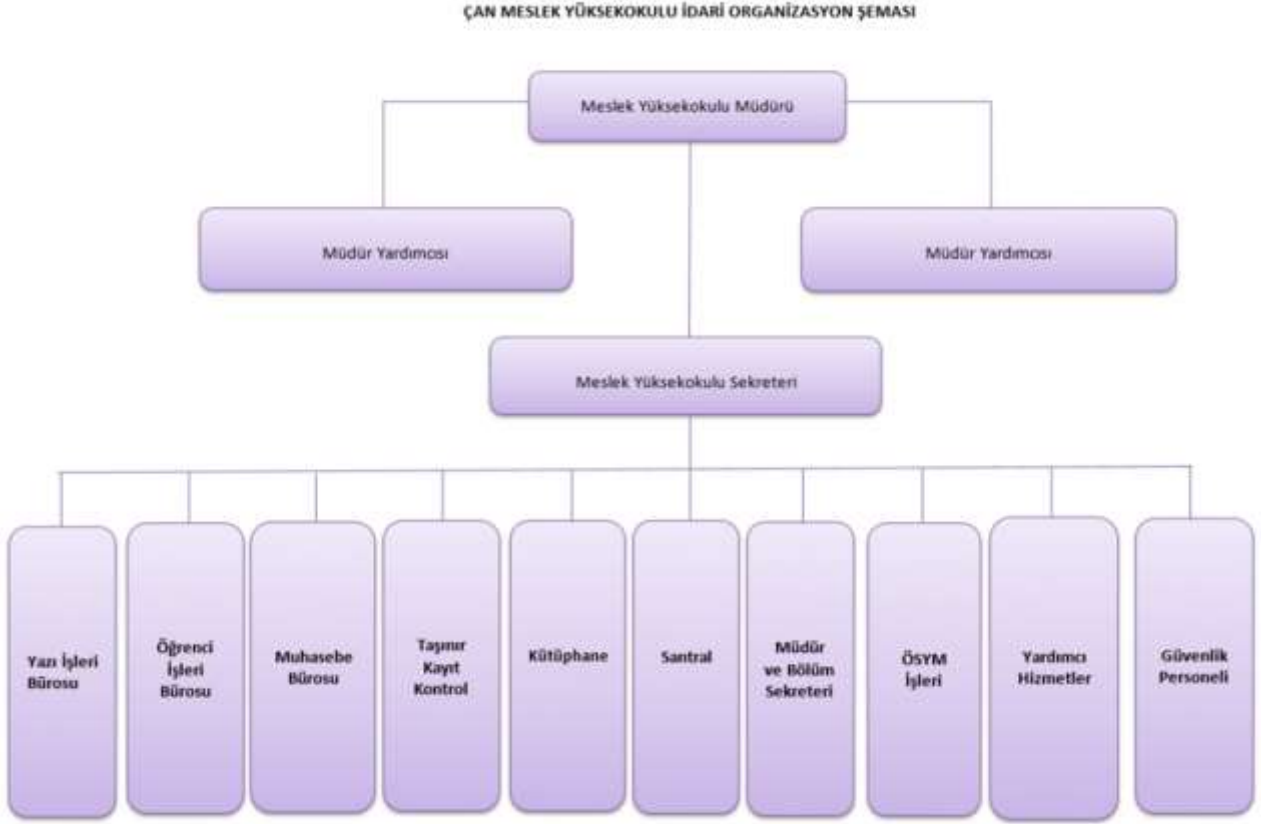
Mezuniyet aşamasına gelmiş tüm öğrencilerin mezuniyet işlemleri, öğrenci danışmanları tarafından başlatılmaktadır. Mezun aşamasındaki öğrencilerin sorumlu oldukları eğitim planına uygun ders alıp almadıkları, mezuniyet koşullarını sağlayıp sağlamadıkları, öğrenci danışmanları ve mezuniyet komisyonu tarafından kontrol edilmektedir. Bu komisyon üyeleri birim web sitesinde ilan edilmiştir.

07.05.2014 tarihli ve 28993 sayılı Resmi Gazete’de yayınlanan Çanakkale Onsekiz Mart Üniversitesi Önlisans-Lisans Eğitim Öğretim ve Sınav Yönetmeliği’nin 38. ve 39. maddelerine istinaden bu programdan mezun olabilmek için öğrencilerin öğretim programındaki tüm derslerden 4.00 üzerinden en az 2.00 Genel Not Ortalamasına sahip olmaları gerekmektedir. Ayrıca her bir kredili dersten en az DD veya üzeri not almış olmaları, her bir kredisiz dersten YE notu almış olmaları ile zorunlu ve seçimlik tüm derslerin AKTS kredisi toplamının 120 AKTS olup 30 günlük zorunlu stajlarını tamamlamış olmaları zorunludur. Öğrenim programlarını başarı ile tamamlayan öğrencilere, programın tamamlanmasını takip eden sınav dönemi sonunda diplomaları verilmektedir.

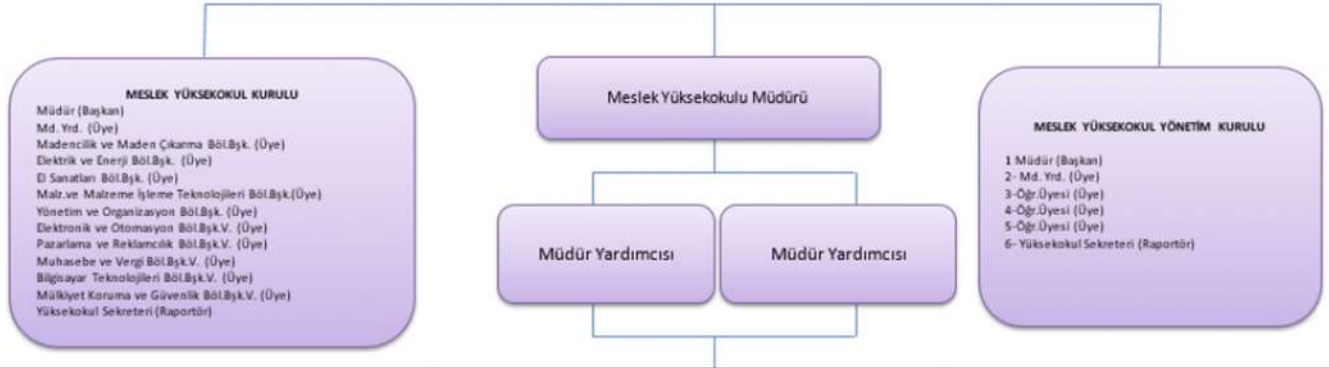
Çanakkale Onsekiz Mart Üniversitesi Önlisans-Lisans Eğitim Öğretim ve Sınav Yönetmeliği

<https://www.mevzuat.gov.tr/mevzuat?MevzuatNo=19649&MevzuatTur=8&MevzuatTertip=5>

Tablo II.1 Organizasyon Şeması



ÇAN MESLEK YÜKSEKOKULU AKADEMİK ORGANİZASYON ŞEMASI



El Sanatları Bölümü	Elektrik ve Enerji Bölümü	Madencilik ve Maden Çıkarma Bölümü
Seramik Cam ve Çinicilik Programı (*)	Elektrik Enerjisi Üretim, İletim ve Dağıtım Programı	Maden Teknolojisi Programı (*)
Kuyumculuk ve Takı Tasarım Programı (*)	Elektrik Enerjisi Üretim, İletim ve Dağıtım (İ.Ö) Programı (*)	Maden Teknolojisi (İ.Ö) Programı (*)
Mimari Dekoratif Sanatlar Programı	Alternatif Enerji Kaynakları Teknolojisi Programı	Madencilik Teknolojisi Programı
Mimari Dekoratif Sanatlar (İ.Ö) Programı (*)	Elektronik ve Otomasyon Bölümü	Sondaj Teknolojisi Programı
Pazarlama ve Reklamcılık Bölümü	Mekatronik Programı	Bilgisayar Teknolojileri Bölümü
Pazarlama Programı	Mekatronik (İ.Ö) Programı (*)	Bilgisayar Programcılığı Programı (*)
Muhasebe ve Vergi Bölümü	Elektronik Teknolojisi Programı	Mülkiyet Koruma ve Güvenlik Bölümü
Muhasebe ve Vergi Uygulamaları Programı	Elektronik Teknolojisi (İ.Ö) Programı (*)	İş Sağlığı ve Güvenliği Programı
Yönetim ve Organizasyon Bölümü	Biyomedikal Cihaz Teknolojisi Programı	Ulaştırma Hizmetleri Bölümü
Lojistik Programı	Biyomedikal Cihaz Teknolojisi (İ.Ö) Programı (*)	Otobüs Kaptanlığı Programı (*)
Lojistik (İ.Ö) Programı (*)	Malzeme ve Malzeme İşleme Teknolojileri Bölümü	Ulaştırma ve Trafik Hizmetleri Programı (*)
Enerji Tesisleri İşletmeciliği Programı	Endüstriyel Cam ve Seramik Programı (*)	
Enerji Tesisleri İşletmeciliği (İÖ) Programı (*)		

(*) İşaretilen Programlara Öğrenci alınmamaktadır.