



ÇANAKKALE ONSEKİZ MART ÜNİVERSİTESİ
ÇAN MESLEK YÜKSEKOKULU
MİMARİ DEKORATİF SANATLAR PROGRAMI
2024 YILI ÖZ DEĞERLENDİRME RAPORU

Öğr. Gör. Hilal Yaman TAŞKIRAN (Başkan)
Öğr. Gör. Nazmi GÜL (Üye)
Öğr. Gör. Ayhan TAŞKIRAN (Üye)
Öğr. Gör. Seyfullah BÜYÜKÇAPAR (Üye)

01/01/2025 – 15/02/2025

ÖZ DEĞERLENDİRME RAPORU

A. Programa İlişkin Genel Bilgiler

Meslek Yüksekokulu (MYO) ve yönetimi ile ilgili bilgiler	
MYO Adı	: Çan Meslek Yüksekokulu
İlk öğrenci aldığı eğitim öğretim yılı	: 1994
İlk öğrenci mezun ettiği eğitim öğretim yılı	: 1996
Müdür Adı Soyadı (unvanı)	: Doç. Dr. Ahmet TUNÇ
Müdür Yrd. Adı Soyadı (unvanı)	: Dr. Öğr. Üyesi Erdem GÜNDOĞDU
Müdür Yrd. Adı Soyadı (unvanı)	: Öğr. Gör. Uğur DÜNDAR
Programla ilgili bilgiler	
Bölüm Adı	: El Sanatları
Program Adı	: Mimari Dekoratif Sanatlar
İlk öğrenci aldığı eğitim öğretim yılı	: 2012-2013
İlk öğrenci mezun ettiği eğitim öğretim yılı	: 2014
Program Başkanının Adı Soyadı (unvanı)	: Hilal Yaman Taşkıran (Öğr.Gör.)
Program öğretim türü	: Örgün
Eğitim dili	: Türkçe
Programa öğrenci kabul şekli	: ÖSYS-TYT Puanı
Diplomada yazılan derecenin adı	: Mimari Dekoratif Sanatlar Önlisans Derecesi
Program akredite mi?	: Hayır
MYO'da akredite programların adları	: -
Program değerlendirici tarafından iletişim kurulacak kişi bilgileri	
Adı Soyadı (Akademik ve İdari Unvan)	: Öğr.Gör. Hilal Yaman Taşkıran
Cep telefonu	:
Elektronik posta	: hilalyaman@comu.edu.tr

Programın kısa tarihçesi ve değişiklikler

3 Temmuz 1992 tarihinde, 3837 sayılı kanunla kurulan Çanakkale Onsekiz Mart Üniversitesi, 1992- 1993 Eğitim-Öğretim yılında Trakya Üniversitesi'nden devredilen Çanakkale Eğitim Fakültesi, Çanakkale Meslek Yüksekokulu ve Biga Meslek Yüksekokulu ile eğitim-öğretim hayatına başlamıştır. Programımızın bulunduğu Çan Meslek Yüksekokulu 1994-1995 eğitim-öğretim döneminde Seramik ve İnşaat olmak üzere iki bölümle kiralık bir binada öğretime başlamıştır. Meslek Yüksekokulumuz 2007-2008 Öğretim Yılında kendi binasına taşınmış ve mevcut binasında öğretime devam etmektedir. El Sanatları Bölümü altında yer alan Mimari Dekoratif Sanatlar Programı 2012-2013 eğitim öğretim döneminde ilk öğrencileri ile faaliyete başlamıştır. Programın kapsamını iç ve dış mimari yapı dekorasyon sanatlarında, yapı dekorasyon malzemelerinin tasarım aşamalarından sonra uygulamaya geçilmesi hem yeni dekorasyon önerileri getirilirken hem de sanat ve kültür varlıklarımız olan mimari yapıların aslına uygun bir biçimde korunması için gerekli iş gücünün yetiştirilmesini kapsamaktadır.

Önceki Değerlendirmede Raporlanan yetersizliklerin ve gözlemlerin giderilmesi amacıyla alınan önlemler

Program MEDEK tarafından daha önce denetlenmemiştir.

B. Değerlendirme Özeti

Ölçüt 1. Öğrenciler

- 1.1.1. Adayların Öğrenci Seçme ve Yerleştirme Merkezi (ÖSYM) tarafından yapılan Yükseköğretim Kurumları Sınavı (YKS) Temel Yeterlilik Testinden (TYT) 150 ve üzeri puan alması gerekmektedir. Adaylar aldıkları puanlar ve tercihleri doğrultusunda ÖSYM tarafından programa yerleştirilir.
- 1.1.2. **Tablo 1.1**'i son üç yıl için doldurunuz. (*Kurum ziyareti başlangıcında bu tablonun güncellenmiş bir sürümü takım üyelerine sunulmalıdır.*)
- 1.2. Mimari Dekoratif Sanatlar Programı, öğrencilerini kamu, özel sektör, sivil toplum kuruluşları ve/veya girişimcilik alanında iş fırsatı yakalayabilecek nitelikli teknik eleman olarak yetiştirmeyi amaçlayan iki yıllık tam zamanlı bir ön lisans programıdır. Bölümümüze Yükseköğretim Kurumu tarafından belirlenen yönetmelikler çerçevesinde ÖSYS olarak adlandırılan merkezi sınav sistemi üzerinden TYT puanı ile öğrenci alımı yapılmaktadır. İlk öğrencileri 2012-2013 eğitim öğretim döneminde 40 kontenjan ile yerleşmiştir.
- 1.3. Tüm yatay geçişler, 24/4/2010 tarihli ve 27561 sayılı Resmî Gazete'de yayımlanan Yükseköğretim Kurumlarında Önlisans ve Lisans Düzeyindeki Programlar Arasında Geçiş, Çift Anadal, Yan Dal ile Kurumlar Arası Kredi Transferi Yapılması Esaslarına İlişkin Yönetmelik hükümlerine göre yapılır. ÇOMÜ'ye bağlı fakülte, yüksekokul ve bölümler arası yatay geçişler ise, Yükseköğretim Kurumlarında Önlisans ve Lisans Düzeyindeki Programlar Arasında Geçiş, Çift Anadal, Yan Dal ile Kurumlar Arası Kredi Transferi Yapılması Esaslarına İlişkin Yönetmelik ve Üniversite Senatosunca kabul edilen esaslara göre yapılmaktadır. Yatay geçiş yapan öğrencilerin öğrenim sürelerinin hesabında, öğrencilerin gelmiş olduğu kurumda geçirmiş olduğu süreler de hesaba katılır. Toplam süre, kanunla belirtilen süreyi aşamaz. Mezun olan öğrenciler DGS (Dikey Geçiş Sınavı) sınavına girerek alanlarıyla ilgili 4 yıllık fakültelere geçiş yaparak lisans tamamlama imkânlarına sahiptirler. DGS ile geçiş yapabilecekleri üst programlarına geçiş: Üst derece eğitimi lisans eğitimi olup, Dikey Geçiş Sınavı (DGS) ile devam edilmektedir.
- 1.4. Diğer bir yükseköğretim kurumunda öğrenci iken, ÖSYM tarafından yapılan merkezi yerleştirme sınavı veya başarı duruma göre yatay geçiş ile kayıt yaptırdığı takdirde daha önce kayıtlı buldukları yükseköğretim kurumunda CC ile başarılı oldukları dersler için, öğrenimine başladıkları ilk yarıyılın ilk haftasında öğrenci işlerine başvurarak, bu derslerin muafiyeti talebinde bulunabilirler. Meslek Yüksekokulumuz Müdürlüğü muafiyet talebinde bulunan öğrencinin, daha önce almış olduğu dersleri, ilgili program danışmanının görüşünü alarak hangi derslerden denklik nedeni ile geçmiş kabul edileceğini onaylar. Bu şekilde kaydı yapılan bir öğrenci, intibak ettirildiği yarıyıldan önceki yarıyla ait olan ve muaf olmadığı dersleri tamamlamak zorundadır. Öğrencilerin Üniversite dışındaki örgün öğretim programlarında daha önceden başardığı ve muaf olduğu ders/dersler ÇOMÜ Önlisans/Lisans Eğitim, Öğretim ve Sınav Yönetmeliğinin 22'nci maddesinde yer alan Sınavların Değerlendirilmesi ve Notların Değerlendirilmesine göre dönüştürülerek DNO ve GNO hesabına katılır. Bu süre azami süreden düşülür ve öğrenci programında derslerini bu kalan süre içerisinde tamamlar. Herhangi bir yükseköğretim kurumundan mezun olan, kayıt sildiren, bir yükseköğretim kurumuna kayıtlı iken Ölçme, Seçme ve Yerleştirme Merkezi tarafından yapılan sınavlar sonucu veya özel yetenek sınavları sonucu üniversitemize kayıt yaptıran ve muafiyet talebinde bulunanların, ilgili yönetim kurullarınca değerlendirilmesi yapılır ve muafiyet talebi uygun görülen öğrencilerin muaf tutulduğu derslerinin başarı notları, bu Yönetmeliğin 22'nci maddesindeki başarı notuna dönüştürülür. Bunun sonucunda genel not ortalaması 2.00 ve üzerinde olan öğrencilerden üst yarıyıldan ders almak isteyenlerin, bulunduğu yarıyıldan muaf tutulduğu derslerin toplam kredisinin programdaki o yarıyılın toplam kredisinin en az yarısı olması halinde; intibak ettirildiği yarıyıl ve önceki yarıyıldarda almadığı ve başarısız olduğu derslerle birlikte bir üst yarıyıldan ders alabilmeleri

konusunda meslek yüksekokulu yönetim kurulumuz yetkilidir. Muafiyet kararının alındığı yarıyılıda başvurması halinde, muaf olduğu dersi/dersleri almak isteyen öğrenci tekrar alabilir. Öğrencinin üst yarıyıldan ders almış olması üst yarıyılıda olduğu anlamına gelmez. Müfredatta zorunlu olan dersler için muafiyet sınavları, her dönemin başında İngilizce I ve II dersleri için de yapılmaktadır. Söz konusu sınavlardan geçer not alan öğrenciler müfredattaki ilgili dersten muaf olmakta ve notları öğrencilerin transkriptlerine işlenmektedir.

Kanıtlar

Çanakkale Onsekiz Mart Üniversitesi Önlisans-Lisans Eğitim Öğretim ve Sınav Yönetmeliği

•

<https://www.mevzuat.gov.tr/mevzuat?MevzuatNo=19649&MevzuatTur=8&MevzuatTertip=5>

ÖSYM Web Sitesi

• <https://www.osym.gov.tr/>

DGS Bilgilendirme Web Sayfası

• <https://www.osym.gov.tr/TR,8862/hakkinda.html>

- 1.5. Programımızdaki öğrenciler, yabancı dil, mülakat, not ortalaması gibi istenen şartları yerine getirdikleri takdirde Ön lisans eğitimlerinin belirli bir döneminde başka bir yükseköğretim kurumunda yurt içi (Farabi)ve yurt dışı (Erasmus) öğrenci programları ile eğitim görebilirler. Üniversitemizin ise bu konuda anlaşmalı olduğu üniversiteler bulunmaktadır. Bunlara Erasmus ve Dış İlişkiler Koordinatörlüğü web sitemizden aktif olarak ulaşılmaktadır. Ayrıca Meslek Yüksekokulumuzda öğrenci değişim programlarıyla da ilgili bir koordinatörlük bulunmakta ve öğrencilerimiz aktif olarak buradan ve kendi program danışmanlarından destek almaktadır. Öğrencilerimizin başvuru yapabilmesi için bölümümüz ile Erasmus Üniversite Beyannamesi sahibi bir AB Yükseköğretim Kurumu arasında ilgili akademik yılda (örn. 2023-2024 Eğitim-Öğretim Yılı için) geçerli olan bir Erasmus İkili Anlaşması olması gerekmektedir. Bölümümüzün Erasmus anlaşması olan bir kurum ile ikili anlaşması bulunmamaktadır. Ayrıca öğrencilerimiz Fulbrighth değişim programına da başvuru yapabilmektedirler. 2023 yılı içinde öğrencilerimiz Erasmus ve Fulbrighth gibi değişim programlarına yabancı dil eksiklikleri nedeniyle başvuruda bulunmamışlardır.
- 1.6. 2023 yılı içinde Türkiye-Almanya Gençlik Köprüsü kapsamında bir proje ile Almanya-Ettlingen’de yer alan St. Augustinus adlı mesleki eğitim kurumu ile görüşmeler yapılmış ve ‘Stajyer Değişimi Programı’ üzerine bir proje başvurusunda bulunulmuştur. Bu proje onayı 2023 yılında gelmiş olup, 2024 yılı içinde öğrenci ve öğretim elemanı hareketliliği bağlamında bir program oluşturulmuştur. Projeye göre her sene 2 (iki) öğrenci ve bir öğretim elemanı Türkiye’den Almanya’ya ve Almanya’dan Türkiye’ye gelecek, 15 (onbeş) gün süre ile staj yapacaktır. Çan MYO El Sanatları Programından seçilen iki öğrenci Şubat 2024’te, Ettlingen St. Augustinusheim’den Nisan 2024’te iki öğrencinin gelmesi planlanmıştır.
•<https://canmyo.comu.edu.tr/arsiv/haberler/can-myodan-bir-is-birligi-daha-r1406.htm>
- 1.7. Öğrencilerimizin başvuru yapabilmesi için bölümümüz ile Erasmus Üniversite Beyannamesi sahibi bir AB Yükseköğretim Kurumu arasında ilgili akademik yılda geçerli olan bir Erasmus İkili Anlaşması olması gerekmektedir. Ayrıca öğrencilerimiz Fulbright değişim programına da başvuru yapabilmektedirler. Daha önce öğrencilerimiz Erasmus ve Fulbright gibi değişim programlarına başvurmuşlarsa da yabancı dil nedeniyle yeterince başarılı olamadıklarından kabul görmemişlerdir. Programımıza özel Erasmus programı kapsamında üniversitemizin anlaşmalı olduğu yabancı yükseköğretim

kurumları dışında önlisans düzeyinde ikili anlaşma yaptığımız bir üniversite ise henüz bulunmamaktadır.

Kanıt

Çanakkale Onsekiz Mart Üniversitesi Erasmus Birimi Web Sayfası

• <https://erasmus.comu.edu.tr/>

- 1.8. Bölümlerin zorunlu müfredatlarında yer alan İngilizce dersi için her dönem başında muafiyet sınavı düzenlenmektedir. Sınava giren öğrencilerden başarılı olanlar ders programındaki ilgili dersten muaf olurlar. Ayrıca, herhangi bir yükseköğretim kurumundan mezun olan, kayıt sildiren, bir yükseköğretim kurumuna kayıtlı iken ÖSYM tarafından yapılan sınavlar sonucu veya özel yetenek sınavları sonucu kayıt yaptıran öğrenciler, daha önce kayıtlı buldukları yükseköğretim kurumunda başarmış oldukları dersler için, kayıt yaptırdıkları ilk yarıyılın ilk iki haftası içerisinde, muafiyet talebinde bulunabilirler. Bu işlemler Çanakkale Onsekiz Mart Üniversitesi Önlisans/Lisans Eğitim, Öğretim ve Sınav Yönetmeliği'nde açıklanmıştır.

Kanıt

<https://www.mevzuat.gov.tr/mevzuat?MevzuatNo=19649&MevzuatTur=8&MevzuatTertip=5>

- 1.9. Danışmanlar, öğrencilerin staj yeri kabul onay, staj değerlendirme ve sözlü sınav komisyonu oluşturma, kayıt yenileme, ders ekleme bırakma işlemlerine onay vermekle ve öğrencilerin kayıtlı oldukları programı izlemelerinde; eğitim-öğretim çalışmaları ve üniversite yaşamıyla ilgili sorunlarının çözümünde rehberlik yapmakla görevlidirler Program öğrencilerin başarısını takip etme, danışmanlık hizmeti verme, niteliklerini geliştirme ve izleme sorumluluğunu yüklenmiştir. Öğrenci başarısının değerlendirilmesi ve izlenmesi öğretimde amaçlanan hedeflere ulaşılmasının bir göstergesi olarak kabul edilmektedir. Başarı, bireysel sınav notu ve sınıf bazında genel ortalamaların izlenmesi ile değerlendirilmektedir. Aynı zamanda danışman öğretim elemanı öğrencileri birinci sınıftan itibaren her konuda bilgilendirmek, yönlendirmek ve takip etmek durumundadır. Meslek Yüksekokulumuzda tüm bölüm başkanlıklarına bağlı programların program danışmanı öğretim elemanları bulunmaktadır. Program danışmanı olan öğretim elemanları ise öğrencilerin sadece staj, kayıt yenileme, ders kayıt veya ders danışmanlık işlemleriyle değil aynı zamanda onlarla dostane ilişkiler içerisine girerek tıpkı bir mentor veya koç gibi öğrenciler yönlendirilmeye çalışılmakta ve destek görmektedirler. Öğretim elemanlarıyla rahat iletişim kurup destek görmek de öğrencilerimizin motivasyonunu arttırmakta ve memnuniyet düzeylerini ciddi oranda etkilemektedir.

<https://canmyo.comu.edu.tr/okulumuz/ogrenci-danismanlari-r222.html>

- 1.10. Öğrencilerin derslerdeki başarı durumunu izleyecek ve onları ders planlaması konularında yönlendirecek danışmanlık hizmetleriyle ilgili bilgilere aşağıdaki uzantıdan erişilebilmektedir.

<https://canmyo.comu.edu.tr/okulumuz/ogrenci-danismanlari-r222.html>

- 1.11. Öğrencilerimiz ders almalarında, sorumlu oldukları önlisans eğitim planına uygun olarak zorunlu derslere, uzmanlaşmak istedikleri konulara yönelik olarak da seçimlik derslere program danışmanları tarafından yönlendirilmektedirler. Öğrenciler sorumlu oldukları önlisans eğitim planını ve derslerin içeriklerini öğrenci bilgi sisteminden ve birim web sitesinden rahatça görebilmektedirler. Ayrıca ilgili program danışmanı bu bilgilerin çıktılarını her dönem öğrencilere dağıtmaktadır. Öğrenciler her yarıyıl başındaki kayıt dönemlerinde önce öğrenci bilgi sisteminden kendileri ders seçimi yapmakta daha sonra kayıtları danışmanları tarafından kontrol edilerek onaylanmaktadır. Eğitim planının öngörüldüğü biçimde uygulanmasını güvence altına almak için öğrenci danışmanları yönlendirici olmanın yanı sıra denetçi olarak da büyük rol oynamaktadırlar.

1.12. Üniversitemizde; ara sınav, ara sınav mazeret sınavı, yarıyıl sonu sınavı ve bütünleme sınavları yapılır. Ayrıca öğrencilerimizin talep de bulunduğu ilgili bazı dersler için yaz okulu da açılabilir. Yanı sıra öğrencilerimizin iş yükü ve performansı Bologna sistemine göre AKTS Bilgi Paketinde ve UBYS Öğrenci Bilgi Sisteminde aktif biçimde takip edilmekte, sınav yükleri ağırlıklarına göre değiştirilebilmektedir. Sınavlarımız; Ara Sınavlar / Vizeler: her ders için en az bir kez yapılır. Ara sınav programı; her yarıyılın ilk dört haftası içinde derslerden sorumlu öğretim elemanlarının görüşü alınarak yönetim tarafından organize edilir ve tarihler buna göre ilan edilir. Ara sınav notları dönem sonu sınavlarından en az iki hafta önce ilan edilmektedir. Yarıyıl Sonu / Final Sınavları: En az on dört haftalık eğitim-öğretim döneminden sonraki iki hafta içerisinde yapılır. Her ders için yarıyıl sonu sınavı yapılır. Yarıyıl sonu sınavına katılmayan öğrenciler o dersten başarısız sayılır ve başarı notu olarak FF verilir. Yarıyıl sonu sınavları ile ilgili takvim, birimlerin önerileri alınarak Üniversite Senatosu tarafından belirlenir. Yarıyıl sonu sınav programları, dekanlık ve yüksekokul müdürlükleri tarafından hazırlanır ve sınavlardan en az iki hafta önce ilan edilir. Yarıyıl sonu sınavı için mazeret sınavı açılmaz. Mazeret Sınavları: Haklı ve geçerli nedenlere dayalı mazereti dolayısıyla ara sınava katılmayan ve sınavdan sonraki bir hafta içerisinde durumunu belgeleyen öğrencilerin mazeretlerinin ilgili yönetim kurullarınca kabul edilmesi halinde, öğrencinin katılmadığı ara sınavlar o yarıyıl içinde öğretim elemanının belirlediği tarihte yazılı olarak yapılır. Mazeret sınavlarına herhangi bir nedenle girmeyen öğrencilere, tekrar mazeret sınavı açılmaz. Bütünleme sınavları: Dönem sonu sınavları sonucunda başarısız olanlar başarısız oldukları derslerin bütünleme sınavlarına girebilirler. Bütünleme sınavına girmeyenler başarısız sayılırlar ve bu öğrencilere ayrıca bir sınav açılmaz. Bütünleme sınavları dönem sonu sınavlarının bitiminden itibaren üçüncü haftada yapılır. Bütünleme sınavları için mazeret sınavı açılmaz. Bunların dışında başarılı olamayan öğrencilerimiz 3 farklı sınav hakkı daha bulunmaktadır: Tek Ders Sınavı: Dört yarıyılı tamamlayarak mezun olma durumuna gelen ancak yalnızca bir dersi veremeyen veya tüm dersleri verip GNO' su 2.00 olmayan öğrencilerin yararlandığı sınavdır. Üç Ders Sınavı: Bir, iki veya üç dersten girilen 2010 ve öncesi girişli öğrencilerin yararlandığı sınavdır. Ek Sınavlar: Azami öğrenim süresi (8 Yarıyıl- 4 Yıl) sonunda mezun olma durumundaki öğrencilerimize, başarısız oldukları (FF-FD-YS harf notlu) bütün dersler için iki ek sınav hakkı tanınır. Bu sınavlar sonunda, mezun olabilmesi için başarması gereken toplam ders sayısını, beşe indiremeyen öğrencilerin üniversite ile ilişkileri kesilir. Genel olarak tüm sınav sonuçları on beş gün içerisinde dersin ilgili öğretim elemanı tarafından Çanakkale On sekiz Mart Üniversitesi Öğrenci Bilgi Sistemi internet sayfasında ilan edilir. Sınav sonuçlarının açıklanmasından itibaren sınav belgeleri üç yıl süreli saklanır. Derslerde devamsızlık sınırını aşan öğrenciler, o derse devam etmemiş sayılırlar, sınavlara alınmazlar ve o dersten başarısız kabul edilirler. Öğrenciler, ilgili kurullarca kabul edilen sağlık raporlarının kapsadığı süreler içinde de devamsız sayılırlar. Ara sınav ve dönem içi etkinliklerden alınan notların ortalamasının %40'ı, yarıyıl sonu veya bütünleme sınav notunun %60 katkısı alınarak ilgili öğretim elemanı tarafından belirlenir ve öğretim ilk iki haftasında öğrencilere bildirilir. Dersin öğretim elemanı tarafından, her ders için öğrencilerin aldıkları başarı notları 100 puan üzerinden ele alınarak başarı notu değerlendirme tablosuna uygun olarak dersin yarıyıl sonu başarı notu harfli ve katsayılı not biçiminde, aşağıdaki tablodaki gibi takdir edilir: 90-100 Puan - AA (Katsayı 4.0, AKTS notu A) 85-89 Puan - BA (Katsayı 3.5, AKTS notu B) 80-84 Puan - BB (Katsayı 3.0, AKTS notu B) 70-79 Puan - CB (Katsayı 2.5, AKTS notu C) 60-69 Puan - CC (Katsayı 2.0, AKTS notu C) 55-59 Puan - DC (Katsayı 1.5, AKTS notu D) 50-54 Puan - DD (Katsayı 1.0, AKTS notu E) 40-49 Puan - FD (Katsayı 0.5, AKTS notu F) 0-39 Puan - FF (Katsayı 0, AKTS notu FX) Yeterli - YE (Katsayı -, AKTS notu S) Yetersiz - YS (Katsayı -, AKTS notu U) Devamsız -DS (Katsayı 0(Kredili dersler için), AKTS notu NA) Buna göre öğrenci; (AA), (BA), (BB), (CB) veya (CC) notlarından birini almış ise o dersi başarmış sayılır. (DC) veya (DD) notlarından birini almış ise o dersi "koşullu" başarmış sayılır. (FD) ve (FF) notlarından birini almış ise o dersi başaramamış sayılır. Kredisiz olan dersler ile stajların devamsızlık ve başarı değerlendirmelerinde; (YE) yeterli, (YS) yetersiz, (DS) devamsız sayılır. Girmeye hak etmediği bir sınava girmesi sonucunda aldığı not iptal2547 sayılı

Kanunun 5 inci maddesinin birinci fıkrasının (1) bendinde belirtilen ortak zorunlu derslerinden alınan (YE) ve (YS) notları ile kredisiz dersler için (DS) notları ağırlıklı not ortalamasının hesabında dikkate alınmazlar; ancak kredili derslerde (DS)'nin karşılığı 0.00 sayılır. Bir dersten başarılı sayılabilmek için diğer şartlara ek olarak o dersin yarıyıl sonu veya bütünleme sınavından en az 50 puan almak gerekir, alamayanlar not ortalaması ne olursa olsun başarısız (FD ve altı) sayılır Böylelikle öğrencilerimizin başarı durumları, üniversitemiz sınav yönetmeliğinin 22. maddesine göre derslerden almış oldukları notlar ve derslerin kredileri ile hesaplanan “Yarıyıl/Dönem Not Ortalaması (DNO)” ve “Genel Not Ortalaması (GNO)” değerleriyle izlenmiş olur. DNO bir yarıyıldan aldıkları derslerin her birinin kredisi ile bu derslerden alınan notların çarpımları toplamının aynı derslerin kredi toplamına bölünmesi, GNO ise tüm yarıyıllarda aldıkları derslerin her birinin kredisi ile bu derslerden alınan notların çarpımları toplamının tüm derslerin kredi toplamına bölünmesi ile elde edilir. 27/09/2016 tarihli ve 29840 sayılı resmi Gazete’ de yayınlanan yeni Çanakkale Onsekiz Mart Üniversitesi Ön lisans- Lisans Eğitim Öğretim ve Sınav Yönetmeliği uyarınca 2014 ve sonrası kayıtlı öğrenciler için şu hüküm uygulanır: “(DC) veya (DD) notlarından birini almış ve GNO’su 2.00 ve üzeri ise koşullu başarılı sayılır; (DC) veya (DD) notlarından birini almış ve GNO’su 2.00’in altında ise koşullu başarısız sayılır.

<https://www.mevzuat.gov.tr/mevzuat?MevzuatNo=19649&MevzuatTur=8&MevzuatTertip=>

Tablo 1.1. Öğrencilerin Üniversite Giriş Sınav Derecelerine İlişkin Bilgi

Akademik Yıl	Öğrenci sayısı		Yerleşme puanı		Sınav başarı sırası	
	Kontenjan	Kayıt yaptıran	En yüksek	En düşük	En yüksek	En düşük
Geçerli Yıl (2024)	490	464				
Bir önceki yıl (2023)	500	444				
İki önceki yıl (2022)	484	455				

Tablo 1.2. Kayıtlı Öğrenci ve Mezun Sayıları

Akademik Yıl ⁽¹⁾	Kayıtlı Öğrenci		Mezun Öğrenci Sayısı
	1.Sınıf	2.Sınıf	
Geçerli Yıl (2024)	460		231
Bir önceki yıl (2023)		414	275
İki önceki yıl (2022)		267	196

Tablo 1.3 Yatay Geçiş, Dikey Geçiş, Çift Anadal, Yandal Yapan Öğrenci Sayıları¹

Akademik Yıl	Yatay Geçiş	Dikey Geçiş	Çift Anadal	Yandal
Geçerli Yıl (2024)				
Bir önceki yıl (2023)	17			
İki önceki yıl (2022)	21			

Ölçüt 2. Program Eğitim Amaçları

2.1. Tanımlanan Program Eğitim Amaçları Programımız eğitim programlarında üniversitemizin ve meslek yüksekokulumuzun kurumsal hedefleri ve önceliklerinin yanı sıra güncel yerel, bölgesel, ulusal ihtiyaçları ve hedefleri dikkate almaktadır. Bu kapsamda Yükseköğretim Yeterlilikler Çerçevesi ön lisans eğitimi için gerekli yeterlilikleri de zaten tanımlamıştır. Mezunların bu yeterliliklere ne kadar sahip olduğu hakkında birim web sitemiz aracılığı ile ölçümler yapılmaktadır. Eğitim programının amaç ve hedefleri, öğrencilerin kazanması beklenen bilgi, beceri ve tutumları içerir ve mezundan beklenen yeterlik ve yetkinlikleri tanımlar bu da program çıktılarımızda aktif

¹ Gelen ve giden öğrencilerin sayıları toplam olarak verilecektir.

olarak gözlemlenebilir. Bu amaç ve hedefler, mesleki ve toplumsal beklentileri karşılamasına yönelik tüm yetkinlikleri kapsamaktadır. Bu yetkinlikler mezuniyet öncesi eğitime ayrılan süreye uygun ölçüde, Mimari Dekoratif Sanatlar programının tüm yönlerini örneğin Temel Tasarım, Desen, Duvar Süsleme Teknikleri, Model Kalıp, Malzeme Teknikleri, Bilgisayar Destekli Tasarım, Mesleki İngilizce, Cam ve Malzeme İşleme ile ilgili bilgi ve becerilerin gelişmesi sağlanmaktadır. Ayrıca düzenlenen sergiler, teknik gezi ve seminerler ile bu durum peçinlenmektedir. Programımıza ait kurumsal amaç ve hedefler ortaya konurken, tanımlanmış ulusal ve uluslararası Mimari Dekoratif Sanatlar eğitimi amaç, hedef ya da çıktılarıyla karşılaştırılmış örnek programlar Bölüm Kurul komisyonu tarafından incelenerek **2019** yılında programda genel bir değişikliğe gidilmiştir. Mimari Dekoratif Sanatlar Programı; Endüstri 4.0'ın gerektirdiği çağdaş görgü ve bilgi düzeyine ulaşmak için özgün değerlere sahip, araştırmacı ve yaratıcı bir akademik kadro anlayışıyla çağdaş öğretim teknikleri kullanarak toplumsal değerlere saygılı inovatif girişimlere imza atacak nitelikli girişimciler ile sanayi, özel sektör, kamu ve STK'ların nitelikli ara eleman ihtiyacı için gerekli donanıma sahip kaliteli insan kaynağını yetiştirmeyi misyon edinmiştir. Bu çerçevede İşletme Mimari Dekoratif Sanatlar Programı'nın Amacı; iç ve dış mimari yapı dekorasyon sanatlarında, yapı dekorasyon malzemelerinin tasarım aşamalarından sonra uygulamaya geçilmesi hem yeni dekorasyon önerileri getirilirken hem de sanat ve kültür varlıklarımız olan mimari yapıların aslına uygun bir biçimde korunmasıdır. Tarih, Sosyoloji ve Sanat ortaklıkları ile çalışabilen Mimari Dekoratif Sanatlar Programı kamu ve özel sektör işletme ve kuruluşlarının üretim ve hizmet faaliyetlerinin verimli bir şekilde yürütülmesinde çalışacak, çağdaş, yaratıcı ve akılcı İşletmecilik anlayışına uygun ve günümüz sanatı ve teknolojisi ile faaliyet gösteren, meslek elemanı özelliklerine sahip ara elemanlar yetiştirmektir. Programımız bu kapsamda mezunlarının, nitelikli biçimde yetişmiş işgücü potansiyeli olarak, çalışacakları sektörle ilgili ulusal ve uluslararası platformda yaşanan güncel gelişmeleri takip eden, tasarım ve çizim yeteneğine sahip, şekiller arasındaki ayrıntıları algılayabilen, estetik görüşü olan, dikkatli ve sabırlı, alanındaki teknolojik ve sanatsal gelişmeleri göz önünde bulunduran, işletmelerde çalışacak ara insan gücünü yetiştirmek becerisi yüksek, özgüveni tam, girişimci ve yenilikçi uzmanlar olarak hizmet vermelerini hedeflemektedir. Programımız bu bağlamda özellikle sanatsal ve endüstriyel yeni yaklaşımlar sunmanın yanında, mesleki ve etik sorumluluğu içerisinde, evrensel ve toplumsal boyutlardaki etkinliklerin bilincinde olan, genel kavramsal bilgilere sahip teknik alanlarda kendini yetiştirmeye hevesli, Ekip ve proje çalışmalarına yatkın İnsan ilişkileri ve iletişime azami derecede önem veren; Girişimcilik ruhuna sahip Bilgisayar bilen (başlangıç düzey Photoshop ve CAD programları düzeyinde); Yabancı dil öğrenmeye önem veren öğrenciler yetiştirmeyi amaç edinmektedir Bu çerçevede tüm mezunlarımız; üretim ve hizmet sektörlerinde, kamu veya özel kurum ve kuruluşlarda görev alabilirler, program mezunları çoğunlukla; Vakıflar Genel Müdürlüğü'nde, Kültür Bakanlığı'nda, Milli Saraylar Genel Müdürlüğü'nde, Belediyelerin imar birimlerinde, İl Özel İdarelerde çalışma olanakları bulunmaktadır. Aynı zamanda etüt proje alanları ile ilgili özel kuruluşlar, firmalar ve bürolarda da çalışabilecekleri gibi uygulama ağırlıklı olarak aldıkları modern sanat eğitiminin yanı sıra; Geleneksel Türk mimarisi, dekorasyon, restorasyon, peyzaj, seramik, çini, cam, el sanatları, bilgisayarlı tasarım gibi dersleri de aldıklarından gerek ara eleman olarak piyasada gerekse bağımsız olarak kendilerine ait işyeri ve atölyelerinde bu alanlarda hizmet verebilmektedirler, yaşam boyu öğrenme bilinciyle akademik gelişimlerine devam edebilirler.

- 2.2. Programımız mezunlarının, nitelikli biçimde yetişmiş işgücü potansiyeli olarak, çalışacakları sektörle ilgili ulusal ve uluslararası platformda yaşanan güncel gelişmeleri takip eden, tasarım ve çizim yeteneğine sahip, şekiller arasındaki ayrıntıları algılayabilen, estetik görüşü olan, dikkatli ve sabırlı, alanındaki teknolojik ve sanatsal gelişmeleri göz önünde bulunduran, işletmelerde çalışacak ara insan gücünü yetiştirmek becerisi yüksek, özgüveni tam, girişimci ve yenilikçi uzmanlar olarak hizmet vermelerini hedeflemektedir. Programımız bu bağlamda özellikle sanatsal ve

endüstriyel yeni yaklaşımlar sunmanın yanında, mesleki ve etik sorumluluğu içerisinde, evrensel ve toplumsal boyutlardaki etkinliklerin bilincinde olan, genel kavramsal bilgilere sahip teknik alanlarda kendini yetiştirmeye hevesli, Ekip ve proje çalışmalarına yatkın İnsan ilişkileri ve iletişime azami derecede önem veren; Girişimcilik ruhuna sahip Bilgisayar bilen (başlangıç düzey Photoshop ve CAD programları düzeyinde); Yabancı dil öğrenmeye önem veren öğrenciler yetiştirmeyi amaç edinmektedir Bu çerçevede tüm mezunlarımız; üretim ve hizmet sektörlerinde, kamu veya özel kurum ve kuruluşlarda görev alabilirler, program mezunları çoğunlukla; Vakıflar Genel Müdürlüğü'nde, Kültür Bakanlığı'nda, Milli Saraylar Genel Müdürlüğü'nde, Belediyelerin imar birimlerinde, İl Özel İdarelerde çalışma olanakları bulunmaktadır. Aynı zamanda etüt proje alanları ile ilgili özel kuruluşlar, firmalar ve bürolarda da çalışabilecekleri gibi uygulama ağırlıklı olarak aldıkları modern sanat eğitiminin yanı sıra; Geleneksel Türk mimarisi, dekorasyon, restorasyon, peyzaj, seramik, çini, cam, el sanatları, bilgisayarlı tasarım gibi dersleri de aldıklarından gerek ara eleman olarak piyasada gerekse bağımsız olarak kendilerine ait işyeri ve atölyelerinde bu alanlarda hizmet verebilmektedirler, yaşam boyu öğrenme bilinciyle akademik gelişimlerine devam edebilirler.

- 2.3.1. Program Amaçlarının Öğrencilerin Kariyer Hedeflerine Uygunluğu Program amaçlarına ulaşma kapsamında Mimari Dekoratif Sanatlar Programı'nın misyonu ve eğitim amaçları mezunların erişmeyi istedikleri kariyer hedefleri ve mesleki beklentileriyle uyumludur. Yeterli mesleki donanımına sahip, sürekli iyileşmeyi ve yaşam boyu öğrenmeyi ilke edinmiş, çağın gerektirdiği niteliklere sahip Mimari Dekoratif Sanatlar meslek elemanı yetiştirebilmek için programın öz görevi ile uyumlu amaçlar yukarıdaki bölümlerde de zaten detaylı olarak aktarılmıştır. Programın bu amaçları ve öz görevi tüm iç ve dış paydaşlarımızın görüşleri alınarak benimsenmiş ve bölgesel, ulusal ve küresel ölçekteki gelişmeler de dikkate alınarak gerekli zamanlarda tüm paydaşlarla istişare edilip güncellenmiştir. Bu programın amacı iç ve dış mimari yapı dekorasyon sanatlarında, yapı dekorasyon malzemelerinin tasarım aşamalarından sonra uygulamaya geçilmesi hem yeni dekorasyon önerileri getirilirken hem de sanat ve kültür varlıklarımız olan mimari yapıların aslına uygun bir biçimde korunmasıdır. Tarih, Sosyoloji ve Sanat ortaklıkları ile çalışabilen Mimari Dekoratif Sanatlar Programı kamu ve özel sektör işletme ve kuruluşlarının üretim ve hizmet faaliyetlerinin verimli bir şekilde yürütülmesinde çalışacak, çağdaş, yaratıcı ve akılcı işletmecilik anlayışına uygun ve günümüz sanatı ve teknolojisi ile faaliyet gösteren, meslek elemanı özelliklerine sahip ara elemanlar yetiştirmektedir. Programımız bu kapsamda mezunlarının, nitelikli biçimde yetişmiş işgücü potansiyeli olarak, çalışacakları sektörle ilgili ulusal ve uluslararası platformda yaşanan güncel gelişmeleri takip eden, iletişim becerisi yüksek, özgüveni tam, girişimci ve yenilikçi uzmanlar olarak hizmet vermelerini hedeflemektedir. Bu doğrultuda ise öğrencilere İşletmelerin sahip oldukları para, insan gücü, bilgi ve teknolojiden en iyi biçimde yararlanmayı sağlayacak çalışma düzeninin planlanması için ofis bilgilerini arttırmaya yönelik teorik bilgiler verilmekte, uygulamalı derslerle de öğrenciler iş hayatına hazırlanmaktadır. Mimari Dekoratif Sanatlar Teknikeri, mimari yapıların içerisinde yapı restorasyonları ve yeni tasarım çalışmaları sırasında ressam, seramikçi, mimar ve mühendislerin yanında yardımcı eleman olarak çalışırlar. Tekniker, uygulama becerilerine sahip, ileri bilgi teknolojilerindeki ve tasarım alanlarındaki gelişmelere ise açıktır. Saraylar Genel Müdürlüğü'nde, Belediyelerin imar birimlerinde, İl Özel İdarelerde çalışma olanakları bulunmaktadır. Aynı zamanda etüt proje alanları ile ilgili özel kuruluşlar, firmalar ve bürolarda da çalışabilecekleri gibi uygulama ağırlıklı olarak aldıkları modern sanat eğitiminin yanı sıra; Geleneksel Türk mimarisi, dekorasyon, restorasyon, peyzaj, seramik, çini, cam, el sanatları, bilgisayarlı tasarım gibi dersleri de aldıklarından gerek ara eleman olarak piyasada gerekse bağımsız olarak kendilerine ait işyeri ve atölyelerinde bu alanlarda hizmet verebilmektedirler Mezunlarımız kendi işletmelerini kurma ve yönetme becerilerine de sahip olmaktadırlar. Mezun olan öğrenciler Dikey

Geçiş Sınavına (DGS) girerek veya sınavsız aşağıda belirtilen lisans bölümlerine devam edebilmektedirler.

- 2.3.2. Program amaçlarına ulaşma kapsamında Mimari Dekoratif Sanatlar Programı'nın misyonu ve eğitim amaçları Çanakkale Onsekiz Mart Üniversitesi ve Çan Meslek Yüksekokulu öz görevleriyle uyumludur. Bu uyum yukarıdaki bölümlerde olduğu gibi bu bölümde de açıkça aktarılmıştır. Üniversitemizin misyonu; Eğitim ve öğretimde bilgili, donanımlı, kültürlü ve öz güveni yüksek bireyler yetiştirmeyi hedefleyen; bilimsel çalışmalarda uygulamaya dönük, proje odaklı ve çok disiplinli araştırmalar yapma anlayışını benimsemiş; paydaşlarıyla sürdürülebilir ilişkileri gözeten, bilgiyi, sevgiyi ve saygıyı Çanakkale'nin tarihi ve zengin dokusuyla harmanlayan; kalite odaklı, yenilikçi ve girişimci bir üniversite olmaktır. Üniversitemizin bu misyonuna karşılık Çan Meslek Yüksekokulu olarak birimiz bölgenin ihtiyaçları kapsamında uzmanlaştığımız alanlarda yenilikçi projelerle; Eğitim kalitesini artırarak, ulusal ve uluslararası sorunlara duyarlı, aranan eleman yetiştirmeyi, Bölgemizdeki mevcut sorunlara çözümler üretmek ve yeni ürün geliştirmeyi Çanakkale Onsekiz Mart Üniversitesi'nin dünya üniversitesi olma vizyonuna destek sağlamayı kendisine misyon edinmiştir. Bu kapsamda bağlı olduğumuz birimiz ise; Bilimsel ve eğitsel tüm araçları etkin kullanarak, öğrencilerimize değer katan çözümler üretmek, Eğitim ve öğretim faaliyetlerinde, Üniversitemizin imkanları ölçüsünde en iyi teknolojik verileri kullanarak eğitimin etkinliğini ve verimliliğini artırmak, Meslek Yüksekokulumuz öğrencilerini Üniversitemizin en önemli paydaşı bilmek, Öğrencilerin Üniversite yaşamına uyumunu hızlandırmak için oryantasyon programları da dahil, çeşitli iç etkinliklerde bulunmak, Akademik ve idari kadroların öğrencilere karşı davranışlarına düzeyli ve memnuniyet oluşturacak standartlar getirmek ve bunları uygulamak, Öğrencilere eğitimlerini tamamladıktan sonra da organize faaliyetlerde ihtiyaç duyacakları ve karşılanması mümkün yardımlarda bulunmak, onlarla ilişkiyi sürekli kılarak işbirliğini artırmak Öğrencilerin iş dünyasına kabul ettirilmeleri ve orada etkin olarak yerleşebilmeleri için destek çalışmaları gerçekleştirmek, Çalışanlarımızın kariyer hedeflerini gerçekleştirmelerinde destek sağlamak Tüm bilimsel alanlarda teorik eğitimlerin uygulamalarla bütünleşmesine zemin hazırlayacak altyapı çalışmaları gerçekleştirmek Birimlerde ve bireylerde sürekli gelişim anlayışını egemen kılmak ve gerçekleştirmek, Eğitim ve öğretim faaliyetlerinde yeni yöntem ve uygulamalarla diğer üniversitelerdeki eşdeğer birimlere önderlik etmek Öğretim elemanlarını ve öğrencileri bilimsel çalışmalarda etkin yöntemlerle motive ederek uluslararası düzeyde ön plana çıkabilen eserler vermelerini sağlamak, Bilimsel araştırmaların kapsam alanını genişletmek amacıyla, çalışmaların sadece ulusal değil, uluslar arası alanda da yapılabilmesi için gerekli tüm destekleri sağlamak ve farklı disiplinlerde ekipler oluşturulmasına öncülük etmek Üniversitemizin tüm faaliyetlerini iç ve dış paydaşları en üst düzeyde mutlu etme anlayışı ve amacıyla gerçekleştirmek, Hizmet ve eğitim seviyesinin yükseltilmesi için öneri sistemleri kurmak ve paydaşların önerilerini değerlendirmek, Daha etkili ve verimli eğitim öğretim faaliyetlerinde bulunmak amacıyla kalite yönetim sistemimizi sürekli iyileştirmek, İç paydaşlar arasındaki ilişkileri geliştirmek ve kurumsal bilinci geliştirerek yaygınlaştırmak, Akademisyenlerin iç ve dış paydaşlarla ilişkilerini daha etkin ve verimli hale getirerek, iç ve dış çevrenin bilimsel bilinçten daha fazla yararlanmasına imkan hazırlamak Meslek Yüksekokulumuzun yöneticilerini, yönetici geliştirme programları düzenleyerek modern bir yöneticide bulunması gereken bilgilerle donatmak, Yöneticilerin yönetsel faaliyetlerinde pozitif motivasyon esasına uymalarını sağlamak, Yönetilenlere karşı tüm uygulamalarda yüksek performans ve başarı ölçütleri esas alınarak değerlendirmeler yapmak. Yöneticilerin birbirleriyle dayanışma ve destek anlayışı içerisinde olmalarını sağlamak, Yönetimsel kadro değişimlerinde kurumsal faaliyetlerde zafiyete yol açmamak için bilgi ve deneyimin aktarılmasını sistemleştirmek Bölgenin sosyal, kültürel ve ekonomik problemlerine yönelik çözüm çalışmalarında bulunmak, Bölgenin sanayi ve hizmet kuruluşlarıyla bölge kalkınmasına daha fazla katkıda bulunacak işbirlikleri gerçekleştirmek, Üniversite-Sanayi işbirliğini etkin bir şekilde gerçekleştirirken kapsam

alanını tüm bölgeyi içine alacak şekilde genişletmek, Günümüz teknolojisine uygun, kamu ve özel sektör işletmelerine ve sanayinin beklentilerine cevap verecek yeterlilik ve çeşitlilikte bilgi donanımına sahip nitelikli ara elemanlar yetiştirmek, Bölgesel ihtiyaçlara göre araştırma projeleri geliştirilerek, bölgemize değer katmayı başlıca amaç ve hedefleri arasına koymuştur Çan Meslek Yüksekokulu yönetimine bağlı olarak aktif görev yapan El Sanatları Bölümüne bağlı programımızdaki tüm öğretim elemanlarımız da bu öz görevlere uygun biçimde hareket etmektedirler. Zira programımız da bu kapsamda kendi öz görevlerini belirleyerek kendi kadrosunda bulunan öğretim elemanlarıyla bu öz görevleri içselleştirmiş biçimde aktif olarak uygulamaktadır. Bu çerçevede Çan Meslek Yüksekokulu'na bağlı Mimari Dekoratif Sanatlar Programı'nın misyonu Endüstri 4.0'ın gerektirdiği çağdaş görgü ve bilgi düzeyine ulaşmak için özgün değerlere sahip, araştırmacı ve yaratıcı bir akademik kadro anlayışıyla çağdaş öğretim teknikleri kullanarak toplumsal değerlere saygılı inovatif girişimlere imza atacak nitelikli girişimciler sanayi, özel sektör ve kamu kurumlarına nitelikli ara eleman ihtiyacı için gerekli donanıma sahip kaliteli insan kaynağını yetiştirmektedir. Programımız bu çerçevede; Eğitim, öğretim ve araştırma kalitesi ile Türkiye'de tercih edilen; Sanatsal ve Teknolojik gelişmelere duyarlı, toplumun ve sektör temsilcilerinin beklentilerine uygun İnsan kaynağı yetiştiren; Uluslararası akademik çevrede bölümümüzü en etkin şekilde temsil eden; Öğretim elemanları ile sonuç odaklı bir eğitim profili oluşturan; Katılımcı, kendine güvenen bireyler yetiştiren; Uluslararası değerlere saygılı, post modern yönetim ilkelerini ve toplam kalite anlayışını benimsemiş, kendini sürekli yenileyen bir program olmak öz görevlerini içselleştirmiştir. Programımızın amacı; iç ve dış mimari yapı dekorasyon sanatlarında, yapı dekorasyon malzemelerinin tasarım aşamalarından sonra uygulamaya geçilmesi hem yeni dekorasyon önerileri getirilirken hem de sanat ve kültür varlıklarımız olan mimari yapıların aslına uygun bir biçimde korunmasıdır. Tarih, Sosyoloji ve Sanat ortaklıkları ile çalışabilen Mimari Dekoratif Sanatlar Programı kamu ve özel sektör işletme ve kuruluşlarının üretim ve hizmet faaliyetlerinin verimli bir şekilde yürütülmesinde çalışacak, çağdaş, yaratıcı ve akılcı işletmecilik anlayışına uygun ve günümüz sanatı ve teknolojisi ile faaliyet gösteren, meslek elemanı özelliklerine sahip ara elemanlar yetiştirmektedir. Özellikle Sanat, El Sanatları İşletmeciliği, Tasarım Endüstrisi, İşletme yönetimi, inovasyon, araştırma-geliştirme, proje yönetimi, başta olmak üzere ilgili tüm beşerî ve teknik alanlarda kendini yetiştirmeye hevesli; Ekip ve proje çalışmalarına yatkın, İnsan ilişkileri ve iletişime azami derecede önem veren; Girişimcilik ruhuna sahip, Tasarım gücü kuvvetli ve yaratıcı; Bilgisayar bilen (başlangıç düzey Photoshop ve CAD programları düzeyinde); Yabancı dil öğrenmeye önem veren öğrenciler yetiştirmeyi amaç edinmektedir Programımız bu kapsamda mezunlarının, nitelikli biçimde yetişmiş işgücü potansiyeli olarak, çalışacakları sektörle ilgili ulusal ve uluslararası platformda yaşanan güncel gelişmeleri takip eden, iletişim becerisi yüksek, özgüveni tam, girişimci ve yenilikçi uzmanlar olarak hizmet vermelerini hedeflemektedir. Görüldüğü gibi, programımızın öz görevleri birim ve kurum öz görevleriyle tüm yönleriyle uyumludur. Hatta birimimizin öz görevlerinin birçoğunu karşılamaktadır Eğitim amaçlarının yapılandırılmasında birimin ve kurumun öz görevleri göz önüne alınmış, tüm paydaşlarla farklı zamanlarda yapılan toplantılarda dile getirilen, çeşitli anketlerde yansıtılan değerlendirmeler tartışılarak bu amaçlar sürekli gelişim çalışmaları çerçevesinde güncellenmiştir.

- 2.3.3. Çan Meslek Yüksekokulu olarak birimimiz bölgenin ihtiyaçları kapsamında uzmanlaştığımız alanlarda yenilikçi projelerle; Eğitim kalitesini artırarak, ulusal ve uluslararası sorunlara duyarlı, aranan eleman yetiştirmeyi, bölgemizdeki mevcut sorunlara çözümler üretmek ve yeni ürün geliştirmeyi Çanakkale Onsekiz Mart Üniversitesi'nin dünya üniversitesi olma vizyonuna destek sağlamayı kendisine misyon edinmiştir. Bu kapsamda bağlı olduğumuz birimimiz ise; Bilimsel ve eğitsel tüm araçları etkin kullanarak, öğrencilerimize değer katan çözümler üretmek, Eğitim ve öğretim faaliyetlerinde, Üniversitemizin imkanları ölçüsünde en iyi teknolojik verileri kullanarak eğitimin etkinliğini ve verimliliğini artırmak, Meslek Yüksekokulumuz

öğrencilerini Üniversitemizin en önemli paydaşı bilmek, Öğrencilerin Üniversite yaşamına uyumunu hızlandırmak için oryantasyon programları da dahil çeşitli iç etkinliklerde bulunmaktadır. Eğitim amaçlarının yapılandırılmasında birimin ve kurumun öz görevleri göz önüne alınmış, tüm paydaşlarla farklı zamanlarda yapılan toplantılarda dile getirilen, çeşitli anketlerde yansıtılan değerlendirmeler tartışılarak bu amaçlar sürekli gelişim çalışmaları çerçevesinde güncellenmiştir.

2.4.1. Yeterli mesleki donanıma sahip, sürekli iyileşmeyi ve yaşam boyu öğrenmeyi ilke edinmiş, çağın yeterli mesleki donanıma sahip, sürekli iyileşmeyi ve yaşam boyu öğrenmeyi ilke edinmiş, çağın gerektirdiği niteliklere sahip Mimari Dekoratif Sanatlar meslek elemanı yetiştirebilmek için programın öz görevi ile uyumlu amaçlar yukarıdaki bölümlerde de zaten detaylı olarak aktarılmıştır. Programımızın gelişebilmesi, eğitim kalitesini artırabilmesi, çağdaş ve modern eğitim teknolojileri ile donatılabilmesi ancak tüm paydaşlarının desteği ile mümkün olabilecektir. Bu amaçla paydaşları belirleyerek onların durumlarını da dikkate alacak şekilde stratejilerini belirlemiştir. Bunların başlıcaları üniversitemiz ve Çan MYO'nun ikili iş birliği ve protokolleri içerisinde bulunan kurumlardır. Bu kapsamda paydaşlarımızın başlıcaları şu şekilde sıralanabilir:

- Valilik, Kaymakamlık ve diğer resmî kuruluşlar,
- Yüksek Öğretim Kurulu, Üniversitelerarası Kurul,
- Ulusal ve Uluslararası Eğitim ve Araştırma Kurumları,
- Kamu Kurum ve Kuruluşları
- Özel Sektör Kuruluşları,
- Sivil Toplum Kuruluşları,
- Akademik personelimiz ve aileleri,
- İdarî personelimiz ve aileleri,
- Öğrencilerimiz ve aileleri,

• Mezunlarımız. Bu kapsamda 2023 senesinde iç paydaş olarak bölüm içi öğrencilerle yapılan toplantılar e dış paydaş olarak Halk Eğitim Merkezi ile yaptığımız toplantılar gösterilebilir. Halk Eğitim Merkezi ile yaptığımız görüşme sonrasında Türkiye-Almanya Gençlik Köprüsü kapsamında hazırlanan proje için öğrencilerimize Almanca kursu açılması talebimiz olmuş ve bu talep kurum tarafından gerçekleştirilmiştir

2.4.2. Program Amaçlarının Paydaşlar Dahil Edilerek Güncellenmesi Program amaçlarına ulaşma kapsamında Mimari Dekoratif Sanatlar Programı'nın misyonu, eğitim amaçları, hedefleri ve öğretim planı yukarıda da detaylı olarak aktarıldığı gibi programımızın tüm iç ve dış paydaşlarının görüşü alınarak belirlenmiş ve içselleştirilip gerekli görüldüğünde bölgesel, ulusal ve küresel ölçekteki gelişmeler de dikkate alınarak gerekli zamanlarda çağımızın ve geleceğin gerekliliklerine uygun olarak yeniden tüm paydaşların fikirleri alınarak güncellenmiştir. Bu çerçevede gerek mevcut ön lisans öğrencilerimiz gerekse mezun olan öğrencilerimizin fikirleri alınarak eğitim ve öğretim içeriklerimizin zenginleşmesi, daha güncel, daha anlaşılır, daha dengeli, daha eğlenceli ve iş yaşamıyla daha uygun pratik bilgiler içerecek hale getirilmesi için gerekli çalışmalar yapılmıştır. Bu da Mimari Dekoratif Sanatlar Programı'nın amaçlarına ulaşması yolunda program misyon, amaç, hedef ve öğretim planının iç ve dış paydaşlar sürece dahil edilerek belirlendiğinin açık bir göstergesidir Ayrıca öğretim planları güncellenirken MEYOK tarafından bir incelemeye daha tabi tutulmaktadır. Tüm bunlara dair en son güncellemeler 2021 yılında program öğretim planlarının güncellenmesi şeklinde işleyişimize de aktif bir biçimde yansımıştır. 2023 yılı itibariyle halen aynı program kullanılmaktadır.

- <https://meyok.comu.edu.tr/>

2.5. Program Amaçlarına Ulaşıldığına Dair Test Ölçütleri Programımızın görev, amaç, hedef ve öğretim planı üniversitemizin ve meslek yüksekokulumuzun kurumsal hedefleri ve önceliklerinin yanı sıra güncel yerel, bölgesel, ulusal ihtiyaçlar ve hedefler dikkate alınarak hazırlanmıştır. İlgili akademik kurullarda bölümün ve programımızın daha önceki yıllarda belirledikleri amaç ve hedeflerinin ne denli başarılı olduğu, eğitim ve öğretim programlarının öğrencilerin gereksinimleri ile hangi oranda örtüştüğü yine

bölümümüz, programımız, birim yöneticilerimiz, birim Bologna koordinatörümüz, MEYOK ve/veya üniversitemiz tarafından belirli periyotlarla organize edilen çeşitli iç ve dış paydaş toplantılarıyla değerlendirmektedir. Zira Yükseköğretim Yeterlilikler Çerçevesi ön lisans eğitimi için gerekli yeterlilikleri de tanımlamıştır. Mezunların bu yeterliliklere ne kadar sahip olduğu hakkında birim web sitemiz aracılığı ile ölçümler yapılmaktadır.

• <https://ubys.comu.edu.tr/AIS/OutcomeBasedLearning/Home/Index?id=7254&culture=tr-TR>

2.6. Yeterli mesleki donanıma sahip, sürekli iyileşmeyi ve yaşam boyu öğrenmeyi ilke edinmiş, çağın yeterli mesleki donanıma sahip, sürekli iyileşmeyi ve yaşam boyu öğrenmeyi ilke edinmiş, çağın gerektirdiği niteliklere sahip Mimari Dekoratif Sanatlar meslek elemanı yetiştirebilmek için programın öz görevi ile uyumlu amaçlar yukarıdaki bölümlerde de zaten detaylı olarak aktarılmıştır. Programımızın gelişebilmesi, eğitim kalitesini artırabilmesi, çağdaş ve modern eğitim teknolojileri ile donatılabilmesi ancak tüm paydaşlarının desteği ile mümkün olabilecektir. Bu amaçla paydaşları belirleyerek onların durumlarını da dikkate alacak şekilde stratejilerini belirlemiştir.

Çan MYO Web Sitesi> Kalite Güvence ve İç Kontrol> Paydaş İlişkileri

• <https://canmyo.comu.edu.tr/kalite-guvence-ve-ic-kontrol/paydaslarimiz-r101.html>

Çanakkale Onsekiz Mart Üniversitesi Meslek Yüksekokulları Koordinatörlüğü Yönergesi

• <https://meyok.comu.edu.tr/bilgi/meyok-yonergesi-r8.html>

2.7.1. Program öz görevi, amaçları, hedefleri ve öğretim planı belirlenirken program danışmanı ilgili bölüm başkanını, birim yöneticisini, programdaki öğretim elemanlarını ve program öğrencilerini toplantıya çağırarak öncelikle iç paydaşların görüşlerinin alındığı bir toplantı organize etmiştir. Ardından dış paydaşlarla gerçekleştirilen toplantılar ve endüstriden gelen talepler doğrultusunda program öz görevi ve amaçları ilgili birim ve kuruma uygun biçimde güncellenmiştir. Bu çerçevede gerek mevcut önlisans öğrencilerimiz gerekse mezun olan öğrencilerimizin fikirleri alınarak eğitim ve öğretim içeriklerimizin zenginleşmesi, daha güncel, daha anlaşılır, daha dengeli, daha eğlenceli ve iş yaşamıyla daha uygun pratik bilgiler içerecek hale getirilmesi için gerekli tüm çalışmalar yapılmıştır.

• <https://meyok.comu.edu.tr/>

2.7.2. Program öz görevi, amaçları, hedefleri ve öğretim planı belirlenirken program danışmanı ilgili bölüm başkanını, birim yöneticisini, programdaki öğretim elemanlarını ve program öğrencilerini toplantıya çağırarak öncelikle iç paydaşların görüşlerinin alındığı bir toplantı organize etmiştir. Ardından dış paydaşlarla gerçekleştirilen toplantılar ve endüstriden gelen talepler doğrultusunda program öz görevi ve amaçları ilgili birim ve kuruma uygun biçimde güncellenmiştir. Bu çerçevede gerek mevcut önlisans öğrencilerimiz gerekse mezun olan öğrencilerimizin fikirleri alınarak eğitim ve öğretim içeriklerimizin zenginleşmesi, daha güncel, daha anlaşılır, daha dengeli, daha eğlenceli ve iş yaşamıyla daha uygun pratik bilgiler içerecek hale getirilmesi için gerekli tüm çalışmalar yapılmıştır.

• <https://meyok.comu.edu.tr/>

Ölçüt 3. Program Çıktıları

3.1.1. Program Çıktılarının Belirlenme ve Güncellenme Yöntemi ve Amaçlara Uygunluğu
Mimari Dekoratif Sanatlar Programı'nın misyonu Endüstri'nin gerektirdiği çağdaş görgü ve bilgi düzeyine ulaşmak için özgün değerlere sahip, araştırmacı ve yaratıcı bir akademik kadro anlayışıyla çağdaş öğretim teknikleri kullanarak toplumsal değerlere saygılı inovatif girişimlere imza atacak nitelikli girişimciler ile sanayi, özel sektör ve kamu kurumlarına nitelikli ara eleman ihtiyacı için gerekli donanıma sahip kaliteli insan

kaynağını yetiştirmektir. Programımız bu çerçevede; Eğitim, öğretim ve araştırma kalitesi ile Türkiye’de tercih edilen; Sanatsal ve Teknolojik gelişmelere duyarlı, toplumun ve sektör temsilcilerinin beklentilerine uygun İnsan kaynağı yetiştiren; Uluslararası akademik çevrede bölümümüzü en etkin şekilde temsil eden; Öğretim elemanları ile sonuç odaklı bir eğitim profili oluşturan; Katılımcı, kendine güvenen bireyler yetiştiren; Uluslararası değerlere saygılı, post modern yönetim ilkelerini ve toplam kalite anlayışını benimsemiş, kendini sürekli yenileyen bir program olmak öz görevlerini içselleştirmiştir. Programımızın amacı iç ve dış mimari yapı dekorasyon sanatlarında, yapı dekorasyon malzemelerinin tasarım aşamalarından sonra uygulamaya geçilmesi hem yeni dekorasyon önerileri getirilirken hem de sanat ve kültür varlıklarımız olan mimari yapıların aslına uygun bir biçimde korunmasıdır. Tarih, Sosyoloji ve Sanat ortaklıkları ile çalışabilen Mimari Dekoratif Sanatlar Programı kamu ve özel sektör işletme ve kuruluşlarının üretim ve hizmet faaliyetlerinin verimli bir şekilde yürütülmesinde çalışacak, çağdaş, yaratıcı ve akılcı işletmecilik anlayışına uygun ve günümüz sanatı ve teknolojisi ile faaliyet gösteren, meslek elemanı özelliklerine sahip ara elemanlar yetiştirmektir. Özellikle Sanat, El Sanatları İşletmeciliği, Tasarım Endüstrisi, İşletme yönetimi, inovasyon, araştırma geliştirme, proje yönetimi, başta olmak üzere ilgili tüm beşerî ve teknik alanlarda kendini yetiştirmeye hevesli; Ekip ve proje çalışmalarına yatkın, insan ilişkileri ve iletişime azami derecede önem veren, girişimcilik ruhuna sahip; Tasarım gücü kuvvetli ve yaratıcı; Bilgisayar bilen (başlangıç düzey Photoshop ve CAD programları düzeyinde); Yabancı dil öğrenmeye önem veren öğrenciler yetiştirmeyi amaç edinmektedir. Programımız bu kapsamda mezunlarının, nitelikli biçimde yetişmiş işgücü potansiyeli olarak, çalışacakları sektörle ilgili ulusal ve uluslararası platformda yaşanan güncel gelişmeleri takip eden, iletişim becerisi yüksek, özgüveni tam, girişimci ve yenilikçi uzmanlar olarak hizmet vermelerini hedeflemektedir. Mimari Dekoratif Sanatlar programını bitiren öğrenci, ön lisans diploması olarak Mimari Dekoratif Sanatlar meslek elemanı unvanı almaya hak kazanır. Bu programı başarıyla tamamlayan öğrenciler, Mimari Dekoratif Sanatlar alanında "meslek elemanı" unvanı/derecesi almaya hak kazanmaktadır. Mimari Dekoratif Sanatlar mimari yapıların içerisinde yapı restorasyonları ve yeni tasarım çalışmaları sırasında ressam, seramikçi, mimar ve mühendislerin yanında yardımcı eleman olarak çalışırlar. Tekniker, uygulama becerilerine sahip, ileri bilgi teknolojilerindeki ve tasarım alanlarında çalışabilmektedirler. Saraylar Genel Müdürlüğü’nde, Belediyelerin imar birimlerinde, İl Özel İdarelerde çalışma olanakları bulunmaktadır. Aynı zamanda etüt proje alanları ile ilgili özel kuruluşlar, firmalar ve bürolarda da çalışabilecekleri gibi uygulama ağırlıklı olarak aldıkları modern sanat eğitiminin yanı sıra; Geleneksel Türk mimarisi, dekorasyon, restorasyon, peyzaj, seramik, çini, cam, el sanatları, bilgisayarlı tasarım gibi dersleri de aldıklarından gerek ara eleman olarak piyasada gerekse bağımsız olarak kendilerine ait işyeri ve atölyelerinde bu alanlarda hizmet verebilmektedirler, Bir dersten başarılı sayılabilmek için o dersten yarıyıl notu olarak ön lisans öğrencisinin en az (DD) almış olması gerekir. Genel not ortalaması ve yarıyıl not ortalaması en az 2.00 olan ön lisans öğrencileri başarılı sayılırlar. Mimari Dekoratif Sanatlar programında Ön lisans derecesi elde edebilmek için öğrencilerin programda alması gereken zorunlu ve seçimsiz derslerin (toplam 120 AKTS karşılığı) tümünü başarıyla tamamlamak ve genel ağırlıklı not ortalamasının 4.00 üzerinden en az 2.00 olması gerekir. Ayrıca her öğrenci 30 günlük stajını tamamlamak zorundadır. Bu görev, amaçlar, hedefler ve kriterler çerçevesinde Mimari Dekoratif Sanatlar Programı’nın program çıktıları belirlenirken ilgili yönetmelikler ve Bologna sistemi mutlaka dikkate alınmaktadır. Program çıktıları düzenleneceği zaman program danışmanının bölüm başkanına önerisiyle toplantı gündemi oluşturulmakta ve akademik kurul organize edilmekte ve ilgili tüm öğretim elemanlarının ve birim Bologna koordinatörümüzün de görüşü mutlaka alınmaktadır. Ayrıca gerekli görüldüğü takdirde ve/veya öğretim planı güncellendiğinde ya da öğretim planına sadece yeni bir ders eklendiğinde dersin öğrenme çıktılarının program çıktılarıyla uyumu kontrol edilmekte gerektiğinde duruma göre program çıktıları da

güncellenmektedir. Özetle program çıktıları her sene en az bir kez rutin olarak ilgili program danışmanı ve komisyon tarafından gözden geçirilmekte güncelleme gerektiğinde ise bu düzenleme yukarıdaki yöntemle yerine getirilmektedir. Bu kapsamda Yükseköğretim Yeterlilikler Çerçevesi ön lisans eğitimi için gerekli yeterlilikleri de zaten tanımlamıştır. Mezunların bu yeterliliklere ne kadar sahip olduğu hakkında birim web sitemiz aracılığı ile ölçümler yapılmaktadır. Eğitim programının amaç ve hedefleri, öğrencilerin kazanması beklenen bilgi, beceri ve tutumları içerir ve mezundan beklenen yeterlik ve yetkinlikleri tanımlar bu da eğitim-öğretim bilgi sistemimizdeki program çıktılarımızda program çıktıları matrisinde aktif olarak gözlemlenebilir. Ayrıca program çıktılarının sağlanma düzeyinin dönemsel olarak belirlenmesi de öğrencilerimizin herhangi bir dönem (güz/bahar) içerisinde aldığı derslerdeki başarı seviyesiyle de yakından ilişkilidir. Çanakkale Onsekiz Mart Üniversitesi Ön lisans-Lisans Eğitim Öğretim ve Sınav Yönetmeliği'nin 28. maddesine göre öğrencilerin başarı durumları, derslerden almış oldukları notlar ve derslerin AKTS kredileri yoluyla hesaplanan Dönem Not Ortalaması (DNO) ve Genel Not Ortalaması (GNO) değerleriyle izlenmektedir. Özetle bu amaç ve hedefler, programa ait mesleksi ve toplumsal beklentileri karşılama yönünde tüm yetkinlikleri kapsamaktadır. Bu kapsamda Çanakkale Onsekiz Mart Üniversitesi Çan Meslek Yüksekokulu El Sanatları Bölümü Mimari Dekoratif Sanatlar Programı'nın program çıktıları da kanıt olarak aşağıda bilgilerinize sunulmuştur.

P.Ç.1. Temel elemanlar ile tasarım yapabilir. P.Ç.2. Alanında yaşam boyu öğrenme bilinci kazanır. P.Ç.3. Mimari Dekoratif Sanatlar Alanı ile ilgili temel tüm bilgilere sahiptir. P.Ç.4. Alanında gerekli malzemeleri etkin kullanabilir. P.Ç.5. Tasarımda kullanılan malzemeler hakkında bilgi verebilir. P.Ç.6. Bir tasarımın teknik ve yapılış yöntemini açıklayabilir. P.Ç.7. Tasarımı Mimari Dekoratif Sanatlarda öğrendikleri ile birleştirebilir. P.Ç.8. Proje sürecinde sorumluluk alabilir. P.Ç.9. Öğrenimini aynı alanda bir ileri seviyeye veya mesleğe yönlendirir. Yukarıda ilgili program çıktılarıyla örtüştüğünün görülmesi açısından tekrar aktarılan program misyon, amaç, hedefleri ve aşağıda kanıt olarak sunulan program öğretim planı, ders içerikleri ve öğrenme çıktılarından da anlaşılacağı üzere program öz görev, amaç ve hedefleriyle, öğretim planıyla, ders içerikleri ve öğrenme çıktılarıyla program çıktılarının birbirini desteklediği ve tüm bunların birbiriyle uyumda olduğu açık bir biçimde görülmektedir. Ayrıca program çıktıları her sene rutin olarak en az bir kez gözden geçirilmekte ve gerekli güncelleme ilgili komisyon tarafından yerine getirilmektedir. Bu da bu ölçütle ilgili tüm detay kriterlerin tamamının karşılandığı sonucunu doğurmaktadır. Öğrencilerimiz, öğrenci adaylarımız ve tüm iç ve dış paydaşlarımız Çan Meslek Yüksekokulu Mimari Dekoratif Sanatlar Programı'na ait program çıktılarına birimizin ve programımızın web sayfasından açık bir biçimde çok rahat erişilebileceği gibi UBYS eğitim bilgi sistemi üzerinden de erişim sağlayabilirler. Ayrıca program öz görev, amaç ve hedefleri, öğretim planı, ders içerikleri ve program çıktılarıyla öğrenme çıktıları ilişkisi birinci sınıf öğrencilerimize dönem başında ilgili program danışmanı tarafından oryantasyon eğitiminde aktarılmakta ve gerekli çıktılar öğrencilerimize teslim edilmektedir. Kanıt olarak ekte ilgili web sitelerinin bağlantıları da sunulmuştur. Bu linklerden, programın öz görevine, amaçlarına, hedeflerine, öğretim planına, ders içeriklerine, program çıktılarına ve derslerin öğrenme çıktılarına, program çıktılarıyla öğrenme çıktılarının birbirini desteklediğine dair matrise ulaşılabilmeyle birlikte bu konuda süreçlerin ve iş akışının nasıl yürüdüğüne dair iş akış şemaları, görev tanımları, faaliyet raporları, iç kontrol raporları ve stratejik planlara da erişilebilmektedir.

3.1.2. Program Çıktılarını Ölçme ve Değerlendirme Yöntemi Yukarıda da detaylı olarak aktarıldığı üzere bu kapsamda ön lisans eğitimi için gerekli yeterlilikleri de zaten tanımlamıştır. Mimari Dekoratif Sanatlar Programı'nın program çıktıları belirlenirken de ilgili yönetmelikler ve Bologna sistemi mutlaka dikkate alınmaktadır. Ayrıca programımız eğitim programlarında üniversitemizin ve meslek yüksek okulumuzun kurumsal hedefleri ve önceliklerinin yanı sıra güncel yerel, bölgesel, ulusal ihtiyaçları ve hedefleri dikkate almaktadır. Program çıktıları düzenleneceği zaman program

danışmanın bölüm başkanına önerisiyle toplantı gündemi oluşturulmakta ve gerekirse akademik kurul organize edilmekte ve tüm ilgililerin görüşü alınmaktadır. Ayrıca gerekli görüldüğü takdirde ve/veya öğretim planı güncellendiğinde program çıktıları da mutlaka güncellenmektedir. Bu kapsamda program çıktılarının sağlanma düzeyinin dönemsel olarak belirlenmesi, eğitim-öğretim bilgi sisteminden ve öğrenci bilgi sisteminden takip edilmektedir. Öğrencinin herhangi bir dönem (güz/bahar) içerisinde aldığı derslerdeki başarı seviyesi ile de ilgilidir. Çanakkale Onsekiz Mart Üniversitesi Önlisans-Lisans Eğitim Öğretim ve Sınav Yönetmeliği'nin 28. maddesine göre öğrencilerin başarı durumları, derslerden almış oldukları notlar ve derslerin AKTS kredileri yoluyla hesaplanan Dönem Not Ortalaması (DNO) ve Genel Not Ortalaması (GNO) değerleriyle izlenmektedir. DNO bir yarıyıldaki alınan derslerin her birinin AKTS kredisi ile bu derslerden alınan notların katsayısının çarpımları toplamının, aynı derslerin AKTS kredi toplamına bölünmesi ile elde edilmektedir. Bunların dışında program çıktıları ölçerken iç ve dış paydaşların katılımına da önem verilmektedir. Bu kapsamda ilgili öğretim elemanlarının katılımının yanı sıra aşağıdaki anketlerle de öğrencilerimizden geri dönüş alınmaya çalışılmaktadır; Yılda bir kez yapılan yeni mezun anketi, Yılda iki kez yapılan öğrenci ders değerlendirme anketi, Yılda iki kez derslerde öğrencilerin başarı durumlarının yapılan öğretim üyesi ders değerlendirme formu ile değerlendirilmesi, Yeni mezun anketi ile mezunların bölümde almış oldukları eğitimin program çıktılarına ilişkin özellikleri ne ölçüde sağladığı, bununla ilişkili olarak bölüm olanaklarının, bölüm öğretim planının yeterliliği, alınan eğitimin beklentileri ne derece karşıladığı ile ilgili bilgiler toplanmaktadır. Öğrenci ders değerlendirme anketi ile öğrencilerin almış oldukları derslerin program çıktıları ne derece sağladığı, dersin ne gibi becerileri kazandırdığı, içerik ve kapsamının yeterliliği ile ilgili bilgiler sorgulanmaktadır. Bu program çıktıları öğrenciler tarafından ne derecede kazanıldığı sınav, ödev, proje, vb. gibi ölçme araçları üzerinden değerlendirilir. Bu değerlendirme ile Ön Lisans Programının program çıktıları ne ölçüde sağladığına ilişkin en önemli veri elde edilmiş olur. Böylece, öğrenci çalışmalarının esas alındığı sistematik bir ölçüm gerçekleştirilebilmektedir.

3.1.3. Mimari Dekoratif Sanatlar Programı'nın misyonu Endüstri'nin gerektirdiği çağdaş görgü ve bilgi düzeyine ulaşmak için özgün değerlere sahip, araştırmacı ve yaratıcı bir akademik kadro anlayışıyla çağdaş öğretim teknikleri kullanarak toplumsal değerlere saygılı inovatif girişimlere imza atacak nitelikli girişimciler ile sanayi, özel sektör ve kamu kurumlarına nitelikli ara eleman ihtiyacı için gerekli donanımına sahip kaliteli insan kaynağını yetiştirmektir. Programımız bu çerçevede; Eğitim, öğretim ve araştırma kalitesi ile Türkiye'de tercih edilen; Sanatsal ve Teknolojik gelişmelere duyarlı, toplumun ve sektör temsilcilerinin beklentilerine uygun İnsan kaynağı yetiştiren; Uluslararası akademik çevrede bölümümüzü en etkin şekilde temsil eden; Öğretim elemanları ile sonuç odaklı bir eğitim profili oluşturan; Katılımcı, kendine güvenen bireyler yetiştiren; Uluslararası değerlere saygılı, post modern yönetim ilkelerini ve toplam kalite anlayışını benimsemiş, kendini sürekli yenileyen bir program olmak öz görevlerini içselleştirmiştir.

3.1.4. Mevcut durumda program akreditasyonumuz ve akreditasyon başvurumuz olmadığı için Program çıktıları MEDEK çıktıları nasıl kapsadığıyla ilgili yorum yapılamamaktadır.¹

3.2.1. Bir dersten başarılı sayılabilmek için o dersten yarıyıl notu olarak ön lisans öğrencisinin en az (DD) almış olması gerekir. Genel not ortalaması ve yarıyıl not ortalaması en az 2.00 olan ön lisans öğrencileri başarılı sayılırlar. Mimari Dekoratif Sanatlar programında Ön lisans derecesi elde edebilmek için öğrencilerin programda alması gereken zorunlu ve seçimsel derslerin (toplam 120 AKTS karşılığı) tümünü başarıyla tamamlamak ve genel ağırlıklı not ortalamasının 4.00 üzerinden en az 2.00 olması gerekir. Ayrıca her öğrenci 30 günlük stajını tamamlamak zorundadır. Bu görev,

¹ Eğer program çıktıları, MEDEK Çıktılarından farklı bir şekilde tanımlanmışsa, bileşen bazında ayrıntılı bir çapraz ilişki tablosu kullanılmalıdır.

amaçlar, hedefler ve kriterler çerçevesinde Mimari Dekoratif Sanatlar Programı'nın program çıktıları belirlenirken ilgili yönetmelikler ve Bologna sistemi mutlaka dikkate alınmaktadır.

- 3.2.2. Mevcut durumda program akreditasyonumuz ve akreditasyon başvurumuz olmadığı için program çıktısı, çıktı ile ilişkilendirilebilecek ve çıktının sağlandığının kanıtı olan belgeler ile ilgili yorum yapılamamaktadır.¹

¹ Bu süreç ağırlıklı olarak sınav, proje, ödev gibi öğrenci çalışmalarına dayanmalıdır. Sadece anketlere ve ders geçme başarı notlarına dayalı ölçme ve değerlendirme yöntemleri yetersiz sayılacaktır.

Ölçüt 4. Sürekli İyileştirme

4.1. Ölçme ve Değerlendirme Sonuçlarının Sürekli İyileştirmeye Yönelik Kullanımı yılda iki kez derslerde öğrencilerin başarı durumlarının yapılan öğretim üyesi ders değerlendirme formu ile değerlendirilmesi, eğitim-öğretim ve staj komisyonlarıyla toplantılar, akademik kurul toplantıları, birim yöneticiliğinin organize ettiği tüm toplantılar ile toplantıları MEYOK toplantılarına katılım, stratejik plan ve iç kontrol raporu oluşturma komisyonları, faaliyet raporları, görev tanımları ve iş akış şemaları ve bunların sürekli güncellenmesi ilgili bölüm başkanı ve program danışmanı ile birim yöneticisinin takip sorumluluğundadır. Ayrıca performans gösterileri, bölüm değerlendirme anketleri yılda bir güncellenmektedir. Bunlara ek olarak 5 yılda bir stratejik plan anketleri yapılmaktadır. Program Swot Analizi: Bölümümüzün ve programımızın eğitim, öğretim ve yönetim faaliyetleri değişik açılardan incelenerek üniversitenin kuvvetli yönleri, zayıf yönleri, fırsatları ve tehditleri değerlendirilmiştir Değerlendirme; eğitim-öğretim, ders içeriklerinin güncellenmesi, ders planının gerektiğinde güncellenmesi, ders yüklerinin dağılımı, öğrencilerin DGS ile lisansa geçiş olanakları, iç ve dış paydaşlarla daha sıkı bir iletişim kurulması, öğrenci/akademisyen iletişimi, mezun ilişkileri

Programın Güçlü Yönleri: Kale Seramik Fabrikası, Etili Seramik Fabrikası, Pera Seramik Fabrikası vb. sanayi ve ticaret ağlarına yakınlığımız, alanında gerekli yetkinliğe sahip akademik kadronun varlığı, akademisyenlerimizin, konuları hakkında nitelikli eser üretme kapasitesine sahip olması, akademik personelin öğrencilere bilgi aktarımında yeterli formasyona sahip olması, akademik personel öğrenci iletişiminin istenilen düzeyde olması, akademik personel idari personel iletişiminin istenilen düzeyde olması, idari personel öğrenci iletişimin istenilen düzeyde olması her sınıfta beyaz tahta, projeksiyon bulunması, öğrencilerin istedikleri konularda öğrenci kulübü kurabilme ve organizasyon yapabilme imkanları, merkezi sınavla gelen öğrencilerin teorik bilgi akışını sağlamada sınavsız geçişe kıyasla daha istekli olmaları.

Programın Zayıf Yönleri: Kalite, akreditasyon, örgütsel gelişme ve örgütsel değişim süreçlerinin yadırganması, değişime karşı direnç gösterilmesi ve kamuda çalışma alışkanlığı nedeniyle vizyon ve misyonun tüm iç paydaşlar tarafından yeterli düzeyde sahiplenilmemiş olması, ofis, demirbaş ve sarf malzemesi gibi donanımların etkin ve eşit bir şekilde tahsis edilememesi, buna rağmen çalışan ve performans gösteren akademik personele yeterince ekonomik destek verilmemesi, öğrencilerin konuya ilgisiz kalmalarından dolayı bilimsel ya da sanayi odaklı proje gerçekleştirme ve bunlara öğrencileri dahil etme eksikliği, öğrencilerin yeterince yabancı dil bilmemesi ve bu nedenle Fulbright, Erasmus gibi programlara gerekli özenin gösterilmemiş olması, dersliklerde internete bağlanamama sorunu, internet destekli ve sanal gerçeklikten yoksun eğitim sistemi, Yüksekokulumuz bünyesinde herhangi bir kariyer geliştirme programının uygulanmaması, Kişilik geliştirme faaliyetlerinin yürütülmesi amacı ile oluşturulan öğrenci kulüplerinin etkin çalışmaması ve kendilerini yenilememeleri, öğrencilere ve akademisyenlere yönelik teknik gezi, kongre, sempozyum, fuar katılımlarında öğrenci katılımının azlığı nedeniyle gerçekleştirilememesi, öğrencilerin DGS ve iş bulma stresleri nedeniyle yeterince motive olamamaları, öğrencilerin işletme yönetimi programını kendi farkındalıkları dışında tercih etmiş olmaları, açıkta kalmamak için tercih yapan öğrencilerin işletme eğitimini alma hususuna yeterli donanıma sahip olmamaları, öğrencilerin matematiksel becerilerinin çok zayıf olması, bir dersi veren öğretim elemanlarının her dönem değişmesi. Bir öğretim elemanının her dönem gireceği derslerin belli olmaması, performans göstereceği veya uzman olduğu konularda derse girememe durumu. Çan ilçesinin coğrafi konumu sebebiyle dezavantajlı oluşu bölümü tercih eden öğrenci grubunun bilişsel faaliyetlerinin zayıf olması ilçe sosyo-kültürel yapısının yetersiz oluşunun öğrenci için hayal kırıklığı yaratması kontenjanın yüksek tutulması ve yıldan yıla bu sayının artırılması öğrenci

sayısının fazlalığına ve fiziki şartların yetersizliğine bağlı olarak derslerin kalitesinin düşmesi atölye ve derslik kapasitesinin yetersiz olması öğretim elemanı kadrosunun sürekli artması ancak çoğunun başka birimlerde görevlendirilmesine bağlı olarak nitelikli kadronun sağlanamaması Fırsatlar: Yeni yasal düzenlemeler, öğretim planının yeni güncellenmiş olması, 2022 yılında tamamlanması planlanan boğaz köprüsü sayesinde mevcut ulaşım ağının gelişmesi, programımız öğretim elemanlarının güncel mevzuata hâkim olması ve üniversite-sanayi, üniversite kamu ilişkilerinin geliştirebilme potansiyelinin var olması, programımız öğretim kadrosunun alanlarında yeterli bilgi ve donanıma sahip olması nedeniyle ulusal ve uluslararası akademik çevrede tanınmaları, aktif öğretim elemanlarına sahip olunması, Meslek Yüksekokulumuzda geçmişe nazaran daha aktif, yönetime katılımı sağlayan, paylaşımcı, eleştiri ve yeniliklere açık her konuda çalışanına ve kuruma destek olmaya çalışan idari bir yapıya sahip olunması, Aktif idari personele sahip olunması, bölüm ve diğer üniversite öğretim üyeleri arasındaki ilişkinin yeterli olması, ulusal ve uluslararası projelerde çalışabilecek nitelikte yeterli akademik personele sahip olunması, bölümümüz öğretim kadrosunun tecrübe, yetenek ve gelişme arzusunun yeterli olması. Bölümde genç ve gelişim arzusuna sahip bölüm başkanı olması, üretken ve sanatçı öğretim elemanlarına sahip olması Tehditler: Yabancı dil ve bilimsel hazırlık sınıflarının olmayışı, kısa staj süreleri, sınavsız geçiş nedeniyle ikinci sınıflardaki öğrenci kalitesi düşüklüğü ve öğrenci sayısının fazlalığı nedeniyle eğitim kalitesinin düşmesi, yeterli bilgisayar laboratuvarına, programlara ve ekipmana sahip olunmaması, öğrencilerin bilimsel bilgiden ziyade kamu personel sınavlarına ve DGS'ye yönelik çalışmaları, öğrencilerin liseden gelen alışkanlıklarını devam ettirmeleri, ders geçmek amaçlı ezberle eğitime öğretim elemanlarını yönlendirmeye çalışmaları öğrencilerin gerçekleştirilen oryantasyon ve iş güvenliği eğitimlerini dikkate almamaları, el becerisi bulunmayan öğrencilerin bölümü tercih etmiş olması, öğrencilerin derslerde ses kaydı alması, kitap, defter, ders notu olmadan derse gelmesi, sınavlara kimliksiz, kalemsiz, silgisiz katılmaya çalışmaları ve bu gibi sorumsuz davranışlarının süreklilik arz etmesi, Yukarıda bahsedilen konularda program danışmanı dışında öğrencilere psikolojik danışmanlık veya mentorluk yapabilecek bir departmanın olmayışı Yukarıda bahsedilen nedenler çalışan ve öğrenci performansını direkt ya da endirekt olarak etkileyebileceğinden çalışan ve öğrenci memnuniyetinin çok az da olsa düşük olduğu ve yüksek okulumuz ile programımızın da yukarıda belirtilen nedenlerle merkezi sınav sonuçlarına göre tercih edilirliğinin stabil kaldığı düşünülmektedir.

4.2

Somut Verilere Dayalı Sürekli İyileştirme Çalışmaları Mevcut stratejik planımızda kurum, birim ve bölüm stratejik planlarına uygun biçimde verilere dayalı olarak oluşturulmuş stratejik hedeflerimiz bulunmaktadır. Bunlar da aşağıda bilgilerinize sunulmuştur Kurum, Birim ve Bölüm Stratejik Planları Kapsamında Veriye Dayalı Oluşturulan Program Stratejileri Strateji 1: Bilimsel, girişimci ve yenilikçi bir üniversite olmak ve öğretim üyesi sayısının artırılması. Strateji 2: Kaliteli eğitim ve öğretim faaliyetleri sunmak, diğer meslek yüksekokullarıyla daha rekabetçi bir program için yenilikçi bir öğretim planı geliştirmek, bilimsel çalışma ve proje sayısının artırılmasına yönelik ortak çalışmalar yapılmak Strateji 3: Tüm paydaşlarla ilişkilerin geliştirilmesine yönelik yeni faaliyetler geliştirmek Strateji 4: Bologna girişlerinin her dönem dersi veren ilgili öğretim elemanları tarafından güncellenmesinin sağlanması. Öğretim elemanlarının araştırma yöntem ve teknikleri ile istatistik konularında kendilerini yenilemeleri bu konularda gerekli hizmet içi eğitimlerin alınması. Strateji 5: Eğitimin kalitesinin yükselmesi ve öğrencilerimizin eğitimden daha fazla istifade edebilmeleri için akademik personelin kendi uzmanlık alanında ders vermesi sağlanarak adaletli bir ders paylaşımı yapılmalıdır Strateji 6: Meslek Yüksekokulumuzun Çan'da liselere tanıtım ve tercih danışmanlığı

yapmaya devam etmesi teşvik edilerek, potansiyel öğrencilerimizi kazanmamız için daha fazla çaba harcanması Strateji 7: Proje yazma, ortaklaşa çalışma, multi-disipliner çalışma, holistik bakış açısı, eğiticinin eğitimi, mobing ve empati konularında gerektiği ölçüde hizmet içi eğitimlerin alınarak kurumsal bağlılığın ortak amaca hizmet eden faaliyetler ve etkinliklerle güçlendirilerek kurumsal vizyonun sahiplenilmesi Strateji 8: Öğretim elemanlarının derse girmeden önce öğrenciyi bilgilendirmesine özen gösterilmesi Strateji 9: Öğretim üyesi öğretim elemanının uyumlu çalışabilmesi için etkin iletişim tekniklerinin kullanılması Strateji 10: Uluslararası yayınların daha yoğun desteklenmesi için çaba sarf edilmesi Strateji 11: Öğretim elemanlarının derslerinin sabit hale getirilmesi Strateji 12: Demirbaş ve sarf malzeme konusunda çalışanlara yapılan katkının artırılması Strateji 13: Üniversite-sanayi iş birliği protokolleri yapılması için çalışmalar yapılarak gerekli bağlantıların kurulması Strateji 14: Plan ve projelerin herkesçe sahiplenilerek sorumlulukların paylaşılması ve sorumluluk almayan öğrenci ve öğretim elemanlarının sürece dahil edilmesi Strateji 15: Öğretim elemanlarının ders anlatım tekniklerini geliştirerek uygulamaya ağırlık verilmesi Strateji 16: Rakip programlarla gereken karşılaştırmaların yapılarak varsa yeni önerilerin getirilmesi Strateji 17: İnternet Destekli Öğretimin ve sanal gerçeklik uygulamalarının desteklenmesi Strateji 18: Bölgesel seminer, kongre, sempozyum ve fuarlarda öncü meslek yüksekokulları arasında yer almak için çalışmaların gerçekleştirilmesi Strateji 19: Öğrencilerin, teknik gezi, kongre vb. etkinliklere katılımın daha fazla teşvik edilerek piyasa uygulamalı eğitimin desteklenmesi Strateji 20: Bölümümüz öğrencilerine gereken alt yapı sağlanarak öğrencilerin sektörel çalışmalara katılımının sağlanması. Bölümümüz öğretim elemanları ve meslek yüksekokulumuz nezdinde girişimlerde bulunarak başarılı öğrencilere işletmelerde çalışma karşılığında burs ve benzeri imkanların yaratılması ve bölümümüz öğrencilerine staj yapma imkânı sağlanabilmesi için girişimlerde bulunulması gerekmektedir. Strateji 21: Öğrencilere ve akademik personele yabancı dil öğreniminde gerekli kolaylığın sağlanması. Öğrenciler ve akademik personel için Fulbright, Erasmus, Sokrates, Da Vinci Farabi, programları gibi değişim programları ile desteklenerek bu hususta gerekli imkanların sağlanması Strateji 22: Üniversitemiz mezunları ile ilişkileri biriminin aktif çalışarak meslek yüksekokulumuza çeşitli kaynaklar sunmasının teşvik edilmesi.

Çan MYO Web Sitesi> Kalite Güvence ve İç Kontrol> PUKÖ Döngüsü•
<https://canmyo.comu.edu.tr/kalite-guvence-ve-ic-kontrol/myo-puko-dongusu-r102.html>Çan MYO Web Sitesi> Kalite Güvence ve İç Kontrol> İyileştirme Kanıtları
• <https://canmyo.comu.edu.tr/kalite-guvence-ic-kontrol/iyilestirme-kanitlari-r131.html>

4.3. Çanakkale Onsekiz Mart Üniversitesi Mezunlarının Dijital Etkileşim Platformu olan Mezun İletişim Sistemi'ne öğrenciler okul döneminde kayıt olmaya teşvik edilmektedirler, kayıt oldukları takdirde sonrasında iletişim kurulmaktadır.

Kanıtlar

Çanakkale Onsekiz Mart Üniversitesi, Mezun İletişim Sistemi

• <https://mis.comu.edu.tr/>

.

Ölçüt 5. Eğitim Planı

- 5.1. Program eğitim planına Çan MYO internet sitesi üzerinden erişilebilmektedir.
Kanıt

<https://ubys.comu.edu.tr/AIS/OutcomeBasedLearning/Home/Index?id=zIEJSt8paaH3boAKDU5WDA!xGGx!!xGGx!&culture=tr-TR>

- 5.2. Eğitim planının sürekli gelişiminin sağlanması amacıyla, Ölçüt 4'te Sürekli İyileştirme Çevrimleri çerçevesinde akademik kurullarımız, mezunlarımız, işverenler ve öğrencilerimizden gelen geri bildirimler değerlendirilerek eğitim planımızda düzenlemeler gerçekleştirilmektedir. Eğitim planının öngörüldüğü biçimde uygulanmasını sağlanması ve eğitim planının sürekli geliştirilmesi amacıyla Kalite Komisyonu üyelerimiz belirli aralıklarla toplantılar yapmaktadır. Bu toplantılarda öncelikle iç ve dış paydaşlardan gelen geri bildirimler ışığında, eğitim faaliyetlerinin gidişatı, öğrenim yeterliliklerinin sağlanıp sağlanmadığı, güncel uluslararası ilişkiler faaliyetlerinin neler olduğu, birim faaliyetleri, eğitim programları, paydaşlarla ilişkiler gibi konularda ne gibi iyileştirmelerin yapılması gerektiği gibi konular görüşülmektedir. Birim Kalite Komisyonu koordinatörlüğünün güdümünde ve Bölüm Yönetim Kurulunun iş birliğinde bir eğitim yönetim sistemi öngörülmektedir
- 5.3. En az 15 AKTS, İşletme Mesleki Eğitim, Staj ve Uygulamalı Ders ve/veya güncel mesleki program/yazılım içeren ders/dersler ders/dersleri ve eğitim planına dahil edilme sürecini açıklayınız.
- 5.4. Programa/alana özgü öğrenim çıktılarını sağlayan mesleki derslerin en az 20 AKTS olduğunu Tablo 5.3'te açıklayınız.
- 5.5. Eğitim planında yer alan tüm derslerin izlencelerini (bölüm dışı dersler dâhil), belirtilen formata uygun olarak <https://ubys.comu.edu.tr/AIS/OutcomeBasedLearning/Home/Index?id=feYXq2f1!xDDx!Hg2iTTIqOldpg!xGGx!!xGGx!&culture=tr-TR> adresinde yayımlanmakta ve kamuoyuyla paylaşılmaktadır.
- 5.6. Ders sonu anketleri, Öğrenci geri dönüşleri; program, bölüm ve program danışma kurulu toplantılarıyla sürekli olarak iyileştirme çalışmaları yapılmaktadır.

Ölçüt 6. Öğretim Kadrosu

- 6.1.1. Öğretim kadrosu, her biri yeterli düzeyde olmak üzere, öğretim elemanı-öğrenci ilişkisini, öğrenci danışmanlığını, üniversiteye hizmeti, mesleki gelişimi, sanayi, mesleki kuruluşlar ve işverenlerle ilişkiyi sürdürülebilmeyi sağlayacak ve programın tüm alanlarını kapsayacak biçimde sayıca yeterli olmalıdır. Öğrencilerimize kaliteli eğitim vermek, onlarla daha yakından ilgilenip donanımlı öğrenciler yetiştirmek için akademik kadroyu güçlendirmek gerekmektedir. Bölümümüz kadrosunda 10 öğretim elemanı bulunmaktadır. Ders vermekle yükümlü olan tüm öğretim elemanlarının özgeçmişleri, hem bölüm web sitesinde hem de AVES sistemi üzerinden sürekli olarak güncellenmektedir
- 6.1.2. Öğretim Kadrosunun Yeterliliği Mimari Dekoratif Sanatlar Programı öğrencilerimize kaliteli eğitim vermek, onlarla daha yakından ilgilenip donanımlı öğrenciler yetiştirmek için akademik kadrosunu sürekli güçlendirmektedir. Bölümümüz kadrosunda 4 (dört) Öğretim görevlisi, 1 (bir) Doçent bulunmaktadır. Bölümdeki öğretim elemanlarının temel görevi ilgili programlarındaki dersleri yürütmek ve araştırma yapmaktır. Ders vermekle yükümlü olan tüm öğretim elemanlarının özgeçmişleri hem bölüm web sitesinde hem de AVES sistemi üzerinden sürekli olarak güncellenmektedir. Güncel sayılar şöyledir:
- 6.1.3.
- 6.2. Öğretim elemanlarına yönelik teşvik ve ödüllendirilme mekanizmalarını açıklayınız ve sürecin adil ve şeffaf şekilde yürütüldüğüne dair kanıtları sununuz.
Çanakkale Onsekiz Mart Üniversitesi Öğretim Üyesi Kadrolarına Başvuru, Görev Süresi Uzatımı, Atanma ve Yükseltilme Kriterleri uygulanmaktadır. Çanakkale Onsekiz Mart Üniversitesi Öğretim Üyesi Kadrolarına Başvuru, Görev Süresi Uzatımı, Atanma ve Yükseltilme Kriterleri
• <https://personel.comu.edu.tr/akademik-kadro-atama-kriterleri-r7.html>

- 6.3. Öğretim elemanı atama ve yükseltme kriterleri Üniversite tarafından hazırlanan ve YÖK mevzuatına göre yapılmaktadır
Her dönem öncesi bölüm başkanı tarafından öğretim elemanlarına vermek istedikleri/istememedikleri dersler sorulup, program öğretim planı ve öğretim elemanlarının uzmanlıkları dikkate alınarak adil ve şeffaf ders dağılımı yapılmaya çalışılmaktadır. Tablo 6.1 yerine bu uzantıdan öğretim elemanları hakkında güncel ve detaylı bilgiler edinilmektedir <https://canmyo.comu.edu.tr/personel/akademik-personel-r10.html>
- 6.4. Mimari Dekoratif Sanatlar programının öğretim kadrosu ders yükü analizine Çan Meslek Yüksekokulu internet sitesindeki ders programı içerisinde bulunan aşağıdaki uzantıdan ulaşılabilmektedir. Tablo 6.2 yerine bu uzantıdan öğretim kadrosu yük özeti hakkındaki bilgiler edinilmektedir.
<https://canmyo.comu.edu.tr/ogrenciler/ders-programi-r11.html>

Ölçüt 7. Altyapı

- 7.1.1. Eğitim Öğretim İçin Kullanılan Tüm Alanlar Meslek Yüksekokulumuz 42000 metrekare alanda kuruludur. Okulumuz 10000 metrekare kapalı alana sahiptir. Okulumuzda 11 bölüm 20 program mevcuttur. Okulumuzda 2 laboratuvar 7 atölye mevcuttur. Kütüphanemizde 8438 kitap bulunmaktadır. Okulumuzda 1 adet cafe, 1 adet yemekhane, 1 adet basketbol sahası mevcuttur Öğrencilerimizin sosyal ve sportif faaliyetlerinde kullanılan basketbol sahası, ile boş vakitlerini geçirebilecekleri kamelya bulunmaktadır. Meslek Yüksekokulumuzun açık alanda aydınlatma ve çevre düzenlemesi yapılmış olup, mevcut alanda 1 adet açık otopark bulunmaktadır. Derslikler: Meslek Yüksekokulumuzda 17 adet derslik mevcut olup, bunların tamamında ve atölyelerimizde projeksiyon cihazı bulunmaktadır. El Sanatları Bölümümüz Dekor Atölyesi, Çamur Şekillendirme Atölyesi, Alçı Şekillendirme Atölyesi, Çizim Atölyesi, Dekor Atölyesi ve Seramik Üretim Atölyesi gibi atölyelerimiz mevcuttur Toplantı Salonu: Okulumuzda 1 adet toplantı salonu mevcut olup, ihtiyaca cevap verecek donanıma sahiptir. Konferans Salonu: Meslek Yüksekokulumuz konferans, seminer, panel, sunum gibi bilimsel faaliyetlerin gerçekleştirildiği, mefruşat ve ses sisteminin yeterli düzeyde dizayn edildiği bir konferans salonumuz bulunmamaktadır.
- 7.1.2. Önlisans eğitiminde kullanılan başlıca eğitim ve laboratuvar araç-gereçleri ve kullanım amaçları 7.1.1 maddesinde verilmiştir.
- 7.2. Sosyal ve kültürel alanlar olarak yüksekokul içerisinde kütüphane ve etüt salonu (600 m²), öğrenci kafeteryası (200 m²), yemek salonu (350 m²), açık etkinlik alanı, revir (25 m²) ve öğrenci topluluğu odası bulunmaktadır. Ayrıca Çan ilçesinde, öğrencilerin de yararlanabildikleri, yerel yönetim, özel sektör, kamu kurum ve kuruluşlarına ait spor alanları; 1 adet yüzme havuzu, 3 adet halı saha, 1 stadyum, 2 çim saha, 2 toprak saha, 2 kapalı spor salonu, 1 tane spor kompleksi, konser alanları, sinema salonu, sergi salonu, misafirhaneler, tiyatro salonu, milli eğitim kütüphanesi, ilçe halk kütüphanesi, restoran ve kafeteryalar, 4 adet otel, alışveriş merkezleri, üç sağlık ocağı ve devlet hastanesi bulunmaktadır. Öğrencilerin barınma gereksinimleri ise öğretmen evi, özel pansiyon ve yurtlar, kiralık evler tarafından karşılanmaktadır.
- 7.3. Programımızın bulunduğu bina ve çevresinde 24 saat boyunca güvenlik personeli görev yapmaktadır. Mevcut güvenlik kameraları ile de binalarımız 24 saat gözetim altındadır. Ancak ayrıca, derslikler binası koridorlarında güvenlik kameraları mevcut fakat çalışmamaktadır.
- 7.4. Kütüphanede bulunan yayınlara ait künye bilgilerine katalog tarama terminali vasıtasıyla Kütüphanede bulunan yayınlara ait künye bilgilerine katalog tarama terminali vasıtasıyla erişilebilmektedir. Öğrenci ve öğretim elemanlarımız Çanakkale Onsekiz Mart Üniversitesi Terzioğlu Yerleşkesi'nde yer alan 7/24 kütüphane hizmetlerinden, çalışma salonu ve odalarından, online hizmetlerinden

faaydalanabilmektedir. Çanakkale Onsekiz Mart Üniversitesi kütüphaneleri koleksiyonunda bulunmayan yayınların, kullanıcıların akademik bilgi ihtiyaçlarının karşılanması amacıyla ülkemizdeki yurtiçi bilgi merkezleri ve kütüphanelerinden getirilmesi de “Kütüphaneler arası ödünç” hizmeti ile mümkün olabilmektedir.

- 7.5. Programımızın bulunduğu binalarda, engelli öğrencilerin ve öğretim elemanlarının katlara ulaşmasını sağlayabilmek adına asansör bulunmaktadır. Bunun yanı sıra binaların çevresindeki kaldırımlarda ve bina girişinde tekerlekli sandalye/araba geçişine ol sağlayan rampalar bulunmaktadır. Özetle engelliler için alınan tedbirler yeterli fakat daha da iyileştirilebilir.
- 7.6.1. Öğrencilerin kullanımına sunulan bilgisayar/enformatik altyapılar ve kullanım amaçları 7.1.1 maddesinde verilmiştir. Özellikle ders anlatımı ve uygulaması aşamasında bilgisayar ve projeksiyon ihtiyacı oldukça açıktır.
- 7.6.2. Öğretim elemanlarının kullanımına sunulan bilgisayar/enformatik altyapılar ve kullanım amaçları 7.1.1 maddesinde verilmiştir. Kablosuz internet erişimi kapsama alanı yeterli değildir.

Ölçüt 8. Yönetim ve İdari Birimlerin Yapısı

- 8.1. Programımız; Bilimsel, girişimci ve aynı zamanda yenilikçi çalışmaların geliştirilmesi; eğitim-öğretim faaliyetlerinin geliştirilmesi; iç ve dış paydaşlarla olan ilişkilerin etkin kılınması şeklinde stratejik planını oluşturmuştur.
- 8.2. Mimari Dekoratif Sanatlar Programımızda 9 Öğretim Elemanı kadromuzda mevcut olup, 4 öğretim görevlisi Çan Meslek Yüksekokulu’nda görev yapmaktadır.
- 8.3. Akademik ve idari personelin gelişimine yönelik ilgili alanlarda çalıştay, seminer, konferans uzaktan eğitim gibi etkinlikler düzenlemesinin yanı sıra Sürekli Eğitim Merkezi aracılığıyla da çeşitli kurslar açılmaktadır. Ayrıca yönetici ve çalışanlar hizmet içi eğitimler, Cumhurbaşkanlığı Uzaktan Eğitim Kapısı ve hizmet satın alma yoluyla eğitime tabi tutulmaktadır.
- 8.4. Eğitim öğretim faaliyetlerine ilişkin bilgilendirmeler okul internet sitesi üzerinden gerçekleştirilmektedir.

<https://canmyo.comu.edu.tr/arsiv/duyurular>

Ölçüt 9. Disipline Özgü Ölçütler

- 9.1. Çanakkale Onsekiz Mart Üniversitesi Çan Meslek Yüksekokulu Mimari Dekoratif Sanatlar Programı’ndan mezun olan tüm öğrencilerimiz program çıktılarında yer alan yetkinlikleri kazanmış olarak mezun olmaktadır. Bunlara yönelik program çıktıları matrisi ve ders izlenceleri ekteki kanıtlarda bilgilerinize sunulmuştur. Bunlar dışında ayrıca özel ölçüt belirlenmemiştir fakat özel ölçütler belirlemeye yönelik çalışmalar devam etmektedir.

EK I – PROGRAMA İLİŞKİN EK BİLGİLER

I.1 Ders İzlemleri¹

Programa ilişkin ders izlemleri, ders programı ve haftalık işlenen konular Çan Meslek Yüksekokulu internet sitesinden ve UBYs sistemi vasıtasıyla öğrenciler ile paylaşılmaktadır

- <https://canmyo.comu.edu.tr/arsiv/duyurular>
- <https://ubys.comu.edu.tr/>

I.2 Öğretim Elemanların Özgeçmişleri

Programı yürüten bölümdeki tüm öğretim üyelerinin, öğretim görevlilerinin ve ek görevli öğretim elemanlarının özgeçmişleri ÇOMÜ AVES üzerinden öğretim elemanları tarafından güncellenmekte ve aşağıdaki internet uzantılarında bulunmaktadır:

Öğr. Gör. Hilal Yaman TAŞKIRAN: <https://avesis.comu.edu.tr/701>

Öğr. Gör. Nazmi GÜL: <https://avesis.comu.edu.tr/ngul>

Öğr. Gör. Ayhan TAŞKIRAN: <https://avesis.comu.edu.tr/905>

Öğr. Gör. Seyfullah BÜYÜKÇAPAR: <https://avesis.comu.edu.tr/seyfullahbuyukcapar>

Doç. Halide OKUMUŞ ŞEN: <https://avesis.comu.edu.tr/1355>

Doç. Tuba BATU: <https://avesis.comu.edu.tr/tubakorkmaz>

Öğr. Gör. Duriye Berna GÜNDÜZ: <https://avesis.comu.edu.tr/bgunduz>

Öğr. Gör. Şeref DOĞAN: <https://avesis.comu.edu.tr/263>

Öğr. Gör. Burcu KAYACI: <https://avesis.comu.edu.tr/burcukayaci>

I.3 Teçhizat

El Sanatları Bölümümüz Dekor Atölyesi, Çamur Şekillendirme Atölyesi, Alçı Şekillendirme Atölyesi, Çizim Atölyesi ve Seramik Üretim Atölyesi gibi atölyelerimiz mevcuttur. Bütün bölümlerin ortak kullandığı iki adet bilgisayar laboratuvarımız mevcuttur. Konferans, seminer, panel, sunum gibi bilimsel faaliyetlerin gerçekleştirilebileceği bir konferans salonumuzda hazırlanmaktadır.

Kanıt: Çan Meslek Yüksekokulu

I.4 Diğer Bilgiler

Çan ilçesinde, öğrencilerin de yararlanabildikleri, yerel yönetim, özel sektör, kamu kurum ve kuruluşlarına ait spor alanları; 1 adet yüzme havuzu, 3 adet halı saha, 1 stadyum, 2 çim saha, 2 toprak saha, 2 kapalı spor salonu, 1 tane spor kompleksi, konser alanları, sinema salonu, sergi salonu, misafirhaneler, tiyatro salonu, milli eğitim kütüphanesi, ilçe halk kütüphanesi, restoran ve kafeteryalar, 4 adet otel, alışveriş merkezleri, üç sağlık ocağı ve devlet hastanesi bulunmaktadır. Öğrencilerin barınma gereksinimleri ise öğretmen evi, özel pansiyon ve yurtlar, kiralık evler tarafından karşılanmaktadır.

Kanıt: Çanakkale – Çan

EK II – KURUM PROFİLİ

II.1 Üniversiteye İlişkin Bilgiler

Değerlendirme takımı, programı yürüten bölüm yanında, onun bağlı bulunduğu meslek yüksekokulu ve üniversite hakkında bazı genel bilgilere de gereksinim duyacaktır. Bu bilgiler ÖDR'ye ek, ayrı bir belge olarak Ek II – Kurum Profili başlığı altında hazırlanmalıdır. Ek II belgesi birden fazla program akreditasyonu için başvuru yapılmış olsa bile, tüm programlar için ortak olmalıdır.

¹ Bu bölümde eğitim bilgi sistemi altyapısı olan yükseköğretim kurumlarının ilgili web sayfasının adresini ve bir örnek görüntü paylaşılması yeterlidir.

Üniversiteye ilişkin bilgiler	
Üniversite Adı	: Çanakkale Onsekiz Mart Üniversitesi
Web adresi	: https://www.comu.edu.tr
Adres	: Çanakkale Onsekiz Mart Üniversitesi Terzioğlu Kampüsü, Barbaros, Prof. Dr. Sevim Buluç Sk. No:20, 17100 Çanakkale Merkez/Çanakkale
Yönetim statüsü (devlet, vakıf)	: Devlet
İlk öğrenci aldığı eğitim öğretim yılı	: 1992/1993
Üniversite yönetimi ile ilgili bilgiler	
Rektör Adı Soyadı (alan/meslek/disiplin)	: Prof. Dr. Ramazan Cüneyt ERENOĞLU (Mühendislik Fakültesi)
Rektör Yrd. Adı Soyadı (alan/meslek/disiplin)	: Prof. Dr. Evren Karayel GÖKKAYA (Güzel Sanatlar Fakültesi)
Rektör Yrd. Adı Soyadı (alan/meslek/disiplin)	: Prof. Dr. Hüsnü Levent DALYANCI (Siyasal Bilgiler Fakültesi)
Rektör Yrd. Adı Soyadı (alan/meslek/disiplin)	: Prof. Dr. Arda AYDIN (Ziraat Fakültesi)
Genel sekreter Adı Soyadı (akademik unvanı /idari)	: Oğuz ÜNAL (idari)
Akreditasyon bilgileri	
Üniversitenin akredite fakülte sayısı (Kuruluşların adı)	:
Üniversitenin akredite meslek yüksekokulu sayısı (Kuruluşların adı)	:
Üniversitenin akredite program sayısı (Kuruluşların adı)	:
Misyon, vizyon, değerler, etik ilkeler, sloganı	
Üniversitenin misyonu	: Çağdaş, sürdürülebilir ve kapsayıcı eğitim yaklaşımı ile yetkin bireyler yetiştirmek; ürettiği bilimsel bilgi ve teknolojiler ile gerçekleştirdiği kültürel, sportif ve sanatsal faaliyetlerle ulusal ve uluslararası düzeyde topluma katkı sunmaktır.
Üniversitenin vizyonu	: Yetiştirdiği yenilikçi ve girişimci bireyler ile toplumun yaşam kalitesine katkıda bulunan bilim, teknoloji, sanat, spor ve kültür alanlarında öncü bir üniversite olmak.
Üniversitenin değerleri	: Adalet ve Liyakat Akademik Yetkinlik Kurumsal Aidiyet ve Katılımcılık Topluma ve Doğaya Duyarlılık Etik Değerlere Bağlılık İnsana ve Farklılıklara Saygı Girişimcilik, Yenilikçilik ve Yaratıcılık Erişilebilirlik, Şeffaflık ve Hesap Verebilirlik Kalite Odaklı Kurum Kültürü Milli ve Manevi Değerlere Bağlılık Kapsayıcı Eğitim Yaklaşım
Üniversitenin etik ilkeleri	:
Üniversitenin sloganı	:

İdari Destek Birimleri

Sosyal ve kültürel alanlar olarak yüksekokul içerisinde kütüphane ve etüt salonu (600 m²), öğrenci kafeteryası (200 m²), yemek salonu (350 m²), açık etkinlik alanı, revir (25 m²) ve öğrenci topluluğu odası bulunmaktadır.

Kanıt: Çan Meslek Yüksekokulu

II.2 Meslek Yüksekokuluna İlişkin Bilgiler

Genel Bilgi

Meslek Yüksekokul (MYO) ve yönetimi ile ilgili bilgiler	
MYO Adı	: Çan Meslek Yüksekokulu
Web adresi	: https://canmyo.comu.edu.tr/
İletişim adresi	: Çan Meslek Yüksekokulu Hulusi Damgacıoğlu Caddesi Tepeköy 17400 Çan Çanakkale
Müdür Adı Soyadı (unvanı)	: Doç. Dr. Ahmet TUNÇ
Müdür Yrd. Adı Soyadı (unvanı)	: Dr. Öğr. Üyesi Erdem GÜNDOĞU
Görev dağılımı	: Eğitim-Öğretim ile ilgili işler ve idari işler
Müdür Yrd. Adı Soyadı (unvanı)	: Öğr. Gör. Uğur DÜNDAR
Görev dağılımı	: Eğitim-Öğretim ile ilgili işler ve idari işler
Misyon, vizyon, değerler, etik ilkeler, sloganı	
MYO misyonu	: Mesleki ve Teknik Eğitim Öğretim alanlarında Yükseköğretim düzeyinde eğitim öğretim faaliyetlerini yürütmek, ilgili alanlarda tekniker ve/veya meslek elemanı yetiştirmek, eğitim öğretim faaliyetlerinin yerine getirilmesinde gerekli hizmet yüklerinin ve donanımlarının birlikte çalışmasını sağlamaktır. Çanakkale Onsekiz Mart Üniv.'nin "bölgenin en iyi üniversitesi olmak, ülkesinin ve dünyanın güçlü bir bilim kurumu haline gelmek" vizyonuna destek sağlamak.
MYO vizyonu	: Yerel, ulusal ve uluslararası gereklilikleri, mesleki ve teknik düzeyde yükseköğretim faaliyetlerini ve sektörel gelişmeleri izleme, verileri kendi faaliyetlerinde ve bünyesinde yararlanılabilecek düzeyde bütünleştirme, gelişimlere açıklık gösterme, esnek büyüme ve hizmetleri yürütme olanaklarının gelişmelere uygunluğunu sağlamaktır.

Meslek Yüksekokulundaki Programlar

Programın Adı ¹	Türü ²		Değerlendirme için Başvuruda Bulunmuş ³		Mevcut, ancak Değerlendirme için Başvurmamış ⁴	
	Normal Öğretim	İkinci Öğretim	Akreditasyonu		Akreditasyonu	
			Var	Yok	Var	Yok
1. Alternatif Enerji Kaynakları Teknolojisi	X					X
2. Biyomedikal Cihaz Teknolojisi	X					X
3. Elektrik Enerjisi Üretim, İletim ve Dağıtımı	X					X
4. Elektronik Teknolojisi	X					X
5. Enerji Tesisleri İşletmeciliği	X					X
6. İş Sağlığı ve Güvenliği	X					X
7. Lojistik	X					X
8. Madencilik Teknolojisi	X					X
9. Mekatronik	X					X
10. Mimari Dekoratif Sanatlar	X					X
11. Muhasebe ve Vergi Uygulamaları	X					X
12. Sondaj Teknolojisi	X					X

¹ Program adını üniversite kataloğunda geçtiği biçimde yazınız.

² Programın farklı türleri için (Normal Öğretim, İkinci Öğretim, vb.) ayrı satırlar kullanınız.

³ Yalnızca bu değerlendirme döneminde değerlendirilmesi istenen programları belirtiniz.

⁴ Bu değerlendirme döneminde değerlendirilmesini istemediğiniz programları belirtiniz.

Organizasyon Őeması

Meslek yüksekokulunun üniversitedeki yerini gösteren bir organizasyon Őeması **Tablo II.1**'de verilmiştir.

Yöneticilere İlişkin Bilgiler

Çan Meslek Yüksekokulu yöneticilerine ilişkin bilgiler aşağıdaki uzantılarda bulunmaktadır:

Meslek Yüksekokulu Müdürü: Doç. Dr. Ahmet TUNÇ
<https://avesis.comu.edu.tr/ahmet.tunc>

Müdür Yardımcısı: Dr. Öğr. Üyesi Erdem GÜNDOĞDU
<https://avesis.comu.edu.tr/erdem/>

Müdür Yardımcısı: Öğr. Gör. UĞUR DÜNDAR
<https://avesis.comu.edu.tr/ugurdundar/>

Akademik Destek Veren Programlara İlişkin Bilgiler

Değerlendirilen programlara akademik destek veren tüm bölümler/programlar (MYO içi ve dışı) ile bilgileri kullanarak, **Tablo II.2a** ve **Tablo II.2b**'yi doldurunuz. Kurum ziyareti başlangıcında bu tablonun güncellenmiş bir sürümü takım üyelerine sunulmalıdır.

Tablo II.2a Programın destek verdiği birimler ([Akademik yıl ⁽¹⁾])

Programın Adı ⁽²⁾	Öğretim Elemanı						Toplam	
	TZ		YZ		DSÜ			
	Adet ⁽³⁾	HY ⁽⁴⁾	Adet	HY	Adet	HY	Adet	HY
<p>⁽¹⁾ Bu tabloyu, başvurunun yapıldığı yılda sona eren akademik yıla ilişkin veriler yazılmalıdır. Kurum ziyareti başlangıcında bu tablonun güncellenmiş bir sürümü takım üyelerine sunulmalıdır.</p> <p>⁽²⁾ Destek verilen bölümler, değerlendirilen programdaki öğretim elemanlarının diğer bölümlerde verdiği dersler.</p> <p>⁽³⁾ Bu sütuna, tam zamanlı öğretim elemanlarının toplam sayısını yazınız.</p> <p>⁽⁴⁾ Haftalık yük (HY): Öğretim elemanları için verdikleri toplam ders saati, diğer görevliler için haftalık çalışma saatidir.</p>								

Tablo II.2b Programın destek aldığı birimler ([Akademik yıl ⁽¹⁾])

Programın Adı ⁽²⁾	Öğretim Elemanı						Toplam	
	TZ		YZ		DSÜ			
	Adet ⁽³⁾	HY ⁽⁴⁾	Adet	HY	Adet	HY	Adet	HY
<p>⁽¹⁾ Bu tabloyu, başvurunun yapıldığı yılda sona eren akademik yıla ilişkin veriler yazılmalıdır. Kurum ziyareti başlangıcında bu tablonun güncellenmiş bir sürümü takım üyelerine sunulmalıdır.</p> <p>⁽²⁾ Programın destek aldığı bölümler, bu bölümlerdeki öğretim elemanlarının değerlendirilen program için verdiği dersler.</p> <p>⁽³⁾ Bu sütuna, tam zamanlı öğretim elemanlarının toplam sayısını yazınız.</p> <p>⁽⁴⁾ Haftalık yük (HY): Öğretim elemanları için verdikleri toplam ders saati, diğer görevliler için haftalık çalışma saatidir.</p>								

II.3 Personel Sayıları

Meslek yüksekokulundaki tüm personelin (tam zamanlı, yarı-zamanlı, ek görevli) ve öğrencilerin sayısını hem meslek yüksekokulu için, hem değerlendirilen her program için, **Tablo II.3**'ü kullanarak, ayrı ayrı tablolar olarak veriniz. Kurum ziyareti başlangıcında bu tabloların güncellenmiş birer sürümleri takım üyelerine sunulmalıdır.

Tablo II.3. Personel Sayısı ([Akademik Yıl ⁽¹⁾])

	Adet ⁽²⁾			Toplam	Haftalık Toplam Saat ⁽³⁾
	TZ	YZ	DSÜ		
Öğretim Elemanları	49	-	3	52	730
Toplam					
Teknisyenler/Uzmanlar					
Diğer idari görevliler					
Diğer ⁽⁴⁾					

⁽¹⁾ Bu tabloya, başvurunun yapıldığı yılda sona eren akademik yıla ilişkin veriler yazılmalıdır.

⁽²⁾ TZ: Tam zamanlı, YZ: yarı zamanlı, DSÜ: Ders saati ücretli

⁽³⁾ Ders veren öğretim elemanının toplam haftalık ders saati

⁽⁴⁾ Farklı bir kategori söz konusuysa bunu belirtiniz veya boş bırakınız.

II.4 Yarı Zamanlı ve Ek Görevli Öğretim Elemanlarının İzlenmesi

Meslek yüksekokulunda görevlendirilen yarı zamanlı ve ek görevli öğretim elemanlarının izlenmesi ve değerlendirilmesi için uygulanan politikaları yazınız.

II.5 Öğrenci Kayıt ve Mezuniyet Bilgileri

Tüm meslek yüksekokulu ve değerlendirilecek her program için son üç yıla ilişkin öğrenci kayıt ve mezuniyet istatistiklerini **Tablo II.4'**de veriniz.

Tablo II-4 Öğrenci ve Mezun Sayıları

Tüm Meslek Yüksekokulu İçin

Akademik Yıl	Hazırlık	Sınıf		Toplam Öğrenci Sayıları	Mezun Sayıları
		1.	2.		
[Geçerli yıl]		477	890	1369	231
[1 önceki yıl]		443	615	1058	275
[2 önceki yıl]		440	620	1060	196

Program: Mimari Dekoratif Sanatlar

Akademik Yıl	Hazırlık	Sınıf		Toplam Öğrenci Sayıları	Mezun Sayıları
		1.	2.		
[İçinde bulunulan akademik yıl]	-	-	-	63	12
[1 önceki yıl]	-	-	-	63	17
[2 önceki yıl]	-	-	-	63	20

II.6 Kredi Tanımı

Her dersin AKTS kredisi ve saati eğitim-öğretim planında yer alır. Ders AKTS kredileri; Yükseköğretim Kurulunca ilgili programın yer aldığı diploma düzeyi, alan için yükseköğretim yeterlilikler çerçevesine göre belirlenen kredi aralığı ve öğrencilerin çalışma saati göz önünde tutularak belirlenir. İlgili bölümü/programı bitiren öğrencinin kazanacağı bilgi, beceri ve yetkinliklere o dersin katkısını ifade eden, öğrenim kazanımları ile belirlenmiş teorik veya uygulamalı ders saatleri ve öğrenciler için öngörülen diğer faaliyetlerde gerekli çalışma saatleri de göz önünde bulundurularak ders kredileri, ilgili bölüm başkanlığının teklifi, birim kurulu kararı ve Senatonun onayı ile belirlenir.

Normal olarak, bir kredi, haftalık bir ders saatinde ya da 2 pratik uygulama saatinde yapılan çalışmaların eğitim yüküne karşılık gelmektedir. Bir akademik yıl, yarıyıl sonu sınavları hariç en az 28 haftadan oluşmaktadır. AKTS kredisi ise öğrencilerin bir dersle ilgili tüm etkinlikler için harcamaları beklenen toplam zamana endekslenmiş kredidir. Genellikle 30 saatlik bir öğrenci yükü, 1 AKTS olarak kabul edilmektedir.

II.7 Kabul, Yatay Geçiş, Çift Anadal, Yandal ve Mezuniyet Koşulları

İlgili mevzuata göre yürütülmektedir.

<https://www.mevzuat.gov.tr/mevzuat?MevzuatNo=13948&MevzuatTur=7&MevzuatTertip=5>

Yatay ve Dikey Geçiş

Yatay geçiş işlemleri de ilgili mevzuat çerçevesinde yapılmaktadır.

Çift Anadal

Çift anadal uygulamamız yoktur.

Yandal

Meslek yüksekokulundaki yandal uygulamamız yoktur.

Mezuniyet Koşulları

Mezuniyet aşamasına gelmiş tüm öğrencilerin mezuniyet işlemleri, öğrenci danışmanları tarafından başlatılmaktadır. Mezun aşamasındaki öğrencilerin sorumlu oldukları eğitim planına uygun ders alıp almadıkları, mezuniyet koşullarını sağlayıp sağlamadıkları, öğrenci danışmanları ve mezuniyet komisyonu tarafından kontrol edilmektedir. Bu komisyon üyeleri birim web sitesinde ilan edilmiştir.

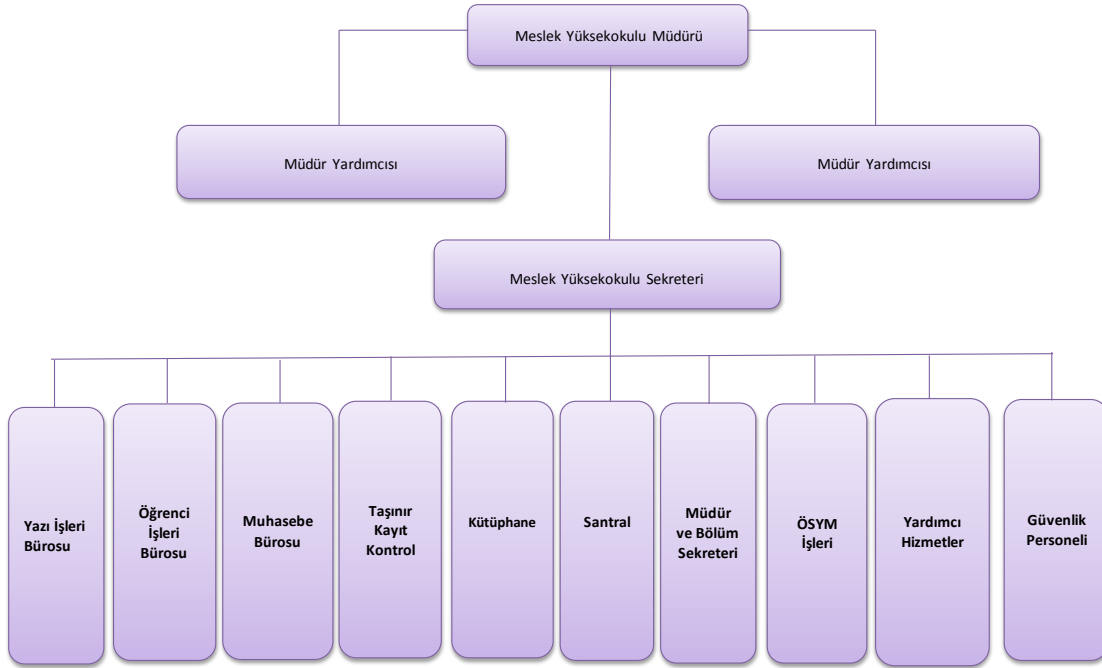
07.05.2014 tarihli ve 28993 sayılı Resmi Gazete’de yayınlanan Çanakkale Onsekiz Mart Üniversitesi Önlisans-Lisans Eğitim Öğretim ve Sınav Yönetmeliği’nin 38. ve 39. maddelerine istinaden bu programdan mezun olabilmek için öğrencilerin öğretim programındaki tüm derslerden 4.00 üzerinden en az 2.00 Genel Not Ortalamasına sahip olmaları gerekmektedir. Ayrıca her bir kredili dersten en az DD veya üzeri not almış olmaları, her bir kredisiz dersten YE notu almış olmaları ile zorunlu ve seçimlik tüm derslerin AKTS kredisi toplamının 120 AKTS olup 30 günlük zorunlu stajlarını tamamlamış olmaları zorunludur. Öğrenim programlarını başarı ile tamamlayan öğrencilere, programın tamamlanmasını takip eden sınav dönemi sonunda diplomaları verilmektedir.

Çanakkale Onsekiz Mart Üniversitesi Önlisans-Lisans Eğitim Öğretim ve Sınav Yönetmeliği

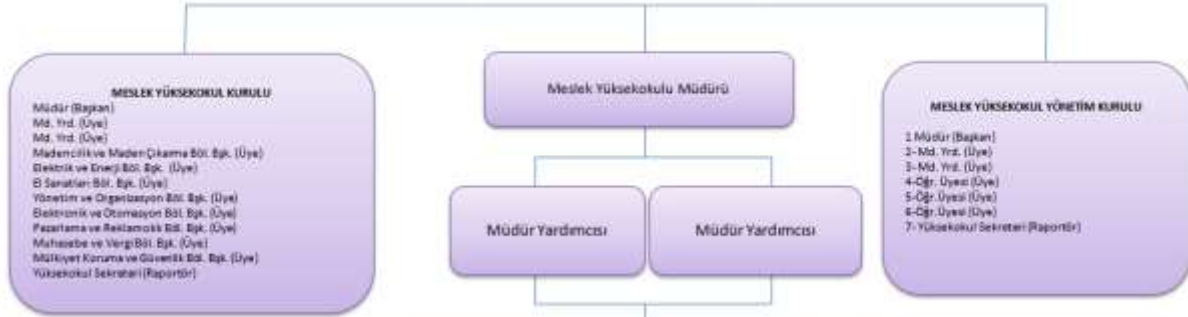
- <https://www.mevzuat.gov.tr/mevzuat?MevzuatNo=19649&MevzuatTur=8&MevzuatTertip=5>

Tablo II.1 Organizasyon Şeması

ÇAN MESLEK YÜKSEKOKULU İDARİ ORGANİZASYON ŞEMASI



ÇAN MESLEK YÜKSEKOKULU AKADEMİK ORGANİZASYON ŞEMASI



El Sanatları Bölümü	Elektrik ve Enerji Bölümü	Madencilik ve Maden Çıkarma Bölümü
Minari Dekoratif Sanatlar Programı	Elektrik Enerjisi Üretim, İletim ve Dağıtım Programı	Madencilik Teknolojisi Programı
Muhasebe ve Vergi Bölümü	Alternatif Enerji Kaynakları Teknolojisi Programı	Sondaj Teknolojisi Programı
Muhasebe ve Vergi Uygulamaları Programı	Elektronik ve Otomasyon Bölümü	Mülkiyet Koruma ve Güvenlik Bölümü
Yönetim ve Organizasyon Bölümü	Mekatronik Programı	İş Sağlığı ve Güvenliği Programı
Lojistik Programı	Elektronik Teknolojisi Programı	
Enerji Tesisleri İşletmeciliği Programı	Biyomedikal Cihaz Teknolojisi Programı	