



ÜYBS

Üniversite Yönetim Bilgi Sistemi

ÖZ DEĞERLENDİRME RAPORU

ÇANAKKALE ONSEKİZ MART ÜNİVERSİTESİ

ÇAN MESLEK YÜKSEKOKULU

İŞ SAĞLIĞI VE GÜVENLİĞİ PROGRAMI

Öğr.Gör. Ediz Sait YÖRÜ (Başkan)

Öğr.Gör. Ayşen ÇETİN (Üye)

22.07.2020-23.09.2020

İÇİNDEKİLER

GİRİŞ.....	1
AMAÇ	1
KAPSAM.....	1
UYGULAMA PLANI.....	1
01. PROGRAMA AİT GENEL BİLGİLER VE GENEL ÖLÇÜTLER	2
01.1. Programın Kısa Tarihi ve Sahip Olduğu İmkanlar	2
01.2. Programın Öğretim Yöntemi, Eğitim Dili ve Öğrenci Kabulü	3
01.3. Programın İdari Yapısı Öğretim Kadrosu.....	3
01.4. Programın Misyon ve Vizyonu.....	8
01.5. Programın Amacı	8
01.6. Programın Hedefi.....	9
01.7. Kazanılan Derece.....	9
01.8. Öğrencilerin Programı Seçerken Sahip Olması Gereken Yetkinlikler	9
01.9. Öğrencilerin Öğrenimleri Sonunda Sahip Olacağı Yetkinlikler	9
01.10. Programın Mevcut Öğrenci Profili.....	10
01.11. Program Mezunlarının Mesleki Profili	10
01.12. Programın Paydaşları	10
01.13. Programın İletişim Bilgileri.....	11
1. ÖĞRENCİLER.....	12
1.1. Öğrenci Kabulleri.....	12
1.2. Yatay ve Dikey Geçişler Çift Anadal ve Ders Sayma.....	13
1.3. Öğrenci Değişimi	15
1.4. Danışmanlık ve İzleme	16
1.5. Başarı Değerlendirmesi.....	17
1.6. Programdan Mezuniyet Koşulları	20
2. PROGRAM EĞİTİM AMAÇLARI	21
2.1. Tanımlanan Program Eğitim Amaçları	21
2.2. Program Amaçlarının Öğrencilerin Kariyer Hedeflerine Uygunluğu	21
2.3. Program Amaçlarının Kurum ve Birim Özgörevlerine Uygunluğu.....	22
2.4. Program Amaçlarının Paydaşlar Dahil Edilerek Belirlenmesi.....	25
2.5. Program Amaçlarına Erişim	26
2.6. Program Amaçlarının Paydaşlar Dahil Edilerek Güncellenmesi	27
2.7. Program Amaçlarına Ulaşıldığına Dair Test Ölçütleri.....	27
3. PROGRAM ÇIKTILARI	27
3.1. Program Çıktılarının Belirlenme ve Güncellenme Yöntemi ve Amaçlara Uygunluğu.....	27
3.2. Program Çıktılarını Ölçme ve Değerlendirme Yöntemi.....	28
3.3. Mezunların Program Çıktılarını Sağlaması	28

4. SÜREKLİ İYİLEŞTİRME	28
4.1. Ölçme ve Değerlendirme Sonuçlarının Sürekli İyileştirmeye Yönelik Kullanımı.....	28
4.2. Somut Verilere Dayalı Sürekli İyileştirme Çalışmaları	33
5. EĞİTİM PLANI	36
5.1. Program Çıktılarını ve Amaçlarını Destekleyen Eğitim Planı (Müfredat).....	36
5.2. Eğitim Planının Uygulanması.....	40
5.3. Eğitim Planı Yönetimi.....	41
5.4. Eğitim Planı Bileşenleri I.....	43
5.5. Eğitim Planı Bileşenleri II.....	43
5.6. Program Amaçları Kapsamında Genel Bir Eğitim Planının Varlığı.....	44
5.7. Ana Tasarım Deneyimi	44
6. ÖĞRETİM KADROSU	45
6.1. Öğretim Kadrosunun Yeterliliği.....	45
6.2. Öğretim Kadrosunun Nitelikleri.....	47
6.3. Atama ve Yükseltme	49
7. ALT YAPI	51
7.1. Eğitim Öğretim İçin Kullanılan Tüm Alanlar	51
7.2. Diğer Alanlar ve Alt Yapı.....	52
7.3. Teknik Alt Yapı.....	54
7.4. Kütüphane.....	55
7.5. Özel Önlemler	55
8. KURUM DESTEĞİ VE PARASAL KAYNAKLAR	56
8.1. Bütçe Süreci ve Kurumsal Destek.....	56
8.2. Bütçenin Öğretim Kadrosu Açısından Yeterliliği	57
8.3. Altyapı Techizat Desteği	58
8.4. Teknik ve İdari Hizmet Kadrosu Desteği.....	60
9. KURUM DESTEĞİ VE PARASAL KAYNAKLAR	61
10. PROGRAMA ÖZGÜ ÖZEL ÖLÇÜTLER	67
11. SONUÇ	68

ŞEKİL VE TABLOLAR

TABLO 1. PROGRAMDAKİ ÖĞRETİM ELEMANLARININ DAĞILIMI	4
TABLO 2. ÖĞRETİM KADROSUNUN DERS YÜKÜ DAĞILIMLARINA YÖNELİK İSTATİSTİKLER.....	4
TABLO 3. ÖĞRETİM ELEMANI BAŞINA DÜŞEN ÖĞRENCİ SAYISI	4
TABLO 4. ÖĞRETİM ELEMANLARININ AKADEMİK YAYINLARINA YÖNELİK İSTATİSTİKLER	5
TABLO 5. ÖĞRETİM KADROSUNUN ANALİZİ.....	6
TABLO 6. ÖĞRETİM KADROSUNUN TAMAMLANAN VEYA HALEN DEVAM ETMEKLE OLAN PROJELERİ.....	7
TABLO 7. ÖĞRETİM ELEMANLARININ ALDIĞI BURS VE ÖDÜLLER	7
TABLO 8. ÖĞRETİM ELEMANLARININ MARKA, TASARIM, PATENT SAYILARI	7
TABLO 9. PROGRAMA KAYITLI ÖĞRENCİ SAYISINA YÖNELİK İSTATİSTİKLER	12
TABLO 10. PROGRAMDAN MEZUN OLAN ÖĞRENCİ SAYISINA YÖNELİK İSTATİSTİKLER	12
TABLO 11. PROGRAMA MERKEZİ YERLEŞTİRME SINAVIYLA KAYIT OLAN ÖĞRENCİ SAYISI... ..	12
TABLO 12. ÖĞRENCİLERİN DERSLERE DEVAM DURUMLARI.....	12
TABLO 13. 2019-2020 EĞİTİM ÖĞRETİM YILINA AİT MERKEZİ YERLEŞTİRME SINAVI PUANLARIMIZ.....	13
TABLO 14. BİGA MESLEK YÜKSEKOKULU STRATEJİK EYLEM PLANI	30
TABLO 15. PROGRAM ÖĞRETİM PLANI.....	36
TABLO 16. BÖLÜMDEKİ ÖĞRETİM ELEMANLARININ DAĞILIMI	45
TABLO 17. BÖLÜMDE ÖĞRETİM ELEMANI BAŞINA DÜŞEN ÖĞRENCİ SAYISI.....	45
TABLO 18. PROGRAMDA ÖĞRETİM ELEMANI BAŞINA DÜŞEN ÖĞRENCİ SAYISI.....	45
TABLO 19. ÖĞRETİM KADROSUNUN DERS YÜKÜ DAĞILIM	46
TABLO 20. ÖĞRETİM KADROSUNUN HAFTALIK YÜK ÖZETİ	46
TABLO 21. ÖĞRETİM KADROSUNUN YAYINLARI.....	47
TABLO 22. ÖĞRETİM KADROSUNUN PROJELERİ	47
TABLO 23. ÖĞRETİM KADROSUNUN DETAY ANALİZİ.....	48
TABLO 24. İDARİ FAALİYETLERE AİT ORGANİZASYON ŞEMASI.....	65
TABLO 25. AKADEMİK FAALİYETLERE AİT ORGANİZASYON ŞEMASI.....	66

GİRİŞ

Günümüzde artan kamu ve vakıf üniversiteleri sayıları da dikkate alınarak endüstri 4.0'ın üstün rekabet şartlarına uygun olarak sürdürülebilir rekabet avantajı kazanmak, eğitim ve öğretim de kaliteyi nicelik ve niteliksel anlamda arttırmaya çalışmak, girişimci ve yenilikçi üniversitelerin başında yer almak ve araştırma üniversiteleri arasına girmek vizyonu ile Çanakkale Onsekiz Mart üniversitemiz Çan Meslek Yüksekokulu Mülkiyet Koruma ve Güvenlik Bölümü İş Sağlığı ve Güvenliği Programı'nın öz değerlendirme raporunu oluşturma ihtiyacı hâsıl olmuştur.

Bu Öz Değerlendirme Raporu; Çanakkale Onsekiz Mart Üniversitesi, Çan Meslek Yüksekokulu, Mülkiyet Koruma ve Güvenlik Bölümü İş Sağlığı ve Güvenliği Programı'nın eğitim öğretim kalitesini artırabilmesi ve gerçekleşen hızlı değişimlere ayak uydurabilmesi için uygulaması gereken stratejik gereksinimleri iç ve dış paydaşlardan elde edilen geri bildirimler doğrultusunda değerlendirmek amacıyla hazırlanmıştır. Bu raporun ortaya koyduğu eksik ve sorunlar irdelenip, sonuçlarını değerlendirilerek gerekli revizyon ve güncellemeler de ileri de yapılacaktır. Zira bu raporun programımızın bütün sorunlarını tespit etmesi veya çözmesi beklenmemekte fakat sorunların tespit edilmesinde ve çözülmesinde önemli rehberlerden biri olarak kullanılması amaçlanmaktadır.

AMAÇ

Bu çerçevede bu raporun temel amacı; programımızın günümüzün ve geleceğin rekabet koşullarıyla uyumlu hale getirilmesi doğrultusunda kapsamlı bir öz değerlendirmede bulunarak bölgesel anlamda tercih edilirliliğimizi arttırarak üniversitemizin sürdürülebilir rekabet üstünlüğüne anlamlı katkılar sunmaktır.

KAPSAM

Bu dokümanda sunulan bilgiler Çanakkale Onsekiz Mart Üniversitesi, Çan Meslek Yüksekokulu, Mülkiyet Koruma ve Güvenlik Bölümü İş Sağlığı ve Güvenliği Programını kapsamaktadır. Bu doküman öz değerlendirme komisyon başkanı tarafından tüm iç ve dış paydaşların önerileri ışığında hazırlanmıştır.

UYGULAMA PLANI

Program danışmanlığımızca yürütülen bu süreçte öncelikle alanında uzman iki öğretim elemanımız tarafından öz değerlendirme komisyonu oluşturulmuştur. Ardından bu komisyon tüm iç ve dış paydaşlardan gerekli bilgi ve önerileri temin ederek bu raporun hazırlanmasına katkı sunmuştur.

Komisyon Üyeleri

Öğr. Gör. Ediz Sait YÖRÜ (Başkan)

E-posta: esyoru@comu.edu.tr

Telefon: 0 (286) 416 77 05 Dahili: (139)

Öğr. Gör. Ayşen ÇETİN (Üye)

E-posta: aysencetin@comu.edu.tr

Telefon: 0 (286) 416 77 05 Dahili: (143)

01. PROGRAMA AİT GENEL BİLGİLER VE GENEL ÖLÇÜTLER

01.1. Programın Kısa Tarihçesi ve Sahip Olduğu İmkanlar

3 Temmuz 1992 tarihinde, 3837 sayılı kanunla kurulan Çanakkale Onsekiz Mart Üniversitesi, 1992-1993 Eğitim-Öğretim yılında Trakya Üniversitesi'nden devredilen Çanakkale Eğitim Fakültesi, Çanakkale Meslek Yüksekokulu ve Biga Meslek Yüksekokulu ile eğitim-öğretim hayatına başlamıştır. 1 Lisansüstü Eğitim Enstitüsü, 18 Fakülte, 4 Yüksekokul, 13 Meslek Yüksekokulu ile beraber üniversitemiz toplam 36 eğitim birimine ulaşmıştır. Bunların yanı sıra; 45 Araştırma ve Uygulama Merkezi de faal haldedir ve Türkiye'nin en iyi kütüphanelerinden birine sahiptir. Programımızın bulunduğu Çan Meslek Yüksekokulu 1994-1995 yılında eğitim ve öğretim hayatına başlamıştır. Çan Meslek Yüksekokulu, bünyesinde 'Seramik Cam ve Çinicilik', 'Mimari Dekoratif Sanatlar', 'Mimari Dekoratif Sanatlar İ.Ö.' 'Kuyumculuk ve Takı Tasarım', 'Pazarlama', 'Muhasebe ve Vergi Uygulamaları', 'Lojistik', 'Lojistik İ.Ö.', 'Enerji Tesisleri İşletmeciliği', 'Enerji Tesisleri İşletmeciliği İ.Ö.' 'Elektrik Enerjisi Üretim, İletim ve Dağıtım', 'Elektrik Enerjisi Üretim, İletim ve Dağıtım İ.Ö.', 'Alternatif Enerji Kaynakları Teknolojisi', 'Mekatronik', 'Mekatronik İÖ.', 'Elektronik Teknolojisi', 'Elektronik Teknolojisi İ.Ö.', 'Biyomedikal Cihaz Teknolojileri', 'Biyomedikal Cihaz Teknolojileri İ.Ö.', 'Endüstriyel Cam ve Seramik', 'Bilgisayar Programcılığı', 'Maden Teknolojisi', 'Maden Teknolojisi İ.Ö.', 'Sondaj Teknolojisi', 'İş Sağlığı ve Güvenliği', 'Otobüs Kaptanlığı', 'Ulaştırma ve Trafik Hizmetleri' programları olmak üzere 27 program bulundurmaktadır. İş sağlığı ve güvenliği programı Akademik personel eksikliğinden dolayı henüz öğrenci almamaktadır. Çan Meslek Yüksekokulu, Türkiye'nin ilk seramik karo üreticisi olan Çanakkale Seramik Fabrikaları A.Ş. ; günümüzde ise 'Kale seramik Çanakkale Kalebodur Seramik Sanayi A.Ş' ismiyle Türkiye'de birinci, Dünyada ise üçüncü büyüklüğe sahip seramik sektörünün lider kuruluşu ile aynı ilçeyi paylaşmaktadır.

Hızla gelişmekte olan sanayi ve içinde bulunduğumuz teknoloji çağı, çalışanların ve yapılan işin güvenliği açısından sorunların giderek artmasına sebep olmaktadır. Diğer ülkelerde olduğu gibi Türkiye'de de birçok iş kazası ve meslek hastalığı sebebiyle ölüm veya sakatlanma meydana gelmektedir. Son zamanlarda bu durumların önüne geçmek adına İş Sağlığı ve Güvenliği kavramı hızla ön plana çıkarılmış olup, işyerlerinde iş sağlığı ve güvenliğinin sağlanması ve mevcut sağlık ve güvenlik şartlarının iyileştirilmesi için işveren ve çalışanların görev, yetki, sorumluluk, hak ve yükümlülüklerini düzenlemek amacıyla 6331 sayılı İş Sağlığı ve Güvenliği Kanunu yürürlüğe konulmuştur. Mevzuatta yapılan düzenlemelerle işveren ve çalışanlarca önceliklerin İş Sağlığı ve Güvenliği olarak benimsenmesi böylece iş kazaları ve meslek hastalıklarının en aza indirilmesi amaçlanmıştır. 6331 sayılı İş Sağlığı ve Güvenliği Kanunu program mezunlarına önemli iş fırsatları vermektedir. İş sağlığı ve güvenliği alanında işletmelerde çalışacak personel (İş Güvenliği Uzmanı / Teknik Eleman olarak) Çalışma ve Sosyal Güvenlik Bakanlığı'nın, düzenlediği iş sağlığı ve güvenliği eğitimleri ile C sınıfı iş güvenliği uzmanlığı sertifikası ile başlayarak devamında çalışma süresi ve başarıya bağlı B ve A sınıfı uzmanlık sertifikası alabilmekte ve

sertifika sahipleri işletmelerin tehlike sınıfına göre tüm kurum, kuruluş ve işletmelerde görev alabilmektedirler.

Program mezunları, tüm kurum, kuruluş ve işletmelerde, ticaret merkezleri, alışveriş merkezleri ve topluma açık merkezlerde, itfaiyeler, sivil savunma ve benzeri acil durum vb. gibi kuruluşlarında, "İş Sağlığı ve Güvenliği Teknikeri" olarak görev alabilirler. Ekonomik büyüme ve kalkınma ancak yetişmiş insan gücü ile mümkündür. Mesleki eğitim ise kazanılan birikimlerin bilgi ve gelişmiş teknoloji ile harmanlanarak öğrencilere ve sonrasında bölge, ülke ile tüm dünyaya aktarılması sonucunda geleceği daha iyi, yaşanabilir ve aydınlık kılmaktır. İş Sağlığı ve Güvenliği Programı Çan Meslek Yüksekokulunda Mülkiyet Koruma ve Güvenlik Bölümüne bağlı olarak çalışmalarına devam etmektedir. İş Sağlığı ve Güvenliği Programı Akademik personel eksikliğinden dolayı henüz eğitim öğretim faaliyetine geçmemiştir. Programımız Çanakkale'nin Çan ilçesinde bulunmaktadır.

01.2. Programın Öğretim Yöntemi, Eğitim Dili ve Öğrenci Kabulü

Meslek Yüksekokulumuz Mülkiyet Koruma ve Güvenlik Bölümüne bağlı İş Sağlığı ve Güvenliği Programı yukarıda bahsedilen tüm bu imkânlar kapsamında öğrencilere kamu ve özel sektöre bağlı kuruluş ve işletmelerde iş fırsatı sunan, nitelikli ara eleman yetiştirmeyi amaçlayan dört yarıyılık tam zamanlı bir ön lisans programıdır. İş sağlığı ve güvenliği programına Akademik personel eksikliğinden dolayı henüz ilk defa öğrenci kabul edilememiştir.

01.3. Programın İdari Yapısı Öğretim Kadrosu

Mülkiyet Koruma ve Güvenlik Bölümü İş Sağlığı ve Güvenliği Programımızda kadrolu olarak görev yapan iki Öğretim Görevlisi bulunmaktadır. Program Danışmanı ve Bölüm Başkan V. olarak birim yöneticisine bağlı görev yapmaktadır. Üye olarak birimimizin Elektrik ve Enerji Bölümü'nden bir öğretim üyesi ile birlikte kurul oluşturularak programa ait faaliyetler planlanmaktadır. Çan Meslek Yüksekokulu Mülkiyet Koruma ve Güvenlik Bölümü İş Sağlığı ve Güvenliği Programı'na ait öğretim kadrosunun mevcut durumuna yönelik detaylı bilgiler aşağıdaki tablolarda bilgilerinize sunulmuştur.

Tablo 1. Programdaki Öğretim Elemanlarının Dağılımı

Akademik Unvan	Yaş Grupları											
	<30			30-39			40-49			50-59		
	K	E		K	E		K	E		K	E	
Öğr. Gör.					1							
Öğr. Gör.				1								

Tablo 2. Öğretim Kadrosunun Ders Yüğü Dağılımlarına Yönelik İstatistikler

Sözleşmeye Esas Görev Tanımı Kapsamında Akademik Unvanlara Göre Olması Gereken Minimum Ders Yüğü ve Mevcut Ders Yüğü Dağılımları			
Akademik Unvan	Ad, Soyad	En Az	Mevcut Ders Yüğü
Öğr.Gör.	Ediz Sait YÖRÜ	12	12
Öğr.Gör.	Ayşen ÇETİN	12	17

Tablo 3. Öğretim Elemanı Başına Düşen Öğrenci Sayısı

Bölümde Aktif Kayıtlı Öğrenci Sayısı (0) / Bölümde Kadrosu Bulunan Öğretim Üyesi Sayısı (2)	0
---	---

Tablo 4. Öğretim Elemanlarının Akademik Yayınlarına Yönelik İstatistikler

Akademik Unvan Ad, Soyad	Uluslararası + Ulusal Hakemli Dergi, Kongre, Sempozyum vb. Yayınlanan Makale, Bildiri Sayısı	Toplam Atıf Sayısı	Sosyal Bilimler Alanında ISI Indexlerine Giren Dergilerde Aldıkları Atıf Sayısı	Akademik Ders Kitabı ve Kitap Bölemleri
Öğr.Gör.Ediz Sait YÖRÜ	1	-	-	1
Öğr.Gör. Ayşen ÇETİN	6	-	-	-

Tablo 5. Öğretim Kadrosunun Analizi

Öğretim Kadrosu			Deneyim Yılı			Etkinlik düzeyi (Yüksek, Orta, Düşük, Yok)		
Akademik Unvan	Son Mezun Olduğu Kurum ve Yılı	Halen Öğretim Görüyorsa Hangi Aşamada Olduğu	Kamu, Özel Sektör, Sanayi	Kaç Yıldır Bu Kurumda	Öğretim Üyeliği Süresi	Meslek Kuruluşlarında	Kamu, Sanayi ve Özel Sektöre Verilen Bilimsel Danışmanlıkta	Araştırmada
Öğr. Gör. Ediz Sait YÖRÜ	Tunceli Üniversitesi Sosyal Bilimler Enstitüsü- 2016	-	3	3	3	Yok	Yok	Yok
Öğr. Gör. Ayşen ÇETİN	Dokuz Eylül Üniversitesi Fen Bilimleri Enstitüsü 2010	-	-	2	9	Düşük	Yok	Yok

Tablo 6. Öğretim Kadrosunun Tamamlanan Veya Halen Devam Etmekte Olan Projeleri

Akademik Unvan - Ad, Soyad	BAP, TÜBİTAK, GMKA, AB, BM vb. Proje Sayısı	Proje Kapsamında Görevi
Öğr.Gör. Ediz Sait YÖRÜ	-	-
Öğr.Gör. Ayşen ÇETİN	1	Araştırmacı

Tablo 7. Öğretim Elemanlarının Aldığı Burs ve Ödüller

Akademik Unvan Ad, Soyad	Burs, Ödül, Destek Adı / Tarihi / Veren Kurum
Öğr.Gör. Ediz Sait YÖRÜ	-
Öğr.Gör. Ayşen ÇETİN	Yurtiçi kongreye katılım desteği / 2010 / Tübitak bursu

Tablo 8. Öğretim Elemanlarının Marka, Tasarım, Patent Sayıları

Akademik Unvan Ad, Soyad	Burs, Ödül, Destek Adı / Tarihi / Veren Kurum
Öğr.Gör. Ediz Sait YÖRÜ	-
Öğr.Gör. Ayşen ÇETİN	-

01.4. Programın Misyon ve Vizyonu

Misyon

Güvenlik hizmetleri çerçevesinde, gerekli fiziksel ve mesleki yeterliliğin yanında sosyal bilimler, matematik, hukuk ve mesleki özel alanları ile ilgili konularda yeterli donanıma sahip, mesleki eğitimleri sürecince alanında edindiği temel düzeydeki bilgi ve becerileri kullanarak edinilenleri yorumlayabilen ve değerlendirebilen, sorunları çözümlene noktasında çözüm önerileri geliştirebilen, mesleki plan ve projeleri gerçekleştiren bireyler yetiştirmek.

Vizyon

Mesleki alanı ile ilgili uygulamalar için gerekli uygulamaları, araçları ve kullanılan teknolojilerini belirleyerek görevlerinde etkin bir şekilde kullanabilen, etkili iletişim becerilerine sahip ve hızla gelişen dinamikler karşısında değişime açık, mesleki alanındaki değişikliklere bağlı meydana gelebilecek yenilikleri takip edebilecek düzeyde bir yabancı dil bilgisine sahip Türk ekonomisi ve güvenlik sektörüne ara eleman yetiştirmek ve mesleki açıdan uzmanlaşmış teknik elemanlar yetiştirmek.

Programımızın vizyon ve misyonunu oluşturan temel amaçlar;

Mesleğinin gereği olarak Kanun, Yönetmelikleri bilen ve mevzuata uygun olarak iş hayatında gerekli çalışmaların yapılmasına hazır, analitik düşünme yeteneğine sahip, konusunda yenilikleri takip edip uygulama konusunda hevesli, iletişim ve analiz yeteneği kuvvetli, alanındaki teknolojik gelişmeleri göz önünde bulunduran, çevresine duyarlı geleceğe yönelik bilgi birikimine sahip alanında eğitimli, Ülkemize faydalı bireyler yetiştiren bir program olmaktır.

01.5. Programın Amacı

Hızla gelişmekte olan sanayi ve içinde bulunduğumuz teknoloji çağı, çalışanların ve yapılan işin güvenliği açısından sorunların giderek artmasına sebep olmaktadır. Diğer ülkelerde olduğu gibi Türkiye’de de birçok iş kazası ve meslek hastalığı sebebiyle ölüm veya sakatlanma meydana gelmektedir. Son zamanlarda bu durumların önüne geçmek adına İş Sağlığı ve Güvenliği kavramı hızla ön plana çıkarılmış olup, işyerlerinde iş sağlığı ve güvenliğinin sağlanması ve mevcut sağlık ve güvenlik şartlarının iyileştirilmesi için işveren ve çalışanların görev, yetki, sorumluluk, hak ve yükümlülüklerini düzenlemek amacıyla 6331 sayılı İş Sağlığı ve Güvenliği Kanunu yürürlüğe konulmuştur. Mevzuatta yapılan düzenlemelerle işveren ve çalışanlarca önceliklerin İş Sağlığı ve Güvenliği olarak benimsenmesi böylece iş kazaları ve meslek hastalıklarının en aza indirilmesi amaçlanmıştır. 6331 sayılı İş Sağlığı ve Güvenliği Kanunu program mezunlarına önemli iş fırsatları vermektedir. İş sağlığı ve güvenliği alanında işletmelerde çalışacak personel (İş Güvenliği Uzmanı ve Teknik Eleman olarak) Çalışma ve Sosyal Güvenlik Bakanlığı’nın, düzenlediği iş sağlığı ve güvenliği eğitimleri ile C sınıfı iş güvenliği uzmanlığı sertifikası ile

başlayarak çalışma süresi ve başarıya bağlı olarak B ve A sınıfı uzmanlık sertifikası alabilmekte ve sertifika sahipleri işletmelerin tehlike sınıfına göre tüm kurum, kuruluş ve işletmelerde görev alabilmektedirler.

01.6. Programın Hedefi

Alanındaki teknolojik gelişmeleri göz önünde bulunduran, çevresine duyarlı geleceğe yönelik bilgi birikimine sahip alanında eğitimli bireyler yetiştirmektir.

01.7. Kazanılan Derece

Bu programı başarıyla tamamlayan öğrenciler, İş Sağlığı ve Güvenliği alanında Ön Lisans derecesi almaya hak kazanmaktadır.

01.8. Öğrencilerin Programı Seçerken Sahip Olması Gereken Yetkinlikler

Öğrencilerin bir lise mezunu olması gerekliliklerin yanı sıra yeni ÖSYM sınav yönetmeliğine göre YKS sistemine göre TYT puan türünden en az 200,000 puan ve üzeri almış olmaları gerekir. Ayrıca analitik düşünebilme, sayısal yetkinlikler, bireysel ve çevresel farkındalık, empati, eksikleri fark edebilme ve sorunlara çözüm önerileri geliştirebilme, fikir ve proje geliştirebilme, girişkenlik ve girişimci ruha sahip olma, belirsizliklere katlanabilme, mücadeleci ruha sahip olma, okumaktan ve yeni şeyler öğrenmekten zevk alma, yeniliklere ve değişime açık olma, yenilikleri takip etme, günümüz dünyasında her sektördeki güncel gelişmeleri takip etme gibi yetkinliklere sahip olmaları bu programda alacakları eğitim sürecinde onlara katkı sağlamaktadır.

01.9. Öğrencilerin Öğrenimleri Sonunda Sahip Olacağı Yetkinlikler

Bu programdan mezun olacak öğrenciler kamu, özel sektörde yer alan tüm kurum ve kuruluşlarda "İş Sağlığı ve Güvenliği Teknikeri" olarak istihdam edilme imkânı bulacaklardır. İş Sağlığı ve Güvenliği teknikerlerinin sertifika eğitimi sonrası ÖSYM tarafından yapılan İş Güvenliği Uzmanlığı sınavında başarılı olmaları durumunda "C Sınıfı iş güvenliği uzmanı" unvanı alırlar. "C Sınıfı iş güvenliği uzmanı" olarak kamu, özel sektörde yer alan tüm kurum ve kuruluşlarda istihdam edilme imkânı bulacaklardır.

01.10. Programın Mevcut Öğrenci Profili

Programımızda henüz öğrenci kabul edilme şartları sağlanamamıştır.

01.11. Program Mezunlarının Mesleki Profili

Programdan mezun olanlara Önlisans Diploması, “İş Sağlığı ve Güvenliği Programı Önlisans Mezunu” ve “İş Sağlığı ve Güvenliği Teknikeri ”unvanları verilmesi öngörülmektedir.

Ayrıca İş Sağlığı ve Güvenliği teknikerlerinin sertifika eğitimi sonrası ÖSYM tarafından yapılan İş Güvenliği Uzmanlığı sınavına girerek başarılı olmaları durumunda “C Sınıfı iş güvenliği uzmanı” unvanını alırlar.

01.12. Programın Paydaşları

Programımızın gelişebilmesi, eğitim kalitesini artırabilmesi, çağdaş ve modern eğitim teknolojileri ile donatılabilmesi ancak tüm paydaşlarının desteği ile mümkün olabilecektir. Bu amaçla paydaşları belirleyerek onların durumlarını da dikkate alacak şekilde stratejilerini belirlemiştir. Bunların başlıcaları üniversitemiz ve Çan Meslek Yüksekokulu'nun ikili iş birliği ve protokolleri içerisinde bulunan kurumlardır. Bu kapsamda paydaşlarımızın başlıcaları şu şekilde sıralanabilir:

- Valilik, Kaymakamlık ve diğer resmî kuruluşlar,
- Yüksek Öğretim Kurulu,
- Üniversitelerarası Kurul,
- Ulusal ve Uluslararası Eğitim ve Araştırma Kurumları,
- Özel Sektör Kuruluşları (Kale Seramik,Kale Nakliyat),
- Sivil Toplum Kuruluşları,
- Bankalar (Ziraat Bankası),
- Akademik personelimiz ve aileleri,
- İdarî personelimiz ve aileleri,
- Öğrencilerimiz ve aileleri,
- Mezunlarımız.

01.13. Programın İletişim Bilgileri

Çanakkale Onsekiz Mart Üniversitesi

Çan Meslek Yüksekokulu

Mülkiyet Koruma ve Güvenlik Bölümü

İş Sağlığı ve Güvenliği Programı

Çan Meslek Yüksekokulu Hulusi Damgacıoğlu

Caddesi Tepeköy 17400 Çan Çanakkale

İş Sağlığı ve Güvenliği Programı

Danışmanı

Öğr.Gör.Ediz Sait YÖRÜ

E-posta : esyuru@comu.edu.tr

Telefon : 0 (286) 416 7705 Dahili: (139)

Faks : 0286 416 3733

SONUÇ

ÖRNEK UYGULAMA

KANIT

Birim / Program Web Sitesi, 2018-2020 Birim (Çan MYO) Stratejik Eylem Planı, 2018-2022 Program Stratejik Eylem Planı,

Kanıt linkleri:

<http://canmyo.comu.edu.tr/is-sagligi-ve-guvenligi.html>

<http://canmyo.comu.edu.tr/kalite-guvencesi/stratejik-eylem-plani.html>

<http://canmyo.comu.edu.tr/kalite-guvencesi/akademik-personel.html>

1. ÖĞRENCİLER

1.1. Öğrenci Kabulleri

Henüz İş Sağlığı ve Güvenliği Programına öğrenci kabul şartları sağlanamamıştır.

Tablo 9. Programa Kayıtlı Öğrenci Sayısına Yönelik İstatistikler

Kuruluşumuzdan Günümüze Kadar Kayıt Yaptıran Toplam Öğrenci Sayısı	0
Aktif Kayıtlı Öğrenci Sayısı Örgün	0

Tablo 10. Programdan Mezun Olan Öğrenci Sayısına Yönelik İstatistikler

İş Sağlığı ve Güvenliği Programı	0
---	----------

Tablo 11. Programa Merkezi Yerleştirme Sınavıyla Kayıt Olan Öğrenci Sayısı

Kayıt Olan Öğrenci Sayısı NÖ	Ek Kontenjan	-
---	---------------------	----------

Tablo 12. Öğrencilerin Derslere Devam Durumları

Derslere Sürekli Devam Eden Ortalama Öğrenci Sayısı	
Öğrenci Sayısı NÖ	-

Tablo 13. 2019-2020 Eğitim Öğretim Yılına Ait Merkezi Yerleştirme Sınavı Puanlarımız

İş Sağlığı ve Güvenliği Programı	Taban	Tavan
TYT	-	-

1.2. Yatay ve Dikey Geçişler Çift Anadal ve Ders Sayma

Yatay ve dikey geçişle öğrenci kabulü, çift ana dal, yan dal ve öğrenci değişimi uygulamaları ile başka kurumlarda ve/veya programlarda alınmış dersler ve kazanılmış kredilerin değerlendirilmesinde uygulanan politikalar ayrıntılı olarak tanımlanmış ve uygulanıyor olmalıdır.

Tüm yatay geçişler, 24/4/2010 tarihli ve 27561 sayılı Resmî Gazete’de yayımlanan Yükseköğretim Kurumlarında Önlisans ve Lisans Düzeyindeki Programlar Arasında Geçiş, Çift Anadal, Yan Dal ile Kurumlar Arası Kredi Transferi Yapılması Esaslarına İlişkin Yönetmelik hükümlerine göre yapılır. ÇOMÜ’ye bağlı fakülte, yüksekokul ve bölümler arası yatay geçişler ise, Yükseköğretim Kurumlarında Önlisans ve Lisans Düzeyindeki Programlar Arasında Geçiş, Çift Anadal, Yan Dal ile Kurumlar Arası Kredi Transferi Yapılması Esaslarına İlişkin Yönetmelik ve Üniversite Senatosunca kabul edilen esaslara göre yapılmaktadır. Yatay geçiş yapan öğrencilerin öğrenim sürelerinin hesabında, öğrencilerin gelmiş olduğu kurumda geçirmiş olduğu süreler de hesaba katılır. Toplam süre, kanunla belirtilen süreyi aşamaz.

Diğer bir yükseköğretim kurumunda öğrenci iken, ÖSYM tarafından yapılan merkezi yerleştirme sınavı veya başarı duruma göre yatay geçiş ile Mülkiyet Koruma ve Güvenlik Bölümü İş Sağlığı ve Güvenliği Programına kayıt yaptırdığı takdirde daha önce kayıtlı buldukları yükseköğretim kurumunda CC ile başarılı oldukları dersler için, öğrenimine başladıkları ilk yarıyılın ilk haftasında öğrenci işlerine başvurarak, bu derslerin muafiyeti talebinde bulunabilirler. Meslek Yüksekokulumuz Müdürlüğü muafiyet talebinde bulunan öğrencinin, daha önce almış olduğu dersleri, ilgili program danışmanının görüşünü alarak hangi derslerden denklik nedeni ile geçmiş kabul edileceğini onaylar. Bu şekilde kaydı yapılan bir öğrenci, intibak ettirildiği yarıyıldan önceki yarıyla ait olan ve muaf olmadığı dersleri tamamlamak zorundadır. Öğrencilerin Üniversite dışındaki örgün öğretim programlarında daha önceden başardığı ve muaf olduğu ders/dersler ÇOMÜ Önlisans-Lisans Eğitim, Öğretim ve Sınav Yönetmeliğinin 22 nci maddesinde yer alan Sınavların Değerlendirilmesi ve Notların Değerlendirilmesine göre dönüştürülerek DNO ve GNO hesabına katılır. Bu süre azami süreden düşülür ve öğrenci programında derslerini bu kalan süre içerisinde tamamlar.

Herhangi bir yükseköğretim kurumundan mezun olan, kayıt sildiren, bir yükseköğretim kurumuna kayıtlı iken Ölçme, Seçme ve Yerleştirme Merkezi tarafından yapılan sınavlar sonucu veya özel yetenek sınavları sonucu üniversitemize kayıt yaptıran ve muafiyet talebinde bulunanların, ilgili yönetim kurullarınca değerlendirilmesi yapılır ve muafiyet talebi uygun görülen öğrencilerin muaf tutulduğu derslerinin başarı notları, bu Yönetmeliğin 22 nci maddesindeki başarı notuna dönüştürülür. Bunun sonucunda genel not ortalaması 2.00 ve üzerinde olan öğrencilerden üst yarıyıldan ders almak isteyenlerin, bulunduğu yarıyıldan muaf tutulduğu derslerin toplam kredisinin programdaki o yarıyılın toplam kredisinin en az yarısı olması halinde; intibak ettirildiği yarıyıl ve önceki yarıyıldarda almadığı ve başarısız olduğu dersler ile birlikte bir üst yarıyıldan ders alabilmeleri konusunda meslek yüksekokulu yönetim kurulumuz yetkilidir. Muafiyet kararının alındığı yarıyıldan başvurması halinde, muaf olduğu derisi/dersleri almak isteyen öğrenci tekrar alabilir.

Öğrencinin üst yarıyıldan ders almış olması üst yarıyıldan olduğu anlamına gelmez. Müfredatta zorunlu olan dersler için muafiyet sınavları, her dönemin başında İngilizce I ve II dersleri için de yapılmaktadır. Söz konusu sınavlardan geçer not alan öğrenciler müfredattaki ilgili dersten muaf olmakta ve notları öğrencilerin transkriptlerine işlenmektedir. Mezun olan öğrenciler DGS (Dikey Geçiş Sınavı) sınavına girerek alanlarıyla ilgili 4 yıllık fakültelere geçiş yaparak lisans tamamlama imkanlarına sahiptirler. DGS ile geçiş yapabilecekleri programlar; Acil Yardım ve Afet Yönetimi, İşletme, İşletme Yönetimi, İş Sağlığı ve Güvenliği, Sağlık Yönetimi, Sosyal Hizmet lisans programlarıdır.

SONUÇ

ÖRNEK UYGULAMA

KANIT

Birim / Program Web Sitesi, 2018-2020 Birim (Çan MYO) Stratejik Eylem Planı, 2019 Çan MYO Kurum İç Değerlendirme Raporu, 2018-2022 Program Stratejik Eylem Planı,

Kanıt linkleri:

<http://ogrenciisleri.comu.edu.tr/>

<http://canmyo.comu.edu.tr/is-sagliği-ve-guvenligi.html>

<http://canmyo.comu.edu.tr/kalite-guvencesi/stratejik-eylem-plani.html>

1.3. Öğrenci Değişimi

Kurum ve/veya program tarafından başka kurumlarla yapılacak anlaşmalar ve kurulacak ortaklıklar ile öğrenci hareketliliğini teşvik edecek ve sağlayacak önlemler alınmalıdır.

Programımıza öğrenim göreceğ öğrenciler, yabancı dil, mülakat, not ortalaması gibi istenen şartları yerine getirdikleri takdirde lisans eğitimlerinin belirli bir döneminde başka bir yükseköğretim kurumunda yurt içi (Farabi)ve yurt dışı (Erasmus) öğrenci programları ile eğitim görebilirler. Üniversitemizin ise bu konuda anlaşmalı olduğ üniversiteler bulunmaktadır. Bunlara Erasmus ve Dış ilişkiler Koordinatörlüğü web sitemizden aktif olarak ulaşılmaktadır. Ayrıca Meslek Yüksekokulumuzda öğrenci değişim programlarıyla da ilgili bir koordinatörlük bulunmaktadır.

Erasmus programı, ise Avrupa'daki yükseköğretim kurumlarının birbirleri ile çok yönlü işbirliği yapmalarını teşvik etmeye yönelik Avrupa Birliği' nin bir eğitim programıdır. Yükseköğretim kurumlarının birbirleri ile ortak projeler üretip hayata geçirmeleri, öğrenci, idari ve akademik personel eğitimi yapabilmeleri için hibe niteliğinde karşılıksız mali destek sağlamaktadır. Erasmus öğrenim hareketliliği, Yükseköğretim Kurumu öğrencilerinin bir akademik yıl içerisinde eğitimlerinin bir veya iki dönemini Avrupa Birliği üyesi bir ülkedeki anlaşmalı bir yükseköğretim kurumunda gerçekleştirmesi olarak tanımlanmaktadır. Değişimin gerçekleşeceği akademik yıl birinci sınıfta okuyan lisans öğrencilerimiz Erasmus öğrenim hareketliliğine başvuruda bulunabilmekte, ancak değişim başladığında öğrencilerimizin 1. sınıf öğrencisi olmamaları gerekmektedir. Erasmus değişim programına başvurabilmesi için öğrencilerimizin yükseköğretim kurumu bünyesinde örgün eğitim kademelerinin herhangi birinde (birinci, ikinci veya üçüncü kademe) bir yükseköğretim programına kayıtlı, tam zamanlı öğrenci olması gerekmektedir. Program öğrencilerimizin kümülatif akademik not ortalamasının (GNO) en az 2.00/4.00 olması gerekmektedir. Başvuru dönemlerinde öğrenciler başvurularını Üniversitemizin web sayfasında (<http://erasmus.comu.edu.tr/ogrenim-genel-bilgi.html>) yayınlanan link aracılığı ile yapabilirler. Ayrıca öğrenciler Fulbrigth değişim programına da başvuru yapabilirler.

SONUÇ

KANIT

Birim / Program Web Sitesi, 2018-2020 Birim (Çan MYO) Stratejik Eylem Planı, 2019 Çan MYO Kurum İç Değerlendirme Raporu, 2018-2022 Program Stratejik Eylem Planı,

Kanıt linkleri:

<http://erasmus.comu.edu.tr/>

<http://canmyo.comu.edu.tr/is-sagligi-ve-guvenligi.html>

<http://ogrenciisleri.comu.edu.tr/>

1.4. Danışmanlık ve İzleme

Öğrencilere ders ve kariyer planlaması konularında yönlendirecek danışmanlık hizmeti verilmelidir.

Danışmanlar, öğrencilerin staj yeri kabul onay, staj değerlendirme ve sözlü sınav komisyonu oluşturma, kayıt yenileme, ders ekleme bırakma işlemlerine onay vermekle ve öğrencilerin kayıtlı oldukları programı izlemelerinde; eğitim-öğretim çalışmaları ve üniversite yaşamıyla ilgili sorunlarının çözümünde rehberlik yapmakla görevlidirler. Program öğrencilerin başarısını takip etme, danışmanlık hizmeti verme, niteliklerini geliştirme ve izleme sorumluluğunu yüklenmiştir. Öğrenci başarısının değerlendirilmesi ve izlenmesi öğretimde amaçlanan hedeflere ulaşılmasının bir göstergesi olarak kabul edilmektedir. Başarı, bireysel sınav notu ve sınıf bazında genel ortalamaların izlenmesi ile değerlendirilmektedir. Aynı zamanda danışman öğretim elemanı öğrencileri birinci sınıftan itibaren her konuda bilgilendirmek, yönlendirmek ve takip etmek durumundadır. Meslek Yüksekokulumuzda tüm bölüm başkanlıklarına bağlı programların program danışmanı öğretim elemanları bulunmaktadır. Program danışmanı olan öğretim elemanları ise öğrencilerin sadece staj, kayıt yenileme, ders kayıt veya ders danışmanlık işlemleriyle değil aynı zamanda onlarla dostane ilişkiler içerisine girerek tıpkı bir mentor veya koç gibi öğrencileri yönlendirilmeye çalışılmaktadır. Bunun yanı sıra Meslek Yüksekokulumuzdaki tüm öğretim elemanları öğrencilerle yakın ilişkiler içerisinde olup onları yönlendirmektedir. Öğretim elemanlarıyla bu şekilde rahat iletişim kurup destek görmek de öğrencilerimizin motivasyonunu arttırmakta ve memnuniyet düzeylerini ciddi oranda etkilemektedir.

SONUÇ

ÖRNEK UYGULAMA

KANIT

Birim / Program Web Sitesi, Haberler, Aktiviteler.

Kanıt linkleri:

<http://canmyo.comu.edu.tr/program-ve-staj-koordinatörlugu-danismanlik.html>

<http://canmyo.comu.edu.tr/arsiv/etkinlikler>

<http://canmyo.comu.edu.tr/arsiv/haberler>

<http://canmyo.comu.edu.tr/arsiv/duyurular>

<http://canmyo.comu.edu.tr/galeriler>

<http://canmyo.comu.edu.tr/staj-islemleri-duyuru.html>

<http://canmyo.comu.edu.tr/kalite-guvencesi/ic kontrol.html>

<http://canmyo.comu.edu.tr/kalite-guvencesi/stratejik-eylem-plani.html>

<http://canmyo.comu.edu.tr/is-sagligi-ve-guvenligi.html>

1.5. Başarı Değerlendirmesi

Öğrencilerin program kapsamındaki tüm dersler ve diğer etkinliklerdeki başarıları şeffaf, adil ve tutarlı yöntemlerle ölçülmeli ve değerlendirilmelidir.

Üniversitemizde; ara sınav, ara sınav mazeret sınavı, yarıyıl sonu sınavı ve bütünleme sınavları yapılır. Ayrıca öğrencilerimizin talep de bulunduğu ilgili bazı dersler için yaz okulu da açılabilmektedir. Yanı sıra öğrencilerimizin iş yükü ve performansı Bologna sistemine göre AKTS Bilgi Paketinde ve UBYS Öğrenci Bilgi Sisteminde aktif biçimde takip edilmekte, sınav yükleri ağırlıklarına göre değiştirilebilmektedir. Sınavlarımız;

a) Ara Sınavlar / Vizeler: her ders için en az bir kez yapılır. Ara sınav programı; her yarıyılın ilk dört haftası içinde derslerden sorumlu öğretim elemanlarının görüşü alınarak yönetim tarafından organize edilir ve tarihler buna göre ilan edilir. Ara sınav notları dönem sonu sınavlarından en az iki hafta önce ilan edilmektedir.

b) Yarıyıl Sonu / Final Sınavları: En az on dört haftalık eğitim-öğretim döneminden sonraki iki hafta içerisinde yapılır. Her ders için yarıyıl sonu sınavı yapılır. Yarıyıl sonu sınavına katılmayan öğrenciler o dersten başarısız sayılır ve başarı notu olarak FF verilir. Yarıyıl sonu sınavları ile ilgili takvim, birimlerin önerileri alınarak Üniversite Senatosu tarafından belirlenir. Yarıyıl sonu sınav programları, dekanlık ve yükseköğretim müdürlükleri tarafından hazırlanır ve sınavlardan en az iki hafta önce ilan edilir. Yarıyıl sonu sınavı için mazeret sınavı açılmaz.

c) Mazeret Sınavları: Haklı ve geçerli nedenlere dayalı mazereti dolayısıyla ara sınava katılmayan ve sınavdan sonraki bir hafta içerisinde durumunu belgeleyen öğrencilerin mazeretlerinin ilgili yönetim kurullarınca kabul edilmesi halinde, öğrencinin katılmadığı ara sınavlar o yarıyıl içinde öğretim elemanının belirlediği tarihte yazılı olarak yapılır. Mazeret sınavlarına herhangi bir nedenle girmeyen öğrencilere, tekrar mazeret sınavı açılmaz.

d) Bütünleme sınavları: Dönem sonu sınavları sonucunda başarısız olanlar başarısız oldukları derslerin bütünleme sınavlarına girebilirler. Bütünleme sınavına girmeyenler başarısız sayılırlar ve bu öğrencilere ayrıca bir sınav açılmaz. Bütünleme sınavları dönem sonu sınavlarının bitiminden itibaren üçüncü haftada yapılır. Bütünleme sınavları için mazeret sınavı açılmaz.

Bunların dışında başarılı olamayan öğrencilerimiz 3 farklı sınav hakkı daha bulunmaktadır:

a) Tek Ders Sınavı: Dört yarıyılı tamamlayarak mezun olma durumuna gelen ancak yalnızca bir dersi veremeyen veya tüm dersleri verdikten sonra GNO' su 2.00 olmayan öğrencilerin yararlandığı sınavdır.

b) Üç Ders Sınavı: Bir, iki veya üç dersten girilen 2010 ve öncesi girişli öğrencilerin yararlandığı sınavdır.

c) Ek Sınavlar: Azami öğrenim süresi (8 Yarıyıl- 4 Yıl) sonunda mezun olma durumundaki öğrencilerimize, başarısız oldukları (FF-FD-YS harf notlu) bütün dersler için iki ek sınav hakkı tanınır.

Bu sınavlar sonunda, mezun olabilmesi için başarması gereken toplam ders sayısını, beşe indiremeyen öğrencilerin üniversite ile ilişkileri kesilir. Genel olarak tüm sınav sonuçları on beş gün içerisinde dersin ilgili öğretim elemanı tarafından Çanakkale Onsekiz Mart Üniversitesi Öğrenci Bilgi Sistemi internet sayfasında ilan edilir. Sınav sonuçlarının açıklanmasından itibaren sınav belgeleri üç yıl süreli saklanır. Derslerde devamsızlık sınırını aşan öğrenciler, o derse devam etmemiş sayılırlar, sınavlara alınmazlar ve o dersten başarısız kabul edilirler. Öğrenciler, ilgili kurullarca kabul edilen sağlık raporlarının kapsadığı süreler içinde de devamsız sayılırlar. Ara sınav ve dönem içi etkinliklerden alınan notların ortalamasının % 40'ı, yarıyıl sonu veya bütünleme sınav notunun % 60 katkısı alınarak ilgili öğretim elemanı tarafından belirlenir ve öğretimin ilk iki haftasında öğrencilere bildirilir. Dersin öğretim elemanı tarafından, her ders için öğrencilerin aldıkları başarı notları 100 puan üzerinden ele alınarak başarı notu değerlendirme tablosuna uygun olarak dersin yarıyıl sonu başarı notu harfli ve katsayılı not biçiminde, aşağıdaki tablodaki gibi takdir edilir:

90-100 Puan - AA (Katsayı 4.0, AKTS notu A)

85-89 Puan - BA (Katsayı 3.5, AKTS notu B)

80-84 Puan - BB (Katsayı 3.0, AKTS notu B)

70-79 Puan - CB (Katsayı 2.5, AKTS notu C)

60-69 Puan - CC (Katsayı 2.0, AKTS notu C)

55-59 Puan - DC (Katsayı 1.5, AKTS notu D)

50-54 Puan - DD (Katsayı 1.0, AKTS notu E)

40-49 Puan - FD (Katsayı 0.5, AKTS notu F)

0-39 Puan - FF (Katsayı 0, AKTS notu FX)

Yeterli - YE (Katsayı -, AKTS notu S)

Yetersiz - YS (Katsayı -, AKTS notu U)

Devamsız - DS (Katsayı 0(Kredili dersler için), AKTS notu NA)

Buna göre öğrenci;

a) (AA), (BA), (BB), (CB) veya (CC) notlarından birini almış ise o derse başarmış sayılır.

b) (DC) veya (DD) notlarından birini almış ise o derse “koşullu” başarmış sayılır.

c) (FD) ve (FF) notlarından birini almış ise o dersi başaramamış sayılır.

d) Kredisiz olan dersler ile stajların devamsızlık ve başarı değerlendirilmelerinde; (YE) yeterli, (YS) yetersiz, (DS) devamsız sayılır.

e) Girmeye hak etmediği bir sınava girmesi sonucunda aldığı not iptal edilir.

2547 sayılı Kanunun 5 inci maddesinin birinci fıkrasının (ı) bendinde belirtilen ortak zorunlu derslerinden alınan (YE) ve (YS) notları ile kredisiz dersler için (DS) notları ağırlıklı not ortalamasının hesabında dikkate alınmazlar; ancak kredili derslerde (DS)'nin karşılığı 0.00 sayılır. Bir dersten başarılı sayılabilmek için diğer şartlara ek olarak o dersin yarıyıl sonu veya bütünleme sınavından en az 50 puan almak gerekir, alamayanlar not ortalaması ne olursa olsun başarısız (FD ve altı) sayılır.

Böylelikle öğrencilerimizin başarı durumları, üniversitemiz sınav yönetmeliğinin 22. maddesine göre derslerden almış oldukları notlar ve derslerin kredileri ile hesaplanan “Yarıyıl/Dönem Not Ortalaması (DNO)” ve “Genel Not Ortalaması (GNO)” değerleriyle izlenmiş olur. DNO bir yarıyıldaki aldıkları derslerin her birinin kredisi ile bu derslerden alınan notların çarpımları toplamının aynı derslerin kredi toplamına bölünmesi, GNO ise tüm yarıyıllarda aldıkları derslerin her birinin kredisi ile bu derslerden alınan notların çarpımları toplamının tüm derslerin kredi toplamına bölünmesi ile elde edilir. 27/09/2016 tarihli ve 29840 sayılı Resmi Gazete’de yayınlanan yeni Çanakkale Onsekiz Mart Üniversitesi Önlisans-Lisans Eğitim Öğretim Ve Sınav Yönetmeliği uyarınca 2014 ve sonrası kayıtlı öğrenciler için şu hüküm uygulanır: “(DC) veya (DD) notlarından birini almış ve GNO’su 2.00 ve üzeri ise koşullu başarılı sayılır; (DC) veya (DD) notlarından birini almış ve GNO’su 2.00’in altında ise koşullu başarısız sayılır.”

SONUÇ

ÖRNEK UYGULAMA

KANIT

Birim / Program Web Sitesi, Haberler, Duyurular, Yönetmelik ve Yönergeler.

Kanıt linkleri: <http://ogrenciisleri.comu.edu.tr/mevzuat.html>

1.6. Programdan Mezuniyet Koşulları

Öğrencilerin mezuniyetlerine karar verebilmek için, programın gerektirdiği tüm koşulların yerine getirildiğini belirleyecek güvenilir yöntemler geliştirilmiş ve uygulanıyor olmalıdır.

Meslek yüksekokulumuzda ilgili bölüm başkanlıklarından oluşan mezuniyet kriterleri belirleme ve mezuniyet komisyonu bulunmaktadır. Bir öğrencinin öğrenimini başarı ile bitirerek İşletme Yönetimi programından önlisans derecesi elde edebilmesi için programda alması gereken zorunlu ve seçimlik derslerin (120 ATKS karşılığı) tümünden başarılı olması ve kredisiz ders notlarının (YE) olması zorunludur. Ayrıca her öğrenci 30 günlük stajını tamamlamak zorundadır. GNO'su 2.00 ve üzerinde olan öğrenciler koşullu başarılı derslerden de başarılı kabul edilirler. Mezun olabilmek için öğrenciler 120 AKTS kredisini mutlaka tamamlamalıdır. Bir öğrencinin GNO'su aynı zamanda mezuniyet not ortalamasıdır. Ayrıca;

- a) Bir öğretim yılı boyunca tüm dersleri almak, devam koşulunu yerine getirmek, tüm derslerde en az (CC) almak ve herhangi bir disiplin cezası almamış olmak şartıyla genel not ortalamasına (GNO) göre kayıtlı bulunduğu programın/bölümün her sınıfının birinci, ikinci ve üçüncüsü onur öğrencileri olarak kabul edilir ve bu öğrenciler ilgili Dekanlıkça/Müdürlükçe öğretim yılı sonunda teşekkür belgesi ile ödüllendirilir.
- b) Normal öğrenim süresi içerisinde tüm dersleri almak, devam koşulunu yerine getirmek, tüm derslerde en az (CC) almak ve herhangi bir disiplin cezası almamış olmak şartıyla GNO'na göre kayıtlı bulunduğu okulunu birinci olarak bitiren öğrenciler fakülte/yüksekokul/meslek yüksekokulu yüksek onur öğrencisi kabul edilir ve bu öğrenciler Rektörlükçe fakülte/yüksekokul/meslek yüksekokulu yüksek onur öğrencisi takdir belgesi ile ödüllendirilir.
- c) Normal öğrenim süresi içerisinde tüm dersleri almak, devam koşulunu yerine getirmek, tüm derslerde en az (CC) almak ve herhangi bir disiplin cezası almamış olmak şartıyla GNO'na göre Çanakkale Onsekiz Mart Üniversitesini birinci olarak bitiren öğrenci/öğrenciler Çanakkale Onsekiz Mart Üniversitesi yüksek onur öğrencisi kabul edilir ve bu öğrenci/öğrenciler Rektörlükçe Çanakkale Onsekiz Mart Üniversitesi yüksek onur öğrencisi takdir belgesi ile ödüllendirilir.

SONUÇ

ÖRNEK UYGULAMA

KANIT

Birim / Program Web Sitesi, Haberler, Duyurular, Yönetmelik ve Yönergeler.

Kanıt linkleri:

<http://canmyo.comu.edu.tr/kalite-guvencesi/komisyonlar.html>

<http://ogrenciisleri.comu.edu.tr/mevzuat.html>

<http://canmyo.comu.edu.tr/ogrenciler/sinavlar.html>

<http://canmyo.comu.edu.tr/kalite-guvencesi/ic-kontrol.html>

2. PROGRAM EĞİTİM AMAÇLARI

2.1. Tanımlanan Program Eğitim Amaçları

Değerlendirilecek her program için program eğitim amaçları tanımlanmış olmalıdır.

Programımız eğitim programlarında üniversitemizin ve meslek yüksekokulumuzun kurumsal hedefleri ve önceliklerinin yanı sıra güncel yerel, bölgesel, ulusal ihtiyaçları ve hedefleri dikkate almaktadır. Bu kapsamda Yükseköğretim Yeterlilikler Çerçevesi ön lisans eğitimi için gerekli yeterlilikleri de zaten tanımlamıştır. Mezunların bu yeterliliklere ne kadar sahip olduğu hakkında birim web sitemiz aracılığı ile ölçümler yapılmaktadır. Eğitim programının amaç ve hedefleri, öğrencilerin kazanması beklenen bilgi, beceri ve tutumları içerir ve mezundan beklenen yeterlik ve yetkinlikleri tanımlar bu da program çıktılarımızda aktif olarak gözlemlenebilir. Bu amaç ve hedefler, mesleksi ve toplumsal beklentileri karşılama yönünde tüm yetkinlikleri kapsamaktadır.

İş Sağlığı ve Güvenliği Uzmanlığı Mesleğinin gereği olarak 6331 Sayılı İş Sağlığı ve Güvenliği Kanununa, Yönetmeliklerine ve mevzuatına hâkim, mevzuata uygun olarak kurumda gerekli çalışmaların yapılmasında deneyimli, raporlama yapabilecek ve ilgili prosedürleri hazırlayabilecek, planlama ve analitik düşünme yeteneğine sahip, takım çalışmasına yatkın, dinamik bir çalışma ortamının gerektirdiği esnekliğe sahip, konusunda yenilikleri takip edip uygulama konusunda hevesli, iletişim ve analiz yeteneği kuvvetli, alanında bireysel çalışma becerisine sahip ve girişimcilik yeteneği kazanmış olmayı amaç edinmektedir.

Bu çerçevede tüm mezunlarımız;

- a) Üretim ve hizmet sektörlerinde, Kamu veya Özel Kurum ve kuruluşlarda görev alabilirler,
- b) Program mezunları çoğunlukla; ortak sağlık ve güvenlik birimlerinde, işletmelerin bünyesinde, kamu kuruluşlarında iş imkânı bulabilmektedirler.
- c) Yaşam boyu öğrenme bilinciyle akademik gelişimlerine devam edebilirler.

SONUÇ

2.2. Program Amaçlarının Öğrencilerin Kariyer Hedeflerine Uygunluğu

Bu amaçlar; programın mezunlarının yakın bir gelecekte erişmeleri istenen kariyer hedeflerini ve mesleki beklentileri tanımına uymalıdır.

Hızla gelişmekte olan sanayi ve içinde bulunduğumuz teknoloji çağı, çalışanların ve yapılan işin güvenliği açısından sorunların giderek artmasına sebep olmaktadır. Diğer ülkelerde olduğu gibi Türkiye’de de birçok iş kazası ve meslek hastalığı sebebiyle ölüm veya sakatlanma meydana gelmektedir. Son zamanlarda bu durumların önüne geçmek adına İş Sağlığı ve Güvenliği kavramı hızla ön plana çıkarılmış olup, işyerlerinde

iş sağlığı ve güvenliğinin sağlanması ve mevcut sağlık ve güvenlik şartlarının iyileştirilmesi için işveren ve çalışanların görev, yetki, sorumluluk, hak ve yükümlülüklerini düzenlemek amacıyla 6331 sayılı İş Sağlığı ve Güvenliği Kanunu yürürlüğe konulmuştur. Mevzuatta yapılan düzenlemelerle işveren ve çalışanlarca önceliklerin İş Sağlığı ve Güvenliği olarak benimsenmesi böylece iş kazaları ve meslek hastalıklarının en aza indirilmesi amaçlanmıştır. 6331 sayılı İş Sağlığı ve Güvenliği Kanunu program mezunlarına önemli iş fırsatları vermektedir. İşçi sağlığı ve güvenliği alanında işletmelerde çalışacak personel (İş Güvenliği Uzmanı ve Teknik Eleman olarak) Çalışma ve Sosyal Güvenlik Bakanlığı'nın, düzenlediği iş sağlığı ve güvenliği eğitimleri ile C ile başlayarak çalışma süresi ve başarıya bağlı B ve A sınıfı uzmanlık sertifikası alabilmekte ve sertifika sahipleri işletmelerin tehlike sınıfına göre tüm kurum, kuruluş ve işletmelerde görev alabilmektedirler.

Mezun olan öğrenciler DGS (Dikey Geçiş Sınavı) sınavına girerek alanlarıyla ilgili 4 yıllık fakültelere geçiş yaparak lisans tamamlama imkanlarına sahiptirler. DGS ile geçiş yapabilecekleri programlar; Acil Yardım ve Afet Yönetimi, İşletme, İşletme Yönetimi, İş Sağlığı ve Güvenliği, Sağlık Yönetimi, Sosyal Hizmet lisans programlarıdır.

2.3. Program Amaçlarının Kurum ve Birim Öz görevlerine Uygunluğu

Kurumun ve bölümün öz görevleriyle uyumlu olmalıdır.

Program amaçlarına ulaşma kapsamında İş Sağlığı ve Güvenliği Programının misyonu ve eğitim amaçları Çanakkale Onsekiz Mart Üniversitesi ve Çan Meslek Yüksekokulu öz görevleriyle uyumludur.

Üniversitemizin misyonu; Eğitim ve öğretimde bilgili, donanımlı, kültürlü ve özgüveni yüksek bireyler yetiştirmeyi hedefleyen; bilimsel çalışmalarda uygulamaya dönük, proje odaklı ve çok disiplinli araştırmalar yapma anlayışını benimsemiş; paydaşlarıyla sürdürülebilir ilişkileri gözetken; bilgiyi, sevgiyi ve saygıyı Çanakkale'nin tarihi ve zengin dokusuyla harmanlayan; kalite odaklı, yenilikçi ve girişimci bir üniversite olmaktır. Eğitim kalitesini artırarak, ulusal ve uluslararası sorunlara duyarlı, aranan eleman yetiştirmeyi, Bölgemizdeki mevcut sorunlara çözümler üretmek ve yeni ürün geliştirmeyi Çanakkale Onsekiz Mart Üniversitesi'nin dünya üniversitesi olma vizyonuna destek sağlamayı kendisine misyon edinmiştir. Bu kapsamda bağlı olduğumuz birimimiz ise;

Bilimsel ve eğitsel tüm araçları etkin kullanarak, öğrencilerimize değer katan çözümler üretmek, Eğitim ve öğretim faaliyetlerinde, Üniversitemizin imkanları ölçüsünde en iyi teknolojik verileri kullanarak eğitimin etkinliğini ve verimliliğini artırmak, Meslek Yüksekokulumuz öğrencilerini Üniversitemizin en önemli paydaşı bilmek,

Öğrencilerin Üniversite yaşamına uyumunu hızlandırmak için oryantasyon programları da dahil, çeşitli iç etkinliklerde bulunmak,

Akademik ve idari kadroların öğrencilere karşı davranışlarına düzeyli ve memnuniyet oluşturacak standartlar getirmek ve bunları uygulamak,

Öğrencilere eğitimlerini tamamladıktan sonra da organize faaliyetlerde ihtiyaç duyacakları ve karşılanması mümkün yardımlarda bulunmak, onlarla ilişkiyi sürekli kılarak işbirliğini artırmak,

Öğrencilerin iş dünyasına kabul ettirilmeleri ve orada etkin olarak yerleşebilmeleri için destek çalışmaları gerçekleştirmek,

Çalışanlarımızın kariyer hedeflerini gerçekleştirmelerinde destek sağlamak,

Tüm bilimsel alanlarda teorik eğitimlerin uygulamalarla bütünleşmesine zemin hazırlayacak altyapı çalışmaları gerçekleştirmek,

Birimlerde ve bireylerde sürekli gelişim anlayışını egemen kılmak ve gerçekleştirmek,

Eğitim ve öğretim faaliyetlerinde yeni yöntem ve uygulamalarla diğer üniversitelerdeki eşdeğer birimlere önderlik etmek,

Öğretim elemanlarını ve öğrencileri bilimsel çalışmalarda etkin yöntemlerle motive ederek uluslararası düzeyde ön plana çıkabilen eserler vermelerini sağlamak,

Bilimsel araştırmaların kapsam alanını genişletmek amacıyla, çalışmaların sadece ulusal değil, uluslararası alanda da yapılabilmesi için gerekli tüm destekleri sağlamak ve farklı disiplinlerde ekipler oluşturulmasına öncülük etmek,

Üniversitenin tüm faaliyetlerini iç ve dış paydaşları en üst düzeyde mutlu etme anlayışı ve amacıyla gerçekleştirmek,

Hizmet ve eğitim seviyesinin yükseltilmesi için öneri sistemleri kurmak ve paydaşların önerilerini değerlendirmek,

Daha etkili ve verimli eğitim öğretim faaliyetlerinde bulunmak amacıyla kalite yönetim sistemimizi sürekli iyileştirmek,

İç paydaşlar arasındaki ilişkileri geliştirmek ve kurumsal bilinci geliştirerek yaygınlaştırmak,

Akademisyenlerin iç ve dış paydaşlarla ilişkilerini daha etkin ve verimli hale getirerek, iç ve dış çevrenin bilimsel bilinçten daha fazla yararlanmasına imkan hazırlamak,

Meslek Yüksekokulumuzun yöneticilerini, yönetici geliştirme programları düzenleyerek modern bir yöneticide bulunması gereken bilgilerle donatmak,

Yöneticilerin yönetsel faaliyetlerinde pozitif motivasyon esasına uymalarını sağlamak, Yönetilenlere karşı tüm uygulamalarda yüksek performans ve başarı ölçütleri esas alınarak değerlendirmeler yapmak.

Yöneticilerin birbirleriyle dayanışma ve destek anlayışı içerisinde olmalarını sağlamak,

Yönetsel kadro değişimlerinde kurumsal faaliyetlerde zafiyete yol açmamak için bilgi ve deneyimin aktarılmasını sistemleştirmek,

Bölgenin sosyal, kültürel ve ekonomik problemlerine yönelik çözüm çalışmalarında bulunmak, Bölgenin sanayi ve hizmet kuruluşlarıyla bölge kalkınmasına daha fazla katkıda bulunacak işbirlikleri gerçekleştirmek,

Üniversite-Sanayi işbirliğini etkin bir şekilde gerçekleştirirken kapsam alanını tüm bölgeyi içine alacak şekilde genişletmek,

Günümüz teknolojisine uygun, kamu ve özel sektör işletmelerine ve sanayinin beklentilerine cevap verecek yeterlilik ve çeşitlilikte bilgi donanımına sahip nitelikli ara elemanlar yetiştirmek,

Bölgesel ihtiyaçlara göre araştırma projeleri geliştirilerek, bölgemize değer katmayı başlıca amaç ve hedefleri arasına koymuştur.

Çan Meslek Yüksekokulu yönetimine bağlı olarak aktif görev yapan Mülkiyet Koruma ve Güvenlik Bölümüne bağlı programımızdaki öğretim elemanlarımız da bu öz görevlere uygun biçimde hareket etmektedirler. Zira programımız da bu kapsamda kendi öz görevlerini belirleyerek kendi kadrosunda bulunan öğretim elemanlarıyla bu öz görevleri içselleştirmiş biçimde aktif olarak uygulamaktadır.

Bu çerçevede Çan Meslek Yüksekokulu'na bağlı Mülkiyet Koruma ve Güvenlik Bölümü İş Sağlığı ve Güvenliği Programı'nın misyonu ise endüstri 4.0'ın gerektirdiği çağdaş görgü ve bilgi düzeyine ulaşmak için özgün değerlere sahip, araştırmacı bir akademik kadro anlayışıyla çağdaş öğretim teknikleri kullanarak toplumsal değerlere saygılı inovatif girişimlere imza atacak nitelikli girişimciler ile sanayi, özel sektör, kamu ve STK'ların nitelikli ara eleman ihtiyacı için gerekli donanıma sahip kaliteli insan kaynağını yetiştirmektir. Programımız bu çerçevede; Eğitim, öğretim ve araştırma kalitesi ile Türkiye'de tercih edilen; Uluslararası akademik çevrede bölümümüzü en etkin şekilde temsil eden öğretim elemanları ile sonuç odaklı bir eğitim profili oluşturan Uluslararası değerlere saygılı, post modern yönetim ilkelerini ve toplam kalite anlayışını benimsemiş kendini sürekli yenileyen bir program olarak öz görevlerini içselleştirmişlerdir.

Programımızın amacı kamu ve özel sektör işletme ve kuruluşlarının üretim ve hizmet faaliyetlerinin verimli bir şekilde yürütülmesinde çalışacak, çağdaş işletmecilik anlayışına uygun ve günümüz teknolojisi ile faaliyet gösteren, meslek elemanı özelliklerine sahip ara elemanlar yetiştirmektir. Bu doğrultuda öğrencilere işletmelerin sahip oldukları para, insan gücü, bilgi ve teknolojiye en iyi biçimde yararlanmayı sağlayacak çalışma düzeninin planlanması için ofis bilgilerini arttırmaya yönelik teorik bilgiler verilmekte, uygulamalı derslerle de öğrenciler iş hayatına hazırlanacaklardır.

- Ekip ve proje çalışmalarına yatkın;
- İnsan ilişkileri ve iletişime azami derecede önem veren;
- Girişimcilik ruhuna sahip;
- Office programlarını etkin kullanabilen;
- Yabancı dil öğrenmeye önem veren öğrenciler yetiştirmeyi amaç edinmektedir.

Programımız bu kapsamda mezunlarının, nitelikli biçimde yetişmiş işgücü potansiyeli olarak, çalışacakları sektörle ilgili ulusal ve uluslararası platformda yaşanan güncel gelişmeleri takip eden, iletişim becerisi yüksek, özgüveni tam, girişimci ve yenilikçi uzmanlar olarak hizmet vermelerini hedeflemektedir.

Görüldüğü gibi, programımızın öz görevleri birim ve kurum öz görevleriyle tüm yönleriyle uyumludur. Hatta birimimizin öz görevlerinin birçoğunu karşılamaktadır. Eğitim amaçlarının yapılandırılmasında birimin ve kurumun öz görevleri göz önüne alınmış, tüm paydaşlarla farklı zamanlarda yapılan toplantılarda dile getirilen, çeşitli anketlerde yansıtılan değerlendirmeler tartışılarak bu amaçlar sürekli gelişim çalışmaları çerçevesinde güncellenmiştir. Tüm bunlara yönelik haberlerin linkleri de ayrıca kanıt olarak eklenmiştir.

SONUÇ

ÖRNEK UYGULAMA

KANIT

Kurum / Birim / Program Web Sitesi, Haberler, Duyurular, Tanıtımlar.

Kanıt linkleri:

<http://canmyo.comu.edu.tr/is-sagligi-ve-guvenligi.html>

<http://canmyo.comu.edu.tr/kalite-guvencesi/stratejik-eylem-plani.html>

<http://canmyo.comu.edu.tr/kalite-guvencesi/ic-kontrol.html>

2.4. Program Amaçlarının Paydaşlar Dahil Edilerek Belirlenmesi

Programın çeşitli iç ve dış paydaşlarını sürece dahil ederek belirlenmelidir.

Yeterli mesleki donanıma sahip, sürekli iyileşmeyi ve yaşam boyu öğrenmeyi ilke edinmiş, çağın gerektirdiği niteliklere sahip meslek elemanı yetiştirebilmek için programın öz görevi ile uyumlu amaçlar yukarıdaki bölümlerde de zaten detaylı olarak aktarılmıştır. Programımızın gelişebilmesi, eğitim kalitesini artırabilmesi, çağdaş ve modern eğitim teknolojileri ile donatılabilmesi ancak tüm paydaşlarının desteği ile mümkün olabilecektir. Bu amaçla paydaşları belirleyerek onların durumlarını da dikkate alacak şekilde stratejilerini belirlemiştir. Bunların başlıcaları Üniversitemiz ve Çan MYO'nun ikili işbirliği ve protokolleri içerisinde bulunan kurumlardır. Bu kapsamda paydaşlarımızın başlıcaları şu şekilde sıralanabilir:

- Valilik, Kaymakamlık ve diğer resmî kuruluşlar,
- Yüksek Öğretim Kurulu,
- Üniversitelerarası Kurul,
- Ulusal ve Uluslararası Eğitim ve Araştırma Kurumları,

- Özel Sektör Kuruluşları (Kale Seramik,Kale Nakliyat),
- Sivil Toplum Kuruluşları,
- Bankalar (Ziraat Bankası),
- Akademik personelimiz ve aileleri,
- İdarî personelimiz ve aileleri,
- Öğrencilerimiz ve aileleri,
- Mezunlarımız.

SONUÇ

ÖRNEK UYGULAMA

KANIT

Birim / Program Web Sitesi, Haberler, Duyurular, Tanıtımlar, Stratejik Planlar, İç kontrol Raporları. Kanıt linkleri:

<http://canmyo.comu.edu.tr/kalite-guvencesi/stratejik-eylem-plani.html>

<http://canmyo.comu.edu.tr/kalite-guvencesi/ic-kontrol.html>

<http://canmyo.comu.edu.tr/is-sagli-ve-guvenligi.html>

2.5. Program Amaçlarına Erişim

Kolayca erişilebilecek şekilde yayımlanmış olmalıdır.

Tüm iç ve dış paydaşlarımız ve özellikle öğrenci aday arkadaşlarımız Çanakkale Onsekiz Mart Üniversitesi Çan Meslek Yüksekokulu Mülkiyet Koruma ve Güvenlik Bölümü İş Sağlığı ve Güvenliği Programı misyon, amaç, hedef, detaylı öğretim planı ve ders içerikleri hazırlandıktan sonra programımızın web sayfasından ve ayrıca Üniversite Bilgi Yönetim Sistemi'nden kolaylıkla ulaşabileceklerdir.

SONUÇ

ÖRNEK UYGULAMA

KANIT

Birim / Program Web Sitesi, Haberler, Duyurular, Stratejik Planlar, İç kontrol Raporları.

Kanıt linkleri:

<http://canmyo.comu.edu.tr/is-sagli-ve-guvenligi.html>

<http://canmyo.comu.edu.tr/kalite-guvencesi/stratejik-eylem-plani.html>

<http://canmyo.comu.edu.tr/kalite-guvencesi/ic-kontrol.html>

2.6. Program Amaçlarının Paydaşlar Dahil Edilerek Güncellenmesi

Programın iç ve dış paydaşlarının gereksinimleri doğrultusunda uygun aralıklarla güncellenmelidir.

SONUÇ

ÖRNEK UYGULAMA

KANIT

Birim / Program Web Sitesi, Haberler, Duyurular, Tanıtımlar, Stratejik Planlar, İçkontrol Raporları.

Kanıt linkleri:

<http://canmyo.comu.edu.tr/is-sagligi-ve-guvenligi.html>

<http://canmyo.comu.edu.tr/kalite-guvencesi/stratejik-eylem-plani.html>

<http://canmyo.comu.edu.tr/kalite-guvencesi/ic-kontrol.html>

2.7. Program Amaçlarına Ulaşıldığına Dair Test Ölçütleri

Test Ölçütü: Program öğretim amaçlarına ulaşıldığını belirlemek ve belgelemek için kullanılan ölçme ve değerlendirme sürecini ve bu süreç yardımıyla program öğretim amaçlarına ulaşıldığını kanıtlarıyla anlatınız.

Hazırlık aşamasındadır.

3. PROGRAM ÇIKTILARI

3.1. Program Çıktılarının Belirlenme ve Güncellenme Yöntemi ve Amaçlara Uygunluğu

Program çıktıları, program eğitim amaçlarına ulaşabilmek için gerekli bilgi, beceri ve davranış bileşenlerinin tümünü kapsamlı ve ilgili (MÜDEK, FEDEK, SABAK, EPDAD vb. gibi) Değerlendirme Çıktılarını da içerecek biçimde tanımlanmalıdır. Programlar, program eğitim amaçlarıyla tutarlı olmak koşuluyla, kendilerine özgü ek program çıktıları tanımlayabilirler.

Hazırlık aşamasındadır.

3.2. Program Çıktılarını Ölçme ve Değerlendirme Yöntemi

Program çıktılarının sağlanma düzeyini dönemsel olarak belirlemek ve belgelemek için kullanılan bir ölçme ve değerlendirme süreci oluşturulmuş ve işletiliyor olmalıdır.

Hazırlık aşamasındadır.

3.3. Mezunların Program Çıktılarını Sağlaması

Programlar mezuniyet aşamasına gelmiş olan öğrencilerinin program çıktılarını sağladıklarını kanıtlamalıdır.

Hazırlık aşamasındadır.

4. SÜREKLİ İYİLEŞTİRME

4.1. Ölçme ve Değerlendirme Sonuçlarının Sürekli İyileştirmeye Yönelik Kullanımı

Kurulan ölçme ve değerlendirme sistemlerinden elde edilen sonuçların programın sürekli iyileştirilmesine yönelik olarak kullanıldığına ilişkin kanıtlar sunulmalıdır.

Hazırlık aşamasındadır.

Program Swot Analizi: Bölümümüzün ve programımızın eğitim, öğretim ve yönetim faaliyetleri değişik açılardan incelenerek üniversitenin kuvvetli yönleri, zayıf yönleri, fırsatları ve tehditleri değerlendirilmiştir.

Değerlendirme;

- Eğitim-öğretim,
- Girişimci ve yenilikçi bir araştırma üniversitesi olma vizyonuna katkı,
- Ders içeriklerinin sürekli güncellenmesi, ders planının gerektiğinde güncellenmesi,
- Ders yüklerinin dağılımı,
- Etkin bir kariyer planlamasının yapılandırılması,
- Öğrencilerin DGS ile lisansa geçiş olanakları,
- Akademisyenlerin değerlendirilmesi,

- İç ve dış paydaşlarla daha sıkı bir iletişim kurulması,
- Öğrenci/akademisyen iletişimi,
- Mezun ilişkileri,

Programın Güçlü Yönleri:

- Bölge ve toplum ihtiyaçlarına yönelik güncel bir dört yarıyılık öğretim planına sahip olunması,
- Kale Seramik, Kale Nakliyat, Dardanel vb. markalara, sanayi ve ticaret ağlarına yakınlığımız,
- Alanında gerekli yetkinliğe ve özel sektör tecrübesine sahip akademik personelin varlığı,
- Akademisyenlerimizin, konuları hakkında nitelikli eser üretme kapasitesine sahip olması,
- Akademisyenlerimizin, konuları hakkında nitelikli proje üretme potansiyeline sahip olması,
- Akademik personelin öğrencilere bilgi aktarımında yeterli formasyona sahip olması,
- Yönetime katılımın güçlü olması ve önerilerin dikkate alınması,
- Bilgisayar laboratuvarına sahip olmamız,
- Her sınıfta beyaz tahta ve projeksiyon bulunması,

Programın Zayıf Yönleri:

- Programın Akademik personelin sayıca yetersiz olması (Bölümde sadece 2 adet kadrolu öğretim görevlisi bulunmaktadır) nedeniyle ilk defa öğrenci kabul edememiş olması

Fırsatlar:

- Yeni yasal düzenlemeler,
- Öğretim planının yeni güncellenmiş olması,
- Programımız öğretim elemanlarının güncel mevzuata hâkim olması ve üniversite-sanayi, üniversite-kamu ilişkilerinin geliştirebilme potansiyelinin var olması,
- Bölüm ve diğer üniversite öğretim üyeleri arasındaki ilişkinin yeterli olması,

Tehditler:

- Yabancı dil ve bilimsel hazırlık sınıflarının olmayışı,
- Kısa staj süreleri,

Sorunlara Çözüm Önerileri Getirilmesi ve Uygun Stratejilerin Geliştirilmesi:

Hazırlık aşamasındadır.

Tablo 14. Çan Meslek Yüksekokulu Stratejik Eylem Planı**Birim Stratejik Plan Örneği: Çan MYO Mülkiyet Koruma ve Güvenlik Bölümü' nün (2018-2022 Yılları Arasını Kapsayan) Stratejik Planı**

STRATEJİK AMAÇ 1: Bilimsel, girişimci, sanatsal ve yenilikçi bir yüksekokul olmak

Stratejik Hedef 1: Bilimsel, girişimci, sanatsal ve aynı zamanda yenilikçi çalışmaların geliştirilmesi

Strateji 1.1. Bilimsel ve Sanatsal çalışmalara ev sahipliği yapmak

Performans Göstergeleri	2018	2018	2019	2019	2020	2020	2021	2021	2022	2022
	H	B	H	B	H	B	H	B	H	B
Ulusal ve Uluslararası kongre, sempozyum, çalıştay sayısı	0	0	1	0	1		1		1	
Yurtiçi destekli proje sayısı	0	0	1	0	1		1		1	
Yurtdışı destekli proje sayısı	0	0	1	0	1		1		1	
SSCI Makale Sayısı	0	0	1	0	1		1		1	
Girişimcilik ve İnovasyon üzerine verilen eğitim sayısı	0	0	1	0	1		1		1	
Değerlendirme:Anket										

STRATEJİK AMAÇ 2: Kaliteli eğitim ve öğretim faaliyetleri sunmak

Stratejik Hedef 1: Eğitim-öğretim faaliyetlerinin geliştirilmesi

Strateji 1.1. Ulusal ve uluslararası eğitim programlarıyla koordinasyon sağlamak

Strateji 1.2. Eğitim-öğretim planına farklı alanlardan ders ve uygulamalar koymak

Performans Göstergeleri	2018	2018	2019	2019	2020	2020	2021	2021	2022	2022
	H	B	H	B	H	B	H	B	H	B
Erasmus, Mevlana, Farabiden faydalanan öğrenci sayısı	0	0	2	0	2		2		2	
Oryantasyon eğitim sayısı	0	0	1	0	1		1		1	
Ders dışı düzenlenen saha çalışma sayısı	0	0	2	0	2		2		2	
İş yaşamına hazırlık kurs sayısı	0	0	2	0	2		2		2	
7+1 Sektörel staja giden öğrenci sayısı	-	-	-	-	-					
Değerlendirme:Anket										

STRATEJİK AMAÇ 3: Paydaşlarla olan ilişkilerin geliştirilmesi

Stratejik Hedef 1: Paydaşlarla olan ilişkileri etkin kılmak

Strateji 1.1. Öğrenciler ve mezunlarla ortak faaliyetler yapılması

Strateji 1.2. Kamu ve özel sektörle ortak faaliyetler yapılması

Strateji 1.3. Bölgenin el sanatları ihtiyaçları doğrultusunda faaliyetler yapmak

Performans Göstergeleri	2018	2018	2019	2019	2020	2020	2021	2021	2022	2022
	H	B	H	B	H	B	H	B	H	B
Kariyer günleri etkinlik sayısı	0	0	2	0	2		2		2	
Sektörle tanışma günleri/ziyaret sayısı	0	0	2	0	2		2		2	
Mezunlar günleri sayısı	0	0	2	0	2		2		2	
Sektörel teknik gezi sayısı	0	0	2	0	2		2		2	
Değerlendirme:Anket										

H: Hedeflenen B:Başarılan

SONUÇ

ÖRNEK UYGULAMA

KANIT

Birim / Program Web Sitesi, Haberler, Duyurular, Tanıtımlar, Stratejik Planlar, İçkontrol Raporları.

Kanıt linkleri:

<https://www.resmigazete.gov.tr/eskiler/2014/05/20140507-5.htm>

<http://canmyo.comu.edu.tr/kalite-guvencesi/stratejik-eylem-plani.html>

<http://canmyo.comu.edu.tr/kalite-guvencesi/ic-kontrol.html>

4.2. Somut Verilere Dayalı Sürekli İyileştirme Çalışmaları

Bu iyileştirme çalışmaları, başta Ölçüt 2 ve Ölçüt 3 ile ilgili alanlar olmak üzere, programın gelişmeye açık tüm alanları ile ilgili, sistematik bir biçimde toplanmış, somut verilere dayalı olmalıdır.

i) Üniversite, Meslek Yüksekokulu, Bölüm ve Program Stratejik Planları, Eğitim Amaçları ve Program Çıktılarının Özgörevlerle uyumluluğunu sağlamak amacıyla kullanılmaktadır.

ii) Çeşitli yurt içi ve yurt dışı üniversite ders planları, önerilen ders planının güncellik ve geçerliliğinin sorgulanması amacıyla kullanılmaktadır.

iii) Bir önceki toplantı kararları değişen katılımcılarına bilgi aktarmak amacıyla kullanılmaktadır.

iv) Bir önceki toplantıdan sonra yapılmış olan Mezun Anketi ve İşveren Anketi değerlendirme sonuçları Eğitim Amaçlarına ulaşma düzeyini ölçmek amacıyla; Mezun Durumundaki Öğrenci Anketi, Program Çıktılarına ulaşma düzeyini yorumlamak amacıyla kullanılmaktadır.

v) Bir önceki toplantıdan sonra hazırlanmış olan yıllık Faaliyet Raporları, İç Kontrol Raporları, bölümün eğitim-öğretim, araştırma, proje, yayın vb. konulardaki performansı hakkında bilgi vermek amacıyla kullanılmaktadır.

Toplantılarda oluşturulan Taslak Ders Planı ve tartışmalar dikkate alınarak bölümde gerçekleştirilen bir dizi kontroller sonucu ders planı son haline getirilmekte, ders içerikleri hazırlanmakta ve onay süreci gerçekleştirilmektedir. Bu aşamadaki kontrol işlemi planda yer alan derslerin Program Çıktılarına ne ölçüde katkı yaptığını belirten Ders Değerlendirme Tabloları Ölçüt 2.'ye uygun biçimde yapılmaktadır. Yukarıda tanımlanan Planlama aşamasının ardından onaylanan ders planı MEYOK koordinatörlüğünden geçtikten sonra senatoya sunulmakta ve kabul edildiği takdirde uygulamaya alınmaktadır. Ayrıca beş yıllık sürenin tamamlanması veya stratejik bir karar nedeniyle değişiklik ihtiyacı olup olmadığı Kontrol edilmekte ve bu koşullardan biri gerçekleştiğinde çevrim başa dönerek yeniden Planlama süreci yeniden başlatılmaktadır. Bu çevrimdeki Önlem Alma aşaması büyük oranda Çalıştay aracılığıyla gerçekleştirildiğinden Planlama aşaması ile çakışmaktadır.

Kısa Dönemli Çevrimde ise her yarıyıl sonu ders planındaki her ders, için hazırlanan Ders Dosyalarındaki bilgiler ve öğrenciler tarafından cevaplanan Ders Değerlendirme Anketlerinin değerlendirme sonuçları kullanılarak gözden geçirilmektedir (Kontrol Et). Ders Dosyalarında amaç, içerik, değerlendirme ölçütleri, Ders Başarı Listesi ve dersin Öğrenim Çıktıları ile Program Çıktıları arasındaki ilişkiyi gösteren tablo yer almaktadır. Bu işlem, programda ders veren tüm öğretim elemanlarının katıldığı genişletilmiş toplantılarda gerçekleştirilmektedir. Her öğretim elemanı tüm derslere ilişkin değerlendirmelerin yanı sıra kendisiyle ilgili sonuçları da görebilmekte ve öz değerlendirmede bulunabilmektedir.

Bu iki temel çevrimin dışında tüm iç ve dış paydaşlardan gelebilecek iyileştirme önerileri dikkate alınmakta ve gerekli kurullarda tartışılarak uygulanabilir bulunması durumunda hayata geçirilmektedir. Sürekli iyileştirme sisteminin yaygınlaştırılması amacıyla meslek yüksekokulumuzda bir öneri kutusu da oluşturulmuştur. Ayrıca yukarıdaki bölümde de kapsamlı olarak aktarıldığı gibi sürekli iyileştirmeye yönelik verilerimiz iç paydaş komisyonu üyeleriyle birlikte yılda bir kez yapılan toplantı, dış paydaşlarla yapılan yılda bir kez toplantı, yılda bir kez yapılan iç paydaş anketi, yılda bir kez yapılan dış paydaş anketi, yılda bir kez yapılan yeni mezun anketi, yılda iki kez yapılan öğrenci ders değerlendirme anketi, yılda iki kez derslerde öğrencilerin başarı durumlarının yapılan öğretim üyesi ders değerlendirme formu ile değerlendirilmesi, eğitim-öğretim ve staj komisyonlarıyla toplantılar, akademik kurul toplantıları, birim yöneticiliğinin organize ettiği tüm toplantılar ile toplantıları MEYOK toplantılarına katılım, stratejik plan ve iç kontrol raporu oluşturma komisyonları, faaliyet raporları, görev tanımları, iş akış şemalarından ve bunların sitemli bir biçimde güncellenmesinden elde edilmektedir. Ayrıca performans göstergeleri, bölüm değerlendirme anketleri yılda bir güncellenmektedir. Bunlara ek olarak 5 yılda bir stratejik plan anketleri yapılmaktadır.

Kurum, Birim ve Bölüm Stratejik Planları Kapsamında Veriye Dayalı Oluşturulan Program Stratejileri

Strateji 1: Bilimsel, girişimci ve yenilikçi bir üniversite olmak ve öğretim üyesi sayısının artırılması.

Strateji 2: Kaliteli eğitim ve öğretim faaliyetleri sunmak, diğer meslek yüksekokullarıyla daha rekabetçi bir program için yenilikçi bir öğretim planı geliştirmek, bilimsel çalışma ve proje sayısının artırılmasına yönelik ortak çalışmalar yapılmak.

Strateji 3: Tüm paydaşlarla ilişkilerin geliştirilmesine yönelik yeni faaliyetler geliştirmek.

Strateji 4: Bologna girişlerinin her dönem dersi veren ilgili öğretim elemanları tarafından güncellenmesinin sağlanması. Öğretim elemanlarının araştırma yöntem ve teknikleri konularında kendilerini yenilemeleri bu konularda gerekli hizmet içi eğitimlerin alınması.

Strateji 5: Eğitimin kalitesinin yükselmesi ve öğrencilerimizin eğitimden daha fazla istifade edebilmeleri için akademik personelin kendi uzmanlık alanında ders vermesi sağlanarak adaletli bir ders paylaşımı yapılmalıdır.

Strateji 6: Meslek Yüksekokulumuzun bölgemizdeki liselere tanıtım ve tercih danışmanlığı yapmaya devam etmesi teşvik edilerek, potansiyel öğrencilerimizi kazanmamız için daha fazla çaba harcanması.

Strateji 7: Proje yazma, ortaklaşa çalışma, multidisipliner çalışma, holistik bakış açısı, eğiticinin eğitimi, mobing ve empati konularında gerektiği ölçüde hizmet içi eğitimlerin alınarak kurumsal bağlılığın ortak amaca hizmet eden faaliyetler ve etkinliklerle güçlendirilerek kurumsal vizyonun sahiplenilmesi.

Strateji 8: Öğretim elemanlarının derse girmeden önce öğrenciyi bilgilendirmesine özen gösterilmesi.

Strateji 9: Örnek ödev hazırlama kılavuzu ekte bilgilerinize sunulmuştur.

Strateji 10: İş Sağlığı ve Güvenliği Programı'nın kapsamlı tanıtımı için özel web sitesi tasarlanması.

Strateji 11: Öğretim üyesi öğretim elemanının uyumlu çalışabilmesi için etkin iletişim tekniklerinin kullanılması.

Strateji 12: Kütüphanenin de güçlendirilmesi için destek sağlanması.

Strateji 13: Uluslararası yayınların daha yoğun desteklenmesi için çaba sarf edilmesi.

Strateji 14: Öğretim elemanlarının derslerinin sabit hale getirilmesi.

Strateji 15: Demirbaş ve sarf malzeme konusunda çalışanlara yapılan katkının artırılması.

Strateji 16: Üniversite sanayi iş birliği protokolleri yapılması için çalışmalar yapılarak gerekli bağlantıların kurulması.

Strateji 17: Plan ve projelerin herkesçe sahiplenilerek sorumlulukların paylaşılması ve sorumluluk almayan öğrenci ve öğretim elemanlarının sürece dahil edilmesi.

Strateji 18: Öğretim elemanlarının ders anlatım tekniklerini geliştirerek uygulamaya ağırlık verilmesi.

Strateji 19: Rakip programlarla gereken karşılaştırmaların yapılarak varsa yeni önerilerin getirilmesi.

Strateji 20: İnternet Destekli Öğretimin ve sanal gerçeklik uygulamalarının desteklenmesi.

Strateji 21: Bölgesel seminer, kongre, sempozyum ve fuarlarda öncü meslek yüksekokulları arasında yer almak için çalışmaların gerçekleştirilmesi.

Strateji 22: Öğrencilerin, teknik gezi, kongre vb. etkinliklere katılımın daha fazla teşvik edilerek piyasa uygulamalı eğitimin desteklenmesi.

Strateji 23: Bölümümüz öğrencilerine gereken alt yapı sağlanarak öğrencilerin sektörel çalışmalara katılımının sağlanması.

Strateji 24: Öğrencilere ve akademik personele yabancı dil öğreniminde gerekli kolaylığın sağlanması. Öğrenciler ve akademik personel için Fulbright, Erasmus, Sokrates, Da Vinci Farabi, programları gibi değişim programları ile desteklenerek bu hususta gerekli imkânların sağlanması.

Strateji 25: Üniversitemiz mezunları ile ilişkileri biriminin aktif çalışarak meslek yüksekokulumuza çeşitli kaynaklar sunmasının teşvik edilmesi.

SONUÇ

ÖRNEK UYGULAMA

KANIT

Birim / Program Web Sitesi, Haberler, Duyurular, Stratejik Planlar, İçkontrol Raporları.

Kanıt linkleri:

<http://canmyo.comu.edu.tr/kalite-guvencesi/stratejik-eylem-plani.html>

<http://canmyo.comu.edu.tr/kalite-guvencesi/ic-kontrol.html>

<http://canmyo.comu.edu.tr/is-sagligi-ve-guvenligi.html>

5. EĞİTİM PLANI

5.1. Program Çıktılarını ve Amaçlarını Destekleyen Eğitim Planı (Müfredat)

Her programın program eğitim amaçlarını ve program çıktılarını destekleyen bir eğitim planı (müfredatı) olmalıdır. Eğitim planı bu ölçütte verilen ortak bileşenler ve disipline özgü bileşenleri içermelidir.

Hazırlık aşamasındadır.

Tablo 15. Program Öğretim Planı

PROGRAMIN ÖĞRETİM PLANI							
1.Yarıyıl							
Ders Kodu	Ders Adı	Ders Tipi	Teorik	Uygulama	Laboratuvar	Yerel Kredi	AKTS

2.Yarıyıl

Ders Kodu	Ders Adı	Ders Tipi	Teorik	Uygulama	Laboratuvar	Yerel Kredi	AKTS

3.Yarıyıl

Ders Kodu	Ders Adı	Ders Tipi	Teorik	Uygulama	Laboratuvar	Yerel Kredi	AKTS

4.Yarıyıl							
Ders Kodu	Ders Adı	Ders Tipi	Teorik	Uygulama	Laboratuvar	Yerel Kredi	AKTS
Ders Kodu	Ders Adı	Teorik	Uygulama	Laboratuvar	Yerel Kredi	AKTS	
2.yarıyıl Seçmeli Ders Grubu -							
Ders Kodu	Ders Adı	Teorik	Uygulama	Laboratuvar	Yerel Kredi	AKTS	

3.yarıyıl Seçmeli Ders Grubu -							
Ders Kodu	Ders Adı	Teorik	Uygulama	Laboratuvar	Yerel Kredi	AKTS	
4.yarıyıl Seçmeli Ders Grubu -							
Ders Kodu	Ders Adı	Teorik	Uygulama	Laboratuvar	Yerel Kredi	AKTS	

SONUÇ

ÖRNEK UYGULAMA

KANIT

Birim / Program Web Sitesi, Tanıtımlar, Stratejik Planlar, İçkontrol Raporları.

Kanıt linkleri:

<http://canmyo.comu.edu.tr/is-sagligi-ve-guvenligi.html>

<http://canmyo.comu.edu.tr/kalite-guvencesi/stratejik-eylem-plani.html>

<http://canmyo.comu.edu.tr/kalite-guvencesi/ic-kontrol.html>

5.2. Eğitim Planının Uygulanması

Eğitim planının uygulanmasında kullanılacak eğitim yöntemleri, istenen bilgi, beceri ve davranışların öğrencilere kazandırılmasını garanti edebilmelidir.

Programımız öğretim elemanları tarafından uygulanan eğitim yöntemleri aşağıda maddeler halinde en yoğun dan en az kullanılan a doğru sırayla özetlenmiştir.

Yüz yüze Anlatım: Dersi veren öğretim elemanı tarafından ele alınan konular tahtada veya slaytlar eşliğinde yüz yüze öğrenciye anlatılmaktadır. Bu süreçte projeksiyon cihazı aktif olarak kullanılmaktadır. Anlatım çoğunlukla öğretim elemanı tarafından yapılsa da zaman zaman konuyu öğrenci ile tartışarak, beyin fırtınası yaparak da yapılmaktadır. Ayrıca dönem dönem öğrencilere araştırma konuları verilip öğrenciler tarafından da bu konuların sınıfta anlatılması öğrenciye özgüven kazandırmak ve konuyu kavramasını sağlamak açısından yapılmaktadır. Anlaşılmayan konular öğretim elemanları tarafından tekrar edilmektedir.

Problem Çözme: Derste anlatılan konuları içerecek şekilde problemler öğretim elemanları tarafından hazırlanmakta ve bu problemleri çözerken izlenilecek yolun, kullanılacak yöntemlerin belirlenmesi ve sonuçların yorumlanmasına dayanmaktadır.

Alıştırma ve Uygulama: Derste verilen konunun problemler ile pekiştirilmesi amacıyla uygulamalar, konu anlatımı takiben ya da farklı bir zamanda ders esnasında yapılmaktadır. Uygulama soruları ders kitaplarından veya öğrencilere verilen başka kaynaklardan yararlanılarak yapılmaktadır.

Soru – cevap: Konu anlatımı esnasında veya sonrasında, uygulama esnasında veya sonrasında öğrencilerin sorularını yanıtlamak şeklinde uygulanmaktadır. Verilen ödevlerde de soru-cevap uygulaması yapılmaktadır.

Proje – Ödev: Derste anlatılan konuların öğrenci tarafından daha iyi anlaşılması amacıyla proje veya ödevler kullanılmaktadır. Proje ve ödevler ile öğrencinin öncelikle problemi tanıması, kavraması, gerekli literatürü tarayabilmesi ve konuyu çözmeye becerilerini geliştirmesi ve sunu/rapor hazırlayıp sunması amaçlanmaktadır.

Örnek olay incelemesi: Derslerde anlatılan konularla ilgili gerçek ortamlarda daha önceden yapılmış çalışmaların ders esnasında anlatılması ve yorumlanması şeklinde yapılmaktadır.

Laboratuvar - Deney: Derslerde anlatılan konuların, bilgisayar laboratuvarında Microsoft Office uygulamalarını kullanarak daha iyi pekiştirilmesi sağlanmaktadır.

Gösterme: Dersler kapsamında teknik geziler yapılarak öğrencilerin derslerde öğrenmiş oldukları konuları ziyaret edilen tesis tarafından gösterilmesi şeklindedir.

Seminer-Konferans:

Program eğitim planında yer alan zorunlu dersler, örgün öğretim olarak yapılmaktadır. Diğer yandan seçmeli derslerin açılması öğretim üyesi programı ve öğrencilerden gelen taleplere göre değişmektedir.

Bölümün doğrudan alanına girmeyen seçmeli dersler, diğer bölümlerinin öğretim elemanları veya misafir öğretim üyeleri tarafından verilmektedir. Danışman tarafından öğrencilere kayıt dönemlerinde ders seçimlerinde rehberlik hizmeti vermenin yanı sıra öğrencilerin akademik gelişimlerini yakından takip etmektedirler. Ders esnasında yüz yüze gerçekleşen eğitim ile ders esnasında soru sorabilecekleri interaktif bir ortam oluşmaktadır. Dersler dışında ise öğrencilerimiz herhangi bir bilgi paylaşımı, şikâyet, öneri vb. gibi konularla alakalı dersi veren öğretim elemanlarını, ilgili program danışmanı veya bölüm başkanı ile onların kapılarında asılı olan öğrenci görüşme saatleri çerçevesinde rahatça görüşebilmektedirler.

SONUÇ

ÖRNEK UYGULAMA

KANIT

Birim / Program Web Sitesi, Tanıtımlar, Stratejik Planlar, İçkontrol Raporları.

Kanıt linkleri:

<http://canmyo.comu.edu.tr/is-sagligi-ve-guvenligi.html>

<http://canmyo.comu.edu.tr/kalite-guvencesi/stratejik-eylem-plani.html>

<http://canmyo.comu.edu.tr/kalite-guvencesi/ic-kontrol.html>

5.3. Eğitim Planı Yönetimi

Eğitim planının öngörüldüğü biçimde uygulanmasını güvence altına alacak ve sürekli gelişimini sağlayacak bir eğitim yönetim sistemi bulunmalıdır.

Öğrencilerimiz ders almalarında, sorumlu oldukları ön lisans eğitim planına uygun olarak zorunlu derslere, uzmanlaşmak istedikleri konulara yönelik olarak da seçimlik derslere program danışmanları tarafından yönlendirilmektedirler. Öğrenciler sorumlu oldukları ön lisans eğitim planını ve derslerin içeriklerini Öğrenci Bilgi Sisteminden ve birim web sitesinden rahatça görebilmektedirler. Ayrıca ilgili program danışmanı bu bilgilerin çıktılarını her dönem öğrencilere dağıtmaktadır. Öğrenciler her yarıyıl başındaki kayıt dönemlerinde önce Öğrenci Bilgi Sisteminden kendileri ders seçimi yapmakta daha sonra kayıtları danışmanları tarafından kontrol edilerek onaylanmaktadır. Eğitim planının öngörüldüğü biçimde uygulanmasını güvence altına almak için öğrenci danışmanları yönlendirici olmanın yanı sıra denetçi olarak da büyük rol oynamaktadırlar. Öyle ki mezuniyet aşamasına gelmiş tüm öğrencilerin mezuniyet işlemleri,

öğrenci danışmanları tarafından başlatılmaktadır. Mezun aşamasındaki öğrencilerin sorumlu oldukları eğitim planına uygun ders alıp almadıkları, mezuniyet koşullarını sağlayıp sağlamadıkları, öğrenci danışmanları ve mezuniyet komisyonu tarafından kontrol edilmektedir. Bu komisyon üyeleri birim web sitesinde ilan edilmiştir. Yine eğitim planının öngörüldüğü biçimde uygulanmasını güvence altına almak için ön lisans eğitim planlarımızda yer alan derslerin, ders tanım bilgi formları oluşturulmuş yukarıda ve ekteki kanıtlarda bunlar gösterilmiştir. Ders tanım bilgi formlarında dersin kodu, adı, amacı, kredisi, zorunlu/seçimli bilgisi, içeriği, öğrenme çıktıları, izlencesi, dersin değerlendirme ölçütleri gibi derse özel bilgilerin yer aldığı ders tanım bilgileri formlarını dersin öğretim elemanı hazırlamakta ve bunu her yıl güncellemektedir. Eğitim planında yer alan derslerin ders tanım bilgileri ayrıca Öğrenci Bilgi Sisteminde yer almakta ve öğrenciler buradan ihtiyaç duydukları bilgilere de erişebilmektedirler. Her yarıyıl sonunda öğrencilere uygulanan Ders Değerlendirme Anketleri ile de derslerin Öğrenci Bilgi Sisteminde tanımlandığı şekilde uygulanıp uygulanmadığı değerlendirilmekte ve anket sonuçları genişletilmiş bölüm akademik kurulunda/e-posta yoluyla ders veren tüm öğretim elemanları ile paylaşılmaktadır. Her öğretim elemanın verdiği derse ilişkin öz değerlendirmesini yaparak geri bildirimde bulunması beklenmektedir. Eğitim planının sürekli gelişiminin sağlanması amacıyla, Ölçüt 4'te Sürekli İyileştirme Çevrimleri çerçevesinde akademik kurullarımız, mezunlarımız, işverenler ve öğrencilerimizden gelen geri bildirimler değerlendirilerek eğitim planımızda düzenlemeler gerçekleştirilmektedir. Eğitim planının öngörüldüğü biçimde uygulanmasını sağlanması ve eğitim planının sürekli geliştirilmesi amacıyla Kalite Komisyonu üyelerimiz belirli aralıklarla toplantılar yapmaktadır. Bu toplantılarda öncelikle iç ve dış paydaşlardan gelen geri bildirimler ışığında, eğitim faaliyetlerinin gidişatı, öğrenim yeterliliklerinin sağlanıp sağlanmadığı, güncel uluslararası ilişkiler faaliyetlerinin neler olduğu, birim faaliyetleri, eğitim programları, paydaşlarla ilişkiler gibi konularda ne gibi iyileştirmelerin yapılması gerektiği gibi konular görüşülmektedir. Birim Kalite Komisyonu koordinatörlüğünün güdümünde ve Bölüm Yönetim Kurulunun işbirliğinde bir eğitim yönetim sistemi öngörülmektedir.

SONUÇ

ÖRNEK UYGULAMA

KANIT

Birim / Program Web Sitesi, Tanıtımlar, Stratejik Planlar, İçkontrol Raporları.

Kanıt linkleri:

<http://canmyo.comu.edu.tr/is-sagliği-ve-guvenligi.html>

<http://canmyo.comu.edu.tr/kalite-guvencesi/stratejik-eylem-plani.html>

<http://canmyo.comu.edu.tr/kalite-guvencesi/ic-kontrol.html>

5.4. Eğitim Planı Bileşenleri I

Eğitim Planı, En az bir yıllık ya da en az 32 kredi ya da en az 60 AKTS kredisi tutarında temel bilim eğitimi içermelidir.

Hazırlık aşamasındadır.

SONUÇ

ÖRNEK UYGULAMA

KANIT

Birim / Program Web Sitesi, Tanıtımlar, Stratejik Planlar, İç kontrol Raporları.

Kanıt linkleri:

<http://canmyo.comu.edu.tr/is-sagligi-ve-guvenligi.html>

5.5. Eğitim Planı Bileşenleri II

En az bir buçuk yıllık ya da en az 48 kredi ya da en az 90 AKTS kredisi tutarında temel (mühendislik, fen, sağlık... vb.) bilimleri ve ilgili disipline uygun meslek eğitimi. İçermelidir.

Hazırlık aşamasındadır.

SONUÇ

ÖRNEK UYGULAMA

KANIT

Birim / Program Web Sitesi, Tanıtımlar, Stratejik Planlar, İçkontrol Raporları.

Kanıt linkleri:

<http://canmyo.comu.edu.tr/is-sagligi-ve-guvenligi.html>

5.6. Program Amaçları Kapsamında Genel Bir Eğitim Planının Varlığı

Eğitim programının teknik içeriğini bütünleyen ve program amaçları doğrultusunda genel eğitim olmalıdır.

Hazırlık aşamasındadır.

SONUÇ

ÖRNEK UYGULAMA

KANIT

Birim / Program Web Sitesi, Tanıtımlar, Stratejik Planlar, İçkontrol Raporları.

Kanıt linkleri:

<http://canmyo.comu.edu.tr/is-sagligi-ve-guvenligi.html>

5.7. Ana Tasarım Deneyimi

Öğrenciler, önceki derslerde edindikleri bilgi ve becerileri kullanacakları, ilgili standartları ve gerçekçi kısıtları ve koşulları içerecek bir ana uygulama/tasarım deneyimiyle, hazır hale getirilmelidir.

Hazırlık aşamasındadır.

SONUÇ

ÖRNEK UYGULAMA

KANIT

Birim / Program Web Sitesi, Tanıtımlar, Stratejik Planlar, İçkontrol Raporları

Kanıt linkleri:

<http://canmyo.comu.edu.tr/is-sagligi-ve-guvenligi.html>

6. ÖĞRETİM KADROSU

6.1. Öğretim Kadrosunun Yeterliliği

Öğretim kadrosu, her biri yeterli düzeyde olmak üzere, öğretim üyesi-öğrenci ilişkisini, öğrenci danışmanlığını, üniversiteye hizmeti, mesleki gelişimi, sanayi, mesleki kuruluşlar ve işverenlerle ilişkiyi sürdürebilmeyi sağlayacak ve programın tüm alanlarını kapsayacak biçimde sayıca yeterli olmalıdır.

Tablo 16. Bölümdeki Öğretim Elemanlarının Dağılımı

Akademik Ünvan	Yaş Grupları											
	<30			30-39			40-49			50-59		
	K	E		K	E		K	E		K	E	
Öğr.Gör.					1							
Öğr.Gör.				1								

Tablo 17. Bölümde Öğretim Elemanı Başına Düşen Öğrenci Sayısı

Bölümde Aktif Kayıtlı Öğrenci Sayısı 0 / Programda Kadrosu Bulunan Öğretim Elemanı Sayısı 2	0
---	---

Tablo 18. Programda Öğretim Elemanı Başına Düşen Öğrenci Sayısı

Programda Aktif Kayıtlı Öğrenci Sayısı 0 / Programda Kadrosu Bulunan Öğretim Elemanı Sayısı 2	0
---	---

Tablo 19. Öğretim Kadrosunun Ders Yükü Dağılımı

Sözleşmeye Esas Görev Tanımı Kapsamında Akademik Unvanlara Göre Olması Gereken Minimum Ders Yükü ve Mevcut Ders Yükü Dağılımları			
Akademik Unvan	Ad, Soyad	En Az	Mevcut Ders Yükü
Öğr.Gör.	Ediz Sait YÖRÜ	12	12
Öğr.Gör.	Ayşen ÇETİN	12	17

Tablo 20. Öğretim Kadrosunun Haftalık Yük Özeti

Akademik Ünvan	Ad, Soyad	Öğretim	Araştırma	Diğer
Öğr. Gör.	Ediz Sait YÖRÜ	N.Ö-İ.Ö	-	12
Öğr. Gör.	Ayşen ÇETİN	N.Ö-İ.Ö	-	17

SONUÇ

ÖRNEK UYGULAMA

KANIT

Birim / Program Web Sitesi, 2018-2020 Birim (Çan MYO) Stratejik Eylem Planı, 2019 Çan MYO Kurum İç Değerlendirme Raporu, 2018-2022 Program Stratejik Eylem Planı.

Kanıt linkleri:

<http://canmyo.comu.edu.tr/personel/akademik-personel.html>

<http://canmyo.comu.edu.tr/is-sagligi-ve-guvenligi.html>

6.2 Öğretim Kadrosunun Nitelikleri

Öğretim kadrosu yeterli niteliklere sahip olmalı ve programın etkin bir şekilde sürdürülmesini, değerlendirilmesini ve geliştirilmesini sağlamalıdır.

Öğretim kadrosu nitelikleriyle ilgili detay bilgiler programın idari yapısı ve öğretim kadrosu başlığı altında ölçüt 01.3'te, aşağıdaki tablolarda ve ekteki kanıtlarda ayrıntılı olarak sunulmuştur.

Tablo 21. Öğretim Kadrosunun Yayınları

Akademik Unvan Ad, Soyad	Uluslararası + Ulusal Hakemli Dergi, Kongre, Sempozyum vb. Yayınlanan Makale, Bildiri Sayısı	Toplam Atıf Sayısı	Sosyal Bilimler Alanında ISI Indexlerine Giren Dergilerde Aldıkları Atıf Sayısı	Akademik Ders Kitabı ve Kitap Bölümleri
Öğr.Gör.Ediz Sait YÖRÜ	1	-	-	1
Öğr.Gör. Ayşen ÇETİN	6	-	-	-

Tablo 22. Öğretim Kadrosunun Projeleri

Akademik Unvan - Ad, Soyad	BAP, TÜBİTAK, GMKA, AB, BM vb. Proje Sayısı	Proje Kapsamında Görevi
Öğr.Gör. Ediz Sait YÖRÜ	-	-
Öğr.Gör. Ayşen ÇETİN	1	Araştırmacı

Tablo 23. Öğretim Kadrosunun Detay Analizi

Öğretim Kadrosu			Deneyim Yılı			Etkinlik düzeyi (Yüksek, Orta, Düşük, Yok)		
Akademik Unvan	Son Mezun Olduğu Kurum ve Yılı	Halen Öğretim Görüyorsa Hangi Aşamada Olduğu	Kamu, Özel Sektör, Sanayi	Kaç Yıldır Bu Kurumda	Öğretim Üyeliği Süresi	Meslek Kuruluşlarında	Kamu, Sanayi ve Özel Sektöre Verilen Bilimsel Danışmanlıkta	Araştırmada
Öğr. Gör. Ediz Sait YÖRÜ	Tunceli Üniversitesi Sosyal Bilimler Enstitüsü-2016	-	3	3	3	Yok	Yok	Yok
Öğr. Gör. Ayşen ÇETİN	Dokuz Eylül Üniversitesi Fen Bilimleri Enstitüsü 2010	-	-	2	9	Düşük	Yok	Yok

SONUÇ**ÖRNEK UYGULAMA****KANIT**

Birim / Program Web Sitesi, 2018-2020 Birim (Çan MYO) Stratejik Eylem Planı, 2019 Çan MYO Kurum İç Değerlendirme Raporu, 2018-2022 Program Stratejik Eylem Planı,

Kanıt linkleri: <http://canmyo.comu.edu.tr/is-sagligi-ve-guvenligi.html>

6.3. Atama ve Yükseltme

Öğretim üyesi atama ve yükseltme kriterleri yukarıda sıralananları sağlamaya ve geliştirmeye yönelik olarak belirlenmiş ve uygulanıyor olmalıdır.

Çanakkale Onsekiz Mart Üniversitesi'nde öğretim üyesi atama ve yükseltme, "Öğretim Üyeliği Kadrolarına Atama ve Uygulama Esasları"na göre yapılır. Söz konusu esaslar, Üniversite'nin <http://www.comu.edu.tr/atama-kriterleri> internet sayfasında "Çanakkale Onsekiz Mart Üniversitesi Öğretim Elemanı Kadrolarına Başvuru, Görev Süresi Uzatımı ve Performans Değerlendirme Kriterleri" başlığı altında yayımlanmış olup 2020 itibarıyla yeni kriterler yürürlüğe girmiştir. Bu çerçevede genel olarak öğretim üyelerinin, çalıştıkları alanda evrensel düzeyde araştırma yapmaları, bu araştırmalarını ulusal ve uluslararası düzeyde bilgi paylaşım ortamlarına aktarmaları ve bu sayede bilim dünyasına katkıda bulunmaları; yerel, ulusal ve uluslararası bilimsel toplantılar düzenleyerek, hem kendi çalışmalarını sergilemeleri hem de diğer bilim dallarındaki araştırmacıların da çalışmalarını sergilemelerini sağlamak ve bilimsel tartışma ortamının oluşmasına katkı sunmaları gibi kriterlere bakılmaktadır. Uygulanmaktadır.

A- Profesör kadrolarına başvurmak için; Profesörlüğe yükseltme ve atama işlemleri, 2547 sayılı Kanun'un 26. maddesinde tanımlanan koşullara göre yapılır. Bunlara ek olarak Üniversitenin belirlediği ilgili temel alan koşulları aranır.

B- Doçent kadrolarına başvurmak için; Doçentliğe yükseltme ve atama işlemleri, 2547 sayılı Kanun'un 24. maddesinde tanımlanan koşullara göre yapılır. Bunlara ek olarak Üniversitenin belirlediği ilgili temel alan koşulları aranır.

C- Doktor Öğretim Üyesi kadrolarına başvurmak için; Doktor Öğretim Üyeliğine yükseltme ve atama işlemleri 2547 sayılı Kanun'un 23. maddesinde ayrıntılı biçimde tanımlanmıştır. Bunlara ek olarak ilgili temel alan koşulları aranır.

DOKTOR ÖĞRETİM ÜYESİ KADROSUNA İLK DEFA ATANMA İÇİN:

1) Doktora ya da sanatta yeterlik tezi kapsamında uluslararası indeksler tarafından taranan hakemli bir dergide en az 1 adet makale yapmış olmak, ayrıca doktora veya sanatta yeterlik sonrası lisansüstü tezlerden üretilmemiş olmak kaydıyla hakemli dergilerde bilimsel makale niteliğine sahip en az 1 adet yayın yapmış olmak,

2) Akademik etkinlik deęerlendirmesinden en az 400 puan almıř olmak ve bu puanın en az %50'sini akademik etkinlik deęerlendirmesinin 1-12. arası maddelerinden almak, Yeniden atanma için: Tamamlanan atanma dönemi içerisinde gerçekleştirilmiş olan etkinlikler dikkate alınarak;

1) Akademik etkinlik deęerlendirmesinden

2) 2 yıllık görev süresi uzatımı için toplam en az 150 puan,

3) 3 yıllık görev süresi uzatımı için toplam en az 225 puan veya

4) 4 yıl için 300 puan almak, bu puanın en az %65'ini akademik etkinlik deęerlendirmesinin 1-12. arası maddelerinden, en az %15'ini de 20-23. arası maddelerinden almıř olmak.

5) Uluslararası indeksler tarafından taranan hakemli bir dergide en az 1 adet makale yapmıř olmak.

DOÇENT KADROSUNA ATANMA İÇİN:

1) Yükseköğretim Kurulu tarafından belirlenen merkezî bir yabancı dil sınavından en az altmışbeř (65) puan veya uluslararası geçerlilięi Yükseköğretim Kurulu tarafından kabul edilen bir yabancı dil sınavından buna denk bir puan almıř olmak, doçentlik bilim alanının belli bir yabancı dille ilgili olması halinde ise (örneęin: İngiliz Dili Eęitimi, İngiliz Dili Edebiyatı, Fransız Dili Edebiyatı gibi) bu sınavı başka bir yabancı dilde vermek ve en az altmışbeř (65) puan veya uluslararası geçerlilięi Yükseköğretim Kurulu tarafından kabul edilen bir yabancı dil sınavından buna denk bir puan almıř olmak (YÖK tarafından kabul edilen güncel yabancı dil sınavı eşdeęerlik tablosu geçerli kabul edilecektir).

2) Doktora sonrasında akademik etkinlik deęerlendirmesinin 1-12. maddelerinden 500 puan almıř olmak ve bu puanın en az %50'sini akademik etkinlik deęerlendirmesinin 1-5. maddelerinden almak (Güzel Sanatlar temel alanı için 1-7. maddeler arası),

3) Bir bilimsel projede* görev almıř ya da görev alıyor olmak,

4) Toplam en az 1000 puan almıř olmak,

PROFESÖR KADROSUNA ATANMA İÇİN:

1) Profesörlük başlıca eseri olarak doçent unvanını aldıktan sonra ilgili bilim alanında uygulamaya yönelik çalışmalar veya uluslararası düzeyde arařtırmaya dayalı özgün bir eser yayınlamak, başlıca eserin makale olması halinde eserin SCI, SCI-Expanded, SSCI, ESCI veya AHCI kapsamında yer alan dergilerde yayımlanması,

- 2) Doçentlik sonrası için akademik etkinlik değerlendirmesinin 1-12. arası maddelerinden en az 700 puan almış olmak ve bu puanın en az %50'sini akademik etkinlik değerlendirmesinin 1-5. maddelerinden almış olmak (Güzel Sanatlar temel alanı için 1-7. maddeler arası),
- 3) Bir bilimsel projede* görev almış ya da görev alıyor olmak,
- 4) Doçentlik sonrası kendi bilim alanında en az 2 bilimsel toplantıya/gösteriye katılmak ve sunum yapmış olmak.
- 5) Toplam en az 1500 puan almış olmak, veya yukarıdaki kriterler yerine Doçent unvanını aldığı tarihten itibaren profesör kadrosuna başvurduğu tarihe kadar geçen sürede; yürürlükte olan Üniversitelerarası Kurulun geliştirdiği doçentlik kriterlerini bir kez daha sağlamış olmak.

SONUÇ

ÖRNEK UYGULAMA

KANIT

Birim / Program Web Sitesi, Program Faaliyet Raporları.

Kanıt linkleri: <http://www.comu.edu.tr/atama-kriterleri>

7. ALT YAPI

7.1. Eğitim Öğretim İçin Kullanılan Tüm Alanlar

Sınıflar, laboratuvarlar ve diğer teçhizat, eğitim amaçlarına ve program çıktılarına ulaşmak için yeterli ve öğrenmeye yönelik bir atmosfer hazırlamaya yardımcı olmalıdır.

Programımızın bulunduğu Çan Meslek Yüksekokulu 1994-1995 eğitim-öğretim döneminde öğretime başlamıştır. Meslek Yüksekokulumuzda 24 adet derslik mevcut olup, bunların tamamında ve atölyelerimizde projeksiyon cihazı bulunmaktadır. Yüksekokulumuz 10500 metrekare kapalı alana sahiptir. Okulumuzda bir adet toplantı salonu mevcut olup, ihtiyaca cevap verecek donanıma sahiptir. 10500 metrekare kapalı alan üzerine inşa edilen yeni okulumuzda kantin, 44 adet ofis, 7 adet amfi derslik, 10 adet atölye ve laboratuvar (Tesviye, Çizim, Hidrolik-Pnömatik, Kontrol ve Otomasyon, Elektrik-Elektronik, Biyomedikal, Sırlama, Çamur, Seramik Üretim), 2 adet bilgisayar lab. mevcuttur. Kütüphane ve yemekhane; kampüs içerisinde ki mevcut ortak kullanım alanlarıdır. Bu husus ile ilgili detaylı bilgilere dosya ekinde de ulaşılabilir. Mevcut

binamızda Meslek Yüksekokulumuzun 40,000 m² açık, 10500 m² kapalı alanı olan binasında hizmet verilmektedir. Öğrencilerimizin uygulama ve laboratuvar faaliyetleri için bilgisayar, elektrik-elektronik ve kontrol ve otomasyon laboratuvarları bulunmaktadır. Bunlara ilaveten yapımı devam eden 104 kişilik konferans salonu, toplantı salonu, kantin ve yemekhane bulunmaktadır.

Ayrıca öğrencilerimizin sosyal ve sportif faaliyetlerinde kullanılan basketbol, voleybol, sahası ve kamelyalar bulunmaktadır. Meslek Yüksekokulumuzun 40000 m² açık alanda aydınlatma ve çevre düzenlemesi yapılmış olup, mevcut alanda 2 adet otopark bulunmaktadır. Bu fiziki imkanlarımıza ait detaylar bu dosyanın ekinde bilgilerinize sunulmuştur.

Derslikler: Meslek Yüksekokulumuzda 24 adet derslik mevcut olup, bunların tamamında ve atölyelerimizde projeksiyon cihazı bulunmaktadır.

Toplantı Salonu: Okulumuzda bir adet toplantı salonu mevcut olup, ihtiyaca cevap verecek donanıma sahiptir.

Konferans Salonu: Meslek Yüksekokulumuz konferans, seminer, panel, sunum gibi bilimsel faaliyetlerin gerçekleştirileceği 104 kişilik modern bir konferans salonunun halen yapımı devam etmektedir. Konferans salonumuzda öğretim elemanlarımız haricinde, alanında uzman kişiler bilimsel çalışmalarını sergileme olanağı bulabilecektir.

SONUÇ

ÖRNEK UYGULAMA

KANIT

Birim / Program Web Sitesi, Program Faaliyet Raporları.

Kanıt linkleri: <http://canmyo.comu.edu.tr/>

<http://canmyo.comu.edu.tr/is-sagligi-ve-guvenligi.html>

7.2. Diğer Alanlar ve Alt Yapı

Öğrencilerin ders dışı etkinlikler yapmalarına olanak veren, sosyal ve kültürel gereksinimlerini karşılayan, mesleki faaliyetlere ortam yaratarak, mesleki gelişimlerini destekleyen ve öğrenci-öğretim üyesi ilişkilerini canlandıran uygun altyapı mevcut olmalıdır.

Meslek Yüksekokulumuz konferans, seminer, panel, sunum gibi bilimsel faaliyetlerin gerçekleştirileceği, 104 kişilik modern bir konferans salonunun halen yapımı devam etmektedir. Konferans salonumuzda öğretim elemanlarımız haricinde, alanında uzman kişiler bilimsel çalışmalarını sergileme olanağı bulabilecektir. Kampüs alanı içerisinde öğrencilerimizin ve çalışanlarımızın hijyenik koşullarda öğle ve akşam

yemeklerini yiyebilecekleri bir adet yemekhane, bir adet kantin mevcuttur. Spor aktivitelerinin gerekleŖtiđi bir adet basketbol ve voleybol sahası mevcuttur.

Öđrencilerimize sađlık, kltr ve spor ile ilgili hizmetler esas olarak Sađlık, Kltr ve Spor (SKS) Daire BaŖkanlıđı tarafından verilmektedir. Öđrenciler, ders dıŖ faaliyetlerde bulunabilmeleri iin Meslek Yksekokulumuzun aık spor alanlarından ve Genlik ve Spor Bakanlıđı yerleŖkesinden faydalanabilmektedirler. Ayrıca, anakkale’de Terziođlu Kampsmz ve Dardanos YerleŖkemizdeki sosyal tesis imkanları öđrencilerimize sunulmaktadır. an iemizde bulunan kltr merkezlerinde de öđrencilerimiz etkinlik ve faaliyetlerini gerekleŖtirebilmektedirler. Öđrencilerimiz, sađlıkla ilgili sorunlarında anakkale Onsekiz Mart niversitesi Eđitim ve AraŖtırma Hastanesi’ne baŖvurabilmektedir. Eđitim-Öđretim yılı baŖlarken oryantasyon programları ile meslek yksekokulumu ve programlarımız tanıtılmaktadır. niversitemiz bnyesinde her yıl bahar Ŗenlikleri yapılmaktadır. Bahar Ŗenlikleri boyunca ok sayıda konser, yarıŖma ve sosyal faaliyet gerekleŖmektedir. Öđrencilerin mezuniyet treni an Meslek Yksekokulunda gerekleŖtirilmektedir. Öđrencilerinin mesleki aılardan yetkin olmaları iin aba sarf etmenin yanında, her birinin etkili konuŖma, anlatım, iletiŖim ve tartıŖma aılarından donanımlı ulusal ve evrensel duyarlılıđı olan entelekteller olarak yetiŖmeleri hedefini de gdlmektedir. Bu amalarla öđrenci toplulukları bulunmaktadır.

Sosyal Alanlar: Bir adet öđrenci kantini ve boŖ zaman aktiviteleri iin gerekli oyun ekipmanları mevcuttur. Kamps alanı ierisinde öđrencilerimizin ve alıŖanlarımızın hijyenik koŖullarda öđle ve akŖam yemeklerini yiyebilecekleri bir adet yemekhane, bir adet kantin mevcuttur. Spor aktivitelerinin gerekleŖtiđi bir adet basketbol ve voleybol sahası mevcuttur.

Öđrenci Toplulukları: Meslek Yksekokulumuzun an Onsekiz Mart Lojistik Topluluđu, an M.Y.O. Pazarlama ve Sosyo-Ekonomik AraŖtırmalar Topluluđu, an M.Y.O Öđrenci Topluluđu, an MYO Kampılık Topluluđu, an Mekatronik Topluluđu, an Sanat Kltr Bilim Topluluđu, Gen GiriŖimciler Topluluđu, Enerji Topluluđu adını taŖıyan 8 adet topluluk bulunmaktadır.,

zetle bu ltte karŖılanmaktadır lt ile ilgili kanıtlar aŖađıdaki eklerde bilgilerinize sunulmuŖtur.

SONU

RNEK UYGULAMA

KANIT

Birim / Program Web Sitesi, Program Faaliyet Raporları.

Kanıt linkleri: <http://canmyo.comu.edu.tr/ogrenciler/ogrenci-topluluklari.html>

7.3. Teknik Alt Yapı

Programlar öğrencilerine modern mühendislik araçlarını kullanmayı öğrenebilecekleri olanakları sağlamalıdır. Bilgisayar ve enformatik altyapıları, programın eğitim amaçlarını destekleyecek doğrultuda, öğrenci ve öğretim üyelerinin bilimsel ve eğitsel çalışmalarını için yeterli düzeyde olmalıdır.

Amacı bilim ve bilim merkezli insan yetiştirme olan Yüksekokulumuz, amacına hizmet edecek donanım, altyapı ve mekan hazırlamayı hedefine oturtmuştur. Bu bağlamda, Tesviye Atölyesi, Çizim Atölyesi, Hidrolik-Pnömatik Laboratuvarı, Kontrol ve Otomasyon Laboratuvarı, Elektrik-Elektronik Laboratuvarı, Biyomedikal Cihaz Laboratuvarı, Tasarım Atölyesi, Çamur Atölyesi, Serbest Şekillendirme Atölyesi, Seramik Üretim Atölyesi mevcut olup şartların iyileştirilmesine dönük çalışmalar sürmektedir. Ayrıca öğrencilerimizin bilgiye erişimini kolaylaştırmak amacıyla Yüksekokulumuz bünyesinde bir adet kütüphane vardır.

Laboratuvar ve Atölyeler:

- Tesviye Atölyesi,
- Çizim Atölyesi
- Hidrolik-Pnömatik Laboratuvarı
- Kontrol ve Otomasyon Laboratuvarı
- Elektrik-Elektronik Laboratuvarı
- Biyomedikal Cihaz Laboratuvarı
- Tasarım Atölyesi
- Çamur Atölyesi
- Serbest Şekillendirme Atölyesi
- Seramik Üretim Atölyesi
- Aynı binada yer alan Çan Uyg. Bil. Yüksekokulu bünyesinde İş Sağlığı ve Güvenliği Bölümü Laboratuvarı

Öğretim elemanlarımız da çalışma odalarından internet hizmetinden yararlanarak rahatlıkla araştırma yapılabilmektedir. Çok sayıda elektronik veri tabanı erişimi vasıtasıyla süreli yayın, e-dergi, e-tez, e-gazete ve e-kitaplara ulaşılabilir.

SONUÇ

ÖRNEK UYGULAMA KANIT

Birim / Program Web Sitesi, Program Faaliyet Raporları.

Kanıt linkleri: <http://canmyo.comu.edu.tr/>

7.4. Kütüphane

Öğrencilere sunulan kütüphane olanakları eğitim amaçlarına ve program çıktıklarına ulaşmak için yeterli düzeyde olmalıdır.

Kütüphanede bulunan yayınlara ait künye bilgilerine katalog tarama terminali vasıtasıyla erişilebilmektedir. Öğrenci ve öğretim elemanlarımız Çanakkale Onsekiz Mart Üniversitesi Terzioğlu Yerleşkesi'nde yer alan 7/24 kütüphane hizmetlerinden, çalışma salonu ve odalarından, online hizmetlerinden faydalanabilmektedir. Çanakkale Onsekiz Mart Üniversitesi kütüphaneleri koleksiyonunda bulunmayan yayınların, kullanıcıların akademik bilgi ihtiyaçlarının karşılanması amacıyla ülkemizdeki yurtiçi bilgi merkezleri ve kütüphanelerinden getirilmesi de "Kütüphaneler arası Ödünç" hizmeti ile mümkün olabilmektedir.

SONUÇ

OLGUNLAŞMAMIŞ UYGULAMA

KANIT

Birim / Program Web Sitesi, Program Faaliyet Raporları.

Kanıt linkleri: <http://canmyo.comu.edu.tr/>

7.5. Özel Önlemler

Öğretim ortamında ve öğrenci laboratuvarlarında gerekli güvenlik önlemleri alınmış olmalıdır. Engelliler için altyapı düzenlemesi yapılmış olmalıdır.

Programımızın bulunduğu bina ve çevresinde 24 saat boyunca güvenlik personeli görev yapmaktadır. Mevcut güvenlik kameraları ile de binalarımız 24 saat gözetim altındadır. Programımızın bulunduğu binalarda, engelli öğrencilerin katlara ulaşmasını sağlayabilmek adına çipli asansör bulunmaktadır. Bunun yanı sıra binaların çevresindeki kaldırımlarda ve bina girişinde tekerlekli sandalye/araba geçişine olanak sağlayan rampalar bulunmaktadır.

SONUÇ

OLGUNLAŞMAMIŞ UYGULAMA

KANIT

Birim / Program Web Sitesi, Program Faaliyet Raporları.

Kanıt linkleri: <http://canmyo.comu.edu.tr/>

8. KURUM DESTEĐİ VE PARASAL KAYNAKLAR

8.1. Bütçe Süreci ve Kurumsal Destek

Üniversitenin idari desteđi, yapıcı liderliđi, parasal kaynaklar ve dağıtımında izlenen strateji, programın kalitesini ve bunun sürdürülebilmesini sağlayacak düzeyde olmalıdır.

Bölüm ve programımızda yapılan harcamaların temel kaynađını katma bütçe gelirleri oluşturmaktadır. Katma Bütçe Maliye Bakanlığı tarafından her yıl üniversitelerden gelen öneriler dikkate alınarak yılbaşında üniversitelere aktarılmaktadır. Dolayısıyla bir devlet Üniversitesi olan Çanakkale Onsekiz Mart Üniversitesi'nin bütçesi, ilgili yasal düzenlemelere uygun olarak her yıl TBMM Plan ve Bütçe Komisyonu'nda üniversiteler için yapılan bütçe görüşmelerinin ardından belirlenmektedir. Ardından bu bütçe üniversitemizin Strateji Geliştirme Daire Başkanlığı'nca üniversitemiz birimleri arasında gerekli ihtiyaç ve talepler gözetilerek dağıtılmaktadır. Çan Meslek Yüksek Okulu bünyesinde yer alan programımız hedeflerine ulaşmak için ihtiyaç duyduđu takdirde Meslek Yüksekokulu Müdürlüğü olanakları ölçüsünde kendisine parasal kaynak sağlanmaktadır. Meslek Yüksekokulumuzda; 2019 yılında gerçekleşen harcama tutarı; toplam 4.250.944,39 ₺ olup, gider dağılımı iç kontrol raporunda gösterilmiştir. İnsan kaynaklarının yönetimi stratejileri kurumumuz personel daire başkanlığı ve strateji daire başkanlığı bünyesinde birimlerin oluşturdukları norm kadro sayılarına ve atama kriterlerine göre planlanmakta olup takibi rektörlüğümüz ve genel sekreterliğimizce yapılmaktadır. Akademik ve idari ve destek hizmetleri sunan birimlerinde görev alan tüm personelin eğitim ve liyakatlerinin üstlendikleri görevlerle uyumunu sağlamak üzere hizmet içi eğitimler düzenlenmektedir. Taşınır ve taşınmaz kaynakların yönetimi meslek yüksekokul yönetimi ve sekreterliğince takip edilmekte olup ilgili dosyalarda gerekli evraklar bulundurulmaktadır. Bunun için ise bir yazılım tavsiye edilmektedir.

SONUÇ

ÖRNEK UYGULAMA

KANIT

Birim / Program Web Sitesi, Program Faaliyet Raporları.

Kanıt linkleri: <http://canmyo.comu.edu.tr/>

8.2. Bütçenin Öğretim Kadrosu Açısından Yeterliliği

Kaynaklar, nitelikli bir öğretim kadrosunu çekecek, tutacak ve mesleki gelişimini sürdürmesini sağlayacak yeterlilikte olmalıdır.

Devlet Üniversitesi'ne bağlı bir program olmamız nedeniyle bütçemiz kısıtlıdır. İnsan kaynaklarının yönetimi stratejileri kurumumuz personel daire başkanlığı ve strateji daire başkanlığı bünyesinde birimlerin oluşturdukları norm kadro sayılarına ve atama kriterlerine göre planlanmakta olup takibi rektörlüğümüz ve genel sekreterliğimizce yapılmaktadır. Program öğretim elemanlarının maaş ve ek ders ücretleri Çan Meslek Yüksekokulu bütçesinden, döner sermaye gelirleri ise Rektörlük Döner Sermaye bütçesinden karşılanmaktadır. Öğretim üyelerinin maaşları 657 sayılı devlet memuru kanunu ve 2547 sayılı kanunun akademik personel maaş ücretleri hesaplama usullerine bakılarak hesaplanmaktadır. Öğretim elemanlarının ek ders ücretleri 2547 nolu kanunun Ek Ders Usulü ve Esasları'na göre düzenlenmektedir. Öğretim elemanlarının mesleki gelişimlerini sürdürebilmeleri açısından, öğretim elemanlarının her yıl ulusal ve uluslararası bilimsel toplantılara katılımı desteklenmektedir. Üniversitemizi temsilen Bilimsel Etkinliklere katılan akademik personelimize bildiri ile katılmak koşulu ile yılda bir kez ulusal ve bir kez uluslararası etkinlik katılım desteği sağlanır. Bildiri başına en fazla bir akademisyen destekten faydalanabilir. Ancak 14 Kasım 2014'te yürürlüğe giren Yükseköğretim Personel Kanunu'nda Değişiklik Yapılmasına Dair Kanunla birlikte Öğretim Üye ve Yardımcılarının maaşlarında olumlu bir iyileştirmeye gidilmiş olması ülkemizde nitelikli öğretim kadrosunu çekme ve devamlılığını sağlama noktasında önemli bir teşvik sağlamıştır. Öğretim elemanlarımız yaptıkları TÜBİTAK ve BAP projeleri kanalıyla da ek gelir ve teçhizat edinme imkânına sahiptir. Ayrıca program öğretim elemanlarının bazıları üniversitemizin Bilimsel Araştırma Projeleri (BAP) ile bazıları ise sanayi ortaklı projeler ile bilimsel çalışmalara katkıda bulunmaktadır. Ayrıca 14 Aralık 2015 tarihinde Bakanlar Kurulu kararı ile yürürlüğe giren Akademik Teşvik Ödeneği Yönetmeliği'ne dayanarak öğretim üyelerimiz proje, araştırma, yayın, tasarım, sergi, patent, atıflar, tebliğ ve almış olduğu akademik ödüller gibi akademik faaliyetleri için akademik teşvik ödeneği almaktadırlar. Düzenli olarak, Öğretim Üye ve Yardımcılarının istekleri doğrultusunda kütüphaneye kitap alımları gerçekleştirilmekte, üye olunan bilimsel veri tabanı sayısı artırılarak bilimsel yayınlara ulaşım imkânları genişletilmektedir.

SONUÇ

ÖRNEK UYGULAMA

KANIT

Birim / Program Web Sitesi, Program Faaliyet Raporları.

Kanıt linkleri: <http://personel.comu.edu.tr/>

8.3. Altyapı Teçhizat Desteđi

Program için gereken altyapıyı temin etmeye, bakımını yapmaya ve işletmeye yetecek parasal kaynak sağlanmalıdır.

Program için gerekli altyapı ve teçhizat desteđi, üniversitemiz Çan Meslek Yüksekokulu Müdürlüğü bütçesinin bölüm için ayrılan kısmından karşılanmaktadır. Bölümler program başkanlarından gelen talepler doğrultusunda alt yapı ile ilgili isteklerini müdürlüğe yazılı olarak bildirir. Müdürlük ilgili ihtiyaç ve istekleri Rektörlük Yapı İşleri ve Teknik Daire Başkanlığına bildirerek bütçe imkanları dahilinde bölümlerin alt yapı istekleri giderilmeye çalışılmaktadır. Bölümlerin makine teçhizat alım, tamirat ve bakım-onarım giderleri yine müdürlüğe bildirilir. Müdürlük ilgili istekleri inceleyerek kendi bütçe imkanları dahilinde yapılması gerekenleri yerine getirmektedir. İlgili istek ve ihtiyaçların müdürlük bütçesini aştığı durumlarda, rektörlük tarafından karşılanır. Müdürlük bütçesinin tamamı kullanıldığında gerekirse ek bütçe talebinde bulunulur ve alınan ek bütçe ile bölümlere gerekli destek sağlanır. Ayrıca bölüm öğretim elemanları tarafından Bilimsel Araştırma Projeleri (BAP) birimine başvuru yapılarak laboratuvar teçhizatları alınabilmektedir. Bunun yanı sıra TUBİTAK tarafından verilen proje destekleri ile de gerekli cihaz alımlarının yapılması hedeflenmektedir. Programımız modern bir yapıya sahip olan dersliklerinde eğitim ve öğretimini gerçekleştirmektedir. Uygulamalı derslerde ortak olarak kullanıma sunulan bilgisayar laboratuvarı kullanılmaktadır. Dersliklerde ve laboratuvarlarda teknik destek ve teçhizat ihtiyaçları müdürlüğün ilgili bölümlere ve laboratuvarlara ayrılmış bütçesinden karşılanmaktadır ilgili gider kalemi ile ilgili genel harcamalar. İç kontrol raporunda ayrıntılı olarak sunulmaktadır.

Meslek Yüksekokulumuzda 24 adet derslik mevcut olup, bunların tamamında ve atölyelerimizde projeksiyon cihazı bulunmaktadır. Okulumuzda bir adet toplantı salonu mevcut olup, ihtiyaca cevap verecek donanıma sahiptir. Meslek Yüksekokulumuz konferans, seminer, panel, sunum gibi bilimsel faaliyetlerin gerçekleştirileceđi 104 kişilik modern bir konferans inşası halen devam etmektedir. Konferans salonumuzda öğretim elemanlarımız haricinde, alanında uzman kişiler bilimsel çalışmalarını sergileme olanağı bulabileceklerdir. Kampüs alanı içerisinde öğrencilerimizin ve çalışanlarımızın hijyenik koşullarda öğle ve akşam yemeklerini yiyebilecekleri bir adet yemekhane, bir adet kantin mevcuttur. Spor aktivitelerinin gerçekleştiđi bir adet basketbol ve voleybol sahası mevcuttur. Bu bağlamda, Tesviye Atölyesi, Çizim Atölyesi, Hidrolik-Pnömatik Laboratuvarı, Kontrol ve Otomasyon Laboratuvarı, Elektrik-Elektronik Laboratuvarı, Biyomedikal Cihaz Laboratuvarı, Tasarım Atölyesi, Çamur Atölyesi, Serbest Şekillendirme Atölyesi, Seramik Üretim Atölyesi mevcut olup şartların iyileştirilmesine dönük çalışmalar sürmektedir.

Ayrıca öğrencilerimizin bilgiye erişimini kolaylaştırmak amacıyla Yüksekokulumuz bünyesinde bir adet kütüphane oluşturulmuş olup yeterli kapasiteye ulaşması için çalışmalar sürdürülmektedir.

Laboratuvar ve Atölyeler:

- Tesviye Atölyesi,
- Çizim Atölyesi
- Hidrolik-Pnömatik Laboratuvarı
- Kontrol ve Otomasyon Laboratuvarı
- Elektrik-Elektronik Laboratuvarı
- Biyomedikal Cihaz Laboratuvarı
- Tasarım Atölyesi
- Çamur Atölyesi
- Serbest Şekillendirme Atölyesi
- Seramik Üretim Atölyesi

Öğretim elemanlarımız da çalışma odalarından internet hizmetinden yararlanarak rahatlıkla araştırma yapılabilmektedir. Çok sayıda elektronik veri tabanı erişimi vasıtasıyla süreli yayın, e-dergi, e-tez, e-gazete ve e-kitaplara ulaşılabilir. Elektronik veri tabanları ve çeşitli yazılım programlarına yönelik üniversite bünyesinde yüz yüze ve online eğitimler düzenlenmektedir.

SONUÇ

ÖRNEK UYGULAMA

KANIT

Birim / Program Web Sitesi, Program Faaliyet Raporları.

Kanıt linkleri: <http://canmyo.comu.edu.tr/>

8.4. Teknik ve İdari Hizmet Kadrosu Desteđi

Program gereksinimlerini karřılayacak destek personeli ve kurumsal hizmetler sađlanmalıdır. Teknik ve idari kadrolar, program ıktılarını sađlamaya destek verecek sayı ve nitelikte olmalıdır.

Bu blmde, meslek yksekokulumuz ile ilgili idari birimlerin faaliyetlerine ynelik bazı bilgiler aktarılacaktır. İdari iřlerimizin yrtlmesinde bir blm sekreterimiz bulunmaktadır. Meslek Yksekokulumuz idari kadrosunda 22 idari personel (7 idari,4/D srekli iři kadrosunda broda 5, temizlikte ve yardımcı hizmette 4 personel, 6 gvenlik grevlisi) grev yapmaktadır.

Kurumun, ynetim ve idari yapılanmasında kurumsal ynetiřim ve toplam kalite uygulamalarını esas almakta organizasyon yapısını, yetki ve sorumluluklarını buna gre tasarlamakta ve olabildiđince yatay ve yalın bir model sunmaktadır. Eđitim-đretim ve arařtırma sreleri ihtiya halinde idari personelin desteđiyle meslek yksekokulu sekreterliđi ynlendirmesinde yrtlmektedir. Ayrıca;

niversitenin ynetim kademelerinde bulunanları, modern bir yneticide bulunması gereken bilgilerle donatmak. Bunun gerekleēebilmesi iin ynetici geliřtirme programları dzenlemek.

Yneticilerin ynetsel faaliyetlerinde pozitif motivasyon esasına uymalarını sađlamak.

Ynetilenlere karřı tm uygulamalarda yksek performans ve bařarı ltleri esas alınarak deđerlendirmeler yapmak. Eřitlik ve adalet ilkesinden dn vermemek.

Yneticilerin birbirleriyle dayanıřma ve destek anlayıřı ierisinde olmalarını sađlamak.

Ynetsel kadro deđiřimlerinde kurumsal faaliyetlerde zafiyete yol amamak iin bilgi ve deneyimin aktarılmasını sistemleřtirmek.

Elektronik Belge Ynetim Sistemi'nden bilgi akıřını zamanında yerine getirmek.

niversite hakkında ihtiya duyulan istatistiksel bilgileri sistemleřtirmek (Ynetim Bilgi Sistemini etkin bir Őekilde hizmete hazır tutmak) gibi idari kadroların destek faaliyetleri de birimizde bulunmaktadır.

İ kontrol standartlarına uyum eylem planının sorumluluđu idari personel aısından meslek yksekokulu sekreterindedir. Bu da yetki paylařımı aısından nem arz etmektedir. Bu bilgiler ıřıđında bu blmde meslek yksekokulumuz ile ilgili idari birimlerin faaliyetlerine ynelik bazı bilgiler aktarılacaktır. Organizasyon bnyesinde grev ve sorumluluklar bellidir. Ynetim sorumluluđu ilgili prosedrlerde ayrıntılı olarak belirtilmiřtir.

SONU

RNEK UYGULAMA (Blm Sekreterliđi olan birimler kesinlikle rnek uygulama!)

KANIT

Birim / Program Web Sitesi, Program Faaliyet Raporları, İkontrol raporları, grev tanımları.

Kanıt linkleri: <http://canmyo.comu.edu.tr/>

9. KURUM DESTEĞİ VE PARASAL KAYNAKLAR

Yükseköğretim kurumunun organizasyonu ile rektörlük, fakülte, bölüm ve varsa diğer alt birimlerin kendi içlerindeki ve aralarındaki tüm karar alma süreçleri, program çıktılarının gerçekleştirilmesini ve eğitim amaçlarına ulaşılmasını destekleyecek şekilde düzenlenmelidir.

Üniversitemiz yönetim ve organizasyonunda 2547 sayılı Yüksek Öğretim Kanunu hükümlerini uygulamaktadır. Üniversitenin yönetim organları Rektör, Üniversite Senatosu ve Üniversite Yönetim Kuruludur. Yüksekokul düzeyinde yönetim organları aşağıdaki gibidir:

Rektör: Madde 13 –a) (Değişik: 17/8/1983 - 2880/7 md.) (Değişik birinci paragraf: 18/6/2008-5772/2 md.) Devlet üniversitelerinde rektör, profesör akademik unvanına sahip kişiler arasından görevdeki rektörün çağrısı ile toplanacak üniversite öğretim üyeleri tarafından seçilecek adaylar arasından Cumhurbaşkanınca atanır. Rektörün görev süresi 4 yıldır. Süresi sona erenler aynı yöntemle yeniden atanabilirler. Ancak iki dönemden fazla rektörlük yapılamaz. Rektör, üniversite veya yüksek teknoloji enstitüsü tüzel kişiliğini temsil eder. Rektör adayı seçimleri gizli oyla yapılır. Oy veren her öğretim üyesi oy pusulasına yalnız bir isim yazabilir.

Birinci toplantıda öğretim üyelerinin en az yarısının hazır bulunması şarttır. Bu sağlanamadığı takdirde toplantı 48 saat ertelenir ve nisap aranmaksızın seçime geçilir. Bu toplantıda en çok oy alan altı kişi aday olarak seçilmiş sayılır. Yükseköğretim Genel Kurulunun bu adaylar arasından seçeceği üç kişi Cumhurbaşkanlığına sunulur. Cumhurbaşkanı, bunlar arasından birini seçer ve rektör olarak atar. Yeni kurulan üniversitelere rektör adayı olarak başvuran profesörler arasından Yükseköğretim Genel Kurulunun seçeceği üç aday Cumhurbaşkanlığına sunulur. Cumhurbaşkanı, bunlar arasından birini seçer ve rektör olarak atar. Vakıflarca kurulan üniversitelerde rektör adaylarının seçimi ve rektörün atanması ilgili mütevelli heyet tarafından yapılır. Rektörlerin yaş haddi 67 yaştır. Ancak rektör olarak atanmış olanlarda görev süreleri bitinceye kadar yaş haddi aranmaz. (Değişik birinci cümle: 20/8/2016-6745/14 md.) Rektör, çalışmalarında kendisine yardım etmek üzere, üniversitenin aylıklı profesörleri arasından en çok üç kişiyi kendi rektörlük görev süresiyle sınırlı olmak kaydıyla rektör yardımcısı olarak seçer. (Ek: 2 /1/1990 - KHK - 398/1 md.; Aynen Kabul: 7/3/1990 -3614/1 md.) Ancak, merkezi açık öğretim yapmakla görevli üniversitelerde, gerekli hallerde rektör tarafından beş rektör yardımcısı seçilebilir. Rektör yardımcıları, rektör tarafından atanır. (1) Rektör, görevi başında olmadığı zaman yardımcılarında birisini yerine vekil bırakır. Rektör görevi başından iki haftadan fazla uzaklaştığında Yükseköğretim Kuruluna bilgi verir. Göreve vekalet altı aydan fazla sürerse yeni bir rektör atanır.

b) Görev, yetki ve sorumlulukları:

(1) Üniversite kurullarına başkanlık etmek, yükseköğretim üst kuruluşlarının kararlarını uygulamak, üniversite kurullarının önerilerini inceleyerek karara bağlamak ve üniversiteye bağlı kuruluşlar arasında düzenli çalışmayı sağlamak,

(2) Her eğitim - öğretim yılı sonunda ve gerektiğinde üniversitenin eğitim öğretim, bilimsel araştırma ve yayım faaliyetleri hakkında Üniversitelerarası Kurula bilgi vermek,

(3) Üniversitenin yatırım programlarını, bütçesini ve kadro ihtiyaçlarını, bağlı birimlerinin ve üniversite yönetim kurulu ile senatonun görüş ve önerilerini aldıktan sonra hazırlamak ve Yükseköğretim Kuruluna sunmak,

(4) Gerekli gördüğü hallerde üniversiteyi oluşturan kuruluş ve birimlerde görevli öğretim elemanlarının ve diğer personelin görev yerlerini değiştirmek veya bunlara yeni görevler vermek,

(5) Üniversitenin birimleri ve her düzeydeki personeli üzerinde genel gözetim ve denetim görevini yapmak,

(6) Bu kanun ile kendisine verilen diğer görevleri yapmaktır.

Üniversitenin ve bağlı birimlerinin öğretim kapasitesinin rasyonel bir şekilde kullanılmasında ve geliştirilmesinde, öğrencilere gerekli sosyal hizmetlerin sağlanmasında, gerektiği zaman güvenlik önlemlerinin alınmasında, eğitim - öğretim, bilimsel araştırma ve yayım faaliyetlerinin devlet kalkınma plan, ilke ve hedefleri doğrultusunda planlanıp yürütülmesinde, bilimsel ve idari gözetim ve denetimin yapılmasında ve bu görevlerin alt birimlere aktarılmasında, takip ve kontrol edilmesinde ve sonuçlarının alınmasında birinci derecede yetkili ve sorumludur.

Senato: Madde 14 – a) Kuruluş ve işleyişi: Senato, rektörün başkanlığında, rektör yardımcıları, dekanlar ve her fakülteden fakülte kurullarınca üç yıl için seçilecek birer öğretim üyesi ile rektörlüğe bağlı enstitü ve yüksekokul müdürlerinden teşekkül eder. Senato, her eğitim - öğretim yılı başında ve sonunda olmak üzere yılda en az iki defa toplanır. Rektör gerekli gördüğü hallerde senatoyu toplantıya çağırır.

b) Görevleri: Senato, üniversitenin akademik organı olup aşağıdaki görevleri yapar:

(1) Üniversitenin eğitim - öğretim, bilimsel araştırma ve yayım faaliyetlerinin esasları hakkında karar almak,

(2) Üniversitenin bütününe ilgilendiren kanun ve yönetmelik taslaklarını hazırlamak veya görüş bildirmek,

(3) Rektörün onayından sonra Resmi Gazete'de yayınlanarak yürürlüğe girecek olan üniversite veya üniversitenin birimleri ile ilgili yönetmelikleri hazırlamak,

(4) Üniversitenin yıllık eğitim - öğretim programını ve takvimini inceleyerek karara bağlamak,

(5) Bir sınava bağlı olmayan fahri akademik ünvanlar vermek ve fakülte kurullarının bu konudaki önerilerini karara bağlamak,

(6) Fakülte kurulları ile rektörlüğe bağlı enstitü ve yüksekokul kurullarının kararlarına yapılacak itirazları inceleyerek karara bağlamak,

(7) Üniversite yönetim kuruluna üye seçmek,

(8) Bu kanunla kendisine verilen diğer görevleri yapmaktır.

Üniversite Yönetim Kurulu Madde 15 –

a) Kuruluş ve işleyişi: Üniversite yönetim kurulu; rektörün başkanlığında dekanlardan, üniversiteye bağlı değişik öğretim birim ve alanlarını temsil edecek şekilde senatoca dört yıl için seçilecek üç profesörden oluşur. Rektör gerektiğinde yönetim kurulunu toplantıya çağırır. Rektör yardımcıları oy hakkı olmaksızın yönetim kurulu toplantılarına katılabilirler.

b) Görevleri: Üniversite yönetim kurulu idari faaliyetlerde rektöre yardımcı bir organ olup aşağıdaki görevleri yapar:

(1) Yükseköğretim üst kuruluşları ile senato kararlarının uygulanmasında, belirlenen plan ve programlar doğrultusunda rektöre yardım etmek,

(2) Faaliyet plan ve programlarının uygulanmasını sağlamak; üniversiteye bağlı birimlerin önerilerini dikkate alarak yatırım programını, bütçe tasarısı taslağını incelemek ve kendi önerileri ile birlikte rektörlüğe, vakıf üniversitelerinde ise mütevelli heyetine sunmak,(1)

(3) Üniversite yönetimi ile ilgili rektörün getireceği konularda karar almak,

(4) Fakülte, enstitü ve yüksekokul yönetim kurullarının kararlarına yapılacak itirazları inceleyerek kesin karara bağlamak,

(5) Bu kanun ile verilen diğer görevleri yapmaktır.

Yüksekokullar Organlar: Madde 20 –

a) Yüksekokulların organları, yüksekokul müdürü, yüksekokul kurulu ve yüksekokul yönetim kuruludur.

b) Yüksekokul müdürü, üç yıl için ilgili fakülte dekanının önerisi üzerine rektör tarafından atanır. Rektörlüğe bağlı yüksekokullarda bu atama doğrudan rektör tarafından yapılır. Süresi biten müdür tekrar atanabilir. Müdürün okulda görevli aylıklı öğretim elemanları arasından üç yıl için atayacağı en çok iki

yardımcısı bulunur. Müdüre vekâlet etme veya müdürlüğün boşalması hallerinde yapılacak işlem, dekanlarda olduğu gibidir. Yüksekokul müdürü, bu kanun ile dekanlara verilmiş olan görevleri yüksekokul bakımından yerine getirir.

c) Yüksekokul kurulu, müdürün başkanlığında, müdür yardımcıları ve okulu oluşturan bölüm veya ana bilim dalı başkanlarından oluşur.

d) Yüksekokul yönetim kurulu; müdürün başkanlığında, müdür yardımcıları ile müdürce gösterilecek altı aday arasından yüksekokul kurulu tarafından üç yıl için seçilecek üç öğretim üyesinden oluşur.

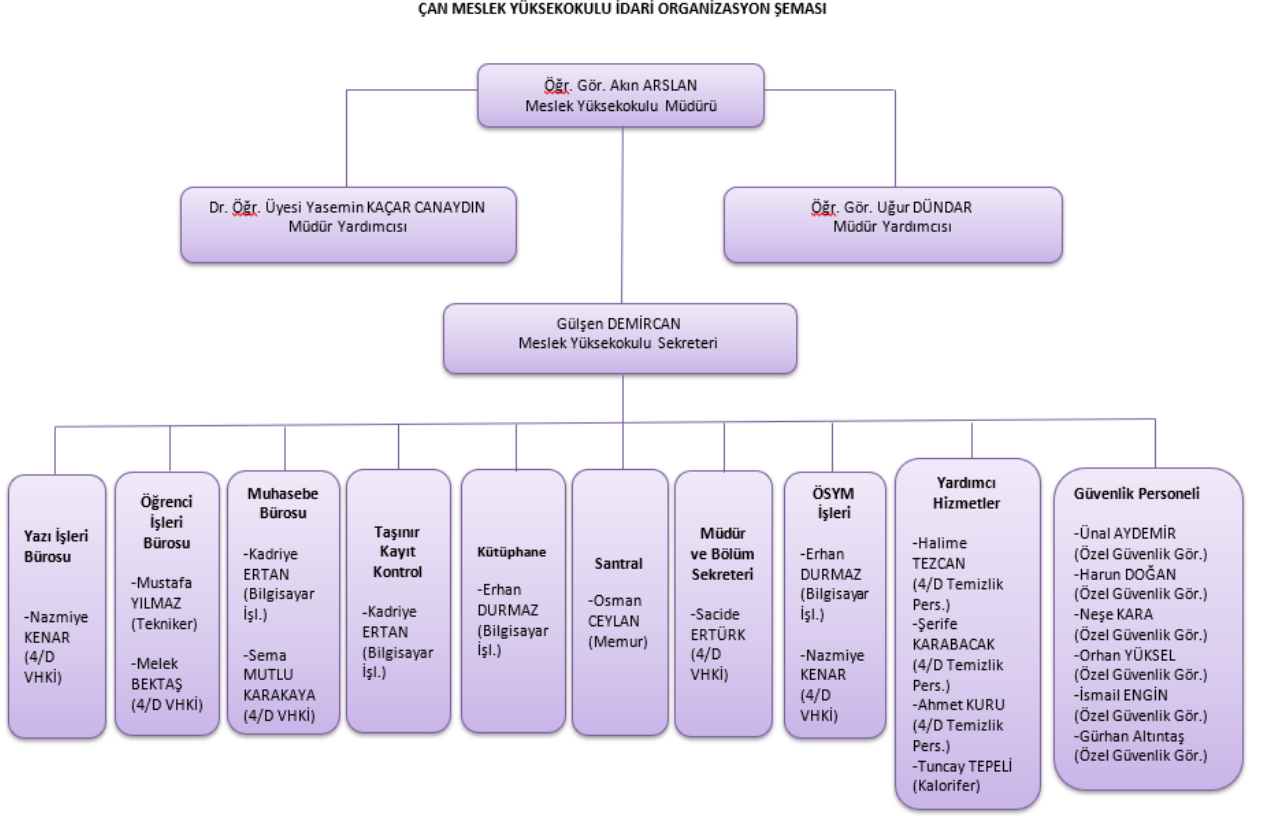
e) Yüksekokul Kurulu ve yüksekokul yönetim kurulu, bu kanunla fakülte kurulu ve fakülte yönetim kuruluna verilmiş görevleri yüksekokul bakımından yerine getirirler.

Bölüm: Madde 21 – Bir fakülte ya da yüksekokulda, aynı veya benzer nitelikte eğitim - öğretim yapan birden fazla bölüm bulunamaz. Bölüm, bölüm başkanı tarafından yönetilir. Bölüm başkanı; bölümün aylıklı profesörleri, bulunmadığı takdirde doçentleri, doçent de bulunmadığı takdirde yardımcı doçentler arasından fakültelerde dekanca, fakülteye bağlı yüksekokullarda müdürün önerisi üzerine dekanca, rektörlüğe bağlı yüksekokullarda müdürün önerisi üzerine rektörce üç yıl için atanır. Süresi biten başkan tekrar atanabilir. Bölüm başkanı, görevi başında bulunamayacağı süreler için öğretim üyelerinden birini vekil olarak bırakır. Herhangi bir nedenle altı aydan fazla ayrılmalarda, kalan süreyi tamamlamak üzere aynı yöntemle yeni bir bölüm başkanı atanır. Bölüm başkanı, bölümün her düzeyde eğitim - öğretim ve araştırmalarından ve bölüme ait her türlü faaliyetin düzenli ve verimli bir şekilde yürütülmesinden sorumludur. Bölüm kalite süreçlerini yürütmekle sorumludur.

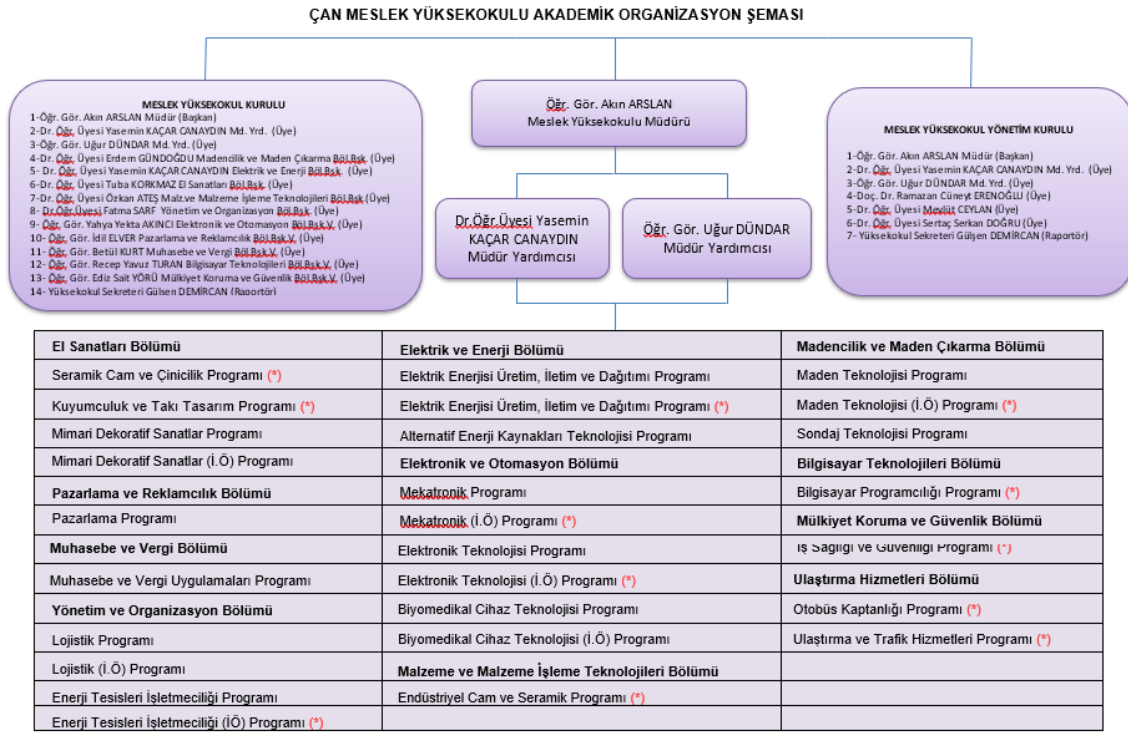
Program Danışmanı; ilgili programın faaliyetlerini yürütmek öğrenci kayıtlarında öğrencileri yönlendirmek, staj işlemlerini yürütmek, öğrencilere danışmanlık etmek, program kalite süreçlerini yürütmekle sorumludur.

Yüksekokul Müdürü, Müdür Yardımcıları, Yüksekokul Sekreteri, Yüksekokul Kurulu, Yüksekokul Yönetim Kurulu, Bölüm Başkanlıkları, Bölüm Başkan Yardımcıları, Program Danışmanları arasında görev dağılımı yapılmış ve sorumluluklar paylaştırılmıştır. Organizasyon yapısına ait tüm örgüt şemaları ve mevcut personelin görev tanımları dosya ekinde bilgilerinize sunulmuştur. Yüksekokul Yönetimi, aktif, sürekli gelişmeyi ve devamlı yenilenmeyi temel almaktadır. Ayrıca kalite standartlarının yerine getirilmesi, hizmet kalitesi performansının yükseltilmesini hedef seçmiştir. Bu amaçla düzenli akademik ve idari toplantılar düzenlenerek iç kontrol mekanizması dinamik tutulmaya çalışılmaktadır. Ayrıca organizasyon sürecine Yüksekokul Kurulu ve Yüksekokul Yönetim Kurulu dahil edilerek iç kontrolde etkinlik sağlanmaya çalışılmaktadır. Bunun yanında mali konularda denetim için, alanında etkin personelden müteşekkil komisyonlar kurulmak suretiyle denetim sağlanmaktadır.

Tablo 24. İdari Faaliyetlere Ait Organizasyon Şeması



Tablo 25. Akademik Faaliyetlere Ait Organizasyon Şeması



Bunlara ek olarak kanıtlarda tüm organizasyon şemaları, görev tanımları ve iş akış şemaları detaylı biçimde aktarılmıştır.

SONUÇ

ÖRNEK UYGULAMA

KANIT

Birim / Program Web Sitesi, Program Faaliyet Raporları, İçkontrol Raporları, Stratejik Planlar.

Kanıt linkleri: <http://canmyo.comu.edu.tr/>

10. PROGRAMAMA ÖZGÜ ÖZEL ÖLÇÜTLER

Programa Özgü Ölçütler sağlanmalıdır.

Hazırlık aşamasındadır.

SONUÇ

HENÜZ OLGUNLAŞMAMIŞ UYGULAMA

KANIT

Birim / Program Web Sitesi, Program Faaliyet Raporları., İçkontrol raporları, Stratejik planlar, Eğitim-Öğretim Bilgi Sistemi, Öğrenci Bilgi Sistemi.

Kanıt linkleri: <http://canmyo.comu.edu.tr/>

11. SONUÇ

Üniversitemizin Kalite Güvencesi çalışmaları kapsamında programımız gerekli görülen tüm çalışmaları yerine getirmeye çalışmaktadır. Bu bağlamda ilgili komisyonlar oluşturulmuş, organizasyon şemaları yapılmış, görev tanımları ve iş akış şemaları tamamlanmıştır. 2018-2022 olarak hazırladığımız stratejik planımız mevcuttur. 2018 ve 2019 yıllarında KİDR (Kurum İçi Değerlendirme Raporu) raporları hazırlanmıştır. Bölümümüz programı yeterli akademik personele ulaştığında ilk defa öğrenci alımı için bölüm program dosyası ile başvuruda bulunabilecektir. Bu süreçte gerekli çalışmalar yapılmaya devam edilecektir.

Öğr. Gör. Ediz Sait YÖRÜ

Mülkiyet Koruma ve Güvenlik Bölüm Başkan V.