

## Toprağın Binlerce Yıllık Macerası

### Thousand Years of Clay

Buket Acartürk\*

#### Özet

Anadolu'da Seramik sanatının oluşumu dokuz bin yıllık bir geçmişe sahiptir. İnsanoğlu kili ilk şekillendirmeye başladığında önce suyu kullandı, sonra toprağı, sonra da ateşi. Anadolu'da Çatalhöyük'te, kil ilk şekillendirildiğinde tarih MÖ 6000'i gösteriyordu. Çatalhöyük kazılarında evlerde pişmiş toprak figürler, ana tanrıça heykelcikleri bulunmuştur. Mezarlarda ise pişmiş topraktan damga mühürler bulunmuştur. M.Ö 5500–5000 arasında (Kalkolitik Çağ) seramik sanatı açısından özgün ve çeşitli formlar vardır. Hacılar'da yapılan kazılarda evlerin ortasında üç çömlekçi atölyesi bulunmuştur. Seramikler perdahlı ve bezemelidir.

Antik Çağ Anadolu uygarlıklarına baktığımızda, kil'in, günlük kullanım eşyaları, dinsel objeler, mimari elemanlar, dekoratif eşyalar ağırlıklı olmak üzere iletişim veya yazılı belge niteliğinde kil tabletler olarak kullanıldığını görürüz. Seramik, Türklerin Anadolu'ya yerleşmesi ile birlikte Selçuklularda ve sonra da Osmanlıda tarihsel gelişimine kesintisiz devam etti ve var olan işlevlerinin dışında çini olarak da çok önemli ve estetik bir düzey yakaladı.

**Anahtar kelimeler:** Toprak, Kil, Seramik, Anadolu, Terracotta

#### Abstract:

The story of ceramic art has a nine thousand year history. When man began to shape clay, he used first water, then earth and lastly fire. It was B.C. 6000 when clay had been shaped in Catalhoyuk in Anatolia. In the Catalhoyuk archaeological site terra cotta figurines,

---

\* Yrd. Doç. Buket Acartürk, Sakarya Üniversitesi, Güzel Sanatlar Fakültesi, Seramik ve Cam Bölümü, Sakarya. buketacarturk@sakarya.edu.tr

mother goddess figurines were found. Stamp seals were found in graveyard excavations. Between B.C. 5500-5000 (Chalcolithic Period) there were various and unique forms in ceramic art. In the archaeological site of Hacilar three pottery studios were found. Ceramics are polished and ornamented. In Ancient Age Anatolian civilizations, clay was used for objects of daily, religious objects, architectural elements, decorative objects and as well as for clay tablets for communication purposes and written documents. After Turks settled in Anatolia, the development of ceramic art continued in the Seljuks and Ottoman periods. Beside the existing functions it reached an important and aesthetic level as tile.

**Key Words:** Earth, Clay, Ceramic, Anatolia, Teracotta

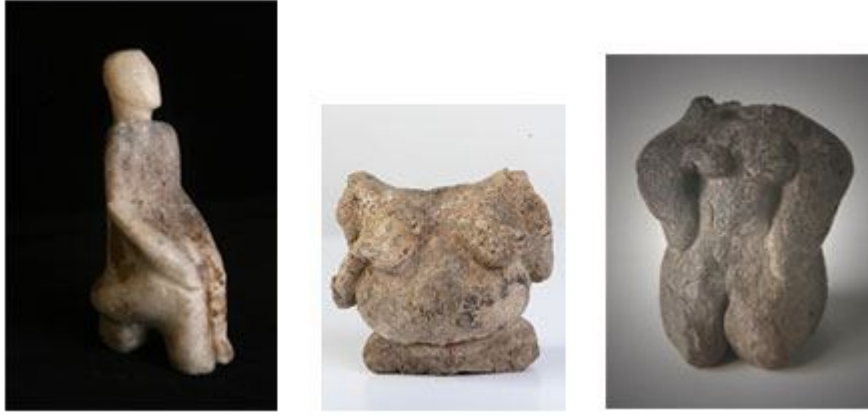
*Bir testici gördüm, çamur içindeydi:  
Ayağı çarkında, elinde bir testi;  
Testinin başında bir yoksulun ayağı  
Kulpunda bir padişahın kellesi  
Ömer Hayyam*

Tarihin en eski zamanlarından günümüze kadar yaşanmış olan süreçte insanoğlu, doğayı, her çeşit ihtiyacını karşılamak için kullanmıştır. Yeryüzünün en üst tabakası olan toprak, ilk çağlardan başlayarak insanların ihtiyaçlarını karşılayan en zengin kaynak olagelmıştır. Taşıma kapları, çanak-çömlek gibi kullanım eşyaları, heykelcikler, idoller, süs eşyaları, mühürler vb. gibi birçok nesne, toprak, kayaç veya taşlardan üretilmiştir.

Anadolu'da toprağın kullanımı, seramik sanatı ve üretimi anlamında dokuz bin yıllık bir geçmişe sahiptir. İnsanoğlu kili ilk şekillendirmeye başladığında önce suyu kullandı, sonra toprağı, sonrada ateşi. Bu üç ana malzemenin bir araya gelmesi insanlık tarihi açısından, yaratıcılığın ve yeteneğin de kullanımı ile seramik sanatının doğumu olarak da tanımlanabilir. Anadolu'nun zengin toprakları tarih boyunca Lidyalıları, Hititleri, Urartuları, Bizans'ı, Selçukluyu ve Osmanlıyı bünyesinde beslerken onların zengin kültürel medeniyetlerine de kucağını açtı. Anadolu'da Çatal höyükte, kil ilk şekillendirildiğinde tarih M.Ö. 6000'i gösteriyordu.

Anadolu'nun tarihine kronolojik sıra ile bakacak olursak ilk olarak neolitik döneme göz atmak gerekir. M.Ö. 8000-5500 olarak tarihlenen neolitik dönem, çanak çömlekle ve çanak çömleksiz olmak üzere iki evreye ayrılmaktadır. "Cıvalı taş dönemi olarak bildiğimiz, arkeoloji literatüründe neolitik olarak tanımlanan dönem, insanların avcılık ve toplayıcılığa dayalı gezginci bir yaşamdan besin üretimine, çiftçiliğe dayalı yerleşik yaşama geçtikleri

insan kültür tarihinin en önemli aşamalarından birini oluşturan süreçtir. Bu dönem içinde gelişen mimari, sanat ve zanaat, uzmanlaşma, toplumsal örgütlenme gibi birçok olgu ile her şeyin değiştiği ve yeni bir düzenin kurulduğu birçok yeni buluşun sınanarak ortaya çıktığı heyecan verici bir uygarlık sürecidir Neolitik çağın seramiksiz döneminde kap-kacaklar taş veya ahşaptan yapılıyordu, obsidyen(doğal cam) ticareti vardı, yani yerleşim merkezlerinde belli bir sirkülasyon vardı. Kilden küçük figürler yapılmıştı, pişirmeden kap-kacak üretimi yapılıyordu.”<sup>1</sup>



Neolitik çağın en önemli araç yapım malzemelerinden obsidyen taşı Çatalhöyük.

Kaynak: [http://www.ozantalyatour.com.tr/tur/haber\\_detay.asp?haberID=311](http://www.ozantalyatour.com.tr/tur/haber_detay.asp?haberID=311)

Neolitik çağın seramikli döneminde kaplar fonksiyonel olarak; topraktan yapılan yiyecek-içecek kapları, pişirme kapları, taşıma kapları, depolama kapları olarak şekillendirilmiştir.



Çatal Höyük MÖ 6600-6300 Çatal Höyük 6300 Dört Ayaklı Kap

Ayaklı Pişirme Kabı

Kaynak: <http://kirsehirarkeoloji.blogspot.com/2010/12/ortan-anadolu-neolitik-kalkolitik.html>

<sup>1</sup> Nezih Başgelen, “Seramiğin Bulunup Geliştiği Anadolu’nun Benzersiz Dönemi Neolitik Çağ”, *Seramik Türkiye Dergisi*, Sayı 13, 2006, s. 114.

“Bu dönemin içinde ortaya çıkan uygarlık tarihi açısından ikinci önemli aşama çanak-çömleğin kullanılmaya başlanması olmuştur. Yerleşik yaşama geçen insanoğlu kili önceleri mimari gereksinimleri için kurutup sertleştirerek çeşitli amaçlarla kullanmıştır. Yine bu dönemde insanın pişirme teknolojisine de sahip olduğu bilinmektedir. Mutfak kültürünün gelişmesi ile ahşap kapların yanı sıra farklı malzemelerden dayanıklı kap-kacık gereksinimi ortaya çıkmıştır. Pişmiş toprak ilk kabın nerede üretildiğini bilmiyoruz. Ancak bilinen en eski çanak-çömlek kalıntılarının Anadolu’daki neolitik merkezlerde seramik tarihinin erken ve önemli örneklerinin olduğunu söyleyebiliriz.”<sup>2</sup>

“Anadolu’da Çayönü, Çatalhöyük, Canhasan III gibi merkezlerde ortaya çıkarılan ve günümüz uygarlığının temelini oluşturan Neolitik gelişmeler, Ön Asya’da İran, Irak, Suriye ve Filistin’de aşağı yukarı aynı tarihlerde ortaya çıkarken, Ege yöresi ve Balkanlarda en az bin, Avrupa’da ise yaklaşık dört bin yıl sonra gerçekleşti.”<sup>3</sup>

Çatalhöyük’de yapılan arkeolojik kazılarda evlerde pişmiş toprak figürler, ana tanrıça heykelcikleri bulunmuştur. Mezarlarda ise pişmiş topraktan damga mühürler bulunmuştur. Bu mühürler mülkiyet işlerinde ve tekstilde kullanılmıştır. Neolitiğin geç döneminde ise kilden yapılmış tanrıça figürleri yapılmış ve bu heykelcikler ev içinde ayrı bir yerde tapınma alanı olarak kullanılmıştır. Geç neolitik dönemde seramikler daha iyi pişmiş, perdahlıdır. Renk olarak kahverengi, kırmızı, sarı renkler hâkimdir. Hayvan biçimli kaplar, geometrik desenler, mataralarda ise tutamaçlar dönemin seramiklerinin en ileri örneklerindedir. Çatalhöyük kazısında binden fazla konut ve bunlarda oturan on bin nüfustan bahsedilmektedir.



İkiz tanrı heykeli, Çatalhöyük, M.Ö. 6000

<sup>2</sup> agm., s. 116.

<sup>3</sup> A. Britannica, Cilt 28, 1996. s. 362.

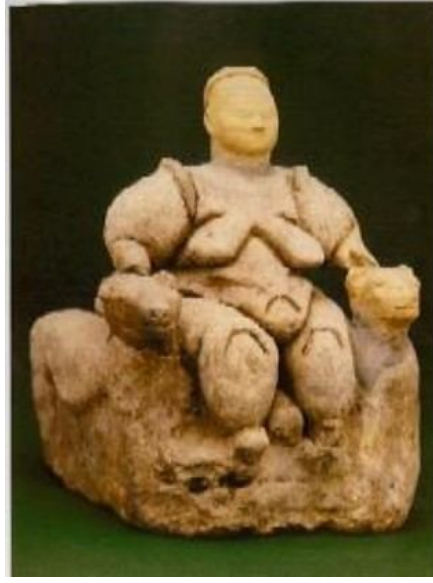
Mühür, Çatalhöyük, MÖ 6000

Yemek pişirme kabı, Çatalhöyük, M.Ö. 6000

Kaynak: <http://www.nuveforum.net/171-nuve-muze/9906-anadolu-kulturleri>

“Çatalhöyük’de bulunan erken neolitik çağ yerleşmesi binlerce konut ve on bin kişiyi bulduğu söylenen nüfusuyla yakın doğunun bilinen en büyük kasabalarından biri durumundadır.”<sup>4</sup>

Topraktan yapılmış ana tanrıça heykelciklerinin oldukça fazla olması neolitik dönemin karakteristik özelliklerindedir.



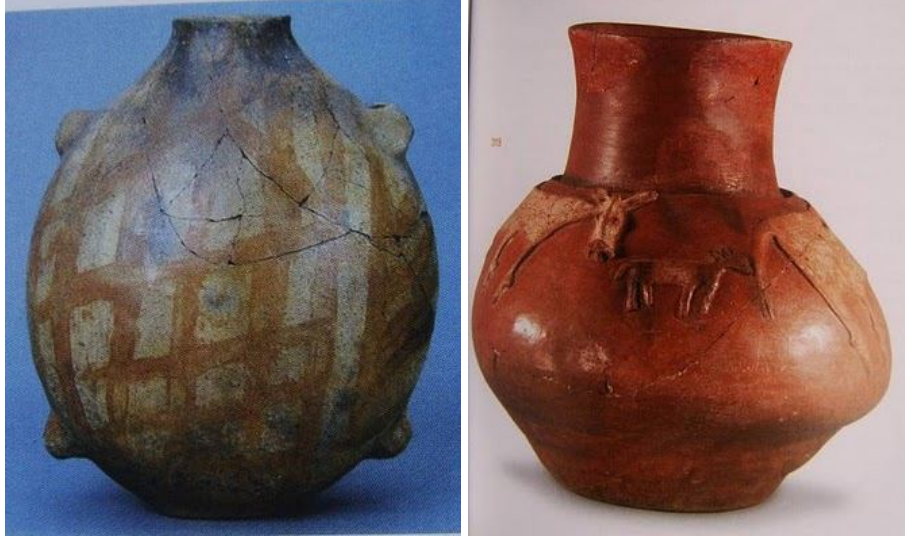
Pişmiş topraktan yapılmış Ana Tanrıça Heykelciği. Çatalhöyük (Anadolu Medeniyetleri Müzesi, Ankara )

Kaynak: <http://www.altarmodeling.com/maketcesitlerien.html>



<sup>4</sup> Fahri Özparlak, “Çatalhöyük’ten Günümüze Ticaret ve Konya Ticaret Odasının 125. Kuruluş Yılı”, *İpek Yolu Dergisi*, Sayı 237, 2007, s. 57.

Geyik şeklinde kap, Hacılar, M.Ö. 6000 Kadın başı şeklinde kap, Hacılar, MÖ 6000  
Kaynak: <http://www.nuveforum.net/171-nuve-muze/9906-anadolu-kulturleri/>



Hacılar, Geç Neolitik 6500-6000 Köşk Höyük Kazısı, Neolitik sonu Kalkolitik başı, MÖ.  
6000

Kaynak: <http://kirsehirarkeoloji.blogspot.com/2010/12/ortan-anadolu-neolitik-kalkolitik.html>

Kalkolitik dönem ise, arkeologlar tarafından Anadolu’da M.Ö. 5500–3000 arasında tarihlenmektedir. Madenin keşfi bu dönemde olmuştur. Bu madenlerden alaşımların yapılması ve bunların takas usulüyle kullanılması ve dolayısıyla ticaretin doğuşu dönemin önemli özelliklerindedir. Seramik sanatı açısından bronz çağı ise bir önceki çağdan çok keskin olarak ayrılmamakta, geometrik bezemeler büyük oranda devam etmekte fakat daha özgün ve çeşitli formlar bu dönemde görülmektedir. Seramikler perdahlı ve bezemelidir. Pembe, sarı, kırmızı, renkli bezemeler hâkimdir. Oval ağızlı, küre gövdeli, dikdörtgen seramik kaplar bulunmuştur. Geç kalkolitik dönemde ise ince et kalınlığında, krem rengi astarlı, kafes görünümlü süslemeli seramikler bulunmuştur. Boyunlu, kırmızı, kahverenginin tonlarının bulunduğu, kafes örgü dolgulu bezemeler dönemin karakteristik özelliklerindedir. Karamanda Canhasan, Kuruçay ve Canhisar, Denizli’de Beycesultan en önemli merkezlerdendir.



Hacılar Erken Kalkolitik M.Ö. 6 binin ilk yarısı

Kaynak: <http://kirsehirarkeoloji.blogspot.com/2010/12/ortan-anadolu-neolitik-kalkolitik.html>



Orta Kalkolitik Çağ / Can Hasan 2A

Can Hasan II Höyük kazısı buluntusu, Orta kalkolitik çağ

Kaynak: <http://kirsehirarkeoloji.blogspot.com/2010/12/ortan-anadolu-neolitik-kalkolitik.html>



Tanrıça figürü, kalkolitik dönem, Hacılar

Kaynak: <http://yasamguzelsanatlar.blogspot.com/2011/03/anadoluda-pisen-toprak-gonul-paksoy.html#more>

Suriye’de bulunan tabletlerde ilk seramik teknolojisinin bilgileri vardır. Mavi-yeşil tonlu ilk kurşunlu sırlar yapılmıştır. M.Ö. 2000’lerde Mısır’da sır yapımında alkali ve toprak alkaliler kullanılmıştır. Bugün mısır mavisi olarak adlandırdığımız renkte çok özel bir çamur kullanılmıştır. Hacılarda yapılan kazılarda evlerin ortasında üç çömlekçi atölyesi bulunmuştur. Seramik üretimi açısından en önemli gelişmelerin başında ise çarkın keşfi gelmektedir. İlk Tunç çağının birinci döneminde, M.Ö. 3000’lerde çark diyebileceğimiz türden üretim araçları kullanılmıştır. Çarkın keşfi ile birlikte insan için daha az yorulularak ve daha az enerji harcayarak daha uzun süre çalışma imkânı doğmuştur. Böylelikle daha çok sayıda üretim ve nitelik açısından çok daha kaliteli ve düzgün seramik formlar ortaya çıkmaya başlamıştır.

Bu dönemde Anadolu’da çok kullanılan seramik içki kapları olan Depaslar, ince uzun gövdeli, çift kulplu, oldukça zarif formlardadır. İlk tunç çağının ikinci döneminde Anadolu’da seramik formların üstünde stilize edilmiş insan yüzleri görülmektedir. Batı Anadolu’nun karakteristik kaplarından sayılan Yortan tipi seramikler bulunmuştur. Kırmızı astarlı, diyagonal kazıma desenli bu kaplar törenlerde kullanılmıştır. Ayrıca bu dönemde pişmiş toprak idoller vardır, keman biçimli, bej rengi çamurlu, gri renk astarlı, kazımaları stilize edilmiş, elbise kıvrımları olan heykelciklerdir bunlar.

Orta Tunç çağında ise Asur ticaret kolonileri başlamıştır. Ticarete seramik silindir mühürler kullanılmıştır.

“Asur ticaret kolonileri döneminde, seramikte görülen gelişmenin bir nedeni; başlangıçta yalnız Kayseri ovasında kullanılan çarkın, bu dönemde Orta Anadolu’da tanınmış olmasıdır.”<sup>5</sup> En yaygın olarak kullanılan formlar: gaga ağızlı testiler, kübik meyve kapları, çaydanlıklar, kabartma ya da heykel süslü ayaklı kâseler, insan yüzlü törensel kaplar, yüksek ayaklı formlar, çok kulplu seramikler, yüksek ayaklı, ağızları hayvan figürlü olan kaplar, törensel içki kapları olan Rhyton’lar, bitkisel bezemeli, kuş süslemeli kaplardır.

---

<sup>5</sup> Sevgi Aktüre, *Anadolu’da Bronz Çağı Kentleri*, Tarih Vakfı Yurt Yayınları, İstanbul 1994, s. 122.





Ryhton, Orta tunç çağı

Kaynak: <http://arkeodenemeler.blogspot.com/2011/01/panaztepe-ii-izmir-aiolis.html>

“En çok sevilen seramik eserler, aslan, boğa, koç gibi hayvan biçimli kaplardır. Rhyton adı verilen bu kaplar tanrıya içki sunmak amacıyla kullanılırdı. Uzun gagalı ve çaydanlık biçimli kaplar bu dönemde yapılmış ilginç örnekler arasındadır.”<sup>6</sup>

Anadolu’da seramik çamurunun kullanım alanlarından bir diğeri de tuğla kullanımıdır. Tuğla’nın Anadolu’da ilk kullanım dönemi Çatalhöyük ve Hacıların neolitik çağ evleri, Canhasan ve Alişar’ın kalkolitik çağ mimarisinde görülmektedir.

Çömlekçilik sanatının antik dönemde çok iyi kullanıldığı çeşitli araştırma ve kazılardan bilinmektedir. Günümüzde sayıları hayli azalmış olan çömlekçilik merkezlerinin üretim biçimleri ile antik dönem çömlekçiliğinin teknik olarak çok farklı olmadığı bilinmektedir. Antik dönem formlarından pithos ve anforalara benzeyen küp ve testiler, maşrapalar ve su bardakları günümüzde işlevlerini sürdürdükleri için üretimleri devam eden formlardır. Sunu kapları gibi işlevleri sona erenler ise kendiliğinden ortadan kalkmıştır. Günümüzde mutfak kap-kaçakları artık çömlekçilerde değil, her biri özel teknolojilere sahip fabrika veya işletmelerde üretilmektedir. Teknolojinin gelişmesi ile gelen plastik, cam, çelik, emaye gibi malzeme çeşitleri çömlekçilik sanatını büyük ölçüde olumsuz etkilemiştir.

Antik çağa ait uygarlıkların tümünde Anadolu’da seramik üretimi aralıksız devam etmiştir. Hitit’lerin pişmiş toprak yazıtları bugün tarihi aydınlatmaya devam ederken aynı zamanda sanatta yakaladıkları üst düzeyinde en güzel ifadesini vermektedir.

<sup>6</sup> Ece Kanışkan, Anadolu’da Tarih Öncesi Çağlardan Helenistik Dönem’e Kadar Bulunan Ana Tanrıçalar ve Günümüzdeki Seramik Yorumları, Yüksek Lisans Tezi, Anadolu Üniversitesi, Sosyal Bilimler Enstitüsü, 1998, s. 12.



Hitit yazıtları

Kaynak: <http://www.kultur.gov.tr/TR/belge/1-6697/bogazkoy-hitit-civi-yazili-tabletleri-dunya-bellegine-k-.html>

“Hitit’lerden sonra Demir çağında Anadolu’da egemen olan güçlerden biri olan Frig’lerin M.Ö. 11. yüzyılın ortalarında boğazlar üzerinden Anadolu’ya geldikleri sanılmaktadır. Frig’ler seramikte kendine özgü bir üslup geliştirmişlerdir. Geometrik desen ve stilize hayvan motifleri ile süslü bu eserler daha sonraki birçok kültüre de örnek olmuştur. Frig’ler tapınaklarının dış cephelerini kabartmalı seramik levhalarla kaplamışlardır.”<sup>7</sup>



Frig seramiği

Kaynak: <http://www.defineci.com.tr/Pagex.asp?ID=4&KID=68>

<sup>7</sup> Nezh Başgelen, *Seramik Federasyonu Dergisi*, sayı 8, 2005, s. 120.



Frig seramiđi

Kaynak: <http://dogaciyiz.biz/arkeolojik-kazilar-buluntular/frigya-seramik-eserler/>

Frig kralı Midas'ın ölümünden sonra M.Ö. 7. yüzyıl ile M.Ö. 550 yılları arasında Batı Anadolu'da Bakırçay ve Aydın dađları arasındaki bölgede Lidya'lılar hüküm sürmüş ve zenginlikleri ile tanınmışlardır. Lidyalıların altın işlemedeki ustalığı onların toplumsal refah düzeyini belirlemiştir. Lidya'da üretilen Lydion isimli seramik vazolarda parfüm ve kremleri sattıkları bilinmektedir. Bu vazolar o dönem Ege bölgesi ticaretinde en çok aranan mallar arasındadır.

Urartu'lar da ise seramik sanatı daha çok saray ve üst yönetimin kullanabilmesi için üretilen kırmızı perdahlı, özel işçilik gösteren kaplarla tanınır.



Urartu seramiđi (sürahi)

Kaynak: <http://www.google.com.tr/search?hl=tr&q=urartu+seramik&gs>

Oldukça sınırlı tutulmuş bu yazı çerçevesinde antik çađa bu kadar yer ayrılmasının nedeni, bugünü belirleyen derin köklerin o günden atılmış olmasıdır. Seramik sanatı Anadolu topraklarında binyıllardır kesintisiz üretimi süren ve mirasından bugün en iyi yararlanan

sanat dalımızdır demekle abartı yapmış olmayız. Bu uzun asırlar içinde seramik üretimlerinde zaman zaman kopukluklar görülse de bunun nedenleri çok fazla araştırılmamıştır.

Anadolu'da seramik ve çini sanatı, Selçuklu, Osmanlı ve Cumhuriyet dönemleri halinde süregelen tarihsel akışı ile dünya seramik tarihi içinde ayrıcalıklı bir yer almıştır. Orta Asya'da gelişen seramik sanatının bir kolu olan çinicilik ise Selçuklularla Anadolu'ya girmiştir. Anadolu'da beylikler döneminde seramik sanatı geleneksel üretimini kap-kacak olarak devam ettirirken, mimari yapılarda da tuğla uygulamaları olarak kullanılmıştır.



Selçuklu çinisi 13. yüzyıl

Kaynak: <http://www.edebiyadvesanatakademisi.com/cini-seramik-desen-isleme-oya/turklerde-cini-sanati.html>

Seramik sanatı asıl gelişimini ortaçağda Anadolu Selçuklularında yaşamıştır. Selçuklulardan sonraki Beylikler devri çini sanatı Selçuklu dönemi çini sanatı kadar zengin olmamakla birlikte Osmanlı sanatına geçişte önemli katkıları olmuştur. Beylikler dönemi, Selçuklu devri çini mozaik tekniği ile Osmanlıların renkli sır tekniğinin birleştiği bir geçiş dönemi olmuştur. Mozaik çini sanatının mimari ile organik bir bütünlük sağlayan teknik ve dekoratif üstünlüğü erken Osmanlı çini sanatında da devam etmiştir.

Anadolu'da Selçuklu, Beylikler dönemi ve Osmanlı mimarisinde çini mozaik mimarinin temel unsurları arasındadır. Çini gerek levha, gerekse mozaik çini olarak mimari ile organik bir bütün oluşturmuştur. İlk Türk eserlerinde tuğla istifleri arasında kullanılan mozaik parçalar 13. yüzyıl başından itibaren gittikçe artmıştır. Çinilerin yerleştirilmesi levha olarak da mozaik olarak da daima mimari hatları takip etmiş ve ona tabi olmuştur. Mozaik çiniler net renklerle biraz loş olan iç mekânlara renkli bir atmosfer katarak canlandırıcı nitelikte olmuş, tuğla mozaikler ise desen sınırları nedeniyle genelde dış mimaride kullanılmıştır.

Osmanlı imparatorluğu döneminde çini mozaik Selçuklu dönemine göre daha az kullanılmıştır. Osmanlıda çini mozaik parçaları Selçuklu ve İlhanlı dönemine göre daha

büyük parçalıdır ve oluşturulan kompozisyonlarda büyük parçalardan oluşmuştur. Renk açısından da geleneksel firuze, kobalt mavisi, siyah ve patlıcan moru renklerin yanı sıra bu dönemde çini mozağında sarı, fıstık yeşili, beyaz renklerinde kullanıldığı görülür.

15. yüzyıl-16. yüzyıl başı İznik ve Kütahya mavi-beyaz seramikleri de kuşkusuz Osmanlı devri seramik sanatının en gözde örneklerini oluşturur.



15. yüzyıl, şeffaf sır altına uygulanmış mavi-beyaza firuze ve kırmızının kullanıldığı çini mihrap.

Kaynak: <http://www.edebiyadvesanatakademisi.com/cini-seramik-desen-isleme-oya/turklerde-cini-sanati.html>

İznik ve Kütahya'da üretilen ve mavi-beyaz gurubu diye anılan bu seramikler özellikle kullanım alanında çok yaygındır. Bu çini ve seramikler genellikle beyaz zemin üzerine, sır altı tekniği ile mavi tonları renklerle bezenmiştir. Çini çamuru, beyaz, sert ve porseleni hatırlatacak kadar sık dokuludur. Bezemede 14.-15. yüzyılın Çin porselenlerini hatırlatan motifler izlenir. 17.-18. yüzyılda mavi-beyaz çinilerin kaliteleri giderek bozulmaya başlar. Canlı mavi tonları artık soluk gri maviye, firuzeye dönüşür.



17. yüzyıl Osmanlı çinicilik sanatında mavi-beyaz çinilerde çok ince kıvrık dallar, hataifler ve küçük çiçekler bulunur.

Kaynak: <http://www.armadaceramic.com/?p=cinisanati>

Osmanlılarda mimari süslemede çok önemli yeri olan çini, cami, medrese, türbe, sarayları süslemekte kullanılmıştır. İlk Osmanlı devri çinileri Selçuklu geleneğinin devamıdır. Figürlü geometrik yazı, nebati süslemelerle sarı, yeşil renkler farklı kullanılmıştır. Bizanslılar zamanında bir seramik merkezi olan İznik, Osmanlı İmparatorluğunun da en önemli çini merkezi olarak 14. yüzyıldan, 18. yüzyıla kadar üstünlüğünü korumuştur.

Geleneksel üretimin dışında ilk porselen fabrikası 1894 yılında, II. Abdülhamit döneminde İstanbul'da Yıldız Sarayı bahçesinde kurulmuştur. Fransa'daki Sevres fabrikası örnek alınarak kurulan bu fabrikanın tasarımlarında Fransız anlayışı hâkim olmuştur. Hammaddenin çoğu Avrupa'dan getirilmiştir. Bir süre üretime ara veren bu fabrika 1957 yılında "Sümerbank Yıldız Porselen Müessesesi" adı altında üretime tekrar başlamıştır.

20. yüzyılın ilk çeyreğine kadar Çanakkale'de İznik ve Kütahya seramiklerinden farklı, ilginç örnekler üretilmiştir. Kütahya'da bugüne kadar süregelen üretimde geleneksel ürünlerin aynıları görülmekte ve zaman zaman bozulan bir üretime dönüşmektedir.

Halkın beğenisi ve talebine göre üretim yapan Aydın-Karacasu, İzmir-Menemen, Nevşehir-Avanos, Eskişehir-Sorkun, Bilecik-Kınık gibi yöresel merkezlerde ise geleneksel çömlekçilik üretimi bugün de devam etmektedir.

1950'lerin sonu, 1960'lı yılların başı Türk seramiği açısından çok önemlidir. Çanakkale'de 1957 yılında temelleri atılan, 1965'ten itibaren üretime başlayan Çanakkale Seramik Fabrikaları, 1958 yılında küçük çaplı üretime başlayan 1962'de üretim paletini geliştiren Eczacıbaşı Seramik Fabrikası, 1966'da Bilecik'te üretime geçen Sümerbank Bozhöyük Fabrikası seramik endüstrisinin gelişimini hızlandıran kuruluşlardır.

Seramiğe ilginin artması, seramik fabrikalarında sanat atölyelerinin ve seramik kurslarının açılmasına neden olmuştur. Özellikle Eczacıbaşı Vitra Seramik Sanat Atölyesi bir okul niteliğinde hizmet vermiştir.

Türkiye'de seramik eğitimi, 1956-1957 yıllarında Tatbiki Güzel Sanatlar Yüksek Okulunun açılması ile başlamıştır. 1982 yılına kadar İstanbul'da Devlet güzel Sanatlar Akademisi ve Tatbiki Güzel Sanatlar Yüksek Okulu Seramik Bölümleri, seramik programlarındaki amaçlarına yönelik öğrenci yetiştirmeye devam etmişlerdir.

1957'den sonraki gelişmelerin çağdaş seramik sanatını olumlu etkilediği görülmektedir. 1960'lı yıllar seramik sanatının uyanış dönemi olmuştur. Kısıtlı olanaklara rağmen sanatçılarımız kişisel atölyelerini açmaya başlamışlardır. Bugün hem akademisyen olarak hem de serbest çalışan çok sayıda seramik sanatçımız ulusal ve uluslararası alanda haklı ünlere sahiptirler.

Yaşamda her nesne, geçmişten geleceğe doğru biçimlenen bir oluşum çevresinde yerini almaktadır. Fakat toprak, tüm diğer malzemeden farklı olarak, sanat ve endüstride, köklerini geçmişi ile güçlendiren ve sürekli bir gelişim gösteren yegâne hammaddedir. Gelişen teknoloji sayesinde toprak günümüz seramik fabrikalarında sağlık gereçleri (lavabo, klozet vb.), yer duvar karoları, mutfak gereçleri (yemek takımları, çay, kahve takımları vb.) olarak endüstrileşme aşamalarını en hızlı yaşayan malzemelerin başında yer almaktadır.

Toprak, kil malzeme olarak bugünün teknolojisinin ayrılmaz bir parçasıdır ve uygulama alanları her geçen gün giderek artmaktadır.

“Yeni seramik temelli malzemeler çok etkili yanma ve önemli yakıt tasarrufu sağladıklarından otomobil ve hava taşıtları için makine parçaları yaratmakta da kullanılıyorlar... Seramik ısıya, aşınmaya ve korozyona dirençli tek malzeme. Ayrıca elektrik ve ısı yalıtımlı, üstelik de hafif. Kısacası seramik geleceğin makinelerinde pek çok önemli bileşen için yeni teknolojik olanaklar yaratıyor... Seramiğin eskiden beri kullanıldığı alanlardan biri de tıp dünyası. Cerrahlar, biyoseramik malzemelerden insan kalçasını, dizini, omzunu, dirseğini, parmak ve bileğini onarmada yararlanıyorlar. Seramik hasta kalp kapakçıkları yerine kullanılabildiği gibi dişçiler için diş dolgusu ve köprü malzemesi... hafif ağırlıklı seramik ise pek çok modern ordunun hücum helikopterlerinde kullanılıyor. Ordunun radar iletişim sistemlerinde seramik kullanılıyor.”<sup>8</sup>

Bu anlamda modern (ileri) seramikler olarak sınıflandıran grupta toprak yine başta yer almaktadır. Bu gruptaki seramiklerin uygulama örnekleri, sızdırmazlık elemanları, aşınma plakaları, contalar, kesici uçlar, entegre devre kartlarında altlık olarak kullanılan kapasitör ve rezistörlerdir. İleri seramikler özellikle yüksek teknoloji süreçlerinde yüksek aşınma ve korozyon dayanımları, elektriksel özellikleri, ısıl özellikleri, sertlikleri ile endüstriyel alanların hemen hemen tümünde kullanılmaktadırlar. Bu gruptaki seramikler iletken, süper iletken, yalıtkan özellikleri ile hızlı ve yüksek verimde önemli işlevleri yerine getiren malzemelerdir.

---

<sup>8</sup> www.acers.org, Seramikte Yeni Uygulama Alanları, Seramik Dergisi, sayı 9, 2000, s. 10.



Refrakter tuğla(teknoloji seramikleri)

Kaynak: <http://www.hkaraca.com/tag/seramik>

Günümüz dünyasının endüstrileşme sürecinde seramik alanında ülkemizde ulusal bilim ve teknoloji birikimini geliştirmek üzere araştırma geliştirme çalışmaları yapılmaktadır. İleri seramikler alanında ülkemizde bilim temelli ileri teknoloji modeli geçerlidir. Dünyanın ilgisini çeken seramik sanatımız kadar seramik teknolojisi de dünya standartlarını takip edebilecek ve uygulayabilecek durumdadır. Hammadde kaynakları, insan gücü, ülkenin uygun coğrafik konumu ve son derece güçlü geleneği ile seramik endüstrisi bu konuda avantajlı olarak değerlendirilmektedir.

Toplumların kültürel yapıları zamanla değişim gösterse de her dönemde seramik bu değişim içinde var olmuş ve gelişim göstermiştir. Toprak, malzeme olarak, insan yaşamında sürekli önemli bir yere sahip olmuştur. Toprağın, seramik sanat ve teknolojisi anlamında kullanıldığı bu metinde insanoğlunun tarihsel süreç içinde şekillendirdiği bu temel malzemenin aslında insanın kendisini ve dolayısıyla yaşamı ve kültürü de aynı paralellikte nasıl geliştirdiği anlatılmak istenmiştir. Sonuç olarak; insan binyıllardır toprağa şekil verirken aynı zamanda toprak ana'da insanı şekillendirmiş, toprak, insanı insan yapan en önemli yapıtaşlarından biri olmuştur.

### **Kaynaklar**

*A. Britannica*, Cilt 28, Ana Yayıncılık, İstanbul 1996.

Aktüre, Sevgi, *Anadolu'da Bronz Çağı Kentleri*, Tarih Vakfı Yurt Yayınları, İstanbul 1994.

Başgelen, Nezih, *Seramik Federasyonu Dergisi*, Sayı 8, İstanbul 2005.

Başgelen, Nezih "Seramiğin Bulunup Geliştiği Anadolu'nun Benzersiz Dönemi Neolitik Çağ", *Seramik Türkiye Dergisi*, İstanbul 2006.

Kanışkan, Ece, *Anadolu'da Tarih Öncesi Çağlardan Helenistik Dönem'e Kadar Bulunan Ana Tanrıçalar ve Günümüzdeki Seramik Yorumları*, Yüksek Lisans Tezi, Anadolu Üniversitesi, Sosyal Bilimler Enstitüsü, Eskişehir 1998.



Özparlak, Fahri, “Çatalhöyük’ten Günümüze Ticaret ve Konya Ticaret Odasının 125. Kuruluş Yılı”, *İpek Yolu Dergisi*, Sayı 237, Konya Ticaret Odası Yayını, Konya 2007.  
www.acers.org, Seramikte Yeni Uygulama Alanları, *Seramik Dergisi*, sayı 9, İstanbul 2000.