

OSMANLI DÖNEMİNDE ÜRETİLEN SERAMİK ŞİŞE BİÇİMLER (İznik, Kütahya, Çanakkale Örnekleri)

Mine Ülkü ÖZTÜRK¹, Azize Melek ÖNDER²

ÖZ

Osmanlı Seramik Sanatı, üretimini üç önemli merkezin varlığına borçludur. İznik, Kütahya ve Çanakkale olan bu merkezler, hiç aralık bırakmadan seramik sanatı üretimlerini devam ettirmiş ve günümüze birçok nadide eserler bırakmışlardır. Osmanlı Devleti'nde seramik, o günün ihtiyaçlarına cevap verecek nitelikte eserlerin üretilmesinden oluşmuştur. Üretilen formların içerisinde belki de en çok ihtiyaç duyulan biçimlerden bir tanesi şişe olarak isimlendirilen ve o günün minyatürlerine dahi konu olmuş örneklerdir. İlk olarak İznik seramikleri arasında görülen şişeler, farklı görünümlere bürünerek Kütahya ve Çanakkale seramikleri arasında görülmeye devam etmiş ve farklı özellikler eklenerek gelişimini sürdürmüştür. Çalışmada, Osmanlı Devleti'nin üç önemli seramik merkezi olarak bilinen İznik, Kütahya ve Çanakkale de üretilmiş olan şişe örneklerinin, dönem içerisindeki yerlerinin belirlenerek tanıtılması hedeflenmiştir. Belirlenen merkezlerde üretilen şişe biçimlerinin, genel olarak Osmanlı seramikleri içerisindeki gelişim süreçleri verilerek farklı formların tanıtımları yapılmış ve gruplandırılmıştır.

Anahtar Kelimeler: Osmanlı Seramikleri, İznik, Kütahya, Çanakkale, Şişe

¹ Dr.Öğr.Üyesi.Necmettin Erbakan Üniv., Güzel Sanatlar Fak., Seramik Böl., mineozturk(at)konya.edu.tr

² Öğr.Gör.Dr.Karamanoğlu Mehmetbey Üniv., Teknik Bilimler MYO, melectolasa(at)kmu.edu.tr

CERAMIC BOTTLE FOREST PRODUCED IN THE OTTOMAN PERIOD

(İznik, Kütahya, Çanakkale Examples)

ABSTRACT

During the period from the foundation of the Ottoman state to its demolition, the art of ceramics, which is known to be produced continuously, owes its existence to the existence of three important centers. Among these centers, Iznik, Kütahya and Çanakkale continued the art of ceramics without any interval and left many rare works on a daily basis. Ceramics in the Ottoman state consists of producing works of quality that will meet the needs of the day. Among the forms that are produced, perhaps one of the most needed forms is the bottle, which is the subject of even the miniatures of that day. Firstly, the bottles seen among the İznik ceramics have continued to be seen among the Kütahya and Çanakkale ceramics by embracing different appearances and maintaining their development by adding different features. The aim of the study was to determine the locations of bottles produced in Iznik, Kütahya and Çanakkale, which are known as the three important ceramics centers of the Ottoman State during the period. Bottle shapes produced in the designated centers were generally given the development process in Ottoman ceramics and different forms were introduced and grouped.

Keywords: Ottoman Ceramics, İznik, Kütahya, Çanakkale, Bottle

GİRİŞ

Seramik, insanların ihtiyaçlarını karşılaması açısından önemli bir yere sahip olmuş ve farklı dönemlerde farklı biçim, teknik ve süsleme ile üretilmiştir. Üretilen bu seramikler önceleri kâse, tabak gibi açık biçimli kaplardan oluşurken sonraları daha zor tasarlanabilecek kapalı biçimli kaplar olarak üretilmeye başlamıştır. Kapalı biçimli kaplardan olan şişeler yapıldıkları dönemin ihtiyaçlarına cevap verebilecek nitelikte gelişmiş toplumlarda üretildiği gibi Osmanlı döneminde de üretimine devam etmiştir.

Farsça kökenli “şişe” günümüzde sıvı maddelerinin konulduğu, dar boyunlu, cam kaplara verilen genel bir tanımlamadır. Yüksekliği genişliğinden fazla olan uzunca boyunlu, nadiren boyunsuz, ağız açıklığı kap derinliğinin yarısından dar olan kaplar, aynı adla anılmaktadır (Ökse, 1999: 62). Şişeler genellikle uzun ince boyunlu olarak yapılmışlardır. Bunun haricinde kısa, geniş boyunlu olanları da mevcuttur (Atasoy, 1989: 45).

Şişe biçimleri kullanım amaçlarına göre özel olarak tasarlanmışlardır. Kap boyutu, ağız çapı, boyun uzunluğu, gövde genişliği gibi forma işlenen özellikler kullanım amacını da belirlemektedir. Şişeler, küçük bir tabandan yukarıya doğru açılan oval gövdeli, dar boğazlı olarak binlerce yıldır popüler ve kullanışlı objeler olmuşlardır (Lane, 1988: 74).

Seramik şişe biçimleri gövde, boyun, taban ve sır ayağı bölümlerden oluşmaktadır. Şişelerin işlevsel olarak kullanılan bölümü olan gövde en önemli kısım oluşturmaktadır. Bunu taban, boyun ve sır ayağı takip eder.



Fotoğraf No 1:

Şişe, 16. yüzyılın ilk yarısı, TSM, Boy: 25 cm
(Anonim, Şişe, 2015).



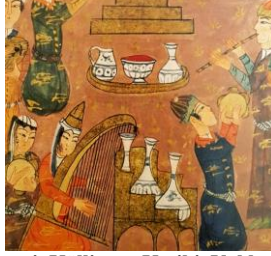
Fotoğraf No 2:

Şişe, 12. yüzyıl, İran, Özel Koleksiyon,
(Anonim, Şişe, 2015).

Osmanlı döneminde üretilmiş olan şişe örnekleri incelendiğinde madeni biçimlerden etkilenmiş olabileceği kanısı ön plana çıkmaktadır (Fotoğraf 1). Bununla birlikte Osmanlı seramiklerinin etkilenebileceği kültürler araştırıldığında Selçuklu döneminde yapılan şişe örnekleri de incelenmiş ve Osmanlı örneklerine oldukça benzediği görülmüştür (Fotoğraf 2).

1. İznik Üretimi Şişeler

İznik, seramik sanatında zirve olarak nitelendirilen ve Klasik döneme damga vuran seramikleri ile öne çıkan bir merkez olmuştur. Bu dönemde üretilen şişelerin kullanım alanlarının oldukça geniş olduğu varsayılabilir. Bu kanı dönemin sünnet düğünleri, yemekler gibi padişah tarafından verilen önemli davetlerde kurulan sofralarda kullanılmış olduğu dönemin minyatürlerinde görülmektedir (Fotoğraf 3).



Fotoğraf No 3: Eğlence sahnesi, Külliyyat-ı Katibi, Yaklaşık 1460-80, TSMK, İstanbul (ayrıntı), (Atasoy, 1989: 35).



Fotoğraf No 4:

Şişe, 16. yüzyılın ilk yarısı, SHM, Boy: 42,3 cm, En: 17,8 cm (Önder, 2017: 354).



Fotoğraf No 5:

Şişe, 16. yüzyılın ikinci yarısı, Ömer M. Koç Koleksiyonu, Boy: 33,8 cm, En: 17,7 cm (Önder, 2017: 358).

İznik döneminde üretilmiş olan şişelere bakıldığında Türkiye müzelerinde iki adet şişe örneği bulunduğu tespit edilmiştir (Fotoğraf 4-5), (Önder, 2017: 433). Örnekler incelendiğinde her iki örneğin gövde biçimleri birbirine benzediği görülebilir. Bu benzerlik, boğaz uzunluğu ile ayrılmıştır. Bu tip formların üretildiği alanda ender olmasının sebebi, bu formların sipariş üzerine üretilmiş olabileceklerinin bir göstergesi olabilir. Bununla birlikte yapılan kazılarda birçok kırık parçanın tam olarak hangi kap'a ait olduğunun tespit edilmemesi, bu formların tam olarak yapılabildiği konunun net olmadığını da göstermektedir. Ancak bu kapların yurt dışı örnekleri günümüze sağlam olarak gelmiş olup Victoria and Albert, Alessandro Bruschetti Foundation, British gibi müzelerde sergilenmektedir.

İznik dönemi şişe biçimlerine genel olarak bakıldığında şekil olarak aynı gibi görünen, ancak detaya inildiğinde zaman birbirlerinden farklı olduğu anlaşılan yaklaşık altı farklı biçim karşımıza çıkmaktadır. Bunlardan ilki fotoğraf 4' de içinde bulunduğu, 16. yüzyılın ilk yarısına tarihlendirilen örnektir. Bu şişe biçimi uzun ince boyunlu, armudi gövdeli ve tabanlıdır. Boyun neredeyse gövde yüksekliğinin iki katı kadardır. Boyunun ortasında küçük, oval bir halka yerleştirilmiştir. Ağız kısmı yukarıya doğru hafifçe açılmıştır. Bununla birlikte bu grubu oluşturan şişe biçimlerinin farklı olanları yapılmış örnekleri de mevcuttur. 6 numaralı fotoğrafta bulunan örnek bunlardan bir tanesidir. Genel olarak aynı biçimmiş gibi görünen bu eser boğazda bulunan bileziğin gövdeye daha yakın olması sebebiyle diğerlerinden ayrılmış ve farklı bir görünüm kazanmıştır.



Fotoğraf No 6:

Şişe, 16. Yüzyıl ikinci yarısı, İznik, Victoria and Albert Museum, (Anonim, Şişe, 2015).



Fotoğraf No 7:

Şişe, 16. Yüzyıl ilk yarısı, Alessandro Bruschetti Foundation, Cenova, Boy: 53 cm, (Atasoy, 1989: 207).

İznik'te üretilmiş diğer şişe biçimlerine bakıldığında uzun ince boğazı, armudi biçimli gövdesi ve yüksek tabanlı ile yapılmış nadir formlar da mevcuttur (Fotoğraf 7). Ağız kısmı hafif açıldıktan sonra yumuşak bir geçişle daralarak inen bir boğaz bulunmaktadır. Boğaz ile gövdenin birleştiği kısımda, armudi biçimi bozacak şekilde yaklaşık 1,5-2 cm yüksekliğinde halka yerleştirilmiştir. Taban kısmı diğer şişe

örneklerinin yaklaşık iki katı genişliğinde yapılmıştır. Ancak bu grubun elimize ulaşmamış olan düşük tabanlı örnekleri de olmuş olabilir.



Fotoğraf No: 8

Şişe, 16. Yüzyıl ikinci yarısı, Özel Koleksiyon, Boy: 33,9 cm (Anomin, 2015).



Fotoğraf No: 9

Şişe, 16. yüzyıl sonu, İznik, Victoria and Albert Museum, (Anonim, Şişe, 2015).

İznik'te üretilen üçüncü tip şişe biçimleri 16. yüzyılın ikinci yarısında görülmeye başlamıştır. Bu grup şişelerin boyun uzunlukları, başta bahsedilen şişe örneklerine göre daha kısadır ve boyun genişliği daha fazladır. Boyunun ortasında oval bir bilezik bulunmaktadır. Bileziğin bitim yerinde başlayan genişleme gövdeye armudi bir şekil kazandırmış gibi görünse de, gövde basık şişkin bir görünümündedir. Taban kısmının yüksekliği azdır (Fotoğraf 8).

Dördüncü grup şişe biçimleri ender olarak karşımıza çıkar ve yaklaşık 16. yüzyılın sonlarında görülmeye başladığı tahmin edilmektedir. Bu grupta bulunan şişelerin ağız kısımları diğer gruplara göre daha geniştir. Boyun neredeyse gövde ile eşit yüksekliktedir. Boynun ortasında bir bilezik bulunmaktadır. Bilezik oval değil daha yassı ve geniştir. Gövde ince uzun armudi biçimlidir. Gövdenin alt kısmından bulunan taban bilezik formuna benzemektedir. Tabanın yüksekliği diğer şişe modelleri ile yaklaşık aynıdır (Fotoğraf 9). Bu grup şişelerin cidar kalınlıkları yaklaşık olarak 5-7 mm arasında değişmektedir.

Beşinci grup şişe biçimleri Geç Dönem Osmanlı seramiklerinde oldukça fazla görülen, ancak Klasik dönemde nadir rastlanan bir biçimdir. Bu grup seramikler, geç dönem seramiklerin ilk örneklerini oluşturmaktadır ve bunlar daha sonraları "gülübdan" olarak isimlendirilmişlerdir (Fotoğraf 10). Bu grup biçimlerin genel özelliklerine bakıldığında dar ağızlı, uzun boğazlı, oval gövdeli, yüksekçe tabanlıdır. Ağız gövdeye oranlandığında oldukça dardır. Boğaz ağızdan başlayarak aşağıya doğru düzenli şekilde genişler ve bu genişleme gövde ile birleşir. Bu örneklerde boğazın ortasında bulunan bilezik yer almaz.



Fotoğraf No: 10
Şişe, 16. Yüzyıl sonu, Ruks Museum, Boy: 19,1 cm (Anonim, Şişe, 2015).



Fotoğraf No:11
Şişe, 16. Yüzyıl ikinci yarısı, British Museum, Boy: 29 cm (Anonim, Şişe, 2015).

Altıncı grup şişe biçimlerinin 16. yüzyılın ikinci yarısında görülmeye başlamıştır. Bu grup şişe biçimlerinin genel görünümüne bakıldığında genişten dara doğru inen boğazı, geniş ağızlı, oval gövdeli ve normal ölçülerde yapılmış tabanlıdır. Bazı örneklerde görülen ve boğazın ortasında bulunan oval bilezik bu tiplerde görülmez (Fotoğraf 11).

2.Kütahya Üretimi Şişeler

Osmanlı döneminde İznik'ten sonra ikinci bir seramik üretim merkezi olan Kütahya, çevresinde zengin kil yatakları bulunması nedeniyle birçok medeniyete ev sahipliği yapmıştır (Bilgi, 2005: 9, Öney, 1976; 63). Carswell ve Dowsett'in araştırmalarında Kütahya'da çiniciliğin 15. yüzyılda başladığını bilinmektedir. Yoğun talebi karşılama konusunda İznik atölyelerinin yetersiz kalması, Kütahya'daki atölyelerin de destek olarak üretim yapmasına yol açmıştır.

Kütahya, başkente ve saraya uzak olması sebebiyle İznik kadar gelişme göstermemiştir. Burada bulunan örneklerde renkler giderek soluklaşmış, yer yer konturlardan taşmış ve akmıştır. Sırların kalitesinde bozulmalar görülmektedir. 16. yüzyılda İznik seramik ve çinilerine ün katan kırmızı rengi giderek kahverengi veya turuncuya renge bürünmüştür. Kalitedeki düşüş desenlerdeki sadeleşmede de izlenmektedir. (Raby-Atasoy,1989; 50). Buna rağmen üretilen kaplarda çeşitlenme artışı ve farklı formlarda birçok seramik formun üretildiği görülmektedir. Bu dönemde üretilen şişelerde de Klasik dönem şişelerinde farklıdır.

Kütahya şişelerinden bir grubu profilli ağız kenarlı, ince boyunlu, basık oval gövdeli ve gövdeden aşağıya doğru açılan tabanlı bir görünüm sergilemektedir (Fotoğraf 12-13-14-15). Şişelerin boğazında kabartma şeklinde bir bilezik bulunmaktadır. Bu görünüm İznik seramiklerindeki gibi görünse de buradaki formlarda bilezikler dışarıya doğru daha az çıkıntılı yapılmıştır. Bazı şişelerde bilezik kısmı üçlü

olarak yapılmış olup ortadaki kısım daha belirgindir (Fotoğraf 15). Ağızda “profilli” olarak tabir edilen ve dışarıya doğru çıkıntılı bir kabartma bulunmaktadır. Bu şişeleri gövdesi basık oval bir görünüm şeklinde yapılmıştır.



Fotoğraf No:12
Şişe, 19. Yüzyıl sonu- 20.
Yüzyıl başı, Boy: 29 cm,
En: 15,9 cm, (Bilge, 2005:
185).



Fotoğraf No:13
Şişe, 19. Yüzyıl sonu- 20.
Yüzyıl başı, Boy:28,2cm,
En:17,1 cm (Soustiel, 2000:
164).



Fotoğraf No:14
Şişe, 19. Yüzyıl sonu-
20. Yüzyıl başı, Boy:30
cm, En: 17,2 cm (Bilge,
2005: 178)

Kütahya şişelerinin bir diğer grubunu ender olarak rastlanan dışa dönük ağızlı, ince boyunlu, küresel gövdeli ve gövdeden dışarıya doğru genişleyen tabanlı eser oluşturmaktadır (Fotoğraf 16). Bu şişede boğazın ağıza yakın olan kısmında bir bilezik bulunmaktadır. Ağız bileziğinin başlangıç kısmına kadar genişten dara doğru küçülmektedir. Bileziğin bitiminde boğaz düz bir şekilde gövde ile birleşmektedir.



Fotoğraf No:15
Şişe, 19. Yüzyıl sonu- 20.
Yüzyıl başı, Boy:28,1 cm, En:
16,8 cm (Bilge, 2005: 188).



Fotoğraf No:16
Şişe, 19. Yüzyıl sonu, Boy:
27,5 cm, En: 16 cm (Bilge,
2005: 168).



Fotoğraf No:17
Şişe, 19. Yüzyıl sonu,
Boy: 28,7, En: 18,4
(Kürkman, 2005: 149)



Fotoğraf No:18
Şişe, 18. Yüzyıl ortası, Boy:
26,9 cm (Bilge, 2005: 86)



Fotoğraf No:19
Şişe, 19. Yüzyıl sonu,
Boy: 28,7, En: 18,4
(Kürkman, 2005: 149)

Kütahya döneminde üretilmiş bir başka grup, dışa dönük ağızlı, uzun ince boyunlu, keskin konik gövdeli ve düz tabanlı olarak yapılan şişelerdir (Fotoğraf 17-18-19). Bu tip şişelerin boyunlarında bilezik bulunmaktadır. Bilezik boğazın üçte birlik bölümündedir. Ağız bileziğinin başlama noktasına kadar genişren dara doğru bir görünüm ile yapılmıştır. Bileziğin bitiminde boğaz aşağıya doğru genişleyerek gövdenin en geniş kısmı ile birleşmektedir. Taban gövde ile bir bütün olarak yapılmıştır. Bu tip seramiklerin bazılarında kapak bulunmaktadır (Fotoğraf 19).



Fotoğraf No:20
Şişe, 18. Yüzyıl, Boy: 22,5 cm,
en: 7,7 cm (Kürkman, 2005:
151).



Fotoğraf No:21
Şişe, 18. Yüzyılın ikinci
yarısı, Boy: 15,2 cm, En:
7,2x6,8 cm (Bilge, 2005: 57).

Kütahya şişelerinde diğer bir grup ,düz ağızlı, kısa boyunlu, uzun dikdörtgen gövdeli ve düz tabanlı olarak yapılmıştır. Bu grup şişeler farklı şekillerde günümüze gelmişlerdir (Fotoğraf 20-21). Bu grup şişelerin boğazları oldukça kısa ve düzdür. Boğaz gövdenin tam ortasına yerleştirilmiştir. Gövde dikdörtgenler prizması şeklindedir. Bazı şişelerde boğaz, formun şekili bozulmada geometrik olarak kademeli şekilde gövde ile birleşmektedir (Fotoğraf 20). Şişelerin bazılarında kapak bulunurken bazı şişelerde kapak görülmez.



Fotoğraf No:22
Şişe, 18. Yüzyıl ilk yarısı, Boy: 19,3 cm, En: 10 cm (Bilge, 2005: 35).



Fotoğraf No:23
Şişe, 18. Yüzyıl ilk yarısı, Boy: 15,6 cm, En: 8,5 cm (Bilge, 2005: 35).

Kütahya'da üretilen başka bir grup, düz ağızlı, kısa boyunlu, yuvarlak omuzlu, uzun silindirik gövdeli ve düz tabanlıdır (Fotoğraf 22-23). Bu tip formlarda silindirik bir gövde kademeli ya da yumuşak hatlarla boyuna doğru daralmaktadır. Boyun kısa ve düzdür.

3.Çanakkale Üretimi Şişeler

Çanakkale şehri 18. yüzyılın ortasından 20. yüzyıl başlarına kadar önemli bir Türk seramik merkezi olmuştur. Geç devir ve kötü kaliteli diye adlandırılan ve pek fazla ilgi gösterilmeyen bu seramikler o dönemin sanatını yansıtan nadide örneklerdir. 18. yüzyılın ikinci yarısından 19. yüzyılın ilk yarısına kadar kaliteli seramikler yapılmıştır. 19. yüzyılın ikinci yarısından itibaren kalitede bozulmalar meydana geldiği görülmektedir (Öney, 1976; 129). Büyük olasılıkla bu bozulma Osmanlı Devletinin kötüye giden durumu, kıtlık, göç ve ticaretin durması nedenleri ile oluşmuştur.



Fotoğraf No:24
Şiše, 19.
Yüzyıl sonu,
Boy: 31,8 cm
(Öney, 1991:
130).



Fotoğraf No:25
Şiše, 19. Yüzyıl
sonu-20. Yüzyıl
başı, Boy: 31,3
cm (Öney,
1991: 129).



Fotoğraf No:26
Şiše, 19. Yüzyıl
sonu-20.
Yüzyılın başı
(Anonim, Şiše,
2013).



Fotoğraf No:27
Şiše, 19. Yüzyıl
sonu-20.
Yüzyılın başı,
(Anonim, Şiše,
2013).



Fotoğraf No:28
Şiše, 19. Yüzyıl
sonu-20. Yüzyıl
başı, Boy: 31,3
cm (Öney, 1991:
129).

Çanakkale’de seramik imalatı hangi tarihlerde başladığı kesin olarak bilinmemekle beraber, ilk olarak 18. yüzyılın ortalarında Çanakkale’yi gören seyyahların eserlerinde seramik imalatından söz edildiği bilinmektedir. Çanakkale adının burada yapılan çanak-çömlekten esinlenildiği düşünülmektedir (Öney, 1976; 129). Bu dönemde üretilen birçok farklı seramik form bulunmaktadır.

Çanakkale’de yapılmış şişe biçimlerinden ilki kırmızı hamurdan yapılmış, dış dönük ağızlı, kısa boyunlu, uzunlamasına armudi gövdeli ve kısa tabanlıdır (Fotoğraf 24-25-26-27-28). Bu formların gövdesi sündürülmüş armudi bir görünümde ve gövdenin ortası içeriye doğru çukurlaştırılmıştır. Bu tip formların oldukça fazla üretilmiş oldukları görülmektedir.



Fotoğraf No:29
Şiše, 20.yüzyıl başı, Çanakkale, Suna-İnan
Kıraç Koleksiyonu (Anonim, Şiše, 2013).



Fotoğraf No:30
Şiše, 20. Yüzyıl başı, Suna-İnan Kıraç
Koleksiyonu (Anonim, Şiše, 2013)



Fotoğraf No:31
Şişe, 20.yüzyıl başı, Çanakkale, Suna-İnan Kıraç Koleksiyonu (Anonim, Şişe, 2013).



Fotoğraf No:32
Şişe, 20. Yüzyıl başı, Suna-İnan Kıraç Koleksiyonu (Anonim, Şişe, 2013)

Çanakkale 'de üretilen seramik şişe biçimlerinin diğeri balık biçiminde yapılmış eserlerdir (Fotoğraf 29-30-31-32). Bu tip seramiklerde gövde balık formundan oluşmaktadır ve gövdede simetrik bir görünüm oluşturur. Gövdenin ortasında yer alan boyun kısadır. Ağızda profilli bir kabartma bulunmaktadır. Gövdenin üst kısmında iki adet kulp bulunmaktadır. Kulplar genellikle gövde ile paralel yerleştirilmiştir (Fotoğraf 29-31-32). Ancak kimi şişelerde kulp, gövdeye dik yerleştirilmiştir (Fotoğraf 30) ve kulpların boğaza olan uzaklıkları eşittir. Taban gövdeden aşağıda yumuşa bir geçişle belirginleştirilmiştir. Bu tip formların enlemesine uzun bir görünüm ile yapıldığı anlaşılmaktadır.

Sonuç

15. yüzyıldan 20. yüzyıla kadar uzanan İznik, Kütahya ve Çanakkale üretimi seramik şişe biçimleri birbirine benzer gibi görünse de, dönemin şartlarına bağlı olarak farklı biçimlere büründüğü anlaşılmaktadır. Seramik şişelerin bu gelişimi ve değişiminde tarihi olayların izlerini görmek mümkündür.

İznik, Osmanlı İmparatorluğunun en önemli çini ve seramik merkezi olarak 14. yüzyıldan 17. yüzyılın sonlarına kadar üstünlüğünü korumuştur. Burada üretilen seramiklerin kalitesi diğeri iki seramik merkezine göre oldukça gelişmiştir. Bu gelişim şişe formlarına da yansımaktadır. İznik üretimi şişelerin boyutları oldukça büyüktür (ortalama 30-55 cm), (Fotoğraf 7). İznik şişelerinin bazılarının boyun uzunlukları yaklaşık gövdenin iki katı ya da biraz az olarak yapılmıştır. Boyun ince ve uzundur. Boyunun ortasında bilezik olarak isimlendirilen kabartma bulunmaktadır. Ancak bu dönemde bileziği olmayan şişelerde bulunmaktadır (Fotoğraf 11). Şişelerin bazılarında boyunu tamamen incelmıştır (Fotoğraf 10). Bu tip formlar daha sonra gülübdan biçimlerinin başlangıcını oluşturmaktadır.

Kütahya'da üretilen seramik şişeleri İznik şişelerine göre daha küçük boyutludur. Kütahya şişeleri yaklaşık olarak 20-35 cm arasında değişen boyutlarda üretilmiş oldukları görülmektedir. Bu şişelerin bir grubunda bilezik görülmektedir.

Kütahya şişelerindeki bilezikler İznik şişelerindeki bileziklere göre daha küçük ve dışarıya doğru daha az taşınılıdır. Bazı şişelerde bilezik üçlü şekilde yapılmıştır (Fotoğraf 15). Bir grup Kütahya şişesinde bilezik boyunu iki eşit parçaya bölerken bazı şişelerde bilezik boyunu iki eşit parçaya bölmez (Fotoğraf 16-17-18-19). Bu grup şişelerde bilezik ağız kısmına daha yakın bir yerde bulunmaktadır. Örneğine az rastlanmakla birlikte bazı Kütahya şişelerinde kap görülmüştür (Fotoğraf 19). Bir grup Kütahya şişesi geometrik biçimlerden faydalanılarak yapılmıştır (Fotoğraf 20-21). Bu grup şişelerde boyun oldukça kısadır ve dikdörtgen bir gövdenin tam ortasına yerleştirilmiştir. Taban gövde ile bir bütün yapılmıştır. Kimi Kütahya şişeleri ise silindirik formdan türetilmiştir. Silindirik form aşağıdan yukarıya doğru daralarak boyunla birleştirilmiştir ve boyun geometrik biçimlerdeki gibi kısa yapılmıştır (Fotoğraf 22-23).

Çanakkale’de üretilen şişeler iki grupta toplanabilir. Bunlardan ilki uzatılmış armudi gövdelidir ve gövdenin ortasında içeriye doğru bir girinti mevcuttur. Boyun, ne Kütahya şişeleri kadar kısa (Fotoğraf 23) ne de İznik şişelerinki (Fotoğraf 8) kadar uzun yapılmıştır. Ortalama bir boya sahiptir (Fotoğraf 24-25-26-27-28). Boyunda bilezik bulunmaz ancak ağız profilli bir görünüme sahiptir. İkinci grup şişeler balık biçiminden esinlenilerek yapılmıştır. Bu yüzden şişenin genel görünümü ince uzun değil enlemesine bir uzunluktadır. Ancak Osmanlı döneminde görülen bütün şişe biçimleri gibi bu biçimlerde simetrikdir. Boyun orta uzunluktadır. Boyunun sağında ve solunda eşit mesafelerde yerleştirilmiş kulplar bulunmaktadır. Kulpların bazıları gövdeye paralel yerleştirilmiş (Fotoğraf 29-31-32) bazıları ise gövdeye dik biçimde oturtulmuştur (Fotoğraf 30).

Sonuç olarak, İznik, Kütahya ve Çanakkale, 15. yüzyıldan 20. yüzyıla kadar Osmanlı Devletinin duraklamadan seramik üretebilen merkezleri olarak tarihe geçmişlerdir. Buralarda üretilen birçok eser günümüze kırık, bozuk ya da sağlam olarak gelmiş ve o dönemin sanat anlayışından yaşam tarzına kadar birçok alanda bilgi sahibi olmamıza vesile olmuştur. Bu sayede Osmanlı sanatının doğuşundan başlayarak üretildiği anlaşılan şişelerin gelişim süreçleri izlenebilmiştir. Bu gelişim İznik’te üretilen şişe biçimlerinin sarayın etkisiyle standart ölçülerde yapılmış olduğu sonucunu vermektedir. Kütahya üretimi olan şişelerde ise sarayın etkisinin azaldığı bununla birlikte yaşam şartlarında görülen yenilikler gibi etkenler seramik şişelerin farklı tiplerde yapılmasına sebep olmuştur. Bu yüzden Kütahya şişeleri form farklılığı açısından oldukça zengindir. Çanakkale şişeleri, İznik ya da Kütahya şişeleri kadar kaliteli olmamakla birlikte dönem içerisinde farklı form arayışları sayesinde her iki merkezden ayrılmaktadır.

KAYNAKLAR

Anomin. (2015, 07 08). Şişe. Christies: <http://www.christies.com/lotfinder/lot/an-iznik-pottery-bottle-ottoman-turkey-circa-1821697-details.aspx> adresinden alındı

Anonim. (2013, 05 12). Şişe. Kaleiçi Müzesi: http://seramik.kaleicimuzesi.com/seramik_tr.php?sid=138&page=3- adresinden alındı

Anonim. (2013, 05 12). Şişe. Kaleiçi müzesi: http://seramik.kaleicimuzesi.com/seramik_tr.php?sid=126&page=3 adresinden alındı

Anonim. (2013, 05 12). Şişe. Kaleiçi Müzesi : http://seramik.kaleicimuzesi.com/seramik_tr.php?sid=163&page=3 adresinden alındı

Anonim. (2013, 05 12). Şişe. Kaleiçi Müzesi: http://seramik.kaleicimuzesi.com/seramik_tr.php?sid=224&page=3- adresinden alındı

Anonim. (2013, 05 12). Şişe. Kaleiçi Müzesi: http://seramik.kaleicimuzesi.com/seramik_tr.php?sid=225&page=3 adresinden alındı

Anonim. (2013, 05 12). Şişe. Kaleiçi Müzesi: http://seramik.kaleicimuzesi.com/seramik_tr.php?sid=282&page=3 adresinden alındı

Anonim. (2015, 07 08). Şişe. TSM: <http://www.antikalar.com/osmanli-saray-hazinesinden-tutya-eserler/>, adresinden alındı

Anonim. (2015, 07 08). Şişe. Özel Colleksiyon: <http://fotografia.islamoriente.com/es/content/farol-decorado-y-c%C3%A1ntaros-cer%C3%A1mica-isl%C3%A1mica-%E2%80%93-ir%C3%A1n-siglo-xii-dc>, adresinden alındı

Anonim. (2015, 07 09). Şişe. Victoria & Albert Museum: <http://collections.vam.ac.uk/item/O105389/bottle-unknown/> adresinden alındı

Anonim. (2015, 07 09). Şişe. Victoria & Albert Museum: <http://collections.vam.ac.uk/item/O105389/bottle-unknown/> adresinden alındı

Anonim. (2015, 07 08). Şişe. Ruks Museum: <https://www.rijksmuseum.nl/en/collection/BK-2000-71-B>, adresinden alındı

Anonim. (2015, 07 08). Şişe. British Museum: http://www.britishmuseum.org/research/collection_online/collection_object_details.aspx?assetId=170736001&objectId=239264&partId=1 adresinden alındı

Atasoy, N. (1989). İznik Seramikleri, İstanbul.

Bilge, H. (2005). Suna ve İnan Kırac Vakfı Koleksiyonu Kütahya Çini ve Seramikleri, Pera Müzesi Yayını 2, İstanbul.

Kürkman, G. (2005). Toprak, Ateş, Su, Tarihsel Gelişimi, Atölyeleri ve Ustalarıyla Kütahya Çini ve Seramikleri, Suna İnan Kırac Vakfı Yayını 1, İstanbul.

Lane, P. (1988). Ceramic Form, London.

Ökse, A. T. (1999). Ön Asya Arkeolojisi Seramik Terimleri, İstanbul.

Öney, G. (1991). "İznik Çini ve Seramikleri", Sadberk Hanım Müzesi Türk Çini ve Seramikleri, İstanbul.

Öney, G. (1976). Türk Çini Sanatı, İstanbul.

Önder, A.M. (2017). "Türkiye Müzelerindeki Klasik Osmanlı Dönemi Kapalı Formlu Seramikler" Selçuk Üniversitesi Sosyal Bilimler Enstitüsü, Sanat Tarihi Anabilim Dalı, Doktora Tezi.

Raby, J-Atasoy, N. (1989). İznik Seramikleri, İstanbul.

Soustiel, L. (2000). Osmanlı Seramiklerinin Görkemi XVI-XIX. Yüzyıl, Suna İnan Kıracı ve Sadberk Hanım Müzesi Koleksiyonlarından, Jacquemant-Andre Müzesi, Paris1 Nisan-2 Temmuz 2000, İstanbul.