



Hacettepe Üniversitesi Güzel Sanatlar Enstitüsü
Seramik Anasanat Dalı

SERAMİK YÜZEYLERDE FIRÇA İLE DEKOR

Mahdiyeh Mahdizad Tekiyeh

Yüksek Lisans Sanat Çalışması Raporu

Ankara, 2015

SERAMİK YÜZEYLERDE FIRÇA İLE DEKOR

Mahdiyeh Mahdizad Tekiyeh

Hacettepe Üniversitesi Güzel Sanatlar Enstitüsü

Seramik Anasanat Dalı

Yüksek Lisans Sanat Çalışması Raporu

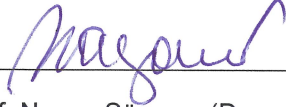
Ankara, 2015

KABUL VE ONAY

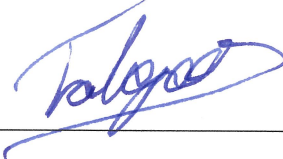
Mahdiyeh Mahdizad Tekiyeh tarafından hazırlanan ‘‘Seramik Y zeylerde Fıra ile Dekor’’ bařlıklı bu alıřma, 15.06.2015 tarihinde yapılan savunma sınavı sonucunda bařarılı bulunarak j rimiz tarafından Y ksek Lisans Sanat alıřması Raporu olarak kabul edilmiřtir.



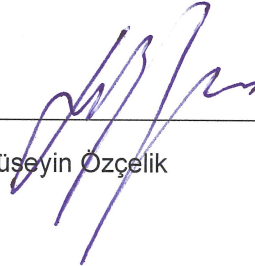
Prof.Dr. Candan Terviel (Bařkan)



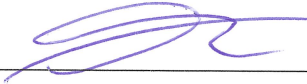
Prof. Nazan S nmez (Danıřman)



Do. U. Tolga Savař



Yrd. Do. H seyin Ozcelik



Yrd. Do. Olgu S mengen Berker

Yukarıdaki imzaların adı geen  ğretim  yelerine ait olduėunu onaylarım.

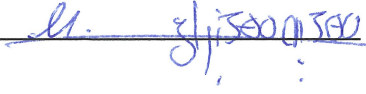
Prof. Dr. T rev Berki
Enstit  M d r 

BİLDİRİM

Hazırladığım tezin/raporun tamamen kendi çalışmam olduğunu ve her alıntıya kaynak gösterdiğimi taahhüt eder, tezimin/raporumun kağıt ve elektronik kopyalarının Hacettepe Üniversitesi Güzel Sanatlar Enstitüsü arşivlerinde aşağıda belirttiğim koşullarda saklanmasına izin verdiğimi onaylarım:

- Tezimin/Raporumun tamamı her yerden erişime açılabilir.
- Tezim/Raporum sadece Hacettepe Üniversitesi yerleşkelerinden erişime açılabilir.
- Tezimin/Raporumun 3 yıl süreyle erişime açılmasını istemiyorum. Bu sürenin sonunda uzatma için başvuruda bulunmadığım takdirde, tezimin/raporumun tamamı her yerden erişime açılabilir.

15.06.2015



Mahdiyeh Mahdizad. Tekiyeh

TEŐEKÜR

Arařtırmam süresince bana destek olan Hacettepe Üniversitesi Güzel Saatlara Fakültesi Seramik Bölümü hocalarıma, arkadaşlarıma ve elemanlarına, desteęi ve sabrı için danışmanım Prof.Nazan Sönmez, eleştirileri ve her konuda yanımda olan arkadaşlarıma Aynaz Radgoher, türkçeye tercümede bana yardımını esirgemeyen Öğr. Gör. Mehtap Morkoç ve Öğr. Gör. Melda Genç ,ayrıca tıkandığım noktada zihinsel ve fiziksel yardımına koşan tüm arkadaşlarıma , her zaman gösterdikleri sabır ve anlayışın yanında, çalışmalarımın verimli geçmesi için ellerinde geleni yapan, maddi ve manevi desteklerini hep hissettiğim çok sevgili annem Jale, babam Aliasghar ve kardeşim Fahime , ve en son aşkıyla dünyamı güzelleştiren ve her konuda yanımda olup bana destek veren sevgilim Farhad Jafari ye teşekkür ederim.

ÖZET

MAHDİZAD TEKİYEH, Mahdiye. Seramik Yüzeylerde Fırça ile Dekor, Yüksek Lisans Sanat Çalışması Raporu, Ankara, 2015.

İnsanlık tarihinin önemli keşiflerinden biri olan seramik, sanat, bilim ve teknoloji gibi alanlarda daima önemli bir malzeme olmuştur. Tarihsel bulgulara ve insanlığın ilk izlerine ışık tutmasının yanında, sanat alanında da kullanımı hep olagelmıştır. Bu çalışma kapsamında, seramiğin estetik nesneye dönüştüğü alan baz alınarak Seramik yüzeylerde Fırça ile dekoratif uygulamalar yer almaktadır. Seramik yüzeylerin kimi amaçlarla boyandığı zamanlardan günümüzdeki görsel estetik sağlayan çalışmalara değinerek, bu alanda yapılan uygulamalar anlatılmıştır. Çalışmanın ilk bölümünde, seramik yüzey dekorunun tarihsel gelişimi irdelenmiş, ikinci bölümde bu konu kapsamında yapılan çeşitli dekor örneklerine yer verilmiştir. Üçüncü bölümde seramik yüzey üzerine dekor uygulamaları çalışmış yerli ve yabancı sanatçıların çalışmaları yer almıştır. Dördüncü bölümde ise yüzey ve form üzerinde, kişisel fırça dekoru uygulamalarına yer verilmiştir. Her birinin ayrı öyküsü olan çalışmaların yer aldığı bu bölümde, hem teknik bilgiler ve metodolojisine yer verilmiş, hem de bu çalışmaların ortaya çıkmasında etkili olan konular ele alınıp incelenmiştir

Anahtar Sözcükler

Seramik, Dekor, Fırça, Süsleme, Resim, Yüzey

ABSTRACT

MAHDİZAD TEKİYEH, Mahdiye. Dekor on Ceramic Surfaces with a Brush, Report of the artistle work, Ankara, 2015.

Ceramic is deemed as öne of the most important discoveries made by man. it plays a vital role both in industry and arts. in this work, ceramic is showvn as a multi-functional material vvhich could be utilized in decoration. in the first chapter of this thesis, the origin of decor based on ceramic and its development in history has been investigated. The second chapter reads sample models of ceramic decors in the past. The third chapter is a collection of sample vworks by both locals and foreign artists. The fourth chapter is the collection of decorative corpus done with special brushes by the designer. The last chapter contains ten narrative vworks describing how the woks were designed, methodology and the technigues used in the creation of these artistle expressions.

Key Words

Ceramik, Dekor, Brush, Ornament, Painting, Surfac

İÇİNDEKİLER

KABUL VE ONAY	i
BİLDİRİM	ii
TEŞEKKÜR	iii
ÖZET	iv
ABSTRACT	v
İÇİNDEKİLER	vi
RESİMLER DİZİNİ	vii
GİRİŞ	1
1.BÖLÜM : TARİHSEL SÜREÇTE SERAMİK YÜZEYLERDE SÜSLEME VE FIRÇA DEKORU	3
2. BÖLÜM : SERAMİK DEKOR TEKNİKLERİ	19
2.1. Sıraltı Dekorları	20
2.2. Sırıçi Dekorları	23
2.3. Mayolika Dekorları	24
2.4. Sırüstu Dekorları	26
2.4. Minayi Dekorları	28
2.5. Lüster Dekorları	28
2.6. Yaş Çamurlar Üzerine Yapılan Dekorlar	29
2.7. Ajur Dekorları	32
2.8. Parça ekleme ve Aplikasyon ile Yapılan Dekorlar	33

2.9. Kabartma Dekorları.....	33
2.10. Dekor Firçaları.....	34
3. BÖLÜM: FIRÇA DEKORU KULLANAN SANATÇILAR.....	35
3.1. Yabancı Sanatçılar.....	35
3.1. Türk Sanatçılar.....	40
4. BÖLÜM: KİŞİSEL UYGULAMALAR.....	45
SONUÇ	73
KAYNAKÇA.....	75

RESİMLER DİZİNİ

Resim 1: http://www.yalangazetesi.com/2014/09/27/seramik-sanati	3
Resim 2: https://www.pinterest.com/pin/512566001313273907	4
Resim 3: http://www.geziyoruz.net/category/turkiye/corum	5
Resim4 : http://verilobi.com/eski+yunan+vazo+formlar	8
Resim 5: http://verilobi.com/eski+yunan+vazo+formla	9
Resim 6: http://www.antikalar.com/v2/konu/konu1011.asp	10
Resim7: http://tarihvearkeoloji.blogspot.com.tr/2013/11/avc-kus-ikonografisi-ve-hunernamedeki.html	12
Resim 8: http://aycaereninsanatolyesi.com/index.php?sayfa=35	13
Resim9: http://www.dunyabizim.com/guzelmekanlar/18314/ne-isi-vardi-hile-ile-mimarligini-yapsaydi.html	14
Resim10: http://www.gateofturkey.com/section/tr/463/7/kultur-ve-sanat-halk-sanatlari-toprak-isleri	14
Resim 11: Sıraltı dekorlu mavi-beyaz grubuna ait tabak.....	15
Resim 12: Sıraltı dekorlu mavi-beyaz grubuna ait tabak.....	15
Resim 13: http://www.antikalar.com/v2/konu/konu1011.asp	16
Resim 14: http://www.antikalar.com/v2/konu/konu1011.asp	17
Resim 15: http://www.eskicidukkani.com/ansiklopedi/iznik-eserleri.html	17
Resim 16: http://www.adil-can.com/turkce/urun-5-canakkale+seramikleri ... 18	18
Resim 17: http://www.antikalar.com/v2/konu/konu0506.asp	18
Resim 18: http://seco.glendale.edu/ceramics/kraus.html	20
Resim19: https://hampel-auctions.com/a/Majolika-Albarello-mit-Portrait.html?a=96&s=406&id=519113	26

Resim 20: sadece örnek.....	28
Resim21: http://www.kulturgeschichten.info/tr/koleksiyonlar	29
Resim22: http://narcekirdekleri.blogspot.com.tr	31
Resim23: http://www.anadoluselcuklumimarisi.com/selcuklular/selcuklu-el-sanati/seramik-sanati	31
Resim 24: http://www.reitix.com/Makaleler/Seramik-Dekor	32
Resim25: http://kadifeklos.blogspot.com.tr	32
Resim26: http://www.radikal.com.tr	35
Resim27: http://www.martygrossfilms.com/films/leach/leach_bernard-onda-koishibara-pottery.html	36
Resim 28: http://www.vads.ac.uk/large.php?uid=75043	36
Resim29: http://blog.turkishairlines.com/tr	37
Resim30: http://www.kettererkunst.de	38
Resim 31: http://casadecampoliving.com/piccaso	38
Resim 32 :: https://noivolkov.artspan.com	38
Resim 33: http://ohthatchandler.wordpress.com/ceramics	39
Resim 34: http://www.davidgilhooly.com	39
Resim 35: http://www.pinterest.com/pweisz/artist-robert-arneson	40
Resim 36: kitaptan fotoğraf çekildi.....	41
Resim37: http://www.turkishpaintings.com	41
Resim38: http://istanbulsanat.org	42
Resim39: http://borsaistanbul.com	42
Resim 40: http://www.oguztopoglu.com	43

Resim 41: http://akademiada4.blogspot.com.tr	43
Resim 42.....	44
Resim 43:	44
Resim 44: Tombul Nar Bulbul(Mumluk) (Kişisel Arşiv).....	46
Resim45: Tombul Nar Bulbul(vazo) (Kişisel Arşiv).....	46
Resim 46: Tombul Nar Bulbul(Ajur Teknik) (Kişisel Arşiv).....	47
Resim 47: Tombul Nar Bulbul(Dans eden Kız) (Kişisel Arşiv).....	48
Resim 48: Tombul Nar Bulbul(Portre) (Kişisel Arşiv).....	49
Resim 49: Tombul Nar Bulbul (Duvar çalışması) (Kişisel Arşiv).....	50
Resim 50: Ağaç vazo (Kişisel Arşiv).....	51
Resim 51: Ağaç çalışmaları (Kişisel Arşiv).....	52
Resim 52: Ağaçdan Kafa (Kişisel Arşiv).....	53
Resim 53:Ağaçdan Kafa (Kişisel Arşiv).....	54
Resim 54: Kuş ve Ağaç (Kişisel Arşiv).....	54
Resim 55: Kuş ve Ağaç	

(Kişisel Arşiv).....	55
Resim 56: Kuş ve Ağaç(kase)	
(Kişisel Arşiv).....	55
Resim 57: Kuş ve Ağaç	
(Kişisel Arşiv).....	55
Resim 58: Endişeli kızlar	
(Kişisel Arşiv).....	56
Resim59: Portre	
(Kişisel Arşiv).....	56
Resim 60: çizimler	
(Kişisel Arşiv).....	57
Resim 61: Resimli pilakalar	
(Kişisel Arşiv).....	58
Resim 62: Üzgün yüzler	
(Kişisel Arşiv).....	59
Resim 63: Üzgün Yüzler	
(Kişisel Arşiv).....	60
Resim 64: Üzgün Yüzler	
(Kişisel Arşiv).....	61
Resim 65 Üzgün Yüzler	
(Kişisel Arşiv).....	62
Resim 66: Hamile kadınlar	
(Kişisel Arşiv).....	63
Resim 67: Hamile Ben	
(Kişisel Arşiv).....	63
Resim 68: Hamile Çizimler	

(Kişisel Arşiv).....	64
Resim 69: Hamile Çizimler	
(Kişisel Arşiv).....	65
Resim 70: Hamile Kadın	
(Kişisel Arşiv).....	66
Resim 71: Hamile Çizimler	
(Kişisel Arşiv).....	67
Resim 72: Hamile Çizimler	
(Kişisel Arşiv).....	67
Resim 73: Dolu ve Boş	
(Kişisel Arşiv).....	68
Resim 74: Erkeklerin Kafası	
(Kişisel Arşiv).....	69
Resim 75:Eski yeni	
(Kişisel Arşiv).....	70
Resim 76: Eski Yeni	
(Kişisel Arşiv).....	70
Resim 77: Kuru Kalem çalışması	
(Kişisel Arşiv).....	71
Resim 78: Özgür kalamayan Kadın	
(Kişisel Arşiv).....	72

GİRİŞ

Seramik en basit tarifiyle “pişmiş toprak” demektir. Seramiğin tarihi, uygarlık kadar eski olup bir rivayete göre insanın su ihtiyacını karşılayabilmek için çareler ararken yağmurdan ıslanan bir cins toprak bulmuştur. Suyu uzun süre muhafaza edebilen, plastik ve ıslanınca şekil alabilen, su geçirgenliği az olan bu toprağın adı “ Kil” dir. Bu malzemedan yaptığı ve su taşımaya yarayan bu kabı yanmakta olan ateşe düşüren insanoğlu bu sayede kilin ateş sönünce seramik çanağa dönüştüğünü keşfetmiştir. İlk seramiğin M.Ö. 6000 yıllarında Anadolu’da üretildiği bilinmektedir. Çatalhöyük’teki kazılarda elde edilen seramik parçaları, aradan geçen 6000 ile 8000 yıl boyunca bozulmadan günümüze ulaşmış, bizlere insanlık tarihi ile ilgili ilk ipuçlarını veren en değerli kaynaklardan biri yine bu seramik kalıntılar olmuştur.

İlk insanın çamura tırnak ve parmağıyla yaş çamurun üzerinde yaptığı izler süslemenin, yani dekor uygulamalarının başlangıcıdır. Önceden çok basit çizgilerle dekor yapıyordu ve bu çizgiler arka arkaya gelirken bir ritim oluşturuyordu. Binlerce asır bozulmadan günümüze gelen bu seramikler üzerinde bulunan çizgi, yazı, resim ve semboller geçmiş uygarlıkların yaşam tarzları ve kültürel farklılıkları hakkında bilgi edinmemize katkıda bulunmuştur. Daha sonralar desenler zenginleşmiş ve müzelerin çoğunda tarih boyunca sanatçıların kendilerini toprakla nasıl ifade ettiklerini gözleme imkanı sağlamıştır ve üzerindeki teknik ve dekorlar çoğu zaman tarihe ışık tutmuştur. Tarihi olayları dönemleri, üslupları, dinsel inanışları ve kısaca toplumların yaşayış biçimlerini seramik formlar ve üzerindeki dekorlar sayesinde tespit etmemiz kolaylaşmıştır. Zamanla bu dekorları yapabilmek için aletler ve teknikler geliştirilmiş ve bunların yardımıyla seramik formların üzerine boyayarak, oyarak, kazıyarak ve çamur ekleyerek sır altı, sır üstü ve sır içi dekor yapılmıştır. Yapılan bu dekorlar formun değerini arttırmak ve ona estetik bir değer katmak ve hatta bazen farklı anlamlar kazandırmak amacındadır. Biçim dekor ilişkileri içinde, biçimin estetik olarak güçlendirilmesi, formlara kendi renk ve biçimleri ötesinde yeni değişik anlamlar

yüklenmesi ve bu arada ürünün ticari değerinin yükselmesi amacıyla yapılır. Bazen de seramiğin üzerinde yapılan hataları gizlemek amacıyla çeşitli dekorlama yöntemleri uygulanabilir.

Seramik sanatı üç boyutlu bir form sanatıdır. Bu formların üzerine yapılacak dekorlarla onlara anlam katabilir ve daha estetik bir hale getirmemiz mümkün olabilir. Seramik tasarımcıları duygularını yaptıkları form ve üzerindeki dekorla dışavurabilirler. 20 yüzyıldan önce sanat olarak kabul görmeyen seramik çağımızda plastik sanatların önemli bir kolu haline gelmiş ve hak ettiği yere sahip olmuştur. Sanatın tanımının genişlemesiyle birlikte giderek daha da artan bir kabul ve güç kazanmıştır. Günümüzdeyse seramik ürünlerini dekorlamaya yönelik uygulamalar, seramik formlara estetik bakımından olumlu değerler kazandırmak, biçim-dekor ilişkisine renk öğesinin yüklenmesiyle değişik anlatımlar sağlamak ve özellikle de seramik endüstrisinde ekonomik etkenler nedeniyle ticari değerin artırılması amacıyla yapılmaktadır. Bazen de dekor, doğru yapılmamışsa formun değer kaybetmesine neden olabilir. Daha çok duvar tabağı, çanak ve karo gibi formlar üzerine süsleme yapılır ve bu konuda dekoru yapacak tasarımcıya önemli bir görev düşmektedir. Bu nedenle biçim-dekor ilişkisinden söz ederken asıl önemli şeyin ne tür form yüzeyine nasıl bir dekor yapılacağına karar verilmesidir.

Tüm bu dekorlama çeşitleri arasında fırça ile yapılan el dekoru tarihsel süreç içerisinde önemli bir yer tutmaktadır.

1.BÖLÜM: Tarihsel Süreçte Seramik Yüzeylerde Süsleme ve Fırça Dekor

Seramiklerin üretimi tarih öncesi Neolitik Çağda (M.Ö.7500-5000) başlamıştır ve günümüze kadar devam etmiştir. En eski çağlardan günümüze kadar gelmiş olan hasar görmeyen veya parçalar halinde olan çeşitli seramik formlar ve kalıntıları; tarih öncesi uygarlıkların yaşam biçimlerini, kültürel, dini ve ekonomik yapılarını bilmemiz konusunda gösteren önemli kaynaklardır. Neolitik Çağa ait olan en eski seramik örnekler Çatalhöyük ve Canhasan'da rastlanmıştır.



Resim 1: Damaga Mühür, Pişmiş toprak,çatalhöyük.M.Ö.7000-5500

El yadım ile yapılmış olan bu seramiklerde oval formlar egemen olup yüzey ve dekorlamalarda kırmızı, kahverengi, siyah renk ve tonları kullanılmıştır. Çağın sonlarında doğru, kapların basit olan geometrik motiflerle süslendiği görülmektedir.

Kalkolitik Dönem (M.Ö.5000-3000) dekorlu seramiklerine ise yoğun olarak Hacılar bölgesinde rastlanmıştır. Bu seramikler teknik ve form açısından ileri düzeye erişmiş olup parlak perdahlı, tek renkli çanak çömleklerdir.



Resim 2: Beyaz zemin üzerine kırmızı astar dekorlu çömlek,Hacılar M.Ö.5500-3000

Bunlarla birlikte zengin desenlere sahip boyalı çanak çömleklere de yoğun biçimde görünmektedir. Bu dönemin bazı seramiklerinde krom renkli yüzey üzerine kızıl kahverengi ile geometrik motifler yapılmıştır. Form olarak oval ağızlı kaseler, yuvarlak çömlekler, küpler testiler, iri vazolar, dörtgen tabaklar kullanılmıştır.

Canhasan'da bulunan seramik kaplar ise genel olarak yuvarlak biçimli formlardır ve bu formların bazıları düz dipli tepsi gibidir. Kullanılan çamurun rengi kırmızı veya deve tüyü rengindedir. Küçük formlarda astar kullanılmıştır. Büyük kaplarsa boyasızdır. Tek renkli kapların düz renk boya ile dekorlanmış olanları mevcuttur. Çizgisel olan bu süsleme bazen beyaz madde ile doldurularak gerçekleştirilmiştir. Bu kaplarda genel olarak kalın bir tabaka astar kullanılmıştır. Dokunma desenleri, geometrik motifler, merdiven motifi en çok kullanılan desenlerdir. Az sayıda olan dekorlu kaplarda kalın fırçayla desen yapıldığı da görülür. Zikzaklar, eşkenar dörtgen taraması, dalgalı çizgiler ve noktalar dönemin en sevilen motiflerindedir.

Eski Tunç Çağının (M.Ö. 3000-2000) en önemli merkezlerinden biri Alacahöyük'tür. Bu çağda dekorlu seramik kaplar çok görün mekedir.Bunun nedeni madeni kapların çoğalmasdır. Dönemin sonların da madeni kaplar taklit edilerek gaga ağızlı testiler, kulplu çaydanlıklar, köşeli fincanlar, çift kulplu vazolar yapılmıştır. Elde şekillendirilmiş kapların çoğu tek renklidir. Boyalı kaplar çok azdır. Kırmızı ve açık renk de zemin üzerine boyalı fırça dekor süslemeler yapılmıştır. Asur Ticaret Kolonileri Çağın'da (M.Ö. 1950-1750) seramik çarkının

geliştirmesiyle formlarda zengin çeşitliliğe ulaşılarak üretilen seramiklerde parlak astar ve perdah yöntemi kullanılmıştır. Çaydanlıklar, çok iri kulplu meyvelikler bu dönemin simgeleyen formlardandır. Fırça dekorlu seramiklerde krem zemin üzerinde kırmızı, kahverengi, siyah renk kullanılarak geometrik çizimler yapılmıştır. En sevilen motifler su kuşu dalgalı hatlar gibi desenlerdir. Hayvan formulu içki kapları arasında aslan, kedi, kartal, antilop, salyangoz figürleri görülmektedir.

Seramik üretiminde teknik, form ve dekor bakımından Asur Ticaret Koloni çağından gelen nokta Hitit Çağın'da da (M.Ö. 1750-1200) gelişerek devam etmiştir. Koloni Çağından tanıdığımız kabartmalı vazo yapma geleneği (eski Hitit) dönemi'nde de sürmüştür ve bu çağın vazo kalitesine önceki dönemlerde erişilememiştir (A.M. Müzesi Rehberi). Çok sevilen törensel içki kaplarının (riton) bu dönemde daha büyük boyda ve boğa başı, aslan, geyik gibi hayvanların soyut ifadeleri biçiminde yapıldıkları görülür.(resim4)



Resim3:Kırmızı zemin üzerine beyaz astar kullanılarak dekorlanmış Boğa şeklinde içkikapları, Boğazköy,M.Ö.1600-1650

Frig Dönemi'nde ise (M.Ö. 1200-700) seramik yapımı ve kullanımına çok önem verilerek ev ve tapınakların dış yüzeyleri bile seramik yüzeylerle süslenmiştir. Bu seramikler iki gruba ayrılır. Bunlar ; siyah ya da gri astarlı, tek renkli madeni kapların etkisinde kalınarak yapılan ürünler ve dekorlu seramiklerdir. Dekorlu olanlarda desenler genellikle kırmızı, kahverengi ve açık renkli astar kullanılarak çeşitli biçimlerde yapılmıştır. Çok kullanılan geometrik desenler arasında

dikdörtgenler, üçgenler, dalgalı yada zikzak hatlar, tek merkezli daireler, satranç motiflerine rastlanmaktadır. Kap yüzeylerinin bölümlere ayrıldığı ve içleri hayvan figürleriyle doldurulduğu görülmektedir.

Lidyalılar Dönemi'nde seramikler üzerine yapılan dekorlar, genellikle astar üzerine fırça ile mermer görümünü verilecek biçimde yapılmıştır. Seramikler çoğunlukla açık renk astar üzrine kırmızı renkte boyanmıştır. Yaban keçileri ve otlayan keçiler, aslan, kuş motifleri desen olarak kullanılmıştır. Lidya seramiklerinin belirgin özelliği mermer görünümlü dekorlarıdır.

Anadolunun yanısıra diğer uygarlıklarda görülen seramik dekorlarındaki gelişmeler şöyledir. Mısır'da M.Ö 4000 yıllarından daha sonra küçük taneli çamurlu, kırmızı renkli, perdahlı ve beyaz motiflerle dekorlanmış seramiklere rastlanmıştır. Bu seramiklerin üzerindeki desenler, stilize hayvanlar, bitkiler ve soyut çizgilerden ibarettir. M.Ö. 3600, de Mısırın kezeyindeki seramiklerde siyah, beyaz, kahverengi ile dekorlanmış insan figürleri, hayvan figürleri ve ince uzun gemi motiflerinden oluşan desenler göze çarpmaktadır.

M.Ö.3000'de seramik çarkının bulunmasıyla seramik sanatında büyük bir gelişme sağlanmıştır. Bu dönemlerde yapılan dekorlu vazo çeşitleriyle seramik yapımında en yüksek noktalara ulaşarak sırlı seramik yapılmaya başlamıştır. Bununla beraber Mısır da yüksek sanat değeri olan seramikler geniş ölçüde yapılmıştır.

Mısırdaki gelişmelere paralel olarak aynı zamanda Ege kültürlerinden Girit Dönemi'nde önemli seramik eserler yapılmış ve bu bölgede resimli Yunan vazoları gelişmeye başlamıştır. Girit Döneminde (M.Ö.2700-1000) seramikler form açısından Anadolu ve Mısır ile yakınlık göstermektedir. Formlar; geniş kaideli, kısa ve geniş karınlı, gaga ağızlıdır. Tek renk üzerine çizgisel dekorlar hakimdir. Bazı örneklerde siyah zemin üzerine beyaz, kırmızı basit geometrik desenler yapılmıştır. Stilize edilmiş çiçek motiflerine de rastlanmıştır. Akdeniz ve Ege Bölgesindeki Girit Uygarlığının Orta Minos (M.Ö. 1570-1150) Dönemi'nin kapları Kamiros uslubu diye adlandırılan kaplardır. Bu kaplar, siyah zemin üzerine beyaz, kırmızı ve sarı renkler ile dekorlanmıştır ve neredeyse yumurta

inceliğindedir. Dekorların desenlerinde kıvrımlar, helezonlar, dal ve yapraklar, çiçekler, deniz hayvanları uygulanmıştır. Desenlerle ana form arasında büyük bir uyum gözlenmektedir. Yapılan seramikler içerisinde matara biçimindeki formlar dönemin önemli örneklerindedir. Bu formlardan bazılarının üzerleri ahtapot figürleri ile dekorlanarak son derece sevimli görünüm elde edilmiştir.

Yaklaşık aynı dönemlerde Akdeniz ve Ege bölgelerinde Miken Kültürü de (M.Ö.1600-1200) görülmektedir. Burada tıpkı Girit'teki gibi zengin ve düş gücü yüksek biçimlerle yapılmış pişmiş topraktan tanrı figürleri vardır. Çeşitli formlardaki vazoların üstünde doğadan alınmış motiflerle sivilize edilmiş figürler bulunmaktadır. Özellikle deniz hayvanları motifleri bu formların dekorlarında sıklıkla kullanılmıştır. Girit vazolarının etkisinde kalan Aka seramikleri Girit'ten esinlendikleri motifleri kendilerine göre yorumlayarak bunları yapmış oldukları kapların biçimine uydurmak için çalışmışlardır. M.Ö.1400-1200 yılları arasında vazolardaki motifler bozulmaya başlamıştır .

Akdeniz ve Ege Bölgesinde hakim olan ve seramik dekorlarında önemli bir yer tutan diğer bir kültür de Yunan kültürüdür. Yunan seramiklerin seramiklerin üç gurup altında incelenebilir. Bunlar erken geometrik dönem (M.Ö.900-950), olgun geometrik dönem (M.Ö.900-800) ve geç geometrik (M.Ö.800-700) dönemdir. Geometrik şekillerle dekorlama Yunan sanatının içinde doğup büyüdüğü bir vazo süsleme tarzıdır. Erken geometrik üslupta karakteristik olan düz hatlar ve dik açılardır. Figür resmi bu üsluba tamamen yabancıdır. Ancak zamanla figürde çok ölçülü bir biçimde görülmeye başlar. Figürler başlangıçta katı bir geometri içindedir. Geometrik Üsluplar kapların çevresini meandr motifleri dolandır. Zikzaklar "S" biçiminde iç içe girip çıkan meandrlar, geometrik biçime getirilmiş ahtapotlar, bant biçiminde bütün kap boyunu dolanan çizgiler dikkati çeken özelliklerdendir. Teknik açıdan da yüksek bir seviyede olan Yunan vazolarının dış yüzü siyah bir boyayla yatay ve dikey şeritler halinde bölünmüştür. Bunların içerisinde geometrik desenlerle yahut geometrikleştirilmiş insan yada hayvan figürleriyle doldurulmuştur.

Olgun geometrik dönemde de daha önceki döneme ait olan geometrik figürler yine yer almaktadır, figürlerde vücudun belden yukarısı üçgen biçiminde, kollar ise yukarı doğru dik açı yaparak basın üzerine gelecek biçimde gösterilir. Geç geometrik üslup döneminde ise dekorlar arkaik resimlerindeki gibi kabartmalı değildir. Desenlerde optik bir gözlem vardır. Bu dönemde yapılan çalışmalarda doğru üslubunun etkisi görülmektedir. Dekorlarda düz hatlı ve dik açılı biçimlerin aksine, dallar, eğriler, örgü ve şerit motifleri geometrik biçimde düzenlenerek kullanılmıştır. Geometrik üsluplu vazoların geniş diplerinin bu dönemde daha daralmış olduğu görülür. Formların çevresine dolanan düz hatlar yerine, geniş bant içinde dallar, efsanevi hayvanlar ve kuş başlı sfenksler desen olarak kullanılmıştır. Seramik tarihide biçim yönünden önemli bir yeri olan amfora biçimindeki kaplar bu tarihlerde doğmaya başlamışlardır. Yunan vazolarında konular genel olarak dinsel ve mitolojiktir. Konu yönünden Yunan resimleri de heykel sanatında olduğu gibi insan ile ilgi



Resim 4: Beyaz zemin üzerine kırmızı ve siyah astar kullanılarak dekorlanmış, Atina'da Büyük Dionysia bayramları bu ,M.Ö. 690.



Resim 5:Kırmızı zemin üzerine astar kullanılarak fırça dekorlanmış

Roma dönemi (M.Ö.753-M.S476) seramik dekorlarının en önemlilerikırmızı cilalı ve zarif kabartmalı olanlarıdır. Bu kaplar M.S:50 yıllarında yapılmakta olan ve iki yüzyıl süresinde batı eyaletlerinin pazarlarında üstünlüğünü koruyan “Sisam işi” çömleklerine esin kaynağı olmuştur. Dekorların kabartmaları, kalıpların içerisine çamur basıp daha sonra bu desenleri uygulanacak formun üzerine aplikasyonu ile gerçekleştirilmiştir. Astarların içerisine çeşitli boyalar katılarak parlak bir görünüm elde edilmiştir. M.S.100 civarlarında “Sisam işi” çömlekler doğu ve güney Akdeniz pazarlardaki yerlerini bu çömleklere benzeyen fakat daha kalitesiz olan Kuzey Afrika'nın kırmızı renkli slip tekniği ile yapılmış çömleklerine kaptırmışlardır. Bu dönemde Anadolu da, İtalya'nın bazı merkezlerinde üretilen seramiklerde kurşunlu sır içerisine madeni oksitler katılarak yeşil ve sarı renkli kaplar elde edilmiştir. İngilterede ise aynı dönemlerde çamur akıtma (barbotin) yöntemiyle kabartmalı dekorlar yapılmıştır. O dönemde Roma yöntemi olarakta adlandırılan bu dekorlar, biçim ve renk açısından çeşitlilik göstermektedir.

Bizans seramikleri (9-15.yy) İslam ve Avrupa seramikleri arasında köprü sağlamıştır. Bizans seramiklerinin en önemli özelliği, dekorların bir biriyle benzerlik göstermesine karşın formların birbirinden farklı ve çeşitlilik göstermesidir. Yapılan formlarda teknik olarak, tek tek ve çok renkli boyama, akıtma, astar boyama, 11.yy.da sgraffito, 12-13 yy.da geniş oyma teknikleri ve 13-14-15 yy.da ise karışık teknik uygulanmıştır. Bu dönemde yapılan Zeuxppos

ürünü seramikler, sgraffito (bir seramik vazo dekor tekniğidir. kabın yüzeyi üzerine bir renk sürülür, istenilen figürler sivri bir uçla kazanır ve kabın kendi esas rengi çıkar. Bunun üzerine sırürülür ve kap tekrar pişirilir. bu işlem duvar üzerine de yapılır. Bugün bu teknik sgraffito olarak adlandırılmaktadır.), champ-leave tekniklerinde yapılmış olup, topluca İstanbul da Hipodrom kazılarında Zeoxippos hamamlarda bulunduğu için bu adla alınmaktadır. Bu seramikler, kırmızı bünyeye sahip olup kurşun karışımı, parlak zeytin yeşili sırlı, çok iyi fırınlanmış ince cidarlı örneklerdir.(Parman, 1983,s.149)

Çin'de üretilen seramikler gerek teknik gerekse dekorları açısından bütün dünyaya örnek olmuş ve etkilemiştir. Çin Neolitik çağına ait bazı seramik kaplar, Mezopotamya daki ve Türkistan daki seramik kaplarla benzerlik gösterir. Bu kaplar geniş karınlı olup, ince ve beyaz çamurdan yapıldıkları, sırsız oldukları gözlenmiştir. Dekorları kırmızı bir fon üzerine kahverengi ve siyahla çizgisel, helozonik, hareketli desenlerdir. Çin, çeşitli aile ve sülalelerle yönetilmiş her yönetim yapılan seramiklerin değişiminde çok fazla etken olmamıştır.



Resim 6:Mavi-Beyaz tabak. Ming Hanedanlığı-Jiajing Dönemi (1522-1566)

Üretilen formlar genellikle insan yaşamını canlı ve hareketli biçimde temsil eden kadın figürleri, değişik pozüsyonlarda asker heykelleri, at ve eşya yüklü deve heykelleri biçimindedir. Bu heykellerin üzerine yapılan kabartma fırça dekorları çok başarılıdır. Porselenin ilk defa Çin de bulunarak üretilmesi ülkenin bu konuda ne kadar başarılı olduğunu göstermektedir. Beyaz zemin üzerine çok çeşitli desen ve motif zenginliği ile yapılan dekorlar sıraltı tekniği ile yapılmış

mavi-beyaz gurubu porselenler çağının en ünlü gurubunu teşkil eder. Mavi-beyaz gurubun yanı sıra yeşil, sarı, mor, firuze,kırmızı, siyah gibi renkler kullanılarak çok güzel fırça dekoru örnekleri verilmiştir.

Amerika'da da diğer kültürlerde olduğu gibi seramik sanatının ve dekorlarının sosyal hayatta önemli bir işlevi vardır. Üritilen nesnelere ya içine bir şey koymak yada dinsel bir amaca hizmet etmek üzere yapılmıştır. Yapılan seramiklerin işlevleri arasında tanrıları hoşnut etmek, kötü ruhlar kovmak gibi ruhani nitelikler vardır. Amerika yerlilerinin ürettikleri seramiklerde gerçeklik betimlenmiş, yaratılan desenler gerçeküstü, büyüsel ve dinsel temalar etrafında gelişmiştir. Kullanılan kapların dış yüzeyi ile yayvan çanakların içlerini dekorlayan çömlekçiler, bu kapların düzgün olmasına büyük özen göstermişlerdir. Amerika yerlileri yapmış oldukları seramikleri asırlar boyu dinsel ve soyut geometrik motiflerle dekorladıkları; ancak 16.yy.da İspanyolların bölgeye yerleşmesinden itibaren bu soyutlanmaların yerini giderek kuş, böcek, balık, kelebek gibi stilize olmayan desenlerin aldığı görülmektedir. Bazı kapların dekorlanmasında terra-cotta mühürler kullanılmıştır. Mühür dekorlu kaplarda soyut ve geometrik motiflerin yanı sıra, maymun ve kartal gibi hayvanların çizimleri ile tanrıların ve toplumsal kahramanların figürleri kullanılmıştır. Dekorlarda kullanılan renkler; siyah, parlak kırmızı, kahverengi, sarı, grimavi, turuncudur. Beyaz zemin üzerine çok renkli dekorlar da yapılmıştır. Dekorlama işleminde kullanılan boyalar çeşitli yabancı bitkiler ve renklerden elde edilmiştir. Dekorlamada genellikle fırça yöntemini uygulamışlar ve fırça yapımında ise çeşitli bitkilerin yapraklarını kullanmışlardır.

Avrupa'da seramik sanatı ve dekorların 9 ve 10.yy.da Çin'den ithal edilen porselenlerin taklit edilmesiyle gelişmeye başlamıştır. Şeffaf sır kalay oksit maddesinin ilavesiyle beyaz ve örtücü bir sır elde edilmiş aynı zamanda dekor için uygun bir zemin sağlamıştır. Beyaz opak sırlı, porselen taklidi seramikler, 13.yy.da önceleri Arabistan'da İspanya'da yapılmış daha sonraları da İtalya'da geniş çapta uygulanmıştır. 15. yyda İtalya'da altın çağını yaşayan bu seramiklerde zemininin beyaz olması nedeniyle üzerine yapılan dekorlar resim inceliğindedir ve mayolika olarak adlandırılır. Çeşitli formlar ve karolar üzerine

yapılan dekorlarda, bitkisel dallar, meşe, eğrelti ve iris dalları, kuş ve aslan gibi çeşitli hayvan figürleri, tavus kuşu tüyleri, süvariler, hanedan v.s. gibi motifler işlenmiştir. Mayolikaların genel olarak bütününde mavi renk ve tonları büyük bir uyum içerisinde kullanılmıştır. Diğer kullanılan yeşil, sarı, turuncu, leylak, mor renk zenginliğine katkıda bulunmuştur. (charleson, 1968, s.139)

Anadolu'da ise seramik sanatı diğer sanatlar gibi bu topraklarda yaşayan kültürlerin ve kavimlerin gelişimine paralelik göstermiştir. 11. yy.ın ilk yıllarından itibaren Karahanlılar, Semerkand'ın yerli tekniği sayılabilecek renkli sırlı seramikleri, diğer yüksek kaliteli seramiklerle birlikte geliştirmişlerdir. Astar dekorlu bu seramikler uzun süre Semerkand çevresinde yapılmaya devam edilmiştir. Londra'da Victoria and Albert Müzesinde bu seramiklerin 19.yy.dan örnekleri bulunmaktadır. (Aslanapa, 1984,s.327)

Büyük Selçuklu'lar zamanında, "İran" lakabı ile tanınan seramiklerde de renkli sır tekniği uygulanmıştır.



Resim 7:Selçuklu Seramik Tabak /11.12.yy

Aynı dönemde Selçuklu'lar Semerra'da keşfedilen perdah tekniğini geliştirerek üretmişlerdir. Selçuklu'ların Rey ve Keşan merkezlerinde seramik dekorlarında ortaya koymuş oldukları asıl yenilik, minai tekniğidir. Minyatür sanatı ile yakın ilgisi olan bol figürlü minai seramikleri, konu olarak Selçuklu'ların kıyafetlerini, tiplerini, yaşam biçimlerini ele almıştır. Anadolu Selçuklu'larında üç boyutlu seramiklerde perdah ve minai tekniğine rastlanmamasına karşın, duvar

çinilerinde her iki teknikte kullanılmıştır. Anadolu Selçuklu seramiklerinin genel karakteristik özelliği sır altına firuze siyah renkli desenlerin yapılmasıdır. Bu desenler, serbest elle çizilmiş rumi, palmet, lotus geometrik süslemeler ve stilize bitki motiflerinden oluşmuştur.



Resim 8:Sır altı tekniği ile dekorlanmış duvar çinisi,Kubadabad Sarayı ,13.yy.

Bu gurubun yanında en çok raslanan, desenin henüz fırınlanmamış seramik kaplarla kazınmasıyla meydana getirilen sgraffito seramiklerdir. Bu seramikler dekor işlemi yapıldıktan sonra yeşil, sarı, kahve rengi sırla kaplanarak fırınlanmışlardır. Bazı örneklerde ise renklerin birinin ve ya üçünün bir arada kullandığı görülmüştür. Anadolu Selçuklu'larının bu tür seramiklerinde kuş ve hayvan figürleri bitkisel süslemeye bir arada görülmektedir. (Sanat Tarihi Ansiklopedisi,s.899)



Resim 9: Beyaz astarlı zemin üzerine sır altı tekniğiyle dekormanmış Selcuklu duvar çinisi

Osmanlıların 14-15.yy.da yaptığı kırmızı hamurlu, beyaz astar üzerine lacivert ve morun hakim olduğu serbest elle yapmış oldukları sıraltı dekorlu seramikler Osmanlıların ilk devir seramikleri olarak adlandırılır. Bu grup seramikler ilk olarak Milet'te bulunduğundan Milet işi seramikleri denilmiştir.



Resim10: İznik te üretiliş "Millet işi" diye adlandırılan çanak,14-15.yy

Ancak kazılarda pek çok sayıda seramik kabın yanı sıra fırın malzemeleri ve bozuk parçaların bulunması bunların İznik'te yapıldıklarını kesinlikle ortaya koymuştur. Osmanlıların ilk seramik merkezi İznik'tir. Bu dönemde yapılan seramik formlar genellikle çukur tabaklar ve kaselerdir. Vazo ve sürahilere pek rastlanmaz. Bu çanakların orta kısmında bitkisel dekorlar, yıldız andiron motifler, geometrik desenler ve hayvan motifleri kullanılmıştır. Kenar kısımlarda radial desenler tercih edilmiştir. Bütün fırça dekorları serbest elle ve büyük bir

ustalıkla yapılmıştır. Osmanlı seramikleri arasında diğer bir grup ise astar dekorlu seramiklerdir. Bu seramiklerin bir kısmı sırlı bir kısmı sırsız olarak üretilmiştir.



Resim11:Sıraltı dekorlu mavi-beyaz grubuna ait tabak, 15.yy.sonu

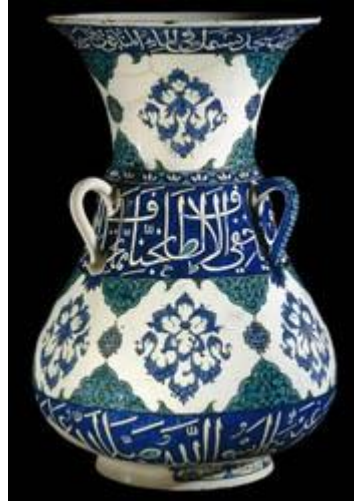
Osmanlılar döneminde mavi-beyaz grubu seramikler 15.yy.da ortaya çıkmıştır. Beyaz bünyeye sahip olan bu seramiklerde Hatai, Rumi, Lotus ve Palmet gibi Türk süslemesinin klasik motifleri kullanılmıştır. Bu seramikler ilk kez Haliç te buldukları için Haliç işi olarak adlandırılmıştır.



Resim 12: Haliç işi olarak tanınan teknikten yayvan formulu tabak. İznik Çini Fırınları Kazısı.

Helezoni Tuğrakeş üslubu olarak da adlandırılan bu seramiklerin asıl yapıldıkları yer diğerinde olduğu gibi İzniktir. Helezonik biçiminde ince spiral dallar ve küçük çiçeklerden oluşan desenler, çok ince bir işçilikle dekorlanmış

ve kaliteli şefaf sırla sırlanmıştır. 16. yy.ın ortalarından itibaren yine İznik te üretilen fakat ilk kez Şam'da bulunduğu için Şam işi diye adlandırılan seramiklerle de karşılaşmaktayız. Bu seramiklerde lale, gül, sümbül gibi naturalist çiçek motifleri iri desenler olarak kullanılmıştır. Soluk mor ve zeytin yeşili seramiklerin karakteristik renkleridir.



Resim 13:Şam İşi olarak tanınan teknikten Kubbet el-Sahra'ya ait kandil. British Museum, Londra.

İznik gurubunun en son işleri 16.yy.ın ikinci yarısında Rodos işi diye tanınan seramiklerdir. Bu seramiklerin Rodos işi diye anılmasının gerekçesi diğer Milet ve Şam işi seramikleriyle aynıdır. Rodos işi seramiklerinin de asıl yapıldığı yer İznik'tir. Seramiklerin desenlerinde başlıca naturalist bitki motifleri, laleler, ercil menekşeler, karanfiller, gül, sümbül gibi motifler kullanılmıştır. Desenler, siyah kontür içine alınarak lacivert, koyu yeşil, firuze, beyaz ve çağın en önemli rengi diyebileceğimiz mercan kırmızısı kullanılmıştır.



Resim 14:Sıraltı dekorlu çok renkli iznik kupası 16.yy.

17. yy.da İznik seramik merkezi olarak yavaş yavaş önemini kaybetmiş, Kütahya yeni seramik merkezi olarak ortaya çıkmaya başlamıştır. Kütahya seramikleri Şam işi seramiklerinin taklidi şeklinde gelişmiştir. Mavi, kırmızı, mor ve yeşilin yanında sarı renk de kullanılmıştır.



Resim 15: Sıraltı dekorlu Kütahya da üretilmiş fincan ve tabağı 18.yy.

18.yy.ın ikinci yarısında gerek bünye ve sırda görünen kimyasal bozulmalar, gerekse dekorlarda görünen olumsuzluklar Kütahya'da seramik üretim işini giderek yavaşlatmış hatta 19.yy.da iyice kaybolmuştur. Günümüzde ise bu yörede çini yapımı tekrar canlanmıştır.

18.yy.da bölgenin karakteristik özelliğini gösteren diğer bir grup ise Çanakkale seramikleridir. Kırmızı bünyeye sahip olan bu seramiklerin dekorlarında sıraltı tekniği kullanılmıştır. Serbest elle yapılan dekorların motiflerinde yelkenli, gemi ve dönemin karakteristik mimari yapıları kullanılmıştır. Günümüzde bu yörede geleneksel anlamda üretim yok denilecek kadar azdır.



Resim 16: Sıraltı dekorlu Çanakkale tabakları.18.yy.sonu

19.yy.da seramik dekorlarının en güzel örnekleri, Türk seramik sanatına geç dahil olmuş porselenlerle devam etmiştir. 19. yy.in ortalarında Haliç te porselen fabrikasının kurulmasıyla “Eser-i İstanbul” markalı ve dekorlu ürünler yapılmıştır. Bu ürünlerin formlarında ve dekorlarında batının ve Avrupa'nın etkisi görülmektedir.



Resim 17: Eser-i İstanbul” damgalı kapaklı porselen fincan 19.yy

19. yy.in sonlarına doğru II.Abdülhamid tarafından Yıldız Sarayı Bahçesinde Yıldız Porselen Fabrikası kurulmuştur. Yapılan porselenlerde dönemin sanat akımına, batının form ve dekor anlayışına uygun ürünler verilmiştir. Üretilen

porselenler üzerine geometrik ve bitkisel desenler, manzara resimleri, natüremortlar, gemi resimleri, padişah ve sultanların portreleri dekore edilmiştir. Halit Naci, Osman Nuri Paşa, Üsküdarlı Hoca Ali Rıza gibi dönemin ünlü ressamı Yıldız Porselen Fabrikasında porselenler üzerine desenlerini uygulamışlardır. Daha sonraları açılan Yarımca Porselen, İstanbul Porselen, Kütahya porselen, Çanakkale Seramik, Eczacıbaşı, Toprak Seramik gibi kuruluşlarda seramik üretimi gerek form gerekse fırça dekoru açısından gelişmiştir. Günümüzde ise seramik dekorları, bu fabrikalarda ve çeşitli küçük ve büyük çaplı atölyelerde gerek sanatsal gerekse endüstriyel anlamda teknolojik gelişmeleri de takip ederek üretilmeye ve uygulanmaya devam edilmektedir.

Eseri yaratan sanatçı maddeyi ve temayı belirler,kullanıcı için önemli olan ise,form ve dekorasyonun sezgisel bir duyum yansımasıdır. "Martina Margetts"

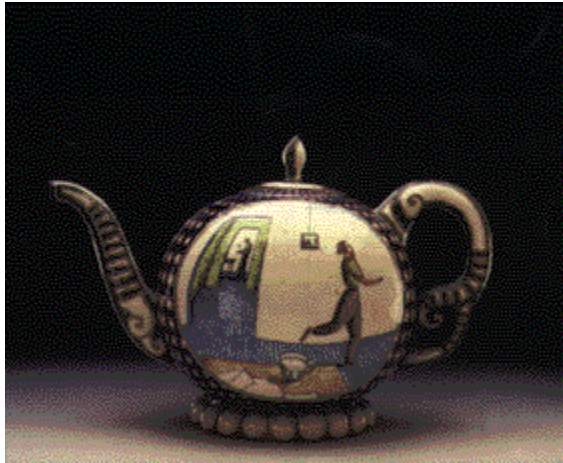
2. BÖLÜM : SERAMİK DEKOR TEKNİKLERİ

Seramik dekorlarında yüzlerce hatta binlerce yıldır temel teknikler kullanılmaktadır. Bu temel tekniklerin yanısıra teknolojinin gelişmesiyle farklı teknikler ve farklı materyeller gelişmiştir. Bu teknikler materyeller geniş bir yelpazede kullanılarak bazen yaş çamur üzerine, bazen bisküvi üzerine, bazen sırlanmış fakat sır pişirimi yapılmamış ürün üzerine, bazen de sır pişirimi yapılmış ürün üzerine uygulanmıştır. Uygulamalardaki çeşitlilik kullanılan boyaların cisine, pişme derecesine bünyenin pişmemiş veya pişmiş olmasına göre dört ana grupta toplanmıştır. Bunlar; sıraltı dekorları, sıriçi dekorları, sırüstü dekorları ve yaş çamurlar üzerine yapılan dekorlardır. Bunların yanı sıra bazen hem sıraltı, hem sırüstü, hem de yaş çamurlar üzerine uygulanır.

2.1. SIRALTI DEKORLARI

Sıraltı dekorları ,sıralanmış bisküvi pişirimi yapılmış ya da yaş çamurlar üzerine sır altı boylarıyla, oksitlerle ve ya astarlarla yapılan dekorlardır. Ama genel olarak bu dekorların bisküvi pişirimi yapılmış ürün üzerine uygulandığı düşünülebilir. Fakat yaş çamurlar üzerine çeşitli boylarla ve tekniklerle yapılan dekorlar bisküvi pişiriminden sonra sırlama işlemine tabi tutulana dek sırlama işlemleri sıraltında kaldığı için bu çalışmalar da sıraltı kategorisinde değerlendirilebilir.

Sıraltı uygulamasına geçmeden önce bisküvi pişirimi yapılmış ürünlerin uygulanacak olan dekorların daha hasas, renklerin daha canlı çıkması için astarlama işlemi yapılır. Astarlama işleminin diğer bir amacı da alttaki çamurun rengini gizlemektir.



Resim 18: Beyaz astarlı zemin üzerine sıraltı dekorlu çaydanlık, Anne Kraus 20x16.3 cm 1989.

Örneğin kırmızı üzerine farklı renklerle yapılan dekorlarda pişirimden sonra çamurun renginden dolayı renkler bazen çok az bazen de hiç görünmeyecektir. Bu nedenle yapılacak olan astarlama işlemi ile dekorlanacak olan zemin beyaz yada beyaza yakın renkte olacağından istenilen renklerde boylar kullanılabilir. Dekorlanacak olan üründe renklerin parlak, canlı ve tam kendi renginde olması önemli değilse boyama direkt olarak kırmızı veya tercih edilen bünye üzerine de yapılabilir.

Sıralı dekorlarında bisküvi pişirimi yapılmış ürünler üzerine önceden tasarlanmış olan desen dekorlanacak olan yüzeye geçirilmeden önce ürün, tozdan pislikten ve çapaklarından arındırılır. Bu işlemden sonra desen ürün üzerine aktarılır. Desenin ürün üzerine aktarımı ya serbest elle çizilerek, yada halen geleneksel çini üretimindeki yöntemle yapılır. Bu yöntemde; desen önce ince parşomen kağıdına çizilir. Daha sonra toplu iğne yardımıyla desen kontürleri boyunca sık sık delinir. Bu aşamada parşomen kağıdı ince olmasından dolayı desenin zarar görmemesi için delme işlemi yumuşak bir zemin üzerinde yapılmalıdır. Aynı desenden çok sayıda üretim yapılacaksa aynı anda bir kaç kat parşomen kağıdı üst üste konarak desenin şablon hali birden fazla elde edilir. Kontürleri boyunca delinmiş desen, bisküvi pişirimi yapılmış ve temizlenmiş ürün üzerine yerleştirilir. Önceden hazırlanmış ve toz hale öğütülmüş kömür tozu bir tutam halinde ince bir tülbent içine konularak küçük bir top haline gelecek biçime sıkıca bağlanır. Daha sonra bu kömür tozu bisküvi üzerine yerleştirilmiş desen üzerinden geçirilir. Kağıt üzerindeki ince deliklerden kömür tozu aşağı akarak desen ürün üzerine aktarılmış olur. Günümüzde bu yöntem, Kütahya yöresinde el dekoru çini seri üretiminde tercih edilmektedir. Dekorlanacak olan ürün artistik amaçlı tek yapıyorsa desen dekorlanacak parça üzerine serbest elle de çizilebilir. Kömür tozu yada kurşun kalem lekeleri organik malzemeler olduğu için daha sonra pişirim esnasında yanacağından bu lekeler kaybolacaktır.

Desenin ürün üzerine aktarımdan sonra dekorlama işlemine geçmeden önce kullanılacak olan boyaların hazır hale getirilmesi gerekmektedir. Bunun için ne kadar boya kullanılacaksa sert bir plaka üzerine spatula yardımıyla yada porselen havan içerisinde bir miktar boya biraz sulandırarak ezilir. Toplu üretimlerde bu işlem valsler yada karıştırıcılar yardımıyla yapılır. Ezme işlemi çalışmak istenilen kıvama gelinceye kadar sürdürülür. "Uygulama genel olarak fırça ile yapıldığından fırçanın sırsız parka üzerinde kolaylıkla kaymasını sağlamak ve pişirim yapılmadan önce dekorlu parçanın dışından gelebilecek küçük darbelerle karşı aşınmalarını önlemek amacıyla boyanın içine bir miktar medium (organik yağ) yada bir çorba kaşığı sulandırılmış boyaya birkaç damla gliserin veya terebentin katılır. Kullanılan organik yağlar ve boya karışımı

uygulama yapılacak kıvamda değilse karışıma bir miktar daha organik yağ ilave edilecektir” (Kenny, 197 s.275)

Uygulama için kişisel bir el becerisi gereklidir. Sıraltı dekorlarında fırça tuşları ürünlerin pişirilmesinden sonra belirgin bir biçimde ortaya çıkar. Kullanılan fırçalar özel seramik dekor fırçalarıdır. Fırçaların yanı sıra dekorlamada seramik bovalarında özel olarak hazırlanmış tebeşirler ve kalemler de kullanılabilir. Dekorlama işlemi ince tabaklar halinde yapılmaktadır. Normalden kalın bir şekilde sürülen bir boya tabakası, sırlama esnasında sırn bünye tarafında emilmesine engel olacağından sır ve dekor hataları meydana gelecektir. Boyama işlemi normalden ince yapıldığında ise pişirim esnasında boya yeterli gelmediği için renkler uçacaktır. Bu nedenlerden ötürü boyanın kalınlığını ayarlamak çok önemlidir ve deneylerle belirlenebilir. Dekorlama esnasında istenilen sonuç ve kaliteye ulaşamadığında düzeltmelerin yapılması güçtür. Çünkü boya bisküvi pişirimi yapılmış parça tarafından hemen emildiği için iyice temizlense bile pişirim esnasında eski bovaların izleri kalacak lekeler ürün üzerinde istenmeyen bir görünüm oluşturacaktır. Sıraltı dekorlarında fırçayla dekorlamanın yanısıra; stanpa (mühür), şablon, pistole, elek baskı, sünger, şablon dekoru da kullanılabilir. Bu yöntemlerin yanısıra kullanılacak olan boya pistoleyle veya kalın bir fırça ile tabaka halinde sürüldükten sonra sivri uçlu bir aletle desen, sgraffito tarzında kazınarak alttan bisküvi rengi çıkartılmak üzere elde edilebilir.

Sıraltı bovaları üzerine kullanılan sırlar, birleşimlerine göre renkler üzerinde önemli değişiklikler göstererek etkin bir rol oynar. Örneğin birleşiminde çinko-oksit bulunan sırlar pembe renklerin gelişimi engeller. Ancak sıraltı dekorlu parçalarda çinkolu sırların kullanılmasından kaçınılır. Aynı renkli bovalar üstünde kurşunlu sırlar ile alkali sırlarda ayrı ayrı değerlerde renk tonlar geliştirirler. Pişirim etkenleriyle ısı farklılıkları da renklerin oluşumunu etkiler. Çok yüksek ısılarda pişirilen bazı renkler tümüyle solduğu halde, krom yeşilleri ile kobalt mavileri yüksek derecelerdeki pişirime dayanıklıdır. Aynı şekilde indirgen atmosferde bazı renklerin ton değiştirdikleri gibi bazılarının da hiç değişmedikleri görülür. Buna örnek verecek olursak oksitleyici atmosfer

pişirimlerinde yeşil tonları veren bakır oksit ve bileşiklerinin, redüksiyon pişirimlerinde bakır kırmızı verdiği görülür. (Ayta, s.96) Sıraltı dekorlarında bazen artistik amaçlı görünüm elde edebilmek amacıyla kullanılan şeffaf sıranın içine çok hafif renkler veya bor gibi malzemeler katılarak işlerin üzerinde bor tülü görünüm elde edilir. Bu görünüm çalışmalara artistik efektler katar.

Sırlama aşamasında desenlerin bozulmamasına çok dikkat edilmelidir. Bu aşamada dekorlar henüz pişirilmediğinden sabitlenmemiştir ve aşınmalara karşı dirençli değildirler. Bu nedenle sırlamanın çok dikkatli yapılması gerekmektedir. Sıraltı dekorlarının sırlanmasında desenlere zarar gelmemesi için genellikle tercih edilen sırlama yöntemi pistoledir. Bunun yanısıra daldırma, fırça ile sürme gibi yöntemlerde dikkatlice kullanılabilir. Bu yöntemleri kullanırken “desenlere zarar gelmemesi ve boyaların dayanıklılık kazanması için sırlamadan önce dekorlu parçalara ön pişirim yapılır. Böylelikle sırlama esnasında dekorlara gelebilecek olan hasarlar minimuma inmiş olur” (Enny, s.276, 1976). Pişirim sıcaklığı bünyeye, kullanılan sıra ve boyalara göre 950°C ile 1380°C arasında ayarlanır.

2.2. SIRIÇİ DEKORLARI

Sırıçi dekorları, bisküvi pişirimi yapılmış, sırlanmış fakat sır pişirimi yapılmamış ürün üzerine sıranın pişirme sıcaklığına uygun dekor boyaları kullanılarak yapılır. Sıraltı ve sırüstü dekorlarından farklı olarak sıırıçi dekorlarındaki amaç, ürünün dekorlamasında sıranın pişirim sıcaklığına uygun boya kullanılarak pişirim süresince sır erime noktasına geldiğinde boyayı sıranın içine gömmektir. Boya sıranın içine gömüldüğü için dekorlar, asit ve bazlara karşı dayanmaktadırlar. Dışarıya zararlı madde vermezler. Bulaşık makinesinde kolaylıkla yıkanabilirler. Bu dekorlar ancak sır tamamen aşındıktan sonra bozulurlar.

Sırıçi dekorlarının pişirim sıcaklığı bünyeye ve sıra göre 950°C ile 1380°C arası değişebilir. Bünyede kırmızı çamur, şamotlu çamur, fayans ve porselen v.b kullanılabilir. Burada önemli olan kullanılan bünye değil üzerine kullanılan sırlardır. Örneğin kırmızı çamur şeffaf sır kullandığında üzerine yapılan dekorlar

pişirimden sonra altındaki çamurun renginden dolayı ,net görünmeyecektir. Bu nedenden dolayı kırmızı çamur ya yaşken astarlanmalı yada örtücü sır kullanılmalıdır. Sırıçi dekorlarında dekorların net görünmesi için her zaman bünyenin örtücü sırlarla sırlanması gerekmez. Bazen şeffaf yada artistik sırlar kullanılarak da uygulamalar yapılabilir. Burada dikkat edilmesi gereken nokta kullanılan sırların akıcı olmamasıdır. Çünkü akıcı sırlar üzerine yapılan uygulamalarda sırnın akıcılığından dolayı pişirim esnasında desenler tamamen kayacağından istenmeyen sonuçlar ortaya çıkar.

Sırıçi dekorlarında kullanılan boyaaların dayanıklılığı boyanın kendi bileşimine, sırnın pişme sıcaklığına ve fırın atmosferine bağlıdır. Örneğin porselen dekorlarında kullanılacak sıırıçi boyaaları porselenin pişirim derecesinden dolayı yüksek derecede pişeceğiinden (1250-1380°C) yüksek dereceye dayanıklı boyaalar kullanılmalıdır. Bu boyaaları hazırlarken metal oksit ve bileşiklerden yararlanılır. Yüksek dereceye dayanıklı renkler genellikle kobalt mavileri, krom yeşilleri, demir kahverengileridir. Selen kırmızı ve pembe gibi renkler yüksek sıcaklıkta yandıkları için kullanılamazlar. Bu gibi renklerin kullanımı 900-950C sıcaklıklarda tercih edilir. Sırıçi boyaalarıyla ilgili daha ayrıntılı bilgi seramik boyaaları bölümünde verilmiştir.

Sırıçi dekorlarında el dekorları yöntemlerinde kullanılan hemen bütün teknikler (fırça, sünger, mühür, pistole, şablon, sgrafotto) kullanıla bilir. Bu tekniklerden başka düz yüzeyler üzerine elek baskı(direk baskı) yöntemide kullanıla bilir. Bu yöntemlerin yanı sıra sıırıçi dekorlarında çok önemli bir yeri ve yüzlerce yıllık geçmişe sahip olan ve aşağıda ayrıntılı biçimde anlatılan mayolika dekorlarıdır.

2.3. MAYOLİKA DEKORLARI

Mayolika dekorlarıyla sıırıçi dekorlarınının genelde aynı dekorlar olduğu düşünölmektedir. Oysa aralarında farklılıklar vardır. Mayolikanın en belli başlı özeliği, Avrupada 15.yy.da henüz yüksek dereceli çamurun ve porselenin keşfedilmediği dönemlerde düşük dereceli kırmızı çamurun rengini gizlemek amacıyla kalay oksitlerden elde edilen veya opak beyaz sır tabakasıyla bünye

sırlandıktan sonra sır pişirimi yapılmadan önce mayolika dekor boylarıyla dekorlama işinin yapılması işlemidir. Burada sır dekor için bir fon teşkil eder. (Peters, 1999, s.49) Sırıçi dekorlarında ise her zaman kırmızı çamur üzerine beyaz yada beyaza yakın sır kullanılarak dekor yapılmayabilir. Fakat çamurlar üzerine değişik artistik sırlar kullanılarak da dekorlar yapılabilir. Mayolika dekorlarında genel olarak fırça dekorları kullanılırken sıırıçi dekorlarında bütün el dekor teknikleri ve elek baskı yöntemi kullanılabilir. Bu nedenden dolayı mayolika dekorlarını sıırıçi dekorları kapsamında ele alarak incelemek daha doğru bir yaklaşım olur.

İtalyanlar seramik ürünleri 15.yy.da İspanya'nın "Mayorka" adalarından ithal ettikleri için bu ürünlere adanın ismi olan "mayolika" adını vermişlerdir. Daha sonra bu sözcük, ince sırala kaplı bütün İtalyan seramiklerinde olduğu gibi, 16.yy.da İtalyan seramikçilerinin göç ettikleri bölgelerde yapmış oldukları çok renkli süslemeli seramikleri belirtmek için kullanılmıştır. Kırmızı çamur üstüne kalay oksitli opak sırla örtülü seramikler farklı ülkelerde farklı isimlerle bilinmektedir. İtalya da Mayolika, Fransa da Faince, Almanya da Fayence, ve İngiltere de Delfware dir. (Peters, 1999, s.49)

Mayolikalar, Avrupa seramik tarihinde sanata dönüşmüş farklı özelliklerinden dolayı dikkatleri üzerine çekmiş tek dekor tekniğidir. Ham sırüstü resim tekniği olması, tüm doğa koşullarına karşı dayanıklı ve kalıcı olması bu dekor tekniğinin en önemli özelliğidir. İtalya da 15.yy.ın ortalarına kadar olan dönemde mayolikalar ham sırüstüne üstün resim tekniği ile farklı renklerle dekore edilmiştir. Mayolika dekorları özgün bir teknik olması nedeniyle seramik dekorlarında ayrıcalıklı bir yere sahiptirler. 15.yy.ın ortalarında İtalya'da tekniğin bu kadar başarılı olmasının önemli nedeninden biri de mayolika sanatçılarının fırça ustalığıdır.



Resim 19: Mayolika-Albarelo mit Portrait, 15.yy.

Rönesans la birlikte seramik atölyelerine çalışan dekor ustaları tanımının yerini, fırça ustalıklarından dolayı tasarımcı-ressamlar kavramına bırakmıştır. İtalya'da günlük kullanım için yapılan seramiklerin yanı sıra resim ve heykel gibi sanat dallarında da bazen mayolika tekniği kullanılmıştır. Bu çalışmalar sanatsal ve estetik değerlerle yüklü ünlü sanatçılar tarafından yapılarak dekore edilmiştir.

2.4. SIRÜSTÜ DEKORLAR

Sırüstü dekorları genellikle sırlanmış ve sır pişirmesi yapılmış ürünlerin üzerine uygulanır. Sırüstü dekorlarını uygulamak için seramik ürünlerin her zaman sırlanması gerekmeyebilir. Bazen artistik amaçlı yüksek derecede bisküvi pişirimi yapılmış ürünler üzerine görümü daha estetik hale getirmek amacıyla sırüstü boyalar kullanılarak çeşitli dekor teknikleriyle yapılmış sırüstü dekorları uygulanabilir. Sırüstü dekorları genel olarak sırlanmış ve sır pişirimi yapılmış ürünler üzerine uygulandığı için üçüncü bir pişirim gerektirmektedir. Sıraltı ve sıriçi dekorlarında ve dekorlama işlemi sırlın altına ham sırlın üstüne yapıldığı için bisküvi ve sır pişirimi olmak üzere iki kez pişirim işlemi yapılır. Sırüstü dekorlarında dekorlama işleminden sonra kullanılan boyalar yüzeyde sabitlemek için üçüncü kez pişirime zorunlu vardır. Bu durum da maliyeti artıran bir ünsürdür. Sırüstü dekorları, sıraltı ve sıriçi dekorlarına nazaran daha düşük derece (700-890°C) pişirilirler. Sıriçi ve sırüstü dekorlarında pişirme sıcaklığı bünye ve kullanılan sıra göre tespit edilir. Dekorlarda kullanılan

renklerde (1000-1380°C) kırmızı, penbe, mor, sarı gibi renkler sıcaklığa dayanmayacağından dolayı uçarlar. Dolayısıyla sıriçi ve sıraltı dekorlarında kullanılan renk paleti sınırlıdır. Sırüstü dekorlarında ise pişirim daha düşük derecelerde (700-890°C) yapıldığı için renk paleti oldukça geniştir. Renk seçiminde nerdeyse sınırlama yok gibidir. Sıraltı ve sıriçi dekorlarında kullanılan boyalar, pişirim esnasında ya sırin altında kaldıkları yada sırin içine tamamen gömüldükleri için dış etmenlere karşı dayanıklıdır. Sırüstü dekorlarında kullanılan boyalar ise yiyeceklerden gelebilecek asitlere, alkalilere ve aşınmalara karşı çok fazla dayanıklı değildir. Sırüstü dekorlarında uygulamaya geçmeden önce kullanılacak olan boyaların kullanıma hazır hale getirilmesi gerekir. Bunun için toz haldeki boyaların içine medium denilen organik yağ kullanılır. Mediumun görevi, dekorun uygulamasından sonra boyanın bünye üzerine yapışmasını sağlamaktır. Eskiden medium yerine terebentin, gliserin gibi organik yağlar kullanılmaktaydı. Günümüzde bu organik yağların kullanımını tamamen bir kenara bırakılarak yerine geliştirilmiş olan medium çeşitleri kullanılmaktadır. Medium çeşitleri su bazlı mediumlar ve tiner bazlı mediumlar olmak üzere iki grupta toplanırlar. Su bazlı mediumlar; dekorlama işleminde kullanılan boyaların yüzeyde tutunmasını sağlar. Böylelikle dış etmenlerden gelebilecek aşınmalara karşı dekorların kolayca bozulmalarını engeller. Su bazlı mediumlar sırüstü dekor tekniklerinin genelinde, sıraltı ve sıriçi dekor tekniklerinin bazılarında kullanılırlar. Tiner bazlı mediumlar ise sırüstü dekor tekniklerinden çıkartma (indrekt baskı) dekorlarında kullanılırlar. Boyanın su ile karışımını engelleyerek dekorların bozulmamasını sağlarlar. Sırüstü dekorlarında, el dekor yöntemleri (fırça, sünger, parafin, mühür, pistole, puar, şablon) ve teknik dekor yöntemleri (elek baskı, çıkartma) kullanılabilir. Bu yöntemlerden biri yada bir kaç uygulanacak olan tasarımın niteliğine göre seçilir. Aynı tasarım içerisinde birkaç dekor yöntemini birden kullanılmak mümkün olabilir.



Resim 20: Sırüstü dekor uygulaması.

2.5. MİNAİ DEKORLARI

Minai dekorları ilk olarak 12-13.yy.larda İran, ın Keşan ve Rey merkezlerinde görülmüş bir dekor tekniğidir. Minai, nin sözcük anlamı mine (emay) den gelmektedir. (Şafer, 1976, s.140) Minai dekorlu seramiklerde kullanılan çamurun pişme rengi beyazdır. Böylelikle üzerlerine uygulanan boyaların renkleri net olarak ortaya çıkmıştır. Dekor uygulamasında boyaların bir kısmının sıraltına, bir kısmının ise sır üstüne uygulanması bu dekor tekniğini ilginç kılmıştır. Böyle bir yöntemin izlenmesinin nedeni bazı boyaların yüksek dereceli pişirime dayanamamasındandır. Yapılan dekorlarda , yeşil, mavi, mor gibi renkler sıraltına uygulanarak üzerlerine şeffaf sır uygulanmış ve daha sonra sır pişirimi gerçekleştirilmiştir. Bu boyaların yüksek derecelerde pişirilmesiyle herhangi bir renk kaybı olmamıştır. Sır pişiriminden sonra siyah, kiremit kırmızısı, kahverengi ve beyaz gibi renkler sırüstüne uygulanmıştır. Bu renkler sıraltı dekorlarında yüksek derecede yanarak renk kaybı olduğu için sırüstüne uygulanmıştır. Ayrıca minai dekorlarında altın yaldızın da kullanıldığı tespit edilmiştir. Böylelikle minai dekorlarında toplam yedi renk kullanıldığı için bu dekorlara yedi renk tekniği dekorları da denmiştir.

2.6. LÜSTER DEKORLARI

Lüsterler, seramik yüzeylerde farklı renklerdeki ışık yansımalarıyla son derece güzel görümler veren metalimsi film tabakalarıdır. Sedef görümlü lüsterin

yanı sıra deęişik renk tonlarında gökkuşaađı görünümlü lüsterler de vardır. Endüstriyel seramik dekorlarında lüster yaygın kullanılmaktadır. Metal rezinatları biçiminde kullanılan lüsterler, gözenekli ve gözeneksiz ürünler üzerine rahatça uygulanabilir. Lüster yapımında kullanılan metallerin seçimi ile bu metallerin eriyik içindeki oranları elde edilecek renk tonları üzerinde etkilidir. Lüsterlerin bileşiminde bulunan rezinatlar, pişirim ısısında yanarak kaybolurken kullanılan yüzey üzerinde çok ince bir film tabakası oluşur. Ergitici olarak bileşimde bulunan kurşun ve bizmet-rezinat pişirim ısısında indirgemeye uğrarken, öbür renklendirici rezinatlar katkısıyla çeşitli tonlarda sedef görünümlü lüster oluşur. (Ayta, s.130, 1976) Rezinat lüsterlerin pişirimi yükseltgen ortamlarda fırın ısı yavaş bir şekilde yükseltirerek yapılmalıdır. Bunun nedeni pişirimin başlangıcında reçine dumanlarının lüstere ve sıra zarar vermeden uzaklaşmasını sağlamaktır. Elektrikli fırınlar bu işlem için daha uygundur. Pişirim sonrası yüzey matsa lüster de mat, sır parlak ise lüster de parlak görünür. Uygulamalar gözenekli veya gözeneksiz, pürüzlü veya pürüzsüz yüzey üzerine yapılabilir.



Resim21: Lüster tekniđi dekorlanmış bir kase, İspanya, 14. Yüzyıl, 23 cm.

2.7. YAŞ ÇAMURLAR ÜZERİNE YAPILAN DEKORLAR

İnsanođlu tarih öncesi dönemlerde seramik çamurunu biçimlendirmeye başladığı yıllardan bu yana ürünlerini daha güzel gösterebilmek ve kendini daha iyi ifade edebilmek için yapmış olduđu ürünleri dekorlama gereksinimi duymuştur. Yaş çamurlar üzerine dekor yapımına geçmeden önce dekor yapılacak olan ürünün biçimlendirilmiş olması gerekmektedir. Biçimlendirme

işlemi isteğe göre, serbest yöntemle, çamur tornasında, döküm yada mekanik yollarla yapılır. Biçimlendirme işlemi yapılmış olan ürünlerin üzerine dekor işlemi yapılabilmesi için deri sertliğine gelinceye kadar kurutulması gerekir. Oyma dekorları deri sertliğindeki ilk şekillendirmesi yapılmış olan seramik formlarda dekorlanacak olan kısımların tasarlanan desenin kurgusun göre derin bir şekilde oyulmasıdır. Oyma işleminin derinliği ve genişliği tasarlanan desenin durumuna göre bazen geniş, bazen daha dar, bazen de tamamen oyularak delik açma biçiminde gerçekleştirilir. Oyma dekorlarında tamamen açılan delikler ajur dekorlarındaki gibi yan yana gelen küçük delikler biçiminde değildir. Delikler desenin durumuna göre bir yada birkaç adetten oluşur.

Oyma dekorları, seramik tarihinde uygulanan en eski dekor tekniklerindedir. Yaş çamurlar üzerine uygulanan diğer dekor tekniklerinin temelini oluşturur. Çünkü diğer dekor tekniklerinde uygulamalar farklı olsa da oyma işlemi hep vardır. Bu dekorların en eski örneklerine Avrupa, Asya, Afrika ve Amerika'da çeşitli bölgelerde rastlanır. Oyma dekoru Mezopotamya seramiklerine M.Ö.4500-5000 de Irak ve Suriye'de rastlanmıştır. Tarihsel süreç içerisinde bu dekorlar, Çin'de Sung döneminde zirveye ulaşmıştır. Oyma işlemi yaparken ürünün et kalınlığı sürekli olarak kontrol edilmelidir. Uygulaması yapılacak desenin alçak-yüksek (rölyef) değerlerinin derinliği göz önüne alınarak oyma işlemi yapılmaktadır. Oyma dekorlarında uygulama bittikten sonra tasarıma göre yüksekte kalan kısımların köşeleri keskin bir şekilde bırakılabildiği gibi bu kısımların yumuşatılmasına da gidilebilir. Bunun için hafif ıslatılmış bir sünger alınır. Keskin kenarlar üzerinden hafifçe geçilerek kenarlar yumuşatılır. Bu işlem yapılmadığı zaman keskin kenarların üstü tam olarak sır tutmayacağı için sır pişirimi sonrasında bu kısımlarda bünyenin rengi gözükecektir. Bazen bu durum bilinçli yapıldığında ürünün görünümü olumlu yönde etkilense de çoğunlukla istenmeyen bir durumdur.



Resim 22: Kral Midas'a ait olduğu sanılan mezar anıtında oymadekorlu

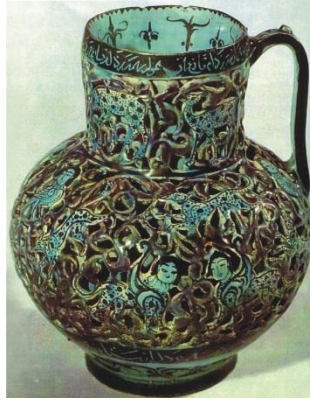
Oyma dekorları uygulanan ürünlerin bisküvi pişiriminden sonra farklı özelliklerde sırlar kullanılarak daldırma ve püskürtme şekilde sırlama yapılabilir. Ürünün tasarımına göre farklı sırların yan yana yada üst üste kullanımıyla artistik görünüm elde edilebilir. Bunun yanı sıra form-dekor ilişkisini göz önüne alarak bisküvi pişiriminden sonra çeşitli dekor boylarıyla sıraltı dekorları ve sır pişiriminden sonra da sırüstü dekorları uygulanabilir. İran'da 12-13.yy.da oyma işlemi yapılarak uygulanan diğer bir tekniğin adı da champ-leve'dir. Bu teknik, aynı yüzyıllarda Anadolu'da selçuklu seramiklerinin dekorlarında da uygulanmıştır. Uygulama biçimi ise, kırmızı çamur ile şekillendirilmiş olan ürün deri sertliğinde iken astarlanır. Astarlama işleminin ardından desen yüksekte kalacak şekilde zemin oyulur. Yüksekte kalan kısımlar düz yüzeyle rölyef biçiminde olup alçak-yüksek değerler yoktur. Champ-level tekniği ile yapılan işler çoğunlukla yeşil rengin kullandığı renkli sırlarla sırlanmıştır. Sırlama işleminden sonra oyulmuş olan kısımlar çamurun renginden dolayı koyu, rölyef olan kısımlar zeminde kullanılan astardan dolayı renkli gözükür.



Resim 23 : Champ-leve tekniği ile dekorlanmış kase 14.yy. başı

2.8. AJUR DEKORLARI

Ajur dekorları; seramik formların şekillendirilme işleminden sonra desenleri, çamur yaş iken yüzey üzerinde kesilerek açılan deliklerin, yada kafes gibi düzenli boşluklardan oluşturulması ile gerçekleştirilen dekorlama yöntemidir. Ajur dekorlarına kesme veya delik işi de denilmektedir. Ajur dekorları; elle, torna yada döküm yolu ile şekillendirilmiş ürünlerin deri sertliğinde uygulanan bir yan yöntemdir. Aksi taktirde deri sertliğinden daha az kuruyan ürünlerde uygulama esnasında deformasyonlar, deri sertliğinden daha çok kuruyan ürünlerde ise kopma ve kırılmalar olabilir.



Resim 24: Ajur tekniği İran Selçuklu (12.yy) Metropolitan Müzesi, New York



Resim 25: Sıdıka Sibel Sevim,2002 Akıtma ile yapılan ajur dekorlu vazo, h: 55cm.,

2.9. PARA EKLEME DEKORLARI

Para ekleme dekorları; Şekillendirme işlemi tamamlanmış ürünlerin deri sertliğine gelmesinden sonra yapılır. Bu uygulama ekleme yapılacak olan paraların ayrı yerlerde plaka biçiminde, ince şeritler (sucuklar) halinde yada kalıp ile elde edilmesinden sonra tasarıma uygun şekilde ana gövdeye applike edilmesi ile gerçekleştirilir. Para eklemeler ile yapılam dekorlarda ana form kendi yalın görütüsünün tamamen dışına çıkan yeni bir anlatım biçimi kazanabilir. Para ekleme ve aplikasyon ile yapılan dekorlarda, bir formu meydana getiren ana paraların ayrı yerlerde hazırlanarak sonradan eklenmesiyle oluşturulan uygulamalarla, dekor amaçlı hazırlanan elemanların ana form üzerine bir noktadan eklemesi yada tamamen aplikasyon ile yapılan uygulamaları birbirinden ayırt etmek gerekir. Bu duruma örnek verecek olursak; bir aydanlık formunu şekillendirirken emzik ve kulp gibi elemanlar ana gövdeyi oluşturan paralardır. Ayrı yerlerde hazırlanarak ana gövdeye eklenir. Bu paraların ana gövdeye ekleme işlemi dekor amaçlı değil, ana formu tamamlama amaçlıdır. Oysa formun şekillendirilmesi bittikten sonra ana formun etkisini arttırmak için üzerine ayrı yerlerde yapılan dekor elemanlarının eklemesiyle gerçekleştirilen uygulamalar dekor amaçlıdır.

2.10. KABARTMA DEKORLARI

Kabartma rölyefli dekorlar, şekillendirme işlemi yapılmış deri sertliğindeki veya ürünler üzerine rölyef tarzında yapılan uygulamalardır. Yaş amur üzerine rölyef ve bant biçiminde yapılan uygulamalar önceden belirlenmiş desen, ürün üzerine yaş halde iken çizilir. Tasarıma göre ayrı yerlerde hazırlanmış rölyeflerin ana gövdeye yapışacak olan kısımlarına para eklemeli dekorlarda olduğu gibi amurun barbotininden sürülür. Yapıştırma işlemi yapılarak rölyefler uygulanmış olur. Dekor için hazırlanmış olan çeşitli kalınlıklardaki bantlarda aynı şekilde ürün üzerine desenin çizilmiş olduğu yerlerden yapıştırılır. Yapıştırma işleminden sonra yanlardan taşan barbotinin fazlası modelaj kalemleri yardımı

ile dikkatlice temizlenerek gerekli düzeltmeler yapılır. Dekor işlemleri tamamlanmış ürünler dikkatlice kurutularak ilk pişirimleri yapılır.

2.11. DEKOR FIRÇALARI

El ile dekorlama yöntemleri içerisinde fırça dekorlarının önemli bir yeri vardır. İnsanoğlu seramiklerin dekorlamasında asırlardır bir çok araç ve gereç kullanmışlardır. Bu araç ve gereçler zamanla değişime uğrayarak geliştirilmiştir. Fakat fırça dekorları ise gelenekselliğinden pek fazla bir şey kaybetmeden aynı çekicilik, estetik ve duyarlılıkla uygulanmıştır. Çünkü bu dekorları uygulamak için kullanılan fırçadan ziyade tasarımcının yaratıcı gücü fırçayı kullandığı el becerisi her zaman çok önemli olmuştur. Fırça dekorunda farklı fırçalar da kullanılır. Bunlar;

- Mayolika Dekor Fırçaları
- Sıraltı Dekor Fırçaları
- Astar Dekor fırçaları
- Fon Dekor Fırçaları
- Sır Fırçaları
- Sırüstü Dekor Fırçaları
- File ve Bant dekor Fırçaları
- Kontur Dekor Fırçalardır.

Fırçalar genellikle kedi, köpek, kaz, geyik, domuz ve at gibi hayvanların kıllarından yapılmıştır. Genellikle hayvanların boyun arkası ve kuyruklarının üzerinde bulunan kıllar en az sürtünen bölgelerde olduğu için fırça yapımında tercih edilirler. Domuz kılları gibi dayanıklı ve uzun kıllar fırçanın iç kısmında, daha yumuşak ve kaliteli kıllar ise fırçanın dış kısmında kullanılır. Dış kısmında bulunan kıllar fırçaya esneklik ve hasas çalışma kolaylığı sağlar. Günümüzde hayvan kıllarının dışında sentetik malzemelerden de çok kaliteli fırçalar üretilerek seramik dekorlarında kullanılmaktadır. Seramik dekorlarında kullanılan fırçanın esnek olması önemlidir. Fırça dekorları diğer dekor yöntemleri ile karşılaştığımızda örneğin; sgraffito dekorlarında kazıma aletleri

ile yapılan dekorlar daha sert ve tek boyutlu iken fırça ile yapılan uygulamalarda daha kıvrak ve hacimli uygulamalar elde edilebilir. Fırça dekorlarının uygulanmasında desenler, deri sertliğinde pişmemiş çamur, yada pişirim yapılmış ürünler üzerine çizildikten sonra doğrudan fırça ile uygulanır. Uygulama sonrasında desen ve kullanılan renkler aynı olsa dahi her zaman aynı değerde sonuçlar alınması mümkün olmayabilir. Bu durum fırça dekorunu çekici kılan en önemli yanıdır.



Resim 26: Esin Alptuna el dekoru porselen 2010

3. BÖLÜM: FIRÇA DEKORU KULLANAN SANATÇILAR

3.1. YABANCI SANATÇILAR

Bernard Leach: Çömlekçilik sanatına getirdiği sanatçı-çömlekçi kavramıyla bir ekol yaratan Bernard Leach, uzun süre Japonya'da kalmış ve çamurun topraktan elde edilmesinden kendi yaptığı fırınlarda pişirilmesine kadar bütün üretim sürecini kendi yürütmüştür. Geleneksel seramiğin süsleme ve dekorasyon için sağladığı olanaklar II. Dünya savaşı'ndan sonra, Hans Coper, Lucie'ri ve Ruth Duckworth gibi sanatçılara yetmemiş, bu sanatçılar Bernard Leach'in kesin tavırlı üslubunu ve İngiliz-Japon geleneksel sanatının güçlü etkisini dışlayarak, modernist bir çerçevede sanatsal ürünler üretmişlerdir.



Resim 27: Bernard Leach 1940 tabak üzerinde fırçayla dekor

Hans Coper : 20.yy studio Ottery hareketinin öncü figürlerinden biri olan Coper'in işleri daha çok çömlekçi tornasında yapılmış olmasına rağmen soyut, heykelsi ve fonksiyon dışıdır. Hans Coper seramik çalışmalarında Brancusi'nin heykellerinden Picasso ve Matisse'in de resimlerinden oldukça etkilenmiştir.



Resim 28: Hans Coper,küçük vazo,fırça dekoru ile astar çalışması, 12.1 Cm,Londra

Picasso, Matisse ve Miro :

Seramiğin geleneksel-işlevci ve dekoratif üretim mantığını dışlayarak, seramik malzemenin bireysel, estetik, biçimsel ve düşünsel yorumları ortaya koymada, sanatçıya sağladığı anlatım olanağı görmüş ve gerçekleştirdikleri yapıtlarda seramik malzemenin bu ayrıcalığını göstermişlerdir. Bu dönemde Joan Miro,

Jean Cocteau, Georges Braque, Antoni Tapies ve bir çok sanatçının seramik eserler ürettiği görülür. Bu eğilim bazıları için küçük araştırmalar niteliği taşısa da Miro gibi bazı sanatçılar için heykelsi yaratımın önemli bir parçasıydı. Bir çok ressamın seramik yapmaya yönelmesiyle, “seramik” kavramı sanat çevrelerinde farklı bir bakış açısıyla ele alınmış; daha öncesinde geleneksel çalışmaların gösterişsiz malzemesi olan toprak, modern sanatın özgün sanat formlarının yapımında kullanılabilecek yeni bir malzeme olarak kabul görmeye başlamıştır.



Resim 29:Joan Miro, Kadın ve Kuş, Miro'nun Barcelona'daki bir eseri, fotoğrafçısı: German Ramos.

Sanat tarihinde özel bir yere sahip olan Picasso eserler üretmiş ve seramik sanatının yeni açılımlar kazanmasında etkili olmuştur. İlk seramik çalışmalarına Vallauris köyünde başlayan Picasso, eski bir parfüm fabrikasını atölyeye dönüştürmüştü ve 2000'e yakın seramik üretmiştir. Kübizm etkilerini seramik sanatına yansıtan Picasso, insan biçimi verilmiş sürahiler, bardaklar ve tabaklar çalışmıştır. Picasso yaptığı çalışmalarla, seramiğin işlevselliğinin dışında çok zengin bir ifade aracı olduğunu göstermiştir. Seramikle tanışmasından sonra büyük bir tutkuyla, mitoloji konuların ele almış, kase, bardak, vazo gibi geleneksel seramik formlarını hayvan ve insan figürlerine dönüştürmüştür. Seramik tabak yüzeylerini farklı yöntemlerle değerlendirip, onlardan sanatsal nesnelere yaratmıştır. Picasso'nun bu tavrı seramik sanatına çok farklı yollar ve anlayışlar kazandırmıştır. Ayrıca bu tutum, disiplinler arası kavramın sanat olgusuna ve seramik sanatına yaptığı olumlu etkinin de bir kanatı olmaktadır.



Resim 30: Siyahla boyanmış kırmızı seramik s rahi, Pablo Picasso, 1963



Resim 31: Picasso, Oksitle ve beyaz sırla kaplanmış, mavi yeşil ve sarı boyalı beyaz toprak tabak, fırça dekor



Resim 32: Matisse, Fırçayla dekor, elle çizim yapılmış, sıraltı dekor, 9h x 13 w

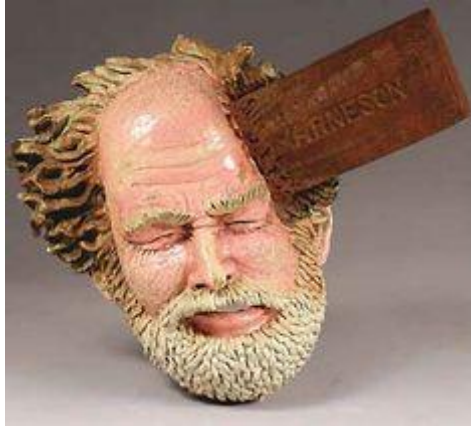


Resim 33: Matisse, sırüstü dekor, fırçayla dekor, elle çizilmiş

Robert Arneson Pop Art'la aynı zamana rastlayan Amerikan Funk Art Seramikleri, oyun oynayan, eğlenen ve yaşamın her anından zevk alan sanatçı kimiliğine işaret etmektedir. Bu noktada, fonksiyonel olma zorunluluğundan ayrılmış olan seramik, özgürlüğüne kavuşur. Yirminci yüzyılın en önemli seramik sanatçılarından biri olarak kabul edilen, Funk Art hareketinin lideri Robert Arneson'un 1960'larda ortaya çıkışıyla, seramik içinde bulunduğu kalıpları kırmaya başlamıştır. Bir gün bir gösterisi esnasında fırça dekor yöntemiyle bir soda şişesini anımsatan ve üzerinde "No Deposit" – Amerikan tüketim çılgınlığının efsane sloganı-yazan bir form yapmış ve bu şişe formunu el yapımı bir kapakla kapatmıştır. Seramik sanatında post modern süreci başlatan bu küçük hareketin seramik sanatının özgürleşmesinde ve yön değiştirmesinde etkili olduğu bu gün daha net algılanmaktadır.



Resim 34: Robert Arneson, Fırça ile dekor "No deposit, No return", 1962



Resim 35:Robert Arneson,Fırça ile dekor, 1976

3.2. TÜRK SERAMİK SANATÇILARI:

3.2.1. İsmail Hakkı Oygar

Cumhuriyet sonrası büyük gelişim gösteren Türk Seramik sanatındaki farklı teknik ve şekillendirme yöntemlerinin oluşumu, bu alanda çalışmak isteyen sanatçılara da yol göstermiştir. Rölyef yüzey üzerinde dekor tekniklerinin değerlendirmesiyle, mekan bütünleşmesi ve kalıcı olması büyük önem taşımaktadır. Bu yöntemle çalışan örnek sanatçılardan biri İsmail Hakkı dır. Türk plastik sanatınının gelişim tarihine önemli katkı sunan; eğitimciliğinin yanısıra, galericiliği ve Türk seramik sanatının uluslararası boyutlara taşınmasında öncü davranış sergileyen İsmail Hakkı Oygar, yetiştirdiği ya da yetişmesinde yardımcı olduğu Ayfer Karamani, Füreyya Koral, Sadi Diren, Nasip İyem, Bingül Başarır, Candeğer Fürtun, Atilla Galatalı, Beril Anılanmert, Hamiye Çolakoğlu, Zehra Çobanlı ve Jale Yılmabaşar gibi birçok isimi fırını dahi bulunmayan seramik atölyesinde gösterdiği çaba ile arkasında bırakarak; Bozcaada'da geçirdiği bir trafik kazası sonucu 1975 yılında yaşamını yitirdi.



Esim 36:İsmail Hakkı,1963, “seramik'te imkanlar” sergisinden

3.2.2.Hamiye Çolakoğlu

Türk seramik sanatçısı Hamiye Çolakoğlu yaptığı duvar panoları ile yüzey üzerine sanatsal ifadeyi başarılı bir şekilde aktarmaktadır. Bu çalışmalar “kabartma resim” diyebileceğimiz niteliklere sahiptir. Hamiye Çolakoğlu çalışmalarının belirli kısımlarına eklediği cam parçalarıyla renkli alanlar oluşturmuştur.



Resim 37: Hamiye Çolakoğlu,Duvar Panosu,Fırça ile Dekor

3.2.3. Jale Yılmabaşar, (d.1939, Samsun) türk ressam ve seramik sanatçısı. Ayrıca ilk Türk kadın seramik profesörüdür.

1957 yılında AFS bursuyla ABD'ye giderek Albany Union High School'dan mezun olarak seramik çalışmalarına bu ülkede başladı. Jale Yılmabaşar, Türkiye'ye döner dönmez üniversite sınavlarına hazırlanmış. 1958'de Seramik

Bölümü ile Bale Bölümünü aynı anda kazanmış iki bölüme aynı anda devam etmiştir.

Marmara üniversitesi Güzel Sanatlar Fakültesi Seramik Bölümü'nde öğretim üyesi olarak çalıştıktan sonra emekli olmuştur. Yılmabaşar, Paris, Münih, Londra ve Moskova'da sayısız sergi açtı. Picasso müzesinde yapılan yarışmalarda jüri üyeliği yapan ve sayısız ödüle sahip sanatçı, 40. sanat yılını İstanbul'da açtığı bir sergiyle kutlamıştır.

1998 yılında Kültür Bakanlığı'nca verilen Devletsanatçısı unvanını almıştır.



Resim 38: Jale Yılmabaşar hamile kadınlar



Resim 39: Kuşlu Kadın Heykeli ve Çocuk Rölyefi, seramik, Jale Yılmabaşar



Resim 40:Jale YILMABAŞAR'ın Vakko fabrikası girişindeki 30 metre dev duvar panosu. , meşhur istanbul panosu.

3.2.4. Candan Dizdar terviel

Candan DİZDAR TERWIEL 1960'da Ankara'da doğdu. 1984 yılında Hacettepe Üniversitesi Sağlık İdaresi Yüksek Okulu'ndan Lisans, 1988 yılında aynı üniversitenin Güzel Sanatlar Fakültesi'nden de Lisans Diploması ile mezun oldu. Yine aynı Üniversiteden 1991 yılında Yüksek Lisans, 1996 yılında Sanatta Yeterlik Derecelerini, Ankara Üniversitesi Eğitim Bilimleri Fakültesi'nden de

1999 yılında Eğitimde Doktora Derecesini aldı.Şu an Hacettepe Üniversitesi'nde Seramik bölüm başkanı olarak görevine devam etmektedir



Resim 41: Candan DİZDAR TERWIEL, fırça dekoru,kazıma,oksit ve renkli sırlarla çalışılmıştır.

3.2.5. Sıdıka Sibel Sevim

Prof. Sıdıka Sibel Sevim, 1964 yılında Mudanya'da doğdu. Anadolu Üniversitesi Güzel Sanatlar Fakültesi Seramik Dekorları ve Uygulamaları ile ilgili dersleri lisans ve yüksek lisans düzeyinde 1990 yılından beri aralıksız olarak yürütmekle birlikte seramik dekorları ile ilgili pek çok yazılı eserler vermiştir. Bunların yanı sıra yurt içi ve yurt dışından bir çok sanatsal etkinliklere katılmıştır. Halen Anadolu Üniversitesi Güzel Sanatlar Fakültesi Seramik Bölümünde görevini sürdürmekte ve seramik sanatı ile ilgili çalışmalarını devam ettirmektedir.



Resim 42:Sibel SEVİM , üçlü düzenleme, 2011, 30x50x23, karışık teknik, dekor

3.2.6. Burcu Öztürk Karabey

Burcu Öztürk karabey :1975 yılında Ankara'da doğdu.1996 yılında Hacettepe üniversitesi Güzel sanatlar Fakültesi seramik bölümü'nden mezun oldu.1997 yılında yine aynı bölümde Araştırma görevlisi olarak çalışmaya başladı. 1999 yılında Yüksek Lisans eseri Raporu'nu ve 2004'te Sanatda yeterlilik eseri alışması raporu'nu tamamladı. 2012 yılında Doçentliğe atandı.



Resim 43:Burcu ÖZTÜRK KARABEY, döküm çamuru ajur tekniği

4. BÖLÜM: KİŞİSEL UYGULAMALAR

Bu tez kapsamında yapılan bütün formlar hayatta yaşanan olaylardan yola çıkılarak tarafımdan yazılmış küçük hikayelerden esinlenerek ortaya çıkmıştır. Çalışmalarda seramik dekor tekniklerinin rahat uygulanabilmesi için geniş yüzeylere sahip olan formlar seçilmiştir. Ayrıca resimsel bir anlatım uygulanacağından seçilen formun yapılan resim ile bağlantısı önemlidir.

Tombul Nar Bülbülü:

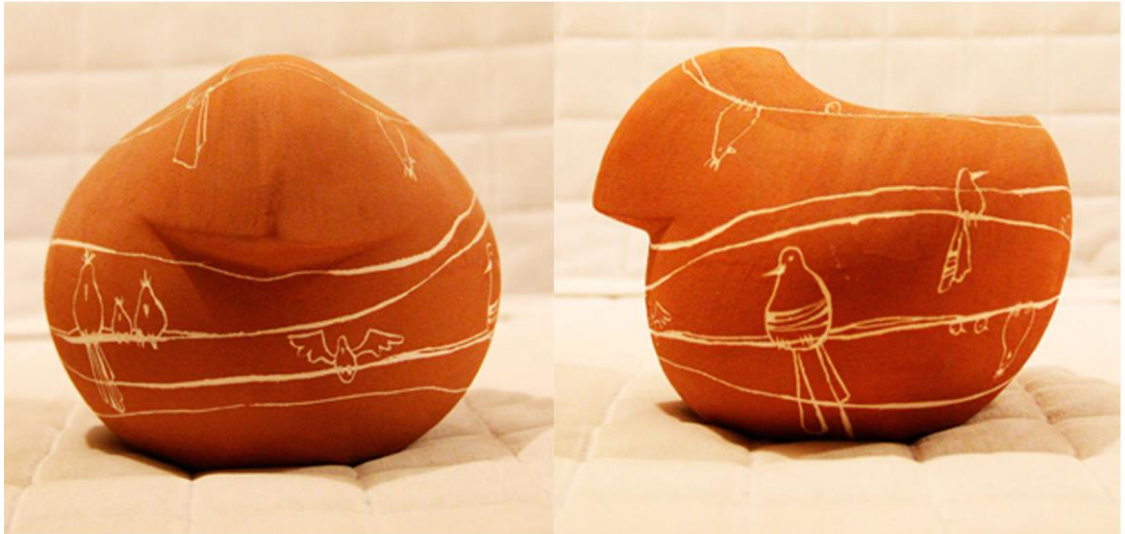
Seramik dekorun uygulanacağı ilk form Nar Bülbülü adlı bir kuşun fiziksel formundan oluşmuştur. Ayrıca kuşun soğuk havalarda kendini kabartıp daha da iri göstermesi formun yüzey alanın geniş olmasını sağlamaktadır. Aynı zamanda kuşun soğuk havalardaki yaşam mücadelesi ilk çalışmanın bir mumluk olarak tasarlanması fikrini doğurmuştur. Bu şekilde soğuk havayla olan mücadelesinde kendisini ısıtırken neler hissettiği ise yapılan form üzerine seramik dekor teknikleri ile aktarılmaya çalışılmıştır.

Bu çalışma kalıp yöntemi ile yapıldıktan sonra döküm çamuru ile çalışılmıştır. Kalıptan çıkartılan figürler üzerinde dekor teknikleri uygulanmış, istenilen resmin yüzeye aktarılması için denemeler yapılmıştır. (Resim44). Bu denemeler esnasında astar, ajur, kazıma ve sır altı dekor teknikleri kullanılmıştır. Denemeler sonucunda kuş figüründen yola çıkılarak yapılan mumluk tasarımı için kalıptan çıkarıldıktan sonra formun bir kısmı kesilmiştir. Daha sonra kırmızı çamur ile kuş figürü üzerine astar uygulanmıştır. Astar kurduktan sonra kuşun iç dünyasını yansıtmak için kazıma tekniği uygulanmıştır.



Resim 44. Tombul nar bülbülü formundan yola çıkılarak tasarlanan mumluk

Aynı kalıptan tekrar vazı tasarımı için bu kez sırt kısmı kesilerek bir vazı elde edilmiştir. Daha sonra kırmızı çamur ile astarlandıktan sonra kazıma tekniği ile üzerine kuş figürleri uygulanmıştır (Resim 45).



Resim 45. Tombul nar bülbülünden yola çıkılarak yapılan vazı tasarımı.

Aynı kalıptan bir kuş figürü daha elde edildikten sonra, bu kez kalıp ağzını kapatıp, ajur tekniği kullanarak, kuş formuna farklı bir görüntü verilmiştir. Daha sonra kırmızı çamurla astarlanmıştır (Resim46).



Resim 46. Tombul nar blblnden yola ıkılarak tasarlanan ajur tekniđi uygulanan tasarım.

Nar blbl geniř bir yzeye sahip olduđundan fıra dekoru iin elveriřli bir alan sunmaktadır. Fıra dekor tekniđini uygulamaya ilk olarak kalıptan ıkarılan kuř figrleri ile bařlanmıřtır. Yzeylerde fıra dekor, kazıma, sır altı dekor, astar ve pigment ile dekor denemeleri yapılmaya karar verilmiřtir. Bunun iin bir ka tane nar blbl kalıptan ıkarıldıktan sonra kırmızı amurla astarlanmıřtır. Daha sonra zerine fıra ile figr ve portreler izilmiřtir. Sonra biskvi piřirimi yapılmıř ve piřtikten sonra zerine parlak řeffaf sır srlp tekrar piřirilmiřtir. Kuř formunun yzeyine fıra dekor ile uygulanan resim ve desen tasarımları zgndr.



Resim 47. Tombul nar blblnden yola ckılarak yapılan tasarım.





Resim 48. Tombul nar bblnden yola ıkılarak yapılan tasarımların ařamaları

Kuřları kalıptan ıkardıktan hemen sonra ortadan keserek, duvara asılacak bir form elde edilmiřtir. Bu resimsel izimler formun yzeyinde daha iyi grnsn diye zerlerine farklı renklerde astar srlmřtr ve sonra zerlerine fıra dekoru uygulanmıřtır.

Duvar alıřmalarında yarım kuř yzeylerine desen ve figrler izilmiřtir ve farklı astarların iine renkli pigmentler karıřtırılarak dekorlanmıř ve kazıma yntemi ile tamamlanmıřtır. Daha sonra bazı formlardra resimsel etkiler elde etmek iin

desenlerin bazı kısımlarına renkli cam parçaları yapıştırılıp, fırınlanmıştır. Camların erimesi ile birlikte sulu boya eskisi elde edilmiştir.



Resim 49. Duvar çalışmaları

Ağaç: Doğada yeşillik, su ve kuş sesi her zaman insana huzur verebilmekte kişiye stresten uzaklaşması için nefes alacağı bir ortam oluşturmaktadır. Doğa çağdaş yaşamın oluşturduğu sıkıntı ve zorluklarla baş edebileceği ve insana kendi ile baş başa kalacağı bir alandır. Doğa ile ilgili söz konusu çalışmaların başlangıcı, esasında veciz bir sözden başlamaktadır. "Ağaçlar ayakta ölür" sözünün etkileyiciliği, beni ağaçlarla ilgili çalışmalara yöneltmiştir.

Ağaçlar dimdik durur ve gururla yukarı gökyüzüne doğru çıkmaya direnirler (Resim 50). Nedense onlara bakıldığında içsel bir huzur duyumsanır. Rüzgârın, ağaç yapraklarını hışırdatması ve bu ses ile kuş sesleri karışıp insanın içine işler. Kuşların ağaçlar ile huzur içinde yaşamaları, bu çalışmamaların esin kaynağı olmuştur



Resim 50. Ağaçtan yola çıkılarak tasarlanmış çalışmalarda ağaç çizimleri

Ağacın evi topraktır ve onlar toprakta kökleri ile yaşar. Bu çalışmalar da öz itibariyle, o toprak ile şekillenmektedir. Ağaçlardan alınan huzur, söz konusu yapılara ağaç çizimi ve dekorları ile yansıtılmıştır (Resim51).



Resim 51. Ağaçtan yola çıkılarak çalışmanın fırınlanmadan önceki ve sonraki durumu ve detayları.

Bu çalışma da yine aynı şekilde şamot ve döküm killeri ile şekillendirildikten sonra kazıma, ajur ve fırça dekoru ile tamamlanmıştır (Resim52, 53 ve 54)



Resim 52.Farklı formlar üzerinde ağaç kazıma, ajur dekorları uygulaması.



Resim 53. Farklı formlar üzerinde ağaç kazıma, ajur dekorları uygulaması.



Resim 54. Farklı formlar üzerinde ağaç kazıma, ajur dekorları uygulaması.



Resim 55, Fırça ile dekor,Kuş ve Ağaç



Resim 56, Fırça ile dekor,Kuş ve Ağaç



Resim 57, Fırça ile dekor,Kuş ve Ağaç

Endişeli kız yüzleri:

Yaşamımda her zaman insanların yüz ifadeleri ve gözlerindeki farklı ışıklara dikkat ederdim. Onlar bir şey söylemeye çalışır ama ben anlayamazdım. Yüz ifadeleri ve özellikle gözlerdeki o bakış sanki beyindeki düşünceleri ve duyguları dışa vuruyor. Bunların her birinin uzun ya da kısa bir hikayesi olabilirdi, hatta bir anlık ama sadece ifade ile anlaşılıp hissedilebilirdi. Onları kendi kendime hep çizerdim. Bir gün seramik üzerine de yansıtmak ya da taşımak istediğimi düşündüm. Seramik ile duygu ve düşüncelerimi ifade etmek çok heyecan vericiydi.

Çalışmalar kalıp yöntemi ile şekillendirildi. Üzerinde astar uygulandı, kazıma ve fırça yöntem ile dekorlandı. Yüze son olarak şeffaf sır uygulandı.



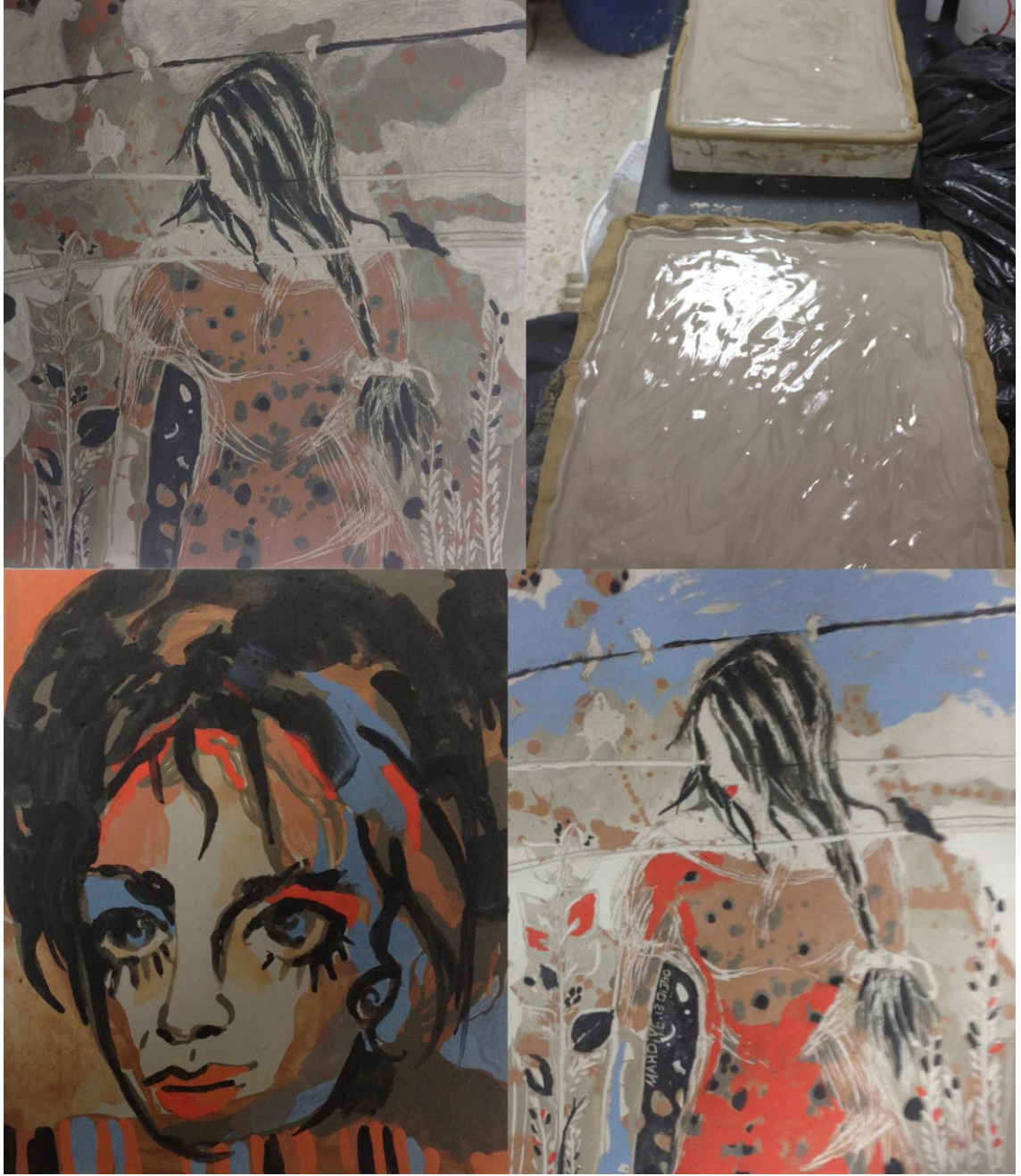
Resim 58, Endişeli Kız Yüzleri, Fırça ile dekor



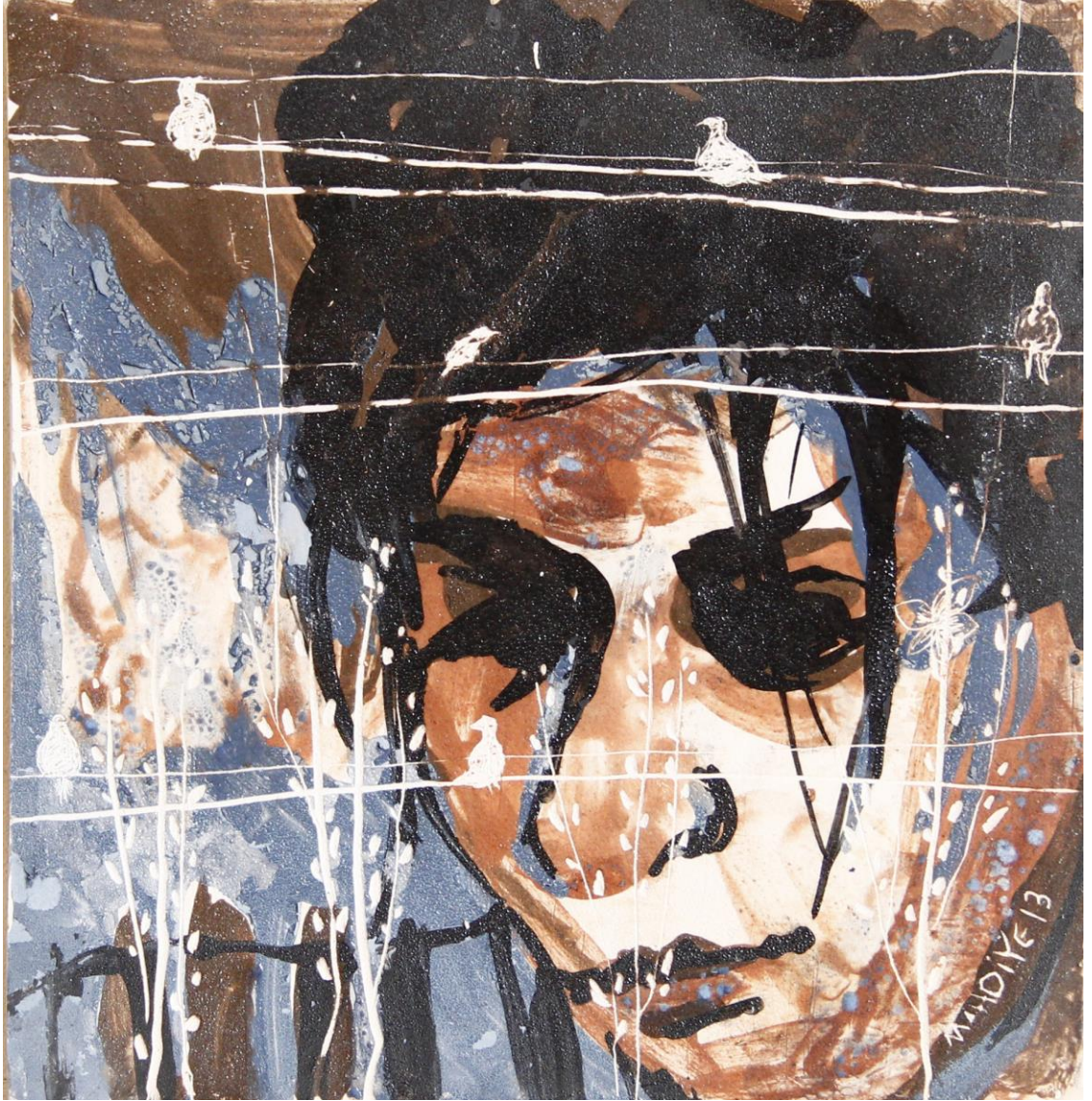
Resim 59,Portre ,Ajur ve Fırça ile Dekor



Resim 60, Çizimler, Kurukalem Ve Sulu Boya



Resim 61, Resimli Pilakaların Yapıldığı Adımlar



Resim 62, Üzgün Yüzler



Resim 63, Üzgün Yüzler



Resim 64, Üzgün Yüzler



Resim 65, Üzgün Yüzler

Hamile kadınlar: Hamile kadınların seramikteki öyküsünü aktaramam için ilk olarak yaşadığım içsel duygu karmaşasından bahsetmem gerekmektedir. Yakın arkadaşımın hamileliği sonucu onun ve benim yaşadığımız duygu

değişimleridir. Ayrıca onun hem duygusal hem fiziksel değişimleri ile benim sadece duygusal anlamda bir şeyler hissetmeye çalışmam, bu çalışmanın konusunu oluşturmaktadır. Her gün konuşurken aynı duygular içerisinde olmamıza rağmen ben sadece onun deneyimlerini dinlemekteydim. Onun deneyimlediği mucizevi olay gün geçtikçe beni daha da etkilemeye başladı.



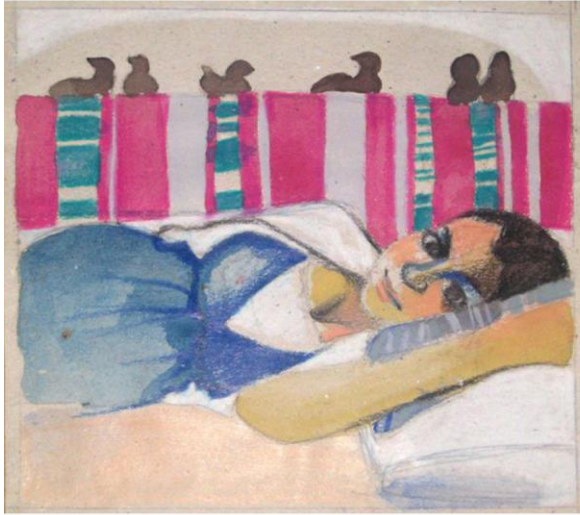
Resim 66,Hamile kadınlar



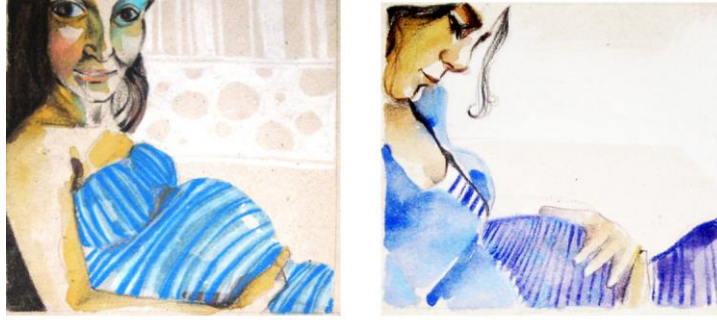
Resim 67, Hamile Ben

...Bir insanın içinde büyümesi...

Ayrıntılı düşündüğünüzde arkadaşımın iki kalbi iki beyini vardı. Ve bu muhteşem yaratımı kısa zamanda hayatına girmiş birisiyle paylaşması sürekli bir duygu karmaşası yaşamama ve bunu araştırmaya başlamama ve çizimler yapmaya başlamam sebep olmuştur (Resim68).



Resim 68, Hamile Kadınlar çizimleri



Resim 69. Hamile kadınlar çizimleri

Araştırmalarım devam ederken hamile kadınlar yüzlerindeki endişeyi fark etmem, gözlerindeki bakış çalışmaların ana konusu haline almaya başladı. Çalışmalarda hamile kadınların gözlerindeki o duyguları dışa vurmalarını aktarmaya çalıştım.

Dünya yuvarlaktır, hamile kadının karnı da yuvarlaktır. Bazen anne adayları, karınlarına iki elle öyle bir sarılırlar ki, dünyaya sarılmış ve tutmaya çalışır gibi görünürler. Onların dünyaları içindeki cana bağlılık ve onu korumak endişesi bir an bile akıllarından eksik olmaz, bunu yüz ifadelerinde hep görebiliriz ve onlar her gün daha da güçlü olduklarını hissetmeye başlarlar o küçük yaratığı her şeyden korumak için. Ama yüz ifadeleri her gün daha da masum ve endişeli bir hale dönüşmeye başlar. O bir anne adayıdır ve küçük bir canı büyütmektedir, aynı zamanda taşımaktadır. Onun iki kalbi vardır ve o annesinin çok sevdiği ya da koruduğu bir canlıdır. O iki kalpli bir melektir.

Çalışmada şamotlu kil kullanılmıştır ve elle şekillendirilmiştir. Bazı kısımlar fırça dekor tekniği ile dekorlanmış. Renkler pigment ve sırlar ile oluşturulmuştur.

Çalışmaların çoğunda fırça dekoru ile kadın yüzleri çizerken ifadeleri istemsiz olarak üzgün bir ifade ile sonlanıyordu. Bir süreyi yüzlerdeki ifadenin neden üzgün olduğunu anlamaya çalışarak geçirdikten sonra farkettim ki kendi ruh hallerim de çizimlerime ve işlerime yansiyordu. Kimi zaman içimdeki hüznün, bazen korku, bazen çaresizlik, çoğu zaman özlem ve zaman zaman öfke olarak çalışmalarına yansiyordu (Resim 70).



Resim 70. Hamile kadınların gözlerinden okunan ifadeleri gösteren çalışmalar.

Hamile kadınlar serisinde sadece hamile kadınların yaşadıkları değil, benim onların karşısında hissettiğim duygular da çizimler ile birlikte bir bütün haline gelmektedir. Belki de kendi içimdeki duyguların dışa aktarılması bir iç huzur, bir rahatlama olarak çalışmalara yansıtılmış oluyordu. Sadece onların duyguları değil aynı zamanda benim duygularım da çalışmalarım aracılığıyla izleyici ile buluşuyordu. (Resim 71).



Resim 71. Hamile kadınların gözlerinden okunan ifadeleri gösteren çalışmalar.

Çalışmaların çoğu şamot, döküm ve kırmızı kil ile çalışmış olup, üzerindeki dekorlu kısım, farklı renklerde astarlar ve bazen pigmentle resimlenmiştir. Kazıma tekniği ile bazı kısımlar çıkartılmıştır ve en son şeffaf sır uygulanmıştır (Resim 72).



Resim 72. Hamile kadınların gözlerinden okunan ifadeleri gösteren çalışmalar.
Form çalışmalar

Form çalışmalarına araştırma sırasındaki deneyimlerden yararlanılarak, yaşanan tüm duyguları, duygu karmaşasını aktarmak için farklı kalıplardan alınan biçimler ile başlanmıştır. Yaşadığımız hayatın her günü farklı geçer kimi zaman hiçbir şey hissedemezsiniz kimi zamanda öyle dolusunuzdur ki, bu duyguların anlatımı için boşluk ve doluluk ilişkisi yaratım sürecinde etkili olur. (Resim71).

Form çalışmalarında izleyicinin gözünü sürekli formun üzerinde tutmasını ve baktıkça yeni bir şeyler keşfetmesini sağlamak amacıyla İran kökenli çizimlerden de yararlanılmış onların şiir gibi insanların kalplerinin derinliklerine işlemesi amaçlanmıştır, ve bir müziğin notaları gibi inişli çıkışlı hayatımız aktarılmaya çalışılmıştır. Çalışma dekor teknikleri ile tamamlanmıştır (Resim 73)



Resim 73. Dolu ve Boşluk ilişkisi

Bir erkeğin beyni nasıl çalışır?

Bu çalışmalarda karşı cinsin kadınlara olan duygularının ne olduğu ve bu duyguların nasıl aktarılacağı araştırılmıştır. İki tarafında farklı algılamaları sonucunda birbirlerini yanlış anlamaları ve tanıyamadıkları çalışmalara yansıtılmaya çalışılmıştır. Çalışmalarda bir erkek portresi üzerinde çeşitli astarlar ile farklı dekorlama teknikleri ile kadın formları çizilmiştir (Resim 74) .



Resim 74. Erkeklerin kafası Kalıp ve Fırça ile dekor

Eski sanat ve Yeni sanat birleşimi

Eski sanat ve Yeni sanat birleşimi çalışmalarında, yaşadığım ve deneyimlediğim iki farklı kültür yani eski ve yeni kavramı irdelenmeye çalışılmıştır. Araştırmaların başlangıcını eski motiflerin nasıl ortaya çıktığını irdelenmektedir. Sadece motiflerin biçimleri değil, motifleri yapım aşamaları, nasıl yaptıkları çalışmaların tasarlanma aşamasında etkili olmuştur (Resim75) .



Resim 75. Eski – yeni çalışması

“Yıldız motifi” modellendikten sonra kalıbı alınmıştır. Kalıptan çıkarıldıktan sonra tekrar yorumlanmıştır. Çalışmalarda Eski motifin biçimi, çağdaş olan çizimler kazıma ve aster dekorlama tekniğiyle yaşanan içsel deneyimler, kültür ve dönem farklarını da gözeterek renkli camlar ile tamamlanmıştır (Resim 76) .



Resim 76, Seramik üzerine Renkli Cam Eritmek



Resim 77, Seramik Yüzeylerde Kuru kalem Etkisi



Resim 78, Özgür kalamayan Kadın

SONUÇ

Seramik dayanıklı bir malzemedir ve yıllarca bozulmadan kalabilmektedir. . Her dönemin kuşkusuz bir özelliği ve o döneme ait simgeleri vardır. Yüzeyindeki simge ve dekorlar, tarihsel sürecin hangi diliminde yapıldığı, nereye ve kime ait olduğuna dair bilgileri bize bu dayanıklılığıyla sunmaktadır .

Bu rapor, seramik malzeme üzerindeki eski simgelerden, motiflerden ve resimsel unsurlardan ilham alarak, özgün hikayelerle ürünlerin ortaya koyması amaçla'nmıştır. Pek çok seramik dekor tekniğinin yardımıyla, farklı çamur bünyeler kullanılarak, formlar inşa edilmiştir ve yüzeyine bu teknikler uygulanmıştır. Seramiğin geleneksel dekor tekniklerinden; kazıma, kabartma, ajur, fırça dekoru özellikle seçilmiş ve bu tekniklerin uygulandığı yüzey ve formların yanı sıra, özgün çizimlerle de çalışmayı desteklemek amaçlanmıştır.

Seramik malzemenin geçmişiyle ilişki kurularak yeni ürünler ortaya çıkarmaya çalışılmış, resim alanındaki kişisel geçmişin de birleşimiyle, özgün uygulamalar metodolojiyle birlikte sunulmuştur.

Bu çalışmada amaç seramik yüzeyinde resimde kullanılan yağlı boya, sulu boya ve kuru boyanın resimsel etkilerini sağlamaktır. Bu nedenle farklı çamurların renklerinden faydalanılarak ya da pigment ve oksitler, sırlar, farklı renkte porselen kalemleri kullanılarak fırçayla resimsel çalışmalar yapılmıştır. Bazı çalışmalarda da farklı renkte camlar eritilerek dekor oluşturulmuştur. Pigmentler motor yağıyla karıştırılarak fırça dekoru uygulanmıştır. Motor yağı, yağlı boya etkisi yaparak hem boyamayı kolaylaştırmış hem de fırınlamada yüzey parlaklığı sağlamıştır.

İkinci teknik olarak kazıma, kesme ve ekleme teknikleri uygulanarak dekor yapılmaya çalışılmıştır. Bunun için çamurdan geniş yüzeyli formlar oluşturulmuştur.

Kalıp ve elle şekillendirilen formlar deri sertliğindeyken uygulan ajur ve kazıma tekniği belli şekil ve motiflerin yüzeye uygulanarak daha sonra kesilerek ya da

aletler yardımıyla kazıyarak elde edilmiştir. Bu çalışmalarda istenen etkiler elde edilmiş, kullanılan kiler çalışmaya uygun bulunmuştur. Çalışmaların ilk fırınlanmasından sonra, bisküi durumundaki yüzeye, hazır alınan renkli özel porselen kalemleriyle çizimler yapılmış ve daha sonra uygulanan şeffaf sırla yüzeye sabitlenmiştir. Bu çalışmalarda da başarı sağlanmış kalemlerin etkisi uygulandığı gibi kalıcı olmuştur. Yapılan bu sır altı uygulamasının yanında sır üstü uygulamalar da yapılmış ve yine istendiği gibi sonuç alınmıştır. Sırlanmış uygulamanın yüzeyinde şeffaf sırlar pigment ve sır içi boya ile renklendirilerek sır üstü dekor uygulaması yapılmıştır.

Çalışmalarda istenen resimsel etki, en iyi biçimde deri sertliğindeyken yapılan fırça dekoru uygulamasıyla sağlanmıştır. Yüzeyin üzerine astarlarla yapılan çizimlerde yağlı boya ve sulu boya etkisi sağlamıştır. Deri sertliğindeki formlara ve yüzeylere cam paçaları eritilerek sulu boya etkisi sağlanmıştır.

Bazı çalışmalarda yüzeye metal parçaları ve taşlar saplanarak denemeler yapılmıştır. Ancak metal ve taş kille bütünleşmemiş ve eklendiklerin yeri çatlamasına neden olmuştur.

Çalışmalarda Eczacıbaşı Seramik çamuru döküm ve vakumlu olarak kullanılmıştır. Kalıp ve elle şekillendirmeye oluşturan çalışmalarda istenen sonuçlar alınmıştır.

Yapılan dekor uygulamalarında en iyi etki Eczacıbaşı döküm kili ve kırmızı kil ile yapılan çalışmalarında elde edilmiştir. Şamotlu kilin içinde şamotlar resimsel etkiye uygun olmamıştır. Ancak büyük boyutlu şamotlu kil ile yapılan çalışmalarda kazıma dekoru başarıyla sonuçlanmıştır.

Uygulamalar elektrikli fırında başarıyla sonuçlanmış ancak macsabal fırınına konan çalışmalarda amaçlanan dekor etkisi kaybolmuştur.

Bu raporda yer alınan çalışmalar çizim, form ve yüzeyler olarak üç açıdan planlanmıştır ve farklı fırça ve aletlerle uygulanmıştır.

KAYNAKÇA

Abbasiyan Mir Mohammad. Tarikh Sofal Va Kashi Dar İran . Gutenberg Yayınevi Tahran 2000

Albertine Gaur . A History of Writing. Nashr-e- Markaz Tehran 1997

Ersoy. Zerrin. Seramik Yüzeylerde Resimsel Yansımalar.Marmara Üniversitesi seramik bölümü.İstanbulhttp://www.serfed.com.tr/content_files/dergi/7/08-SANAT_TASARIM_1.pdf

Gorjestani.Saeed. Sanate Seramik Javdan Kherad. Tahran. 2005

<http://narcekirdekleri.blogspot.com.tr/2012/11/haftasonu-ankara.html>

Kambakhsh Fard S. O. Pottery in İran from Neolithic Period to the Present. Qoqnoos Publishing.Tahran.2000

Öztürk Karabey. Burcu.Seramik Sanatında İmaj Transfer teknikleri

Sibel Sevim. Sıdıka. Seramik Dekorları. Anadolu Üniversitesi.Eskişehir.2003

Türkiye

Seramik

Ferdrasyonu.http://www.serfed.com/tr/content.php?content_id=117

<http://www.definegizemi.com/arkeoloji/seramik-sanati>

<http://www.antikalar.com/v2/konu/konu1011.asp>

<http://www.antikalar.com/v2/konu/konu0806.asp>

<http://aycaereninsanatatolyesi.com/index.php?sayfa=35>

<http://www.gorselsanatlari.org/ege-uygarliklari-helen-ve-yunan-sanati/giritmiken-resim-sanati/>

http://www.radikal.com.tr/kultur/cini_desenleri_porselenle_bulustu-1031570

http://www.sanatvetasarim.gazi.edu.tr/web/makaleler/5_burcu.pdf

https://tr.wikipedia.org/wiki/Joan_Mir%C3%B3_Ferr%C3%A0

http://tr.wikipedia.org/wiki/Joan_Mir%C3%B3_Ferr%C3%A0

<http://blog.peramuzesi.org.tr/sergiler/picassonun-seramikleri/>

http://tr.wikipedia.org/wiki/Jale_Y%C4%B1lmaz