

**Çanakkale Seramikleri'nde
Hayvan Figürleri ve
Günümüz Yorumları**

**Esin KÜÇÜKBİÇMEN
(Yüksek Lisans Tezi)**

Eskişehir, 2007

**ÇANAKKALE SERAMİKLERİ'NDE HAYVAN FİGÜRLERİ VE GÜNÜMÜZ
YORUMLARI**

Esin KÜÇÜKBİÇMEN

**YÜKSEK LİSANS TEZİ
Seramik Anasanat Dalı
Danışman: Prof. Ayşegül Türedi Özen**

**Eskişehir
Anadolu Üniversitesi Sosyal Bilimler Enstitüsü
Şubat 2007**

YÜKSEK LİSANS TEZ ÖZÜ**ÇANAKKALE SERAMİKLERİ'NDE HAYVAN FİGÜRLERİ VE GÜNÜMÜZ
YORUMLARI****Esin KÜÇÜKBİÇMEN****Seramik Anasanat Dalı****Anadolu Üniversitesi Sosyal Bilimler Enstitüsü, Şubat 2007****Danışman: Prof. Ayşegül TÜREDİ ÖZEN**

Çanakkale’de 19.yy sonu ile 20.yy başı arasında üretilmiş olan hayvan figürlü seramik kaplar Anadolu çömlekçik ürünleri arasında özel bir yer tutar. Geleneksel seramik halk sanatının örneklerinden olan bu hayvan formlu kaplar, Çanakkale’nin jeolojik özellikleri, kültürel altyapısından ve çağının getirdiklerinden etkilenerek usta ellerde şekillenmiştir. Örnekler arasında çok çeşitli hayvan figürlerinin bulunmasının yanı sıra, bu seramik kapların özelliği, naif yaratıcılıkları ve kendilerine has ifadelerini dışa vurmalarıdır. Böylece, çoğunda var olan, kullanım eşyası olma özelliklerini aşarak, heykelsi bir nitelik kazanmışlardır. Hayvan figürlü Çanakkale Seramikleri, coşkulu ifadeleri ve abartılı görünüşleri ile seramik sanatçılara sunulan eşsiz bir ilham kaynağı olarak değerlendirilebilirler.

ABSTRACT**ANIMAL FIGURES IN ÇANAKKALE POTTERY AND THEIR
CONTEMPORARY INTERPRETATIONS****Esin KÜÇÜKBİÇMEN****Department of Ceramics****Anadolu University, Institute of Social Science, February 2007****Advisor: Prof. Ayşegül TÜREDİ ÖZEN**

The animal figures which were produced in Çanakkale between the end of the 19th century to the first decade of the 20th century, own a special place among the Anatolian pottery works. These pieces were shaped in hands of masters, influenced by Çanakkale's geological condition, its cultural background and also the era's effects. Besides the large variety of animal forms, due to their naive creations and their characteristic postures, these ceramic vessels are to be considered as sculptures rather than ceramic pieces which generally also can be used functional. With their exaggerated forms and energetic expressions, Çanakkale Pottery Animal Forms are unique pieces which can serve as a source of inspiration for the artists.

ÖNSÖZ

Coğrafyasının, insanının ve o günkü tarihinin etkilerinin içtenlikle duyumsanabildiği, kısacası Çanakkale'nin geçmişinden getirdiği coşkun kültür zenginlikleriyle üretilmiş ve gününün yaşayan öğelerini bir araya getirerek harmanlanabilmiş Çanakkale Seramikleri, sahiplenilmeli ve çok daha iyi tanıtılmalıdır.

Bu amaçla hazırlanan bu tezde emeği olan tüm kişilere; başta tez süresince desteği ve değerli tavsiyeleriyle yanımda olan tez danışmanım Prof. Ayşegül Türedi Özen'e, Seramik Bölümü'nün tüm imkanlarından faydalanmamı sağlayan Güzel Sanatlar Fakültesi Dekanı Prof. Atilla Atar'a ve Güzel Sanatlar Seramik Bölüm Başkanı Prof. Zehra Çobanlı'ya, tezimi ilerletmem konusunda beni destekleyen Cam Bölüm Başkanı Yard. Doç. Ekrem Kula'ya, yüz yüze yapılan görüşmelerde değerli vakitlerini ayıran, kendilerinden çok önemli bilgiler edindiğim Prof. Dr. Gönül Öney, Prof. Erdinç Bakla ve Tanzer Orbay'a, Çanakkale Seramiği'ni usta ağızlardan dinlediğim Emine Türker ve İsmail Bütün'e ve tezimi hazırlamam konusunda katkısı olan tüm Çanakkaleli seramik ustalarına, ayrıca Cevdet Olcay'a, koleksiyonlarından faydalanmamı sağlayan Mehmet Yağız ve Ahmet Uslu'ya, Çanakkale Arkeoloji Müzesi Müdürü Nurten Sevinç'e, ve Suna İnan Kıracı Müzesi Müdürü Kayhan Dörtlük'e, Sadberk Hanım Müzesi yöneticilerine, konu hakkında bilgilerini ileten Fikret Tunç'a, Ömer Özden'e, Günümüz Çanakkale seramik atölyeleri konusunda yol gösteren Yard. Doç. Fatih Karagül ve Mehmet Coşar'a, Çanakkale Açık Cezaevi'nde yapılan Çanakkale Seramik çalışmalarını yerinde inceleme olanağı veren Müdür Sedat Karaca'ya, araştırmam ile ilgili yardımcı olan Öğr. Gör. Halide Okumuş ve Yard. Doç. Ayşe Güler'e, Uzman Berrin Kayman'a, teknik konularda yardımlarını gördüğüm arkadaşlarım Fatma Doğan ve Sevgi Taner'e, inceleme yaptığım kentlerde misafirperverliklerini esirgemeyen değerli arkadaşlarım Ar.Gör. Yeşim Zümrüt ve Nermin Elmalı'ya, destek ve güvenlerini hep yanımda hissettiğim değerli ailem Orhan, Ursula Küçükbiçmen ve Selda Küçükbiçmen-Cebeci'ye sonsuz teşekkürlerimi sunarım. Araştırmam sırasında bana yardımcı olan ve burada isimlerini anmadığım daha birçok kişiye, teşekkürü borç bilirim.

Esin Küçükbiçmen

ÖZGEÇMİŞ

Esin KÜÇÜKBİÇMEN

Seramik Anasanat Dalı
Yüksek Lisans

Eğitim

- Ls. 2003 Anadolu Üniversitesi, Güzel Sanatlar Fakültesi (GSF) Seramik Bölümü
Lise 1999 Ankara Anadolu Güzel Sanatlar Lisesi, Resim Bölümü

İş

- 2004- Araştırma Görevlisi. Anadolu Üniversitesi Güzel Sanatlar Fakültesi

Mesleki Birlik/Dernek/Kuruluş Üyelikleri

- 2003- Anadolu Üniversitesi Mezunlar Birliği
2005 - Araştırma Görevlileri Temsilcileri Kurulu (GSF Temsilcisi)

Alınan Burs ve Ödüller

- 2007 Muammer Çakı Seramik Yarışması, *Yıldız, Halim Şima Özel Ödülü*
2004 Muammer Çakı Seramik Yarışması, *Es-Vit Özel Ödülü*
2003 III. Uluslararası Eskişehir Pişmiş Toprak Sempozyumu, Çömlekçi Tornasında Şekillendirme Yarışması; Öğrenci kategorisinde *Birincilik Ödülü*
2002 II. Uluslararası Eskişehir Pişmiş Toprak Sempozyumu, Çömlekçi Tornasında Şekillendirme Yarışması; Öğrenci kategorisinde *Jüri Özel Ödülü*

Kişisel Bilgiler

Doğum yeri ve yılı: Züriç-İsviçre, 1978 Cinsiyet: Bayan Yabancı dil: Almanca, İngilizce

İÇİNDEKİLER

sayfa no:

ÖZ	ii
ABSTRACT	iii
JÜRİ VE ENSTİTÜ ONAYI	iv
ÖNSÖZ	v
ÖZGEÇMİŞ	vi
GİRİŞ	1

BİRİNCİ BÖLÜM

GEÇMİŞTEN GÜNÜMÜZE ÇANAKKALE

1. ÇANAKKALE’NİN COĞRAFI KONUMU, TARİHÇESİ, NÜFUSU VE EKONOMİSİ	2
1.1. Çanakkale’nin Coğrafi Konumu	2
1.2. Çanakkale’nin Tarihçesi	4
1.3. Çanakkale’nin Nüfusu	5
1.4. Çanakkale’nin Ekonomisi	5
1.4.1. Tarım, Yeraltı Zenginlikleri Turizmin ve Seramik Üretiminin Çanakkale Ekonomisine Katkısı	6

İKİNCİ BÖLÜM

GEÇMİŞTE ÜRETİLEN ÇANAKKALE SERAMİKLERİ'NİN TANIMI, TARİHÇESİ, ÜRETİM YÖNTEMLERİ VE FORM ÇEŞİTLERİ

1. ÇANAKKALE SERAMİKLERİNİN TANIMI VE TARİHÇESİ	8
2. GEÇMİŞTE ÜRETİM YAPAN ÇANAKKALE SERAMİK ATÖLYELERİ'NİN ÜRETİM YÖNTEMLERİ.....	12
2.1. Çamurun Hazırlanması.....	14
2.2. Formun Meydana Getirilmesi	16
2.3. Dekorlama	17
2.3.1. Parça Ekleme	17
2.3.2. Kenar Süslemesi.....	19
2.3.3. Rötüş.....	19
2.3.4. Fırça Dekorü	20
2.3.5. Astar Dekorü	22
2.3.6. Sırlama	25
3. GEÇMİŞTE ÜRETİLEN ÇANAKKALE SERAMİKLERİ'NDE FORM ÇEŞİTLERİ	26

ÜÇÜNCÜ BÖLÜM

ÇANAKKALE SERAMİKLERİ'NDE HAYVAN FİGÜRLERİ

1. ÇANAKKALE SERAMİK HAYVAN FİGÜRLERİNİN KÖKENLERİ.....	34
---	----

2. ÇANAKKALE SERAMİKLERİ'NDE HAYVAN FİGÜRLERİNİN GRUPLANDIRILMASI.....	38
2.1. Bir Bölümleri Hayvan Figürüne Benzetilmiş Çanakkale Seramikleri.....	40
2.1.1. At Başlı Testi.....	41
2.1.2. Gaga Ağızlı Sürahi.....	42
2.1.3. Horoz Başlı Sürahi.....	43
2.2. Üzerlerinde Hayvan Figürleri Yer Alan Çanakkale Seramikleri.....	44
2.2.1. At Figürlü Testi ve Şekerlik.....	44
2.2.2. Aslan Figürlü Vazo, Masa Takımı ve Sürahi.....	45
2.2.3. Balık Figürlü Mangal.....	47
2.2.4. Köpek Figürlü Sürahi	48
2.2.5. Kurbağa Figürlü Saksı ve Baharatlık.....	49
2.2.6. Kuş Figürlü Şekerlik ve Baharatlık	50
2.2.7. Yılan Figürlü Testi	51
2.3. Başlı Başına Hayvan Figürü Şeklindeki Çanakkale Seramikleri.....	52
2.3.1. Aslan Figürü.....	53
2.3.2. At Figürü.....	55
2.3.3. Balık Figürü	56
2.3.4. Boğa Figürü.....	57
2.3.5. Deve Figürü	58
2.3.6. Geyik Figürü.....	59
2.3.7. Kanguru Figürü	60
2.3.8. Kaplumbağa Figürü	61
2.3.9. Koyun Figürü.....	62
2.3.10. Kuş Figürü.....	63
2.3.10.1. Papağan Figürü.....	63
2.3.10.2. Tavuk Figürü.....	64

DÖRDÜNCÜ BÖLÜM:

ÇANAKKALE SERAMİKLERİ'NİN TANITILMASI VE YAŞATILMASI KONUSUNDA ÇANAKKALE'DE YAPILAN ÇALIŞMALAR VE ÇANAKKALE'DEKİ SERAMİK ATÖLYELERİ

1. ÇANAKKALE SERAMİKLERİ'NİN TANITILMASI VE YAŞATILMASI KONUSUNDA ÇANAKKALE'DE YAPILAN ÇALIŞMALAR	65
1.1. Çanakkale Seramik Fabrikası'nın Çalışmaları.....	65
1.2. Çanakkale Seramikleri'nin Müzelerde Sergilenmesi.....	69
1.3. 'Çanakkale Seramikleri' Konulu Seramik Yarışmalarının Düzenlenmesi.....	70
1.4. Çanakkale Seramikleri'nin Eğitim Kurumlarında Tanıtılması.....	73
1.5. Çanakkale Seramikleri'nin Yaşatılması Amaçlı Dernek Çalışması.....	75
1.6. Çanakkale Açık Cezaevi'nde Seramik Kursu.....	77
1.7. Çanakkale Seramikleri'nin Tanıtılması ve Yaşatılması Konusu İle İlgili Öneriler	78
2. ÇANAKKALE'DE ÜRETİM YAPAN SERAMİK ATÖLYELERİ	
2. ÇANAKKALE SERAMİKLERİ'NİN TANITILMASI VE YAŞATILMASI KONUSUNDA ÇALIŞAN ÇANAKKALE'DEKİ SERAMİK ATÖLYELERİ.....	79
2.1. Akköy Seramik Atölyesi	85
2.2. ÇASEM'e Bağlı Seramik Atölyesi	90
2.3. 'Reyhan Sanat' Seramik Atölyesi.....	100
2.4. Berrin Kayman ve Fatih Karagül'ün Ortak Çalışmaları.....	105
2.5. 'Kepenek Keramik' Seramik Atölyesi.....	106

BEŞİNCİ BÖLÜM

ÇANAKKALE SERAMİK HAYVAN FİGÜRLERİNİ YORUMLAYAN SANATÇILAR VE KİŞİSEL YORUMLAR

1. ÇANAKKALE SERAMİK HAYVAN FİGÜRLERİNİ YORUMLAYAN SANATÇILAR.....	107
1.1. Erdiñ Bakla.....	108
1.2. Tüzüm Kızılcan.....	110
1.3. Mustafa Pilevneli	112
2. ÇANAKKALE SERAMİKLERİ'NİN KİŞİSEL YORUMLARI.....	114
2.2. Çanakkale Seramikleri Hayvan Figürü Taslak Çizim Aşaması.....	114
2.2.1. Siyah - Beyaz Taslak Çizimleri.....	115
2.2.2. Renkli Taslak Çizimleri.....	116
2.3. Şekillendirme Aşaması.....	117
2.4. Kişisel Yorumlar.....	118
SONUÇ.....	131
EKLER.....	132
KAYNAKÇA.....	143

GİRİŞ

17. yy sonlarından 20. yy'ın ortasına kadar üretimleri sürdürülmüş ve sanat tarihinde yerini almış olan Çanakkale Seramikleri, gerek Anadolu, gerekse dünya seramik sanatında eşsiz bir yere sahiptir. Bu konumunu Çanakkale'nin geçmişinden getirdiği coşkun kültür zenginlikleriyle gününün yaşayan öğelerini bir araya getirerek harmanlayabilmiş olmasına borçludur. Çanakkale Seramikleri'nin yapılış amaçlarından başlıcaları, halkın günlük kullanımının ve çeyiz ihtiyacının giderilmesidir. Üretimi yapılan yıllarda, Çanakkale Seramikleri'ni köy köy dolaşarak pazarlayan satıcılar, kapların güzelliğine göre köylülerden karşılığında bir veya iki kap dolusu zeytin veya zeytinyağı alırlarken Çanakkale Seramikleri bugünümüzde değerli parçalar haline gelmişlerdir.

Çanakkale Seramikleri biçimlerine göre iki farklı dönemde incelenmektedir; İlk dönemde üretilen parçalar daha özenli ve zarif; ikinci dönemde üretilen parçaların ise kaba ve abartılı biçimde şatafatlı (kimilerine göre de çirkin ve kiç) olduğu bilinmektedir. Bu çalışmada; özellikle, çoğunluğu ikinci döneme ait olan, çarpıcı ve ayırt edici özellikleriyle hayvan figürlü Çanakkale Seramikleri incelenmiştir.

Çanakkale Seramikleri'nin yaşatılması adına fabrikalardan - atölyelere, müzelerden - eğitim kurumlarına, derneklerden - cezaevlerine kadar her yerde yapılan çalışmalara ve araştırmalara yer verilmiştir. Ayrıca bu tez, hayvan figürlü Çanakkale Seramikleri'ni yorumlamış önemli sanatçıların örnek çalışmalarıyla da desteklenmiştir.

Yöresel özellikler taşıyan bu halk sanatının incelenip, araştırılmasını konu alan çalışmanın son bölümünde, seramikten yapılmış kişisel yorumların özel ve özgün olmasına özen gösterilmiştir.

BİRİNCİ BÖLÜM

GEÇMİŞTEN GÜNÜMÜZE ÇANAKKALE

Çanakkale, coğrafi açıdan Avrupa ile Asya kıtalarının ayırdığı Marmara Denizi üzerinden geçiş sağlayan Türkiye'nin, İstanbul Boğazı ile birlikte, Karadeniz'in Akdeniz'e bağlantısını sağlayan iki boğazından bir tanesine sahiptir. Tarihi boyunca farklı uygarlıkların beşiği olmuş, Türk Ulusunun bağımsızlık için mücadele verdiği önemli topraklarımızdandır. Çanakkale'nin zengin kültürel altyapısı, coğrafyasının tarihi geçmişi ile yoğrularak meydana gelmiştir.

1. ÇANAKKALE'NİN COĞRAFİ KONUMU, TARİHÇESİ, NÜFUSU VE EKONOMİSİ

1.1. Çanakkale'nin Coğrafi Konumu

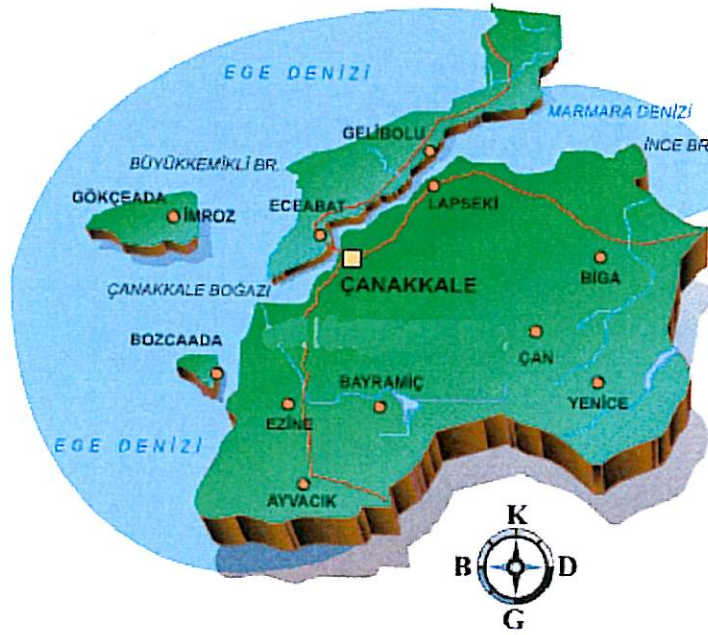
Çanakkale, sınırları içerisinde barındırdığı Gökçeada ile Türkiye'nin en batısındaki topraklara sahip olan ilimizdir. Kuzeydoğudan Marmara Denizi; kuzeybatı, batı ve güneybatıdan Ege Denizi ile kuşatılmıştır. Çanakkale Boğazı'nın her iki yakasında yer alan bir konumdadır. Gökçeada gibi Bozcaada da Çanakkale iline bağlıdır.



Şekil 1: Çanakkale'nin Türkiye'deki yerini gösteren harita

http://upload.wikimedia.org/wikipedia/tr/3/30/%C3%87anakkale_%28il%29_harita

İlin Anadolu kesimi Biga Yöresi, daha dağlık olan Trakya kesimi ise Gelibolu Yarımadası olarak adlandırılır. Yüzölçümü 9737 km², kıyı uzunluğu 671 km'dir. İl merkezinin, bazı şehirlere göre olan karayolu mesafesi şöyledir: İzmir'e 335, Balıkesir'e 212, Bursa'ya 305, İstanbul'a 337 km. Çanakkale'de 12 ilçe, 568 köy ve 34 belediye bulunmaktadır. Başlıca ilçeleri Ayvacık, Eceabat, Ezine, Gelibolu, Gökçeada, Lapseki ve Yenice'dir.



Şekil 2: Çanakkale il haritası

harita http://tr.wikipedia.org/wiki/%C3%87anakkale_%28il%29

Çanakkale ilinin en yüksek noktasını, 1767 m. ile Kazdağı oluşturur. En önemli ovaları Menderes Irmağı boyunca yer alır. Doğal bitki örtüsünde ormanlar önemli yer tutarken, konumu sonucu, iklimi Karadeniz ile Akdeniz iklimleri arasında bir geçiş özelliği taşır. Sahip olduğu coğrafi özelliklerden ve bitki örtüsünden dolayı, Çanakkale Boğazı'nın her iki kıyısında esmer renkli topraklar yer alır. Ayrıca, çay, dere ve göl yataklarıyla kıyılarda akarsuların aşındırmasıyla oluşan zengin alüvyonlu topraklar bulunmaktadır. Çanakkale, adını coğrafyasının sağladığı ortamın çömlek üretimine elverişli olması ve çömlekçiliğin yaygınlaşması sonucunda almıştır.

1.2. Çanakkale'nin Tarihçesi

Çanakkale, Anadolu'daki çok eski yerleşim yerlerinden bir tanesidir. Binlerce yıl içinde Çanakkale değişik egemenliklere ve birçok uygarlığa ev sahipliği yapmıştır. Truva'da ve ilin başka bazı tarihi yerleşim yerlerinde Maden Çağı'ndan ait kalıntılar bulunmuştur. Bugünkü Çanakkale şehrinin 28 km. güneyinde yer alan **Truva, M.Ö. 3000** yıllarında balıkçı ve dokuma kenti olarak ortaya çıkmıştır. "Burada yapılan kazılarda üst üste, farklı yerleşim katmanları ortaya çıkarılmıştır".¹ Truva, Homeros'un İlyada adlı destanı ile dünyada da ün salmıştır.

Çanakkale **M.Ö. 9. ve 8.yy**'da bir **Yunan Kolonisi** idi.

M.Ö. 680 yılında burayı **Lidya Krallığı** ele geçirdi.

M.Ö. 546'da Lidyalıların egemenliği **Persler** tarafından sona erdirildi.

M.Ö. 334'te Persler burasını **Büyük İskender**'e bırakmak zorunda kalmışlardır.

M.Ö. 191'de başlayan **Roma** ve ardından gelen **Bizans** egemenlikleri 1000 yıldan fazla sürmüştür.

M.S. 395'te Konstantinopolis'in Doğu Roma'nın başkenti oluşu ile Çanakkale, siyasi ve ekonomik üstünlük kazanmıştır.

1204 yılında Çanakkale, **Venediklilerce** alınmıştır.

1332'de **Aydınoğulları Beyliği**'ne katılmış, ardından da **Karesi Beyliği**'nin eline geçmiştir.

1356'dan sonra **Osmanlı** Beyliği'nin olmuştur. (İç kısımları Orhan Bey, kıyı kesimleri 1. Murat zamanında Osmanlı topraklarına katılmıştır.)

1914-1916 arasında Çanakkale, I. Dünya Savaşı'nın çetin çarpışmalarına sahne olmuştur. Mustafa Kemal Atatürk ve ordusunun gösterdiği direniş sonucunda 'Çanakkale Geçilmez!' sözü tarihe yazılmıştır.

Görüldüğü gibi, Çanakkale toprakları, üzerinde yaşamış olan medeniyetlerin bıraktığı izlerin etkisiyle kültürel açıdan zengin bir birikime sahiptir. Bu birikim Çanakkale topraklarında günümüzün kültürel ve ekonomik gelişimine destek sağlayan etkenlerinden olmuştur.

¹ troya.de/pages/konzeption

1.3. Çanakkale'nin Nüfusu

Çanakkale'nin nüfusu hakkında çok eski bilgileri Evliya Çelebi'nin yazılarından edinmekteyiz. Verdiği bilgiye göre, "XVII. yy'ın ikinci yarısında şehir, ova üzerinde, bağ bahçe içerisinde yer alan kiremitli ve bakımlı 2000 haneden meydana gelmiştir."² Feldmareşal H. Von Moltke ise 1836 yılında yazdığı mektupta, Çanakkale hakkında şunları yazmıştır: "...Bir vakitler Cenevizlilerin kurmuş oldukları hisarın arkasında, muazzam çınarların gölgesinde, etrafı bağlar ve bahçelerle çevrili bir kasaba vardır, Türkler bu kasabaya burada çalışan birçok çömlekçi yüzünden 'Çanakkalesi' derler ..."³ diye söz eder.

2000 Nüfus Sayımı'na bakacak olursak ise, Çanakkale'nin toplam nüfusu 464.975'tir. "Nüfusun 215.571'i (% 46'sı) il merkezi ve ilçe merkezlerinde, 249.404'ü (% 54'ü) köylerde yaşamaktadır".⁴ Nüfus yoğunluğu ise 48 kişi/km²'dir. En kalabalık ilçesi 77.169 kişi ile Biga İlçesi, en az nüfusa sahip ilçesi ise 2.427 kişi ile Bozcaada ilçesidir. İlçe Merkezleri arasında ise, merkez ilçeden sonra en kalabalık ilçe 28.878 kişi ile Çan'dır.

1.4. Çanakkale'nin Ekonomisi

"Ekonomi, insanların yaşayabilmek için üretme ve ürettiklerini bölüşme biçimlerinin ve bu faaliyetlerden doğan ilişkiler bütünü"⁵dir. Çanakkale, 17. yy sonlarında çanak çömlek dışında ipek ve yelken bezi imalatı ve ihracatı ile de ün yapmıştır. Çanakkale'nin yörenin seramik üretimine uygun yeraltı kaynaklarına sahip olmasından dolayı seramik üretiminin ekonomisine yörenin seramik üretimine uygun yeraltı kaynaklarına sahip olmasından dolayı seramik üretimine hala olumlu katkıda bulunduğu görülür. Ayrıca son yıllarda tarıma bağlı sanayi kollarının gelişme göstermesiyle birlikte, Çanakkale ekonomisinde sanayinin payı da artmıştır. Çanakkale ekonomisini oluşturan günümüz etmenlerine tarım, yeraltı zenginlikleri ve turizmi katmak gerekir.

² Gönül Öney, *Türk Devri Çanakkale Seramikleri* (Ankara: Çanakkale Seramik Fabrikaları, 1971) s.2.

³ Feldmarşal H. Von Moltke, *Türkiye Mektupları*, Varlık Yayınları, 1967

⁴ <http://www.canakkale.bel.tr/canak.htm>

⁵ **Türkçe Sözlük**. Türk Dil Kurumu, İstanbul, 1992

1.4.1. Tarım, Yeraltı Zenginlikleri, Turizmin ve Seramik Üretiminin Çanakkale Ekonomisine Katkısı

Hububat, ayçiçeği, zeytin, sebze, meyve üretimi ile hayvancılık Çanakkale ilinin en önemli gelir kaynaklarını teşkil etmektedir. Zeytincilik, Ege Bölgesi'ndeki üretimin devamı niteliğindedir. Bakla ve ayçiçeği de bölgenin önemli tarım ürünlerindedir. Meyve üretimi, elma, şeftali, üzüm ve kiraza yönelmiştir. Uygun toprak ve iklim koşullarına sahip olmasından dolayı bölgede şarap ve kanyak üretimine çok elverişli üzümler yetişmektedir. İl sınırları içinde yeraltı zenginliklerini ise; kurşun, çinko, linyit, asbest, grafit, mermer, manganez, diyotomit, bakır, demir, tuz, uranyum ile perlit oluşturmaktadır. Üretimi için gerekli hammadde olan kaolen ve kil yataklarının bolluğu sayesinde Çanakkale yöresinde gerek el imalatı, gerekse fabrikasyon seramik üretimi yaygındır. "1957'den beri Çan'da imal edilen fabrikasyon seramik, il genelindeki seramik üretimi içerisinde önemli yer tutar."⁶

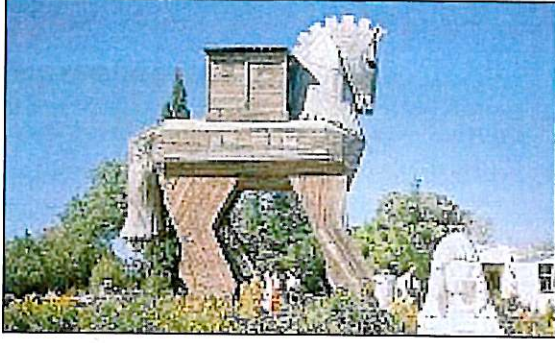
Çanakkale'de, fabrika üretiminin yanı sıra, küçük işletmeler ve seramik atölyelerinde de seramik üretiminin yapıldığı bilinmektedir. Bunların bir kısmı piyasaya yönelik, seri üretim ve düşük maliyet ile hediyelik seramiklerdir (Resim1). Diğer kısmı ise daha yüksek maliyetli olan sanatsal ürünlerdir.



Resim 1: Hediyelik abide maketi

fot.: E. K., Çanakkale

⁶ http://www.kale.com.tr/kale_grubu/kilometre.as



Resim 2: Truva Atı Maketi

<http://www.aysen.net>



Resim 3: Assos Tapınağı

<http://www.turizm.net/cities/assos/>

Çanakkale, tarihinden getirdiği kültürel miras ile önemli bir turistik değere sahiptir. Truva (Resim 2) ve Assos ve Assos Tapınağı (Resim 3) ile Gelibolu Yarım Adası Milli Parkı'nda yer alan Çanakkale Şehitlik Anıtı (Abide) (Resim 4) Çanakkale'nin tarihi öneme sahip, turistik gezi yerlerindedir. Bu turistik yerlerle ilgili olarak, çoğu seramikten yapılmış hediyelik hatıra eşyalar satılmaktadır .



Resim 4: Çanakkale Şehitlik Anıtı (Abide)

<http://www.arkitera.com>

İKİNCİ BÖLÜM

GEÇMİŞTE ÜRETİLEN ÇANAKKALE SERAMİKLERİ'NİN TANIMI, TARİHÇESİ, ÜRETİM YÖNTEMLERİ VE FORM ÇEŞİTLERİ

Çanakkale atölyelerinde üretilen seramiklerin köklü bir geçmişi vardır. “Çanakkale Seramikleri 17. yy’ın sonlarından başlayarak 20. yy’ın ortalarına”⁷ dek birçok farklı amaç için üretilmiş ve form çeşitleri açısından son derece zengindir. Anadolu toprakları üzerinde üretilmiş seramik türlerinin arasında, kendilerine has form ve renkleriyle çok özel bir yerde bulunurlar. Çanakkale Seramikleri’nin genel üretim amacı, halkın günlük kullanımıyla, çeyiz ihtiyacını karşılamak olmuştur. Üretimde kullanılan yöntemlerle çok ve hızlı mal üretmek kaygısıyla ortaya çıkan ürünler çok zarif olamamıştır. Abartılı şekilleri ve çok renklilikleri sayesinde Çanakkale Seramikleri, her zaman ilgi çekmiş, alıcı bulmuştur. Günümüzde de Çanakkale Seramikleri, birçok koleksiyoner tarafından aranan parçalar haline gelmiştir.

1. ÇANAKKALE SERAMİKLERİ'NİN TANIMI VE TARİHÇESİ

Bol süslemeleri, çok renklilikleri ve ilginç formları ile Anadolu Seramikleri içerisinde özel bir yere sahip olan Çanakkale Seramikleri, 17. yy sonundan başlanarak en yoğun “18. yy ortasından 20. yy başlarına kadar”⁸ üretilmişlerdir. Çanakkaleli ustalar, çanak çömleklerinin yapımında Kocaçay akarsuyunun yanındaki özlü topraktan faydalanmayı tercih etmişlerdir. Bu seramikler, Çanakkale’nin geçmişinden bugününe ulaştırdığı önemli bir zenginliktir.

Çanakkale Seramikleri’nin nereden türemiş oluşuna ilişkin olarak Aşkıldil Akarca’nın belirtmiş olduğuna göre, Çanakkale’deki seramik üretimi Akçaalan Köyü’nden türemiş olabilir: Akarca, Akçaalan çömlekçilerinin, 17. yy’ın sonlarına doğru Çanakkale’ye

⁷ Deniz Ayda, *Çanakkale Seramikleri*; Vakıflar Dergisi XXVI. sayı Vakıflar Genel Müdürlüğü. s.374

⁸ Gönül Öney, *Türk Devri Çanakkale Seramikleri* (Ankara: Çanakkale Seramik Fabrikaları, 1971) s. 1

göçmüş olduklarını tahmin etmiş ve Akçaalan çömlekçilerinin Çanakkale'ye gelişleri ile çömlekçilik geleneklerini de beraberinde, Çanakkale'ye taşımış olduklarını kanıtlayan iki delile işaret etmiştir: “Önce Çanakkale’de yapılan çanak çömleğin Akçaalan çanak çömlek türlerini, motifleri ve tekniğini sürdürmüş olmasıdır. İkinci olarak da, Akçaalan köy olarak ortadan kalkmağa yüz tutmuşken, hemen yanında yeni bir köyün -Akköy’ün- türemesidir.”⁹ Ayrıca, göç sebebinin orada bulunan kil yatakları olduğunu ve bunun sonucunda Çanakkale çömlekçiliğinin kökenlerinin aydınlığa kavuşmuş olduğunu belirtmiştir.

Kendilerine has özellikleri ile Çanakkale Seramikleri, Anadolu’daki diğer seramiklerden büyük farklılıklar gösterirler. Bu seramikler, üstün bir yaratıcılıkla, müthiş bir ustalığın birleştiği özgün bir halk sanatının ürünleridir. Bu ürünlerin satışının sadece Çanakkale sınırları içerisinde kalmayıp, yaklaşık 1890’larda İstanbul’daki satış merkezlerine de taşındığını gösterir belgelere rastlanmıştır (Resim 5).



Resim 5: Çanakkale Seramikleri'nin İstanbul'daki satışını gösteren yaklaşık 1890 tarihli fotoğraf

Suna İnan Kıraç Kaleiçi Müzesi, Antalya

⁹ “Aşkıdıl Akarca. (1979), ‘Çanakkale’de Yeni Bir Çanak Çömlek Merkezi’, VIII. Türk Tarih Kongresi, Ankara 11-15 Ekim 1976, Kongreye Sunulan Bildiriler, C.1. Türk Tarih Kurumu Basımevi, Ankara, s. 501-502.” Halide Okumuş, ‘Çanakkale Seramikleri’nde Form ve Dekor ilişkileri, (Yayınlanmamış Yüksek Lisans Tezi, Mimar Sinan Üniversitesi Sosyal Bilimler Enstitüsü, 2000) s.12-13’den alıntı

Özellikle Avrupalı diplomatlarca da ilginç bulunmaları sayesinde birçok gezgin, araştırmacı, tarihçi ve sefirin seyahatname sayfaları arasında yer edinmiş ve birçok seramiğin ülkemiz dışına da taşındığı belgelere geçmiştir. Örnek verecek olursak, Çanakkale Seramikleri hakkında bahsedilen ilk belge, R. A. Pococke tarafından 1742–1745 tarihleri arasında yazılmıştır. Şehri 1850’ye doğru ziyaret eden Albert Smith ise buradaki başlıca üretimin büyük sürahilerden oluştuğunu ve “kaba, zevksiz ... ömründe gördüğü en çirkin şey ...”¹⁰ olarak nitelendirdiği geyik biçimindeki bir sürahiyi satın aldığını belirtir.

Çanakkale Seramikleri, üretildikleri dönemlere göre farklılıklar gösterirler. İlk dönem olarak adlandırılan ve 17. yy’ın sonlarından 18. yy başını kapsayan dönem içerisinde kaliteli eserler üretilmiştir. Üretimdeki bu nitelik 19. yy’ın ortasına kadar sürdürülmüştür. Tabaklar üzerine yapılan kalyon, köşk gibi motiflerin çoğunlukla bu ilk döneme ait olduğu tahmin edilmektedir. Çizimler seri ama çok kalitelidir. Bu desenler, çoğu kez beyaz astar uygulanmış yaş ürün üzerine çizilmiştir. İkinci dönemin (19. yy sonu- 20. yy başı) ürünleri olan seramikler çoğu kez kaba ve çirkin olarak değerlendirilir. Fakat coşkun karakterleri ile kendilerine has özellikleri vardır. Farklı renklerle yapılan akıtma dekoru bu özgün şekillerle birleşince, meydana eşsiz yerel seramikler çıkmıştır. Geniş bir hayal gücünün ürünü olarak göze çarpan dolgun apliklerle süslü, abartılı seramikler bu dönemin ürünleridir. Çanakkale Seramikleri’nin (Resim 6) genellikle sadece güneşte kurutulduktan sonra çoğu kez bisküvi pişirimi yapılmadan sırlanıp fırınlanmış olduğu bilinmektedir.



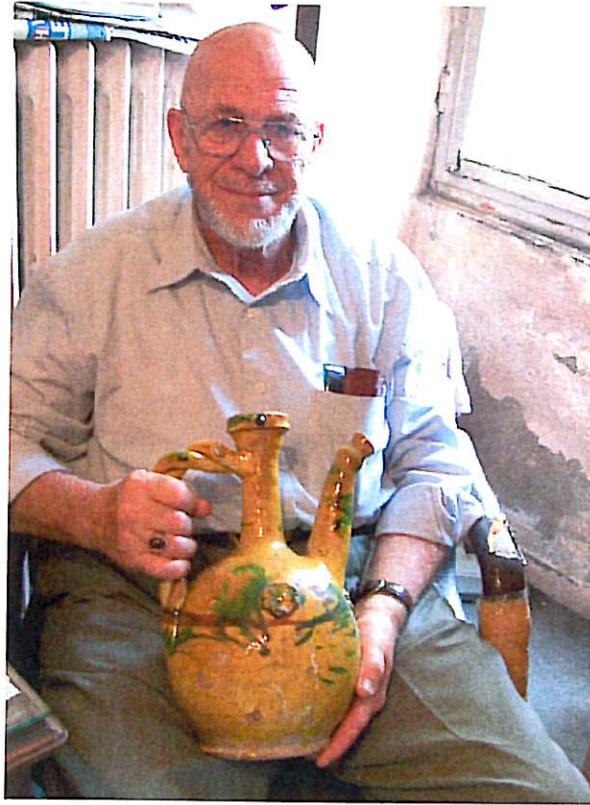
Resim 6: Bir grup Çanakkale Seramiği

fot: E. K., Sadberk Hanım Müzesi, İstanbul

¹⁰ Laure Saustiel, Nicolas Sainte Fare Garnot, **Osmanlı Seramiklerinin Görkemi: XVI. – XIX. Yüzyıl** Suna İnan Kıraç ve Sadberk Hanım Müzesi koleksiyonlarından

Eskiden Çanakkale Seramikleri çokça üretilmişlerdir. Ancak günümüzde antik bir değere ulaşabilen Çanakkale Seramikleri'nin zamanında çok ucuz olduğunu İstanbul Horhor Antikacılar Çarşısı'nda antikacı dükkanında birçok Çanakkale Seramiği bulunan Cevdet Olcay (Resim 7) şu cümlelerle aktarmıştır:

‘—Seramikler zeytinyağı, sabun, zeytin ile takas edilirdi. Çömlekçiden alınan bir tabak veya çanağın güzelliğine göre, dolusu ya da iki misli kadar zeytin verilirdi.’



Resim 7: Horhor Antikacılar Çarşısında antikacılık ile uğraşan Cevdet Olcay

fot: E. K., İstanbul

Kendisi ile yapılan hoşsohbet esnasında, eskiden satmış olduğu aslan figürü şeklindeki bir Çanakkale Seramiği'ni şimdi yine bulsa sattığı değer kat kat fazlasını ödeyerek geri alabileceğini söylemiştir. Bu cümle, Çanakkale Seramikleri'nin günümüzde ne kadar değerli olduğunun en güzel ve en etkili ifadesidir.

2. GEÇMİŞTE ÜRETİM YAPAN ÇANAKKALE SERAMİK ATÖLYELERİNİN ÜRETİM YÖNTEMLERİ

Geçmişte üretim yapan Çanakkale Seramik atölyelerinin üretim yöntemleri üzerine yapılan araştırma sırasında, ele geçen bir fotoğraf oldukça önemlidir. Seramik üretimi yapan Müslüman kadın ve erkek zanaatkarlardan Çanakkaleli seramikçilerin geleneksel kıyafetleri ile 1873'te vermiş oldukları bu poz, bugün bile birçok kişiyi hayran bırakacak kalitede ve özelliindedir (Resim 8). Aynı konu ile ilişkili olarak, yapılan araştırma sırasında Çanakkale Nedimehanım AKML ve Meslek Lisesi'nde seramik öğretmenliği yapan Sayın Fikret Tunç'a ulaşılmıştır ve kendisinden şu bilgiler alınmıştır:

'—18. yy'da deniz ticaretinin yaygın olduğu dönemlerde Çanakkale'de bugünkü Saat Kulesi'nin olduğu yerde pazar kurulur, burada ressamlar tabaklar üzerine anlık resimler yaparlardı. Bu desenler, yağlı boya kullanarak da yapılıyordu. 18. yy'ın geç dönemindeki dekorlar, boyalar ve boyamalar daha özenli iken, barbutin tekniğine, daldırma ve akıtma dekorlarına ise daha sonra geçilmiştir. Bununla birlikte o dönem biçimde abartılar ve figür çeşitliliğinde zenginlik başlamıştır. Balkan Savaşları ise seramik sanatını olumsuz bir şekilde etkilemiştir...'



Resim 8: Çanakkaleli seramikçiler, Osman Hamdi Bey'in kitabından, 1873

Çanakkale atölyelerinin geçmişten günümüze uzanan hikayelerine bu sözleriyle değinmiş olan Fikret Tunç, eski Çanakkale seramik atölyelerinin karşılaştığı zorlukları da şu nedenleri sıralayarak dile getirmiştir:

‘—1960’lı yıllara kadar bugünkü Çanakkale Merkez İlköğretim ve Endüstri Meslek Lisesi’nin çevresinde onlarca atölye vardı. Krizin etkisi ile atölyeler zor duruma düşmüştür. Buna, atölyelerin çevreyi çıkarttıkları duman ile kirletiyor olmaları gerekçesiyle, kendilerine mezarlık civarına taşınmaları konusunda zorlanmaları, birçok atölyenin artık tutunamayıp silinip gitmesine yol açmıştır.’ Ayrıca üreticinin, pahalılığından dolayı, sırda kullanılan kurşun maddesini terk ederek, daha ucuz olan boraksa yönelmeleriyle birlikte ürünlerin daha da kalitesiz hale gelmiş olduğunu da sözlerine eklemiştir.

Prof. Erdinç Bakla, 11 Eylül 2005 tarihinde Çanakkale Onsekiz Mart Üniversitesi’nce düzenlenen Çanakkale Seramik Çalıştayı’na çağrılı seramik sanatçısı olarak katılmıştır. Çalıştay sırasında kendisi Çanakkale Seramikleri ile ilgili bilgiler vermiştir. Kişisel girişimler sonucunda yapılan görüşmeler sırasında da Prof. Erdinç Bakla, özellikle Çanakkale Seramikleri’nin üretildiği eski atölyeler ve o dönemde kullanılan üretim yöntemleri hakkında bilgiler vermiştir. Kendisi öğrenimi sırasında İstanbul’daki Hasan Usta’nın öğrencisi olduğunu, Çanakkale atölyelerine de torna beceri ve bilgisini geliştirmek üzere staj için gittiğini ve orada tam bir çırak gibi çalıştığını söylemiştir. Çanakkale Seramik Sanatı’nda da kendisini son çırak olarak değerlendirdiğini ifade etmiştir. Prof. Erdinç Bakla, eski Çanakkale seramik atölyelerinde, çamur hazırlanmasından ürünlerin sırlanması aşamasına kadar, tüm işlemlerin o zamanlarda tek tek nasıl gerçekleştirilmiş olduğundan söz etmiştir. Konu gereği, Çanakkale’de yapmış olduğu atölye stajına ait anılarının bazı kısımları yeri geldiğinde, kendi ağzından aynen aktarılacaktır:

2.1. Çamurun Hazırlanması

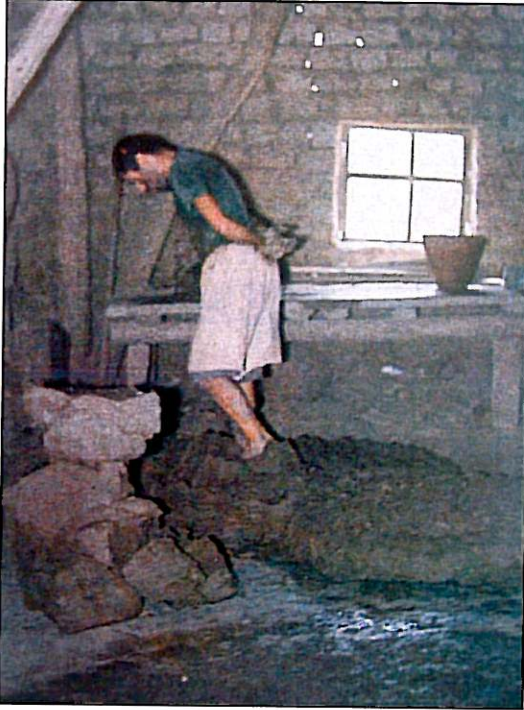
Dünyanın neresinde olsa olsun, iyi bir seramiğin oluşum sürecinde çamurun hazırlanma aşaması oldukça önemlidir, çünkü başlangıçta iyi hazırlanmış bir çamur, sonuçta kusursuz bir seramik demektir. Seramiği meydana getirecek olan hammadde veya hammaddelerin tek başına ya da bir araya getirilerek birbirleriyle homojen bir biçimde karıştırılmaları sonucunda, gerekli olan çamur elde edilmiş olur. Seramiğin ana maddesi olan çamurun hazırlanma aşaması oldukça yorucudur. Çanakkale Seramik atölyelerinde de aynı uzun, yorucu ve titiz süreç yaşanmıştır ve yaşanmaktadır. Prof. Erdinç Bakla, çamurun hazırlanması sürecini şöyle dile getirmiştir:

‘— Çanakkale Seramik atölyelerinde, çamur yoğurmak için ‘ocak’ denilen bir yer açılır, çamur ilk önce bulamaç haline getirilip, tahta havuz içerisinde bir kürek vasıtasıyla iyice eritildikten daha sonra araziye yayılarak, iri tanelerin aşağıya çökmesi ve giderek, daha ince çamur tanelerinin üstte kalması sağlanır. 15m x 15m’lik, 30cm derinliğinde kazılmış bir alana dökülerek orada da güneşte kurutulur. Burada önemli olan, fazla kurumayı önlemektir. Kurumaya yaklaştığı vakit kil, gölgeye alınıp, o zaman naylonun da günümüzdeki kadar yaygın olmamasından dolayı, ıslak bezlere sarılarak kurumadan korunurdu.’

Çamurun Havasının Alınması: Seramik yapımında dikkat edilmesi gereken temel noktalardan biri, çamurun iyice yoğrulmasıdır. Bu yoğurma işlemi elle, ayakla veya kimi yerlerde makinelerle yapılmaktadır. Yoğurma işleminin asıl amacı, hammaddelerin homojen bir biçimde birbiriyle karıştırılmasının yanı sıra, çamur içindeki hava kabarcıklarının da yok edilmesidir. Emek yoğun bir iş olan çamurun yoğrulması ve havasının alınması olarak tanımlayabileceğimiz çamur hazırlama süreci dikkat ve kuvvet gerektiren bir çalışma bütünüdür. Prof. Erdinç Bakla eski Çanakkale Seramik atölyelerindeki bu çalışma bütününi şöyle dile getirmektedir:

‘—Bu çamur daha önce iyice çiğnenmiş, temizlenmiş toprak üzerine yığılır, çıplak topuk ile ortadan, çamuru yana doğru yaymak şartıyla, merkez noktasından dışa doğru, devamlı ayak topuğu ile vurularak yavaş yavaş yayılır. Topuğun altında hissedilen kalınlık azaldığı vakit, yayılmış olan çamur, dilimler şeklinde kesilir, tekrar ortaya

konulur, tekrar topukla vurmaya başlanır. Bu yorucu iş üç sefer tekrarlanarak, her seferinde, tamamen homojen bir karışım oluşturmaya çalışılır. Çanakkale’de ayaklar yardımıyla yoğrulan çamura ait bir fotoğraf bulunamamıştır. Ancak benzer yöntemle Anadolu’nun çeşitli çömlek üretim merkezlerinde de (Resim 9 a-b) çamur yoğrulmaktadır.



Resim 9-a: Çamurun Tokat'ta ayak ile çiğnenerek yoğrulması



Resim 9-b: Uşak'ın Sivaslı Köyünde çamurun ayak ile çiğnenerek yoğrulması

Güner,G., Anadolu'da Yaşamakta Olan İlkel Çömlekçilik, 1982, s.87

Türedi Özen, A. Geleneksel Çömlek Sanatı, 2001, s.26

Oluşturulan karışım depo alanında kullanılacağı güne kadar kurumayı önleyecek şekilde saklanır ve dinlenmeye bırakılır. Daha sonra ustanın ihtiyacı kadar bir kütle, çamur, depolandığı alandan, çıraklar tarafından alınır. Gereği kadar ufak parçalar haline getirilerek, bu kez eller kullanılır. Yoğurma esnasında çamurun havası, ellerin ayasıyla bastırılarak, bir kenara itilerek veya boynuz şeklinde yoğrularak alınır.

2.2. Formun Meydana Getirilişi

“Uzayı kapatan, uzayda yer tutan, bir hacmi oluşturan (insan algılasın, algılamasın), her varlık, nesne, parçacık, doğal olarak formdur.”¹¹ 17. yy’ın sonlarından itibaren gelişen Çanakkale Seramikleri, seramik formlarını, “gelişim sürecini, 7000 yıl gibi uzun bir zaman diliminde izleyebildiğimiz... çömlekçi tezgahı”¹²,nda meydana getirilmişlerdir. Çömlekçi tornasının kullanımı gerek dünyada, gerekse de Anadolu’da çeşitlilikler göstermektedir. Çanakkaleli ustalar çamuru çömlekçi çarkında merkeze getirdikten sonra baş parmakları ile değil, yumrukları ile delerek (Resim 10) gövdenin boşluğunu oluşturmaya başlamışlardır. Bunu sebebi, hızlı bir üretim içerisinde olmaları sebebiyle, güçlerini daha iyi kullanmaya çalışmaları olmuştur.



Resim 10: Çamuru yumrukla delme yöntemi (canlandırma)

fot.: E. K., 2006, Eskişehir

Çanakkale Seramikleri’nin meydana getirilmelerinde etkili olan seri üretim mantığı, seramik formun meydana getirilişinde de uygulanmıştır. Çanakkaleli Seramik ustaları, formu, çömlekçi tornasındaki, çamuru taban kalınlığından itibaren bir çekişte yükseltmişlerdir. İkinci adımda ağız tam merkeze getirip parmaklarla sıkıştırarak sabitlemiş ve böylece ağzın düzgün dönmesini sağlamışlardır. Elini çömlekçi çarkında dönen formun içine sokan Çanakkaleli ustalar, formu istedikleri yerlerden dışa doğru genişletip gövdenin son şekli vermiş, böylece seri bir şekilde üretim yapmışlardır.

¹¹ Faruk Atalayer, Güzel Sanatlar Fakültesi, **Tasarım Teorisi Ders Notları**, 1996

¹² Güner, Güngör, **Anadolu’da Yaşamakta Olan İlkel Çömlekçilik**, 1988, s.

2.3. Dekorlama

“Seramik dekorları; şekillendirme işlemi tamamlanmış seramik ürünlerin estetik değerini attırmak ve farklı anlatımlar kazandırmak amacıyla sıratlı, sırüstü, sıriçi ve yaş çamurlar üzerine çeşitli yöntemler kullanılarak yapılan uygulamalardır.”¹³ Bu işlem işe dekorlama olarak da adlandırılmaktadır.

2.3.1. Parça Ekleme

Parça ekleme yoluyla dekorlama; şekillendirme işlemi tamamlanmış ürünlerin deri sertliğine gelmesinden sonra yapılır. Yapışacak yüzeyler öncelikle çentikler açılarak pürüzlü bir hale getirilmiş, ardından buralara sulandırılmış seramik çamuru sürülerek, her iki parça birleştirilip bastırılmıştır. Böylece eklenen parçaların yaş ürün üzerinde daha iyi tutunmaları sağlanmıştır. Çanakkale Seramikleri’nde, genellikle çamurun kalıplara basılarak yapıştırılması yöntemi *aplikasyon* (Resim 11), yüzeye aynı yolla ince sucukların yapıştırılması yöntemi ise *barbutin* (Resim 12) olarak adlandırılmıştır. Çanakkale Seramikleri’nde bulunan yaprak, çiçek ve yazılar gibi kabarık apliklerin çoğu alçı veya kuru kil kalıba basılarak çıkartılmış, uzun, ince sucuk şeklindeki parçalar ise elde şekillendirilmiştir.



Resim 11: Kalıp kullanılarak oluşturulan çiçek ve yaprak aplikleri



Resim 12: Sucuk yöntemi ile oluşturulmuş kol, pençe ve zincir halkaları

fot.: E. K., Suna İnan Kıraç Müzesi

¹³ Sibel Sevim, *Seramik Dekorları*, (Eskişehir: T.C. Anadolu Üniversitesi Yayınları. 2003), s.1

Çanakkale Seramikleri'nde kalemlik ve vazolara eklenenmiş aslan figürleri (Resim 13) birden çok parçalı kalıp kullanılarak meydana getirilerek form üzerine eklenmiş daha büyük parçalara örnektir.Yapılan araştırmada, aslan kalıbı yapımında kullanılan ve balmumu ile kaplanmış olan bir kalıp çekirdeğine rastlanmıştır (Resim 14).



Resim 13: Çanakkale Seramiği vazo ağzının her iki yanında bulunan ekleme aslan figürleri

fot.: E. K., Tanzer Orbay Koleksiyonu, Ankara

Resim 14: Aslan figürünün kalıbını oluşturmada kullanılmış balmumu kaplı alçı çekirdek

fot.: E. K., Suna İnan Kıraç Kaleiçi Müzesi Antalya

2.3.2. Kenar Süslemesi

Eski Çanakkale Seramikleri'nde özellikle vazo ve saksı ağızlarının kenar kısımlarının göze daha hoş görünmesi için bazı süslemeler yapılmıştır. Bunlar, çoğu kez ağız dışı doğru açılarak ve kenarları inceltildikten sonra, parmak ile bastırılarak yapılmıştır. Bu türdeki vazoların birçoğunun gövde kısmına kum yapıştırılarak görsel zenginlik attırılmaya çalışılmıştır (Resim 15).



Resim 15: Kumlu, ağız dalgalı vazo örnekleri

fot.: E. K., Ahmet Uslu Koleksiyonu, Çanakkale

2.3.3. Rötüş

Rötüş, zanaat veya "...sanat yapıtlarının bütünüyle bitirilmeden önce, üzerlerindeki küçük ayrıntı yanlışlarının ya da bozukluklarının giderilip düzeltilmesi işlemi"¹⁴dir. Bu işlem bıçak, sünger vb. aletler kullanılarak bisküvi pişiriminden önce gerçekleştirilen adımdır. Çanakkale Seramikleri üretiminde saksı ve vazo diplerinin düzeltilmesi de rötüş aşamasının bir parçasını oluşturmuştur. Ustanın gün boyu üretmiş olduğu saksı ve vazoların diplerinin düzeltilmesi ve diğer rötüş işlerini genelde çıraklar üstlenmiştir.

¹⁴ **Sanat Kavramları ve Terimleri Sözlüğü** resim, heykel, mimarlık, geleneksel Türk sanatları, uygulamalı sanatlar ve genel sanat kavramları, Metin Sözen, Uğur Tanyeli. – İstanbul : Remzi Kitabevi, 1986, s. 205

2.3.4. Fırça Dekor

İçerdiği dinamizm ve içtenlik sayesinde diğer seramik dekor teknikleri arasında fırça dekorunun yeri önemlidir. Dekor tekniklerinden birçoğu, teknolojinin gelişmesiyle değişime uğramıştır “Fakat fırça ise gelenekselliğinden fazla bir şey kaybetmeden aynı çekicilik, estetik ve duyarlılıkla uygulanmıştır. Çünkü bu dekorları uygulamak için kullanılan fırçadan ziyade tasarımcın yaratıcı gücü, fırçayı kullanmadaki el becerisi her zaman çok önemli olmuştur.”¹⁵ Çanakkale Seramikleri’ndeki fırça dekorlarında da ustaların yaratıcı güçleri çok iyi gözlemlenebilmektedir. Bu yaratıcı güç ile ustalık bir araya gelince, ortaya eşsiz güzellikteki fırça desenleri ile dekorlanmış tabaklar meydana gelmiştir. Çanakkale Seramikleri’nin seri olarak yapılmış fırça dekorlarının güzelliğinden ve gerektirdiği yetenekten Erdinç Bakla şu cümleleri kullanarak söz etmiştir:

‘—Çanakkale’de desenleri çok hızlı yapıyorlardı. İyi şey yapmanın kökeninde zaten hızlı yapmak yatıyor, bileğinizin kuvveti yatıyor. Fırçayı bir kerede çekmek iz bırakıyor! Tereddütlü yaptığınız vakit güzel olmuyor. İşte o, çok yapmakla orantılı. O balık deseni öyle mesela (Resim 16); fırça darbeleri seri halde çekilmiş. Önemli olan bunu yapabilmektir!’



Resim 16: Balık motifli tabak, (18.yy yarısı-19.yy yarısı); çap: 21cm, yük.: 5cm

fot.: E. K., Çinili Köşk Müzesi, İstanbul

¹⁵ Sibel Sevim, **Seramik Dekorları**, (Eskişehir: T.C. Anadolu Üniversitesi Yayınları. 2003), s.150

Çanakkale Seramik tabaklar üzerinde bulunan hayvan figürü çizimlerine olan sevgisini belirten Prof. Dr. Gönül Öney, daha erken dönemin tabak çanaklarında bulunan zürafa çizimine hayranlığını belirtmiştir. Bu zürafanın bitişiğinde iki tane ağaca değinmekte ve bir taraftaki benekler ağacın yapraklarını ifade ederken, diğer tarafta da aynı benekleri zürafanın üzerinde görebildiğimizi ve bunu çok buluşlu, esprili bulduğunu söylemiştir (Resim 17).



Resim 17: Zürafa desenli tabak örneği, 19. yy. 2. yarısı, yük.: 6,5 cm, çap: 29,5 cm

fot.: E. K., Çinili Köşk Müzesi, İstanbul

Çanakkale duvar tabakları üzerinde yer alan fırça desenleri ile ilgili olarak Prof. Gönül Öney şunları belirtmiştir:

‘—Çok çok yaratıcı buluyorum. Çok az çizgi ile büyük ifade yeteneği var. Adeta Çin tuş resimlerinde olduğu gibi. Bir iki fırça darbesiyle, az ile çoğu iyi ifade edebilmek önemli olan.’ Bunun yanında, İznik’te ve özellikle Kütahya’da da Çanakkale motiflerinin adapte edilmiş oluşunu da ilginç bulunduğu ifade etmiştir.

Çanakkale Seramik duvar tabakları üzerinde bulunan zürafa desenleri ile kanguru figürlü seramiklerin ise Çanakkaleli ustalar tarafından bir şekilde görülmüş olabileceğine veya o zamanlar sadece Avustralya topraklarında var olan bu hayvanlarla ilgili bilgi, fotoğraf ve çizimlerin, Çanakkale Savaşları sırasında gelmiş olan Anzaklar tarafından getirildiği ve bir şekilde Çanakkaleli seramik ustalarına ulaştığı tahmin edilmektedir. Bu tarz bir etkilenmenin var olabileceğine, Prof. Gönül Öney yapılan söyleşide de değinmiştir.

Çanakkale Seramik tabakların içerisinde yer alan desenlerde, yelkenliden köşke, kuştan zürafa desenine kadar, fırça dekoru ile yapılmış birçok tasvir görülebilir. Bunlar incelendiğinde, Çanakkale Seramikleri'nin yapımlarının gerektirmiş olduğu büyük ustalık bir kez daha hatırlanmalıdır. Çanakkale Seramik tabaklar üzerindeki desenler, genellikle astarlanmış tabak içerisine fırça darbeleriyle oluşturulup kurutulduktan sonra sırlanmış ve fırınlanmıştır.

2.3.5. Astar Dekorları:

Astar dekoru, astar malzemesinin yaş, deri sertliğinde veya bisküvi pişirimi yapılmış bünye üzerine uygulanması yoluyla yapılan dekor yöntemidir. “Seramikte astar olarak bilinen madde, kuru kil ve suyun eşit oranda karıştırılması ile elde edilen, yarı sıvı, akıcı, ince taneli, uygulandığı seramik ürünün yüzeyinin rengini değiştiren, ürüne bazı dekoratif değerler katan renkli bir kil tabakası olarak tanımlanan seramik çamurudur. İlk astar boyalı seramikler,... anıtsal boyutlardaki duvar resim örneklerinin olağanüstü bir şekilde geliştiği Anadolu'daki yerleşim alanlarında görülmektedir (M.Ö. 5000-5500). Bu yerleşim alanları ... Hacılar ve Çatalhöyük yöreleridir.”¹⁶

Akıtma Astar Dekorları:

Astar dekorunun birçok farklı uygulama şekli vardır. Fırça, püskürtme, daldırma yoluyla uygulama yöntemleri var olduğu gibi, astar akıtılarak da dekor yapılabilir.

¹⁶ Zehra Çobanlı, Seramik Astarları, (Eskişehir: T.C. Anadolu Üniversitesi Yayınları. 1996), s.1,2

“Akıtma dekorları, deri sertliğindeki veya pişirim yapılmış ürünler üzerine astar... akıtılarak yapılan dekor tekniğidir. Dekorlama işleminden sonra ürünler yavaşça kurumaya bırakılır. ...Kurutma işleminden sonra bisküvi pişirimi ve daha sonra bünyenin niteliği ve pişme rengine göre sır seçimi yapılır.”¹⁷ Çanakkale seramiklerinde çoğu kez beyaz veya beyaza yakın renkte astar (daldırma veya akıtma yöntemi) kullanılmış, daha sonra sırlanmıştır. Bunun bir örneği de aşağıdaki kuş figüründe görülebilmektedir. Kırmızı çamur üzerine beyaz astar damlatılmıştır, daha sonra farklı renk sırlarla sırlanıp pişirilmiştir (Resim 18) .



Resim 18 : Suna İnan Kıraç Müzesi’nde bulunan akıtma astar dekorlu bir hayvan figürü Çanakkale Seramiği

fot.: E. K., Çanakkale

¹⁷ Sibel Sevim, *Seramik Dekorları*, (Eskişehir: T.C. Anadolu Üniversitesi Yayınları. 2003), s.150

Prof. Erdinç Bakla, Çanakkale 'de ortaya çıkan renkli akıtma astar dekor tekniği ile yapılmış ürünlerin Çanakkale seramiği sayılamayacağını şu sözleri ile belirtmiştir:

'—Şu konuya değinmek isterim ki Çanakkale Seramikleri açısından çok önemlidir bu: ...Özellikle Bulgaristan'dan gelen, dekor yapımında çok defa ya purla, ya da atlara vurulan çok büyük iğnelerin şırıngalarının kullanıldığı seramikler vardır. Bu teknik Bulgaristan'dan gelmiştir. Kınık'a da oradan geçmiştir. Bulgaristan'da da inceledim bu konuyu; hakikaten onların bir tekniği. O atölyeler kapandıktan sonra Çanakkale'de (akıtma sırlı) bir sürü seramik (Resim19 a-b) üretilmeye ve daha sonra Çanakkale Seramikleri kategorisinde incelenmeye başlandı.' demiş ve ancak kurşunlu sır ile en son yapılan seramiklerin Çanakkale seramiği sayılabileceği, bunları üreten son atölyenin ise 1961'de kapandığını söylemiştir.



Resim 19 a- b: Kınık yöntemi akıtma dekorlu son dönem bir Çanakkale saksısı

fot.: E. K., Çanakkale

2.3.6. Sırlama:

“Sır, seramik çamurlarının üzerinde, artistik ve endüstriyel amaçla kullanılan, pişirim sonucunda elde edilen, kullanma yüzeylerini dış etkenlere daha dayanıklı hale getiren ince bir cam tabakasıdır.”¹⁸ Çanakkale Seramikleri’nde sır, çoğu kez astar üzerine uygulanmıştır. Kullanılan sır çeşitleri kurşunlu sır, borakslı sır, örtücü beyaz sır ve farklı renklerdeki şeffaf sırlar olmuştur.

“Kullanılan kurşunlu sır: 1 birim Mürdeseng veya Sülyen (PbO),

¼ birim Çakmak taşı (SiO₂),

1/20 birim beyaz kil,

Kullanılan borakslı sır: Boraks su içinde eritilir,

1/20 oranında beyaz kil ilave edilerek,

şeffaf sır olarak kullanılır”¹⁹

Çanakkale Seramik atölyelerinde kurşunlu sırlar kullanılırken, 1960’larda çanak çömlek tüketimi artık iyice azalmıştı. Tüketiciler plastik ürünleri tercih ediyorlardı. Ayrıca çömlek sırlarının en önemli hammaddesi olan kurşun çok pahalıydı. Bu yüzden Çanakkale Seramik atölyeleri, son yıllarında sırda ergitici olarak kurşun yerine boraksa kullanmaya yönelmişlerdir. Boraks, alçak derecede erimesi, seramiğe parlak bir görünüm vermesi sonucunda Çanakkale Seramikleri’nin sırlarında pratik ve tercih edilen fakat seramik yüzeyinde uzun süre kalıcılığı olmayan, rutubetin etkisi ile pul pul dökülen bir hammadde olmuştur. Sırda ucuz malzeme kullanılmış olmasına rağmen, seramiğe teknolojinin gelişmesi ve alım gücünün düşmesi sonucu eskisi kadar rağbet olmadığından, yine de Çanakkale Seramik atölyelerinin son döneminde mevcut satışlar üretim maliyetlerini karşılayamaz olmuştur.

¹⁸ Soner Genç, *Kristal Sırların Araştırılması ve Sır Kristal Nüvelerin Geliştirilmesi*. (Eskişehir : T.C. Anadolu Üniversitesi Yayınları, 1993). s.1

¹⁹ Sevinç Öztürk, *Çanakkale Yöresi Çömlekçiliği* (?)

3. GEÇMİŞTE ÜRETİLEN ÇANAKKALE SERAMİKLERİ'NDE FORM ÇEŞİTLERİ

18. yy ortasından 20. yy başlarına kadar birçok farklı günlük ihtiyacı karşılamak üzere çok çeşitli Çanakkale Seramikleri üretilmiştir. Akla gelebilecek birçok kullanım malzemesinin (mataradan sigaralığa, kalemlikten mangala) seramikten birçok örneğine rastlamak mümkündür. Bu geniş yelpaze içerisinde, Çanakkale Seramikleri'nde görülen form çeşitlerinden bazıları fotoğraflı örnekleri ve kısa açıklamaları ile ele alınmıştır. Yapılan araştırma sırasında çeşitli koleksiyon ve müzelerden faydalanılmıştır.



Resim 20:
Kaseler
Halka ayaklıdırlar.
Akıtmalı sırlıdırlar.



Resim 21:
Tabak
Yayvan ve kanarlıklıdır.
Çakıfelek motiflidir.



Resim 22:
Çanak
Dik duvarlı, halka ayaklıdır.
Çiçek motif bezemelidir.

fot.: E. K., Horhor
Antikacılar Çarşısı,
İstanbul

fot.: E. K., Horhor
Antikacılar Çarşısı,
İstanbul

fot.: E. K., Çinili Köşk Müzesi,
İstanbul



Resim 23:
Yumurtalık
Çan şeklindedir, ayaklıdır.
Astar üzerine akıtma sırlıdır.



Resim 24:
Kapaklı sahan
Tutamaklı, geçme kapaklı, fisto kenarlıdır.
Beyaz astarlı, akıtma sırlıdır.

fot.: E. K., Ahmet Uslu
Koleksiyonu, Çanakkale

fot.: E. K., Horhor Antikacılar Çarşısı,
İstanbul



Resim 25:
Fincanlar
Geniş gövdeli, yuvarlak kulpludurlar.



Resim 26:
Maşrapa
Çiçek kabartmalıdır.

fot.: E. K., Horhor Antikacılar Çarşısı,
İstanbul

fot.: E. K., Zehra Çobanlı Seramik
Koleksiyonu, Eskişehir



Resim 27:
Gaga ağızlı sürahi
Yapışık çift kulpludur.



Resim 28:
'Çanakkale' yazılı Sürahi
Yazı ve çiçek apliklidir.

fot.: E. K., Horhor Antikacılar
İstanbul

fot.: E. K., Ahmet Uslu Çarşısı, İstanbul
Koleksiyonu, Çanakkale



Resim 29:
Şişe
Armudi gövdeli, çiçek apliklidir.



Resim 30:
Simit gövdeli testi
Çiçek apliklidir.

Vakıflar Dergisi, XXVI. Sayı,
Vakıflar Genel Müdürlüğü
Yayımları, 1996

fot.: E. K., Horhor Antikacılar
Çarşısı, İstanbul



Resim 31:
Çift Fıçılı Sıvı Kabı
Tek ayak üzerinde yer alır.



Resim 32:
Matara
Etrafında geçme halkaları bulunur.

Suna İnan Kıraç Müzesi Eser Kataloğu

fot.: E. K., Horhor Antikacılar Çarşısı,
İstanbul



Resim 33:
Küp
Gövdeye bitişik çift kulpludur.



Resim 34:
Sigaralıklar
Bitişik sıralı çubuklardan oluşmuşlardır.

fot.: E. K., Suna İnan Kıraç
Kaleiçi Müzesi, Antalya

fot.: E. K., Ahmet Uslu
Koleksiyonu, Çanakkale



Resim 35:
Meyvelik
Çaprazlama çubuklarla şekillendirilmiştir.

fot.: E. K., Çanakkale Savaşları Müzesi , Çanakkale



Resim 36:
Efe figürlü şekerlik
Figür, şekerliğin kapağını oluşturur.

fot.: E. K., Sadberk Hanım Müzesi,
İstanbul



Resim 37:
Yazı takımı,
Çiçek dekorludur.

fot.: E. K., Sadberk Hanım Müzesi,
İstanbul



Resim 38:
Mangal,
Tutamakları çiçek dekorludur.

fot.: E. K., Suna İnan Kırış Kaleiçi Müzesi, Antalya



Resim 39:
Büst şeklinde gaz lambası
Arkasından kulpludur.



Resim 40:
Gemi şeklinde gaz lambası
Dikdörtgen kaidelidir.

Troy Dergisi ,
2005, sayı: 5

Suna İnan Kırâç Kaleiçi Müzesi Koleksiyonu Kataloğu



Resim 41:
İbrik
Oluklu ağızlı, kulpludur.



Resim 42:
Leğenli ibrik
İç içe geçmeli, kapaklıdır.

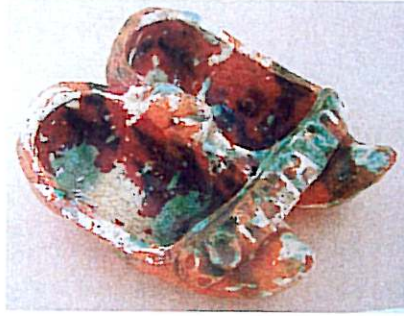


Resim 43:
Ördek
Üstten tutamaklı ve yandan
kulpludur

fot.: E. K., Horhor
Antikacılar Çarşısı, İstanbul

NİKA Müzayedesı Katalođu,

fot.: E. K., Horhor Antikacılar
Çarşısı, İstanbul



Resim 44:
Tuzluk-biberlik
'Konstanta' yazılı çift çarık şeklindedir.



Resim 45:
Baharatlık
Birbirine yapışık çift kaplı, kulpludur.

Suna İnan Kırac Kaleiçi Müzesi
Koleksiyonu Kataloğu

fot.: E. K., Çanakkale Savaşları Müzesi, Çanakkale



Resim 46
Vazo
Çiçek apliklidir.



Resim 47:
Atatürk masklı masa takımı
Çok parçadan meydana gelmiştir.

fot.: E. K., Mehmet Yağız
Koleksiyonu, Çanakkale

fot.: E.K., Suna İnan Kırac
Kaleiçi Müzesi, Antalya

ÜÇÜNCÜ BÖLÜM

ÇANAKKALE SERAMİKLERİ'NDE HAYVAN FİGÜRLERİ

Figür, canlı bir varlığın şekilsel özelliklerini taşıyan ve onun varlığını üç boyutlu olarak temsil eden formdur. “Resim ve heykel sanatlarında betimlenmiş, gerçek ya da hayal ürünü her tür varlık veya nesne”²⁰dir. Sanat literatüründe, canlı türlerini insan ve hayvan figürleri olarak ele alan ve bunları çok çeşitli malzemelerle uygulayan farklı kültürlerle rastlanmaktadır. İnsan veya hayvan figürlerinin yapılış sebepleri ve amaçları; sosyal, kültürel, ekonomik, dini inançlar, statü ve günlük yaşamın getirdiği gerekler olmuştur. Figürler, ürün yelpazesinde, çeşitlilik göstererek farklı form ve renklerde meydana getirilmişlerdir. İnsanları kimi zaman psikolojik olarak güçlendirmiş olduklarına, kimi zaman da kötülüklerden koruduklarına inanılmıştır. Sonuç olarak, figürler aracılığıyla daha mutlu ve huzurlu toplumlar yaratılmaya çalışılmıştır. Tarih öncesi dönemlere ait bu figürlerin çok güzel örneklerine yapılan kazılar sonucunda ulaşılmıştır. Dünya müzelerini süsleyen bu benzersiz eserlerin döneminde de, bugün de insan bedeninde ve beyni üzerinde bıraktığı izler oldukça güçlüdür. Üretilen bu insan ve hayvan figürleri, yaşam enerjisi, sevgi, şefkat, güç, iktidar, sağlık, güzellik vb. insana özgü değerlerin ortaya konmasında büyük manevi katkılar sağlamışlardır.

Kendine özgülüğü, bir kültüre aitliğiyle bir diğer kültürden ayrılabilirdiği sürece bu figürler, tarihteki yerlerini de korumaya devam edeceklerdir. Konu gereği, ele alınan Çanakkale Seramikleri'ndeki Hayvan figürleri incelendiğinde, bunların özellikle 19.yy sonu ile 20. yy başı gibi çok uzak olmayan bir tarih aralığında ve geniş bir çeşitlilikte ve daha çok süs ve kullanım amaçlı olarak üretilmiş oldukları bilinmektedir.

²⁰ Adnan Turani, *Sanat Terimleri Sözlüğü*, (7. Basım, İstanbul: Remzi Kitabevi, 1998) s. 42

1. ÇANAKKALE SERAMİK HAYVAN FİGÜRLERİNİN KÖKENLERİ

Çanakkale Seramik Hayvan Figürlerinin hangi kültürlerden etkilendiği araştırılırken Çanakkaleli eski seramik ustalarından olan İsmail Bütün'den alınan bilgi, Çanakkale'nin boğazdan geçiş yapan yabancı sirkler için bir durak yeri olduğu, ve burasının gemilerle boğazdan geçirilen canlı hayvanlar için bir karantina bölgesi olarak kullanıldığı yönündedir. Çanakkaleli ustalar, egzotik olarak adlandırılabilir kanguru, zürafa gibi hayvanları buradan görüp sanatlarına yansıtmış olabilirler.

Çanakkale Seramikleri'nde hayvan figürlerinin oluşmasında, farklı kültürlerin etkilerinin olasılığını göz ardı etmemek gerekir. Atina'da bulunmuş olan ve M.Ö. 740 yılına ait olan seramik bir eşya üzerinde yer alan seramik hayvan figürleri, şekil olarak (ince boyun ve bel ile nispeten kalın bacakları ile) neredeyse bire bir Çanakkale Seramik atlarına benzemektedirler (Resim 48).

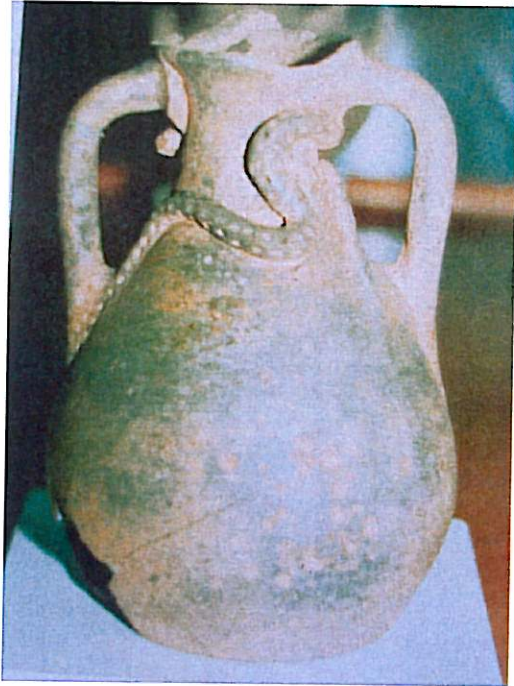


Resim 48: M.Ö. 740 yılına ait Seramik Atlar

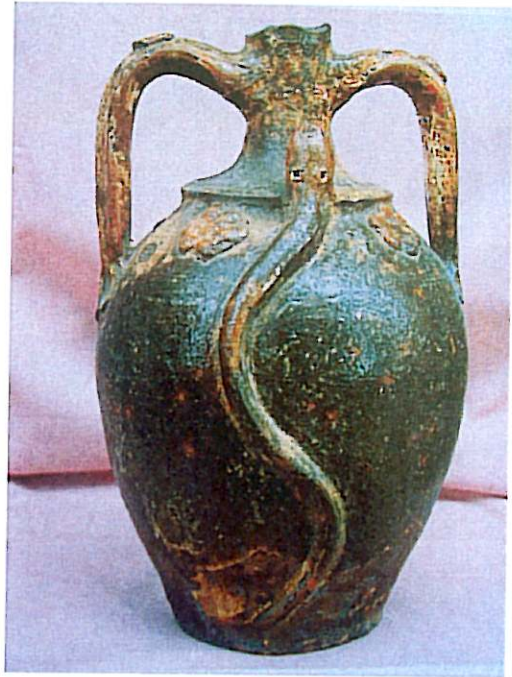
Ceramics of the World from 4000 B.C. to the Present; La Ceramica İslamica: Geza Fehevari, 1991

Çanakkale'de yer alan tarihi bir yerleşim yeri olan Assos'ta bulunan M.Ö. 5. yy'a ait yılanlı testi ile 19. yy. başına tarihlendirilen, Çanakkale yılanlı testisi arasındaki benzerlik, Çanakkaleli çömlekçi ustalarının aynı coğrafyada yaşamış eski kültürlerden ne kadar yoğun şekilde etkilendiklerine dair geçerli bir kanıt niteliğindedir.

Assos buluntusu testinin tabanı daha geniş iken, Çanakkale testisinde bu form biraz daha incelmış, testinin geniş yeri daha çok gövdenin üst kısmı olmuştur. Renk benzerliğinin yanı sıra, her iki testideki yılanlar kıvrılarak testinin üst kısmına doğru çıkmaktadır. Assos'ta bulunan testinin (Resim 49) üzerindeki yılan, doku etkisi ile benekli olarak tasvir edilmişken, Çanakkale Seramiği testisi (Resim 50) üzerinde bulunan yılan pürüzsüzdür. Çanakkale testisinin daha ince ve boğumlu bir boynu, diğerinde bulunmayan çiçek aplikleri vardır.



Resim 49:
Assos buluntusu



Resim 50:
Çanakkale Seramiği



Resim 51:
8. yy Suriye veya Irak seramiđi



Resim 52:
Erken 13. yy İnan seramiđi

Fehevari, G., Ceramics of the World Fehevari, s.:126

Fehevari, G., a.g.k. s. s.:314,

Suriye veya Irak'ta 8.yy'da (Resim 51) ve İnan'da 12-13. yy arasında (Resim 52) üretilmiş hayvan formlu kaplar ile Çanakkale'de üretilmiş hayvan formlu kapların özellikle baş kısımları arasındaki benzerlik şaşırtıcıdır. İnan ve Çanakkale Seramikleri hayvan figürlü kaplarda ortak özellik olarak, ağız kısmının silindirik şekilde oluşturulmuş, boynuz ve kulakların stilize edilmiş olması gösterilebilir. Bunu aşağıdaki örneklerde de görmek mümkündür (Resim 53) Buradan Çanakkale Seramikleri'nin İnan seramiklerinden de bir hayli etkilenmiş oldukları sonucu çıkartılmaktadır. Bu kültürel etkilenme büyük olasılıkla ticari ilişkiler sonucunda ortaya çıkmıştır.



Resim 53:
12-13. yy İnan Seramiđi

<http://www.davidrumsey.com/amico>

Kültürel etkileşimin bir başka örneği olarak, Çanakkale Seramikleri'nde görülen hayvan figürlerinin Fransa'da 16.yy'ın ikinci yarısında 1510–1590 yılları arasında yaşamış olan Bernard Palissy tarafından üretilmiş olan hayvan figürlü seramik tabakları (Resim 55) ile benzerlikleri de gösterilebilir. Çünkü bu eserler üretildikten sonra Çanakkale Seramikleri'nde de sürüngen hayvan figürlü seramikler üretilmiştir. Bunlardan yılanlı, kurbağalı, yosunlu ağaç gövdesi şeklindeki saksı örnek olarak gösterilebilir



Resim 55: Bernard Palissy'nin kabartmalı hayvan figürlü seramik eseri

<http://www.wga.hu/art/p/palissy>

2. ÇANAKKALE SERAMİKLERİ'NDE HAYVAN FİGÜRLERİNİN GRUPLANDIRILMASI

Çanakkale Seramikleri'nde Hayvan Figürleri

1.	2.	3.
Bir bölümleri hayvan figürüne benzetilmiş Çanakkale Seramikleri	Üzerinde küçük hayvan figürleri yer alan Çanakkale Seramikleri	Başlı başına birer hayvan figürü şeklindeki Çanakkale Seramikleri

Çanakkale Seramikleri'ndeki hayvan figürleri üç farklı grupta incelenebilir. Bu üç grup, sahip oldukları farklı özelliklerle birlikte arka sayfada daha ayrıntılı bir tablo halinde gösterilmişlerdir.

Çanakkale Seramikleri'nde Hayvan Figürleri Tablosu

1. Bir Bölümleri Hayvan Figürüne Benzetilmiş Çanakkale Seramikleri



Resim 56, 57, 58: Akıtacak veya emzik kısmı hayvan figürüne benzetilmiştir.

Resim 56, 57: www.kaleicimuseum.com

Resim 58: fot.: E. K., Horhor Antikacılar Çarşısı, İstanbul

2. Üzerlerinde Küçük Hayvan Figürleri Olan Çanakkale Seramikleri



Resim 59, 60, 61, 62: Hayvan figürleri kullanım eşyaları üzerinde yer almaktadırlar

Resim 59: fot.: E. K., Ahmet Uslu Koleksiyonu, Çanakkale

Resim 60: Suna İnan Kıraç Kaleiçi Müzesi Koleksiyonu Kataloğu

Resim 61: fot.: E. K., Sadberk Hanım Müzesi, İstanbul

Resim 62: Suna İnan Kıraç Kaleiçi Müzesi Koleksiyonu Kataloğu

3. Başlı Başına Birer Hayvan Figürü Şeklinde Olan Çanakkale Seramikleri



Resim 63, 64, 65, 66: Sıvı kabi olarak da işlevleri olabilen seramik kaplar

Resim 63, 64: Suna İnan K. K. Müz. Kol. Kat., Resim 65, 66: fot.: E. K., Suna İnan K. K. Müz., Antalya

2.1. Bir Bölümleri Hayvan Figürüne Benzetilmiş Çanak Kale Seramikleri

Gaga ağızlı sürahiler, at başlı testiler, horoz başlı sürahi bu bölümde incelenmiştir. Bir bölümleri hayvana benzemekte veya şekilsel bir özelliğini barındırmaktadır. Bunlarda hayranlık uyandıracak şekilde ustaca bir işçilik ve stilize bir ifade vardır. Prof. Erdiç Bakla, hayvan figürlerinden olan at başlı testinin, onda nasıl hayranlık uyandırdığını ve onu nasıl koleksiyonerliğe başlattığını, yapılan söyleşisinde şöyle dile getirmiştir:

‘—Bir gün İznik’te dolaşyoruz, eşim dahil; bir antikacı dükkanında bir an bir seramikle baktık; İlk defa at başlı testi orda gördüm. Ustalarım da bana göstermemişlerdi. Çok iyi stilize müthiş bir at vardı karşımda! Tabi ben seramikçi olarak kaç parçadan yapıldığını hemen anladım. Boyun ayrı, kafa ayrı çekilmiş... Nasıl estetik; aşık oldum ata! Benim koleksiyonculuğum öylece başlamış oldu. İlk parçam o olmuştur.’

At başlı siyah testi (Resim 67) Suna İnan Kırac Müzesi’nde bulunmaktadır. Gövdenin ön kısmındaki kartal motifi aynalık vazifesi görmektedir. Sağ ve sol yanlarında ise lale şeklinde kaplar bulunmaktadır.



Resim 67: Aynalıklı at başlı testi örneği

2.1.1. At Başlı Testi

Çanakkale Seramikleri'nin sembolü haline gelen at başlı Çanakkale Seramik testileri; birçok irili ufaklı, tornada çekilmiş parçalardan meydana gelmişlerdir. Bunlara yaş halde elde yapılan ve alçı kalıplardan çıkarılan ufak parçalar da eklenir.

Örnekteki at başlı testinin (Resim 68) iri rozet kısmı çok belirgindir. Bu iri rozetin üstünde çiçek aplikleri yer almaktadır. Kanatlı olarak stilize edilmiş at başlı testinin gövdesinin sağ ve sol yanına bitişik olarak iki küçük vazo şeklinde iki kap bulunmaktadır. Bunlar lale şeklindedir ve içleri boştur. Heybetli duruşuna uygun olarak çok farklı renklerde yağlı boya uygulanmıştır. İri rozetli at başlı testi Kayseri Müzesi'nde bulunmaktadır.



Resim 68: Rozetli, at başlı testi

Kayseri Müzesi Koleksiyonu

2.1.2. Gaga Ağızlı Sürahi



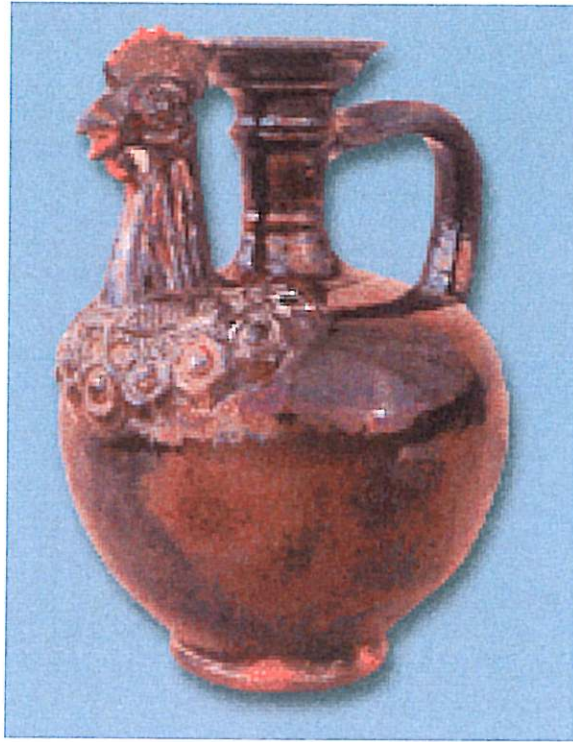
Resim 69 a-b: Beyaz, gaga ağızlı sürahi örneği ve süzgeç kısmından yakın görünüm

foto.: E. K., Horhor Antikacılar Çarşısı, İstanbul

Ördek gagasına benzetilen akıtacağından dolayı bu tipteki Çanakkale testileri, ‘gaga ağızlı’ olarak adlandırılmışlardır. Testilerin arkasında üçgen şeklinde doldurma deliği ve akıtacak kısımlarında süzgeç bulunur. Baş kısmı çiçekten taçla süslenmiş gaga ağızlı sürahi örneğine Cevdet Olcay’ın dükkanında rastlanmıştır (Resim 69 a-b).

2.1.3. Horoz Başı Sürahi

Akıtacağı horoz şeklindeki sürahi, konu ile ilgili iyi bir örnektir. Sürahi, ayaklı ve kulpludur. Horozun boyun kısmının etrafında da çiçek kabartmaları yoğun olarak yer alır. Gözü, ibiği ve gagası belirgindir. Doldurma ağzı boğumludur, üste doğru genişler ve arkadan gövdeye bitişecek şekilde kulpludur. Horozun başı, sürahinin doldurma ağzı ile bitişmektedir. Seramikte parlak bir özelliğe sahip lüsterli sır kullanılmıştır (Resim 70).



Resim 70: Horoz akıtacaklı sürahi

2.2. Üzerlerinde Hayvan Figürleri Yer Alan Çanakkale Seramikleri

Bazı Çanakkale Seramiği'nde hayvan figürleri, kendilerinden daha büyük bir seramik formunun üzerinde yer almaktadırlar. Bu tür örneklerle çokça rastlamak mümkündür. Özellikle şekerlik kapağı üzerinde yer alan kuş figürleri, vazo kenarında yer alan aslanlar, Çanakkale Seramikleri üzerinde sıklıkla yer alan hayvan figürlerindedir.

2.2.1. Atlı Figürlü Testi ve Şekerlik

İki kulpu arasında birbirine doğru uzanan at figürlü testi (Resim 71) türünün en güzel örneklerindedir. Testinin kulplarının arasında, göbek kısmının üzerinde, her iki kulpun arasında birbirine bakan, her yanda ikişerden, toplam dört at figürü vardır. 30 cm. yüksekliğinde olan ve gövde çapı 15,5 cm. olan testi, 19. yy sonu ile 20. yy başı arasında üretilmiştir. At figürlü testi örneği Suna İnan Kıracı Müzesi'nde yer almaktadır.



Resim 71: At figürlü, çift kulplu testi

www.kaleicimuseum.com



Resim 72: Önünde at figürü bulunan şekerlik

Suna İnan Kıracı Kaleiçi Müzesi Koleksiyonu Kataloğu

At figürlü kasede (Resim 72) tüm parçalar düz bir tablaya yapışık olarak bulunmaktadır. Şekerliğin yüksekliği 10,5 cm., genişliği 27,5 cm.'dir. Atlı kase 19. yy sonu ile 20. yy başı arasına tarihlenir.

2.2.2. Aslan Figürlü Vazo, Masa Takımı ve Sürahi

Yürür şekildeki aslan figürleri, vazo ağzında karşı karşıya gelir şekilde betimlenmiştir. Burada yer alan aslan figürleri, son derece gerçekçi bir biçimde tasvir edilmiştir. Ayrıca Atatürk Portresi ve çelenk içerisinde ay-yıldız kabartması, vazo üzerinde yer almaktadır (Resim 73 a-b).



Resim 73 a, b: Atatürk kabartma portreli vazo ağız kenarında yer alan aslan figürleri

fot.: E. K., Suna İnan Kırac Kaleiçi Müzesi, Antalya

Midesi açlıktan içeri çökmüş halde gezinen bir aslanın ifadesini yansıtan bu figür de diğer parçalarla birlikte, ortak bir kaide üzerindedir. Vazonun ön tarafında bir de içerisine küçük cisimlerin (toplu iğne, ataç vb.) konulabileceği bir yer bulunmaktadır (Resim 74)



Resim 74: Aslanın gerçekçi tam bir figür olarak yer aldığı masa takımı

fot.: E. K., Ahmet Uslu Koleksiyonu, Çanakkale

Konu ile ilgili bir örnek olarak aslanlı s urahi g sterilebilir. Bu s urahinin g vdesinin her iki yanında yer alan aslan fig rleri, ağızları a ık, kalın zincirlerle baėlanmıř ve  n pen eleri ile zinciri kavrar bir řekilde tasvir edilmiřlerdir. Aslan fig rleri stilize olarak ele alınmıřtır. Ağızları g ler gibi a ılmıřtır. K c k  l de olmalarına raėmen, aslanlar burun, g z, kař ve bıyıklarına kadar en ayrıntılı řekilde iřlenmiřlerdir. Aslanlı s urahi, 19. yy sonu - 20. yy bařına tarihlendirilmiřtir (Resim 75 a-b).



Resim 75 a,b: S urahi g vdesi  zerine  ift taraflı olarak yerleřtirilmiř aslan fig rleri

fot.: E. K., Suna İnan Kıra  Kalei i M zesi, Antalya

Aslanlı kahverengi s urahi, armudi g vdesi, uzun ince boynu ile zarif bir g r n m sergiler. G vdenin  n kısmında bulunan  i ek buketi, kompozisyonu daha da zenginleřtirmektedir. G vdeden boyun kısmına ge iřte,  st  ste binmiř halkalar yer almaktadır.  i eklerle s sl  boyun kısmının  zerinde emzik ve onun arkasında burgulu kulp yer alır. Kapaklı olarak  retilmiř olan s urahinin kapaėının kuř řeklinde olduėu g ze  arpmaktadır.

2.2.3. Balık Figürlü Mangal

Yoğun kabartmalarla bezeli mangal, üzerinde barındırdığı kuş ve balık figürleriyle özel bir örnektir. Dev boyuttaki mangalın üzeri, çiçek ve deniz kabuğu motifi aplikleri ile yoğun olarak bezenmiştir. Bunun yanı sıra, mangal, kapak kısmının üzerinde tepelikli bir kuş figürü, ayak kısımlarında toplamda üç tane olmak üzere birer kanatlı balık figürü barındırır. Yüksekliği 1 metreden fazla olan mangal, Sadberk Hanım Müzesi'nde bulunmaktadır. (Resim 76 a-b-c)



Resim 76 a- b- c: Farklı kabartmalarla süslenmiş büyük boyutlu mangal ve ayrıntılı görünüm

fot.: E. K., Sadberk Hanım Müzesi, İstanbul

2.2.4. Köpek Figürlü Sürahi

Çanakkale Seramikleri'nin yaratıcılıkta sınır tanımadığını, sürahi üzerinde yer alan köpek figürü esprili bir şekilde gözler önüne sermektedir. Kulplu ve emzikli sürahi üzerinde yer alan kurt figürü, ilginç bir ifade ile gövdeye oturtulmuştur. Hayvan anatomisinin izin vermeyeceği bir şekilde, ön ayağını kaldırmış olan figürün, kullanıma yönelik olmamasına rağmen, hayvan şeklindeki sıvı kapları (ritonlar) gibi sırt kısmında benzer bir açıklığa sahip olması ilginçtir. Figür, ön kısmında yer alan bir yaprak ile de desteklenmiştir. Sadberk Hanım Müzesi'nde yer alan köpekli sürahinin yüksekliği 33 cm, taban çapı 11,8 cm'dir. 19. yüzyıla tarihlendirilmiştir (Resim 77 a-b).

..

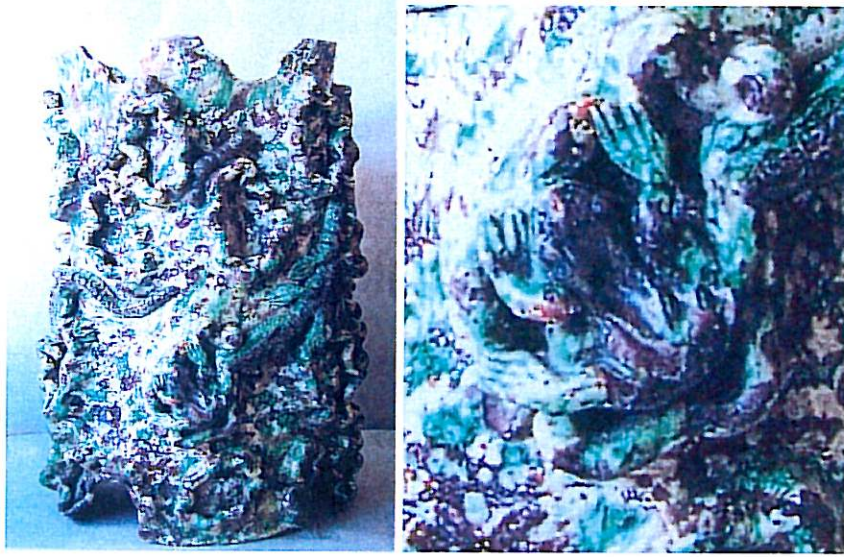


Resim 77 a,b: Köpek figürlü sürahi, yakından görünüm

fot.: E. K., Sadberk Hanım Müzesi, İstanbul

2.2.5. Kurbağa Figürlü Saksı ve Baharatlık

Gerçekçi hayvan figürleri ile bezeli saksı üzerinde yılanlardan kurbağaya kadar birçok hayvan figürü yer alır. Yosun ve mantar tutmuş çürük bir ağaç gövdesi ve üzerinde yaşayan hayvanları tasvir eden kurbağa figürlü saksı 1833 tarihlidir (Resim 78 a-b).



Resim 78 a- b: Kurbağa figürlü 1893 tarihli Çanakkale Seramik Saksısı ve kurbağa figürü

Osmanlı Seramiklerinin Görkemi: XVI. –XIX.yüzyıl: Suna İnan Kırac Müzesi Koleksiyonlarından / sergi kuratörleri: Laure Soustiel, Nacolas Sainte Fare Garnot. Vehbi Koç Vakfı, 2000

16 cm yüksekliğinde, 23 cm uzunluğundaki çift çanaklı baharatlık, 19. yy. sonu ile 20. yy. başı arasında üretilmiştir (Resim 79).



Resim 79: Kurbağa figürünün (sağ tarafta) yer aldığı baharatlık

Suna İnan Kırac Kaleiçi Müzesi Koleksiyonu Kataloğu

2.2.6. Kuş Figürlü Şekerlik ve Baharatlık

Çiçek aplikler ile bezeli şekerliğin kapak kısmının ortasında beliren kuş figürü, tutamak görevi görmektedir. Kuşlu şekerliğin yan kısmında da, şekerliğe bitişik olarak yer alan, sigaralık veya kürdanlık olduğu tahmin edilen küçük silindirik kaplar yer almaktadır (Resim 80).



Resim 80: Kuş figürlü şekerlik

fot.: E. K., Sadberk Hanım Müzesi, İstanbul

Tepsi üzerinde yer alan çift kaplı baharatlığın her iki kapağında kanadını açmış birer kuş figürü bulunmaktadır. Yüksekliği 14,5 cm, genişliği ise 27,5 cm'dir. 19.yy sonu ile 20.yy başı arasına tarihlendirilmişlerdir (Resim 81).



Resim 81: Kuş figürlü baharatlık

Suna İnan Kıraç Kaleiçi Müzesi Koleksiyonu Kataloğu

2.2.7. Yılan Figürlü Testi

Gerçekçi bir hayvan tasvirini testi üzerinde yer alan yılanda gözlemlemek mümkündür. Kuyruğu ayak kısmına denk gelen ve kıvrılarak boyun kısmına doğru uzanan yılan figürlü testinin yüksekliği 31 cm, çapı 17 cm'dir. 19. yy'ın başına tarihlendirilmiştir. Ankara Etnografya Müzesi'nde bulunmaktadır (Resim 82).



Resim 82: Yılanlı testi

2.3. Başlı Başına Hayvan Figürü Şeklindeki Çanakkale Seramikleri

Başlı başına ele alınmış hayvan figürlü Çanakkale Seramik kaplarında işlevselliğin ilk amaç olmadığı görülür. Buna rağmen, kapların içi boştur ve sırt kısımlarında sıvı doldurmaya, ağız kısımlarında da boşaltmaya yarayan birer delik vardır. Bu yüzden de süs eşyası olarak kullanılabilmelerinin yanı sıra, sıvı kabı olarak da kullanılabilirdikleri anlaşılmaktadır.

Gönül Öney, kendisi ile yapılan söyleşide Çanakkale Seramikleri'nde görülen hayvan figürlerini çok ilginç bulduğunu, hatta bazılarını karikatüre benzettiğini, özellikle Ankara Etnoğrafya Müzesi'nde bulunan bir aslanı 'O burgu burgu bıyıkları ve pençeleri ile kendisine komik kedileri' andırdığını tebessümle anlatırken, bu aslan figürünün (Resim83), naif ifadesiyle birebir halkın bağrından kopup gelmiş duygusu uyandırdığını 'Bire bir halk kokuyor.' sözleriyle pekiştirmiştir.



Resim 83: Etnoğrafya Müzesi'nde yer alan aslan figürü

fot.: E. K., Etnoğrafya Müzesi, Ankara

Bu figürler 19. yy. sonu, 20. yy. başına tarihlendirilirler. Başlı Başına Hayvan Figürü Şeklindeki Çanakkale Seramikleri başlığı altında ele alınan konuda at, deve, koyun, boğa, aslan, tavuk gibi hayvanlara ait birçok çeşit seramik hayvan figürü incelenmiştir.

2.3.1. Aslan Figürü



Resim 84: Aslan şeklinde sıvı kabı

fot.: E. K., Sadberk Hanım Müzesi, İstanbul

Aslan biçimindeki figür büyük boyutlu olarak üretilmiştir. Yüksekliği 53 cm'dir. Baş kısmı yuvarlaktır. Baş ve vücut kısmında barbutin tekniği ile yapıştırılmış parçalar vardır. Çiçek şeklindeki kulakları, boynundaki burmalı ipi ve asılı olan püskülleri, göz, burun dudak ve hatta ön ayak tırnaklarını bu konuda örnek olarak verebiliriz. Ağzının içinde sallanıyormuş gibi duran dişleri ve genişçe açılmış ağzı ile aslan figürü, bu görünümü ile hem korkutucu hem de komik sayılabilir. Burgulu şeklindeki kuyruk, sırt kısmına yapıştıktan sonra boyuna bağlanmaktadır.

Bu şekilde, sırt kısmındaki doldurma deliği ve ağız kısmındaki doldurma deliğine kuyruğun oluşturduğu sap kısmı da eklenince, çok kullanışlı olmasa da, bir sıvı kabı oluşturulmuştur (Resim 84).



Resim 85: Aslan figürü

Osmanlı Seramiklerinin Görkemi: XVI. – XIX. yüzyıl Laure Saustiel, Nicolas Sainte Fare Garnot



Resim 86, 87: Aslan figürleri

Suna İnan Kıraç Kaleiçi Müzesi Koleksiyonu Kataloğu

Resim 85'deki aslan figürü; dişleri, burgulu bıyığı, pençeleri ve gövdesinde bulunan kabartma çiçek ve yapraklarla ince bir işçiliğin ürünüdür. Kocaman açılmış ağız ve süsleri ile Uzakdoğu'nun efsanevi ejderlerini andırmaktadır. Büyük boyutlu olmasına rağmen aslan figürü, kendi türü içerisindeki zarif ve sevimli örneklerdendir. Sırt arka kısmında doldurma deliği yer almaktadır 41,5 cm. yüksekliğinde, 30 cm. uzunluğundadır. Sarı renkli aslanın (Resim 86) ayak kısımları sırsız bırakılmış olan hayvan figürü, 23,5 cm. yüksekliğinde, 20,5 cm. genişliğindedir. Ön kısmında rozeti vardır, burgulu bıyıklıdır. Siyah renkli aslan (Resim 87) 17,5 cm. yüksekliğinde, 21,5 cm. uzunluğundadır. Bacaklarının bitim yerlerinde ve göğsünde birer rozet yer alır. Bu aslan figürleri 19. yy. sonu - 20. yy. başına tarihlendirilmiştir.

2.3.2. At Figürü

At , Çanakkale Seramikleri arasında en bilindik olan hayvan figürüdür. At figürünün bu kadar yaygın görülmesinde Truva Atı efsanesinin de etkili olduğu düşünülmektedir. Çanakkale Seramikleri arasında yer alan at figürleri 19. yy sonu ile 20. yy başı arasında tarihlendirilirler.



Resim 88, 89: Yeşil ve beyaz renkli at figürleri

fot.: E. K., Sadberk Hanım Müzesi, İstanbul,

Suna İnan Kırâç Kaleiçi Müzesi Koleksiyonu Kataloğu

Sadberk Hanım Müzesi'nde yer alan, çok zarif bir şekilde stilize edilmiş olan siyah renkli at figürünün forma yapışık dizginleri, halka şeklinde ayakları vardır. Koyu renk sırlı bu at figürünün üzeri kırmızı ve yeşil yağlı boya ile yer yer boyanmıştır (Resim 88). Beyaz renkli at figürü ise Suna İnan Kırâç Müzesi'nde yer almaktadır. At figürlerinin ortalama boyutları, 22 cm. yükseklik ve 20 cm. civarındaki uzunluktur. Sırttan sıvı doldurma, ağızdan da boşaltma delikleri vardır (Resim 89).

2.3.3. Balık Figürü

Çanakkale Seramikleri'nde bazı şişeler bütün bir balık figürü şeklindedirler. Sırtın orta kısmında şişe ağzı, onun her iki tarafında da kulplar yer alır. Yağlık olarak adlandırılan şişe, 36 cm. yüksekliğinde, 53 cm. uzunluğundadır. Farklı renklerle sırlanmıştır. Örnek, 13.11.2005 tarihinde NİKA Müzayede'sinde yer almıştır (Resim 90). Balık biçimindeki açık renk yağdanlık 20. yy başına tarihlendirilmiştir. Yüksekliği 24 cm., uzunluğu 45,5 cm.dir. Gözler, testere şeklindeki dişler ve solungaçlar ayrıntılı bir şekilde belirtilmiştir (Resim 91).



Resim 90, 91: Balık şeklinde yağdanlıklar

2.3.4. Boğa Figürü

Boğa figürü, duruşu, eşit bir şekilde açılmış bacakları, geniş tabanlı ayakları ve ayaklarındaki bileziklerle tipik bir hayvan figürlü Çanakkale Seramik örneğidir.



Resim 92: Boğa figürü

www.kaleicimuseum.com

Ayakta duran boğa biçimindeki stilize kap, sırt kısmından burgulu halka biçiminde kulpa, kuyruk kısmının üst tarafında da doldurma deliğine sahiptir. Boğa figürünün küçük boynuzları, boğumlu bir boynu, göğüs kısmında da iri bir çiçek rozeti vardır. Yüksekliği 22,5 cm., uzunluğu 17 cm., eni 7,5 cm. olan figür 19. yy sonu, 20. yy başına tarihlendirilir (Resim 92).

2.3.5. Deve Figürü



Resim 93: Deve figürü-1

fot.: E. K., Sadberk Hanım Müzesi, İstanbul



Resim 94: Deve figürü-2

fot.: E. K., Sadberk Hanım Müzesi, İstanbul

Deve şeklinde biblolar, alt kısımlarında bulunan kaidelerine bitişiktir. Özellikle hayvanların bacak kısımlarının şekillendirilmesinde el becerisi ile gelen büyük bir rahatlık ve başarılı bir stilizasyon göze çarpar. Çift toynaklı ayaklar bile titizlikle belirtilmiştir. Figürlerin semer kısımlarında işlemler vardır. Doldurma, boşaltma delikleri yoktur. Biblo olarak üretilmişlerdir. Çanakkale Seramikleri arasında yer alan deve figürleri 19. yy. sonu, 20. yy. başına tarihlendirilirler (Resim 93, 94).

2.3.6. Geyik Figürü



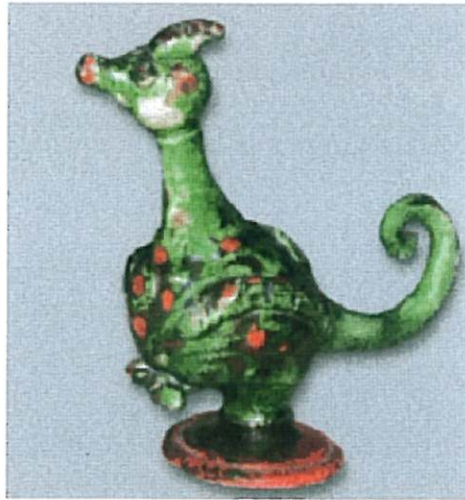
Resim 95: Geyik figürü

Laure Saustiel, Nicolas Sainte Fare Garnot, **Osmanlı Seramiklerinin Görkemi: XVI. – XIX. yüzyıl**
Suna İnan Kıraç ve Sadberk Hanım Müzesi koleksiyonlarından

Çanakkale Seramikleri arasında ender olarak görülen stilize edilmiş iri gövdeli, halka boynuzlu geyik figürünün sırt kısmında doldurma, ağız kısmında da boşaltma deliği bulunmaktadır. Ayrıca sırt kısmında kulp da bulunmaktadır. Geyik biçimindeki kabın göğüs kısmında kabartma rozet biçimi bulunmaktadır. Yüksekliği 30,5 cm., uzunluğu 24 cm.'dir. Suna İnan Kıraç Koleksiyonunda yer almaktadır (Resim 95).

2.3.7. Kanguru Figürü

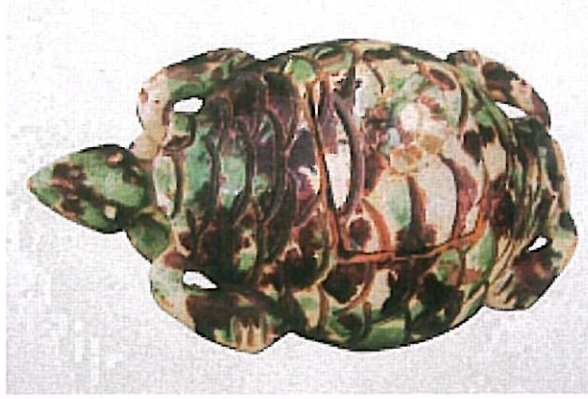
Küçük ön ayakları ve kıvrık kuyrukları ile kanguru figürleri, Türkiye’de doğal ortamda yaşamamalarına rağmen, kanguru figürleri, Çanakkale Seramikleri içerisinde tasvir edilmiş olmaları bakımından ilginç örneklerdir. Yuvarlak kaidelerin üzerinde yer alan, sırtlarında doldurma, ağızlarında boşaltma deliği olan tepelikli kanguruların göğüs kısımlarında da birer kabartma rozet bulunmaktadır. 20 cm. yüksekliğinde olan kanguru figürleri 19. yy. sonuna tarihlendirilirler ve Suna İnan Kıraç Müzesi’nde bulunmaktadır (Resim 96, 97).



Resim 96, 97: Kanguru figürleri

2.3.8. Kaplumbağa Figürü

Kaplumbağa şeklindeki kutu 19. yy sonu - 20. yy. başı arasında üretilmiştir. Yüksekliği 4,7 cm., uzunluğu 18,2 cm.'dir (Resim 98).



Resim 98: Kaplumbağa figürü

Suna İnan Kıraç Kaleiçi Müzesi Koleksiyonu Kataloğu

Kaplumbağa şeklindeki üstü kare şeklinde kesilerek açılmış olan kabın kabuk kısmında balık pulu şeklinde kazımlar ile hareketli doku kazandırılmıştır. Tabanı düzdür ve yere oturmaktadır. Yüksekliği 4,5 cm., uzunluğu 18,5 cm. ve genişliği 11 cm.dir. Bu tür kaplumbağa figürleri 19. yy sonu ile 20. yy başına tarihlendirilirler (Resim 99).



Resim 99: Kaplumbağa figürü

Suna İnan Kıraç Kaleiçi Müzesi Koleksiyonu Kataloğu

2.3.9. Koyun Figürü



Resim 100: Önünde kap bulunan koyun figürü

fot.: E. K., Sadberk Hanım Müzesi, İstanbul

Koyun olduğu tahmin edilen hayvan formu, ön kısmında küçük silindirik bir kap ile birlikte kabaca kesilmiş ince bir kaide üzerinde bulunmaktadır. Ayakları neredeyse bir sırada, arka arkaya gelecek şekilde ve eşit aralıklarla betimlenmiştir. Küçük koni şeklindeki kuyruğu geri doğru uzanmıştır. Figürün düğme gibi çıkıntılı, yuvarlak gözleri ve yukarı, geriye doğru uzanmış kulakları vardır. Alacalı renklerde sırlanmıştır.

Figürün önünde bulunan silindirik kabın işlevinin ne olduğunun tam olarak bilinmemesine rağmen, kürdanlık olarak kullanıldığı tahmin edilmektedir. Bu kap yer yer sırsızdır (Resim 100).

2.3.10. Kuş Figürü

Çanakkale Seramikleri kuş figürlerinde, çeşit olarak papağan ve tavuk figürü görünür. Bunun yanında baykuş figürüne de rastlanmıştır. Fakat kaliteli bir görsel veriye ulaşamadığı için baykuş figürü burada incelenememiştir.

2.3.10.1 Papağan Figürü

Sırtta doldurma delikleri olan kuş figürleri birer kaide üzerinde yer alırlar. Göğüs kısımlarında aplik rozetleri bulunan kuş figürleri, Suna İnan Kıraç Müzesi'nin Çanakkale Seramikleri Koleksiyonu'nda yer alırlar. 19. yy sonuna tarihlendirilirler. Resim 101'deki kuş figürünün boyu 20 cm., uzunluğu ise 16 cm.dir. Resim 102'deki kuş figürünün kanatları yaprak olarak sembolize edilmiştir. Yüksekliği 20cm., uzunluğu 14 cm.dir. Kaide kısmında halka şeklinde kırmızı bir şerit yer almaktadır.



Resim 101, 102: Papağan figürleri

2.3.10.2 Tavuk Figürü

Tavuk figürü, , altındaki yavruları ile birlikte sıvı kabı olarak tasarlanmıştır. 32cm. yüksekliğindedir ve 19.yy sonuna tarihlendirilmiştir. Çinili Köşk Müzesi'nde yer almaktadır (Resim 103 a-b-c).



Resim 103 a,b,c: Tavuk figürlü sıvı kabı, baş kısımdan ve altında yer alan yavrularından ayrıntı

fot.: E. K., Çinili Köşk Müzesi, İstanbul

DÖRDÜNCÜ BÖLÜM

ÇANAKKALE SERAMİKLERİ'NİN TANITILMASI VE YAŞATILMASI KONUSUNDA ÇANAKKALE'DE YAPILAN ÇALIŞMALAR VE ÇANAKKALE'DEKİ SERAMİK ATÖLYELERİ

Çanakkale'de Çanakkale Seramikleri'nin tanıtılması ve yaşatılması konusunda birçok faydalı çalışma yürütülmüş ve yürütülmektedir. Bu bölümde, konu ile ilgili çalışmalar ve Çanakkale'deki seramik atölyelerin bu konudaki katkıları ele alınacaktır.

1. ÇANAKKALE SERAMİKLERİ'NİN TANITILMASI VE YAŞATILMASI KONUSUNDA ÇANAKKALE'DE YAPILAN ÇALIŞMALAR

Çanakkale Seramikleri, kendilerine has özellikleri ile Türkiye'nin ve dünyanın seramik kültürü içerisinde özel bir yere sahiptirler. Bu özellikleri ile geleceğe bırakılacak önemli değerlerinden bir tanesini oluşturmaktadırlar. Çanakkale Seramikleri'ni gerek il içerisinde, gerekse de il dışında tanıtılmaları konusunda farklı uygulamalar yapılmaktadır. Burada konu ile ilgili olarak Çanakkale'deki uygulamalar ele alınacaktır.

1.1. Çanakkale Seramik Fabrikası'nın Çalışmaları

Çanakkale Seramik Fabrikası, Çanakkale Seramikleri'nin tanıtılması ve yaşatılması konusunda bugüne kadar önemli destekler vermiştir. Çanakkale Seramik Fabrikası, fabrikanın kurucularından olan Tanzer Orbay'ın da katkısıyla oluşturulan Çanakkale Seramik Sanat Atölyesi'nde eski tarz ürünleri fabrika ortamında yeniden hayata kazandırmıştır. Bu üretim, 1965-1967 yılları arasında sürdürülmüştür. Seramiklerin yapımında Çanakkaleli Ustalardan Hasan (Fiyakalı) Usta, İbrahim Usta ve İsmail (Bütün) Usta'ların katkıları olmuştur. Tanzer Bey, yakın zamana kadar devam ettirdiği Çanakkale Seramikleri koleksiyonerliği açısından konu ile ilgili önemli bir isim olmuştur.

Aşağıdaki resimlerde Çanakkale Seramik Fabrikası'nın kurucularından ve Çanakkale Seramikleri'nin yaşatılmasında büyük emeği geçen Tanzer Orbay ile eşi Melahat Orbay (Resim 104) ve fabrika üretimi testi ayrıntılı olarak görülmektedir (Resim 105).



Resim 104: Tanzer Orbay
eşi Melahat Orbay ile

fot.: E. K., Ankara



Resim 105: Çanakkale Seramik Fabrikası'nın
ürettiği yeşil at başı testiden görünüm

fot.: E. K., Tanzer Orbay Koleksiyonu, Ankara

Çanakkale Seramikleri'nden tesitler, küpler, kaseler, atlar, Çanakkale Seramik Fabrikası'nın 1965–1967 arasında Çanakkale Seramik Sanat Atölyesi'nde üretilmiş olan örneklerden sadece birkaç tanesidir (Resim 106-108).



Resim 106, 107, 108: Çanakkale Seramik Fabrikası'nda üretilmiş farklı Çanakkale Seramikleri uygulamaları

fot.: E. K., Ülkü Elmas Koleksiyonu, Ankara

Çanakkale Seramik Fabrikası'nda at başlı testi ve hayvan figürleri üretmiş olan İsmail Bütün isimli usta, Eceabat'ta atölyede çalışırken ziyaret edilmiştir (Resim 109).



Resim 109: İsmail Usta ile görüşme sırasında

fot.:Eceabat - Çanakkale



Resim 110: İsmail Usta çalışırken

fot.: E. K., Eeabat – Çanakkale

Çanakkale Seramik Fabrikası'nın sanat atölyesinde de çalışmış olan ustalardan İsmail Usta (Resim 110), artık Eceabat'ta Üçler Seramik Atölyesi'nde üretim yapmaya devam etmektedir. İsmail Usta, Çanakkale Seramik at başlı testiler yapmış ve yakın zamana kadar bu üretime devam etmiş sayılı Çanakkaleli ustalardan bir tanesidir. Piyasadan gelen talepler üzerine çalıştığı atölyede, şu sıralarda artık daha çok kandil, küllük gibi ürünler üretmektedir.

Şehir merkezinde Çanakkale Seramiği'nin tanıtılması amacıyla, çok büyük boyutlardaki bir at başlı testi sergilenmektedir. Bu at başlı testi Çanakkale Seramik Fabrikası tarafından üretilmiştir. At başlı heykelin üretiminde fabrikada çalışan Çanakkaleli seramik ustalarının katkısı vardır.

Ağız, kulakları, dizgileri, yaprak ve çiçek aplikleri, kulpu, aynalı ve gövdenin yanlarında yer alan çiçeklikleri ile gerçek bir at başlı testi andıran bu büyük boyutlu heykel çalışmasının, Çanakkale Seramiği'ni dışarıdan Çanakkale'ye gelen turistlere ve yerli halka tanıtması bakımından önemli bir işlevi yerine getirmekte olduğu düşünülmektedir (Resim 111 a-b).



Resim 111 a-b: At Başlı Testi Heykeli ve parkın içerisindeki görüntüsü

fot.: E. K., Çanakkale

1.2. Çanakkale Seramikleri'nin Müzelerde Sergilenmesi

Müzeler, insanların topraklarında yaşamış geçmiş kültürleri tanıyarak, var oldukları coğrafya içerisinde kendilerini daha doğru olarak tanımlayabilmelerini sağlar. İşte bu yüzden Çanakkale Seramikleri'nin hafızalarda geçmişten gelen bir değer olarak daha çok yer alması için bunların müzelerde sergilenmesi dışında, ayrıca Çanakkale Seramikleri'ne özel olarak açılacak bir müzenin konu ile duyarlılığı daha da arttıracığı düşünülmektedir.



Resim 112: Çanakkale Arkeoloji Müzesi'nin dıştan görünümü

fot.: E. K., Çanakkale

Günümüz Çanakkale Arkeoloji Müzesi'nde (Resim 112) birtakım Çanakkale Seramikleri mevcuttur. Fakat bunların, Arkeoloji Müzesi'nde yer almalarından dolayı bu eserlere müzenin teşhir salonunda yeterince yer verilemediğini Çanakkale Arkeoloji Müzesi Müdürü Nurten Sevinç, yapılan sohbet esnasında belirtmiştir. Aynı duyarlılıkta olan bir başka kişi de Prof. Erdinç Bakla'dır. Konferansında, bir proje olarak gündemde olan Çanakkale Seramikleri Müzesi'nin açılma düşüncesinden söz etmiştir²². Bu da müzelerin gelecek kuşaklara yaşanmış tarihi gerçek görüntüleri ile sunmak açısından oldukça önemlidir. Böyle bir müzenin can bulmasının, bu eserlerin daha geniş bir mekanda sergilenmesine olanak sağlanması bakımından faydalı bir girişim olacağı düşünülmektedir.

²² Erdinç Bakla'nın Eylül 2005 tarihli Çanakkale Seramikleri ile ilgili konferans video kaydı (Çanakkale)

1.3. 'Çanakkale Seramikleri' Konulu Seramik Yarışmalarının Düzenlenmesi

Çanakkale Onsekiz Mart Üniversitesi'nin düzenlediği Çanakkale Seramikleri konulu yarışmada, Çanakkale Seramikleri'nin yeniden yorumlanarak üretilmeleri ve bu üretimin teşvik edilmesi hedeflenmektedir. Bunun en güzel örneği olarak, 2005 yılında düzenlenen 'Eskiden Yeniye Çanakkale Seramikleri' adlı seramik yarışması sergisi gösterilebilir. ÇOMÜ Terzioğlu Kampüsü Rektörlük Binası'nda yapılan sergide birçok genç, Çanakkale Seramikleri'nden esinlenerek başarılı çalışmalara imza atmışlardır. Burada, adı geçen sergiden birkaç başarılı öğrenci çalışması örnek olarak gösterilmiştir. Bu seramikçilerden biri olan Serhat Erdoğan, yarışmaya verdiği çalışmalarında, tamamen kırmızı kil ile oluşturularak çömlekçi tornasında ürettiği parçalar, baştan aşağı turkuvaz renkte sırlanmıştır. Çanakkale Seramikleri'nde rastlanılan stilize hayvan figürleri, dekorlama ve üretim biçimleri gibi ayrıntıların titiz bir şekilde ele alındığı gözlenmektedir (Resim 113).



113 a,b,c,d: Serhat Erdoğan'ın Çanakkale Seramikleri yorumları ve ayrıntılı görünüşleri

fot.: E. K., Çanakkale Onsekiz Mart Üniversitesi

Serbest Tasarım Dalı İkincilik Ödülü'nü alan Ferah Kurt, çalışmasında Çanakkale Seramikleri'nin en sık rastlanan at figürünü konu almış ve geometrik parçalama yoluna gitmiştir. Figürün yele ve kuyruk kısımdaki çıkıntılarında Çanakkale'nin burçlarının izleri hakimdir. Ulaşılan yorumda atın baş ve boyun kısmının karakteristiği kaybedilmemiştir. Çalışma, Çanakkale Seramiklerinde hiç de uygulanmayan raku tekniği kullanılarak sırlı pişirilmiştir. Bu da çalışmayı yapan kişinin günümüz yorumlarıyla Çanakkale Seramikleri'ni çok farklı noktalara getirmek istediğini ve böyle bir çalışmayla da görüş açılarını yenilemenin ne kadar doğru olduğunu kanıtlamıştır (Resim 114).



Resim 114 a, b: .Çanakkale Seramiği At Figürü Yorumu

fot.: E. K., Çanakkale Onsekiz Mart Üniversitesi

Aynı yarışmada yer alan bir başka isim de Kemal Beykoz'dur Çanakkale Seramikleri'nde, hayvan figürleri içerisinde yer alan balık figürünü yorumlama yoluna gitmiştir. Kullanılan yoğun dokular ve figürler üzerine uygulanan apliklerle ilginç, ağız açık, balık formu kaplar meydana getirilmiştir (Resim 115) .



Resim 115 a,b,c: Balık figürleri ve ayrıntılı görünüşleri

foto: E. K., Çanakkale Onsekiz Mart Üniversitesi

1.4. Çanakkale Seramikleri'nin Eğitim Kurumlarında Tanıtılması

Çanakkale Seramikleri, Orta Dereceli Okullarda da uygulama yaptırılarak tanıtılmaya çalışılmaktadır. Bu okullardan bir tanesi seramik eğitimini seramik atölyelerinde veren, Çanakkale Nedimehanım Atatürk Kız Meslek Lisesi (AKML) ve Meslek Lisesi'dir. Öğrencilere Çanakkale Seramikleri'ni yakından tanıttıldıktan sonra seramik öğretmenleri eşliğinde Çanakkale Seramikleri'nin röprodüksiyonları yanında özgün seramik çalışmaları yaptırılmaktadır. Öğrenciler, dersin öğretmeni Hatice Tunç gözetiminde seramik atölyede uygulama yaparken (Resim 116 a) ve ürünler (Resim 116 a, 117 a-b) görülmektedir .



Resim 116 a-b: Nedimehanım AKML ve Meslek Lisesi atölyesi ve gemi şeklinde çalışma örneği

fot.: E. K., Çanakkale



Resim 117 a-b: Seramik dersinde yapılmış olan balık figürü çalışması

fot.: E. K., Çanakkale

Öğrenciler, Çanakkale AKML ve Meslek Lisesi'nde birçok Çanakkale Seramik ürününün röprodüksiyonlarını üretmeyi öğrenmektedirler.



Resim 118: Kartal formlu sürahi



Resim 119: Testi röprodüksiyonu

fot.: E. K., Çanakkale



Resim 120: Testi röprodüksiyonu



Resim 121: Şişe röprodüksiyonu

fot.: E. K., Çanakkale



Resim 122: Yaprak tabak röprodüksiyonu



Resim 123: yağlık röprodüksiyonu

fot.: E. K., Çanakkale

1.5. Çanakkale Seramikleri'nin Yaşatılması Amaçlı Dernek Çalışması

Son zamanlarda, Türkiye'de de faaliyet gösteren sivil toplum kuruluşları ve dernekler ve bu derneklerde yürütülen kurs çalışmaları, halkı bilinçlendirme ve değerlerine sahip çıkma adına oldukça önemli bir yer tutmaktadır. Birçok ilde de çalışmalarını sürdüren ve Kültür Bakanlığı tarafından yürütülen Geleneksel El Sanatları Kursları da buna örnektir. Bu konudaki çalışmalara bir örnek olarak da Çanakkale'de Kültür Bakanlığı tarafından yürütülen geleneksel el sanatları kurslarının çalışmaları gösterilebilir. Özellikle Çanakkale Seramikleri'nin yaşatılmasına yönelik olarak, 1995 yılında açılan Hüseyin Akif Terzioğlu Vakfı Seramik Atölyesi önemli çalışmalara imza atmıştır. Bu atölyede, ürünlerin yapımında 1998 yılından başlanarak sucuk (fitil) yöntemi kullanılırken, bu yöntem daha sonra çömlekçi tornasında şekillendirme tekniği de eklenmiştir. Yapılan çalışmalar, orijinal Çanakkale Seramikleri'nden esinlenerek üretilen röprodüksiyonlardır. Çalışmalar, orijinallerinden uzaklaşmadan renklerine de sadık kalınarak, titizlikle sırlanmışlar ve 1030°C'de pişirilmişlerdir. Gerekteğinde, üçüncü bir dekor pişirimi yapılmaktadır. Görsel zenginliği arttırmak için tıpkı Çanakkale Seramikleri'ndeki gibi, altın yaldız ve yağlı boya uygulanmaktadır. Bu röprodüksiyonların oluşturulmasında Suna İnan Kıraç Koleksiyonu, Sevgi Gönül Koleksiyonu ve Atina Benaki Müzesi'nde bulunan orijinal eserler ile ilgili bilgi ve görüntülerden faydalanılmıştır (Resim 124 a-c).



Resim 124 a-b: Göksel Sevim, Çanakkale Seramik mangal ve at figürü

Resim 124 c: Perihan Mut, Çanakkale Seramik vazo

Aynı atölyenin bir etkinliği olarak; Mayıs 1999 tarihinde kursiyerler, çalışmalarından oluşan 'Geçmişten Günümüze Çanakkale'ler' adlı sergiyi açmışlardır (Resim 125) .



Resim 125 : Kursiyerler soldan sağa: Kurs öğretmeni Ayşe Çatar, Göksel Sevim, Sunay Demir, Asuman Koçyiğit, Emine Baytur, Sevim Ersin, Perihan Mut, Mahnur Uğur, Kurs öğretmeni Hülya Acar, Yıldız Özer, Meral Ayan

fot.: Seramik Sanat, Bilim ve Teknoloji 8. sayı, Nisan 2000

Çanakkale'de bir başka bilinçli faaliyet kuruluşu da Çanakkale Seramikleri'ni yaşatmak üzere Göksel Sevim başkanlığında kurulan Çanakkale Seramikleri'ni Koruma Derneği'dir. Dernek hakkındaki bilgiler, derneğin bir üyesi olan Berrin Kayman'dan alınmıştır. Alınan bilgilere göre dernek, 2001-2002 yılları arasında faaliyete başlamıştır. Üretimler tamamen elde yapılmaktadır. Gövde parçalar yerel torna ustaları tarafından meydana getirilmekte veya üyelerce sucuk yöntemi ile oluşturulmaktadır. Rozetler ve diğer ince ayrıntılar tamamen gönüllüler tarafından oluşturulup yapıştırılmaktadır. Dernek, ilk sergisini 2003 yılında, Çanakkale eski Etnoğrafya Müzesi'nde açmış, Bursa'da da ürünleri ile bazı sergilere katılmıştır. Dernek halen faaliyetini sürdürmektedir.

1.6. Çanakkale Açık Cezaevi'nde Başlatılan Çanakkale Seramik Kursu

Çanakkale Açık Cezaevi'nde mahkumların toplum hayatına daha kolay uyum sağlayabilmeleri açısından farklı atölyelerde kurslar verilmektedir. Bunlardan bir tanesi de cezaevinde 2006 yılında açılan seramik atölyesidir.

Çanakkale Açık Cezaevi Müdürü Sedat Karaca ile yapılan görüşme sırasında bu eğitim programının fikir ve fiziki altyapı bakımından Kütahya Cezaevi'nin model alınarak kurulmuş olduğu bilgisine ulaşılmıştır. Bu konuda, daha sonra Çanakkale Onsekiz Mart Üniversitesi'ne başvurularak yapılan ortak çalışma sonucunda eğitime başlanmıştır. Atölyenin seramik öğretmenliğini yapan Mehmet Coşar, konu ile ilgili yapılan sohbet sırasında, şimdiye kadar verilen temel çamur tornası eğitiminin ardından kursiyerlere simit gövdeli testi ve Çanakkale Seramikleri içerisinde var olan at, geyik gibi hayvan figürlerinin yapımının öğretileceğini, daha sonrasında ise öğrencilerin isterlerse farklı ve özgün formlar yapmak konusunda da yönlendirileceklerini söylemiştir. Amaçlarının, cezaevi içerisinde Çanakkale Seramikleri üretimini gerçekleştirmek ve Cezaevleri Ürünleri Sergileri'nde Çanakkale Seramiği'ni yurt içinde ve yurt dışında tanıtmak olduğunu belirtmiştir.

Mehmet Coşar, çoğunluğu genç mahkumlardan oluşan öğrencilerinin, özgürlüklerine kavuştuklarında kendi atölyelerini açmalarının ileriye yönelik bir sonraki hedefleri olduğu belirtilmiştir. Hatta öğrencilerinin arasında şimdiden ileride seramik üretip satmayı düşünenlerin olduğunu da sözlerine eklemiştir. Çamur ile yapılan bu uygulama, el becerisi sağlayarak meslek edindirme özelliği ile kişilerin tekrar topluma kazandırılmasına yönelik çok güzel ve duyarlı bir uygulamadır. Bunun yanında, proje başarı ile yürütülmeye devam edilirse, Çanakkale Seramikleri'nin tanıtımının, yaygınlaşması bakımından da faydalı olacağı öngörülmektedir.

1.7. Çanakkale Seramikleri'nin Tanıtılması ve Yaşatılması Konusu İle İlgili Olarak Yapılan Kişisel ve Grup Etkinlikleri ve Kişisel Öneriler

Çanakkale Seramikleri'nin tanıtımlarının yapılmasında koleksiyonerlerin her dönemde önemli katkıları olmuştur. "Bu amaçla ilk sergi 31 Mart – 10 Nisan 1973 tarihleri arasında İstanbul Devlet Tatbiki Güzel Sanatlar Yüksekokulu'nda Cumhuriyetimizin 50. yılını kutlama gösterileri çerçevesinde açılmıştır. Bedri Rahmi Eyüboğlu, Duran Dantekin, Eren Eyüboğlu, Erdinç Bakla, Fevzi Yağcı, Haluk Tezonar, Hüseyin Kocabaş, Kenan Özbel koleksiyonlarından..."²³ Çanakkale Seramikleri sergilenmiştir. 12 Şubat 1986 yılında açılan Çiğdem Haldun Simavi, Mustafa Kayabey, Mengü Ertel gibi özel koleksiyonlardan alınan Çanakkale Seramik örneklerinin yanında Çinili Köşk ve Kenan Özbel koleksiyonlarından alınan yaklaşık 97 parça eserin izlenebildiği sergi ise bu konuda düzenlenen ikinci sergi olmuştur.

"Dünyada birçok seramik şehri geçimini sadece seramik üzerinden sağlıyor ve turistik anlamda da bu sayede önemli kazançlar elde ediyorken, adı seramik ile özdeşleşmiş bir kent olan Çanakkale'nin bu konuda seramikleri ile yeniden dünyada hak ettiği yere kavuşması gereklidir. Küçük atölyelerin yeniden yapılanması, bunların turistik ziyarete açılması ve buradan seramik satışının yapılması ile Çanakkale şehrinin yeniden bir seramik şehri haline getirilmesi konusu proje olarak ele alınması düşünülen bir konudur."²⁴ diyerek Prof. Erdinç Bakla bu konudaki düşüncelerini dile getirmiştir.

Çanakkale Seramikleri'nin tanıtılması konusunda ilk adımlar o yıllarda atılmıştır. Bugünüme dek yürütülen tüm Çanakkale Seramikleri'ni tanıtmaya ve yaşatmaya faaliyetlerinden sonra konu ile ilgili yeni öneriler getirmek gereklidir. Geleneksel değerler ancak korunarak ve yaşatılarak sahiplenilebilir. Çanakkale Seramikleri'nin ise yaşatılabilmesi için gerekli olan, atölyelerde Çanakkale Seramikleri'nin üretiminin devamının sağlanmasıdır. Bugüne kadar Çanakkale Seramikleri hakkında yapılan araştırmaların ve yayınların devam ettirilerek bu konudaki çalışmaların yoğunlaşması umulmaktadır.

²³ Çobanlı, Zehra: 18.yy'dan Günümüze Çanakkale Seramikleri (Yüksek Lisans Tezi), 1986, s.26

²⁴ Bakla, Erdinç: ÇOMÜ Seramik Çalıştayı (video kaydı, Çanakkale, 2005)

2. ÇANAKKALE SERAMİKLERİ'NİN TANITILMASI VE YAŞATILMASI KONUSUNDA ÇALIŞAN ÇANAKKALE'DEKİ SERAMİK ATÖLYELERİ

Çanakkale Seramikleri'nin yoğun olarak üretildiği yıllar ile bu günkü Çanakkale Atölyelerinin sayısı kıyaslanınca, büyük bir azalma gözlenmektedir. Çanakkale'de '1914 yılında 40 atölye'²⁵ varken, Ağustos 2006'da yapılan bu çalışmaya yönelik araştırmada, Çanakkale şehir merkezinde 7, Eceabat'ta 4 tane olmak üzere, sadece 11 adet seramik atölyesi tespit edilmiştir.

Çanakkale şehir merkezinde bulunan seramik atölyeleri:

- Piyasaya yönelik çalışan atölyeler:

Kutlu Bey'in Seramik Atölyesi (Şu an faaliyette değil, taşınmaktadır.),
2000 yılında kurulan, Alper Meriç ile Ali Rıza Uçar'ın 'Sıla Seramik' Atölyesi,
2001 yılında Salih Bozkurt tarafından kurulan 'Bozkurt Seramik' Atölyesi,
2003 yılında İhsan Ayata tarafından kurulan 'Troia Seramik' Atölyesi.

- Sanatsal üretim yapan Atölyeler:

1996 yılında Ayşe Künelgin tarafından kurulan 'Kepenek Keramik' Atölyesi,
2000 yılında ÇOMÜ bünyesinde kurulan ÇASEM Seramik Atölyesi
2004 yılında Hoşnut seramikçi çift tarafından kurulan 'Reyhan Sanat Atölyesi'.

Eceabat'ta bulunan seramik atölyeleri:

(Buradaki atölyelerin tamamı piyasaya yönelik üretim yapmaktadır.)

Ziya ve Zeki Uzar'ın dededen kalma atölyeleri olan 'Truva Seramik' Atölyesi,
En az 25 yıllık geçmişi olan Ergüner Akyüz'ün (aynı adlı) 'Truva Seramik' Atölyesi,
1982'de kurulan Ahmet Şükrü Özdereli, Abdülkadir Ateş'in 'Üçler Seramik' Atölyesi,
2002 yılında kurulan Sevinç Piriler'in 'Sevinç Seramik' Atölyesi.

²⁵ Sevinç Öztürk, Çanakkale Çömlekçiliği, Yayımlanmamış Yüksek Lisans Tezi (?)

Piyasaya yönelik çalışan Çanakkale Merkez ve Eceabat'ta yer alan atölyeler, kolay pazarlanabilen ürünlerin imalatına yönelmiş durumdadırlar. Bunu yaparken en ekonomik pişirme ve ürünü en kolay şekilde bitmiş bir görünüme kavuşturmayı sağlayacak yöntemleri tercih etmektedirler.

Bu atölyelerde kalıp yöntemi ile üretim, çömlekçi tornasında yapılan üretimden daha yaygındır. Ürünler sadece bir kez pişirilmektedir. Sırlı, ikinci bir pişirimden genellikle kaçınılmaktadır. Bunun yerine, ürüne antika bir görünüm ve parlaklık kazandırmak üzere zift maddesinin kullanımı tercih edilmektedir. Gaz ile inceltilmiş ziftle kaplanan seramik parçalar daha sonra süngerle silinip parlatılmaktadır (Resim 126). Seramik ürünler bu şekilde hediyelik eşya olarak satış merkezlerindeki yerlerini almaktadırlar.



Resim 126: Üretim yapılan bir atölyenin dışında bisküvi haldeki seramikler ve zift

fot.: E. K., Çanakkale

Çanakkale'nin, zamanında burada aynalarla süslenmiş at koşum takımlarının satılmasından dolayı 'Aynalı Çarşı' (Resim 127 a-b) adı ile anılan ve türkülere de konu olmuş bu meşhur çarşıda bile seramik adı altında ancak zift ile parlatılmış ürünleri bulmak mümkündür (Resim 128). Çanakkale'nin eskiden üretilmiş olan Çanakkale Seramikleri'nden sonra bu tarz sırsız ürünlerin seramik adı altında satılmaları, kalitede ve estetik nitelikte bir azalma olarak değerlendirilmelidir.



Resim 127 a-b: Çanakkale'nin Aynalı Çarşı'sının kapısından ve içinden görünüm

fot.: E. K., Çanakkale



Resim 128: Aynalı Çarşı'da satılan ziftli ve yaldızlı seramiklerden bir örnek

fot.: E. K., Çanakkale



Çanakkale’de günümüzde ucuz yolla üretilen seramik ürünler sanat değerlerinden kaybetmekte, kimi zaman çok çirkin bir hal almaktadırlar. Prof. Dr. Gönül Öney (Resim 129), konu ile ilgili olarak 19 Kasım 2005 tarihinde yapılan kişisel görüşmede ‘—İnsanı asıl düşündürüp ürküten, yaratılan o muhteşem eserlerden sonra, o büyük sanatsal çöküşün yaşanmasıdır. Bugün o kadar ucuz ve çirkin şeyleri nasıl üretilip de turist eşyası diye satabilirler, insan hayret ediyor. ‘—Yani daha rüküş, daha kötü olamaz! Bir de insanlar bunları para vererek alıyor!’ diyerek, satılan ucuz yolla üretilmiş seramik ürünlere karşı tepkisini dile getirmiştir.

Resim 129: Prof. Dr. Gönül Öney

fot. E.K., Alsancak- İzmir



Resim 130 a-b-c: İskele Meydanı’ndaki dükkanlardan örnek seramikler
Asker figürü ve Kurtuluş Savaşı Kahramanı Koca Seyit kabartmasının kullanıldığı
Çanakkale’nin hediyelik seramik eşya örnekleri

fot.: E. K., Çanakkale

Değeri daha yüksek Çanakkale Seramikleri'nin oluşturulabilmesini sağlamak için kalitenin artırılması gereklidir. Kalitesi düşük ürünlerin meydana getirilip satılmasına yol açan iki unsur göze çarpmıştır: Bunlardan ilki, üretenin sermayesi ile doğru orantılı olarak sahip olduğu üretim kalitesi kapasitesi, ikincisi ise halkın alım gücünün düşük olmasıdır.

Çanakkale'nin Haleli Köyü'nde bir seramik atölyesi işletmecisi olan Sinan Uçar (Resim 131), konu ile ilgili olarak karşılaştığı güçlükleri bir üretici kimliği bakış açısı ile dile getirmiştir. Kendisi ucuz ürün satmak zorunda olmaktan ve üretim zorluklarından duyduğu şikayeti dile getirirken kullandığı samimi ifadelerle burada bire bir yer verilmiştir:



Sinan Uçar, 2005 yazında yapılan röportajda kaliteli ürün üretmek istediği halde, atölyesinde satışı kolay ve üretim masrafı düşük, ucuz seramikler imal etmek zorunda olduğunu belirtmiştir. Çanakkale Seramiği üretimi işine girmek istemediğini, elde at testisi ürettiği takdirde, bunun fiyatının elli milyon lirayı (TL'yi) bulacağını, oysa çoğu kişinin iki üç milyon vererek hediyecek seramik almayı tercih ettiğini söylemiştir. Bu yüzden de bu kadar yüksek maliyetli bir ürünün, nerede ve nasıl pazarlanacağını bilmediğinden dolayı üretimine girmek istemediğini belirtmiştir.

Resim 131: Sinan Uçar

fot.: E. K., Çanakkale

Çanakkale Onsekiz Mart Üniversitesi'nde Çanakkale Seramikleri'nin röprodüksiyonlarının üretildiğinden haberdar olduğunu, fakat kendi atölyesinde bu tarz bir üretime gücünün yetmeyeceğini söylemiştir. Ayrıca atölyenin birikmiş yüklü bir elektrik borcunun, her ay ödenmesi gereken işçi maaşları ve sigorta primlerinin yanı sıra, atölyenin elektrik ve su masrafını da karşılamak zorunda olduğunu vurgulamıştır. Böyle bir işe girişip zor durumda kaldığı takdirde kimsenin ona destek çıkamayacağını

belirtmiştir. Fiyatı diğerlerine göre biraz daha yüksek olan bir ürünü, vatandaşın tepki göstererek almaktan kaçındığını ise, bire bir şu sözleri ile samimi bir şekilde örnelemiştir: ‘—Mesela Truva Atı yaptın, ‘Üç milyon.’ diyorsun. Vatandaş: ‘Oo, sen ne yaptın ya, bunun motoru nerede? Sen araba mı satıyorsun üç milyon liraya ?’ diyor!’

Uygun şartlar oluştuğu takdirde Çanakkale turistik hediyelik eşyalarının daha kaliteli hale getirilip satılabilmesi, kuşkusuz Çanakkale Seramikleri’nin de daha olumlu bir şekilde tanıtılmasına katkıda bulunacaktır. Bu açıdan üreticiye de destek sağlanarak kaliteli ürün üretebilmesi için teşvik etmek faydalı olacaktır.

Çanakkale Seramikleri yoğun bir işçilik gerektirmekte ve bunların tek tek elde üretilmeleri gerekmektedir. Çok emek isteyen ve maliyet gerektiren işçiliğinden dolayı piyasaya yönelik olarak at başlı testiler ya da hayvan figürleri şeklindeki Çanakkale Seramik’leri gibi ürünler seri üretim yapan atölyelerde üretilmiyor artık.

Çanakkale Seramikleri’nin röprodüksiyonlarını üreten veya bunların farklı yorumlarını meydana getiren bugünün sanatsal üretim yapan seramik atölyeleri ise diğer atölyelerin artık yapamadığını yaparak bu konuda önemli bir boşluğu doldurmaya çalışmaktadırlar.

Çanakkale Seramikleri’nin tanıtılmasına ve yaşatılmasına olumlu katkılar sağlamakta olan atölyeler konusunda Çanakkale’de birçok atölye tespit edilmiş, atölyelerin Çanakkale Seramikleri konusundaki çalışmalarından örnekler verilerek, konu ile ilgili katkıları belirtilmeye çalışılmıştır.

2.1. Akköy Seramik Atölyesi

Akköy, Ezine ilçesine bağlı, ilçe merkezine yakın bir mesafede bulunması sonucunda araçla birkaç dakika içerisinde kolayca ulaşılabilir bir köydür. Akköy eskiden beri çömlekçiliği ile ün salmış bir köy olmuştur. Fakat, bu işin artık kar getirmeyişinden dolayı, gençlerin çömlekçilikle uğraşmayı istememeleri ve köyün şehir merkezine çok göç vermesinden dolayı, günümüzde artık tek bir çömlekçi atölyesi ve burada da üretim yapan tek bir çömlekçi ustası kalmıştır. Bu atölye, köy meydanına yakın eski bir ilkokul binasında faaliyet göstermektedir. Eski ilkokul binası, fıstık çamları ile çevrili yemyeşil, geniş bir bahçe içerisinde yer almaktadır (Resim 132). Bahçede iki adet seramik fırını yer almaktadır.



Resim 132: Seramik Atölyesi olarak kullanılan Akköy'ün eski ilkokul binası

fot.: E. K., Akköy - Ezine

Eski bir ilkokuldan bozma bu atölyede, Emine Türker ve gelini Zehra Türker (Resim 133-134) Akköy'ün son çömlekçileri olarak seramik üretimini sürdürmeye çalışmaktadırlar. Eskiden beri geleneksel olarak anadan kıza geçen çömlek ustalığının Akköy'de aynı şekilde sürdürülmekte olduğu görülmektedir. Çanakkale'de yaşayan geleneksel çömlekçi (seramik) atölyesinin emekçisi ve son temsilcileri Emine ve Zehra Türker'dir. Bu şirin çömlekçi atölyesindeki seramik üretim süreci görülmeye değerdir.

Tıpkı eski zamanlardaki gibi, usta-çırak ilişkisine dayalı bir işleyiş göze çarpmaktadır. Gelin Zehra Türker, çamuru yoğurur ve gerekli kündeleri (çömlekçi çarkında çekilmek üzere hazırlanmış konik çamur) hazırlayarak çırak olarak annesine yardım eder (Yoğurma sırasında, kilin tahta masaya yapışmasını önlemek üzere masaya kül serpilmiştir).



Resim 133, 134: Zehra Türker çamur yoğururken, Emine Türker çömlekçi tomasında testi üretirken

fot.: E. K., Akköy – Ezine

Akköy'de birçok geleneksel farklı formlar üretilmektedir. Bunların içerisinde en çok üretilenleri testilerdir. Büyük testilere *büyük çakıl* (ykl. 60cm.), orta boy testilere *küçük çakıl* (ykl. 50cm.), daha küçük testilere ise *dıngıl* (ykl. 35cm.) adı verilmektedir. Geleneksel olan bir çeşit de *dağar* adı verilen ve çapları yaklaşık olarak 45cm. olan hamur çanaklarıdır.

Emine Usta, eskiden beri birçok farklı formlar üretmelerine karşın, bunları sürekli tekrar etmekten, farklı çeşit yapamamaktan ve hep benzer dekor tekniklerini uygulamaktan şikayetçidir. Ona yeni form çeşidi ve dekor yöntemlerini gösteren biri olsaydı daha da güzel ürünler ortaya çıkarabileceğini düşünmektedir. Akköy atölyesi, yöntem arayışları sonucunda geçen yaz ajurlu mumluklar ve abajurlar üretmeye başlamıştır (Resim 135).



Resim 135: Emine Türker (arkada) ve gelini Zehra Türker abajur işlerken

fot.: Orhan Küçükbiçmen, Akköy -Ezine

Bir sene içerisinde tespit ettiği kadarıyla elliye yakın farklı seramik form çeşidi üreten Emine Usta, kendi çabasıyla televizyonda yakın zaman önce gördüğü simit şeklindeki Çanakkale sürahilerini örnek alarak, apliklerini de uygulayarak orjinallerine benzer örnekler üretmiştir (Resim 136).



Resim 136: Emine Usta'nın ürettiği, Çanakkale Seramikleri formlarından örnek aldığı, henüz pişmemişken fotoğraflanan simit formu testiler

fot.: E. K., Akköy - Ezine

Emine Usta kendilerini atölyede meydana getirilen seramiklerin üretim, reklam ve satışı konusunda yönlendiren kimsenin olmayışının da sıkıntısını çekmektedir. Eskiden yoğun bir seramik üretimine sahip olan Akköy'de atölye sayısı ile orantılı olarak seramik üretimi ve satışı da düşmüştür. Bunlar da göz önüne alındığında, Çanakkale'nin geleneksel seramiklerinin de yer alacağı bir üretim biçiminin böyle bir atölye için çok faydalı olabileceği düşünülmektedir. Akköy çömlekçi atölyesinde çömlekçi çamurunu şekillendirme ve süsleme sırasında kullanılan aletler; 'tarak' adı verilen ahşap çeki tahtaları, iki ucu bağlı bakır tel, üç-dört dişli küçük plastik taraklardır (Resim 137-138).



Resim 137: Kullanılan 'tarak'lar



Resim 138: Kullanılan bakır tel ve diğer aletler

fot.: E. K., Akköy - Ezine

Akköy'ün tek atölyesindeki çömlekçi çarkı ayak ile çalıştırılmaktadır. Çömlek ustası bu çark çeşidinde üst döner tablanın karşısına değil, sağ yanına oturmaktadır. Bu tarzdaki yan bir oturuş aslında çömlekçi için bir hayli yorucu olmaktadır. Bir ayağı ile destek alırken diğer ayağı ile yatay diski çevirmektedir (Resim 139).



Resim 139: Esin Küçükbiçmen tarafından, Akköy'ün son kalan seramik atölyesinin tek çömlekçi çarkı olan ayaklı çömlekçi tomasında bir uygulama yapılırken

fot.: Orhan Küçükbiçmen, Akköy - Ezine

2.2. ÇASEM'e Bağlı Seramik Atölyesi

Sadece geleneksel tarzda özgün Çanakkale Seramikleri'nin röprodüksiyonlarını üretme konusunda çalışan atölyeler de vardır. Buna ilk örnek olarak 2000 yılından beri Çanakkale Onsekiz Mart Üniversitesi (ÇÖMÜ)'nün bünyesinde üretim yapan Çanakkale Seramikleri Araştırma Geliştirme ve Uygulama Merkezi (ÇASEM)'e bağlı seramik atölyesi gösterilebilir. Burada Şerafettin Benek (Şeref Usta) Çanakkale Seramikleri'nin röprodüksiyonlarını çok başarılı bir biçimde sürdürmektedir. Kendisiyle farklı dönemlerde stajyer öğrenciler de çalışmaktadırlar ve Şeref Usta'nın bu konudaki deneyimlerinden fazlasıyla faydalanmaktadırlar (Resim 140).



Resim 140: Onsekiz Mart Üniversitesi bünyesindeki atölyede görev yapan Şerafettin Benek (Şeref Usta), at başlı testileri şekillendirirken görülmekte

foto.: E. K., Çanakkale Onsekiz Mart Üniversitesi

Bu atölyede, röprodüksiyon Çanakkale Seramikleri olarak üretilen ürünlerin gövde kısımları alçı kalıp içerisinde döküm yöntemiyle meydana getirilmektedir. Orijinal Çanakkale Seramikleri'ne mümkün olduğunca çok benzemesi amacıyla, bu çalışmalar kırmızı pişen döküm çamuru ile yapılmaktadır (Resim 141).



Resim 141: Atölye üretiminde stajyer öğrencilerin de katkısı olmaktadır

foto.: E. K., Çanakkale Onsekiz Mart Üniversitesi

Kırmızı döküm çamuru alçı kalıplar içerisine dökülüp belli bir süre bekletilir. Böylece, çamurun suyunun bir kısmının alçı kalıplar tarafından emilmesi sağlanır. Döküm çamuru, kalıbın iç duvarında yoğunlaşarak zamanla artan bir kalınlık alır. Çamur, alçı kalıbın kenarlarından yeterli et kalınlığına eriştiğinde, kalıp ters çevrilerek fazla çamur boşaltılır. Kalıp içerisindeki yaş parçanın, biraz daha sertleşmesi için bir süre daha kalıpta bekletilir. Artık ayakta durabilecek mukavemete gelmiş olan ana gövde, kalıptan çıkartılır. Deri sertliğinde olan bu gövde üzerine yaprak, çiçek, kanat, Çanakkale kabartma yazısı (Çanakkale yazısı büyük harflerle, kabartma veya oyma olarak uygulanmaktadır) gibi ekleme parçalar yapıştırılır. Bu dekoratif parçalar, yine alçı kalıplara (Resim 142) basılarak elde edilir ve balçık yardımıyla, ana gövdeye açılan çentiklerle sabitlenir.



Resim 142: Çanakkale Seramikleri röprodüksiyonunda kullanılan bazı alçı kalıp örnekleri

fot.: E. K., Çanakkale Onsekiz Mart Üniversitesi

Bu aşamanın hemen ardından, at başlı testinin ön ayakları ve dizgin kısımları eklenir. Ekleme işlemleri bitirilene kadar testiler, deri sertliğinde tutulur (Resim 143).



Resim 143: Şekillendirme aşamasındaki bir at başlı testi

fot.: E. K., Çanakkale Onsekiz Mart Üniversitesi

Mamul üzerine yapılacak eklemeler tamamen bitirdikten sonra astarlaması yapılır. Astarlama işlemi, rötuşu tamamlanmış ve deri sertliğinde olan çalışmalar üzerine akıtma, fırça vb. yöntemlerle uygulanır (Resim 144) ve çalışma kurumaya bırakılır (Res.145).



Resim 144: At figürlü kabın stajyer öğrenci tarafından beyaz astar ile dekorlanması

fot.: E. K., Çanakkale Onsekiz Mart Üniversitesi



Resim 145: Kurumaya bırakılan beyaz astarlı at formları

fot.: E. K., Çanakkale Onsekiz Mart Üniversitesi

Kurutma aşamasından sonra çalışmalar bisküvi fırınında (yaklaşık 900°C’de) pişirilir. İlk pişirimi yapılmış olan ürünün, sırlaması yapıldıktan sonra (1050°C’ye yakın ısıda) sırlı ikinci pişirimi gerçekleştirilir. Sırlı pişirimi yapılmış ve fırından sağlam bir biçimde çıkan, hatasız seramikler seçilir ve satılmak üzere piyasaya sunulur. Satışa sunulmuş olan Çanakkale Seramikleri röprodüksiyon çalışmalarından bazı çeşitlerin örnekleri aşağıda görülmektedir (Resim 146).



Resim 146: 2000-2001 senelerinde ÇASEM’e bağlı atölyede yapılmış olan at başlı testilerden, atölyede kalmış olan, farklı renklerde sırlanmış örnekler.

fot.: E. K., Çanakkale Onsekiz Mart Üniversitesi

Çok titiz bir üretim aşamasından geçmiş ve alıcısıyla buluşmak üzere piyasaya verilmiş, yukarıda örnekleri sunulan testilerin, ön kısımlarında, orijinal parçalarda görüldüğü gibi, aynalık olarak kullanılmak üzere, etrafı çiçeklerle bezenmiş birer halka yer alır. At başlı testiler, figür üzerinde yer alan göz, burun, yele, kulak, dizgin ve yaprak olmak üzere, en ince ayrıntılarına kadar dikkat edilerek üretilmişlerdir.

Ürünler, geleneksel sır renklerine (Resim 147) de sadık kalınmaya çalışılarak sırlanmış ve farklı örnekler ortaya konulmuştur (Resim 148).



Resim 147: Sırlanmış, at biçimindeki kap

fot.: E. K., Çanakkale Onsekiz Mart Üniversitesi



Resim 148: Kuruluşundan beri, ÇASEM'de üretilmiş farklı şekildeki at figürleri

fot.: E. K., Çanakkale Onsekiz Mart Üniversitesi

ÇASEM'e baęlı seramik atölyesinin üretimleri arasında, hayvan figürlerinin yanı sıra Çanakkale'ye özgü aplik dekorlu mataralar (Resim 149) ve fırça desenli küpler (Resim 150) de yer almaktadır.



Resim 149: ÇASEM'e baęlı atölyenin üretimi olan matara örneęi

fot.: E. K., Çanakkale Onsekiz Mart Üniversitesi



Resim 150: ÇASEM'e baęlı atölyenin üretimi, dal ve yaprak motifleri ile süslenmiş röprodüksiyon Çanakkale Seramięi küpleri, ÇASEM satış maęazası vitrininde yerini almış halde

fot.: E. K., Çanakkale Onsekiz Mart Üniversitesi



Resim 151: Paketlenmek ve daha sonra ÇASEM'in satış yerinde, vitrinlerdeki yerlerini almak üzere istiflenmiş, çeşitli motiflerle bezeli kap ve tabaklardan bir görünüm.

fot.: E. K., Çanakkale Onsekiz Mart Üniversitesi



Resim 152: ÇASEM'e bağlı atölyenin üretimi olan çift balık motifli tabak

fot.: E. K., Çanakkale Onsekiz Mart Üniversitesi



Resim 153: Üzerinde yelken motifi yer alan ÇASEM 'e bağlı atölyenin üretimi olan tabak

fot.: E. K., Çanakkale Onsekiz Mart Üniversitesi



Resim 154: ÇASEM'e bağlı atölyenin üretimi, ayaklı, dekorlu küçük boy tabaklar

fot.: E. K., Çanakkale Onsekiz Mart Üniversitesi

2.3. 'Reyhan Sanat' Seramik Atölyesi

Çanakkale Seramikleri'ne en yakın röprodüksiyon çalışmaları yapan atölyelerden biri, seramikçi çift Reyhan Güleç Hoşnut (Resim 155) ile Mustafa Hoşnut (Resim 156) tarafından 2004 yılında kurulan ve şehir merkezinde yer alan Reyhan Sanat Atölyesi'dir. Çanakkale Seramikleri'nin üretimleri, eserlerin satışa sunulduğu galerinin arka kısmında bulunan atölyede yapılmaktadır.



Resim 155, 156: Seramikçi çift Reyhan Hoşnut ile Mustafa Hoşnut, bisküvi pişirimi yapılmış ürün üzerine fırça dekoru uygularken.

fot.: E. K., Çanakkale

Mustafa Hoşnut'un verdiği bilgilere göre, atölye seri üretim değil, kaliteli ve özel üretim yapmaya çalışan bir atölye özelliğindedir. Üretimde kalıba döküm yollu seri üretim yönteminden kaçınılmaktadır. Her ürün tamamen elde ve çok parçadan üretilmektedir. Meydana getirilen at başlı testiler ve at formları için oluşturulan büyük parçalar çömlekçi tornasında, küçükleri ise elle sucuk yöntemiyle şekillendirilerek veya alçı kalıba basılarak meydana getirilmektedir. Önce büyük parçalar birleştirilmekte, diğer ufak parçalar ise form üzerine sonradan eklenmektedir. Atölyede, çömlekçi tornasında şekillendirme yapmak üzere, Çanakkale'nin çamuru yerine, Menemen'in daha az kumlu ve daha özlü çamuru tercih edilmektedir. İşlerin sırlı pişirim ise 1030°C ile 1040C° arasında yapılmaktadır.

Atölyenin özgün ürünlerinden olan at figürünü (Resim 157) meydana getirmek için oluşturulan büyüklü, küçüklü toplam parça sayısı 28'e kadar çıkabilmektedir. Sırda kullanılan renklere toprak tonlarına ağırlık verilerek, orijinal Çanakkale Seramikleri'ne benzer renklere olan ürünler üretilmeye çalışılmaktadır.



Resim 157: Reyhan Sanat Atölyesi'nde çömlekçi tornasında oluşturulmuş at figürü (yük. 20 cm)

fot.: E. K., Çanakkale

Uzun boyunlu at başlı testide boyun kısmının kenarları çiçeklerle bezenmiş, gövdenin kenarında küçük vazo şeklinde kaplar, arkasında ise kulp yer alır. Özellikle baş kısmı dizginler de dahil olmak üzere ayrıntılı olarak işlenmişti (Resim 160). Kapaklı şişe de büyüklü küçüklü çiçeklerle bezenmiştir. Bu her iki parçada da 'Çanakkale' yazısı aplik olarak yer almaktadır (Resim 161).



Resim 160:
At başlı testi
yük.: 55 cm, gen.: 25 cm



Resim 161:
Kapaklı şişe
yük.: 43cm, çap: 16 cm

fot.: E. K., Çanakkale

Orjinal Çanakkale Seramik duvar tabaklarının desenlerinden esinlenerek oluşturulan yeni tasarımların her biri çamur tornasında elle şekillendirilmektedir. Desenler ve renklendirme fırça ile yapılmaktadır (Resim 162-163).



Resim 162: Reyhan Sanat Atölyesi'nde üretilen Çanakkale desenli tabak

fot.: E. K., Çanakkale



Resim 163: Reyhan Sanat Atölyesi'nde üretilen Çanakkale desenli tabak

fot.: E. K., Çanakkale

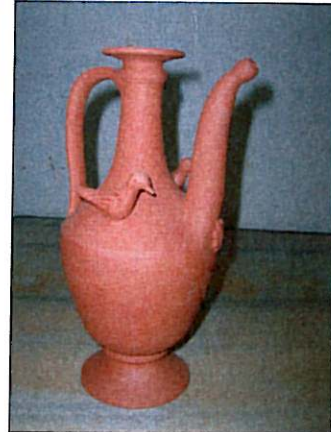
2.4. Berrin Kayman ve Fatih Karagül'ün Ortak Çalışmaları



Resim 164: Berrin Kayman ve Fatih Karagül **Resim 165:** Astarlı, pişmiş simit gövdeli testi

fot.: E. K., Çanakkale

Çanakkale Onsekiz Mart Üniversitesi Güzel Sanatlar Fakültesi, Seramik Bölümü öğretim elemanlarından Uzman Berrin Kayman ve Yard. Doç. Fatih Karagül'ün (Resim 164) Çanakkale Seramikleri ile ilgili ortak çalışmaları bulunmaktadır. Çömlekçi tornasında, simit gövdeli testilerin (Resim 165) yanı sıra hayvan formlu çalışmalar da yapmaktadırlar. Çanakkale Seramikleri'nin formlarını örnek alarak ürettikleri çalışmalara, özellikle at figürlerinde (Resim 166), yorumlarla ufak değişikliklere gitmişlerdir. Bu figürlerin yanı sıra at başlı testi, balık şeklinde yağlık, kuş figürlü testiler (Resim 167) gibi Çanakkale Seramik uygulamaları da vardır.



Resim 166: Astarlı, pişmiş at figürü

Resim 167: Pişmiş haldeki kuşlu testi

fot.: E. K., Çanakkale

2.5. 'Kepenek Keramik' Seramik Atölyesi

Çalışmalarına Çanakkale-Yalı Han'daki Kepenek Keramik adlı atölyesinde devam eden Ayşe Künelgin Gürkan, (Resim 168), çalışmalarına Çanakkale Seramikleri'nden etkilenerek edindiği özgün yorumlarını katmaktadır. Çanakkale Seramikleri'nde görülen fırça ile dekor tekniğini kullanarak, astarlanmış ve pişmiş tabaklar üzerine boyamalar yapmakta, bunları sonrasında şeffaf sırlı olarak pişirmektedir. Konu olarak seçtiği motifler, Çanakkale Seramik tabaklarında rastlanan zürafa, tavus kuşu gibi hayvan figürleridir. Minyatür Çanakkale Seramik tabaklarını mıknaatıslı buzdolabı süsü olarak da atölyesinde satışa sunmaktadır (Resim 169).



Resim 168: Ayşe Künelgin
Tabak üzerine zürafa çizimi yaparken

fot.: E. K., Çanakkale



Resim 169: Buzdolabı için yapılmış 6 cm çapında mıknaatıslı minyatür tabak örneği

fot.: E. K., Çanakkale

BEŞİNCİ BÖLÜM

ÇANAKKALE SERAMİK HAYVAN FİGÜRLERİNİ YORUMLAYAN SANATÇILAR VE KİŞİSEL YORUMLAR

Çanakkale Seramikleri, kendilerine özgünlükleriyle birçok önemli sanatçıyı etkilemiş, ve onları yorumlamaya yöneltmiştir. Türkiye'nin önemli bazı sanatçılarının üretmiş olduğu ve Çanakkale Seramikleri'nden esinlenerek meydana getirilmiş farklı eserlerine bu bölümde yer verilmiştir. Bölümün sonuna ise Çanakkale Seramikleri'nin Hayvan Figürleri ile ilgili olarak, kişisel seramik yorumları eklenmiştir.

1. ÇANAKKALE SERAMİK HAYVAN FİGÜRLERİNİ YORUMLAYAN SANATÇILAR

Sanatçılar, üst seviyedeki hassaslaşmış algı ve düşünce güçlerini, yaşanmışlıkların birikimleri ile bütünleştirerek kullanabilen kişiler olmuşlardır. Duygularını, eserlerine ilham kaynaklarından da faydalanarak yansıtmayı başarmışlardır. Türkiye'nin önemli sanatçılarının meydana getirdikleri seramik eserlerde, Çanakkale Seramikleri'nin sanatçılar için ne derecede önemli bir ilham kaynağı olabildiği görülmektedir.

Sanatçı ellerde tekrar yorumlanmaları, Çanakkale Seramikleri'ni daha da yüceltmekte, onlara yeni değerler yüklemektedir. Çanakkale Seramikleri'nde görülen hayvan figürlerini yorumlayan sanatçılardan Erdiñ Bakla, Mustafa Pilevneli, Tüzüm Kızılcın (soyadlarının alfabetik sıralamasına göre) bu bölümde kısaca tanıtılmış ve Çanakkale Seramikleri konusu ile ilgili olarak bazı eserlerine yer verilmiştir.

1.1. Erdinç Bakla



Resim 170 Prof. Erdinç Bakla

http://www.magazinlife.com/resimler/resized_DC36254B03130641AB09E52Fb.jpg

Prof. Erdinç Bakla (Resim 170), 1962 yılında İstanbul Devlet Tatbiki Güzel Sanatlar'dan mezun olmuştur. Marmara Üniversitesi'ndeki seramik eğitmenliği süresince profesörlüğe yükselmiştir. Bazı dönemlerde Seramik Bölüm Başkanlığı görevini yürütmüş, 1999-2002 yılları arasında Kütahya Porselen Fabrikası'na tasarım danışmanlığı yapmıştır.²⁶ Yurtiçinde ve yurt dışında açtığı birçok serginin yanı sıra, seramik konusunda birçok ödül almıştır.

Erdinç Bakla ikili at figürlerinde Çanakkale Seramikleri'nin karakteristiğini ustaca bir biçimde yakalamış ve iki canlı varlığın arasındaki iletişimi simgeleyerek Çanakkale Seramikleri'nin anlatımına yeni bir boyut katmıştır (Resim 171). Simit gövdeli at başlı testide ise eserlerinde etkisinin yoğun yansımaları görülen, Hitit kültüründe de var olan simit formunu güneş kursunun kendine has ajurlu motifiyle birleştirmiştir (Resim 172).

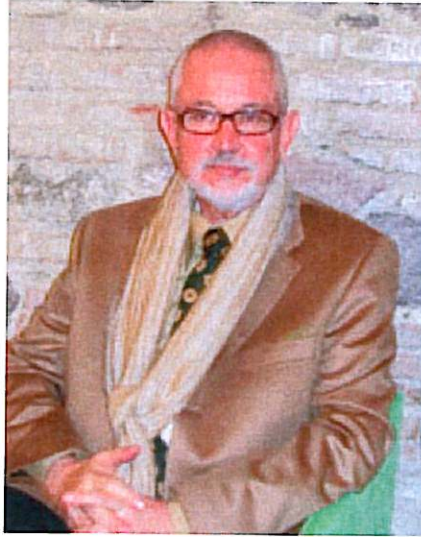
²⁶ <http://www.erdincbakla.com/Turkce/biyografi/Biyografi.aspx>



Resim 171, 172: Erdinç Bakla'ya ait Çanakkale Seramikleri yorumları

Erdinç Bakla, Kaya Özsezgin Bilim Sanat Galerisi, İstanbul, 2000, s. 84

1.2. Tüzüm Kızılcan



Resim 173: Tüzüm Kızılcan

fot.: <http://egelif.com/index.php?option=content&task=view&id=652&Itemid=2>

Tüzüm Kızılcan (Resim 173), 1959 yılında Füreya Koral'ın seramik atölyesinde sanat çalışmalarına başlamış ve aynı yıl Hasan Togay ile Göksu'da torna çalışmaları yapmıştır. 1960-1961 yılları arasında Eczacıbaşı Seramik fabrikası sanat bölümünde çalışan Kızılcan, 1962'de Almanya Werkkunts Schule Offenbach'da Seramik Eğitimi aldıktan sonra 1970 yılında kendi işini kurmuştur.

1988-98 arası Dokuz Eylül Üniversitesi Seramik Cam Ana Sanat Dalı Seramik Bölümü'nde öğretmenliği, 1989-2004 arasında da Dokuz Eylül Üniversitesi Geleneksel El Sanatları Çini Bölümü'nde öğretim görevlisi olarak görev yapmıştır.²⁷ Başarılı bir seramik sanatçısı olan Tüzüm Kızılcan kendi dalında birçok ödüllere imza atmış, Türkiye'de ve yurt dışında olmak üzere birçok sergi açmıştır.

²⁷ <http://egelif.com/index.php?option=content&task=view&id=652&Itemid=2>

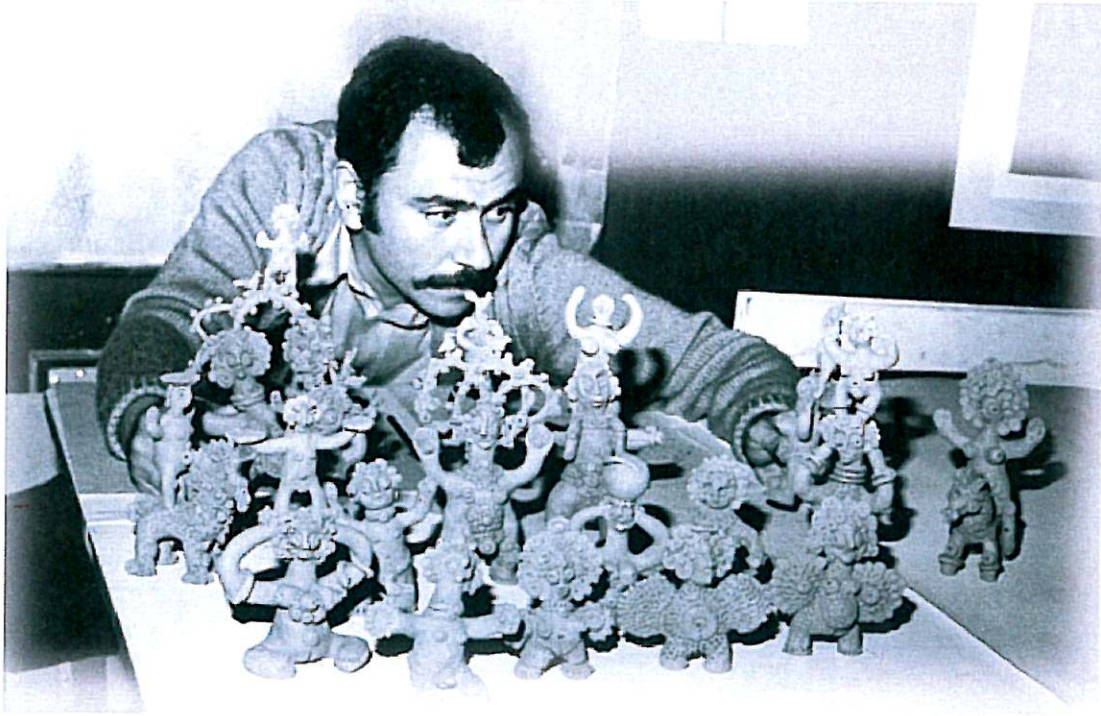


Resim 174, 175: Tüzüm Kızılcın'a ait Çanakkale Seramikleri at başlı kap yorumları

fot.: E. K., Çanakkale

Tüzüm Kızılcın'a ait seramik at başlı kapların doldurma kısımlarının kapakları açılıp kapanabilen bir şekilde olmaları özellikleri ile Çanakkale Seramikleri'nin kullanım özelliklerine gönderme yapmıştır. At başlı bu kulplu kaplar 2005 yılında üretilmiştir.

1.3. Mustafa Pilevneli



Resim 176 : Mustafa Pilevneli

<http://www.mustafapilevneli.com/>

1940 yılında İstanbul'da doğan Mustafa Pilevneli (Resim 176), 1957 yılında Tatbiki Güzel Sanatlar Okulu'na girdi. Üç sene sonra aynı Dekoratif Resim Bölümü'nden mezun oldu. Almanya'da burslu eğitim görmüş olan sanatçının birçok ödülü, yurt içinde ve yurt dışında birçok sergi açmıştır. Çok yönlü bir sanatçı olan Mustafa Pilevneli'nin çizimleri, yağlıboya ve suluboya resimlerinin yanında taş duvar mozaiği, cam pano çalışmaları, heykel çalışmaları gibi farklı uygulamaları vardır. Seramik heykel çalışmaları da olan sanatçının bu eserleri çok ince detaylarla süslenmiştir. Bunlar birçok özellikleri ile Çanakkale Seramikleri'ni andırmaktadırlar.

2. ÇANAKKALE SERAMİKLERİ'NİN KİŞİSEL YORUMLARI

Tezin Çanakkale Seramikleri'nin kişisel yorumlarına ilişkin bölümünde, Çanakkale Seramikleri'nde görülen hayvan figürlerindeki özgün şekillerden, içerdikleri naiflik ve coşkudan esinlenilmiştir. Bu figürler, yine bu tavırda fakat kişisel ifade de katılıp yorumlanarak meydana getirilmiştir.

Her aşamada Çanakkale Seramikleri'nin özgün ruhu yakalanmaya çalışılmıştır. Figürlerin oluşturulması sırasında titizlikle çalışılarak, Geleneksel Çanakkale Seramik Hayvan Figürleri'nde görülen coşkulu ve çocuksu yaratıcılık yakalanmaya çalışılmıştır.

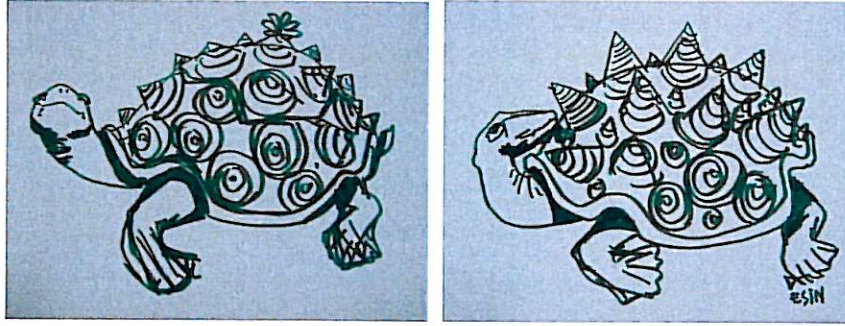
Çanakkale Seramikleri yorumlarının çizim aşamasında bu özgün halk sanatının ürünlerinden çağrışım yapılarak farklı figürler ile ilgili çizim denemeleri ortaya konulmuştur. Çizimlerde Çanakkale Seramikleri'nin bire bir etkisi görülebilmekle birlikte, bunlar kişisel yorumlara yol gösterici birer taslak oluşturmuşlardır. Çanakkale Seramikleri'nde görülen, rozet gibi kalıp yöntemi ile şekillendirilen parçaların genellikle çömlekçi tornasında meydana getirilmesi tercih edilmiştir.

Tezin uygulama kısmında meydana getirilmiş olan Çanakkale Seramikleri'nin kişisel yorumları, ancak sanatsal üretim yolunda atılmış ilk küçük adımlardan bir tanesi olarak değerlendirilebilir. Bu yorumların, ileriye dönük farklı kişisel çalışmalara da açılım sağlayabilecek ve bundan sonraki bireysel gelişim sürecinin adımları için yol gösterici bir tecrübe aşaması olarak, olumlu bir şekilde değerlendirilebileceği düşünülmektedir.

2.1. Çanakkale Seramik Hayvan Figürü Taslak Çizim Aşaması

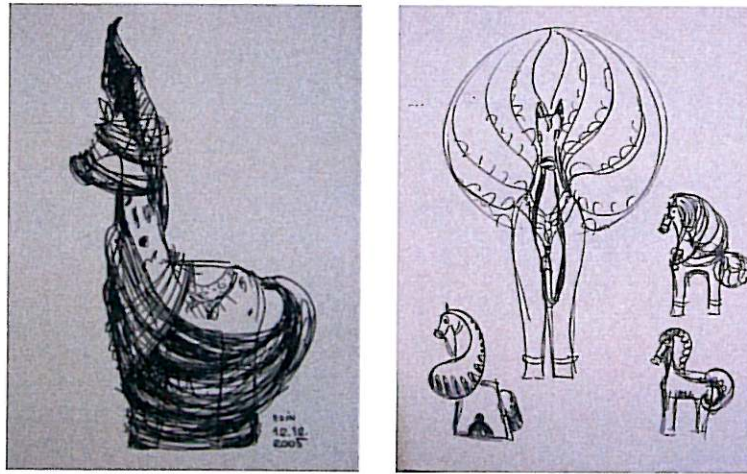
Taslak çizimi aşamasında uygulanabilecek hayvan figürleri taslak çizimleri tamamen Çanakkale Seramikleri'nden esinlenerek, özgün, kişisel yorumlara ulaşmak amacı ile yapılmıştır. Siyah-beyaz ve renkli olmak üzere yapılan bu taslak çalışmalarının burada ancak bazılarını yer verilebilmiştir.

2.1.1. Siyah - Beyaz Taslak Çizimleri



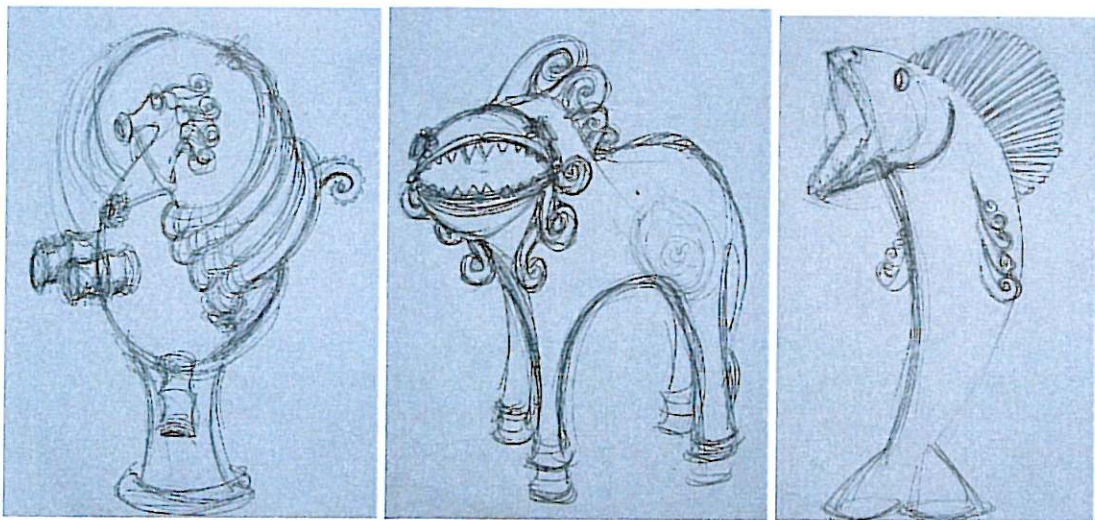
Resim 179, 180: Kaplumbağa çizimleri

fot.: E. K., E. Küçükbiçmen eskiz defterinden



Resim 181, 182: At çizimleri

fot.: E. K., E. Küçükbiçmen eskiz defterinden



Resim 183, 184, 185: Kanatlı at, aslan ve balık çizimi

fot.: E. K., E. Küçükbiçmen eskiz defterinden

2.1.2. Renkli Taslak Çizimleri



Resim 186: Zürafa çizimi

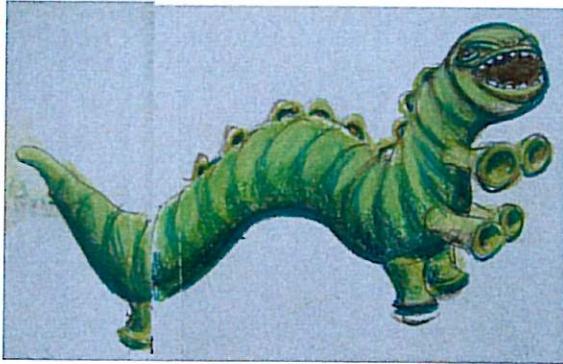


Resim 187: At çizimi



Resim 188: Kanatlı kanguru çizimi

fot.: E. K., E. Küçükbiçmen eskiz defterinden



Resim 189: Tırtıl çizimi



Resim 190: Balık figürü çizimi

fot.: E. K., E. Küçükbiçmen eskiz defterinden



Resim 191: Kuyruklu aslan çizimi



Resim 192: Kanatlı at çizimi



Resim 193: Aslan çizimi

fot.: E. K., E. Küçükbiçmen eskiz defterinden

2.2. Şekillendirme Aşaması

Hayvan figürlerinin gövde kısımları ile eklenen baş ve bacak parçalarının tamamı çamur tornasında (Resim 194) şekillendirilmiştir. Daha küçük parçalar ise yine tornada veya elle, sucuk yöntemi ile oluşturulmuştur. Şekillendirmede gösterilen özene rağmen figürlerin oluşturulması aşamasında aşırı zorlamalardan kaçınılmış, Çanakkale Seramikleri'nde görülen rahatlık ile çalışılmıştır (Resim 195 a-c).



Resim 194: Aslan figürünün yele parçalarının tornada şekillendirilmesi

fot.: Esra Mühürçü, Anadolu Üniversitesi, Eskişehir



Resim 195 a,b,c: Figürün parçalarının eklenmesi ve rötuşlanması

fot.: Esra Mühürçü, Anadolu Üniversitesi, Eskişehir

2.3. Kişisel Yorumlar

Uygulamada çömlekçi tornasından faydalanılmıştır ve eserler çok parçalı olarak meydana getirilmiştir.



Resim 196: Sivri Kuyruklu Kuş Figürü

fot.: Necdet Gür, Eskişehir

yük.: 22cm

yapılış tarihi: 2005-2006

uygulama: Esin Küçükbiçmen



Resim 197: Kıvrık Kuyruklu Kuş Figürü

fot.: Necdet Gür, Eskişehir

yük.: 24cm

yapılış tarihi: 2005-2006

uygulama: Esin Küçükbiçmen

uygulama: Esin Kkbimen



Resim 198: Kısa Kuyruklu Kuş Figürü

fot.: E. K., Eskişehir

yk.: 21,5 cm

yapılış tarihi: 2005-2006



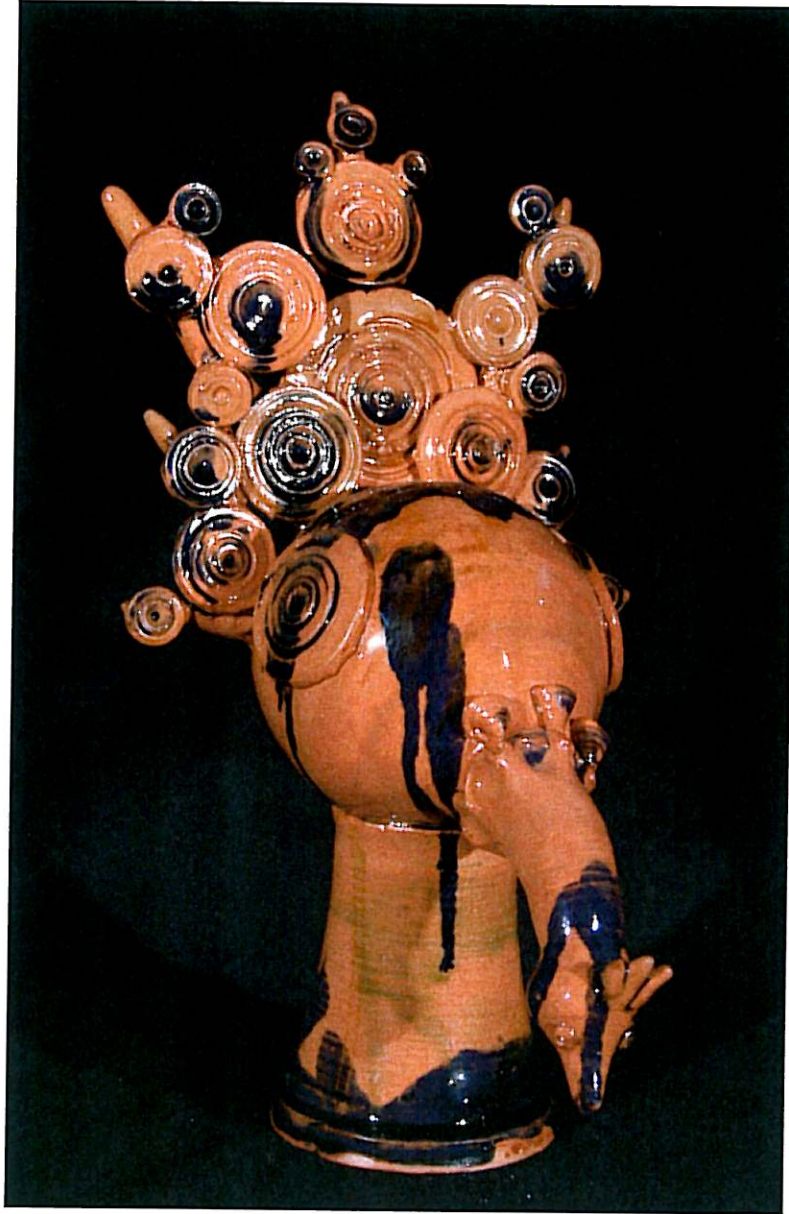
Resim 199: Horoz Figürü

fot.: Necdet Gür, Eskişehir

yük.: 25 cm

yapılış tarihi: 2005-2006

uygulama: Esin Küçükbiçmen



Resim 200: Tavus Kuşu Figürü

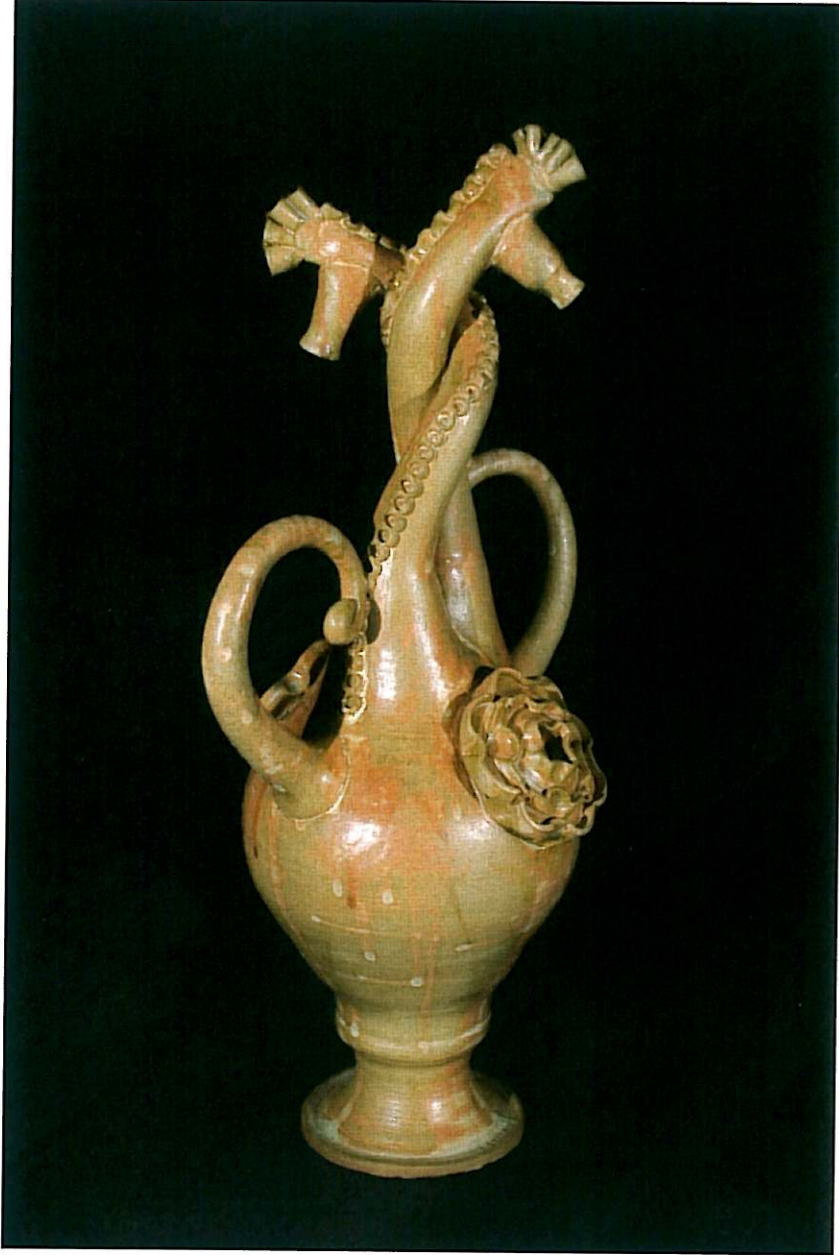
fot.: Necdet Gür, Eskişehir

yük.: 28 cm

yapılış tarihi: 2005-2006

uygulama: Esin Küçükbiçmen

uygulama: Esin Kkbimen



Resim 201: kiz Balı Atlı Testi

fot.: Necdet Gr, Eskiehir

yk.: 28 cm

yapılı tarihi: 2005-2006



Resim 202: Büyük At Figürü

fot.: E. K., Eskişehir

yük.: 32 cm

yapılış tarihi: 2005-2006

uygulama: Esin Küçükbiçmen



Resim 203: Küçük At Figürü

fot.: E. K., Eskişehir

yük.: 24,5 cm

yapılış tarihi: 2005-2006

uygulama: Esin Küçükbiçmen



Resim 204: At Başı Testi Yorumu

fot.: E. K., Eskişehir

yük.: 40 cm

yapılış tarihi: 2005-2006

uygulama: Esin Küçükbiçmen



Resim 205: 'Çanakkale Aslanı'
(*2007 Muammer Çakı Seramik Yarışması, *Yıldız, Halim Şima Özel Ödülü* ' ne layık görülmüştür.)

fot.: E. K., Eskişehir

yük.: 32 cm

yapılış tarihi: 2005-2006

uygulama: Esin Küçükbiçmen



Resim 206: Oturan Küçük Aslan Figürü

fot.: Necdet Gür, Eskişehir

yük.: 18 cm

yapılış tarihi: 2005-2006

uygulama: Esin Küçükbiçmen



Resim 207: Yatan Aslan Figürü

fot.: E. K., Eskişehir

yük.: 18,5 cm

yapılış tarihi: 2005-2006

uygulama: Esin Küçükbiçmen

uygulama: Esin Küçükbiçmen



Resim 208: Tüm uygulama çalışmalarını ile toplu bir fotoğraf

fot.: Necdet Gür, Eskişehir



Resim 209: Bir figür çalışmasından ayrıntı

fot.: Necdet Gür, Eskişehir

SONUÇ

Halkın günlük ihtiyacını karşılamak üzere 17. yy'ın sonlarından itibaren 20. yy'ın ortalarına dek sürmüş bir halk sanatı olan Çanakkale Seramikleri'ne günümüzde konu ile yapılan araştırma ve incelemeler sonucunda gün geçtikçe daha çok değer verilmektedir. Günümüze ulaşabilmiş az sayıda atölye olması ve bunların genellikle piyasada daha kolay satabilecekleri üretilmeye yönelmeleri bu halk sanatını neredeyse bitme noktasına getirmiştir. Bazı atölyelerin özel üretimleri ve birtakım kişi ve kuruluşların desteği ile Çanakkale Seramikleri daha kapsamlı olarak tanıtılmaya ve tekrar canlandırılmaya çalışılmaktadır.

Çanakkale'nin yerel kültürünün bir parçası olan bu seramiklerin yok olup gitmesini önlemek, bu kültürel birikime sahip çıkmak gereklidir. Ticaret yolu ile farklı kültürlerin de etkilemiş olduğu bu yaratıcı ürünler, Çanakkale'nin toprak yapısının çömlek üretimine son derece uygun olması özelliği ve Çanakkaleli ustaların yaratıcı kimliği ile birleşince Çanakkale'nin kendine özgü seramikleri ortaya çıkmıştır. Bunlardan hayvan figürleri, farklı duruş ve ifadeleri ile Çanakkale Seramikleri arasında özel bir yere sahiptirler. Bu eserler ne yazık ki kimi zaman kaba, kiç olarak nitelendirilmişlerdir. Fakat kendine özgü olan bu halk sanatını tekrar değerlendirmek, konu ile ilgili yeni sanatsal açılımlar ile mümkün olabilir. Farklı sanatçıların Çanakkale Seramikleri hayvan figürlerinden yola çıkarak gerçekleştirdikleri örneklerde görüldüğü gibi, bu seramikler, coşkun karakterleri ve canlılıkları ile sanatsal yaratıcılık açısından son derece zengin birer hazine niteliğindedir.

Bu çalışmada, Çanakkale'nin Seramik üretilmeye uygun coğrafyasından ele alınmaya başlanarak, geçmişte Çanakkale Seramik atölyelerinin kullandıkları üretim yöntemleri ve yapmış oldukları ürün çeşitliliği sunulmuş, Çanakkale Seramikleri'nde yer alan hayvan figürlerinden esinlenmiş birçok sanatçı örnek alınarak, yapılan seramik çalışmaları ile, bu konuda özgün bir üslup ile kişisel yoruma ulaşılmaya çalışılmıştır.

EKLER

sayfa no.:

<u>EK 1:</u> PROF. DR. GÖNÜL ÖNEY İLE RÖPORTAJ.....	114
<u>EK 2:</u> PROF. ERDİNÇ BAKLA İLE RÖPORTAJ.....	116
<u>EK 3:</u> SİNAN UÇAR İLE RÖPORTAJ.....	120
<u>EK 4:</u> EMİNE TÜRKER İLE RÖPORTAJ.....	121

EK 1: PROF. DR. GÖNÜL ÖNEY İLE RÖPORTAJ

Uzun seneler İzmir Dokuz Eylül Üniversitesi'nde ders verdikten ve idari görevlerde bulunduktan sonra emekli olan Prof. Dr. Gönül Öney ile **19 Kasım 2005**, Cumartesi günü **İzmir-Alsancak**'taki evinde gerçekleştirilen Çanakkale Seramikleri konulu görüşme, yapılan konuşmalar ve sohbet esnasında konu ile ilgili yeni fikirlerin doğması açısından yararlı olmuştur.

Gönül Öney, 'Çanakkale Seramikleri konulu kitabım yayımlandığında, ki çok oldu; bir Londra seyahatinden önce Atina'ya uğramıştım. Orada Benaki Müzesi'nde ve daha sonra Londra Victoria Albert Müzesi'nde örneklerini gördüğüm Çanakkale Seramikleri, sanat tarihi açısından Türk Seramikleri ile ilgilendiğim halde, ancak o günden sonra ilgimizi çekmeye başladı ve mutlaka bir şekilde tanıtılmaları gerektiğini düşünerek bu işe giriştik.' diyerek Çanakkale Seramikleri'ne karşı olan ilgisinin nasıl geliştiğini ifade ederek söze başlamıştır. O günlerde Atina'nın koleksiyonunda birçok zorluğun üstesinden gelerek araştırmalarını sürdürdüğünü, araştırmalar tamamlanınca da kitabın ani bir kararla basıldığını ve yok pahasına yayınlanmış olduğunu ifade etmiştir. İlk yayın olduğu zamanlarda da Çanakkale Seramikleri'nin yeni yeni tanıtılmaya başlanmış olduğundan, fakat ilginç bir şekilde birçok koleksiyoner ve sanat çevresinin kitap yayımlandıktan sonra Çanakkale Seramikleri'ne ilgi göstermeye başlamış olduğundan bahsetmiştir. Sevgi Gönül özellikle ve Can Kırış, ilk koleksiyonları yapmaya başlayınca bunların birden bire sosyete, bir statü sembolü gibi bir moda oluşturduğunu ve gözlemlerine göre, o dönem, her imkanları yerinde olan ailede bir Çanakkale Seramiği, özellikle geç dönem burgulu kulplu, kuş gagalı seramiklerden bulunmaya başlamış olduğunu sözlerine eklemiştir. Koleksiyonerlik belgesi bulunduğu halde, üniversiteye hediye ettiği mangal ve ibrikten sonra elinde sadece tek bir Çanakkale Seramiği kaldığını belirtmiştir. Günümüzde de artık bu eserlerin fiyatlarının artık çok yüksek olduğunu ve daha nadir ulaşılabilir olduklarına da değinmiştir.

Çanakkale Seramikleri'nin epey taklitlerinin üretildiğini düşündüğünü, fakat yapılan röprodüksiyonların tam orijinal bir Çanakkale Seramiği gibi sunulursa çok daha anlamlı olacağını ifade etmiş ve şu anda o tür röprodüksiyonların da yapılmakta olduğunu düşündüğünü belirtmiştir. Fakat üniversitenin hala daha özenle üretmiş olduğu kaliteli röprodüksiyonlarına devam ettiğini umduğunu belirtmiş, bunun yanında Çanakkale Onsekiz Mart Üniversitesi'nin 2005 yılında düzenlediği Seramik Sempozyumuna katıldıklarında, üniversitenin şehirdeki satış mağazasında fazla çeşit bulamadıklarından, ancak bir büyük, bir de küçük tabak alabildiklerinden hayal kırıklığı ile bahsetmiştir. Bunun yanı sıra, Çanakkale'de hatıra satış mağazalarında sergilenen o ucuz, çirkin eserleri görünce, ve bunların insanlar tarafından, üstüne üstlük para verilerek satın alındığını düşündükçe üzüntüye kapıldığını da açıkça ifade etmiştir.

Çanakkale Seramikleri'nde görülen hayvan figürlerini çok ilginç bulduğunu, hatta bazılarını karikatüre benzettiğini, özellikle Ankara Etnoğrafya Müzesi'nde bulunan bir aslanı o burğu burğu bıyıkları ve pençeleri ile kendisine komik kedileri andırdığını tebessümle anlatırken, bu aslan figürünün, naif ifadesi

EK 2: PROF. ERDİNÇ BAKLA İLE RÖPORTAJ

11 Eylül 2005 tarihinde Çanakkale Dardanos'ta yapılan söyleşide Seramik Sanatçısı Erdinç Bakla'nın ilettiklerinin tamamı:

'İstanbul'dan meşhur Hasan Usta'nın Öğrencisiydim, Çanakkale'ye ise, yeni bir şeyler öğrenebilir miyim düşüncesiyle meslek erbabı Hasan (Güç) adlı Ustanın yanında staj yapmak üzere gelmiştim. Stajım sırasında orada tam bir çırak gibi çalıştım.'

Çamurun hazırlanışı: Çanakkale'deki stajım süresince ilk önce çamur yoğurmayı öğrendim. Çamur yoğurmak için 'ocak' dediğimiz bir yer açılır. Çamur ilk önce bulamaç haline getirilip, tahta havuz içerisinde bir kürek vasıtasıyla iyice eritilir, daha sonra araziye yayılır. Bütün iri taneler aşağıya çöker ve giderek çökme ile birlikte daha ince çamur taneleri üstte kalır. En üstte ise en ince, kaymak tabakası kalırdı. On beş metreye on beş metrelik, otuz santim derinliğinde kazılmış bir alana dökülürdü bu sıvı çamur. Orada da güneşte kurutulurdu. Burada önemli olan, fazla kurumayı önlemektir. Kurumaya yaklaştığı vakit kil, gölgeye alınıp ıslak bezlere sarılır. O zaman naylon da günümüzdeki kadar yaygın değildir. Bu çamur daha önce iyice çiğnenmiş, temizlenmiş toprak üzerine yığılarak, çıplak topuk ile vurularak ortadan, çamuru yana doğru yaymak şartıyla, yavaş yavaş yayılarak açılır, devamlı ayak topuğu ile vurarak. Topuğunuzun altındaki kalınlık azaldığı vakit yayılmış olan çamur, dilimler şeklinde kesilir, tekrar ortaya konulur, tekrar topukla vurmaya başlanır. Bu yorucu iş üç sefer tekrarlanırdı. Böylece tamamen homojen bir karışım yapmaya çalışılır. Çamur, depolandığı alandan ustanın ihtiyacı kadar bir çamur, çıraklar tarafından, gerekli çamurun hacmi kadar ufak parçalar haline getirilerek yoğrulur. Yoğurma esnasında çamurun havası, kütlenin ellerin ayasıyla bastırılarak bir kenara itilmesi veya boynuz şeklinde yoğrulurak alınır. Çamur yoğrulurken, mermer masaya yapışmasın diye ham, kurumuş tokmakla inceltip elenmiş çamur kullanılır. Bir usta, tornada günde yaklaşık üç yüz parçaya yakın ürün meydana getirir.

Formun meydana getirilmesi: Biz eski kuşaklar, hep Göksu'daki meşhur Hasan Usta'nın öğrencisiyizdir. Bize derse gelmiştir. Torna çekerken, o zaman merkeze girmek için baş parmak kullanılırdı. Çanakkale'de öyle değil! Çanakkale'de çamur vurulur, ortalanır, çamur *yumrukla* delinir! İşte, böyle inilir... (Sağ elini yumruk yaparak aşağı doğru iterek göstermiştir.) Alttaki 'et kalınlığı' tabir ettiğimiz kısma kadar inilip, o andan itibaren bir seferde çekeceğiniz seramiğin boyutu ne ise, o çamuru kadar yukarı çekersiniz. Sonra 'gem vurmak' olarak tabir ettiğimiz, ağız ortaya getirmek için ağız parmaklarla sıkıştırılır, yani form kısıkaça alınır. Ağız tam merkeze getirilir, alt biraz daha dengesiz dönse bile ağız merkeze getirmek şarttır! Sonra ağızdan tekrar girilip istenilen form verilir. Yani dört adımda işlem biter. Düzeltme ise, form deri sertliğinde iken ve kenarına nemli bez yerleştirilmiş silindirik bir formun üzerine baş aşağı konularak yapılırdı.

Üretilen Form Çeşitleri: Benim staj yaptığım dönemde bir vazo formu vardı, bir de testi formu, yalnız orta boy testi yapılıyordu ve onun da üzerine kum atılırdı. Bir de bol miktarda, seri üretim olmak kaydıyla saksı yapılıyordu. Onlarda ağız inceltilip parmakla bastırılırdı. Bazen üst kısma sucuk gibi bir şerit geçirilirdi. Başka hiç bir şey yapılmazdı.

Kullanılan Astar ve Sırlar: Sırlama tabi serpmeye yoluyla yapılırdı. Elle serpmeye ve onu astarda yaptıkları gibi değişik sırlarla serpmeye yapılırdı. Bir renkli astarları serperlerdi, deri sertliğindeyken. Bir de doğrudan doğruya, orada renklendirilmiş bir-iki sır vardı. Mesela, demir oksit kattıkları sır sarı rengi verirdi. Bir de bakır tuvali kullanılırdı. Bakır tuvali denilen, Bakır üretiminde devada çıktığı vakit havuza girer, üzerinden pul pul oksit parçaları dökerdi. Bakır tuvali denilirdi ona. Hep onunla yapılırdı. Burada hammadde olarak kurşun kullanılırdı.

Sırda Kurşun Kullanımı: Kurşun son derece zehirli. Kurşun hurda olarak toplanırdı çingenelelerden hurda toplanırdı. Ondan sonra bir büyük ateş yakılır, metal bir kazana konulup sürekli altı beslenmek kaydı ile devamlı karıştırılıp su haline gelirdi. O zaman aklımız ermezdi tabi. Ha bire kurşun oksit yutardı ustalar. Ben de yuttum tabi. Uzun vadede de zehirler insanı. Kurşun Oksit'in reaksiyonu hemen saç dökmektir. Dişleri döker, saç döker. Bütün ustalar onunla muhatap olurlardı. Ondan sonra, çok enteresandır; su haline geldikten sonra, kurşun üstte ve bembeyaz bir köpük tabakası oluştururdu. İşte esas kurşun oksit odur. Az bir miktar, ama karıştırdıkça üste çıkar o. Köpüğü herhangi bir tahta parçasıyla hemen alıp bir kenara alırlardı. Sıra üçte bir oranında kurşun oksit girerdi. O kurşunun yerine 'Mürdesenk' kullanılırdı.

Sırda Boraks Kullanımı: Sonra, pahalı gelmeye başlayınca boraksa geçildi. Tabi, boraks çok pratik bir şeydi. Çabucak, alçak derecede erirdi. Camsı bir malzemedir. Boraksın diğer yönünün kötülüklerine onlar yetişemediler. Hele benim atölyem hiç görmedi. Benden sonraki Boraks, biliyorsunuz, suda eriyen bir malzemedir. Suda eriyen malzemeler kalsine olur. Çıktığı zaman şıkır, şıkır, çok güzeldi; dış etkileri aldığı zaman pul pul dökülürdü. O parlaklık yavaş yavaş kaybolur, bir de iki sene sonra bakmışsınız, hiçbir parlaklık kalmamış. Aşağı yukarı Anadolu'daki tüm atölyelerde boraks kullanılırdı. Aşağı yukarı kullanılmayanı yoktu. Sır olayı öyleydi.

Sonra da bir de çakmak taşı konulurdu, üçte bir oranında, ve sonra çok büyük taş, mermer havanlar vardı; Gene öğütücüsü zaman zaman mermer olan; zaman zaman diyorum, çünkü baktım bir ara; kırılmış bir parça vardı orda; metal bir şeyi de soktular içine; oradan gelen oksidasyona aldırış etmiyorlardı. Çünkü ne yapsalar artık para da etmiyordu. Oradan, oksitlerden gelen ufak ufak parçaların sırası renklendirmesi de onları rahatsız etmiyordu. Onun için çok defa demirden şeylerde öğütülürdü, sır çevirerek havanda öğütülürdü. O aşağı yukarı bir havanı doldurduklarında, ki o en azından yirmi beş kilo falan sır alırdı; o da bir yirmi dakika kadar

öğütülürdü. Ondan sonra o sır hazırды, bir kaba dökülürdü o. Oradan ister daldırma, ister çok defa serpmeye yapılırdı. Ağızlar batırılırdı; ters olarak, dekoruna göre artık.

Renkli Sırları Üretimi: Ondan sonra, renkli yapmak icap ettiğinde, işte o oranın içine demir oksit atıp renklendiren sırlar vardır, yeşil, sarı, vesaire. Şarabi dediklerinde de mangan kullanırlardı. Mangan moruna girer, ama o da boğaz bölgesi var ya Çanakkale'de; Çan Yolu üzerinde bir mangan madeni vardı; oradan gelen mangan ile şarabi renk yapılırdı. Bütün otantik seramiklerin hepsi şarabi renktedir. Onun tarzında, çok açık renkleri gördüğünüzde hemen boraks adını koyunuz. Son dönem, son biten atölye; yani şehirden kovulan atölyelerin yaptıklarıydı onlar; onlar da ayakta kalmaya çalıştılar, beceremediler o işi, kapanıp gitti, o devre. Seramiklerin rengine bakılarak, üretildiği devre hemen belirlenebilir. 1960 yılına kadar benim dediğim gibi geldi. Şarabi renkle birlikte kurşun oksit de kullanılmaya başlandı. Ondan sonra, mücadele ile birlikte Eceabat'a giden atölyeler ile su deposu civarına giden atölyeler; ki iki atölye gitmişti, onlar da mücadele ettikleri halde ayakta kalamamışlardır.

Akıtma Dekorlu Ürünler: Bir de şu konuya değinmek isterim; Çanakkale Seramikleri açısından çok önemlidir bu: Çanakkale Atölyeleri kapandıktan sonra Şadiye Erdölen diye bir resim hocam vardı. O ufak Truva heykelciklerinin yapımını başlattı. O giderek bir hediyelik eşyaya dönüştü ve ondan sonra bir sürü uyduruk seramik yapılmaya başlandı. Özellikle Bulgaristan'dan gelen, dekor yapımında çok defa ya puarla, ya da atlara vurulan çok büyük iğnelerin şıngalarının kullanıldığı seramikler vardır. Bu teknik Bulgaristan'dan gelmiştir. Kınık'a da oradan geçmiştir. Bulgaristan'da da inceledim bu konuyu. Hakikaten onların bir tekniği. O atölyeler kapandıktan sonra Çanakkale'de bir sürü uyduruk seramik üretilmeye ve daha sonra Çanakkale Seramikleri kategorisinde incelenmeye başlandı. Hayır olamaz! Son atölye 1961'de kapandı. İstedikleri kadar ne yaparsa yapsınlar, Çanakkale Seramiği değil onlar. Kimse diyemez onu. Kurşunlu sır ile en son kim seramik yaptıysa, orada bitmiştir o iş! Başkasını asla kabul etmeyin. Ben kabul etmiyorum. Herkesle de mücadeleye hazırım bu konuda...

Fırça Dekor: Çanakkale'de desenleri çok hızlı yapıyorlardı. İyi şey yapmanın kökeninde zaten hızlı yapmak yatıyor, bileğinizin kuvveti yatıyor. Fırçayı bir kerede çekmek iz bırakıyor. Tereddütlü yaptığımız vakit güzel olmuyor. İşte o, çok yapmakla orantılı. O balık deseni öyle mesela; fırça darbeleri seri halde çekilmiş. Önemli olan bunu yapabilmektir!

Çanakkale Seramiği'nin Önemi: Şimdi şöyle bir tarihi nokta koymak lazım: Çanakkale Seramiğinde tornayı bilen son çırak benim, buna rağmen ben de yapmış kabul etmiyorum bu işleri. Hiç kimse Çanakkale Seramikleri'nin doruğunu aşamaz. Dünyadaki bir doruktur Çanakkale Seramiği. Hiçbir kültür aşamaz Çanakkale Seramiği'ni. Yaptıkları balıkları kimse yapamaz. Müthiş bir üslup, üstün desenler var her birinde! İsterseniz şimdi çağdaş yorum getirin buraya. Onların

desenlerini çok renkli sırlarla büyük tabaklara, şıkır şıkır sırlarla yapmanız size bir şey sağlamaz. Doruk orası. Siz onu aşamazsınız. Şimdi ne olmalı, gelin onu tartışalım. Gücünüz yetiyorsa aşım Çanakkale Seramikleri'ni! O zaman elinizi öperim! Yapamazsınız.

Koleksiyonculuğa Başlayış: Benim bu Çanakkale tutkumun gelişmesi çok ilginç olmuştur; İstanbul Tatbiki Güzel Sanatlar'da okuyorum; bir yandan da burada Çanakkale'de izcilere kamp açıyorum. Şehirde basket müsabakaları oluyor. Şehirde de 'Bir delikanlı Fenerbahçeli olmuş' diye benden bahsedilmekteydi. Benim aklımı başımdan almıştı bu. O sıralar Çanakkale Seramikleri'ni falan düşünmüyorum. Bir gün İznik'te dolaşyoruz, eşim dahil; bir antikacı dükkanında bir an bir seramikle bakiştık; İlk defa at başlı testi orda gördüm. Ustalarım da bana göstermemişlerdi. Çok iyi stilize müthiş bir at vardı karşımda! Tabi ben seramikçi olarak kaç parçadan yapıldığını hemen anladım. Boyun ayrı, kafa ayrı çekilmiş. Nasıl estetik; aşık oldum ata! Benim koleksiyonculuğum böylece başlamış oldu. İlk parçam o olmuştur.

Çanakkale Seramikleri'nin Yok Oluşu: Ben burada talebe iken, yani burada Çanakkale Lisesi'nde okurken, bu Saat Kulesi'nden itibaren en az on iki, on üç dükkan çömlekçiydi. Hala bunlar satılıyordu. Bütün o aynalı testileri talebeliğimden hatırlıyorum. Birden kayboldular. Yapan kalmadı, satılmadılar da. Plastiğe geçildi, o dönem ondan dolayı. Bir ara 'wall to wall' denilen duvardan duvara halılar çıkınca herkes o en kıymetli halılarını verip ondan döşetti; İşte onun gibi insanlar o dönemde ellerindeki değerli seramikleri yok pahasına elden çıkardılar.

Yapılan Son 'Çanakkale Seramikleri': Çıraklık yaptığım zamanki ustalar o formları ve dekorların hepsini yapabiliyordu, fakat hiç birisi yapmıyordu. Çünkü satılmıyordu artık. Sonra sayın Hasan Güç Usta'ya, 1973'tü galiba, ilk Çanakkale Sergisini Tatbiki Güzel Sanatlar'da açtım. 17 koleksiyonerden eser topladım; ilk Çanakkale Seramikleri Sergisini böylece açmış olduk. Ustalar geldiler, orada torna çektiler. O sergiye gelirken Mustafa Tunçalp da burada bu ustaya eski işleri yaptırdılar. Onlar bu sergiye geldiler ve bedavaya herkese dağıttık orada. Son işler onlar. Bir daha da kimse yapmadı o işleri. Maalesef o işler o kadar bol dağıtıldı ki, üç beş tane kaldı onlardan. O devirde, ki o devirde bile Çanakkale Seramik teknolojisinde Hasan Usta bile şarabi rengi tutturamadı. Orada Degussa'nın bir rengi ile şarabi renk yaptılar. O da tutmadı, fazla parlak oldu. Form sağlam, sır güzel değil. Kurşunlu sırın içine mangan katılırdı, şimdi çok zaman geçti, ben de yerini hatırlamıyorum; barajın oradan bulunup çıkarılırdı. Çok da zor bir iş değil şarabi rengi elde etmek.' Bugün Eceabat'daki çömlekçilerin hepsi bir sonraki dönemin çömlekçileridir. Eski döneme yetişemediler onlar. Genelde, bugün yapılan at başlı testilerin hepsi çok kötü. Artık o eski şarabi rengi uygulayamıyorlar. Eski atlardaki şarabi renk ise müthişti.

EK 3: SİNAN UÇAR İLE RÖPORTAJ

Çanakkale merkeze bağlı Haleli Köyü'nden gelmiş olan, kendi seramik atölyesinde üretim yapan Sinan Uçar ile 2005 yazında Çanakkale Merkez'de yapılan röportajda, günümüzdeki seramik üretimini ve bir üretici olarak karşılaştığı zorlukları, bire bir şu kelimelerle ifade etmiştir:

Esin Küçükbiçmen: Üretim sırasında ne tür zorluklar yaşıyorsunuz?

Sinan Uçar: 'Şimdi ben müşteriye piyasaya mal verdiğim için, hani, kişiye özel at testisi yaptığım zaman elli, yüz milyon lira. Kişi bulunduğu yerde, bak araba parası almıyorum. Ha, üç milyon, beş milyona bu işi hallediyor. İki tane kül tabağı, efendim bir tane at maketi veya abide ile bu işi kıvırıyor. Ben şimdi Çanakkale işine girmedim. E, şimdi burda ben Çanakkale işine girmek de istemiyorum. Nasıl girmek istemiyorum? Ben bunu pazarlayamam, ben bunu satamam bu Çanakkale işini. Yani nerede ve nasıl satılır bunu da bilmiyorum. İstanbul, İzmir gibi değişik yerlerden bir şekilde iş gelse şu şekilde yapabilir misiniz deseler, ha yapabilirim. Sonuçta sır kullanımı olsun ne bileyim, Çanakkale'nin kendine özgü sırları vardır; Yeşil sırlar falan vardır; onların nasıl yapıldığını, nasıl temin edildiğini bilmiyorum. E, üniversitede görüyorum, üniversite yapıyor. Orada çalışan kişinin cebinden elektrik parası çıkmıyor, su parası çıkmıyor. Ay başı geldiğinde on beşinde maaşını alıyor. Biz onlar gibi değiliz. Ben şimdi ayın sonunda 250 milyon Bağ-Kur yatıracam. Üç kişisi çalışıyor bunların. Üçünün maaşını, sigortasını yatıracam onların. Elektrik parası. Benim geçen ay elektriğim kesildi. Bir milyara yakın elektrik faturası kesildi. E, şimdi kimse Sinan bu işi yapıyor, biz buna destek çıkalım demez yani...

E.K.: Üniversiteden herhangi bir destek geldi mi size?

S.Uçar: Üniversitenin fırınlarında üç küçük parça pişirtmişim. Odun fırınlarında pişirtirdim. O zaman para almadılar. Onun karşılığında çamur verirsin veya bir şey yardım edersin. O şekilde. Üniversiteden ben bir şey almadım. Bir katkısı da olmadı bana Üniversitenin. Kendi çapımızda bir şeyler yapıyoruz yani. Ve Çanakkale Seramikleri de yapmak istemiyorum. Yapsam da satamam. Çünkü onu alıp da kendi evime koyacak halim yok. Ben 86'dan beri bu işin içindeyim. Evime Kütahya'dan bir çini tabak aldım 15 milyona, benim de evimde bir çinim olsun diye. Duvarda süs olsun diye. Eve girdiğim zaman karşı duvara baktığımda benim de evimde çinim var diyebiliyorum. Ama Çanakkale testisi veya şu bu yapmam. Yapamam demiyorum, yaparım ama çok iyi para kazandırmıyor. Şartlar elvermiyor. O şekilde. Biz yapamayız yani. Çünkü tamamen kendi yaptığımız olduğu için, ve ben şimdi piyasaya verdiği zaman ve piyasa da bana üç milyon, beş milyon diye fiyat verdiği zaman ben satamam piyasada bunları. Yeni bir ürün yapıyorsun diyorsun ki bu iki milyon lira, mesela Truva Atı yaptın, 'Üç milyon.' diyorsun, 'Oo, sen ne yaptın ya, bunun motoru nerede?' (Ya, ne motoru?) 'Sen araba mı satıyorsun üç milyon liraya?' diyor...

EK 4: EMİNE TÜRKER İLE RÖPORTAJ

Çanakkale İlinin Ezine ilçesine bağlı eski bir çömlekçi köyü Akköy'de günümüzün üretim yapan son çömlekçi ustası Emine Türker, kendisi ile eski bir ilkokul binasından oluşan ve geniş bir bahçe içerisinde, çam ağaçları arasında bulunan seramik atölyesinde, 2004 yazında gerçekleştirilen ziyaret sırasındaki söyleşide, buradaki üretimi şu cümlelerle aktarmıştır:

Esin Küçükbiçmen: Çamuru aldığımız yere ne ad veriliyor?

Emine Usta: Şimdi orasına 'Mağaralık' deriz. 'Karatarla Mevkisi' diye geçer. Bütün o gördüğünüz tarlalar, zeytinlikler falan 'Karatarla' diye geçer. Toprağı oradan çıkarttıkları için Mağaralık ismini vermişler. Mağaralık deriz.

E.K.: Toprağa bir şey diyor musunuz, yani belli bir ismi var mı?

Muhtar (Ömer Manav): Beş altı metreden çıkan toprağa 'çömlek' dersiniz, değil mi?

Emine Usta: Beş altı metre değil, 'çömlek' on-on biri bulur. Üstten de işlerler, ama ona katkı yaparlar. On - on bir metreden çıkan, derinden çıkan toprak sağlamdır yani.

Emine Usta: Siz öğrenci misiniz?

E.K.: Ben öğrenciyim Anadolu Üniversitesinde Seramik Bölümü'ndeyim.

Emine Usta: Sizin gibi bir kız daha geldi geçen sene.

E.K.: Nereden geldi?

Emine Usta: O Ezinelymiş. Yakından yani. Kuşadası'ndan mezun olmuş. Size bir sürü modeller getireceğim dedi, bir daha gelmedi.

E.K.: Şimdi elli çeşit yapıyorum dediniz. Elli çeşit mi üretiyorsunuz?

Emine Usta: Yoo, geçen sene diyorum aklımıza geleni yaptık, aklımıza geleni yaptık. 49 - 50 tane öyle aklımdan saydım ben.

E.K.: Onları da mı buradan alıyorsunuz? Şu astar dediğimiz renkli çamurları da mı dışarıdan alıyorsunuz?

E.K.: Kaç senedir yapılıyor burada çömlekçilik biliyor musunuz?

Emine Usta: Çok, çok. Bilmiyorum ki. Mazisi çok eski.

E.K.: Sizin ustanız kim?

Emine Usta: Annem.

E.K.: Adı neydi?

Emine Usta: Hayriye.

E.K.: Soyadı?

Emine Usta: İkinci evliliği de... Hayriye Erden.

E.K.: O kimden öğrenmiş?

Emine Usta: O da annesinden.

E.K.: Hep anadan mı geçmiş çömlekçilik mesleği?

Emine Usta: Evet. Çünkü şimdi de öğrenmiş olsa gelinim, benden öğrenmiş olurdu burada. Kim çıraklık yapıyorsa o geçiyor sonra tezgahın başına...

E.K.: Siz devam ettirecek misiniz peki usta olarak? Gelininiz devam eder mi?

Emine Usta: Gelinim henüz öğrenmedi çarkta çömlek çekmeyi. Köydeki gençlerden de kimse bu işi öğrenmek, yapmak istemiyor. Para kazanabilecekleri bir meslek yapmak istiyorlar... Ben de gücüm yettiği kadar yapacağım bu işi. Çocukluğumuzda köyün dörtte üçü bu işi yaparmış. Beş on sene içinde yani bırakıldı bu iş.

E.K.: Şimdi bu aletlerin adları ne? Şöyle bakalım bir...

Emine Usta: Bunlara 'tarak' diyoruz. Çanakların göğüs kısımlarına süs yapıyoruz.

E.K.: Bunlarla da kesiyorsunuz, değil mi? Ve e süsleme için kullanıyorsunuz... Tel ve misina... Peki bu bezlere çaput mu diyorsunuz ?

Emine Usta: Evet. Süngerle düzeltiyoruz. Bak, bunu da böyle telin ucuna bağlıyoruz keserken.

E.K.: Bu yoğurulmuş parçalara ne diyorsunuz?

Emine Usta: 'Künde' deriz...

Emine Usta: Tezgahlarınız motorlu sizin, değil mi?

E.K.: Bizde ayaklı da var da, motorlu kullanıyoruz biz. Böyle de güzel. Zor mu oluyor böyle? Ağrı yapıyor, değil mi?

Emine Usta: Siz iyice öğrenmişsiniz yani. Dışarı falan bak, yollamışsınız yaptıklarınızı. Bizim daha öyle bir şeyimiz olmadı. Ben otuz beş sene yaptım.

E.K.: Siz ustasınız canım, biz size daha yetişemeyiz. Biz daha birkaç senedir seramik yapıyoruz.

Emine Usta: Canım, size de gösteriveren olsa daha güzelini yaparsınız bundan. Daha güzel çeşitler çıkartırdınız. Sizin yapamayacağınız var mı?!

Gelini: Çeşidini gördü mü hiç kaçırmadan aynısını yapar!

Muhtar: Tabi. Çeşidini göster, aynısını çıkarır yani, aynısını yapar...

Emine Usta: Bak bunları ben televizyonda gördüm de aynısını yaptım.

E.K.: Evet , simit şeklinde olanları. Çok güzel olmuş onlar.

Bir de Çanakkale'nin at şeklinde olan testileri var. Onları gördünüz mü?

Emine Usta: Yok...Bunu dikkatle yapmak lazım, yoksa olmaz...

E.K.: Çalışırken hiç konuşmazsınız aslında değil mi. Konuşulmaz çünkü iş bozulur.

Muhtar: Dikkati dağılıyor.

Emine Usta: Bak aletlerimiz bile ne kadar güzel, değil mi, yarım yamalak. Önceden kalanlar onlar... Tarihi eser!

Muhtar: O naylonlar çıktığından beri para etmemeye başladı bunlar. Eskiden buzdolabı falan yoktu. Bunlara mesela azıcık fırında ateşini az verirsen, çığ testi deriz bunlara. Buzdolabı niyetine kullanılır. Suyu soğutur bunlar az pişirirsen.

E.K.: Şimdi köyde kaç kişi var ?

Muhtar: Beşyüzyirmibeş. Yalnız yüz hane göç etti bizim buradan. 900 falan nüfusumuz vardı bizim yani. Yüz hane Çanakkale ve Ezine'ye göç etti. Yüz kişi Çanakkale'ye göç oldu. Şunun yarısı gibi fırınlarımız vardı. Eskiden büyük fırın vardı 3-5 milyardan aşağı çıkmaz o fırın. Beş-Altı yüz parça mal alırdık biz oradan. Yıkıla yıkıla bir kişide kaldı. Sağolsun, Hasan Sazcı da yardımcı oldu; ilçe başkanımız şimdi. Bir pres lazım. Çamurun havasını almak için.

Emine Usta: Yeni fırın yapılacak. Bu fırının yanına olacak.

E.K.: Kaç senelik bu fırın?

Emine Usta: Daha bir yıl oldu.

E.K.: Kaç dereceye çıktı en çok? Sırlı bir pişirimde bir kere çıktığımız dereceyi ölçmüştük. En çok 850°C civarına çıktık.

E.K.: Kaç saat sürüyor pişirim?

Emine Usta: Şimdi (öğlen 2) konya yarın bu zamanlarda almır. Hızlı pişirirsen çatlama yapar. Isıyı bütün gün artırırsın yavaş yavaş.

Çömlek, deri sertliğinde iken yine köyden çıkarılan beyaz ve kırmızı astarlarla (killerle) boyama yapılarak veya küçük ahşap mühürler bastırılarak dekorlar yapılmakta. Ne yazık ki ahşap mühürlerle yapılan baskı dekorlar çömleği doğallıktan uzaklaştırmakta ve ona fabrikasyon ürünü bir görünüm kazandırmakta. *(Bunun farkında olarak) şu sözleri eklemektedir* **Emine Usta:** 'Ressam Mehmet Güler-yüz geldi geçen sene.' Ahşap mühürler ile bastırarak süslediği çanağın dışını göstererek; 'Bu' dedi, 'süsleme. Süsleme yapma, sade haliyle bırak!' dedi.

KAYNAKÇA

KİTAPLAR.

Çobanlı, Zehra. **Seramik Astarları**. T.C. Anadolu Üniversitesi Yayınları; Eskişehir: 1996.

Genç, Soner. **Kristal Sırların Araştırılması ve Sır İçinde Kristal Nüvelerin Geliştirilmesi (1200°C)** T.C. Anadolu Üniversitesi Yayınları, Eskişehir:1999

Güner, Güngör. **Anadolu'da Yaşamakta Olan İlkel Çömlekçilik**. Ak Yayınları 1988.

Moltke, Helmuth, Graf von. **Türkiye Mektupları**. çev.: Vehbi Gül, Varlık Yayınları, 1967.

Öney, Gönül. **Türk Devri Çanakkale Seramikleri / Turkish Period Canakkale Ceramics**. Çanakkale Seramik Fabrikaları, Ankara: 1971.

Özen, Ayşegül Özen. **Geleneksel Çömlek Sanatı**. Anadolu Üniversitesi Yayınları no: 1277. Halk Bilim ve Araştırma Merkezi Yayınları; no.1 Eskişehir: T.C. Anadolu Üniversitesi, 2001.

Özsezgin, Kaya. **Erdinç Bakla**, Bilim Sanat Galerisi, İstanbul, 2000.

Saustiel, Laure, Nicolas Sainte Fare Garnot. **Osmanlı Seramiklerinin Görkemi: XVI. – XIX. Yüzyıl**. Suna İnan Kıraç ve Sadberk Hanım Müzesi koleksiyonlarından

Sevim, Sibel. **Seramik Dekorları**. T.C. Anadolu Üniversitesi Yayınları, Eskişehir: 2003

Mustafa Pilevneli Ada Yayınları, İstanbul 1985

Ceramics of the World from 4000 B.C. to the Present; La Ceramica İslamica:

Fehevari, Geza, 1991, Verona.

MAKALELER VE BİLDİRİLER

Ayda, Deniz. “**Çanakkale Seramikleri**”; Vakıflar Dergisi XXVI. sayı Vakıflar Genel Müdürlüğü.

Okumuş, Halide. “**Çanakkale Seramiklerinde Form ve Dekor İlişkileri**” ÇÖMÜ Çan Meslek Yüksekokulu, Seramik Bölümü, Çan / Çanakkale SER-ES 2005 Bildiriler Kitabı, Eskişehir

Pekşen, Selehattin. “**Geleneksel Çanakkale Seramikleri’ne Günümüzde Bir Bakış**”, SER-ES 2005 Bildiriler Kitabı, 2005

Sevim, Sibel, Karaman Yeşim. “**Çanakkale Seramikleri ve Eceabat Yöresi Çömlekçiliği**” II. Uluslararası Pişmiş Toprak Sempozyumu, Eskişehir Türkiye, Haziran 2002

Yücel, Erdem. “**Çanakkale Seramikleri**”, Antika, Mayıs 1985, s.2 İstanbul

TEZLER VE ÇALIŞMA RAPORLARI

Ayda, Deniz. “**Çanakkale Seramikleri**”, Yüksek Lisans Tezi Ankara Gazi Üniversitesi Sosyal Bilimler Enstitüsü, 1992

Çakı, Muammer. “**Geleneksel Türk Seramiğinin Çağdaş Anlamda Yeniden Üretimi**”, Yayınlanmamış Yüksek Lisans Tezi, 1993

Çobanlı, Zehra. “**18. yy’dan Günümüze Çanakkale Seramikleri**”, Yayınlanmamış Yüksek Lisans Tezleri, M.S.Ü. Sosyal Bilimler Enstitüsü, İstanbul, 1996

Okumuş, Halide. “**Çanakkale Seramiklerinde Form ve Dekor İlişkileri**”, Mimar Sinan Üniversitesi, İstanbul, 2000,

Öztürk, Sevinç. “**Çanakkale Yöresi Çömlekçiliği**”, Yayınlanmamış Yüksek Lisans Tezi Marmara Üniversitesi, İstanbul (yılı bilinmemektedir)

Yılmaz, Seyhan. “**Eski Çanakkale Testilerinin Karakteristik Özellikleri ve Çağdaş Seramik Tasarımı Olarak Yorumu**”, Yayınlanmamış Yüksek Lisans Sanat Eseri Çalışması Raporu, Ankara Ocak, 1999.

KATALOGLAR

Nika Tablo ve Antik Eserler Müzayedesini Kataloğu, 13. 11.2005, İstanbul

Seramik Yarışması ‘Eskiden Yeniye Çanakkale Seramikleri’ Çanakkale Onsekiz Mart Üniversitesi El Sanatları Araştırma ve Uygulama Merkezi, Çanakkale 2005

DERGİLER

“Çanakkale’yi Bir Seramik Şehri Yapmak İçin Tekrar Tanıtmalıyız”, **Troy Dergisi**, sayı: 5, s.16-19, 2005

“Geçmişten Günümüze Çanakkaleler”, **Seramik; Sanat Bilim ve Teknoloji** 8.sayı Nisan, 2000

Hoşnut, Mustafa: “Yaratıcı Halk Sanatına Örnek: Türk Devri Çanakkale Seramiği”

Kale Kültür, Sayı 2. 09.2005

Soyhan, Cihat. (Yaz 1997). “Çanakkale’den Pupa Yelken; Çanakkale Seramiklerinden Kalyon Motifli Tabaklar” **P Sanat Kültür Antika**, Sayı: 6

Uyanık, Mehmet. “Çanakkale Seramiği’nin Tarih Boyunca Gelişimi, Sanayi ve Eğitim İle İlişkilendirilmesi” **Kale Kültür**, Sayı 1, 07.2005

İNTERNET KAYNAKLARI

‘ÇASEM’ (Çanakkale Seramikleri Araştırma - Geliştirme ve Uygulama Merkezi)
http://www.comu.edu.tr/Turkce/Akademik_Birimler/Aras_Uyg_Mrk/casem/turkce/a

‘Mustafa Pilevneli’ <http://www.mustafapilevneli.com/>

‘Tüzüm Kızılcın’

<http://egelife.com/index.php?option=content&task=view&id=652&Itemid=2>

‘Suna - İnan Kırac Kaleiçi Müzesi Antalya’

<http://www.kaleicimuseum.org/seramik/seramik.shtml>

DERS NOTLARI

Atalayer, Faruk **Tasarım Teorisi** Yayınlanmamış Ders Notları, 1996: Eskişehir