

T.C
DOKUZ EYLÜL ÜNİVERSİTESİ
GÜZEL SANATLAR ENSTİTÜSÜ
SERAMİK VE CAM TASARIMI ANASANAT DALI
SANATTA YETERLİK ESERİ ÇALIŞMASI RAPORU

PORSELEN YÜZEYLERDE SIRÜSTÜ DEKOR ÇALIŞMALARI

Hazırlayan
Gamze GÖRGÜNAY

Danışman
Prof. Sevim ÇİZER

İZMİR-2014

YEMİN METNİ

Sanatta Yeterlik Eseri Çalışması Raporu olarak sunduğum “**Porselen Yüzeylerde Sırüstü Dekor Çalışmaları**” adlı çalışmanın, tarafımdan, bilimsel ahlak ve geleneklere aykırı düşecek bir yardıma başvurmaksızın yazıldığını ve yararlandığım eserlerin kaynakçada gösterilenlerden oluştuğunu, bunlara atıf yapılarak yararlanılmış olduğunu belirtir ve bunu onurumla doğrularım.

.../.../.....

Gamze GÖRGÜNAY

TUTANAK

Dokuz Eylül Üniversitesi Güzel Sanatlar Enstitüsü' nün/...../..... tarih vesayılı toplantısında oluşturulan jüri, Lisanüstü Öğretim Yönetmeliği'ninmaddesine göre Seramik ve Cam Anasanat Dalı Sanatta Yeterlik öğrencisi Gamze GÖRGÜNAY''ın "Porselen Yüzeylerde Sırüstü Dekor Çalışmaları" konulu çalışma raporu incelenmiş ve aday/...../..... tarihinde, saat ' da jüri önünde tez savunmasına alınmıştır.

Adayın kişisel çalışmaya dayanan tezini/projesini savunmasından sonra dakikalık süre içinde gerek tez konusu, gerekse tezin dayanağı olan anasanat dallarından jüri üyelerine sorulan sorulara verdiği cevaplar değerlendirilerek tezinolduğuna oy.....ile karar verildi.

BAŞKAN

ÜYE

ÜYE

ÜYE

ÜYE

YÖK DOKÜMANTASYON MERKEZİ TEZ VERİ FORMU

Tez/Proje No: Konu Kodu: Üniv. Kodu:

Not: Bu bölüm merkezimiz tarafından doldurulacaktır.

Tez/Proje Yazarının

Soyadı: GÖRGÜNAY

Adı: Gamze

Tezin/Projenin Türkçe Adı: Porselen Yüzeylerde Sırüstü Dekor Çalışmaları

Tezin/Projenin Yabancı Dildeki Adı: Overglazed Decorations On The Porcelain Surfaces

Tezin/Projenin Yapıldığı

Üniversitesi: D.E.Ü.

Enstitü: G.S.E.

Yıl: 2015

Diğer Kuruluşlar:

Tezin/Projenin Türü:

Yüksek Lisans:

Dili: Türkçe

Doktora:

Sayfa Sayısı: 108

Tıpta Uzmanlık:

Referans Sayısı: 64

Sanatta Yeterlilik:

Tez/Proje Danışmanlarının

Unvanı: Prof.

Adı: Sevim

Soyadı: ÇİZER

Türkçe Anahtar Kelimeler:

1- Porselen

2-Sırüstü Dekorlar

3-Fırça Dekor Üslupları

4-Herend

5-Meissen

İngilizce Anahtar Kelimeler:

1-Porcelain

2-Overglazed Paintings

3-Brush Decoration Technics

4-Herend

5-Meissen

Tarih:

İmza:

Tezimin Erişim Sayfasında Yayınlanmasını İstiyorum:

Evet

Hayır

ÖZET

Porselen, yüzyıllar boyu soyluların prestij ürünü haline gelmiş ve varlığını her gün gelişen teknoloji ile yenileyerek günümüze kadar sürdürmüştür. Ünlü ressam ve heykeltıraşlara ilham kaynağı olmuş, gerek dekoratif gerekse işlevsel olarak ilk sırada tercih edilen bir ürün olmuştur. Uzak Doğu’da başlayan serüven, Avrupa ve Osmanlı Saraylarına kadar uzanmış, bugün hala bu gelenek devam ettirilmektedir.

Avrupa’da düzenli porselen imalatı, Almanya’da 1713 tarihinde, Avusturya’da ise 1718 yılında başlamıştır. 1759 yılında İngiltere’de Josiah Wedgwood, 1748 yılında Rusya’da Dmitry Ivanovich Vinogradov, porselen alanında çalışmalar başlatan ilk kişiler olmuşlardır.

Porselen üretiminde, ürün çeşitliliğini arttırmak için pek çok dekor tekniği geliştirilmiştir. Bunların arasında el dekorlu ürünlerin bir görgü ve prestij sembolü olarak görülmesi sebebiyle artan ilgi ve talep bu alanda yapılan çalışmaların geniş bir yelpazede oluşmasına neden olmuştur.

Tez kapsamında incelenen porselen sırüstü yüzeylere uygulanan dekor çalışmalarında baskı dekorları, rezinat lüster teknikleri ve Avrupa’da Fransa, Almanya ve Macaristan porselenleri üzerine geliştirilmiş fırça dekorlarından ayırt edici özelliklere sahip olan üsluplara yer verilmiştir. Yapılan uygulamalarda kullanılan renklere, teknik özelliklere ve desenlere dair bilgiler de yer almaktadır.

Çalışmanın ilk bölümünde “Porselen Yüzeylerde Sırüstü Dekor Çalışmaları” ana başlığı altında “Sırüstü Dekor Malzemeleri” ve “Avrupa Porseleninde Sırüstü Dekorlar” incelenmiştir. Sırüstü dekor malzemeleri kendi içinde “Sırüstü Boyaları”, “Rezinat Lüsterleri” ve “Sırüstü Dekorlar Kullanılan Diğer Malzeme ve Araç-Gereçler” olarak ele alınmıştır. “Avrupa Porseleninde Sırüstü Dekorlar” kısmı ise “Fırça Dekor Üslupları” ve “Baskı Dekorları” alt başlığı ile verilerek kendi içlerinde alt gruplara ayrılmıştır. Fırça dekor üsluplarından bahsederken porselenin gelişimine yer verilmiş, teknolojik anlamdaki gelişmeler ve ülkeler arası etkileşimlerin üretilen objelere yansması da net bir biçimde ortaya konulmuştur. Günümüzde seramik terminolojisinde yer alan fondmalerei, pate tendre, camaieu gibi terimler kullanılmıştır. Metinde bu terimlerin açıklamaları dipnotlarda yer almaktadır.

İkinci bölüm olan uygulama kısmında ise, belirlenen formlar üzerine sırüstü dekor boyaları kullanılarak Avrupa'da Fransa, Macaristan ve Almanya porselenleri üzerine geliştirilen en belirgin fırça dekor üsluplarını yansıtacak biçimde sırüstü dekorlar yapılmıştır. Toplamda yirmi bir adet olan uygulamalarda, Herend ve Meissen gibi en çok bilinen geleneksel dekor üsluplarına ağırlık verilmiş olup, serigrafi baskı ve rezinat lüster uygulamaları da yer almaktadır. Diğer uygulamalar ise serbest konular seçilerek yapılmış çalışmalardır.

ABSTRACT

Porcelain has become the prestigious art of nobles for centuries and maintained its existence until today by restoring itself with the developing technologies. It was a source of inspiration for famous painters and sculptors and a primarily preferred product in terms of functionality. The adventure, originated in Far East, spread throughout European and Ottoman Palaces and is still continued as a tradition.

Regular porcelain manufacture in Europe began in 1713 in Germany and in 1718 in Austria. Josiah Wedgwood in 1759 and Dmitry Ivanovich Vinogradov in 1748 were the first people to work on the porcelain field in their countries.

In porcelain production, many decoration techniques were developed in order to increase the variety of products. Among these, interest and demand increasing due to hand-decorated products being seen as a symbol of etiquette and prestige caused the studies in this field to form a wide spectrum.

For the decoration over the porcelain's glaze, resinate lustres technique and methods developed through the distinction of brush decours of France, Germany and Hungary have been used. In the applications, information about the colors, technical properties and decorations can be found.

In the first chapter of the study, under the main title “On-Glaze Decoration Practices on Ceramic Surfaces”, “On-Glaze Decorating Materials” and “On-Glaze Decorations on European Porcelains” are studied. On-glaze decorating materials are addressed as “On-Glaze Paints”, “Resinate Lustres” and “Other Materials and Tools Used in On-Glaze Decorations”. The section “On-Glaze Decorations in European Ceramics” is grouped under sub categories within itself, given in sub-titles “Brush Decorating Styles” and “Printing Decorations”. While mentioning brush decorating styles, the development of porcelain was also described, the reflection of the technological developments and interaction between countries was also presented clearly. Terms which take place in ceramics terminology nowadays such as fondmalerei, pate tendre and camaieu were used. The explanations of these terms are given in footnotes within the text.

In the application section which is the second chapter, on-glaze decorations were made on some particular forms using on-glaze decorating paints in order to reflect the most common brush decorating styles developed on French, Hungarian and German porcelains. In the applications that adds up to twenty-one pieces, best-known traditional decorating styles such as Herend and Meissen were concentrated upon; screen printing and resinate lustre applications were also included. Other applications are the pieces done by choosing free forms.

ÖNSÖZ

İlk olarak Çin’ de üretilen porselen, daha sonra Avrupa’nın porselenle tanışmasıyla birlikte, çeşitli ülkelerde taklit edilerek sırrı keşfedilmeye çalışılmıştır. Bu arayışlar ve özellikle Sanayi Devrimiyle beraber teknolojik anlamdaki gelişmeler üretime büyük ölçüde yansımış ve üretimin yeni bir ivme kazanmasını sağlamıştır. Aynı zamanda bazı ülkelerdeki işletmelerin kendilerine has fırça dekor üsluplarının oluşmasına neden olmuştur. Bu ülkelerden Macaristan’ın Herend ve Almanya’nın Meissen şehirlerinde üretilmiş olan porselen yüzeylerdeki fırça dekorları örnek alınarak çeşitli uygulamalar yapılmıştır.

“Porselen Yüzeylerde Sırüstü Dekor Çalışmaları” adlı rapor çalışmasında öncelikle sırüstü dekor malzemeleri tanıtılmış sonrasında fırça ve baskı dekor tekniklerine yer verilmiştir. Çeşitli sırüstü tekniklerinin anlatıldığı çalışmada porselenin heyecan verici öyküsünde karşılaşılan zorluklara, keşfedilen önemli buluşlara ve porselenin günümüze değin geçirdiği süreçlere de kısaca yer verilmiştir.

Bu çalışmada, porselen yüzeylere uygulanan fırça dekorlarından ayırt edici özelliklere sahip olan üsluplar yer almaktadır. Bahsedilen fırça dekor üsluplarının yanı sıra ayrıca, serigrafik baskı tekniğine de örnek oluşturacak nitelikte uygulamalar yapılmıştır. Yapılan uygulamalarda kullanılan renklere, teknik özelliklere ve desenlere dair bilgilere yer verilmiştir. Bu konuda çalışma yapacak kişilere kaynak oluşturması amaçlanmıştır.

Tez çalışmasında beni yönlendiren ve her konuda yardımcı olan danışmanım, değerli hocam Prof. Sevim Çizer’ e, hem fırça dekor çalışmalarıyla hem de kaynak taramada bana evini, arşivini açarak bu konuyu tüm ayrıntılarıyla ele almamda önemli ölçüde katkısı olan değerli büyüğüm, hocam Esin Alptuna’ ya, yardımlarını esirgemeyen sevgili hocam Yrd. Doç. Candan Güngör’e, bana bugüne kadar emek veren hocam Yrd. Doç. Vedat Kacar’ a ve diğer bütün değerli hocalarıma, yabancı metinlerin çevirilerinde yardımcı olan arkadaşım Hakan Akalın’ a, çalışmalarım esnasında yardımlarını esirgemeyen okul arkadaşlarıma, beni yalnız bırakmayan seçilmiş aile saydığım maddi ve manevi desteğini esirgemeyen tüm dostlarıma , aileme ve sevgili Anneme sonsuz teşekkürlerimi sunarım.

Gamze GÖRGÜNAY

İÇİNDEKİLER

PORSELEN YÜZEYLERDE SIRÜSTÜ DEKOR ÇALIŞMALARI

	Sayfa
YEMİN METNİ.....	i
YÖK DOKÜMANTASYON MERKEZİ TEZ VERİ FORMU	iii
ÖZET	iv
ABSTRACT	vi
ÖNSÖZ	viii
İÇİNDEKİLER	ix
PORSELEN YÜZEYLERDE SIRÜSTÜ DEKOR ÇALIŞMALARI	ix
KISALTMALAR.....	xi
FOTOĞRAFLAR LİSTESİ.....	xii
GİRİŞ	1

I. BÖLÜM

PORSELEN YÜZEYLERDE SIRÜSTÜ DEKOR ÇALIŞMALARI

1.1.Sırüstü Dekor Malzemeleri	4
1.1.1.Sırüstü Boyalar	5
1.1.2. Rezinat Lüsterleri	9
1.1.2.1. Rezinat Lüsterlerinin Çeşitleri	10
1.1.2.2. Rezinat Lüsterlerinin Uygulanması	10
1.1.3.Sırüstü Dekorlar İçin Kullanılan Diğer Malzeme ve Araç-Gereçler	11
1.1.3.1.Fırçalar	13
1.1.3.2.Bağlayıcı ve İnceltici Yağlar	14
1.2.Avrupa Porseleninde Sırüstü Dekorlar	15
1.2.1. Fırça Dekor Üslupları.....	15
1.2.1.1. Sévres Porselenleri	15

1.2.1.2. ‘Berlin Kraliyet Porselenleri’, (Meissen-Dresden).....	24
1.2.1.3. Herend Porselenleri	35
1.2.2. Baskı Dekorları	50
1.2.2.1. Litografik Baskı Tekniđi	50
1.2.2.2. Lazer Baskı ile Transfer Tekniđi.....	51
1.2.2.3. Elek Baskı Tekniđi (Serigraf Baskı).....	53

2. BÖLÜM

UYGULAMALAR

2.1. Uygulama 1.....	57
2.2. Uygulama 2.....	59
2.3. Uygulama 3.....	60
2.4. Uygulama 4.....	62
2.10. Uygulama 10.....	72
2.11. Uygulama 11.....	74
2.12. Uygulama 12.....	75
2.13. Uygulama 13.....	76
2.14. Uygulama 14.....	77
2.15. Uygulama 15.....	77
2.16. Uygulama 16.....	78
2.17. Uygulama 17.....	79
2.18. Uygulama 18.....	80
2.19. Uygulama 19.....	81
2.20. Uygulama 20.....	82
2.21. Uygulama 21.....	83
2.22. Uygulama 22.....	84
SONUÇ	85
KAYNAKÇA.....	88
ÖZGEÇMİŞ	

KISALTMALAR

a.g.e	Adı geçen eser
A.S.D.	Ana Sanat Dalı
bkz.	Bakınız
D.E.Ü	Dokuz Eylül Üniversitesi
Dr.	Doktor
Doç.	Doçent
G.S.F	Güzel Sanatlar Fakültesi
M.Ö.	Milattan Önce
M.S.	Milattan Sonra
Öğr. Gör.	Öğretim Görevlisi
Prof.	Profesör
S.	Sayı
s.	Alıntı yapılan sayfa numarası
v.b.	Ve benzeri
Yard. Doç.	Yardımcı Doçent
Yay.	Yayınları
yy.	Yüzyıl

FOTOĞRAFLAR LİSTESİ

No	Sayfa
Fotoğraf 1: Sırüstü dekor malzemeleri	7
Fotoğraf 2 : Fleto çekme aparatı.....	12
Fotoğraf 3 : Sırüstü dekorlarda kullanılan fırça, spatula ve temizleme aletleri.....	13
Fotoğraf 4: Blue Celeste.....	17
Fotoğraf 5: Yüzey Desenleri	18
Fotoğraf 6: Fond Taillandier “ <i>Oeil de perdrix</i> ”	19
Fotoğraf 7: Fond Potillé	19
Fotoğraf 8: “ <i>Oeil de Perdrix</i> ” Desenli Lila Zemin Renkli Fincan ve Altlığı.....	20
Fotoğraf 9: Buz Kabı.....	21
Fotoğraf 10: Çiçek Desenli Fincan Tabacağı ve Detayı	21
Fotoğraf 11: Kilise Prensi Louis de Rohan’ın Servisinden Buz Kabı	22
Fotoğraf 12: “Etrüks” Bordürlü Servis Tabacağı.....	22
Fotoğraf 13: Mavi Lapis Renkli ve Caillouté Zemin Desenli Set	23
Fotoğraf 14 : “Camaieu” Tek renk çalışılmış tabak ve fincan	24
Fotoğraf 15 : Gold Chinamen, Chinoiserie	25
Fotoğraf 16 : Chinoiserie, Şarap Sürahisi.....	26
Fotoğraf 17 : Kırmızı Ming Ejderhası Fotoğraf 18 : Siyah Ejderha.....	27
Fotoğraf 19 : Indian Basket “Hint Sepeti”	27
Fotoğraf 20 : Av Sahnesi.....	28
Fotoğraf 21 : Çaydanlık, Fondmalerie.....	28
Fotoğraf 22: Yeşil Watteau Desenli Kapaklı Vazo	29
Fotoğraf 23: Gölge Çiçekler.....	30
Fotoğraf 24: Etrafına minik çiçek ve böcekler serpiştirilmiş çiçek buketi	30
Fotoğraf 25: “Sterwn Çiçekleri” Çiçek buketi ve çevresine serpilmiş minik çiçek ve böceklerle bezenmiş tabak	31
Fotoğraf 26: Natüralist üslupla çalışılmış meyve tabağı	32
Fotoğraf 27: Monkey Orchestra”Maymun Orkestrası”	33
Fotoğraf 28 : Kullanılan formlar	38
Fotoğraf 29: Apponyi	40
Fotoğraf 30: Fleurs Des Indes	40
Fotoğraf 31: Waldstein.....	41
Fotoğraf 32: Nanking Bouquet.....	41
Fotoğraf 33: Bouquet de Herend	42
Fotoğraf 34: Bouquet de Tulipe	42
Fotoğraf 35: Bouquet de Saxe	43
Fotoğraf 36: Vieux Bouquet de Saxe	43
Fotoğraf 37: Victoria	44
Fotoğraf 38: Guirlande de Lienchtenstein.....	44
Fotoğraf 39: Milles Fleurs.....	45
Fotoğraf 40: Vieille Rose de Herend.....	45
Fotoğraf 41: Petits Bleuets en Guirlande.....	46

Fotoğraf 42: Nyon	46	
Fotoğraf 43: Myosotis	47	
Fotoğraf 44: Bouquet de Fruits&Flowers.....	47	
Fotoğraf 45: Rothschild.....	48	
Fotoğraf 46: Balık Ağı Desenli Kaplan Figürünü	48	
Fotoğraf 47: Esin Alptuna'nın Amerikan Tekniğiyle Çalışmış olduğu tabak, Esin Alptuna kolleksiyonu	49	
Fotoğraf 48a: Gül Demeti; desenin Aktarılması	Fotoğraf 48 b: Gül Demeti; gölgelendirme..... 57	
Fotoğraf 48c: Gül Demeti; desenin Aktarılması	Fotoğraf 48 d: Gül Demeti; gölgelendirme..... 58	
Fotoğraf 49 a: Victoria; desenin aktarılması	Fotoğraf 49 b: Victoria; desenin renklendirilmesi . 59	
Fotoğraf 50 a: Klasik Meissen Çiçek Buketi; desenin karbon kağıtla yüzeye aktarılması.....	60	
Fotoğraf 50 b: Klasik Meissen Çiçek Buketi;renklendirme 1	Fotoğraf 50 c: Klasik Meissen Çiçek Buketi;detaylandırma	61
Fotoğraf 51 a: Camaieu; gölgelendirme 1	Fotoğraf 51b: Camaieu; gölgelendirme 2..... 62	
Fotoğraf 52a: Rothschild; desenin aktarılması	Fotoğraf 52a: Rothschild; desenin renklendirilmesi... 64	
Fotoğraf 53: Myosotis	65	
Fotoğraf 54 a: Klasik Meissen; Aşama 1	Fotoğraf 54b: Klasik Meissen; Aşama 1	66
Fotoğraf 54c: Klasik Meissen; Aşama 1	67	
Fotoğraf 55: Nyon	68	
Fotoğraf 56a: Nilüferler; desenin divitle çizimi	Fotoğraf 56b: Nilüferler; altınlama için zeminin sarı	69
Fotoğraf 56c: Nilüferler; çiçeklerin gölgelendirilmesi.....	70	
Fotoğraf 56d: Nilüferler; yaprakların altınla kapatılması.....	70	
Fotoğraf 56e: Nilüferler; fırça ile detaylandırma	71	
Fotoğraf 57a: Beyaz Rölyefli; mavi renk ile zemin oluşturma	72	
Fotoğraf 57b: Beyaz Rölyefli; aşama 1	Fotoğraf 57c: Beyaz Rölyefli; aşama 2..... 73	
Fotoğraf 58a: Tüylər.....	74	
Fotoğraf 58b: Tüylər; detay 1.....	74	
Fotoğraf 58c: Tüylər; detay 2.....	74	
Fotoğraf 58d: Tüylər; detay 3	Fotoğraf 58e: Tüylər; detay 4..... 74	
Fotoğraf 59a: Tapir.....	75	
Fotoğraf 59b: Tapir; görünüm 1	Fotoğraf 59c: Tapir; görünüm 2	75
Fotoğraf 60a: Çaydanlık; görünüm 1	76	
Fotoğraf 60b: Çaydanlık; görünüm 2	76	
Fotoğraf 61: İsimsiz 1.....	77	
Fotoğraf 62: İsimsiz 2.....	77	
Fotoğraf 63: Form 1	78	
Fotoğraf 64: Formz 2.....	78	
Fotoğraf 65: Form 3	78	
Fotoğraf 66a: Kupa; görünüm 1	79	
Fotoğraf 66b: Kupa; görünüm 2.....	79	
Fotoğraf 67a: Kupa; görünüm 1	80	
Fotoğraf 67b: Kupa; görünüm 2.....	80	
Fotoğraf 68a: Fincan; görünüm 1	81	
Fotoğraf 68b: Fincan; görünüm 2.....	81	

Fotoğraf 68c: Fincan; görünüm 3	81
Fotoğraf 69: Kelebek; tek renk baskı	82
Fotoğraf 70: Kelebek; üç renk baskı	83
Fotoğraf 71: Chinoiserie; Tek renk tramlı baskı	84

GİRİŞ

Porselen Yüzeylerde Sırüstü Dekor çalışmaları adlı rapor çalışmasında porselen yüzeylere uygulanan fırça dekorlarından ayırt edici özelliklere sahip olan üsluplar yer almaktadır. Bahsedilen fırça dekor üsluplarının yanı sıra ayrıca, baskı dekorları ve teknikleri de yer almaktadır. Baskı dekorlarından rezinat lüster teknikleri ve baskı dekorlarından litografik baskı, lazer baskı ve serigrafî baskı teknikleri de yer almaktadır. Yapılan uygulamalarda kullanılan renklere, teknik özelliklere ve desenlere dair bilgilere yer verilmiştir.

Porselen, içinde barındırdığı teknik ve estetik özellikleriyle hayatımızda birçok alanda karşımıza çıkmaktadır. Günümüzde ev dekorasyonundan, mutfak araç gereçlerine, sofralarımıza hatta sağlık araç gereçlerine kadar uzanan bir ürün çeşitliliği mevcuttur. Kullanım kolaylığı, sağlık açısından önemi, şık ve zarif oluşu, birçok zevke hitap etmesi ve her geçen gün çeşitliliğin artması porselene olan ilgiyi arttırmaktadır.

Porselen, ilk olarak Çinliler tarafından bulunmuştur. Avrupa'nın porselenle tanışması ise kesin olmamakla birlikte Venedikli bir gezgin olan Marco Polo'nun gezileri esnasında Çin'de gördüğü muhteşem porselenleri Avrupa'ya getirmesiyle başladığı düşünülmektedir. Marko Polo, böylelikle Doğu geleneğine çok büyük bir ilginin doğmasına öncülük etmiştir.

Avrupa'da ilk porselen deneyimi girişimi, 1695 yılında Fransa'nın St. Cloud şehrinde yapılmıştır. Teknik açıdan porselen olarak değerlendirilebilecek ilk ürün ise 1709 yılında Almaya'nın Meissen şehrinde Johann Friederich Böttger tarafından yapılmıştır. Böttger "sert porselen" türünde bir porselen üretmiş ve 1710 yılında Saksonya Kralı olan August'un tekelinde Avrupa'da porselen fabrikası kurulmuştur. Avrupa'da birbirini izleyen diğer fabrikaların kısa sürede üretimlerdeki kaliteyi arttırması, Çin porselenleriyle yarışabilecek konuma gelmelerini sağlamıştır.



Harita 1 Avrupa'daki Porselen İşletme Merkezleri
(Küçükerman, 1987)

Porselen yüzeyler çoğu zaman bir tuval olarak düşünülmüş ve av sahnelerine, minyatürlere, manzara resimlerine, dini sahnelere, gündelik yaşamdan kesitlere, ağırlıklı olarak da natüralist ve botanik resme arka plan oluşturmuştur. Kusursuz beyaz ve saydam görünümü ile pek çok sanatçıya ilham kaynağı olmuştur. Uzun ve uğraş dolu çabalar sonucunda elde edilen boyalar sayesinde renk çeşitliliği artırılmış, böylece tıpkı bir yağlı boya tablo çalışır gibi tonlama yapabilme şansına ulaşılmıştır. Artan talep ve zevke yönelik üretimler değişik dekor üsluplarını da beraberinde getirmiştir. Özellikle el dekorunda Herend, Meissen ve Sévres porselenleri bu konuda başı çekmektedir.

Geleneksel Sanatlar, çeşitli ulusların kendi öz değerlerinden oluşturduğu kültürel bir mirastır. Yüzyıllardan beri Saray Sanatı olarak yaşatılan bu gelenek Avrupa'da Orta Çağda, kralların, prenslerin yani soyluların, Osmanlı sarayı ve çevresinin çok değer verdikleri bir ürün olmuştur öyle ki; değerli taşlar ve incilerle süslenerek değerlerinin çok daha arttırıldığı bilinmektedir. Hatta bu sebeple porselen "Beyaz Altın" olarak nitelendirilmiştir. Özenle hazırlanan yemek masaları yüzyıllar boyunca seçkin kimselerin kültürünün bir parçası olmuş ve etraflarını elle yapılmış güzel eşyalarla donatmışlardır. Bu el dekoru ürünler aynı zamanda toplumların duygularını, beğenilerini ve kültürel özelliklerini barındırması sebebiyle büyük önem taşımaktadır. 'Modern' adı altında yapılan pek çok üretim, toplumların öz kültürüne ters düşecek nitelikte olmasına rağmen çalışmada adı geçen, sanatsal değer ve güzellikleri yozlaştırmadan modern çağa aktarmayı başaran, kuruluşlar günümüzde varlığını halen sürdürmektedir. Bu üretimlerin devam ettirilebilmesi, sanatsal ve teknik bakımdan kalitenin yükseltilebilmesi için konunun bilimsel esaslara uygun olarak araştırılması ve değerlendirilmesi amaçlanmıştır.

I. BÖLÜM

1. PORSELEN YÜZEYLERDE SIRÜSTÜ DEKOR ÇALIŞMALARI

“Sırüstü dekorları genellikle sırlanmış ve sır pişirimi yapılmış ürünlerin üzerine uygulanır. Sırüstü dekorlarını uygulamak için seramik ürünlerin her zaman sırlanması gerekmeyebilir. Bazen artistik amaçlı yüksek derecede bisküvi pişirimi yapılmış ürünler üzerine görünümü daha estetik hale getirmek için sırüstü boyalar kullanılarak çeşitli dekor teknikleriyle sırüstü dekorları uygulanabilir” (Sevim, 2007: 47).

Sırüstü dekorlarını sırlı yüzeylere uygulayabilmek için bisküvi ve sır pişirimi olmak üzere iki pişirim işlemi yapılır. Sırlanmış yüzeye uygulanan dekorlama işleminden sonra ise kullanılan boyaların sabitlenmesi için üçüncü kez pişirilmesi gerekmektedir. Bu gereklilik aynı zamanda maliyeti arttıran bir unsurdur.

1.1. Sırüstü Dekor Malzemeleri

“Seramik ürünlerin en önemli ve değerlisi olan porselen, genelde gözeneksiz, ince, beyaz ve saydam kırığı ile tanımlanır. İki büyük grup altında incelenir: Sert porselen ve yumuşak porselen. Her iki tip porselen de Kaolin-Feldspat-Kuvartz üçlü sisteminin içinde yer alır. Sert porselen yumuşak porselene oranla kaolince zengin ve feldspatça fakir olup, yüksek sıcaklıkta pişer” (Arcasoy, 1983: 130).

Porselen yüzeye uygulanan sırüstü dekorlarda, sırüstü boyalar ve rezinat lüsterleri olmak üzere temel olarak iki tip malzeme kullanılmaktadır. Bu malzemeler, içerik, hazırlanış, uygulama, pişirim öncesi ve sonrası görünümleri gibi kimyasal ve fiziksel farklılıklar göstermektedir. Bu malzemelerden rezinat lüsterleri, içerdiği hammaddeler ve hazırlanışından dolayı sırüstü boyalarına göre daha pahalı olup seramik sanatı ve endüstrisinde daha az kullanılmaktadır. Ayrıca rezinat lüsterleri uygulama açısından daha fazla profesyonellik gerektirmektedir.

Malzemeler uygulanacak sırüstü dekor tekniğine göre çeşitlilik göstermektedir. Serbest elle uygulanabilecek dekorlarda fırça, sünger v.b. malzemeler kullanılırken serigraf baskı için elek, ipek v.b diğer gereçlere ihtiyaç duyulmaktadır.

1.1.1. Sırüstü Boyalar

“Seramik boyları genel olarak sır üstüne, sır altına ve sır içine uygulanarak boyama görevi yapan çeşitli metal oksitlerden elde edilen renklendiriciler olarak tanımlanabilmektedir” (Sevim, Seramik Dekorları, 2003: 224). İstenilen boylar aşağıda adı geçen metal oksitlerden ve bileşenlerinden üretilmektedir;

“Antimon oksit; sarı ve tonları,

Krom oksit; sarı, yeşil ve kırmızı tonları,

Kobalt oksit; mavi, siyah ve pembe tonları,

Bakır oksit; yeşil, turkuvaz, indirgen ortamda kırmızı tonları,

Demir oksit; sarı, kırmızı, kızıl kahve, kahverengi, indirgen ortamda siyah

Mangan oksit; mor, kahverengi,

Nikel oksit; gri, mavi ve pembe,

Uran oksit; sarı, kırmızı, turuncu ve siyah,

İridyum bileşikleri; siyah, gri,

Altın bileşikleri; pembe ve kırmızı tonları,

Platin bileşikleri; gri, siyah ve koyu fümè tonları vermektedir” (Sevim, Seramik Dekorları, 2003:225).

Üreticilerin, seramik boylarını bu belirtilen metal oksitlerden elde etmeleri zor ve uğraş verici olduğundan çeşitli boya firmaları seramik sektörünü desteklemek amacıyla dekor boyları üretmektedir.

Sırüstü dekorları adından da anlaşıldığı üzere sır pişirimi yapılmış ürünlerin üzerine uygulanan dekor teknikleridir. Bu dekor tekniğine uygun olarak üretilmiş boyların, uygulama sonrasında yüzeyde sabit kalabilmesi için üç ya da daha fazla pişirim gerekmektedir.

“Sır üstü dekorları, sır altı ve sır içi dekorlarına nazaran daha düşük derecede (700-890° C) pişirilirlir. Yüksek dereceli (1100-1380° C) sır içi ve sır altı dekorlarında renk paleti sınırlı iken sırüstü dekorlarında ise pişirim daha düşük derecelerde (700-890° C) yapıldığı için renk paleti oldukça geniştir. Renk seçiminde neredeyse sınırlama yok gibidir” (Sevim, 2007: 47).

“Sırüstü boya yapımında eritici olarak kullanılan sırcalar düşük sıcaklıkta eriyebilen camlar olup boyaları sır yüzeyinde parlak bir şekilde eritirler. Bu eriticiler SiO₂, B₂O₃, PbO ve alkalilerdir. SiO₂ düşük oranlarda kullanılırken diğerleri daha yüksek oranlarda kullanılır. Boyaların hazırlanmasında boya ve eritici birlikte eritildikten sonra öğütülebildikleri gibi, ayrı bir şekilde hazırlandıktan sonra belirli oranlarda karıştırılıp birlikte kuru olarak da öğütülebilirler. %25 Boya, %75 Eritici (70 birim sülyen, 15 birim boraks, 15 birim silisyum) oranları öğütülerek sırüstü boyası yapılabilir. Bu genel bir orandır. Boyanın rengine, renk tonuna ve eriticilerine göre bu oran değişebilir. Her renk için doğru oranlar yapılacak olan denemeler ile saptanır.

Eriticilerin yapıları farklı olduğundan, her renk grubu için boyanın bileşimine giren eriticiler de farklıdır. Örneğin; sarı ve gri boyalar için kurşun ve bor, demir kırmızısı için PbO ve SiO₂, purpur (pembe) için ise yüksek bor içeren eriticiler kullanılır” (Sevim, 2007: 147).

Sırüstü boyaları genellikle fırça dekorları için toz halinde bulunurken, diğer bir sırüstü dekor tekniği olan serigrafî baskılar için kullanılan boyalar ise katkı maddeleri ile birlikte hazır halde macun olarak bulunmaktadırlar. Toz boyalar, eskiden çam terebentini ve gliserin gibi organik yağlar kullanılarak istenilen kıvama getirilmekteyken günümüzde medium olarak adlandırılan bir çeşit organik yağ kullanılmaktadır. Medium, boyanın bünye üzerine tutunmasını sağlamaktadır. Mediumlar su ve tiner bazlı olmak üzere iki gruba ayrılmaktadır.



Fotoğraf 1: Sırüstü dekor malzemeleri

Foto Gamze Görgünay

“Büyük miktarlarda hazırlanan sırüstü boya larında boya ile mediumun iyice karışmasının sağlanması için vals denilen cihaz kullanılır. Bu cihaz merdane biçiminde iki silindirden oluşmaktadır. Bu silindirlerin arasından mediumla birlikte geçirilen boyanın iyice ezilmesi sağlanır. Boya ile medium karışımında boyanın media ma oranı genel olarak 100 gr. Medium, 50 gr. Boya olarak belirlenmiştir. Valsten geçirilmiş boya genel olarak ‘pasta’ diye adlandırılır” (Sevim, 2007: 47).

Az miktarda kullanılacak olan boyalar ise düz bir zemin üzerinde (fayans v.b.) medium katkısı ile spatula yardımıyla iyice ezilerek kullanılmaktadır.

Hazırlanan bu boyalar, kullanım sonrasında kurumayı engelleyici biçimde saklanmalıdır. Kullanım esnasında ise boya içerisine kurumasını önlemek amacıyla lavanta, anason ya da karanfil yağları az miktarda eklenir. Bu yağların saf olması gerekmektedir. İnceltici olarak ise terebentin kullanılmaktadır. Yüze ye uygulanan kompozisyon pişirilip üzerine renk girilecekse konturlar için boya asla medium ile ezilmez terebentin kullanılır ve ince divit ile çalışılır. Fırça ile çizgi çekerken boyayı biraz daha yağlı kullanmak gerekmektedir. Bunun içinde medium-mx54, lavanta gibi yağlar kullanılır. Yeşil gibi koyu renklerde yağ daha fazla kullanılırken pembe ve

mor renklerin içinde altın olduğu için fazla yağı kusarlar, bu sebeple bu renklere konulacak miktar önemlidir.

Uygulamada kullanılacak boya­ların medium katkıları isteğe bağlı olarak artan ve azalan miktarlarda kullanılabilir. Rengin daha canlı olması isteniyorsa az miktarda medium kullanılmaktadır. Ancak boyanın çok fazla yoğun hazırlanması pişirim sonrasında kabarmalara, toplanmalara, yanma ve yüzeyden ayrılma gibi hatalara sebebiyet verebileceğinden dolayı kullanılan boya, medium ve diğer yağ oranlarının iyi dengelenmesi gerekmektedir. Ayrıca mediumun az kullanılması durumunda pişirim sonrası boyada matlaşma, çok kullanılması durumunda ise boyada yayılma görülebilir. Kullanılan boya­ların renk tonlaması ise medium ve yağların artan ve azalan miktarları ile sağlanabilmektedir.

Sırüstü boya­ların, genellikle pişirim öncesi renk tonları ile pişirim sonrası elde edilen tonlar birbiri ile aynıdır. Fakat kırmızı ve turuncu gibi benzeri renkler fırının atmosferine göre değişim göstereceğinden denemelerinin çok iyi yapılması gerekmektedir.

Fırça dekoru için kullanılan boya­lar çok çeşitlidir. Kırmızı içerisinde demir, yeşil renk içerisinde krom, sarı ve tonlarında ise kadmiyum bulunmaktadır. Bazı renkler içerisinde bulunan kadmiyum gibi kimyasallardan dolayı karıştırıldığı takdirde üzerine geldiği rengi yok eder ve istenen renkten çok daha açık bir renk ortaya çıkmasına sebep olur. Özellikle sarı renk, mavi ve yeşil dışında diğer renklerle karıştırılmamalıdır. Bunların dışındaki renkler birbirleri ile karıştırılarak farklı tonlar elde edilebilir. Ancak bu ara renkler tekrar kullanılacaksa aynı rengi elde edebilmek için her bir boya tartıldıktan sonra bu karıştırma işlemi gerçekleştirilmelidir. Bu konuda boya üretici firmaları yardımcı olması amacıyla hazırlamış oldukları el kataloglarında boya karışım oranlarını ve hangi renklerin birbirleri ile karıştırıldığında hangi renkleri vereceklerini belirtmektedirler.

Sırüstü boya­lar kullanılırken dikkat edilecek hususlardan bir tanesi ise, uygulamanın yapılacağı yüzeyin sır rengidir. Örneğin siyah sırlı bir yüzeyde kullanılan sarı renk pişirim sonrasında yağ yeşili rengine dönüşebilir.

Sırüstü boyaların, bisküvi veya sır pişirimlerinden ayrı ve özel olarak pişirilmesi gerekmektedir. Aksi halde pişirim sonrasında boyalarda matlaşma hatalarına rastlamak mümkün olmaktadır.

1.1.2. Rezinat Lüsterleri

“Parıltılı, ışıltılı anlamı taşıyan Lüster, bir yüzey efekti olarak tanımlanmaktadır. Lüsterler, temel olarak, sıriçi lüsterler, kil-macun lüsterleri ve rezinat lüsterleri olmak üzere üç ana başlıkta sınıflandırılabilir” (Çizer, 2010: 11,14).

“Rezinat lüsterleri, metal tuzlarının reçine sabunu ile yaptığı bileşiklerin eteri yağlarla inceltilmesi ile elde edilir. Eteri yağlar; lavanta, rosmarin, karanfil, terebentin, v.b. yağlarıdır. Kendilerine özgü kokuları ve pekmezimsi görünüşleri vardır. Pişmiş sırlı parçalara uygulanarak fırınladıklarında, sır yüzeyinde parlak, metalik bir lüster tabakası oluştururlar” (Çizer, 2010: 148).

“Günümüzde en çok kullanılan metal rezinatları şunlardır; bizmut, kurşun, gümüş, altın, demir, krom, mangan, kobalt, bakır, titanyum ve vanadyum. Bizmut tek başına yanar-döner efekt verir; ayrıca kurşun ve bizmut rezinatları eritici görevi görürler. Renk veren metal rezinatları ve elde edilen renkler şunlardır:

Rezinatlar	Lüsterler
Demir ve uran rezinat	Oranj lüster
Vanadyum rezinat	Sarı lüster (yeşilimsi-sarı)
Altın rezinat (az miktarda)	Mavi yeşil lüster
Altın ve gümüş rezinat	Pembe lüster
Altın ve gümüş rezinat	Purpur lüster
Altın ve gümüş rezinat	Viyole lüster
Titanyum rezinat	Sedef lüster” (Çizer, 2010: 150)

“Günümüzde endüstriyel boyutlarda üretilen rezinat lüsteri destilasyon kaplarında hazırlanmaktadır. Malzemenin ısı kaynağı ile doğrudan temas etmeden homojen bir şekilde ısıtılması sırasında, kabın içinde oluşan su buharı, destilasyon¹ kabına bağlı bir vakum pompası ile emilerek uzaklaştırılır. Metalik rezinatlar, kullanımlarını kolaylaştırmak amacıyla, yağlarla karıştırılarak (özellikle lavanta yağı) inceltilmiş halde satışa sunulmaktadır. O nedenle, bunlar sıvı lüsterler olarak da adlandırılmaktadır” (Çizer, 2010: 150).

1.1.2.1. Rezinat Lüsterlerinin Çeşitleri

“Rezinat lüsterleri, düz, sedefli, yanardönerli, krakle ve mermer görünümlü olmak üzere dört çeşitte bulunmaktadır. Bu lüsterlerden, düz lüsterler; uygulama esnasında kalınlık farklılıklarından dolayı farklı renk tonlarına sebep olduğu için olabildiğince eşit kalınlıkta uygulanmalıdır. Ancak sedefli ve yanardönerli lüsterler farklı kalınlıklarda uygulanabilir. Krakle lüsterler, parça üzerine bir fon halinde uygulanıp bir süre bekletildikten sonra özel bir çatlatma sıvısı sürülerek tek seferde fırınlanmaktadır. Mermer dokulu lüsterler ise krakle lüsterlerle uygulama açısından benzerlik göstermekle beraber, bu defa fonun üzerine mermer dokusunu oluşturacak özel bir sıvı sürülerek oluşturulmaktadır” (Çizer, 2010: 151).

1.1.2.2. Rezinat Lüsterlerinin Uygulanması

“Uygulama fırça ile yapılacaksa, yapılacak çalışmaya uygun bir bant fırçası veya “**morina**² kuyruğu” seçilir. Fırınlama sırasında lüster tabakasında kavlama olmaması için, uygulamanın çok kalın olmasından kaçınılmalıdır. Parçanın tüm yüzeyinin kaplanması, genellikle bir püskürtme aracıyla yapılır. Bu durumda öncelikle lüster %30-100 oranlarında değişen bir püskürtme yağı veya özel çözücü ile inceltir ve kullanıma hazır hale getirilir.

Farklı özellikteki lüster uygulamalarında özen gösterilecek konular şunlardır:

- Kullanılan aletler çok temiz olmalıdır. Özellikle fırçalar **benzolle**³ yıkanarak üzerlerinde daha önceki kullanımdan kalmış malzemelerin artıkları tamamen yok edilmelidir.

¹ **Destilasyon;** Damıtma, iki veya daha fazla bileşen içeren bir karışımın ısıtılıp, buhar ve sıvı faz oluşturmak suretiyle daha uçucu bileşence zengin karışımların elde edilmesini sağlayan ayırma işlemidir

² **Morina:** Gadidae familyasına mensup Gadus cinsi balıkların genel adıdır.

³ **Benzol:** Benzin ve talüen karışımı bir akaryakıt.

- Lüster uygulamasından önce parçaların kuru pamuklu bir bezle tozu alınmalı, bir parça alkolle ter ve cilt yağı gibi yüzey kirlenmelerden arındırılmalıdır.
- Soğuk mevsimlerde parçalar oda sıcaklığına alışmaları için çalışma başlamadan birkaç saat önceden atölyeye alınmalıdır. Aksi takdirde soğuk parçalar üzerinde bezemecinin nefesinden gelen su buharının, gözle görünmez su taneciklerine dönüşmesi sonucunda ancak pişirim sonrasında görülebilecek minik beyaz lekeler oluşur.
- Dekorlama işlemi bitmiş parçalar kuruma sonrasında, pişirim için beklemek üzere sıcak ve tozsuz bir mekâna alınırlar. Fırınlamadan sonra iyi sonuçlar elde edebilmek için bu bekleme süreci birkaç saatten fazla olmamalıdır. Lüsterlenmiş parçaların bütün bir gece bekletilmesi, pişirim sonrası olumsuz sonuçlara neden olabilir.
- Son olarak da **mufi**⁴ veya elektrikli bir fırında yavaş ve kademeli bir ısıtma yapılmalı ve yağ dumanlarının ortamdaki tamamen uzaklaştırılması sağlanmalıdır. Bunların varlığı lüster tabakasını bozabilir. Ortalama pişirim sıcaklığı; Porselen için 800°C, gözenekli ürünler için 720°C dir” (Çizer, 2010: 152).

1.1.3. Sırüstü Dekorlar İçin Kullanılan Diğer Malzeme ve Araç-Gereçler

Agat Uçlu Alet; Ucunda agat taşı bulunan bu alet altın parlatmak için kullanılmaktadır.

Altın Silgisi; Pişirim sonrasında altında görünen hatalı alanları silmek için kullanılır.

Aydinger Kâğıdı; Çizimi porselen yüzeye aktarmak için kullanılır.

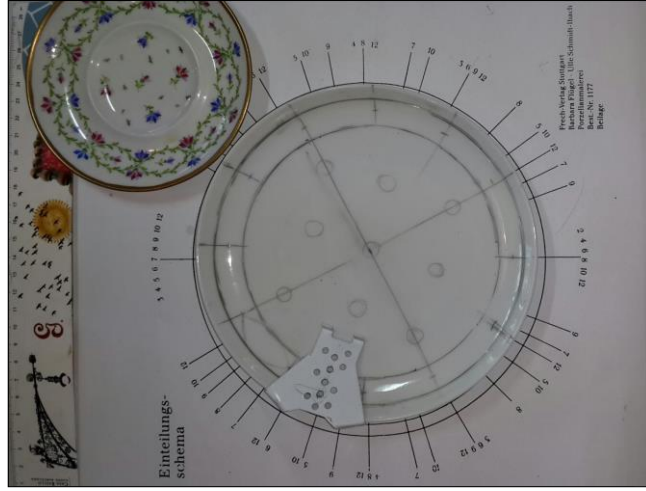
Cam Kap ya da Kavanozlar; Bu cam saklama kapları; toz boyaları, sürme altını, çeşitli yağ ve fırçaları koymak için gerekli olacaktır.

Cam Çubuk; Dibe oturmuş altını işler hale getirmek yani karıştırmak için kullanılır.

Grafit Kağıdı; Aydinger kağıdı üzerine çizilmiş kompozisyonun altına konan bu karbon kağıt ile desen yüzeye aktarılır.

Fleto Çekme Aparatı; Özellikle tabak, kâse gibi çukur formlar için uygun olan bu alet üzerinde pek çok delik bulunmaktadır. Forma sabitlenen bu aparat ve aparatta bulunan deliklerden istenilen aralığa sabitlenen kalem yardımıyla çizgi çekilir.

⁴ **Mufi;** Fırın içindeki ürünleri, yakıt alevinin veya zararlı gazların doğrudan etkisinden koruyan gömlek ya da iç oda.



Fotoğraf 2 : Fleto çekme aparatı

Foto Gamze Görgünay

Paftalara Bölünmüş Şablon Kâğıdı; Bu kağıt ile dekorlanacak objenin merkez noktası belirlenir ve istenen aralıklar kağıt üzerinde belirlenerek objeye aktarılır. Çeşitli cm aralıklarına bölünmüş kâğıt sayesinde eşit paftalar yaratılır.

Palet; Porselen ya da seramik karolar da renk paleti olarak kullanılabilir. Bir karo renk hazırlamak için, bir başka karo da hazırlanan renkleri yan yana sıralamak için kullanılır.

Palet Bıçağı, Spatula; Esnek uçlu olması tercih edilir. Böylece boyanın karo üzerinde karıştırılması ya da bir yerden başka bir yere aktarılması daha rahat olur.

Yumuşak Uçlu Kalem; Litografi kalemi kullanılarak desen yüzeye sabitlenir. Pişirim sonrasında ise yanarak bünyeden uzaklaşır.

Kazıma Aleti; Kürdan, bıçak ya da dişçi aletleri ile desende taşmış bölgeleri temizlemek için kullanılır.

Turnet; Elle döndürülen ve bant çekmek için disk üzerinde, çalışılacak olan objeyi merkeze getirmek için kullanılır.

1.1.3.1.Fırçalar

Sırüstü el dekor uygulamalarında iyi kaliteli fırçalar seçilmelidir. Özellikle porselen boyamak için kullanılan saf samur ya da sincap kılından üretilmiş fırçalar tercih edilmelidir. Uygulamalar için temel olarak beş çeşit fırça kullanılmaktadır.

Ressam Fırçası; Bunlar küçük alanları doldurmada kullanılır. Pek az eğrilik ya da düz çizgiler için bu fırçaların pek çok çeşidine ihtiyaç olacaktır.

Renklendirme Fırçaları; Dolgu için kullanılan bu fırçalara arka planı yani zemini boyamak için ihtiyaç olacaktır. Bunlar uzun, yumuşak kıllı fırçalardır.

Kesik, Dolgu Fırçası; Bu tip fırçalar uzun, eğik kıllı ve turnet üzerinde çizgi çekmede ya da şerit çekmeye yarar. Bazı fırçalar özel metalik renkler ve altın için ayrı tutulmalıdır. Aynı fırça birden çok renk ve altın için kullanılmamalıdır.

Sivri Uçlu Fırçalar; Genellikle gölgelendirme ve nüans için kullanılır. Farklı numara fırçalar kullanılır.

Dış Kontur Fırçaları; Çiçek ve tüylerin detaylı çizimi için çok kaliteli kontur fırçaları önerilir. 00.0 ve 1 numara fırçalara ihtiyacınız olacaktır.



Fotoğraf 3 : Sırüstü dekorlarda kullanılan fırça, spatula ve temizleme aletleri

Foto Gamze Görgünay

Kare Gölgeleme Fırçaları; Bu fırçalar genellikle büyük alanlar için tercih edilir.

Uzun Sivri Uçlu Fırçalar; Bu fırça çeşidi uzun ve sivri ucu sayesinde detaylı çalışmalara ve nakış desenlere olanak sağlar.

Temizlik Fırçaları; Bu fırçalar değişik numaralarda seçilebilir. Dışarı taşan yerleri temizlemek için kullanılır. Ayrıca silikon uçlu temizleme aletleri de oldukça kullanışlıdır.

Fiberglass Fırçası; Bu özel cam ya da fiberglas fırçası altını parlatmak için kullanılır.

1.1.3.2. Bağlayıcı ve İnceltici Yağlar

Karanfil Yağı; Karanfil çiçeğinden damıtılan bu yağ, hazırlanan boyaların kurumadan daha uzun süre çalışılabilir durumda kalması için kullanılmaktadır. Şırınga ile damlatılan lavanta, karanfil ve anason yağları ile boyaların kuruması engellenir.

Medium; Diğer yağların karışımından oluşan bu özel yağ hazır olarak satılmaktadır.

Terebentin Esansı; Çam sakızından damıtılarak elde edilen bu yağ boyaları inceltmek için kullanılır. Fırçaları temizlemek için genellikle terebentin kullanılır. Fırça yağa doyurularak sertleşmesi önlenir. Eğer fırça kılları sertleşmişse az miktarda terebentin esansı ile yine yumuşatılabilir. Ayrıca portakal yağı da fırçaların kurumasını önlemek için kullanılmaktadır.

İnceltici; Değerli madenleri inceltmek yani koyu kıvamları seyreltmek için kullanılır. İncelticiler için ayrı bir fırça kullanılmalı ve diğer boyalara karıştırılmamalıdır.

1.2. Avrupa Porseleninde Sürüstü Dekorlar

Avrupa'nın Çin porselenleriyle tanışması neticesinde Doğu geleneğine çok büyük bir ilgi doğmuştur. Pek çok fabrika kurulmuş, yapılan sayısız üretimlerle kalitede artış yakalanmıştır. Çin porselenleriyle dahi yarışabilecek konuma gelinmiştir. Bu gelişme kendini dekor alanında da göstermiş olup birçok fabrikanın kendine has dekor uygulamaları görülmektedir. Bir ekip olarak düşünüldüğünde fabrikalarda çalışan sayısız modelci, sırcı, ressam ve heykeltıraş gibi pek çok sanatçının da bu çeşitliliğe katkısı bulunmaktadır. Sadece Fransa, Almanya ve Macaristan'da değil; İngiltere, İtalya, Rusya, Hollanda, Danimarka, Polonya ve Türkiye'de de fabrikalar açılmış ve bünyelerinde önemli sanatçılar çalışmıştır. Yapılan üretimler form ve bezemeye göre hangi fabrikaya ait olduklarını kanıtlar niteliğe sahip özellikler sergilemişlerdir. Halen daha günümüzde bazı fabrikalar üretimlerini sürdürmektedir. Özellikle bezemede kendini gösteren en belirgin fırça dekor üslupları ise Sévres, Meissen ve Herend porselenleri olmuştur.

1.2.1. Fırça Dekor Üslupları

1.2.1.1. Sévres Porselenleri

“Alman porselenlerinin henüz kaliteli ürünler vermediği 1664 yılında, Fransa'nın St. Cloud kasabasında yumuşak porselen “*pate tendre*” üretimi yapılmaktadır. İlk üretim merkezi ise 1678'de Pierre Chiceneau tarafından ‘St. Cloud Porselen İşletmesi’ adıyla kurulmuş ve 1776'ya kadar üretime devam etmiştir. 1725 yılında Louis-Henry Bourbon tarafından kurulan Chantilly Porselen işletmesi 1800 yılına kadar, 1734 yılında Villeroy Dükü tarafından kurulan ‘Menecy-Villeroy Porselen Fabrikası’ ise 1806 yılına kadar üretimini sürdürmüştür.

Sévres porselenlerinin tarihi, 1738 yılında Maliye Bakanının kardeşi Marquis Orry de Fulvy'nin Fransa Kralı Louis XV. den Saksonya (Meissen) tarzında Porselen üretimi lisansını alıp ‘National Manufacture’ adı ile Paris yakınlarında kendisine tahsis edilen Vincennes Sarayı'nda bir porselen fabrikası kurmasıyla başlamıştır. Daha sonra fabrika Sévres'e taşınmıştır.

1756'da dönemin porselen modasına yön veren Meissen fabrikasının gerilemesi ve Madame de Pompadour'un fabrikayı desteklemesi Sévres'in, Avrupa'nın en önde gelen porselen fabrikası konumuna gelmesini sağlamıştır. Madame de Pompadour'un verdiği siparişler büyük bir özenle üretilmiş, renk, dekor ve biçimleriyle çok özel olan bu parçalar Madame Pompadour modasının doğmasına neden olmuştur. 1769'da Limoges yakınlarındaki Saint-Yrieix'de sert hamurlu porselenin bulunması, Limoges'un bir porselen merkezi olarak gelişmesini sağlamıştır. Fransa Kralı XVI. Louis'nin 1784'de Limoges'u Sévres'e bağlaması üzerine iki işletme arasında sürtüşme çıkmış ve Limoges Porselen İşletmesi 1796 yılında üretimini durdurmuştur. Sévres Porselen Fabrikası ise yerli kaolen kullanarak 1772'de sert porselen "*pate dure*" üretmeye başlamıştır. Yüksek ısıda pişirilen bu ürünler "Kraliyet Porselenleri" olarak adlandırılmış ve çift "L" olan damgasının üzerine taç amblemi eklenmiştir. Kral Louis'in idam edilmesinden sonra "Manufacture Imperial de Sévres-Fransa Cumhuriyeti Sévres" anlamına gelen R.F. Sévres" damgası kullanılmıştır. 1804 yılında I. Napoléon'un yönetime geçmesiyle *Manufacture Imperial de Sévres* adıyla üretime devam eden fabrika bu tarihten itibaren sadece sert porselen üretmiştir.

Bugünkü adıyla 'Manufacture Nationale de Sévres' 18. yüzyılın ilk yarısında Vincennes Sarayı'nda kurulan porselen fabrikasının devamıdır. 1738 yılında kurulan ve yukarıda adı geçen Paris'te üretim yapmış diğer işletmeler ile sıkı bir rekabet içinde bulunan Sévres Porselen Fabrikası, diğerlerinden farklı olarak kraliyet tarafından sahiplenilmiş ve zamanla Fransa'yı simgeleyen 'milli' marka haline gelmiştir. Sévres Fabrikası üretimini günümüze kadar sürdürmüştür" (Sabancı Üniversitesi, Sakıp Sabancı Müzesi, 2005: 25-28) .

Gösterişli Sévres porselenlerinin dekorlanmasında renkli yüzeylerin (*fondmalerie*) kullanımı Sévres'in en belirgin özelliklerinden biridir. Halkın canlı renklere olan ilgisi genellikle beyaz yüzeylere sahip olan erken dönem ürünlerden ayırt edici niteliktedir. 1750'lerin ortalarında renklerle ilgili yoğun deneylerin sonucunda çok kullanılan ünlü yüzey renklerinden koyu mavi "blue lapis", turkuvaz "blue céleste, sarı, yeşil ve pembe bulunmuştur.

“Vincennes Porselen Fabrikasının renk kimyageri olan Hellot, yüksek dereceye dayanıklı sırüstü dekor boya ları üretmiştir. Saray kuyumcusu Jean-Claude Duplessis, sırcı Mathieu, grup şefi, baş ressam ve modelci Jean Jacques Bachelier Sévres üslubunun temellerini atmıştır. Ayrıca bir dönem Vincennes-Sévres Kraliyet Monopolü olarak adlandırılan fabrikada çalışan ressam François Boucher, heykeltıraş Etienne-Maurice Falconet gibi dönemin önde gelen sanatçıları sayesinde fabrika büyük bir atağa kalkmıştır.

Blue céleste veya turkuvaz mavi, rengin muciti olan Jean Hellot’un soyadı ile birlikte, “Blue Hellot” olarak da kullanılmaktadır. *Céleste*, K’ang Hsi dönemi (1662-1722) Çin seramikleri üzerinde bulunan parlak turkuvaz sıra benzeyen bir rengi tarif etmek için Çin İmparatorluğuna atıfta bulunmaktadır. Turkuvaz mavi sofr a eşyalarının ilk ve en önemli örneklerini oluşturmuş, ilk olarak 1753’te Louis XV’in servisindeki sofr a eşyaları üzerinde kullanılmıştır.



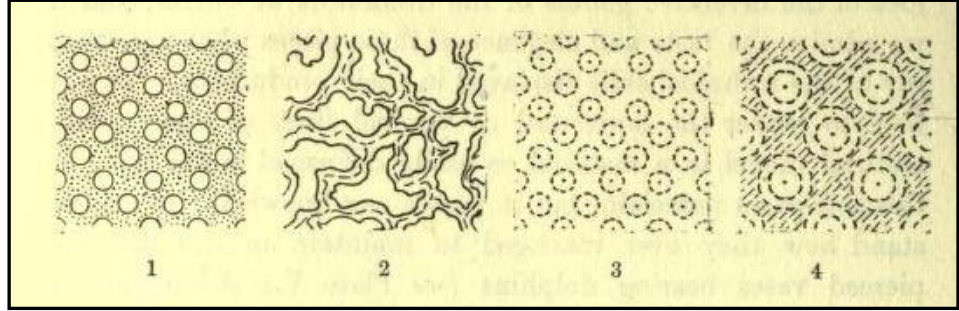
Fotoğraf 4: Blue Celeste

Fotoğraf: (<http://www.interencheres.com/actu/domaines/meubles-et-objets-dart/2009/04/le-moutardier-de-madame-du-barry/>, 2014)

Bir yüzey rengi olarak pembe, sofr a eşyaları yerine dekoratif porselenler için tercih edilmiştir. İlk pembe veya *roze* formülü 1757’ ye kadar dayanmaktadır, fakat bu yüzey rengine sahip hiçbir parça 1758’e kadar üretilmemiştir. Zaman zaman ve oldukça kısa periyotlar için renkler kombinasyonlar halinde de kullanılmıştır. Örneğin pembe ve yeşil, yeşil ve lapis ya da mavi ve lapis gibi.. Desenli yüzeyler

Sèvres'in en belirgin özelliklerindedir. En çok kullanılanlar arasında “*caillouté*”⁵, “*a la reine*”⁶ ve bu desenlerin yaratıcısı olan boyacı Vincent Taillandier için üretilen “*oeil de perdrix*”⁷, “*fond pointillé*”⁸ veya “*fond Taillandier- oeil de perdrix*” yer almaktadır” (Gardens, 1998).

“Vincennes 'deki bu detaylı ve zor şekilli desenlere ilaveten 1757'de ressam Xrowet tarafından çok daha zengin ve şatafatlı zemin renkleri tasarlanmıştır. Bulduğu en ünlü zemin rengi ise “Rose-Pompadour” dur. Yakalanması en zor tonlardan biri olan bu renk yüksek dereceye maruz kaldığında kirli bir sarıya, düşük dereceye maruz kaldığında ise kahverengimsi bir renge bürünmektedir. Kral mavisi olarak da bilinen “Blue de Roi”⁹ tek başına nadiren kullanılmakla beraber, görünümü yumuşatmak için genellikle altın zeminli “örgü(1)”, “vermicelle(2)”¹⁰ ya da “*oeil de perdrix*(3)” desenleriyle kullanılmıştır. Diğer bir zemin oluşturma ise beyaz alanları muhafaza etmek için; örneğin mavi ya da altınla çerçevelenerek yaratılan rozet şeklindeki boş alanlardır(4)” (Auscher, 1879-1889: 66).



Fotoğraf 5: Yüzey Desenleri

Fotoğraf: (Auscher, 1879-1889: 66)

⁵ **Cailloute;** Dantel örgüye benzeyen oval ve dairesel dış hatlarına sahip bir porselen dekor tekniğidir. Genellikle altınla dekorlanır. Fransızcadaki karşılığı ‘pebbled’ dir. Bu desen 18. y.y.’ın ortalarında tanıtılmıştır. Dikkat çekici zengin, koyu mavi bir arka planı olan bu dekor tekniği aynı zamanda Worcester, Derby ve Swansea ürünlerinde de görülür.

⁶ **A la reine;** Kralice

⁷ **Oeil de perdrix;** keklik gözü

⁸ **Fond pointillé;** Noktalı arka plan

⁹ **Blue de Roi;** Kral mavisi

¹⁰ **Vermicelle;** erişte



Fotoğraf 6: Fond Taillandier “*Oeil de perdrix*”

Fotoğraf: (A SEVRES PORCELAIN FOND TAILLANDIER TWO-HANDLED, CUP, COVER AND STAND (TASSE A LAIT A DEUX ANSES, SON COUVERCLE ET SA SOUS-TASSE), 2014)



Fotoğraf 7: Fond Potillé

Fotoğraf: (Nissim de Camondo, 2014)

“Lila zemin rengi oldukça nadir kullanılmış olup Sévres Müzesi örnek parçalara sahiptir. Bu nadir parçalar daha önceleri çok başarılı bir şekilde üretilmişlerdir. O zamandan bugüne kalan zemin renklerinden saf sarı “*jonquille*¹¹”, ve iki ayrı tonda yeşil renk; “*vert pomme*¹²” ya da “*vert jaune*¹³” ve “*vert pré*¹⁴” ya da “*vert Anglasis*¹⁵” tir. Bu zemin renklerinin kullanıldığı yüksek kaliteli ve en iyi

¹¹ **Jonquille;** nergis

¹² **Vert Pomme;** yeşil elma

¹³ **Vert Jaune;** sarı yeşil

¹⁴ **Vert Pré;** çimen rengi

¹⁵ **Vert Anglais;** İngilizce yeşil

parçaların röprodüksüyonları Wallace Koleksiyonunda ve Victoria&Albert Müzesinde en iyi şekilde temsil edilmektedir” (Auscher, 1879-1889).



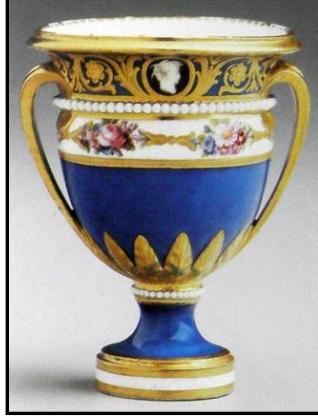
Fotoğraf 8: “*Oeil de Perdrix*” Desenli Lila Zemin Renkli Fincan ve Altlığı

Fotoğraf: (A SEVRES (HARD-PASTE) PORCELAIN LILAC-GROUND OEIL-DE-PERDRIX COMMEMORATIVE CUP AND SAUCER (GOBELET 'LITRON' ET SOUCOUPE, 2EME GRANDEUR), 2014)

“Altın kullanımı ise yoğun talebe oranla artış göstermiştir. Bu da beraberinde fabrikalarda ekonomik problemleri de beraberinde getirmiştir. Altın dekoru genellikle fırça ile uygulanmıştır. Uygulamayı kolaylaştırmak için altın, terebentin ile karıştırılmış kaliteli pudraya batırılarak sürülmüştür. Böylece altın, sıradan bir resim yapılmış gibi yüzeye kolaylıkla uygulanabilmiştir. Rölyef yapabilmek içinse genellikle iki kat yaldız uygulanmıştır. Pişirim sonrasında metalik parlaklığını kaybeden altın istenilen etkiye bağlı olarak yarı parlatılmış ya da yarı mat olarak bırakılmıştır. Desenlere canlılık katmak ve doku kazandırmak için yapılan kalın altın uygulamaları, Sévres yaldızlı ürünlerinin ününün artmasını sağlamıştır. Aynı zamanda da Sévres imitasyonlarını tanımanın da önünü açmıştır.

Sévres’de süslemenin evrimi çok net bir şekilde görülmemektedir. Çiçekler, kuşlar ve manzaralar 1790’larda üretilen parçalarda olduğu gibi 1760’lardan kalma porselenler üzerinde de görülebilmektedir. Süslemeyle ilgili önemli gelişmelerden biri de Fransız ressam Jean Jacques Bachelier’in boyama atölyesinde üstlendiği yönetici rolü olmuştur. Üretilen ürünlerde, ressamın bireysel tarzlarının ön plana çıkması istenen bir şey olmamakla beraber bazı küçük setlerde bu özgünlük ortaya

çıkabilmektedir. Bunun sebebi büyük bir yemek servisini süslemede birkaç sanatçının birden çalışmış olmasıdır. (Resim 9)



Fotoğraf 9: Buz Kabı

Fotoğraf: (Gardens, 1998: 81)

Bunlar arasında pastoral ve mitolojik resimler çizen Charles-Nicolas Dodin ve Etienne-Jean Chabry, deniz manzaraları çizen Jean-Louis Morin, kuşların üzerine odaklanmış olan François-Joseph Aloncle ve Etienne Evans ve usta yaldızcılar Etienne-Henry Le Guay ve Henry-François Vincent yer almıştır” (Gardens, 1998).

Çiçek desenleri en çok on sekizinci yüzyılda kullanılmıştır. Doğaldan fantastiğe, çoğunlukla buketler halinde düzenlenmiş ve zaman zaman meyvelerle birlikte kullanılmışlardır. Dönem ilerledikçe, çiçek çizimleri daha dar alanlarda en dolu şekilde kullanılmıştır.



Fotoğraf 10: Çiçek Desenli Fincan Tabağı ve Detayı

Fotoğraf: (Gardens, 1998: 51)

Sıkça kullanılan temalardan biri de kuşlardır. İlk zamanlar kuş temsilleri oldukça fantastik ele alınmıştır bu sebeple de nadiren tanımlanabilmektedirler.



Fotoğraf 11: Kilise Prensi Louis de Rohan'ın Servisinden Buz Kabı

Fotoğraf: (Gardens, 1998: 52)

Fakat daha sonra Buffon Kontu Georges-louis Leclerc'in kuşlar hakkında yaptığı "*Histoire Naturelle des Oiseaux- Kuşların Doğal Tarihi* (1771)" adlı ansiklopedik incelemeleri ana referans olarak kullanılmıştır. 1772 ile 1804 yılları arasındaki dönem Sévres ürünlerinde Neoklasik ve Barok etkilerinin görülmeye başlandığı dönemdir. Geçiş, 1773-1800 yılları arasındaki dönemde Sévres heykel formlarında mitolojik konular ve alegorilerde kendini göstermektedir. 1789 devriminden sonra Sévres'de vatanseverlik temaları işlenmeye başlamıştır.



Fotoğraf 12: "Etrüsk" Bordürlü Servis Tabağı

Fotoğraf: (Gardens, 1998: 85)

Sèvres ressamaları ellerinde ki pek çok hakkak işinden, çizim ve hatta üzerinden kopyalamak için resimlerden yararlanmışlardır. Ünlü sanatçı François Boucher'ın, üzerinde aşk tanrıları ve pastoral sahneler barındıran ve Madame de Pompadour tarafından oldukça beğenilen çizimleri Sèvres porselenini canlandırmıştır.



Fotoğraf 13: Mavi Lapis Renkli ve Caillouté Zemin Desenli Set

Fotoğraf: (Sèvres porcelain factory , 2014)

1.2.1.2. ‘Berlin Kraliyet Porselenleri’, (Meissen-Dresden)

“Saksonya kralı olan Güçlü August’un porselene olan tutkusu ve tesadüfler gerçek porselenin keşfedilmesine öncü olmuştur. Sahip olduğu Uzak Doğu porselenlerinin sayısını arttırmak ve hazinesini zenginleştirmek için simyager Böttger’i altın elde etmesi için Dresden’e getirmiştir. Böttger burada, daha önce Fransa’da St. Cloud Porselen Fabrikası’nda üretime geçilmiş olan yumuşak porselenin tekniklerini bilen doğa bilimci Ehrenfried Walter Graf von Tshirnhaus ile tanışır. Yaptıkları iş birliği sonucunda Böttger 28 Mart 1709’da Kral August’a altın kadar değerli olan porseleni icad ettiğine dair bir dilekçe gönderir. Böylece Böttger’in yaptığı imalatlar literatüre “Böttger Porseleni” olarak geçer. Dresden’in Meissen kasabasındaki Albrechtsburg şatosunda Almanya’nın ilk porselen fabrikası Böttger’in yönetiminde kurulmuştur. Saksonya Kraliyet Porselen Fabrikası adıyla ünlenen bu fabrikanın ürünleri Osmanlı dünyasında Saksonya porseleni adıyla anılmıştır. Meissen’in Dresden’e 20 km. mesafede olması, bu porselenlerin Avrupalılar tarafından da Dresden porselenleri olarak tanınmasına neden olmuştur” (Sabancı Üniversitesi, Sakıp Sabancı Müzesi, 2005: 22,23)

1713 ve 1718 yılları arasında Böttger tarafından teşvik edilen Johann George Funcke sırlı renklerle başarılı denemeler yapar. İlk *Camaieu* ‘tek renk’ manzaralar (Fotoğraf 14)bu dönemde çizilmiştir. Sadece tek renk kullanılarak yapılan bu çalışmalarda manzaranın etkisi farklı tonlamalarla vurgulanmaktadır. Diğer yandan yapılan altın ve gümüş desenlemelerde ilk çalışmalar cansız görünmektedir. Bu durum için Böttger bir çeşit altın çözeltisi bulur ve böylece porselen üzerinde sedefe benzer, pembemsi bir parlolu elde edilir.



Fotoğraf 14 : “Camaieu” Tek renk çalışılmış tabak ve fincan

Fotoğraf: (Coffee cup and saucer, 2014)

1718'de *Gold Chinamen* denilen porselenler Meissen'de yapılmıştır. (Fotoğraf 15) Günümüzde de Gold Chinamen'in Augsburg'da yapıldığı bilinmektedir.” (Röntgen, 1996: 195,196) .Sır üstü yapılan bu çalışmalarda ilk hatlar çizilir, desen boyanmadan önce agat kalem ile detaylar titizlikle işlenir sonrasında da hatların içinde kalan bölgeler tamamen altın ile doldurulur ve mufl fırınında pişirimi yapılır.



Fotoğraf 15 : Gold Chinamen, Chinoiserie

Fotoğraf: (Tea Dejeuner "Chinoiseries", 2014)

“Böttger'in ölümünden sonra Meissen Kraliyet Fabrikası'ndaki bir başka gelişme, 1720-1731 yılları arasında son derece deneyimli ve yetenekli bir renk uzmanı olan Gregor Höroldt döneminde yaşanır. **Arkanist**¹⁶ olan Höroldt, yaptığı araştırmalar ve çalışmalar sonucunda porselen sırnın üzerine kullanılan boyaları ve bunların kullanılış biçimini keşfeder. Ve böylece porselenin süslenmesinde sırüstünde demir kırmızısı, koyu aşı boyası rengi, bakır yeşili, siyah, Napoli sarısı, Japon sarısı ve deniz yeşili, kobalt mavisi, Japon pembesi, Hint mavisi, çimen yeşili, mavimtrak yeşil, kobalt mavisi, altın pembesi gibi müthiş zengin bir renk skalası oluşmuş olur” (Sabancı Üniversitesi, Sakıp Sabancı Müzesi, 2005: 23).

¹⁶ **Arkanist;** Kimyager.

Höroldt, bugün hala porselen desenlerinin temel boyaları olarak kullanılan on altı yeni sırüstü boya yapmıştır. Böylece 1723-1731 yılları arasında bulunan bu yeni boyalarla, yeni motifler tasarlama imkânına kavuşulmuştur. Höroldt'ın imzasının bulunduğu resimde görülen şarap sürahisi oldukça popüler olan “*Chinoiserie*” (Fotoğraf 16) örneğidir. Chinoiserie resimde ya da dekorasyon eşyalarında Çin motiflerini taklit etmek demektir. Çin porseleni merakı ve onu taklit etmeye duyulan istek, ‘Oryantal’ olan her şeye duyulan ilgi ile birleşip Avrupa’daki zengin sınıf arasında, Çin hayalinin ürünü olan resimlerle süslenmiş porselen modasına ön ayak olmuştur.



Fotoğraf 16 : Chinoiserie, Şarap Sürahisi

Fotoğraf: (Waal, 2011:55)

Fotoğrafta görülen parça, geleneksel Avrupa halk imgeleriyle Oryantalist Çin karakterlerini pastoral bir sahnede birleştiren Avrupa Chinoiserie’sinin karakteristik bir örneğidir.

“Höroldt eşsiz Meissen boyama tarzını yaratmıştır. Saltanat çok sayıda doğu temalı eser talep ettiği için Japon Kakiemon tarzının Meissen boyamasında oldukça etkisi olmuştur. Kopyalanan ilk motiflerden biri *Zengin Yaşlı Sarı Aslan*’dır.(Fotoğraf 17) Özellikle çok moda olan ejderha desenlerinde ve en çok bilinen *Saltanat Ejderhası* olarak adlandırılan eser Sakson Saltanatına ayrılmıştır.



Fotoğraf 17 : Kırmızı Ming Ejderhası **Fotoğraf 18 : Siyah Ejderha**

Fotoğraf: (Bowl, round, Shape "Neuer Ausschnitt", Ming dragon, red, gold rim, 2014)

Günümüzde de Meissen’de Japon ve Çin motifleriyle yapılan boyama Hint Boyama “*Indischmalerei*” olarak adlandırılır. Bunun sebebi 18. yy.’ın başlarında Asya’da yapılan her şey Hint olarak düşünülmektedir. O dönemde liman manzaraları ve av sahneleri de (Fotoğraf 19,20) oldukça popülerdir. Bu desenlerin çoğu Höroldt ile özdeşleşmiştir” (Röntgen, 1996: 197).



Fotoğraf 19 : Indian Basket “Hint Sepeti”

Fotoğraf: (Manufactory, 1997: 48)



Fotoğraf 20 : Av Sahnesi

Fotoğraf: (Vase "Hunting scenes", 2014)

1725 yılı civarında, Höroldt, Kral August'un renkli fona sahip porselen isteğini yerine getirebilme imkânına sahip olmuştur. Beyaz bırakılan yedek porselenler hariç bütün eser renklerle kaplanmıştır. Yedekler daha sonra renkli boyanmaya başlanmıştır. *Fondmalerei*¹⁷ için uygun olan ilk renk sarı olmuştur. (Fotoğraf 21) Sonrasında farklı renklerde kullanılmıştır.



Fotoğraf 21 : Çaydanlık, Fondmalerie

Fotoğraf, (Teapot -Historical Meissen, 2014)

¹⁷ **Fondmalerei**; Renkli yüzeyler.

Kır hayatını yansıtan manzaralar 1730'lardan itibaren kullanılmaya başlanır ve Meissen porseleninde ağırlıklı olarak Fransız ressam Watteau'nin işleri kopyalanmıştır. Yeşil Watteau Desenleri en çok tutulanlar olmuştur (**Fotoğraf 22**). Bu tipteki ilk desen II. August' un kızına Sardinya Kralı ile olan evliliği için hediye olarak yapılmıştır. Sonrasında kır hayatı ile ilgili manzaralarda çoğunlukla soylular yerine sıradan insanlar bu tarzın bir parçası olmuştur.



Fotoğraf 22: Yeşil Watteau Desenli Kapaklı Vazo

Fotoğraf: (Covered vase - Historical MEISSEN, 2014)

Çiçekler Doğu Asya porseleninde en çok tercih edilen desen çeşidi olmuş ve Meissen'in ilk dönemlerinde de ortaya çıkmışlardır - başlarda kırmızı çömlek ve erken dönem porselenler üzerinde rölyef deseni olarak kullanılmıştır- Fakat 1720'lerde Höroldt, sadece daha geniş kaplarda desen olarak kullanmak için Hint Çiçekleri'ni geliştirmiştir.

“1730'ların başlarında, Avrupalı Çiçekler ya da Kuru Çiçekler çiçek desenlerinin bir parçası olmuştur. Bu desenler bariz bir şekilde botanik kitaplarındaki tahta kalıp resimlerden alınmıştır, bunu cansız ve katı görünüşlerinden anlamaktayız. Bunlardan bazıları da gölge ile çizilmiştir, bu çizimler *Ombrierte Blumen* olarak adlandırılmışlardır (*Gölgeli Çiçekler*, **Fotoğraf 23**). Çiçek desenlerinin çoğunda ayrıca böcekler de yer almaktadır.



Fotoğraf 23: Gölge Çiçekler

Fotoğraf: (Coffee pot-Meissen Porcelain Factory, 2014)

1745 civarında, çiçek çizimleri daha canlı bir hale gelir. İmalathane Alman Çiçeklerini (*Deutsche Blumen*) kullanmaya başlar ve bu iş için Meissen paletindeki bütün renklerden faydalanılır. Çiçek desenlerinin çeşitliliği giderek artmıştır (Fotoğraf 24 ve 25).



Fotoğraf 24: Etrafına minik çiçek ve böcekler serpiştirilmiş çiçek buketi

Fotoğraf: (Service platter - Historical MEISSEN, 2014)



Fotoğraf 25: “Sterwn Çiçekleri” Çiçek buketi ve çevresine serpilmiş minik çiçek ve böceklerle bezenmiş tabak

Fotoğraf: (Tureen stand- Meissen Porcelain Factory, 2014)

1730'dan sonra Serpme “*Sterwn*” Çiçekleri (*Streublümchen*, **Fotoğraf 24**) sadece iki amaç için geliştirilmiştir. Demir oksitten kaynaklanan küçük siyah noktaları, silinebilen ama sırda küçük sönük noktalar bırakan küçük kabarcıkları veya sır üzerindeki küçük iğne delikleri gibi kusurları kapatmak için kullanılmışlardır.

Fırınlardan çıkan, imalathane dışında ressamlarında özellikle aradığı pahalı desenler kullanmaya değmeyecek düşük kalite parçalar eskiz zemini olarak kullanılmıştır. Böylece beyaz porselen satışını önlemek adına düşük kaliteli porselenler için Mütevazi Çizim “*Schlichte Malerei*” ortaya çıkmıştır. Sonraları, bu boyamanın adı Iskarta Çizimi “*Ausscheuss-malerei*” olmuş ve en düşük kalitede, imalathane çalışanlarına satılması gereken porselenlere dahi uygulanmıştır. Bu çizim için sadece çiçeklerle değil, ayrıca basitleştirilmiş Hindu Çizimi desenlerle de uygulanmıştır.

Meyve, kuş ve hayvan çizimi Meissen repertuarına 18. yy.'ın ilk yarısında katılmıştır (Fotoğraf 26). Çiçek çizimleriyle benzer bir yoldan gitmiş ve aynı onlar gibi, çok renkli doğu motiflerinin çoğunun yerini almışlardır” (Röntgen, 1996: 199).



Fotoğraf 26: Natüralist üslupla çalışılmış meyve tabağı

Fotoğraf: (Fruit-decoration plate - Historical MEISSEN, 2014)

Porselen figürinler Meissen'in klasiklerindedir. Figürinler doğrudan Saksonya ve Polonya Kralı II. Augustus'a mal edilebilir. Maymun Orkestrası (The Monkey Orchestra) rivayete göre ilk olarak 1753 yılında Meissen'de Saksonya Kralı III Augustus'un konuk olduğu müsrif ziyafetlerinden birinde orkestrasıyla dalga geçerek maymunlar gibi davranarak çaldıklarını söylemesi üzerine yaratılmıştır. 21 heykelcikten oluşan bu figürinler Meissen Baroku'nun en ilginç klasiklerinden biridir. Bir ahşap oymacısı olan Johann Joachim Kändler çok sayıda palyaço, İtalyan komedi ve tiyatro karakterlerini ve varislerinin karikatüristik figürinlerini modeller. Kaendler mizahi bir yolla rasyonel, özgür vatandaşa hitap eden anti-feodal bir tutumu bu parçaya gizlemiştir.



Fotoğraf 27: “Monkey Orchestra” Maymun Orkestrası (Monkey Orchestra, 2014)

Fotoğraf: (Monkey Orchestra, 2014)

“Çok zengin modelleri olan ve süslemesinde çeşitli zevkleri yansıtan Meissen porselenlerinin önemli dönemlerinden birisi de Kont Camillio Marcolini’nin fabrikanın başına getirildiği dönemdir (1774-1813). Marcolini döneminde Meissen porselenleri XVI. Louis üslubunun etkisinde porselenler üretmeye başlamış, diğer taraftan Osmanlı piyasası için yeni bir yapılanmaya gitmiştir. Marcolini dönemiyle birlikte, Osmanlı’ya yönelik porselen üretimi hızlanmış, Avrupa’nın diğer porselen işletmeleri de, dönemin Osmanlı zevkine, isteğine ve “alla turca” yemek sistemine uygun servis takımları üretmişlerdir. Avrupa’nın barok ve rokoko stilinden etkilenen Osmanlılar, taleplerini bu çizgide üretilen porselen eşyalara yöneltmişlerdir. Meissen fabrikasında Türklerin bu talebini karşılamak amacıyla özel tezgâh ve donanımlar kurulmuş, modellerde ve desen repertuarında büyük değişiklikler yapılmıştır.

Özellikle Meissen ve Berlin porselen işletmelerinde Osmanlı pazarları için üretilen ürünlerde bol miktarda altın yıldız kullanılmış, çiçek buketleri, balık pulu motifleri, porselenler üzerinde parlak renkleriyle yer almıştır. Avrupa pazarlarına üretilen porselenlerin altına çapraz kılıç damgası vurulurken, Osmanlı pazarları için üretilen Meissen porselenlerine haçı andırması nedeniyle bir süre damga vurulmasından kaçınılmıştır. Alman porselen literatürüne geçecek kadar çok sayıdaki ihraç edilecek Türk siparişlerini dekorlamak amacıyla Almanlar Regensburg ve

civarında dekor evleri kurmuşlardır” (Sabancı Üniversitesi, Sakıp Sabancı Müzesi, 2005: 24).

Meissen Porselen Fabrikası'nın adı 1830 yılında Devlet Porselen Fabrikası olarak değiştirilmiştir. Fabrika günümüzde de varlığını korumaktadır. Diğer yandan, Berlin'de KPM (*Königliche Porzellan Manufaktur*) olarak anılan bir diğer porselen imalathanesi Prusya Kralının izniyle 1751'de kurulmuştur. Wilhelm Gaspard Wegely tarafından kurulan bu imalathane, 1761'den itibaren Gotzkowsky yönetiminde üretimine devam etmiştir. 1763'de Büyük Friedrich tarafından satın alındıktan sonra üretim, Kraliyet imalathanesi olarak, en güzel örneklerini vermeye başlamıştır.

Meissen'de yapılmış her türlü desen ve çizim bu gün dahi sipariş edilebilmektedir. Meissen'de porselen üzerine uygulanmış her boyama ve desenlemeyi tanımlamak gerçek anlamda imkânsızdır. Örneğin imalathane sıklıkla ailelerin portreleri de dahil olmak üzere özel desenlemeler için sipariş almış, belli desenlemeler sadece bir kez yapılmış ve tekrar edilmemiştir. Bu desenlemelerle özel koleksiyonlara ait olan parçalar nadiren gösterime sunulmuştur. Bugün bile, şimdiye dek bilinmeyen desenlemeler nadiren gösterime sunulmaktadır.

1.2.1.3. Herend Porselenleri

1826'da, Herend adında küçük bir Macar köyünde, elle boyanmış porselen üretimi geleneği ile günümüze kadar yaşamış olan bir imalathane açılmış ve dünyanın en önemli porselen merkezlerinden biri haline gelmiştir.

Herend ve Macar porseleni 19. yüzyılda ülkenin endüstriyel ve sosyal gelişimine önemli ölçüde katkı sağlamıştır. 17.yy'a kadar porselen, Çin'den ithal edilmiştir. Porselen Johann Friedeich Böttger tarafından keşfedilinceye ve Meissen gibi diğer porselen fabrikaları kurulana kadar Avrupa'da yüzyıllar boyunca deneyler yapılmıştır. Bu denemelerde kullanılan yan ürünlerden birisi de, adını İtalya, Faenza'dan alan fayanstır. Görünüş ve fiziksel özelliğiyle porselene yakın olan fayans üretimi Macar seramik sanayisinin gelişimde oldukça önemli bir yer edinmiştir. Holics, Tata, Papa ve Hollohaza gibi yerlerde kurulan atölyelerde ilk deneysel porselen ürünler üretilmiştir.

Avrupa'daki porselen fabrikaları çoğunlukla prensler ya da krallar tarafından kurulmuştur. Porselen yüzyıllar boyunca değerli bir materyal olarak önemini korumuştur. Ancak Macaristan'da porselen sanayisi bu kez bir soylu tarafından değil bir girişimci tarafından kurulmuştur. Herend'in kurucusu, halk tabakasından biri olan Vince Stingl'dir. Mor Fischer'ın 1840 yılında fabrikayı satın almasıyla birlikte yabancı mallarla rekabet edebilecek kapasiteye sahip olmayan işletme artık endüstriyel seviyede üretim yapabilen bir atölyeye dönüşmüştür. Böylece Herend porseleni bugüne kadar çok rağbet gören ihraç ürünlerinden biri olmuştur.

“Herend üzerine yazılmış el kitapları fabrikanın Meissen ürünlerini ve sonraları diğer meşhur Avrupalı fabrikalarının (Sèvres, Viyana ve Capo di Monte gibi), özellikle üretim dışı kalmış olanların ürünlerinin imitasyonunun nasıl yaptığını göstermekteydi. Bu eski Meissen, eski Sèvres ve eski Viyana parçaları iki misli daha başarılı olmuştur. Macar aristokrat aileler kaybolmuş ya da kırılmış takımlarındaki parçaları yenilemek için fabrikanın düzenli müşterisi olmuşlardır. Yani Herend'in kuruluşu Macaristan'ın burjuva sanayileşmesinin temel taşı da olsa, asıl müşterileri Macar ve yabancı aristokrasiydi. Büyük Avrupalı imalatçılar daha büyük olan orta-sınıf piyasalara dönerken, Herend ustaca yapılmış mükemmel eserler üreten porselen fabrikalarının tarzını yeniden hayata döndürmüştür” (Karoly Szelényi, 1992: 8).

“Sonuçları gören İtalyan Kraliyet Mahkemesi fabrikayı kayıp eski Çin porselen setlerinin yenilerini yapmak için görevlendirmiştir. O kadar başarılı bir şekilde yerine getirilmiştir ki dünyanın en önde gelen uygulamalı sanat koleksiyonu olan Kensington Müzesi (Victoria&Albert) bir eseri eski Pers işi sanarak satın almıştır” (Karoly Szelényi, 1992: 9).

Herend’in en büyük ilhamı ise çiçekler, yapraklar ve çoğunlukla kuşlar ile süslenmiş Geç Barok-Rokoko Meissen tarzıyla yapılmış çay ve kahve takımlarıdır. Fabrikanın Meissen’e borçlu olduğu diğer şey de tabak ve kâselerin kenarlarında bulunan dokuma desenlerdir. O dönemde fabrika çoğunlukla yemek takımlarına odaklanmıştır. Küçük heykeller, figürinler ve vazolar ise sonradan ürün yelpazesine katılmıştır.

“Avusturya-Macaristan Monarşisi’nin I.Dünya Savası sonrası dağılmasıyla ülke ekonomisi olumsuz yönde etkilenmiş, porselen endüstrisine de yansımıştır. 1948’den sonra ekonomi normale dönmüş, ihracata devam edilmiş, 1950lerde yeni atölyeler kurulmuştur. Makineler ağır işler için kullanılmıştır. Örneğin, odun yakan fırınlar porselen pişirimi için, elektrikli fırınlar ise süslemeleri pişirmek üzere kullanılmıştır. Şekillendirme ve boyama ise elle yapılmaya devam edilmiştir. Böylece üretimde el işi geleneği sürdürülmüştür” (Karoly Szelényi, 1992:12).

En başından günümüze kadar, Herend’in bütün ürünleri elle boyanmıştır. Sadece birkaç imalathane, sanayi devrimi ve ön ayak olduğu seri, otomatik üretim ile mücadele etmeyi başarmıştır. Bu imalathanelerden biride Herend’dir. Bu geleneği sürdürmek yükümlülük haline gelmiştir. Yapılan üretimler yüksek sanatsal kalitededir ve teknik olarak mükemmeldirler. Bunun en belirgin sebebi Herend İmalathanesi binalarının sahip olduğu, bu özel işçiliğin kanıtı olan 600 yetenekli ve eğitilmiş dekorcunun varlığıdır. Herend dünyanın en büyük el dekoru atölyelerindedir. Geleneksel işçiliği devam ettirmede, imalathanenin amacı kesinlikle modası geçmiş bir teknolojiyi korumak olmamıştır. Sanatçılar ve eğitilmiş ustalar teknik yeniliklerin öncüleri olmuş, atölyelerde doğan fikirler porselen kültürünün gelişimine katkıda bulunmuştur.

“Herend süslü ve gösterişli ürünleriyle elit kesimlerden gelen resmi hediye talepleri için en uygun alternatif olmuştur. Sosyalist Gerçekçilik döneminde yalnızca Stalin’in heykelcikleri değil, işçilerin sofraları için de egemen sınıfın sofralarını anımsatan daha mütevazı porselenlerde üretilmiştir. 1960’larda kültürel politikaların değişmesiyle Herend belli oranda ticari ve sanatsal özgürlük kazanmıştır. Bu değişim ürünlere de yansımıştır. Herend modernliğe sırtını dönmüş ve geleneklerine bağlı kalmıştır” (Karoly Szelényi, 1992:15).

Porselen Çin kökenli olduğundan, Çin porselen desenlerinin Avrupalı fabrikalar üzerinde büyük etkisi olmuştur. Çin ve Japon tarzların kullanımı 19.yüzyılda Oryantal olan şeylere karşı büyüyen ilgiden kaynaklanmıştır. Herend’in uluslararası başarısının başlangıcı 1851’de ki Londra Dünya Fuarı olmuştur.

Herend’in ürün yelpazesindeki üretimlere verilen isimlerden de anlaşıldığı üzere kişilere özel siparişler bulunmaktadır. Bütün dünyadan tanınmış bu kişiler ve birkaç nesillik soylu aileler Herend porselenin koleksiyoncuları olmuşlardır. Herend porseleni günümüzde de 50 ülkede satılmaktadır.

Herend’in zengin klasik repertuarını çok çeşitli yemek takımları, sanat eserleri ve resmedilmiş figürler ve figürinler oluşturmaktadır. Herend porselenleri ürün çeşitliliği açısından çok zengindir. Herkesin zevkine uygun desenler bulunmaktadır. Seçenekler, basit geometrik desenlerden, meyve ve çiçeklerin karmaşık doğal çizimlerine kadar uzanmaktadır. Eserleri, Uzak Doğu’nun egzotizmi ve gizemini ve bütün büyük sanatsal tarzları içermektedir.

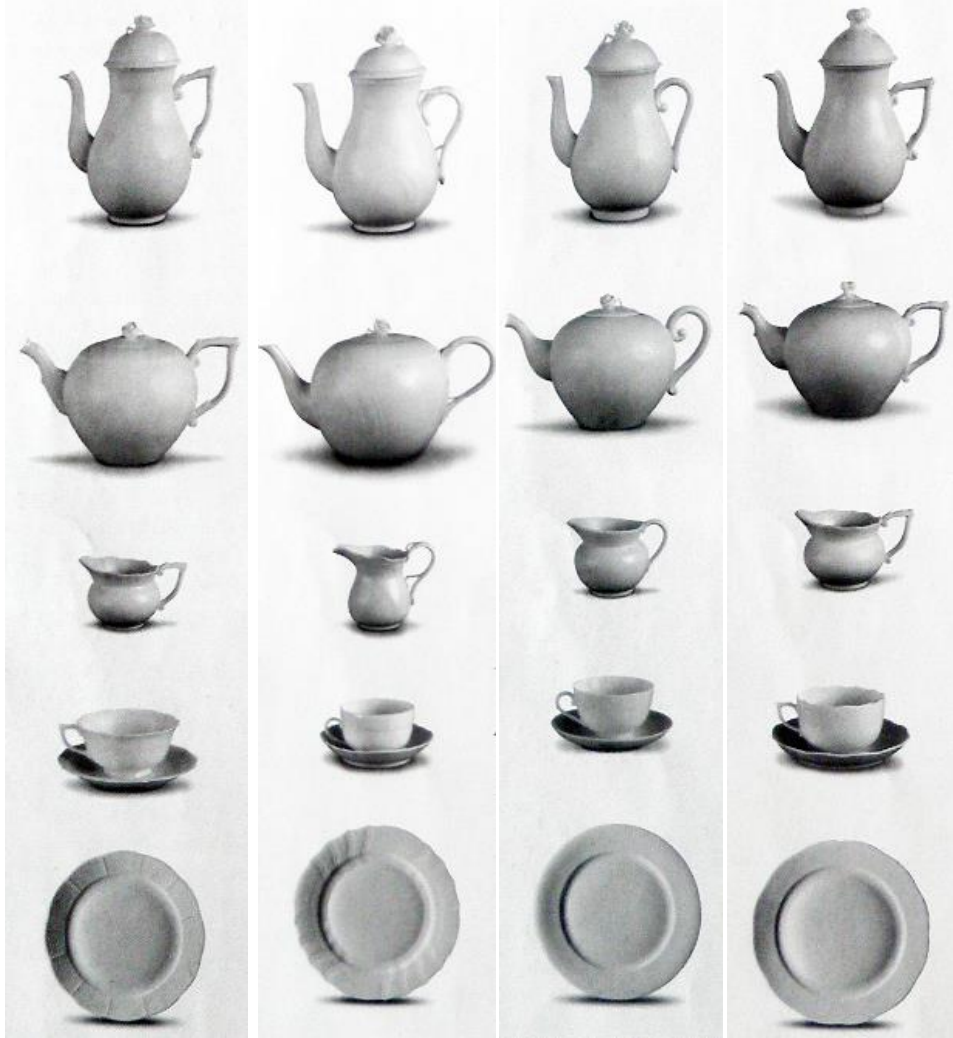
Kullanılan Formlar:

Osier

Rocaille

Lissie

Ezterhâzy



Fotoğraf 28 : Kullanılan formlar

Fotoğraf, (Manufactory, 1997: 6,8,10,12)

Osier

Osier¹⁸ imalathanenin en tanınmış ve en çok beğenilen ürün gruplarından biridir. Sepet dokumacılığını andıran ürün, Barok döneminin en beğenilen süs eşyalarından biri olmuş ve neredeyse Avrupa'daki her porselen imalathanesi tarafından ürünleri arasına dahil edilmiştir. Bu örneği takip eden Herend öncelikle Osier'i tanıtmıştır. Klasik bir tasarım olan Osier parçaları İmalathane'nin ürün portföyünde baskın rol oynayan bir ürün grubunu oluşturmaktadır.

Rocaille

Rococo döneminde popüler bir tasarım olan **Rocaille**¹⁹, porselene oldukça uygundur. İncelikle eğilen kabartmalar ve klasik dokuma desenler, dünya çapında üne sahip bir ürün portföyü yaratmak için bir araya gelmiştir.

Lisse

Lisse²⁰ klasik bir tasarımdır. Bu tasarımda çizilmiş desenleri öne çıkartan bir sadelik vardır. Bunlar bu tasarımın Herend Porselen İmalathanesi portföyüne katılmasını sağlayan özelliklerdir, çünkü mevcut tasarımlar içinde özgün güzelliği salt bu tasarıma bağlı olarak yansıtılan sadece birkaç popüler desen vardır. Bunların arasında göze çarpanlar Çin-işi motiflerdir.

Esterhazy

Bu tasarım İmalathanenin yeniden ortaya çıkardığı geleneksel bir tasarımıdır. Bazı desenler, Osier'de bulunan detay ve çeşitliliği Lisse'nin basitliği ile birleştirebilen bir tasarıma gereksinim duyar. Bu özellikler aslında dokuma olmayan, pürüzsüzleştirilmiş Osier olan **Esterhazy**²¹'de mevcuttur.

¹⁸ **Osier**; Sorgun, birtür çiçek, Sepet dokuma.

¹⁹ **Rocaille**; Batı mimarisi ve dekoratif sanatlarında 18. yüzyıl Rocaille tarzı ayrıntılı bir şekilde biçimlendirilmiş kabuğumsu, kaya gibi ve kıvrımlı motifleri içermektedir. Rocaille, Kral Louis XV (1715-74) hükümdarlığı süresince Fransa'da gelişmiş olan Rokoko mimarisi ve dekorasyonunun en önde gelen türlerinden birisidir. Rocaille tarzı, zayıflayan Barok tarzının esnemezliğine ve doğaya ve doğal bilimlere olan yeni ilgiye bir tepki olarak tanımlanmaktadır. Fransızca'da rocaille "moloz" veya "çakıl" anlamına gelmektedir. Ayrıca rocaille tarzı Rokoko ile anlamdaştır.

²⁰ **Lisse**; Hollanda'nın kuzeyinde bulunan bir şehir.

²¹ **Esterhazy**; Macaristan'ın soylu ailelerinden biri.

En Bilinen Desenler:

Apponyi

Apponyi desenleri sakin, zengin ve gözlerden uzak bir yaşam tarzını ifade etmektedir. Fleurs des Indes deseninin bu basit versiyonu yüzyılın sonunda Kont Albert Apponyi için yapılmıştır.



Fotoğraf 29: Apponyi

Fotoğraf: (Herend USA, 2014)

“Fleurs Des Indes” -Hint Çiçekleri

Mor, turuncu, yeşil veya birkaç renkte ardışık çiçekler porselene şeffaf bir ipeğin zarafetini vermektedir. Herend asırlık motifleri yeniden canlandırmaktadır.



Fotoğraf 30: Fleurs Des Indes

Fotoğraf: (Herend USA, 2014)

Waldstein

Kökenlerindeki Japon havasına rağmen, Waldstein tipik bir Avrupa tasarımı haline gelmiş ve sayısız nesiller boyunca Herend ustaları tarafından geliştirilmiştir. 1842’de ilk sipariş verenlerden biri Baron Waldstein’dir.



Fotoğraf 31: Waldstein

Fotoğraf: (Herend USA, 2014)

Nanking Bouquet – Nanking Buketi

Bu desen Kalosca – ayrıca kırmızı pul biberiyle de bilinir - bölgesinin ünlü nakış desenlerini simgeler. Fakat Nanking ismi Çin örneklerine de işaret etmektedir. Bu, desenden iki farklı kültürün başarılı bir birleşimidir.



Fotoğraf 32: Nanking Bouquet

Fotoğraf: (Manufactory, 1997: 89)

“Bouquet de Herend” – Herend Buketi

Bouquet de Herend, güller, unutmabeni çiçekleri, bahçeden veya doğadan, tamamıyla açmış diğer çiçekleri içermektedir. Bu sık sık kullanılan buketler, birçok şekilde birbirlerine bağlıdır, tabak boş dahi olsa zeminini doldururlar, neredeyse bir çiçek demetinin kokusuna sahip bir uyumun bolluğuyla göze hoş gelen bir sahne yaratırlar.



Fotoğraf 33: Bouquet de Herend

Fotoğraf: (Manufactory, 1997: 22)

“Bouquet de Tulipe” – Lale Buketi

Kırmızı ve sarı çizgili, yukarı aşağı doğru bükülmüş lalenin güzelliği daha küçük çiçekler ve yeşilliklerin tonları ile bütünleşmiştir. Bu Bouquet de tulipe desenindeki porselen çoğunlukla bir sıra, mavi sırla boyanmış tuğla kırmızısı veya başka bir renkte pullar tarafından sınırlandırılmıştır. Aralarındaki zıtlık ikisi arasında dağıtılmış küçük çiçekler tarafından düzeltilmiştir.



Fotoğraf 34: Bouquet de Tulipe

Fotoğraf: (Manufactory, 1997: 28)

“Bouquet de Saxe” – Saksonya Buketi

Bu Saksonya Buketi deseni, Avrupa'nın klasik porselenleri üzerinde bulunan klasik bir motiftir. Rococo döneminden başlayarak, etrafa serpilmiş bu renkli çiçekler sıklıkla kağıt üzerine çizilmiş veya giysilere nakış edilmiştir ve neredeyse bütün hatıra albümlerinin sayfaları üzerinde yer almaktadırlar.



Fotoğraf 35: Bouquet de Saxe

Fotoğraf: (Manufactory, 1997: 26)

Vieux Bouquet de Saxe – Eski Saksonya Buketi

Herend deseninin çiçekleri lüks renkler ve şekillerle savurganca kullanılmıştır. Renkli çiçekler formun kavisli kenarlarına da serpiştirilmiştir.



Fotoğraf 36: Vieux Bouquet de Saxe

Fotoğraf: (Manufactory, 1997: 30)

Viktorya

Herend kazandıđı bu pek çok seçkin ailenin de dikkatini çekmiştir. Habsburg yönetiminde 19 atölye bulunmasına rağmen Herend, kelebekler ve çiçeklerle süslenmiş bir set için birincilik ödülü de dâhil birçok ödül almayı başaran tek atölye olmuştur. “Avrupa’nın Büyükannesi” olarak bilinen Kraliçe Victoria’da bir tane sipariş etmiş ve sipariş ettiği parça sonraları “the Victoria” olarak anılmıştır



Fotoğraf 37: Victoria

Fotoğraf: (Manufactory, 1997: 40)

Guirlande de Liechtenstein – Liechtenstein Çelengi

Rococo dönemini yansıtan bu parçalar soylu Liechtenstein ailesi tarafından neredeyse yüz elli yıl kadar kullanılmıştır.



Fotoğraf 38: Guirlande de Liechtenstein

Fotoğraf: (Manufactory, 1997: 68)

Milles Fleurs – Bin Çiçek

Natüralist üslubun en güzel örneklerindendir.



Fotoğraf 39: Milles Fleurs

Fotoğraf: (Herend USA, 2014)

Vieille Rose de Herend – Herend'in Eski Gülü

Vieille Rose de Herend deseni, görgü kurallarının önemli olduğu parlak ve kalabalık salonlarda likörlerin içildiği ve sigaraların yakıldığı Avrupa toplumunda yüzyılın sonunun telaşını yani bir nevi Avusturya-Macaristan Monarşi'sini yansıtır.



Fotoğraf 40: Vieille Rose de Herend

Fotoğraf (Manufactory, 1997: 72)

Petits Bleuets en Guirlande – Çelenk Üzerinde Küçük Peygamber Çiçekleri

Peygamber çiçeği çelenği, yolunmuş ve abartılı bir biçimde kullanılmış olmasına rağmen, ritminden hiçbir şey kaybetmez. Çiçeklerin ve yaprakların düzenli sırası, canlı renklerden oluşan bir zincir gibi parlamaktadır. Soğuk yeşiller ve maviler bile çiçeklerin içinden geçen şeridin ateşli kırmızısıyla sıcak bir hal almıştır.



Fotoğraf 41: Petits Bleuets en Guirlande

Fotoğraf: (Herend USA, 2014)

Nyon

İsviçre’de Lozan gölü yakınlarında bir ortaçağ şatosunda kurulan fabrikada üretilen desenlerdir. Peygamber çiçeğinin stilize edilmiş halidir. Fransızcada Bleuets adıyla bilinir.



Fotoğraf 42: Nyon

Fotoğraf <http://en.le-noble.com/items/view/005820517000>

Myosotis – Unutmabeni Çiçeđi



Fotođraf 43: Myosotis

Fotođraf <http://en.le-noble.com/items/view/012901518000>

Bouquet de Fruits – Meyve Buketi

Böyle bir porselen antik Yunan veya Roma'da bir ziyafet havası verir. Yüzyılın sonunda St. Petersburg Sergi'sinde, Çar bu servislerden sipariş etmiştir.



Fotođraf 44: Bouquet de Fruits&Flowers

Fotođraf (Manufactory, 1997: 100)

Rothschild

Rothschild ismi zenginlik ve refahla eş anlamlıdır. Bu desenin ismi olarak, 1850'den beri Herend'in en iyi müşterilerini ifade etmektedir. Kadın ve erkeğin arasındaki aşkın en eski sembollerinden olan bir çift kuşun yardımıyla anlatılmıştır.



Fotoğraf 45: Rothschild

Fotoğraf: (Herend USA, 2014)

Figürinler

Balık ağı desenli figürinler Herend'in klasik desenlerindedir.



Fotoğraf 46: Balık Ağı Desenli Kaplan Figürini

Fotoğraf: (Herend Porcelain Fishnet Figurine of a Tiger, 2014)

1.2.1.4. Amerikan Tekniđi

Amerikan tekniđi kurumayan yađlarla yapılan bir tekniktir. Kare ve küt firçalarla çalıřılan bu teknik, suluboya görünümlü empresyonist (izlenimci) çalıřmalardır. Desenler gölgelendirmelerle ortaya çıkarılır ve çiçekleri ortaya çıkarmak için fon kullanılır. Bu sebeple formda hiçbir beyaz alan kalmayacak şekilde desenleme yapılır. Fransa'da Limoges'da doğmuřtur. řimdilerde ise kuzey-güney Amerika'da yapılmaktadır. En az 3 veya 4 aşama piřirim gerektirir.

Natüralist üslupla yapılan bu teknikte çeřitli bitki ve canlıları porselen doğada buldukları şekilde yansıtmaya çalıřılır. Doğada görünen tüm canlıların hem anatomik özelliklerine, hem de ışık ve gölge kurallarına bađlı kalarak gerçekleştirilen bu çalıřmalar adeta elle tutulacak kadar canlı bir görünüme sahiptir. Doğada bulunan tüm renkler kullanılır. Monokrom çalıřmaların da görüldüğü bu teknikte yine pek çok tonlamaya yer verilir. Ancak porselen boyalarında sınırsız renk yaratma olanađı olduđu kadar renklerin karıřtırılması içerdikleri maddelere göre birbirleri ile uyumluluđuna ve fırınlamaya bađlı olarak deđiřmektedir.



Fotođraf 47: Esin Alptuna'nın Amerikan Tekniđiyle çalıřmıř olduđu tabak, Esin Alptuna koleksiyonu

Fotođraf, Gamze Görgünay

1.2.2. Baskı Dekorları

1.2.2.1. Litografik Baskı Tekniđi

Litografi Baskı tekniđinin tanımı kimyasal olarak yağ ve suyun birbirini itme ilkesi olarak açıklanabilir. Yağ bazlı medyum ile kullanıldığı taktirde uygun bir yüzeye bu yöntem ile basılabilmektedir. Özel olarak hazırlanmış levhalar üzerine çizim ya da resim yapılarak basılacak olan yüzey hazır hale getirilir. Baskı yapılacak alan su ile ıslatılır ve bu su yağlı yüzey tarafından itilir. Böylece su sadece çizilmemiş alanlarda toplanır. Ardından bir silindir kullanılarak yine yağ içerikli boya yüzeyden geçirilir. Su boyayı iterken çizilmiş alanlar bu kez boya ile dolar. Son olarak kağıt yüzeye yerleştirilir ve transfer işlemi tamamlanır.

Seramik endüstrisinde lithografik baskı özellikle sır üstü boylarla kullanılmaktadır. Uygulama yapılacak olan yüzey bir kâğıt değil de seramik bir yüzey ise kullanılacak olan boya miktarı çok önemlidir. Bu kimyasal baskı yöntemlerinde normal uygulamalar için transfer edilen boya miktarı oldukça uygundur ancak seramik baskı, kâğıt baskıya oranla çok daha fazla renk yoğunluğu gerektirmektedir. Bu nedenle seramik litografik baskı tekniđinde, seramik boyları yerine her renk için litho vernik kullanılmaktadır. Dekal kâğıt, litho presten geçtikten sonra, kâğıt üzeri istenen seramik boyları ile püskürtülerek boyanmaktadır. Böylece boylar sadece verniklenen alanlar tarafından tutulur. Kuruduktan sonra dekal kâğıt üzerine başka levhalarla yeniden baskı yapılabilmekte ve birçok renk püskürtülebilmektedir.

Litografik dekal işlemi oldukça pahalı ve özel ekipmanlar gerektirir ancak daha düşük teknolojik metotlarla da uygulanabilmektedir. Örneđin gazete baskı, fotokopi ya da lazer baskılar da litografik baskı prensibine uymaktadır. Aynı şekilde kağıdın emici özelliđi ve mürekkebin itme eyleminden yararlanır.

1.2.2.2. Lazer Baskı ile Transfer Tekniđi

Lazer baskı yazıcılarından, matbaa kalitesinde sonuç alınabilmektedir. Özellikle aydıngeer ya da asetat üzerine baskı alınabilmesi önemli bir özelliđidir. Çünkü bu yolla, baskı öncesi hazırlık aşamalarının yerine getirilmesi sağlanabilmektedir. Lazer yazıcılarında, fotokopi makinelerinde olduđu gibi toner kullanılmaktadır. Toner tanecikleri, bilgisayardan gelen veriler yardımı ile kâğıt üzerine basılır.

Lazer toner yazıcılar zengin bir demir içeriđine sahiptirler. Bu makinelerden alınan görüntülerle siyahtan sepya tonlarına dođru baskı elde etmek mümkündür. Koyu tonlara ve kontrastlıđı iyi olan her türlü görüntü de sonuç daha iyi alınmaktadır. Demir oranının farklı yazıcılara göre deđişkenlik göstermesi görüntünün açıklıđını ya da koyuluđunu etkileyen önemli bir faktördür.

“Sır üstü için kullanılan ve lak gerektiren dekal kâğıtlar da bu yöntem için kullanılabilir. Aynı zamanda lazer toner dekal kâğıt olarak geçen ve laklamayı gerektirmeyen özel ürünlere ulaşmakta mümkündür. Toner bu özel dekal kâğıt üzerine yapışmakta ve baskı işleminden hemen sonra kullanılabilir. Bu iki tip dekal kâğıtla, parlak ya da yarı parlak pişmiş sırlı yüzey tarafından absorbe edilmektedir. Toner dekaller aynı zamanda mat sırlı ve sırlanmamış çamur bünyesinde de yüksek derecede pişirildikleri takdirde başarılı olabilmekte ve böylece demir oksit çözülebilmektedir.” (Wandless, 2006: 40).

“Görüntü genellikle kahverengi ve kırmızımsı kahverengi olduđu için lazer dekal açık renk bünye ya da astarlı bünye üzerine uygulanmalıdır. Lazer pişiriminin en son aşamada yapılması gerekmektedir. Sırın en üste yapılması lazer dekalın görüntünün onu dağıtmasına sebep olabilmektedir. Öncelikle görüntü, dekal kâğıt üzerine fotokopi ya da yazıcıdan aktarılmaktadır. Bazen kâğıt boyutunun yazıcıya uyması için kenarlarından kesmek gerekebilir. Düzgün bir şekilde kesilmelidir aksi takdirde kâğıt sıkışmalarına sebep olmaktadır. Dekal kâğıtlar kâğıt haznesine yüklenmeli ve dekal kâğıdın dođru yani, emülsiyonlu parlak ve arka destek kâğıttan daha pürüzsüz olan yönünün üstte kaldıđından emin olunmalıdır. İyi bir havalandırma ortamında dekal kâğıt üzerine lak uygulanmalıdır.” (Wandless, 2006: 41).

Lak ile kaplama işlemi tamamlandıktan sonra uygulama işleminden önce lak iyice kuruyana kadar bekletilmelidir. Dekali seramik yüzeye aktarabilmek için kâğıt

ılık su ile doldurulmuş bir kabın içerisine bırakılmakta ve suyu iyice alması için beklenmektedir. Ardından kâğıt üzerinden ayrılarak pişmiş ve sırlı seramik yüzeye aktarılmaktadır. Pamuk ya da yumuşak bir malzeme kullanılarak, oluşabilecek hava kabarcıkları fazla su ve kırıšıklıklar düzeltilmektedir.

“Toner dekallerin pişirilme derecesi, altında bulunan sır ile aynı ya da daha yakındır. Toner dekaller için pişirme derecesi çeşitlilik gösterebilmektedir. En uygun yöntem dekal pişiriminin sır pişiriminden daha düşük derecede yapılmasıdır. Sırın sadece demir oksidi üst tabakaya absorbe edebilecek ve kalıcı olarak yüzeyin bir parçası olabilecek bir yumuşaklığa gelmesi yeterli olmaktadır. Düzgün parlak bir şekilde çıkmış çalışmalar en iyisidir. Fakat mat, dokulu ve bisküvi yüzeylerde de, kaynaşma sağlanacak kadar yüksek bir ısı da pişirildiklerinde bazı ufak hatalar olabilmesine rağmen işe yarayabilmektedir. Toner dekaller birbirleri üzerine yerleştirilerek de birkaç kez pişirimleri yapılabilir. Dekallerin pişirimi sırasında iyi bir havalandırma sağlanmalıdır. Lakin yanması sırasında çıkacak olan gaz sırı da etkileyebilmektedir. Pişirim yapılmadan önce mutlaka denemeler yapılmalıdır” (Thoss, 2009).

Lazer yazıcı ve fotokopi makinelerinin diğeri bir kullanım şekli ise, normal kâğıt üzerine baskı alınarak yumuşak çamur üzerine baskı yapılarak uygulanmasıdır.

1.2.2.3. Elek Baskı Tekniđi (Serigraf Baskı)

İpek Baskı- Şablon Baskı- Elek Baskı olarak tanımlanan serigrafı, tekstil sanayinde, grafik sanatlarında ve baskı resim çalışmalarında yaygın olarak kullanılan bir baskı tekniđidir. Görüntüyü herhangi bir yüzey üzerine transfer etmede kullanılan oldukça yaygın bir tekniktir. Malzemelerin hem kolay ulaşılabilmesi, hem de düşük maliyetle uygulanabilir olmasından dolayı seramik sanatçıları tarafından tercih edilmektedir. Elekten, dekal kâğıt, alçı plaka, pişmiş seramik yüzeye ya da direk çamur üzerine baskı yapılabilir. Mürekkep yerine ise medyum ile karıştırılmış, sır üstü boyalar kullanılmaktadır.

“İpek baskıyı üç ana kategori de sınıflandırmak mümkündür. Direkt, endirekt ve dekallerdir. Direkt ipek baskıda elek pişmiş, pişmemiş, nemli, sırlı ya da sırsız çamur yüzeye yerleştirilmektedir. Tasarım, karo, tabak, cam, seramik ya da herhangi bir düz yüzey üzerine basılabilmektedir Endirekt baskı ise, direk baskı tekniđinin bir varyasyonudur. Elek ile nemli ince çamur plaka üzerine baskı yapıldıktan sonra direk baskıya uygun olmayan çanak, heykel ve düz olmayan diğer formlar üzerine bu baskının uygulanması ile elde edilmektedir. Dekallerde ise, ipek baskının dekal kâğıt üzerine aktarıldıktan sonra, sırlı ya da sırsız yüzeye aktarılması ile baskı işlemi gerçekleştirilmektedir. Dekaller kesilebilmekte ve direkt ya da endirekt baskıyla yapılamayacak çeşitli formlar üzerinde uygulanabilmektedirler. Dekaller, genellikle emzik, kulp, boyun, şişe ve benzeri formlar üzerinde kullanılmaktadırlar” (Conrad, 1979: 118).²²

Serigrafı şablon baskı tekniđinin bir çeşididir. Gergin bir şekilde dik açılı tahta bir çerçeve üzerine gerilmiş, iyi nitelikli bir elek direkt olarak bir kâğıt üzerine yerleştirilmektedir. Baskı yapabilmek için, elek, görüntüden her kenardan en az 10 santimetre boşluk kalacak şekilde daha büyük olmalıdır. Böylece mürekkebi rakle ile çekmek için alan yaratılmış olmalıdır. Elek yapımında her ne kadar ipek daha çok tercih edilmektedir bunun sebebi ipeğin yüksek şablon mukavemeti, düzenli örgü sıklığı ve çeşitli ağ sayıları olan ulaşılabilirliğidir. Bunun yanı sıra pamuk, naylon ya da metal ağlarda kullanılabilir. Bunu da metal ağlarda kullanılabilir.

²² John W. Conrad, **Contemporary Ceramic Techniques (Çağdaş Seramik Teknikleri)**, Pretince-Hall, Inc., Englewood Cliffs, New Jersey, 1979, 118 s.

“Detaylı çalışmalar için iyi bir sıklıkta ipek gerekmektedir. 109-157 ağ aralığı ayrıntıları iyi bir şekilde vermektedir. Kâğıt şablon ya da nemli çamur üzerine direk baskıda ağ aralığı 74-109 tercih edilmektedir. Çünkü bu aralık sır, astar ya da parçacıkların geçmesine olanak sağlamaktadır. 124 ağ sıklığı ise en kullanışlı olanıdır” (Conrad, 1979).

İstenilen sıklıktaki ipek, ölçüleri önceden belirlenmiş olan tahta çerçeveye gerilmeden önce iyice ıslatılır. Bunun sebebi kırışıklık oluşumunu engellemektir. Yüzeyde yağlar ya da elden geçebilecek istenmeyen kirlere kurtulmak için gerilen eleğin iki yüzü de deterjan ile iyice yıkanır. Temizlenen elek kurumaya bırakılır. Daha sonra yapılacak baskının kalitesi ve netliği açısından da temizleme oldukça önemlidir. Sonra ki aşamada baskı mürekkebi, dökülerek **rakle**²³ ile çekilmektedir ve böylece mürekkep diğer taraftaki kâğıt üzerine transfer edilmektedir. Eleğin yüzeyinde hiçbir çizgi kalmayacak şekilde uygulanır. Lak kurumadan olabildiğince hızlı ve düzgün çekilmelidir. Bu işlem de bittikten sonra elek tekrar kurumaya bırakılır ve son kez tekrar yıkanarak tozlardan arındırılır.

Kullanılacak olan dijital görüntü doğrudan asetat kâğıt üzerine aktarılır. Filmin emülsiyonlu yüzü üste gelecek şekilde konulmalıdır. Ofset baskıda ise filmin emülsiyonlu yüzü alta gelmelidir. Bu ofset ve dijital baskı arasındaki önemli bir farktır. Pozitif görüntü, hassaslaştırılmış elek üzerine sıkıca temas edecek şekilde yerleştirilir ve yüksek ışığa maruz bırakılır. Asetat üzerinde pozitif ya da siyah alanlar ışığı engellerken negatif yani boş alanlar ışığın geçmesine izin vermektedir. Böylece ışığı geçiren alanlar da emülsiyon sertleşerek eleğin baskı aşamasında bir şablon olarak kullanılmasını sağlar. Elek tekrar temizlenerek kullanıma hazır hale getirilir.

Emaye sırüstü seramik boya ile istenen renkler elek üzerinden kâğıda aktarılır. Desenler kâğıda aktarıldıktan sonra kâğıdın üzerine transfer lakı uygulanır ve kurumaya bırakılır. İyice kurutulan kâğıtlar aktarılabilecek forma göre kesilerek suyla ıslatılır. Kâğıt yüzeyinde ki desen laka sabitlenir ardından da su sayesinde kâğıttan ayrılan şeffaf lak form üzerine kaydırılarak sabitlenir. Böylece form üzerine desen aktarma işlemi tamamlanmış olur. Pişirim 750-880 °C’ de gerçekleştirilir.

²³ **Rakle**; kauçuk bir sıyrııcı

2. BÖLÜM

UYGULAMALAR

Dekor çalışmaları 15 Ø ve 25 Ø' da hazır tabak formları, çaydanlık ve fincanlar üzerine uygulanmıştır. Güral Porselen, Karaca Porselen ve İtalyan porselen ürünleri kullanılmıştır. Uygulanacak desen türüne göre ayrı seçilmesi gereken samur ve sincap kılından yapılmış özel fırçalar kullanılmıştır. Uzun yapraklar, güller, minik kır çiçekleri için kullanım kolaylığı sağlayan farklı seçeneklerdeki fırçalar Th. Wolbring, Quill Shader Westfield House, Rynne China Co, Raphail, Refsan, Ceradel gibi markalara aittir. Boyalar bu firmalara ait renk çeşitlerinden seçilmiştir. Kullanılan saf yağlar ise Gemin, Hobby Ceram ve Westfield House firmalarının ürünleridir.

Kullanılan Renk Paleti

Rynne China (780-800° C)

Yellow Green

Autumn Green

Meissen Green

Apple Green

Olive Green

Sea Green

Air Blue

Black Green

Ruby Rose

Sun Yellow

Lemon (Mixing) Yellow MD 21136

Water Green

Iron red

Th. Wolbring (760-780° C)

Lind Grun

Chrome 11233

Turkisblau Nr 15

Black

Violet 78041

Dunkel Grau 15049

Dunkel Braun 16202

Meißner Turkis 12485

Azur 121232

Purpur 77479

Meißner Blumen-Roth 171630

Olivgrun 11637

Olivgrun 11273

Backbraun Hell 16309

Violet of Iron 78041

Beyaz Rölyef Boyası 191635

Lachs 77202

Ceradel

RGF47 Brun Chamois-Kestane (780-820° C)

Altın

Formlar aşamalı olarak şu şekilde pişirilmiştir;

1-267 °C 1 saat

2-534 °C 1 saat

3-801 °C 1 saat

4-800 °C 0.10 dk

5-30 °C Bekleme

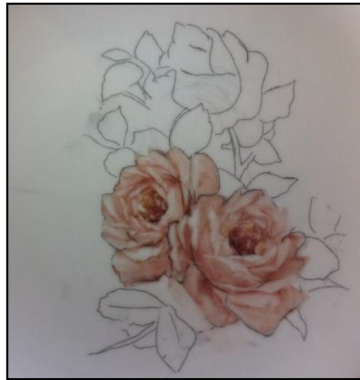
2.1. Uygulama 1

Amerikan Dekor Üslubu ile Çalışılmış Gül Demeti

Bu çalışmada kullanılan tekniğe uygun yağlar kullanılmıştır (Hobby Ceram- Olio Molle). Toz boyalar diğer tekniklere göre daha fazla yağ ilavesi kullanılarak hazırlanır. Boyalar dış macunu kıvamında olmalıdır. Hazırlanan boyaların kurumaması için mutlaka bir kutu içinde muhafaza edilirler. Amerikan tekniği yağlı boya tekniğine benzemektedir. Yüzeyde hiçbir beyazlık bırakmayacak şekilde fon oluşturulur. Uygulanan desen çalışılırken, zemin de gölgelerle kapatılarak çalışılır. En az iki pişirim gerektiren bu çalışmalar daha detaylı görünümlere olanak sağlaması açısından altı pişirime kadar maruz bırakılabilir. Üç pişirimde gerçekleştirilen bu çalışma 800°C’ de pişirilmiştir.

Kullanılan Renk Paleti

Yellow Green-**Rynne China**, Rose Salmon-**Rynne China** Air Blue (760-820° C)-**Rynne China**, Autumn Green-**Rynne China**, Apple Green-**Rynne China**, Olive Green-**Rynne China**, Sea Green-**Rynne China**, Lind Grun-**Wolbring**, Chrome 11233-**Wolbring**, Purpur 77479-**Wolbring**, Violet of Iron 78041-**Wolbring**, Lachs 77202, Yellow (750-815° C)



Fotoğraf 48a: Gül Demeti; desenin Aktarılması

Fotoğraf 48 b: Gül Demeti; gölgelendirme



Fotoğraf 48 c: Gül Demeti; gölgelendirme



Fotoğraf 48 d: Gül Demeti; gölgelendirme

Tabak Ölçü: 25 Ø

2.2. Uygulama 2

“Victoria”- Herend, Çiçek Buketi ve Kelebekler

Klasik bir Herend deseni olan Victoria stilize edilmiş çiçek buketleri ve kelebeklerden oluşur. Karbon kağıdı ile yüzeye geçirilen desen çizime hazır hale getirilir. Terebentin ile ezilen siyah toz boya hazır hale getirildikten sonra divitle dış hatları çizilir ve ilk pişirim 780-800°C ‘de gerçekleştirilir. Desen renklendirilir ve ikinci pişirim gerçekleştirilir. (800°C)

Kullanılan Renk Paleti

Yellow Green-**Rynne China**, Meissen Green - **Rynne China**, Ruby Rose-**Rynne China**, Purpur 77479-**Wolbring**, Violet 78041-**Wolbring**, Cobalt-**Wolbring**, Flash Farbe 17161- **Wolbring**, Backbraun Hell 16309- **Wolbring**, Black- **Wolbring** (800-850 °C)



Fotoğraf 49 a: Victoria; desenin aktarılması
Divitle yüzeye çizilmesi

Fotoğraf 49 b: Victoria; desenin renklendirilmesi

Tabak Ölçü: 25 Ø

2.3. Uygulama 3

Klasik Meissen Dekor Üslubu ile Çalışılmış Çiçek Buketi

Natüralist üslupla çalışılmış olan bu çiçek buketi Meissen'in en bilinen örneklerindedir. Yüzeye aktarılan desen ana hatlarıyla renklendirilir ve ilk pişirimi yapılır. Deseni detaylandırabilmek için en az iki pişirim gerekmektedir. (780-800°C)

Kullanılan Renk Paleti

Turkublau (760-820° C)-**Wolbring**, Air Blue (760-820° C)-**Rynne China**, Gelb (820-880 °C)- **Wolbring**-, Violet 78041-**Wolbring** (800-850 °C).



Fotoğraf 50 a: Klasik Meissen Çiçek Buketi; desenin karbon kağıtla yüzeye aktarılması



Fotoğraf 50 b: Klasik Meissen Çiçek Buketi; renklendirme



Fotoğraf 50 c: Klasik Meissen Çiçek Buketi; detaylandırma

Tabak Ölçü: 25 Ø

2.4. Uygulama 4

“Camaieu” Peyzaj Manzara

Monokrom olarak çalışılmıştır. Üç planda gerçekleştirilen desende arka plana gittikçe renkler hafifler ve kontrastlıklar azalır. Kobalt ve siyah renkler kullanılmıştır. Pişirim iki kez gerçekleştirilmiştir. (800°C)

Kullanılan Renk Paleti

Black, Grause Blue-**Hans Wolbring GmbH**



Fotoğraf 51 a: Camaieu; gölgelendirme 1 **Fotoğraf 51b:** Camaieu; gölgelendirme 2

Fotoğraf, (Geißler, 1999: 35)

Tabak Ölçü: 15 Ø

2.5. Uygulama 5

“Rothschild” ,“18-19. yy.”- Herend

Rivayete göre bir kont olan Rothschild genç ve güzel bir kadınla evlenir. Bir gün çok sevdiği eşine bir kolye hediye eder. Eşinin evde olmadığı bir gün, kontun hediye ettiği kolye ortadan kaybolur. Kolye her yerde aranır fakat bulunamaz. Kont açık kalan pencereden bahçede çalışmakta olan yakışıklı bahçıvanı fark eder ve eşini kıskanır. Eşinin kolyeyi bahçıvana verdiğini düşünür. Kadın bunun üzerine küser ve evini terk eder. Daha sonra bahçe iyice aranır ve sonunda kolye saksaganların yuvasında bulunur. Kendini kötü hisseden kont, eşine kendini affettirmek için porselenden bir hediye vermek ister. Bunun üzerine fabrikaya sipariş verir. Desen olarak ise kuşlar ve bir de çalınan o kolyenin resmedilmesini ister. Bu sebeple daha sonraları da üretilen bu kuşlu desenlere Rothschild adı verilir. Rothschildlerin tamamında bu kuşlara ve kolyeye rastlanır.

Kullanılan Renk Paleti

Sun Yellow-**Rynne China**, Ruby Rose-**Rynne China**, Black Green-**Rynne China**, Olivgrun,11273,(820-880°C)-**Wolbring**, Black-**Wolbring**, Dunkel Grau 15049-**Wolbring**, Olivegrun 11637-**Wolbring**, Dunkel Braun 16202 (650°C-815°C)-**Wolbring**, Meißner Turkis 12485 Blau-**Wolbring**, Azur (Sun) 121232-**Wolbring**, RGF47 Brun Chamois-Kestane-**Ceradel**.



Fotoğraf 52a: Rothschild; desenin aktarılması

Desen önce ince uçlu divit çizilir ve ilk pişirimi yapılır. (780-800°C)



Fotoğraf 52b: Rothschild; desenin renklendirilmesi

Renklendirme bittikten sonra ikinci pişirim gerçekleştirilir. (780-800°C)

Tabak Ölçü: 15 Ø

2.6. Uygulama 6

“Myosotis - Unutma Beni”- Meissen

Unutmabeni Çiçeği; diğer adı “Mine Çiçeği”.

Efsaneye göre Tuna nehri kıyısında yürüyüşe çıkmış bir şövalye ve sevgilisi nehir kenarında sulara kapılıp gitmek üzere olan mavi bir çiçek görürler. Sevgilisinin çiçeği arzu etmesi üzerine çiçeği almaya çalışan fakat bu sırada nehrin sularına kapılan şövalye son bir hamleyle çiçeği sevgilisine doğru atar ve ‘Vergissmeinnicht!’ yani ‘Unutma beni!’ diye haykırır.

Tek seferde pişirimi gerçekleştirilen bu desen natüralist üslupla çalışılmıştır.
(780-800°C)

Kullanılan Renk Paleti

Yellow Green-**Rynne China**, Ruby Rose-**Rynne China**, Black Green-**Rynne China**, Black-**Wolbring**, Meißner Turkuş 12485-**Wolbring**, Cobalt **Wolbring**, Purpur 77479-**Wolbring**, Meißner Blumne-Roth 171630-**Wolbring**, Olivgrün 11273-**Wolbring**, Olivgrün 11637- **Wolbring**, Flash Farbe 17161- **Wolbring**, (780-800°C).



Fotoğraf 53: Myosotis

Tabak Ölçü: 15 Ø

2.7. Uygulama 7

Laleler-Meissen Klasik Üslup

Natüralist üslupla çalışılmıştır. Üçlü lale kompozisyonu tabağın merkezine ana hatlarıyla çizilerek yerleştirilmiştir. Sırasıyla renklendirilen lalelerde detaylı ve gerçekçi bir görünüm elde edebilmek için birden fazla pişirim gerçekleştirilir. Görülen bu çalışma da üç pişirimde tamamlanmıştır. (780-800°C)

Kullanılan Renk Paleti

Hans Wolbring GmbH, Rynne China;

Yellow Green-**Rynne China**, Cobalt **Wolbring**, Olivgrun 11273-**Wolbring**, Olivgrun 11637- **Wolbring**, Purpur 77479-**Wolbring**, Black Green-**Rynne China**, Flash Farbe 17161, (780-800°C).



Fotoğraf 54 a: Klasik Meissen; Aşama 1



Fotoğraf 54b: Klasik Meissen; Aşama 1



Fotoğraf 54c: Klasik Meissen; Aşama 1

Tabak Ölçü: 15 Ø

2.8. Uygulama 8

“Nyon”-Herend

Peygamber çiçekleri yüzeye serpiştirilmiş, etrafına ise yapraklardan örgü şeklinde bordür çalışılmıştır. Desen ağırlıklı olarak kobalt ile renklendirilmiş olup, stilize edilmiş çiçeklerin taç yapraklarında ise pembe renk kullanılmıştır. Desen tek pişirimde tamamlanmıştır. (780-800°C)

Kullanılan Renk Paleti

Cobalt-Wolbring, Purpur 77479-Wolbring, Olivgrun 11273-Wolbring.



Fotoğraf 55: Nyon

Tabak Ölçü: 15 Ø

3.9. Uygulama 9

Nilüferler, Altınlama Tekniđi

Kullanılan Renk Paleti

Backbraun Hell(sarı) 16309, (650-815°C)-**Wolbring**, Ruby Rose-**Rynee China**, Grey, Water Green-**Rynee China**, Black Green-**Rynee China**, Sea Green-**Rynee China**, Lemon (Mixing) Yellow MD 21136-**Rynee China**, Altın-**Ceradel** (700-800°C)

Bu uygulamanın aşamaları şöyledir;

Desen koyu kahve renk ile ince uçlu divitle çizilir ve ilk pişirim gerçekleştirilir. (800°C)



Fotoğraf 56a: Nilüferler; desenin divitle çizimi



Fotoğraf 56b: Nilüferler; altınlama için zeminin sarı renk ile kapatılması

Bir diğerk adıyla fondan yani cam tozu içermiyorsa altın sürmeden önce ince bir kat ve dalga oluşturmıyacak şekilde limon sarısı renk uygulanır.



Fotoğraf 56c: Nilüferler; çiçeklerin gölgelendirilmesi

Tabağın altın kullanılmıyacak yerlerine gölge verilir. Bu işlem de bittikten sonra ikinci pişirim gerçekleştirilir. (800°C) Altınlama yapmadan önce dikkat edilmesi gereken husus altının flux (eritici) içerip içermediğidir. Flux genellikle boyaları parlaklaştırmak için kullanılır.



Fotoğraf 56d: Nilüferler; yaprakların altınla kapatılması

Flux içermediği taktirde altın zemine daha iyi tutunur ve yüzeyden kavlamalar meydana gelmez. Sürülen altında da fırça darbelerini yok etmek için sünger darbeleri ile kaynaştırma yapılır. Üçüncü pişirim gerçekleştirilir. (760-780°C)

Piřirim sonrası mat bir görünüme sahip olan altın yüzey çok ince kum ya da fiberglas fırçası ile parlatılır. İnce kum ile parlatmak için bir bez parçası nemlendirilerek kuma batırılır ve altın yüzey ovularak parlatılır.



Fotoğraf 56e: Nilüferler; fırça ile detaylandırma

Tabak Ölçü: 15 Ø

Son olarak yaprak içlerine fırça detayları tamamlanır ve zemin boyanır. Dördüncü piřirim gerçekleştirilir. (760-780°C)

2.10. Uygulama 10

Beyaz Rölyefli Tabak

Kullanılan Renk Paleti

Azur 121232-**Wolbring**, Beyaz Rölyef Boyası 191635- **Wolbring**..

Bu çalışmaya başlamadan önce kullanılacak olan malzemelerin miktarı ve hazırlanışı oldukça önemlidir. 1/4 oranında mavi renk ve medium ile iyice ezilir. Hiç toz boya kalmayacak şekilde ezilen bu karışıma karanfil ve lavanta yağları ilave edilir. Böylece boyanın kuruması önlenir. 3/4 oranında beyaz rölyef boyası ve az miktarda terebentin eklenerek ezmeye devam edilir. Temiz bir sünger terebentine batırılarak iyice emmesi sağlanır. Sünger iyice sıkıldıktan sonra aynı şekilde bu kez de mediuma iyice doyurulur ve bir kenarda bekletilir.

Temiz bir fırça iyice yağa yedirildikten sonra hazırlanan boya karışımı ile tabak tamamen boyanır. Önce tek bir yöne doğru boyanır, ikinci kat ise aksi yöne boyanır. Bu işlem bittikten sonra kenarda bekletilen sünger ile hiçbir dalga oluşturmayacak şekilde yüzeye fon yapılır. Böylece fon hazır hale gelir ve ilk pişirim gerçekleştirilir.



Fotoğraf 57a: Beyaz Rölyefli; mavi renk ile zemin oluşturma

Tabak Ölçü: 15 Ø



Fotoğraf 57b: Beyaz Rölyefli; aşama 1

Fotoğraf 57c: Beyaz Rölyefli; aşama 2

Beyaz Rölyef Boyanın Hazırlanışı;

Beyaz rölyef toz boyanın içine medium eklenir. İyice ezilen karışıma az miktarda terebentin ilave edilir. Diş macunu kıvamına gelen karışım kullanıma hazırdır. İnce uzun uçlu fırça ile alınarak istenen desen tabağa uygulanır. Desen tamamlandıktan sonra ikinci pişirim gerçekleştirilir. (780-800°C)

2.11. Uygulama 11

Sırüstü Serbest Dekor Uygulaması

Tüyer

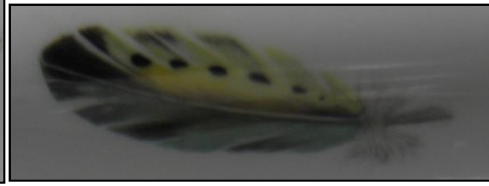
Çukur kare formulu tabak içerisinde rastgele serpiştirilmiş tüyer yağlıboya tekniğiyle çalışılmış olup renk geçişleriyle gölgelendirmeler yapılmıştır. Elde edilmek istenen boş ve kesik alanlarda kauçuk ve silikon uçlu temizleme aletleri kullanılmıştır. Tek seferde tamamlanan çalışmanın pişirimi 800°C’ de gerçekleştirilmiştir.



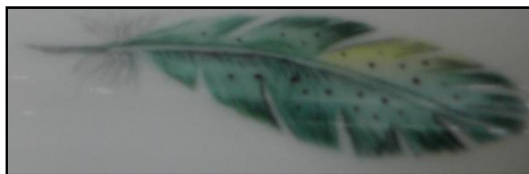
Fotoğraf 58a: Tüyer



Fotoğraf 58b: Tüyer; detay 1



Fotoğraf 58c: Tüyer; detay 2



Fotoğraf 58d: Tüyer; detay 3



Fotoğraf 58e: Tüyer; detay 4

2.12. Uygulama 12

Porselen Sırüstü Serbest Dekor Uygulaması '*Singing Flowers*', 'Letonya, Tapir Sempozyumu'

Sempozyum kapsamında kullanılan porselen tapir formun yüzeyinde oluşturulan kompozisyonda geleneksel İznik çini desenleri kullanılmıştır.



Fotoğraf 59a: Tapir

(780-800°C)



Fotoğraf 59b: Tapir; görünüm 1



Fotoğraf 59c: Tapir; görünüm 2

2.13. Uygulama 13

Sırüstü Serbest Dekor Uygulaması

Porselen çaydanlık formu üzerine fantastik öğelerle dekorlanan desen tek seferde pişirilmiştir. Ön yüzünde görülen böğürtlenler formun arka yüzünde daha büyük ve detaylı olarak çalışılmıştır.



Fotoğraf 60a: Çaydanlık; görünüm 1



Fotoğraf 60b: Çaydanlık; görünüm 2

(780-800°C)

2.14. Uygulama 14

Sırüstü Serbest Dekor Uygulaması

2013 Taksim Gezi olaylarını konu alan bu sade kompozisyonda gaz maskeli kuşlar turkuvaz ve kırmızı renkler ile vurgulanmıştır. Desen tek seferde pişirilmiştir.



Fotoğraf 61: İsimsiz 1

Tabak Ölçü: 25 Ø, (780-800°C)

2.15. Uygulama 15

Sırüstü Serbest Dekor Uygulaması

2013 Taksim Gezi olaylarını konu alan çalışmada ağırlıklı olarak kobalt renk kullanılmış, yalnızca tema içerisinde vurgulanmak istenen kelebek çizimi renklendirilmiştir. Desen tek seferde pişirilmiştir.



Fotoğraf 62: İsimsiz 2

Tabak Ölçü: 15 Ø, (780-800°C)

2.16. Uygulama 16

Üçlü servis takımı

Üçlü servis takımı için oluşturulan kompozisyonlarda geleneksel İznik çini desenleri kullanılmıştır. Tasarımda görülen karanfil ve lale motiflerinde ağırlıklı olarak kırmızı, yaprak ve dallarda yeşil, küçük alanlarda da kobalt renk kullanılmıştır. Kırmızı renk yüksek dereceye maruz kaldığında kahverengine dönüşmesi sebebiyle bu çalışma 780°C’ de ve tek seferde pişirilmiştir.



Fotoğraf 63: Form 1



Fotoğraf 64: Form 2



Fotoğraf 65: Form 3

(770-780°C)

2.17. Uygulama 17

Rezinat Lüster Dekorlu Kupa

Hazır rezinat lüster boyaları kullanılarak uygulanan denemede desen renklendirilmeden önce konturlar divitle çizilerek ilk pişirimi gerçekleştirilmiştir. İkinci aşamada renklendirilen desen 820°C’ de pişirilmiştir.



Fotoğraf 66a: Kupa; görünüm 1

Uluslar Arası Sanat Projesi Kapsamında Gerçekleştirilmiş Şeker Bayramı Konulu
Lüster Uygulaması



Fotoğraf 66b: Kupa; görünüm 2

2.18. Uygulama 18

Rezinat Lüster Dekorlu Kupa

Hazır rezinat lüster boyaları kullanılarak uygulanan denemede desen renklendirilmeden önce konturlar divitle çizilerek ilk pişirimi gerçekleştirilmiştir. İkinci aşamada renklendirilen desen 820°C’ de pişirilmiştir. Yüzeyde görülen yıldızlar için şablon kullanılmış olup süngerle oluşturulan mavi fon için sırustü dekor boyası kullanılmıştır.



Fotoğraf 67a: Kupa; görünüm 1

Uluslar Arası Sanat Projesi Kapsamında Gerçekleştirilmiş 23 Nisan Çocuk Bayramı
Konulu Lüster Uygulaması



Fotoğraf 67b: Kupa; görünüm 2

2.19. Uygulama 19

Rezinat Lüster Dekorlu Fincan

Çeşitli rezinat lüster boya renklerini görmek amacıyla fincan formu üzerinde renk sklası oluşturulmuş ve pişirim 820°C’ de gerçekleştirilmiştir.



Fotoğraf 68a: Fincan; görünüm 1

Rezinat Lüster Denemesi, Serbest Dekor Uygulaması



Fotoğraf 68b: Fincan; görünüm 2



Fotoğraf 68c: Fincan; görünüm 3

2.20. Uygulama 20 Serigrafi Baskı

Macun kıvamına getirilmiş hazır halde bulunan sırüstü dekor boyası kullanılmıştır. Elek üzerinden kağıt üzerine aktarılan desen üzerine transfer lakı uygulanır ve kurumaya bırakılır. İyice kuruyan kağıt forma uygun kesilerek su dolu bir kabın içine bırakılır. Böylece transfer lakı desenle beraber yüzeyden ayrılır. Ayrılan ince şeffaf desen tabakası form üzerine sabitlenir ve kurumaya bırakılır. Tek renk ile yüzeye aktarılan desen 750°C’ de pişirilmiştir.



Fotoğraf 69: Kelebek; tek renk baskı

Tabak Ölçü: 15 Ø

2.21. Uygulama 21 Serigrafi Baskı

Bu desen tranfer kağıdına üç seferde üç ayrı renkle aktarılmıştır. Pişirim 750°C' de gerçekleştirilmiştir.



Fotoğraf 70: Kelebek; üç renk baskı

Tabak Ölçü: 15 Ø

2.22. Uygulama 22

“Chinoiserie” Serigrafi Baskı

Serigrafi baskı tekniđi gölgelendirme yapmaya olanak tanımadıđı için renkler tek başlarına kullanılmaktadırlar. Tonlama yapabilme şansı ancak baskı öncesi desenin tramlı olarak hazırlanmasıyla elde edilebilmektedir. Tramlama tekniđi ile aynı tonlarda ki noktacıklar farklı büyüklük ve aralıklarda kullanılarak gölgelendirme olanađı verir. Tek renk ile yüzeye aktarılan desen 750°C’ de pişirilmiştir.



Fotođraf 71: Chinoiserie; Tek renk tramlı²⁴baskı

Tabak Ölçü: 25 Ø

²⁴ **Tram**, renkli dokümanların 4 renkten tekrar oluşturularak basılmasında kullanılan bir tekniktir. Terim olarak ton farklılıklarını hep aynı koyulukta farklı büyüklükte (AM) veya miktarda (FM) nokta zemine dönüştürme işlemine tramlama denilmektedir.

SONUÇ

Tez konusu yalnızca porselen yüzeylere uygulanabilir sırüstü dekor tekniklerinin incelenmesi doğrultusunda sınırlandırılmıştır. Çalışmanın ilk bölümünde Avrupa'da Fransa, Macaristan ve Almanya porselenleri üzerine geliştirilmiş farklı fırça dekor üsluplarının araştırılması amaçlanmıştır. Sırüstü dekorlarından rezinat lüsterleri ve çeşitli baskı dekor teknikleri de incelenmiştir. İkinci aşamada ise uygulamalara yer verilmiş olup yapılan bu denemelerde kullanılan desen ve teknik özelliklere yer verilmiştir.

Porselen el dekorlarında çoğu zaman bir tuval olarak düşünülen beyaz, saydam yüzey, pek çok seçenekte sunulan sırüstü dekor boya ile renklendirilmeye olanak tanır. Sırüstü dekorlarında yüzeye uygulanmak istenen kompozisyon, desenin yoğunluğuna göre pişirim tekrarları gerektirebilmektedir. Örneğin bir çiçek buketi natüralist üslupla çalışılmak isteniyorsa birebir görünüm elde edilebilmesi ancak desenin her pişirim sonrası üzerine ilave edilecek fırça detaylarıyla mümkün olabilmektedir. Tek seferde yoğun fırça detayı gerektiren desenleri ortaya çıkarabilmek çok zordur. Kullanılan tiner ya da su bazlı yağlar, terebentin gibi incelticiler, yapılan dekorda üzerine geldikleri boyayı bozabilmektedir. Tek seferde pişirim yapılmak isteniyorsa dekorlanan alanın kurummasının beklenmesi ve aynı yere çok fazla müdahale edilmemesi gerekmektedir.

Sırüstü toz boya kullanıma hazır hale getirme aşaması oldukça önemlidir. Boyalar ilave edilen yağlar ve kullanılması tercih edilen esnek bir spatula aleti ile ezilirken içerisinde hiçbir granül kalmamasına özen gösterilmesi gerekmektedir. Fırça içerisinde kalan toz boya tanecikleri pürüzlü bir görünüme ve pişirim sonrasında yüzeyden atmalara sebebiyet verebilmektedir. Bu nedenle ilave edilecek yağ miktarı hazırlanan boya içerisinde granül kalmasına neden olacak kadar az olmamalı ya da boya gereğinden fazla akışkan hale getirmemelidir. Bu durum renklerde istenmeyen dağılma ya da toplanmalara sebep olabilmektedir.

Kullanılan yağlar, sırüstü yüzeye uygulanmak istenen fırça dekor üslubuna göre değişmektedir. Örneğin uzun aşama ve çalışma süresi gerektiren Amerikan tekniğinde kurumayan yağlar kullanılır. Bu teknikte çalışılan uygulamalarda pişirim

genellikle en az üç veya dört aşama da gerçekleştirilir. Bileşiminde lavanta, karanfil ve mineral yağları bulunmaktadır. Diğer tüm teknikler için medium kullanılır ve istenen miktarda lavanta ve karanfil yağları dışarıdan ilave edilerek kullanılır. Pembe ya da mor renklerini kullanırken boyayı kıvamlandırmak için ilave edilecek yağ miktarı önemlidir. İçerisinde altın bulunduğu için fazla ilave edilen yağ boyanın geç kurumasına yol açar ve istenen kıvamdan daha sıvı hale gelmesine neden olur. Altının kendi içerisinde de yağ bulunduğu için dışarıdan ilave edilen medium miktarı daha az olmalıdır. Formlarda saf altın kullanımında ise dikkat edilmesi gereken husus fırın derecesidir. Altında atmalar ya da çatlama meydana gelmemesi için ilk 1 saatte derece yavaş çıkarılır. Serigrafi baskı tekniği ile yapılan çalışmalar hariç diğer uygulamaların pişirimi saatte ortalama 250-260°C yükseltilecek dört aşamada gerçekleştirilmiştir.(1-267 °C 1 saat, 2-534 °C 1 saat, 3-801 °C 1 saat, 4-800 °C 0.10 dk, 5-30 °C Bekleme)

Yapılan denemeler sırasında karşılaşılan bazı hatalar, önemli ayrıntılar tespit edilmiştir. Boyaların kullanımında içerdikleri kimyasal bileşenlerden ötürü, hazırlanış ve uygulamaları farklılıklar göstermiştir. Her boyanın geliştiği derece farklı olmakla beraber, tüm renkler için ideal fırın derecesi 800 °C olarak belirlenmiş ve pişirimler bu derecede gerçekleştirilmiştir. Örneğin kobalt, pembe, mor gibi içerisinde altın bulunan renkler 800-850°C’ de gelişmektedir. Sarı, kırmızı gibi içerisinde kadmiyum bulunan renkler ise 800 °C’ den yüksek sıcaklığa maruz kalmaları durumunda yok olmaktadır. Kadmiyum kolay eriyen alaşımlar yapmak için ve çelik üretiminde de yüzeyleri pasa karşı koruyan aynı zamanda da metalik parlaklık elde etmek için kullanılan bir elementtir. Sarı kadmiyum sülfid kadmiyum sarısı olarak boyalarda, kadmiyum sülfid ile selenit karışımı ise sarı ile kırmızı arasında kalan renklerin elde edilmesinde kullanılmaktadır. Bu nedenle sarı renk kullanımı, içerisinde bulunan beyaz, parlak bir metal olan kadmiyum elementinden dolayı oldukça risklidir. Üzerine geldiği bütün renkler pişirim sonrasında kaybolmaktadır. Bu yüzden yalnızca kendi başına ya da yeşilin tonları ve gri ile karıştırılarak gölgelendirme yapılabilmektedir. Kırmızı renklerde ise istenen derece geçirildiği takdirde kahverengiye dönüştüğü gözlenmiştir.

Porselen sırüstü dekor tekniklerinin anlatıldığı ve daha çok uygulamaların ağırlıklı olduğu bu çalışmada, konuyla ilgili teknikleri incelemek ve bu yönde denemeler yapmak isteyen kişiler için kaynak oluşturması amaçlanmıştır.

KAYNAKÇA

Kitap/ Dergi/ Bildiri

- Arcasoy, A. (1983). *Seramik Teknolojisi*. İstanbul: Marmara Üniversitesi Güzel Sanatlar Fakültesi.
- Arvieri, D. V.-P. (1999). *Tecniche di Lavorazione Con Oro*. Milano:Hobbyceram.
- Auscher, E. S. (1879-1889). *A History and Description of French Porcelain*. France: Cassel and Company Limited.
- Barbara Flügel, U. S.-I. (1990). *Meissener Manier*. Germany.
- Branch, G. (1993). *Painting on China in the French Style*. U.K: Marston House.
- Collins, P. (1994). *A Floral Variety*. Courtland, Rockford: Paula Collins.
- Collins, P. (1986). *Scrolling Techniques*. U.S.A: Paula Collins.
- Connoisseur, T. (1888, June). *The Royal Porcelain Manufactory of Berlin*. Nisan 18, 2013 tarihinde Jstor: <http://www.jstor.org/stable/25581175> adresinden alındı
- Conrad, J. W. (1979). *Contemporary Ceramic Techniques*. New Jersey: Pretince-Hall, Inc.
- Çizer, S. (2010). *Lüster Tarihi Tekniği Sanatı*. İzmir: Dokuz Eylül Üniversitesi Matbaası.
- Edward Garnier and Louise C. Mariotte, T. D. (1890). *The Manufacture of Sevres. III*. Nisan 18, 2013 tarihinde Jstor: <http://www.jstor.org/stable/25586093> adresinden alındı
- Evelyn Marie Stuart, F. A. (1915, September). *The Story of Royal Copenhagen*. Nisan 18, 2013 tarihinde Jstor: <http://www.jstor.org/stable/25603489> adresinden alındı
- Gardens, L. P.-H. (1998). *Sèvres Porcelain at Hillwood*. Washington, U.S.A: Hillwood Museum and Gardens.
- Garnier, E. (1887, June). *Sotf Sèvres Porcelain*. Nisan 18, 2013 tarihinde Jstor: <http://www.jstor.org/stable/25581107> adresinden alındı
- Geißler, U. (1999). *Porcelain Painting-Landscapes*. München: Callwey.
- Geißler, U. (2001). *Porzellan bemalen mit Uve Geißler*. Germany, München: Callwey.

- Geißler, U. (1992). *Porzellanmalerie-Rosen*. München: Callwey.
- Hooper, L. H. (1876). *Sèvres Porcelain, The Art Journal (1875-1887)*. Nisan 18, 2013 tarihinde Jstor: <http://www.jstor.org/stable/20568833> adresinden alındı
- Ishii, T. *Porcelain Painting*. Japan.
- Karoly Szelényi, J. V. (1992). *Herend*. Macaristan: IDG HUNGARY Ltd.
- Küçükerman, Ö. (1987). *Dünya Saraylarının Prestij Teknolojisi: Porselen Sanatı ve Yıldız Çini Fabrikası*. İstanbul: Sümerbank.
- Manufactory, H. P. (1997). *Herend Patterns*. Hungary: Herend Porcelain Manufactory Ltd.
- Marr-Hartmann, M. *Porzellanmalerei Graser, Kafer, Schmetterlinge*. Germany: Callwey.
- Perret, A. (2000). *Painting on Porcelain, Traditional and contemporary designs*. Great Britain: Search Press Limited.
- Röntgen, R. E. (1996). *The Book Of Meissen*. U.S.A.: Schiffer Publishing. Ltd.
- Sabancı Üniversitesi, Sakıp Sabancı Müzesi. (2005, 24 Mayıs-28 Ağustos). *Osmanlı Saraylarında Avrupa Porselenleri*. İstanbul: Sabancı Üniversitesi.
- Schiffer, N. N. *Japanese Porcelain 1800-1950*. U.S.A.: Shiffer Publishing Ltd.
- Sevim, S. S. (2007). *Seramik Dekorlar ve Uygulama Teknikleri*. İstanbul: Yorum Sanat 1. Basım.
- Sevim, S. S. (2003). *Seramik Dekorları*. Eskişehir: Anadolu Üniversitesi; No: 1439, Güzel Santalar Fakültesi Yayınları; No: 30.
- Thoss, N. (2009). *Printing with a Photocopier. New Ceramics* .
- Tippett, P. (1997). *Christie's Collectibles. Blue and White China, Connoisseur's Guide* . Portugal.
- Wanndless, P. A. (2006). *Image Transfer on Clay*. New York: Lark Books.

İnternet Kaynakları

A SEVRES (HARD-PASTE) PORCELAIN LILAC-GROUND OEIL-DE-PERDRIX COMMEMORATIVE CUP AND SAUCER (GOBELET 'LITRON' ET SOUCOUPE, 2EME GRANDEUR). (2014, Aralık 18). Aralık 18, 2014 tarihinde Christie's the Art People: <http://www.christies.com/lotfinder/lot/a-sevres-porcelain-lilac-ground-oeil-de-perdrix-commemorative-5726243-details.aspx> adresinden alındı

A SEVRES PORCELAIN FOND TAILLANDIER TWO-HANDLED, CUP, COVER AND STAND (TASSE A LAIT A DEUX ANSES, SON COUVERCLE ET SA SOUS-TASSE). (2014, Aralık 18). Aralık 18, 2014 tarihinde Christie's the Art People: <http://www.christies.com/lotfinder/lot/a-sevres-porcelain-fond-taillandier-two-handled-cup-5445459-details.aspx> adresinden alındı

Art, T. I. (1853). *Sèvres Porcelain*. Nisan 18, 2013 tarihinde Jstor: <http://www.jstor.org/stable/20538151> . adresinden alındı

Bowl, round, Shape "Neuer Ausschnitt", Ming dragon, red, gold rim. (2014, Aralık 18). Aralık 18, 2014 tarihinde Meissen Couture Home Deco: <http://www.meissen.com/en/products/bowl-round-shape-neuer-ausschnitt-ming-dragon-red-gold-rim-o-225-cm> adresinden alındı

Coffee cup and saucer. (2014, Aralık 18). Aralık 18, 2014 tarihinde V&A Search The Collections: <http://collections.vam.ac.uk/item/O333772/coffee-cup-and-meissen-porcelain-factory/> adresinden alındı

Coffee pot-Meissen Porcelain Factory. (2014, Aralık 18). Aralık 18, 2014 tarihinde V&A Search The Collections: <http://collections.vam.ac.uk/item/O37592/coffee-pot-meissen-porcelain-factory/> adresinden alındı

Covered vase - Historical MEISSEN. (2014, Aralık 18). Aralık 18, 2014 tarihinde Meissen Fine Art Antiques: <http://www.meissen.com/en/products/covered-vase-historical-meissen%C2%AE-0> adresinden alındı

Fruit-decoration plate - Historical MEISSEN. (2014, Aralık 18). Aralık 18, 2014 tarihinde Meissen Fine Art Antiques: <http://www.meissen.com/en/products/fruit-decoration-plate-historical-meissen%C2%AE-0> adresinden alındı

Herend Porcelain Fishnet Figurine of a Tiger. (2014, Aralık 21). Aralık 21, 2014 tarihinde European Porcelain: <http://www.european-porcelain.com/herend-porcelain-fishnet-figurine-of-a-tiger-4-p.asp> adresinden alındı

- Herend USA.* (2014, Aralık 21). Aralık 21, 2014 tarihinde Herend:
<http://www.herendusa.com/DINNERWARE/Dinnerware+Patterns/Blue+Garland> adresinden alındı
- Herend USA.* (2014, Aralık 21). Aralık 21, 2014 tarihinde Herend:
<http://www.herendusa.com/DINNERWARE/Dinnerware+Patterns/Kimberley> adresinden alındı
- Herend USA.* (2014, Aralık 21). Aralık 21, 2014 tarihinde Herend:
<http://www.herendusa.com/DINNERWARE/Dinnerware+Patterns/Blue+Garden/Place+Settings/Bread+%26+Butter+Plate%7C%7CWB-3--01515-0-00> adresinden alındı
- Herend USA.* (2014, Aralık 18). Aralık 18, 2014 tarihinde Herend:
<http://www.herendusa.com/DINNERWARE/Dinnerware+Patterns/Indian+Basket> adresinden alındı
- Herend USA.* (2014, Aralık 18). Aralık 18, 2014 tarihinde Herend:
<http://www.herendusa.com/DINNERWARE/Dinnerware+Patterns/Chinese+Boquet%2A/Place+Settings/Salad+Plate%7C%7CAB----01518-0-00> adresinden alındı
- Herend USA.* (2014, Aralık 21). Aralık 21, 2014 tarihinde Herend:
<http://www.herendusa.com/DINNERWARE/Dinnerware+Patterns/Rothschild+Bird+Borders%2A> adresinden alındı
- <http://www.interencheres.com/actu/domaines/meubles-et-objets-dart/2009/04/le-moutardier-de-madame-du-barry/>. (2014, Aralık 18). Aralık 18, 2014 tarihinde Le moutardier de Madame du Barry:
<http://www.interencheres.com/actu/domaines/meubles-et-objets-dart/2009/04/le-moutardier-de-madame-du-barry/> adresinden alındı
- Monkey Orchestra.* (2014, Aralık 18). Aralık 18, 2014 tarihinde Meissen Couture Art Collection: <http://www.meissen.com/en/products/monkey-orchestra> adresinden alındı
- Nissim de Camondo.* (2014, Aralık 18). Aralık 18, 2014 tarihinde Les Arts Decoratifs: <http://www.lesartsdecoratifs.fr/francais/nissim-de-camondo/faites-chanter-les-oiseaux-du> adresinden alındı
- Service platter - Historical MEISSEN.* (2014, Aralık 18). Aralık 18, 2014 tarihinde Meissen Fine Art Antiques: <http://www.meissen.com/en/products/service-platter-historical-meissen%C2%AE> adresinden alındı

Sèvres porcelain factory . (2014, Aralık 18). Aralık 18, 2014 tarihinde Royal Collection Trust: <http://www.royalcollection.org.uk/collection/5000009/the-cailloute-service> adresinden alındı

Tea Dejeuner "Chinoiserie". (2014, Aralık 18). Aralık 18, 2014 tarihinde Meissen Couture Art Collection: <http://www.meissen.com/en/products/tea-dejeuner-chinoiserie> adresinden alındı

Teapot -Historical Meissen. (2014, Aralık 18). Aralık 18, 2014 tarihinde Meissen Fine Art Antiques: <http://www.meissen.com/en/products/teapot-historical-meissen%C2%AE> adresinden alındı

Tureen stand- Meissen Porcelain Factory. (2014, Aralık 18). Aralık 18, 2014 tarihinde V&A Search The Collections: <http://collections.vam.ac.uk/item/O333776/tureen-stand-meissen-porcelain-factory/> adresinden alındı

Vase "Hunting scenes". (2014, Aralık 18). Aralık 18, 2014 tarihinde Meissen Couture Art Collection: <http://www.meissen.com/en/products/vase-hunting-scenes-h-60-cm> adresinden alındı

ÖZGEÇMİŞ

Ad, Soyad : Gamze GÖRGÜNAY

Doğum Yeri ve Yılı : İstanbul – 1983

Eğitim

Lise :1999, Mehmet Seyfi Eraltay Lisesi

Lisans :2008, Dokuz Eylül Üniversitesi, G. S. F. ,Geleneksel Türk El Sanatları, Çini ve Çini Onarımları Anasanat Dalı

Yüksek Lisans : 2011, Dokuz Eylül Üniversitesi, Güzel Sanatlar Fakültesi, Çini ve Çini Onarımları Anasanat Dalı

Sanatta Yeterlik :2015, Dokuz Eylül Üniversitesi, Güzel Sanatlar Fakültesi, Seramik ve Cam Tasarımı Anasanat Dalı

Ödüller : Kütahya Çini Sempozyumu ve 1. Avrasya Seramik Kongresi, Refsan Çini Yarışması 2010-Jüri Özel Ödülü

İzmir Esnaf ve Sanatkârlar Odaları Birliği, İzmir Konulu Hediyelik Eşya Yarışması- 2008-3.'lük Ödülü

Sergiler : Tapir Sergisi, Galerie Terres d'Aligre, Paris, FRANCE '28 MART-28 NİSAN 2013'

Tapir Sempozyumu Karma Sergisi- Riga-LETONYA - Salons MAKSLA '2012'

Uluslararası Sanat Projesi-The One Year Long Tea Party- 'Holyday-everyday'Karma Sergisi-Sibirya-Krasnoyarsk-RUSYA-2012

Uşak Üniversitesi 3. Uluslar arası Katılımlı Genç Seramikçiler
Karo Yarışması Sergileme-‘2012’

Seramik ve Cam Tasarımı Bölümü Karma Öğrenci Sergisi-
Konak (Fuar) Resim ve Heykel Müzesi ‘2011’

Seramik ve Cam Tasarımı Bölümü Karma Öğrenci Sergisi-
Seramik Sergi Salonu ‘2011’

Uşak Üniversitesi 2. Uluslar arası Katılımlı Genç Seramikçiler
Karo Yarışması Sergileme-‘2011’

Çini Müzesi- Kütahya Çini Sempozyumu ve 1. Avrasya
Seramik Kongresi-KÜTAHYA -‘6-8 Ekim 2010’

Geleneksel İslî Pişirim Etkinliği Karma Sergisi- Adnan Franko
Sanat Galerisi-İZMİR ‘2006’

Geleneksel Türk El Sanatları Bölümü Çini Ana Sanat Dalı
Karma Öğrenci Sergisi-GSF Sergi Salonu ‘2004’