



T.C.

**KÜLTÜR VE TURİZM BAKANLIĞI
KÜLTÜR VARLIKLARI VE MÜZELER
GENEL MÜDÜRLÜĞÜ**

**20.
ARKEOMETRİ SONUÇLARI
TOPLANTISI**

**24-28 MAYIS 2004
KONYA**

T.C. KÜLTÜR VE TURİZM BAKANLIĞI YAYINLARI

Yayın No: 3032

Kültür Varlıkları ve Müzeler Genel Müdürlüğü

Yayın No: 105

YAYINA HAZIRLAYANLAR

Koray OLŞEN

Dr. Haydar DÖNMEZ

Dr. Adil ÖZME

DİZGİ: *Meryem UYANIKER*

ISBN: 975-17-3156-9

ISSN: 1017-7671

Not: Bildiriler, sahiplerinden geldiği şekliyle ve sunuş sırasına göre yayınlanmıştır.

**KÜLTÜR VE TURİZM BAKANLIĞI DÖSİMM BASİMEVİ
ANKARA-2005**

İÇİNDEKİLER

Peter Ian KUNIHOLM Aegean Dendrochronology Project: 2003-2004 Results	1
Ergun KAPTAN Açana'da M.Ö. 2. Binyıla Ait Bakır İngotlar	5
Michelle BONOPOFSKY Anatolian Plastered Skulls in Context: New Discoveries and Interpretations	13
Bekir ESKİCİ Side Liman Hamamı Sıva ve Duvar Resimlerini Koruma Çalışmaları	27
Metin ÖZBEK Körtik Tepe'de İnsan Sağlığı	41
Yaşar Selçuk ŞENER Side Antik Kenti Sütunlu Cadde Mozaiklerinin Konservasyonu	53
Ayla SEVİM, Işın GÜNAY, Zehra SATAR Mersin Kız Kalesi İskeletlerinin Paleoantropolojik Açıdan İncelenmesi	67
Ayhan YİĞİT, Pınar GÖZLÜK, A. Cem ERKMAN, Asuman ÇIRAK, Nevin ŞİMŞEK Altıntepe Urartu İskeletlerinin Paleoantropolojik Açıdan Değerlendirilmesi	79
Ali Akın AKYOL, Şahinde DEMİRCİ, Yusuf Kağan KADIOĞLU, Asuman TÜRKMEÑOĞLU Zeugma Arkeolojik Alanı A Bölgesi Duvar Resimleri Analizleri: Birinci Aşama	91
Yılmaz Selim ERDAL İkiztepe Erken Tunç Çağı İnsanlarında Trepanasyon: Olası Nedenleri	101
Ayşen AÇIKKOL, Hakan YILMAZ, İsmail ÖZER, Mehmet SAĞIR, Erksin GÜLEÇ Eski Anadolu Toplumlarının Kladistik Analizi	113
Hüseyin AKILLI İznik Çini Fırınları 1993-2003 Restorasyon ve Konservasyon Çalışmaları	125

Hüseyin AKILLI Elaiussa Sebaste Kazısında, Buluntu Yerinde Gerçekleştirilen Mozaik, Fırın, Opus Sectile ve Dolium Restorasyon Çalışmaları	137
Halil ESKİCİ Pişmiş Toprak Eserler Üzerindeki Parmak İzleri	149
Timothy P. HARRISON, Stephen BATIUK, Laurence PAVLISH 2003 Yılı Tayinat Jeomanyetik Araştırması	153
*Ayşe GÜLER Erken ve Geç Osmanlı Dönemi: Çanakkale Seramikleri Üzerine Bir Değerlendirme	159
Erksin GÜLEÇ, Mehmet SAĞIR, İsmail ÖZER, Zehra SATAR 2003 Yılı Börükçü Kazısı İskeletlerinin Paleoantropolojik İncelenmesi	167
Marc WAEKENS The 2003 Survey Season at Sagalassos and in its Territory	173

ERKEN VE GEÇ OSMANLI DÖNEMİ: ÇANAKKALE SERAMİKLERİ ÜZERİNE BİR DEĞERLENDİRME

Ayşe GÜLER*

Çanakkale İli; Marmara Denizi'ni Ege Denizi'ne bağlayan Çanakkale Boğazı'nın Anadolu yakasında ve boğazın en dar yerinde düz bir alanda kurulmuş, 1360 yılında Osmanlı topraklarına katılmış ve 1923 yılında Türkiye Cumhuriyeti'nin ilânına kadar Osmanlı yönetiminde kalmıştır. 1463 yılında, boğazın en dar yerinde, Fatih Sultan Mehmet tarafından yaptırılan Kala-i Sultaniye ile il, aynı ismi almıştır¹. 18. yüzyılda çanak imalât ve ticaretinin ünlenmesi ile il, Çanak Kal'ası olarak anılmış ve zamanla Çanakkale şekline dönüşmüştür². Çanakkale Osmanlı Dönemi seramik üretimi tarihinin, 17. yüzyıl sonlarında başladığı, 19. yüzyılın sonlarında gerilediği ve 20. yüzyıl ortalarında kesildiği belirtilmektedir³.

Osmanlı Dönemi Çanakkale Seramikleri konusunda Çanakkale İli'nde 2003 yılında yapılan yüzey araştırmasının genel amacı; Çanakkale Onsekiz Mart Üniversitesi adına yürütülmekte olan, "Geleneksel Çanakkale Seramikleri; Çamur, Astar ve Sırlarının Günümüz Teknolojisi ile Aslına Uygun Olarak Geliştirilmesi ve Hazırlanması" başlıklı Devlet Plânlama Teşkilâtı (DPT) İleri Araştırma projesine laboratuvar verisi olarak kaynak oluşturması, laboratuvar çalışmalarında etütlük seramik malzemeye gerek duyulmasıdır. Yüzey araştırmasından genel amaç doğrultusunda beklenen sonuçlar:

- Çanakkale seramikleri, çamur, astar, sır bünyelerinin, aslına uygun ve ideal nitelikteki parça buluntularından saptanarak uygulanabilmesi,
- Seramik bulgulardan elde edilecek form ve dekorların sınıflandırılması ve değerlendirilerek uygulamalardan yararlanılabilmesi,
- Çanakkale seramikleri koleksiyonlarda veya müzelerde bulunmaktadır, Osmanlı Dönemi Çanakkale seramiklerinin dönemleri ve ne zaman üretildiklerine dair kesin bilgi mevcut değildir. Yerleşim yeri ve tarihine göre seramiklerin değerlendirilebilmesi ve özellikle Çanakkale il merkezi dışında kalan üretimlerin, merkez üretimleri ile karşılaştırılabilmesidir. Yüzey araştırması, literatür araştırmaları ile desteklenerek, 2002 yılında Çanakkale il merkezi dışında, 2003 yılında Çanakkale il merkezinde gerçekleştirilmiştir⁴. 2002 yılı yüzey araştırması; Gelibolu (İlgardere), Eceabat, Eceabat (Seddülbahir), Ezine (Akköy) ve Çan (Çavuşköy) çalışmalarını kapsamaktadır.

* Öğr. Gör., Ayşe GÜLER, Çanakkale Onsekiz Mart Üniversitesi Çan MYO Seramik Bölümü, Çan-Çanakkale/TÜRKİYE.

1 Türkiye Diyanet Vakfı İslâm Ansiklopedisi. 8. Cilt, sayfa 197, İst.1993.

2 Türkiye Diyanet Vakfı İslâm Ansiklopedisi. 8. Cilt, sayfa 198, İst.1993.

3 *Osmanlı Seramiklerinin Görkemi XVI-XIX Yüzyıl*, sayfa 173, Vehbi Koç Vakfı, 2002.

4 Kültür ve Turizm Bakanlığı Kültür Varlıkları ve Müzeler Genel Müdürlüğü 24/09/2003 Tarih ve 02/713.1 sayılı izni ile gerçekleştirilmiştir.

ÇANAKKALE İLİ 2003 YILI YÜZEY ARAŞTIRMASI

2003 yılında Çanakkale il merkezinde yapılan yüzey araştırmasında; literatür ve çevre incelemeleri ile oluşturulan ön araştırma, kronolojik olarak düzenlendiğinde, seramik üretiminin varlığını, Osmanlı Dönemi⁵ ve Cumhuriyet Dönemi olmak üzere, ayrı bölgeleri göstermektedir. Osmanlı Dönemi yerleşimi için tespit edilen⁶ (Harita: 1); Fevzi Paşa Mahallesi Fatih Sokak, Fevzi Paşa Mahallesi Testicioğlu Sokak, Kemal Paşa Mahallesi Aynalı Çarşı Sokağı, Kemal Paşa Mahallesi Yeni Sokak, Namık Kemal Mahallesi Büyük Hamam Sokak, İsmet Paşa Mahallesi Eski Havra Sokak; 20. yüzyıl başları ve Cumhuriyet Dönemi yerleşimi için⁷; Cevat Paşa Mahallesi Çanakçılar Sokak; 1960'lı yıllar için; Sümerbank Deri Fb. arkası, Soğuk Hava Depoları yanı olarak bilinen bölgelerde gerçekleştirilmiştir.

Bildirinin kapsamını; Çanakkale İli Osmanlı Dönemi yerleşimi ile ilgili 2003 yılı yüzey araştırmasında bulunan seramik parçalar oluşturmaktadır. Cumhuriyet Dönemi araştırmaları bildiri dahiline alınmamıştır. Seramik parçalar, literatür⁸ bilgilerine bağlı olarak tarihlenirse, bunların 18.-19. yüzyıl Çanakkale seramikleri olduğu düşünülmektedir. Çanakkale'de Osmanlı Dönemi yerleşimi; kale inşasından sonra, Kala-i Sultaniye'nin çevresinde gelişmiştir. Çanakkale'de yerleşim alanlarının günümüzdeki hâliyle genişlemesinin 20. yüzyıl başlarında gerçekleştiği belirtilmektedir⁹. 19. yüzyıl şer'îye sicilleri transkripsiyonlarından edinilen bilgiye göre, seramik üretimi ve ticaretinin de kalenin çevresinde ve çevresinde gelişen Cami-i Kebir (Fatih Camii) ve Yalı mahallelerinde olduğudur¹⁰. Cami-i Kebir Mahallesi ve Yalı Mahallesi Müslüman mahallesidir. Kala-i Sultaniye Temettuat Defterine göre Çanakkale'de 1840 yılında çanak çömlek imalatı ve ticareti ile geçinen insan sayısı hesaplandığında 40 Osmanlı seramikçinin varlığı belirlenmektedir¹¹.

Kala-i Sultaniye 19. yüzyıl şer'îye sicilleri transkripsiyonlarında, Cami-i Kebir Mahallesi ve Yalı Mahallesi, günümüzde farklı mahalle adları ile çarşı merkezinin olduğu bölgenin ifade edildiği, burasının Cami-i Kebir Mahallesi; Fevzi Paşa Mahallesi, Namık Kemal Mahallesi'nin bir bölümünü, Kemal Paşa Mahallesi'nin bir bölümünü, Yalı Mahallesi; Kemal Paşa Mahallesi'ni ve İsmet Paşa Mahallesi'nin bir bölümünü oluşturduğuna işaret edildiği düşünülmektedir.

OSMANLI DÖNEMİ ÇANAKKALE SERAMİKLERİNİN GENEL ÖZELLİKLERİ

Erken Osmanlı Döneminde Çanakkale yöresinde görülen 'Miletos işi' olarak bilinen Erken Dönem Osmanlı seramiklerinin Ezine Akçaalan Köyü'nde 14. ve 15. yüzyıllarda üretilmiş olduğu, Akçaalan Köyü'nün boşaltılması ile nüfusun bir bölümünün Akköy'e, bir bölümünün ise Çanakkale'ye taşındıkları belirtilmektedir¹². "Erken Dönem Osmanlı İznik Seramikleri olarak da adlandırabileceğimiz mamuller, 14. yüzyıl ortalarından 15. yüzyıl sonlarına kadar yoğun olarak üretilmişlerdir. Az değişikliğe uğrayarak başta Çanakkale olmak kaydıyla 19. yüzyıl sonuna kadar uzandıkları izlenmektedir."¹³ ifadesi ile de pekiştirilen bilginin gerçekliği, 2002 yılında gerçekleştirilmiş olan yüzey araştırmasının Gelibolu Ilgardere köyü seramik parçalarında, Akköy Eski Hamam mev-

- 5 M. Işık, 2001, 1839-1840 Şer'îye Sicilinin Transkripsiyon ve Değerlendirilmesi. ÇOMÜ SBE Yayınlanmamış Yüksek Lisans Tezi.
- 6 Çanakkale Yerel Tarih Grubu, 2001. *Çanakkale Sokak Adlarında Yaşayanlar*.
- 7 F. Sanay, 2000, Çanakkale'de Eski Çanakkale Seramiklerinin Üretimdeki Yerinin Tarihçesi ÇASIAD Yayın Organı Mayıs-Haziran-Temmuz 2000 Sayısı sayfa 8-9.
- 8 Çanakkale Seramikleri.
- 9 *Türkiye Diyanet Vakti İslam Ansiklopedisi* 8. Cilt İst.1993 sayfa 199.
- 10 M. Işık, 2001 1839-1840 Şer'îye Sicilinin Transkripsiyon ve Değerlendirilmesi.
- 11 Kala-i Sultaniye Temettuat Defteri. ML. VRD. TMT. 5151.
- 12 S., Öztürk: Çanakkale Yöresi Çömlekçiliği. Marmara Ü. Sosyal Bil Enstitüsü. Yayınlanmamış Yüksek Lisans Tezi.
- 13 T., Tuna, 1999: Erken Dönem Osmanlı İznik Seramik Teknolojisi.

ki; sırlı seramiklerinde görülmektedir. Bu seramik parçaların İznik kazılarında bulunan Erken Dönem Osmanlı seramiklerinin benzerleridir¹⁴. Seyahatnamelerin ışığında Çanakkale seramiklerinden söz edildiğinde ise, 17. yüzyıl sonu, başladığı ve 20. yüzyıl başlarına kadar üretildiği belirtilmektedir. Genel olarak bilinen Çanakkale Seramikleri ifadesi 18-20. yüzyılda ürettikleri belirtilen, çanak, testi, sürahi vb. işlevsel seramik grubunu temsil etmekle birlikte, erken dönem örneklerinin izlendiği gözlemlenebilmektedir. Çoğunlukla kırmızı kil üzerine beyaz veya bej rengi astar üzerine dekor yapılmıştır. Dekorlarında kullanılan renkler; kahverengi, turuncu, mor, kiremit rengi, sarı, mavidir. Dekor astarsız zemine de uygulanmıştır. Kurşunlu şeffaf, yeşil tonları, kahve tonları, sarı renklerde sırları vardır. 19. yüzyılın ikinci yarısından sonra, üretim kalitesi düşmüş ve yeni farklı Barok tarz süsleme ve formlar fırça dekorlu kap grubu ile üretilmiştir.

2003 YÜZEY ARAŞTIRMASI SONUÇLARI

1. Yüze araştırmasının gerçekleştirildiği bölgelerden Osmanlı Dönemi için çalışılan yerler, kesin olarak varlığı bilinen ve belgelenen alanlar değildir. Araştırma yapılan sokaklar ve çalışılan alanlar Osmanlı Dönemi yerleşim merkezlerinden tespit edilmiştir.

2. Cumhuriyet Dönemi ve sonrası için çalışılan alanlarda üretim yapıldığı bilinmekte ve belgelenebilmektedir.

3. Çanakkale Fevzi Paşa Mahallesi Fatih Sokak, Kemal Paşa Mahallesi Aynalı Çarşı Sokağı, Yeni Sokak ve İsmet Paşa Mahallesi Eski Havra Sokak araştırmalarında bulunan seramik kap parçaları arasında benzer ve farklı nitelikler bulunmaktadır.

4. Fatih Sokak'ta yıkılmış bir ev yüzeyinde bulunan seramik parçalar:

a. Sır renkleri Çanakkale seramikleri sırlarının en iyi örnekleri, astar ve çamur bünyesi ile şekillendirmelerindeki ustalıklı kusursuz olarak tanımlanabilir, tabak, kapak ve kâse kırık parçaları bulunmuştur (Resim: 1).

b. Seramik parçaların görüldüğü yıkılmış evin yanındaki ahşap kaplamalı, kerpiç duvarlı evin kerpiçlerinde dolgu olarak, kırık Çanakkale seramik parçalarının kullanılmış olduğu, yüze araştırmasında görevli Arkeolog Tülin Tan¹⁵ tarafından saptanmıştır.

c. Yıkılmış evin zeminindeki kerpiç toprağı; çarkta şekillendirilmeye hazır, plâstik bir çamur niteliğindedir. Bu araştırmada rastlanan kerpiç çamuruna kadar, projede Çanakkale yöresinden topladığımız kil örnekleri dahil, plâstikliği çok olan kil örneğine rastlanmamıştır. Fatih sokaktan alınan çamur örneğinin; hazırlanacak seramik bünyeler için referans olabileceği düşünülmüştür. Bu amaçla çamur numunesine Çanakkale Seramik Fabrikaları Arge'de XRF cihazı ile kimyasal analiz¹⁶ (Tablo: 1), Kale Maden End. Hammaddeler A.Ş. Arge'de STA cihazı ile TG (Termo Gravimetri, Ağırlık Kaybı), ısı karşısında kimyasal ve fiziksel değişimlerini saptamak için DTA (Diferansiyel Termal Analiz)¹⁷, termal genişleme ve küçülmesini saptamak için dilatometre¹⁸ (ham ve pişmiş numuneye), mineralojik bileşimini saptamak için mineralojik analiz¹⁹ uygulanmıştır.

d. Kırmızı kil üzerine astarlı ve sarı, yeşil, kahve tonlarında sırlı ve sırsız kap parçaları bulunmuştur. Sırlı tabak parçalarının arka yüzeylerinin yalnızca ağız bölümü sırlıdır. Akıtma dekorlu örnekler dışında fırça dekoruna rastlanmamıştır. Fatih Sokak'ta bulunan sırlı parçalardan seçilen dört adet örneğin çamur ve sır bünyelerinin saptana-

14 Bkz: N. Özkul Fındık, 2001: s. 54, 74, 92, 111, 128, 132 *İznik Roma Tiyatrosu Kazı Buluntuları (1980-1995) Arasındaki Osmanlı Seramikleri* Kültür Bakanlığı Yayınları Yayınlar Dairesi Başkanlığı / 2742 Sanat Eserleri Dizisi / 363 TTK Basımevi Ankara.

15 Tülin Tan: Arkeolog, 2003 yılı yüze araştırması Bakanlık Temsilcisi, Bandırma Arkeoloji Müzesi.

16 Çanakkale Ser. Fb. A.Ş. Arge 11/06/2004 tarih ve 3647 No.lu hammadde XRF Kimyasal analiz raporu.

17 Kalemaden End. Ham. A.Ş. Arge 27/06/2004 Tarih ve 3647 No.lu hammadde STA (TG-DTA) analiz raporu.

18 Kalemaden End. Ham. A.Ş. Arge 08/06/2004-10/06/2004 tarih ve 3647 No.lu hammadde DIL analiz raporları.

19 Kalemaden End. Ham. A.Ş. Arge 21/06/2004 tarih 3647 No.lu hammadde Mineralojik analiz raporu.

bilmesi için Tübitak Seramik Araştırma Merkezi'nde (SAM) EDX cihazı ile kimyasal analiz deneyi uygulanmıştır²⁰ (Tablo: 2).

5. Aynalı Çarşı Sokağı'nda bulunan seramik kap parçaları; kırmızı kil üzerine astarlı ve dekorludur. Dekorları, beyaz astar üzerine koyu kahverengi dekorlu, yeşil, sır altı bitkisel dekorlu, açık yeşil, kazıma dekorludur. Tabak örneklerinden farklı olarak kulplu küp ağzı ve yeşil sırlı şişe ağzı parçaları bulunmuştur. Bulunan yeşil ve açık yeşil dekorlu parçalar, 2002 yılı yüzey araştırmasında bulunan Akköy ve İlgardere örnekleriyle benzerdir.

6. Eski Havra Sokağı'nda yapılan yüzey araştırması buluntuları (Resim: 2).

a. Araştırmada bulunan bir tabak dip parçasının, her iki yüzü de sırlı ve pişirim hatası bulunmaktadır (fırında zinterleşmiş ve deforme olmuş). Tabak dip formu kaidesiz ve iç yüzeyi dekorludur. Bu bulguya dayalı olarak üretimin varlığından söz edilebilmesi için daha fazla araştırma ve kanıt gereklidir. Ancak defosu fazla bir ürünün, imalathaneye çöplüğünde olabileceğini düşündürmektedir

b. Seramik kap parçaları, sarı, yeşil tonları, kahverengi sırlı, beyaz astarlı ve kahverengi dekorludur. Tabak, kâse ve şişe parçaları bulunmuştur.

c. Bulunan sırlı parçalardan seçilen bir adet örneğin çamur ve sır bünyesinin saptanabilmesi için Tübitak Seramik Araştırma Merkezi'nde (SAM) EDX cihazı ile kimyasal analiz deneyi uygulanmıştır²¹ (Tablo: 2).

7. Yeni Sokak araştırma bulguları 19. yüzyıl ortası sır renklerinin karışık uygulandığı dönemi göstermektedir.

a. Seramik parçaların, saksı ve içi sırlı testi, küp oldukları düşünülmektedir.

b. Sır renkleri; yeşil tonları, kahve tonları ve şeffaf sırlardır.

c. Kahverengi saksı parçasında, balık kılıcı şeklinde baskı (izleme) dekoru uygulanmıştır (Resim: 3).

d. Sırlı kaplar üzerleri farklı renkte plâstik bir boya ile kaplıdır.

8. Bulunan seramik kap parçaları form, dekor ve sır niteliklerine göre değerlendirilirse, Çanakkale Fevzi Paşa Mahallesi Fatih Sokak'ta bulunan parçaların Çanakkale İli'nde yapılan araştırmalarda en erken örnekleri olduğu, Kemal Paşa Mahallesi Aynalı Çarşı Sokağı ve İsmet Paşa Mahallesi Eski Havra Sokak araştırmalarında bulunan seramik kap parçalarının ise, aynı veya birbirlerine yakın dönemlerde üretildikleri söylenebilir.

9. Kap parçalarından formlarının kesitlerinin çıkarılması ve dekorlarının çizilmesi işlemleri, belgeye dayalı bilgi ve üretim yerlerinin belirlenmesi çalışmaları sürdürülmektedir. Osmanlı arşiv araştırmaları Osmanlı Dönemi çalışmalarının belgelendirilmesine katkı sağlamaktadır. 19. yüzyıla tarihlenen at başlı testi parçalarına Osmanlı Dönemi yerleşimlerde bulunan parçalar arasında rastlanmamıştır.

10. Yüzey araştırmalarında çalışılmakta olan projeye veri sağlayacak etütlük parçalar bulunmuştur. Sır, çamur ve astar bünye çalışmaları ile form ve dekorları üzerinde çalışmalar sürdürülmektedir.

11. Şehir merkezinde araştırma yapılmış olması, çalışma alanını daraltmış ve olanaklı olan boş alanlarda çalışılmıştır.

KİMYASAL ANALİZ SONUÇLARINA GÖRE YÜZEY ARAŞTIRMASINDA BULUNAN SERAMİK PARÇALARIN DEĞERLENDİRİLMESİ

Çanakkale İli yüzey araştırması, Osmanlı Dönemi seramiklerinin çamur ve sır bünyelerinin analizlerini karşılaştırmalı olarak değerlendirebilmek ve üretimde yararlanabilmek amacıyla yapılmıştır.

20 SAM 18/06/2004 tarih ve 140 No.lu analiz raporu.

21 SAM 18/06/2004 tarih ve 140 No.lu analiz raporu.

1. Aynı topraktan üretilmiş olabileceği düşünülen Fevzi Paşa Mah. Fatih Sokak'tan alınan kerpiç örneği, aynı yerden bulunan pişmiş sırlı parçalarla ve İsmet Paşa Mah. Eski Havra Sokak'ta bulunan pişmiş sırlı parça ile karşılaştırılmıştır. Al₂O₃, SiO₂, Fe₂O₃, CaO oranlarının ortalama değerleri birbirine yakındır. Pişmiş ürünler ile çamur örneğinin ayrı cihazlarda yapılması gereği ile ortaya çıkan eksi ve artı değerler olabileceği düşünülmektedir.

2. Tablo. 1'de verilen seramik bünye örneğinin referans alınarak, uygulamaların bünyesini oluşturması hedeflenmiştir.

3. Sır bünyelerinin analiz sonuçları, Akköy Erken Osmanlı seramikleri sırlarıyla yakın özellik göstermekte, görsel olarak da 2002 yılı yüzey araştırmalarında tespit edilen Akköy Eski Hamam ve Ilgardere Köyü Baklatepe seramik örnekleriyle benzerdir. Üretim materyalleri ve yöntemlerine bağlı elde edilmiş sır renklerinin çözümlenmesinde, sır üretim ve pişirim rejimi deneylerinin çözümlenmesi gerekir.

4. Bulguların genel ortak noktaları; seramik çamur bünyesi yüksek oranda silis, demir, kalsiyum oksit, düşük oranda alüminyum oksit içermekte, sır bünyeleri ise % 50-60 kurşun oksit % 30-35 silis içermektedir.

	SiO ₂	Al ₂ O ₃	TiO ₂	Fe ₂ O ₃	CaO	MgO	Na ₂ O	K ₂ O	A.Z.
%	56.936	14.066	0.622	5.178	6.705	2.149	0.787	2.426	9.21

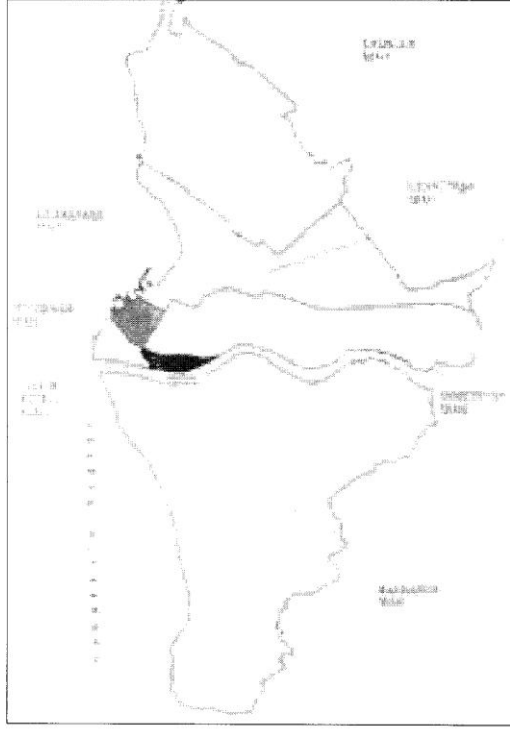
Tablo 1: Fatih Sokak'tan alınan kerpiç numunesinin XRF cihazı ile kimyasal analiz değerleri

Numune (bünye)	Na ₂ O	MgO	Al ₂ O ₃	SiO ₂	K ₂ O	CaO	TiO ₂	Fe ₂ O ₃	PbO	CuO
1. Fatih Sk.	3,2	4	13,37	60,38	2,27	8,67	0,79	7,32	-	-
2. Fatih Sk.	2,97	4,52	15,52	57,29	2,9	9,01	-	7,79	-	-
3. Fatih Sk.	2,79	3,78	14,27	59,65	2,48	8,86	0,89	7,28	-	-
4. Eski Havra Sk.	2,79	4,27	14,55	57,77	2,48	9,42	0,98	7,74	-	-
5. Fatih Sk.	2,72	3,66	14,31	60,54	2,56	8,34	0,64	7,18	-	-
Numune (Sır,Astar)										
1. Fatih Sk.	-	-	-	-	-	-	-	-	-	-
2. Fatih Sk.	1,62	0,71	2,07	36,80	0,33	1,74	-	0,61	56,12	-
3. Fatih Sk.	-	-	0,89	31,78	-	0,71	-	-	66,62	-
4. Eski Havra Sk.	-	-	2,51	37,09	-	0,88	-	1,22	58,3	-
5. Fatih Sk.	1,04	0,64	2,42	31,81	-	0,53	-	0,72	59,69	3,08

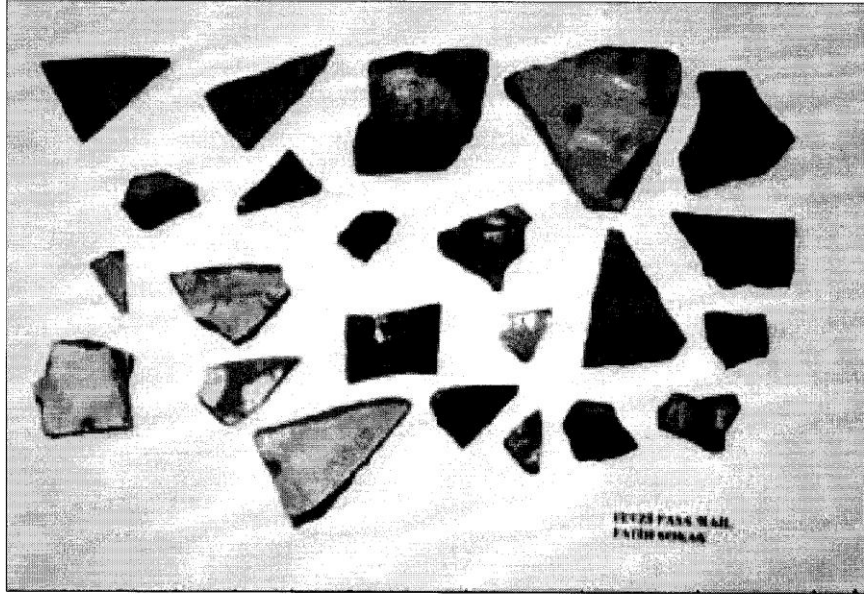
Tablo 2: 2003 Yılı Çanakkale İli yüzey araştırması Osmanlı Dönemi sırlı seramik parçalarına uygulanan EDX cihazı ile kimyasal analiz sonuçları

BİBLİYOGRAFYA

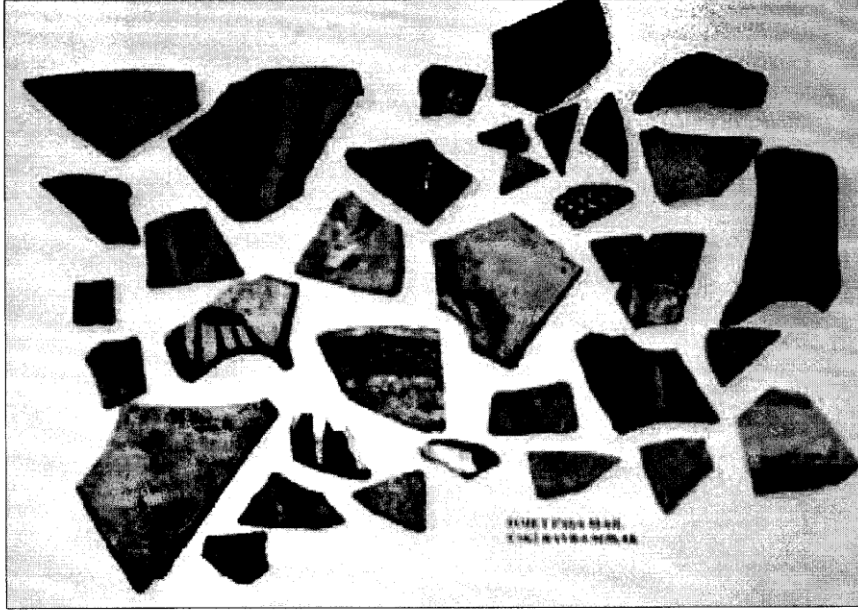
- ÇANAKKALE YEREL TARİH GRUBU, 2001. *Çanakkale Sokak Adlarında Yaşayanlar*. ISBN 975-947-2-4
- IŞIK, M., 2001 1839-1840 Şer'iyye Sicilinin Transkripsiyon ve değerlendirilmesi. ÇOMÜ SBE Yayınlanmamış Yüksek Lisans Tezi. Kala'i Sultaniye Temettuat Defteri. ML. VRD. TMT. 5151. *Osmanlı Seramiklerinin Görkemi XVI-XIX Yüzyıl*. sayfa 173, Vehbi Koç Vakfı, 2002.
- ÖZKUL FINDIK, N., 2001. *İznik Roma Tiyatrosu Kazı Buluntuları (1980-1995) Arasındaki Osmanlı Seramikleri* Kültür Bakanlığı Yayınları Yayınlar Dairesi Başkanlığı/2742 Sana t Eserleri Dizisi / 363 TTK Basımevi Ankara.
- ÖZTÜRK, S., Çanakkale Yöresi Çömlekçiliği. Marmara Üniversitesi Sosyal Bilimler Enstitüsü Yayınlanmamış Yüksek Lisans Tezi
- SANAY, F., 2000 Çanakkale'de Eski Çanakkale Seramiklerinin Üretimdeki Yerinin Tarihçesi ÇASIAD Yayın Organı, Mayıs-Haziran-Temmuz 2000.
- TUNA, T., 1999 Erken Dönem Osmanlı İznik Seramik Teknolojisi Tebliğ Kuruluşunun 700. Yıldönümünde Bütün Yönleriyle Osmanlı Devleti Uluslar Arası Kongresi Konya. *Türkiye Diyanet Vakfı İslam Ansiklopedisi* 8. Cilt İst.1993 sayfa 197,199. İSAM yayını, İst., 1993.
- YILMAZ H., 1996 *Çanakkale Seramikleri*. Vehbi Koç Vakfı Suna İnan Kıraç Akdeniz Medeniyetleri Araştırma Ens. Yayınları, No:1, İstanbul.



Harita 1: Çanakkale İli yüzey araştırmasında çalışılan mahalleler



Resim 1: Fevzi Paşa Mahallesi Fatih Sokak'ta bulunan seramik kap parçaları



Resim 2: İsmet Paşa Mahallesi, Eski Havra Sokak'ta bulunan seramik kap parçaları



Resim 3: Kemal Paşa Mahallesi, Yeni Sokak'ta bulunan balık kılıçığı biçiminde izleme dekorlu seramik kap parçası