



**ÇANAKKALE SERAMİKLERİ ARAŞTIRMA GELİŞTİRME  
VE UYGULAMA MERKEZİ**

**2024-2028 Stratejik Planı**

## İÇİNDEKİLER

1. Üst Yönetici Sunuşu
2. Amaç
3. Kapsam
4. Stratejik Plan Hazırlık Süreci
5. Çanakkale Onsekiz Mart Üniversitesi Tanıtımı
6. Üniversitemiz Misyon, Vizyon, Temel Değerler, Amaç ve Hedefleri
7. Birim Tanıtımı (Tarihçe vb.)
8. Birim Misyon, Vizyon ve Temel Değerleri
9. Birim Paydaş Analizi
10. Birim Durum Analizi
11. Akademik Alt Yapı
  - a. Akademik Kadro Dağılımı
  - b. Akademik Performans Analizi
12. İdari Alt Yapı
13. Fiziki Alt Yapı ve İmkanlar
  - a. Eğitim-Öğretim Alanları
  - b. Araştırma Geliştirme Alanları
  - c. Sosyal Alanlar
  - d. Teknolojik Alt Yapı
14. Mali Kaynak Analizi
15. SWOT Analizi
16. Strateji Geliştirme
  - a. Amaçlar ve Hedefler
  - b. Performans Göstergeleri ve Stratejiler
17. İzleme ve Değerlendirme

## 1. ÜST YÖNETİCİ SUNUŞU

Çanakkale Onsekiz Mart Üniversitesi bünyesinde 2000 yılında kurulan ve kısa adı “ÇASEM” olan merkezimizin amacı; Çanakkale’de binlerce yıllık geçmişe ve geleneğe sahip olan seramik sanatını incelemek, bu sanatla ilgili araştırma ve incelemeler yapmak, bu konularda eğitim-öğretime yardımcı olmak, *Geleneksel Çanakkale Seramikleri* üretimini bizzat üretmek ve bu seramiklerin üretimini yapmak isteyenleri desteklemektir.

Merkez bu çalışmalarını yaparken; “*Çanakkale Seramikçiliği*” hakkında bilgi veren kitap, makale, rapor, gazete yazısı, broşür, katalog gibi yayınları, filmleri, varsa resim ve diyalogları, ses bantlarını ve benzeri tüm görsel ve işitsel malzemeleri toplar, araştırır ve değerlendirir.

Merkez bu çalışmalarını yanında, aynı konularda araştırma yapan yurt içi ve yurt dışı kuruluşlarla, üniversitelerle, enstitü ve merkezlerle, endüstriyel üretim yapan sanayi kuruluşlarıyla da işbirliği içerisinde. Yine konusuyla ilgili yurt içi ve yurt dışında düzenlenen konferans, sempozyum, kongre, panel, atölye, sergi ve benzeri faaliyetlere katılır ve de bu tür faaliyetler düzenler, düzenleyenleri teşvik eder. Merkez yapılan araştırmaların sonuçlarını yayınlar, üretimleri sergiler, *Çanakkale Seramikleri*'ni tanıtmak amaçlı dergi, kitap, broşür, rehber ve katalog yayınlar.

Merkez, Çanakkale’de yerel, geleneksel ve çağdaş seramik üretimini destekler, üretimin pazarlanmasına yardımcı olur, bir modelleme olması açısından tasarım, araştırma- geliştirme ve uygulama ekibiyle birlikte *Geleneksel Çanakkale Seramikleri*'nin röprodüksiyonlarını ve yeni çağdaş ürün yorumlamalarını üreterek halkın Çanakkale *Seramikleri*'ni tanımasını, satın almasını ve de bu kentsel seramik kültürünün geleceğe aktarılmasını sağlamaktadır.

Merkezin önemli yararlarından biri de; yaz dönemi stajları ile Seramik, Seramik ve Cam, Geleneksel Türk El Sanatları bölümü Önlisans ve Lisans öğrencilerine kurum içi ve kurum dışından staj olanaklarını sunar, tasarımlarını uygulama ve üretme olanağı tanıyarak iş deneyimi kazanmalarına olanak tanır.

Bütün bu oluşumlar sonucunda ortaya çıkan değerleri Üniversite Döner Sermayesi ile *Katma Değere* dönüşmesine özveri-gönüllü çalışanları ile olanak sağlamaktadır.

**Prof. Yeşim ZÜMRÜT**  
**ÇASEM Müdürü**

## 2. AMAÇ:

Bu stratejik plan, Çanakkale Onsekiz Mart Üniversitesi, Çanakkale Seramikleri Araştırma Geliştirme ve Uygulama Merkezi'nin 2024-2028 döneminde, eğitim öğretim kalitesini artırabilmesi ve günümüz bilgi çağında gerçekleşen değişimlere ayak uydurabilmesi için uygulaması gereken stratejileri ve bu stratejilere dayanan hedeflerini belirlemek amacıyla hazırlanmıştır. Geleceğin sürdürülebilir rekabet koşullarını günümüzde yakalamamıza katkı sunacak bir yol haritası olmasını hedeflediğimiz bu dokümanın amacı; kaliteli, çağdaş bir eğitim öğretim anlayışının Merkezimiz personeline içselleştirmesine, üniversitemizin kurumsal vizyonu doğrultusunda bilimsel girişimci ve yenilikçi bir üniversite olmasına, kurumsal kültür ve paydaşlarla ilişkilerin geliştirilmesine katkı sağlamaktır.

## 3. KAPSAM:

Bu dokümanda sunulan stratejiler ve hedefler; Çanakkale Onsekiz Mart Üniversitesi stratejik hedefleri kapsamında Çanakkale Seramikleri Araştırma Geliştirme ve Uygulama Merkezi'nin kurumsal misyon, vizyon, stratejik amaç ve hedeflerini kapsamaktadır. Bu doküman mümkün olduğu ölçüde akademik ve idari personelin tam katılımı ve önerileri ışığında hazırlanmıştır. Günümüze kadar gerçekleştirilen toplantılara Akademik personelin yanı sıra idari personelimiz de iştirak etmişlerdir. Bu durum, dokümanın kurum çalışanları tarafından içselleştirilmesi ve kalite süreçlerinin tam katılımı ile sahiplenilmesinin önünü açması beklenmektedir. Aktarılanlar ışığında kurumumuzun mevcut ve ileriye yönelik politikaları tartışılmış ve stratejik plan kapsamında bu politikaların gerçekleştirilmesi hedeflenmiştir.

## 4. STRATEJİK PLAN HAZIRLIK SÜRECİ:

Stratejik Planlama süreci aşağıdaki aşamalardan oluşmaktadır;

- Stratejik plan çalışmaları için verilerin elde edilmesi ve gerekli alt yapının sağlanması,
- Swot Analizinin yapılması,
  - 1) Programın Güçlü Yönleri
  - 2) Programın Zayıf Yönleri
  - 3) Fırsatlar
  - 4) Tehditler
- Swot Analizinin değerlendirilmesi,
- Misyon, vizyon, temel değerler ve politikaların gözden geçirilmesi,
- Fonksiyonel hedeflerin güncellenmesi ve yeni hedeflerin belirlenmesi,
- Elde edilen sonuçların geri bildirimini sağlanması ve gerekli düzenleme ile düzeltmelerin gerçekleştirilmesi.

## 5. ÇANAKKALE ONSEKİZ MART ÜNİVERSİTESİ TANITIMI

03.07.1992 tarihinde, 3837 sayılı Kanunla kurulan Çanakkale Onsekiz Mart Üniversitesi, 1992-1993 Eğitim-Öğretim yılında Trakya Üniversitesi'nden devredilen Eğitim Fakültesi, Çanakkale Meslek Yüksekokulu ve Biga Meslek Yüksekokulu ile eğitim-öğretim hayatına başlamıştır.

1993-1994 Eğitim-Öğretim yılında	Fen Edebiyat Fakültesi, Sağlık Hizmetleri Meslek Yüksekokulu, Turizm İşletmeciliği ve Otelcilik Yüksekokulu
1994-1995 Eğitim-Öğretim yılında	Fen Bilimleri ve Sosyal Bilimler Enstitüsü, Biga İktisadi ve İdari Bilimler Fakültesi, Ayvacık, Bayramiç, Çan, Ezine, Gelibolu ve Yenice Meslek Yüksekokulları
1995-1996 Eğitim-Öğretim yılında	İlahiyat Fakültesi, Mühendislik-Mimarlık Fakültesi, Su Ürünleri Fakültesi, Ziraat Fakültesi
1996-1997 Eğitim-Öğretim yılında	Güzel Sanatlar Fakültesi, Sağlık Yüksekokulu
1998-1999 Eğitim Öğretim yılında	Beden Eğitimi ve Spor Yüksekokulu, Gökçeada Meslek Yüksekokulu,
2000-2001 Eğitim Öğretim yılında	Tıp Fakültesi, Lâpseki Meslek Yüksekokulu
2008-2009 Eğitim Öğretim yılında	Gökçeada Uygulamalı Bilimler Yüksekokulu
2009-2010 Eğitim Öğretim yılında	Yabancı Diller Yüksekokulu
2010-2011 Eğitim Öğretim yılında	Eğitim Bilimleri Enstitüsü, Sağlık Bilimleri Enstitüsü, İletişim Fakültesi, Uygulamalı Bilimler Yüksekokulu
2012-2013 Eğitim-Öğretim yılında	Deniz Bilimleri ve Teknolojisi Fakültesi, Mimarlık ve Tasarım Fakültesi, Siyasal Bilgiler Fakültesi, Turizm Fakültesi, Çanakkale Sosyal Bilimler Meslek Yüksekokulu, Çanakkale Teknik Bilimler Meslek Yüksekokulu,

	Çanakkale Uygulamalı Bilimler Yüksekokulu, Deniz Teknolojileri Meslek Yüksekokulu
2015-2016 Eğitim-Öğretim yılında	Diş Hekimliği Fakültesi
2017-2018 Eğitim-Öğretim yılında	Biga Uygulamalı Bilimler Fakültesi
2018-2019 Eğitim-Öğretim yılında	Sağlık Bilimleri Fakültesi, Spor Bilimleri Fakültesi
2019-2020 Eğitim-Öğretim yılında	Çanakkale Uygulamalı Bilimler Fakültesi
2020-2021 Eğitim-Öğretim yılında	Lisansüstü Eğitim Enstitüsü
2021-2022 Eğitim-Öğretim yılında	Fen Fakültesi, İnsan ve Toplum Bilimleri Fakültesi
2023-2024Eğitim-Öğretim yılında	Çan Uygulamalı Bilimler Fakültesi, Müzik ve Sahne Sanatları Fakültesi

Üniversitemiz; tek çatı altında toplanmış Lisansüstü Eğitim Enstitüsü, 21 Fakülte, 3 Yüksekokul, 13 Meslek Yüksekokulu ile beraber Üniversitemiz toplam 37 eğitim birimine sahiptir. Aynı zamanda, 37 Araştırma ve Uygulama Merkezimiz bulunmaktadır.

## 5.1 ENSTİTÜLER

1.Lisansüstü Eğitim Enstitüsü

## 5.2 FAKÜLTELER

1. Biga İktisadi ve İdari Bilimler Fakültesi
2. Biga Uygulamalı Bilimler Fakültesi
3. Çan Uygulamalı Bilimler Fakültesi
4. Çanakkale Uygulamalı Bilimler Fakültesi
5. Deniz Bilimleri ve Teknolojisi Fakültesi
6. Diş Hekimliği Fakültesi
7. Eğitim Fakültesi
8. Fen Fakültesi
9. Güzel Sanatlar Fakültesi
10. İlahiyat Fakültesi
11. İletişim Fakültesi
12. İnsan ve Toplum Bilimleri Fakültesi
13. Mimarlık ve Tasarım Fakültesi

14. Mühendislik Fakültesi
15. Müzik ve Sahne Sanatları Fakültesi
16. Sağlık Bilimleri Fakültesi
17. Siyasal Bilgiler Fakültesi
18. Spor Bilimleri Fakültesi
19. Tıp Fakültesi
20. Turizm Fakültesi
21. Ziraat Fakültesi

### **5.3 YÜKSEKOKULLAR**

1. Gökçeada Uygulamalı Bilimler Yüksekokulu
2. Yabancı Diller Yüksekokulu
3. Devler Konservatuarı

### **5.4 MESLEK YÜKSEKOKULLARI**

1. Ayvacık Meslek Yüksekokulu
2. Bayramiç Meslek Yüksekokulu
3. Biga Meslek Yüksekokulu
4. Çan Meslek Yüksekokulu
5. Çanakkale Sosyal Bilimler Meslek Yüksekokulu
6. Çanakkale Teknik Bilimler Meslek Yüksekokulu
7. Deniz Teknolojileri Meslek Yüksekokulu
8. Ezine Meslek Yüksekokulu
9. Gelibolu Piri Reis Meslek Yüksekokulu
10. Gökçeada Meslek Yüksekokulu
11. Lâpseki Meslek Yüksekokulu
12. Sağlık Hizmetleri Meslek Yüksekokulu
13. Yenice Meslek Yüksekokulu

### **5.5 UYGULAMA VE ARAŞTIRMA MERKEZLERİ**

1. Atatürk ve Çanakkale Savaşları Araştırma ve Uygulama Merkezi
2. Ağız ve Diş Sağlığı Uygulama ve Araştırma Merkezi
3. Akademi Etik Uygulama ve Araştırma Merkezi
4. Astrofizik Araştırma Merkezi-Ulupınar Gözlem Evi
5. Atatürk İlkeleri ve İnkılap Tarihi Uygulama ve Araştırma Merkezi
6. Balkan ve Ege Uygulama ve Araştırma Merkezi
7. Bağımlılıkla Mücadele Uygulama ve Araştırma Merkezi
8. Bilim ve Teknoloji Uygulama Merkezi
9. Çanakkale Seramikleri Araştırma ve Uygulama Merkezi
10. Çocuk Eğitimi Uygulama ve Araştırma Merkezi
11. Deneysel Araştırmalar Uygulama ve Araştırma Merkezi
12. Deniz Kaplumbağaları Uygulama ve Araştırma Merkezi
13. Deprem Araştırma Uygulama ve Araştırma Merkezi
14. Dezavantajlı Çocuklar Uygulama ve Araştırma Merkezi
15. El Sanatları Uygulama ve Araştırma Merkezi

16. Enerji Kaynakları Uygulama ve Araştırma Merkezi
17. Engelli Sporcu Eğitimi Uygulama ve Araştırma Merkezi
18. Geleneksel Türk Sporları ve Oyunları Uygulama ve Araştırma Merkezi
19. İbrahim Bodur Girişimcilik Uygulama ve Araştırma Merkezi
20. Kadın ve Aile Çalışmaları Uygulama ve Araştırma Merkezi
21. Müzik Uygulama ve Araştırma Merkezi
22. Sağlık Uygulama ve Araştırma Merkezi
23. Sağlıklı ve Aktif Yaşlanma Çalışmaları Uygulama ve Araştırma Merkezi
24. Sivil Toplum Kuruluşları Uygulama ve Araştırma Merkezi
25. Spor Bilimleri ve Sporcu Sağlığı Uygulama ve Araştırma Merkezi
26. Sualtı Uygulama ve Araştırma Merkezi
27. Sürekli Eğitim Merkezi
28. Turizm Uygulama ve Araştırma Merkezi
29. Türk Dünyası Değerlerini Uygulama ve Araştırma Merkezi
30. Türk İslam Kültür ve Sanatlar Uygulama ve Araştırma Merkezi
31. Türkçe Öğretimi Uygulama ve Araştırma Merkezi
32. Türkiye-Avustralya Çalışmaları Uygulama ve Araştırma Merkezi
33. Türkiye-Rusya İşbirliği Uygulama ve Araştırma Merkezi
34. Uzaktan Algılama Uygulama ve Araştırma Merkezi
35. Uzaktan Eğitim Uygulama ve Araştırma Merkezi
36. Üstün Yetenekliler Uygulama ve Araştırma Merkezi
37. Zihinsel Engelli Çocuklar Eğitimi Uygulama ve Araştırma Merkezi

Kurulduğu yıl 25 akademik, 52 idari personel ile hizmete başlayan Üniversitemizin 2000 yılında 497 akademik ve 261 idari personeli var iken, 2023 yılı sonu itibariyle 1986 akademik, 1168 idari ve 1073 işçi olmak üzere toplamda 4227 personeli bulunmaktadır.

### Üniversite Yıllar İtibariyle Akademik Personel Tablosu

Unvan/Yıl	2018	2019	2020	2021	2022	2023
Profesör	194	219	254	301	324	356
Doçent	174	204	210	245	288	304
Dr.Öğretim Üyesi	531	567	560	521	504	494
Öğretim Görevlisi	379	377	381	386	394	386
Öğretim Görevlisi Uyg.	36	35	42	42	42	42
Araştırma Görevlisi	370	396	423	470	454	405
Yabancı Uyrıklı Öğrt. Elemanı	27	22	22	18	18	14
<b>Toplam</b>	<b>1711</b>	<b>1820</b>	<b>1892</b>	<b>1983</b>	<b>2024</b>	<b>2001</b>

2023 yılı itibariyle, akademik personelimize ait 2509 kadronun 1986'sı doludur. Özellikle profesör, doçent, yardımcı doçent ve araştırma görevlisi kadrolarındaki boş kadroların kullanım izninin alınması için gerekli çalışmalar yapılmaktadır.

2023 yılı itibariyle Üniversitemizde 14 yabancı uyruklu akademisyen görev yapmaktadır.



## Üniversite Yıllar İtibariyle İdari Personel Dağılımı Tablosu

Yıl	2018	2019	2020	2021	2022	2023
Genel İdari Hizmetler	431	425	428	425	422	451
Sağlık Hizmetleri Sınıfı	187	183	182	181	184	553
Teknik Hizmetleri Sınıfı	105	112	107	112	111	123
Avukatlık Hiz. Sınıfı	5	5	5	5	5	4
Din Hizmetleri Sınıfı	1	1	1	1	1	1
Yardımcı Hizmetli	27	27	28	28	31	36
<b>Toplam</b>	<b>756</b>	<b>753</b>	<b>751</b>	<b>752</b>	<b>754</b>	<b>1168</b>

2023 yılı itibariyle Üniversitemizde 1168 idari personel görev yapmaktadır. Görev yapan idari personelimizin büyük çoğunluğu genel idari hizmetler ve sağlık hizmetleri sınıfında yer almaktadır.

Üniversitemizin personel sayıları artış eğilimindedir. 2000 yılında 758 personel görev yaparken 2023 yılında %463 artışla 4275 kişiye ulaşmıştır.

Öğrenci sayımız, 2000 yılında yaklaşık 11.000 iken, 2023 yılında %321,49 artarak 48.071'e ulaşmıştır.

Personel sayısının yıllar itibari ile değişimine bakıldığında; idari ve akademik personel sayısında gözle görülebilir değişiklikler olduğu gözlemlenmektedir. İdari kadrolarda ortaya çıkan ihtiyaç; sözleşmeli personel ve sürekli işçi statüsündeki personel aracılığıyla karşılanmaktadır. Artan öğrenci sayısı ile karşılaştırıldığında akademik ve idari personeldeki artışın yetersiz kaldığı değerlendirilmektedir. Bu durum eğitimin kalitesini olumsuz etkilemesinin yanı sıra, artan iş yüküyle mevcut idari ve akademik kadroların planlanmasını zorlaştırmaktadır.

## 5.6 KURUM KÜLTÜRÜ

Kurulduğu 1992 yılında bu yana kurumsallaşmaya önem veren Üniversitemizin kurum kültürüne ilişkin bileşenleri aşağıdaki tabloda incelenmektedir.

### Kurum Kültürü Tablosu

<b>Katılım:</b> Akademik ve idari personel kurulan komisyon ve kurullarla yönetim sürecine dâhil edilmektedir.
<b>İş Birliği:</b> Üniversitemizde yöneticiler, çalışanları ile bilgi paylaşımını, ÜBYS üzerinden ve internet sitemiz üzerinden yayınlanmaktadır. Aynı zamanda iç kontrol ve kalite çalışmaları kapsamında da birim içi çalışan iş birliklerinin artırılmasına yönelik çalışmalarımız mevcuttur. Birimler arası koordinasyon akademik ve idari birimler ile düzenli toplantılar yapılarak sağlanmaktadır.
<b>Bilginin Yayılımı:</b> Kurumumuzda bilginin paylaşımı Üniversite Bilgi Yönetim Sistemi (ÜBYS), Akademik Veri Yönetim Sistemi (AVES) gibi yazılımlar ile gerçekleştirilmektedir. ÜBYS aracılığı ile bilgi paylaşımı tüm personele sağlanmaktadır. Aynı zamanda birimlerin ve Üniversitemizin internet sitelerinde de paydaşlara bilgi paylaşımı yapılmaktadır. AVES

<p>ile de akademik verilere erişim sağlanmaktadır. Ayrıca bilgi paylaşımı için gerekli toplantılar, seminerler, konferanslar da düzenlenmektedir. Karar alma sürecinde veri sağlayan e-bütçe ve BKMYS gibi yazılımlar kullanılmaktadır.</p>
<p><b>Öğrenme:</b> Akademik ve idari personelin gelişimine yönelik ilgili alanlarda çalıştay, seminer, konferans uzaktan eğitim gibi etkinlikler düzenlemesinin yanı sıra Sürekli Eğitim Merkezi aracılığıyla da çeşitli kurslar açılmaktadır.</p> <p>Ayrıca yönetici ve çalışanlar hizmet içi eğitimler, Cumhurbaşkanlığı Uzaktan Eğitim Kapısı ve hizmet satın alma yoluyla eğitime tabi tutulmaktadır.</p>
<p><b>Kurum İçi İletişim:</b> Ast-üst ilişkisi olanlar arasında dikey iletişim, aynı kademedeki çalışanlar arasında ise yatay iletişim mevcuttur. Ayrıca iletişim; ÜBYS, kurum internet sayfası, kurumsal e-posta, yüz yüze görüşmeler, sms bilgi sistemi gibi kanallarla sağlanmaktadır.</p>
<p><b>Paydaşlarla İlişkiler:</b> Kurumumuz dış paydaşlarla ilişkiler; düzenlenen toplantılar, konferanslar, çalıştaylar, anketler, Sürekli Eğitim Merkezinde verilen kurslar, imzalanan protokoller ile yürütmektedir. Stratejik plan hazırlanırken iç ve dış paydaşlara yapılan anket çalışmaları ile paydaşların görüşleri dikkate alınmaktadır. Ayrıca senato tarafından kabul edilen stratejik plan da paydaşlarla gönderilmektedir.</p>
<p><b>Değişime Açıklık:</b> Kurumumuz yeni fikirleri ve farklı görüşleri desteklemektedir. Öğrencilerin farklı fikirlerini ortaya çıkarmak amacıyla yarışmalar düzenlenmektedir. Kurum dışında meydana gelen değişikliklerde takip edilerek gerekli düzenlemeler yapıldıktan sonra değişiklikler uygulamaya konulmaktadır. Kampüs 7/24, sistemi üzerinden teşekkür, öneri ve iyileştirme taleplerini ulaştırabilecekleri sistem mevcuttur.</p>
<p><b>Stratejik Yönetim:</b> Stratejik Planın hazırlanması, uygulanması ve izlenmesi sürecinde üst yönetim etkin çalışarak tüm birimlerimizin görüşlerine yer vermiştir. Yıllık olarak da performans programı ve idari faaliyet raporu yoluyla stratejik planın denetimi yapılmaktadır. Stratejik plan hazırlama sürecinde tüm çalışanların gerekli özveriye göstermeleri ve katılımı sağlanmaları hususları vurgulanmıştır. Stratejik plan döneminde de aynı hassasiyetle yaklaşılmaktadır.</p>
<p><b>Ödül ve Ceza Sistemi:</b> Üniversitemiz tarafından verilecek Fahri Akademik Unvanlar ile Üstün Hizmet ve Takdir Ödülleri, Kurumsal Bağlılık, Eğitim - Öğretim Performansı, Akademik Performans, Öğrenci Başarı ve Sosyal Etkinlik Performans Ödülleri ve ödüllendirme ilkelerini düzenlemek üzere yönerge hazırlanmıştır.</p>

## 5.7 FİZİKSEL KAYNAKLAR

Üniversitemiz; Enstitümüz'ün yanı sıra 21 fakülte, 3 yüksekokul, 13 meslek yüksekokulu ve 37 araştırma ve uygulama merkezi ile eğitim – öğretim hizmetlerini yerine getirmekte olup; kampüslerimiz Çanakkale merkez ve 9 ilçede bulunmaktadır.

**Terzioğlu Yerleşkesi:** Üniversitemizin pek çok akademik ve idari biriminin yer aldığı merkez yerleşkemizdir. Yerleşke 3.013 dekarlık bir alan üzerinde, denize sadece birkaç yüz metre uzaklığında, orman içine gömülü ayrıcalıklı doğal bir güzelliğe sahiptir. Yerleşkemizde; Rektörlük, Enstitü, Deniz Bilimleri ve Teknolojisi Fakültesi, Fen Fakültesi, İnsan ve Toplum Bilimleri Fakültesi, Güzel Sanatlar Fakültesi, Siyasal Bilgiler Fakültesi, İletişim Fakültesi, Mimarlık ve Tasarım Fakültesi, Mühendislik Fakültesi, Turizm Fakültesi, Tıp Fakültesi, Ziraat Fakültesi, Spor Bilimleri Fakültesi, Sağlık Bilimleri Fakültesi, Çanakkale Uygulamalı Bilimler Fakültesi, Yabancı Diller Yüksekokulu, Çanakkale Teknik Bilimler Meslek Yüksekokulu, Çanakkale Sosyal Bilimler Meslek Yüksekokulu, Sağlık Bilimleri Meslek Yüksekokulu, 2 spor salonu, merkezi laboratuvar binası, Merkezi Kütüphane binası, kreş ve sosyal alanlar ile birlikte yaklaşık 35.000 öğrenciye hizmet vermektedir.

**Anafartalar Yerleşkesi:** Çanakkale kent merkezinde yer alan ve 27 dekarlık bir alana kurulan Anafartalar Yerleşkemiz yenilenen Eğitim Fakültesi, Müzik ve Sahne Sanları Fakültesi, Sürekli Eğitim Merkezi, Uzaktan Eğitim Merkezi, Konservatuvar, idari bölüm, derslikler ve kongre merkezi ile öğrencilere hizmet vermektedir.

**Sarıcaeli Yerleşkesi:** 91 dekar büyüklükteki yerleşkemiz alan uygulama sahası olan TEKNOPARK alanı olarak kullanılmaktadır. Teknolojik ve Tarımsal Araştırma Merkezi (TETAM), mobilya atölyeleri bu yerleşke de bulunmaktadır.

**Ağaköy Yerleşkesi:** Çanakkale merkeze yaklaşık 75 km mesafe de ve 859 dekarlık bir alanda bulunan yerleşkede Biga İktisadi ve İdari Bilimler Fakültesi, Biga Uygulamalı Bilimler Fakültesi ve Biga MYO binaları kütüphane, spor salonu ve hazırlık okulu binası bulunmaktadır.

**Dardanos Yerleşkesi:** 293 dekarlık Yerleşkemizde; herhangi bir okulumuz bulunmamakta, alan uygulama sahası olarak kullanılmaktadır. Ayrıca Üniversitemiz sosyal tesisleri de bu yerleşkededir. Orman ve denizin iç içe girdiği yerleşke aynı zamanda tarihi Dardanos antik kentinin de kalıntılarını içermektedir.

Yerleşkemiz; kapalı havuz, sauna, jimnastik salonu, derslikler, futbol sahası, spor salonu, tenis kortu ve açık basketbol sahaları, uygulama oteli ve restoranı barındırmaktadır. Spor bilimleri fakültesi ve spor salonu inşaatı devam etmektedir.

**Ulupınar Yerleşkesi:** Çanakkale merkezine 10km uzaklıkta, 410m yükseklikte ve 25 dekar büyüklüğündedir.

Ulupınar Gözlemevi ve ÇOMÜ evini barındırmaktadır. Gözlemevimizde 9 adet teleskop 24 saat hizmet vermektedir.

**Çanakkale Şehitleri Yerleşkesi:** Terzioğlu Yerleşkesi yakınlarında ve 50 dekarlık bir alanda bulunmaktadır. Yerleşke; İlahiyat Fakültesi, Deniz Teknolojileri Meslek Yüksek Okulu, kongre merkezi, kütüphane, uygulama camii gibi birimleri barındırmaktadır.

**Kepez Yerleşkesi:** Kepez Beldesi'nde yer alan barındıran yerleşkemiz yaklaşık 9 dekar büyüklüğündedir.

Yerleşke içerisinde; 4 adet derslik, 8 adet klinik, 3 adet eğitim laboratuvarı bulunmaktadır. Dış Hekimliği Fakültesi ile Ağız ve Diş Sağlığı Merkezi burada hizmet vermeye başlayacaktır.

**Diğer Yerleşkeler:** Bunların yanında Ayvacık, Bayramiç, Çan, Ezine, Gelibolu, Gökçeada, Lapseki ve Yenice'de bulunan meslek yüksekokullarımızın yerleşkeleri bulunmaktadır.

**ÇOMÜ Araştırma ve Uygulama Hastanesi:** 12 Kasım 2008'de Çanakkale'ye poliklinikleri ile hizmet vermeye başlayan 282'i doktor olmak üzere toplam 1500 personeli olan ÇOMÜ Sağlık Uygulama ve Araştırma Hastanesi, bölgenin tek üniversite hastanesidir. Bünyesinde 66 erişkin, 16 yenidoğan, 6 kvc yoğun bakım olmak üzere 88 ruhsatlı yoğun bakım ünitesi, 90 polikliniği, 7 gün 24 saat hizmet veren 16 ameliyathanesi, laboratuvar ve üniteler ile birlikte her türlü tetkik isteğe cevap verebilecek 565 yatak kapasiteli bir sağlık kurumudur. Uzman ve deneyimli sağlık personeli ile beraber tıbbın her dalında kaliteli sağlık hizmeti vermeyi amaç edinmiş olan hastanemiz, her türlü hastanın tanı ve tedavisini yapabilecek teknik donanıma sahiptir.

**Kreş:** Terzioğlu Yerleşkesi içinde yer alan Dardanos Kreş, 2014-2015 Öğretim yılında yeni binasında eğitime başlamıştır. 3500 m2 kapalı alana sahip, 36-72 aylık yaş grubuna göre

tasarlanan 300 kişilik Türkiye'nin tek katlı en büyük kreşidir. 15 adet 36-72 aylık yaş grup odaları bulunup her sınıfın gözlem penceresi, tuvaleti ve uyku odası ayrı tasarlanmıştır. Öncelikle personelimize ve kalan kontenjan dâhilinde diğer kamu kurumları ve bölge halkına hizmet vermektedir. Deneyimli kadrosu ve uygulanan çağdaş eğitim modelleri ile öğrencilere modern koşullarda okul öncesi eğitimi verilmektedir.

**Merkezi Kütüphane:** Terzioğlu Yerleşkesi içinde yer alan Merkezi Kütüphanemiz 7 gün/24 saat hizmet vermektedir. Özellikle sınav dönemlerinde yoğun talep gören kütüphanemiz, artan kitap sayısı nedeniyle fiziksel olarak yetersiz gelmiştir. 2014 yılında kullanıma açılan ek binası ile birlikte şu an 8000 m2 kapalı alanda 1000 kişilik oturma alanı 17 km raf uzunluğuna sahip zengin basılı ve elektronik koleksiyonu ile kullanıcılarına hizmet vermeye devam etmektedir. Kütüphanesi gerek zengin basılı ve elektronik koleksiyonu gerekse fiziksel donanım ve imkânları ile Türkiye'nin sayılı araştırma kütüphaneleri arasında yer almaktadır. ÇOMÜ kütüphaneleri 1 merkez kütüphane, 3 Fakülte kütüphanesi ve 9 kitaplıktan oluşmaktadır. Açık raf sistemi ve Dewey Decimal Classification konusal sınıflama sistemi ile kullanıcılarına hizmet vererek araştırmacılarının kolaylıkla aradıkları yayınlara ulaşabilmesini amaçlamaktadır.

YERLEŞKE ADI	BİNA SAYIS	TOPLAM KAPALI ALAN
Terzioğlu Yerleşkesi	43	254.882,46
Anafartalar Yerleşkesi	3	38.651,25
Çanakkale Şehitleri Yerleşkesi	4	28.590,1
Dardanos Yerleşkesi	15	27.791,34
Ulupınar Yerleşkesi	9	1.197,12
İskele Yerleşkesi(Sürekli Eğitim Merkezi)	1	1.015,00
Nedime Hanım Yerleşkesi	2	1.701,72
Kepez Yerleşkesi	5	10.627,69
Sarıcaeli Yerleşkesi	1	650,00
Cevatpaşa Yerleşkesi (Kamu Konutları)	2	198,50
Barbaros Yerleşkesi (Soydan Apt. Lojman)	6	708,04
Ayvacık Myo Yerleşkesi	2	7.665,50
Bayramiç Myo Yerleşkesi	3	4.807,00
Prof. Dr. Ramazan Aydın Yerleşkesi (Ağaköy)	23	38.049,69
Eceabat Yerleşkesi	2	820,00
Ezine MYO Yerleşkesi	5	5.519,72
Gelibolu MYO Yerleşkesi	3	7.868,00
Gökçeada Yerleşkesi	3	8.758,93
Lapseki MYO Yerleşkesi	3	4.538,06
Çan MYO Yerleşkesi	2	10.595,00
Yenice MYO Yerleşkesi	2	10.256,00
TOPLAM	159	464.891,12

Üniversitemiz ayrıca, tüm yerleşkelerinde toplam 19.698,11 m2 açık alana sahiptir.

<b>Kütüphane Kaynakları</b>	<b>Adet</b>
Basılı Kitap	684.885
Basılı Periyodik Yayın Başlık	3.134
Basılı Periyodik Yayın Sayı	102.412
Tez	13.014
Diğer	17.003
e-Dergi	46.774
e-Kitap	342.627
e-Gazete	1.843
e-kaynak (yaklaşık)	5.400.000

## 5.8 BİLGİSAYAR TEKNOLOJİLERİ

Üniversitemizin tüm birimlerinde toplam 4.155 adet masaüstü bilgisayar ve 992 adet taşınabilir bilgisayar bulunmaktadır. Bu bilgisayarlardan yaklaşık olarak 2.500 adedi öğrencilerin internet erişimi ve araştırma ihtiyaçları için kullanılmaktadır.

## 5.9 MALİ KAYNAK ANALİZİ

Üniversitemiz Stratejik Plan döneminde tahmini bütçe aşağıdaki tabloda verilmiştir.

### 2024-2028 Tahmini Bütçe

<b>Kaynaklar</b>	<b>2024</b>	<b>2025</b>	<b>2026</b>	<b>2027</b>	<b>2028</b>	<b>TOPLAM</b>
Özel Bütçe	3.730.835.000	4.636.591.000	5.327.291.000	6.000.000.000	7.000.000.000	26.694.717.000
Döner Sermaye	2.232.625.000	2.555.987.500	2.811.586.250	3.092.745.000	3.720.048.000	14.412.991.750
Dış Kaynak (Kalkınma Ajansı, Tübitak, AB vb) *	34.273.975	40.000.000	50.000.000	60.000.000	65.000.000	249.273.975
<b>Toplam</b>	<b>5.997.733.975</b>	<b>7.232.578.500</b>	<b>8.188.877.250</b>	<b>9.152.745.000</b>	<b>10.785.048.000</b>	<b>41.356.982.725</b>

## 6. ÜNİVERSITEMİZ MİSYON, VİZYON, AMAÇ, HEDEF VE KALİTE POLİTİKASI

### 6.1 ÇOMÜ Misyonu;

Çağdaş, sürdürülebilir ve kapsayıcı eğitim yaklaşımı ile yetkin bireyler yetiştirmek; ürettiği bilimsel bilgi ve teknolojiler ile gerçekleştirdiği kültürel, sportif ve sanatsal faaliyetlerle ulusal ve uluslararası düzeyde topluma katkı sunmaktır.;

### 6.2 ÇOMÜ Vizyonu;

Yetiştirdiği yenilikçi ve girişimci bireyler ile toplumun yaşam kalitesine katkıda bulunan bilim, teknoloji, sanat, spor ve kültür alanlarında öncü bir üniversite olmak.

### 6.3 ÇOMÜ DEĞERLERİ;

Çanakkale Onsekiz Mart Üniversitesi; bulunduğu değerli coğrafya içerisinde kuruluşundan bugüne kadar elde ettiği tüm kazanımları ile yüksek değerlere sahip bir üniversite olma yolunda ilerlemektedir.

#### Bu Değerler;

- Akademik Yetkinlik
- Kurumsal Aidiyet ve Katılımcılık
- Topluma ve Doğaya Duyarlılık
- Etik Değerlere Bağlılık
- İnsana ve Farklılıklara Saygı
- Girişimcilik, Yenilikçilik ve Yaratıcılık
- Erişilebilirlik, Şeffaflık ve Hesap Verebilirlik
- Kalite Odaklı Kurum Kültürü
- Millî ve Manevi Değerlere Bağlılık
- Kapsayıcı Eğitim Yaklaşımı

### 6.4 AMAÇ VE HEDEFLER

**A1** Nitelikli Ar-Ge ve Ür-Ge Faaliyetleri Yoluyla Ulusal ve Uluslararası Düzeyde Katma Değer Oluşturmak

**H 1.1** Araştırma Geliştirme ve Ürün Geliştirme Kapasitesini Artırmak

**H 1.2** Katma Değer Yaratıcı Araştırma Çıktılarını Artırmak

**H 1.3** Girişimcilik Faaliyetlerini Teşvik Etmek ve Yaygınlaştırmak

**H1.4** Üniversite-Sanayi İşbirlikleri Kapsamında Ortak Araştırma ve Ürün Geliştirme projelerini Artırmak

**H 1.5** Öğrenci Girişimcilik ve Yenilikçilik Programlarını Desteklemek

**A2** Eğitim ve Öğretim Faaliyetlerinin Niteliğini Sürdürebilir Olarak Artırmak

**H 2.1** Eğitim-öğretim Faaliyetlerinin Kalitesini Artırmak

**H 2.2** Öğrencilerin Yetkinliklerini Geliştiren Faaliyetleri Artırmak

**H 2.3** Öğretim Elemanlarının Yetkinliklerini Güçlendirmek.

**H 2.4** Eğitim- Öğretim Altyapısını Güçlendirmek

**A3** Üniversitenin Toplum ve Çevre Yararına Yaptığı Faaliyetleri Artırmak

**H 3.1** Toplumsal Katkı Faaliyetlerinin Artırılması

**H 3.2** Üniversite Tarafından Sunulan Kamu Hizmetlerinin Güçlendirilmesi

**H 3.3** Çevre Dostu Üniversite faaliyetlerinde Etkinliği Artırmak

A4 Üniversitemizin Uluslararası Tanınırlığını Artırmak

**H 4.1** Uluslararası Öğrenci, Akademik ve İdari Personel Hareketliliğini Artırmak

**H.4.2** Uluslararası Tanınırlığı Geliştirmeye Yönelik Faaliyetleri Artırmak

A5 Kalite Kültürünü ve Kurumsal Kaynakları Güçlendirmek

**H 5.1** Kurum İçi Memnuniyeti ve Kurumsal Aidiyeti Geliştirmek

**H 5.2** Paydaşlarla İletişimi Güçlendirmek ve Sürekliliğini Sağlamak

**H 5.3** Kurumsal Veri Yönetimi ve Dijital Gelişim Süreçlerini Güçlendirmek

**H 5.4** Kurumsal Kaynakları Güçlendirmek

## 7. ÇANAKKALE SERAMİKLERİ ARAŞTIRMA GELİŞTİRME VE UYGULAMA MERKEZİNİN TANITIMI

### 7.1; ÇASEM TARİHÇESİ;

Çanakkale Onsekiz Mart Üniversitesi bünyesinde 2000 yılında kurulan ve kısa adı “ÇASEM” olan merkezimizin amacı; Çanakkale’de binlerce yıllık geçmişe ve geleneğe sahip olan seramik sanatını incelemek, bu sanatla ilgili araştırma ve incelemeler yapmak, bu konularda eğitim-öğretime yardımcı olmak, *Geleneksel Çanakkale Seramikleri* üretimini bizzat üretmek ve bu seramiklerin üretimini yapmak isteyenleri desteklemektir.

Merkez bu çalışmaları yaparken; “*Çanakkale Seramikçiliği*” hakkında bilgi veren kitap, makale, rapor, gazete yazısı, broşür, katalog gibi yayınları, filmleri, varsa resim ve diaları, ses bantlarını ve benzeri tüm görsel ve işitsel malzemeleri toplar, araştırır ve değerlendirir.

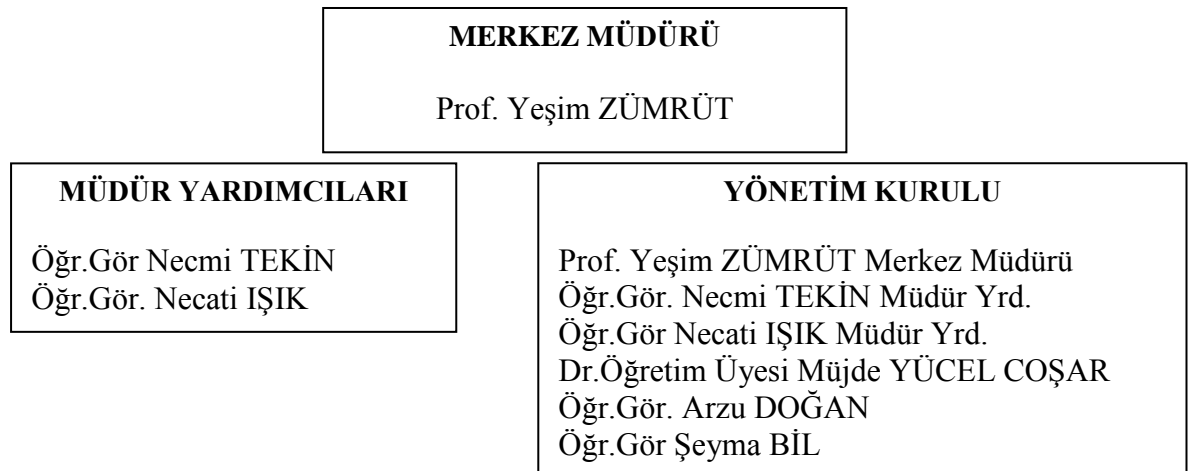
Merkez bu çalışmaları yanında, aynı konularda araştırma yapan yurt içi ve yurt dışı kuruluşlarla, üniversitelerle, enstitü ve merkezlerle, endüstriyel üretim yapan sanayi kuruluşlarıyla da işbirliği içerisinde. Yine konusuyla ilgili yurt içi ve yurt dışında düzenlenen konferans, sempozyum, kongre, panel, atölye, sergi ve benzeri faaliyetlere katılır ve de bu tür faaliyetler düzenler, düzenleyenleri teşvik eder. Merkez yapılan araştırmaların sonuçlarını yayınlar, üretimleri sergiler, *Çanakkale Seramikleri*'ni tanıtmak amaçlı dergi, kitap, broşür, rehber ve katalog yayınlar.

Merkez, Çanakkale’de yerel, geleneksel ve çağdaş seramik üretimini destekler, üretimin pazarlanmasına yardımcı olur, bir modelleme olması açısından tasarım, araştırma- geliştirme ve uygulama ekibiyle birlikte *Geleneksel Çanakkale Seramikleri*'nin röprodüksiyonlarını ve yeni çağdaş ürün yorumlamalarını üretmek halkın Çanakkale *Seramikleri*'ni tanımasını, satın almasını ve de bu kentsel seramik kültürünün geleceğe aktarılmasını sağlamaktadır.

Merkezin önemli yararlarından biri de; yaz dönemi stajları ile Seramik ve Geleneksel Türk El Sanatları bölümü Önlisans ve Lisans öğrencilerine kurum içi ve kurum dışından staj olanaklarını sunar, tasarımlarını uygulama ve üretme olanağı tanıyarak iş deneyimi kazanmalarına olanak tanır.

Bütün bu oluşumlar sonucunda ortaya çıkan değerleri Üniversite Döner Sermayesi ile *Katma Değere* dönüşmesine özverili-gönüllü çalışanları ile olanak sağlamaktadır.

### 7.2 ÇASEM ÖRGÜT YAPISI





## 7.2.1 Merkezin yönetim organları

- a) Müdür
- b) Yönetim Kurulu

### 7.2.1.1 Müdür:

-Müdür; Üniversitede görevli, Seramik/Seramik Cam alanında uzman olan öğretim elemanları arasından Rektör tarafından üç (3) yıl için görevlendirilir. Süresi biten müdür yeniden görevlendirilebilir. Müdür; Merkez faaliyetlerinin düzenli bir şekilde yürütülmesinden, gözetim ve denetiminden Rektör'e karşı birinci derecede sorumludur.

- Müdür, çalışmalarında kendisine yardımcı olmak üzere Üniversite öğretim elemanları arasından iki (2) kişiyi müdür yardımcısı olarak görevlendirilmesi için Rektörün onayına sunar. Müdürün görevi sona erdiğinde müdür yardımcılarının görevi de kendiliğinden sona erer. Müdür, gerekli gördüğü durumlarda müdür yardımcılarını değiştirmek üzere Rektör'ün onayına sunar. Müdür görevi başında bulunmadığı zamanlarda belirlediği müdür yardımcısı vekâlet eder. Görevi başında bulunmama süresi altı ayı geçen durumda yeni bir müdür görevlendirilir.

#### -Müdürün görevleri şunlardır:

- a) Merkezi temsil etmek, Merkezin çalışmalarının düzenli ve etkin bir şekilde yürütülmesini sağlamak.
- b) Yönetim kurulunu toplantıya çağırmak, bu toplantıların gündemlerini belirlemek, Yönetim Kurulu kararlarını uygulamak ve toplantılara başkanlık etmek.
- c) Merkezin idari ve mali işlerini yürütmek.
- ç) Merkez ile üniversitenin tüm birimleri ve dış paydaş birimleri arasında merkezin amaçları doğrultusunda işbirliğini sağlamak.
- d) Merkezin faaliyet alanları kapsamında yer alan ulusal ve uluslararası tüm etkinliklere merkezin temsilcisi olarak katılmak veya merkezi temsil edecek personeli görevlendirmek.
- e) Her faaliyet yılının sonunda Rektör'e rapor vermek.
- f) Merkezin akademik ve idari personel ihtiyaçlarını gerekçesi ile tespit edip Yönetim Kurulu'nun da görüşünü aldıktan sonra Rektör'e sunmak,
- g) Merkez birimleri ve her düzeydeki personeli üzerinde genel gözetim ve denetim görevini yapmak.

### 7.2.1.2 Yönetim kurulu:

(1) Yönetim Kurulu; müdür, müdür yardımcıları ve müdürün önerisiyle Rektör tarafından görevlendirilen üç (3) öğretim elemanı olmak üzere altı (6) üyeden oluşur.

(2) Yönetim Kurulu üyelerinin görev süresi üç (3) yıldır. Görev süresi biten üye yeniden görevlendirilebilir. Görevden ayrılan üyenin yerine kalan süreyi tamamlamak üzere aynı usulle yeni üye görevlendirilir.

(3) Yönetim Kurulu, yılda en az iki (2) defa ve/veya gerekli hallerde müdürün çağrısı üzerine müdürün başkanlığında salt çoğunlukla toplanır ve kararlar toplantıya katılanların oy çokluğuyla açık oylama ile alınır. Oyların eşit olması halinde müdürün kullandığı oy yönünde çoğunluk sağlanmış kabul edilir.

(4) Geçerli mazereti olmadan üç (3) kez yönetim kurulu toplantısına katılmayanların yönetim kurulu üyeliği sona erer.

#### Yönetim kurulunun görevleri şunlardır:

- a) Merkezin çalışmalarıyla ilgili plan ve programların hazırlanmasını ve uygulanmasını sağlamak.
- b) Gerekli durumlarda müdür tarafından önerilen çalışma gruplarının oluşturulmasını karara bağlamak, bu çalışma gruplarının kimlerden, kaç kişiden oluşacağını ve görevlerini belirlemek.
- c) Üniversitenin tüm birimleri ile merkezin amaçları doğrultusunda işbirliğinin sağlanmasında müdüre yardımcı olmak.

ç) Merkezin ödenek ve akademik, idari, teknik personel ihtiyaçları hakkında önerilerde bulunmak.

d) Merkezin faaliyet alanları ile ilgili eğitim programlarının yürütülmesi amacıyla usul ve esasları belirlemek.

e) Müdür'ün belirleyeceği diğer konuları görüşerek karara bağlamak.

### 7.3 ÇASEM PERSONEL;

#### ÇASEM PERSONEL İSİM LİSTESİ

S.NO	ÜNVAN	ADI	SOYADI	GÖREV	E-MAİL	TEL.
1	Prof.	Yeşim	ZÜMRÜT	Müdür	zumrutyesim@gmail.com	0286 -218 00 18 dahili 27008
2	Öğr.Gör.	Arzu	DOĞAN	Akademik Personel	tualimarzu@gmail.com	0286 -218 00 18 dahili 27008
3	Öğr.Gör.	Necati	IŞIK	Akademik Personel	nisik@comu.edu.tr	0286 -218 00 18 dahili 27008
4	Öğr.Gör.	Necmi	TEKİN	Akademik Personel	ntekin@comu.edu.tr	0286 -218 00 18 dahili 27008
5	Seramik Tekn.	Murat	BİÇER	İdari Personel	mb_19_19@hotmail.com	0286 -218 00 18 dahili 27008

## 8. BİRİM TANITIMI

### 8.1 ÇASEM Misyon

Çanakkale Onsekiz Mart Üniversitesi "Çanakkale Seramikleri Araştırma Geliştirme ve Uygulama Merkezi" (ÇASEM) olarak misyonumuz;

- Geleneksel Çanakkale Seramikleri hakkında literatür taraması yaparak, kitap, dergi, film, resim gibi görsel ve işitsel materyelleri toplamak ve kullanılmasını sağlamak.
- Konuya ilişkin olarak, yurtiçi ve yurtdışı üniversite, kurum, kuruluş ve sanayi işletmeleri ile işbirliği yapmak.
- İşbirliği içinde bulunduğu paydaşlar ile ulusal ve uluslararası etkinlikler (panel, çalıştay, söyleşi, yarışma, konferans, sempozyum vs. ) yapmak.
- Geleneksel Çanakkale Seramikleri hakkında araştırmalar yapmak ve sonuçlarını yayınlamak.
- Geleneksel Çanakkale Seramiklerinin orjinal ürünlerini toplayarak, sergilenmesini sağlamak.
- Geleneksel seramik formlarının tespiti, yeni formların araştırılması, çağdaş yorumlar ile yeniden üretilmesi ve restorasyon amaçlı atölye ve laboratuvarların kurulması.

### 8.2 ÇASEM Vizyon;

Çanakkale Onsekiz Mart Üniversitesi "Çanakkale Seramikleri Araştırma Geliştirme ve Uygulama Merkezi" (ÇASEM) olarak vizyonumuz;

Uzun bir tarihsel süreci bulunan, Geleneksel Çanakkale Seramikleri'nin tarihsel süreci hakkında yeterli bilgi ve donanıma sahip olarak, yörede Geleneksel Seramik Sanatı'nın gelecek nesillere aktarılmasında önder olmak.

### 8.3 TEMEL DEĞERLERİMİZ;


Üniversitemiz tarafından da kabul edilen değerler, Çanakkale Seramikleri Araştırma Geliştirme ve Uygulama Merkezi olarak sahip olduğumuz değerlerdir.

#### Bu Değerlerimiz;


- Akademik Yetkinlik
- Kurumsal Aidiyet ve Katılımcılık
- Topluma ve Doğaya Duyarlılık
- Etik Değerlere Bağlılık
- İnsana ve Farklılıklara Saygı
- Girişimcilik, Yenilikçilik ve Yaratıcılık
- Erişilebilirlik, Şeffaflık ve Hesap Verebilirlik
- Kalite Odaklı Kurum Kültürü
- Millî ve Manevi Değerlere Bağlılık
- Kapsayıcı Eğitim Yaklaşımı

## 8.4 BİRİM GÖREV TANIMLARI


### 8.4.1 MERKEZ BİRİM GÖREV TANIMI

	<b>ÇANAKKALE ONSEKİZ MART ÜNİVERSİTESİ</b> <b>ÇANAKKALE SERAMİKLERİ ARAŞTIRMA GELİŞTİRME VE</b> <b>UYGULAMA MERKEZİ MÜDÜRLÜĞÜ</b>
<b>MERKEZ BİRİMİ GÖREV TANIMI</b>	
<b>BİRİMİN AMACI:</b> Merkezin amacı; Çanakkale’de binlerce yıllık geleneği olan seramik sanatını incelemek, bununla ilgili araştırma ve inceleme yapmak, eğitim-öğretime yardımcı olmak ve seramik üretimini desteklemektir.	
<b>BAĞLI OLDUĞU BİRİM:</b> Rektörlük	
<b>BİRİM YÖNETİCİSİNİN ÜNVANI:</b> Prof.	
<b>BAĞLI BİRİMLERİ:</b> Seramik Üretim Atölyesi	
<b>BİRİMİN TEMEL GÖREV VE SORUMLULUKLARI:</b> <ol style="list-style-type: none"> <li>a) Çanakkale Seramikçiliği ile ilgili olarak yazılmış kitap, dergi-makale, rapor, gazete yazısı, broşür, katalog gibi yayınları, film, resim, dia, ses bandı gibi görsel ve işitsel malzemeleri tarar, toplar ve değerlendirir.</li> <li>b) Geçmişten bugüne Çanakkale’de seramik sanatının gelişimini aşağıda belirtilen bölümler halinde inceler;             <ol style="list-style-type: none"> <li>1- Osmanlı Öncesi Dönemi Bölümü,</li> <li>2- Osmanlı Dönemi Bölümü,</li> <li>3- Cumhuriyet Dönemi Bölümü,</li> <li>4- Endüstriyel Seramik Bölümü.</li> </ol> </li> <li>c) Merkez, aynı konularda araştırma yapan yabancı kuruluşlarla, yurt içindeki benzer kuruluş, üniversite, enstitü ve merkezlerle, endüstriyel üretim yapan sanayi kuruluşlarıyla işbirliği yapar,</li> <li>d) Konusuyla ilgili uluslar arası konferans, sempozyum, kongre, panel, atölye, sergi ödüllü yarışma ve bunun gibi faaliyetleri düzenler ve bu konuda çalışma yapan ve yapmış olanlara teşvik ödülü verir,</li> <li>e) Araştırmaların sonuçlarını yayınlar, üretimlerini sergiler, Çanakkale Seramikçiliği konusunda dergi, kitap, broşür, rehber ve katalog yayınlar,</li> <li>f) Çanakkale’de yerel, geleneksel ve çağdaş seramik üretimini destekler, üretimin pazarlanmasına yardımcı olur,</li> <li>g) Seramikçilikle ilgili kurs, seminer düzenler,</li> <li>h) Referans kaynağı olabilecek bir kütüphane ve bilgi işlem birimi kurar,</li> <li>i) Çanakkale seramikçiliğine ait örnekleri derler, koleksiyonlar oluşturur, gerektiğinde bunların yeniden üretilmesi için çalışmalar yapar,</li> <li>j) Çanakkaledeki seramik sanatı hakkında yabancı dillerde yayınlanmış eserleri dilimize çevirir,</li> <li>k) Seramik yapıtlarının korunması ve sergilenmesi için çalışmalar yapar, gerektiğinde konservasyon ve restorasyonlarını gerçekleştirir,</li> <li>l) Geleneksel formların tespiti, yeni form araştırmaları ve restorasyon amacıyla atölye ve laboratuvarlar kurar,</li> <li>m) Üretimi döner sermaye kanalıyla pazarlar.</li> </ol>	

## 8.4.2 MERKEZ MÜDÜR GÖREV TANIMI

	<b>ÇANAKKALE ONSEKİZ MART ÜNİVERSİTESİ</b> <b>ÇANAKKALE SERAMİKLERİ ARAŞTIRMA GELİŞTİRME VE</b> <b>UYGULAMA MERKEZİ MÜDÜRLÜĞÜ</b>
<b>MERKEZ MÜDÜRÜ GÖREV TANIMI</b>	
<b>ADI SOYADI :</b> Yeşim ZÜMRÜT	
<b>BİRİMİ :</b> Araştırma Merkezi	
<b>ALT BİRİMİ</b>	
<b>ÜNVANI:</b> Profesör Merkez Müdürü	
<b>İLGİLİ MEVZUAT:</b> Çanakkale Onsekiz Mart Üniversitesi Rektörlüğü'ne bağlı olarak, 2547 sayılı Yüksek Öğretim Kanununun 7 nci maddesinin (d) bendinin (2) nolu alt bendi uyarınca "Çanakkale Seramikleri Araştırma Geliştirme ve Uygulama Merkezi" kurulmuştur.	
<b>GÖREV YETKİ VE SORUMLULUKLARI:</b>	
Merkez çalışmalarında Rektöre karşı sorumlu olan Müdürün görevleri şunlardır: a) Merkezi temsil etmek, b) Merkez Kuruluna ve Yönetim Kuruluna başkanlık etmek, c) Yönetim Kurulunu toplantıya çağırmak, d) Çalışma programlarını ve Yönetim Kurulu tarafından alınan kararları yürütmek, e) Her faaliyet yılının sonunda Rektöre rapor vermek, f) Merkezin eleman ihtiyaçlarını gerekçesi ile tespit edip Yönetim Kurulu'nun da görüşünü aldıktan sonra Rektöre sunmak, g) Merkez birimleri ve her düzeydeki personeli üzerinde genel gözetim ve denetim görevini yapmak.	
<b>GÖREVIN GETİRDİĞİ YETKİNLİK</b>	
Kurumun ve birimin hedeflerinin en üst seviyede gerçekleştirilmesi için maiyetindeki personele liderlik eder.	
<b>İlgili Personel İmzası</b>	
<b>Onaylayan Adı Soyadı İmzası:</b> Prof. Yeşim ZÜMRÜT ÇASEM Müdürü	
<b>Tarih</b>	

## 8.4.3 AKADEMİK PERSONEL GÖREV TANIMI

	<b>ÇANAKKALE ONSEKİZ MART ÜNİVERSİTESİ</b> <b>ÇANAKKALE SERAMİKLERİ ARAŞTIRMA GELİŞTİRME VE</b> <b>UYGULAMA MERKEZİ MÜDÜRLÜĞÜ</b>
<b>AKADEMİK PERSONEL GÖREV TANIMI</b>	
<b>ADI SOYADI :</b> Necmi TEKİN	
<b>BİRİMİ :</b> Araştırma Merkezi	
<b>ALT BİRİMİ :</b> Seramik Üretim Atölyesi	
<b>ÜNVANI:</b> Öğr. Gör.	
<b>İLGİLİ MEVZUAT:</b> Çanakkale Seramikleri Araştırma Geliştirme ve Uygulama Merkezi Yönetmeliği	
<b>GÖREV YETKİ VE SORUMLULUKLARI:</b>	
<ul style="list-style-type: none"> <li>-Birim web sayfası sorumlusu</li> <li>- Birim UBYS Proje Sorumlusu</li> <li>- Birim Kalite Güvencesi Alt Komisyon üyesi</li> <li>-Birim evrak sorumlusu</li> <li>-Birim Piyasa Fiyat Araştırma Komisyon Üyesi</li> <li>-Muayene Komisyon Üyesi</li> <li>-Kısmi Zamanlı Öğrenci Takip</li> <li>- Bisküvi pişirimi/sır pişirimi/dekor pişirimi</li> <li>- Çarkta model ve ürün üretimi</li> <li>- Astar hazırlama ve uygulama</li> </ul>	
<b>GÖREVİN GETİRDİĞİ YETKİNLİK</b>	
Kurumun misyon ve vizyonuna uygun stratejiler geliştirme ve bu stratejileri uygulamaya koyma konusunda bilgi ve tecrübe sahibidir. İşleri, hataları ve zaman kaybını en aza indirecek ve standardize edecek şekilde organize ederek çalışır.	
<b>İlgili Personel İmzası</b>	
<b>Onaylayan Adı Soyadı İmzası:</b> Prof. Yeşim ZÜMRÜT ÇASEM Müdürü	
<b>Tarih</b>	



**ÇANAKKALE ONSEKİZ MART ÜNİVERSİTESİ**  
**ÇANAKKALE SERAMİKLERİ ARAŞTIRMA GELİŞTİRME VE**  
**UYGULAMA MERKEZİ MÜDÜRLÜĞÜ**

**AKADEMİK PERSONEL GÖREV TANIMI**

**ADI SOYADI :** Necati IŞIK

**BİRİMİ :** Araştırma Merkezi

**ALT BİRİMİ :** Seramik Üretim Atölyesi

**ÜNVANI:** Öğr. Gör.

**İLGİLİ MEVZUAT:**

Çanakkale Seramikleri Araştırma Geliştirme ve Uygulama Merkezi Yönetmeliği

**GÖREV YETKİ VE SORUMLULUKLARI:**

- Birim Kalite Güvencesi Alt Komisyon üyesi  
 -Birim Piyasa Fiyat Araştırma Komisyon Üyesi  
 -Muayene Komisyon Üyesi  
 -Birim Arşiv sorumlusu  
 - Model tasarımı  
 - Alçı kalıp (model kalıp, işletme kalıbı, teksir kalıbı)  
 - Sır hazırlama  
 -Bisküvi pişirimi/sır pişirimi/dekor pişirimi  
 -Dekor çizimi

**GÖREVİN GETİRDİĞİ YETKİNLİK**

Kurumun misyon ve vizyonuna uygun stratejiler geliştirme ve bu stratejileri uygulamaya koyma konusunda bilgi ve tecrübe sahibidir. İşleri, hataları ve zaman kaybını en aza indirecek ve standardize edecek şekilde organize ederek çalışır.

**İlgili Personel İmzası**

**Onaylayan Adı Soyadı İmzası: Prof. Yeşim ZÜMRÜT**  
**ÇASEM Müdürü**

**Tarih**



**ÇANAKKALE ONSEKİZ MART ÜNİVERSİTESİ  
ÇANAKKALE SERAMİKLERİ ARAŞTIRMA GELİŞTİRME VE  
UYGULAMA MERKEZİ MÜDÜRLÜĞÜ**

**AKADEMİK PERSONEL GÖREV TANIMI**

**ADI SOYADI :** Arzu DOĞAN

**BİRİMİ :** Araştırma Merkezi

**ALT BİRİMİ :** Seramik Üretim Atölyesi

**ÜNVANI:** Öğr. Gör.

**İLGİLİ MEVZUAT:**

Çanakkale Seramikleri Araştırma Geliştirme ve Uygulama Merkezi Yönetmeliği

**GÖREV YETKİ VE SORUMLULUKLARI:**

- Birim Arşiv görevlisi
- Ürün montaj ve rötüş
- Dekor çizimi
- Stajyer Öğrenci Takibi
- Tasarım ve ürün geliştirme

**GÖREVIN GETİRDİĞİ YETKİNLİK**

Kurumun misyon ve vizyonuna uygun stratejiler geliştirme ve bu stratejileri uygulamaya koyma konusunda bilgi ve tecrübe sahibidir. İşleri, hataları ve zaman kaybını en aza indirecek ve standardize edecek şekilde organize ederek çalışır.


**İlgili Personel İmzası**

**Onaylayan Adı Soyadı İmzası: Prof. Yeşim ZÜMRÜT  
ÇASEM Müdürü**

**Tarih**



## 8.4.4 İDARİ PERSONEL GÖREV TANIMI

	<b>ÇANAKKALE ONSEKİZ MART ÜNİVERSİTESİ</b> <b>ÇANAKKALE SERAMİKLERİ ARAŞTIRMA GELİŞTİRME VE</b> <b>UYGULAMA MERKEZİ MÜDÜRLÜĞÜ</b>
<b>İDARİ PERSONEL GÖREV TANIMI</b>	
<b>ADI SOYADI :</b> Murat BİÇER	
<b>BİRİMİ :</b> Araştırma Merkezi	
<b>ALT BİRİMİ :</b> Seramik Üretim Atölyesi	
<b>ÜNVANI:</b> Seramik Teknikeri	
<b>İLGİLİ MEVZUAT:</b> Çanakkale Seramikleri Araştırma Geliştirme ve Uygulama Merkezi Yönetmeliği	
<b>GÖREV YETKİ VE SORUMLULUKLARI:</b>	
<ol style="list-style-type: none"> <li>1. Merkezimize bağlı seramik üretim atölyesinde, merkez müdürlüğünce belirlenmiş üretim programına bağlı olarak, seramik döküm çamurunun döküme hazır hale getirilmesini sağlamak.</li> <li>2. Üretim programına bağlı olarak, seramik ürünlerin alçı kalıp döküm üretimlerini sağlamak.</li> <li>3. Çömlekçi çarkı ile üretim yapılacak ürünlerin çarkta şekillendirilerek üretimlerini sağlamak.</li> <li>4. Üretim atölyesinde üretim aşaması tamamlanan ürünlerin ambalajlanması ve depolanmasını sağlamak.</li> <li>5. Çalışma alanına giren ve amirlerince verilen diğer görevleri noksansız yapmakla mükelleftir.</li> </ol>	
<b>GÖREVIN GETİRDİĞİ YETKİNLİK</b>	
Kurumun misyon ve vizyonuna uygun stratejiler geliştirme ve bu stratejileri uygulamaya koyma konusunda bilgi ve tecrübe sahibidir. İşleri, hataları ve zaman kaybını en aza indirecek ve standardize edecek şekilde organize ederek çalışır.	
<b>İlgili Personel İmzası</b>	
<b>Onaylayan Adı Soyadı İmzası: Prof. Yeşim ZÜMRÜT</b> <b>ÇASEM Müdürü</b>	
<b>Tarih</b>	

## 9. BİRİM PAYDAŞ ANALİZİ

Paydaşlar; Üniversitemizin ürün ve hizmetleri ile ilgisi olan, Üniversitemizden doğrudan veya dolaylı, olumlu ya da olumsuz yönde etkilenen veya Üniversitemizi etkileyen kişi, grup veya kurumlardır.

Paydaşlar, iç paydaşlar ve dış paydaşlar olarak sınıflandırılır. İç paydaşlarımız; başta üniversite rektörlüğü olmak üzere, birim faaliyetlerimizi doğrudan veya dolaylı olarak ilgilendiren ve işbirliği yapabildiğimiz tüm üniversitemiz birimleridir. Dış paydaşlarımız; birimimiz ürün ve hizmetleri ile faaliyetlerimizden olumlu veya olumsuz olarak etkilenen üniversitemiz dışında bulunan kurum, kuruluş sivil toplum kuruluşları, kişi ve kişilerdir.

Birim olarak, iç ve dış paydaşlarımız ile işbirliği imkanlarımızın sürece bağlı olarak artırılması ve mevcut işbirliklerimizin sürdürülebilirliğini sağlamak amacıyla bir araya gelerek değerlendirme toplantı ve analizleri yapılmaktadır.

### 9.1 Paydaşlarımızın tespiti ve değerlendirilmesi:

Geçmiş dönem faaliyet ve işbirliklerimiz kapsamında iç/dış paydaş tespiti ve değerlendirmesi yapılarak analiz tablosu oluşturulmuştur.

Paydaş Adı	İç/Dış Paydaş	Önem ve Etki derecesi	Önceliği
Rektörlük/Genel Sekreterlik	İç Paydaş	Yüksek/Güçlü	Birlikte Çalış
ÇOMÜ Güzel Sanatlar Fakültesi	İç Paydaş	Yüksek/Güçlü	Birlikte Çalış
ÇOMÜ El Sanatları Araştırma ve Uygulama Merkezi ESAM	İç Paydaş	Yüksek/Güçlü	Birlikte Çalış
ÇOMÜ Türkçe Öğretimi Uygulama ve Araştırma Merkezi TÖMER	İç Paydaş	Yüksek/Güçlü	Birlikte Çalış
Çanakkale Belediyesi	Dış Paydaş	Yüksek/Güçlü	Birlikte Çalış
Çanakkale Kale Seramik Fabrikası	Dış Paydaş	Yüksek/Güçlü	Birlikte Çalış
Çanakkale Özel Bahçe Şehir Koleji	Dış Paydaş	Yüksek/Güçlü	Birlikte Çalış
Gelibolu Bilim ve Sanat Merkezi BİLSEM	Dış Paydaş	Yüksek/Güçlü	Birlikte Çalış
ÇOMÜ Turizm Fakültesi	İç Paydaş	Yüksek/Güçlü	Birlikte Çalış
Geleneksel Çanakkale Seramiklerini Yaşatma Derneği	Dış Paydaş	Düşük/Zayıf	Çıkarlarını Gözet/Çalışmalarına Dahil Et
Çanakkale Merkezinde Seramik Üretimi yapan Kişi/Firmalar	Dış Paydaş	Düşük/Zayıf	Çıkarlarını Gözet/Çalışmalarına Dahil Et
Çanakkale Sağlık Çalışanları ve Emeklileri Derneği	Dış Paydaş	Yüksek/Güçlü	Çıkarlarını Gözet/Çalışmalarına Dahil Et

## 10.BİRİM MEVCUT DURUM ANALİZİ

	Çanakkale Seramikleri Araştırma Geliştirme ve Uygulama Merkezi (ÇASEM)	AÇIKLAMALAR
1	Misyonu, Vizyonu, Değerleri ve Hedefleri	<p>Çanakkale Onsekiz Mart Üniversitesi "Çanakkale Seramikleri Araştırma Geliştirme ve Uygulama Merkezi" (ÇASEM) olarak misyonumuz;</p> <ul style="list-style-type: none"> <li>-Geleneksel Çanakkale Seramikleri hakkında literatür taraması yaparak, kitap, dergi, film, resim gibi görsel ve işitsel materyelleri toplamak ve kullanılmasının sağlamak.</li> <li>- Konuya ilişkin olarak, yurtiçi ve yurtdışı üniversite, kurum, kuruluş ve sanayi işletmeleri ile işbirliği yapmak.</li> <li>- İşbirliği içinde bulunduğu padaşlar ile ulusal ve uluslararası etkinlikler (panel, çalıştay, söyleşi, yarışma, konferans, sempozyum vs.) yapmak.</li> <li>- Geleneksel Çanakkale Seramikleri hakkında araştırmalar yapmak ve sonuçlarını yayınlamak.</li> <li>- Geleneksel Çanakkale Seramiklerinin orjinal ürünlerini toplayarak, serilenmesini sağlamak.</li> <li>- Geleneksel seramik formlarının tespiti, yeni formların araştırılması, çağdaş yorumlar ile yeniden üretilmesi ve restorasyon amaçlı atölye ve laboratuvarların kurulması.</li> </ul> <p>Çanakkale Onsekiz Mart Üniversitesi "Çanakkale Seramikleri Araştırma Geliştirme ve Uygulama Merkezi" (ÇASEM) olarak vizyonumuz; Uzun bir tarihsel süreci bulunan, Geleneksel Çanakkale Seramiklerinin tarihsel süreci hakkında yeterli bilgi ve donanımına sahip olarak, yörede Geleneksel Seramik Sanatının gelecek nesillere aktarılmasında önder olmak.</p>
2	Fiziki Altyapı ve Kurumsal İşleyiş Hakkında Bilgiler	2000 yılında kurulan Merkezimiz halen geçici bir mekanda hizmet vermektedir. Merkemize bağlı bir seramik üretim atölyesi bulunmaktadır. Üretim Atölyesi ve idari merkezimizde kullanılan mevcut demirbaş malzemeler, merkezimizin amaçları doğrultusunda yeterli hizmeti vermekten uzak kalmaktadır. Kurumsal yapının oluşması için mevcut yönetmelik yeterli gelmediği için Yönetmelik değişikliği gerçekleştirilmiştir.
3	Sunulan Hizmetler	<ul style="list-style-type: none"> <li>- Geleneksel El Sanatları ve Seramik alanında Önlisans ve Lisan eğitimi almış üniveriste öğrencilerine yaz dönemlerinde staj yapma imkanı.</li> <li>- Mekeze bağlı seramik üretim atölyesinde Geleneksel Çanakkale seramiklerinin üretimini yaparak, döner sermaye kanalı ile halka ulaştırmak.</li> </ul>
4	Akreditasyon ve Kalite Güvence Sistemi Çalışmaları	Birim Kalite Güvence Komisyonu oluşturuldu. Yılda en az 2 kez toplanan Komisyon, değerlendirme raporunu yönetim kuruluna sunar.
5	Üstün veya İyileştirmeye Açık Yönleri	<p>1.)Geçici olarak 10 yılı aşkın bir süredir faaliyetlerimizi sürdürdüğümüz fiziki mekan sorununun kalıcı olarak merkez binasının yapılması (Seramik uygulama atölyesi, ARGE - ÜRGE laboratuvarı, sergi alanı, derslikler , idari birim vs.)</p> <p>2.) Mevcut 4 Akademik ve 1 idari personelimizden 2 Akademik personelin zorunlu emeklilik dönemi yaklaşmaktadır. Yetiştirilmek üzere acilen akademik/idari personel ihtiyacının karşılanması merkezimizin önceliklerindedir.</p>
6	Kalite Geliştirme Çalışmaları	Kalite Geliştirme Komisyonu tarafından yapılan değerlendirme tutanakları dikkate alınarak iyileştirme çalışmaları yapılır.
7	"Kurumsal Kalite Gelişimi" için Öneriler ve Beklentiler	<p>Kurumsal Kalite Sistemi ile çalışmaların başlatılması ve gelişimi için;</p> <ul style="list-style-type: none"> <li>- Araştırma Merkezleri Kuruluş ve işleyiş amaçları doğrultusunda Kalite Güvence Sistemi çalışmalarının kurumsal ortaklıkta yürütülmesi.</li> </ul>

<b>BİRİM: Çanakkale Seramikleri Araştırma Geliştirme ve Uygulama Merkezi</b>	
<b>Unvan- Adı SOYADI</b>	<b>GÖREVİ</b>
Prof. Yeşim ZÜMRÜT	<p><i>-(Güzel Sanatlar Fakültesi Kadrosunda olup, asaleten müdür olarak görevlendirilmiştir.)</i></p> <ul style="list-style-type: none"> <li>- Müdür</li> <li>-Birim Kalite Güvencesi Alt Komisyon Başkanı</li> <li>-Birim Piyasa Fiyat Araştırma Komisyon Başkanı</li> <li>-Muayene Komisyon Başkanı</li> </ul>
Öğr. Gör. Necmi TEKİN	<p><i>-(Rektörlük kadrosunda olup, 13-b ile Araştırma Merkezinde görevlendirilmiştir.)</i></p> <ul style="list-style-type: none"> <li>- Birim web sayfası sorumlusu</li> <li>- Birim UBYS Proje Sorumlusu</li> <li>- Birim Kalite Güvencesi Alt Komisyon üyesi</li> <li>-Birim evrak sorumlusu</li> <li>-Birim Piyasa Fiyat Araştırma Komisyon Üyesi</li> <li>-Muayene Komisyon Üyesi</li> <li>-Kısmi Zamanlı Öğrenci Takip</li> <li>- Bisküvi pişirimi/sır pişirimi/dekor pişirimi</li> <li>- Çarkta model ve ürün üretimi</li> <li>- Astar hazırlama ve uygulama</li> </ul>
Öğr. Gör. Necati IŞIK	<p><i>-(Rektörlük kadrosunda olup, 13-b ile Araştırma Merkezinde görevlendirilmiştir.)</i></p> <ul style="list-style-type: none"> <li>-Birim Kalite Güvencesi Alt Komisyon üyesi</li> <li>-Birim Piyasa Fiyat Araştırma Komisyon Üyesi</li> <li>-Muayene Komisyon Üyesi</li> <li>-Birim Arşiv sorumlusu</li> <li>- Model tasarımı</li> <li>- Alçı kalıp (model kalıp, işletme kalıbı, teksir kalıbı)</li> <li>- Sır hazırlama</li> <li>-Bisküvi pişirimi/sır pişirimi/dekor pişirimi</li> <li>-Dekor çizimi</li> </ul>
Öğr. Gör. Arzu DOĞAN	<p><i>-(Rektörlük kadrosunda olup, 13-b ile Araştırma Merkezinde görevlendirilmiştir.)</i></p> <ul style="list-style-type: none"> <li>- Birim Arşiv görevlisi</li> <li>- Ürün montaj ve rötüş</li> <li>- Dekor çizimi</li> <li>-Stajyer Öğrenci Takip</li> <li>-Tasarım ve ürün geliştirme</li> </ul>
Tek. Personel Murat BİÇER	<p><i>-Şirket personeli olarak (Teknik hizmetlerden sorumlu) görev yapmaktadır.</i></p> <ul style="list-style-type: none"> <li>- Döküm çamuru hazırlama</li> <li>- Alçı kalıp döküm</li> <li>-Çarkta model ve ürün üretimi</li> <li>- Ambalajlama ve depolama</li> <li>-Atölye teknik işler</li> </ul>

## 11.AKADEMİK ALT YAPI

### 11.1 AKADEMİK ALT YAPI MEVCUT DURUM

Ünvan	Adı Soyadı	Görevi
Prof.	Yeşim ZÜMRÜT	Merkez Müdürü
Öğr.Gör.	Necmi TEKİN	Müdür Yrd.
Öğr.Gör.	Necati IŞIK	Müdür Yrd.
Öğr.Gör.	Arzu DOĞAN	Akademik

### 11.2 AKADEMİK PERFORMANS ANALİZİ

Araştırma Merkezimiz bünyesinde görev yapan Akademik personel, 2547 sayılı Yükseköğretim Kanununun 13/b-4 maddesine istinaden Rektörlük oluruyla görevlendirilmiştir. Mevcut fiziki şartlar dahilinde özverili bir şekilde çalışmalarını sürdüren Akademik personelimizin şartlarının iyileştirilmesi gerekmektedir.

## 12.İDARİ ALT YAPI

Merkezimiz faaliyetlerini geçici bir mekanda sürdürmektedir. İdari işlerin sağlıklı bir şekilde yürütülebilmesi için (sekreteryaya, temizlik, yazı işleri, muhasebe, döner sermaye vs. gibi) idari personel bulunmamaktadır. Merkezimiz idari işleri (sekreteryaya, temizlik, yazı işleri vs. gibi) Akademik personelimiz tarafından yerine getirmeye çalışılmaktadır.

## 13.FİZİKİ ALT YAPI

Araştırma Merkezimiz, 2013 yılından beri, Üniversitemiz Hasan Mevsuf Spor Salonu binası içerisinde yaklaşık 200 m2 kapalı alan içerisinde Seramik Üretim Atölyesi olarak kullanılan geçici bir mekanda faaliyetlerini sürdürmektedir.

Yetersiz olan mevcut fiziki mekan içerisinde üretim atölyesinde kullanılan bir çok makina teçhizatlarımız kullanım sürelerini doldurmak üzeredir. Bütçe kısıtlılığı nedeniyle yenilenmeleri de yakın zamanda mümkün görünmemektedir. Seramik üretim atölyesinde kullanılan makine teçhizatların sürekl yer değiştirmeye uygun olmadığı göz önüne alındığında öncelikle fiziki mekan sorununun kalıcı olarak çözülmesi gerekmektedir.

### 13.1 ARAŞTIRMA GELİŞTİRME ALANLARI

Araştırma Merkezimizin kuruluş amaçları içerisinde bulunan Araştırma, Geliştirme ve Uygulama alanları bulunmaktadır. Bu kapsamda; Geleneksel Çanakkale Seramiklerinin tarihsel süreçlerinin araştırılması merkezimiz araştırma alanını oluşturmaktadır.

Araştırma alanında elde edilecek verilerin değerlendirilmesi ve geliştirilmesi için yapılacak faaliyetler de merkezimiz geliştirme alanını oluşturmaktadır.

Merkezimiz Araştırma ve Geliştirme alanlarından elde edilen verilerin uygulanması alanında ortaya çıkan ürünler yine merkezimiz döner sermaye aracılığı ile satışı yapılmaktadır.

### 13.2 TEKNOLOJİK ALT YAPI

Merkezimiz üretim atölyesinde bulunan teknolojik alt yapı bilgileri:

## BİLGİSAYARLAR

BİLGİSAYARIN ÖZELLİKLERİ				KULLANIM ŞEKLİ		
	MARKA-MODEL	İŞLEMCİ	RAM	ADI SOYADI	SAHİPLİK TÜRÜ	TÜRÜ
1	HP-COMPAQ6200	İ3-2100 3.13 GHZ	4GB	ÇASEM (Ortak Kullanım)	Ortak Kullanım	Masaüstü
2	HP-COMPAQ DX2300	PENTIUM DUAL CORE 3.0 GHZ	2 GB	Murat BİÇER	İdari	Masaüstü
3	HP-COMPAQ DX2400	CORE 2 DUO E7300 2.66 GHZ	2 GB	Necati IŞIK	Akademik	Masaüstü
4	EPSON PERFECTION V19	TARAYICI		ÇASEM (Ortak Kullanım)	Ortak Kullanım	Masaüstü

MAKİNE TEÇHİZAT					
	ADI (CİNSİ)	MARKA	MODEL	ÜRETİM YILI	HALEN KULLANILIP KULLANILMADIĞI
1	DENEME FIRINI	NABERTERM	KAZAN TİPİ	2011	AKTİF
2	KAMARA FIRIN	PANOSAN			AKTİF
3	KAMARA FIRIN	BİLİNMIYOR			KULLANILMIYOR
4	GAZLI FIRIN	BİLİNMIYOR			KULLANILMIYOR
5	ARABALI KAMARA FIRIN	KALE TEKNİK			KULLANILMIYOR
6	KAMARA FIRIN	BİLİNMIYOR			KULLANILMIYOR
7	PRES	ŞAHİNLER MAKİNA	RAM-C	2008	AKTİF
8	ŞABLON TORNA	ÖZMAK			AKTİF
9	ÇAMUR KARIŞTIRICI	ÜNİMAK			AKTİF
10	TİTREŞİMLİ ELEK	ÜNİMAK			AKTİF
11	DARBELİ MATKAP	BOSCH	GSB 20-2		AKTİF
12	DARBESİZ MATKAP	BOSCH	GSB-13-R		AKTİF
13	TEZGAHLI MENGENE	ÜÇEL			AKTİF
14	MENGENE (MASA ÜSTÜ)	ÜÇEL			AKTİF
15	KAYNAK MAKİNESİ	KİLMAK	255-S		AKTİF
16	ALÇTI TORNA	REF-SAN			AKTİF
17	ALÇI TORNA	REF-SAN			AKTİF
18	ÇÖMLEKÇİ TORNASI	SHİMPO	WHISPER -T		AKTİF
19	KOMPRESÖR	CBA	C2	2001	AKTİF
20	KOMPRESÖR	BLACK&DECKER			AKTİF
21	TERAZİ (KEFELİ)	HAMPEL	SG-30D		AKTİF
22	HASSAS TERAZİ	DİKOMSAN	KD-TBC		AKTİF
23	TEZGAHLI TAŞLAMA MAK.	MAKS-EKSTRA		2005	AKTİF
24	EL SİRİRAL MAK.	STAYER	SA-107		AKTİF
25	AYAKLI BİLYALI DEĞİRMEN				AKTİF
26	BİLYALI DEĞİRMEN				KULLANILMIYOR
27	SİR TECRÜBE DEĞİRMENİ				AKTİF

Merkezimiz faaliyet ve uygulama alanlarının sađlıklı olarak yrtlmesi iin Teknolojik donanımlı ARGE ve RGE Laboratuvarlarına ihtiya duyulmaktadır.

#### **14.MALİ KAYNAK ANALİZİ**

Merkezimiz haramalarında niversitemiz genel btesi ile birim Dner Sermaye İřletmesi btesinden aktarılan birim payından aldıđı katkı kullanılmaktadır.

## 15.SWOT ANALİZİ

 <p><b>ÇANAKKALE ONSEKİZ MART ÜNİVERSİTESİ</b></p>	 <p><b>ÇANAKKALE SERAMİKLERİ ARAŞTIRMA GELİŞTİRME VE UYGULAMA MERKEZİ</b></p> <p><b>SWOT ANALİZİ</b></p>
<p><b>SWOT Analizi:</b> SWOT analizi incelenen kuruluşun, tekniğin, sürecin veya durumun güçlü (Strengths) ve zayıf (Weaknesses) yönlerini ve dış çevreden kaynaklanan fırsat (Opportunities) ve tehditleri (Threats) belirlemede kullanılan bir tekniktir. SWOT, iç ve dış etkenleri dikkate alarak, var olan güçlü yönler ve fırsatlardan en üst düzeyde yararlanacak, tehditlerin ve zayıf yanların etkisini en aza indirecek plan ve stratejiler geliştirme amacı ile kullanılır.</p>	
<p><b>Belge Tarihi:</b> Çanakkale Seramikleri Araştırma Geliştirme ve Uygulama Merkezi Birim Kalite Güvence Komisyonunun 01 KASIM 2021 tarihli kararı. 06.09.2023 tarihinde revize edilmiştir. <b>(2023 Revize 1)</b></p>	
<p style="text-align: center;"><b>GÜÇLÜ YANLAR (STRENGTHS)</b></p>	
S1	Eğitim-öğretim-uygulama-araştırma çalışmalarının niteliksel ve niceliksel olarak artırılması yönünde üniversite yönetiminin mevcut imkanlar dahilinde desteği
S2	Mevcut birim çalışanlarımızın kendilerini geliştirmeye açık ve özverili yapıda olması
S3	Merkezin resmi kurumlar ve STK'lar ile iyi ilişkiler içerisinde olması
S4	Dinamik ve deneyimli öğretim elemanlarının ve idari personelin sayısal yetersizliği olsa da varlığı
S5	Akademik ve idari yapılanmada katılımcı yönetim anlayışının uygulanması
S6	Kamu ve sanayi sektörleriyle iş birliğinin ön planda tutulması
<p style="text-align: center;"><b>ZAYIF YANLAR (WEAKNESSES)</b></p>	
W1	Araştırma merkezimize ait fiziki mekan yetersizliği ve geçici bir mekanda faaliyetlerini sürdürmesi
W2	Üniversitemizin Araştırma Merkezimiz, Araştırma , Geliştirme ve Uygulama olmak üzere 3 birimden oluşmaktadır. Ancak fiziki mekan yetersizliği başta olmak üzere, araştırma merkezimizin laboratuvar ve teçhizatları bulunmamaktadır. Birimimizde bu alanlarda yetişmiş alan uzmanı akademik ve idari personelimiz bulunmaması.
W3	Fiziki ve altyapı yetersizliklerinin, Araştırma Merkezi faaliyetlerine ilişkin hizmetinin etkinliğini düşürmesi.
W4	Nitelikli idari ve akademik personelin sayısal yetersizliği
<p style="text-align: center;"><b>FIRSATLAR (OPPORTUNITIES)</b></p>	
O1	Bilim ve teknoloji alanındaki gelişmelerin, eğitim-öğretim ve araştırma faaliyetlerinde etkinliğin artmasına olanak sağlaması
O2	Bölgemizde tarihsel bir sürece sahip geleneksel Çanakkale seramiklerinin, bölge turizminde görülen gelişime bağlı olarak tanınması ve talebin oluşması
O3	Yeni üretim modellerinin geliştirilmesinin araştırma faaliyetlerinin verimliliğinin artırmasında kolaylık sağlaması
O4	Merkezin kamu-özel ve STK kuruluşları arasındaki iş birliği imkânı, Merkez paydaşları ile ilişkilerinin olgunlaşmasına olanak sağlaması
<p style="text-align: center;"><b>TEHDİTLER (THREATS)</b></p>	
T1	Üniversiteye ayrılan ödeneklerin, Araştırma Merkezlerinin faaliyetlerini karşılamada yetersiz kalması
T2	Öğretim elemanlarının özlük haklarında bir iyileştirme yapılmamasının nitelikli öğretim elemanı sıkıntısına neden olması
T3	Ekonomik yaşamda karşılaşılan istikrarsızlıkların hizmetlerin karşılanmasında olumsuz yansımaları
T4	Mevcut 2 akademik personelin zorunlu emeklilik sürelerinin yaklaşması.



## 16.STRATEJİ GELİŞTİRME

### 16.1 AMAÇ, HEDEFLER VE PERFORMANS GÖSTERGELER İLE STRATEJİLER

<b>Amaç A.1. Bilimsel, Girişimci ve Yenilikçi bir Araştırma Merkezi olmak.</b>							
<b>H1: Bilimsel, girişimci ve aynı zamanda yenilikçi çalışmaların geliştirilmesi.</b>							
	Hedefe Etkisi (%)	Plan Başlangıç Değeri	2024 Hedef	2025 Hedef	2026 Hedef	2027 Hedef	2028 Hedef
PG.1.1.1.Ulusal ve Uluslar arası Kongre, çalıştay ve sempozyum sayısı	20			1	-	1	
PG.1.1.2.Uluslararası ikili iş birliği ve protokol sayısı	20				1		1
PG.1.1.3.Araştırmacıların Yetkinliğini Artırmak İçin Planlanan Eğitimlerin Sayısı	40		1	1	1	1	1
PG.1.1.4.Dış Paydaş İşbirliği Protokol Sayısı	20		1		1		1
<b>Stratejiler</b>			<ol style="list-style-type: none"> <li>1. En az 2 yılda bir Uluslar arası bir etkinliğe katılım sağlamak.</li> <li>2. Araştırmacı yetkinliklerinin artırılması için eğitim almalarını sağlamak.</li> <li>3. Dış Paydaşlar ile işbirliği imkanlarını artırmak.</li> </ol>				

<b>Amaç A.1. Bilimsel, Girişimci ve Yenilikçi bir Araştırma Merkezi olmak.</b>							
<b>H2: Bilimsel çalışmalara ev sahipliği yapmak.</b>							
	Hedefe Etkisi (%)	Plan Başlangıç Değeri	2024 Hedef	2025 Hedef	2026 Hedef	2027 Hedef	2028 Hedef
PG 1.2.1 Yurtiçi destekli proje sayısı	30		1	1	1	2	2
PG 1.2.2 Yurtdışı destekli proje sayısı	30				1		1
PG 1.2.3 Yayınlanan Makale / kitap sayısı	40				1		1
<b>Stratejiler</b>			<ol style="list-style-type: none"> <li>1. Mevcut Araştırmacı personel sayısına bağlı olarak her yıl en az bir proje çalışması yürütmek.</li> <li>2. Araştırmacıların bilimsel yayın yapma konusunda eğitim almalarını sağlamak.</li> </ol>				

**Amaç A.1. Bilimsel, Girişimci ve Yenilikçi bir Araştırma Merkezi olmak.****H3: Girişimcilik ve yenilikçilik üzerine faaliyetlerde bulunmak.**

	Hedefe Etkisi (%)	Plan Başlangıç Değeri	2024 Hedef	2025 Hedef	2026 Hedef	2027 Hedef	2028 Hedef
PG 1.3.1 Girişimcilik ve inovasyon konulu faaliyet sayısı (eğitim, seminer)	<b>100</b>		<b>1</b>	<b>1</b>	<b>1</b>	<b>1</b>	<b>1</b>
<b>Stratejiler</b>			1.Merkez faaliyet alanındaki girişimcilik ve inovasyon faaliyetlerinin yakından takibi yapılarak katılım sağlamak.				

**Amaç A.2 Geleneksel Seramik Sanatının gelecek nesillere aktarılmasında lider konumda olmak.****H1 :Yazılı, görsel ve işitsel materyal toplamak. Kullanılmasını sağlamak.**

	Hedefe Etkisi (%)	Plan Başlangıç Değeri	2024 Hedef	2025 Hedef	2026 Hedef	2027 Hedef	2028 Hedef
PG.2.1.1.Literatür taraması yapılan tez/makale sayısı	<b>40</b>		<b>2</b>	<b>3</b>	<b>4</b>	<b>4</b>	<b>4</b>
PG.2.1.2.Görsel ve İşitsel material sayısı	<b>30</b>						<b>1</b>
PG 2.1.2 Donanımlı Kütüphane sayısı	<b>30</b>						<b>1</b>
<b>Stratejiler</b>			1.Periyodik olarak literatür taraması yapmak. 2.Saha çalışması yaparak materyal toplamak. 3.Merkez bünyesinde donanımlı bir kütüphane oluşturulması.				

**Amaç A.2 Geleneksel Seramik Sanatının gelecek nesillere aktarılmasında lider konumda olmak.**

**H2: Araştırmalar yapmak ve sonuçlarını yayınlamak.**

	Hedefe Etkisi (%)	Plan Başlangıç Değeri	2024 Hedef	2025 Hedef	2026 Hedef	2027 Hedef	2028 Hedef
PG.2.2.1. Yapılan saha araştırma sı sayısı	50			1		1	
PG.2.2.2. Yayımlanan araştırma sayısı	50						1
<b>Stratejiler</b>			1. Araştırmacıların Sahada çalışmalarını sağlamak. 2.Saha çalışmalarına ilişkin materyallerin değerlendirilmesini sağlamak.				

**Amaç A.2 Geleneksel Seramik Sanatının gelecek nesillere aktarılmasında lider konumda olmak.**

**H3: Çalışma Atölyeleri ve laboratuvarlar oluşturmak.**

	Hedefe Etkisi (%)	Plan Başlangıç Değeri	2024 Hedef	2025 Hedef	2026 Hedef	2027 Hedef	2028 Hedef
PG 2.3.1 Donanımlı Atölye sayısı	50						1
PG 2.3.2 Donanımlı Laboratuvar sayısı	50						1
<b>Stratejiler</b>			1.Merkezimizin kalıcı bir mekana sahip olmasını sağlamak. 2.Mevcut Üretim atölyesinin makina teçhizat açısından güçlendirilmesi. 3.merkez bünyesinde donanımlı Laboratuvarlar kurulmasını sağlamak.				

<b>Amaç A.3 Paydaşlar ile ilişkilerin geliştirilmesi</b>							
<b>H1: Paydaşlar ile ilişkileri etkin kılmak.</b>							
	Hedefe Etkisi (%)	Plan Başlangıç Değeri	2024 Hedef	2025 Hedef	2026 Hedef	2027 Hedef	2028 Hedef
PG 3.1.1 Düzenlenen Kariyer günleri sayısı	<b>20</b>			<b>1</b>	<b>1</b>	<b>1</b>	<b>1</b>
PG 3.1.2 İç ve dış paydaşlar ile yapılan toplantı sayısı	<b>60</b>		<b>10</b>	<b>12</b>	<b>15</b>	<b>15</b>	<b>15</b>
PG 3.1.3 Paydaşlar ile gerçekleştirilen faaliyet sayısı	<b>20</b>		<b>2</b>	<b>3</b>	<b>4</b>	<b>4</b>	<b>4</b>
<b>Stratejiler</b>			1.Paydaşlar ile kariyer günleri düzenlemek. 2.Paydaşlar ile düzenli toplantılar gerçekleştirmek. 3.Paydaşlar ile birlikte faaliyetler düzenlemek.				

<b>Amaç A.3 Paydaşlar ile ilişkilerin geliştirilmesi</b>							
<b>H2: Kamu ve özel sektör ile ortak etkinlikler yapmak.</b>							
	Hedefe Etkisi (%)	Plan Başlangıç Değeri	2024 Hedef	2025 Hedef	2026 Hedef	2027 Hedef	2028 Hedef
PG.3.2.1 Sektör ile ilgili teknik gezi sayısı	<b>50</b>			<b>1</b>	<b>1</b>	<b>1</b>	<b>1</b>
PG.3.2.2 Sektör temsilcileri ile yapılan faaliyet sayısı	<b>50</b>			<b>1</b>	<b>1</b>	<b>1</b>	<b>1</b>
<b>Stratejiler</b>			1.Sektördeki gelişmeleri yakından takip etmek. 1.Sektör temsilcileri ile faaliyetler yapmak.				

<b>Amaç A.3 Paydaşlar ile ilişkilerin geliştirilmesi</b>							
<b>H3: Geleneksel üretim yapan ustalar, genç sanatçılarve öğrenciler ile işbirliği yapmak.</b>							
	Hedefe Etkisi (%)	Plan Başlangıç Değeri	2024 Hedef	2025 Hedef	2026 Hedef	2027 Hedef	2028 Hedef
PG.3.3.1 Ustalar ile buluşma günleri sayısı	20		1	2	2	2	2
PG.3.3.2 Staj yapan öğrenci sayısı	40		4	4	4	4	4
PG.3.3.3. Kısmi zamanlı öğrenci sayısı	40		2	2	2	2	2
<b>Stratejiler</b>			1.Yörede üretim yapan ustalar ile çalıştay düzenlemek. 2.Seramik alanında öğrenim gören öğrencilere staj imkanı sağlamak. 3.Kısmi zamanlı öğrenci programına bağlı olarak seramik alanında okuyan öğrencilere atölye deneyimi sağlamak.				

## 17.İZLEME VE DEĞERLENDİRME

İzleme ve Değerlendirme Süreci, kurumsal öğrenmeyi ve buna bağlı olarak faaliyetlerin sürekli olarak iyileştirilmesini sağlar. İzleme, amaç ve hedeflere göre kaydedilen ilerlemeyi takip etmek amacıyla uygulama öncesi/uygulama sırasında sürekli ve sistematik olarak nicel/nitel verilerin toplandığı ve analiz edildiği tekrarlı bir süreçtir.

Performans göstergeleri aracılığıyla amaç ve hedeflerin gerçekleşme sonuçlarının belirli bir sıklıkla izlenmesi ve belirlenen dönemler itibarıyla raporlanarak yöneticilerin değerlendirmesine sunulması izleme faaliyetlerini oluşturur.

Değerlendirme ise devam eden ya da tamamlanmış faaliyetlerin amaç ve hedeflere ulaşmayı ne ölçüde sağladığı ve karar alma sürecine ne ölçüde katkıda bulunduğunu belirlemek amacıyla yapılan ayrıntılı bir incelemedir.

Birimimiz tarafında altı aylık periyodlar halinde performans göstergelerinin gerçekleşme verileri toplanması kararlaştırılmıştır. Birimizce girişi yapılan veriler baz alınarak temmuz ayı içerisinde stratejik plan izleme raporu, takip eden yılın ocak ayının sonuna kadar ise stratejik plan değerlendirme raporu hazırlanacaktır.

Stratejik plan değerlendirme raporu; hedeflere nasıl ulaşılabileceğine ilişkin alınacak gerekli önlemleri de içerecek şekilde nihai hale getirilerek.