



**T.C**

**ÇANAKKALE ONSEKİZ MART ÜNİVERSİTESİ**

**ÇANAKKALE SERAMİKLERİ ARAŞTIRMA,  
GELİŞTİRME VE UYGULAMA MERKEZİ**

**2021 – 2025  
STRATEJİK EYLEM PLANI**

**ÇANAKKALE**

## İÇİNDEKİLER

1. SUNUŞ .....	3
2.AMAÇ.....	4
3. KAPSAM .....	4
4. PLANLAMA SÜRECİ VE UYGULAMA PLANI .....	4
5. ÇANAKKALE ONSEKİZ MART ÜNİVERSİTESİ TANITIM.....	5
6. ÜNİVERSİTEMİZ MİSYON, VİZYON, AMAÇ, HEDEF VE KALİTE POLİTİKASI .....	9
7. ÇANAKKALE SERAMİKLERİ ARAŞTIRMA GELİŞTİRME VE UYGULAMA MERKEZİ TANITIMI .....	10
7.1. Misyon.....	10
7.2. Vizyon.....	10
7.3. Personel.....	11
8. BİRİM VE PERSONEL GÖREV TANIMLARI.....	12
8.1 Birim Görev Tanımı.....	12
8.2 Merkez Müdürü Görev Tanımı.....	13
8.3 Akademik Personel Görev Tanımı.....	14
8.4 İdari Personel Görev Tanımı.....	17
9. ÇANAKKALE SERAMİKLERİ ARAŞTIRMA GELİŞTİRME VE UYGULAMA MERKEZİ DEĞERLENDİRMESİ.....	18
10. ÇANAKKALE SERAMİKLERİ ARAŞTIRMA GELİŞTİRME VE UYGULAMA MERKEZİ STRATEJİK PLANLARI.....	20
11. ÇANAKKALE SERAMİKLERİ ARAŞTIRMA GELİŞTİRME VE UYGULAMA MERKEZİ STRATEJİK PLAN DEĞERLENDİRME ANKETİ.....	21
12. ÇANAKKALE ONSEKİZ MART ÜNİVERSİTESİ ÇANAKKALE SERAMİKLERİ ARAŞTIRMA GELİŞTİRME VE UYGULAMA MERKEZİ KALİTE GÜVENCESİ ÇALIŞMALARI KONTROL LİSTESİ.....	22
13. ÇANAKKALE SERAMİKLERİ ARAŞTIRMA GELİŞTİRME VE UYGULAMA MERKEZİ ÖĞRENCİ STAJ UYGULAMA ESASLARI.....	23
14. ÇANAKKALE SERAMİKLERİ ARAŞTIRMA GELİŞTİRME VE UYGULAMA MERKEZİ ÖRGÜT YAPISI.....	24
14.1 Yönetim Organları.....	24
14.2 Merkez Kurulunun Görevleri.....	24
14.3 Merkez Yönetim kurulunun Görevleri.....	25
14.4 Müdürün Görevleri.....	25

## SUNUŞ

Çanakkale Onsekiz Mart Üniversitesi bünyesinde 2000 yılında kurulan ve kısa adı “ÇASEM” olan merkezimizin amacı; Çanakkale’de binlerce yıllık geçmişe ve geleneğe sahip olan seramik sanatını incelemek, bu sanatla ilgili araştırma ve incelemeler yapmak, bu konularda eğitim-öğretime yardımcı olmak, *Geleneksel Çanakkale Seramikleri* üretimini bizzat üretmek ve bu seramiklerin üretimini yapmak isteyenleri desteklemektir.

Merkez bu çalışmalarını yaparken; “*Çanakkale Seramikçiliği*” hakkında bilgi veren kitap, makale, rapor, gazete yazısı, broşür, katalog gibi yayınları, filmleri, varsa resim ve diyalogları, ses bantlarını ve benzeri tüm görsel ve işitsel malzemeleri toplar, araştırır ve değerlendirir.

Merkez bu çalışmalarını yanında, aynı konularda araştırma yapan yurt içi ve yurt dışı kuruluşlarla, üniversitelerle, enstitü ve merkezlerle, endüstriyel üretim yapan sanayi kuruluşlarıyla da işbirliği içerisinde. Yine konusuyla ilgili yurt içi ve yurt dışında düzenlenen konferans, sempozyum, kongre, panel, atölye, sergi ve benzeri faaliyetlere katılır ve de bu tür faaliyetler düzenler, düzenleyenleri teşvik eder. Merkez yapılan araştırmaların sonuçlarını yayınlar, üretimleri sergiler, *Çanakkale Seramikleri*'ni tanıtmak amaçlı dergi, kitap, broşür, rehber ve katalog yayınlar.

Merkez, Çanakkale’de yerel, geleneksel ve çağdaş seramik üretimini destekler, üretimin pazarlanmasına yardımcı olur, bir modelleme olması açısından tasarım, araştırma- geliştirme ve uygulama ekibiyle birlikte *Geleneksel Çanakkale Seramikleri*'nin röprodüksiyonlarını ve yeni çağdaş ürün yorumlamalarını üretmek halkın Çanakkale *Seramikleri*'ni tanımasını, satın almasını ve de bu kentsel seramik kültürünün geleceğe aktarılmasını sağlamaktadır.

Merkezin önemli yararlarından biri de; yaz dönemi stajları ile Seramik ve Geleneksel Türk El Sanatları bölümü Önlisans ve Lisans öğrencilerine kurum içi ve kurum dışından staj olanaklarını sunar, tasarımlarını uygulama ve üretme olanağı tanıyarak iş deneyimi kazanmalarına olanak tanır.

Bütün bu oluşumlar sonucunda ortaya çıkan değerleri Üniversite Döner Sermayesi ile *Katma Değere* dönüşmesine özveri-gönüllü çalışanları ile olanak sağlamaktadır.

**Doç.Dr. Yeşim ZÜMRÜT**  
**ÇASEM Müdürü**

## 2. AMAÇ:

Bu stratejik plan, Çanakkale Onsekiz Mart Üniversitesi, Çanakkale Seramikleri Araştırma Geliştirme ve Uygulama Merkezi'nin 2020-2021 akademik yılında eğitim öğretim kalitesini artırabilmesi ve günümüz bilgi çağında gerçekleşen değişimlere ayak uydurabilmesi için uygulaması gereken stratejileri ve bu stratejilere dayanan hedeflerini belirlemek amacıyla hazırlanmıştır. Geleceğin sürdürülebilir rekabet koşullarını günümüzde yakalamamıza katkı sunacak bir yol haritası olmasını hedeflediğimiz bu dokümanın amacı; kaliteli, çağdaş bir eğitim öğretim anlayışının Merkezimiz personeline içselleştirmesine, üniversitemizin kurumsal vizyonu doğrultusunda bilimsel girişimci ve yenilikçi bir üniversite olmasına, kurumsal kültür ve paydaşlarla ilişkilerin geliştirilmesine katkı sağlamaktır.

## 3. KAPSAM:

Bu dokümanda sunulan stratejiler ve hedefler; Çanakkale Onsekiz Mart Üniversitesi stratejik hedefleri kapsamında Çanakkale Seramikleri Araştırma Geliştirme ve Uygulama Merkezi'nin kurumsal misyon, vizyon, stratejik amaç ve hedeflerini kapsamaktadır. Bu doküman mümkün olduğu ölçüde akademik ve idari personelin tam katılımı ve önerileri ışığında hazırlanmıştır. Günümüze kadar gerçekleştirilen toplantılara Akademik personelin yanı sıra idari personelimiz de iştirak etmişlerdir. Bu durum, dokümanın kurum çalışanları tarafından içselleştirilmesi ve kalite süreçlerinin tam katılımı ile sahiplenilmesinin önünü açması beklenmektedir. Aktarılanlar ışığında kurumumuzun mevcut ve ileriye yönelik politikaları tartışılmış ve stratejik plan kapsamında bu politikaların gerçekleştirilmesi hedeflenmiştir.

## 4. PLANLAMA SÜRECİ VE UYGULAMA PLANI:

Stratejik Planlama süreci aşağıdaki aşamalardan oluşmaktadır;

- Stratejik plan çalışmalarını için verilerin elde edilmesi ve gerekli alt yapının sağlanması,
- Swot Analizinin yapılması,
  - 1) Programın Güçlü Yönleri
  - 2) Programın Zayıf Yönleri
  - 3) Fırsatlar
  - 4) Tehditler
- Swot Analizinin değerlendirilmesi,
- Misyon, vizyon, temel değerler ve politikaların gözden geçirilmesi,
- Fonksiyonel hedeflerin güncellenmesi ve yeni hedeflerin belirlenmesi,
- Elde edilen sonuçların geri bildirimini sağlanması ve gerekli düzenleme ile düzeltmelerin gerçekleştirilmesi.

## 5. ÇANAKKALE ONSEKİZ MART ÜNİVERSİTESİ TANITIM

03.07.1992 tarihinde, 3837 sayılı Kanunla kurulan Çanakkale Onsekiz Mart Üniversitesi, 1992-1993 Eğitim-Öğretim yılında Trakya Üniversitesi'nden devredilen Eğitim Fakültesi, Çanakkale Meslek Yüksekokulu ve Biga Meslek Yüksekokulu ile eğitim-öğretim hayatına başlamıştır.

1993-1994 Eğitim-Öğretim yılında	Fen Edebiyat Fakültesi Turizm İşletmeciliği ve Otelcilik Yüksekokulu Sağlık Hizmetleri Meslek Yüksekokulu
1994-1995 Eğitim-Öğretim yılında	Biga İktisadi ve İdari Bilimler Fakültesi Ayvacık, Bayramiç, Çan, Ezine, Gelibolu ve Yenice Meslek Yüksekokulları Fen Bilimleri ve Sosyal Bilimler Enstitüsü
1995-1996 Eğitim-Öğretim yılında	Ziraat Fakültesi Su Ürünleri Fakültesi İlahiyat Fakültesi Mühendislik-Mimarlık Fakültesi
1996-1997 Eğitim-Öğretim yılında	Sağlık Yüksekokulu Güzel Sanatlar Fakültesi
1998-1999 Eğitim Öğretim yılında	Gökçeada Meslek Yüksekokulu Beden Eğitimi ve Spor Yüksekokulu
2000-2001 Eğitim Öğretim yılında	Lâpseki Meslek Yüksekokulu Tıp Fakültesi
2008-2009 Eğitim Öğretim yılında	Gökçeada Uygulamalı Bilimler Yüksekokulu
2009-2010 Eğitim Öğretim yılında	Yabancı Diller Yüksekokulu
2010-2011 Eğitim Öğretim yılında	Eğitim Bilimleri Enstitüsü Sağlık Bilimleri Enstitüsü İletişim Fakültesi Uygulamalı Bilimler Yüksekokulu
2012-2013 Eğitim-Öğretim yılında	Mimarlık ve Tasarım Fakültesi Siyasal Bilgiler Fakültesi Turizm Fakültesi Çanakkale Sosyal Bilimler Meslek Yüksekokulu Çanakkale Uygulamalı Bilimler Yüksekokulu Deniz Teknolojileri Meslek Yüksekokulu
2015-2016 Eğitim-Öğretim yılında	Diş Hekimliği Fakültesi

2017-2018 Eğitim-Öğretim yılında	Biga Uygulamalı Bilimler Fakültesi
2018-2019 Eğitim-Öğretim yılında	Spor Bilimleri Fakültesi Sağlık Bilimleri Fakültesi
2019-2020 Eğitim-Öğretim yılında	Çanakkale Uygulamalı Bilimler Fakültesi
2020-2021 Eğitim-Öğretim yılında	Lisansüstü Eğitim Enstitüsü

Üniversitemiz; tek çatı altında toplanmış Lisansüstü Eğitim Enstitüsü, 18 Fakülte, 4 Yüksekokul, 13 Meslek Yüksekokulu ile beraber Üniversitemiz toplam 36 eğitim birimine sahiptir. Aynı zamanda, 45 Araştırma ve Uygulama Merkezimiz bulunmaktadır.

### **Enstitüler**

#### **Lisansüstü Eğitim Enstitüsü**

1. Biga İktisadi ve İdari Bilimler Fakültesi
2. Biga Uygulamalı Bilimler Fakültesi
3. Çanakkale Uygulamalı Bilimler Fakültesi
4. Deniz Bilimleri ve Teknolojisi Fakültesi
5. Dış Hekimliği Fakültesi
6. Eğitim Fakültesi
7. Fen-Edebiyat Fakültesi

#### **Fakülteler**

8. Güzel Sanatlar Fakültesi
9. İlahiyat Fakültesi
10. İletişim Fakültesi
11. Mimarlık ve Tasarım Fakültesi
12. Mühendislik Fakültesi
13. Sağlık Bilimleri Fakültesi
14. Siyasal Bilgiler Fakültesi
15. Spor Bilimleri Fakültesi
16. Tıp Fakültesi
17. Turizm Fakültesi
18. Ziraat Fakültesi

#### **Yüksekokullar**

1. Çan Uygulamalı Bilimler Yüksekokulu
2. Devlet Konservatuarı
3. Gökçeada Uygulamalı Bilimler Yüksekokulu
4. Yabancı Diller Yüksekokulu

### **Meslek Yüksekokulları**

1. Ayvacık Meslek Yüksekokulu
2. Bayramiç Meslek Yüksekokulu
3. Biga Meslek Yüksekokulu
4. Çan Meslek Yüksekokulu
5. Çanakkale Sosyal Bilimler Meslek Yüksekokulu
6. Çanakkale Teknik Bilimler Meslek Yüksekokulu
7. Deniz Teknolojileri Meslek Yüksekokulu
8. Ezine Meslek Yüksekokulu
9. Gelibolu Piri Reis Meslek Yüksekokulu
10. Gökçeada Meslek Yüksekokulu
11. Lâpseki Meslek Yüksekokulu
12. Sağlık Hizmetleri Meslek Yüksekokulu
13. Yenice Meslek Yüksekokulu

### **Uygulama ve Araştırma Merkezleri**

1. Ağız ve Diş Sağlığı Uygulama ve Araştırma Merkezi
2. Astrofizik Araştırma Merkezi-Ulupınar Gözlem Evi
3. Atatürk İlkeleri ve İnkılâp Tarihi Araştırma ve Uygulama Merkezi
4. Atatürk ve Çanakkale Savaşları Araştırma Merkezi
5. Bağımlılıkla Mücadele Uygulama ve Araştırma Merkezi
6. Balkan ve Ege Uygulama ve Araştırma Merkezi
7. Bilim ve Teknoloji Uygulama ve Araştırma Merkezi
8. Botanik Bahçesi ve Herbaryum Uygulama ve Araştırma Merkezi
9. Çanakkale Seramikleri Araştırma ve Uygulama Merkezi
10. Çevre Sorunları Araştırma ve Uygulama Merkezi
11. Çocuk Eğitimi Uygulama ve Araştırma Merkezi
12. Deneysel Araştırmalar Uygulama ve Araştırma Merkezi
13. Deniz Kaplumbağaları Uygulama ve Araştırma Merkezi
14. Deprem Araştırma Uygulama ve Araştırma Merkezi
15. Dezavantajlı Çocuklar Uygulama ve Araştırma Merkezi
16. Eğitim Teknolojileri Uygulama ve Araştırma Merkezi
17. El Sanatları Araştırma ve Uygulama Merkezi
18. Enerji Kaynakları Araştırma ve Uygulama Merkezi
19. Geleneksel Türk Sporları ve Oyunları Uygulama ve Araştırma Merkezi
20. İbrahim Bodur Girişimcilik Uygulama ve Araştırma Merkezi
21. İş Sağlığı ve Güvenliği Eğitim, Uygulama ve Araştırma Merkezi
22. Kadın Çalışmaları Uygulama ve Araştırma Merkezi
23. Kaz Dağı Uygulama ve Araştırma Merkezi
24. Nanobilim ve Teknoloji Araştırma ve Uygulama Merkezi
25. Sağlık Uygulama ve Araştırma Merkezi
26. Sağlıklı ve Aktif Yaşlanma Çalışmaları Uygulama ve Araştırma Merkezi
27. Spor Bilimleri ve Sporcu Sağlığı Uygulama ve Araştırma Merkezi
28. Sömürgecilik Sonrası Çalışmaları Uygulama ve Araştırma Merkezi
29. Stratejik Araştırmalar Merkezi
30. Sualtı Araştırma ve Uygulama Merkezi
31. Sürekli Eğitim Merkezi

32. Süt ve Süt Ürünleri Uygulama ve Araştırma Merkezi
33. Turizm Uygulama ve Araştırma Merkezi
34. Türk Dünyası Değerlerini Uygulama ve Araştırma Merkezi
35. Türk İslam Kültür ve Sanatlar Uygulama ve Araştırma Merkezi
36. Türkçe ve Yabancı Dil Öğretimi Uygulama ve Araştırma Merkezi
37. Türkiye-Avustralya Çalışmaları Uygulama ve Araştırma Merkezi
38. Türkiye-Rusya İş Birliği Uygulama ve Araştırma Merkezi
39. Troas Kültürleri Tarih-Arkeoloji Uygulama ve Araştırma Merkezi
40. Uzaktan Algılama Araştırma ve Uygulama Merkezi
41. Uzaktan Eğitim Uygulama ve Araştırma Merkezi
42. Üstün Yetenekliler Uygulama ve Araştırma Merkezi
43. Yabancı Dil Eğitimi Uygulama ve Araştırma Merkezi
44. Yükseköğretim Çalışmaları Uygulama ve Araştırma Merkezi
45. Zihinsel Engelli Çocuk Eğitimi Uygulama ve Araştırma Merkezi

Bununla birlikte; Üniversitemiz Rektörlüğüne bağlı 3 adet Bölüm Başkanlığı da bulunmaktadır. Rektörlük idari yapısında ise, 8 Daire Başkanlığı ve Üniversitemiz Genel Sekreterliği bünyesinde ise 12 adet Koordinatörlük bulunmaktadır.

Kurulduğu yıl 25 akademik 52 idari personel ile hizmete başlayan Üniversitemizin 2000 yılında 497 akademik ve 261 idari personeli var iken, 2019 yılı sonu itibariyle 1881 akademik, 750 idari ve 928 işçi olmak üzere toplamda 3.559 personeli bulunmaktadır. 2020 yılı itibariyle Üniversitemizde 22 yabancı uyruklu akademisyen görev yapmaktadır.

Üniversitemizde 2020 yılı itibariyle toplam öğrenci sayısı 45.037, yabancı uyruklu öğrenci sayısı ise 2000'dir. Aynı yıl itibariyle Üniversitemiz Lisans programlarından 4743, Önlisans programlarından 3148, Tezli Yüksek Lisans programından 368, Tezsiz Yüksek Lisans programından 252 ve Doktora programından 40 olmak üzere toplamda 8551 öğrenci mezun olmuştur. Üniversitemize bağlı 15 adet yerleşke bulunmaktadır. Bunlardan 7 tanesi kent merkezindedir. Ana yerleşkemiz, Çanakkale-İzmir karayolu 1. km sinde yer alan Terzioğlu Yerleşkesidir. Üniversitemizin pek çok fakülte, yüksekokul ve birimi Terzioğlu Yerleşkesi'nde bulunmaktadır. Yerleşke, denize sadece birkaç yüz metre uzaklıkta, sırtını Radar Tepesi'ne vermiş, ormanların içine gömülü çok ayrıcalıklı doğal güzelliğe sahip bir konumdadır. Çanakkale kent merkezinde yer alan Anafartalar Yerleşkemiz, asıl olarak Eğitim Fakültesi, Devlet Konservatuarı ve Eğitim Bilimleri Enstitüsüne ev sahipliği yapmaktadır. Yerleşke kent-üniversite kucaklaşmasının en güzel örneklerinden birini sergilemektedir. Diğer önemli bir yerleşkemiz olan Dardanos Yerleşkemizde, herhangi bir okulumuz bulunmamakta, alan daha çok uygulama sahalarıyla dikkat çekmektedir.

Ayrıca ÇOMÜ'nün ana sosyal tesisleri de bu yerleşkededir. Orman ve denizin iç içe girdiği yerleşke aynı zamanda tarihi Dardanos antik kentinin de kalıntılarını içermektedir. Kent merkezinde yer alan dördüncü yerleşkemiz, Çanakkale-Bursa Karayolu üzerinde bulunan Sarıcaeli'dir. Bu alan üzerinde tekno-park faaliyetlerimiz ve Ziraat Fakültesinin uygulamaları sürmektedir. Çanakkale-Bursa Karayolu üzerinde yeni kurulan beşinci yerleşkemiz olan Şekerpinar, İlahiyat Fakültesi ve İÇDAŞ Kongre Merkezini içerisinde barındırmaktadır. Şehir merkezinde Kepez'de hastanemizin bazı birimleri ve Nedime Hanım yerleşkesinde de bazı birimlerimiz bulunmaktadır. Ayrıca Terzioğlu Yerleşkesinin Kurulu olduğu sırtın en zirve noktasında yer alan radar tepesinde, Astrofizik Araştırma Merkezi ve Ulupınar Gözlemevi bulunmaktadır. Gözlemevi Dünya literatüründe önemli bir tutan güçlü bir teleskopa sahiptir.



Bunların dışında; Biga'da, Biga İktisadi ve İdari Bilimler Fakültesi, Biga Uygulamalı Bilimler Fakültesi ve Biga Meslek Yüksekokulunun bulunduğu Ağaköy Yerleşkesi bulunmaktadır. Ayrıca; Biga, Ayvacık, Bayramiç, Çan, Ezine (Yahya Çavuş Yerleşkesi), Yenice, Lapseki, Gelibolu ve Gökçeada'da, genel olarak Yüksekokul ve Meslek Yüksekokullarımızın adıyla kurulu yerleşkelerimiz bulunmaktadır.

## **6. ÜNİVERSİTEMİZ MİSYON, VİZYON, AMAÇ, HEDEF VE KALİTE POLİTİKASI**

**ÇOMÜ Misyonu;** Özgürlükçü, yenilikçi ve girişimci yönüyle; kalite odaklı gelişmeyi hedefleyen ve araştırma temelli **“Uluslararası alanda güçlü bir üniversite olmak”**

**ÇOMÜ Vizyonu;** Alanında öncü ve girişimci bireyler yetiştiren; Ar-Ge odaklı, uygulamaya dönük, çok disiplinli ve proje tabanlı araştırmalar üreten; paydaşlarıyla sürdürülebilir ilişkiler geliştiren; **“Kalite odaklı ve yenilikçi bir üniversite olmak”**

**Değerlerimiz;** Çanakkale Onsekiz Mart Üniversitesi; bulunduğu değerli coğrafya içerisinde kuruluşundan bugüne kadar elde ettiği tüm kazanımları ile yüksek değerlere sahip bir üniversite olma yolunda ilerlemektedir.

### **Bu Değerlerimiz;**

- Adalet ve Liyakat
- Aidiyet
- Çevre Duyarlılığı
- Demokratik Katılımcılık
- Düşünce ve İfade Özgürlüğü
- Etik Davranış
- Evrensel Değerlere Saygı
- Farklılıklara Saygı
- Girişimcilik, Yenilikçilik ve Yaratıcılık
- Hesap Verebilirlik
- İş Birliği, Dayanışma ve Paylaşma
- Kalite Kültürü
- Kentle Bütünleşme
- Şeffaflık
- Tarihine ve Coğrafyasına Sahip Çıkma
- Verimlilik
- Yaşam Boyu Öğrenme

### **Amaçlarımız;**

- A1.** Ar-Ge ve Yenilikçilik Faaliyetlerini Geliştirmek
- A2.** Eğitim ve Öğretim Faaliyetlerinin Kalitesini Artırmak
- A3.** Toplum ve Çevre Yararına Hizmetleri Geliştirmek
- A4.** Kurum Tanınırlığını Geliştirmek ve Kurumsallığı Güçlendirmek

## Hedeflerimiz;

- H1. 1.** Akademik beceri, nitelik ve etkin araştırma yapabilme kapasitesini artırmak **H1. 2.** Araştırma ve yenilikçilik ile ilgili altyapı ve olanakları geliştirmek
- H1. 3.** Katma değer yaratan bilimsel ve yenilikçi çıktıları artırmak
- H2. 1.** Eğitim ve öğretim faaliyetlerinin niteliğini geliştirmek
- H2. 2.** Eğitim ve öğretim faaliyetlerinin kalitesini artırmak
- H2. 3.** Öğretim elemanlarının eğitici ve öğretici niteliklerini geliştirmek
- H2. 4.** Öğrencilerin öğrenme istek, kapasite ve memnuniyetlerini geliştirmek
- H3. 1.** Topluma yönelik hizmetlerin niceliği ve kalitesini geliştirmek
- H3. 2.** Çevre yararına sürdürülebilir proje ve uygulamalar geliştirmek
- H4. 1.** Kurumsal görünürlüğü artırmak
- H4. 2.** Bilimsel çıktılara erişilebilirliği artırmak
- H4. 3.** Kurum kültürünü korumak, geliştirmek ve sürekliliğini sağlamak
- H4. 4.** Kurum içi memnuniyet, iletişim ve iş birliğinin geliştirilmesi

## 7. ÇANAKKALE SERAMİKLERİ ARAŞTIRMA GELİŞTİRME VE UYGULAMA MERKEZİNİN TANITIMI

### 7.1. Misyon

Çanakkale Onsekiz Mart Üniversitesi "Çanakkale Seramikleri Araştırma Geliştirme ve Uygulama Merkezi" (ÇASEM) olarak misyonumuz;

- Geleneksel Çanakkale Seramikleri hakkında literatür taraması yaparak, kitap, dergi, film, resim gibi görsel ve işitsel materyelleri toplamak ve kullanılmasını sağlamak.
- Konuya ilişkin olarak, yurtiçi ve yurtdışı üniversite, kurum, kuruluş ve sanayi işletmeleri ile işbirliği yapmak.
- İşbirliği içinde bulunduğu paydaşlar ile ulusal ve uluslararası etkinlikler (panel, çalıştay, söyleşi, yarışma, konferans, sempozyum vs. ) yapmak.
- Geleneksel Çanakkale Seramikleri hakkında araştırmalar yapmak ve sonuçlarını yayınlamak.
- Geleneksel Çanakkale Seramiklerinin orjinal ürünlerini toplayarak, sergilenmesini sağlamak.
- Geleneksel seramik formlarının tespiti, yeni formların araştırılması, çağdaş yorumlar ile yeniden üretilmesi ve restorasyon amaçlı atölye ve laboratuvarların kurulması.

### 7.2. Vizyon

Çanakkale Onsekiz Mart Üniversitesi "Çanakkale Seramikleri Araştırma Geliştirme ve Uygulama Merkezi" (ÇASEM) olarak vizyonumuz;

Uzun bir tarihsel süreci bulunan, Geleneksel Çanakkale Seramikleri'nin tarihsel süreci hakkında yeterli bilgi ve donanıma sahip olarak, yörede Geleneksel Seramik Sanatı'nın gelecek nesillere aktarılmasında önder olmak.

## 7.3 Personel


**ÇANAKKALE ONSEKİZ MART ÜNİVERSİTESİ**  
**ÇANAKKALE SERAMİKLERİ ARAŞTIRMA GELİŞTİRME VE UYGULAMA**  
**MERKEZİ**

**PERSONEL İSİM LİSTESİ**


S.NO	ÜNVAN	ADI	SOYADI	GÖREV	E-MAIL	TEL.
1	Doç.Dr	Yeşim	ZÜMRÜT	Müdür	zumrutyessim@gmail.com	0286 -218 00 18 dahili 27008
2	Öğr.Gör.	Arzu	DOĞAN	Akademik Personel	tualimarzu@gmail.com	0286 -218 00 18 dahili 27008
3	Öğr.Gör.	Necati	IŞIK	Akademik Personel	nisik@comu.edu.tr	0286 -218 00 18 dahili 27008
4	Öğr.Gör.	Necmi	TEKİN	Akademik Personel	ntekin@comu.edu.tr	0286 -218 00 18 dahili 27008
5	Seramik Tekn.	Murat	BİÇER	İdari Personel	mb_19_19@hotmail.com	0286 -218 00 18 dahili 27008

## 8. BİRİM VE PERSONEL GÖREV TANIMLARI


### 8.1 Birim Görev Tanımı

	<b>ÇANAKKALE ONSEKİZ MART ÜNİVERSİTESİ</b> <b>ÇANAKKALE SERAMİKLERİ ARAŞTIRMA GELİŞTİRME VE</b> <b>UYGULAMA MERKEZİ MÜDÜRLÜĞÜ</b>
<b>MERKEZ BİRİMİ GÖREV TANIMI</b>	
<b>BİRİMİN AMACI:</b> Merkezin amacı; Çanakkale’de binlerce yıllık geleneği olan seramik sanatını incelemek, bununla ilgili araştırma ve inceleme yapmak, eğitim-öğretime yardımcı olmak ve seramik üretimini desteklemektir.	
<b>BAĞLI OLDUĞU BİRİM:</b> Rektörlük	
<b>BİRİM YÖNETİCİSİNİN ÜNVANI:</b> Doç. Dr.	
<b>BAĞLI BİRİMLERİ:</b> Seramik Üretim Atölyesi	
<b>BİRİMİN TEMEL GÖREV VE SORUMLULUKLARI:</b> <ol style="list-style-type: none"> <li>a) Çanakkale Seramikçiliği ile ilgili olarak yazılmış kitap, dergi-makale, rapor, gazete yazısı, broşür, katalog gibi yayınları, film, resim, dia, ses bandı gibi görsel ve işitsel malzemeleri tarar, toplar ve değerlendirir.</li> <li>b) Geçmişten bugüne Çanakkale’de seramik sanatının gelişimini aşağıda belirtilen bölümler halinde inceler;             <ol style="list-style-type: none"> <li>1- Osmanlı Öncesi Dönemi Bölümü,</li> <li>2- Osmanlı Dönemi Bölümü,</li> <li>3- Cumhuriyet Dönemi Bölümü,</li> <li>4- Endüstriyel Seramik Bölümü.</li> </ol> </li> <li>c) Merkez, aynı konularda araştırma yapan yabancı kuruluşlarla, yurt içindeki benzer kuruluş, üniversite, enstitü ve merkezlerle, endüstriyel üretim yapan sanayi kuruluşlarıyla işbirliği yapar,</li> <li>d) Konusuyla ilgili uluslar arası konferans, sempozyum, kongre, panel, atölye, sergi ödüllü yarışma ve bunun gibi faaliyetleri düzenler ve bu konuda çalışma yapan ve yapmış olanlara teşvik ödülü verir,</li> <li>e) Araştırmaların sonuçlarını yayınlar, üretimlerini sergiler, Çanakkale Seramikçiliği konusunda dergi, kitap, broşür, rehber ve katalog yayınlar,</li> <li>f) Çanakkale’de yerel, geleneksel ve çağdaş seramik üretimini destekler, üretimin pazarlanmasına yardımcı olur,</li> <li>g) Seramikçilikle ilgili kurs, seminer düzenler,</li> <li>h) Referans kaynağı olabilecek bir kütüphane ve bilgi işlem birimi kurar,</li> <li>i) Çanakkale seramikçiliğine ait örnekleri derler, koleksiyonlar oluşturur, gerektiğinde bunların yeniden üretilmesi için çalışmalar yapar,</li> <li>j) Çanakkaledeki seramik sanatı hakkında yabancı dillerde yayınlanmış eserleri dilimize çevirir,</li> <li>k) Seramik yapıtlarının korunması ve sergilenmesi için çalışmalar yapar, gerektiğinde konservasyon ve restorasyonlarını gerçekleştirir,</li> <li>l) Geleneksel formların tespiti, yeni form araştırmaları ve restorasyon amacıyla atölye ve laboratuvarlar kurar,</li> <li>m) Üretimi döner sermaye kanalıyla pazarlar.</li> </ol>	

## 8.2 Merkez Müdürü Görev Tanımı

	<b>ÇANAKKALE ONSEKİZ MART ÜNİVERSİTESİ</b> <b>ÇANAKKALE SERAMİKLERİ ARAŞTIRMA GELİŞTİRME VE</b> <b>UYGULAMA MERKEZİ MÜDÜRLÜĞÜ</b>
<b>GÖREV TANIM FORMU</b>	
<b>ADI SOYADI :</b> Yeşim ZÜMRÜT	
<b>BİRİMİ :</b> Araştırma Merkezi	
<b>ALT BİRİMİ</b>	
<b>ÜNVANI:</b> Doç.Dr. Merkez Müdürü	
<b>İLGİLİ MEVZUAT:</b> Çanakkale Onsekiz Mart Üniversitesi Rektörlüğü'ne bağlı olarak, 2547 sayılı Yüksek Öğretim Kanununun 7 nci maddesinin (d) bendinin (2) nolu alt bendi uyarınca "Çanakkale Seramikleri Araştırma Geliştirme ve Uygulama Merkezi" kurulmuştur.	
<b>GÖREV YETKİ VE SORUMLULUKLARI:</b> Merkez çalışmalarında Rektöre karşı sorumlu olan Müdürün görevleri şunlardır: a) Merkezi temsil etmek, b) Merkez Kuruluna ve Yönetim Kuruluna başkanlık etmek, c) Yönetim Kurulunu toplantıya çağırarak, d) Çalışma programlarını ve Yönetim Kurulu tarafından alınan kararları yürütmek, e) Her faaliyet yılının sonunda Rektöre rapor vermek, f) Merkezin eleman ihtiyaçlarını gerekçesi ile tespit edip Yönetim Kurulu'nun da görüşünü aldıktan sonra Rektöre sunmak, g) Merkez birimleri ve her düzeydeki personeli üzerinde genel gözetim ve denetim görevini yapmak.	
<b>GÖREVİN GETİRDİĞİ YETKİNLİK</b> Kurumun ve birimin hedeflerinin en üst seviyede gerçekleştirilmesi için maiyetindeki personele liderlik eder.	
<b>İlgili Personel İmzası</b>	
<b>Onaylayan Adı Soyadı İmzası:</b> Doç.Dr. Yeşim ZÜMRÜT ÇASEM Müdürü	
<b>Tarih</b>	

## 8.3 Akademik Personel Görev Tanımı

	<b>ÇANAKKALE ONSEKİZ MART ÜNİVERSİTESİ</b> <b>ÇANAKKALE SERAMİKLERİ ARAŞTIRMA GELİŞTİRME VE</b> <b>UYGULAMA MERKEZİ MÜDÜRLÜĞÜ</b>
	<b>GÖREV TANIM FORMU</b>
<b>ADI SOYADI :</b> Necmi TEKİN	
<b>BİRİMİ :</b> Araştırma Merkezi	
<b>ALT BİRİMİ :</b> Seramik Üretim Atölyesi	
<b>ÜNVANI:</b> Öğr. Gör.	
<b>İLGİLİ MEVZUAT:</b> Çanakkale Seramikleri Araştırma Geliştirme ve Uygulama Merkezi Yönetmeliği	
<b>GÖREV YETKİ VE SORUMLULUKLARI:</b>	
<ul style="list-style-type: none"> <li>-Birim web sayfası sorumlusu</li> <li>- Birim UBYS Proje Sorumlusu</li> <li>- Birim Kalite Güvencesi Alt Komisyon üyesi</li> <li>-Birim evrak sorumlusu</li> <li>-Birim Piyasa Fiyat Araştırma Komisyon Üyesi</li> <li>-Muayene Komisyon Üyesi</li> <li>-Kısmi Zamanlı Öğrenci Takip</li> <li>- Bisküvi pişirimi/sır pişirimi/dekor pişirimi</li> <li>- Çarkta model ve ürün üretimi</li> <li>- Astar hazırlama ve uygulama</li> </ul>	
<b>GÖREVİN GETİRDİĞİ YETKİNLİK</b>	
Kurumun misyon ve vizyonuna uygun stratejiler geliştirme ve bu stratejileri uygulamaya koyma konusunda bilgi ve tecrübe sahibidir. İşleri, hataları ve zaman kaybını en aza indirecek ve standardize edecek şekilde organize ederek çalışır.	
<b>İlgili Personel İmzası</b>	
<b>Onaylayan Adı Soyadı İmzası:</b> Doç.Dr. Yeşim ZÜMRÜT ÇASEM Müdürü	
<b>Tarih</b>	



**ÇANAKKALE ONSEKİZ MART ÜNİVERSİTESİ**  
**ÇANAKKALE SERAMİKLERİ ARAŞTIRMA GELİŞTİRME VE**  
**UYGULAMA MERKEZİ MÜDÜRLÜĞÜ**

**GÖREV TANIM FORMU**

**ADI SOYADI :** Necati IŞIK

**BİRİMİ :** Araştırma Merkezi

**ALT BİRİMİ :** Seramik Üretim Atölyesi

**ÜNVANI:** Öğr. Gör.

**İLGİLİ MEVZUAT:**

Çanakkale Seramikleri Araştırma Geliştirme ve Uygulama Merkezi Yönetmeliği

**GÖREV YETKİ VE SORUMLULUKLARI:**

- Birim Kalite Güvencesi Alt Komisyon üyesi  
 -Birim Piyasa Fiyat Araştırma Komisyon Üyesi  
 -Muayene Komisyon Üyesi  
 -Birim Arşiv sorumlusu  
 - Model tasarımı  
 - Alçı kalıp (model kalıp, işletme kalıbı, teksir kalıbı)  
 - Sır hazırlama  
 -Bisküvi pişirimi/sır pişirimi/dekor pişirimi  
 -Dekor çizimi

**GÖREVİN GETİRDİĞİ YETKİNLİK**

Kurumun misyon ve vizyonuna uygun stratejiler geliştirme ve bu stratejileri uygulamaya koyma konusunda bilgi ve tecrübe sahibidir. İşleri, hataları ve zaman kaybını en aza indirecek ve standardize edecek şekilde organize ederek çalışır.

**İlgili Personel İmzası**

**Onaylayan Adı Soyadı İmzası: Doç.Dr. Yeşim ZÜMRÜT**  
**ÇASEM Müdürü**

**Tarih**



**ÇANAKKALE ONSEKİZ MART ÜNİVERSİTESİ  
ÇANAKKALE SERAMİKLERİ ARAŞTIRMA GELİŞTİRME VE  
UYGULAMA MERKEZİ MÜDÜRLÜĞÜ**

**GÖREV TANIM FORMU**

**ADI SOYADI :** Arzu DOĞAN

**BİRİMİ :** Araştırma Merkezi

**ALT BİRİMİ :** Seramik Üretim Atölyesi

**ÜNVANI:** Öğr. Gör.

**İLGİLİ MEVZUAT:**

Çanakkale Seramikleri Araştırma Geliştirme ve Uygulama Merkezi Yönetmeliği

**GÖREV YETKİ VE SORUMLULUKLARI:**

- Birim Arşiv görevlisi
- Ürün montaj ve rötüş
- Dekor çizimi
- Stajyer Öğrenci Takibi
- Tasarım ve ürün geliştirme

**GÖREVIN GETİRDİĞİ YETKİNLİK**

Kurumun misyon ve vizyonuna uygun stratejiler geliştirme ve bu stratejileri uygulamaya koyma konusunda bilgi ve tecrübe sahibidir. İşleri, hataları ve zaman kaybını en aza indirecek ve standardize edecek şekilde organize ederek çalışır.


**İlgili Personel İmzası**

**Onaylayan Adı Soyadı İmzası: Doç.Dr. Yeşim ZÜMRÜT  
ÇASEM Müdürü**

**Tarih**



## 8.4 İdari Personel Görev Tanımı

	<b>ÇANAKKALE ONSEKİZ MART ÜNİVERSİTESİ</b> <b>ÇANAKKALE SERAMİKLERİ ARAŞTIRMA GELİŞTİRME VE</b> <b>UYGULAMA MERKEZİ MÜDÜRLÜĞÜ</b>
	<b>GÖREV TANIM FORMU</b>
<b>ADI SOYADI :</b> Murat BİÇER	
<b>BİRİMİ :</b> Araştırma Merkezi	
<b>ALT BİRİMİ :</b> Seramik Üretim Atölyesi	
<b>ÜNVANI:</b> Seramik Teknikeri	
<b>İLGİLİ MEVZUAT:</b> Çanakkale Seramikleri Araştırma Geliştirme ve Uygulama Merkezi Yönetmeliği	
<b>GÖREV YETKİ VE SORUMLULUKLARI:</b>	
<ol style="list-style-type: none"> <li>1. Merkezimize bağlı seramik üretim atölyesinde, merkez müdürlüğünce belirlenmiş üretim programına bağlı olarak, seramik döküm çamurunun döküme hazır hale getirilmesini sağlamak.</li> <li>2. Üretim programına bağlı olarak, seramik ürünlerin alçı kalıp döküm üretimlerini sağlamak.</li> <li>3. Çömlekçi çarkı ile üretim yapılacak ürünlerin çarkta şekillendirilerek üretimlerini sağlamak.</li> <li>4. Üretim atölyesinde üretim aşaması tamamlanan ürünlerin ambalajlanması ve depolanmasını sağlamak.</li> <li>5. Çalışma alanına giren ve amirlerince verilen diğer görevleri noksansız yapmakla mükelleftir.</li> </ol>	
<b>GÖREVİN GETİRDİĞİ YETKİNLİK</b>	
Kurumun misyon ve vizyonuna uygun stratejiler geliştirme ve bu stratejileri uygulamaya koyma konusunda bilgi ve tecrübe sahibidir. İşleri, hataları ve zaman kaybını en aza indirecek ve standardize edecek şekilde organize ederek çalışır.	
<b>İlgili Personel İmzası</b>	
<b>Onaylayan Adı Soyadı İmzası: Doç.Dr. Yeşim ZÜMRÜT</b> <b>ÇASEM Müdürü</b>	
<b>Tarih</b>	

## 9. ÇANAKKALE SERAMİKLERİ ARAŞTIRMA GELİŞTİRME VE UYGULAMA MERKEZİ DEĞERLENDİRMESİ

	Çanakkale Seramikleri Araştırma Geliştirme ve Uygulama Merkezi (ÇASEM)	AÇIKLAMALAR
1	Misyonu, Vizyonu, Değerleri ve Hedefleri	<p>Çanakkale Onsekiz Mart Üniversitesi "Çanakkale Seramikleri Araştırma Geliştirme ve Uygulama Merkezi" (ÇASEM) olarak misyonumuz;</p> <ul style="list-style-type: none"> <li>-Geleneksel Çanakkale Seramikleri hakkında literatür taraması yaparak, kitap, dergi, film, resim gibi görsel ve işitsel materyelleri toplamak ve kullanılmasının sağlamak.</li> <li>- Konuya ilişkin olarak, yurtiçi ve yurtdışı üniversite, kurum, kuruluş ve sanayi işletmeleri ile işbirliği yapmak.</li> <li>- İşbirliği içinde bulunduğu padaşlar ile ulusal ve uluslararası etkinlikler (panel, çalıştay, söyleşi, yarışma, konferans, sempozyum vs.) yapmak.</li> <li>- Geleneksel Çanakkale Seramikleri hakkında araştırmalar yapmak ve sonuçlarını yayınlamak.</li> <li>- Geleneksel Çanakkale Seramiklerinin orjinal ürünlerini toplayarak, serilenmesini sağlamak.</li> <li>- Geleneksel seramik formlarının tespiti, yeni formların araştırılması, çağdaş yorumlar ile yeniden üretilmesi ve restorasyon amaçlı atölye ve laboratuvarların kurulması.</li> </ul> <p>Çanakkale Onsekiz Mart Üniversitesi "Çanakkale Seramikleri Araştırma Geliştirme ve Uygulama Merkezi" (ÇASEM) olarak vizyonumuz; Uzun bir tarihsel süreci bulunan, Geleneksel Çanakkale Seramiklerinin tarihsel süreci hakkında yeterli bilgi ve donanımına sahip olarak, yörede Geleneksel Seramik Sanatının gelecek nesillere aktarılmasında önder olmak.</p>
2	Fiziki Altyapı ve Kurumsal İşleyiş Hakkında Bilgiler	2000 yılında kurulan Merkezimiz halen geçici bir mekanda hizmet vermektedir. Merkemize bağlı bir seramik üretim atölyesi bulunmaktadır. Üretim Atölyesi ve idari merkezimizde kullanılan mevcut demirbaş malzemeler, merkezimizin amaçları doğrultusunda yeterli hizmeti vermekten uzak kalmaktadır. Kurumsal yapının oluşması için mevcut yönetmelik yeterli olmamaktadır.
3	Sunulan Hizmetler	<ul style="list-style-type: none"> <li>- Geleneksel El Sanatları ve Seramik alanında Önlisans ve Lisan eğitimi almış üniveriste öğrencilerine yaz dönemlerinde staj yapma imkanı.</li> <li>- Mekeze bağlı seramik üretim atölyesinde Geleneksel Çanakkale seramiklerinin üretimini yaparak, döner sermaye kanalı ile halka ulaştırmak.</li> </ul>
4	Akreditasyon ve Kalite Güvence Sistemi Çalışmaları	Yapılmamıştır.
5	Üstün veya İyileştirmeye Açık Yönleri	-
6	Kalite Geliştirme Çalışmaları	Yapılmamıştır.
7	"Kurumsal Kalite Gelişimi" için Öneriler ve Beklentiler	<p>Kurumsal Kalite Sistemi ile çalışmaların başlatılması ve gelişimi için;</p> <ul style="list-style-type: none"> <li>- Araştırma Merkezleri Kuruluş ve işleyiş amaçları doğrultusunda Kalite Güvence Sistemi çalışmalarının kurumsal ortaklıkta yürütülmesi gereklidir.</li> </ul>

<b>BİRİM: Çanakkale Seramikleri Araştırma Geliştirme ve Uygulama Merkezi</b>	
<b>Unvan- Adı SOYADI</b>	<b>GÖREVİ</b>
Doç.Dr. Yeşim ZÜMRÜT	- <i>(Güzel Sanatlar Fakültesi Kadrosunda olup, asaleten müdür olarak görevlendirilmiştir.)</i> - Müdür -Birim Kalite Güvencesi Alt Komisyon Başkanı -Birim Piyasa Fiyat Araştırma Komisyon Başkanı -Muayene Komisyon Başkanı
Öğr. Gör. Necmi TEKİN	- <i>(Rektörlük kadrosunda olup, 13-b ile Araştırma Merkezinde görevlendirilmiştir.)</i> - Birim web sayfası sorumlusu - Birim UBYS Proje Sorumlusu - Birim Kalite Güvencesi Alt Komisyon üyesi -Birim evrak sorumlusu -Birim Piyasa Fiyat Araştırma Komisyon Üyesi -Muayene Komisyon Üyesi -Kısmi Zamanlı Öğrenci Takip - Bisküvi pişirimi/sır pişirimi/dekor pişirimi - Çarkta model ve ürün üretimi - Astar hazırlama ve uygulama
Öğr. Gör. Necati IŞIK	- <i>(Rektörlük kadrosunda olup, 13-b ile Araştırma Merkezinde görevlendirilmiştir.)</i> -Birim Kalite Güvencesi Alt Komisyon üyesi -Birim Piyasa Fiyat Araştırma Komisyon Üyesi -Muayene Komisyon Üyesi -Birim Arşiv sorumlusu - Model tasırımı - Alçı kalıp (model kalıp, işletme kalıbı, teksir kalıbı) - Sır hazırlama -Bisküvi pişirimi/sır pişirimi/dekor pişirimi -Dekor çizimi
Öğr. Gör. Arzu DOĞAN	- <i>(Rektörlük kadrosunda olup, 13-b ile Araştırma Merkezinde görevlendirilmiştir.)</i> - Birim Arşiv görevlisi - Ürün montaj ve rötüş - Dekor çizimi -Stajyer Öğrenci Takip -Tasarım ve ürün geliştirme
Tek. Personel Murat BİÇER	- <i>Şirket personeli olarak (Teknik hizmetlerden sorumlu) görev yapmaktadır.</i> - Döküm çamuru hazırlama - Alçı kalıp döküm -Çarkta model ve ürün üretimi - Ambalajlama ve depolama -Atölye teknik işler



**11. ÇANAKKALE SERAMİKLERİ ARAŞTIRMA GELİŞTİRME VE UYGULAMA MERKEZİ STRATEJİK PLAN DEĞERLENDİRME ANKETİ**

<b>Çanakkale Seramikleri Araştırma Geliştirme ve Uygulama Merkezi Stratejik Plan Değerlendirme Anketi</b>	1	2	3	4	5
Bilimsel etkinlikler düzenlenmektedir.	x				
Girişimcilik ve inovasyon üzerine toplantılar yapılmakta ve eğitimler verilmektedir.	x				
Merkezin yürüttüğü projelerin bölgeye olan katkılarını değerlendiriniz				x	
Merkezin Seramik Üretim Atölyesinde staj yapan öğrenciler olarak atölye şartlarını değerlendiriniz.				x	
Bölgede geleneksel seramik üretimi yapan ustaları ile gerçekleştirilen buluşma günleri olumlu sonuçlar vermiştir.				x	
Merkez çalışmalarını hakkında zamanında bilgilendirme yapılıyor. (web sayfası, duyurular, mail vs.)				x	
Yapılan teknik gezilerin sayısı yeterli ve beklenen etkiyi vermiştir.	x				
1: Çok ayıf, 2: Zayıf, 3: Orta, 4: İyi, 5: Çok iyi					

**12. ÇANAKKALE ONSEKİZ MART ÜNİVERSİTESİ ÇANAKKALE SERAMİKLERİ  
ARAŞTIRMA GELİŞTİRME VE UYGULAMA MERKEZİ KALİTE GÜVENCESİ  
ÇALIŞMALARI KONTROL LİSTESİ**

<b>KONTROL LİSTESİ</b>	<b>EVET</b>	<b>HAYIR</b>
ÇOMÜ Kalite Güvencesi politikası, misyonu, vizyonu, değerleri, stratejik planı, amaçları, hedefleri ve performans göstergeleri bilinmektedir.	x	
Kurum İç Değerlendirme Raporları (KİDR) yıllık olarak kalite ofisine teslim edilmekte veya mail ile gönderilmektedir.	x	
YÖKSİS Bilgileri tam ve günceldir.		
ÇOMÜ Eğitim Bilgi Sistemi (Bologna) verileri tam ve günceldir.		
ÇOMÜ AVESİS bilgileri tam ve günceldir.		
Birimlerin kalite güvencesi için iyileştirme çalışmaları KİDR aracılığıyla takip edilmektedir.	x	
Birimlerin üniversitemiz stratejik planı ile uyumlu hedefleri ve performans göstergeleri tanımlanmıştır.	x	
Birimlerde kalite bilincinin oluşturulmasına ve kalite süreçlerinin işletilmesine yönelik düzenli toplantılar yapılmaktadır.	x	
Birimlerin kalite alt komisyon üyeleri ile düzenli toplantılar yapılmaktadır.	x	
Kalite güvencesi anketlerine (öğrenci, akademik ve idari personel) katılım sağlanmaktadır.	x	
Eğitim-Öğretim planlarının düzenlenmesinde iç ve dış paydaşların katkı ve görüşleri alınmaktadır.		
ÇOMÜ Stratejik planı ile uyumlu çalışmalar sürdürülmektedir.	x	
Akredite olmak isteyen bölüm/programlar teşvik edilmekte ve destek olunmaktadır.		
Akredite olmayan bölümler için PUKÖ (Planla, Uygula, Kontrol Et, önlem Al) çevrimi kapatılmaktadır.		
Mezunlar ile iletişim kurulmakta ve mezunlar takip edilmektedir.		
Yapılan tüm çalışmalar birimlerde dökümanente edilmekte, analiz edilmekte, değerlendirilmekte ve KİDR içerisinde ifade edilmektedir.	x	

### 13. ÇANAKKALE SERAMİKLERİ ARAŞTIRMA GELİŞTİRME VE UYGULAMA MERKEZİ ÖĞRENCİ STAJ UYGULAMA ESASLARI

#### ÇANAKKALE ONSEKİZ MART ÜNİVERSİTESİ ÇANAKKALE SERAMİKLERİ ARAŞTIRMA GELİŞTİRME VE UYGULAMA MERKEZİ STAJ UYGULAMA ESASLARI

##### 1. AMAÇ:

Üniversitelerin Önlisans ve Lisan programları Seramik ve Geleneksel El Sanatları alanlarında öğretim gören öğrencilerin zorunlu staj uygulamalarına katkı sağlamak.

##### 2. KAPSAM:

Merkezimiz bünyesinde, ÇANAKKALE ONSEKİZ MART ÜNİVERSİTESİ TERZİOĞLU KAMPUSÜ HASAN MEVSUF SPOR SALONU (ÇASEM ATÖLYESİ) adresinde faaliyet gösteren Seramik Üretim Atölyesinde uygulanacak staj çalışmalarının uygulama esaslarını, öğrencilerin kabulü, staj takvimi, çalışma programını ve ihtiyaç duyulan diğer şartları belirlemektir.

##### 3. BAŞVURU:

4. - Merkezimiz bünyesinde her yıl TEMMUZ ve AĞUSTOS aylarında staj yapmak üzere iki dönem öğrenci kabul edilir.

- Her dönem toplam 20 iş gününü kapsamaktadır.

- Her bir öğrenci en fazla bir dönem staj yapabilir.

- Her dönemde en fazla 4 öğrenci staj yapmak için kabul edilebilir.

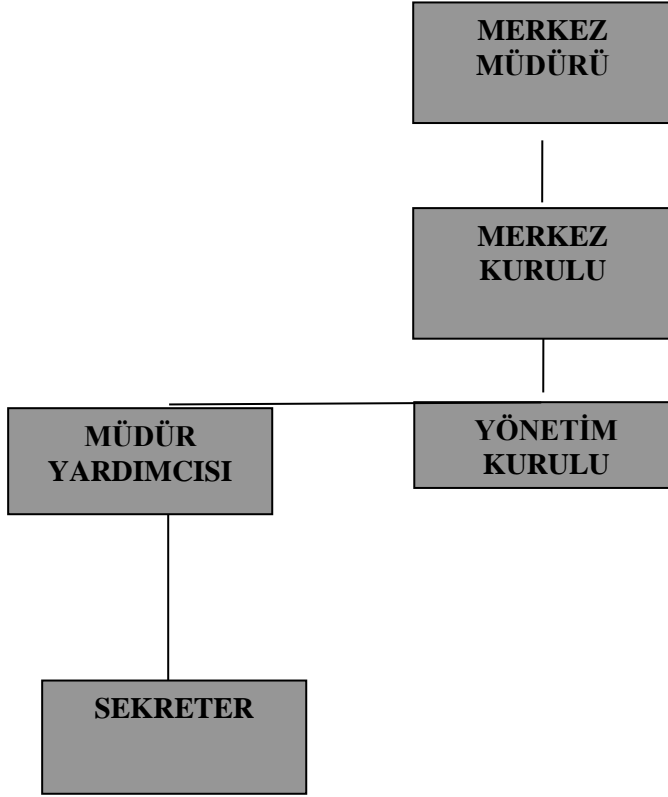
- Staj dönemlerine kabul edilecek öğrencilerin dönemlere göre belirlenen kontenjan sayıları aşağıdaki şekilde olacaktır.

DÖNEMLER	ÖĞRENCİ SAYISI	
	2. SINIF Öğrencisi (4. dönem sonu)	3. SINIF Öğrencisi (6. dönem sonu)
TEMMUZ	2	2
AĞUSTOS	2	2

- Haftalık çalışma günleri; Pazartesi, Salı, Çarşamba, Perşembe ve Cuma dır.

- Mesai saatleri her gün 08.00 – 12.00 ve 13.00 – 17.00 dur. (Günlük mesai toplam 8 saattir.)

## 14. ÇANAKKALE SERAMİKLERİ ARAŞTIRMA GELİŞTİRME VE UYGULAMA MERKZEİ ÖRGÜT YAPISI



### 14.1 Yönetim Organları

Merkezin organları; Merkez Müdürü, Merkez Kurulu ve Merkez Yönetim Kurulundan oluşur.

a) Merkez Müdürü: Çanakkale Onsekiz Mart Üniversitesi öğretim üyeleri arasından Rektör tarafından üç yıl için atanır. Süresi biten Müdür yeniden atanabilir. Müdür görevi başında bulunmadığı zaman yardımcılarında birini vekil tayin eder. Vekalet süresi altı aydan fazla olmaz. Altı ayı geçen durumda yeni bir Müdür atanır.

Müdür Yardımcıları: Merkez Müdürü, Üniversitenin görevli-aylıklı öğretim üyeleri arasından üç yıl için en fazla iki yardımcı seçer. Müdür, gerekli gördüğü durumlarda yardımcılarını değiştirebilir. Müdürün görevi sona erdiğinde yardımcılarının da görevleri sona erer.

b) Merkez Kurulu: Müdürün başkanlığında Müdür Yardımcıları ve Merkezdeki bölümlere giren alanlarda çalışan öğretim elemanları arasından Rektörce atanan 10 (on) üyeden oluşur.

c) Merkez Yönetim Kurulu: Müdür, Müdür Yardımcıları ve Müdür tarafından gösterilecek altı aday arasından Merkez Kurulunca üç yıl için seçilecek dört öğretim üyesinden oluşur

### 14.2 Merkez Kurulunun Görevleri

Merkez Kurulu aşağıdaki görevleri yapar:

- Merkeze ait çalışma esaslarını tespit ederek Yönetim Kuruluna önerir.
- Yönetim Kurulunun yıllık çalışma raporunu inceler.



- c) Merkezin çalışmaları için gerekli diğer kararları alır.
- d) Merkez Kurulu ilke olarak yılda en az bir kez, Aralık ayında, Müdürün yazılı çağrısı üzerine toplanır.
- e) Müdür gerekli gördüğü takdirde Merkez Kurulunu ayrıca toplantıya çağırabilir.

#### **14.3 Merkez Yönetim Kurulunun Görevleri**

Merkez Yönetim Kurulunun görevleri şunlardır:

- a) Merkezin bilimsel araştırma, üretim, sergi vb. ile yayın hazırlık faaliyetlerini ve faaliyetlerle ilgili plan ve program esaslarını kararlaştırır.
- b) Merkez Kurulunun kararları ile tesbit ettiği esasların uygulanmasında müdüre yardım eder.
- c) Merkezin faaliyet, plan ve programlarının uygulanmasını sağlar.
- d) Merkezin bütçe tekliflerini inceleyip karara bağlar.
- e) Müdürün merkez yönetimiyle ilgili olarak gündeme getireceği bütün konularda karar alır.

#### **14.4 Müdürün Görevleri**

Merkez çalışmalarında Rektöre karşı sorumlu olan Müdürün görevleri şunlardır:

- a) Merkezi temsil etmek,
- b) Merkez Kuruluna ve Yönetim Kuruluna başkanlık etmek,
- c) Yönetim Kurulunu toplantıya çağırarak,
- d) Çalışma programlarını ve Yönetim Kurulu tarafından alınan kararları yürütmek,
- e) Her faaliyet yılının sonunda Rektöre rapor vermek,
- f) Merkezin eleman ihtiyaçlarını gerekçesi ile tespit edip Yönetim Kurulu'nun da görüşünü aldıktan sonra Rektöre sunmak,
- g) Merkez birimleri ve her düzeydeki personeli üzerinde genel gözetim ve denetim görevini yapmak.