

T.C.
ÇANAKKALE ONSEKİZ MART ÜNİVERSİTESİ
BİLİM VE TEKNOLOJİ UYGULAMA VE
ARAŞTIRMA MERKEZİ

2021-2025 Stratejik Eylem Planı

Çanakkale – 2021

İÇİNDEKİLER

1. ÖN BİLGİ	5
2. AMAÇ	6
3. KAPSAM	6
4. PLANLAMA SÜRECİ VE UYGULAMA PLANI	6
5. ÇANAKKALE ONSEKİZ MART ÜNİVERSİTESİ TANITIM	7
6. ÜNİVERSİTEMİZ MİSYON, VİZYON, AMAÇ, HEDEF VE KALİTE POLİTİKASI	9
7. MERKEZ TANITIM	10
8. MİSYON, VİZYON, AMAÇ VE HEDEFLERİMİZ	11
9. BİLİM VE TEKNOLOJİ UYGULAMA VE ARAŞTIRMA MERKEZİ TEMEL POLİTİKA VE ÖNCELİKLERİ	12
9.1 Bilim Ve Teknoloji Uygulama Ve Araştırma Merkezi Kurumsal Kalite Politikası	12
10. BİLİM VE TEKNOLOJİ UYGULAMA VE ARAŞTIRMA MERKEZİ PAYDAŞLARI	12
11. AKADEMİK VE İDARİ ALT YAPI	13
12. BİLİM VE TEKNOLOJİ UYGULAMA VE ARAŞTIRMA MERKEZİ ALT MEVCUT ENVANTERİ	16
13. İDARİ ALT YAPI	19
13.1. Yetki, Görev ve Sorumluluklar	19
13.1.1. Sorumlu Yönetici görev ve sorumlulukları	20
13.1.2. Veri Giriş ve Kontrol İşletmeni görev ve sorumlulukları	20
13.1.3. Temizlik görev ve sorumlulukları	21
13.2. Yönetim ve İç Kontrol Sistemi	22
14. FİZİKİ ALT YAPI	22
15. AKADEMİK PERFORMANS DEĞERLENDİRMESİ	24
16. BİLİM VE TEKNOLOJİ UYGULAMA VE ARAŞTIRMA MERKEZİ SWOT ANALİZİ	25

16.1 Bilim Ve Teknoloji Uygulama Ve Arařtırma Merkezi'nin Güçlü Yönleri	26
16.2. Bilim Ve Teknoloji Uygulama Ve Arařtırma Merkezi'nin Zayıf Yönleri	26
16.3. Fırsatlar	27
16.4 Tehditler	27
16.5. Swot Matrisi	28
17. UYGUN STRATEJİLERİN GELİŐTİRİLMESİ	29
17.1. Bilim Ve Teknoloji Uygulama Ve Arařtırma Merkezi Stratejik Plan	30
17.2. Stratejiler Kapsamında Geliřtirilen Çözüm Önerileri	31

TABLÖLAR

Tablo 1. Öğretim Elemanları Dağılımı	13
Tablo 2. Öğretim Kadrosunun Analizi	14
Tablo 3. Öğretim Elemanlarının Akademik Yayınlarına Yönelik İstatistikler	14
Tablo 4. İdari Personelin Yayınlarına Yönelik İstatistikler	14
Tablo 5. Öğretim Kadrosunun Tamamlanan veya Halen Devam Etmekte Olan Projeleri	15
Tablo 6. İdari Kadronun Tamamlanan veya Halen Devam Etmekte Olan Projeleri	15
Tablo 7. Öğretim Elemanlarının Marka, Tasarım, Patent Sayıları	15
Tablo 8. Mevcut Ürün Listesi	16
Tablo 9. Bilim Ve Teknoloji Uygulama Ve Araştırma Merkezi Araştırma Projeleri	24
Tablo 10. Swot Matrisi Tablosu	28
Tablo 11. Bilim Ve Teknoloji Uygulama Ve Araştırma Merkezi Stratejik Planı	30
Tablo 12. Kalite Güvencesi Çalışmaları Kontrol Listesi	32
Tablo 13. Bilim Ve Teknoloji Uygulama Ve Araştırma Merkezi 'nin (2021-2025 Yılları Arasını Kapsayan) Stratejik Planı	33
Tablo 14. Bilim Ve Teknoloji Uygulama Ve Araştırma Merkezi Stratejik Plan Değerlendirme Anketi	34

ŞEKİLLER

Şekil 1. Teşkilat Şeması	19
---------------------------------	----

1. ÖN BİLGİ

Akademik eğitimde artan sürdürülebilir rekabet avantajı ihtiyacıyla birlikte üniversitemizin mevcut misyon, vizyon, amaç ve hedefleri doğrultusunda bilimsel girişimci ve yenilikçi bir üniversite olmak, araştırmacılara kaliteli ve sürdürülebilir hizmet sunmak, paydaşlarla ilişkilerin geliştirilmesini sağlamak, kurum kültürünün geliştirilmesi, üçüncü kuşak üniversitelerin sahip olması gereken niteliklere erişerek araştırma üniversiteleri arasına girmesine katkıda bulunmak amacıyla Bilim ve Teknoloji Uygulama ve Araştırma Merkezi Stratejik Eylem Planı oluşturulması ihtiyacı hasıl olmuştur. Bu bağlamda Bilim ve Teknoloji Uygulama ve Araştırma Merkezi yıllık stratejik eylem planı hazırlanarak, üniversitemizin hedefleri doğrultusunda kalite politikaları oluşturulmuştur. Bu planın ortaya koyduğu eksiklikler ve sorunlar irdelenip, sonuçları değerlendirilerek planda gerekli revizyon ve güncellemeler yönetimin bir taahhütü olarak yerine getirilecektir. Bu çerçevede ise her yıl stratejik eylem planlarımızın revize edilerek güncellenmesi planlanmaktadır.

Bu plan kapsamında eylem planları oluşturulmuştur. Tüm çıktıların değerlendirilmesi için öncelikle Bilim ve Teknoloji Uygulama ve Araştırma Merkezinin swot analizi yapılarak zayıf ve kuvvetli yönlerimiz, fırsat ve tehditler tespit edilmiş, 2021 yılında planlanan stratejiler hususunda hangi faaliyetlerin gerçekleştirildiği, ilgili stratejilerin etkinliği, devam ettirilip ettirilmeyeceği ve yeni strateji ihtiyaçları gözden geçirilmiştir. Hedefler doğrultusunda kurumsal anlamda gerçekleştirdiğimiz bu stratejik eylem planlarının sürdürülebilirliği büyük önem arz etmektedir. Bu stratejik eylem planı sorunların tespit edilmesinde ve çözülmesinde bir rehber olarak karşımıza çıkmaktadır. Stratejik planın, bütün sorunlarımızı çözmesi beklenmemekte olup üniversitemizin kurumsal kalite güvence sistemi kapsamında gerekli ilerlemenin sağlanması için; Bilim ve Teknoloji Uygulama ve Araştırma Merkezinin dışında tüm personelin katılımı ve bu süreci sahiplenmesi de büyük önem taşımaktadır.

Bilim ve Teknoloji Uygulama ve Araştırma Merkezinin daha kaliteli ve çağdaş eğitime bir adım daha yaklaştırmak benimsemiş olduğumuz kurumsal misyonumuza göre belirlemiş olduğumuz vizyonumuz ile ulaşacağımıza inanıyor, tüm akademik ve idari personelimize 2020-2021 Akademik yılında başarılar diliyorum.

Prof. Dr. Sermet KOYUNCU

Merkez Müdürü

2. AMAÇ

Bu stratejik plan, Çanakkale Onsekiz Mart Üniversitesi, Bilim ve Teknoloji Uygulama ve Araştırma Merkezi'nin 2020-2025 yıllarında Ünverstenin akademik yayınlarının ve Üniversiteye bağlı akademik dergilerin geliştirilmesini ve Üniversiteye ait akademik performans verilerinin toplanmasını ve analiz edilmesini sağlamak; Ünverste bünyesinde bulunan tüm laboratuvarların koordinasyonunu, bilim, teknoloji transfer ve yenilikçilik birikiminin merkez bir yapı çerçevesinde toplayarak bilgiyi, yeni ve rekabetçi ürünler veya süreçlere dönüştürmek ve katma değer oluşturmaktır.

3. KAPSAM

Bu dokümanda sunulan stratejiler ve hedefler; Çanakkale Onsekiz Mart Üniversitesi stratejik hedefleri kapsamında Bilim ve Teknoloji Uygulama ve Araştırma Merkezi'nin kurumsal misyon, vizyon, stratejik amaç ve hedeflerini kapsamaktadır. Bu doküman mümkün olduğu ölçüde akademik ve idari personelin tam katılımı ve önerileri ışığında hazırlanmıştır. Günümüze kadar gerçekleştirilen toplantılara ilgili Komisyon Sorumluları, Yönetim kurulu üyelerinin yanı sıra idari personel temsilcilerimiz de iştirak etmişlerdir. Bu durum, dokümanın kurum çalışanları tarafından içselleştirilmesi ve kalite süreçlerinin tam katılımı ile sahiplenilmesinin önünü açması beklenmektedir. Aktarılanlar ışığında kurumumuzun mevcut ve ileriye yönelik politikaları tartışılmış ve stratejik plan kapsamında bu politikaların gerçekleştirilmesi hedeflenmiştir.

4. PLANLAMA SÜRECİ VE UYGULAMA PLANI

Stratejik Planlama süreci aşağıdaki aşamalardan oluşmaktadır;

- Stratejik plan çalışmaları için verilerin elde edilmesi ve gerekli alt yapının sağlanması,
- Merkezimizin Swot Analizinin yapılması,
 - 1) Programın Güçlü Yönleri-
 - 2) Programın Zayıf Yönleri
 - 3) Fırsatlar
 - 4) Tehditler
- Swot Analizinin değerlendirilmesi,
- Misyon, vizyon, temel değerler ve politikaların gözden geçirilmesi,
- Fonksiyonel hedeflerin güncellenmesi ve yeni hedeflerin belirlenmesi,
- Elde edilen sonuçların geri bildirimini sağlanması ve gerekli düzenleme ile düzeltmelerin gerçekleştirilmesi.

5. ÇANAKKALE ONSEKİZ MART ÜNİVERSİTESİ TANITIM

Üniversitemiz; tek çatı altında toplanmış Lisansüstü Eğitim Enstitüsü, 18 Fakülte, 4 Yüksekokul, 13 Meslek Yüksekokulu ile beraber Üniversitemiz toplam 36 eğitim birimine sahiptir. Aynı zamanda, 45 Araştırma ve Uygulama Merkezimiz bulunmaktadır.

1. Ağız ve Diş Sağlığı Uygulama ve Araştırma Merkezi
2. Astrofizik Araştırma Merkezi-Ulupınar Gözlem Evi
3. Atatürk İlkeleri ve İnkılâp Tarihi Araştırma ve Uygulama Merkezi
4. Atatürk ve Çanakkale Savaşları Araştırma Merkezi
5. Bağımlılıkla Mücadele Uygulama ve Araştırma Merkezi
6. Balkan ve Ege Uygulama ve Araştırma Merkezi
7. Bilim ve Teknoloji Uygulama ve Araştırma Merkezi
8. Botanik Bahçesi ve Herbarium Uygulama ve Araştırma Merkezi
9. Çanakkale Seramikleri Araştırma ve Uygulama Merkezi
10. Çevre Sorunları Araştırma ve Uygulama Merkezi
11. Çocuk Eğitimi Uygulama ve Araştırma Merkezi
12. BİLİM VE TEKNOLOJİ UYGULAMA VE ARAŞTIRMA MERKEZİ
13. Deniz Kaplumbağaları Uygulama ve Araştırma Merkezi
14. Deprem Araştırma Uygulama ve Araştırma Merkezi
15. Dezavantajlı Çocuklar Uygulama ve Araştırma Merkezi
16. Eğitim Teknolojileri Uygulama ve Araştırma Merkezi
17. El Sanatları Araştırma ve Uygulama Merkezi
18. Enerji Kaynakları Araştırma ve Uygulama Merkezi
19. Geleneksel Türk Sporları ve Oyunları Uygulama ve Araştırma Merkezi
20. İbrahim Bodur Girişimcilik Uygulama ve Araştırma Merkezi
21. İş Sağlığı ve Güvenliği Eğitim, Uygulama ve Araştırma Merkezi
22. Kadın Çalışmaları Uygulama ve Araştırma Merkezi
23. Kaz Dağı Uygulama ve Araştırma Merkezi
24. Nanobilim ve Teknoloji Araştırma ve Uygulama Merkezi
25. Sağlık Uygulama ve Araştırma Merkezi
26. ağılıklı ve Aktif Yaşlanma Çalışmaları Uygulama ve Araştırma Merkezi
27. Spor Bilimleri ve Sporcu Sağlığı Uygulama ve Araştırma Merkezi
28. Sömürgecilik Sonrası Çalışmaları Uygulama ve Araştırma Merkezi
29. Stratejik Araştırmalar Merkezi
30. Sualtı Araştırma ve Uygulama Merkezi
31. Sürekli Eğitim Merkezi
32. Süt ve Süt Ürünleri Uygulama ve Araştırma Merkezi
33. Turizm Uygulama ve Araştırma Merkezi
34. Türk Dünyası Değerlerini Uygulama ve Araştırma Merkezi
35. Türk İslam Kültür ve Sanatlar Uygulama ve Araştırma Merkezi
36. Türkçe ve Yabancı Dil Öğretimi Uygulama ve Araştırma Merkezi
37. Türkiye-Avustralya Çalışmaları Uygulama ve Araştırma Merkezi
38. Türkiye-Rusya İş Birliği Uygulama ve Araştırma Merkezi
39. Troas Kültürleri Tarih-Arkeoloji Uygulama ve Araştırma Merkezi
40. Uzaktan Algılama Araştırma ve Uygulama Merkezi
41. Uzaktan Eğitim Uygulama ve Araştırma Merkezi
42. Üstün Yetenekliler Uygulama ve Araştırma Merkezi
43. Yabancı Dil Eğitimi Uygulama ve Araştırma Merkezi
44. Yükseköğretim Çalışmaları Uygulama ve Araştırma Merkezi
45. Zihinsel Engelli Çocuk Eğitimi Uygulama ve Araştırma Merkezi

**Uygulama
ve Araştırma
Merkezleri**

Bununla birlikte; Üniversitemiz Rektörlüğüne bağlı 3 adet Bölüm Başkanlığı da

bulunmaktadır. Rektörlük idari yapısında ise, 8 Daire Başkanlığı ve Üniversitemiz Genel Sekreterliği bünyesinde ise 12 adet Koordinatörlük bulunmaktadır.

Kurulduğu yıl 25 akademik 52 idari personel ile hizmete başlayan Üniversitemizin 2000 yılında 497 akademik ve 261 idari personeli var iken, 2019 yılı sonu itibariyle 1881 akademik, 750 idari ve 928 işçi olmak üzere toplamda 3.559 personeli bulunmaktadır. 2020 yılı itibariyle Üniversitemizde 22 yabancı uyruklu akademisyen görev yapmaktadır.

Üniversitemizde 2020 yılı itibariyle toplam öğrenci sayısı 45.037, yabancı uyruklu öğrenci sayısı ise 2000'dir. Aynı yıl itibariyle Üniversitemiz Lisans programlarından 4743, Önlisans programlarından 3148, Tezli Yüksek Lisans programından 368, Tezsiz Yüksek Lisans programından 252 ve Doktora programından 40 olmak üzere toplamda 8551 öğrenci mezun olmuştur. Üniversitemize bağlı 15 adet yerleşke bulunmaktadır. Bunlardan 7 tanesi kent merkezindedir. Ana yerleşkemiz, Çanakkale-İzmir karayolu 1. km sinde yer alan Terzioğlu Yerleşkesidir. Üniversitemizin pek çok fakülte, yüksek okul ve birimi Terzioğlu Yerleşkesi'nde bulunmaktadır. Yerleşke, denize sadece birkaç yüz metre uzaklıkta, sırtını Radar Tepesi'ne vermiş, ormanların içine gömülü çok ayrıcalıklı doğal güzelliğe sahip bir konumdadır. Çanakkale kent merkezinde yer alan Anafartalar Yerleşkemiz, asıl olarak Eğitim Fakültesi, Devlet Konservatuvarı ve Eğitim Bilimleri Enstitüsüne ev sahipliği yapmaktadır. Yerleşke kent-üniversite kucaklaşmasının en güzel örneklerinden birini sergilemektedir. Diğer önemli bir yerleşkemiz olan Dardanos Yerleşkemizde, herhangi bir okulumuz bulunmamakta, alan daha çok uygulama sahalarıyla dikkat çekmektedir.

Ayrıca ÇOMÜ'nün ana sosyal tesisleri de bu yerleşkededir. Orman ve denizin iç içe girdiği yerleşke aynı zamanda tarihi Dardanos antik kentinin de kalıntılarını içermektedir. Kent merkezinde yer alan dördüncü yerleşkemiz, Çanakkale-Bursa Karayolu üzerinde bulunan Sarıcaeli'dir. Bu alan üzerinde tekno-park faaliyetlerimiz ve Ziraat Fakültesinin uygulamaları sürmektedir. Çanakkale-Bursa Karayolu üzerinde yeni kurulan beşinci yerleşkemiz olan Şekerpınar, İlahiyat Fakültesi ve İÇDAŞ Kongre Merkezini içerisinde barındırmaktadır. Şehir merkezinde Kepez'de hastanemizin bazı birimleri ve Nedime Hanım yerleşkesinde de bazı birimlerimiz bulunmaktadır. Ayrıca Terzioğlu Yerleşkesinin kurulu olduğu sırtın en zirve noktasında yer alan radar tepesinde, Astrofizik Araştırma Merkezi ve Ulupınar Gözlemevi bulunmaktadır. Gözlemevi Dünya literatüründe önemli bir tutan güçlü bir teleskopa sahiptir.

Bunların dışında; Biga'da, Biga İktisadi ve İdari Bilimler Fakültesi, Biga Uygulamalı Bilimler Fakültesi ve Biga Meslek Yüksekokulunun bulunduğu Ağaköy Yerleşkesi bulunmaktadır. Ayrıca; Biga, Ayvacık, Bayramiç, Çan, Ezine (Yahya Çavuş Yerleşkesi), Yenice, Lapseki, Gelibolu ve Gökçeada'da, genel olarak Yüksekokul ve Meslek Yüksekokullarımızın adıyla kurulu yerleşkelerimiz bulunmaktadır.

6. ÜNİVERSİTEMİZ MİSYON, VİZYON, AMAÇ, HEDEF VE KALİTE POLİTİKASI

ÇOMÜ Misyonu; Özgürlükçü, yenilikçi ve girişimci yönüyle; kalite odaklı gelişmeyi hedefleyen ve araştırma temelli **“Uluslararası alanda güçlü bir üniversite**

olmak”

ÇOMÜ Vizyonu; Alanında öncü ve girişimci bireyler yetiştiren; Ar-Ge odaklı, uygulamaya dönük, çok disiplinli ve proje tabanlı araştırmalar üreten; paydaşlarıyla sürdürülebilir ilişkiler geliştiren; **“Kalite odaklı ve yenilikçi bir üniversite olmak”**

Değerlerimiz; Çanakkale Onsekiz Mart Üniversitesi; bulunduğu değerli coğrafya içerisinde kuruluşundan bugüne kadar elde ettiği tüm kazanımları ile yüksek değerlere sahip bir üniversite olma yolunda ilerlemektedir. **Bu Değerlerimiz;**

- ✓ Adalet ve Liyakat
- ✓ Aidiyet
- ✓ Çevre Duyarlılığı
- ✓ Demokratik Katılımcılık
- ✓ Düşünce ve İfade Özgürlüğü
- ✓ Etik Davranış
- ✓ Evrensel Değerlere Saygı
- ✓ Farklılıklara Saygı
- ✓ Girişimcilik, Yenilikçilik ve Yaratıcılık
- ✓ Hesap Verebilirlik
- ✓ İş Birliği, Dayanışma ve Paylaşma
- ✓ Kalite Kültürü
- ✓ Kentle Bütünleşme
- ✓ Şeffaflık
- ✓ Tarihine ve Coğrafyasına Sahip Çıkma
- ✓ Verimlilik
- ✓ Yaşam Boyu Öğrenme

Amaçlarımız;

- A1.** Ar-Ge ve Yenilikçilik Faaliyetlerini Geliştirmek
- A2.** Eğitim ve Öğretim Faaliyetlerinin Kalitesini Artırmak
- A3.** Toplum ve Çevre Yararına Hizmetleri Geliştirmek
- A4.** Kurum Tanınırlığını Geliştirmek ve Kurumsallığı Güçlendirmek

Hedeflerimiz;

- H1. 1.** Akademik beceri, nitelik ve etkin araştırma yapabilme kapasitesini artırmak
- H1. 2.** Araştırma ve yenilikçilik ile ilgili altyapı ve olanakları geliştirmek
- H1. 3.** Katma değer yaratan bilimsel ve yenilikçi çıktıları artırmak
- H2. 1.** Eğitim ve öğretim faaliyetlerinin niteliğini geliştirmek
- H2. 2.** Eğitim ve öğretim faaliyetlerinin kalitesini artırmak
- H2. 3.** Öğretim elemanlarının eğitici ve öğretici niteliklerini geliştirmek
- H2. 4.** Öğrencilerin öğrenme istek, kapasite ve memnuniyetlerini geliştirmek
- H3. 1.** Topluma yönelik hizmetlerin niceliği ve kalitesini geliştirmek
- H3. 2.** Çevre yararına sürdürülebilir proje ve uygulamalar geliştirmek
- H4. 1.** Kurumsal görünürlüğü artırmak
- H4. 2.** Bilimsel çıktılara erişilebilirliği artırmak
- H4. 3.** Kurum kültürünü korumak, geliştirmek ve sürekliliğini sağlamak
- H4. 4.** Kurum içi memnuniyet, iletişim ve iş birliğinin geliştirilmesi

7. MERKEZ TANITIM

Çanakkale Onsekiz Mart Üniversitesi Bilim ve Teknoloji Uygulama Merkezi 2004 yılında kurulmuş, Rektörlük bünyesinde faaliyet gösteren bir birimdir. ÇOBİLTUM kendi yeni binasında üniversitemiz akademik-idari personeline ve öğrencilerine, diğer kamu kuruluşlarına ve özel sektöre hizmet vermektedir. Merkezimiz 2010 yılında DPT tarafından desteklenen proje kapsamında alt yapı ve teknolojik cihaz kapasitesini ileri seviyelere getirmiştir. Merkezimiz bünyesinde genel analiz, arkeometri, meteorit, toprak laboratuvarları aktif olarak hizmet vermektedir. Akredite olarak çevre analiz laboratuvarımız bulunmaktadır. Ayrıca merkezimiz bünyesinde üniversitemiz adına Teknoloji Transfer Ofisi faaliyetleri de yürütülmektedir.

8. MİSYON, VİZYON, AMAÇ VE HEDEFLERİMİZ

Üniversitemizin kurumsal misyon, vizyon, amaç ve hedefleri doğrultusunda oluşturulan Bilim ve Teknoloji Uygulama Merkezi kurumsal misyon, vizyon, amaç ve hedefleri aşağıda bilgilerinize sunulmuştur.

Bilim ve Teknoloji Uygulama Merkezi Misyonu: Üniversitemiz Fakültelerinden temsilci olarak seçilen akademisyenlerin önerileri doğrultusunda birimlerimizde ihtiyaç

duyulan fakat yüksek bütçesi nedeni ile kendi birimleri tarafından temin edilmeyen teknik cihazların alınıp belli bir ücret karşılığında tüm çalışanlarına hizmet vermeyi kendine hedef seçmiş bir bilimsel araştırma ve uygulama kurumudur. Birimiz üniversitemiz akademisyenlerinin ve diğer araştırmacıların; BAP, TÜBİTAK, SAN-TEZ ve diğer kurum ve kuruluşlar tarafından desteklenmiş projelerinde ihtiyaç duydukları analizlerinin belli bir ücret karşılığında yapılmasına imkan sağlayarak destek vermeyi bir misyon haline getirmeyi hedeflemektedir.

Bilim ve Teknoloji Uygulama Merkezi Vizyonu: Merkezimiz; üniversitemiz, kamu ve özel kurumlarda çalışan araştırmacılar için hizmet sunmayı amaçlayan ve modern test ve analiz cihazlarının bulunduğu bilimsel bir araştırma birimidir. Ulusal ve uluslararası kriterlerde bilimsel araştırma gerçekleştirmek üzere yapılanmayı ve güvenilir bir laboratuvar olmayı kendine bir hedef kılmıştır.

Bilim ve Teknoloji Uygulama Merkezi Amaç ve Hedefleri:

- a) Üniversite akademik yayınlarını nitel ve nicel olarak geliştirmek,
- b) Üniversite için ihtiyaç duyulan akademik verileri toplamak ve analizini yapmak,
 - c) Çalışma alanlarında eğitim, tanıtım, farkındalık çalışmalarını yürütmek ve iyi uygulama örneklerini yaygınlaştırmak,
 - ç) Merkezin amaçları kapsamında; kongre, konferans, sempozyum, seminer, ulusal ve uluslararası bilimsel toplantılar düzenlemek, gerekirse katılım belgesi vermek,
 - d) Yüksek lisans ve doktora tez araştırmalarında teknoloji tabanlı ve pazar değeri olan ürün ve sistemleri geliştirmeye yönelik tez çalışmalarını teşvik etmek, farklı alanlarda eğitim-öğretim gören öğrencilerin bilimsel araştırmalarını projelendirmelerine destek vermek,
 - e) Akademisyen ve öğrencilerin disiplinler arası çalışmalarını teşvik etmek, ulusal ve uluslararası araştırma destek programları ve hibe fonlarına yönlendirilmesini sağlamak,
 - f) Çanakkale Onsekiz Mart Üniversitesi Bilim ve Teknoloji Uygulama ve Araştırma Merkezinden diğer üniversitelerin, enstitülerin, uygulama ve araştırma merkezlerinin, teknokentlerin, sanayi ve benzeri kuruluşların yararlanmasını sağlayarak, yapacakları ulusal ve uluslararası projelerde ortaklıklar kurulmasını teşvik etmek,
 - g) Ulusal ve uluslararası kurum ve kuruluşlara proje sunmak, projelerine ortak veya iştirakçi olmak ve projeleri yürütmek,
 - ğ) Üniversite bünyesinde mevcut, uygulama ve araştırma merkezleri, araştırma ve analiz laboratuvarları ve buna benzer birimler arasındaki ilişkileri düzenlemek, Ar-Ge imkânlarının birimler arası ortak kullanıma açılmasını sağlamak,
 - h) Yurt içindeki ve yurt dışındaki ilgili kamu ve özel araştırma kuruluşları ile protokoller ve/veya işbirliği yapmak,

1) Merkezin amaçlarına uygun hizmet fiyat vb. teklifleri vermek,

i) Merkezin çalışma alanı kapsamında gerçekleştirilemeyen hizmetlerin, üniversite dışından temin edilmesi adına sözleşme yapma, satın alma, hizmet alma, kiralama yapma gibi faaliyetleri yürütmek,

j) Merkez laboratuvar bünyesinde geliştirilen ürün ve hizmetleri pazara sunmak,

k) Fikri haklar ile ilgili süreçleri yönetmek,

l) Üniversitenin test analiz envanterini çıkartmak ve güncellemek, Üniversite içinden ve dış paydaşlardan gelecek tüm test analiz taleplerini toplamak ve uygun laboratuvarlara yönlendirmek, Merkez Laboratuvarının imkânları doğrultusunda üniversite içinden ve dışından gelebilecek test ve analiz taleplerini karşılamak,

m) Türkiye'nin, Marmara Bölgesi'nin ve Üniversitenin öncelikli alanlarına yönelik yeni araştırma altyapılarının oluşturulmasına katkı sağlamak ve mevcut araştırma altyapısına ait akreditasyon süreçlerini yönetmek, Laboratuvarların geliştirilmesi için uygun cihazların alımını önermek,

n) Merkez için ihtiyaç duyulan uzman personelleri istihdam etmek, bünyesinde görevli olan nitelikli elemanların yurt içinde ve gerektiğinde yurt dışında eğitimlerini sağlamak, yurt içinde veya yurt dışında merkezin amacı kapsamında çalışabilecek insan gücünün yetiştirilmesine yönelik çalışmalar yapmak,

o) Merkezin amacı doğrultusunda Yükseköğretim Kanunu'nun amaç ve ilkelerine uygun diğer çalışmaları yapmaktır.

9. BİLİM VE TEKNOLOJİ UYGULAMA VE ARAŞTIRMA MERKEZİ TEMEL POLİTİKA VE ÖNCELİKLERİ

9.1. Bilim Ve Teknoloji Uygulama Ve Araştırma Merkezi Kurumsal Kalite Politikası

Üniversitemiz;

Kalite odaklı, girişimci ve yenilikçi bir üniversite anlayışıyla, bulunduğu bölgenin en iyi üniversitesi olmayı; ülkesinin ve dünyanın güçlü bir bilim kurumu haline gelmeyi hedeflemiştir.

Bu hedef doğrultusunda merkezimiz;

- İnsan kaynağının akademik beceri, nitelik ve etkin araştırma yapabilme kapasitesinin artırılmasını,
- Eğitim – öğretim faaliyetlerinde memnuniyet düzeyinin yükseltilmesini
- Üniversitemizi tercih eden uluslararası öğrenciler ve üniversitemizle yurtdışı üniversiteler arasındaki işbirliği anlaşmalarını artırarak uluslararasılaşma çalışmalarının geliştirilmesini,

- Araştırma faaliyetlerinde; AR-GE çalışmalarına, öncelikli ve interdisipliner araştırma alanlarına yönelik çalışmaların desteklenmesini,
- Ulusal ve uluslararası akademik değerlendirmelerde üniversitemizi üst sıralara çıkarmayı,
- Kurumsal akreditasyon çalışmalarına yönelik faaliyetlerin desteklenmesini,
- Kurumsal kültrün geliştirilmesini,
- Paydaşlarımızla olan ilişkilerin güçlendirilmesini ve
- Üniversitemiz tarafından topluma sunulan hizmetlerin kalitesini artırılmasını
- **Hizmet Kalitesine dair Amaçlar:** Laboratuvar yönetimi, müşteriye mesleki ve teknik uygulamaların sağlanması ve hizmet verilmesi hususunda kaliteyi öncelikli hedef olarak tutmaktadır. Beklenen kalite değerinde deney arz etmek ve gerçekleştirmek için müşterilerin beklenti ve ihtiyaçlarını bilmek amaçlanmaktadır.
- **Hizmet Standardına dair Amaçlar:** Laboratuvar yönetimi, TS EN ISO/IEC 17025 standardının şartlarına uygun olarak hizmet vereceğini beyan etmektedir.
- **Kaliteye ilişkin Yönetim Sisteminin Amacı:** Laboratuvar Yönetimi, laboratuvar faaliyetlerinin TS EN ISO/IEC 17025 standardının şartlarını yerine getirecek ve laboratuvar içinde personel tarafından aktif ve verimli olarak kullanılacak kalite yönetim sisteminin işletileceğini beyan etmektedir.
- **Personele dair Amaçlar:** Laboratuvar yönetimi, kurum personelinin tamamının kalite yönetim sistemine ait dokümanları; prosedür, talimat vb. öğrenmeleri ve uygulamalarını amaçlamaktadır. Laboratuvar içerisinde sürekli iyileştirme için model oluşturma amacı ile laboratuvardaki tüm organizasyonu eğitmek, sorumluluk vermek ve entegre etmek amaçlanmaktadır.
- **Sürekli İyileştirmeye dair Amaçlar:** Laboratuvar yönetimi, iç tetkik, düzeltici ve önleyici faaliyetler, müşteri öneri ve şikayetleri, müşteri geri beslemeleri gibi veri kaynaklarını değerlendirerek müşteriye sunulan hizmetin sürekli olarak iyileştirilmesi için çalışmayı amaçlamaktadır.

10. BİLİM VE TEKNOLOJİ UYGULAMA MERKEZİ PAYDAŞLARI

Bilim ve Teknoloji Uygulama Merkezinin gelişebilmesi, çağdaş ve modern eğitim teknolojileri ile donatılabilmesi ancak tüm paydaşlarının desteği ile mümkün olabilecektir. Bu amaçla paydaşları belirleyerek onların durumlarını da dikkate alacak şekilde stratejilerini belirlemiştir. Üniversitemizin genel paydaşlarıyla işbirliğimizin yanı sıra bazı özel paydaşlarımız da bu kapsamda aşağıda şu şekilde sıralanmıştır:

1. İç Paydaşlar

- ÇOMÜ Tıp Fakültesi,
- ÇOMÜ Diş Hekimliği Fakültesi,
- ÇOMÜ Fen Edebiyat Fakültesi,
- ÇOMÜ Mühendislik Fakültesi,
- ÇOMÜ Ziraat Fakültesi,
- ÇOMÜ Deniz Bilimleri ve Teknolojisi Fakültesi,
- BİLİM VE TEKNOLOJİ UYGULAMA VE ARAŞTIRMA MERKEZİ
- Valilik ve diğer resmî kuruluşlar,
- Akademik personelimiz ve aileleri,
- İdarî personelimiz ve aileleri,
- Öğrencilerimiz ve aileleri,
- Sosyal Medya.

2. Dış Paydaşlar

- Tarım ve Orman Bakanlığı
- Trakya Üniversitesi
- Tekirdağ Namık Kemal Üniversitesi
- Balıkesir Üniversitesi
- Uludağ Üniversitesi
- Çanakkale Ticaret Borsası
- Çanakkale Teknopark
- Türk Patent ve Marka Kurumu
- Türkak
- Burdur Üniversitesi
- Ezine Belediyesi
- Biga Belediyesi
- Çanakkale Belediyesi

11. AKADEMİK VE İDARİ ALT YAPI

Merkezimizde 3 öğretim üyesi ve 2 öğretim görevlisi görev yapmaktadır.

Tablo 1. Öğretim Elemanları Dağılımı

Akademik Ünvan	Yaş Grupları								Toplam
	<35		36-45		46-55		56-65		
	K	E	K	E	K	E	K	E	
Prof. Dr.	-	-	-	1	-	-	-	-	1
Dr. Öğretim Üyesi	1			1					2
Öğretim Görevlisi		1		1					2

Tablo 3. Öğretim Elemanlarının Akademik Yayınlarına Yönelik İstatistikler

Akademik Unvan Ad, Soyad	Uluslararası + Ulusal Hakemli Dergi, Kongre, Sempozyum vb. Yayınlanan Makale, Bildiri Sayısı	Yayımlarına Yapılan Toplam Atıf Sayısı	Alanında ISI Indexlerine Giren Dergilerde Yayımlarına Aldıkları Atıf Sayısı	Akademik Ders Kitabı ve Kitap Bölümleri
Öğr. Gör. Dr. Savaş GÜRDAL	18	-	-	-
Öğr. Gör. Tolga ÖZAK	2	-	-	-

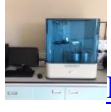
Tablo 7. Öğretim Elemanlarının Marka, Tasarım, Patent Sayıları

Toplam	7
---------------	----------

**12. BİLİM VE TEKNOLOJİ UYGULAMA VE ARAŞTIRMA MERKEZİ
ALT MEVCUT ENVANTERİ**

Tablo 8. Mevcut Ürün Listesi

CİHAZ	MARKA / MODEL	MİKTAR
 Kjeldahl Azot - Protein Tayin Cihazı	BEHR Labortechnik S5 Otomatik	1
CİHAZ	MARKA / MODEL	MİKTAR
 XRD - X-Işını Difraktometresi	PANalytical Empryan	1



[BET Yüzey Alanı Ölçüm Cihazı](#)

Quantachrome Quadrasorb SI 1



[TGA Termal Gravimetrik Analiz Cihazı](#)

Perkin Elmer TGA8000 1











[DMA Dinamik Mekanik Analiz](#)

Perkin Elmer DMA8000 1

[Kalorimetre Cihazı](#)

LECO AC350 1

CİHAZ	MARKA / MODEL	MİKTAR
 AZOT TAYİN CİHAZI	AT001	1

CİHAZ	MARKA / MODEL	MİKTAR
 Taramalı Elektron Mikroskobu (SEM)	JEOL JSM-7100F	1
 Geçirimli Elektron Mikroskobu (TEM)	JEOL TEM-1400-EDX	1
 Nükleer Manyetik Rezonans Spektroskopisi (NMR)	JEOL NMR-400 MHz	1
 Mikrotom Kesit Cihazı	RMC Product	1
 Altın - Paladyum Kaplama Cihazı	Quorum SC7620	1
 Karbon Kaplama Cihazı	Quorum CA7625	1
 Kritik Nokta Kurutucu	Quorum K850	1

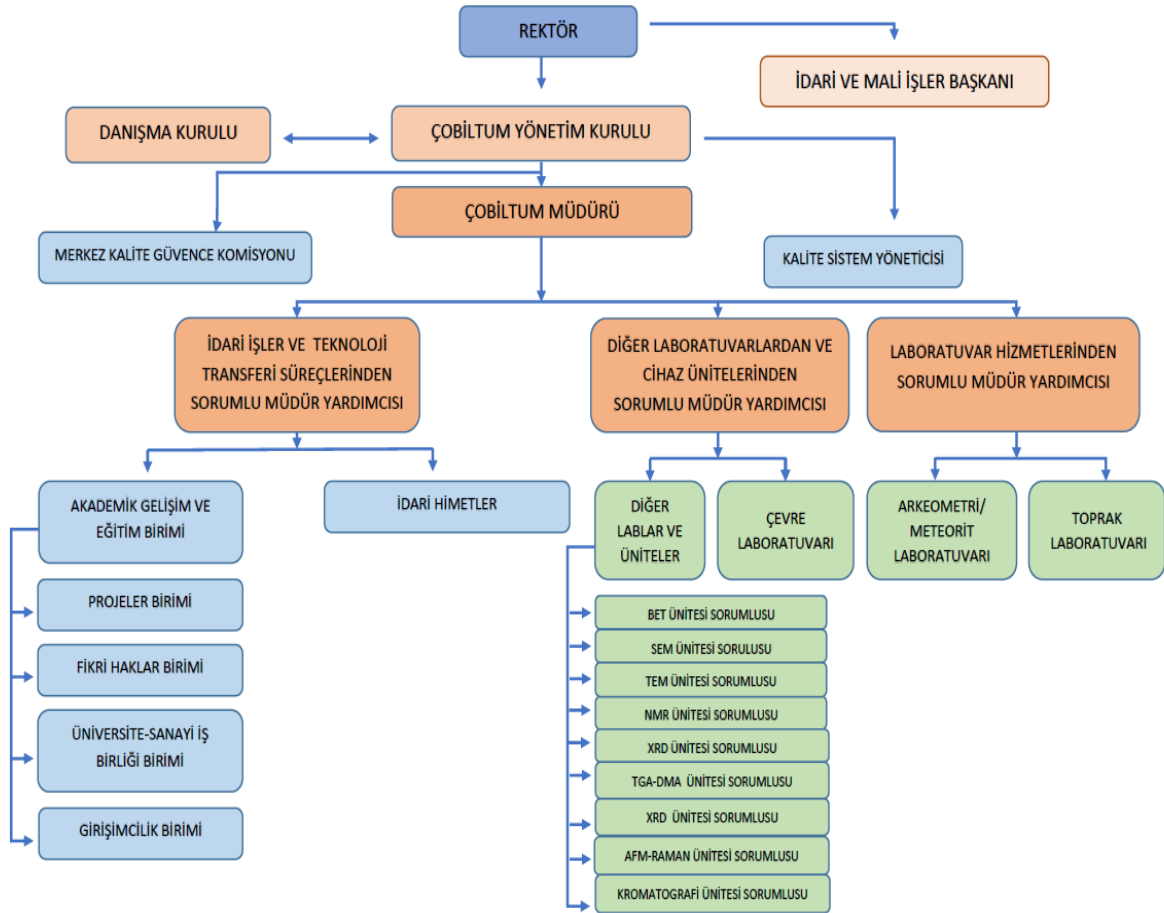
13. İDARİ ALT YAPI

Merkezimiz idari kadrosunda görevlendirilmiş büro, laboratuvar ve temizlik alanlarında 6 kişi (4/D sürekli işçi kadrosunda) görev yapmaktadır.

13.1. Yetki, Görev ve Sorumluluklar

Organizasyon bünyesinde görev ve sorumluluklar bellidir. Yönetim sorumluluğu ilgili prosedürlerde ayrıntılı olarak belirtilmiştir. Bu amaçla Merkez Yönetim Kurulu, Merkez Müdürü, Müdür Yardımcısı, Kalite Sistem Yöneticisi, Analistler, Yazılım Sorumlusu ve Numune Kabul Sorumlusu görev dağılımı yapılmış ve sorumluluklar paylaştırılmıştır. Organizasyon yapısına ait tüm örgüt şemaları ve mevcut personelin görev tanımları bilgilerinize sunulmuştur.

Şekil 1. Teşkilat Şeması



13.1.1. Yönetim Kurulu görev ve sorumlulukları:

- Kalite yönetim sisteminin uygulanabilmesi ve sürekliliği için gerekli her türlü kaynağı sağlamak,
- Laboratuvarın işleyişi için çalışma alanlarına uygun cihazların satın alınması için gereken direktifleri vermek,

13.1.2. Merkez Müdürü görev ve sorumlulukları

- a. Personel istihdamı ile ilgili Rektörlük ile birlikte koordineli çalışmak.
- b. Personelin performansını arttırmak için gerekli eğitim organizasyonlarını koordine etmek.
- c. Merkezin gelişimi için gerekli her türlü çalışmayı yapmak.
- d. Merkezin faaliyet konusuyla ilgili teknolojik ve endüstriyel gelişimleri izlemek, yeni uygulamalar için gerekli girişimlerde bulunmak ve yeni yatırımlar yapmak
- e. Yılda en az bir defa yapılan Yönetimin Gözden Geçirmesi Toplantılarına başkanlık eder.
- f. Merkez Prosedürlerinin uygulama alanlarında belirtilen faaliyetleri yerine getirmek,
- g. TS EN ISO 17025 standartının gerekliliklerini yerine getirilmesini takip eder ettirir.
- h. Merkez müdürü imzalanması gereken her dokümanı imzalar ve onaylar.
- ı. Yüksek Öğretim Kanunu ve Yönetmeliklerinde belirtilen diğer görevleri yapmak,
- j. Göreviyle ilgili evrak, eşya, araç ve gereçleri korumak ve saklamak,
- k. Gerektiği zaman güvenlik önlemlerinin alınmasını sağlamak,

13.1.3. Müdür yardımcıları görev ve sorumlulukları

- a. Merkezin işleyişi ile ilgili Merkez Müdürüne yardım eder.
- b. Kalite yönetim sisteminin iyileştirilmesi için yapılan çalışmaları destekler.
- c. Müdürünün görevi başında bulunmadığı durumlarda müdüre vekalet eder.
- d. Bağlı olduğu süreç ile Müdür tarafından verilen diğer işleri ve işlemleri yapar.
- e. Basın ve Halkla ilişkilerin yürütülmesini sağlar.
- f. Merkez Prosedürlerinin uygulama alanlarında belirtilen faaliyetleri yerine getirir.
- g. Yüksek Öğretim Kanunu ve Yönetmeliklerinde belirtilen diğer görevleri yapar.
- h. Göreviyle ilgili evrak, eşya, araç ve gereçleri korur ve sağlar.

13.1.4. Kalite Sistem Yöneticisi görev ve sorumlulukları

- a. TS EN ISO 17025 Kalite Yönetim Sisteminin dokümanlarının hazırlanması, kaydedilmesi, revizyon durumlarının takip edilmesi, dosyalanması işlemlerinden sorumludur.
- b. Yönetim Gözden Geçirme Toplantılarını organize eder, kayıtlarını tutar.
- c. TS EN ISO 17025 Kalite Sisteminin geliştirilmesi ve yönetimin gözden geçirmesi faaliyetleri için Merkez Müdürüne kalite sistem performansı ile ilgili rapor sunar.
- d. Merkez içerisinde akredite birimde yapılan çalışmaların TS EN ISO 17025 standardına uygunluğunu takip eder eksik ve zayıf olan kısımları tespit eder. Düzeltici ve/veya önleyici faaliyetleri başlatır. Laboratuvar çalışanlarıyla koordinasyonu sağlar.

e. Kuruluş ile ilgili iç tetkikleri planlar, uygular, veya uygulatır. İç tetkiklerde denetçi olarak katılır.

f. Kalite eğitimlerini koordine eder, uygular veya uygulatır

g. Cihazların kalibrasyonu için bölüm sorumlusuyla beraber koordineli çalışarak fiyat teklifleri alır.

h. Kalite sistem ile ilgili formları hazırlar.

ı. Bölüm sorumlusunun hazırladığı dokümanları kontrol eder ve imzalar.

13.1.5. Numune Kabul Sorumlusu görev ve sorumlulukları

a. Numune Kabul işlemlerini prosedür ve talimata uygun olarak gerçekleştirir.

b. Numune Kayıt defterinin düzenli kaydını tutar.

c. Müşteriden gelen talepleri ilgili birimlere iletir, onay alır.

d. Tarafına iletilen uygun olmayan deney talebi ve numunelerde ilgili kişilere geri bildirimini yapmakla yükümlüdür.

e. Müşteriden gelen numunelerin prosedür ve talimatlara uygun şekilde depolanması, kayıt edilmesi, ilgili laboratuvara iletilmesi ve işlemlerinin başlatılmasını sağlar.

f. Yapılacak olan deneye göre numuneyi ilgili birim personeline teslim etmekle yükümlüdür.

g. Deney sonuçlarını rapor haline getirir ve onaylar.

h. Raporları ilgili mercilere ulaştırır.

ı. ISO 17025 sisteminin bir parçasıdır, bölümüyle ilgili gereklilikleri uygular.

j. Müşteri ile laboratuvar arasında iletişimi sağlar, standart dışı her konuda Laboratuvar Müdürü'nden onay alır.

k. Müşterilerden gelen şikayet ve öneriler ilk önce numune kabul sorumlusuna gelir. Bu hususları kalite yöneticisi ile paylaşarak kalite sistem yöneticisinin kayıt altına almasını sağlar.

l. Müşterilere anket gönderir ve ya e-lmas yazılım programındaki anketi doldurmalarını ister. Anketler ilk önce numune kabul sorumlusuna gelir. Kaydetme işlemi kalite sistem yöneticisi sorumluluğundadır.

13.1.6. Analistlerin görev ve sorumlulukları

a. Laboratuvar düzen ve güvenliğini sağlar ve laboratuvar temizliğinin kontrolünü yapar.

b. Deneyleri talimatları doğrultusunda gerçekleştirir.

c. Deney defterine düzenli kayıt tutar.

- d. Kimyasal malzeme ve ihtiyaç duyulan laboratuvar malzemeleri eksikliklerini belirler ve giriş kontrolünü yapar.
- e. Tespit edilen uygunsuzlukları bildirir.
- f. Deneyi gerçekleştirilen numunelerin prosedürlere uygun şekilde imhasını gerçekleştirir.
- g. Laboratuvarında kullanılan cihaz ve ekipmanın talimatlar çerçevesinde bakım ve h. temizliğinden sorumludur ve bunların kayıtlarını tutar.
- h. Laboratuvarında kullanılan cihaz ve ekipmaların prosedüre uygun doğrulamalarından sorumludur.
- ı. Kalite yönetim sisteminin sürekliliğini sağlar.
- j. Üst amirleri tarafından verilen görevleri yerine getirir.
- k. Kendi sorumluluğu olan tüm analiz faaliyetlerini sürdürürken karşılaştığı tüm risk ve fırsatların giderilmesi aşamalarında belirlenen tüm talimatlara uymakla, izlemeleri takip etmekle ve bunları bölüm sorumlusu ile paylaşmaktan sorumludur.

13.2. Yönetim ve İç Kontrol Sistemi

Merkez Yönetimi, aktif, sürekli gelişmeyi ve devamlı yenilenmeyi temel almaktadır. Ayrıca kalite standartlarının yerine getirilmesi, hizmet kalitesi performansının yükseltilmesini hedef belirlemiştir. Bu amaçla düzenli olarak idari toplantılar düzenlenerek iç kontrol mekanizması dinamik tutulmaya çalışılmaktadır. Ayrıca organizasyon sürecine Yönetim Kurulu dahil edilerek iç kontrolde etkinlik sağlanmaya çalışılmaktadır.

14. FİZİKİ ALT YAPI

Merkezimiz, kapalı alanı olan 4 katlı binasında hizmet vermektedir. Araştırmacılarımızın çalışmalarını, Toprak, Çevre, Arkeometri laboratuvarları ile BET, SEM, TEM, NMR, XRD TGA-DMA, AFM-RAMAN ve Kromatografi cihazlarında laboratuvar faaliyetlerini gerçekleştirebilirken, aynı zamanda laboratuvarlarımız ve konferans salonumuzda kurs ve eğitim faaliyetleri gerçekleştirilebilmektedir. Araştırmacıların dinlenme ve yemek faaliyetlerini yapabileceği mutfak ve dinlenme odası, çalışma sonrasında kullanabilecekleri bay ve bayan duş alanları, bahçemizde boş vakitlerin değerlendirilebileceği bir adet kamelya bulunmaktadır. Merkezimizin açık alanlarının aydınlatma ve çevre düzenlenmesi yapılmış olup, bir adet açık otoparkı bulunmaktadır.

Merkezimiz 24 saat süre ile çalışan merkezi bir havalandırma sistemi ile iklimlendirilmektedir. Merkezimiz, Terzioğlu Yerleşkesinde bulunmakta olup, Tıp Fakültesi, Tıp Fakültesi Araştırma ve Uygulama Hastanesine yürüyüş mesafesinde, Fen Edebiyat Fakültesi, Ziraat Fakültesi, Deniz Bilimleri ve Teknolojisi Fakültesi, Mühendislik Fakültesi gibi birçok Fakülteden kolaylıkla ulaşılabilir bir konumdadır.

Merkezimizde bulunan cihazlar günümüz bilimsel yöntemlerinde kullanılabilir ve birçok analiz yöntemini ölçümleyebilecek düzeydedir. Laboratuvarlarımızda bulunan başlıca ; SEM, TEM, AFM, RAMAN, NMR, XRD, BET, LC-MSMS, GC ve İyon Kromatografisi gibi cihazlarla görüntüleme ve miktar analizleri yapılmaktadır.

15. AKADEMİK PERFORMANS DEĞERLENDİRMESİ

Laboratuvarlara ve cihazlara göre analiz sayıları

Parametre	Değer
SEM ÜNİTESİ	100
YÜZEY KARAKTERİZASYONU (BET) ÜNİTESİ	180
CİHAZ KULLANIM BEDELLERİ	16
XRD ÜNİTESİ	314
GC-MS GAZ KROMATOĞRAFI ÜNİTESİ	3
ICP-OES ÜNİTESİ	10
LC-MSMS ÜNİTESİ	113
NÜKLEER MANYETİK REZONANS (NMR) (SIVI)	178
SU ANALİZLERİ	33
GENEL ANALİZLER	72
ATOMİK KUVVET MİKROSKOBU	25
TGA - DMA ÜNİTESİ	61
TOPRAK ÜNİTESİ	344
RAMAN SPEKTROSKOPİSİ	361
Mikrosertlik	7
Taşınabilir XRF Analizi	84
Çevre Analiz Ünitesi	9
METEORİT TEMEL İŞLEMLERİ	22
TOPLAM	1926

16. BİLİM VE TEKNOLOJİ UYGULAMA VE ARAŞTIRMA MERKEZİ SWOT ANALİZİ

Merkezimizin faaliyetleri değişik açılardan incelenerek üniversitemizin kurumsal hedefleri doğrultusunda Merkezimizin kuvvetli yönleri, zayıf yönleri, fırsatları ve tehditleri değerlendirilmiştir. Değerlendirme;

- Kurumsal misyon, vizyon, amaç ve hedeflerin uyumluluğu,
- Kurumsal kalite politikası ve önceden belirlenen stratejik hedefler,
- Hedeflenen Proje Sayısı

16.1. Bilim ve Teknoloji Uygulama Merkezi'nin Güçlü Yönleri

- Fonksiyonelleşmiş tematik laboratuvarlar (Toprak, Çevre, Gıda ve Arkeometri gibi)
- Akredite-Yetkili olmuş laboratuvarlar (Toprak ve Çevre Laboratuvarları gibi)
- Fiziki altyapı olanakları o Kendine ait Laboratuvar Yönetim Yazılımı (E-İmas) ile şeffaflık ve uzaktan süreç takibi
- İç ve Dış Paydaşlar ile güçlü iletişim o Yurtiçi Merkez Laboratuvarları ile Protokoller ve Altyapı Paylaşımı (BİLTEKMER-MAKÜ, YETEM-SDÜ)
- İleri teknoloji Analiz Cihaz Altyapısı
- Personelin Analiz Yetkinlikleri ve Deneyimleri
- Rektörlüğün Doğrudan Desteği
- Rektörlük birimleri ile paylaşılan ortak kampüs
- Düşük Fiyat Politikası, hızlı analiz süreleri

16.2. BİLİM VE TEKNOLOJİ UYGULAMA VE ARAŞTIRMA MERKEZİ 'nin Zayıf Yönleri

- Analiz Cihazlarının Yüksek Bakım ve Onarım Maliyetleri
- Maddi kaynak sağlama sürecinin uzunluğu/zorluğu •
- Uzun bakım ve onarım süreçleri •
- Personelin sınırlı bakım onarım kabiliyeti •
- Personel eksikliği
- Yurtdışı bağlantılarının henüz gelişmekte olması sağlamsa ve kısa sürede bozulması nedeniyle, laboratuvar çalışmaları olumsuz etkilenmektedir.

16.2. Fırsatlar

- Üniversitemiz Misyon ve Vizyonunda yer alan “Araştırma” vurgusu
- Artan proje destek miktarları
- Araştırmacı Sayısı ve Niteliğindeki artış
- Üniversitemiz Proje Kültürünün Gelişmesi
- Tematik Laboratuvar Altyapısı ile Artan Toplumla İlişkiler
- Genişleyen yurtiçi ve yurtdışı işbirliği protokolleri
- Lisansüstü derecelere sahip personelin artması,
- Yakın çevrede başka bir üniversitenin olmaması

16.3. Tehditler

- Üniversitemizin “Araştırma Üniversiteleri” içinde yer almaması
 - Sürdürülebilirlik
 - Sektör yöneticilerinin Ar-Ge kültürü eksikliği
 - Geçici/Görevlendirmeli personelin kaybı, kurumsal deneyim ve yetkinliğin kaybı
- Öngörülemeyen giderler
- Dönemsel Analiz Yoğunluğu
 - Cihaz Altyapısının Güncelliğini Yitirmeye başlaması

16.4. Swot Matrisi

Tablo 10. Swot Matrisi Tablosu

Programın Güçlü Yönleri	Programın Zayıf Yönleri
<ul style="list-style-type: none">• Fonksiyonelleşmiş tematik laboratuvarlar (Toprak, Çevre, Gıda ve Arkeometri gibi)• Akredite-Yetkili olmuş laboratuvarlar (Toprak ve Çevre Laboratuvarları gibi)• Fiziki altyapı olanakları o Kendine ait Laboratuvar Yönetim Yazılımı (E-İmas) ile şeffaflık ve uzaktan süreç takibi• İç ve Dış Paydaşlar ile güçlü iletişim o Yurtiçi Merkez Laboratuvarları ile Protokoller ve Altyapı Paylaşımı (BİLTEKMER-MAKÜ, YETEM-SDÜ)• İleri teknoloji Analiz Cihaz Altyapısı• Personelin Analiz Yetkinlikleri ve Deneyimleri• Rektörlüğün Doğrudan Desteği• Rektörlük birimleri ile paylaşılan ortak kampüs• Düşük Fiyat Politikası, hızlı analiz süreleri	<ul style="list-style-type: none">• Analiz Cihazlarının Yüksek Bakım ve Onarım Maliyetleri• Maddi kaynak sağlama sürecinin uzunluğu/zorluğu •• Uzun bakım ve onarım süreçleri •• Personelin sınırlı bakım onarım kabiliyeti •• Personel eksikliği• Yurtdışı bağlantılarının henüz gelişmekte olması sağlanması ve kısa sürede bozulması nedeniyle, laboratuvar çalışmaları olumsuz etkilenmektedir.
Fırsatlar	Tehditler
<ul style="list-style-type: none">• Üniversitemiz Misyon ve Vizyonunda yer alan “Araştırma• Artan proje destek miktarları• Araştırmacı Sayısı ve Niteliğindeki artış• Üniversitemiz Proje Kültürünün Gelişmesi• Tematik Laboratuvar Altyapısı ile Artan Toplumla İlişkiler• Genişleyen yurtiçi ve yurtdışı işbirliği protokolleri• Lisansüstü derecelere sahip personelin artması,• Yakın çevrede başka bir üniversitenin olmaması	<ul style="list-style-type: none">• Üniversitemizin “ Araştırma Üniversiteleri” içinde yer alm• Sürdürülebilirlik• Sektör yöneticilerinin Ar-Ge kültürü eksikliği• Geçici/Görevlendirmeli personelin kaybı, kurumsal d• yetkinliğin kaybı• Öğörülmeyen giderler• Pandemi nedeniyle çalışma sayılarında azalma.• Dönemsel analiz yoğunluğu• Cihaz altyapısının güncelliğini yitirmeye başlaması

17. UYGUN STRATEJİLERİN GELİŞTİRİLMESİ

Bilim ve Teknoloji Uygulama ve Araştırma Merkezimizin yaptığı SWOT analizleri neticesinde değerlendirilen zayıf/kuvvetli yönleri, önündeki fırsatlar/tehditler dikkate alınarak üniversitemizin uyguladığı stratejilere uyumlu hale getirilecek biçimde değerlendirilmiştir. Bu stratejiler kapsamında yapılan çalışmalar gözden geçirilmiş ve stratejilerin devam edip etmemesi konusunda bir karar oluşturulmuştur. Yukarıda bahsedilen nedenlerden dolayı

çalışma sayısı değişebilmektedir.

17.1. Bilim ve Teknoloji Uygulama ve Araştırma Merkezi Stratejik Plan

Tablo 11. Bilim ve Teknoloji Uygulama ve Araştırma Merkezi Stratejik Planı

Stratejik Amaçlar	Stratejik Hedefler	Stratejiler
STRATEJİK AMAÇ 1 Merkezimizi, Farklı Disiplinlerde Çalışan Araştırmacıları Bir Araya Getirerek Tanıtma	Stratejik Hedef 1.1. Araştırmacılara yönelik tanıtım günleri planlamak.	Strateji 1.1.1. Disiplinler arası çalışan araştırmacılara merkezimiz imkanlarının tanıtılmasını sağlamak.
	Stratejik Hedef 1.2. Farklı bölümlerden gönüllü öğrenci katılımının artırılması.	Strateji 1.2.1. Araştırmacıların çalışmalarına gönüllü öğrenci katılımı tavsiyesinde bulunmak.
STRATEJİK AMAÇ 2 Akademi ve sanayiden gelen analiz taleplerini karşılama, zamanında ve güvenilir analiz sonucu verme	Stratejik Hedef 2.1. Akademik Personelin bilimsel çalışmalarının kalitesinin artırılmasına destek olmak	Strateji 2.1.1. Araştırmacılara güvenilir sonuç vermek adına alt yapımızın iyileştirilmesi ve geliştirilmesi Strateji 2.1.2. Araştırmacıların analiz sonuçlarına destek olmak amacıyla analizlerinin yorumlanması
	Stratejik Hedef 2.2. Üniversite-Sanayi işbirliğini geliştirme	Strateji 2.2.1. Sanayi ile protokoller yaparak işbirliklerinin geliştirilmesi Strateji 2.2.2. Sanayinin sorunlarına çözüm getirebilecek bilimsel desteğin verilmesi

17.2 Stratejiler Kapsamında Geliştirilen Çözüm Önerileri

Çözüm Önerisi 1: Disiplinler arası çalışan araştırmacılara merkezimiz imkanlarının tanıtılmasını sağlamak.

Çözüm Önerisi 2: Araştırmacıların çalışmalarına gönüllü öğrenci katılımı tavsiyesinde bulunmak.

Çözüm Önerisi 3: . Araştırmacılara uluslararası rekabet yeteneği kazandıracak eğitim programları geliştirmek.

Çözüm Önerisi 4: Uygun standartlarda analiz yapılabilecek alt yapının gelişmesini sağlamak.

Tablo 12. Kalite Güvencesi Çalışmaları Kontrol Listesi

ÇOMÜ
Kalite Güvencesi Çalışmaları Kontrol Listesi

Kontrol Listesi	Evet	Hayır
ÇOMÜ Kalite Güvencesi politikası, misyonu, vizyonu, değerleri, stratejik planı, amaçları, hedefleri ve performans göstergeleri bilinmektedir		
Kurum İç Değerlendirme Raporları (KİDR) yıllık olarak kalite ofisine teslim edilmekte veya mail ile gönderilmektedir		
YÖKSİS bilgileri tam ve günceldir	-	
ÇOMÜ Eğitim Bilgi Sistemi (Bologna) verileri tam ve günceldir		
ÇOMÜ AVESİS bilgileri tam ve günceldir		
Birimlerin kalite güvencesi için iyileştirme çalışmaları KİDR aracılığıyla takip edilmektedir		
Birimlerin üniversitemiz stratejik planı ile uyumlu hedefleri ve performans göstergeleri tanımlanmıştır		
Birimde kalite bilincinin oluşturulmasına ve kalite süreçlerinin işletilmesine yönelik düzenli toplantılar yapılmaktadır		
Birimlerin kalite alt komisyon üyeleri ile düzenli toplantılar yapılmaktadır		
Kalite güvencesi anketlerine (öğrenci, akademik ve idari personel) katılım sağlanmaktadır		
Eğitim-öğretim planlarının düzenlenmesinde iç ve dış paydaşların katkı ve görüşleri alınmaktadır		
ÇOMÜ stratejik planı ile uyumlu çalışmalar sürdürülmektedir		
Akredite olmak isteyen bölüm/programlar teşvik edilmekte ve destek olunmaktadır		
Akredite olmayan bölümler için PUKÖ (Planla, Uygula, Kontrol Et, Önlem Al) çevrimi kapatılmaktadır		
Mezunlar ile iletişim kurulmakta ve mezunlar takip edilmektedir		
Yapılan tüm çalışmalar birimlerde dökümante edilmekte, analiz edilmekte, değerlendirilmekte ve KİDR içerisinde ifade edilmektedir		

Not: Her bir satır için cevaplarınız “evet” ise, kanıt olarak ek’de ilgili belgelerin sunulması gerekmektedir. Cevaplarınız “hayır” ise nedenlerini belirtiniz.

Birim Amiri (Dekan/Okul Müdürü/Merkez Müdürü)
Unvan-Ad Soyad:
Tarih:
İmza:

Sorumlu Üst Komisyon Üyesi
Unvan-Ad Soyad:
Tarih:
İmza:

Tablo 13. Bilim ve Teknoloji Uygulama ve Araştırma Merkezi'nin (2021-2025 Yılları Arasını Kapsayan) Stratejik Planı

Performans Göstergeleri:	2021 H	2021 B	2022 H	2022 B	2023 H	2023 B	2024 H	2024 B	2025 H	2025 B
Hizmet verilen akademisyen sayısı	80		95		110		120		140	
Gönüllü çalıştırılan öğrenci sayısı	2		3		4		5		6	
Merkez tanıtım günleri düzenlenmesi	1		2		3		5		5	
Bağlantı kurulan firma sayısı	20		35		45		55		60	
Değerlendirme: Anket										

H: Hedeflenen; B: Başarılan

Tablo 14. Bilim ve Teknoloji Uygulama ve Araştırma Merkezi Stratejik Plan Değerlendirme Anketi

	Çok Memnunum	Memnunum	Pek Memnun Değilim	Hiç Memnun Değilim
1.Numune Kayıt Kabul Birim Sorumlusu ile iletişim kolaylığı hakkındaki görüşünüz.				
2.Numune Kayıt Kabul Birim Sorumlusu'nun ihtiyaçlarınızı karşılamadaki hız, bilgi ve becerisi hakkındaki görüşünüz.				
3.Numune Kayıt Kabul Birim Sorumlusu'nun size karşı tavır, tarz ve yaklaşımı hakkındaki görüşünüz.				
4.Teklifimizin elinize ulaşma süresi hakkındaki görüşünüz				
5.Taahhütlerin ve yapılan işlerin verilen sürede yerine getirilmesi hakkındaki görüşünüz				
6.Laboratuvarımızın teknik yeterliliği hakkındaki görüşünüz				
7.Sunulan hizmetin kalitesi hakkındaki görüşünüz				
8.Laboratuvarımızın rapor ve faturalarınızı zamanında, eksiksiz ve doğru göndermesi hakkında görüşünüz				
9.Firmamızın tarafsızlık, gizlilik ve güvenilirliği hakkındaki görüşünüz				
10.ÇOBİLTUM ile çalışma hakkındaki genel görüşünüz				