

**T.C.**  
**ÇANAKKALE ONSEKİZ MART ÜNİVERSİTESİ**  
**DENEYSEL ARAŞTIRMALAR UYGULAMA VE**  
**ARAŞTIRMA MERKEZİ**

**2021-2025 Stratejik Eylem Planı**

**Çanakkale – 2021**

## İÇİNDEKİLER

<b>1. ÖN BİLGİ</b>	5
<b>2. AMAÇ</b>	6
<b>3. KAPSAM</b>	6
<b>4. PLANLAMA SÜRECİ VE UYGULAMA PLANI</b>	6
<b>5. ÇANAKKALE ONSEKİZ MART ÜNİVERSİTESİ TANITIM</b>	7
<b>6. ÜNİVERSİTEMİZ MİSYON, VİZYON, AMAÇ, HEDEF VE KALİTE POLİTİKASI</b>	8
<b>7. MERKEZ TANITIM</b>	10
<b>8. MİSYON, VİZYON, AMAÇ VE HEDEFLERİMİZ</b>	11
<b>9. DENEYSEL ARAŞTIRMALAR UYGULAMA VE ARAŞTIRMA MERKEZİ TEMEL POLİTİKA VE ÖNCELİKLERİ</b>	11
<b>9.1. Deneysel Araştırmalar Uygulama ve Araştırma Merkezi Kurumsal Kalite Politikası</b>	11
<b>10. DENEYSEL ARAŞTIRMALAR UYGULAMA VE ARAŞTIRMA MERKEZİ PAYDAŞLARI</b>	12
<b>11. AKADEMİK VE İDARİ ALT YAPI</b>	13
<b>12. DENEYSEL ARAŞTIRMALAR UYGULAMA VE ARAŞTIRMA MERKEZİ ALT MEVCUT ENVANTERİ</b>	16
<b>13. İDARİ ALT YAPI</b>	19
<b>13.1. Yetki, Görev ve Sorumluluklar</b>	19
<b>13.1.1. Sorumlu Yönetici (Veteriner Hekim) görev ve sorumlulukları</b>	20
<b>13.1.2. Veri Giriş ve Kontrol İşletmeni görev ve sorumlulukları</b>	20
<b>13.1.3. Temizlik görev ve sorumlulukları</b>	21
<b>13.2. Yönetim ve İç Kontrol Sistemi</b>	22
<b>14. FİZİKİ ALT YAPI</b>	22
<b>15. AKADEMİK PERFORMANS DEĞERLENDİRMESİ</b>	24
<b>16. DENEYSEL ARAŞTIRMALAR UYGULAMA VE ARAŞTIRMA MERKEZİ SWOT ANALİZİ</b>	25

<b>16.1. Deneysel Arařtırmalar Uygulama ve Arařtırma Merkezi'nin Güçlü Yönleri</b>	26
<b>16.2. Deneysel Arařtırmalar Uygulama ve Arařtırma Merkezi'nin Zayıf Yönleri</b>	26
<b>16.3. Fırsatlar</b>	27
<b>16.4. Tehditler</b>	27
<b>16.5. GZFT (Swot) Matrisi</b>	28
<b>17. UYGUN STRATEJİLERİN GELİŐTİRİLMESİ</b>	29
<b>17.1. Deneysel Arařtırmalar Uygulama ve Arařtırma Merkezi Stratejik Plan</b>	30
<b>17.2. Stratejiler Kapsamında Geliőtirilen Çözüm Önerileri</b>	31

## TABLolar

<b>Tablo 1. Öğretim Elemanları Dağılımı</b>	13
<b>Tablo 2. Öğretim Kadrosunun Analizi</b>	14
<b>Tablo 3. Öğretim Elemanlarının Akademik Yayınlarına Yönelik İstatistikler</b>	14
<b>Tablo 4. İdari Personelin Yayınlarına Yönelik İstatistikler</b>	14
<b>Tablo 5. Öğretim Kadrosunun Tamamlanan veya Halen Devam Etmekte Olan Projeleri</b>	15
<b>Tablo 6. İdari Kadronun Tamamlanan veya Halen Devam Etmekte Olan Projeleri</b>	15
<b>Tablo 7. Öğretim Elemanlarının Marka, Tasarım, Patent Sayıları</b>	15
<b>Tablo 8. Mevcut Ürün Listesi</b>	16
<b>Tablo 9. Deneysel Araştırmalar Uygulama ve Araştırma Merkezi Araştırma Projeleri</b>	24
<b>Tablo 10. GZFT Matrisi Tablosu</b>	28
<b>Tablo 11. Deneysel Araştırmalar Uygulama ve Araştırma Merkezi Stratejik Planı</b>	30
<b>Tablo 12. Deneysel Araştırmalar Uygulama ve Araştırma Merkezi'nin (2021-2025 Yılları Arasını Kapsayan) Stratejik Planı Performans Göstergeleri</b>	32
<b>Tablo 13. Deneysel Araştırmalar Uygulama ve Araştırma Merkezi Stratejik Plan Değerlendirme Anketi</b>	33

## ŞEKİLLER

<b>Şekil 1. Teşkilat Şeması</b>	19
---------------------------------	----

## 1. ÖN BİLGİ

Üniversitemizin mevcut misyon, vizyon, amaç ve hedefleri doğrultusunda bilimsel girişimci ve yenilikçi bir üniversite olmak, araştırmacılara kaliteli ve sürdürülebilir hizmet sunmak, paydaşlarla ilişkilerin geliştirilmesini sağlamak, kurum kültürünün geliştirilmesi, üçüncü kuşak üniversitelerin sahip olması gereken niteliklere erişerek araştırma üniversiteleri arasına girmesine katkıda bulunmak amacıyla Deneysel Araştırmalar Uygulama ve Araştırma Merkezi Stratejik Eylem Planı oluşturulması planlanmıştır. Bu amaçla Deneysel Araştırmalar Uygulama ve Araştırma Merkezinin stratejik eylem planı hazırlanarak, üniversitemizin hedefleri doğrultusunda kalite politikaları oluşturulmuştur. Bu çalışmanın ortaya koyduğu eksiklikler ve sorunlar tartışılacak, sonuçlar değerlendirilerek planda gerekli revizyon ve güncellemeler yönetimin bir taahhütü olarak yerine getirilecektir. Bu çerçevede ise her yıl stratejik eylem planlarımızın revize edilerek güncellenmesi planlanmıştır.

Bu plan kapsamında eylem planları oluşturmuştur. Tüm çıktılar değerlendirilmesi için öncelikle Deneysel Araştırmalar Uygulama ve Araştırma Merkezimizin GZFT analizi yapılarak zayıf ve kuvvetli yönlerimiz, fırsat ve tehditler tespit edilmiş, 2021 yılında planlanan stratejiler hususunda hangi faaliyetlerin gerçekleştirildiği, ilgili stratejilerin etkinliği, devam ettirilip ettirilmeyeceği ve yeni strateji ihtiyaçları gözden geçirilmiştir. Bu stratejik eylem planı sorunların tespit edilmesinde ve çözülmesinde bir rehber olarak karşımıza çıkmaktadır. Stratejik planın, bütün sorunlarımızı çözmesi beklenmemekte olup üniversitemizin kurumsal kalite güvence sistemi kapsamında gerekli ilerlemenin sağlanması için; Deneysel Araştırmalar Uygulama ve Araştırma Merkezinin dışında tüm personelin katılımı ve bu süreci sahiplenmesi de büyük önem taşımaktadır.

Deneysel Araştırmalar Uygulama ve Araştırma Merkezimizi daha kaliteli ve çağdaş eğitime bir adım daha yaklaştırarak benimsemiş olduğumuz kurumsal misyonumuza göre belirlemiş olduğumuz vizyonumuz ile ulaşacağımıza inanıyor, tüm çalışmalara katkı sunan personelimiz ve birimizden hizmet alan araştırmacılarımıza başarılar diliyorum. Program hazırlanmasında emeği geçen, Sorumlu Yönetici Veteriner Hekimi Sait ELMAS ve V.H.K.İ. Personeli Ufuk DEMİR'e teşekkür ederiz.

Prof. Dr. Alper AKÇALI

Merkez Müdürü

## 2. AMAÇ

Bu stratejik plan, Çanakkale Onsekiz Mart Üniversitesi, Deneysel Araştırmalar Uygulama ve Araştırma Merkezi'nin 2020-2025 yıllarında hayvan refahını dikkate alarak standart hale getirilmiş deney hayvanlarını araştırmacılara sunmak, çalışma sonrasında laboratuvar hizmetlerini kullanabilmesini sağlamak, çalışmacıları ile birlikte, günümüz bilgi çağında gerçekleşen değişimlere ayak uydurabilmesi için uygulaması gereken stratejileri ve bu stratejilere dayanan hedeflerini belirlemek amacıyla hazırlanmıştır. Geleceğin sürdürülebilir rekabet koşullarını günümüzde yakalamamıza katkı sunacak bir yol haritası olmasını hedeflediğimiz bu dokümanın amacı; kaliteli, çağdaş bir araştırma geliştirme anlayışının, merkezimiz personelinin içselleştirmesine, üniversitemizin kurumsal vizyonu doğrultusunda, bilimsel, girişimci ve yenilikçi bir üniversite olmasına, kurumsal kültür ve paydaşlarla ilişkilerin geliştirilmesine katkı sağlamaktır.

## 3. KAPSAM

Bu dokümanda sunulan stratejiler ve hedefler; Çanakkale Onsekiz Mart Üniversitesi stratejik hedefleri kapsamında Deneysel Araştırmalar Uygulama ve Araştırma Merkezi'nin kurumsal misyon, vizyon, stratejik amaç ve hedeflerini kapsamaktadır. Bu doküman mümkün olduğu ölçüde tüm personelin tam katılımı ve önerileri ışığında hazırlanmıştır. Günümüze kadar gerçekleştirilen toplantılara ilgili Komisyon Sorumluları, Yönetim kurulu üyelerinin yanı sıra idari personel temsilcilerimiz de iştirak etmişlerdir. Bu durum, dokümanın kurum çalışanları tarafından içselleştirilmesi ve kalite süreçlerinin tam katılımı ile sahiplenilmesinin önünü açması beklenmektedir. Aktarılanlar ışığında kurumumuzun mevcut ve ileriye yönelik politikaları tartışılmış ve stratejik plan kapsamında bu politikaların gerçekleştirilmesi hedeflenmiştir.

## 4. PLANLAMA SÜRECİ VE UYGULAMA PLANI

Stratejik Planlama süreci aşağıdaki aşamalardan oluşmaktadır;

- Stratejik plan çalışmaları için verilerin elde edilmesi ve gerekli alt yapının sağlanması,
- Merkezimizin GZFT Analizinin yapılması,
  - 1) Programın Güçlü Yönleri-
  - 2) Programın Zayıf Yönleri
  - 3) Fırsatlar
  - 4) Tehditler
- GZFT Analizinin değerlendirilmesi,
- Misyon, vizyon, temel değerler ve politikaların gözden geçirilmesi,
- Fonksiyonel hedeflerin güncellenmesi ve yeni hedeflerin belirlenmesi,
- Elde edilen sonuçların geri bildirimini sağlanması ve gerekli düzenleme ile düzeltmelerin gerçekleştirilmesi.

## 5. ÇANAKKALE ONSEKİZ MART ÜNİVERSİTESİ TANITIM

Çanakkale Onsekiz Mart Üniversitesi, Deneysel Araştırmalar Uygulama ve Araştırma Merkezi (ÇOMÜDAM) faaliyetlerinin yürütüldüğü binamız 14 Mayıs 2012 tarihinde hizmete açılmıştır. 31 Ocak 2013 tarihinde Tarım ve Orman Bakanlığı'nın 079 nolu kararı ile Çalışma İzin Belgesini alarak deney hayvanları üretimi ve deneysel çalışmalara başlamıştır.

Üniversitemizde, 45 Araştırma ve Uygulama Merkezimiz bulunmaktadır.

### Uygulama ve Araştırma Merkezleri

1. Ağız ve Diş Sağlığı Uygulama ve Araştırma Merkezi
2. Astrofizik Araştırma Merkezi-Ulupınar Gözlem Evi
3. Atatürk İlkeleri ve İnkılâp Tarihi Araştırma ve Uygulama Merkezi
4. Atatürk ve Çanakkale Savaşları Araştırma Merkezi
5. Bağlımlılıkla Mücadele Uygulama ve Araştırma Merkezi
6. Balkan ve Ege Uygulama ve Araştırma Merkezi
7. Bilim ve Teknoloji Uygulama ve Araştırma Merkezi
8. Botanik Bahçesi ve Herbarium Uygulama ve Araştırma Merkezi
9. Çanakkale Seramikleri Araştırma ve Uygulama Merkezi
10. Çevre Sorunları Araştırma ve Uygulama Merkezi
11. Çocuk Eğitimi Uygulama ve Araştırma Merkezi
12. *Deneysel Araştırmalar Uygulama ve Araştırma Merkezi*
13. Deniz Kaplumbağaları Uygulama ve Araştırma Merkezi
14. Deprem Araştırma Uygulama ve Araştırma Merkezi
15. Dezavantajlı Çocuklar Uygulama ve Araştırma Merkezi
16. Eğitim Teknolojileri Uygulama ve Araştırma Merkezi
17. El Sanatları Araştırma ve Uygulama Merkezi
18. Enerji Kaynakları Araştırma ve Uygulama Merkezi
19. Geleneksel Türk Sporları ve Oyunları Uygulama ve Araştırma Merkezi
20. İbrahim Bodur Girişimcilik Uygulama ve Araştırma Merkezi
21. İş Sağlığı ve Güvenliği Eğitim, Uygulama ve Araştırma Merkezi
22. Kadın Çalışmaları Uygulama ve Araştırma Merkezi
23. Kaz Dağı Uygulama ve Araştırma Merkezi
24. Nanobilim ve Teknoloji Araştırma ve Uygulama Merkezi
25. Sağlık Uygulama ve Araştırma Merkezi
26. ağırlıklı ve Aktif Yaşlanma Çalışmaları Uygulama ve Araştırma Merkezi
27. Spor Bilimleri ve Sporcu Sağlığı Uygulama ve Araştırma Merkezi
28. Sömürgecilik Sonrası Çalışmaları Uygulama ve Araştırma Merkezi
29. Stratejik Araştırmalar Merkezi
30. Sualtı Araştırma ve Uygulama Merkezi
31. Sürekli Eğitim Merkezi
32. Süt ve Süt Ürünleri Uygulama ve Araştırma Merkezi
33. Turizm Uygulama ve Araştırma Merkezi
34. Türk Dünyası Değerlerini Uygulama ve Araştırma Merkezi
35. Türk İslam Kültür ve Sanatlar Uygulama ve Araştırma Merkezi
36. Türkçe ve Yabancı Dil Öğretimi Uygulama ve Araştırma Merkezi
37. Türkiye-Avustralya Çalışmaları Uygulama ve Araştırma Merkezi
38. Türkiye-Rusya İş Birliği Uygulama ve Araştırma Merkezi
39. Troas Kültürleri Tarih-Arkeoloji Uygulama ve Araştırma Merkezi
40. Uzaktan Algılama Araştırma ve Uygulama Merkezi
41. Uzaktan Eğitim Uygulama ve Araştırma Merkezi
42. Üstün Yetenekliler Uygulama ve Araştırma Merkezi
43. Yabancı Dil Eğitimi Uygulama ve Araştırma Merkezi
44. Yükseköğretim Çalışmaları Uygulama ve Araştırma Merkezi

#### 45. Zihinsel Engelli Çocuk Eğitimi Uygulama ve Araştırma Merkezi

Üniversitemizde 2020 yılı itibariyle toplam öğrenci sayısı 45.037, yabancı uyruklu öğrenci sayısı ise 2000'dir. Aynı yıl itibariyle Üniversitemiz Lisans programlarından 4743, Önlisans programlarından 3148, Tezli Yüksek Lisans programından 368, Tezsiz Yüksek Lisans programından 252 ve Doktora programından 40 olmak üzere toplamda 8551 öğrenci mezun olmuştur. Üniversitemize bağlı 15 adet yerleşke bulunmaktadır. Bunlardan 7 tanesi kent merkezindedir. Ana yerleşkemiz, Çanakkale-İzmir karayolu 1. km sinde yer alan Terzioğlu Yerleşkesidir. Üniversitemizin pek çok fakülte, yüksek okul ve birimi Terzioğlu Yerleşkesi'nde bulunmaktadır. Yerleşke, denize sadece birkaç yüz metre uzaklıkta, sırtını Radar Tepesi'ne vermiş, ormanların içine gömülü çok ayrıcalıklı doğal güzeleğe sahip bir konumdadır. Çanakkale kent merkezinde yer alan Anafartalar Yerleşkemiz, asıl olarak Eğitim Fakültesi, Devlet Konservatuvarı ve Eğitim Bilimleri Enstitüsüne ev sahipliği yapmaktadır. Yerleşke kent-üniversite yaklaşması için iyi bir örnektir. Diğer önemli bir yerleşkemiz olan Dardanos Yerleşkemizde, herhangi bir okulumuz bulunmamakta, alan daha çok uygulama sahalarıyla dikkat çekmektedir. Bunun yanında sosyal donatıları ile öğrenci ve personelimize imkanlar sunulmaktadır. Orman ve denizin iç içe girdiği yerleşke aynı zamanda tarihi Dardanos antik kentinin de kalıntılarını içermektedir. Kent merkezinde yer alan dördüncü yerleşkemiz, Çanakkale-Bursa Karayolu üzerinde bulunan Sarıcaeli'dir. Bu alan üzerinde tekno-park faaliyetlerimiz ve Ziraat Fakültesinin uygulamaları sürmektedir. Çanakkale-Bursa Karayolu üzerinde yeni kurulan beşinci yerleşkemiz olan Şekerpınar, İlahiyat Fakültesi ve İÇDAŞ Kongre Merkezini içerisinde barındırmaktadır. Ayrıca Terzioğlu Yerleşkesinin kurulu olduğu sırtın en zirve noktasında yer alan radar tepesinde, Astrofizik Araştırma Merkezi ve Ulupınar Gözlemevi bulunmaktadır. Gözlemevi Dünya literatüründe önemli bir tutan güçlü bir teleskopa sahiptir.

Birimimizin bulunduğu bölge, Tıp Fakültesi Dekanlığı ve Sağlık Uygulama ve Araştırma merkezimizin (Hastane) tam ortasında olup, araştırmacılarımızın kolay ulaşabildiği bir konumda bulunmaktadır.

Bunların dışında; Biga'da, Biga İktisadi ve İdari Bilimler Fakültesi, Biga Uygulamalı Bilimler Fakültesi ve Biga Meslek Yüksekokulunun bulunduğu Ağaköy Yerleşkesi bulunmaktadır. Ayrıca; Biga, Ayvacık, Bayramiç, Çan, Ezine (Yahya Çavuş Yerleşkesi), Yenice, Lapseki, Gelibolu ve Gökçeada'da, genel olarak Yüksekokul ve Meslek Yüksekokullarımızın adıyla kurulu yerleşkelerimiz bulunmaktadır.

#### 6. ÜNİVERSİTEMİZ MİSYON, VİZYON, AMAÇ, HEDEF VE KALİTE POLİTİKASI

**ÇOMÜ Misyonu;** Özgürlükçü, yenilikçi ve girişimci yönüyle; kalite odaklı gelişmeyi hedefleyen ve araştırma temelli **“Uluslararası alanda güçlü bir üniversite olmak”**

**ÇOMÜ Vizyonu;** Alanında öncü ve girişimci bireyler yetiştiren; Ar-Ge odaklı,



uygulamaya dönük, çok disiplinli ve proje tabanlı arařtırmalar üreten; paydařlarıyla sürdürülebilir iliřkiler geliřtiren; “**Kalite odaklı ve yenilikçi bir üniversite olmak**”

**Deęerlerimiz;** Çanakkale Onsekiz Mart Üniversitesi; bulunduęu deęerli coęrafya ierisinde kuruluşundan bugüne kadar elde ettięi tüm kazanımları ile yüksek deęerlere sahip bir üniversite olma yolunda ilerlemektedir. **Bu Deęerlerimiz;**

- Adalet ve Liyakat
- Aidiyet
- Çevre Duyarlılıęı
- Demokratik Katılımcılık
- Düşünce ve İfade Özgürlüęü
- Etik Davranıř
- Evrensel Deęerlere Saygı
- Farklılıklara Saygı
- Giriřimcilik, Yenilikçilik ve Yaratıcılık
- Hesap Verebilirlik
- İş Birlięi, Dayanıřma ve Paylařma
- Kalite Kültürü
- Kentle Bütünleřme
- Şeffaflık
- Tarihine ve Coęrafyasına Sahip Çıkma
- Verimlilik
- Yařam Boyu Öğrenme

#### **Amalarımız;**

- A1.** Ar-Ge ve Yenilikçilik Faaliyetlerini Geliřtirmek
- A2.** Eęitim ve Öğretim Faaliyetlerinin Kalitesini Artırmak
- A3.** Toplum ve Çevre Yararına Hizmetleri Geliřtirmek
- A4.** Kurum Tanınırlılıęını Geliřtirmek ve Kurumsallıęı Güçlendirmek

#### **Hedeflerimiz;**

- H1. 1.** Akademik beceri, nitelik ve etkin arařtırma yapabilme kapasitesini artırmak

- H1. 2.** Araştırma ve yenilikçilik ile ilgili altyapı ve olanakları geliştirmek
- H1. 3.** Katma değer yaratan bilimsel ve yenilikçi çıktıları artırmak
- H2. 1.** Eğitim ve öğretim faaliyetlerinin niteliğini geliştirmek
- H2. 2.** Eğitim ve öğretim faaliyetlerinin kalitesini artırmak
- H2. 3.** Öğretim elemanlarının eğitici ve öğretici niteliklerini geliştirmek
- H2. 4.** Öğrencilerin öğrenme istek, kapasite ve memnuniyetlerini geliştirmek
- H3. 1.** Topluma yönelik hizmetlerin niceliği ve kalitesini geliştirmek
- H3. 2.** Çevre yararına sürdürülebilir proje ve uygulamalar geliştirmek
- H4. 1.** Kurumsal görünürlüğü artırmak
- H4. 2.** Bilimsel çıktılara erişilebilirliği artırmak
- H4. 3.** Kurum kültürünü korumak, geliştirmek ve sürekliliğini sağlamak
- H4. 4.** Kurum içi memnuniyet, iletişim ve iş birliğinin geliştirilmesi

## **7. MERKEZ TANITIM**

Çanakkale Onsekiz Mart Üniversitesi Deneysel Araştırmalar Uygulama ve Araştırma Merkezi (ÇOMÜDAM) 14 Mayıs 2012 tarihinde binamız hizmete açılmıştır. 31 Ocak 2013 tarihinde Tarım ve Orman Bakanlığı'nın 079 nolu kararı ile Çalışma İzin Belgesini alarak deney hayvanları üretimi ve deneysel çalışmalara başlamıştır. Laboratuvarlarının temel alt yapısının iyileştirilmesini takiben bilimsel olarak aktif hale gelmiştir. En temel faaliyetimiz deney hayvanları üretimi ve bu deney hayvanları kullanılarak araştırmaların yürütülmesidir. 24 saat aktif hizmet veren ve Merkez bünyesinde kurulu laboratuvar birimlerinden birçok yüksek lisans tezinin yanı sıra BAP ve TÜBİTAK projelerinin deneysel süreçleri üniversitemiz personeli ve öğrencisi tarafından sürdürülmektedir. Bunun yanında yürütülen diğer deneysel çalışmalar için altyapı imkanları sunulmaktadır. Temel olarak doku ve hücre hatlarından gen ekspresyonlarının değerlendirilmesi, kardiyovasküler araştırmalar, yara iyileşmesi, anastomoz ve biyokimyasal analizler (WB, jel görüntüleme vb.) gibi öne çıkan birçok başlık için laboratuvar alt yapısı yeterlidir.

Türkiye'de ilk olarak ÇOMÜDAM bünyesinde kurulan "Perfüzyon Simülasyon Laboratuvarı" da Merkez bünyesinde yer alan diğer önemli bir birimdir. Birimde yüksek lisans düzeyinde Perfüzyon Teknikleri alanında uygulamalı eğitimler verilmesinin yanı sıra Sağlık Hizmetleri Meslek Yüksekokulu Perfüzyon tekniklerinde öğrenim gören önlisans öğrencilerimizin de birimden faydalanması sağlanmaktadır.

Dünyada sayılı merkezlerde bulunan "Kardiyopulmoner baypas simülatörü" ile ameliyathane ortamında açık kalp ameliyatlarının canlandırılması ve çeşitli senaryolarla öğrencilerin bilgi, beceri ve tutumlarının geliştirilmesi konusunu da öncelikli alanlar arasında kabul eden Merkez, öğrencilerin kriz durumlarıyla baş edebilmesi, iletişim becerilerinin

geliştirilmesi ve kas-koordinasyon yeteneğinin geliştirilerek mezuniyet sonrasında karşılaşılabilecek durumlara hazır hale getirilmesi hususunda öğrencilere ameliyathane öncesi nitelikli tecrübe kazandırılması hususunda çalışmalarını sürdürmektedir.

Kök Hücre Laboratuvarı ise memeli hücrelerinin (somatik hücre, kök hücre ve kanser hücresi) kültürü ve kültürün takip edilmesi için gerekli alt yapıya sahiptir.

Merkezde bilimsel faaliyetlerde kullanılmak üzere sıçan, fare, tavşan ve kobay gibi deney hayvanları yetiştirilmektedir. Bu hayvanlar üzerinde birçok deneysel modelin gerçekleştirilme imkânı bulunmaktadır. Bu yönü ile merkez, bölge üniversitelerine de hizmet vermekte, Üniversitemiz TEKNOPARK'ında geliştirilen birçok yeni ürün için hayvan deneyleri imkânı sunmaktadır.

Merkez, özellikle tavşan anestezisi ve moniterizasyonu üzerine özelleşmiş cihazlara da sahiptir. Merkezde ozon cihazı ve deney hayvanları için özel olarak dizayn edilmiş hiperbarik oksijen tedavi kabini ile birçok hastalığın tedavisinde yeni yaklaşımların ortaya konulacağı imkanlar sunulmaktadır.

## **8. MİSYON, VİZYON, AMAÇ VE HEDEFLERİMİZ**

Üniversitemizin kurumsal misyon, vizyon, amaç ve hedefleri doğrultusunda oluşturulan Deneysel Araştırmalar Uygulama ve Araştırma Merkezi kurumsal misyon, vizyon, amaç ve hedefleri aşağıda bilgilerinize sunulmuştur.

**Deneysel Araştırmalar Uygulama ve Araştırma Merkezi Misyonu:** Üretimini ve bakımını üstlendiğimiz deney hayvanlarının refahını sağlayarak, farklı disiplinlerden araştırmacıları bir arada buluşturup, nitelikli deney, araştırma ve eğitim alt yapısı sağlamaktır.

Çanakale Onsekiz Mart Üniversitesi'nin “bölgenin en iyi üniversitesi olmak, ülkesinin ve dünyanın güçlü bir bilim kurumu haline gelmek” vizyonuna destek sağlamak.

**Deneysel Araştırmalar Uygulama ve Araştırma Merkezi Vizyonu:** Patent ve yüksek etki gücü olan yayınlara destek olmak.

**Deneysel Araştırmalar Uygulama ve Araştırma Merkezi Amaç ve Hedefleri:** Deney hayvanlarının refahını sağlayarak, farklı disiplinlerden araştırmacıları bir arada buluşturup, nitelikli deney, araştırma ve eğitim alt yapısı sağlamak, bilimsel ve eğitsel tüm araçları etkin kullanarak, çalışanlarımızın kariyer hedeflerini gerçekleştirmelerinde destek sağlamayı, keyifli bir çalışma ortamı oluşturmayı, bölgemize değer katmayı, kalite yönetim sistemimizi sürekli iyileştirmek başlıca amaç ve hedefimizdir.

## **9. DENEYSEL ARAŞTIRMALAR UYGULAMA VE ARAŞTIRMA MERKEZİ TEMEL POLİTİKA VE ÖNCELİKLERİ**

### **9.1. Deneysel Araştırmalar Uygulama ve Araştırma Merkezi Kurumsal Kalite Politikası**

Üniversitemiz;

Kalite odaklı, girişimci ve yenilikçi bir üniversite anlayışıyla, bulunduğu bölgenin en iyi üniversitesi olmayı; ülkesinin ve dünyanın güçlü bir bilim kurumu haline gelmeyi

hedeflemiştir.

Bu hedef doğrultusunda birimiz;

- İnsan kaynağının akademik beceri, nitelik ve etkin araştırma yapabilme kapasitesinin artırılmasını,
- Eğitim – öğretim faaliyetlerinde memnuniyet düzeyinin yükseltilmesini
- Üniversitemizi tercih eden uluslararası öğrenciler ve üniversitemizle yurtdışı üniversiteler arasındaki işbirliği anlaşmalarını artırarak uluslararasılaşma çalışmalarının geliştirilmesini,
- Araştırma faaliyetlerinde; AR-GE çalışmalarına, öncelikli ve interdisipliner araştırma alanlarına yönelik çalışmaların desteklenmesini,
- Ulusal ve uluslararası akademik değerlendirmelerde üniversitemizi üst sıralara çıkarmayı,
- Kurumsal akreditasyon çalışmalarına yönelik faaliyetlerin desteklenmesini,
- Kurumsal kültrün geliştirilmesini,
- Paydaşlarımızla olan ilişkilerin güçlendirilmesini ve
- Üniversitemiz tarafından topluma sunulan hizmetlerin kalitesini artırılmasını **ilke edinmiştir.**

## **10. DENEYSSEL ARAŞTIRMALAR UYGULAMA VE ARAŞTIRMA MERKEZİ PAYDAŞLARI**

Deneysel Araştırmalar Uygulama ve Araştırma Merkezimizin gelişebilmesi, araştırma geliştirme kapasitesinin artması, uygulamalı eğitim kalitesinin artırılabilmesi, çağdaş ve modern eğitim teknolojileri ile donatılabilmesi ancak tüm paydaşlarının desteği ile mümkün olabilecektir. Bu amaçla paydaşları belirleyerek onların durumlarını da dikkate alacak şekilde stratejilerini belirlemiştir. Üniversitemizin genel paydaşlarıyla işbirliğimizin yanı sıra bazı özel paydaşlarımız da bu kapsamda aşağıda şu şekilde sıralanmıştır:

### **1. İç Paydaşlar**

- ÇOMÜ Tıp Fakültesi,
- ÇOMÜ Diş Hekimliği Fakültesi,
- ÇOMÜ Fen Edebiyat Fakültesi,
- ÇOMÜ Mühendislik Fakültesi,
- ÇOMÜ Ziraat Fakültesi,
- ÇOMÜ Deniz Bilimleri ve Teknolojisi Fakültesi,

- ÇOMÜ Bilim ve Teknoloji Uygulama ve Araştırma Merkezi
- Valilik ve diğer resmî kuruluşlar,
- Akademik personelimiz ve aileleri,
- İdarî personelimiz ve aileleri,
- Öğrencilerimiz ve aileleri,

## 2. Dış Paydaşlar

- Tarım ve Orman Bakanlığı
- Trakya Üniversitesi
- Tekirdağ Namık Kemal Üniversitesi
- Balıkesir Üniversitesi
- Uludağ Üniversitesi

## 11. AKADEMİK VE İDARİ ALT YAPI

Merkezimizde 2 öğretim üyesi idarî görev yapmaktadır.

**Tablo 1. Öğretim Elemanları Dağılımı**

Akademik Ünvan	Yaş Grupları								
	<35		36-45		46-55		56-65		Toplam
	K	E	K	E	K	E	K	E	
Prof. Dr.	-	-	-	-	-	2	-	-	2

**Tablo 2. Öğretim Kadrosunun Analizi**

Akademik Ünvan	Son Mezun Olduğu Kurum ve Yılı	Halen Öğretim Görüyorsa Hangi Aşamada Olduğu	Deneyim Yılı			Etkinlik düzeyi (Yüksek, Orta, Düşük, Yok)		
			Kamu, Özel Sektör, Sanayi,	Kaç Yıldır Bu Kurumda	Öğretim Üyeliği Süresi	Meslek Kuruluşlarında	Kamu, Sanayi ve Özel Sektöre Verilen Bilimsel Danışmanlıkta	Araştırmada
Prof. Dr. Alper AKÇALI	Refik Saydam Hıfzıssıhha Merkezi Başkanlığı Mikrobiyoloji ve Klinik Mikrobiyoloji 2002	-	23	13	13	Yüksek	Orta	Yüksek
Prof. Dr. Tevfik Murat KOŞAN	Ankara Numune Eğitim ve Araştırma Hastanesi, 2. Üroloji Kliniği 1999	-	29	3	11	Yüksek	Yok	Yüksek

**Tablo 3. Öğretim Elemanlarının Akademik Yayınlarına Yönelik İstatistikler**

Akademik Unvan Ad, Soyad	Uluslararası + Ulusal Hakemli Dergi, Kongre, Sempozyum vb. Yayınlanan Makale, Bildiri Sayısı	Yayınlarına Yapılan Toplam Atıf Sayısı	Alanında ISI Indexlerine Giren Dergilerde Yayınlarına Aldıkları Atıf Sayısı	Akademik Ders Kitabı ve Kitap Bölümleri
Prof. Dr. Alper AKÇALI	60	315	280	4
Prof. Dr. Tevfik Murat KOŞAN	130	160	160	6

**Tablo 4. İdari Personelin Yayınlarına Yönelik İstatistikler**

Akademik Unvan Ad, Soyad	Uluslararası + Ulusal Hakemli Dergi, Kongre, Sempozyum vb. Yayınlanan Makale, Bildiri Sayısı	Yayınlarına Yapılan Toplam Atıf Sayısı	Alanında ISI Indexlerine Giren Dergilerde Yayınlarına Aldıkları Atıf Sayısı	Akademik Ders Kitabı ve Kitap Bölümleri
Veteriner Hekim Sait ELMAS	10	22	22	-
VHKİ Ufuk DEMİR (Fizyoloji A.D Doktora Öğrencisi)	12	15	15	-

**Tablo 5. Öğretim Kadrosunun Tamamlanan veya Halen Devam Etmekte Olan Projeleri**

Akademik Unvan - Ad, Soyad	BAP, TÜBİTAK, GMKA, AB, BM vb. Proje Sayısı	Proje Kapsamında Görevi
Prof. Dr. Alper AKÇALI	10	Yürütücü ve Araştırmacı
Prof. Dr. Tevfik Murat KOŞAN	-	-

**Tablo 6. İdari Kadronun Tamamlanan veya Halen Devam Etmekte Olan Projeleri**

Akademik Unvan - Ad, Soyad	BAP, TÜBİTAK, GMKA, AB, BM vb. Proje Sayısı	Proje Kapsamında Görevi
Veteriner Hekim Sait ELMAS	10	Araştırmacı
VHKİ Ufuk DEMİR (Fizyoloji A.D Doktora Öğrencisi)	13	Araştırmacı

**Tablo 7. Öğretim Elemanlarının Marka, Tasarım, Patent Sayıları**

<b>Toplam</b>	<b>1</b>
---------------	----------

## 12. DENEYSEL ARAŞTIRMALAR UYGULAMA VE ARAŞTIRMA MERKEZİ ALT MEVCUT ENVANTERİ

**Tablo 8. Mevcut Ürün Listesi**

Diğer Merkezler İçin Mevcut Ürünlerin Listesi													
SIRA NO	TAŞINIR KODU / ÜRÜN KODU	ADI	MARKASI	MODELI	CİNSİ	EK ÖZELLİK	AMBAR	AMBAR MİKTARI	KİŞİYE VERİLMİŞ MİKTAR	ORTAK KULLANIMA VERİLMİŞ MİKTAR	TOPLAM MİKTAR	ÖLÇÜ BİRİMİ	ASGARİ MİKTAR
1	150.12.2.99-14	DİĞER TUTTURUCU MALZEMELER	MARKASIZ	KAYDIRMAZ BANT	BANT		DENEYSEL ARAŞTIRMALAR UYGULAMA	50	0	0	50	ADET	0
2	253.2.1.7-2	HAYVANCILIK MAKİNELERİ VE EKİPMANLARI	MARKASIZ	FARE KAFES	METABOLİK KAFES		DENEYSEL ARAŞTIRMALAR UYGULAMA	1	0	0	1	ADET	0
3	253.2.5.7-18	KESİNTİSİZ GÜÇ KAYNAKLARI	THERMO EC	ELEKTROFOREZ İÇİN GÜÇ KAYNAĞI	GÜÇ KAYNAĞI	GÜÇ KAYNAĞI: BESLEME ÜNİTESİ	DENEYSEL ARAŞTIRMALAR UYGULAMA	1	0	0	1	ADET	0
4	253.2.10.99.17-12	ÇALIŞMA TEZGAHLARI	MARKASIZ	LABORATUVAR TEZGAHI	TEZGAH		DENEYSEL ARAŞTIRMALAR UYGULAMA	1	0	0	1	ADET	0
5	253.2.10.99.17-14	ÇALIŞMA TEZGAHLARI	MARKASIZ	RAFLI ÇALIŞMA TEZGAHI	TEZGAH		DENEYSEL ARAŞTIRMALAR UYGULAMA	1	0	0	1	ADET	0
6	253.3.1.2.1-4	ÇAMAŞIR YIKAMA MAKİNELERİ	BOSCH		ÇAMAŞIR MAKİNASI		DENEYSEL ARAŞTIRMALAR UYGULAMA	1	0	0	1	ADET	0
7	253.3.2.1.1-11	BUZDOLAPLARI	BEKO	MINİ	MINİ BUZDOLABI		DENEYSEL ARAŞTIRMALAR UYGULAMA	1	0	0	1	ADET	0
8	253.3.2.1.1-35	BUZDOLAPLARI	ARÇELİK	4263 NF	BUZDOLABI		DENEYSEL ARAŞTIRMALAR UYGULAMA	1	0	0	1	ADET	0
9	253.3.2.1.1-52	BUZDOLAPLARI	BOSCH	BUZDOLABI	BUZDOLABI		DENEYSEL ARAŞTIRMALAR UYGULAMA	1	0	0	1	ADET	0
10	253.3.2.1.1-57	BUZDOLAPLARI	MARKASIZ	5231 NFY	BUZDOLABI		DENEYSEL ARAŞTIRMALAR UYGULAMA	1	0	0	1	ADET	0
11	253.3.2.2.1-15	FİRİNLER	BOSCH	84 G 421 MIKRO DALGA	FİRİN		DENEYSEL ARAŞTIRMALAR UYGULAMA	1	0	0	1	ADET	0
12	253.3.2.2.4-5	ŞOFBENLER	MARKASIZ	ELEKTRİKLİ 80 LT	TERMO SİFON		DENEYSEL ARAŞTIRMALAR UYGULAMA	1	0	0	1	ADET	0
13	253.3.2.2.4-6	ŞOFBENLER	MARKASIZ	ELEKTRİKLİ 60 LT	TERMO SİFON		DENEYSEL ARAŞTIRMALAR UYGULAMA	1	0	0	1	ADET	0
14	253.3.2.2.4-11	ŞOFBENLER	BEKO	50 LT	TERMO SİFON		DENEYSEL ARAŞTIRMALAR UYGULAMA	1	0	0	1	ADET	0
15	253.3.2.2.4-12	ŞOFBENLER	BEKO	65 LT	TERMO SİFON		DENEYSEL ARAŞTIRMALAR UYGULAMA	1	0	0	1	ADET	0
16	253.3.4.2.99-42	DİĞER HASSAS ÖLÇÜ ALETLERİ	MARKASIZ	HASSAS TARTI	HASSAS TARTI		DENEYSEL ARAŞTIRMALAR UYGULAMA	1	0	0	1	ADET	0
17	253.3.4.4-21	NEM VE YOĞUNLUK ÖLÇME VE KONTROL CİHAZLARI	LOYKA	H300	SICAKLIK VE NEM ÖLÇER		DENEYSEL ARAŞTIRMALAR UYGULAMA	5	0	0	5	ADET	0
18	253.3.5.1-5	GENEL AMAÇLI TIBBİ CİHAZLAR VE ALETLER	MARKASIZ	ESCO PCR4AI	PCR KABİN		DENEYSEL ARAŞTIRMALAR UYGULAMA	1	0	0	1	ADET	0
19	253.3.5.1-9	GENEL AMAÇLI TIBBİ CİHAZLAR VE ALETLER	MARKASIZ	NEXES	BOYAMA CİHAZI		DENEYSEL ARAŞTIRMALAR UYGULAMA	1	0	0	1	ADET	0
20	253.3.5.3-8	MOLEKÜLER BİYOLOJİ ÖZEL ÇALIŞMA CİHAZLARI	VİLBER	QUANTUM-ST4	JEL GÖRÜNTÜLEM E SİSTEMİ		DENEYSEL ARAŞTIRMALAR UYGULAMA	1	0	0	1	ADET	0
21	253.3.5.3-19	MOLEKÜLER BİYOLOJİ ÖZEL ÇALIŞMA CİHAZLARI	MARKASIZ	MM 400	HOMOJENİZATÖR		DENEYSEL ARAŞTIRMALAR UYGULAMA	1	0	0	1	ADET	0
22	253.3.5.6-72	CERRAHI AMELİYATHANE AMAÇLI KULLANILAN CİHAZ VE ALETLER	MARKASIZ	KÜÇÜK HAYVAN	CERRAHI SET		DENEYSEL ARAŞTIRMALAR UYGULAMA	1	0	0	1	ADET	0
23	253.3.5.20-10	PATOLOJİ TEŞHİS VE TEDAVİ CİHAZ VE ALETLERİ	LEICA		ROTARY MIKROTOM		DENEYSEL ARAŞTIRMALAR UYGULAMA	1	0	0	1	ADET	0
24	253.3.5.21-1	KAN BANKASI CİHAZLARI	HETTICH	UNIVERSAL 320	PLATE SANTRİFÜJ		DENEYSEL ARAŞTIRMALAR UYGULAMA	1	0	0	1	ADET	0
25	253.3.5.99-132	DİĞER İHTİSAS BÖLÜMLERİNDE KULLANILAN TIBBİ CİHAZ VE ALETLER	MARKASIZ	MVP-10	TRANSPORT VENTİLATÖR		DENEYSEL ARAŞTIRMALAR UYGULAMA	1	0	0	1	ADET	0
26	253.3.6.2.15-2	SICAKLIK, İLETKENLİK VE PH ÖLÇME CİHAZLARI	MARKASIZ	PH METRE	PH METRE		DENEYSEL ARAŞTIRMALAR UYGULAMA	1	0	0	1	ADET	0
27	253.3.6.3.1-16	ETÜVLER, İNKÜBATÖRLER VE DURULAYICI KURUTUCULAR	NÜVE		ETÜV		DENEYSEL ARAŞTIRMALAR UYGULAMA	1	0	0	1	ADET	0
28	253.3.6.3.1-55	ETÜVLER, İNKÜBATÖRLER VE DURULAYICI KURUTUCULAR	ESCO	KARBONDİOKSİTLİ	İNKÜBATR		DENEYSEL ARAŞTIRMALAR UYGULAMA	1	0	0	1	ADET	0
29	253.3.6.3.11-2	ELEKTROFOREZ CİHAZLARI	THERMO	OTOMATİK PİPET SETİ 3 LÜ	OTOMATİK PİPET SETİ 3 LÜ		DENEYSEL ARAŞTIRMALAR UYGULAMA	1	0	0	1	ADET	0
30	253.3.6.3.15-21	OTOKLAVLAR, STERİLİZATÖRLER	MARKASIZ		KURU HAVA STERİLİZATÖRÜ		DENEYSEL ARAŞTIRMALAR UYGULAMA	1	0	0	1	ADET	0
31	253.3.6.3.19-13	SANTRİFÜJLER	MARKASIZ	SANTRİFÜJ	SANTRİFÜJ		DENEYSEL ARAŞTIRMALAR UYGULAMA	1	0	0	1	ADET	0
32	253.3.6.4.1-19	LABORATUVAR TIPI İSITICILAR VE ISI REFLEKTÖRLERİ	MARKASIZ	REFLEKTÖR	SPOT		DENEYSEL ARAŞTIRMALAR UYGULAMA	1	0	0	1	ADET	0
33	253.3.6.4.99-68	DİĞER LABORATUVAR VE HASTANE TIPI İSITICILAR VE SOĞUTUCULAR	CSZ		İSITICI - SOĞUTUCU CİHAZ VE EKİPMANLARI		DENEYSEL ARAŞTIRMALAR UYGULAMA	1	0	0	1	ADET	0
34	253.3.6.6.2-44	OPTİK MIKROSKOPLAR	ZEISS	AXIO SCOPE	TRINOKÜLER ARAŞTIRMA MIKROSKOBU		DENEYSEL ARAŞTIRMALAR UYGULAMA	1	0	0	1	ADET	0
35	253.3.6.6.2-61	OPTİK MIKROSKOPLAR	MARKASIZ	TRINOKÜLLER MIKROSKOP	TRINOKÜLLER MIKROSKOP		DENEYSEL ARAŞTIRMALAR UYGULAMA	1	0	0	1	ADET	0
36	253.3.6.99-10	DİĞER ARAŞTIRMA VE ÜRETİM AMAÇLI LABORATUVAR CİHAZ VE	MARKASIZ	MANİYETİK KARİŞTİRİCİ	MANİYETİK KARİŞTİRİCİ		DENEYSEL ARAŞTIRMALAR UYGULAMA	1	0	0	1	ADET	0
37	253.3.6.99-44	DİĞER ARAŞTIRMA VE ÜRETİM AMAÇLI LABORATUVAR CİHAZ VE	MARKASIZ	İNKÜBATÖR	İNKÜBATÖR		DENEYSEL ARAŞTIRMALAR UYGULAMA	1	0	0	1	ADET	0
38	253.3.6.99-89	DİĞER ARAŞTIRMA VE ÜRETİM AMAÇLI LABORATUVAR CİHAZ VE	MARKASIZ	ELEK. HASSAS TERAZİ	HASSAS TERAZİ		DENEYSEL ARAŞTIRMALAR UYGULAMA	2	0	0	2	ADET	0
39	253.3.6.99-101	DİĞER ARAŞTIRMA VE ÜRETİM AMAÇLI LABORATUVAR CİHAZ VE	MARKASIZ	MİKROPLAKA OKUYUCU	MİKROPLAKA OKUYUCU		DENEYSEL ARAŞTIRMALAR UYGULAMA	1	0	0	1	ADET	0
40	253.3.6.99-104	DİĞER ARAŞTIRMA VE ÜRETİM AMAÇLI LABORATUVAR CİHAZ VE	MARKASIZ	OTOMATİK PİPET SETİ	PİPET		DENEYSEL ARAŞTIRMALAR UYGULAMA	1	0	0	1	ADET	0
41	253.3.6.99-182	DİĞER ARAŞTIRMA VE ÜRETİM AMAÇLI LABORATUVAR CİHAZ VE	MARKASIZ	BÜYÜK	FARE KAFESİ		DENEYSEL ARAŞTIRMALAR UYGULAMA	30	0	0	30	ADET	0
42	253.3.6.99-213	DİĞER ARAŞTIRMA VE ÜRETİM AMAÇLI LABORATUVAR CİHAZ VE	MARKASIZ	ÇEKER OCAK	ÇEKER OCAK		DENEYSEL ARAŞTIRMALAR UYGULAMA	1	0	0	1	ADET	0
43	253.3.6.99-227	DİĞER ARAŞTIRMA VE ÜRETİM AMAÇLI LABORATUVAR CİHAZ VE	MARKASIZ	YIKAMA ÜNİTESİ	YIKAMA ÜNİTESİ		DENEYSEL ARAŞTIRMALAR UYGULAMA	1	0	0	1	ADET	0
44	253.3.6.99-229	DİĞER ARAŞTIRMA VE ÜRETİM AMAÇLI LABORATUVAR CİHAZ VE	MARKASIZ	VORTEKS	VORTEKS		DENEYSEL ARAŞTIRMALAR UYGULAMA	1	0	0	1	ADET	0
45	253.3.6.99-232	DİĞER ARAŞTIRMA VE ÜRETİM AMAÇLI LABORATUVAR CİHAZ VE	MARKASIZ	ELEKTRO AUTO KOTER	KOTER		DENEYSEL ARAŞTIRMALAR UYGULAMA	1	0	0	1	ADET	0
46	253.3.6.99-235	DİĞER ARAŞTIRMA VE ÜRETİM AMAÇLI LABORATUVAR CİHAZ VE	MARKASIZ	VETERİNER	OPERASYON MASASI		DENEYSEL ARAŞTIRMALAR UYGULAMA	1	0	0	1	ADET	0
47	253.3.6.99-236	DİĞER ARAŞTIRMA VE ÜRETİM AMAÇLI LABORATUVAR CİHAZ VE	MARKASIZ	VETERİNER	MUAYENE MASASI		DENEYSEL ARAŞTIRMALAR UYGULAMA	1	0	0	1	ADET	0



SIRA NO	TAŞINIR KODU / ÜRÜN KODU	ADI	MARKASI	MODELİ	CİNSİ	EK ÖZELLİK	AMBAR	AMBAR MİKTARI	KİŞİYE VERİLMİŞ MİKTAR	ORTAK KULLANIMA VERİLMİŞ MİKTAR	TOPLAM MİKTAR	ÖLÇÜ BİRİMİ	ASGARİ MİKTAR
48	253.3.6.99-243	DİĞER ARAŞTIRMA VE ÜRETİM AMAÇLI LABORATUVAR CİHAZ VE	.MARKASIZ		LABROTUVAR TEZGAHI		DENEYSEL ARAŞTIRMALAR UYGULAMA	1	0	0	1	ADET	0
49	253.3.6.99-258	DİĞER ARAŞTIRMA VE ÜRETİM AMAÇLI LABORATUVAR CİHAZ VE	.MARKASIZ	SU BANYOSU	SU BANYOSU		DENEYSEL ARAŞTIRMALAR UYGULAMA	1	0	0	1	ADET	0
50	253.3.6.99-500	DİĞER ARAŞTIRMA VE ÜRETİM AMAÇLI LABORATUVAR CİHAZ VE	TERUMO	ROLLER POMPA VE KONSOLU	ROLLER POMPA VE KONSOLU		DENEYSEL ARAŞTIRMALAR UYGULAMA	1	0	0	1	ADET	0
51	253.3.6.99-590	DİĞER ARAŞTIRMA VE ÜRETİM AMAÇLI LABORATUVAR CİHAZ VE	THERMO	PIERCE G2 FAST BLOTTER	IMMUNOBLLOT		DENEYSEL ARAŞTIRMALAR UYGULAMA	1	0	0	1	ADET	0
52	253.3.6.99-600	DİĞER ARAŞTIRMA VE ÜRETİM AMAÇLI LABORATUVAR CİHAZ VE	ÜNİVET		4.5 X BÜYÜTME CERRAHI		DENEYSEL ARAŞTIRMALAR UYGULAMA	1	0	0	1	ADET	0
53	253.3.6.99-601	DİĞER ARAŞTIRMA VE ÜRETİM AMAÇLI LABORATUVAR CİHAZ VE	ÜNİVET		6 X BÜYÜTME CERRAHI		DENEYSEL ARAŞTIRMALAR UYGULAMA	2	0	0	2	ADET	0
54	253.3.6.99-602	DİĞER ARAŞTIRMA VE ÜRETİM AMAÇLI LABORATUVAR CİHAZ VE	ÜNİVET		LED IŞIK KAYNAĞI		DENEYSEL ARAŞTIRMALAR UYGULAMA	1	0	0	1	ADET	0
55	253.3.6.99-615	DİĞER ARAŞTIRMA VE ÜRETİM AMAÇLI LABORATUVAR CİHAZ VE	.MARKASIZ	DOKU GÖMME SİSTEMİ CİHAZI	DOKU GÖMME SİSTEMİ CİHAZI		DENEYSEL ARAŞTIRMALAR UYGULAMA	1	0	0	1	ADET	0
56	253.3.6.99-618	DİĞER ARAŞTIRMA VE ÜRETİM AMAÇLI LABORATUVAR CİHAZ VE	.MARKASIZ		PLATFORM VE SIVI TANKLARI		DENEYSEL ARAŞTIRMALAR UYGULAMA	1	0	0	1	ADET	0
57	255.1.2.1-6	BAYRAK VE FLAMALAR İLE İÇ MEKAN DİREKLERİ	.MARKASIZ	BAYRAK DİREĞİ	BAYRAK DİREĞİ		DENEYSEL ARAŞTIRMALAR UYGULAMA	2	0	0	2	ADET	0
58	255.1.2.1-29	BAYRAK VE FLAMALAR İLE İÇ MEKAN DİREKLERİ	.MARKASIZ	DİREK	BAYRAK DİREĞİ		DENEYSEL ARAŞTIRMALAR UYGULAMA	2	0	0	2	ADET	0
59	255.1.2.1-49	BAYRAK VE FLAMALAR İLE İÇ MEKAN DİREKLERİ	.MARKASIZ	TÜRK BAYRAĞI MAKAM SİMSİZ 100X150	TÜRK BAYRAĞI MAKAM		DENEYSEL ARAŞTIRMALAR UYGULAMA	3	0	0	3	ADET	0
60	255.1.5.1-1	AMELİYAT MASALARI	.MARKASIZ	CERRAHI MASA	AMELİYAT MASASI		DENEYSEL ARAŞTIRMALAR UYGULAMA	1	0	0	1	ADET	0
61	255.1.5.10-2-2	MALZEME TAŞIMA ARABASI	.MARKASIZ	SERVİS	ARABA		DENEYSEL ARAŞTIRMALAR UYGULAMA	1	0	0	1	ADET	0
62	255.1.5.10-2-3	MALZEME TAŞIMA ARABASI	.MARKASIZ	ÇALIŞMA	ARABA		DENEYSEL ARAŞTIRMALAR UYGULAMA	4	0	0	4	ADET	0
63	255.1.5.16-1-2	DERİN DONDURUCULAR	.MARKASIZ	DERİN DONDURUCU	DERİN DONDURUCU		DENEYSEL ARAŞTIRMALAR UYGULAMA	1	0	0	1	ADET	0
64	255.1.5.16-1-6	DERİN DONDURUCULAR	.MARKASIZ	382 LT -86C	DERİN DONDURUCU		DENEYSEL ARAŞTIRMALAR UYGULAMA	1	0	0	1	ADET	0
65	255.1.5.16-5-1	ALET DOLAPLARI	.MARKASIZ	CİHAZ DOLABI	CİHAZ DOLABI		DENEYSEL ARAŞTIRMALAR UYGULAMA	1	0	0	1	ADET	0
66	255.1.5.16-99-1	DİĞER HASTANE TİPİ BUZDOLAPLARI VE DOLAPLAR	.MARKASIZ	PASLANMAZ ÇELİK	DOLAP		DENEYSEL ARAŞTIRMALAR UYGULAMA	1	0	0	1	ADET	0
67	255.1.5.99-48	HASTANEDE KULLANILAN DEMİRBAŞ NİTELİĞİNDEKİ DİĞER TAŞINIRLAR	PARKCAN		ANESTEZİ CİHAZI		DENEYSEL ARAŞTIRMALAR UYGULAMA	1	0	0	1	ADET	0
68	255.1.5.99-50	HASTANEDE KULLANILAN DEMİRBAŞ NİTELİĞİNDEKİ DİĞER TAŞINIRLAR	ADVANTECH	CLASS II A2 BİYOLOJİK	GOVENLIK KABİNI		DENEYSEL ARAŞTIRMALAR UYGULAMA	1	0	0	1	ADET	0
69	255.2.1.1.1.1-15	BİLGİSAYAR KASALARI	HP	I5	MASAÜSTÜ BİLGİSAYAR KASASI		DENEYSEL ARAŞTIRMALAR UYGULAMA	2	0	0	2	ADET	0
70	255.2.1.1.1.1-25	BİLGİSAYAR KASALARI	HP	I-3	HP MASAÜSTÜ BİLGİSAYAR KASASI		DENEYSEL ARAŞTIRMALAR UYGULAMA	3	0	0	3	ADET	0
71	255.2.1.1.1.3-17	EKRANLAR	HP	MASAÜSTÜ BİLGİSAYAR EKRANI I-3	EKRANLAR		DENEYSEL ARAŞTIRMALAR UYGULAMA	3	0	0	3	ADET	0
72	255.2.1.1.1.3-94	EKRANLAR	HP	HP BİLGİSAYAR MONİTÖRÜ I-5	BİLGİSAYAR MONİTÖRÜ		DENEYSEL ARAŞTIRMALAR UYGULAMA	2	0	0	2	ADET	0
73	255.2.1.1.99-13	DİĞER BİLGİSAYARLAR	HP	MASAÜSTÜ BİLGİSAYAR KASA+EKRAN I-5	MASAÜSTÜ BİLGİSAYAR KASA+EKRAN I-5		DENEYSEL ARAŞTIRMALAR UYGULAMA	6	0	0	6	ADET	0
74	255.2.2.1.3-14	LAZER YAZICILAR	LEXMARK	E 380 D	LAZER YAZICI		DENEYSEL ARAŞTIRMALAR UYGULAMA	1	0	0	1	ADET	0
75	255.2.4.1.1-16	SABİT TELEFONLAR	KAREL	LADİN	TELEFON MAKİNASI		DENEYSEL ARAŞTIRMALAR UYGULAMA	1	0	0	1	ADET	0
76	255.2.4.1.1-32	SABİT TELEFONLAR	.MARKASIZ	TELEFON MAKİNASI	TELEFON MAKİNASI		DENEYSEL ARAŞTIRMALAR UYGULAMA	1	0	0	1	ADET	0
77	255.2.4.1.1-43	SABİT TELEFONLAR	TELPAŞ	10 H-2	SABİT TELEFON		DENEYSEL ARAŞTIRMALAR UYGULAMA	1	0	0	1	ADET	0
78	255.2.4.3-1-9	MODEMLER SDH VE ERİŞİM CİHAZLARI	.MARKASIZ	TİP 1	BİNA İÇİ KABLOSUZ ERİŞİM NOKTASI		DENEYSEL ARAŞTIRMALAR UYGULAMA	2	0	0	2	ADET	0
79	255.2.5.1.1-41	PROJEKTÖRLER PROJeksiYON CİHAZLARI	CASIO	XJ M 140	PROJEKSİYON MAKİNESİ TİP-1		DENEYSEL ARAŞTIRMALAR UYGULAMA	1	0	0	1	ADET	0
80	255.2.5.1.1-116	PROJEKTÖRLER PROJeksiYON CİHAZLARI	SONY	VPL-DW120	PROJEKSİYON CİHAZI		DENEYSEL ARAŞTIRMALAR UYGULAMA	1	0	0	1	ADET	0
81	255.2.5.1.7-14	PROJEKSİYON PERDELERİ	CODEGEN	180X180	STORLU PERDE		DENEYSEL ARAŞTIRMALAR UYGULAMA	1	0	0	1	ADET	0
82	255.2.5.2-2-3	TELEVİZYONLAR	.MARKASIZ	LCD	TELEVİZYON		DENEYSEL ARAŞTIRMALAR UYGULAMA	1	0	0	1	ADET	0
83	255.2.5.2-2-32	TELEVİZYONLAR	SAMSUNG	UE-40ES5500	40" LED TV		DENEYSEL ARAŞTIRMALAR UYGULAMA	1	0	0	1	ADET	0
84	255.2.5.4.1.4-27	DİJİTAL KAMERALAR	.MARKASIZ	14 EDN 2 MP BOX	KAMERA		DENEYSEL ARAŞTIRMALAR UYGULAMA	3	0	0	3	ADET	0
85	255.2.99.7-1-1	MÜHÜRLER	.MARKASIZ		MÜHÜR		DENEYSEL ARAŞTIRMALAR UYGULAMA	1	0	0	1	ADET	0
86	255.3.1.1.1-273	DOSYA DOLAPLARI	MASACHI	LAMİNE YARIM KAPAKLI DOSYA	DOLAP		DENEYSEL ARAŞTIRMALAR UYGULAMA	2	0	0	2	ADET	0
87	255.3.1.1.12-20	MALZEME AYIRMA VE DÜZENLEME RAF VE RANZALARI	.MARKASIZ	43*75 2.5 MT 8 RAFLI RAF ÜNİTESİ	ÇELİK RAF ÜNİTESİ		DENEYSEL ARAŞTIRMALAR UYGULAMA	3	0	0	3	ADET	0
88	255.3.1.1.12-21	MALZEME AYIRMA VE DÜZENLEME RAF VE RANZALARI	.MARKASIZ	43*93 2.5 MT 8 RAFLI ÇELİK RAF ÜNİTESİ	ÇELİK RAF ÜNİTESİ		DENEYSEL ARAŞTIRMALAR UYGULAMA	7	0	0	7	ADET	0
89	255.3.1.1.13-5	VERİ KLASÖRÜ RAFLARI	.MARKASIZ	RAF SİSTEMİ	RAF SİSTEMİ		DENEYSEL ARAŞTIRMALAR UYGULAMA	10	0	0	10	ADET	0
90	255.3.1.1.99-33	DİĞER DOLAPLAR	.MARKASIZ	KEP-MASKE-BONE DOLABI	DOLAP		DENEYSEL ARAŞTIRMALAR UYGULAMA	1	0	0	1	ADET	0
91	255.3.1.2.3-133	ÇALIŞMA MASALARI	.MARKASIZ	MASA TAKIMI	MASA TAKIMI		DENEYSEL ARAŞTIRMALAR UYGULAMA	2	0	0	2	ADET	0
92	255.3.1.2.3-139	ÇALIŞMA MASALARI	.MARKASIZ	AVELLO	L MASA TAKIMI		DENEYSEL ARAŞTIRMALAR UYGULAMA	1	0	0	1	ADET	0

93	255.3.1.2.99-32	DİĞER MASALAR	.MARKASIZ	AHŞAP PİKNİK MASASI	AHŞAP PİKNİK MASASI		DENEYSEL ARAŞTIRMALAR UYGULAMA	1	0	0	1	ADET	0
94	255.3.1.3.3-33	BEKLEME KOLTUKLARI	.MARKASIZ	3LÜ	BEKLEME KOLTUĞU		DENEYSEL ARAŞTIRMALAR UYGULAMA	2	0	0	2	ADET	0
95	255.3.1.5.99-4	DİĞER TABURELER	.MARKASIZ	YÜKSEK	AMORTİSÖRLÜ TABURE		DENEYSEL ARAŞTIRMALAR UYGULAMA	15	0	0	15	ADET	0
96	255.3.1.6.1-7	AHŞAP PORTMANTOLAR	.MARKASIZ	AHŞAP	PORTMANTO		DENEYSEL ARAŞTIRMALAR UYGULAMA	1	0	0	1	ADET	0
97	255.3.1.6.2-2	MADENİ PORTMANTOLAR	.MARKASIZ	METAL	ASKILIK		DENEYSEL ARAŞTIRMALAR UYGULAMA	8	0	0	8	ADET	0

SIRA NO	TAŞINIR KODU / ÜRÜN KODU	ADI	MARKASI	MODELI	CİNSİ	EK ÖZELLİK	AMBAR	AMBAR MİKTARI	KİŞİYE VERİLMİŞ MİKTAR	ORTAK KULLANIMA VERİLMİŞ MİKTAR	TOPLAM MİKTAR	ÖLÇÜ BİRİMİ	ASGARİ MİKTAR
98	255.3.1.6.2-6	MADENİ PORTMANTOLAR	.MARKASIZ	METAL ASKILIK	METAL ASKILIK		DENEYSEL ARAŞTIRMALAR UYGULAMA	30	0	0	30	ADET	0
99	255.3.5.1-16	KÜRSÜLER	.MARKASIZ	KÜRSÜ	KÜRSÜ		DENEYSEL ARAŞTIRMALAR UYGULAMA	1	0	0	1	ADET	0
100	255.3.5.2-3	YAZI TAHTALARI	.MARKASIZ	60X85	YAZI TAHTASI		DENEYSEL ARAŞTIRMALAR UYGULAMA	1	0	0	1	ADET	0
101	255.3.5.2-42	YAZI TAHTALARI	.MARKASIZ	100*65 CM TELESKOPIK AYAKLI MANYATIK	YAZI TAHTASI		DENEYSEL ARAŞTIRMALAR UYGULAMA	6	0	0	6	ADET	0
102	255.3.5.2-43	YAZI TAHTALARI	.MARKASIZ	55*40 CM TELESKOPIK AYAKLI MANYATIK	YAZI TAHTASI		DENEYSEL ARAŞTIRMALAR UYGULAMA	1	0	0	1	ADET	0
103	255.3.5.2-44	YAZI TAHTALARI	.MARKASIZ	90*120 CM MOBİL ÇİFT TARAFLI	YAZI TAHTASI		DENEYSEL ARAŞTIRMALAR UYGULAMA	1	0	0	1	ADET	0
104	255.7.1.5.2-1	KİTAPLIKLAR	.MARKASIZ	KÜTÜPHANE	KÜTÜPHANE		DENEYSEL ARAŞTIRMALAR UYGULAMA	3	0	0	3	ADET	0
105	255.10.3.1.1-20	YANGIN SÖNDÜRME CİHAZLARI	.MARKASIZ	YANGIN SÖNDÜRME TÜPÜ 6 KG KKT	YANGIN SÖNDÜRME TÜPÜ 6 KG KKT		DENEYSEL ARAŞTIRMALAR UYGULAMA	1	0	0	1	ADET	0
106	255.10.3.1.1-35	YANGIN SÖNDÜRME CİHAZLARI	.MARKASIZ	5 KG LİK CO2	YANGIN SÖNDÜRME TÜPÜ		DENEYSEL ARAŞTIRMALAR UYGULAMA	7	0	0	7	ADET	0
107	255.99.1-6	SEYYAR KULUBE, KABİN, BÜFE, SANDIK VE KAFESLER	.MARKASIZ	TAVŞAN KAFES SETİ	KAFES		DENEYSEL ARAŞTIRMALAR UYGULAMA	3	0	0	3	ADET	0
108	255.99.1-8	SEYYAR KULUBE, KABİN, BÜFE, SANDIK VE KAFESLER	.MARKASIZ	KAFES SETİ TİP 3	KAFES		DENEYSEL ARAŞTIRMALAR UYGULAMA	170	0	0	170	ADET	0
109	255.99.1-9	SEYYAR KULUBE, KABİN, BÜFE, SANDIK VE KAFESLER	.MARKASIZ	KAFES SETİ TİP 2	KAFES		DENEYSEL ARAŞTIRMALAR UYGULAMA	50	0	0	50	ADET	0
110	255.99.2-18	SEYYAR TANKLAR VE TÜPLER	.MARKASIZ	10 LT	SIVI AZOT TANKI		DENEYSEL ARAŞTIRMALAR UYGULAMA	1	0	0	1	ADET	0

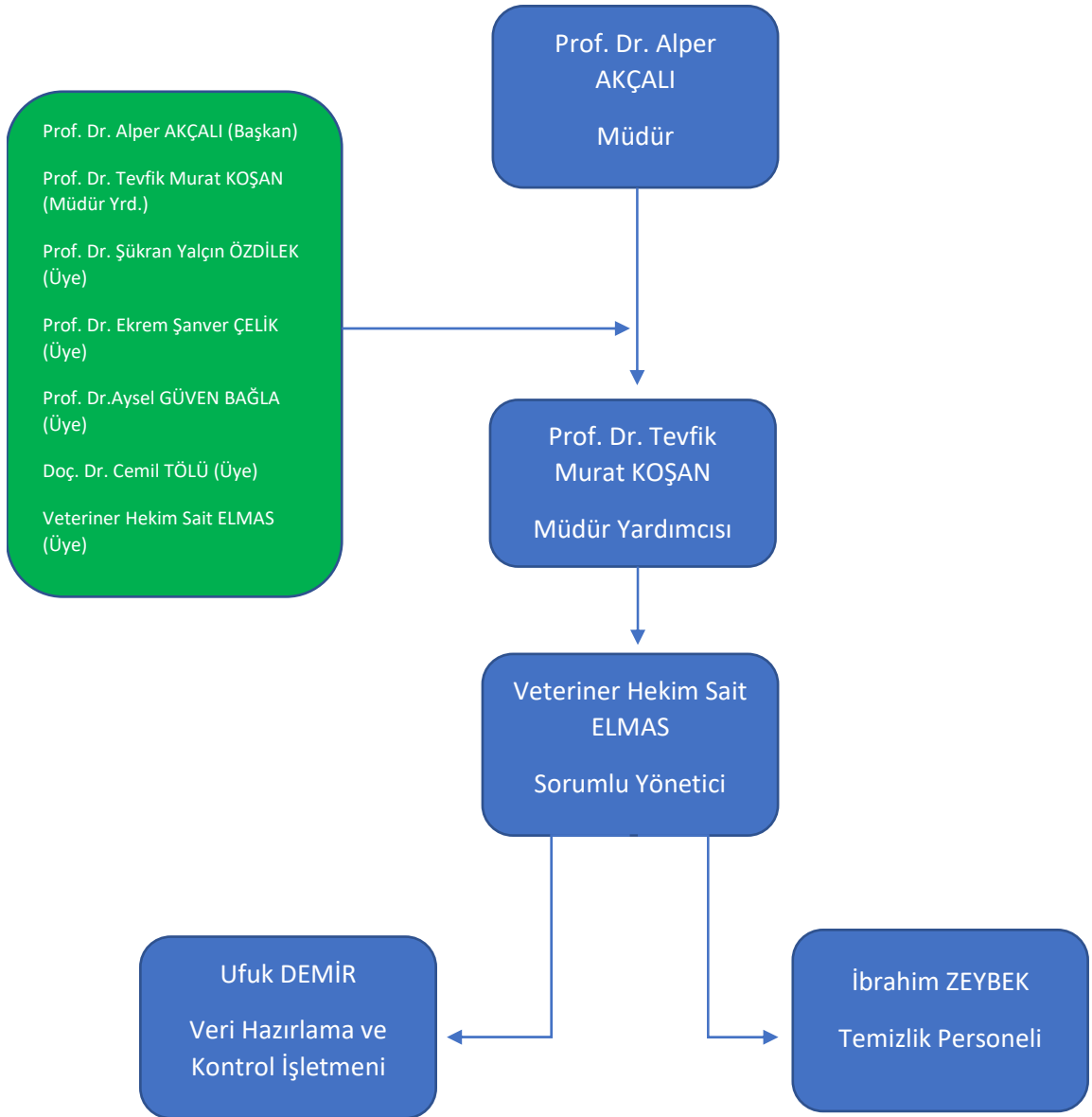
### 13. İDARİ ALT YAPI

Merkezimiz idari kadrosunda görevlendirilmiş 1 Veteriner Hekim ile, büro ve temizlik alanlarında 2 kişi (4/D sürekli işçi kadrosunda) görev yapmaktadır. Bu bölümde, Merkezimiz ile ilgili idari birimlerin faaliyetlerine yönelik bazı bilgiler aktarılacaktır.

#### 13.1. Yetki, Görev ve Sorumluluklar

Organizasyon bünyesinde görev ve sorumluluklar bellidir. Yönetim sorumluluğu ilgili prosedürlerde ayrıntılı olarak belirtilmiştir. Bu amaçla Merkez Müdürü, Müdür Yardımcısı, Sorumlu Yönetici, Veri Hazırlama ve Kontrol İşletmeni ve Temizlik Personeli arasında görev dağılımı yapılmış ve sorumluluklar paylaştırılmıştır. Organizasyon yapısına ait tüm örgüt şemaları ve mevcut personelin görev tanımları sunulmuştur.

#### Şekil 1. Teşkilat Şeması



### **13.1.1. Sorumlu Yönetici (Veteriner Hekim) görev ve sorumlulukları:**

- a) Laboratuvar hayvanlarının üretim ve bakımını sağlamak, sağlığını kontrol etmek ve düzenlemek.
- b) Laboratuvar hayvanlarında yapılan işlemlerin etik kurallara uygunluğunu takip etmek ve araştırmacıları bu konuda bilinçlendirmek.
- c) Müdürün bilgisi ve yönlendirmesi ile araştırmacılara, anestezi ve operasyona hazırlık gibi temel deneysel uygulamalar ve Merkeze ait cihaz ve donanımın kullanılması konularında yardım etmek.
- ç) Merkez dâhilinde kullanılan laboratuvar hayvanlarının, üretimdeki, bakımdaki, proje dâhili ve harici, ölen ve ötanazi uygulanan hayvanların kaydını tutmak.
- d) Merkez dâhilinde kullanılan sarf malzemelerinin kaydını tutmak ve temin edilmesi konusunda Müdürün kontrolü dâhilinde girişimlerde bulunmak.
- e) Projelerle ilgili bilgileri tarih ve sayı numarası vererek kayıt altına almak, kayıtların yazılı olarak arşivlenmesini sağlamak ve Müdürün Merkez dâhilinde uygun gördüğü verileri bilgisayar ortamına taşımak ve Müdüre rapor vermek.
- f) Projelerde kullanılan ve diğer laboratuvar hayvanlarının hafta sonu ve tatil günlerinde bakımları için Müdürün uygun göreceği şekilde planlama yapmak.
- g) Müdürü çalışmalar, işleyiş ve aksaklıklar konusunda bilgilendirmek.
- ğ) Koruyucu hekimlik faaliyetlerinde bulunmak.
- h) Gerçekleştirme görevlisi.
- ı) Amirinin verdiği diğer görevleri yerine getirmek.
- i) Üniversitemiz Hayvan Refahı biriminde görev yapmak.

### **13.1.2. Veri Giriş ve Kontrol İşletmeni görev ve sorumlulukları**

- a) Üniversite içi birimler ve üniversite dışı kurumlarla yazışmaları usulüne uygun yapmak,
- b) Birimlere gelen-giden evrak akış işlemini takip etmek ve dağıtılmasını sağlamak,
- c) Kendisine verilen görevleri zamanında ve eksiksiz olarak, işgücü, zaman ve malzeme tasarrufu sağlayacak şekilde yerine getirmek,
- d) İstihdam edildiği birimin hizmet alanına giren konularda kendisine verilen görevleri kanun, tüzük, yönetmelik ve diğer mevzuat hükümleri çerçevesinde yürütmek,
- e) Birimler gelen her türlü evrak ve dokümanları mevzuata uygun olarak kaydetmek, dosyalamak, çoğaltmak, tasnif etmek, arşivlemek,
- f) Büro hizmetlerinde çalışan diğer personelle iş birliği içerisinde olmak,
- g) Bilgisayara Veri Girişi ve Kontrol İşlemlerini Yapmak,
- h) Mesleki Gelişime İlişkin Faaliyetleri Yürütmek,
- i) Meslekle ilgili toplantı, seminer vb. faaliyetlere katılmak,

- j) Meslekle ilgili yayınları, teknolojik geliřmeleri izlemek,
- k) Meslekle ilgili hizmet ii eđitim, iřbařı eđitim vb. faaliyetlere katılmak,
- l) İř sađlıđı ve iř gvenliđi kurallarına uymak, birlikte alıřtıđı kiřilerin sz konusu kurallara uymalarını sađlamak, gerektiđinde uyarı ve tavsiyelerde bulunmak.
- m) Grev ve sorumluluk alanındaki faaliyetlerin mevcut İ Kontrol Sisteminin tanım ve gereklerine uygun olarak yrtlmesini sađlamak.
- n) Yaptıđı iřin kalitesinden sorumlu olmak ve kendi sorumluluk alanı ierisinde gerekleřtirilen iřin kalitesini kontrol etmek.
- o) alıřma alanına giren ve amirlerince verilen diđer grevleri yapmak

### **13.1.3. Temizlik grev ve sorumlulukları**

- a) Kullanılan makine ve ekipmanların bakımını sađlamak,
- b) alıřma alanını havalandırmak,
- c) alıřma alanındaki pleri toplamak,
- d) Temizleme iřlemlerinden zarar grebilecek eřya ve malzemelerin koruma nlemlerini almak,
- e) Yzey zerindeki leke trn ve yzey zelliklerini gre temizliđi gerekleřtirmek,
- f) Tamponlama, vakumlama ve buharlama yntemleri ile leke ıkarmak,
- g) Sprme ve temizleme yntemini belirlemek,
- h) Yzeyi elle, vakumla, yzey otomatla sprmek,
- i) Paspas yapmak, yzeylerdeki bađlı kirleri ovmak, kazımak, Toz almak, Cam silmek,
- j) Metal, ahřap, deri yzeyleri parlatmak, kristalize ve polimerize cilalı zeminleri parlatmak,
- k) Yzeyleri eřitli yntemlerle yıkamak,
- l) Yiyecek ve iecek alanlarının temizliđini yapmak, vb. grev ve iřlemleri yerine getirir.
- m) Sođuk ve karlı havalarda binalara ait beton saha, yol ve tretuvar ile binalar nndeki yol ve merdivenler, aıktaki diđer dıř kullanım alanlarının karları ve buzları temizlemek ve tuzlamak,
- n) Yangın, sel baskını vb. dođal afetler, su ve kanalizasyon baskını ve bu gibi olayların meydana gelmesi durumunda oluřabilecek bulařıcı hastalıkların nlenmesi aısından acilen temizlik yapmak,
- o) Binaların dıř kullanım alanları, beton ve asfalt kaplı alanları temizlemek,
- p) Toplantı salonları, odaları, arřivler, salonlar, sınıflar, ktphaneler, koridorlar, balkonlar ve asansrler, ay ocakları,
- r) WC grupları, kapalı garajlar, mutfak ve yemekhaneler, kazan daireleri, havalandırma santralleri ve diđer teknik mahaller,
- s) Btn diđer zeminler, ayna, cam ve ereveler, lambriler, duvarlar, tavanlar, kapılar,

halılar, yolluklar, koltuklar, sandalyeler, masalar, panolar, lambalar, florasan ve avizeler, dolap içi (açık olması ve istenmesi halinde) ve üzerleri,

ş) Etajerler, sehpa, kitaplıklar (iç ve dış), kitaplar, çöp kutuları, binalarda bulunan bilumum mefruşatın temizlik işleri ve temizlik işlerine yönelik verilecek diğer görevler ile gerekli görülen yerlerin temizliği yapılacaktır.

t) Binalarda bulunan bilumum mefruşatın temizliği,

u) Betonla ve asfaltla kaplı alanlar, yeşil alanlar, bahçeler, tretuvarlar ve diğer açık alanlarda bulunan katı ve sıvı atıklar toplanacak,

v) İş koluna bağlı olarak yapılması gereken taşıma işleri,

y) Görevine bağlı olarak eşya taşımak,

z) Çalışma alanına giren ve amirlerince verilen diğer görevleri yapmak

### **13.2. Yönetim ve İç Kontrol Sistemi**

Merkez Yönetimi, aktif, sürekli gelişmeyi ve devamlı yenilenmeyi temel almaktadır. Ayrıca kalite standartlarının yerine getirilmesi, hizmet kalitesi performansının yükseltilmesini hedef belirlemiştir. Bu amaçla düzenli olarak idari toplantılar düzenlenerek iç kontrol mekanizması dinamik tutulmaya çalışılmaktadır. Ayrıca organizasyon sürecine Yönetim Kurulu dahil edilerek iç kontrolde etkinlik sağlanmaya çalışılmaktadır. Birimimiz harcama yetkilisinin iç kontrol güvence beyanı web sayfamızda ıslak imzalı olarak bulunmaktadır (<http://comudam.comu.edu.tr/ic-kontrol-standartlari-r27.html>).

### **14. FİZİKİ ALT YAPI**

Merkezimiz, 868 m<sup>2</sup> kapalı alanı olan binasında hizmet vermektedir. Araştırmacılarımızın çalışmalarını, Kardiyovasküler Araştırma Laboratuvarında, Doku Takip ve Görüntüleme Laboratuvarında, Hücre Kültürü Laboratuvarında, Mikrobiyoloji ve Farmakoloji Laboratuvarında, Nöroanatomi Laboratuvarında, Fizyoloji Laboratuvarında, Basit Cerrahi Operasyon Odasında uygulama ve laboratuvar faaliyetlerini gerçekleştirebilirken, aynı zamanda laboratuvarlarımız ve konferans salonumuzda kurs ve eğitim faaliyetleri gerçekleştirilebilmektedir. Araştırmacıların dinlenme ve beslenme faaliyetlerini yapabileceği mutfak ve dinlenme odası, çalışma sonrasında kullanabilecekleri bay ve bayan duş alanları, bahçemizde boş vakitlerin değerlendirilebileceği bir adet kamelya bulunmaktadır. Merkezimizin açık alanlarının aydınlatma ve çevre düzenlenmesi yapılmış olup, bir adet açık otoparkı ile Merkezimizi besleyen su deposu (30 ton) bulunmaktadır.

Merkezimiz 24 saat süre ile çalışan merkezi bir havalandırma sistemi ile iklimlendirilmektedir. Merkezimiz, Terzioğlu Yerleşkesinde bulunmakta olup, Tıp Fakültesi, Tıp Fakültesi Araştırma ve Uygulama Hastanesine yürüyüş mesafesinde, Fen Edebiyat Fakültesi, Ziraat Fakültesi, Deniz Bilimleri ve Teknolojisi Fakültesi, Mühendislik Fakültesi gibi birçok Fakülteden kolaylıkla ulaşılabilir bir konumdadır(<https://goo.gl/maps/41N82UDok7aDAZfp9>).

Merkezimizde bulunan cihazlar günümüz bilimsel yöntemlerinde kullanılabilir ve birçok analiz yöntemini ölçümleyebilecek düzeydedir. Laboratuvarlarımızda bulunan başlıca ; spektrofotometre, floresan mikroskop , inverter mikroskop, çalışma kabinleri, homojenizatör, doku ve organlarda in vitro çalışma olanağı tanıyan langendorff sistemi ve ona bağımlı kayıt analiz cihazları, santrifüjler, hücre kültürü çalışmalarında kullanılan inkübatör, doku analizleri için parafin gömme, dondurma ve kesit alma sistemleri, jel görüntüleme sistemleri ve birçok cihazımız ile bilimsel araştırmaların ilk aşamalarından sonuç aşamalarına kadar birçok işlem gerçekleştirilebilmektedir. Özellikle günümüzde çok çalışılan kök hücre ve hücre kültürü çalışmalarının yürütülebilmesi için gerekli cihazlar bulunmakta ve in vitro çalışmalar yapılabilir. İn vitro çalışmaları takiben yapılan in vivo çalışmalar için de çalışmanın yapılabilmesi, yürütülebilmesi ve sonuçlarının alınıp değerlendirilmesi aşamalarında gerekli teknolojik alt yapı bulunmaktadır. Bu sayede nitelikli araştırmalar için temelde bir çok destek, merkezimiz tarafından sağlanabilmektedir.

## 15. AKADEMİK PERFORMANS DEĞERLENDİRMESİ

Merkezimizde yürütülen araştırma projeleri için mevcut laboratuvarlarımızda 2020 yılı içerisinde 26 adet deneysel proje gerçekleştirilmiştir. Yapılan projelerin listesi sunulmuştur.

**Tablo 9. Deneysel Araştırmalar Uygulama ve Araştırma Merkezi Araştırma Projeleri**

Sıra No	Proje No ve Tarihi	Proje Yürütücüsü	Proje Adı	Kullanılan Hayvan Türü ve Sayısı
01	29.11.2019-2019/09-05	Doç. Dr. Burak KAYMAZ	Tetrakalsiyum Fosfatın Kırık İyileşmesi Üzerine Etkisi	Wistar albino Rat / 48 Adet
02	01.11.2019-2019/08-02	Dr. Öğr. Üyesi Rahime Özlem ÖZTOPUZ	Siklofosfamid Tarafından Oluşturulmuş Kalp Hasarı Üzerine Ganodermanın Koruyucu Etkisinin Araştırılması	Wistar albino Rat / 28 Adet
03	25.09.2019 - 2019/07-03	Prof. Dr. Bülent GÜNDÜZ	Maternal Besin Kısıtlamasının Suriye Hamsterlerinde Yavru Gelişimi ve NPY/AgRP Nöronlarının mRNA Ekspresyonu Üzerine Etkisi	Suriye Hamster/ 144 Adet
04	04.02.2020 - 24.04.2020	Doç. Dr. Hüseyin Yener ERKEN	Ratlarda Deneysel Femur Başı Osteonekroz Modelinde Ozon ve Hiperbarik Oksijen Uygulamasının Etkinliği	Wistar albino Rat / 50 Adet
05	10.05.2019 - 2019/04-02	Doç. Dr. Sevdan YILMAZ	L-Alliin ve Oleuropein'in Gökkuşığı Alabalığı Yemlerine İlavesinin Büyüme Performansı, Bazı Bağışıklık Parametreleri ve Hastalık Direnci ( <i>Aeromonas salmonicida</i> subsp. <i>salmonicida</i> ) Üzerine Etkileri	Balık/ 270 Adet
06	10.05.2019 - 2019/04-01	Doç. Dr. Sevdan YILMAZ	Prina Yağının Gökkuşığı Alabalığı, <i>Oncorhynchus mykiss</i> Yemlerine İlavesinin Büyüme Performansı, Bazı Bağışıklık Parametreleri ve Hastalık Direnci ( <i>Lactococcus garvieae</i> ) Üzerine Etkileri	Balık/ 360 Adet
07	01.11.2019 – 2019/08-05	Dr. Öğr. Üyesi Lokman KORAL	Sisplatin Tarafından Oluşturulmuş Kalp Hasarı Üzerine Melatoninin Uygulamasının Koruyucu Etkilerinin Araştırılması	Wistar albino Rat / 24 Adet
08	28.12.2018-2018/12-12	Dr. Öğr. Üyesi Özlem COŞKUN	Patulin Kaynaklı Toksikiteye Karşı N-Asetil Sisteinin (NAC) Koruyucu Etkisinin Araştırılması.	Wistar albino Rat / 32 Adet
09	01.11.2019 - 2019/08-04	Doç. Dr. Sevdan YILMAZ	Sıfır Atık Konsepti ile Döngüsel Ekonomi Kapsamında Organik Balık Yetiştiriciliği	Balık/ 280 Adet
10	25.12.2018 - 2018/12-10	Doç. Dr. Sevdan YILMAZ	Karvakrol İçerikli Yemlerle Beslemenin Levrek ( <i>Dicentrarchus labrax</i> , L. 1758) Balıklarında Büyüme Performansı, Bağışıklık Parametreleri, Gen Ekspresyon Cevapları ve <i>Vibrio crassostreae</i> 'e karşı Hastalık Direnci Üzerine Etkileri	Balık/ 990 Adet
11	07.03.2019 - 2019/02-02	Doç. Dr. Sevdan YILMAZ	<i>Chryseobacterium balustinum</i> 'un Gökkuşığı Alabalığının ( <i>Oncorhynchus mykiss</i> , W.) da Patojenitesinin Araştırılması	Balık/ 323 Adet
12	04.04.2019 - 2019/03-10	Doç. Dr. Sevdan YILMAZ	Acı Kırmızı Biber Ekstraktı ( <i>Capsicum annum</i> L.) İlavesi İçeren veya İçermeyen Yemlerle Beslenen Gökkuşığı Alabalığı ( <i>Oncorhynchus mykiss</i> ) Bağırsak Mikrobiyal Toplulukların Metagenomik Yaklaşım Kullanılarak Filogenetik Karakterizasyonu	Balık/ 300 Adet
13	04.04.2019-2019/03-05	Dr. Öğr. Üyesi Ümit Ali MALÇOK	Deneysel Subaraknoid Kanama Modeli Oluşturulmuş Sıçanlarda Melatonin ve miR17/20 Uygulamasının Akut Beyin Hasarına Koruyucu Etkilerinin İncelenmesi.	Wistar albino Rat / 11 Adet



14	08.02.2019 – 2019 /01- 13	Dr. Öğr. Üyesi Hacı Öztürk ŞAHİN	Ratlarda Cisplatin Nedenli Oluşan Overiyen Toksisitenin Melatonin Kullanımı ile Oluşabilecek Protaktif Etkisinin Araştırılması	Wistar albino Rat / 10 Adet
15	04.04.2020 – 2020 /03- 08	Dr. Öğr. Görevlisi Şamil ÖZTÜRK	Deneysel Diyabet Oluşturulmuş Sıçanlarda Ganoderma Lucidum'un (reishi) Testis Dokusu Üzerine Etkisinin İncelenmesi	Wistar albino Rat / 28 Adet
16		T. C. Tarım ve Orman Bakanlığı İstanbul Pendik Veteriner Kontrol Enstitüsü Müdürlüğüne kullanılmak üzere		Suriye Hamster/ 20 Adet
17	20.04.2020 – 2020 /04- 03	Dr. Öğr. Üyesi Selcen ÇAKIR	Karbon Tetraklorür ile Karaciğer Hasarı Oluşturulan Ratlarda Arı Sütünün Telomeraz Aktivitesine ve Bazı Biyokimyasal Parametrelere Etkisi	Wistar albino Rat / 42 Adet
18	30.06.2020 – 2020/06-05	Dr. Öğr. Üyesi Selcen ÇAKIR	Deneysel Diyabet Oluşturulan Ratlarda Bor'un Farklı Dozlarının Etkilerinin Değerlendirilmesi	Wistar albino Rat / 12 Adet
19	24.08.2020 – 2020/07-02	Dr. Öğr. Üyesi Hasan Anıl KURT	Ratlarda Harvesting Modeli- Renal Soğuk İskemi Hasarında Ozonun Koruyucu Etkisinin Araştırılması ve Hasarın Histopatolojik Olarak Değerlendirilmesi	Wistar albino Rat / 35 Adet
20	27.12.2019 – 2019/10-02	Dr. Öğr. Üyesi Gürdal NÜSRAN	Ratlarda Deneysel Aşıl Tendon Onarımı Sonrası Hiperbarik Oksijen, Ozon ve Kollojen Uygulamalarının Tendon İyileşmesi Üzerine Etkilerinin Değerlendirilmesi	Wistar albino Rat / 48 Adet
21	27.12.2019 – 2019/10-03	Doç. Dr. Hüseyin Yener ERKEN	Ratlarda Deneysel Osteoporoz Modelinde Hiperbarik Oksijen ve Ozon Uygulamalarının Osteoporoz Üzerine Etkilerinin Değerlendirilmesi	Wistar albino Rat / 50 Adet
22	20.04.2020-2020 /04-05	Doç. Dr. Özlem YAYINTAŞ	STZ ile İndüklenen Diyabetik Sıçanlarda Koruyucu Olarak Karayosunu Ekstraktı (Homalothecium Sericeum) ve Quercetin Kombinasyon Tedavisi	Wistar albino Rat / 35 Adet
23	29.06.2020 – 2020 /06-01	Dr. Öğr. Üyesi Hacı Öztürk ŞAHİN	Ulipristal Asetat ve GnRH Analogunun Ratlarda Oluşturulan Cerrahi Endometriyozise Etkisi	Wistar albino Rat / 33 Adet
24	20.04.2020 – 2020/04-08	Dr. Öğr. Üyesi Selcen ÇAKIR	Yüksek Kalorili Diyet ile Ratlarda Egzersiz Biyokimyasal ve Histolojik Parametrelere Etkisinin Değerlendirilmesi	Wistar albino Rat / 24 Adet
25	30.06.2020- 2020/06-11	Dr. Öğr. Üyesi Latife Ceyda İRKİN	Kadmiyum ile İndüklenmiş Ratlarda Yeşil Alg (Ulvarigida) Ekstraktının Antioksidan ve Antiapoptotik Etkilerinin Araştırılması	Wistar albino Rat / 28 Adet
26	30.06.2020-2020/06-07	Dr. Öğr. Üyesi Savaş KANBUR	Yeni Sentezlenen Poli (Benzimidazol-Tiyofen) ve Türevlerinin ve Poli (Karbazol-Fluoren) Polimerlerinin Sitotoksik, Antioksidan ve Antimikrobiyal Özelliklerinin Araştırılması	Wistar albino Rat / 35 Adet

## 16. DENEYSEL ARAŞTIRMALAR UYGULAMA VE ARAŞTIRMA MERKEZİ SWOT ANALİZİ

Merkezimizin faaliyetleri değişik açılardan incelenerek üniversitemizin kurumsal hedefleri doğrultusunda Merkezimizin kuvvetli yönleri, zayıf yönleri, fırsatları ve tehditleri değerlendirilmiştir. Değerlendirme;

- Kurumsal misyon, vizyon, amaç ve hedeflerin uyumluluğu,

- Kurumsal kalite politikası ve önceden belirlenen stratejik hedefler,
- Hedeflenen Proje Sayısı

### **16.1. Deneysel Araştırmalar Uygulama ve Araştırma Merkezi'nin Güçlü Yönleri**

- Genel anlamda tüm çalışanların üniversitenin kurumsal misyon, vizyon, amaç ve hedeflerine bağlı olması.
- Üniversitenin kurumsal misyon, vizyon, amaç ve hedeflerine uygun kurumsal stratejilerin tüm personelce uygulanmaya çalışılması.
- Kampüs içinde paydaşlarımız olan, tüm birimlere yakınlığımız.
- Merkezimiz bünyesinde bulunan cihazların günümüz bilimsel yöntemlerini karşılayabilecek özelliklere sahip olması.
- Araştırmacılara isteği doğrultusunda gözlemci öğrenci projesi ile öğrencileri bilimsel araştırmaları takip etme fırsatı sunma.
- İdari personel ile araştırmacı iletişiminin istenilen düzeyde olması.
- Multidisipliner tasarlanmış deneysel çalışmalar ile farklı birimdeki araştırmacıların bir arada çalışması.
- Yönetime katılımın güçlü olması ve önerilerin dikkate alınması.
- Konferans salonu ve araştırma laboratuvarlarına sahip olmamız.

### **16.2. Deneysel Araştırmalar Uygulama ve Araştırma Merkezi'nin Zayıf Yönleri**

- Personel yetersizliğinden dolayı laboratuvarlardaki cihazların kullanımlarının araştırmacılara bırakılması.
- Mevcut konumumuzun kampüs içinde, güvenlik alanının dışında olması, Tıp Fakültesi Araştırma ve Uygulama Hastanesi otoparkına bitişik olması ve birimizde kamera bulunmaması güvenlik zaafiyeti oluşturmaktadır.
- Veteriner hekim kadrosunda bir personelin bulunması, mesai dışı çalışmaları ve mevcut personelin yıllık izine çıkması durumunda araştırmaların kontrolünün sağlanmasını kısıtlaması.
- Merkezimiz besleyen iklimlendirme sistemi 7/24 saat esaslı çalışmakta olup, sistemin arızası durumunda arızanın giderilmesi zaman aldığından, deney hayvanları standardizasyonu bozulmakta araştırmacıların çalışmalarını olumsuz etkileyebilmektedir.
- Bilimsel ya da sanayi odaklı projelere öğrencileri dahil etme eksikliği.
- Mikro düzeyde operasyon gerçekleştirme ve mikrocerrahi eğitimleri verebilmek için operasyon mikroskobunun bulunmaması.
- Tavşan üretim odasında toplam 18 adet kafes bulunmakta olup, yüksek düzeyde çalışmalarda kafes yetersizliğinden dolayı çalışmaların bölünerek yapılması hem zaman kaybı hem de iş gücü kaybı oluşturmaktadır.

- Merkezimizde aydınlatma sisteminde kullanılan floresan lambaların yetersiz aydınlatma sağlaması ve kısa sürede bozulması nedeniyle, laboratuvar çalışmaları olumsuz etkilenmektedir.

### **16.3. Fırsatlar**

- Bulduğumuz ilde deney hayvanları ile çalışma yapan tek ruhsatlı Deneysel Araştırma Merkezi olmamız.
- Merkezimiz, Terzioğlu Yerleşkesinde bulunmakta olup, Tıp Fakültesi, Tıp Fakültesi Araştırma ve Uygulama Hastanesine yürüyüş mesafesinde, Fen Edebiyat Fakültesi, Ziraat Fakültesi, Deniz Bilimleri ve Teknolojisi Fakültesi, Mühendislik Fakültesi gibi birçok Fakülteden kolaylıkla ulaşılabilir bir konumdadır.
- 2023 yılında tamamlanması planlanan boğaz köprüsü sayesinde mevcut ulaşım ağının gelişmesi.
- Üniversitemiz bünyesinde Teknoparkın açılması ile birlikte üniversite-sanayi işbirliğinin artacak olması.
- Birimizde personellerin tecrübeli ve uzun süredir çalışıyor olması.
- Deneysel Araştırmalar Uygulama ve Araştırma Merkezi ile Üniversite öğretim üyeleri arasındaki ilişkinin yeterli olması.
- Üst yönetimin kurumsal amaçları gerçekleştirmeyle ilgili disiplinlerarası projelere yeterli düzeyde destek olması.

### **16.4. Tehditler**

- Komşu illerde deney hayvanları yetiştiren ve kullanan birimlerin olması
- Pandemi nedeniyle çalışma sayılarında azalma.

## 16.5. GZFT (Swot) Matrisi

Tablo 10. GZFT Matrisi Tablosu

Programın Güçlü Yönleri	Programın Zayıf Yönleri
<ul style="list-style-type: none"><li>• Genel anlamda tüm çalışanların üniversitenin kurumsal misyon, vizyon, amaç ve hedeflerine bağlı olması.</li><li>• Üniversitenin kurumsal misyon, vizyon, amaç ve hedeflerine uygun kurumsal stratejilerin tüm personele uygulanmaya çalışılması.</li><li>• Kampüs içinde paydaşlarımız olan, tüm birimlere yakınlığımız.</li><li>• Merkezimiz bünyesinde bulunan cihazların günümüz bilimsel yöntemlerini karşılayabilecek özelliklere sahip olması.</li><li>• Araştırmacılara isteği doğrultusunda gözlemci öğrenci projesi ile öğrencileri bilimsel araştırmaları takip etme fırsatı sunma.</li><li>• İdari personel ile araştırmacı iletişiminin istenilen düzeyde olması.</li><li>• Multidisipliner tasarlanmış deneysel çalışmalar ile farklı birimdeki araştırmacıların bir arada çalışması.</li><li>• Yönetime katılımın güçlü olması ve önerilerin dikkate alınması.</li><li>• Konferans salonu ve araştırma laboratuvarlarına sahip olmamız.</li></ul>	<ul style="list-style-type: none"><li>• Personel yetersizliğinden dolayı laboratuvarlardaki cihazların kullanımlarının araştırmacılara bırakılması.</li><li>• Mevcut konumumuzun kampüs içinde, güvenlik alanının dışında olması, Tıp Fakültesi Araştırma ve Uygulama Hastanesi otoparkına bitişik olması ve birimizde kamera bulunmaması güvenlik zaaflığı oluşturmaktadır.</li><li>• Veteriner hekim kadrosunda bir personelin bulunması, mesai dışı çalışmaları ve mevcut personelin yıllık izine çıkması durumunda araştırmaların kontrolünün sağlanmasını kısıtlaması.</li><li>• Merkezimiz besleyen iklimlendirme sistemi 7/24 saat esası çalışmakta olup, sistemin arızası durumunda arızanın giderilmesi zaman aldığından, deney hayvanları standardizasyonu bozulmakta araştırmacıların çalışmalarını olumsuz etkileyebilmektedir.</li><li>• Bilimsel ya da sanayi odaklı projelere öğrencileri dahil etme eksikliği.</li><li>• Mikro düzeyde operasyon gerçekleştirme ve mikrocerrahi eğitimleri verebilmek için operasyon mikroskobunun bulunmaması.</li><li>• Tavşan üretim odasında toplam 18 adet kafes bulunmakta olup, yüksek düzeyde çalışmalarda kafes yetersizliğinden dolayı çalışmaların bölünerek yapılması hem zaman kaybı hem de iş gücü kaybı oluşturmaktadır.</li><li>• Merkezimizde aydınlatma sisteminde kullanılan floresan lambaların yetersiz aydınlatma sağlaması ve kısa sürede bozulması nedeniyle, laboratuvar çalışmaları olumsuz etkilenmektedir.</li></ul>
Fırsatlar	Tehditler
<ul style="list-style-type: none"><li>• Bulduğumuz ilde deney hayvanları ile çalışma yapan tek ruhsatlı Deneysel Araştırma Merkezi olmamız.</li><li>• Merkezimiz, Terzioğlu Yerleşkesinde bulunmakta olup, Tıp Fakültesi, Tıp Fakültesi Araştırma ve Uygulama Hastanesine yürüyüş mesafesinde, Fen Edebiyat Fakültesi, Ziraat Fakültesi, Deniz Bilimleri ve Teknolojisi Fakültesi, Mühendislik Fakültesi gibi birçok Fakülteden kolaylıkla ulaşılabilir bir konumdadır.</li><li>• 2023 yılında tamamlanması planlanan boğaz köprüsü sayesinde mevcut ulaşım ağının gelişmesi.</li><li>• Üniversitemiz bünyesinde Teknoparkın açılması ile birlikte üniversite-sanayi işbirliğinin artacak olması.</li></ul>	<ul style="list-style-type: none"><li>• Komşu illerde deney hayvanları yetiştiren ve kullanan birimlerin olması</li><li>• Pandemi nedeniyle çalışma sayılarında azalma.</li></ul>

<ul style="list-style-type: none"><li>• Birimimizde personellerin tecrübeli ve uzun süredir çalışıyor olması.</li><li>• Deneysel Araştırmalar Uygulama ve Araştırma Merkezi ile Üniversite öğretim üyeleri arasındaki ilişkinin yeterli olması.</li><li>• Üst yönetimin kurumsal amaçları gerçekleştirmeyle ilgili disiplinlerarası projelere yeterli düzeyde destek olması.</li></ul>	
--	--

## 17. UYGUN STRATEJİLERİN GELİŞTİRİLMESİ

Deneysel Araştırmalar Uygulama ve Araştırma Merkezimizin yaptığı GZFT analizleri neticesinde değerlendirilen zayıf/kuvvetli yönleri, önündeki fırsatlar/tehditler dikkate alınarak üniversitemizin uyguladığı stratejilere uyumlu hale getirilecek biçimde değerlendirilmiştir. Bu stratejiler kapsamında yapılan çalışmalar gözden geçirilmiş ve stratejilerin devam edip etmemesi konusunda bir karar oluşturulmuştur. Yukarıda bahsedilen nedenlerden dolayı çalışma sayısı değişebilmektedir.

Bu kapsamda 2020-2021 Akademik Yılı için uygulanması düşünülen üniversitemizin kurumsal hedeflerine uygun en temel performans göstergesi aşağıda özetlenmiştir.

## 17.1. Deneysel Arařtırmalar Uygulama ve Arařtırma Merkezi Stratejik Plan

Tablo 11. Deneysel Arařtırmalar Uygulama ve Arařtırma Merkezi Stratejik Planı

Stratejik Amaçlar	Stratejik Hedefler	Stratejiler
<b>STRATEJİK AMAÇ 1</b> Merkezimizi, Farklı Disiplinlerde Çalışan Arařtırmacıları Bir Araya Getirerek Tanıtma	<b>Stratejik Hedef 1.1.</b> Arařtırmacılara yönelik tanıtım günleri planlamak.	<b>Strateji 1.1.1.</b> Disiplinler arası çalışan arařtırmacılara merkezimiz imkanlarının tanıtılmasını sağlamak.
	<b>Stratejik Hedef 1.2.</b> Farklı bölümlerden gözlemci öğrenci katılımının artırılması.	<b>Strateji 1.2.1.</b> Arařtırmacıların çalışmalarına gözlemci öğrenci katılımı tavsiyesinde bulunmak.
<b>STRATEJİK AMAÇ 2</b> Üniversitemiz Hayvan Deneyleeri Yerel Etik Kurul'unun Düzenleyeceęi <b>Deney Hayvanları Kullanım Sertifikası Eğitim Programı</b> 'na Ev Sahiplięi Yapmak	<b>Stratejik Hedef 2.1.</b> Deney Hayvanları ile çalışma yapmak isteyen arařtırmacıları sayısını artırmak.	<b>Strateji 2.1.1.</b> Arařtırmacılara ulusal rekabet yeteneęi kazandıracak eğitim programları geliřtirmek. <b>Strateji 2.1.2.</b> Arařtırmacılara yönelik yapılacak kursun pratięi ve uygulamasının merkezimiz olanaklarını kullanarak yapmasını sağlamak.

## 17.2 Stratejiler Kapsamında Geliştirilen Çözüm Önerileri

**Çözüm Önerisi 1:** Disiplinler arası çalışan arařtırmacılara merkezimiz imkanlarının tanıtılmasını saęlamak.

**Çözüm Önerisi 2:** Arařtırmacıların çalışmalarına gözlemci öğrenci katılımı tavsiyesinde bulunmak.

**Çözüm Önerisi 3:** Arařtırmacılara ulusal rekabet yeteneęi kazandıracak eğitim programları geliřtirmek.

**Çözüm Önerisi 4:** Sertifika alan Arařtırmacıların Etik Kuruldan izin alarak merkezimiz deney hayvanlarının kullanımının saęlanması.

**Tablo 12. Deneysel Arařtırmalar Uygulama ve Arařtırma Merkezi'nin (2021-2025 Yılları Arasını Kapsayan) Stratejik Planı Performans Göstergeleri**

Performans Göstergeleri:	2021 H	2021 B	2022 H	2022 B	2023 H	2023 B	2024 H	2024 B	2025 H	2025 B
Yurtiçi destekli hayvan deneyine ev sahipliđi sayısı	20		22		24		26		28	
Satışı yapılan deney hayvanı sayısı	550		575		600		625		650	
Merkez tanıtım günleri düzenlenmesi	1		1		2		2		2	
Çalıřmalara Katılan Gözlemci Öğrenci Sayısı	10		15		20		25		30	
Deđerlendirme: Anket										

H: Hedeflenen; B: Başarılan



**Tablo 13. Deneysel Arařtırmalar Uygulama ve Arařtırma Merkezi Stratejik Plan Deęerlendirme Anketi**

<b>Deneysel Arařtırmalar Uygulama ve Arařtırma Merkezi Stratejik Plan Deęerlendirme Anketi</b>	<b>1</b>	<b>2</b>	<b>3</b>	<b>4</b>	<b>5</b>
Bilimsel etkinlikler iin yeterli altyapı mevcuttur					
Deneyselerinizin gerekleřtirilmesi iin alan ve teknik cihazları deęerlendiriniz					
Hayvan talep formlarına ulařımını deęerlendiriniz					
Hayvanların tedarik surelerini ve sayı yeterlilięini deęerlendiriniz					
Merkezin genel iřleyiřini deęerlendiriniz					
Merkezin faaliyetlerinden bilginizi deęerlendiriniz					
alıřanların katkılarını deęerlendiriniz					
Merkezin temizlięini deęerlendiriniz					
Deneysel Arařtırma Uygulama ve Arařtırma Merkezinin bir birleřeni olmaktan memnuniyetinizi deęerlendiriniz					
Kurs ve tanıtım gunlerinden haberdar olma yeterlilięini deęerlendiriniz					
1: ok Zayıf, 2: Zayıf, 3: Orta, 4: İyi, 5: ok iyi					