



ÜYBS

Üniversite Yönetim Bilgi Sistemi

## ÖZ DEĞERLENDİRME RAPORU

**ÇANAKKALE ONSEKİZ MART ÜNİVERSİTESİ**  
**ÇANAKKALE SOSYAL BİLİMLER MESLEK YÜKSEKOKULU**  
**YEREL YÖNETİMLER PROGRAMI**

**Doç. Dr. Sena ERDEN AYHÜN (Başkan)**

**Öğr. Gör. Durgut ERDİM (Üye)**

**06.09.2020-05.04.2021**

# İÇİNDEKİLER

GİRİŞ .....	4
AMAÇ .....	4
KAPSAM .....	4
UYGULAMA PLANI .....	4
KOMİSYON ÜYLERİ .....	4
<b>01. PROGRAMA AİT GENEL BİLGİLER VE GENEL ÖLÇÜTLER .....</b>	<b>5</b>
01.1. PROGRAMIN KISA TARİHÇESİ VE SAHİP OLDUĞU İMKANLAR .....	5
01.2. PROGRAMIN ÖĞRETİM YÖNTEMİ, EĞİTİM DİLİ VE ÖĞRENCİ KABULÜ .....	6
01.3. PROGRAMIN İDARİ YAPISI ÖĞRETİM KADROSU .....	6
01.4. PROGRAMIN VİZYON VE MİSYONU .....	9
01.5. PROGRAMIN AMACI .....	10
01.6. PROGRAMIN HEDEFİ .....	10
01.7. KAZANILAN DERECE .....	10
01.8. ÖĞRENCİLERİN PROGRAMI SEÇERKEN SAHİP OLMASI GEREKEN YETKİNLİKLER .....	10
01.9. ÖĞRENCİLERİN ÖĞRENİMLERİ SONUNDA SAHİP OLACAĞI YETKİNLİKLER .....	10
01.10. PROGRAMIN MEVUT ÖĞRENCİ PROFİLİ .....	11
01.11. PROGRAM MEZUNLARININ MESLEKİ PROFİLİ .....	11
01.12. PROGRAMIN PAYDAŞLARI .....	11
01.13. PROGRAMIN İLETİŞİM BİLGİLERİ .....	12
<b>1. ÖĞRENCİLER .....</b>	<b>13</b>
1.1. ÖĞRENCİ KABULLERİ .....	13
1.2. YATAY VE DİKEY GEÇİŞLER ÇİFT ANADAL VE DERS SAYMA .....	15
1.3. ÖĞRENCİ DEĞİŞİMİ .....	16
1.4. DANIŞMANLIK VE İZLEME .....	18
1.5. BAŞARI DEĞERLENDİRMESİ .....	18
1.6. PROGRAMDAN MEZUNİYET KOŞULLARI .....	21
<b>2. PROGRAM EĞİTİM AMAÇLARI .....</b>	<b>22</b>
2.1. TANIMLANAN PROGRAM EĞİTİM AMAÇLARI .....	22
2.2. PROGRAM AMAÇLARININ ÖĞRENCİLERİN KARIYER HEDEFLERİNE UYGUNLUĞU .....	23
2.3. PROGRAM AMAÇLARININ KURUM VE BİRİM ÖZGÖREVLERİNE UYGUNLUĞU .....	24
2.4. PROGRAM AMAÇLARININ PAYDAŞLAR DAHİL EDİLEREK BELİRLENMESİ .....	27
2.5. PROGRAM AMAÇLARINA ERİŞİM .....	28
2.6. PROGRAM AMAÇLARININ PAYDAŞLAR DAHİL EDİLEREK GÜNCELLENMESİ .....	28
2.7. PROGRAM AMAÇLARINA ULAŞILDIĞINA DAİR TEST ÖLÇÜTLERİ .....	29
<b>3. PROGRAM ÇIKTILARI .....</b>	<b>30</b>
3.1. PROGRAM ÇIKTILARININ BELİRLENME VE GÜNCELLENME YÖNTEMİ VE AMAÇLARA UYGUNLUĞU .....	30
3.2. PROGRAM ÇIKTILARINI ÖLÇME VE DEĞERLENDİRME YÖNTEMİ .....	32
3.3. MEZUNLARIN PROGRAM ÇIKTILARINI SAĞLAMASI .....	33
<b>4. SÜREKLİ İYİLEŞTİRME .....</b>	<b>34</b>
4.1. ÖLÇME VE DEĞERLENDİRME SONUÇLARININ SÜREKLİ İYİLEŞTİRMEYE YÖNELİK KULLANIMI .....	34
4.2. SOMUT VERİLERE DAYALI SÜREKLİ İYİLEŞTİRME ÇALIŞMALARI .....	40
<b>5. EĞİTİM PLANI .....</b>	<b>44</b>
5.1. PROGRAM ÇIKTILARINI VE AMAÇLARINI DESTEKLEYEN EĞİTİM PLANI (MÜFREDAT) .....	44
5.2. EĞİTİM PLANININ UYGULANMASI .....	45
5.3. EĞİTİM PLANI YÖNETİMİ .....	47
5.4. EĞİTİM PLANI BİLEŞENLERİ I .....	48
5.5. EĞİTİM PLANI BİLEŞENLERİ II .....	55
5.6. PROGRAM AMAÇLARI KAPSAMINDA GENEL BİR EĞİTİM PLANININ VARLIĞI .....	55
5.7. ANA TASARIM DENEYİMİ .....	56
<b>6. ÖĞRETİM KADROSU .....</b>	<b>57</b>
6.1. ÖĞRETİM KADROSUNUN YETERLİLİĞİ .....	57
6.2. ÖĞRETİM KADROSUNUN NİTELİKLERİ .....	58
6.3. ATAMA VE YÜKSELTME .....	61
<b>7. ALT YAPI .....</b>	<b>63</b>
7.1. EĞİTİM ÖĞRETİM İÇİN KULLANILAN TÜM ALANLAR .....	63
7.2. DİĞER ALANLAR VE ALT YAPI .....	64
7.3. TEKNİK ALT YAPI .....	65
7.4. KÜTÜPHANE .....	66
7.5. ÖZEL ÖNLEMLER .....	66

8. KURUM DESTEĞİ VE PARASAL KAYNAKLAR .....	67
8.1. BÜTÇE SÜRECİ VE KURUMSAL DESTEK .....	67
8.2. BÜTÇENİN ÖĞRETİM KADROSU AÇISINDAN YETERLİLİĞİ .....	67
8.3. ALTYAPI TECHİZAT DESTEĞİ .....	68
8.4. TEKNİK VE İDARİ HİZMET KADROSU DESTEĞİ .....	69
9. KURUM DESTEĞİ VE PARASAL KAYNAKLAR .....	70
10. PROGRAMA ÖZGÜ ÖZEL ÖLÇÜTLER .....	75
11. SONUÇ .....	75

## ŞEKİL VE TABLOLAR

TABLO 1. PROGRAMDAKİ ÖĞRETİM ELEMANLARININ DAĞILIMI .....	6
TABLO 2. ÖĞRETİM KADROSUNUN DERS YÜKÜ DAĞILIMLARINA YÖNELİK İSTATİSTİKLER .....	7
TABLO 3. ÖĞRETİM ELEMANI BAŞINA DÜŞEN ÖĞRENCİ SAYISI .....	7
TABLO 4. ÖĞRETİM ELEMANLARININ AKADEMİK YAYINLARINA YÖNELİK İSTATİSTİKLER .....	7
TABLO 5. ÖĞRETİM KADROSUNUN ANALİZİ .....	8
TABLO 6. ÖĞRETİM KADROSUNUN TAMAMLANAN VEYA HALEN DEVAM ETMEKLE OLAN PROJELERİ .....	8
TABLO 7. ÖĞRETİM ELEMANLARININ ALDIĞI BURS VE ÖDÜLLER .....	9
TABLO 8. ÖĞRETİM ELEMANLARININ MARKA, TASARIM, PATENT SAYILARI .....	9
TABLO 9. PROGRAMA KAYITLI ÖĞRENCİ SAYISINA YÖNELİK İSTATİSTİKLER .....	13
TABLO 10. PROGRAMDAN MEZUN OLAN ÖĞRENCİ SAYISINA YÖNELİK İSTATİSTİKLER .....	14
TABLO 11. PROGRAMA MERKEZİ YERLEŞTİRME SINAVIYLA KAYIT OLAN ÖĞRENCİ SAYISI .....	14
TABLO 12. ÖĞRENCİLERİN DERSLERE DEVAM DURUMLARI .....	14
TABLO 13. SON 2 YILA AİT MERKEZİ YERLEŞTİRME SINAVI PUANLARIMIZ .....	14
TABLO 14. ÇANAKKALE SOSYAL BİLİMLER MESLEK YÜKSEKOKULU STRATEJİK EYLEM PLANI .....	37
TABLO 15. PROGRAM ÖĞRETİM PLANI .....	45
TABLO 16. PROGRAMDAKİ ÖĞRETİM ELEMANLARININ UNVAN VE YAŞ DAĞILIMI .....	57
TABLO 17. PROGRAMDA ÖĞRETİM ELEMANI BAŞINA DÜŞEN ÖĞRENCİ SAYISI .....	58
TABLO 18. ÖĞRETİM KADROSUNUN DERS YÜKÜ DAĞILIM .....	58
TABLO 19. ÖĞRETİM KADROSUNUN YAYINLARI .....	59
TABLO 20. ÖĞRETİM KADROSUNUN ALDIĞI BURSLAR VE ÖDÜLLER .....	59
TABLO 21. ÖĞRETİM KADROSUNUN MARKA TASARIM PATENT SAYILARI .....	59
TABLO 22. ÖĞRETİM KADROSUNUN PROJELERİ .....	60
TABLO 23. ÖĞRETİM KADROSUNUN ANALİZİ .....	60
TABLO 24. İDARİ FAALİYETLERE AİT ORGANİZASYON ŞEMASI .....	71
TABLO 25. AKADEMİK FAALİYETLERE AİT ORGANİZASYON ŞEMASI .....	71

## **GİRİŞ**

Bu rapor; Üniversitemiz Genel Sekreterliği tarafından 29.07.2020 tarih ve 13186036-772.99-E.2000105281 sayılı yazısı ile Üniversitemiz Kalite Güvencesi çalışmaları kapsamında Yerel Yönetimler Programının öz değerlendirme raporudur. Rapor ilk bölümünde program hakkında temel bilgiler verilmiş, ardından öğrenciler bölümünde; kayıt kabul, öğrenci değişimi, yatay-dikey geçişler ve başarı değerlendirmesi belirtilmiştir. Üçüncü bölümde eğitimin amacı belirtilmiştir. Sırasıyla raporun diğer bölümlerinde; çıktılar, iyileştirme, eğitim planı, öğretim kadrosu, alt yapı, bütçe ve sonuç kısmından oluşmaktadır. Rapor daha verimli çalışma ortamlarının yaratılabileceği gerçeğinden hareketle programda gerçekleştirilen tüm çalışmaların daha sistemli ve sağlıklı bir şekilde yapılabilmesine önemli katkılar sağlaması için iç ve dış paydaşlardan elde edilen geri bildirimlerde değerlendirilerek eğitim ve öğretimin kalitesinin artırılması amacıyla hazırlanmıştır.

### **Amaç**

Raporun temel amacı; Yerel Yönetimler Programının kamu sektörünün ihtiyaç duyduğu nitelikli meslek elemanlarının yetiştirilmesi için yapılan çalışmaların bir öz değerlendirmesi yapılarak programın tercih edilirliliğini arttırmak, yüksekokulumuzun ve üniversitemizin rekabet üstünlüğüne katkı sağlamaktır.

### **Kapsam**

Bu raporda sunulan bilgiler Çanakkale Onsekiz Mart Üniversitesi, Çanakkale Sosyal Bilimler Meslek Yüksekokulu, Yönetim ve Organizasyon Bölümüne bağlı Yerel Yönetimler Programı'nın örgün ve ikinci öğretim programlarını kapsamaktadır. Bu doküman özdeğerlendirme komisyonu üyeleri tarafından hazırlanmıştır.

### **Uygulama Planı**

Bölüm Başkanlığı tarafından öz değerlendirme komisyonu oluşturulmuştur. Komisyon Başkan ve üç üyeden oluşmaktadır. Komisyon olarak gerekli tüm bilgilere ulaşılmış ve raporun hazırlanması sağlanmıştır.

#### **Komisyon:**

Doç. Dr. Sena ERDEN AYHÜN (Başkan)

**E-posta** : senaerden@comu.edu.tr

**Telefon** : 0 (286) 2180018 **Dahili**: (30052)

Öğr. Gör. Durgut ERDİM (Üye)

**E-posta** : terdim@comu.edu.tr

**Telefon**: 0 (286) 2180018 **Dahili**: (30051)

Öğr. Gör. Burak BALIK (Üye)

**E-posta** : burak.balik@comu.edu.tr

**Telefon**: 0 (286) 2180018 **Dahili**: (30050)

## **01. PROGRAMA AİT GENEL BİLGİLER VE GENEL ÖLÇÜTLER**

### **01.1. Programın Kısa Tarihçesi ve Sahip Olduğu İmkanlar**

Üniversitemiz 03 Temmuz 1992 tarihinde, 3837 sayılı kanunla kurulan Çanakkale Onsekiz Mart Üniversitesi, 1992-1993 Eğitim-Öğretim yılında Trakya Üniversitesi'nden devredilen Çanakkale Eğitim Fakültesi, Çanakkale Meslek Yüksekokulu ve Biga Meslek Yüksekokulu ile eğitim-öğretim hayatına başlamıştır. Yüksekokulumuz, 2012 yılında Çanakkale Meslek Yüksekokulu'ndan ayrılarak Çanakkale Sosyal Bilimler Meslek Yüksekokulu olarak yeniden yapılandırılmıştır. Yüksekokulumuz'da 8 bölüm bulunmaktadır. Bu bölümlerden 2 tanesine henüz öğrenci alımı yapılmamıştır. Halen yüksekokulumuz 6 bölüm ve bu bölümlere bağlı 7 programla eğitim öğretime devam etmektedir.

Programın örgün öğretim olarak 60 öğrenci kontenjanı bulunmaktadır. 2020-2021 yılı itibariyle ikinci öğretime öğrenci alımı durdurulmuştur. Meslek Yüksekokulumuzda 16 adet derslik mevcut olup, bunların tamamında ve atölyelerimizde projeksiyon cihazı bulunmaktadır. Okulumuzda bir adet toplantı salonu, konferans, seminer, panel, sunum gibi bilimsel faaliyetlerin gerçekleştirildiği bir konferans salonuna sahiptir. Konferans salonumuzda öğretim elemanlarımız haricinde, alanında uzman kişiler bilimsel çalışmalarını sergileme olanağı bulabilmektedir. Kampüs alanı içerisinde öğrencilerimizin ve çalışanlarımızın hijyenik koşullarda öğle ve akşam yemeklerini yiyebilecekleri bir adet yemekhane, bir adet kantin mevcuttur. Ayrıca Yüksekokul binasının merkez kampüste olması nedeniyle, her türlü etkinliklere katılma, kütüphane'den yararlanma imkanları bulunmaktadır.

Yerel Yönetimler programı her yıl kontenjanını %100 doldurmayı başarmıştır. Genel kabul gören bir Meslek Yüksekokulu olduğumuzu ve tüm programlarda doluluk oranların %100 olduğu görülmektedir.

Programımız; belediyelere, il özel idarelerine, kaymakamlıklara, köy tüzel kişiliklerine ve diğer kamu kurum ve kuruluşlarına nitelikli personel kazandırmak; yetenekli, bilgi birikimine sahip, edindiği bilgileri iş hayatına aktarabilen, etkin ve kaliteli ara eleman yetiştirmeyi misyon edinmiştir.

Program olarak çeşitli seminer, panel ve konferanslar düzenlemeye çalışılmakta, kariyer günleri ile konusunda uzman meslek mensuplarının meslek aday adaylarına bilgi vermeleri sağlanmaktadır.

## 01.2. Programın Öğretim Yöntemi, Eğitim Dili ve Öğrenci Kabulü

Meslek Yüksekokulumuz Yönetim ve Organizasyon Bölümü, Yerel Yönetimler Programı, belediyeler, il özel idareleri, bakanlıklara ait yerel yapılanmaların halk ile resmi makamlar arasında bağlantı kurabilecek nitelikli ara eleman yetiştirmeyi amaçlayan dört yarıyılık tam zamanlı bir önlisans programıdır. Program, örgün öğretim olarak eğitim vermektedir. 2020-2021 yılı itibariyle ikinci öğretime öğrenci alımı durdurulmuş ve örgün öğretim olarak devam edecektir. Programın eğitim dili Türkçe olmakla birlikte zorunlu yabancı dil dersi İngilizce'dir. Programımızın 60 öğrenci kontenjanı bulunmaktadır. Yerel Yönetimler Programı yeni ÖSYM sınav yönetmeliğine göre TYT puan türünden 2020 yılı itibariyle, 222,532 puan ile kapatmıştır. Programa kaydolan öğrenciler, programdan mezun olabilmek için öngörülen müfredattaki tüm dersleri almak zorundadırlar. Öğrencilerimiz mezun olmadan önce 30 iş günü staj yapmak zorundadırlar. Programda stajların takibine ve niteliğine azami derecede önem verilmektedir.

## 01.3. Programın İdari Yapısı Öğretim Kadrosu

Yerel Yönetimler Programımızda 2 adet Öğr. Görevlisi yer almakta, bunlardan bir tanesi 13 b/4 kapsamında görevli bulunmaktadır. Buna ilaveten bir Dr. Öğr. Üyesi ile bir Öğr. Görevlisi okulumuzun başka birimlerinde 13 b/4 kapsamında görevlendirilmişlerdir.

Bölüm başkanı Yüksekokul Müdürlüğüne bağlı olarak görev yapmaktadır. Bölüm başkanı ile birlikte öğretim elemanları; dersler, öğretim planı, staj kriterleri ve sınav takvimi gibi konularda aktif olarak görev almaktadırlar. Programımız belirlenen hedeflere ulaşmak için azami çaba göstermekte, şeffaf ve katılımcı bir yönetim tarzıyla, deneyimli kadrosuyla güçlü ve rekabetçi bir yapıya sahiptir.

Çanakkale Sosyal Bilimler Meslek Yüksekokulu, Yönetim ve Organizasyon Bölümü, Yerel Yönetimler Programı'na ait öğretim kadrosunun mevcut durumuna yönelik detaylı bilgiler aşağıdaki tablolarda bilgilerinize sunulmuştur.

**Tablo 1. Programdaki Öğretim Elemanlarının Unvan ve Yaş Dağılımı**

Akademik Unvan	Yaş Grupları							
	<30		30-39		40-49		50-59	
	K	E	K	E	K	E	K	E
Dr. Öğr. Üyesi (13b/4 üniversitemizin başka biriminde görev yapmaktadır).				1				
Öğr. Gör.				1				
Öğr. Gör. (13b/4 kapsamında)								1

okulumuzda görevlidir.)								
Öğr Gör. (13b/4 üniversitemizin başka biriminde görev yapmaktadır).			1					

**Tablo 2. Öğretim Kadrosunun Ders Yükü Dağılımlarına Yönelik İstatistikler**

<b>Sözleşmeye Esas Görev Tanımı Kapsamında Akademik Unvanlara Göre Olması Gereken Minimum Ders Yükü ve Mevcut Ders Yükü Dağılımları</b>			
<b>Akademik Unvan</b>	<b>Ad ve Soyadı</b>	<b>En Az</b>	<b>Mevcut Ders Yükü</b>
Öğr. Gör.	Durgut ERDİM	12	24
Öğr. Gör.	Burak BALIK	12	23

**Tablo 3. Öğretim Elemanı Başına Düşen Öğrenci Sayısı**

Gündüz Öğretiminde; Programda Aktif Öğrenci Sayısı 195 Kadrolu Öğretim Elemanı Sayısı 2	97
İkinci Öğretiminde; Programda Aktif Öğrenci Sayısı 126 Kadrolu Öğretim Elemanı Sayısı 2	63
<b>Toplam öğrenci sayısı/öğretim elemanı sayısı</b>	<b>150</b>

**Tablo 4. Öğretim Elemanlarının Akademik Yayınlarına Yönelik İstatistikler**

<b>Akademik Unvan Ad-Soyad</b>	<b>Uluslar arası+Ulusal Hakemli Dergi, Kongre, Sempozyum vb. Yayınlanan Makale, Bildiri Sayısı</b>	<b>Toplam Atıf Sayısı</b>	<b>Sosyal Bilimler Alanında ISI indekslerine giren dergilerde alınan atıf sayısı</b>	<b>Akademik Ders Kitabı ve Kitap Bölümleri</b>
Dr. Öğr. Üyesi İbrahim Tanju AKYOL	5	6	-	2
Öğr. Gör. Burak BALIK	3	-	-	-
Öğr. Gör.Durgut ERDİM	3	-	-	-
Öğr. Gör. Elif ÇALIŞKAN POLAT	-	11	-	1

**Tablo 5. Öğretim Kadrosunun Analizi**

ÖĞRETİM KADROSU			DENEYİM YILI			Etkinlik düzeyi (Yüksek, Orta, Düşük, Yok)		
Akademik Unvan	Son Mezun Olduğu Kurum ve Yılı	Halen Öğrenim Görüyorsa Hangi Aşamada Olduğu	Kamu Özel Sektör	Kaç Yıldır Bu Kurumda	Öğretim Elemanı Süresi	Meslek Kuruluşlarında	Kamu ve Özel Sektöre verilen Danışmanlık	Araştırmada
Dr.Öğr. Üyesi İbrahim Tanju AKYOL	Doktora, Çanakkale Onsekiz Mart Üniversitesi, Sosyal Bilimler Enstitüsü, Kamu Yönetimi, 2018	-	-	9	9	-	-	Orta
Öğr. Gör. Burak BALIK	Çanakkale Onsekiz Mart Üniversitesi, Sosyal Bilimler Enstitüsü, Yerel Yönetimler Kent ve Çevre Politikaları, 2020	Çanakkale Onsekiz Mart Üniversitesi, Sosyal Bilimler Enstitüsü, Yönetim ve Organizasyon	-	1	1	-	-	Düşük
Öğr. Gör. Durgut ERDİM	Yüksek Lisans Çanakkale Onsekiz Mart Üniversitesi, Sosyal Bilimler Enstitüsü, Yönetim ve Organizasyon, 2000	-	-	24	24	-	-	-
Öğr.Gör. Elif ÇALIŞKAN POLAT	Yüksek Lisans, Çanakkale Onsekiz Mart Üniversitesi Sosyal Bilimler Enstitüsü Uluslararası İlişkiler, 2010	-	-	5	5	-	-	Düşük

**Tablo 6. Öğretim Kadrosunun Tamamlanan Veya Halen Devam Etmekte Olan Projeleri**

Akademik Unvan – Ad, Soyad	BAP, TÜBİTAK, GMKA, AB, BM vb. Proje Sayısı	Proje Kapsamında Görevi
Dr. Öğr. Üyesi İbrahim Tanju AKYOL	-	-
Öğr. Gör. Burak BALIK	-	-
Öğr. Gör.Durgut ERDİM	-	-
Öğr. Gör. Elif ÇALIŞKAN POLAT	-	-



**Tablo 7. Öğretim Elemanlarının Aldığı Burs ve Ödüller**

Akademik Unvan – Ad, Soyad	Burs, Ödül, Destek Adı / Tarihi / Veren Kurum
Dr. Öğr. Üyesi İbrahim Tanju AKYOL	-
Öğr. Gör. Burak BALIK	-
Öğr. Gör.Durgut ERDİM	-
Öğr. Gör. Elif ÇALIŞKAN POLAT	-

**Tablo 8. Öğretim Elemanlarının Marka, Tasarım, Patent Sayıları**

Akademik Unvan - Ad, Soyad	Marka, Tasarım, Patent
Dr. Öğr. Üyesi İbrahim Tanju AKYOL	-
Öğr. Gör. Burak BALIK	-
Öğr. Gör.Durgut ERDİM	-
Öğr. Gör. Elif ÇALIŞKAN POLAT	-

#### **01.4. Programın Vizyon ve Misyonu**

**Yerel Yönetimler Programının vizyonu;** Eğitim-öğretim hayatı süresince bilgiyi teknolojiyle harmanlayarak alan, değerlerini bilen, bilginin ve teknolojinin ışığında ilerleyen, yenilikçi, araştırmacı, analiz edebilen eleştirebilen, yaratıcı meslek elemanlarını yetiştirmektir.

**Yerel Yönetimler programının misyonu;** belediyelere, il özel idarelerine, kaymakamlıklara, köy tüzel kişiliklerine ve diğer kamu kurum ve kuruluşlarına nitelikli personel kazandırmak; yetenekli, bilgi birikimine sahip, edindiği bilgileri iş hayatına aktarabilen, etkin ve kaliteli ara eleman yetiştirmektir. Bu amaçlar doğrultusunda öğrencileri mesleğe hazırlamakta ve gerekli bilgileri edinmesini sağlamaktadır.

#### **Programımızın vizyon ve misyonunu oluşturan temel amaçlar;**

- İş dünyasının gereksinim duyduğu standartlarda bilgi ve beceriye sahip,
- Ulusal ve uluslararası platformda tercih edilen,
- Üniversite-sanayi işbirliğini başarıyla yürüten öncü bir program olmaktır.

#### **Programımızın vizyon ve misyonunu oluşturan temel değerler;**

- Bilimsellik,
- Evrensellik,

- Şeffaflık,
- Çağdaşlık,
- Akademik etik ilkeler,
- İş ahlakı,
- Teknolojik gelişmeleri izlemek ve uygulamaktır.

### **01.5. Programın Amacı**

Sürekli değişen ve gelişen öğrenme çerçevesi içinde öğrencilerin tek tek kendi potansiyellerine ulaşmalarını sağlayarak ve toplumsal birikim ve değerlerimiz ile dünyadaki gelişmeleri gözönüne alarak, toplumumuzun yerel yönetim düşüncesi ve uygulamaları ile ilgili sorunlarını çözecek uzmanlar yetiştirmektir.

### **01.6. Programın Hedefi**

Türkiye'de kamu sektörünün ihtiyaç duyduğu eğitilmiş nitelikli insan gücünü; beklenen bilgi ve becerilerle donatılmış olarak yetiştiren; model alınacak ve önder eğitim kurumlarından olmak ve ilk aşamada adının ülke çapında tanınmasını hedeflemek.

### **01.7. Kazanılan Derece**

Yerel Yönetimler programını bitiren öğrenciler önlisans diploması almaya ve meslek elemanı ünvanı almaya hak kazanmaktadırlar. Bu programdan mezun olabilmek için öğrencilerin; Öğretim programlarındaki tüm derslerden 4.00 üzerinden en az 2.00 Genel Not Ortalamasına sahip olmaları ve 120 AKTS kredisi almaları zorunludur. Ayrıca, mezun olabilmek için zorunlu stajlarını yapmaları gerekmektedir.

### **01.8. Öğrencilerin Programı Seçerken Sahip Olması Gereken Yetkinlikler**

Öğrencilerin lise mezunu olması gerekliliklerin yanı sıra yeni ÖSYM sınav yönetmeliğine göre 2020 YKS sistemine göre TYT puan türünden 150,000 puanın üzerinde almış öğrenciler arasından, 2020 YKS puanlarına göre; 222,532 ve üzerinde puan alan öğrenciler yerleşebilmektedir Ayrıca öğrencilerin, analitik düşünme yeteneğine sahip olmaları, empati yapma, kendi eksikliklerini fark edip kapatmaya çalışma, girişimci bir ruha sahip olma, profesyonel olmaya aday, çok okuyan, düzenli ders çalışma ve mücadele ruhuna sahip, yenilik ve gelişmelere ayak uydurabilen, öğrenmekten zevk alan bir yapıya sahip olmaları eğitim sürecinde onlara büyük katkı sağlayacaktır.

### **01.9. Öğrencilerin Öğrenimleri Sonunda Sahip Olacağı Yetkinlikler**

Yerel Yönetimler programı; Belediyeler, İl Özel İdareleri gibi yerel yönetim kuruluşları ve çeşitli merkezi yönetim kuruluşlarının ilgili birimlerine ara ve orta düzeyde yönetici yetiştirmek amacıyla eğitim ve öğretim faaliyeti yürütmektedir. Program, ülke genelinde yerel ve bölgesel nitelikteki

birçok hizmetin yürütülmesini sağlayan ve önemi gün geçtikçe artan yerel yönetim kuruluşlarının yetişmiş ve nitelikli işgücü gereksinimini karşılayabilmek için; yerel yönetimlere ve hizmetlerine ilişkin projeler üreten, araştırmacı, modern yönetim tekniklerini uygulayabilme özelliklerine sahip yetkinliklere sahip öğrenciler yetiştirmektedir. Programdan mezun olan öğrencilerin öğrenim sonunda aşağıda belirtilen yeterliliklere sahip olması hedeflenmektedir:

- Çağdaş yerel yönetim biliminin temel ilkelerine, stratejilerine ve tekniklerine vakıf,
- Analitik düşünme, problem çözme ve karar verme yetenekleriyle donanmış yönetici adaylarını yetiştirmek,
- Siyaset, ekonomi, hukuk, kamu yönetimi, kentleşme ve çevre sorunları konusunda eğitim almış, özellikle yerel yönetimlerin ve kamu sektörünün çeşitli kademelerinde görev alabilme yeterliliği kazanmış,
- Yönetim anlayışının gerektirdiği teorik bilgilere sahip, bu bilgileri uygulamaya aktarabilecek alt ve orta düzey yönetici adaylarının yetiştirilmesidir.

Yerel Yönetimler programı meslek elemanı adayı öğrencilerimize sürekli değişen ve gelişen iş hayatında, alanında gerekli eğitim ve öğretimin verilmesini sağlamak amacıyla, ilgili sektörlerle işbirliği sonucu seminer, panel ve konferanslar düzenlenmekte, projeler gerçekleştirilmekte ve işletme ziyaretlerine gidilmektedir.

#### **01.10. Programın Mevcut Öğrenci Profili**

Hemen her alandan her öğrencinin tercih ettiği bir önlisans programı olan programımızda genel olarak yoğunlukla Çanakkale başta olmak üzere, Balıkesir, Bursa, Edirne, İstanbul, İzmir, Kırklareli, Manisa, Tekirdağ vb. illerinden ve bu illerin ilçelerinden gelen düz, anadolu ve meslek lisesi mezunları tercih etmektedir. Buna ilaveten sektörde iş olanağının daha fazla olması dolayısıyla üniversitemizin farklı bölümlerinde öğrenim gören öğrenciler, ikinci bir üniversite kapsamında ön lisans yerel yönetimler programını tercih etmektedirler.

#### **01.11. Program Mezunlarının Mesleki Profili**

Yerel Yönetimler programı mezunları Belediyeler, İl Özel İdareleri, Kaymakamlıklar, Köy Tüzel Kişilikleri gibi yerel yönetim kuruluşları ve çeşitli merkezi yönetim kuruluşlarının ilgili birimlerine ara ve orta düzeyde yönetici ve/veya yönetici yardımcısı/ıdari personel olarak görev yapabilmektedirler.

#### **01.12. Programın Paydaşları**

Programımızın gelişebilmesi, eğitim kalitesini artırabilmesi, çağdaş ve modern eğitim teknolojileri ile donatılabilmesi ancak tüm paydaşlarının desteği ile mümkün olabilecektir. Bu

amaçla paydaşları belirleyerek onların durumlarını da dikkate alacak şekilde stratejilerini belirlemiştir. Bu kapsamda paydaşlarımızın başlıcaları aşağıdaki şekilde sıralanabilir:

- Valilik,
- Belediyeler,
- İl Özel İdareleri
- Diğer resmi kurum ve kuruluşlar,
- Yüksek Öğretim Kurulu,
- Üniversitelerarası Kurul,
- Ulusal ve Uluslararası Eğitim ve Araştırma Kurumları,
- Sivil Toplum Kuruluşları,
- Akademik personel,
- İdarî personel,
- Öğrencilerimiz ve aileleri,
- Mezunlarımız.

### **01.13. Programın İletişim Bilgileri**

Çanakkale Onsekiz Mart Üniversitesi  
Çanakkale Sosyal Bilimler Meslek Yüksekokulu  
Yönetim ve Organizasyon Bölümü  
İşletme Yönetimi Programı

Terzioğlu Yerleşkesi, 17020, ÇANAKKALE, TÜRKİYE

Öğr.Gör. Durgut ERDİM (Üye)

**E-posta** : terdim@comu.edu.tr

**Telefon**: 0 (286) 2180018 **Dahili**: (5551)

Öğr. Gör. Burak BALIK (Üye)

**E-posta** : burak.balik@comu.edu.tr

**Telefon**: 0 (286) 2180018 **Dahili**: (30050)

## **SONUÇ**

### **KANIT**

**Birim / Program Web Sitesi, Stratejik Eylem Planı, 2019 Çanakkale Sosyal Bilimler MYO Kurum İç Değerlendirme Raporu, 2018-2022 Program Stratejik Eylem Planı, 2019 Bölüm Performans Göstergeleri ve Değerlendirme Anketleri, 2019 Birim ve Program Faaliyet Raporları.**

### **Kanıt linkleri:**

<http://csmyo.comu.edu.tr/bolumler/yonetim-ve-organizasyon.html>

<https://ubys.comu.edu.tr/AIS/OutcomeBasedLearning/Home/Index>

## 1. ÖĞRENCİLER

### 1.1. Öğrenci Kabulleri

Programa kabul edilen öğrenciler, programın kazandırmayı hedeflediği çıktıları (bilgi, beceri ve davranışları) öngörülen sürede edinebilecek altyapıya sahip olmalıdır. Çanakkale Onsekiz Mart Üniversitesi Çanakkale Sosyal Bilimler Meslek Yüksekokulu Yerel Yönetimler Programına öğrenci kabulleri, Yükseköğretim Kurulu (YÖK), Öğrenci Seçme ve Yerleştirme Merkezi (ÖSYM) Başkanlığı ile Rektörlük tarafından belirlenen ilkeler ve akademik takvim ile ilan edilen tarihler arasında, istenen belgeler ile birlikte Meslek Yüksekokulumuz öğrenci işleri kayıt bürosu tarafından yapılmaktadır. Program YKS sistemine göre TYT puan türünden 150,000 puan ve üzeri alan öğrencilerinden programın taban puanını tutturarak yerleşen öğrencileri kabul etmektedir. Buna istinaden program 2020 yılı itibariyle, 60 kişilik örgün öğretim kontenjanıyla eğitim-öğretime devam etmektedir. Programımızın eğitim dili Türkçe olup yabancı dil dersi kapsamında zorunlu İngilizce dersleri bulunmaktadır. Programa kaydolan öğrenciler, programdan mezun olabilmek için öngörülen müfredattaki tüm dersleri almak başarmak ve zorunlu mesleki stajını tamamlamak zorundadırlar.

Öğrencilerimiz mezun olabilmek için 30 günlük zorunlu stajlarını yaparak, dosyalarını programın staj koordinatörüne yasal süresinde teslim etmek zorundadır. Stajını gerektiği gibi yapmayan öğrenciler stajlarını tamamlayana kadar mezun edilmezler.

Mezunlar; belediyelerde, il özel idarelerinde, kaymakamlıklar, köy tüzel kişilikleri, kent konseylerinde, sivil toplum kuruluşlarında, kamuoyu araştırmaları ile ilgili kuruluşlarda ve benzeri tüm resmi ve özel kuruluşlarda çalışabilirler. Ayrıca büyük kentlerde mahalle muhtarlıklarında veya köy muhtarlıklarında istihdam edilebilecekleri gibi muhtar seçilmeleri durumunda köy veya mahalle yönetimlerinde etkin olabileceklerdir.

Programa kayıtlı öğrenci sayılarına yönelik istatistikler aşağıda verilmiştir.

**Tablo 9. Programa Kayıtlı Öğrenci Sayısına Yönelik İstatistikler**

2012 yılından günümüze kadar kayıt yaptıran Toplam Öğrenci sayısı	
Aktif kayıtlı öğrenci sayısı-Örgün Öğretim	195

Aktif kayıtlı öğrenci sayısı- İkinci Öğretim	126
<b>Toplam aktif kayıtlı öğrenci sayısı</b>	<b>321</b>

**Tablo 10. Programdan Mezun Olan Öğrenci Sayısına Yönelik İstatistikler**

Program	2012 yılından bugüne kadar	2019-2020 Yılı (Final Mezunu)
Yerel Yönetimler-Örgün Öğretim	254	28
Yerel Yönetimler- İkinci Öğretim	217	24
<b>Toplam</b>	<b>471</b>	<b>52</b>

**Tablo 11. Programa Merkezi Yerleştirme Sınavıyla Kayıt Olan Öğrenci Sayısı (2020)**

Yerel Yönetimler– Örgün Öğretim	69
<b>Toplam</b>	<b>69</b>

**Tablo 12. Öğrencilerin Derslere Devam Durumları**

Program Adı	Devam Eden Öğrenci Sayısı
Yerel Yönetimler-Örgün Öğretim-1. Sınıf	35
Yerel Yönetimler-Örgün Öğretim-2. Sınıf	30
Yerel Yönetimler-İkinci Öğretim-1. Sınıf	35
Yerel yönetimler-İkinci Öğretim-2. Sınıf	30
<b>Örgün Öğretim Toplam</b>	<b>65</b>
<b>İkinci Öğretim Toplam</b>	<b>65</b>
İkinci Dönem Covid-19 nedeniyle Sağlıklı Veri Toplanamamıştır. (Devam sayıları ortalama olarak zorunlu Meslek Dersleri baz alınarak verilmiştir.)	

**Tablo 13. Son 2 Yıla Ait Merkezi Yerleştirme Sınavı Puanlarımız**

Yerel Yönetimler Programı	Taban Puan
Yerel Yönetimler – Örgün Öğretim 2019	216,177
Yerel Yönetimler– İkinci Öğretim 2019	204,779
Yerel Yönetimler-Örgün Öğretim 2020	222,532

Programımızın son 10 yıla ait taban puan verileri üniversitemiz öğrenci işleri daire başkanlığından takip edilmektedir.

## SONUÇ

### KANIT

**Birim / Program Web Sitesi, Öğrenci İşleri Daire Başkanlığı Web sitesi.**

### Kanıt linkleri:

<http://csmyo.comu.edu.tr/>

<http://ogrencisleri.comu.edu.tr/istatistikler/comu-son-10-yila-ait-taban-puanlar.html>

### 1.2. Yatay ve Dikey Geçişler Çift Anadal ve Ders Sayma

Tüm yatay geçişler, 24/4/2010 tarihli ve 27561 sayılı Resmî Gazete’de yayımlanan Yükseköğretim Kurumlarında Önlisans ve Lisans Düzeyindeki Programlar Arasında Geçiş, Çift Anadal, Yan Dal ile Kurumlar Arası Kredi Transferi Yapılması Esaslarına İlişkin Yönetmelik hükümlerine göre yapılır. ÇOMÜ’ye bağlı fakülte, yüksekokul ve bölümler arası yatay geçişler ise, Yükseköğretim Kurumlarında Önlisans ve Lisans Düzeyindeki Programlar Arasında Geçiş, Çift Anadal, Yan Dal ile Kurumlar Arası Kredi Transferi Yapılması Esaslarına İlişkin Yönetmelik ve Üniversite Senatosunca kabul edilen esaslara göre yapılmaktadır. Yatay geçiş yapan öğrencilerin öğrenim sürelerinin hesabında, öğrencilerin gelmiş olduğu kurumda geçirmiş olduğu süreler de hesaba katılır. Toplam süre, kanunla belirtilen süreyi aşamaz.

Diğer bir yükseköğretim kurumunda öğrenci iken, ÖSYM tarafından yapılan merkezi yerleştirme sınavı veya başarı duruma göre yatay geçiş ile Yerel Yönetimler Programına kayıt yaptırdığı takdirde daha önce kayıtlı buldukları yükseköğretim kurumunda CC ile başarılı oldukları dersler için, öğrenimine başladıkları ilk yarıyılın ilk haftasında öğrenci işlerine başvurarak, bu derslerin muafiyeti talebinde bulunabilirler. Meslek Yüksekokulumuz Müdürlüğü muafiyet talebinde bulunan öğrencinin, daha önce almış olduğu dersleri, ilgili program danışmanının görüşünü alarak hangi derslerden denklik nedeni ile geçmiş kabul edileceğini onaylar. Bu şekilde kaydı yapılan bir öğrenci, intibak ettirildiği yarıyıldan önceki yarıyla ait olan ve muaf olmadığı dersleri tamamlamak zorundadır. Öğrencilerin Üniversite dışındaki örgün öğretim programlarında daha önceden başardığı ve muaf olduğu ders/dersler ÇOMÜ Önlisans-Lisans Eğitim, Öğretim ve Sınav Yönetmeliğinin 22 nci maddesinde yer alan Sınavların Değerlendirilmesi ve Notların Değerlendirilmesine göre dönüştürülerek DNO ve GNO hesabına katılır. Bu süre azami süreden düşülür ve öğrenci programında derslerini bu kalan süre içerisinde tamamlar.

Herhangi bir yükseköğretim kurumundan mezun olan, kayıt sildiren, bir yükseköğretim kurumuna kayıtlı iken Ölçme, Seçme ve Yerleştirme Merkezi tarafından yapılan sınavlar sonucu veya özel yetenek sınavları sonucu üniversitemize kayıt yaptıran ve muafiyet talebinde bulunanların, ilgili yönetim kurullarınca değerlendirilmesi yapılır ve muafiyet talebi uygun görülen öğrencilerin muaf tutulduğu derslerinin başarı notları, bu Yönetmeliğin 22. Maddesindeki başarı notuna dönüştürülür. Bunun sonucunda genel not ortalaması 2.00 ve üzerinde olan öğrencilerden üst yarıyıldan ders almak isteyenlerin, bulunduğu yarıyıldan muaf tutulduğu derslerin toplam kredisinin programdaki o yarıyılın toplam kredisinin en az yarısı olması halinde; intibak ettirildiği yarıyıl ve önceki yarıyıllarda almadığı ve başarısız olduğu dersler ile birlikte bir üst yarıyıldan ders alabilmeleri konusunda meslek yüksekokulu yönetim kurulu yetkilidir. Muafiyet kararının alındığı yarıyıldan başvurması halinde, muaf olduğu dersi/dersleri almak isteyen öğrenci tekrar alabilir. Öğrencinin üst yarıyıldan ders almış olması üst yarıyıldan olduğu anlamına gelmez. Müfredatta zorunlu olan dersler için muafiyet sınavları, her dönemin başında İngilizce I ve II dersleri için de yapılmaktadır. Söz konusu sınavlardan geçer not alan öğrenciler müfredattaki ilgili dersten muaf olmakta ve notları öğrencilerin transkriptlerine işlenmektedir. Mezun olan öğrenciler Dikey Geçiş Sınavına (DGS) girerek Kamu Yönetimi, Siyaset Bilimi, Siyaset Bilimi ve Kamu Yönetimi, Siyaset Bilimi ve Uluslararası İlişkiler, Uluslararası İlişkiler ve Yerel Yönetimler lisans bölümlerinin örgün ve ikinci öğretimlerine geçiş yapabilmektedirler. Ayrıca program mezunları, açıköğretim ve uzaktan öğretim lisans programlarının Çalışma Ekonomisi ve Endüstri İlişkileri, İktisat, Kamu Yönetimi, Maliye, Uluslararası İlişkiler, İşletme, Konaklama İşletmeciliği, Siyaset Bilimi ve Kamu yönetimi, Turizm İşletmeciliği, Halkla İlişkiler ve Reklamcılık ile Halkla İlişkiler ve Tanıtım bölümlerine Dikey Geçiş Sınavı ile geçiş yapabilmektedirler. Bu yatay ve dikey geçiş uygulamaların dışında programımızda aktif biçimde uygulanan çift anadal, yan dal ve öğrenci değişim uygulamaları henüz bulunmamaktadır.

## SONUÇ

**Birim / Program Web Sitesi, Öğrenci İşleri Daire Başkanlığı Web sitesi.**

**Kanıt linkleri:**

<http://csmyo.comu.edu.tr/>

<http://ogrencisleri.comu.edu.tr/istatistikler/comu-son-10-yila-ait-taban-puanlar.html>

[https://dokuman.osym.gov.tr/pdfdokuman/2020/DGS/tablo2\\_09062020.pdf](https://dokuman.osym.gov.tr/pdfdokuman/2020/DGS/tablo2_09062020.pdf)

### 1.3. Öğrenci Değişimi

Programımızdaki öğrenciler, yabancı dil, mülakat, not ortalaması gibi istenen şartları yerine getirdikleri takdirde lisans eğitimlerinin belirli bir döneminde başka bir yükseköğretim kurumunda yurt içi (Farabi) ve yurt dışı (Erasmus) öğrenci programları ile eğitim görebilirler. Üniversitemizin ise bu konuda anlaşmalı olduğu üniversiteler bulunmaktadır. Bunlara Erasmus ve Dışilişkiler Koordinatörlüğü web sitemizden aktif olarak ulaşılmaktadır. Ayrıca Meslek Yüksekokulumuzda



öğrenci değişim programlarıyla da ilgili bir koordinatörlük bulunmakta ve öğrencilerimiz aktif olarak buradan ve kendi program danışmanlarından destek almaktadır. Meslek Yüksekokul olarak geçmiş yıllarda Fulbright bursu ile programımızdan ve diğer programlardan öğrencilerimizi yurt dışına staja göndermiştir. Fulbright programı öğrenciler tarafından büyük ilgi görmektedir.

Erasmus programı ise Avrupa'daki yükseköğretim kurumlarının birbirleri ile çok yönlü işbirliği yapmalarını teşvik etmeye yönelik Avrupa Birliği'nin bir eğitim programıdır. Yükseköğretim kurumlarının birbirleri ile ortak projeler üretilip hayata geçirmeleri, öğrenci, idari ve akademik personel değişimi yapabilmeleri için hibe niteliğinde karşılıksız mali destek sağlamaktadır. Erasmus öğrenim hareketliliği, Yükseköğretim Kurumu öğrencilerinin bir akademik yıl içerisinde eğitimlerinin bir veya iki dönemini Avrupa Birliği üyesi bir ülkedeki anlaşmalı bir yükseköğretim kurumunda gerçekleştirmesi olarak tanımlanmaktadır. Değişimin gerçekleşeceği akademik yıl birinci sınıfta okuyan lisans öğrencilerimiz Erasmus öğrenim hareketliliğine başvuruda bulunabilmekte, ancak değişim başladığında öğrencilerimizin 1. Sınıf öğrencisi olmamaları gerekmektedir. Erasmus değişim programına başvurabilmesi için öğrencilerimizin yükseköğretim kurumu bünyesinde örgün eğitim kademelerinin herhangi birinde (birinci, ikinci veya üçüncü kademe) bir yükseköğretim programına kayıtlı, tam zamanlı öğrenci olması gerekmektedir. Program öğrencilerimizin kümülatif akademik not ortalamasının (GNO) en az 2.00/4.00 olması gerekmektedir. Başvuru dönemlerinde öğrencilerimiz başvurularını Üniversitemizin web sayfasında (<http://erasmus.comu.edu.tr/ogrenim-genel-bilgi.html>) yayınlanan link aracılığı ile yapmaktadırlar. Öğrencilerimizin başvuru yapabilmesi için bölümümüz ile Erasmus Üniversite Beyannamesi sahibi bir AB Yükseköğretim Kurumu arasında ilgili akademik yılda (örn. 2019-2020 Eğitim-Öğretim Yılı için) geçerli olan bir Erasmus İkili Anlaşması olması gerekmektedir.

## SONUÇ

**(Öğrencilerimiz yeterli yabancı dil seviyesine sahip olmadıkları için değişim programlarına çok ilgi göstermediğinden bu durum MYO'lara göre her ne kadar normal kabul edilse de fakültelerde değişim programlarından faydalanma talebi öğrencilerin yabancı dil seviyelerinden dolayı daha fazla olduğu görülmektedir. Bu durum MYO'lar için geliştirilmesi gereken bir durum olduğu söylenebilir.)**

### KANIT

**Birim / Program Web Sitesi, Üniversite Dış İlişkiler Ofisi, Öğrenci İşleri Daire Başkanlığı**

### Kanıt linkleri:

<http://erasmus.comu.edu.tr/anlasma-listesi-aktif.html>

<http://ogrencisleri.comu.edu.tr/>

<http://iro.comu.edu.tr/>

#### 1.4. Danışmanlık ve İzleme

Danışmanlar, öğrencilerin staj yeri kabul onay, staj değerlendirme ve sözlü sınav komisyonu oluşturma, kayıt yenileme, ders ekleme bırakma işlemlerine onay vermekle ve öğrencilerin kayıtlı oldukları programı izlemelerinde; eğitim-öğretim çalışmaları ve üniversite yaşamıyla ilgili sorunlarının çözümünde rehberlik yapmakla görevlidirler. Program öğrencilerin başarısını takip etme, danışmanlık hizmeti verme, niteliklerini geliştirme ve izleme sorumluluğunu yüklenmiştir. Öğrenci başarısının değerlendirilmesi ve izlenmesi öğretimde amaçlanan hedeflere ulaşılmasının bir göstergesi olarak kabul edilmektedir. Başarı, bireysel sınav notu ve sınıf bazında genel ortalamaların izlenmesi ile değerlendirilmektedir. Aynı zamanda danışman öğretim elemanı öğrencileri birinci sınıftan itibaren her konuda bilgilendirmek, yönlendirmek ve takip etmek durumundadır. Meslek Yüksekokulumuzda tüm bölüm başkanlıklarına bağlı programların program danışmanı öğretim elemanları bulunmaktadır. Program danışmanı olan öğretim elemanları ise öğrencilerin sadece staj, kayıt yenileme, ders kayıt veya ders danışmanlık işlemleriyle değil aynı zamanda onlarla dostane ilişkiler içerisinde girerek tıpkı bir mentor veya koç gibi öğrenciler yönlendirilmeye çalışılmakta ve destek göstermektedirler. Bunun yanı sıra Meslek Yüksekokulumuzdaki tüm öğretim elemanları öğrencilerle yakın ilişkiler içerisinde olup onları yönlendirmektedir. Öğretim elemanlarıyla bu şekilde rahat iletişim kurup destek görmek de öğrencilerimizin motivasyonunu arttırmakta ve memnuniyet düzeylerini ciddi oranda etkilemektedir.

### SONUÇ

#### KANIT

**Birim / Program Web Sitesi, Haberler, Aktiviteler, 2019 Birim ve Program Faaliyet**

#### Raporları.

#### Kanıt linkleri:

<http://csmyo.comu.edu.tr/yuksekokulumuz/kurullar-ve-koordinatorlukler.html>

<http://csmyo.comu.edu.tr/arsiv/etkinlikler>

<http://csmyo.comu.edu.tr/arsiv/haberler>

<http://csmyo.comu.edu.tr/kalite-guvencesi/bolum-etkinlikleri.html>

<http://csmyo.comu.edu.tr/is-akis-semalari.html>

#### 1.5. Başarı Değerlendirmesi

Üniversitemizde; ara sınav, ara sınav mazeret sınavı, yarıyıl sonu sınavı ve bütünleme sınavları yapılır. Ayrıca öğrencilerimizin talep de bulunduğu ilgili bazı dersler için yaz okulu da açılabilir. Yanı sıra öğrencilerimizin iş yükü ve performansı Bologna sistemine göre AKTS

Bilgi Paketinde ve UBYS Öğrenci Bilgi Sisteminde aktif biçimde takip edilmekte, sınav yükleri ağırlıklarına göre değiştirilebilmektedir. Sınavlarımız;

**a) Ara Sınavlar / Vizeler:** her ders için en az bir kez yapılır. Ara sınav programı; her yarıyılın ilk dört haftası içinde derslerden sorumlu öğretim elemanlarının görüşü alınarak yönetim tarafından organize edilir ve tarihler buna göre ilan edilir. Ara sınav notları dönem sonu sınavlarından en az iki hafta önce ilan edilmektedir.

**b) Yarıyıl Sonu / Final Sınavları:** En az ondört haftalık eğitim-öğretim döneminden sonraki iki hafta içerisinde yapılır. Her ders için yarıyıl sonu sınavı yapılır. Yarıyıl sonu sınavına katılmayan öğrenciler o dersten başarısız sayılır ve başarı notu olarak FF verilir. Yarıyıl sonu sınavları ile ilgili takvim, birimlerin önerileri alınarak Üniversite Senatosu tarafından belirlenir. Yarıyıl sonu sınav programları, dekanlık ve yükseköğretim müdürlükleri tarafından hazırlanır ve sınavlardan en az iki hafta önce ilan edilir. Yarıyıl sonu sınavı için mazeret sınavı açılmaz.

**c) Mazeret Sınavları:** Haklı ve geçerli nedenlere dayalı mazereti dolayısıyla ara sınava katılmayan ve sınavdan sonraki bir hafta içerisinde durumunu belgeleyen öğrencilerin mazeretlerinin ilgili yönetim kurullarınca kabul edilmesi halinde, öğrencinin katılmadığı ara sınavlar o yarıyıl içinde öğretim elemanının belirlediği tarihte yazılı olarak yapılır. Mazeret sınavlarına herhangi bir nedenle girmeyen öğrencilere, tekrar mazeret sınavı açılmaz.

**d) Bütünleme sınavları:** Dönem sonu sınavları sonucunda başarısız olanlar başarısız oldukları derslerin bütünleme sınavlarına girebilirler. Bütünleme sınavına girmeyenler başarısız sayılırlar ve bu öğrencilere ayrıca bir sınav açılmaz. Bütünleme sınavları dönem sonu sınavlarının bitiminden itibaren üçüncü haftada yapılır. Bütünleme sınavları için mazeret sınavı açılmaz.

Bunların dışında başarılı olamayan öğrencilerimiz 3 farklı sınav hakkı daha bulunmaktadır:

**a) Tek Ders Sınavı:** Dört yarıyılı tamamlayarak mezun olma durumuna gelen ancak yalnızca bir dersi veremeyen veya tüm dersleri verip GNO'su 2.00 olmayan öğrencilerin yararlandığı sınavdır.

**b) Üç Ders Sınavı:** Bir, iki veya üç dersten girilen 2010 ve öncesi girişli öğrencilerin yararlandığı sınavdır.

**c) Ek Sınavlar:** Azami öğrenim süresi (8 Yarıyıl- 4 Yıl) sonunda mezun olma durumundaki öğrencilerimize, başarısız oldukları (FF-FD-YS harf notlu) bütün dersler için iki ek sınav hakkı tanınır.

Bu sınavlar sonunda, mezun olabilmesi için başarması gereken toplam ders sayısını, beşe indiremeyen öğrencilerin üniversite ile ilişkileri kesilir. Genel olarak tüm sınav sonuçları onbeş gün

içerisinde dersin ilgili öğretim elemanı tarafından Çanakkale Onsekiz Mart Üniversitesi Öğrenci Bilgi Sistemi internet sayfasında ilan edilir. Sınav sonuçlarının açıklanmasından itibaren sınav belgeleri iki yıl süreli saklanır. Derslerde devamsızlık sınırını aşan öğrenciler, o derse devam etmemiş sayılırlar, sınavlara alınmazlar ve o dersten başarısız kabul edilirler. Öğrenciler, ilgili kurullarca kabul edilen sağlık raporlarının kapsadığı süreler içinde de devamsız sayılırlar. Ara sınav ve dönem içi etkinliklerden alınan notların ortalamasının % 40'ı, yarıyıl sonu veya bütünleme sınav notunun % 60 katkısı alınarak ilgili öğretim elemanı tarafından belirlenir ve öğretimin ilk iki haftasında öğrencilere bildirilir. Dersin öğretim elemanı tarafından, her ders için öğrencilerin aldıkları başarı notları 100 puan üzerinden ele alınarak başarı notu değerlendirme tablosuna uygun olarak dersin yarıyıl sonu başarı notu harfli ve katsayılı not biçiminde, aşağıdaki tablodaki gibi takdir edilir:

Başarı Notu Değerlendirme Tablosu			
PUAN	YARIYIL SONU BAŞARI NOTU	KATSAYI	AKTS NOTU
90 – 100	AA	4.00	A
85 – 89	BA	3.50	B
80 – 84	BB	3.00	
70 – 79	CB	2.50	C
60 – 69	CC	2.00	
55 – 59	DC	1.50	D
50 – 54	DD	1.00	E
40 – 49	FD	0.50	F
0 – 39	FF	0.00	FX
Yeterli	YE	-	S
Yetersiz	YS	-	U
Devamsız	DS	0.00 (Kredili Dersler için)	NA

Buna göre öğrenci;

- (AA), (BA), (BB), (CB) veya (CC) notlarından birini almış ise o dersi başarmış sayılır.
- (DC) veya (DD) notlarından birini almış ise o dersi “koşullu” başarmış sayılır.
- (FD) ve (FF) notlarından birini almış ise o dersi başaramamış sayılır.
- Kredisiz olan dersler ile stajların devamsızlık ve başarı değerlendirmelerinde; (YE) yeterli, (YS) yetersiz, (DS) devamsız sayılır.
- Girmeye hak etmediği bir sınava girmesi sonucunda aldığı not iptal edilir.

2547 sayılı Kanununun 5 inci maddesinin birinci fıkrasının (1) bendinde belirtilen ortak zorunlu derslerinden alınan (YE) ve (YS) notları ile kredisiz dersler için (DS) notları ağırlıklı not

ortalamasının hesabında dikkate alınmazlar; ancak kredili derslerde (DS)'nin karşılığı 0.00 sayılır. Bir dersten başarılı sayılabilmek için diğer şartlara ek olarak o dersin yarıyıl sonu veya bütünleme sınavından en az 50 puan almak gerekir, alamayanlar not ortalaması ne olursa olsun başarısız (FD ve altı) sayılır.

Böylelikle öğrencilerimizin başarı durumları, üniversitemiz sınav yönetmeliğinin 22. Maddesine göre derslerden almış oldukları notlar ve derslerin kredileri ile hesaplanan "Yarıyıl/Dönem Not Ortalaması (DNO)" ve "Genel Not Ortalaması (GNO)" değerleriyle izlenmiş olur. DNO bir yarıyılıda aldıkları derslerin her birinin kredisi ile bu derslerden alınan notların çarpımları toplamının aynı derslerin kredi toplamına bölünmesi, GNO ise tüm yarıyıllarda aldıkları derslerin her birinin kredisi ile bu derslerden alınan notların çarpımları toplamının tüm derslerin kredi toplamına bölünmesi ile elde edilir. 27/09/2016 tarihli ve 29840 sayılı Resmi Gazete'de yayınlanan yeni Çanakkale Onsekiz Mart Üniversitesi Önlisans-Lisans Eğitim Öğretim Ve Sınav Yönetmeliği uyarınca 2014 ve sonrası kayıtlı öğrenciler için şu hüküm uygulanır: "(DC) veya (DD) notlarından birini almış ve GNO'su 2.00 ve üzeri ise koşullu başarılı sayılır; (DC) veya (DD) notlarından birini almış ve GNO'su 2.00'in altında ise koşullu başarısız sayılır."

## SONUÇ

### KANIT

**Birim / Program Web Sitesi, Haberler, Duyurular, 2019 Birim ve Program Faaliyet Raporları, Yönetmelik ve Yönergeler.**

#### Kanıt linkleri:

<http://csmyo.comu.edu.tr/ogrenci/yonetmelikler.html>

<http://ogrencisleri.comu.edu.tr/mevzuat.html>

<http://csmyo.comu.edu.tr/kalite-quvencesi/bolum-etkinlikleri.html>

<http://csmyo.comu.edu.tr/is-akis-semalari.html>

### 1.6. Programdan Mezuniyet Koşulları

Öğrencilerin mezuniyetlerine karar verebilmek için, programın gerektirdiği tüm koşulların yerine getirildiğini belirleyecek güvenilir yöntemler geliştirilmiş ve uygulanıyor olmalıdır.

Meslek yüksekokulumuzda ilgili bölüm başkanlıklarından oluşan mezuniyet kriterleri belirleme ve mezuniyet komisyonu bulunmaktadır. Bir öğrencinin öğrenimini başarı ile bitirerek Yerel Yönetimler programından önlisans derecesi elde edebilmesi için programda alması gereken zorunlu ve seçimlik derslerin (120 ATKS karşılığı) tümünden başarılı olması ve kredisiz ders notlarının (YE) olması zorunludur. Ayrıca her öğrenci 30 günlük stajını tamamlamak zorundadır. GNO'su 2.00 ve üzerinde olan öğrenciler koşullu başarılı derslerden de başarılı kabul edilirler.

Mezun olabilmek için öğrenciler 120 AKTS kredisini mutlaka tamamlamalıdır. Bir öğrencinin GNO'su aynı zamanda mezuniyet not ortalamasıdır. Ayrıca;

a) Bir öğretim yılı boyunca tüm dersleri almak, devam koşulunu yerine getirmek, tüm derslerde en az (CC) almak ve herhangi bir disiplin cezası almamış olmak şartıyla genel not ortalamasına (GNO) göre kayıtlı bulunduğu programın/bölümün her sınıfının birinci, ikinci ve üçüncüsü onur öğrencileri olarak kabul edilir ve bu öğrenciler ilgili Dekanlıkça/Müdürlükçe öğretim yılı sonunda teşekkür belgesi ile ödüllendirilir.

b) Normal öğrenim süresi içerisinde tüm dersleri almak, devam koşulunu yerine getirmek, tüm derslerde en az (CC) almak ve herhangi bir disiplin cezası almamış olmak şartıyla GNO'na göre kayıtlı bulunduğu okulunu birinci olarak bitiren öğrenciler fakülte/yüksekokul/meslek yüksekokulu yüksek onur öğrencisi kabul edilir ve bu öğrenciler Rektörlükçe fakülte/yüksekokul/meslek yüksekokulu yüksek onur öğrencisi takdir belgesi ile ödüllendirilir.

c) Normal öğrenim süresi içerisinde tüm dersleri almak, devam koşulunu yerine getirmek, tüm derslerde en az (CC) almak ve herhangi bir disiplin cezası almamış olmak şartıyla GNO'na göre Çanakkale Onsekiz Mart Üniversitesini birinci olarak bitiren öğrenci/öğrenciler Çanakkale Onsekiz Mart Üniversitesi yüksek onur öğrencisi kabul edilir ve bu öğrenci/öğrenciler Rektörlükçe Çanakkale Onsekiz Mart Üniversitesi yüksek onur öğrencisi takdir belgesi ile ödüllendirilir.

## SONUÇ

### KANIT

**Birim / Program Web Sitesi, Haberler, Duyurular, 2019 Birim ve Program Faaliyet Raporları, Yönetmelik ve Yönergeler.**

#### Kanıt linkleri:

<http://csmyo.comu.edu.tr/ogrenci/yonetmelikler.html>

<http://ogrencisleri.comu.edu.tr/mevzuat.html>

<http://csmyo.comu.edu.tr/kalite-guvencesi/bolum-etkinlikleri.html>

<http://csmyo.comu.edu.tr/is-akis-semalari.html>

## 2. PROGRAM EĞİTİM AMAÇLARI

### 2.1. Tanımlanan Program Eğitim Amaçları

Programımız eğitim programlarında üniversitemizin ve meslek yüksekokulumuzun kurumsal hedefleri ve önceliklerinin yanı sıra güncel yerel, bölgesel, ulusal ihtiyaçları ve hedefleri dikkate almaktadır. Bu kapsamda Yükseköğretim Yeterlilikler Çerçevesi önlisans eğitimi için gerekli yeterlilikleri de zaten tanımlamıştır. Mezunların bu yeterliliklere ne kadar sahip olduğu hakkında birim web sitemiz aracılığı ile ölçümler yapılmaktadır. Eğitim programının amaç ve hedefleri,

öğrencilerin kazanması beklenen bilgi, beceri ve tutumları içerir ve mezundan beklenen yeterlik ve yetkinlikleri tanımlar bu da program çıktılarımızda aktif olarak gözlemlenebilir. Bu amaç ve hedefler, mesleksi ve toplumsal beklentileri karşılmasına yönelik tüm yetkinlikleri kapsamaktadır.

Bu yetkinlikler mezuniyet öncesi eğitime ayrılan süreye uygun ölçüde, yerel yönetimler programının tüm yönlerini öğrencilerimize kazandırmaktadır. Ayrıca her yarıyıl yapılan kariyer günleri, sempozyum ve panel vb. etkinliklerle bu durum geliştirilmektedir. Bu çerçevede Yerel yönetimler programının amacı; sürekli değişen ve gelişen öğrenme çerçevesi içinde öğrencilerin tek tek kendi potansiyellerine ulaşmalarını sağlayarak ve toplumsal birikim ve değerlerimiz ile dünyadaki gelişmeleri gözönüne alarak, toplumumuzun yerel yönetim düşüncesi ve uygulamaları ile ilgili sorunlarını çözecek uzmanlar yetiştirmektir. Bu çerçevede tüm mezunlarımız;

- a) Belediyeler, İl Özel İdareleri, Kaymakamlıklar, Köy Tüzel Kişilikleri ve diğer kamu kurum ve kuruluşlarının ilgili birimlerine ara ve orta düzeyde yönetici veya idari personeller olarak görev yapabilir,
- b) Yaşam boyu öğrenme bilinciyle akademik gelişimlerine devam edebilirler.

## **SONUÇ**

### **KANIT**

**Birim / Program Web Sitesi, Haberler, Duyurular, Tanıtımlar, 2019 Birim ve Program Faaliyet Raporları, UBYS Eğitim Bilgi Sistemi.**

#### **Kanıt linkleri:**

<https://ubys.comu.edu.tr>

<http://ogrenciisleri.comu.edu.tr/mevzuat.html>

<http://csmyo.comu.edu.tr/kalite-quvencesi/bolum-etkinlikleri.html>

<http://csmyo.comu.edu.tr/is-akis-semalari.html>

## **2.2. Program Amaçlarının Öğrencilerin Kariyer Hedeflerine Uygunluğu**

Program amaçlarına ulaşma kapsamında Yerel Yönetimler Programı'nın misyonu ve eğitim amaçları mezunların erişmeyi istedikleri kariyer hedefleri ve mesleki beklentileriyle uyumludur. Yeterli mesleki donanıma sahip, sürekli iyileşmeyi ve yaşam boyu öğrenmeyi ilke edinmiş, çağın gerektirdiği niteliklere sahip Yerel Yönetimler meslek elemanı yetiştirebilmek için programın öz görevi ile uyumlu amaçlar yukarıdaki bölümlerde de zaten detaylı olarak aktarılmıştır. Programın bu amaçları ve öz görevi tüm iç ve dış paydaşlarımızın görüşleri alınarak benimsenmiş ve bölgesel, ulusal ve küresel ölçekteki gelişmeler de dikkate alınarak gerekli zamanlarda tüm paydaşlarla istişare edilip güncellenmeye çalışılmaktadır. Yerel Yönetimler programı mezunları Belediyeler, İl

Özel İdareleri, Kaymakamlıklar, Köy Tüzel Kişilikleri ve diğer kamu kurum ve kuruluşlarının ilgili birimlerine ara ve orta düzeyde yönetici veya idari personeller olarak görev yapabilmekte, buna ilaveten yaşam boyu öğrenme bilinciyle akademik gelişimlerine devam edebilirler. Ayrıca yerel yönetimler programında dikey geçiş sınavı kapsamında dört yıllık lisans bölümlerine örgün öğretim, ikinci öğretim veya açıköğretim şeklinde devam edebilmektedirler.

## SONUÇ

### KANIT

**Birim / Program Web Sitesi, Haberler, Duyurular, Tanıtımlar, 2019 Birim ve Program Faaliyet Raporları, UBYS Eğitim Bilgi Sistemi.**

#### Kanıt linkleri:

<https://ubys.comu.edu.tr>

<http://ogrencisleri.comu.edu.tr/mevzuat.html>

<http://csmyo.comu.edu.tr/kalite-guvencesi/bolum-etkinlikleri.html>

<http://csmyo.comu.edu.tr/is-akis-semalari.html>

<http://csmyo.comu.edu.tr/arsiv/etkinlikler>

<http://csmyo.comu.edu.tr/arsiv/haberler>

### 2.3. Program Amaçlarının Kurum ve Birim Özgörevlerine Uygunluğu

Program amaçlarına ulaşma kapsamında Yerel Yönetimler programı'nın misyonu ve eğitim amaçları Çanakkale Onsekiz Mart Üniversitesi ve Çanakkale Sosyal Bilimler Meslek Yüksekokulu özgörevleriyle uyumludur. Bu uyum yukarıdaki bölümlerde olduğu gibi bu bölümde de açıkça aktarılmıştır.

Üniversitemizin misyonu; Eğitim ve öğretimde bilgili, donanımlı, kültürlü ve özgüveni yüksek bireyler yetiştirmeyi hedefleyen; bilimsel çalışmalarda uygulamaya dönük, proje odaklı ve çok disiplinli araştırmalar yapma anlayışını benimsemiş; paydaşlarıyla sürdürülebilir ilişkileri gözetken; bilgiyi, sevgiyi ve saygıyı Çanakkale'nin tarihi ve zengin dokusuyla harmanlayan; kalite odaklı, yenilikçi ve girişimci bir üniversite olmaktır.

Üniversitemizin bu misyonuna karşılık Çanakkale Sosyal Bilimler Meslek Yüksekokulu olarak birimiz bölgenin ihtiyaçları kapsamında uzmanlaştığımız alanlarda yenilikçi projelerle; Eğitim kalitesini artırarak, ulusal ve uluslararası sorunlara duyarlı, aranan eleman yetiştirmeyi, Bölgemizdeki mevcut sorunlara çözümler üretmek ve yeni ürün geliştirmeyi, Çanakkale Onsekiz Mart Üniversitesi'nin dünya üniversitesi olma vizyonuna destek sağlamayı kendisine misyon edinmiştir. Bu kapsamda bağlı olduğumuz birimiz ise;

Bilimsel ve eğitsel tüm araçları etkin kullanarak, öğrencilerimize değer katan çözümler üretmek, Eğitim ve öğretim faaliyetlerinde, Üniversitemizin imkanları ölçüsünde en iyi teknolojik verileri kullanarak eğitimin etkinliğini ve verimliliğini artırmak,



Meslek Yüksekokulumuz öğrencilerini Üniversitemizin en önemli paydaşı bilmek,  
Öğrencilerin Üniversite yaşamına uyumunu hızlandırmak için oryantasyon programları da dahil, çeşitli iç etkinliklerde bulunmak,  
Akademik ve idari kadroların öğrencilere karşı davranışlarına düzeyli ve memnuniyet oluşturacak standartlar getirmek ve bunları uygulamak,  
Öğrencilere eğitimlerini tamamladıktan sonra da organize faaliyetlerde ihtiyaç duyacakları ve karşılanması mümkün yardımlarda bulunmak, onlarla ilişkiyi sürekli kılarak işbirliğini artırmak,  
Öğrencilerin iş dünyasına kabul ettirilmeleri ve orada etkin olarak yerleşebilmeleri için destek çalışmaları gerçekleştirmek,  
Çalışanlarımızın kariyer hedeflerini gerçekleştirmelerinde destek sağlamak,  
Tüm bilimsel alanlarda teorik eğitimlerin uygulamalarla bütünleşmesine zemin hazırlayacak altyapı çalışmaları gerçekleştirmek,  
Birimlerde ve bireylerde sürekli gelişim anlayışını egemen kılmak ve gerçekleştirmek,  
Eğitim ve öğretim faaliyetlerinde yeni yöntem ve uygulamalarla diğer üniversitelerdeki eşdeğer birimlere önderlik etmek,  
Öğretim elemanlarını ve öğrencileri bilimsel çalışmalarda etkin yöntemlerle motive ederek uluslar arası düzeyde ön plana çıkabilen eserler vermelerini sağlamak,  
Bilimsel araştırmaların kapsam alanını genişletmek amacıyla, çalışmaların sadece ulusal değil, uluslar arası alanda da yapılabilmesi için gerekli tüm destekleri sağlamak ve farklı disiplinlerde ekipler oluşturulmasına öncülük etmek,  
Üniversitenin tüm faaliyetlerini iç ve dış paydaşları en üst düzeyde mutlu etme anlayışı ve amacıyla gerçekleştirmek,  
Hizmet ve eğitim seviyesinin yükseltilmesi için öneri sistemleri kurmak ve paydaşların önerilerini değerlendirmek,  
Daha etkili ve verimli eğitim öğretim faaliyetlerinde bulunmak amacıyla kalite yönetim sistemimizi sürekli iyileştirmek,  
İç paydaşlar arasındaki ilişkileri geliştirmek ve kurumsal bilinci geliştirerek yaygınlaştırmak,  
Akademisyenlerin iç ve dış paydaşlarla ilişkilerini daha etkin ve verimli hale getirerek, iç ve dış çevrenin bilimsel bilinçten daha fazla yararlanmasına imkan hazırlamak,  
Meslek Yüksekokulumuzun yöneticilerini, yönetici geliştirme programları düzenleyerek modern bir yöneticide bulunması gereken bilgilerle donatmak,  
Yöneticilerin yönetsel faaliyetlerinde pozitif motivasyon esasına uymalarını sağlamak,  
Yönetilenlere karşı tüm uygulamalarda yüksek performans ve başarı ölçütleri esas alınarak değerlendirmeler yapmak.  
Yöneticilerin birbirleriyle dayanışma ve destek anlayışı içerisinde olmalarını sağlamak,

Yönetmel kadro deęişimlerinde kurumsal faaliyetlerde zafiyete yol açmamak için bilgi ve deneyimin aktarılmasını sistemleştirmek,

Bölgenin sosyal, kültürel ve ekonomik problemlerine yönelik çözüm çalışmalarında bulunmak,

Bölgenin sanayi ve hizmet kuruluşlarıyla bölge kalkınmasına daha fazla katkıda bulunacak işbirlikleri gerçekleştirmek,

Üniversite-Sanayi işbirliğini etkin bir şekilde gerçekleştirirken kapsam alanını tüm bölgeyi içine alacak şekilde genişletmek

Günümüz teknolojisine uygun, kamu ve özel sektör işletmelerine ve sanayinin beklentilerine cevap verecek yeterlilik ve çeşitlilikte bilgi donanımına sahip nitelikli ara elemanlar yetiştirmek,

Bölgesel ihtiyaçlara göre araştırma projeleri geliştirilerek, bölgemize değer katmayı başlıca amaç ve hedefleri arasına koymuştur.

Çanakkale Sosyal Bilimler Meslek Yüksekokulu yönetimine bağlı olarak aktif görev yapan Yerel Yönetimler programımızdaki tüm öğretim elemanlarımız da bu görev bilincine uygun biçimde hareket etmektedirler.

Bu çerçevede Çanakkale Sosyal Bilimler Meslek Yüksekokulu'na bağlı Yerel Yönetimler programının misyonu; belediyelere, il özel idarelerine, kaymakamlıklara, köy tüzel kişiliklerine ve diğer kamu kurum ve kuruluşlarına nitelikli personel kazandırmak; yetenekli, bilgi birikimine sahip, edindiği bilgileri iş hayatına aktarabilen, etkin ve kaliteli ara eleman yetiştirmektir. Bu amaçlar doğrultusunda öğrencileri mesleğe hazırlamakta ve gerekli bilgileri edinmesini sağlamaktadır.

Programımız bu çerçevede;

- Eğitim, öğretim ve araştırma kalitesi ile Türkiye'de tercih edilen,
- Teknolojik gelişmelere duyarlı, toplumun ve sektör temsilcilerinin beklentilerine uygun İnsan kaynağı yetiştiren,
- Uluslararası akademik çevrede bölümümüzü en etkin şekilde temsil eden; Öğretim elemanları ile sonuç odaklı bir eğitim profili oluşturan,
- Katılımcı, kendine güvenen bireyler yetiştiren,
- Uluslararası değerlere saygılı, modern yönetim ilkelerini ve toplam kalite anlayışını benimsemiş, kendini sürekli yenileyen bir program olmayı benimsemektedir.

Bu kapsamda programımızın amacı ve hedefi ile birim ve kurum amaçları ve hedeflerinin birbiriyle uyumlu olduğunu söyleyebilmek mümkündür. Eğitim amaçlarının yapılandırılmasında birimin ve kurumun amaç ve hedefleri gözönüne alınmış, paydaşlarla farklı zamanlarda yapılan toplantılarda dile getirilen, çeşitli anketlerde yansıtılan değerlendirmeler tartışılarak bu amaçlar sürekli gelişim çalışmaları çerçevesinde güncellenmeye çalışılmıştır.

## SONUÇ

### KANIT

**Kurum / Birim / Program Web Sitesi, Haberler, Duyurular, Tanıtımlar, 2019 Birim ve Program Faaliyet Raporları.**

#### Kanıt linkleri:

<http://ogrencisleri.comu.edu.tr/mevzuat.html>  
<http://csmyo.comu.edu.tr/kalite-guvencesi/bolum-etkinlikleri.html>  
<http://csmyo.comu.edu.tr/is-akis-semalari.html>  
<http://csmyo.comu.edu.tr/arsiv/etkinlikler>  
<http://csmyo.comu.edu.tr/arsiv/haberler>  
<http://csmyo.comu.edu.tr/yuksekokulumuz/vizyon-misyon.html>  
<https://www.comu.edu.tr/misyon-vizyon>

#### 2.4. Program Amaçlarının Paydaşlar Dahil Edilerek Belirlenmesi

Programımızın gelişebilmesi, eğitim kalitesini artırabilmesi, çağdaş ve modern eğitim teknolojileri ile donatılabilmesi ancak tüm paydaşlarının desteği ile mümkün olabilecektir. Bu amaçla paydaşları belirleyerek onların durumlarını da dikkate alacak şekilde stratejilerini belirlemiştir. Bunların başlıcaları üniversitemiz ve Çanakkale Sosyal Bilimler MYO'nun işbirliği içerisinde bulunan kurumlardır. Bu kapsamda paydaşlarımızın şu şekilde sıralanabilir:

- Valilik diğer resmî kuruluşlar,
- Yüksek Öğretim Kurulu,
- Üniversitelerarası Kurul,
- Sivil Toplum Kuruluşları,
- Akademik personelimiz,
- İdarî personelimiz,
- Öğrencilerimiz ve aileleri,
- Mezunlarımız.

Program amaçlarına ulaşma kapsamında Yerel Yönetimler Programı'nın misyonu ve eğitim amaçları tüm iç ve dış paydaşlarının görüşü alınarak yeniden yapılandırılması veya güncelleştirilmesi sağlanacaktır.

## SONUÇ

### KANIT

**Birim / Program Web Sitesi, Haberler, Duyurular, Tanıtımlar, 2019 Birim ve Program Faaliyet Raporları, Stratejik Planlar, İçkontrol Raporları.**

#### Kanıt linkleri:

<http://csmyo.comu.edu.tr/kalite-guvencesi/bolum-etkinlikleri.html>  
<http://csmyo.comu.edu.tr/arsiv/etkinlikler>  
<http://csmyo.comu.edu.tr/arsiv/haberler>  
<http://csmyo.comu.edu.tr/arsiv/duyurular>

## 2.5. Program Amaçlarına Erişim

Tüm iç ve dış paydaşlarımız ve özellikle öğrencilerimiz ile öğrenci adayı arkadaşlarımız Çanakkale Onsekiz Mart Üniversitesi, Çanakkale Sosyal Bilimler Meslek Yüksekokulu, Yerel Yönetimler Programının misyon, amaç, hedef, detaylı öğretim planı ve ders içeriklerine programımızın web sayfasından ve ayrıca Üniversite Bilgi Yönetim Sistemi'nden kolaylıkla ulaşabilmektedirler.

Ayrıca bu konuda birinci sınıf öğrencilerimize eğitime başladıkları ilk iki hafta içerisinde Meslek Yüksekokulu Müdürlüğü tarafından organize edilen oryantasyon eğitiminde bu bilgilere nasıl erişebilecekleri detaylı olarak aktarılmaktadır. Bunun dışında ilgili program başkanı her dönem başında birinci ve ikinci sınıfta bulunan öğrencilerimize programımızın öğretim planını, ders izleme ve değerlendirme kriterleri hakkında düzenli bilgiler vermektedir.

## SONUÇ

### KANIT

**Birim / Program Web Sitesi, Haberler, Duyurular, Tanıtımlar, 2019 Birim ve Program Faaliyet Raporları, Stratejik Planlar, İçkontrol Raporları, Oryantasyon Dokümanları.**

### Kanıt linkleri:

<http://csmyo.comu.edu.tr/bolumler/yonetim-ve-organizasyon.html>

<https://ubys.comu.edu.tr/>

<http://csmyo.comu.edu.tr/arsiv/etkinlikler>

<http://csmyo.comu.edu.tr/arsiv/haberler>

<http://csmyo.comu.edu.tr/arsiv/duyurular>

<http://csmyo.comu.edu.tr/arsiv/haberler/birinci-sinif-ogrencilerine-oryantasyon-sunumu-ger-r330.html>

## 2.6. Program Amaçlarının Paydaşlar Dahil Edilerek Güncellenmesi

Program amaçlarına ulaşma kapsamında Yerel Yönetimler Programı'nın misyonu, eğitim amaçları, hedefleri ve öğretim planı yukarıda da detaylı olarak aktarıldığı gibi programımızın tüm iç ve dış paydaşlarının görüşü alınarak gerekli görüldüğünde bölgesel, ulusal ve küresel ölçekteki gelişmeler de dikkate alınarak güncelleştirmeler yapılacaktır. Bu kapsamda ders planları belirli dönemlerde güncellendiği gibi derslerin kredilerinde de düzenlenme yoluna gidilmektedir.

## SONUÇ

### KANIT

**Birim / Program Web Sitesi, Haberler, Duyurular, Tanıtımlar, 2019 Birim ve Program Faaliyet Raporları, Stratejik Planlar, İçkontrol Raporları.**

### Kanıt linkleri:

## **2.7. Program Amaçlarına Ulaşıldığına Dair Test Ölçütleri**

Programımızın, amaç, hedef ve öğretim planı üniversitemizin ve meslek yüksekokulumuzun kurumsal hedefleri ve önceliklerinin yanı sıra güncel yerel, bölgesel, ulusal ihtiyaçlar ve hedefler dikkate alınarak hazırlanmıştır. İlgili akademik kurullarda bölümün ve programımızın daha önceki yıllarda belirledikleri amaç ve hedeflerinin ne denli başarılı olduğu, eğitim ve öğretim programlarının öğrencilerin gereksinimleri ile hangi oranda örtüştüğü yine bölümümüz, programımız, birim yöneticilerimiz, birim Bologna koordinatörümüz, MEYOK ve/veya üniversitemiz tarafından belirli periyotlarla organize edilen çeşitli toplantılarıyla değerlendirmektedir. Zira Yükseköğretim Yeterlilikler Çerçevesi önlisans eğitimi için gerekli yeterlilikleri de tanımlamıştır. Mezunların bu yeterliliklere ne kadar sahip olduğu hakkında birim web sitemiz aracılığı ile ölçümler yapılmaktadır.

Bu toplantıların yanı sıra programımızın çıktı olarak gerçekleştirdiği anketler ve bunların dışında da birimimizin web sitesinde bulunan iç ve dış paydaş anketleri, öğrencilerimizin staj yaptığı iş yerlerinin değerlendirme anketleri ve mezun öğrenci anketleri bulunmakta ve bu anketlerin sonuçlarına bilgi işlem daire başkanlığımız aracılığı ile ulaşılmaktadır. Bunların dışında programımıza ait akademik kurullar, komisyon toplantıları, eğitim-öğretim bilgi paketi, yıllık faaliyet raporları, yıllık iç kontrol raporları, 5 yıllık stratejik planlar ve gerçekleştirilen bu özdeğerlendirme raporu da gerekli test ölçümlerinin birçok farklı yöntemle yapıldığına dair kanıtları içermektedir.

## **SONUÇ**

### **KANIT**

**Birim / Program Web Sitesi, Haberler, Duyurular, Tanıtımlar, 2019 Birim ve Program Faaliyet Raporları, Stratejik Planlar, İçkontrol Raporları.**

#### **Kanıt linkleri:**

<http://kalite.comu.edu.tr/anketler.html>

<https://comustratejikplandegerlendirmesi.questionpro.com/>

<http://kalite.comu.edu.tr/dokumanlar.html>

<http://csmyo.comu.edu.tr/bolumler/yonetim-ve-organizasyon.html>

### **3. PROGRAM ÇIKTILARI**

#### **3.1. Program Çıktılarının Belirlenme ve Güncellenme Yöntemi ve Amaçlara Uygunluğu**

Yerel Yönetimler Programının misyonu; belediyelere, il özel idarelerine, kaymakamlıklara, köy tüzel kişiliklerine ve diğer kamu kurum ve kuruluşlarına nitelikli personel kazandırmak; yetenekli, bilgi birikimine sahip, edindiği bilgileri iş hayatına aktarabilen, etkin ve kaliteli ara eleman yetiştirmektir. Bu amaçlar doğrultusunda öğrencileri mesleğe hazırlamakta ve gerekli bilgileri edinmesini sağlamaktadır.

Programımız bu çerçevede;

- İş dünyasının gereksinim duyduğu standartlarda bilgi ve beceriye sahip,
- Ulusal ve uluslararası platformda tercih edilen,
- Üniversite-sanayi işbirliğini başarıyla yürüten öncü bir program
- Eğitim, öğretim ve araştırma kalitesi ile tercih edilen,
- Katılımcı, özgüven yüksek, ekip çalışmalarına hakim, alanında uzman bireyleri iş dünyasına hazırlayan,
- Kalite anlayışını benimseyerek sürdürülebilir başarıya önem veren bir program olmayı amaçlamıştır.

Bu kapsamda Çanakkale Onsekiz Mart Üniversitesi Çanakkale Sosyal Bilimler Meslek Yüksekokulu Yönetim ve Organizasyon Bölümü'ne bağlı Yerel Yönetimler Programı'nın program çıktıları da kanıt olarak aşağıda bilgilerinize sunulmuştur:

#### **BİLGİ**

##### **Kuramsal-Olgusal**

- TYYC-1 – Türkiye'nin toplumsal ve yönetim yapısını tanırlar. Kamu yönetimi ve kamu hukuku alanında temel bilgilere sahip olurlar.
- TYYC-2 – Ekonomik ve sosyal olayları takip ederek, yerel bazda yaşanan sorunlara çözüm üretebilecek yeterliliğe sahip olurlar.

#### **BECERİLER**

##### **Bilişsel-Uygulamalı**

- TYYC-3 – Araştırma yöntemleri hakkında temel bilgilere sahip olarak, yerel yönetimler alanında bağımsız araştırma yapma ve sunma yeteneğini kazanırlar. Araştırmaya kaynak sağlamak amacıyla proje hazırlayabilirler.
- TYYC-4 – Devletin gelir, gider ve bütçe yapılarını öğrenerek devletin gelirleri, giderleri ve borçlanması konusunda bilgi sahibi olmak.

## **YETKİNLİKLER**

### **Bağımsız Çalışabilme ve Sorumluluk Alabilme Yetkinliği**

- TYYC-5 – Yönetim (kamu ve işletme) alanında bilgi sahibi olurlar ve özellikle Yerel yönetimler alanında Türkiye ve dünyadaki gelişmeleri takip edebilirler.
- TYYC-6 – Kentleşme ve çevre ile ilgili kavramları tanıyabilirler, kent kuramları ile kentleşme ve çevre sorunlarını betimleyerek çözüm üretirler.

### **Öğrenme Yetkinliği**

- YYC-7 – Yerel yönetimler alanındaki mevzuatları bilir ve değişiklikleri takip edebilirler. AB'nin yerel yönetim politikalarını Türkiye ile karşılaştırabilirler.
- TYYC-8 – Yerel yönetimlerin kurum içi iletişim, insan kaynakları ve mali hizmetleri hakkında bilgi sahibidirler
- TYYC-9 – Türkiye'nin ve dünyanın güncel siyasi sorunlarını takip ederek yorum yapabilecek temel teorik bilgilere sahiptirler.

### **İletişim ve Sosyal Yetkinlik**

- TYYC-10 – Olası kriz durumlarında, örgütün krizi en az kayıpla atlatabilmesi için gerekli önlemlerin alınması ve uygulanması sürecinde görev alabilmek.
- TYYC-11 – Kentleri etkileyen çevre ve kentleşme sorunlarının çözümüne ilişkin fikir geliştirebilirler.

### **Alana Özgü Yetkinlik**

- TYYC-12 – Yönetimsel görevleri yerine getirirken uyulması gereken rasyonel hukuk ve yönetim mantalitesine sahip olmak.

Yukarıda ilgili program çıktılarıyla örtüştüğünün görülmesi açısından tekrar aktarılan program misyon, amaç, hedefleri ve aşağıda kanıt olarak sunulan program öğretim planı, ders içerikleri ve öğrenme çıktılarından da anlaşılacağı üzere program amaç ve hedefleriyle, öğretim planıyla, ders içerikleri ve öğrenme çıktılarıyla program çıktılarının birbirini desteklediği ve tüm bunların birbiriyle uyuşmakta olduğu açık bir biçimde görülmektedir. Ayrıca program çıktıları her sene rutin olarak en az bir kez gözden geçirilmekte ve gerekli güncelleme ilgili komisyon tarafından yerine getirilmektedir. Bu da bu ölçütle ilgili tüm detay kriterlerin tamamının karşılandığı sonucunu doğurmaktadır. Öğrencilerimiz, öğrenci adaylarımız ve tüm iç ve dış paydaşlarımız programa ait program çıktılarına birimizin ve programımızın web sayfasından açık bir biçimde çok rahat erişilebileceği gibi UBYS eğitim bilgi sistemi üzerinden de erişim sağlayabilirler.

Ayrıca program amaç ve hedefleri, öğretim planı, ders içerikleri ve program çıktılarıyla öğrenme çıktıları ilişkisi birinci sınıf öğrencilerimize dönem başında ilgili program danışmanı tarafından oryantasyon eğitiminde aktarılmakta ve gerekli çıktılar öğrencilerimize teslim edilmektedir. Kanıt olarak ekte ilgili web sitelerinin linkleri de sunulmuştur. Bu linklerden,

programın amaçlarına, hedeflerine, öğretim planına, ders içeriklerine, program çıktılarına ve derslerin öğrenme çıktılarına, program çıktılarıyla öğrenme çıktılarının birbirini desteklediğine dair matrise ulaşılabilmeyle birlikte bu konuda süreçlerin ve iş akışının nasıl yürüdüğüne dair iş akış şemaları, görev tanımları, faaliyet raporları, iç kontrol raporları ve stratejik planlara da erişilebilmektedir.

## SONUÇ

### KANIT

**Birim / Program Web Sitesi, Haberler, Duyurular, Tanıtımlar, 2019 Birim ve Program Faaliyet Raporları, Stratejik Planlar, İçkontrol Raporları.**

#### Kanıt linkleri:

<https://ubys.comu.edu.tr/AIS/OutcomeBasedLearning/Home/Index?id=6618>

<http://kalite.comu.edu.tr/dokumanlar.html>

### 3.2. Program Çıktılarını Ölçme ve Değerlendirme Yöntemi

Yukarıda da detaylı olarak aktarıldığı üzere bu kapsamda Yükseköğretim Yeterlilikler Çerçevesi önlisans eğitimi için gerekli yeterlilikleri de zaten tanımlamıştır. Yerel Yönetimler Programı'nın program çıktıları belirlenirken de ilgili yönetmelikler ve Bologna sistemi mutlaka dikkate alınmaktadır.

Ayrıca programımız eğitim programlarında üniversitemizin ve meslek yüksekokulumuzun kurumsal hedefleri ve önceliklerinin yanı sıra güncel yerel, bölgesel, ulusal ihtiyaçları ve hedefleri dikkate almaktadır. Program çıktıları düzenleneceği zaman program danışmanının bölüm başkanına önerisiyle toplantı gündemi oluşturulmakta ve gerekirse akademik kurul organize edilmekte ve tüm ilgililerin görüşü alınmaktadır. Ayrıca gerekli görüldüğü takdirde ve/veya öğretim planı güncellendiğinde program çıktıları da mutlaka güncellenmektedir. Bu kapsamda program çıktılarının sağlanma düzeyinin dönemsel olarak belirlenmesi, eğitim-öğretim bilgi sisteminden ve öğrenci bilgi sisteminden takip edilmektedir. Öğrencinin herhangi bir dönem (güz/bahar) içerisinde aldığı derslerdeki başarı seviyesi ile de ilgilidir. Çanakkale Onsekiz Mart Üniversitesi Önlisans-Lisans Eğitim Öğretim ve Sınav Yönetmeliği'nin 28. Maddesine göre öğrencilerin başarı durumları, derslerden almış oldukları notlar ve derslerin AKTS kredileri yoluyla hesaplanan Dönem Not Ortalaması (DNO) ve Genel Not Ortalaması (GNO) değerleriyle izlenmektedir. DNO bir yarıyıldan alınan derslerin her birinin AKTS kredisi ile bu derslerden alınan notların katsayısının çarpımları toplamının, aynı derslerin AKTS kredi toplamına bölünmesi ile elde edilmektedir.



Bunların dışında program çıktılarını ölçerken iç ve dış paydaşların katılımına da önem verilmektedir. Bu kapsamda ilgili öğretim elemanlarının katılımının yanı sıra aşağıdaki anketlerle de öğrencilerimizden geri dönüş alınmaya çalışılmaktadır; Yılda bir kez yapılan yeni mezun anketi, öğrenci ders değerlendirme anketi, öğrencilerin başarı durumlarının yapılan öğretim üyesi ders değerlendirme formu ile değerlendirilmektedir.

Yeni mezun anketi ile mezunların bölümde almış oldukları eğitimin program çıktılarına ilişkin özellikleri ne ölçüde sağladığı, bununla ilişkili olarak bölüm olanaklarının, bölüm öğretim planının yeterliliği, alınan eğitimin beklentileri ne derece karşıladığı ile ilgili bilgiler toplanmaktadır. Öğrenci ders değerlendirme anketi ile öğrencilerin almış oldukları derslerin program çıktılarını ne derece sağladığı, dersin ne gibi becerileri kazandırdığı, içerik ve kapsamının yeterliliği ile ilgili bilgiler sorgulanmaktadır. Öğretim Üyesi Ders Değerlendirme Formu kullanılarak, yer alan tüm dersler için, hedeflenen öğrenme çıktıları ile kuvvetli ilişkili olan program çıktıları, ders tanıtım formları baz alınarak belirlenir. Bu program çıktılarının öğrenciler tarafından ne derecede kazanıldığı sınav, ödev, proje, vb. gibi ölçme araçları üzerinden değerlendirilir. Bu değerlendirme ile Programın program çıktılarını ne ölçüde sağladığına ilişkin en önemli veri elde edilmiş olur. Böylece, öğrenci çalışmalarının esas alındığı sistematik bir ölçüm gerçekleştirilebilmektedir.

## SONUÇ

### KANIT

**Birim / Program Web Sitesi, Haberler, Duyurular, Tanıtımlar, 2019 Birim ve Program Faaliyet Raporları, Stratejik Planlar, İçkontrol Raporları.**

#### Kanıt linkleri:

<https://ubys.comu.edu.tr/AIS/OutcomeBasedLearning/Home/Index?id=6610>

<http://kalite.comu.edu.tr/dokumanlar.html>

### 3.3. Mezunların Program Çıktılarını Sağlaması

Program çıktılarının öğrenme çıktıları ile ne şekilde uyumlu olduğu ve sağlandığı eğitim-öğretim bilgi sisteminde program çıktıları matrisinde açıkta görülmekte hangi öğrenme çıktısının hangi program çıktısına karşılık kaldığı ve ne derece katkı sağladığı takip edilmektedir. Bu doğrultuda öğrencilere işletmelerin sahip oldukları para, insan gücü, bilgi ve teknolojiye en iyi biçimde yararlanmayı sağlayacak çalışma düzeninin planlanması için ofis bilgilerini arttırmaya yönelik teorik bilgiler verilmekte, uygulamalı derslerle de öğrenciler iş hayatına hazırlanmaktadır.

Bu durumu perçinlemek için öğrencilerimiz 30 günlük zorunlu staj gerekliliklerini yerine getirmekte ayrıca ilgili sektörlerle işbirliği sonucu seminer, panel ve konferanslar düzenlenmektedir. Böylelikle program çıktıları sağlanmaya çalışılmaktadır. Zira 07.05.2014 tarihli ve 28993 sayılı Resmi Gazete’de yayınlanan Çanakkale Onsekiz Mart Üniversitesi Önlisans-

Lisans Eğitim Öğretim ve Sınav Yönetmeliği'nin 38. Ve 39. Maddelerine istinaden bu programdan mezun olabilmek için öğrencilerin öğretim programındaki tüm derslerden 4.00 üzerinden en az 2.00 Genel Not Ortalamasına sahip olmaları gerekmektedir. Ayrıca her bir kredili dersten en az DD veya üzeri not almış olmaları, her bir kredisiz dersten YE notu almış olmaları ile zorunlu ve seçimlik tüm derslerin AKTS kredisi toplamının 120 AKTS olup 30 günlük zorunlu stajlarını tamamlamış olmaları zorunludur. Öğrenim programlarını başarı ile tamamlayan öğrencilere, programın tamamlanmasını takip eden sınav dönemi sonunda diplomaları verilmektedir. Her bir program çıktısı için ayrı ayrı olmak üzere, mezuniyet aşamasına gelmiş öğrencilerin o program çıktısına hangi konuda ne düzeyde ulaştıklarına dair ilgili kanıtlar da detaylı olarak açıklanarak ekte bilgilerinize sunulmuştur.

## SONUÇ

### ÖRNEK UYGULAMA KANIT

**Birim / Program Web Sitesi, Haberler, Duyurular, Tanıtımlar, 2019 Birim ve Program Faaliyet Raporları, Stratejik Planlar, İçkontrol Raporları.**

#### Kanıt linkleri:

<https://ubys.comu.edu.tr/AIS/OutcomeBasedLearning/Home/Index?id=6610>

<http://kalite.comu.edu.tr/dokumanlar.html>

<http://csmyo.comu.edu.tr/bolumler/yonetim-ve-organizasyon.html>

## 4. SÜREKLİ İYİLEŞTİRME

### 4.1. Ölçme ve Değerlendirme Sonuçlarının Sürekli İyileştirmeye Yönelik Kullanımı

İç paydaş komisyonu üyeleriyle birlikte yılda bir kez yapılan toplantı, dış paydaşlarla yapılan yılda bir kez toplantı, iç paydaş anketi, dış paydaş anketi, yeni mezun anketi, öğrenci ders değerlendirme anketi, derslerde öğrencilerin başarı durumlarının yapılan öğretim üyesi ders değerlendirme formu ile değerlendirilmesi, eğitim-öğretim ve staj komisyonlarıyla toplantılar, akademik kurul toplantıları, birim yöneticiliğinin organize ettiği tüm toplantılar ile toplantıları MEYOK toplantılarına katılım, stratejik plan ve iç kontrol raporu oluşturma komisyonları, faaliyet raporları, görev tanımları ve iş akış şemaları ve bunların sürekli güncellenmesi ilgili bölüm başkanı ve program danışmanı ile birim yöneticisinin takip sorumluluğundadır.

Ayrıca performans gösterleri, bölüm değerlendirme anketleri yılda bir güncellenmektedir. Bunlara ek olarak 5 yılda bir stratejik plan anketleri yapılmaktadır. Bu kapsamda programımız, gelişimini kalite bilincine dayalı olarak sürdürmeyi asıl hedef olarak önüne koymuştur. Bu kapsamda 2016, 2018, 2019 yıllarında köklü güncellemelere gidilmiştir. Bunların kanıtları ekte

linklerde verilmiş daha önceki bölümlerde de detaylı olarak açıklanmıştır. Bu kapsamda Programın stratejik planında, stratejik amaçlarımız belirtilmiştir. Belirlenen bu amaçların en önemlisi bilimsel, girişimci, yenilikçi ve rekabetçi bir araştırma üniversitesi olmaya bir program olarak katkı sağlamak; kaliteli eğitim ve öğretim faaliyetleri sunmak; paydaşlarla olan ilişkilerin geliştirilmesi ve daha iyi mezunların yetiştirilmesidir. Bu stratejik amaçlarımıza ulaşabilmek için programımız şu stratejik hedefleri doğrultusunda strateji geliştirmektedir: Bilimsel, girişimci ve aynı zamanda yenilikçi çalışmaların geliştirilmesi; eğitim-öğretim faaliyetlerinin geliştirilmesi; iç ve dış paydaşlarla olan ilişkilerin etkin kılınması şeklindedir. Bu hedefler doğrultusunda attığımız adımlar ve önümüzdeki beş yıl boyunca gerçekleştirmeyi düşündüğümüz planlar programımıza ait stratejik planda web sitemizde kamuya açık paylaşılmıştır.

**Program SWOT Analizi:** Bölümümüzün ve programımızın eğitim, öğretim ve yönetim faaliyetleri değişik açılardan incelenerek programın kuvvetli yönleri, zayıf yönleri, fırsatları ve tehditleri değerlendirilmiştir. Değerlendirme;

- Eğitim-öğretim,
- Girişimci ve yenilikçi bir araştırma üniversitesi olma vizyonuna katkı,
- Ders içeriklerinin sürekli güncellenmesi, ders planının gerektiğinde güncellenmesi,
- Ders yüklerinin dağılımı,
- Etkin bir kariyer planlamasının yapılandırılması,
- Öğrencilerin DGS ile lisansa geçiş olanakları,
- Akademisyenlerin değerlendirilmesi,
- İç ve dış paydaşlarla daha sıkı bir iletişim kurulması,
- Öğrenci/akademisyen iletişimi,
- Mezun ilişkileri,
- Destek birimleri kapsamında yapılmıştır.

#### **Yerel Yönetimler Programının Üstün Yönleri**

- Yerel yönetimler programını bitiren öğrenciler, belediyelere, il özel idarelerine, kaymakamlıklara, köy tüzel kişiliklerine ve diğer kamu kurum ve kuruluşlarında çalışma imkanı bulurlar,

- Fakültelerin; Kamu Yönetimi, Siyaset Bilimi, Siyaset Bilimi ve Kamu Yönetimi bölümlerine dikey geçiş imkanı olması. Lisans eğitimini bu bölümlerden tamamlayan öğrencilerin çalışma hayatı için çok fazla sayıda ve farklı alanlarda seçeneği olmaktadır.
- Yerel yönetimlerde hizmet yöntemlerini ve politikalarını, kentleşme, yerel siyaset ve kültür alanlarında ortaya çıkan yeni gelişmeleri takip edebilirler, kentsel uygulama örneklerini öğrenirler ve bu konularla ilgili yeni yaklaşımlar ve uygulamalar ortaya koyabilirler.
- Yerel Yönetimlerde yurtdışı örneklerini inceleyerek Türkiye için daha verimli olabilecek yöntemler üzerinde çalışabilirler.
- Avrupa Birliği bünyesinde beklenen ideal yerel yönetim sistemlerini ve bu sistemlerin artılarını ve eksilerini öğrenirler. Türkiye'nin AB üyelik müzakereleri çerçevesinde yerel yönetimlerde gerçekleştirmesi gereken düzenlemeler hakkında bilgi sahibi olur ve bunu çalıştıkları kurumlarda uygulama şansı yakalarlar

#### **Programın Zayıf Yönleri:**

- Mezun Programın uygulamaya yönelik ders içermemesi,
- Uluslararası öğrenci değişim programlarından yararlanılamıyor olması,
- Akademik personelin sayıca yetersiz olması
- Yabancı dil eğitiminin yetersiz olması
- Akademik personel başına düşen öğrenci sayısının fazla oluşu
- Akademik personelin ders yükünün fazla oluşu
- Program mezunlarının kısıtlı alanlarda çalışma olanağına sahip olması

#### **Fırsatlar:**

- Yüksekokulumuzun yüksek puanla öğrenci kabul eden programlarından biri olması,
- İş alanının geniş olduğu dört yıllık programlara dikey geçiş yapılabiliyor olması,
- Diğer illere ve büyükşehirlere kıyasla bulunduğumuz ilin nüfusu düşünüldüğünde bu ilde tek sosyal bilimler meslek yüksekokulu olmamız,
- Programımızda kamu ilişkilerinin geliştirebilme potansiyelinin var olması,
- Zorunlu staj sayesinde öğrencilerin deneyim kazanması
- Öğrencilerin dikey geçiş şansının olması
- Okulun merkezde olmasıyla her türlü imkana öğrencilerin rahatlıkla ulaşabilmesi

#### **Tehditler:**

- Çevresel Öğrencinin mezun olduktan sonra kamudaki istihdamı için bireysel çabasının çok önemli olması,
- Orta öğretimden belirli bir altyapıyı almamış bir öğrencinin bu bölümün istihdamı için gerekli sınavlarda başarılı olamaması
- KPSS'de programa ayrılan atama sayısının zaman zaman çok düşük olabiliyor olması

- YKS sınav sonuçlarına göreceli olarak düşük puanlı öğrencilerin yerel yönetimler programına yerleşmesi
- Yabancı dil hazırlık sınıflarının olmayışı ve ders planı kapsamında yabancı dil eğitimlerinin yetersizliği
- Çevre illerde ve ilçelerde yeni açılacak yerel yönetimler programlarının bölüme gelecek öğrencilerin puanlarında düşme eğilimi gösterebilmesi.

### **Sorunlara Çözüm Önerileri Getirilmesi ve Uygun Stratejilerin Geliştirilmesi:**

2020 yılı itibariyle üniversitemizin yeni kurum içi değerlendirme raporunun hazırlanmasında kullanılacak anketlere ilişkin hazırlanan taslaklar göz önüne alınarak 2020 yılında paydaşlara yönelik uygulanacak anketler şekillendirilip 2021 yılı kurum içi değerlendirme raporunda sunulacaktır. Bu kapsamda programımızın yaptığı SWOT analizleri neticesinde de değerlendirilen zayıf/kuvvetli yönleri, önündeki fırsatlar/tehditler dikkate alınarak üniversitemizin uyguladığı stratejilere uyumlu hale getirilecek biçimde değerlendirilmiştir. Bu stratejiler kapsamında yapılan çalışmalar gözden geçirilmiş ve stratejilerin devam edip etmemesi konusunda bir karar oluşturulmuştur. Yukarıda bahsedilen nedenler çalışan ve öğrenci performansını direkt ya da indirekt olarak etkileyebileceğinden çalışan ve öğrenci memnuniyetinin çok az da olsa düşük olduğu ve yüksekolumuz ile programımızın da yukarıda belirtilen nedenlerle merkezi sınav sonuçlarına göre tercih edilirliliğinin stabil kaldığı düşünülmektedir. Bu kapsamda uygulanması düşünülen temel çözüm önerileri ve stratejiler kısaca aşağıda bilgilerinize sunulmuştur.

#### **Birim Stratejik Plan Örneği: Çanakkale Sosyal Bilimler Meslek Yüksekokulu (2018-2022) Stratejik Planı**

Meslek Yüksekokulumuz da 8 bölüm ve bölümlere bağlı 8 programda eğitim öğretime devam etmektedir. Bu programlar;

#### **MUHASEBE VE VERGİ BÖLÜMÜ**

- [Muhasebe ve Vergi Uygulamaları Programı](#)
- [Muhasebe ve Vergi Uygulamaları Programı \(İ.Ö\)](#)

#### **PAZARLAMA VE REKLAMCILIK BÖLÜMÜ**

- [Halkla İlişkiler ve Tanıtım Programı](#)

#### **YÖNETİM VE ORGANİZASYON BÖLÜMÜ**

- [İşletme Yönetimi Programı](#)
- [İşletme Yönetimi Programı\(İ.Ö\)](#)
- [Yerel Yönetimler Programı](#)
- [Yerel Yönetimler Programı\(İ.Ö\)](#)

## BÜRO HİZMETLERİ VE SEKRETERLİK BÖLÜMÜ

- [Büro Yönetimi ve Yönetici Asistanlığı Programı](#)
- [Büro Yönetimi ve Yönetici Asistanlığı Programı \(İ.Ö\)](#)

## ÇOCUK BAKIMI VE GENÇLİK HİZMETLERİ BÖLÜMÜ

- [Çocuk Gelişimi Programı](#)
- [Çocuk Gelişimi Programı \(İ.Ö.\)](#)

## GÖRSEL, İŞİTSEL TEKNİKLER ve MEDYA YAPIMCILIĞI BÖLÜMÜ

- Fotoğrafçılık ve Kameramanlık Programı
- Basım ve Yayın Teknolojileri Programı\*

## ULAŞTIRMA HİZMETLER BÖLÜMÜ

- Sivil Hava Ulaştırma Hizmetleri Programı\*

## FİNANS BANKACILIK VE SİGORTACILIK BÖLÜMÜ

- Bankacılık ve Sigortacılık Programı\*

\*Bu programlar açılmış ancak henüz öğrenci alımı yapılmamıştır.

## YÜKSEKOKULUN MİSYON VE VİZYONU

### Misyonumuz:

Çanakkale Sosyal Bilimler Meslek Yüksekokulu olarak, öğrencilerimizi Atatürk İlke ve İnkılapları doğrultusunda, kamu ve özel sektörün ihtiyaç duyduğu eğitilmiş, nitelikli insan gücünü, günün koşullarına uygun bilgi ve becerilerle donatarak, farkındalık düzeyi yüksek, özgüveni ve sorumluluk bilinci gelişmiş, girişimci, çevresine duyarlı, yetkin, yaşam boyu öğrenmeye odaklı, kendi alanında gerekli mesleki bilgiler ile donatılmış, kamu ve özel sektöre meslek elemanı, işletme yöneticileri, turizm ve otel işletmecileri, halkla ilişkiler, dış ticaret elemanları yetiştirmektedir.

### Vizyonumuz:

Çanakkale Sosyal Bilimler Meslek Yüksekokulunun vizyonu; Türkiye’de kamu ve özel sektörün ihtiyaç duyduğu eğitilmiş nitelikli insan gücünü; çağdaş uygarlık bilincinde ve Türk kültürünü özümsemiş, gerekli bilgi ve becerilerle donatılmış olarak yetiştiren; sürekli iyileştirme anlayışının tüm çalışanlarınca benimsendiği, ulusal ve bölgesel bazda geleceğe yönelik ihtiyaçları öngörerek, sosyal bilimler alanında geniş bir yelpazede eğitim sunan, ülke çapında mezunları tercih edilen, saygın ve tanınan bir meslek yüksekokulu olmaktır.

### Yüksekokulunun Üstün Yönleri

- Akademik kariyer yapmada yönlendirici ve motive edici yönetim anlayışı
- Alanında deneyimli ve nitelikli öğretim elemanlarının varlığı
- Yüksekokul bünyesindeki programların tercih edilerek, kontenjanlarının tamamının dolması

- Mezun durumunda olan öğrencilerin DGS imkanından yararlanmaları ve önceki yıllarda elde edilen başarının öğrencileri DGS sınavına teşvik etmesi

### **Yüksekokulun Zayıf Yönleri**

- Okulun bünyesinde öğrencilerin yararlanabileceği ve çalışma imkanı bulabileceği bir kütüphane ve etüt salonlarının bulunmaması,
- Sınav sistemi nedeniyle öğrencilerin homojen bir yapıya sahip olamamalarından kaynaklanan sorunlar,
- İş dünyası ile yeterli işbirliğinin sağlanamaması,
- Bölgede staj imkanı sağlayabilecek firma sayısının sınırlı oluşu.

### **Önümüzdeki Beş Yıllık Dönem için Amaçlar, Hedefler ve Stratejiler**

Amaç 1: Mevcut Programların Eğitim-Öğretim Kalitesini Arttırmak.

Hedef 1: Dersliklerde kullanılacak donanım ve teknolojik araçları nitelik ve nicelik olarak arttırmak.

Stratejiler: 1. Bazı dersliklerde akıllı tahta kullanımının sağlanması,  
2. Bilgisayar laboratuvarlarının teknolojik gelişim çerçevesinde sürekli güncellenmesi,

Hedef 2: Öğretim kadrosunun nitelik ve nicelik olarak geliştirilmesi

Stratejiler: 1. Öğretim elemanı ihtiyacı olan programlarda yeni öğretim elemanı alımının gerçekleştirilmesi,  
2. Öğretim elemanlarının akademik kariyer yapma konusunda teşvik edilmesi,  
3. Eğiticilerin-eğitimi gibi kurum içi eğitim faaliyetleri ile öğretim elemanlarının eğitim kalitesinin gelişimine katkı sağlanması,

Amaç 2: Ulusal ve Bölgesel İhtiyaçlar Doğrultusunda Ara Eleman Yetiştirecek Yeni Programlar Açmak.

Hedef 1: Mevcut programlarda ulusal ve bölgesel değişimlere yönelik güncellemeler yapmak,

Stratejiler: 1. Mevcut programlarından öğrenci kontenjanlarının sürekli artmasının önlenmesi,

Hedef 2: Gelecekte hangi alanlarda ara eleman ihtiyacı olacağını öngörerek yeni programların açılması,

Stratejiler: 1. Yeni programlara yönelik alt yapı oluşturulması ve projeler geliştirilmesi

2- Gerekli çalışmaların sonucunda uygun bulunan programın açılması

Amaç 3: Bilimsel Yayın ve Araştırma Projelerinin Sayısını Arttırmak ve Akademik Etkinlikler Düzenlemek

Hedef 1: Öğretim elemanı başına düşen yayın sayısının ve araştırma projelerinin sayısının artırılması

Stratejiler: 1. Öğretim elemanlarına programlar bazında bilimsel araştırma konularında akademik tartışma ortamının yaratılması  
2. Yüksekokul idaresinin öğretim elemanlarını bilimsel yayın yapma konusunda, ödül ve teşekkür belgesi gibi araçlarla motive edilmesi  
3. Bilimsel araştırma projeleri konusunda öğretim elemanlarının Desteklenmesi,

Hedef 2: Yüksekokul bünyesinde Akademik Faaliyetler düzenlenmesi

Stratejiler: 1. Güz ve bahar dönemlerinde Üniversite bünyesindeki tüm Meslek Yüksekokullarının katılımıyla akademik toplantılar düzenlemek  
2. Programlar bazında akademik etkinlik düzenlenmesi

**Amaç 4: Öğrencilerin Memnuniyet Düzeylerini Arttırarak Kuruma Bağlılıklarını Sağlamak ve Geleceğe Yönelik Kariyer Planlamasında Yol Gösterici Olmak.**

**Hedef 1: Öğrencilerin yararlanabileceği mekanların düzenlenmesi.**

**Stratejiler:** 1. Okul bünyesinde kütüphane ve etüd odalarının yapılması.  
2. Öğrencilerin vakit geçirebileceği sosyal mekanların arttırılması ve mevcut mekanların iyileştirilmesi.

**Hedef 2: Öğrencileri kariyer planlamasına yönlendirilmesi.**

**Stratejiler:** 1. Öğrencilerin başarılı mezunlarla buluşturulması.  
2. İş dünyasından başarılı yöneticilerin katılacağı toplantılar düzenlenmesi.  
3. Bölgedeki iş çevresi ile işbirliği kurularak öğrencilere staj yeri bulma konusunda yardımcı olmak.

**SONUÇ**

## **KANIT**

**Birim / Program Web Sitesi, Haberler, Duyurular, Tanıtımlar, 2019 Birim ve Program Faaliyet Raporları, Stratejik Planlar, İçkontrol Raporları.**

**Kanıt linkleri:**

<https://ubys.comu.edu.tr/AIS/OutcomeBasedLearning/Home/Index?id=6610>

<http://kalite.comu.edu.tr/dokumanlar.html>

<http://csmyo.comu.edu.tr/bolumler/yonetim-ve-organizasyon.html>

## **4.2. Somut Verilere Dayalı Sürekli İyileştirme Çalışmaları**

Çanakkale Onsekiz Mart Üniversitesi Yerel Yönetimler Programı'nda önceki yıllarda program geliştirme önerileri tüm bölüm öğretim elemanlarını kapsayan genişletilmiş toplantılarda ele alınarak uygulamaya geçirilmiştir. İyileştirme Süreci, Toplam Kalite Yönetiminin Planla, Uygula, Kontrol Et, Önlem Al (PUKÖ) döngüsünü esas almaktadır. Süreç iki ana çevrimden oluşmaktadır.

Uzun Dönemli Çevrim, beş yıl aralıklarla tekrarlanmakta ve Eğitim Amaçları, Program Çıktıları ve Taslak Ders Planı oluşturulmaktadır. Bu çevrimdeki işler temel olarak organize edilen çeşitli toplantılar aracılığıyla görülmektedir. Toplantı öncesinde katılımcılarına karar vermelerinde yardımcı olarak aşağıdaki belge ve dokümanlar veri kaynağı olarak sunulmaktadır:

a) Üniversite, Meslek Yüksekokulu, Bölüm ve Program Stratejik Planları, Eğitim Amaçları ve Program Çıktılarının uyumluluğunu sağlamak amacıyla kullanılmaktadır.

b) Çeşitli yurt içi ve yurt dışı üniversite ders planları, önerilen ders planının güncellik ve geçerliliğinin sorgulanması amacıyla kullanılmaktadır.

c) Bir önceki toplantı kararları değişen katılımcılarına bilgi aktarmak amacıyla kullanılmaktadır.



d) Bir önceki toplantıdan sonra yapılmış olan Mezun Anketi sonuçları Eğitim Amaçlarına ulaşma düzeyini ölçmek amacıyla; Mezun Durumundaki Öğrenci Anketi, Program Çıktılarına ulaşma düzeyini yorumlamak amacıyla kullanılmaktadır.

e) Bir önceki toplantıdan sonra hazırlanmış olan yıllık Faaliyet Raporları, İç Kontrol Raporları, bölümün eğitim-öğretim, araştırma, proje, yayın vb. konulardaki performansı hakkında bilgi vermek amacıyla kullanılmaktadır.

Toplantılarda oluşturulan Taslak Ders Planı ve tartışmalar dikkate alınarak bölümde gerçekleştirilen bir dizi kontroller sonucu ders planı son haline getirilmekte, ders içerikleri hazırlanmakta ve onay süreci gerçekleştirilmektedir. Bu aşamadaki kontrol işlemi planda yer alan derslerin Program Çıktılarına ne ölçüde katkı yaptığını belirten Ders Değerlendirme Tabloları Ölçüt 2.'ye uygun biçimde yapılmaktadır. Yukarıda tanımlanan Planlama aşamasının ardından onaylanan ders planı MEYOK koordinatörlüğünden geçtikten sonra senatoya sunulmakta ve kabul edildiği takdirde uygulamaya alınmaktadır. Ayrıca beş yıllık sürenin tamamlanması veya stratejik bir karar nedeniyle değişiklik ihtiyacı olup olmadığı kontrol edilmekte ve bu koşullardan biri gerçekleştiğinde çevrim başa dönerek yeniden Planlama süreci yeniden başlatılmaktadır.

Kısa Dönemli Çevrimde ise her yarıyıl sonu ders planındaki her ders, için hazırlanan Ders Dosyalarındaki bilgiler ve öğrenciler tarafından cevaplanan Ders Değerlendirme Anketlerinin değerlendirme sonuçları kullanılarak gözden geçirilmektedir (Kontrol Et). Ders Dosyalarında amaç, içerik, değerlendirme ölçütleri, Ders Başarı Listesi ve dersin Öğrenim Çıktıları ile Program Çıktıları arasındaki ilişkiyi gösteren tablo yer almaktadır. Bu işlem, programda ders veren tüm öğretim elemanlarının katıldığı genişletilmiş toplantılarda gerçekleştirilmektedir. Her öğretim elemanı tüm derslere ilişkin değerlendirmelerin yanı sıra kendisiyle ilgili sonuçları da görebilmekte ve özdeğerlendirmede bulunabilmektedir.

Bu iki temel çevrimin dışında tüm iç ve dış paydaşlardan gelebilecek iyileştirme önerileri dikkate alınmakta ve gerekli kurullarda tartışılarak uygulanabilir bulunması durumunda hayata geçirilmektedir. Sürekli iyileştirme sisteminin yaygınlaştırılması amacıyla meslek yüksekokulumuzda bir öneri kutusu da oluşturulmuştur. Ayrıca yukarıdaki bölümde de kapsamlı olarak aktarıldığı gibi sürekli iyileştirmeye yönelik verilerimiz iç paydaş komisyonu üyeleriyle birlikte yılda birkez yapılan toplantı, dış paydaşlarla yapılan yılda bir kez toplantı, yılda bir kez yapılan iç paydaş anketi, yılda bir kez yapılan dış paydaş anketi, yılda bir kez yapılan yeni mezun anketi, yılda iki kez yapılan öğrenci ders değerlendirme anketi, yılda iki kez derslerde öğrencilerin başarı durumlarının yapılan öğretim üyesi ders değerlendirme formu ile değerlendirilmesi, eğitim-öğretim

ve staj komisyonlarıyla toplantılar, akademik kurul toplantıları, birim yöneticiliğinin organize ettiği tüm toplantılar ile toplantıları MEYOK toplantılarına katılım, stratejik plan ve iç kontrol raporu oluşturma komisyonları, faaliyet raporları, görev tanımları, iş akış şemalarından ve bunların sitemli bir biçimde güncellenmesinden elde edilmektedir. Ayrıca performans göstergeleri, bölüm değerlendirme anketleri yılda bir güncellenmektedir. Bunlara ek olarak 5 yılda bir stratejik plan anketleri yapılmaktadır.

Bu kapsamda programımız, gelişimini kalite bilincine dayalı olarak sürdürmeyi asıl hedef olarak önüne koymuştur. Programın, stratejik planımızda kurum, birim ve bölüm stratejik planlarına uygun biçimde verilere dayalı olarak oluşturulmuş stratejik hedeflerimiz de bulunmaktadır. Bunlar da aşağıda bilgilerinize sunulmuştur.

### **Kurum, Birim ve Bölüm Stratejik Planları Kapsamında Veriye Dayalı Oluşturulan Program Stratejileri**

**Strateji 1:** Bilimsel, girişimci ve yenilikçi bir üniversite olmak ve öğretim üyesi sayısının artırılması.

**Strateji 2:** Kaliteli eğitim ve öğretim faaliyetleri sunmak, diğer meslek yüksekokullarıyla daha rekabetçi bir program için yenilikçi bir öğretim planı geliştirmek, bilimsel çalışma ve proje sayısının artırılmasına yönelik ortak çalışmalar yapılmak.

**Strateji 3:** Tüm paydaşlarla ilişkilerin geliştirilmesine yönelik yeni faaliyetler geliştirmek.

**Strateji 4:** Bologna girişlerinin her dönem dersi veren ilgili öğretim elemanları tarafından güncellenmesinin sağlanması. Öğretim elemanlarının araştırma yöntem ve teknikleri ile istatistik konularında kendilerini yenilemeleri bu konularda gerekli hizmet içi eğitimlerin alınması.

**Strateji 5:** Eğitimin kalitesinin yükselmesi ve öğrencilerimizin eğitimden daha fazla istifade edebilmeleri için akademik personelin kendi uzmanlık alanında ders vermesi sağlanarak adaletli bir ders paylaşımı yapılmalıdır.

**Strateji 6:** Meslek Yüksekokulumuzun bölgesel anlamda liselere tanıtım ve tercih danışmanlığı yapmaya devam etmesi teşvik edilerek, potansiyel öğrencilerimizi kazanmamız için daha fazla çaba harcanması.

**Strateji 7:** Proje yazma, ortaklaşa çalışma, multidisipliner çalışma, eğiticinin eğitimi, mobing ve empati konularında gerektiği ölçüde hizmet içi eğitimlerin alınarak kurumsal bağlılığın ortak amaca hizmet eden faaliyetler ve etkinliklerle güçlendirilerek kurumsal vizyonun sahiplenilmesi.

**Strateji 8:** Öğretim elemanlarının derse girmeden önce öğrenciyi bilgilendirmesine özen gösterilmesi.

**Strateji 9:** Öğretim üyesi öğretim elemanının uyumlu çalışabilmesi için etkin iletişim tekniklerinin kullanılması.

**Strateji 10:** Üniversite sanayi iş birliği protokolleri yapılması için çalışmalar yapılarak gerekli bağlantıların kurulması.

**Strateji 11:** Plan ve projelerin herkesçe sahiplenilerek sorumlulukların paylaşılması ve sorumluluk almayan öğrenci ve öğretim elemanlarının sürece dahil edilmesi.

**Strateji 12:** Öğretim elemanlarının ders anlatım tekniklerini geliştirerek uygulamaya ağırlık verilmesi.

**Strateji 13:** İnternet Destekli Öğretimin ve sanal gerçeklik uygulamalarının desteklenmesi.

**Strateji 14:** Bölgesel seminer, kongre, sempozyum ve fuarlarda öncü meslek yüksekokulları arasında yer almak için çalışmaların gerçekleştirilmesi.

**Strateji 15:** Öğrencilerin, teknik gezi, kongre vb. etkinliklere katılımın daha fazla teşvik edilerek piyasa uygulamalı eğitimin desteklenmesi.

**Strateji 16:** Bölümümüz öğrencilerine gereken alt yapı sağlanarak öğrencilerin sektörel çalışmalara katılımının sağlanması. Bölümümüz öğretim elemanları ve meslek yüksekokulumuz nezdinde girişimlerde bulunarak başarılı öğrencilere işletmelerde çalışma karşılığında burs ve benzeri imkanların yaratılması ve bölümümüz öğrencilerine staj yapma imkanı sağlanabilmesi için girişimlerde bulunulması gerekmektedir.

**Strateji 17:** Üniversitemiz mezunları ile ilişkileri biriminin aktif çalışarak meslek yüksekokulumuza çeşitli kaynaklar sunmasının teşvik edilmesi.

## **SONUÇ**

### **KANIT**

**Birim / Program Web Sitesi, Haberler, Duyurular, Tanıtımlar, 2019 Birim ve Program Faaliyet Raporları, Stratejik Planlar, İçkontrol Raporları.**

### **Kanıt linkleri:**

<https://ubys.comu.edu.tr/AIS/OutcomeBasedLearning/Home/Index?id=6610>

<http://kalite.comu.edu.tr/dokumanlar.html>

<http://csmyo.comu.edu.tr/bolumler/yonetim-ve-organizasyon.html>

## 5. EĞİTİM PLANI

### 5.1. Program Çıktılarını ve Amaçlarını Destekleyen Eğitim Planı (Müfredat)

Eğitim programının amaç ve hedefleri, öğrencilerin kazanması beklenen bilgi, beceri ve tutumları içerir ve mezundan beklenen yeterlik ve yetkinlikleri tanımlar bu da program çıktılarımızda aktif olarak gözlemlenebilir. Bu amaç ve hedefler, mesleki ve toplumsal beklentileri karşılamasına yönelik tüm yetkinlikleri kapsamaktadır. Programımızın bu kapsamdaki temel hedefi, eğitim kalitesinin artırılmasını sağlamak, sektör temsilcileri ile işbirliği olanaklarını geliştirmek, ülke sanayisinin nitelikli ara eleman ihtiyacını karşılamak hedeflenmektedir. Bu kapsamda program mezunları; belediyelerde, il özel idarelerinde, kaymakamlıklar, köy tüzel kişilikleri, kent konseylerinde, sivil toplum kuruluşlarında, kamuoyu araştırmaları ile ilgili kuruluşlarda ve benzeri tüm resmi ve özel kuruluşlarda çalışabilirler. Ayrıca büyük kentlerde mahalle muhtarlıklarında veya köy muhtarlıklarında istihdam edilebilecekleri gibi muhtar seçilmeleri durumunda köy veya mahalle yönetimlerinde etkin olabileceklerdir.

Buna ilaveten önlisans eğitiminden sonra dikey geçiş sınavı ile dört yıllık fakülteye geçiş olanağı sunulması, öğrencilerin daha sonraki aşamalarda kariyerlerini yüksek lisans ve doktora seviyesine çıkarabilmeye de olanak sunmaktadır. Önlisans düzeyinde öğrenim gören öğrenciler, görmüş oldukları eğitim müfredatı doğrultusunda dikey geçiş sınavı ile ilgili fakülteye geçtiklerinde pek çok dersten de muaf olabilmektedirler.

Programla ilgili verilen bilgiler minimum kredi ve AKTS bileşenlerini sağladığı ve genel eğitim bileşenlerini de içerdiği kanıtlar da detaylı biçimde açıklanarak ekteki kanıt linklerinde bilgilerinize sunulmuştur.

Tablo 15. Program Öğretim Planı

ÇANAKKALE ONSEKİZ MART ÜNİVERSİTESİ SOSYAL BİLİMLER MESLEK YÜKSEKOKULU YEREL YÖNETİMLER PROGRAMI 2019-2020 EĞİTİM-ÖĞRETİM YILI ÖĞRETİM PLANI							
I. YARIYIL				II. YARIYIL			
Kodu	Dersin Adı	T	U	L	ÇOMU Kredisi	AKTS	Zorunlu/ Seçmeli
ATA-1001	Atatürk İnkılabı ve İnkılap Tarihi I	2	0	-	2	1	Z
TDI-1001	Türk Dil I	2	0	-	2	1	Z
YDI-1001	Yabancı Dil I (İngilizce)	2	0	-	2	2	Z
YRY-1001	Genel Ekonomi	2	0	-	2	3	Z
YRY-1003	Siyasal Bilgine Giriş	2	0	-	2	4	Z
YRY-1005	Temel Hukuk	2	0	-	2	3	Z
YRY-1007	Genel İşletme	2	0	-	2	3	Z
YRY-1009	Genel Muhasebe I	2	0	-	2	3	Z
YRY-1011	Yerel Yönetimler I	3	0	-	3	4	Z
YRY-1012	Toplum Bilimine Giriş	2	0	-	2	3	Z
YRY-1015	Temel Bilgi Teknolojisi Kullanımı	1	1	-	2	2	Z
SEC-1	Beden Eğitimi	2	0	-	2	1	S
Toplam						30	
* Seçmeli ders havuzundan 1 AKTS'lik ders seçilecektir							
III. YARIYIL				IV. YARIYIL			
Kodu	Dersin Adı	T	U	L	ÇOMU Kredisi	AKTS	Zorunlu/ Seçmeli
YRY-2001	Sivil Toplum Kuruluşları	3	0	-	3	2	Z
YRY-2008	Kamu Maliyesi	2	0	-	2	2	Z
YRY-2007	Kız ve Alet Yönetimi	2	0	-	2	2	Z
YRY-2009	İdare Hukuku	2	0	-	2	2	Z
STJ-2001	İndüstriyel Dayanıklı Eğitim	-	-	-	-	8	Z
YRY-2011	Kemalçeme ve Çevre Sorunları	3	0	-	3	2	Z
YRY-2003	Ampara Birliği ve Yerel Yönetimler	2	0	-	2	2	S
YRY-2015	Organizel Davranış	2	0	-	2	2	S
YRY-2017	Sosyal Bilimlerde Araştırma Teknikleri	2	0	-	2	2	S
YRY-2019	Yatırım Projeleri	2	0	-	2	2	S
YRY-2021	Kurumsal Yönetişim	2	0	-	2	2	S
YRY-2023	Şeh. Servisleri Bileşeni	2	0	-	2	2	S
YRY-2025	Çevre Yönetimi	2	0	-	2	2	S
YRY-2027	Türkiye Ekonomisi	2	0	-	2	2	S
YRY-2029	Yerel Yönetimlerde Ulaştırma Bileşeni	2	0	-	2	2	S
YRY-2013	İnsan Hakkarı	2	0	-	2	2	S
Toplam						30	
* Seçmeli ders havuzundan 12 AKTS'lik ders seçilecektir							
Kodu	Dersin Adı	T	U	L	ÇOMU Kredisi	AKTS	Zorunlu/ Seçmeli
ATA-1002	Atatürk İnkılabı ve İnkılap Tarihi II	2	0	-	2	1	Z
TDI-1002	Türk Dil II	2	0	-	2	1	Z
YDI-1002	Yabancı Dil II (İngilizce)	2	0	-	2	2	Z
YRY-1002	Yönetim ve Organizasyon	2	0	-	2	4	Z
YRY-1004	Kamu Yönetimi	2	0	-	2	4	Z
YRY-1006	Genel Muhasebe II	2	0	-	2	3	Z
YRY-1008	Yerel Yönetimler II	3	0	-	3	4	Z
YRY-1012	Türkiye'nin Toplumsal Yapısı	3	0	-	3	4	Z
YRY-1014	Doçyalama ve Arzıleme Teknikleri	2	1	-	3	4	Z
YRY-1010	Temel Bilgi Teknolojisi Kullanımı II	1	1	-	2	3	S
Toplam						30	
* Seçmeli ders havuzundan 6 AKTS'lik ders seçilecektir							

## SONUÇ

### KANIT

Birim / Program Web Sitesi, Tanıtımlar, 2019 Birim ve Program Faaliyet Raporları, Stratejik Planlar, İçkontrol Raporları.

Kanıt linkleri:

<https://ubys.comu.edu.tr/AIS/OutcomeBasedLearning/Home/Index?id=6610>

<http://kalite.comu.edu.tr/dokumanlar.html>

<http://csmyo.comu.edu.tr/bolumler/yonetim-ve-organizasyon.html>

### 5.2. Eğitim Planının Uygulanması

Programımız öğretim elemanları tarafından uygulanan eğitim yöntemleri aşağıda maddeler halinde en yoğunndan en az kullanılanına doğru sırayla özetlenmiştir.

**Yüzyüze Anlatım:** Dersi veren öğretim elemanı tarafından ele alınan konular tahtada veya slaytlar eşliğinde yüzyüze öğrenciye anlatılmaktadır. Bu süreçte projeksiyon cihazı aktif olarak kullanılmaktadır. Anlatım çoğunlukla öğretim elemanı tarafından yapılırsa da zaman zaman konuyu öğrenci ile tartışarak, beyin fırtınası yaparak da yapılmaktadır. Ayrıca dönem dönem öğrencilere araştırma konuları verilip öğrenciler tarafından da bu konuların sınıfta anlatılması öğrenciye özgüven kazandırmak ve konuyu kavramasını sağlamak açısından yapılmaktadır. Anlaşılmayan konular öğretim elemanları tarafından tekrar edilmektedir.

**Problem Çözme:** Derste anlatılan konuları içerecek şekilde problemler öğretim elemanları tarafından hazırlanmakta ve bu problemleri çözerken izlenilecek yolun, kullanılacak yöntemlerin belirlenmesi ve sonuçların yorumlanmasına dayanmaktadır.

**Alıştırma ve Uygulama:** Derste verilen konunun problemler ile pekiştirilmesi amacıyla uygulamalar, konu anlatımı takiben ya da farklı bir zamanda ders esnasında yapılmaktadır. Uygulama soruları ders kitaplarından veya öğrencilere verilen başka kaynaklardan yararlanılarak yapılmaktadır.

**Soru – cevap:** Konu anlatımı esnasında veya sonrasında, uygulama esnasında veya sonrasında öğrencilerin sorularını yanıtlamak şeklinde uygulanmaktadır. Verilen ödevlerde de soru-cevap uygulaması yapılmaktadır.

**Proje – Ödev:** Derste anlatılan konuların öğrenci tarafından daha iyi anlaşılması amacıyla proje veya ödevler kullanılmaktadır. Proje ve ödevler ile öğrencinin öncelikle problemi tanıması, kavraması, gerekli literatürü tarayabilmesi ve konuyu çözmeye becerilerini geliştirmesi ve sunu/rapor hazırlayıp sunması amaçlanmaktadır.

**Örnek olay incelemesi:** Derslerde anlatılan konularla ilgili gerçek ortamlarda daha önceden yapılmış çalışmaların ders esnasında anlatılması ve yorumlanması şeklinde yapılmaktadır.

**Laboratuvar – Deney:** Derslerde anlatılan konuların, bilgisayar laboratuvarında Microsoft Office ve SPSS uygulamalarını kullanılarak daha iyi pekiştirilmesi sağlanmaktadır.

**Gösterme:** Dersler kapsamında teknik geziler yapılarak öğrencilerin derslerde öğrenmiş oldukları konuları ziyaret edilen tesis tarafından gösterilmesi şeklindedir.

**Seminer-Konferans:** Bunlar dışında sektörün öncede gelenleri meslek yüksekokulumuza davet edilip seminer ve konferans organizasyonları düzenlenmektedir.

Program eğitim planında yer alan zorunlu dersler, Birinci öğretim ve İkinci öğretim olmak üzere 2 grup halinde yapılmaktadır. Diğer yandan seçmeli derslerin açılması öğretim üyesi programı ve öğrencilerden gelen taleplere göre değişmektedir. Bölümün doğrudan alanına girmeyen seçmeli dersler, diğer bölümlerinin öğretim elemanları veya misafir öğretim üyeleri tarafından verilmektedir. Danışmanlar tarafından öğrencilere kayıt dönemlerinde ders seçimlerinde rehberlik hizmeti vermenin yanı sıra öğrencilerin akademik gelişimlerini yakından takip etmektedirler. Ders esnasında yüz yüze gerçekleşen eğitim ile ders esnasında soru sorabilecekleri interaktif bir ortam oluşmaktadır. Dersler dışında ise öğrencilerimiz herhangi bir bilgi paylaşımı, şikayet, öneri vb. gibi konularla alakalı dersi veren öğretim elemanlarını, ilgili

program danışmanı veya bölüm başkanı ile onların kapılarında asılı olan öğrenci görüşme saatleri çerçevesinde rahatça görüşebilmektedirler.

Ölçüt 2’de yer alan bölüm eğitim planının hedeflerine ulaşmada, iktisadi, ticari, hukuki, kamu ve özel alanlarda ulusal ve uluslararası değişim ve gelişmelere açık olması ve yüksek nitelikli bir eğitiminde istatistiğin özel bir yeri olması dolayısıyla teknik yönü güçlü bir eğitime önem verilmiştir. Öğrencilerin ders esnasında ve ders dışında hocaları ile sürekli iletişime sahiptirler. Tüm bu bilgilere eğitim-öğretim bilgi sisteminden veya öğrenci bilgi sisteminden de ulaşılabilir. Bu kapsamda eğitim planının öngörüldüğü biçimde uygulanmasını güvence altına alacak ve sürekli gelişimini sağlayacak bir eğitim yönetim sistemi bulunduğu söylenebilir. Zira Eğitim planı, Çanakkale Onsekiz Mart Üniversitesi Lisans Eğitim ve Öğretim Yönetmeliği kapsamında Güz ve Bahar yarıyılları şeklinde uygulanmaktadır. Eğitim planında yer alan her ders öğretim planında yer alan haftalık konuları kapsayacak şekilde işlenmektedir. Bu kapsamda ilgili tüm kanıtlar da aşağıda bilgilerinize sunulmuştur.

## SONUÇ

### ÖRNEK UYGULAMA KANIT

**Birim / Program Web Sitesi, Tanıtımlar, 2019 Birim ve Program Faaliyet Raporları, Stratejik Planlar, İçkontrol Raporları.**

**Kanıt linkleri:**

<https://ubys.comu.edu.tr/AIS/OutcomeBasedLearning/Home/Index?id=6610>

<http://kalite.comu.edu.tr/dokumanlar.html>

<http://csmyo.comu.edu.tr/bolumler/yonetim-ve-organizasyon.html>

### 5.3. Eğitim Planı Yönetimi

Öğrencilerimiz ders almalarında, sorumlu oldukları önlisans eğitim planına uygun olarak zorunlu derslere, uzmanlaşmak istedikleri konulara yönelik olarak da seçimlik derslere program danışmanları tarafından yönlendirilmektedirler. Öğrenciler sorumlu oldukları önlisans eğitim planını ve derslerin içeriklerini Öğrenci Bilgi Sisteminden ve birim web sitesinden rahatça görebilmektedirler. Ayrıca ilgili program danışmanı bu bilgilerin çıktılarını her dönem öğrencilere dağıtmaktadır. Öğrenciler her yarıyıl başındaki kayıt dönemlerinde önce Öğrenci Bilgi Sisteminden kendileri ders seçimi yapmakta daha sonra kayıtları danışmanları tarafından kontrol edilerek onaylanmaktadır. Eğitim planının öngörüldüğü biçimde uygulanmasını güvence altına almak için öğrenci danışmanları yönlendirici olmanın yanı sıra denetçi olarak da büyük rol oynamaktadırlar. Öyle ki mezuniyet aşamasına gelmiş tüm öğrencilerin mezuniyet işlemleri, öğrenci danışmanları tarafından başlatılmaktadır. Mezun aşamasındaki öğrencilerin sorumlu oldukları eğitim planına

uygun ders alıp almadıkları, mezuniyet koşullarını sağlayıp sağlamadıkları, öğrenci danışmanları ve mezuniyet komisyonu tarafından kontrol edilmektedir. Bu komisyon üyeleri birim web sitesinde ilan edilmiştir. Yine eğitim planının öngörüldüğü biçimde uygulanmasını güvence altına almak için önlisans eğitim planlarımızda yer alan derslerin, ders tanım bilgi formları oluşturulmuş yukarıda ve ekteki kanıtlarda bunlar gösterilmiştir. Ders tanım bilgi formlarında dersin kodu, adı, amacı, kredisi, zorunlu/seçimli bilgisi, içeriği, öğrenme çıktıları, izlencesi, dersin değerlendirme ölçütleri gibi derse özel bilgilerin yer aldığı ders tanım bilgileri formlarını dersin öğretim elemanı hazırlamakta ve bunu her yıl güncellemektedir. Eğitim planında yer alan derslerin ders tanım bilgileri ayrıca Öğrenci Bilgi Sisteminde yer almakta ve öğrenciler buradan ihtiyaç duydukları bilgilere de erişebilmektedirler. Her yarıyıl sonunda öğrencilere uygulanan Ders Değerlendirme Anketleri ile de derslerin Öğrenci Bilgi Sisteminde tanımlandığı şekilde uygulanıp uygulanmadığı değerlendirilmekte ve anket sonuçları genişletilmiş bölüm akademik kurulunda/e-posta yoluyla ders veren tüm öğretim elemanları ile paylaşılmaktadır. Her öğretim elemanın verdiği derse ilişkin özdeğerlendirmesini yaparak geri bildirimde bulunması beklenmektedir. Eğitim planının sürekli gelişiminin sağlanması amacıyla, Ölçüt 4'te Sürekli İyileştirme Çevrimleri çerçevesinde akademik kurullarımız, mezunlarımız, işverenler ve öğrencilerimizden gelen geri bildirimler değerlendirilerek eğitim planımızda düzenlemeler gerçekleştirilmektedir. Eğitim planının öngörüldüğü biçimde uygulanmasını sağlanması ve eğitim planının sürekli geliştirilmesi amacıyla Kalite Komisyonu üyelerimiz belirli aralıklarla toplantılar yapmaktadır. Bu toplantılarda öncelikle iç ve dış paydaşlardan gelen geri bildirimler ışığında, eğitim faaliyetlerinin gidişatı, öğrenim yeterliliklerinin sağlanıp sağlanmadığı, güncel uluslararası ilişkiler faaliyetlerinin neler olduğu, birim faaliyetleri, eğitim programları, paydaşlarla ilişkiler gibi konularda ne gibi iyileştirmelerin yapılması gerektiği gibi konular görüşülmektedir. Birim Kalite Komisyonu koordinatörlüğünün güdümünde ve Bölüm Yönetim Kurulunun işbirliğinde bir eğitim yönetim sistemi öngörülmektedir.

## SONUÇ

### ÖRNEK UYGULAMA

#### KANIT

**Birim / Program Web Sitesi, Tanıtımlar, 2019 Birim ve Program Faaliyet Raporları, Stratejik Planlar, İçkontrol Raporları.**

#### Kanıt linkleri:

<https://ubys.comu.edu.tr/AIS/OutcomeBasedLearning/Home/Index?id=6610>

<http://kalite.comu.edu.tr/dokumanlar.html>

<http://csmyo.comu.edu.tr/bolumler/yonetim-ve-organizasyon.html>

<http://csmyo.comu.edu.tr/yuksekokulumuz/kurullar-ve-koordinatörlükler.html>

<http://csmyo.comu.edu.tr/kalite-guvencesi/bolum-etkinlikleri.html>

<http://csmyo.comu.edu.tr/is-akis-semalari.html>

### 5.4. Eğitim Planı Bileşenleri I

Eğitim planları yukarıdaki ölçütlerde verilen disipline özgü bileşenleri tüm bileşenleri içermektedir. Ayrıca Aşağıda bu bileşenlere katkı sağlayan zorunlu dersler listelenmektedir.



Elbette seçimler dersler içerisinde bu katkıları destekleyen ve pekiştiren çok sayıda dersimiz mevcuttur. Eğitim planının öngörüldüğü biçimde uygulanmasını güvence altına alacak ve sürekli gelişimini sağlayacak bir eğitim yönetim sistemi bulunmaktadır. Eğitim planı, Çanakkale Onsekiz Mart Üniversitesi Lisans Eğitim ve Öğretim Yönetmeliği kapsamında Güz ve Bahar yarıyılları şeklinde uygulanmaktadır. Eğitim planında yer alan her ders öğretim planında yer alan haftalık konuları kapsayacak şekilde işlenmektedir. Eğitim planlarındaki temel bilimler, mesleki konular ve genel eğitim modüllerinin yarıyıllara dağılımı, Program Çıktıları ve Programa Özgü Ölçütler ile ilişkisi eğitim-öğretim bilgi sisteminde ve öğrenci bilgi sisteminde detaylı olarak görülmektedir. Bu kapsamda ilgili ders içerikleri ve diğer tüm kanıtlar da aşağıda bilgilerinize sunulmuştur.

## **YEREL YÖNETİMLER PROGRAMI DERS İÇERİĞİ**

### **1. YARIYIL**

**ATATÜRK İLKELERİ VE İNKILAP TARİHİ I** : Osmanlı İmparatorluğu'nun son dönemi, 1.Dünya savaşı provaları, Trablusgarp ve Balkan savaşları, 1.Dünya savaşı, Osmanlı İmparatorluğunun paylaşımı, gizli antlaşmalar, Mondros Antlaşması, işgaller, Paris Konferansı, Osmanlının paylaşımı, işgaller, tepkiler, milli bilinç, dernekler, Mustafa Kemal ve Samsun'a çıkış, Havza ve Amasya genelgeleri, kongreler dönemi, Kuvay-i Milliye, Sivas Kongresi ve sonrası, TBMM açılması, TBMM'nin yapısı ve niteliği, Kurtuluş Savaşı ve cephele, Büyük Taarruz, Mudanya ve Lozan Antlaşmaları.

**TÜRK DİLİ I** : Dil nedir? Dilin sosyal bir kurum olarak millet hayatındaki yeri ve önemi; dil – kültür münasebeti, Türk dilinin dünya dilleri arasındaki yeri, Türk dilinin gelişmesi ve tarihi yeri, Türk dilinin gelişmesi ve tarihi devreleri, Türk dilinin bugünkü durumu ve yayılma alanları, Türkçe'de sesler ve sınıflandırılması, Türkçe'nin ses özellikleri ve ses bilgisi ile ilgili kurallar, hece bilgisi, imla kuralları ve uygulaması, noktalama işaretleri ve uygulaması, Türkçe'nin yapım ekleri ve uygulaması, kompozisyonla ilgili genel bilgiler, kompozisyon yazmada kullanılacak plan ve uygulaması, Türkçe'de isim ve fiil çekimleri, kompozisyonda anlatış şekilleri ve uygulaması, zarfların ve edatların Türkçe'de kullanış şekilleri.

**İNGİLİZCE I** : Greetings, Introducing oneself, Countries and nationalities, Pronouns (Possessive), Am / Is / Are, Family, Singular/Plural nouns, Possessive, There is / There are, Some / Any, Have got / Has got, Habits and 49ort routines, Simple Present Tense, Can (Ability), Request Making, Suggestions, Clothing, Present Continuous Tense, Exercises, Explaining the exam questions, Adjectives, Comparatives, Describing physical traits, Order of adjectives, Superlatives, Directions, Countable / Uncountable nouns, Will (Future ), Too / Enough / Very, How much / How many, Module simple past tense/regular verbs, Preparation exercises 49ort he final exam, General review of the term.

**GENEL EKONOMİ** : Dersin amacı bir bilim dalı olarak ekonominin kapsamının tanıtılarak, ekonominin temel mantık ve ilkelerinin kavranmasını sağlamaktır, bir ekonomide tüketici, hane halkı, firma gibi ekonomik birimlerin karar ve davranışlarının incelendiği konulara ağırlık verilecektir, kaynakların kıtlığı, alternatif maliyet, ekonominin temel sorunları, talep arz analizleri, esneklik, piyasa dengesi, fayda analizi, üretim ve maliyetler, firma dengesi.

**SIYASET BİLİMİNE GİRİŞ** : Siyasal iktidar, siyasal olaylar, siyasal iktidarın ele geçirilmesi ve korunması, siyasal iktidar mücadelesinde etkili olan olaylar, temel kavramlar ve politika, devlet,

siyasal iktidar ve egemenlik, meşruluk, meşruluk teorileri, sosyal tabalaşma ve siyasal iktidar, yönetenler ve yönetilenler, seçkinler siyasal katılma, kamuoyu, siyasal partiler.

**TEMEL HUKUK** : Toplumsal hayatı düzenleyen kurallar ile hukukun karşılaştırılması, hukukun kaynakları, hukukun dallarının anlatımı ile hak kavramı hakkında genel bilgi oluşturulması, hukuk kavramı hukukun amaçları hukuk kuralları hukukun kaynakları, hukukun sistematığı, kamu hukuku-özel hukuk ayrımı, kamu hukukunun dalları özel hukukun dalları, karma nitelikli hukukun dalları, hak kavramı, Türk yargı sistemi, yargı kuruluşları ve dava türleri.

**GENEL İŞLETME** : İşletme bilim dalı çerçevesinde oluşturulmuş olan işletmeciliğin temel kavramlarının, işletmelerin varlıklarını devam ettirebilmeleri için uymaları gereken ilke ve kurallar ile işletmelerin fonksiyonel ve analitik yapılarının öğretilmesi, işletme bilim dalının diğer bilim dalları ile ilişkisi, işletmenin amaçları ve çevreyle ilişkileri ile sorumlulukları, işletmelerin sınıflandırılması, işletme kuruluş çalışmaları, işletmelerde büyüme modelleri, işletmelerde kapasite, işletmenin ana fonksiyonları ve yönetim ile organizasyon fonksiyonu, üretim ve pazarlama fonksiyonları, finansman fonksiyonu, insan kaynakları, yönetim fonksiyonu.

**GENEL MUHASEBE I** : Temel kavramlar – iktisat biliminin tanımı – işletmenin tanımı ve çeşitleri – işletme departmanları – muhasebenin tanımı – türleri – tarihsel gelişimi –muhasebenin önemi ve işlevi, muhasebenin temel kavramları – muhasebede kullanılan terimler. Muhasebede kullanılan belgeler (fatura, irsaliye, perakende satış vesikalari – gider makbuzu müstahsil makbuzu – sm makbuzu – ücret bordrosu) muhasebede kullanılan diğer belgeler, evrak ve vesikalar ( taşıma belgeleri, yolcu listeleri, müşteri listesi, adisyon v.b.) –TTK kaynaklanan belgeler: çek, bono, poliçe, işletme içi işlemleri kanıtlayıcı belgeler – (muhasebe fişleri, gider listesi, harcırah bordrosu, defter tutma ve tutulacak defterler – bilanço esasına göre defter tutma, işletme esasına göre defter tutma, sınıf değiştirme, tutulması zorunlu defterler, hesap kavramının tanıtılması, tek düzen hesap planı, mali tablolar, bilanço gelir tablosu).

**YEREL YÖNETİMLER I** : Yerinden yönetim ve yerel yönetimler ile Türkiye’de yerel yönetim birimleri hakkında bilgi sahibi olmak, kamusal ihtiyaçlar, yerel yönetimlerin gerekliliği, yerel yönetim, merkezi yönetim, yerinden yönetim türleri, ekonomik refah ve yerel yönetimler, yerel yönetim gelirleri, iller bankası, il özel yönetimleri, belediyeler, köyler, anakent belediyeleri, ilçe belediyeleri, anakent belediyeleri ilişkileri

**TOPLUM BİLİMİNE GİRİŞ** : Sosyoloji kavramı, sosyolojinin doğuşu ve tarihçesi sosyolojide araştırma yöntem ve teknikleri, toplumsal gruplar, toplumsal kurumlar kültür, toplumsal statü, toplumsallaşma ve davranış kalıpları, toplumsal kontrol mekanizmaları ve toplumsal değişme, modernizm ve postmodernizm, gelişmişlik ve az gelişmişlik, toplumsal tabakalaşma, toplumsal hareketlilik yerleşim düzeni, nüfus.

**TEMEL BİLGİ TEKNOLOJİLERİ KULLANIMI I** : Bilgisayar teknolojisindeki gelişmeler ve kullanım alanları, temel donanımlar, çevresel donanımlar, donanım birimlerinin elektriksel bağlantıları, donanım birimlerini söküp takma işlemleri, yazılım kavramı ve işletim sistemi hakkında genel bilgiler, MS DOS işletim sisteminin temel komutları, Windows işletim sistemi (masa üstü nesnelerinin kullanımı), Windows işletim sistemi (başlat menüsü seçeneklerinin kullanımı), Windows işletim sistemi (klasör ve dosya işlemleri), ağ bağlantıları ve verilerin güvenliği, internet bağlantı ayarları, internet Explorer kullanımı, internette arama yapma ve internette haberleşme.

## **2. YARIYIL**

**ATATÜRK İLKELERİ VE İNKILAP TARİHİ II** : Yeni kurulan Türkiye Cumhuriyetinin geçirdiği safhaları, Atatürk ve Devlet hayatı, Atatürk ve fikir hayatı, Atatürk ve iktisat, Atatürk’ün modernleşme sürecinde yapmış olduğu inkılapları, Atatürk ilkeleri, Atatürk’ün yeni Türkiye Cumhuriyeti için belirlediği iç ve dış politikaları, Türkiye’de çok partili siyasal hayata geçiş ve dönemin siyasal, sosyal, ekonomik ve eğitim alanındaki gelişmeleri kapsamaktadır.

**TÜRK DİLİ II** : Dil nedir? Türkçenin ses yapısı, sesler ve özellikleri, Türkçenin şekil yapısı, kökler ve ekler, Türkçenin cümle yapısı, yazıda ve konuşmada doğru cümle, yazılı anlatım türleri,

resmi amaçlı yazıların nitelikleri, iş mektuplarının içerik ve biçimsel özellikleri, özel mektuplar, anlam bilim, sözcükler arası ilişkiler, ikilemeler, anlatım ve anlatım ilkeleri, anlatım bozuklukları, yazılı anlatım türleri: (dilekçe, özgeçmiş/cv, mektup, kısa mesaj, deneme, fıkra, makale, eleştiri, söyleşi, röportaj, gezi yazısı, anı, biyografi ve otobiyografi), roman: Türk edebiyatında ve Cumhuriyet döneminde roman türleri, öykü: öğeleri, türleri ve Türk edebiyatında öykü, tiyatro: özellikleri, türleri ve Türk tiyatrosu, şiir: özellikleri, türleri ve Türk edebiyatında şiir, masal; bilim-kurgu, fabl, özetleme, not alma, fişleme, rapor, tutanak, sözlü anlatım ilkeleri, hazırlıksız ve hazırlıklı konuşmalar; nutuk, konferans, brifing, seminer, bildiri, münazara, açık oturum, panel, forum ve sempozyum.

**İNGİLİZCE II** : Simple Past (to be), Simple Past (regular verbs), Attending an event, Simple Past (irregular verbs), Leisure time, Hobbies, Future (going to), I hope/I think, Weather, Months, Dates, Need to, Clothing/Parts of clothing, Fashion, Past Continuous, Holidays, Festivals, Travel, Subordinate clause: when/while, Have to/must/should/neednt, Have to/must/should/neednt, Pre.Perf:ever/just/already/yet. Present Perfect: General review.

**YÖNETİM VE ORGANİZASYON**: Yönetim, temel kavramlar, işletmeler için önemi, yönetim düşünce ve uygulamasına etki eden önemli değişme ve gelişmeler, sanayi devrimi ve klasik yönetim, örgüt teorisi, Neo-Klasik yönetim ve örgüt teorisi, modern yönetim ve örgüt teorisi, örgüt ve yönetimle ilgili modern sonrası yaklaşımlar, yönetim fonksiyonları, motivasyon teorileri, liderlik modelleri.

**KAMU YÖNETİMİ** : Kamu yönetimini tanımak, kamu yönetiminde görev alabilecekler için belirli niteliklerin kazandırılması ve böylece etkili ve verimliliğin sağlanması, yönetim kavramı, kamu yönetimi ve yönetimin diğer bilimlerle ilişkilerini incelemek, devletin ortaya çıkışı, görevleri, Türkiye’de kamu yönetiminin örgütlenmesi hakkında bilgi sahibi olmak.

**GENEL MUHASEBE II** : Bilanço esasına göre işletmeler – tutulacak defterler –tasdik işlemleri, mali tablolar hakkında bilgi sunulması, bilançonun tanımı, bilanço denkliği, hesap kavramı, tanımı, tekdüzen hesap planı – hesapların işleyiş özellikleri, dönen varlık hesapları ve muhasebe kayıtları, kısa vadeli yabancı kaynaklar ve muhasebe kayıtları, sermaye kavramı – sermaye hesapları – öz kaynaklar, duran varlık hesapları – muhasebe kayıtları, mizan kavramı – çeşitleri – mizan düzenleme – amortisman ve envanter kayıtları, uzun vadeli yabancı kaynaklar ve muhasebe kayıtları, beyanname ve bildirgeler, dönem sonu işlemleri – kar – zarar kavramı ve değerlendirme.

**YEREL YÖNETİMLER II** : Türkiye’de yerel yönetimler, il özel idareleri belediyeler, köyler, kentleşme, kentleşme sorunları, yerel yönetim seçimleri ve seçim sistemi, imar, toplu taşıma, e-belediye hizmetleri, yerel yönetimlerde kriz yönetimi.

**TÜRKİYE’NİN TOPLUMSAL YAPISI** : Toplumsal yapı kavramı ve toplumsal yapı kuramları, Osmanlı toplum yapısı, ekonomik, siyasal ve kültürel yaşam, Türkiye Cumhuriyeti kuruluş dönemi, İnkılaplar, Atatürk dönemi, sosyal ve siyasal gelişmeler, toplum yapısı, milli şef dönemi, dünya savaşında Türkiye, çok partili hayata geçiş, 14 mayıs 1960 – 27 mayıs 1960 demokrat parti dönemi, sosyal, siyasal ve ekonomik değişimler, 1961 anayasası dönemi, Türkiye’de gelişen yeni sosyal kavramlar, adalet partisi iktidarı, dünyada Vietnam savaşının Türkiye’deki etkileri, 12 mart 1971 askeri muhtıra, 12 eylül 1982 askeri darbesi ve askeri dönem, yeniden demokratik hayata geçiş, küreselleşme, terör ve savaş dinamiklerinde Türkiye’nin sosyal dinamikleri, Türkiye’nin kültür tartışmaları, popüler kültür, doğu – batı sentezi tartışması, yeni tüketim kültürü, Türkiye’de yolsuzluk boyutu ve neden olduğu sosyal sorunlar, Türkiye’de doğal afetler, yaşanan sıkıntı ve sorunlar, bilgi toplumu ve Türkiye, beyin göçü ve günlük tartışmalar.

**DOSYALAMA VE ARŞİVLEME TEKNİKLERİ** : Yönetim ve belge yönetimi kavramı, bürolarda belge yönetimi, genel olarak evrak ve evrak kayıt sistemi, gelen ve giden evrak kayıt, evrak ve form yönetiminde verimlilik, dosyalama işlemleri, bürolarda dosyalama türleri, dosyaların transferi, arşivleme, arşivleme sistemleri arşivleme yöntemleri ve araçları, imha süreci, dokümantasyon işlemleri, arşivleme ve kütüphanecilik.

**TEMEL BİLGİ TEKNOLOJİLERİ KULLANIMI II** : Word programında dosya işlemleri, doküman seçme, taşıma, kopyalama, metin parçası biçimlendirme, doküman üzerinde tablo hazırlama ve düzenleme, çıktı işlemleri için sayfa ayarlama, Excel programında hücre, satır, sütun seçme, taşıma, kopyalama, seçilen hücreleri biçimlendirme, hücrelere formül ekleme, sayısal veri tabloları ile grafik çizme, Powerpoint programında slayt üzerine nesne ekleme, slayt üzerinde efekt ve geçiş ayarları düzenleme, slayt gösterisi düzenleme, Outlook programında takvim, günlük gibi seçenekleri ayarlama.

### **3. YARIYIL**

**SİVİL TOPLUM KURULUŞLARI** : Sivil toplum kuruluşlarının tanımı, önemi ve türleri, örgütlenme ve kuruluş bakımından toplum kuruluşları arasındaki farklılıklar, sivil toplum kurumlarının uluslar arası ya da devletler ötesi bir oluşuma doğru yol almasında hukuksal yapıları, sivil toplum kuruluşları teşvik edici ve engelleyici boyutlar.

**KAMU MALİYESİ** : Maliye biliminin esasları, mali olayların kullanılmasında metotlar, milli ekonomi yönetimi, kamu kesimi, kamu harcamaları, kamu harcamaları ile özel harcamalar arasındaki farklar, kamu harcamalarının artış nedenleri, kamu harcamalarının sınıflandırılması, kamu gelirleri, vergi teorisi, vergileme ilkeleri, vergilerin sınıflandırılması, vergi ile ilgili kavramlar, vergide yansıma olayı, verginin etkileri.

**KRİZ VE AFET YÖNETİMİ I** : Afet ve kriz yönetimi konusunda temel yaklaşımlar, krizin ve krizin analizi, kriz sistemleri ve krizin kaynakları, kriz sürecinin aşamaları ve sonuçları, krizin nedenleri ve çözümleri, krizlerin unsurları, kriz yönteminin safhaları.

**İDARE HUKUKU** : İdare kavramı ve idare hukuku, hukuk devletinin gelişimi ve gerekleri, Türkiye’de hukuk devleti anlayışı, idare hukukunun kaynakları, idari yetki ve usul kuralları, genel olarak hukuki işlem, idare hukuku işlemleri, idarede icrai kararlar, idari sözleşmeler, kamu malları ve türleri, kamu mallarının kazanılması ve yararlanılması.

**KENTLEŞME VE ÇEVRE SORUNLARI** : Kentleşme ve kentleşme süreci, çağdaş kentleşmenin özellikleri, kentleşmenin nedenleri, kentleşme, kalkınma ve az gelişmiş ülkeler olgusu, kentleşme politikaları, kent planlaması, konut politikası ve konut sorunları, kentleşme ve konut ilişkilerinde kaynak kullanım politikası, çevre sorunları ve sonuçları, Türkiye’de çevreye yaklaşım.

**AVRUPA BİRLİĞİ VE YEREL YÖNETİMLER** : Avrupa birliğinin tarihçesi ve organları, Ankara antlaşmasından başlayarak günümüze kadar gelen süreç içerisinde Türkiye ile Avrupa birliği ilişkileri, Avrupa birliği çerçevesinde 1990’lardan itibaren ortaya çıkan gelişmeler ( para birliği, Avrupa anayasası ) ve 11 eylül ve Irak savaşı ile ortaya çıkan yeni jeopolitik ve stratejik gelişmeler çerçevesinde Avrupa birliği ve Türkiye ilişkileri, Türkiye’nin AB üyeliği, AB’nin yerel yönetimler üzerinde etkileri, AB ile yerel yönetimler arasındaki ilişkiler.

**ÖRGÜTSEL DAVRANIŞ** : Örgütsel davranışın bilimsel temelleri, örgütsel davranışın tarihsel gelişimi, araştırma teknikleri, örgüt içinde birey ve kişilik, tutumlar ve iş tatmini, bireysel farklılıkların temelleri, biyografik karakteristikler, yetenekler ve öğrenme, örgüt kültürü, örgütlerde grup ve süreçleri, örgütlerde grupla çalışma teknikleri ve katılımlı yönetim, örgütlerde güdüleme süreci ve kuramları, örgütlerde liderlik ve kuramları, örgütlerde çatışma, örgütlerde stres ve yönetim, örgütsel çevre ve teknoloji, örgütsel değişim, geliştirme, takım çalışmaları, örgütlerde güç ve politika, örgütlerde etik davranışlar, yönetimi ve kontrolü.

**SOSYAL BİLİMLERDE ARAŞTIRMA TEKNİKLERİ** : Bilimsel araştırma ilkeleri, rapor yazımı ile ilgili teknik bilgiler, her öğrenci tarafından yerel yönetimler konusunda seçilen konuların araştırılması, sınıfta sunulması ve tartışılması.

**YATIRIM PROJELERİ** : Yatırım kavramı ve tanımlar, proje ve yatırım projeleri, işletme yatırım politikası ve yatırım planlanması, yapılabirlik raporu, teknik etütler, ekonomik etütler, kapasite ve kuruluş yeri seçimi, finansal etütler, işletme sermayesi hesabı, fon kaynaklarının seçimi, etüt yanlışlıkları, yatırım proje değerlendirilmesi, firma karlılığı bakımından değerlendirme, ulusal karlılık bakımından değerlendirme, teşvikler.

**KURUMSAL YÖNETİŞİM** : Yönetişim kavramı ve gelişimi, yönetişimin boyutları, iktisadi yönetişim, siyasi yönetişim, idari yönetişim, kurumsal yönetişim, kamu ve kurumsal yönetişim arasındaki farklılıklar, kurumsal yönetişimin gelişimi, ulusal kalkınmada yönetişimin rolü, sosyal ve çevresel unsurlar.

**SİVİL SAVUNMA BİLGİSİ**: Sivil Savunma ve Korunma Dersine Giriş, Sığınaklar – Karartma – İaşe ve Depolama İşlemleri, Korunma tedbirleri, Sivil Savunma Planlarının hazırlanması, KBRN tehlikeleri ve riskleri, KBRN müdahale yöntemleri, Temizlik ve arındırma faaliyetleri, KBRN olaylarında olay yeri yönetimi, Özel Konu: Sektörden Uzmanların Deneyimlerinin Değerlendirilmesi.

**ÇEVRE YÖNETİMİ**: Klasik ve modern çevre sorunları, çevresel düşüncenin teorik boyutları, çevreci akımlar, nüfus ve çevre ilişkisi, çevre ve ekonomi ilişkisi, sürdürülebilir kalkınma, çevre politikaları, küresel, ulusal ve yerel çevre politikaları, çevre politikalarının araçları, çevre hakkı, çevrenin hukuki boyutları anlatılmaktadır.

**TÜRKİYE EKONOMİSİ** : Türkiye'nin coğrafik özellikleri, nüfusu, dünya ekonomisindeki yeri, Türkiye ekonomisinin genel özellikleri, Türkiye'de uygulanan ekonomik politikaların tarihsel gelişimi, milli gelir, gelir dağılımı, kamu harcamalarında gelişmeler, KİT'ler ve Türk ekonomisindeki yeri, KİT'lerin özelleştirilmesi, Türkiye'de başlıca sektörler, dış ticaret politikası ve genel değerlendirme, istikrar programları, Türkiye AB ilişkileri, gümrük birliğinin Türk ekonomisine etkileri, Türkiye'nin AB dışındaki ülke grupları ile ekonomik ilişkileri, serbest bölgeler.

**İNSAN HAKLARI** : İnsan hakları ile ilgili temel kavramlar, insan hakları, vatandaşlık ve demokrasi ile ilgili temel kavramlar bilgisi, insan haklarının tarihi gelişiminin anlaşılması, insan haklarının uluslar arası alana geçiş sürecinin anlaşılması, ulusal ve uluslar arası düzeyde insan haklarının nasıl korunduğunun anlaşılması, insan hakları ve vatandaşlık eğitiminin önemini anlaşılması.

#### **4. YARIYIL**

**İMAR MEVZUATI** : Genel hükümler, amaç ve kapsam, imar planları ile ilgili esaslar, planların hazırlanması ve yürürlüğe konulması, imar planlamasında bakanlığın yetkisi, ifraz ve tevhit işleri, arazi ve arsa düzenlemesi, parselasyon planları, yapı ile ilgili esaslar, kamuya ait tesisler ile ilgili sanayi ruhsatı, ruhsata tabi olmayan yapılar, yapı kullanma izni, umumi hizmetlere ayrılan yerlerde geçici yapılar, kamu çıkarı ve yapı güvencesi, çeşitli hükümler, yürütme.

**YEREL YÖNETİMLER MALİYESİ** : Yerel yönetimlerin varoluş nedenleri, yerel yönetimleri teorisi, yerel nitelikteki kamusal mallar ve iktisadi refah, merkezi idare ile yerel yönetimlerin arasındaki mali ilişkiler, idareler arası hizmet bölüşümü, idareler arası gelir paylaşımı (mali tevzin), büyük kentlerin sorunlarının çözümünde yerel yönetimlerin rolü, dünyada ve Türkiye'de yerel yönetimlerin iller bankası ile arasındaki ilişkiler, yerel yönetimlerin sorunları ve çözüm önerileri.

**YEREL KAMU HİZMETLERİ** : Kamu hizmetinin tanımı ve niteliği, yerel kamu hizmetlerinin yapısı, yönetimler arası hizmet bölüşümü, mevzuatımızda belediye hizmetleri, 1580 ve 3030 sayılı yasalara göre belediye hizmetleri, büyük kent ve ilçe beledileri arasında hizmet bölüşümü, belediye hizmetlerini etkileyen faktörler, alternatif yöntemler, il özel idare hizmetlerinin diğer kurumlar tarafından yerine getirilmesi, köy tüzel kişiliğinin hizmetleri, kapsamı, yerine getirdiği hizmetler, merkezi ve yerel yönetimlerin birlikte gerçekleştirdiği hizmetler.

**BİTİRME PROJESİ** : Her öğrenci tarafından “yerel yönetimler” konusunda seçilen bir araştırma ile bitirme projesinin tamamlanması.

**TÜRK VERGİ SİSTEMİ** : Vergi hukukunun konusu, hukuk sistemi içindeki yeri, kaynakları, vergi konusunun uygulanması, vergi hukukunun temel kavram ve kurumları ( tarafları, konusu, vergiyi doğuran olay, muafiyet, istisna ve indirimler), vergi alacağının ortadan kalkması, süreler, vergi suç ve cezaları, vergi yargısı, Türk vergi sisteminde yer alan temel vergilere ilişkin genel ilkeler.

**İNSAN KAYNAKLARI YÖNETİMİ** : İnsan kaynakları yönetimi tanımı ve işlevleri, konusu, amacı, kamu ve özel personel yönetiminin karşılaştırılması, personel sistemleri, kamu personel rejiminin ilkeleri, özellikleri, kamu görevlileri, memur kavramı ve sınıflandırılması, kamu hizmetlerine giriş ve anayasal ilkeler, memurluk hizmetine girişte aranan özellik ve şartlar, memurların statüsü, ödevleri, yükümlülükleri, temel hakları, yasakları, sicil ve disiplin cezaları, memurların eğitimi, memurluğun sona ermesi.

**YEREL YÖNETİMDE HALKLA İLİŞKİLER** : Genel tanım ve kavramlar, halkla ilişkilerin tarihsel gelişimi, temel öğeler, haberleşme ve kitle haberleşmesi, reklamcılık ve propaganda, kamuoyu, tanıma ve tanıma, kuruluş içi halkla ilişkiler, hizmet ve araçlar, halkla ilişkiler organizasyonu ve planlama.

**TÜRKİYE’NİN ÇEVRE SORUNLARI** : Ekosistem bileşenleri, deniz ortamı, tatlı su, su kirleticileri, kıyılarımızda kirlilik, hava kirliliği, toprak kirliliği, radyoaktif kirlilik, çevre kirliliğinin önlenmesi, Türkiye’deki durum ve çözümü.

**ATIK YÖNETİMİ**: Katı ve tehlikeli atık yönetiminin prensipleri, Tehlikeli atıkların yönetimi ve tanımlanması, Tehlikeli atıkların toplanması, taşınması, depolanması ve arıtım prosesleri, Yakma, Hacim azaltılması, Katılaştırma, Depolama teknikleri, Tehlikeli atık dökülen alanlarda ıslah çalışmaları, Tehlikeli atıklardan enerji kazanımı, Tehlikeli atık yönetiminin kanun ve yönetmeliklerdeki yeri.

**KRİZ VE AFET YÖNETİMİ II** : Afet yönetimi, kriz yönetim yaklaşımlarının afet durumunda uygulanması, kriz yönetiminde iletişim, kriz yönetiminde liderlik, kriz durumlarında koordinasyon ve müdahale esasları, devlet içinde itfaiyenin yeri, itfaiye teşkilatının kuruluş ve yasal dayanakları, itfaiye personelinin görevleri, destek hizmet birimleri, itfaiyecinin görev ve yetkileri, itfaiyecilikte spor, denetimler, tesisler, araç, gereç ve malzemeler.

**PROJE YÖNETİMİ** : Yerel yönetimlerde başarılı proje yönetimi için gerekli faktörleri tartışır. Konular proje yönetimi kavramlarını, gereksinim tanımlanmasını, proje yöneticisi, takımlar, proje organizasyonu, proje iletişimi, proje planlama, programlama, kontrol ve ilişkili maliyetleri içerir. Proje yönetimi için yazılım araçları dersin entegre bir parçası olacaktır.

**KENTLEŞME POLİTİKASI** : Kentleşmenin ve kentleşme/kent politikasının temel kavramları, Türkiye’de gelişmekte olan ülkelerde ve gelişmiş ülkelerde kentleşme, Türkiye’de hızlı ve çarpık kentleşmenin nedenleri, kentsel alan, arsa ve arazi kullanımı, kentsel konut politikası, gecekondulaşma, Türk kent toplumu ve kentleşme, kentsel politika yapma süreci ve bu süreçte rol oynayan faktörler, kentlerin oluşum ve gelişimi ve ilgili teoriler, kent yaşamı, kent merkezleri, yerel ekonomik kalkınma, bölgesel kalkınma konularının gözden geçirilmesi.

## SONUÇ

### ÖRNEK UYGULAMA

#### KANIT

**Birim / Program Web Sitesi, Tanıtımlar, 2019 Birim ve Program Faaliyet Raporları, Stratejik Planlar, İçkontrol Raporları.**

**Kanıt linkleri:**

<https://ubys.comu.edu.tr/AIS/OutcomeBasedLearning/Home/Index?id=6610>

<http://kalite.comu.edu.tr/dokumanlar.html>

<http://csmyo.comu.edu.tr/bolumler/yonetim-ve-organizasyon.html>

<http://csmyo.comu.edu.tr/kalite-guvencesi.html>

**5.5. Eğitim Planı Bileşenleri II**

Ölçüt 5.4'de gerekli kanıtlar verilmiştir. Buradan da anlaşılacağı üzere eğitim planında Sosyal Bilimler genel disiplini içerisinde yer alan temel bilimler ve bu disipline yakın ve tamamlayıcı nitelikte meslek eğitimine ilişkin dersler yeterli AKTS kadar bulunmaktadır. Ayrıca öğretim planında temel derslerin yanında, öğrencilerin ilgi alanlarına yönelik, diğer bölümler ile ilgili bilgi edinmelerini sağlayacak, tamamlayıcı nitelikte, alanında yetkinlik verecek bir takım seçmeli dersler de bulunmaktadır.

Belirli bir konuda araştırma yapma, verileri analiz etme, problem çözme, iş geliştirme becerilerinin yanı sıra; özellikle yaratıcı düşünme ve takım çalışması yeteneklerini de geliştirmek amacıyla öğrencilerimize bu çalışmalarını birlikte yapabilme olanağı sunulmaktadır. Disiplinlerarası çalışmalarını teşvik etmek amaçlı olarak da bu tür teorik ve uygulamalı çalışmalar için diğer bölümlerle ortak projeler yürütülebilmektedir.

**SONUÇ****ÖRNEK UYGULAMA****KANIT**

**Birim / Program Web Sitesi, Tanıtımlar, 2019 Birim ve Program Faaliyet Raporları, Stratejik Planlar, İçkontrol Raporları.**

**Kanıt linkleri:**

<https://ubys.comu.edu.tr/AIS/OutcomeBasedLearning/Home/Index?id=6610>

<http://kalite.comu.edu.tr/dokumanlar.html>

<http://csmyo.comu.edu.tr/bolumler/yonetim-ve-organizasyon.html>

<http://csmyo.comu.edu.tr/yuksekokulumuz/kurullar-ve-koordinatörlükler.html>

<http://csmyo.comu.edu.tr/kalite-guvencesi/bolum-etkinlikleri.html>

<http://csmyo.comu.edu.tr/is-akis-semalari.html>

**5.6. Program Amaçları Kapsamında Genel Bir Eğitim Planının Varlığı**

Program amaçları doğrultusunda genel eğitime ilişkin dersler eğitim planında yer almaktadır. Bu doğrultuda, mezunların sıklıkla yerel yönetimlere ilişkin alanlarda temel bilgileri edinip, kamu kurum ve kuruluşlarında istihdam edilmeleri hedeflenmiştir. Bu derslere ilişkin gerekli değerlendirmeler Kalite Kurulu ve Bölüm Yönetim Kurulunca yapılmaktadır.

## SONUÇ

### ÖRNEK UYGULAMA KANIT

Birim / Program Web Sitesi, Tanıtımlar, 2019 Birim ve Program Faaliyet Raporları,  
Stratejik Planlar, İçkontrol Raporları.

#### Kanıt linkleri:

<https://ubys.comu.edu.tr/AIS/OutcomeBasedLearning/Home/Index?id=6610>  
<http://kalite.comu.edu.tr/dokumanlar.html>  
<http://csmyo.comu.edu.tr/bolumler/yonetim-ve-organizasyon.html>  
<http://csmyo.comu.edu.tr/yuksekokulumuz/kurullar-ve-koordinatorlukler.html>  
<http://csmyo.comu.edu.tr/kalite-quvencesi/bolum-etkinlikleri.html>  
<http://csmyo.comu.edu.tr/is-akis-semalari.html>

#### 5.7. Ana Tasarım Deneyimi

Eğitim planında yer alan dersler, senelere ve dönemlere göre birbirlerini destekleyecek nitelikte, bütünsel bir bakış açısıyla tasarlanmaktadır. Bu doğrultuda sonraki dersin öğrenim gerekliliğini önceden alınan dersin sağlaması sistemi doğrultusunda eğitim planı oluşturulmuştur. Dersler sene bazında kademeli olarak temel eğitimden nitelikli eğitime; genel konulardan daha spesifik konulara olacak şekilde planlanmaktadır. Bu kapsamda birimde ders veren öğretim elemanlarından alınan geri bildirimler neticesinde, ilgili kurullarca eğitim planının güncellenmesi gerçekleştirilmektedir. Bunun yanı sıra öğrenciler önlisans eğitimi süreleri içerisinde zorunlu staj imkanlarından yararlanabilmekte ve derslerde edindikleri bilgi ve becerileri kullanabilecekleri bir uygulama alanı da bulabilmektedirler. Derslerde elde edilen bilgi ve becerileri kullanmak, gerçekçi koşullar/kısıtlar altında standartlara uygun olarak öğrenciye ana tasarım deneyimi, çeşitli derslerde yaptırılan ödev ve projelerle ve öğrencilerimize aldırılan dönem projesi, zorunlu staj gibi çalışmalarla kazandırılmaktadır.

## SONUÇ

### KANIT

Birim / Program Web Sitesi, Tanıtımlar, 2019 Birim ve Program Faaliyet Raporları,  
Stratejik Planlar, İçkontrol Raporları.

#### Kanıt linkleri:

<https://ubys.comu.edu.tr/AIS/OutcomeBasedLearning/Home/Index?id=6610>  
<http://kalite.comu.edu.tr/dokumanlar.html>  
<http://csmyo.comu.edu.tr/bolumler/yonetim-ve-organizasyon.html>  
<http://csmyo.comu.edu.tr/yuksekokulumuz/kurullar-ve-koordinatorlukler.html>  
<http://csmyo.comu.edu.tr/kalite-quvencesi/bolum-etkinlikleri.html>  
<http://csmyo.comu.edu.tr/is-akis-semalari.html>



## 6. ÖĞRETİM KADROSU

### 6.1. Öğretim Kadrosunun Yeterliliği

Yerel Yönetimler Programı öğrencilerimize kaliteli eğitim vermek, onlarla daha yakından ilgilenip donanımlı öğrenciler yetiştirmek için akademik kadrosunu sürekli güçlendirmektedir. Bölümümüz kadrosunda 13b/4 kapsamında görevlendime ile bir Öğr. Gör. Görev yapmaktadır. Buna ilaveten diğer bölümlerde görev yapan öğretim elemanları ile de desteklenerek dersler verilmektedir. Bölümümüzde kadrosu bulunan 1 Dr. Öğr. Üyesi ve 1 Öğr. Gör. İse 13 b/4 kapsamında üniversitemizin başka birimlerde görevlendirilmişlerdir. Bölümdeki öğretim elemanlarının temel görevi ilgili programlarındaki dersleri yürütmek ve araştırma yapmaktır. Ders vermekle yükümlü olan tüm öğretim elemanlarının özgeçmişleri, hem bölüm web sitesinde hem de AVES sistemi üzerinden sürekli olarak güncellenmektedir. Ayrıca ilgili görev tanımları da birim web sitemizde yayınlanmıştır. Bölümümüzde yer alan öğretim elemanları; Öğr. Gör. Durgut ERDİM'dir. Ayrıca program öğretim elemanları hakkında detaylı bilgi programın idari yapısı ve öğretim kadrosu başlığı altında ölçüt 01.3'te detaylı olarak verilmiştir. Ayrıca aşağıdaki tablolarda öğretim kadromuza yönelik bilgiler gösterilmiştir.

**Tablo 16. Programdaki Öğretim Elemanlarının Unvan ve Yaş Dağılımı**

Akademik Unvan	Yaş Grupları							
	<30		30-39		40-49		50-59	
	K	E	K	E	K	E	K	E
Dr. Öğr. Üyesi (13b/4 kapsamında üniversitemizin başka biriminde görev yapmaktadır).			1					
Öğr. Gör.				1				
Öğr. Gör. (13b/4 kapsamında okulumuzda görevlidir.)		1						
Öğr Gör. (13b/4 kapsamında üniversitemizin başka biriminde görev yapmaktadır).								1

**Tablo 17. Öğretim Elemanı Başına Düşen Öğrenci Sayısı**

Gündüz Öğretiminde; Programda Aktif Öğrenci Sayısı 195 Kadrolu Öğretim Elemanı Sayısı 2	97
İkinci Öğretiminde; Programda Aktif Öğrenci Sayısı 126 Kadrolu Öğretim Elemanı Sayısı 2	63
<b>Toplam öğrenci sayısı/öğretim elemanı sayısı</b>	<b>199</b>

**Tablo 18. Öğretim Kadrosunun Ders Yüğü Dağılımlarına Yönelik İstatistikler**

<b>Sözleşmeye Esas Görev Tanımı Kapsamında Akademik Unvanlara Göre Olması Gereken Minimum Ders Yüğü ve Mevcut Ders Yüğü Dağılımları</b>			
<b>Akademik Unvan</b>	<b>Ad ve Soyadı</b>	<b>En Az</b>	<b>Mevcut Ders Yüğü</b>
Öğr. Gör.	Durgut ERDİM	12	24
Öğr. Gör.	Burak BALIK	12	23

## **SONUÇ**

### **KANIT**

**Birim / Program Web Sitesi, 2018-2020 Birim (Biga MYO) Stratejik Eylem Planı, 2019 Biga MYO Kurum İç Değerlendirme Raporu, 2018-2022 Program Stratejik Eylem Planı, 2019 Bölüm Performans Göstergeleri ve Değerlendirme Anketleri, 2019 Birim ve Program Faaliyet Raporları.**

### **Kanıt linkleri:**

<http://csmyo.comu.edu.tr/bolumler/yonetim-ve-organizasyon.html>  
<https://ubys.comu.edu.tr/AIS/OutcomeBasedLearning/Home/Index>  
<http://csmyo.comu.edu.tr/personel/akademik-personel.html>  
<https://aves.comu.edu.tr/>

### **6.2 Öğretim Kadrosunun Nitelikleri**

Öğretim kadrosu nitelikleriyle ilgili detay bilgiler programın idari yapısı ve öğretim kadrosu başlığı altında ölçüt 1.3'te, aşağıdaki tablolarda ve ekteki kanıtlarda ayrıntılı olarak sunulmuştur.

**Tablo 19. Öğretim Elemanlarının Akademik Yayınlarına Yönelik İstatistikler**

<b>Akademik Unvan Ad-Soyad</b>	<b>Uluslar arası+Ulusal Hakemli Dergi, Kongre, Sempozyum vb. Yayınlanan Makale, Bildiri Sayısı</b>	<b>Toplam Atıf Sayısı</b>	<b>Sosyal Bilimler Alanında ISI indekslerine giren dergilerde alınan atıf sayısı</b>	<b>Akademik Ders Kitabı ve Kitap Bölümleri</b>
Dr. Öğr. Üyesi İbrahim Tanju AKYOL	5	6	-	2
Öğr. Gör. Burak BALIK	3	-	-	-
Öğr. Gör.Durgut ERDİM	3	-	-	-
Öğr. Gör. Elif ÇALIŞKAN POLAT	-	11	-	1

**Tablo 20. Öğretim Elemanlarının Aldığı Burs ve Ödüller**

<b>Akademik Unvan – Ad, Soyad</b>	<b>Burs, Ödül, Destek Adı / Tarihi / Veren Kurum</b>
Dr. Öğr. Üyesi İbrahim Tanju AKYOL	-
Öğr. Gör. Burak BALIK	-
Öğr. Gör.Durgut ERDİM	-
Öğr. Gör. Elif ÇALIŞKAN POLAT	-

**Tablo 21. Öğretim Elemanlarının Marka, Tasarım, Patent Sayıları**

<b>Akademik Unvan – Ad, Soyad</b>	<b>Marka, Tasarım, Patent</b>
Dr. Öğr. Üyesi İbrahim Tanju AKYOL	-
Öğr. Gör. Burak BALIK	-
Öğr. Gör.Durgut ERDİM	-

Öğr. Gör. Elif ÇALIŞKAN POLAT	-
-------------------------------	---

**Tablo 22. Öğretim Kadrosunun Tamamlanan Veya Halen Devam Etmekte Olan Projeleri**

Akademik Unvan – Ad, Soyad	BAP, TÜBİTAK, GMKA, AB, BM vb. Proje Sayısı	Proje Kapsamında Görevi
Dr. Öğr. Üyesi İbrahim Tanju AKYOL	-	-
Öğr. Gör. Burak BALIK	-	-
Öğr. Gör. Durgut ERDİM	-	-
Öğr. Gör. Elif ÇALIŞKAN POLAT	-	-

**Tablo 23. Öğretim Kadrosunun Analizi**

ÖĞRETİM KADROSU			DENEYİM YILI			Etkinlik düzeyi (Yüksek, Orta, Düşük, Yok)		
Akademik Unvan	Son Mezun Olduğu Kurum ve Yılı	Halen Öğrenim Görüyorsunuz Hangi Aşamada Olduğu	Kamu Özel Sektör	Kaç Yıldır Bu Kurumda	Öğretim Elemanı Süresi	Meslek Kuruluşlarında	Kamu ve Özel Sektöre verilen Danışmanlık	Araştırmada
Dr. Öğr. Üyesi İbrahim Tanju AKYOL	Doktora, Çanakkale Onsekiz Mart Üniversitesi, Sosyal Bilimler Enstitüsü, Kamu Yönetimi, 2018			9	9			Orta
Öğr. Gör. Burak BALIK	Yüksek Lisans, Yerel Yönetimler Kent ve Çevre Politikaları, 2020	Çanakkale Onsekiz Mart Üniversitesi, Sosyal Bilimler Enstitüsü, Yönetim ve Organizasyon		1	1			Düşük
Öğr. Gör. Durgut ERDİM	Yüksek Lisans Çanakkale Onsekiz Mart Üniversitesi, Sosyal Bilimler Enstitüsü, Yönetim ve Organizasyon, 2000	-	-	23	23	-	-	-
Öğr. Gör. Elif ÇALIŞKAN POLAT	Yüksek Lisans, Çanakkale Onsekiz Mart Üniversitesi Sosyal Bilimler Enstitüsü Uluslararası İlişkiler, 2010	-		4	4	-	-	Düşük

## SONUÇ

### ÖRNEK UYGULAMA

#### KANIT

Birim / Program Web Sitesi, 2018-2020 Birim (Biga MYO) Stratejik Eylem Planı, 2019 Biga MYO Kurum İç Değerlendirme Raporu, 2018-2022 Program Stratejik Eylem Planı, 2019 Bölüm Performans Göstergeleri ve Değerlendirme Anketleri, 2019 Birim ve Program Faaliyet Raporları.

#### Kanıt linkleri:

<http://csmyo.comu.edu.tr/bolumler/yonetim-ve-organizasyon.html>

<https://ubys.comu.edu.tr/AIS/OutcomeBasedLearning/Home/Index>

<http://csmyo.comu.edu.tr/personel/akademik-personel.html>

<https://aves.comu.edu.tr/>

### 6.3. Atama ve Yükseltme

Çanakkale Onsekiz Mart Üniversitesi'nde öğretim üyesi atama ve yükseltme, "Öğretim Üyeliği Kadrolarına Atama ve Uygulama Esasları"na göre yapılır. Söz konusu esaslar, Üniversite'nin <http://www.comu.edu.tr/atama-kriterleri> internet sayfasında "Çanakkale Onsekiz Mart Üniversitesi Öğretim Elemanı Kadrolarına Başvuru, Görev Süresi Uzatımı ve Performans Değerlendirme Kriterleri" başlığı altında yayımlanmış olup 2020 itibarıyla yeni kriterler yürürlüğe girmiştir. Bu çerçevede genel olarak öğretim üyelerinin, çalıştıkları alanda evrensel düzeyde araştırma yapmaları, bu araştırmalarını ulusal ve uluslararası düzeyde bilgi paylaşım ortamlarına aktarmaları ve bu sayede bilim dünyasına katkıda bulunmaları; yerel, ulusal ve uluslararası bilimsel toplantılar düzenleyerek, hem kendi çalışmalarını sergilemeleri hem de diğer bilim dallarındaki araştırmacıların da çalışmalarını sergilemelerini sağlamak ve bilimsel tartışma ortamının oluşmasına katkı sunmaları gibi kriterlere bakılmaktadır. Uygulanmaktadır.

A- Profesör kadrolarına başvurmak için; Profesörlüğe yükseltme ve atama işlemleri, 2547 sayılı Kanun'un 26. maddesinde tanımlanan koşullara göre yapılır. Bunlara ek olarak Üniversitenin belirlediği ilgili temel alan koşulları aranır.

B- Doçent kadrolarına başvurmak için; Doçentliğe yükseltme ve atama işlemleri, 2547 sayılı Kanun'un 24. maddesinde tanımlanan koşullara göre yapılır. Bunlara ek olarak Üniversitenin belirlediği ilgili temel alan koşulları aranır.

C- Doktor Öğretim Üyesi kadrolarına başvurmak için; Doktor Öğretim Üyeliğine yükseltme ve atama işlemleri 2547 sayılı Kanun'un 23. maddesinde ayrıntılı biçimde tanımlanmıştır. Bunlara ek olarak ilgili temel alan koşulları aranır.

### **DOKTOR ÖĞRETİM ÜYESİ KADROSUNA İLK DEFA ATANMA İÇİN:**

1) Doktora ya da sanatta yeterlik tezi kapsamında uluslararası indeksler tarafından taranan hakemli bir dergide en az 1 adet makale yapmış olmak, ayrıca doktora veya sanatta yeterlik sonrası lisansüstü tezlerden üretilmemiş olmak kaydıyla hakemli dergilerde bilimsel makale niteliğine sahip en az 1 adet yayın yapmış olmak,

2) Akademik etkinlik değerlendirmesinden en az 400 puan almış olmak ve bu puanın en az %50'sini akademik etkinlik değerlendirmesinin 1-12. arası maddelerinden almak, Yeniden atanma için: Tamamlanan atanma dönemi içerisinde gerçekleştirilmiş olan etkinlikler dikkate alınarak;

1) Akademik etkinlik değerlendirmesinden 2 yıllık görev süresi uzatımı için toplam en az 150 puan, 3 yıllık görev süresi uzatımı için toplam en az 225 puan veya 4 yıl için 300 puan almak, bu puanın en az %65'ini akademik etkinlik değerlendirmesinin 1-12. arası maddelerinden, en az %15'ini de 20-23. arası maddelerinden almış olmak.

2) Uluslararası indeksler tarafından taranan hakemli bir dergide en az 1 adet makale yapmış olmak.

**DOÇENT KADROSUNA ATANMA İÇİN:** 1) Yükseköğretim Kurulu tarafından belirlenen merkezî bir yabancı dil sınavından en az altmışbeş (65) puan veya uluslararası geçerliliği Yükseköğretim Kurulu tarafından kabul edilen bir yabancı dil sınavından buna denk bir puan almış olmak, doçentlik bilim alanının belli bir yabancı dille ilgili olması halinde ise (örneğin: İngiliz Dili Eğitimi, İngiliz Dili Edebiyatı, Fransız Dili Edebiyatı gibi) bu sınavı başka bir yabancı dilde vermek ve en az altmışbeş (65) puan veya uluslararası geçerliliği Yükseköğretim Kurulu tarafından kabul edilen bir yabancı dil sınavından buna denk bir puan almış olmak (YÖK tarafından kabul edilen güncel yabancı dil sınavı eşdeğerlik tablosu geçerli kabul edilecektir).

2) Doktora sonrasında akademik etkinlik değerlendirmesinin 1-12. maddelerinden 500 puan almış olmak ve bu puanın en az %50'sini akademik etkinlik değerlendirmesinin 1-5. maddelerinden almak (Güzel Sanatlar temel alanı için 1-7. maddeler arası),

3) Bir bilimsel projede\* görev almış ya da görev alıyor olmak,

4) Toplam en az 1000 puan almış olmak,

**PROFESÖR KADROSUNA ATANMA İÇİN:** 1) Profesörlük başlıca eseri olarak doçent unvanını aldıktan sonra ilgili bilim alanında uygulamaya yönelik çalışmalar veya uluslararası düzeyde araştırmaya dayalı özgün bir eser yayınlamak, başlıca eserin makale olması halinde eserin SCI, SCI-Expanded, SSCI, ESCI veya AHCI kapsamında yer alan dergilerde yayımlanması,

2) Doçentlik sonrası için akademik etkinlik değerlendirmesinin 1-12. arası maddelerinden en az 700 puan almış olmak ve bu puanın en az %50'sini akademik etkinlik değerlendirmesinin 1-5. maddelerinden almış olmak (Güzel Sanatlar temel alanı için 1-7. maddeler arası),

3) Bir bilimsel projede\* görev almış ya da görev alıyor olmak,

4) Doçentlik sonrası kendi bilim alanında en az 2 bilimsel toplantıya/gösteriye katılmak ve sunum yapmış olmak.

5) Toplam en az 1500 puan almış olmak, veya yukarıdaki kriterler yerine Doçent unvanını aldığı tarihten itibaren profesör kadrosuna başvurduğu tarihe kadar geçen sürede; yürürlükte olan Üniversitelerarası Kurulun geliştirdiği doçentlik kriterlerini bir kez daha sağlamış olmak.

## SONUÇ

### ÖRNEK UYGULAMA

#### KANIT

**Birim / Program Web Sitesi, Program Faaliyet Raporları.**

#### Kanıt linkleri:

<http://csmyo.comu.edu.tr/bolumler/yonetim-veorganizasyon.html>

<https://ubys.comu.edu.tr/AIS/OutcomeBasedLearning/Home/Inx>

<http://csmyo.comu.edu.tr/personel/akademik-personel.html>

<http://personel.comu.edu.tr/mevzuatlar/akademik-kadro-atama-kriterleri.html>

## 7. ALT YAPI

### 7.1. Eğitim Öğretim İçin Kullanılan Tüm Alanlar

Meslek Yüksekokulumuzda 16 adet derslik mevcut olup, bunların tamamında projeksiyon cihazı bulunmaktadır. Yüksekokulumuz yaklaşık 5000 metrekare kapalı alana sahiptir. Okulumuzda bir adet toplantı salonu, 1 adet konferans salonu, programlara ait atölye/labaratuarlar mevcut olup, ihtiyaca cevap verecek donanıma sahiptir. Mevcut binamızda alt yapı sorunu bulunmamaktadır. Okulumuzun bulunduğu alanda Çanakkale Teknik Bilimler MYO'da eğitim öğretim vermektedir. Dolayısıyla öğrencilerin ortak kullanımına ait kantin ve yemekhane bulunmaktadır. Okulun Merkez kampüste olmanın verdiği avantajlarla, kütüphane, öğrenci etkinlik merkezi, spor salonları vb. alanlar öğrencilerin kullanımına açık bulunmaktadır.

**Derslikler:** Meslek Yüksekokulumuzda 16 adet derslik mevcut olup, bunların tamamında projeksiyon cihazı bulunmaktadır.

**Toplantı Salonu:** Okulumuzda bir adet toplantı salonu mevcut olup, ihtiyaca cevap verecek donanıma sahiptir.

**Konferans Salonu:** Meslek Yüksekokulumuz konferans, seminer, panel, sunum gibi bilimsel faaliyetlerin gerçekleştirildiği, 150 kişilik bir konferans salonuna sahiptir. Konferans salonumuzda öğretim elemanlarımız haricinde, alanında uzman kişiler bilimsel çalışmalarını sergileme olanağı bulabilmektedir.

Özetle bu ölçütte karşılanmakta olup ekteki kanıtlar bilgilerinize sunulmuştur.

## SONUÇ

### ÖRNEK UYGULAMA

#### KANIT

**Birim / Program Web Sitesi, Program Faaliyet Raporları.**

**Kanıt linkleri:**

<http://csmyo.comu.edu.tr/>

### 7.2. Diğer Alanlar ve Alt Yapı

Öğrencilerin ders dışı etkinlikler yapmalarına olanak veren, sosyal ve kültürel gereksinimlerini karşılayan, mesleki faaliyetlere ortam yaratarak, mesleki gelişimlerini destekleyen ve öğrenci-öğretim üyesi ilişkilerini canlandıran uygun altyapı mevcut bulunmaktadır.

Meslek Yüksekokulumuz konferans, seminer, panel, sunum gibi bilimsel faaliyetlerin gerçekleştirildiği, mefruşat ve ses sisteminin yeterli düzeyde dizayn edildiği 150 kişilik bir konferans salonuna sahiptir. Konferans salonumuzda öğretim elemanlarımız haricinde, alanında uzman kişiler bilimsel çalışmalarını sergileme olanağı bulabilmektedir. Kampüs alanı içerisinde öğrencilerimizin ve çalışanlarımızın hijyenik koşullarda öğle ve akşam yemeklerini yiyebilecekleri bir adet yemekhane, bir adet kantin mevcuttur.

Sosyal aktivitelerde kullanılmak üzere kampus içerisinde spor salonları, öğrenci etkinlik merkezi, yerleşkede bulunan modern kütüphane imkanlarımızdan da faydalanabilmektedir. Öğrencilerimize sağlık, kültür ve spor ile ilgili hizmetler esas olarak Sağlık, Kültür ve Spor (SKS) Daire Başkanlığı tarafından verilmektedir. Ayrıca, Çanakkale'de Terzioğlu Kampüsümüz ve Dardanos Yerleşkemizdeki sosyal tesis imkanları öğrencilerimize sunulmaktadır. Öğrencilerimiz, sağlıkla ilgili sorunlarında Çanakkale Onsekiz Mart Üniversitesi Eğitim ve Araştırma Hastanesi'ne başvurabilmektedir. Eğitim-Öğretim yılı başlarken oryantasyon programları ile meslek yüksekokulumu ve programlarımız tanıtılmaktadır. Üniversitemiz bünyesinde her yıl bahar şenlikleri yapılmaktadır. Bahar şenlikleri boyunca çok sayıda konser, yarışma ve sosyal faaliyet gerçekleştirilmektedir. Öğrencilerin mezuniyet töreni merkezde tüm Üniversitenin katılımıyla yapılmaktadır. Öğrencilerinin mesleki açılardan yetkin olmaları için çaba sarf etmenin yanında, her birinin etkili konuşma, anlatım, iletişim ve tartışma açılarından donanımlı ulusal ve evrensel



duyarlılığı olan entelektüeller olarak yetişmeleri hedefini de güdülmektedir. Bu amaçlarla öğrenci toplulukları bulunmakta ve bunlar meslek yüksekokulumuzun konferans salonundan faydalanmaktadır.

**Sosyal Alanlar:** Bina girişinde bir adet öğrenci kantini ve boş zaman aktiviteleri için gerekli alanlar mevcuttur. Kampüs alanı içerisinde öğrencilerimizin ve çalışanlarımızın hijyenik koşullarda öğle ve akşam yemeklerini yiyebilecekleri bir adet yemekhane, bir adet kantin mevcuttur

**Öğrenci Toplulukları:** Meslek Yüksekokulumuzun bünyesinde iki öğrenci topluluğu bulunmaktadır.

Özetle bu ölçütte karşılanmaktadır ölçüt ile ilgili kanıtlar aşağıdaki eklerde bilgilerinize sunulmuştur.

## SONUÇ

### ÖRNEK UYGULAMA KANIT

**Birim / Program Web Sitesi, Program Faaliyet Raporları.**

**Kanıt linkleri:**

<http://csmyo.comu.edu.tr/>

<http://csmyo.comu.edu.tr/kalite-guvencesi/bolum-etkinlikleri.html>

### 7.3. Teknik Alt Yapı

Programda öğrencilerinin kullanımına hazır modern bilgisayar laboratuvarı bulunmaktadır. Bilgisayar altyapıları, programın eğitim amaçlarını destekleyecek doğrultuda ve öğrenci ile öğretim elemanlarının bilimsel ve eğitsel çalışmaları için yeterli düzeydedir.

Amacı bilim ve bilim merkezli insan yetiştirme olan Yüksekokulumuz, amacına hizmet edecek donanım, altyapı ve mekan hazırlamayı hedefine oturtmuştur. Ayrıca, öğrencilerimizin bilgiye erişimini kolaylaştırmak amacıyla internetten de yeterince faydalanabilmesi için gerekli altyapı hazır hale getirilmiştir.

Öğretim elemanlarımız da çalışma odalarından internet hizmetinden yararlanarak rahatlıkla araştırma yapılabilmektedir. Çok sayıda elektronik veri tabanı erişimi vasıtasıyla süreli yayın, e-dergi, e-etez, e-gazete ve e-kitaplara ulaşılabilir. Elektronik veri tabanları ve çeşitli yazılım programlarına yönelik üniversite bünyesinde yüzyüze ve online eğitimler düzenlenmektedir. Özetle bu ölçüt de karşılanmaktadır.

## SONUÇ

### ÖRNEK UYGULAMA KANIT

**Birim / Program Web Sitesi, Program Faaliyet Raporları.**

**Kanıt linkleri:**

<http://csmyo.comu.edu.tr/>  
<http://csmyo.comu.edu.tr/kalite-guvencesi/bolum-etkinlikleri.html>

#### 7.4. Kütüphane

Öğrencilere sunulan kütüphane olanakları eğitim amaçlarına ve program çıktılarına ulaşmak için yeterli düzeydedir. Üniversitemiz merkez kampüste bulunan modern kütüphanemiz 7/24 hizmet vermektedir. kullanıcılara aradıkları kaynaklara erişimini kolaylaştırmaktadır. Kütüphanede bulunan yayınlara ait künye bilgilerine katalog tarama terminali vasıtasıyla erişilebilmektedir. Çanakkale Onsekiz Mart Üniversitesi kütüphaneleri koleksiyonunda bulunmayan yayınların, kullanıcıların akademik bilgi ihtiyaçlarının karşılanması amacıyla ülkemizdeki yurtiçi bilgi merkezleri ve kütüphanelerinden getirilmesi de “Kütüphaneler arası Ödünç” hizmeti ile mümkün olabilmektedir.

#### SONUÇ

**OLGUNLAŞMAMIŞ UYGULAMA**

**KANIT**

**Birim / Program Web Sitesi, Program Faaliyet Raporları.**

**Kanıt linkleri:**

<http://lib.comu.edu.tr/>  
<http://csmyo.comu.edu.tr/>

#### 7.5. Özel Önlemler

Öğretim ortamında ve öğrenci laboratuvarlarında gerekli güvenlik önlemleri alınmıştır. Engelli öğrenciler ve öğretim elemanları ve personel için gerekli altyapı düzenlemesi yapılmıştır.

Programımızın bulunduğu bina ve çevresinde 24 saat boyunca güvenlik personeli görev yapmaktadır. Mevcut güvenlik kameraları ile de binalarımız 24 saat gözetim altında değildir. Ancak ayrıca, derslikler binası koridorlarında güvenlik kameraları yer almamaktadır. Programımızın bulunduğu binalarda, engelli öğrencilerin ve öğretim elemanlarının katlara ulaşmasını sağlayabilecek alt yapı mevcuttur. Bunun yanı sıra binaların çevresindeki kaldırımlarda ve bina girişinde tekerlekli sandalye/araba geçişine olanak sağlayan rampalar bulunmaktadır.

#### SONUÇ

**OLGUNLAŞMAMIŞ UYGULAMA**

**KANIT**

**Birim / Program Web Sitesi, Program Faaliyet Raporları.**

**Kanıt linkleri:** <http://csmyo.comu.edu.tr/>

## **8. KURUM DESTEĞİ VE PARASAL KAYNAKLAR**

### **8.1. Bütçe Süreci ve Kurumsal Destek**

Bölüm ve programımızda yapılan harcamaların temel kaynağını katma bütçe gelirleri oluşturmaktadır. Katma Bütçe Maliye Bakanlığı tarafından her yıl üniversitelerden gelen öneriler dikkate alınarak yılbaşında üniversitelere aktarılmaktadır. Dolayısıyla bir devlet Üniversitesi olan Çanakkale Onsekiz Mart Üniversitesi'nin bütçesi, ilgili yasal düzenlemelere uygun olarak her yıl TBMM Plan ve Bütçe Komisyonu'nda üniversiteler için yapılan bütçe görüşmelerinin ardından belirlenmektedir. Ardından bu bütçe üniversitemizin Strateji Geliştirme Daire Başkanlığı'nca üniversitemiz birimleri arasında gerekli ihtiyaç ve talepler gözetilerek dağıtılmaktadır. İnsan kaynaklarının yönetimi stratejileri kurumumuz personel daire başkanlığı ve strateji daire başkanlığı bünyesinde birimlerin oluşturdukları norm kadro sayılarına ve atama kriterlerine göre planlanmakta olup takibi rektörlüğümüz ve genel sekreterliğimizce yapılmaktadır. Akademik ve idari ve destek hizmetleri sunan birimlerinde görev alan tüm personelin eğitim ve liyakatlerinin üstlendikleri görevlerle uyumunu sağlamak üzere hizmet içi eğitimler düzenlenmektedir. Taşınır ve taşınmaz kaynakların yönetimi meslek yüksekokul yönetimi ve sekreterliğince takip edilmekte olup ilgili dosyalarda gerekli evraklar bulundurulmaktadır.

## **SONUÇ**

### **ÖRNEK UYGULAMA**

**Birim / Program Web Sitesi, Program Faaliyet Raporları.**

**Kanıt linkleri:** <http://csmyo.comu.edu.tr/kalite-quvencesi/ic-kontrol.html>

### **8.2. Bütçenin Öğretim Kadrosu Açısından Yeterliliği**

Devlet Üniversitesi'ne bağlı bir program olmamız nedeniyle bütçemiz kısıtlıdır. İnsan kaynaklarının yönetimi stratejileri kurumumuz personel daire başkanlığı ve strateji daire başkanlığı bünyesinde birimlerin oluşturdukları norm kadro sayılarına ve atama kriterlerine göre planlanmakta olup takibi rektörlüğümüz ve genel sekreterliğimizce yapılmaktadır. Program öğretim elemanlarının maaş ve ek ders ücretleri Yüksekokul bütçesinden karşılanmaktadır. Öğretim üyelerinin maaşları 657 sayılı devlet memuru kanunu ve 2547 sayılı kanunun akademik personel maaş ücretleri hesaplama usullerine bakılarak hesaplanmaktadır. Öğretim elemanlarının ek ders ücretleri 2547 nolu kanunun Ek Ders Usulü ve Esasları'na göre düzenlenmektedir. Öğretim elemanlarının mesleki gelişimlerini sürdürebilmeleri açısından, öğretim elemanlarının her yıl ulusal

ve uluslararası bilimsel toplantılara katılımı desteklenmektedir. Üniversitemizi temsilen Bilimsel Etkinliklere katılan akademik personelimize bildiri ile katılmak koşulu ile yılda bir kez ulusal ve bir kez uluslararası etkinlik katılım desteği sağlanır. Bildiri başına en fazla bir akademisyen destekten faydalanabilir. Ancak 14 Kasım 2014'te yürürlüğe giren Yükseköğretim Personel Kanunu'nda Değişiklik Yapılmasına Dair Kanunla birlikte Öğretim Üye ve Yardımcılarının maaşlarında olumlu bir iyileştirmeye gidilmiş olması ülkemizde nitelikli öğretim kadrosunu çekme ve devamlılığını sağlama noktasında önemli bir teşvik sağlamıştır. Öğretim elemanlarımız yaptıkları TÜBİTAK ve BAP projeleri kanalıyla da ek gelir ve teçhizat edinme imkanına sahiptir. Ayrıca program öğretim elemanlarının bazıları üniversitemizin Bilimsel Araştırma Projeleri (BAP) ile bazıları ise sanayi ortaklı projeler ile bilimsel çalışmalara katkıda bulunmaktadır. Ayrıca 14 Aralık 2015 tarihinde Bakanlar Kurulu kararı ile yürürlüğe giren Akademik Teşvik Ödeneği Yönetmeliği'ne dayanarak öğretim üyelerimiz proje, araştırma, yayın, tasarım, sergi, patent, atıflar, tebliğ ve almış olduğu akademik ödüller gibi akademik faaliyetleri için akademik teşvik ödeneği almaktadırlar. Düzenli olarak, Öğretim Üye ve Yardımcılarının istekleri doğrultusunda kütüphaneye kitap alımları gerçekleştirilmekte, üye olunan bilimsel veri tabanı sayısı artırılarak bilimsel yayınlara ulaşım imkânları genişletilmektedir.

## SONUÇ

### ÖRNEK UYGULAMA

**Birim / Program Web Sitesi, Program Faaliyet Raporları.**

**Kanıt linkleri:**

<http://csmyo.comu.edu.tr>

<http://personel.comu.edu.tr/>

<http://strateji.comu.edu.tr/>

### 8.3. Altyapı Teçhizat Desteği

Program için gerekli altyapı ve teçhizat desteği, Çanakkale Sosyal Bilimler Meslek Yüksekokulu Müdürlüğü bütçesinin bölüm için ayrılan kısmından karşılanmaktadır. Bölümler program başkanlarından gelen talepler doğrultusunda alt yapı ile ilgili isteklerini müdürlüğe yazılı olarak bildirir. Müdürlük ilgili ihtiyaç ve istekleri Rektörlük Yapı İşleri ve Teknik Daire Başkanlığına bildirerek bütçe imkanları dahilinde bölümlerin alt yapı istekleri giderilmeye çalışılmaktadır. Bölümlerin makine teçhizat alım, tamirat ve bakım-onarım giderleri yine müdürlüğe bildirilir. Müdürlük ilgili istekleri inceleyerek kendi bütçe imkanları dahilinde yapılması gerekenleri yerine getirmektedir. İlgili istek ve ihtiyaçların müdürlük bütçesini aştığı durumlarda, rektörlük tarafından karşılanır. Müdürlük bütçesinin tamamı kullanıldığında gerekirse ek bütçe talebinde bulunulur ve

alınan ek bütçe ile bölümlere gerekli destek sağlanır. Ayrıca bölüm öğretim elemanları tarafından Bilimsel Araştırma Projeleri (BAP) birimine başvuru yapılarak laboratuvar teçhizatları alınabilmektedir. Bunun yanı sıra TÜBİTAK tarafından verilen proje destekleri ile de gerekli cihaz alımlarının yapılması hedeflenmektedir. Programımız modern bir yapıya sahip olan dersliklerinde eğitim ve öğretimini gerçekleştirmektedir. Uygulamalı derslerde ortak olarak kullanıma sunulan bilgisayar laboratuvarı kullanılmaktadır. Dersliklerde ve laboratuvarlarda teknik destek ve teçhizat ihtiyaçları müdürlüğün ilgili bölümlere ve laboratuvarlara ayrılmış bütçesinden karşılanmaktadır ilgili gider kalemi ile ilgili genel harcamalar. İç kontrol raporunda ayrıntılı olarak sunulmaktadır.

Öğretim elemanlarımız da çalışma odalarından internet hizmetinden yararlanarak rahatlıkla araştırma yapılabilmektedir. Elektronik veri tabanları ve çeşitli yazılım programlarına yönelik üniversite bünyesinde yüzyüze ve online eğitimler düzenlenmektedir. Özetle bu ölçütte karşılanmakta olup ekteki kanıtlar bilgilerinize sunulmuştur.

## SONUÇ

### ÖRNEK UYGULAMA

**Birim / Program Web Sitesi, Program Faaliyet Raporları.**

**Kanıt linkleri:** <http://csmyo.comu.edu.tr/kalite-guvencesi/ic-kontrol.html>

### 8.4. Teknik ve İdari Hizmet Kadrosu Desteği

Bu bölümde, meslek yüksekokulumuz ile ilgili idari birimlerin faaliyetlerine yönelik bilgiler aktarılacaktır. İdari işlerin yürütülmesinde Yüksekokul Sekreteri görev yapmaktadır. Ayrıca programların ihtiyaçları doğrultusunda görevli bir büro elemanı da görevlendirilmiştir. Meslek Yüksekokulumuz idari kadrosunda 9 idari personel, temizlikte 4, 1 yardımcı personel görev yapmaktadır.

Kurumun, yönetim ve idari yapılanmasında kurumsal yönetim ve toplam kalite uygulamalarını esas alınmakta organizasyon yapısı, yetki ve sorumlulukları buna göre belirlenmektedir. Eğitim-öğretim ve araştırma süreçlerinde ihtiyaç halinde Yüksekokul Sekreterliği tarafından görevlendirilen idari personellerden sekreteryaya hizmeti alınabilmektedir.

Ayrıca iyi ve etkili bir yönetim için; Yöneticilerin yönetsel faaliyetlerinde pozitif motivasyon esasına uymalarını sağlamak.

Yönetilenlere karşı tüm uygulamalarda yüksek performans ve başarı ölçütleri esas alınarak değerlendirmeler yapmak. Eşitlik ve adalet ilkesinden ödün vermemek.

Yöneticilerin birbirleriyle dayanışma ve destek anlayışı içerisinde olmalarını sağlamak.

Yönetmelik kadro deęişimlerinde kurumsal faaliyetlerde zafiyete yol açmamak için bilgi ve deneyimin aktarılmasını sistemleştirmek.

Elektronik Belge Yönetim Sistemi'nden bilgi akışını zamanında yerine getirmek.

Üniversite hakkında ihtiyaç duyulan istatistiksel bilgileri sistemleştirmek (Yönetim Bilgi Sistemini etkin bir şekilde hizmete hazır tutmak) gibi görevlerde üst yönetime düşmektedir.

İç kontrol standartlarına uyum eylem planının sorumluluęu idari personel açısından meslek yüksekokulu sekreterindedir. Bu da yetki paylaşımı açısından önem arz etmektedir. Bu bilgiler ışığında bu bölümde meslek yüksekokulumuz ile ilgili idari birimlerin faaliyetlerine yönelik bazı bilgiler aktarılacaktır. Organizasyon bünyesinde görev ve sorumluluklar bellidir. Yönetim sorumluluęu ilgili prosedürlerde ayrıntılı olarak belirtilmiştir.

## SONUÇ

**ÖRNEK UYGULAMA (Bölüm Sekreterlięi olan birimler kesinlikle örnek uygulama!)**  
**Birim / Program Web Sitesi, Program Faaliyet Raporları, İçkontrol raporları, görev tanımları.**

### Kanıt linkleri:

<http://csmyo.comu.edu.tr/yuksekokulumuz/kurullar-ve-koordinatörlükler.html>

<http://csmyo.comu.edu.tr/yuksekokulumuz/yuksekokul-kurulu.html>

<http://csmyo.comu.edu.tr/yuksekokulumuz/yonetim-kurulu.html>

<http://csmyo.comu.edu.tr/yuksekokulumuz/yonetim.html>

<http://csmyo.comu.edu.tr/yuksekokulumuz/teskilat-semasi.html>

<http://csmyo.comu.edu.tr/kalite-guvencesi/ic-kontrol.html>

## 9. KURUM DESTEęİ VE PARASAL KAYNAKLAR

Yükseköğretim kurumunun organizasyonu ile rektörlük, fakülte, bölüm ve varsa dięer alt birimlerin kendi içlerindeki ve aralarındaki tüm karar alma süreçleri, program çıktılarının gerçekleştirilmesini ve eğitim amaçlarına ulaşılmasını destekleyecek şekilde düzenlenmiştir.

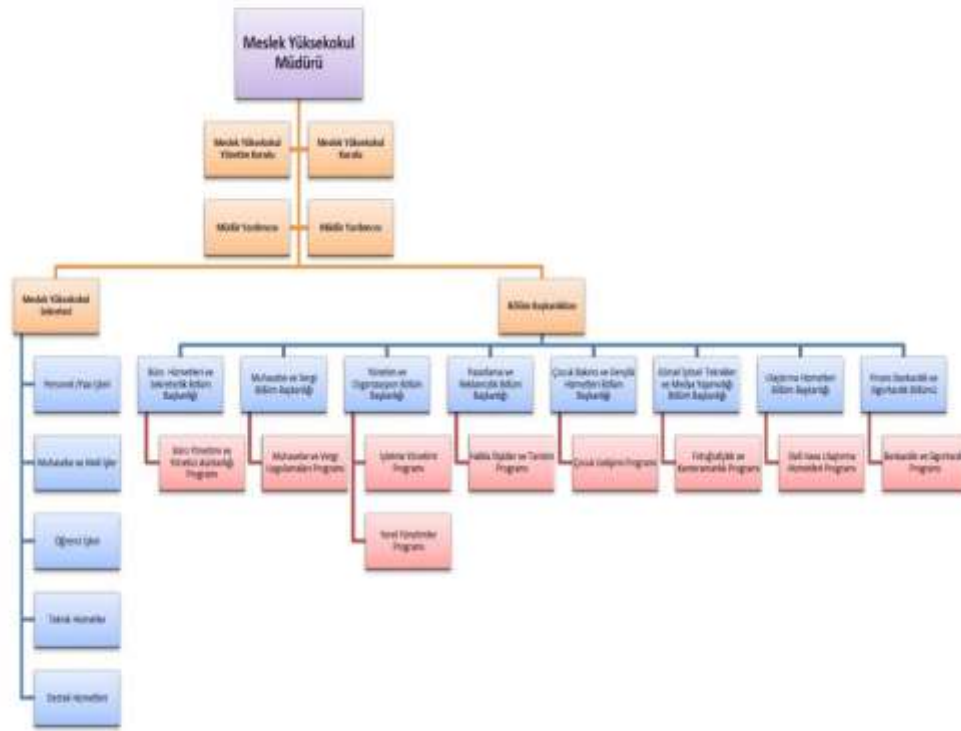
Üniversitemiz yönetim ve organizasyonunda 2547 sayılı Yüksek Öğretim Kanunu hükümlerini uygulamaktadır. Üniversitenin yönetim organları Rektör, Üniversite Senatosu ve Üniversite Yönetim Kuruludur. Yüksekokul düzeyinde yönetim organlarından oluşmaktadır.

Yüksekokul Müdürü, Müdür Yardımcıları, Yüksekokul Sekreteri, Yüksekokul Kurulu, Yüksekokul Yönetim Kurulu, Bölüm Başkanlıkları, Bölüm Başkan Yardımcıları, Program Danışmanları arasında görev dağılımı yapılmış ve sorumluluklar paylaştırılmıştır. Organizasyon yapısına ait tüm örgüt şemaları ve mevcut personelin görev tanımları dosya ekinde bilgilerinize sunulmuştur.

Yüksekokul Yönetimi, aktif, sürekli gelişmeyi ve devamlı yenilenmeyi temel almaktadır. Ayrıca kalite standartlarının yerine getirilmesi, hizmet kalitesi performansının yükseltilmesini hedef

seçmiştir. Bu amaçla düzenli akademik ve idari toplantılar düzenlenerek iç kontrol mekanizması dinamik tutulmaya çalışılmaktadır. Ayrıca organizasyon sürecine Yüksekokul Kurulu ve Yüksekokul Yönetim Kurulu dahil edilerek iç kontrolde etkinlik sağlanmaya çalışılmaktadır. Bunun yanında mali konularda denetim için, alanında etkin personelden müteşekkil komisyonlar kurulmak suretiyle denetim sağlanmaktadır.

**Tablo 24. İdari Faaliyetlere Ait Organizasyon Şeması**



**Tablo 25. Akademik Faaliyetlere Ait Organizasyon Şeması**

<b>Çanakkale Sosyal Bilimler Meslek Yüksekokulu Yönetim Kurulu</b>	
Dr. Öğr. Üyesi Enver YOLCU	Müdür
Dr. Öğr. Üyesi Burcu SARI	Müdür Yardımcısı (Üye)
Öğr. Gör. Onur BAYRAM	Müdür Yardımcısı (Üye)
Prof. Dr. İbrahim BULUT	Üye
Doç. Dr. Sena ERDEN AYHÜN	Üye
Faik AYGİT	Yüksekokul Sekreteri (Raportör)
<b>Çanakkale Sosyal Bilimler Meslek Yüksekokul Kurulu</b>	
Dr. Öğr. Üyesi Enver YOLCU	Müdür

Dr.Öğr.Üyesi Burcu SARI	Müdür Yardımcısı
Öğr. Gör. Onur BAYRAM	Müdür Yardımcısı
Öğr.Gör Meral AÇIKGÖZ	Görsel İşitsel Teknikler ve Medya Yapımcılığı Bölüm Başkan V.
Öğr.Gör. Ayhan SARIYILDIZ	Muhasebe ve Vergi Bölüm Başkan V.
Doç.Dr. Sena ERDEN AYHÜN	Yönetim Organizasyon Bölüm Başkanı
Dr. Öğr. Üyesi Burcu SARI	Çocuk Bakımı ve Gençlik Hizmetleri Bölüm Başkanı
Öğr.Gör. Seçil DÜZTEPE	Pazarlama ve Reklâmcılık Bölüm Başkan V.
Öğr.Gör. Cumhur ERDÖNMEZ	Büro Yönetimi ve Sekreterlik Bölüm Başkan V.
Faik AYGİT	Yükseköğül Sekreteri (Raportör)
<b>BÖLÜM BAŞKANLARIMIZ</b>	
Doç.Dr. Sena ERDEN AYHÜN	Yönetim Organizasyon Bölüm Başkanı
Öğr.Gör.Cumhur ERDÖNMEZ	Büro Yönetimi ve Sekreterlik Bölüm Başkan V.
Öğr.Gör. Ayhan SARIYILDIZ	Muhasebe ve Vergi Bölüm Başkanı
Öğr.Gör. Meral AÇIKGÖZ	Görsel İşitsel Teknikler ve Medya Yapımcılığı Bölüm Başkan.V.
Dr. Öğr. Üyesi Burcu SARI	Çocuk Bakımı ve Gençlik Hizmetleri Bölüm Başkan V.
Öğr.Gör.Seçil DÜZTEPE	Pazarlama ve Reklâmcılık Bölüm Başkan.V.
Doç.Dr. Sena ERDEN AYHÜN	Finans Bankacılık ve Sigortacılık Bölüm Başkan V.
<b>PROGRAM AKADEMİK DANIŞMANLARIMIZ</b>	
Öğr.Gör.Ayhan SARIYILDIZ	Muhasebe ve Vergi Uygulamaları N.Ö.-İ.Ö (2016 Girişliler)/2019
Öğr.Gör.Ayhan SARIYILDIZ	Muhasebe ve Vergi Uygulamaları 1 İ.Ö.
Öğr.Gör.Fisun ÜNAL ÖZTÜRK	Muhasebe ve Vergi Uygulamaları 1 N.Ö.
Öğr.Gör.Dilek ŞAHİN	Muhasebe ve Vergi Uygulamaları 2 N.Ö/İ.Ö.



Öğr.Gör.Cumhur ERDÖNMEZ	Büro Yönetimi ve Yönetici Asistanlığı N.Ö. - İ.Ö. (2016 Girişliler)
Öğr.Gör.Dilek KEKEÇ MORKOÇ	Büro Yönetimi ve Yönetici Asistanlığı 2 N.Ö. - İ.Ö.
Öğr.Gör.Mesut KASAP	İşletme Yönetimi 1 - N.Ö.
Öğr.Gör. Yeşim MONUS	İşletme Yönetimi 1 - İ.Ö.
Öğr.Gör.Mutlu BATTALOĞLU	İşletme Yönetimi 2 N.Ö. - İ.Ö.
Öğr.Gör. Hatice GÜRER ÖĞÜTÇÜ	Yerel Yönetim 1 N.Ö. - İ.Ö.
Öğr.Gör.Durgut ERDİM	Yerel Yönetim 2 N.Ö. - İ.Ö. (2016 Girişliler)
Öğr.Gör.Seçil DÜZTEPE	Halkla İlişkiler 1 - 2
Öğr.Gör.Cihan YILDIZ CANPOLAT	Çocuk Gelişimi 2 N.Ö. - İ.Ö.
Öğr.Gör.Onur BAYRAM	Fotoğrafçılık ve Kameramanlık 1
Öğr.Gör.Meral AÇIKGÖZ	Fotoğrafçılık ve Kameramanlık 2
<b>UZAKTAN EĞİTİM AKADEMİK DANIŞMANLARIMIZ</b>	
Doç.Dr. Sena ERDEN AYHÜN	İşletme Yönetimi 1 - 2
Öğr.Gör.Fisun ÜNAL ÖZTÜRK	Muhasebe ve Vergi Uygulamaları 1 - 2
<b>STAJ KOORDİNATÖRLERİMİZ</b>	
Öğr.Gör.Fisun ÜNAL ÖZTÜRK	Muhasebe–Muhasebe ve Vergi Uygulamaları
Öğr.Gör.Mutlu BATTALOĞLU	İşletme-İşletme Yönetimi
Öğr.Gör.Dilek KEKEÇ MORKOÇ	Büro Yönetimi ve Sekreterlik - Büro Yönetimi ve Yönetici Asistanlığı
Öğr.Gör.Seçil DÜZTEPE	Halkla İlişkiler

Öğr.Gör.Durgut ERDİM	Yerel Yönetimler
Öğr.Gör.Cihan YILDIZ CANPOLAT	Çocuk Gelişimi
Öğr.Gör.Meral AÇIKGÖZ	Fotoğrafçılık-Fotoğrafçılık ve Kameramanlık
<b>KOMİSYON BAŞKANLIKLARI VE KOORDİNATÖRLÜKLER</b>	
Öğr.Gör.Onur BAYRAM	Staj Değerlendirme Komisyon Başkanlığı
Öğr.Gör.Onur BAYRAM	Yatay Geçiş Komisyon Başkanlığı
Öğr.Gör.Onur BAYRAM	Af Komisyon Başkanlığı
Öğr.Gör.Onur BAYRAM	Eğitim Komiyon Başkanlığı
Öğr.Gör.Mutlu BATTALOĞLU	Dış İlişkiler Koordinatörlüğü
Arş.Gör.Dr. Burcu SARI	(ECTS, Ersamus, Socrates, Farabi)
Öğr.Gör.Seçil DÜZTEPE	Basın Koordinatörü

Bunlara ek olarak kanıtlarda tüm organizasyon şemaları, görev tanımları ve iş akış şemaları detaylı biçimde aktarılmıştır.

## SONUÇ

### ÖRNEK UYGULAMA

**Birim / Program Web Sitesi, Program Faaliyet Raporları, İçkontrol Raporları, Stratejik Planlar.**

#### **Kanıt linkleri:**

<http://csmyo.comu.edu.tr/yuksekokulumuz/kurullar-ve-koordinatörlükler.html>

<http://csmyo.comu.edu.tr/yuksekokulumuz/yuksekokul-kurulu.html>

<http://csmyo.comu.edu.tr/yuksekokulumuz/yonetim-kurulu.html>

<http://csmyo.comu.edu.tr/yuksekokulumuz/yonetim.html>

<http://csmyo.comu.edu.tr/yuksekokulumuz/teskilat-semasi.html>

<http://csmyo.comu.edu.tr/kalite-guvencesi/ic-kontrol.html>

## 10. PROGRAMA ÖZGÜ ÖZEL ÖLÇÜTLER

Çanakkale Onsekiz Mart Üniversitesi Çanakkale Sosyal Bilimler Meslek Yüksekokulu Yönetim ve Organizasyon Bölümü, Yerel Yönetimler Programı'ndan mezun olan tüm öğrencilerimiz program çıktılarında yer alan yetkinlikleri kazanmış olarak mezun olmaktadır. Bunlara yönelik program çıktıları matrisi ve ders izlenceleri ekteki kanıtlarda bilgilerinize sunulmuştur. Bunlar dışında ayrıca özel ölçüt belirlenmemiştir.

### SONUÇ

#### HENÜZ OLGUNLAŞMAMIŞ UYGULAMA

**Birim / Program Web Sitesi, Program Faaliyet Raporları., İçkontrol raporları, Stratejik planlar, Eğitim-Öğretim Bilgi Sistemi, Öğrenci Bilgi Sistemi.**

#### Kanıt linkleri:

<http://csmyo.comu.edu.tr/bolumler/yonetim-ve-organizasyon.html>

<http://csmyo.comu.edu.tr/kalite-guvencesi/ic-kontrol.html>

<https://ubys.comu.edu.tr/AIS/OutcomeBasedLearning/Home/Index>

## 11. SONUÇ

Üniversitemizin Kalite Güvencesi çalışmaları kapsamında programımız gerekli görülen tüm çalışmaları yerine getirmektedir. Bu bağlamda ilgili komisyonlar oluşturulmuş, organizasyon şemaları yapılmış, görev tanımları ve iş akış şemaları tamamlanmıştır. Yıllık olarak Bologna Eğitim-Öğretim Bilgi Paketi çalışmaları, yıllık faaliyet raporları ve iç kontrol raporları ilgili birim yöneticiliğine sunulmaktadır. Ayrıca beş yılda bir stratejik plan hazırlanmaktadır. Bu bağlamda SWOT analizi yapılmış, PUKÖ çevrimi tamamlanmıştır. En son 2018-2022 olarak hazırlanan stratejik planımız üniversitemizin yeni vizyonu kapsamında 2020-2025 olarak tekrar güncellenecektir. Programda sürekli bir akademik ve idari performans ölçüm, izleme ve değerlendirme mekanizması kurulmuştur. Bölüm performans göstergeleri ve değerlendirme anketleri yıllık olarak yenilenmektedir. Ayrıca tüm iç ve dış paydaşlara yönelik anketler birim web sitemiz aracılığı ile yıllık olarak yapılmaktadır. İç ve dış paydaşlarımızla yılda en az bir kez toplantılar düzenlenmektedir. Mezun ilişkilerimiz daha sıkı hale getirilmeye çalışmaktadır. Programımızda bütün bunlar şeffaf ve katılımcı bir yönetim tarzıyla birimizin web sitesinde kamuya açık bir biçimde tüm paydaşlarımızla paylaşılmaktadır. Bunun yanı sıra 2016, 2017, 2018 ve 2019 yıllarında KİDR (Kurum İçi Değerlendirme Raporu) raporları hazırlanmıştır. Programımızda ilgili program çıktılarının sağlanma düzeyini daha net belirlemek amacıyla öğrenci ve mezunlar için anket çalışmaları yapılmış ancak henüz uygulama sonuç aşamasına

geçmemiştir. Ayrıca dış paydaşların sürece katılımı konusunda da daha yoğun çalışmaların yapılması hedeflenmektedir. Program tamamen öğrencilerinin mezuniyetlerine odaklanmış olmayıp; aynı zamanda aldığı kararlar ile öğrencileri ile sosyal yönden de etkin bir şekilde iletişim içerisinde olmayı başarmıştır. Sonuç olarak programımızda yer alan ilgili tüm yargıları, raporun alt başlıklarına eklenen kanıtlar ile desteklediği görülmektedir.

Doç. Dr. Sena ERDEN AYHÜN  
Yönetim ve Organizasyon Bölümü  
Bölüm Başkanı