

**T.C.**  
**ÇANAKKALE ONSEKİZ MART ÜNİVERSİTESİ**  
**ÇANAKKALE SOSYAL BİLİMLER MESLEK**  
**YÜKSEKOKULU**

**2021-2025 Akademik Yılı**  
**Stratejik Eylem Planı**

## İÇİNDEKİLER

1. ÖN BİLGİ .....	4
2. AMAÇ .....	5
3. KAPSAM .....	5
4. PLANLAMA SÜRECİ VE UYGULAMA PLANI.....	5
5. ÇANAKKALE ONSEKİZ MART ÜNİVERSİTESİ TANITIM .....	5
6. ÜNİVERSİTEMİZ MİSYON, VİZYON, AMAÇ, HEDEF VE KALİTE POLİTİKASI.....	9
7. ÇANAKKALE SOSYAL BİLİMLER MESLEK YÜKSEKOKULU TANITIM .....	11
8. MİSYON, VİZYON, AMAÇ VE HEDEFLERİMİZ.....	11
9. ÇANAKKALE SOSYAL BİLİMLER MESLEK YÜKSEKOKULU TEMEL POLİTİKA VE ÖNCELİKLERİ .....	13
9.1. Çanakkale Sosyal Bilimler Meslek Yüksekokulu Kurumsal Kalite Politikası.....	13
9.2. Çanakkale Sosyal Bilimler Meslek Yüksekokulu Akademik Araştırma Politikaları .....	14
9.3. Çanakkale Sosyal Bilimler Meslek Yüksekokulu İdari Politikaları .....	14
9.4. Çanakkale Sosyal Bilimler Meslek Yüksekokulu Öğrenci Politikaları.....	14
9.5. Çanakkale Sosyal Bilimler Meslek Yüksekokulu Bölgesel Politikaları.....	15
10. ÇANAKKALE SOSYAL BİLİMLER MESLEK YÜKSEKOKULU PAYDAŞLARI.....	15
11. AKADEMİK ALT YAPI.....	16
12. EĞİTİM ÖĞRETİM ALT YAPISI VE MEVCUT PROGRAMLAR.....	23
12.1.Mevcut Öğrenci Profili ve Öğrenci Kaynağı Sürekliliği.....	23
12.2. Mezun Öğrenci Profili ve Mezunlarla İlişkiler .....	24
12.3.Program Bazında Merkezi Yerleştirme Puanlarımız .....	24
12.4. Program Bazında Aktif Kayıtlı ve Mezun Öğrenci Sayılarımız .....	25
13. İDARİ ALT YAPI	
13.1. Yetki, Görev ve Sorumluluklar .....	26
13.2. Yönetim ve İç Kontrol Sistemi.....	27
14. FİZİKİ ALT YAPI .....	27
14.1. Bilgi ve Teknolojik Kaynaklar .....	27
14.2. Tüm Eğitim Alanları .....	28
14.3. Sosyal Alanlar .....	28
15. YENİ BİNA YATIRIMI .....	30
16. MALİ FAALİYETLERE İLİŞKİN DEĞERLENDİRME .....	30
17. AKADEMİK PERFORMANS DEĞERLENDİRMESİ .....	31
18. ÇANAKKALE SOSYAL BİLİMLER MESLEK YÜKSEKOKULU SWOT ANALİZİ ..	31
18.1. Meslek Yüksekokulu'nun Güçlü Yönleri.....	32
18.2. Çanakkale Sosyal Bilimler Meslek Yüksekokulu'nun Zayıf Yönleri .....	33
18.3. Fırsatlar .....	34
18.4. Tehditler .....	34
18.5. Swot Matrisi.....	36
19. UYGUN STRATEJİLERİN GELİŞTİRİLMESİ .....	37
19.1. Çanakkale Sosyal Bilimler Meslek Yüksekokulu Stratejik Planı .....	38
19.2. Stratejiler Kapsamında Geliştirilen Çözüm Önerileri .....	39
20. EKLER .....	41
20.1. Mevcut Programlara Ait Tanıtımlar, Bologna ve Eğitim Bilgileri.....	41
20.2. Fiziki Alt Yapımız.....	41
20.3. Meslek Yüksekokulu Organizasyon Şemaları.....	43
20.4. Personel Görev Tanımları .....	43
20.5. Genel İş Akış Şemaları.....	46
20.6. Muhasebe İş Akış Şemaları.....	46
20.7. Öğrenci İşleri İş Akış Şemaları .....	46

## ŞEKİL VE TABLOLAR

<b>Tablo 1.</b> Öğretim Elemanları Dağılımı .....	16
<b>Tablo 2.</b> Öğretim Kadrosunun Analizi .....	17
<b>Tablo 3.</b> Öğretim Elemanı Başına Düşen Öğrenci Sayısı.....	18
<b>Tablo 4.</b> Öğretim Kadrosunun Ders Yüğü Dağılımlarına Yönelik İstatistikler .....	19
<b>Tablo 5.</b> Öğretim Elemanlarının Akademik Yayınlarına Yönelik İstatistikler .....	20
<b>Tablo 6.</b> Öğretim Kadrosunun Tamamlanan veya Halen Devam Etmekle Olan Projeleri .....	21
<b>Tablo 7.</b> Öğretim Elemanlarının Aldığı Burs ve Ödüller .....	21
<b>Tablo 8.</b> Öğretim Elemanlarının Marka, Tasarım, Patent Sayıları .....	22
<b>Tablo 9.</b> Mevcut Programların Taban Puanları .....	25
<b>Tablo 10.</b> Aktif Kayıtlı Öğrenci Sayımız.....	26
<b>Tablo 11.</b> 2020 Yılı Gider Kalemleri .....	30
<b>Tablo 12.</b> Swot Matrisi Tablosu .....	36
<b>Tablo 13.</b> Çanakkale Sosyal Bilimler Meslek Yüksekokulu Stratejik Eylem Planı .....	38

## 1. ÖN BİLGİ

Üniversitemizin genç ve dinamik akademik ve idari insan gücüyle; özgürlükçü, yenilikçi ve sürdürülebilir yapısıyla; kurumsal kültüre değer veren ve kalite odaklı gelişimi; öğrenci merkezli nitelikli eğitim-öğretim sunma; araştırma üniversitesi olma; sosyal sorumluluk projeleri ile topluma katkı sunma doğrultusunda oluşturduğu vizyonuna ulaşabilmesinde, tüm birimlerinde olduğu gibi Çanakkale Sosyal Bilimler Meslek Yüksek Okulu da stratejik eylem planının oluşturulmuştur. Bu kapsamda söz konusu eylem planı üniversitemizin vizyonu, misyonu, amaç ve politikaları dikkate alınarak oluşturulan kalite politikalarını içermektedir.

Stratejik eylem planları stratejilerin belirlenen yol/yöntemlerle gerçeğe dönüştürülmesinde, belirlenen amaç ve hedefler ile hangi eylemlerin gerçekleştirileceğinin tespitinde önem teşkil etmektedir. Bu plan kapsamında okulumuz bünyesinde yer alan tüm programlarımız bazında stratejik eylem planları oluşturulmuş, söz konusu planlar kapsamında tüm program çıktıları göz önünde bulundurularak Meslek Yüksek Okulumuzun SWOT analizi yapılmıştır. Böylece Çanakkale Sosyal Bilimler Meslek Yüksekokulunun güçlü ve zayıf yönleri ile fırsatları ve tehditlerini içeren bilgileri belirlenmiş, hangi stratejilerle güçlü yönlerinin korunacağı, zayıf yönlerinin ve tehditlerin önleneceği, fırsatların değerlendirileceğine ilişkin unsurları incelenmiştir. 2021 yılında planlanan stratejiler hususunda hangi faaliyetlerin gerçekleştirildiği, ilgili stratejilerin etkinliği, devam ettirilip ettirilmeyeceği ve yeni strateji ihtiyaçları gözden geçirilmiştir. Yapılan incelemeler, doluluk oranları ile önemli bir kapasiteye sahip olan Kurumsallaşmış uzun bir geçmişe sahip Çanakkale Sosyal Bilimler Meslek Yüksekokulu'nun nitelikli ara eleman yetiştirilmesi süreçleriyle, hem bölgenin hem de ülkenin istihdam süreçlerine önemli düzeyde katkı verecek yapıda olduğunu ortaya konmakla birlikte, bu yapıyı yeni gelişmeler ve ihtiyaçlar doğrultusunda ve 21. Yüzyılın becerilerine uygun şekilde geliştirmeye çalışmamız gerektiği açıktır. Bu kapsamda gerçekleştirilen eylem planı, önemli bir rehber niteliğinde olup, tüm paydaşlara yol gösterici niteliğe sahiptir. Buna ilaveten sürecin etkin ve verimli şekilde yönetilmesinde, üst yönetimle birlikte tüm personelin katılımı önem teşkil etmektedir.

Prof. Dr. Dinçay KÖKSAL

Çanakkale Sosyal Bilimler Meslek Yüksekokulu Müdürü

## 2. AMAÇ

Bu stratejik plan, Çanakkale Onsekiz Mart Üniversitesi, Çanakkale Sosyal Bilimler Meslek Yüksekokulu'nun 2021-2025 akademi yılları arasındaki faaliyetlerini şekillendirmek ve yönlendirmek amacı ile hazırlanmıştır. Planın temel amacı, Meslek Yüksekokulumuzun, Üniversitemizin misyon ve vizyonu ile uyumlu stratejiler ve buna dayalı hedeflerini toplu halde ilgililerin dikkatine sunmaktır.

## 3. KAPSAM

Bu dokümanda sunulan stratejiler ve hedefler, Çanakkale Sosyal Bilimler Meslek Yüksekokulu'nun misyon, vizyon, stratejik amaç ve hedeflerini kapsamaktadır. Plan, Üniversitemizin, misyon ve vizyonu ile stratejik planı ve hedefleri dikkate alınarak hazırlanmıştır. Dokümanın hazırlanmasında, akademik ve idari personelin katılımı ve önerileri dikkate alınmıştır. Meslek Yüksekokulumuzun mevcut durumu ve ileriye yönelik politikaları ortaya konmaya çalışılmış ve gerçekleştirilmesi hedeflenmiştir.

## 4. PLANLAMA SÜRECİ VE UYGULAMA PLANI

Stratejik Planlama süreci aşağıdaki aşamalardan oluşmaktadır;

- Stratejik plan çalışmaları için verilerin elde edilmesi ve gerekli alt yapının sağlanması,
- Meslek Yüksekokulumuzun Swot Analizinin yapılması,
  - 1) Programın Güçlü Yönleri
  - 2) Programın Zayıf Yönleri
  - 3) Fırsatlar
  - 4) Tehditler
- Swot Analizinin değerlendirilmesi,
- Misyon, vizyon, temel değerler ve politikaların gözden geçirilmesi,
- Fonksiyonel hedeflerin güncellenmesi ve yeni hedeflerin belirlenmesi,
- Elde edilen sonuçların geri bildirimini sağlanması ve gerekli düzenleme ile düzeltmelerin gerçekleştirilmesi.

## 5. ÇANAKKALE ONSEKİZ MART ÜNİVERSİTESİ TANITIM

03.07.1992 tarihinde, 3837 sayılı Kanunla kurulan Çanakkale Onsekiz Mart Üniversitesi, 1992-1993 Eğitim-Öğretim yılında Trakya Üniversitesi'nden devredilen Eğitim Fakültesi, Çanakkale

Meslek Yüksekokulu ve Biga Meslek Yüksekokulu ile eğitim-öğretim hayatına başlamıştır.

1993-1994 Eğitim-Öğretim yılında	Fen Edebiyat Fakültesi Turizm İşletmeciliği ve Otelcilik Yüksekokulu Sağlık Hizmetleri Meslek Yüksekokulu
1994-1995 Eğitim-Öğretim yılında	Biga İktisadi ve İdari Bilimler Fakültesi Ayvacık, Bayramiç, Çan, Ezine, Gelibolu ve Yenice Meslek Yüksekokulları Fen Bilimleri ve Sosyal Bilimler Enstitüsü
1995-1996 Eğitim-Öğretim yılında	Ziraat Fakültesi Su Ürünleri Fakültesi İlahiyat Fakültesi Mühendislik-Mimarlık Fakültesi
1996-1997 Eğitim-Öğretim yılında	Sağlık Yüksekokulu Güzel Sanatlar Fakültesi
1998-1999 Eğitim Öğretim yılında	Gökçeada Meslek Yüksekokulu Beden Eğitimi ve Spor Yüksekokulu
2000-2001 Eğitim Öğretim yılında	Lâpseki Meslek Yüksekokulu Tıp Fakültesi
2008-2009 Eğitim Öğretim yılında	Gökçeada Uygulamalı Bilimler Yüksekokulu
2009-2010 Eğitim Öğretim yılında	Yabancı Diller Yüksekokulu
2010-2011 Eğitim Öğretim yılında	Eğitim Bilimleri Enstitüsü Sağlık Bilimleri Enstitüsü İletişim Fakültesi Uygulamalı Bilimler Yüksekokulu
2012-2013 Eğitim-Öğretim yılında	Mimarlık ve Tasarım Fakültesi Siyasal Bilgiler Fakültesi Turizm Fakültesi Çanakkale Sosyal Bilimler Meslek Yüksekokulu Çanakkale Uygulamalı Bilimler Yüksekokulu Deniz Teknolojileri Meslek Yüksekokulu
2015-2016 Eğitim-Öğretim yılında	Diş Hekimliği Fakültesi
2017-2018 Eğitim-Öğretim yılında	Biga Uygulamalı Bilimler Fakültesi
2018-2019 Eğitim-Öğretim yılında	Spor Bilimleri Fakültesi Sağlık Bilimleri Fakültesi
2019-2020 Eğitim-Öğretim yılında	Çanakkale Uygulamalı Bilimler Fakültesi
2020-2021 Eğitim-Öğretim yılında	Lisansüstü Eğitim Enstitüsü

Üniversitemiz; tek çatı altında toplanmış Lisansüstü Eğitim Enstitüsü, 18 Fakülte, 4 Yüksekokul, 13 Meslek Yüksekokulu ile beraber Üniversitemiz toplam 36 eğitim birimine sahiptir.

Aynı zamanda, 45 Araştırma ve Uygulama Merkezimiz bulunmaktadır.

## Enstitüler

### Lisansüstü Eğitim Enstitüsü

1. Biga İktisadi ve İdari Bilimler Fakültesi
2. Biga Uygulamalı Bilimler Fakültesi
3. Çanakkale Uygulamalı Bilimler Fakültesi
4. Deniz Bilimleri ve Teknolojisi Fakültesi
5. Diş Hekimliği Fakültesi
6. Eğitim Fakültesi
7. Fen-Edebiyat Fakültesi
8. Güzel Sanatlar Fakültesi
9. İlahiyat Fakültesi
10. İletişim Fakültesi
11. Mimarlık ve Tasarım Fakültesi
12. Mühendislik Fakültesi
13. Sağlık Bilimleri Fakültesi
14. Siyasal Bilgiler Fakültesi
15. Spor Bilimleri Fakültesi
16. Tıp Fakültesi
17. Turizm Fakültesi
18. Ziraat Fakültesi

## Fakülteler

## Yüksekokullar

1. Çan Uygulamalı Bilimler Yüksekokulu
2. Devlet Konservatuarı
3. Gökçeada Uygulamalı Bilimler Yüksekokulu
4. Yabancı Diller Yüksekokulu

## Meslek

### Yüksekokulları

1. Ayvacık Meslek Yüksekokulu
2. Bayramiç Meslek Yüksekokulu
3. Biga Meslek Yüksekokulu
4. Çan Meslek Yüksekokulu
5. Çanakkale Sosyal Bilimler Meslek Yüksekokulu
6. Çanakkale Teknik Bilimler Meslek Yüksekokulu
7. Deniz Teknolojileri Meslek Yüksekokulu
8. Ezine Meslek Yüksekokulu
9. Gelibolu Piri Reis Meslek Yüksekokulu
10. Gökçeada Meslek Yüksekokulu
11. Lâpseki Meslek Yüksekokulu
12. Sağlık Hizmetleri Meslek Yüksekokulu
13. Yenice Meslek Yüksekokulu

1. Ağız ve Diş Sağlığı Uygulama ve Araştırma Merkezi
2. Astrofizik Araştırma Merkezi-Ulupınar Gözlem Evi
3. Atatürk İlkeleri ve İnkılâp Tarihi Araştırma ve Uygulama Merkezi
4. Atatürk ve Çanakkale Savaşları Araştırma Merkezi
5. Bağımlılıkla Mücadele Uygulama ve Araştırma Merkezi
6. Balkan ve Ege Uygulama ve Araştırma Merkezi
7. Bilim ve Teknoloji Uygulama ve Araştırma Merkezi
8. Botanik Bahçesi ve Herbaryum Uygulama ve Araştırma Merkezi
9. Çanakkale Seramikleri Araştırma ve Uygulama Merkezi
10. Çevre Sorunları Araştırma ve Uygulama Merkezi
11. Çocuk Eğitimi Uygulama ve Araştırma Merkezi
12. Deneysel Araştırmalar Uygulama ve Araştırma Merkezi

**Uygulama  
ve Araştırma  
Merkezleri**

13. Deniz Kaplumbağaları Uygulama ve Araştırma Merkezi
14. Deprem Araştırma Uygulama ve Araştırma Merkezi
15. Dezavantajlı Çocuklar Uygulama ve Araştırma Merkezi
16. Eğitim Teknolojileri Uygulama ve Araştırma Merkezi
17. El Sanatları Araştırma ve Uygulama Merkezi
18. Enerji Kaynakları Araştırma ve Uygulama Merkezi
19. Geleneksel Türk Sporları ve Oyunları Uygulama ve Araştırma Merkezi
20. İbrahim Bodur Girişimcilik Uygulama ve Araştırma Merkezi
21. İş Sağlığı ve Güvenliği Eğitim, Uygulama ve Araştırma Merkezi
22. Kadın Çalışmaları Uygulama ve Araştırma Merkezi
23. Kaz Dağı Uygulama ve Araştırma Merkezi
24. Nanobilim ve Teknoloji Araştırma ve Uygulama Merkezi
25. Sağlık Uygulama ve Araştırma Merkezi
26. Sağlıklı ve Aktif Yaşlanma Çalışmaları Uygulama ve Araştırma Merkezi
27. Spor Bilimleri ve Sporcu Sağlığı Uygulama ve Araştırma Merkezi
28. Sömürgecilik Sonrası Çalışmaları Uygulama ve Araştırma Merkezi
29. Stratejik Araştırmalar Merkezi
30. Sualtı Araştırma ve Uygulama Merkezi
31. Sürekli Eğitim Merkezi
32. Süt ve Süt Ürünleri Uygulama ve Araştırma Merkezi
33. Turizm Uygulama ve Araştırma Merkezi
34. Türk Dünyası Değerlerini Uygulama ve Araştırma Merkezi
35. Türk İslam Kültür ve Sanatlar Uygulama ve Araştırma Merkezi
36. Türkçe ve Yabancı Dil Öğretimi Uygulama ve Araştırma Merkezi
37. Türkiye-Avustralya Çalışmaları Uygulama ve Araştırma Merkezi
38. Türkiye-Rusya İş Birliği Uygulama ve Araştırma Merkezi
39. Troas Kültürleri Tarih-Arkeoloji Uygulama ve Araştırma Merkezi
40. Uzaktan Algılama Araştırma ve Uygulama Merkezi
41. Uzaktan Eğitim Uygulama ve Araştırma Merkezi
42. Üstün Yetenekliler Uygulama ve Araştırma Merkezi
43. Yabancı Dil Eğitimi Uygulama ve Araştırma Merkezi
44. Yükseköğretim Çalışmaları Uygulama ve Araştırma Merkezi
45. Zihinsel Engelli Çocuk Eğitimi Uygulama ve Araştırma Merkezi

Bununla birlikte; Üniversitemiz Rektörlüğüne bağlı 3 adet Bölüm Başkanlığı da bulunmaktadır. Rektörlük idari yapısında ise, 8 Daire Başkanlığı ve Üniversitemiz Genel Sekreterliği bünyesinde ise 12 adet Koordinatörlük bulunmaktadır.

Kurulduğu yıl 25 akademik 52 idari personel ile hizmete başlayan Üniversitemizin 2000 yılında 497 akademik ve 261 idari personeli var iken, 2021 yılı itibariyle 2019 akademik, 2297 idari personel bulunmaktadır. 2021 yılı itibariyle Üniversitemizde 22 yabancı uyruklu akademisyen görev yapmaktadır.

Üniversitemizde 2021 yılı itibariyle toplam öğrenci sayısı 47.501, yabancı uyruklu öğrenci sayısı ise 2000'dir. 2020 yıl itibariyle Üniversitemiz Lisans programlarından 4743, Önlisans programlarından 3148, Tezli Yüksek Lisans programından 368, Tezsiz Yüksek Lisans programından 252 ve Doktora programından 40 olmak üzere toplamda 8551 öğrenci mezun olmuştur. Üniversitemize bağlı 15 adet yerleşke bulunmaktadır. Bunlardan 7 tanesi kent merkezindedir. Ana yerleşkemiz, Çanakkale-İzmir karayolu 1. km sinde yer alan Terzioğlu Yerleşkesidir. Üniversitemizin pek çok fakülte, yüksekokul ve birimi Terzioğlu Yerleşkesi'nde bulunmaktadır. Çanakkale kent merkezinde yer alan Anafartalar Yerleşkemiz, Eğitim Fakültesi, Devlet Konservatuarı ve Eğitim



Bilimleri Enstitüsüne ev sahipliği yapmaktadır. Yerleşke kent-üniversite kucaklaşmasının en güzel örneklerinden birini sergilemektedir. Diğer önemli bir yerleşkemiz olan Dardanos Yerleşkemizdir. Yerleşke sosyal tesislerden oluşmaktadır. Ayrıca, Ziraat Fakültesi, Deniz Bilimleri Fakültesi vb. eğitim kurumlarımızın uygulama sahalarından oluşmaktadır.

Ayrıca ÇOMÜ'nün ana sosyal tesisleri de bu yerleşkededir. Orman ve denizin iç içe girdiği yerleşke aynı zamanda tarihi Dardanos antik kentinin de kalıntılarını içermektedir. Kent merkezinde yer alan dördüncü yerleşkemiz, Çanakkale-Bursa Karayolu üzerinde bulunan Sarıcaeli'dir. Bu alan üzerinde Tekno-Park faaliyetlerimiz ve Ziraat Fakültesinin uygulama alanları bulunmaktadır. Çanakkale-Bursa Karayolu üzerinde yeni kurulan beşinci yerleşkemiz olan Şekerpinar, İlahiyat Fakültesi ve İÇDAŞ Kongre Merkezini içerisinde barındırmaktadır. Şehir merkezinde Kepez'de hastanemizin bazı birimleri ve Nedime Hanım yerleşkesinde de bazı birimlerimiz bulunmaktadır. Ayrıca Terzioğlu Yerleşkesinin kurulu olduğu sırtın en zirve noktasında yer alan radar tepesinde, Astrofizik Araştırma Merkezi ve Ulupınar Gözlemevi bulunmaktadır. Gözlemevi Dünya literatüründe önemli bir tutan güçlü bir teleskopa sahiptir.

Bunların dışında; Biga'da, Biga İktisadi ve İdari Bilimler Fakültesi, Biga Uygulamalı Bilimler Fakültesi ve Biga Meslek Yüksekokulunun bulunduğu Ağaköy Yerleşkesi bulunmaktadır. Ayrıca; Biga, Ayvacık, Bayramiç, Çan, Ezine (Yahya Çavuş Yerleşkesi), Yenice, Lapseki, Gelibolu ve Gökçeada'da, genel olarak Yüksekokul ve Meslek Yüksekokullarımızın adıyla kurulu yerleşkelerimiz bulunmaktadır.

## 6. ÜNİVERSİTEMİZ MİSYON, VİZYON, AMAÇ, HEDEF VE KALİTE POLİTİKASI

**ÇOMÜ Misyonu;** Eğitim ve öğretimde bilgili, donanımlı, kültürlü ve özgüveni yüksek bireyler yetiştirmeyi hedefleyen; bilimsel çalışmalarda uygulamaya dönük, proje odaklı ve çok disiplinli araştırmalar yapma anlayışını benimsemiş; paydaşlarıyla sürdürülebilir ilişkileri gözetken; bilgiyi, sevgiyi ve saygıyı Çanakkale'nin tarihi ve zengin dokusuyla harmanlayan; **“kalite odaklı, yenilikçi ve girişimci bir üniversite olmak”**

**ÇOMÜ Vizyonu;** Genç ve dinamik insan varlığıyla; özgürlükçü, yenilikçi ve sürdürülebilir yapısıyla; kurumsal kültüre değer veren ve kalite odaklı gelişmeyi hedef alan yönetim anlayışıyla; bilimsel araştırma, eğitim-öğretim, sanat ve sportif faaliyetleriyle; **“bölgenin en iyi üniversitesi olmak, ülkesinin ve dünyanın güçlü bir bilim kurumu haline gelmek”**

**Değerlerimiz;** Çanakkale Onsekiz Mart Üniversitesi; bulunduğu değerli coğrafya içerisinde kuruluşundan bugüne kadar elde ettiği tüm kazanımları ile yüksek değerlere sahip bir üniversite olma yolunda ilerlemektedir.

### **Bu Değerlerimiz;**

- Aidiyet,
- Bilimsellik,
- Düşünce ve İfade Özgürlüğü,
- Eğitilmiş Vatandaşlar,
- Etik,
- Girişimcilik,
- Hareketlilik,
- İşbirliği, Dayanışma ve Paylaşma,
- Kalite ve Verimlilik,
- Katılımcılık,
- Kentle Bütünleşme,
- Mükemmeliyetçilik,
- Şeffaflık,
- Tanınırlık,
- Tarihine ve Coğrafyasına Sahip Çıkma,
- Yaşam Boyu Öğrenme,
- Yenilikçilik ve Yaratıcılık.

### **Amaçlarımız;**

- A1.** Ar-Ge ve Yenilikçilik Faaliyetlerini Geliştirmek
- A2.** Eğitim ve Öğretim Faaliyetlerinin Kalitesini Artırmak
- A3.** Toplum ve Çevre Yararına Hizmetleri Geliştirmek
- A4.** Kurum Tanınırlığını Geliştirmek ve Kurumsallığı Güçlendirmek

### **Hedeflerimiz;**

- H1. 1.** Akademik beceri, nitelik ve etkin araştırma yapabilme kapasitesini artırmak
- H1. 2.** Araştırma ve yenilikçilik ile ilgili altyapı ve olanakları geliştirmek
- H1. 3.** Katma değer yaratan bilimsel ve yenilikçi çıktıları artırmak
- H2. 1.** Eğitim ve öğretim faaliyetlerinin niteliğini geliştirmek
- H2. 2.** Eğitim ve öğretim faaliyetlerinin kalitesini artırmak
- H2. 3.** Öğretim elemanlarının eğitici ve öğretici niteliklerini geliştirmek
- H2. 4.** Öğrencilerin öğrenme istek, kapasite ve memnuniyetlerini geliştirmek
- H3. 1.** Topluma yönelik hizmetlerin niceliği ve kalitesini geliştirmek
- H3. 2.** Çevre yararına sürdürülebilir proje ve uygulamalar geliştirmek
- H4. 1.** Kurumsal görünürlüğü artırmak
- H4. 2.** Bilimsel çıktılara erişilebilirliği artırmak
- H4. 3.** Kurum kültürünü korumak, geliştirmek ve sürekliliğini sağlamak
- H4. 4.** Kurum içi memnuniyet, iletişim ve iş birliğinin geliştirilmesi.

## 7. ÇANAKKALE SOSYAL BİLİMLER MESLEK YÜKSEKOKULU TANITIM

Çanakkale Sosyal Bilimler Meslek Yüksekokulu, Mesleki eğitimde uygulayacağı çağdaş eğitim ve araştırma stratejileriyle ulusal ve bölgesel alanda gereksinim duyulan insan kaynakları ihtiyacını karşılayan, üniversite-sanayi işbirliğini başarıyla yürüten, etik değerlere önem veren, araştırmacı, sorgulayıcı ve bilimsel bakış açısına sahip nitelikli elemanlar yetiştirmek misyonu ile evrensel değerler ışığında uygulayacağı kalite politikalarıyla marka değeri yüksek, ulusal ve uluslararası platformlarda öncelikli olarak tercih edilen bir eğitim kurumu olmayı vizyon edinmiştir.

Üniversitemiz 03 Temmuz 1992 tarihinde, 3837 sayılı kanunla kurulan Çanakkale Onsekiz Mart Üniversitesi, 1992-1993 Eğitim-Öğretim yılında Trakya Üniversitesi'nden devredilen Çanakkale Eğitim Fakültesi, Çanakkale Meslek Yüksekokulu ve Biga Meslek Yüksekokulu ile eğitim-öğretim hayatına başlamıştır. Yüksekokulumuz, 2012 yılında Çanakkale Meslek Yüksekokulu'ndan ayrılarak Çanakkale Sosyal Bilimler Meslek Yüksekokulu olarak yeniden yapılandırılmıştır. Yüksekokulumuz'da 8 bölüm bulunmaktadır. Bu bölümlerden 2 tanesine henüz öğrenci alımı yapılmamıştır. 6 bölüm ve bu bölümlere bağlı 7 programla eğitim öğretime devam etmektedir.

Meslek Yüksek Okulumuzda 7 programda (İşletme Yönetimi, Yerel yönetimler, Muhasebe ve Vergi, Büro Yönetimi ve Yönetici Asistanlığı, Halkla İlişkiler ve Tanıtım, Çocuk Gelişimi, Fotoğrafçılık ve Kameramanlık) eğitim-öğretime devam edilmektedir. Okulumuzda 4 öğretim üyesi, 19 öğretim görevlisi olmak üzere 23 akademik personel görev yapmaktadır.

## 8. MİSYON, VİZYON, AMAÇ VE DEĞERLERİMİZ

Üniversitemizin kurumsal misyon, vizyon, amaç ve hedefleri doğrultusunda oluşturulan Çanakkale Sosyal Bilimler Meslek Yüksekokulu kurumsal misyon, vizyon, amaç ve hedefleri aşağıda bilgilerinize sunulmuştur.

**Çanakkale Sosyal Bilimler Meslek Yüksekokulu Misyonu:** Mesleki eğitimde uygulayacağı çağdaş eğitim ve araştırma stratejileriyle ulusal ve bölgesel alanda gereksinim duyulan insan kaynakları ihtiyacını karşılayan, üniversite-sanayi işbirliğini başarıyla yürüten, etik değerlere önem veren, araştırmacı, sorgulayıcı ve bilimsel bakış açısına sahip nitelikli elemanlar yetiştirmek.

**Çanakkale Sosyal Bilimler Meslek Yüksekokulu Vizyonu:** Evrensel değerler ışığında

uygulayacağı kalite politikalarıyla marka değeri yüksek, ulusal ve uluslararası platformlarda öncelikli olarak tercih edilen bir eğitim kurumu olmaktır.

#### **Çanakkale Sosyal Bilimler Meslek Yüksekokulu Değerleri:**

- Bilimsellik,
- Akılcılık,
- Araştırmacılık,
- Üretkenlik,
- Eğitim ve çevre bilinci,
- Etik değerlere önem,
- Örgütsel Bağlılık,
- Katılımcı ve şeffaf yönetim anlayışı,
- Kurumsallaşma,
- Öğrenci Odaklılık,
- İşbirliği,
- Yenilikçilik

#### **Çanakkale Sosyal Bilimler Meslek Yüksekokulu Amaç ve Hedefleri:**

Mesleki ve teknik eğitimin gerektirdiği standartlarda bilgi ve beceriye sahip, çağdaş, dinamik, sorumluluk sahibi, nitelikli ara elemanlar yetiştirmeyi amaçlamakta, iş dünyasının gereksinim duyduğu standartlarda bilgi ve beceriye sahip, ulusal ve uluslararası platformda tercih edilen, üniversite-sanayi işbirliğini başarıyla yürüten öncü bir eğitim kurumu olmayı hedeflemektedir.

### **9. ÇANAKKALE SOSYAL BİLİMLER MESLEK YÜKSEKOKULU TEMEL POLİTİKA VE ÖNCELİKLERİ**

- Eğitim öğretimin kalitesinin artırılmasına yönelik çalışmaların artırılması, bilimsel çalışmalara ağırlık verilmesini gerçekleştirmek.
- Teorik eğitimin yanında uygulamaya ağırlık verilmesi için gerekli tedbirleri almak,
- Üniversitenin tüm faaliyetlerini iç ve dış paydaşları en üst düzeyde mutlu etme anlayışı ve amacıyla gerçekleştirmek,
- Hizmet ve eğitim seviyesinin yükseltilmesi için öneri sistemleri kurmak ve paydaşların önerilerini değerlendirmek,
- İç paydaşlar arasındaki ilişkileri geliştirmek ve kurumsal bilinci geliştirerek yaygınlaştırmak,

- Akademisyenlerin iç ve dış paydaşlarla ilişkilerini daha etkin ve verimli hale getirerek, iç ve dış çevrenin bilimsel bilinçten daha fazla yararlanmasına imkan hazırlamak.

### **9.1. Çanakkale Sosyal Bilimler Meslek Yüksekokulu Kurumsal Kalite Politikası**

Bu bilgiler ışığında üniversitemizin kurumsal hedef ve kalite politikasına uygun olarak geliştirilen kalite politikamız;

- Çalışanlarımızın kariyer hedeflerini gerçekleştirmelerinde destek sağlamak,
- Öğretim elemanlarını ve öğrencileri bilimsel çalışmalarda etkin yöntemlerle motive ederek uluslararası düzeyde ön plana çıkabilen eserler vermelerini sağlamak,
- Daha etkili ve verimli eğitim öğretim faaliyetlerinde bulunmak amacıyla kalite yönetim sistemimizi sürekli iyileştirmek,
- Tüm bilimsel alanlarda teorik eğitimlerin uygulamalarla bütünleşmesine zemin hazırlayacak altyapı çalışmaları gerçekleştirmek,
- Birimlerde ve bireylerde sürekli gelişim anlayışını egemen kılmak ve gerçekleştirmek,
- Eğitim ve öğretim faaliyetlerinde yeni yöntem ve uygulamalarla diğer üniversitelerdeki eşdeğer birimlere önderlik etmek,
- Bilimsel araştırmaların kapsam alanını genişletmek amacıyla, çalışmaların sadece ulusal değil, uluslararası alanda da yapılabilmesi için gerekli tüm destekleri sağlamak ve farklı disiplinlerde ekipler oluşturulmasına öncülük etmek,
- Üniversitemizin Yükseköğretim Kurumu Araştırma Üniversiteleri arasına girmesine akademik anlamda katkıda bulunmak

### **9.2. Çanakkale Sosyal Bilimler Meslek Yüksekokulu Akademik Araştırma Politikaları**

- Öğrencilerin ve öğretim elemanlarının çağdaş gelişmeleri takip edip katkıda bulunabilecekleri bir ortamda eğitim ve öğretim faaliyetlerine devam etmelerini sağlayarak bilimsel çalışmaları güçlendirmek ve yenilikçi bir anlayışa kavuşturmak.
- Öğretim elemanlarını araştırma yapmaya yönlendirmek teşvik etmek.
- Bölgesel ihtiyaçlara göre araştırma projeleri geliştirmek.
- Örgüt iklimini güçlendirecek iç paydaşlar arasındaki ilişkileri geliştirmek ve kurumsal bilinci geliştirmek ve yaygınlaştırmak.
- Bilimsel araştırmaların kapsam alanını genişletmek, çalışmaların sadece ulusal değil, uluslararası alanda da yapılabilmesi için gerekli tüm destekleri sağlamak.

### **9.3. Çanakkale Sosyal Bilimler Meslek Yüksekokulu İdari Politikaları**

- Yöneticilerin yönetsel faaliyetlerinde pozitif motivasyon esasına uymalarını sağlamak,

- Yönetilenlere karşı tüm uygulamalarda yüksek performans ve başarı ölçütleri esas alınarak değerlendirmeler yapmak.
- Yöneticilerin birbirleriyle dayanışma ve destek anlayışı içerisinde olmalarını sağlamak,
- Yönetimsel kadro değişimlerinde kurumsal faaliyetlerde zafiyete yol açmamak için bilgi ve deneyimin aktarılmasını sistemleştirmek,

#### **9.4. Çanakkale Sosyal Bilimler Meslek Yüksekokulu Öğrenci Politikaları**

- Bilimsel ve eğitsel tüm araçları etkin kullanarak, öğrencilerimize değer katan çözümler üretmek,
- Eğitim ve öğretim faaliyetlerinde, Üniversitemizin imkanları ölçüsünde en iyi teknolojik verileri kullanarak eğitimin etkinliğini ve verimliliğini artırmak,
- Meslek Yüksekokulumuz öğrencilerini Üniversitemizin en önemli paydaşı bilmek,
- Öğrencilerin Üniversite yaşamına uyumunu hızlandırmak için oryantasyon programları da dahil, çeşitli iç etkinliklerde bulunmak,
- Akademik ve idari kadroların öğrencilere karşı davranışlarına düzeyli ve memnuniyet oluşturacak standartlar getirmek ve bunları uygulamak,
- Öğrencilere eğitimlerini tamamladıktan sonra da organize faaliyetlerde ihtiyaç duyacakları ve karşılanması mümkün yardımlarda bulunmak, onlarla ilişkiyi sürekli kılarak işbirliğini artırmak,
- Öğrencilerin iş dünyasına kabul ettirilmeleri ve orada etkin olarak yerleşebilmeleri için destek çalışmaları gerçekleştirmek.

#### **9.5. Çanakkale Sosyal Bilimler Meslek Yüksekokulu Bölgesel Politikaları**

- Bölgenin sosyal, kültürel ve ekonomik problemlerine yönelik çözüm çalışmalarında bulunmak,
- Bölgenin sanayi ve hizmet kuruluşlarıyla bölge kalkınmasına daha fazla katkıda bulunacak işbirlikleri gerçekleştirmek,
- Üniversite-Sanayi işbirliğini etkin bir şekilde gerçekleştirirken kapsam alanını tüm bölgeyi içine alacak şekilde genişletmek,
- Günümüz teknolojisine uygun, kamu ve özel sektör işletmelerine ve sanayinin beklentilerine cevap verecek yeterlilik ve çeşitlilikte bilgi donanımına sahip nitelikli ara elemanlar yetiştirmek,
- Bölgesel ihtiyaçlara göre araştırma projeleri geliştirilerek, bölgemize değer katmayı başlıca amaç ve hedefleri arasına koymuştur.

## 10. ÇANAKKALE SOSYAL BİLİMLER MESLEK YÜKSEKOKULU PAYDAŞLARI

Meslek Yüksekokulumuzun gelişebilmesi, eğitim kalitesini artırabilmesi, çağdaş ve modern eğitim teknolojileri ile donatılabilmesi ancak tüm paydaşlarımızın desteği ile mümkün olabilecektir.

Bu amaçla paydaşları belirleyerek onların durumlarını da dikkate alacak şekilde stratejilerini belirlemiştir. Üniversitemizin genel paydaşlarıyla işbirliğimizin yanı sıra bazı özel paydaşlarımız da bu kapsamda aşağıda şu şekilde sıralanmıştır:

- Valilik, Kaymakamlık ve diğer resmî kuruluşlar,
- Yüksek Öğretim Kurulu,
- Üniversitelerarası Kurul,
- Ulusal ve Uluslararası Eğitim ve Araştırma Kurumları,
- Özel Sektör Kuruluşları,
- Sivil Toplum Kuruluşları,
- Bankalar,
- Akademik personelimiz ve aileleri,
- İdarî personelimiz ve aileleri,
- Öğrencilerimiz ve aileleri,
- Mezunlarımız ve aileleri.

## 11. AKADEMİK ALT YAPI

Meslek Yüksekokulumuzda 4 öğretim üyesi ve 19 öğretim görevlisi olmak üzere 23 akademik personel görev yapmaktadır. Okulumuzun akademik kadrosunda 1 adet doçent, 2 adet doktor öğretim üyesi, 19 adet öğretim görevlisi olmak üzere toplam 22 akademisyen görev yapmaktadır. 1 adet öğretim görevlisi yüksek lisans, 8 adet öğretim görevlisi ise doktora eğitimine devam etmektedirler.

**Tablo 1. Öğretim Elemanları Dağılımı**

Akademik Ünvan	Yaş Grupları								Toplam
	30-35		36-45		46-55		56-65		
	K	E	K	E	K	E	K	E	
Doç. Dr.			1						1
Dr. Öğr. Üyesi	1		1						2
Öğr. Gör.	1	2	6	1	3	4	1	1	19

Tablo 2. Öğretim Kadrosunun Analizi

Akademik Ünvan	Son Mezun Olduğu Kurum ve Yılı	Halen Öğretim Görüyorsa Hangi Aşamada Olduğu	Deneyim Yılı			Etkinlik düzeyi (Yüksek, Orta, Düşük, Yok)		
			Kamu, Özel Sektör, Sanayi,	Kaç Yıldır Bu Kurumda	Öğretim Üyeligi Süresi	Meslek Kuruluşlarında	Kamu, Sanayi ve Özel Sektöre Verilen Bilimsel Danışmanlıkta	Araştırmada
Doç. Dr. Sena ERDEN AYHÜN	Çanakkale Onsekiz Mart Üniversitesi, Sosyal Bilimler Enstitüsü, 2012	-	14	14	6	-	-	Yüksek
Dr.Öğr. Üyesi Ayşe ATILGAN SARIDOĞAN	İstanbul Üniversitesi, Sosyal Bilimler Enstitüsü Doktora, 2016	-	25	2	6	-	-	-
Öğr.Gör. Ayhan SARIYILDIZ	Çanakkale Onsekiz Mart Üniversitesi Sosyal Bilimler Enstitüsü Muhasebe Finansman, 2000	-	12	25	25	Orta	-	Düşük
Öğr.Gör. Burak BALIK	Çanakkale Onsekiz Mart Üniversitesi- 2020	Doktora	2	1	1	-	-	-
Dr. Öğr. Üyesi Burcu SARI UĞURLU	Bursa Uludağ Üniversitesi, 2018	-	12	10	2	-	-	Yüksek
Öğr. Gör. Cihan YILDIZ CANPOLAT	Selçuk Üniv. Eğitim Bilimleri Enstitüsü- 2008	Doktora	18	10	10	Düşük	Düşük	Orta
Öğr. Gör. Cumhuriyet ERDÖNMEZ	Gazi Üniversitesi, Sosyal Bilimler Enstitüsü 1996	-	28	28	28	Orta	Orta	Yüksek
Öğr. Gör. Derya KILIÇ SARIKAYA	Mimar Sinan Güzel Sanatlar Üniversitesi, Fotoğraf Bölümü, 2007	Doktora	16	1	15	-	-	-
Öğr. Gör. Dilek KEKEÇ MORKOÇ	Çanakkale Onsekiz Mart Üniversitesi Sosyal Bilimler Enstitüsü- Yüksek Lisans 2009	-	25	21	21	-	-	Yüksek
Öğr. Gör. Dilek ŞAHİN	Sakarya Üniversitesi Sosyal Bilimler Enstitüsü Yüksek Lisans, 2007	Doktora (Tez Aşaması)	16	4	4	Orta	-	Yüksek
Öğr. Gör. Fisun ÜNAL ÖZTÜRK	Dokuz Eylül Üniversitesi Sosyal Bilimler Enstitüsü 2002	-	28	28	28	-	-	-
Öğr. Gör. Mehmet EŞLİ	Dokuz Eylül Üniversitesi - Güzel Sanatlar Fakültesi – Sahne Sanatları Bölümü Lisans: 01.07.2002	-	8	2	6	-	Orta	-
Öğr. Gör. Meral AÇIKGÖZ	Selçuk Üniversitesi, Sosyal Bilimler Enstitüsü- 2014	Doktora- Tez aşamasında	16	7	7	Orta	-	Orta
Öğr. Gör. Mutlu BATTALOĞLU	Old Dominion Üniversitesi	Doktora	21	21	21	Orta	Düşük	Orta



Öğr. Gör. Onur BAYRAM	Anadolu Üniversitesi Sosyal Bilimler Enstitüsü, Basın Yayın Anabilim Dalı Tezli Y.L., 2016	-	12	4	4	Orta	-	Düşük
Öğr. Gör. Seçil DÜZTEPE	Selçuk Üniversitesi, Sosyal Bilimler Enstitüsü, Halkla İlişkiler ve Tanıtım Anabilim Dalı 2017	Doktora	4		7	-	-	-
Öğr. Gör. Sema GÜZEY KANDEMİR	Ankara Üniversitesi 2003	-	19	17	17	Orta	Yüksek	Orta
Öğr. Gör. Hatice GÜRER ÖĞÜTCÜ	ÇOMÜ-Sosyal Bilimler Enstitüsü-2019 (Yüksek Lisans)	-	14	8	-	-	-	-
Öğr. Gör. Dr. Mesut KASAP	ÇOMÜ Doktora 2019	-	10	5	5	-	-	Yüksek
Öğr. Gör. Emine Merve USLU	Çomü Eğitim Bilimleri Yüksek Lisans 2015	Doktora (Tez)	15	5		-	Yüksek	-
Öğr. Gör. Yeşim MONUS	Çanakkale Onsekiz Mart Üniversitesi 2018	Yüksek Lisans (Tez aşaması)	26	3		Yüksek	Düşük	-
Öğr. Gör. Durgut ERDİM	ÇÖMÜ Sosyal Bilimler Enstitüsü -2000	-	30	25	25	-	-	-

**Tablo 3. Öğretim Elemanı Başına Düşen Öğrenci Sayısı 2021**

Programda Aktif Kayıtlı Öğrenci Sayısı 1752 / Programda Kadrosu Bulunan Öğretim Elemanı Sayısı 22	79,63
---------------------------------------------------------------------------------------------------	-------

**Tablo 4. Öğretim Kadrosunun Ders Yükü Dağılımlarına Yönelik İstatistikler**

Akademik Ünvan	Ad, Soyad	Mecburi	Mevcut Ders Yükü
Öğr. Gör. / Müdür Yrd.	Öğr.Gör. Burak BALIK	6	26
Doç. Dr./Bölüm Bşk.	Sena ERDEN AYHÜN	5	8
Dr. Öğr. Üyesi	Dr. Öğr. Üyesi Burcu SARI UĞURLU	5	10
Öğr. Gör./Bölüm Bşk.	Cumhur ERDÖNMEZ	12	17
Öğr. Gör. /Bölüm Bşk.	Ayhan SARIYILDIZ	12	22
Öğr. Gör./Bölüm Bşk.	Meral AÇIKGÖZ	12	12
Öğr. Gör./Bölüm Bşk.	Seçil DÜZTEPE	12	22

Dr. Öğr. Üyesi	Ayşe ATILGAN SARIDOĞAN	10	11
Öğr. Gör.	Dilek KEKEÇ MORKOÇ	12	13
Öğr. Gör.	Mutlu BATTALOĞLU	12	36
Öğr. Gör.	Sema Güzey KANDEMİR	12	16
Öğr. Gör.	Cihan YILDIZ CANPOLAT	12	18
Öğr. Gör.	Hatice GÜRER ÖĞÜTCÜ	12	22
Öğr. Gör.	Fisun ÜNAL ÖZTÜRK	12	14
Öğr. Gör.	Durgut ERDİM	12	24
Öğr. Gör.	Onur BAYRAM	12	16
Öğr. Gör.	Emine Merve USLU	12	22
Öğr. Gör.	Yeşim MONUS	12	24
Öğr. Gör. Dr.	Mesut KASAP	12	22
Öğr. Gör.	Dilek ŞAHİN	12	24
Öğr. Gör.	Mehmet EŞLİ	12	7
Öğr. Gör.	Derya KILIÇ SARIKAYA	12	12

**Tablo 5. Öğretim Elemanlarının Akademik Yayınlarına Yönelik İstatistikler**

Akademik Unvan Ad, Soyad	Uluslararası + Ulusal Hakemli Dergi, Kongre, Sempozyum vb. Yayınlanan Makale, Bildiri Sayısı	Yayınlarına Yapılan Toplam Atıf Sayısı	Alanında ISI Indexlerine Giren Dergilerde Yayınlarına Aldıkları Atıf Sayısı	Akademik Ders Kitabı ve Kitap Bölümleri
Doç. Dr. Sena ERDEN AYHÜN	36	119	3	13
Dr. Öğr. Üyesi Ayşe ATILGAN SARIDOĞAN	16	44	-	5
Dr. Öğr. Üyesi Burcu SARI UĞURLU	26	128	40	7
Öğr. Gör. Dilek KEKEÇ MORKOÇ	50	115	61	4
Öğr. Gör. Cumhuriyet ERDÖNMEZ	26	15	14	3
Öğr. Gör. Fisun Ünal ÖZTÜRK	23	-	-	2
Öğr. Gör. Sema GÜZEY KANDEMİR	20	-	9	2

Öğr. Gör. Dr. Mesut KASAP	16	19	8	2
Öğr. Gör. Emine Merve USLU	7	4	-	-
Öğr. Gör. Dilek ŞAHİN	4	14	-	-
Öğr. Gör. Cihan YILDIZ CANPOLAT	4	3	-	4
Öğr. Gör. Burak BALIK	3	-	-	-
Öğr. Gör. Derya KILIÇ SARIKAYA	2	2	2	-
Öğr. Gör. Onur Bayram	3	-	-	-
Öğr. Gör. Mutlu BATTALOĞLU	-	-	-	4
Öğr. Gör. Meral AÇIKGÖZ	1	-	-	-
Öğr. Gör. Seçil DÜZTEPE	1	-	-	3
Öğr. Gör. Yeşim MONUS	1	-	-	-
Öğr. Gör. Durgut ERDİM	3	-	-	-
<b>Genel Toplam</b>	<b>242</b>	<b>463</b>	<b>137</b>	<b>49</b>

**Tablo 6. Öğretim Kadrosunun Tamamlanan veya Halen Devam Etmekte Olan Projeleri**

Akademik Unvan - Ad, Soyad	BAP, TÜBİTAK, GMKA, AB, BM vb. Proje Sayısı	Proje Kapsamında Görevi
Doç. Dr.Sena ERDEN AYHÜN	4	2 BAP Projesi Araştırmacı 1 BAP Projesi Yürütücü GMKA Projesi Araştırmacı
Dr. Öğr. Üyesi Burcu SARI UĞURLU	2	Araştırmacı
Öğr. Gör. Meral AÇIKGÖZ	1	Araştırmacı
Öğr. Gör. Onur BAYRAM	1	Teknik Uzman
Öğr. Gör.Sema GÜZEY KANDEMİR	3	Araştırmacı
Öğr. Gör. Dr. Mesut KASAP	2	Araştırmacı
<b>Genel Toplam</b>	<b>13</b>	

**Tablo 7. Öğretim Elemanlarının Aldığı Burs ve Ödüller**

<b>Akademik Unvan Ad, Soyad</b>	<b>Burs, Ödül, Destek Adı / Tarihi / Veren Kurum</b>
Dr. Öğr. Üyesi Burcu SARI UĞURLU	1) 2019 TÜBİTAK Yayın Teşvik Ödülü 2) 2019 Akademik Teşvik Ödülü 3) 2017 Akademik Teşvik Ödülü 4) 2017 Society for Scientific Study of Reading (SSSR) Seyahat Ödülü 5) 2016 Akademik Teşvik Ödülü 6) 2013 TÜBİTAK Yayın Teşvik Ödülü
Öğr.Gör. Derya KILIÇ SARIKAYA	1)Future of Cities Photography Competition, Mansiyon, 2012, Oxford University İngiltere 2)'Human' (İnsan) temalı karma Fotoğraf Sergisi (Bilmek, Görmek...' adlı fotoğraflarının yer aldığı, 2012 Photokina World of Imaging Fuarı, Mimar Sinan Güzel Sanatlar Üniversitesi, Fotoğraf Bölümü sergi standı, Köln, Almanya 3)'Çocuk İşçiler', Vakıf Özel Ödülü, 2006- Fişek Vakfı Fotoğraf Yarışması, Ankara-Türkiye 4)'Kadın Kadın' Sergileme (4 eser), 2005- Vizon Dergisi Fotoğraf Yarışması, İstanbul-Türkiye 5)'Kent Dokusu' 1.'lik Ödülü, 2005, Kask Fotoğraf Yarışması, Kocaeli-Türkiye 6) Çocuk İşçiler", Mansiyon, - 2003, Fişek Vakfı Fotoğraf Yarışması, Ankara-Türkiye 7) "İzmit ve Tarih"2.'lik Ödülü, 2003- Kask Fotoğraf Yarışması", Kocaeli-Türkiye 8) "Üretimde İnsan", 1.'lik Ödülü 2003- Türkiye Makine Mühendisleri Odaları Birliği Fotoğraf Yarışması, İzmir-Türkiye
Doç.Dr. Sena ERDEN AYHÜN	COMÜ-2016- Akademik Performans Ödülü COMÜ-2017- Akademik Performans Ödülü COMÜ-2018- Akademik Performans Ödülü COMÜ-2019- Akademik Performans Ödülü COMÜ-2020- Akademik Performans Ödülü
Öğr. Gör.Dilek KEKEÇ MORKOÇ	COMÜ-2015- Akademik Performans Ödülü COMÜ-2016- Akademik Performans Ödülü COMÜ-2017- Akademik Performans Ödülü COMÜ-2018- Akademik Performans Ödülü
Öğr. Gör.Cumhur ERDÖNMEZ	COMÜ-2016- Akademik Performans Ödülü COMÜ-2017- Akademik Performans Ödülü COMÜ-2018- Akademik Performans Ödülü
Öğr.Gör.Fisun ÜNAL ÖZTÜRK	COMÜ-2016- Akademik Performans Ödülü
Öğr. Gör. Mesut KASAP	COMÜ-2020 Akademik Performans Ödülü
Öğr. Gör. Mehmet EŞLİ	1) 2002 / Suat Taşer Kısa Oyun Yarışması / Dokuz Eylül Üniversitesi Güzel Sanatlar Fakültesi Sahne Sanatları Bölümü 2) 2005 / Ümit Kaftancıoğlu Kısa Öykü Yarışması / Su Yayınevi 3)2006 / Mito Boyut 1. Oyun Yazma Yarışması / Mito Boyut Yayınları
Öğr. Gör. Sema GÜZEY KANDEMİR	Öğrencilerin Seçtiği En İyi Performans Ödülü /2006 / COMÜ Rektörlüğü

**Tablo 8. Öğretim Elemanlarının Marka, Tasarım, Patent Sayıları**

TOPLAM	1
--------	---

## 12. EĞİTİM ÖĞRETİM ALT YAPISI VE MEVCUT PROGRAMLAR

Üniversitemiz 03 Temmuz 1992 tarihinde, 3837 sayılı kanunla kurulan Çanakkale Onsekiz Mart Üniversitesi, 1992-1993 Eğitim-Öğretim yılında Trakya Üniversitesi'nden devredilen Çanakkale Eğitim Fakültesi, Çanakkale Meslek Yüksekokulu ve Biga Meslek Yüksekokulu ile eğitim-öğretim hayatına başlamıştır. Yüksekokulumuz, 2012 yılında Çanakkale Meslek Yüksekokulu'ndan ayrılarak Çanakkale Sosyal Bilimler Meslek Yüksekokulu olarak yeniden yapılandırılmıştır. Yüksekokulumuz'da ve 8 bölüm bulunmaktadır. Bu bölümlerden 2 tanesine henüz öğrenci alımı yapılmamıştır. 6 bölüm ve bu bölümlere bağlı 7 programla eğitim öğretime devam etmektedir. Bu programlar; Büro Yönetimi ve Yönetici Asistanlığı, Çocuk Gelişimi, Fotoğrafçılık ve Kameramanlık, Halkla İlişkiler, İşletme Yönetimi, Muhasebe ve Vergi Uygulamaları ve Yerel Yönetimler programıdır.

Meslek Yüksekokulumuzda 16 adet derslik mevcut olup, bunların tamamında ve atölyelerimizde projeksiyon cihazı bulunmaktadır. Okulumuzda bir adet toplantı salonu, konferans, seminer, panel, sunum gibi bilimsel faaliyetlerin gerçekleştirildiği bir konferans salonuna sahiptir. Konferans salonumuzda öğretim elemanlarımız haricinde, alanında uzman kişiler bilimsel çalışmalarını sergileme olanağı bulabilmektedir. Kampüs alanı içerisinde öğrencilerimizin ve çalışanlarımızın hijyenik koşullarda öğle ve akşam yemeklerini yiyebilecekleri bir adet yemekhane, bir adet kantin mevcuttur. Ayrıca Yüksekokul binasının merkez kampüste olması nedeniyle, her türlü etkinliklere katılma, kütüphane'den yararlanma imkanları bulunmaktadır.

Meslek Yüksekokulumuzda bulunan tüm programların 4 yarıyıllık ders planları ve ders içerikleriyle birlikte her programın kendi hazırladığı stratejik plan meslek yüksekokulumuz web sitesinde bilgilerinize sunulmuştur. Ayrıca programların dört yarıyıllık derslerinin Bologna çıktıklarına ekte belirtilen link'ten de erişilebilmektedir.

### 12.1. Mevcut Öğrenci Profili ve Öğrenci Kaynağı Sürekliliği

Meslek Yüksekokulumuzu tercih edecek öğrencilerin bir lise mezunu olması koşulunun yanı sıra ÖSYM tarafından yapılan YKS sınavının TYT puan türünden baraj puanı olan en az 150,000 puan almış olmaları gereklidir. Hem teknik hem de sosyal programlara sahip bir meslek yüksekokulu olduğumuzdan herhangi bir alandan lise mezunu olmuş her bireyin tercih ettiği bir meslek yüksekokulu olarak yoğunlukla Marmara ve Ege Bölgesindeki Balıkesir, Bursa, Çanakkale, Edirne, İstanbul, İzmir, Kırklareli, Manisa, Tekirdağ illerinden ve bu illerin ilçelerinden gelen öğrencilerimiz yanında ülkemizdeki bütün bölgelerden ve illerden öğrencimiz bulunmaktadır.

Ayrıca etrafı denizlerle ve ulaşım ağlarıyla çevrili bir bölgede olmamız nedeniyle öğrenci kaynağı sürekliliğimizde herhangi sıkıntı yaşanmamaktadır. Tercih edilen bir Meslek Yüksekokulu olarak kontenjanlarımızın doluluk oranı oldukça yüksektir.

### 12.2. Mezun Öğrenci Profili ve Mezunlarla İlişkiler

Meslek Yüksekokulumuzun tüm programlarından mezun olabilmek için öğrencilerin; Öğretim programlarındaki tüm derslerden 4.00 üzerinden en az 2.00 Genel Not Ortalamasına sahip olmaları ve 120 AKTS kredisi almaları zorunludur. Ayrıca 30 günlük zorunlu stajlarını belirtilen sürede ve başarılı olarak tamamlamaları gerekmektedir. Genel Not Ortalaması ise AKTS'ye göre hesaplanmaktadır.

28 yıllık geçmişi olan üniversitemizin, bugüne kadar ülkemize kazandırdığı, yetişmesine katkı sağladığı binlerce mezunu ile kurumsal düzeyde iletişim kurmak ve ayrıca sayıları elli bine ulaşan mevcut öğrencilerimizin eğitim hayatlarına-gelişimlerine katkı sağlamak üzere Rektörlüğümüze bağlı bir birim kurulmuştur.

Öğrenci Yaşam, Kariyer ve Mezun İlişkileri Koordinatörlüğü ismi ile kurulan birimde, hem mezunlarımız ve mezuniyet aşamasına gelen öğrencilerimiz ile daha sağlıklı bir iletişim kurmak hem de mevcut öğrencilerimizin üniversite eğitimlerini ve burada geçirdikleri süreyi daha nitelikli hale getirmek amacıyla kendilerine destek olmak üzere çalışmalar yürütülmesi amaçlanmaktadır.

### 12.3. Program Bazında Merkezi Yerleştirme Puanlarımız

Program bazında merkezi yerleştirme sınavı taban puanlarımız aşağıdaki tabloda bilgilerinize sunulmuştur.

**Tablo 9. Mevcut Programların Taban Puanları 2021**

<b>PROGRAM ADI</b>	<b>Puan Türü</b>	<b>En Küçük Puan</b>	<b>En Büyük Puan</b>
Büro Yönetimi ve Yönetici Asistanlığı	TYT	216,70207	257,29559
Çocuk Gelişimi	TYT	257,00294	321,82495
Fotoğrafçılık ve Kameramanlık	TYT	231,28964	275,80957
Halkla İlişkiler ve Tanıtım	TYT	224,63616	284,97394
İşletme Yönetimi	TYT	224,41826	270,00407

Muhasebe ve Vergi Uygulamaları	TYT	225,02361	287,64778
Yerel Yönetimler	TYT	209,91712	260,63209

#### 12.4. Program Bazında Aktif Kayıtlı ve Mezun Öğrenci Sayılarımız

2020-2021 Akademik yılında 450 kontenjanı olan Meslek Yüksekokulumuz, 2012 yılından 2021 yılına kadar toplam 3074 mezun vermiştir. Program bazında detaylı mezun sayımız ile ilgili bilgiler ise programların kendi birimleri bazında hazırlanmış olduğu stratejik planlarda bulunmaktadır.

Program bazında hazırlanan bu stratejik planların dosyalarına meslek yüksekokulumuz web sayfasından da ulaşılabilir. Ayrıca aktif kayıtlı öğrenci sayımız aşağıdaki tabloda detaylı olarak bilgilerinize sunulmuştur.

**Tablo 10. Aktif Kayıtlı Öğrenci Sayımız 2021**

BÖLÜM	PROGRAM	Kız	Erkek	Diğer	Toplam
Büro Hizmetleri ve Sekreterlik	İkinci Öğretim-Büro Yönetimi ve Yönetici Asis.	31	45	0	74
Büro Hizmetleri ve Sekreterlik	Örgün Öğretim-Büro Yönetimi ve Yönetici Asis.	93	65	0	158
Çocuk Bakımı ve Gençlik Hizmetleri	İkinci Öğretim- Çocuk Gelişimi	30	3	0	33
Çocuk Bakımı ve Gençlik Hizmetleri	Örgün Öğretim-Çocuk Gelişimi	187	15	0	202
Görsel, İşitsel Teknikler ve Medya Yapımcılığı	Örgün Öğretim-Fotoğrafçılık ve Kameramanlık	49	71	0	120
Halkla İlişkiler ve Tanıtım	Örgün Öğretim-Halkla İlişkiler ve Tanıtım	125	106	0	231
Muhasebe ve Vergi Bölümü	İkinci Öğretim-Muhasebe ve Vergi Uygulamaları	34	58	0	92
Muhasebe ve Vergi Bölümü	Örgün Öğretim-Muhasebe ve Vergi Uygulamaları	134	126	0	260
Muhasebe ve Vergi Bölümü	Uzaktan Eğitim-Muhasebe ve Vergi Uygulamaları	1	1	0	2
Yönetim ve Organizasyon	İkinci Öğretim-Yerel Yönetimler	20	46	0	66
Yönetim ve Organizasyon	Örgün Öğretim-Yerel Yönetimler	64	124	0	188
Yönetim ve Organizasyon	İkinci Öğretim-İşletme Yönetimi	30	68	0	98

Yönetim ve Organizasyon	Örgün Öğretim-İşletme Yönetimi	93	132	0	225
Yönetim ve Organizasyon	Uzaktan Eğitim Öğretim-İşletme Yönetimi	0	3	0	3
<b>TOPLAM :</b>		<b>891</b>	<b>861</b>	<b>0</b>	<b>1752</b>

### **13. İDARİ ALT YAPI**

Meslek Yüksekokulumuz idari kadrosunda 9 kadrolu personel görev yapmakta olup, ayrıca, 4 temizlik personeli görev yapmaktadır.

#### **13.1. Yetki, Görev ve Sorumluluklar**

Organizasyon bünyesinde görev ve sorumluluklar bellidir. Yönetim sorumluluğu ilgili prosedürlerde ayrıntılı olarak belirtilmiştir. Bu amaçla Meslek Yüksekokulu Müdürü, Müdür Yardımcıları, Meslek Yüksekokulu Sekreteri, Meslek Yüksekokulu Kurulu, Yüksekokul Yönetim Kurulu, Bölüm Başkanlıkları, Bölüm Başkan Yardımcıları, Program Danışmanları arasında görev dağılımı yapılmış ve sorumluluklar paylaştırılmıştır. Organizasyon yapısına ait tüm örgüt şemaları ve mevcut personelin görev tanımları dosya ekinde bilgilerinize sunulmuştur.

#### **13.2. Yönetim ve İç Kontrol Sistemi**

Meslek Yüksekokulu Yönetimi, aktif, sürekli gelişmeyi ve devamlı yenilenmeyi temel almaktadır. Ayrıca kalite standartlarının yerine getirilmesi, hizmet kalitesi performansının yükseltilmesini hedef seçilmiştir. Bu amaçla düzenli akademik ve idari toplantılar düzenlenerek iç kontrol mekanizması dinamik tutulmaya çalışılmaktadır. Ayrıca organizasyon sürecine Yüksekokul Kurulu ve Yüksekokul Yönetim Kurulu dahil edilerek iç kontrolde etkinlik sağlanmaya çalışılmaktadır. Bunun yanında mali konularda denetim için, alanında etkin personelden oluşturulan komisyonlar kurulmak suretiyle denetim sağlanmaktadır.

### **14. FİZİKİ ALT YAPI**

Meslek Yüksekokulumuzun 4500 m<sup>2</sup> kapalı alanı olan binasında hizmet verilmektedir. Öğrencilerimizin bilgisayar derslerinde uygulama yapmak üzere 2 Bilgisayar Laboratuvarı, 1 Fotoğraf Stüdyosu, 1 Çocuk Gelişimi Programı uygulama atölyesi bulunmaktadır.

#### **14.1. Bilgi ve Teknolojik Kaynaklar**

Meslek Yüksekokulumuz nitelikli ara elemanı yetiştirmek amacıyla, gerekli



laboratuvar ve alt yapı çalışmalarına gereken önemi vermektedir. Bilgisayar laboratuvarlarının sürekli iyileştirilmesi için gereken tedbirler alınmaktadır. Öğrencilerimiz kampüs içinde bulunan Merkezi Kütüphaneden yararlanabilmektedirler.

## 5.2 Tüm Eğitim Alanları

Eğitim Alanı	Kapasitesi 51-75
Sınıf	18
Bilgisayar Laboratuvarı	2
Diğer Laboratuvarlar	2
Toplam	20

**Derslikler;** Meslek Yüksekokulumuzda 18 adet derslik mevcut olup, bunların tamamında ve atölyelerimizde projeksiyon cihazı bulunmaktadır.

**Toplantı Salonu;** Okulumuzda bir adet toplantı salonu mevcut olup, ihtiyaca cevap verecek donanıma sahiptir.

**Konferans Salonu;** Meslek Yüksekokulumuz konferans, seminer, panel, sunum gibi bilimsel faaliyetlerin gerçekleştirildiği, 150 kişilik konferans salonuna sahiptir. Konferans salonumuzda öğretim elemanlarımız haricinde, alanında uzman kişiler bilimsel çalışmalarını sergileme olanağı bulabilmektedir.

### **Laboratuvar ve Atölyeler;**

Genel Bilgisayar Laboratuvarı 2 adet,

Fotoğraf Stüdyosu 1 adet,

Çocuk Gelişimi uygulama atölyesi 1 adet,

## 14.2. Sosyal Alanlar

Yerleşkede bulunan bir adet öğrenci kantini, yemekhane bulunmaktadır. Öğrenciler kampüs içinde bulunan tüm alanlara kolaylık ulaşabilmekte ve boş zaman aktivitelerini değerlendirebilmektedir.

### **Öğrenci Toplulukları:**

#### 1.2.1.Kantinler ve Kafeteryalar

Yerleşkemizde kantin bulunmaktadır.

#### 1.2.2. Yemekhaneler

Yerleşkemizde Yemekhane bulunmaktadır.

**1.2.3. Misafirhaneler**

Birimimizde misafirhane bulunmamaktadır.

**1.2.4. Öğrenci Yurtları**

Birimimizde öğrenci yurtları bulunmamaktadır.

**1.2.5. Lojmanlar**

Birimimizde lojmanlar bulunmamaktadır.

**1.2.6. Spor Tesisleri**

Birimimizde spor tesisleri bulunmamaktadır.

**1.2.7. Toplantı – Konferans Salonları**

	<b>Kapasitesi 0–50</b>	<b>Kapasitesi 151–250</b>
<b>Toplantı Salonu</b>	<b>1</b>	<b>-</b>
<b>Konferans Salonu</b>	<b>-</b>	<b>1</b>
<b>Toplam</b>	<b>1</b>	<b>1</b>

**1.2.8. Sinema Salonu**

Birimimizde sinema salonu bulunmamaktadır.

**1.2.9. Eğitim ve Dinlenme Tesisleri**

Birimimizde Eğitim ve Dinlenme tesisi bulunmamaktadır.

**1.2.10. Öğrenci Kulüpleri**

Birimimizde öğrenci kulüpleri bulunmamaktadır.

**1.2.11. Mezun Öğrenciler Derneği**

Birimimizde mezun öğrenciler derneği bulunmamaktadır.

**1.2.12. Okul Öncesi ve İlköğretim Okulu Alanları**

Birimimizde okul öncesi ve ilköğretim okulu alanları bulunmamaktadır.

**1.3- Hizmet Alanları**

### 1.3.1. Akademik Personel Hizmet Alanları

	Sayısı (Adet)	Alanı (m <sup>2</sup> )	Kullanan Sayısı (Kişi)
<b>Çalışma Odası</b>	20	21 m <sup>2</sup>	19
<b>Toplam</b>	20	420 m <sup>2</sup>	19

### 1.3.2. İdari Personel Hizmet Alanları

	Sayısı (Adet)	Alanı (m <sup>2</sup> )	Kullanan Sayısı
<b>Servis</b>	-	-	-
<b>Çalışma Odası</b>	12	15 m <sup>2</sup>	11
<b>Toplam</b>	12	180 m <sup>2</sup>	11

### 1.4- Ambar Alanları

Ambar Sayısı: 1  
Ambar Alanı: 16 (m<sup>2</sup>)

### 1.5- Arşiv Alanları

Arşiv Sayısı: 1  
Arşiv Alanı: 16(m<sup>2</sup>)

### 1.6- Atölyeler

Atölye Sayısı: 4  
Atölye Alanı: 60 (m<sup>2</sup>) toplam: 240 (m<sup>2</sup>)

### 1.7- Hastane Alanları

Birimimizde hastane alanları bulunmamaktadır.

## 15. YENİ BİNA YATIRIMI

Meslek Yüksekokulumuz binası yeni olup, öğrenci kontenjanlarımızı karşılayacak kapasitede inşaa edilmiştir. Herhangi yeni bina yatırımına gerek bulunmamaktadır.

Kütüphane, yemekhane ve kapalı spor salonu; kampüs içerisinde mevcut ortak kullanım alanlarıdır. Yerleşkemizde bulunan boş alanlara öğrencilerin etkinlik yapabileceği açık spor tesisi yapılması düşünülmektedir.

## 16. MALİ FAALİYETLERE İLİŞKİN DEĞERLENDİRME

Meslek Yüksekokulumuzda; 2020 yılında Aralık ayı sonuna kadar gerçekleşen harcama tutarı; toplam **3.171.473,54 ₺** olup, gider dağılımı aşağıdaki çizelgede verilmiştir.

**Tablo 11. 2020 Yılı Gider Kalemleri**

Bütçe Kodu	Bütçe Kodunun Türü	Ödenek (₺)	Kullanılan Ödenek (₺)	Kalan Ödenek(₺)
38.46.00.01-09.4.1.00-2-01.1	Personel Giderleri	2.734.010,00	2.734.001,83	8,17
38.46. 00.01-09.4.1.00-2-01.4	Personel Giderleri	14.900,00	14.895,06	4,94
38.46. 00.01-09.4.1.00-2-02.1	Personel Giderleri	408.830,00	408.820,21	9,79
38.46.00.01-01.3.9.00-2-02.4	Sosyal Güvenlik Kurumlarına Devlet Primi Giderleri	4.285,00	4.279,99	5,01
38.46.00.01-09.4.1.00-2-03.2	Tüketime Yönelik Mal ve Hizmet Alımı	5.000,00	4.977,99	22,01
38.46.00.01-09.4.1.00-2-03.3	Yolluk Giderleri	3.000,00	2.500,00	500,00
38.46.00.01-09.4.1.00-2-03.7	Menkul Mal Alım ve Onarım Giderleri	1.000,00	999,00	1,00
38.46.00.01-09.4.1.00-2-03.8	Gayri Menkul Mal Alım ve Onarım Giderleri	1.000,00	999,46	0,54
38.46.00.01-09.4.1.07-2-03.8	Gayri Menkul Mal Alım ve Onarım Giderleri	2.000,00	2.000,00	0,00
	<b>TOPLAM</b>	<b>3.174.025,00</b>	<b>3.171.473,54</b>	<b>2.551,46</b>

Ödenek kalemlerinde, Bütçe Ödenekleri nispetinde, reel harcamalar yapılmıştır. 2020 mali yılı 2019 mali yılı ile karşılaştırıldığında kullanılan ödenek tutarlarında **733.585,13 ₺** tutarında bir artış gerçekleşmiştir.

## 17. AKADEMİK PERFORMANS DEĞERLENDİRMESİ

Meslek Yüksekokulumuzda yürütülen araştırma projeleri için mevcut laboratuvarlarımız ile Üniversitemiz Terzioğlu Kampüsündeki laboratuvarlar kullanılmakta olup bu çizgide akademik personeli bilimsel anlamda uluslararası platforma taşımının yanı sıra bölgemizdeki sanayiye vizyon sağlayan projeler sunulmaktadır. Bu bağlamda 2020 yılına kadar bölüm adresli 242 ulusal ve uluslararası makale ve bildiri, bölüm adresli 49 kitap bölümü basılmış ve farklı sektörlerle işbirliği içerisinde 13 adet proje gerçekleştirilmiştir.

Bununla birlikte seminerler, akademik genel kurul toplantısı, oryantasyon programı, eğitimler, mezun buluşmaları, fotoğrafçılık yarışmaları düzenlenmiştir.

## 18. ÇANAKKALE SOSYAL BİLİMLER MESLEK YÜKSEKOKULU SWOT ANALİZİ

Eğitim, öğretim ve yönetim faaliyetleri değişik açılardan incelenerek üniversitemizin kurumsal hedefleri doğrultusunda meslek yüksekokulumuz kuvvetli yönleri, zayıf yönleri, fırsatları ve tehditleri değerlendirilmiştir. Değerlendirme;

- Kurumsal misyon, vizyon, amaç ve hedeflerin uyumluluğu,
- Kurumsal kalite politikası ve önceden belirlenen stratejik hedefler,
- Eğitim-öğretim faaliyetleri,
- 4 Yarıyıllık ders planı,
- Ders adları, içerikleri ve AKTS'lerin güncellenmesi,
- Ders yükleri dağılımı,
- Etkin bir kariyer planlamasının yapılandırılması,
- Öğrencilerin DGS ile lisansa geçiş olanakları,
- Akademisyenlerin değerlendirilmesi,
- Öğrenci/akademisyen iletişimi,
- Akademik, idari ve destek birimleri kapsamında yapılmıştır.

### Çanakkale Sosyal Bilimler Meslek Yüksekokulu'nun Güçlü Yönleri

- Üniversitemiz ve Yüksekokulumuz yönetiminin tüm gelişme ve fırsatlarda, ileriye dönük misyon ve vizyonumuza destek vermesi
- Programda ders veren ve alanında gerekli yetkinliğe sahip akademik kadronun varlığı
- Okulun yerleşim yeri fakültelere, kütüphaneye ve il merkezine yakın olması öğrencilere ulaşım avantajı sağlamaktadır.
- Derslerin daha iyi anlaşılması için sesli ve görüntülü video materyalleri kullanılmakta, gerekli yerlerde ise interaktif uygulamalara yer verilmektedir. Öğrencilere, sektöre yönelik tasarım uygulamaları, resmi yazışmalar, ofisler arası iletişim uygulamaları en güncel teknoloji ve bilgisayar araçlarıyla yaptırılmaktadır.
- Açık kapı benimsenmiştir. Ders dışında da öğrencilerle bilgi alışverişi yapılmaktadır. Öğrencilere değerli oldukları bölüm öğretim elemanları tarafından hissettirilmektedir.
- Çanakkale merkezinde yer alan bir okul olmamız,
- İstanbul, İzmir, Bursa gibi büyük illere olan yakınlığımız,
- Akademik personelin, konuları hakkında nitelikli eser üretme kapasitesine sahip

olmaları,

- Akademik personelin öğrencilere bilgi aktarımında yeterli formasyona sahip olması,
- Akademik personel öğrenci iletişiminin istenilen düzeyde olması,
- Akademik personel idari personel iletişiminin istenilen düzeyde olması,
- İdari personel öğrenci iletişiminin istenilen düzeyde olması,
- Üniversitemizde ve Yüksekokulumuzda girişimcilik ve yenilik faaliyetleri ile ilgili gerekli organizasyonların yönetim tarafından desteklenmesi ve teşvik edilmesi,
- Merkez kampüste bulunmamız nedeniyle Kongre, toplantı, mezuniyet, konser, tiyatro vb. organizasyonlar öğrenci katılımının kolay olması,
- Akademisyenlerimizin, konuları hakkında nitelikli akademik yayın ve eser üretme kapasitesine sahip olması.
- Fiziki konum ve teknolojik alt yapı noktasında bilgi kaynaklarına erişimin uygun olması.
- Üniversitemizin bölgenin en büyük ve kapsamlı kütüphanelerinden birine sahip olması ve kampüs dışı erişim için öğrencilerimize verilen kullanıcı adı ve şifre ile online kaynaklara ve veri tabanlarına anında erişim sağlaması.
- Yönetime katılımın güçlü olması ve önerilerin dikkate alınması.
- Her sınıfta beyaz tahta, projeksiyon bulunması.

### **Çanakkale Sosyal Bilimler Meslek Yüksekokulu'nun Zayıf Yönleri**

- Yabancı dil eğitiminin yetersiz olması,
- Akademik personel başına düşen öğrenci sayısının fazla oluşu,
- Teorik bilgilerin uygulama kısıtı ile karşılaşması,
- Çanakkale ilinde staj yapmak isteyen öğrencilerin staj yapabilecek işletme bulamama sorunları,
- Teknolojik gelişmelerin hızlı olması nedeniyle, laboratuvar donanımlarının kaynak yetersizliklerinden dolayı güncelleştirilememesi (Laboratuvar cihaz ve malzeme eksikliği).
- MYO'nun üniversite-sanayi işbirliği imkanlarına sahip olmaması,
- Öğrencilerin ders dışı uğraş alanlarının olmaması, spor yapabilecekleri alanlar, ders çalışabilecekleri etüt alanlarının bulunmaması,
- MYO, iki yıllık olmasının öğrenci üzerindeki psikolojik etkisi,

- Yöredeki işletme sayısının azlığı ve öğrencilere staj imkanının sağlanamaması,
- Yerel ve Sivil Toplum Örgütleriyle ortak çalışma olanaklarının yaratılamaması,
- Dikey geçiş, KPSS ve benzeri sınavlarda meslek ile ilgili soruların yer almaması,
- İstihdam sorunun mezunlarımızı olumsuz yönde etkilemesi,
- Motivasyonu düşük öğrenci grubu, öğrencilerin geleceği belirsiz görmesi,
- Üniversite kaynaklarından meslek yüksekokullarına ayrılan kaynakların yetersizliği,
- Multidisipliner ve ortaklaşa çalışma eksikliği,
- Ulusal ve Uluslararası çalışmalarda akademik personele yeterince ekonomik destek verilmemesi,

### **Fırsatlar**

- Diğer illere ve büyükşehirlere kıyasla bulunduğumuz ilin nüfusu düşünüldüğünde bu ilde tek sosyal bilimler meslek yüksekokulu olmamız,
- Zorunlu staj sayesinde öğrencilerin deneyim kazanması,
- Öğrencilerin dikey geçiş şansının olması,
- Okulun merkezde olmasıyla her türlü imkana öğrencilerin rahatlıkla ulaşabilmesi,
- Çanakkale Sosyal Bilimler Meslek Yüksekokulu bünyesinde doktorasını bitirmiş ve halen doktora eğitimine devam eden akademisyenlerin sayıca fazlalığı
- Meslek Yüksekokulumuzda geçmişe nazaran daha aktif, yönetime katılımı sağlayan, paylaşımcı, eleştiri ve yeniliklere açık her konuda çalışanına ve kuruma destek olmaya çalışan idari bir yapıya sahip olunması,
- Bölümümüz öğretim kadrosunun tecrübe, yetenek ve gelişme arzusunun yeterli olması.
- Sınavsız geçişlerin kalkması ile öğrenci profilindeki değişme,
- Okulda uygulama ve sunumlar için konferans salonunun yer alması,
- Yüksek okul binasının ana kampüse yakın oluşu,
- Çanakkale Onsekiz Mart Üniversitesinin gelişime ve yeniliğe açık bir üniversite olması,

### **Tehditler**

- Öğrencilerin uygulama alanında eksiklikleri,
- Çanakkale Sosyal Bilimler Meslek Yüksekokulu bünyesinde öğrencilerin kantin dışında dinlenme, kitap okuma, araştırma yapma alanlarının yer almayışı,

- Yükseköğretim binasına ulaşım konusunda sorunların giderilememesi,
- Sanayi ve özel sektör kuruluşlarının yeterli olmayışı,
- Yabancı dil hazırlık sınıflarının olmayışı ve ders planı kapsamında yabancı dil eğitimlerinin yetersizliği,
- Staj sürelerinin kısa olması,
- Öğrencilerin derslerde ses kaydı alması, kitap, defter, ders notu olmadan derse gelmesi, sınavlara kimliksiz, kalemsiz, silgisiz katılmaya çalışmaları ve bu gibi sorumsuz davranışlarının süreklilik arz etmesi,
- Program danışmanları dışında öğrencilere psikolojik danışmanlık veya mentorluk yapabilecek bir departmanın olmayışı,
- Öğrencilerin liseden gelen alışkanlıklarını devam ettirmeleri, ders geçmek amaçlı ezberle eğitime öğretim elemanlarını yönlendirmeye çalışmaları,
- Öğrencilerin gerçekleştirilen oryantasyon ve iş güvenliği eğitimlerini dikkate almamaları,

## Swot Matrisi

### SWOT MATRİSİ TABLOSU

GÜÇLÜ YÖNLER	ZAYIF YÖNLER
<ul style="list-style-type: none"> <li>• Üniversitemiz ve Yükseköğretimimiz yönetiminin tüm gelişme ve fırsatlarda, ileriye dönük misyon ve vizyonumuza destek vermesi</li> <li>• Programda ders veren ve alanında gerekli yetkinliğe sahip akademik kadronun varlığı</li> <li>• Okulun yerleşim yeri fakültelere, kütüphaneye ve il merkezine yakın olması öğrencilere ulaşım avantajı sağlamaktadır.</li> <li>• Derslerin daha iyi anlaşılması için sesli ve görüntülü video materyalleri kullanılmakta, gerekli yerlerde ise interaktif uygulamalara yer verilmektedir. Öğrencilere, sektöre yönelik tasarım uygulamaları, resmi yazışmalar, ofisler arası iletişim uygulamaları en güncel teknoloji ve bilgisayar araçlarıyla yaptırılmaktadır.</li> <li>• Açık kapı benimsenmiştir. Ders dışında da öğrencilerle bilgi alışverişi yapılmaktadır. Öğrencilere değerli oldukları bölüm öğretim elemanları tarafından hissettirilmektedir.</li> <li>• Çanakkale merkezinde yer alan bir okul olmamız,</li> <li>• İstanbul, İzmir, Bursa gibi büyük illere olan yakınlığımız,</li> <li>• Akademik personelin, konuları hakkında nitelikli eser üretme kapasitesine sahip olmaları,</li> </ul>	<ul style="list-style-type: none"> <li>• Yabancı dil eğitiminin yetersiz olması,</li> <li>• Akademik personel başına düşen öğrenci sayısının fazla oluşu,</li> <li>• Teorik bilgilerin uygulama kısıtı ile karşılaşması,</li> <li>• Çanakkale ilinde staj yapmak isteyen öğrencilerin staj yapabilecek işletme bulamama sorunları,</li> <li>• Teknolojik gelişmelerin hızlı olması nedeniyle, laboratuvar donanımlarının kaynak yetersizliklerinden dolayı güncelleştirilememesi (Laboratuvar cihaz ve malzeme eksikliği).</li> <li>• MYO'nun üniversite-sanayi işbirliği imkanlarına sahip olmaması, Öğrencilerin ders dışı uğraş alanlarının olmaması, spor yapabilecekleri alanlar, ders çalışabilecekleri etüt alanların</li> <li>• MYO, iki yıllık olmasının öğrenci üzerindeki psikolojik etkisi,</li> </ul>



<ul style="list-style-type: none"> <li>• Akademik personelin öğrencilere bilgi aktarımında yeterli formasyona sahip olması,</li> <li>• Akademik personel öğrenci iletişiminin istenilen düzeyde olması,</li> <li>• Akademik personel idari personel iletişiminin istenilen düzeyde olması,</li> <li>• İdari personel öğrenci iletişimin istenilen düzeyde olması,</li> <li>• Üniversitemizde ve Yüksekokulumuzda girişimcilik ve yenilik faaliyetleri ile ilgili gerekli organizasyonların yönetim tarafından desteklenmesi ve teşvik edilmesi,</li> <li>• Merkez kampüste bulunmamız nedeniyle Kongre, toplantı, mezuniyet, konser, tiyatro vb. organizasyonlar öğrenci katılımının kolay olması,</li> <li>• Akademisyenlerimizin, konuları hakkında nitelikli akademik yayın ve eser üretme kapasitesine sahip olması.</li> <li>• Fiziki konum ve teknolojik alt yapı noktasında bilgi kaynaklarına erişimin uygun olması.</li> <li>• Üniversitemizin bölgenin en büyük ve kapsamlı kütüphanelerinden birine sahip olması ve kampus dışı erişim için öğrencilerimize verilen kullanıcı adı ve şifre ile online kaynaklara ve veri tabanlarına anında erişim sağlaması.</li> <li>• Yönetime katılımın güçlü olması ve önerilerin dikkate alınması.</li> <li>• Her sınıfta beyaz tahta, projeksiyon bulunması.</li> </ul>	<ul style="list-style-type: none"> <li>• Yöredeki işletme sayısının azlığı ve öğrencilere staj imkanının sağlanamaması,</li> <li>• Yerel ve Sivil Toplum Örgütleriyle ortak çalışma olanaklarının yaratılamaması,</li> <li>• Dikey geçiş, KPSS ve benzeri sınavlarda meslek ile ilgili soruların yer almaması,</li> <li>• İstihdam sorunun mezunlarımızı olumsuz yönde etkilemesi,</li> <li>• Motivasyonu düşük öğrenci grubu, öğrencilerin geleceği belirsiz görmesi,</li> <li>• Üniversite kaynaklarından meslek yüksekokullarına ayrılan kaynakların yetersizliği,</li> <li>• Multidisipliner ve ortaklaşa çalışma eksikliği,</li> <li>• Ulusal ve Uluslararası çalışmalarda akademik personele yeterince ekonomik destek verilmemesi,</li> </ul>
<p><b>FIRSATLAR</b></p> <ul style="list-style-type: none"> <li>• Diğer illere ve büyükşehirlere kıyasla bulunduğumuz ilin nüfusu düşünüldüğünde bu ilde tek sosyal bilimler meslek yüksekokulu olmamız,</li> <li>• Zorunlu staj sayesinde öğrencilerin deneyim kazanması,</li> <li>• Öğrencilerin dikey geçiş şansının olması,</li> <li>• Okulun merkezde olmasıyla her türlü imkana öğrencilerin rahatlıkla ulaşabilmesi,</li> <li>• Çanakkale Sosyal Bilimler Meslek Yüksekokulu bünyesinde doktora bitirmiş ve halen doktora eğitimine devam eden akademisyenlerin sayıca fazlalığı</li> <li>• Meslek Yüksekokulumuzda geçmişe nazaran daha aktif, yönetime katılımı sağlayan, paylaşımcı, eleştiri ve yeniliklere açık her konuda çalışanına ve kuruma destek olmaya çalışan idari bir yapıya sahip olunması,</li> <li>• Bölümümüz öğretim kadrosunun tecrübe, yetenek ve gelişme arzusunun yeterli olması.</li> <li>• Sınavsız geçişlerin kalkması ile öğrenci profilindeki değişme,</li> <li>• Okulda uygulama ve sunumlar için konferans salonunun yer alması,</li> </ul>	<p><b>TEHDİTLER</b></p> <ul style="list-style-type: none"> <li>• Öğrencilerin uygulama alanında eksiklikleri,</li> <li>• Çanakkale Sosyal Bilimler Meslek Yüksekokulu bünyesinde öğrencilerin kantin dışında dinlenme, kitap okuma, araştırma yapma alanlarının yer almayışı,</li> <li>• Yüksekokul binasına ulaşım konusunda sorunların giderilememesi,</li> <li>• Sanayi ve özel sektör kuruluşlarının yeterli olmayışı,</li> <li>• Yabancı dil hazırlık sınıflarının olmayışı ve ders planı kapsamında yabancı dil eğitimlerinin yetersizliği,</li> <li>• Staj sürelerinin kısa olması,</li> <li>• Öğrencilerin derslerde ses kaydı alması, kitap, defter, ders notu olmadan derse gelmesi, sınavlara kimliksiz, kalemsiz, silgisiz katılmaya çalışmaları ve bu gibi sorumsuz davranışlarının süreklilik arz etmesi,</li> <li>• Program danışmanları dışında öğrencilere psikolojik danışmanlık veya mentorluk yapabilecek bir departmanın olmayışı,</li> <li>• Öğrencilerin liseden gelen alışkanlıklarını</li> </ul>

<ul style="list-style-type: none"> <li>• Yüksek okul binasının ana kampüse yakın oluşu,</li> <li>• Çanakkale Onsekiz Mart Üniversitesinin gelişime ve yeniliğe açık bir üniversite olması,</li> </ul>	<p>devam ettirmeleri, ders geçmek amaçlı ezbere eğitime öğretim elemanlarını yönlentmeye çalışmaları,</p> <ul style="list-style-type: none"> <li>• Öğrencilerin gerçekleştirilen oryantasyon ve iş güvenliği eğitimlerini dikkate almamaları,</li> </ul>
-------------------------------------------------------------------------------------------------------------------------------------------------------------------------------------------------------	----------------------------------------------------------------------------------------------------------------------------------------------------------------------------------------------------------------------------------------------------------

## 18. UYGUN STRATEJİLERİN GELİŞTİRİLMESİ

Meslek Yüksekokulumuzun yaptığı SWOT analizleri neticesinde değerlendirilen zayıf/kuvvetli yönleri, önündeki fırsatlar/tehditler dikkate alınarak üniversitemizin uyguladığı stratejilere uyumlu hale getirilecek biçimde değerlendirilmiştir. Bu stratejiler kapsamında yapılan çalışmalar gözden geçirilmiş ve stratejilerin devam edip etmemesi konusunda bir karar oluşturulmuştur. Bu kapsamda 2021-2025 Akademik Yılı için uygulanması düşünülen üniversitemizin kurumsal hedeflerine uygun en temel çözüm önerileri ve stratejiler aşağıda özetlenmiştir.

### 18.1. Çanakkale Sosyal Bilimler Meslek Yüksekokulu Stratejik Planı

Tablo 13. Çanakkale Sosyal Bilimler Meslek Yüksekokulu Stratejik Eylem Planı

Stratejik Amaçlar	Stratejik Hedefler	Stratejiler
<p><b>STRATEJİK AMAÇ 1</b></p> <p>Mevcut Programların Eğitim-Öğretim Kalitesini Arttırmak.</p>	<p><b>Stratejik Hedef 1.1.</b> Dersliklerde kullanılacak donanım ve teknolojik araçları nitelik ve nicelik olarak arttırmak.</p>	<p><b>Strateji 1.1.1.</b> Bazı dersliklerde akıllı tahta kullanımının sağlanması, <b>Strateji 1.1.2.</b> Bilgisayar laboratuvarlarının teknolojik gelişim çerçevesinde sürekli güncellenmesi,</p>
	<p><b>Stratejik Hedef 1.2.</b> Öğretim kadrosunun nitelik ve nicelik olarak geliştirilmesi</p>	<p><b>Strateji 1.2.1.</b> Öğretim elemanı ihtiyacı olan programlarda yeni öğretim elemanı alımının gerçekleştirilmesi, <b>Strateji 1.2.2.</b> Öğretim elemanlarının akademik kariyer yapma konusunda teşvik edilmesi, <b>Strateji 1.2.3.</b> Eğitimcilerin-eğitimi gibi kurum içi eğitim faaliyetleri ile öğretim elemanlarının eğitim kalitesinin gelişimine katkı sağlanması,</p>
<p><b>STRATEJİK AMAÇ 2</b></p> <p>Ulusal ve Bölgesel İhtiyaçlar Doğrultusunda Ara Eleman Yetiştirecek Yeni Programlar Açmak.</p>	<p><b>Stratejik Hedef 2.1.</b> Mevcut programlarda ulusal ve bölgesel değişimlere yönelik güncellemeler yapmak</p>	<p><b>Strateji 2.1.1.</b> Mevcut programlardan öğrenci kontenjanlarının sürekli artmasının önlenmesi <b>Strateji 2.1.2.</b> Mevcut programlardaki ders planlarının sektörlerin ihtiyaçları doğrultusunda güncellenmesi <b>Strateji 2.1.3.</b> Sektörlerin ihtiyaçlarına uygun olmayan ve öğrencilerin tercih etmediği programların kapatılarak yerine sektör ihtiyaçlarına uyum gösterebilecek yeni programların açılması</p>

	<p><b>Stratejik Hedef 2.2.</b> Gelecekte hangi alanlarda ara eleman ihtiyacı olacağını öngörerek yeni programların açılması</p>	<p><b>Strateji 2.2.1.</b> Yeni programlara yönelik alt yapı oluşturulması ve projeler geliştirilmesi <b>Strateji 2.2.2.</b> Gerekli çalışmaların sonucunda uygun bulunan programın açılması</p>
--	---------------------------------------------------------------------------------------------------------------------------------	-----------------------------------------------------------------------------------------------------------------------------------------------------------------------------------------------------

<p align="center"><b>STRATEJİK AMAÇ 3</b></p> <p>Bilimsel Yayın ve Araştırma Projelerinin Sayısını Arttırmak ve Akademik Etkinlikler Düzenlemek</p>	<p><b>Stratejik Hedef 3.1.</b> Öğretim elemanı başına düşen yayın sayısının ve araştırma projelerinin sayısının artırılması</p>	<p><b>Strateji 3.1.1.</b> Öğretim elemanlarına programlar bazında bilimsel araştırma konularında akademik tartışma ortamının yaratılması</p> <p><b>Strateji 3.1.2.</b> Yüksekokul idaresinin öğretim elemanlarını bilimsel yayın yapma konusunda, ödül ve teşekkür belgesi gibi araçlarla motive edilmesi</p> <p><b>Strateji 3.1.3.</b> Bilimsel araştırma projeleri konusunda öğretim elemanlarının desteklenmesi,</p>
	<p><b>Stratejik Hedef 3.2.</b> Yüksekokul Akademik Faaliyetler düzenlenmesi</p>	<p><b>Strateji 3.2.1.</b> Güz ve bahar dönemlerinde Üniversite bünyesindeki tüm Meslek Yüksekokullarının katılımıyla akademik toplantılar düzenlemek</p> <p><b>Strateji 3.2.2.</b> Programlar bazında akademik etkinlik düzenlenmesi</p>
<p align="center"><b>STRATEJİK AMAÇ 4</b></p> <p>Öğrencilerin Memnuniyet Düzeylerini Arttırarak Kuruma Bağlılıklarını Sağlamak ve Geleceğe Yönelik Kariyer Planlamasında Yol Gösterici Olmak.</p>	<p><b>Stratejik Hedef 4.1.</b> Öğrencilerin yararlanabileceği mekanların düzenlenmesi.</p>	<p><b>Strateji 4.1.1.</b> Okul bünyesinde kütüphane ve etüd odalarının yapılması.</p> <p><b>Strateji 4.1.2.</b> Öğrencilerin vakit geçirebileceği sosyal mekanların artırılması ve mevcut mekanların iyileştirilmesi.</p>
	<p><b>Stratejik Hedef 4.2.</b> Öğrencileri kariyer planlamasına yönlendirilmesi.</p>	<p><b>Strateji 4.2.1.</b> Öğrencilerin başarılı mezunlarla buluşturulması</p> <p><b>Strateji 4.2.2.</b> İş dünyasından başarılı yöneticilerin katılacağı toplantılar düzenlenmesi.</p> <p><b>Strateji 4.2.3.</b> Bölgedeki iş çevresi ile işbirliği kurularak öğrencilere staj yeri bulma konusunda yardımcı olmak.</p>

## 18.2. Stratejiler Kapsamında Geliştirilen Çözüm Önerileri

**Çözüm Önerisi 1:** Bilimsel, girişimci ve yenilikçi bir üniversite olmak ve öğretim üyesi sayısının artırılması.

**Çözüm Önerisi 2:** Kaliteli eğitim ve öğretim faaliyetleri sunmak, diğer meslek yüksekokullarıyla daha rekabetçi bir program için yenilikçi bir öğretim planı geliştirmek, bilimsel çalışma ve proje sayısının artırılmasına yönelik ortak çalışmalar yapılması.

**Çözüm Önerisi 3:** Tüm paydaşlarla ilişkilerin geliştirilmesine yönelik yeni faaliyetler geliştirilmesi.

**Çözüm Önerisi 4:** Bologna girişlerinin her dönem dersi veren ilgili öğretim elemanları tarafından güncellenmesinin sağlanması. Öğretim elemanlarının araştırma yöntem ve teknikleri ile istatistik konularında kendilerini yenilemeleri bu konularda gerekli

hizmet içi eğitimlerin alınması.

**Çözüm Önerisi 5:** Meslek Yüksekokulumuzun bölgesel anlamda liselere tanıtım ve tercih danışmanlığı yapmaya devam etmesi teşvik edilerek, potansiyel öğrencilerimizi kazanmamız için daha fazla çaba harcanması.

**Çözüm Önerisi 6:** Proje yazma, ortaklaşa çalışma, multidisipliner çalışma, eğiticinin eğitimi, mobbing ve empati konularında gerektiği ölçüde hizmet içi eğitimlerin alınarak kurumsal bağlılığın ortak amaca hizmet eden faaliyetler ve etkinliklerle güçlendirilerek kurumsal vizyonun sahiplenilmesi.

**Çözüm Önerisi 7:** Öğretim elemanlarının derse girmeden önce öğrenciyi bilgilendirmesine özen gösterilmesi.

**Çözüm Önerisi 8:** Öğretim üyesi öğretim elemanının uyumlu çalışabilmesi için etkin iletişim tekniklerinin kullanılması.

**Çözüm Önerisi 9:** Üniversite sanayi iş birliği protokolleri yapılması için çalışmalar yapılarak gerekli bağlantıların kurulması.

**Çözüm Önerisi 10:** Plan ve projelerin herkesçe sahiplenilerek sorumlulukların paylaşılması ve sorumluluk almayan öğrenci ve öğretim elemanlarının sürece dahil edilmesi.

**Çözüm Önerisi 11:** Öğretim elemanlarının ders anlatım tekniklerini geliştirerek uygulamaya ağırlık verilmesi.

**Çözüm Önerisi 12:** İnternet Destekli Öğretimin ve sanal gerçeklik uygulamalarının desteklenmesi.

**Çözüm Önerisi 13:** Bölgesel seminer, kongre, sempozyum ve fuarlarda öncü meslek yüksekokulları arasında yer almak için çalışmaların gerçekleştirilmesi.

**Çözüm Önerisi 14:** Öğrencilerin, teknik gezi, kongre vb. etkinliklere katılımın daha fazla teşvik edilerek piyasa uygulamalı eğitimin desteklenmesi.

**Çözüm Önerisi 15:** Meslek yüksekokulumuz nezdinde girişimlerde bulunarak başarılı öğrencilere işletmelerde çalışma karşılığında burs ve benzeri imkanların yaratılması ve bölümümüz öğrencilerine staj yapma imkanı sağlanabilmesi için girişimlerde bulunulması.

**Çözüm Önerisi 16:** Üniversitemiz mezunları ile ilişkileri biriminin aktif çalışarak meslek yüksekokulumuza geri bildirimde bulunmasının teşvik edilmesi.

**Çözüm Önerisi 17:** Öğrencilere ve akademik personele yabancı dil öğreniminde gerekli kolaylığın sağlanması. Öğrenciler ve akademik personel için Fulbright, Erasmus, Sokrates, Da Vinci Farabi, programları gibi değişim programları ile desteklenerek bu hususta gerekli imkanların sağlanması.

### 19.1. Mevcut Programlara Ait Tanıtımlar, Bologna ve Eğitim Bilgileri

Mevcut önlisans programlarımızın tamamının Bologna bilgilerine aşağıdaki web sitesi adresinden güncel olarak erişilebilmektedir.

<https://ubys.comu.edu.tr/AIS/OutcomeBasedLearning/Home/Index?culture=tr-TR>

### 19.2. Fiziki Alt Yapımız

#### 1.1- Eğitim Alanları Derslikler

Eğitim Alanı	Kapasitesi
	51-75
Sınıf	18
Bilgisayar Lab.	2
Diğer Lab.	2
Toplam	22

#### 1.2- Sosyal Alanlar

##### 1.2.1. Kantinler ve Kafeteryalar

Yerleşkemizde kantin bulunmaktadır.

##### 1.2.13. Yemekhaneler

Yerleşkemizde Yemekhane bulunmaktadır.

##### 1.2.14. Misafirhaneler

Birimimizde misafirhane bulunmamaktadır.

##### 1.2.15. Öğrenci Yurtları

Birimimizde öğrenci yurtları bulunmamaktadır.

##### 1.2.16. Lojmanlar

Birimimizde lojmanlar bulunmamaktadır.

##### 1.2.17. Spor Tesisleri

Birimimizde spor tesisleri bulunmamaktadır.

##### 1.2.18. Toplantı – Konferans Salonları

	Kapasitesi 0–50	Kapasitesi 151–250
<b>Toplantı Salonu</b>	<b>1</b>	<b>-</b>
<b>Konferans Salonu</b>	<b>-</b>	<b>1</b>
<b>Toplam</b>	<b>1</b>	<b>1</b>

### 1.3- Hizmet Alanları

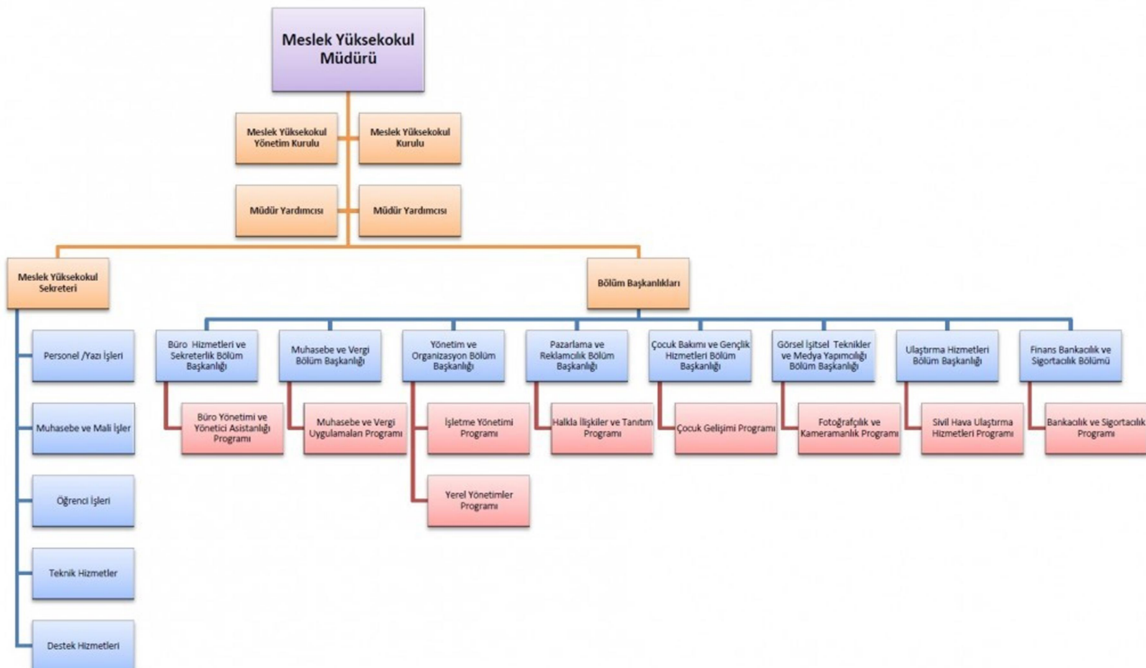
#### 1.3.3. Akademik Personel Hizmet Alanları

	Sayısı (Adet)	Alanı (m <sup>2</sup> )	Kullanan Sayısı (Kişi)
<b>Çalışma Odası</b>	20	21 m <sup>2</sup>	19
<b>Toplam</b>	20	420 m <sup>2</sup>	19

#### 1.3.4. İdari Personel Hizmet Alanları

	Sayısı (Adet)	Alanı (m <sup>2</sup> )	Kullanan Sayısı
<b>Servis</b>	-	-	-
<b>Çalışma Odası</b>	12	15 m <sup>2</sup>	11
<b>Toplam</b>	12	180 m <sup>2</sup>	11

### 19.3. Meslek Yüksekokulu Organizasyon Şemaları



### 19.4. Personel Görev Tanımları

<b>Çanakkale Sosyal Bilimler Meslek Yüksekokulu Yönetim Kurulu</b>	
Prof.Dr. Dinçay KÖKSAL	Müdür
Öğr. Gör. Burak BALIK	Müdür Yardımcısı (Üye)
Doç. Dr. Sena ERDEN AYHÜN	Üye
Dr. Öğr. Üyesi Burcu SARI UĞURLU	Üye
Dr. Öğr. Üyesi Ayşe ATILGAN SARIDOĞAN	Üye
Faik AYGİT	Yüksekokul Sekreteri (Raportör)
<b>Çanakkale Sosyal Bilimler Meslek Yüksekokul Kurulu</b>	
Prof.Dr. Dinçay KÖKSAL	Müdür
Öğr. Gör. Burak BALIK	Müdür Yardımcısı
Öğr. Gör. Cumhuriyet ERDÖNMEZ	Büro Yönetimi ve Sekreterlik Bölüm Başkan V.
Öğr.Gör. Ayhan SARIYILDIZ	Muhasebe ve Vergi Bölüm Başkan V.
Doç.Dr. Sena ERDEN AYHÜN	Yönetim Organizasyon Bölüm Başkanı
Dr. Öğr. Üyesi Burcu SARI UĞURLU	Çocuk Bakımı ve Gençlik Hizmetleri Bölüm Başkanı
Öğr. Gör. Seçil DÜZTEPE	Pazarlama ve Reklamcılık Bölüm Başkan V.
Öğr. Gör Meral AÇIKGÖZ	Görsel İşitsel Teknikler ve Medya Yapımcılığı Bölüm Başkan V.
Faik AYGİT	Yüksekokul Sekreteri (Raportör)
<b>BÖLÜM BAŞKANLARIMIZ</b>	
Doç. Dr. Sena ERDEN AYHÜN	Yönetim Organizasyon Bölüm Başkanı
Öğr. Gör. Cumhuriyet ERDÖNMEZ	Büro Yönetimi ve Sekreterlik Bölüm Başkan V.
Öğr. Gör. Ayhan SARIYILDIZ	Muhasebe ve Vergi Bölüm Başkanı
Öğr. Gör. Meral AÇIKGÖZ	Görsel İşitsel Teknikler ve Medya Yapımcılığı Bölüm Başkan.V.
Dr. Öğr. Üyesi Burcu SARI UĞURLU	Çocuk Bakımı ve Gençlik Hizmetleri Bölüm Başkanı



Öğr.Gör. Seçil DÜZTEPE	Pazarlama ve Reklâmçılık Bölüm Başkan V.
Doç. Dr. Sena ERDEN AYHÜN	Finans Bankacılık ve Sigortacılık Bölüm Başkan V.
<b>PROGRAM AKADEMİK DANIŞMANLARIMIZ</b>	
Öğr. Gör. Ayhan SARIYILDIZ	Muhasebe ve Vergi Uygulamaları 1
Öğr. Gör. Fisun ÜNAL ÖZTÜRK	Muhasebe ve Vergi Uygulamaları 1
Öğr. Gör. Dilek ŞAHİN	Muhasebe ve Vergi Uygulamaları 2
Öğr. Gör. Cumhuri ERDÖNMEZ	Büro Yönetimi ve Yönetici Asistanlığı 2
Öğr. Gör. Dilek KEKEÇ MORKOÇ	Büro Yönetimi ve Yönetici Asistanlığı 1
Öğr. Gör. Mesut KASAP	İşletme Yönetimi 1
Öğr. Gör. Yeşim MONUS	İşletme Yönetimi 1 - İ.Ö.
Öğr. Gör. Mutlu BATTALOĞLU	İşletme Yönetimi 2 N.Ö. - İ.Ö.
Öğr. Gör. Hatice GÜRER ÖĞÜTÇÜ	Yerel Yönetim 1 N.Ö. - İ.Ö.
Öğr. Gör. Durgut ERDİM	Yerel Yönetim 2 N.Ö. - İ.Ö.
Öğr. Gör. Seçil DÜZTEPE	Halkla İlişkiler 1 - 2
Öğr. Gör. Cihan YILDIZ CANPOLAT	Çocuk Gelişimi 2 N.Ö. - İ.Ö.
Öğr. Gör. Onur BAYRAM	Fotoğrafçılık ve Kameramanlık 1
Öğr. Gör. Meral AÇIKGÖZ	Fotoğrafçılık ve Kameramanlık 2
<b>UZAKTAN EĞİTİM AKADEMİK DANIŞMANLARIMIZ</b>	
Doç. Dr. Sena ERDEN AYHÜN	İşletme Yönetimi 1 - 2
Öğr. Gör. Fisun ÜNAL ÖZTÜRK	Muhasebe ve Vergi Uygulamaları 1 - 2

<b>STAJ KOORDİNATÖRLERİMİZ</b>	
Öğr. Gör. Fisun ÜNAL ÖZTÜRK	Muhasebe–Muhasebe ve Vergi Uygulamaları
Öğr. Gör. Mutlu BATTALOĞLU	İşletme-İşletme Yönetimi
Öğr. Gör. Dilek KEKEÇ MORKOÇ	Büro Yönetimi ve Sekreterlik - Büro Yönetimi ve Yönetici Asistanlığı
Öğr. Gör. Seçil DÜZTEPE	Halkla İlişkiler
Öğr. Gör. Durgut ERDİM	Yerel Yönetimler
Öğr. Gör. Cihan YILDIZ CANPOLAT	Çocuk Gelişimi
Öğr. Gör. Meral AÇIKGÖZ	Fotoğrafçılık-Fotoğrafçılık ve Kameramanlık
<b>KOMİSYON BAŞKANLIKLARI VE KOORDİNATÖRLÜKLER</b>	
Öğr. Gör. Burak BALIK	Staj Değerlendirme Komisyon Başkanlığı
Öğr. Gör. Burak BALIK	Yatay Geçiş Komisyon Başkanlığı
Öğr. Gör. Burak BALIK	Af Komisyon Başkanlığı
Öğr. Gör. Cumhuri ERDÖNMEZ	Eğitim Komisyon Başkanlığı
Öğr. Gör. Mutlu BATTALOĞLU	Dış İlişkiler Koordinatörlüğü
Dr. Öğretim Üyesi Burcu SARI UĞURLU	(ECTS, Ersamus, Socrates, Farabi)
Öğr. Gör. Seçil DÜZTEPE	Basın Koordinatörü

### 19.5. Genel İş Akış Şemaları

Meslek Yüksekokulumuz tarafından hazırlanan yazı işleri, iş akış şemalarına aşağıda verilen linkten ulaşılabilir.

<https://cdn.comu.edu.tr/cms/csmyo/files/344-yazi-isleri-is-akis-semalari.pdf>

<https://cdn.comu.edu.tr/cms/csmyo/files/341-ogrisleri.pdf>

### **19.6. Muhasebe İş Akış Şemaları**

Meslek Yüksekokulumuz tarafından hazırlanan Muhasebe ile ilgili iş akış şemaları aşağıda verilen linkten ulaşılabilir.

<https://cdn.comu.edu.tr/cms/csmyo/files/343-muhasebe-birimi-is-akis-semalari.pdf>

### **19.7. Öğrenci İşleri İş Akış Şemaları**

Meslek Yüksekokulumuz tarafından hazırlanan öğrenci işleri ile ilgili iş akış şemalarına aşağıda verilen linkten ulaşılabilir.

<https://cdn.comu.edu.tr/cms/csmyo/files/341-ogrisleri.pdf>