

T.C.
ANAkkALE ONSEKİZ MART ÜNİVERSİTESİ
ANAkkALE TEKNİK BİLİMLER MESLEK YÜKSEKOKULU

KALİTE GÜVENCE KOMİSYONU

KİDR (BİRİM İ DEĞERLENDİRME RAPORU)

ÖZET

Bu bölümde, Çanakkale Onsekiz Mart Üniversitesi Çanakkale Teknik Bilimler Meslek Yüksekokulu 2020 Kurum İç Değerlendirme Raporu'nun hazırlanması sürecine yönelik temel bilgilere yer verilmiştir. Bu bağlamda üniversitemize ait Kurum İç Değerlendirme Raporu; öz değerlendirme çalışmalarımızı olgunluk düzeyiyle birlikte gösteren performans izleme ve değerlendirme çalışmalarımızı takip ettiğimiz önemli bir rapordur. Günümüzde artan kamu ve vakıf üniversiteleri sayıları da dikkate alınarak endüstri 4.0'ın üstün rekabet şartlarına uygun olarak sürdürülebilir rekabet avantajı kazanmak, eğitim ve öğretim de kaliteyi nicelik ve niteliksel anlamda arttırmaya çalışmak, girişimci ve yenilikçi üniversitelerin başında yer almak, kurumsal akreditasyona sahip olmak ve araştırma üniversiteleri arasına girmek hedefleriyle Kalite Güvence Komisyonu bu Kurum İç Değerlendirme Raporunu her yıl olduğu gibi bu yıl da oluşturma ihtiyacı duymuştur.

Çanakkale Teknik Bilimler Meslek Yüksekokulu Kurum İç Değerlendirme Raporu (KİDR); kurumun yıllık süreçlerini izlemek, değerlendirmek, Kurumsal Dış Değerlendirme Programı/Kurumsal Akreditasyon Programı/İzleme Programı süreçlerinde esas alınmak üzere yüksekokulumuz kalite güvence komisyonu tarafından her yıl düzenli olarak hazırlanan ve şeffaf yönetim anlayışımız gereği yüksekokulumuzun kalite güvence komisyonu web sayfasında yayımlanan bir rapordur. Bu raporun hazırlanmasının amacı üniversitemizin güçlü ve gelişmeye açık yönlerini tanınmasına ve iyileştirme süreçlerine katkı sağlamaktır.

Bu raporla rektörlüğümüz ve meslek yüksekokulumuz misyon, vizyon ve hedefleriyle uyumlu olarak; kalite güvencesi sistemi, eğitim ve öğretim, araştırma ve geliştirme, toplumsal katkı ve yönetim sistemi süreçlerinde sahip olduğu kaynakları ve yetkinlikleri nasıl planladığı ve nasıl yönettiği anlatılmaya çalışmaktadır. Bu açıdan üniversitemizin bu raporu paydaşlarla iletişim, öz değerlendirme çalışmaları ve kalite güvencesi kültürünün yaygınlaştırılması amacıyla da paylaşılmaktadır. Raporun hazırlanma sürecinde kalite komisyonu çalışmalarında şeffaflık, proses yönetimi, eğitim ve bilgilendirme toplantıları da süreç içerisinde gerçekleştirilmiştir. Böylelikle üniversitemiz genelinde KİDR sürüm 2.1 ölçütleriyle ilgili süreçler bazında izleme ve iyileştirmelerin nasıl gerçekleştirildiği, iç kalite güvencesi sisteminde güçlü ve iyileşmeye açık alanların neler olduğu aktarılmaya çalışılmıştır.

Bu KİDR (Öz Değerlendirme Raporu); Çanakkale Onsekiz Mart Üniversitesi'nin Kalite Güvence, Eğitim-Öğretim, Araştırma-Geliştirme, Toplumsal Katkı, Kurumsal Yönetim kalitesini iç ile dış paydaşlardan elde edilen geri bildirimler doğrultusunda ifade etmesini ve yükseköğretimdeki kalite güvence uygulamalarımızı artırarak kurum genelinde sahiplenilmesini

ayrıca gerçekleşen hızlı deęişimlere ayak uydurabilmemiz için uygulanması gereken stratejik gereksinimleri deęerlendirmek amacıyla hazırlanmıştır. Bu raporun ortaya koyduğu güçlü ve zayıf yönler yönetim tarafından irdelenmekte ve bu hususta aksiyonlar alınarak gerekli güncellemeler süreç içerisinde imkanlar ve bütçe dahilinde gerçekleştirilmektedir. Bu raporun bütün sorunlarını tespit etmesi veya çözmesi beklenmemekte fakat sürekli iyileştirme yolunda önemli rehberlerden biri olarak kullanılması amaçlanmaktadır. Bu çerçevede bu raporun temel amacı; meslek yüksekokulumuzu günümüzün ve geleceğin rekabet koşullarıyla uyumlu hale getirilmesi doğrultusunda deęerlendirmede bulunarak bölgesel anlamda tercih edilirlilięimizi arttırarak üniversitemizin sürdürülebilir rekabet üstünlüğüne anlamlı katkılar sağlamasıdır. Bu dokümandasunulan bilgiler Çanakkale Teknik Bilimler Meslek Yüksekokulu akademik ve idari birimlerini kapsamaktadır.

GİRİŞ

Kurum İç Deęerlendirme Raporu (KİDR); kurumun yıllık iç deęerlendirme süreçlerini izlemek ve beş yıl içinde en az bir defa gerçekleştirilecek dış deęerlendirme sürecinde esas alınmak üzere, ÇOMÜ Çanakkale Teknik Bilimler Meslek Yüksekokulu İç Kontrol Komisyonu tarafından her yılın sonunda hazırlanır.

ÇOMÜ Çanakkale Teknik Bilimler Meslek Yüksekokulu İç Kontrol Komisyonu tarafından hazırlanan bu İç Kontrol Raporu Çanakkale Onsekiz Mart Üniversitesi, ÇOMÜ Çanakkale Teknik Bilimler Meslek Yüksekokulunun önümüzdeki yıllarda eğitim öğretim kalitesini daha da artırabilmesi ve günümüz bilgi çağında gerçekleşen deęişimlere ayak uydurabilmesi için uygulaması gereken stratejileri ve bu stratejilere dayanan hedeflerini belirlemek amacıyla hazırlanmıştır.

Bu raporda önümüzdeki yıllarda Çanakkale Teknik Bilimler Meslek Yüksekokulu vizyon, misyon ve hedeflerine kurduğu kalite güvence sistemi aracılığıyla nasıl ulaşmaya çalışıyor, yönetsel ve organizasyonel süreçler nasıl işliyor, hedeflerimize ulaştığımız nasıl ölçülüyor, geleceğe yönelik ne gibi iyileştirmeler planlıyoruz bunların aktarılması amaçlanmıştır. Bu belge mümkün olduğu ölçüde akademik ve idari personelin tam katılımı ve önerileri ışığında hazırlanmıştır. Günümüze kadar gerçekleştirilen toplantılara Bölüm Başkanları, Program Danışmanları, ilgili Komisyon Sorumluları, Öğretim Elemanları gibi akademik personelin yanı sıra idari personel temsilcilerimiz de iştirak etmişlerdir. Bu durumun kalite süreçlerinin tam katılımı ile sahiplenilmesinin önünü açması beklenmektedir. Aktarılanlar ışığında kurumumuzun mevcut ve ileriye yönelik politikaları tartışılmıştır.

Bu kapsamda sunulan tüm özeleştiri, stratejiler ve hedefler; Çanakkale Onsekiz Mart Üniversitesi stratejik hedefleri kapsamında ÇOMÜ Çanakkale Teknik Bilimler Meslek Yüksekokulu kurumsal misyon, vizyon, stratejik amaç ve hedeflerini kapsamaktadır.

**Çanakkale Teknik Bilimler Meslek Yüksekokulu
Kalite Güvence Komisyonu**

Ad Soyad	Görevi	Mail Adresi	Dahili
Dr. Öğr. Üyesi Halil Murat ENGİNSOY	Başkan	hmenginsoy@comu.edu.tr	30109
Prof. Dr. Ali Nail YAPICI	Üye	yapicin@comu.edu.tr	30016
Prof. Dr. Bilgin İÇEL	Üye	bilginicel@comu.edu.tr	30012
Prof. Dr. Serhat ÇOLAKOĞLU	Üye	serhat_colakoglu@comu.edu.tr	30013
Doç. Dr. Ümit DEMİR	Üye	umitdemir@comu.edu.tr	30023
Dr. Öğr. Üyesi E. Canan G. DEMİREL	Üye	ecanan@comu.edu.tr	30010
Dr. Öğr. Üyesi Mehmet YAZAR	Üye	mehmetyazar@comu.edu.tr	30023
Öğr. Gör. N. Şebnem KARAHAN	Üye	skarahan@comu.edu.tr	30017
Öğr. Gör. Tülin ACET	Üye	tulinacet@comu.edu.tr	30015
Yüksekokul Sekreteri Yusuf ALAT	Raportör	yusufalat@comu.edu.tr	34150
Fulya CEYLAN	Öğrenci Temsilcisi	fulyaceylan@icloud.com	

AMAÇ VE KAPSAM

Bu raporun temel amacı; yüksekokulumuzu günümüzün ve geleceğin rekabet koşullarıyla uyumlu hale getirilmesi doğrultusunda değerlendirmede bulunarak bölgesel anlamda tercih edilirliliğimizi arttırarak üniversitemizin sürdürülebilir rekabet üstünlüğüne anlamlı katkılar sağlamasıdır. Bu dokümanda sunulan bilgiler Çanakkale Teknik Bilimler Meslek Yüksekokulu akademik ve idari birimlerini kapsamaktadır. Bu belge Yüksekokul Kalite Güvence Komisyonu'nun ilgili üyeleri tarafından paydaşların önerileri de dikkate alınarak hazırlanmıştır.

BİRİM HAKKINDA BİLGİLER

1. İletişim Bilgileri

Çanakkale Teknik Bilimler Meslek Yüksekokulu, Terzioğlu Yerleşkesi 17020, ÇANAKKALE (Beldemiz Sitesi Üstü).

Kurum Telefonu: 0 (286) 2180018

Kurum E-posta: ctmyo@comu.edu.tr

Kurum Faksı: 0 (286) 2180549

2. Tarihsel Gelişimi

03.07.1992 tarihinde, 3837 sayılı Kanunla kurulan Çanakkale Onsekiz Mart Üniversitesi, 1992-1993 Eğitim-Öğretim yılında Trakya Üniversitesi'nden devredilen Eğitim Fakültesi, Çanakkale Meslek Yüksekokulu ve Biga Meslek Yüksekokulu ile eğitim-öğretim hayatına başlamıştır.

1993-1994 Eğitim-Öğretim yılında	Fen Edebiyat Fakültesi Turizm İşletmeciliği ve Otelcilik Yüksekokulu Sağlık Hizmetleri Meslek Yüksekokulu
1994-1995 Eğitim-Öğretim yılında	Biga İktisadi ve İdari Bilimler Fakültesi Ayvacık, Bayramiç, Çan, Ezine, Gelibolu ve Yenice Meslek Yüksekokulları Fen Bilimleri ve Sosyal Bilimler Enstitüsü
1995-1996 Eğitim-Öğretim yılında	Ziraat Fakültesi Su Ürünleri Fakültesi İlahiyat Fakültesi Mühendislik-Mimarlık Fakültesi
1996-1997 Eğitim-Öğretim yılında	Sağlık Yüksekokulu Güzel Sanatlar Fakültesi
1998-1999 Eğitim Öğretim yılında	Gökçeada Meslek Yüksekokulu Beden Eğitimi ve Spor Yüksekokulu
2000-2001 Eğitim Öğretim yılında	Lâpseki Meslek Yüksekokulu Tıp Fakültesi
2008-2009 Eğitim Öğretim yılında	Gökçeada Uygulamalı Bilimler Yüksekokulu
2009-2010 Eğitim Öğretim yılında	Yabancı Diller Yüksekokulu
2010-2011 Eğitim Öğretim yılında	Eğitim Bilimleri Enstitüsü Sağlık Bilimleri Enstitüsü İletişim Fakültesi Uygulamalı Bilimler Yüksekokulu

2012-2013 Eğitim-Öğretim yılında	Mimarlık ve Tasarım Fakültesi Siyasal Bilgiler Fakültesi Turizm Fakültesi Çanakkale Sosyal Bilimler Meslek Yüksekokulu Çanakkale Uygulamalı Bilimler Yüksekokulu Deniz Teknolojileri Meslek Yüksekokulu
2015-2016 Eğitim-Öğretim yılında	Diş Hekimliği Fakültesi
2017-2018 Eğitim-Öğretim yılında	Biga Uygulamalı Bilimler Fakültesi
2018-2019 Eğitim-Öğretim yılında	Spor Bilimleri Fakültesi Sağlık Bilimleri Fakültesi
2019-2020 Eğitim-Öğretim yılında	Çanakkale Uygulamalı Bilimler Fakültesi
2020-2021 Eğitim-Öğretim yılında	Lisansüstü Eğitim Enstitüsü

Üniversitemiz; tek çatı altında toplanmış Lisansüstü Eğitim Enstitüsü, 18 Fakülte, 4 Yüksekokul, 13 Meslek Yüksekokulu ile Üniversitemiz toplam 36 eğitim birimine sahiptir. Aynı zamanda, 45 Araştırma ve Uygulama Merkezimiz bulunmaktadır.

Enstitüler

Lisansüstü Eğitim Enstitüsü

Fakülteler

1. Biga İktisadi ve İdari Bilimler Fakültesi
2. Biga Uygulamalı Bilimler Fakültesi
3. Çanakkale Uygulamalı Bilimler Fakültesi
4. Deniz Bilimleri ve Teknolojisi Fakültesi
5. Diş Hekimliği Fakültesi
6. Eğitim Fakültesi
7. Fen-Edebiyat Fakültesi
8. Güzel Sanatlar Fakültesi
9. İlahiyat Fakültesi
10. İletişim Fakültesi
11. Mimarlık ve Tasarım Fakültesi
12. Mühendislik Fakültesi
13. Sağlık Bilimleri Fakültesi
14. Siyasal Bilgiler Fakültesi
15. Spor Bilimleri Fakültesi
16. Tıp Fakültesi
17. Turizm Fakültesi
18. Ziraat Fakültesi

Yüksekokullar

1. Çan Uygulamalı Bilimler Yüksekokulu
2. Devlet Konservatuvarı
3. Gökçeada Uygulamalı Bilimler Yüksekokulu
4. Yabancı Diller Yüksekokulu

1. Ayvacık Meslek Yüksekokulu
2. Bayramiç Meslek Yüksekokulu
3. Biga Meslek Yüksekokulu
4. Çan Meslek Yüksekokulu
5. Çanakkale Sosyal Bilimler Meslek Yüksekokulu

**Meslek
Yüksekokulları**

6. Çanakkale Teknik Bilimler Meslek Yüksekokulu
7. Deniz Teknolojileri Meslek Yüksekokulu
8. Ezine Meslek Yüksekokulu
9. Gelibolu Piri Reis Meslek Yüksekokulu
10. Gökçeada Meslek Yüksekokulu
11. Lâpseki Meslek Yüksekokulu
12. Sağlık Hizmetleri Meslek Yüksekokulu
13. Yenice Meslek Yüksekokulu

**Uygulama
ve Araştırma
Merkezleri**

1. Ağız ve Diş Sağlığı Uygulama ve Araştırma Merkezi
2. Astrofizik Araştırma Merkezi-Ulupınar Gözlem Evi
3. Atatürk İlkeleri ve İnkılâp Tarihi Araştırma ve Uygulama Merkezi
4. Atatürk ve Çanakkale Savaşları Araştırma Merkezi
5. Bağımlılıkla Mücadele Uygulama ve Araştırma Merkezi
6. Balkan ve Ege Uygulama ve Araştırma Merkezi
7. Bilim ve Teknoloji Uygulama ve Araştırma Merkezi
8. Botanik Bahçesi ve Herbaryum Uygulama ve Araştırma Merkezi
9. Çanakkale Seramikleri Araştırma ve Uygulama Merkezi
10. Çevre Sorunları Araştırma ve Uygulama Merkezi
11. Çocuk Eğitimi Uygulama ve Araştırma Merkezi
12. Deneysel Araştırmalar Uygulama ve Araştırma Merkezi
13. Deniz Kaplumbağaları Uygulama ve Araştırma Merkezi
14. Deprem Araştırma Uygulama ve Araştırma Merkezi
15. Dezavantajlı Çocuklar Uygulama ve Araştırma Merkezi
16. Eğitim Teknolojileri Uygulama ve Araştırma Merkezi
17. El Sanatları Araştırma ve Uygulama Merkezi
18. Enerji Kaynakları Araştırma ve Uygulama Merkezi
19. Geleneksel Türk Sporları ve Oyunları Uygulama ve Araştırma Merkezi
20. İbrahim Bodur Girişimcilik Uygulama ve Araştırma Merkezi
21. İş Sağlığı ve Güvenliği Eğitim, Uygulama ve Araştırma Merkezi
22. Kadın Çalışmaları Uygulama ve Araştırma Merkezi
23. Kaz Dağı Uygulama ve Araştırma Merkezi
24. Nanobilim ve Teknoloji Araştırma ve Uygulama Merkezi
25. Sağlık Uygulama ve Araştırma Merkezi
26. Sağlıklı ve Aktif Yaşlanma Çalışmaları Uygulama ve Araştırma Merkezi
27. Spor Bilimleri ve Sporcu Sağlığı Uygulama ve Araştırma Merkezi
28. Sömürgecilik Sonrası Çalışmaları Uygulama ve Araştırma Merkezi
29. Stratejik Araştırmalar Merkezi
30. Sualtı Araştırma ve Uygulama Merkezi
31. Sürekli Eğitim Merkezi
32. Süt ve Süt Ürünleri Uygulama ve Araştırma Merkezi
33. Turizm Uygulama ve Araştırma Merkezi
34. Türk Dünyası Değerlerini Uygulama ve Araştırma Merkezi
35. Türk İslam Kültür ve Sanatlar Uygulama ve Araştırma Merkezi
36. Türkçe ve Yabancı Dil Öğretimi Uygulama ve Araştırma Merkezi
37. Türkiye-Avustralya Çalışmaları Uygulama ve Araştırma Merkezi
38. Türkiye-Rusya İş Birliği Uygulama ve Araştırma Merkezi
39. Troas Kültürleri Tarih-Arkeoloji Uygulama ve Araştırma Merkezi
40. Uzaktan Algılama Araştırma ve Uygulama Merkezi
41. Uzaktan Eğitim Uygulama ve Araştırma Merkezi
42. Üstün Yetenekliler Uygulama ve Araştırma Merkezi
43. Yabancı Dil Eğitimi Uygulama ve Araştırma Merkezi
44. Yükseköğretim Çalışmaları Uygulama ve Araştırma Merkezi
45. Zihinsel Engelli Çocuk Eğitimi Uygulama ve Araştırma Merkezi

Bununla birlikte; Üniversitemiz Rektörlüğüne bağlı 3 adet Bölüm Başkanlığı da bulunmaktadır. Rektörlük idari yapısında ise, 8 Daire Başkanlığı ve Üniversitemiz Genel Sekreterliği bünyesinde ise 12 adet Koordinatörlük bulunmaktadır.

Kurulduğu yıl 25 akademik 52 idari personel ile hizmete başlayan Üniversitemizin 2000 yılında 497 akademik ve 261 idari personeli var iken, 2019 yılı sonu itibariyle 1881 akademik, 750 idari ve 928 işçi olmak üzere toplamda 3.559 personeli bulunmaktadır. 2020 yılı itibariyle Üniversitemizde 22 yabancı uyruklu akademisyen görev yapmaktadır.

Üniversitemizde 2020 yılı itibariyle toplam öğrenci sayısı 45.037, yabancı uyruklu öğrenci sayısı ise 2000'dir. Aynı yıl itibariyle Üniversitemiz Lisans programlarından 4743, Önlisans programlarından 3148, Tezli Yüksek Lisans programından 368, Tezsiz Yüksek Lisans programından 252 ve Doktora programından 40 olmak üzere toplamda 8551 öğrenci mezun olmuştur. Üniversitemize bağlı 15 adet yerleşke bulunmaktadır. Bunlardan 7 tanesi kent merkezindedir. Ana yerleşkemiz, Çanakkale-İzmir karayolu 1. km'sinde yer alan Terzioğlu Yerleşkesidir. Üniversitemizin pek çok fakülte, yüksek okul ve birimi Terzioğlu Yerleşkesinde bulunmaktadır. Yerleşke, denize sadece birkaç yüz metre uzaklıkta, sırtını Radar Tepesi'ne vermiş, ormanların içine gömülü çok ayrıcalıklı doğal güzelliğe sahip bir konumdadır. Çanakkale kent merkezinde yer alan Anafartalar Yerleşkemiz, asıl olarak Eğitim Fakültesi, Devlet Konservatuvarı ve Eğitim Bilimleri Enstitüsüne ev sahipliği yapmaktadır. Yerleşke kent-üniversite kucaklaşmasının en güzel örneklerinden birini sergilemektedir. Diğer önemli bir yerleşkemiz olan Dardanos Yerleşkemizde, herhangi bir okulumuz bulunmamakta, alan daha çok uygulama sahalarıyla dikkat çekmektedir.

Ayrıca ÇOMÜ'nün ana sosyal tesisleri de bu yerleşkededir. Orman ve denizin iç içe girdiği yerleşke aynı zamanda tarihi Dardanos antik kentinin de kalıntılarını içermektedir. Kent merkezinde yer alan dördüncü yerleşkemiz, Çanakkale-Bursa Karayolu üzerinde bulunan Sarıcaeli'dir. Bu alan üzerinde tekno-park faaliyetlerimiz ve Ziraat Fakültesinin uygulamaları sürmektedir. Çanakkale-Bursa Karayolu üzerinde yeni kurulan beşinci yerleşkemiz olan Şekerpınar, İlahiyat Fakültesi ve İÇDAŞ Kongre Merkezini içerisinde barındırmaktadır. Şehir merkezinde Kepez'de hastanemizin bazı birimleri ve Nedime Hanım yerleşkesinde de bazı birimlerimiz bulunmaktadır. Ayrıca Terzioğlu Yerleşkesinin kurulu olduğu sırtın en zirve noktasında yer alan radar tepesinde, Astrofizik Araştırma Merkezi ve Ulupınar Gözlemevi bulunmaktadır. Gözlemevi Dünya literatüründe önemli bir tutan güçlü bir teleskopa sahiptir.

Bunların dışında; Biga'da, Biga İktisadi ve İdari Bilimler Fakültesi, Biga Uygulamalı Bilimler Fakültesi ve Biga Meslek Yüksekokulunun bulunduğu Ağaköy Yerleşkesi bulunmaktadır. Ayrıca; Biga, Ayvacık, Bayramiç, Çan, Ezine (Yahya Çavuş Yerleşkesi), Yenice, Lâpseki, Gelibolu ve Gökçeada'da, genel olarak Yüksekokul ve Meslek Yüksekokullarımızın adıyla kurulu yerleşkelerimiz bulunmaktadır.

Üniversite Kalite Güvence Üst Komisyon Başkanı Rektör Prof.Dr. Sedat MURAT

Kalite Güvence Üst Komisyonu Sorumlu Rektör Yrd. Prof. Dr. Süha ÖZDEN

Rektörlük İletişim Bilgileri: Çanakkale Onsekiz Mart Üniversitesi Rektörlüğü

Terzioğlu Yerleşkesi Çanakkale / Merkez

Üniversite Telefonu: +90 286 218 0018

Üniversite Kayıtlı E-postası: comu@hs01.kep.tr

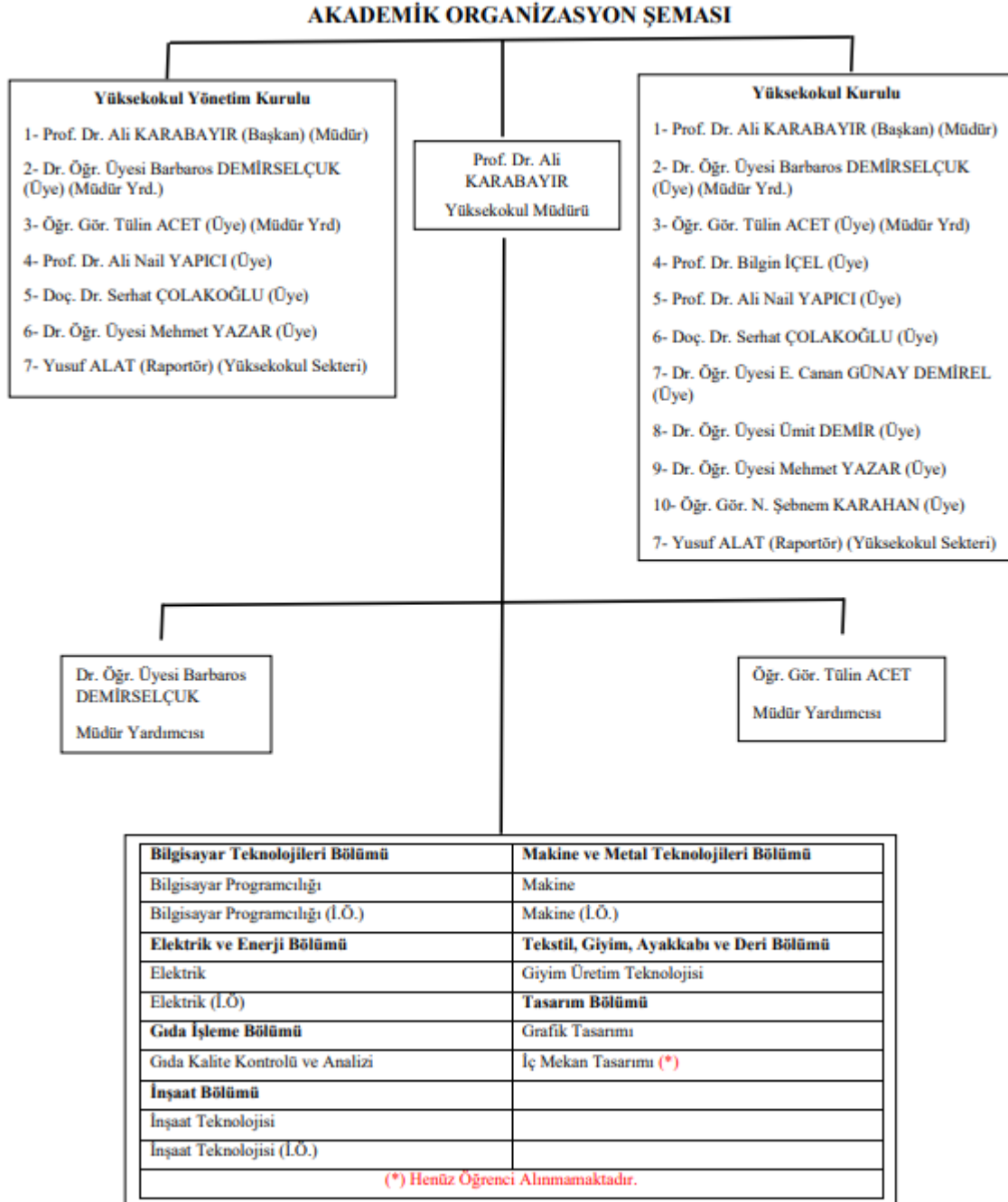
Ekonomik kalkınma ancak yetişmiş insan gücü ile mümkündür. Mesleki eğitim ise yetişmiş insan gücü için vazgeçilmez bir süreçtir. Bu bilinçle kurulmuş olan **Çanakkale Teknik Bilimler Meslek Yüksekokulunun amacı;** öğrencilere yeterli mesleki bilgileri verip sosyal yönlerinin gelişmesine olanak hazırlayarak uluslararası kalite standartlarında eğitilmiş, becerikli ara elemanı (Tekniker, Meslek Elemanı) yetiştirerek ülkemizin hizmetine sunmaktır.

Çanakkale Teknik Bilimler Meslek Yüksekokulu; 1976 yılında Millî Eğitim Bakanlığı Örgün Eğitim Dairesi Başkanlığı'na bağlı olarak Gıda Teknolojisi Programıyla eğitim ve öğretimine başlamıştır. Yüksekokulumuz 2547 Sayılı Yasa ve 41 Sayılı Kararname ile 1982 yılında kurulan Trakya Üniversitesi'ne, daha sonra 1992 yılında Çanakkale Onsekiz Mart Üniversitesi'ne bağlanmıştır. Yüksekokulumuzda 2002-2003 Eğitim ve Öğretim yılından itibaren 4702 sayılı kanun gereği; Mesleki Teknik Eğitim Projesi (METEP) kapsamında; Mesleki ve Teknik Eğitimde Orta ve Yükseköğretim Kurumları arasında Program Bütünlüğünün ve Devamlılığının Sağlanması amacıyla oluşturulan sınavsız geçiş ile öğrenci alınmaya başlanmıştır. 2011 yılına kadar “Çanakkale Meslek Yüksekokulu” adı ile faaliyetini yürüten Yüksekokulumuz bu tarihten itibaren “Çanakkale Teknik Bilimler Meslek Yüksekokulu” olarak eğitim-öğretim faaliyetlerine devam etmektedir.

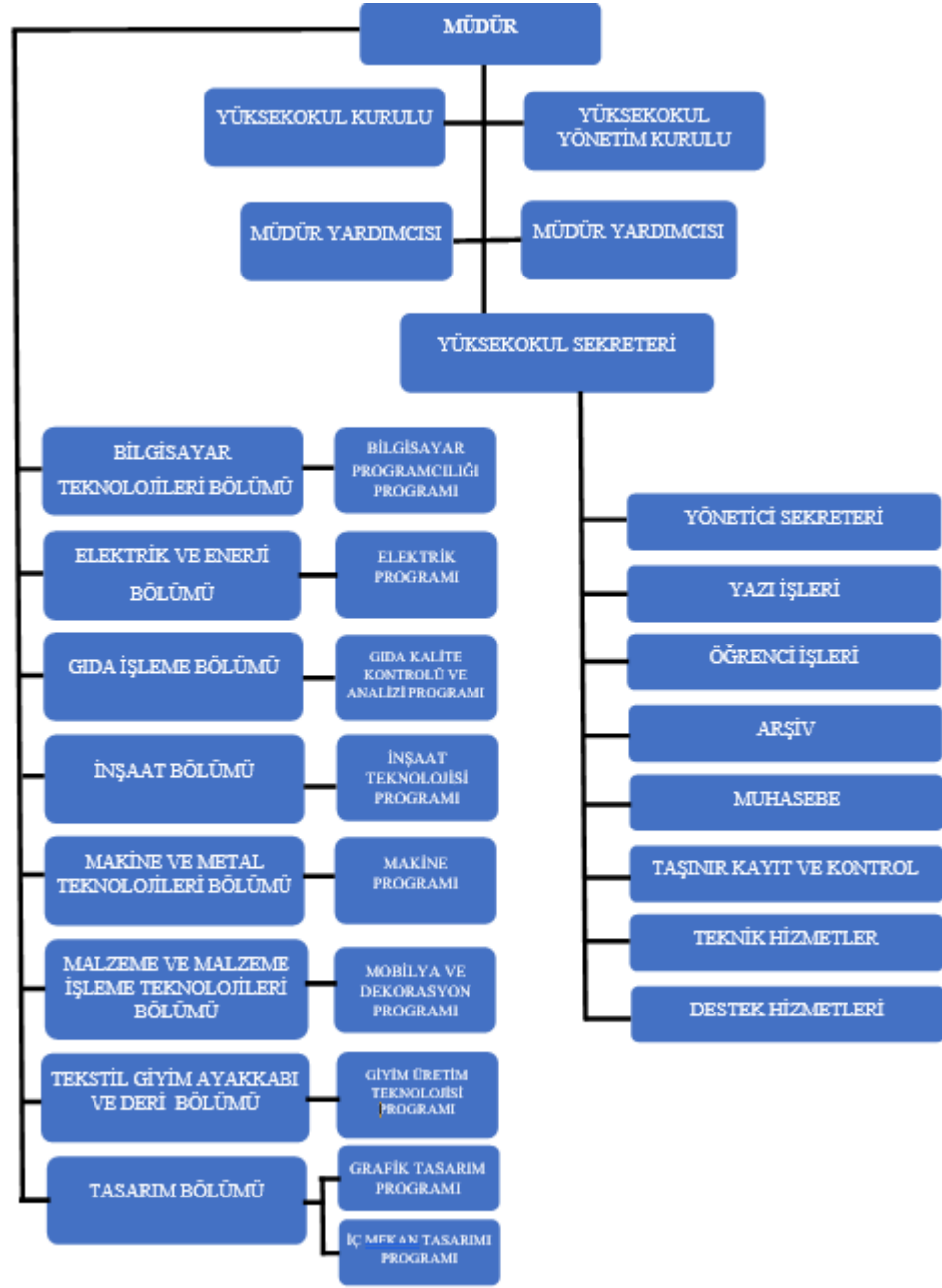
Meslek Yüksekokulumuzda 7 örgün öğretim (Bilgisayar Programcılığı, Elektrik, Gıda Kalite Kontrolü ve Analizi, İnşaat Teknolojisi, Makine, Giyim Üretim Teknolojisi, Grafik Tasarımı) 4 ikinci öğretim (Bilgisayar Programcılığı, Elektrik, İnşaat Teknolojisi,

Makine) programında eğitim- öğretime devam edilmektedir. Son olarak 2018-2019 akademik yılında Tasarım Bölümüne bağlı İç Mekân Tasarımı programı açılmıştır. Bu program 2021-2022 akademik yılında ilk defa öğrenci alacaktır.

Yüksekokulumuzda 17 öğretim üyesi ve 16 öğretim görevlisi olmak üzere 33 akademik personel görev yapmaktadır.



TEŞKİLAT ŞEMASI



Tüm Eğitim Alanları

Derslikler; Meslek Yüksekokulumuzda 16 adet derslik mevcut olup, bunların tamamında ve atölyelerimizde projeksiyon cihazı bulunmaktadır.

Toplantı Salonu; Meslek Yüksekokulumuzda bir adet toplantı salonu mevcut olup, ihtiyaca cevap verecek donanıma sahiptir.

Konferans Salonu; Meslek Yüksekokulumuz konferans, seminer, panel, sunum gibi bilimsel faaliyetlerin gerçekleştirildiği, Sosyal Bilimler Meslek Yüksekokulu ile kullandığımız 150 kişilik bir konferans salonuna sahiptir. Konferans salonumuzda öğretim elemanlarımız

haricinde, alanında uzman kişiler bilimsel çalışmalarını sergileme olanağı bulabilmektedir.

Laboratuvar ve Atölyeler; Meslek Yüksekokulumuz ana binasında 3 adet bilgisayar laboratuvarı ve 1 çizim atölyesi bulunmaktadır.

Uygulamaların yapıldığı Atölye ve Laboratuvar binamızda ise;

1 adet bilgisayar laboratuvarı

1 adet Mikro İşlemci ve Donanım Laboratuvarı

2 adet Elektrik Atölyesi

Yapı Laboratuvarı

Giyim Atölyesi

Gıda Uygulama Laboratuvarı yer almaktadır.

Mobilya Atölyemiz; Sarıcaeli Teknopark yerleşkesinde bulunmaktadır.

Öğretim elemanlarımız da çalışma odalarından internet hizmetinden yararlanarak rahatlıkla araştırma yapılabilmektedir. Çok sayıda elektronik veri tabanı erişimi vasıtasıyla süreli yayın, e-dergi, e-tez, e-gazete ve e-kitaplara ulaşılabilir. Ayrıca, Turnitin, iThenticate ve Mendeley gibi programlar kullanıcıların hizmetine sunulmaktadır. Elektronik veri tabanları ve çeşitli yazılım programlarına yönelik üniversite bünyesinde yüz yüze ve online eğitimler düzenlenmektedir.

Sosyal Alanlar

Meslek Yüksekokulumuz ve Sosyal Bilimler Meslek Yüksekokulu'nun bulunduğu alanı içerisinde öğrencilerimizin ve çalışanlarımızın hijyenik koşullarda öğle ve akşam yemeklerini yiyebilecekleri bir adet yemekhane, bir adet kantin mevcuttur. Bunun dışında sosyal aktivite alanı bulunmamaktadır. Ancak sık aralıklarla sefer yapan ring servis sayesinde öğrencilerimiz kısa sürede Terzioğlu Kampüsü merkezine ulaşabilmekte ve orada yer alan tüm sosyal ve sportif alanları kullanabilmektedirler.

3. Misyonu, Vizyonu, Değerleri, Hedefleri ve Kalite Güvence Politikası

ÇOMÜ Misyonu; Özgürlükçü, yenilikçi ve girişimci yönüyle; kalite odaklı gelişmeyi hedefleyen ve araştırma temelli “Uluslararası alanda güçlü bir üniversite olmak”

ÇOMÜ Vizyonu; Alanında öncü ve girişimci bireyler yetiştiren, Ar-Ge odaklı, uygulamaya dönük, çok disiplinli ve proje tabanlı araştırmalar üreten; paydaşlarıyla sürdürülebilir ilişkiler geliştiren, “Kalite odaklı ve yenilikçi bir üniversite olmak”

Değerlerimiz; Çanakkale Onsekiz Mart Üniversitesi, bulunduğu değerli coğrafya içerisinde kuruluşundan bugüne kadar elde ettiği tüm kazanımları ile yüksek değerlere sahip bir üniversite olma yolunda ilerlemektedir. **Bu Değerlerimiz;**

- Adalet ve Liyakat
- Aidiyet
- Çevre Duyarlılığı
- Demokratik Katılımcılık
- Düşünce ve İfade Özgürlüğü
- Etik Davranış
- Evrensel Değerlere Saygı
- Farklılıklara Saygı
- Girişimcilik, Yenilikçilik ve Yaratıcılık
- Hesap Verebilirlik
- İş Birliği, Dayanışma ve Paylaşma
- Kalite Kültürü
- Kentle Bütünleşme
- Şeffaflık
- Tarihine ve Coğrafyasına Sahip Çıkma
- Verimlilik
- Yaşam Boyu Öğrenme

Amaçlarımız;

- **A1.** Ar-Ge ve Yenilikçilik Faaliyetlerini Geliştirmek
- **A2.** Eğitim ve Öğretim Faaliyetlerinin Kalitesini Artırmak
- **A3.** Toplum ve Çevre Yararına Hizmetleri Geliştirmek
- **A4.** Kurum Tanınırlığını Geliştirmek ve Kurumsallığı Güçlendirmek

Hedeflerimiz;

- **H1. 1.** Akademik beceri, nitelik ve etkin araştırma yapabilme kapasitesini artırmak
- **H1. 2.** Araştırma ve yenilikçilik ile ilgili altyapı ve olanakları geliştirmek

- **H1.** 3. Katma değer yaratan bilimsel ve yenilikçi çıktıları artırmak
- **H2.** 1. Eğitim ve öğretim faaliyetlerinin niteliğini geliştirmek
- **H2.** 2. Eğitim ve öğretim faaliyetlerinin kalitesini artırmak
- **H2.** 3. Öğretim elemanlarının eğitici ve öğretici niteliklerini geliştirmek
- **H2.** 4. Öğrencilerin öğrenme istek, kapasite ve memnuniyetlerini geliştirmek
- **H3.** 1. Topluma yönelik hizmetlerin niceliği ve kalitesini geliştirmek
- **H3.** 2. Çevre yararına sürdürülebilir proje ve uygulamalar geliştirmek
- **H4.** 1. Kurumsal görünürlüğü artırmak
- **H4.** 2. Bilimsel çıktılara erişilebilirliği artırmak
- **H4.** 3. Kurum kültürünü korumak, geliştirmek ve sürekliliğini sağlamak
- **H4.** 4. Kurum içi memnuniyet, iletişim ve iş birliğinin geliştirilmesi

Üniversitemizin kurumsal misyon, vizyon, amaç ve hedefleri doğrultusunda oluşturulan Çanakkale Teknik Bilimler Meslek Yüksekokulu kurumsal misyon, vizyon, amaç ve hedefleri aşağıda bilgilerinize sunulmuştur.

Çanakkale Teknik Bilimler Meslek Yüksekokulu Misyonu:

Meslek Yüksekokulumuz;

Rekabetin yoğun yaşandığı ve bilginin sürekli yenilediği günümüz dünyasında, hem ülkesine ve toplumsal çevresine karşı sorumluluklarının bilincinde olan ve iş ahlakının gereklerini yerine getiren, hem de teknolojiyi yakından takip edip kendini geliştirerek ihtiyacı olan bilgiye nereden ve nasıl ulaşacağını bilen, nitelikli meslek elemanları yetiştirmeyi kendine misyon edinmiştir.

Çanakkale Teknik Bilimler Meslek Yüksekokulu Vizyonu:

Mezun olduktan sonra iş hayatına çok çabuk uyum sağlayan, alanı ile ilgili en yüksek düzeyde uygulama bilgisine sahip, nitelikli, meslek etiği ve iş ahlakı kavramlarını özümsemiş, meslek elemanları yetiştiren bir Meslek Yüksekokulu olmak.

Çanakkale Teknik Bilimler Meslek Yüksekokulu Amaç ve Hedefleri:

Öğrencilerin ve öğretim elemanlarının çağdaş gelişmeleri takip edip katkıda bulunabilecekleri bir ortamda eğitim ve öğretim faaliyetlerine devam etmelerini sağlayarak bilimsel çalışmalarını güçlendirmek ve yenilikçi bir anlayışa kavuşturmak.

Tüm bilimsel alanlarda teorik eğitimlerin uygulamalarla bütünleşmesine zemin

hazırlayacak altyapı çalışmaları gerçekleştirmek.

Örgüt iklimini güçlendirecek iç paydaşlar arasındaki ilişkileri geliştirmek ve sinerjiyi sürekli hale getirmek (kurumsal bilinci geliştirmek ve yaygınlaştırmak).

Tüm eğitim ve öğretim faaliyetlerinde, Üniversitemizin imkanları ölçüsünde en iyi teknolojik verileri kullanarak eğitimin etkinliğini ve verimliliğini artırmak.

Analiz ve sentez yapma becerisi gelişmiş, özgür düşünceli bilimsel verimlilik alanına aktarabilen, bilginin sadece taşıyıcısı değil, geliştiricisi de olabilen, yaratıcı ve üretken mezunlar verebilmek.

Eğitim ve öğretim faaliyetlerinde yeni yöntem ve uygulamalarla diğer üniversitelerdeki eşdeğer birimlere önderlik etmek.

İKİLİ İŞ BİRLİKLERİ VE PROTOKOLLER

Üniversitemizin genel paydaşlarıyla iş birliğimizin yanı sıra bazı özel iç ve dış paydaşlarımız da bu kapsamda ikili iş birlikleri çerçevesinde iletişiminizi sürdürülebilir kıldığımızdan bunların tamamı aşağıda bilgilerinize sunulmuştur:

- Valilik, Kaymakamlık, belediyeler ve diğer resmî kuruluşlar,
- Yüksek Öğretim Kurulu,
- Üniversitelerarası Kurul,
- TÜBİTAK, TÜBA,
- Diğer Ulusal ve Uluslararası Eğitim ve Araştırma Kurumları,
- Özel Sektör Kuruluşları,
- Sivil Toplum Kuruluşları,
- Akademik personelimiz ve aileleri,
- İdarî personelimiz ve aileleri,
- Öğrencilerimiz ve aileleri,
- Mezunlarımız ve aileleri.

Meslek Yüksekokulumuzun aşağıdaki tabloda belirtilen iki adet Erasmus Anlaşması da bulunmaktadır.

İKİLİ ANLAŞMALAR	
ÜNİVERSİTE ADI	ANLAŞMANIN İÇERİĞİ
University of Agribusiness and Rural Development	Erasmus Anlaşması
Mendel University in Brno	Erasmus Anlaşması

KANITLAR

<https://erasmus.comu.edu.tr/ikili-anlasma/anlasma-listesi-aktif-r150.html>

A. KALİTE GÜVENCESİ SİSTEMİ

A.1.1. Misyon, vizyon, stratejik amaç ve hedefler

Çanakkale Teknik Bilimler Meslek Yüksekokulu'nun misyon ve vizyon ifadesi tanımlanmış ve stratejik amaç ve hedefler yazılmıştır. Tüm bu ifadeler online olarak birim web sitesinde paylaşılmış ve kurum çalışanlarınca bilinir hale getirilmiştir. Birime özeldir, sürdürülebilir bir gelecek yaratmak için yol göstericidir. Sürdürülebilir hale getirilmiş bir stratejik plan kültürü ve geleneği vardır, mevcut dönemi kapsayan, kısa/orta uzun vadeli amaçlar, hedefler, alt hedefler, eylemler ve bunların zamanlaması, önceliklendirilmesi, sorumluları, mali kaynakları bulunmaktadır, tüm paydaşların görüşü alınarak (özellikle stratejik paydaşlar) hazırlanmıştır. Mevcut stratejik plan hazırlanırken bir öncekinin ayrıntılı değerlendirilmesi yapılmış ve kullanılmıştır; yıllık gerçekleşme takip edilerek ilgili kurullarda tartışılmakta ve gerekli önlemler alınmaktadır.

Kanıtlar

- <https://ctbmyo.comu.edu.tr/misyon-vizyon-r61.html>
- <https://ctbmyo.comu.edu.tr/amaclar-ve-hedefler-r66.html>
- <https://ctbmyo.comu.edu.tr/kalite-guvencesi-ve-ic-kontrol/stratejik-eylem-plani-r47.html>

Olgunluk Düzeyi: 3

A.1.2. Kalite güvencesi; eğitim ve öğretim, araştırma ve geliştirme; toplumsal katkı ve yönetim politikaları

Çanakkale Teknik Bilimler Meslek Yüksekokulu'nun Kalite Güvence Politikası vardır, paydaşların görüşü alınarak hazırlanmıştır. Politika kurum çalışanlarınca bilinir ve paylaşılır. Politika belgesi yalın, somut, gerektirir. Sürdürülebilir kalite güvencesi sistemini ana hatlarıyla tarif etmektedir. Kalite güvencesinin yönetim tekli, yapılanması, temel mekanizmaları, merkezi kurgu ve birimlere erişimi açıklanmıştır. Aynı şekilde eğitim ve öğretim araştırma ve geliştirme, toplumsal katkı ve yönetim sistemi politikaları vardır ve kalite güvencesi politikası için sayılan özellikleri taşır.

Kanıtlar

- [ÇOMÜ Kalite Güvence Politikası](#)
- [ÇTBMYO Kalite Güvence Politikası](#)
- [SWOT Analizi](#)

- [Stratejik Eylem Planı](#)
- [Paydaş İlişkileri](#)
- [Kalite Güvence Komisyonu ve Faaliyetleri](#)

Olgunluk Düzeyi: 3

A.1.3. Kurumsal performans yönetimi

Kurumda ve birimde performans yönetim sistemleri bütünsel bir yaklaşımla ele alınmaktadır. Kurumun stratejik amaçları doğrultusunda sürekli iyileştirmeye yardımcı olur. Bilişim sistemleriyle desteklenerek performans yönetiminin doğru ve güvenilir olması sağlanmaktadır. Kurumun stratejik bakış açısını yansıtan performans yönetimi süreç odaklı ve paydaş katılımıyla sürdürülebilmektedir. Tüm temel etkinlikleri kapsayan kurumsal (genel, anahtar, uzaktan eğitim vb.) performans göstergeleri tanımlanmış ve paylaşılmıştır. Performans göstergelerinin iç kalite güvencesi sistemi ile nasıl ilişkilendirildiği tanımlanmış ve yazılıdır. Kararlara yansıma örnekleri mevcuttur. Yıllar içinde nasıl değiştiği takip edilmektedir, bu izlemenin sonuçları yazılıdır ve gerektiği şekilde kullanıldığına dair kanıtlar mevcuttur.

Kanıtlar

- [Kanıt Sayılarıyla ÇOMÜ1.docx](#)
- [ÇOMÜ stratejik-plan-2021-20251.pdf](#)
- [Kanıt Kurumsal Değerlendirme Analiz1.doc](#)
- [Tüm Bölümlerin Performans Göstergeleri](#)
- [ÇTBMYO Faaliyet Raporu](#)
- [Öz Değerlendirme Raporları](#)
- [Akademik Performans Göstergeleri](#)
- [Kamu Hizmetleri Standartları Tablosu](#)
- [ÇTBMYO Stratejik Eylem Planı](#)
- [SWOT Analizi](#)
- [Göstergeler](#)
- [Öğrenci İş Akış Şemaları](#)
- [Birim İç Değerlendirme](#)

Olgunluk Düzeyi: 3

A.2.1. Birim Kalite Güvence Komisyonu

Birimin Kalite Komisyonunun süreç ve uygulamaları tanımlıdır ve öğrenci barındırmaktadır. Birim kalite komisyonu birim paylaşımlarınca bilinir. Komisyon iç kalite güvencesi sisteminin oluşturulması ve geliştirilmesinde etkin rol alır, program akreditasyonu süreçlerine destek verir. Komisyon gerçekleştirilen etkinliklerin sonuçlarını değerlendirir. Bu değerlendirmeler karar alma mekanizmalarını etkiler.

Kanıtlar

- [ÇOMÜ Kalite Güvence Politikası](#)
- [ÇTBMYO Kalite Güvence Politikası](#)
- [Kalite Güvence Komisyonu](#)
- [Kurumsal Bilgiler](#)
- [İç ve dış paydaşlarla ilişkiler](#)
- [Kalite Güvence Komisyonu Faaliyetleri](#)

Olgunluk Düzeyi: 3

A.2.2. İç kalite güvencesi mekanizmaları (PUKO çevrimleri, takvim, birimlerin yapısı)

PUKO çevrimleri planlanmış, akın temaları belirlidir. Sorumluluklar ve yetkiler tanımlanmıştır. Gerçekleşen uygulamalar irdelenmektedir. Takvim yılı temelinde verilen işlem, süreç, mekanizmaların üst yönetim, fakülteler, öğretim elemanları, idari personel, öğrenciler, gibi katmanları nasıl kapsadığı belirtilmiştir.

Takvim yılı temelinde tasarlanmayan diğer kalite döngülerinin ise tüm katmanları içerdiği kanıtları ile belirtilmiştir, gerçekleşen uygulamalar irdelenmektedir. Kuruma ait kalite güvencesi rehberi gibi, politika ayrıntılarının yer aldığı erişilebilen ve güncellenen bir doküman bulunmaktadır.

Kanıtlar

- [Kalite güvencesi rehberi](#)

- [Akademik Takvim](#)
- [Staj Yönergesi](#)
- [İç kontrol standartları](#)
- [ÇTBMYO Stratejik Eylem Planı](#)
- [SWOT Analizi](#)
- [Göstergeler](#)
- [Kamu Hizmetleri Standartları Tablosu](#)
- [Görev Tanımları](#)
- [Bilgi Yönetim Sistemi,](#)
- [Kalite Güvence Komisyonu Faaliyetleri](#)
- [ÇTBMYO Dış Paydaş Toplantısı](#)

Olgunluk Düzeyi: 3

A.2.3. Liderlik ve kalite güvencesi kültürü

Meslek yüksekokul/müdürünün ve süreç liderlerinin kalite güvencesi bilinci, sahipliği ve kurum iç kalite güvencesi sisteminin oluşturulmasına liderlik etmesi gelişmiş düzeydedir. Aynı şekilde birimlerde liderlik anlayışı ve koordinasyon kültürü yerleşmiştir. Akademik ve idari birimler ile yönetim arasında etkin bir iletişim ağı oluşturulmuştur. Kurumsal süreklilik ve nasıl çalıştığı, deneyim birikimlerinin oluşma hızı, kalite kültürü geliştirme hızı takip edilmekte ve irdelenmektedir. Geri bildirim, izleme, içselleştirme fırsatları ve üst yönetimin bunlara katkısı sürekli değerlendirilmektedir.

Kanıtlar

- [İç Kontrol](#)
- [Memnuniyet Anketleri,](#)
- [Paydaş Toplantıları Tutanakları](#)
- [ÇTBMYO Stratejik Eylem Planı](#)

Olgunluk Düzeyi: 4

A.3. Paydaş Katılımı

A.3.1. İç ve dış paydaşların kalite güvencesi, eğitim ve öğretim, araştırma ve geliştirme, yönetim ve uluslararasılaşma süreçlerine katılımı

Çanakkale Teknik Bilimler Meslek Yüksekokulu'nda eğitim-öğretim planlama ve iyileştirme süreçlerinde öğrencilerin ve akademisyenlerin katılımına önem verilmektedir. Birçok konuda iç ve dış paydaşların görüşleri alınmakta ve yapılan çalışmalarla ilgili dış paydaşlar bilgilendirilmektedir. Bu kapsamda her eğitim-öğretim yılında düzenli olarak iç ve dış paydaşlar toplantıları yapılmaya çalışılmaktadır.

Kanıtlar

- [Memnuniyet Anketleri](#),
- [Paydaş Toplantıları Tutanakları](#)
- [Bilgi Yönetim Sistemi](#)
- [Mezun İlişkileri](#)
- [ÇTBMYO Stratejik Eylem Planı](#)

Olgunluk Düzeyi: 2

A.4. Uluslararasılaşma

A.4.1. . Uluslararasılaşma politikası

Çanakkale Teknik Bilimler Meslek Yüksekokulu'nun uluslararasılaşma politikası üniversitemizin Bologna Süreci uyum çalışmaları kapsamındaki etkinlikler, AKTS kredilendirme çalışmaları ile Mevlana ve Erasmus gibi değişim programlarıyla ilgili her türlü etkinliği ilgili programların mevzuatına uygun olmak üzere bütünlüklü bir sistem anlayışıyla programlı biçimde ele alıp tasarlamak ve yürütmek, program anlaşmalarının güncellenmesi hususunda faaliyetleri yürütmektir. Meslek Yüksekokulumuz eğitim programlarını da Avrupa Kredi Transfer Sistemi (AKTS) içinde tanımlamıştır ve halen uygulamaktadır. Erasmus programlarından öğrencilerin yararlanma olanağını artırmak için gerekli duyurular yapılmaktadır. Ayrıca Meslek Yüksekokulumuz bünyesinde yer alan her bir bölümde değişim programlarına yönelik akademik koordinatörlük/danışmanlık bulunmaktadır.

Kanıtlar

- [Uluslararası öğrenci ofisi](#),
- [Erasmus Koordinatörlüğü](#)

- [İkili İş Birliği Anlaşma Listesi](#)
- [Dış İlişkiler Koordinatörlüğü,](#)

Olgunluk Düzeyi: 2

A.4.2. Uluslararasılaşma süreçlerinin yönetimi ve organizasyonel yapısı

Çanakkale Onsekiz Mart Üniversitesi “Dış İlişkiler Koordinatörlüğü” üniversitemizin uluslararası düzeyde tanınırlığını sağlamak, uluslararası eğitim-araştırma kuruluşlarıyla mevcut işbirliğini sürdürüp geliştirmek, uluslararası program ve etkinliklere katılımı yaygınlaştırmak amacıyla kurulmuştur. ÇOMÜ uluslararası öğrenci ofisi de yurtdışından öğrenci başvurularının değerlendirilmesinde görev yapmaktadır. Üniversitede Mevlana programı ile ulusal düzeyde, Erasmus programı ile uluslararası düzeyde öğrenci değişim programı yürütülmektedir. Meslek Yüksekokulumuzda Erasmus koordinatörü olarak görev alan bir öğretim üyesi bulunmakta, öğrencilere danışmanlık yapmaktadır.

Kanıtlar

- [Uluslararası öğrenci ofisi,](#)
- [ERASMUS Koordinatörlüğü](#)
- [İkili İş Birliği Anlaşma Listesi](#)
- [Dış İlişkiler Koordinatörlüğü,](#)
- [Uluslararası Öğrenci Sayıları](#)

Olgunluk Düzeyi: 3

A.4.3. Uluslararasılaşma kaynakları

Uluslararasılaşmaya ayrılan kaynaklar (mali, fiziksel, insan gücü) belirlenmiş görev, yetki ve sorumluluklar paylaşılmış ve kurumsallaşmıştır. Bu kaynaklar nicelik ve nitelik bağlamında izlenmekte ve değerlendirilmekte ve her yıl rektörlüğün ilgili birimleriyle ortaklaşa çalışmalar yürütülerek arttırılmaya çalışılmaktadır. Bu kapsamda Meslek yüksekokulumuzun 2 Avrupa ülkesi ile ERASMUS anlaşması bulunmaktadır

Kanıtlar

- [Uluslararası öğrenci ofisi,](#)

- [ERASMUS Koordinatörlüğü](#)
- [İkili İş Birliği Anlaşma Listesi](#)
- [Dış İlişkiler Koordinatörlüğü](#)
- [Uluslararası Öğrenci Sayıları](#)

Olgunluk Düzeyi: 2

A.4.4. Uluslararasılaşma performansı

Meslek Yüksekokulumuzda 2020-2021 eğitim öğretim döneminde Erasmus programı kapsamında Bilgisayar Programcılığı programının iki öğrencisi yurtdışında staj yapmıştır. Meslek Yüksekokulumuz bünyesinde yer alan 7 bölümümüzde toplam 59 yabancı uyruklu öğrenci mevcuttur. Uluslararasılaşma performansı sürekli olarak izlenmektedir. İzlenme mekanizma ve süreçleri yerleşiktir, sürdürülebilirdir

Olgunluk Düzeyi: 2

Kanıtlar

- [Uluslararası öğrenci ofisi](#),
- [ERASMUS Koordinatörlüğü](#)
- [İkili İş Birliği Anlaşma Listesi](#)
- [Dış İlişkiler Koordinatörlüğü](#),
- [Uluslararası Öğrenci Sayıları](#)
- [ÇTBMYO Stratejik Eylem Planı](#)

B. EĞİTİM VE ÖĞRETİM

B.1. Programların Tasarımı ve Onayı

Çanakkale Teknik Bilimler Meslek Yüksekokulu bünyesinde yürütülen eğitim programlarının tasarımını, öğretim programlarının amaçlarına ve öğrenme çıktılarına uygun olarak yapılmaktadır. Programların yeterlilikleri, Türkiye Yükseköğretim Yeterlilikleri Çerçevesi'ni (TYYÇ) esas alacak şekilde tanımlanmıştır. Ayrıca kurum, program tasarım ve onayı için tanımlı süreçlere sahiptir. Program düzeyinde yeterliliklerin hangi eylemlerle kazandırılacağı (yeterlilik-ders-öğretim yöntemi matrisleri) belirlenmiştir. Alan farklılıklarına göre yeterliliklerin hangi eğitim türlerinde (örgün, karma, uzaktan)

kazandırılabilceđi tanımlıdır. Programların tasarımında, fiziksel ve teknolojik olanaklar dikkate alınmaktadır (erişim, sosyal mesafe vb.).

B.1.1. Programların tasarımı ve onayı

Programların amaçları ve öğrenme çıktıları (kazanımları) oluşturulmuş, TYYÇ ile uyumu belirtilmiş, kamuoyuna ilan edilmiştir. Program yeterlilikleri belirlenirken kurumun misyon ve vizyonu göz önünde bulundurulmuştur. Ders bilgi paketleri ve varsa ölçütler (örneğin akreditasyon ölçütleri vb.) dikkate alınarak hazırlanmıştır. Kazanımların ifade şekli öngörülen bilişsel, duyuşsal ve devinimsel seviyeyi açıkça belirtmektedir. Program çıktılarının gerçekleştiđinin nasıl izleneceđine dair planlama yapılmıştır, özellikle kurumun ortak çıktıların irdelenme yöntem ve süreci ayrıntılı belirtilmektedir. Öğrenme çıktılarının ve gerekli öğretim süreçlerinin yapılandırılmasında bölüm bazında ilke ve kurallar bulunmaktadır. Program düzeyinde yeterliliklerin hangi eylemlerle kazandırılabilceđi (yeterlilik-ders-öğretim yöntemi matrisleri) belirlenmiştir. Alan farklılıklarına göre yeterliliklerin hangi eğitim türlerinde (örgün, karma, uzaktan) kazandırılabilceđi tanımlıdır.

Programlar tasarlanırken dünyada faaliyet gösteren benzer programlar ve mevcut bilimsel gelişmeler ışığında, öncelikle ülkemizin bilimsel, ekonomik ve sosyal ihtiyaçlarını karşılayacak programların eğitim öğretim faaliyetlerine başlaması kararının alınmasına (programların ülke genelinde doluluk oranlarının yüksek olması ve mezunların rahatlıkla iş bulması gibi parametreler dikkate alınarak); öğrenci alımı yapan veya mezun veren programların ise program tasarımının bu bağlamda yürütülmesine özen gösterilmektedir.

Meslek Yüksekokulu bünyesindeki programların müfredatı öncelikle Bölüm Kurul Kararı alınarak bölümde görev yapan tüm akademik personelin görüşü alınarak hazırlanmaktadır. Bölüm tarafından onaylanan dersler ve içerikleri Yüksekokul Kurulu gündemine alınarak diđer bölümlerin görüşüne sunulmaktadır. Yüksekokul Kurulu tarafından onaylanan dersler ve içerikleri son olarak Üniversitemiz Senatosuna sunulmakta ve Senato üyelerinin görüşleri alınarak nihai olarak onaylanmaktadır.

Ders kazanımları ile program çıktıları açık, anlaşılır, gerçekçi ve sürdürülebilir şekilde eşleştirmiş ve tüm programlarda içselleştirilmiştir. Program yapısı ve dengesine ilişkin uygulamalar tüm programlarda, sistematik olarak izlenmekte ve izlem sonuçları paydaşlarla birlikte değerlendirilerek önlem alınmakta ve sürekli olarak güncellenmektedir.

Programların yeterlilikleri program danışmanlarının da görüşü alınarak bölüm başkanlarınca belirlenmektedir. Programların yeterlilikleriyle ders öğrenme çıktıları arasında ilişkilendirme UBYS üzerinden dersin koordinatörü tarafından yapılmaktadır. Mevcut

programlarımızın tamamının Bologna bilgilerine aşağıdaki web sitesi adresinden ya da ÜBYS üzerinden öğrenci ve öğretim elemanlarınca 7/24 güncel olarak erişilebilmektedir. İlgili programlara ulaşılabilir. Pandemi sürecinde Üniversitemiz Senatosu tarafından alınan karar istinaden 2020 yılının tamamında Meslek yüksekokulumuz bünyesindeki eğitim-öğretim faaliyeti yürüten bütün programlar uzaktan eğitim metodu ile eğitim programlarındaki dersleri bahar ve güz dönemlerini gerçekleştirmiştir. Üniversitemizin uzaktan eğitim çalışmaları COMUZEM (ÇOMÜ Uzaktan Eğitim Araştırma ve Uygulama Merkezi) ve ÇOMÜ Bilgi İşlem Daire Başkanlığı işbirliğiyle yürütülmektedir. Bilgi İşlem Daire Başkanlığımız pandemi sürecinde uzaktan eğitim ders ve sınav süreçlerini ÜBYS ve Microsoft Teams, Microsoft Stream ve Microsoft Office Forms üzerinden yürütmüştür.

Kanıtlar

- [Eğitim Kataloğu](#)
- [Program Çıktıları - Bilgisayar Programcılığı](#)
- [Program Çıktıları - Elektrik](#)
- [Program Çıktıları – Gıda Kalite Kontrolü ve Analizi](#)
- [Program Çıktıları - Makine](#)
- [Program Çıktıları – Grafik Tasarımı](#)
- [Program Çıktıları – İç Mekan Tasarımı](#)
- [Program Çıktıları – Giyim Üretim Teknolojisi](#)
- [Program Çıktıları – İnşaat Teknolojisi](#)
- [Memnuniyet Anketleri](#)
- [Paydaş Toplantıları Tutanakları](#)
- [Bilgi Yönetim Sistemi](#)
- [Mezun İlişkileri](#)
- [ÇTBMYO Stratejik Eylem Planı](#)

Olgunluk Düzeyi: 3

B.1.2. Programın ders dağılım dengesi

Programın ders dağılımına ilişkin ilke, kural ve yöntemler tanımlıdır. Öğretim programı (müfredat) yapısı zorunlu-seçmeli ders, alan-alan dışı ders dengesini gözetmekte, kültürel derinlik ve farklı disiplinleri tanıma imkânı vermektedir. Ders sayısı ve haftalık ders saati öğrencinin akademik olmayan etkinliklere de zaman ayırabileceği şekilde düzenlenmiştir. Bu

kapsamda geliştirilen ders bilgi paketlerinin amaca uygunluğu ve işlerliği izlenmekte ve bağlı iyileştirmeler yapılmaktadır.

Kanıtlar

- [Eğitim Kataloğu](#)
- [Mevzuat Bilgi Sistemi](#)
- [Eğitim Öğretim ve Sınav Yönetmeliği](#)
- [Memnuniyet Anketleri](#)
- [Paydaş Toplantıları Tutanakları](#)
- [Bilgi Yönetim Sistemi](#)

Olgunluk Düzeyi: 5

B.1.3. Ders kazanımlarının program çıktılarıyla uyumu

Derslerin öğrenme kazanımları (karma ve uzaktan eğitim de dahil) tanımlanmış ve program çıktıları ile ders kazanımları eşleştirmesi oluşturulmuştur. Kazanımların ifade şekli öngörülen bilişsel, duyuşsal ve devinimsel seviyeyi açıkça belirtmektedir. Ders öğrenme kazanımlarının gerçekleştiğinin nasıl izleneceğine dair planlama yapılmıştır, özellikle alana özgü olmayan (genel) kazanımların irdelenme yöntem ve süreci ayrıntılı belirtilmektedir.

Kanıtlar

- [Programlar ve Eğitim Öğretim Bilgi Sistemi](#)
- [Kalite Güvence Politikası](#)
- [Eğitim Kataloğu - Bilgisayar Programcılığı](#)
- [Eğitim Kataloğu - Elektrik](#)
- [Eğitim Kataloğu– Gıda Kalite Kontrolü ve Analizi](#)
- [Eğitim Kataloğu - Makine](#)
- [Eğitim Kataloğu – Grafik Tasarımı](#)
- [Eğitim Kataloğu – İç Mekan Tasarımı](#)
- [Eğitim Kataloğu – Giyim Üretim Teknolojisi](#)
- [Eğitim Kataloğu – İnşaat Teknolojisi](#)
- [İç Dış Paydaşlarla İlişkiler](#)
- [ÇTBMYO Kurumsal Bilgiler](#)
- [Kalite Güvence Komisyonu Faaliyetleri](#)
- [ÇTBMYO Dış Paydaş Toplantısı](#)

- [PUKO Döngüsü](#)

Olgunluk Düzeyi: 4

B.1.4. Öğrenci iş yüküne dayalı ders tasarımı

Tüm derslerin AKTS değeri web sayfası üzerinden paylaşılmakta, öğrenci iş yükü takibi ile doğrulanmaktadır. Staj ve mesleğe ait uygulamalı öğrenme fırsatları mevcuttur ve yeterince öğrenci iş yükü ve kredi çerçevesinde değerlendirilmektedir. Gerçekleşen uygulamanın niteliği irdelenmektedir. Öğrenci iş yüküne dayalı tasarımda uzaktan eğitimle ortaya çıkan çeşitlilikler de göz önünde bulundurulmaktadır.

Programlarda yer alan derslerin öğrenci iş yüküne dayalı kredi değerleri Avrupa Kredi transfer Sistemi (AKTS) belirlenmektedir. Meslek Yüksekokulu Programlarından mezuniyet için asgari 120 AKTS'nin tamamlanmış olması gerekmektedir. AKTS ders bilgi paketlerini içeren ders katalogları internet üzerinden erişime açıktır. Mezuniyet şartını sağlayan öğrencilerimize diploma eki verilmektedir.

Kanıtlar

- [Programlar ve Eğitim Öğretim Bilgi Sistemi](#)
- [Staj Yönergesi.](#)

Olgunluk Düzeyi: 3

B.1.5. Ölçme ve değerlendirme sistemi

Kurumda bütüncül bir ölçme-değerlendirme sistemi vardır. Sınav formları ve sınav zarfları standart biçimdedir. Ölçme-değerlendirme için ana ilke ve kurallar tanımlı ve birim web sitesinde yayınlanmıştır. Öğrenme kazanımı, öğretim programı (müfredat), eğitim hizmetinin verilme biçimi (örgün, uzaktan, karma, açıktan), öğretim yöntemi ve ölçme-değerlendirme uyumu gözetilmektedir.

Sınav uygulama ve güvenliği (örgün/çevrimiçi sınavlar, dezavantajlı gruplara yönelik sınavlar) mekanizmaları bulunmaktadır. Birim, ölçme-değerlendirme yaklaşım ve olanaklarını öğrenci-öğretim elemanı geri bildirimine dayalı biçimde iyileştirmektedir.

Başarı ölçme ve değerlendirme yöntemi hedeflenen ders öğrenme çıktılarına ulaşıldığını ölçebilecek şekilde tasarlanmıştır. Doğru, adil ve tutarlı şekilde değerlendirmeyi güvence altına almak için nasıl bir yöntem (sınavların/notlandırmanın/derslerin tamamlanmasının/mezuniyet koşullarının önceden belirlenmiş ve ilan edilmiş kriterlere

dayanmaktadır. Ölçme değerlendirme süreçleri öğrencilerle tartışılmakta, öğrencilerin görüşleri alınmakta ve süreçlerin şeffaf olması sağlanmaktadır. Öğrencilerin sınav ve/ya ödev notları UBYs sistemi üzerinden ilan edilerek öğrencilere duyurulmaktadır.

- Öğretim elemanları dönem başında ilk derste öğrencilere gerekli bilgilendirmeyi yapmakla birlikte birinci sınıf öğrencileri için her yıl oryantasyon programı düzenlenmekte ve öğrencilerin buna katılımı sağlanmaktadır.

- Öğrencinin sınava girmesini engelleyen haklı ve geçerli nedenlerin oluşması durumunu kapsayan açık düzenlemeler Meslek Yüksekokulumuz internet sayfamızda bulunmaktadır.

- Meslek Yüksekokulumuzda bulunan tüm bölümlerin 4 yarıyıllık ders planları ve ders içerikleriyle birlikte her programın kendi hazırladığı stratejik plan fakültemiz web sitesinde bilgilerinize sunulmuştur.

- Meslek Yüksekokulları Staj Yönergesine ilaveten, her bölümün staj uygulama ilkeleri internet sayfalarında öğrencilere duyurulmaktadır. Gerekli evraklar iş akış şemaları üzerinden anlatılmaktadır.

Ayrıca programların dört yarıyıllık derslerinin Bologna çıktıklarına ekte belirtilen link'ten de erişilebilmektedir. Ders katalogları internet üzerinden erişime açıktır. Ölçme ve değerlendirme sistemleri kapsamında dikkate alınan geçerli yasal mevzuat listelenmiştir. Sınav uygulama ve güvenliği (örgün/çevrimiçi sınavlar, dezavantajlı gruplara yönelik sınavlar) mekanizmaları bulunmaktadır. Birim, ölçme-değerlendirme yaklaşım ve olanaklarını öğrenci öğretim elemanı geri bildirimine dayalı biçimde iyileştirmektedir.

Kanıtlar

- [Programlar ve Eğitim Öğretim Bilgi Sistemi](#)
- [Kalite Güvence Politikası](#)
- [Sınav Kağıdı Formu](#)
- [Sınav Yönetmeliği](#)
- [Bilgi Yönetim Sistemi](#)

Olgunluk Düzeyi: 3

B.2. Öğrenci Kabulü ve Gelişimi

Birimin programlarına yönelik öğrenci kabulleri kapsamında açık kriterler belirlemiştir; diploma, derece ve diğer yeterliliklerin tanınması ve sertifikalandırılması ile ilgili olarak önceden tanımlanmış ve yayımlanmış kuralları tutarlı ve kalıcı bir şekilde uygulanmaktadır

B.2.1. Öğrenci kabulü, önceki öğrenmenin tanınması ve kredilendirilmesi

Öğrenci kabulü YÖK tarafından belirlenen usullere göre yapılmaktadır. Öğrenci kabulüne ilişkin ilke ve kuralları tanımlanmış ve ilan edilmiştir. Bu ilke ve kurallar birbiri ile tutarlı olup, uygulamalar şeffaftır. Diploma, sertifika gibi belge talepleri titizlikle takip edilmektedir. Önceki öğrenmenin (örgün, yaygın, uzaktan/karma eğitim ve serbest öğrenme yoluyla edinilen bilgi ve becerilerin) tanınması ve kredilendirilmesi yapılmaktadır. Meslek Yüksekokulumuzu tercih edecek öğrencilerin bir lise mezunu olması koşulunun yanı sıra ÖSYM tarafından yapılan YKS sınavının TYT puan türünden yeterli puanı almış olmaları gereklidir. Meslek Yüksekokulumuz bölümleri yoğunlukla Marmara ve Ege Bölgesindeki Balıkesir, Bursa, Çanakkale, Edirne, İstanbul, İzmir, Kırklareli, Manisa, Tekirdağ illerinden ve bu illerin ilçelerinden gelen öğrencilerimiz bulunmaktadır. Ayrıca etrafı denizlerle ve ulaşım ağlarıyla çevrili bir bölgede olmamız nedeniyle öğrenci kaynağı sürekliliğimizde herhangi bir ciddi sıkıntı yaşanmamaktadır. Fakültemiz tüm bölümlerinden mezun olabilmek için öğrencilerin; Öğretim programlarındaki tüm derslerden 4.00 üzerinden en az 2.00 Genel Not Ortalamasına (GNO) sahip olmaları ve 120 AKTS kredisi almaları zorunludur. Ayrıca 30 iş günü zorunlu stajlarını belirtilen sürede ve başarılı olarak tamamlamaları gerekmektedir. Genel Not Ortalaması ise AKTS'ye göre hesaplanmaktadır.

Kanıtlar

- [Senato Kararları](#)
- [ÇOMÜ Kalite Güvence Politikası](#)
- [ÇTBMYO Kalite Güvence Politikası](#)
- [Önlisans ve Lisans Muafiyet Ve İntibak İşlemleri Yönergesi](#)
- [Eğitim Kataloğu](#)
- [Mevzuat Bilgi Sistemi](#)
- [Eğitim Öğretim ve Sınav Yönetmeliği](#)
- [Bilgi Yönetim Sistemi](#)

Olgunluk Düzeyi: 4

B.2.2. Yeterliliklerin sertifikalandırılması ve diploma

Yeterliliklerin onayı, mezuniyet koşulları, mezuniyet karar süreçleri açık, anlaşılır, kapsamlı ve tutarlı şekilde tanımlanmış ve kamuoyu ile paylaşılmıştır. Sertifikalandırma ve diploma işlemleri bu tanımlı sürece uygun olarak yürütülmekte, izlenmekte ve gerekli önlemler alınmaktadır. YÖK'ün belirlediği usul ve çerçeve baz alınarak mezuniyet için üniversitemizin Önlisans-Lisans Eğitim Öğretim ve Sınav Yönetmeliği dikkate alınmıştır

Kanıtlar

- [Ç.O.M.Ü. Önlisans-Lisans Eğitim Öğretim ve Sınav Yönetmeliği](#)

Olgunluk Düzeyi: 3

B.3. Öğrenci Merkezli Öğrenme, Öğretme ve Değerlendirme

B.3.1. Öğretim yöntem ve teknikleri

Öğretim yöntemi öğrenciyi aktif hale getiren ve etkileşimli öğrenme odaklıdır. Tüm eğitim türleri içerisinde (örgün, uzaktan, karma) o eğitim türünün doğasına uygun; öğrenci merkezli, yetkinlik temelli, süreç ve performans odaklı disiplinler arası, bütüncü, vaka/uygulama temelinde öğrenmeyi önceleyen yaklaşımlara yer verilir. Bilgi aktarımından çok derin öğrenmeye, öğrenci ilgi, motivasyon ve bağlılığına odaklanılmıştır.

Örgün eğitim süreçleri ön lisans, lisans ve yüksek lisans öğrencilerini kapsayan; teknolojinin sunduğu olanaklar ve ters yüz öğrenme, proje temelli öğrenme gibi yaklaşımlarla zenginleştirilmektedir. Öğrencilerinin araştırma süreçlerine katılımı müfredat, yöntem ve yaklaşımlarla desteklenmektedir. Tüm bu süreçlerin uygulanması, kontrol edilmesi ve gereken önlemlerin alınması sistematik olarak değerlendirilmektedir.

2020 takvim yılında eğitim öğretim faaliyetleri online olarak Microsoft Teams programı üzerinden gerçekleştirilmiştir. Her ders için dersin danışmanı tarafından kurulan ekibe dahil olan öğrenciler devam zorunluluğu olmadan, istedikleri zaman dersi canlı veya sonradan (stream videosu) üzerinden takip edilebilmiştir. Ders notları gerek Microsoft Teams üzerinden gerekse UBYS sisteminde derse ait modül üzerinden haftalık olarak dersin danışmanı tarafından yüklenmiştir. Ayrıca, kapasite gereksinimi fazla olan ilave dokümanlar internet üzerinden farklı kanallar ile öğrencilere ulaştırılmıştır. Teorik dersler açısından online

eđitim sorunsuz olarak tamamlandıđı Meslek Yksekokulumuzda, uygulamalı derslerden olan đrenci Laboratuvar dersleri ise dersin danıřmanı hocası tarafından video-ders olarak đrenciler tarafından takip edilebilmiřtir. Pandemi řartları nedeniyle 2020 yılında eđitim-đretim faaliyetlerinin online olarak gerekleřtirilmesi nedeniyle đrencilerin derslerin planlanması ve deđerlendirilmesi ařamasında đrencilerin grřleri dersin hocalarına verdikleri geri dnřler ile deđerlendirilmiřtir.

Kanıtlar

- [Eđitim Katalođu - Bilgisayar Programcılıđı](#)
- [Eđitim Katalođu - Elektrik](#)
- [Eđitim Katalođu– Gıda Kalite Kontrol ve Analizi](#)
- [Eđitim Katalođu - Makine](#)
- [Eđitim Katalođu – Grafik Tasarımı](#)
- [Eđitim Katalođu – İ Mekan Tasarımı](#)
- [Eđitim Katalođu – Giyim retim Teknolojisi](#)
- [Eđitim Katalođu – İnaaat Teknolojisi](#)
- [Stratejik Eylem Planları](#)
- [Memnuniyet Anketleri](#)

Olgunluk Dzevi: 3

B.3.2. lme ve deđerlendirme

đrenci merkezli lme ve deđerlendirme, yetkinlik ve performans temelinde yrtlmř ve mmkn olduđuunca eřitlendirilmiřtir. Online eđitimin yapıldıđı 2020 yılında lme ve deđerlendirme sınavlar, kısa sınavlar (quiz), dev, rapor ve sunum gibi srekliliđi olan farklı yntemlerle sađlanmıřtır. Ders kazanımlarına ve online eđitim trne uygun sınav yntemleri planlamıř ve uygulanmıřtır. Bu amala, MS Teams zerinden veya Google forms zerinden anlık sınavlar yapılabilirdiđi gibi, belirli bir takvimde tamamlanması beklenen ev devleri řeklindeki uygulamalar da genellikle kullanılan yntemler olmuřtur. Yine niversitemizin mevcut ynergesi iřıđında derslerin deđerlendirilmesi yapılmıřtır. lme ve deđerlendirme uygulamalarının zaman ve kiřiler arasında tutarlılıđı ve gvenirliđi dersin sorumlu hocası tarafından sađlanmıřtır.

Kanıtlar

- [Stratejik Eylem Planları](#)

- [Mevzuat Bilgi Sistemi](#)
- [Eđitim Öğretim ve Sınav Yönetmeliđi](#)
- [Eđitim Katalođu - Bilgisayar Programcılıđı](#)
- [Eđitim Katalođu - Elektrik](#)
- [Eđitim Katalođu– Gıda Kalite Kontrolü ve Analizi](#)
- [Eđitim Katalođu - Makine](#)
- [Eđitim Katalođu – Grafik Tasarımı](#)
- [Eđitim Katalođu – İç Mekan Tasarımı](#)
- [Eđitim Katalođu – Giyim Üretim Teknolojisi](#)
- [Eđitim Katalođu – İnşaat Teknolojisi](#)
- [İç Dış Paydaşlarla İlişkiler](#)
- [Memnuniyet Anketleri](#)
- [Bilgi Yönetim Sistemi](#)
- [İç Kontrol Standartları](#)
- [Form ve Dilekçeler](#)

Olgunluk Düzeyi: 3

B.3.3. Öğrenci geri bildirimleri

Öğrenci görüşü (ders, dersin öğretim elemanı, diploma programı, hizmet ve genel memnuniyet seviyesi, vb) sistematik olarak ve çeşitli yollarla alınmakta, etkin kullanılmakta ve sonuçları paylaşılmaktadır. Bu amaçla ders değerlendirme anketlerinin öğrenciler tarafından doldurulması dersin sorumlu hocaları tarafından teşvik edilmiştir. Kullanılan yöntemlerin geçerli ve güvenilir olması, verilerin tutarlı ve temsil eder olması sağlanmıştır. Öğrenci şikayetleri ve/veya önerileri için muhtelif kanallar vardır, öğrencilerce bilinir, bunların adil ve etkin çalıştığı denetlenmektedir

Kanıtlar

- [Öğrenci İşleri Daire Başkanlığı,](#)
- [Kurullar](#)
- [Akademik Takvim](#)
- [Staj Yönergesi](#)
- [İç kontrol standartları](#)

- [ÇTBMYO Stratejik Eylem Planı](#)
- [SWOT Analizi](#)
- [Göstergeler](#)
- [Kamu Hizmetleri Standartları Tablosu](#)
- [Görev Tanımları](#)
- [Bilgi Yönetim Sistemi,](#)
- [Kalite Güvence Komisyonu Faaliyetleri](#)
- [ÇTBMYO Dış Paydaş Toplantısı](#)

Olgunluk Düzeyi: 2

B.3.4. Akademik danışmanlık

Öğrencinin akademik gelişimini takip eden, yön gösteren, akademik sorunlarına ve kariyer planlamasına destek olan bir danışman öğretim üyesi bulunmaktadır; etkinliğin öğrenci portfolyosu gibi yöntemlerle takibi ve iyileştirme adımları vardır ve gerçekleşme irdelenmektedir. Öğrencilerin danışmanlarına erişimi kolaydır ve çeşitli erişimi olanakları (yüz yüze, çevrimiçi) bulunmaktadır. Danışmanlık; Meslek Yüksekokulumuzda kayıtlı olan öğrencinin kaydını yaptırması ile ders danışmanlığı olarak başlamakta ve öğrenci mezun olana kadar ders danışmanı olan öğretim elemanı ile öğrenim hayatı boyunca her kanaldan iletişim kurabilmektedir. Her öğrencinin bir ders danışmanı bulunmaktadır. Meslek Yüksekokulumuzda ders kayıt onayını, danışman pozisyonunda olan Öğretim Görevlisi ve/ya Öğretim Üyesi vermektedir. Danışman, öğrencinin eğitim-öğretim faaliyetlerini ubys üzerinden öğrenci bilgi sistemi modülü aracılığıyla anlık olarak her zaman takip edebilmektedir. Öğrencinin dönemlik ders kaydının tamamlanabilmesi için danışman onayı ders seçiminin son ve mecburi koşuldur. Ayrıca, Öğrenci Danışmanlığının çerçevesi üniversitemiz yönergesinde detaylı bir şekilde anlatılmaktadır.

Kanıtlar

- [Kurumsal Değerlendirme ,](#)
- [Yüksekokul Akademik Kadrosu](#)
- [Akademik Veri Yönetim Sistemi](#)
- [Bilgi Yönetim Sistemi](#)
- [Ç.O.M.Ü. Önlisans-Lisans Öğrenci Danışmanlık Yönergesi](#)

Olgunluk Düzeyi: 3

B.4. Öğretim Elemanları

B.4.1. Atama, yükseltme ve görevlendirme kriterleri

Öğretim elemanı atama, yükseltme ve görevlendirme süreç ve kriterleri belirlenmiş ve kamuoyuna açıktır. İlgili süreç ve kriterler akademik liyakati gözetip, fırsat eşitliğini sağlayacak niteliktedir. Uygulamanın kriterlere uygun olduğu kanıtlanmaktadır. Öğretim elemanı ders yükü ve dağılım dengesi şeffaf olarak paylaşılır. Kurumun öğretim üyesinden beklentisi bireylerce bilinir. Kadrolu olmayan öğretim elemanı seçimi ve yarıyıl sonunda performanslarının değerlendirilmesi şeffaf, etkin ve adildir; kurumda eğitim-öğretim ilkelerine ve kültürüne uyum gözetilmektedir.

Meslek Yüksekokulumuzda öğretim elemanlarının işe alınması, atanması ve yükseltilmesi ile ilgili olarak ÇOMÜ Personel daire Başkanlığı tarafından yürütülen süreçlerde 2019 yılında güncellenen üniversitemizin Öğretim Üyesi Kadrolarına Başvuru, Görev Süresi Uzatımı, Atanma Ve Yükseltme Kriterleri kullanılmaktadır. Meslek Yüksekokulumuzda hâlihazırda görev yapan akademik personel genel olarak akademik yükseltme şartlarını sağladığı takdirde, bölümlerden gelen talebe istinaden Meslek Yüksekokulu Müdürlüğü Meslek Yüksekokulumuzda programlar için ders görevlendirmesi ile ilgili tüm süreçler Bölüm Kurul Kararlarına istinaden alınan Yönetim Kurul Kararları neticesinde eğitim-öğretim dönemi başlamadan önce dersi verecek öğretim elemanının yetkinliği ve uzmanlığı dikkate alınarak adil ve açık bir şekilde olmaktadır. Akademik kadronun uzmanlık alanı ile yürüttükleri ders arasında uyumun sağlanmasına yönelik uygulamalar Bölümler üzerinden sağlıklı bir şekilde yürütülmektedir. Bölüm akademik kadrosuna yeni bir öğretim elemanının dahil olması veya bölümden ayrılması gibi durumlarda bölümde halihazırda görev yapan öğretim elemanları arasından dersi verecek yeterlilikteki öğretim elemanı üzerine ders ataması liyakat ve mümkün olduğunca gönüllüğe dayalı olarak yapılmaktadır. Öğretim elemanı ders yükü ve dağılım dengesi şeffaf olarak yönetim kurulunda paylaşılmaktadır. Kadrolu olmayan öğretim elemanı seçimi ve yarıyıl sonunda performanslarının değerlendirilmesi için dersi alan öğrencilerden gelen geri dönüşler genellikle dikkate alınmaktadır.

Kanıtlar

- [Birim İç Kontrol Güvence Beyanı](#)

- [Atama, yükseltme ve görevlendirme kriterleri,](#)
- [Personel Daire Başkanlığı](#)
- [SWOT Analizi](#)
- [Kamu Hizmet Standartları Tablosu](#)
- [Kurumsal Bilgiler](#)
- [Görev Tanımları](#)
- [İç Kontrol Standartları Eylem Planı](#)
- [Akademik Performans](#)

Olgunluk Düzeyi: 3

B.4.2. Öğretim yetkinliği

Tüm öğretim elemanlarının etkileşimli-aktif ders verme yöntemlerini ve uzaktan eğitim süreçlerini öğrenmeleri ve kullanmaları için sistematik eğitimcilerin eğitimi etkinlikleri (kurs, çalıştay, ders, seminer vb) ve bunu üstlenecek/gerçekleştirecek öğretme-öğrenme merkezi yapılanması vardır. Öğretim elemanlarının pedagojik ve teknolojik yeterlilikleri artırılmaktadır. Kurumun öğretim yetkinliği geliştirme performansı değerlendirilmektedir. Özellikle 2020 yılında yaşadığımız pandemi sürecinde öğretim elemanlarının uzaktan eğitim sürecini başarılı bir şekilde yürütebilmeleri için Üniversitemiz Bilgi İşlem Daire Başkanlığı tarafından pek çok eğitim videosu hazırlanmış ve öğretim elemanları ile paylaşılmıştır.

Kanıtlar

- [Atama, Yükseltme Ve Görevlendirme Kriterleri,](#)
- [Personel Daire Başkanlığı](#)
- [Bilgi İşlem Daire Başkanlığı](#)
- [SWOT Analizi](#)
- [Kamu Hizmet Standartları Tablosu](#)
- [Kurumsal Bilgiler](#)
- [Görev Tanımları](#)
- [İç Kontrol Standartları Eylem Planı](#)
- [Akademik Performans](#)

Olgunluk Düzeyi: 3

B.4.3. Eğitim faaliyetlerine yönelik teşvik ve ödüllendirme

Eğitim ve öğretimi önceliklendirmek üzere yükseltme kriterlerinde yaratıcı eğitim faaliyetlerine yer verilir.

Kanıtlar

- [Atama, Yükseltme Ve Görevlendirme Kriterleri,](#)
- [Personel Daire Başkanlığı](#)
- [Anketler](#)
- [ÇOMÜ - Kalite Güvencesi](#)
- [OMİK](#)
- [Sürekli Eğitim Merkezi](#)

Olgunluk Düzeyi: 3

B.5. Öğrenme Kaynakları.

Kurum, eğitim ve öğretim faaliyetlerini yürütmek için uygun kaynaklara ve altyapıya sahip olmalı ve öğrenme olanaklarının tüm öğrenciler için yeterli ve erişilebilir olmasını güvence altına almalıdır.

B.5.1. Öğrenme ortamı ve kaynakları

Sınıf, laboratuvar, kütüphane, stüdyo; ders kitapları, çevrimiçi (online) kitaplar/belgeler/videolar vb. kaynaklar uygun nitelik ve niceliktedir, erişilebilirdir ve öğrencilerin bilgisine/kullanımına sunulmuştur. Öğrenme ortamı ve kaynaklarının kullanımı izlenmekte ve iyileştirilmektedir. Kurumda eğitim-öğretim ihtiyaçlarına tümüyle cevap verebilen, kullanıcı dostu, ergonomik, eş zamanlı ve eş zamansız öğrenme, zenginleştirilmiş içerik geliştirme ayrıca ölçme ve değerlendirme ve hizmet içi eğitim olanaklarına sahip bir öğrenme yönetim sistemi bulunmaktadır. Öğrenme ortamı ve kaynakları öğrenci-öğrenci, öğrenci-öğretim elemanı ve öğrenci-materyal etkileşimini geliştirmeye yönelmektedir.

Eğitimde yeni teknolojilerin kullanımı teşvik edilmektedir. Kurumda internet bağlantısı ile Eudrom ile Wifi hizmeti sunulmaktadır. Ayrıca, her derslikte ve toplantı salonunda projeksiyon ve bilgisayar bulunmaktadır. Ayrıca, teknik eğitim için gerekli olan farklı yazılımların yüklü olduğu bilgisayarların bulunduğu bilgisayar laboratuvarına ilaveten, teknik resim çizimi için atölye ve çeşitli öğrenci ve araştırma laboratuvarları bulunmaktadır. Altyapıya ait detaylı bilgiler Meslek Yüksekokulumuz internet sayfasında detaylı olarak

verilmiştir. Öğrencilerin mesleki gelişim ve kariyer planlamasına yönelik mezunlar koordinatörlüğü kurulmuş olup, ayrıca kariyer gelişim koordinatörlüğü de kurulacaktır. Öğrencilerin staj ve işyeri eğitimi gibi kurum dışı deneyim edinmelerini gerektiren programlar için kurum dışı destek bileşenleri dış paydaşlarımızdan, kamu ve özel sektör kuruluşları ve STK'ların desteğiyle sağlanmaktadır. Öğrencilere psikolojik rehberlik, sağlık hizmeti vb. destek hizmetleri sunulmakta olup, her akademik yıl en az bir kez bu hizmete nasıl ulaşabilecekleri ile ilgili bilgilendirme programı düzenlenmektedir. Sunulan hizmetlerin/desteklerin kalitesi, etkinliği ve yeterliliği bu raporda aktarılan tüm başlıkların incelenmesi, iç kontrol eylem planı, stratejik eylem planı, pukö döngüsü, swot analizi vb. yöntemleriyle ilgili komisyonlarca güvence altına alınmaktadır.

Kanıtlar

- [Yüksekokul Hakkında,](#)
- [Fiziki İmkanlar](#)
- [Memnuniyet Anketleri](#)
- [Paydaş Toplantıları Tutanakları](#)

Olgunluk Düzeyi: 4

B.5.2. Sosyal, kültürel, sportif faaliyetler

Öğrenci toplulukları ve bu toplulukların etkinlikleri, sosyal, kültürel ve sportif faaliyetlerine yönelik mekân, bütçe ve rehberlik desteği vardır. Ayrıca sosyal, kültürel, sportif faaliyetleri yürüten ve yöneten idari örgütlenme mevcuttur. Gerçekleşen uygulamalar takip edilmekte ve irdelenmektedir. ÇOMÜ yerleşkelerinde öğrencilerin kullanımına açık olan tenis kortları, futbol ve basketbol sahaları, kapalı yüzme havuz, kapalı spor salonları, Troya Kültür Merkez ve Mehmet Akif Ersoy Gençlik Merkezi, ÖSEM (Öğrenci Sosyal Etkinlik Merkezi) vardır. ÇOMÜ'de her yıl 6 gün süren ve yaklaşık 20 bin kişinin katıldığı 'Öğrenci Şenlikleri' gerçekleştirilmektedir. ÇOMÜ Dardanos Yerleşkesi'nde gerçekleşen şenlik süresince öğrenci toplulukları ve davetli sanatçılar tarafından çeşitli etkinlikler, spor müsabakaları gerçekleştirilmektedir. Üniversitemiz kampüsünde öğrencilerin kullanımına yönelik tesis ve altyapılar (yemekhane, yurt, spor alanları, teknoloji donanımlı çalışma alanları vs.) mevcuttur.

Meslek Yüksekokulumuz ana binasında 300'er m2 kullanım alanına sahip kantin ve yemekhane de yer almaktadır. Sosyal ve akademik faaliyetler için Sosyal Bilimler MYO ile birlikte kullandığımız 150 kişilik ayrı bir salonumuz mevcuttur. Öğrencilerimiz ring seferleri ile rahatça kampüs içinde hareket edebilmekte üniversite merkeze ulaşabilmekte ve orada yer

alan kütüphane ve spor salonlarının da bulunduğu sosyal alanlardan faydalanabilmektedirler.

Öğrenci gelişimine yönelik sosyal, kültürel ve sportif faaliyetler halkla ilişkiler koordinatörlüğü, program danışmanları, beden eğitimi öğretim elemanımız ve öğrenci toplulukları aracılığıyla gerçekleştirilmektedir. Üniversite Kültür Hizmetleri Şube Müdürlüğü ve Spor Hizmetleri Şube Müdürlüğü bünyesinde toplam 168 öğrenci topluluğu bulunmaktadır. Üniversite bünyesinde öğrenci toplulukları tanıtım toplantıları düzenlenerek öğrencilerin katılımı teşvik edilmektedir. Bu topluluklar ÇOMÜ Sağlık, Kültür ve Spor Dairesi Başkanlığı Öğrenci Topluluğu Yönergesi doğrultusunda faaliyet göstermektedirler ve programlarını dönem başında ilgili birime bildirmektedir.

Kanıtlar

- [Meslek Yüksekokul Haberler- Etkinlikler](#)
- [Meslek Yüksekokulu Hakkında,](#)
- [İkili İşbirlikleri ve Protokoller](#)
- [Fiziki İmkanlar](#)

Olgunluk Düzeyi: 4

B.5.3. Tesis ve altyapılar

Tesis ve altyapılar (yemekhane, yurt, teknoloji donanımlı çalışma alanları; sağlık, ulaşım, bilişim hizmetleri, uzaktan eğitim altyapısı) ihtiyaca uygun nitelik ve niceliktedir, erişilebilirdir ve öğrencilerin bilgisine/kullanımına sunulmuştur.

Meslek Yüksekokulumuz 1500 m² açık, 6880 m² kapalı alanı olan binasında hizmet vermektedir. Meslek Yüksekokulumuz ana binasında derslikler, 3 bilgisayar laboratuvarı ve 1 çizim atölyesi yer almaktadır. Tüm derslik, atölye ve laboratuvarlarda projeksiyon cihazı bulunmaktadır. Ana binada 300'er m² kullanım alanına sahip kantin ve yemekhane de yer almaktadır. Derslerin uygulamaları ise Atölye ve Laboratuvar binamızda yer alan bölümlerin uygulama alanlarında yapılmaktadır.

Derslikler; Meslek Yüksekokulumuzda 16 adet derslik mevcut olup, bunların tamamında ve atölyelerimizde projeksiyon cihazı bulunmaktadır.

Toplantı Salonu; Meslek Yüksekokulumuzda bir adet toplantı salonu mevcut olup, ihtiyaca cevap verecek donanıma sahiptir.

Konferans Salonu; Meslek Yüksekokulumuz konferans, seminer, panel, sunum gibi bilimsel

faaliyetlerin gerçekleştirildiği, Sosyal Bilimler Meslek Yüksekokulu ile birlikte kullandığımız 150 kişilik bir konferans salonuna sahiptir. Konferans salonumuzda öğretim elemanlarımız haricinde, alanında uzman kişiler bilimsel çalışmalarını sergileme olanağı bulabilmektedir.

Laboratuvar ve Atölyeler; Meslek Yüksekokulumuz ana binasında 3 adet bilgisayar laboratuvarı ve 1 çizim atölyesi bulunmaktadır.

Uygulamaların yapıldığı Atölye ve Laboratuvar binamızda ise;

1 adet bilgisayar laboratuvarı

1 adet Mikro İşlemci ve Donanım Laboratuvarı

2 adet Elektrik Atölyesi

Yapı Laboratuvarı

Giyim Atölyesi

Gıda Uygulama Laboratuvarı yer almaktadır.

Mobilya Atölyemiz; Sarıcaeli Teknopark yerleşkesinde bulunmaktadır.

Öğrencilerimizin yemek ihtiyacını karşılamak amacı ile ÖSEM’de bir öğrenci hizmet vermektedir. ÇOMÜ Terzioğlu Yerleşkesi içerisinde biri özel 2 tanesi Devlet Yurdu olmak üzere 3 adet kız ve erkek öğrenci yurdu mevcuttur.

Kanıtlar

- [Ç.T.B.M.Y.O. Haber ve Etkinlikler](#)
- [Meslek Yüksekokulu Hakkında,](#)
- [Fiziki İmkanlar](#)
- [Kütüphane.](#)

Olgunluk Düzeyi: 4

B.5.4. Engelsiz üniversite.

Planlanan ve uygulanan engelsiz üniversite unsurları belirtilmiştir, gerçekleşen uygulamalar irdelenmektedir. Uzaktan eğitim altyapısı, dezavantajlı öğrencilerin eğitim olanaklarına erişimini sağlamaktadır.

Bina girişlerinin olduğu her iki blokta engelli öğrencilerin gereksinimleri düşünülerek uygun düzenlemeler yapılmıştır. Engelli rampası mevcuttur. Ayrıca, dersliklerin olduğu blokta çalışır durumda engelli aracının rahatlıkla sığabileceği genişlikte bir asansör de çalışır

halde bulunmaktadır. Asansör, çıkış ve acil çıkış için gerekli yönlendirmelere de tabelalar ile yapılmıştır. Bunun dışında görme engelli öğrenciler için yönlendirme çizgileri binamızda mevcuttur. ÇOMÜ’de engelsiz öğrenci birimi bulunmakta ve her fakültede bu birimin temsilcisi görev yapmaktadır. Engelsiz ÇOMÜ Öğrenci Birimi Yönergesine üniversite web sitesinden ulaşılabilir. Engelsiz ÇOMÜ öğrenci birimi, her dönem birçok etkinlik düzenlemektedir. ÇOMÜ’de özel gereksinimli öğrenciler için eğitimde fırsat eşitliği yönergesi 2019 yılının son ayında senato tarafından kabul edilmiştir.

Kanıtlar

- [Kurumsal Değerlendirme Sistemi](#)
- [Engelsiz ÇOMÜ Öğrenci Birimi](#)
- [Öğrenci İşleri Daire Başkanlığı](#)

Olgunluk Düzeyi: 4

B.5.5. Psikolojik danışmanlık ve kariyer hizmetleri

ÇOMÜ’de öğrencilerin psikolojik olarak da desteklenmesi için Psikolojik Danışmanlık Birimi bulunmaktadır. Öğrencilerimize kariyer planlaması ve mezuniyet sonrası destek için ÇOMÜ’de Öğrenci, Yaşam, Kariyer ve Mezun İlişkileri Koordinatörlüğü (ÖMİK) mevcuttur. Üniversitemizin Psikolojik danışmanlık ve kariyer merkezi hizmetleri vardır, erişilebilirdir (yüz yüze ve çevrimiçi) ve öğrencilerin bilgisine sunulmuştur. Hizmetlerin yeterliliği takip edilmektedir.

Kanıtlar

- [Öğrenci Yaşam, Kariyer ve Mezun İlişkileri Koordinatörlüğü](#)
- [Psikolojik Danışmanlık Rehberlik Birimi](#)
- [Engelsiz Ç.O.M.Ü. Öğrenci Birimi](#)

Olgunluk Düzeyi: 3

B.6. Programların İzlenmesi ve Güncellenmesi

Kurum, programlarının eğitim-öğretim amaçlarına ulaştığından, öğrencilerin ve toplumun ihtiyaçlarına cevap verdiği için programlarını periyodik olarak gözden geçirmeli ve güncellemelidir. Mezunlarını düzenli olarak izlemelidir.

B.6.1. Program çıktılarının izlenmesi ve güncellenmesi

Birime bağlı her program ve ders için (örgün, uzaktan, karma, açıktan) program

amaçlarının ve öğrenme çıktılarının izlenmesi planlandığı şekilde gerçekleşmektedir. Bu sürecin isleyişi ve sonuçları paydaşlarla birlikte değerlendirilmektedir. Eğitim ve öğretim ile ilgili istatistiki göstergeler (her yarıyıl açılan dersler, öğrenci sayıları, başarı durumları, geri besleme sonuçları, ders çeşitliliği, lab uygulama, lisans/lisansüstü dengeleri, ilişki kesme sayıları/nedenleri, vb) periyodik ve sistematik şekilde izlenmekte, tartışılmakta, değerlendirilmekte, karşılaştırılmakta ve kaliteli eğitim yönündeki gelişim sürdürülmektedir.

Meslek Yüksekokulumuzdaki bölümlerin program değerlendirme çalışmaları bölüm ve Müdürlük bazında sürekli ve sistematik olarak gerçekleştirilmektedir. Gerek, bölümlerin öğrenciler tarafında tercih edilme oranları (YÖK ATLAS'daki istatistikler ve ilgili bölümün kontenjan doluluk oranları), gerekse mezunlardan gelen geri dönüşler baz alınarak değerlendirilmektedir. Bölümlerin Program çıktıları açısından değerlendirilmesi bu bölümlerin hazırladıkları ve internet sayfasında yer alan yıllık öz değerlendirme raporları ile izlenebilmektedir. Öz değerlendirme raporlarında belirtilen özellikle zayıflık veya eksikliklerin giderilip giderilmediği yıl bazındaki raporların karşılaştırılması yapılabilmektedir. İç paydaşların (öğrenciler ve çalışanlar) ile dış paydaşların (işveren, iş dünyası ve meslek örgütü temsilcileri, mezunlar, vb.) sürece katılımı sağlanarak öğretim planları gözden geçirilmekte ve ihtiyaç duyulması halinde güncellemeler her akademik yıl bahar döneminde nisan ayına kadar gerçekleştirilmektedir. Programların eğitim amaçları ve öğrenme çıktılarına ilişkin taahhütleri Bologna sistemiyle TYYÇ program ve öğrenme çıktısı matrisleriyle ÜBYS sistemi üzerinde güvence altındadır. Gözden geçirme faaliyetleri, ilgili programın öğretim elamanlarının bölüm başkanları ile gerçekleştirilen toplantılar sonucu yapılmakta ve paydaşların önerileri dikkate alınarak gereken kararlar alınmaktadır. Programların eğitim amaçlarına ilişkin hedeflerine ulaştığını; öğrencilerin ve toplumun ihtiyaçlarına cevap verdiğini staj koordinatörlüğü, dış paydaşlarla iletişim içerisinde olan komisyonlar ve mezunlar koordinatörlüğü izlemektedir.

Kanıtlar

- [Bölümlerin Öz Değerlendirme Raporları](#)
- [Faaliyet Raporu](#)
- [Ç.T.B.Y.O. Misyon Vizyon](#)
- [Bilgi Yönetim Sistemi,](#)
- [Programlar ve Eğitim Öğretim Bilgi Sistemi](#)
- [Kalite Güvence Politikası](#)
- [Eğitim Kataloğu - Bilgisayar Programcılığı](#)

- [Eđitim Katalođu - Elektrik](#)
- [Eđitim Katalođu– Gıda Kalite Kontrolü ve Analizi](#)
- [Eđitim Katalođu - Makine](#)
- [Eđitim Katalođu – Grafik Tasarımı](#)
- [Eđitim Katalođu – İ Mekan Tasarımı](#)
- [Eđitim Katalođu – Giyim Üretim Teknolojisi](#)
- [Eđitim Katalođu – İnşaat Teknolojisi](#)
- [İ Dış Paydaşlarla İlişkiler](#)
- [Kalite Güvence Komisyonu Faaliyetleri](#)

Olgunluk Düzeyi: 3

B.6.2. Mezun izleme sistemi

Mezunların işe yerleşme, eğitime devam, gelir düzeyi, işveren/ mezun memnuniyeti gibi istihdam bilgileri sistematik ve kapsamlı olarak toplanmakta, değerlendirilmekte, kurum gelişme stratejilerinde kullanılmaktadır

Üniversitemizin, bugüne kadar ülkemize kazandırdığı, yetişmesine katkı sağladığı binlerce mezunu ile kurumsal düzeyde iletişim kurmak ve ayrıca sayıları elli bine ulaşan mevcut öğrencilerimizin eğitim hayatlarına-gelişimlerine katkı sağlamak üzere Rektörlüğümüze bağlı bir birim kurulmuştur. Öğrenci Yaşam, Kariyer ve Mezun İlişkileri Koordinatörlüğü (ÖMİK), Üniversitemiz Senatosu'nun 24.05.2017 tarihli ve 06 sayılı toplantısı 29 nolu kararı ile kurulmuş, rektörlüğümüze bağlı olarak faaliyetlerini sürdüren bir birimdir. Bu birimde, hem mezunlarımız ve mezuniyet aşamasına gelen öğrencilerimiz ile daha sağlıklı bir iletişim kurmak hem de mevcut öğrencilerimizin üniversite eğitimlerini ve burada geçirdikleri süreyi daha nitelikli hale getirmek amacıyla kendilerine destek olmak üzere çalışmalar yürütülmesi amaçlanmaktadır. Üniversitemizin Mezun Bilgi Sistemi ile mezun öğrencilerimiz ile iletişim kurumsal olarak sağlanmaktadır. İlaveten, mezunlarımız için uygulanan mezun memnuniyet anketleri yine bütüncül olarak değerlendirilmektedir. İlaveten, paydaş ilişkileri kapsamında dış paydaş olan mezunlarımızın takibini yapabilmek için bir online anket doldurma linki mevcuttur.

Kanıtlar

- [Ç.O.M.Ü. Mezun Bilgi Sistemi](#)
- [Memnuniyet Anketleri](#)

- [Paydaş Toplantıları Tutanakları](#)
- [Bilgi Yönetim Sistemi](#)
- [Burs ve Barınma Koordinatörlüğü](#)
- [Öğrenci Yaşam, Kariyer ve Mezun İlişkileri Koordinatörlüğü](#)

Olgunluk Düzeyi: 2

C. ARAŞTIRMA VE GELİŞTİRME

C.1. Araştırma Stratejisi

Kurum, stratejik planı çerçevesinde belirlenen akademik öncelikleriyle uyumlu, değer üretebilen ve toplumsal faydaya dönüştürülebilen araştırma ve geliştirme faaliyetleri yürütmelidir.

C.1.1. Kurumun araştırma politikası, hedefleri ve stratejisi

Meslek Yüksekokulumuz araştırma politikası, hedefleri, stratejisi ve öncelikli araştırma alanları paydaşlarıyla birlikte belirlenmiştir. Bunlar kurumun misyonu ile uyumlu olup, araştırma kararlarını ve etkinliklerini yönlendirir.

Politika; meslek yüksekokulumuzun araştırmaya yaklaşımını, önceliklerini, eğitim fonksiyonu ile olan ilişkisini, öğretim elemanlarından beklenen araştırma performansını, araştırma ve geliştirme için nasıl bir yönetimi benimsediğini, araştırma destek birimleri ve gelişme hedeflerini, kurumsal araştırma tercihlerini, kurumun önde gelen araştırma odaklarını, mükemmeliyet merkezlerini, kurumun özellikle beyan etmek istediği araştırma vurgularını içermektedir. Politika belgesi meslek yüksekokulumuz çalışanlarınca bilinen, benimsenen, sürekliliğine güvenilen, yazılı, paydaşlarla paylaşılmış bir metindir.

Kanıtlar

- [ÇTBMYO Stratejik Eylem Planı,](#)
- [SWOT Analizi](#)
- [Göstergeler](#)
- [Kamu Hizmetleri Standartları Tablosu](#)
- [Görev Tanımları](#)
- [Bilgi Yönetim Sistemi,](#)
- [Kalite Güvence Komisyonu Faaliyetleri](#)

Olgunluk Düzeyi: 4

C.1.2. Araştırma-geliştirme süreçlerinin yönetimi ve organizasyonel yapısı

Araştırma yönetimine ilişkin benimsenen yaklaşımlar, motivasyon ve yönlendirme işlevinin nasıl tasarlandığı, kısa ve uzun vadeli hedeflerin net ve kesin nasıl tanımlandığı, araştırma yönetimi ekibi ve görev tanımları belirlenmiştir; uygulamalar bu kurumsal tercihler yönünde gelişmektedir. Araştırma yönetiminin etkinliği ve başarısı izlenmekte ve iyileştirilmektedir.

Kanıtlar

- [ÇTBMYO Stratejik Eylem Planı,](#)
- [Faaliyet Raporu](#)
- [SWOT Analizi](#)
- [Göstergeler](#)
- [Kamu Hizmetleri Standartları Tablosu](#)
- [ÇOMÜ Akademik Veri Yönetim Sistemi](#)

Olgunluk Düzeyi: 3

C.2. Araştırma Kaynakları

Kurum, araştırma ve geliştirme faaliyetleri için uygun fiziki altyapı ve mali kaynaklar oluşturmalı ve bunların etkin şekilde kullanımını sağlamalıdır. Kurumun araştırma politikaları, iç ve dış paydaşlarla iş birliğini ve kurum dışı fonlardan yararlanmayı teşvik etmelidir.

C.2.1. Araştırma kaynakları

Kurumun fiziki, teknik ve mali araştırma kaynakları misyon, hedef ve stratejileriyle uyumlu ve yeterlidir. Kaynakların çeşitliliği ve yeterliliği izlenmekte ve iyileştirilmektedir.

Meslek Yüksekokulumuzun da içinde yer aldığı Terzioğlu yerleşkesinde birçok araştırma merkezi, laboratuvar ve atölye mevcuttur. Üniversitemizde Bilimsel Araştırma Projeleri Destek Birimi, Proje Koordinasyon Merkezi ve TEKNOPARK kurum, kaynakların etkin/verimli kullanımı sağlamak ve ilave kaynak temin edebilmek için iç/dış paydaşlarla iş birliğini ve kurum dışından kaynak teminini teşvik desteklemektedir. Kurum dışından sağlanan mevcut dış destek (proje desteği, bağış, sponsorluk vb.) kurumun stratejik hedefleri ile uyumlu kullanılmakta olup yeterli değildir. Üniversitemizin proje koordinasyon merkezi bünyesinde fikri ve sınai haklar birimi ve üniversitemizin merkez kampüsündeki enstitülerde etik kurul bulunmakta ve araştırma faaliyetlerinin etik kurallara uygun olarak yürütülmesini sağlamaktadır.

Birimimizde biten ve devam eden araştırma faaliyetleri her yıl faaliyet raporları ile takip edilmektedir. Meslek Yüksekokulumuz, işe alınan/atanan araştırma personelinin gerekli yetkinliğe sahip olmasını ÇÖMÜ Akademik Yükseltme ve Atama Ölçütleri ile güvence altına almaktadır. ÇOMÜ Akademik Personel Performans Ölçme ve Değerlendirme Usul ve Esaslarına uygun olarak performans değerlendirmeleri yapılmaktadır.

Kanıtlar

- [ÇOMÜ Kalite Güvence Politikası](#)
- [ÇTBMYO_Kalite Güvence Politikası](#)
- [SWOT Analizi](#)
- [Birim İç Kontrol Güvence Beyanı](#)
- [Akademik Performans](#)
- [BAP](#)
- [Kütüphane](#)
- [Kurumsal Değerlendirme Sistemi](#)

Olgunluk Düzeyi: 3

C.2.2. Üniversite içi kaynaklar (BAP)

Araştırmaya yeni başlayanlar için üniversite içi çekirdek fonlar vardır ve erişimi kolaydır. Araştırma potansiyelini geliştirmek üzere proje, konferans katılımı, seyahat, uzman daveti destekleri, kişisel fonlar, motivasyonu arttırmak üzere ödül ve rekabetçi yükseltme kriterleri vardır. Üniversite içi kaynakların yıllar içindeki değişimi; bu imkanların etkinliği, yeterliliği, gelişime açık yanları, beklentileri karşılama düzeyi irdelenmektedir.

Bilimsel Araştırma Projelerinin başvuru, kabul ve kapanışına ait tüm süreç Bilimsel Araştırma Projeleri Yönergesi çerçevesinde izlenmekte ve otomasyon süreci ile nitelik olarak da takip edilmektedir. Kabul edilen bir projenin gelişme, sonuç ve kapanış raporları sisteme kaydedilmekte, sisteme girilen sözleşme tarihi temel alınarak gönderilmesi gereken tarihlerde gönderilmeyen raporlar için savunma raporu istenmektedir. Raporlar hakemler/izleyiciler tarafından değerlendirilirken, rapor değerlendirme işlemleri Alan Komisyonu Üyeleri tarafından takip edilmektedir. Devam etmekte olan projelerin faaliyetlerinin beklenen sonuçları karşılamaması durumunda ise belirli koşullar çerçevesinde, proje iptal edilmektedir.

Kanıtlar

- [Akademik Performans](#)
- [BAP](#)
- [Yönergeler,](#)

Olgunluk Düzeyi: 3

C.2.3. Üniversite dışı kaynaklara yönelim (Destek birimleri, yöntemleri)

Misyon ve hedeflerle uyumlu olarak üniversite dışı kaynaklara yönelme desteklenmektedir. Bu amaçla çalışan destek birimleri ve yöntemleri tanımlıdır ve araştırmacılarca iyi bilinir. Gerçekleşen uygulamalar irdelenmektedir. Birimin araştırma ve geliştirme faaliyetlerini araştırma stratejisi doğrultusunda sürdürüebilmek için üniversite dışı kaynakların kullanımını desteklemek üzere yöntem ve birimler oluşturulmuştur. Birim de araştırma ve geliştirme faaliyetlerinde üniversite dışı kaynakların kullanımını izlenmekte ve iyileştirilmektedir.

Kanıtlar

- [Dış İlişkiler Koordinatörlüğü](#)
- [Erasmus Anlaşması](#)
- [Faaliyet Raporu](#)
- [Göstergeler](#)

Olgunluk Düzeyi: 3

C.2.4. Doktora programları ve doktora sonrası imkanlar

Birimimiz meslek yüksekokul olması sebebiyle herhangi bir lisansüstü eğitim programı mevcut değildir.

C.3. Araştırma Yetkinliği

Kurum, öğretim elemanlarının araştırma yetkinliğinin sürdürmek ve iyileştirmek için olanaklar sunmalıdır.

C.3.1. Öğretim elemanlarının araştırma yetkinliğinin geliştirilmesi

Akademik personelin araştırma ve geliştirme yetkinliğini geliştirmek üzere eğitim, çalıştay, proje pazarları vb. gibi sistematik faaliyetler gerçekleştirilmektedir.

Kanıtlar

- [Akademik Veri Yönetim Sistemi](#)
- [Teknopark](#)
- [Akademik Performans](#)
- [BAP](#)
- [Kütüphane](#)
- [Kurumsal Değerlendirme Sistemi](#)
- [Sayılarla ÇOMÜ](#)
- [Lisansüstü Eğitim Enstitüsü](#)

Olgunluk Düzeyi: 3

C.3.2. Ulusal ve uluslararası ortak programlar ve ortak araştırma birimleri

Kurumlar arası ikili iş birliklerini, protokolleri, disiplinler arası girişimleri, sinerji yaratacak ortak girişimleri özendirecek mekanizmalar mevcuttur ve etkindir. Ortak araştırma veya lisansüstü programları, araştırma ağlarına katılım, ortak araştırma birimleri varlığı, ulusal ve uluslararası iş birlikleri gibi çoklu araştırma faaliyetleri tanımlanmıştır, desteklenmektedir. Uluslararası düzeyde 2 farklı üniversite ile ikili anlaşmalar yapılmıştır.

Kanıtlar

- [Erasmus Anlaşması](#)

Olgunluk Düzeyi: 2

C.4. Araştırma Performansı

Kurumun araştırma performansı verilere dayalı ve periyodik olarak ölçülmekte ve değerlendirilmektedir. Kurumun mevcut araştırma faaliyetleri, araştırma hedefleriyle uyumu ve bu hedeflerin sağlanması bölgesel kalkınmaya katkı sağlamak amacıyla desteklenmektedir. Araştırmaların izlenmesinde SCI ve alan indeksli yayınlar ve bu yayınlara yapılan atıflar da yıllık olarak takip edilmektedir. Öğretim elemanlarından bu veriler her yıl talep edilmektedir.

C.4.1. Öğretim elemanı performans değerlendirmesi

Her öğretim elemanının (araştırmacının) araştırma performansını paylaşması beklenir; bunu düzenleyen tanımlı süreçler vardır ve bunlar ilgili paydaşlarca bilinir. Araştırma

performansı yıl bazında izlenir, değerlendirilir ve kurumsal politikalar doğrultusunda kullanılır. Çıktılar, grubun ortalama değerleri ve saçılım şeffaf olarak paylaşılır. Performans değerlendirmelerinin sistematik ve kalıcı olması sağlanmıştır.

Kanıtlar

- [Akademik Veri Yönetim Sistemi](#)
- [Akademik Performans](#)
- [Faaliyet Raporu](#)
- [Sayılarla ÇOMÜ](#)
- [Kurumsal Değerlendirme Sistemi](#)
- [Stratejik Eylem Planı](#)

Olgunluk Düzeyi: 3

C.4.2. Araştırma performansının izlenmesi ve iyileştirilmesi

Meslek Yüksekokulumuzda araştırma kadrosunun nicelik ve nitelik olarak sürdürülebilirliğini güvence altına alabilecek teşvik edici destekler kamu kaynakları haricinde kısıtlıdır. Öğretim üyeleri, bilimsel araştırmaya yönelimleri konusunda teşvik edilmekte, ancak maddi anlamda kendilerine geniş olanaklar sunulamamaktadır. 2015 yılından itibaren uygulamaya giren Akademik Teşvik Ödeneği Yönetmeliği kapsamında akademisyenlerin araştırma çıktıları ödüllendirilmektedir. Ayrıca üniversitemiz BAP Yönergesi kapsamında yurtiçi ve yurtdışı bilimsel toplantılara katılımı teşvik amacıyla proje bütçesi dışında haricen belirlenen ek bir ödenek bulunmaktadır.

Kanıtlar

- [Akademik Teşvik](#)
- [BAP Uygulama İlkeleri](#)

Olgunluk Düzeyi: 3

C.4.3. Araştırma bütçe performansının değerlendirilmesi

Araştırma bütçesinin yıllar içinde değişimi, toplam bütçe içindeki payı; devletten gelen ödenek/ulusal yarışmacı fonlar/uluslararası yarışmacı fonlar bileşenlerindeki değişimler izlenmektedir. Kurum misyon ve hedefleriyle bu büyüklüklerin uyumu, başarılar/

başarısızlıklar değerlendirilmektedir.

Kanıtlar

- [Akademik Veri Yönetim Sistemi](#)
- [Kurumsal Değerlendirme Sistemi](#)
- [Sayılarla ÇOMÜ](#)
- [Faaliyet Raporu](#)
- [Stratejik Eylem Planı](#)

Olgunluk Düzeyi: 2

D. TOPLUMSAL KATKI

D.1. Toplumsal Katkı Stratejisi

Kurum, toplumsal katkı faaliyetlerini sahip olduğu hedefleri ve stratejisi doğrultusunda yerel, bölgesel ve ulusal kalkınma hedefleriyle uyumlu bir şekilde yürütmelidir

D.1.1. Toplumsal katkı politikası, hedefleri ve stratejisi

Kurumun toplumsal katkı politikası kurumun yaklaşımını bütüncül olarak ifade eder; ve sosyal sorumluluk (ücretsiz hizmetler; sosyal ve kültürel yaşama katkı, üniversitenin şehir hayatına katkısı; bilimin topluma tanıtılması, sevdirilmesi), üniversite-sanayi iş birliği protokolleri, KÜSİ protokolleri, kamuya yönelik verilen ücretli ücretsiz eğitim ve seminerler, akademik kadro ve öğrencilerin yürüttüğü sosyal etkinlikler, bütçeli bütçesiz gerçekleştirilen toplumsal projeler, bilgi ve teknoloji transferi (endüstriye yapılan sözleşmeli araştırma, danışmanlık, hizmet, proje; kamu kurumlarına yapılan sözleşmeli araştırma, danışmanlık, hizmet, proje; politika geliştirmeye katılım, uzmanlık paylaşımı), girişimcilik, yenilikçi şirketler, fikri mülkiyet, patent, marka, tesis yönetimi (kira gelirleri, laboratuvar hizmetleri, vb), yaşam boyu öğrenme çerçevesinde eğitim, kurslar, sertifikalar, diplomalar, birime ve kuruma özgü diğer konuları ele alarak bunların kurumdaki yerini, hedeflerini, stratejilerini, mekanizmalarını, organizasyon yapısını, yıllık bütçelerini veya oranları, yıllar içindeki eğilimi, geliştirme çerçevesini özetleyen yazılı bir metin ve araştırma geliştirme politikası ve araştırma geliştirme pükö döngüsü vardır. Göstergeleri, izleme ve hedeflerle karşılaştırma, (iyileştirme mekanizmaları) vardır. Hedef ve stratejiler politikayla uyumlu olarak belirlenmiştir. Birim genelinde toplumsal katkı politikası, hedefleri ve stratejisi doğrultusunda yapılan uygulamalar bulunmaktadır. Kurumda toplumsal katkı politika, hedef ve stratejileri izlenmekte ve ilgili

paydaşlarla değerlendirilerek iyileştirilmektedir.

Kurum, topluma karşı sorumluluğunun gereği olarak, eğitim-öğretim, araştırma-geliştirme faaliyetlerini de içerecek şekilde faaliyetlerinin tümüyle ilgili güncel verileri kamuoyuyla paylaşmaktadır. Kamuoyuna sunulan kalite güvence sistemi ile ilgili tüm bilgilerin güncelliği, doğruluğu ve güvenilirliği kalite güvence komisyonu üyeleri tarafından kontrol edilmektedir.

Kanıtlar

<https://ctbmyo.comu.edu.tr/arsiv/haberler/3-mek-mesleki-egitim-kongresine-ogretim-elemanlari-r515.html>

<https://ctbmyo.comu.edu.tr/arsiv/haberler/ecoagri-ab-proje-toplantisi-online-gerceklestirildi-r518.html>

<https://ctbmyo.comu.edu.tr/arsiv/haberler/patica-patent-ticarilestirme-programi-r479.html>

<https://ctbmyo.comu.edu.tr/arsiv/haberler/ecoagri-online-skype-toplantisi-r455.html>

<https://ctbmyo.comu.edu.tr/arsiv/haberler/ogrencilerimizin-tubitak-projesi-basarisi-r471.html>

<https://ctbmyo.comu.edu.tr/arsiv/haberler/ogr-gor-gulhan-apakin-biga-ya-tasarim-egitiminde-g-r516.html>

<https://ctbmyo.comu.edu.tr/arsiv/haberler/ogr-gor-gulhan-apakin-bigaya-grafik-tasarimi-grafi-r512.html>

Olgunluk Düzeyi: 3

D.1.2. Toplumsal katkı süreçlerinin yönetimi ve organizasyonel yapısı

Kurumun toplumsal katkı politikası kurumun toplumsal katkı süreçlerinin yönetimi ve organizasyonel yapısı kurumsallaşmıştır. Toplumsal katkı süreçlerinin yönetim ve organizasyonel yapısı kurumun toplumsal katkı politikası ile uyumludur, görev tanımları belirlenmiştir. Yapının işlerliği izlenmekte ve bağlı iyileştirmeler gerçekleştirilmektedir.

Kanıtlar

- [ÇOMÜ SKS Verileri,](#)
- [ÇTBMYO Kalite Güvence Politikaları](#)
- [ÇTBMYO Stratejik Eylem Planı](#)
- [Memnuniyet Anketleri](#)
- [Paydaş İlişkileri](#)
- [Görev Tanımları](#)

Olgunluk Düzeyi: 2

D.2. Toplumsal Katkı Kaynakları

Kurum, toplumsal katkı faaliyetlerini sürdürebilmek için uygun nitelik ve nicelikte fiziki, teknik ve mali kaynaklara sahip olmalı ve bu kaynakların etkin şekilde kullanımını sağlamalıdır.

D.2.1. Kaynaklar

Meslek Yüksekokulumuz öğretim elemanları, bölümlerinin alt yapıları, laboratuvarlar, atölyeler bir bütün olarak toplumsal katkı çalışmalarına kaynak teşkil etmektedir.

Kanıtlar

- [ÇOMÜ Stratejik Plan 2021-2025](#)
- [ÇTBMYO Stratejik Plan 2021-2025](#)
- [Bölüm Stratejik Planları 2021-2025](#)
- [Akademik Performans](#)
- [Bölüm Öz değerlendirme Raporları](#)
- [Performans Göstergeleri](#)
- [Faaliyet Raporu](#)

Olgunluk Düzeyi: 2

D.3. Toplumsal Katkı Performansı

Kurum, toplumsal katkı stratejisi ve hedefleri doğrultusunda yürüttüğü faaliyetleri periyodik olarak izlemeli ve sürekli iyileştirmelidir.

D.3.1. Toplumsal katkı performansının izlenmesi ve iyileştirilmesi

Toplumsal katkı hedeflerinin gerçekleşme düzeyi ve performansı izlenmektedir; izlenme mekanizma ve süreçleri yerleşik ve sürdürülebilirdir. İyileştirme adımlarının kanıtları vardır.

Kanıtlar

- [Bölüm Öz değerlendirme Raporları](#)
- [Performans Göstergeleri](#)

- [Bölüm Öz değerlendirme Raporları](#)
- [Memnuniyet Anketleri](#)
- [Paydaş İlişkileri](#)
- [Birim Haberleri](#)

Olgunluk Düzeyi: 3

E. YÖNETİM SİSTEMİ

E.1. Yönetim ve İdari Birimlerin Yapısı

Birim, stratejik hedeflerine ulaşmayı nitelik ve nicelik olarak güvence altına alan yönetsel ve idari yapılanmaya sahip olmalıdır. Yönetim kadrosu gerekli yapıcı liderliği üstlenebilmeli, idari kadrolar gerekli yetkinlikte olmalıdır.

E.1.1. Yönetim modeli ve idari yapı

Çanakkale Onsekiz Mart Üniversitesi Çanakkale Teknik Bilimler Meslek Yüksekokulu, Müdür, iki Müdür Yardımcısı, Meslek Yüksekokul Kurulu, Yönetim Kurulu, Bölüm Başkanlıklarından oluşan bir yönetim yapısına sahiptir. Bölüm Başkanlıklarının altında programlar yer almaktadır. Fakülte Sekreteri idari ve akademik faaliyetlerle ilgili büro işlerini koordine etmektedir. Müdür, Müdür Yardımcıları, Meslek Yüksekokul Kurulu ve Yönetim Kurulunun görevleri, atanma ve çalışma esasları 2547sayılı Yükseköğretim Kanununda tanımlanmıştır. İdari ve akademik faaliyetlerle ilgili büro işleri Fakülte sekreteri tarafından koordine edilmektedir. Bu kapsamda Fakültemiz PUKÖ Döngüsü çerçevesinde Faaliyet Raporu, ÖDR, KİDR, İç Kontrol Standartları Eylem Planı ve Kamu Hizmet Standartları Tablosu birim görev tanımları ve iş akış şemalarını birlikte eş güdümlü biçimde aktif olarak kullanılmakta ve sürekli iyileştirme kapsamında tüm süreçleri takip etmekte ve güncellenmektedir. Müdürlüğümüz kalite güvencesi çalışmaları, Kalite Güvencesi Alt Komisyonu ve Bölüm Kalite Temsilcileri tarafından koordineli bir şekilde yürütülmektedir. Kalite Güvence Komisyonunda Müdür, Müdür Yardımcısı, MYO Sekreteri, öğrenci temsilcisi ve Bölüm Başkanları bulunmaktadır.

Kanıtlar

- [ÇTBMYO Faaliyet Raporu,](#)
- [Teşkilat ve Akademik Organizasyon Şeması,](#)
- [İş Akış Şemaları](#)
- [ÇTBMYO Stratejik Eylem Planı 2021-2025](#)

- [Görev Tanımları](#)
- [İç Kontrol](#)
- [Kalite Güvence Komisyonu](#)

Olgunluk Düzeyi: 3

E.1.2. Süreç yönetimi

Tüm etkinliklere ait süreçler ve alt süreçler (uzaktan eğitim dahil) tanımlıdır. Süreçlerdeki sorumlular, iş akışı, yönetim, sahiplenme yazılıdır ve kurumca içselleştirilmiştir. Birim genelinde tanımlı süreçler yönetilmekte, süreç yönetimi mekanizmaları izlenmekte ve ilgili paydaşlarla değerlendirilerek iyileştirilmektedir. İçselleştirilmiş, sistematik ve sürdürülebilir uygulamalar bulunmaktadır.

Kanıtlar

- [PUKO Döngüsü,](#)
- [Paydaşlarla ilişkiler,](#)
- [Stratejik Eylem Planı,](#)
- [İç Kontrol](#)
- [Kamu Hizmetleri Standartları Tablosu](#)
- [İş Akış Şemaları](#)
- [Görev Tanımları](#)

Olgunluk Düzeyi: 3

E.2. Kaynakların Yönetimi

Birim, insan kaynakları, mali kaynakları ile taşınır ve taşınmaz kaynaklarının tümünü etkin ve verimli kullandığını güvence altına almak üzere bir kalite yönetim sistemine sahip olmalı ve ilgili süreçleri her yıl izlemeli ve analiz etmelidir. Sonuçlar KİDR’de kamuya açık paylaşılmaktadır.

Altyapı ve teçhizatı temin etmek, bakımını yapmak ve işletmek ile ilgili talepler Müdürlüğe iletilmektedir. Bu talepler, uygun görüldüğü takdirde Müdürlük bütçesi ile karşılanmaktadır. Müdürlüğümüzde idari ve teknik destek sunan birimler Fakülte Sekreterliği bünyesinde toplanmıştır. Alt birimlerden yapılan istekler doğrultusunda mali harcamalar gerçekleştirilmektedir. M.Y.O. Sekreterliği’nin kaynakların yönetimi ile alakalı olarak Görev, Yetki ve Sorumlulukları, “Yükseköğretim Üst Kuruluşları ile Yükseköğretim Kurumlarının İdari Teşkilatı hakkında Kanun Hükmünde Kararname” kapsamında tanımlanmıştır:

- Fakültenin idari işlerini yürütmek,

- Fakültenin tüm fiziki araç gereçlerini hazırlamak, kontrol etmek Gerçekleştirme Görevlisinin (Fakülte Sekreteri) Mali konularda Görev, Yetki ve Sorumlulukları ise;
- Fakültenin bütçesini hazırlamak,
- Harcama kalemlerini takip ederek harcamaların sağlıklı biçimde yürütülmesini sağlamaktır.

E.2.1. İnsan kaynakları yönetimi

Akademik ve idari personel ile ilgili kurallar, süreçler vardır ve bunlar birim personeli tarafından bilinmektedir. Uygulamalar adaletli, liyakatli ve şeffaftır. Eğitim ve liyakat öncelikli kriter olup, yetkinliklerin artırılması temel hedeftir. Yetki devrine yönelik mekanizmalar işletilmektedir. Çalışan (akademik-idari) memnuniyetini/şikayetini/önerilerini belirlemek ve izlemek amacıyla yöntem ve mekanizmalar geliştirilmiş olup, oryantasyon vb. uygulamalar gerçekleştirilmekte ve bunların sonuçları değerlendirilmektedir.

Birim genelinde insan kaynakları yönetimi doğrultusunda uygulamalar tanımlı süreçlere uygun bir biçimde yürütülmektedir.

Kanıtlar

- [Oryantasyon Eğitimi](#)
- [Teşvik Yönetmeliği](#)
- [Memnuniyet Anketleri](#)
- [ÖDR](#)

Olgunluk Düzeyi: 3

E.2.2. Finansal kaynakların yönetimi

Temel gelir ve gider kalemleri tanımlanmıştır ve yıllar içinde izlenmektedir.

Mali Faaliyetlere İlişkin Değerlendirme

Meslek Yüksekokulumuzda; 2020 yılında aralık ayı sonuna kadar gerçekleşen harcama tutarı; toplam 4.642.017,13 TL olup, gider dağılımı aşağıdaki çizelgede verilmiştir.

38.46.05.02-09.4.1.00-2-01.1	Personel Giderleri	3.808.749,73
38.46.05.02-09.4.1.00-2-02.1	Personel Giderleri	647.592,61
38.46.05.02-09.4.1.00-2-03.2	Tüketime Yönelik Mal ve Hizmet Alımı	6.875,58

38.46.05.02-09.4.1.00-2-03.3	Yolluk Giderleri	5.045,78
38.46.05.02-09.4.1.00-2-03.7	Menkul Mal Alım ve Onarım Giderleri	0
38.46.05.02-09.4.1.00-2-03.8	Gayri Menkul Mal Alım ve Onarım Giderleri	981,45
38.46.05.02-09.4.1.07-2-01.1	Ek Çalışma Karşılıkları	157.884,30
38.46.05.02-09.4.1.07-2-01.4	Personel Giderleri	2.699,24
38.46.05.02-09.4.1.07-2-02.4	Sosyal Güvenlik Kurumlarına Devlet Primi Giderleri	0
38.46.05.02-09.4.1.07-2-03.2	Tüketime Yönelik Mal ve Hizmet Alımı	11.188,44
38.46.05.02-09.4.1.07-2-03.3	Yolluk Giderleri	1.000
38.46.05.02-09.4.1.07-2-03.7	Menkul Mal Alım ve Onarım Giderleri	0
38.46.05.02-09.4.1.07-2-03.8	Gayri Menkul Mal Alım ve Onarım Giderleri	0
Toplam	4.642.017,13 TL	

Ödenek kalemlerinde, Bütçe Ödenekleri nispetinde, reel harcamalar yapılmıştır. 2020 mali yılı 2019 mali yılı ile karşılaştırıldığında kullanılan ödenek tutarlarında 1.048.924,59 ₺ tutarında bir artış gerçekleşmiştir.

Kanıtlar

- [Faaliyet Raporu](#)
- [Stratejik Eylem Planı,](#)

Olgunluk Düzeyi: 3

E.3. Bilgi Yönetim Sistemi

Birim, yönetsel ve operasyonel faaliyetlerinin etkin yönetimini güvence altına alabilmek üzere gerekli bilgi ve verileri periyodik olarak topladığı, sakladığı, analiz ettiği ve süreçlerini iyileştirmek üzere kullandığı Rektörlüğe bağlı entegre bir bilgi yönetim sistemine sahip olmalıdır.

E.3.1. Entegre bilgi yönetim sistemi

Kurumun önemli etkinlikleri ve süreçlerine ilişkin veriler toplanmakta, analiz edilmekte, raporlanmakta ve stratejik yönetim için kullanılmaktadır. Akademik ve idari birimlerin kullandıkları Bilgi Yönetim Sistemi entegredir ve kalite yönetim süreçlerini

beslemektedir.

Üniversitemizde UBYS kullanılmakta olup ÇOMÜ Bilgi İşlem Daire Başkanlığına bağlı olarak UBYS destek birimi bulunmaktadır. UBYS destek birimi, Üniversitemiz birimlerinden gelen yazılım taleplerinin imkan dahilinde karşılanması ve geliştirilmesi ya da kurum dışından temin edilmesi konularında destek verilmesini, Yazılım ve Otomasyon Geliştirme Birimi tarafından geliştirilmiş yazılımların bakımını, güncellenmesini ve desteğini sağlamaktadır. Ayrıca ÇOMÜ Proje Süreçleri Yönetim Sistemi BAPSİS ile yapılmış veya yapılacak olan projelerin süreçleri takip edilmektedir. Kurumsal eposta iletişimi ÇOMÜ altyapısı tarafından sağlanan bir sistem ile kullanılmaktadır.

Kanıtlar

- [Bilgi Yönetim Sistemi,](#)
- [ÇOMÜ BAP Bilgi Sistemi,](#)
- [ÇOMU E-posta Servisi](#)
- [Bilgi İşlem Daire Başkanlığı](#)

Olgunluk Düzeyi: 4

E.3.2. Bilgi güvenliği ve güvenilirliği

09.01.2019 tarihli ÇOMÜ Senato Kararında ISO27001:2013 Kalite Yönetim Sertifikası kapsamında Üniversitemiz Bilgi Güvenliği Yönetim Sistemi Politikasının oy birliği ile kabulü sağlanmıştır. TS EN ISO 27001:2013 Bilgi Güvenliği Yönetim Sistemin ana teması; ÇOMÜ Bilgi İşlem Daire Başkanlığında, insan, altyapı, yazılım, donanım, kullanıcı bilgileri, kuruluş bilgileri, üçüncü şahıslara ait bilgiler ve finansal kaynaklar içerisinde bilgi güvenliği yönetiminin sağlandığını göstermek, risk yönetimini güvence altına almak, bilgi güvenliği yöntemi süreç performansını ölçmek ve bilgi güvenliği ile ilgili konularda üçüncü taraflarla olan ilişkilerin düzenlenmesini sağlamaktır.

Kanıtlar

- [Bilgi İşlem Daire Başkanlığı,](#)
- [ÇOMUZEM](#)
- [Bilgi Yönetim Sistemi,](#)
- [Bilgi Güvenliği Yönetim Sistem Politikası](#)

Olgunluk Düzeyi: 4

E.4. Destek Hizmetleri

E.4.1. Hizmet ve malların uygunluğu, kalitesi ve sürekliliği

Meslek Yüksekokulunda dışarıdan edinilen mal ve hizmetler kurumun ihtiyaçları doğrultusunda belirlenerek, belirli uygulamalar ile belli başlı işlemler sonucunda kuruma kazandırılmaktadır. Önce atölye ve laboratuvarlarında kullanılacak malzemeler ile ilgili ihtiyaç listesi (malzemeler özellikleri belirlenerek gönderilir) Piyasa Fiyat Araştırma Tutanağı ışığında hangi malzemenin, hangi satıcıda, ne kadar bedel ile satıldığı belirlenir. Daha sonra uygun tedarikçi tarafından temin edilen mal üç kişilik Muayene Kabul Komisyonunca incelenir. Uygun görünen mal ve hizmetler için ise onay belgesi düzenlenerek mal ve hizmetin karşılığı ödenir.

Kanıtlar

- [Muhasebe İş Akış Şemaları](#)
- [Görev Dağılımları.](#)
- [Kamu Hizmetleri Standartları Tablosu](#)

Olgunluk Düzeyi: 3

E.5. Kamuoyunu Bilgilendirme ve Hesap Verebilirlik

Çanakkale Teknik Bilimler Meslek Yüksekokulu yıllık Faaliyet Raporunu, Öz Değerlendirme Raporunu, Kurum İç Değerlendirme Raporunu, Bütçe Analizini hazırlamakta ve şeffaf ve hesap verebilir bir yönetim anlayışıyla birim web sitesinin kalite sekmesinde kamuya açık biçimde paylaşmaktadır. Ayrıca, web sayfasında eğitim-öğretim ile ilgili yönetmelikler, ders kataloğu, misyon ve vizyon, stratejik amaç ve hedefler, güncel duyurular ve haberler yer almaktadır. Paylaşılan bilgilerin güvenilirliği, doğruluğu ve güncelliği düzenli olarak meslek yüksekokulu yönetimi tarafından kontrol edilmektedir. Hesap verebilirlikle ilişkili olarak her eğitim-öğretim yılı sonunda tüm akademik personelin katılımı ile gerçekleştirilen “Akademik Kurullarda” akademik ve idari faaliyetler Müdür, Müdür Yardımcıları ve MYO Sekreteri tarafından hazırlanan ve görsel bir biçimde yapılan sunu ile anlatılmaktadır. Yapılması istenen hususlara ait öneriler ve eleştiriler kurulda dile getirilmektedir. Ayrıca dönem içerisinde yürütülen çalışmalar ve bilgilendirmelerinin yapılması amacıyla bölüm başkanlarının katılımı ile bilgilendirme toplantıları yapılmaktadır.

Kanıtlar

- [ÇTBMYO web sayfası.](#)

Olgunluk Düzeyi: 3

SONUÇ VE DEĞERLENDİRME

Stratejik plan kapsamında yapılan çalışmalarda birimin belirlediği güçlü yönleri ve iyileştirmeye açık yönleri özet olarak aşağıda belirtilmiştir. Üniversitemiz ve Meslek Yüksekokulumuz misyon ve vizyonu doğrultusunda hedeflerimize ulaşmak konusunda sahip olduğumuz güçlü yönlerimiz;

- Alanlarında bilgi sahibi ve deneyimli öğretim kadrosuna sahip olmamız,
- Çanakkale ilinin lokasyonu ve okulumuzun il merkezinde olmasından dolayı tercih edilen bir okul olmamız,
- Kesintisiz internet erişimine ve bilgisayarlı eğitim için gerekli paket programlara sahip olmamız,
- Öğrencilerimizin çoğunluğunun Meslek Lisesi çıkışlı ve lise eğitimleri süresince stajlarını mesleki çalışma alanlarında yapmış olmaları sebebiyle mesleki alt bilgiye sahip olmaları,
- Meslek Yüksekokulumuzdan mezun olan öğrencilerin düşük sermaye ile iş kurma şansının olması girişimciliği desteklemektedir.
- Bölümlerimizin çoğunun derslerini uygulamalı olarak yapmasını sağlayan atölyelere sahip olması.
- Üniversitemizin bölgenin en büyük ve kapsamlı kütüphanelerinden birine sahip olması ve kampus dışı erişim için öğrencilerimize verilen kullanıcı adı ve şifre ile online kaynaklara ve veri tabanlarına anında erişim sağlaması
- Üniversitemizin en eski okullarından biri olması sebebiyle deneyimli akademik ve idari kadroya sahip olunması
- MYO bünyesinde akredite laboratuvar ve döner sermaye ile hizmet sunan programların bulunması
- Tüm programlarımızda %100'e yakın doluluk oranlarının olması
- Kalite güçlendirme ve akreditasyon çalışmalarının başlatılmış olması

Meslek Yüksekokulumuzun zayıf yönleri ise;

- Diğer Meslek Yüksekokulları ile iletişim ve bilgi paylaşımı eksiklikleri,

• Gelişen teknolojiye uygun mesleki amaçlı bilgisayar programlarının çeşitlendirilerek lisanslı olarak alınması ve güncel tutulması konusunda yetersizlik

• Meslek liselerinden gelen öğrencilerde temel bilgilerin eksikliğinden kaynaklanan kendine güvensizlik ve motivasyon eksikliği,

• Gerek ulusal gerekse uluslararası kalkınma ajanslarıyla hazırlanmış ortak proje eksikliği,

• Bütçe yetersizliği,

• Araç-gereç eksikliği,

• Avrupa Birliği eğitim programlarından yararlanmamızı sağlayacak projelerin üretilmemesi,

• Sosyal etkinliklerin yetersizliği.

• Dış paydaşlarımız ile aramızdaki iletişimin yetersiz olması,

• Öğrencilerin mezuniyetinden sonra da aidiyet duygusunu devam ettirmek için gerekli olan, mezunlarımızla bir araya gelebileceğimiz etkinliklerin düzenlenmemesi.

• Bilimsel ya da sanayi odaklı projelere öğrencileri dahil etme eksikliği.

• Öğrencilerin yeterince yabancı dil bilmemesi ve bu nedenle Fulbright, Erasmus gibi programlara gerekli özenin gösterilmemiş olması.

• Mesleki stajların etkin yapılamayışı