

T.C

**ÇANAKKALE ONSEKİZ MART ÜNİVERSİTESİ DIŞ HEKİMLİĞİ
FAKÜLTESİ**

2011-2025 STRATEJİK PLANI



EKİM 2021

TABLULAR

Tablo 1: Mekânların Hizmet Alanlarına Göre Dağılımı

Tablo 2: Eğitim Alanları Derslikler

Tablo 3: Eğitim Alanları Dağılımı

Tablo 4: Engelli Bireyler İçin Var Olan Olanaklar

Tablo 5: Sosyal Alanlar

Tablo 6: Toplantı– Konferans Salonları

Tablo 7: Akademik Personel Hizmet Alanları

Tablo 8: İdari Personel Hizmet Alanları

Tablo 9: Diş Hekimliği Fakültesi Hizmet Alanları

Tablo 10: Ambar ve Arşiv Alanları

Tablo 11: Yazılım ve Bilgisayarlar

Tablo 12: Diğer Teknolojik Kaynaklar

Tablo 13: Anatomi, Preklinik ve Fantom Laboratuvarları Materyal ve Cihazları

Tablo 14: Anabilim dalları ve mevcut öğretim üyeleri sayıları

Tablo 15: Akademik Personel Yıllara Göre Değişim Tablosu

Tablo 16: Akademik Personelin Yaş Gruplarına Göre Dağılımı

Tablo 17: Öğretim Kadrosunun Analizi

Tablo 18: Öğretim Kadrosunun Ders Yükü Dağılımlarına Yönelik İstatistikler

Tablo 19: Öğretim Elemanlarının Akademik Yayınlarına Yönelik İstatistikler

Tablo 20: Öğretim Kadrosunun Tamamlanan veya Halen Devam Etmekle Olan Projeleri

Tablo 21: Öğretim Elemanlarının Aldığı Burs ve Ödüller

Tablo 22: İdari Personelin Sınıflara Göre Dağılımı

Tablo 23: İdari Personelin Unvana Göre Dağılımı

Tablo 24: İdari Personelin Eğitim Durumu

Tablo 25: İdari Personelin Yaş İtibariyle Dağılımı

Tablo 26: Öğrenci Sayıları

Tablo 27: Yabancı Uyruklu Öğrenciler

Tablo 28: Öğrencilere Ayrılan Sosyal Alanlar

Tablo 29: Öğrenci Kontenjanları ve Doluluk Oranı (Yıllara Göre Dağılımı)

Tablo 30: Dersliklerin Teknolojik Donanımı (Yıllara Göre Dağılımı)

Tablo 31: Diş Hekimliği Fakültesi Paydaş Listesi

İÇİNDEKİLER

Tablolar	2
ÖNSÖZ	4
1. DURUM ANALİZİ	5
1.1. TARİHSEL GELİŞİM	5
1.2. ÖRGÜTLENME	5
2. YASAL YÜKÜMLÜLÜKLER VE MEVZUAT	6
2.1. Kanunlar	6
2.2. Yönetmelikler	7
2.3. Yönergeler	7
2.4. Mevzuat Analizi	7
3. ÖNCEKİ DÖNEM STRATEJİK PLANLARIN DEĞERLENDİRİLMESİ	8
4. ORGANİZASYON ŞEMASI	9
5. KURUM İÇİ ANALİZ	10
5.1 Fiziki Alanlar	10
5.2. Hizmet Alanları	13
5.3. Bilgi ve Teknolojik Kaynaklar	14
5.4. İnsan Kaynakları	16
5.4.1. Akademik Personel	16
5.4.2. İdari Personel	22
5.4.3. Öğrenciler	24
5.5. Paydaş Analizi	25
6. GELECEĞE BAKIŞ (Miyon, Vizyon, Amaçlar, Hedefler ve Temel Değerler)	26
6.1. Misyonumuz	26
6.2. Vizyonumuz	26
6.3. Amaçlar	26
6.3.1. Bilimsel Amaçlar	27
6.3.2. Eğitsel Amaçlar	27
6.3.3. Fiziksel Mekân ve Teknolojik Alt Yapı ile İlgili Amaçlar	27
6.3.4. Klinik Hizmetlerin Geliştirilmesi ile İlgili Amaçlar	27
6.3.5. Kurumsal İlişkilere Yönelik Amaçlar	28
6.4. Hedefler	28
6.5. Temel Değerlerimiz	29
7. AMAÇ, HEDEF ve PERFORMANS GÖSTERGELERİ	29
7.1. Dış Hekimliği Fakültesinin Gerekli Kaynak İhtiyacı	30
7.1.1. Fiziki Mekân ihtiyacı	30
7.1.2. Akademik ve İdari Personel İhtiyacı	31
8. ÜSTÜN VE/VEYA İYİLEŞTİRMEYE AÇIK YÖNLERİ	31
8.1. Üstünlükler	31
8.2. Zayıf Yönler	31
8.3. Fırsatlar	32
8.4. Tehditler	32
9. DEĞERLENDİRME	32

ÖNSÖZ

Günümüzde bir yükseköğretim kurumu için geçerli değerler; yenilikçilik, fark yaratma, bilginin topluma aktarılması ve araştırma gibi kavramlardan oluşmaktadır. Bu değerler fakültelerin, yüksek nitelikli çalışanları ile, verimli ve etkili kaynak kullanımını sağlayacak şekilde örgütlemesini ve yönetilmesini zorunlu kılmaktadır. Bu amaçlar doğrultusunda sürekli gelişim için gerekli araçları sunan Stratejik Yönetim yaklaşımı yükseköğretim kurumları için uygun çözümü sağlamaktadır

Diş Hekimliği Fakültemizin 2018-2020 dönemini temel alan bu stratejik plan; fakültemizin hali hazırda mevcut durumunu ortaya koymayı ve 2021-2025 yılları arasındaki dönem için; eğitim, araştırma ve sağlık hizmetleri konularında üniversitemizin vizyonunu geliştirmeye ve daha ileri taşımaya yönelik bir yol haritası olacaktır. Bu rapor kapsamında, fakültenin amaçlarının ve hedeflerinin ortaya konması ve bunlara ulaşmayı mümkün kılacak yöntemlerin belirlenmesi hedeflenmiştir. Çanakkale ruhu ile çalışan fakültemizde tüm arkadaşlarımla bu planda belirtilen hedefleri gerçekleştirmek için gayret göstereceklerine ve fakültemizi her alanda örnek alınan bir kurum haline getireceklerine inanıyorum.

Stratejik Plan Hazırlama çalışmalarında emeği geçen akademik ve idari tüm personele ve birim Kalite Elçilerine teşekkür eder, fakültemizin gelecek yıllarda daha ileri çalışmalara ve başarılarla imza atacağına inancımın tam olduğunu vurgulamak isterim.

Prof. Dr. İlgi TOSUN

Diş Hekimliği Fakültesi Dekan V.

1. DURUM ANALİZİ

1.1. TARİHSEL GELİŞİM

Çanakkale Onsekiz Mart Üniversitesi Diş Hekimliği Fakültesi 27 Ağustos 2015 tarihli ve 29458 sayılı Resmî Gazetede yayımlanan, 2015/8502 sayılı Bakanlar Kurulu kararı ile kurulmuştur. 2017 yılında 1 doçent ve 2 doktor öğretim üyesi atanmasıyla, Terzioğlu Yerleşkesi Mühendislik Fakültesi ek binasında Eğitim-Öğretim ve akademik faaliyetlerine başlanılmıştır.

Kepez beldesinde bulunan Tıp Fakültesi Eğitim Araştırma ve Uygulama Hastanesi binasının Diş Hekimliği Fakültesi'ne dönüştürülmesi planlanmış ve proje gerçekleştirilmiştir. 2018 yılında tadilat ve dönüştürülme işlemlerine başlanarak, 2020 yılında büyük oranda tamamlanıp makine teçhizat alımları için ihale süreçleri başlatılmıştır.

İnşaat ve tadilat süreci tamamlanan fakültemiz yaklaşık 7000 metrekare alanda, 4 adet öğrenci dersliği (3 tanesi 84 kişilik ve 1 tanesi 72 kişilik), 1 adet fantom simülasyon laboratuvarı, 1 adet prelinik eğitim laboratuvarı, 1 adet anatomi laboratuvarı ve 55 diş üniti (1 tanesi engelli kliniği olmak üzere) kapasitesinde bir eğitim ve uygulama merkezi haline gelmiştir.

Eğitim faaliyetleri 2018-2019 eğitim-öğretim yılında 64 öğrenci ile başlamış olup, 2019-2020 yılında 7'si yabancı uyruklu olmak üzere toplam öğrenci sayısı 143'e ulaşmıştır. 2019 yılının başında pratik eğitimler için Kepez' de bulunan binamızda kurulan prelinik öğrenci laboratuvarı kullanılmaya başlanmıştır.

Fakültemizin Öğretim dili Türkçe' dir. Fakültemiz Klinik Bilimler ve Temel Bilimleri Bölümü olmak üzere iki bölümden oluşmaktadır.

1.2. ÖRGÜTLENME

Fakültemiz, Çanakkale Onsekiz Mart Üniversitesi Rektörlüğüne bağlı bir kuruluş olup, mevcut akademik ve idari teşkilat yapısı ile akademik ve idari faaliyetlerin etkin bir şekilde yürütülmesi hedeflenmektedir.

Dekan, Rektörün önereceği, Üniversite içinden veya dışından üç profesör arasından Yüksek Öğretim Kurulunca üç yıl süre ile seçilir ve normal usul ile atanır. Fakültemizin tüm akademik ve idari faaliyetlerinin ana sorumlusu Dekandır. Akademik ve idari tüm birimler yasaların öngördüğü şekilde Dekana karşı sorumludur. Dekan kendisine çalışmalarında yardımcı olmak üzere Fakültenin aylıklı öğretim üyeleri arasından en çok iki kişiyi Dekan Yardımcısı olarak seçer. Dekan yardımcıları en çok üç yıl için atanır, biri idari işlerden diğeri ise öğrenci işlerinden sorumludur. Dekanın görevi sona erdiğinde yardımcılarının da görevi sona erer.

Fakülte Yönetiminin karar organları Fakülte Kurulu ve Fakülte Yönetim Kurullarıdır ve 2547 sayılı Yüksek Öğretim Kanununa göre oluşturulur. Fakültede Dekana bağlı, fakülte yönetim örgütünün başında Fakülte Sekreteri bulunur. İdari işlerden (resmi yazışmalar, tahakkuk vs.) ve idari personelden Fakülte Sekreteri sorumludur.

Eđitim-öđretim ile ilgili kararlar Fakülte Kurulunda, diđer yönetimsel ve işlevsel kararlar ise Fakülte Yönetim Kurulunda görüşülür ve karara bağlanır.

Fakültemizde de resmi olarak 8 (sekiz) Anabilim Dalı bulunmaktadır. Anabilim Dalı Başkanları ilgili yönetmelikte belirtilen şartlara bağli olarak 3 (üç) yıl süreyle Dekan tarafından atanır. Fakültede bulunan Anabilim Dalleri aşağıda belirtilmiştir:

- Ađız-Diř ve Çene Cerrahisi Anabilim Dalı
- Ađız-Diř ve Çene Radyolojisi Anabilim Dalı
- Çocuk Diř Hekimliđi (Pedodonti) Anabilim Dalı
- Endodonti Anabilim Dalı
- Ortodonti Anabilim Dalı
- Periodontoloji Anabilim Dalı
- Protetik Diř Tedavisi Anabilim Dalı
- Restoratif Diř Tedavisi Anabilim Dalı

2. YASAL YÜKÜMLÜLÜKLER VE MEVZUAT

Yükseköđretim kurumlarının yasal sınırlarını belirleyen temel mevzuat, Anayasa ve çerçeve yasa niteliđini taşıyan 2547 Sayılı Yükseköđretim Kanunu'dur.

Tüm yükseköđrenim kurumlarında olduđu gibi, asli görevleri arasında eğitim/öđretim, araştırma ve toplumsal katkıların yer aldığı Fakültemizde görevli Akademik personelin görev ve sorumlulukları 2547 sayılı Yükseköđrenim Kanununda, idari personeli görev ve sorumluluk alanları ise 657 sayılı Devlet Memurları Kanunu kapsamında tanımlanmıştır.

2.1. Kanunlar

- 2809 Sayılı Yükseköđretim Kurumları Teřkilatı Kanunu,
- 2547 sayılı Yükseköđrenim Kanunu,
- 2914 Sayılı Yükseköđretim Personel Kanunu,
- 657 Sayılı Devlet Memurları Kanunu,
- 5018 Sayılı Kamu Mali Yönetim ve Kontrol Kanunu,
- 6245 Sayılı Harcırah Kanunu,
- 5434 Sayılı Türkiye Cumhuriyeti Emekli Sandıđı Kanunu,
- 5510 Sayılı Sosyal Sigortalar ve Genel Sađlık Sigortası Kanunu,
- 4735 Sayılı Kamu İhale Sözleşmeleri Kanunu,
- 4734 Sayılı Kamu İhale Kanunu,
- 2886 Sayılı Devlet İhale Kanunu,
- 6183 Sayılı Amme Alacaklarının Tahsil Usulü Hakkında Kanun,
- Cari Yıl Merkezi Yönetim Bütçe Kanunu,
- 6085 Sayılı Sayıştay Kanunu,
- 213 Sayılı Vergi Usul Kanunu,
- 2489 Sayılı Kefalet Kanunu,

- 193 Sayılı Gelir Vergisi Kanunu,
- 3065 Sayılı KDV Kanunu,
- 488 Sayılı Damga Vergisi Kanunu,
- 4982 Sayılı Bilgi Edinme Hakkı Kanunu,
- 5746 Sayılı Aştırma ve Geliştirme Faaliyetlerinin Desteklenmesi Hakkında Kanun,

2.2. Yönetmelikler

- Dış Hekimliği Fakültesi Eğitim-Öğretim Yönetmeliği,
- Dış Hekimliği Uygulama ve Araştırma Merkezi Yönetmeliği,

2.3. Yönergeler

- Dış Hekimliği Fakültesi Lisans Eğitim-Öğretim, Sınav ve Staj Yönergesi

2.4. Mevzuat Analizi

Çanakkale Onsekiz Mart Üniversitesi Dış Hekimliği Fakültesi 27 Ağustos 2015 tarihli ve 29458 sayılı Resmî Gazetede yayımlanan, 2015/8502 sayılı Bakanlar Kurulu kararı ile kurulmuştur.

Yasal Yükümlülük	Dayanak	Tespitler	İhtiyaçlar
Eğitim-Öğretim İşleri	<ul style="list-style-type: none"> - 2547 Sayılı Yükseköğretim Kanunun ilgili maddeleri - ÇOMÜ Önlisans ve Lisans Eğitim-Öğretim ve Sınav Yönetmeliği - Eğitim Öğretim ile ilgili ÇOMÜ Senatosunca onaylanmış diğer yönergeler 	İlgili mevzuat kapsamında yapılmaktadır.	
Personel İşleri	<ul style="list-style-type: none"> - 2547 Sayılı Yükseköğretim Kanunun ilgili maddeleri - 657 Sayılı Devlet Memurları Kanunu - İlgili yönetmelik, yönerge ve mevzuatlar 	İlgili mevzuat kapsamında yapılmaktadır.	
Mali Yükümlülükler	<ul style="list-style-type: none"> - 4734 sayılı Kamu ihale Kanununun ilgili maddeleri - 5018 sayılı kanunun ilgili maddeleri - 2547 Sayılı Yükseköğretim Kanunun ilgili maddeleri - İlgili yönetmelik, yönerge ve mevzuatlar 	İlgili mevzuat kapsamında yapılmaktadır.	
Sağlık Hizmetleri	<ul style="list-style-type: none"> - Sağlık Uygulama Tebliği - SGK Mevzuatı - Kamu Sağlık Hizmet Tarifesi Mevzuatı - İlgili yönetmelik, yönerge ve mevzuat 	İlgili mevzuat kapsamında yapılmaktadır.	

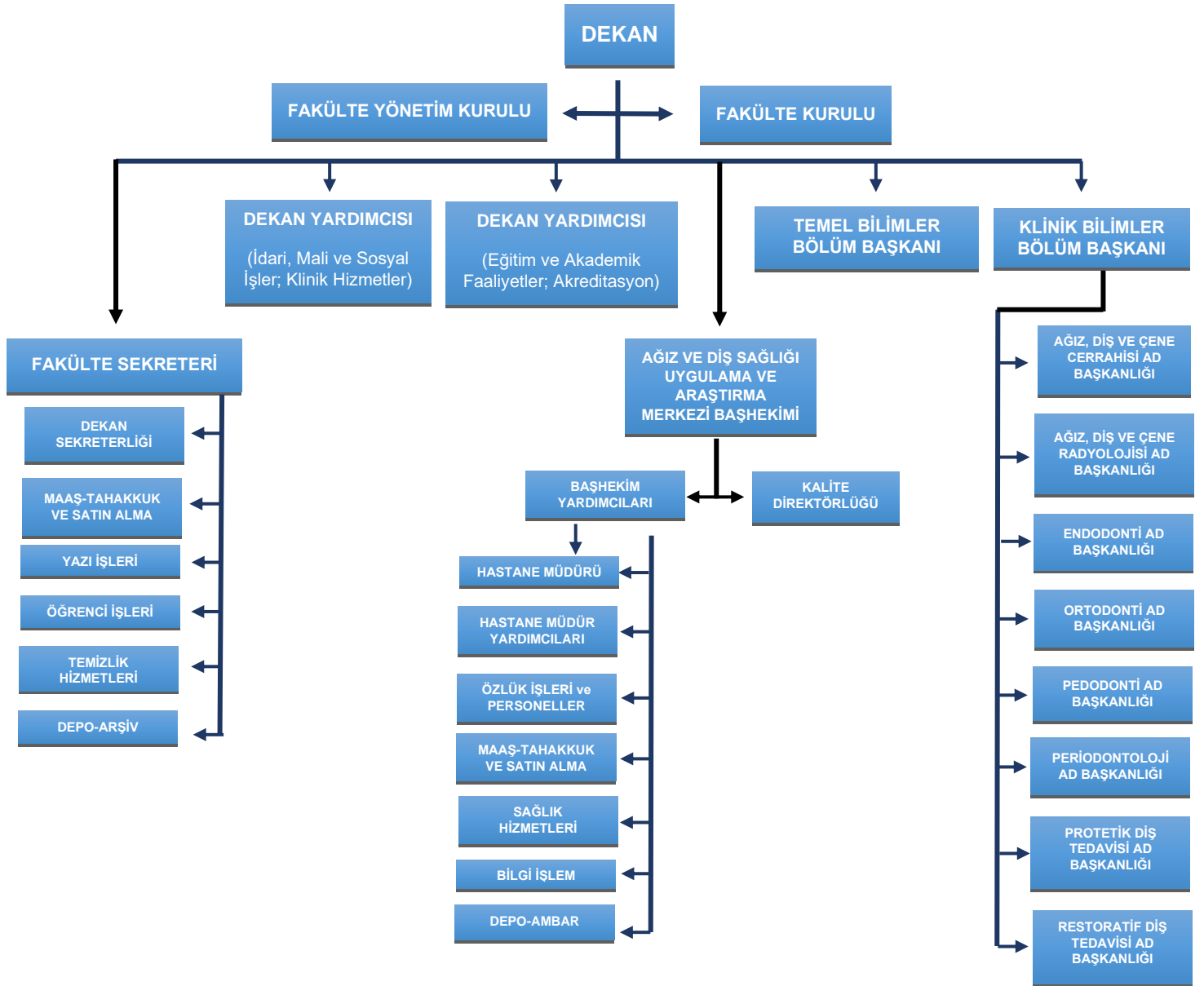
3. ÖNCEKİ DÖNEM STRATEJİK PLANLARIN DEĞERLENDİRİLMESİ

Fakültemiz 2021-2025 Stratejik Plan çalışmalarına başlarken öncelikle fakültemizin bir önceki 2018-2021 Stratejik Planı, hedeflerimiz ve gerçekleştirdiklerimiz açısından değerlendirilmiştir. Bölüm temsilcileri ile gerçekleştirdiğimiz toplantılar sonucu 2021 yılına kadar yapılması planlanmış pek çok hedefimize ulaşabildiğimizi ve ötesine geçebildiğimizi tespit ettik. Fakülte binasının tadilatı, makine teçhizat alımı ve halen eksikliklerimiz olsa da akademik-idari kadronun oluşturulması kısa sürede tamamlanarak sağlık hizmeti sunumuna hazır hale gelmiştir. Bu çerçevede fakültemizde yapılanlara bakarsak;

- Bologna süreci tamamlandı
- Entegre Klinik tadilatı yapıldı.
- Fakülte tanıtım filmi hazırlandı.
- Yeni ERASMUS antlaşmaları yapıldı.
- “Hizmet içi Eğitim” seminerleri düzenlendi
- ÇOMÜ Diş Hekimliği Fakültesi ile Japonya Meikai Üniversitesi arasında bilimsel ve kültürel anlamda fikir alışverişi yapıldı.
- ÇOMÜ kreşinde öğrencilerin dış taramaları yapıldı.
- Akademik ve İdari Personelimizin Covid-19 aşılı, öğrencilerimizin Covid-19 ve Hepatit aşılı ve bunların takipleri yapıldı.
- Anabilim Dallarımız için Lokal Müdahale Odası kuruldu.
- “ÇOMÜ Diş Hekimliği Fakültesi Ağız ve Diş Sağlığı Uygulama ve Araştırma Merkezi” kuruldu, Resmî Gazete’de yayınlandı ve YÖK tarafından onaylandı.
- Öğrenci ve Akrilik materyal kullanan 3 anabilim dalı laboratuvarları için Akril Kabinleri kuruldu ve Laboratuvar Masaları Sağlık Bakanlığı ve Çalışma Bakanlığı normlarına uygun olarak hazırlandı.
- Fakültenin Radyoloji anabilim dalı topraklanması yenilendi.
- HBYS Yazılımı alındı.
- Bilgi işlem birimi kuruldu. HBYS ve PACS için özel yeni serverlar alındı.
- Tüm anabilim dalı sekreterlikleri ile öğrenci işleri ve personel işleri için yeni bilgisayarlar alındı, tarayıcı ve fax özelliği olan yazıcılar verildi.
- Merkezi kompresör sistemi kuruldu.
- Ağız ve Diş Çene Radyolojisinin kurşun separeleri yapıldı.
- Ortodonti Anabilim Dalının isteği olan 2 farklı yazılım sağlandı.
- Bina içi yangın alarm sistemi kuruldu.
- Sterilizasyon merkezinin restorasyonu yapıldı ve yeni Sterilizasyon Ünitesi kuruldu.
- Ortodonti Anabilim dalının arşiv dolapları tamamlandı.
- Protetik ve Restoratif Diş Tedavisi için CAD-CAM cihazı sağlandı.

- Klinikler için dental üniteler alındı. Her diş ünitesine ekranlı bilgisayarlar monte ederek hizmet süresini kısaltıp tedavi kalitesini arttırmak hedeflendi.
- SUT dışı işlemler listesi oluşturuldu ve uygulama başlandı.
- Web sayfamız yeniledi. (Şu anda İngilizcesini hazırlıyoruz.)
- Fakültemiz Eğitim Komisyonu tarafından yeni eğitim “Eğitim Öğretim ve Sınav Yönetmeliği” hazırlandı.

4. ORGANİZASYON ŞEMASI



5. KURUM İÇİ ANALİZ

5.1 Fiziki Alanlar

Diş Hekimliği Fakültesi yaklaşık 7000 metrekare alanda, zemin, -2. ve -1. Kat ile birlikte 6 kattan oluşmaktadır.

Bodrum 2. Kat: Bu katta Diş Hekimliği fakültesi öğrencilerinin klinik öncesi uygulama eğitimlerini alacakları ait 93 öğrenci ve 1 eğitmen kapasiteli prelinik uygulama laboratuvarı, öğrenci kullanımını için alçı odası ve yine öğrenci eğitiminde kullanılan 1 adet periapikal röntgen odası bulunmaktadır.

Bodrum 1. Kat: Bu katta Diş Hekimliği öğrencilerinin klinikte uygulayacakları tedavilerin bir kısmının eğitimini aldıkları, 62 öğrenci ve 1 eğitmen kapasiteli Fantom Simülasyon Laboratuvarı bulunmaktadır (Resim 2). Yine bu katta, kadın-erkek abdesthane ve mescitler bulunmaktadır. Ayrıca merkezimizde bulunan ünitelerin çalışması için kullanılan dental kompresör ve aspirasyon cihazlarının bulunduğu bir oda, 60 m² lik bir alana sahip çamaşırhane, 4 adet odadan oluşan toplamda 100 m² lik depo alanı, Merkezi kalorifer sisteminin kazan dairesi bulunmaktadır.

Giriş katı: Merkezimiz girişinde sol tarafta engelli hastalarımız için bir Engelsiz Kliniği bulunmakta olup, tüm tedavileri burada gerçekleşecektir. Ayrıca yine bu katta 4 ünit kapasiteli İlk Muayene Polikliniği ve Restoratif Diş Tedavi ile Endodonti Anabilim Dallarının ortak kullanacakları 13 ünit kapasiteli bir Poliklinik yer almaktadır. Yine bu katta, içerisinde; 1 adet Konik Işınlı Bilgisayarlı Tomografi çekim ve raporlama odası, 2 adet Dijital Panoramik-Sefalometrik Röntgen odası, 2 adet Periapikal Röntgen çekim odası ve 1 adet Ultrasonografi odasının bulunduğu Radyoloji birimi mevcuttur. Başhekimlik, vezne, hasta hakları, Bebek bakım odası ile merkezimizin sistem ve santral odaları da bu kattadır.

1. Kat: Binanın birinci katında 10 ünit kapasiteli Protetik Diş Tedavisi Anabilim Dalı Kliniği ve tüm işlemlerin yapılabildiği yüksek standartlara sahip bir Protez Laboratuvarı bulunmaktadır. Ayrıca 7 ünit (5'i poliklinik ve 2'si Lokal Müdahale Odasında olmak üzere) kapasiteli Ağız Diş ve Çene Cerrahisi Anabilim Dalı Polikliniği, 7 ünit (5'i poliklinik ve 2'si Lokal Müdahale Odasında olmak üzere) kapasiteli Periodontoloji Anabilim Dalı Polikliniği ve 1 ünit kapasiteli CadCam odası ile merkezimizdeki tüm malzemelerin sterilizasyonunun yapılacağı Merkezi Sterilizasyon Birimi de bu katta yer almaktadır.

2. Kat: Binanın ikinci katında 5 ünit kapasiteli Ortodonti Anabilim Dalı Polikliniği ve deposu, Ortodonti Laboratuvarı, 7 ünit kapasiteli Pedodonti Anabilim Dalı Polikliniği ve deposu yer almaktadır. Ortodonti Polikliniğine ait Fotoğraf odası ve arşiv odası da bu katta yer almaktadır.

3. Kat: Bu katta Dekan, Dekan yardımcıları, Fakülte Sekreterliği, Kalite Direktörlüğü, Öğrenci ve yazı işleri, Satın alma ve Tahakkuk birimleri yer almaktadır. Aynı zamanda Anatomi laboratuvarı ve toplantı odası bulunmaktadır.

Tablo 1: Mekânların Hizmet Alanlarına Göre Dağılımı								
Kapalı Alan (m ²)								Açık Alan (m ²)
Eğitim	Sağlık	Beslenme	Sosyal	Akademik Personel Çalışma Ofisi	İdari Personel Çalışma Ofisi	Depo, Arşiv	Toplam	
515	2100	130	220	470	210	180	3825	500

Tablo 2: Eğitim Alanları Derslikler							
Eğitim Alanı		Kapasitesi (Kişi)					
		0-50	51-75	76-100	101-150	151-250	251-Üzeri
Anfi		-	4	-	-	-	-
Sınıf		-	-	-	-	-	-
Laboratuvar	Bilgisayar Lab.	-	-	-	-	-	-
	Eğitim Lab.	1	2	-	-	-	-
	Sağlık Lab.	4	-	-	-	-	-
	Araştırma Lab.	-	-	-	-	-	-
	Diğer Lab.	-	-	-	-	-	-
Toplam		5	6	-	-	-	-

Tablo 3: Eğitim Alanları Dağılımı							
Eğitim Alanı (m ²)		Kapasitesi (m ²)					
		0-50	51-75	76-100	101-150	151-250	251-Üzeri
Anfi		-	300	-	-	-	-
Sınıf		-	-	-	-	-	-
Laboratuvar	Bilgisayar Lab.	-	-	-	-	-	-
	Eğitim Lab.	60	240	-	-	-	-
	Sağlık Lab.	75	-	-	-	-	-
	Araştırma Lab.	-	-	-	-	-	-
	Diğer Lab.	-	-	-	-	-	-
Toplam		135	540	-	-	-	-

Tablo 4: Engelli Bireyler İçin Var Olan Olanaklar												
Düzenlemelerin Bulunduğu Yer	Rampa Sayısı	Asansör Sayısı	Özel Tuvalet Sayısı	Uygun Kapı ve Girişleri	Uygun Sınıflar	Merdivenlerde Rampa	Merdivenlerde Tırabzan	Tekerlekli İskemle	Merdiven Başlarında Kat ve Yön Gösteren Kabartma Yazı	Uygun Yüksekliklerde Kontrol Düğmeleri	Uygun Kaldırım ve Girişleri	Engellilere Uygun Otopark
Ana Giriş	-	-	-	1	-	-	-	-	1	-	-	3
Bahçe	1	-	-	1	-	-	-	-	-	-	-	3
Giriş Katı	-	3	1	1	2	-	1	1	1	1	-	-
Tüm Katlar	-	3	1	1	2	-	1	-	1	1	-	-
Sınıflar	-	-	-	8	4	-	-	-	-	1	-	-
Laboratuvarlar	-	-	-	4	-	-	-	-	-	1	-	-

Tablo 5: Sosyal Alanlar				
Eđitim Alanı		Adet	Kapasitesi (Kiři)	Kapalı Alan (m ²)
Yemekhane	Öđrenci Yemekhanesi	-	-	-
	Personel Yemekhanesi	-	-	-
	Ortak (Personel ve Öđrenci)	1	150	130
Kantin / Kafeterya		1	70	110
Toplam		2	220	340

Tablo 6: Toplantı - Konferans Salonları						
Salonlar	Kapasite 0-50	Kapasite 51-75	Kapasite 76-100	Kapasite 101-150	Kapasite 151-250	Kapasite 251-Üzeri
Toplantı Salonu	1	-	-	-	-	-
Konferans Salonu	-	-	-	-	-	-
Tiyatro Salonu	-	-	-	-	-	-
Toplam	1	-	-	-	-	-

5.2. Hizmet Alanları

Tablo 7: Akademik Personel Hizmet Alanları			
Hizmet Alanı	Sayısı (Adet)	Alanı (m ²)	Kullanan Kiři Sayısı
Çalışma Odası	13	470 m ²	15
Toplam	13	470 m ²	15

Tablo 8: İdari Personel Hizmet Alanları			
Hizmet Alanı	Sayısı (Adet)	Alanı (m ²)	Kullanan Kiři Sayısı
Çalışma Odası	8	210 m ²	22
Toplam	8	210 m ²	22

Tablo 9: Diş Hekimliđi Fakóltesi Hizmet Alanları		
Birim Adı	Sayısı	Alan (m²)
Laboratuvar (Öđrenci Uygulama)	2	495
Laboratuvar (Arařtırma)	1	61
Teknik Servis	1	15
Kompresör ve Vakum Odası	1	50
Kazan Dairesi	1	138
Jeneratör Odası	1	25
Kadın-Erkek Mescit	2	36
Toplam	9	820

Tablo 10: Ambar ve Arřiv Alanları		
Hizmet Alanı	Sayısı	Alanı (m²)
Klinik Malzeme Depoları	8	140
Ambar Alanları	3	90
Arřiv Alanları	1	20
Kiler/Depo Alanları	2	15
Toplam	14	275

5.3. Bilgi ve Teknolojik Kaynaklar

Tablo 11: Yazılım ve Bilgisayarlar			
Cinsi	İdari Amaçlı (Adet)	Eđitim Amaçlı (Adet)	Toplam
Yazılım (Open Office)	1	-	1
Masa üstü Bilgisayar	30	8	38
Tařınabilir Bilgisayar	1	-	1

Tablo 12: Diğer Teknolojik Kaynaklar			
Cinsi	İdari Amaçlı (Adet)	Eğitim Amaçlı (Adet)	Toplam
Bilgisayar	30	-	30
Yazıcı-Tarayıcı-Fotokopi-Faks	4	-	4
Monitör	30	-	30
Yazıcı	2	1	3
Tarayıcı	1	-	1
Projeksiyon	1	4	5
Projeksiyon Perdesi	1	4	5
Akıllı Tahta	-	-	-
Yazılım	1	-	1
Televizyon	2	-	2
Kamera	2	-	2
Sabit Kamera	-	-	-
Fotoğraf Makinası	-	-	-
Klima	-	-	-
Telefon	33	-	33
Slayt makinesi	-	-	-
Tepegöz	-	-	-
Episkop	-	-	-
Faks	-	-	-
Müzik Setleri	-	-	-
Mikroskoplar	-	-	-
Diğer	-	-	-

Tablo 13: Anatomi, Preklinik ve Fantom Laboratuvarları Materyal ve Cihazları	
Materyal ve Cihazlar	Adet
Fantom Ünit Sistemi	51
Fantom Çalışma Laboratuvarı Ekipmanları	51
Preklinik Çalışma Masası	31
Anatomi Laboratuvarı Eğitim Maketleri	23

Fakültemiz fiber hat ile Üniversitemiz Rektörlüğü Bilgi İşlem Daire Başkanlığına bağlıdır. Fakültemizde bulunan Firewall dışardan sistemimize girmeye çalışan veya gönderilen virüsleri engeller; İnternet ve uygulama filtresi kullanmamızı sağlar; Fakültemize yapılacak olan saldırıları önler; Sanal IP ve IP yönlendirmesi kullanmamızı sağlar.

Merkezimizde 18 m² lik bir alana yedekleme sistemi (sistem odası) kurulmuştur. Oda yangına dayanıklı özel zemin, duvar ve tavan kaplamaları, yangına dayanıklı boya, yangına dayanıklı kapı ile donatıldı. Yangın söndürücü sistemli, kartlı kapı geçişi, kamera, duman detektörü, ısı ve nem sensörleri, kendi içerisinde koruyucu güç kaynağı ve kliması olan, server kabini içerisinde kurulmuş, 3 fiziksel sunucu üzerinde toplam 6 fiziksel CPU, 144 Core, 768 GB RAM kapasiteli ve toplam 25 TB depolama alanı ile yapılandırılmış sanallaştırma sistemi kurulmuştur. Sunucular kendi içinde 10 Gb' lik network altyapısına sahiptir. 16 TB tekilleştirme ve sıkıştırma yapabilen yedekleme cihazı (üretici verilerine göre 800 TB' a kadar veri yazabilir nitelikte) bulunmaktadır.

Fakültemiz için hayati öneme sahip sistem sunucuları için yedek serverlar, haftalık kontroller ile sürekli hazırda bekletilmekte, olası donanım arazlarında Fakültenin ortalama 15 ile 30 dk. arasındaki bir sürede yeniden hizmet vermesi sağlanabilmektedir.

Serverlar için acil eylem planları hazırlanmış, veri geri yükleme ve veri doğrulama testleri yazılım firmasıyla beraber belli periyotlarda test edilerek olası arıza durumuna karşı hazırlıklı olunmaktadır.

Hekimlerimizin erişim sağlaması için ünitelerde kullanılan bilgisayarların güncel işletim sistemi ve yazılım kurulumları sağlanmıştır. Bu bilgisayarların server bağlantıları Wi-Fi üzerinden sağlanmaktadır. Yine bu cihazların genel kullanıma açık olması nedeniyle herhangi bir güvenlik açığına sebep vermemek adına tüm internet hizmetleri kapatılmış, CD-Rom, USB flash bellek gibi veri transfer araçları, yetkili kullanıcı işlemlerine kapatılarak sadece sistem kullanımına izin verilecek şekilde düzenlenmiştir.

Fakültemizde kullanmakta olduğumuz server sisteminin olası sorunlarda (yangın, su basması, elektrik arızası vb.) hızlıca yeniden devreye alınabilmesi amacıyla gereken önlemler alınmıştır.

5.4. İnsan Kaynakları

Kurumun mevcut insan kaynakları, istihdam şekli, hizmet sınıfları, kadro unvanları bilgilerine yer verilmiştir.

5.4.1. Akademik Personel

Tablo 14: Anabilim dalları ve mevcut öğretim üyeleri sayıları				
Anabilim dalı	Prof. Dr.	Doç. Dr.	Dr. Öğr. Üyesi	Arş. Gör.
Ağız, Diş ve Çene Radyolojisi ABD	-	1	1	-
Ağız, Diş ve Çene Cerrahisi ABD	-	-	2	-
Endodonti ABD	-	2	2	-
Ortodonti ABD	-	-	2	-

Pedodonti ABD	-	-	2	-
Periodontoloji ABD	1	1	1	-
Protetik Diş Tedavisi ABD	1	-	1	-
Restoratif Diş Tedavisi ABD	-	-	2	-
Toplam	2	4	13	

Tablo 15: Akademik Personel Yıllara Göre Değişim Tablosu				
Yıl	Unvanı			
	Prof. Dr.	Doç. Dr.	Dr. Öğr. Üyesi	Toplam
2017	-	1	2	3
2018	-	1	8	9
2019	1	1	10	12
2020	2	2	11	15
2021	2	4	13	19

Tablo 16: Akademik Personelin Yaş Gruplarına Göre Dağılımı									
Akademik Unvan	Yaş Grupları								Toplam
	≥35		36-45		46-55		56-65		
	K	E	K	E	K	E	K	E	
Prof. Dr.				1			1		19
Doç. Dr.	1		1	2					
Dr. Öğr. Üyesi	4	3	3	2	1				
Öğr. Gör. Dr.									
Öğr. Gör.									
Toplam	5	3	4	5	1		1		

Tablo 17: Öğretim Kadrosunun Analizi					
Akademik Unvan	Son Mezun Olduğu Kurum ve Yılı	Halen Öğrenim görüyorsa durumu	Mesleki Deneyim Yılı (Yıl, Ay)		
			Kamu/Özel Sektör	Kaç Yıldır bu kurumda	Öğretim Üyeliği Süresi
Prof. Dr.	Ege Üniversitesi DHF, 1990	-		2	25

Prof. Dr.	Selçuk Üniversitesi DHF, 2005	-	21	2	13
Doç. Dr.	Hacettepe Üniversitesi DHF, 2010	-	16	3	11
Doç. Dr.	Ondokuz Mayıs Üniversitesi DHF, 2013	-	-	0,7	7
Doç. Dr.	Ankara Üniversitesi DHF, 2015	-	15	1	4
Doç. Dr.	Ondokuz Mayıs Üniversitesi DHF, 2017	-	0,10	3,8	3,8
Dr. Öğr. Üyesi	Dicle Üniversitesi Diş Hekimliği Fak./2011	-	5/8	4	4
Dr. Öğr. Üyesi	OMÜ DHF, Restoratif Diş Tedavisi AD/ 2016	-	1,5	3	3
Dr. Öğr. Üyesi	TOĞÜ DHF, Restoratif Diş Tedavisi AD/2017	-	1,5	3	3
Dr. Öğr. Üyesi	Ondokuz Mayıs Üniversitesi DHF, 2015	-	5	0,8	0,8
Dr. Öğr. Üyesi	Ondokuz Mayıs Üniversitesi DHF, 2015	-	1	3	3
Dr. Öğr. Üyesi	Ankara Üniversitesi DHF Endodonti AD/2019	-	11	0,6	0,6
Dr. Öğr. Üyesi	İnönü Üniversitesi DHF, 2016	-	10	3,4	3,4
Dr. Öğr. Üyesi	Ege Üniversitesi Sağlık Bilimleri Enstitüsü	-	11	3	3
Dr. Öğr. Üyesi	Dicle Üniversitesi DHF, 2008	-	5/8	3.5	3.5
Dr. Öğr. Üyesi	İstanbul Üniversitesi DHF	-	3	3	3
Dr. Öğr. Üyesi	Gazi Üniversitesi DHF	-	-	1	1
Dr. Öğr. Üyesi	Dicle Üniversitesi DHF, 2008	-	5/8	3.5	3.5
Dr. Öğr. Üyesi	Atatürk Üniversitesi DHF,	-	9	2.5	2.5
Dr. Öğr. Üyesi	Selçuk Üniversitesi DHF, 2015	-	12	1	4

Tablo 18: Öğretim Kadrosunun Ders Yüğü Dağılımlarına Yönelik İstatistikler			
Akademik Unvan	Ad, Soyad	Mecburi	Mevcut Ders Yüğü
Prof. Dr. Bölüm Başkanı	İlgi TOSUN	10	16
Prof. Dr. Bölüm Başkanı	Mustafa TUNALI		8
Doç. Dr. Bölüm Başkanı	Hakan EREN		13
Doç. Dr. Bölüm Başkanı	Evren SARIYILMAZ		11
Doç. Dr.	Esra ERCAN		8
Doç. Dr.	Gülşah USLU		5
Dr. Öğr. Üyesi	Celal GENÇ		13
Dr. Öğr. Üyesi Bölüm Başkanı	Tuğba MİSİLLİ		17
Dr. Öğr. Üyesi Bölüm Başkanı	Özge ÇELİK GÜLER		9
Dr. Öğr. Üyesi Bölüm Başkanı	Burak ÇARIKÇIOĞLU		4
Dr. Öğr. Üyesi Bölüm Başkanı	Çiğdem ÇETİN GENÇ		14
Dr. Öğr. Üyesi	Alpin DEĞİRMENCİ		12
Dr. Öğr. Üyesi	Mehmet BULDUR		17
Dr. Öğr. Üyesi	Habibe ÖZTÜRK ULUSOY		14
Dr. Öğr. Üyesi	Yeşim DENİZ		10
Dr. Öğr. Üyesi	Berkant SEZER		4
Dr. Öğr. Üyesi	Raif ALAN		8
Dr. Öğr. Üyesi	Öznur SARIYILMAZ		5
Dr. Öğr. Üyesi	İrem EREN		5

Tablo 19: Öğretim Elemanlarının Akademik Yayınlarına Yönelik İstatistikler				
Unvan, Ad, Soyad	Uluslararası-Ulusal Hakemli Dergi, Kongre, Sempozyum vb. Yayınlanan Makale, Bildiri Sayısı	Yayınlarına Yapılan Toplam Atıf Sayısı	Alanında ISI İndexlerine Giren Dergilerde Yayınlarına Aldıkları Atıf Sayısı	Akademik Ders Kitabı ve Kitap Bölümleri
Prof. Dr. İlgi TOSUN	31	117	112	1
Prof. Dr. Mustafa TUNALI	77	648	221	5
Doç. Dr. Hakan EREN	111	256	102	7
Doç. Dr. Esra ERCAN	65	347	200	1
Doç. Dr. Gülşah USLU	71	552	153	1

Doç. Dr. Evren SARIYILMAZ	56	165	96	
Dr. Öğr. Üyesi Celal GENÇ	15	129	12	1
Dr. Öğr. Üyesi Tuğba MİSİLLİ	27	44	11	1
Dr. Öğr. Üyesi Mehmet BULDUR	24	53	16	2
Dr. Öğr. Üyesi Habibe ÖZTÜRK ULUSOY	6	-	-	-
Dr. Öğr. Üyesi Yeşim DENİZ	26	41	8	3
Dr. Öğr. Üyesi Çiğdem ÇETİN GENÇ	33	2	2	2
Dr. Öğr. Üyesi Alpin DEĞİRMENCİ	22	4	-	-
Dr. Öğr. Üyesi Özge ÇELİK GÜLER	33	6	6	1
Dr. Öğr. Üyesi Burak ÇARIKÇIOĞLU	18	17	9	-
Dr. Öğr. Üyesi Berkant SEZER	40	9	2	1
Dr. Öğr. Üyesi Raif ALAN	25	30	5	-
Dr. Öğr. Üyesi Öznur SARIYILMAZ	12	93	93	-
Dr. Öğr. Üyesi İrem EREN	15	7	4	2

Tablo 20: Öğretim Kadrosunun Tamamlanan veya Halen Devam Etmekte Olan Projeleri

Unvan, Ad, Soyad	BAP, TÜBİTAK, GMKA, AB, BM vb. Proje Sayısı	Proje Kapsamında Görevi
Prof. Dr. İlgi TOSUN	4 BAP projesi	Yönetici
Prof. Dr. Mustafa TUNALI	7 Proje	5 Proje Yürütücüsü 2 Araştırmacı
Doç. Dr. Esra ERCAN	8 Proje	2 Proje Yürütücüsü 6 Araştırmacı
Doç. Dr. Hakan EREN	2 Proje	1 Proje Yürütücüsü 1 Yardımcı Araştırmacı
Doç. Dr. Evren	11 adet BAP projesi	5 Proje Yürütücüsü

SARIYILMAZ		6 Arařtırmacı
Doç. Dr. Gülřah USLU	3 BAP projesi	2 Proje Yürütücüsü 1 Arařtırmacı
Dr. Öğr. Üyesi Tuğba MİSİLLİ	7 Proje	2 Proje Yürütücüsü 5 Arařtırmacı
Dr. Öğr. Üyesi Öznur SARIYILMAZ	BAP projesi	Arařtırmacı
Dr. Öğr. Üyesi Özge ÇELİK GÜLER	1 yurtdıřı proje TÜBİTAK	Arařtırmacı Bursiyer
Dr. Öğr. Üyesi Burak ÇARIKÇIOĞLU	4 Proje	Yürütücü ve Arařtırmacı
Dr. Öğr. Üyesi Çiğdem ÇETİN GENÇ	1 Proje	Yürütücü
Dr. Öğr. Üyesi Habibe ÖZTÜRK ULUSOY	2 Proje	2 Proje Yürütücüsü
Dr. Öğr. Üyesi Yeřim DENİZ	6 Proje	2 Proje Yürütücüsü 7 Yardımcı Arařtırmacı
Dr. Öğr. Üyesi Raif ALAN	2 (NEÜ, BAP)	Proje Yürütücüsü Yardımcı Yürütücü

Tablo 21: Öğretim Elemanlarının Aldığı Burs ve Ödüller	
Akademik Unvan, Ad, Soyad	Burs, Ödül, Destek Adı / Tarihi / Veren Kurum
Prof. Dr. Mustafa TUNALI	Kasım 2018 Sunu İkincilik ödülü İzmir Diřhekimleri Odası Eylül 2018 En İyi Poster Birincilik Ödülü TDB Mayıs 2014 Sağlık Bilimlerinde En İyi Çalışma Birincilik Ödülü Gülhane Askeri Tıp Akademisi
Doç. Dr. Esra ERCAN	Ocak 2021 Top 100 Doctors of 2021 Global Summit Institute Kasım 2019 En iyi Sözlü Bildiri 1. lik Ödülü Türk Kulak, Burun, Boğaz, Baş Boyun Cerrahisi Derneđi Kasım 2018 En iyi Sözlü Sunum 2.lik Ödülü İzmir Diř Hekimleri Odası Haziran 2016 2015 Yılı SCI-E Bilimsel Yayın 1. lik Onur Ödülü Karadeniz Teknik Üniversitesi Diř Hekimliđi Fakültesi
Arř. Gör. Özge ÇELİK	Projede bursiyer, 2015-2016 TÜBİTAK

Dr. Öğr. Üyesi Berkant SEZER	Colgate Travel Award, Eylül 2019, The European Association of Dental Public Health Borrow Travel Award, Ekim 2018, The European Association of Dental Public Health ORCA Conference Travle Fellowship, Temmuz 2017, European Organization for Caries Research University of Washington Clinical Dental Research Methods Summer Institute Scholarship, 2018, University of Washington
Dr. Öğr. Üyesi Çiğdem ÇETİN GENÇ	Uluslararası Türk Oral ve Maksillofasiyal Cerrahi Derneği Kongresi En İyi Sözlü Sunum Birincilik Ödülü
Dr. Öğr. Üyesi Yeşim DENİZ	2017 3. lük Ödülü Katip Çelebi Üniversitesi 2018 Sözlü Sunum Desteği TUBİTAK

5.4.2. İdari Personel

Tablo 22: İdari Personelin Sınıflara Göre Dağılımı							
657 Sayılı Kanun		Fiilen Çalışan Kadrolu Personel			Kadrosu Başka Birimde Olan Personel		
		K	E	Toplam	K	E	Toplam
4/A Personel							
Hizmetler Sınıfı	Genel İdari Hizmetler Sınıfı	4	2	6	-	-	-
	Sağlık Hizmetleri Sınıfı	-	-	-	1	1	2
	Teknik Hizmetler Sınıfı	-	-	-	-	1	1
	Yardımcı Hizmetler Sınıfı	-	1	1	-	-	-
4/B Sözleşmeli Personel							
Hizmetler Sınıfı	Genel İdari Hizmetler Sınıfı	-	-	-	-	-	-
	Sağlık Hizmetleri Sınıfı	-	-	-	-	-	-
	Teknik Hizmetler Sınıfı	-	-	-	-	-	-
	Yardımcı Hizmetler Sınıfı	-	-	-	-	-	-
4/D Sürekli İşçi		-	-	-	-	-	-
Genel Toplam		4	3	7	1	2	3

Tablo 23: İdari Personelin Unvana Göre Dağılımı				
Unvan	Mevcut Kadrolar	Fiilen Görev Yapanlar	Fiilen Görev Yapmayanlar	Kadrosu Başka Birimde Olanlar
Fakülte Sekreteri	1	1	-	-
Şef	-	-	-	-
Sağlık Teknikeri	-	1	-	1
Hemşire	-	-	1	1
Tekniker	-	-	-	-
Teknisyen	-	1	-	1
Bilgisayar İşletmeni	4	4	-	-
Memur	1	1	-	-
Hizmetli	1	1	-	-
Toplam	7	9	-	3

Tablo 24: İdari Personelin Eğitim Durumu					
	İlköğretim	Lise	Ön Lisans	Lisans	Y.L. ve Doktora
Kişi Sayısı	1	1	2	5	1
Yüzdesi	%10	%10	%20	%50	%10

Tablo 25: İdari Personelin Yaş İtibariyle Dağılımı				
Personel	20-33 Yaş	31-40 Yaş	41-50 Yaş	51 ≥
Kişi Sayısı	2	5	1	2
Yüzdesi	%20	%50	%10	%20

5.4.3. Öğrenciler

Fakültemizde 5 yıllık lisans düzeyinde eğitim-öğretim verilmektedir. İlk üç yılda temel bilimler ve temel tıp dersleri alan öğrencilerimiz ayrıca klinik öncesi eğitimlerini de tamamlamaktadırlar. 2019-2020 eğitim öğretim döneminden itibaren Pandemi nedeniyle Uzaktan Eğitim Sistemine geçilmiştir. 2020-2021 eğitim öğretim dönemi bahar yarıyılında uygulamalı eğitimlerimiz Pandemi koşulları dikkate alınarak yüz yüze, teorik eğitimlerimiz yine online olarak devam etmiştir.

Fakültemizde yatay geçiş işlemleri, yükseköğretim kurumları arasında yatay geçiş esaslarına ilişkin yönetmelik maddesine göre işlem yapılmaktadır.

Tablo 26: Öğrenci Sayıları									
Birim	I. Sınıf		II. Sınıf		III. Sınıf		IV. Sınıf		Genel Toplam
	E	K	E	K	E	K	E	K	
Diş Hekimliği Fakültesi	35	48	25	51	27	55	23	28	292
Toplam	83		76		82		51		

Tablo 27: Yabancı Uyruklu Öğrenciler									
Birim	I. Sınıf		II. Sınıf		III. Sınıf		IV. Sınıf		Genel Toplam
	E	K	E	K	E	K	E	K	
Diş Hekimliği Fakültesi	3	4	2	7	2	3	-	1	22
Toplam	7		9		5		1		

Tablo 28: Öğrencilere Ayrılan Sosyal Alanlar			
Alanlar	Sayısı (Adet)	Alanı (m ²)	Aynı Anda Kullanabilecek Kişi Sayısı
Soyunma Odaları	2	175	100
Sosyal Alan	1	100	70
Mescit	2	36	20
Abdest Alma Yeri	2	27	10

Tablo 29: Öğrenci Kontenjanları ve Doluluk Oranı (Yıllara Göre Dağılımı)				
Dış Hekimliği Fakültesi	YKS Kontenjanı	YKS Yerleşen	Boş Kalan	Doluluk Oranı
2018	60	60	-	%100
2019	72	72	-	%100
2020	72	72	-	%100
2021	76	76		%100

Tablo 30: Dersliklerin Teknolojik Donanımı (Yıllara Göre Dağılımı)				
Derslikler	2018	2019	2020	2021
Derslik Sayısı	2	2	4	4
Projeksiyon Cihazı Olan Derslik sayısı	2	2	4	4
Tepegöz Cihazı Olan Derslik sayısı	-	-	-	-
Akıllı Tahtası Olan Derslik sayısı	-	-	-	-

5.5. Paydaş Analizi

Fakültemizin sürekli olarak gelişebilmesi, öneri ve desteklerle kendini yenileyebilmesi tüm paydaşlarının desteği ile mümkün olabilecektir. Bu amaçla desteğini her zaman yanımızda hissettiğimiz iç paydaşlarımız akademik personel, idari personel ve öğrencilerimiz ilgili mevzuat ve kanunlar çerçevesinde değerlendirilmektedirler. Dış paydaşlarımız olan İl Sağlık Kurulu ve diğer resmî kuruluşlar, üniversitelerin Dış Hekimliği Fakülteleri, Yüksek Öğretim Kurulu, Türk Dış Hekimleri Birliği ve Çanakkale Dış Hekimleri Odası ile birlikte ilgili mevzuat ve kanunlar çerçevesinde çalışmalar sürdürülmektedir.

Tablo 31: Dış Hekimliği Fakültesi Paydaş Listesi		
Paydaşlarımız	İç Paydaşlar	Dış Paydaşlar
Akademik Personel	X	
İdari Personel	X	
Öğrenciler	x	
Öğrenci Aileleri		x
Mezunlar		X
Tedarikçiler		X
Kamu Kurumları		X
STK ve Meslek Odaları		x

Her yıl Kasım ayında yapılan anketlerle fakülte çalışanlarının görüşleri alınmaktadır. Akademik ve idari personele iki farklı anket formu kullanılmaktadır. Öğrencilere uygulanan anketlerde Dekanlık tarafından hem öğrencinin fakülte hizmetlerini hem de öğretim üyelerini değerlendirmesi için hazırlanan iki ayrı anket formları ile yürütülmektedir. Tüm anketler değerlendirilerek analiz edilir ve gerekli iyileştirmeler için ilgili birimlerle iletişime geçilir.

Pandemi koşulları nedeniyle çalışanların motivasyonunun artırılması amacıyla çalışanlara yönelik olarak herhangi bir sosyal etkinlik yapılamamıştır.

6. GELECEĞE BAKIŞ

(Miyon, Vizyon, Amaçlar, Hedefler ve Temel Değerler)

6.1. Misyonumuz

Çanakkale Onsekiz Mart Üniversitesi Diş Hekimliği Fakültesi, ulusal ve evrensel sorunlara duyarlı, analitik düşünce yeteneğine sahip, eleştirel düşünebilen, girişimci, yenilikçi, bilgiye ulaşmayı, kullanmayı ve paylaşmayı öğrenmiş, diş hekimliği ve ağız-diş sağlığı hizmetleriyle ilgili mesleki bilgi ve becerilere sahip, hasta ve meslektaşlarının haklarına saygılı, etik değerleri gelişmiş ve kendisinin farkında olan diş hekimleri yetiştiren, toplum ağız-diş sağlığının korunması ve tedavisi hizmetlerine katkıda bulunmayı görev bilen, uluslararası düzeyde özgün araştırma ve geliştirme faaliyetlerinde bulunan bir fakülte olmayı ilke edinmektedir.

6.2. Vizyonumuz

Evrensel değerler çerçevesinde nitelikli eğitim-öğretim veren, akademik alanda gerçekleştirdiği özgün araştırmalarla bilime katkıda bulunan, ağız-diş sağlığı klinik tedavi hizmetlerini uluslararası standartlarda sağlayan, kendisini yaşam boyu bilim ve teknolojiye odaklı eğitime hazırlamış, etik değerlere bağlı diş hekimleri yetiştirmek ve "referans alınan bir diş hekimliği fakültesi" olmayı hedeflemektedir.

6.3. Amaçlar

6.3.1. Bilimsel Amaçlar

- Fakültemiz kapsamında gerçekleştirilen bilimsel çalışmaların nitelik ve nicelik açısından geliştirilerek Üniversitemizin "Araştırma Üniversitesi" hedefine katkı sağlamak,
- Diş Hekimliği alanında bilim dünyasına hatırı sayılır katkılar sağlamak.

Bu amaçlar doğrultusunda hedeflerimiz şunlardır:

- Ulusal ve uluslararası projelerin yapılması (AB projeleri, TÜBİTAK, DPT vs.),
- SCI ve SCI Expanded yayın sayısını arttırılması,
- Uluslararası iş birliği protokolleri sağlanması,
- Araştırma laboratuvarının kurulması,

- Bilimsel kongre, sempozyum ve alıřtaylar dzenlenmesi,
- Diř Hekimlięi Fakltesinin bilimsel alt yapısının geliřtirilmesi.

6.3.2. Eęitsel Amalar

Diř Hekimlięi Fakltesi olarak amalarımızdan biri de lkemizde faklte sıralamalarında ęrenci tercihi aısından st sıralarda yer almak ve yabancı uyruklu ęrenciler iin yksek tercih edilirlieęe sahip olmaktır. Fakltemizden mezun olan ęrencilerin bilimsel dřnce yapısına, etik deęerlere, yksek klinik beceriye ve stn insani zelliklere sahip Diř Hekimleri olmalarını saęlamak en nemli amalarımızdandır. Bu amalar doęrultusunda hedeflerimiz řunlardır:

- Kaliteli ve modern eęitim ve ęretim faaliyetleri sunmak,
- Eęitici eęitimlerinin dzenlenmesi,
- Sınıfların nitelięinin geliřtirilmesi,
- Erasmus, Mevlna, Farabi'den faydalanan ęrenci sayısının arttırılması,
- Anketlerin yapılması (ęrenciler iin),
- Klinik uygulama eęitimi iin yeterli donanım ve kapasitede ęrenci klinięi oluřturulması,
- ęrenciler ile ortak projelerin yapılması,
- Kariyer ve mezun gnleri dzenlenmesi,
- Merkezi ktphane veri tabanındaki diř hekimlięi dergi abonelięinin ve kitap sayısının arttırılması ve Faklte binasında bir ktphane oluřturulması,
- ęrenci topluluklarının oluřturulması ve desteklenmesi,
- ęrenci danıřmanlık hizmetlerinin titizlikle yrtlmesi,
- ęrencilere ynelik sosyal imkanların arttırılması.

6.3.3. Fiziksel Mekn ve Teknolojik Alt Yapı ile İlgili Amalar

- Faklte ktphanesinin oluřturulması,
- Saęlık hizmeti verilecek kliniklerin hizmete uygun hale getirilmesi,
- Merkezi sterilizasyon nitesinin kurulması,
- Protez laboratuvarının kurulması,

6.3.4. Klinik Hizmetlerin Geliřtirilmesi ile İlgili Amalar

Diř hekimlięi fakltesi olarak bir dięer amacımız ilk olarak blgemizde, sonra lkemizde ve daha sonra da komřu lkelerde tercih edilen uluslararası standartlarda stn kalitede aęiz ve diř saęlıęı hizmeti vermek, saęlık turizmi konusunda bařarılı alıřmalar yapmaktır. Bu amalar doęrultusunda hedeflerimiz řunlardır:

- Diř Hekimlięi Fakltesinin fiziksel altyapısını geliřtirmek,

- Anabilim dallarının klinik araç-gereç ve laboratuvar donanım ihtiyaçları karşılanması,
- Kalite biriminin kurulması SKS rehberi doğrultusunda çalışmaların gerçekleştirilmesi. Akreditasyon için gerekliliklerin sağlanması,
- Dış ünit sayılarının arttırılması.
- Sağlık turizmi çalışmalarının yapılması. Uluslararası tanınırlığın arttırılması,
- Güncel eğitim teknolojileri ile desteklenen, eğitim ve araştırma ihtiyaçlarını karşılayan, modern sağlık hizmetlerinin verildiği bir fakülte binasına kavuşmak,
- Sağlık hizmeti verecek olan uzmanlık öğrencilerinin alınabilmesi için gerekli olan cihazların temin edilmesi,
- Kongre, Sempozyum ve kurslara düzenli katılımın teşvik edilmesi.

6.3.5. Kurumsal İlişkilere Yönelik Amaçlar

- Ulusal ve Uluslararası Üniversitelerdeki Dış Hekimliği Fakülteleri ile işbirliği yapmak,
- Paydaş toplantıları yapmak ve geri bildirimleri değerlendirmek,
- Fakültemiz web sitesinin geliştirilmesi ve sürekli güncel tutulması. Ağız ve Diş Sağlığı Uygulama ve Araştırma Merkezi web sitesinin oluşturulması ve tanınırlığımızın arttırılması,
- Sosyal sorumluluk projelerinin hayata geçirilmesi,
- Disiplinler arası klinik ve bilimsel çalışmalar yapılması, Üniversitemizdeki merkezlerle işbirliğine gidilmesi.

6.4. Hedefler

- Öğretim Üyesi sayısının arttırılması,
- Eğitim, Bilimsel Araştırma ve Klinik hizmetler için kullanılacak makine-teçhizat nitelik ve sayısı ile teknik altyapının güncel ve yeterli hale getirilmesi,
- Proje ve SCI yayın sayısının arttırılması,
- Bilimsel kongre, sempozyum ve kurs katılımlarının devamlılığının sağlanması,
- Uluslararası işbirliği sayısının arttırılması,
- Eğitici eğitimlerine düzenli katılımların sağlanması,
- İdari personel eğitimlerinin düzenli verilmesi,
- Kalite ve akreditasyon çalışmalarının yürütülmesi,
- Sosyal sorumluluk projelerinin yapılması.

6.5. Temel Değerlerimiz

- Atatürk İlkeleri ve İnkılaplarına bağlı olmak,
- Çevreye duyarlı olmak,
- Bilimsel etik değerlere bağlı olmak,

- Nitelikli eğitim ve sağlık hizmetleri sunmak,
- Bilimsel gelişmelerin yakın takipçisi olmak,
- Uluslararası düzeyde özgün araştırma ve geliştirme faaliyetlerinde bulunmak.

7. AMAÇ, HEDEF ve PERFORMANS GÖSTERGELERİ

A1: Kaliteli eğitim ve öğretim faaliyetleri sunmak.
H1.a: Diş Hekimliği Fakültesi'nin fiziksel altyapısını geliştirmek. Daha fazla kapasiteye sahip, güncel eğitim teknolojileri ile desteklenen, eğitim ve araştırma ihtiyaçlarını karşılayan yeni bir fakülte binasının inşa edilmesi.
H1.b. Anabilim dallarının eğitim araç-gereç ve laboratuvar donanım ihtiyaçları karşılanması.
H1.c. Öğretim üyesi sayısı ve niteliğinin artırılması.
PG1.a: Fantom ve Preklinik çalışma masa sayısı artırılması.
PG1.b: Dersliklerin sayısının artırılması
PG1.c: Preklinik çalışmaları için 1 adet RVG (Radio visio graphy) cihazı ve 1 adet periapikal röntgen cihazı alınması.
PG1.d: Klinik öncesi eğitim için periapikal röntgen çekimi simülasyonu alınması.
PG1e: 2 adet Fosfor Plak Tarama Cihazı alınması.
PG1.f: Diş Üniteleri sayısı
PG1.g: Öğrencinin laboratuvar uygulamalarının kontrolünü sağlayabilmek ve klinik eğitiminin uygun şartlarda verilmesini sağlamak için uzmanlık öğrencisi alınması.
PG1.h: Fakülte kütüphanesinin oluşturulması.

A2: Uluslararası standartlarda modern sağlık hizmetleri vermek.
H2.a: Sağlık hizmeti vermek için gerekli idari personel teminlerinin sağlanması.
H2.b: Sağlık hizmeti verilecek kliniklerin hizmete uygun hale getirilmesi.
H2.c: Sağlık hizmeti verecek olan öğretim üyesi sayısının ve araştırma görevlisi sayısının artırılması.
H2.d: Sağlık hizmeti verecek olan araştırma görevlilerinin alınabilmesi için gerekli olan cihazların temin edilmesi.
PG2.a: Öğretim üyesi kliniği yapılması.
PG2.b: Stajyer öğrenci kliniği yapılması.
PG2.c: Öğretim üyesi sayısının artırılması.
PG2.d: Uzmanlık öğrencisi alınması.

A3: Diş Hekimliği fakültesi bilimsel alt yapısının geliştirilmesi.
H3.a: Araştırma laboratuvarının kurulması ve gerekli cihazların alınması.
H3.b: Öğrencilerle ortak faaliyetler yapılması.
H3.c: Merkezi kütüphane veri tabanındaki diş hekimliği dergi aboneliğinin ve kitap sayısının arttırılması.
H3.d: Uluslararası alanda işbirliklerinin arttırılması.
H3.e: SCI yayın sayısının arttırılması.
PG3.a: Bilimsel toplantılar düzenlenmesi.
PG3.b: Kariyer günleri düzenlenmesi
PG3.c: Uluslararası iş birliği protokolleri sağlanması
PG3.d: Proje sayısının arttırılması

A4: Toplumsal faaliyetlerinin yapılması.
H4.a: Ağız-Diş Sağlığı eğitim ve koruyucu diş hekimliği konusunda her platformda toplumu bilgilendirmek.
H4.b: Kreş, okul ve yaşlı bakım merkezlerine yönelik Ağız-Diş Sağlığı taramaları yapmak.
H4.c: Toplumsal hizmetlerde memnuniyet düzeyinin artırılmasını sağlamak.
PG4.a: Toplumsal hizmet gerçekleştirme oranı
PG4.b: Hasta memnuniyet oranı
PG4.c: Gidilen okul sayısı

8. Diş Hekimliği Fakültesinin Güncel Eğitim, Bilimsel Araştırma ve Modern Sağlık Hizmetleri Verme Yönündeki Amaçları İçin Gerekli Kaynak İhtiyacı

8.1. Fiziki Mekân ihtiyacı

Diş Hekimliği eğitiminin 4. ve 5. yılında öğrenciler klinik uygulama yapmaktadırlar. Şu anda mevcut öğrenci sayısının 1. ve 2. sınıflar için toplam 140 olduğu düşünüldüğünde 2-3 yıl sonrasında 140 öğrenci klinik eğitim aşamasına geçecektir. Bu sebeple ilerleyen yıllarda mevcut akademisyen ve uzmanlık öğrencisi sayısının da artacağı düşünüldüğünde aynı anda klinik hizmet veren diş ünitesi sayısını artırma ihtiyacı kaçınılmazdır. Mevcut 7000 m² lik binamızın 55 adetlik diş ünitesi kapasitesini bina içinde arttırmak da yasal mevzuatlar ve binanın fiziki şartları düşünüldüğünde mümkün olmamaktadır.

Buna ek olarak mevcut 4 adet dersliğimizin 3 tanesi 84 1 tanesi de 72 kişiliktir. Dersliklerde aranan standartlarda öğrenci başına asgari Diş Hekimliği fakültelerine

verilen öğrenci sayıları da her yıl YÖK tarafından arttırılmaktadır. Mevcut öğrenci kontenjanının arttırılacağı düşünüldüğünde bu dersliklerimiz yetersiz kalacaktır.

Ülkemiz genelindeki dış hekimliği fakültelerine baktığımızda ortalama 15-20 bin m² lik alanlara sahip olduklarını görmekteyiz. Bu sebeple şimdiden yeni bina çalışmalarının yapılması gerekmektedir.

8.2. Akademik ve İdari Personel İhtiyacı

Dış Hekimliği Fakültesi, Eğitim öğretim ve akademik faaliyetlerinin yansıra ağız ve dış sağlığı klinik hizmeti de vermektedir. Bir anabilim dalındaki öğretim üyesi; lisans dersleri vermek, uzmanlık öğrencisi yetiştirmek, akademik çalışmalar yapmak ve branşıyla ilgili klinik hizmet görevlerini yürütmektedir. Bunlara ek olarak çeşitli idari görevlerin de eklendiği düşünülürse bir anabilim dalındaki öğretim üyesi sayısının en az üç olması yukarıda bahsi geçen tüm hizmetlerin daha etkin verilebilmesini sağlayacaktır. Ayrıca Tıpta Uzmanlık Kurulu' nun Dış Hekimliğinde Uzmanlık öğrencisi alabilmek için eğitici standartları gereği akademik personel sayısının arttırılması gerekmektedir.

Mevcut akademik personel sayımız 19 olup ilerleyen dönemlerde bu sayının artması ve uzmanlık öğrencisi alımlarının yapılmasıyla tedavi hizmeti yürüten hekim sayısının en az 40 civarında olması öngörülmektedir. Artan öğrenci ve akademik personel sayılarına bu sebeple merkezimizde aşağıdaki tabloda sayıları ve nitelikleri belirtilen personellere ihtiyaç duyulmaktadır.

9. ÜSTÜN VE/VEYA İYİLEŞTİRMEYE AÇIK YÖNLERİ

9.1. Üstünlükler

- Genç, dinamik ve idealist akademik kadroya sahip olunması.
- Preklinik ve Fantom laboratuvarlarının tamamlanmış olması.
- Modern ve yüksek kalite görüntüleme ve tedavi cihazların belli oranda temin edilmiş olması.
- Üniversitemiz bünyesinde bilimsel araştırma amaçlı işbirliğinin yapılabileceği yüksek teknoloji ürünü ekipman ve altyapıya sahip araştırma merkezlerinin bulunması.

9.2. Zayıf Yönler

- Öğretim üyesi sayısının az olması,
- İdari personel sayısının az olması,
- Öğrencilerin eğitim görecekları dersliklerinin yetersizliği,
- Mevcut binadaki yetersizlikler,
- Dış Hekimliği fakültesinin ana üniversite yerleşkesine ve Tıp Fakültesi Hastanesine uzak olması.
- Öğrencilere yönelik sosyal imkanların yetersizliği

9.3. Fırsatlar

- Çanakkale ilinin bulunduğu coğrafi konum nedeniyle Sağlık Turizmi açısından sahip olduğu potansiyel,
- Çanakkale ilinde ve çevresinde, üçüncü basamak ağız ve diş sağlığı hizmetlerine duyulan ihtiyaç,
- Fakülte binasının bulunduğu alanın ek bina yapım imkanı tanıyor olması.

9.4. Tehditler

- Kanun ve yönetmeliklerin hızla değişmesi.
- Diş Hekimliği Fakültelerinin sayısında artış ve çevre illerde yeni Diş Hekimliği Fakültelerinin kurulması.
- Sağlık hizmetlerinin maliyetindeki artış ve SGK ücretlendirme tarifesinin bu artışla doğru orantılı olarak güncellenmemesi.
- YÖK tarafından yapılması öngörülen kontenjan artışı sonucu ilerleyen dönemlerde fakülte binamızın fiziki şartlarının eğitim ve öğretim faaliyetlerini karşılamada yetersiz kalabilme ihtimalinin bulunması.
- Öğretim Üyesi, Diş Hekimliği Uzmanlık öğrencisi ve Klinik uygulamaya geçen öğrencilerin sayılarının artacak olması sonucu klinik kapasitenin ilerleyen dönemlerde yetersiz kalacak olması.

10. DEĞERLENDİRME

- Sahip olduğumuz imkanlar ve yetersizlikler değerlendirildiğinde fakültemizin geliştirilmesi amacıyla yapılması gerekenler şunlardır:
- Mevcut binanın kapasitesinin arttırılması veya yeni bina inşaatının yapılması için proje çalışmasının yapılması ve kaynak bulunması
- Öğretim üyesi sayısının arttırılması
- İdari personel ve destek personel sayısının arttırılması
- Uluslararası işbirliği çalışmalarının yapılması
- Sosyal sorumluluk projelerinin arttırılması
- Fakültemizin tanınırlığının arttırılması için dijital ortam başta olmak üzere gerekli çalışmaların yapılması
- Kalite ve akreditasyon çalışmalarına gereken önem verilmiş olup, gerekli kalite belgelerin alınması.
- Eğitim teknolojileri konusunda projelerin hazırlanması ve gerekli eğitici eğitimlerinin sürekli hale getirilmesi. Eğitim standartlarının yükseltilmesi
- Sosyal imkanların geliştirilmesi.