



## **DIŞ HEKİMLİĞİ FAKÜLTESİ**

**2024-2028 Stratejik Planı**

## İÇİNDEKİLER

Tablolar	2
1. Üst Yönetici Sunuş	3
2. Amaç	4
3. Kapsam	4
4. Stratejik Plan Hazırlık Süreci	4
5. Çanakkale Onsekiz Mart Üniversitesi Tanıtımı	4
6. Üniversitemiz Misyon, Vizyon, Temel Değerler, Amaç ve Hedefleri	5
7. Dış Hekimliği Fakültesi Tarihçesi	6
8. Dış Hekimliği Fakültesi Misyon, Vizyon ve Temel Değerleri	7
9. Paydaş Analizi	8
10. Durum Analizi	9
11. Akademik Alt Yapı	11
a. Akademik Kadro Dağılımı	11
b. Akademik Performans Analizi	11
12. İdari Alt Yapı	14
13. Eğitim-Öğretim Alt Yapısı	14
a. Fakültemiz Klinik Bilimler Bölümü Anabilim Dalları	15
b. Organizasyon Şeması	15
c. Öğrenci ve Mezun Bilgileri	16
14. Fiziki Alt Yapı ve İmkanlar	16
a. Eğitim-Öğretim Alanları	17
b. Sosyal Alanlar	18
c. Teknolojik Alt Yapı	18
15. Mali Kaynak Analizi	19
16. SWOT Analizi	20
17. Strateji Geliştirme	21
a. Amaçlar ve Hedefler	21
b. Performans Göstergeleri ve Stratejiler	22
18. İzleme ve Değerlendirme	27

## **TABLolar**

Tablo 1: Paydařların Tespiti ve Önceliklendirilmesi

Tablo 2: 2021-2025 Stratejik Planın Deęerlendirilmesi

Tablo 3: Akademik Personelin Yıllara Göre Daęılımı

Tablo 4: Öğretim Elemanlarının Akademik Yayınlarına Yönelik İstatistikler

Tablo 5: Öğretim Kadrosunun Tamamlanan veya Halen Devam Etmekte Olan Projeleri

Tablo 6: Öğretim Elemanlarının Aldığı Burs ve Ödüller

Tablo 7: Öğretim Kadrosunun Ders Yüğü Daęılımlarına Yönelik İstatistikler

Tablo 8: İdari Personelin Sınıflara Göre Daęılımı

Tablo 9: İdari Personelin Unvana Göre Daęılımı

Tablo 10: Anabilim Dalları ve Mevcut Akademik Personel Sayıları

Tablo 11: Yıllara Göre Öğrenci Sayısı

Tablo 12: Yabancı Uyruklu Öğrenci Sayısı

Tablo 13: Mezun Bilgileri

Tablo 14: Mekanların Hizmet Alanlarına Göre Daęılımı

Tablo 15: Eğitim Alanları

Tablo 16: Sosyal Alanlar

Tablo 17: Teknolojik Kaynaklar

Tablo 18: Bütçe Analizi

Tablo 19: SWOT Matrisi

## 1. ÜST YÖNETİCİ SUNUŞ

Günümüzde bir yükseköğretim kurumu için geçerli değerler; yenilikçilik, fark yaratma, bilginin topluma aktarılması ve araştırma gibi kavramlardan oluşmaktadır. Bu değerler fakültelerin, yüksek nitelikli çalışanları ile, verimli ve etkili kaynak kullanımını sağlayacak şekilde örgütlemesini ve yönetilmesini zorunlu kılmaktadır. Bu amaçlar doğrultusunda sürekli gelişim için gerekli araçları sunan Stratejik Yönetim yaklaşımı yükseköğretim kurumları için uygun çözümü sağlamaktadır.

Çanakkale Onsekiz Mart Üniversitesi Diş Hekimliği Fakültesi 27/08/2015 tarihli ve 29458 sayılı Resmî Gazete’de yayımlanan 20/08/2015 tarihli ve 2015/8052 sayılı Bakanlar Kurulu Kararı ile kurulmuştur. Fakültemiz ilk mezunlarını 2023 yılında vermiştir.

Çanakkale Onsekiz Mart Üniversitesi stratejik planı ile uyumlu olarak hazırlanan bu plan fakültemizin hali hazırda mevcut durumunu ortaya koymayı ve 2024-2028 yılları arasındaki dönem için; eğitim, araştırma ve sağlık hizmetleri konularında üniversitemizin vizyonunu geliştirmeye ve daha ileri taşımaya yönelik bir yol haritası olacaktır. Bu rapor kapsamında, fakültenin amaçlarının ve hedeflerinin ortaya konması ve bunlara ulaşmayı mümkün kılacak yöntemlerin belirlenmesi hedeflenmiştir. Fakültemiz vermiş olduğu eğitimin yanı sıra paydaşlarıyla uyum içinde çalışmayı, hasta memnuniyetini ön planda tutmayı, nitelikli ağız ve diş sağlığı hizmeti sunmayı ve toplumun gelişimine katkıda bulunmayı da amaçlamaktadır. Çanakkale ruhu ile çalışan fakültemizde tüm arkadaşlarımla bu planda belirtilen hedefleri gerçekleştirmek için gayret göstereceklerine ve fakültemizi her alanda örnek alınan bir kurum haline getireceklerine inanıyorum.

Fakültemiz 2024-2028 dönemine ilişkin stratejik planında eğitim, araştırma, girişimcilik, toplumsal katkı ve kurumsal dönüşüm konularında katılımcı bir yaklaşımla belirlenen hedefler ile performans göstergelerine yer verilmiştir.

2024-2028 dönemine ilişkin stratejik planın hazırlanmasında emeği geçen tüm personelimize teşekkürlerimi sunar, fakültemizin gelecek yıllarda daha ileri çalışmalara ve başarılarla imza atacağına inancımın tam olduğunu vurgulamak isterim. Kamuoyunun bilgilerine saygıyla arz olunur.

Prof. Dr. İlgi TOSUN  
Diş Hekimliği Fakültesi  
Dekan

## 2. AMAÇ

Çanakkale Onsekiz Mart Üniversitesi Diş Hekimliği Fakültesi'nin temel amacı öğrencilerinin bilimsel düşünce yapısına, etik değerlere, yüksek klinik beceriye ve üstün insani özelliklere sahip Diş Hekimleri olarak mezun olmalarını sağlamak, Fakülte kapsamında gerçekleştirilen bilimsel çalışmaların nitelik ve nicelik açısından geliştirilerek Üniversitemizin "Araştırma Üniversitesi" hedefine katkı sağlamak, kalite kültürünü ve kurumsal aidiyeti güçlendirmek, bölgemizde tercih edilen uluslararası standartlarda üstün kalitede ağız ve diş sağlığı hizmeti vererek topluma katkı sağlamaktır. Stratejik Planımız bu doğrultuda hazırlanmış 4 amaç ve 8 hedeften oluşmuştur.

## 3. KAPSAM

Çanakkale Onsekiz Mart Üniversitesi Diş Hekimliği Fakültesi Stratejik Planı, Stratejik Plan Hazırlama Komisyonu tarafından Üniversitemiz 2024-2028 Stratejik Planı amaç ve hedeflerinden faydalanılarak hazırlanmıştır. Fakültemizin Stratejik Planı önümüzdeki 5 yıl için belirlenen 4 amaç 8 hedeften oluşmaktadır.

## 4. STRATEJİK PLAN HAZIRLIK SÜRECİ

Diş Hekimliği Fakültesi Stratejik Plan çalışmaları için, iç ve dış paydaşların görüşleri alınarak SWOT analizi yapılmış ve değerlendirilmiş, misyon, vizyon ve temel değerler gözden geçirilmiştir. Fakültemiz Stratejik Plan hazırlama ekibi tarafından üniversitemizin stratejik planına uygun bir şekilde amaç ve hedefler güncellenmiştir.

## 5. ÇANAKKALE ONSEKİZ MART ÜNİVERSİTESİ TANITIMI

03.07.1992 tarihinde, 3837 sayılı Kanunla kurulan Çanakkale Onsekiz Mart Üniversitesi, 1992-1993 Eğitim-Öğretim yılında Trakya Üniversitesi'nden devredilen Eğitim Fakültesi, Çanakkale Meslek Yüksekokulu ve Biga Meslek Yüksekokulu ile eğitim-öğretim hayatına başlamıştır.

---

1993-1994 Eğitim-Öğretim yılında Fen Edebiyat Fakültesi, Sağlık Hizmetleri Meslek Yüksekokulu, Turizm İşletmeciliği ve Otelcilik Yüksekokulu

---

1994-1995 Eğitim-Öğretim yılında Fen Bilimleri ve Sosyal Bilimler Enstitüsü, Biga İktisadi ve İdari Bilimler Fakültesi Ayvacık, Bayramiç, Çan, Ezine, Gelibolu ve Yenice Meslek Yüksekokulları

---

1995-1996 Eğitim-Öğretim yılında İlahiyat Fakültesi ve Mühendislik-Mimarlık Fakültesi, Su Ürünleri Fakültesi, Ziraat Fakültesi,

---

1996-1997 Eğitim-Öğretim yılında Güzel Sanatlar Fakültesi, Sağlık Yüksekokulu

---

1998-1999 Eğitim Öğretim yılında Beden Eğitimi ve Spor Yüksekokulu, Gökçeada Meslek Yüksekokulu

---

2000-2001 Eğitim Öğretim yılında Tıp Fakültesi, Lâpseki Meslek Yüksekokulu

---

2008-2009 Eğitim Öğretim yılında Gökçeada Uygulamalı Bilimler Yüksekokulu

---

2009-2010 Eğitim Öğretim yılında Yabancı Diller Yüksekokulu

---

2010-2011 Eğitim Öğretim yılında Eğitim Bilimleri Enstitüsü, Sağlık Bilimleri Enstitüsü, İletişim Fakültesi, Uygulamalı Bilimler Yüksekokulu

---

2012-2013 Eğitim-Öğretim yılında Deniz Bilimleri ve Teknolojisi Fakültesi, Mimarlık ve Tasarım Fakültesi, Siyasal Bilgiler Fakültesi, Turizm Fakültesi, Çanakkale Sosyal Bilimler Meslek Yüksekokulu, Çanakkale Teknik Bilimler Meslek Yüksekokulu, Çanakkale Uygulamalı Bilimler Yüksekokulu, Deniz Teknolojileri Meslek Yüksekokulu

---

2015-2016 Eğitim-Öğretim yılında Diş Hekimliği Fakültesi

---

2017-2018 Eğitim-Öğretim yılında Biga Uygulamalı Bilimler Fakültesi

---

2018-2019 Eğitim-Öğretim yılında Sağlık Bilimleri Fakültesi, Spor Bilimleri Fakültesi

---

2019-2020 Eğitim-Öğretim yılında Çanakkale Uygulamalı Bilimler Fakültesi,

---

2020-2021 Eğitim-Öğretim yılında Lisansüstü Eğitim Enstitüsü

---

2021-2022 Eğitim Öğretim yılında Fen Fakültesi, İnsan ve Toplum Bilimleri Fakültesi

---

2023-2024 Eğitim-Öğretim Çan Uygulamalı Bilimler Fakültesi, Müzik ve Sahne Sanatları Fakültesi

---

Üniversitemiz; tek çatı altında toplanmış Lisansüstü Eğitim Enstitüsü, 21 Fakülte, 3 Yüksekokul, 13 Meslek Yüksekokulu ile Üniversitemiz toplam 37 eğitim birimine sahiptir. Aynı zamanda, 37 Araştırma ve Uygulama Merkezimiz bulunmaktadır.

## **6. ÜNİVERSİTEMİZ MİSYON, VİZYON, TEMEL DEĞERLER, AMAÇ VE HEDEFLERİ**

### **Üniversitemizin Misyonu**

Çağdaş, sürdürülebilir ve kapsayıcı eğitim yaklaşımı ile yetkin bireyler yetiştirmek; ürettiği bilimsel bilgi ve teknolojiler ile gerçekleştirdiği kültürel, sportif ve sanatsal faaliyetlerle ulusal ve uluslararası düzeyde topluma katkı sunmaktır.

### **Üniversitemizin Vizyonu**

Yetiştirdiği yenilikçi ve girişimci bireyler ile toplumun yaşam kalitesine katkıda bulunan bilim, teknoloji, sanat, spor ve kültür alanlarda öncü bir üniversite olmak.

### **Üniversitemizin Temel Değerleri**

Çanakkale Onsekiz Mart Üniversitesi; bulunduğu değerli coğrafya içerisinde kuruluşundan bugüne kadar elde ettiği tüm kazanımları ile yüksek değerlere sahip bir üniversite olma yolunda ilerlemektedir.

#### **Bu Değerlerimizi:**

Adalet ve Liyakat

Akademik Yetkinlik

Kurumsal Aidiyet ve Katılımcılık

Topluma ve Doğaya Duyarlılık

Etik Değerlere Bağlılık  
İnsana ve Farklılıklara Saygı  
Girişimcilik, Yenilikçilik ve Yaratıcılık  
Erişilebilirlik, Şeffaflık ve Hesap Verebilirlik  
Kalite Odaklı Kurum Kültürü  
Millî ve Manevi Değerlere Bağlılık  
Kapsayıcı Eğitim Yaklaşımı

## Üniversitemiz Amaç ve Hedefleri

### **A 1. Nitelikli Ar-Ge ve Ür-Ge Faaliyetleri Yoluyla Ulusal ve Uluslararası Düzeyde Katma Değer Oluşturmak**

- H 1.1** Araştırma Geliştirme ve Ürün Geliştirme Kapasitesini Artırmak
- H 1.2** Katma Değer Yaratan Araştırma Çıktılarını Artırmak
- H 1.3** Girişimcilik Faaliyetlerini Teşvik Etmek ve Yaygınlaştırmak
- H 1.4** Üniversite-Sanayi İş birlikleri Kapsamında Ortak Araştırma ve Ürün Geliştirme Projelerini Artırmak
- H 1.5** Öğrenci Girişimcilik ve Yenilikçilik Programlarını Desteklemek

### **A 2. Eğitim ve Öğretim Faaliyetlerinin Niteliğini Sürdürebilir Olarak Artırmak**

- H 2.1** Eğitim-öğretim Faaliyetlerinin Kalitesini Artırmak
- H 2.2** Öğrencilerin Yetkinliklerini Geliştiren Faaliyetleri Artırmak
- H 2.3** Öğretim Elemanlarının Yetkinliklerini Güçlendirmek.
- H 2.4** Eğitim- Öğretim Altyapısını Güçlendirmek

### **A 3. Üniversitenin Toplum ve Çevre Yararına Yaptığı Faaliyetleri Artırmak**

- H 3.1** Toplumsal Katkı Faaliyetlerinin Artırılması
- H 3.2** Üniversite Tarafından Sunulan Kamu Hizmetlerinin Güçlendirilmesi
- H 3.3** Çevre Dostu Üniversite faaliyetlerinde Etkinliği Artırmak

### **A 4. Üniversitemizin Uluslararası Tanınırlığını Artırmak**

- H 4.1** Uluslararası Öğrenci, Akademik ve İdari Personel Hareketliliğini Artırmak
- H.4.2** Uluslararası Tanınırlığı Geliştirmeye Yönelik Faaliyetleri Artırmak

### **A 5. Kalite Kültürünü ve Kurumsal Kaynakları Güçlendirmek**

- H 5.1** Kurum İçi Memnuniyeti ve Kurumsal Aidiyeti Geliştirmek
- H 5.2** Paydaşlarla İletişimi Güçlendirmek ve Sürekliliğini Sağlamak
- H 5.3** Kurumsal Veri Yönetimi ve Dijital Gelişim Süreçlerini Güçlendirmek
- H 5.4** Kurumsal Kaynakları Güçlendirmek

## 7. DIŞ HEKİMLİĞİ FAKÜLTESİ TARİHÇESİ

Çanakkale Onsekiz Mart Üniversitesi Dış Hekimliği Fakültesi 27 Ağustos 2015 tarihli ve 29458 sayılı Resmî Gazetede yayımlanan, 2015/8502 sayılı Bakanlar Kurulu kararı ile kurulmuştur. 2017 yılında 1 doçent ve 2 doktor öğretim üyesi atanmasıyla, Terzioğlu Yerleşkesi Mühendislik Fakültesi ek binasında Eğitim-Öğretim ve akademik faaliyetlerine başlanılmıştır. Kepez beldesinde bulunan Tıp Fakültesi Eğitim Araştırma ve Uygulama

Hastanesi binasının Diş Hekimliği Fakültesi ve Ağız ve Diş Sağlığı Uygulama ve Araştırma Merkezi'ne dönüştürülmesi planlanmış ve 2018 yılında tadilat ve dönüştürülme işlemlerine başlanarak, 2020 yılında büyük oranda tamamlanıp makine teçhizat alımları için ihale süreçleri başlatılmıştır. İnşaat ve tadilat süreci tamamlanan fakültemiz yaklaşık 7000 metrekare alanda, 4 adet öğrenci dersliği, 1 adet fantom simülasyon laboratuvarı, 1 adet preklinik eğitim laboratuvarı, 1 adet anatomi laboratuvarı ve 55 diş ünitesi (1 tanesi engelli kliniği olmak üzere) kapasitesinde bir eğitim ve uygulama merkezi haline gelmiştir.

Eğitim faaliyetleri 2018-2019 eğitim-öğretim yılında 64 öğrenci ile başlamış olup, 2023-2024 yılında 55'i yabancı uyruklu olmak üzere toplam öğrenci sayısı 436'ya ulaşmıştır. Fakültemizin Öğretim dili Türkçedir. Fakültemiz, Klinik Bilimler ve Temel Bilimler Bölümü olmak üzere iki bölümden oluşmaktadır. Klinik Bilimler Bölümünün altında Ağız Diş ve Çene Cerrahisi, Ağız Diş ve Çene Radyolojisi, Endodonti, Ortodonti, Pedodonti, Periodontoloji, Protetik Diş Tedavisi ve Restoratif Diş Tedavisi olmak üzere 8 anabilim dalımız bulunmaktadır.

## **8. DİŞ HEKİMLİĞİ FAKÜLTESİ MİSYON, VİZYON VE TEMEL DEĞERLERİ**

### **Misyonumuz**

Çanakkale Onsekiz Mart Üniversitesi Diş Hekimliği Fakültesi, ulusal ve evrensel sorunlara duyarlı, analitik düşünce yeteneğine sahip, eleştirel düşünebilen, girişimci, yenilikçi, bilgiye ulaşmayı, kullanmayı ve paylaşmayı öğrenmiş, diş hekimliği ve ağız-diş sağlığı hizmetleriyle ilgili mesleki bilgi ve becerilere sahip, hasta ve meslektaşlarının haklarına saygılı, etik değerleri geliştirmiş ve kendisinin farkında olan diş hekimleri yetiştiren, toplum ağız-diş sağlığının korunması ve tedavisi hizmetlerine katkıda bulunmayı görev bilen, uluslararası düzeyde özgün araştırma ve geliştirme faaliyetlerinde bulunan bir fakülte olmayı ilke edinmektedir.

### **Vizyonumuz**

Evrensel değerler çerçevesinde nitelikli eğitim-öğretim veren, akademik alanda gerçekleştirdiği özgün araştırmalarla bilime katkıda bulunan, ağız-diş sağlığı klinik tedavi hizmetlerini uluslararası standartlarda sağlayan, kendisini yaşam boyu bilim ve teknolojiye odaklı eğitime hazırlamış, etik değerlere bağlı diş hekimleri yetiştirmek ve “referans alınan bir diş hekimliği fakültesi” olmayı hedeflemektedir.

### **Temel Değerlerimiz**

- Atatürk İlkeleri ve İnkılaplarına bağlı olmak,
- Çevreye duyarlı olmak,
- Bilimsel etik değerlere bağlı olmak,
- Nitelikli eğitim ve sağlık hizmetleri sunmak,
- Bilimsel gelişmelerin yakın takipçisi olmak,
- Uluslararası düzeyde özgün araştırma ve geliştirme faaliyetlerinde bulunmak.



## 9. PAYDAŞ ANALİZİ

Fakültemiz iç ve dış paydaşların tespiti ve öncelik durumuna ilişkin bilgiler **Tablo 1**'de verilmiştir.

**Tablo 1: Paydaşların Tespiti ve Önceliklendirilmesi**

Paydaş Adı	İç/Dış Paydaş	Önem Derecesi	Etki Derecesi	Önceliği
<b>İÇ PAYDAŞLAR</b>				
Rektörlük	İç Paydaş	Yüksek	Güçlü	Birlikte Çalış
Akademik Personel	İç Paydaş	Yüksek	Güçlü	Birlikte Çalış
İdari Personel	İç Paydaş	Yüksek	Güçlü	Birlikte Çalış
Öğrenciler	İç Paydaş	Yüksek	Güçlü	Birlikte Çalış
Üniversitemize Bağlı Fakülte/Yüksekokul/Yüksekokulu	İç Paydaş	Yüksek	Güçlü	Birlikte Çalış
Üniversitemize Bağlı Koordinatörlükler	İç Paydaş	Yüksek	Güçlü	Birlikte Çalış
Çanakkale Onsekiz Mart Üniversitesi Ağız ve Diş Sağlığı Uygulama ve Araştırma Merkezi	İç Paydaş	Yüksek	Güçlü	Birlikte Çalış
Üniversitemize Bağlı Diğer Uygulama ve Araştırma Merkezleri	İç Paydaş	Yüksek	Güçlü	Birlikte Çalış
<b>DIŞ PAYDAŞLAR</b>				
Çanakkale İl Sağlık Müdürlüğü	Dış Paydaş	Yüksek	Güçlü	Birlikte Çalış
Çanakkale Ağız ve Diş Sağlığı Merkezi	Dış Paydaş	Yüksek	Güçlü	Birlikte Çalış
Çanakkale Diş Hekimleri Odası	Dış Paydaş	Yüksek	Güçlü	Birlikte Çalış
Çanakkale Kepez Belediyesi	Dış Paydaş	Yüksek	Güçlü	Birlikte Çalış
Diş Hekimliği Fakülteleri	Dış Paydaş	Yüksek	Güçlü	Birlikte Çalış
Mezunlarımız	Dış Paydaş	Yüksek	Güçlü	Birlikte Çalış
Tedarikçiler	Dış Paydaş	Düşük	Zayıf	İzle
Çanakkale İl Millî Eğitim Müdürlüğü ve Bağlı Kurumları	Dış Paydaş	Yüksek	Güçlü	Birlikte Çalış
Çanakkale Aile ve Sosyal Hizmetler İl Müdürlüğü ve Bağlı Kurumları	Dış Paydaş	Yüksek	Güçlü	Birlikte Çalış

## 10. DURUM ANALİZİ

2021-2025 yıllarını kapsayan Stratejik Planımız 4 amaç ve 15 hedeften oluşmaktadır.

**Tablo 2: 2021-2025 Stratejik Planın Değerlendirilmesi**

AMAÇ	HEDEF	DEĞERLENDİRME (2021-2023)
<b>A1. Kaliteli eğitim ve öğretim faaliyetleri sunmak</b>	<b>H1.1</b> Diş Hekimliği Fakültesi'nin fiziksel altyapısını geliştirmek	Hedef kapsamında fantom masa sayısı 62'ye, prelinik masa sayısı 93'e, 4 adet dersliğimizde sıra sayılarımız toplam 378'e çıkarılmıştır. Fakat mevcut öğrenci sayımız planlananın üzerine çıktığı için eğitim alanlarımız yetersiz kalmıştır. Bina şartlarımız bu kapasitenin üzerine çıkmamıza izin vermemektedir. Yine bina şartları nedeniyle fakülte kütüphanesi oluşturulamamıştır.
	<b>H1.2</b> Anabilim dallarının eğitim araç-gereç ve laboratuvar donanım ihtiyaçları karşılanması	Hedef kapsamında 1 RVG cihazı, 1 periapikal röntgen cihazı, 3 fosfor plak tarama cihazı alınmış, 1 periapikal röntgen çekimi simülasyonu alınamamıştır. 85 olarak planlanan diş ünit sayımız mevcut bina yetersizliği nedeniyle 55 olarak kalmıştır.
	<b>H1.3</b> Öğretim üyesi sayısı ve niteliğinin artırılması	Hedef kapsamında 32 olması planlanan öğretim üyesi sayısı 4 profesör, 4 doçent, 12 doktor öğretim üyesi olmak üzere 20 olarak gerçekleşmiştir.
<b>A2. Uluslararası standartlarda modern sağlık hizmetleri vermek</b>	<b>H2.1</b> Sağlık hizmeti vermek için gerekli idari personel teminlerinin sağlanması	Yeterli sayıda personel sağlanamamıştır.
	<b>H2.2</b> Sağlık hizmeti verilecek kliniklerin hizmete uygun hale getirilmesi	Kliniklerimiz hizmete uygun hale getirilmiş ve 2021 yılından itibaren hizmet vermektedir. Fakat öğrenci ve hasta sayısı karşısında yetersiz kalmıştır.
	<b>H2.3</b> Sağlık hizmeti verecek	32 olarak hedeflenen

	olan öğretim üyesi sayısının ve araştırma görevlisi sayısının arttırılması	öğretim üyesi sayımız 20 olarak, 50 olarak hedeflenen araştırma görevlisi sayımız 32 olarak gerçekleşmiştir.
	<b>H2.4</b> Sağlık hizmeti verecek olan araştırma görevlilerinin çalışabilmesi için gerekli olan cihazların temin edilmesi	Mevcut bütçenin yetersiz olması nedeniyle temin edilememiştir.
<b>A3.</b> Diş Hekimliği Fakültesi bilimsel alt yapısının geliştirilmesi	<b>H3.1</b> Araştırma laboratuvarının kurulması ve gerekli cihazların alınması	Mevcut bütçe ve fiziki mekân yetersizliği nedeniyle araştırma laboratuvarı kurulamamıştır.
	<b>H3.2</b> Öğrencilerle ortak faaliyetler yapılması	Öğrencilerle 2'si bilimsel, 6'sı sosyal, kültürel, sportif faaliyet, 6'sı toplumsal katkı olmak üzere 14 faaliyet yapılmıştır.
	<b>H3.3</b> Merkezi kütüphane veri tabanındaki diş hekimliği dergi aboneliğinin ve kitap sayısının arttırılması	Kısmen sağlanmıştır.
	<b>H3.4</b> Uluslararası alanda iş birliklerinin arttırılması	Uluslararası iş birliği protokolleri yapılamamıştır.
	<b>H3.5</b> SCI yayın sayısının arttırılması	Bu kapsamda 3 yılda toplam 46 yayın yapılmıştır.
<b>A4.</b> Toplumsal faaliyetlerin yapılması	<b>H4.1</b> Ağız-Diş Sağlığı eğitim ve koruyucu diş hekimliği konusunda her platformda toplumu bilgilendirmek	Ağız ve Diş Sağlığı Uygulama ve Araştırma Merkezi'ne başvuran bütün hasta ve danışanlar, yapılan projelerle dezavantajlı gruplar her zaman bilgilendirilmektedir.
	<b>H4.2</b> Kreş, okul ve yaşlı bakım merkezlerine yönelik ağız-diş sağlığı taramaları yapmak	Bu kapsamda 1 kreş, 1 okul ve 1 yaşlı bakım merkezine yönelik 3 proje yapılmıştır. Hedefin altında kalmıştır.
	<b>H4.3</b> Toplumsal hizmetlerde memnuniyet düzeyinin artırılmasını sağlamak	Memnuniyet düzeyi ölçülememiştir.

## 11. AKADEMİK ALT YAPI

### a. Akademik Kadro Dağılımı

Fakültemizde 2017 yılında 3 öğretim elemanının göreve başlamasıyla birlikte 2018-2019 Eğitim-Öğretim Yılında öğrenci alımı yapılarak eğitim-öğretime başlanılmıştır. 2024 yılı itibarıyla 22 öğretim elemanımız, 41 araştırma görevlimiz bulunmaktadır.

**Tablo 3: Akademik Personelin Yıllara Göre Dağılımı**

YIL	UNVAN				
	Prof. Dr.	Doç. Dr.	Dr. Öğr. Üyesi	Arş. Görevlisi	Toplam
2017	-	1	2	-	3
2018	-	1	8	-	9
2019	1	1	10	-	12
2020	2	2	11	-	15
2021	2	4	13	-	19
2022	2	4	16	1	23
2023	4	4	12	32	53

### b. Akademik Performans analizi

**Tablo 4: Öğretim Elemanlarının Akademik Yayınlarına Yönelik İstatistikler**

Unvan, Ad, Soyad	Uluslararası- Ulusal Hakemli Dergi, Kongre, Sempozyum vb. Yayınlanan Makale, Bildiri Sayısı	Yayınlarına Yapılan Toplam Atf Sayısı	Alanında ISI İndexlerine Giren Dergilerde Yayınlarına Aldıkları Atf Sayısı	Akademik Ders Kitabı ve Kitap Bölümleri
Prof. Dr. İlgi TOSUN	34	176	153	3
Prof. Dr. Mustafa TUNALI	116	1184	221	6
Prof. Dr. Hakan EREN	133	508	208	8
Prof. Dr. Esra ERCAN	73	583	200	1
Doç. Dr. Evren SARIYILMAZ	63	376	175	1
Doç. Dr. Burak ÇARIKÇIOĞLU	46	87	69	2
Doç. Dr. Berkant SEZER	79	158	54	4
Doç. Dr. Yeşim DENİZ	38	128	8	3
Doç. Dr. Raif ALAN	40	62	5	2
Doç. Dr. Tuğba MİSİLLİ	48	96	31	5
Dr. Öğr. Üyesi Celal GENÇ	21	193	12	2
Dr. Öğr. Üyesi Mehmet BULDUR	63	186	116	6
Dr. Öğr. Üyesi Habibe ÖZTÜRK ULUSOY	10	-	-	1
Dr. Öğr. Üyesi Çiğdem ÇETİN GENÇ	40	32	2	2
Dr. Öğr. Üyesi Alpin DEĞİRMENCİ	26	20	8	1
Dr. Öğr. Üyesi Öznur	27	193	155	1

SARIYILMAZ				
Dr. Öğr. Üyesi İrem EREN	25	38	16	2
Dr. Öğr. Üyesi Gizem AYAN	10	3	-	1
Dr. Öğr. Üyesi Hasan Murat AYDOĞDU	6	80	38	-
Dr. Öğr. Üyesi Rüya SESSİZ	11	4	-	-

**Tablo 5: Öğretim Kadrosunun Tamamlanan veya Halen Devam Etmekte Olan Projeleri**

Unvan, Ad, Soyad	BAP, TÜBİTAK, GMKA, AB. BM vb. Proje Sayısı	Proje Kapsamında Görevi
Prof. Dr. İlgi TOSUN	5 Proje	3 Proje Yürütücüsü 2 Araştırmacı
Prof. Dr. Mustafa TUNALI	10 Proje	6 Proje Yürütücüsü 4 Araştırmacı
Prof. Dr. Hakan EREN	2 Proje	1 Proje Yürütücüsü 1 Araştırmacı
Prof. Dr. Esra ERCAN	11 Proje	3 Proje Yürütücüsü 8 Araştırmacı
Doç. Dr. Evren SARIYILMAZ	13 Proje	6 Proje Yürütücüsü 7 Araştırmacı
Doç. Dr. Burak ÇARIKÇIOĞLU	4 Proje	1 Proje Yürütücüsü 3 Araştırmacı
Doç. Dr. Berkant SEZER	1 Proje	Araştırmacı
Doç. Dr. Yeşim DENİZ	9 Proje	3 Proje Yürütücüsü 6 Araştırmacı
Doç. Dr. Raif ALAN	2 Proje	1 Proje Yürütücüsü 1 Araştırmacı
Doç. Dr. Tuğba MİSİLLİ	8 Proje	2 Proje Yürütücüsü 6 Araştırmacı
Dr. Öğr. Üyesi Mehmet BULDUR	4 Proje	Araştırmacı
Dr. Öğr. Üyesi Habibe ÖZTÜRK ULUSOY	4 Proje	3 Proje Yürütücüsü 1 Araştırmacı
Dr. Öğr. Üyesi Çiğdem ÇETİN GENÇ	3 Proje	2 Proje Yürütücüsü 1 Araştırmacı
Dr. Öğr. Üyesi Alpin DEĞİRMENCİ	1 Proje	Araştırmacı
Dr. Öğr. Üyesi Öznur SARIYILMAZ	3 Proje	2 Proje Yürütücüsü 1 Araştırmacı
Dr. Öğr. Üyesi Gizem AYAN	3 Proje	2 Proje Yürütücüsü 1 Araştırmacı
Dr. Öğr. Üyesi Hasan Murat AYDOĞDU	3 Proje	1 Proje Yürütücüsü 2 Araştırmacı

**Tablo 6: Öğretim Elemanlarının Aldığı Burs ve Ödüller**

Unvan, Ad, Soyad	
Prof. Dr. Mustafa TUNALI	Kasım 2018 Sunu İkincilik ödülü İzmir Dış Hekimleri Odası Eylül 2018 En İyi Poster Birincilik Ödülü TDB Mayıs 2014 Sağlık Bilimlerinde En İyi Çalışma Birincilik Ödülü Gülhane Askeri Tıp Akademisi Nisan 2023 En İyi Patent Başvurusu Üçüncülük Ödülü Bronz Madalya 8. İstanbul Uluslararası Isif
Prof. Dr. Hakan EREN	2021 Sözlü Bildiri İkincilik Ödülü 17. Türk Ortodonti Derneği Uluslararası Sempozyumu Orhan Okyay Sözlü Bildiri Yarışması
Prof. Dr. Esra ERCAN	Ocak 2021 Top 100 Doctors of 2021 Global Summit İnstitute Kasım 2019 En iyi Sözlü Bildiri 1. lik Ödülü Türk Kulak, Burun, Boğaz, Baş Boyun Cerrahisi Derneği Kasım 2018 En iyi Sözlü Sunum 2.lik Ödülü İzmir Dış Hekimleri Odası Haziran 2016 2015 Yılı SCI-E Bilimsel Yayın 1. lik Onur Ödülü Karadeniz Teknik Üniversitesi Dış Hekimliği Fakültesi Nisan 2023 En İyi Patent Başvurusu Üçüncülük Ödülü Bronz Madalya 8. İstanbul Uluslararası Isif
Doç. Dr. Yeşim DENİZ	2017 3. lük Ödülü Katip Çelebi Üniversitesi 2018 Sözlü Sunum Desteği TUBİTAK
Doç Dr. Tuğba MİSİLLİ	Ekim 2023 Sözlü Bildiri İkincilik Ödülü 27. Uluslararası Estetik Dış Hekimliği Kongresi
Dr. Öğr. Üyesi Celal GENÇ	2021 Sözlü Bildiri Birincilik Ödülü 17. Türk Ortodonti Derneği Uluslararası Sempozyumu Orhan Okyay Sözlü Bildiri Yarışması
Dr. Öğr. Üyesi Mehmet BULDUR	Ekim 2023 Sözlü Bildiri İkincilik Ödülü 27. Uluslararası Estetik Dış Hekimliği Kongresi
Dr. Öğr. Üyesi Çiğdem ÇETİN GENÇ	En İyi Sözlü Sunum Birincilik Ödülü Uluslararası Türk Oral ve Maksillofasiyal Cerrahi Derneği Kongresi

**Tablo 7: Öğretim Kadrosunun Ders Yükü Dağılımlarına Yönelik İstatistikler**

Unvan, Ad, Soyad	Mecburi Ders Yükü	Mevcut Ders Yükü
Prof. Dr. İlgi TOSUN		20
Prof. Dr. Mustafa TUNALI	10	28
Prof. Dr. Hakan EREN	5	34
Prof. Dr. Esra ERCAN	10	28

Doç. Dr. Evren SARIYILMAZ	10	37
Doç. Dr. Burak ÇARIKÇIOĞLU	10	18
Doç. Dr. Berkant SEZER	10	27
Doç. Dr. Yeşim DENİZ	10	25
Doç. Dr. Raif ALAN	10	28
Doç. Dr. Tuğba MİSİLLİ	10	20
Dr. Öğr. Üyesi Celal GENÇ	5	40
Dr. Öğr. Üyesi Mehmet BULDUR	10	20
Dr. Öğr. Üyesi Habibe ÖZTÜRK ULUSOY	10	32
Dr. Öğr. Üyesi Çiğdem ÇETİN GENÇ	10	25
Dr. Öğr. Üyesi Alpin DEĞİRMENCİ	10	25
Dr. Öğr. Üyesi Öznur SARIYILMAZ	10	36
Dr. Öğr. Üyesi İrem EREN	10	36
Dr. Öğr. Üyesi Gizem AYAN	10	26
Dr. Öğr. Üyesi Hasan Murat AYDOĞDU	10	33
Dr. Öğr. Üyesi Rüya SESSİZ	10	25

## 12. İDARİ ALT YAPI

**Tablo 8: İdari Personelin Sınıflara Göre Dağılımı**

	Fiilen Çalışan Kadrolu Personel			Kadrosu Başka Birimde Olan Personel		
	K	E	T	K	E	T
<b>4/A Personel</b>						
Genel İdari Hizmetler Sınıfı	2	3	5	1	1	2
Teknik Hizmetler Sınıfı		1	1			
Yardımcı Hizmetler Sınıfı		1	1			
<b>4/D Sürekli İşçi</b>				2	1	3
<b>TOPLAM</b>	2	5	7	3	2	5
<b>GENEL TOPLAM</b>	12					

**Tablo 9: İdari Personelin Unvana Göre Dağılımı**

UNVAN	Fiilen Çalışan Kadrolu Personel	Kadrosu Başka Birimde Olan Personel
Fakülte Sekreteri	1	
Şube Müdürü		1
Bilgisayar İşletmeni	3	
Memur	1	1
Teknisyen	1	
Hizmetli	1	
Sürekli İşçi		3
<b>TOPLAM</b>	7	5

## 13. EĞİTİM-ÖĞRETİM ALT YAPISI

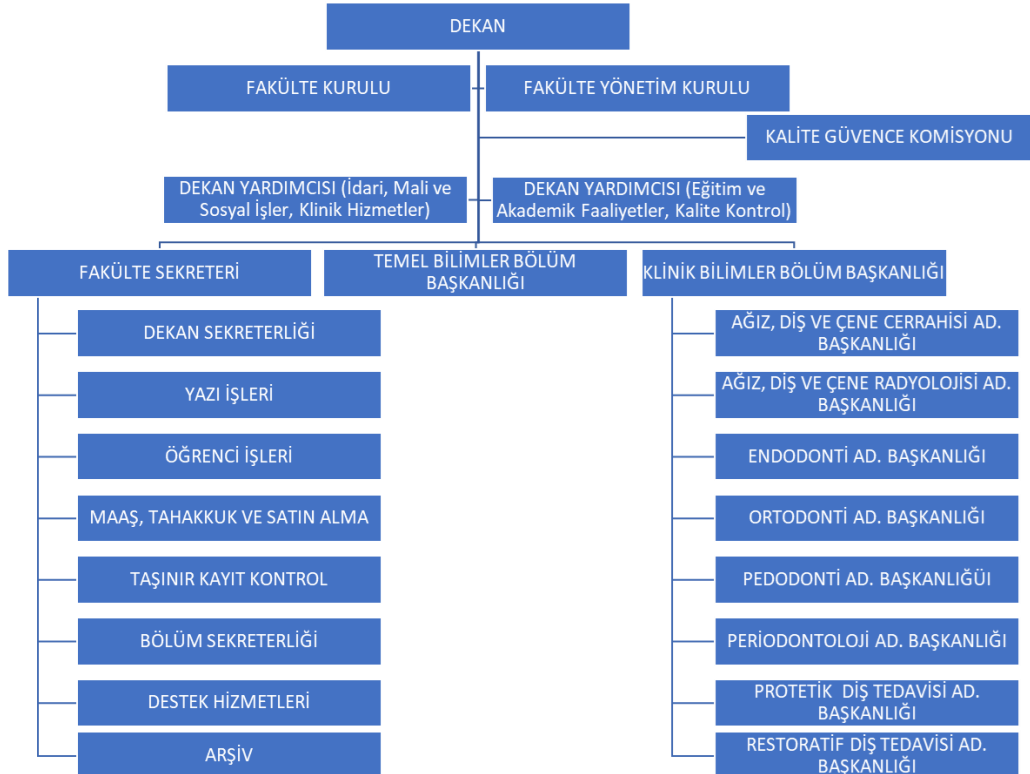
63 akademik ve 12 idari personeli ile eğitim-öğretim faaliyetlerini yürüten Diş Hekimliği Fakültesi Klinik Bilimler ve Temel Bilimler olmak üzere iki bölümden ve Klinik Bilimler Bölümü'nün altında 8 Anabilim Dalı'ndan oluşmaktadır. Fakültemizde ilk 3 sınıf klinik öncesi dönemdir. Bu dönemde öğrencilerimiz temel tıp bilimleri ve alana özgü teorik ve uygulamalı dersler almaktadırlar. Bu dönemde mesleki beceri kazanımları sağlayacak eğitim planları laboratuvarlarımızda yürütülür. 4. ve 5. sınıfta öğrencilerimiz klinik stajlarına başlarlar. Sekiz anabilim dalında gruplar halinde klinik becerileri kazandıran uygulamalar yaparlar. Yine bu sınıflarda temel bilimler derslerini de almaya devam ederler. 5. sınıfta "Toplum Ağız ve Diş Sağlığı" dersi kapsamında saha çalışmaları da yaparlar. Eğitimin tüm bu basamaklarında verilen teorik ve uygulamalı dersler DUÇEP ile uyumlu yürütülmektedir.

#### a. Fakültemiz Klinik Bilimler Bölümü Anabilim Dalları

**Tablo 10: Anabilim Dalları ve Mevcut Akademik Personel Sayıları**

Anabilim Dalı	Prof. Dr.	Doç. Dr.	Dr. Öğr. Üyesi	Arş. Gör.
Ağız, Diş ve Çene Cerrahisi AD	1		2	
Ağız, Diş ve Çene Radyolojisi AD	1	1	2	2
Endodonti AD		1	2	8
Ortodonti AD			1	4
Pedodonti AD		2		8
Periodontoloji AD	2	1		6
Protetik Diş Tedavisi AD	1		2	13
Restoratif Diş Tedavisi AD		1	2	
<b>TOPLAM</b>	<b>5</b>	<b>6</b>	<b>11</b>	<b>41</b>

#### b. Organizasyon Şeması





### c. Öğrenci ve Mezun Bilgileri

**Tablo 11: Yıllara Göre Öğrenci Sayısı**

Eğitim/Öğretim Yılı	2018	2019	2020	2021	2022	2023
Öğrenci Sayısı	64	140	218	305	397	436

**Tablo 12: Yabancı Uyruklu Öğrenci Sayısı**

Diş Hekimliği Fakültesi	I. Sınıf	II. Sınıf	III. Sınıf	IV. Sınıf	V. Sınıf
Yabancı Uyruklu Öğrenci Sayısı	28	12	5	7	3
<b>TOPLAM</b>	<b>55</b>				

**Tablo 13: Mezun Bilgileri**

Eğitim/Öğretim Yılı	2022/2023
Mezun Öğrenci Sayısı	39

## 14. FİZİKİ ALT YAPI VE İMKANLAR

Diş Hekimliği Fakültesi yaklaşık 7000 metrekare alanda kurulmuş olup, Ağız ve Diş Sağlığı Uygulama ve Araştırma Merkezi ile eğitim alanlarının bulunduğu A ve B blok zemin, -2. ve -1. Kat ile birlikte 6 kattan oluşmaktadır.

Bodrum 2. Kat: Bu katta Diş Hekimliği fakültesi öğrencilerinin klinik öncesi uygulama eğitimlerini alacakları 93 öğrenci ve 1 eğitmen kapasiteli preklinik uygulama laboratuvarı, öğrenci kullanımı için alçı odası ve yine öğrenci eğitiminde kullanılan 1 adet periapikal röntgen odası bulunmaktadır.

Bodrum 1. Kat: Bu katta Diş Hekimliği öğrencilerinin klinikte uygulayacakları tedavilerin bir kısmının eğitimini aldıkları, 62 öğrenci ve 1 eğitmen kapasiteli Fantom Simülasyon Laboratuvarı bulunmaktadır. Yine bu katta, kadın-erkek abdesthane ve mescitler ile öğrenci soyunma odaları bulunmaktadır. Ayrıca merkezimizde bulunan ünitelerin çalışması için kullanılan dental kompresör ve aspirasyon cihazlarının bulunduğu bir oda, 60 m<sup>2</sup>' lik bir alana sahip çamaşırhane, 4 adet odadan oluşan toplamda 100 m<sup>2</sup>' lik depo alanı, Merkezi kalorifer sisteminin kazan dairesi bulunmaktadır.

Giriş katı: Merkezimiz girişinde sol tarafta engelli hastalarımız için bir Engelsiz Kliniği bulunmaktadır. Ayrıca yine bu katta 4 ünit kapasiteli İlk Muayene Polikliniği ve Restoratif Diş Tedavi ile Endodonti Anabilim Dallarının ortak kullanacakları 13 ünit kapasiteli bir Poliklinik yer almaktadır. Yine bu katta, içerisinde; 1 adet Konik Işınlı Bilgisayarlı Tomografi çekim ve raporlama odası, 2 adet Dijital Panoramik-Sefalometrik Röntgen odası, 2 adet Periapikal Röntgen çekim odası ve 1 adet Ultrasonografi odasının bulunduğu Radyoloji birimi mevcuttur. Vezne, hasta hakları, Bebek bakım odası ile merkezimizin sistem ve santral odaları da bu kattadır. Ayrıca fakültemizin 96 ve 84 öğrenci kapasiteli 2 dersliği de bu katta bulunmaktadır.

1. Kat: Binanın birinci katında 10 ünit kapasiteli Protetik Diş Tedavisi Anabilim Dalı Kliniği ve tüm işlemlerin yapılabildiği yüksek standartlara sahip bir Protez Laboratuvarı bulunmaktadır. Ayrıca 7 ünit (5'i poliklinik ve 2'si Lokal Müdahale Odasında olmak üzere) kapasiteli Ağız Diş ve Çene Cerrahisi Anabilim Dalı Polikliniği, 7 ünit (5'i poliklinik ve 2'si Lokal Müdahale Odasında olmak üzere) kapasiteli Periodontoloji Anabilim Dalı Polikliniği ve 1 ünit kapasiteli CadCam odası ile merkezimizdeki tüm malzemelerin sterilizasyonunun yapılacağı Merkezi Sterilizasyon Birimi de bu katta yer almaktadır.

2. Kat: Binanın ikinci katında 5 ünit kapasiteli Ortodonti Anabilim Dalı Polikliniği ve deposu, Ortodonti Laboratuvarı, 7 ünit kapasiteli Pedodonti Anabilim Dalı Polikliniği ve deposu yer almaktadır. Ortodonti Polikliniğine ait Fotoğraf odası ve arşiv odası da bu katta yer almaktadır.

3. Kat: Bu katta Başhekimlik, Hastane Müdürlüğü ve idari birimler yer almaktadır. Aynı zamanda Anatomi laboratuvarı, toplantı odası, 100 ve 96 öğrenci kapasiteli iki dersliği de bulunmaktadır.

Dekanlık idari birimlerinin ve yemekhanenin bulunduğu C blok ise 4 kattan oluşmaktadır. Bodrum kat sığınak olarak düzenlenmiştir. Zemin katta öğrenci işleri, anabilim dalı sekreterlikleri ve muhasebe birimleri; 1. Katta Dekan, Dekan Yardımcıları, Fakülte Sekreterliği; 2. Katta yemekhane bulunmaktadır. Çatı katı ise 24 öğrenci kapasiteli ders çalışma alanı olarak düzenlenmiştir.

**Tablo 14: Mekanların Hizmet Alanlarına Göre Dağılımı**

Kapalı Alan (m <sup>2</sup> )								Açık Alan (m <sup>2</sup> )
Eğitim	Sağlık	Beslenme	Sosyal	Akademik Personel Çalışma Ofisi	İdari Personel Çalışma Ofisi	Depo, Arşiv, Sığınak	Toplam	
515	2100	130	220	470	450	330	4215	1500

**a. Eğitim Öğretim Alanları**

**Tablo 15: Eğitim Alanları**

Eğitim Alanı	Kapasitesi (Kişi)				
	0-50	51-75	76-100	101-150	151-Üzeri
<b>Derslik</b>	-	-	4	-	-
<b>Laboratuvarlar</b>	<b>Bilgisayar Lab.</b>	-	-	-	-
	<b>Eğitim Lab.</b>	1	2	-	-
	<b>Sağlık Lab.</b>	4	-	-	-
	<b>Araştırma Lab.</b>	-	-	-	-
	<b>Diğer Lab.</b>	-	-	-	-
<b>TOPLAM</b>	5	2	4		

## b. Sosyal Alanlar

**Tablo 16: Sosyal Alanlar**

Sosyal Alan	Adet	Kapasitesi (Kişi)	Kapalı Alan (m <sup>2</sup> )
Yemekhane (Personel ve Öğrenci Ortak)	1	150	130
Kafeterya	1	70	110
<b>TOPLAM</b>	<b>2</b>	<b>220</b>	<b>240</b>

## c. Teknolojik Alt Yapı

**Tablo 17: Teknolojik Kaynaklar**

Cinsi	İdari Amaçlı (Adet)	Eğitim Amaçlı (Adet)	TOPLAM
Bilgisayar	32	4	36
Yazıcı-Tarayıcı-Fotokopi	8	1	9
Projeksiyon	1	5	6
Televizyon	-	4	4
Kapalı Devre Ses, Görüntüleme, Kayıt ve PC Sistemi	-	2	2
Fantom Laboratuvarı Masaları	-	63	63
Preklinik Laboratuvarı Masaları	-	94	94
Ses Sistemi	-	4	4
Mikrofon	-	4	4
Hoparlör	-	4	4
Eğitim Maketleri	-	24	24

Fakültemiz fiber hat ile Üniversitemiz Rektörlüğü Bilgi İşlem Daire Başkanlığına bağlıdır. Fakültemizde bulunan Firewall dışardan sistemimize girmeye çalışan veya gönderilen virüsleri engeller; İnternet ve uygulama filtresi kullanmamızı sağlar, Fakültemize yapılacak olan saldırıları önler; Sanal IP ve IP yönlendirmesi kullanmamızı sağlar.

Merkezimizde 18 m<sup>2</sup>' lik bir alana yedekleme sistemi (sistem odası) kurulmuştur. Oda yangına dayanıklı özel zemin, duvar ve tavan kaplamaları, yangına dayanıklı boya, yangına dayanıklı kapı ile donatıldı. Yangın söndürücü sistemli, kartlı kapı geçişi, kamera, duman detektörü, ısı ve nem sensörleri, kendi içerisinde koruyucu güç kaynağı ve kliması olan, server kabini içerisinde kurulmuş, 3 fiziksel sunucu üzerinde toplam 6 fiziksel CPU, 144 Core, 768 GB RAM kapasiteli ve toplam 25 TB depolama alanı ile yapılandırılmış sanallaştırma sistemi kurulmuştur. Sunucular kendi içinde 10 Gb' lik network altyapısına

sahiptir. 16 TB tekilleştirme ve sıkıştırma yapabilen yedekleme cihazı (üretici verilerine göre 800 TB' a kadar veri yazabilir nitelikte) bulunmaktadır.

Fakültemiz için hayati öneme sahip sistem sunucuları için yedek serverlar, haftalık kontroller ile sürekli hazırda bekletilmekte, olası donanım arazlarında Fakültenin ortalama 15 ile 30 dk. arasındaki bir sürede yeniden hizmet vermesi sağlanabilmektedir.

Serverlar için acil eylem planları hazırlanmış, veri geri yükleme ve veri doğrulama testleri yazılım firmasıyla beraber belli periyotlarda test edilerek olası arıza durumuna karşı hazırlıklı olmaktadır.

Hekimlerimizin erişim sağlaması için ünitelerde kullanılan bilgisayarların güncel işletim sistemi ve yazılım kurulumları sağlanmıştır. Bu bilgisayarların server bağlantıları Wi-Fi üzerinden sağlanmaktadır. Yine bu cihazların genel kullanıma açık olması nedeniyle herhangi bir güvenlik açığına sebep vermemek adına tüm internet hizmetleri kapatılmış, CD-Rom, USB flash bellek gibi veri transfer araçları, yetkili kullanıcı işlemlerine kapatılarak sadece sistem kullanımına izin verilecek şekilde düzenlenmiştir.

Fakültemizde kullanmakta olduğumuz server sisteminin olası sorunlarda (yangın, su basması, elektrik arızası vb.) hızlıca yeniden devreye alınabilmesi amacıyla gereken önlemler alınmıştır.

## 15. MALİ KAYNAK ANALİZİ

Fakültemiz 2023 Yılı mali durumuna ilişkin bilgiler aşağıdaki tabloda verilmiştir.

**Tablo 18: Bütçe Analizi**

Bütçe Giderleri	Başlangıç Ödeneği TL	Gerçekleşme Toplamı TL	Gerçekleşme Oranı %
01-Personel Giderleri	22.644.145,59	22.625.417,09	%99,91
02-SGK Devlet Primi Giderleri	2.073.986,07	2.073.985,38	%99,99
03.02-Tüketim Mal Alım Giderleri	8.000,00	7.690,20	%96,13
03.03-Yolluklar	9.500,00	7.075,66	%74,48
03.05-Hizmet Alımları	1.000,00	620,97	%62,1

## 16. SWOT ANALİZİ

Tablo 19: SWOT Matrisi

Programın Güçlü Yönleri	Programın Zayıf Yönleri
<ul style="list-style-type: none"><li>❖ Tüm anabilim dallarında öğretim üyesinin bulunması</li><li>❖ Dinamik ve ulaşılabilir ilişkiler kurulması</li><li>❖ Öğrenciler tarafından tercih edilen bir fakülte olması</li><li>❖ Akademik çalışmalarımızın nitelik ve sayısının yüksek olması</li><li>❖ Teknolojik gelişim ve yenilikleri, güncel diş hekimliği uygulamalarını takip eden bir fakülte olması</li><li>❖ Erişilebilirlik Belgesi'nin olması*</li><li>❖ Klinik eğitimler için önemli olan hasta sayısı ve çeşitliliğinin artması</li><li>❖ Nitelikli, donanımlı kliniklerin bulunması</li></ul>	<ul style="list-style-type: none"><li>❖ Artan öğrenci mevcudu sebebiyle Preklinik ve Fantom laboratuvarlarının yetersiz kalması</li><li>❖ Dersliklerin mevcut öğrenci kapasitesine göre yetersiz kalması ve eğitim-öğretim faaliyetleri için elverişsiz olması</li><li>❖ Araştırma laboratuvarının olmaması</li><li>❖ Yeterli sayıda akademik kadronun bulunmaması nedeniyle öğretim elemanı başına düşen ders yükünün fazla olması ve Prof., Doç. ünvanlı öğretim üyesi istihdamının az olması</li><li>❖ Mevcut binanın eski ve dönüştürülerek kullanılması nedeniyle Diş Hekimliği Fakültesi binası özelliklerini taşınamaması</li><li>❖ Sosyal alanların yetersiz olması</li><li>❖ Seçmeli ders havuzunun yetersiz olması</li><li>❖ Temel Bilimler bölümünün olmaması ve temel bilimler derslerine öğretim elemanı görevlendirmelerinde sıkıntı yaşanması</li><li>❖ Fakültemizin üniversite ana yerleşkesine ve Tıp Fakültesine uzak olması</li><li>❖ Fakülte bütçesinin olmaması nedeniyle demirbaş bakım-onarımlarının yapılamaması</li><li>❖ Tıpta Uzmanlık Kurulu'nun oluşturmuş olduğu Çekirdek Eğitim Müfredatları gereği üç anabilim dalımızın uzmanlık eğitimi yetkilendirilmesinin yapılamaması</li><li>❖ Klinik uygulama derslerinde kullanılan diş üniti sayılarının artan öğrenci sayısına göre oldukça yetersiz kalması</li><li>❖ Yurtiçi ve yurtdışı fakültelerle iş birliği protokollerinin bulunmaması</li></ul>

Fırsatlar	Tehditler
<ul style="list-style-type: none"> <li>❖ Çanakkale'nin doğal güzellikleri ve kültürel olanaklarının fazla olması</li> <li>❖ Çanakkale ili ve çevresinde üçüncü basamak ağız ve diş sağlığı hizmetlerine duyulan ihtiyaç</li> <li>❖ Fakülte binasının bulunduğu alanın ek bina yapımına imkân tanıyor olması</li> <li>❖ Üniversite öğrenci değişim programlarının olması</li> <li>❖ Fakültenin Sağlık Bakanlığı'na bağlı Ağız ve Diş Sağlığı Merkezi ile yan yana olması</li> <li>❖ Merkez gelirlerinin artması durumunda uzman öğretim üyeleri ve uzmanlık öğrencileri tarafından tercih edilecek bir kurum olması</li> </ul>	<ul style="list-style-type: none"> <li>❖ Lisans ve uzmanlık eğitimleri için klinik ve ünit sayısının yetersiz kalması sebebiyle tercih edilebilirliğin düşmesi</li> <li>❖ Fakülte binasının bulunduğu alanın Sağlık Bakanlığı'ndan tahsisli olması</li> <li>❖ Fakülte bütçesinin giderlerimizi karşılayamıyor olması</li> <li>❖ Klinik eğitimlerde kullanılan sarf malzemelerinin fiyatlarının enflasyon nedeniyle artıyor olması</li> <li>❖ Diş Hekimliği Fakülteleri'nin sayısında artış</li> <li>❖ Üniversite atama kriterlerindeki değişiklik nedeniyle akademik personel istihdamının zorlaşması</li> </ul>

\*Erişim güçlüğü yaşayan (engelli, yaşlı vb.) bireylerin fakülte binasına kolaylıkla erişiminin göstergesi olan Erişilebilirlik belgesine sahip olması

## 17. STRATEJİ GELİŞTİRME

### a. Amaçlar ve Hedefler

**A 1** Kalite odaklı, öğrenci merkezli eğitim-öğretim anlayışı ile çok yönlü diş hekimleri yetiştirmek

**H 1.1** Öğrencilere yönelik rehberlik, danışmanlık ve kariyer faaliyetlerini geliştirmek

**H 1.2** Öğrencilerin çok yönlü gelişimlerini sağlayacak faaliyetleri arttırmak

**H 1.3** Eğitim-öğretim faaliyetleri için fiziksel ve akademik alt yapıyı güçlendirmek

**A 2** Nitelikli Ar-Ge faaliyetleri ile bilime katkıda bulunmak

**H 2.1** Akademik personelin araştırma performansını iyileştirmek ve bilimsel araştırma çıktılarını arttırmak

**H 2.2** Bilimsel araştırma alt yapısını oluşturmak ve geliştirmek

**A 3** Toplum ve çevre yararına yapılan faaliyetleri arttırmak

**H 3.1** Sosyal sorumluluk faaliyetlerini arttırmak

**A 4** Kalite kültürünü ve kurumsal aidiyet duygusunu geliştirmek

**H 4.1** Kurum içi memnuniyeti ve kurumsal aidiyeti geliştirmek

**H 4.2** Kalite kültürünü yaygınlaştırmak

## b. Performans Göstergeleri ve Stratejiler

<b>Amaç A.1.</b> Kalite odaklı, öğrenci merkezli eğitim-öğretim anlayışı ile çok yönlü diş hekimleri yetiştirmek							
<b>Hedef H.1.1.</b> Öğrencilere yönelik rehberlik, danışmanlık ve kariyer faaliyetlerini geliştirmek							
	<b>Hedefe Etkisi (%)</b>	<b>Plan Başlangıç Değeri</b>	<b>2024 Hedef</b>	<b>2025 Hedef</b>	<b>2026 Hedef</b>	<b>2027 Hedef</b>	<b>2028 Hedef</b>
<b>PG 1.1.1.</b> Danışman başına düşen öğrenci sayısı	30	25,6	25	24,4	24,1	23,6	23
<b>PG 1.1.2.</b> Akademik danışmanlık hizmetlerinden memnuniyet oranı	40	%46,7	50	55	60	65	70
<b>PG 1.1.3.</b> Düzenlenen kariyer faaliyetleri sayısı*	30	9	13	17	21	25	29
Stratejiler			<ol style="list-style-type: none"><li>1. Öğretim elemanı sayısını arttırmak</li><li>2. Akademik Danışmanlık anket sonuçlarına göre iyileştirmeler yapmak</li><li>3. Akademik Danışmanlık Komisyonu tarafından öğrencilere ve danışmanlara yönelik toplantılar yapılması</li><li>4. Kariyer faaliyetlerine mezunları dâhil etmek</li></ol>				

\*Kümülatif veri

<b>Amaç A.1.</b> Kalite odaklı, öğrenci merkezli eğitim-öğretim anlayışı ile çok yönlü diş hekimleri yetiştirmek							
<b>Hedef H.1.2.</b> Öğrencilerin çok yönlü gelişimlerini sağlayacak faaliyetleri arttırmak							
	<b>Hedefe Etkisi (%)</b>	<b>Plan Başlangıç Değeri</b>	<b>2024 Hedef</b>	<b>2025 Hedef</b>	<b>2026 Hedef</b>	<b>2027 Hedef</b>	<b>2028 Hedef</b>
<b>PG 1.2.1.</b> Sosyal transkript oluşturan öğrenci sayısı**	25	0	10	20	30	40	50
<b>PG 1.2.2.</b> Akademik, sosyal, kültürel, sportif faaliyetlere katılan öğrenci sayısı**	25	120	140	160	180	200	220
<b>PG 1.2.3.</b> Proje desteği alan	25	3	3	3	4	4	4

öğrenci sayısı**							
<b>PG 1.2.4.</b> Öğrenci değişim programlarından yararlanan öğrenci sayısı**	<b>25</b>	<b>2</b>	<b>2</b>	<b>2</b>	<b>3</b>	<b>3</b>	<b>3</b>
<b>Stratejiler</b>	<ol style="list-style-type: none"> <li>1. Sosyal transkript uygulamaları hakkında öğrencileri teşvik etmek</li> <li>2. Akademik, sosyal, kültürel, sportif faaliyetlere katılan öğrenci sayılarını tespit ve takip etmek</li> <li>3. Proje desteği başvuruları için öğrencileri yönlendirmek</li> <li>4. Öğrencileri değişim programları hakkında bilgilendirmek ve teşvik etmek</li> </ol>						

\*\*Yıllık veri

<b>Amaç A.1.</b> Kalite odaklı, öğrenci merkezli eğitim-öğretim anlayışı ile çok yönlü diş hekimleri yetiştirmek							
<b>Hedef H.1.3.</b> Eğitim-öğretim faaliyetleri için fiziksel ve akademik alt yapıyı güçlendirmek							
	<b>Hedef Etkisi (%)</b>	<b>Plan Başlangıç Değeri</b>	<b>2024 Hedef</b>	<b>2025 Hedef</b>	<b>2026 Hedef</b>	<b>2027 Hedef</b>	<b>2028 Hedef</b>
<b>PG 1.3.1.</b> Öğretim üyesi sayısının artırılması*	<b>15</b>	<b>20</b>	<b>23</b>	<b>25</b>	<b>27</b>	<b>28</b>	<b>30</b>
<b>PG 1.3.2.</b> Uzmanlık öğrenci sayısının artırılması*	<b>10</b>	<b>32</b>	<b>47</b>	<b>57</b>	<b>67</b>	<b>69</b>	<b>71</b>
<b>PG 1.3.3.</b> Öğretim elemanlarına yönelik düzenlenen hizmet içi eğitim sayısı**	<b>10</b>	<b>6</b>	<b>6</b>	<b>6</b>	<b>6</b>	<b>6</b>	<b>6</b>
<b>PG 1.3.4.</b> Derslik kapasitesi*	<b>40</b>	<b>378</b>	<b>378</b>	<b>378</b>	<b>600</b>	<b>600</b>	<b>600</b>
<b>PG 1.3.5.</b> Dental ünit sayısı*	<b>25</b>	<b>55</b>	<b>55</b>	<b>55</b>	<b>100</b>	<b>120</b>	<b>140</b>
<b>Stratejiler</b>	<ol style="list-style-type: none"> <li>1. Norm kadro taleplerinin takip edilerek sonuçlandırılmasının sağlanması</li> <li>2. Anabilim dalları uzmanlık yetkinlik şartlarının takip edilmesi ve sağlanması</li> <li>3. Farklı birimlerle iletişime geçilerek hizmet içi eğitimler konusunda destek alınması</li> <li>4. Yeni fakülte binası yapılarak derslik ve kliniklerin kapasitelerinin</li> </ol>						



	arttırılması
--	--------------

\*Kümülatif veri      \*\*Yıllık veri

<b>Amaç A.2.</b> Nitelikli Ar-Ge faaliyetleri ile bilime katkıda bulunmak							
<b>Hedef H.2.1.</b> Akademik personelin araştırma performansını iyileştirmek ve bilimsel araştırma çıktılarını arttırmak							
	<b>Hedef Etkisi (%)</b>	<b>Plan Başlangıç Değeri</b>	<b>2024 Hedef</b>	<b>2025 Hedef</b>	<b>2026 Hedef</b>	<b>2027 Hedef</b>	<b>2028 Hedef</b>
<b>PG 2.1.1.</b> Bilimsel etkinliklerde sunulan bildiri sayısı**	25	60	60	70	80	90	100
<b>PG 2.1.2.</b> Üniversitemiz adresli fakültemiz öğretim elemanları tarafından yapılan WOS'ta indekslenen bilimsel yayın sayısı**	25	72	20	23	25	27	29
<b>PG 2.1.3.</b> Öğretim elemanlarının WOS'ta indekslenen Q1 ve Q2 bilimsel yayın sayısı**	20	15	3	4	5	6	7
<b>PG 2.1.4.</b> Üniversitemiz adresli fakültemiz öğretim elemanları tarafından yapılan bilimsel yayınlara WOS'ta yapılan atıf sayısı**	20	658	200	220	240	260	280
<b>PG 2.1.5.</b> Ulusal ve uluslararası kurum/kuruluşlar tarafından desteklenen proje sayısı**	10	11	4	4	4	5	5
<b>Stratejiler</b>			<ol style="list-style-type: none"> <li>1. Öğretim elemanlarını proje destek çağrılarında bilgilendirmek</li> <li>2. Öğretim elemanlarının etkin proje önerisi hazırlama becerisini geliştirmeye yönelik faaliyetlere katılımını sağlamak</li> <li>3. Öğretim elemanlarını bilimsel yayın yapma konusunda eğitime teşvik etmek</li> </ol>				

\*\*Yıllık veri

<b>Amaç A.2.</b> Nitelikli Ar-Ge faaliyetleri ile bilime katkıda bulunmak							
<b>Hedef H.2.2.</b> Bilimsel araştırma alt yapısını oluşturmak ve geliştirmek							
	<b>Hedefe Etkisi (%)</b>	<b>Plan Başlangıç Değeri</b>	<b>2024 Hedef</b>	<b>2025 Hedef</b>	<b>2026 Hedef</b>	<b>2027 Hedef</b>	<b>2028 Hedef</b>
<b>PG 2.2.1.</b> Araştırma laboratuvarında yapılan bilimsel araştırma sayısı**	<b>40</b>	<b>0</b>	<b>0</b>	<b>5</b>	<b>10</b>	<b>15</b>	<b>20</b>
<b>PG 2.2.2.</b> Araştırma laboratuvarındaki cihaz sayısı**	<b>50</b>	<b>0</b>	<b>0</b>	<b>1</b>	<b>1</b>	<b>2</b>	<b>2</b>
<b>PG 2.2.3.</b> Araştırma laboratuvarında kurum dışı verilen hizmet sayısı**	<b>10</b>	<b>0</b>	<b>0</b>	<b>1</b>	<b>1</b>	<b>1</b>	<b>2</b>
<b>Stratejiler</b>			<ol style="list-style-type: none"> <li>1. Araştırma laboratuvarı kurarak laboratuvar içeriğinin niteliğini ve niceliğini arttırmak</li> <li>2. Araştırma laboratuvarının ulusal ve uluslararası düzeyde tanıtımını yapmak</li> </ol>				

\*\*Yıllık veri

<b>Amaç A.3.</b> Toplum ve çevre yararına yapılan faaliyetleri arttırmak							
<b>Hedef H.3.1.</b> Sosyal sorumluluk faaliyetlerini arttırmak							
	<b>Hedefe Etkisi (%)</b>	<b>Plan Başlangıç Değeri</b>	<b>2024 Hedef</b>	<b>2025 Hedef</b>	<b>2026 Hedef</b>	<b>2027 Hedef</b>	<b>2028 Hedef</b>
<b>PG 3.1.1.</b> Dezavantajlı gruplara yönelik gerçekleştirilen faaliyet sayısı**	<b>40</b>	<b>3</b>	<b>2</b>	<b>2</b>	<b>2</b>	<b>2</b>	<b>2</b>
<b>PG 3.1.2.</b> Çevre yararına gerçekleştirilen faaliyet sayısı**	<b>30</b>	<b>3</b>	<b>2</b>	<b>2</b>	<b>2</b>	<b>2</b>	<b>2</b>
<b>PG 3.1.3.</b> Toplumda farkındalık yaratıcı faaliyet sayısı**	<b>30</b>	<b>0</b>	<b>1</b>	<b>1</b>	<b>1</b>	<b>1</b>	<b>1</b>
<b>Stratejiler</b>			<b>1.</b> Dezavantajlı gruplara yönelik				

	<p>sosyal sorumluluk çalışmaları için öğretim elemanlarını ve öğrencileri teşvik etmek</p> <p>2. Çevre yararına sosyal sorumluluk çalışmaları için öğrencileri yönlendirmek</p>
--	---

\*\*Yıllık veri

<b>Amaç A.4.</b> Kalite kültürünü ve kurumsal aidiyet duygusunu geliştirmek							
<b>Hedef H.4.1.</b> Kurum içi memnuniyeti ve kurumsal aidiyeti geliştirmek							
	<b>Hedefe Etkisi (%)</b>	<b>Plan Başlangıç Değeri</b>	<b>2024 Hedef</b>	<b>2025 Hedef</b>	<b>2026 Hedef</b>	<b>2027 Hedef</b>	<b>2028 Hedef</b>
<b>PG 4.1.1.</b> Öğrenci genel memnuniyet düzeyi**	30	%17	25	30	35	40	45
<b>PG 4.1.2.</b> Akademik personel genel memnuniyet düzeyi**	30	%47	50	55	60	65	70
<b>PG 4.1.3.</b> İdari personel genel memnuniyet düzeyi**	30	%41	50	55	60	65	70
<b>PG 4.1.4.</b> Kurum kültürünün gelişmesine yönelik düzenlenen etkinlik sayısı**	10	5	1	1	1	2	2
<b>Stratejiler</b>			<ol style="list-style-type: none"> <li>1. Paydaş memnuniyet düzeylerini periyodik olarak ölçmek</li> <li>2. Mevcut bütçe ve imkânlar ölçüsünde fiziki yapıda iyileştirme yapmak</li> <li>3. Kurum kültürünün geliştirilmesine yönelik etkinlikler planlamak</li> </ol>				

\*\*Yıllık veri

<b>Amaç A.4.</b> Kalite kültürünü ve kurumsal aidiyet duygusunu geliştirmek							
<b>Hedef H.4.2.</b> Kalite kültürünü yaygınlaştırmak							
	<b>Hedefe Etkisi (%)</b>	<b>Plan Başlangıç Değeri</b>	<b>2024 Hedef</b>	<b>2025 Hedef</b>	<b>2026 Hedef</b>	<b>2027 Hedef</b>	<b>2028 Hedef</b>
<b>PG 4.2.1.</b> İç paydaş	40	1	2	2	3	3	3

toplantı/faaliyet sayısı**							
<b>PG 4.2.2. Dış paydaş toplantı/faaliyet sayısı**</b>	<b>30</b>	<b>1</b>	<b>1</b>	<b>1</b>	<b>1</b>	<b>1</b>	<b>1</b>
<b>PG 4.2.3. Mezunlara yönelik gerçekleştirilen faaliyet sayısı**</b>	<b>30</b>	<b>0</b>	<b>1</b>	<b>1</b>	<b>1</b>	<b>2</b>	<b>2</b>
<b>Stratejiler</b>	<ol style="list-style-type: none"> <li>1. İç paydaşlarla periyodik olarak toplantı veya faaliyetler düzenlemek</li> <li>2. Dış paydaşlarla periyodik olarak toplantı veya faaliyetler düzenlemek</li> <li>3. Mezunlara yönelik etkinlikler düzenlemek</li> </ol>						

\*\*Yıllık veri

## 18. İZLEME VE DEĞERLENDİRME

Stratejik Plan hedeflerinin gerçekleşme durumunu değerlendirmek amacıyla önce, planda öngörülen faaliyetlerin amaç ve hedeflere ulaşma durumu analiz edilecektir. Ardından 6 aylık izleme ve değerlendirme ile öngörülen faaliyetlerin ne kadarının tamamlandığı incelenecektir. Bu inceleme ve değerlendirmeler sonunda fakültemizde kurum içi veya dışı önemli değişiklikler yoksa stratejiler ve faaliyetler planlandığı şekilde gerçekleşiyorsa, amaçlara ulaşma yolundaki gelişmeler olumlu ise, Stratejik Plan'ın uygulanmasına devam edilecektir. Hedeflerin gerçekleşmemesi durumunda nedene yönelik inceleme yapılacak, ortaya çıkan aksaklıkların nedenlerinin belirlenmesinden sonra eksiklikler için düzeltici-önleyici önlemler alınacaktır. Stratejik Plan İzleme ve Değerlendirme raporları yılda iki kez Rektörlük Makamına sunulacaktır.