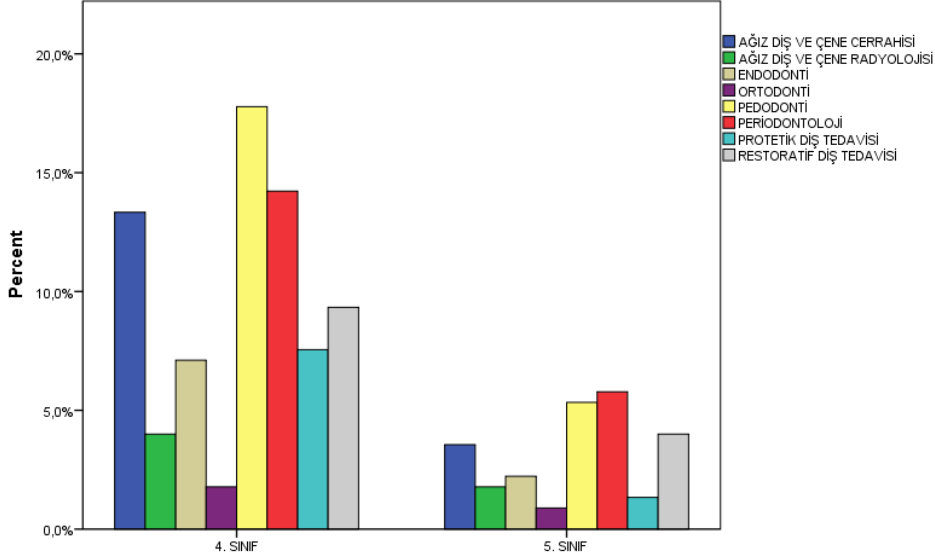
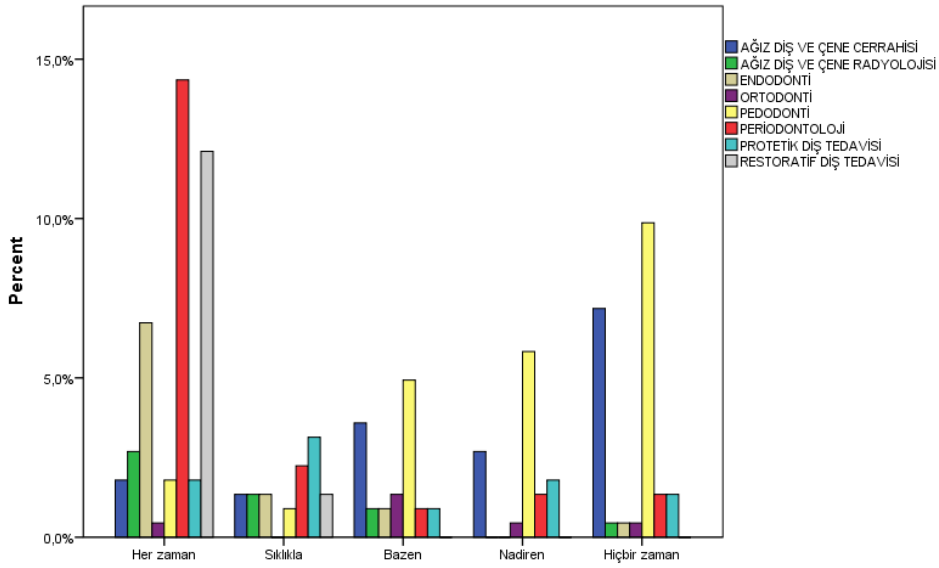


KLİNİK UYGULAMA EĞİTİMİ DEĞERLENDİRME ANKETİ SONUÇLARI

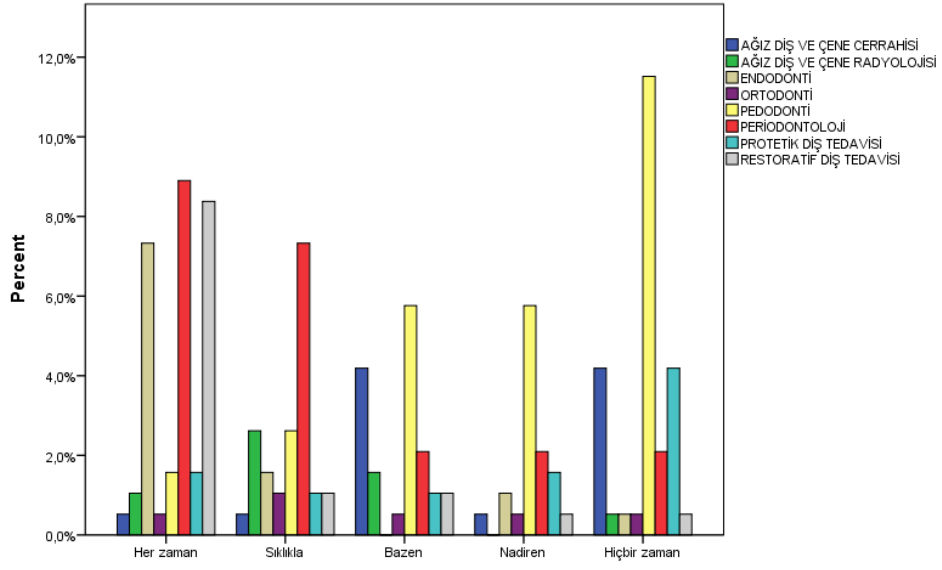
Ankete katılan öğrencilerin SINIF ve ANABİLİM DALI'na göre dağılımı:



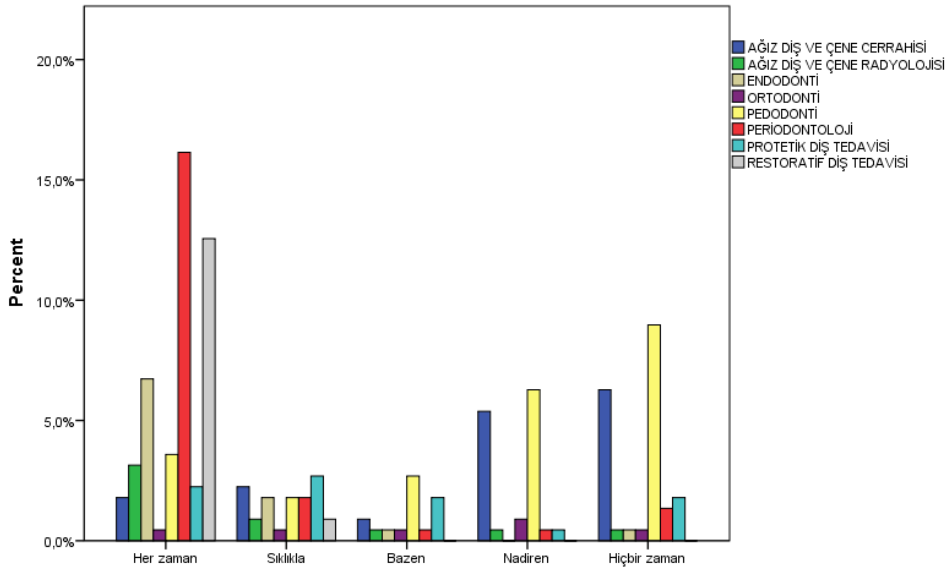
1-Klinik eğitimimiz sürecinde öğretim üyeleri destekleyici davrandı ve bu bizim anabilim dalını, kliniği ve mesleğimizi sevmemizi sağladı.



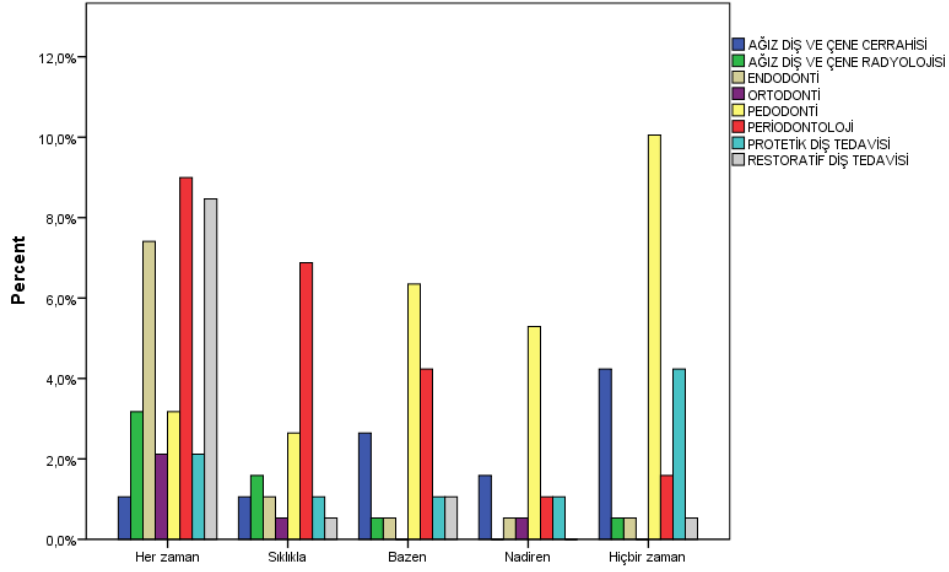
2-Klinik eğitimimiz sürecinde araştırma görevlileri destekleyici davrandı ve bu bizim anabilim dalını, kliniği ve mesleğimizi sevmemizi sağladı.



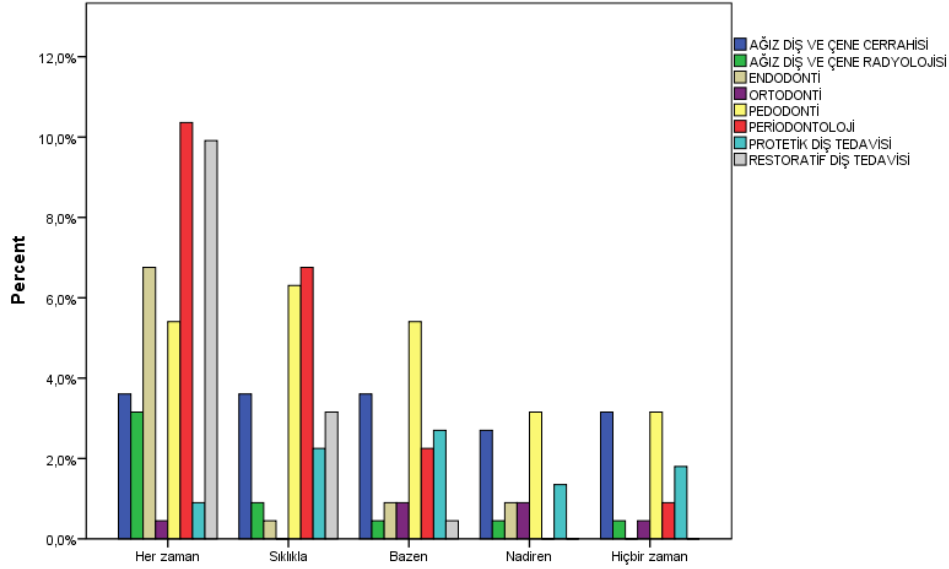
3-Kliniklerde öğretim üyeleri ile rahatlıkla iletişim kurabildim.



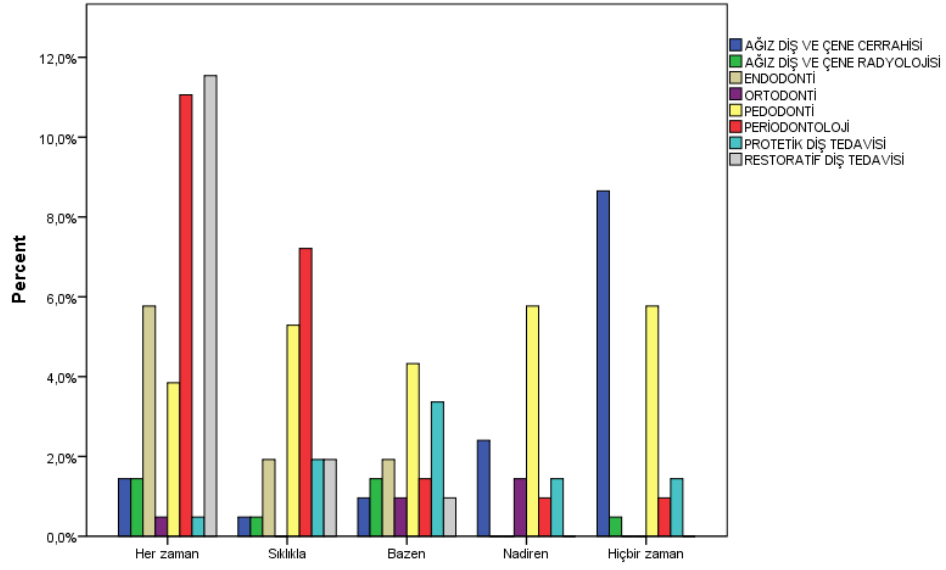
4-Kliniklerde araştırma görevlileri ile rahatlıkla iletişim kurabildim.



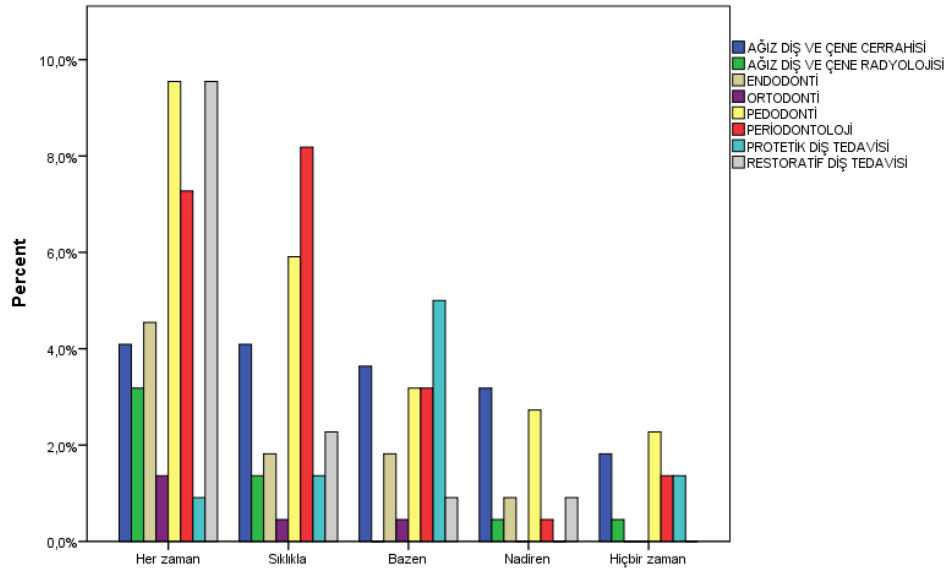
5-Önceki dönemlerde aldığım teorik eğitim, klinik uygulama eğitimi sürecinde teşhis, tedavi ve süreç yönetimi konularında kendimi hazır hissetmemi sağladı.



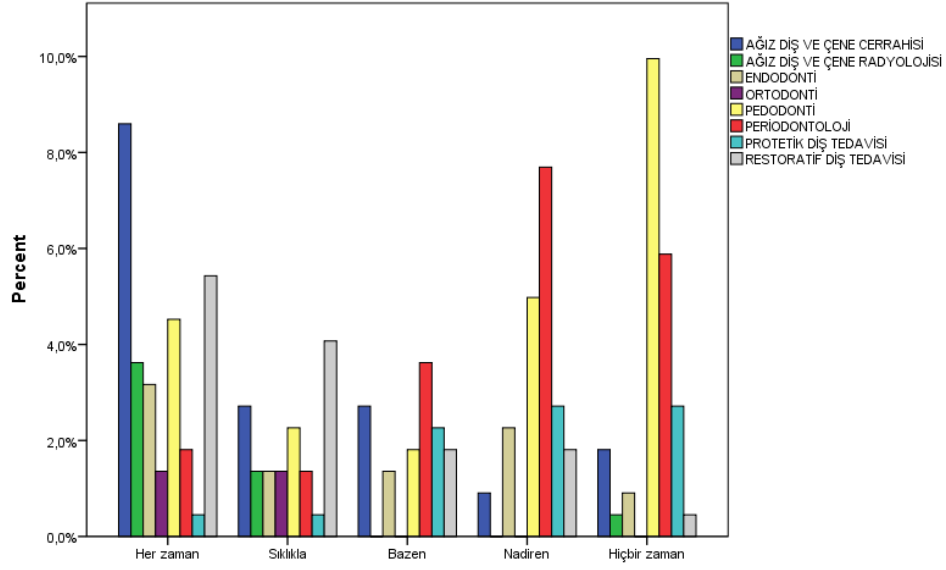
6-Klinik uygulama eğitimimiz öncesinde fantom ve preklinik laboratuvarlarda aldığımız eğitim yaptığımız uygulamalar için yeterliydi.



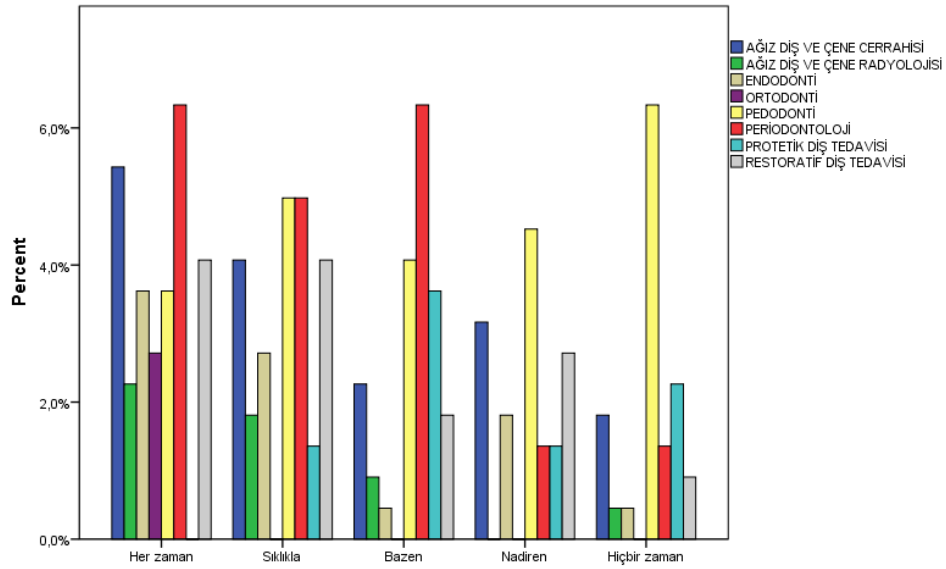
7-Klinik eğitimimizde güncel tedavi yöntemlerini kullanmaktayız.



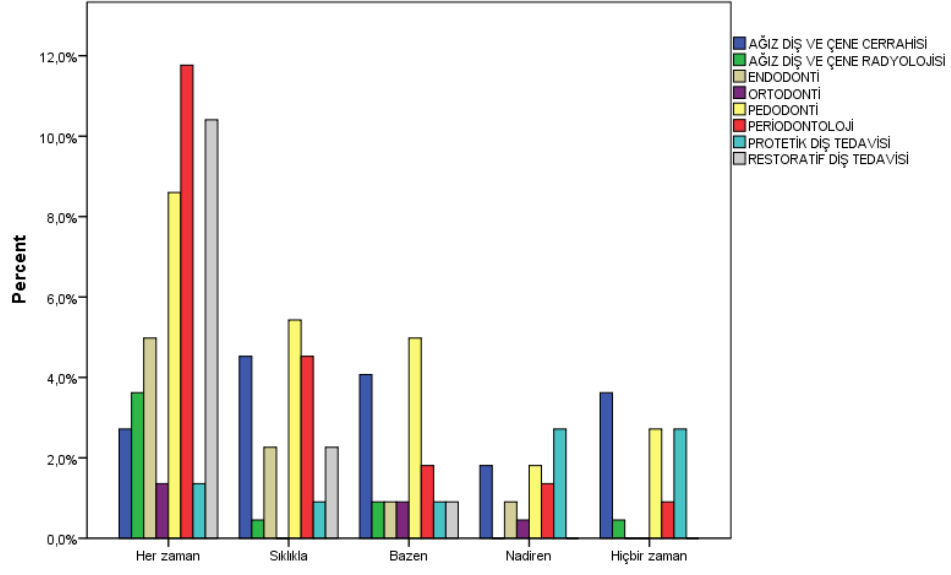
8-Hastalar için kullandığımız el aletleri ve malzemeler yeterliydi.



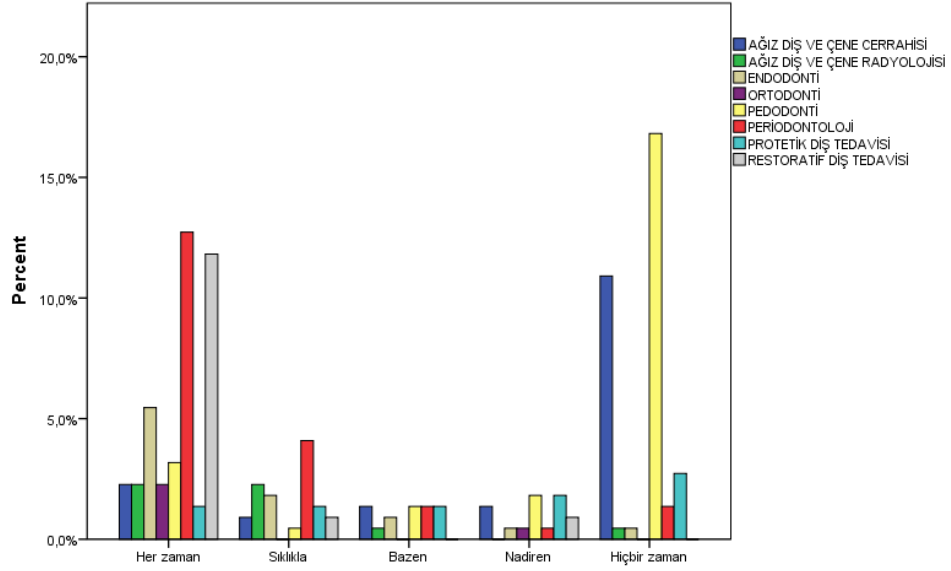
9-Klinik ortamındaki fiziksel şartlar hastalar ve hekimler için yeterliydi.



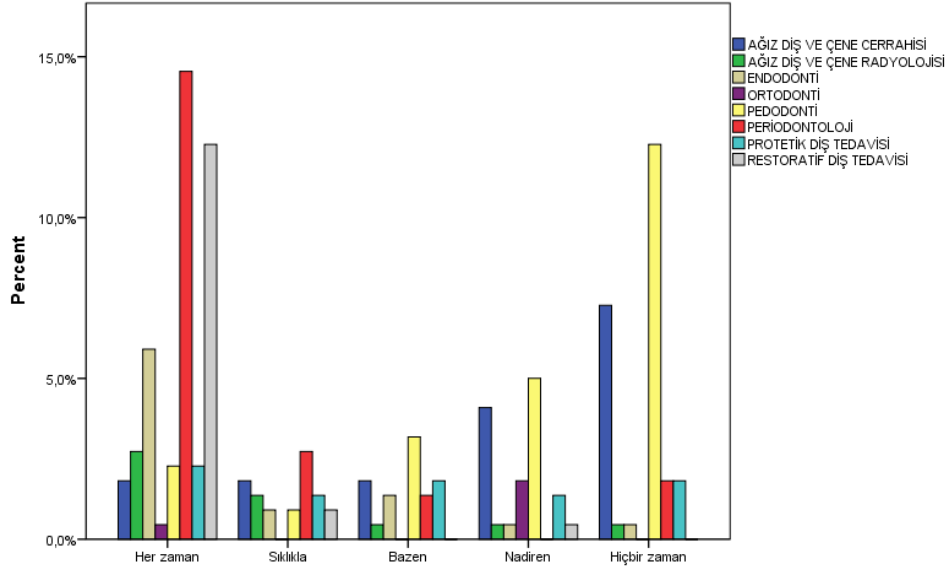
10-Ölçme değerlendirme sistemi eğitim-öğretim yılının başlangıcında detaylı bir şekilde açıklandı.



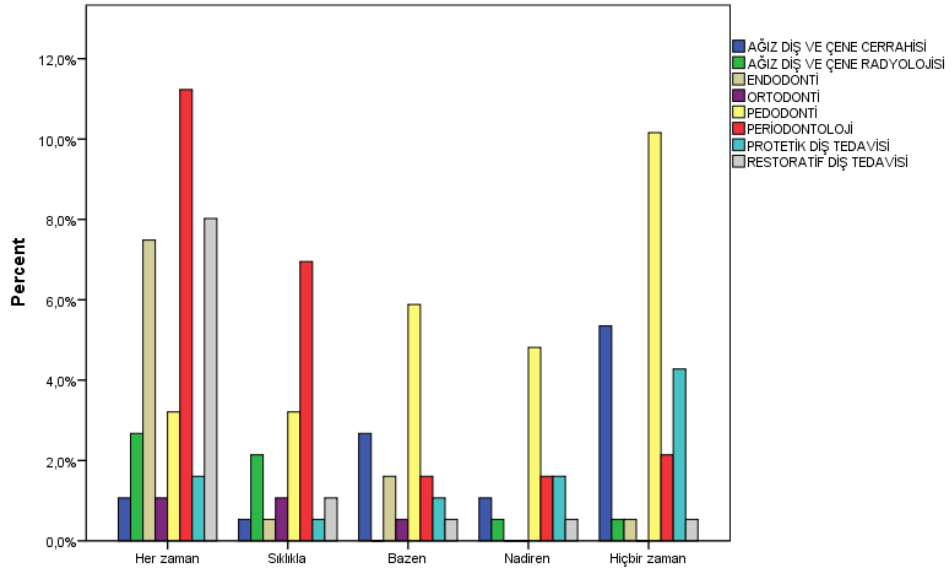
11-Klinik eğitim süreci herkes için eşit ve adaletli olarak sürdürüldü.



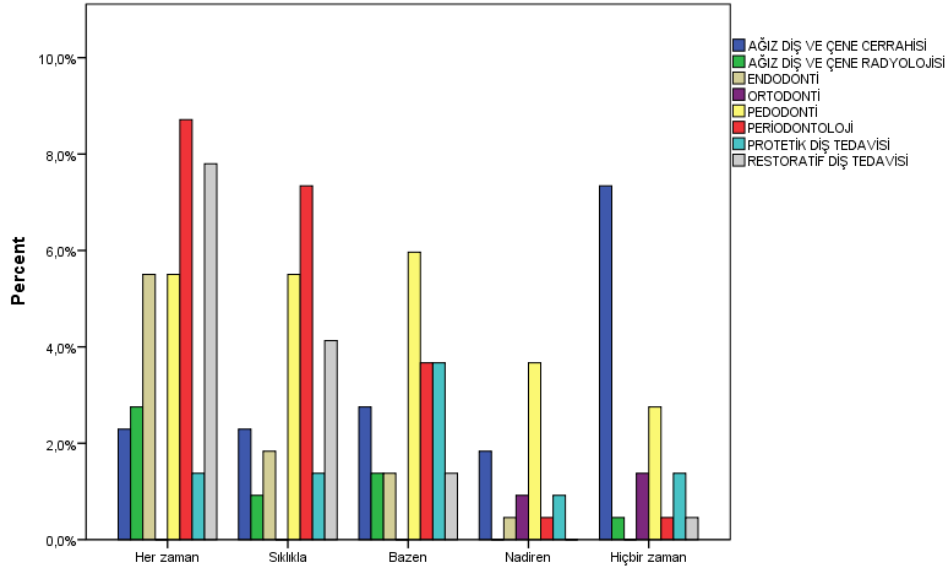
12- Kendimi eksik hissettiğim her konuda sorumlu öğretim üyelerinden yardım isteyebildim.



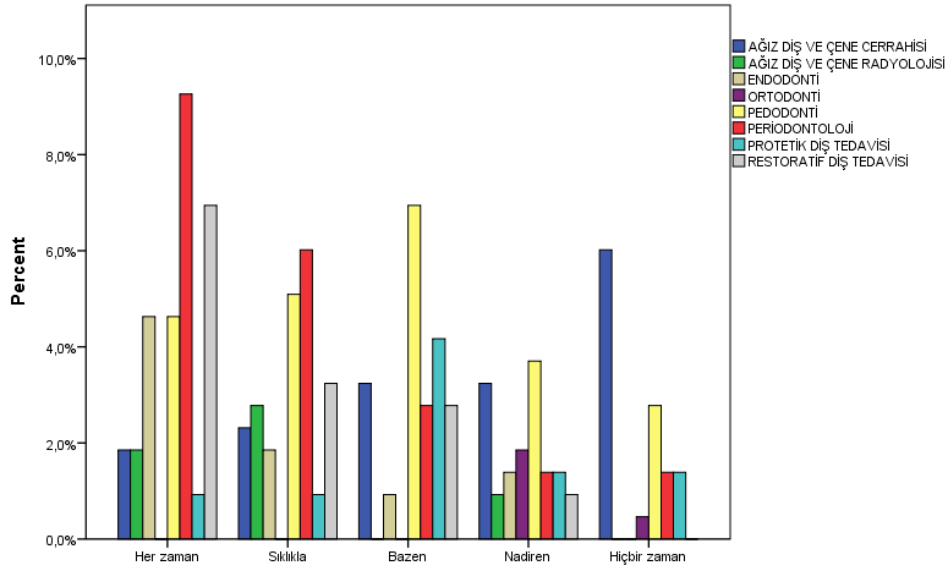
13- Kendimi eksik hissettiğim her konuda araştırma görevlilerinden yardım isteyebildim.



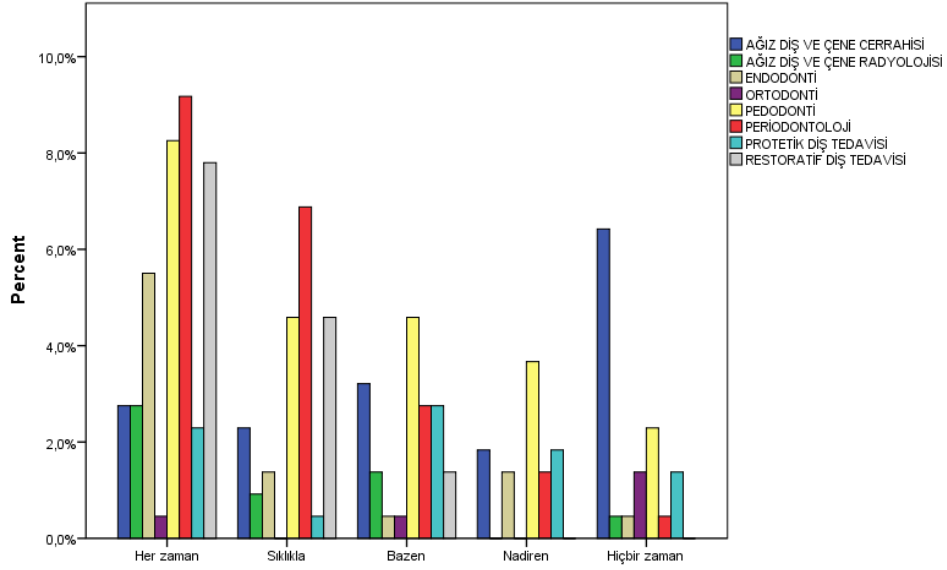
14-Geçirdiğimiz eğitim-öğretim yılı içerisinde yaptığım tedavilerin başarılı olduğunu ve kendimi mesleğime hazır olarak hissettiğimi düşünüyorum.



15-Aldığımız eğitimin uluslararası düzeyde yeterli olduğunu düşünüyorum.



16-Aldığım klinik eğitim hekimlik hayatımda genel diş hekimi olarak çalışmam için yeterlidir.



17-Hangi konularda eksik ve yetersiz hissediyorsunuz?

18-Geçmiş dönem dersleri içerisinde eğitim süreci ve kişisel gelişiminize en az katkısı olduğunu düşündüğünüz ders/dersler nelerdir?

19-Eğitim yöntemleri içerisinde sizi en çok geliştirdiğini düşündüğünüz yöntem nedir?

20-Gelecek planlarınız için fakültemiz içerisinde verilen dersler yeterli miydi? Yeterli olduğunu düşünmüyorsanız önerileriniz nelerdir?

21-Mezuniyet sonrası eğitim kapsamında istediğiniz eğitimler nelerdir?

22-Fakültemiz klinik uygulama eğitimi sürecinde sizin için en çok destekleyici davrandığını ve eğitim sürecini en verimli şekilde geçirmenizi sağladığını düşündüğünüz öğretim üyesi/üyeleri kimlerdir?

23- Fakültemiz klinik uygulama eğitimi sürecinde sizin için en çok destekleyici davrandığını ve eğitim sürecini en verimli şekilde geçirmenizi sağladığını düşündüğünüz araştırma görevlisi/görevlileri kimlerdir?

24-Fakültemiz için olumlu olarak değerlendirebileceğiniz konular nelerdir?

25-Fakültemiz içinde yaşadığınız problemler nelerdir?

Fakültemizde Yapılan Öğrenci Anketi Sonuçlarına İlişkin Değerlendirme

Fakültemizde yapılan öğrenci anketi sonuçları, öğrencilerimizin eğitim sürecine dair çeşitli görüş ve deneyimlerini ortaya koymuştur. Ankete katılan öğrencilerin büyük bir çoğunluğunun 4. sınıf öğrencisi olduğu görülmektedir. 4. sınıf öğrencileri anketi dolduran toplam 200 öğrenciden yaklaşık %75'ini oluşturmaktadır. Bu durum, özellikle klinik eğitimle ilgili geri bildirimlerin büyük ölçüde 4. sınıf öğrencilerinden geldiğini göstermektedir.

Anabilim Dalları:

Ankete katılan öğrencilerin anabilim dallarına dağılımı oldukça çeşitlidir. Özellikle Pedodonti, Periodontoloji ve Restoratif Diş Tedavisi dallarından çok sayıda katılım olduğu gözlemlenmiştir. Bu durum, bu dallarda verilen eğitim ve yaşanan sorunlarla ilgili detaylı geri bildirimlerin alınmasını sağlamaktadır.

Öğretim Üyeleri ve Araştırma Görevlileri ile İlgili Geri Bildirimler:

1. Öğretim Üyeleri ile İlgili Destek ve İletişim:

- Öğrencilerin büyük bir çoğunluğu, belirli öğretim üyelerinin destekleyici ve eğitici olduğunu belirtmiştir. Özellikle Prof. Dr. Mustafa Tunalı, Doç. Dr. Tuğba Misilli, Prof. Dr. Esra Ercan, Dr. Öğr. Üyesi İrem Eren ve Dr. Öğr. Üyesi Mehmet Buldur'un isimleri sıklıkla pozitif geri bildirimlerde yer almıştır.
- Öğrenciler, bu öğretim üyelerinin ders anlatımlarının anlaşılır olduğunu, klinikte öğrencilere birebir destek verdiklerini ve genel olarak iletişimlerinin kuvvetli olduğunu vurgulamaktadırlar.

2. Araştırma Görevlileri ile İlgili Destek ve İletişim:

- Araştırma görevlileri arasında Emek Bayındır, Seda Yüksel Ulusal, Gamze Akkın, Beyza Altunkılıç ve Enes Güleç gibi isimler destekleyici tavırlarıyla öne çıkmıştır.
- Bu araştırma görevlilerinin öğrencilere klinik uygulamalarda destek sağladıkları, sorularını yanıtladıkları ve gerektiğinde yönlendirmeler yaptıkları belirtilmiştir.

Klinik Eğitimle İlgili Geri Bildirimler:

1. Destekleyici Davranışlar:

- Öğrenciler, klinik eğitim sırasında bazı öğretim üyeleri ve araştırma görevlilerinin son derece destekleyici davrandıklarını, bu sayede eğitim süreçlerinin daha verimli geçtiğini ifade etmişlerdir. Özellikle **Periodontoloji** ve **Restoratif Diş Tedavisi** anabilim dallarında bu destekleyici tutumun daha belirgin olduğu görülmektedir.
- Bazı öğretim üyelerinin ise öğrencilere yeterli desteği vermediği, hatta bazen olumsuz ve aşağılayıcı tavır sergiledikleri yönünde geri bildirimler alınmıştır. Bu durumun öğrencilerin motivasyonunu olumsuz etkilediği belirtilmiştir.

2. Malzeme ve Fiziksel Şartlar:

- Öğrenciler, bazı kliniklerde malzeme eksikliği yaşadıklarını ve bu durumun eğitimlerini olumsuz etkilediğini belirtmişlerdir. Özellikle protez ve pedodonti kliniklerinde malzeme temini konusunda sıkıntılar yaşandığı ifade edilmiştir.
- Klinik ortamlarının fiziksel şartlarının genellikle yeterli olduğu belirtilse de, bazı ünitelerin bozulduğu ve uzun süre tamir edilmediği yönünde geri bildirimler alınmıştır.

3. Eğitim Yöntemleri:

- Öğrenciler, en çok geliştiklerini düşündükleri eğitim yöntemleri arasında pratik uygulamaları ve öğretim üyelerinin birebir desteğini vurgulamışlardır. Preklinik

eğitimlerin ve fantom laboratuvarlarında alınan eğitimin klinik uygulamalar için yeterli altyapıyı sağladığı belirtilmiştir.

- Teorik derslerin genel olarak yeterli olduğu ifade edilse de, bazı derslerin içeriklerinin güncellenmesi gerektiği ve daha pratik odaklı olması gerektiği yönünde öneriler sunulmuştur.

Eksiklikler ve Öneriler:

1. Eksiklikler:

- Öğrenciler, klinik eğitim sırasında yeterli sayıda hasta görmediklerini ve bu durumun pratik deneyimlerini olumsuz etkilediğini belirtmişlerdir. Özellikle cerrahi stajında yeterli sayıda dış çekimi yapamamak, anestezi uygulamalarını yeterince deneyimleyememek gibi sorunlar dile getirilmiştir.

2. Öneriler:

- Kliniklerdeki malzeme eksikliklerinin giderilmesi ve ünitelerin düzenli olarak bakımının yapılması gerekmektedir.
- Öğrenci sayısına uygun sınıf ve klinik ortamlarının sağlanması, ünitelerinin artırılması önerilmektedir.
- Öğrencilerin daha fazla pratik deneyim kazanmaları için klinik çalışma günlerinin artırılması ve hasta sayısının artırılması gerekmektedir.
- Öğretim üyelerinin ve araştırma görevlilerinin öğrencilere daha destekleyici ve motive edici bir yaklaşım sergilemeleri, olumsuz tutumların önlenmesi için gerekli önlemlerin alınması önerilmektedir.
- Eğitim yöntemlerinin daha güncel ve pratik odaklı hale getirilmesi, teorik derslerin içeriğinin bu doğrultuda düzenlenmesi gerekmektedir.

Sonuç:

Anket sonuçları, fakültemizin genel olarak olumlu bir eğitim ortamı sunduğunu, ancak bazı alanlarda iyileştirmeler yapılması gerektiğini göstermektedir. Öğrencilerimizin beklentilerini karşılamak ve eğitim kalitesini daha da artırmak adına;

1. Malzeme ve Ünit İyileştirmeleri:

- Klinikte kullanılan malzemelerin temini ve ünitelerin bakımının düzenli olarak yapılması.
- Öğrencilerin malzeme ihtiyaçlarının karşılanması için ek bütçe ayrılması.

2. İletişim ve Destek Mekanizmaları:

- Öğrencilerin öğretim üyeleri ve asistanlarla daha rahat iletişim kurabilecekleri platformların oluşturulması.
- Öğrencilerin karşılaştıkları sorunları rahatlıkla iletebilecekleri geri bildirim mekanizmalarının geliştirilmesi.

3. Klinik Eğitim ve Kotalar:

- Pedodonti ve Cerrahi gibi bölümlerde öğrenci kotasının daha adil bir şekilde düzenlenmesi.
- Hasta bulma konusunda öğrencilere destek sağlanması ve staj sürecinin daha verimli geçmesi için ek kaynaklar oluşturulması.

Fakültemiz, öğrencilerimizin geri bildirimlerini dikkate alarak eğitim kalitesini sürekli olarak artırmaya yönelik çalışmalarını sürdürecektir. Öğrencilerimizin memnuniyeti ve başarılı bir eğitim süreci geçirmeleri, bizim için en öncelikli konudur. Bu bağlamda, anket sonuçları doğrultusunda gerekli adımların atılacağını ve iyileştirmelerin yapılacağını taahhüt ederiz.