



**T.C.**

**ÇANAKKALE ONSEKİZ MART ÜNİVERSİTESİ**

**AĞIZ VE DİŞ SAĞLIĞI UYGULAMA VE ARAŞTIRMA MERKEZİ**

**2024-2028 STRATEJİK PLAN**

## İÇİNDEKİLER

<b>İÇİNDEKİLER</b> .....	2
<b>STRATEJİK PLAN HAZIRLAMA VE GELİŞTİRME KOMİSYONU</b> .....	3
<b>BİRİM/ ÜST YÖNETİCİ SUNUŞU</b> .....	4
<b>BİR BAKIŞTA STRATEJİK PLAN</b>	
<b>(Miyon, Vizyon, Temel Değerler, Amaç ve Hedefler)</b> .....	5
<b>STRATEJİK PLAN HAZIRLAMA SÜRECİ</b> .....	6
<b>YASAL YÜKÜMLÜLÜKLER VE MEVZUAT</b> .....	7
<b>AĞIZ VE DİŞ SAĞLIĞI UYGULAMA VE ARAŞTIRMA MERKEZİ TANITIM</b> .....	8
<b>BİRİM PAYDAŞ ANALİZİ</b> .....	9
<b>İÇ VE DIŞ PAYDAŞLAR</b> .....	10
<b>İDARİ ALT YAPI</b> .....	11
<b>AKADEMİK ALT YAPI</b> .....	12
<b>YILLARA GÖRE İDARİ PERSONEL SAYISI</b> .....	12
<b>YILLARA GÖRE BAŞVURAN HASTA SAYISI</b> .....	14
<b>FİZİKİ ALTYAPI VE İMKANLAR</b> .....	15
<b>MALİ KAYNAK ANALİZİ</b> .....	17
<b>GZFT ANALİZİ</b> .....	19
<b>STRATEJİ GELİŞTİRME</b> .....	20
<b>İZLEME VE DEĞERLENDİRME</b> .....	23

**ÇANAKKALE ONSEKİZ MART ÜNİVERSİTESİ DİŞ HEKİMLİĞİ FAKÜLTESİ**  
**AĞIZ VE DİŞ SAĞLIĞI UYGULAMA VE ARAŞTIRMA MERKEZİ**  
**STRATEJİK PLAN HAZIRLAMA VE GELİŞTİRME KOMİSYONU**

<u>Dr. Öğr. Üyesi Celal GENÇ</u>	Başkan
<u>Prof. Dr. Hakan EREN</u>	Üye
<u>Doç.Dr. Evren SARIYILMAZ</u>	Üye
<u>Dr. Öğr. Üyesi Çiğdem ÇETİN GENÇ</u>	Üye
<u>Dr. Öğr. Üyesi Rüya SESSİZ</u>	Üye
<u>Dr. Öğr. Üyesi Hasan Murat AYDOĞDU</u>	Üye
<u>Dr. Öğr. Üyesi Mehmet BULDUR</u>	Üye

## BİRİM/ ÜST YÖNETİCİ SUNUŞU

Çanakkale ilimizin ülkemizin tarihi açısından önemi büyüktür. Kurtuluş mücadelemizdeki yeri çok büyük olan şehrimizde aziz şehitlerimizin hatıraları halen kendini hissettirmekte ve “*Çanakkale Ruhü*” nun temelini oluşturmaktadır. Bu ruha sahip olmak ve hangi alanda hizmet veriyor olursa olsun bu bilinçle hareket etmek bu ülkenin tüm vatandaşlarının esas motivasyonu olmalıdır. Biz de Çanakkale Onsekiz Mart Üniversitesi, Diş Hekimliği Fakültesi, Ağız ve Diş Sağlığı Uygulama ve Araştırma Merkezi olarak bu bilinç ve ruhla bu topraklarda ağız ve diş sağlığı hizmeti vermekteyiz. Bu yolda gerek sağlık hizmeti uygulamalarında gerekse bilimsel araştırmalarımızın niteliği ve niceliği ile de en önde olmak için çalışmaktayız.

Üniversitemizin, ülkemizdeki önde gelen araştırma üniversitesi olma yolunda katkı sağlamayı hedefleyen merkezimizde aynı zamanda bölge halkından başlayarak, komşu iller ve hatta komşu ülkelere en üst düzey ağız ve diş sağlığı hizmeti vermeyi önceliğimiz olarak görmekteyiz. Bu amaç doğrultusunda ulusal ve uluslararası akreditasyon çalışmalarına öncelik vererek önde gelen sağlık turizmi merkezlerinden biri haline gelerek ülkemize ekonomik katkı sağlamayı da hedeflemekteyiz.

Her biri alanında uzman, genç ve dinamik öğretim üyesi kadromuzla, tüm diş hekimliği uzmanlık branşlarında hizmet veren merkezimizde hem diş hekimliği hem de uzmanlık öğrencilerini geleceğin saygın ve yetkin hekimleri olarak yetiştirmekteyiz.

Her geçen gün büyüyen kadromuzla bölgenin tercih edilen gözde eğitim ve uygulama merkezlerinden biri hale gelmek amacıyla mekân ve donanım alt yapımızı geliştirmek için çalışmaya devam ediyor ve kaliteden ödün vermeden hizmet kapasitemizi artırmaya gayret ediyoruz.

Dr. Öğr. Üyesi Celal GENÇ

Başhekim

## **1.BİR BAKIŞTA STRATEJİK PLAN**

### **Misyonumuz**

Bilimsel ve etik değerler doğrultusunda üst düzey ağız ve diş sağlığı hizmeti vermek ve ülkemizde önde gelen sağlık uygulama ve araştırma merkezlerinden biri haline gelmektir.

### **Vizyonumuz**

Diş Hekimliği uygulamalarında dünya standartlarında hizmet veren, ülkemizin kaynaklarını etkili bir şekilde kullanarak bu alanda yüksek başarıya sahip bir Ağız ve Diş Sağlığı Uygulama ve Araştırma Merkezi olmaktır

### **Temel Değerlerimiz**

Bilimsel ve etik değerlere bağlı olmak.

Cumhuriyetimizin temel değerlerine,

Mustafa Kemal Atatürk' ün ilke ve inkılaplarına bağlı olmak.

Millî değerlere sahip olarak vatan sevgisi duygusuyla çalışmak.

Din, dil, ırk ve cinsiyet ayrımı yapmadan herkese eşit hizmet vermek.

Hasta ve çalışan haklarına saygılı olmak.

Bilimsel ve teknolojik gelişmeleri sürekli olarak takip etmek.

Çevreye duyarlı olmak.

Sosyal sorumluluk bilincinde olmaktır.

### **Amaç ve Hedeflerimiz**

**A.1.** Hasta ve çalışan memnuniyetinin en üst düzeyde tutulduğu bir merkez olması.

**H.1.1.** Başvuru ile tedavi randevu tarihi arasındaki sürenin kısaltılması

**H.1.2.** Şikâyet amaçlı başvuru sayısının azaltılması

**H.1.3.** Memnuniyet amaçlı başvuru sayısının artırılması

**A.2.** Ağız ve diş sağlığı hizmetlerinde dijital uygulamaların yaygın kullanılması, hizmet kalitesinin ve hızının artırılması

**H.2.3.** Dijital tasarım ve üretim ile ilgili eğitimlerin verilmesi

**H.2.1.** Cad-Cam kazıyıcı sisteminin kurulması

**H.2.2.** 3 Boyutlu yazıcı alınması

**A.3.** Diş Hekimliği literatürüne yüksek nitelikte katkıda bulunan bir merkez olmak

**H.3.1.** Merkezde üretilen araştırma kalitesinin ve sayısının artırılması

**H.3.2.** Farklı kurumlarla iş birliği sayısının artırılması

## **2. STRATEJİK PLAN HAZIRLAMA SÜRECİ:**

Çanakkale Onsekiz Mart Üniversitesi Ağız ve Diş sağlığı Uygulama ve Araştırma Merkezi Stratejik Planlama çalışmalarına, Çanakkale Onsekiz Mart Üniversitesi Rektörlüğü tarafından hazırlanan Stratejik Plan belgelerinden faydalanılarak “Kamu Kuruluşları için Stratejik Planlama Kılavuzu” rehberliğinde bu çalışma yapılmıştır. “Kamu idarelerinde Stratejik Planlamaya ilişkin Usul ve Esaslar Hakkında Yönetmelik” ile “Yükseköğretim Kurumlarında Akademik Değerlendirme ve Kalite Geliştirme Yönetmeliği” de diğer göz önünde bulundurduğumuz yasal dayanaklarımız olmuştur.

Bu arada Çanakkale Onsekiz Mart Üniversitesinin genel politikasına uygun ve onun planlama bütünlüğünü bozmayacak şekilde merkezimizin kendisine has misyon, vizyon, değerler, paydaşlar analizi, güçlü-zayıf yönler, fırsatlar ve tehditler analizleri yapılmıştır.

Bu stratejik plan merkezimizin faaliyetlerinin ve hedeflerinin belirlenmesini, bunların hayata geçirilmesini sağlayacak eylem planlarının hazırlanmasını; nihayetinde hem birimlerimizin hem de toplamda Merkezimizin performanslarının izlenmesi ve değerlendirilmesini kapsamaktadır.

Çalışmanın planlama, yönetimi ve yürütülmesi Ağız ve Diş sağlığı Uygulama ve Araştırma Merkezi Kalite Komisyonu tarafından gerçekleştirilmiştir.

Hazırlıkların 7 adımda tamamlanması planlanmıştır:

### **1. Adım:** Çalışma Planının Oluşturulması

Çalışmanın yürütülmesi için planlamanın ve ilgili görevlendirmelerin yapılması

### **2. Adım:** Değerlendirme ve Güncelleme Grup Çalışmaları

Vizyon, misyon ve değerlerin gözden geçirilerek güncellenmesine yönelik çalışmaların gerçekleştirilmesi ve paydaş görüşlerinin alınması

### **3. Adım:** Stratejik Plan ile İlgili Paydaş Görüşlerinin Alınması

Paydaş görüş ve değerlendirmelerinin alınmasına yönelik çalışmalar

### **4. Adım:** GZFT Analizi

Stratejik Plan çalışmasına dayanak oluşturacak GZFT Analizi çalışmasının yürütülmesi

### **5. Adım:** Stratejik Hedefler ile İlgili Paydaş Görüşlerinin Alınması

Tüm iç paydaşların stratejik hedefler ile ilgili kendi birimlerinde yaptıkları değerlendirme toplantılarına dayanarak belirledikleri görüşlerinin alınması.

### **6. Adım:** Kalite Komisyonu Değerlendirme Toplantısı

Çalışmalardan elde edilen veriler ve iç ve dış paydaşların görüş ve önerileri doğrultusunda Stratejik Planın son haline getirilmesi.

## **7. Adım:** Onaylanma ve Uygulama Planının Oluşturulması

### **3. YASAL YÜKÜMLÜLÜKLER VE MEVZUAT**

Yükseköğretim kurumlarının yasal sınırlarını belirleyen temel mevzuat, Anayasa ve çerçeve yasa niteliğini taşıyan 2547 Sayılı Yükseköğretim Kanunu'dur

#### **Kanunlar:**

2809 Sayılı Yükseköğretim Kurumları Teşkilatı Kanunu

2914 Sayılı Yükseköğretim Personel Kanunu

2547 Sayılı Yükseköğretim Kanunu

657 Sayılı Devlet Memurları Kanunu

4982 Sayılı Bilgi Edinme Hakkı Kanunu

5018 Sayılı Kamu Mali Yönetim ve Kontrol Kanunu

6245 Sayılı Harcırah Kanunu

5434 Sayılı Türkiye Cumhuriyeti Emekli Sandığı Kanunu

5510 Sayılı Sosyal Sigortalar ve Genel Sağlık Sigortası Kanunu

4735 Sayılı Kamu İhale Sözleşmeleri Kanunu

4734 Sayılı Kamu İhale Kanunu

6183 Sayılı Amme Alacaklarının Tahsil Usulü Hakkında Kanun

Cari Yıl Merkezi Yönetim Bütçe Kanunu

2886 Sayılı Devlet İhale Kanunu

6085 Sayılı Sayıştay Kanunu

213 Sayılı Vergi Usul Kanunu

2489 Sayılı Kefalet Kanunu

193 Sayılı Gelir Vergisi Kanunu

3065 Sayılı KDV Kanunu

488 Sayılı Damga Vergisi Kanunu

5746 Sayılı Araştırma ve Geliştirme Faaliyetlerinin Desteklenmesi Hakkında Kanun

#### **Yönetmelikler**

Çanakkale Onsekiz Mart Üniversitesi Ağız ve Diş Sağlığı Uygulama ve Araştırma Merkezi Yönetmeliği 2 Kasım 2022 Çarşamba tarihli, 32001 sayılı, Resmî Gazete de yayınlanmıştır.

#### 4. AĞIZ VE DİŞ SAĞLIĞI UYGULAMA VE ARAŞTIRMA MERKEZİ TANITIM

Çanakkale Onsekiz Mart Üniversitesi Ağız ve Diş Sağlığı Uygulama ve Araştırma Merkezimiz, Diş Hekimliği Fakültemizin bünyesinde 12 Mart 2019 tarih ve 30712 sayılı Resmî Gazetede yayınlanan yönetmelikle kurulmuştur. Çanakkale' ye bağlı Kepez Belde' sinde yer alan bina 8.642,46 m<sup>2</sup> toplam açık alan; 1.810 m<sup>2</sup> taban üzerinde 7.470 m<sup>2</sup> toplam hizmet alanına sahip olarak 1 adet engelsiz klinik, 1 adet Cad/Cam kliniği ve 53 adet klinik olmak üzere toplamda 55 adet ünite bulunmakta olup, Diş Hekimliği Fakültesi bünyesinde 5 profesör, 4 doçent, 12 doktor öğretim üyesi olmak üzere toplam 21 öğretim üyesi kadrosu, 436 öğrenci ile eğitim öğretime devam edilmektedir. Ağız ve Diş Sağlığı Uygulama ve Araştırma Merkezi 01.11.2021 tarihi itibarıyla hasta kabulüne başlamış olup; Ortodonti Kliniği, Çocuk Diş Hekimliği (Pedodonti) Anabilim Dalı Kliniği, Protetik Diş Tedavisi Kliniği, Periodontoloji Kliniği, Ağız, Diş ve Çene Cerrahisi Kliniği, Endodonti Kliniği ve Restoratif Diş Tedavisi Kliniği, Ağız, Diş ve Çene Radyoloji Kliniği 8 (sekiz) klinik ile hizmet vermektedir. Fakültemizin öğretim üyeleri tarafından kamu yararı ve hizmet kalitesi gözetilerek titizlikle değerlendirilip ihalesi yapılan son teknoloji makine ve teçhizatlar, merkezimizde dünya standartlarında yüksek kaliteli ağız-diş sağlığı hizmeti verilmesi amacı güdülmüş ve kuruluşları gerçekleştirilmiştir. Merkezimiz de 8 adet anabilim dalı ve bunların klinikleri bulunmaktadır. Bunlar:

**4.1. Ağız, Diş ve Çene Cerrahisi Anabilim Dalı Kliniği:** Bu kliniğimizde diş çekimi, implant uygulamaları, çene kırıkları, temporomandibuler eklem cerrahisi, çene düzeltilmesi, ağız ve çene bölgesi tümörleri gibi ağız ve çene bölgesinin tüm cerrahi müdahaleleri yapılmaktadır. Lokal anestezi altında yapılacak girişimler için merkezimizde 2 adet 25' er m<sup>2</sup>' lik Cerrahi Lokal Müdahale Odası bulunmaktadır. Genel anestezi altında yapılacak müdahaleler, Mehmet Akif Ersoy Devlet Hastanesinde yapılacaktır.

**4.2 Ağız, Diş ve Çene Radyolojisi Anabilim Dalı Kliniği:** Merkezimize tedavi amacıyla ilk defa başvuran hastalarımızın ilk muayeneleri bu kliniğimizde yapılacak ve ilgili kliniklere yönlendirmeleri gerçekleştirilecektir. Ayrıca merkezimizde yapılacak tüm radyolojik görüntüleme ve raporlama işlemleri de bu birim tarafından gerçekleştirilecektir. Klinik bünyesinde ileri görüntüleme amacıyla kullanılan konik ışınli bilgisayarlı tomografi ve ultrasonografik görüntüleme ve raporlama hizmeti de verilmektedir.

**4.3. Endodonti Anabilim Dalı Kliniği:** Bu kliniğimizde dişlerin kök-kanal tedavileri, kök ucu lezyonlarının tedavisi işlemleri gerçekleştirilmektedir.

**4.4. Ortodonti Anabilim Dalı Kliniği:** Çeneler ve dişler ile ilgili düzensizliklerin, dişlerin kapanış bozukluklarının düzeltilmesi, dudak damak yarıklı bebeklerin beslenme plaklarının yapılması gibi işlemler bu kliniğimizde yapılmaktadır.

**4.5. Çocuk Diş Hekimliği (Pedodonti) Anabilim Dalı Kliniği:** Bu kliniğimizde çocuk hastaların ve zihinsel engelli hastalarımızın tedavileri yapılmaktadır. Kooperasyon sorunu olan hastalarımızın genel anestezi altında yapılacak işlemler Mehmet Akif Ersoy Devlet Hastanesinde yapılacaktır



**4.6. Periodontoloji Anabilim Dalı Kliniği:** Bu kliniğimizde dişleri çevreleyen dokuların ve dişetlerinin tedavisi ve cerrahi girişimleri, implant uygulamaları yapılmaktadır. Bu kliniğimizde lokal cerrahi müdahaleler için 2 adet 25'er m<sup>2</sup>' lik Lokal Müdahale Odası bulunmaktadır.

**4.7. Protetik Diş Tedavisi Anabilim Dalı Kliniği:** Bu kliniğimizde diş eksikliği bulunan hastalarımızın her türlü protetik restorasyonları yapılmaktadır. Ayrıca bu kliniğimizde ayrı bir bölümde dijital ölçü ve protez yapımı uygulamalarının da yapılabileceği bir adet CadCam kliniği bulunmaktadır.

**4.8. Restoratif Diş Tedavisi Anabilim Dalı Kliniği:** Bu kliniğimizde çürük dişlerin dolguları, estetik diş hekimliği uygulamaları ve diş beyazlatma gibi işlemler yapılmaktadır.

Merkezimizde ayrıca giriş katta bulunan 32 m<sup>2</sup>' lik bir adet Engelsiz klinik bulunmaktadır. Lokal Müdahale Odalarının bulunduğu alanda tam donanımlı bir adet hasta müşahede odası bulunmaktadır.

Kliniklerimiz de ünitler birbirinden bölmelerle ayrılmıştır. Bu düzenleme ve alacağımız ek önlemlerle kliniklerimizde bulaş riski en aza indirgenmiş olarak Çanakkale halkına hizmet vermektedir

**ÇOMÜ Diş Hekimliği Fakültesi Ağız ve Diş Sağlığı Uygulama ve Araştırma Merkezi Tanıtım Videosu :** <https://youtu.be/jx55ldz4Ifo?si=FdfjUo71LBNQW5U5>

## 5. BİRİM PAYDAŞ ANALİZİ

Diş Hekimliği Fakültesi ile Ağız ve Diş Sağlığı Uygulama ve Araştırma Merkezi bünyesinde Dekan Prof. Dr. İlgi Tosun başkanlığında "İç Paydaş Toplantısı" yapıldı. Toplantıda kalite güvence süreçleri kapsamında yapılan çalışmalar, etkinlik ve faaliyetler ile Fakültemize ve Merkezimize yönelik GZFT Analizi (Güçlü ve zayıf yönler, fırsatlar ve tehditler) değerlendirildi. Geleceğe yönelik düzenlenmesi planlanan projeler hakkında fikir alışverişi sağlandı.

Merkezimizin sürekli olarak gelişebilmesi, öneri ve desteklerle kendini yenileyebilmesi tüm paydaşlarının desteği ile mümkün olabilecektir. Bu amaçla desteğini her zaman yanımızda hissettiğimiz iç paydaşlarımız akademik personel, idari personel ve öğrencilerimiz ilgili mevzuat ve kanunlar çerçevesinde değerlendirilmektedirler. Dış paydaşlarımız olan İl Sağlık Kurulu ve diğer resmî kuruluşlar, Diğer Üniversiteler (Yurt İçi), Diğer Üniversiteler (Yurt Dışı), Hasta ve yakınları, Tedarikçiler, Özel Hastaneler, ile ilgili mevzuat ve kanunlar çerçevesinde çalışmalar sürdürülmektedir.

<https://dismer.comu.edu.tr/arsiv/haberler/ic-paydas-toplantisi-yapildi-r49.html>

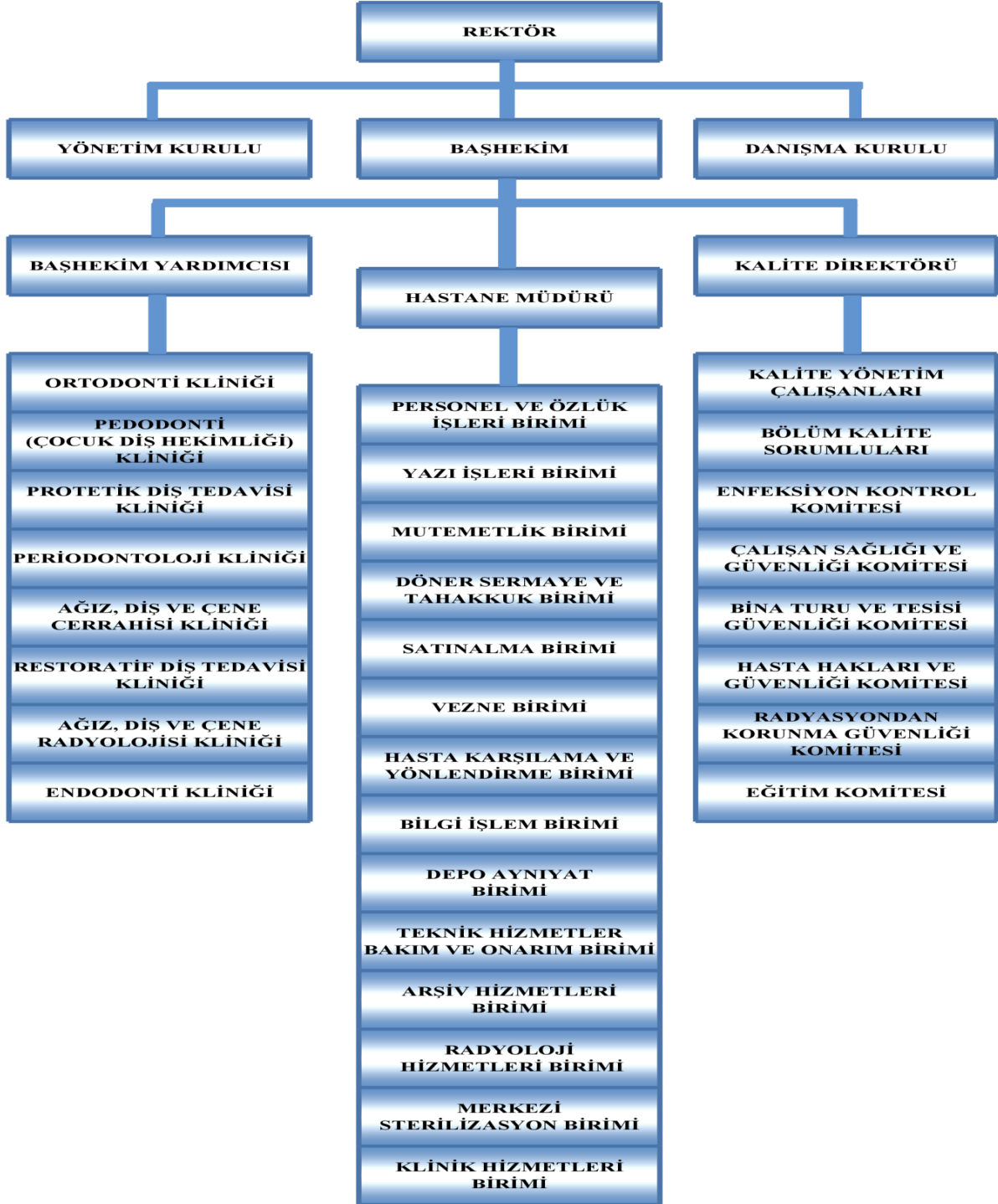
## 6. İÇ VE DIŞ PAYDAŞLAR

Paydaş tespit çalışmaları kapsamında iç ve dış paydaşların tespiti ve paydaşların üniversitemiz ile olan etkileşimi belirlenmiştir.

Ağız ve Diş Sağlığı Uygulama ve Araştırma Merkezi Paydaş Listesi		
Paydaşlarımız	İç Paydaş	Dış Paydaş
<b>ÜNİVERSİTE</b>		
Akademik Personel	X	
İdari Personel	X	
Öğrenciler	X	
Öğrenci Aileleri		X
Mezunlar		X
Diğer Üniversiteler (Yurt İçi)		X
Diğer Üniversiteler (Yurt Dışı)		X
Hasta ve yakınları		X
Tedarikçiler		X
<b>KAMU KURULUŞLARI</b> (Başbakanlık, bakanlıklar, Valilik, Sayıştay, TÜBİTAK-TÜBA, KOSGEB, Türk Patent Enstitüsü, Vb. Biriminizle İlgili Olan Kurumları Belirtiniz.)		
Sağlık Bakanlığı		X
TÜBİTAK-TÜBA		X
YÖK	X	
SGK		X
ÖSYM		X
<b>SİVİL TOPLUM KURULUŞLARI</b> (Yerel Yönetimler, Dernekler, Medya, Genel Toplum, Vb. Biriminizle İlgili Olan Kurumları Belirtiniz.)		
Diş Hekimleri Odaları		X
<b>ÖZEL SEKTÖR</b> (İşverenler, Ticari Kurum Ve Kuruluşlar, Piyasa Araştırma Departmanları, Vb. Biriminizle İlgili Olan Kurum Ve Kuruluşları Belirtiniz)		
Özel Hastaneler		X
Serbest Diş Hekimi Muayenehaneleri		X

## 7. İDARİ ALT YAPI

Organizasyon Şeması:



## 8. AKADEMİK ALT YAPI

Mevcut öğretim üyeleri sayıları şu şekildedir:

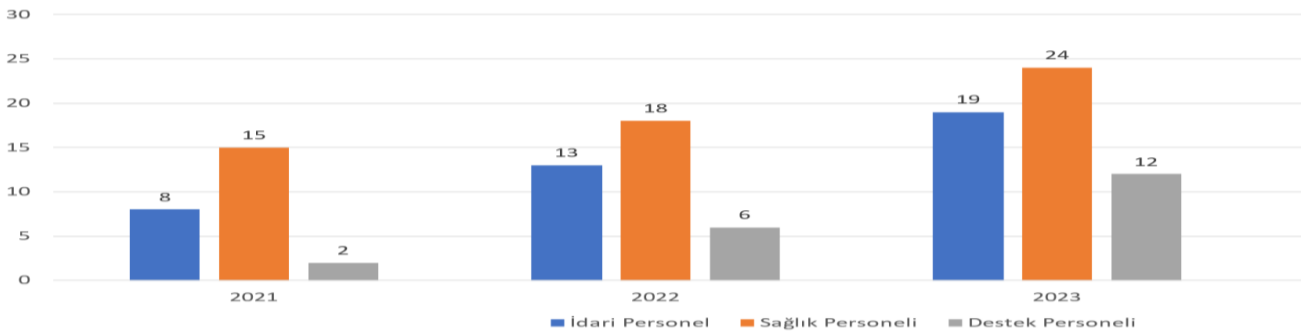
Anabilim Dalı	Akademik Personel Sayıları			
	Prof.	Doç.	Dr. Öğr. Üyesi	Arş. Gör.
Ağız, Diş ve Çene Radyolojisi	1	1	2	2
Ağız, Diş ve Çene Cerrahisi	-	-	2	-
Endodonti	-	1	2	8
Ortodonti	-	1	1	4
Pedodonti	-	2	-	8
Periodontoloji	2	1	-	6
Protetik Diş Tedavisi	1	-	2	13
Restoratif Diş Tedavisi	-	1	2	-
<b>TOPLAM</b>	<b>5</b>	<b>6</b>	<b>11</b>	<b>41</b>

**Ağız ve Diş Sağlığı Uygulama ve Araştırma Merkezi' nin Güncel Eğitim, Bilimsel Araştırma ve Modern Sağlık Hizmetleri Verme Yönündeki Amaçları İçin Gerekli Kaynak İhtiyacı**

### Akademik Personel İhtiyacı:

Diş Hekimliği Fakültesi, Eğitim öğretim ve akademik faaliyetlerinin yanı sıra ağız ve diş sağlığı klinik hizmeti de vermektedir. Bir anabilim dalındaki öğretim üyesi; lisans dersleri vermek, uzmanlık öğrencisi yetiştirmek, akademik çalışmalar yapmak ve branşıyla ilgili klinik hizmet görevlerini yürütmektedir. Bunlara ek olarak çeşitli idari görevlerin de eklendiği düşünülürse bir anabilim dalındaki öğretim üyesi sayısının en az üç olması yukarıda bahsi geçen tüm hizmetlerin daha etkin verilebilmesini sağlayacaktır. Ayrıca Tıpta Uzmanlık Kurulu'nun Diş Hekimliğinde Uzmanlık öğrencisi alabilmek için eğitici standartları gereği akademik personel sayısının artırılması gerekmektedir.

## 9. YILLARA GÖRE İDARİ PERSONEL SAYISI:



İDARİ PERSONEL			SAĞLIK PERSONELİ			DESTEK PERSONELİ		
2021	2022	2023	2021	2022	2023	2021	2022	2023
8	13	19	15	18	24	2	6	12

## İdari ve Destek Personeli ihtiyacı:

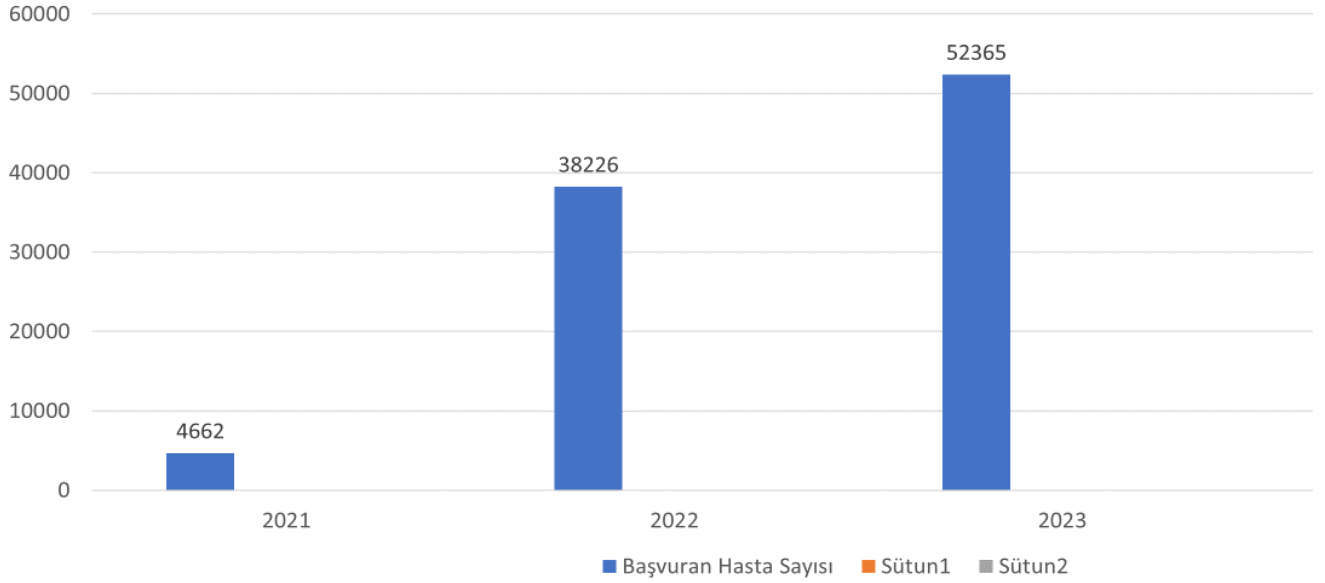
Mevcut akademik personel sayımız 22, uzmanlık öğrencisi sayımız 41 olup ilerleyen dönemlerde akademik personel sayısının ve uzmanlık öğrencisi sayısının artması ile tedavi hizmeti yürüten hekim sayısının 2028 yılına kadar 80 civarında olması öngörülmektedir. Bu sebeple merkezimizde aşağıdaki tabloda sayıları ve nitelikleri belirtilen personellere ihtiyaç duyulmaktadır.

## İdari Personel İhtiyaç Tablosu:

Ağız ve Diş Sağlığı Uygulama ve Araştırma Merkezi Personel İhtiyaç Tablosu			
İdari birim	Görev tanımı	Sayı	Açıklama
Anabilim Dalı Sekreterliği	Sekreter	8	Anabilim dalı kliniklerinin işleyişi ve yazışmalar ile ilgili görevleri yerine getirir.
Personel işleri	Şef	1	Destek hizmetlerinden ve bunları yürüten personelden sorumludur.
Yazı işleri	Bilgisayar İşletmeni	1	Yazışmalarla ilgili görevleri yerine getirir.
	Başhekim Sekreteri	1	Başhekimlik ile ilgili kendisine verilen görevleri yürütür.
Döner Sermaye	Taşınır Kayıt Görevlisi	1	Taşınır kayıtları ile ilgili işleri yapar
	Mutemet	1	Maaş ve satın alma ile ilgili işleri yürütür
	Vezne Memuru	4	Hasta ödemeleri ile ilgili işleri yürütür
Bilgi İşlem Ünitesi	Bilgisayar Teknikeri	1	Merkezde bulunan bilgisayar, yazıcı, projeksiyon cihazı vb teknolojik makine ve teçhizatların düzenli çalışması veyazılımla ilgili sorunların giderilmesinden sorumludur.
	Otomasyon Teknikeri	2	Merkezde kurulacak otomasyon yazılımının düzenli işleyişinden sorumludur.
Teknik Destek İşleri	Şef	1	Bina ve binada bulunan cihaz, tesisat ve makinelerin bakım onarım işlerini koordine eder.
	Diş Üniti Bakım Onarım	2	Diş Üniteleri ile ilgili teknik arıza tespit ve bakımları yapar.
	Teknikeri	2	Binada bulunan teknik arızalarla ilgili kendisine verilen görevleri yapar.
Destek Hizmetler	Temizlik Personeli	10	Bina içi ve çevresinin temizlik ve düzeni ile ilgili işleri yapar.
	Çamaşırhane Personeli	2	Çamaşır hizmetlerini yürütür.
Lokal Müdahale Odası	Hemşire	2	Lokal Müdahale Odası birimindeki işleri yürütür.
	Tekniker	2	Lokal Müdahale Odası birimindeki işlerin sağlıklı bir şekilde yürütülmesi için kendisine verilen görevleri yapar

Klinik İşleri	Diş Hekimi Yardımcı Personeli (Ağız ve Diş Sağlığı Bölümü Mezunları)	8	Diş tedavileri sırasında Hekime yardımcı olur
	Banko Görevlisi	10	Gelen hasta kayıt ve yönlendirmelerini yapar.
Hasta Hakları	Memur	2	Hasta hakları biriminde hastalarla iletişimi sağlama görevini yürütür
Laboratuvar	Diş Protez Teknikeri	2	Protez, Ortodonti ve Pedodonti Laboratuvarlarında işlemlerin yürütülmesinden sorumludur
Kalite Birimi	Kalite Direktörü	1	Kalite çalışmaları ile ilgili işlerin koordinasyonu ve denetlemesinden sorumludur.
	Memur (İstatistik bilen)	1	Kalite çalışmalarında kendisine verilen görevleri yapar
Radyoloji Bölümü	Röntgen Teknikeri	3	Röntgen çekimlerini yapar

## 10. YILLARA GÖRE BAŞVURAN HASTA SAYISI



YIL	HASTA SAYILARI
2021	4662
2022	38226
2023	52365

## 11. FİZİKİ ALTYAPI VE İMKANLAR

### Fiziksel Yapı:

Ağız ve Diş Sağlığı Uygulama ve Araştırma Merkezimiz Kepez Beldesinde yer almaktadır. Yaklaşık 8500 m2 alana sahip olan binamızda 1 adet engelsiz klinikte, 1 adet Cad /Cam kliniğinde ve 53 adet diğer kliniklerde olmak üzere toplamda 55 ünit bulunmaktadır. Binamızda aynı zamanda Diş Hekimliği öğrencilerinin eğitimleri de verilmekte olup kat planlarımız şu şekildedir:

**Bodrum -2. Kat:** Bu katta Diş Hekimliği fakültesi öğrencilerinin klinik öncesi uygulama eğitimlerini alacakları, 93 öğrenci ve 1 eğitmen kapasiteli preklinik uygulama laboratuvarı, öğrenci 13 kullanımını için alçı odası ve yine öğrenci eğitiminde kullanılan 1 adet periapikal röntgen odası bulunmaktadır.

**Bodrum -1. Kat:** Bu katta Diş Hekimliği öğrencilerinin klinikte uygulayacakları tedavilerin bir kısmının eğitimini aldıkları, 62 öğrenci ve 1 eğitmen kapasiteli Fantom Simulasyon Laboratuvarı (Resim 2) bulunmaktadır. Yine bu katta, hasta ve çalışanlarımızın kullanabileceği, kadın-erkek abdesthane ve mescitler bulunmaktadır (Resim 3). Ayrıca merkezimizde bulunan ünitlerin çalışması için kullanılan dental kompresör ve aspirasyon cihazlarının bulunduğu bir oda (Resim 4), 60 m2'lik bir alana sahip duş WC (Resim 5), 8 adet birbirinden bağımsız odadan oluşan toplamda yaklaşık 180 m2 'lik depo alanı (Resim 6) ve merkezi ısıtma sisteminin kazan dairesi bulunmaktadır.

**Zemin kat:** Merkezimiz girişinde sağ tarafta engelli hastalarımız için rampa bulunmaktadır. Görme engelli hastalarımız için bina girişinden başlayarak sırasıyla; hasta kayıt bankosuna, vezneye, engelli tuvaletine, merdiven başlangıcına, asansöre ve son olarak da radyoloji bankosuna kadar zemin kabartma uygulanmış olup aynı zamanda bina girişinde sol tarafta Braille alfabetiyle hazırlanmış bina planı bulunmaktadır. Girişte sol tarafta 32 m2 'lik bir alana sahip bağımsız bir Engelsiz Kliniği bulunmakta olup, engelli hastalarımızın neredeyse tüm tedavileri burada gerçekleştirilebilecektir (Resim7). Sağ tarafta; 4 ünit kapasiteli İlk Muayene Polikliniği, Restoratif Diş Tedavisi ve Endodonti anabilim dallarının ortak kullanacakları 13 ünit kapasiteli bir Poliklinik yer almaktadır

Bu katta bulunan Radyoloji birimimizde hastalarımız radyolojik görüntülemeleri ve raporlamaları yapılmaktadır. Radyoloji birimimizde bulunan cihazlarımız şunlardır:

- 1 adet Konik Işınlı Bilgisayarlı Tomografi cihazı,
- 1 adet Panoramik- Sefalometrik Röntgen cihazı,
- 2 adet Periapikal Röntgen cihazı,
- 2 Adet Fosfor Plak Tarayıcı,
- 1 adet Renkli Doppler Ultrasonografi cihazı.

Ayrıca ilerleyen dönemde ihtiyaç duyulması halinde cihaz sayısının artırılabilceđi de düşünülerek, TAEK standartlarına uygun kurşun bariyerli odalar hazır hale getirilmiştir.

Katta yaklaşık 280 m<sup>2</sup> 'lik bekleme alanı bulunmakta olup ,4 adet kayıt bankosu (İlk başvuru için hasta kayıt bankosu, Restoratif Diş Tedavisi bankosu, Endodonti bankosu ve Radyoloji bankosu), Hasta Hakları birimi, • Vezne, • Kadın-Erkek ve Engelli WC, • Bebek Bakım Odası, • 2 adet öğrenci dersliđi ve sistem odası bulunmaktadır.

**Birinci Kat:** Sol tarafta 10 ünit kapasiteli Protetik Diş Tedavisi Anabilim Dalı Kliniđi ve 65 m<sup>2</sup> 'lik Protez Laboratuvarı bulunmaktadır (Resim 10). Ayrıca 7 ünit (5'i poliklinik ve 2'si Lokal Müdahale Odasında olmak üzere) kapasiteli Ağız Diş ve Çene Cerrahisi Anabilim Dalı Polikliniđi, 7 ünit (5'i poliklinik ve 2'si Lokal Müdahale Odasında olmak üzere) kapasiteli Periodontoloji Anabilim Dalı Polikliniđi ve Dijital Diş Hekimliđi uygulamalarının yapılacađı 1 ünit kapasiteli Cad/Cam odası bulunmaktadır

Merkezimizdeki tüm tıbbi malzemelerin sterilizasyonunun yapılacađı Merkezi Sterilizasyon Birimi de bu katta yer almaktadır. Merkezi Sterilizasyon Birimimiz, kirli alet girişinden steril alet çıkışına kadar tek yönlü olarak çalışacak şekilde planlanmış ve havalandırma sistemi diđer birimlerden ayrı, standartlara uygun olarak HEPA filtreli ve hava akım yönü steril alandan kirli alana olacak şekilde planlanmıştır

Bu birimde bulunan cihazlarımız şunlardır: 1 adet 260 lt kapasiteli Yıkama-Dezenfeksiyon cihazı, 2 adet 550'şer lt kapasiteli Buharlı Sterilizatör cihazı,1 adet manyetik kilit mekanizmalı ve ultraviyole ışık tertibatlı transfer penceresi. bulunmaktadır.

Bu katta ayrıca, Hasta kullanımına yönelik kadın-erkek WC' ler 150 m<sup>2</sup> 'lik ve 20 kişilik hasta bekleme alanı, 2 adet banko (Protetik Diş Tedavisi bankosu ile Ağız, Diş ve Çene Cerrahisi ve Periodontoloji kliniklerinin ortak bankosu) Öğretim Üyesi Odaları Personel Kadın-Erkek WC , Araştırma Görevlileri Odası ,Kalite Birimi Odası bulunmaktadır.

**İkinci Kat:** Binanın ikinci katında 5 ünit kapasiteli Ortodonti Anabilim Dalı Polikliniđi ve 18 m<sup>2</sup> 'lik Ortodonti-Pedodonti Laboratuvarı, 7 ünit kapasiteli Pedodonti Anabilim Dalı Polikliniđi yer almaktadır. Bu katta ayrıca:, 100 m<sup>2</sup> 'lik ve 20 kişilik hasta bekleme alanı, Çocuk oyun alanı, Ortodonti Polikliniđine ait fotoğraf odası ve arşiv odası, Öğretim üyesi odaları, Personel Kadın-Erkek WC, Araştırma Görevlileri Odası

**Üçüncü Kat:** Başhekimlik, Müdür odası, Sorumlu hemşire odası, Yazı işleri odası Satın alma odası,Bilgi İşlem odası, , Fatura Birimi, yer almaktadır. Aynı zamanda Anatomi laboratuvarı, Toplantı odası ve 2 adet öğrenci dersliđi bulunmaktadır. Binamızda 3 adet asansör bulunmaktadır. Biri hasta kullanımı, biri personel kullanımı ve biri de sadece görevli personelin kullanacađı kirli alet ve tıbbi atık taşıma amaçlı asansörlerdir. Asansörlerin bakımları yapılmış olup üçü de yeşil etiket almıştır. Binamızın her iki tarafında da yangın merdivenleri ve push-bar'lı yangın kapıları mevcuttur.

Ayrıca binamızda biri yangın hidroforuna bađlı 50'şer ton kapasiteli iki adet su deposu bulunmaktadır.



## **Bilgi ve Teknolojik Alt Yapı**

Merkezimizde 18 m<sup>2</sup>'lik bir alana sahip sistem odası bulunmaktadır. Bu oda yangına dayanıklı özel zemin kaplaması, yangına dayanıklı boya, duvar ve tavan kaplamaları, yangına dayanıklı ve kartlı geçiş sistemli kapı ile donatıldı. Yangın söndürücü sistemli, kartlı kapı geçişi, kamera, duman dedektörü, ısı ve nem sensörleri, kendi içerisinde koruyucu güç kaynağı ve kliması olan, server kabini içerisinde kurulmuş, 3 fiziksel sunucu üzerinde toplam 6 fiziksel CPU, 144 Core, 768 GB RAM kapasiteli ve toplam 25 TB depolama alanı ile yapılandırılmış sanallaştırma sistemi kurulmuştur. Sunucular kendi içinde 10 Gb'lik network altyapısına sahiptir. 16 TB tekilleştirme ve sıkıştırma yapabilen yedekleme cihazı (üretici verilerine göre 800 TB'a kadar veri yazılabilir nitelikte) bulunmaktadır. Ayrıca kurum içinde ve dışında (üniversitenin sistem odasında) yedekleme sistemi kurulmuştur. 3.1. Yazılım Merkezimizde alımı yapılan ağız içi ve model tarayıcılarla birlikte kullanılmak üzere 5'er yıl lisanslı Ortodontik ve Protetik planlama ve tasarım yazılımları mevcuttur.

## **Fiziki Mekan İhtiyacı:**

Diş Hekimliği eğitiminin 4. ve 5. yılında öğrenciler klinik uygulama yapmaktadırlar. Şu anda mevcut öğrenci sayısının toplam 491 olduğu düşünüldüğünde 2-3 yıl sonrasında daha fazla öğrenci klinik eğitim aşamasına geçecektir. Bu sebeple ilerleyen yıllarda mevcut akademisyen ve uzmanlık öğrencisi sayısının da artacağı düşünüldüğünde aynı anda klinik hizmet veren diş ünitesi sayısını arttırma ihtiyacı kaçınılmazdır. Mevcut 7 bin m<sup>2</sup> lik binamızın 55 adetlik diş ünitesi kapasitesini bina içinde arttırmak da yasal mevzuatlar ve binanın fiziki şartları düşünüldüğünde sınırlı kalmaktadır.

## **12. MALİ KAYNAK ANALİZİ**

Harcama yetkilileri, gerçekleştirme görevlisini ödeme emri belgesi düzenlemekle görevlendirirler. Yapılan bu görevlendirmeler Üniversitemiz Strateji Geliştirme Daire Başkanlığına bir yazı ile bildirilir. Ödeme emri belgesini düzenlemekle görevlendirilen gerçekleştirme görevlileri, Ödeme Emri Belgesi ve eki belgeler üzerinde mevzuata uygunluk ve belgelerin tamam olup olmadığı hususları ile daha önceki işlemlerin kontrolünü de kapsayacak şekilde ön mali kontrol yaparlar. Bu görevliler yaptıkları kontrol sonucunda, işlemleri uygun görmeleri halinde, ödeme emri belgesi üzerine "Kontrol edilmiş ve uygun görülmüştür" şerhini düşerek onaylarlar. Onaylanan evraklar ödenmesi için Strateji Geliştirme Daire Başkanlığı'na gönderilir. (Mali Yönetim ve Harcama Öncesi Kontrol Sistemi) Mali Yönetim ve Harcama Öncesi Kontrol Sistemi eksiksiz bir şekilde yürütülmektedir. Bu süreç; İdarenin gelir, gider, varlık ve yükümlülüklerine ilişkin mali karar ve işlemlerinin, Fakülte bütçesi, bütçe tertibi, kullanılabilir ödenek tutarı, harcama programı, merkezi yönetim bütçe kanunu ve diğer mali mevzuat hükümlerine uygunluğu ve kaynakların etkili, ekonomik ve verimli bir şekilde kullanılması yönlerinden yapılan kontrolünü içermektedir.

Harcama birimleri tarafından yapılacak ön mali kontrol, idarenin bütçesi, bütçe tertibi, kullanılabilir ödenek tutarı, ayrıntılı harcama programı, merkezi yönetim bütçe kanunu ve diğer mali mevzuat hükümlerine uygunluk yönlerinden yerine getirilir. İdare bütçesi ve bütçe tertibine uygunluk yönünden yapılacak kontrol, ödeneğin bütçeye konulma amacına uygun olarak harcamanın yerinde yapılıp yapılmadığı, ihtiyaçların karşılanmasında idarenin önceliklerine uyum, etkinlik değerlendirmesi ile harcamalarda verimlilik ve tutumluluğun sağlanması hususlarını da kapsar.

Bu hususların tam sağlanması açısından İç Kontrol sisteminin etkin olarak kurulması ve İşlevselliğinin sağlanması esastır. İyi işleyen bir iç kontrol sisteminin kurulması faaliyetlerde etkinlik ve verimliliği arttıracak, güvenilir bilginin zamanında elde edilmesini sağlayacak, küçük hataların büyük problemlere dönüşmeden önce fark edilmesine yardımcı olacak, hesap verme mekanizmasını etkin hale getirerek daha kurumsal ve daha güçlü bir Merkez olma yolunda önemli katkı sağlayacaktır.

Bu kapsamda eylem planının yürürlüğe girmesinin ardından değerlendirme toplantısı yapılmıştır. Bu Toplantıda; yeni eylem planı kapsamında İç kontrol sistemini oluşturacak ve takip edecek olan komisyon kurulmasına, Eylem Planı kapsamında yer alan eylemlerin zamanında yapılmasına ve Merkezde İç Kontrol Sisteminin etkin bir şekilde uygulanmasına, Ayrıca; daha önce gerçekleştirilmiş olan eylemlerin gözden geçirilmesine, güncellenmiş eylemlerin Web sayfasında yayınlanmasına, bu iş ve işlemlerin Kalite Yönetim Sistemiyle birlikte yürütülmesine karar verilmiştir.

Bu aşamalardan sonra ilk olarak Merkezimizin İç Kontrol komisyonu kurulmuş ve organizasyon şemaları güncellenmiş, merkezde çalışmakta olan personellerin görev tanımları hazırlanmış, imzalatılmış ve dosyalarına konulmuştur. Etik ilke ve Değerler, Merkezin Misyon ve Vizyonu, görev ve sorumlulukları belirlenmiş ve Web ortamına aktarılmıştır. Diğer eylemlerin çalışmaları devam etmektedir. Ancak personel yetersizliği sebebiyle ilerleme çok yavaş olmaktadır.

Yapılan eylemlerle ilgili bilgilendirmeler Strateji Geliştirme Daire Başkanlığına yapılmakta ve İç Denetim Birimine bilgi verilmektedir. Hasta ve çalışan güvenliği ile memnuniyetinin sağlanmasını esas alan Sağlıkta Kalite Standartları ile bu standartların uygulanmasına ilişkin usul ve esasları düzenleyen “Sağlıkta Kalitenin Geliştirilmesi ve Değerlendirilmesine Dair Yönetmelik” kapsamında Merkezimizde Sağlıkta Kalite Sistemine yönelik çalışmalar başlatılmıştır. Nitelikli ve etkili bir sağlık hizmeti için Kalite ve Akreditasyon hedefi ile yürütülen çalışmalar kapsamında;

- Kalite Direktörlüğü kurulmuş ve çalışmalarına başlamıştır.
- Komite ve Ekipler kurulmuştur.
- Sağlıkta Kalite Politikamız ve değerlerimiz belirlenmiştir.
- Birim Web sitesi Sağlıkta Kalite Standartları Kapsamında yeniden güncellenmiştir.
- Kalite Hedefleri Stratejik planları belirlenmiş ve uygulamaya konmuştur.
- Hasta iletişim birimi oluşturulmuştur.
- Kalite hedefleri doğrultusunda Prosedürler, Talimatlar, Rehber/Planlar, Çizelgeler, Formların bir kısmı oluşturulmuş ve uygulamaya konulmuştur.
- Merkezde görev yapan tüm birim ve çalışanların görev ve sorumlulukları belirlenmiştir. Ayrıca Tüm Komite ve Ekiplerin görevleri belirlenmiş ve Web sitesinde yayınlanmıştır.

### 13. GZFT ANALİZİ

#### Güçlü Yönler :

- Her diş hekimliği uzmanlık dalında hekim bulunması,
- Teknolojik gelişim ve yenilikleri, güncel diş hekimliği uygulamalarını takip eden bir merkez olması, Erişim gücünü yaşayan (engelli, yaşlı vb) bireylerin merkez binasına kolaylıkla erişiminin göstergeli olan erişilebilirlik belgesine sahip olması,
- Nitelikli ve donanımlı kliniklerin bulunması, Merkezimize ulaşımın kolay olması ve park alanı sorununun bulunmaması

#### Zayıf Yönler:

- Merkezimiz artan hasta sayısı sebebiyle kliniklerin yetersiz kalması,
- Yeterli sayıda idari kadronun bulunmaması,
- Mevcut binanın eski ve dönüştürülerek kullanılması nedeniyle Diş Hekimliği merkezi binası özelliklerini taşınamaması,
- Kliniklerde kullanılan diş üniti sayılarının artan kadroya göre oldukça yetersiz kalması,
- Hizmet vermede gerekli idari personelin (banko görevlisi) bulunmaması mevcut idari kadroların (sağlık teknikeri ve destek personeli ) az sayıda olması

#### Fırsatlar:

- Sağlık Bakanlığı'na bağlı Ağız ve Diş Sağlığı Merkezi ile yan yana olması,
- Çanakkale ili ve çevresinde üçüncü basamak ağız ve diş sağlığı hizmetlerine duyulan ihtiyaç Fakülte binasının bulunduğu alanın ek bina yapımına imkan tanıyor olması,
- Çanakkale ilinin doğal ve kültürel turizm potansiyelinin yüksek olması sebebiyle sağlık turizmi alanında tercih edilecek bir bölge olması,
- Merkez gelirlerinin artması durumunda uzman doktorlar tarafında tercih edilecek bir kurum olması.

#### Tehditler :

- Hasta yükünün artması ile klinik ve ünit sayısının yetersiz kalması sebebiyle tercih edilebilirliğin düşmesi,
- Fakülte binasının bulunduğu alanın Sağlık Bakanlığı'ndan tahsisli olması,
- Bütçenin giderlerimizi karşılamıyor oluşu, Klinik eğitimlerde kullanılan sarf malzemelerinin fiyatlarının artıyor olması,
- Kanun ve yönetmeliklerin hızlı değişmesi, Sağlık hizmetleri maliyetindeki artış ve SGK ücretlendirme tarifesinin bu artışla doğru orantılı olarak güncellenmemesi.

## **14. STRATEJİ GELİŞTİRME:**

### **1.AMAÇ ve HEDEFLER**

**A.1.** Hasta ve çalışan memnuniyetinin en üst düzeyde tutulduğu bir merkez olması.

**H.1.1.** Başvuru ile tedavi randevu tarihi arasındaki sürenin kısaltılması

**H.1.2.** Şikâyet amaçlı başvuru sayısının azaltılması

**H.1.3.** Memnuniyet amaçlı başvuru sayısının artırılması

**A.2.** Ağız ve diş sağlığı hizmetlerinde dijital uygulamaların yaygın kullanılması, hizmet kalitesinin ve hızının artırılması

**H.2.3.** Dijital tasarım ve üretim ile ilgili eğitimlerin verilmesi

**H.2.1.** Cad-Cam kazıyıcı sisteminin kurulması

**H.2.2.** 3 Boyutlu yazıcı alınması

**A.3.** Diş Hekimliği literatürüne yüksek nitelikte katkıda bulunan bir merkez olmak

**H.3.1.** Merkezde üretilen araştırma kalitesinin ve sayısının arttırılması

**H.3.2.** Farklı kurumlarla iş birliği sayısının arttırılması

<b>Amaç.1.</b> Hasta ve çalışan memnuniyetinin en üst düzeyde tutulduğu bir merkez olması.							
<b>Hedef.1.1.</b> Başvuru ile tedavi randevu tarihi arasındaki sürenin kısaltılması							
<b>Hedef.1.2.</b> Şikayet amaçlı başvuru sayısının azaltılması							
<b>Hedef.1.3.</b> Memnuniyet amaçlı başvuru sayısının artırılması							
	Hedefe Etkisi (%)	Plan Başlangıç Değeri	2024 Hedef	2025 Hedef	2026 Hedef	2027 Hedef	2028 Hedef
PG 1.1.1. Diş ünit sayısının artırılması	50	55	55	85	115	130	150
PG 1.1.2. Hekim sayısının artırılması	20	63	70	80	90	90	90
PG 1.1.3. İdari personel ve destek personeli sayısının artırılması	20	31	50	75	75	75	75
PG 1.2.1 Şikayet amaçlı başvuru sayısı	5	254	150	100	75	50	25
PG 1.3.1 Memnuniyet amaçlı başvuru sayısı	5	9	15	30	50	100	150
Stratejiler	<ol style="list-style-type: none"> <li>1. Yerleşke içerisinde derslik binası yapılarak mevcut dersliklerin kliniğe dönüştürülmesi</li> <li>2. Personel alımı için talepte bulunulması</li> <li>3. Hasta ve çalışan hakları ile ilgili eğitimlerin ve toplantıların düzenlenmesi</li> </ol>						

<b>Amaç A.2.</b> Ağız ve diş sağlığı hizmetlerinde dijital uygulamaların yaygın kullanılması, hizmet kalitesinin ve hızının artırılması							
<b>Hedef H.2.1.</b> Cad-Cam kazıyıcı sisteminin kurulması							
<b>Hedef H.2.2.</b> 3 Boyutlu yazıcı alınması							
<b>Hedef H.2.3.</b> Dijital tasarım ve üretim ile ilgili eğitimlerin verilmesi							
	Hedefe Etkisi (%)	Plan Başlangıç Değeri	2024 Hedef	2025 Hedef	2026 Hedef	2027 Hedef	2028 Hedef
PG 2.1.1. Cad-Cam üretim sistemi ile üretilen üye sayısı	60	0	0	500	600	700	750
PG 2.1.2. Cad-Cam kazıyıcı sisteminde üretilen Endo-Kron sayısı	20	0	0	50	80	100	120
PG 2.2.1. 3 Boyutlu yazıcıdan üretilen aparey sayısı	10	0	0	10	20	30	30
PG 2.3.1. Dijital iş akışı ile ilgili verilen eğitim sayısı	10	0	1	2	2	2	2
Stratejiler	<ol style="list-style-type: none"> <li>1. Cad-Cam ve 3 boyutlu yazıcılarının alınması</li> <li>2. Dijital diş hekimliği ile ilgili eğitimler düzenlemek</li> </ol>						

<b>Amaç A.3.</b> Diş Hekimliği literatürüne yüksek nitelikte katkıda bulunan bir merkez olmak							
<b>Hedef H.3.1.</b> Merkezde üretilen araştırma kalitesinin ve sayısının artırılması							
<b>Hedef H.3.2.</b> Farklı kurumlarla işbirliği sayısının artırılması							
	Hedefe Etkisi (%)	Plan Başlangıç Değeri	2024 Hedef	2025 Hedef	2026 Hedef	2027 Hedef	2028 Hedef
PG 3.1.1. SCI yayın sayısı	60	72	20	23	25	27	29
PG 3.1.2. Proje sayısı	20	11	3	4	4	5	5
PG 3.1.3. Araştırma laboratuvarı sayısı	15	0	0	1	1	1	1
PG 3.2.1 Farklı kurumlarla iş birliği sayısı	10	0	3	3	3	3	3
Stratejiler	<ol style="list-style-type: none"> <li>1. Bina içerisinde uygun alana araştırma laboratuvarı kurulması</li> <li>2. Hekim sayısının artırılarak iş yükü dağılımının dengelenmesi</li> <li>3. Dış paydaş toplantılarının yapılması</li> </ol>						

## **16.İZLEME VE DEĞERLENDİRME:**

Ağız ve Diş Sağlığı Uygulama ve Araştırma Merkezimiz hem sağlık hizmeti hem de lisans ve uzmanlık düzeyin de eğitim veren bir merkez olmak özelliği ile üniversitemizin önemli merkezlerindedir. Sorumlu birimlerce altı aylık periyodlar halinde performans göstergelerinin gerçekleşme verileri toplanması kararlaştırılmıştır. Birimlerce girişi yapılan veriler baz alınarak temmuz ayı sonuna kadar stratejik plan izleme raporu, takip eden yılın şubat ayının sonuna kadar ise stratejik plan değerlendirme raporu hazırlanacaktır. Stratejik planın uygulanma süreci sadece belli kesimin görevi olarak görülmeyecek, paydaşlarımızın da desteği ile hayata geçirilmesi planlanmaktadır.