



# ÇANAKKALE ONSEKİZ MART ÜNİVERSİTESİ

## DÖNER SERMAYE İŞLETME MÜDÜRLÜĞÜ

**2023 YILI BİRİM  
FAALİYET RAPORU**

## İÇİNDEKİLER

BİRİM / ÜST YÖNETİCİ SUNUŞU.....	3
I GENEL BİLGİLER.....	4
A- Misyon ve Vizyon.....	4
B- Yetki, Görev ve Sorumluluklar.....	4
C- Birime İlişkin Bilgiler.....	6
1- Fiziksel Yapı. ....	6
2- Örgüt Yapısı.....	7
3- Bilgi ve Teknolojik Kaynaklar.....	7
4- İnsan Kaynakları.....	8
5- Sunulan Hizmetler.....	9
6- Yönetim ve İç Kontrol Sistemi.....	10
II AMAÇ ve HEDEFLER.....	11
A- Birimin Amaç ve Hedefleri.....	11
B- Temel Politikalar ve Öncelikler.....	11
III FAALİYETLERE İLİŞKİN BİLGİ ve DEĞERLENDİRMELER.....	12
A- Mali Bilgiler.....	12
1- Bütçe Uygulama Sonuçları.....	12
2- Temel Mali tablolara İlişkin Açıklamalar.....	14
B- Performans Bilgileri.....	17
IV KURUMSAL KABİLİYET VE KAPASİTENİN DEĞERLENDİRİLMESİ.....	21
A- Üstünlükler.....	21
B- Zayıflıklar.....	21
İÇ KONTROL GÜVENCE BEYANI.....	22

## BİRİM / ÜST YÖNETİCİ SUNUŞU

Döner Sermaye İşletme Müdürlüğümüz 06.04.1997 tarih ve 22956 sayılı Resmi Gazetede yayımlanan yönetmelikle, 2547 sayılı kanunun 58. Maddesine göre kurulmuştur.

Müdürlüğümüz Çanakkale Onsekiz Mart Üniversitesi Döner Sermaye İşletmesi Yönetmeliği doğrultusunda faaliyetlerine devam etmektedir. Döner Sermaye İşletme Müdürlüğümüz tarafından 2023 yılı içerisinde gerçekleştirilen döner sermaye faaliyetleri kapsamında gelir elde edilmesinde ve elde edilen gelire bağlı olarak gerçekleştirilen harcamalarda; kaynakların etkili, ekonomik, verimli olarak kullanılması, muhasebeleştirilmesi ve raporlanması sağlanmıştır. Döner Sermaye İşletmemizin faaliyet alanları aşağıda belirtilmiştir.

- Yükseköğretim kurumları dışındaki kuruluşlar ile gerçek kişiler tarafından talep edilecek konularda; bilimsel görüş vermek, proje hazırlamak, araştırma ve benzeri hizmetleri yapmak, kurslar açmak, seminer, konferans ve sempozyum düzenlemek.
- Danışmanlık, plan, deney, model deneyleri, bilgi işlem organizasyonu, iş değerlendirilmesi, analiz, ölçme, muayene, teknik kontrol, kalite kontrolü, standartlara uygulunun tetkiki, teknik bakım, ekspertiz, ölçü ayarı yapmak ve bu hizmetlere ilişkin raporları düzenlemek.
- Laboratuvar ve atölyelerde her çeşit muayene, analiz, deney, tahlil, ölçme, tetkik, bakım ve üretim ile ilgili iş ve benzeri hizmetler yapmak.
- Hizmet birimlerinin faaliyet alanı ile sınırlı olmak üzere, mal ve hizmet üretmek ve Yönetim Kurulunun izni alınmak koşuluyla üretilen mal ve hizmetleri pazarlamak, satmak, satış yerleri açmak ve işletmek.
- Her türlü basım ve yayım hizmetlerini yerine getirmek.
- Yabancı dil, yabancılara Türkçe öğretimi, pedagojik formasyon, bilgi işlem gibi konularda eğitim hizmetleri faaliyetinde bulunmak.
- Üniversite sanayi işbirliği kapsamında çalışmalar yapmak, raporlar düzenlemek, analiz ve ölçümler yapmak, projeler hazırlamak veya uygulamak.

Döner Sermaye İşletme Müdürlüğünün muhasebe hizmetleri Müdürlüğümüz personeli tarafından Hazine ve Maliye Bakanlığınca hazırlanan DMİS (Döner Sermaye Mali Yönetim Sistemi) muhasebe programı kullanılarak yerine getirilmekte ve Çanakkale Defterdarlığı Saymanlık görevlilerince kontrolü gerçekleştirilmektedir.

5018 sayılı Kamu Mali Yönetimi ve Kontrol Kanununun 41.maddesi gereğince hesap verme sorumluluğu çerçevesinde, Müdürlüğümüzce 2023 yılında gerçekleştirilen hizmetler sürdürülen faaliyetlere ilişkin olarak 2023 Yılı Birim Faaliyet Raporu hazırlanmıştır.

Senem Ezgi YILMAZ

Döner Sermaye İşletme Müdür V.

## I GENEL BİLGİLER

### A- Misyon ve Vizyon

#### Misyon

Kanun ve mevzuata hakim, kaliteli, güvenilir, doğruluk, açıklık, mali saydamlık ve etik değerlere sahip, hesap verme sorumluluğu gelişmiş, geleceğe yönelik, çağdaş, yenilikçi ve milli değerlerine sahip çıkan çalışma arenasında yerini alan bir birim olmak.

#### Vizyon

Üniversitemizin gelir ve gider kaynaklarının mevzuata uygun olarak, akılcı, tutarlı eylemler ve geleceğe yönelik tahminlerle analizini yaparak, mali işlemleri tutarlı bir şekilde yürütmek, verimli ve etkin planlamalar yapmak, faaliyet alanlarımız kapsamında yapılacak Döner Sermaye işlerinden elde edilecek gelirlerin uygun ve verimli bir şekilde değerlendirilmesini sağlamak.

### B- Yetki, Görev ve Sorumluluklar

#### 1- Yetki

Çanakkale Onsekiz Mart Üniversitesi Döner Sermaye İşletmesi, 2547 Sayılı Kanunu'nun 58. Maddesine dayanılarak kurulmuş olup bu madde ve bu maddeye bağlı olarak yürürlüğe konulan mevzuat hükümleri kapsamında işlemlerini yürütmektedir.

- **Yönetim**

**Üniversite Yönetim Kurulu** : Döner Sermaye İşletmesinin yönetim kurulu Üniversite Yönetim Kuruludur.

- **Döner Sermaye Yürütme Kurulu** : Yükseköğretim Kurumları Döner Sermaye İşletmelerinin Kurulmasına İlişkin Yönetmeliğin 9. maddesi uyarınca Döner Sermaye İşletmesinin yönetim kurulu olan Üniversite Yönetim Kurulu; işletmeyi idare etmek üzere Döner Sermaye Yürütme Kurulu oluşturmuş ve yetkilerinin bir kısmını Yürütme Kuruluna devretmiştir.

#### 2-Görev ve Sorumluluklar

##### İşletme Müdürü

- İşletmenin idari, mali ve teknik işlerini ilgili mevzuat hükümleri, çalışma programları, bütçe esasları ve işletmecilik ilkelerine uygun biçimde yürütmek.
- Döner sermaye kadrolarına atanan veya görevlendirilen memurlar ile işletmeye alınan işçilerin görevlerini iş bölümü esasları dahilinde düzenlemek, izlemek ve denetlemek.
- Döner sermaye memurlarının atamalarını teklif etmek ce işletmeye işçi alınması, çıkarılması ve işçilerin özlük haklarına ilişkin işleri yapmak.

- İşletmenin çalışma programlarının ve bütçe tasarılarının zamanında hazırlanmasını sağlamak.
- Ambar ve taşıır mal işlerinin usulüne göre yürütülmesini sağlamak, gerekli denetimi yapmak.

### **Satın Alma Birimi**

- Satın alınacak mal ve hizmete ilişkin piyasa fiyat araştırması işlemlerini yapmak.
- İhale usulleriyle gerçekleştirilecek alımların ihale süreçlerini yürütmek.
- Yolluk işlemlerini yapmak.
- Aboneliğe dayalı fatura ödemelerinin takibini yapmak ve ödemek.
- İş avansı ve kredi işlemlerini yapmak.
- Alımı gerçekleştirilen taşınır nitelikli mal ve malzemenin taşınır kayıtlarını tutmak.
- Satın alınan mal ve hizmetin muayene kabul işlemlerini takip etmek.
- Ödemelerle ilgili gerekli ödeme evraklarını düzenlemek.
- Faaliyet alanlarıyla sınırlı olarak iş ve hizmet üretmek, elde edilen ürünlerin Rektörlük izni alınmak şartıyla pazarlanması ve satılması için satış ve teşhir yerleri açmak.

### **Muhasebe ve Tahakkuk Birimi**

- Döner Sermaye İşletmesinin gelir ve giderlerini düzenli olarak takip etmek, gelir ve giderlerden tahakkuk eden vergileri hesaplamak süresi içinde vergi beyannamelerini düzenleyerek ilgili makamlara sunmak.
- Faaliyet kapsamında satışı gerçekleştirilen mal ve hizmetler için fatura düzenlemek.
- Tahsil edilen gelirlerden mevzuatta belirtilen oranlarda bilimsel araştırma proje payı ve hazine hissesi payı miktarlarını ayırmak ve muhasebe kayıtlarını gerçekleştirmek.
- Döner Sermaye harcama birimlerinin muhasebe evrakların düzenlemesinde koordine etmek.
- İşletmenin gelir-gider cetvellerini düzenlemek.
- Döner Sermaye harcama birimlerinin bütçe hazırlık çalışmalarını koordine etmek.
- Ek bütçe, birimlerin bölüm içi ödenek aktarım işlerini yapmak.
- Birim faaliyet raporunu hazırlamak.
- Yazışmaları yapmak.
- Aylık olarak vergi beyannamelerini hazırlamak.
- Memur ve işçilerin özlük haklarına ilişkin işleri yapmak.
- Memur ve işçilerin maaş, ikramiye ve fazla mesai bodrolarını hazırlamak.
- Memur ve işçilerin yıllık izin kayıtlarını tutmak, almış oldukları raporları takip etmek.

- Memur ve işçilerin SGK giriş ve çıkışlarını takip etmek ve aylık prim bildirgelerini vermek.
- Proje, danışmanlık hizmeti konularında protokol hazırlama sürecinde protokolü yürütecek akademik personele yardımcı olmak.
- Protokol kapsamında elde edilen gelirin katkı sağlayan akademik personele yönelik ek ödeme işlemlerini gerçekleştirmek.
- Ek ödemelere ilişkin ödeme emri belgesini düzenlemek ve ek belgeler üzerinde kontrolü yapmak.
- Döner Sermaye faaliyeti olarak gerçekleştirilen projelerin istatistik bilgilerini tutmak.
- Döner Sermaye Yürütme Kurulunu hazırlamak.

## C- Birime İlişkin Bilgiler

### 1- Fiziksel Yapı

Döner Sermaye İşletme Müdürlüğü, Çanakkale Onsekiz Mart Üniversitesi Terzioğlu Yerleşkesi Rektörlük Binası B Bloкта 5. Katında hizmet vermekte olup İşletme Birimine ait 3 ofis ve 1 arşiv odası bulunmaktadır.

Terzioğlu Kampüsünde baskı ve yayım hizmetlerini yerine getirmek için Matbaa İşletmesi, faaliyet alanlarıyla sınırlı olarak üretilen ürünlerin satılması için Çanakkale Merkezinde Saat Kulesi Meydanında Satış Galerisi bulunmaktadır.

#### 1.1.1. İdari Personelin Hizmet Alanları

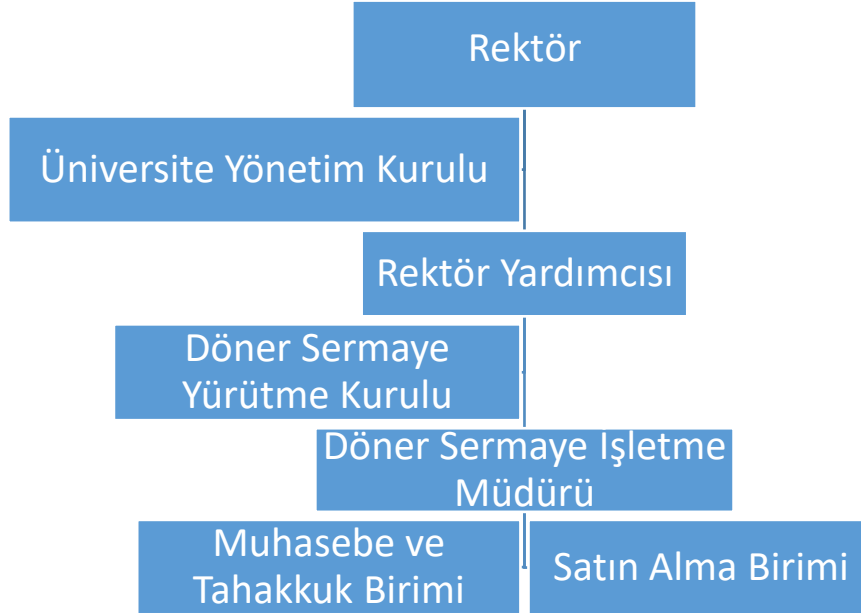
Tür	Sayısı	Kullanan Sayısı
Çalışma Odası	3	5
<b>Toplam</b>	<b>3</b>	<b>5</b>

#### 1.1.2 Arşiv Alanları

Birim Arşivi	
Arşiv Sayısı	2

## 2- Örgüt Yapısı

Döner Sermaye İşletme Müdürlüğü'nün mevcut teşkilat şeması aşağıda gösterilmiştir.



## 3- Bilgi ve Teknolojik Kaynaklar

Teknolojik Cihazlar	
Masaüstü Bilgisayar	8
Dizüstü Bilgisayar	2
Yazıcılar	1
Fotokopi Makineleri	2
Telefon Cihaz Sayısı	6
Telefon Hat Sayısı	2
Faks Hat Sayısı	1

#### 4- İnsan Kaynakları

Müdürlüğümüz bünyesinde hizmet vermekte olan kadrolu personel ve işçilerin dağılımı aşağıdaki gibidir.

Hizmet Birimi	Personel Sayısı
İşletme Müdürü	1
Satın Alma	1
Muhasebe	3
Matbaa	2
Biga Meslek Yüksekokulu Süt Atölyesi	2
Satış Galerisi	2
Mobilya Atölyesi	1
Ziraat Fakültesi	1

#### 4.1 İdari Personel

İdari Personel (Kadrolarına Göre)	
Genel İdari Hizmetler	5

#### 4.1.1 İdari Personelin Eğitim Durumu

İdari Personelin Eğitim Durumu					
Kişi Sayısı	İlköğretim	Lise	Ön Lisans	Lisans	Y.L. ve Dokt.
		1	2	1	1



#### 4.1.2 İdari Personelin Hizmet Süreleri

İdari Personelin Hizmet Süresi						
Kişi Sayısı	1-3 Yıl	4-6 Yıl	7-10 Yıl	11-15 Yıl	16-20 Yıl	21-Üzeri
		1	1		2	1

#### 4.1.3 İdari Personelin Yaş İtibariyle Dağılımı

İdari Personelin Yaş İtibariyle Dağılımı							
Kişi Sayısı	18-24 Yaş	25-29 Yaş	30-34 Yaş	35-39 Yaş	40-44 Yaş	45-49 Yaş	50-Üzeri
				1	1	1	2

#### 4.2 İşçiler

İşçiler	
Sürekli İşçiler	7
Vizeli Geçici İşçiler	1
<b>Toplam</b>	<b>8</b>

#### 4.2.1 Sürekli İşçilerin Hizmet Süreleri

Sürekli İşçilerin Hizmet Süresi						
Kişi Sayısı	1-3 Yıl	4-6 Yıl	7-10 Yıl	11-15 Yıl	16-20 Yıl	21-Üzeri
		1	1	5		

#### 4.2.2 Sürekli İşçilerin Yaş İtibariyle Dağılımı

Sürekli İşçilerin Yaş İtibariyle Dağılımı						
Kişi Sayısı	23 Yaş altı	23-30 Yaş	31-35 Yaş	36-40 Yaş	41-50 Yaş	51-Üzeri
			1	1	5	

### 5- Sunulan Hizmetler

#### a) Gelir Getirici Faaliyetler

- Kamu Kurum ve Kuruluşları ile özel sektörlere talep edilen çeşitli konularda danışmanlık faaliyetleri,

- Ar-Ge Faaliyetleri,
- Toplantı, seminer, konferans ve sempozyum faaliyetleri,
- Tahlil ve analiz faaliyetleri,
- Sürekli Eğitim Merkezi bünyesinde kurs düzenleme faaliyetleri,
- TÖMER bünyesinde sınav ve kurs düzenleme faaliyetleri,
- Devlet Konservatuvarı bünyesinde kurs düzenleme faaliyetleri,
- ÇASEM’de seramik ürünleri üretmek ve satış faaliyetleri,
- Mobilya Atölyesinde mobilya üretim faaliyetleri,
- Ziraat Fakültesine bağlı uygulama alanlarında; meyve ve sebze bahçesi yetiştiriciliği, sebze, bitkisel ürün üreticiliği faaliyetlerinde bulunmak, üretilen ürünlerin pazarlama ve satış faaliyetleri,
- Biga Meslek Yüksekokulu Süt ve Süt Ürünleri Atölyesinde Süt ürünlerinin imalatı ve pazarlama ve satış faaliyeti,
- Her türlü baskı ve yayım hizmeti faaliyetleri,
- Eğitim Fakültesi bünyesinde Pedagojik Formasyon Kursu faaliyetleri,
- Çiğ Süt Kimyasal ve Mikrobiyolojik Analiz Laboratuvarında günlük çiğ süt kimyasal analizleri, çiğ süt mikrobiyolojik analizleri ve çiğ süt antibiyogram testleri yapmak,
- ESAM’da el sanatları ürünleri üretmek ve satış faaliyetleri,
- Ziraat Fakültesi bünyesinde koyun, keçi yetiştiriciliği ve Süt üretimi ve satış faaliyeti,
- Ziraat Fakültesi Tarım Makinaları Araştırma ve Uygulama Birimi tarafından tarım makinalarının test ve deney faaliyetleri,
- Biga İktisadi ve İdari Bilimler Fakültesi tarafından Uluslararası Sosyal Bilimler Konferans faaliyetleri
- Bilgi İşlem Daire Başkanlığı tarafından İlan Bilgi Sistemi Teknik Bakım Hizmeti

#### **b) Harcama Birimi Faaliyetleri**

- Döner Sermaye İşletme Müdürlüğü bünyesinde yürütülen gelir getirici faaliyetlere bağlı olarak elde edilen gelirlerden mevzuatta belirtilen usuller çerçevesinde hesaplama yapılmak suretiyle katkı payları ödenmiştir.
- Gelir getirici faaliyetler neticesinde elde edilen gelirler, birimlerin ihtiyacı olan mal ve hizmet alımları, bakım, onarım ve diğer ihtiyaçların giderilmesi için kullanılmıştır.

### **6 – Yönetim ve İç Kontrol Sistemi**

İç kontrol; idarenin amaçlarına, belirlenmiş politikalara ve mevzuata uygun olarak faaliyetlerin etkili, ekonomik ve verimli bir şekilde yürütülmesini, muhasebe kayıtlarının doğru ve tam olarak tutulmasını, mali bilgileri zamanında üretilmesini sağlamaktır.

Döner Sermaye İşletme Müdürlüğü ve bağlı harcama birimleri tarafından yapılan muhasebe işlemleri Saymanlık Müdürlüğü’nün kontrolünden geçmektedir. Ayrıca Döner Sermaye İşletme Müdürlüğümüzün mali rapor ve tabloları ile gelir, gider tüm mali faaliyet işlemleri ve bunlara ilişkin kayıt, bilgi, belgeler ile mali yönetim ve iç kontrol sistemleri Sayıştay denetimine tabidir.

## II AMAÇ ve HEDEFLER

### A- Birimin Amaç ve Hedefleri

- Döner Sermaye gelirlerini düzenli olarak artırmak ve gelirleri artırmak için yeni projelere yer vermek.
- Döner Sermaye kaynaklarını etkin, ekonomik ve verimli olarak kullanımını sağlamak.
- Elde edilen gelirler doğrultusunda katkısı olan personele katkı payı ödemeler yapmak.
- Döner Sermaye İşletmesi harcama birimlerinin doğrudan teminlerde EKAP kullanımını yaygınlaşmasını sağlamak.
- Vermiş olduğumuz danışmanlık hizmeti, analiz, kurs gibi hizmetlerin sürekliliğın sağlamak.
- Her türlü baskı ve yayım hizmetlerini yerine getirmek,
- Ürettiğimiz süt ve süt ürünlerinin pazarlamasını, satışını arttırmak,
- Seramik atölyemizde üretilen ürünlerin satışını yurt genelinde de sağlamak,
- Mobilya Atölyesinde mobilya üretimini yapmak,
- Ulusal ve Uluslararası kongre, sempozyum ve seminerler düzenlemek.

### B- Temel Politikalar ve Öncelikler

Döner Sermaye İşletme Müdürlüğü olarak temel politikalar ve önceliklerimiz;

- Yasalara uymak
- Şeffaflık
- Kalite ve Güvenilirlik
- Hesap verilebilirlik
- Açıklık
- Yenilikçilik
- Sunulan hizmetlerin geniş kitlelere ulaştırılması

### III ALİYETLERE İLİŞKİN BİLGİ ve DEĞERLENDİRMELER

#### A- Mali Bilgiler

##### 1-Bütçe Uygulama Sonuçları

2023 YILI BİRİMLERİMİZİN GELİR - GİDER TABLOSU		
BİRİM	GELİR	GİDER
DÖNER SERMAYE İŞLETMESİ	3.807.357,27	5.629.549,96
EĞİTİM FAKÜLTESİ	2.069.918,94	2.891.996,42
BİGA MESLEK YÜKSEKOKULU	3.705.516,67	3.737.879,47
SÜREKLİ EĞİTİM MERKEZİ	1.425.308,69	973.710,08
TÜRKÇE ve YABANCI DİL ÖĞRETİMİ UYGULAMA ve ARAŞTIRMA MERKEZİ	2.824.515,34	2.460.883,73
MATBAA	574.882,42	490.019,34
ZİRAAT FAKÜLTESİ	2.527.073,34	2.706.335,94
ÇANAKKALE TEKNİK BİLİMLER MESLEK YÜKSEKOKULU	331.696,01	330.004,02
TIP FAKÜLTESİ	385.153,59	302.186,66
MÜHENDİSLİK FAKÜLTESİ	560.033,51	485.856,59
DENİZ BİLİMLERİ ve TEKNOLOJİSİ FAKÜLTESİ	388.159,17	358.641,18
LAPSEKİ MESLEK YÜKSEKOKULU	479.155,73	467.430,35
ÇANAKKALE BİLİM TEKNOLOJİ UYGULAMA ve ARAŞTIRMA MERKEZİ	1.283.265,67	1.206.753,86
DENEYSEL ARAŞTIRMALAR UYGULAMA ve ARAŞTIRMA MERKEZİ	138.404,76	143.948,09
ÇANAKKALE SERAMİKLERİ ARAŞTIRMA ve UYGULAMA MERKEZİ	204.977,08	81.851,72
ÇAN MESLEK YÜKSEKOKULU	350.068,47	515.658,08

YENİCE MESLEK YÜKSEKOKULU	35,96	0
AYVACIK MESLEK YÜKSEKOKULU	21,64	0
MİMARLIK ve TASARIM FAKÜLTESİ	6.450,08	7.828,46
GÜZEL SANATLAR FAKÜLTESİ	12.934,14	11.318,75
BİGA İKTİSADİ ve İDARİ BİLİMLER FAKÜLTESİ	92.298,13	35.739,73
TURİZM FAKÜLTESİ	908,86	54,53
SİYASAL BİLGİLER FAKÜLTESİ	0	0
BAYRAMIÇ MESLEK YÜKSEKOKULU	5.033,14	4.950,47
SAĞLIK HİZMETLERİ MESLEK YÜKSEKOKULU	1.019,39	990,96
SPOR BİLİMLERİ FAKÜLTESİ	187.921,99	174.293,64
EL SANATLARI UYGULAMA ve ARAŞTIRMA MERKEZİ	25.464,34	7.363,50
İŞ SAĞLIĞI ve GÜVENLİĞİ EĞİTİM, UYGULAMA ARAŞTIRMA MERKEZİ	70.743,26	57.044,59
ENERJİ KAYNAKLARI ARAŞTIRMA ve UYGULAMA MERKEZİ	3,61	0
ÇANAKKALE UYGULAMALI BİLİMLER FAKÜLTESİ	483.293,35	431.418,97
DİŞ HEKİMLİĞİ FAKÜLTESİ	0	0
DEVLET KONSERVATUVARI	283.245,56	165.158,79
ÜSTÜN YETENEKLİLER UYGULAMA ve ARAŞTIRMA MERKEZİ	1,54	0
SAĞLIK UYGULAMA ve ARAŞTIRMA HASTANESİ	807.895.021,42	898.751.618,83
AĞIZ ve DİŞ SAĞLIĞI UYGULAMA ve ARAŞTIRMA MERKEZİ	19.384.211,47	17.788.655,68
VERİ ANALİZİ UYGULAMA ve ARAŞTIRMA MERKEZİ	49,39	0
FEN FAKÜLTESİ	265.781,20	245.515,69
İNSAN ve TOPLUM BİLİMLERİ	10.081,16	9.500,94

İLETİŞİM FAKÜLTESİ	15.407,28	12.774,43
ATATÜRK ve ÇANAKKALE SAVAŞLARI UYGULAMA ARAŞTIRMA MERKEZİ	3.873,43	232,40

### 1.1-Bütçe Giderleri

BÜTÇE GİDERLERİ TOPLAMI	2023 BÜTÇE BAŞLANGIÇ ÖDENEĞİ	2023 GERÇEKLEŞME TOPLAMI	GERÇEK. ORANI %
01- Personel Giderleri	149.975.000,00	262.672.204,42	% 175,14
02- Sosyal Güvenlik Kurumlarına Devlet Primi Giderleri	20.550.000,00	33.706.212,23	% 164,02
03- Mal ve Hizmet Alım Giderleri	382.762.800,00	373.806.787,66	% 97,66
05- Cari Transferler	36.421.200,00	44.607.878,48	% 122,48

### 1.2-Bütçe Gelirleri

BÜTÇE GELİRLERİ TOPLAMI	2023 BÜTÇE TAHMİNİ	2023 GERÇEKLEŞME TOPLAMI	GERÇEK. ORANI %
02- Vergi Dışı Gelirler	765.141.000,00	849.799.287,00	% 111,06
03- Sermaye Gelirleri			
04- Alınan Bağış ve Yardımlar	5.000.000,00	138.753.400,47	%2775,07

## 2- Temel Mali Tablolara İlişkin Açıklamalar

Döner Sermaye İşletme Müdürlüğümüze bağlı bulunan Sürekli Eğitim Merkezi tarafından, 2023 yılında Akinsoft Wolwox ERP I – ERP II, Uygulamalı Temel ve İleri Seviye Excel Eğitimi, Spor Bilimleri Alanında 9’lu Sertifika Programı, Çocuk Dans Eğitimliği Sertifika Programı, Çocuk Koruma Sertifika Programı, Çocuk Spor Eğitimliği Sertifika Programı, Eğitimcilerin Eğitimi Sertifika Programı, Okul Öncesi Dönemde İngilizce Öğretimi Sertifika Programı, Personel Trainer, Çocuk Pilatesi, İHA 0 / İHA 1 Ticari Pilot Eğitimi, Spor Bilimleri

Alanında 5'li Sertifika Programı, Hamile Pilatesi, Sporcu Beslenme Uzmanlığı, Reformer Pilates, Özel Gereksinimli Çocuklarda Davranış ve Spor Eğitimi, Spor Masörlüğü Sertifika Programı, Çocuklara İngilizce Öğretiminde Oyunlar, Academic Writing, Kalite Güvence Eğitimi, Genel İngilizce A1-A2 Kitlese Açık Çevrimiçi Ders., 65+ Fitness Eğitmenliği Sertifika Programı, Sosyal Medya Yönetimi, C Sınıfı İş Güvenliği Uzmanlığı, Yapay Zekada İçerik Yönetimi, CENAL Elektrik Üretim A.Ş. Hizmet içi Eğitim Programı, Sivil Toplum Akademisi, Hasta İletişimi, 360 Kurgu Eğitimi, İtalyanca ve İtalyan Kültürü, İtalyanca Konuşma Kulübü, Genel İngilizce A1-A2 Sertifika Programı, Şirket Kurmadan E-İhracat Uygulamalı Sertifika Programı, Sivil Toplum Akademisi, Web Tabanlı Çiftçi Akademisi, İngilizce Konuşma Kursu, Tasarım Odaklı Düşünme Eğitimi Semineri, Sunuculuk/Spikerlik Eğitimi, C Sınıfı İş Güvenliği Uzmanlığı, Diksiyon-Beden Dili, İhtisas Akademi kursları verilmiştir. Bu kurslardan **1.425.308,69-TL** gelir elde edilmiştir.

Türkçe ve Yabancı Dil Öğretimi Uygulama ve Araştırma Merkezi tarafından, 2023 yılında Yabancı Dil Olarak Türkçe Öğretmenliği Sertifika Programı, Yabancı Dil Olarak Türkçe Kursu, İtalyanca ve İtalyan Kültürü Kursu, Türkiye Türkçesi Yeterlilik Sınavı kursları verilmiştir. Bu kurslardan **2.824.515,34-TL** gelir elde edilmiştir.

Eğitim Fakültesi bünyesinde 2023 yılında Pedagojik Formasyon Kursu düzenlenmiştir. Pedagojik Formasyon Kursundan **2.069.918,94-TL** gelir elde edilmiştir.

Kamu Kurum Kuruluşları ile Özel Sektör olmak üzere danışmanlık hizmet olarak 2023 yılında Çanakkale Teknik Bilimler Meslek Yüksekokulu'nda 5 adet, Güzel Sanatlar Fakültesi'nde 2 adet, Eğitim Fakültesi'nde 2 adet, Deniz Bilimleri ve Teknolojisi Fakültesi'nde 10 adet, Lapseki Meslek Yüksekokulu'nda 7 adet, Mühendislik Fakültesi'nde 50 adet, Tıp Fakültesi'nde 46 adet, Arge Projeleri'nde 3 adet, Spor Bilimleri Fakültesi'nde 3 adet, Biga Meslek Yüksekokulu'nda 7 adet, Ziraat Fakültesi'nde 8 adet, , Biga İktisadi ve İdari Bilimler Fakültesi'nde 1 adet, Çanakkale Uygulamalı Bilimler Fakültesi'nde 7 adet, Çanakkale Bilim ve Teknik Uygulama ve Araştırma Merkezi'nde 2 adet, Mimarlık ve Tasarım Fakültesi'nde 1 adet, Döner Sermaye İşletmesi'nde 5 adet, Fen Fakültesi'nde 3 adet, İnsan ve Toplum Bilimleri Fakültesi'nde 1 adet, Çan Meslek Yüksekokulu'nda 2 adet, Sağlık Hizmetleri Meslek Yüksekokulu'nda 1 adet, Sürekli Eğitim Merkezi'nde 2 adet ve İletişim Fakültesi'nde 1 adet olmak üzere toplam **169** adet protokol imzalanmıştır.

Çanakkale Seramikleri Araştırma ve Uygulama Merkezi ve Çan Meslek Yüksekokulu'nda seramik ürünleri üretilmekte ve Döner Sermaye İşletme Müdürlüğümüze bağlı satış galerisinde satışa sunulmaktadır. Satış galerimizde satışa sunulan seramik ürünlerinden 2023 yılında **199.692,30- TL** gelir elde edilmiştir.

Çanakkale Bilim Teknolojileri Uygulama ve Araştırma Merkezi, Deniz Bilimleri ve Teknolojisi Fakültesi, Çanakkale Teknik Bilimler Meslek Yüksekokulu, Fen Fakültesi, Ziraat Fakültesi, Tıp Fakültesi, mühendislik Fakültesi ve Biga Meslek Yüksekokulu çeşitli analizler yapılmaktadır. 2023 yılında Çanakkale Bilim Teknolojileri Uygulama ve Araştırma Merkezi'nde **1.271.089,36-TL**, Deniz Bilimleri ve Teknolojisi Fakültesi'nde **12.000,00-TL**, Çanakkale Teknik Bilimler Meslek Yüksekokulu'nda **54.576,28-TL**, Fen Fakültesi'nde **24.000,00-TL**, Ziraat Fakültesi'nde **283.267,03-TL**, Tıp Fakültesi'nde **5.376,74-TL**,

Mühendislik Fakültesi'nde **23.437,50-TL**, Biga Meslek Yüksekokulu'nda **4.096,28-TL** gelir elde edilmiştir.

Döner Sermaye İşletme Müdürlüğümüze bağlı Matbaa'da baskı, cilt işleri ve basılı yayın satışı yapılmaktadır. 2023 yılında baskı, cilt işleri ve basılı yayın satışlarından **564.288,02-TL** gelir elde edilmiştir.

Biga Meslek Yüksekokulu Süt Ürünleri Uygulama Atölyesinde yoğurt, ayran, peynir ve krema gibi ürünlerin imalatı yapılmaktadır. 2023 yılında imalatı yapılan ürünlerin satışından **3.568.537,83-TL** gelir elde edilmiştir.

Ziraat Fakültesi Çiftliği Bitkisel Üretim Araştırma ve Uygulama birimi tarafından meyve ve sebze üretimi yapılmaktadır. 2023 yılında üretimi yapılan ürünlerin satışından **244.822,63-TL** gelir elde edilmiştir.

Ziraat Fakültesi bünyesinde koyun, keçi gibi hayvanların yetiştiriciliği yapılmaktadır. 2023 yılında yetiştiriciliği yapılan hayvanların satışından **965.263,00-TL** gelir elde edilmiştir.

Deneyel Araştırmalar Uygulama ve Araştırma Merkezi'nde deney hayvanları yetiştiriciliği yapılmakta ve kurs düzenlenmiştir. 2023 yılında deney hayvanları satışından ve kurs gelirlerinden **116.600,74-TL** gelir elde edilmiştir.

El Sanatları Uygulama ve Araştırma Merkezi'nde El Dokuması, Konfeksiyon, Kuyumculuk ve Seramik ürünleri yapılmakta ve Döner Sermaye İşletme Müdürlüğümüze bağlı satış galerisinde satışa sunulmaktadır. 2023 yılında ürünlerin satışından **24.141,47-TL** gelir elde edilmiştir.

Çanakkale Teknik Bilimler Meslek Yüksekokulu Mobilya Atölyesinde mobilya üretimi yapılmaktadır. 2023 yılında mobilya ürünü satışından **49.260,00-TL** gelir elde edilmiştir.

Biga İktisadi ve İdari Bilimler Fakültesi'nde Uluslararası Sosyal Bilimler Konferansı düzenlenmiştir. 2023 yılında düzenlenen Konferans için verilen sertifikalardan **82.562,16-TL** gelir elde edilmiştir.

Devlet Konservatuvarı tarafından 2023 yılında, Lisans Programı Özel Yetenek Sınavı Hazırlık Kursu, Yarı Zamanlı Sertifika Programı Orta 1. sınıf, Yarı Zamanlı Sertifika Programı Orta 2. Sınıf, Yarı Zamanlı Sertifika Programı Orta 3. Sınıf ve Yarı Zamanlı Sertifika Programı Orta 4. Sınıf kursu düzenlenmiştir. Bu kurslardan **268.181,97-TL** gelir elde edilmiştir.

Döner Sermaye İşletmesi tarafından 2023 yılında Akademik cübbe ve öğrenci cübbesi satışı yapılmıştır. Bu cübbe satışlarından **998.972,80-TL** gelir elde edilmiştir.

Döner Sermaye İşletmesi tarafından 2023 yılında Piri Reis Deniz Müzesine giriş bileti gelirlerinden **7.118,65-TL** gelir elde edilmiştir.



## B- Performans Bilgileri

Döner Sermaye İşletme Müdürlüğünde işlem gören evrak sayısı;

AÇIKLAMA	SAYI
Gelen Belge Sayısı	1049
Giden Belge Sayısı	464

Döner Sermaye İşletme Müdürlüğü tarafından kontrol edilen mali evrak sayısı;

AÇIKLAMA	SAYI
Kontrol Edilen Mali Evrak Sayısı	22.934

Döner Sermaye faaliyetleri kapsamında Sürekli Eğitim Merkezi tarafından düzenlenen eğitim programları;

2023 YILI GERÇEKLEŞTİRİLEN EĞİTİM PROGRAMLARI	
1	Akinsoft Wolvox ERP I – ERP II
2	Uygulamalı Temel ve İleri Seviye Excel Eğitimi
3	Spor Bilimleri Alanında 9’lu Sertifika Programı
4	Çocuk Dans Eğitimliği Sertifika Programı
5	Çocuk Koruma Sertifika Programı
6	Çocuk Spor Eğitimliği Sertifika Programı
7	Eğiticilerin Eğitimi Sertifika Programı
8	Okul Öncesi Dönemde İngilizce Öğretimi Sertifika Programı

9	Personel Trainer
10	Çocuk Pilatesi
11	İHA 0 / İHA 1 Ticari Pilot Eğitimi
12	Spor Bilimleri Alanında 5'li Sertifika Programı
13	Hamile Pilatesi
14	Sporcu Beslenme Uzmanlığı
15	Reformer Pilates
16	Özel Gereksinimli Çocuklarda Davranış ve Spor Eğitimi
17	Spor Masörlüğü Sertifika Programı
18	Çocuklara İngilizce Öğretiminde Oyunlar
19	Academic Writing
20	Kalite Güvence Eğitimi
21	Genel İngilizce A1-A2 Kitlese Açık Çevrimiçi Ders.
22	65+ Fitness Eğitmenliği Sertifika Programı
23	Sosyal Medya Yönetimi
24	C Sınıfı İş Güvenliği Uzmanlığı
25	Yapay Zekada İçerik Yönetimi
26	CENAL Elektrik Üretim A.Ş. Hizmet İçi Eğitim Programı
27	Sivil Toplum Akademisi
28	Hasta İletişimi
29	360 Kurgu Eğitimi
30	İtalyanca ve İtalyan Kültürü

31	İtalyanca Konuşma Kulübü
32	Genel İngilizce A1-A2 Sertifika Programı
33	Şirket Kurmadan E-İhracat Uygulamalı Sertifika Programı
34	Sivil Toplum Akademisi
35	Web Tabanlı Çiftçi Akademisi
36	İngilizce Konuşma Kursu
37	Tasarım Odaklı Düşünme Eğitimi Semineri
38	Sunuculuk/Spikerlik Eğitimi
39	C Sınıfı İş Güvenliği Uzmanlığı
40	Diksiyon-Beden Dili
41	İhtisas Akademi

Döner Sermaye faaliyetleri kapsamında Türkçe ve Yabancı Dil Öğretimi Uygulama ve Araştırma Merkezi tarafından düzenlenen eğitim programları;

2023 YILI GERÇEKLEŞTİRİLEN EĞİTİM PROGRAMLARI	
1	Yabancı Dil Olarak Türkçe Öğretmenliği Sertifika Programı
2	Yabancı Dil Olarak Türkçe Kursu
3	İtalyanca ve İtalyan Kültürü Kursu
4	Türkiye Türkçesi Yeterlilik Sınavı

2023 Yılında SEM ve TÖMER Kurslarına Katılan Toplam Kursiyer Sayısı	
SEM	TÖMER
6.842	890

Döner Sermaye faaliyetleri kapsamında yapılan danışmanlık, eğitim, tahlil ve analiz faaliyet sayıları;

BİRİM ADI	PROTOKOL SAYISI
ÇANAKKALE TEKNİK BİLİMLER MESLEK YÜKSEKOKULU	5
GÜZEL SANATLAR FAKÜLTESİ	2
EĞİTİM FAKÜLTESİ	2
DENİZ BİLİMLERİ ve TEKNOLOJİSİ FAKÜLTESİ	10
BİGA İKTİSADİ ve İDARİ BİLİMLER FAKÜLTESİ	1
LAPSEKİ MESLEK YÜKSEKOKULU	7
MÜHENDİSLİK FAKÜLTESİ	50
ÇANAKKALE BİLİM TEKNOLOJİ UYGULAMA ve ARAŞTIRMA MERKEZİ	2
TIP FAKÜLTESİ	46
ÇANAKKALE UYGULAMALI BİLİMLER FAKÜLTESİ	7
MİMARLIK ve TASARIM FAKÜLTESİ	1
ARGE PORJELERİ	3
SPOR BİLİMLERİ FAKÜLTESİ	3
BİGA MESLEK YÜKSEKOKULU	7
ZİRAAT FAKÜLTESİ	8
FEN FAKÜLTESİ	3
İNSAN ve TOPLUM BİLİMLERİ FAKÜLTESİ	1
DÖNER SERMAYE İŞLETMESİ	5
ÇAN MESLEK YÜKSEKOKULU	2

SAĞLIK HİZMETLERİ MESLEK YÜKSEKOKULU	1
SÜREKLİ EĞİTİM MERKEZİ	2
İLETİŞİM FAKÜLTESİ	1
<b>TOPLAM</b>	<b>169</b>

#### IV. KURUMSAL KABİLİYET ve KAPASİTENİN DEĞERLENDİRİLMESİ

##### A. ÜSTÜNLÜKLER

- Personelimizin arařtırmacı, özverili, dinamik ve paylařımcı olması
- Personelimizin iř akıřına titizlikle uyması
- Kanun ve yönetmeliklerin özenle uygulanması

##### B. ZAYIFLIKLAR

- Üniversitenin gelişmesi ve genişlemesi sonucunda artan iř yükü ile personel ihtiyacının artması
- Hizmet içi eğitime katılımın sınırlı olması

## ***İÇ KONTROL GÜVENCE BEYANI***

Harcama Yetkilisi olarak yetkim dahilinde;

Bu raporda yer alan bilgilerin güvenilir, tam ve doğru olduğunu beyan ederim.

Bu raporda açıklanan faaliyetler için idare bütçesinden harcama birimimize tahsis edilmiş kaynakların, etkili, ekonomik ve verimli bir şekilde kullanıldığını, görev ve yetki alanım çerçevesinde iç kontrol sisteminin idari ve mali kararlar ile bunlara ilişkin işlemlerin yasallık ve düzenliliği hususunda yeterli güvenceyi sağladığını ve harcama birimimizde süreç ve kontrolünün etkin olarak uygulandığını bildiririm.

Bu güvence, harcama yetkilisi olarak sahip olduğum bilgi ve değerlendirmeler, iç kontroller, iç denetçi raporları ile Sayıştay raporları gibi bilgim dahilindeki hususlara dayanmaktadır. Burada raporlanmayan, idarenin menfaatlerine zarar veren herhangi bir husus hakkında bilgim olmadığını beyan ederim 31 / 01 / 2024

Senem Ezgi YILMAZ  
Döner Sermaye İşletme Müdür V.