



## **DÖNER SERMAYE İŞLETME MÜDÜRLÜĞÜ**

**2024-2028 Stratejik Planı**

## İÇİNDEKİLER

1. GENEL BİLGİLER .....	3
1.1. Tarihçe .....	3
1.2. Birimin Yapısı ve Görevleri .....	3
2. MİSYON, VİZYON ve TEMEL DEĞERLER .....	5
2.1. Misyon .....	5
2.2. Vizyon .....	5
2.3. Temel Değerler .....	5
3. PAYDAŞ ANALİZİ .....	5
4. DURUM ANALİZ .....	6
4.1. Fiziksel Yapı Analizi .....	6
4.2. İnsan Kaynakları Analizi .....	6
4.3. Teknolojik Kaynak Analizi .....	6
5. MALİ KAYNAK ANALİZİ .....	7
5.1. Bütçe Giderleri .....	7
5.2. Bütçe Gelirleri .....	7
6. SWOT ANALİZİ .....	7
6.1. Güçlü Yönler .....	7
6.2. Zayıf Yönler .....	7
7. STRATEJİ GELİŞTİRME .....	8
7.1. Amaç ve Hedefler .....	8
7.2. Performans Göstergeleri ve Stratejiler .....	8
8. İZLEME ve DEĞERLENDİRME .....	8
8.1. İzleme .....	8
8.2. Değerlendirme .....	8

## 1. GENEL BİLGİLER

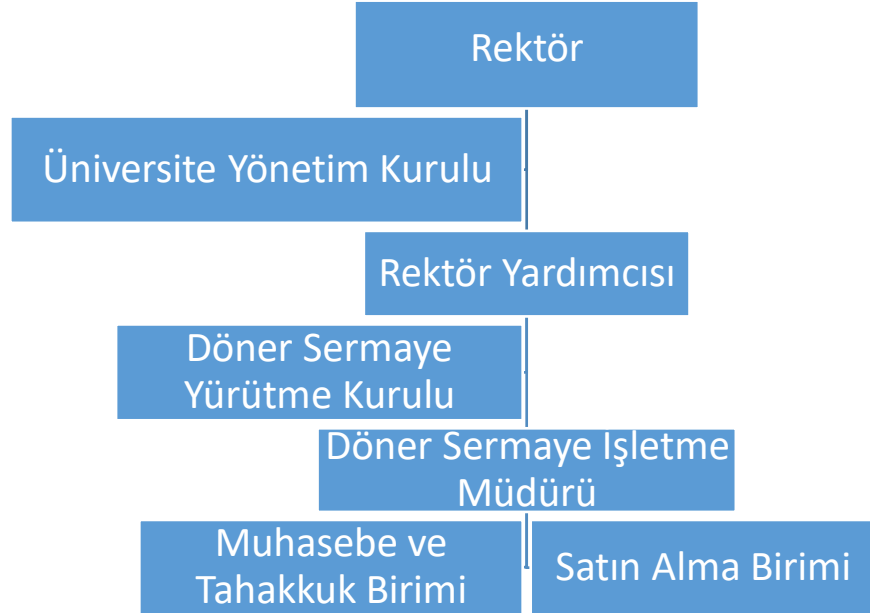
### 1.1. Tarihçe

Üniversitemiz Döner Sermaye İşletme Müdürlüğü 2547 Sayılı Yükseköğretim Kanunu'nun 58. Maddesi uyarınca 06.04.1997 tarih ve 22956 Sayılı Resmi Gazetede yayımlanan yönetmelikle kurulmuştur.

### 1.2. Birimin Yapısı ve Görevleri

#### 1.2.1. Birimin Yapısı

Döner Sermaye İşletme Müdürlüğü'nün mevcut teşkilat şeması aşağıda gösterilmiştir.



Döner Sermaye İşletme Müdürlüğüne bağlı birimler;

- 1- Ağız ve Diş Sağlığı Uygulama ve Araştırma Merkezi
- 2- Araştırma ve Uygulama Hastanesi
- 3- Atatürk ve Çanakkale Savaşları Araştırma Merkezi
- 4- Ayvacık Meslek Yüksekokulu
- 5- Biga İktisadi ve İdari Bilimler Fakültesi
- 6- Biga Meslek Yüksekokulu
- 7- Çanakkale Bilim ve Teknoloji Uygulama Merkezi
- 8- Çanakkale Seramikleri Araştırma ve Uygulama Merkezi
- 9- Çanakkale Teknik Bilimler Meslek Yüksekokulu
- 10- Çanakkale Uygulamalı Bilimler Fakültesi
- 11- Çan Meslek Yüksekokulu
- 12- Deneysel Araştırmalar Uygulama ve Araştırma Merkezi

- 13- Deniz Bilimleri ve Teknolojisi Fakültesi
- 14- Devlet Konservatuvarı
- 15- Diş Hekimliği Fakültesi
- 16- Döner Sermaye İşletme Müdürlüğü
- 17- Eğitim Fakültesi
- 18- El Sanatları Uygulama ve Araştırma Merkezi
- 19- Enerji Kaynakları Uygulama ve Araştırma Merkezi
- 20- Fen Fakültesi
- 21- Güzel Sanatlar Fakültesi
- 22- İletişim Fakültesi
- 23- İnsan ve Toplum Bilimleri Fakültesi
- 24- Lapseki Meslek Yüksekokulu
- 25- Matbaa
- 26- Mimarlık ve Tasarım Fakültesi
- 27- Mühendislik Fakültesi
- 28- Sağlık Hizmetleri Meslek Yüksekokulu
- 29- Siyasal Bilgiler Fakültesi
- 30- Spor Bilimleri Fakültesi
- 31- Sürekli Eğitim Merkezleri
- 32- Tıp Fakültesi
- 33- Turizm Fakültesi
- 34- Türkçe Öğretimi Uygulama ve Araştırma Merkezi
- 35- Üstün Yetenekliler Uygulama ve Araştırma Merkezi
- 36- Ziraat Fakültesi

olmak üzere 36 birim faaliyet göstermektedir.

### **1.2.2 Birimin Görevleri**

Yükseköğretim kurumları dışındaki kuruluşlar ile gerçek kişiler tarafından talep edilecek konularda; bilimsel görüş vermek, proje hazırlamak, araştırma ve benzeri hizmetleri yapmak, kurslar açmak, seminer, konferans ve sempozyum düzenlemek.

Danışmanlık, plan, deney, model deneyleri, bilgi işlem organizasyonu, iş değerlendirmesi, analiz, ölçme, muayene, teknik kontrol, kalite kontrolü, standartlara uygunluğun tetkiki, teknik bakım, ekspertiz, ölçü ayarı yapmak ve bu hizmetlere ilişkin raporları düzenlemek.

Laboratuvar ve atölyelerde her çeşit muayene, analiz, deney tahlili, ölçme, tetkik, bakım ve üretim ile ilgili iş ve benzeri hizmetler yapmak.

Hizmet birimlerinin faaliyet alanı ile sınırlı olmak üzere, mal ve hizmetleri pazarlamak, satmak, satış yerleri açmak ve işletmek.

Her türlü basım ve yayım hizmetlerini yerine getirmek.

Yabancı dil, yabancılara Türkçe öğretimi, pedagojik formasyon, bilgi işlem gibi konularda eğitim hizmeti faaliyetlerinde bulunmak.

Üniversite sanayi işbirliği kapsamında çalışmalar yapmak, raporlar düzenlemek, analiz ve ölçümler yapmak, projeler hazırlamak veya uygulamak.

## 2. MİSYON, VİZYON ve TEMEL DEĞERLER

### 2.1. Misyon

Kanun ve Mevzuatlara hakim, kaliteli, güvenilir, doğruluk, açıklık, mali saydamlık ve etik değerlere sahip, hesap verme sorumluluğu gelişmiş, geleceğe yönelik, çağdaş, yenilikçi ve milli değerlere sahip çıkan çalışma arenasında yerini alan bir birim olmak.

### 2.2.Vizyon

5018 sayılı Kamu Mali Yönetimi ve Kontrol Kanunu kapsamında, Üniversitemizin gelir ve gider kaynaklarının mevzuata uygun olarak, akılcı, tutarlı eylemler ve geleceğe yönelik tahminlerle analizini yaparak, mali işlemleri tutarlı bir şekilde yürütmek üniversitemizin gelir ve gider kaynaklarının mevzuata uygun olarak, akılcı, tutarlı eylemler ve geleceğe yönelik tahminlerle analizini yaparak, mali işlemleri tutarlı bir şekilde yürütmek, verimli ve etkin planlamalar yapmak, faaliyet alanlarımız kapsamında yapılacak döner sermaye işlerinden elde edilecek gelirlerin uygun ve verimli bir şekilde değerlendirilmesini sağlamaktır.

### 2.3.Temel Değerler

- Yasalara uymak
- Şeffaflık
- Kalite ve Güvenirlilik
- Hesap verilebilirlik
- Açıklık
- Yenilikçilik

## 3. PAYDAŞ ANALİZİ

PAYDAŞ ADI	İÇ/DIŞ PAYDAŞ	ÖNEM DERECESİ	ETKİ DERECESİ	ÖNCELİĞİ
Akademik Personel	İç Paydaş	Yüksek	Güçlü	Birlikte Çalışma
İdari Personel	İç Paydaş	Yüksek	Güçlü	Birlikte Çalışma
Akademik Birimler	İç Paydaş	Yüksek	Güçlü	Birlikte Çalışma
İdari Birimler	İç Paydaş	Yüksek	Güçlü	Birlikte Çalışma
Hazine ve Maliye Bakanlığı	Dış Paydaş	Yüksek	Güçlü	Birlikte Çalışma
Sayıştay	Dış Paydaş	Yüksek	Güçlü	Birlikte Çalışma
Kamu Kurumları	Dış Paydaş	Yüksek	Güçlü	Birlikte Çalışma
Ticari Kuruluşlar	Dış Paydaş	Yüksek	Güçlü	Birlikte Çalışma

## 4. DURUM ANALİZİ

### 4.1.Fiziksel Yapı Analizi

Müdürlüğümüz Terzioğlu Yerleşkesi Rektörlük Binası B Bloкта hizmet vermekte olup 3 adet ofis ve 1 adet arşiv odası bulunmaktadır.

Tür	Sayı
Çalışma Odası	3
Arşiv Odası	1

### 4.2. İnsan Kaynakları Analizi

Müdürlüğümüz bünyesinde hizmet vermekte olan personelimizin kadro ve ünvanları

#### 4.2.1. İdari Personel

Ünvan	Sınıf	Sayı
İşletme Müdür V.	Genel İdari Hizmetler	1
Bilgisayar İşletmeni	Genel İdari Hizmetler	4

#### 4.2.2. İşçiler

İşçiler	
Sürekli İşçi	7
Vizeli İşçi	1

### 4.3.Teknolojik Kaynak Analizi

Teknolojik Cihazlar	
Cinsi	Sayısı
Masaüstü Bilgisayar	8
Dizüstü Bilgisayar	2
Yazıcılar	1
Fotokopi Makineleri	2
Telefon	6
Faks	1

## 5. MALİ KAYNAK ANALİZİ

### 5.1. Bütçe Giderleri

<b>Bütçe Giderleri</b>	<b>2024</b>	<b>2025</b>	<b>2026</b>	<b>2027</b>	<b>2028</b>
Personel Giderleri	308.460.000	339.306.000	373.236.600	410.560.260	451.616.286
Sosyal Güvenlik Kurumlarına Devlet Primi Giderleri	60.200.000	66.220.000	72.842.000	80.126.200	88.138.820
Mal ve Hizmet Alımı Giderleri	496.947.700	546.642.470	601.306.717	661.437.389	727.581.128
Cari Transferler	68.351.300	75.186.430	82.705.073	90.975.580	100.073.138
Sermaye Giderleri	8.259.000	9.084.900	9.993.390	10.992.729	12.092.002
Ek Ödeme	270.337.000	297.370.700	327.107.770	359.818.547	395.800.402
<b>Toplam</b>	<b>1.212.555.000</b>	<b>1.333.810.500</b>	<b>1.467.191.550</b>	<b>1.613.910.705</b>	<b>1.775.301.776</b>

### 5.2. Bütçe Gelirleri

<b>Bütçe Gelirleri</b>	<b>2024</b>	<b>2025</b>	<b>2026</b>	<b>2027</b>	<b>2028</b>
Mal ve Hizmet Gelirleri	1.144.655.000	1.259.120.500	1.385.032.550	1.523.535.805	1.675.889.386
Alınan Bağış ve Yardımlar	59.000.000	64.900.000	71.390.000	78.529.000	86.381.900
Diğer Gelirler	8.900.000	9.790.000	10.769.000	11.845.900	13.030.490
<b>Toplam</b>	<b>1.212.555.000</b>	<b>1.333.810.500</b>	<b>1.467.191.550</b>	<b>1.613.910.705</b>	<b>1.775.301.776</b>

## 6. SWOT ANALİZİ

### 6.1. Güçlü Yönler

- Personelimizin araştırmacı, özverili, dinamik ve paylaşımcı olması
- Personelimizin iş akışına titizlikle uyması
- Personelimizin yenilik ve gelişmeleri yakından takip etmesi
- Kanun ve yönetmeliklerin özenle uygulanması

### 6.2. Zayıf Yönler

- Personel sayısının yetersiz olması
- Hizmet içi eğitimlere katılımın sınırlı olması

## 7. STRATEJİ GELİŞTİRME

### 7.1. Amaçlar ve Hedefler

- Döner Sermaye gelirlerini düzenli olarak artırmak ve gelirleri artırmak için yeni projelere yer vermek
- Döner Sermaye kaynaklarını etkin, ekonomik ve verimli olarak kullanımı sağlamak

### 7.2. Performans Göstergeleri ve Stratejiler

Performans Göstergeleri	Hedef Etkisi (%)	Plan Başlangıç Değeri	2024 Hedef	2025 Hedef	2026 Hedef	2027 Hedef	2028 Hedef
PG 1.1.1 Araştırma Merkezleri Gelir Miktarı	100	21.857.036	54.112.500	59.523.750	65.476.125	72.023.737	79.226.111
<b>Stratejiler</b>	PG 1.1.1 Araştırma Merkezlerinin gelirlerini artırmak						

## 8. İZLEME ve DEĞERLENDİRME

### 8.1. İzleme

Stratejik Planın başarılı bir şekilde uygulanabilmesi için belirli aralıklarda izlenmesi gerekmektedir. 2024-2028 yılları arasında belirlenen amaç, hedef ve performans göstergelerinin gerçekleşip gerçekleşmediğini izleyerek her altı ayda bir gerekli revize çalışmalarında bulunmak gerekmektedir.

### 8.2. Değerlendirme

İşletme Müdürlüğünün mevcut işleyişini, sunulan hizmetleri etkin bir şekilde Stratejik Plan ile mümkündür. Birim personelleri koordineli bir şekilde bu plan doğrultusunda hareket etmesi gerekmektedir. Belirlenen amaç, hedef ve performans göstergeleri yıllık Faaliyet Raporunda belirtilecek olup yılda bir kez de değerlendirilecektir.