

2023 AKADEMİK YILI
ÖZ DEĞERLENDİRME RAPORU

ÇANAKKALE ONSEKİZ MART ÜNİVERSİTESİ
EĞİTİM FAKÜLTESİ
YABANCI DİLLER EĞİTİMİ BÖLÜMÜ
JAPONCA ÖĞRETMENLİĞİ PROGRAMI

Prof. Dr. Tolga ÖZŞEN (Başkan)
Dr. Öğr. Üyesi Melek ÇELİK (Üye)
Dr. Öğr. Üyesi Esra KIRA (Üye)
Öğr. Gör. Ahmet GÜLMEZ (Üye)

Ocak 2024, Çanakkale

GİRİŞ

İşbu öz değerlendirme raporu Çanakkale Onsekiz Mart Üniversitesi (ÇOMÜ) Eğitim Fakültesi Yabancı Diller Eğitimi Bölümü Japonca Öğretmenliği Programının öğretim kalitesini yükseltmesi, küreselleşen dünyadaki gelişmelere ayak uydurabilmek ve ülkemizde ve yurtdışı arenada Türk-Japon ilişkilerine çok yönlü katkı sunarak gelişimini sürdürülebilir kılabilecek nitelikli mezunlar yetiştirmesi amacıyla faaliyet gösteren programımızın uluslararası arenadaki gelişmelere ayak uydurabilmek için gerekli stratejik gereksinimleri iç ve dış paydaşlardan elde edilen geri bildirimler doğrultusunda değerlendirmek amacıyla hazırlanmıştır. Rapor sonucunda ortaya çıkan sonuç fotoğrafi üzerinden ilgili noktalara ilişkin çözümlenmeler yapıp gerekli revizyon ve güncellemelerin yapılması planlanmaktadır. Diğer bir deyişle, bu raporun orta ve uzun vadedeki kurumsal kimliğin yeniden değerlendirilmesi bağlamında bir yol haritası oluşturması ve kılavuz görevi görmesi beklenmektedir.

Amaç

Raporun temel amacı; programımızın günümüze yönelik kapsamlı bir öz değerlendirmede bulunmak suretiyle geleceğe yönelik bir yol haritası çıkarmaktır.

Kapsam

Bu raporun içeriği ÇOMÜ Eğitim Fakültesi Yabancı Diller Eğitimi Japonca Öğretmenliği Lisans Programını kapsamaktadır.

Uygulama Planı

Program öğretim elemanlarımız arasından 4 kişilik bir öz değerlendirme komisyonu oluşturulmuştur. Ardından bu komisyon tüm iç ve dış paydaşlardan gerekli bilgi ve önerileri temin ederek bu raporun hazırlanmasına katkı sunmuştur.

Komisyon Üyeleri

Prof. Dr. Tolga ÖZŞEN (Başkan)

E-posta : ozsen@comu.edu.tr

Telefon : 0 (286) 217 4763 Dahili: (3629)

Dr.Öğr.Üyesi Melek ÇELİK (Üye)

E-posta : kabamelek@gmail.com

Telefon : 0 (286) 217 4763 Dahili: (6201)

Öğr.Gör. Ahmet GÜLMEZ (Üye)

E-posta : agulmez@comu.edu.tr

Telefon : 0 (286) 217 4763 Dahili: (3696)

Dr. Öğr. Üyesi Esra KIRA (Üye)

E-posta : esra.kira@comu.edu.tr

Telefon : 0 (286) 217 4763 Dahili: (3635)

0. GİRİŞ

0.1. PROGRAMA AİT BİLGİLER

01.1. Programın Kısa Tarihçesi ve Sahip Olduğu İmkanlar

3 Temmuz 1992 tarihinde, 3837 sayılı kanunla kurulan Çanakkale Onsekiz Mart Üniversitesi, 1992-1993 Eğitim-Öğretim yılında Trakya Üniversitesi'nden devredilen Çanakkale Eğitim Fakültesi, Çanakkale Meslek Yüksekokulu ve Biga Meslek Yüksekokulu ile eğitim-öğretim hayatına başlamıştır. Programımız dönemin aynı zamanda kurucu Rektörü de olan Sayın Prof. Dr. A. Mete TUNCOKU'nun girişim ve katkılarıyla 1993 yılında kurulmuştur. Japonca'nın, seçmeli ikinci yabancı dil olarak ortaöğretim kurumlarında öğretilmeye başlanacağı düşünüldükçe, Japonca öğretecek nitelikte insan kaynağı yetiştirmek amacıyla, Çanakkale Onsekiz Mart Üniversitesi Eğitim Fakültesi bünyesinde eğitim-öğretim faaliyetlerine başlamıştır. Anabilim Dalımız'ın kuruluş törenine Japonya İmparatorluk Ailesi'nden Prens Takahito MİKASANOMİYA ve eşi ile dönemin Ankara Japonya Büyükelçisi ile eşi de iştirak etmiştir. Programımız tüm Avrupa, Afrika ve Ortadoğu bölgesindeki ilk ve tek "Japonca Öğretmeni yetiştiren yükseköğretim kurumu" olma özelliğine sahiptir. Kurulduğu dönemde 3 Japon uyruklu öğretim elemanı ve 18 öğrenci ile eğitim öğretim faaliyetine başlayan programımız, 2019-2020 eğitim-öğretim yılında 1 Profesör, 2 Dr. Öğr. Üyesi, 4 Öğretim Görevlisi olmak üzere toplam 7 öğretim elemanı ve yaklaşık 240 öğrencimiz ile bilimsel çalışma ve eğitim-öğretim faaliyetlerine devam etmektedir. Programımızda görev yapan toplam 10 öğretim elemanının 6'sının Japon uyruklu olması ve Türk öğretim elemanlarının tamamının yüksek lisans ya da yüksek lisans ve doktora çalışmalarını Japonya'da tamamlamış olmaları sebebiyle derslerin çoğunluğu Japonca olarak yürütülmektedir. Japonca Öğretmenliği Programı Avrupa'nın önde gelen Japonya araştırmaları programlarının dahi sahip olmadığı derin ve geniş bir yazılı kaynak ortamına sahiptir. Yaklaşık 10 bin üzerinde Japonca basılı yayını barındıran Eğitim Fakültesi A blok bünyesindeki *Japon Kültürü Odası-Ôno Japonca Kütüphanesi* ile öğrencilere ve alan araştırmacılarına ulaşılması zor ender yayınları sunma kabiliyetine sahiptir. Bunun yanı sıra, 2020-2021 eğitim öğretim yılı ile birlikte ilk kez Japon Dili Eğitimi alanında yüksek lisans çalışmalarına başlanacaktır. Program öğretim planları dışında özellikle Marmara Bölgesi'ne yoğunlaşmış Japonya orijinli şirketlerle yoğun ilişki ve iletişim her geçen gün artmaktadır. Gerek Japon şirketlerinde çalışan mezunlarımız aracılığıyla düzenlediğimiz "Japonca Mezunları Anlatıyor" başlıklı kariyer sempozyumları serisi, gerekse Japon şirketlerinde ve yurtiçi/yurtdışı üniversitelerdeki araştırmacıların katkıları ile düzenlediğimiz sempozyumlarla da üniversite-sektör işbirliği güçlendirilmeye çalışılmaktadır.

01.2. Programın Öğretim Yöntemi, Eğitim Dili ve Öğrenci Kabulü

Japonca Öğretmenliği Programı bu çerçevede Ortaöğretim kurumlarında Japonca Eğitimi verebilecek nitelikli öğretim elemanı ve Türk-Japon ilişkilerinde, çeşitli sektörlerdeki Japon firmalarında faaliyet gösterebilecek nitelikli eleman yetiştirmeyi başlıca 2 temel amaç olarak benimsenmiş Temel Japonca Hazırlık üzerine 4 yıllık bir lisans programıdır; toplam öğretim yılı 5 yıldır. Öğretim elemanı kadrosunun nitelikleri

doğrultusunda eğitim dili ağırlıklı olarak -alan derslerinde- Japoncadır. Programımızın öğrenci genel kontenjanı 41 olarak belirlenmiştir. Japon Öğretmenliği Programı DİL puanı üzerinden öğrenci kabul etmektedir. YÖK Atlas 2023 YKS verilerine göre tavan puanı 478,74379'dur ve bir sene önceki puanını 25 puan daha arttırmıştır. Kaydolan öğrenciler, Yeni Öğretmen Yetiştirme Lisans Programları müfredatındaki dersleri almak zorundadırlar. Bunun yanı sıra, yeni program dahilinde son sınıfın iki döneminde Öğretmenlik Uygulaması dersleri ile öğretmenlik stajlarını tamamlamak zorundadırlar.

01.3. Programın İdari Yapısı Öğretim Kadrosu

Japonca Öğretmenliği Programı/Anabilim Dalında kadrolu olarak görev yapan 1 Profesör Doktor, 2 Doktor Öğretim Üyesi, 4 Öğretim Görevlisi görev yapmaktadır. Kurumsal hiyerarşi dahilinde Programımız/Anabilim Dalımız Yabancı Diller Eğitimi Bölümüne bağlı olarak faaliyet göstermektedir. Programa ait dersler dağılımları, öğretim planı, sınav takvimi gibi konular Program/Anabilim Dalı Başkanı başkanlığında kurulan komisyonlarda aktif olarak planlamakta ve Program/Anabilim Dalı kurulunda onaya sunulularak karar bağlanmaktadır. Anabilim Dalı/Program kurulu tüm öğretim elemanlarının katılımıyla toplanır. Program/Anabilim Dalında yukarıda belirtilen konularda şeffaf ve katılımcı bir yönetim tarzı benimsenmektedir. Japonca Öğretmenliği Programı'nın mevcut öğretim elemanı kadrosuna ilişkin bilgiler kanıtlarla sabittir.

Tablo 1. Programdaki Öğretim Elemanlarının Dağılımı

Unvan/Kadro	Yaş Aralığı									
	<30		30-39		40-49		50-59		60-	
	K	E	K	E	K	E	K	E	K	E
Prof. Dr.	-	-	-	-	-	1	-	-	-	-
Dr. Öğr. Ü.	-	-	1	-	1	-	-	-	-	-
Öğr. Gör.	1	-	1	-	-	-	2	1	-	-

Tablo 2. Öğretim Kadrosunun Ders Yükü Dağılımlarına Yönelik İstatistikler Sözleşmeye Esas Görev Tanımı Kapsamında Akademik Unvanlara Göre Olması Gereken Minimum Ders Yükü ve Mevcut Ders Yükü Dağılımları

Unvan/Kadro	Ad-Soyad	Minimum	Mevcut			
			Lisans	Lisansüstü	Diğer	Toplam
Prof. Dr.	Tolga ÖZŞEN	10	11	17	-	28
Dr. Öğr. Ü.	Kenji KAWAMOTO	12	8	12	-	20
Dr. Öğr. Ü.	Melek ÇELİK	12	10	16		26
Dr. Öğr. Ü..	Esra KIRA	12	10	3		13
Öğr. Gör.	Ahmet GÜLMEZ	12	22			22
Öğr. Gör.	Miyuki İCHİMURA	12	16			16
Öğr. Gör.	Sayako TOKİNAGA	12	19			19
Öğr. Gör.	Natsuko DOİ	12	15			15

Tablo 3. Öğretim Elemanı ve Öğretim Üyesi Başına Düşen Öğrenci Sayısı

Kayıtlı Öğrenci (1)	Öğretim Elemanı (2)	1/2
240	8	30

Kayıtlı Öğrenci (1)	Öğretim Üyesi (2)	1/2
240	4	60

Tablo 4. Öğretim Üyelerinin Akademik Yayınlarına Yönelik İstatistikler, 2023*

Öğretim Elemanı	Hakemli & Alan Endekli Dergi Uluslararası + Ulusal	Bildiri Uluslararası + Ulusal	Kitap (K), Kitap Bölümü (KB), Kitap Editör (K.E.) Çeviri (Ç) Uluslararası + Ulusal	Toplam Atıf Sayıları
Prof. Dr. Tolga ÖZŞEN	3 (2 Q1+ 1 alan)	5 uluslararası	KB: 1	5
Dr. Öğr. Ü. Melek ÇELİK	0	2 uluslararası	KB: 2; Ç: 1	0
Dr. Öğr. Ü. Esra KIRA	2 (uluslararası alan endekli)	0	KB: 1	1
Öğr. Gör. Ahmet GÜLMEZ	1	-	-	1
Öğr. Gör. Sayako TOKINAGA	-	-	-	-
Öğr. Gör. Miyuki İCHİMURA	-	2	-	-
Öğr. Gör. Natsuko DOİ	-	-	-	-

Tablo 5. Öğretim Kadrosu Analizi

Öğretim Elemanı	Son mezun olduğu kurum, yılı ve derecesi	Uzmanlık alanları	Japon Dili Eğitimi Deneyimi (süre)	Kurum (ÇOMÜ) geçmişi	Etkinlik düzeyi (Yüksek-Orta-Düşük) Meslek Kuruluşları	Etkinlik düzeyi (Yüksek-Orta-Düşük) Araştırma
Prof. Dr. Tolga ÖZŞEN	2010, Ph.D. Kumamoto Ü. (Japonya)	Japon Dili ve Edebiyatı, Japonoloji	22	22	Var	Yüksek
Dr. Öğr. Ü. Melek ÇELİK	2011, Ph.D. Tsukuba Ü. (Japonya)	Japon Edebiyatı	9	4	Var	Yüksek
Dr. Öğr. Ü. Kenji KAWAMOTO	2012, Ph.D. Kobe Ü. (Japonya)	Japon Dili Eğitimi, Japon Felsefesi	23	16	Var	Orta
Dr. Öğr. Ü. Esra KIRA	2019, Ph.D. Okayama Ü. (Japonya)	Dilbilim	3	3	Var	Orta
Öğr. Gör. Ahmet GÜLMEZ	2003, M.A. Reitaku Ü. (Japonya)	Japon Dili Eğitimi	20	20	Var	Düşük

Öğr. Gör. Miyuki İCHİMURA	1994, B.A. Doshisha Ü. (Japonya)	Japon Dili Eğitimi, Sosyoloji	25	17	Var	Yüksek
Öğr. Gör. Sayako TOKİNAGA	2013, M.A. Okayama Ü. (Japonya)	Japon Dili Eğitimi, Japon Tarihi	10	8	Var	Düşük
Öğr. Gör. Natsuko DOI	2022, M.A. Akita International Ü. (Japonya)	Kültürel Çalışmalar	2	2	Yok	Düşük

Tablo 6. Öğretim Üyesi Kadrosunun Tamamlanan veya Halen Devam Etmekte Olan Projeleri 2023

Prof. Dr. Tolga ÖZŞEN	-	2	2	Araştırmacı: 1) "Facing Academic Integrity Threats – FAITH", supported by Erasmus+ KA220-HED (international partners: European Academic Integrity Network, University of Konstanz, University of Porto University, University of Maribor), 2021-2024, 2) "Intercultural Communication: Eurasian Axis: Joint MA Degree design project" supported by ERASMUS-EDU-2021-EMJM, 2021-2022, "Researcher".
Dr. Öğr. Ü. Melek ÇELİK	-	-	1	Araştırmacı: "Intercultural Communication: Eurasian Axis: Joint MA Degree design project" supported by ERASMUS-EDU-2021-EMJM, 2021-2022, "Researcher".
Dr. Öğr. Ü. Esra KIRA		1	1	Araştırmacı: "Intercultural Communication: Eurasian Axis: Joint MA Degree design project" supported by ERASMUS-EDU-2021-EMJM, 2021-2022, "Researcher".

01.4. Programın Amacı

Programımıza ait kurumsal amaç ve hedefler ortaya konulurken Japon dili eğitimi alanındaki ulusal ve uluslararası çıktılar ve mezuniyet sonrası geri dönütler ile birlikte öğretmen yetiştirme programları müfredatı göz önünde bulundurulmaktadır. Bu çerçevede, dil ediniminin yanı sıra kültür, felsefe, toplum, tarih, ekonomi gibi farklı disiplinlerin de öğretim programına dahil edilmesiyle birlikte çok boyutlu donanıma sahip bir Japonca öğretmeni ve Japonya uzmanı profili yetiştirilmeye çalışılmaktadır. Bu doğrultuda öğrencilere teorik dil edinim derslerinin yanı sıra yukarıda bahsi geçen alanlarda da dersler verilmekte; aynı zamanda kültürel faaliyet kapsamında farklı alanlarda Japon geleneksel kültürüne ilişkin etkinlikler yoluyla kültürel bilgi ve deneyim ortamı sağlanmaktadır.

01.5. Programın Hedefi

Japonca öğreten nitelikli bir uzman olmanın yanı sıra bir Japon şirketinde istihdam edilmesi durumunda da gerek dil ve iletişim becerileri bağlamında donanımlı, gerekse Japon kurumsal davranış örüntülerine hakim ve uygulayabilen öğrenci yetiştirmek programın temel hedefleri arasındadır.

01.6. Kazanılan Derece

Bu programdan mezun olabilmek için öğrencilerin; Öğretim programlarında belirlenen tüm derslerden en az DD/S notu olarak minimum 240 AKTS kredisinden başarılı olmaları, 4.00 üzerinden en az 2.00 Genel Not Ortalamasına sahip olmaları, Zorunlu öğretmenlik uygulamasını belirtilen sürede ve özellikle tamamlamaları gerekmektedir. İlgili kriterleri karşılayan öğrenciler Japonca Öğretmeni Lisans Derecesi almaya hak kazanırlar

01.7. Öğrencilerin Programı Seçerken Sahip Olması Gereken Yetkinlikler

Öğrencilerin lise mezuniyetine müteakip YKS’de DİL puanı olarak -2022 YÖK Atlas verilerine göre-409 puan ve üzeri almış olmaları gerekir. Dil öğrenimi belirli bir sistematik gerektirdiğinden, çalışma disiplinine sahip, odaklanan, dış kültür kurumlarına saygılı, yeniyeye açık ve iştah duyan, grup çalışmalarına yatkın, girişken ve girişimci ruha sahip, yenilikleri takip eden, uluslararası arenada faaliyet gösterme niyet ve eğilimine sahip, Japonya’ya çok boyutlu ilgi duyan bireylerin programda alacakları eğitim boyunca ve sonrasında akademik başarıya ulaşma ihtimallerinin daha güçlü olduğu düşünülmektedir.

01.8. Öğrencilerin Öğrenimleri Sonunda Sahip Olacağı Yetkinlikler

Japonca Öğretmeni adayı öğrencilerimiz, Japonlarla profesyonel yaşamda ortak iş yapabilecek düzeyde dil yetisinin yanı sıra sosyokültürel donanımına sahip olmaktadır. Bu sayede, Japon şirketlerinde ve Japonya-Türkiye ayaklı çok uluslu firmalarda orta-üst düzey yönetici konumunda faaliyet gösteren anlamlı sayıda mezunumuz bulunmaktadır.

01.9. Programın Mevcut Öğrenci Profili

Öğrencilerimizin cinsiyet bazlı oranı yaklaşık yarı yarıyadır. 2022’de programa yerleşen öğrencilerin %43’ü kız, %56’sı erkek öğrencilerden oluşmaktadır. Neredeyse tamamına yakını programa kayıt olmadan önce Japonca bilmemektedir; Japonca belirli bir seviye üzerinde bilenlerin oranı %3,7’dir. Yarısından fazlası (%52) büyükşehirlerden gelmekte olup, %75.7’si orta gelir grubu ailelerdendir. 2022’de yeni gelen öğrencilerin %58’inin Marmara Bölgesi’nden geldiği tespit edilmiştir. Yarısından fazlasının (%55.2) Japon arkadaşı yoktur; Japonca ile teması çoğunlukla örgün eğitim ortamı ile sınırlıdır. Bölüm-Dil öğrenme motivasyonu bağlamında bakıldığında çoğunluğu (%68.8) bütüncüleyici motivasyona sahiptir.

01.10. Program Mezunlarının Mesleki Profili

Program mezunları üniversiteler başta olmak üzere farklı kurum ve kuruluşlarda seçmeli Japonca derslerini verebildikleri gibi, turizm alanında rehberlik yapabilmekte; Japon şirketlerinde ve/veya çok uluslu şirketlerde istihdam farklı pozisyonlarda (çevirmen, eğitmen, vb.) istihdam edilmektedirler.

01.11. Programın Paydaşları

Programımızın gelişebilmesi, eğitim kalitesini artırabilmesi, uluslararası günceli yakalayabilmesi amacıyla farklı ulusal, uluslararası paydaşlarla ikili işbirlikleri sürdürmektedir. Bu kapsamda paydaşlarımızın başlıcaları şu şekilde sıralanabilir:

- Tüm ulusal resmî kuruluşlar
- Japonya Ankara Büyükelçiliği
- Japonya İstanbul Başkonsolosluğu
- Türk-Japon Vakfı (TJV)
- Japonya Araştırmaları Derneği
- Matsushita Konosuke Anı Vakfı Nippon Foundation
- NF-JLEP Association
- Japan Foundation
- Avrupa Japon Dili Eğitimcileri Derneği
- Avrupa Japonya Araştırmaları Derneği
- TJV Japon Dili ve Kültürünü Araştırma, Uygulama-Eğitim Merkezi Mezunlarımız

Programın İletişim Bilgileri

Çanakkale Onsekiz Mart Üniversitesi Eğitim Fakültesi
Yabancı Diller Eğitimi Bölümü Japonca
Öğretmenliği Programı Anabilim Dalı
Başkanı Prof. Dr. Tolga ÖZŞEN
ÇOMÜ Eğitim Fakültesi
İnönü Caddesi, Anafartalar Yerleşkesi, B4-
2-12, 17100, Merkez-Çanakkale E-posta :
ozsen@comu.edu.tr
Telefon : 0 (286) 217 4763 Dahili: (3629)

SONUÇ: ÖRNEK UYGULAMA

Kanıt- Örnek Uygulama linkleri:

<https://japanese.egitim.comu.edu.tr/hakimizda/hakimizda-r1.html>
www.yokatlas.yok.gov.tr/netler-tablo.php?b=10121
<https://yokatlas.yok.gov.tr/lisans.php?y=102710051>
www.yok.gov.tr/Documents/Kurumsal/egitim_ogretim_dairesi/Yeni-Ogretmen-Yetistirme-Lisans-Programlari/Japonca_Ogretmenligi_Lisans_Programi.pdf
www.ubys.comu.edu.tr/AIS/Instructor/ProgramDescriptionAndOutcome/Index#
www.tjv.org.tr/tr/hakimizda/tarihce/
www.jad.org.tr/
www.matsushita-konosuke-zaidan.or.jp/en/works/international/promotion_international_01.html
www.nf-jlep.org/en/universities/
www.jpf.go.jp/e/
www.eaje.eu/en/index
www.eajs.eu/index.php?id=273&L=32
<http://strateji.comu.edu.tr/kalite/stratejik-plan.html>
<https://www.google.com/url?q=https://yokatlas.yok.gov.tr/lisans.php?y%3D102710051&sa=D&source=docs&ust=1673520085757560&usq=AOvVaw2O6EZHJXish3dhxYO5RbZA>

1. ÖĞRENCİLER

1.1. Öğrenci Kabulleri

Programa kabul edilen öğrenciler, programın kazandırmayı hedeflediği çıktıları (bilgi, beceri ve davranışları) öngörülen sürede edinebilecek altyapıya sahip olmalıdır. Öğrencilerin kabulünde göz önüne alınan göstergeler izlenmeli ve bunların yıllara göre gelişimi değerlendirilmelidir.

Çanakkale Onsekiz Mart Üniversitesi Eğitim Fakültesi Japon Dili Eğitimi Anabilim Dalı lisans programına öğrenci kabulleri, Yükseköğretim Kurulu (YÖK), Öğrenci Seçme ve Yerleştirme Merkezi (ÖSYM) Başkanlığı ile Rektörlük tarafından belirlenen ilkeler ve akademik takvim ile ilan edilen tarihler arasında, istenen belgeler ile birlikte Fakültemiz öğrenci işleri kayıt bürosu tarafından yapılmaktadır. Fakültemiz Japon Dili Eğitimi Programı YKS’de DİL puanı türüyle 419,73359 puan ve üzeri (2023 YÖK Atlas verilerine göre) alan öğrencileri kabul etmektedir. Program örgün öğretim olarak 40+1 kişilik örgün öğretim kontenjanıyla eğitim-öğretim vermektedir. Öğrenciler, Yabancı Diller Yüksek Okulu’na (YADYO) bağlı bir yıl zorunlu hazırlık eğitimini tamamladıktan sonra lisans programına devam etmektedirler. Eğitim dili Japonca ve Türkçe olup, zorunlu meslek bilgisi dersleri, seçmeli alan bilgisi, seçmeli kültür ve meslek bilgisi dersleri ile yabancı dil dersi bulunmaktadır. Ayrıca, Japon Dili Eğitimi Programı’na kayıt yaptıran öğrenciler, programdan mezun olabilmek için müfredatta bulunan tüm derslerin yanı sıra, son sınıfta Fakültemiz tarafından belirlenen MEB’e bağlı ilk ve ortaöğretim kurumlarında öğretmenlik uygulaması yapmak zorundadırlar. (Bkz: [Öğretim Planı](#)).

Japon Dili Eğitimi Programı mezunları ortaöğretim kurumlarında, yurtiçi ve yurtdışındaki Türk, Japon ve Türk-Japon ortaklı kamu ve özel sektör işletmelerinde (turizm, otomotiv sektörü, çevirmenlik, halkla ilişkiler, insan kaynakları, pazarlama vb) çalışma olanağına sahiptirler. (Bkz: [Anabilim Dalı Mezuniyet Sonrası](#)).

Programımız, öğrencilerini çalışacakları sektörlerle ilgili ulusal ve uluslararası gelişmeleri takip eden, Türk-Japon ilişkilerinin geliştirilmesinde etkin rol alacak, özgüvenli, yüksek iletişim becerisine sahip, yenilikçi ve nitelikli işgücü potansiyeli olarak yetiştirmeyi hedeflemektedir. [Mezunlar Anlatıyor Seminerleri](#) dizisi kapsamında kayıtlı öğrencilerimizle buluşarak konuşmalar yapan mezunlarımızın kariyer durumları da bu bağlamda bir örnek oluşturmaktadır. Buna yönelik olarak, Japon dilini etkin ve akıcı biçimde öğretme ve kullanma becerisinin yanı sıra kültür, toplum, tarih, ekonomi gibi farklı disiplinler ile ilgili teorik bilgiler ve uygulamalar çok boyutlu bir eğitim verilmekte,

- Çalışma disiplinine sahip,
- Dış kültür kurumlarına saygılı,
- Girişimci ruha sahip,
- Grup çalışmalarına yatkın,
- Yeniliklere açık ve alanında yenilikleri takip eden öğrenciler yetiştirilmesi amaçlanmaktadır.

1993 yılında öğrenci almaya başlayan ve ilk mezunlarını 1998 yılında veren Japon Dili Eğitimi Programı örgün öğretim doluluk oranı %100 olup, program kontenjanı, programa kayıtlı öğrenci sayısı, yıllara göre YKS puanları ve mezun öğrenci sayıları tablolarda belirtildiği gibidir.

Programımızın son 10 yıllık taban puan verileri üniversitemiz öğrenci işleri daire başkanlığının web sayfasından takip edilebilmektedir. (Bkz: Son 10 Yılın Taban Puanları) <http://ogrencisleri.comu.edu.tr/istatistikler/comu-son-10-yila-ait-taban-puanlar.html> 2009 yılında 290 olan taban puanımız 2019 yılında yaklaşık 90 puanlık bir artış göstermiş olması, programımıza olan talebin sürekliliğini ifade etmektedir. **2021 yılında ise taban puanımız 409,91775 olmuş 2023 yılında ise 419,73359 puana gelmiştir. Her geçen yıl programımıza olan talebin daha da arttığı verisi ortaya çıkmıştır.**

Tablo 9. Programa Kayıtlı Öğrenci Sayısına İlişkin İstatistikler

1993	15
1994	25
1995-2009	450
2010-2015	240
2016-2019	164
2020-2022	240
2022-2023	182
Kuruluşundan günümüze kadar kayıt yaptıran öğrenci sayısı	1076

Tablo 10. Program Kontenjanı ve Kayıtlı Öğrenci Sayısına İlişkin İstatistikler

Yıl	Toplam Kontenjan	Toplam Yerleşen Öğrenci Sayısı	Kayıtlı Öğrenci Sayısı
-----	------------------	--------------------------------	------------------------

2016	41	41	241
2017	41	41	246
2018	41	41	232
2019	41	41	232
2020	41	41	245
2021	41	41	245
2022	41	41	240
2023	41	41	168

Tablo 11. Programa Kayıtlı Yabancı Öğrenci Sayısı

Yıl	Kayıtlı Yabancı Öğrenci Sayısı
2016	5
2017	3
2018	-
2019	-
2020	2
2021	2
2022	2
2023	3

Tablo 12. Son 4 Yılın Merkezi Yerleştirme Sınavı Puanları

(<https://www.osym.gov.tr/TR,25736/2023-yks-yerlestirme-sonuclarina-iliskin-sayisal-bilgiler.html>)

Yıl	Taban Puan	Tavan Puan
2016	402,51453	464,26581
2017	393,61549	489,69984
2018	388,13506	467,56528
2019	399,27799	466,41290
2020	399,27799	466,41290
2021	404,29088	470,47261
2022	409,91775	453,78584
2023	419,73359	478.74379

Tablo 13. Mezun Öğrenci Sayıları

Yıl	Toplam
2014	13
2015	26
2016	18
2017	24
2018	38
2019	35
2020	28
2021	28
2022	27
2023	30

Akademik Yıl ⁽¹⁾	Hazırlık		Sınıf ⁽²⁾								Öğrenci Sayıları ⁽³⁾						Mezun Sayıları ⁽³⁾					
			1.		2.		3.		4.		L		Y		D		L		YL		D	
İnsiyet ⁽⁴⁾	K	E	K	E	K	E	K	E	K	E	K	E	K	E	K	E	K	E	K	E	K	E
2023	17	24	17	23	19	7	15	12	17	17	85	83	1	2	-	-	14	16	3	-	-	-
[2022]	33	39	20	7	15	10	16	14	21	25	105	95	5	4	-	-	15	12	2	-	-	-
[2021]	34	28	26	17	25	28	20	18	21	14	126	105	2	3	-	-	16	12	-	-	-	-
[2020]	32	29	16	18	27	22	19	11	18	13	112	93	-	-	-	-	18	10	-	-	-	-
[2019]	27	30	21	13	28	27	18	17	25	15	119	102	-	-	-	-	23	13	-	-	-	-
[2018]	32	24	23	13	20	22	24	16	28	20	127	95	-	-	-	-	21	15	-	-	-	-
[2017]	36	24	16	16	24	22	25	16	14	11	115	89	-	-	-	-	12	11	-	-	-	-

SONUÇ

ÖRNEK UYGULAMA

KANIT

Birim / Program Web Sitesi

Kanıt Linkleri:

<https://ubys.comu.edu.tr/AIS/OutcomeBasedLearning/Home/Index?id=6173>

<http://yde.egitim.comu.edu.tr/japon-dili-egitimi/japon-dili-egitimi-mezuniyet-sonrasi.html>

<https://ogrencisleri.comu.edu.tr/program-taban-puanlari-r49.html>

Yökatlas Bilgileri

<https://yokatlas.yok.gov.tr/lisans.php?y=102710051>

Taban ve Tavan Puanlar ÖSYM verileri:

<https://www.osym.gov.tr/TR,25736/2023-yks-yerlestirme-sonuclarina-iliskin-sayisal-bilgiler.html>

1.2. Yatay ve Dikey Geçişler Çift Anadal ve Ders Sayma

Tüm yatay geçişler, 24/4/2010 tarihli ve 27561 sayılı Resmî Gazete’de yayımlanan [Yükseköğretim Kurumlarında Ön lisans ve Lisans Düzeyindeki Programlar Arasında Geçiş, Çift Anadal, Yan Dal ile Kurumlar Arası Kredi Transferi Yapılması Esaslarına İlişkin Yönetmelik](#) hükümlerine göre yapılır. ÇOMÜ’ye bağlı fakülte, yüksekokul ve bölümler arası yatay geçişler ise, Yükseköğretim Kurumlarında Ön lisans ve Lisans Düzeyindeki Programlar Arasında Geçiş, Çift Anadal, Yan Dal ile Kurumlar Arası Kredi Transferi Yapılması Esaslarına İlişkin Yönetmelik ve Üniversite Senatosunca kabul edilen esaslara göre yapılmaktadır (Bkz: [Yatay Geçişler](#)).

Japon Dili Eğitimi Programı Türkiye’de sadece ÇOMÜ Eğitim Fakültesi bünyesinde eğitim veren bir program olduğundan dolayı, diğer bir yükseköğretim kurumunda öğrenci iken, ÖSYM tarafından yapılan merkezi yerleştirme sınavı veya başarı **durumuna** göre yatay geçiş **söz konusu** olmamaktadır. Yine Ön lisans düzeyinde Japon Dili Eğitimi Programı bulunmadığından dolayı, diğer bir yükseköğretim kurumunda öğrenci iken, ÖSYM tarafından yapılan dikey geçiş sınavı ile Programımıza kayıt yaptırmak mümkün değildir. Programımızda 2023 itibarıyla çift anadal ve yandal uygulaması yoktur.

SONUÇ

UYGULAMA YOK

KANIT

Birim / Program Web Sitesi

Kanıt Linkleri:

<http://yde.egitim.comu.edu.tr/japon-dili-egitimi/japon-dili-egitimi-genel-bilgiler.html>

<https://ubys.comu.edu.tr/AIS/OutcomeBasedLearning/Home/Index?id=6173>

<http://ogrencisleri.comu.edu.tr/>

1.3. Öğrenci Değişimi

Programımızdaki öğrenciler, yabancı dil, mülakat, not ortalaması gibi istenen şartları yerine getirdikleri takdirde lisans eğitimlerinin belirli bir döneminde, Üniversitemizin anlaşmalı olduğu başka bir yükseköğretim kurumunda yurtiçi (Farabi)ve yurtdışı (Erasmus) öğrenci programları ile eğitim görebilirler. Bu programlar hakkındaki detaylı bilgilere Üniversitemizin Erasmus ve Dış İlişkiler Koordinatörlüğü'nün web sitesinden aktif olarak ulaşılmaktadır. (Bkz: [Erasmus Koordinatörlüğü](#)). Ayrıca Anabilim Dalımızda öğrenci değişim programlarıyla da ilgili bir koordinatör öğretim elemanımız vardır ve öğrencilerimiz buradan da destek alabilmektedir.

Anabilim Dalımız, Türkiye'de ve Avrupa'da Eğitim Fakültesi bünyesinde eğitim-öğretim verilen tek Japon Dili Eğitimi Programı olması nedeniyle, kısıtlı bir çerçevede Erasmus değişim programından faydalanılmaktadır. 2019 yılından itibaren Slovenya'daki Ljubljana Üniversitesi ve 2023 yılından itibaren ise Bulgaristan'da bulunan Sofya Üniversitesinde öğrencilerimizin Japonca ile eğitim-öğretim alma imkanı doğmuştur. Japonya'da ise, ikili anlaşmalar çerçevesinde Japonya'da bulunan Okayama Üniversitesi, Joetsu Eğitim Üniversitesi ve Kumamoto Üniversitesinde; MEXT bursu ile tüm Japon üniversitelerinde bir akademik yıl boyunca eğitim alabilmektedir. 2023 yılında lisans öğrenimi sırasında dokuz (9) öğrencimiz [Japonya'da bir yıllık öğrenim hakkı kazanmışlardır](#).

SONUÇ

ÖRNEK UYGULAMA

KANIT

Birim / Program Web Sitesi

Kanıt Linkleri:

https://twitter.com/COMU_Japanese/status/1689584447580958720/photo/1

<http://erasmus.comu.edu.tr/anlasma-listesi-aktif.html>

http://www.okayama-u.ac.jp/index_e.html

<https://www.juen.ac.jp/contents-e/index.html>

<https://ewww.kumamoto-u.ac.jp/en/>

1.4. Danışmanlık ve İzleme

Danışmanlar, öğrencilerin kayıt yenileme, ders ekleme bırakma işlemlerine onay vermekle ve bu öğrencilerin kayıtlı oldukları programı izlemelerinde; eğitim-öğretim çalışmaları ve Üniversite yaşamıyla ilgili sorunlarının çözümünde rehberlik yapmakla görevlidirler. Danışmanları da içeren [akademik personel görev dağılımı](#) program web sayfasında kamuya açık şekilde paylaşılmıştır. Güz yarı yılının başlamasından önce, olağan anabilim dalı kurul toplantısında danışmanlar belirlenir ve bölüme sunulur. Danışmanlar ve Anabilim Dalı Başkanı her akademik yıl başında her bir döneme ayrı olarak [oryantasyon çalışmasını](#) gerçekleştirir. Bu yolla, öğrenciler akademik yılın başında mevzuat, ders programı, anabilim dalının o yıla özgü makro hedef ve olanları hakkında bilgi sahibi olur ve kendilerinin bu makro hedefler dahilindeki görev ve rollerini öğrenir. Öğretim elemanlarının destek ve danışmanlığı, öğrencilerimizin motivasyonunu arttırmakta ve [memnuniyet düzeyleri](#)ni olumlu etki yapmaktadır.

SONUÇ

ÖRNEK UYGULAMA

KANIT

Birim / Program Web Sitesi

Kanıt Linkleri:

<http://japanese.egitim.comu.edu.tr/>

1.5. Başarı Değerlendirmesi

Programımızda yürütülen başarı değerlendirme ölçütleri, ölçme yöntem ve araçları üniversitemiz [Eğitim Öğretim ve Sınav Yönetmeliği](#) çerçevesinde şekillenir ve uygulanır. Her bir dersin karakteristiğine göre değişiklik göstermekle birlikte, temel olarak ara ve final değerlendirme uygulanmaktadır.

SONUÇ

ÖRNEK UYGULAMA

KANIT

Birim / Program Web Sitesi

Kanıt Linkleri:

<http://ogrencisleri.comu.edu.tr/egitim-ogretim-ve-sinav-yonetmeli.html>

1.6. Programdan Mezuniyet Koşulları

Fakültemizde ilgili bölüm başkanlıklarından oluşan mezuniyet kriterleri belirleme ve mezuniyet komisyonu bulunmaktadır. Bir öğrencinin öğrenimini **başarıyla** bitirerek Japonca Öğretmeni Lisans Derecesi elde edebilmesi için, öğretim programlarında belirlenen tüm derslerden en az DD/S notu alarak, minimum 240 AKTS kredisinden başarılı olması ve 4.00 üzerinden en az 2.00 Genel Not Ortalamasına sahip olması gerekmektedir. Ayrıca zorunlu öğretmenlik uygulamasını belirtilen sürede ve özellikle tamamlamalıdır. Bir öğrencinin GNO'su aynı zamanda mezuniyet not ortalamasıdır. Detaylı bilgiler için [Eğitim Öğretim ve Sınav Yönetmeliği](#) ve [Program Tanımı](#) incelenebilir.

SONUÇ

ÖRNEK UYGULAMA

KANIT

Birim / Program Web Sitesi

Kanıt Linkleri:

<https://ubys.comu.edu.tr/AIS/OutcomeBasedLearning/Home/Index?id=IVRlztO1Yw7W4pZSEy!xDDx!1VQ!xGGx!xGGx!&culture=tr-TR>

2. PROGRAM EĞİTİM AMAÇLARI

2.1. Tanımlanan Program Eğitim Amaçları

Programımızın eğitim programlarında üniversitemizin ve fakültemizin kurumsal hedefleri ve önceliklerinin yanı sıra güncel yerel, bölgesel, ulusal ihtiyaçları ve hedefleri dikkate almaktadır. Bu kapsamda Yükseköğretim Yeterlilikler Çerçevesi lisans eğitimi için, eğitim programının amaç ve hedeflerini, öğrencilerin kazanması beklenen bilgi, beceri ve tutumları içerir ve mezundan beklenen yeterlik ve yetkinlikleri tanımlar. Program çıktılarımızda gözlemlenebilen bu amaç ve hedefler, mesleksi ve toplumsal beklentileri karşılmasına yönelik tüm yetkinlikleri kapsar.

Bu yetkinlikler, lisans eğitimi sürecinde Japon dilinin özellikleri ve öğretimi, dili şekillendiren kültür, insan, toplum, tarih gibi öğeler ile ilgili bilgi ve uygulamaların yanı sıra, öğrencilerimize yabancı dil eğitimcisi ve dilbilimci olarak sahip olması gereken tutum ve davranışın kazandırılması için farklı disiplinlerden de yararlanılmaktadır. (Bkz: [Program Kataloğu](#))

Bu amaçla, Japonya ve Japonca ile ilgili [akademi](#), [iş](#) ve [diplomasi](#) alanında yetkin konukların katıldığı söyleşi, [seminer](#), [panel](#) etkinlikler düzenlenmektedir. Japon dili eğitimi alanındaki ulusal ve uluslararası çıktılar ve mezunların dönütlerine uygun olarak, programımızın kurumsal amaç ve hedeflerinde zaman içinde değişiklikler yapılmıştır. Japon Dili Eğitimi Programının amacı, dil ediniminin yanı sıra kültür, tarih, felsefe, toplum, tarih gibi farklı disiplinleri de öğretim programına dahil ederek, tam donanımlı Japonca öğretmeni ve aynı zamanda çeşitli sektörlerdeki Türk-Japon ortaklı işletmelerde faaliyet gösterebilecek bir Japonya uzmanı yetiştirmektir.

Programımız, yabancı dil eğitimin gereklerine uygun bilgi düzeyine sahip, araştırmacı bir akademik kadro anlayışıyla, çağdaş öğretim tekniklerini kullanarak toplumsal değerlere saygılı nitelikli Japon dili eğitimcileri ile özel sektör ve kamuda Türk-Japon ilişkilerini sürdürmeye ve geliştirmeye katkı sağlayacak, gelişmeleri takip eden, gerekli donanıma sahip kaliteli insan kaynağını yetiştirmeyi görev edinmiştir. Buna yönelik olarak, Japon dilini etkin ve akıcı biçimde öğretme ve kullanma becerisinin yanı sıra kültür, toplum, tarih, ekonomi gibi farklı disiplinler ile ilgili teorik bilgiler ve uygulamalar ile çok boyutlu bir eğitim verilmekte,

- Çalışma disiplinine sahip,
- Dış kültür kurumlarına saygılı,
- Girişimci ruha sahip,
- Grup çalışmalarına yatkın,
- Yeniliklere açık ve alanında yenilikleri takip eden öğrenciler yetiştirilmesi amaçlanmaktadır.

Mezunlarımız;

a) Eğitim, ticaret ve turizm alanında farklı sektörlerde kamu ve özel kurum ve kuruluşlarda istihdam edilebilirler.

b) Program mezunları yurtdışı veya yurtdışında bulunan Türk-Japon ortaklı şirketlerde insan kaynakları, çevirmenlik, halkla ilişkiler, kurumsal iletişim vb. çalışma alanlarında istihdam edilebilirler.

c) Japon Eğitim, Bilim, Kültür ve Teknoloji Bakanlığı (MEXT) bursu veya diğer çeşitli burs imkanları ile Japonya'da lisansüstü eğitim alarak, akademik alanlarda görev alabilirler.

SONUÇ

ÖRNEK UYGULAMA

KANIT

Birim / Program Web Sitesi <https://japanese.egitim.comu.edu.tr/>

Kanıt Linkleri:

<https://ubys.comu.edu.tr/AIS/OutcomeBasedLearning/Home/Index?id=6173>

<http://yde.egitim.comu.edu.tr/japon-dili-egitimi/japon-dili-egitimi-genel-bilgiler.html>

2.2. Program Amaçlarının Öğrencilerin Kariyer Hedeflerine Uygunluğu

Program amaçlarına ulaşma açısından, Japon Dili Eğitimi Programının eğitim amaçları ve misyonu, mezunlarının ulaşmak istediği kariyer [hedefleri ve mesleki beklentilerle uyumludur](#). Gerekli mesleki donanıma sahip, sürekli iyileşmeyi ve gelişmeyi ilke edinmiş, çağın gerektirdiği niteliklere sahip Japon dili eğitimi uzmanları yetiştirebilmek için programın özgörevi ile uyumlu amaçlar yukarıdaki bölümlerde detaylı olarak aktarılmıştır. Programın bu amaçları ve özgörevi tüm iç ve dış paydaşlarımızın görüşleri alınarak benimsenmiş ve bölgesel, ulusal ve küresel ölçekteki gelişmeler dikkate alınarak, gerekli zamanlarda tüm paydaşlarla tartışılıp güncellenmiştir. Japon Dili Eğitimi Programının amacı, dil ediniminin yanı sıra kültür, tarih, felsefe, toplum, tarih gibi farklı disiplinleri de öğretim programına dahil ederek, tam donanımlı Japonca öğretmeni ve aynı zamanda çeşitli sektörlerdeki Türk-Japon ortaklı işletmelerde faaliyet gösterebilecek bir Japonya uzmanı yetiştirmektir. Bu

amaca uygun şekilde, mezunlarımızın çalışacakları sektörlerin ulusal ve uluslararası platformdaki güncel gelişmelerini takip eden, dış kültür kurumlarına saygılı, iletişim becerisi yüksek uzmanlar olarak hizmet vermelerini sağlayacak şekilde eğitim-öğretim faaliyetleri yürütülmesi ve her alanda kendini yetiştirmeye hevesli, çalışma disiplinine sahip, grup çalışmalarına yatkın, girişimci ve yenilikçi öğrenciler yetiştirilmesi hedeflenmektedir. Öğrenciler, bilgi ve teknolojiyi en iyi biçimde kullanarak, çalıştığı kurumlarda etkin biçimde faaliyet gösterebilecek, Japonlarla profesyonel yaşamda ortak iş yapabilecek düzeyde dil becerisi kazandırmaya yönelik teorik bilgiler verilmekte, dilin kullanımı ve öğretimi sırasında faydalanabileceği sosyokültürel donanımı da edinerek, iş hayatına hazırlanmaktadır. Öğrencilerimize sürekli değişen dilin kullanımı ve öğretiminin yanı sıra, Japonya ile ilgili akademi, iş, diploması alanında yetkin konukların katıldığı söyleşi, seminer ve panel gibi etkinlikler düzenlenmektedir.

Japon Dili Eğitimi Programını başarıyla tamamlayan öğrenciler, ortaöğretim kurumlarında, yurtiçi ve yurtdışındaki Türk, Japon ve Türk-Japon ortaklı kamu ve özel sektör işletmelerinde (turizm, otomotiv sektörü, çevirmenlik, halkla ilişkiler, insan kaynakları, pazarlama vb) çalışabilmektedir. Ayrıca mezunlarımız Japon Eğitim, Bilim, Kültür ve Teknoloji Bakanlığı (MEXT) bursu ya da diğer çeşitli burs imkanları ile Japonya’da lisansüstü eğitim alma imkanına da sahiptir.

SONUÇ

ÖRNEK UYGULAMA

KANIT

Birim / Program Web Sitesi

Kanıt Linkleri:

<http://yde.egitim.comu.edu.tr/japon-dili-egitimi/japon-dili-egitimi-faaliyet-ve-olanaklar.html>

<http://yde.egitim.comu.edu.tr/japon-dili-egitimi/japon-dili-egitimi-mezuniyet-sonrasi.html>

2.3. Program Amaçlarının Kurum ve Birim Özgörevlerine Uygunluğu

Program amaçlarına ulaşma kapsamında Japon Dili Eğitimi Programının misyonu ve eğitim amaçları Çanakkale Onsekiz Mart Üniversitesi ve Eğitim Fakültesi [öz görevleri](#) ile uyumludur.

[Üniversitemizin misyonu](#); Eğitim ve öğretimde bilgili, donanımlı, kültürlü ve özgüveni yüksek bireyler yetiştirmeyi hedefleyen; bilimsel çalışmalarda uygulamaya dönük, proje odaklı ve çok disiplinli araştırmalar yapma anlayışını benimsemiş; paydaşlarıyla sürdürülebilir ilişkileri gözetken; bilgiyi, sevgiyi ve saygıyı Çanakkale’nin tarihi ve zengin dokusuyla harmanlayan; kalite odaklı, yenilikçi ve girişimci bir üniversite olmaktır. Fakültemiz ise, ekip çalışmaları ve katılımı en yüksek düzeyde sağlayarak, ulusal ve küresel etik değerlere sahip, yaratıcı, araştırmacı, toplumsal sorumluluk taşıyan, ülke gençliğine ve refahına katkı sağlayan, geleceğin nitelikli öğretmenlerini yetiştirerek, Çanakkale Onsekiz Mart Üniversitesi'nin dünya üniversitesi olma vizyonuna destek sağlamayı kendisine misyon edinmiştir. Bu kapsamda bağlı olduğumuz Eğitim Fakültesinin misyonu, eğitim, öğretim ve araştırma kalitesi ile Türkiye ve Dünyada tanınmış; katılımcı ve paylaşımcı bir yönetime sahip; fakülte-toplum işbirliğini sağlamada öncü; insan onurunu ve değerini yücelten; evrensel değerlere saygılı ve toplam kalite yönetimini benimsemiş bir fakülte olmaktır. Fakültemiz, öğrencilerinin bireysel yeteneklerini geliştirmek, bilgilerini sosyal yaşama aktarmayı öğretmek için, çağdaş metotları ve teknolojiyi kullanabilen, eleştirel düşünen, ömür boyu öğrenmeyi ilke edinen, ulusal ve uluslararası platformlara katılımcı, toplumun gelişmesine katkıda bulunarak yaratıcı düşünebilen, Atatürk İlkelerine ve İnkılaplarına bağlı ve ona sahip çıkan öğretmenler yetiştirmeyi amaç edinmiştir.

Eğitim Fakültesi yönetimine bağlı olarak aktif görev yapan Yabancı Diller Eğitimi Bölümü’ne bağlı programımızdaki tüm öğretim elemanlarımız da bu özgörevlere uygun biçimde hareket etmektedirler. Programımız kendi özgörevlerini bu doğrultuda belirleyerek, kadrosunda bulunan öğretim elemanlarıyla bu özgörevleri içselleştirmiş biçimde aktif olarak uygulamaktadır. Bu çerçevede Eğitim Fakültesi’ne bağlı Japon Dili Eğitimi Programı’nın misyonu ise, çağdaş bilgi ve görgü düzeyine ulaşmak için özgün değerlere sahip, araştırmacı akademik kadro anlayışıyla çağdaş öğretim tekniklerini kullanarak, toplumsal değerlere saygılı ve gelişmelere açık eğitimciler ve çeşitli sektörlerde Türk-Japon ilişkilerini sürdürüp geliştirebilmek için gerekli donanıma sahip nitelikli elemanlar yetiştirmektir.

Programımız bu çerçevede,

- Eğitim, öğretim ve araştırma kalitesi ile Türkiye’de tercih edilen;
- Teknolojik gelişmelere duyarlı, toplumun ve sektör temsilcilerinin beklentilerine uygun insan kaynağı yetiştiren;

- Uluslararası akademik çevrede bölümümüzü en etkin şekilde temsil eden;
- Öğretim elemanları ile sonuç odaklı bir eğitim profili oluşturan;
- Katılımcı, kendine güvenen bireyler yetiştiren;
- Uluslararası değerlere saygılı, post modern yönetim ilkelerini ve toplam kalite anlayışını benimsemiş, kendini sürekli yenileyen bir program olmak övgörevlerini içselleştirmiştir.

Programımızın amacı, dil ediniminin yanı sıra kültür, tarih, felsefe, toplum, tarih gibi farklı disiplinleri de öğretim programına dahil ederek, tam donanımlı Japonca öğretmeni ve aynı zamanda çeşitli sektörlerdeki Türk-Japon ortaklı işletmelerde faaliyet gösterebilecek Japonya uzmanları yetiştirmektir.

Japon dilini etkin ve akıcı biçimde öğretim ve kullanma becerisinin yanı sıra kültür, toplum, tarih, ekonomi gibi farklı disiplinler ile ilgili teorik bilgiler ve uygulamalar ile çok boyutlu bir eğitim verilmekte, bu çerçevede;

- Çalışma disiplinine sahip,
- Dış kültür kurumlarına saygılı,
- Girişimci ruha sahip,
- Grup çalışmalarına yatkın,
- Yeniliklere açık ve alanında yenilikleri takip eden öğrenciler yetiştirilmesi amaçlanmaktadır.

Görüldüğü gibi, programımızın övgörevleri birim ve kurum övgörevleriyle tüm yönleriyle uyumlu olup, birimimizin övgörevlerinin birçoğunu karşılamaktadır.

SONUÇ

ÖRNEK UYGULAMA

KANIT

Kurum / Birim / Program Web Sitesi

Kanıt Linkleri:

<https://www.comu.edu.tr/misyon-vizyon>

<http://egitim.comu.edu.tr/fakultemiz/vizyon-misyon.html>

<https://japanese.egitim.comu.edu.tr/>

<https://ubys.comu.edu.tr/AIS/OutcomeBasedLearning/Home/Index?id=IVRlztO1Yw7W4pZSEy!xDDx!1VQ!xGGx!xGGx!&culture=tr-TR>

2.4. Program Amaçlarının Paydaşlar Dahil Edilerek Belirlenmesi

Her açıdan tam donanımlı Japonca öğretmeni ve aynı zamanda çeşitli sektörlerdeki Türk-Japon ortaklı işletmelerde faaliyet gösterebilecek Japonya uzmanları yetiştirebilmek için programın övgörevi ile uyumlu amaçlar yukarıdaki bölümlerde detaylı olarak aktarılmıştır. Programımızın gelişebilmesi, eğitim kalitesini artırabilmesi, çağdaş ve modern eğitim teknolojileri ile donatılabilmesi, tüm paydaşlarının desteği ile mümkün olabilmektedir. Bu amaçla paydaşları belirleyerek onların durumlarını da dikkate alarak stratejilerini belirlemiştir. Bunların başlıcaları aynı zamanda üniversitemiz ve Eğitim Fakültesi'nin ikili işbirliği ve protokolleri içerisinde bulunan kurumlardır. Bu kapsamda paydaşlarımızın başlıcaları şu şekilde sıralanabilir:

- Tüm ulusal resmî kuruluşlar,
- Japonya Ankara Büyükelçiliği,
- Japonya İstanbul Başkonsolosluğu,
- Türk-Japon Vakfı (TJV)
- Japonya Araştırmaları Derneği
- Matsushita Konosuke Anı Vakfı
- NF-JLEP Association,
- Japan Foundation,
- Avrupa Japon Dili Eğitimcileri Derneği,
- Avrupa Japonya Araştırmaları Derneği,
- TJV Japon Dili ve Kültürünü Araştırma, Uygulama-Eğitim Merkezi,
- Mezunlarımız.

Program amaçlarına ulaşmak için, Japon Dili Eğitimi Programı'nın misyonu ve eğitim amaçları programımızın tüm iç ve dış paydaşlarının görüşü alınarak belirlenerek içselleştirilmiş olup, gerekli görüldüğünde bölgesel, ulusal ve küresel ölçekteki gelişmeler dikkate alınarak, çağın gerekliliklerine göre yeniden tüm paydaşların fikirleri alınarak güncellenmektedir.

Program özgörevi, amaçları, hedefleri ve öğretim planı belirlenirken, program danışmanı ilgili bölüm başkanını, birim yöneticisi, programdaki öğretim elemanları ve program öğrencileri ile toplantılar yapılarak, öncelikle iç paydaşların görüşleri alınıp, ardından dış paydaşlarla gerçekleştirilen görüşmelerde alınan sonuçlar doğrultusunda, program özgörevi ve amaçları ilgili birim ve kuruma uygun biçimde güncellenmektedir. Yine mezunlarımızın da fikirleri alınarak eğitim ve öğretim içeriklerimizin zenginleşmesi, daha güncel, anlaşılır, dengeli ve iş yaşamıyla uyumlu bilgiler içerecek hale getirilmesi için gerekli tüm çalışmalar yapılmaktadır. Böylece, Japon Dili Eğitimi Programı iç ve dış paydaşları sürece dahil ederek, programın misyon, amaç, hedef ve öğretim planlarını güncellemektedir.

SONUÇ

OLGUNLAŞMAMIŞ UYGULAMA

KANIT

Birim / Program Web Sitesi

Kanıt Linkleri: <https://japanese.egitim.comu.edu.tr/>

2.5. Program Amaçlarına Erişim

Tüm iç ve dış paydaşlarımız ve öğrencilerimiz ile öğrenci adayı arkadaşlarımız Çanakkale Onsekiz Mart Üniversitesi Eğitim Fakültesi Japon Dili Eğitimi Programı misyon, amaç, hedef, detaylı öğretim planı ve ders içeriklerine [program web sayfası](#) ve ayrıca [Üniversite Bilgi Yönetim Sistemi](#)nden kolaylıkla ulaşabilmektedirler.

Ayrıca bu konuda birinci sınıf öğrencilerimize, eğitime başladıkları ilk iki hafta içerisinde biri Eğitim Fakültesi tarafından [organize edilen](#), diğeri ise program başkanlığı tarafından [düzenlenen](#) en az iki oryantasyon eğitimi düzenlenerek, bu bilgilere nasıl erişebilecekleri detaylı olarak aktarılmaktadır.

SONUÇ

ÖRNEK UYGULAMA

KANIT

Birim / Program Web Sitesi

Kanıt Linkleri:

<https://ubys.comu.edu.tr/AIS/OutcomeBasedLearning/Home/Index?id=IVRlztO1Yw7W4pZSEy!xDDx!1VQ!xGGx!xGGx!&culture=tr-TR>

<http://japanese.egitim.comu.edu.tr/>

2.6. Program Amaçlarının Paydaşlar Dahil Edilerek Güncellenmesi

Program amaçları seçmeli ders bazında program paydaşlarının da görüş ve tecrübeleri gözetilerek düzenlenmektedir. 2023 yılında bu çerçevede bir güncelleme ihtiyacına dair veri elde edilemediğinden bu noktada 2023 yılı özelinde bir güncelleme yapılmamıştır. Ancak, ders bazında öğretim elemanları günün ve öğrencilerin ihtiyaçları doğrultusunda ölçme-değerlendirme, ders yöntemi ve içeriğine dair geliştirmeleri devam ettirmektedir.

SONUÇ

UYGULAMA YOK

Birim / Program Web Sitesi

2.7. Program Amaçlarına Ulaşıldığına Dair Test Ölçütleri

Programımızın özgörev, amaç, hedef ve öğretim planı üniversitemizin ve fakültemizin kurumsal hedefleri ve önceliklerinin yanı sıra güncel yerel, bölgesel, ulusal ihtiyaçlar ve hedefler dikkate alınarak hazırlanmıştır. İlgili akademik kurullarda bölümün ve programımızın daha önceki yıllarda belirledikleri amaç ve hedeflerinin başarı oranı, eğitim ve öğretim programlarının öğrencilerin gereksinimleri ile hangi oranda örtüştüğü yine bölümümüz, programımız, birim yöneticilerimiz, birim Bologna koordinatörümüz ve/veya üniversitemiz tarafından belirli periyodlarla organize edilen çeşitli iç ve dış paydaş toplantılarıyla değerlendirmektedir. Programımız, bölümümüz ve/veya birimiz akademik kurul toplantılarının dışında, iç ve dış paydaşlarla yılda farklı içeriklerde toplantılar **gerçekleştirmektedir. Bunun yanında** iç ve dış paydaş / mezun anketleri de düzenli olarak yürütülmektedir.

SONUÇ

UYGULAMA YOK

KANIT

03. PROGRAM ÇIKTILARI

03.1. Program Çıktılarının Belirlenme ve Güncellenme Yöntemi ve Amaçlara Uygunluğu

Program dili etkin, üstün ve akıcı bir şekilde kullanma becerisi kazandırmanın ötesinde; üstüne dil eğitimi, toplum, edebiyat, tarih gibi konularda da engin bilgi ve kültür birikimini öğrencimize kazandırmak ve eğitim alanı dışında, kültürel, sosyal ve ticari alanlarda da faaliyet gösterebilecek rasyonel düşünceye sahip, bilimsel metodolojiye hakim, sorun çözümü ve çözüme analitik yaklaşım geliştirebilen, girişken, bilinçli ve nitelikli uzman eleman yetiştirmeyi amaçlar. Aynı zamanda Türkiye ile Japonya arasındaki ilişkilerin ticari ve teknik işbirlikleri bağlamında yürütülmesi misyonunu yüklenilecek, uluslar arası platformda yetkin bir şekilde aktif olarak görev alabilecek uzman insan kaynağını yetiştirmek de amaçları arasındadır. Bu çerçevede; Yerel değerler ile evrensel değer ve ilkeleri bir arada içselleştirmek; bilimsel düşünceyi incelemek; kültürlerarası iletişim ilke ve yöntemlerini edinmek; Japon dili ve kültürüne ilişkin uluslararası arenada rekabet edecek düzeyde donanıma sahip olmak; yeniyi açık olmak; değişimi gerçekleştirmeye eğilim göstermek; programın vizyon ve misyonunu oluşturan temel amaç ve değerler arasında sayılabilir.

Bu doğrultuda özellikle mezunlarla gerçekleştirilen farklı faaliyetler yoluyla "saha" gerçeklikleri takip edilmektedir. Yine, uluslararası kongrelere etkin ve istikrarlı katılımı birlikte alandaki akademik gündem ve ajanda da gözetilebilmekte, akademik network öğrenciler açısından genişletilmektedir. Mezunlar panel serisiyle birlikte, mezuniyet sonrası sahanın ve piyasanın mezun profilinden beklentileri net ve somut olarak değerlendirilebilmektedir. Tüm bu gerçeklikler çerçevesinde öğretim programı anabilim dalı amaçlarıyla uyumlu bir şekilde güncellenebilmektedir.

Tüm bunlardan hareketle, program çıktılarının aşağıdaki haliyle günü karşıladığı düşünülmektedir:

- 1 TYYC-1 - Öğrenciler Japon Dili Eğitimi lisans programı yeterlilikleri ile ilgili disiplinler arasındaki etkileşimi açıklayabilecekler
- 2 TYYC-2 - Japon Dili Eğitiminde uzmanlık düzeyinde derinlemesine kazandıkları kuramsal bilgileri uygulayabilecekler
- 3 TYYC-3 - Japon Dili Eğitimi alanında araştırma becerilerini ve eleştirel düşünmeyi, sorgulamayı kullanabilecekler.
- 4 TYYC-4 - Veri analizini disiplin alanlarından gelen bilgilerle bütünleştirerek yorumlayabilme ve yeni bilgiler oluşturabilecekler.
- 5 TYYC-5 - Japon Dili Eğitimi alanıyla ilgili sorunları ve güncel konuları bilme ve çözüm önerileri getirebilecekler
- 6 TYYC-6 - Japon Dili Eğitimi alanında araştırma becerilerini kullanarak tez yazabilecekler
- 7 TYYC-7 - Japon Dili Eğitimi alanında yaptığı araştırmalarda öngörülemez karmaşık sorunların çözümü için yeni stratejik yaklaşımlar geliştirebilme ve sorumluluk alarak çözüm üretebilecekler.
- 8 TYYC-8 - Japon Dili Eğitimi alanında yaptığı araştırmalarda araştırma soruları geliştirip ve yanıtlayabilecekler
- 9 TYYC-9 - Japon Dili Eğitimi alanında yaptığı araştırmaları nicel ve nitel veriler ile destekleyerek alanındaki ve alan dışındaki gruplara, yazılı, sözlü ve görsel olarak sistemli biçimde aktarabilecekler

10 TYYC-10 - Japon Dili Eğitimi alanında yaptığı araştırmalarda topladığı verileri eleştirel bir yaklaşımla değerlendirerek ve öğrenmesini yönlendirebilecekler

11 TYYC-11 - Japon Dili Eğitimi alanında bilgisayar yazılımı ile birlikte bilişim ve iletişim teknolojilerini ileri düzeyde kullanabilecekler.

12 TYYC-12 - Japonca'yı etkin bir şekilde akademik olarak kullanabilecekler.

13 TYYC-13 -Japon Dili Eğitimi alanında verilerin toplanması, yorumlanması, uygulanması ve duyurulması aşamalarında toplumsal, bilimsel, kültürel ve etik değerleri gözetererek bu değerleri öğretebilecekler

14 TYYC-14 - Japon Dili Eğitimi alanında strateji, politika ve uygulama planları geliştirip ve elde edilen sonuçları, kalite süreçleri çerçevesinde değerlendirebilecekler.

15 TYYC-15 - Japon Dili Eğitimi alanında özüksedikleri bilgiyi, problem çözmeye ve/veya uygulama becerilerini, disiplinlerarası çalışmalarda kullanabilecekler.

Özel sektöre yönelecek olan öğrenciler de göz önünde bulundurularak çeviri çalışmaları desteklenmekte, mezun öğrencilerin iş tecrübelerini mevcut öğrencilerle paylaşmaları ve etkileşimde bulunmaları için seminer ve konferansla oldukça girişken bir organizasyon bilinci ile düzenlenemeye çalışılmaktadır. Bu bağlamda Japonca Öğretmenliği Programı için aşağıdaki program çıktılarının gerçekleştirildiği düşünülmektedir:

- P.Ç.1. Öğreteceği konu alanına uygun yöntem, strateji ve teknikleri kullanır. Öğretim sürecinde ders içeriğinin zorluk derecesi ve öğrenme hedeflerine uygun materyaller geliştirir, öğrenciler arasındaki bireysel farklılıkları da göz önünde bulundurarak ders planları hazırlar ve uygular.
- P.Ç.2. Dil bilgisi ve dil becerilerini ölçmede uygun araç, yöntem ve teknikleri kullanır. Öğrenme veya öğretme süreçlerini öğrenci faktörlerini de göz önünde bulundurarak etkin bir şekilde yönetir.
- P.Ç.3. Geçmişten günümüze Japonya'nın toplumsal, kültürel ve ekonomik gelişimini anlatır. Japon edebiyatı, tarihi ve mitolojisi gibi Japon kültürünün çeşitli unsurlarına aşinalık gösterir.
- P.Ç.4. Formal ve informal bağlamlarda sözlü Japonca'yı günlük iletişim için uygun bir şekilde, çeşitli amaçlarla kullanır. Japon dilinin sosyokültürel arka planına hakimdir. Yer, durum, kişi ve zaman gibi bağlamsal koşullara uygun sözlü-sözsüz iletişim stratejileri belirler ve kullanır.
- P.Ç.5. Edindiği bilgileri eleştirel bir yaklaşımla değerlendirir. Düşüncelerini, çözüm önerilerini nicel ve nitel verilerle destekleyerek sözlü veya yazılı olarak paylaşır.
- P.Ç.6. Yazılı ve sözlü iletişimde Türkçeyi ve Japonca'yı etkin kullanır. Sosyal, kültürel, teknolojik ve mesleki yönden kendini geliştirir; kendini geliştirmeye yönelik faaliyetlere katılır. Farklı kültür ve yaş gruplarından bireylerle etkin bir şekilde iletişim kurar.
- P.Ç.7. Etkili ders materyali geliştirmek ve sınıf içinde etkili öğrenme-öğretme ortamı hazırlamak için bilgi teknolojilerinden faydalanır. Bilgisayar ve akıllı tahta gibi teknolojik ürünleri kullanır.
- P.Ç.8. Bilimsel araştırma yöntemlerini kullanarak eğitim başta olmak üzere farklı alanlarla ilgili gözlem yapar, sorun tanımlar, analiz eder ve tanımladığı sorunları çözer.
- P.Ç.9. Genel dilbilim, uygulamalı dilbilim ve toplumsal dilbilim alanlarında temel teorileri ve prensipleri analiz ederek değerlendirir. Japoncanın gramer yapılarının özellikleri ve işlevlerini anlatır.
- P.Ç.10. Sosyal sorumluluk projeleri ve etkinlikler düzenleyip uygulayabilir ve bu tür proje ve etkinliklerde aktif rol alabilir. Yaşam boyu öğrenme konusunda olumlu bir tavır geliştirir.
- P.Ç.11. Eğitim bilimleri ile ilgili çağdaş teori ve modeller hakkında bilgi sahibi olduğunu gösterir. Öğrenme ve öğretme ortamlarını psikolojik ve sosyolojik açılarından değerlendirir.

- P.Ç.12. Türk eğitim sisteminin örgütsel ve yönetsel yapısının tarihsel gelişimini ve mevcut durumunu açıklar.
- P.Ç.13. Japoncadan Türkçeye veya Türkçeden Japoncaya çeviri yapar.
- P.Ç.14. Ahlak ve ahlak kurallarını tanımlar, etik ve hukuk arasındaki ilişkiyi açıklayarak, öğretmenlerin yaşayabileceği olası etik sorunları tartışabilir.
- P.Ç.15. Sosyal hakların evrenselliği, sosyal adalet, kalite kültürü ve kültürel değerlerin korunması ile çevre koruma, iş sağlığı ve güvenliği konularında yeterli bilince sahip olduğunu gösterir ve sınıf ortamını buna göre düzenler.
- P.Ç.16. Türk Devrimi'nin ortaya çıkmasına yol açan siyasal, ekonomik, toplumsal, düşünsel koşulları yorumlar, birlikte yaşadığı toplum ile bütünlük içinde Atatürk ilke ve devrimleri doğrultusunda ulusal amaç ve ülküler ile yurt sevgisi başta olmak üzere yüksek insani değerleri benimser.

Yukarıda ilgili program çıktılarıyla örtüştüğünün görülmesi açısından tekrar aktarılan program misyon, amaç, hedefleri ve aşağıda kanıt olarak sunulan program öğretim planı, ders içerikleri ve öğrenme çıktılarından da anlaşılacağı üzere program ölgörev, amaç ve hedefleriyle, öğretim planıyla, ders içerikleri ve öğrenme çıktılarıyla program çıktılarının birbirini desteklediği ve tüm bunların birbiriyle uyuşmakta olduğu açık bir biçimde görülmektedir. Ayrıca program çıktıları her sene rutin olarak en az bir kez gözden geçirilmekte ve gerekli güncelleme ilgili komisyon tarafından yerine getirilmektedir. Bu da bu ölçütle ilgili tüm detay kriterlerin tamamının karşılandığı sonucunu doğurmaktadır.

Öğrencilerimiz, öğrenci adaylarımız ve tüm iç ve dış paydaşlarımız, Çanakkale Onsekiz Mart Üniversitesi Eğitim Fakültesi Yabancı Diller Eğitimi Bölümü Japonca Öğretmenliği Programı internet sayfasına rahatlıkla ulaşabilir ve UBYS eğitim bilgi sistemi üzerinden de erişim sağlayabilirler.

Ayrıca program ölgörev, amaç ve hedefleri, öğretim planı, ders içerikleri ve program çıktılarıyla öğrenme çıktıları ilişkisi hazırlık sınıf öğrencilerimize dönem başında ilgili program danışmanları tarafından oryantasyon eğitiminde aktarılmakta ve gerekli çıktılar öğrencilerimize teslim edilmektedir. Kanıt olarak ekte ilgili internet sitelerinin linkleri de sunulmuştur. Bu linklerden, programın ölgörevine, amaçlarına, hedeflerine, öğretim planına, ders içeriklerine, program çıktılarına ve derslerin öğrenme çıktılarına, program çıktılarıyla öğrenme çıktılarının birbirini desteklediğine dair matrise ulaşılabilmeyle birlikte bu konuda süreçlerin ve iş akışının nasıl yürüdüğüne dair iş akış şemaları, görev tanımları, faaliyet raporları, iç kontrol raporları ve stratejik planlara da erişilebilmektedir.

SONUÇ

Kanıt linkleri:

<https://ubys.comu.edu.tr/AIS/OutcomeBasedLearning/Home/Index?id=6389>

<https://ubys.comu.edu.tr/AIS/OutcomeBasedLearning/Home/Index?id=IVRlztO1Yw7W4pZSEy!xDDx!1VQ!xGGx!!xGGx!&culture=tr-TR>

<https://japanese.egitim.comu.edu.tr/faaliyet-ve-olanaklar-r5.html>

03.2. Program Çıktılarını Ölçme ve Değerlendirme Yöntemi

Program çıktıları öncelikle ilgili yönetmelik kapsamında belirlenmiş olan çerçeve içerisinde değerlendirilerek, başarılı/başarısız olarak konumlanır. Başarı notunun hesaplanması, mezuniyet ve benzer tüm konular Çanakkale Onsekiz Mart Üniversitesi Ön lisans-Lisans Eğitim Öğretim ve Sınav Yönetmeliğinde belirlenmiş olan çerçeveler dahilinde gerçekleşir.

SONUÇ

Kanıt linkleri:

<https://japanese.egitim.comu.edu.tr/hakkimizda/hakkimizda-r1.html>

<https://japanese.egitim.comu.edu.tr/kalite-guvence-ve-ic-kontrol/dis-ve-ic-paydas-anketleri-r31.html>

<http://egitim.comu.edu.tr/ef-kalite-guvencesi/memnuniyet-anketleri.html>

03.3. Mezunların Program Çıktılarını Sağlaması

Bunların dışında program çıktıları ölçerken iç ve dış paydaşların katılımına da önem verilmektedir. Bu kapsamda ilgili öğretim elemanlarının katılımının yanı sıra aşağıdaki anketlerle de öğrencilerimizden geri dönüş

alınmaya çalışılmaktadır; Yılda bir kez yapılan yeni [mezun anketi](#), yılda iki kez yapılan öğrenci ders değerlendirme anketi, yılda iki kez derslerde öğrencilerin başarı durumlarının yapılan öğretim üyesi ders değerlendirme formu ile değerlendirilmesi, yeni mezun anketi ile mezunların bölümde almış oldukları eğitimin program çıktılarına ilişkin özellikleri ne ölçüde sağladığı, bununla ilişkili olarak bölüm olanaklarının, bölüm öğretim planının yeterliliği, alınan eğitimin beklentileri ne derece karşıladığı ile ilgili bilgiler toplanmakta; çıktı değerlendirmesi yapılmaktadır.

SONUÇ

Kanıt linkleri:

<https://ubys.comu.edu.tr/AIS/OutcomeBasedLearning/Home/Index?id=IVRIztO1Yw7W4pZSEy!xDDx!1VQ!xGGx!xGGx!&culture=tr-TR>

<https://www.resmigazete.gov.tr/eskiler/2014/05/20140507-5.htm>

<https://www.comu.edu.tr/haber-14602.html>

<https://japanese.egitim.comu.edu.tr/mezuniyet-sonrasi-r6.html>

4. SÜREKLİ İYİLEŞTİRME

4.1 Ölçme ve Değerlendirme Sonuçlarının Sürekli İyileştirmeye Yönelik Kullanımı

İç paydaş komisyonu ile birlikte yılda bir kez yapılan toplantı, yılda bir kez yapılan yeni mezun anketi, yılda iki kez yapılan öğrenci ders değerlendirme anketi, yılda iki kez yapılan öğrenci ders değerlendirme anketi, akademik kurul toplantılarına katılım, faaliyet raporları, görev tanımları ve iş akış şemaları ve bunların sürekli güncellenmesi ilgili bölüm başkanı ve program danışmanı ile birim yöneticisinin takip ve sorumluluğundadır. Ayrıca, 2007 ve 2018 yıllarında öğretim programında güncellemelere gidilerek içerik bakımından öğretim programı daha da çeşitlendirilmiştir. Bu kapsamda programımız, gelişimini kalite bilincine dayalı olarak sürdürmeyi asıl hedef olarak önüne koymuştur.

Japon Dili Eğitimi programının stratejik planında, stratejik amaçlarımız belirtilmiştir. Başlıca amaçlarımız Japon dili eğitimi ile ilgili araştırmalara katkıda bulunmak, kaliteli eğitim ve öğretim faaliyetleri sunmak, paydaşlarla olan ilişkilerin geliştirilmesi ve daha iyi mezunların yetiştirilmesidir.

Öğrencilerimiz yurtdışı burslu programlara ve Japonca konuşma yarışmaları gibi etkinliklere katılmaları yönünde teşvik edilmekte, buralarda başarılı olmaları için desteklenmektedirler. Her yıl düzenli olarak yapılan Japonca Konuşma yarışmaları gibi etkinliklere katılan öğrencilerimiz iyi dereceler elde edebilmektedir. Ayrıca, burs kazanarak Japonya'daki anlaşmalı üniversitelerde ya da Erasmus programıyla avrupadaki üniversitelerde eğitim alan öğrencilerimizin sayısında artış gözlenmektedir.

Program SWOT Analizi

Bölümümüzün ve programımızın eğitim, öğretim, ve yönetim faaliyetleri değişik açılardan incelenerek üniversitenin kuvvetli yönleri zayıf yönleri, fırsatları ve tehditleri değerlendirilmiştir. Değerlendirme;

- Eğitim- öğretim
- Girişimci ve yenilikçi bir araştırma üniversitesi olma vizyonuna katkı,
- Ders içeriklerinin sürekli güncellenmesi, ders planının gerektiğinde güncellenmesi,
- Ders yüklerinin dağılımı,
- Etkin bir kariyer planının yapılandırılması,
- Öğrencilerin lisansüstü eğitime devam olanakları,
- Akademisyenlerin değerlendirilmesi,
- İç ve dış paydaşlarla daha sıkı bir iletişim kurulması,
- Öğrenci/ akademisyen iletişimi,
- Mezun ilişkileri,
- Destek birimleri kapsamında yapılmıştır.

Programın Güçlü Yönleri

• Ülkemizde Japonca konuşma, yazma, okuma ve dinleme becerisine sahip, bu becerileri kullanarak çeviri ve tercüme yapabilen aynı zamanda bu becerileri öğretebilen insan kaynağını yetiştirmek için gerekli olan sekiz yarıyıllık öğretim planına sahip olunması,

• Çanakkale'nin merkez ilçesinde bulunan birçok okula yakın olunması

• Japonya'da bazı üniversiteler ile karşılıklı değişim programına sahip olması.

• Japon Dili Eğitimi Ana Bilim Dalı Türkiye' de Eğitim Fakültesi bünyesinde faaliyet gösteren tek program olması.

• Zorunlu Japonca hazırlık sınıfı olması.

• Öğretim elemanlarının çoğunluğunun Japon uyruklu olması.

• Akademisyenlerimizin, konuları hakkında nitelikli ve üretken olması.

• Öğrencilerimizin farklı programlarla Japonya'ya gitme imkanına sahip olması.

• Akademik personelin öğrencilere bilgi aktarımında yeterli formasyona sahip olması.

• Akademik personel öğrenci iletişiminin yeterli düzeyde olması

• Programımızın gerekli yazılı ve görsel materyale sahip olması

• Üniversitemizin bölgenin en büyük ve kapsamlı kütüphanelerinden birine sahip olması ve kampüs dışı erişim için öğrencilerimize verilen kullanıcı adı ve şifre ile online kaynaklara ve veri tabanına erişim sağlanması.

• Üniversitemizde ve Fakültemizde girişimcilik ve yenilik faaliyetleriyle ilgili gerekli organizasyonların yöntemi tarafından desteklenmesi ve teşvik edilmesi

- Yönetime katılımın güçlü olması ve önerilerin dikkate alınması

- Kongre, toplantı, mezuniyet, konser tiyatro v.b. organizasyonlar için yeterli fiziki imkanların bulunması
- Öğrencilerin istediği konularda öğrenci kulübü kurabilme ve organizasyon yapabilme imkanları
- Dersliklerde internet, projeksiyon aleti gibi ekipmanların bulunması.
- Japonya'daki çeşitli, vakıf, kuruluş ve üniversitelerle olan ilişkiler.

Programın Zayıf Yönleri

- Ofis, demirbaş ve sarf malzemesi gibi donanımların etkin ve eşit bir şekilde tahsis edilmemesi
- Çalışan ve performans gösteren akademik personele yeterince ekonomik destek verilmemesi
- Birçok öğrencinin sadece Japonca öğrenmek için gelmesi
- Japonca öğretmeni ataması yapılmaması
- Doktor ünvanı olan öğretim üyelerinin yetersiz olması
- Yeni yapılmış olmasına rağmen derslik kapasitelerinin sınırlı olması
- Türk öğrencilere yönelik Japonca öğretim materyallerinin yetersiz olması

Fırsatlar:

Yeni yasal düzenlemelerle,

- Öğretim programının yeni güncellenmiş olması,
- Yeni yapılan binalarda fiziki şartların eskisine göre daha iyi olması,
- Özel sektörde önemli noktalara gelmiş olan mezunlarımızla kariyer günleri düzenlemek suretiyle öğrencilerimizin motivasyonlarını artırıcı etkinliklere başlamış olmamız.

• Erasmus programı ve Japon Eğitim Bakanlığı tarafından verilen öğrenim burslarına olan ilginin artması sonucu eğitim almak üzere yurtdışına giden öğrencilerimizin sayısındaki artış,

- Öğretim elemanlarının alanlarında yeterli ve aktif olması,
- Bölüm ve diğer üniversite öğretim üyeleri arasındaki ilişkinin yeterli olması,
- Bölümümüz öğretim kadrosunun tecrübe, yetenek ve gelişme arzusunun yeterli olması

Tehditler:

- Çanakkale'de lise ve ortaokul düzeyinde Japonca öğreten eğitim kurumlarının az olması
- Öğrencilerimizin Öğretmenlik Uygulaması I ve II derslerinde Japonca ders gözlemi yapamaması
- Öğrencilerin liseden gelen alışkanlıklarını devam ettirmeleri, ders geçmek amaçlı ezberle dayalı eğitime

öğretim elemanlarını yönlendirmeye çalışması.

- Öğrencilerin devamsızlık yapması
- Japonca öğretmeni ataması yapılmaması
- Öğrencilerin gerçekleştirilen oryantasyon eğitimlerini dikkate almamaları

Sorunlara Çözüm Önerileri Getirilmesi ve Uygun Stratejilerin Geliştirilmesi:

Milli Eğitim Bakanlığı tarafından Japonca öğretmeni atanabilmesi hususunda 2012 yılında başlatılan ancak bugüne kadar sonuç alınamayan Lise ve dengi okullara yönelik Japonca öğretim programı çalışmalarının hızlandırılması ve bu alanda hızlı bir şekilde sonuç alınması gereklidir. Sonuç alınması durumunda anabilim dalımızda öğrenim gören ve gelecekte öğretmen olmayı hayal eden öğrencilerimizin de motivasyonları artacaktır. Ayrıca, mezuniyet sonrası özel sektörde faaliyet göstermeyi planlayan öğrencilerimiz için de kariyer günleri etkinliklerimizi sürekli hale getirip öğrencilerimize özel sektörde çalışabilecekleri alanlarla ilgili bilgi aktarılmalıdır. Bu sayede gerçekçi ve somut hedefler oluşturmaları sağlanabilir.

Ana bilim dalımız bünyesinde Türk öğrencilere yönelik Japonca ders kitapları ve ders materyali hazırlama çalışmaları yürütülmelidir. Türk öğrencilere özgü sorunları ve mezuniyet sonrası gereksinimlerini göz önünde bulundurarak hazırlanacak öğretim materyallerinin daha etkili olacağı düşünülmektedir.

Öğretim programındaki bazı sorunların giderilmesi için güncelleme çalışmalarının yeniden başlatılması gerekmektedir.

Bunun yanı sıra bilimsel faaliyetler, oryantasyon eğitimleri, dış paydaşlarla yapılan etkinlikler konularında başarılı olduğu görülmektedir.

4.2. Somut Verilere Dayalı Sürekli İyileştirme Çalışmaları

Çanakkale Onsekiz Mart Üniversitesi Eğitim Fakültesine bağlı Japonca Öğretmenliği Programı'nda uzun dönemli çevrim, 2017 yılında Yüksek Öğretim Kurumu tarafından yapılmıştır. Ancak, 2020 yılından itibaren Yüksek Öğretim Kurulu yetki devri yapmak suretiyle program geliştirme ile ilgili yetkilerini üniversitelerin ilgili kurullarına ve birimlerine devretmiştir.

Kısa dönemli çevrimde ise, her yarıyıl sonu ders planındaki her ders için hazırlanan ders dosyalarındaki bilgiler ve öğrenciler tarafından cevaplanan Ders Değerlendirme Anketlerinin değerlendirme sonuçları kullanılarak gözden geçirilmektedir. Ders dosyalarında amaç, içerik, değerlendirme ölçütleri, Ders Başarı Listesi ve Dersin Öğretim Çıktıları ile Program Çıktıları arasındaki ilişkiyi gösteren tablo yer almaktadır. Bu işlem programda ders veren tüm öğretim elemanlarının katıldığı genişletilmiş toplantılarda gerçekleştirilmektedir. Her öğretim elemanı tüm derslere ilişkin değerlendirmelerin yanı sıra kendisiyle ilgili sonuçları da görebilmekte ve öz değerlendirmede bulunabilmektedir.

Görünürlüğümüzü artırmak amacıyla ulusal ve uluslararası etkinlik organizasyonlarımızı artırarak, sosyal medya ve web sitemize daha fazla önem vermeye başladık.

Programımız, 2021 yılında Akredite olmak için Öğretmenlik Eğitim Programları Değerlendirme ve Akreditasyon Derneğine (EPDAD) başvuruda bulunmuş, 16.04.2022-16.04.2025 tarihleri arasında geçerli olmak üzere program akreditesini olmuştur.

Bu iki çevrim dışında tüm iç ve dış paydaşlardan gelebilecek iyileştirme önerileri dikkate alınmakta ve gerekli kurullarda tartışılarak uygulanabilir bulunması durumunda hayata geçirilmektedir. Ayrıca, yukarıdaki bölümde de kapsamlı olarak aktarıldığı gibi sürekli iyileştirmeye yönelik verilerimiz, iç paydaş komisyonu üyeleriyle yılda bir kez yapılan toplantı, dış paydaşlarla yapılan yılda bir kez toplantı, yılda bir kez yapılan iç paydaş anketi, yılda bir kez yapılan dış paydaş anketi, yılda bir kez yapılan yeni mezun anketi, yılda iki kez yapılan öğrenci ders değerlendirme anketi, yılda iki kez derslerde öğrencilerin başarı durumlarının yapılan öğretim üyesi ders değerlendirme formu ile değerlendirilmesi, akademik kurul toplantıları, birim yöneticiliğinin organize tüm toplantılardan elde edilmektedir. Programımız gelişimi kalite bilincine dayalı olarak sürdürmeyi asıl hedef olarak önüne koymuştur. Ayrıca, mevcut stratejik planımızda kurum, birim ve bölüm stratejik planlarına uygun biçimde verilere dayalı olarak oluşturulmuş stratejik hedeflerimiz bulunmaktadır.

<https://japanese.egitim.comu.edu.tr/kalite-guvence-ve-ic-kontrol/stratejik-plan-raporu-r21.html>

Japonca Öğretmenliği Stratejik Plan Raporu

S.A	Stratejik Hedef	Faaliyet
STRATEJİK AMAÇ 1 – EĞİTİM ÖĞRETİMİN KALİTESİNİ ARTIRMAK	Hedef 1.1. Uluslararası eşdeğerlik ölçütlerini karşılayan yüksek nitelikli Japonca öğretmeni yetiştirme ve ilgili alanda etkin bir öge olmak	F1.1.1. Akreditasyon ve kalite denetim işlemlerini başlatmak
		F1.1.2. Öğrenci ve öğretim elemanlarının ulusal ve uluslararası düzeyde deneyimlerini ve hareketliliklerini artıracak önlemler almak (Erasmus, Leonardo vb)
	Hedef 1.2. Japonca Öğretmenliği programına gelen öğrenci niteliklerini iyileştirmek	F1.2.1. Fakülteyi tercih edecek öğrenci grubunun gelecekteki meslek ve okulları konusunda bilinçlendirecek çalışmalar yapılması
		F1.2.2. Öğrencilerin motivasyonlarını artıracak ödüller konulması teşvik ve çalışmalarda bulunulması

	<p>Hedef 1.3. Öğrencilerin temel dil becerilerinin yanı sıra Japon dili ile ilintili alanlarda donanımlarını yükseltmek</p>	<p>F1.3.1. Farklı disiplinlerin birlikte çalıştığı, farklı bakış açılarının bir araya getirildiği disiplinler arası yaklaşımlara öncelik verilmesi</p>
		<p>F1.3.2. Seçimli derslerle farklı ilgi alanlarında eğitime olanak sağlanması</p>
	<p>Hedef 1.4. Mezunlarla etkin ve sürdürülebilir iletişim zemini kurmak ve bu yolla öğrencilerin kariyer şekillendirme süreçlerinde daha gerçekçi platformlar oluşturmak</p>	<p>F1.4.1. Eğitim kapsamında sosyal sorumluluk projelerinin desteklenmesi ve geliştirilmesi</p>
		<p>F1.4.2. Meslek alanları ile ilgili Milli Eğitim Müdürlüğü ile yerel yönetimleri ile bilgi ve deneyim alışverişlerini gerçekleştirecek yol ve yöntemlerin oluşturulması sorun alanları ve önceliklerinin ortaklaşa belirlenmesi, veri bankasının oluşturulması</p>
		<p>F1.4.3. Meslek alanları ile ilgili sivil toplum örgütleri ile ortak sorunlar belirleyerek çözümler konusunda çalışmaların kurgulanması</p>
		<p>F1.4.4. Meslek içi eğitim programlarının oluşturulması konusunda katkı konması ve bunların sürekliliğinin sağlanması</p>
S.A	Stratejik Hedef	Faaliyet
STRATEJİK AMAÇ 2 - AKADEMİK KADRONUN NİTELİĞİNİ ARTIRMAK	Hedef 2.1. Akademik kadronun Japon dili, Japon dili eğitimi ve Japonoloji alanlarında bilimsel bağlamda kendisini geliştirebileceği ortamı oluşturmak	F2.1.1. Akademik kadronun nitelik ve niceliğinin artırılması konusunda çalışmalar yapılması
		F2.1.2. Akademik kadronun, yükseltme koşullarını sağlama konusunda çalışmalarının teşvik edilmesi
		F2.1.3. Akademik çalışmalara teşvik, maddi destek, fon ve çalışma ortamı sağlanması konusunda önlemler alınması.
		F2.1.4. Öğretim elemanlarının en az bir yabancı dili geliştirebilmeleri konusunda çalışmalarını kolaylaştırıcı önlemler alınması, teşvik mekanizmaları oluşturulması
		F2.1.5. Deneyim, bilgi ve görgü alışverişinin artırılabilmesi için yurt içi ve yurtdışı diğer üniversiteler ile etkileşimin sağlanması, ortak çalışma ortamları oluşturulması

		F2.1.6. Öğretim elemanlarının mesleki hareketliliğinin kolaylaştırılması ve desteklenmesi
Hedef 2.2. Akademik kadronun ulusal ve uluslararası yayın sayısını nicel ve nitel yönlerden çoğaltmasını sağlamak	F2.2.1. Ulusal ve uluslararası alanda yapılan araştırma proje ve çalışmalarının desteklenmesi	
	F2.2.2. Ulusal ve uluslar arası düzeyde iletişim olanaklarının artırılması, imaj güçlendirecek çalışmalar yapılması ve tanıtılması	
	F2.2.3.Yurt içi ve yurtdışından öğretim üye veya meslek adamlarının ortak çalışma ders veya konferans gibi faaliyetlerde bulundurulmalarının sağlanması	
	F2.2.4. Mezunlar ve ilgili meslek kuruluşları ile ortak çalışma ve organizasyonların düzenlenip geliştirilmesi	
	F2.2.5. Fakülte ve bölümleri topluma tanıtacak sosyal ve bilimsel etkinliklere destek sağlanması	
Hedef 2. 3. Öğretim elemanlarını ulusal ve uluslararası mesleki pratik kazanmaları konusunda desteklemek	F2.3.1. Öğretim elemanlarının yarışmalar, fuarlar, sergiler ve mesleki uygulama çalışmaları konusunda teşvik edilmesi	
	F2.3.2. Mesleki uygulama çalışmalarının artırılması ve bürokratik işlemlerin azaltılması konusunda yöntemlerin geliştirilmesi	
Hedef 2.4. Kadro yapısını derinleştirmek ve genişletmek	F2.4.1. Fiziksel çevre koşul ve konfor niteliğinin artırılması	
	F2.4.2. Teknik teçhizat nitelik ve niceliğinin artırılması	
	F2.4.3. Kullanılacak araç ve teçhizatın güncellenmesi ve bakımı konusunda önlemlerin alınması	
S.A	Stratejik Hedef	Faaliyet
STRATEJİK AMAÇ 3 - YÖNETİMİN ETKİNLİĞİNİ ARTIRMAK	Hedef 3.1. Her düzeyde (öğrenci, öğretim elemanı, çalışanlar) yönetsel katılımın artırılması	F3.1.1. Alt ve üst yönetim birimleri ile hızlı iletişim ve bilgi akış işlerliğinin sağlanması
		F3.1.2. Her birey ve paydaşın katılarak yönetime ilişkin görüş ve düşünce katkısı sağlayabileceği toplantı, seminer, alan

	çalışması gibi ortamların hazırlanmasına olanak sağlanması
	F3.1.3. Fakülteye ait sorunların çözülmesine yönelik farklı niteliklerdeki paydaşlarla oluşturulacak komisyon, organizatörlük, çalışma grupları gibi organların oluşumuna destek sağlanması
Hedef 3. 2. Fiziksel ortam konfor koşullarının geliştirilmesi ve denetiminin sağlanması	F3.2.1. Fakülte elemanlarının çalışmalarını yürütebilecekleri ideal konfor koşullarına sahip alanların oluşturularak, denetimlerinin sağlanması.
	F3.2.2. Fakülte elemanlarının çalışma saatleri dışındaki informal zamanlarını değerlendirebilecekleri sosyal alanların oluşturulmasına destek sağlanması
	F3.2.3. Fiziksel alanların her türlü bakım, onarım ve tamirat işlerinin yapılması, takibi ve denetim ile sürekliliğinin sağlanması
Hedef 3.3. Her düzeyde mezun meslek çalışanları ve okul ilişkisinin sağlanması ve sürdürülmesi için önlemler alınması	F3.3.1. Alt ve üst yönetim birimleri ile hızlı iletişim ve bilgi akış işlerliğinin sağlanması
	F3.3.2. Meslek kuruluş ve odaları ile her düzeyde ilişkinin güçlü kılınması

SONUÇ

Kanıt

<https://www.resmigazete.gov.tr/eskiler/2001/12/20011212.htm#5>

<https://www.resmigazete.gov.tr/eskiler/2004/09/20040928.htm#3>

<https://www.resmigazete.gov.tr/eskiler/2011/08/20110801-2.htm>

<https://www.resmigazete.gov.tr/eskiler/2014/05/20140507-5.htm>

<https://www.resmigazete.gov.tr/eskiler/2017/10/20171022-5.htm>

<https://epdad.org.tr/icerik/akredite-edilen-programlar>

<http://japanese.egitim.comu.edu.tr/kalite-guvence-ve-ic-kontrol/dis-ve-ic-paydas-anketleri-r31.html>

<http://japanese.egitim.comu.edu.tr/kalite-guvence-ve-ic-kontrol/anabilim-dali-ogrenci-komisyonu-r27.html>

<https://japanese.egitim.comu.edu.tr/kalite-guvence-ve-ic-kontrol/stratejik-plan-raporu-r21.html>

5. EĞİTİM PLANI

5.1. Program Çıktılarını ve Amaçlarını Destekleyen Eğitim Planı (Müfredat)

Eğitim Fakültelerine bağlı diğer programlarda da olduğu gibi programımıza ait Eğitim Planı (Müfredat) 2018 yılında Yüksek Öğretim Kurumu tarafından güncellenmiştir. Yeni Eğitim Planında köklü değişikliklere gidilmiş bazı derslerin ders saatleri azaltılırken Seçmeli derslere daha fazla yer verilmiştir. Dersler [Meslek Bilgisi](#), [Genel Kültür ve Alan Eğitimi](#) ile ilgili zorunlu ve seçmeli derslerden oluşmaktadır. Bu bağlamda öğrenciler için daha fazla seçenek oluşturulmuş öğrencilere kendi ilgi alanlarına yönelik eğitim almaları amaçlanmıştır. Ancak, söz konusu eğitim planı iç paydaşlarla yeterince istişare edilmeden hazırlandığı için yeni bir güncellemeye gidilmesi gerekmektedir.

Japonca öğretmenliği, Avrupa, Afrika ve Orta Doğu'da yalnızca ülkemizde Çanakkale Onsekiz Mart Üniversitesi Eğitim Fakültesi bünyesinde mevcut olan Japonca Öğretmenliği Programının amacı, bir yıl hazırlık eğitiminin ardından dört yıllık lisans eğitimi sonucunda, Milli Eğitim Bakanlığı'na bağlı resmi ve özel ilk ve orta öğretim kurumlarında görev alacak Japonca öğretmenleri yetiştirmektir. Ayrıca, Japonca ve Japonya çalışmalarının çok sınırlı olduğu ülkemizde Japonya araştırmacılarının yetiştirilmesinin yanında, yabancı dil olarak Japoncanın gerekli olabileceği turizm, uluslararası ticaret, çeviri gibi alanlara da yardımcı eleman yetiştirmek amaçlanmaktadır

Amacımız

Bölümümüz eğitim ve kültür alanında Türk-Japon ilişkilerinin gelişmesi ve geniş bir kitleye yayılabilmesi için nitelikli ve Japon Dili'ne hâkim öğretim elemanı yetiştirmek amacı ile kurulmuş olup; Ortaöğretim kurumlarında Japonca Eğitimi verebilecek nitelikli öğretim elemanı yetiştirmek Türk-Japon ilişkilerinde, çeşitli sektörlerdeki Japon firmalarında faaliyet gösterebilecek nitelikli eleman yetiştirmek başlıca iki temel amaç olarak benimsenmiştir.

Hedefimiz

Sadece Japon Dilini etkin, üstün ve akıcı bir şekilde kullanma becerisi kazandırmak değil; üstüne dil eğitimi, toplum, edebiyat, tarih gibi konularda da engin bilgi ve kültür birikimini öğrencimize kazandırmak ve eğitim alanı dışında, kültürel, sosyal ve ticari alanlarda da faaliyet gösterebilecek girişken, bilinçli ve nitelikli bireyler yetiştirmektir.

Tablo 14. Program Öğretim Planı

COMÜ EĞİTİM FAKÜLTESİ YABANCI DİLLER EĞİTİMİ BÖLÜMÜ									
JAPONCA ÖĞRETMENLİĞİ LİSANS PROGRAMI									
I YARIYIL					II YARIYIL				
DERSEN ADI	T	U	K	AKTS	DERSEN ADI	T	U	K	AKTS
MB Eğitim Giriş	2	0	2	3	MB Eğitim Psikolojisi	2	0	2	3
MB Eğitim Sosyolojisi	2	0	2	3	MB Eğitim Felsefesi	2	0	2	3
GK Atatürk İlkeleri ve İnkılap Tarihi 1	2	0	2	3	GK Atatürk İlkeleri ve İnkılap Tarihi 2	2	0	2	3
GK Yabancı Dil 1	2	0	2	3	GK Yabancı Dil 2	2	0	2	3
GK Türk Dili 1	3	0	3	5	GK Türk Dili 2	3	0	3	5
AE Japoncanın Yapısı 1	2	0	2	3	AE Japoncanın Yapısı 1	2	0	2	3
AE Okuma Becerileri 1	2	2	3	4	AE Okuma Becerileri 1	2	2	3	4
AE Yazma Becerileri 1	2	0	2	2	AE Yazma Becerileri 1	2	0	2	2
AE Japon Yaz Sistemi 1	2	0	2	2	AE Japon Yaz Sistemi 1	2	0	2	2
AE Sözlü İletişim Becerileri 1	2	0	2	2	AE Sözlü İletişim Becerileri 1	2	0	2	2
Toplam	21	2	22	30	Toplam	21	2	22	30
III YARIYIL					IV YARIYIL				
DERSEN ADI	T	U	K	AKTS	DERSEN ADI	T	U	K	AKTS
MB Öğretim İske ve Yöntemleri	2	0	2	3	MB Türk Eğitim Tarihi	2	0	2	3
MB Seçmeli 1	2	0	2	4	MB Öğretim Teknolojileri	2	0	2	3
GK Seçmeli 1	2	0	2	3	MB Seçmeli 2	2	0	2	4
GK Bilişim Teknolojileri	2	0	2	5	GK Seçmeli 2	2	0	2	3
AE Japoncanın Yapısı 3	2	0	2	3	AE Seçmeli 2	2	0	2	4
AE Okuma Becerileri 3	2	2	3	4	AE Japoncanın Yapısı 4	2	0	2	3
AE Yazma Becerileri 3	2	0	2	2	AE Okuma Becerileri 4	2	0	2	3
AE Japon Yaz Sistemi 3	2	0	2	2	AE Yazma Becerileri 4	2	0	2	2
AE Sözlü İletişim Becerileri 3	2	0	2	2	AE Japon Yaz Sistemi 4	1	2	2	3
					AE Sözlü İletişim Becerileri 4	1	2	2	2
Toplam					Toplam	18	4	20	30
V YARIYIL					VI YARIYIL				
DERSEN ADI	T	U	K	AKTS	DERSEN ADI	T	U	K	AKTS
MB Sınıf Yönetimi	2	0	2	3	MB Eğitimde Ölçme ve Değerlendirme	2	0	2	3
MB Eğitimde Ahlak ve Etik	2	0	2	3	MB Eğitimde Araştırma Yöntemleri	2	0	2	3
MB Seçmeli 3	2	0	2	4	MB Seçmeli 4	2	0	2	4
GK Seçmeli 3	2	0	2	3	MB Seçmeli 5	2	0	2	4
AE Seçmeli 3	2	0	2	4	GK Topluma Hizmet Uygulamaları	1	2	2	3
AE Japon Edebiyatı 1	2	0	2	2	AE Seçmeli 4	2	0	2	4
AE Dilbilim	1	2	2	3	AE Japon Edebiyatı 2	2	0	2	2
AE Türkçe-Japonca Çeviri 1	1	2	2	3	AE Japon Toplamı	1	2	2	2
AE Genel Japon Kültürü Ders Planı	1	2	2	3	AE Türkçe-Japonca Çeviri 2	1	2	2	3
AE Japonca Dil Becerilerinin Öğretimi	2	0	2	2	AE Japonca Dil Becerilerinin Öğretimi	2	0	2	2
Toplam	17	6	20	30	Toplam	17	6	20	30
VII YARIYIL					VIII YARIYIL				
DERSEN ADI	T	U	K	AKTS	DERSEN ADI	T	U	K	AKTS
MB Öğretmenlik Uygulaması 1	2	6	5	10	MB Öğretmenlik Uygulaması 2	2	6	5	10
MB Özel Eğitim ve Kaynaştırma	2	0	2	3	MB Okullarda Rehberlik	2	0	2	3
MB Türk Eğitim Sistemi ve Okul Yönetimi	2	0	2	3	MB Seçmeli 6	2	0	2	4
AE Seçmeli 5	1	2	2	4	GK Seçmeli 4	2	0	2	3
AE Japon Toplumsal Dil Becerileri 1	1	2	2	2	AE Seçmeli 6	2	0	2	4
AE Japonca Ders Kitabı İncelemesi	1	2	2	3	AE Japon Toplumsal Dil Becerileri 2	1	2	2	2
AE Karşılaştırmalı Dilbilgisi	1	2	2	3	AE Dil Edinimi	1	2	2	2
AE Japonca Etik İletişim Becerileri 1	1	2	2	2	AE Japonca Etik İletişim Becerileri 2	1	2	2	2
Toplam	12	14	19	30	Toplam	13	12	19	30

5.2. Eğitim Planının Uygulanması

Program eğitim planında yer alan dersler zorunlu ve seçmeli dersler olmak üzere iki grupta toplanmaktadır. Programın doğrudan alanına girmeyen seçmeli ve zorunlu dersler, diğer bölümlerin öğretim elemanları tarafından verilmektedir. Danışmanlar tarafından öğrencilere kayıt dönemlerinde ders seçimlerinde rehberlik hizmeti vermenin yanı sıra öğrencilerin akademik gelişimlerini yakından takip etmektedirler. Tasarlanan ders, yüzyüze anlatım, problem çözme, alıştırma ve uygulama, proje-ödev gibi farklı öğretim yöntemleri yoluyla öğrencilere aktarılmaktadır.

Öğrenciler, ders esnasında ve ders dışında hocaları ile sürekli iletişime sahiptirler. Tüm bu bilgilere eğitim-öğretim bilgi sisteminden veya öğrenci bilgi sisteminden ulaşılabilir. Bu kapsamda eğitim planının öngörüldüğü biçimde uygulanmasını güvence altına alacak ve sürekli gelişimini sağlayacak bir eğitim yönetim sistemi bulunduğu söylenebilir. Zira eğitim planı, Çanakkale Onsekiz Mart Üniversitesi Lisans Eğitim ve Öğretim Yönetmeliği kapsamında Güz ve Bahar yarıyılları şeklinde uygulanmaktadır. Eğitim planında yer alan her ders öğretim planında yer alan haftalık konuları kapsayacak şekilde işlenmektedir. Bu kapsamda ilgili tüm kanıtlar da aşağıda bilgilerinize sunulmuştur.

Kanıt:

<https://ubys.comu.edu.tr/AIS/OutcomeBasedLearning/Home/Index>

<http://ogrencisleri.comu.edu.tr/egitim-ogretim-ve-sinav-yonetmeli.html>

<http://kalite.comu.edu.tr/>

<http://kalite.comu.edu.tr/kalite-guvencesi-olcme-degerlendirme-alt-komisyonu.html>

<http://egitim.comu.edu.tr/egitim-fakultesi-kalite-guvencesi-kurulu.html>

5.3. Eğitim Planı Yönetimi

Öğrencilerimiz ders almalarında, sorumlu oldukları Yüksek lisans eğitim planına uygun olarak zorunlu derslere, uzmanlaşmak istedikleri konulara yönelik olarak da seçimlik derslere program danışmanları tarafından yönlendirilmektedirler. Öğrenciler sorumlu Yüksek lisans eğitim planını ve derslerin içeriklerini Üniversite Bilgi Yönetim Sisteminden (ÜBYS) ve birim web sitesinden rahatça görebilmektedirler.

Öğrenciler her yarıyıl başındaki kayıt dönemlerinde önce ÜBYS' den kendileri ders seçimi yapmakta daha sonra kayıtları danışmanları tarafından kontrol edilerek onaylanmaktadır. Eğitim planının öngördüğü biçimde uygulanmasını güvence altına almak için öğrenci danışmanları yönlendirici olmanın yanı sıra denetçi olarak da büyük rol oynamaktadırlar. Öyle ki mezuniyet aşamasında gelmiş tüm öğrencilerin mezuniyet işlemleri, öğrenci danışmanları tarafından başlatılmaktadır. Mezun aşamasındaki öğrencilerin sorumlu oldukları eğitim planına uygun ders alıp almadıkları, mezuniyet koşullarını sağlayıp sağlamadıkları, öğrenci danışmanları ve mezuniyet komisyonu tarafından kontrol edilmektedir. Bu komisyon üyeleri birim web sitesinde ilan edilmiştir. Yine eğitim planının öngörüldüğü biçimde uygulanmasını güvence altına almak için Yüksek lisans eğitim planlarımızda yer alan derslerin, ders tanım bilgi formları oluşturulmuş yukarıda ve ekteki kanıtlarda bunlar gösterilmiştir. Ders tanım bilgi formlarındaki dersin kodu, adı, amacı, kredisi, zorunlu/ seçimli bilgisi, içeriği, öğrenme çıktıları, izlencesi, dersin değerlendirme ölçütleri gibi derse özel bilgilerin yer aldığı ders tanım bilgileri formlarını dersin öğretim elemanı hazırlamakta ve bunu her yıl güncellemektedir. Eğitim planında yer alan derslerin ders tanım bilgileri ayrıca ÜBYS' de yer almakta ve öğrenciler buradan ihtiyaç duydukları bilgilere de erişebilmektedirler. Her yarıyıl sonunda öğrencilere uygulanan Ders Değerlendirme Anketleri ile de derslerin ÜBYS' de tanımlandığı şekilde uygulanıp uygulanmadığı değerlendirilmekte ve anket sonuçları genişletilmiş bölüm akademik kurulunda/e-posta yoluyla ders veren tüm öğretim elemanları ile paylaşılmaktadır. Her öğretim elemanının verdiği derse ilişkin öz değerlendirmesini yaparak geri bildirimde bulunması beklenmektedir. Eğitim planının sürekli gelişiminin sağlanması amacıyla Ölçüt 4 ile ilgili herhangi bir çalışma yapılmamıştır. Bunun sebebi ise Lisansüstü Eğitimi Enstitüsü bünyesindeki programların eğitim planlarının Yüksek Öğretim Kurumu tarafından belirlenmesidir.

5.4. Eğitim Planı Bileşenleri I

Eğitim planları yukarıdaki ölçütlerde verilen disipline özgü tüm bileşenleri içermektedir. Ayrıca, aşağıda bu bileşenlere katkı sağlayan zorunlu dersler listelenmektedir. Elbette seçimlik dersler içerisinde bu katkıları destekleyen ve pekiştiren çok sayıda dersimiz mevcuttur. Eğitim planının öngörüldüğü biçimde uygulanmasını güvence altına alacak ve sürekli gelişimini sağlayacak bir eğitim yönetim sistemi bulunmaktadır. Eğitim planı, Çanakkale Onsekiz Mart Üniversitesi Lisansüstü Eğitimi ve Öğretim yönetmeliği kapsamında Güz ve Bahar yarıyılları şeklinde uygulanmaktadır. Eğitim planında yer alan her ders öğretim planında yer alan haftalık konuları

kapsayacak şekilde işlenmektedir. Program Çıktıları ve Programa Özgü Ölçütler ile ilişkisi Eğitim Kataloğunda detaylı olarak görülmektedir. Bu kapsamda ilgili [ders içerikleri](#) ve diğer tüm kanıtlar da bilgilerinize sunulmuştur.

https://www.yok.gov.tr/Documents/Kurumsal/egitim_ogretim_dairesi/Yeni-Ogretmen-Yetistirme-Lisans-Programlari/Japonca_Ogretmenligi_Lisans_Programi.pdf

5.5. Eğitim Planı Bileşenleri II

Ölçüt 5.4' de gerekli kanıtlar verilmiştir. Buradan da anlaşılacağı üzere Eğitim planında Sosyal Bilimler genel disiplini içerisinde yer alan temel bilimler ve bu disipline yakın ve tamamlayıcı nitelikte meslek eğitimine ilişkin dersler yeterli AKTS kadar bulunmaktadır. Ayrıca öğretim planında temel derslerin yanında, öğrencilerin ilgi alanlarına yönelik, diğer bölümler ile ilgili bilgi edinmelerini sağlayacak, tamamlayıcı nitelikte, alanında yetkinlik verecek bir takım seçmeli dersler de bulunmaktadır.

<https://ubys.comu.edu.tr/AIS/OutcomeBasedLearning/Home/Index?id=IVRlztO1Yw7W4pZSEy!xDDx!1VQ!xGGx!xGGx!&culture=tr-TR>

5.6. Program Amaçları kapsamında Genel Bir Eğitim Planının Varlığı

Program amaçları doğrultusunda genel eğitime ilişkin dersler eğitim planında yer almaktadır. Bu doğrultuda, Formasyon dersleri ve Alan Eğitimi ile ilgili dersler almak suretiyle öğretmenlik bilgi ve becerilerini kazanmaları sağlanmaktadır. Ayrıca, yabancı dil programı olması sebebiyle dili öğretilen ülkenin yani Japonya'nın tarihi, kültürü v.b. konularla ilgili bilgilerle de öğrencilerimiz donatılmaktadır.

<https://ubys.comu.edu.tr/AIS/OutcomeBasedLearning/Home/Index?id=IVRlztO1Yw7W4pZSEy!xDDx!1VQ!xGGx!xGGx!&culture=tr-TR>

5.7. Ana Tasarım Deneyimi

Eğitim planında yer alan dersler, senelere ve dönemlere göre birbirlerini destekleyecek nitelikte, bütünsel bir bakış açısıyla tasarlanmaktadır. Bu doğrultuda sonraki dersin öğrenim gerekliliğini önceden alınan dersin sağlaması sistemi doğrultusunda eğitim planı oluşturulmuştur. Dersler sene bazında kademeli olarak temel eğitimden nitelikli eğitime; genel konulardan daha spesifik konulara olacak şekilde planlanmaktadır. Bu kapsamda birimde ders veren öğretim elemanlarından alınan geri bildirimler neticesinde, ilgili kurullarca eğitim planının güncellenmesi gerçekleştirilmektedir. Bunun yanı sıra öğrenciler lisans eğitimi süreleri içerisinde zorunlu staj imkanlarından yararlanabilmekte ve derslerde edindikleri bilgi ve becerileri kullanabilecekleri bir uygulama alanı da bulabilmektedirler. Bu dersler Öğretmenlik Uygulaması, Okul Deneyimi şeklinde sıralanabilir.

<https://ubys.comu.edu.tr/AIS/OutcomeBasedLearning/Home/Index?id=IVRlztO1Yw7W4pZSEy!xDDx!1VQ!xGGx!xGGx!&culture=tr-TR>

6. ÖĞRETİM KADROSU

6.1. Öğretim Kadrosunun Yeterliliği

Japonca Öğretmenliği Programı özellikli yapısı itibarıyla, alan eğitimi açısından 1) Japonca'nın öğretimi, 2) Japon dili edinimi sürecinde sosyokültürel arka planın öğretimi alanlarına odaklanmaktadır. Öğretim kadrosunun planlanmasında da bu noktalar temel alınmaktadır. Programda Türk ve Japon uyruklu öğretim elemanları görev almaktadır. Dil öğretimi bilindiği üzere çok boyutlu ve çok katmanlı bir süreçtir. Bu süreçte öğretim elemanının niteliksel donanımı daha da önem kazanmaktadır. Sadece anadil konuşuru (native speaker) olması programımız açısından değerlendirmede kesinlikle kriter değildir. Dil öğretimine ilişkin yetisi, sosyokültürel açıdan Japonya'ya hakimiyeti, yurtdışında (Türkiye'de) farklı kültür ortamında çalışma becerisi ve uyum kabiliyeti, öğrenci danışmanlığı yetisi, görev yaptığı süre içerisinde üniversite-bölge ve Türkiye'ye akademik ve kültürel katkı potansiyeli, özellikle dış paydaşlarla iletişim kurma ve sürdürme kabiliyeti başta olmak üzere farklı boyutlardaki nitelikleri de değerlendirilmektedir.

Japonca Öğretmenliği Programı 1993 yılından bu yana faaliyet göstermektedir. Kurulduğu günden itibaren ülkemiz ve özellikle Avrupa'da gerek öğretim Programı gerekse mezun çıktı kalitesi bağlamında olumlu değerlendirmeler almaktadır. Türkiye'de düzenlenen Japonca konuşma yarışmalarında istikrarlı biçimde alınan dereceler, Japon Eğitim Bakanlığı 1 yıllık Lisans araştırma burslarının Türkiye'ye tahsis edilen bölümünün ortalama yüzde 40 ila 50'sini öğrencilerimizin alması, yine lisansüstü Japon Eğitim Bakanlığı burslarının Türkiye'ye tahsis edilen bölümünün yüzde 30-40'ını mezunlarımızın alması öğretim Programı ve mezun çıktı kalitesini yansıtan veriler arasında gösterilebilir.

İşbu kalitenin sürdürülebilir kılınması ve daha da yükseltilmesi amacıyla program olarak kadro planlaması hedef odaklı yapılmaktadır. Somut olarak, Türk öğretim elemanları açısından eksik olduğu tespit edilen alana yönelik kadro tahsisi talep edilmekte, Japon öğretim elemanları açısından ise yukarıda belirtilen kriterler gözetilmektedir.

Programımız kadrosunda -2023 itibarıyla- 1 Profesör, 3 Dr. Öğretim Üyesi (2 Türk ve 1 Japon), 4 Öğretim Görevlisi (1 Türk ve 3 Japon) görev yapmaktadır. Programdaki öğretim elemanları temel görevi olan ders icrası ve araştırma haricinde kültürel faaliyetlerde de gönüllülük ilkesi dahilinde görev almakta; öğrencilerin sosyokültürel bağlamdaki Japonya donanımlarının derinleştirilmesine katkı sağlamaktadırlar. Bunun en somut örneği, üniversitenin en eski öğrenci topluluğu olan "Türk-Japon Dostluk Topluluğu" faaliyetleridir. Bu topluluk dahilinde 15'e yakın Japon geleneksel kültür kurumu öğretim elemanlarının ilgi ve bilgi kapsamı dahilinde öğrencilere aktarılmaktadır. Programımızda yer alan öğretim elemanları; Prof. Dr. Tolga ÖZŞEN, Dr. Öğr. Üyesi Kenji KAWAMOTO, Dr. Öğr. Üyesi Melek ÇELİK, Dr. Öğr. Üyesi Esra KIRA, Öğr. Gör. Ahmet Gülmez, Öğr. Gör. Miyuki İCHIMURA, Öğr. Gör. Sayako TOKINAGA, Öğr. Gör. Natsuko DOİ'dir. Program öğretim elemanları hakkında detaylı bilgi programın idari yapısı ve öğretim kadrosu başlığı altında ölçüt kanıt bölümündeki veri seti içinde detaylı olarak verilmiştir.

SONUÇ

ÖRNEK UYGULAMA

KANIT

Birim / Program Web Sitesi, ÇOMÜ Akademik Veri Yönetim Sistemi (AVESİS)

Kanıt linkleri:

www.yde.egitim.comu.edu.tr/japon-dili-egitimi/japon-dili-egitimi-istatistikler.html

www.yde.egitim.comu.edu.tr/akademik-kadro.html

www.comu.edu.tr/haber-18904.html

6.3. Öğretim üyesi atama ve yükseltme kriterleri yukarıda sıralananları sağlamaya ve geliştirmeye yönelik olarak belirlenmiş ve uygulanıyor olmalıdır.

Programda istihdam edilen öğretim elemanları (Öğretim Üyesi ve Öğretim Görevlisi) atama ve/veya yükseltme kriterleri yukarıda sıralananları sağlamaya ve geliştirmeye yönelik olarak belirlenmiş ve uygulanmaktadır.

Programımızda görev yapacak öğretim elemanları için atama, görevlendirme ve yükseltme, Öğretim Üyeleri için, *Öğretim Üyeliği Kadrolarına Atama ve Uygulama Esasları*; (Yabancı Uyruklu) Öğretim Görevlileri için ise *Yabancı Uyruklu Öğretim Elemanı İstihdamıyla İlgili Usul ve Esaslar* temel alınmaktadır.

Öğretim üyeliği kadroları için üniversitenin Personel Daire Başkanlığı internet sitesinde *ÇOMÜ Öğretim Üyesi Kadrolarına Başvuru, Görev Süresi Uzatımı, Atanma Ve Yükseltme Kriterleri* başlığı altında atama

kriterleri net biçimde yayımlanmış olup 2020 itibarıyla kriterler güncellenmiştir. Yine, Yabancı Uyruklu Öğretim Elemanlarının İstihdamına Yönelik Uygulama ve Esaslar da güncellenmiş olup, son 2 senedir bu çerçevede Japon öğretim elemanı istihdamı gerçekleştirilmektedir. Bahsi geçen kriter ve esasların Programı kapsayan detaylara aşağıdaki linkler üzerinden ulaşılabilir.

Kanıt linkleri:

[personel.comu.edu.tr/akademik-kadro-atama-kriterleri.html#:~:text=1\)%20Akademik%20etkinlik%20de%C4%9Ferlendirmesinden%202,de%2020%2D23.%20aras%C4%B1%20maddelerinde](http://personel.comu.edu.tr/akademik-kadro-atama-kriterleri.html#:~:text=1)%20Akademik%20etkinlik%20de%C4%9Ferlendirmesinden%202,de%2020%2D23.%20aras%C4%B1%20maddelerinde)
uluslararasi.yok.gov.tr/Sayfalar/Haberler/2001-03/200118-Yabanci-Ogr-Uyesi/Yabanci-Ogr-Uyesi.aspx
www.mevzuat.gov.tr/mevzuat?MevzuatNo=28947&MevzuatTur=7&MevzuatTertip=5

7. ALT YAPI

07.1. Eğitim Öğretim İçin Kullanılan Tüm Alanlar

Çanakkale merkezinde bulunan beş ayrı yerleşkemizden birisi olan Anafartalar Yerleşkesi, Çanakkale Onsekiz Mart Üniversitesi'nin doğduğu yerdir

Eğitim Fakültesi bünyesinde 50 adet derslik, 9 adet laboratuvar, 1 adet konferans salonu, 1 adet kütüphane, resim müzik ve materyal atölyeleri, drama salonu, 1 adet Japon Kültürü aktivite odası, mescit, 3 adet seminer salonu, 8 adet çok amaçlı salon, 198 adet akademik ve idari personel ofisi, 2 adet yemek salonu, 2 adet kafeterya, depolar, kazan dairesi, sığınak ile toplam 26.000 m² kapalı alanı barındırmaktadır. Eğitim Fakültesi derslik binası spor salonu binası ile aynı yerleşke içerisinde yan yana konumlanmıştır.

Bu yerleşkenin eğitim kapasitesi ve kalitesini artırmak amacıyla, cepheleri ve renkleri kentsel doku dikkate alınarak, erişilebilirlik prensiplerine göre ve engelli kullanımına uygun, kapalı otoparkı ile çevreye trafik yoğunluğunu artırmadan otopark çözümü getirilmiş, kampüs alanının tamamı için yapılan mastır plana göre tasarlanmıştır. Çevresinde düzenlenecek peyzaj ve rekreasyon alanları ile kent merkezinde yeşil alan ihtiyacına da cevap verme yolundadır.

Özellikle Japonca öğretmenliği program derslerine tahsis edilen 4 sınıfa ek olarak, Japon Kültürü aktivite odası öğrencilerin ders dışı faaliyetleri için olanak sağlamaktadır.

SONUÇ

Kanıt linkleri:

<http://egitim.comu.edu.tr/arsiv/duyurular/fakultemizin-yeni-binasinin-acilisi-gerceklesti-r1294.html>

07.2. Diğer Alanlar ve Alt Yapı

Eğitim Fakültesi konferans, seminer, panel, sunum gibi bilimsel faaliyetlerin gerçekleştirildiği, mefruşat ve ses sisteminin yeterli düzeyde dizayn edildiği modern bir konferans salonuna sahiptir. Konferans salonumuzda öğretim elemanlarımız haricinde, alanında uzman kişiler bilimsel çalışmalarını sergileme olanağı bulabilmektedir. Kampüs alanı içerisinde öğrencilerimizin ve çalışanlarımızın hijyenik koşullarda öğle ve akşam yemeklerini yiyebilecekleri 2 adet yemekhane, 2 adet kantin ile 1 adet kırtasiye mevcuttur. Yerleşke, spor aktivitelerinin gerçekleştirebildiği 1 adet kapalı spor salonuna sahiptir ve bu salon bünyesinde basketbol sahası, futbol sahası, hentbol ve voleybol sahası ile masa tenisi alanı mevcuttur. Sosyal aktivitelerde kullanılan konferans salonu tiyatro gösterileri için de uygundur. Ayrıca öğrencilerimiz Prof. Dr. Ramazan AYDIN yerleşkesi ve Terzioğlu yerleşkesinde bulunan kütüphane imkanlarından da faydalanabilmektedir. Öğrencilerimize sağlık, kültür ve spor ile ilgili hizmetler esas olarak Sağlık, Kültür ve Spor (SKS) Daire Başkanlığı tarafından verilmektedir. Öğrencilerin, ders dışı faaliyetlerde bulunabilmeleri için Eğitim Fakültesi yerleşkesindeki kapalı spor alanlarından ve komşumuz olan Gençlik ve Spor Bakanlığı yerleşkesinden faydalanabilmektedirler. Ayrıca, Çanakkale'de Terzioğlu Kampüsümüz ve Dardanos Yerleşkesindeki sosyal tesis imkanları öğrencilerimize sunulmaktadır.

Öğrencilerimiz, sağlıkla ilgili sorunlarında Çanakkale Onsekiz Mart Üniversitesi Eğitim ve Araştırma Hastanesi'ne başvurabilmektedir. Eğitim-Öğretim yılı başlarken oryantasyon programları ile Eğitim Fakültesi bünyesindeki programlarımız ve yerleşke tanıtılmaktadır. Üniversitemiz bünyesinde her yıl bahar şenlikleri yapılmaktadır. Bahar şenlikleri boyunca çok sayıda konser, yarışma ve sosyal faaliyet gerçekleştirilmektedir. Öğrencilerinin mesleki açılardan yetkin olmaları için çaba sarf etmenin yanında, her birinin etkili konuşma, anlatım, iletişim ve tartışma açılarından donanımlı ulusal ve evrensel duyarlılığı olan entelektüeller olarak yetişmeleri hedefi de güdülmektedir. Bu amaçlarla öğrenci toplulukları bulunmakta ve bunlar Japon Kültürü Odası ve konferans salonundan faydalanmaktadır.

Sosyal Alanlar:

Bina girişindeki zemin katta 2 adet öğrenci kantini ve boş zaman aktiviteleri için gerekli oyun ekipmanları mevcuttur. Anabilim Dalımızın öğrencilerine mahsus olan Japon Kültürü Odası da öğrencilerin ders dışı faaliyetleri ve boş zamanlarını değerlendirmeleri için hizmete sunulmuştur. Japon Kültür Odası öğrencilerin danışman hocalarının desteği ile haftanın her günü açık tutulmakta öğrencilerin ders çalışma, ekip çalışmaları yapma kitap okuma, ders dışı aktiviteleri planlama ve uygulamaları için daimi bir ortam olarak kullanıma açık tutulmaktadır. Kültür Odası sosyal aktiviteler paneller ve konferanslar için de faal olarak kullanılmaya başlanmıştır. Ayrıca yerleşke içerisinde bulunan kapalı spor salonunda basketbol sahası, futbol sahası, hentbol ve voleybol sahası ile masa tenisi alanı yer almak olup öğrencilerin spor yaparak sosyalleşmesi için bu salon sürekli olarak kullanıma açıktır.

Özetle bu ölçütte karşılanmaktadır ölçüt ile ilgili kanıtlar aşağıdaki eklerde bilgilerinize sunulmuştur.

SONUÇ

Kanıt linkleri:

<http://egitim.comu.edu.tr/fakultemiz/fakultemiz-hakkinda.html>

<https://www.instagram.com/onsekizmartuni/p/CeBf1QKIKoa/>

<https://japanese.egitim.comu.edu.tr/arsiv/etkinlikler/jlt-department-graduates-talk-series-r85.html>

07.3. Teknik Alt Yapı

Amacı bilim ve bilim merkezli insan yetiştirme olan Fakültemiz, amacına hizmet edecek donanım, altyapı ve mekan hazırlamayı hedefine oturtmuştur. Bu bağlamda, Eğitim Fakültesi yerleşkesi içerisinde yaklaşık 100 metrekarelik Japon Kültürü Odası gerek basılı kaynak gerek Japon kültürünü uygulamaya yönelik ekipmanları ile hizmete girmiştir. Japon çay seremonisi, Origami, Manga, Kendo, Soranbushi, İkebana gibi Japon kültürel kurumlarının tatbik edilebileceği bir fiziksel ortam bulunmaktadır. Yine, aynı Japon Kültür Odası içerisinde öğrencilerin ders aralarındaki vakitlerini öğrenerek geçirebilmeleri için rahat bir ortam sağlayan masa ve sandalyeler ile puflar yerleştirilmiştir.

Bunun haricinde aynı bina içerisindeki öğretim elemanları odalarının bulunduğu katta bir "Japonca Öğretim Materyal Odası" bulunmaktadır. Bu materyal odasında yaklaşık 500 ders kitabı ile Japonca öğretiminde kullanılan diğer ekipmanlar (renkli kartlar, vb.) bulunmaktadır. Materyal odası aynı zamanda öğrencilere danışmanlık ve görüşmelerin yapılması için de kullanılmaktadır. Danışman öğretim elemanları ile öğrencilerin rahat bir ortamda görüşmesi bu oda sayesinde sağlanmaktadır. Ayrıca sosyal etkinlikler, Japon Kültürü gibi faaliyetlerin planlanmasında da odadan faydalanılmaktadır.

Programımızda tüm öğretim üyelerinin odasında birer adet masaüstü ve/veya dizüstü bilgisayar ve yazıcılar bulunmaktadır. Yine, Japon Dili Eğitimi Anabilim Dalı Materyal Odası içerisinde 1 adet internet bağlantılı masaüstü bilgisayar, 1 adet fotokopi makinası ve tarayıcı mevcuttur. Ayrıca, gerek fakülte kütüphanesi gerek merkez kütüphane başta olmak üzere tüm üniversite bünyesindeki yerleşkelerde öğrenciler kayıt olarak kablosuz internet hizmetinden yararlanabilmektedir.

Ayrıca, Japon Kültürü Odası dahilinde 1 adet internet bağlantılı bilgisayar da öğrencilerin kullanımına açılacak olup, tüm bu olanaklar yoluyla hem araştırma sürecini okul ortamında da sağlıklı yürütebilmelerine yönelik hizmet altyapısı tamamlanacak, hem de özellikle Japonya ile internet ortamında interaktif akademik görüşmeler ve etkinliklerin yapılabilmesinin önü açılacaktır.

SONUÇ

Kanıt linkleri:

<https://japanese.egitim.comu.edu.tr/arsiv/etkinlikler/jlt-department-graduates-talk-series-r85.html>

07.4. Kütüphane

Çanakkale Onsekiz Mart Üniversitesi Japon Dili Eğitimi Anabilim Dalı lisans programı halihazırda 10 bini aşkın Japonca basılı kaynağı barındıran bir kütüphaneye sahiptir. Avrupa'nın çoğu köklü üniversitesinde bile ender bulunan basılı kaynakların da bulunduğu bu kütüphane özellikle Japon Dili Eğitimi, Dilbilim, Edebiyat, Sosyoloji, Felsefe alanlarındaki ilk basım Japonca kaynaklar başta olmak üzere Japonya araştırmalarına ilişkin çok geniş bir yelpazede olanak sunmaktadır. Yine, Japon dili eğitimi araştırmaları alanında önemli süreli yayınlardan "Japon Dili Eğitimi" dergisinin son 10 yıllık arşivi de bulunmaktadır. Söz konusu kütüphane Japon Kültür Odası dahilinde tasarlanan alanda yer almaktadır. Kütüphanede yer alan koleksiyonlar Japon Dili Eğitimi, Japon Kültürü, Japon

Edebiyatı, Japon Dini ve Sosyolojisi alanında oldukça geniş bir kaynak sunmaktadır. Diğer yandan popüler kültürde adı duyulan Japon Mangaları kategorisinde de öğrencilere geniş bir kitap kaynağı sunmaktadır.

Çanakkale Onsekiz Mart Üniversitesi'nin zengin elektronik kaynağı ile birlikte Japon dili ve kültürü alanındaki basılı birincil kaynakların öğrencilerin kullanımına sunulmasıyla özellikle alanyazın çalışmalarının altyapısının daha da güçlendirileceği değerlendirilmektedir.

Ayrıca, Merkez Kütüphanede bölüm adına gelen süreli yayınlar, sempozyum çağruları ve tanıtım amaçlı gönderilen materyaller de bulundurulmaktadır. Aynı zamanda üniversitemiz bünyesinde bulunan merkezi kafeterya ve tüm öğrenci kantinlerinde öğrencilerin internet erişimini sağlamak üzere wireless hizmeti sunulmaktadır. ÇOMÜ Kütüphanesi gerek zengin basılı ve elektronik koleksiyonu gerekse fiziksel donanım ve imkânları ile Türkiye'nin sayılı araştırma kütüphaneleri arasında yer almaktadır.

SONUÇ

Kanıt linkleri:

<http://egitim.comu.edu.tr/>

<http://lib.comu.edu.tr/>

07.5. Özel Önlemler

Programımızın bulunduğu bina ve çevresinde 24 saat boyunca güvenlik personeli görev yapmaktadır. Programımızın bulunduğu binalarda, engelli öğrencilerin ve öğretim elemanlarının katlara ulaşmasını sağlayabilecek 2 adet asansör mevcuttur ve bu asansörlerden 1 tanesi engelli öğrencilerin kullanımına öncelik sağlamaktadır. Bunun yanı sıra binaların çevresindeki kaldırımlarda ve bina girişinde tekerlekli sandalye/araba geçişine olanak sağlayan rampalar bulunmaktadır.

SONUÇ

Çanakkale merkezinde bulunan beş ayrı yerleşkemizden birisi olan Anafartalar Yerleşkesi bünyesindeki bölümümüz için kullanıma açık alanlardan dersliklerin sayıca ve hacim olarak daha da iyileştirilmesi eğitim öğretime katkı sağlayacaktır. Teknik altyapı konusunda belirgin bir problem yaşanmamaktadır. Bölümün Japon Kültür Odası ve içerisindeki kitaplık öğrenciler için önemli bir eğitim öğretim desteğidir. Fakülte genelinde deprem ve diğer doğal afetlere ilişkin acil durum planlamaların yapılması gerekmektedir.

Kanıt linkleri:

<http://lib.comu.edu.tr/>

<http://yde.egitim.comu.edu.tr/japon-dili-egitimi/japon-dili-egitimi-faaliyet-ve-olanaklar.html>

.....

8. KURUM DESTEĞİ VE PARASAL KAYNAKLAR

8.1. Bütçe Süreci ve Kurumsal Destek

Bölüm ve programımızda yapılan harcamaların temel kaynağını katma bütçe gelirleri oluşturmaktadır. Katma Bütçe Maliye Bakanlığı tarafından her yıl üniversitelerden gelen öneriler dikkate alınarak yılbaşıda üniversitelere aktarılmaktadır. Dolayısıyla bir devlet Üniversitesi olan Çanakkale Onsekiz Mart Üniversitesi'nin bütçesi, ilgili yasal düzenlemelere uygun olarak her yıl TBMM Plan ve Bütçe Komisyonu'nda üniversiteler için yapılan bütçe görüşmelerinin ardından belirlenmektedir. Ardından bu bütçe üniversitemizin Strateji Geliştirme Daire Başkanlığı'nca üniversitemiz birimleri arasında gerekli ihtiyaç ve talepler gözetilerek dağıtılmaktadır. Eğitim Fakültesi bünyesinde yer alan programımız hedeflerine ulaşmak için ihtiyaç duyduğu takdirde Fakültemiz olanakları ölçüsünde programımıza parasal kaynak sağlanmaktadır. İnsan kaynaklarının yönetimi stratejileri kurumumuz personel daire başkanlığı ve strateji daire başkanlığı bünyesinde birimlerin oluşturdukları norm kadro sayılarına ve atama kriterlerine göre planlanmakta olup takibi rektörlüğümüz ve genel sekreterliğimizce yapılmaktadır. Akademik, idari ve destek hizmet birimlerinde görevli personelin eğitim ve liyakatlerinin üstlendikleri görevlerle uyumunu sağlamak için hizmet içi eğitimler düzenlenmektedir. Yine taşınır ve taşınmaz kaynakların yönetimi fakülte yönetimi ve sekreterliği tarafından takip edilir ve dosyalarıdır.

SONUÇ

ÖRNEK UYGULAMA

KANIT

Birim / Program Web Sitesi

Kanıt Linkleri:

[COMÜ - Strateji Geliştirme Daire Başkanlığı](#)

8.2. Bütçenin Öğretim Kadrosu Açısından Yeterliliği

Devlet Üniversitesine bağlı bir program olmamız nedeniyle bütçemiz kısıtlıdır. İnsan kaynaklarının yönetimi stratejileri kurumumuz personel daire başkanlığı ve strateji daire başkanlığı bünyesinde birimlerin oluşturdukları norm kadro sayılarına ve atama kriterlerine göre planlanmakta olup takibi rektörlüğümüz ve fakülte sekreterliğimizce yapılmaktadır. Program öğretim elemanlarının maaş ve ek ders ücretleri Eğitim Fakültesi bütçesinden, döner sermaye gelirleri ise Rektörlük Döner Sermaye bütçesinden karşılanmaktadır. Öğretim üyelerinin maaşları 657 sayılı devlet memuru kanunu ve 2547 sayılı kanunun akademik personel maaş ücretleri hesaplama usullerine bakılarak hesaplanmaktadır. Öğretim elemanlarının ek ders ücretleri 2547 nolu kanunun Ek Ders Usûl ve Esaslarına göre düzenlenmektedir. Öğretim elemanlarının mesleki gelişimlerini sürdürebilmeleri açısından, öğretim elemanlarının her yıl ulusal ve uluslararası bilimsel toplantılara katılımı desteklenmektedir. Üniversitemizi temsilen Bilimsel Etkinliklere katılan akademik personelimize bildiri ile katılmak koşulu ile yılda bir kez ulusal ve bir kez uluslararası etkinlik katılım desteği sağlanır. Bildiri başına en fazla bir akademisyen destekten faydalanabilir. Ancak 14 Kasım 2014'te yürürlüğe giren Yükseköğretim Personel Kanunu'nda Değişiklik Yapılmasına Dair Kanunla birlikte Öğretim Üye ve Yardımcılarının maaşlarında olumlu bir iyileştirmeye gidilmiş olması ülkemizde nitelikli öğretim kadrosunu çekme ve devamlılığını sağlama noktasında önemli bir teşvik sağlamıştır. Öğretim elemanlarımız yaptıkları TÜBİTAK ve BAP projeleri kanalıyla da ek gelir ve teçhizat edinme imkanına sahiptir. Yine program öğretim elemanlarının bazıları üniversitemizin Bilimsel Araştırma Projeleri (BAP) ile bazıları ise sanayi ortaklı projeler ile bilimsel çalışmalara katkıda bulunmaktadır. Ayrıca 14 Aralık 2015 tarihinde Bakanlar Kurulu kararı ile yürürlüğe giren Akademik Teşvik Ödeneği Yönetmeliği'ne dayanarak öğretim üyelerimiz proje, araştırma, yayın, tasarım, sergi, patent, atıflar, tebliğ ve almış olduğu akademik ödüller gibi akademik faaliyetleri için akademik teşvik ödeneği almaktadırlar. Öte yandan, Öğretim Üye ve Yardımcılarının istekleri doğrultusunda kütüphaneye kitap alımları gerçekleştirilmekte, üye olunan bilimsel veri tabanı sayısı arttırılarak bilimsel yayınlara ulaşım imkânları genişletilmektedir. (Bkz: Eğitim Fakülte Personel Daire Başkanlığı) <http://personel.comu.edu.tr/>

SONUÇ

ÖRNEK UYGULAMA

KANIT

Birim / Program Web Sitesi

Kanıt Linkleri:

[COMÜ - Personel Daire Başkanlığı](#)

8.3. Altyapı Teçhizat Desteği

Programın yürütülmesi için gereken altyapı ve teçhizat desteği, üniversitemiz Eğitim Fakültesi bütçesinin bölüm için ayrılan kısmından karşılanmaktadır. Bölümler program başkanlıklarından gelen alt yapı ile ilgili isteklerini Fakültemiz sekreterliğine yazılı olarak bildirmesi üzerine, Fakültemiz söz konusu ihtiyaç ve istekleri Rektörlük Yapı İşleri ve Teknik Daire Başkanlığına iletmekte ve bütçe imkanları dahilinde bölümlerin alt yapı istekleri giderilmeye çalışılmaktadır. Yine, bölümlerin makine teçhizat alım, tamirat ve bakım-onarım giderleri fakülteye bildirilir ve Fakültemiz tarafından ilgili istekler incelenerek, bütçe imkanları dahilinde gerekenler yerine getirilmektedir. Söz konusu istek ve ihtiyaçların fakülte bütçesini aşması halinde ise, rektörlük tarafından karşılanmaktadır. Fakülte bütçesinin tamamı kullanıldığında, gerekirse ek bütçe talebinde bulunulur ve alınan ek bütçeyle bölümlere gerekli destek sağlanır. Ayrıca bölüm öğretim elemanları tarafından Bilimsel Araştırma Projeleri (BAP) birimine başvuru yapılarak laboratuvar teçhizatları alınabilmektedir. Bunun yanı sıra TÜBİTAK tarafından verilen proje destekleri ile de gerekli cihaz alımlarının yapılması hedeflenmektedir. Programımız modern bir yapıya sahip olan dersliklerinde eğitim ve öğretimini gerçekleştirmektedir. Uygulamalı derslerde ortak olarak kullanılan bilgisayar laboratuvarları ve seçmeli derslerde faydalanılan drama salonları bulunmaktadır. Dersliklerde ve laboratuvarlarda teknik destek ve teçhizat ihtiyaçları fakültenin ilgili bölümlere ve laboratuvarlara ayrılmış bütçesinden karşılanmaktadır ilgili gider kalemi ile ilgili genel harcamalar iç kontrol raporunda ayrıntılı olarak sunulmaktadır.

Fakültemizde 22 adet derslik bulunmaktadır. Dersliklerde projeksiyon ve/veya akıllı tahta mevcuttur. Fakültemizde toplantı salonunun yanı sıra, konferans, seminer, panel, sunum gibi bilimsel faaliyetlerin gerçekleştirildiği, projeksiyon ve ses sistemi mevcut olan bir konferans salonu vardır. Konferans salonumuzda öğretim elemanlarımız haricinde, alanında uzman kişiler bilimsel çalışmalarını sergileyebilmektedir. Kampüs alanı içerisinde öğrencilerimizin ve çalışanlarımızın hijyenik koşullarda öğle ve akşam yemeklerini yiyebilecekleri yemekhane, kırtasiye ve kantin mevcuttur. Ayrıca Anabilim Dalımızın iç ve dış paydaşların destek ve bağışları ile oluşturulmuş on binin üzerinde kitap, dergi bilimsel dergiden oluşan bir kitap koleksiyonu vardır. Bunlar Fakültemiz tarafından tahsis edilen Japon Kültür Odası'nda öğrencilerimizin kullanımına sunulmuştur.

Yine, öğretim elemanlarımız çalışma odalarından internet hizmetinden yararlanarak araştırma yapılabilmektedir. Çok sayıda elektronik veri tabanı erişimi vasıtasıyla süreli yayın, e-dergi, etez, e-gazete ve e-kitaplara ulaşılabilir. Ayrıca, Turnitin, iThenticate, Flow ve Mendeley gibi programlar kullanıcıların hizmetine sunulmaktadır. Elektronik veri tabanları ve çeşitli yazılım programlarına yönelik üniversite bünyesinde yüz yüze ve online eğitimler düzenlenmektedir. (Bkz: ÇOMÜ Kütüphane ve Dokümantasyon Daire Başkanlığı: <http://lib.comu.edu.tr/>)

SONUÇ

ÖRNEK UYGULAMA

KANIT

Birim / Program Web Sitesi

Kanıt Linkleri:

[ÇOMÜ - Eğitim Fakültesi](#)

[ÇOMÜ - Kütüphane](#)

8.4. Teknik ve İdari Hizmet Kadrosu Desteği

Bu bölümde, Fakültemiz ile ilgili idari birimlerin faaliyetlerine yönelik bilgiler verilmiştir. İdari işlerimizin yürütülmesinde bir bölüm sekreterimiz bulunmaktadır. Fakültemiz idari kadrosunda 27 idari personel görev yapmaktadır: Bkz: Eğitim Fakültesi, İdari Personel) <http://egitim.comu.edu.tr/fakultemiz/idari-personel-gorev-tanimlari.html>)

Kurumumuzun yönetim ve idari yapılanmasında kurumsal yönetim ve toplam kalite uygulamaları esas alınmak olup, organizasyon yapısı, yetki ve sorumlulukları buna uygun olarak tasarlanmakta ve olabildiğince yatay ve yalın bir model sunulmaktadır. Eğitim-öğretim ve araştırma süreçleri, ihtiyaç halinde idari personelin desteğiyle fakülte sekreterliği yönlendirmesinde yürütülmektedir. Ayrıca;

-Üniversitenin yönetim kademelerinde bulunanları, modern bir yöneticide bulunması gereken bilgilerle donatmak.

- Bunu gerçekleştirmek üzere yönetici geliştirme programları düzenlemek.

- Yöneticilerin yönetsel faaliyetlerinde pozitif motivasyon esasına uymalarını sağlamak.
 - Yönetilenlere karşı olan bütün uygulamalarda yüksek performans ve başarı ölçütleri esas alınarak değerlendirmeler yapmak. Eşitlik ve adalet ilkesinden ödün vermemek.
 - Yöneticilerin birbirleriyle dayanışma ve destek anlayışı içerisinde olmalarını sağlamak.
 - Yönetsel kadro değişimlerinde kurumsal faaliyetlerde zafiyete yol açmamak için bilgi ve deneyimin aktarılmasını sistemleştirmek.
 - Elektronik Belge Yönetim Sistemi (EBYS)'nden bilgi akışını zamanında yerine getirmek.
 - Üniversite hakkında ihtiyaç duyulan istatistiksel bilgileri sistemleştirmek (Yönetim Bilgi Sistemini etkin bir şekilde hizmete hazır tutmak) gibi idari kadroların destek faaliyetleri de vardır.
- İç kontrol standartlarına uyum eylem planının sorumluluğu idari personel açısından fakülte sekreterindedir ve bu yetki paylaşımı açısından önem arz etmektedir. Organizasyon bünyesinde görev ve sorumluluklar bellidir. Yönetim sorumluluğu ilgili prosedürlerde ayrıntılı olarak belirtilmiştir.

SONUÇ

ÖRNEK UYGULAMA

KANIT

Birim / Program Web Sitesi

Kanıt Linkleri:

<https://egitim.comu.edu.tr/fakultemiz/idari-personel-gorev-tanimlari-r38.html>

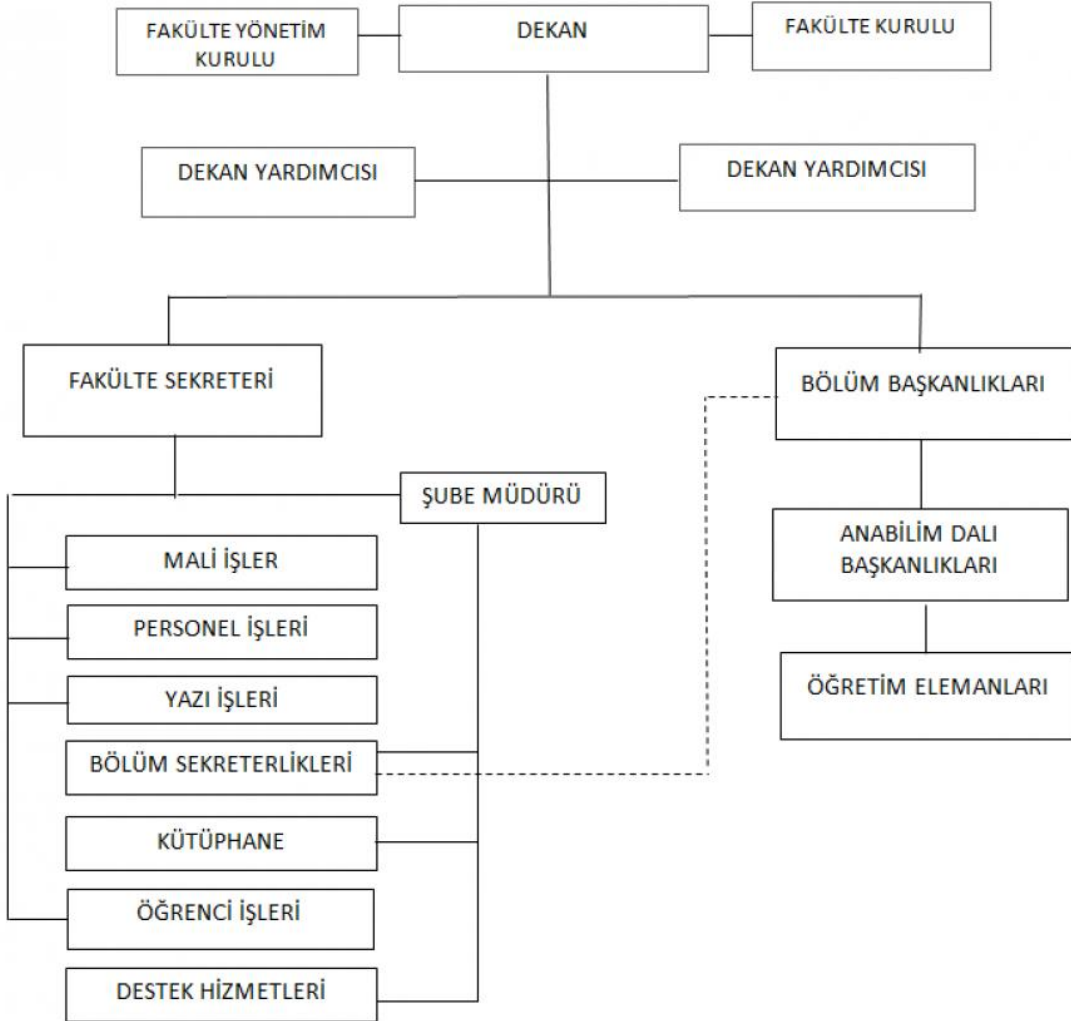
9. ORGANİZASYON VE KARAR ALMA SÜREÇLERİ

9.1. Yönetim ve Organizasyon

Tüm birim ve üst yönetim organizasyonunda 2547 sayılı [Yüksek Öğretim Kanunu](#) ve [Üniversitelerde Akademik Teşkilat Yönetmeliği](#) hükümlerini uygulamaktadır.

[Üniversitenin kurumsal şeması](#) ve [Fakülte Organları](#) da yine işbu kanun ve yönetmelik çerçevesinde şekillenmektedir.

Tablo 23. İdari Faaliyetlere Ait Organizasyon Şeması



SONUÇ

ÖRNEK UYGULAMA

KANIT

Birim / Program Web Sitesi

Kanıt Linkleri:

<https://egitim.comu.edu.tr/fakultemiz/teskilat-semasi-r40.html>

<https://kalite.comu.edu.tr/kurumsal-bilgiler/organizasyon-semasi-r97.html>

10. PROGRAMA ÖZGÜ ÖZEL ÖLÇÜTLER

Çanakkale Onsekiz Mart Üniversitesi Eğitim Fakültesi Yabancı Diller Eğitimi Bölümü Japonca Öğretmenliği Programından mezun olan tüm öğrencilerimiz program çıktılarında yer alan yetkinlikleri kazanmış olarak mezun olmaktadır. Bunlar dışında ayrıca özel ölçütler bugün itibarıyla olmamakla birlikte, günün ve mezuniyet sonrası çalışma ortamlarının koşullarındaki değişimle paralel biçimde ölçütlerin de güncellenmesine ve geliştirilmesine yönelik çalışmaların yapılması planlanmaktadır.

SONUÇ

UYGULAMA YOK

Birim / Program Web Sitesi, Program Faaliyet Raporları., İç kontrol raporları, Stratejik planlar, Eğitim-Öğretim Bilgi Sistemi, Öğrenci Bilgi Sistemi.

Kanıt linkleri:

<https://ubys.comu.edu.tr/AIS/OutcomeBasedLearning/Home/Index>

<http://bigamyo.comu.edu.tr/isletme-yonetimi.html>

<https://ubys.comu.edu.tr/>

<http://bigamyo.comu.edu.tr/kalite-guvencesi/ic-kontrol.html>

<http://bigamyo.comu.edu.tr/kalite-guvencesi/stratejik-eylem-plani.html>

11. SONUÇ

Üniversitemizin Kalite Güvencesi çalışmaları kapsamında programımız gerekli görülen çalışmaları yerine getirmek için faaliyet göstermektedir. Bu bağlamda, program içi eğitim-öğretim, sosyal ve kültürel faaliyetlerin ve programların iç ve dış paydaşlarla senkronize biçimde yürütülmesi amacıyla ilgili komisyonlar oluşturulmuş, organizasyon şemaları yapılmış, görev tanımları, iş akış içerikleri ve SWOT analizleri program içi ortak karar süreçleriyle tamamlanmış ve program web sayfasında kamuya açık şekilde paylaşılmıştır.

2022 yılında planlanan programımızda akademik ve idari performans ölçüm, izleme ve değerlendirme mekanizması yerine Kalite Güvence Koordinatörlüğü tarafından kurulan performans göstergeleri kullanılmaya başlamıştır. İç ve dış paydaşlarımızla yılda birkaç kez online ve yüz yüze ziyaret yöntemleriyle toplantılar düzenlenmiştir. Mezunlarımızla ilişkilerimiz fiili bir zeminde sürdürülmektedir. Kariyer günleri, Japonya günleri gibi özel etkinlikler yoluyla bu ilişkiler ilişkilerimiz daha sıkı hale getirilmeye çalışmaktadır. Bunun yanında, Japonoloji Öğrencileri Forumu, Uluslararası Çalıştaylar, Uluslararası Japonca Yaz Kampı gibi etkinlikler yoluyla yurtdışı dış paydaşlarla olan etkileşim ve iletişim her geçen gün daha da güçlü hale gelmektedir. Programımızda bütün bunlar şeffaf ve katılımcı bir yönetim tarzıyla anabilim dalı web sitesinde kamuya açık bir biçimde tüm paydaşlarımızla paylaşılmaktadır. Programımızda ilgili program çıktılarının sağlanma düzeyini daha net belirlemek amacıyla öğrenci ve mezunlar için anket çalışmaları yapılmaya başlamıştır. 2024 yılında da bu veri setlerinin edinilmesine devam edilecektir. 2023 yılında PUKO döngüsünün tamamlanmasına yönelik çalışmaların eksik kaldığı da kabul edilmelidir. 2024 yılı içerisinde özellikle PUKO döngüsünün tamamlanmasına ve sistematik hale getirilmesine yönelik çalışmalara ağırlık verilecektir.

Japonca Öğretmenliği Programı
Öz Değerlendirme Komisyonu adına
Prof. Dr. Tolga ÖZŞEN
Japonca Öğretmenliği Anabilim Dalı Başkanı