



EL SANATLARI ARAŞTIRMA VE UYGULAMA MERKEZİ

2024-2028 Stratejik Planı

İÇİNDEKİLER

1. Üst Yönetici Sunuşu
2. Amaç
3. Kapsam
4. Stratejik Plan Hazırlık Süreci
5. Çanakkale Onsekiz Mart Üniversitesi Tanıtımı
6. Üniversitemiz Misyon, Vizyon, Temel Değerler, Amaç ve Hedefleri
7. Birim Tanıtımı (Tarihçe vb.)
8. Birim Misyon, Vizyon ve Temel Değerleri
9. Birim Paydaş Analizi
10. Birim Durum Analizi
11. Akademik Alt Yapı
 - a. Akademik Kadro Dağılımı
 - b. Akademik Performans Analizi
12. İdari Alt Yapı
13. Fiziki Alt Yapı ve İmkanlar
 - a. Eğitim-Öğretim Alanları
 - b. Araştırma Geliştirme Alanları
 - c. Sosyal Alanlar
 - d. Teknolojik Alt Yapı
14. Mali Kaynak Analizi
15. SWOT Analizi
16. Strateji Geliştirme
 - a. Amaçlar ve Hedefler
 - b. Performans Göstergeleri ve Stratejiler
17. İzleme ve Değerlendirme

1. ÜST YÖNETİCİ SUNUŞU

Çanakkale Onsekiz Mart Üniversitesi bünyesinde 2002 yılında kurulan ve kısa adı “ESAM” olan merkezimiz, Üniversitemizin misyon ve vizyonu ile uyumlu olarak Çanakkale’de binlerce yıllık geçmişe ve geleneğe sahip olan el sanatları ile ilgili araştırmalar, incelemeler ve çağdaş üretimler yapmaktadır.

Merkez, aynı konularda araştırma yapan yurt içi ve yurt dışı kuruluşlarla, üniversitelerle, enstitü ve merkezlerle, endüstriyel üretim yapan sanayi kuruluşlarıyla da işbirliği içerisinde. Yine konusuyla ilgili yurt içi ve yurt dışında düzenlenen konferans, sempozyum, kongre, panel, atölye, sergi ve benzeri faaliyetlere katılır ve de bu tür faaliyetler düzenler, düzenleyenleri teşvik eder.

Merkezin önemli yararlarından biri de; yaz dönemi stajları ile Geleneksel Türk El Sanatları, Seramik ve Tekstil ve Moda Tasarımı bölümleri Önlisans ve Lisans öğrencilerine kurum içi ve kurum dışından staj olanaklarını sunar, tasarımlarını uygulama ve üretme olanağı tanıyarak iş deneyimi kazanmalarına olanak tanır.

Merkez, Çanakkale’de yerel ve çağdaş el sanatları üretimini destekler, bir model olması açısından tasarım, araştırma ve uygulama ekibiyle birlikte Geleneksel Çanakkale el sanatlarındaki desenlerden çıkışlı tasarımlar ile çağdaş Türk El Sanatları ürünlerini üretmek yurtiçinde ve yurtdışında Üniversitemizin tanıtılmasına ve bu kültürün geleceğe aktarılmasını sağlamaktadır.

Dr. Öğr. Üyesi Zeynep AROL
ESAM Müdürü

2. AMAÇ:

Bu stratejik plan, Çanakkale Onsekiz Mart Üniversitesi, El Sanatları Araştırma ve Uygulama Merkezi'nin 2024-2028 döneminde, geleneksel el sanatlarının günümüzdeki modern değişimlere ayak uydurabilmesi için uygulaması gereken stratejileri ve bu stratejilere dayanan hedeflerini belirlemek amacıyla hazırlanmıştır. Geleceğin sürdürülebilir rekabet koşullarını günümüzde yakalamamıza katkı sunacak bir yol haritası olmasını hedeflediğimiz bu dokümanın amacı; üniversitemizin kurumsal vizyonu doğrultusunda bilimsel girişimci ve yenilikçi bir üniversite olmasına, kurumsal kültür ve paydaşlarla ilişkilerin geliştirilmesine katkı sağlamaktır.

3. KAPSAM:

Bu dokümanda sunulan stratejiler ve hedefler; Çanakkale Onsekiz Mart Üniversitesi stratejik hedefleri kapsamında El Sanatları Araştırma ve Uygulama Merkezi'nin kurumsal misyon, vizyon, stratejik amaç ve hedeflerini kapsamaktadır. Bu doküman mümkün olduğu ölçüde akademik ve idari personelin tam katılımı ve önerileri ışığında hazırlanmıştır. Günümüze kadar gerçekleştirilen toplantılara Akademik personelin yanı sıra idari personelimiz de iştirak etmişlerdir. Bu durum, dokümanın kurum çalışanları tarafından içselleştirilmesi ve kalite süreçlerinin tam katılımı ile sahiplenilmesinin önünü açması beklenmektedir. Aktarılanlar ışığında kurumumuzun mevcut ve ileriye yönelik politikaları tartışılmış ve stratejik plan kapsamında bu politikaların gerçekleştirilmesi hedeflenmiştir.

4. STRATEJİK PLAN HAZIRLIK SÜRECİ:

Stratejik Planlama süreci aşağıdaki aşamalardan oluşmaktadır;

- Stratejik plan çalışmaları için verilerin elde edilmesi ve gerekli alt yapının sağlanması,
- Swot Analizinin yapılması,
 - 1) Programın Güçlü Yönleri
 - 2) Programın Zayıf Yönleri
 - 3) Fırsatlar
 - 4) Tehditler
- Swot Analizinin değerlendirilmesi,
- Misyon, vizyon, temel değerler ve politikaların gözden geçirilmesi,
- Fonksiyonel hedeflerin güncellenmesi ve yeni hedeflerin belirlenmesi,
- Elde edilen sonuçların geri bildirimini sağlanması ve gerekli düzenleme ile düzeltmelerin gerçekleştirilmesi.

5. ÇANAKKALE ONSEKİZ MART ÜNİVERSİTESİ TANITIMI

03.07.1992 tarihinde, 3837 sayılı Kanunla kurulan Çanakkale Onsekiz Mart Üniversitesi, 1992-1993 Eğitim-Öğretim yılında Trakya Üniversitesi'nden devredilen Eğitim Fakültesi, Çanakkale Meslek Yüksekokulu ve Biga Meslek Yüksekokulu ile eğitim-öğretim hayatına başlamıştır.

1993-1994 Eğitim-Öğretim yılında	Fen Edebiyat Fakültesi, Sağlık Hizmetleri Meslek Yüksekokulu, Turizm İşletmeciliği ve Otelcilik Yüksekokulu
1994-1995 Eğitim-Öğretim yılında	Fen Bilimleri ve Sosyal Bilimler Enstitüsü, Biga İktisadi ve İdari Bilimler Fakültesi, Ayvacık, Bayramiç, Çan, Ezine, Gelibolu ve Yenice Meslek Yüksekokulları
1995-1996 Eğitim-Öğretim yılında	İlahiyat Fakültesi, Mühendislik-Mimarlık Fakültesi, Su Ürünleri Fakültesi, Ziraat Fakültesi
1996-1997 Eğitim-Öğretim yılında	Güzel Sanatlar Fakültesi, Sağlık Yüksekokulu
1998-1999 Eğitim Öğretim yılında	Beden Eğitimi ve Spor Yüksekokulu, Gökçeada Meslek Yüksekokulu,
2000-2001 Eğitim Öğretim yılında	Tıp Fakültesi, Lâpseki Meslek Yüksekokulu
2008-2009 Eğitim Öğretim yılında	Gökçeada Uygulamalı Bilimler Yüksekokulu
2009-2010 Eğitim Öğretim yılında	Yabancı Diller Yüksekokulu
2010-2011 Eğitim Öğretim yılında	Eğitim Bilimleri Enstitüsü, Sağlık Bilimleri Enstitüsü, İletişim Fakültesi, Uygulamalı Bilimler Yüksekokulu
2012-2013 Eğitim-Öğretim yılında	Deniz Bilimleri ve Teknolojisi Fakültesi, Mimarlık ve Tasarım Fakültesi, Siyasal Bilgiler Fakültesi, Turizm Fakültesi, Çanakkale Sosyal Bilimler Meslek Yüksekokulu, Çanakkale Teknik Bilimler Meslek Yüksekokulu,

	Çanakkale Uygulamalı Bilimler Yüksekokulu, Deniz Teknolojileri Meslek Yüksekokulu
2015-2016 Eğitim-Öğretim yılında	Diş Hekimliği Fakültesi
2017-2018 Eğitim-Öğretim yılında	Biga Uygulamalı Bilimler Fakültesi
2018-2019 Eğitim-Öğretim yılında	Sağlık Bilimleri Fakültesi, Spor Bilimleri Fakültesi
2019-2020 Eğitim-Öğretim yılında	Çanakkale Uygulamalı Bilimler Fakültesi
2020-2021 Eğitim-Öğretim yılında	Lisansüstü Eğitim Enstitüsü
2021-2022 Eğitim-Öğretim yılında	Fen Fakültesi, İnsan ve Toplum Bilimleri Fakültesi
2023-2024Eğitim-Öğretim yılında	Çan Uygulamalı Bilimler Fakültesi, Müzik ve Sahne Sanatları Fakültesi

Üniversitemiz; tek çatı altında toplanmış Lisansüstü Eğitim Enstitüsü, 21 Fakülte, 3 Yüksekokul, 13 Meslek Yüksekokulu ile beraber Üniversitemiz toplam 37 eğitim birimine sahiptir. Aynı zamanda, 37 Araştırma ve Uygulama Merkezimiz bulunmaktadır.

5.1 ENSTİTÜLER

1.Lisansüstü Eğitim Enstitüsü

5.2 FAKÜLTELER

1. Biga İktisadi ve İdari Bilimler Fakültesi
2. Biga Uygulamalı Bilimler Fakültesi
3. Çan Uygulamalı Bilimler Fakültesi
4. Çanakkale Uygulamalı Bilimler Fakültesi
5. Deniz Bilimleri ve Teknolojisi Fakültesi
6. Diş Hekimliği Fakültesi
7. Eğitim Fakültesi
8. Fen Fakültesi
9. Güzel Sanatlar Fakültesi
10. İlahiyat Fakültesi
11. İletişim Fakültesi
12. İnsan ve Toplum Bilimleri Fakültesi
13. Mimarlık ve Tasarım Fakültesi

14. Mühendislik Fakültesi
15. Müzik ve Sahne Sanatları Fakültesi
16. Sağlık Bilimleri Fakültesi
17. Siyasal Bilgiler Fakültesi
18. Spor Bilimleri Fakültesi
19. Tıp Fakültesi
20. Turizm Fakültesi
21. Ziraat Fakültesi

5.3 YÜKSEKOKULLAR

1. Gökçeada Uygulamalı Bilimler Yüksekokulu
2. Yabancı Diller Yüksekokulu
3. Devler Konservatuarı

5.4 MESLEK YÜKSEKOKULLARI

1. Ayvacık Meslek Yüksekokulu
2. Bayramiç Meslek Yüksekokulu
3. Biga Meslek Yüksekokulu
4. Çan Meslek Yüksekokulu
5. Çanakkale Sosyal Bilimler Meslek Yüksekokulu
6. Çanakkale Teknik Bilimler Meslek Yüksekokulu
7. Deniz Teknolojileri Meslek Yüksekokulu
8. Ezine Meslek Yüksekokulu
9. Gelibolu Piri Reis Meslek Yüksekokulu
10. Gökçeada Meslek Yüksekokulu
11. Lâpseki Meslek Yüksekokulu
12. Sağlık Hizmetleri Meslek Yüksekokulu
13. Yenice Meslek Yüksekokulu

5.5 UYGULAMA VE ARAŞTIRMA MERKEZLERİ

1. Atatürk ve Çanakkale Savaşları Araştırma ve Uygulama Merkezi
2. Ağız ve Diş Sağlığı Uygulama ve Araştırma Merkezi
3. Akademi Etik Uygulama ve Araştırma Merkezi
4. Astrofizik Araştırma Merkezi-Ulupınar Gözlem Evi
5. Atatürk İlkeleri ve İnkılap Tarihi Uygulama ve Araştırma Merkezi
6. Balkan ve Ege Uygulama ve Araştırma Merkezi
7. Bağımlılıkla Mücadele Uygulama ve Araştırma Merkezi
8. Bilim ve Teknoloji Uygulama Merkezi
9. Çanakkale Seramikleri Araştırma ve Uygulama Merkezi
10. Çocuk Eğitimi Uygulama ve Araştırma Merkezi
11. Deneysel Araştırmalar Uygulama ve Araştırma Merkezi
12. Deniz Kaplumbağaları Uygulama ve Araştırma Merkezi
13. Deprem Araştırma Uygulama ve Araştırma Merkezi
14. Dezavantajlı Çocuklar Uygulama ve Araştırma Merkezi
15. El Sanatları Araştırma ve Uygulama Merkezi

16. Enerji Kaynakları Uygulama ve Araştırma Merkezi
17. Engelli Sporcu Eğitimi Uygulama ve Araştırma Merkezi
18. Geleneksel Türk Sporları ve Oyunları Uygulama ve Araştırma Merkezi
19. İbrahim Bodur Girişimcilik Uygulama ve Araştırma Merkezi
20. Kadın ve Aile Çalışmaları Uygulama ve Araştırma Merkezi
21. Müzik Uygulama ve Araştırma Merkezi
22. Sağlık Uygulama ve Araştırma Merkezi
23. Sağlıklı ve Aktif Yaşlanma Çalışmaları Uygulama ve Araştırma Merkezi
24. Sivil Toplum Kuruluşları Uygulama ve Araştırma Merkezi
25. Spor Bilimleri ve Sporcu Sağlığı Uygulama ve Araştırma Merkezi
26. Sualtı Uygulama ve Araştırma Merkezi
27. Sürekli Eğitim Merkezi
28. Turizm Uygulama ve Araştırma Merkezi
29. Türk Dünyası Değerlerini Uygulama ve Araştırma Merkezi
30. Türk İslam Kültür ve Sanatlar Uygulama ve Araştırma Merkezi
31. Türkçe Öğretimi Uygulama ve Araştırma Merkezi
32. Türkiye-Avustralya Çalışmaları Uygulama ve Araştırma Merkezi
33. Türkiye-Rusya İşbirliği Uygulama ve Araştırma Merkezi
34. Uzaktan Algılama Uygulama ve Araştırma Merkezi
35. Uzaktan Eğitim Uygulama ve Araştırma Merkezi
36. Üstün Yetenekliler Uygulama ve Araştırma Merkezi
37. Zihinsel Engelli Çocuklar Eğitimi Uygulama ve Araştırma Merkezi

Kurulduğu yıl 25 akademik, 52 idari personel ile hizmete başlayan Üniversitemizin 2000 yılında 497 akademik ve 261 idari personeli var iken, 2023 yılı sonu itibariyle 1986 akademik, 1168 idari ve 1073 işçi olmak üzere toplamda 4227 personeli bulunmaktadır.

Üniversite Yıllar İtibariyle Akademik Personel Tablosu

Unvan/Yıl	2018	2019	2020	2021	2022	2023
Profesör	194	219	254	301	324	356
Doçent	174	204	210	245	288	304
Dr.Öğretim Üyesi	531	567	560	521	504	494
Öğretim Görevlisi	379	377	381	386	394	386
Öğretim Görevlisi Uyg.	36	35	42	42	42	42
Araştırma Görevlisi	370	396	423	470	454	405
Yabancı Uyrıklı Öğrt. Elemanı	27	22	22	18	18	14
Toplam	1711	1820	1892	1983	2024	2001

2023 yılı itibariyle, akademik personelimize ait 2509 kadronun 1986'sı doludur. Özellikle profesör, doçent, yardımcı doçent ve araştırma görevlisi kadrolarındaki boş kadroların kullanım izninin alınması için gerekli çalışmalar yapılmaktadır.

2023 yılı itibariyle Üniversitemizde 14 yabancı uyrıklı akademisyen görev yapmaktadır.

Üniversite Yıllar İtibariyle İdari Personel Dağılımı Tablosu

Yıl	2018	2019	2020	2021	2022	2023
Genel İdari Hizmetler	431	425	428	425	422	451
Sağlık Hizmetleri Sınıfı	187	183	182	181	184	553
Teknik Hizmetleri Sınıfı	105	112	107	112	111	123
Avukatlık Hiz. Sınıfı	5	5	5	5	5	4
Din Hizmetleri Sınıfı	1	1	1	1	1	1
Yardımcı Hizmetli	27	27	28	28	31	36
Toplam	756	753	751	752	754	1168

2023 yılı itibariyle Üniversitemizde 1168 idari personel görev yapmaktadır. Görev yapan idari personelimizin büyük çoğunluğu genel idari hizmetler ve sağlık hizmetleri sınıfında yer almaktadır.

Üniversitemizin personel sayıları artış eğilimindedir. 2000 yılında 758 personel görev yaparken 2023 yılında %463 artışla 4275 kişiye ulaşmıştır.

Öğrenci sayımız, 2000 yılında yaklaşık 11.000 iken, 2023 yılında %321,49 artarak 48.071'e ulaşmıştır.

Personel sayısının yıllar itibari ile değişimine bakıldığında; idari ve akademik personel sayısında gözle görülebilir değişiklikler olduğu gözlemlenmektedir. İdari kadrolarda ortaya çıkan ihtiyaç; sözleşmeli personel ve sürekli işçi statüsündeki personel aracılığıyla karşılanmaktadır. Artan öğrenci sayısı ile karşılaştırıldığında akademik ve idari personeldeki artışın yetersiz kaldığı değerlendirilmektedir. Bu durum eğitimin kalitesini olumsuz etkilemesinin yanı sıra, artan iş yüküyle mevcut idari ve akademik kadroların planlanmasını zorlaştırmaktadır.

5.6 KURUM KÜLTÜRÜ

Kurulduğu 1992 yılında bu yana kurumsallaşmaya önem veren Üniversitemizin kurum kültürüne ilişkin bileşenleri aşağıdaki tabloda incelenmektedir.

Kurum Kültürü Tablosu

Katılım: Akademik ve idari personel kurulan komisyon ve kurullarla yönetim sürecine dâhil edilmektedir.
İş Birliği: Üniversitemizde yöneticiler, çalışanları ile bilgi paylaşımını, ÜBYS üzerinden ve internet sitemiz üzerinden yayınlanmaktadır. Aynı zamanda iç kontrol ve kalite çalışmaları kapsamında da birim içi çalışan iş birliklerinin artırılmasına yönelik çalışmalarımız mevcuttur. Birimler arası koordinasyon akademik ve idari birimler ile düzenli toplantılar yapılarak sağlanmaktadır.
Bilginin Yayılımı: Kurumumuzda bilginin paylaşımı Üniversite Bilgi Yönetim Sistemi (ÜBYS), Akademik Veri Yönetim Sistemi (AVES) gibi yazılımlar ile gerçekleştirilmektedir. ÜBYS aracılığı ile bilgi paylaşımı tüm personele sağlanmaktadır. Aynı zamanda birimlerin ve Üniversitemizin internet sitelerinde de paydaşlara bilgi paylaşımı yapılmaktadır. AVES

ile de akademik verilere erişim sağlanmaktadır. Ayrıca bilgi paylaşımı için gerekli toplantılar, seminerler, konferanslar da düzenlenmektedir. Karar alma sürecinde veri sağlayan e-bütçe ve BKMYS gibi yazılımlar kullanılmaktadır.

Öğrenme: Akademik ve idari personelin gelişimine yönelik ilgili alanlarda çalıştay, seminer, konferans uzaktan eğitim gibi etkinlikler düzenlemesinin yanı sıra Sürekli Eğitim Merkezi aracılığıyla da çeşitli kurslar açılmaktadır.

Ayrıca yönetici ve çalışanlar hizmet içi eğitimler, Cumhurbaşkanlığı Uzaktan Eğitim Kapısı ve hizmet satın alma yoluyla eğitime tabi tutulmaktadır.

Kurum İçi İletişim: Ast-üst ilişkisi olanlar arasında dikey iletişim, aynı kademedeki çalışanlar arasında ise yatay iletişim mevcuttur. Ayrıca iletişim; ÜBYS, kurum internet sayfası, kurumsal e-posta, yüz yüze görüşmeler, sms bilgi sistemi gibi kanallarla sağlanmaktadır.

Paydaşlarla İlişkiler: Kurumumuz dış paydaşlarla ilişkiler; düzenlenen toplantılar, konferanslar, çalıştaylar, anketler, Sürekli Eğitim Merkezinde verilen kurslar, imzalanan protokoller ile yürütmektedir. Stratejik plan hazırlanırken iç ve dış paydaşlara yapılan anket çalışmaları ile paydaşların görüşleri dikkate alınmaktadır. Ayrıca senato tarafından kabul edilen stratejik plan da paydaşlarla gönderilmektedir.

Değişime Açıklık: Kurumumuz yeni fikirleri ve farklı görüşleri desteklemektedir. Öğrencilerin farklı fikirlerini ortaya çıkarmak amacıyla yarışmalar düzenlenmektedir. Kurum dışında meydana gelen değişikliklerde takip edilerek gerekli düzenlemeler yapıldıktan sonra değişiklikler uygulamaya konulmaktadır. Kampüs 7/24, sistemi üzerinden teşekkür, öneri ve iyileştirme taleplerini ulaştırabilecekleri sistem mevcuttur.

Stratejik Yönetim: Stratejik Planın hazırlanması, uygulanması ve izlenmesi sürecinde üst yönetim etkin çalışarak tüm birimlerimizin görüşlerine yer vermiştir. Yıllık olarak da performans programı ve idari faaliyet raporu yoluyla stratejik planın denetimi yapılmaktadır. Stratejik plan hazırlama sürecinde tüm çalışanların gerekli özveriye göstermeleri ve katılımı sağlanmaları hususları vurgulanmıştır. Stratejik plan döneminde de aynı hassasiyetle yaklaşmaktadır.

Ödül ve Ceza Sistemi: Üniversitemiz tarafından verilecek Fahri Akademik Unvanlar ile Üstün Hizmet ve Takdir Ödülleri, Kurumsal Bağlılık, Eğitim - Öğretim Performansı, Akademik Performans, Öğrenci Başarı ve Sosyal Etkinlik Performans Ödülleri ve ödüllendirme ilkelerini düzenlemek üzere yönerge hazırlanmıştır.

5.7 FİZİKSEL KAYNAKLAR

Üniversitemiz; Enstitümüz'ün yanı sıra 21 fakülte, 3 yüksekokul, 13 meslek yüksekokulu ve 37 araştırma ve uygulama merkezi ile eğitim – öğretim hizmetlerini yerine getirmekte olup; kampüslerimiz Çanakkale merkez ve 9 ilçede bulunmaktadır.

Terzioğlu Yerleşkesi: Üniversitemizin pek çok akademik ve idari biriminin yer aldığı merkez yerleşkesimizdir. Yerleşke 3.013 dekarlık bir alan üzerinde, denize sadece birkaç yüz metre uzaklığında, orman içine gömülü ayrıcalıklı doğal bir güzelliğe sahiptir. Yerleşkemizde; Rektörlük, Enstitü, Deniz Bilimleri ve Teknolojisi Fakültesi, Fen Fakültesi, İnsan ve Toplum Bilimleri Fakültesi, Güzel Sanatlar Fakültesi, Siyasal Bilgiler Fakültesi, İletişim Fakültesi, Mimarlık ve Tasarım Fakültesi, Mühendislik Fakültesi, Turizm Fakültesi, Tıp Fakültesi, Ziraat Fakültesi, Spor Bilimleri Fakültesi, Sağlık Bilimleri Fakültesi, Çanakkale Uygulamalı Bilimler Fakültesi, Yabancı Diller Yüksekokulu, Çanakkale Teknik Bilimler Meslek Yüksekokulu, Çanakkale Sosyal Bilimler Meslek Yüksekokulu, Sağlık Bilimleri Meslek Yüksekokulu, 2 spor salonu, merkezi laboratuvar binası, Merkezi Kütüphane binası, kreş ve sosyal alanlar ile birlikte yaklaşık 35.000 öğrenciye hizmet vermektedir.

Anafartalar Yerleşkesi: Çanakkale kent merkezinde yer alan ve 27 dekarlık bir alana kurulan Anafartalar Yerleşkemiz yenilenen Eğitim Fakültesi, Müzik ve Sahne Sanları Fakültesi, Sürekli Eğitim Merkezi, Uzaktan Eğitim Merkezi, Konservatuvar, idari bölüm, derslikler ve kongre merkezi ile öğrencilere hizmet vermektedir.

Sarıcaeli Yerleşkesi: 91 dekar büyüklükteki yerleşkemiz alan uygulama sahası olan TEKNOPARK alanı olarak kullanılmaktadır. Teknolojik ve Tarımsal Araştırma Merkezi (TETAM), mobilya atölyeleri bu yerleşke de bulunmaktadır.

Ağaköy Yerleşkesi: Çanakkale merkeze yaklaşık 75 km mesafe de ve 859 dekarlık bir alanda bulunan yerleşkede Biga İktisadi ve İdari Bilimler Fakültesi, Biga Uygulamalı Bilimler Fakültesi ve Biga MYO binaları kütüphane, spor salonu ve hazırlık okulu binası bulunmaktadır.

Dardanos Yerleşkesi: 293 dekarlık Yerleşkemizde; herhangi bir okulumuz bulunmamakta, alan uygulama sahası olarak kullanılmaktadır. Ayrıca Üniversitemiz sosyal tesisleri de bu yerleşkededir. Orman ve denizin iç içe girdiği yerleşke aynı zamanda tarihi Dardanos antik kentinin de kalıntılarını içermektedir.

Yerleşkemiz; kapalı havuz, sauna, jimnastik salonu, derslikler, futbol sahası, spor salonu, tenis kortu ve açık basketbol sahaları, uygulama oteli ve restoranı barındırmaktadır. Spor bilimleri fakültesi ve spor salonu inşaatı devam etmektedir.

Ulupınar Yerleşkesi: Çanakkale merkezine 10km uzaklıkta, 410m yükseklikte ve 25 dekar büyüklüğündedir.

Ulupınar Gözlemevi ve ÇOMÜ evini barındırmaktadır. Gözlemevimizde 9 adet teleskop 24 saat hizmet vermektedir.

Çanakkale Şehitleri Yerleşkesi: Terzioğlu Yerleşkesi yakınlarında ve 50 dekarlık bir alanda bulunmaktadır. Yerleşke; İlahiyat Fakültesi, Deniz Teknolojileri Meslek Yüksek Okulu, kongre merkezi, kütüphane, uygulama camii gibi birimleri barındırmaktadır.

Kepez Yerleşkesi: Kepez Beldesi'nde yer alan barındıran yerleşkemiz yaklaşık 9 dekar büyüklüğündedir.

Yerleşke içerisinde; 4 adet derslik, 8 adet klinik, 3 adet eğitim laboratuvarı bulunmaktadır. Dış Hekimliği Fakültesi ile Ağız ve Diş Sağlığı Merkezi burada hizmet vermeye başlayacaktır.

Diğer Yerleşkeler: Bunların yanında Ayvacık, Bayramiç, Çan, Ezine, Gelibolu, Gökçeada, Lapseki ve Yenice'de bulunan meslek yüksekokullarımızın yerleşkeleri bulunmaktadır.

ÇOMÜ Araştırma ve Uygulama Hastanesi: 12 Kasım 2008'de Çanakkale'ye poliklinikleri ile hizmet vermeye başlayan 282'i doktor olmak üzere toplam 1500 personeli olan ÇOMÜ Sağlık Uygulama ve Araştırma Hastanesi, bölgenin tek üniversite hastanesidir. Bünyesinde 66 erişkin, 16 yenidoğan, 6 kvc yoğun bakım olmak üzere 88 ruhsatlı yoğun bakım ünitesi, 90 polikliniği, 7 gün 24 saat hizmet veren 16 ameliyathanesi, laboratuvar ve üniteler ile birlikte her türlü tetkik isteğe cevap verebilecek 565 yatak kapasiteli bir sağlık kurumudur. Uzman ve deneyimli sağlık personeli ile beraber tıbbın her dalında kaliteli sağlık hizmeti vermeyi amaç edinmiş olan hastanemiz, her türlü hastanın tanı ve tedavisini yapabilecek teknik donanıma sahiptir.

Kreş: Terzioğlu Yerleşkesi içinde yer alan Dardanos Kreş, 2014-2015 Öğretim yılında yeni binasında eğitime başlamıştır. 3500 m2 kapalı alana sahip, 36-72 aylık yaş grubuna göre

tasarlanan 300 kişilik Türkiye'nin tek katlı en büyük kreşidir. 15 adet 36-72 aylık yaş grup odaları bulunup her sınıfın gözlem penceresi, tuvaleti ve uyku odası ayrı tasarlanmıştır. Öncelikle personelimize ve kalan kontenjan dâhilinde diğer kamu kurumları ve bölge halkına hizmet vermektedir. Deneyimli kadrosu ve uygulanan çağdaş eğitim modelleri ile öğrencilere modern koşullarda okul öncesi eğitimi verilmektedir.

Merkezi Kütüphane: Terzioğlu Yerleşkesi içinde yer alan Merkezi Kütüphanemiz 7 gün/24 saat hizmet vermektedir. Özellikle sınav dönemlerinde yoğun talep gören kütüphanemiz, artan kitap sayısı nedeniyle fiziksel olarak yetersiz gelmiştir. 2014 yılında kullanıma açılan ek binası ile birlikte şu an 8000 m2 kapalı alanda 1000 kişilik oturma alanı 17 km raf uzunluğuna sahip zengin basılı ve elektronik koleksiyonu ile kullanıcılarına hizmet vermeye devam etmektedir. Kütüphanesi gerek zengin basılı ve elektronik koleksiyonu gerekse fiziksel donanım ve imkânları ile Türkiye'nin sayılı araştırma kütüphaneleri arasında yer almaktadır. ÇOMÜ kütüphaneleri 1 merkez kütüphane, 3 Fakülte kütüphanesi ve 9 kitaplıktan oluşmaktadır. Açık raf sistemi ve Dewey Decimal Classification konusal sınıflama sistemi ile kullanıcılarına hizmet vererek araştırmacılarının kolaylıkla aradıkları yayınlara ulaşabilmesini amaçlamaktadır.

YERLEŞKE ADI	BİNA SAYIS	TOPLAM KAPALI ALAN
Terzioğlu Yerleşkesi	43	254.882,46
Anafartalar Yerleşkesi	3	38.651,25
Çanakkale Şehitleri Yerleşkesi	4	28.590,1
Dardanos Yerleşkesi	15	27.791,34
Ulupınar Yerleşkesi	9	1.197,12
İskele Yerleşkesi(Sürekli Eğitim Merkezi)	1	1.015,00
Nedime Hanım Yerleşkesi	2	1.701,72
Kepez Yerleşkesi	5	10.627,69
Sarıcaeli Yerleşkesi	1	650,00
Cevatpaşa Yerleşkesi (Kamu Konutları)	2	198,50
Barbaros Yerleşkesi (Soydan Apt. Lojman)	6	708,04
Ayvacık Myo Yerleşkesi	2	7.665,50
Bayramiç Myo Yerleşkesi	3	4.807,00
Prof. Dr. Ramazan Aydın Yerleşkesi (Ağaköy)	23	38.049,69
Eceabat Yerleşkesi	2	820,00
Ezine MYO Yerleşkesi	5	5.519,72
Gelibolu MYO Yerleşkesi	3	7.868,00
Gökçeada Yerleşkesi	3	8.758,93
Lapseki MYO Yerleşkesi	3	4.538,06
Çan MYO Yerleşkesi	2	10.595,00
Yenice MYO Yerleşkesi	2	10.256,00
TOPLAM	159	464.891,12

Üniversitemiz ayrıca, tüm yerleşkelerinde toplam 19.698,11 m2 açık alana sahiptir.

Kütüphane Kaynakları	Adet
Basılı Kitap	684.885
Basılı Periyodik Yayın Başlık	3.134
Basılı Periyodik Yayın Sayı	102.412
Tez	13.014
Diğer	17.003
e-Dergi	46.774
e-Kitap	342.627
e-Gazete	1.843
e-kaynak (yaklaşık)	5.400.000

5.8 BİLGİSAYAR TEKNOLOJİLERİ

Üniversitemizin tüm birimlerinde toplam 4.155 adet masaüstü bilgisayar ve 992 adet taşınabilir bilgisayar bulunmaktadır. Bu bilgisayarlardan yaklaşık olarak 2.500 adedi öğrencilerin internet erişimi ve araştırma ihtiyaçları için kullanılmaktadır.

5.9 MALİ KAYNAK ANALİZİ

Üniversitemiz Stratejik Plan döneminde tahmini bütçe aşağıdaki tabloda verilmiştir.

2024-2028 Tahmini Bütçe

Kaynaklar	2024	2025	2026	2027	2028	TOPLAM
Özel Bütçe	3.730.835.000	4.636.591.000	5.327.291.000	6.000.000.000	7.000.000.000	26.694.717.000
Döner Sermaye	2.232.625.000	2.555.987.500	2.811.586.250	3.092.745.000	3.720.048.000	14.412.991.750
Dış Kaynak (Kalkınma Ajansı, Tübitak, AB vb) *	34.273.975	40.000.000	50.000.000	60.000.000	65.000.000	249.273.975
Toplam	5.997.733.975	7.232.578.500	8.188.877.250	9.152.745.000	10.785.048.000	41.356.982.725

6. ÜNİVERSİTEMİZ MİSYON, VİZYON, AMAÇ, HEDEF VE KALİTE POLİTİKASI

6.1 ÇOMÜ Misyonu;

Çağdaş, sürdürülebilir ve kapsayıcı eğitim yaklaşımı ile yetkin bireyler yetiştirmek; ürettiği bilimsel bilgi ve teknolojiler ile gerçekleştirdiği kültürel, sportif ve sanatsal faaliyetlerle ulusal ve uluslararası düzeyde topluma katkı sunmaktır.;

6.2 ÇOMÜ Vizyonu;

Yetiştirdiği yenilikçi ve girişimci bireyler ile toplumun yaşam kalitesine katkıda bulunan bilim, teknoloji, sanat, spor ve kültür alanlarında öncü bir üniversite olmak.

6.3 ÇOMÜ DEĞERLERİ;

Çanakkale Onsekiz Mart Üniversitesi; bulunduğu değerli coğrafya içerisinde kuruluşundan bugüne kadar elde ettiği tüm kazanımları ile yüksek değerlere sahip bir üniversite olma yolunda ilerlemektedir.

Bu Değerler;

- Akademik Yetkinlik
- Kurumsal Aidiyet ve Katılımcılık
- Topluma ve Doğaya Duyarlılık
- Etik Değerlere Bağlılık
- İnsana ve Farklılıklara Saygı
- Girişimcilik, Yenilikçilik ve Yaratıcılık
- Erişilebilirlik, Şeffaflık ve Hesap Verebilirlik
- Kalite Odaklı Kurum Kültürü
- Millî ve Manevi Değerlere Bağlılık
- Kapsayıcı Eğitim Yaklaşımı

6.4 AMAÇ VE HEDEFLER

A1 Nitelikli Ar-Ge ve Ür-Ge Faaliyetleri Yoluyla Ulusal ve Uluslararası Düzeyde Katma Değer Oluşturmak

H 1.1 Araştırma Geliştirme ve Ürün Geliştirme Kapasitesini Artırmak

H 1.2 Katma Değer Yaratan Araştırma Çıktılarını Artırmak

H 1.3 Girişimcilik Faaliyetlerini Teşvik Etmek ve Yaygınlaştırmak

H1.4 Üniversite-Sanayi İşbirlikleri Kapsamında Ortak Araştırma ve Ürün Geliştirme projelerini Artırmak

H 1.5 Öğrenci Girişimcilik ve Yenilikçilik Programlarını Desteklemek

A2 Eğitim ve Öğretim Faaliyetlerinin Niteliğini Sürdürebilir Olarak Artırmak

H 2.1 Eğitim-öğretim Faaliyetlerinin Kalitesini Artırmak

H 2.2 Öğrencilerin Yetkinliklerini Geliştiren Faaliyetleri Artırmak

H 2.3 Öğretim Elemanlarının Yetkinliklerini Güçlendirmek.

H 2.4 Eğitim- Öğretim Altyapısını Güçlendirmek

A3 Üniversitenin Toplum ve Çevre Yararına Yaptığı Faaliyetleri Artırmak

H 3.1 Toplumsal Katkı Faaliyetlerinin Artırılması

H 3.2 Üniversite Tarafından Sunulan Kamu Hizmetlerinin Güçlendirilmesi

H 3.3 Çevre Dostu Üniversite faaliyetlerinde Etkinliği Artırmak

A4 Üniversitemizin Uluslararası Tanınırlığını Artırmak

- H 4.1** Uluslararası Öğrenci, Akademik ve İdari Personel Hareketliliğini Artırmak
- H.4.2** Uluslararası Tanınırlığı Geliştirmeye Yönelik Faaliyetleri Artırmak
- A5 Kalite Kültürünü ve Kurumsal Kaynakları Güçlendirmek
- H 5.1** Kurum İçi Memnuniyeti ve Kurumsal Aidiyeti Geliştirmek
- H 5.2** Paydaşlarla İletişimi Güçlendirmek ve Sürekliliğini Sağlamak
- H 5.3** Kurumsal Veri Yönetimi ve Dijital Gelişim Süreçlerini Güçlendirmek
- H 5.4** Kurumsal Kaynakları Güçlendirmek

7. EL SANATLARI ARAŞTIRMA VE UYGULAMA MERKEZİNİN TANITIMI

7.1. ESAM TARİHÇESİ;

Çanakkale Onsekiz Mart Üniversitesi bünyesinde 2002 yılında kurulan ve kısa adı “ESAM” olan merkezimizin amacı; Çanakkale’de binlerce yıllık geçmişe ve geleneğe sahip olan el sanatları ile ilgili araştırmalar, incelemeler ve çağdaş üretimler yapmaktır.

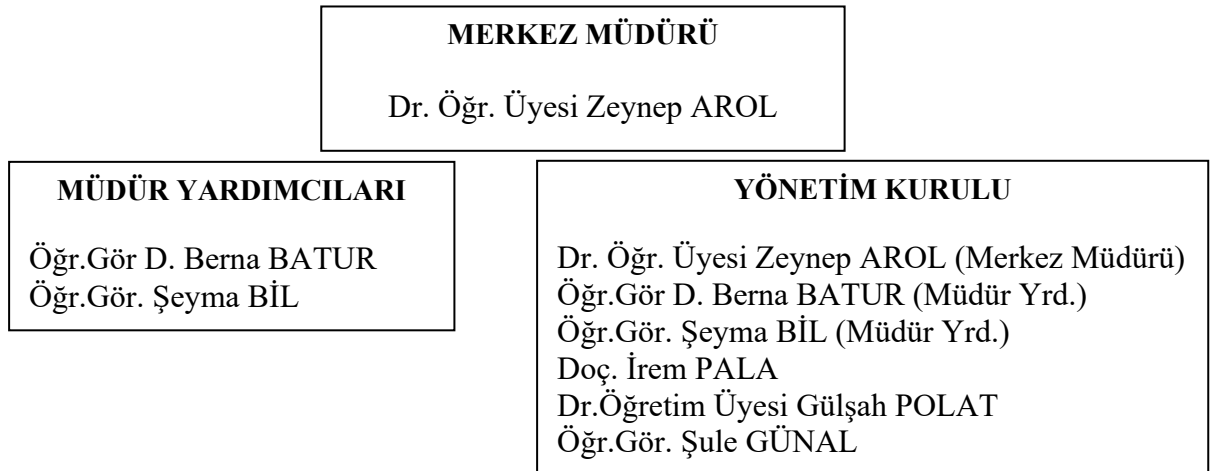
Merkez bu çalışmalarını yanında, aynı konularda araştırma yapan yurt içi ve yurt dışı kuruluşlarla, üniversitelerle, enstitü ve merkezlerle, endüstriyel üretim yapan sanayi kuruluşlarıyla da işbirliği içerisinde. Yine konuyla ilgili yurt içi ve yurt dışında düzenlenen konferans, sempozyum, kongre, panel, atölye, sergi ve benzeri faaliyetlere katılır ve de bu tür faaliyetler düzenler, düzenleyenleri teşvik eder.

Merkez, Çanakkale’de yerel ve çağdaş el sanatları üretimini destekler, bir model olması açısından tasarım, araştırma ve uygulama ekibiyle birlikte Geleneksel Çanakkale el sanatlarındaki desenlerden çıkışlı tasarımlar ile çağdaş Türk El Sanatları ürünlerini üreterek halkın tanınmasını, satın almasını ve bu kültürün geleceğe aktarılmasını sağlamaktadır.

Merkezin önemli yararlarından biri de; yaz dönemi stajları ile Geleneksel Türk El Sanatları, Seramik ve Tekstil ve Moda Tasarımı bölümleri Önlisans ve Lisans öğrencilerine kurum içi ve kurum dışından staj olanaklarını sunar, tasarımlarını uygulama ve üretme olanağı tanıyarak iş deneyimi kazanmalarına olanak tanır.

Bütün bu oluşumlar sonucunda ortaya çıkan değerleri Üniversite Döner Sermayesi ile Katma Değere dönüşmesine özverili-gönüllü çalışanları ile olanak sağlamaktadır.

7.2 ESAM ÖRGÜT YAPISI



7.2.1 Merkezin yönetim organları

- a) Merkez Müdürü
- b) Merkez Yönetim Kurulu

7.2.1.1 Müdür:

- Merkez Müdürü; Merkezin faaliyet alanları ile ilgili çalışmalarını bulunan Üniversite öğretim elemanları arasından Rektör tarafından üç yıl süre için görevlendirilir. Görev süresi sona eren Müdür yeniden görevlendirilebilir. Müdür, Merkezin tüm faaliyetlerinden Rektöre karşı sorumludur.

- Müdür, çalışmalarında kendisine yardımcı olmak üzere Üniversite öğretim elemanları arasından iki kişiyi müdür yardımcısı olarak görevlendirilmek üzere Rektörün onayına sunar. Müdür, görevi başında bulunmadığı zamanlarda yardımcılarında birini vekil olarak bırakır. Göreve vekâletin altı aydan uzun sürmesi halinde yeni bir Müdür görevlendirilir. Müdürün görevi sona erdiğinde yardımcılarının da görevi kendiliğinden sona erer.

-Müdürün görevleri şunlardır:

- a) Merkezi temsil etmek, Merkezin çalışmalarının düzenli ve etkin bir şekilde yürütülmesini sağlamak.
- b) Yönetim Kurulunu toplantıya çağırarak, bu toplantıların gündemini belirlemek ve toplantılara başkanlık etmek.
- c) Merkezin idari ve mali işlerini yürütmek.
- ç) Merkez ile Üniversitenin tüm birimleri ve dış paydaş birimleri arasında Merkezin amaçları doğrultusunda iş birliğini sağlamak.
- d) Merkezin faaliyet alanları kapsamında yer alan ulusal ve uluslararası tüm etkinliklerde Merkezi temsil etmek veya temsil edecek personeli görevlendirmek.
- e) Merkezin yıllık faaliyet raporunu Rektörün onayına sunmak.
- f) Merkezin akademik ve idari personel ihtiyaçlarını gerekçesi ile tespit edip Yönetim Kurulunun da görüşünü aldıktan sonra Rektöre sunmak.
- g) Merkez birimleri ve her düzeydeki personeli üzerinde genel gözetim ve denetim görevini yapmak.

7.2.1.2 Merkez Yönetim kurulu:

Merkez Yönetim Kurulu; Müdür, müdür yardımcıları ve Merkezin faaliyet alanları ile ilgili çalışmalarını bulunan Müdürün önerisiyle Rektör tarafından üç yıl süre için görevlendirilen üç öğretim elemanı dahil olmak üzere toplam altı üyeden oluşur. Görev süresi sona eren üyeler yeniden görevlendirilebilir. Görevden ayrılan üyenin yerine kalan süreyi tamamlamak üzere aynı usulle yeni üye görevlendirilir.

Yönetim Kurulu, yılda en az iki defa ve/veya gerekli hallerde Müdürün çağrısı üzerine salt çoğunlukla toplanır ve kararlar toplantıya katılanların oy çokluğuyla alınır. Oyların eşit olması halinde Müdürün kullandığı oy yönünde çoğunluk sağlanmış kabul edilir. Geçerli mazereti olmadan üç kez art arda Yönetim Kurulu toplantısına katılmayanların üyeliği kendiliğinden sona erer.

Merkez Yönetim Kurulunun görevleri şunlardır:

a) Merkezin çalışmalarıyla ilgili plan ve programların hazırlanmasını ve uygulanmasını sağlamak.

b) Gerekli durumlarda Müdür tarafından önerilen çalışma gruplarının oluşturulmasına yönelik kararı ve bu çalışma gruplarının kimlerden, kaç kişiden oluşacağı ve görevlerine ilişkin hususları Rektörün onayına sunmak.

c) Üniversitenin tüm birimleri ile Merkezin amaçları doğrultusunda iş birliğinin sağlanmasında Müdüre yardımcı olmak.

ç) Merkezin ödenek ve akademik, idari, teknik personel ihtiyaçları hakkında önerilerde bulunmak.

d) Merkezin faaliyet alanları ile ilgili eğitim programlarının yürütülmesindeki usul ve esasları belirlemek.

e) Müdürün belirleyeceği diğer konuları görüşerek karara bağlamak.

7.3 ESAM PERSONEL

ESAM PERSONEL İSİM LİSTESİ

S.NO	ÜNVAN	ADI	SOYADI	GÖREV	E-MAIL	TEL.
1	Dr.Öğr. Üyesi	Zeynep	AROL	Müdür	zeyneparol@comu.edu.tr	0286 -218 0018
2	Öğr.Gör.	D. Berna	BATUR	Müdür Yrd.	bgunduz@comu.edu.tr	0286 -218 0018
3	Öğr.Gör.	Şeyma	BİL	Müdür Yrd.	seyma.ozkan@yahoo.com.tr	0286 -218 0018
4	Memur	Nihal	KARABULGU	İdari Personel	nihal.karabulgu@comu.edu.tr	0286 -218 0018

8. BİRİM TANITIMI

8.1. ESAM Misyon

Çanakkale Onsekiz Mart Üniversitesi "El Sanatları Araştırma ve Uygulama Merkezi" (ESAM) olarak misyonumuz;

-Geleneksel Türk El Sanatları hakkında literatür taraması yaparak, kitap, dergi, film, resim gibi görsel ve işitsel materyelleri toplamak ve kullanılmasını sağlamak.

Konuya ilişkin olarak, yurtiçi ve yurtdışı üniversite, kurum, kuruluş ve sanayi işletmeleri ile işbirliği yapmak.

İşbirliği içinde bulunduğu paydaşlar ile ulusal ve uluslararası etkinlikler (panel, çalıştay, söyleşi, yarışma, konferans, sempozyum vs.) yapmak.

Geleneksel El Sanatları hakkında araştırmalar yapmak ve sonuçlarını yayınlamak.

Geleneksel El Sanatları orijinal ürünlerini toplayarak, sergilenmesini sağlamak.

Geleneksel seramik formlarının tespiti, yeni formların araştırılması, çağdaş yorumlar ile yeniden üretilmesi ve yenileme amaçlı atölye ve laboratuvarlarının kurulması.

8.2. ESAM Vizyon;

Çanakkale Onsekiz Mart Üniversitesi "El Sanatları Araştırma ve Uygulama Merkezi" (ESAM) olarak vizyonumuz;

Geleneksel El Sanatlarının tarihsel süreci hakkında yeterli bilgi ve donanıma sahip olarak gelecek nesillere aktarılmasında önder olmak.

8.3. Temel Değerlerimiz;


Üniversitemiz tarafından da kabul edilen değerler, El Sanatları Araştırma ve Uygulama Merkezi olarak sahip olduğumuz değerlerdir.

Bu Değerlerimiz;


- Akademik Yetkinlik
- Kurumsal Aidiyet ve Katılımcılık
- Topluma ve Doğaya Duyarlılık
- Etik Değerlere Bağlılık
- İnsana ve Farklılıklara Saygı
- Girişimcilik, Yenilikçilik ve Yaratıcılık
- Erişilebilirlik, Şeffaflık ve Hesap Verebilirlik
- Kalite Odaklı Kurum Kültürü
- Millî ve Manevi Değerlere Bağlılık
- Kapsayıcı Eğitim Yaklaşımı

8.4 . BİRİM GÖREV TANIMLARI

8.4.1 MERKEZ BİRİM GÖREV TANIMI

	ÇANAKKALE ONSEKİZ MART ÜNİVERSİTESİ EL SANATLARI ARAŞTIRMA VE UYGULAMA MERKEZİ MÜDÜRLÜĞÜ
	MERKEZ BİRİMİ GÖREV TANIMI
BİRİMİN AMACI: Merkezin amacı; Çanakkale Onsekiz Mart Üniversitesinin bulunduğu Çanakkale ili için önemi büyük olan ve unutulmaya yüz tutmuş olan el sanatları alanında bilimsel araştırmalar ve üretim yapmaktır	
BAĞLI OLDUĞU BİRİM: Rektörlük	
BİRİM YÖNETİCİSİNİN ÜNVANI: Dr. Öğr. Üyesi	
BAĞLI BİRİMLERİ: El Sanatları Üretim Atölyesi	
BİRİMİN TEMEL GÖREV VE SORUMLULUKLARI: <ul style="list-style-type: none"> a) Çanakkale El Sanatları ile ilgili olarak yazılmış kitap, dergi-makale, rapor, gazete yazısı, broşür, katalog gibi yayınları, film, resim, dia, ses bandı gibi görsel ve işitsel malzemeleri tarar, toplar ve değerlendirir. b) Merkez, aynı konularda araştırma yapan yabancı kuruluşlarla, yurt içindeki benzer kuruluş, üniversite, enstitü ve merkezlerle, endüstriyel üretim yapan sanayi kuruluşlarıyla işbirliği yapar, c) Konusuyla ilgili uluslararası konferans, sempozyum, kongre, panel, atölye, sergi ödüllü yarışma ve bunun gibi faaliyetleri düzenler ve bu konuda çalışma yapan ve yapmış olanlara teşvik ödülü verir, d) Çanakkale’de yerel, geleneksel ve çağdaş el sanatları üretimini destekler, üretimin pazarlanmasına yardımcı olur, e) El sanatları ile ilgili kurs, seminer düzenler, f) Referans kaynağı olabilecek bilgi işlem birimi kurar, g) Geleneksel form ve desen araştırması ve tespiti yaparak yeni form ve tasarım üretir. h) Üretimi döner sermaye kanalıyla pazarlar. 	

8.4.2 MERKEZ MÜDÜR GÖREV TANIMI

	ÇANAKKALE ONSEKİZ MART ÜNİVERSİTESİ EL SANATLARI ARAŞTIRMA VE UYGULAMA MERKEZİ MÜDÜRLÜĞÜ
	MERKEZ MÜDÜRÜ GÖREV TANIMI
ADI SOYADI : Zeynep AROL	
BİRİMİ : Araştırma Merkezi	
ALT BİRİMİ	
ÜNVANI: Dr. Öğr. Üyesi Merkez Müdürü	
İLGİLİ MEVZUAT:	

Çanakkale Onsekiz Mart Üniversitesi Rektörlüğü'ne bağlı olarak, 2547 sayılı Yüksek Öğretim Kanununun 7 nci maddesinin (d) bendinin (2) nolu alt bendi uyarınca "El Sanatları Araştırma ve Uygulama Merkezi" kurulmuştur.

GÖREV YETKİ VE SORUMLULUKLARI:

Merkez çalışmalarında Rektöre karşı sorumlu olan Müdürün görevleri şunlardır:

- Merkezi temsil etmek,
- Merkez Kuruluna ve Yönetim Kuruluna başkanlık etmek,
- Yönetim Kurulunu toplantıya çağırarak,
- Çalışma programlarını ve Yönetim Kurulu tarafından alınan kararları yürütmek,
- Her faaliyet yılının sonunda Rektöre rapor vermek,
- Merkezin eleman ihtiyaçlarını gerekçesi ile tespit edip Yönetim Kurulu'nun da görüşünü aldıktan sonra Rektöre sunmak,
- Merkez birimleri ve her düzeydeki personeli üzerinde genel gözetim ve denetim görevini yapmak.
- Birim web sayfası sorumlusu

GÖREVİN GETİRDİĞİ YETKİNLİK

Kurumun ve birimin hedeflerinin en üst seviyede gerçekleştirilmesi için maiyetindeki personele liderlik eder.

İlgili Personel İmzası


Onaylayan Adı Soyadı İmzası: Dr.Öğr. Üyesi Zeynep AROL
ESAM Müdürü

Tarih


8.4.3 AKADEMİK PERSONEL GÖREV TANIMI

	ÇANAKKALE ONSEKİZ MART ÜNİVERSİTESİ EL SANATLARI ARAŞTIRMA VE UYGULAMA MERKEZİ MÜDÜRLÜĞÜ
	AKADEMİK PERSONEL GÖREV TANIMI
ADI SOYADI : D. Berna BATUR	
BİRİMİ : Araştırma Merkezi	
ALT BİRİMİ : El Sanatları Üretim Atölyesi	
ÜNVANI: Öğr. Gör. - Müdür Yardımcısı	
İLGİLİ MEVZUAT: El Sanatları Araştırma ve Uygulama Merkezi Yönetmeliği	
GÖREV YETKİ VE SORUMLULUKLARI: <ol style="list-style-type: none"> Birim Kalite Güvencesi Alt Komisyon üyesi Muayene Komisyon Üyesi Birim Arşiv sorumlusu Çini Tasarımı 	

GÖREVİN GETİRDİĞİ YETKİNLİK
Kurumun misyon ve vizyonuna uygun stratejiler geliştirme ve bu stratejileri uygulamaya koyma konusunda bilgi ve tecrübe sahibidir. İşleri, hataları ve zaman kaybını en aza indirecek ve standardize edecek şekilde organize ederek çalışır.
İlgili Personel İmzası
Onaylayan Adı Soyadı İmzası: Dr.Öğr. Üyesi Zeynep AROL ESAM Müdürü
Tarih

	ÇANAKKALE ONSEKİZ MART ÜNİVERSİTESİ EL SANATLARI ARAŞTIRMA VE UYGULAMA MERKEZİ MÜDÜRLÜĞÜ
AKADEMİK PERSONEL GÖREV TANIMI	
ADI SOYADI : Şeyma BİL	
BİRİMİ : Araştırma Merkezi	
ALT BİRİMİ : El Sanatları Üretim Atölyesi	
ÜNVANI: Öğr. Gör. - Müdür Yardımcısı	
İLGİLİ MEVZUAT: El Sanatları Araştırma ve Uygulama Merkezi Yönetmeliği	
GÖREV YETKİ VE SORUMLULUKLARI:	
<ol style="list-style-type: none"> 1. Birim Kalite Güvencesi Alt Komisyon üyesi 2. Muayene Komisyon Üyesi 3. Tasarımı ve Üretimi 4. Kısmi Zamanlı Öğrenci Takip 	
GÖREVİN GETİRDİĞİ YETKİNLİK	
Kurumun misyon ve vizyonuna uygun stratejiler geliştirme ve bu stratejileri uygulamaya koyma konusunda bilgi ve tecrübe sahibidir. İşleri, hataları ve zaman kaybını en aza indirecek ve standardize edecek şekilde organize ederek çalışır.	
İlgili Personel İmzası	
Onaylayan Adı Soyadı İmzası: Dr.Öğr. Üyesi Zeynep AROL ESAM Müdürü	
Tarih	

8.4.4 İDARİ PERSONEL GÖREV TANIMI

	ÇANAKKALE ONSEKİZ MART ÜNİVERSİTESİ EL SANATLARI ARAŞTIRMA VE UYGULAMA MERKEZİ MÜDÜRLÜĞÜ
	İDARİ PERSONEL GÖREV TANIMI
ADI SOYADI : Nihal KARABULGU	
BİRİMİ : Araştırma Merkezi	
ALT BİRİMİ : El Sanatları Üretim Atölyesi	
ÜNVANI: Memur	
İLGİLİ MEVZUAT: El Sanatları Araştırma ve Uygulama Merkezi Yönetmeliği	
GÖREV YETKİ VE SORUMLULUKLARI:	
<ol style="list-style-type: none"> 1. Merkezimize bağlı El Sanatları (çini) üretim atölyesinde, merkez müdürlüğünce belirlenmiş üretim programına bağlı olarak, bisküvi ürünleri üretime hazır hale getirilmesini sağlamak. 2. Üretim programına bağlı olarak desen eskiz kağıtlarının işlenmesini ve bisküvi ürüne geçirilmesini sağlamak. 3. Üretim programına bağlı olarak çini ürünleri dekorlayıp, boyamak. 4. Üretim programına bağlı olarak dekorlanmış çinilerin sırnı hazırlamak ve sırlamak. 5. Üretim atölyesinde üretim aşaması tamamlanan ürünlerin ambalajlanması ve depolanmasını sağlamak. 6. Atölye temizliğinden sorumludur. 7. Kısmi Zamanlı Öğrenci Takibi 8. Stajyer Öğrenci Takibi 	
GÖREVİN GETİRDİĞİ YETKİNLİK	
Kurumun misyon ve vizyonuna uygun stratejiler geliştirme ve bu stratejileri uygulamaya koyma konusunda bilgi ve tecrübe sahibidir. İşleri, hataları ve zaman kaybını en aza indirecek ve standardize edecek şekilde organize ederek çalışır.	
İlgili Personel İmzası	
Onaylayan Adı Soyadı İmzası: Dr.Öğr. Üyesi Zeynep AROL ESAM Müdürü	
Tarih	

9. BİRİM PAYDAŞ ANALİZİ

Paydaşlar; Üniversitemizin ürün ve hizmetleri ile ilgisi olan, Üniversitemizden doğrudan veya dolaylı, olumlu ya da olumsuz yönde etkilenen veya Üniversitemizi etkileyen kişi, grup veya kurumlardır.

Paydaşlar, iç paydaşlar ve dış paydaşlar olarak sınıflandırılır. İç paydaşlarımız; başta üniversite rektörlüğü olmak üzere, birim faaliyetlerimizi doğrudan veya dolaylı olarak ilgilendiren ve işbirliği yapabildiğimiz tüm üniversitemiz birimleridir. Dış paydaşlarımız; birimimiz ürün ve hizmetleri ile faaliyetlerimizden olumlu veya olumsuz olarak etkilenen üniversitemiz dışında bulunan kurum, kuruluş sivil toplum kuruluşları, kişi ve kişilerdir.

Birim olarak, iç ve dış paydaşlarımız ile işbirliği imkanlarımızın sürece bağlı olarak artırılması ve mevcut işbirliklerimizin sürdürülebilirliğini sağlamak amacıyla bir araya gelerek değerlendirme toplantı ve analizleri yapılmaktadır.

9.1 Paydaşlarımızın tespiti ve değerlendirilmesi:

Geçmiş dönem faaliyet ve işbirliklerimiz kapsamında iç/dış paydaş tespiti ve değerlendirmesi yapılarak analiz tablosu oluşturulmuştur.

Paydaş Adı	İç/Dış Paydaş	Etki ve Önem derecesi
Rektörlük/Genel Sekreterlik	İç Paydaş	Yüksek/Güçlü
ÇOMÜ Güzel Sanatlar Fakültesi	İç Paydaş	Yüksek/Güçlü
ÇOMÜ Çanakkale Seramikleri Araştırma Geliştirme ve Uygulama Merkezi" (ÇASEM)	İç Paydaş	Yüksek/Güçlü
ÇOMÜ Türkçe Öğretimi Uygulama ve Araştırma Merkezi TÖMER	İç Paydaş	Yüksek/Güçlü
Çanakkale Belediyesi	Dış Paydaş	Yüksek/Güçlü
İl Kültür ve Turizm Müdürlüğü	Dış Paydaş	Yüksek/Güçlü
Çanakkale Özel Bahçe Şehir Koleji	Dış Paydaş	Yüksek/Güçlü
Çanakkale Sağlık Çalışanları ve Emeklileri Derneği	Dış Paydaş	Yüksek/Güçlü

10.BİRİM MEVCUT DURUM ANALİZİ

	El Sanatları Araştırma ve Uygulama Merkezi (ESAM)	AÇIKLAMALAR
1	Misyonu, Vizyonu, Değerleri ve Hedefleri	<p>Çanakkale Onsekiz Mart Üniversitesi "El Sanatları Araştırma ve Uygulama Merkezi" (ESAM) olarak MİSYONUMUZ;</p> <p>-Geleneksel El Sanatları hakkında literatür taraması yaparak, kitap, dergi, film, resim gibi görsel ve işitsel materyelleri toplamak ve kullanılmasını sağlamak.</p> <p>Konuya ilişkin olarak, yurtiçi ve yurtdışı üniversite, kurum, kuruluş ve sanayi işletmeleri ile işbirliği yapmak.</p> <p>İşbirliği içinde bulunduğu paydaşlar ile ulusal ve uluslararası etkinlikler (panel, çalıştay, söyleşi, yarışma, konferans, sempozyum vs.) yapmak.</p> <p>Geleneksel El Sanatları hakkında araştırmalar yapmak ve sonuçlarını yayınlamak.</p> <p>Geleneksel El Sanatları orijinal ürünlerini toplayarak, sergilenmesini sağlamak.</p> <p>Çanakkale Onsekiz Mart Üniversitesi "El Sanatları Araştırma ve Uygulama Merkezi" (ESAM) olarak vizyonumuz;</p> <p>Geleneksel El Sanatlarının tarihsel süreci hakkında yeterli bilgi ve donanıma sahip olarak gelecek nesillere aktarılmasında önder olmak.</p>
2	Fiziki Altyapı ve Kurumsal İşleyiş Hakkında Bilgiler	<p>Merkezimiz Güzel Sanatlar Fakülte binasında bulunan üretim atölyesinde hizmet vermektedir. Aynı zamanda merkezimize ait kampüs içerisinde prefabrik bir binası da bulunmaktadır. Yapının fiziki şartları uygun olmayıp mekanın tadilata ihtiyacı olduğundan kullanılamamaktadır. Merkezimizde 13b/4 ile görevli bir idari personel bulunmakta, üretimler kısmi zamanlı öğrenciler ile sağlanmaktadır.</p>
3	Sunulan Hizmetler	<p>- Geleneksel Türk El Sanatları, Seramik ve Tekstil alanında Önlisans ve Lisan eğitimi almış üniversite öğrencilerine yaz dönemlerinde staj yapma imkanı.</p> <p>- Mekeze bağlı el sanatları üretim atölyesinde çini üretimini yaparak, döner sermaye kanalı ile üniversitemize maddi kaynak sağlamak.</p>
4	Akreditasyon ve Kalite Güvence Sistemi Çalışmaları	<p>Birim Kalite Güvence Komisyonu oluşturuldu. Yılda en az 2 kez toplanan Komisyon, değerlendirme raporunu yönetim kuruluna sunar.</p>
5	Üstün veya İyileştirmeye Açık Yönleri	<ol style="list-style-type: none"> 1.) Güzel Sanatlar Fakültesi öğretim elemanlarının yönetimde bulunması ve merkezin el sanatları araştırma ve üretimi konusunda katkı sağlaması. 2.) 3 akademik ve 1 görevlendirmeli idari personelimizin bulunması, merkezimizin üretim ve işleyiş sürecine katkıda bulunacak personeller ihtiyaç duyulması. 3.) Kendine ait bir mekanı olmasına rağmen, bakımı yapılmadığından kullanılamaması ve Güzel Sanatlar Fakültesi binasında 1 atölyede üretimini sürdürmesi, alan yetersizliğinden dolayı merkezimizin farklı el sanatları alanlarında gelişmesini engellemektedir.
6	Kalite Geliştirme Çalışmaları	<p>Kalite Geliştirme Komisyonu tarafından yapılan değerlendirme tutanakları dikkate alınarak iyileştirme çalışmaları yapılır.</p>
7	"Kurumsal Kalite Gelişimi" için Öneriler ve Beklentiler	<p>Kurumsal Kalite Sistemi ile çalışmaların başlatılması ve gelişimi için;</p> <p>- Araştırma Merkezleri Kuruluş ve işleyiş amaçları doğrultusunda Kalite Güvence Sistemi çalışmalarının kurumsal ortaklıkta yürütülmesi.</p>

BİRİM: El Sanatları Araştırma ve Uygulama Merkezi	
Unvan- Adı SOYADI	GÖREVİ
Dr. Öğr. Üyesi Zeynep AROL	- <u>(Güzel Sanatlar Fakültesi Kadrosunda olup, asaleten müdür olarak görevlendirilmiştir.)</u> - Müdür -Birim Kalite Güvencesi Alt Komisyon Başkanı -Birim Piyasa Fiyat Araştırma Komisyon Başkanı -Muayene Komisyon Başkanı - Birim web sayfası sorumlusu
Öğr. Gör. D. Berna Batur	- <u>(Çan MYO kadrosunda olup,2004 yılından beri 13-b/4 Güzel Sanatlar Fakültesi'nde görev yapıp,AraştırmaMerkezinde müdür yardımcısı olarak görevlendirilmiştir.)</u> - 1. Birim Kalite Güvencesi Alt Komisyon üyesi 2. Muayene Komisyon Üyesi 3. Birim Arşiv sorumlusu 4. Çini Tasarımı
Öğr. Gör. Şeyma Bil	- <u>(Güzel Sanatlar Fakültesi Kadrosunda olup, asaleten müdür yardımcısı olarak görevlendirilmiştir.)</u> -. Birim Kalite Güvencesi Alt Komisyon üyesi 2. Muayene Komisyon Üyesi 3. Tasarımı ve Üretimi 4. Kısmi Zamanlı Öğrenci Takip
Nihal Karabulgu	- <u>Görevlendirme ile memur olarak görev yapmaktadır.</u> - Çini Üretimi - Ambalajlama ve depolama - Atölye teknik işler - Kısmi Zamanlı Öğrenci Kontrolü

11.AKADEMİK ALT YAPI

11.1 AKADEMİK ALT YAPI MEVCUT DURUM

Ünvan	Adı Soyadı	Görevi
Dr. Öğr. Üyesi	Zeynep AROL	Merkez Müdürü
Öğr.Gör.	D. Berna BATUR	Müdür Yrd.
Öğr.Gör.	Şeyma BİL	Müdür Yrd.

11.2. AKADEMİK PERFORMANS ANALİZİ

Araştırma Merkezimiz bünyesinde akademik personel olarak görev yapan bir Müdür, iki Müdür Yardımcısı ve dört Yönetim Kurulu Üyesi mevcut fiziki şartlar dahilinde özverili bir şekilde çalışmalarını sürdürmektedir.

12. İDARİ ALT YAPI

İdari işlerin sağlıklı bir şekilde yürütülebilmesi için (sekreteryaya, temizlik, yazı işleri, muhasebe, döner sermaye vs. gibi) idari personel bulunmamaktadır. Merkezimiz idari işleri (sekreteryaya, temizlik, yazı işleri vs. gibi) Akademik personelimiz tarafından yerine getirilmeye çalışılmaktadır.

13. FİZİKİ ALT YAPI

Araştırma Merkezimiz, 2013 yılından beri, Üniversitemiz Güzel Sanatlar Fakültesi binası içerisinde bulunan bir mekanda faaliyetlerini sürdürmektedir. Aynı zamanda merkezimize ait kampüs içerisinde prefabrik bir binası da bulunmaktadır. Yapının fiziki şartları uygun olmayıp mekanın tadilata ihtiyacı olduğundan kullanılamamaktadır. Üretim atölyemize ait seramik fırını bu prefabrik binada bulunduğundan ürünlerin taşınması fiziki ve hava koşulları bakımından zorluklar yaratmaktadır. Bütçe kısıtlılığı nedeniyle yapının yenilenmesi yakın zamanda mümkün görünmemektedir.

13.1 ARAŞTIRMA GELİŞTİRME ALANLARI

Araştırma Merkezimizin kuruluş amaçları içerisinde bulunan Araştırma ve Uygulama alanları bulunmaktadır. Bu kapsamda; Geleneksel Çanakkale El Sanatlarının tarihsel süreçlerinin araştırılması merkezimiz araştırma alanını oluşturmaktadır.

Merkezimiz Araştırma alanlarından elde edilen verilerin uygulanması sonucu ile ortaya çıkan ürünler yine merkezimiz döner sermaye aracılığı ile satışı yapılmaktadır.

13.2 TEKNOLOJİK ALT YAPI

Merkezimiz üretim atölyesinde bulunan teknolojik alt yapı bilgileri:

Malzeme cinsi	Adet
Seramik fırını	1
Bilgisayar	2 (1 tanesi bozuk)
Yazıcı fotokopi	2 (1 tanesi bozuk)

Merkezimiz faaliyet ve uygulama alanlarının sağlıklı olarak yürütülmesi için Teknolojik donanımlı ARGE ve ÜRGE Laboratuvarlarına ihtiyaç duyulmaktadır.

14. MALİ KAYNAK ANALİZİ

Merkezimiz harçmalarında Üniversitemiz genel bütçesi ile birim Döner Sermaye İşletmesi bütçesinden aktarılan birim payından aldığı katkı kullanılmaktadır.

15. SWOT ANALİZİ



ÇANAKKALE ONSEKİZ MART
ÜNİVERSİTESİ

EL SANATLARI ARAŞTIRMA VE UYGULAMA MERKEZİ
SWOT ANALİZİ

SWOT Analizi: SWOT analizi incelenen kuruluşun, tekniğin, sürecin veya durumun güçlü (Strengths) ve zayıf (Weaknesses) yönlerini ve dış çevreden kaynaklanan fırsat (Opportunities) ve tehditleri (Threats) belirlemede kullanılan bir tekniktir. SWOT, iç ve dış etkenleri dikkate alarak, var olan güçlü yönler ve fırsatlardan en üst düzeyde yararlanacak, tehditlerin ve zayıf yanların etkisini en aza indirecek plan ve stratejiler geliştirme amacı ile kullanılır.

Belge Tarihi: El Sanatları Araştırma ve Uygulama Merkezi Birim Kalite Güvence Komisyonunun 05.10.2023 tarihli toplantısında kabul edilmiştir.

GÜÇLÜ YANLAR (STRENGTHS)

S1	Dinamik ve deneyimli öğretim elemanlarının varlığı
S2	Akademik ve idari yapılanmada katılımcı yönetim anlayışının uygulanması
S3	Uygulama-araştırma çalışmalarının niteliksel ve niceliksel olarak artırılması yönünde üniversite yönetiminin mevcut imkanlar dahilinde desteği
S4	Çanakkale ilinin seramik, halı gibi el sanatları yönü güçlü bir kent olması
S5	Kamu ve sanayi sektörleriyle iş birliğinin ön planda tutulması
S6	Merkezin resmi kurumlar ve STK'lar ile iyi ilişkiler içerisinde olması

ZAYIF YANLAR (WEAKNESSES)

W1	Araştırma merkezimize ait ek fiziki mekan, daha önceki yönetimler tarafından kullanılmadığı için bakımsız kalması nedeniyle oluşan sağlıksız ortamdan dolayı üretimler orada sürdürülememekte ve çalışmalar GSF binasında bir atölyede devam etmekte.
W2	Nitelikli idari personel ve çalışan teknik personelin olmaması.
W3	Fiziki ve altyapı yetersizliklerinin, Araştırma Merkezi faaliyetlerine ilişkin hizmetinin etkinliğini düşürmesi.
W4	GSF binasında bulunan üretim atölyemizden ek mekanımızda bulunan fırına ürünlerimizi taşımamanın zor ve güçlüğüyle yapılması

FIRSATLAR (OPPORTUNITIES)

O1	Bilim ve teknoloji alanındaki gelişmelerin, eğitim-öğretim ve araştırma faaliyetlerinde etkinliğin artmasına olanak sağlaması
O2	Yeni üretim modellerinin geliştirilmesinin araştırma faaliyetlerinin verimliliğinin artırılmasında kolaylık sağlaması
O3	Merkezin kamu-özel ve STK kuruluşları arasındaki iş birliği imkânı, Merkez paydaşları ile ilişkilerinin olgunlaşmasına olanak sağlaması
O4	Bölgemizde tarihsel bir sürece sahip geleneksel Çanakkale seramik ve el sanatlarının, bölge turizmde görülen gelişime bağlı olarak tanınması ve talebin oluşması

TEHDİTLER (THREATS)

T1	Üniversiteye ayrılan ödeneklerin, Araştırma Merkezlerinin faaliyetlerini karşılamada yetersiz kalması
T2	Ekonomik yaşamda karşılaşılan istikrarsızlıklar nedeniyle talebin azalması.
T3	Çanakkale'de bulunan el sanatları atölyelerinin sayı olarak fazla olması rekabet ortamının oluşmasına neden olmaktadır.

ÇANAKKALE ONSEKİZ MART ÜNİVERSİTESİ EL SANATLARI ARAŞTIRMA VE UYGULAMA MERKEZİ KALİTE GÜVENCESİ ÇALIŞMALARI KONTROL LİSTESİ

KONTROL LİSTESİ	EVET	HAYIR
ÇOMÜ Kalite Güvencesi politikası, misyonu, vizyonu, değerleri, stratejik planı, amaçları, hedefleri ve performans göstergeleri bilinmektedir.	x	
Kurum İç Değerlendirme Raporları (KİDR) yıllık olarak kalite ofisine teslim edilmekte veya mail ile gönderilmektedir.	x	
YÖKSİS Bilgileri tam ve günceldir.	x	
ÇOMÜ AVESİS bilgileri tam ve günceldir.	x	
Birimlerin kalite güvencesi için iyileştirme çalışmaları KİDR aracılığıyla takip edilmektedir.	x	
Birimlerin üniversitemiz stratejik planı ile uyumlu hedefleri ve performans göstergeleri tanımlanmıştır.	x	
Birimlerde kalite bilincinin oluşturulmasına ve kalite süreçlerinin işletilmesine yönelik düzenli toplantılar yapılmaktadır.	x	
ÇOMÜ Stratejik planı ile uyumlu çalışmalar sürdürülmektedir.	x	
Akredite olmak isteyen bölüm/programlar teşvik edilmekte ve destek olunmaktadır.		
Akredite olmayan bölümler için PUKÖ (Planla, Uygula, Kontrol Et, önlem Al) çevrimi kapatılmaktadır.		
Yapılan tüm çalışmalar birimlerde dökümanite edilmekte, analiz edilmekte, değerlendirmekte ve KİDR içerisinde ifade edilmektedir.	x	

EL SANATLARI ARAŞTIRMA VE UYGULAMA MERKEZİ STRATEJİK PLAN DEĞERLENDİRME ANKETİ

EL SANATLARI ARAŞTIRMA VE UYGULAMA MERKEZİ Stratejik Plan Değerlendirme Anketi	1	2	3	4	5
Bilimsel etkinlikler düzenlenmektedir.	x				
Girişimcilik ve inovasyon üzerine toplantılar yapılmakta ve eğitimler verilmektedir.	x				
Merkezin üretimlerinin üniversitemize olan katkılarını değerlendiriniz					x
Merkezin Üretim Atölyesinde staj yapan öğrenciler olarak atölye şartlarını değerlendiriniz.				x	
Merkez çalışmaları hakkında zamanında bilgilendirme yapılıyor. (web sayfası, duyurular, mail vs.)				x	
Yapılan etkinliklerin ve üretimlerin sayısı yeterli beklenen etkiyi vermiştir.				x	
1: Çok ayıf, 2: Zayıf, 3: Orta, 4: İyi, 5: Çok iyi					

17.İZLEME VE DEĞERLENDİRME

İzleme ve Değerlendirme Süreci, kurumsal öğrenmeyi ve buna bağlı olarak faaliyetlerin sürekli olarak iyileştirilmesini sağlar. İzleme, amaç ve hedeflere göre kaydedilen ilerlemeyi takip etmek amacıyla uygulama öncesi/uygulama sırasında sürekli ve sistematik olarak nicel/nitel verilerin toplandığı ve analiz edildiği tekrarlı bir süreçtir.

Birimimiz tarafında altı aylık periyodlar halinde performans göstergelerinin gerçekleşme verileri toplanması kararlaştırılmıştır. Birimimizce girişi yapılan veriler baz alınarak temmuz ayı içerisinde stratejik plan izleme raporu, takip eden yılın ocak ayının sonuna kadar ise stratejik plan değerlendirme raporu hazırlanacaktır.

Stratejik plan değerlendirme raporu; hedeflere nasıl ulaşılabileceğine ilişkin alınacak gerekli önlemleri de içerecek şekilde nihai hale getirilerek.