

KURUM İÇ DEĞERLENDİRME RAPORU

T.C.

**ÇANAKKALE ONSEKİZ MART ÜNİVERSİTESİ
EZİNE MESLEK YÜKSEKOKULU**

Camikebir Mah. İzmir Asfaltı Üzeri 6. Km 17600 Ezine/Çanakkale

**2018-2019 AKADEMİK YILI GÜZ VE BAHAR DÖNEMİ
2019-2020 AKADEMİK YILI GÜZ DÖNEMİ
RAPOR TARİHİ: 31.12.2020**

İÇİNDEKİLER

KURUM İÇ DEĞERLENDİRME RAPORU	1
TABLolar	5
1. ÖN BİLGİ	6
2. KURUM TARİHÇESİ VE İLETİŞİM BİLGİLERİ	6
3. ÜNİVERSİTEMİZ MİSYON, VİZYON, AMAÇ, HEDEF VE KALİTE	10
POLİTİKASI.....	10
4. EZİNE MYO MİSYON, VİZYON, AMAÇ VE HEDEFLERİ.....	11
5. İKİLİ İŞBİRLİKLERİ VE PROTOKOLLER.....	12
6. İYİLEŞTİRMEYE YÖNELİK ÇALIŞMALAR	13
7. EZİNE MYO TEMEL POLİTİKALARININ İNCELENMESİ.....	13
7.1. Ezine MYO Mevcut Kurumsal Kalite Güvence Politikası ve Denetimi.....	14
7.2. Ezine MYO Mevcut Akademik Araştırma Politikaları.....	16
7.3. Ezine MYO Mevcut İdari Politikaları.....	16
7.4. Ezine MYO Mevcut Öğrenci Politikaları.....	17
7.5. Ezine MYO Bölgesel Politikaları	17
7.6. Ezine MYO Planlama Uygulamaları SWOT ve PUKÖ Analizi Denetimi.....	18
8. EĞİTİM ÖĞRETİM ALT YAPISI VE MEVCUT PROGRAMLAR	19
8.1. Programların Tasarım ve Onayının Denetimi.....	20
8.2. Öğrenci Merkezli Öğrenme, Öğretme ve Değerlendirme.....	20
8.3. Öğrenme Kaynakları, Erişilebilirlik ve Destekler.....	21
8.4. Programların Sürekli izlenmesi ve Güncellenmesi	22
8.5. Mevcut Programlara Ait Tanıtımlar, Bologna ve Eğitim Bilgileri.....	22
8.6. Mevcut Öğrenci Profili ve Öğrenci Kaynağı Sürekliliği.....	22
8.7. Mezun Öğrenci Profili ve Mezunlarla İlişkiler.....	23

8.8.	Program Bazında Merkezi Yerleştirme Puanlarımız	23
8.9.	Program Bazında Aktif Kayıtlı ve Mezun Öğrenci Sayılarımız	24
9.	AKADEMİK ALT YAPI	24
9.1.	Eğitim-Öğretim Kadrosu	24
9.2.	Akademik Kadrosu	25
9.3.	Araştırma ve Geliştirme.....	30
9.4.	Araştırma Stratejisi ve Hedefleri.....	30
9.5.	Araştırma Kaynakları.....	31
9.6.	Araştırma Performansının izlenmesi ve İyileştirilmesi	32
10.	AKADEMİK PERFORMANS DEĞERLENDİRMESİ	33
10.1.	Teknik Bölümler Anket Sonuçları.....	34
10.2.	Sosyal Bölümler Anket Sonuçları	35
10.3.	Anketlerin Değerlendirilmesi	36
11.	İDARİ ALT YAPI	36
11.1.	Yönetim ve İdari Birimlerin Yapısı	37
11.2.	Yetki, Görev ve Sorumluluklar	37
11.3.	Yönetim ve İç Kontrol Sistemi	37
12.	FİZİKİ ALT YAPI	38
12.1.	Bilgi ve Teknolojik Kaynaklar	38
12.2.	Tüm Eğitim Alanları	38
12.3.	Sosyal Alanlar	39
13.	TÜM KAYNAKLARIN YÖNETİMİ VE MALİ DEĞERLENDİRME	39
14.	BİLGİ YÖNETİM SİSTEMİ	40
15.	KURUM DIŞINDAN TEDARİK EDİLEN HİZMETLERİN KALİTESİ	41
16.	KAMUOYUNU BİLGİLENDİRME	41

17.	YÖNETİMİN ETKİNLİĞİ VE HESAP VEREBİLİRLİĞİ.....	41
18.	SONUÇ VE DEĞERLENDİRME	41
18.1.	Stratejik Hedefler Kapsamında Geliştirilen Çözüm Önerileri.....	42
19.	KURUM İÇ KONTROL VE RİSK DEĞERLENDİRME KOMİSYONU İÇ KONTROL GÜVENCE BEYANI.....	45
20.	EK KURUM İÇ KONTROL EYLEM PLANI.....	45
21.	EK TÜM BÖLÜMLER STRATEJİK PLAN KİDR VE PERFORMANS....	45

TABLOLAR

Tablo 1. İkili Protokoller.....	11
Tablo 2. Mevcut Programların Taban Puanları.....	22
Tablo 3. Aktif Kayıtlı Öğrenci Sayımız.....	22
Tablo 4. Öğretim Elemanları Dağılımı	24
Tablo 5. Öğretim Elemanı Başına Düşen Öğrenci Sayısı.....	32
Tablo 6. Öğretim Kadrosunun Ders Yükü Dağılımlarına Yönelik İstatistikler.....	32
Tablo 7. Öğretim Elemanlarının Akademik Yayınlarına Yönelik İstatistikler.....	33
Tablo 8. Öğretim Kadrosunun Tamamlanan veya Halen Devam Etmekte Olan Projeleri ..	34
Tablo 9. Öğretim Elemanlarının Aldığı Burs ve Ödüller.....	34
Tablo 10. Öğretim Elemanlarının Marka, Tasarım, Patent Sayılan.....	34
Tablo 11. Teknik Bölümler Sorularına Göre Doğru Cevap Grafiği	39
Tablo 12. Sosyal Bölümler Sorularına Göre Doğru Cevap Grafiği	40
Tablo 13. Mali Faaliyetlerin İncelenmesi	45

1. ÖN BİLGİ

Kurum İç Değerlendirme Raporu (KİDR); kurumun yıllık iç değerlendirme süreçlerini izlemek ve beş yıl içinde en az bir defa gerçekleştirilecek dış değerlendirme sürecinde esas alınmak üzere, ÇOMÜ Ezine MYO İç Kontrol Komisyonu tarafından her yılın sonunda hazırlanır.

ÇOMÜ Ezine MYO İç Kontrol Komisyonu tarafından hazırlanan bu İç Kontrol Raporu Çanakkale Onsekiz Mart Üniversitesi, Ezine Meslek Yüksekokulu'nun önümüzdeki yıllarda eğitim öğretim kalitesini daha da arttırabilmesi ve günümüz bilgi çağında gerçekleşen değişimlere ayak uydurabilmesi için uygulaması gereken stratejileri ve bu stratejilere dayanan hedeflerini belirlemek amacıyla hazırlanmıştır. Bu raporda önümüzdeki yıllarda Ezine MYO vizyon, misyon ve hedeflerine kurduğu kalite güvence sistemi aracılığıyla nasıl ulaşmaya çalışıyor, yönetsel ve organizasyonel süreçler nasıl işliyor, hedeflerimize ulaştığımız nasıl ölçülüyor, geleceğe yönelik ne gibi iyileştirmeler planlıyoruz bunların aktarılması amaçlanmıştır. Bu doküman mümkün olduğu ölçüde akademik ve idari personelin tam katılımı ve önerileri ışığında hazırlanmıştır. Günümüze kadar gerçekleştirilen toplantılara Bölüm Başkanları, Program Danışmanları, ilgili Komisyon Sorumluları, Öğretim Elemanları gibi akademik personelin yanı sıra idari personel temsilcilerimiz de iştirak etmişlerdir. Bu durumun kalite süreçlerinin tam katılımı ile sahiplenilmesinin önünü açması beklenmektedir. Aktarılanlar ışığında kurumumuzun mevcut ve ileriye yönelik politikaları tartışılmıştır.

Bu kapsamda sunulan tüm özelleştirme, stratejiler ve hedefler; Çanakkale Onsekiz Mart Üniversitesi stratejik hedefleri kapsamında Ezine Meslek Yüksekokulu'nun kurumsal misyon, vizyon, stratejik amaç ve hedeflerini kapsamaktadır.

2. KURUM TARİHÇESİ VE İLETİŞİM BİLGİLERİ

3 Temmuz 1992 tarihinde, 3837 sayılı kanunla kurulan Çanakkale Onsekiz Mart Üniversitesi, 1992-1993 Eğitim-Öğretim yılında Trakya Üniversitesi'nden devredilen Çanakkale Eğitim Fakültesi, Çanakkale Meslek Yüksekokulu ve Ezine Meslek Yüksekokulu ile eğitim-öğretim hayatına başlamıştır. 1993-1994 Eğitim-Öğretim yılında Fen Edebiyat

Fakültesi, Turizm İşletmeciliği ve Otelcilik Yüksekokulu ile Sağlık Hizmetleri Meslek Yüksekokulu, 1994-1995 Eğitim- Öğretim yılında Ezine İktisadi ve İdari Bilimler Fakültesi, Ayvacık, Bayramiç, Çan, Ezine, Gelibolu ve Yenice Meslek Yüksekokulları ile Fen Bilimleri ve Sosyal Bilimler Enstitüsü, 1995-1996 Eğitim-Öğretim yılında Ziraat, Su Ürünleri, İlahiyat ve Mühendislik-Mimarlık Fakülteleri, 1996-1997 Eğitim-Öğretim yılında Sağlık Yüksekokulu ve Güzel Sanatlar Fakültesi, 1998-1999 Eğitim-Öğretim yılında Gökçeada Meslek Yüksekokulu ile Beden Eğitimi ve Spor Yüksekokulu, 2000-2001 Eğitim-Öğretim yılında da Lapseki Meslek Yüksekokulu ve Tıp Fakültesi eğitimine başlamıştır. 2008-2009 Eğitim-Öğretim yılında Gökçeada Uygulamalı Bilimler Yüksekokulu, 2009-2010 Eğitim-Öğretim yılında Yabancı Diller Yüksekokulu, 2010-2011 Eğitim-Öğretim yılında Eğitim Bilimleri Enstitüsü, Sağlık Bilimleri Enstitüsü, İletişim Fakültesi ve Uygulamalı Bilimler Yüksekokulu açılarak eğitim- öğretime başlamışlardır.

Ayrıca, 2012 yılında kurulan ve 2012-2013 Eğitim-Öğretim yılında faaliyete başlayan Mimarlık ve Tasarım Fakültesi, İktisadi ve İdari Bilimler Fakültesi (2016 yılında Siyasal Bilgiler Fakültesine dönüştürülmüştür) ve Çanakkale Sosyal Bilimler Meslek Yüksekokulu ile 2013 yılı içinde kurulan Çanakkale Uygulamalı Bilimler Yüksekokulu, Deniz Teknolojileri Meslek Yüksekokulu ve 2015 yılında Bakanlar Kurulu Kararıyla kurulan Dış Hekimliği Fakültesiyle beraber; 4 Enstitü, 16 Fakülte, 6 Yüksekokul, 13 Meslek Yüksekokulu ile beraber üniversitemiz toplam 39 eğitim birimine ulaşmıştır. Bunların yanı sıra; 34 Araştırma ve Uygulama Merkezi de faal haldedir.

Bununla birlikte; Üniversitemiz Rektörlüğüne bağlı 4 adet Bölüm Başkanlığı da bulunmaktadır. Rektörlük idari yapısında ise, 8 Daire Başkanlığı ve Üniversitemiz Genel Sekreterliği bünyesinde ise 13 adet Koordinatörlük bulunmaktadır.

Üniversitemizde; 2018 yılı Aralık ayı verilerine göre; 49.169 öğrenci eğitim-öğretim alırken, 1617 akademik personel ve 759 idari personel görev yapmaktadır. Ayrıca; 33 adet yabancı uyruklu öğretim üyesi üniversitemizde bulunmaktadır. Üniversitemiz lisans programlarından 13.12.2018 tarihine kadar 53.371 ve önlisans programlarından ise 42.957 olmak üzere üniversitemizden toplam 96.328 öğrenci mezun olmuştur. Üniversitemize bağlı 15 adet yerleşke bulunmaktadır. Bunlardan 7 tanesi kent merkezindedir. Ana yerleşkemiz, Çanakkale-İzmir karayolu 1. km sinde yer alan Terzioğlu Yerleşkesidir. Üniversitemizin pek

çok fakülte, yüksekokul ve birimi Terzioğlu Yerleşkesi'nde bulunmaktadır. Yerleşke, denize sadece birkaç yüz metre uzaklıkta, sırtını Radar Tepesi'ne vermiş, ormanların içine gömülü çok ayrıcalıklı doğal güzelliğe sahip bir konumdadır. Çanakkale kent merkezinde yer alan Anafartalar Yerleşkemiz, asıl olarak Eğitim Fakültesi, Devlet Konservatuvarı ve Eğitim Bilimleri Enstitüsüne ev sahipliği yapmaktadır. Yerleşke kent-üniversite kucaklaşmasının en güzel örneklerinden birini sergilemektedir. Diğer önemli bir yerleşkemiz olan Dardanos Yerleşkemizde, herhangi bir okulumuz bulunmamakta, alan daha çok uygulama sahalarıyla dikkat çekmektedir.

Ayrıca ÇOMÜ'nün ana sosyal tesisleri de bu yerleşkededir. Orman ve denizin iç içe girdiği yerleşke aynı zamanda tarihi Dardanos antik kentinin de kalıntılarını içermektedir. Kent merkezinde yer alan dördüncü yerleşkemiz, Çanakkale-Bursa Karayolu üzerinde bulunan Sarıcaeli'dir. Bu alan üzerinde teknopark faaliyetlerimiz ve Ziraat Fakültesinin uygulamaları sürmektedir. Çanakkale-Bursa Karayolu üzerinde yeni kurulan beşinci yerleşkemiz olan Şekerpınar, İlahiyat Fakültesi ve İÇDAŞ Kongre Merkezini içerisinde barındırmaktadır. Şehir merkezinde Kepez'de hastanemizin bazı birimleri ve Nedime Hanım yerleşkesinde de bazı birimlerimiz bulunmaktadır. Ayrıca Terzioğlu Yerleşkesinin kurulu olduğu sırtın en zirve noktasında yer alan radar tepesinde, Astrofizik Araştırma Merkezi ve Ulupınar Gözlemevi bulunmaktadır. Gözlemevi Dünya literatüründe önemli bir tutan güçlü bir teleskopa sahiptir.

Bunların dışında; Biga'da, Biga İktisadi ve İdari Bilimler Fakültesi, Biga Uygulamalı Bilimler Fakültesi ve Biga Meslek Yüksekokulunun bulunduğu Ağaköy Yerleşkesi bulunmaktadır. Ayrıca; Biga, Ayvacık, Bayramiç, Çan, Ezine (Yahya Çavuş Yerleşkesi), Yenice, Lapseki, Gelibolu ve Gökçeada'da, genel olarak Yüksekokul ve Meslek Yüksekokullarımızın adıyla kurulu yerleşkelerimiz bulunmaktadır.

Üniversite Kalite Güvence Üst Komisyon Başkanı Rektör Prof. Dr. Sedat MURAT

Kalite Güvence Üst Komisyonu Sorumlu Rektör Yrd. Prof. Dr. Süha ÖZDEN

Rektörlük İletişim Bilgileri: Çanakkale Onsekiz Mart Üniversitesi Rektörlüğü Terzioğlu Yerleşkesi Çanakkale / Merkez

Üniversite Telefonu: +90 286 218 0018

Üniversite Kayıtlı E-postası: comu@hs01.kep.tr

Ekonomik kalkınma ancak yetişmiş insan gücü ile mümkündür. Mesleki eğitim ise yetişmiş insan gücü için vazgeçilmez bir süreçtir. Bu bilinçle kurulmuş olan **Ezine Meslek Yüksekokulunun amacı**; öğrencilere yeterli mesleki bilgileri vermek ve sosyal yönlerinin gelişmesine olanak hazırlayarak bağımsız düşünebilen, araştırma yapabilen ve doğru karar verebilen, yaratıcı düşünceye sahip çağdaş bir vatandaş olarak onları topluma kazandırmaktır.

Uluslararası standartlarda mesleki eğitimin gerektirdiği bilgi ve beceriye sahip, üstün nitelikli ara eleman yetiştirmek doğrultusunda eğitim ve öğretimin kalitesini arttırmayı hedefleyen Ezine Meslek Yüksekokulu; 1994-1995 Eğitim-Öğretim yılında İşletme ve Bilgisayarlı Muhasebe olmak üzere iki programda eğitim-öğretim faaliyetlerine başlamıştır. Yüksekokulumuzda 2014-2015 Eğitim-Öğretim yılında İşletme Yönetimi, Muhasebe ve Vergi Uygulamaları, Dış Ticaret, Halkla İlişkiler ve Tanıtım, Pazarlama, Turizm ve Seyahat Hizmetleri Programları örgün öğretimde yaklaşık 800 öğrencimiz ile öğrenim sürdürülmektedir. Kurulumu tamamlanan Gıda Analiz Laboratuvarı Eylül 2012, Süt Ürünleri Araştırma ve Duyusal Analiz Laboratuvarı Şubat 2019 itibarı ile hizmete geçmiştir. Ayrıca Mimarlık ve Şehir Planlama Bölümü bünyesinde Tapu ve Kadastro Programı açılmış olup henüz öğrenci alınmamıştır.

Uluslararası standartlarda mesleki eğitimin gerektirdiği bilgi ve beceriye sahip, nitelikli mezunlar yetiştirmek misyonu doğrultusunda eğitimin kalitesini sürekli artırmayı hedefleyen Okulumuz, ulusal-uluslararası kongre, sempozyum, çalıştay, mesleki ve araştırma projelerine katılım ile sürekli kendisini geliştiren akademik bir yapıya sahiptir. Okulumuzda 11 öğretim üyesi ve 18 öğretim görevlisi olmak üzere 29 akademik personel görev yapmaktadır.

EZINE MYO İletişim Adresi: Çanakkale Onsekiz Mart Üniversitesi Ezine Meslek Yüksekokulu Camikebir Mah. İzmir Asfaltı Üzeri 6. Km 17600 Ezine/Çanakkale'dir.

Kurum Telefonu: 0 (286) 618 45 25

Kurum E-posta: ezinemyo@comu.edu.tr

Kurum Faksı: 0 (286) 618 45 46

3. ÜNİVERSİTEMİZ MİSYON, VİZYON, AMAÇ, HEDEF VE KALİTE POLİTİKASI

ÇOMÜ Misyonu; Eğitim ve öğretimde bilgili, donanımlı, kültürlü ve özgüveni yüksek bireyler yetiştirmeyi hedefleyen; bilimsel çalışmalarda uygulamaya dönük, proje odaklı ve çok disiplinli araştırmalar yapma anlayışını benimsemiş; paydaşlarıyla sürdürülebilir ilişkileri gözeten; bilgiyi, sevgiyi ve saygıyı Çanakkale'nin tarihi ve zengin dokusuyla harmanlayan; **“kalite odaklı, yenilikçi ve girişimci bir üniversite olmak”**

ÇOMÜ Vizyonu; Genç ve dinamik insan varlığıyla; özgürlükçü, yenilikçi ve sürdürülebilir yapısıyla; kurumsal kültüre değer veren ve kalite odaklı gelişmeyi hedef alan yönetim anlayışıyla; bilimsel araştırma, eğitim-öğretim, sanat ve sportif faaliyetleriyle; **“bölgenin en iyi üniversitesi olmak, ülkesinin ve dünyanın güçlü bir bilim kurumu haline gelmek”**

Değerlerimiz; Çanakkale Onsekiz Mart Üniversitesi; bulunduğu değerli coğrafya içerisinde kuruluşundan bugüne kadar elde ettiği tüm kazanımları ile yüksek değerlere sahip bir üniversite olma yolunda ilerlemektedir. **Bu Değerlerimiz;**

- Aidiyet
- Bilimsellik
- Düşünce ve İfade Özgürlüğü
- Eğitilmiş Vatandaşlar
- Etik
- Girişimcilik
- Hareketlilik
- İşbirliği, Dayanışma ve Paylaşma
- Kalite ve Verimlilik
- Katılımcılık
- Kentle Bütünleşme
- Mükemmeliyetçilik
- Şeffaflık
- Tanınırlık
- Tarihine ve Coğrafyasına Sahip Çıkma
- Yaşam Boyu Öğrenme
- Yenilikçilik ve Yaratıcılık.

Hedeflerimiz; Üniversitemiz kalite odaklı girişimci ve yenilikçi bir üniversite anlayışıyla bulunduğu bölgenin en iyi üniversitesi olmayı ülkesinin ve dünyanın güçlü bir bilim kurumu haline gelmeyi hedeflemiştir. Bu hedefler doğrultusunda **kalite politikamız:**

Mevcut insan kaynaklarının akademik beceri, nitelik ve etkin araştırma yapabilme kapasitesinin artırılmasını,

Eğitim öğretim faaliyetlerinde memnuniyet düzeyinin yükseltilmesini,

Üniversitemizi tercih eden uluslararası öğrenciler ve üniversitemizle yurtdışı üniversiteler arasındaki ikili iş birliği anlaşmalarını arttırarak uluslararasılaşma çalışmalarının geliştirilmesini,

Araştırma faaliyetlerinde ar-ge çalışmalarına öncelikli ve disiplinler arası araştırma alanlarına yönelik çalışmaların desteklenmesini,

Ulusal ve uluslararası akademik değerlendirmelerde üniversitemizi üst sıralara çıkarmayı,

Kurumsal akreditasyon çalışmalarına yönelik faaliyetlerin desteklenmesini,

Kurumsal kültürün geliştirilmesini,

Paydaşlarımızla olan ilişkilerin güçlendirilmesini ve üniversitemiz tarafından topluma sunulan hizmetlerin kalitesinin artırılmasını ilke edinmiştir.

4. EZİNE MYO MİSYON, VİZYON, AMAÇ VE HEDEFLERİ

Üniversitemizin kurumsal misyon, vizyon, amaç ve hedefleri doğrultusunda oluşturulan Ezine Meslek Yüksekokulu kurumsal misyon, vizyon, amaç ve hedefleri aşağıda bilgilerinize sunulmuştur.

Ezine Meslek Yüksekokulu Misyonu: Temel amaç olarak ara insan gücünü yetiştirmeyi hedefleyen, eğitim ve öğretim kalitesini en üst seviyede tutabilme gayreti içinde, evrensel düşünce ve değerlere sahip çağdaş mezunlar yetiştirmek ilke edinilmiştir.

Çanakkale Onsekiz Mart Üniversitesi'nin dünya üniversitesi olma vizyonuna destek sağlamak.

Ezine Meslek Yüksekokulu Vizyonu: Yönetmelik ve sistematik yaklaşımların yarattığı sonuçlar ile Türkiye'de örnek alınan Meslek Yüksekokulu olmak.

Ezine Meslek Yüksekokulu Amaç ve Hedefleri: Topluma örnek olmayı hedefleyen bir Meslek Yüksekokulu olarak;

Bilimsel ve eğitsel tüm araçları etkin kullanarak, öğrencilerimize değer katan çözümler üretmeyi,

Çalışanlarımızın kariyer hedeflerini gerçekleştirmelerinde destek sağlamayı, keyifli bir çalışma ortamı yaratmayı,

Bölgemize değer katmayı,

Kalite yönetim sistemimizi sürekli iyileştirmek başlıca amaç ve hedefimizdir.

5. İKİLİ İŞBİRLİKLERİ VE PROTOKOLLER

Üniversitemizin genel paydaşlarıyla işbirliğimizin yanı sıra bazı özel iç ve dış paydaşlarımız da bu kapsamda ikili işbirlikleri çerçevesinde iletişimimizi sürdürülebilir kıldığımızdan bunların tamamı aşağıda bilgilerinize sunulmuştur:

- Valilik, Kaymakamlık, belediyeler ve diğer resmî kuruluşlar,
- Yüksek Öğretim Kurulu,
- Üniversitelerarası Kurul,
- TÜBİTAK, TÜBA,
- Diğer Ulusal ve Uluslararası Eğitim ve Araştırma Kurumları,
- Özel Sektör Kuruluşları (Altınkılıç, Uluova vb.),
- Ticaret Odası, Ticaret Borsası
- Diğer Sivil Toplum Kuruluşları,
- Bankalar (Ziraat Bankası),
- Akademik personelimiz ve aileleri,
- İdarî personelimiz ve aileleri,
- Öğrencilerimiz ve aileleri,
- Mezunlarımız ve aileleri.

Tablo 1 İkili Protokoller

PROTOKOL YAPILAN KURUMLAR	PROTOKOLÜN TÜRÜ
Ezine Gıda İhtisas Organize Sanayi Bölgesi	İşyeri Mesleki Uygulamaları Eğitim ve Öğretim İşbirliği
Ezine Çok Programlı Lise	Sosyal ve Bilimsel İşbirliği Protokolü
Geyikli Çok Programlı Lise	Sosyal ve Bilimsel İşbirliği Protokolü
Ezine Celaleddin Topçu Anadolu Lisesi	Sosyal ve Bilimsel İşbirliği Protokolü
Ezine İmam Hatip Lisesi	Sosyal ve Bilimsel İşbirliği Protokolü
Ezine Mesleki Anadolu Lisesi	Sosyal ve Bilimsel İşbirliği Protokolü
İlçe Milli Eğitim Müdürlüğü	Sosyal ve Bilimsel İşbirliği Protokolü
Erasmus	Staj Hareketliliği
KOSGEB	Girişimcilik
İŞKUR	Sertifikasyon

6. İYİLEŞTİRMEYE YÖNELİK ÇALIŞMALAR

Okulun 85 dönüm büyüklüğünde bir arazi üzerinde bulunması ileride ihtiyaç duyulabilecek tesislerin kurulmasına imkân sağlayabilecek durumdadır. Bu alanın kampüs alanı haline dönüştürülebilecek nitelikte olması eğitim-öğretim gören öğrencilerin sosyal ihtiyaçlarına da yanıt verebilecek imkânların oluşmasına olanak sağlayacaktır.

7. EZİNE MYO TEMEL POLİTİKALARININ İNCELENMESİ

Öğrencilerin ve öğretim elemanlarının çağdaş gelişmeleri takip edip katkıda bulunabilecekleri bir ortamda eğitim ve öğretim faaliyetlerine devam etmelerini sağlayarak bilimsel çalışmalarını güçlendirmek ve yenilikçi bir anlayışa kavuşturmak.

Tüm bilimsel alanlarda teorik eğitimlerin uygulamalarla bütünleşmesine zemin hazırlayacak altyapı çalışmaları gerçekleştirmek.

Örgüt iklimini güçlendirecek iç paydaşlar arasındaki ilişkileri geliştirmek ve sinerjiyi sürekli hale getirmek (kurumsal bilinci geliştirmek ve yaygınlaştırmak).

Tüm eğitim ve öğretim faaliyetlerinde, Üniversitemizin imkânları ölçüsünde en iyi teknolojik verileri kullanarak eğitimin etkinliğini ve verimliliğini artırmak.

Analiz ve sentez yapma becerisi gelişmiş, özgür düşüncüyü bilimsel verimlilik alanına aktarabilen, bilginin sadece taşıyıcısı değil, geliştiricisi de olabilen, yaratıcı ve üretken mezunlar verebilmek.

Eğitim ve öğretim faaliyetlerinde yeni yöntem ve uygulamalarla diğer üniversitelerdeki eşdeğer birimlere önderlik etmek.

7.1. Ezine MYO Mevcut Kurumsal Kalite Güvence Politikası ve Denetimi

Kurumun, stratejik yönetim sürecinin bir parçası olarak kalite güvencesi politikalarını ve bu politikaları hayata geçirmek üzere stratejilerini nasıl belirlediğine, uyguladığına, izlediğine ve süreci nasıl iyileştirdiğine ilişkin yöntemlerimiz;

Kurumun kalite güvence süreçleri, iç değerlendirme süreçleri ve eylem planları tasarlanmıştır.

Kurumun kalite güvence süreçleri ve iç değerlendirme süreçleri kapsamındaki ölçme ve izleme sistemi kurulmuş ve sürekli iyileştirme çalışmaları yapılmıştır.

Yükseköğretimin hızlı değişen gündemi kapsamında kurumun rekabet avantajını koruyabilmek üzere gerekli programların öğretim planları güncellenmiş, aktif olmayan programların aktive edilmesi için çalışma yürütülmüş, norm kadrolar planlanmış, yeni bina yatırımı yapılmıştır.

Kurumsal dış değerlendirme, program akreditasyonu, laboratuvar akreditasyonu ve sistem standartları yönetimi (ISO 9001, ISO 14001, OHSAS 18001, ISO50001 vb.) çalışmaları, ödül süreçleri (EFQM, ...) kapsamında kurumda geçmişte gerçekleştirilen ve halen yürütülen SWOT analizi ve PUKÖ çalışmalar vardır. Ayrıca bu çalışmalara tüm programların stratejik eylem planlarıyla da katkı sunmaları sağlanmıştır. Ancak yeni binaya geçilmeden akreditasyon için başvuru düşünülmemektedir.

Dış paydaş denetimlerinden Yükseköğretim Kalite Kurulu değerlendirmesine göre kalite güvence sistemimiz ile ilgili yapılan dış değerlendirme üzerinde durulan hususlar iyileştirmeye çalışılmıştır. Bunun için ilgili komisyonlar oluşturulmuş bunların aktif hale gelmesi sağlanmış kalite süreçlerine bölüm ve programların, akademik ve idari personelin tam katılımı sağlanmıştır.

Kurum, misyon, vizyon, stratejik hedefleri ve performans göstergelerini amaç ve hedef belirleme komisyonu ile belirlemekte ve iç kontrol ve risk değerlendirme komisyonuyla her yıl bunları kontrol edip gerekli eksiklikleri tamamlayarak güncellemektedir.

Kurumsal performansının ölçülmesi, değerlendirilmesi ve sürekli iyileştirilmesi için ilgili komisyon kurulmuş olup her yıl faaliyet raporu, iç kontrol raporu hazırlanmaktadır.

Kurumun Kalite Komisyonu üyeleri bu alanda yetkin öğretim üyesi ve öğretim elemanlarından oluşturulmuştur.

Kurumun Kalite Komisyonunun kalite güvencesi sisteminin kurulması ve işletilmesi kapsamındaki yetki, görev ve sorumlulukları tüm sürecin eksiksiz biçimde kurgulanmasını ve tam katılımı ile işlevsellik kazanmasını sağlamaktır. Bu kapsamda bu komisyon düzenli olarak toplantılar gerçekleştirerek kalite süreçlerinin iyileştirmesini sağlamak adına gerekli (faaliyet raporu, iç kontrol raporu, stratejik eylem planı, SWOTt analizi, PUKÖ çalışması vb.) çalışmaları yürütmektedir.

İç paydaşlar (akademik ve idari çalışanlar, öğrenciler) ve dış paydaşların (işverenler, mezunlar, meslek örgütleri, araştırma sponsorları, öğrenci yakınları vb.) kalite güvencesi sistemine katılımı sağlanmıştır. Üniversitemizin ana web sayfası çerçevesinde ilgili anketler düzenli olarak gerçekleştirilmektedir.

Bu bilgiler ışığında üniversitemizin kurumsal hedef ve kalite politikasına uygun olarak geliştirilen kalite politikamız;

Üniversitemizin kaliteli eğitim ve öğretim faaliyetinde bulunmasına katkı sağlamak.

Üniversitemizin paydaşlarıyla ilişkilerinin geliştirilmesini sağlayarak, iç ve dış paydaşların üniversitemizin hizmet ve faaliyetlerinden dolayı memnuniyet derecelerini ölçmek ve şikayetlerini tespit edip düzeltmeler için gereken önlemleri almak.

Birimlerde ve bireylerde sürekli gelişim anlayışını egemen kılmak ve gerçekleştirmek.

Hizmet ve eğitim seviyesinin yükseltilmesi için öneri sistemleri kurmak ve paydaşların önerilerini alıp değerlendirmek.

Birim olarak üniversitemizin kurumsallaşmasına katkı sağlamak.

Birim olarak üniversitemizin kurumsal kültürünün geliştirilmesine katkı sağlamak.

Üniversitemizin bilimsel, girişimci ve yenilikçi bir üniversite olmasına katkı sağlamak.

Üniversitemizin disiplinlerarası çalışmalar gerçekleştirmesine akademik anlamda katkı sunarak,

üniversitemizin üçüncü kuşak üniversitelerin sahip olması gereken niteliklere erişmesinde katkıda bulunmak.

Üniversitemizin Yükseköğretim Kurumu Araştırma Üniversiteleri arasına girmesine akademik anlamda katkıda bulunmak.

7.2. Ezine MYO Mevcut Akademik Araştırma Politikaları

Öğretim elemanlarının interdisipliner eserler vermeleri için gerekli yönetsel, idari ve motivasyonel desteği vermek.

Öğretim elemanlarını ve öğrencileri bilimsel çalışmalarda etkin yöntemlerle motive ederek, uluslararası düzeyde ön plana çıkabilen akademik eserler vermelerini sağlamak.

Öğretim elemanlarını ve öğrencileri bilimsel çalışmalarda etkin yöntemlerle motive ederek üniversitemiz bünyesindeki Çanakkale Teknopark aracılığıyla, katma değerli teknolojik ürün geliştirmelerini, marka ve patent almalarını, inovatif girişimcilik örneği sergileyerek spin-off ve startup faaliyetlerinde bulunmalarını her anlamda teşvik etmek.

Dikkate değer eser ve araştırmaların ulusal ve uluslararası düzeyde en iyi şekilde tanıtılmalarını sağlamak.

Bilimsel araştırmaların kapsam alanını genişletmek amacıyla, çalışmaların sadece ulusal değil, uluslararası alanda da yapılabilmesi için gerekli tüm destekleri sağlamak ve farklı disiplinlerde ekipler oluşturulmasına öncülük etmek.

Bölgesel ihtiyaçlara göre araştırma ve mesleki projeleri geliştirmek.

Akademisyenlerin iç ve dış paydaşlarla ilişkilerini daha etkin ve verimli hale getirerek, iç ve dış çevrenin üniversite-sanayi iş birliği kapsamında bilimsel bilinçten daha fazla yararlanmasını sağlamak.

7.3. Ezine MYO Mevcut İdari Politikaları

Üniversitenin yönetim kademelerinde bulunanları, modern bir yöneticide bulunması gereken bilgilerle donatmak için yönetici geliştirme programları düzenlemek.

Yöneticilerin yönetsel faaliyetlerinde pozitif motivasyon esasına uymalarını sağlamak.

Yönetilenlere karşı tüm uygulamalarda yüksek performans ve başarı ölçütleri esas alınarak

değerlendirmeler yapmak. Eşitlik ve adalet ilkesinden ödün vermemek.

Yöneticilerin birbirleriyle dayanışma ve destek anlayışı içerisinde olmalarını sağlamak.

Yönetimsel kadro değişimlerinde kurumsal faaliyetlerde zafiyete yol açmamak için bilgi ve deneyimin aktarılmasını sistemleştirmek.

Elektronik Belge Yönetim Sistemi'nden bilgi akışını zamanında yerine getirmek.

Üniversite hakkında ihtiyaç duyulan istatistiksel bilgileri sistemleştirmek (Yönetim Bilgi Sistemini etkin bir şekilde hizmete hazır tutmak).

7.4. Ezine MYO Mevcut Öğrenci Politikaları

Öğrencileri Üniversitenin en önemli paydaşı bilmek,

Öğrencilere eğitimlerini tamamladıktan sonra da organize faaliyetlerde ihtiyaç duyacakları ve karşılanması mümkün yardımlarda bulunmak, onlarla ilişkiyi sürekli kılarak işbirliğini artırmak,

Öğrencilerin iş dünyasına kabul ettirilmeleri ve orada etkin olarak yerleşebilmeleri için destek çalışmaları gerçekleştirmek,

Öğrencileri sevmek ve öğrenciler tarafından sürekli şekilde sevmek için oryantasyon programları da dahil, çeşitli iç etkinliklerde bulunmak,

Akademik ve idari kadroların öğrencilere karşı davranışlarına düzeyli ve memnuniyet oluşturacak standartlar getirmek ve bunları uygulamak.

7.5. Ezine MYO Bölgesel Politikaları

Bölgenin sosyal, kültürel ve ekonomik problemlerine yönelik çözüm çalışmalarında bulunmak.

Bölgede yer alan Gıda İhtisas Organize Sanayi Bölgesinin sanayi ve hizmet kuruluşlarıyla bölge kalkınmasına daha fazla katkıda bulunacak işbirlikleri gerçekleştirmek.

Üniversite-Sanayi işbirliğini etkin bir şekilde gerçekleştirirken kapsam alanını tüm bölgeyi içine alacak şekilde genişletmek.

7.6. Ezine MYO Planlama Uygulamaları SWOT ve PUKÖ Analizi Denetimi

Stratejik Planlama süreci aşağıdaki aşamalardan oluşmaktadır;

- Stratejik plan çalışmaları için verilerin elde edilmesi ve gerekli alt yapının sağlanması,
- Meslek Yüksekokulumuzun SWOT Analizinin yapılması,
 - 1) Programın Güçlü Yönleri
 - 2) Programın Zayıf Yönleri
 - 3) Fırsatlar
 - 4) Tehditler
- SWOT Analizinin değerlendirilmesi,
- Misyon, vizyon, temel değerler ve politikaların gözden geçirilmesi,
- Fonksiyonel hedeflerin güncellenmesi ve yeni hedeflerin belirlenmesi,
- Elde edilen sonuçların geri bildirimini sağlanması ve gerekli düzenleme ile düzeltmelerin gerçekleştirilmesi yıllık olarak gerçekleştirilmektedir.

Ayrıca üniversitemiz genelinde ve Meslek Yüksekokulumuz bünyesinde kalite güvence sistemi yönetiminde PUKÖ Döngüsü yönetim sistemi, eğitim öğretim, araştırma, idari ve toplumsal katkı süreçlerinde kararlılıkla uygulanmaktadır. Buna göre faaliyetler ve iç denetim planlanır. En az yılda bir kere olmak üzere yıllık faaliyet raporu hazırlanır ve iç denetim gerçekleştirilir.

“İç Denetim Prosedürü”nce öngörülmüş olup uygulanan (Kurum İç Değerlendirme Raporu) **KİDR**'de (kalite güvencesi, eğitim, araştırma, yönetsel) süreçlerince iç değerlendirme sonucu kurumun iyileştirmeye açık alanları net bir biçimde **KİDR** anketlerinde de görülmektedir. Belirlenen iyileştirmeye açık alanlar ile ilgili uygulamalar takip edilmiş ve her yıl faaliyet raporu ve iç denetim raporu hazırlanmıştır. İlgili raporlar kurumun kendi kendini iyileştiren sisteminin göstergesi olmakla birlikte kurumun dış gözle değerlendirilmesine de yol göstericidir. Kurumumuz alt birimlerince vizyon, misyon ve hedeflerimize paralel olarak kurulan kalite yönetim süreçlerine, ayrıca birim bazında çeşitli iç ve dış değerlendirme uygulamalarına sahiptir. İç denetim sonuçları ve kalite ile ilgili diğer gündem maddeleri,” Kurullar ve Yönetimi Gözden Geçirme Prosedürü"ne” göre yönetimi gözden geçirme toplantısında dış denetim öncesi görüşülür. Gerekçeli ve terminli olmak üzere kararlar alınır. Dış denetim bağımsız denetçiler tarafından gerçekleştirilir. Dış denetçiler tarafından belirlenen uygunsuzluklar yönetimi gözden geçirme toplantısında gündeme getirilir. Bu sayede PUKÖ döngüsü kapsamında sürekli iyileştirme çalışmaları çerçevesinde kurumun hedeflerine ulaşması sağlanarak yeni hedefler ve yol haritaları belirlenerek uygulanır ve denetlenir.

Hizmet kalitesini geliştirmek üzere tüm birimlerinde Türkiye Yükseköğretim Yeterlilikler Çerçevesi (TYYÇ), Bologna Süreci ile bazı birimlerinde Toplam Kalite Yönetimi kapsamında EFQM

Modeli, Akreditasyon Standartları gibi çeşitli kalite yönetimi ve güvencesi yaklaşımlarını bütünleşik olarak uygulayarak iç ve dış paydaşlara hizmet üretmekte ve sunmaktadır. Bu amaçla hizmet içi eğitim toplantıları ve anketler yapılmaktadır. Kurumdaki liderler (Bölüm Başkanları ve Program Danışmanları), akademik personel ve idari personel ile kurumun amaçları ve hedefleri doğrultusunda hedef birliğini sağlamak amacıyla stratejik plan doğrultusunda belirlenen uygulamaları gerçekleştirmektedir.

Bu amaçla da akademik ve idari personele kurum içi toplantılar ve memnuniyet anketleri yapılmaktadır. Ayrıca, bireyin örgüt içindeki davranışları ile ilgili normlar sağlayan ortak değer yargıları ve inançlar düzenini oluşturan Kurum Kültürü analizi de yapılmaktadır. Böylelikle sürekli iyileştirmede, üniversitenin planlama ve yönetim yaklaşımı akademiye uygun bir "PUKÖ" döngüsü ile desteklenmiş olur. Bu ilkeler, aşağıdakilerden oluşan döngüsel bir süreç içerisinde uygulanır:

1. Planla: Yeni bir stratejik yön belirleme veya iç ve/veya dış bir değerlendirmeye dayalı olarak planlama, mevcut uygulamalarda önemli bir iyileştirme için yeniden planlama,

2. Uygula: Planın uygulanması ve sonuçların, önceden kararlaştırılan ölçütlere göre takip edilmesi,

3. Kontrol Et: Performansın ölçülmesi ve hedeflerle karşılaştırılarak analiz edilmesi,

4. Önlem Al: Değerlendirme sonuçlarına göre gerekli iyileştirmelerin yapılması ve uygulama sırasında iyi çalıştığı tespit edilen iyi uygulamalara sahip alanların korunması.

Bu bilgilere göre hazırlanan PUKÖ döngümüzün sürdürülebilir biçimde güncel tutulup uygulanması hedeflenmiş ve bunun için gerekli çalışmalar ilgili kalite güvence komisyonu tarafından yapılmıştır.

8. EĞİTİM ÖĞRETİM ALT YAPISI VE MEVCUT PROGRAMLAR

Uluslararası standartlarda mesleki eğitimin gerektirdiği bilgi ve beceriye sahip, üstün nitelikli ara eleman yetiştirmek doğrultusunda eğitim ve öğretimin kalitesini arttırmayı hedefleyen Ezine Meslek Yüksekokulu; 1994-1995 Eğitim-Öğretim yılında İşletme ve Bilgisayarlı Muhasebe olmak üzere iki programda eğitim-öğretim faaliyetlerine başlamıştır. Yüksekokulumuzda 2014-2015 Eğitim-Öğretim yılında İşletme Yönetimi, Muhasebe ve Vergi Uygulamaları, Dış Ticaret, Halkla İlişkiler ve Tanıtım, Pazarlama, Turizm ve Seyahat Hizmetleri Programları örgün öğretimde yaklaşık 800 öğrencimiz ile

öğrenim sürdürülmektedir. Ayrıca Mimarlık ve Şehir Planlama Bölümü bünyesinde Tapu ve Kadastro Programı açılmış olup henüz öğrenci alınmamıştır. Kurulumu tamamlanan Gıda Analiz Laboratuvarı Eylül 2012, Süt Ürünleri Araştırma ve Duyusal Analiz Laboratuvarı Şubat 2019 itibarı ile hizmete geçmiştir.

8.1. Programların Tasarım ve Onayının Denetimi

Programların eğitim amaçlarının ve müfredatın belirlenmesinde iç ve dış paydaş görüşleri alınmaktadır. Programların yeterlilikleri program danışmanlarının da görüşü alınarak bölüm başkanlarıca belirlenmektedir. Programların yeterlilikleri belirlenirken Türkiye Yükseköğretim Yeterlilikler Çerçevesiyle (TYYÇ) uyumu göz önünde bulundurulmaktadır. Programların yeterlilikleriyle ders öğrenme çıktıları arasında ilişkilendirme ÜBYS üzerinden dersin koordinatörü tarafından yapılmaktadır. Kurumda programların onaylanma süreci öneriler dikkate alınarak adım adım gerçekleştirilmektedir. Programların eğitim amaçları ve kazanımları kamuoyuna açık bir şekilde ilan edilmektedir.

8.2. Öğrenci Merkezli Öğrenme, Öğretme ve Değerlendirme

Programlarda yer alan derslerin öğrenci iş yüküne dayalı kredi değerleri (AKTS) belirlenmektedir.

Öğrencilerin yurt içi ve/veya yurt dışındaki işyeri ortamlarında gerçekleştirebilecekleri uygulama ve stajların iş yükleri belirlenmekte (AKTS kredisi) ve programın toplam iş yüküne dahil edilmesi programların teknik ya da sosyal program olmasına göre farklılık göstermektedir.

Programların yürütülmesinde öğrencilerin önerileri alınmakta olup, ancak fiziki yetersizlikler nedeniyle zaman zaman uygulama da sıkıntı çıkmaktadır.

Başarı ölçme ve değerlendirme yöntemi (BÖDY) hedeflenen ders öğrenme çıktılarına ulaşıldığını ölçebilecek şekilde tasarlanmıştır.

Doğru, adil ve tutarlı şekilde değerlendirmeyi güvence altına almak için nasıl bir yöntem (sınavların/notlandırmanın/derslerin tamamlanmasının/mezuniyet koşullarının önceden belirlenmiş ve ilan edilmiş kriterlere dayanmaktadır. Öğretim elemanları dönem başında ilk derste öğrencilere gerekli bilgilendirmeyi yapmakla birlikte birinci sınıf öğrencileri için her yıl oryantasyon programı düzenlenmekte ve öğrencilerin buna katılımı sağlanmaktadır.

Öğrencinin sınava girmesini engelleyen haklı ve geçerli nedenlerin oluşması durumunu kapsayan açık düzenlemeler öğrenci işleri sayfamızda bulunmaktadır.

Özel yaklaşım gerektiren öğrenciler (engelli veya uluslararası öğrenciler gibi) için fiziki yetersizlikler yüzünden gerekli çalışmalar yürütülemezle birlikte yeni bina yatırımımızda bu faktörler dikkate alınmaya çalışılmıştır.

Meslek Yüksekokulumuzda bulunan tüm programların 4 yarıyılık ders planları ve ders içerikleriyle birlikte her programın kendi hazırladığı stratejik plan meslek yüksekokulumuz web sitesinde bilgilerinize sunulmuştur. Ayrıca programların dört yarıyılık derslerinin Bologna çıktılarına ekte belirtilen link'ten de erişilebilmektedir.

8.3. Öğrenme Kaynakları, Erişilebilirlik ve Destekler

Kurum, eğitim-öğretimin etkinliğini arttıracak öğrenme ortamlarını (derslik, bilgisayar laboratuvarı, kütüphane, toplantı salonu, programın özelliğine göre atölye, laboratuvar, tarım alanları, müze, sergi alanı, bireysel çalışma alanı, vb.) yeterli ve uygun donanıma sahip olacak şekilde sağlanmaya çalışmakta olup yeni bina yatırımımızda dikkate alınmıştır.

Eğitimde yeni teknolojilerin kullanımı teşvik edilmektedir. Kurumda internet bağlantısı, projeksiyon, bilgisayar lab. vb. atölye ve laboratuvarlar bulunmakla birlikte bunlarla ilgili gerekli bilgiler ilerideki bölümlerde detaylı olarak verilecektir.

Öğrencilerin mesleki gelişim ve kariyer planlamasına yönelik mezunlar koordinatörlüğü kurulmuş olup, ayrıca kariyer gelişim koordinatörlüğü de kurulacaktır.

Öğrencilerin staj ve işyeri eğitimi gibi kurum dışı deneyim edinmelerini gerektiren programlar için kurum dışı destek bileşenleri dış paydaşlarımızdan ilçemizdeki kamu ve özel sektör kuruluşları ve STK'ların desteğiyle sağlanmaktadır.

Öğrencilere psikolojik rehberlik, sağlık hizmeti vb. destek hizmetleri sunulmakta olup, her akademik yıl en az bir kez bu hizmete nasıl ulaşabilecekleri ile ilgili bilgilendirme programı düzenlenmektedir.

Öğrencilerin kullanımına yönelik tesis ve altyapılar (yemekhane, yurt, spor alanları, teknoloji donanımlı çalışma alanları vs.) mevcuttur.

Öğrenci gelişimine yönelik sosyal, kültürel ve sportif faaliyetler halkla ilişkiler koordinatörlüğü, program danışmanları, beden eğitimi öğretim elemanımız ve öğrenci toplulukları aracılığıyla gerçekleştirilmektedir.

Sunulan hizmetlerin/desteklerin kalitesi, etkinliđi ve yeterliliđi bu raporda aktarılan tüm bařlıkların incelenmesi, i kontrol eylem planı, stratejik eylem planı, PUKO dngüsü, SWOT analizi vb. yntemleriyle ilgili komisyonlarca gvence altına alınmaktadır.

8.4. Programların Srekli izlenmesi ve Gncellenmesi

İ paydařların (đrenciler ve alıřanlar) ile dıř paydařların (iřveren, iř dnyası ve meslek rgt temsilcileri, mezunlar, vb.) srece katılımı sađlanarak programın gzden geirilmesi ve deđerlendirilmesi dnem dnem gerekleřtirilen toplantılar ile yapılmakta, ihtiya duyulan ders ve đretim planı gncellemeleri her akademik yıl bahar dneminde nisan ayına kadar gerekleřtirilmektedir.

Programların eđitim amaları ve đrenme ıktılarına iliřkin taahhtleri Bologna sistemiyle TYY program ve đrenme ıktısı matrisleriyle UBYS sistemi zerinde gvence altındadır.

Gzden geirme faaliyetleri, ilgili programın đretim elamanlarının blm bařkanları ile gerekleřtirilen toplantılar sonucu yapılmaktadır. MYO ynetim kurulu toplantılarında i ve dıř paydařların nerileri dikkate alınarak gereken kararlar alınmaktadır.

Programların eđitim amalarına iliřkin hedeflerine ulařtıđını; đrencilerin ve toplumun ihtiyalarına cevap verdiđini staj koordinatrlđ, dıř paydařlarla iletiřim ierisinde olan komisyonlar ve mezunlar koordinatrlđ izlemektedir.

8.5. Mevcut Programlara Ait Tanıtımlar, Bologna ve Eđitim Bilgileri

Mevcut nlisans programlarımızın tamamının Bologna bilgilerine ařađdaki web sitesi adresinden ya da UBSY zerinden đrenci ve đretim elemanlarınca 7/24 gncel olarak eriřilebilmektedir.

<https://ubys.comu.edu.tr/AIS/OutcomeBasedLearning/Home/Index>

8.6. Mevcut đrenci Profili ve đrenci Kaynađı Srekliiliđi

Meslek Yksekokulumuzu tercih edecek đrencilerin bir lise mezunu olması kořulunun yanı sıra SYM tarafından yapılan YKS sınavının TYT puan trnden baraj puanı olan en az 150,000 puan almıř olmaları gereklidir. Hem teknik hem de sosyal programlara sahip bir meslek yksekokulu olduđumuzdan herhangi bir alandan lise mezunu olmuř her bireyin tercih ettiđi bir meslek yksekokulu olarak yođunlukla Marmara ve Ege Blgesindeki Balıkesir, Bursa, anakkale, Edirne, İstanbul, İzmir, Kırklareli, Manisa, Tekirdađ illerinden ve bu illerin ilelerinden gelen đrencilerimiz bulunmaktadır.

Ayrıca etrafı denizlerle ve ulaşım ağlarıyla çevrili bir bölgede olmamız nedeniyle öğrenci kaynağı sürekliliğimizde herhangi bir ciddi sıkıntı yaşanmamaktadır.

8.7. Mezun Öğrenci Profili ve Mezunlarla İlişkiler

Meslek Yüksekokulumuzun tüm programlarından mezun olabilmek için öğrencilerin; Öğretim programlarındaki tüm derslerden 4.00 üzerinden en az 2.00 Genel Not Ortalamasına sahip olmaları ve 120 AKTS kredisi almaları zorunludur.

Ayrıca 30 günlük zorunlu stajlarını belirtilen sürede ve başarılı olarak tamamlamaları gerekmektedir. Genel Not Ortalaması ise AKTS'ye göre hesaplanmaktadır. 28 yıllık geçmişi olan üniversitemizin, bugüne kadar ülkemize kazandırdığı, yetişmesine katkı sağladığı binlerce mezunu ile kurumsal düzeyde iletişim kurmak ve ayrıca sayıları elli bine ulaşan mevcut öğrencilerimizin eğitim hayatlarına-gelişimlerine katkı sağlamak üzere Rektörlüğümüze bağlı bir birim kurulmuştur.

Öğrenci Yaşam, Kariyer ve Mezun ilişkileri Koordinatörlüğü ismi ile kurulan birimde, hem mezunlarımız ve mezuniyet aşamasına gelen öğrencilerimiz ile daha sağlıklı bir iletişim kurmak hem de mevcut öğrencilerimizin üniversite eğitimlerini ve burada geçirdikleri süreyi daha nitelikli hale getirmek amacıyla kendilerine destek olmak üzere çalışmalar yürütülmesi amaçlanmaktadır. Ancak birim günümüz itibariyle henüz mezunlar günü organizasyonunda bulunmamıştır.

8.8. Program Bazında Merkezi Yerleştirme Puanlarımız

Program bazında merkezi yerleştirme sınavı taban puanlarımız aşağıdaki tabloda bilgilerinize sunulmuştur.

Tablo 2 Mevcut Programların Taban Puanları

	Bölüm / Program	Puan Türü	Taban Puanı
▶	Dış Ticaret Bölümü		
»	Dış Ticaret	TYT	202,13172
▶	Gıda İşleme Bölümü		
»	Gıda Kalite Kontrolü ve Analizi	TYT	213,79124
»	Süt ve Ürünleri Teknolojisi	TYT	176,17075
▶	Muhasebe ve Vergi Bölümü		
»	Muhasebe ve Vergi Uygulamaları	TYT	183,63346
▶	Pazarlama ve Reklamcılık Bölümü		
»	Pazarlama	TYT	190,06693
»	Halkla İlişkiler ve Tanıtım	TYT	195,52329

►	Seyahat - Turizm ve Eğlence Hizmetleri Bölümü		
»	Turizm ve Seyahat Hizmetleri	TYT	169,22060
►	Mimarlık ve Şehir Planlama		
»	Tapu ve Kadastro	---	---
►	Yönetim ve Organizasyon Bölümü		
»	İşletme Yönetimi	TYT	175,37917

8.9. Program Bazında Aktif Kayıtlı ve Mezun Öğrenci Sayılarımız

2018-2019 Akademik yılında 887 öğrencinin kayıt olduğu Meslek Yüksekokulumuz, günümüze kadar toplam 4117 mezun vermiştir. Program bazında detaylı mezun sayımız ile ilgili bilgiler ise programların kendi birimleri bazında hazırlanmış olduğu stratejik planlarda bulunmaktadır. Program bazında hazırlanan bu stratejik planların dosyalarına meslek yüksekokulumuz web sayfasından da ulaşılabilir. Ayrıca aktif kayıtlı öğrenci sayımız aşağıdaki tabloda detaylı olarak bilgilerinize sunulmuştur.

Tablo 3. Aktif Kayıtlı Öğrenci Sayımız

Bölüm / Program		Aktif Öğrenci Sayısı	Toplam Öğrenci Sayısı
»	Dış Ticaret	83	118
»	Gıda Kalite Kontrolü ve Analizi	85	130
»	Süt ve Ürünleri Teknolojisi	20	22
»	Muhasebe ve Vergi Uygulamaları	65	101
»	Pazarlama	12	37
»	Halkla İlişkiler ve Tanıtım	128	200
»	Turizm ve Seyahat Hizmetleri	103	169
»	İşletme Yönetimi	79	110

9. AKADEMİK ALT YAPI

Bu bölümde akademik alt yapıyla ilgili detay bilgilere yer verilerek ihtiyaç duyulan alanlarda durum değerlendirilmesi yapılacaktır.

9.1. Eğitim-Öğretim Kadrosu

Meslek Yüksekokulumuzda 11 öğretim üyesi ve 18 öğretim görevlisi olmak üzere 29 akademik personel görev yapmaktadır. 13 adet öğretim görevlisi doktora eğitimine devam etmektedir. Eğitim-öğretim sürecini etkin şekilde yürütebilmek üzere norm kadro talepleri girilmiş ve yıllık kadro ihtiyaçları planlanarak ilgili dönemlerde rektörlüğe iletilmiştir.

Eđitim-öđretim kadrosunun iŖe alınması, atanması ve yükseltmeleri ile ilgili süreçler üniversitemizin atama kriterlerine göre belirlenmektedir.

Kuruma dıŖarıdan ders vermek üzere öđretim elemanı seçimi özel sektörün önde gelen kurum ve isimlerinden tercih edilmektedir.

Kurumdaki ders görevlendirmelerinde eđitim-öđretim kadrosunun yetkinlikleri (çalıŖma alanı/akademik uzmanlık alanı vb.) ile ders içerikleri görev dađılımı yapılırken dikkate alınmaktadır.

Eđitim-öđretim kadrosunun mesleki gelişimlerini sürdürmek ve öđretim becerilerini iyileŖtirmek için ihtiyaç duyulan zamanlarda eđitimler verilmekte, kongre, konferans, bilimsel araŖtırma katılımları, yüksek lisans ve doktora eđitimleri için izin imkânı sađlanmaktadır.

Eđitim-öđretim kadrosunun kurumsal bađlılıđını daha da arttırmak amacıyla ödüllendirme ve motivasyona yönelik işlemlerin miktarının artırılması önerilmektedir. Zira eđitim-öđretim kadrosunun, nicelik ve nitelik olarak sürdürülebilirliđi güçlü bir kurum kültürüyle sađlanmaktadır.

9.2. Akademik Kadrosu

Kurum, iŖe alınan/atanan akademik personelin gerekli yetkinliđe sahip olması, personelin kendilerini geliŖtirme yüksek lisans, doktora, kongre, konferans ve danıŖmanlık süreçlerine katılımı teŖvik edilerek desteklenmekte ve mümkün olduđuunda önleri açılmaktadır.

Akademik kadronun yetkinliđi her yıl gerçekteŖtirilen ulusal ve uluslararası yayınlar, projeler, verilen dersler, akademik ve kurumsal danıŖmanlıklarla patent sayılarının takibiyle ölçölmekte gerekli istatistiklerin AVES ve YÖKSİS'e giriŖleri sađlanmaktadır.

AraŖtırma kadrosunun yetkinliđinin geliŖtirilmesi ve iyileŖtirmesi için ihtiyaç duyulan zamanlarda izin kullanımı kolaylaŖtırılmakta ve ders yükleri buna göre dađıtılmaktadır.

Atama ve yükseltme sürecinde araŖtırma performansı üniversitemizin yükselme kriterlerine göre belirlenmektedir.

AraŖtırma bileŖeni kapsamındaki hedeflerine ulaşmayı sađlayacak araŖtırma kadrosunun, nicelik ve nitelik olarak sürdürülebilirliđi güçlü bir kurum kültürüyle sađlanmaktadır.

Tablo 4. Öğretim Elemanları Dağılımı

Akademik Ünvan	Yaş Grupları								
	<35		36-45		46-55		56-65		65>
	K	E	K	E	K	E	K	E	-
Dr. Öğr. Üyesi	1	1	5	2	-	1	1	-	-
Öğr. Gör.	7	1	2	5	-	3			

Tablo 5. Öğretim Elemanı Başına Düşen Öğrenci Sayısı

Tüm Programlarda Aktif Kayıtlı Öğrenci Sayısı	575	19,83
Programda Kadrosu Bulunan Öğretim Elemanı Sayısı	29	

Tablo 6. Öğretim Kadrosunun Ders Yükü Dağılımlarına Yönelik İstatistikler

Akademik Unvan Adı Soyadı	Görevi	Mecburi Ders Yükü	Mevcut Ders Yükü
Doç.Dr. R.Cüneyt ERENOĞLU	Yüksekokul Müdürü	0	-
Öğr.Gör. Giray ÖĞE	Yüksekokul Müdür Yardımcısı / Yönetim ve Organizasyon Bölümü	6	16
Dr.Öğr.Üyesi Şehnaz ÖZATAY	Gıda İşleme Bölümü Başkanı	5	14
Dr.Öğr.Üyesi Emel CAN	Seyahat Turizm ve Eğlence Hizmetleri Bölümü Başkanı	5	16
Dr.Öğr.Üyesi Nurcan BERBER	Gıda İşleme Bölümü	10	-
Dr.Öğr.Üyesi Bilge ÇAVUŞGİL KÖSE	Pazarlama ve Reklamcılık Bölümü Başkanı	5	8
Dr.Öğr.Üyesi Özlem ELMALI	Muhasebe ve Vergi Bölümü	10	11
Dr.Öğr. Üyesi Hasan GÜL	Muhasebe ve Vergi Bölümü Başkanı	5	23
Dr.Öğr. Üyesi Dilvin İPEK	Gıda İşleme Bölümü	10	14
Dr.Öğr.Üyesi Hicran Özlem ILGIN	Pazarlama ve Reklamcılık Bölümü	10	10
Dr.Öğr. Üyesi Özgür MANAP	Dış Ticaret Bölümü	5	-
Dr.Öğr. Üyesi İsmail Onur TUNÇ	Mimarlık ve Şehir Planlama Bölümü Başkanı	5	8
Dr.Öğr. Üyesi Engin MEYDAN	Gıda İşleme Bölümü	10	22
Öğr.Gör. Ümit TEKİN	Yönetim ve Organizasyon Bölümü Başkanı	12	29
Öğr.Gör. Erhan ÇİTİL	Pazarlama ve Reklamcılık Bölümü	12	-
Öğr.Gör.Ramazan TELCİ	Dış Ticaret Bölümü	12	-
Öğr.Gör. Haşim KATRA	Beden Eğitimi	12	4
Öğr.Gör. Nahide Övgü DEMİRAL	Seyahat Turizm ve Eğlence Hizmetleri Bölümü	12	16
Öğr.Gör. Gülşah BARUK BULUT	Atatürk İlkeleri ve İnkılap Tarihi	12	-

Öğr.Gör. Muhittin EKİCİ	Dış Ticaret Bölümü	12	21
Öğr.Gör. Çisem ÖĞE	Gıda İşleme Bölümü	12	13
Öğr.Gör. Özge BÜYÜK	Seyahat Turizm ve Eğlence Hizmetleri Bölümü (13.b/4)	12	14
Öğr.Gör. Selda GÜVEN	Seyahat Turizm ve Eğlence Hizmetleri Bölümü	12	11
Öğr.Gör. Selin YILMAZ	Seyahat Turizm ve Eğlence Hizmetleri Bölümü	12	16
Öğr.Gör. M.İlker GÜLCEMAL	Pazarlama ve Reklamcılık Bölümü	12	12
Öğr.Gör. Şükran DENİZ DOĞANAY	Yönetim ve Organizasyon Bölümü	12	14
Öğr.Gör. Celal Selim BİNAY	Dış Ticaret Bölümü	12	18
Öğr.Gör. Şaziye Ceren UZUNAY	Pazarlama ve Reklamcılık Bölümü	12	16
Öğr.Gör. Ezgi YIKICI	Gıda İşleme Bölümü	12	11
Öğr.Gör. Serpil ATEŞ AYDAR	Mimarlık ve Şehir Planlama Bölümü	12	-
Öğr.Gör. Nagehan TÜRKSEVEN	Mimarlık ve Şehir Planlama Bölümü	12	12

Tablo 7. Öğretim Elemanlarının Akademik Yayınlarına Yönelik İstatistikler

Akademik Unvan Ad, Soyad	Uluslararası + Ulusal Hakemli Dergi, Kongre, Sempozyum vb. Yayınlanan Makale, Bildiri Sayısı	Yayınlarına Yapılan Toplam Atıf Sayısı	Alanında ISI Indexlerine Giren Dergilerde Yayınlarına Aldıkları Atıf Sayısı	Akademik Ders Kitabı ve Kitap Bölümleri
Doç. Dr. R.Cüneyt ERENOGLU	198	352	244	4
Oğr. Gör. Giray OGE				
Dr. Öğr. Uyesi Şehnaz OZATAY		8	3	1
Dr. Öğr. Uyesi Emel CAN		8	3	
Dr. Öğr. Uyesi Nurcan BERBER		1	1	
Dr. Öğr. Uyesi Bilge ÇAVUŞGİL KOSE		2	1	1
Dr. Öğr. Uyesi Ozlem ELMALI ERDEM		4	3	
Dr. Öğr. Uyesi Hasan GUL		4	2	1
Dr. Öğr. Uyesi Dilvin İPEK		2	2	1
Dr. Öğr. Uyesi Hicran Özlem İLGIN	34	20	4	13
Dr. Öğr. Uyesi Özgür MANAP	4			3
Dr. Öğr. Uyesi İsmail Onur TUNÇ	5	89	72	2
Dr. Öğr. Uyesi Engin MEYDAN	30	14	6	
Oğr. Gör. Umit TEKİN				
Oğr. Gör. Erhan ÇİTİL				
Oğr. Gör. Ramazan TELCI				
Oğr. Gör. Haşim KATRA				
Oğr. Gör. Nahide Ovgü DEMİRAL	9			3
Oğr. Gör. Gülşah BARUK BULUT				
Oğr. Gör. Muhittin EKICI				
Oğr. Gör. Çisem OGE	2			
Oğr. Gör. Özge BUYUK	11	5		3
Oğr. Gör. Selda GUVEN	2			4
Oğr. Gör. Selin AHMED	1			
Oğr. Gör. M.İlker GULCEMAL				
Oğr. Gör. Şükran DENİZ DOĞANAY				2
Oğr. Gör. Celal Selim BINAY				
Oğr. Gör. Şaziye Ceren UZUNAY	6			4
Oğr. Gör. Ezgi YIKICI	1			
Oğr. Gör. Serpil ATEŞ AYDAR	3			
Oğr. Gör. Nagehan TÜRKSEVEN				
Genel Toplam	306	509	341	42

Tablo 8. Öğretim Kadrosunun Tamamlanan veya Halen Devam Etmekte Olan Projeleri

Akademik Unvan - Ad, Soyad	BAP, TÜBİTAK, GMKA, AB, BM vb. Proje Sayısı	Proje Kapsamında Görevi
Doç. Dr. R.Cüneyt ERENOĞLU	17	Yürütücü 9 Projede görev alma 8
Dr. Öğr. Üyesi Şehnaz OZATAY	1	Yürütücü 1 Araştırmacı 1
Dr. Öğr. Üyesi Emel CAN	1	Yürütücü 1
Dr. Öğr. Üyesi Nurcan BERBER	4	Yürütücü 2 Araştırmacı 2
Dr. Öğr. Üyesi Bilge ÇAVUŞGİL KOSE		
Dr. Öğr. Üyesi Ozlem ELMALI ERDEM		
Dr. Öğr. Üyesi Hasan GUL		
Dr. Öğr. Üyesi Dilvin İPEK	4	Araştırmacı 4
Dr. Öğr. Üyesi Hicran Ozlem ILGIN		
Dr. Öğr. Üyesi Ozgür MANAP		
Dr. Öğr. Üyesi Ismail Onur TUNÇ	5	Araştırmacı 5
Dr. Öğr. Üyesi Engin MEYDAN		
Genel Toplam		32

Tablo 9. Öğretim Elemanlarının Aldığı Burs ve Ödüller

Akademik Unvan Ad, Soyad	Burs, Ödül, Destek Adı / Tarihi / Veren Kurum
Dr. Öğr. Üyesi Dilvin İPEK	1) Natural Disinfectant Solution-Naturdisinfect Patent
Genel Toplam	2

Tablo 10. Öğretim Elemanlarının Marka, Tasarım, Patent Sayıları

Akademik Unvan Ad, Soyad	Burs, Ödül, Destek Adı / Tarihi / Veren Kurum
Dr. Öğr. Üyesi Dilvin İPEK	1) Natural Disinfectant Solution-Naturdisinfect Patent
Genel Toplam	1

9.3. Araştırma ve Geliştirme

Kurumun araştırma sürecinin değerlendirilmesi yapılmıştır. Araştırma süreci kurumun sürekli gelişim odağı olan programlardan gıda kalite kontrolü ve analizi, süt ve ürünleri teknolojisi, halkla ilişkiler ve dış ticaret olarak ön plana çıkmaktadır. Bu kapsamda kurulmakta olan Ezine Gıda İhtisas Organize Sanayi Bölgesi ile eğitim, araştırma ve sanayi alanlarında işbirliği ve ortaklıklar oluşturulmaya devam edilmektedir

Araştırma faaliyetlerinin gerçekleştirildiği, hedeflerin nitelik ve nicelik olarak takibi proje koordinasyon ve kalite güvence komisyonları ile kurum yönetimi tarafından ayrı ayrı takip edilmekte sonuçlar birlikte değerlendirilmektedir.

Buna yönelik ihtiyaç duyulan iyileştirmelerin yapılması planlanmaktadır. Ancak bu sürece tüm öğretim elemanlarının aktif katılımı, yayın, proje, atıf, patent bilgisinin vaktinde ulaştırılması gerekmektedir.

9.4. Araştırma Stratejisi ve Hedefleri

Kurumun araştırma stratejisi ihtiyaç halinde toplantılar yapılarak amaç ve hedef belirleme komisyonu, üniversite sanayii işbirliği komisyonu, program danışmanları, koordinatörlükler, kalite güvence komisyonu, proje koordinasyon temsilcileri, bölüm başkanları, yönetim kurulu ve MYO yönetimi ile birlikte belirlenmektedir.

Araştırmada öncelikli alanlarımızı iç ve dış paydaşların önerileri doğrultusunda geliştirmekteyiz. Ancak kurumun araştırma stratejisi; teknik ve sosyal programlardan oluşan bir meslek yüksekokulu olduğumuzdan ve multidisipliner çalışmayı sevdiğimizden çok boyutlu olarak ele alınmıştır. Bu kapsamda eğitim-öğretim, nitelikli ara eleman yetiştirilmesi, nitelikli bilimsel araştırma ve çalışmaların yapılması, yeni binamızdaki atölye ve laboratuvarlar sayesinde uygulamaları araştırmalar yapılması, topluma ve bölgesel kalkınmaya hizmet öncelikli alanlarımızdır. Bu kapsamda gerekli işbirliği ve protokoller gerçekleştirilmektedir. İhtiyaç halinde topluma katkı sağlamak amacıyla sergi, fuar konferans vb. etkinliklere katılım teşvik edilmekte ve bilimsel faaliyetlere katılım da desteklenmektedir. Çıktılar ise faaliyet raporlarıyla izlenmektedir.

Kurum, yerel/bölgesel/ulusal kalkınma hedefleriyle kendi araştırma stratejileri arasında uzun yıllardır süre gelen kronikleşmiş bir bağ kurmuştur. Zira gerek ilçenin yapısı

gerekse üniversitenin en köklü meslek yüksekokulu olmamız tercih edilirligimizi arttırmaktadır.

Öğretim üyelerimiz ve öğretim elemanlarımızın yaptıkları yayınların ve gerçekleştirdikleri bilimsel organizasyonların bölgemize ekonomik ve sosyo-kültürel katkısı sağlamaktadır.

Üniversitemizin araştırmada etik değerleri benimsetme ile ilgili girişimleri ve etik kurulu mevcuttur.

Araştırmaların çıktıları (proje raporu, yayın, patent vb.) akademik teşvik puanı karşılığı ile ödüllendirilmekte olup gerektiğinde teşekkür belgesi verilmektedir.

Araştırma fırsatları ile ilgili kurum içi gerekli bilgi paylaşımı elektronik posta, UBYS ve üniversitemizin ana web sitesi üzerinden yapılmaktadır.

Verilen doktora derecelerinin çeşitliliği takip edilmektedir. Ancak doktora öğrencilerinin yurtdışı üniversitelerde öğretim görevlisi olarak işe başlama oranları meslek yüksekokulu olduğumuz için takip edilmemektedir.

Kurum, araştırma öncelikleri kapsamındaki faaliyetleri için gerekli fiziki/teknik altyapının ve mali kaynakların oluşturulmasına ve uygun şekilde kullanımına yönelik politikalara Bilimsel Araştırma Projeleri Destek Birimi, Proje Koordinasyon Merkezi ve TEKNOPARK ile sahiptir.

Öğretim elemanlarının bir arada çalışması, bilimsel etkinlik organize etmesi ve yayın yapması teşvik edilmektedir.

9.5. Araştırma Kaynakları

Kurumun fiziki/teknik altyapısı ve mali kaynakları, araştırma öncelikleri kapsamındaki faaliyetleri gerçekleştirebilmek için yeni hizmet bina yatırımı yapılmıştır.

Üniversitemizin kütüphanesi bölgenin en iyi kütüphanesi olup, araştırma için yeterli sayıda veri tabanına sahiptir.

Kurum içi kaynakların araştırma faaliyetlerine tahsisine yönelik açık kriterler mevcut mudur? Bu kriterler nasıl belirlenmekte ve hangi sıklıkta gözden geçirilmektedir?

Çok ortaklı/disiplinli araştırmalar, kurumlar arası ve/veya uluslararası ortaklıklar, lisansüstü çalışmalar, deneysel çalışmalar yapma kapasitemiz mevcut olmakla birlikte bunların çıktılarını yıllık kontrol edilmektedir.

Şehir merkezindeki Terzioğlu yerleşkesi dışında ilçemizdeki Yahya Çavuş Yerleşkemizde de kütüphane mevcuttur.

Meslek Yüksekokulumuzda bazı laboratuvar ve atölyeler (Gıda Analiz Laboratuvarı, Süt Ürünleri Araştırma ve Duyusal Analiz Laboratuvarı) mevcuttur.

Terzioğlu Yerleşkesinde birçok araştırma merkezi, laboratuvar ve atölye mevcuttur.

Ezine Meslek Yüksekokulumuzda merkez kampüse bağlı proje koordinasyon koordinatörlüğü mevcuttur.

Üniversitemizde Bilimsel Araştırma Projeleri Destek Birimi, Proje Koordinasyon Merkezi ve TEKNOPARK kurum, kaynakların etkin/verimli kullanımı sağlamak ve ilave kaynak temin edebilmek için iç/dış paydaşlarla işbirliğini ve kurum dışından kaynak teminini teşvik desteklemektedir.

Kurum dışından sağlanan mevcut dış destek (proje desteği, bağış, sponsorluk vb.) kurumun stratejik hedefleri ile uyumlu kullanılmakta olup yeterli değildir.

Üniversitemizin proje koordinasyon merkezi bünyesinde fikri ve sınai haklar birimi ve üniversitemizin merkez kampüsünde ki enstitülerde etik kurul bulunmakta ve araştırma faaliyetlerinin etik kurallara uygun olarak yürütülmesini sağlamaktadır.

9.6. Araştırma Performansının izlenmesi ve İyileştirilmesi

Kurumun araştırma performansı verilere dayalı ve periyodik olarak ölçülmekte ve değerlendirilmektedir.

Kurumun mevcut araştırma faaliyetleri, araştırma hedefleriyle uyumu ve bu hedeflerin sağlanması bölgesel kalkınmaya katkı sağlamak amacıyla desteklenmektedir.

Araştırmaların izlenmesinde SCI ve alan indeksli yayınlar ve bu yayınlara yapılan atıflar da yıllık olarak takip edilmektedir. Öğretim elemanlarından bu veriler her yıl talep edilmektedir.

10. AKADEMİK PERFORMANS DEĞERLENDİRMESİ

Meslek Yüksekokulumuzda yürütülen araştırma projeleri için mevcut laboratuvarlarımız ile Üniversitemiz Terzioğlu Kampüsündeki laboratuvarlar kullanılmakta olup bu çizgide akademik personeli bilimsel anlamda uluslararası platforma taşımanın yanı sıra bölgemizdeki sanayiye vizyon sağlayan projeler sunulmaktadır. Bu bağlamda 2017 yılı içerisinde bölüm adresli SCI-SCI Expanded 9 makale, bölüm adresli ulusal dergilerde 40 makale, bölüm adresli uluslararası 3 proje ve ulusal ve uluslararası toplantı/kongre/çalıştay olarak 36 adet gerçekleşmiştir. Bununla birlikte seminerler, konferanslar, teknik geziler, kan bağışi kampanyasına katılım, akademik genel kurul toplantısı, oryantasyon programı, eğitimler, futbol turnuvası, fuara katılım, eğitim programı, ziyaret programları düzenlenmiştir.

Bu çalışma Kalite Akreditasyon çalışmaları birimi tarafından bölüm başkanları ve program danışmanlarının kalite konusuna hakimiyeti ve okulumuzda kaliteyle ilgili eksikleri tespit amacıyla yapılmıştır. Bu kapsamda Dr. Öğr. Üyesi Şehnaz ÖZATAY tarafından hazırlanan 27 soruluk bir anket bölüm başkanlarına ve program danışmanlarına yönelmiştir. Anketlerde evet ve hayır şeklinde iki cevap şıkkı oluşturulmuş olup kişiler sorulan sorularla bilgisi olup olmadığı ölçülmüştür. Soruda evet şıkkı işaretlenmişse doğru cevap olduğu hayır şıkkı işaretlenmişse yanlış cevap olduğu varsayılmıştır.

Bu şekilde değerlendirme yapılmıştır. Sadece 3. Soru açık uçlu soru olduğu için değerlendirmeye alınmamıştır. Teknik bölümlerde 5 bölüm başkanı, 9 program danışmanına toplamda 14 görevliye bu sorular yönetilmiştir. Sosyal bölümlerde x bölüm başkanı, x program danışmanına toplamda x görevliye bu sorular yönetilmiştir.

10.1. Teknik Bölümler Anket Sonuçları

Bu bölümde Teknik bölümlere yapılan anket sonuçları grafik olarak hazırlanmış olup sonuçları belirlenen sorulara göre değerlendirilmiştir.

Tablo 11. Teknik Bölümler Sorulara Göre Doğru Cevap Grafiği



Grafik incelendiğinde 1-5-6-7-11-21-22 nolu sorulara bakıldığında bu konulara bütün bölüm ve programların hakim olduğu gözükmektedir. 18. soruya bakıldığında sadece 1 kişinin swot analiz yapmayı bildiğini, 19 soruya baktığımızda ise sadece 2 kişinin programına swot analizi yaptığını göstermektedir.

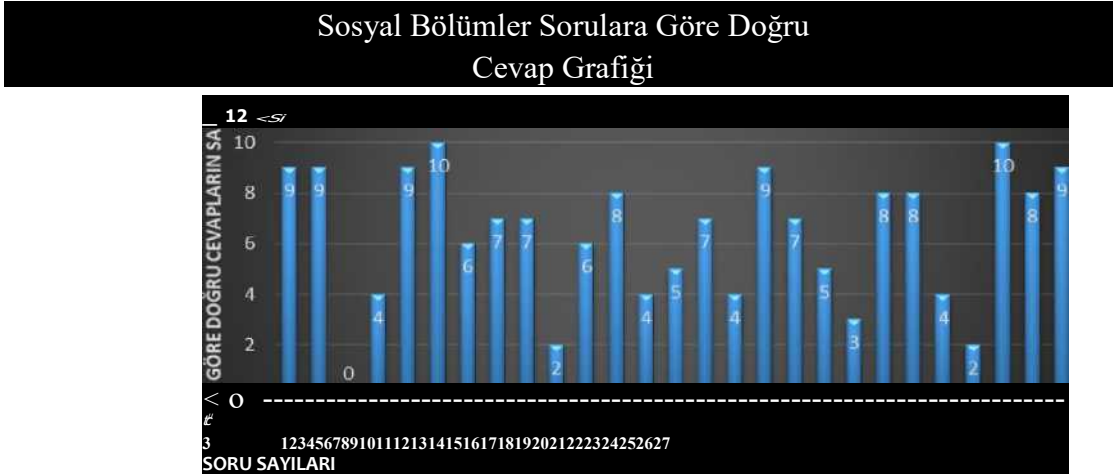
20. soruya baktığımızda sadece iki kişinin programına özel strateji geliştirdiğini görmekteyiz. 23 ve 24 sorularda bu konulara dikkat edilmediği tespit edilmiştir. Sonuç olarak Teknik bölümlerdeki hocalarımız programdaki ders ve ders içeriklerine hakim olduğu görülmüş olup yanlış cevap diye nitelendirdiğimiz sorularda ise Kalite çalışmaları ile yeni karşılaştıkları sorular olduğu düşünülmektedir.

Bu sorulara en olumlu(dođru) cevap veren hocalarımız ilk 3'ü şöyledir. Birincisi Şehnaz ÖZATAY, ikinci olarak Ezgi YIKICI, üçüncü olarak da Çisem ÖĞE hocalarımızdır. Bu denetimler esnasında hiçbir hocamız tarafından zorluk çıkartılmamış olup aksine yardımcı olmaya çalışmışlardır.

10.2. Sosyal Bölümler Anket Sonuçları

Bu bölümde Teknik bölümlere yapılan anket sonuçları grafik olarak hazırlanmış olup sonuçları belirlenen sorulara göre değerlendirilmiştir.

Tablo 12. Sosyal Bölümler Sorulara Göre Doğru Cevap Grafiđi



Grafik incelendiğinde 1-2-5-6-12-17-21-22-25-26-27 nolu sorulara bakıldığında bu konulara bütün bölüm ve programların hakim olduğu gözükmektedir. 18. soruya bakıldığında çoğunluğun SWOT analiz yapmayı bildiğini, 19 soruya baktığımızda ise sadece 5 kişinin programına SWOT analizi yaptığını göstermektedir. 20. soruya baktığımızda sadece 3 kişinin programına özel strateji geliştirdiğini görmekteyiz. 10 ve 24 sorularda bu konulara dikkat edilmediği tespit edilmiştir. Sonuç olarak Sosyal bölümlerdeki hocalarımız genel itibariyle programdaki ders ve ders içeriklerine hakim olduğu görülmüş olup yanlış cevap diye nitelendirdiğimiz sorularda ise Kalite çalışmaları ile yeni karşılaştıkları sorular olduğu düşünülmektedir.

Bu sorulara en olumlu(dođru) cevap veren hocalarımız ilk 3'ü şöyledir. Birincisi Mustafa İlker GÜLCEMAL, ikinci olarak Giray ÖĞE, üçüncü olarak da Celal Selim BİNAY hocalarımızdır. Bu denetimler esnasında hiçbir hocamız tarafından zorluk çıkartılmamış olup aksine yardımcı olmaya çalışmışlardır.

10.3. Anketlerin Deęerlendirilmesi

Öęretim elemanlarımıza yapılan bu anket alıřması kısa zamanda yapılmasından dolayı çoęu personelimiz olarak cevaplandırmıřlardır. Genel olarak öęrencilere yönelik gerek ders ierikleri gerekse mezuniyet sonrası DGS ile girebilecekleri üst bölümlerle ilgili konulara hakimiyetleri gözlemlenmiřtir.

Kalite ve akreditasyon alıřmaları kapsamında Dr. Öğr. Üyesi řehnaz ÖZATAY'ın ve ECTS ile ilgili konularda ise Öğr.Gör.Nahide Övgü DEMİRAL'ın bilgilerini tüm personelin katılımı zorunlu tutularak ve yine herkesin katılabileceęi bir tarihte paylaşması veya eğitim vermesi gerekmektedir. Bu alıřma sürecin hızlanmasına ve daha saęlıklı işlemesine katkı saęlayacaktır. Zira daha önce gerekleřtirilen toplantılara katılım özellikle bölüm başkanları yönünden sınırlı olmuřtur.

Yeni gelen öęretim elemanlarımıza aoryantasyon kapsamında kalite sistemimiz ve ECTS hakkında eğitim verilmesi işlerin eksiksiz yürümesi aısından fayda saęlayacaktır. Hatta bu eğitim dokümanlarının internet sitemize tüm personelin kolaylıkla ulařabileceęi řekilde eklenmesi yine mevcut personelimiz için fayda saęlayacaktır.

Çoęu öęretim elemanımız SWOT analizi ile ilk kez karřılařmıřtır. Kalite süreciyle de ilk kez alıřma yapmıřtır. Bunun sonucunda Bölümü/Programı ile ilgili eksikleri görmüř olup bundan sonraki alıřmaları için kendilerine rehber olmuřtur.

Bu süreçle birlikte Bologna alıřmaları hız kazanmıřtır. Eksikler tamamlanmaya bařlanmıřtır.

alıřmalar sırasında öęretim elemanlarımızın kalite ve akreditasyon alıřmaları kapsamında deęiřiklik ve yeniliklere aık ve istekli oldukları gözlemlenmiřtir.

11. İDARİ ALT YAPI

Kurum personelinin kalite süreçlerine ve yönetime tam katılımı organizasyonel süreç ve faaliyetlerdeki önerileri dikkate alınmaktadır. Kurumun yönetim sistemiyle ilgili yönetim stratejisi ve hedeflerinin tutarlılıęı, sürecin ne kadar etkin řekilde yönetildięi ve kurumsal performansın ölçülerek iyileřtirildięine iliřkin durum deęerlendirmesinin yapılmasını saęlamak üzere anket uygulaması üniversitemiz web sitesi üzerinden gerekleřtirilmekte ve genel sekreterlięimizce deęerlendirilmektedir.

11.1. Yönetim ve İdari Birimlerin Yapısı

Meslek Yüksekokulumuzda 13 idari personel (5 idari, 4/D sürekli işçi kadrosunda büroda 1, temizlikte 2 personel ve 5 güvenlik görevlisi) görev yapmaktadır. Bu bölümde, meslek yüksekokulumuz ile ilgili idari birimlerin faaliyetlerine yönelik bazı bilgiler aktarılacaktır.

Kurumun, yönetim ve idari yapılanmasında kurumsal yönetişim ve toplam kalite uygulamalarını esas almakta organizasyon yapısını, yetki ve sorumluluklarını buna göre tasarlamakta ve olabildiğince yata ve yalın bir model sunmaktadır.

Eğitim-öğretim ve araştırma süreçleri ihtiyaç halinde idari personelin desteğiyle meslek yüksekokulu sekreterliği yönlendirmesinde yürütülmektedir.

İç kontrol standartlarına uyum eylem planının sorumluluğu idari personel açısından meslek yüksekokulu sekreterindedir. Bu da yetki paylaşımı açısından önem arz etmektedir.

11.2. Yetki, Görev ve Sorumluluklar

Organizasyon bünyesinde görev ve sorumluluklar bellidir. Yönetim sorumluluğu ilgili prosedürlerde ayrıntılı olarak belirtilmiştir. Bu amaçla Meslek Yüksekokulu Müdürü, Müdür Yardımcıları, Yüksekokul Sekreteri, Yüksekokul Kurulu, Yüksekokul Yönetim Kurulu, Bölüm Başkanlıkları, Program Danışmanları arasında görev dağılımı yapılmış ve sorumluluklar paylaştırılmıştır. Organizasyon yapısına ait tüm örgüt şemaları ve mevcut personelin görev tanımları dosya ekinde bilgilerinize sunulmuştur.

11.3. Yönetim ve İç Kontrol Sistemi

Meslek Yüksekokulu Yönetimi, aktif, sürekli gelişmeyi ve devamlı yenilenmeyi temel almaktadır. Ayrıca kalite standartlarının yerine getirilmesi, hizmet kalitesi performansının yükseltilmesini hedef seçilmiştir. Bu amaçla düzenli akademik ve idari toplantılar düzenlenerek iç kontrol mekanizması dinamik tutulmaya çalışılmaktadır. Ayrıca organizasyon sürecine Yüksekokul Kurulu ve Yüksekokul Yönetim Kurulu dahil edilerek iç kontrolde etkinlik sağlanmaya çalışılmaktadır. Bunun yanında mali konularda denetim için, alanında etkin personelden oluşturulan komisyonlar kurulmak suretiyle denetim sağlanmaktadır.

12. FİZİKİ ALT YAPI

Meslek Yüksekokulumuzun 85,000 m² açık, 4570 m² kapalı alanı olan binasında hizmet verilmektedir. Öğrencilerimizin uygulama ve laboratuvar faaliyetleri için genel bilgisayar, bilgisayarlı muhasebe, gıda analiz laboratuvarı, süt ürünleri araştırma ve duyu analizi laboratuvarı, gıda araştırma laboratuvarı bulunmaktadır. Bunlara ilaveten 209 kişilik konferans salonu, toplantı salonu, internet kafe, kantin ve yemekhane bulunmaktadır. Ayrıca öğrencilerimizin sosyal ve sportif faaliyetlerinde kullanılan basketbol, bocce, futbol sahaları, satranç alanı ve 300 kişilik amfi tiyatrosu ile boş vakitlerini geçirebilecekleri okulumuzun çeşitli noktalarına konumlandırılmış kamelyalar bulunmaktadır. Meslek Yüksekokulumuzun 48225 m² açık alanda aydınlatma ve çevre düzenlemesi yapılmış olup, mevcut alanda biri misafirlerimiz, biri personelimiz ve biri de öğrencilerimiz için olmak üzere 3 adet otopark bulunmaktadır. Bu fiziki imkanlarımıza ait detaylar bu dosyanın ekinde bilgilerinize sunulmuştur.

12.1. Bilgi ve Teknolojik Kaynaklar

Amacı bilim ve bilim merkezli insan yetiştirme olan Meslek Yüksekokulumuz, amacına hizmet edecek donanım, altyapı ve mekan hazırlamayı hedefine oturtmuştur. Bu bağlamda, Bilgisayar Laboratuvarı, Bilgisayarlı Muhasebe Laboratuvarı, Gıda Analiz Laboratuvarı, Süt Ürünleri Araştırma ve Duyusal Analiz Laboratuvarı, Gıda Araştırma Laboratuvarı, mevcut olup şartların iyileştirilmesine dönük çalışmalar sürmektedir. Ayrıca öğrencilerimizin bilgiye erişimini kolaylaştırmak amacıyla Yüksekokulumuz bünyesinde bir adet kütüphane oluşturulmuş olup yeterli kapasiteye ulaşması için çalışmalar sürdürülmektedir. Öğrencilerimizin bilişim dünyasının vazgeçilmezi olan internetten de yeterince faydalanabilmesi için kütüphanemizde internet erişimi mevcuttur.

12.2. Tüm Eğitim Alanları

Derslikler; Meslek Yüksekokulumuzda 10 adet derslik mevcut olup, bunların tamamında projeksiyon cihazı bulunmaktadır.

Toplantı Salonu; Okulumuzda bir adet toplantı salonu mevcut olup, ihtiyaca cevap verecek donanıma sahiptir.

Konferans Salonu; Meslek Yüksekokulumuz konferans, seminer, panel, sunum gibi bilimsel faaliyetlerin gerçekleştirildiği, mefruşat ve ses sisteminin yeterli düzeyde dizayn edildiği 209 kişilik modern bir konferans salonuna sahiptir. Konferans salonumuzda öğretim elemanlarımız haricinde, alanında uzman kişiler bilimsel çalışmalarını sergileme olanağı bulabilmektedir.

Laboratuvar ve Atölyeler;
 Gıda Analiz Laboratuvarı,
 Süt Ürünleri Araştırma ve Duyusal Analiz Laboratuvarı,
 Gıda Araştırma Laboratuvarı,
 Genel Bilgisayar Laboratuvarı,
 Bilgisayarlı Muhasebe Laboratuvarı,

12.3. Sosyal Alanlar

Bina girişinde bir adet öğrenci kantini ve boş zaman aktiviteleri için gerekli oyun ekipmanları mevcuttur. Kampüs alanı içerisinde öğrencilerimizin ve çalışanlarımızın hijyenik koşullarda öğle ve akşam yemeklerini yiyebilecekleri bir adet yemekhane, bir adet kantin mevcuttur.

Spor aktivitelerinin gerçekleştiği bir adet basketbol sahası, bir adet futbol sahası, bir adet bocce sahası ve bir adet satranç alanı mevcuttur. Sosyal aktivitelerde kullanılan ayrıca bir adet anfi tiyatro mevcuttur.

Öğrenci Toplulukları: Meslek Yüksekokulumuzun Satranç Topluluğu ve ÇOMÜ Sosyal Gönüllüler adını taşıyan iki adet öğrenci topluluğu bulunmaktadır.

13. TÜM KAYNAKLARIN YÖNETİMİ VE MALİ DEĞERLENDİRME

Meslek Yüksekokulumuzda; 2018 yılında Kasım ayı sonuna kadar gerçekleşen harcama tutarı; toplam 3,513,753.42 TL olup, gider dağılımını aşağıdaki çizelgede verilmiştir.

Tablo 15. Mali Faaliyetlerin İncelenmesi

38.46.05.02-09.4.1.00-2-01.1	Personel Giderleri	3,047,812.59 TL
38.46.05.02-09.4.1.00-2-01.4	Personel Giderleri (Geçici Süreli Çalışanlar)	23,027.27TL
38.46.05.02-09.4.1.00-2-02.1	Sosyal Güvenlik Kurumu Giderleri	430,070.16TL
38.46.05.02-09.4.1.00-2-03.2	Tüketime Yönelik Mal ve Hizmet Alımı	10,997.72 TL

38.46.05.02-09.4.1.00-2-03.3	Yolluk Giderleri	348.60TL
38.46.05.02-09.4.1.00-2-03.7	Menkul Mal Alım ve Onarım Giderleri	499.98TL
38.46.05.02-09.4.1.00-2-03.8	Gayri Menkul Mal Alım ve Onarım Giderleri	997.10TL
Toplam		3,513,753.42 TL

2019 yılına ait ödenek bilgileri Kasım 2019 sonu itibariyle yukarıdaki tablodaki gibidir. 2019 mali yılının henüz sona ermemesi nedeniyle sağlıklı bir değerlendirme yapmak mümkün değildir.

İnsan kaynaklarının yönetimi stratejileri kurumumuz personel daire başkanlığı ve strateji daire başkanlığı bünyesinde birimlerin oluşturdukları norm kadro sayılarına ve atama kriterlerine göre planlanmakta olup takibi rektörlüğümüz ve genel sekreterliğimizce yapılmaktadır.

Akademik ve idari ve destek hizmetleri sunan birimlerinde görev alan tüm personelin eğitim ve liyakatlerinin üstlendikleri görevlerle uyumunu sağlamak üzere hizmet içi eğitimler düzenlenmektedir.

Taşınır ve taşınmaz kaynakların yönetimi meslek yüksekokul yönetimi ve sekreterliğince takip edilmekte olup ilgili dosyalarda gerekli evraklar bulundurulmaktadır. Bunun için ise bir yazılım tavsiye edilmektedir.

14. BİLGİ YÖNETİM SİSTEMİ

Her türlü faaliyet ve sürece ilişkin verileri toplamak, analiz etmek ve raporlamak üzere UBYS kullanılmaktadır. Kullanılan bilgi yönetim sistemi, Eğitim ve öğretim faaliyetlerine yönelik tüm konuları kapsamaktadır. Mezunlara yönelik olarak bazı istatistiklere ulaşılmakla birlikte mezun iletişimde sınırlı kaldığı görülmektedir. Bu konuda meslek yüksekokulumuz mezunlar koordinatörlüğünün daha aktif çalışması beklenmektedir. Kurumsala iç değerlendirme yıllık dış değerlendirme ise üniversitemizin uygun gördüğü dönemlerde yapılmaktadır. Toplanan verilerin güvenliği, gizliliği (kişisel bilgiler gibi gizlilik gerektiren verilerin güvenliği ve üçüncü şahıslarla paylaşılmaması) ve güvenilirliği Bilgi İşlem Daire Başkanlığı, Personel Daire Başkanlığı ve Öğrenci İşleri Daire Başkanlığınca yürütülmektedir.

15. KURUM DIŐINDAN TEDARİK EDİLEN HİZMETLERİN KALİTESİ

Kurum dışından alınan idari ve/veya destek hizmetlerinin tedarik sürecine ilişkin kriterleri yönetim tarafından belirlenmektedir. Kurum dışından alınan bu hizmetlerin uygunluğu, kalitesi ve sürekliliği rektörlük, ilgili daire başkanlıkları, meslek yüksekokulu müdürlüğü ve meslek yüksekokulu sekreterliğinin koordineli çalışmasıyla güven altına alınmaktadır.

16. KAMUOYUNU BİLGİLENDİRME

Kurum, topluma karşı sorumluluğunun gereği olarak, eğitim-öğretim, araştırma-geliştirme faaliyetlerini de içerecek şekilde faaliyetlerinin tümüyle ilgili güncel verileri kamuoyuyla paylaşmaktadır. Kamuoyuna sunulan kalite güvence sistemi ile ilgili tüm bilgilerin güncelliği, doğruluğu ve güvenilirliği kalite güvence komisyonu üyeleri ve kalite güvence web-master'ı Yüksekokul Sekreteri Sedat ARICAN tarafından kontrol edilmektedir.

17. YÖNETİMİN ETKİNLİĞİ VE HESAP VEREBİLİRLİĞİ

Kurum, kalite güvencesi sistemini, mevcut yönetim ve idari sistemini, yöneticilerinin liderlik özelliklerini ve verimliliklerini ölçme ve izlemeye imkân tanıyacak şekilde tasarlamaya çalışmaktadır. Dönem içerisinde gerçekleşen toplantılarda eksikler fark edildikçe güncellemeler yapılmaktadır. Yönetim ve idarenin kurum çalışanlarına ve genel kamuoyuna hesap verebilirliğine yönelik ilan edilmiş politikası bu raporun sonunda bulunmakta olup iç kontrol raporu kamuoyuna açık paylaşılmaktadır.

18. SONUÇ VE DEĞERLENDİRME

Kurumumuz daha önce bir dış değerlendirme sürecinden geçmiş olmakla birlikte üniversite yönetimine sunulmuş bir ön Kurumsal Geri Bildirim Raporu mevcuttur. Bu ön raporda Ezine MYO'dan övgüyle söz edilmektedir. Kurumun güçlü yönleri Kalite Güvence, Eğitim-Öğretim ve Yönetim Sistemi iken kurumun zayıf yönleri fiziki imkan yetersizliğinden Araştırma-Geliştirme faaliyetleridir. Ancak fiziki imkansızlıklardan dolayı ar-ge ve kalite güvencesi anlamında iyileşmeye açık yönlerin giderilmeye çalışılmaktadır. Gerçekleşen en büyük başarılarından biri ise kalite güvence sistemimizin akademik ve idari tüm personelin sahiplenmeye çalışmasıdır.

Ayrıca Eğitim-Öğretim faaliyetleri açısından üniversitemizin en köklü meslek yüksekokulu olmamızın yanı sıra, ilçemiz ve paydaşlarımızdan kaynaklı avantajlarımızı da bir araya getirerek disiplinlerarası uyumu yakalamış nitelikli öğretim elemanlarımızla uygun bir ivme yakalamaya çalışmaktayız. Yönetim sistemindeki hesap verebilirlik, şeffaflık, idari ve akademik personelin yetiştirilmesinin desteklenmesi de oluşan bu sinerji ortamını kuvvetlendirmektedir.

18.1. Stratejik Hedefler Kapsamında Geliştirilen Çözüm Önerileri

Kurum iç kontrolünde ve stratejik eylem planında hedeflenen stratejileri gerçekleştirmek için aşağıdaki çözüm önerilerinden faydalanılması önerilmektedir.

Çözüm Önerisi 1: 4 Yarıyıllık öğretim programının güncellenmesi. (Ders adı, içerik, düzeltme, yeni ders, AKTS).

Çözüm Önerisi 2: Bologna girişlerinin her dönem dersi veren ilgili öğretim elemanları tarafından güncellenmesinin sağlanması.

Çözüm Önerisi 3: Öğretim elemanlarının araştırma yöntem ve teknikleri ile istatistik konularında kendilerini yenilemeleri gerekli hizmet içi eğitimlerin alınması.

Çözüm Önerisi 4: Eğitimin kalitesinin yükselmesi ve öğrencilerimizin eğitimden daha fazla istifade edebilmeleri için akademik personelin kendi uzmanlık alanında ders vermesi sağlanarak öğretim üyeleri ve öğretim görevlilerinin kendi görev tanımlarına göre ders dağılımının daha adaletli biçimde yapılması sağlanması.

Çözüm Önerisi 5: Meslek Yüksekokulumuzun Ezine ve Ezine'ye yakın ilçelerimiz Bayramiç, Ayvacık vb. ilçelerdeki liselere tanıtım ve tercih danışmanlığı yapması ve potansiyel öğrencilerin doğru biçimde yönlendirilmesinin sağlanması.

Çözüm Önerisi 6: Proje yazma, ortaklaşa çalışma, multidisipliner çalışma, holistik bakış açısı, eğiticinin eğitimi, mobbing, bilimsel etik ve empati konularında gerektiği ölçüde hizmet içi eğitimlerin alınarak kurumsal bağlılığın ortak amaca hizmet eden faaliyetler ve etkinliklerle güçlendirilerek kurumsal vizyonun sahiplenilmesi.

Çözüm Önerisi 7: Öğretim üyesi, öğretim elemanı ve öğrencinin uyumlu çalışabilmesi için etkin iletişim tekniklerinin kullanılması, empati sağlanması, eğiticinin eğitimi için

hizmet içi eğitim gerçekleştirilmesi.

Çözüm Önerisi 8: Uluslararası yayınların daha yoğun desteklenmesi.

Çözüm Önerisi 9: Öğretim elemanlarının her dönem verdiği derslerin sabit hale getirilmesi.

Çözüm Önerisi 10: Bina ve fiziki yapıdan kaynaklı sorunların giderilmesi.

Çözüm Önerisi 11: Demirbaş ve sarf malzeme konusunda çalışanlara yapılan katkının artırılması.

Çözüm Önerisi 12: Üniversite - sanayii iş birliği protokollerinin sayısının artırılması için gerekli bağlantıların kurulması.

Çözüm Önerisi 13: Plan ve projelerin herkesçe sahiplenilerek sorumlulukların paylaşılması ve sorumluluk almayan öğrenci ve öğretim elemanlarının sürece dahil edilmesi.

Çözüm Önerisi 14: Öğretim elemanlarının ders anlatım tekniklerini geliştirerek uygulamaya ağırlık verilmesi bunun için gerekli girişimlerin yapılması.

Çözüm Önerisi 15 Paydaş meslek yüksekokulları ile karşılaştırmalar yapılarak varsa yeni önerilerin getirilmesi.

Çözüm Önerisi 16: İnternet Destekli Öğretimin ve sanal gerçeklik uygulamalarının desteklenmesi.

Çözüm Önerisi 17: Bölgesel seminer, kongre, sempozyum ve fuarlarda öncü meslek yüksekokulları arasında yer almak için daha fazla çalışmaların gerçekleştirilmesi.

Çözüm Önerisi 18: Öğrencilerin, teknik gezi, kongre vb. etkinliklere katılımın daha fazla teşvik edilerek piyasa uygulamalı eğitimin desteklenmesi. Bunun için gerekli olduğu ölçüde öğrenci toplulukları kurulması ya da mevcutlardan faydalanılması.

Çözüm Önerisi 19: Öğretim elemanlarıyla yüksekokulumuz yönetimi arasında işbirliğine dayalı olarak öğrencilere gerekli sanayici - öğrenci diyalogunun yaratılarak bu konuda gerekli kongre, seminer ve diğer çalışmalarda bölümümüze gereken desteğin sağlanması konusunda girişimlerde bulunulması.

Çözüm Önerisi 20: Öğrencilerine gereken alt yapı sağlanarak öğrencilerin sektörel çalışmalara katılımının sağlanması.

Öğretim elemanları ve meslek yüksekokulumuz nezdinde girişimlerde bulunarak başarılı öğrencilere işletmelerde çalışma karşılığında burs ve benzeri imkanların yaratılması ve bölümümüz öğrencilerine staj yapma imkanı sağlanabilmesi için girişimlerde bulunulması gerekmektedir.

Çözüm Önerisi 21: Öğrencilere ve akademik personele yabancı dil öğreniminde gerekli kolaylığın sağlanması. Öğrenciler ve akademik personel için Fulbright, Erasmus, Farabi, programları gibi değişim programları ile desteklenerek bu hususta gerekli imkanların sağlanması, sosyal programlarda görevli bölüm başkanlarının yabancı ortaklık geliştirme açısından teşvik edilmesi.

Çözüm Önerisi 22: Akademik personelin ikinci bir yabancı dil edinmelerinin desteklenmesi.

Çözüm Önerisi 23: Tüm personelin sorumluluk bilincinin arttırılması. Kurum kültürünün güçlendirilmesi için performans gösterenlere daha iyi ödül ve teşvik sistemi.

19. KURUM İÇ KONTROL VE RİSK DEĞERLENDİRME KOMİSYONU İÇ KONTROL GÜVENCE BEYANI

İç Kontrol Güvence Onayı

Çanakkale Onsekiz Mart Üniversitesi Ezine Meslek Yüksekokulu Kurum İç Değerlendirme Raporu; Yükseköğretim Kurumu ve Üniversitemiz Rektörlüğü Kalite Güvence sisteminin formatına uygun olarak genişletilip kurumumuzun niteliklerine göre uyarlanmış olup her yıl revize edilmektedir. Bu raporda yer alan tüm bilgiler ilgili komisyon üyesi olan öğretim üyesi ve öğretim elemanlarının tam katılımlarıyla Ezine MYO Kalite Güvence sistemi gerekleri doğrultusunda hazırlanmıştır. Kurumumuzun hesap verebilirlik ve şeffaflık ilkesi gereği kurum iç değerlendirme raporumuz tüm paydaşlarımıza açık olarak kurum web sitemizin iç kontrol güvencesi bölümünde paylaşılmaktadır.

	Ünvanı / Adı Soyadı	İMZA
1	Doç. Dr. R.Cüneyt ERENOĞLU	
2	Dr. Öğr. Üyesi Şehnaz ÖZATAY	
3	Dr. Öğr. Üyesi Bilge ÇAVUŞGİL KÖSE	
4	Dr. Öğr. Üyesi İsmail Onur TUNÇ	
5	Dr. Öğr. Üyesi Dilvin İPEK	
6	Dr. Öğr. Üyesi Özlem ELMALI ERDEM	
7	Öğr. Gör. Selin AHMED	
8	Öğr. Gör. Muhittin EKİCİ	
9	Öğr. Gör. Şükran DENİZ DOĞANAY	
10	Sedat ARICAN	
11	Öğrenci Temsilcisi	

20. EK KURUM İÇ KONTROL EYLEM PLANI

21. EK TÜM BÖLÜMLER STRATEJİK PLAN KİDR VE PERFORMANS DEĞERLENDİRME ANKETLERİ