



T.C

ÇANAKKALE ONSEKİZ MART ÜNİVERSİTESİ

EZİNE MESLEK YÜKSEKOKULU

# STRATEJİK EYLEM PLANI

## 2018-2022

2018

## **İÇİNDEKİLER**

### ÜST YÖNETİCİ SUNUŞU

#### I- GENEL BİLGİLER

- A- Misyön ve Vizyon
- B- Yetki, Görev ve Sorumluluklar
- C- İdareye İlişkin Bilgiler
  - 1- Fiziksel Yapı
  - 2- Örgüt Yapısı
  - 3- Bilgi ve Teknolojik Kaynaklar
  - 4- İnsan Kaynakları
  - 5- Sunulan Hizmetler
  - 6- Yönetim ve İç Kontrol Sistemi
- D- Diğer Hususlar

#### II- AMAÇ ve HEDEFLER

- A- İdarenin Amaç ve Hedefleri
- B- Temel Politikalar ve Öncelikler
- C- Diğer Hususlar

#### III- FAALİYETLERE İLİŞKİN BİLGİ VE DEĞERLENDİRMELER

- A- Mali Bilgiler
  - 1- Bütçe Uygulama Sonuçları
  - 2- Temel Mali Tablolara İlişkin Açıklamalar
  - 3- Mali Denetim Sonuçları
  - 4- Diğer Hususlar
- B- Performans Bilgileri
  - 1- Faaliyet ve Proje Bilgileri
  - 2- Performans Sonuçları Tablosu
  - 3- Performans Sonuçlarının Değerlendirilmesi
  - 4- Performans Bilgi Sisteminin Değerlendirilmesi
  - 5- Diğer Hususlar

#### IV- KURUMSAL KABİLİYET ve KAPASİTENİN DEĞERLENDİRİLMESİ

- A- Üstünlükler
- B- Zayıflıklar
- C- Değerlendirme

#### V- ÖNERİ VE TEDBİRLER

## BİRİM/ÜST YÖNETİCİ SUNUŞU

Yüksekokulumuz 1994-1995 Eğitim –Öğretim yılında İşletme ve Bilgisayarlı Muhasebe olmak üzere iki Program Eğitim-Öğretim Faaliyetlerine başlamıştır. Yüksekokulumuzda 2019-2020 Eğitim - Öğretim yılında İşletme Yönetimi, Muhasebe ve Vergi Uygulamaları, Dış Ticaret, Halkla İlişkiler ve Tanıtım, Pazarlama, Turizm ve Seyahat Hizmetleri, Gıda İşleme Programları ve Süt ve Ürünleri Programı Örgün Öğretim olmak üzere yaklaşık 928 Öğrencimiz ile Öğrenimini sürdürmektedir.

Meslek Yüksekokulu Binası 4000 metre kare alana kurulu 1900 adet kitap ve internet bağlantılı 10 adet Bilgisayar bulunan Kütüphanemiz, 2018 kişilik Konferans salonumuz 2 Bilgisayar Laboratuvarı 10 adet derslik ve üç adet Gıda laboratuvarı açık spor alanı (Voleybol, Basketbol) ve kapalı halı sahasıyla birlikte Kantin yemekhane ile öğrencilerimizin hizmetindedir.

Meslek Yüksekokulumuz başarı ile tamamlayıp DGS’de yeterli puanı alan öğrenciler için 4 (dört) yıllık lisans programlarını devam etme hakkı da bulunmaktadır.

Birimimiz bünyesinde yeni kurulmuş olan AR-GE komisyonu ile bilimsel araştırma ve sosyal amaçlı projelerin hazırlanarak Avrupa Birliği, Güney Marmara Kalkınma Ajansı, Türkiye Bilimsel ve Teknolojik Araştırma Kurumu ve Çanakkale Onsekiz Mart Üniversitesi Bilimsel Araştırma Projeleri Koordinasyon Birimine başvuruda bulunulması planlanmaktadır.

## I- GENEL BİLGİLER

### A. Misyon ve Vizyon

#### **Misyon**

Temel amaç olarak ara insan gücü yetiştirmeyi hedefleyen Eğitim ve Öğretim kalitesinin en üst seviyede tutabilme gayreti içinde. Evrensen düşünce ve değerlere sahip çağdaş mezunlar yetiştirmeyi ilke edilmiştir.

#### **Vizyon**

Yerel ulusal ve uluslararası gereklilikleri, mesleki ve teknik düzeyde yükseköğretim faaliyetlerini ve sektörel gelişmeleri izleme,

Verileri kendi faaliyetlerinde ve bünyesinde yararlanılabilecek düzeyde bütünleştirme,

Gelişimlere açıklık gösterme, esnek büyüme ve hizmetleri yürütme olanaklarının gelişmelere uygunluğunu sağlamaktır.

Ulusal ve Uluslararası Meslek Standartlarına Uygun Ara Meslek Elemanı Yetiştiren Örnek Bir Kurum Olmak.

Bilimsel saygınlık çerçevesinde değişim ve gelişimci bir yapıda görev bilincine sahip öğretim elemanlarıyla Üniversitemizin anlayışı ile örtüşen bir şekilde çalışmalarını sürdürmektir.

### B. Yetki, Görev ve Sorumluluklar

#### **Yönetim**

Doç. Dr. R. Cüneyt ERENOĞLU  
Öğr.Gör. Giray ÖĞE  
Sedat ARICAN

Yüksekokul Müdürü  
Yüksekokul Müdür Yardımcısı  
Yüksekokul Sekreteri

#### **Yönetim Kurulu:**

Doç. Dr. R. Cüneyt ERENOĞLU  
Öğr.Gör. Giray ÖĞE  
Dr.Öğr.Ü. Özgür MANAP  
Dr.Öğr.Ü.Bilge Çavuşgil KÖSE  
Dr.Öğr.Ü.Özlem ELMALI  
Sedat ARICAN

Başkan - Müdür  
Üye - Müdür Yardımcısı  
Üye  
Üye  
Üye  
Raportör

### **Yüksekokul Kurulu:**

Doç.Dr.R. Cüneyt ERENOĞLU	Başkan - Müdür
Öğr.Gör. Giray ÖĞE	Üye - Müdür Yardımcısı
Dr.Öğr.Ü. Şehnaz ÖZATAY	Üye
Dr.Öğr.Ü. Bilge Çavuşgil KÖSE	Üye
Dr.Öğr.Ü. Emel CAN	Üye
Dr.Öğr.Ü. Hasan GÜL	Üye
Dr.Öğr.Ü. Özgür MANAP	Üye
Dr.Öğr.Ü. İsmail Onur TUNÇ	Üye
Öğr. Gör. Ümit TEKİN	Üye
Sedat ARICAN	Raportör

### **AR-GE Komisyonu:**

Doç. Dr. R. Cüneyt ERENOĞLU	Başkan
Dr.Öğr.Ü. Nurcan BERBER	Üye
Dr.Öğr.Ü. Şehnaz ÖZATAY	Üye
Dr.Öğr.Ü. Özgür MANAP	Üye
Öğr. Gör. Özge BÜYÜK	Üye
Öğr. Gör. Şükran Deniz DOĞANAY	Üye

### **Yüksekokul Muayene Komisyonu:**

Sedat ARICAN	Başkan ( Yüksekokul Sekreteri )
Öğr.Gör.Ümit TEKİN	Üye
Serdal GÜÇTEKİN	Üye ( Taşınır Kayıt Kontrol Yetkilisi )

### **Harcama Yetkilisi:**

Doç. Dr. R. Cüneyt ERENOĞLU	Yüksekokul Müdürü
-----------------------------	-------------------

### **Gerçekleştirme Görevlisi:**

Sedat ARICAN	Yüksekokul Sekreteri
--------------	----------------------

## C. İdareye İlişkin Bilgiler

### 1- Fiziksel Yapı

Ezine Meslek Yüksekokulu, Ezine-İzmir Yolu 5.km sinde yer almakta olup, toplam 85.000.m<sup>2</sup> alan üzerinde 4000 m<sup>2</sup> kapalı alana sahiptir.

#### Kampüs İdari Alanları:

Müdür Odası	: 40 m <sup>2</sup>	(1 adet)
Yüksekokul Sekreteri Odası	: 18 m <sup>2</sup>	(1 adet)
Sekreter Odası	: 25 m	(1 adet)
Öğrenci İşleri Bürosu	: 16 m <sup>2</sup>	(2 adet)
Mali İşler Bürosu	: 18 m <sup>2</sup>	(1 adet)
Yazı İşleri Bürosu	:16 m <sup>2</sup>	(1 adet)
Öğretim Elaman Odaları	:16 m <sup>2</sup>	(26 adet)
Toplantı Odası	:35 m <sup>2</sup>	(1 adet)
Mescit Odası	:16 m <sup>2</sup>	(2 adet)

#### Eğitim Alanları:

Derslikler	: 46 m <sup>2</sup>	(8 adet)
Derslikler	: 70 m <sup>2</sup>	(2 adet)
Laboratuvar	: 70 m <sup>2</sup>	(2 adet)
Laboratuvar	: 35 m <sup>2</sup>	(1 adet)
Anfi	: 190 m <sup>2</sup>	(218 kişilik)
Bilgisayar Sınıfı	: 85 m <sup>2</sup>	(2 adet)

#### Sosyal Alanlar:

Kütüphane ve Bilişim Merkezi	: 110 m <sup>2</sup>	(1 adet)
Kantin	: 200 m <sup>2</sup>	(1 adet)

#### Diğer Alanlar:

Arşiv	: 15 m <sup>2</sup>	(1 adet)
Elektrik Odası	:16 m <sup>2</sup>	(1 adet)
Depo	:20 m <sup>2</sup>	(1 adet)

## Spor Tesisleri

Kapalı Spor Tesisleri Sayısı: 1 Adet  
Kapalı Spor Tesisleri Alanı: 40\*20  
Açık Spor Tesisleri Sayısı: 1 Adet  
Açık Spor Tesisleri Alanı: 250 m2

## Toplantı – Konferans Salonları

	Kapasitesi 0–50	Kapasitesi 51–75	Kapasitesi 76–100	Kapasitesi 101–150	Kapasitesi 151–250	Kapasitesi 251–Üzeri
Toplantı Salonu	1	-	-	-	-	-
Konferans Salonu	-	-	-	-	1	-
Toplam	1	-	-	-	1	-

## Hizmet Alanları

### Akademik Personel Hizmet Alanları

	Sayısı (Adet)	Alanı (m2)	Kullanan Sayısı (Kişi)
Çalışma Odası	26	26	29
Toplam	26	420	29

### İdari Personel Hizmet Alanları

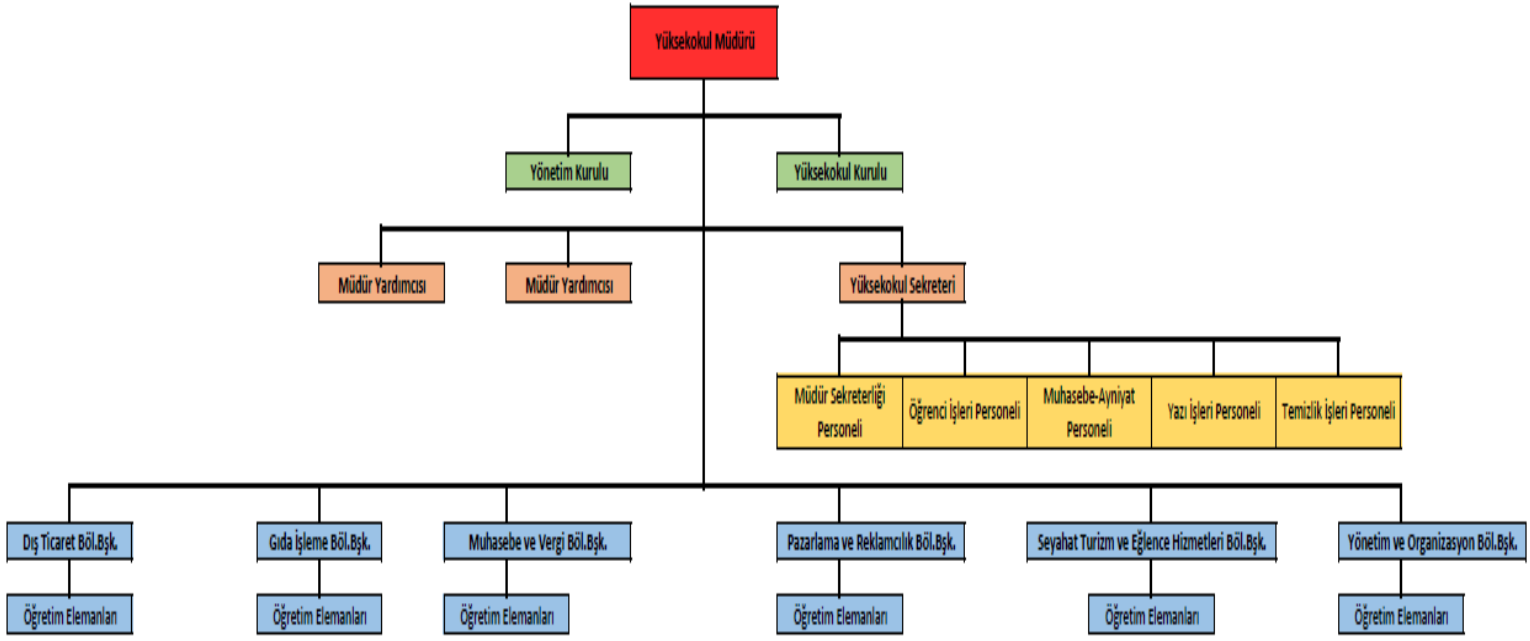
	Sayısı (Adet)	Alanı (m2)	Kullanan Sayısı
Servis	0	0	0
Çalışma Odası	4	66	4
Toplam	4	66	4

## Arşiv Alanları

Arşiv Sayısı: 1 Adet  
Arşiv Alanı: 15 m2

## 2- Örgüt Yapısı

T.C.  
ÇANAKKALE ONSEKİZ MART ÜNİVERSİTESİ  
EZİNE MESLEK YÜKSEKOKULU  
TEŞKİLAT ŞEMASI





## **YÖNETİM VE ORGANİZASYON BÖLÜMÜ**

### **İşletme Yönetimi Programı**

21. yüzyılın küreselleşmiş, hızla değişen ve rekabetçi koşulları, işletmelerin özellikle yönetim katında eğitilmiş ve vizyoner yönetici ihtiyacını arttırmıştır. İşgücü piyasasının ihtiyaç duyduğu nitelikte ara eleman yetiştirmek ve bu suretle de işletme üst kademeleri ile astları arasında yer alan, ara kademe yönetici ihtiyacının karşılanmasına yardımcı olacak eğitim ve öğretimi sağlamak programın genel amacıdır. Finansman ve Yönetim alanlarında yoğunlaşmış ders programları ile öğrencilerimiz birbirinden çok farklı sektörlerde ihtiyaç duyabilecekleri yönetim ve karar alma süreçleri ile ilgili bilgileri edinmektedirler.

Mezunlarımız, bütün sektörlerde orta ve üst düzey yönetici olarak çalışabilecekleri gibi, insan kaynakları, pazarlama, halkla ilişkiler, satın alma, finansal yönetim ve denetim gibi alanlarda da kariyer yapabilmektedirler.

## **PAZARLAMA VE REKLAMCILIK BÖLÜMÜ**

### **Halkla İlişkiler ve Tanıtım Programı**

Günümüz yönetim anlayışlarındaki değişimler, iletişim teknolojilerindeki gelişmeler, toplumsal ve siyasal eğilimlerde gözlemlenen yenilikler halkla ilişkiler fonksiyonunun önemini her geçen gün artırmaktadır. Bu bölüm özel şirketler, kamu kurumları ve sivil toplum kuruluşları için kuramsal ve uygulamalı bilgilerle donatılmış halkla ilişkiler uzmanları kazandırmayı amaçlamaktadır. Günümüzde halkla ilişkiler, organizasyonların gelişmesini ve çalışanlar, gönüllüler, toplum, medya, kamu, müşteri, üyeler, finansal destekçiler gibi sosyal paydaşlarıyla karşılıklı ilişkilerini sürdürmesini destekleyen, özel ve kamu kuruluşları içinde bir yönetim fonksiyonudur. Program mezunlarımız, kurumların halkla ilişkiler ve tanıtım departmanlarında, pazarlama ve satış birimlerinde ve medya kuruluşlarında çalışabilmektedir. Ayrıca, halkla ilişkiler şirketlerinde, reklam ve haber ajanslarında, kamu sektörünün tanıtım faaliyetlerinde, reklam filmi yapım şirketlerinde çalışma olanağına sahip olmaktadır.

### **Pazarlama Programı**

Üretim olanaklarındaki gelişmeler, sosyo-kültürel yaşamdaki dönüşümler pazarlamayı günümüzün en önemli işletme fonksiyonlarından biri haline getirmiştir. Pazarlamaya ilişkin uygulamaların belli bir vizyon ve bilimsel bilgi ışığında yapılması işletme başarısı açısından son derece önemlidir. Bu anlayışla programımızda, iş dünyasının ihtiyacı olan çağdaş mesleki bilgi ve becerilerle donatılmış bireylerin yetiştirilmesi amaçlanmaktadır. Pazarlama programında, mesleki, kuramsal ve uygulamalı bir eğitim söz konusudur. Programda, öğrencilerin pazarlama uzmanlığı temel becerilerine sahip olmalarının yanında, girişimci kişiliğe sahip bireyler olarak yetişmelerine yönelik eğitim sunulmasına önem verilmektedir. Mezunlarımız, pazarlama uzmanı, satış danışmanı, müşteri temsilcisi, reklamcı ve halkla ilişkiler personeli olarak ürün ve hizmet üreten sektörlerin tümünde farklı alanlarda kariyer olanağı bulabilmektedir. Ülkemizde işletmelerce en çok ihtiyaç duyulan ve en çok aranan insan kaynağı alanlarından biri, yetişmiş pazarlama personeli.

## **DIŐ TİCARET BÖLÜMÜ**

### **DıŐ Ticaret Programı**

KüreselleŐme ile birlikte tüm ölkeler ve iŐletmeler, dünya pazarlarından aldıkları payı arttırabilmek için her zamankinden daha büyük bir çaba göstermek zorundadırlar. İŐletmelerin dıŐ pazarlarda rekabet edebilmesi, uluslararası antlaŐmalara ve gümrük mevzuatına uygun çalıŐma zorunluluđu, dıŐ ticarete ara eleman ihtiyacının artmasına sebep olmaktadır. DıŐ Ticaret Programı, bu alanda ihtiyaç duyulan ara eleman ihtiyacını karŐılamak üzere oluŐturulmuŐtur. DıŐ Ticaret Programı, dıŐ ticaret ile uğraŐan kurumlarda ithalat – ihracat gibi dıŐ ticaret iŐlemlerini analitik ve teknik açıdan yönetebilecek ve alanla ilgili mevzuata hakim ve ölkemizin uluslararası pazarlara açılarak daha fazla mal ve hizmetin satılması amacına hizmet edecek yetkinlikte mesleki eleman yetiŐtirmeyi amaçlayan bir yükseköğretim programıdır. Bu bölüm öğrencileri, dıŐ ticarete yönelik kamu ve özel sektör iŐletmelerinde çalıŐabilmektedirler. BaŐta gümrükler olmak üzere, ithalat ve ihracat firmaları, Ro-Ro iŐletmeleri, havaalanlarında faaliyet gösteren özel firmalarda çalıŐma imkanı bulmaktadırlar. Ayrıca kendi iŐlerini kurarak serbest olarak da çalıŐabilirler.

## **MUHASEBE ve VERĐİ UYGULAMALARI BÖLÜMÜ**

### **Muhasebe ve Vergi Uygulamaları Programı**

Serbest Muhasebecilik mesleđini icra edebilecek veya kamu ve özel iŐletmelerin muhasebe bölümlerinde sorumluluk üstlenebilecek ya da kendi adına iŐyeri açabilecek, muhasebe alanında uygulamaya yönelik çağdaŐ bilgi ve teknolojilerle günlük mevzuata hakim ara insan gücü yetiŐtirmek programın genel amacıdır. Alanında uzman muhasebe profesyonelleri tarafından, iŐ dünyasında yaygın olarak kullanılan, muhasebe programlarının (LUCA, ETA, Micro vb.) yer aldığı bilgisayar laboratuvarı kullanılarak sunulan eğitim ile mezun öğrencilerimiz iŐ dünyasına kolaylıkla uyum sağlayabilmektedirler. Mezunlarımız, kamu ya da özel kesim iŐletmelerinde muhasebe/finans birimlerinde çalıŐma ve kariyer yapma olanađına sahiptir.

## **SEYAHAT-TURİZM VE EĐLENCE HİZMETLERİ BÖLÜMÜ**

### **Turizm ve Seyahat Hizmetleri Programı**

Turizm günümüzde en hızlı gelişen ve en fazla ekonomik katkı sağlayan sektörlerden biridir. Bu nedenle gelişmiş ve gelişmekte olan ölkeler sektöre artan bir şekilde önem vermektedir. Turizm sektörü açısından insan işgücü, önemli bir girdi olarak karşımıza çıkmaktadır. Sektörün; mesleki beceri kazanmış, bilimsel düşünce yeteneđine sahip, nitelikli ara işgücü ihtiyacı giderek artmaktadır. Bu ihtiyacı karşılayacak önemli paydaŐlardan biri olan Turizm ve Seyahat Hizmetleri Programı teorik eğitim yanında sektörel işbirlikleriyle mezunlarının tercih edilen ve aranan işgücü olarak yetişmesine önem vermektedir. Turizm ve Seyahat Hizmetleri Programında, seyahat iŐletmesinin planladığı ulaşım, konaklama, gezi, alışveriş, spor ve eğlence hizmetlerinin gerçekleşmesi, yurt içi ve yurtdıŐı turlar organize edilmesi, tur programlarının yönetilmesi, rezervasyon ve bilet iŐlemlerinin yapılması, müşterielerin gezi plan ve programlar hakkında bilgilendirilmesi konularında yetkinlik ve beceri kazanmaya yönelik eğitim ve öğretim uygulanmaktadır. Öğrencilerimiz, sektörde yaygın olarak kullanılan otomasyon(Galileo ve Sejour vb.) programları öğrenmektedir.

## **GIDA İŞLEME BÖLÜMÜ**

### **Gıda Kalite Kontrolü Ve Analizi Programı**

Hızla artan dünya nüfusuna paralel olarak gıda maddelerine duyulan gereksinimin çoğalması, şehirleşme ve insanların yaşam biçimlerinde oluşan değişimler, yüksek kalitede ve çeşitlilikteki gıda maddelerine duyulan ihtiyaç, seyahat ve nakil imkanlarının gelişmesi, yeni gıda işleme ve pazarlama yöntemleri nedeniyle tüketici sağlığının korunması amacıyla gıdaların kontrol ve analizlerinin önemi artmıştır. Kaliteli gıda üretimi endüstrileşmiş ülkeler ile bu konuda rekabet edebilmek, tüketici ihtiyaçlarını en iyi şekilde karşılamak ve bu alanda çalışan işletmelerin verimli çalışabilmelerine katkıda bulunmak amacıyla gıdalarda yapılacak kalite kontrole dayalı analizler çok büyük önem taşımaktadır. Gıda güvenliğinin sağlanmasında önemli bir basamak olan kalite kontrolün etkin bir şekilde gerçekleştirilmesi Avrupa Birliği yolundaki ülkemiz açısından uyumu olumlu yönde etkileyecektir. Gıda Kalite Kontrolü ve Analizi programından mezun olanlar; gıda güvenliğinin ve kalitesinin temini için gıda ve gıda ile temasta bulunan madde ve malzemelerin birincil üretim aşaması dâhil olmak üzere üretim, işleme ve dağıtım aşamalarında asgari teknik ve hijyenik şartları gözeterek, yönetmeliğe uygun olarak gıda denetim ve kontrol hizmetleri yapabilecek ve gerektiğinde bir denetim raporu düzenleyebilecek yardımcı elemanlar olarak yetişir. Aynı zamanda gıdanın üretiminden tüketimine kadar geçen süreçteki bütün aşamalarda numune alma, alınan numunelerin duyusal, fiziksel, kimyasal ve mikrobiyolojik analizlerini yapma bilgi ve becerisine sahip nitelikli kişilerdir.

### **SÜT ve ÜRÜNLERİ TEKNOLOJİSİ PROGRAMI**

Tüm toplumların diyetinde olan ve binlerce çeşide sahip süt ve ürünleri bilinçlenen tüketici profili ile günümüzde daha da önem kazanmıştır. Süt ve ürünleri insan yaşamının her döneminde gerekli olan birçok besin maddesini içeriğinde bulunduran dengeli bir kaynaktır. Bu nedenle geçmişten günümüze birçok çeşidiyle sofralarımızda yer almıştır. Süt ve ürünlerinde özellikle coğrafi işaret olarak yöremizi dünyaya tanıtan Ezine Peyniri; konuyla ilgili bölgemize önemli bir sorumluluk yüklemiştir. Küreselleşme ile yoğunlaşan rekabette süt ve ürünlerimizin kalitesinin artırılarak uluslararası pazarlara açılmasında vermekte olduğumuz eğitim ve öğretimle sektöre katkıyı amaç edinmiş bulunmaktayız. Süt ve Ürünleri program öğrencilerimiz, ham maddeden son ürüne kadar olan üretim süreç aşamalarındaki duyusal, fiziksel, kimyasal ve mikrobiyolojik analizlere hakim olacak şekilde eğitim ve öğretim görmektedir. Öğrencilerimiz teorik ve uygulamalı olarak almış oldukları derslerde neden-sonuç ilişkisini bildikleri analizlerin sonuçlarını yönetmeliklere göre değerlendirip yorumlama yeteneğine sahip şekilde mezun olmaktadır. Ayrıca işletmelerde gıda kalite kontrol alanlarında teknik elemanlar olarak görev alabilecek bilgi ve beceriye sahip niteliktedirler.

## **TAPU VE KADASTRO PROGRAMI**

Çanakkale Onsekiz Mart Üniversitesi Ezine Meslek Yüksekokulu bünyesinde program açılması konusundaki teklifi 19/09/2018 tarihli Yükseköğretim Yürütme Kurulu toplantısında incelenmiş ve 2547 Sayılı Kanun'un 2880 Sayılı Kanun'la değişik 7/d-2 maddesi uyarınca "Tapu ve Kadastro Programı" açılması uygun görülmüştür. Yeni kurulan Tapu ve Kadastro Programı sayesinde özellikle tapu sicillerinin tutulmasına ilişkin temel kurallar ile tapu sicilinin oluşturulmasını amaçlayan ve Harita ve Tapu-Kadastro alanı altında yer alan mesleklerde, sektörün ihtiyaçları, bilimsel ve teknolojik gelişmeler doğrultusunda gerekli olan mesleki yeterlilikleri kazanmış nitelikli ve yetkin elemanların yetiştirilmesi hedeflenmektedir. Günümüzde artık yalnızca kamuya hizmet sunmanın yeterli olmayıp ülkesel ve bölgesel geliştirilen yatırım politikalarına paralel olarak çeşitlendirilecek çalışmalarla sorunların çözülüp ülkenin büyümesi için hamleler yapılması gerekmektedir. İşte bu noktada özellikle son yıllarda farklı kurumların gerçekleştirmekte olduğu atılımlar noktasında ülke kadastro sununun tamamlanması ve güncelleştirilmesi, mülkiyet kayıtlarının elektronik ortamlarda tutulması, tapu işlemlerinin yetki sahası dışında hatta dünyada başka bir örneği olmayan farklı bir ülkeden gayrimenkulün satışının gerçekleşmesi, gayrimenkul sektöründe politika üreten ülke olma konumunda ilerlenmesi sonucunda gayrimenkul değerlendirme alanında yapılan çalışmalarda kamu ve özel sektörün ihtiyaç duymakta olduğu nitelikli işgücünün sağlanması programımızın temel hedefleri arasında yer almaktadır. Ezine Meslek Yüksekokulu bünyesinde yeni açılan Tapu ve Kadastro Programı'nın öğretim kadrosu oluşturularak 2019 -2020 Yükseköğretim Kurumları Sınavı (YKS) sınavı ile öğrenci alımını gerçekleştirilmesi planlanmaktadır.

### **3- Bilgi ve Teknolojik Kaynaklar**

#### **3.1- Yazılımlar**

İşletim Sistemi (Windows XP, Windows Vista, Windows 7, Windows 10)  
Kelime İşlemci (Open Office, Microsoft Office 2007, Microsoft Office 2010)

#### **3.2- Bilgisayarlar**

Masa üstü bilgisayar Sayısı: 157 Adet

Taşınabilir bilgisayar Sayısı: 11 Adet

#### **3.3- Kütüphane Kaynakları**

Kitap Sayısı: 1900 Adet

Basılı Periyodik Yayın Sayısı: 500 Adet

Elektronik Yayın Sayısı: ... Adet

### 3.4- Diğer Bilgi ve Teknolojik Kaynaklar

Cinsi	İdari Amaçlı (Adet)	Eğitim Amaçlı (Adet)	Araştırma Amaçlı (Adet)
Projeksiyon	0	19	0
Slayt makinesi	0	0	0
Tepegöz	0	0	0
Episkop	0	0	0
Barkot Okuyucu	0	0	0
Baskı makinesi	0	0	0
Fotokopi makinesi	2	0	0
Faks	2	0	0
Fotoğraf makinesi	1	0	0
Güvenlik Kamerası	21	0	0
Televizyonlar	3	0	0
Tarayıcılar	0	0	0
Yazıcı	28	0	0
Müzik Setleri	0	0	0
Mikroskoplar	0	0	0
DVD ler	0	1	0

### 4- İnsan Kaynakları

(Biriminin faaliyet dönemi sonunda mevcut insan kaynakları, istihdam şekli, hizmet sınıfları, kadro unvanları, bilgilerine yer verilir.)

#### 4.1- Akademik Personel

Akademik Personel	Kadroların Doluluk Oranına Göre			Kadroların İstihdam Şekline Göre	
	Dolu	Boş	Toplam	Tam Zamanlı	Yarı Zamanlı
Profesör	-	-	-	-	-
Doçent	-	-	-	-	-
Dr.Öğr.Ü	10	-	-	10	-
Öğretim Görevlisi	19	-	-	19	-
Çevirici	-	-	-	-	-
Eğitim-Öğretim Planlamacısı	-	-	-	-	-
Araştırma Görevlisi	-	-	-	-	-
Uzman	-	-	-	-	-
	-	-	-	-	-

#### 4.2- Akademik Personelin Yaş İtibariyle Dağılımı

Akademik Personelin Yaş İtibariyle Dağılımı						
	21-25 Yaş	26-30 Yaş	31-35 Yaş	36-40 Yaş	41-50Yaş	51- Üzeri
Kişi Sayısı	Yok	3	11	5	8	2

#### 4.3- İdari Personel

İdari Personel (Kadroların Doluluk Oranına Göre)			
	Dolu	Boş	Toplam
Genel İdari Hizmetler	4	-	4
Sağlık Hizmetleri Sınıfı	-	-	-
Teknik Hizmetleri Sınıfı	-	-	-
Eğitim-Öğretim Hizmetleri sınıfı	-	-	-
Avukatlık Hizmetleri Sınıfı.	-	-	-
Din Hizmetleri Sınıfı	-	-	-
Yardımcı Hizmetli	2	-	2
Toplam	6	-	6

#### 4.4- İdari Personelin Eğitim Durumu

İdari Personelin Eğitim Durumu					
	İlköğretim	Lise	Ön Lisans	Lisans	Y.L. ve Dokt.
Kişi Sayısı	1	1	1	1	2

#### 4.5- İdari Personelin Hizmet Süreleri

İdari Personelin Hizmet Süresi						
	1 – 3 Yıl	4 – 6 Yıl	7 – 10 Yıl	11 -15 Yıl	16 – 20 Yıl	21 - Üzeri
Kişi Sayısı	2	1	-	-	2	1

#### 4.6- İdari Personelin Yaş İtibariyle Dağılımı

İdari Personelin Yaş İtibariyle Dağılımı						
	21-25 Yaş	26-30 Yaş	31-35 Yaş	36-40 Yaş	41-50 Yaş	51- Üzeri
Kişi Sayısı	-	1	1	1	3	-

#### 4.7- İşçiler (Yoktur)

İşçiler (Çalıştıkları Pozisyonlara Göre)			
	Dolu	Boş	Toplam
Sürekli İşçiler	3	-	-
Vizeli Geçici İşçiler (adam/ay)	-	-	-
Vizesiz işçiler (3 Aylık)	-	-	-
Toplam	3	-	-

#### 4.8- Sürekli İşçilerin Hizmet Süreleri

Sürekli İşçilerin Hizmet Süresi						
	1 – 3 Yıl	4 – 6 Yıl	7 – 10 Yıl	11–15 Yıl	16 – 20 Yıl	21 - Üzeri
Kişi Sayısı	-	2	-	-	1	-
Toplam	-	2	-	-	1	-

#### 4.9- Sürekli İşçilerin Yaş İtibariyle Dağılımı

Sürekli İşçilerin Yaş İtibariyle Dağılımı						
	21-25 Yaş	26-30 Yaş	31-35 Yaş	36-40 Yaş	41-50 Yaş	51- Üzeri
Kişi Sayısı	-	-	-	-	2	1
Toplam	-	-	-	-	2	1

## 5- Sunulan Hizmetler

### 5.1- Eğitim Hizmetleri

#### 5.1.2- Öğrenci Sayıları

Öğrenci Sayıları									
Birim Adı	I. Öğretim			II. Öğretim			Toplam		Genel Toplam
	E	K	Top.	E	K	Top.	E	K	
Ezine MYO	-	-	-	-	-	-	-	-	-
Fakülteler	-	-	-	-	-	-	-	-	-
Yüksekokullar	-	-	-	-	-	-	-	-	-
Enstitüler	-	-	-	-	-	-	-	-	-
Meslek Yüksekokulları	425	392	817	80	31	111	505	423	928
Toplam	425	392	817	80	31	111	505	423	928

#### 5.1.3- Öğrenci Kontenjanları

Öğrenci Kontenjanları ve Doluluk Oranı				
Birim Adı	TYT Kontenjanı	TYT sonucu Yerleşen	Boş Kalan	Doluluk Oranı
Fakülteler	-	-	-	-
Yüksekokullar	-	-	-	-
Meslek Yüksekokulları	334	228	106	%68,26
Toplam	-	-	-	-

## 5.2-İdari Hizmetler

Bu kısımda idarenin veya harcama biriminin görev, yetki ve sorumlulukları çerçevesinde faaliyet dönemi içerisinde yerine getirdiği hizmetlere özet olarak yer verilecektir. Faaliyet dönemi gerçekleştirmelerine ilişkin bilgiler ise raporun III. B-1 bölümündeki "Faaliyet ve Proje Bilgileri" başlığı altında yer alacaktır.

## 5.3-Diğer Hizmetler

Birim tarafından 2019 yılında görev alanına giren faaliyetler dışında yapmış olduğu çalışmalar ve yukarıda tanımlanamayan faaliyetler bu bölümde yer alacaktır.



## 6- Yönetim ve İç Kontrol Sistemi

(Birim atama, satın alma, ihale gibi karar alma süreçleri, yetki ve sorumluluk yapısı, mali yönetim, harcama öncesi kontrol sistemine ilişkin yer alan tespit ve değerlendirmeler yer alır.)

### II- AMAÇ ve HEDEFLER

(Kamu İdarelerince Hazırlanacak Faaliyet Raporları Hakkında Yönetmeliğin 18 inci maddesi “ **2019 Yılı Ezine Meslek Yüksekokulu Birim Faaliyet Raporu** ”

b) Amaç ve hedefler: Bu bölümde, idarenin stratejik amaç ve hedeflerine, faaliyet yılı önceliklerine ve izlenen temel ilke ve politikalarına yer verilir.)

#### A. İdarenin Amaç ve Hedefleri

Ekonomik kalkınma ancak yetişmiş insan gücü ile mümkün olduğu çağımızda, mesleki eğitim ise yetişmiş insan gücü için vazgeçilmez bir süreç olmuştur. Bu bilinçle kurulmuş olan Ezine Meslek Yüksekokulu; öğrencilerine yeterli mesleki bilgiyi vermek ve sosyal yönlerinin gelişmesine olanak hazırlayarak bağımsız düşünebilen, araştırma yapabilen ve doğru karar verebilen, yaratıcı ve yapıcı düşünceye sahip vatandaş olarak onları topluma kazandırmayı amaç edinmiş, bu amaç doğrultusunda eğitim-öğretime devam etmektedir.

Stratejik Amaçlar	Stratejik Hedefler
Stratejik Amaç-1 Fiziksel olanakların geliştirilmesi ve nitelikli personel sayısının artırılması	Hedef-1 Eğitim alt yapısının geliştirilmesi
	Hedef-2 Akademik ve idari personelin yeterli sayıya ulaştırılması
Stratejik Amaç-2 Öğretim faaliyetlerinin geliştirilmesi	Hedef-1 Uygulama, çalışmalarının artırılması
	Hedef-2 Öğretim programlarının geliştirilmesi
	Hedef-3 Sektör ilişkilerinin artırılması
	Hedef-4 Teknik alt yapının geliştirilmesi

#### B. Temel Politikalar ve Öncelikler

Esas alınacak politika belgeleri kamu idaresinin faaliyet alanı ve içinde bulunduğu sektöre göre değişmektedir. Ancak örnek olması açısından aşağıdaki politika belgeleri sayılabilir. Yükseköğretim Kurulu Başkanlığı Tarafından Hazırlanan “Türkiye’nin Yükseköğretim Stratejisi” Kalkınma Planları ve Yılı Programı, Orta Vadeli Program, Orta Vadeli Mali Plan, Bilgi Toplumu Stratejisi ve Eki Eylem Planı.

## C. Diğer Hususlar

(Bu başlık altında, yukarıdaki başlıklarda yer almayan ancak birimin açıklanmasını gerekli gördüğü diğer konular özet olarak belirtilir.)

2019 Yılı Ezine Meslek Yüksekokulu Birim Faaliyet Raporu

### III- FAALİYETLERE İLİŞKİN BİLGİ VE DEĞERLENDİRMELER

- a) Kamu İdarelerince Hazırlanacak Faaliyet Raporları Hakkında Yönetmeliğin 18 inci maddesi  
b) Faaliyetlere ilişkin bilgi ve değerlendirmeler:  
c) Bu bölümde, mali bilgiler ile performans bilgilerine detaylı olarak yer verilir.

Kamu İdarelerince Hazırlanacak Faaliyet Raporları Hakkında Yönetmeliğin 18/c maddesi gereğince Mali bilgiler başlığı altında, Kullanılan kaynaklara, Bütçe hedef ve gerçekleştirmeleri ile meydana gelen sapmaların nedenlerine, Varlık ve yükümlülükler ile yardım yapılan birlik, kurum ve kuruluşların faaliyetlerine ilişkin bilgilere, Temel mali tablolara ve bu tablolara ilişkin açıklamalara yer verilir. Ayrıca, iç ve dış mali denetim sonuçları hakkındaki özet bilgiler de bu başlık altında yer alır.

#### A- Mali Bilgiler

##### 1- Bütçe Uygulama Sonuçları

Kurumsal Kod : 38.46.05.03-700  
Fonksiyonel : 09.4.1.00

	01.1	02.1	03.02	03.03	03.05	03.07	03.08
Ödenek	2.660.320,00	366.860,00	9.000,00	6.700,00		500,00	1.000,00
Eklenen							
Düşülen							
Bloke							
Harcanan	2.660.316,45	366.854,835	8.995,82	6.699,52		499,14	999,46
Kalan	3,55	5,17	4,18	0,48		0,86	0,54

Kurumsal Kod : 38.46.05.03-700  
Fonksiyonel : 09.4.1.07 (İkinci Öğretim)

	01.1	03.02	03.3	03.7	03.8
Ödenek	13.900,00	000,00	1.050,00	2.500,00	0,0000
Eklenen					
Düşülen					
Bloke					
Harcanan	9.879,53	000,00	1.009,00	2.499,12	
Kalan	4.020,47	000,00	41,00	0,88	00,00

## 2- Temel Mali Tablolara İlişkin Açıklamalar

Birim bilanço, faaliyet sonuçları tablosu, bütçe uygulama sonuçları tablosu, nakit akım tablosu ve gerekli görülen diğer tablolara bu başlık altında yer verir ve tabloların önemli kalemlerine ilişkin değişimler ile bunlara ilişkin analiz, açıklama ve yorumlara yer verilir.

## 3- Mali Denetim Sonuçları

Birim iç ve dış mali denetim raporlarında yapılan tespit ve değerlendirmeler ile bunlara karşı alınan veya alınacak önlemler ve yapılacak işlemlere bu başlık altında yer verilir.

## B- Performans Bilgileri

Kamu İdarelerince Hazırlanacak Faaliyet Raporları Hakkında Yönetmeliğin 18/c maddesi gereğince Performans bilgileri başlığı altında, İdarenin stratejik plan ve performans programı uyarınca yürütülen faaliyet ve projelerine, Performans programında yer alan performans hedef ve göstergelerinin gerçekleşme durumu ile meydana gelen sapmaların nedenlerine, Diğer performans bilgilerine ve bunlara ilişkin değerlendirmelere yer verilir.

GEÇİCİ MADDE 2 – (1) Kamu idareleri ilk performans programlarını hazırladıkları yıla kadar, faaliyet raporlarının performans bilgileri bölümünde sadece faaliyet ve projelere ilişkin bilgilere yer verirler.

## 1- Faaliyet ve Proje Bilgileri

Bu başlık altında, faaliyet raporunun ilişkin olduğu yıl içerisinde yürütülen faaliyet ve projeler ile bunların sonuçlarına ilişkin detaylı açıklamalara yer verilecektir.

### 1.1. Faaliyet Bilgileri

FAALİYET TÜRÜ	SAYISI
Sempozyum ve Kongre	
Konferans	
Panel	
Seminer	
Açık Oturum	
Söyleşi	
Tiyatro	
Konser	
Sergi	
Turnuva	
Teknik Gezi	
Eğitim Semineri	
Doğa Yürüyüşü	

## 1.2. Yayınlarla İlgili Faaliyet Bilgileri

İndekslere Giren Hakemli Dergilerde Yapılan Yayınlar

YAYIN TÜRÜ	SAYISI
Uluslararası Makale	11
Ulusal Makale	4
Uluslar arası Bildiri	23
Ulusal Bildiri	3
Hakemli Dergide Hakemlik	12

Açıklama: Akademik Personelin Bilimsel Çalışmaları Ekte Sunulmuştur.

## 1.3. Üniversiteler Arasında Yapılan İkili Anlaşmalar

ÜNİVERSİTE ADI	ANLAŞMANIN İÇERİĞİ

## 1.4. Proje Bilgileri

Bilimsel Araştırma Proje Sayısı					
PROJELER	2019				
	Önceki Yılda Devreden Proje	Yıl İçinde Eklenen Proje	Toplam	Yıl İçinde Tamamlanan Proje	Toplam Ödenek TL
DPT					
TÜBİTAK					
A.B.					
BİLİMSEL ARAŞTIRMA PROJELERİ	-	2	2	-	23985,90 TL
DİĞER	-	2	2	-	767.993,20 TL
TOPLAM	-	3	3	-	788.983,10 TL

## **2- Performans Sonuçları Tablosu**

GEÇİCİ MADDE 2 – (1) Kamu idareleri ilk performans programlarını hazırladıkları yıla kadar, faaliyet raporlarının performans bilgileri bölümünde sadece faaliyet ve projelere ilişkin bilgilere yer verirler.Hükmü nedeniyle bu alan doldurulmayacaktır.

## **3- Performans Sonuçlarının Değerlendirilmesi**

GEÇİCİ MADDE 2 – (1) Kamu idareleri ilk performans programlarını hazırladıkları yıla kadar, faaliyet raporlarının performans bilgileri bölümünde sadece faaliyet ve projelere ilişkin bilgilere yer verirler. Hükmü nedeniyle bu alan doldurulmayacaktır.

### **3.1. Performans Bilgi Sisteminin Değerlendirilmesi**

GEÇİCİ MADDE 2 – (1) Kamu idareleri ilk performans programlarını hazırladıkları yıla kadar, faaliyet raporlarının performans bilgileri bölümünde sadece faaliyet ve projelere ilişkin bilgilere yer verirler. Hükmü nedeniyle bu alan doldurulmayacaktır.

### **3.2. Diğer Hususlar**

GEÇİCİ MADDE 2 – (1) Kamu idareleri ilk performans programlarını hazırladıkları yıla kadar, faaliyet raporlarının performans bilgileri bölümünde sadece faaliyet ve projelere ilişkin bilgilere yer verirler.” Hükmü nedeniyle bu alan doldurulmayacaktır.

## **IV- KURUMSAL KABİLİYET ve KAPASİTENİN DEĞERLENDİRİLMESİ**

Bu bölümde idarelerin, teşkilat yapısı, organizasyon yeteneği, teknolojik kapasite unsurları açısından içsel durum değerlendirmesi sonuçlarına ve yıl içinde tespit edilen üstün ve zayıf yönleri yer verilir.Stratejik planı olan idareler, stratejik plan çalışmalarında kuruluş içi analiz çerçevesinde tespit ettikleri güçlü- zayıf yönleri hakkında faaliyet yılı içerisinde kaydedilen ilerlemelere ve alınan önlemlere yer verirler.

## **SWOT ANALİZİ**

### **Güçlü Yönler**

1- Ezine MYO başta olmak üzere ara eleman desteği konusunda akademik çalışmaların sürdürmektedir. Bu kapsamda teknik ve sosyal programlar bir çatı altında toplanmış ve gerekli çalışmalara yapılmıştır.

2- Teorik bilgilerin yanı sıra pratikte de teknik gelişmeler laboratuvarların kurulması ile başlamıştır.

### **Zayıf Yönleri**

1- Yüksekokulumuzun şehir dışında bulunması ve yeterli ulaşım imkanlarının bulunmaması.

2- Üniversite bilincinin ilçe halkına henüz tam olarak yerleşmemiş olması.

3- İlçede yeterli imkanların olmaması.

### **Fırsatların Saptanmasında**

Bölgemizde kurulacak Gıda Organize Sanayi tesislerine yönelik akreditasyon çalışmalarını sürdürülmekte olup, gerekli teçhizat desteği çeşitli projelerle sağlanmaya çalışılmaktadır.

Sosyal imkanları artırmaya yönelik çalışmalarımız devam etmektedir. Öğrencilere ve akademisyenlere yönelik faaliyet programları Meslek Yüksekokulumuzda devam etmektedir.

Özellikle Gıda ve Turizm alanında bölgede merkezi durumda bulunan Meslek Yüksekokulumuz istihdam açısından bölgede büyük önem arz etmekte.

### **Tehditlerin Saptanmasında**

Üniversite sınav sistemindeki değişikliklerden dolayı tüm Meslek Yüksekokullarında olduğu gibi bazı programlardaki düşüklükler.

İkinci öğretim programlarına ilginin yok denecek kadar düşük olması.

Mevcut sistemdeki sorunlar nedeniyle öğrencilerin kendi mesleki girişimlerini sağlayacak olanakların yetersizliği.

### **A- Üstünlükler**

Bilimsel ve sosyal projelerin hazırlanmasına yönelik birimde yeni kurulan AR-GE komisyonu Çevredeki kamu ve sivil toplum kuruluşları ile en üst seviyede işbirliği Ezine halkının Yüksekokulu benimsemiş olması Yurtdışı faaliyetlerin yoğunluğu Yabancı dil bilen personel sayısının çokluğu Öğrencilerin yüksekokula uyum oranındaki yükseklik Akademik personel niteliğinin yüksekliği DGS sınavında öğrencilerin başarısının yüksekliği.

## **B- Zayıflıklar**

- 1-Akademik ve idari personel sayısının yetersizliđi
- 2-Öđretim elemanı başına düşen ders saatinin fazlalığı
- 3-Öđrencilerin barınması için yeterli kapasitenin olmaması ve fiziksel yetersizlikler
- 4-Öđretim elemanlarına ve öđrencilere yönelik yenilenme olanaklarının yetersizliđi

## **C- Deđerlendirme**

Ezine Meslek Yüksekokulunun yeni binası 2010-2011 yılı altı program ve yedi bölüm olmak üzere Eğitim-Öđretim yılında hizmete girmiştir.

## **V- ÖNERİ VE TEDBİRLER**

Bu başlık altında, faaliyet yılı sonuçlarından, genel ekonomik koşullar ve beklentilerden hareketle, birimin yapmayı planladığı deđişiklik önerilerine, karşılaşılabileceđi risklere ve bunlara karşı alınması gereken tedbirlere ilişkin genel deđerlendirmelere yer verilir.)

2019–2020 Akademik Yılı itibariyle 928 öđrenci ve toplam 29 Akademik personel olmak üzere (2547 sayılı yasanın 31-36-40/a maddeleri ile görevlendirilenler dahil) öđretim elemanı sayısına ulaşan Ezine MYO'nun gerek personel gerek öđrenci sayısı bakımından mevcut fiziksel ve teknik altyapı dikkate alındığında gelişim sınırına ulaştığı açıktır. Bu nedenle, ulaşılan seviyenin geliştirilmesi büyük ölçüde anılan fiziksel ve teknik altyapının öncelikle geliştirilmesine bađlıdır. Bununla birlikte, mevcut uygulama, laboratuvar ve tesislerin sınırlı olmakla birlikte geliştirilmesi ulaşılan seviyenin korunması için gerekli tedbir olacaktır.