



ÖZ DEĞERLENDİRME RAPORU

ÇANAKKALE ONSEKİZ MART ÜNİVERSİTESİ
EZİNE MESLEK YÜKSEKOKULU
PAZARLAMA PROGRAMI

Dr.Öğr.Üyesi Bilge ÇAVUŞGİL KÖSE (Başkan)
Öğr. Gör. Mustafa İlker GÜLCEMAL (Üye)

01.09.2020-29.09.2020

GİRİŞ	4
Amaç	4
Kapsam	4
Uygulama Planı	4
Komisyon:	4
1. PROGRAMA AİT GENEL BİLGİLER VE GENEL ÖLÇÜTLER	5
1.1 Programın Kısa Tarihçesi ve Sahip Olduğu İmkanlar	5
1.2. Programın Öğretim Yöntemi, Eğitim Dili ve Öğrenci Kabulü	6
1.3. Programın İdari Yapısı Öğretim Kadrosu	6
1.4. Programın Vizyon ve Misyonu	9
1.5. Programın Amacı	9
1.6. Programın Hedefi	10
1.7. Kazanılan Derece	10
1.8. Öğrencilerin Programı Seçerken Sahip Olması Gereken Yetkinlikler	10
1.9. Öğrencilerin Öğrenimleri Sonunda Sahip Olacağı Yetkinlikler	11
1.10. Programın Mevcut Öğrenci Profili	11
1.11. Program Mezunlarının Mesleki Profili	11
1.12. Programın Paydaşları	11
1.13. Programın İletişim Bilgileri	12
1. ÖĞRENCİLER	12
1.1. Öğrenci Kabulleri	12
1.2. Yatay ve Dikey Geçişler Çift Anadal ve Ders Sayma	14
1.3. Öğrenci Değişimi	16
1.4. Danışmanlık ve İzleme	17
1.5. Başarı Değerlendirmesi	18
1.6. Programdan Mezuniyet Koşulları	20
2. PROGRAM EĞİTİM AMAÇLARI	21
2.1. Tanımlanan Program Eğitim Amaçları	21
2.2. Program Amaçlarının Öğrencilerin Kariyer Hedeflerine Uygunluğu	23
2.3. Program Amaçlarının Kurum ve Birim Özgörevlerine Uygunluğu	24
2.4. Program Amaçlarının Paydaşlar Dahil Edilerek Belirlenmesi	25
2.5. Program Amaçlarına Erişim	27
2.6. Program Amaçlarının Paydaşlar Dahil Edilerek Güncellenmesi	27
2.7. Program Amaçlarına Ulaşıldığına Dair Test Ölçütleri	28
3. PROGRAM ÇIKTILARI	29

3.1. Program Çıktılarının Belirlenme ve Güncellenme Yöntemi ve Amaçlara	29
Uygunluğu	29
3.2. Program Çıktılarını Ölçme ve Değerlendirme Yöntemi.....	31
3.3. Mezunların Program Çıktılarını Sağlaması.....	33
4. SÜREKLİ İYİLEŞTİRME.....	33
4.1. Ölçme ve Değerlendirme Sonuçlarının Sürekli İyileştirmeye Yönelik Kullanımı	33
4.2. Somut Verilere Dayalı Sürekli İyileştirme Çalışmaları	38
5. EĞİTİM PLANI	41
5.1. Program Çıktılarını ve Amaçlarını Destekleyen Eğitim Planı (Müfredat)	41
5.2. Eğitim Planının Uygulanması	44
5.3. Eğitim Planı Yönetimi	46
5.4. Eğitim Planı Bileşenleri I.....	47
5.5. Eğitim Planı Bileşenleri II.....	51
5.6. Program Amaçları Kapsamında Genel Bir Eğitim Planının Varlığı.....	52
5.7. Ana Tasarım Deneyimi	52
6. ÖĞRETİM KADROSU	53
6.1. Öğretim Kadrosunun Yeterliliği	53
6.2 Öğretim Kadrosunun Nitelikleri	54
6.3. Atama ve Yükseltme	56
7. ALT YAPI	58
7.1. Eğitim Öğretim İçin Kullanılan Tüm Alanlar	58
7.2. Diğer Alanlar ve Alt Yapı.....	59
7.3. Teknik Alt Yapı	60
7.4. Kütüphane	60
7.5. Özel Önlemler	61
8. KURUM DESTEĞİ VE PARASAL KAYNAKLAR.....	61
8.1. Bütçe Süreci ve Kurumsal Destek	61
8.2. Bütçenin Öğretim Kadrosu Açısından Yeterliliği	62
8.3. Altyapı Teçhizat Desteği	63
8.4. Teknik ve İdari Hizmet Kadrosu Desteği	64
9. KURUM DESTEĞİ VE PARASAL KAYNAKLAR.....	65
10. PROGRAMA ÖZGÜ ÖZEL ÖLÇÜTLER	67
11. SONUÇ.....	67

GİRİŞ

Günümüzde artan kamu ve vakıf üniversiteleri sayıları da dikkate alınarak endüstri 4.0'ın üstün rekabet şartlarına uygun olarak sürdürülebilir rekabet avantajı kazanmak, eğitim ve öğretim de kaliteyi nicelik ve niteliksel anlamda arttırmaya çalışmak, girişimci ve yenilikçi üniversitelerin başında yer almak ve araştırma üniversiteleri arasına girmek vizyonuyla üniversitemiz Ezine Meslek Yüksekokulu Pazarlama ve Reklamcılık Bölümü Pazarlama Programı'nın öz değerlendirme raporunu oluşturma ihtiyacı hasıl olmuştur. Bu rapor; Üniversitemiz Genel Sekreterliği tarafından 29.07.2020 tarih ve 13186036-772.99-E.2000105281 sayılı yazısı ile Üniversitemiz Kalite Güvencesi çalışmaları kapsamında Pazarlama Programının öz değerlendirme raporudur.

Raporun ilk bölümünde Program hakkında temel bilgiler verilmiş, ardından Öğrenciler bölümünde; kayıt kabul, öğrenci değişimi, yatay-dikey geçişler ve başarı değerlendirmesi belirtilmiştir. Üçüncü bölümde eğitimin amacı belirtilmiştir. Sırasıyla raporun diğer bölümlerinde; çıktılar, iyileştirme, eğitim planı, öğretim kadrosu, alt yapı, bütçe ve sonuç kısmından oluşmaktadır. Rapor daha verimli çalışma ortamlarının yaratılabileceği gerçeğinden hareketle programda gerçekleştirilen tüm çalışmaların daha sistemli ve sağlıklı bir şekilde yapılabilmesine önemli katkılar sağlaması için iç ve dış paydaşlardan elde edilen geri bildirimlerde değerlendirilerek eğitim ve öğretimin kalitesinin artırılması amacıyla hazırlanmıştır. Bu raporun ortaya koyduğu eksik ve sorunlar irdelenip, sonuçlarını değerlendirilerek gerekli revizyon ve güncellemeler de ileri de yapılacaktır.

Amaç

Raporun temel amacı; Pazarlama Programının kamu ve özel sektör kuruluşlarının ihtiyaç duyduğu nitelikli meslek elemanlarının yetiştirilmesi için yapılan çalışmaların bir öz değerlendirmesi yapılarak programın tercih edilirliliğini arttırmak, Yüksekokulumuzun ve Üniversitemizin rekabet üstünlüğüne katkı sağlamaktır.

Kapsam

Bu raporda sunulan bilgiler Çanakkale Onsekiz Mart Üniversitesi, Ezine Meslek Yüksekokulu Pazarlama ve Reklamcılık Bölümü'ne bağlı Pazarlama Programı'nın örgün öğretim programını kapsamaktadır. Bu belge öz değerlendirme komisyonu üyeleri tarafından hazırlanmıştır.

Uygulama Planı

Bölüm Başkanlığı tarafından öz değerlendirme komisyonu oluşturulmuştur. Komisyon Başkan ve bir üyeden oluşmaktadır. Komisyon olarak gerekli tüm bilgilere ulaşılmış ve raporun hazırlanması sağlanmıştır.

Komisyon:

Dr.Öğr.Üyesi Bilge ÇAVUŞGİL KÖSE (Başkan)

E-posta : bilgecavusgilkose@comu.edu.tr

Telefon : 0 (286) 618 45 25 Dahili: (145)

Öğr.Gör. Mustafa İlker GÜLCEMAL (Üye)

E-posta : ilkerkulcema@comu.edu.tr
Telefon : 0 (286) 618 45 25 Dahili: (109)

1. PROGRAMA AİT GENEL BİLGİLER VE GENEL ÖLÇÜTLER

1.1 Programın Kısa Tarihçesi ve Sahip Olduğu İmkanlar

3 Temmuz 1992 tarihinde, 3837 sayılı kanunla kurulan Çanakkale Onsekiz Mart Üniversitesi, 1992-1993 Eğitim-Öğretim yılında Trakya Üniversitesi'nden devredilen Çanakkale Eğitim Fakültesi, Çanakkale Meslek Yüksekokulu ve Biga Meslek Yüksekokulu ile eğitim-öğretim hayatına başlamıştır. 1 Lisansüstü Eğitim Enstitüsü, 18 Fakülte, 4 Yüksekokul, 13 Meslek Yüksekokulu ile üniversitemiz toplam 36 eğitim birimine ulaşmıştır. Bunların yanı sıra; 45 Araştırma ve Uygulama Merkezi de faal haldedir ve Türkiye'nin en iyi kütüphanelerinden birine sahiptir.

Programınızın bulunduğu Ezine Meslek Yüksekokulumuz 1994-1995 Eğitim-Öğretim yılında İşletme ve Bilgisayarlı Muhasebe olmak üzere iki programda eğitim-öğretim faaliyetlerine başlamıştır. Yüksekokulumuzda 2014-2015 Eğitim-Öğretim yılında İşletme Yönetimi, Muhasebe ve Vergi Uygulamaları, Dış Ticaret, Halkla İlişkiler ve Tanıtım, Pazarlama, Turizm ve Seyahat Hizmetleri Programları örgün ve ikinci öğretim olmak üzere yaklaşık 800 öğrencimiz ile öğrenim sürdürülmektedir. Kurulumu tamamlanan Gıda Analiz Laboratuvarı da Eylül 2012 itibarı ile hizmete geçmiştir. Meslek Yüksekokulu binamızda 144 m² alana kurulu 7621 kitap ve internet bağlantılı 10 adet bilgisayar bulunan Kütüphanemiz, 218 kişilik Konferans Salonumuz, 2 Bilgisayar Dersliği, 11 adet derslik, Açık Spor Alanı (Voleybol, Basketbol, Mini Futbol Alanı) Kantin ve Yemekhane öğrencilerimizin hizmetindedir. Yüksekokulumuz öğrenci merkezli eğitim anlayışını benimsemiş, alanında uzman akademisyenlerin görev yaptığı eğitim kadrosu ile vizyonu geniş, çevreye duyarlı, Atatürk İlke ve İnkılaplarına bağlı, çağdaş, sorumluluk sahibi bireyler topluma kazandırmayı ilke edinmiştir. Öğrencilerimiz kamu ve özel sektör yanında çeşitli sivil toplum kuruluşlarında da iş imkânı bulabilmekte, staj uygulaması staj yaptıkları kurumlarda kalıcı olabilmelerini sağlamaktadır. Yüksekokulumuzda belirli aralıklarla öğrencilerimizin kişisel gelişimlerine yönelik sosyal ve kültürel etkinlikler düzenlenmektedir.

Pazarlama programı eğitim hayatına başladığı dönemden itibaren sadece örgün öğretim programına öğrenci almıştır. Ancak geçen 15 yıllık zaman diliminde programın kontenjanını doldurma oranında da azalmalar yaşandığı görülmektedir. Bu nedenle her geçen yıl kontenjan sayıları azaltılmaktadır. Genel olarak pazarlama programın ek kontenjan döneminde daha çok tercih edilmektedir.

Pazarlama meslek elemanı adayı öğrencilerimize sürekli değişen ve gelişen pazarlama alanında gerekli eğitim ve öğretimin verilmesini sağlamak amacıyla, ilgili sektörlerle iş birliği sonucu seminer, panel ve konferanslar düzenlenmekte ve işletme ziyaretlerine gidilmektedir. Ayrıca Ezine ve Çanakkale genelinde programımızın tanıtımı yapılmakta ve mezunlarımızla da sıkı iletişim içerisinde olmaya gayret gösterilmektedir.

1.2. Programın Öğretim Yöntemi, Eğitim Dili ve Öğrenci Kabulü

Meslek Yüksekokulumuz Pazarlama ve Reklamcılık Bölümü Pazarlama Programı, kamu ve özel sektör ile sivil toplum kuruluşlarına nitelikli ara eleman yetiştirmeyi amaçlayan dört yarıyılık tam zamanlı bir önlisans programıdır. Program, örgün öğretim olarak eğitim vermektedir. Programın eğitim dili Türkçe olmakla birlikte zorunlu yabancı dil dersi İngilizce'dir. Programımızın 30 öğrenci kontenjanı bulunmaktadır. Pazarlama Programı yeni ÖSYM sınav yönetmeliğine göre TYT puan türünden 2019 yılı itibarıyla, 172,74891 puan ile kapatmıştır.

Pazarlama programına kaydolun öğrenciler, programdan mezun olabilmek için öngörülen müfredattaki tüm dersleri almak zorundadırlar. Öğrencilerimiz mezun olmadan önce 30 iş günü staj yapmak zorundadırlar. Programda stajların takibine ve sürdürülebilirliğine azami derecede önem verilmekte ve öğrencinin staja başladıktan 15 gün sonra staj yaptığı kurumdan takip yazısı istenmektedir. Öğrenciler staj teslim dosyalarını bir sonraki akademik dönemi takip eden ve ders seçimlerinin yapıldığı zaman ilgili program danışmanlarına teslim ederler.

1.3. Programın İdari Yapısı Öğretim Kadrosu

Pazarlama Programımızda kadrolu olarak görev yapan bir Doktor Öğretim Üyesi, bir Öğretim Görevlisi bulunmaktadır. Program başkanı ve bölüm başkanın aynı kişidir ve birim yöneticisine bağlı olarak görev yapmaktadır. Program/Bölüm başkanı ile birlikte öğretim elemanı; dersler, öğretim planı, staj kriterleri ve sınav takvimi gibi konularda aktif olarak görev almaktadırlar. Programımız belirlenen hedeflere ulaşmak için azami çaba göstermekte, şeffaf ve katılımcı bir yönetim tarzıyla, deneyimli kadrosuyla güçlü ve rekabetçi bir yapıya sahiptir.

Ezine Meslek Yüksekokulu Pazarlama ve Reklamcılık Bölümü Pazarlama Programı'na ait öğretim kadrosunun mevcut durumuna yönelik detaylı bilgiler aşağıdaki tablolarda bilgilerinize sunulmuştur.

Tablo 1. Programdaki Öğretim Elemanlarının Unvan ve Yaş Dağılımı

Akademik Unvan	Yaş					
	30-40		40-50		50-55	
	K	E	K	E	K	E
Dr.Öğr.Üyesi	1					
Öğr. Gör.				1		

Tablo 2. Öğretim Kadrosunun Ders Yükü Dağılımlarına Yönelik İstatistikler

(Sözleşmeye Esas Görev Tanımı Kapsamında Akademik Unvanlara Göre Olması Gereken Minimum Ders Yükü ve Mevcut Ders Yükü Dağılımları)

Akademik Unvan	Ad ve Soyadı	En Az	Mevcut Ders Yükü
Dr. Öğretim Üyesi	Bilge ÇAVUŞGİL KÖSE	5	25
Öğretim Görevlisi	Mustafa İlker GÜLCEMAL	12	12

Tablo 3. Öğretim Elemanı Başına Düşen Öğrenci Sayısı

Programda Aktif Öğrenci Sayısı 68/ Kadrolu Öğretim Elemanı Sayısı 2	34
--	----

Tablo 4. Öğretim Elemanlarının Akademik Yayınlarına Yönelik İstatistikler

Akademik Unvan Ad-Soyadı	Uluslararası +Ulusal Hakemli Dergi, Kongre, Sempozyum vb. Yayınlanan Makale, Bildiri Sayısı	Toplam Atıf Sayısı	Sosyal Bilimler Alanında ISI indekslerine giren dergilerde alınan atıf sayısı	Akademik Ders Kitabı ve Kitap Bölümleri
Dr. Öğretim Üyesi Bilge ÇAVUŞGİL KÖSE	6 +13= 19	37	1	9
Öğretim Görevlisi Mustafa İlker GÜLCEMAL	-	-	-	-

Tablo 5. Öğretim Kadrosunun Tamamlanan Veya Halen Devam Etmekte Olan Projeleri

Akademik Unvan- Ad, Soyad	BAP, TÜBİTAK, GMKA, AB, BM vb. Proje Sayısı	Proje Kapsamında Görevi
Dr. Öğretim Üyesi Bilge ÇAVUŞGİL KÖSE	2	Doktora Tezi- Trakya Üniversitesi - Araştırmacı/Tamamlandı BAP- Trakya Üniversitesi Araştırmacı/Tamamlandı
Öğretim Görevlisi Mustafa İlker GÜLCEMAL	-	-

Tablo 6. Öğretim Kadrosunun Analizi

ÖĞRETİM KADROSU			DENEYİM YILI			Etkinlik düzeyi (Yüksek, Orta, Düşük, Yok)		
Akademik Unvan	Son Mezun Olduğu Kurum ve Yılı	Halen Öğrenim Görüyorsa Hangi Aşamada Olduğu	Kamu Özel Sektör	Kaç Yıldır Bu Kurumda	Öğretim Elemanı Süresi	Meslek Kuruluşlarında	Kamu ve Özel Sektöre verilen Danışmanlık	Araştırmada
Dr. Öğretim Üyesi	Trakya Üniversitesi İşletme Doktora 2015	-	13	3	12	-	-	Orta
Öğretim Görevlisi	Ankara Üniversitesi Sosyal Bilimler Enstitüsü İnsan İlişkileri 2014	-	17	3	5	Yok	Yok	Düşük

Tablo 7. Öğretim Elemanlarının Aldığı Burs ve Ödüller

Akademik Unvan- Ad, Soyad	Burs, Ödül, Destek Adı / Tarihi / Veren Kurum
Dr. Öğretim Üyesi Bilge ÇAVUŞGİL KÖSE	Akademik Teşvik Ödülü 2016 yılı Trakya Üniversitesi
Öğretim Görevlisi Mustafa İlker GÜLCEMAL	-

Tablo 8. Öğretim Elemanlarının Marka, Tasarım, Patent Sayıları

Akademik Unvan - Ad, Soyad	Marka, Tasarım, Patent
Dr. Öğretim Üyesi Bilge ÇAVUŞGİL KÖSE	-
Öğretim Görevlisi Mustafa İlker GÜLCEMAL	-

1.4. Programın Vizyon ve Misyonu

Misyon: Endüstri 4.0'ın gerektirdiği çağdaş görgü ve bilgi düzeyine ulaşmak için özgün değerlere sahip, araştırmacı bir akademik kadro anlayışıyla çağdaş öğretim teknikleri kullanarak toplumsal değerlere saygılı yenilikçi girişimlere imza atacak nitelikli girişimciler ile sanayi, özel sektör, kamu ve STK'ların nitelikli ara eleman ihtiyacı karşılamak bilimsel bilgi ışığında, evrensel düşünce ve değerler ile donatılmış, mesleki yeterliliğe ve özgüvene sahip nitelikli meslek elemanı yetiştirmek.

Vizyon: Pazarlama bilimi ve iş dünyasındaki güncel gelişmeleri takip ederek bunu eğitim ve öğretim programına yansıtan çağdaş, yaratıcı ve yenilikçi yapısı ile tercih edilen bir bölüm olmak.

Programımızın vizyon ve misyonunu oluşturan temel amaçlar;

- Eğitim, öğretim ve araştırma kalitesi ile tercih edilen;
- Bilgi ve iletişim teknolojilerindeki gelişmelere duyarlı, toplumun ve sektörün beklentilerine uygun meslek elemanı yetiştiren;
- Analiz ve sentez yeteneği olan,
- Bilgiyi işin gereklerine göre dönüştürebilen,
- Problem çözme yeteneğine sahip,
- Kendine güvenen bireyler yetiştiren,
- Günün değişen bilgi teknolojilerine ayak uydurabilen yeniliklere açık bir program olmaktır.

Programımızın vizyon ve misyonunu oluşturan temel değerler;

- Atatürk İlke ve İnkılaplarına bağlı olmak,
- Vatan sevgisiyle görevini anayasa, uluslararası hukuk ilkeleri, insan hakları ve yüksek öğretim mevzuatıyla ilgili tüm yasal düzenlemelere uyarak yerine getirmek,
- Din, dil, ırk, milliyet, renk, düşünce farklılığı gözetmeksizin insanları sevmek ve saymak,
- Çalışmaktan, doğruluktan ve dürüstlükten taviz vermemek,
- Üniversitenin misyon ve vizyonuna bağlı olmak,
- Bilimin uluslararası kabul görmesine inanmak,
- Yenilikçi olmak, değişimi yönetmek ve gerçekleştirmek,
- Kurumsal bağlılığa, kurum içinde uyum ve dayanışmaya önem vermek,
- Zaman yönetimine özen göstererek sürekli mükemmelliği yakalamaya çalışmak,
- İşini sevmek ve özgün araştırmalar yapmak,
- Sürdürülebilir rekabet avantajı sağlamak.

1.5. Programın Amacı

İş dünyasının beklentilerine cevap veren uygulamalı eğitim olanaklarını sağlayarak, sektörde aranan ve tercih edilen elamanlar yetiştirmek. Bu doğrultuda öğrencilere günümüz küresel rekabet dünyasında işletmelerin sahip oldukları en önemli silah olan pazarlama

strateji ve planlamalarını en doğru biçimde algılamalarına ve bilgilerini arttırmaya yönelik teorik bilgiler verilmekte, uygulamalı derslerle de öğrenciler iş hayatına hazırlanmaktadır. Özellikle temel pazarlama ve işletmecilik bilgilerinin yanı sıra istatistik, ekonomi, girişimcilik, halkla ilişkiler ile dijital pazarlama ve satış teknikleri başta olmak üzere ilgili tüm beşeri ve teknik alanlarda kendini yetiştirmeye hevesli;

- Ekip ve proje çalışmalarına yatkın;
- İnsan ilişkileri ve iletişime azami derecede önem veren;
- Girişimcilik ruhuna sahip;
- Bilgisayar bilen (azami Office programları düzeyinde);
- Yabancı dil öğrenmeye önem veren öğrenciler yetiştirmeyi amaç edinmektedir.

1.6. Programın Hedefi

Programda öğrencilerimiz için, eğitim kalitesinin artırılmasını sağlamak, sektör temsilcileri ile iş birliği olanaklarını geliştirmek, ülke sanayisinin nitelikli ara eleman ihtiyacını karşılamak hedeflenmektedir. İşletmelerin ürettiği mal ve hizmetlerin etkin bir şekilde pazara sunulabilmesi için, gerekli planlama ve uygulamaları gerçekleştirebilecek, değişen pazar şartlarının gerektirdiği mesleki bilgi ve becerilerle donanmış, ülkemiz ve dünya işletmelerinin pazarlama ve satış uygulamalarında ihtiyaç duydukları meslek elemanlarının yetiştirilmesidir. Programımız ise bu kapsamda mezunlarının, nitelikli biçimde yetişmiş işgücü potansiyeli olarak, çalışacakları sektörle ilgili ulusal ve uluslararası platformda yaşanan güncel gelişmeleri takip eden, iletişim becerisi yüksek, özgüveni tam, girişimci ve yenilikçi uzmanlar olarak hizmet vermelerini hedeflemektedir.

1.7. Kazanılan Derece

Pazarlama programını bitiren öğrenciler önlisans diploması almaya hak kazanmakla birlikte ayrıca “pazarlama” meslek elemanı ünvanı almaya hak kazanmaktadırlar. Bu programdan mezun olabilmek için öğrencilerin; Öğretim programlarındaki tüm derslerden 4.00 üzerinden en az 2.00 Genel Not Ortalamasına sahip olmaları ve 120 AKTS kredisi almaları zorunludur. Ayrıca stajlarını belirtilen sürede ve özellikle tamamlamaları gerekmektedir. Genel not ortalaması ise yerel krediye göre hesaplanmaktadır.

1.8. Öğrencilerin Programı Seçerken Sahip Olması Gereken Yetkinlikler

Öğrencilerin lise mezunu olması gerekliliklerin yanı sıra yeni ÖSYM sınav yönetmeliğine göre 2018 YKS sistemine göre TYT puan türünden 150,000 puanın üzerinde almış öğrenciler yerleşebilmektedir Ayrıca öğrencilerin, analitik düşünme yeteneğine sahip olmaları, empati yapma, kendi eksikliklerini fark edip kapatmaya çalışma, girişimci bir ruha sahip olma, profesyonel olmaya aday, çok okuyan, düzenli ders çalışma ve mücadele ruhuna sahip, yenilik ve gelişmelere ayak uydurabilen, öğrenmekten zevk alan bir yapıya sahip olmaları eğitim sürecinde onlara büyük katkı sağlayacaktır.

1.9. Öğrencilerin Öğrenimleri Sonunda Sahip Olacağı Yetkinlikler

Bu programdan mezun olan öğrenciler özel sektördeki tüm işletmelerin pazarlama ve satış departmanlarında çalışabilirler. Mezunlar "pazarlama meslek elemanı" unvanını alarak piyasanın ihtiyacı olan pazarlama sorumlusu, müşteri ilişkileri sorumlusu pozisyonlarında görev yapabilmektedirler.

1.10. Programın Mevcut Öğrenci Profili

Hemen her alandan her öğrencinin tercih ettiği bir önlisans programı olan programımızda genel olarak yoğunlukla Çanakkale başta olmak üzere, İstanbul, Bursa, Edirne, Antalya, vb. illerinden ve bu illerin ilçelerinden gelen yoğunlukla anadolu meslek ve teknik lisesi mezunları tercih etmektedir.

1.11. Program Mezunlarının Mesleki Profili

Pazarlama programı mezunları kamu kurumlarında, özel işyerlerinde, sivil toplum kuruluşlarında veya yasal şartları sağladıktan sonra girişimci olarak kendi işyerlerini açıp alılabilmektedirler. Programımızı başarıyla tamamlayan öğrenciler çeşitli sektörlerde faaliyet gösteren şirketlerin özellikle pazarlama ve satış bölümlerinde yine ayrıca üretim ve idari işler gibi farklı bölümlerinde iş imkanlarına sahip olabilmekte, ayrıca; kendi işletmelerini kurma ve yönetme becerilerine de sahip olmaktadır.

1.12. Programın Paydaşları

Programımızın gelişebilmesi, eğitim kalitesini artırabilmesi, çağdaş ve modern eğitim teknolojileri ile donatılabilmesi ancak tüm paydaşlarının desteği ile mümkün olabilecektir. Bu amaçla paydaşları belirleyerek onların durumlarını da dikkate alacak şekilde stratejilerini belirlemiştir. Bu kapsamda başlıca paydaşlarımızın şu şekilde sıralanabilir:

- Valilik, Kaymakamlık ve Belediye,
- Yüksek Öğretim Kurulu,
- Üniversitelerarası Kurul,
- Güney Marmara Kalkınma Ajansı,
- KOSGEB,
- İŞKUR,
- Ezine Gıda İhtisas Organize Sanayi Bölgesi,
- Ulusal ve Uluslararası Eğitim ve Araştırma Kurumları,
- Özel Sektör Kuruluşları (Tahsildaroğlu, Altıncılıç vb.),
- Sivil Toplum Kuruluşları,
- Bankalar
- Akademik personelimiz ve aileleri,
- İdarî personelimiz ve aileleri,
- Öğrencilerimiz ve aileleri,
- Mezunlarımız.

1.13. Programın İletişim Bilgileri

Çanakkale Onsekiz Mart Üniversitesi
Ezine Meslek Yüksekokulu
Pazarlama ve Reklamcılık Bölümü
Pazarlama Programı

Yahya Çavuş Yerleşkesi, Ezine, ÇANAKKALE, TÜRKİYE
Dr.Öğr.Üyesi Bilge ÇAVUŞGİL KÖSE
E-posta : bilgecavusgilkose@comu.edu.tr
Telefon : 0 (286) 618 45 25 Dahili: (145)

Öğr.Gör. Mustafa İlker GÜLCEMAL
E-posta : ilkergulcema@comu.edu.tr
Telefon : 0 (286) 618 45 25 Dahili: (109)

SONUÇ

ÖRNEK UYGULAMA KANIT

Birim / Program Web Sitesi, Stratejik Eylem Planı, 2019 Ezine MYO Kurum İç Değerlendirme Raporu, 2018-2022 Program Stratejik Eylem Planı, 2019 Bölüm Performans Göstergeleri ve Değerlendirme Anketleri, 2019 Birim ve Program Faaliyet Raporları.

Kanıt linkleri:

<http://ezinemyo.comu.edu.tr/tanitim/genel-bilgi.html>
<http://ezinemyo.comu.edu.tr/personel/akademik-kadro.html>
<https://aves.comu.edu.tr/>
<http://pazarlama.ezinemyo.comu.edu.tr/>

1. ÖĞRENCİLER

1.1. Öğrenci Kabulleri

Programa kabul edilen öğrenciler, programın kazandırmayı hedeflediği çıktıları (bilgi, beceri ve davranışları) öngörülen sürede edinebilecek altyapıya sahip olmalıdır.

Çanakkale Onsekiz Mart Üniversitesi Ezine Meslek Yüksekokulu Pazarlama Programına öğrenci kabulleri, Yükseköğretim Kurulu (YÖK), Öğrenci Seçme ve Yerleştirme Merkezi (ÖSYM) Başkanlığı ile Rektörlük tarafından belirlenen ilkeler ve akademik takvim ile ilan edilen tarihler arasında, istenen belgeler ile birlikte Meslek Yüksekokulumuz öğrenci işleri kayıt bürosu tarafından yapılmaktadır. Program YKS sistemine göre TYT puan türünden 150,000 puan ve üzeri alan öğrencilerinden programın taban puanını tutturarak

yerleşen öğrencileri kabul etmektedir. Buna istinaden program 2020 yılı itibariyle, 30 kişilik örgün öğretim kontenjanıyla eğitim-öğretime devam etmektedir. Programımızın eğitim dili Türkçe olup yabancı dil olarak zorunlu İngilizce dersleri bulunmaktadır. Programa kaydolan öğrenciler, programdan mezun olabilmek için öngörülen müfredattaki tüm dersleri almak başarmak ve zorunlu mesleki stajını tamamlamak zorundadırlar.

Öğrencilerimiz mezun olabilmek için 30 günlük zorunlu stajlarını yaparak, dosyalarını programın staj koordinatörüne yasal süresinde teslim etmek zorundadır. Stajını gerektiği gibi yapmayan öğrenciler stajlarını tamamlayana kadar mezun edilmezler. Programa kayıtlı öğrenci sayılarına yönelik istatistikler aşağıda verilmiştir.

Tablo 9. Programa Kayıtlı Öğrenci Sayısına Yönelik İstatistikler

Kuruluşumuzdan Günümüze Kadar Kayıt Yaptıran Toplam Öğrenci Sayısı	239
Aktif kayıtlı öğrenci sayısı	68

Tablo 10. Programdan Mezun Olan Öğrenci Sayısına Yönelik İstatistikler

Pazarlama Programı	120
--------------------	-----

Tablo 11. Programa Merkezi Yerleştirme Sınavıyla Kayıt Olan Öğrenci Sayısı

Pazarlama Programı 2018	26 + 1 Ek Kont. + 1 Yatay Geçiş	28
Pazarlama Programı 2019	13 + 2 Ek Kont. + 0 Yatay Geçiş	15
Toplam Öğrenci		43

Tablo 12. Öğrencilerin Derslere Devam Durumları

Derslere Sürekli Devam Eden Ortalama Öğrenci Sayısı		
Program Adı	Kayıtlı Öğrenci Sayısı	Devam Eden Öğrenci Sayısı
Pazarlama 1. Sınıf	9	6
Pazarlama 2. Sınıf	13	11
İkinci Dönem Covid-19 nedeniyle Sağlıklı Veri Toplanamamıştır. (Devam sayıları ortalama olarak zorunlu Meslek Dersleri baz alınarak verilmiştir.)		

Tablo 13. Son 2 Yıla Ait Merkezi Yerleştirme Sınavı Puanlarımız

Pazarlama Programı	Taban Puan
ÖRGÜN 2018 YKS- TYT	186,02486
ÖRGÜN 2019 YKS- TYT	172,74891

Programımızın son 10 yıla ait taban puan verileri üniversitemiz öğrenci işleri daire başkanlığından takip edilmektedir.

SONUÇ

ÖRNEK UYGULAMA KANIT

Birim / Program Web Sitesi, Öğrenci İşleri Daire Başkanlığı Web sitesi.

Kanıt linkleri:

<http://ogrencisleri.comu.edu.tr/istatistikler/comu-son-10-yila-ait-taban-puanlar.html>

https://dokuman.osym.gov.tr/pdfdokuman/2020/DGS/tablo2_09062020.pdf

1.2. Yatay ve Dikey Geçişler Çift Anadal ve Ders Sayma

Tüm yatay geçişler, 24/4/2010 tarihli ve 27561 sayılı Resmî Gazete’de yayımlanan Yükseköğretim Kurumlarında Önlisans ve Lisans Düzeyindeki Programlar Arasında Geçiş, Çift Anadal, Yan Dal ile Kurumlar Arası Kredi Transferi Yapılması Esaslarına İlişkin Yönetmelik hükümlerine göre yapılır. ÇOMÜ’ye bağlı fakülte, yüksekokul ve bölümler arası yatay geçişler ise, Yükseköğretim Kurumlarında Önlisans ve Lisans Düzeyindeki Programlar Arasında Geçiş, Çift Anadal, Yan Dal ile Kurumlar Arası Kredi Transferi Yapılması Esaslarına İlişkin Yönetmelik ve Üniversite Senatosunca kabul edilen esaslara göre yapılmaktadır. Yatay geçiş yapan öğrencilerin öğrenim sürelerinin hesabında, öğrencilerin gelmiş olduğu kurumda geçirmiş olduğu süreler de hesaba katılır. Toplam süre, kanunla belirtilen süreyi aşamaz.

Diğer bir yükseköğretim kurumunda öğrenci iken, ÖSYM tarafından yapılan merkezi yerleştirme sınavı veya başarı duruma göre yatay geçiş ile Pazarlama Programına kayıt yaptırdığı takdirde daha önce kayıtlı buldukları yükseköğretim kurumunda CC ile başarılı oldukları dersler için, öğrenimine başladıkları ilk yarıyılın ilk haftasında öğrenci işlerine başvurarak, bu derslerin muafiyeti talebinde bulunabilirler. Meslek Yüksekokulumuz Müdürlüğü muafiyet talebinde bulunan öğrencinin, daha önce almış olduğu dersleri, ilgili program danışmanının görüşünü alarak hangi derslerden denklik nedeni ile geçmiş kabul edileceğini onaylar. Bu şekilde kaydı yapılan bir öğrenci, intibak ettirildiği yarıyıldan önceki

yarıyıla ait olan ve muaf olmadığı dersleri tamamlamak zorundadır. Öğrencilerin Üniversite dışındaki örgün öğretim programlarında daha önceden başardığı ve muaf olduğu ders/dersler ÇOMÜ Önlisans-Lisans Eğitim, Öğretim ve Sınav Yönetmeliğinin 22 nci maddesinde yer alan Sınavların Değerlendirilmesi ve Notların Değerlendirilmesine göre dönüştürülerek DNO ve GNO hesabına katılır. Bu süre azami süreden düşülür ve öğrenci programında derslerini bu kalan süre içerisinde tamamlar.

Herhangi bir yükseköğretim kurumundan mezun olan, kayıt sildiren, bir yükseköğretim kurumuna kayıtlı iken Ölçme, Seçme ve Yerleştirme Merkezi tarafından yapılan sınavlar sonucu veya özel yetenek sınavları sonucu üniversitemize kayıt yaptıran ve muafiyet talebinde bulunanların, ilgili yönetim kurullarınca değerlendirilmesi yapılır ve muafiyet talebi uygun görülen öğrencilerin muaf tutulduğu derslerinin başarı notları, bu Yönetmeliğin 22 nci maddesindeki başarı notuna dönüştürülür. Bunun sonucunda genel not ortalaması 2.00 ve üzerinde olan öğrencilerden üst yarıyıldan ders almak isteyenlerin, bulunduğu yarıyıldan muaf tutulduğu derslerin toplam kredisinin programdaki o yarıyılın toplam kredisinin en az yarısı olması halinde; intibak ettirildiği yarıyıl ve önceki yarıyıldarda almadığı ve başarısız olduğu dersler ile bir üst yarıyıldan ders alabilmeleri konusunda meslek yüksekokulu yönetim kurulu yetkilidir. Muafiyet kararının alındığı yarıyıldan itibaren başvurusu halinde, muaf olduğu derse/dersleri almak isteyen öğrenci tekrar alabilir.

Öğrencinin üst yarıyıldan ders almış olması üst yarıyıldan olduğu anlamına gelmez. Müfredatta zorunlu olan dersler için muafiyet sınavları, her dönemin başında İngilizce I ve II dersleri için de yapılmaktadır. Söz konusu sınavlardan geçer not alan öğrenciler müfredattaki ilgili dersten muaf olmakta ve notları öğrencilerin transkriptlerine işlenmektedir. Mezun olan öğrenciler Dikey Geçiş Sınavına (DGS) girerek veya sınavsız aşağıda belirtilen lisans bölümlerine devam edebilmektedirler. Ekonomi ve Finans, Halkla İlişkiler ve Reklamcılık, Halkla İlişkiler ve Tanıtım, İletişim, İletişim Bilimleri, İşletme, Lojistik Yönetimi, Pazarlama, Reklam Tasarımı ve İletişimi, Reklamcılık, Uluslararası İşletme Yönetimi, Uluslararası Ticaret, Uluslararası Ticaret ve Finansman, Uluslararası Ticaret ve İşletmecilik ve Yönetim Bilişim Sistemleri. Ayrıca, öğrencilerimiz lisans öğrenimlerini son yıllarda gelişen teknolojik yenilikler bağlamında “uzaktan eğitim” yoluyla sürdürebilmektedirler. Benzer şekilde öğrencilerimiz Açık Öğretim Fakültesi (AÖF) ilgili bölümlerinde lisans eğitimlerini tamamlama olanağına da sahiptirler. Bu yatay ve dikey geçiş uygulamaların dışında programımızda aktif biçimde uygulanan çift anadal, yan dal ve öğrenci değişim uygulamaları henüz bulunmamaktadır.

SONUÇ

ÖRNEK UYGULAMA

KANIT

Birim / Program Web Sitesi, Öğrenci İşleri Daire Başkanlığı Web sitesi.

Kanıt linkleri:

<http://ezinemyo.comu.edu.tr/tanitim/genel-bilgi.html>

<http://ogrencisleri.comu.edu.tr/istatistikler/comu-son-10-yila-ait-taban-puanlar.html>

https://dokuman.osym.gov.tr/pdfdokuman/2020/DGS/tablo2_09062020.pdf

1.3. Öğrenci Değişimi

Programımızdaki öğrenciler, yabancı dil, mülakat, not ortalaması gibi istenen şartları yerine getirdikleri takdirde lisans eğitimlerinin belirli bir döneminde başka bir yükseköğretim kurumunda yurt içi (Farabi)ve yurt dışı (Erasmus) öğrenci programları ile eğitim görebilirler. Üniversitemizin ise bu konuda anlaşmalı olduğu üniversiteler bulunmaktadır. Bunlara Erasmus ve Dış İlişkiler Koordinatörlüğü web sitemizden aktif olarak ulaşılmaktadır. Ayrıca Meslek Yüksekokulumuzda öğrenci değişim programlarıyla da ilgili bir koordinatörlük bulunmakta ve öğrencilerimiz aktif olarak buradan ve kendi program danışmanlarından destek almaktadır.

Erasmus programı, Avrupa'daki yükseköğretim kurumlarının birbirleri ile çok yönlü işbirliği yapmalarını teşvik etmeye yönelik Avrupa Birliği' nin bir eğitim programıdır. Yükseköğretim kurumlarının birbirleri ile ortak projeler üretip hayata geçirmeleri, öğrenci, idari ve akademik personel değişimi yapabilmeleri için hibe niteliğinde karşılıksız mali destek sağlamaktadır. Erasmus öğrenim hareketliliği, Yükseköğretim Kurumu öğrencilerinin bir akademik yıl içerisinde eğitimlerinin bir veya iki dönemini Avrupa Birliği üyesi bir ülkedeki anlaşmalı bir yükseköğretim kurumunda gerçekleştirmesi olarak tanımlanmaktadır. Değişimin gerçekleşeceği akademik yıl birinci sınıfta okuyan lisans öğrencilerimiz Erasmus öğrenim hareketliliğine başvuruda bulunabilmekte, ancak değişim başladığında öğrencilerimizin 1. sınıf öğrencisi olmamaları gerekmektedir. Erasmus değişim programına başvurabilmesi için öğrencilerimizin yükseköğretim kurumu bünyesinde örgün eğitim kademelerinin herhangi birinde (birinci, ikinci veya üçüncü kademe) bir yükseköğretim programına kayıtlı, tam zamanlı öğrenci olması gerekmektedir. Program öğrencilerimizin kümülatif akademik not ortalamasının (GNO) en az 2.00/4.00 olması gerekmektedir. Başvuru dönemlerinde öğrencilerimiz başvurularını Üniversitemizin web sayfasında (<http://erasmus.comu.edu.tr/ogrenim-genel-bilgi.html>) yayınlanan link aracılığı ile yapmaktadırlar. Öğrencilerimizin başvuru yapabilmesi için bölümümüz ile Erasmus Üniversite Beyannamesi sahibi bir AB Yükseköğretim Kurumu arasında ilgili akademik yılda (örn. 2019-2020 Eğitim-Öğretim Yılı için) geçerli olan bir Erasmus İkili Anlaşması olması gerekmektedir.

Ayrıca öğrencilerimiz Fullbrighth değişim programına da başvuru yapabilmektedirler. Daha önce öğrencilerimiz Erasmus ve Fullbrighth gibi değişim programlarına başvurmuşlarsa da yabancı dil nedeniyle yeterince başarılı olamadıklarından kabul görmemişlerdir. Programımıza özel Erasmus programı kapsamında üniversitemizin anlaşmalı olduğu yabancı yükseköğretim kurumları dışında önlisans düzeyinde ikili anlaşma yaptığımız bir üniversite ise henüz bulunmamaktadır

SONUÇ

OLGUNLAŞMAMIŞ UYGULAMA KANIT

Birim / Program Web Sitesi, Üniversite Dış İlişkiler Ofisi, Öğrenci İşleri Daire Başkanlığı

Kanıt linkleri:

<http://erasmus.comu.edu.tr/>

<http://farabi.comu.edu.tr/>

1.4. Danışmanlık ve İzleme

Danışmanlar, öğrencilerin staj yeri kabul onay, staj değerlendirme ve sözlü sınav komisyonu oluşturma, kayıt yenileme, ders ekleme bırakma işlemlerine onay vermekle ve öğrencilerin kayıtlı oldukları programı izlemelerinde; eğitim-öğretim çalışmaları ve üniversite yaşamıyla ilgili sorunlarının çözümünde rehberlik yapmakla görevlidirler. Program öğrencilerin başarısını takip etme, danışmanlık hizmeti verme, niteliklerini geliştirme ve izleme sorumluluğunu yüklenmiştir. Öğrenci başarısının değerlendirilmesi ve izlenmesi öğretimde amaçlanan hedeflere ulaşılmasının bir göstergesi olarak kabul edilmektedir. Başarı, bireysel sınav notu ve sınıf bazında genel ortalamaların izlenmesi ile değerlendirilmektedir. Aynı zamanda danışman öğretim elemanı öğrencileri birinci sınıftan itibaren her konuda bilgilendirmek, yönlendirmek ve takip etmek durumundadır. Meslek Yüksekokulumuzda tüm bölüm başkanlıklarına bağlı programların program danışmanı öğretim elemanları bulunmaktadır. Program danışmanı olan öğretim elemanları ise öğrencilerin sadece staj, kayıt yenileme, ders kayıt veya ders danışmanlık işlemleriyle değil aynı zamanda onlarla dostane ilişkiler içerisinde girerek tıpkı bir mentor veya koç gibi öğrenciler yönlendirilmeye çalışılmakta ve destek göstermektedirler. Bunun yanı sıra Meslek Yüksekokulumuzdaki tüm öğretim elemanları öğrencilerle yakın ilişkiler içerisinde olup onları yönlendirmektedir. Öğretim elemanlarıyla bu şekilde rahat iletişim kurup destek görmek de öğrencilerimizin motivasyonunu arttırmakta ve memnuniyet düzeylerini ciddi oranda etkilemektedir.

SONUÇ**ÖRNEK UYGULAMA
KANIT**

Birim / Program Web Sitesi, Haberler, Aktiviteler, 2019 Birim ve Program Faaliyet Raporları.

Kanıt linkleri:

<http://ezinemyo.comu.edu.tr/idari-yapi/kurullar.html>

<http://pazarlama.ezinemyo.comu.edu.tr/ogretim-uyesi-sayisi.html>

<http://ezinemyo.comu.edu.tr/kalite-quvencesi/is-akis-semalari.html>

<http://ezinemyo.comu.edu.tr/arsiv/etkinlikler>

<http://ezinemyo.comu.edu.tr/arsiv/haberler>

<http://pazarlama.ezinemyo.comu.edu.tr/arsiv/etkinlikler>

<http://pazarlama.ezinemyo.comu.edu.tr/arsiv/haberler>

<http://ezinemyo.comu.edu.tr/arsiv/haberler/ezine-myoda-2019-2020-egitim-ogretim-yili-oryantas-r575.html>

1.5. Başarı Değerlendirmesi

Üniversitemizde; ara sınav, ara sınav mazeret sınavı, yarıyıl sonu sınavı ve bütünleme sınavları yapılır. Ayrıca öğrencilerimizin talep de bulunduğu ilgili bazı dersler için yaz okulu da açılabilir. Yanı sıra öğrencilerimizin iş yükü ve performansı Bologna sistemine göre AKTS Bilgi Paketinde ve UBYS Öğrenci Bilgi Sisteminde aktif biçimde takip edilmekte, sınav yükleri ağırlıklarına göre değiştirilebilmektedir. Sınavlarımız;

a) Ara Sınavlar / Vizeler: her ders için en az bir kez yapılır. Ara sınav programı; her yarıyılın ilk dört haftası içinde derslerden sorumlu öğretim elemanlarının görüşü alınarak yönetim tarafından organize edilir ve tarihler buna göre ilan edilir. Ara sınav notları dönem sonu sınavlarından en az iki hafta önce ilan edilmektedir.

b) Yarıyıl Sonu / Final Sınavları: En az ondört haftalık eğitim-öğretim döneminden sonraki iki hafta içerisinde yapılır. Her ders için yarıyıl sonu sınavı yapılır. Yarıyıl sonu sınavına katılmayan öğrenciler o dersten başarısız sayılır ve başarı notu olarak FF verilir. Yarıyıl sonu sınavları ile ilgili takvim, birimlerin önerileri alınarak Üniversite Senatosu tarafından belirlenir. Yarıyıl sonu sınav programları, dekanlık ve yükseköğretim müdürlükleri tarafından hazırlanır ve sınavlardan en az iki hafta önce ilan edilir. Yarıyıl sonu sınavı için mazeret sınavı açılmaz.

c) Mazeret Sınavları: Haklı ve geçerli nedenlere dayalı mazereti dolayısıyla ara sınava katılmayan ve sınavdan sonraki bir hafta içerisinde durumunu belgeleyen öğrencilerin mazeretlerinin ilgili yönetim kurullarınca kabul edilmesi halinde, öğrencinin katılmadığı ara sınavlar o yarıyıl içinde öğretim elemanının belirlediği tarihte yazılı olarak yapılır. Mazeret sınavlarına herhangi bir nedenle girmeyen öğrencilere, tekrar mazeret sınavı açılmaz.

d) Bütünleme Sınavları: Dönem sonu sınavları sonucunda başarısız olanlar başarısız oldukları derslerin bütünleme sınavlarına girebilirler. Bütünleme sınavına girmeyenler başarısız sayılırlar ve bu öğrencilere ayrıca bir sınav açılmaz. Bütünleme sınavları dönem sonu sınavlarının bitiminden itibaren üçüncü haftada yapılır. Bütünleme sınavları için mazeret sınavı açılmaz.

Bunların dışında başarılı olamayan öğrencilerimiz 3 farklı sınav hakkı daha bulunmaktadır:

a) Tek Ders Sınavı: Dört yarıyılı tamamlayarak mezun olma durumuna gelen ancak yalnızca bir dersi veremeyen veya tüm dersleri verip GNO'su 2.00 olmayan öğrencilerin yararlandığı sınavdır.

b) Üç Ders Sınavı: Bir, iki veya üç dersten girilen 2010 ve öncesi girişli öğrencilerin yararlandığı sınavdır.

c) Ek Sınavlar: Azami öğrenim süresi (8 Yarıyıl- 4 Yıl) sonunda mezun olma durumundaki öğrencilerimize, başarısız oldukları (FF-FD-YS harf notlu) bütün dersler için iki ek sınav hakkı tanınır.

Bu sınavlar sonunda, mezun olabilmesi için başarması gereken toplam ders sayısını, beşe indiremeyen öğrencilerin üniversite ile ilişkileri kesilir. Genel olarak tüm sınav sonuçları onbeş gün içerisinde dersin ilgili öğretim elemanı tarafından Çanakkale Onsekiz Mart Üniversitesi Öğrenci Bilgi Sistemi internet sayfasında ilan edilir. Sınav sonuçlarının açıklanmasından itibaren sınav belgeleri iki yıl süreli saklanır. Derslerde devamsızlık sınırını aşan öğrenciler, o derse devam etmemiş sayılırlar, sınavlara alınmazlar ve o dersten başarısız kabul edilirler. Öğrenciler, ilgili kurullarca kabul edilen sağlık raporlarının kapsadığı süreler içinde de devamsız sayılırlar. Ara sınav ve dönem içi etkinliklerden alınan notların ortalamasının % 40'ı, yarıyıl sonu veya bütünleme sınav notunun % 60 katkısı alınarak ilgili öğretim elemanı tarafından belirlenir ve öğretimin ilk iki haftasında öğrencilere bildirilir. Dersin öğretim elemanı tarafından, her ders için öğrencilerin aldıkları başarı notları 100 puan üzerinden ele alınarak başarı notu değerlendirme tablosuna uygun olarak dersin yarıyıl sonu başarı notu harfli ve katsayılı not biçiminde, aşağıdaki tablodaki gibi takdir edilir:

Başarı Notu Değerlendirme Tablosu			
PUAN	YARIYIL SONU BAŞARI NOTU	KATSAYI	AKTS NOTU
90 – 100	AA	4.00	A
85 – 89	BA	3.50	B
80 – 84	BB	3.00	
70 – 79	CB	2.50	C
60 – 69	CC	2.00	
55 – 59	DC	1.50	D
50 – 54	DD	1.00	E
40 – 49	FD	0.50	F
0 – 39	FF	0.00	FX
Yeterli	YE	-	S
Yetersiz	YS	-	U
Devamsız	DS	0.00 (Kredili Dersler için)	NA

Buna göre öğrenci;

- (AA), (BA), (BB), (CB) veya (CC) notlarından birini almış ise o dersi başarmış sayılır.
- (DC) veya (DD) notlarından birini almış ise o dersi “koşullu” başarmış sayılır.
- (FD) ve (FF) notlarından birini almış ise o dersi başaramamış sayılır.

d) Kredisiz olan dersler ile stajların devamsızlık ve başarı değerlendirmelerinde; (YE) yeterli, (YS) yetersiz, (DS) devamsız sayılır.

e) Girmeye hak etmediği bir sınava girmesi sonucunda aldığı not iptal edilir.

2547 sayılı Kanunun 5 inci maddesinin birinci fıkrasının (1) bendinde belirtilen ortak zorunlu derslerinden alınan (YE) ve (YS) notları ile kredisiz dersler için (DS) notları ağırlıklı not ortalamasının hesabında dikkate alınmazlar; ancak kredili derslerde (DS)'nin karşılığı 0.00 sayılır. Bir dersten başarılı sayılabilmek için diğer şartlara ek olarak o dersin yarıyıl sonu veya bütünleme sınavından en az 50 puan almak gerekir, alamayanlar not ortalaması ne olursa olsun başarısız (FD ve altı) sayılır.

Böylelikle öğrencilerimizin başarı durumları, üniversitemiz sınav yönetmeliğinin 22. maddesine göre derslerden almış oldukları notlar ve derslerin kredileri ile hesaplanan "Yarıyıl/Dönem Not Ortalaması (DNO)" ve "Genel Not Ortalaması (GNO)" değerleriyle izlenmiş olur. DNO bir yarıyılıda aldıkları derslerin her birinin kredisi ile bu derslerden alınan notların çarpımları toplamının aynı derslerin kredi toplamına bölünmesi, GNO ise tüm yarıyılarda aldıkları derslerin her birinin kredisi ile bu derslerden alınan notların çarpımları toplamının tüm derslerin kredi toplamına bölünmesi ile elde edilir. 27/09/2016 tarihli ve 29840 sayılı Resmi Gazete'de yayınlanan yeni Çanakkale Onsekiz Mart Üniversitesi Önlisans-Lisans Eğitim Öğretim Ve Sınav Yönetmeliği uyarınca 2014 ve sonrası kayıtlı öğrenciler için şu hüküm uygulanır: "(DC) veya (DD) notlarından birini almış ve GNO'su 2.00 ve üzeri ise koşullu başarılı sayılır; (DC) veya (DD) notlarından birini almış ve GNO'su 2.00'in altında ise koşullu başarısız sayılır."

SONUÇ

ÖRNEK UYGULAMA

KANIT

Birim / Program Web Sitesi, Haberler, Duyurular, 2019 Birim ve Program Faaliyet Raporları, Yönetmelik ve Yönergeler.

Kanıt linkleri:

<http://ogrencisleri.comu.edu.tr/mevzuat.html>

<http://ezinemyo.comu.edu.tr/kalite-guvencesi/is-akis-semalari.html>

1.6. Programdan Mezuniyet Koşulları

Öğrencilerin mezuniyetlerine karar verebilmek için, programın gerektirdiği tüm koşulların yerine getirildiğini belirleyecek güvenilir yöntemler geliştirilmiş ve uygulanıyor olmalıdır.

Meslek yüksekokulumuzda ilgili bölüm başkanlıklarından oluşan mezuniyet kriterleri belirleme ve mezuniyet komisyonu bulunmaktadır. Bir öğrencinin öğrenimini başarı ile bitirerek İşletme Yönetimi programından önlisans derecesi elde edebilmesi için programda

alması gereken zorunlu ve seçimli derslerin (120 ATKS karşılığı) tümünden başarılı olması ve kredisiz ders notlarının (YE) olması zorunludur. Ayrıca her öğrenci 30 günlük stajını tamamlamak zorundadır. GNO'su 2.00 ve üzerinde olan öğrenciler koşullu başarılı derslerden de başarılı kabul edilirler. Mezun olabilmek için öğrenciler 120 AKTS kredisini mutlaka tamamlamalıdır. Bir öğrencinin GNO'su aynı zamanda mezuniyet not ortalamasıdır. Ayrıca;

a) Bir öğretim yılı boyunca tüm dersleri almak, devam koşulunu yerine getirmek, tüm derslerde en az (CC) almak ve herhangi bir disiplin cezası almamış olmak şartıyla genel not ortalamasına (GNO) göre kayıtlı bulunduğu programın/bölümün her sınıfının birinci, ikinci ve üçüncüsü onur öğrencileri olarak kabul edilir ve bu öğrenciler ilgili Dekanlıkça/Müdürlükçe öğretim yılı sonunda teşekkür belgesi ile ödüllendirilir.

b) Normal öğrenim süresi içerisinde tüm dersleri almak, devam koşulunu yerine getirmek, tüm derslerde en az (CC) almak ve herhangi bir disiplin cezası almamış olmak şartıyla GNO'na göre kayıtlı bulunduğu okulunu birinci olarak bitiren öğrenciler fakülte/yüksekokul/meslek yüksekokulu yüksek onur öğrencisi kabul edilir ve bu öğrenciler Rektörlükçe fakülte/yüksekokul/meslek yüksekokulu yüksek onur öğrencisi takdir belgesi ile ödüllendirilir.

c) Normal öğrenim süresi içerisinde tüm dersleri almak, devam koşulunu yerine getirmek, tüm derslerde en az (CC) almak ve herhangi bir disiplin cezası almamış olmak şartıyla GNO'na göre Çanakkale Onsekiz Mart Üniversitesini birinci olarak bitiren öğrenci/öğrenciler Çanakkale Onsekiz Mart Üniversitesi yüksek onur öğrencisi kabul edilir ve bu öğrenci/öğrenciler Rektörlükçe Çanakkale Onsekiz Mart Üniversitesi yüksek onur öğrencisi takdir belgesi ile ödüllendirilir.

SONUÇ

ÖRNEK UYGULAMA

KANIT

Birim / Program Web Sitesi, Haberler, Duyurular, 2019 Birim ve Program Faaliyet Raporları, Yönetmelik ve Yönergeler.

Kanıt linkleri:

<http://ogrencisleri.comu.edu.tr/mevzuat.html>

<http://ezinemyo.comu.edu.tr/kalite-quvencesi/is-akis-semalari.html>

2. PROGRAM EĞİTİM AMAÇLARI

2.1. Tanımlanan Program Eğitim Amaçları

Programımız eğitim programlarında üniversitemizin ve meslek yüksekokulumuzun kurumsal hedefleri ve önceliklerinin yanı sıra güncel yerel, bölgesel, ulusal ihtiyaçları ve hedefleri dikkate almaktadır. Bu kapsamda Yükseköğretim Yeterlilikler Çerçevesi önlisans

eđitimi iin gerekli yeterlilikleri de zaten tanımlamıřtır. Mezunların bu yeterliliklere ne kadar sahip olduđu hakkında birim web sitemiz aracılıđı ile ölçümler yapılmaktadır. Eđitim programının ama ve hedefleri, öđrencilerin kazanması beklenen bilgi, beceri ve tutumları ierir ve mezundan beklenen yeterlik ve yetkinlikleri tanımlar bu da program ıktılarımızda aktif olarak gözlemlenebilir. Bu ama ve hedefler, mesleksenel ve toplumsal beklentileri karřılamasına yönelik tüm yetkinlikleri kapsamaktadır.

Bu yetkinlikler mezuniyet öncesi eđitime ayrılan süreye uygun ölçüde, Pazarlama programının tüm yönlerini örneđin, pazarlama, ekonomi, iřletme, marka yönetimi ile ilgili bilgi ve beceriler yanı sıra sosyal bilimciye, pazarlama ve satıřıya yakıřır tutum ve davranıřın kazandırılması iin satıř yönetimi müřteri iliřkileri yönetimi ve davranıř bilimlerinden de yararlanılmaktadır. Ayrıca her yarıyıl yapılan kariyer günleri, sempozyum ve panel vb. etkinliklerle bu durum perinlenmektedir. Bu erevede Pazarlama Programının Amacı; temel pazarlama ve iřletmecilik bilgilerinin yanı sıra istatistik, ekonomi, giriřimcilik, halkla iliřkiler ile dijital pazarlama ve satıř teknikleri bařta olmak üzere ilgili tüm beřeri ve teknik alanlarda kendini yetiřtirmeye hevesli;

- Ekip ve proje alıřmalarına yatkın;
- İnsan iliřkileri ve iletiřime azami derecede önem veren;
- Giriřimcilik ruhuna sahip;
- Bilgisayar bilen (azami Office programları düzeyinde);
- Yabancı dil öđrenmeye önem veren öđrenciler yetiřtirmeyi ama edinmektedir.

Bu erevede tüm mezunlarımız;

- a) Üretim ve hizmet sektörlerinde, Kamu veya Özel Kurum ve kuruluşlarda görev alabilirler,
- b) Program mezunları çođunlukla; özel sektördeki tüm iřletmelerin pazarlama ve satıř departmanlarında pazarlama sorumlusu, müřteri iliřkileri sorumlusu vb. alıřma alanlarında istihdam edilebilirler,
- c) Yařam boyu öđrenme bilinciyle akademik geliřimlerine devam edebilirler.

SONU

ÖRNEK UYGULAMA

KANIT

Birim / Program Web Sitesi, Haberler, Duyurular, Tanıtımlar, 2019 Birim ve Program Faaliyet Raporları, UBYS Eđitim Bilgi Sistemi.

Kanıt linkleri:

<https://ubys.comu.edu.tr/AIS/OutcomeBasedLearning/Home/Index?id=6474>

<http://ogrencisleri.comu.edu.tr/mevzuat.html>

<http://pazarlama.ezinemyo.comu.edu.tr/arsiv/haberler>

<http://pazarlama.ezinemyo.comu.edu.tr/arsiv/etkinlikler>

2.2. Program Amaçlarının Öğrencilerin Kariyer Hedeflerine Uygunluğu

Program amaçlarına ulaşma kapsamında Pazarlama Programı'nın misyonu ve eğitim amaçları mezunların erişmeyi istedikleri kariyer hedefleri ve mesleki beklentileriyle uyumludur. Yeterli mesleki donanıma sahip, sürekli iyileşmeyi ve yaşam boyu öğrenmeyi ilke edinmiş, çağın gerektirdiği niteliklere sahip pazarlama meslek elemanı yetiştirebilmek için programın özgörevi ile uyumlu amaçlar yukarıdaki bölümlerde de zaten detaylı olarak aktarılmıştır.

Programımız bu kapsamda mezunlarının, nitelikli biçimde yetişmiş işgücü potansiyeli olarak, çalışacakları sektörle ilgili ulusal ve uluslararası platformda yaşanan güncel gelişmeleri takip eden, iletişim becerisi yüksek, özgüveni tam, girişimci ve yenilikçi uzmanlar olarak hizmet vermelerini hedeflemektedir. Bu doğrultuda öğrencilere günümüz küresel rekabet dünyasında işletmelerin sahip oldukları en önemli silah olan pazarlama strateji ve planlamalarını en doğru biçimde algılamalarına ve bilgilerini arttırmaya yönelik teorik bilgiler verilmekte, uygulamalı derslerle de öğrenciler iş hayatına hazırlanmaktadır. Öğrencilerimize sürekli gelişen pazarlama alanında gerekli eğitim ve öğretimin verilmesini sağlamak amacıyla, ilgili sektörlerle işbirliği sonucu seminer, panel ve konferanslar düzenlenmekte ve teknik gezilere gidilmektedir. Ayrıca mezunlarımız kendi işletmelerini kurma ve yönetme becerilerine de sahip olmaktadır. Mezun olan öğrenciler Dikey Geçiş Sınavına (DGS) girerek veya sınavsız aşağıda belirtilen lisans bölümlerine devam edebilmektedirler.

SONUÇ

ÖRNEK UYGULAMA

KANIT

Birim / Program Web Sitesi, Haberler, Duyurular, Tanıtımlar, 2019 Birim ve Program Faaliyet Raporları, UBYS Eğitim Bilgi Sistemi.

Kanıt linkleri:

<https://ubys.comu.edu.tr/AIS/OutcomeBasedLearning/Home/Index?id=6474>
<http://ezinemyo.comu.edu.tr/arsiv/haberler/ezine-meslek-yuksekokulu-spor-kultur-ve-sanat-etki-r556.html>
<http://ezinemyo.comu.edu.tr/arsiv/haberler/ezine-myo-konferanslar-dizisi-r634.html>
<http://ezinemyo.comu.edu.tr/arsiv/haberler/ezine-meslek-yuksekokulu-ogrencileri-trakya-kariye-r627.html>
<http://ezinemyo.comu.edu.tr/arsiv/haberler/pazarlama-ve-reklamcilik-bolumu-ogrencileri-travel-r599.html>

2.3. Program Amaçlarının Kurum ve Birim Özgörevlerine Uygunluğu

Program amaçlarına ulaşma kapsamında Pazarlama Programı'nın misyonu ve eğitim amaçları Çanakkale Onsekiz Mart Üniversitesi ve Ezine Meslek Yüksekokulu özgörevleriyle uyumludur. Bu uyum yukarıdaki bölümlerde olduğu gibi bu bölümde de açıkça aktarılmıştır.

Üniversitemizin misyonu; Eğitim ve öğretimde bilgili, donanımlı, kültürlü ve özgüveni yüksek bireyler yetiştirmeyi hedefleyen; bilimsel çalışmalarda uygulamaya dönük, proje odaklı ve çok disiplinli araştırmalar yapma anlayışını benimsemiş; paydaşlarıyla sürdürülebilir ilişkileri gözeten; bilgiyi, sevgiyi ve saygıyı Çanakkale'nin tarihi ve zengin dokusuyla harmanlayan; kalite odaklı, yenilikçi ve girişimci bir üniversite olmaktır.

Üniversitemizin bu misyonuna karşılık Ezine Meslek Yüksekokulu olarak birimimizin temel amaç olarak ara insan gücünü yetiştirmeyi hedefleyen, eğitim ve öğretim kalitesini en üst seviyede tutabilme gayreti içinde, evrensel düşünce ve değerlere sahip çağdaş mezunlar yetiştirmek ilke edinilmiştir. Bunun yanı sıra birimiz bölgenin ihtiyaçları kapsamında uzmanlaştığımız alanlarda yenilikçi projelerle;

- Yerel ulusal ve uluslararası gereklilikleri, mesleki ve teknik düzeyde yükseköğretim faaliyetlerini ve sektörel gelişmeleri izleme,
- Verileri kendi faaliyetlerinde ve bünyesinde yararlanılabilecek düzeyde bütünleştirme,
- Gelişimlere açıklık gösterme, esnek büyüme ve hizmetleri yürütme olanaklarının gelişmelere uygunluğunu sağlamaktır.
- Ulusal ve Uluslararası Meslek Standartlarına Uygun Ara Meslek Elemanı Yetiştiren Örnek Bir Kurum Olmak.
- Bilimsel saygınlık çerçevesinde değişim ve gelişimci bir yapıda görev bilincine sahip öğretim elemanlarıyla Üniversitemizin anlayışı ile örtüşen bir şekilde çalışmalarını sürdürmektir.

Başka bir deyişle, Meslek Yüksekokulumuz öğrencilerini Üniversitemizin en önemli paydaşı bilmek, öğrencilerin üniversite yaşamına uyumunu hızlandırmak için oryantasyon programları da dahil, çeşitli iç etkinliklerde bulunmak, akademik ve idari kadroların öğrencilere karşı davranışlarına düzeyli ve memnuniyet oluşturacak standartlar getirmek ve bunları uygulamak, öğrencilere eğitimlerini tamamladıktan sonra da organize faaliyetlerde ihtiyaç duyacakları ve karşılanması mümkün yardımlarda bulunmak, onlarla ilişkiyi sürekli kılarak işbirliğini artırmak, öğrencilerin iş dünyasına kabul ettirilmeleri ve orada etkin olarak yerleşebilmeleri için destek çalışmaları gerçekleştirmek, Daha etkili ve verimli eğitim öğretim faaliyetlerinde bulunmak amacıyla kalite yönetim sistemimizi sürekli iyileştirmek ve iç paydaşlar arasındaki ilişkileri geliştirmek ve kurumsal bilinci geliştirerek yaygınlaştırmak, akademisyenlerin iç ve dış paydaşlarla ilişkilerini daha etkin ve verimli hale getirerek, iç ve dış çevrenin bilimsel bilinçten daha fazla yararlanmasına imkan hazırlamayı kendine ödev edinmiştir.

Ayrıca son dönemde, Güney Marmara Kalkınma Ajansı ve Ezine Gıda İhtisas Organize Sanayi Bölgesi gibi kuruluşlar ile yaptığı anlaşmalar ile Üniversite-Sanayi işbirliğini etkin bir şekilde gerçekleştirirken kapsam alanını tüm bölgeyi içine alacak şekilde genişletmek, günümüz teknolojisine uygun, kamu ve özel sektör işletmelerine ve sanayinin beklentilerine cevap verecek yeterlilik ve çeşitlilikte bilgi donanımına sahip nitelikli ara elemanlar yetiştirmek, bölgesel ihtiyaçlara göre araştırma projeleri geliştirilerek, bölgemize değer katmayı başlıca amaç ve hedefleri arasına koymuştur.

Bu çerçevede Ezine Meslek Yüksekokulu'na bağlı Pazarlama Programı'nın misyonu ise, endüstri 4.0'ın gerektirdiği çağdaş görgü ve bilgi düzeyine ulaşmak için özgün değerlere sahip, araştırmacı bir akademik kadro anlayışıyla çağdaş öğretim teknikleri kullanarak toplumsal değerlere saygılı yenilikçi girişimlere imza atacak nitelikli girişimciler ile sanayi, özel sektör, kamu ve STK'ların nitelikli ara eleman ihtiyacı karşılamak bilimsel bilgi ışığında, evrensel düşünce ve değerler ile donatılmış, mesleki yeterliliğe ve özgüvene sahip nitelikli meslek elemanı yetiştirmektir.

Görüldüğü gibi, programımızın özgörevleri birim ve kurum özgörevleriyle tüm yönleriyle uyumludur. Hatta birimimizin özgörevlerinin birçoğunu karşılamaktadır. Eğitim amaçlarının yapılandırılmasında birimin ve kurumun özgörevleri göz önüne alınmış, tüm paydaşlarla farklı zamanlarda yapılan toplantılarda dile getirilen, çeşitli anketlerde yansıtılan değerlendirmeler tartışılarak bu amaçlar sürekli gelişim çalışmaları çerçevesinde güncellenmiştir. Tüm bunlara yönelik haberlerin linkleri de ayrıca kanıt olarak eklenmiştir.

SONUÇ

ÖRNEK UYGULAMA

KANIT

Kurum / Birim / Program Web Sitesi, Haberler, Duyurular, Tanıtımlar, 2019 Birim ve Program Faaliyet Raporları.

Kanıt linkleri:

<https://www.comu.edu.tr/misyon-vizyon>
<http://ezinemyo.comu.edu.tr/tanitim/genel-bilgi.html>
<http://ezinemyo.comu.edu.tr/tanitim/temel-politikalar-ve-degerler.html>
<http://pazarlama.ezinemyo.comu.edu.tr/genel-bilgiler/misyonu-vizyonu-degerleri-ve-hedefleri.html>
<http://ezinemyo.comu.edu.tr/arsiv/haberler/proje-ve-patent-surecleri-r642.html>
<http://ezinemyo.comu.edu.tr/arsiv/haberler/ezine-osb-heyetinden-bandirmaya-ziyaret-r632.html>
<http://ezinemyo.comu.edu.tr/arsiv/haberler/comu-ezine-myo-ile-ezine-gida-ih-tisas-osb-arasinda-r625.html>
<http://ezinemyo.comu.edu.tr/arsiv/haberler/gmka-destekli-proje-tamamlandi-r579.html>

2.4. Program Amaçlarının Paydaşlar Dahil Edilerek Belirlenmesi

Yeterli mesleki donanıma sahip, sürekli iyileşmeyi ve yaşam boyu öğrenmeyi ilke edinmiş, çağın gerektirdiği niteliklere sahip Pazarlama meslek elemanı yetiştirebilmek için programın özgörevi ile uyumlu amaçlar yukarıdaki bölümlerde de zaten detaylı olarak

aktarılmıştır. Programımızın gelişebilmesi, eğitim kalitesini artırabilmesi, çağdaş ve modern eğitim teknolojileri ile donatılabilmesi ancak tüm paydaşlarının desteği ile mümkün olabilecektir. Bu amaçla paydaşları belirleyerek onların durumlarını da dikkate alacak şekilde stratejilerini belirlemiştir. Bu kapsamda başlıca paydaşlarımızın şu şekilde sıralanabilir:

- Valilik,
- Kaymakamlık ve Belediye,
- Yüksek Öğretim Kurulu,
- Üniversitelerarası Kurul,
- Güney Marmara Kalkınma Ajansı,
- KOSGEB,
- İŞKUR,
- Ezine Gıda İhtisas Organize Sanayi Bölgesi,
- Ulusal ve Uluslararası Eğitim ve Araştırma Kurumları,
- Özel Sektör Kuruluşları (Tahsildaroğlu, Altinkılıç vb.),
- Sivil Toplum Kuruluşları,
- Bankalar
- Akademik personelimiz ve aileleri,
- İdarî personelimiz ve aileleri,
- Öğrencilerimiz ve aileleri,
- Mezunlarımız.

Program amaçlarına ulaşma kapsamında Pazarlama Programı'nın misyonu ve eğitim amaçları tüm iç ve dış paydaşlarının görüşü alınarak yeniden yapılandırılması veya güncelleştirilmesi planlanmıştır. Bu kapsamda iç ve dış paydaş danışma kurulları oluşturulmuştur. Bu doğrultuda ilk olarak aynı zamanda program danışmanı da olan ilgili bölüm başkanı, pazarlama ve reklamcılık bölümündeki öğretim elemanlarını ve program öğrencilerini toplantıya çağırarak öncelikle iç paydaşların görüşlerinin alındığı bir toplantı organize etmiştir. İkinci aşama da ise dış paydaşların da eklemesiyle oluşturulan danışma kurulu ile bir toplantı yapılmasına karar verilmiştir ancak, oluşturulan yapılması planlanan toplantı Covid-19 Pandemisi nedeniyle gerçekleştirilememiştir.

SONUÇ

ÖRNEK UYGULAMA

KANIT

Birim / Program Web Sitesi, Haberler, Duyurular, Tanıtımlar, 2019 Birim ve Program Faaliyet Raporları, Stratejik Planlar, İçkontrol Raporları.

Kanıt linkleri:

<http://ezinemyo.comu.edu.tr/kalite-guvencesi/mezun-bilgi-sistemi-mezunlarımız.html>

<http://ezinemyo.comu.edu.tr/kalite-guvencesi/kalite-guvencesi-alt-komisyonu-ve-koordinatorleri.html>

<http://ezinemyo.comu.edu.tr/kalite-guvencesi/oz-degerlendirme-raporlari.html>

<http://ezinemyo.comu.edu.tr/arsiv/haberler/ezine-myoda-kurumsal-ve-program-akreditasyon-topla-r617.html>

<http://ezinemyo.comu.edu.tr/arsiv/haberler/ezine-meslek-yukseokul-akademik-genel-kurul-toplan-r669.html>

<http://ezinemyo.comu.edu.tr/arsiv/haberler/ezine-meslek-yuksekokulu-kurulu-toplantisi-r671.html>

<http://ezinemyo.comu.edu.tr/arsiv/haberler/ezine-myoda-yokak-kalite-toplantisi-gerceklestiril-r616.html>

<http://ezinemyo.comu.edu.tr/arsiv/haberler/akademik-kurul-toplantisi-rektorumuz-sayin-prof-dr-r574.html>

2.5. Program Amaçlarına Erişim

Tüm iç ve dış paydaşlarımız ve özellikle öğrencilerimiz ile öğrenci adayı arkadaşlarımız Çanakkale Onsekiz Mart Üniversitesi Ezine Meslek Yüksekokulu Pazarlama ve Reklamcılık Bölümü Pazarlama Programı misyon, amaç, hedef, detaylı öğretim planı ve ders içeriklerine programımızın web sayfasından ve ayrıca Üniversite Bilgi Yönetim Sistemi'nden kolaylıkla ulaşabilmektedirler.

Ayrıca bu konuda birinci sınıf öğrencilerimize eğitime başladıkları ilk iki hafta içerisinde biri meslek yüksekokulu müdürlüğü tarafından organize edilen diğeri ise program başkanlığı tarafından verilen en az iki oryantasyon eğitiminde bu bilgilere nasıl erişebilecekleri detaylı olarak aktarılmaktadır. Bunun dışında ilgili program başkanı her dönem başında birinci ve ikinci sınıfta bulunan öğrencilerimize programımızın öğretim planını, ders izleme ve değerlendirme hakkında düzenli bilgiler vermektedir.

SONUÇ

ÖRNEK UYGULAMA

KANIT

Birim / Program Web Sitesi, Haberler, Duyurular, Tanıtımlar, 2019 Birim ve Program Faaliyet Raporları, Stratejik Planlar, İçkontrol Raporları, Oryantasyon Dokümanları.

Kanıt linkleri:

<http://pazarlama.ezinemyo.comu.edu.tr/>

<http://ezinemyo.comu.edu.tr/arsiv/haberler/ezine-myoda-2019-2020-egitim-ogretim-yili-oryantas-r575.html>

<https://ubys.comu.edu.tr/AIS/OutcomeBasedLearning/Home/Index?id=6474>

2.6. Program Amaçlarının Paydaşlar Dahil Edilerek Güncellenmesi

Program amaçlarına ulaşma kapsamında Pazarlama Programı'nın misyonu, eğitim amaçları, hedefleri ve öğretim planı bölgesel, ulusal ve küresel ölçekteki gelişmeler de dikkate alınarak gerekli zamanlarda çağımızın ve geleceğin gerekliliklerine uygun olarak 2019-2020 eğitim-öğretim yarıyılında güncellenmiştir. Yukarıda da detaylı olarak aktarıldığı gibi programımızın tüm iç ve dış paydaşlarının görüşü alınarak gerekli görüldüğünde güncellenmeye devam edecektir. Ayrıca öğretim planları güncellenirken ayrıca MEYOK tarafından bir incelemeye daha tabi tutulmaktadır.

SONUÇ

ÖRNEK UYGULAMA

KANIT

Birim / Program Web Sitesi, Haberler, Duyurular, Tanıtımlar, 2019 Birim ve Program Faaliyet Raporları, Stratejik Planlar, İçkontrol Raporları

Kanıt linkleri:

<http://pazarlama.ezinemyo.comu.edu.tr/>

<https://ubys.comu.edu.tr/AIS/OutcomeBasedLearning/Home/Index?id=6474>

2.7. Program Amaçlarına Ulaşıldığına Dair Test Ölçütleri

Programımızın, amaç, hedef ve öğretim planı üniversitemizin ve meslek yüksekokulumuzun kurumsal hedefleri ve önceliklerinin yanı sıra güncel yerel, bölgesel, ulusal ihtiyaçlar ve hedefler dikkate alınarak hazırlanmıştır. İlgili akademik kurullarda bölümün ve programımızın daha önceki yıllarda belirledikleri amaç ve hedeflerinin ne denli başarılı olduğu, eğitim ve öğretim programlarının öğrencilerin gereksinimleri ile hangi oranda örtüştüğü yine bölümümüz, programımız, birim yöneticilerimiz, birim Bologna koordinatörümüz, MEYOK ve/veya üniversitemiz tarafından belirli periyotlarla organize edilen çeşitli toplantılarıyla değerlendirmektedir. Zira Yükseköğretim Yeterlilikler Çerçevesi önlisans eğitimi için gerekli yeterlilikleri de tanımlamıştır. Mezunların bu yeterliliklere ne kadar sahip olduğu hakkında birimiz de ölçümler yapılmaktadır.

Bu toplantıların yanı sıra programımızın çıktı olarak gerçekleştirdiği anketler ve bunların dışında da birimizin web sitesinde bulunan iç ve dış paydaş anketleri, öğrencilerimizin staj yaptığı iş yerlerinin değerlendirme anketleri ve mezun öğrenci anketleri bulunmakta ve bu anketlerin sonuçlarına meslek yüksekokulumuz anket komisyonu aracılığı ile ulaşılmaktadır. Bunların dışında programımıza ait akademik kurullar, komisyon toplantıları, eğitim-öğretim bilgi paketi, yıllık faaliyet raporları, yıllık iç kontrol raporları, 5 yıllık stratejik planlar ve gerçekleştirilen bu özdeğerlendirme raporu da gerekli test ölçümlerinin birçok farklı yöntemle yapıldığına dair kanıtları içermektedir.

SONUÇ

ÖRNEK UYGULAMA

KANIT

Birim / Program Web Sitesi, Haberler, Duyurular, Tanıtımlar, 2019 Birim ve Program Faaliyet Raporları, Stratejik Planlar, İçkontrol Raporları.

Kanıt linkleri:

<http://ezinemyo.comu.edu.tr/idari-yapi/kurullar.html>

<http://kalite.comu.edu.tr/dokumanlar.html>

3. PROGRAM ÇIKTILARI

3.1. Program Çıktılarının Belirlenme ve Güncellenme Yöntemi ve Amaçlara Uygunluğu

Bu çerçevede Ezine Meslek Yüksekokulu'na bağlı Pazarlama Programı'nın misyonu ise, endüstri 4.0'ın gerektirdiği çağdaş görgü ve bilgi düzeyine ulaşmak için özgün değerlere sahip, araştırmacı bir akademik kadro anlayışıyla çağdaş öğretim teknikleri kullanarak toplumsal değerlere saygılı yenilikçi girişimlere imza atacak nitelikli girişimciler ile sanayi, özel sektör, kamu ve STK'ların nitelikli ara eleman ihtiyacı karşılamak bilimsel bilgi ışığında, evrensel düşünce ve değerler ile donatılmış, mesleki yeterliliğe ve özgüvene sahip nitelikli meslek elemanı yetiştirmektir.

Programımız bu kapsamda mezunlarının, nitelikli biçimde yetişmiş işgücü potansiyeli olarak, çalışacakları sektörle ilgili ulusal ve uluslararası platformda yaşanan güncel gelişmeleri takip eden, iletişim becerisi yüksek, özgüveni tam, girişimci ve yenilikçi uzmanlar olarak hizmet vermelerini hedeflemektedir. Pazarlama programını bitiren öğrenci, ön lisans diploması alarak pazarlama meslek elemanı unvanı almaya hak kazanır. Bu programı başarıyla tamamlayan öğrenciler, Pazarlama alanında "meslek elemanı" unvanı/derecesi almaya hak kazanmaktadırlar. Pazarlama programı mezunları kamu kurumlarında, özel işyerlerinde, sivil toplum kuruluşlarında veya yasal şartları sağladıktan sonra girişimci olarak kendi işyerlerini açıp alılabilmektedirler. Programımızı başarıyla tamamlayan öğrenciler çeşitli sektörlerde faaliyet gösteren şirketlerin özellikle pazarlama ve satış bölümlerinde yine ayrıca üretim ve idari işler gibi farklı bölümlerinde iş imkanlarına sahip olabilmekte, ayrıca; kendi işletmelerini kurma ve yönetme becerilerine de sahip olmaktadır.

Bir dersten başarılı sayılabilmek için o dersten yarıyıl notu olarak önlisans öğrencisinin en az (DD) almış olması gerekir. Genel not ortalaması ve yarıyıl not ortalaması en az 2.00 olan önlisans öğrencileri başarılı sayılırlar. Pazarlama programında Önlisans derecesi elde edebilmek için öğrencilerin programda alması gereken zorunlu ve seçimsiz derslerin (toplam 120 AKTS karşılığı) tümünü başarıyla tamamlamak ve genel ağırlıklı not ortalamasının 4.00 üzerinden en az 2.00 olması gerekir. Ayrıca her öğrenci 30 günlük stajını tamamlamak zorundadır.

Bu özgörev, amaçlar, hedefler ve kriterler çerçevesinde Pazarlama Programı'nın program çıktıları belirlenirken ilgili yönetmelikler ve Bologna sistemi mutlaka dikkate alınmaktadır. Program çıktıları düzenleneceği zaman program danışmanının bölüm başkanına önerisiyle toplantı gündemi oluşturulmakta ve akademik kurul organize edilmekte ve ilgili tüm öğretim elemanlarının ve birim Bologna koordinatörümüzün de görüşü mutlaka alınmaktadır. Ayrıca gerekli görüldüğü takdirde ve/veya öğretim planı güncellendiğinde ya da öğretim planına sadece yeni bir ders eklendiğinde dersin öğrenme çıktılarının program çıktılarıyla uyumu kontrol edilmekte gerektiğinde duruma göre program çıktıları da güncellenmektedir. Özetle program çıktıları her sene en az bir kez rutin olarak ilgili program danışmanı ve komisyon tarafından gözden geçirilmekte güncelleme gerektiğinde ise bu düzenleme yukarıdaki yöntemle yerine getirilmektedir. Bu kapsamda Yükseköğretim Yeterlilikler Çerçevesi önlisans eğitimi için gerekli yeterlilikleri de zaten

tanımlamıştır. Mezunların bu yeterliliklere ne kadar sahip olduğu hakkında birimiz anket komisyonu aracılığı ile ölçümler yapılmaktadır. Eğitim programının amaç ve hedefleri, öğrencilerin kazanması beklenen bilgi, beceri ve tutumları içerir ve mezundan beklenen yeterlik ve yetkinlikleri tanımlar bu da eğitim-öğretim bilgi sistemimizdeki program çıktılarımızda program çıktıları matrisinde aktif olarak gözlemlenebilir. Ayrıca program çıktılarının sağlanma düzeyinin dönemsel olarak belirlenmesi de öğrencilerimizin herhangi bir dönem (güz/bahar) içerisinde aldığı derslerdeki başarı seviyesiyle de yakından ilişkilidir. Çanakkale Onsekiz Mart Üniversitesi Önlisans-Lisans Eğitim Öğretim ve Sınav Yönetmeliği'nin 28. maddesine göre öğrencilerin başarı durumları, derslerden almış oldukları notlar ve derslerin AKTS kredileri yoluyla hesaplanan Dönem Not Ortalaması (DNO) ve Genel Not Ortalaması (GNO) değerleriyle izlenmektedir.

Özetle bu amaç ve hedefler, programa ait mesleksi ve toplumsal beklentileri karşılamasına yönelik tüm yetkinlikleri kapsamaktadır. Bu yetkinlikler mezuniyet öncesi eğitime ayrılan süreye uygun ölçüde, Pazarlama programının tüm yönlerini örneğin, pazarlama, ekonomi, işletme, marka yönetimi ile ilgili bilgi ve beceriler yanı sıra sosyal bilimciye, pazarlama ve satışçıya yakışır tutum ve davranışın kazandırılması için satış yönetimi müşteri ilişkileri yönetimi ve davranış bilimlerinden de yararlanılmaktadır. Ayrıca her yarıyıl yapılan kariyer günleri, sempozyum ve panel vb. etkinliklerle bu durum perçinlenmektedir. Bu kapsamda Çanakkale Onsekiz Mart Üniversitesi Ezine Meslek Yüksekokulu Pazarlama ve Reklamcılık Bölümü Pazarlama Programı'nın program çıktıları da kanıt olarak aşağıda bilgilerinize sunulmuştur:

- **P.Ç.1:** Ortaöğretim düzeyinde kazanılan yeterliliklere dayalı olarak alanındaki güncel bilgileri içeren ders kitapları, uygulama araç-gereçleri ve diğer kaynaklarla desteklenen temel düzeydeki kuramsal ve uygulamalı bilgilere sahip olur.
- **P.Ç.2:** Alanında edindiği temel düzeydeki kuramsal ve uygulamalı bilgileri aynı alanda bir ileri eğitim düzeyinde veya aynı düzeydeki bir alanda kullanabilme becerileri kazanma
- **P.Ç.3:** Alanında edindiği temel düzeydeki bilgi ve becerileri kullanarak, verileri yorumlayabilme ve değerlendirebilme, sorunları tanımlayabilme, analiz edebilme, kanıtlara dayalı çözüm önerileri geliştirebilme
- **P.Ç.4:** Alanı ile ilgili temel düzeydeki bir çalışmayı bağımsız olarak yürütebilme
- **P.Ç.5:** Alanı ile ilgili uygulamalarda karşılaşılan ve öngörülemeyen karmaşık sorunları çözmek için ekip üyesi olarak sorumluluk alabilme.
- **P.Ç.6:** Sorumluluğu altında çalışanların bir proje çerçevesinde gelişimlerine yönelik etkinlikleri yürütebilme.
- **P.Ç.7:** Alanında edindiği temel düzeydeki bilgi ve becerileri eleştirel bir yaklaşımla değerlendirebilme, öğrenme gereksinimlerini belirleyebilme ve karşılayabilme.
- **P.Ç.8:** Öğrenimini aynı alanda bir ileri eğitim düzeyine veya aynı düzeydeki bir mesleğe yönlendirebilme.
- **P.Ç.9:** Yaşamboyu öğrenme bilinci kazanmış olma.
- **P.Ç.10:** Alanı ile ilgili konularda sahip olduğu temel bilgi ve beceriler düzeyinde düşüncelerini yazılı ve sözlü iletişim yoluyla aktarabilme.
- **P.Ç.11:** Alanı ile ilgili konularda düşüncelerini ve sorunlara ilişkin çözüm önerilerini uzman olan ve olmayan kişilerle paylaşabilme.

- **P.Ç.12:** Bir yabancı dili en az Avrupa Dil Portföyü A2 Genel Düzeyi'nde kullanarak alanındaki bilgileri izleyebilme ve meslektaşları ile iletişim kurabilme.
- **P.Ç.13:** Alanının gerektirdiği en az Avrupa Bilgisayar Kullanma Lisansı Temel Düzeyinde bilgisayar yazılımı ile birlikte bilişim ve iletişim teknolojilerini kullanabilme.
- **P.Ç.14:** Alanı ile ilgili verilerin toplanması, uygulanması ve sonuçlarının duyurulması aşamalarında toplumsal, bilimsel, kültürel ve etik değerlere sahip olma.
- **P.Ç.15:** Sosyal hakların evrenselliği, sosyal adalet, kalite ve kültürel değerler ile çevre koruma, iş sağlığı ve güvenliği konularında yeterli bilince sahip olma.

Yukarıda ilgili program çıktılarıyla örtüştüğünün görülmesi açısından tekrar aktarılan program misyon, amaç, hedefleri ve aşağıda kanıt olarak sunulan program öğretim planı, ders içerikleri ve öğrenme çıktılarından da anlaşılacağı üzere program ölgörev, amaç ve hedefleriyle, öğretim planıyla, ders içerikleri ve öğrenme çıktılarıyla program çıktılarının birbirini desteklediği ve tüm bunların birbiriyle uyuşmakta olduğu açık bir biçimde görölmektedir. Ayrıca program çıktıları her sene rutin olarak en az bir kez gözden geçirilmekte ve gerekli güncelleme ilgili komisyon tarafından yerine getirilmektedir. Bu da bu ölçütle ilgili tüm detay kriterlerin tamamının karşılandığı sonucunu doğurmaktadır. Öğrencilerimiz, öğrenci adaylarımız ve tüm iç ve dış paydaşlarımız Ezine Meslek Yüksekokulu Pazarlama Programı'na ait program çıktılarına birimimizin ve programımızın web sayfasından açık bir biçimde çok rahat erişilebileceği gibi UBYS eğitim bilgi sistemi üzerinden de erişim sağlayabilirler.

SONUÇ

ÖRNEK UYGULAMA

KANIT

Birim / Program Web Sitesi, Haberler, Duyurular, Tanıtımlar, 2019 Birim ve Program Faaliyet Raporları, Stratejik Planlar, İçkontrol Raporları.

Kanıt linkleri:

<https://ubys.comu.edu.tr/AIS/OutcomeBasedLearning/Home/Index?id=6474>

3.2. Program Çıktılarını Ölçme ve Değerlendirme Yöntemi

Yukarıda da detaylı olarak aktarıldığı üzere bu kapsamda Yükseköğretim Yeterlilikler Çerçevesi önlisans eğitimi için gerekli yeterlilikleri de zaten tanımlamıştır. Pazarlama Programı'nın program çıktıları belirlenirken de ilgili yönetmelikler ve Bologna sistemi mutlaka dikkate alınmaktadır.

Ayrıca programımız eğitim programlarında üniversitemizin ve meslek yüksekokulumuzun kurumsal hedefleri ve önceliklerinin yanı sıra güncel yerel, bölgesel, ulusal ihtiyaçları ve hedefleri dikkate almaktadır. Program çıktıları düzenleneceği zaman program danışmanının bölüm başkanına önerisiyle toplantı gündemi oluşturulmakta ve gerekirse akademik kurul organize edilmekte ve tüm ilgililerin görüşü alınmaktadır. Ayrıca gerekli göröldüğü takdirde ve/veya öğretim planı güncellendiğinde program çıktıları da mutlaka güncellenmektedir. Bu kapsamda program çıktılarının sağlanma düzeyinin

dönemsel olarak belirlenmesi, eğitim-öğretim bilgi sisteminden ve öğrenci bilgi sisteminden takip edilmektedir. Öğrencinin herhangi bir dönem (güz/bahar) içerisinde aldığı derslerdeki başarı seviyesi ile de ilgilidir. Çanakkale Onsekiz Mart Üniversitesi Önlisans-Lisans Eğitim Öğretim ve Sınav Yönetmeliği'nin 28. maddesine göre öğrencilerin başarı durumları, derslerden almış oldukları notlar ve derslerin AKTS kredileri yoluyla hesaplanan Dönem Not Ortalaması (DNO) ve Genel Not Ortalaması (GNO) değerleriyle izlenmektedir. DNO bir yarıyılıda alınan derslerin her birinin AKTS kredisi ile bu derslerden alınan notların katsayısının çarpımları toplamının, aynı derslerin AKTS kredi toplamına bölünmesi ile elde edilmektedir.

Bunların dışında program çıktılarını ölçerken iç ve dış paydaşların katılımına da önem verilmektedir. Bu kapsamda ilgili öğretim elemanlarının katılımının yanı sıra aşağıdaki anketlerle de öğrencilerimizden geri dönüş alınmaya çalışılmaktadır;

Yılda bir kez yapılan yeni mezun anketi,
Yılda iki kez yapılan öğrenci ders değerlendirme anketi,
Yılda iki kez derslerde öğrencilerin başarı durumlarının yapılan öğretim üyesi ders değerlendirme formu ile değerlendirilmesi,

Yeni mezun anketi ile mezunların bölümde almış oldukları eğitimin program çıktılarına ilişkin özellikleri ne ölçüde sağladığı, bununla ilişkili olarak bölüm olanaklarının, bölüm öğretim planının yeterliliği, alınan eğitimin beklentileri ne derece karşıladığı ile ilgili bilgiler toplanmaktadır. Öğrenci ders değerlendirme anketi ile öğrencilerin almış oldukları derslerin program çıktılarını ne derece sağladığı, dersin ne gibi becerileri kazandırdığı, içerik ve kapsamının yeterliliği ile ilgili bilgiler sorgulanmaktadır. Öğretim Üyesi Ders Değerlendirme Formu kullanılarak, Lisans Programında yer alan tüm dersler için, hedeflenen öğrenme çıktıları ile kuvvetli ilişkili olan program çıktıları, ders tanıtım formları baz alınarak belirlenir. Bu program çıktılarının öğrenciler tarafından ne derecede kazanıldığı sınav, ödev, proje, vb. gibi ölçme araçları üzerinden değerlendirilir. Bu değerlendirme ile Lisans Programının program çıktılarını ne ölçüde sağladığına ilişkin en önemli veri elde edilmiş olur. Böylece, öğrenci çalışmalarının esas alındığı sistematik bir ölçüm gerçekleştirilebilmektedir.

SONUÇ

ÖRNEK UYGULAMA

KANIT

Birim / Program Web Sitesi, Haberler, Duyurular, Tanıtımlar, 2019 Birim ve Program Faaliyet Raporları, Stratejik Planlar, İçkontrol Raporları.

Kanıt linkleri:

<https://ubys.comu.edu.tr/AIS/OutcomeBasedLearning/Home/Index?id=6474>

<http://ezinemyo.comu.edu.tr/idari-yapi/kurullar.html>

3.3. Mezunların Program Çıktılarını Sağlaması

Program çıktılarının öğrenme çıktıları ile ne şekilde uyumlu olduğu ve sağlandığı eğitim-öğretim bilgi sisteminde program çıktıları matrisinde açıkta görülmekte hangi öğrenme çıktısının hangi program çıktısına karşılık kaldığı ve ne derece katkı sağladığı takip edilmektedir. Bu doğrultuda öğrencilere günümüz küresel rekabet dünyasında işletmelerin sahip oldukları en önemli silah olan pazarlama strateji ve planlamalarını en doğru biçimde algılamalarına ve bilgilerini arttırmaya yönelik teorik bilgiler verilmekte, uygulamalı derslerle de öğrenciler iş hayatına hazırlanmaktadır. Bu durumu perçinlemek içinse öğrencilerimiz 30 günlük zorunlu staj gerekliliklerini yerine getirmekte ayrıca ilgili sektörlerle işbirliği sonucu seminer, panel ve konferanslar düzenlenmekte ve işletme ziyaretlerine gidilmektedir. Böylelikle program çıktıları sağlanmaya çalışılmaktadır.

Zira 07.05.2014 tarihli ve 28993 sayılı Resmi Gazete’de yayınlanan Çanakkale Onsekiz Mart Üniversitesi Önlisans-Lisans Eğitim Öğretim ve Sınav Yönetmeliği’nin 38. ve 39. maddelerine istinaden bu programdan mezun olabilmek için öğrencilerin öğretim programındaki tüm derslerden 4.00 üzerinden en az 2.00 Genel Not Ortalamasına sahip olmaları gerekmektedir. Ayrıca her bir kredili dersten en az DD veya üzeri not almış olmaları, her bir kredisiz dersten YE notu almış olmaları ile zorunlu ve seçimsiz tüm derslerin AKTS kredisi toplamının 120 AKTS olup 30 günlük zorunlu stajlarını tamamlamış olmaları zorunludur. Öğrenim programlarını başarı ile tamamlayan öğrencilere, programın tamamlanmasını takip eden sınav dönemi sonunda diplomaları verilmektedir. Her bir program çıktısı için ayrı ayrı olmak üzere, mezuniyet aşamasına gelmiş öğrencilerin o program çıktısına hangi konuda ne düzeyde ulaştıklarına dair ilgili kanıtlar da detaylı olarak açıklanarak ekte bilgilerinize sunulmuştur.

SONUÇ

ÖRNEK UYGULAMA

KANIT

Birim / Program Web Sitesi, Haberler, Duyurular, Tanıtımlar, 2019 Birim ve Program Faaliyet Raporları, Stratejik Planlar, İçkontrol Raporları.

Kanıt linkleri:

<https://ubys.comu.edu.tr/AIS/OutcomeBasedLearning/Home/Index?id=6474>

<http://ezinemyo.comu.edu.tr/idari-yapi/kurullar.html>

<https://www.resmigazete.gov.tr/eskiler/2014/05/20140507-5.htm>

<http://ezinemyo.comu.edu.tr/kalite-guvencesi/mezun-bilgi-sistemi-mezunlarimiz.html>

4. SÜREKLİ İYİLEŞTİRME

4.1. Ölçme ve Değerlendirme Sonuçlarının Sürekli İyileştirmeye Yönelik Kullanımı

İç paydaş komisyonu üyeleriyle birlikte yılda bir kez yapılan toplantı, dış paydaşlarla yapılan yılda bir kez toplantı, yılda bir kez yapılan iç paydaş anketi, yılda bir kez yapılan dış paydaş anketi, yılda bir kez yapılan yeni mezun anketi, yılda iki kez yapılan öğrenci ders

değerlendirme anketi, yılda iki kez derslerde öğrencilerin başarı durumlarının yapılan öğretim üyesi ders değerlendirme formu ile değerlendirilmesi, eğitim-öğretim ve staj komisyonlarıyla toplantılar, akademik kurul toplantıları, birim yöneticiliğinin organize ettiği tüm toplantılar ile toplantıları MEYOK toplantılarına katılım, stratejik plan ve iç kontrol raporu oluşturma komisyonları, faaliyet raporları, görev tanımları ve iş akış şemaları ve bunların sürekli güncellenmesi ilgili bölüm başkanı ve program danışmanı ile birim yöneticisinin takip sorumluluğundadır. Ayrıca performans göstergeleri, bölüm değerlendirme anketleri yılda bir güncellenmektedir. Bunların kanıtları ekteki linklerde verilmiş daha önceki bölümlerde de detaylı olarak açıklanmıştır.

Bu kapsamda Pazarlama Programının stratejik planında, stratejik amaçlarımız belirtilmiştir. Belirlenen bu amaçların en önemlisi bilimsel, girişimci, yenilikçi ve rekabetçi bir araştırma üniversitesi olmaya bir program olarak katkı sağlamak; kaliteli eğitim ve öğretim faaliyetleri sunmak; paydaşlarla olan ilişkilerin geliştirilmesi ve daha iyi mezunların yetiştirilmesidir. Bu stratejik amaçlarımıza ulaşabilmek için programımız şu stratejik hedefleri doğrultusunda strateji geliştirmektedir: Bilimsel, girişimci ve aynı zamanda yenilikçi çalışmaların geliştirilmesi; eğitim-öğretim faaliyetlerinin geliştirilmesi; iç ve dış paydaşlarla olan ilişkilerin etkin kılınması şeklindedir. Bu hedefler doğrultusunda attığımız adımlar ve önümüzdeki beş yıl boyunca gerçekleştirmeyi düşündüğümüz planlar aşağıda yer almaktadır.

Program Swot Analizi: Bölümümüzün ve programımızın eğitim, öğretim ve yönetim faaliyetleri değişik açılardan incelenerek üniversitenin kuvvetli yönleri, zayıf yönleri, fırsatları ve tehditleri değerlendirilmiştir. Değerlendirme;

Güçlü Yönlerimiz

- Çanakkale merkeze en yakın ilçelerinden birinde bulunmamız,
- Ezine Gıda İhtisas Organize Sanayi Bölgesi, KOSGEB, İŞKUR ve Güney Marmara Kalkınma Ajansı gibi istihdam yaratan kurumlarla işbirliği halinde bulunmamız,
- Tahsildaroğlu, Dardanel vb. markalara, sanayi ve ticaret ağlarına yakınlığımız,
- Ezine Belediyesi ve Kaymakamlığı ile güçlü ikili ilişkilerde bulunmamız,
- Alanında gerekli yetkinliğe sahip akademik kadronun varlığı,
- Akademisyenlerimizin, konuları hakkında nitelikli eser üretme kapasitesine sahip olması,
- Akademik personelin öğrencilere bilgi aktarımında yeterli formasyona sahip olması,
- Akademik personel öğrenci iletişiminin istenilen düzeyde olması,
- Akademik personel idari personel iletişimimin istenilen düzeyde olması,
- İdari personel öğrenci iletişimin istenilen düzeyde olması,
- Girişimcilik ve yenilik faaliyetleriyle ilgili gerekli organizasyonların yönetim tarafından desteklenmesi ve teşvik edilmesi,
- Konferans salonumuz ve bilgisayar laboratuvarına sahip olmamız,
- Her sınıfta beyaz tahta, projeksiyon bulunması,

- Üniversitemizin en başarılı öğrenci topluluklarından biri olan ÇOMÜ Sosyal Gönüllüler topluluğuna ev sahipliği yapmamız,
- Uygulamaya yönelik derslerin bulunması ve bu kapsamda sektörel teknik gezilerin yapılması
- Öğrencilerin istedikleri konularda öğrenci kulübü kurabilme ve organizasyon yapabilme imkanları.

Zayıf Yönlerimiz

- Öğrenci sayımızla yıllara göre bir azalma yaşanması,
- Yüksekokulumuz bünyesinde kurumsal fiziki şartlardan dolayı çalışanların potansiyel performansını yeterince kullanamaması
- Ofis, demirbaş ve sarf malzemesi gibi donanımların etkin bir şekilde tahsis edilememesi,
- Bilimsel ya da sanayi odaklı proje gerçekleştirme ve bunlara öğrencileri dahil etme eksikliği,
- Öğrencilerin yeterince yabancı dil bilmemesi ve bu nedenle Fulbright, Erasmus gibi programlara gerekli özenin gösterilmemiş olması
- Dersliklerde internete bağlanamama sorunu nedeniyle şirketlerin güncel kurumsal web adreslerini analiz etme konusunda yaşanan sıkıntılar,
- İnternet destekli ve sanal gerçeklikten yoksun eğitim sistemi,
- Öğrencilerin veya öğretim elemanlarının staj hususunda gerekli hassasiyeti göstermemesi,
- Uluslararası çalışmalarda akademik personele yeterince ekonomik destek verilmemesi,
- Öğrencilerin DGS ve iş bulma stresleri nedeniyle yeterince motive olamamaları,
- Öğrencilerin matematiksel becerilerinin zayıf olması.

Fırsatlar

- Ezine ilçesine kurulacak olan gıda ihtisas organize sanayi bölgesi kapsamında öğrencilerimiz için yeni staj ve iş istihdam olanaklarının yaratılacak olması
- Bölümün kalite güvencesi kapsamında akreditasyon çalışmalarının hız kazanması
- 2023 yılında tamamlanması planlanan boğaz köprüsü sayesinde mevcut ulaşım ağının gelişmesi,
- Programımız öğretim elemanlarının güncel mevzuata hakim olması ve üniversite-sanayi, üniversite- kamu ilişkilerinin geliştirebilme potansiyelinin var olması,
- Programımız öğretim kadrosunun alanlarında yeterli bilgi ve donanıma sahip olması nedeniyle ulusal ve uluslararası akademik çevrede tanınmaları,
- Aktif öğretim elemanlarına sahip olunması,

- Meslek Yüksekokulumuzda geçmişe nazaran daha aktif, yönetime katılımı sağlayan, paylaşımcı, eleştiri ve yeniliklere açık her konuda çalışanına ve kuruma destek olmaya çalışan idari bir yapıya sahip olunması,
- Aktif idari personele sahip olunması,
- Bölüm ve diğer üniversite öğretim üyeleri arasındaki ilişkinin yeterli olması,
- Ulusal ve uluslararası projelerde çalışabilecek nitelikte yeterli akademik personele sahip olunması,
- Bölümümüz öğretim kadrosunun tecrübe, yetenek ve gelişme arzusunun yeterli olması

Tehditler

- İlçede kredi yurtlar kurumuna bağlı bir devlet yurdunun bulunmaması
- İlçedeki öğrenci yurtlarının kapasitelerinin ve imkanlarının yetersizliği
- İlçede öğrencilerin akademik ve sosyo-kültürel gelişimini destekleyecek ortamın yetersizliği
- Potansiyel öğrencilerimizin il dışındaki vakıf üniversitelerini tercih etmeleri,
- Akademik personelin kaygılarının bilimsel çalışma trendine olumsuz etki yapması,
- Yardımcı akademik personel sayısının optimal seviyeden düşük olması,
- Öğrencilerin genelinin bilgisayar, Microsoft Office ve AutoCAD gibi programlara hâkimiyetlerinin çok zayıf olması hatta hiç olmaması,
- Öğrencilerin bilimsel bilgiden ziyade kamu personel sınavlarına ve DGS'ye yönelik çalışmaları,
- Öğrencilerin liseden gelen alışkanlıklarını devam ettirmeleri, ders geçmek amaçlı ezbere eğitime öğretim elemanlarını yöneltmeye çalışmaları,
- Öğrencilerin gerçekleştirilen oryantasyon ve iş güvenliği eğitimlerini dikkate almamaları,
- Öğrencilerin derslerde ses kaydı alması, kitap, defter, ders notu olmadan derse gelmesi, sınavları kimliksiz, kalemsiz, silgisiz katılmaya çalışmaları, sorumsuz davranışlarının süreklilik arz etmesi.

Tablo14. Birim Stratejik Plan Örneği: Ezine Meslek Yüksekokulu Pazarlama ve Reklamcılık Bölümünün (2018-2022 Yılları Arasını Kapsayan) Stratejik Planı

STRATEJİK AMAÇ 1:Bilimsel, girişimci ve yenilikçi bir üniversite olmak

Stratejik Hedef 1:Bilimsel, girişimci ve aynı zamanda yenilikçi çalışmaların geliştirilmesi

Strateji 1.1. Bilimsel çalışmalara ev sahipliği yapmak

Strateji 1.2.Girişimcilik ve yenilikçilik üzerine eğitim faaliyetleri yapmak

Performans Göstergeleri:	2018 H	2018 B	2019 H	2019 B	2020 H	2020 B	2021 H	2021B	2022 H	2022 B
Ulusal ve uluslararası kongre, sempozyum, çalıştay sayısı	-	-	1	-	1		1		1	
Yurtiçi destekli proje sayısı	1	-	1	-	1		1		1	
Yurtdışı destekli proje sayısı	-	-	-	-	1		1		1	
SSCI makale sayısı	-	-	-	-	-		1		1	
Girişimcilik ve inovasyon üzerine verilen eğitim sayısı	1	1	1	1	2		2		2	
Değerlendirme: Anket	2		1							

STRATEJİK AMAÇ 2:Kaliteli eğitim ve öğretim faaliyetleri sunmak

Stratejik Hedef 1:Eğitim-öğretim faaliyetlerinin geliştirilmesi

Strateji 1.1. Ulusal ve uluslararası eğitim programlarıyla koordinasyon sağlamak

Strateji 1.2. Eğitim-öğretim planına farklı alanlardan ders ve uygulamalar koymak

Performans Göstergeleri:	2018 H	2018 B	2019 H	2019 B	2020 H	2020 B	2021 H	2021 B	2022 H	2022 B
Erasmus, Mevlana, Farabi'den faydalanan öğrenci sayısı	-	-	1	-	1		2		2	
Oryantasyon eğitim sayısı	1	1	2	2	2		2		2	
Ders dışı düzenlenen saha çalışma sayısı	-	-	1	2	1		2		3	
İş yaşamına hazırlık kurs sayısı	-	-	1	-	1		1		1	
3+1 Sektörel staja giden öğrenci sayısı	-	-	-	-	-		-		3	
Değerlendirme: Anket	1		1							

STRATEJİK AMAÇ 3:Paydaşlarla olan ilişkilerin geliştirilmesi

Stratejik Hedef 1:Paydaşlarla olan ilişkileri etkin kılmak

Strateji 1.1. Öğrenciler ve mezunlarla ortak faaliyetler yapılması

Strateji 1.2. Kamu ve özel sektörle ortak faaliyetler yapılması

Strateji 1.3. Bölgenin jeo- iktisadi ihtiyaçları doğrultusunda faaliyetler yapmak

Performans Göstergeleri:	2018 H	2018 B	2019 H	2019 B	2020 H	2020 B	2021 H	2021 B	2022 H	2022 B
Kariyer Günleri etkinlik sayısı	-	-	1	-	1		2		2	
Sektörle Tanışma günleri/ziyaret sayısı	-	-	1	1	1		2		2	
Mezunlar Günleri sayısı	-	-	1	-	1		1		1	
Sektörel Teknik gezi sayısı	1	1	1	1	2		3		3	
Değerlendirme: Anket	1		1							

H: Hedeflenen; B: Başarılan

SONUÇ

ÖRNEK UYGULAMA

KANIT

Birim / Program Web Sitesi, Haberler, Duyurular, Tanıtımlar, 2019 Birim ve Program Faaliyet Raporları, Stratejik Planlar, İçkontrol Raporları.

Kanıt linkleri:

<https://ubys.comu.edu.tr/AIS/OutcomeBasedLearning/Home/Index?id=6474>

<http://ezinemyo.comu.edu.tr/idari-yapi/kurullar.html>

<http://ezinemyo.comu.edu.tr/>

<https://cdn.comu.edu.tr/cms/ezinemyo/files/221-2018-2022-pzr-stratejik-plan.pdf>

<https://cdn.comu.edu.tr/cms/ezinemyo/files/217-2018-2022-stratejik-eylem-plani.pdf>

4.2. Somut Verilere Dayalı Sürekli İyileştirme Çalışmaları

Pazarlama Programı'nda önceki yıllarda program geliştirme önerileri tüm bölüm öğretim elemanlarını kapsayan genişletilmiş toplantılarda ele alınarak uygulamaya geçirilmiştir. İyileştirme Süreci, Toplam Kalite Yönetiminin Planla, Uygula, Kontrol Et, Önlem Al (PUKÖ) döngüsünü esas almaktadır. Süreç iki ana çevrimden oluşmaktadır.

Uzun Dönemli Çevrim, beş yıl aralıklarla tekrarlanmakta ve Eğitim Amaçları, Program Çıktıları ve Taslak Ders Planı oluşturulmaktadır. Bu çevrimdeki işler temel olarak organize edilen çeşitli toplantılar aracılığıyla görülmektedir. Toplantı öncesinde katılımcılarına karar vermelerinde yardımcı olarak aşağıdaki belge ve dokümanlar veri kaynağı olarak sunulmaktadır:

- a) Üniversite, Meslek Yüksekokulu, Bölüm ve Program Stratejik Planları, Eğitim Amaçları ve Program Çıktılarının uyumluluğunu sağlamak amacıyla kullanılmaktadır.
- b) Çeşitli yurt içi ve yurt dışı üniversite ders planları, önerilen ders planının güncellik ve geçerliliğinin sorgulanması amacıyla kullanılmaktadır.
- c) Bir önceki toplantı kararları değişen katılımcılarına bilgi aktarmak amacıyla kullanılmaktadır.
- d) Bir önceki toplantıdan sonra yapılmış olan Mezun Anketi sonuçları Eğitim Amaçlarına ulaşma düzeyini ölçmek amacıyla; Mezun Durumundaki Öğrenci Anketi, Program Çıktılarına ulaşma düzeyini yorumlamak amacıyla kullanılmaktadır.
- e) Bir önceki toplantıdan sonra hazırlanmış olan yıllık Faaliyet Raporları, İç Kontrol Raporları, bölümün eğitim-öğretim, araştırma, proje, yayın vb. konulardaki performansı hakkında bilgi vermek amacıyla kullanılmaktadır.

Toplantılarda oluşturulan Taslak Ders Planı ve tartışmalar dikkate alınarak bölümde gerçekleştirilen bir dizi kontroller sonucu ders planı son haline getirilmekte, ders içerikleri hazırlanmakta ve onay süreci gerçekleştirilmektedir. Bu aşamadaki kontrol işlemi planda yer alan derslerin Program Çıktılarına ne ölçüde katkı yaptığını belirten Ders Değerlendirme Tabloları Ölçüt 2.'ye uygun biçimde yapılmaktadır. Yukarıda tanımlanan Planlama aşamasının ardından onaylanan ders planı MEYOK koordinatörlüğünden geçtikten sonra senatoya sunulmakta ve kabul edildiği takdirde uygulamaya alınmaktadır. Ayrıca beş yıllık sürenin tamamlanması veya stratejik bir karar nedeniyle değişiklik ihtiyacı olup olmadığı Kontrol edilmekte ve bu koşullardan biri gerçekleştiğinde çevrim başa dönerek yeniden Planlama süreci yeniden başlatılmaktadır.

Kısa Dönemli Çevrimde ise her yarıyıl sonu ders planındaki her ders, için hazırlanan Ders Dosyalarındaki bilgiler ve öğrenciler tarafından cevaplanan Ders Değerlendirme Anketlerinin değerlendirme sonuçları kullanılarak gözden geçirilmektedir (Kontrol Et). Ders Dosyalarında amaç, içerik, değerlendirme ölçütleri, Ders Başarı Listesi ve dersin Öğrenim Çıktıları ile Program Çıktıları arasındaki ilişkiyi gösteren tablo yer almaktadır. Bu işlem, programda ders veren tüm öğretim elemanlarının katıldığı genişletilmiş toplantılarda gerçekleştirilmektedir. Her öğretim elemanı tüm derslere ilişkin değerlendirmelerin yanı sıra kendisiyle ilgili sonuçları da görebilmekte ve özdeğerlendirmede bulunabilmektedir.

Bu iki temel çevrimin dışında tüm iç ve dış paydaşlardan gelebilecek iyileştirme önerileri dikkate alınmakta ve gerekli kurullarda tartışılarak uygulanabilir bulunması durumunda hayata geçirilmektedir. Sürekli iyileştirme sisteminin yaygınlaştırılması amacıyla meslek yüksekokulumuzda bir öneri kutusu da oluşturulmuştur. Ayrıca yukarıdaki bölümde de kapsamlı olarak aktarıldığı gibi sürekli iyileştirmeye yönelik verilerimiz iç paydaş komisyonu üyeleriyle birlikte yılda bir kez yapılan toplantı, dış paydaşlarla yapılan yılda bir kez toplantı, yılda bir kez yapılan iç paydaş anketi, yılda bir kez yapılan dış paydaş anketi, yılda bir kez yapılan yeni mezun anketi, yılda iki kez yapılan öğrenci ders değerlendirme anketi, yılda iki kez derslerde öğrencilerin başarı durumlarının yapılan öğretim üyesi ders değerlendirme formu ile değerlendirilmesi, eğitim-öğretim ve staj komisyonlarıyla toplantılar, akademik kurul toplantıları, birim yöneticiliğinin organize ettiği tüm toplantılar ile toplantıları MEYOK toplantılarına katılım, stratejik plan ve iç kontrol raporu oluşturma komisyonları, faaliyet raporları, görev tanımları, iş akış şemalarından ve bunların sitemli bir biçimde güncellenmesinden elde edilmektedir. Ayrıca performans göstergeleri, bölüm değerlendirme anketleri yılda bir güncellenmektedir. Bunlara ek olarak 5 yılda bir stratejik plan anketleri yapılmaktadır.

Bu kapsamda programımız, gelişimini kalite bilincine dayalı olarak sürdürmeyi asıl hedef olarak önüne koymuştur. Programın, stratejik planımızda kurum, birim ve bölüm stratejik planlarına uygun biçimde verilere dayalı olarak oluşturulmuş stratejik hedeflerimiz de bulunmaktadır. Bunlar da aşağıda bilgilerinize sunulmuştur.

Kurum, Birim ve Bölüm Stratejik Planları Kapsamında Veriye Dayalı Oluşturulan Program Stratejileri

Strateji 1: Bilimsel, girişimci ve yenilikçi bir üniversite olmak ve öğretim üyesi sayısının artırılması.

Strateji 2: Kaliteli eğitim ve öğretim faaliyetleri sunmak, diğer meslek yüksekokullarıyla daha rekabetçi bir program için yenilikçi bir öğretim planı geliştirmek, bilimsel çalışma ve proje sayısının artırılmasına yönelik ortak çalışmalar yapılmak.

Strateji 3: Tüm paydaşlarla ilişkilerin geliştirilmesine yönelik yeni faaliyetler geliştirmek.

Strateji 4: Bologna girişlerinin her dönem dersi veren ilgili öğretim elemanları tarafından güncellenmesinin sağlanması. Öğretim elemanlarının araştırma yöntem ve teknikleri ile istatistik konularında kendilerini yenilemeleri bu konularda gerekli hizmet içi eğitimlerin alınması.

Strateji 5: Eğitimin kalitesinin yükselmesi ve öğrencilerimizin eğitimden daha fazla istifade edebilmeleri için akademik personelin kendi uzmanlık alanında ders vermesi sağlanarak adaletli bir ders paylaşımı yapılmalıdır.

Strateji 6: Meslek Yüksekokulumuzun bölgesel anlamda liselere tanıtım ve tercih danışmanlığı yapmaya devam etmesi teşvik edilerek, potansiyel öğrencilerimizi kazanmamız için daha fazla çaba harcanması.

Strateji 7: Proje yazma, ortaklaşa çalışma, multidisipliner çalışma, eğiticinin eğitimi, mobing ve empati konularında gerektiği ölçüde hizmet içi eğitimlerin alınarak kurumsal bağlılığın ortak amaca hizmet eden faaliyetler ve etkinliklerle güçlendirilerek kurumsal vizyonun sahiplenilmesi.

Strateji 8: Öğretim elemanlarının derse girmeden önce öğrenciyi bilgilendirmesine özen gösterilmesi.

Strateji 9: Öğretim üyesi öğretim elemanının uyumlu çalışabilmesi için etkin iletişim tekniklerinin kullanılması.

Strateji 10: Öğretim elemanlarının derslerinin sabit hale getirilmesi.

Strateji 11: Demirbaş ve sarf malzeme konusunda çalışanlara yapılan katkının artırılması.

Strateji 12: Üniversite sanayi iş birliği protokolleri yapılması için çalışmalar yapılarak gerekli bağlantıların kurulması.

Strateji 13: Plan ve projelerin herkesçe sahiplenilerek sorumlulukların paylaşılması ve sorumluluk almayan öğrenci ve öğretim elemanlarının sürece dahil edilmesi.

Strateji 14: Öğretim elemanlarının ders anlatım tekniklerini geliştirerek uygulamaya ağırlık verilmesi.

Strateji 15: İnternet Destekli Öğretimin ve sanal gerçeklik uygulamalarının desteklenmesi.

Strateji 16: Bölgesel seminer, kongre, sempozyum ve fuarlarda öncü meslek yüksekokulları arasında yer almak için çalışmaların gerçekleştirilmesi.

Strateji 17: Öğrencilerin, teknik gezi, kongre vb. etkinliklere katılımın daha fazla teşvik edilerek piyasa uygulamalı eğitimin desteklenmesi.

Strateji 18: Bölümümüz öğrencilerine gereken alt yapı sağlanarak öğrencilerin sektörel çalışmalara katılımının sağlanması. Bölümüz öğretim elemanları ve meslek yüksekokulumuz nezdinde girişimlerde bulunarak başarılı öğrencilere işletmelerde çalışma karşılığında burs ve benzeri imkanların yaratılması ve bölümümüz öğrencilerine staj yapma imkanı sağlanabilmesi için girişimlerde bulunulması gerekmektedir.

Strateji 19: Öğrencilere ve akademik personele yabancı dil öğreniminde gerekli kolaylığın sağlanması. Öğrenciler ve akademik personel için Fullbright, Erasmus, Sokrates, Da Vinci Farabi, programları gibi değişim programları ile desteklenerek bu hususta gerekli imkanların sağlanması.

Strateji 20: Üniversitemiz mezunları ile ilişkileri biriminin aktif çalışarak meslek yüksekokulumuza çeşitli kaynaklar sunmasının teşvik edilmesi.

SONUÇ

ÖRNEK UYGULAMA

KANIT

Birim / Program Web Sitesi, Haberler, Duyurular, Tanıtımlar, 2019 Birim ve Program Faaliyet Raporları, Stratejik Planlar, İçkontrol Raporları

Kanıt linkleri:

<https://ubys.comu.edu.tr/AIS/OutcomeBasedLearning/Home/Index?id=6474>

<http://kalite.comu.edu.tr/dokumanlar.html>

<https://cdn.comu.edu.tr/cms/ezinemyo/files/217-2018-2022-stratejik-eylem-plani.pdf>

5. EĞİTİM PLANI

5.1. Program Çıktılarını ve Amaçlarını Destekleyen Eğitim Planı (Müfredat)

Ezine Meslek Yüksekokulu Pazarlama ve Reklamcılık Bölümü Pazarlama programının misyonu; endüstri 4.0'ın gerektirdiği çağdaş görgü ve bilgi düzeyine ulaşmak için özgün değerlere sahip, araştırmacı bir akademik kadro anlayışıyla çağdaş öğretim teknikleri kullanarak toplumsal değerlere saygılı yenilikçi girişimlere imza atacak nitelikli girişimciler ile sanayi, özel sektör, kamu ve STK'ların nitelikli ara eleman ihtiyacı karşılamak

bilimsel bilgi ışığında, evrensel düşünce ve değerler ile donatılmış, mesleki yeterliliğe ve özgüvene sahip nitelikli meslek elemanı yetiştirmektir. Bu misyon doğrultusunda 2019 akademik yılında gerçekleştirilen son güncellemeler ile Ezine Meslek Yüksekokulu Pazarlama Önlisans Programı seçmeli dersleri bol ve öğrenciler tarafından özgürce tercih edilen, bir öğretim planına sahip olmuştur.

Eğitim programının amaç ve hedefleri, öğrencilerin kazanması beklenen bilgi, beceri ve tutumları içerir ve mezundan beklenen yeterlik ve yetkinlikleri tanımlar bu da program çıktılarımızda aktif olarak gözlemlenebilir. Bu amaç ve hedefler, mesleksi ve toplumsal beklentileri karşılama yönünde tüm yetkinlikleri kapsamaktadır. Bu yetkinlikler mezuniyet öncesi eğitime ayrılan süreye uygun ölçüde, pazarlama programının tüm yönlerini örneğin, pazarlama, ekonomi, işletme, marka yönetimi ile ilgili bilgi ve beceriler yanı sıra sosyal bilimciye, pazarlama ve satışçıya yakışır tutum ve davranışın kazandırılması için satış yönetimi müşteri ilişkileri yönetimi ve davranış bilimlerinden de yararlanılmaktadır. Ayrıca 30 günlük zorunlu staj ve her yarıyıl yapılan teknik gezi, seminer ve konferanslarla bu durum perçinlenmektedir.

Programımızın bu kapsamdaki temel hedefi, öğrencinin gelecekte sürdüreceği mesleki kariyere ulaşması ve eğitime yeterli bir bilgi donanımıyla devam etmesi noktasında öğrencilere yetkin bir müfredat çerçevesinde eğitim vermektir. Bu bağlamda öğrencilerimizin başlıca ilgi alanları pazarlama ilkeleri ve yönetimi ile mevzuatı, reklamcılık, halkla ilişkiler, tüketici davranışları, marka yönetimi, perakende yönetimi, satış yönetimi ve dijital pazarlama vb. olmalıdır. Bu kapsamda eğitim-öğretim planımızın yukarıda detaylı olarak değinilen program amaçlarını ve program çıktılarını desteklediğini ekteki kanıtlardan da görebilmekteyiz. Zira eğitim planlarının bu ölçüt için verilen minimum kredi ve AKTS bileşenlerini sağladığı ve genel eğitim bileşenlerini de içerdiği kanıtlar da detaylı biçimde açıklanarak ekteki kanıt linklerinde bilgilerinize sunulmuştur.

Tablo 15. Program Öğretim Planı

I.Yarıyıl						
Dersin Kodu	Dersin Adı	Z/S	T	U	K	AKTS
	Atatürk İlkeleri ve İnkılap Tarihi I	Z	2	0	2	1
	Türk Dili I	Z	2	0	2	1
	Yabancı Dil I (İngilizce)	Z	2	0	2	2
	Pazarlama İlkeleri	Z	4	1	5	6
	Genel İşletme	Z	3	0	3	4
	Ekonomi	Z	3	0	3	4
	Matematik	Z	2	1	3	4
	Hukukun Temel Kavramları	Z	3	0	3	4
	İş Sağlığı ve Güvenliği	Z	2	0	2	4
Toplam			23	2	25	30

II.Yarıyıl						
Dersin Kodu	Dersin Adı	Z/S	T	U	K	AKTS
	Atatürk İlkeleri ve İnkılap Tarihi II	Z	2	0	2	1
	Türk Dili II	Z	2	0	2	1
	Yabancı Dil II (İngilizce)	Z	2	0	2	2
	Pazarlama Yönetimi	Z	4	1	5	6
	Pazarlama Mevzuatı	Z	3	0	3	4
	İş ve Sosyal Güvenlik Hukuku	Z	3	0	3	4
	Bilgi ve İletişim Teknolojisi	Z	2	1	3	4
	İstatistik	Z	2	1	3	4
	İletişim	Z	1	1	2	3
Zorunlu Ders Toplamı			23	4	25	29
	Seçmeli Dersler	Z/S	T	U	K	AKTS
1 ders adet seçmeli	Beden Eğitimi	S	2	0	2	1
	Güzel Sanatlar	S	2	0	2	1
Toplam			25	4	25	30

III.Yarıyıl						
Dersin Kodu	Dersin Adı	Z/S	T	U	K	AKTS
	Satış Yönetimi	Z	4	1	5	6
	Reklamcılık	Z	3	0	3	4
	Dijital Pazarlama	Z	3	0	3	4
	Perakende Yönetimi	Z	1	1	2	3
	Sosyal Bilimlerde Araştırma Yöntemleri	Z	2	1	3	4
Zorunlu Ders Toplamı			13	3	16	21
	Seçmeli Dersler	Z/S	T	U	K	AKTS
3 adet seçmeli ders	Girişimcilik I	S	2	0	2	3
	Halkla İlişkiler	S	2	0	2	3
	Hizmet Pazarlaması	S	2	0	2	3
	Sosyal Sorumluluk ve Etik	S	2	0	2	3
	Davranış Bilimleri	S	2	0	2	3
Toplam			19	3	22	30

IV.Yarıyıl						
Dersin Kodu	Dersin Adı	Z/S	T	U	K	AKTS
	Tüketici Davranışları	Z	3	1	4	5
	Çağdaş Pazarlama Teknikleri	Z	3	1	4	5
	Marka Yönetimi	Z	2	0	2	3
	Staj	Z	0	0	0	8
Zorunlu Ders Toplamı			8	4	10	21
	Seçmeli Dersler	Z/S	T	U	K	AKTS
3 adet seçmeli ders	Girişimcilik II	S	2	0	2	3
	Müşteri İlişkileri Yönetimi	S	2	0	2	3
	Pazarlamada İletişim Teknikleri	S	2	0	2	3
	Pazarlama Araştırması	S	2	0	2	3
	Mesleki Yabancı Dil	S	2	0	2	3
Toplam			14	4	16	30

SONUÇ

ÖRNEK UYGULAMA

KANIT

Birim / Program Web Sitesi, Tanıtımlar, 2019 Birim ve Program Faaliyet Raporları, Stratejik Planlar, İçkontrol Raporları.

Kanıt linkleri:

<https://ubys.comu.edu.tr/AIS/OutcomeBasedLearning/Home/Index?id=6474>
<https://cdn.comu.edu.tr/cms/ezinemyo/files/217-2018-2022-stratejik-eylem-plani.pdf>

5.2. Eğitim Planının Uygulanması

Programımız öğretim elemanları tarafından uygulanan eğitim yöntemleri aşağıda maddeler halinde en yoğun dan en az kullanılan a doğru sırayla özetlenmiştir.

Yüzyüze Anlatım: Dersi veren öğretim elemanı tarafından ele alınan konular tahtada veya slaytlar eşliğinde yüzyüze öğrenciye anlatılmaktadır. Bu süreçte projeksiyon cihazı aktif olarak kullanılmaktadır. Anlatım çoğunlukla öğretim elemanı tarafından yapılırsa da zaman zaman konuyu öğrenci ile tartışarak, beyin fırtınası yaparak da yapılmaktadır. Ayrıca dönem dönem öğrencilere araştırma konuları verilip öğrenciler tarafından da bu konuların sınıfta anlatılması öğrenciye özgüven kazandırmak ve konuyu kavramasını sağlamak açısından yapılmaktadır. Anlaşılmayan konular öğretim elemanları tarafından tekrar edilmektedir.

Problem Çözme: Derste anlatılan konuları içerecek şekilde problemler öğretim elemanları tarafından hazırlanmakta ve bu problemleri çözerken izlenilecek yolun, kullanılacak yöntemlerin belirlenmesi ve sonuçların yorumlanmasına dayanmaktadır.

Alıştırma ve Uygulama: Derste verilen konunun problemler ile pekiştirilmesi amacıyla uygulamalar, konu anlatımı takiben ya da farklı bir zamanda ders esnasında yapılmaktadır. Uygulama soruları ders kitaplarından veya öğrencilere verilen başka kaynaklardan yararlanılarak yapılmaktadır.

Soru – cevap: Konu anlatımı esnasında veya sonrasında, uygulama esnasında veya sonrasında öğrencilerin sorularını yanıtlamak şeklinde uygulanmaktadır. Verilen ödevlerde de soru-cevap uygulaması yapılmaktadır.

Proje – Ödev: Derste anlatılan konuların öğrenci tarafından daha iyi anlaşılması amacıyla proje veya ödevler kullanılmaktadır. Proje ve ödevler ile öğrencinin öncelikle problemi tanıması, kavraması, gerekli literatürü tarayabilmesi ve konuyu çözme becerilerini geliştirmesi ve sunu/rapor hazırlayıp sunması amaçlanmaktadır.

Örnek olay incelemesi: Derslerde anlatılan konularla ilgili gerçek ortamlarda daha önceden yapılmış çalışmaların ders esnasında anlatılması ve yorumlanması şeklinde yapılmaktadır.

Laboratuvar- Deneý: Derslerde anlatılan konuların, bilgisayar laboratuvarında Microsoft Office uygulamalarını kullanılarak daha iyi pekiştirilmesi sağlanmaktadır.

Gösterme: Dersler kapsamında teknik geziler yapılarak öğrencilerin derslerde öğrenmiş oldukları konuları ziyaret edilen tesis tarafından gösterilmesi şeklindedir.

Seminer-Konferans: Bunlar dışında sektörün önde gelenleri meslek yüksekokulumuza davet edilip seminer ve konferans organizasyonları düzenlenmektedir.

Program eğitim planında yer alan zorunlu dersler, Birinci öğretim ve İkinci öğretim olmak üzere 2 grup halinde yapılmaktadır. Diğer yandan seçmeli derslerin açılması öğretim üyesi programı ve öğrencilerden gelen taleplere göre değişmektedir. Bölümün doğrudan alanına girmeyen seçmeli dersler, diğer bölümlerinin öğretim elemanları veya misafir öğretim üyeleri tarafından verilmektedir. Danışmanlar tarafından öğrencilere kayıt dönemlerinde ders seçimlerinde rehberlik hizmeti vermenin yanı sıra öğrencilerin akademik gelişimlerini yakından takip etmektedirler. Ders esnasında yüz yüze gerçekleşen eğitim ile ders esnasında soru sorabilecekleri interaktif bir ortam oluşmaktadır. Dersler dışında ise öğrencilerimiz herhangi bir bilgi paylaşımı, şikâyet, öneri vb. gibi konularla alakalı dersi veren öğretim elemanlarını, ilgili program danışmanı veya bölüm başkanı ile onların kapılarında asılı olan öğrenci görüşme saatleri çerçevesinde rahatça görüşebilmektedirler.

Ölçüt 2’de yer alan bölüm eğitim planının hedeflerine ulaşmada, iktisadi, ticari, hukuki, kamu ve özel alanlarda ulusal ve uluslararası değişim ve gelişmelere açık olması ve yüksek nitelikli bir eğitiminde istatistiğin özel bir yeri olması dolayısıyla teknik yönü güçlü bir eğitime önem verilmiştir. Öğrencilerin ders esnasında ve ders dışında hocaları ile sürekli iletişime sahiptirler. Tüm bu bilgilere eğitim-öğretim bilgi sisteminden veya öğrenci bilgi sisteminden de ulaşılabilir. Bu kapsamda eğitim planının öngörüldüğü biçimde uygulanmasını güvence altına alacak ve sürekli gelişimini sağlayacak bir eğitim yönetim sistemi bulunduğu söylenebilir. Zira Eğitim planı, Çanakkale Onsekiz Mart Üniversitesi Lisans Eğitim ve Öğretim Yönetmeliği kapsamında Güz ve Bahar yarıyılları şeklinde uygulanmaktadır. Eğitim planında yer alan her ders öğretim planında yer alan haftalık konuları kapsayacak şekilde işlenmektedir. Bu kapsamda ilgili tüm kanıtlar da aşağıda bilgilerinize sunulmuştur.

SONUÇ

ÖRNEK UYGULAMA

KANIT

Birim / Program Web Sitesi, Tanıtımlar, 2019 Birim ve Program Faaliyet Raporları, StratejikPlanlar, İçkontrol Raporları.

Kanıt linkleri:

<https://ubys.comu.edu.tr/AIS/OutcomeBasedLearning/Home/Index?id=6474>

<https://cdn.comu.edu.tr/cms/ezinemyo/files/217-2018-2022-stratejik-eylem-planı.pdf>

<http://pazarlama.ezinemyo.comu.edu.tr/ogretim-uyesi-sayisi.html>

5.3. Eğitim Planı Yönetimi

Öğrencilerimiz ders almalarında, sorumlu oldukları önlisans eğitim planına uygun olarak zorunlu derslere, uzmanlaşmak istedikleri konulara yönelik olarak da seçimlik derslere program danışmanları tarafından yönlendirilmektedirler. Öğrenciler sorumlu oldukları önlisans eğitim planını ve derslerin içeriklerini Öğrenci Bilgi Sisteminden ve birim web sitesinden rahatça görebilmektedirler. Ayrıca ilgili program danışmanı bu bilgilerin çıktılarını her dönem öğrencilere dağıtmaktadır. Öğrenciler her yarıyıl başındaki kayıt dönemlerinde önce Öğrenci Bilgi Sisteminden kendileri ders seçimi yapmakta daha sonra kayıtları danışmanları tarafından kontrol edilerek onaylanmaktadır. Eğitim planının öngörüldüğü biçimde uygulanmasını güvence altına almak için öğrenci danışmanları yönlendirici olmanın yanı sıra denetçi olarak da büyük rol oynamaktadırlar. Öyle ki mezuniyet aşamasına gelmiş tüm öğrencilerin mezuniyet işlemleri, öğrenci danışmanları tarafından başlatılmaktadır. Mezun aşamasındaki öğrencilerin sorumlu oldukları eğitim planına uygun ders alıp almadıkları, mezuniyet koşullarını sağlayıp sağlamadıkları, öğrenci danışmanları ve mezuniyet komisyonu tarafından kontrol edilmektedir. Bu komisyon üyeleri birim web sitesinde ilan edilmiştir. Yine eğitim planının öngörüldüğü biçimde uygulanmasını güvence altına almak için önlisans eğitim planlarımızda yer alan derslerin, ders tanım bilgi formları oluşturulmuş yukarıda ve ekteki kanıtlarda bunlar gösterilmiştir. Ders tanım bilgi form arında dersin kodu, adı, amacı, kredisi, zorunlu/seçimli bilgisi, içeriği, öğrenme çıktıları, izlencesi, dersin değerlendirme ölçütleri gibi derse özel bilgilerin yer aldığı ders tanım bilgileri formlarını dersin öğretim elemanı hazırlamakta ve bunu her yıl güncellemektedir.

Eğitim planında yer alan derslerin ders tanım bilgileri ayrıca Öğrenci Bilgi Sisteminde yer almakta ve öğrenciler buradan ihtiyaç duydukları bilgilere de erişebilmektedirler. Her yarıyıl sonunda öğrencilere uygulanan Ders Değerlendirme Anketleri ile de derslerin Öğrenci Bilgi Sisteminde tanımlandığı şekilde uygulanıp uygulanmadığı değerlendirilmekte ve anket sonuçları genişletilmiş bölüm akademik kurulunda/e-posta yoluyla ders veren tüm öğretim elemanları ile paylaşılmaktadır. Her öğretim elemanın verdiği derse ilişkin özdeğerlendirmesini yaparak geri bildirimde bulunması beklenmektedir. Eğitim planının sürekli gelişiminin sağlanması amacıyla, Ölçüt 4'te Sürekli İyileştirme Çevrimleri çerçevesinde akademik kurullarımız, mezunlarımız, işverenler ve öğrencilerimizden gelen geri bildirimler değerlendirilerek eğitim planımızda düzenlemeler gerçekleştirilmektedir. Eğitim planının öngörüldüğü biçimde uygulanmasını sağlanması ve eğitim planının sürekli geliştirilmesi amacıyla Kalite Komisyonu üyelerimiz belirli aralıklarla toplantılar yapmaktadır. Bu toplantılarda öncelikle iç ve dış paydaşlardan gelen geri bildirimler ışığında, eğitim faaliyetlerinin gidişatı, öğrenim yeterliliklerinin sağlanıp sağlanmadığı, güncel uluslararası ilişkiler faaliyetlerinin neler olduğu, birim faaliyetleri, eğitim programları, paydaşlarla ilişkiler gibi konularda ne gibi iyileştirmelerin yapılması gerektiği gibi konular görüşülmektedir. Birim Kalite Komisyonu koordinatörlüğünün

güdümünde ve Bölüm Yönetim Kurulunun iş birliğinde bir eğitim yönetim sistemi öngörülmektedir.

SONUÇ

ÖRNEK UYGULAMA

KANIT

Birim / Program Web Sitesi, Tanıtımlar, 2019 Birim ve Program Faaliyet Raporları, Stratejik Planlar, İçkontrol Raporları.

Kanıt linkleri:

<https://ubys.comu.edu.tr/AIS/OutcomeBasedLearning/Home/Index?id=6474>
<https://cdn.comu.edu.tr/cms/ezinemyo/files/217-2018-2022-stratejik-eylem-planı.pdf>
<http://pazarlama.ezinemyo.comu.edu.tr/ogretim-uyesi-sayisi.html>
<http://ezinemyo.comu.edu.tr/idari-yapi/kurullar.html>

5.4. Eğitim Planı Bileşenleri I

Eğitim planları yukarıdaki ölçütlerde verilen disipline özgü bileşenleri tüm bileşenleri içermektedir. Ayrıca Aşağıda bu bileşenlere katkı sağlayan zorunlu dersler listelenmektedir. Elbette seçimsiz dersler içerisinde bu katkıları destekleyen ve pekiştiren çok sayıda dersimiz mevcuttur. Eğitim planının öngörüldüğü biçimde uygulanmasını güvence altına alacak ve sürekli gelişimini sağlayacak bir eğitim yönetim sistemi bulunmaktadır. Eğitim planı, Çanakkale Onsekiz Mart Üniversitesi Lisans Eğitim ve Öğretim Yönetmeliği kapsamında Güz ve Bahar yarıyılları şeklinde uygulanmaktadır. Eğitim planında yer alan her ders öğretim planında yer alan haftalık konuları kapsayacak şekilde işlenmektedir. Eğitim planlarındaki temel bilimler, mesleki konular ve genel eğitim modüllerinin yarıyıllara dağılımı, Program Çıktıları ve Programa Özgü Ölçütler ile ilişkisi eğitim-öğretim bilgi sisteminde ve öğrenci bilgi sisteminde detaylı olarak görülmektedir. Bu kapsamda ilgili ders içerikleri ve diğer tüm kanıtlar da aşağıda bilgilerinize sunulmuştur.

I. YARIYIL GÜZ

Atatürk İlkeleri ve İnkılâp Tarihi I (2+0): Osmanlı devletinin 19.yy siyasi ve ekonomik tarihi, I.Dünya Savaşı, önemi ve özellikleri, Osmanlı Devletinin fiilen ve hukuken ortadan kalkması, Kurtuluş Savaşı, savaşın aşamaları ve Türkiye Cumhuriyeti Devletinin oluşum safhaları.

Türk Dili I (2+0): Dil ve kültür kavramları, konuşma dili, yazı dili, Türk dilinin gelişimi, anlatım öğeleri, cümle çeşitleri, kök ve ekler, sözlü anlatım ve yazılı anlatım türleri, Türkçe'de ses bilgisi, ses özellikleri, ses olayları, sözcükte yapı bilgisi.

Yabancı Dil I (2+0): İngilizce okuma, yazma ve beceri konusunda temel düzeyde İngilizce bilgileri aktarılmaktadır.

Matematik (2+1): Aritmetik işlemler, hesap makinası kullanabilme becerisi, üs ve kök hesabı yapabilmek, cebirsel işlemler, formüller, sadeleştirme işlemleri, birinci ve ikinci dereceden denklemler, eşitsizlikler, doğrusal ve ikinci dereceden fonksiyonlar, lineer denklem sistemleri, matris ve determinant, türev ve integral.

Genel İşletme (3+0): İşletmecilik kavramı, hukuki mevzuatlara göre işletme türleri, işletmelerin kuruluş yeri seçimi, kuruluş yeri seçimini belirleyen faktörler, İşletme departmanları, çok uluslu işletmeler, çağdaş işletmecilik uygulamaları.

Ekonomi (3+0): Temel ekonomik kavramlar, kıtlık ve fayda, arz-talep ilişkisi, esneklik, üretim ve maliyet kavramları, piyasa tür ve çeşitleri, ekonomik performansın ölçülmesi.

Hukukun Temel Kavramları (3+0): Hukukun anlamı, hukuk ve hak kavramları, hukuk bilimi, toplu yaşama zorunluluğu, sosyal düzen kuralları, hukuk kurallarının özellikleri, hukuk sistemleri, pozitif hukukun kaynakları, insan hakları ve hakların elde edilmesi.

İş Sağlığı ve Güvenliği (2+0): İş sağlığı ve güvenliğinin tarihsel gelişimi, iş sağlığı ve güvenliğinin amacı ve önemi, iş sağlığı ve güvenliği alanında kavramlar, Türkiye’de iş sağlığı ve güvenliğinin genel görünümü, iş kazaları, meslek hastalıkları, iş kazaları ve meslek hastalıklarına karşı alınacak önlemler, iş kazaları ve meslek hastalıklarından doğan maliyetler.

Pazarlama İlkeleri (4+1): Pazarlamanın tanımı ve pazarlama ile ilgili temel kavramlar, pazarlamada yeni trendler, pazarlama çevresi, stratejik planlama ve pazarlama süreci, pazar bölümlenmesi, pazar konumlandırması ve pazarlama karması stratejileri, satış yönetimi ve kişisel satış.

II. YARIYIL BAHAR

Atatürk İlkeleri ve İnkılâp Tarihi II (2+0): Mondros Anlaşması, Sevr Anlaşması, Kurtuluş Savaşı ve sonrasındaki siyasi gelişmeler, tek parti dönemi, tek partili siyasal ilişkiler, çok partili yaşama geçiş.

Türk Dili II (2+0): Yazılı anlatımda dış yapı ve kurallar, imlâ kuralları, noktalama işaretleri, yazıda plan, tema bakış açısı, yardımcı fikirler, paragraf yazımı, kompozisyon, seçili yazılarda kompozisyon çatısı, genel anlatım bozuklukları, düşünme ve düşündüğünü ifade edebilme, çeşitli yazı türleri, formal yazılar (özgeçmiş, dilekçe, rapor, bibliyografya, resmi yazılar), not alma ve özetleme teknikleri.

Yabancı Dil II (2+0): Temel düzeyde gramer kurallarını okuma, yazma, dinleme ve konuşma.

Bilgi ve İletişim Teknolojisi (2+1): Bilişim teknolojileri, yazılım ve donanım ile ilgili temel kavramlar, genel olarak işletim sistemleri, kelime işlemci programları, elektronik tablolarlama programları, veri sunumu, eğitimde internet kullanımı, bilişim teknolojilerinin

sosyal yapı üzerindeki etkileri ve eğitimdeki yeri, bilişim sistemleri güvenliği ve ilgili etik kavramları.

İş ve Sosyal Güvenlik Hukuku (3+0): İş yasalarının kapsamı ve iş hukukunun uygulama alanları, iş ilişkisinin türleri ve kuruluşu, tarafların hak ve borçları, iş ilişkisinin sona ermesi, kıdem tazminatı, işsizlik sigortası, sendika üyeliği ve toplu iş sözleşmesi, sendikaların faaliyetleri.

İstatistik (2+1): Temel istatistik bilgileri, verilerin düzenlenmesi, merkezi eğilim ve dağılım ölçüleri, indeksler, olasılık, rassal değişkenler, dağılımlar, binom, hiper geometrik, poisson ve normal dağılımlar.

İletişim (1+1): İletişim süreci, yazılı ve sözlü iletişim, sözsüz iletişim, kitle iletişim araçlarıyla iletişim, biçimsel ve biçimsel olmayan iletişim.

Pazarlama Yönetimi (4+1): Pazarlama anlayışının gelişimi ve modern pazarlama yönetimi; pazar kavramı ve pazar türleri, pazarlama karması elemanlarını oluşturan ürün, fiyat, dağıtım ve tutundurma bileşenler

Pazarlama Mevzuatı (2+1): Tüketici hakları, tüketicinin korunması, rekabet, marka, fikir ve sanat eserleri.

Beden Eğitimi (2+0): Beden eğitiminin genel ve özel amaçları, beden eğitimi ve sporun önemi, sağlıklı yaşam alışkanlıkları, spor ve beslenme, egzersiz ve kalp sağlığı, temel branşlar.

Güzel Sanatlar (2+0): Güzel sanatların tanımı, kapsamı uygulama alanları, sanat, sanatçı, sanat yapısı, sanatın amacı, sanatçı kimliği, sanatsal ifade

III. YARIYIL GÜZ

Satış Yönetimi (4+1): Satış yönetimi ve pazarlama ile ilgili genel kavramlar, stratejik satış planlaması ve bütçelenmesi, kişisel satış, satışta etik kavramlar, satış hedefleri ve tahminlemesi, satış programının uygulanması.

Perakende Yönetimi (1+1): Perakendecilikle ilgili temel kavramlar/ perakendeci mağazanın kuruluş yeri/fiziksel planlaması/perakendeci mağazalarda; örgütlenme, personel yönetimi, mamül kararları, stok yönetimi, teslim alma ve işaretleme, fiyatlama, tutundurma, müşteri hizmetleri, denetim.

Sosyal Bilimlerde Araştırma Yöntemleri (2+1): Bilgi, bilim ve bilimle ilgili kavramlar başta olmak üzere bilimsel nitelikli bir araştırmanın tasarımı, uygulaması ve sonuçların değerlendirilmesi, bilimsel araştırma kavramı, özellikleri dizaynı, pozitif bilim, nitel ve nicel araştırmalar, evren tanımlama, örneklem seçme ve veri toplama teknikleri, ölçekler, bulguların analizi ve yorumlanması.

Reklamcılık (3+0): Reklamın tanımı, tarihi, günümüz reklamlarının analiz edilmesi. Sosyal medyanın reklamın üzerindeki belirleyici etkisi ve reklam çözümlene teknikleri.

Dijital Pazarlama (3+0): Pazarlama kavramı, stratejileri, geleneksel ve dijital pazarlama, sosyal bilinç dışı-tüketici algısı, yeni medya, müşteri beklentileri, dijital metin yazarlığı ve derste uygulamaları, dijital pazarlamada en son yenilikler.

Girişimcilik I (2+1): Ekonomi, verimlilik, girişimcilik, sosyal sermaye ve sosyal girişimcilik, iş planı hazırlama, KOBİ'ler ve girişimcilik, aile işletmeleri ve girişimcilik, etik ve girişimcilik, aile işletmeleri ve girişimcilik.

Halkla İlişkiler (2+0): Halkla ilişkilerin gelişimi ve benimsenmesi, halkla ilişkiler metotları, halkla ilişkilerde temel ilkeler, halkla ilişkilerde kullanılan araçlar, halkla ilişkilerde basınla ilişkiler, halkla ilişkilerde kamuoyu ve hedef kitle, halkla ilişkilerin sağlık örgütü içindeki yeri, halkla ilişkiler kampanyaları, halkla ilişkilerde iletişim türleri, iletişim engelleri, halkla ilişkiler ve müşteri ilişkileri, halkla ilişkilerde pazarlama.

Sosyal Sorumluluk ve Etik (2+0): Sosyal sorumluluk ile ilgili temel bilgiler, bireylerin, grupların ve işletmelerin topluma hizmet konularına ilişkin temel bilgileri, etik kavramı ve tarihi.

Hizmet Pazarlaması (2+0): Hizmetlerin özellikleri, hizmet sektörünün günümüzdeki önemi ve büyüme nedenleri, hizmetlerin sınıflandırılması, hizmetlerin özellikleri, hizmet işletmelerinde pazarlamanın yeri ve önemi.

Davranış Bilimleri (2+0): Davranış bilimleri ve psikoloji ile ilgili temel kavramlar.

IV. YARIYIL BAHAR

Tüketici Davranışları (3+1): Pazarlama temel kavramları ve stratejileri, çağdaş pazarlama anlayışında tüketim, tüketici tipleri, tüketici davranış modeli, tüketici psikolojik, sosyolojik, sosyo- psikolojik etkileri, tüketiciyi etkileyen diğer faktörler, kültür ve yaşam tarzı, tüketici satın alma karar süreci, satın alma sonrası davranışlar.

Çağdaş Pazarlama Teknikleri (3+1): Geleneksel pazarlama, modern pazarlama, ilişkisel pazarlama, toplumsal pazarlama, sosyal pazarlama, sürdürülebilir pazarlama ve internet pazarlaması.

Marka Yönetimi (2+0): Marka kavramı, marka değerini anlamak, uygun marka mesajları ve medya stratejileri geliştirme ve markalaşmanın tutarlı ve devamlı pazarlama iletişimi gerektiren süreçleri.

Pazarlamada İletişim Teknikleri (2+0): Pazarlama iletişimi ve bütünleşik pazarlama iletişimi kavramları ve iletişimde kullanılan teknikler.

Pazarlama Araştırması (2+0): Pazarlama araştırması kavramı, tanımı, önemi ve uygulama alanları, diğer bilim dallarıyla ilişkisi ve sınırları, organizasyon içindeki yeri, araştırma sürecinin tanımlanması ve pazarlama araştırmasının türleri.

Girişimcilik II (2+0): Girişimci kişilik, dünyada ve Türkiye’de girişimcilik programları, bölgesel kalkınma ajansları, girişimcilik modelleri, girişimcilik ve şirket kültürü, girişimcilik ve iç girişimcilik ilişkisi, girişimcilik ve yenilik (patent, know-how, joint venture vd.).

Müşteri İlişkileri Yönetimi (2+0): MİY kavramının strateji, organizasyon ve bilgi teknolojileri temel alınarak açıklanması. Ders MİY’nin pazarlama uygulamalarındaki rolünü ve pazarlama uygulamaları açısından önemini ortaya koymaktadır. Bunun yanında “müşteri ilişkileri yönetimi (MİY)”, “müşteri değeri”, “müşteri bağlılığı”, “analitik ve operasyonel CRM” gibi kavramlara ilişkin açıklamalar yapılmaktadır.

Mesleki Yabancı Dil I (2+0): Dil bilgisi, resmi ve ticari İngilizce kavram bilgisi okuma ve anlama.

SONUÇ

ÖRNEK UYGULAMA

KANIT

Birim / Program Web Sitesi, Tanıtımlar, 2019 Birim ve Program Faaliyet Raporları, Stratejik Planlar, İçkontrol Raporları.

Kanıt linkleri:

<https://ubys.comu.edu.tr/AIS/OutcomeBasedLearning/Home/Index?id=6474>

<http://pazarlama.ezinemyo.comu.edu.tr/>

5.5. Eğitim Planı Bileşenleri II

Ölçüt 5.4’de gerekli kanıtlar verilmiştir. Buradan da anlaşılacağı üzere eğitim planında Sosyal Bilimler genel disiplini içerisinde yer alan temel bilimler ve bu disipline yakın ve tamamlayıcı nitelikte meslek eğitimine ilişkin dersler yeterli AKTS kadar bulunmaktadır. Ayrıca öğretim planında temel derslerin yanında, öğrencilerin ilgi alanlarına yönelik, diğer bölümler ile ilgili bilgi edinmelerini sağlayacak, tamamlayıcı nitelikte, alanında yetkinlik verecek bir takım seçmeli dersler de bulunmaktadır.

Belirli bir konuda araştırma yapma, verileri analiz etme, deney tasarlama, problem çözme, iş geliştirme becerilerinin yanı sıra; özellikle yaratıcı düşünme ve takım çalışması yeteneklerini de geliştirmek amacıyla öğrencilerimize bu çalışmalarını birlikte yapabilmeleri olanağı sunulmaktadır. Disiplinler arası çalışmalarını teşvik etmek amaçlı olarak da bu tür teorik ve uygulamalı çalışmalar için diğer bölümlerle ortak projeler yürütülebilmektedir.

SONUÇ

ÖRNEK UYGULAMA

KANIT

Birim / Program Web Sitesi, Tanıtımlar, 2019 Birim ve Program Faaliyet Raporları, Stratejik Planlar, İçkontrol Raporları.

Kanıt linkleri:

<https://ubys.comu.edu.tr/AIS/OutcomeBasedLearning/Home/Index?id=6474>

<http://pazarlama.ezinemyo.comu.edu.tr/>

<http://ezinemyo.comu.edu.tr/kalite-guvencesi/kalite-guvencesi-alt-komisyonu-ve-koordinatorleri.html>

<https://cdn.comu.edu.tr/cms/ezinemyo/files/217-2018-2022-stratejik-eylem-plani.pdf>

5.6. Program Amaçları Kapsamında Genel Bir Eğitim Planının Varlığı

Program amaçları doğrultusunda genel eğitime ilişkin dersler eğitim planında yer almaktadır. Bu doğrultuda, mezunların pazarlama, satış, ekonomi, hukuk, araştırma yöntemleri, marka yönetim vb. konularında temel bilgileri edinip, çalışacakları kamu veya özel sektör kuruluşlarında uygulayabilmeleri veya kendi işlerini kurabilmeleri hedeflenmiştir. Bu derslere ilişkin gerekli değerlendirmeler Kalite Kurulu ve Bölüm Yönetim Kurulunca yapılmaktadır.

SONUÇ**ÖRNEK UYGULAMA****KANIT**

Birim / Program Web Sitesi, Tanıtımlar, 2019 Birim ve Program Faaliyet Raporları, Stratejik Planlar, İçkontrol Raporları.

Kanıt linkleri:

<https://cdn.comu.edu.tr/cms/ezinemyo/files/217-2018-2022-stratejik-eylem-plani.pdf>

<https://ubys.comu.edu.tr/AIS/OutcomeBasedLearning/Home/Index?id=6474>

<http://pazarlama.ezinemyo.comu.edu.tr/>

<http://ezinemyo.comu.edu.tr/kalite-guvencesi/kalite-guvencesi-alt-komisyonu-ve-koordinatorleri.html>

5.7. Ana Tasarım Deneyimi

Eğitim planında yer alan dersler, senelere ve dönemlere göre birbirlerini destekleyecek nitelikte, bütünsel bir bakış açısıyla tasarlanmaktadır. Bu doğrultuda sonraki dersin öğrenim gerekliliğini önceden alınan dersin sağlaması sistemi doğrultusunda eğitim planı oluşturulmuştur. Dersler sene bazında kademeli olarak temel eğitimden nitelikli eğitime; genel konulardan daha spesifik konulara olacak şekilde planlanmaktadır. Bu kapsamda birimde ders veren öğretim elemanlarından alınan geri bildirimler neticesinde, ilgili kurullarca eğitim planının güncellenmesi gerçekleştirilmektedir. Bunun yanı sıra öğrenciler önlisans eğitimi süreleri içerisinde zorunlu staj imkanlarından yararlanabilmekte ve derslerde edindikleri bilgi ve becerileri kullanabilecekleri bir uygulama alanı da bulabilmektedirler. Bu dersler Sosyal Bilimlerde Araştırma Yöntemleri, Müşteri İlişkileri Yönetimi, Girişimcilik şeklinde sıralanabilir. Derslerde elde edilen bilgi ve becerileri kullanmak, gerçekçi koşullar/kısıtlar altında standartlara uygun olarak öğrenciye ana

tasarım deneyimi, çeşitli derslerde yaptırılan ödev ve projelerle ve öğrencilerimize aldırılan dönem projesi, zorunlu staj gibi çalışmalarla kazandırılmaktadır.

SONUÇ

ÖRNEK UYGULAMA

KANIT

Birim / Program Web Sitesi, Tanıtımlar, 2019 Birim ve Program Faaliyet Raporları, Stratejik Planlar, İçkontrol Raporları.

Kanıt linkleri:

<https://cdn.comu.edu.tr/cms/ezinemyo/files/217-2018-2022-stratejik-eylem-plani.pdf>

<https://ubys.comu.edu.tr/AIS/OutcomeBasedLearning/Home/Index?id=6474>

<http://pazarlama.ezinemyo.comu.edu.tr/>

<http://ezinemyo.comu.edu.tr/kalite-guvencesi/kalite-guvencesi-alt-komisyonu-ve-koordinatorteri.html>

6. ÖĞRETİM KADROSU

6.1. Öğretim Kadrosunun Yeterliliği

Pazarlama ve Reklamcılık Bölümü öğrencilerimize kaliteli eğitim vermek, onlarla daha yakından ilgilenip donanımlı öğrenciler yetiştirmek için akademik kadrosunu sürekli güçlendirmektedir. Bölümümüz kadrosunda iki öğretim görevlisi ve iki doktor öğretim üyesi bulunmaktadır. Bölümdeki öğretim elemanlarının temel görevi ilgili programlarındaki dersleri yürütmek ve araştırma yapmaktır. Ders vermekle yükümlü olan tüm öğretim elemanlarının özgeçmişleri, AVES sistemi üzerinden sürekli olarak güncellenmektedir. Ayrıca ilgili görev tanımları da birim web sitemizde yayınlanmıştır. Bölümümüzde yer alan öğretim elemanları; Dr.Öğr.Üyesi Bilge ÇAVUŞGİL KÖSE, Dr.Öğr.Üyesi Hicran Özlem ILGİN, Öğr.Gör. Mustafa İlker GÜLCEMAL ve Öğr.Gör. Şaziye Ceren Uzun ULUPINAR'dır. Bunlardan.Öğr.Üyesi Bilge ÇAVUŞGİL KÖSE ile Öğr.Gör. Mustafa İlker GÜLCEMAL Pazarlama Programı kadrosunda yer almaktadır. Ayrıca program öğretim elemanları hakkında detaylı bilgi programın idari yapısı ve öğretim kadrosu başlığı altında ölçüt 1.3'te detaylı olarak verilmiştir. Ayrıca aşağıdaki tablolarda öğretim kadromuza yönelik bilgiler gösterilmiştir.

Tablo 16. Bölümdeki Öğretim Elemanlarının Unvan ve Yaş Dağılımı

Akademik Unvan	Yaş					
	20-30		30-40		40-50	
	K	E	K	E	K	E
Dr.Öğr.Üyesi			2			
Öğr. Gör.	1					1

Tablo 17. Bölümdeki Öğretim Elemanı Başına Düşen Öğrenci Sayısı

Programda Aktif Öğrenci Sayısı 68/ Kadrolu Öğretim Elemanı Sayısı 4	17
--	----

Tablo 18. Öğretim Kadrosunun Ders Yükü Dağılımlarına Yönelik İstatistikler

(Sözleşmeye Esas Görev Tanımı Kapsamında Akademik Unvanlara Göre Olması Gereken Minimum Ders Yükü ve Mevcut Ders Yükü Dağılımları)

Akademik Unvan	Ad ve Soyadı	En Az	Mevcut Ders Yükü
Dr. Öğretim Üyesi	Bilge ÇAVUŞGİL KÖSE	5	25
Öğretim Görevlisi	Mustafa İlker GÜLCEMAL	12	12

SONUÇ

ÖRNEK UYGULAMA

KANIT

Birim / Program Web Sitesi, Üniversite Akademisyen Bilgi Sistemi

Kanıt linkleri:

<http://ezinemyo.comu.edu.tr/tanitim/genel-bilgi.html>

<http://ezinemyo.comu.edu.tr/personel/akademik-kadro.html>

<https://aves.comu.edu.tr/>

<http://pazarlama.ezinemyo.comu.edu.tr/>

6.2 Öğretim Kadrosunun Nitelikleri

Öğretim kadrosu nitelikleriyle ilgili detay bilgiler programın idari yapısı ve öğretim kadrosu başlığı altında ölçüt 1.3'te, aşağıdaki tablolarda ve ekteki kanıtlarda ayrıntılı olarak sunulmuştur.

Tablo 19. Öğretim Elemanlarının Akademik Yayınlarına Yönelik İstatistikler

Akademik Unvan Ad-Soyadı	Uluslararası +Ulusal Hakemli Dergi, Kongre, Sempozyum vb. Yayınlanan Makale, Bildiri Sayısı	Toplam Atıf Sayısı	Sosyal Bilimler Alanında ISI indekslerine giren dergilerde alınan atıf sayısı	Akademik Ders Kitabı ve Kitap Bölümleri
Dr. Öğretim Üyesi Bilge ÇAVUŞGİL KÖSE	6 +13= 19	37	1	9
Öğretim Görevlisi Mustafa İlker GÜLCEMAL	-	-	-	-

Tablo 20. Öğretim Kadrosunun Analizi

ÖĞRETİM KADROSU			DENEYİM YILI			Etkinlik düzeyi (Yüksek, Orta, Düşük, Yok)		
Akademik Unvan	Son Mezun Olduğu Kurum ve Yılı	Halen Öğrenim Görüyorsa Hangi Aşamada Olduğu	Kamu Özel Sektör	Kaç Yıldır Bu Kurumda	Öğretim Elemanı Süresi	Meslek Kuruluşlarında	Kamu ve Özel Sektöre verilen Danışmanlık	Araştırmada
Dr. Öğretim Üyesi	Trakya Üniversitesi İşletme Doktora 2015	-	13	3	12	-	-	Orta
Öğretim Görevlisi	Ankara Üniversitesi Sosyal Bilimler Enstitüsü İnsan İlişkileri 2014	-	17	3	5	Yok	Yok	Düşük

Tablo 21. Öğretim Elemanlarının Aldığı Burs ve Ödüller

Akademik Unvan- Ad, Soyad	Burs, Ödül, Destek Adı / Tarihi / Veren Kurum
Dr. Öğretim Üyesi Bilge ÇAVUŞGİL KÖSE	Akademik Teşvik Ödülü 2016 yılı Trakya Üniversitesi
Öğretim Görevlisi Mustafa İlker GÜLCEMAL	-

Tablo 22. Öğretim Elemanlarının Marka, Tasarım, Patent Sayıları

Akademik Unvan - Ad, Soyad	Marka, Tasarım, Patent
Dr. Öğretim Üyesi Bilge ÇAVUŞGİL KÖSE	-
Öğretim Görevlisi Mustafa İlker GÜLCEMAL	-

SONUÇ**ÖRNEK UYGULAMA****KANIT**

Kanıt linkleri:

<http://ezinemyo.comu.edu.tr/tanitim/genel-bilgi.html>
<http://ezinemyo.comu.edu.tr/personel/akademik-kadro.html>
<https://aves.comu.edu.tr/>
<http://pazarlama.ezinemyo.comu.edu.tr/>

6.3. Atama ve Yükseltme

Çanakkale Onsekiz Mart Üniversitesi'nde öğretim üyesi atama ve yükseltme, "Öğretim Üyeliği Kadrolarına Atama ve Uygulama Esasları"na göre yapılır. Söz konusu esaslar, Üniversite'nin <http://www.comu.edu.tr/atama-kriterleri> internet sayfasında "Çanakkale Onsekiz Mart Üniversitesi Öğretim Elemanı Kadrolarına Başvuru, Görev Süresi Uzatımı ve Performans Değerlendirme Kriterleri" başlığı altında yayımlanmış olup 2020 itibarıyla yeni kriterler yürürlüğe girmiştir. Bu çerçevede genel olarak öğretim üyelerinin, çalıştıkları alanda evrensel düzeyde araştırma yapmaları, bu araştırmalarını ulusal ve uluslararası düzeyde bilgi paylaşım ortamlarına aktarmaları ve bu sayede bilim dünyasına katkıda bulunmaları; yerel, ulusal ve uluslararası bilimsel toplantılar düzenleyerek, hem kendi çalışmalarını sergilemeleri hem de diğer bilim dallarındaki araştırmacıların da çalışmalarını sergilemelerini sağlamak ve bilimsel tartışma ortamının oluşmasına katkı sunmaları gibi kriterlere bakılmaktadır. Uygulanmaktadır.

A- Profesör kadrolarına başvurmak için; Profesörlüğe yükseltme ve atama işlemleri, 2547 sayılı Kanun'un 26. maddesinde tanımlanan koşullara göre yapılır. Bunlara ek olarak Üniversitenin belirlediği ilgili temel alan koşulları aranır.

B- Doçent kadrolarına başvurmak için; Doçentliğe yükseltme ve atama işlemleri, 2547 sayılı Kanun'un 24. maddesinde tanımlanan koşullara göre yapılır. Bunlara ek olarak Üniversitenin belirlediği ilgili temel alan koşulları aranır.

C- Doktor Öğretim Üyesi kadrolarına başvurmak için; Doktor Öğretim Üyeliğine yükseltme ve atama işlemleri 2547 sayılı Kanun'un 23. maddesinde ayrıntılı biçimde tanımlanmıştır. Bunlara ek olarak ilgili temel alan koşulları aranır.

DOKTOR ÖĞRETİM ÜYESİ KADROSUNA İLK DEFA ATANMA İÇİN:

1) Doktora ya da sanatta yeterlik tezi kapsamında uluslararası indeksler tarafından taranan hakemli bir dergide en az 1 adet makale yapmış olmak, ayrıca doktora veya sanatta yeterlik sonrası lisansüstü tezlerden üretilmemiş olmak kaydıyla hakemli dergilerde bilimsel makale niteliğine sahip en az 1 adet yayın yapmış olmak,

2) Akademik etkinlik değerlendirmesinden en az 400 puan almış olmak ve bu puanın en az %50'sini akademik etkinlik değerlendirmesinin 1-12. arası maddelerinden almak, Yeniden atanma için: Tamamlanan atanma dönemi içerisinde gerçekleştirilmiş olan etkinlikler dikkate alınarak;

1) Akademik etkinlik deęerlendirmesinden 2 yıllık görev süresi uzatımı için toplam en az 150 puan, 3 yıllık görev süresi uzatımı için toplam en az 225 puan veya 4 yıl için 300 puan almak, bu puanın en az %65'ini akademik etkinlik deęerlendirmesinin 1-12. arası maddelerinden, en az %15'ini de 20-23. arası maddelerinden almış olmak.

2) Uluslararası indeksler tarafından taranan hakemli bir dergide en az 1 adet makale yapmış olmak.

DOÇENT KADROSUNA ATANMA İÇİN: 1) Yükseköğretim Kurulu tarafından belirlenen merkezî bir yabancı dil sınavından en az altmışbeş (65) puan veya uluslararası geçerlilięi Yükseköğretim Kurulu tarafından kabul edilen bir yabancı dil sınavından buna denk bir puan almış olmak, doçentlik bilim alanının belli bir yabancı dille ilgili olması halinde ise (örneğin: İngiliz Dili Eğitimi, İngiliz Dili Edebiyatı, Fransız Dili Edebiyatı gibi) bu sınavı başka bir yabancı dilde vermek ve en az altmışbeş (65) puan veya uluslararası geçerlilięi Yükseköğretim Kurulu tarafından kabul edilen bir yabancı dil sınavından buna denk bir puan almış olmak (YÖK tarafından kabul edilen güncel yabancı dil sınavı eşdeęerlik tablosu geçerli kabul edilecektir).

2) Doktora sonrasında akademik etkinlik deęerlendirmesinin 1-12. maddelerinden 500 puan almış olmak ve bu puanın en az %50'sini akademik etkinlik deęerlendirmesinin 1-5. maddelerinden almak (Güzel Sanatlar temel alanı için 1-7. maddeler arası),

3) Bir bilimsel projede* görev almış ya da görev alıyor olmak,

4) Toplam en az 1000 puan almış olmak,

PROFESÖR KADROSUNA ATANMA İÇİN: 1) Profesörlük başlıca eseri olarak doçent unvanını aldıktan sonra ilgili bilim alanında uygulamaya yönelik çalışmalar veya uluslararası düzeyde araştırmaya dayalı özgün bir eser yayınlamak, başlıca eserin makale olması halinde eserin SCI, SCI-Expanded, SSCI, ESCI veya AHCI kapsamında yer alan dergilerde yayımlanması,

2) Doçentlik sonrası için akademik etkinlik deęerlendirmesinin 1-12. arası maddelerinden en az 700 puan almış olmak ve bu puanın en az %50'sini akademik etkinlik deęerlendirmesinin 1-5. maddelerinden almış olmak (Güzel Sanatlar temel alanı için 1-7. maddeler arası),

3) Bir bilimsel projede* görev almış ya da görev alıyor olmak,

4) Doçentlik sonrası kendi bilim alanında en az 2 bilimsel toplantıya/gösteriye katılmak ve sunum yapmış olmak.

5) Toplam en az 1500 puan almış olmak veya yukarıdaki kriterler yerine Doçent unvanını aldığı tarihten itibaren profesör kadrosuna başvurduğu tarihe kadar geçen sürede; yürürlükte olan Üniversitelerarası Kurulun geliştirdiği doçentlik kriterlerini bir kez daha sağlamış olmak.

SONUÇ

ÖRNEK UYGULAMA KANIT

Birim / Program Web Sitesi, Program Faaliyet Raporları.

Kanıt linkleri:

<http://personel.comu.edu.tr/mevzuatlar/akademik-kadro-atama-kriterleri.html>

7. ALT YAPI

7.1. Eğitim Öğretim İçin Kullanılan Tüm Alanlar

Ezine Meslek Yüksekokulu, Ezine-İzmir Yolu 5.km sinde yer almakta olup, toplam 85.000.m2 alan üzerinde 4000 m2 kapalı alana sahiptir. Meslek Yüksekokulu Binası 4000 metre kare alana kurulu 1900 adet kitap ve internet bağlantılı 10 adet Bilgisayar bulunan Kütüphanemiz, 208 kişilik Konferans salonumuz 2 Bilgisayar Laboratuvarı 10 adet derslik ve üç adet Gıda laboratuvarı açık spor alanı (Voleybol, Basketbol) ve kapalı halı sahasıyla birlikte Kantin yemekhane ile öğrencilerimizin hizmetindedir.

Derslikler: Meslek Yüksekokulumuzda 10 adet derslik mevcut olup, bunların tamamında projeksiyon cihazı bulunmaktadır.

Toplantı Salonu: Okulumuzda bir adet toplantı salonu mevcut olup, ihtiyaca cevap verecek donanımına sahiptir.

Konferans Salonu: Meslek Yüksekokulumuz konferans, seminer, panel, sunum gibi bilimsel faaliyetlerin gerçekleştirildiği, mefruşat ve ses sisteminin yeterli düzeyde tasarlandığı 208 kişilik modern bir konferans salonuna sahiptir. Konferans salonumuzda öğretim elemanlarımız haricinde, alanında uzman kişiler bilimsel çalışmalarını sergileme olanağı bulabilmektedir.

Özetle bu ölçütte karşılanmakta olup ekteki kanıtlar bilgilerinize sunulmuştur.

SONUÇ

ÖRNEK UYGULAMA KANIT

Birim / Program Web Sitesi, Program Faaliyet Raporları.

Kanıt linkleri:

<http://ezinemyo.comu.edu.tr/>

<https://cdn.comu.edu.tr/cms/ezinemyo/files/217-2018-2022-stratejik-eylem-plani.pdf>

7.2. Diğer Alanlar ve Alt Yapı

Öğrencilerin ders dışı etkinlikler yapmalarına olanak veren, sosyal ve kültürel gereksinimlerini karşılayan, mesleki faaliyetlere ortam yaratarak, mesleki gelişimlerini destekleyen ve öğrenci-öğretim üyesi ilişkilerini canlandıran uygun altyapı mevcut bulunmaktadır.

Meslek Yüksekokulumuz konferans, seminer, panel, sunum gibi bilimsel faaliyetlerin gerçekleştirildiği, mefruşat ve ses sisteminin yeterli düzeyde tasarlandığı 208 kişilik bir konferans salonuna sahiptir. Konferans salonumuzda öğretim elemanlarımız haricinde, alanında uzman kişiler bilimsel çalışmalarını sergileme olanağı bulabilmektedir. Kampüs alanı içerisinde öğrencilerimizin ve çalışanlarımızın hijyenik koşullarda öğle yemeklerini yiyebilecekleri bir adet yemekhane, bir adet kantin mevcuttur. Spor aktiviteleri için açık spor alanı (Voleybol, Basketbol) ve kapalı halı sahasının yanı sıra bir adet masa tenisi ekipmanı bulunmaktadır.

Öğrencilerimize sağlık, kültür ve spor ile ilgili hizmetler esas olarak Sağlık, Kültür ve Spor (SKS) Daire Başkanlığı tarafından verilmektedir. Öğrenciler, ders dışı faaliyetlerde bulunabilmeleri için Meslek Yüksekokulumuzun açık ve kapalı spor alanlarından faydalanabilmektedirler. Ayrıca, Çanakkale’de Terzioğlu Kampüsümüz ve Dardanos Yerleşkimizdeki sosyal tesis imkanları öğrencilerimize sunulmaktadır. Ezine ilçemizde bulunan kültür merkezlerinde de öğrencilerimiz etkinlik ve faaliyetlerini gerçekleştirebilmektedirler. Öğrencilerimiz, sağlıkla ilgili sorunlarında Çanakkale Onsekiz Mart Üniversitesi Eğitim ve Araştırma Hastanesi’ne başvurabilmektedir. Eğitim-Öğretim yılı başlarken oryantasyon programları ile meslek yüksekokulumu ve programlarımız tanıtılmaktadır. Üniversitemiz bünyesinde her yıl bahar şenlikleri yapılmaktadır. Bahar şenlikleri boyunca çok sayıda konser, yarışma ve sosyal faaliyet gerçekleştirilmektedir.

Öğrencilerinin mesleki açılardan yetkin olmaları için çaba sarf etmenin yanında, her birinin etkili konuşma, anlatım, iletişim ve tartışma açılarından donanımlı ulusal ve evrensel duyarlılığı olan entelektüeller olarak yetişmeleri hedefini de güdülmektedir. Bu amaçlarla öğrenci toplulukları bulunmakta ve bunlar meslek yüksekokulumuzun binasından faydalanmaktadır. Bina girişinde engelli rampası bulunmakta ancak bina içerisinde asansör yer almamaktadır.

Sosyal Alanlar: Bina girişinde bir adet öğrenci kantini ve boş zaman aktiviteleri için gerekli oyun ekipmanları mevcuttur. Kampüs alanı içerisinde öğrencilerimizin ve çalışanlarımızın hijyenik koşullarda öğle yemeklerini yiyebilecekleri bir adet yemekhane, bir adet kantin mevcuttur.

Öğrenci Toplulukları: Meslek Yüksekokulumuzun ÇOMÜ Sosyal Gönüllüler Topluluğu ve Satranç kulübü öğrencilerin öğrenim hayatları boyunca aktif olarak yer aldıkları iki önemli sosyal ögedir.

Özette bu ölçütte karşılanmaktadır ölçüt ile ilgili kanıtlar aşağıdaki eklede bilgilerinize sunulmuştur.

SONUÇ

ÖRNEK UYGULAMA

KANIT

Birim / Program Web Sitesi, Program Faaliyet Raporları.

Kanıt linkleri:

<http://ezinemyo.comu.edu.tr/>

<https://cdn.comu.edu.tr/cms/ezinemyo/files/217-2018-2022-stratejik-eylem-plani.pdf>

7.3. Teknik Alt Yapı

Programda öğrencilerinin kullanımına hazır modern bilgisayar laboratuvarı bulunmaktadır. Bilgisayar altyapıları, programın eğitim amaçlarını destekleyecek doğrultuda ve öğrenci ile öğretim elemanlarının bilimsel ve eğitsel çalışmaları için yeterli düzeydedir.

Amacı bilim ve bilim merkezli insan yetiştirme olan Yüksekokulumuz, amacına hizmet edecek donanım, altyapı ve mekan hazırlamayı hedefine oturtmuştur. Ayrıca, öğrencilerimizin bilgiye erişimini kolaylaştırmak amacıyla internetten de yeterince faydalanabilmesi için gerekli altyapı hazır hale getirilmiştir.

Öğretim elemanlarımız da çalışma odalarından internet hizmetinden yararlanarak rahatlıkla araştırma yapılabilmektedir. Çok sayıda elektronik veri tabanı erişimi vasıtasıyla süreli yayın, e-dergi, e-tez, e-gazete ve e-kitaplara ulaşılabilir. Elektronik veri tabanları ve çeşitli yazılım programlarına yönelik üniversite bünyesinde yüzyüze ve online eğitimler düzenlenmektedir.

SONUÇ

ÖRNEK UYGULAMA

KANIT

Birim / Program Web Sitesi, Program Faaliyet Raporları.

Kanıt linkleri:

<http://ezinemyo.comu.edu.tr/>

<https://cdn.comu.edu.tr/cms/ezinemyo/files/217-2018-2022-stratejik-eylem-plani.pdf>

7.4. Kütüphane

Meslek Yüksekokulumuzun 1900 adet kitap ve internet bağlantılı 10 adet Bilgisayar bulunan kütüphanesi bulunmaktadır. Ayrıca, öğrenci ve öğretim elemanlarımız Çanakkale Onsekiz Mart Üniversitesi Terzioğlu Yerleşkesinde yer alan 7/24 kütüphane hizmetlerinden, çalışma salonu ve odalarından, online hizmetlerinden de faydalanabilmektedir.

SONUÇ

ÖRNEK UYGULAMA

KANIT

Birim / Program Web Sitesi, Program Faaliyet Raporları.

Kanıt linkleri:

<http://ezinemyo.comu.edu.tr/>

<https://cdn.comu.edu.tr/cms/ezinemyo/files/217-2018-2022-stratejik-eylem-plani.pdf>

7.5. Özel Önlemler

Programımızın bulunduğu bina ve çevresinde 24 saat boyunca güvenlik personeli görev yapmaktadır. ayrıca, derslikler binası koridorlarında güvenlik kameraları yer almaktadır. Programımızın bulunduğu binalarda, engelli öğrencilerin ve öğretim elemanlarının katlara ulaşmasını sağlayabilecek alt yapı yoktur. Bunun yanı sıra binaların çevresindeki kaldırımlarda ve bina girişinde tekerlekli sandalye/araba geçişine olanak sağlayan rampalar bulunmaktadır. Özetle engelliler için alınan tedbirler yeterli değildir. Özellikle engelliler için asansör uygulamasına mutlaka gerek duyulmaktadır.

SONUÇ

OLGUNLAŞMAMIŞ UYGULAMA

KANIT

Birim / Program Web Sitesi, Program Faaliyet Raporları.

Kanıt linkleri:

<http://ezinemyo.comu.edu.tr/>

<https://cdn.comu.edu.tr/cms/ezinemyo/files/217-2018-2022-stratejik-eylem-plani.pdf>

8. KURUM DESTEĞİ VE PARASAL KAYNAKLAR

8.1. Bütçe Süreci ve Kurumsal Destek

Bölüm ve programımızda yapılan harcamaların temel kaynağını katma bütçe gelirleri oluşturmaktadır. Katma Bütçe Maliye Bakanlığı tarafından her yıl üniversitelerden gelen öneriler dikkate alınarak yılbaşında üniversitelere aktarılmaktadır. Dolayısıyla bir devlet Üniversitesi olan Çanakkale Onsekiz Mart Üniversitesi'nin bütçesi, ilgili yasal düzenlemelere uygun olarak her yıl TBMM Plan ve Bütçe Komisyonu'nda üniversiteler için yapılan bütçe görüşmelerinin ardından belirlenmektedir. Ardından bu bütçe üniversitemizin Strateji Geliştirme Daire Başkanlığı'nca üniversitemiz birimleri arasında gerekli ihtiyaç ve

talepler gözetilerek dağıtılmaktadır. İnsan kaynaklarının yönetimi stratejileri kurumumuz personel daire başkanlığı ve strateji daire başkanlığı bünyesinde birimlerin oluşturdukları norm kadro sayılarına ve atama kriterlerine göre planlanmakta olup takibi rektörlüğümüz ve genel sekreterliğimizce yapılmaktadır. Akademik ve idari ve destek hizmetleri sunan birimlerinde görev alan tüm personelin eğitim ve liyakatlerinin üstlendikleri görevlerle uyumunu sağlamak üzere hizmet içi eğitimler düzenlenmektedir. Taşınır ve taşınmaz kaynakların yönetimi meslek yüksekokul yönetimi ve sekreterliğince takip edilmekte olup ilgili dosyalarda gerekli evraklar bulundurulmaktadır.

SONUÇ

ÖRNEK UYGULAMA

Birim / Program Web Sitesi, Program Faaliyet Raporları.

Kanıt linkleri:

<http://ezinemyo.comu.edu.tr/>
<https://cdn.comu.edu.tr/cms/ezinemyo/files/217-2018-2022-stratejik-eylem-plani.pdf>

8.2. Bütçenin Öğretim Kadrosu Açısından Yeterliliği

Devlet Üniversitesi'ne bağlı bir program olmamız nedeniyle bütçemiz kısıtlıdır. İnsan kaynaklarının yönetimi stratejileri kurumumuz personel daire başkanlığı ve strateji daire başkanlığı bünyesinde birimlerin oluşturdukları norm kadro sayılarına ve atama kriterlerine göre planlanmakta olup takibi rektörlüğümüz ve genel sekreterliğimizce yapılmaktadır. Program öğretim elemanlarının maaş ve ek ders ücretleri Yüksekokul bütçesinden karşılanmaktadır. Öğretim üyelerinin maaşları 657 sayılı devlet memuru kanunu ve 2547 sayılı kanunun akademik personel maaş ücretleri hesaplama usullerine bakılarak hesaplanmaktadır. Öğretim elemanlarının ek ders ücretleri 2547 nolu kanunun Ek Ders Usulü ve Esasları'na göre düzenlenmektedir. Öğretim elemanlarının mesleki gelişimlerini sürdürebilmeleri açısından, öğretim elemanlarının her yıl ulusal ve uluslararası bilimsel toplantılara katılımı desteklenmektedir. Üniversitemizi temsilen Bilimsel Etkinliklere katılan akademik personelimize bildiri ile katılmak koşulu ile yılda bir kez ulusal ve bir kez uluslararası etkinlik katılım desteği sağlanır. Bildiri başına en fazla bir akademisyen destekten faydalanabilir. Ancak 14 Kasım 2014'te yürürlüğe giren Yükseköğretim Personel Kanunu'nda Değişiklik Yapılmasına Dair Kanunla birlikte Öğretim Üye ve Yardımcılarının maaşlarında olumlu bir iyileştirmeye gidilmiş olması ülkemizde nitelikli öğretim kadrosunu çekme ve devamlılığını sağlama noktasında önemli bir teşvik sağlamıştır. Öğretim elemanlarımız yaptıkları TÜBİTAK ve BAP projeleri kanalıyla da ek gelir ve teçhizat edinme imkanına sahiptir. Ayrıca program öğretim elemanlarının bazıları üniversitemizin Bilimsel Araştırma Projeleri (BAP) ile bazıları ise sanayi ortaklı projeler ile bilimsel çalışmalara katkıda bulunmaktadır. Ayrıca 14 Aralık 2015 tarihinde Bakanlar Kurulu kararı ile yürürlüğe giren Akademik Teşvik Ödeneği Yönetmeliği'ne dayanarak öğretim üyelerimiz proje, araştırma, yayın, tasarım, sergi, patent, atıflar, tebliğ ve almış olduğu akademik ödüller gibi akademik faaliyetleri için akademik teşvik ödeneği almaktadırlar. Düzenli olarak,

Öğretim Üye ve Yardımcılarının istekleri doğrultusunda kütüphaneye kitap alımları gerçekleştirilmekte, üye olunan bilimsel veri tabanı sayısı artırılarak bilimsel yayınlara ulaşım imkânları genişletilmektedir.

SONUÇ

ÖRNEK UYGULAMA

Birim / Program Web Sitesi, Program Faaliyet Raporları.

Kanıt linkleri:

<http://ezinemyo.comu.edu.tr/>

<http://personel.comu.edu.tr/>

<http://strateji.comu.edu.tr/>

8.3. Altyapı Teçhizat Desteği

Program için gerekli altyapı ve teçhizat desteği, Ezine Meslek Yüksekokulu Müdürlüğü bütçesinin bölüm için ayrılan kısmından karşılanmaktadır. Bölümler program başkanlarından gelen talepler doğrultusunda alt yapı ile ilgili isteklerini müdürlüğe yazılı olarak bildirir. Müdürlük ilgili ihtiyaç ve istekleri Rektörlük Yapı İşleri ve Teknik Daire Başkanlığına bildirerek bütçe imkanları dahilinde bölümlerin alt yapı istekleri giderilmeye çalışılmaktadır. Bölümlerin makine teçhizat alım, tamirat ve bakım-onarım giderleri yine müdürlüğe bildirilir. Müdürlük ilgili istekleri inceleyerek kendi bütçe imkanları dahilinde yapılması gerekenleri yerine getirmektedir. İlgili istek ve ihtiyaçların müdürlük bütçesini aştığı durumlarda, rektörlük tarafından karşılanır. Müdürlük bütçesinin tamamı kullanıldığında gerekirse ek bütçe talebinde bulunulur ve alınan ek bütçe ile bölümlere gerekli destek sağlanır. Ayrıca bölüm öğretim elemanları tarafından Bilimsel Araştırma Projeleri (BAP) birimine başvuru yapılarak laboratuvar teçhizatları alınabilmektedir. Bunun yanı sıra TÜBİTAK tarafından verilen proje destekleri ile de gerekli cihaz alımlarının yapılması hedeflenmektedir. Programımız modern bir yapıya sahip olan dersliklerinde eğitim ve öğretimini gerçekleştirmektedir. Uygulamalı derslerde ortak olarak kullanıma sunulan bilgisayar laboratuvarı kullanılmaktadır. Dersliklerde ve laboratuvarlarda teknik destek ve teçhizat ihtiyaçları müdürlüğün ilgili bölümlere ve laboratuvarlara ayrılmış bütçesinden karşılanmaktadır ilgili gider kalemi ile ilgili genel harcamalar. İç kontrol raporunda ayrıntılı olarak sunulmaktadır.

Öğretim elemanlarımız da çalışma odalarından internet hizmetinden yararlanarak rahatlıkla araştırma yapılabilmektedir. Elektronik veri tabanları ve çeşitli yazılım programlarına yönelik üniversite bünyesinde yüzyüze ve online eğitimler düzenlenmektedir. Özetle bu ölçütte karşılanmakta olup ekteki kanıtlar bilgilerinize sunulmuştur.

SONUÇ

ÖRNEK UYGULAMA

Birim / Program Web Sitesi, Program Faaliyet Raporları.

Kanıt linkleri:

8.4. Teknik ve İdari Hizmet Kadrosu Desteđi

Bu bölümde, meslek yüksekokulumuz ile ilgili idari birimlerin faaliyetlerine yönelik bilgiler aktarılacaktır. İdari işlerin yürütülmesinde Yüksekokul Sekreteri görev yapmaktadır. Ayrıca programların ihtiyaçları doğrultusunda görevli bir büro elemanı da görevlendirilmiştir. Meslek Yüksekokulumuz idari kadrosunda 6 idari personel bulunmakta bunların 4'ü genel idari hizmetler 2'si yardımcı personel olarak görev yapmaktadır.

Kurumun, yönetim ve idari yapılanmasında kurumsal yönetim ve toplam kalite uygulamalarını esas alınmakta organizasyon yapısı, yetki ve sorumlulukları buna göre belirlenmektedir. Eğitim-öğretim ve araştırma süreçlerinde ihtiyaç halinde Yüksekokul Sekreterliği tarafından görevlendirilen idari personellerden sekreteryaya hizmeti alınabilmektedir. Ayrıca;

- İyi ve etkili bir yönetim için; yöneticilerin yönetsel faaliyetlerinde pozitif motivasyon esasına uymalarını sağlamak.
- Yönetilenlere karşı tüm uygulamalarda yüksek performans ve başarı ölçütleri esas alınarak değerlendirmeler yapmak.
- Eşitlik ve adalet ilkesinden ödün vermemek. Yöneticilerin birbirleriyle dayanışma ve destek anlayışı içerisinde olmalarını sağlamak.
- Yönetsel kadro değişimlerinde kurumsal faaliyetlerde zafiyete yol açmamak için bilgi ve deneyimin aktarılmasını sistemleştirmek.
- Elektronik Belge Yönetim Sistemi'nden bilgi akışını zamanında yerine getirmek.
- Üniversite hakkında ihtiyaç duyulan istatistiksel bilgileri sistemleştirmek (Yönetim Bilgi Sistemini etkin bir şekilde hizmete hazır tutmak) gibi görevlerde üst yönetime düşmektedir.

İç kontrol standartlarına uyum eylem planının sorumluluđu idari personel açısından meslek yüksekokulu sekreterindedir. Bu da yetki paylaşımı açısından önem arz etmektedir. Bu bilgiler ışığında bu bölümde meslek yüksekokulumuz ile ilgili idari birimlerin faaliyetlerine yönelik bazı bilgiler aktarılacaktır. Organizasyon bünyesinde görev ve sorumluluklar bellidir. Yönetim sorumluluđu ilgili prosedürlerde ayrıntılı olarak belirtilmiştir.

SONUÇ

ÖRNEK UYGULAMA

Birim / Program Web Sitesi, Program Faaliyet Raporları, İçkontrol raporları, görev tanımları.

Kanıt linkleri:

<http://ezinemyo.comu.edu.tr/idari-yapi/kurullar.html>

9. KURUM DESTEĞİ VE PARASAL KAYNAKLAR

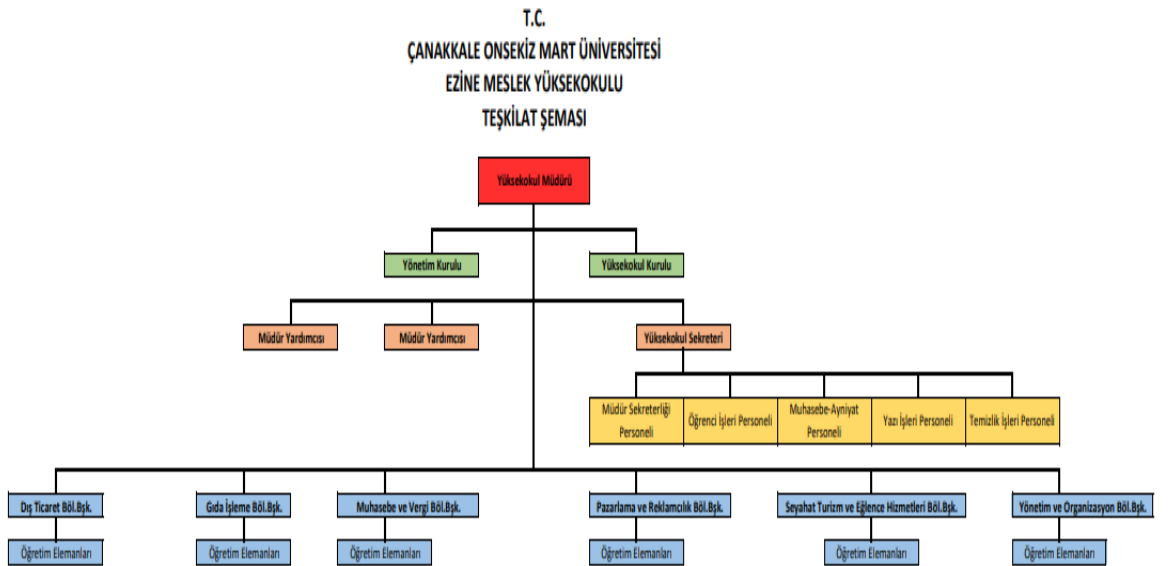
Yükseköğretim kurumunun organizasyonu ile rektörlük, fakülte, bölüm ve varsa diğer alt birimlerin kendi içlerindeki ve aralarındaki tüm karar alma süreçleri, program çıktılarının gerçekleştirilmesini ve eğitim amaçlarına ulaşılmasını destekleyecek şekilde düzenlenmiştir.

Üniversitemiz yönetim ve organizasyonunda 2547 sayılı Yüksek Öğretim Kanunu hükümlerini uygulamaktadır. Üniversitenin yönetim organları Rektör, Üniversite Senatosu ve Üniversite Yönetim Kuruludur. Yüksekokul düzeyinde yönetim organlarından oluşmaktadır.

Yüksekokul Müdürü, Müdür Yardımcıları, Yüksekokul Sekreteri, Yüksekokul Kurulu, Yüksekokul Yönetim Kurulu, Bölüm Başkanlıkları, Bölüm Başkan Yardımcıları, Program Danışmanları arasında görev dağılımı yapılmış ve sorumluluklar paylaştırılmıştır. Organizasyon yapısına ait tüm örgüt şemaları ve mevcut personelin görev tanımları dosya ekinde bilgilerinize sunulmuştur.

Yüksekokul Yönetimi, aktif, sürekli gelişmeyi ve devamlı yenilenmeyi temel almaktadır. Ayrıca kalite standartlarının yerine getirilmesi, hizmet kalitesi performansının yükseltilmesini hedef seçmiştir. Bu amaçla düzenli akademik ve idari toplantılar düzenlenerek iç kontrol mekanizması dinamik tutulmaya çalışılmaktadır. Ayrıca organizasyon sürecine Yüksekokul Kurulu ve Yüksekokul Yönetim Kurulu dahil edilerek iç kontrolde etkinlik sağlanmaya çalışılmaktadır. Bunun yanında mali konularda denetim için, alanında etkin personelden müteşekkil komisyonlar kurulmak suretiyle denetim sağlanmaktadır.

Tablo 23. İdari Faaliyetlere Ait Organizasyon Şeması



Tablo 24. Akademik Faaliyetlere Ait Organizasyon Şeması

Ezine Meslek Yüksekokulu Yönetim Kurulu	
Doç. Dr. R.Cüneyt ERENOĞLU	Başkan - Müdür
Öğr. Gör. Giray ÖĞE	Üye- Müdür Yardımcısı
Dr. Öğr. Üyesi Bilge ÇAVUŞGİL KÖSE	Üye
Dr. Öğr. Üyesi Özgür MANAP	Üye
Dr. Öğr. Üyesi Özlem ELMALI	Üye
Sedat ARICAN	Raportör - Yüksekokul Sekreteri
Ezine Meslek Yüksekokul Kurulu	
Doç. Dr. R.Cüneyt ERENOĞLU	Başkan - Müdür
Öğr. Gör. Giray ÖĞE	Üye - Müdür Yardımcısı
Dr. Öğr. Üyesi Şehnaz ÖZATAY	Üye
Dr. Öğr. Üyesi Bilge ÇAVUŞGİL KÖSE	Üye
Dr. Öğr. Üyesi Emel CAN	Üye
Dr. Öğr. Üyesi Hasan GÜL	Üye
Dr. Öğr. Üyesi Özgür MANAP	Üye
Dr. Öğr. Üyesi İsmail Onur TUNÇ	Üye
Öğr. Gör. Ümit TEKİN	Üye
Sedat ARICAN	Raportör- Yüksekokul Sekreteri
BÖLÜM BAŞKANLARI	
Dr. Öğr. Üyesi Şehnaz ÖZATAY	Gıda İşleme Bölüm Başkanı
Dr. Öğr. Üyesi Emel CAN	Seyahat-Turizm ve Eğlence Hizmetleri Bölüm Başkanı
Dr. Öğr. Üyesi Bilge ÇAVUŞGİL KÖSE	Pazarlama ve Reklamcılık Bölüm Başkanı
Dr. Öğr. Üyesi Hasan GÜL	Muhasebe ve Vergi Bölüm Başkanı
Dr. Öğr. Üyesi Özgür MANAP	Dış Ticaret Bölüm Başkanı
Dr. Öğr. Üyesi İsmail Onur TUNÇ	Mimarlık ve Şehir Planlama Bölüm Başkanı
Öğr. Gör. Ümit TEKİN	Yönetim ve Organizasyon Bölüm Başkanı

Bunlara ek olarak kanıtlarda tüm organizasyon şemaları, görev tanımları ve iş akış şemaları detaylı biçimde aktarılmıştır.

SONUÇ

ÖRNEK UYGULAMA

Birim / Program Web Sitesi, Program Faaliyet Raporları, İçkontrol Raporları, Stratejik Planlar.

Kanıt linkleri:

<https://cdn.comu.edu.tr/cms/ezinemyo/files/217-2018-2022-stratejik-eylem-plani.pdf>

<http://ezinemyo.comu.edu.tr/idari-yapi/kurullar.html>

10. PROGRAMAMA ÖZGÜ ÖZEL ÖLÇÜTLER

Çanakkale Onsekiz Mart Üniversitesi Ezine Meslek Yüksekokulu Yönetim ve Organizasyon Bölümü İşletme Yönetimi Programı'ndan mezun olan tüm öğrencilerimiz program çıktılarında yer alan yetkinlikleri kazanmış olarak mezun olmaktadır. Bunlara yönelik program çıktıları matrisi ve ders izlenceleri ekteki kanıtlarda bilgilerinize sunulmuştur. Bunlar dışında ayrıca özel ölçüt belirlenmemiştir fakat özel ölçütler belirlemeye yönelik çalışmalar devam etmektedir.

SONUÇ

HENÜZ OLGUNLAŞMAMIŞ UYGULAMA

Birim / Program Web Sitesi, Program Faaliyet Raporları., İçkontrol raporları, Stratejik planlar, Eğitim-Öğretim Bilgi Sistemi, Öğrenci Bilgi Sistemi.

Kanıt linkleri:

<https://ubys.comu.edu.tr/AIS/OutcomeBasedLearning/Home/Index?id=6474>

<http://ezinemyo.comu.edu.tr/kalite-guvencesi/kalite-guvencesi-alt-komisyonu-ve-koordinatorleri.html>

11. SONUÇ

Üniversitemizin Kalite Güvencesi çalışmaları kapsamında programımız gerekli görülen tüm çalışmaları yerine getirmektedir. Bu bağlamda ilgili komisyonlar oluşturulmuş, organizasyon şemaları yapılmış, görev tanımları ve iş akış şemaları tamamlanmıştır. Yıllık olarak Bologna Eğitim-Öğretim Bilgi Paketi çalışmaları, yıllık faaliyet raporları ve iç kontrol raporları ilgili birim yöneticiliğine sunulmaktadır. Ayrıca beş yılda bir stratejik plan hazırlanmaktadır. Bu bağlamda SWOT analizi yapılmış, PUKÖ çevrimi tamamlanmıştır. En son 2018-2022 olarak hazırlanan stratejik planımız üniversitemizin yeni vizyonu kapsamında 2020-2025 olarak tekrar güncellenecektir.

Programda sürekli bir akademik ve idari performans ölçüm, izleme ve değerlendirme mekanizması kurulmuştur. Bölüm performans göstergeleri ve değerlendirme anketleri yıllık olarak yenilenmektedir. Ayrıca tüm iç ve dış paydaşlara yönelik anketler birim web sitemiz aracılığı ile yıllık olarak yapılmaktadır. İç ve dış paydaşlarımızla yılda en az bir kez toplantılar düzenlenmektedir. Mezun ilişkilerimiz daha sıkı hale getirilmeye çalışılmaktadır. Programımızda bütün bunlar şeffaf ve katılımcı bir yönetim tarzıyla birimizin web sitesinde kamuya açık bir biçimde tüm paydaşlarımızla paylaşılmaktadır. Bunun yanı sıra 2016, 2017, 2018 ve 2019 yıllarında KİDR (Kurum İçi Değerlendirme Raporu) raporları hazırlanmıştır.

Programımızda ilgili program çıktılarının sağlanma düzeyini daha net belirlemek amacıyla öğrenci ve mezunlar için anket çalışmaları yapılmış ancak henüz uygulama sonuç aşamasına geçmemiştir. Ayrıca dış paydaşların sürece katılımı konusunda da daha yoğun çalışmaların yapılması hedeflenmektedir. Program tamamen öğrencilerinin mezuniyetlerine odaklanmış olmayıp; aynı zamanda aldığı kararlar ile öğrencileri ile sosyal yönden de etkin bir şekilde iletişim içerisinde olmayı başarmıştır. Sonuç olarak programımızda yer alan ilgili tüm yargıları, raporun alt başlıklarına eklenen kanıtlar ile desteklendiği görülmektedir.

Dr.Öğretim Üyesi Bilge ÇAVUŞGİL KÖSE
Pazarlama ve Reklamcılık Bölümü
Bölüm Başkanı