

**T. C.**  
**ANAKKALE ONSEKİZ MART ÜNİVERSİTESİ**  
**EZİNE MESLEK YÜKSEKOKULU**

**KALİTE GÜVENCE ALT KOMİSYONU**

**2022 YILI KİDR (BİRİM İ DEĞERLENDİRME RAPORU)**

## ÖZET

Bu bölümde, Çanakkale Onsekiz Mart Üniversitesi Ezine Meslek Yüksekokulu 2022 Kurum İç Değerlendirme Raporu versiyon 3.1'in hazırlanması sürecine yönelik temel bilgilere yer verilmiştir. Bu bağlamda üniversitemize ait Kurum İç Değerlendirme Raporu; öz değerlendirme çalışmalarımızı olgunluk düzeyiyle birlikte gösteren performans izleme ve değerlendirme çalışmalarımızı takip ettiğimiz önemli bir rapordur. Günümüzde artan kamu ve vakıf üniversiteleri sayıları da dikkate alınarak endüstri 4.0'ın üstün rekabet şartlarına uygun olarak sürdürülebilir rekabet avantajı kazanmak, eğitim ve öğretimde kaliteyi nicelik ve niteliksel anlamda arttırmaya çalışmak, girişimci ve yenilikçi üniversitelerin başında yer almak, kurumsal akreditasyona sahip olmak ve araştırma üniversiteleri arasına girmek hedefleriyle Kalite Güvence Komisyonu bu Kurum İç Değerlendirme Raporunu her yıl olduğu gibi bu yıl da oluşturma ihtiyacı duymuştur.

Bu rapor 1 Ocak – 31 Aralık 2022 tarihleri arasında Çanakkale Onsekiz Mart Üniversitesi, Ezine Meslek Yüksekokulu eğitim-öğretim faaliyetlerini, bilimsel araştırma çalışmalarını, hedeflerini, ileriye dönük planlamalarını içermektedir.

## GİRİŞ

Kurum İç Değerlendirme Raporu (KİDR); kurumun yıllık iç değerlendirme süreçlerini izlemek ve beş yıl içinde en az bir defa gerçekleştirilecek dış değerlendirme sürecinde esas alınmak üzere, ÇOMÜ Ezine Meslek Yüksekokulu Kalite Güvencesi Komisyonu tarafından her yılın sonunda hazırlanır ve Yükseköğretim Kalite Kuruluna (YÖKAK) sunulur.

ÇOMÜ Ezine Meslek Yüksekokulu Kalite Güvencesi Alt Komisyonu tarafından hazırlanan bu İç Kontrol Raporu Çanakkale Onsekiz Mart Üniversitesi, Ezine Meslek Yüksekokulu'nun önümüzdeki yıllarda eğitim öğretim kalitesini daha da artırabilmesi ve günümüz bilgi çağında gerçekleşen değişimlere ayak uydurabilmesi için uygulaması gereken stratejileri ve bu stratejilere dayanan hedeflerini belirlemek amacıyla hazırlanmıştır.

Bu raporda önümüzdeki yıllarda Ezine Meslek Yüksekokulu'nun vizyon, misyon ve hedeflerine kurduğu kalite güvence sistemi aracılığıyla nasıl ulaşmaya çalışıyor, yönetsel ve organizasyonel süreçler nasıl işliyor, hedeflerimize ulaştığımız nasıl ölçülüyor, geleceğe yönelik ne gibi iyileştirmeler planlıyoruz bunların aktarılması amaçlanmıştır. Bu doküman mümkün olduğu ölçüde akademik ve idari personelin tam katılımı ve önerileri ışığında hazırlanmıştır. Günümüze kadar gerçekleştirilen toplantılara Bölüm Başkanları, ilgili Komisyon Sorumluları, Öğretim Elemanları gibi akademik personelin yanı sıra idari personel temsilcilerimiz de iştirak etmişlerdir. Bu durumun kalite süreçlerinin tam katılımı ile sahiplenilmesinin önünü açması beklenmektedir. Aktarılanlar

işığında kurumumuzun mevcut ve ileriye yönelik politikaları tartışılmıştır. Bu kapsamda sunulan bilgiler, tüm özeleştir, stratejiler ve hedefler; Çanakkale Onsekiz Mart Üniversitesi stratejik hedefleri kapsamında ÇOMÜ Ezine Meslek Yüksekokulu kurumsal misyon, vizyon, stratejik amaç ve hedeflerini kapsamaktadır.

Ezine Meslek Yüksekokulumuz Yönetim Kadrosu ve Kalite Güvence Koordinatörü bilgileri aşağıda yer almaktadır.

| <b>Unvan / Ad - Soyad</b>       | <b>Görev</b>                | <b>Dahili</b> | <b>E-Posta</b>             |
|---------------------------------|-----------------------------|---------------|----------------------------|
| Prof. Dr. R. Cüneyt ERENOĞLU    | Müdür                       | 133           | ceren@comu.edu.tr          |
| Dr. Öğr. Üyesi İsmail Onur TUNÇ | Müdür Yrd.                  | 147           | onurtunc@comu.edu.tr       |
| Öğr. Gör. Dr. Eda KESKİN USLU   | Müdür Yrd.                  | 114           | eda.keskinuslu@comu.edu.tr |
| Dr. Öğr. Üyesi Aslı BEK         | Kalite Güvence Koordinatörü | 149           | asliguzel@comu.edu.tr      |
| Sedat ARICAN                    | Yüksekokul Sekreteri        | 134           | sedatarican@comu.edu.tr    |

## **AMAÇ VE KAPSAM**

Bu raporun temel amacı; Meslek Yüksekokulumuzun günümüzün ve geleceğin rekabet koşullarıyla uyumlu hale getirilmesi doğrultusunda değerlendirmede bulunarak bölgesel anlamda tercih edilirliliğimizi arttırarak üniversitemizin sürdürülebilir rekabet üstünlüğüne anlamlı katkılar sağlamasıdır. Raporun hazırlık süreci, Kurumun Kurumsal Dış Değerlendirme Programı, Kurumsal Akreditasyon Değerlendirme Programı, İzleme ve Ara Değerlendirme Süreçlerinden en üst düzeyde fayda görmesini sağlayan önemli fırsatlardan biridir.

Bu dokümanda sunulan bilgiler Ezine Meslek Yüksekokulu akademik ve idari birimlerini kapsamaktadır. Bu doküman MYO Kalite Güvence Komisyonu'nun ilgili üyeleri tarafından istekli iç ve dış paydaşların önerileri de dikkate alınarak hazırlanmıştır.

## BİRİM HAKKINDA BİLGİLER

Bu başlık altında Meslek Yüksekokulumuzun idari kadrosuna ilişkin iletişim bilgileri, Meslek Yüksekokulumuzun tarihsel gelişimi, misyon, vizyon, değerler ve hedeflerine ilişkin bilgilere yer verilmiştir.

### 1. İletişim Bilgileri

Prof. Dr. R. Cüneyt ERENOĞLU, Müdür

Dr. Öğr. Üyesi İsmail Onur TUNÇ, Müdür Yardımcısı

Öğr. Gör. Dr. Eda KESKİN USLU, Müdür Yardımcısı

Sedat ARICAN, Meslek Yüksekokulu Sekreteri

Çanakkale Onsekiz Mart Üniversitesi

Ezine Yahya Çavuş Yerleşkesi / Ezine / ÇANAKKALE

E – Posta: ezinemyo@comu.edu.tr

Tel: 0286 618 45 25

**Kanıt 1:** Ezine MYO İletişim Sayfası için [TIKLAYINIZ](#).

### 2. Tarihsel Gelişimi

Meslek Yüksekokulu 1994-1995 Eğitim-Öğretim yılında İşletme ve Bilgisayarlı Muhasebe olmak üzere iki programda eğitim-öğretim faaliyetlerine başlamıştır. Meslek Yüksekokulumuzda 2022-2023 Eğitim-Öğretim yılında Dış Ticaret, Gıda Kalite Kontrolü ve Analizi, Halkla İlişkiler ve Tanıtım, İşletme Yönetimi, Muhasebe ve Vergi Uygulamaları, Pazarlama, Süt ve Ürünleri Teknolojisi, Tapu ve Kadastro, Turizm ve Seyahat Hizmetleri Programlarında örgün öğretim olmak üzere 1028 öğrencimiz ile öğrenim sürdürülmektedir.

Meslek Yüksekokulumuzun gerek önlisans eğitim-öğretim kapasitesinin artırılması gerekse nitelikli akademik personel teminini “kalite” odaklı olarak sürdürülmektedir.

Meslek Yüksekokulumuz 35 ofis, 16 kişi kapasiteli 1 toplantı salonu, 1 misafir öğretim elemanı odası, 30 öğrenci kapasiteli 4, 48 öğrenci kapasiteli 8, 72 öğrenci kapasiteli 2 Derslik, 209 kişi kapasiteli 1 konferans salonu, 80 bilgisayarlı 2 bilgisayar laboratuvarı, 1 Gıda Analiz Laboratuvarı, 144 m<sup>2</sup> alana kurulu 7621 kitap ve internet bağlantılı 10 adet bilgisayar bulunan Kütüphane, Açık Spor Alanı (Voleybol, Basketbol, Mini Futbol Alanı) Kantin, Yemekhane, 2 mescit, 1 arşiv, 1 sistem

odası ve 1 kalorifer kazan dairesinden/depo oluşmaktadır. Ayrıca Yahya Çavuş Yerleşkesi içerisinde öğrencilerin kullanımı için 24 saat internet erişimi sağlamak üzere “Eduroam” altyapısı bulunmaktadır.

**Kanıt 1:** Ezine MYO Tanıtım Sayfası için [TIKLAYINIZ](#).

**Kanıt 2:** Ezine MYO Tanıtım Filmi için [TIKLAYINIZ](#).

**Kanıt 3:** Ezine MYO Akademik Kadro için [TIKLAYINIZ](#).

**Kanıt 4:** Ezine MYO İdari Kadro için [TIKLAYINIZ](#).

### **3. Misyon, Vizyon, Değerler, Hedefler**

#### **Misyon:**

Ezine Meslek Yüksekokulu Temel amaç olarak ara insan gücünü yetiştirmeyi hedefleyen, eğitim ve öğretim kalitesini en üst seviyede tutabilme gayreti içinde, evrensel düşünce ve değerlere sahip çağdaş mezunlar yetiştirmeyi misyon edinmiştir.

#### **Vizyon:**

- Yerel ulusal ve uluslararası gereklilikleri, mesleki ve teknik düzeyde yükseköğretim faaliyetlerini ve sektörel gelişmeleri izleme,
- Verileri kendi faaliyetlerinde ve bünyesinde yararlanılabilecek düzeyde bütünleştirme,
- Gelişimlere açıklık gösterme, esnek büyüme ve hizmetleri yürütme olanaklarının gelişmelere uygunluğunu sağlamaktır.
- Ulusal ve Uluslararası Meslek Standartlarına Uygun Ara Meslek Elemanı Yetiştiren Örnek Bir Kurum Olmak.
- Bilimsel saygınlık çerçevesinde değişim ve gelişimci bir yapıda görev bilincine sahip öğretim elemanlarıyla Çanakkale Onsekiz Mart Üniversitesi'nin anlayışı ile örtüşen bir şekilde çalışmalarını sürdürmektir.

#### **Temel Değerler**

Meslek Yüksekokulu öğrenci merkezli eğitim anlayışını benimsemiş, alanında uzman akademisyenlerin görev yaptığı eğitim kadrosu ile vizyonu geniş, çevreye duyarlı, Atatürk İlke ve İnkılaplarına bağlı, çağdaş, sorumluluk sahibi bireyler yetiştirmeyi ilke edinmiştir. Bu politikamız doğrultusunda aşağıda yer alan ilkeler benimsenmiştir:

- Kaliteyi aramak ve desteklemek
- Bilimsellik

- Katılımcılık
- Yenilikçilik
- Evrensellik

## **Hedefler**

Hedeflerimiz; Üniversitemiz kalite odaklı girişimci ve yenilikçi bir üniversite anlayışıyla bulunduğu bölgenin en iyi üniversitesi olmayı ülkesinin ve dünyanın güçlü bir bilim kurumu haline gelmeyi hedeflemiştir. Bu hedeflerle paralel olarak Meslek Yüksekokulumuzun hedefleri aşağıda sunulmuştur:

- Mevcut insan kaynaklarının akademik beceri, nitelik ve etkin araştırma yapabilme kapasitesinin artırılması,
- eğitim öğretim faaliyetlerinde memnuniyet düzeyinin yükseltilmesi,
- üniversitemizi tercih eden uluslararası öğrenciler ve üniversitemizle yurtdışı üniversiteler arasındaki ikili iş birliği anlaşmalarını arttırarak uluslararası aşma çalışmalarının geliştirilmesi,
- araştırma faaliyetlerinde ar-ge çalışmalarına öncelikli ve disiplinlerarası araştırma alanlarına yönelik çalışmaların desteklenmesi,
- ulusal ve uluslararası akademik değerlendirmelerde üniversitemizi üst sıralara çıkarmak,
- kurumsal akreditasyon çalışmalarına yönelik faaliyetlerin desteklenmesi,
- kurumsal kültürün geliştirilmesini, paydaşlarımızla olan ilişkilerin güçlendirilmesi,
- üniversitemiz tarafından topluma sunulan hizmetlerin kalitesinin artırılması.

**Kanıt 1:** Ezine MYO Vizyon ve Misyonu için [TIKLAYINIZ](#).

**Kanıt 2:** Ezine MYO Stratejik Eylem Planı için [TIKLAYINIZ](#).

## **A. LİDERLİK, YÖNETİŞİM VE KALİTE**

Kurum, kurumsal dönüşümünü sağlayacak yönetim modeline sahip olmalı, liderlik yaklaşımları uygulamalı, iç kalite güvence mekanizmalarını oluşturmalı ve kalite güvence kültürünü içselleştirmelidir.

### **A.1.Liderlik ve Kalite**

Ezine MYO Kalite Güvence süreçleri Yükseköğretim Kalite Güvencesi ve Kalite Kurulu Yönetmeliği ile ÇOMÜ Kalite Güvence Yönergesi gereğince bütçe imkanları dahilinde gönüllülük esasına göre tam katılım hedeflenerek yönetilmektedir. Meslek Yüksekokulundaki tüm birimler ISO standartları ve kalite güvence dokümanlarının hazırlanması kapsamında Kalite Güvence Komisyonuna ve Kalite Güvence Ofisine bağlıdır.

Buna ek olarak, Çanakkale Onsekiz Mart Üniversitesi Rektörlüğü Kalite Güvence Komisyonu yılda bir YÖK, YÖKAK, TÜBİTAK, BM Sürdürülebilir Kalkınma Amaçları performans göstergeleri ile

6 ayda bir de Sayılarla Ezine MYO, Stratejik Plan Performans Göstergeleri ve ÜBYS Performans Değerlendirme Sistemi üzerinden performans verilerimizi izlemekte ve değerlendirmektedir. Meslek Yüksekokulu geneline ait tüm performans verilerimiz şeffaf bir yönetim anlayışıyla kamuya açık olarak paylaşılmaktadır. İzlenen ve değerlendirilen veriler ışığında gerekli iyileştirmeler PUKÖ Döngüsü çerçevesinde süreç içerisinde yapılmaktadır.

**Kanıt 1** : Ezine MYO Kalite Güvence Politikası için [TIKLAYINIZ](#).

**Kanıt 2** : Ezine MYO Kalite Güvence Komisyonu için [TIKLAYINIZ](#).

**Kanıt 3** : Ezine MYO SWOT Analizi İçin [TIKLAYINIZ](#).

**Kanıt 4** : PUKO Döngüsü için [TIKLAYINIZ](#).

**Kanıt 5** : İç Kontrol Dokümanları için [TIKLAYINIZ](#).

#### **Kalite Güvencesi Kapsamında Yapılan Toplantılar – 2022**

ÇOMÜ Kalite Güvence Ofisi Sorumlusu Öğr. Gör. Ergül SÖYLEMEZOĞLU’ndan Ezine Meslek Yüksekokulu'nda Seminer: [14.04.2022](#)

Meslek Yüksekokulumuz Bahar Dönemi Akademik ve İdari Kurul Toplantıları : [16.06.2022](#)

Ezine Meslek Yüksekokulu Kalite Süreçleri Değerlendirme Toplantısı : [25.08.2022](#)

Ezine Meslek Yüksekokulu 2022-2023 Eğitim Öğretim Yılı Dış Paydaş Toplantısı : [26.10.2022](#)

Ezine Meslek Yüksekokulu 2022-2023 Eğitim Öğretim Yılı İç Paydaş Toplantısı : [08.11.2022](#)

Kalite Güvence Komisyonu Toplantısı : [08.11.2022](#)

Üniversite Kalite Süreçleri Hakkında Bilgilendirme Toplantı : [17.11.2022](#)

Ezine Meslek Yüksekokulu Program Temsilcileri ile Kalite Güvence Çalışmaları ve Akreditasyon Hakkında Toplantı : [25.11.2022](#)

Ezine Meslek Yüksekokulunda Gıda Kalite Yönetim Sistemleri Eğitimi : [22.12.2022](#)

Yukarıda yer alan tabloda Ezine Meslek Yüksekokulu’nun 2022 yılı içerisinde Kalite Güvence Çalışmaları kapsamında yapmış olduğu toplantılar yer almaktadır.

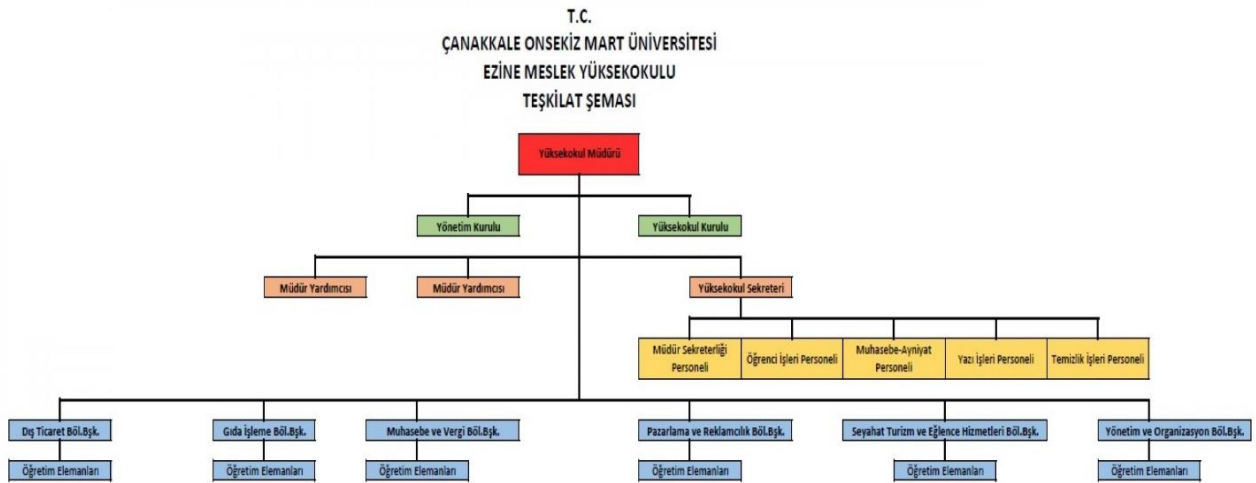
### A.1.1. Yönetişim Modeli ve İdari Yapı

Tüm idari birimlerimizin birim kalite güvence komisyonları bulunmakta olup her idari birimimizin web sayfasında kalite güvence sekmesi, tanımlı süreçler, görev tanımları, iş akış şemaları, kurum stratejik planı, idare faaliyet raporu ve kamu hizmet standartları tablosu kamuya açık olarak sunulmaktadır. İdari birimlerimizin faaliyet raporları üzerinden idare faaliyet raporu ve performans programları hazırlanmakta ve stratejik plan hedefleri izlenmekte ve iyileştirilmektedir.

**Kanıt 1:** Teşkilat Şeması için [TIKLAYINIZ](#)

**Kanıt 2:** Ezine MYO Görev Tanımları için [TIKLAYINIZ](#)

**Kanıt 3:** Ezine Meslek Yüksekokulu Stratejik Planı için [TIKLAYINIZ](#)



### A.1.2. Liderlik

Birimimizde Yüksekokul Müdürünün, Müdür Yardımcılarının ve süreç liderlerinin kalite güvencesi sistemi ve kültürü oluşturma konusundaki motivasyonu oldukça ileri düzeydedir. Kalite güvence süreçleri Agile ve Six Sigma yaklaşım metotlarıyla ele alınmaktadır. Yüksekokulun genelinde ve bölümlerde liderlik anlayışı, iş birliği ve koordinasyon kültürü olgunlaşmış düzeydedir. Birim liderleri, kurumun temel değer ve hedeflerini ön planda tutarak yüksekokul stratejisini dengeli bir tempoyla yürütmektedirler. Ayrıca, akademik ve idari birimler ile yönetim arasında etkin bir iletişim ağı oluşturulmuştur. Liderlik süreçleri ve kalite güvencesi kültürünün içselleştirilmesi sürekli değerlendirilmektedir.

**Kanıt 1:** Ezine MYO Kalite Güvence Komisyonu için [TIKLAYINIZ](#).

**Kanıt 2:** Teşkilat Şeması için [TIKLAYINIZ](#).



### A.1.3. Kurumsal Dönüşüm Kapasitesi

YÖKAK ve Çanakkale Onsekiz Mart Üniversitesi'nin kalite güvence politikaları ile uyumlu olarak; akademik ve idari kadroları, teknik ve fiziksel imkânları ile günümüzün ve geleceğin ihtiyaçlarına cevap verebilen bir kurum olmak birimin temel politikasıdır. Bu bağlamda birim;

- İç ve dış bütün stratejik ve eylemsel çabalarını kaliteli eğitim, uygulama ve topluma hizmet üzerine temellendirir.
- Öğrencilerin ve öğretim elemanlarının çağdaş gelişmeleri takip ederek en iyi teknolojik verileri kullanmasını sağlayarak eğitimin etkinliğini ve verimliliğini artırmaya çalışır.
- Tüm faaliyetlerini, öğrencilerin ihtiyaçlarını karşılamak ve beklentilerini tatmin etmek için gerçekleştirir.
- Nitelikli öğretim ve öğrenmeyi gerçekleştirmek, bilimsel gelişmelere katkı sağlamak ve toplumun ihtiyaçlarını karşılamak için faaliyet gösterir.
- Kalite Politikasını, Kalite Yönetim Sisteminin standartlarına uygun olarak oluşturarak iç değerlendirme süreçleri ile tüm faaliyetlerini belirli aralıklarla gözden geçirir.
- Tüm bilimsel alanlarda teorik eğitimlerin uygulamalarla bütünleşmesine zemin hazırlayacak altyapı çalışmaları gerçekleştirmeye çalışır.
- İç paydaşlar arasında kurumsal aidiyeti güçlendirecek ilişkileri geliştirir.
- Eğitim ve AR-GE faaliyetlerinin ulusal/uluslararası gereksinim ve önceliklere göre yürütülmesini sağlar.
- Analiz ve sentez yapma becerisi gelişmiş, yaratıcı ve üretken mezunlar verebilmeyi esas alır.
- İleriki yıllarda da kalite standartlarının ve ilgili mevzuatın gereklerini yerine getirilmesi ve sistemin sürekli iyileştirilmesi, birimin stratejik planlarının, iç ve dış paydaşların beklentileri doğrultusunda oluşturulması, eğitim süreçlerini iyileştirilerek sürekli gelişimin sağlanması hedeflenmektedir.
- Akademik birimler nitelikli öğretim ve öğrenmeyi gerçekleştirmek, bilimsel gelişmelere katkı sağlamak ve toplumun ihtiyaçlarını karşılamak için faaliyet gösterir.
- Eğitim ve AR-GE faaliyetlerinin ulusal/uluslararası gereksinim ve önceliklere göre yürütülmesini, nitelikli araştırmacıların yetiştirilmesini ve istihdamını, uluslararasılaşma bilincinin ve uygulamalarının yaygınlaştırılmasını esas alır.
- Kalite Politikamız, Kalite Yönetim Sisteminin standartlarına uygun olarak dokümanite edilmekte ve öz değerlendirme süreçleri ile tüm faaliyetlerimiz belirli aralıklarla gözden geçirilmektedir.
- Bundan sonraki süreçlerde de politikamız, kalite standartlarının ve mevzuatın

gereklerini yerine getirmeyi ve sistemin sürekli iyileştirileceğini taahhüt etmektedir. Bununla birlikte, kurumumuzun stratejik istikameti, şimdi olduğu gibi gelecek yıllarda da iç ve dış paydaşlarımızın beklentileri doğrultusunda oluşturulacak ve eğitim süreçlerimiz iyileştirilerek, gelişimin ve değişimin sürekliliği sağlanacaktır.

Ezine MYO'nun yeni binası, altı bölüm ve yedi program olmak üzere 2010-2011 Eğitim- Öğretim yılında hizmete girmiştir. Hali hazırda yedi bölüm sekiz program olarak eğitim öğretime devam etmekte ve bu programların arttırılması planlanmaktadır.

Aşağıda belirtilen hususlar ise Ezine MYO'nun diğer okullara göre üstünlüğünü ortaya koymaktadır;

- Bilimsel ve sosyal projelerin hazırlanmasına yönelik birimde yeni kurulan AR-GE komisyonu,
- Çevredeki kamu ve sivil toplum kuruluşları ile en üst seviyede iş birliği,
- Ezine halkının Yüksekokulu benimsemiş olması,
- Yurtdışı faaliyetlerin yoğunluğu,
- Yabancı dil bilen personel sayısının çokluğu,
- Öğrencilerin yüksekokula uyum oranındaki yükseklik,
- Akademik personel niteliğinin yüksekliği,
- DGS sınavında öğrencilerin başarısının yüksekliği şeklindedir.

**Kanıt 1:** Yönetim ve Organizasyon Bölümü Web Sayfası için [TIKLAYINIZ](#).

**Kanıt 2:** Muhasebe ve Vergi Bölümü Web Sayfası için [TIKLAYINIZ](#).

**Kanıt 3:** Pazarlama ve Reklamcılık Bölümü Web Sayfası için [TIKLAYINIZ](#).

**Kanıt 4:** Dış Ticaret Bölümü Web Sayfası için [TIKLAYINIZ](#)

**Kanıt 5:** Seyahat Turizm ve eğlence Hizmetleri Bölümü Web Sayfası için [TIKLAYINIZ](#)

**Kanıt 6:** Gıda İşleme Bölümü Web Sayfası için [TIKLAYINIZ](#)

#### **A.1.4. İç Kalite Güvencesi Mekanizmaları**

PUKÖ çevrimleri itibarı ile takvim yılı temelinde hangi işlem, süreç, mekanizmaların devreye gireceği planlanmış, akış şemaları belirlidir. Sorumluluklar ve yetkiler tanımlanmıştır. Gerçekleşen uygulamalar değerlendirilmektedir. Takvim yılı temelinde tasarlanmayan diğer kalite döngülerinin ise tüm katmanları içerdiği kanıtları ile belirtilmiştir, gerçekleşen uygulamalar değerlendirilmektedir. Kuruma ait kalite güvencesi rehberi gibi, politika ayrıntılarının yer aldığı erişilebilir ve güncellenen bir doküman bulunmaktadır. Kurumun Kalite Komisyonunun süreç ve

uygulamaları tanımlıdır, kurum çalışanlarınca bilinir. Komisyon iç kalite güvence sisteminin oluşturulması ve geliştirilmesinde etkin rol alır, program akreditasyonu süreçlerine destek verir. Komisyon gerçekleştirilen etkinliklerin sonuçlarını değerlendirir. Bu değerlendirmeler karar alma mekanizmalarını etkiler.

**Kanıt 1:** Ezine MYO Stratejik Eylem Planı için [TIKLAYINIZ](#).

**Kanıt 2 :** Ezine MYO Kalite Güvence Politikası için [TIKLAYINIZ](#)

**Kanıt 3 :** İç ve Dış Paydaş Anketleri için [TIKLAYINIZ](#)

**Kanıt 4 :** Birim Kalite Güvence Komisyonu ve Faliyetleri için [TIKLAYINIZ](#)

**Kanıt 5 :** Ezine MYO PUKO Döngüsü için [TIKLAYINIZ](#)

Yukarıda Kanıt 3'te belirtilen anket formlarına ilgili yerleri tıklayarak ulaşabilirsiniz. Anket sonuçları her yıl güncellenerek Meslek Yüksekokulu web sitesinde paylaşmaktadır. Anketler basılı formlar kullanılarak yapıldığı için değerlendirme sonuçlarının ilan edilmesinde gecikmeler yaşanabilmektedir. Konuyla ilgili gerekli birimlere bilgi aktarılmış olup, anketlerin elektronik ortama geçirilmesi konusunda çalışmalar yürütülmektedir.

#### **A.1.5. Kamuoyunu Bilgilendirme ve Hesap Verebilirlik**

Meslek Yüksekokulunda kamuoyunu bilgilendirme ilkesel olarak benimsenmiştir, sosyal medya hesaplarının, Meslek Yüksekokul internet sayfasının ve bölüm internet sayfalarının kimler tarafından nasıl kullanılacağı kararlaştırılmıştır. Web sayfasında doğru, güncel, ilgili ve kolayca erişilebilir bilgi verilmektedir. Ayrıca, Meslek Yüksekokulu tüm faaliyetlerini Çanakkale Onsekiz Mart Üniversitesi yönetmelik ve yönergeleri ile kanunlar çerçevesinde yürütmektedir. Üst yönetime düzenli olarak gönderilen rapor ve dokümanlar ile de denetim sağlanmaktadır. Bununla birlikte gerçekleştirdiğimiz tüm aktivitelerimizi web sayfamızda yayınlarken ve basınla paylaşarak kamuoyuna şeffaf bir şekilde sunmaktayız.

**Kanıt 1:** Ezine MYO Web Sayfası için [TIKLAYINIZ](#).

**Kanıt 2:** Ezine MYO Facebook Hesabı için [TIKLAYINIZ](#).

**Kanıt 3:** Ezine MYO Instagram Hesabı için [TIKLAYINIZ](#).

**Kanıt 4:** Ezine MYO Youtube Hesabı için [TIKLAYINIZ](#).

**Kanıt 5:** Ezine MYO Duyurular Sayfası için [TIKLAYINIZ](#).

**Kanıt 6:** Ezine MYO Haberler Sayfası için [TIKLAYINIZ](#).

**Kanıt 7:** Ezine MYO Etkinlikler Sayfası için [TIKLAYINIZ](#).

**Kanıt 8:** Ezine Web Sayfası Sorumlusu Bilgisi için [TIKLAYINIZ](#).

## **A.2. Misyon ve Stratejik Amaçlar**

Kurum; vizyon, misyon ve amacını gerçekleştirmek üzere politikaları doğrultusunda oluşturduğu stratejik amaçlarını ve hedeflerini planlayarak uygulamalı, performans yönetimi kapsamında sonuçlarını izleyerek değerlendirmeli ve kamuoyuyla paylaşmalıdır.

### **A.2.1. Misyon, Vizyon ve Politikalar**

Meslek Yüksekokulu vizyon ve misyonu tanımlanmış ve web sayfasında kamuoyu ile paylaşılmıştır. Böylelikle hem iç hem de dış paydaşların kurum vizyon ve misyonundan haberdar olması sağlanmıştır.

Meslek Yüksekokulu, kalite güvence politikası olarak Çanakkale Onsekiz Mart Üniversitesi Rektörlüğünce uygulama koyulan kalite güvence politikasını paralel olarak birim kalite güvence politikası uygulanmaktadır. Kalite güvence politikası yüksekokul web sayfasında yayınlanmıştır.

**Kanıt 1 :** Ezine MYO Vizyon ve Misyon için [TIKLAYINIZ](#)

**Kanıt 2:** Ezine MYO Temel Politika ve Değerler için [TIKLAYINIZ](#)

**Kanıt 3:** Ezine MYO Kalite Güvence Politikası için [TIKLAYINIZ](#)

**Kanıt 4 :** Ezine MYO Kalite Güvence Politikası için [TIKLAYINIZ](#)

**Kanıt 5:** Ezine MYO Kalite Güvence Komisyonu Toplantıları için [TIKLAYINIZ](#)

İç Denetim Prosedüründe öngörölmüş olup uygulanan KİDR'de (kalite güvencesi, eğitim, araştırma, yönetsel) süreçlerince iç değerlendirme sonucu kurumun iyileştirmeye açık alanları net bir biçimde belirlenmiştir. Belirlenen iyileştirmeye açık alanlar ile ilgili uygulamalar takip edilmiş ve her yıl faaliyet raporu ve iç denetim raporu hazırlanmıştır. İlgili raporlar kurumun kendi kendini iyileştiren sisteminin göstergesi olmakla birlikte kurumun dış gözle değerlendirilmesine de yol göstericidir. Kurumumuz alt birimlerince vizyon, misyon ve hedeflerimize paralel olarak kurulan kalite yönetim süreçlerine, ayrıca birim bazında çeşitli iç ve dış değerlendirme uygulamalarına sahiptir. İç denetim sonuçları ve kalite ile ilgili diğer gündem maddeleri, Kurullar ve Yönetimi Gözden Geçirme Prosedürüne göre yönetimi gözden geçirme toplantısında dış denetim öncesi görüşülür. Gerekçeli ve terminli olmak üzere kararlar alınır. Dış denetim bağımsız denetçiler tarafından gerçekleştirilir. Dış denetçiler tarafından belirlenen uygunsuzluklar yönetimi gözden geçirme toplantısında gündeme getirilir. Bu sayede

PUKÖ döngüsü kapsamında sürekli iyileştirme çalışmaları çerçevesinde kurumun hedeflerine ulaşması sağlanarak yeni hedefler ve yol haritaları belirlenerek uygulanır ve denetlenir.

Ezine MYO kalite güvence komisyonu tarafından belirlenen kalite güvencesine yönelik hedefler, hedeflerin gerçekleştirilme derecesi ve alınan tedbirler ile ilgili bilgilere bu kısımda yer verilmektedir. COVID-19'un etkilerinin yoğun bir şekilde hissedildiği 2020 yılında alınan birtakım tedbirler eğitim öğretim faaliyetlerinin uzaktan öğretim şeklinde yürütülmesini sağlamıştır. Kalite güvence komisyonu da bu dönemde faaliyetlerini sürdürmüştür.

### **A.2.2. Stratejik Amaç ve Hedefler**

Meslek Yüksekokulumuzda Stratejik Plan kültürü ve geleneği vardır, mevcut dönemi kapsayan, kısa/orta uzun vadeli amaçlar, hedefler, alt hedefler, eylemler ve bunların zamanlaması, önceliklendirilmesi, sorumluları, mali kaynakları bulunmaktadır, tüm paydaşların görüşü alınarak (özellikle stratejik paydaşlar) hazırlanmıştır. Mevcut stratejik plan hazırlanırken bir öncekinin ayrıntılı değerlendirilmesi yapılmış ve kullanılmıştır; yıllık gerçekleşme takip edilerek ilgili kurullarda tartışılmakta ve gerekli önlemler alınmaktadır.

Ezine Meslek Yüksekokulu Amaç ve Hedefleri: Topluma örnek olmayı hedefleyen bir Meslek Yüksekokulu olarak; bilimsel ve eğitsel tüm araçları etkin kullanarak, öğrencilerimize değer katan çözümler üretmeyi, çalışanlarımızın kariyer hedeflerini gerçekleştirmelerinde destek sağlamayı, keyifli bir çalışma ortamı yaratmayı, bölgemize değer katmayı, kalite yönetim sistemimizi sürekli iyileştirmek başlıca amaç ve hedefimizdir.

Meslek Yüksekokulumuz stratejik hedeflerinin gerçekleştirilebilmesi için birimizde görevli akademik personelin çalışmaları detaylı bir şekilde takip edilmektedir ve resmi web sitemizde paylaşılmaktadır. Alt birimlerimizin akademik faaliyetleri bilgilerine aşağıdaki tablodan ulaşılabilir.

|                                   |                           |
|-----------------------------------|---------------------------|
| Kurumsal Stratejik Planımız       | <a href="#">2018-2022</a> |
|                                   | <a href="#">2021-2025</a> |
| Birim Stratejik Planımız          | <a href="#">2018-2022</a> |
|                                   | <a href="#">2021-2025</a> |
| Tüm Programlar Stratejik Planları | <a href="#">2018-2022</a> |
|                                   | <a href="#">2021-2025</a> |

### **A.2.3. Performans Yönetimi**

Kurumda performans yönetim sistemleri bütünsel bir yaklaşımla ele alınmaktadır. Bu sistemler kurumun stratejik amaçları doğrultusunda sürekli iyileşmesine ve geleceğe hazırlanmasına yardımcı olur. Bilişim sistemleriyle desteklenerek performans yönetiminin doğru ve güvenilir olması sağlanmaktadır. Kurumun stratejik bakış açısını yansıtan performans yönetimi süreç odaklı ve paydaş katılımıyla sürdürülmektedir. Tüm temel etkinlikleri kapsayan kurumsal (genel, anahtar, uzaktan eğitim vb.) performans göstergeleri tanımlanmış ve paylaşılmıştır. Performans göstergelerinin iç kalite güvencesi sistemi ile nasıl ilişkilendirildiği tanımlanmış ve yazılıdır. Kararlara yansıma örnekleri mevcuttur. Yıllar içinde nasıl değiştiği takip edilmektedir, bu izlemenin sonuçları yazılıdır ve gerektiği şekilde kullanıldığına dair kanıtlar mevcuttur.

Birimin ve alt birimlerin geliştirilmesi için aşağıdaki anketler uygulanmaktadır. Bu anketler doğrultusunda akademik ve ekonomik yetkinlikler doğrultusunda gerekli değerlendirmeler yapılmaktadır. Yüksekokulda akademik personelin kariyer gelişimine öncelik ve teşvik verilmesi hususunda gösterilen çalışmalar sayesinde özellikle bilimsel yayın, patent, proje ve ikili iş birliği gibi performans göstergelerinde yıllar bazında pozitif ilerlemeler elde edilmektedir.

**Kanıt 1 :** Tüm Bölümlerin Performans Göstergeleri için [TIKLAYINIZ](#).

**Kanıt 2 :** Ezine MYO Amaçlar ve Hedefler için [TIKLAYINIZ](#).

**Kanıt 3:** Ezine MYO Stratejik Eylem Planı için [TIKLAYINIZ](#).

### **A.3. Yönetim Sistemleri**

Kurum, stratejik hedeflerine ulaşmayı nitelik ve nicelik olarak güvence altına almak amacıyla mali, beşerî ve bilgi kaynakları ile süreçlerini yönetmek üzere bir sisteme sahip olmalıdır.

#### **A.3.1. Bilgi Yönetim Sistemi**

Çanakkale Onsekiz Mart Üniversitesi bilgi sistemi ÜBYS dokümantasyon olarak birçok fonksiyonu gerçekleştirebildiğimiz tüm birimlerde ortak kullanılan sistemdir. Sistem ile ilgili herhangi bir sıkıntı olduğunda Çanakkale Onsekiz Mart Üniversitesi Bilgi İşlem Daire Başkanlığı tarafından çözüm üretilmektedir. Kullanıcı dostu taraflarının iyileştirilmesi yönünde çalışılmaktadır. Gerek personel gerek eğitim-öğretim faaliyetleri gerekse tüm yazışmalar olsun hepsi ÜBYS üzerinden sürdürülmektedir. Bilgi Yönetim Sistemi güvenliği, gizliliği ve güvenilirliği sağlanmıştır.

Mezun öğrencilerle haberleşme kapsamında Telegram uygulaması kullanılmaktadır. Birimlerin bu konudaki bağlantıları aşağıdaki tabloda sunulmuştur.

| <b>Bölümlerimizin Mezun İletişim Grupları, bağlantı bilgileri</b> |   |
|---|---|
| Dış Ticaret   | <a href="https://t.me/EzineMyo_Disticaret_Mezunlari">https://t.me/EzineMyo_Disticaret_Mezunlari</a>                   |
| Gıda İşleme   | <a href="https://t.me/EzineMYOGıdaIslemeBolumuMezunlar">https://t.me/EzineMYOGıdaIslemeBolumuMezunlar</a>             |
| Mimarlık ve Şehir Planlama  | <a href="https://t.me/EzineMYOMimarlikSehirPlanlamaMezunlari">https://t.me/EzineMYOMimarlikSehirPlanlamaMezunlari</a> |
| Muhasebe ve Vergi   | <a href="https://t.me/EzineMYO_Muhasebe_Mezunlari">https://t.me/EzineMYO_Muhasebe_Mezunlari</a>                       |
| Pazarlama ve Reklamcılık  | <a href="https://t.me/EzinemyoHit_PzrMezunlar">https://t.me/EzinemyoHit_PzrMezunlar</a>                               |
| Seyahat Turizm ve Eğlence Hizmetleri                              | <a href="https://t.me/EzineMYOTurizmMezunlari">https://t.me/EzineMYOTurizmMezunlari</a>                               |
| Yönetim ve Organizasyon   | <a href="https://t.me/EzineMYO_İsletme_Mezunlar">https://t.me/EzineMYO_İsletme_Mezunlar</a>                           |

**Kanıt 1:** ÜBYS Sayfası için [TIKLAYINIZ](#).

### **A.3.2. İnsan Kaynakları Yönetimi**

İnsan kaynakları yönetimine ilişkin kurallar ve süreçler bulunmaktadır. Şeffaf şekilde yürütülen bu süreçler kurumda herkes tarafından bilinmektedir. Eğitim ve liyakat öncelikli kriter olup, yetkinliklerin artırılması temel hedeftir. Çalışan (akademik-idari) memnuniyet, şikâyet ve önerilerini belirlemek ve izlemek amacıyla geliştirilmiş olan yöntem ve mekanizmalar uygulanmakta ve sonuçları değerlendirilerek iyileştirilmektedir.

Personelin ödüllendirilmesi ve teşvik edilmesi hususunda ilgili yönetmelikler esas alınmaktadır. Personelin memnuniyet, şikâyet ve önerilerini belirlemek ve izlemek amacıyla aşağıdaki kanıtlarda bulunan anketler düzenli olarak yapılmakta ve sonuçları ilgili sitede yayınlanmaktadır.

Ayrıca 2022 yılı içerisinde Meslek Yüksekokulumuzda görev yapmakta olan akademik personele yönelik "Eğitirmcilerin Eğitimi" konulu hizmetiçi eğitimleri, Üniversitemiz Eğitim Fakültesi Dekanı Prof. Dr. Salih Zeki Genç ve Eğitimde Ölçme ve Değerlendirme Anabilim Dalı Başkanı Doç. Dr. Durmuş Özbaşı tarafından verildi. Meslek Yüksekokulumuz İdari Personeline Hizmet İçi Eğitim verildi. "Sosyal Davranış Kuralları ve Protokol" konulu eğitimde personelimize kurum içi ve dışı davranış kuralları hakkında bilgilendirme yapıldı.

**Kanıt 1 :** Akademik Personel Memnuniyet Anketi için [TIKLAYINIZ](#).

**Kanıt 2 :** İdari Personel Memnuniyet Anketi için [TIKLAYINIZ](#).

**Kanıt 3 :** İdari Personel Hizmet içi Eğitimi için [TIKLAYINIZ](#).

**Kanıt 4 :** Akamdeik Personele Eğitirmcilerin Eğitimi için [TIKLAYINIZ](#).

### **A.3.3. Finansal Yönetim**

Finansal kaynakların yönetiminde bütçede belirlenmiş kalemler doğrultusunda Çanakkale Onsekiz Mart Üniversitesi ihtiyaçları ile uyumlu bir harcama politikası ile okulun gelişimine yönelik çalışmalar sürdürülmektedir. Bilimsel araştırma faaliyetleri ile elde edilen bütçeler ile teknik bilimsel ihtiyaçlara ait finansal kaynaklar elde edilmektedir. Bu doğrultuda kazanılan özellikle GMKA tarafından desteklenen projeler ile Gıda İşleme Bölümü laboratuvarları ve ekipmanları kazandırılmıştır. Konu ile ilgili kaynaklara Ezine Meslek Yüksekokulu web sayfasında projeler sekmelerinden ulaşılabilir. Ayrıca Birimimizin finansal yönetimi süreci birim bütçe analizi ve stratejik eylem planları kanıtlarında detaylı bir şekilde sunulmuştur.

**Kanıt 1:** Birim Bütçe Analizi için [TIKLAYINIZ](#)

### **A.3.4. Süreç Yönetimi**

Ezine Meslek Yüksekokulu tüm faaliyetleri, iş akış şemaları web sayfasında Kalite Güvence ve İç Kontrol sekmesi altında detaylı bir şekilde yazılmıştır. Bu şekilde, konu ile ilgili olarak bir bilgisi olmayan veya yeni başlayan personel veya dış paydaşlarımızı ilgilendiren konularda tüm işleyişe ulaşılabilir.

Dış paydaşlarımızın bize ulaşabilmesi için e-posta ve telefon numarası iletişim bilgilerimiz web sayfasında mevcuttur. Dış paydaşlarımızın ulaşabileceği değerlendirme anketleri de web sayfasında yayınlanmıştır. Dış paydaşlarımızdan mezunlara ilişkin de Çanakkale Onsekiz Mart Üniversitesi Öğrenci Yaşam, Kariyer ve Mezun İlişkileri Koordinatörlüğü (ÇOMÜ OMİK) iletişim merkezi bulunmaktadır ve aynı zamanda her bölünme ait Telegram grupları ve iletişim bilgileri mevcut bulunmaktadır.

**Kanıt 1 :** Paydaş Anketleri için [TIKLAYINIZ](#).

**Kanıt 2 :** Ezine MYO İç Kontrol Bilgileri için [TIKLAYINIZ](#)

**Kanıt 3 :** Kalite Güvence Komisyonu Faaliyetleri için [TIKLAYINIZ](#).

### **A.4. Paydaş Katılımı**

Kurum, iç ve dış paydaşlarının stratejik kararlara ve süreçlere katılımını sağlamak üzere geri bildirimlerini almak, yanıtlamak ve kararlarında kullanmak için gerekli sistemleri oluşturmalı ve yönetmelidir.

#### **A.4.1. İç ve Dış Paydaş Katılımı**

İç ve dış paydaşların karar alma, yönetişim ve iyileştirme süreçlerine katılım mekanizmaları tanımlanmıştır. Gerçekleşen katılımın etkinliği, kurumsallığı ve sürekliliği irdelenmektedir. Uygulama örnekleri, iç kalite güvencesi sisteminde özellikle öğrenci ve dış paydaş katılımı ve etkinliği mevcuttur. Sonuçlar değerlendirilmekte ve bağlı iyileştirmeler gerçekleştirilmektedir.



Kalite güvencesi kapsamında aşağıdaki anketler düzenlenmekte olup sonuçları düzenli olarak internet sayfasında ilan edilmektedir. Anketlerin elektronik ortama geçirilmesi için ilgili birimlere talepler iletilmiş durumdadır. Anketlerin elektronik ortama aktarılması ile birlikte daha fazla kişiye ulaşarak daha kapsamlı analizler yapılacaktır.

Ezine MYO iç ve dış paydaşları aşağıdaki gibidir;

- Valilik, Kaymakamlık, Belediyeler ve diğer resmi kuruluşlar,
- Yüksek Öğretim Kurulu,
- Üniversitelerarası Kurul,
- Ulusal ve Uluslararası Eğitim ve Araştırma Kurumları,
- Özel Sektör Kuruluşları (Ezine Gıda İhtisas Organize Sanayi Bölgesi ve Kuruluşları, Tekofos, Altıncılık, vb.),
- Sivil Toplum Kuruluşları,
- Bankalar (Ziraat Bankası),
- Akademik personelimiz ve aileleri,
- İdari personelimiz ve aileleri,
- Öğrencilerimiz ve aileleri,
- Mezunlarımız ve aileleri.

**Kanıt 1 :** Ezine MYO Paydaş İlişkileri için [TIKLAYINIZ](#).

**Kanıt 2 :** Ezine MYO Paydaş Anketleri için [TIKLAYINIZ](#).

**Kanıt 3 :** İç Paydaş Toplantısı için [TIKLAYINIZ](#).

**Kanıt 4 :** Dış Paydaş Toplantısı için [TIKLAYINIZ](#).

**Kanıt 5:** Diğer Anketler için [TIKLAYINIZ](#).

**Kanıt 6:** İç ve Dış Paydaş Toplantı Tutanaqları için [TIKLAYINIZ](#).

#### **A.4.2. Öğrenci Geri Bildirimleri**

Öğrenci görüşü (ders, dersin öğretim elemanı, diploma programı, hizmet ve genel memnuniyet seviyesi, vb.) sistematik olarak ve çeşitli yollarla alınmakta, etkin kullanılmakta ve sonuçları paylaşılmaktadır. Kullanılan yöntemlerin geçerli ve güvenilir olması, verilerin tutarlı ve temsil eder olması sağlanmıştır. Öğrenci şikâyetleri ve/veya önerileri için muhtelif kanallar vardır, öğrencilerce bilinir, bunların adil ve etkin çalıştığı denetlenmektedir.

Öğrencilerimize iç paydaş kapsamında öğrenci memnuniyet anketleri ve ders değerlendirme anketleri yapılarak öğrencilerin geri bildirimde bulunması sürecine katkı sağlanmaktadır. Öğrencilerin diğer konular ile ilgili geribildirimleri için "[ezinemyo@comu.edu.tr](mailto:ezinemyo@comu.edu.tr)" adresi aktif olarak kullanılmaktadır.

Ezine Meslek Yüksekokulu öğrencilerimizden bir öğrencimiz YÖKAK'tan eğitimler olarak sınavlarını başarı ile tamamlayarak Çanakkale Onsekiz Mart Üniversitesi Kalite Elçisi olma unvanını kazanmıştır.

Programlar kendi iç ve dış paydaş çalışmaları kapsamında toplantılar düzenlemiş ve yeni dönemde okutacakları öğretim planlarını öğrencilerin görüşlerini de alarak tasarlamışlar ve Çanakkale Onsekiz Mart Üniversitesi Eğitim Komisyonuna sunmuşlardır. Onay alana öğretim planları 2022-2023 Eğitim-Öğretim Yılı Güz Yarılarından itibaren okutulmaya başlanmıştır.

**Kanıt 1 :** [Yönetim ve Organizasyon Bölümü Öğretim Planı](#)

**Kanıt 2:** [Dış Ticaret Bölümü Öğretim Planı](#)

**Kanıt 3:** [Gıda İşleme Bölümü Öğretim Planları](#)

**Kanıt 4 :** [Muhasebe ve Vergi Bölümü Öğretim Planı](#)

**Kanıt 5 :** [Pazarlama Bölümü Öğretim Planı](#)

**Kanıt 6 :** [Seyahat, Turizm ve Eğlence Hizmetleri Öğretim Planı](#)

**Kanıt 7 :** [Mezun Çalıştıran Memnuniyet Anketleri için TIKLAYINIZ](#)

**Kanıt 8 :** [Staj Yeri İşveren Memnuniyet Anketi için TIKLAYINIZ](#)

#### **A.4.3. Mezun İlişkileri Yönetimi**

Mezunların işe yerleşme, eğitime devam, gelir düzeyi, işveren/mezun memnuniyeti gibi istihdam bilgileri sistematik ve kapsamlı olarak toplanmakta, değerlendirilmekte, kurum gelişme stratejilerinde kullanılmaktadır.

Mezun ilişkileri kapsamında Telegram hesapları açılmış olup her bir bölümümüz için bölüm mezun temsilcileri belirlenmiştir. İlgili bilgiler aşağıdaki tablolarda sunulmaktadır.

| <b>Bölgülerimizin Mezun İletişim Gruları, bağlantı bilgileri</b> |   |
|--|---|
| Dış Ticaret  | <a href="https://t.me/EzineMyo_Disticaret_Mezunlari">https://t.me/EzineMyo_Disticaret_Mezunlari</a>                   |
| Gıda İşleme  | <a href="https://t.me/EzineMYOGidaIslemeBolumuMezunlar">https://t.me/EzineMYOGidaIslemeBolumuMezunlar</a>             |
| Mimarlık ve Şehir Planlama                                       | <a href="https://t.me/EzineMYOMimarlikSehirPlanlamaMezunlari">https://t.me/EzineMYOMimarlikSehirPlanlamaMezunlari</a> |
| Muhasebe ve Vergi  | <a href="https://t.me/EzineMYO_Muhasebe_Mezunlari">https://t.me/EzineMYO_Muhasebe_Mezunlari</a>                       |
| Pazarlama ve Reklamcılık   | <a href="https://t.me/EzinemyoHit_PzrMezunlar">https://t.me/EzinemyoHit_PzrMezunlar</a>                               |
| Seyahat Turizm ve Eğlence Hizmetleri                             | <a href="https://t.me/EzineMYOTurizmMezunlari">https://t.me/EzineMYOTurizmMezunlari</a>                               |
| Yönetim ve Organizasyon  | <a href="https://t.me/EzineMYO_Isletme_Mezunlar">https://t.me/EzineMYO_Isletme_Mezunlar</a>                           |

Üniversitemizin yürütmekte olduğu kalite güvencesi çalışmaları kapsamında Ezine Meslek Yüksekokulu Müdürü Prof. Dr. R. Cüneyt Erenoğlu başkanlığında Çanakkale Onsekiz Mart Üniversitesi Öğrenci Yaşam, Kariyer ve Mezun İlişkileri Koordinatörü Öğr. Gör. Salih Torlak, Meslek Yüksekokulumuzda Kariyer Planlama Dersi Öğretim Elemanları ve Meslek Yüksekokulumuz Bölüm Mezun İlişkileri Koordinatörlerinin katılımıyla Öğrenci Yaşam, Kariyer ve Mezun İlişkileri Koordinatörlüğü toplantısı gerçekleştirildi. Ayrıca mezun ilişkileri kapsamında, mezun veritabanı hakkındaki güncel çalışmalar, Telegram kullanımı, amaç ve birime özel hedefleri ile Kariver Merkezi hesapları, yetenekkapisi.org, Ulusal Staj Programı, bölgesel ilanlar- fırsatlar, kısmi zamanlı çalışmalar, Yetenek Her yerde vb. fuarlar, teknik geziler, yarışmalar, bölüme özel faaliyetler hakkında bilgilendirme yapıldı.

Ayrıca Yüksekokulumuzun Kurumlararası İşbirliği bulunan İŞKUR tarafından öğrencilerimizin mezuniyet sonrası iş başvurularında bilgilendirilmesi amacıyla çeşitli dönemlerde CV Hazırlama ve Mülakat Teknikleri Eğitimleri verilmektedir.

**Kanıt 1 :** Ezine MYO Kariyer Merkezi ve Mezun İlişkileri için [TIKLAYINIZ](#).

**Kanıt 2 :** Kariyer Merkezi ve Bölüm Mezun İlişkileri Temsilci Bilgileri için [TIKLAYINIZ](#).

**Kanıt 3:** Öğrenci Yaşam, Kariyer ve Mezun İlişkileri Koordinatörlüğü Toplantısı için [TIKLAYINIZ](#).

**Kanıt 4:** İŞKUR- CV Hazırlama ve Mülakat Teknikleri Eğitimi için [TIKLAYINIZ](#).

## **A.5. Uluslararasılaşma**

Çanakkale Onsekiz Mart Üniversitesi Dış İlişkiler Koordinatörlüğü sürdürülen tüm uluslararası faaliyetlerin kontrolü ve koordinasyonunda görev alarak proseslere yön vermektedir. Gerek Farabi, gerek Erasmus ve Avrupa Birliği projelerine ilişkin yol haritaları koordinatörlüğün web sayfasında verilmiştir.

### **A.5.1. Uluslararasılaşma Süreçlerinin Yönetimi**

Uluslararasılaşma süreçlerinin yönetimi ve organizasyonel yapısı kurumsallaşmıştır. Kurumun uluslararasılaşma politikası ile uyumludur. Yönetim ve organizasyonel yapının işleyişi ve etkinliği irdelenmektedir.

Uluslararasılaştırma kapsamında yurtdışındaki okullarla Erasmus gibi ikili işbirlikleri imzalanmaktadır.

Ayrıca Çanakkale Onsekiz Mart Üniversitesi koordinatörlüğünde 2021 yılı Erasmus+ Mesleki Eğitimde İşbirliği Ortaklıkları faaliyeti kapsamında desteklenmekte olan ve Ezine Meslek Yüksekokulu Müdürü Prof. Dr. R. Cüneyt Erenoğlu 'nun araştırmacı olarak proje ekibinde yer aldığı

“Encouraging Young Farmers To Produce Compost For Healthy Soil And Organic Food Using Innovative Solutions - COMPOSTER” başlıklı projenin ulusötesi bilgi paylaşımı toplantısı 14-18 Kasım 2022 tarihleri arasında Cartagena Teknik Üniversitesi’nde (Universidad Politecnica De Cartagena - UPCT, Spain) gerçekleştirildi. Toplantının 15 Kasım 2022 tarihindeki ilk oturumunda Prof. Dr. R. Cüneyt Erenoğlu “Social contribution of the project: Stages of creating widespread impact between the COMPOSTER and the producer” başlıklı sunumunu gerçekleştirmiştir. Proje kapsamında proje çıktısı olarak Ezine Gıda İhtisas Organize Sanayi Bölgesi içerisinde gıda atıklarından compost organik gübre üretim tesisi kurulması için gerekli faaliyetler yürütülmektedir. Kurulacak tesiste Ezine Meslek Yüksekokulu Atık Yönetimi Programı öğrencilerinin staj ve işbaşı eğitimleri kapsamında mesleki uygulamaların da gerçekleştirilmesi planlanlanmaktadır.

***Kanıt 1:*** Ezine MYO Erasmus Anlaşmaları için [TIKLAYINIZ](#).

***Kanıt 2:*** Avrupa Birliği Erasmus + Composter Projesinin Ulusötesi Bilgi Paylaşımı Toplantısı için [TIKLAYINIZ](#).

#### **A.5.2. Uluslararasılaşma Kaynakları**

Uluslararasılaşmaya ayrılan kaynaklar (mali, fiziksel, insan gücü) belirlenmiş, paylaşılmış, kurumsallaşmıştır, bu kaynaklar nicelik ve nitelik bağlamında izlenmekte ve değerlendirilmektedir.

Ezine MYO, AB projeleri kapsamında ikili iş birliklerini önemseyerek gerekli adımları atmaktadır. Konu ile ilgili olarak İklim Değişikliğine Uyum Programı (Climate Change Adaptation Grant Programme) kapsamında Avrupa Birliği ve Türkiye tarafından eş finansman ile fonlanacak programa sunulacak "Save Water with the Sunshine (SAWAS)" başlıklı proje ile kuraklıkla mücadelede inovatif yaklaşım uygulanacaktır. Projenin hayata geçirilmesinde ilk aşama olarak Çanakkale Onsekiz Mart Üniversitesi ve Ezine Belediyesi arasında proje protokolü imzalanmıştır. İmza törenine Çanakkale Onsekiz Mart Üniversitesi Rektörü Prof. Dr. Sedat Murat, Ezine Belediye Başkanı Güray Yüksel, Rektör Yardımcısı Prof. Dr. Süha Özden, Ezine Meslek Yüksekokulu Müdürü Prof. Dr. R. Cüneyt Erenoğlu, Bilim ve Teknoloji Uygulama ve Araştırma Merkezi Müdürü Prof. Dr. Sermet Koyuncu ile yönetim kurulu üyeleri katıldılar. Proje kapsamında Çanakkale'nin Ezine Bölgesinde yer alan Bahçeli Sulama Göleti' ne yüzdürme tekniği ile kurulacak güneş panelleri ile suyun buharlaşmasının önlenmesi, göleti kirleten mikroorganizmalarla mücadele ve güneş panelleri için kendini temizleyen yüzey malzemesi geliştirilmesi planlanmaktadır. Projenin paydaşlarından Ezine Belediyesi ile yürütülecek çalışmada Çanakkale Onsekiz Mart Üniversitesi adına Ezine Meslek Yüksekokulu, Bilim ve Teknoloji Uygulama ve Araştırma Merkezi (ÇOBİLTUM), Enerji Kaynakları Uygulama ve Araştırma Merkezi görev alacaktır.

### A.5.3. Uluslararasılaşma Performansı

Ezine Meslek Yüksekokulu'nda uluslararası çalışmalarda özellikle ikili iş birliklerine çok önem verilmektedir. Sadece kamu kurum ve kuruluşları değil aynı zamanda sanayi ile de uluslararası faaliyetlerin gerçekleştirilmesine önem verilmektedir.

Sanayi ve üniversite iş birliği kapsamında 09.02.2022 tarihinde Ezine Meslek Yüksekokulu temsilcileri tarafından Tahsildaroğlu Süt Ürünleri Tic. A.Ş. ziyaret edildi. Ziyarete Ezine MYO adına Yüksekokul Müdürü Prof. Dr. R. Cüneyt ERENOĞLU, Öğr. Gör. Celal Selim BİNAY ve Öğr. Gör. Giray ÖĞE, proje ekibinden Dr. Öğr. Üyesi Dilvin İPEK, Öğr. Gör. Çisem ÖĞE ve Yüksekokul Sekreteri Sedat ARICAN hazır bulunurken Tahsildaroğlu Süt Ürünleri Tic. A.Ş.'ni fabrika müdürü Metin NİNAT ve kalite müdürü Meltem ÇAĞLAR temsil etti. Ziyarete öncelikle Meslek Yüksekokulunun önümüzdeki dönemde geçeceği işyeri eğitimi adı altında öğrencilerin uygulama becerilerini güçlendirmek için endüstri sektöründeki çalışmalara ilişkin bilgilendirme yapılarak bu konuda Tahsildaroğlu Süt Ürünleri Tic. A.Ş. ile fikir birliğine varılmıştır.

Ayrıca ziyarette Prof. Dr. R. Cüneyt ERENOĞLU'nun konsorsiyum başkanlığını yaptığı HORIZON-CL6-2022-FARM2FORK-01-04 çağrısı kapsamında hazırlanan Ufuk 2020 projesinde Tahsildaroğlu Süt Ürünleri A.Ş. ile iş birliği görüşmeleri gerçekleştirilmiştir.

Bu bağlamda; H2020 projesi S4C projesi için Tahsildaroğlu A.Ş.'nin hazırladığı AB uyumlu üretim hattının incelenerek, proje sırasında örnekleme noktalarının belirlenmiştir. H2020 projesi S4C projesi için "Insurance&Assurance" sistem farkı ve uygulanabilirliği değerlendirilmiştir. H2020 projesi S4C projesi için Tahsildaroğlu A.Ş'nin TR ekip lideri Ezine Meslek Yüksekokulu'na destek mektubu vermesi görüşülmüştür. H2020 projesi haricinde Ezine Peyniri Coğrafi İşareti'nin uluslararası boyuta ulaşabilmesi için ortak yapılabilecek çalışmaların değerlendirilmesi konuları ele alınmıştır.

**Kanıt 1:** Tahsildaroğlu Süt Ürünleri Tic. A.Ş. Ziyareti için [TIKLAYINIZ](#).

**Kanıt 2:** ÜSİ Görüşmeleri için [TIKLAYINIZ](#).

**Kanıt 3 :** ÜSİ Görüşmeleri İçin [TIKLAYINIZ](#).

## B. EĞİTİM VE ÖĞRETİM

Kurum, öğretim programlarını Türkiye Yükseköğretim Yeterlilikleri Çerçevesi ile uyumlu; öğretim amaçlarına ve öğrenme çıktıklarına uygun olarak tasarlamalı, öğrencilerin ve toplumun ihtiyaçlarına cevap verdiğinden emin olmak için periyodik olarak değerlendirmeli ve güncellemelidir.

## **B.1. Program Tasarımı, Değerlendirmesi ve Güncellenmesi**

### **B.1.1. Programların Tasarımı ve Onayı**

Programların amaçları ve öğrenme çıktıları (kazanımları) oluşturulmuş, TYYÇ ile uyumu belirtilmiş, kamuoyuna ilan edilmiştir. Program yeterlilikleri belirlenirken kurumun misyon ve vizyonu göz önünde bulundurulmuştur. Ders bilgi paketleri varsa ulusal çekirdek programı, varsa ölçütler (örneğin akreditasyon ölçütleri vb.) dikkate alınarak hazırlanmıştır. Kazanımların ifade şekli öngörülen bilişsel, duyuşsal ve devinimsel seviyeyi açıkça belirtmektedir. Program çıktılarının gerçekleştiğinin nasıl izleneceğine dair planlama yapılmıştır, özellikle kurumun ortak (generic) çıktıların irdelenme yöntem ve süreci ayrıntılı belirtilmektedir. Öğrenme çıktılarının ve gerekli öğretim süreçlerinin yapılandırılmasında bölüm bazında ilke ve kurallar bulunmaktadır. Program düzeyinde yeterliliklerin hangi eylemlerle kazandırılabilceği (yeterlilik-ders-öğretim yöntemi matrisleri) belirlenmiştir. Alan farklılıklarına göre yeterliliklerin hangi eğitim türlerinde (örgün, karma, uzaktan) kazandırılabilceği tanımlıdır. Programların tasarımında, fiziksel ve teknolojik olanaklar dikkate alınmaktadır (erişim, sosyal mesafe vb.)

Programlar tasarlanırken bölümlerin paydaşlarıyla gerçekleştirdikleri toplantılar dikkate alınmaktadır. Her bölüm bu sürecinin Öz Değerlendirme Raporu'nda detaylı anlatmıştır. Trakya Üniversiteler Birliğı kapsamında MEYOK Temsilcileri ile yapılan görüşmeler neticesinde Melske Yüksekokulumuzda bulunan tüm bölümlerin öğretim planlarında MEYOK Kararları kapsamında değışiklik yapılmıştır. 2022 yılı Çanakkale Onsekiz Mart Üniversitesi Mayıs Sentaosu'nca onaylanan öğretim planları 2022-2023 Eğitim-Öğretim Planları, 2022 yılı Güz Yarıyılından itibaren okulumuza kayıtlanan öğrenciler için uygulanmaya başlamıştır. Yapılan değışiklikler ile daha önce eksikliği görünen nokta bölüm dışı seçmeli ders havuzu sistemi uygulanmaya başlanmıştır.

**Kanıt 1:** Tüm Bölümlerin Öğretim Planları için [TIKLAYINIZ](#).

**Kanıt 2:** Genel Kültür Seçmeli Ders Havuzu için [TIKLAYINIZ](#).

**Kanıt 3:** Tüm bölümlerin Öz Değerlendirme Raporları için [TIKLAYINIZ](#).

### **B.1. 2. Programın Ders Dağılım Dengesi**

Programın ders dağılımına ilişkin ilke, kural ve yöntemler tanımlıdır. Öğretim programı (müfredat) yapısı zorunlu-seçmeli ders, alan-alan dışı ders dengesini gözetmekte, kültürel derinlik ve farklı disiplinleri tanıma imkânı vermektedir. Ders sayısı ve haftalık ders saati öğrencinin akademik olmayan etkinliklere de zaman ayırabilceği şekilde düzenlenmiştir. Bu kapsamda geliştirilen ders bilgi paketlerinin amaca uygunluğu ve işlerliğı izlenmekte ve bağı iyileştirmeler yapılmaktadır. Öğretim elemanlarının ders dağılımlarında uzmanlık alanları, eşit saat

sayısında veya görev iş yükü göz önünde bulundurularak ders dağılımının katılımcı bir şekilde gerçekleştirilmesine önem verilmektedir. Maaş karşılığı girilmesi gereken ders saati sayısına dikkat edilerek, öğretim elemanının yüksek lisans veya doktora ders-tez dönemleri ve kendi talep ve istekleri göz önünde bulundurularak adaletli bir dağılımın gerçekleştirilmesine özen gösterilmektedir. Ayrıca ders dağılımlarının öğretim elemanının uzmanlık alanine, alan/meslek bilgisi/ genel kültür, zorunlu-seçmeli ders dengesi sağlanması için çaba sarfedilmektedir.

**Kanıt 1:** Tüm Bölümlerin Öğretim Planları için [TIKLAYINIZ](#).

### **B.1. 3. Ders Kazanımlarının Program Çıktılarıyla Uyumu**

Derslerin öğrenme kazanımları (karma ve uzaktan eğitim de dâhil) tanımlanmış ve program çıktıları ile ders kazanımları eşleştirmesi oluşturulmuştur. Kazanımların ifade şekli öngörülen bilişsel, duyuşsal ve devinimsel seviyeyi açıkça belirtmektedir. Ders öğrenme kazanımlarının gerçekleştiğinin nasıl izleneceğine dair planlama yapılmıştır, özellikle alana özgü olmayan (genel) kazanımların irdelenme yöntem ve süreci ayrıntılı belirtilmektedir.

Bölümlerimiz paydaş ilişkileri doğrultusunda ders kazanımlarının program çıktılarıyla uyumunu iyileştirmekte, ilgili kanıtları Öz Değerlendirme Raporlarında sunmaktadır.

**Kanıt 1:** Tüm bölümlerin Öz Değerlendirme Raporları için [TIKLAYINIZ](#).

**Kanıt 2 :** Ders İçerik Doluluk Oranları için [TIKLAYINIZ](#).

### **B.1.4. Öğrenci İş Yüküne Dayalı Ders Tasarımı**

Ders planlarının belirlenmesinde öğrencilerin görüşleri mutlaka alınmaktadır. Tüm derslerin AKTS değeri web sayfası üzerinden paylaşılakta, öğrenci iş yükü takibi ile doğrulanmaktadır. Staj ve mesleğe ait uygulamalı öğrenme fırsatları mevcuttur ve yeterince öğrenci iş yükü ve kredi çerçevesinde değerlendirilmektedir. Gerçekleşen uygulamanın niteliği irdelenmektedir. Öğrenci iş yüküne dayalı tasarımda uzaktan eğitimle ortaya çıkan çeşitlilikler de göz önünde bulundurulmaktadır. Ayrıca tüm bölümlerimizde zorunlu staj uygulamasının bulunması öğrenci iş yükünün paylaşılmasına olanak sağlamaktadır. Bu anlamda öğrencilerimizin staj yaptıkları ve mezun çalıştıran işverenlerle yapılan anketler de ders tasarımına katkı sağlamaktadır.

**Kanıt 1:** Staj Yönergesi için [TIKLAYINIZ](#).

**Kanıt 2:** Mezun Çalıştıran İşverenler Anketi için [TIKLAYINIZ](#).

### **B.1. 5. Programların İzlenmesi ve Güncellenmesi**

Her program ve ders için (örgün, uzaktan, karma, açıktan) program amaçlarının ve öğrenme çıktılarının izlenmesi planlandığı şekilde gerçekleşmektedir. Bu sürecin işleyişi ve sonuçları paydaşlarla birlikte değerlendirilmektedir. Eğitim ve öğretim ile ilgili istatistiki göstergeler (her yarıyıl açılan dersler, öğrenci sayıları, başarı durumları, geri besleme sonuçları, ders çeşitliliği, laboratuvar, uygulama, lisans/lisansüstü dengeleri, ilişki kesme sayıları/nedenleri, vb.) periyodik ve sistematik şekilde izlenmekte, tartışılmakta, değerlendirilmekte, karşılaştırılmakta ve kaliteli eğitim yönündeki gelişim sürdürülmektedir.

Bölümler, programların izlenmesi ve güncellenmesi sürecini paydaşları ile birlikte işletmektedir. Gerekli kanıtlar Öz Değerlendirme Raporlarında mevcuttur. Programların iyileştirilmesi yüksekokulumuz misyon ve vizyonu ile uyumludur. Bu uyum programlar ve eğitim öğretim bilgi sisteminde görülmektedir. Kalite Güvence Birim Alt Komisyonumuz bu iyileştirmelerin devamlılığı için faaliyetlerini sürdürmektedir.

**Kanıt 1 :** Program Temsilcileri ile Kalite Güvence Çalışmaları ve Akreditasyon Hakkında Toplantısı için [TIKLAYINIZ](#).

### **B.1. 6. Eğitim ve Öğretim Süreçlerinin Yönetimi**

Eğitim-Öğretim süreçlerinde Planla, Uygula, Kontrol Et ve Önlem Al (PUKÖ) döngüsünden yararlanılmaktadır. Tüm faaliyetlerimiz Kalite Güvence ve İç Kontrol sayfasında detaylı olarak yazılmıştır.

#### **EĞİTİM ÖĞRETİM SÜRECİNDE PUKÖ DÖNGÜSÜ**

##### **\* PLANLAMA**

\* Temel Kaynaklar: YÖK, Senato Kararları, Üniversite ve Meslek Yüksekokulu Yönetim Kurulu Kararları, Yükseköğretim Kanunu, Önlisans, Lisans ve Lisansüstü Eğitim Öğretim Yönetmelikleri, Öğrenci İşleri, Öğrenci Bilgi Sistemi, Bologna Koordinatörlüğü, Kalite Koordinatörlüğü Eğitim Öğretim Süreciyle İlgili Analizler: Fiziki kaynaklar ve teknolojik altyapı, akademik ve idari personel memnuniyeti analizleri ile öğrenci memnuniyeti, Mezunlar, Dış Paydaş Analizi Eğitim Öğretim Sürecinde SWOT Analizi, Güçlü ve Zayıf Yönler, Fırsatlar ve Tehditler, PUKÖ Çalışmaları Süreçle İlgili Değerlendirme Anketleri: Öğrenci, Akademik ve İdari Personel, Ders Değerlendirme, Mezunlar, Dış Paydaş Anketleri



## \* UYGULAMA

\* Süreç Performans Programı: Yurt içi ve yurt dışı eğitim protokolü çalışmaları, Eğitim Öğretim ve Sınav Yönetmelikleri, Öğrenci İşleri, Akademisyenler, Akademik Takvim, Ders Plan ve Programları, Sınav Plan ve Programları, Staj Yönergesi ve Staj Uygulamaları, Bologna Bilgi Paketi, Mezun İlişkileri Koordinatörlüğü Süreçle İlgili Performans Hedefleri ile Faaliyetler Sürecin Performans Göstergeleri ile Sorumlu Birimler: Tüm Akademik Birimler, Yabancı Diller Koordinatörlüğü, MYO Koordinatörlüğü, Öğrenci İşleri, Personel, Bilgi İşlem, Kütüphane Dokümantasyon, Daire Başkanlıkları, UZEM, SEM. Süreçle İlgili Bütçe: Strateji Geliştirme Daire Başkanlığı

## \* KONTROL

\* İzleme, Ölçme ve Değerlendirme: Rektör, Dekan/Müdür, Bölüm/Anabilim Dalı Başkanları, Öğrenci İşleri, Birim Kalite İç Denetçileri, Program Yeterlilikleri, Akademik Birim Faaliyet Raporları, İç ve Dış Paydaş Anketleri Değerlendirme Raporlama: Akademik Faaliyet Raporu

## \* ÖNLEM

\* İyileştirmeye Açık Alanlar ve Öneriler: Ders veya Öğretim Planı Değiştirme, Dersin öğretim elemanını değiştirme, bölüm başkanı, program danışmanı değiştirme, akademik danışman değiştirme, norm kadro kapsamında ve ihtiyaç dahilinde yeni öğretim elemanı talep etme, yeni bölüm veya program kurma, hizmet içi eğitim, akademik takvim, ders ve sınav programı, idari personel rotasyonu, staj ve öğrenci bilgi sistemi, kütüphane bilgi sistemi, burs talebi, ulaşılabilir engelsiz bir üniversite desteği, akademik gelişim ve kariyer planlama desteği, psikolojik danışmanlık ve rehberlik hizmeti, rektörlük iletişim merkezi, 7/24 uzaktan eğitim destek hizmeti, sağlık desteği, etkinlik destek talepleri, proje destek hizmetleri, kütüphane destek hizmetleri, sportif faaliyetlere yönelik birimin ve Çanakkale Onsekiz Mart Üniversitesi imkanları dahilinde gerçekleştirilen hizmetler vb. İlgili Birimler: Kurum Yönetimi (Rektörlük ve Müdürlük), Genel Sekreterlik, MYO Sekreteri, RİMER (Rektörlük İletişim Merkezi), Akademik Danışman, Bölüm Başkanı, ABD Başkanı, Birim Öğrenci İşleri, Öğrenci İşleri Daire Başkanlığı, Bilgi İşlem Daire Başkanlığı, Kütüphane ve Dokümantasyon Daire Başkanlığı, Sağlık Kültür ve Spor Daire Başkanlığı, Psikolojik Danışmanlık ve Rehberlik Birimi, Engelsiz ÇOMÜ Birimi, Öğrenci Yaşam Kariyer ve Mezun İlişkileri Koordinatörlüğü, Öğrenci Burs ve

Barınma Koordinatörlüğü, Kurum ve Birim Kalite Koordinatörlükleri, Proje Koordinasyon Meta\* Koordinatörlüğü, ÇOBİLTUM, Çanakkale Teknopark, BAP Birimi, SEM, UZEM ve Diğer Araştırma Merkezleri, Personel Daire Başkanlığı, Strateji Geliştirme Daire Başkanlığı, Yapı İşleri Daire Başkanlığı, Kurum İç Denetim Birimi, Birim Kalite ve Akreditasyon Komisyonları, Uygulama ve Araştırma Hastanesi, Diş Hekimliği Fakültesi, ÖTK Başkanlığı ve Öğrenci Topluluğu Akademik Danışmanlığı.

Tüm not girişleri ve takipleri UBYs sistemi üzerinden sürdürülmektedir.

**Kanıt 1 :** Ezine MYO PÜKO Döngüsü için [TIKLAYINIZ](#).

## **B.2. Programların Yürütülmesi**

Kurum, hedeflediği nitelikli mezun yeterliliklerine ulaşmak amacıyla öğrenci merkezli ve yetkinlik temelli öğretim, ölçme ve değerlendirme yöntemlerini uygulamalıdır. Kurum, öğrenci kabulleri, diploma, derece ve diğer yeterliliklerin tanınması ve sertifikalandırılmasına yönelik açık kriterler belirlemeli; önceden tanımlanmış ve ilan edilmiş kuralları tutarlı şekilde uygulamalıdır.

**Kanıt 1:** Yönetim ve Organizasyon Bölümü Web Sayfası için [TIKLAYINIZ](#).

**Kanıt 2:** Muhasebe ve Vergi Bölümü Web Sayfası için [TIKLAYINIZ](#).

**Kanıt 3:** Pazarlama ve Reklamcılık Bölümü Web Sayfası için [TIKLAYINIZ](#).

**Kanıt 4:** Dış Ticaret Bölümü Web Sayfası için [TIKLAYINIZ](#)

**Kanıt 5:** Seyahat Turizm ve eğlence Hizmetleri Bölümü Web Sayfası için [TIKLAYINIZ](#)

**Kanıt 6:** Gıda İşleme Bölümü Web Sayfası için [TIKLAYINIZ](#)

### **B.2.1. Öğretim Yöntem ve Teknikleri**

Öğretim yöntemi öğrenciyi aktif hale getiren ve etkileşimli öğrenme odaklıdır. Tüm eğitim türleri içerisinde (örgün, uzaktan, karma) o eğitim türünün doğasına uygun; öğrenci merkezli, yetkinlik temelli, süreç ve performans odaklı disiplinlerarası, bütünleyici, vaka/uygulama temelinde öğrenmeyi önceleyen yaklaşımlara yer verilir. Bilgi aktarımından çok derin öğrenmeye, öğrenci ilgi, motivasyon ve bağlılığına odaklanılmıştır. Örgün eğitim süreçleri ön lisans, lisans ve yüksek lisans öğrencilerini kapsayan; teknolojinin sunduğu olanaklar ve ters yüz öğrenme, proje temelli öğrenme gibi yaklaşımlarla zenginleştirilmektedir. Öğrencilerinin araştırma süreçlerine katılımı müfredat, yöntem ve yaklaşımlarla desteklenmektedir. Tüm bu süreçlerin uygulanması, kontrol edilmesi ve gereken önlemlerin alınması sistematik olarak değerlendirilmektedir.

Programların ders bilgi paketleri öğrenci merkezli öğretimi destekleyecek niteliktedir. Eğitimcilerin Eğitiminin birimiz akademik personeline verilmesi noktasında gerekli hazırlıklar yapılmaktadır. Eğitimcilerin Eğitimi ile birlikte hâlihazırda yeterlilikleri sağlamış olan programlarımız performanslarını daha ileriye taşıyacaktır.

**Kanıt 1:** Ezine MYO Programlar ve Eğitim Öğretim Bilgi Sistemi için [TIKLAYINIZ](#).

### **B.2.2. Ölçme ve Değerlendirme**

Öğrenci merkezli ölçme ve değerlendirme, yetkinlik ve performans temelinde yürütülmekte ve öğrencilerin kendini ifade etme olanakları mümkün olduğunca çeşitlendirilmektedir. Ölçme ve değerlendirmenin sürekliliği çoklu sınav olanakları ve bazıları süreç odaklı (formatif) ödev, proje, portfolyo gibi yöntemlerle sağlanmaktadır. Ders kazanımlarına ve eğitim türlerine (örgün, uzaktan, karma) uygun sınav yöntemleri planlamakta ve uygulanmaktadır. Sınav uygulama ve güvenliği (örgün/çevrimiçi sınavlar, dezavantajlı gruplara yönelik sınavlar) mekanizmaları bulunmaktadır. Ölçme ve değerlendirme uygulamalarının zaman ve kişiler arasında tutarlılığı ve güvenilirliği sağlanmaktadır. Kurum, ölçme-değerlendirme yaklaşım ve olanaklarını öğrenci-öğretim elemanı geri bildirimine dayalı biçimde iyileştirmektedir Bu iyileştirmelerin duyurulması, uygulanması, kontrolü, hedeflerle uyumu ve alınan önlemler irdelenmektedir.

Birimimizde öğrenci merkezli ölçme ve değerlendirme uygulamaları izlenmekte ve ilgili iç paydaşların katılımıyla iyileştirilmektedir.

### **B.2.3. Öğrenci Kabulü, Önceki Öğrenmenin Tanınması ve Kredilendirilmesi**

Öğrenci kabulüne ilişkin ilke ve kuralları tanımlanmış ve ilan edilmiştir. Bu ilke ve kurallar birbiri ile tutarlı olup, uygulamalar şeffaftır. Diploma, sertifika gibi belge talepleri titizlikle takip edilmektedir. Önceki öğrenmenin (örgün, yaygın, uzaktan/karma eğitim ve serbest öğrenme yoluyla edinilen bilgi ve becerilerin) tanınması ve kredilendirilmesi yapılmaktadır. Uluslararasılaşma politikasına paralel hareketlilik destekleri, öğrenciyi teşvik, kolaylaştırıcı önlemler bulunmaktadır ve hareketlilikte kredi kaybı olmaması yönünde uygulamalar vardır. Ancak uluslararasılaşma sürecimiz iyileştirilmeye açıktır.

**Kanıt 1:** <https://ogrenciisleri.comu.edu.tr/mevzuat/mevzuat-r11.html>

### **B.2. 4. Yeterliliklerin Sertifikalandırılması ve Diploma**

Yeterliliklerin onayı, mezuniyet koşulları, mezuniyet karar süreçleri açık, anlaşılır, kapsamlı ve tutarlı şekilde tanımlanmış ve kamuoyu ile paylaşılmıştır. Sertifikalandırma ve diploma işlemleri bu tanımlı sürece uygun olarak yürütülmekte, izlenmekte ve gerekli önlemler alınmaktadır.

Öğrencilerin akademik kariyer ve gelişimini izlemek için üniversitemiz Öğrenci Yaşam, Kariyer ve Mezun ilişkileri koordinatörlüğünün birim temsilcilerimiz koordinatörlük ile iletişim halindedir. Özellikle Kariyer Planlama dersli ile programlarımız öğrencilerini mezuniyet sonrasında hazırlamaktadır. Bu süreçte ilgili koordinatörlükle iletişim sürdürülmektedir.

**Kanıt 1:** <https://ogrenciisleri.comu.edu.tr/mevzuat/mevzuat-r11.html>

### **B.3. Öğrenme Kaynakları ve Akademik Destek Hizmetleri**

Kurum, hedeflediği nitelikli mezun yeterliliklerine ulaşmak ve eğitim- öğretim faaliyetlerini yürütmek için uygun altyapıya, kaynaklara ve ortamlara sahip olmalı ve öğrenme olanaklarının tüm öğrenciler için yeterli ve erişilebilir olmasını güvence altına almalıdır. Kurum öğrencilerin akademik gelişimi ve kariyer planlamasına yönelik destek hizmetleri sağlamalıdır.

#### **B.3.1. Öğrenme Ortamı ve Kaynakları**

Meslek Yüksekokulumuz 35 ofis, 16 kişi kapasiteli 1 toplantı salonu, 1 misafir öğretim elemanı odası, 30 öğrenci kapasiteli 4, 48 öğrenci kapasiteli 8, 72 öğrenci kapasiteli 2 Derslik, 209 kişi kapasiteli 1 konferans salonu, 80 bilgisayarlı 2 bilgisayar laboratuvarı, 1 Gıda Analiz Laboratuvarı, 144 m<sup>2</sup> alana kurulu 7621 kitap ve internet bağlantılı 10 adet bilgisayar bulunan Kütüphane, Açık Spor Alanı (Voleybol, Basketbol, Mini Futbol Alanı) Kantin, Yemekhane, 2 mescit, 1 arşiv, 1 sistem odası ve 1 kalorifer kazan dairesinden/depo oluşmaktadır. Ayrıca Yahya Çavuş Yerleşkesi içerisinde öğrencilerin kullanımı için 24 saat internet erişimi sağlamak üzere “Eduroam” altyapısı bulunmaktadır.

**Kanıt 1:** Ezine MYO Fiziki İmkanlar için [TIKLAYINIZ](#).

#### **B.3.2. Akademik Destek Hizmetleri**

Çanakkale Onsekiz Mart Üniversitesi’ni kazanan her öğrenciye Eğitimi süresince bir Danışman Öğretim Elemanı atanmaktadır. Danışmanlar faaliyetlerini konu ile ilgili olarak yayınlanmış olan Danışman Yönergesi ’ne istinaden uygulamaktadırlar.

Öğrencilerin psikolojik destek ihtiyaçları için merkez kampüste görevlendirilmiş psikologlar bulunmaktadır. Eğitim-Öğretim yılı başında öğrencilere Oryantasyon Eğitimi vermek üzere tüm okulları ziyaret ederek gerekli bilgileri, öğrencilerin kendilerine nasıl ulaşmaları gerektiğine dair bilgileri paylaşmaktadırlar.

Yine Çanakkale Onsekiz Mart Üniversitesi Öğrenci, Yaşam, Kariyer ve Mezun İlişkileri Koordinatörlüğü de öğrencilere Kariyer hayatları boyunca destek sağlamakta olan birimdir.

Çanakkale Onsekiz Mart Üniversitesi tüm bölüm ve programlarında Kariyer Planlama Dersinin

okutulması ile öğrencilerin kariyerlerine yön vermede çok daha detaylı bilgi alabilmektedirler. Bu kapsamda Ezine Meslek Yüksekokulu Müdürü Prof. Dr. R. Cüneyt Erenoğlu başkanlığında Çanakkale Onsekiz Mart Üniversitesi Öğrenci Yaşam, Kariyer ve Mezun İlişkileri Koordinatörü Öğr. Gör. Salih Torlak, Meslek Yüksekokulumuzda Kariyer Planlama Dersi Öğretim Elemanları ve Meslek Yüksekokulumuz Bölüm Mezun İlişkileri Koordinatörlerinin katılımıyla Öğrenci Yaşam, Kariyer ve Mezun İlişkileri Koordinatörlüğü toplantısı gerçekleştirildi. Toplantıda Kariyer Planlama Dersi (KPD) içerik, amaç ve hedefleri ile bölüm ve akademik birime özel çıktıları; paydaşlarla ilişkiler ve misafir katılımı konuları ile ilgili görüş alışverişinde bulunuldu.

**Kanıt 1:** Danışman Yönergesi için [TIKLAYINIZ](#).

**Kanıt 2:** Öğrenci Yaşam, Kariyer ve Mezun İlişkileri Koordinatörlüğü Toplantısı için [TIKLAYINIZ](#).

### **B.3.3. Tesis ve Altyapılar**

Çanakkale Onsekiz Mart Üniversitesi'nin tüm tesis ve alt yapılarından ilçelerde eğitim öğretim gören öğrenciler de yararlanmaktadır. WiFi sistemi Eduroam Üniversite birimlerinde aktif olarak çalışmaktadır. Ezine MYO bünyesinde Kütüphane içerisinde yer alan bilgisayarlar, aynı zamanda 2 adet bilgisayar laboratuvarında da öğrenciler araştırma ve çalışmalarını sürdürebilmektedirler. Merkez Terzioğlu Kampüsünde yer alan bölgenin en büyük kütüphanesinden de öğrenciler istifade edebilmektedirler. Çanakkale Onsekiz Mart Üniversitesi spor salonlarından ve Dardanos Yerleşkesinde yer alan imkanlardan da yararlanabilmeleri mümkündür.

**Kanıt 1:** Ezine MYO Fiziki İmkanlar için [TIKLAYINIZ](#).

### **B.3.4. Dezavantajlı Gruplar**

Çanakkale Onsekiz Mart Üniversitesi Engelli Koordinatörlüğü kapsamında her kurumda bir öğretim elemanı olmak üzere temsilciler bulunmaktadır. Bu temsilciler okullarda bulunan engelli öğrencileri tespit ederek koordinatörlüğe bildirmekte, etkinlikler ve toplantılar gerçekleştiği zaman bu öğrenciler ile katılım sağlayarak, bu bireylerin sorunlarına çözüm sağlamakta ve eğitim süreçleri boyunca hayatlarını kolaylaştırıcı yöntemler oluşturulmasına destek vermektedirler.

**Kanıt 1:** Engelsiz ÇOMÜ Birimi için [TIKLAYINIZ](#).

### **B.3.5. Sosyal, Kültürel, Sportif Faaliyetler**

Ezine MYO, Çanakkale Onsekiz Mart Üniversitesi genelinde gerçekleştirilen turnuvalara katılım sağlamak üzere yıl boyunca öğrencilerle sportif faaliyetlerin yapılması yönünde beden eğitimi öğretmeni danışmanlığında çalışmaları sağlanmaktadır.

Voleybol, futbol, basketbol, bocce ve masa tenisi olmak üzere sporun farklı dallarında bayan ve erkek takımlar oluşturulmaktadır. Genellikle bahar yarıyılı sonunda tüm Çanakkale Onsekiz Mart Üniversitesi genelinde gerçekleşen turnuvalara katılım sağlanmaktadır. Zaman zaman ilçe genelinde de farklı yarışmalar yapılmakta ve bunlara da katılım sağlanmaktadır. Ezine Meslek Yüksekokulu ev sahipliğinde Ayvacık Meslek Yüksekokulu, Bayramiç Meslek Yüksekokulu ve Yenice Meslek Yüksekokulu katılımıyla 30 Mart 2022 tarihinde Geleneksel Şehit Onbaşı Fatih DURU futbol turnuvası bu yıl "Sigarasız Hayata Merhaba" sloganıyla gerçekleştirildi. Ayrıca Meslek Yüksekokulumuzda 18 Mart Deniz Zaferi, 19 Mayıs Atatürk'ü Anma Gençlik ve Spor Bayramı ve 29 Ekim Cumhuriyet Bayram'ı gibi bayram ve anma günlerinde çeşitli kültür ve spor etkinlikleri gerçekleştirilmektedir.

**Kanıt 1 :** Geleneksel Şehit Onbaşı Fatih DURU futbol turnuvası için [TIKLAYINIZ](#).

**Kanıt 2:** Çanakkale 18 Mart Deniz Zaferi Spor Etkinleri için [TIKLAYINIZ](#).

**Kanıt 3:** 19 Mayıs Atatürk'ü Anma Gençlik ve Spor Bayramı Etkinlikleri için [TIKLAYINIZ](#).

**Kanıt 4:** Ezine Meslek Yüksekokulu Cumhuriyet Spor Etkinlikleri için [TIKLAYINIZ](#).

**Kanıt 5 :** Ezinespor Yönetimi ve Taraftar Temsilcilerinden Müdürümüz Prof. Dr. R. Cüneyt ERENOĞLU'na Ziyaret Haberi için [TIKLAYINIZ](#).

### **B.4. Öğretim Kadrosu**

Kurum, öğretim elemanlarının işe alınması, atanması, yükseltilmesi ve ders görevlendirmesi ile ilgili tüm süreçlerde adil ve açık olmalıdır. Hedeflenen nitelikli mezun yeterliliklerine ulaşmak amacıyla, öğretim elemanlarının eğitim-öğretim yetkinliklerini sürekli geliştirmek için olanaklar sunulmalıdır.

#### **B.4.1. Atama, Yükseltme ve Görevlendirme Kriterleri**

Çanakkale Onsekiz Mart Üniversitesi'nde öğretim üyesi atama ve yükseltme, "Öğretim Üyeliği Kadrolarına Atama ve Uygulama Esasları"na göre yapılır. Söz konusu esaslar, Üniversite'nin <http://www.comu.edu.tr/atama-kriterleri> internet sayfasında "Çanakkale Onsekiz Mart Üniversitesi Öğretim Elemanı Kadrolarına Başvuru, Görev Süresi Uzatımı ve Performans Değerlendirme Kriterleri" başlığı altında yayımlanmış olup 2020 itibarıyla yeni kriterler yürürlüğe girmiştir. Bu

çerçevede genel olarak öğretim üyelerinin, çalıştıkları alanda evrensel düzeyde araştırma yapmaları, bu araştırmalarını ulusal ve uluslararası düzeyde bilgi paylaşım ortamlarına aktarmaları ve bu sayede bilim dünyasına katkıda bulunmaları; yerel, ulusal ve uluslararası bilimsel toplantılar düzenleyerek, hem kendi çalışmalarını sergilemeleri hem de diğer bilim dallarındaki araştırmacıların da çalışmalarını sergilemelerini sağlamak ve bilimsel tartışma ortamının oluşmasına katkı sunmaları gibi kriterlere bakılmaktadır.

**Kanıt 1:** <https://personel.comu.edu.tr/akademik-kadro-atama-kriterleri-r7.html>

**Kanıt 2:** <https://personel.comu.edu.tr/mevzuatlar/yonetmelikler.html>

**Kanıt 3:** <https://ubys.comu.edu.tr/AIS/OutcomeBasedLearning/Home/Index?culture=tr-TR>

#### **B.4.2. Öğretim Yetkinlikleri ve Gelişimi**

Tüm öğretim elemanlarının etkileşimli-aktif ders verme yöntemlerini ve uzaktan eğitim süreçlerini öğrenmeleri ve kullanmaları için sistematik eğitimcilerin eğitimi etkinlikleri (kurs, çalıştay, ders, seminer vb.) ve bunu üstlenecek/gerçekleştirecek öğretme-öğrenme merkezi yapılanması vardır. Öğretim elemanlarının pedagojik ve teknolojik yeterlilikleri artırılmaktadır. Kurumun öğretim etkinliği geliştirme performansı değerlendirilmektedir. 2022 yılı içinde Eğitimcilerin Eğitimi gerçekleştirilmiş olup, akademik personelin gelişimi için çeşitli eğitimler planlanmaktadır.

**Kanıt 1:** <https://personel.comu.edu.tr/akademik-kadro-atama-kriterleri-r7.html>

**Kanıt 2:** <https://personel.comu.edu.tr/mevzuatlar/yonetmelikler.html>

**Kanıt 3:** 2022 Akademik Kurul Toplantısı için [TIKLAYINIZ](#).

**Kanıt 4:** Ezine MYO Eğitimcilerin Eğitimi için [TIKLAYINIZ](#).

#### **B.4.3. Eğitim Faaliyetlerine Yönelik Teşvik ve Ödüllendirme**

Çanakkale Onsekiz Mart Üniversitesi öğretim kadrosunun başarılarını takdir etmek ve ödüllendirmek üzere belli aralıklarla etkinlik ve törenler düzenlemektedir. Ayrıca Meslek Yüksekokulumuzda görev yapan akademik personelin görevde yükselme, proje kabulü ve akademik atama gibi başarılarında Meslek Yüksekokulumuz web sitesinde duyuru yapılarak tebrik edilmektedir.

**Kanıt 1:** Atama Tebriği için [TIKLAYINIZ](#).

**Kanıt 2:** Atama Tebriği için [TIKLAYINIZ](#)

**Kanıt 3:** Atama Tebriği için [TIKLAYINIZ](#)

## **C. ARAŞTIRMA VE GELİŞTİRME**

### **C.1. Araştırma Süreçlerinin Yönetimi ve Araştırma Kaynakları**

Kurum, araştırma faaliyetlerini stratejik planı çerçevesinde belirlenen akademik öncelikleri ile yerel, bölgesel ve ulusal kalkınma hedefleriyle uyumlu, değer üretebilen ve toplumsal faydaya dönüştürülebilen biçimde yönetmelidir. Bu faaliyetler için uygun fiziki altyapı ve mali kaynaklar oluşturmalı ve bunların etkin şekilde kullanımını sağlamalıdır.

#### **C.1.1. Araştırma Süreçlerinin Yönetimi**

Ezine Meslek Yüksekokulu kapsamında eğitime devam etmek isteyen kadrolu personelin bu isteklerini gerçekleştirebilmeleri yönünde gerek yüksek lisans gerek doktora veya doktora sonrası çalışmaları yapabilmeleri yönünde teşvik edilmektedirler. Bu destekler doğrultusunda personelimiz daha kalifiye ve alanında uzman hale gelmektedir. Bu durumda okulumuzun kalitesinin artmasını sağlamaktadır.

#### **C.1.2. İç ve Dış Kaynaklar**

Üniversite’de proje hazırlama ve yürütme bilincini yerleştirmede öncülük etmek, öğretim elamanlarını bu yönde teşvik etmek, proje hazırlama ve yönetimi konularında eğitim çalışmalarında bulunmak, danışmanlık ve bilgilendirme hizmetleri vermek, proje hazırlanması ve yönetimiyle ilgili, ulusal ve uluslararası kuruluşlarla işbirliği yaparak disiplinler arası çalışmaları teşvik etmek, proje hazırlama ve yürütme potansiyelini geliştirmek üzere konferans, kongre ve bilimsel toplantılar düzenlemek, ulusal ve uluslararası tüm konu ve kurum odaklı projeler hakkında ÇOMÜ öğretim elamanlarını bilgilendirmek misyonlarını takip edilmektedir.

Çanakkale Onsekiz Mart Üniversitesi’nde bilimsel ilerlemeye katkı sağlayan, ülke ve bölge ihtiyaçlarına çözüm üreten, kamu, üniversite ve sanayi işbirliğini temel alan, ulusal ve uluslararası destek ve fonlardan maksimum düzeyde faydalanan uluslararası proje standartlarına uygun bir proje kültürü oluşturulmaktadır.

Tübitak, Bap, AB ve Kalkınma Ajansı kaynaklarını kullanılmasını sağlamak amacıyla Akademik personelin eğitimler almaları yönünde çalışmalar sürdürülmektedir. Ayrıca Meslek Yüksekokulumuzda görev yapan akademik personelin yürütücüsü olduğu veya içinde yer aldığı 2022 yılı içerisinde TUBİTAK, BAP, AB ve Kalkınma Ajansı gibi dış kaynak destekli çok sayıda proje kabul almıştır.



**Kanıt 1:** Ezine MYO Projeleri için [TIKLAYINIZ](#).

**Kanıt 2:** Ezine MYO Projeleri için [TIKLAYINIZ](#)

**Kanıt 3:** Ezine MYO Projeleri için [TIKLAYINIZ](#)

**Kanıt 4:** Ezine MYO Projeleri için [TIKLAYINIZ](#)

**Kanıt 5:** Ezine MYO Projeleri için [TIKLAYINIZ](#)

**Kanıt 6:** Ezine MYO Projeleri için [TIKLAYINIZ](#)

### **C.1.3. Doktora Programları ve Doktora Sonrası İmkânlar**

Meslek Yüksekokulu kapsamında gerçekleştirilen herhangi bir Lisansüstü programı bulunmamaktadır. Ancak, öğretim elemanları enstitüye bağlı olarak Lisansüstü dersler verebilmektedir.

### **C.2. Araştırma Yetkinliği, İş Birlikleri ve Destekler**

Kurum, öğretim elemanları ve araştırmacıların bilimsel araştırma ve sanat yetkinliğini sürdürmek ve iyileştirmek için olanaklar (eğitim, iş birlikleri, destekler vb.) sunmalıdır.

#### **C.2.1. Araştırma Yetkinlikleri ve Gelişimi**

Çanakkale Onsekiz Mart Üniversitesi kapsamında öğretim elemanlarının alınabilecek proje teşviklerinden haberdar olmaları ve başvuruda nasıl bir yol haritası izlemeleri gerektiği yönündeki faaliyetleri Çanakkale Onsekiz Mart Üniversitesi Proje Koordinasyon Birimi tarafından sürdürülmektedir.

Uluslararası destekler ise Çanakkale Onsekiz Mart Üniversitesi Dış İlişkiler Koordinatörlüğü tarafından takip edilmekte ve fasıllar açıldıkça Üniversite genelinde detaylı bilgilendirme toplantıları gerçekleştirilmektedir.

Çanakkale Onsekiz Mart Üniversitesi'nde bilimsel ilerlemeye katkı sağlayan, ülke ve bölge ihtiyaçlarına çözüm üreten, kamu, üniversite ve sanayi işbirliğini temel alan, ulusal ve uluslararası destek ve fonlardan maksimum düzeyde faydalanan uluslararası proje standartlarına uygun bir proje kültürü oluşturulmaktadır.

TÜBİTAK, BAP, AB ve Kalkınma Ajansı kaynaklarını kullanılmasını sağlamak amacıyla Akademik personelin eğitimler almaları yönünde çalışmalar sürdürülmektedir. Ayrıca Meslek

Yüksekokulumuzda görev yapan akademik personelin yürütücüsü olduğu veya içinde yer aldığı 2022 yılı içerisinde TUBİTAK, BAP, AB ve Kalkınma Ajansı destekli çok sayıda proje destek almıştır.

Ayrıca Ezine Meslek Yüksekokulu'nun KOSGEB ve İŞKUR ile sağlamış oldukları işbirlikleri ile okulumuz öğrencilerine çeşitli dönemlerde eğitimler verilmesi sağlanmaktadır.

**Kanıt 1:** Ezine MYO Projeleri için [TIKLAYINIZ](#).

**Kanıt 2:** Ezine MYO Projeleri için [TIKLAYINIZ](#)

**Kanıt 3:** Ezine MYO Projeleri için [TIKLAYINIZ](#)

**Kanıt 4:** Ezine MYO Projeleri için [TIKLAYINIZ](#)

**Kanıt 5:** Ezine MYO Projeleri için [TIKLAYINIZ](#)

**Kanıt 6:** Ezine MYO Projeleri için [TIKLAYINIZ](#)

### **C.2.2. Ulusal ve Uluslararası Ortak Programlar ve Ortak Araştırma Birimleri**

Kurumlararası işbirliklerini, disiplinlerarası girişimleri, sinerji yaratacak ortak girişimleri özendirerek mekanizmalar mevcuttur ve etkindir. Ortak araştırma, araştırma ağlarına katılım, ortak araştırma birimleri varlığı, ulusal ve uluslararası işbirlikleri gibi çoklu araştırma faaliyetleri tanımlanmıştır, desteklenmektedir ve sistematik olarak izlenerek kurumun hedefleriyle uyumlu iyileştirmeler gerçekleştirilmektedir.

Ezine Meslek Yüksekokulu Gıda İşleme Bölümü ile Public Vocational Training Institute of Ioannina arasında Erasmus + Programı kapsamında “Mobility for Learners and Staff – Higher Education Student and Staff Mobility” değişim anlaşması imzalandı. Bu ikili işbirliği anlaşması ile öğrenciler Yunanistan’da eğitim imkanı bulabilecekler. Aynı zaman da yurt dışından gelecek olan öğrencilere de burada eğitim olanağı tanınmış olacak. Eğitimler Teorik ve Uygulamalı eğitimler şeklinde gerçekleşecektir. Bu şekilde gerek bilimsel, teknolojik, gerek kültürel anlamda öğrencilere büyük katkı sağlanmış olacak ve iş bulma imkanları artacaktır. Anlaşma sayesinde mezunlarımızın uluslararası alanda iş bulabilmeler de mümkün olacaktır.

Ayrıca Çanakkale Onsekiz Mart Üniversitesi koordinatörlüğünde 2021 yılı Erasmus+ Mesleki Eğitimde İşbirliği Ortaklıkları faaliyeti kapsamında desteklenmekte olan ve Ezine Meslek Yüksekokulu Müdürü Prof. Dr. R. Cüneyt Erenoğlu ‘nun araştırmacı olarak proje ekibinde yer aldığı “Encouraging Young Farmers To Produce Compost For Healthy Soil And Organic Food Using Innovative Solutions - COMPOSTER” başlıklı projenin ulusötesi bilgi paylaşımı toplantısı 14-18

Kasım 2022 tarihleri arasında Cartagena Teknik Üniversitesi'nde (Universidad Politecnica De Cartagena - UPCT, Spain) gerçekleştirildi. Toplantının 15 Kasım 2022 tarihindeki ilk oturumunda Prof. Dr. R. Cüneyt Erenoğlu "Social contribution of the project: Stages of creating widespread impact between the COMPOSTER and the producer" başlıklı sunumunu gerçekleştirmiştir. Proje kapsamında proje çıktısı olarak Ezine Gıda İhtisas Organize Sanayi Bölgesi içerisinde gıda atıklarından compost organik gübre üretim tesisi kurulması için gerekli faaliyetler yürütülmektedir. Kurulacak tesiste Ezine Meslek Yüksekokulu Atık Yönetimi Programı öğrencilerinin staj ve işbaşı eğitimleri kapsamında mesleki uygulamaların da gerçekleştirilmesi planlanmaktadır.

**Kanıt 1:** Avrupa Birliği Erasmus + Composter Projesinin Ulusötesi Bilgi Paylaşımı Toplantısı için [TIKLAYINIZ](#).

### **C.3. Araştırma Performansı**

Kurum, araştırma faaliyetlerini verilere dayalı ve periyodik olarak ölçmeli, değerlendirmeli ve sonuçlarını yayımlamalıdır. Elde edilen bulgular, kurumun araştırma ve geliştirme performansının periyodik olarak gözden geçirilmesi ve sürekli iyileştirilmesi için kullanılmalıdır.

#### **C.3.1. Araştırma Performansının İzlenmesi ve Değerlendirilmesi**

Kurum araştırma faaliyetleri yıllık bazda izlenir, değerlendirilir, hedeflerle karşılaştırılır ve sapmaların nedenleri irdelenir. Kurumun odak alanlarının üniversite içi bilinirliği, üniversite dışı bilinirliği; uluslararası görünürlük, uzmanlık iddiası konularının analizi, hedeflerle uyumu sistematik olarak analiz edilir. Performans temelinde teşvik ve takdir mekanizmaları kullanılır. Rakiplerle rekabet, seçilmiş kurumlarla kıyaslama (benchmarking) takip edilir. Performans değerlendirmelerinin sistematik ve kalıcı olması sağlanmaktadır.

Personelin akademik performansının izlenmesi AVESİS üzerinden yapılmaktadır. Düzenli aralıklarla ise personelden yaptığı çalışmalarını düzenli olarak müdüriyete bildirdiği formlar istenmektedir. Gönderilen bilgilerin üniversitenin ve yüksekokulun stratejik eylem planlarına uygun olup olmadığı incelenmekte ve gelecek yıllar için yeni hedefler bu doğrultuda belirlenmektedir.

**Kanıt 1 :** Ezine MYO Kalite Güvence Politikası için [TIKLAYINIZ](#).

**Kanıt 2 :** İç Kontrol Dokümanları için [TIKLAYINIZ](#).

**Kanıt 3:** <https://avesis.comu.edu.tr/>

**Kanıt 4:** Akademi Performans Göstergeleri için [TIKLAYINIZ](#).

### **C.3.2. Öğretim Elemanı/Araştırmacı Performansının Değerlendirilmesi**

Öğretim elemanlarının araştırma performansını paylaşması beklenir; bunu düzenleyen tanımlı süreçler vardır ve bunlar ilgili paydaşlarca bilinir. Araştırma performansı yıl bazında izlenir, değerlendirilir ve kurumsal politikalar doğrultusunda kullanılır. Çıktılar, grubun ortalama değerleri ve saçılım şeffaf olarak paylaşılır. Performans değerlendirmelerinin sistematik ve kalıcı olması sağlanmıştır.

Personelin akademik performansının izlenmesi AVESİS üzerinden yapılmaktadır. Düzenli aralıklarla ise personelden yaptığı çalışmalarını düzenli olarak Müdüriyete bildirdiği formlar istenmektedir. Gönderilen bilgilerin üniversitenin ve yüksekokulun stratejik eylem planlarına uygun olup olmadığı incelenmekte ve gelecek yıllar için yeni hedefler bu doğrultuda belirlenmektedir.

**Kanıt 1:** <https://avesis.comu.edu.tr/>

**Kanıt 2:** Akademi Performans Göstergeleri için [TIKLAYINIZ](#).

**Kanıt 3:** <https://personel.comu.edu.tr/akademik-kadro-atama-kriterleri-r7.html>

## **D. TOPLUMSAL KATKI**

Kurum, toplumsal katkı faaliyetlerini stratejik amaçları ve hedefleri doğrultusunda yönetmelidir. Bu faaliyetler için uygun fiziki altyapı ve mali kaynaklar oluşturmalı ve bunların etkin şekilde kullanımını sağlamalıdır.

### **D.1. Toplumsal Katkı Süreçlerinin Yönetimi ve Toplumsal Katkı Kaynakları**

#### **D.1.1. Toplumsal Katkı Süreçlerinin Yönetimi**

Ezine MYO Halkla İlişkiler ve Tanıtım Programı kapsamında görevli öğretim elemanları programın öğrencileri ile Çanakkale özellikle de Ezine köylerinde bulunan aynı zamanda Türkiye'nin farklı yerlerinde ihtiyaç sahibi okullara yardım-destek kampanyaları düzenleyerek tüm üniversiteye örnek rol model olmuşlardır.

Basında da büyük yer bulan faaliyetler köy okullarındaki öğrenci ve öğretmenlerin Üniversite ile iş birliği yaparak gerek sosyal gerek kültürel anlamda fayda elde etmelerine vesile olmuştur.

**Kanıt 1 :** Ezine MYO Sosyal Sorumluluk Etkinlikleri için [TIKLAYINIZ](#).

**Kanıt 2 :** Ezine MYO Sosyal Sorumluluk Etkinlikleri için [TIKLAYINIZ](#).

**Kanıt 3:** Ezine MYO Sosyal Sorumluluk Etkinlikleri için [TIKLAYINIZ](#).

**Kanıt 4:** Ezine MYO Sosyal Sorumluluk Etkinlikleri için [TIKLAYINIZ](#).

**Kanıt 5:** Ezine MYO Sosyal Sorumluluk Etkinlikleri için [TIKLAYINIZ](#).

**Kanıt 6:** Ezine MYO Sosyal Sorumluluk Etkinlikleri için [TIKLAYINIZ](#).

**Kanıt 7:** Ezine MYO Sosyal Sorumluluk Etkinlikleri için [TIKLAYINIZ](#).

**Kanıt 8:** Ezine MYO Sosyal Sorumluluk Etkinlikleri için [TIKLAYINIZ](#).

## **D.1.2. Kaynaklar**

Toplumsal faaliyetlerin gerçekleştirilmesine katkı sağlanmasında tamamen sosyal ve ikili iş birlikleri ile gerçekleştirilmektedir. Bunun için ayrılmış ayrı bir ödenek bulunmamaktadır.

## **D.2. Toplumsal Katkı Performansı**

Kurum, toplumsal katkı stratejisi ve hedefleri doğrultusunda yürüttüğü faaliyetleri periyodik olarak izlemeli ve sürekli iyileştirmelidir.

**D.2.1. Toplumsal Katkı Performansının İzlenmesi ve Değerlendirilmesi** Ezine MYO, D.1.1 de belirtildiği üzere düzenli olarak yardım faaliyetlerini Halkla İlişkiler ve Tanıtım Programı kapsamında görevli öğretim elemanları ile sürdürmektedir. Gerçekleştirdiğimiz faaliyetler çok takdir görmüş, basında yer almıştır. Çanakkale Onsekiz Mart Üniversitesi yönetimi tarafından da takdir edilerek, web ve haber sayfalarında yer verilmiş ve diğer kurumlara örnek olarak gösterilmiştir.

## **SONUÇ VE DEĞERLENDİRME**

Ezine Meslek Yüksekokulu İç Değerlendirme Raporunda yer alan bilgiler ve kanıtlar neticesinde Meslek Yüksekokulu yönetiminin en üst yöneticisinden en alta kadar standartları ve sürekli gelişimi sağlama biçiminde gerçekleştiği, bunun yanı sıra akademisyenlerin de akademik kalitenin bilgi, anlama ve uygulama bilincinde oldukları gözlemlenmiştir.

Kurumun güçlü yönleri Kalite Güvence, Eğitim-Öğretim, Yönetim Sistemi ve Toplumsal Katkı iken kurumun zayıf yönleri yüksekokulun şehir dışında bulunması nedeniyle yeterli ulaşım imkanlarının bulunmaması, Üniversite bilincinin ilçe halkına henüz tam olarak yerleşmemiş olması ve İlçede yeterli imkanların olmamasıdır. Ancak fiziki imkânsızlıklardan kaynaklanan AR-GE ve kalite güvencesi anlamında iyileşmeye açık yönler giderilmeye çalışılmaktadır. Yüksekokulumuzda gerçekleşen en büyük başarılarından biri ise kalite güvence sistemimizi akademik ve idari tüm personelin sahiplenmeye çalışmasıdır.

Ayrıca Eğitim-Öğretim faaliyetleri açısından Yüksekokulumuz, paydaşlarımızdan kaynaklı avantajlarını da bir araya getirerek çok disiplinli uyumu yakalamış nitelikli öğretim elemanlarımızla uygun bir ivme yakalamaya çalışmaktadır. Yönetim sistemindeki hesap verebilirlik, şeffaflık, idari ve akademik personelin yetiştirilmesinin desteklenmesi de oluşan bu sinerji ortamını kuvvetlendirmektedir.