



EZİNE MESLEK YÜKSEKOKULU

2024-2028 Stratejik Planı

İÇİNDEKİLER

1. Üst Yönetici Sunuşu
2. Amaç
3. Kapsam
4. Stratejik Plan Hazırlık Süreci
5. Çanakkale Onsekiz Mart Üniversitesi Tanıtımı
6. Üniversitemiz Misyon, Vizyon, Temel Değerler, Amaç ve Hedefleri
7. Birim Tanıtımı (Tarihçe vb.)
8. Birim Misyon, Vizyon ve Temel Değerleri
9. Birim Paydaş Analizi
10. Birim Durum Analizi
11. Akademik Alt Yapı
 - a. Akademik Kadro Dağılımı
 - b. Akademik Performans Analizi
12. İdari Alt Yapı
13. Eğitim-Öğretim Altyapısı
 - a. Mevcut Bölüm/Program Bilgileri
 - b. Mevcut Öğrenci ve Mezun Bilgileri
14. Fiziki Alt Yapı ve İmkanlar
 - a. Eğitim-Öğretim Alanları
 - b. Araştırma Geliştirme Alanları
 - c. Sosyal Alanlar
 - d. Teknolojik Alt Yapı
15. Mali Kaynak Analizi
16. SWOT Analizi
17. Strateji Geliştirme
 - a. Amaçlar ve Hedefler
 - b. Performans Göstergeleri ve Stratejiler
18. İzleme ve Değerlendirme

1. ÜST YÖNETİCİ SUNUŞU

Çanakkale Onsekiz Mart Üniversitesi otuz yılı aşkın süredir devam eden öncü üniversite olma yolculuğunda oldukça önemli mesafe kat etmiştir. Eğitim, araştırma, spor ve sanat alanlarında kayda değer başarılarla imza atmış bir üniversitedir. Sahip olduğu birikim ve tecrübe, güçlü akademik ve idari kadrosuyla ulusal ve uluslararası ölçekte topluma katkı sunan ve ciddi katma değer yaratan işler gerçekleştirmiş ve fazlasıyla gerçekleştirmeye devam etmektedir. Tüm bu süreçte, çağdaş, sürdürülebilir ve kapsayıcı eğitim yaklaşımı ile yetkin bireyler yetiştirmesinin ve ürettiği bilimsel bilgi ve teknolojiler sayesinde eğitim öğretim, araştırma ve uygulama faaliyetlerinde hızlı bir ilerleme sağlanmasının payı büyüktür. Topluma ve doğaya duyarlı, insana ve farklılıklara saygı duyan bir üniversite olarak Avrupa yükseköğretim alanındaki gelişmelerle uyumlu bir kurumsal yapılanmayı Üniversitemizde kapsamlı bir şekilde hayata geçirmeye çalışan ve kalite odaklı kurum kültürünü yerleştirmeye çalıştığımız Üniversitemizde 2024-2028 Stratejik Planı bu ekseninde hazırlanmıştır.

Bu bağlamda Meslek Yüksekokulumuzun yıllık stratejik eylem planı hazırlanarak, üniversitemizin hedefleri doğrultusunda kalite politikaları oluşturulmuştur. Bu planın ortaya koyduğu eksiklikler ve sorunlar irdelenip, sonuçları değerlendirilerek planda gerekli revizyon ve güncellemeler yönetimin bir taahhütü olarak yerine getirilecektir. Bu çerçevede ise her yıl stratejik eylem planlarımızın revize edilerek güncellenmesi planlanmaktadır. Tüm çıktılarının değerlendirilmesi için öncelikle programların ardından Meslek Yüksekokulumuzun swot analizi yapılarak zayıf ve kuvvetli yönlerimiz, fırsat ve tehditler tespit edilmiştir. Yapılan değerlendirmeler ışığında geçmişte kalmış ve güncellenmemiş tekniklerden ziyade geleceğe, bölgemizin yanı sıra ülke geneline hitap edecek bir meslek yüksekokulu olma yolunda ilerlememiz gerektiği kanaatine varılmıştır.

Meslek Yüksekokulumuzu daha kaliteli ve çağdaş eğitime bir adım daha yaklaştırarak benimsemiş olduğumuz kurumsal misyonumuza göre belirlemiş olduğumuz vizyonumuz ile ulaşacağımıza inanıyor, tüm akademik ve idari personelimize ile öğrencilerimize 2024-2028 Akademik Yılında başarılar diliyorum.

Ezine Meslek Yüksekokulu Müdürü

Dr. Öğr. Üyesi Mustafa EKİCİ

2. AMAÇ

Bu stratejik plan, Çanakkale Onsekiz Mart Üniversitesi, Ezine Meslek Yüksekokulu'nun 2024-2028 akademik yılında eğitim öğretim kalitesini artırabilmesi ve günümüz bilgi çağında gerçekleşen değişimlere ayak uydurabilmesi için uygulaması gereken stratejileri ve bu stratejilere dayanan hedeflerini belirlemek amacıyla hazırlanmıştır. Üniversitemiz 2024-2028 stratejik planı kapsamında belirlenen amaçlara uygun olarak geleceğin sürdürülebilir rekabet koşullarını günümüzde yakalamamıza katkı sunacak bir yol haritası olmasını hedeflediğimiz bu dokümanın amacı;

- Nitelikli Ar-Ge ve Ür-Ge Faaliyetleri Yoluyla Ulusal ve Uluslararası Düzeyde Katma Değer Oluşturmak,
- Eğitim ve Öğretim Faaliyetlerinin Niteliğini Sürdürebilir Olarak Artırmak
- Üniversitenin Toplum ve Çevre Yararına Yaptığı Faaliyetleri Artırmak
- Üniversitemizin Uluslararası Tanınırlığını Artırmak
- Kalite Kültürünü ve Kurumsal Kaynakları Güçlendirmek

3. KAPSAM

Bu dokümanda sunulan stratejiler ve hedefler; Çanakkale Onsekiz Mart Üniversitesi stratejik hedefleri kapsamında Ezine Meslek Yüksekokulu'nun kurumsal misyon, vizyon, stratejik amaç ve hedeflerini kapsamaktadır. Bu doküman mümkün olduğu ölçüde akademik ve idari personelin tam katılımı ve önerileri ışığında hazırlanmıştır. Günümüze kadar gerçekleştirilen toplantılara Bölüm Başkanları, Program Danışmanları, ilgili Komisyon Sorumluları, Öğretim Elemanları gibi akademik personelin yanı sıra idari personel temsilcilerimiz de iştirak etmişlerdir. Bu durum, dokümanın kurum çalışanları tarafından içselleştirilmesi ve kalite süreçlerinin tam katılımı ile sahiplenilmesinin önünü açması beklenmektedir. Aktarılanlar ışığında kurumumuzun mevcut ve ileriye yönelik politikaları tartışılmış ve stratejik plan kapsamında bu politikaların gerçekleştirilmesi hedeflenmiştir.

4. STRATEJİK PLAN HAZIRLIK SÜRECİ

2024-2028 yıllarını kapsayan Stratejik Planı'nın hazırlanması aşamasında Kamu İdarelerince Hazırlanacak Stratejik Planlar ve Performans Programları ile Faaliyet Raporlarına İlişkin Usul ve Esaslar Hakkında Yönetmeliğin "Yenileme" başlıklı 16'ncı maddesinde belirtilen üst yönetici değişikliği çerçevesinde, 14.08.2023 Üst Yöneticiye onayı ve 04.09.2023 tarihli Cumhurbaşkanlığı uygun görüşü ile birlikte hazırlık çalışmalarına başlanmıştır.

Hazırlanma süreci, Strateji Geliştirme Kurulunun Rektör oluru ile oluşturulmasının akabinde, Rektör tarafından yayımlanan Genelge 1 ile tüm akademik ve idari birimlere sürecin başladığının duyurulması ile başlanılmıştır. Strateji Geliştirme Kurulunun, Stratejik Planlama Ekibi üyeleri belirlenmesi ve hazırlık takviminin yer aldığı Genelge 2 ile Üniversitemiz Plan Hazırlık Programı tüm çalışanlara duyurulmuş, bu süreçte Meslek Yüksekokulumuzdan da bir üye görevlendirilmiş ve Stratejik Plan hazırlık aşamaları tamamlanana kadar ekipte yer alıp, gerekli katkıları sunmuştur.

Ekip toplantılarında alınan kararlar Strateji Geliştirme Kurulunun onayına sunulmuştur. Aynı zamanda 01.11.2023 tarihinde Üniversitemizin dış paydaşlarıyla yapılan toplantı yapılarak plan hakkında beklenti, görüş ve önerilerini belirtmeleri istenmiştir. Yine toplantıda yapılan anketlerin yanı sıra sanayi kuruluşları ve OSB'lere uygulanan elektronik anketler ile birlikte amaçlarımız belirlenmiş ve 2024-2028 dönemi Planımız hazırlanarak Cumhurbaşkanlığına onaya gönderilmek üzere nihai hali verilmiştir.

Meslek Yüksekokulumuz Stratejik Planı hazırlığı aşamasında Meslek Yüksekokulumuz Müdür ve Müdür Yardımcıları, Bölüm Başkanları, öğrencileri, mezunlarının görüşünün yanı sıra yıl 2023 yılı içinde gerçekleşen Meslek Yüksekokulumuzun işbirliği içinde olduğu sanayi ve yerel paydaşların görüşleri doğrultusunda hazırlanmıştır. Meslek Yüksekokulumuz 2024-2028 Stratejik Planın hazırlanmasında katkı sunan Birim Strateji Geliştirme Komisyonu üyeleri aşağıda sunulmuştur:

Dr. Öğr. Üyesi Mustafa EKİCİ	Başkan - Müdür
Dr. Öğr. Üyesi Aslı BEK	Üye - Müdür Yardımcısı
Öğr. Gör. Dr. Serpil ATEŞ AYDAR	Üye-Müdür Yardımcısı
Doç. Dr. Hasan GÜL	Üye
Öğr. Gör. Dr. Selin YILMAZ BALKANER	Üye
Dr. Öğr. Üyesi Şehnaz ÖZATAY	Üye
Dr. Öğr. Üyesi İsmail Onur TUNÇ	Üye
Dr. Öğr. Üyesi Aslı BEK	Üye
Öğr. Gör. Celal Selim BİNAY	Üye
Öğr. Gör. Gülce TOK	Üye
Özaydın ARSLAN	Raportör - Yüksekokul Sekreteri V.

5. ÇANAKKALE ONSEKİZ MART ÜNİVERSİTESİ TANITIMI

3 Temmuz 1992 tarihinde, 3837 sayılı Kanunla kurulan Çanakkale Onsekiz Mart Üniversitesi, 1992-1993 Eğitim-Öğretim yılında Trakya Üniversitesi'nden devredilen Eğitim Fakültesi, Çanakkale Meslek Yüksekokulu ve Biga Meslek Yüksekokulu ile eğitim-öğretim hayatına başlamıştır. 1993-1994 Eğitim-Öğretim yılında Fen Edebiyat Fakültesi, Turizm İşletmeciliği ve Otelcilik Yüksekokulu ile Sağlık Hizmetleri Meslek Yüksekokulu, 1994-1995 Eğitim- Öğretim yılında Biga İktisadi ve İdari Bilimler Fakültesi, Ayvacık, Bayramiç, Çan, Ezine, Gelibolu ve Yenice Meslek Yüksekokulları ile Fen Bilimleri ve Sosyal Bilimler Enstitüsü, 1995-1996 Eğitim-Öğretim yılında Ziraat, Su Ürünleri, İlahiyat ve Mühendislik-Mimarlık Fakülteleri, 1996-1997 Eğitim-Öğretim yılında Sağlık Yüksekokulu ve Güzel Sanatlar Fakültesi, 1998-1999 Eğitim-Öğretim yılında Gökçeada Meslek Yüksekokulu ile Beden Eğitimi ve Spor Yüksekokulu, 2000-2001 Eğitim-Öğretim yılında da Lapseki Meslek Yüksekokulu ve Tıp Fakültesi eğitimine başlamıştır.

2008-2009 Eğitim-Öğretim yılında Gökçeada Uygulamalı Bilimler Yüksekokulu, 2009-2010 Eğitim-Öğretim yılında Yabancı Diller Yüksekokulu, 2010-2011 Eğitim- Öğretim yılında Eğitim Bilimleri Enstitüsü, Sağlık Bilimleri Enstitüsü, İletişim Fakültesi ve Uygulamalı Bilimler Yüksekokulu açılarak eğitim- öğretime başlamışlardır. Ayrıca, 2012 yılında kurulan ve 2012-2013 Eğitim-Öğretim yılında faaliyete başlayan Mimarlık ve Tasarım Fakültesi, Siyasal Bilgiler Fakültesi, Turizm Fakültesi, Çanakkale Sosyal Bilimler Meslek Yüksekokulu, Çanakkale Uygulamalı Bilimler Yüksekokulu ve Deniz Teknolojileri Meslek Yüksekokulu açılarak Eğitim-Öğretime başlamıştır.

2015 yılında Bakanlar Kurulu Kararıyla kurulan Dış Hekimliği Fakültesi,2017-2018 yılında Biga Uygulamalı Bilimler Fakültesi,2018-2019 yılında Spor Bilimler Fakültesi ve Sağlık Bilimler Fakültesi,2019-2020 yılında Çanakkale Uygulamalı Bilimler Fakültesi ve 2020-2021 yılında Lisansüstü Eğitim Enstitüsü Eğitim-Öğretime başlamıştır

Üniversitemiz; tek çatı altında toplanmış Lisansüstü Eğitim Enstitüsü, 21 Fakülte, 3 Yüksekokul, 13 Meslek Yüksekokulu ile beraber Üniversitemiz toplam 37 eğitim birimine sahiptir. Aynı zamanda, 37 Araştırma ve Uygulama Merkezimiz bulunmaktadır.

Üniversitemiz; Enstitümüz'ün yanı sıra 21 fakülte, 3 yüksekokul, 13 meslek yüksekokulu ve 37 araştırma ve uygulama merkezi ile eğitim – öğretim hizmetlerini yerine getirmekte olup; kampüslerimiz Çanakkale merkez ve 9 ilçede bulunmaktadır.

Terzioğlu Yerleşkesi: Üniversitemizin pek çok akademik ve idari biriminin yer aldığı merkez yerleşkemizdir. Yerleşke 3.013 dekarlık bir alan üzerinde, denize sadece birkaç yüz metre uzaklığında, orman içine gömülü ayrıcalıklı doğal bir güzelliğe sahiptir. Yerleşkemizde; Rektörlük, Enstitü, Deniz Bilimleri ve Teknolojisi Fakültesi, Fen Fakültesi, İnsan ve Toplum Bilimleri Fakültesi, Güzel Sanatlar Fakültesi, Siyasal Bilgiler Fakültesi, İletişim Fakültesi, Mimarlık ve Tasarım Fakültesi, Mühendislik Fakültesi, Turizm Fakültesi, Tıp Fakültesi, Ziraat Fakültesi, Spor Bilimleri Fakültesi, Sağlık Bilimleri Fakültesi, Çanakkale Uygulamalı Bilimler Fakültesi, Yabancı Diller Yüksekokulu, Çanakkale Teknik Bilimler Meslek Yüksekokulu, Çanakkale Sosyal Bilimler Meslek Yüksekokulu, Sağlık Bilimleri Meslek Yüksekokulu, 2 spor salonu, merkezi laboratuvar binası, Merkezi Kütüphane binası, kreş ve sosyal alanlar ile birlikte yaklaşık 35.000 öğrenciye hizmet vermektedir.

Anafartalar Yerleşkesi: Çanakkale kent merkezinde yer alan ve 27 dekarlık bir alana kurulan Anafartalar Yerleşkemiz yenilenen Eğitim Fakültesi, Müzik ve Sahne Sanları Fakültesi, Sürekli Eğitim Merkezi, Uzaktan Eğitim Merkezi, Konservatuvar, idari bölüm, derslikler ve kongre merkezi ile öğrencilere hizmet vermektedir.

Sarıcaeli Yerleşkesi: 91 dekar büyüklükteki yerleşkemiz alan uygulama sahası olan TEKNOPARK alanı olarak kullanılmaktadır. Teknolojik ve Tarımsal Araştırma Merkezi (TETAM), mobilya atölyeleri bu yerleşke de bulunmaktadır.

Ağaköy Yerleşkesi: Çanakkale merkeze yaklaşık 75 km mesafe de ve 859 dekarlık bir alanda bulunan yerleşkede Biga İktisadi ve İdari Bilimler Fakültesi, Biga Uygulamalı Bilimler Fakültesi ve Biga MYO binaları kütüphane, spor salonu ve hazırlık okulu binası bulunmaktadır.

Dardanos Yerleşkesi: 293 dekarlık Yerleşkemizde; herhangi bir okulumuz bulunmamakta, alan uygulama sahası olarak kullanılmaktadır. Ayrıca Üniversitemiz sosyal tesisleri de bu yerleşkededir. Orman ve denizin iç içe girdiği yerleşke aynı zamanda tarihi Dardanos antik kentinin de kalıntılarını içermektedir. Yerleşkemiz; kapalı havuz, sauna, jimnastik salonu, derslikler, futbol sahası, spor salonu, tenis kortu ve açık basketbol sahaları, uygulama oteli ve restoranı barındırmaktadır. Spor bilimleri fakültesi ve spor salonu inşaatı devam etmektedir.

Ulupınar Yerleşkesi: Çanakkale merkezine 10km uzaklıkta, 410m yükseklikte ve 25 dekar büyüklüğündedir. Ulupınar Gözlemevi ve ÇOMÜ evini barındırmaktadır. Gözlemevimizde 9 adet teleskop 24 saat hizmet vermektedir.

Çanakkale Şehitleri Yerleşkesi: Terzioğlu Yerleşkesi yakınlarında ve 50 dekarlık bir alanda bulunmaktadır. Yerleşke; İlahiyat Fakültesi, Deniz Teknolojileri Meslek Yüksek Okulu, kongre merkezi, kütüphane, uygulama camii gibi birimleri barındırmaktadır.

Kepez Yerleşkesi: Kepez Beldesi'nde yer alan barındıran yerleşkemiz yaklaşık 9 dekar büyüklüğündedir. Yerleşke içerisinde; 4 adet derslik, 8 adet klinik, 3 adet eğitim laboratuvarı bulunmaktadır. Diş Hekimliği Fakültesi ile Ağız ve Diş Sağlığı Merkezi burada hizmet vermeye başlayacaktır.

Diğer Yerleşkeler: Bunların yanında Ayvacık, Bayramiç, Çan, Ezine, Gelibolu, Gökçeada, Lapseki ve Yenice’de bulunan meslek yüksekokullarımızın yerleşkeleri bulunmaktadır.

ÇOMÜ Araştırma ve Uygulama Hastanesi: 12 Kasım 2008’de Çanakkale’ye poliklinikleri ile hizmet vermeye başlayan 282’i doktor olmak üzere toplam 1500 personeli olan ÇOMÜ Sağlık Uygulama ve Araştırma Hastanesi, bölgenin tek üniversite hastanesidir. Bünyesinde 66 erişkin, 16 yenidoğan, 6 kvc yoğun bakım olmak üzere 88 ruhsatlı yoğun bakım ünitesi, 90 polikliniği, 7 gün 24 saat hizmet veren 16 ameliyathanesi, laboratuvar ve üniteler ile birlikte her türlü tetkik isteğe cevap verebilecek 565 yatak kapasiteli bir sağlık kurumudur. Uzman ve deneyimli sağlık personeli ile beraber tıbbın her dalında kaliteli sağlık hizmeti vermeyi amaç edinmiş olan hastanemiz, her türlü hastanın tanı ve tedavisini yapabilecek teknik donanıma sahiptir.

Kreş: Terzioğlu Yerleşkesi içinde yer alan Dardanos Kreş, 2014-2015 Öğretim yılında yeni binasında eğitime başlamıştır. 3500 m2 kapalı alana sahip, 36-72 aylık yaş grubuna göre tasarlanan 300 kişilik Türkiye’nin tek katlı en büyük kreşidir. 15 adet 36-72 aylık yaş grup odaları bulunup her sınıfın gözlem penceresi, tuvaleti ve uyku odası ayrı tasarlanmıştır. Öncelikle personelimize ve kalan kontenjan dâhilinde diğer kamu kurumları ve bölge halkına hizmet vermektedir. Deneyimli kadrosu ve uygulanan çağdaş eğitim modelleri ile öğrencilere modern koşullarda okul öncesi eğitimi verilmektedir.

Merkezi Kütüphane: Terzioğlu Yerleşkesi içinde yer alan Merkezi Kütüphanemiz 7 gün/24 saat hizmet vermektedir. Özellikle sınav dönemlerinde yoğun talep gören kütüphanemiz, artan kitap sayısı nedeniyle fiziksel olarak yetersiz gelmiştir. 2014 yılında kullanıma açılan ek binası ile birlikte şu an 8000 m2 kapalı alanda 1000 kişilik oturma alanı 17 km raf uzunluğuna sahip zengin basılı ve elektronik koleksiyonu ile kullanıcılarına hizmet vermeye devam etmektedir. ÇOMÜ Kütüphanesi gerek zengin basılı ve elektronik koleksiyonu gerekse fiziksel donanım ve imkânları ile Türkiye’nin sayılı araştırma kütüphaneleri arasında yer almaktadır. ÇOMÜ kütüphaneleri 1 merkez kütüphane, 3 Fakülte kütüphanesi ve 9 kitaplıktan oluşmaktadır. Açık raf sistemi ve Dewey Decimal Classification konusal sınıflama sistemi ile kullanıcılarına hizmet vererek araştırmacılarının kolaylıkla aradıkları yayınlara ulaşabilmesini amaçlamaktadır.

6. ÜNİVERSİTEMİZ MİSYON, VİZYON, TEMEL DEĞERLER, AMAÇ ve HEDEFLERİ

Misyon: Çağdaş, sürdürülebilir ve kapsayıcı eğitim yaklaşımı ile yetkin bireyler yetiştirmek; ürettiği bilimsel bilgi ve teknolojiler ile gerçekleştirdiği kültürel, sportif ve sanatsal faaliyetlerle ulusal ve uluslararası düzeyde topluma katkı sunmaktır.

Vizyon: Yetiştirdiği yenilikçi ve girişimci bireyler ile toplumun yaşam kalitesine katkıda bulunan bilim, teknoloji, sanat, spor ve kültür alanlarda öncü bir üniversite olmak.

Temel Değerler: Çanakkale Onsekiz Mart Üniversitesi; bulunduğu değerli coğrafya içerisinde kuruluşundan bugüne kadar elde ettiği tüm kazanımları ile yüksek değerlere sahip bir üniversite olma yolunda ilerlemektedir. Bu değerlerimiz:

- Adalet ve Liyakat
- Akademik Yetkinlik
- Kurumsal Aidiyet ve Katılımcılık
- Topluma ve Doğaya Duyarlılık
- Etik Değerlere Bağlılık
- İnsana ve Farklılıklara Saygı
- Girişimcilik, Yenilikçilik ve Yaratıcılık
- Erişilebilirlik, Şeffaflık ve Hesap Verebilirlik
- Kalite Odaklı Kurum Kültürü
- Millî ve Manevi Değerlere Bağlılık
- Kapsayıcı Eğitim Yaklaşımı

Amaçlar ve Hedefler: Üniversitemiz Üst Yönetimi, Strateji Geliştirme Kurulu ve Stratejik Plan Hazırlama Ekibinin katılımı ile 5 adet amaç ve bu amaçlara ulaşmaya yönelik 18 adet hedef belirlenmiş bulunmaktadır. Amaç ve hedefler uygun stratejilerle desteklenmiş ve Çanakkale Onsekiz Mart Üniversitesi'nin beş yıllık yol haritası çıkarılmıştır.

Amaç 1: Nitelikli Ar- Ge ve Ür-Ge Faaliyetleri Yoluyla Ulusal ve Uluslararası Düzeyde Katma Değer Oluşturmak

Hedefler:

H.1.1. Araştırma Geliştirme ve Ürün Geliştirme Kapasitesini Arttırmak

H.1.2. Katma Değer Yaratan Araştırma Çıktılarını Arttırmak

H.1.3. Girişimcilik Faaliyetlerini Teşvik Etmek ve Yaygınlaştırmak

H.1.4. Üniversite-Sanayi İşbirlikleri Kapsamında Ortak Araştırma ve Ürün Geliştirme Projelerini Arttırmak

H.1.5. Öğrenci Girişimcilik ve Yenilikçilik Programlarını Desteklemek

Amaç 2: Eğitim ve Öğretim Faaliyetlerinin Niteliğini Sürdürülebilir Olarak Arttırmak

Hedefler:

H.2.1. Eğitim ve Öğretim Faaliyetlerinin Kalitesini Arttırmak

H.2.2. Öğrencilerin Yetkinliklerini Geliştiren Faaliyetleri Arttırmak

H.2.3. Öğretim Elemanlarının Yetkinliklerini Güçlendirmek

H.2.4. Eğitim ve Öğretim Altyapısını Güçlendirmek

Amaç 3: Üniversitenin Toplum ve Çevre Yararına Yaptığı Faaliyetleri Arttırmak

Hedefler:

H.3.1. Toplumsal Katkı Faaliyetlerinin Arttırılması

H.3.2. Üniversite Tarafından Sunulan Kamu Hizmetlerinin Güçlendirilmesi

H.3.3. Çevre Dostu Üniversite Faaliyetlerinde Etkinliği Arttırmak

Amaç 4: Üniversitemizin Uluslararası Tanınırlığını Arttırmak

Hedefler:

H.4.1. Uluslararası Öğrenci, Akademik ve İdari Personel Hareketliliğini Arttırmak

H.4.2. Uluslararası Tanınırlığı Geliştirmeye Yönelik Faaliyetleri Arttırmak

Amaç 5: Kalite Kültürünü ve Kurumsal Kaynakları Güçlendirmek

Hedefler:

H.5.1. Kurum İçi Memnuniyeti ve Kurumsal Aidiyeti Geliştirmek

H.5.2. Paydaşlarla İletişimi Güçlendirmek ve Sürekliliğini Sağlamak

H.5.3. Kurumsal Veri Yönetimi ve Dijital Gelişim Süreçlerini Güçlendirmek

H.5.4. Kurumsal Kaynakları Güçlendirmek

7. BİRİM TANITIMI

Yüksekokulumuz 1994-1995 Eğitim-Öğretim yılında İşletme ve Bilgisayarlı Muhasebe olmak üzere iki programda eğitim-öğretim faaliyetlerine başlamıştır. Yüksekokulumuzda 2022-2023 Eğitim-Öğretim yılında Dış Ticaret, Gıda Kalite Kontrolü ve Analizi, Halkla İlişkiler ve Tanıtım, İşletme Yönetimi, Muhasebe ve Vergi Uygulamaları, Pazarlama, Süt ve Ürünleri Teknolojisi, Tapu ve Kadastro, Turizm ve Seyahat Hizmetleri Programlarında örgün öğretim olmak üzere yaklaşık 1000 öğrencimiz ile öğrenim sürdürülmektedir. Kurulumu tamamlanan Gıda Analiz Laboratuvarı da Eylül 2012 itibarı ile hizmete geçmiştir.

Meslek Yüksekokulumuz 35 ofis, 16 kişi kapasiteli 1 toplantı salonu, 1 misafir öğretim elemanı odası, 30 öğrenci kapasiteli 4, 48 öğrenci kapasiteli 8, 72 öğrenci kapasiteli 2 Derslik, 209 kişi kapasiteli 1 konferans salonu, 80 bilgisayarlı 2 bilgisayar laboratuvarı, 1 Gıda Analiz Laboratuvarı, 144 m² alana kurulu 7621 kitap ve internet bağlantılı 10 adet bilgisayar bulunan Kütüphane, Açık Spor Alanı (Voleybol, Basketbol, Mini Futbol Alanı) Kantin, Yemekhane, 2 mescit, 1 arşiv, 1 sistem odası ve 1 kalorifer kazan dairesinden/depo oluşmaktadır. Ayrıca Yahya Çavuş Yerleşkesi içerisinde öğrencilerin kullanımı için 24 saat internet erişimi sağlamak üzere “Eduroam” altyapısı bulunmaktadır. Yüksekokulumuz öğrenci merkezli eğitim anlayışını benimsemiş, alanında uzman akademisyenlerin görev yaptığı eğitim kadrosu ile vizyonu geniş, çevreye duyarlı, Atatürk İlke ve İnkılaplarına bağlı, çağdaş, sorumluluk sahibi bireyler topluma kazandırmayı ilke edinmiştir. Öğrencilerimiz kamu ve özel sektör yanında çeşitli sivil toplum kuruluşlarında da iş imkanı bulabilmekte, staj uygulaması staj yaptıkları kurumlarda kalıcı olabilmelerini sağlamaktadır. Yüksekokulumuzda belirli aralıklarla öğrencilerimizin kişisel gelişimlerine yönelik sosyal ve kültürel etkinlikler düzenlenmektedir.

Yüksekokulumuzu başarıyla tamamlayıp DGS de yeterli puan alan öğrenciler için 4 yıllık lisans programlarına devam etme hakkı bulunmaktadır. Ayrıca sınavsız olarak Anadolu Üniversitesi Açık öğretim Fakültesi'ne kayıt yaptırarak branşları ile ilgili programlardan lisans diploması alma hakkına sahiptirler. Yüksekokulumuzun Öğrenim Dili Türkçe'dir. Öğrenim süresi 2 yıldır (4 yarıyıl). 2 Yıllık Eğitim-Öğretim Programını ve stajını başarı ile tamamlayanlara ÖNLİSANS DİPLOMASI verilir.

8. BİRİM MİSYON, VİZYON VE TEMEL DEĞERLERİ

Misyonumuz

Ezine Meslek Yüksekokulu temel amaç olarak ara eleman yetiştirmeyi hedefleyen, eğitim ve öğretim kalitesini en üst seviyede tutabilme gayreti içinde, evrensel düşünce ve değerlere sahip çağdaş mezunlar yetiştirmeyi misyon edinmiştir.

Vizyonumuz

- Yerel ulusal ve uluslararası gereklilikleri, mesleki ve teknik düzeyde yükseköğretim faaliyetlerini ve sektörel gelişmeleri izleme,
- Verileri kendi faaliyetlerinde ve bünyesinde yararlanılabilecek düzeyde bütünleştirme,
- Gelişimlere açıklık gösterme, esnek büyüme ve hizmetleri yürütme olanaklarının gelişmelere uygunluğunu sağlamaktır.
- Ulusal ve Uluslararası Meslek Standartlarına Uygun Ara Meslek Elemanı Yetiştiren Örnek Bir Kurum Olmak.
- Bilimsel saygınlık çerçevesinde değişim ve gelişimci bir yapıda görev bilincine sahip öğretim elemanlarıyla Üniversitemizin anlayışı ile örtüşen bir şekilde çalışmalarını sürdürmektir.

Temel Politikalar ve Değerlerimiz

Ezine Meslek Yüksekokulu öğrenci merkezli eğitim anlayışını benimsemiş, alanında uzman akademisyenlerin görev yaptığı eğitim kadrosu ile vizyonu geniş, çevreye duyarlı, Atatürk İlke ve İnkılaplarına bağlı, çağdaş, sorumluluk sahibi bireyler yetiştirmeyi ilke edinmiştir. Bu politika doğrultusunda aşağıda yer alan ilkeler benimsenmiştir:

- Adalet ve Liyakat
- Akademik Yetkinlik
- Kurumsal Aidiyet ve Katılımcılık
- Topluma ve Doğaya Duyarlılık
- Etik Değerlere Bağlılık
- İnsana ve Farklılıklara Saygı
- Girişimcilik, Yenilikçilik ve Yaratıcılık
- Erişilebilirlik, Şeffaflık ve Hesap Verebilirlik
- Kalite Odaklı Kurum Kültürü

- Millî ve Manevi Değerlere Bağlılık
- Kapsayıcı Eğitim Yaklaşımı

Hedefler

Hedeflerimiz; Üniversitemiz kalite odaklı girişimci ve yenilikçi bir üniversite anlayışıyla bulunduğu bölgenin en iyi üniversitesi olmayı, ülkesinin ve dünyanın güçlü bir bilim kurumu haline gelmeyi hedeflemiştir. Bu hedeflerle paralel olarak Meslek Yüksekokulumuzun hedefleri aşağıda sunulmuştur:

- Mevcut insan kaynaklarının akademik beceri, nitelik ve etkin araştırma yapabilme kapasitesinin artırılması,
- Eğitim öğretim faaliyetlerinde memnuniyet düzeyinin yükseltilmesi,
- Üniversitemizi tercih eden uluslararası öğrenciler ve üniversitemizle yurtdışı üniversiteler arasındaki ikili iş birliği anlaşmalarını arttırarak uluslararası aşma çalışmalarının geliştirilmesi,
- Araştırma faaliyetlerinde Ar-Ge çalışmalarına öncelikli ve disiplinler arası araştırma alanlarına yönelik çalışmaların desteklenmesi,
- Ulusal ve uluslararası akademik değerlendirmelerde üniversitemizi üst sıralara çıkarmak,
- Kurumsal akreditasyon çalışmalarına yönelik faaliyetlerin desteklenmesi,
- Kurumsal kültürün geliştirilmesini, paydaşlarımızla olan ilişkilerin güçlendirilmesi, • Üniversitemiz tarafından topluma sunulan hizmetlerin kalitesinin artırılması.

9. BİRİM PAYDAŞ ANALİZİ

Meslek Yüksekokulumuzun paydaşları iç paydaşlar ve dış paydaşlar olmak üzere 2 ana grupta toplanmıştır. İç paydaşlar; akademik personelimiz ve aileleri, idari personelimiz ve aileleri, öğrencilerimiz ve aileleri olarak belirlemiştir. Dış paydaşlar ise;

- Valilik, Kaymakamlık, Belediyeler ve diğer resmi kuruluşlar,
- Yüksek Öğretim Kurulu,
- Üniversitelerarası Kurul,
- Ulusal ve Uluslararası Eğitim ve Araştırma Kurumları,
- Özel Sektör Kuruluşları (Ezine Gıda İhtisas Organize Sanayi Bölgesi ve Kuruluşları, Tekofos, Altıncılıç, vb.),

- Sivil Toplum Kuruluşları,
- Bankalar (Ziraat Bankası),
- Mezunlarımız ve aileleri

olarak sıralanabilir.

Kurum, iç ve dış paydaşlarının stratejik kararlara ve süreçlere katılımına dikkat etmektedir. Bu konuda paydaşlardan gelen geri bildirimleri değerlendirmekte, sorunlara yanıtlar bulmakta, alınan kararlarda bu geri bildirimleri göz önünde bulundurmaktadır. Süreçler, iç ve dış paydaşların katılımı ile verimli bir şekilde yönetilmektedir.

İç ve dış paydaşların karar alma, yönetim ve iyileştirme süreçlerine katılım mekanizmaları tanımlanmıştır. Gerçekleşen katılımın etkinliği, kurumsallığı ve sürekliliği irdelenmektedir. Uygulama örnekleri, iç kalite güvencesi sisteminde özellikle öğrenci ve dış paydaş katılımı ve etkinliği mevcuttur. Sonuçlar değerlendirilmekte ve bağlı iyileştirmeler gerçekleştirilmektedir. Kalite güvencesi kapsamında aşağıdaki anketler düzenlenmekte olup sonuçları düzenli olarak internet sayfasında ilan edilmektedir. Anketlerin elektronik ortama geçirilmesi için ilgili birimlere talepler iletilmiş durumdadır. Anketlerin elektronik ortama aktarılması ile birlikte daha fazla kişiye ulaşarak daha kapsamlı analizler yapılacaktır.

10. BİRİM DURUM ANALİZİ

Yüksekokulumuz 1994-1995 Eğitim-Öğretim yılında İşletme ve Bilgisayarlı Muhasebe olmak üzere iki programda eğitim-öğretim faaliyetlerine başlamıştır. Yüksekokulumuzda 2022-2023 Eğitim-Öğretim yılında Dış Ticaret, Gıda Kalite Kontrolü ve Analizi, Halkla İlişkiler ve Tanıtım, İşletme Yönetimi, Muhasebe ve Vergi Uygulamaları, Pazarlama, Süt ve Ürünleri Teknolojisi, Tapu ve Kadastro, Turizm ve Seyahat Hizmetleri Programlarında örgün öğretim olmak üzere yaklaşık 1000 öğrencimiz ile öğrenim sürdürülmektedir.

Meslek Yüksekokulumuz bünyesinde; “Çevre Koruma Teknolojileri Bölümü” ve aynı bölüm altında “Atık Yönetimi Programı”nın, “Bitkisel ve Hayvansal Üretim Bölümü” ve aynı bölüm altında “Zeytincilik ve Zeytin İşleme Teknolojisi Programı”nın ve Yönetim ve Organizasyon Bölümü altında “Lojistik Programı” açılmasına yönelik çalışmalar 2023 yılında tamamlanarak Yükseköğretim Kurumu’ndan gelmesi beklenen onay ile eğitim-öğretim faaliyetlerine başlanması planlanmaktadır.

Ayrıca Meslek Yüksekokulumuzun isminin “Ezine Gıda İhtisas Organize Sanayi Bölgesi Meslek Yüksekokulu” olarak değişmesi ile eğitim-öğretime açılacak bölüm ve programlar, okutulacak dersler ve ders içerikleri sanayicilerimizin görüşleri alınarak ve iş dünyasının ihtiyaçlarına uygun olarak belirlenmesi, bu sayede sanayici ve mesleki eğitim ile doğrudan bir temasın sağlanması amaçlanmaktadır.

11. AKADEMİK ALTYAPI

a. Akademik Kadro Dağılımı

Akademik Kadro			
Unvanı Adı Soyadı	Bölümü	Dahili No	E-Posta Adresi
Dr. Öğretim Üyesi Mustafa EKİCİ	Yüksekokul Müdürü	133	mustafa.ekici@comu.edu.tr
Dr. Öğr. Üyesi Aslı BEK	Yüksekokul Müdürü Yardımcısı	149	asliguzel@comu.edu.tr
Öğr. Gör. Dr. Serpil ATEŞ AYDAR	Yüksekokul Müdürü Yardımcısı	136	serpilates@comu.edu.tr
Öğr. Gör. Celal Selim BİNAY	Dış Ticaret Bölüm Başkanı V.	142	celalselimbinay@comu.edu.tr
Öğr. Gör. Muhittin EKİCİ	Dış Ticaret Bölümü	118	mekici@comu.edu.tr
Öğr. Gör. Emel ÖZELKAN	Dış Ticaret Bölümü	119	emel.ozelkan@comu.edu.tr
Dr. Öğr. Üyesi Şehnaz ÖZATAY	Gıda İşleme Bölümü Başkanı	144	sehnazozatay@comu.edu.tr
Doç. Dr. Engin MEYDAN	Gıda İşleme Bölümü	146	enginmeydan@comu.edu.tr
Dr. Öğr. Üyesi Dilvin İPEK	Gıda İşleme Bölümü	112	dilvinipek@comu.edu.tr
Öğr. Gör. Dr. Eda KESKİN USLU	Gıda İşleme Bölümü	114	eda.keskinuslu@comu.edu.tr
Öğr. Gör. Çisem ÖĞE	Gıda İşleme Bölümü	150	cisemoge@comu.edu.tr

Öğr. Gör. Ezgi YIKICI	Gıda İşleme Bölümü	135	ezgiyikici@comu.edu.tr
Dr. Öğr. Üyesi İsmail Onur TUNÇ	Mimarlık ve Şehir Planlama Bölümü	147	onurtunc@comu.edu.tr
Öğr. Gör. Dr. Serpil ATEŞ AYDAR	Mimarlık ve Şehir Planlama Bölümü	136	serpilates@comu.edu.tr
Öğr. Gör. Nagehan TÜRKSEVEN	Mimarlık ve Şehir Planlama Bölümü	136	nagehan.turkseven@comu.edu.tr
Doç. Dr. Hasan GÜL	Muhasebe ve Vergi Bölümü Başkanı	140	hasangul@comu.edu.tr
Dr. Öğr. Üyesi Özlem ELMALI ERDEM	Muhasebe ve Vergi Bölümü	117	ozlemelmali@comu.edu.tr
Öğr. Gör. Ş. Ceren ULUPINAR	Pazarlama ve Reklamcılık Bölümü Başkan V.	135	cerenuzunay@comu.edu.tr
Öğr. Gör. Dr. Merve Gözde DURMAZ	Pazarlama ve Reklamcılık Bölümü	109	mervegozde.durmaz@comu.edu.tr
Öğr. Gör. M. İlker GÜLCEMAL	Pazarlama ve Reklamcılık Bölümü	139	ilkergulcemaal@comu.edu.tr
Öğr. Gör. Gülce TOK	Pazarlama ve Reklamcılık Bölümü	110	gulce.tok@comu.edu.tr
Öğr. Gör. Erhan ÇİTİL	Pazarlama ve Reklamcılık Bölümü	108	erhancitil@comu.edu.tr
Öğr. Gör. Sibel ŞEN	Pazarlama ve Reklamcılık Bölümü	119	sibel.sen@comu.edu.tr
Dr. Öğr. Üyesi Emel CAN	Seyahat Turizm ve Eğlence Hizmetleri Bölümü Başkanı	148	emelcan@comu.edu.tr
Öğr. Gör. Dr. Selda GÜVEN	Seyahat Turizm ve Eğlence Hizmetleri Bölümü	141	selda@comu.edu.tr

Öğr. Gör. Dr. Selin YILMAZ BALKANER	Seyahat Turizm ve Eğlence Hizmetleri Bölümü	145	selinyilmaz@comu.edu.tr
Öğr. Gör. Nahide Övgü DEMİRAL	Seyahat Turizm ve Eğlence Hizmetleri Bölümü	111	ovgudemiral@comu.edu.tr
Dr. Öğr. Üyesi Aslı BEK	Yönetim ve Organizasyon Bölümü Başkanı	149	asliguzel@comu.edu.tr
Öğr. Gör. Dr. Şükran DENİZ DOĞANAY	Yönetim ve Organizasyon Bölümü	116	sukrandenizdoganay@comu.edu.tr
Öğr. Gör. Ümit TEKİN	Yönetim ve Organizasyon Bölümü	143	umittekin17comu.edu.tr
Öğr. Gör. Giray ÖĞE	Yönetim ve Organizasyon Bölümü	113	girayoge@comu.edu.tr
Öğr. Gör. Gülşah BARUK BULUT	Atatürk İlkeleri ve İnkılap Tarihi	115	gulsahbaruk@comu.edu.tr

b. Akademik Performans Analizi

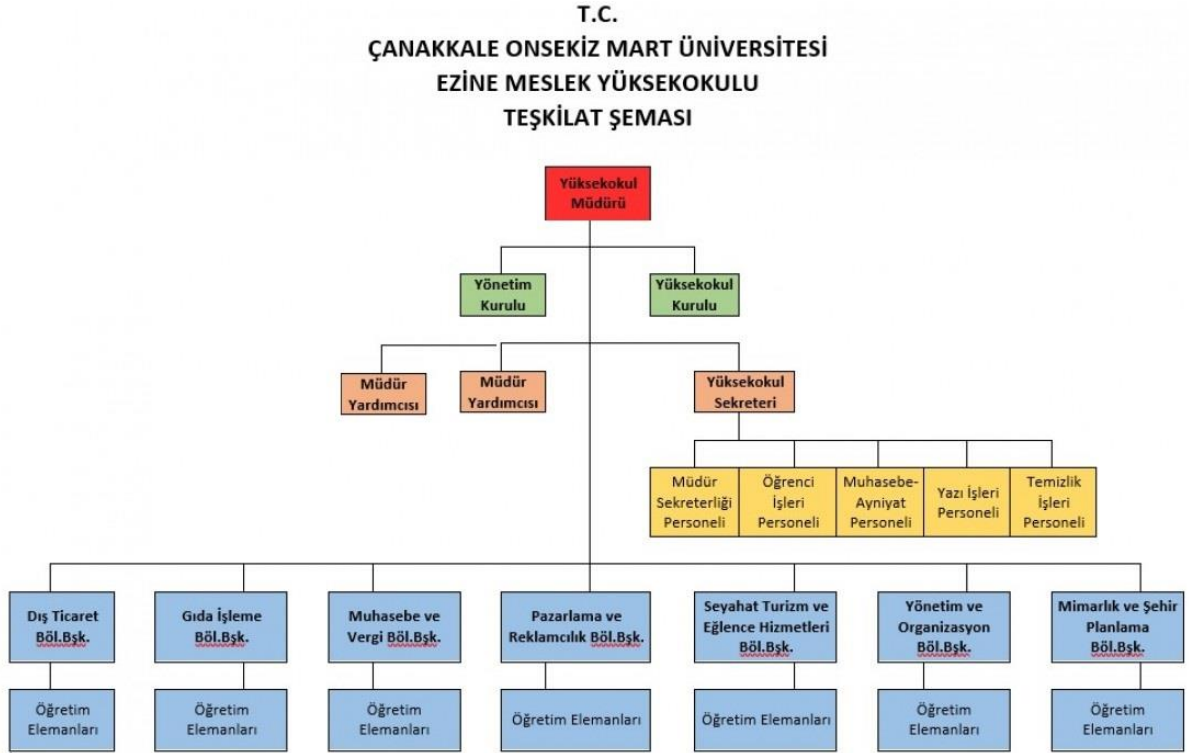
Kurumda performans yönetim sistemleri bütünsel bir yaklaşımla ele alınmaktadır. Bu sistemler kurumun stratejik amaçları doğrultusunda sürekli iyileşmesine ve geleceğe hazırlanmasına yardımcı olur. Bilişim sistemleriyle desteklenerek performans yönetiminin doğru ve güvenilir olması sağlanmaktadır. Kurumun stratejik bakış açısını yansıtan performans yönetimi süreç odaklı ve paydaş katılımıyla sürdürülmektedir. Tüm temel etkinlikleri kapsayan kurumsal (genel, anahtar, uzaktan eğitim vb.) performans göstergeleri tanımlanmış ve paylaşılmıştır. Performans göstergelerinin iç kalite güvencesi sistemi ile nasıl ilişkilendirildiği tanımlanmış ve yazılıdır. Kararlara yansıma örnekleri mevcuttur. Yıllar içinde nasıl değiştiği takip edilmektedir, bu izlemenin sonuçları yazılıdır ve gerektiği şekilde kullanıldığına dair kanıtlar mevcuttur.

Birimin ve alt birimlerin geliştirilmesi için uygulanan anketler doğrultusunda akademik ve ekonomik yetkinlikler kapsamında gerekli değerlendirmeler yapılmaktadır. Yüksekokulda akademik personelin kariyer gelişimine öncelik ve teşvik verilmesi hususunda gösterilen

çalışmalar sayesinde özellikle bilimsel yayın, patent, proje ve ikili iş birliği gibi performans göstergelerinde yıllar bazında pozitif ilerlemeler elde edilmektedir.

Meslek Yüksekokulumuzda yürütülen araştırma projeleri için mevcut laboratuvarlarımız ile Üniversitemiz Terzioğlu Kampüsündeki laboratuvarlar kullanılmakta olup bu çizgide akademik personeli bilimsel anlamda uluslararası platforma taşımanın yanı sıra bölgemizdeki sanayiye vizyon sağlayan projeler sunulmaktadır. Bu bağlamda 2023 yılına bölüm adresli SCI-SCI Expanded 12 makale, bölüm adresli ulusal dergilerde 40 makale, bölüm adresli ulusal 3 proje adet gerçekleşmiştir. Bununla birlikte seminerler, konferanslar, teknik geziler, kan bağışi kampanyasına katılım, akademik genel kurul toplantısı, oryantasyon programı, eğitimler, futbol turnuvası, fuara katılım, eğitim programı, ziyaret programları düzenlenmiştir.

12. İDARİ ALT YAPI



13. EĞİTİM-ÖĞRETİM ALTYAPISI

a. Mevcut Bölüm/Program Bilgileri

YÖNETİM VE ORGANİZASYON BÖLÜMÜ

İşletme Yönetimi Programı

21. yüzyılın küreselleşmiş, hızla değişen ve rekabetçi koşulları, işletmelerin özellikle yönetim katında eğitimli ve vizyoner yönetici ihtiyacını arttırmıştır. İşgücü piyasasının ihtiyaç duyduğu nitelikte ara eleman yetiştirmek ve bu suretle

de işletme üst kademeleri ile asları arasında yer alan, ara kademe yönetici ihtiyacının karşılanmasına yardımcı olacak eğitim ve öğretimi sağlamak programın genel amacıdır. Finansman ve Yönetim alanlarında yoğunlaşmış ders programları ile öğrencilerimiz birbirinden çok farklı sektörlerde ihtiyaç duyabilecekleri yönetim ve karar alma süreçleri ile ilgili bilgileri edinmektedirler.

Mezunlarımız, bütün sektörlerde orta ve üst düzey yönetici olarak çalışabilecekleri gibi, insan kaynakları, pazarlama, halkla ilişkiler, satın alma, finansal yönetim ve denetim gibi alanlarda da kariyer yapabilmektedirler.

PAZARLAMA VE REKLAMCILIK BÖLÜMÜ

Halkla İlişkiler ve Tanıtım Programı

Günümüz yönetim anlayışlarındaki değişimler, iletişim teknolojilerindeki gelişmeler, toplumsal ve siyasal eğilimlerde gözlemlenen yenilikler halkla ilişkiler fonksiyonunun önemini her geçen gün artırmaktadır. Bu bölüm özel şirketler, kamu kurumları ve sivil toplum kuruluşları için kuramsal ve uygulamalı bilgilerle donatılmış halkla ilişkiler uzmanları kazandırmayı amaçlamaktadır. Günümüzde halkla ilişkiler, organizasyonların gelişmesini ve çalışanlar, gönüllüler, toplum, medya, kamu, müşteri, üyeler, finansal destekçiler gibi sosyal paydaşlarıyla karşılıklı ilişkilerini sürdürmesini destekleyen, özel ve kamu kuruluşları içinde bir yönetim fonksiyonudur.

Program mezunlarımız, kurumların halkla ilişkiler ve tanıtım departmanlarında, pazarlama ve satış birimlerinde ve medya kuruluşlarında çalışabilmektedir. Ayrıca, halkla ilişkiler şirketlerinde, reklam ve haber ajanslarında, kamu sektörünün tanıtım faaliyetlerinde, reklam filmi yapım şirketlerinde çalışma olanağına sahip olmaktadır.

Pazarlama Programı

Üretim olanaklarındaki gelişmeler, sosyo-kültürel yaşamdaki dönüşümler pazarlamayı günümüzün en önemli işletme fonksiyonlarından biri haline getirmiştir. Pazarlamaya ilişkin uygulamaların belli bir vizyon ve bilimsel bilgi ışığında yapılması işletme başarısı açısından son derece önemlidir.

Bu anlayışla programımızda, iş dünyasının ihtiyacı olan çağdaş mesleki bilgi ve becerilerle donatılmış bireylerin yetiştirilmesi amaçlanmaktadır. Pazarlama

programında, mesleki, kuramsal ve uygulamalı bir eğitim söz konusudur. Programda, öğrencilerin pazarlama uzmanlığı temel becerilerine sahip olmalarının yanında, girişimci kişiliğe sahip bireyler olarak yetişmelerine yönelik eğitim sunulmasına önem verilmektedir.

Mezunlarımız, pazarlama uzmanı, satış danışmanı, müşteri temsilcisi, reklamcı ve halkla ilişkiler personeli olarak ürün ve hizmet üreten sektörlerin tümünde farklı alanlarda kariyer olanağı bulabilmektedir. Ülkemizde işletmelerce en çok ihtiyaç duyulan ve en çok aranan insan kaynağı alanlarından biri, yetişmiş pazarlama personelidir.

DIŞ TİCARET BÖLÜMÜ

Dış Ticaret Programı

Küreselleşme ile birlikte tüm ülkeler ve işletmeler, dünya pazarlarından aldıkları payı arttırabilmek için her zamankinden daha büyük bir çaba göstermek zorundadırlar. İşletmelerin dış pazarlarda rekabet edebilmesi, uluslararası antlaşmalara ve gümrük mevzuatına uygun çalışma zorunluluğu, dış ticarete ara eleman ihtiyacının artmasına sebep olmaktadır. Dış Ticaret Programı, bu alanda ihtiyaç duyulan ara eleman ihtiyacını karşılamak üzere oluşturulmuştur. Dış Ticaret Programı, dış ticaret ile uğraşan kurumlarda ithalat – ihracat gibi dış ticaret işlemlerini analitik ve teknik açıdan yönetebilecek ve alanla ilgili mevzuata hakim ve ülkemizin uluslararası pazarlara açılarak daha fazla mal ve hizmetin satılması amacına hizmet edecek yetkinlikte mesleki eleman yetiştirmeyi amaçlayan bir yükseköğretim programıdır.

Bu bölüm öğrencileri, dış ticarete yönelik kamu ve özel sektör işletmelerinde çalışabilmektedirler. Başta gümrükler olmak üzere, ithalat ve ihracat firmaları, Ro-Ro işletmeleri, havaalanlarında faaliyet gösteren özel firmalarda çalışma imkanı bulmaktadırlar. Ayrıca kendi işlerini kurarak serbest olarak da çalışabilirler.

MUHASEBE ve VERGİ UYGULAMALARI BÖLÜMÜ

Muhasebe ve Vergi Uygulamaları Programı

Serbest Muhasebecilik mesleğini icra edebilecek veya kamu ve özel işletmelerin muhasebe bölümlerinde sorumluluk üstlenebilecek ya da kendi adına işyeri açabilecek, muhasebe alanında uygulamaya yönelik çağdaş bilgi ve teknolojilerle günlük mevzuata hakim ara insan gücü yetiştirmek programın

genel amacdır. Alanında uzman muhasebe profesyonelleri tarafından, iř dñnyasında yaygın olarak kullanılan, muhasebe programlarının (LUCA, ETA, Micro vb.) yer aldıđı bilgisayar laboratuvarı kullanılarak sunulan eđitim ile mezun öğrencilerimiz iř dñnyasına kolaylıkla uyum sađlayabilmektedirler.

Mezunlarımız, kamu ya da özel kesim iřletmelerinde muhasebe/finans birimlerinde çalıřma ve kariyer yapma olanađına sahiptir.

SEYAHAT-TURİZM VE EĐLENCE HİZMETLERİ BÖLÜMÜ

Turizm ve Seyahat Hizmetleri Programı

Turizm günümüzde en hızlı gelişen ve en fazla ekonomik katkı sađlayan sektörlerden biridir. Bu nedenle gelişmiş ve gelişmekte olan ÷lkeler sektöre artan bir şekilde önem vermektedir. Turizm sektörü açısından insan işgücü, önemli bir girdi olarak karşımıza çıkmaktadır. Sektörün; mesleki beceri kazanmış, bilimsel düşünce yeteneđine sahip, nitelikli ara işgücü ihtiyacı giderek artmaktadır. Bu ihtiyacı karşılayacak önemli paydařlardan biri olan Turizm ve Seyahat Hizmetleri Programı teorik eđitim yanında sektörel işbirlikleriyle mezunlarının tercih edilen ve aranan işgücü olarak yetişmesine önem vermektedir.

Turizm ve Seyahat Hizmetleri Programında, seyahat iřletmesinin planladıđı ulaşım, konaklama, gezi, alışveriş, spor ve eđlence hizmetlerinin gerçekteşmesi, yurt içi ve yurtdışı turlar organize edilmesi, tur programlarının yönetilmesi, rezervasyon ve bilet işlemlerinin yapılması, müşterilerin gezi plan ve programlar hakkında bilgilendirilmesi konularında yetkinlik ve beceri kazanmaya yönelik eđitim ve öğretim uygulanmaktadır. Öğrencilerimiz, sektörde yaygın olarak kullanılan otomasyon (Galileo ve Sejour vb.) programları öğrenmektedir.

GIDA İŐLEME BÖLÜMÜ

Gıda Kalite Kontrolü ve Analizi Programı

Hızla artan dünya nüfusuna paralel olarak gıda maddelerine duyulan gereksinimin çođalması, şehirleşme ve insanların yaşam biçimlerinde oluşan deđişimler, yüksek kalitede ve çeşitlilikteki gıda maddelerine duyulan ihtiyaç, seyahat ve nakil imkanlarının gelişmesi, yeni gıda işleme ve pazarlama yöntemleri nedeniyle tüketici sađlıđının korunması amacıyla gıdaların kontrol ve analizlerinin önemi artmıştır. Kaliteli gıda üretimi endüstrileşmiş ÷lkeler ile bu konuda rekabet edebilmek, tüketici ihtiyaçlarını en iyi şekilde karşılamak ve

bu alanda çalışan işletmelerin verimli çalışabilmelerine katkıda bulunmak amacıyla gıdalarda yapılacak kalite kontrole dayalı analizler çok büyük önem taşımaktadır. Gıda güvenliğinin sağlanmasında önemli bir basamak olan kalite kontrolün etkin bir şekilde gerçekleştirilmesi Avrupa Birliği yolundaki ülkemiz açısından uyumu olumlu yönde etkileyecektir.

Gıda Kalite Kontrolü ve Analizi programından mezun olanlar; gıda güvenliğinin ve kalitesinin temini için gıda ve gıda ile temasta bulunan madde ve malzemelerin birincil üretim aşaması dâhil olmak üzere üretim, işleme ve dağıtım aşamalarında asgari teknik ve hijyenik şartları gözeterek, yönetmeliğe uygun olarak gıda denetim ve kontrol hizmetleri yapabilecek ve gerektiğinde bir denetim raporu düzenleyebilecek yardımcı elemanlar olarak yetişir. Aynı zamanda gıdanın üretiminden tüketimine kadar geçen süreçteki bütün aşamalarda numune alma, alınan numunelerin duyuşsal, fiziksel, kimyasal ve mikrobiyolojik analizlerini yapma bilgi ve becerisine sahip nitelikli kişilerdir.

Süt ve Ürünleri Teknolojisi Programı

Bu bölümden mezun olanlar Süt ve Ürünleri Teknikeri unvanı alırlar. Bu programı başarıyla tamamlayan Süt ve Ürünleri Teknolojisi Programı mezunları; üniversitelerin ilgili birimleri, fakülteler ve yüksekokullar, resmi kuruluşlar, kamu kuruluşları (Gıda, Tarım ve Hayvancılık Bakanlığı ile bakanlığa bağlı müdürlükler, İlçe Tarım Müdürlükleri, Hıfzıssıhha vb.) ve özel kuruluşlarda (Süt sanayinde üretim veya kalite kontrol departmanları, gıda laboratuvarları vb.) iş bulabilmektedirler. Ayrıca alanlarıyla ilgili kendi üretim ünitelerini veya iş yerlerini kurma yeteneğine de sahiptirler.

MİMARLIK ve ŞEHİR PLANLAMA BÖLÜMÜ

Tapu Kadastro Programı

Günümüzde artık yalnızca kamuya hizmet sunmanın yeterli olmayıp ülkesel ve bölgesel geliştirilen yatırım politikalarına paralel olarak çeşitlendirilecek çalışmalarla sorunların çözülüp ülkenin büyümesi için hamleler yapılması gerekmektedir. Bu kapsamda özellikle son yıllarda farklı kurumların gerçekleştirmekte olduğu atılımlar ile ülke kadastrounun tamamlanması ve güncelleştirilmesi, mülkiyet kayıtlarının elektronik ortamlarda tutulması, tapu işlemlerinin yetki sahası dışında hatta dünyada başka bir örneği olmayan farklı

bir ülkeden gayrimenkulün satışının gerçekleşmesi, gayrimenkul sektöründe politika üreten ülke olma konumunda ilerlenmesi sonucunda gayrimenkul değerlendirme alanında yapılan çalışmalarda kamu ve özel sektörün ihtiyaç duymakta olduğu nitelikli işgücünün sağlanması programımızın temel hedefleri arasında yer almaktadır.

b. Mevcut Öğrenci ve Mezun Bilgileri

Ezine MYO Mevcut Öğrenci Sayıları

Birim Adı	Öğrenci Sayıları								Genel Toplam
	I. Öğretim			II. Öğretim			Toplam		
	E	K	Top.	E	K	Top.	Kız	Erkek	
Dış Ticaret	87	62	149				62	87	149
Gıda İşleme	84	122	206				122	84	206
Muhasebe ve Vergi	55	58	113				58	55	113
Pazarlama ve Reklamcılık	124	145	269				145	124	269
Seyahat Turizm Eğlence Hizmetleri	96	50					50	96	146
Yönetim ve Organizasyon	66	55					55	66	121
Toplam									1004

Ezine MYO Mezun Öğrenci Sayıları

Birim Adı	Toplam
Dış Ticaret	24
Gıda İşleme	32
Muhasebe ve Vergi	12
Pazarlama ve Reklamcılık	31
Seyahat Turizm Eğlence Hizmetleri	10
Yönetim ve Organizasyon	11
Toplam	120

14. FİZİKİ ALTYAPI VE İMKANLAR

a. Eğitim-Öğretim Alanları

Meslek Yüksekokulumuz 35 ofis, 16 kişi kapasiteli 1 toplantı salonu, 1 misafir öğretim elemanı odası, 30 öğrenci kapasiteli 4 , 48 öğrenci kapasiteli 8, 72 öğrenci kapasiteli 2 Derslik, 209 kişi kapasiteli 1 konferans salonu, 80 bilgisayarlı 2 bilgisayar laboratuvarı, 1 Gıda Analiz Laboratuvarı, 1 Zeytin ve Zeytinyağı İşleme Birimi, 1 Yeni Ürün Geliştirme Laboratuvarı, 144 m² alana kurulu 7621 kitap ve internet bağlantılı 10 adet bilgisayar bulunan Kütüphane, Açık Spor Alanı (Voleybol, Basketbol,Mini Futbol Alanı) Kantin, Yemekhane,

1 mescit, 1 arşiv, 1 sistem odası ve 1 kalorifer kazan dairesinden/depo oluşmaktadır.

b. Araştırma Geliştirme Alanları

2023 yılında Ezine Meslek Yüksekokulu bünyesinde faaliyet göstermek üzere ve Gıda İşleme Bölümü proje çalışmaları kapsamında kullanılmak amacıyla kurulan Yeni Ürün Geliştirme Laboratuvarının açılışı yapıldı. Laboratuvarın açılışı Rektörümüz Sayın Prof. Dr. R. Cüneyt Erenoğlu tarafından gerçekleştirildi. Laboratuvarda Fonksiyonel özellikte gıdalara ait ürün geliştirme çalışmaları ve aynı zamanda Gıda İşleme Bölümü öğrencilerinin "Yeni Ürün Geliştirme" dersi kapsamında yürüttükleri projeleri sürdürülecektir. Laboratuvar Ezine Meslek Yüksekokulu ile ikili işbirliği anlaşması bulunan Geyikli Çok Programlı Anadolu Lisesi tarafından hibe edilen cihaz ve ekipmanlar ile kurulmuştur.

2023 yılında Çanakkale Onsekiz Mart Üniversitesi (ÇOMÜ) Ezine Meslek Yüksekokulu (MYO) bünyesinde "Ezine Meslek Yüksekokulu Zeytin ve Zeytinyağı İşleme Birimi" açıldı.

c. Sosyal Alanlar

Ezine MYO Yahya Çavuş Yerleşkesi içerisinde Açık Spor Alanları (Voleybol, Basketbol, Mini Futbol Alanı), Kantin, Yemekhane ve 2 mescit bulunmaktadır. Meslek yüksekokulu öğrencilerinin merkez Terzioğlu Kampüsünde yer alan bölgenin en büyük kütüphanesi, Çanakkale Onsekiz Mart Üniversitesi spor salonları ve Dardanos Yerleşkesinde yer alan sosyal imkanlardan da yararlanabilmeleri mümkündür.

d. Teknolojik Alt Yapı

Yahya Çavuş Yerleşkesi içerisinde öğrencilerin kullanımı için 24 saat internet erişimi sağlamak üzere "Eduroam" altyapısı ile desteklenen 80 bilgisayarlı 2 bilgisayar laboratuvarı ve 10 adet bilgisayar bulunan kütüphane bulunmaktadır. Ayrıca Çanakkale Onsekiz Mart Üniversitesi'nin tüm tesis ve alt yapılarından ilçelerde eğitim öğretim gören öğrenciler de yararlanmaktadır.

15. MALİ KAYNAK ANALİZİ

Finansal kaynakların yönetiminde bütçede belirlenmiş kalemler doğrultusunda Çanakkale Onsekiz Mart Üniversitesi ihtiyaçları ile uyumlu bir harcama politikası ile

okulun gelişimine yönelik çalışmalar sürdürülmektedir. Bilimsel araştırma faaliyetleri ile elde edilen bütçeler ile teknik bilimsel ihtiyaçlara ait finansal kaynaklar elde edilmektedir. Bu doğrultuda kazanılan özellikle GMKA tarafından desteklenen projeler ile Gıda İşleme Bölümü laboratuvarları ve ekipmanları kazandırılmıştır. Konu ile ilgili kaynaklara Ezine Meslek Yüksekokulu web sayfasındaki haberler sekmelerinden ulaşılabilir. Ayrıca Birimimizin finansal yönetimi süreci birim bütçe analizi ve stratejik eylem planları kanıtlarında detaylı bir şekilde sunulmuştur.

16. SWOT ANALİZİ

SWOT analizi kapsamında meslek yüksekokulumuzun eğitim, öğretim ve yönetim faaliyetleri değişik açılardan incelenerek üniversitemizin kurumsal hedefleri doğrultusunda, güçlü yönleri, güçlendirilmesi gereken yönleri, fırsatları ve tehditleri değerlendirilmiştir.

Ezine Meslek Yüksekokulu'nun Güçlü Yönleri:

1. Meslek yüksekokulumuzun genel anlamda tüm çalışanları üniversitenin kurumsal misyon, vizyon, amaç ve hedeflerine doğrultusunda hareket etmektedir.
2. Meslek Yüksekokulumuz; bilimsel yönden yetişmiş, alanında uzman, dinamik ve sektör deneyimli akademik kadrosu ile sektörün ihtiyaç duyduğu nitelikte ara eleman yetiştirecek alt yapıya sahiptir.
3. Meslek Yüksekokulumuz; kendine ait yerleşkesi ve içerisinde yer alan 3 adet gıda laboratuvarı, 2 adet bilgisayar laboratuvarı, 1 adet kütüphanesi, 1 adet zeytin ve zeytinyağı işleme birimi, 1 adet yeni ürün geliştirme laboratuvarı, 1 adet konferans salonu, 1 adet açık spor alanı ile öğrencilerine çeşitli bilimsel, kültürel ve sportif faaliyetlere katılım imkanı sunmaktadır.
4. Meslek Yüksekokulumuz; 1915 Köprüsü ile birlikte hinterlandı daha da güçlü Ezine Gıda İhtisas Organize Sanayi Bölgesi yanında konumlanmış, başta Ezine Gıda İhtisas OSB olmak üzere yörede bulunan firmalar ile güçlü üniversite-sanayi işbirliği çalışmalarına sahiptir.
5. Meslek Yüksekokulumuzun başta meslek yüksekokulu yönetimi, Ezine yerel yönetimi ve STK'lar tarafından desteklenmesi sosyal sorumluluk faaliyetleri bakımından güçlü kılmaktadır.

6. Meslek Yüksekokulumuzun isminin “Ezine Gıda İhtisas Organize Sanayi Bölgesi Meslek Yüksekokulu” olarak değişmesi ile eğitim-öğretime açılacak bölüm ve programlar ile yükseköğretim ve sanayi işbirliği güçlenmiş olacaktır.
7. 48 firmayı bünyesinde barındıran Ezine Gıda İhtisas OSB ile hazırlanacak protokol neticesinde öğrencilerimizin laboratuvar ve uygulama ortamında eğitimlerini sürdürmeleri, mesleki ve teknik eğitimin, iş piyasasının ihtiyaçları doğrultusunda verilmesi, eğitim-istihdam ilişkisinin güçlendirilmesi, aktif işgücü piyasası politikalarının etkin olarak uygulanması, üniversite ile özel sektör arasında işbirliği ve koordinasyonun geliştirilmesi amaçlanmaktadır.
8. Söz konusu değişiklikle beraber Meslek Yüksekokulumuzda her öğrenci 4 yarıyıllık yüksekokul eğitimlerinin 3 yarıyılı sınıfta 1 yarıyılı ise uygulamalı olarak işyerinde geçirmiş olacaktır. Bu eğitimin sonucunda öğrencilerin çalıştıkları işletme kültürünü anlama ve öğrenme imkânını bulmaları sağlanmış olacağından, mesleklerine ve işletmelere karşı aidiyet duygularının gelişmesine katkı sunulacaktır.

Ezine Meslek Yüksekokulu’nun Güçlendirilmesi Gereken Yönleri:

1. Meslek Yüksekokulumuz Yahya Çavuş Yerleşkesi’nin Ezine ilçesinden uzaklığı nedeniyle etrafında yeterli sosyal tesisin bulunmaması,
2. Bazı bölümlerimizde yeterli sayıda akademik personel bulunmaması nedeniyle öğretim elemanlarımızın ders yükünün ağır olması,
3. Meslek Yüksekokulumuzun bulunduğu yerleşke içerisinde öğrencilerin barınabileceği yurt bulunmamasıdır.

Fırsatlar:

1. Bölgemizde kurulmakta olan Ezine Gıda İhtisas Organize Sanayi Bölgesi’nde öğrencilerimiz gelecek dönemlerde staj yapma ve iş imkanına sahip olacaktır.
2. Ezine’nin özellikle gıda alanında bölgede sahip olduğu potansiyel Meslek Yüksekokulumuz öğrencilerininistihdam edilmesi açısından büyük önem arz etmektedir.

Tehditler:

1. İlçede Kredi Yurtlar Kurumuna ait yurtların bulunmamaktadır.
2. Ezine halkında üniversite bilincinin henüz tam olarak gelişmemektedir.
3. Meslek Yüksekokulumuzdaki programların Üniversitemizde farklı Meslek Yüksekokullarında da hâlihazırda açık bulunmaktadır.

SWOT ANALİZİ MATRİSİ

Ezine Meslek Yüksekokulu'nun Güçlü Yönleri:	Ezine Meslek Yüksekokulu'nun Güçlendirilmesi Gereken Yönleri:
<ol style="list-style-type: none">1. Meslek yüksekokulumuzun genel anlamda tüm çalışanları üniversitenin kurumsal misyon, vizyon, amaç vehedeflerine doğrultusunda hareket etmektedir.2. Meslek Yüksekokulumuz; bilimsel yönden yetişmiş, alanında uzman, dinamik ve sektör deneyimli akademik kadrosu ile sektörün ihtiyaç duyduğu nitelikte ara eleman yetiştirecek alt yapıya sahiptir.3. Meslek Yüksekokulumuz; kendine ait yerleşkesi ve içerisinde yer alan 3 adet gıda laboratuvarı, 2 adet bilgisayar laboratuvarı, 1 adet kütüphanesi, 1 adet konferans salonu, 1 adet açık spor alanı ile öğrencilerine çeşitli bilimsel, kültürel ve sportif faaliyetlere katılım imkanı sunmaktadır.4. Meslek Yüksekokulumuz; 1915 köprüsü ile birlikte hinterlandı daha da güçlü Ezine Gıda İhtisas Organize Sanayi Bölgesi yanında konumlanmış, başta Ezine Gıda İhtisas OSB olmak üzere yörede bulunan firmalar ile güçlü üniversite-sanayi işbirliği çalışmalarına sahiptir.5. Meslek Yüksekokulumuzun başta meslek yüksekokulu yönetimi, Ezine yerel yönetimi ve STK'lar tarafından desteklenmesi sosyal sorumluluk faaliyetleri bakımından güçlü kılmaktadır.6. Meslek yüksekokulumuz bünyesinde yer alan programların DGS ile rağbet gören lisans programlarına tamamlanabilmektedir.	<ol style="list-style-type: none">1. Meslek Yüksekokulumuz Yahya Çavuş Yerleşkesi'nin Ezine ilçesinden uzaklığı nedeniyle etrafında yeterli sosyal tesisin bulunmaması,2. Bazı bölümlerimizde yeterli sayıda akademik personel bulunmaması nedeniyle öğretim elemanlarımızın ders yükünün ağır olması,3. Meslek Yüksekokulumuzun bulunduğu yerleşke içerisinde öğrencilerin barınabileceği yurt bulunmamasıdır.
<u>Fırsatlar:</u> <ol style="list-style-type: none">1. Bölgemizde kurulmakta olan Ezine Gıda İhtisas Organize Sanayi Bölgesi'nde öğrencilerimiz gelecek dönemlerde staj yapma ve iş imkanına sahip olacaktır.2. Ezine'nin özellikle gıda alanında bölgede sahip olduğu potansiyel Meslek Yüksekokulumuz öğrencilerinin istihdam edilmesi açısından büyük önem arz etmektedir.3. Ezine'nin coğrafi yapısına bağlı olarak özellikle gıda alanında coğrafi işaretli ürün geliştirme potansiyelinin var olması	<u>Tehditler:</u> <ol style="list-style-type: none">1. İlçede Kredi Yurtlar Kurumuna ait yurtların bulunmamaktadır.2. Ezine hakkında üniversite bilincinin henüz tam olarak gelişmemektedir.3. Meslek Yüksekokulumuzdaki programların Üniversitemizde farklı Meslek Yüksekokullarında da hâlihazırda açık bulunmaktadır.

17. STRATEJİ GELİŞTİRME

a. Amaçlar ve Hedefler

Stratejik Amaçlar	Stratejik Hedefler
Stratejik Amaç-1 Nitelikli Ar-Ge ve Ür-Ge Faaliyetleri Yoluyla Ulusal ve Uluslararası Düzeyde Katma Değer Oluşturmak	Hedef-1 Araştırma Geliştirme ve Ürün Geliştirme Kapasitesini Artırmak
	Hedef-2 Katma Değer Yaratan Araştırma Çıktılarını Artırmak
	Hedef-3 Girişimcilik Faaliyetlerini Teşvik Etmek ve Yaygınlaştırmak
Stratejik Amaç-2 Eğitim ve Öğretim Faaliyetlerinin Niteliğini Sürdürülebilir Olarak Artırmak	Hedef-1 Eğitim-öğretim Faaliyetlerinin Kalitesini Artırmak
	Hedef-2 Öğrencilerin Yetkinliklerini Geliştiren Faaliyetleri Artırmak
	Hedef-3 Öğretim Elemanlarının Yetkinliklerini Güçlendirmek
Stratejik Amaç-3 Üniversitenin Toplum ve Çevre Yararına Yaptığı Faaliyetleri Artırmak	Hedef-1 Toplumsal Katkı Faaliyetlerinin Artırılması
	Hedef-2 Üniversite Tarafından Sunulan Kamu Hizmetlerinin Güçlendirilmesi

Stratejik Amaç-4 Üniversitemizin Uluslararası Tanınırlığını Artırmak	Hedef-1 Uluslararası Öğrenci, Akademik ve İdari Personel Hareketliliğini Artırmak
	Hedef-2 Uluslararası Tanınırlığı Geliştirmeye Yönelik Faaliyetleri Artırmak.
Stratejik Amaç-5 Kalite Kültürünü ve Kurumsal Kaynakları Güçlendirmek	Hedef-1 Kurum İçi Memnuniyeti ve Kurumsal Aidiyeti Geliştirmek
	Hedef-2 Paydaşlarla İletişimi Güçlendirmek ve Sürekliliğini Sağlamak

b. Performans Göstergeleri ve Stratejiler

Üniversitemiz Üst Yönetimi, Strateji Geliştirme Kurulu ve Stratejik Plan Hazırlama Ekibinin katılımı ile 5 adet amaç ve bu amaçlara ulaşmaya yönelik 18 adet hedef belirlenerek 2024-2028 Stratejik Planında yayınlanmıştır. Bu kapsamda Üniversitemiz amaç ve hedeflerine uygun stratejiler belirlenerek, söz konusu stratejileri gerçekleştirmeye yönelik hedef ve amaçlar belirlenerek Meslek Yüksekokulumuzun beş yıllık yol haritası çıkarılmıştır.

18. İZLEME VE DEĞERLENDİRME

Üniversitemiz amaç ve hedefleri ile uyumlu stratejilerin ne ölçüde gerçekleştirildiğinin izlenebilmesi ve değerlendirilmesi için aşağıda yer alan performans göstergeleri sayılabilir ve ölçülebilir olarak belirlenmiştir.

18. Performans Göstergeleri ve Stratejiler

Amaç A.1. Nitelikli Ar-Ge ve Ür-Ge Faaliyetleri Yoluyla Ulusal ve Uluslararası Düzeyde Katma Değer Oluşturmak							
Hedef H.1.1. Araştırma Geliştirme ve Ürün Geliştirme Kapasitesini Artırmak							
	Hedefe Etkisi (%)	Plan Başlangıç Değeri	2024 Hedef	2025 Hedef	2026 Hedef	2027 Hedef	2028 Hedef
PG 1.1.1. Araştırmacıların yetkinliğini artırmak için			2	2	3	3	4

verilen eğitimlerin (proje hazırlama, patent, yayın vb.) sayısı							
PG 1.1.2. Araştırma projelerinde yer alan öğretim elemanı sayısı			5	5	6	8	10
PG 1.1.3. Yeni ürün geliştirme çalışmalarının artırılmasına yönelik denemelerin sayısı			2	2	3	4	5

Amaç A.1. Nitelikli Ar-Ge ve Ür-Ge Faaliyetleri Yoluyla Ulusal ve Uluslararası Düzeyde Katma Değer Oluşturmak

Hedef H.1.2. Katma değer yaratan araştırma çıktılarını arttırmak

	Hedefe Etkisi (%)	Plan Başlangıç Değeri	2024 Hedef	2025 Hedef	2026 Hedef	2027 Hedef	2028 Hedef
PG 1.2.1. Öğretim elemanlarının WOS'ta endekslenen bilimsel yayın sayısı			2	4	5	5	6
PG 1.2.2. Ulusal ve uluslararası kurum/kuruluşlar tarafından desteklenen proje sayısı			2	3	3	4	4
PG 1.2.3. Üniversite adresli bilimsel yayınlara WOS'ta yapılan atıf sayısı			3	4	5	5	6

Amaç A.1. Nitelikli Ar-Ge ve Ür-Ge Faaliyetleri Yoluyla Ulusal ve Uluslararası Düzeyde Katma Değer Oluşturmak

Hedef H.1.3. Girişimcilik Faaliyetlerini Teşvik Etmek ve Yaygınlaştırmak

	Hedefe Etkisi (%)	Plan Başlangıç Değeri	2024 Hedef	2025 Hedef	2026 Hedef	2027 Hedef	2028 Hedef
PG 1.3.1. Öğretim elemanlarının WOS'ta endekslenen bilimsel yayın sayısı			5	5	7	7	9
PG 1.3.2. Ulusal ve uluslararası kurum/kuruluşlar tarafından desteklenen proje sayısı			2	2	3	3	3
PG 1.3.3. Üniversite adresli bilimsel yayınlara WOS'ta yapılan atıf sayısı			5	5	5	7	7

Amaç A.2. Eğitim ve Öğretim Faaliyetlerinin Niteliğini Sürdürülebilir Olarak Artırmak							
Hedef H.2.1. Eğitim-öğretim Faaliyetlerinin Kalitesini Artırmak							
	Hedefe Etkisi (%)	Plan Başlangıç Değeri	2024 Hedef	2025 Hedef	2026 Hedef	2027 Hedef	2028 Hedef
PG 2.1.1. Öğretim elemanı başına düşen öğrenci sayısı		34	32	30	29	28	25
PG 2.1.2. İş başında mesleki eğitim sunan program sayısı		0	1	3	4	4	5
PG 2.1.3.							

Amaç A.2. Eğitim ve Öğretim Faaliyetlerinin Niteliğini Sürdürülebilir Olarak Artırmak							
Hedef H.2.2. Öğrencilerin Yetkinliklerini Geliştiren Faaliyetleri Artırmak							
	Hedefe Etkisi (%)	Plan Başlangıç Değeri	2024 Hedef	2025 Hedef	2026 Hedef	2027 Hedef	2028 Hedef
PG 2.2.1. Proje desteği alan Öğrenci sayısı		7	8	10	10	10	10
PG 2.2.2. Kariyer Merkezi çalışmaları kapsamında öğrencilere yönelik gerçekleştirilen faaliyet sayısı		10	11	11	12	12	12
PG 2.2.3. Sosyal transkript oluşturan öğrenci sayısı		0	10	15	15	20	20
PG 2.2.4. Akademik, Sportif, Kültürel ve Sanatsal etkinlikler ile yarışmalara katılan öğrenci sayısı*		30	35	40	40	40	40

Amaç A.2. Eğitim ve Öğretim Faaliyetlerinin Niteliğini Sürdürülebilir Olarak Artırmak							
Hedef H.2.3. Öğretim Elemanlarının Yetkinliklerini Güçlendirmek.							

	Hedefe Etkisi (%)	Plan Başlangıç Değeri	2024 Hedef	2025 Hedef	2026 Hedef	2027 Hedef	2028 Hedef
PG 2.3.1. Öğretim elemanları için öğrenme öğretme konusunda verilen eğitimlere katılan yararlanıcı sayısı			2	2	2	3	3
PG 2.3.2. Kalite geliştirme ve Bologna süreçleri hakkında verilen eğitim sayısı*			5	5	5	5	5
PG 2.2.3. Öğretim elemanlarına verilen hizmet içi eğitim sayısı			2	3	3	4	4

Amaç A.3. Eğitim ve Öğretim Faaliyetlerinin Niteliğini Sürdürülebilir Olarak Artırmak

Hedef H.3.1. Toplumsal Katkı Faaliyetlerinin Artırılması

	Hedefe Etkisi (%)	Plan Başlangıç Değeri	2024 Hedef	2025 Hedef	2026 Hedef	2027 Hedef	2028 Hedef
PG 3.1.1. Gerçekleştirilen sosyal sorumluluk faaliyet sayısı*		4	5	5	6	6	6
PG 3.1.2. Öğrenciler tarafından gerçekleştirilen sosyal sorumluluk proje sayısı*		2	3	3	3	3	3
PG 3.1.3. Dezavantajlı gruplara yönelik gerçekleştirilen faaliyet sayısı*		1	1	1	1	1	1

Amaç A.3. Eğitim ve Öğretim Faaliyetlerinin Niteliğini Sürdürülebilir Olarak Artırmak

Hedef H.3.2. Üniversite Tarafından Sunulan Kamu Hizmetlerinin Güçlendirilmesi

	Hedefe Etkisi (%)	Plan Başlangıç Değeri	2024 Hedef	2025 Hedef	2026 Hedef	2027 Hedef	2028 Hedef
PG 3.2.1. Kamu, Özel Sektör ve STK'lar ile yapılan işbirliği protokolü sayısı			3	3	5	5	5
PG 3.2.2. Meslek Yüksekokulumuzdan kamuya sunulan hizmet sayısı			5	7	9	11	13

PG 3.2.3. Üniversitemiz bünyesindeki laboratuvarlar tarafından dışarıya sunulan analiz hizmeti sayısı			10	15	15	20	20
--	--	--	-----------	-----------	-----------	-----------	-----------

Amaç A.4. Üniversitemizin Uluslararası Tanınırlığını Artırmak

Hedef H.4.1. Uluslararası Öğrenci, Akademik ve İdari Personel Hareketliliğini Artırmak

	Hedefe Etkisi (%)	Plan Başlangıç Değeri	2024 Hedef	2025 Hedef	2026 Hedef	2027 Hedef	2028 Hedef
PG 4.1.1. Meslek Yüksekokulumuzda değişim programı ile ilgili öğrencilere yönelik eğitimlerin sayısı			1	1	2	2	2
PG 4.1.2. Meslek Yüksekokulumuz bölümlerinin yurt dışı değişim protokollerinin sayısı		1	2	2	3	4	4
PG 4.1.3. Değişim programı kapsamında yurt dışından gelen öğretim elemanı sayısı			1	2	2	3	3

Amaç A.4. Üniversitemizin Uluslararası Tanınırlığını Artırmak

Hedef H.4.2. Uluslararası Tanınırlığı Geliştirmeye Yönelik Faaliyetleri Artırmak.

	Hedefe Etkisi (%)	Plan Başlangıç Değeri	2024 Hedef	2025 Hedef	2026 Hedef	2027 Hedef	2028 Hedef
PG 4.2.1. Uluslararası akademik, sosyal, sanatsal ve sportif etkinliklere katılan öğretim elemanı sayısı			5	7	7	9	10
PG 4.2.2. Uluslararası ikili iş birliği ve protokol sayısı			2	2	3	4	4
PG 4.2.3. Öğretim elemanları tarafından yapılan uluslararası yayın sayısı			5	7	7	9	10

Amaç A.5. Kalite Kültürünü ve Kurumsal Kaynakları Güçlendirmek**Hedef H.5.1.** Kurum İçi Memnuniyeti ve Kurumsal Aidiyeti Geliştirmek

	Hedefe Etkisi (%)	Plan Başlangıç Değeri	2024 Hedef	2025 Hedef	2026 Hedef	2027 Hedef	2028 Hedef
PG 5.1.1. Kurum Kültürünün Gelişmesine Yönelik düzenlenen etkinlik sayısı			3	3	4	4	4
PG 5.1.2. Personele verilen ödül (plaket, teşekkür belgesi, hizmet belgesi vb.) sayısı			5	6	6	7	9
PG 5.1.3. Öğrenci Genel Memnuniyet Düzeyi			75	79	82	85	90
PG 5.1.4 Akademik Personel Genel Memnuniyet Düzeyi			75	79	82	85	90
PG 5.1.4 İdari Personel Genel Memnuniyet Düzeyi			75	79	82	85	90