



ÜYBS

Üniversite Yönetim Bilgi Sistemi

ÖZ DEĞERLENDİRME RAPORU

ÇANAKKALE ONSEKİZ MART ÜNİVERSİTESİ
FEN-EDEBİYAT FAKÜLTESİ PSİKOLOJİ BÖLÜMÜ

Dr. Öğr. Üyesi Gözde KIRAL UÇAR (Başkan)
Arş. Gör Gamze ÖZDEMİR (Üye)

22.07.2020-31.08.2020

İÇİNDEKİLER

GİRİŞ	5
Amaç	5
Kapsam	6
Uygulama Planı	6
Komisyon Üyeleri	6
01. PROGRAMA AİT GENEL BİLGİLER VE GENEL ÖLÇÜTLER	7
01.1. Programın Kısa Tarihçesi ve Sahip Olduğu İmkânlar	7
01.2. Programın Öğretim Yöntemi, Eğitim Dili ve Öğrenci Kabulü	7
01.3. Programın İdari Yapısı ve Öğretim Kadrosu	8
01.4. Programın Vizyon ve Misyonu	10
01.5. Programın Amacı	12
01.6. Programın Hedefi	13
01.7. Kazanılan Derece	13
01.8. Öğrencilerin Programı Seçerken Sahip Olması Gereken Yetkinlikler	13
01.9. Öğrencilerin Öğrenimleri Sonunda Sahip Olacağı Yetkinlikler	14
01.10. Programın Mevcut Öğrenci Profili	15
01.11. Program Mezunlarının Mesleki Profili	15
01.12. Programın Paydaşları	15
Programın İletişim Bilgileri	16
SONUÇ	16
1. ÖĞRENCİLER	16
1.1. Öğrenci Kabulleri.....	16
1.2. Yatay ve Dikey Geçişler Çift Anadal ve Ders Sayma	18
1.3. Öğrenci Değişimi	18
1.4. Danışmanlık ve İzleme	19
1.5. Başarı Değerlendirmesi.....	19
1.6. Programdan Mezuniyet Koşulları	23
2. PROGRAM EĞİTİM AMAÇLARI	24
2.1. Tanımlanan Program Eğitim Amaçları	24
2.2. Program Amaçlarının Öğrencilerin Kariyer Hedeflerine Uygunluğu	25
2.3. Program Amaçlarının Kurum ve Birim Özgörevlerine Uygunluğu	26
2.4. Program Amaçlarının Paydaşlar Dahil Edilerek Belirlenmesi	29
2.5. Program Amaçlarına Erişim	29
2.6. Program Amaçlarının Paydaşlar Dahil Edilerek Güncellenmesi	30
2.7. Program Amaçlarına Ulaşıldığına Dair Test Ölçütleri	30
3. PROGRAM ÇIKTILARI	31
3.1. Program Çıktılarının Belirlenme ve Güncellenme Yöntemi ve Amaçlara Uygunluğu	31
3.2. Program Çıktılarını Ölçme ve Değerlendirme Yöntemi	33
3.3. Mezunların Program Çıktılarını Sağlaması	34
4. SÜREKLİ İYİLEŞTİRME	34
4.1. Ölçme ve Değerlendirme Sonuçlarının Sürekli İyileştirmeye Yönelik Kullanımı	35
4.2. Somut Verilere Dayalı Sürekli İyileştirme Çalışmaları	35
5. EĞİTİM PLANI	36
5.1. Program Çıktılarını ve Amaçlarını Destekleyen Eğitim Planı (Müfredat)	36
5.2. Eğitim Planının Uygulanması	39
5.3. Eğitim Planı Yönetimi	40
5.4. Eğitim Planı Bileşenleri I	40
5.5. Eğitim Planı Bileşenleri II	55
5.6. Program Amaçları Kapsamında Genel Bir Eğitim Planının Varlığı	56
5.7. Ana Tasarım Deneyimi	57
6. ÖĞRETİM KADROSU	58
6.1. Öğretim Kadrosunun Yeterliliği	58
SONUÇ	59
6.2 Öğretim Kadrosunun Nitelikleri	60
6.3. Atama ve Yükseltme.....	61
7. ALT YAPI	64
7.1. Eğitim Öğretim İçin Kullanılan Tüm Alanlar	65
7.2. Diğer Alanlar ve Alt Yapı	66
7.3. Teknik Alt Yapı	66
7.4. Kütüphane	67

7.5. Özel Önlemler	69
8. KURUM DESTEĐİ VE PARASAL KAYNAKLAR	69
8.1. Bütçe Süreci ve Kurumsal Destek	69
8.2. Bütçenin Öğretim Kadrosu Açısından YeterliliĐi	70
8.3. Altyapı Teçhizat DesteĐi	71
8.4. Teknik ve İdari Hizmet Kadrosu DesteĐi	72
9. KURUM DESTEĐİ VE PARASAL KAYNAKLAR	72
10. PROGRAMA ÖZGÜ ÖZEL ÖLÇÜTLER	79
11. SONUÇ	79

ŞEKİL VE TABLOLAR

Tablo 1. Programdaki Öğretim Elemanlarının Dağılımı.....	8
Tablo 2. Öğretim Kadrosunun Ders Yüğü Dağılımlarına Yönelik İstatistikler	9
Tablo 3. Öğretim Elemanı Başına Düşen Öğrenci Sayısı.....	9
Tablo 4. Öğretim Elemanlarının Akademik Yayınlarına Yönelik İstatistikler	9
Tablo 5. Öğretim Kadrosunun Analizi	9
Tablo 6. Öğretim Kadrosunun Tamamlanan Veya Halen Devam Etmekle Olan Projeleri	10
Tablo 7. Öğretim Elemanlarının Aldığı Burs ve Ödüller.....	10
Tablo 8. Öğretim Elemanlarının Marka, Tasarım, Patent Sayıları.....	10
Tablo 9. Programa Kayıtlı Öğrenci Sayısına Yönelik İstatistikler	17
Tablo 10. Programdan Mezun Olan Öğrenci Sayısına Yönelik İstatistikler	17
Tablo 11. Programa Merkezi Yerleştirme Sınavıyla Kayıt Olan Öğrenci Sayısı	17
Tablo 12. Öğrencilerin Derslere Devam Durumları.....	17
Tablo 13. Son 2 Yıla Ait Merkezi Yerleştirme Sınavı Puanlarımız	18
Tablo 14. Program Öğretim Planı	36
Tablo 15. Bölümdeki Öğretim Elemanlarının Dağılımı	59
Tablo 16. Bölümde Öğretim Elemanı Başına Düşen Öğrenci Sayısı	59
Tablo 17. Öğretim Kadrosunun Haftalık Yük Özeti.....	59
Tablo 18. Öğretim Kadrosunun Yayınları	60
Tablo 19. Öğretim Kadrosunun Projeleri	60
Tablo 20. Öğretim Kadrosunun Detay Analizi	61
Tablo 21. İdari Faaliyetlere Ait Organizasyon Şeması.....	77
Tablo 22. Akademik Faaliyetlere Ait Organizasyon Şeması	78

GİRİŞ

Günümüzde Psikoloji bölümünde okumaya yönelik rağbet giderek artmaktadır. Buna karşın, 2019 yılı verilerine göre üniversitemizin çevresini de kapsayan Güney Marmara ve Trakya bölgesinde henüz söz konusu talebi karşılayabilecek yeterli sayıda Psikoloji lisans programı bulunmadığı anlaşılmaktadır. Güney Marmara’da Bursa Uludağ Üniversitesi, Bursa Teknik Üniversitesi ve Balıkesir Üniversitesinde Psikoloji lisans programı bulunmaktadır. Trakya bölgesinde Psikoloji bölümü henüz hiçbir üniversitede açılmamıştır. Kırklareli Üniversitesi, Edirne Trakya Üniversitesi, Tekirdağ Namık Kemal Üniversitesi, Bandırma 17 Eylül Üniversitesi, Bilecik Şeyh Edebali Üniversitesi bölgedeki Psikoloji lisans programı henüz aktif olmayan üniversitelerdir.

Çanakkale Onsekiz Mart Üniversitesi, Fen-Edebiyat Fakültesi, Psikoloji Bölümü, lisans düzeyinde aktif eğitim ve öğretime geçmek 2020 yılı içinde Yüksek Öğretim Kuruluna (YÖK) başvuruda bulunma hedefine sahip olmuş ve bunu da gerçekleştirmiştir. Dolayısıyla, bu değerlendirme raporu, 2019 yılı içerisinde henüz aktif olmayan bu bölümün, hali hazırda sahip olduğu özellikleri tespit etmek ve ileride karşılaşılabilecek olası sorunlara proaktif çözüm önerileri geliştirmek üzere hazırlanmıştır. Böylece hem Psikoloji biliminin ve eğitiminin sorumluluklarını yerine getirilmesi hem de Çanakkale Onsekiz Mart Üniversitesi Psikoloji Bölümünün rekabet açısından diğer kamu ve vakıf üniversiteleri arasındaki yerini alması açısından önemli bir adım atılacağına inanılmaktadır.

Amaç

Bu öz değerlendirme raporunun amacı, henüz aktif eğitim öğretim vermeye başlamamış olan Çanakkale Onsekiz Mart Üniversitesi Psikoloji Bölümünün, hali hazırdaki durumunu ve yakın zamanda lisans eğitimine başlaması beklenen bu bölümünün başlatması gereken

uygulamaları ve karşılaşılabileceği olası sorunları tespit ederek, proaktif önlemler alınmasını sağlamaktır.

Kapsam

Bu dokümanda sunulan bilgiler Çanakkale Onsekiz Mart Üniversitesi, Fen-Edebiyat Fakültesi, Psikoloji Bölümünün temel özelliklerini kapsamaktadır.

Uygulama Planı

Program, öncelikle bölümümüzde görev yapan 2 öğretim elemanının öz değerlendirme komisyonunu oluşturmasıyla başlatılmıştır. Ardından bu komisyon iç ve dış paydaşlarla bilgi alışverişini sağlayarak bu raporun hazırlanmasına katkı sunmuştur.

Komisyon Üyeleri

Dr.Öğr.Üyesi Gözde KIRAL UÇAR (Başkan) **E-posta** : gozdekiral@comu.edu.tr

Telefon : 0 (286) 218 00 18 **Dahili**: (1737)

Arş Gör. Gamze ÖZDEMİR (Üye) **E-posta** : gamzeozdemir@comu.edu.tr

Telefon : 0 (286) 218 00 18 **Dahili**: (1738)

01. PROGRAMA AİT GENEL BİLGİLER VE GENEL ÖLÇÜTLER

01.1. Programın Kısa Tarihçesi ve Sahip Olduğu İmkânlar

1993 yılında eğitim- öğretime tek bölümle başlayan Çanakkale Üniversitesi Fen-Edebiyat Fakültesi, günümüzde 20 ayrı programda eğitim vermektedir. Fen-Edebiyat Fakültesinin Terzioğlu Yerleşkesinde bulunan binasında 21'i teknik donanıma sahip olmak üzere 41 derslik, 3 bilgisayar laboratuvarı, Fizik, Kimya, Biyoloji, Coğrafya, Moleküler Biyoloji ve Genetik, Arkeoloji ve Sanat Tarihi bölümlerine ait araştırma ve öğrenci laboratuvarları ile Sanat Tarihi Bölüm kütüphanesi, Herbaryum Araştırma Merkezi, Türk-Avustralya Kültür Merkezi ve yerleşke dışında Ulupınar Astrofizik Gözlemevi yer almaktadır.

Psikoloji Bölümü ise henüz aktif olarak eğitim-öğretime başlamamıştır. 2020-2021 eğitim öğretim döneminde öğrenci alımına başlamak için gerekli başvurular üniversitemiz aracılığı ile YÖK'e iletilmiştir. Öte yandan, bu nedenle henüz bölümün kullanımına atanmış derslik ve laboratuvarlar bulunmamaktadır. Bununla birlikte, yapılan başvuru ile birlikte bölümümüz kullanımı için ortak derslik havuzundan birinci yıl en az 30 öğrenci kapasiteli 2 derslik, sonraki yıllar en az 60 öğrenci kapasiteli 4 derslik ihtiyacı beyan edilmiştir. Ayrıca, araştırmalar için 1 adet görüşme odasına ve 1 adet bilgisayarlı laboratuvara ihtiyaç duyulacağı hususu iletilmiştir. Fiziksel gerekliliklerin karşılanması için Fen-Edebiyat Fakültesi alt yapısının yeterli olacağı düşünülmektedir.

01.2. Programın Öğretim Yöntemi, Eğitim Dili ve Öğrenci Kabulü

Üniversitemiz Psikoloji Bölümünün, yukarıda bahsedilen tüm bu imkânlar kapsamında öğrencilere kamu, özel sektör ve sivil toplum kuruluşlarında iş fırsatı sunan, nitelikli eleman yetiştirmeyi amaçlayan sekiz yarıyıllık tam zamanlı bir lisans programı

olması hedeflenmektedir. Programın Eğitim dili Türkçe olmakla birlikte zorunlu yabancı dil dersi İngilizce olması önerilmiştir. Ayrıca Mesleki Yabancı Dil dersinin 2 dönem süresince zorunlu olması talep edilmiştir. Öte yandan programımızın örgün olarak sürdürülmesi ve 30'ar kişilik kontenjan hakkına sahip olması istenmiştir. Psikoloji Bölümüne kaydolacak öğrencilerin, lisans programından mezun olabilmek için öngörülen müfredattaki dersleri alarak 137 ÇOMÜ Kredisini (240 AKTS) tamamlamak zorunda olmaları beklenmektedir. Program başvurusu esnasında henüz zorunlu staja yer verilmemiş olup, öğrencilerin gönüllü staj deneyimine teşviki söz konusu olacaktır.

01.3. Programın İdari Yapısı ve Öğretim Kadrosu

Psikoloji Bölümünde kadrolu olarak görev yapan bir Doktor Öğretim Üyesi, bir Araştırma Görevlisi bulunmaktadır. Bununla birlikte, lisansüstü eğitimlerine devam edebilmeleri için 2547 sayılı kanun ilgili maddesi doğrultusunda görevlendirilmiş altı Araştırma Görevlisinin daha bölümümüzde kadrosu bulunmaktadır. Söz konusu görevlendirilmiş personelin, lisansüstü eğitimlerini tamamlamaları ardından, bölümümüzde aktif olarak görev yapmaları beklenmektedir.

Çanakkale Onsekiz Mart Üniversitesi Psikoloji Bölümüne ait aktif öğretim kadrosunun mevcut durumuna yönelik detaylı bilgiler aşağıdaki tablolarda sunulmuştur.

Tablo 1. Programdaki Öğretim Elemanlarının Dağılımı

Akademik Unvan	Yaş Grupları									
	<30		30-39		40-49		50-59			
	K	E	K	E	K	E	K	E	K	E
Dr. Öğr. Üyesi			1							
Arş. Gör			1							

Tablo 2. Öğretim Kadrosunun Ders Yükü Dağılımlarına Yönelik İstatistikler

Akademik Unvan	Ad, Soyadı	En Az	Mevcut Ders Yükü
Dr. Öğr. Üyesi	Gözde Kıral Uçar	5 saat	12 saat (Bölüm dışı dersleri)
Arş. Gör.	Gamze Özdemir	-	-

Tablo 3. Öğretim Elemanı Başına Düşen Öğrenci Sayısı

Programda Aktif Kayıtlı Öğrenci Sayısı 0 / Programda Kadrosu Bulunan Öğretim Elemanı Sayısı 2	0
---	---

Tablo 4. Öğretim Elemanlarının Akademik Yayınlarına Yönelik İstatistikler

Akademik Unvan Ad, Soyad	Uluslararası + Ulusal Hakemli Dergi, Kongre, Sempozyum vb. Yayınlanan Makale, Bildiri Sayısı	Toplam Atıf Sayısı	Sosyal Bilimler Alanında ISI Indexlerine Giren Dergilerde Aldıkları Atıf Sayısı	Kitap ve Kitap Bölümleri
Dr. Öğr. Üyesi Gözde KIRAL UÇAR	20	12	5	1
Arş. Gör. Gamze ÖZDEMİR	8	-	-	1
Genel Toplam	28			2

Tablo 5. Öğretim Kadrosunun Analizi

Öğretim Kadrosu			Deneyim Yılı			Etkinlik düzeyi (Yüksek, Orta, Düşük, Yok)		
Akademik Ünvan	Son Mezun Olduğu Kurum	Halen Öğretim Görüyorsa Hangi Aşamada Olduğu	Kamu, Özel Sektör, Sanayi,	Kaç Yıldır Bu Kurumda	Öğretim Üyeliği Süresi	Meslek Kuruluşlarında	Kamu, Sanayi ve Özel Sektöre Verilen Bilimsel Danışmanlıkta	Araştırmada
Dr. Öğr. Üyesi	Martin-Luther-Universität Halle-Wittenberg	-	-	3	3	Yok	Yok	Yüksek

Arş. Gör	Bursa Uludağ Üniversitesi	Psikoloji Doktora Tez Aşaması	-	2,5	-	Yok	Yok	Orta
----------	---------------------------	-------------------------------	---	-----	---	-----	-----	------

Tablo 6. Öğretim Kadrosunun Tamamlanan Veya Halen Devam Etmekte Olan Projeleri

Akademik Unvan - Ad, Soyad	BAP, TÜBİTAK, GMKA, AB, BM vb. Proje Sayısı	Proje Kapsamında Görevi
Dr. Öğr. Üyesi Gözde KIRAL UÇAR	BAP	Yürütücü
Arş. Gör. Gamze ÖZDEMİR	BAP	Araştırmacı
Genel Toplam		1

Tablo 7. Öğretim Elemanlarının Aldığı Burs ve Ödüller

Akademik Unvan Ad, Soyad	Burs, Ödül, Destek Adı / Tarihi / Veren Kurum
Dr. Öğr. Üyesi Gözde KIRAL UÇAR	1. Deutsche Akademische Austauschdienst e.V. (DAAD) - <i>Research Assistantship</i> 2. Deutsche Akademische Austauschdienst e.V. (DAAD) - <i>Full Congress Support</i> 3. TÜBİTAK - 2224-A (<i>Yurt Dışı Bilimsel Etkinliklere Katılma Desteği Programı</i>) 4. TÜBİTAK – ÜBYT (Yayın Teşvik Ödülü)
Arş. Gör. Gamze ÖZDEMİR	1. TÜBİTAK-ARDEB: Doktora öğrencisi, 1001 proje bursiyerliği, 05.08.2020-devam
Genel Toplam	

Tablo 8. Öğretim Elemanlarının Marka, Tasarım, Patent Sayıları

Dr. Öğr. Üyesi Gözde KIRAL UÇAR	Yok
Arş. Gör. Gamze ÖZDEMİR	Yok
Toplam	0

01.4. Programın Vizyon ve Misyonu

Programın Vizyonu

Gelecek 10 yıl içinde üniversitemizin misyonu, vizyonu, değerleri ve stratejik amaçları doğrultusunda, programımızın vizyonu:

- Ulusal ve uluslararası alanda kabul gören,
- izlenen bilimsel yöntemler ve etik çerçeveler ekseninde çağdaş psikolojinin ülkemizdeki

ilerleyişine katkıda bulunacak kadroları yetiştirecek bir psikoloji bölümü olmak.

- Üretken akademik kadrosuyla gerçekleştirilecek araştırmalar ile psikoloji alanına, üniversitemize ve ülkemize katkıda bulunmak. Başta Çanakkale ili olmak üzere bölgenin ihtiyaçlarını en iyi şekilde karşılayabilecek güçlü bir bilimsel odak haline gelmek.

Programın Misyonu:

Psikoloji Bölümünün amacı, psikolojinin farklı alt alanlarında çalışacak, meslek etiğine sadık, psikolojide temel kuram ve yöntem bilgisine sahip meslek elemanları yetiştirmek, üretilen psikoloji bilgisini yaşamın her alanına aktararak var olan sorunların çözümüne katkı yapmaktır.

Programımızın vizyon ve misyonunu oluşturan temel amaçlar;

- Eğitim, öğretim ve araştırma kalitesi ile Türkiye’de tercih edilen;
- Teknolojik gelişmelere duyarlı, toplumun ve sektör temsilcilerinin beklentilerine uygun İnsan kaynağı yetiştiren;
- Uluslararası akademik çevrede bölümümüzü en etkin şekilde temsil eden;
- Öğretim elemanları ile sonuç odaklı bir eğitim profili oluşturan;
- Katılımcı, kendine güvenen bireyler yetiştiren;
- Uluslararası değerlere saygılı, post modern yönetim ilkelerini ve toplam kalite anlayışını benimsemiş, kendini sürekli yenileyen bir program olmaktır.

Programımızın vizyon ve misyonunu oluşturan temel değerler;

- Etik kurullara ve bilimsel yönteme bağlı kalmak
- Din, dil, ırk, milliyet, renk, düşünce farklılığı gözetmemek,
- Üniversitenin misyon ve vizyonuna bağlı olmak,

- Yenilikçi olmak, deęiřimi yönetmek ve gerçekleřtirmek,
- Kurumsal baęlılıęa, kurum içinde uyum ve dayanıřmaya önem vermek,
- Zaman yönetimine özen göstererek sürekli mükemmellięi yakalamaya çalıřmak,
- Sürdürülebilir rekabet avantajı sağlamak.

01.5. Programın Amacı

Psikoloji Bölümü lisans programı, etik ilkelere ve topluma duyarlı, insan haklarına ve çevreye saygılı, mesleğinde teorik ve uygulama yeterlilięini kazanmıř, yařam boyu öğrenmeyi benimseyen, bilimsel düşünme biçimini ve yöntemlerini uygulayan, yaratıcı, analitik ve eleřtirel düşünebilen, toplumun sorunlarına geniř bir perspektiften bakabilen ve çözüm üreten, ayrımcılıęın önlenmesini benimseyen ve önlenmesinde aktif rol alan psikoloji mezunu yetiřtiren bir programdır.

Bu doęrultuda, programın amacı, psikolojinin temel kuramları, arařtırma yöntemleri, güncel uygulamaları ve farklı alt alanları hakkında teorik ve uygulamalı bilimsel bilgede yetkinlięe sahip, eğitimi süresince edindięi bilimsel bilgiler ışığında, eleřtirel ve analitik düşünebilen, temel etik prensiplere ve arařtırma becerisine sahip, alandaki modern geliřmeleri takip edebilen, eğitimi sayesinde kazandıęı mesleki etik duyarlılıęı hem meslek uygulamalarında, hem de meslektařları ile iliřkilerinde içselleřtirmiř, eğitim, saęlık, hukuk ve endüstri gibi farklı alanlarda akademik ve/veya uygulamalı çalıřabilen; psikolojinin alt alanlarında uzmanlařacakları lisansüstü eğitime onları hazırlayacak psikoloji bilgisi ve arařtırma/uygulama becerilerini kazanmıř, mezunlar (uygulamacı veya akademisyen) yetiřtirmektir.

Dolayısıyla insanı birçok yönden deęerlendirebilen, alanında yetkin psikoloji mezunlarının bölgede eğitim görmesi ve istihdam edilmesinin; eğitim, endüstri, saęlık, hukuk, vb. birçok alanda üniversiteye ve bölge halkına katkı saęlayacaęı öngörülmektedir.

Aynı zamanda, bölüm ders planında da açıkça görüldüğü üzere, Psikoloji lisans programıyla çok yönlü öğrenciler yetiştirmek, mezun olacak öğrencinin donanımını en üst düzeye getirmek amaçlanmıştır. Çünkü genel olarak Psikoloji disiplinde, özel olarak ise açılması planlanan söz konusu Psikoloji programında disiplinler arası etkileşime çok önem verilmektedir. Bölümümüzde yapılacak proje ve derslerde sosyoloji, felsefe, tarih, biyoloji, eğitim ve işletme bölümleri ile iş birliği halinde olmak hedeflenmektedir. Bu açıdan öğrencilerimiz de hem mezun olduktan sonra hem de eğitimleri süresince çok yönlü bir eğitim alacaklardır. Ayrıca yine bu bağlamda, söz konusu Psikoloji Bölümü'nde ulusal ve uluslararası iş birliğine yönelik projeler ve araştırmalar yapmak, eğitimler düzenlemek, seminerler hazırlamak ve uygulamalı alanlara katkı sağlamak amaçlanmaktadır.

01.6. Programın Hedefi

Psikoloji Bölümü olarak verilecek lisans eğitimi ve bu eğitimi alacak mezunlar aracılığıyla ülkemizin, istihdam düzeyini, bilimsel bilgi birikimini ve refah düzeyini geliştirmek ve psikolojik iyilik haline katkıda bulunmak hedeflenmektedir.

01.7. Kazanılan Derece

Psikoloji Bölümünü bitiren öğrenciler lisans diploması almaya hak kazanmakla birlikte ayrıca “psikoloji mezunu” unvanı almaya hak kazanmaktadırlar. Bu programdan mezun olabilmek için öğrencilerin 137 ÇOMÜ Kredisi/ 240 AKTS kredisi almaları zorunlu tutulmuştur. Ayrıca derslere devam zorunluluğu vardır.

01.8. Öğrencilerin Programı Seçerken Sahip Olması Gereken Yetkinlikler

Öğrencilerin bir lise mezunu olması gerekliliklerin yanı sıra yeni ÖSYM sınav yönetmeliğine ve 2019 YKS sistemine göre TYT'de 150,000 puan, AYT'de de EA puan türünden 180,000 puan ve üzeri almış olmaları gerekir. Ayrıca, insan ve toplum psikolojisine

merak, bilimsel ilgi, önyargısız fakat eleştirel düşünebilme, sayısal yetkinlikler, bireysel ve çevresel farkındalık, empati, eksikleri fark edebilme ve sorunlara çözüm önerileri geliştirebilme, fikir ve proje geliştirebilme, okumaktan ve yeni şeyler öğrenmekten zevk alma, yeniliklere ve değişime açık olma, yenilikleri takip etme gibi özelliklerinin bu programda alacakları eğitim sürecinde onlara katkı sağlaması beklenir.

01.9. Öğrencilerin Öğrenimleri Sonunda Sahip Olacağı Yetkinlikler

Psikoloji lisans mezunları devlet ve özel olarak birçok kurumda istihdam edilebilmektedir. Bu kurumlarda psikolog, rehberlik eğitmeni, sosyal çalışmacı, görüşmeci, yönetici, araştırmacı veya akademisyen statülerinde çalışabilmektedirler. Devlet kurumları açısından, Psikoloji mezunları, Milli Eğitim Bakanlığı'na bağlı eğitim kurumlarında, Sağlık Bakanlığı'na bağlı hastanelerde, toplum sağlığı merkezlerinde ve bakanlığın il müdürlüklerinde, Çocuk İzlem Merkezlerinde, Adalet Bakanlığı'na bağlı adliyelerde, aile ve çocuk mahkemelerinde, denetimli serbestlik müdürlüğünde, Ceza ve Tevfiik Evleri Müdürlüğü'nde, Aile, Çalışma ve Sosyal Hizmetler Bakanlığı'na bağlı çocuk evleri, yetiştirme yurtları, huzurevleri, kadın sığınma evleri gibi farklı kurumlarda, üniversitelerin Sağlık, Kültür ve Spor Daire Başkanlıklarında, üniversite hastanelerinin psikiyatri, pediatri, onkoloji, nöroloji polikliniklerinde, İç İşleri Bakanlığı'na bağlı Emniyet Genel Müdürlüklerinde, belediyelerde, kadın danışma merkezlerinde, psikoteknik değerlendirme merkezlerinde görev alabilirler.

Özel kurumlarda ise; özel eğitim ve rehabilitasyon merkezleri, özel bakım merkezleri, özel danışmanlık merkezleri, psikoteknik değerlendirme merkezleri, kurumların/fabrikaların/şirketlerin insan kaynakları birimleri, konuşma terapisi merkezleri, özel okullarda, ulusal veya uluslararası fonlu projelerde psikolog olarak çalışabilmektedirler. Bunların yanı sıra, ders kataloğundaki görüldüğü üzere zorunlu ve seçmeli derslerin dünya standartlarında olmasına özen gösterilmiştir. Mezunlarımız bu sayede yüksek lisans ve

doktora programlarına başvurma konusunda yetkinlik edinerek lisans eğitimini bitirmiş olacaklardır. Böylelikle yurtiçi ve yurtdışı yüksek öğrenim kurumlarında akademisyen olarak görev alabileceklerdir.

01.10. Programın Mevcut Öğrenci Profili

Bölümümüz henüz aktif olarak eğitim ve öğretime başlamamış olduğu için, mevcut öğrenci profiline sahip değildir.

01.11. Program Mezunlarının Mesleki Profili

Daha önce aktarıldığı üzere, Psikoloji mezunları hem kamusal hem de özel alanda pek çok görev üstlenebilmektedirler. Bununla birlikte, bölümümüzün henüz aktif olarak lisans programına sahip olmadığı için, mevcut mezun profiline sahip değildir.

01.12. Programın Paydaşları

Programımızın gelişebilmesi, eğitim kalitesini artırabilmesi, çağdaş ve modern eğitim teknolojileri ile donatılabilmesi ancak tüm paydaşlarının desteği ile mümkün olabilecektir. Bu amaçla paydaşları belirleyerek onların durumlarını da dikkate alacak şekilde stratejilerini belirlemiştir. Bu kapsamda paydaşlarımızın başlıcaları şu şekilde sıralanabilir:

- Valilik, Kaymakamlık ve diğer resmî kuruluşlar,
- Yüksek Öğretim Kurulu,
- Üniversitelerarası Kurul,
- Ulusal ve Uluslararası Eğitim ve Araştırma Kurumları,
- Sivil Toplum Kuruluşları,
- Bankalar (Ziraat Bankası),

- Akademik personelimiz ve aileleri,
- İdarî personelimiz ve aileleri.

Programın İletişim Bilgileri

Çanakkale Onsekiz Mart Üniversitesi, Terzioğlu Yerleşkesi, Fen-Edebiyat Fakültesi, Psikoloji Bölümü, 17100 Merkez /ÇANAKKALE

SONUÇ

OLGUNLAŞMAMIŞ UYGULAMA: Pek çok açıdan, birimiz örnek uygulamaya sahip olsa da (Vizyonu, misyonu, öğrencilerin sahip olacağı yetkinlikler vb.) programımız henüz aktif olmadığı için, “olgunlaşmamış uygulama” olarak değerlendirmek mümkündür.

KANIT: Birim / Program Web Sitesi: <http://psikoloji.fef.comu.edu.tr/>

AVES ADRESLERİ: <https://aves.comu.edu.tr/gkiral/yayinlar> ;

<https://aves.comu.edu.tr/gamzeozdemir/yayinlar>

1. ÖĞRENCİLER

1.1. Öğrenci Kabulleri

Programa kabul edilen öğrenciler, programın kazandırmayı hedeflediği çıktıları (bilgi, beceri ve davranışları) öngörülen sürede edinebilecek altyapıya sahip olmalıdır.

Öğrencilerin kabulünde göz önüne alınan göstergeler izlenmeli ve bunların yıllara göre gelişimi değerlendirilmelidir.

Öğrencilerin bir lise mezunu olması gerekliliklerin yanı sıra yeni ÖSYM sınav yönetmeliğine ve 2019 YKS sistemine göre, TYT’de 150,000 puanı, AYT’de de EA puan türünden 180,000 puan ve üzeri almış olmaları gerekir. Buna istinaden programın örgün öğretim olarak 30 kişilik örgün öğretim kontenjanıyla eğitim-öğretim vermesi planlanmakta

olup, bu konudaki talep üniversitemiz kanalıyla YÖK'e bildirilmiştir. Programımızın eğitim dili Türkçe olup yabancı dil olarak zorunlu İngilizce dersleri bulunması planlanmaktadır. Programına kaydolun öğrencilerin programdan mezun olabilmek için öngörülen müfredattaki dersleri alarak 137 ÇOMÜ kredisi/240 AKTS'yi tamamlamaları zorunlu olacaktır.

Tablo 9. Programa Kayıtlı Öğrenci Sayısına Yönelik İstatistikler

Kuruluşumuzdan Günümüze Kadar Kayıt Yaptıran Toplam Öğrenci Sayısı	0
Aktif Kayıtlı Öğrenci Sayısı Örgün	0
Aktif Kayıtlı Öğrenci Sayısı İÖ	0
Toplam Aktif Kayıtlı Öğrenci Sayısı	0

Tablo 10. Programdan Mezun Olan Öğrenci Sayısına Yönelik İstatistikler

Psikoloji Bölümü Örgün	0
Psikoloji İÖ	0
Genel Toplam	0

Tablo 11. Programa Merkezi Yerleştirme Sınavıyla Kayıt Olan Öğrenci Sayısı

Psikoloji Bölümü Örgün	0	0
Psikoloji Bölümü İÖ	0	0
Toplam Öğrenci Sayısı	0	0

Tablo 12. Öğrencilerin Derslere Devam Durumları

Derslere Sürekli Devam Eden Ortalama Öğrenci Sayısı	
Psikoloji Bölümü Örgün	0
Psikoloji Bölümü İÖ	0
Genel Ortalama	0

Tablo 13. Son 2 Yıla Ait Merkezi Yerleştirme Sınavı Puanlarımız

Psikoloji Bölümü	Taban	Tavan
Psikoloji Bölümü (Örgün) 2018 YKS-AYT	-	-
Psikoloji Bölümü (İkinci Öğretim) 2018 YKS –AYT	-	-
Psikoloji Bölümü (Örgün) 2019 YKS – AYT	-	-
Psikoloji Bölümü (İkinci Öğretim) 2019 YKS - AYT	-	-

SONUÇ

OLGUNLAŞMAMIŞ UYGULAMA: Programımız henüz aktif lisans eğitimine başlamadığı için uygulama yoktur.

1.2. Yatay ve Dikey Geçişler Çift Anadal ve Ders Sayma

Yatay ve dikey geçişle öğrenci kabulü, çift ana dal, yan dal ve öğrenci değişimi uygulamaları ile başka kurumlarda ve/veya programlarda alınmış dersler ve kazanılmış kredilerin değerlendirilmesinde uygulanan politikalar ayrıntılı olarak tanımlanmış ve uygulanıyor olmalıdır.

Programımız henüz aktif olmadığı için, yatay ve dikey geçiş uygulamaların ve çift anadal, yan dal ve öğrenci değişim uygulamaları henüz bulunmamaktadır.

SONUÇ

UYGULAMA YOKTUR: Programımız henüz aktif lisans eğitimine başlamadığı için uygulama yoktur.

1.3. Öğrenci Değişimi

Kurum ve/veya program tarafından başka kurumlarla yapılacak anlaşmalar ve kurulacak ortaklıklar ile öğrenci hareketliliğini teşvik edecek ve sağlayacak önlemler alınmalıdır.

Programımız henüz aktif olmadığı için, öğrenci değişimi uygulamaları henüz

bulunmamaktadır.

SONUÇ

UYGULAMA YOKTUR: Programımız henüz aktif lisans eğitimine başlamadığı için uygulama yoktur.

1.4. Danışmanlık ve İzleme

Öğrencileri ders ve kariyer planlaması konularında yönlendirecek danışmanlık hizmeti verilmelidir.

Programımız henüz aktif olmadığı için danışmanlık ve izleme uygulaması henüz bulunmamaktadır.

SONUÇ

UYGULAMA YOKTUR: Programımız henüz aktif lisans eğitimine başlamadığı için uygulama yoktur.

1.5. Başarı Değerlendirmesi

Öğrencilerin program kapsamındaki tüm dersler ve diğer etkinliklerdeki başarıları şeffaf, adil ve tutarlı yöntemlerle ölçülmeli ve değerlendirilmelidir.

Üniversitemizde; ara sınav, ara sınav mazeret sınavı, yarıyıl sonu sınavı ve bütünleme sınavları yapılır. Ayrıca öğrencilerimizin talep de bulunduğu ilgili bazı dersler için yaz okulu da açılabilmektedir. Yanı sıra öğrencilerimizin iş yükü ve performansı Bologna sistemine göre AKTS Bilgi Paketinde ve UBYS Öğrenci Bilgi Sisteminde aktif biçimde takip edilmekte, sınav yükleri ağırlıklarına göre değiştirilebilmektedir. Sınavlarımız;

1. Ara Sınavlar / Vizeler: her ders için en az bir kez yapılır. Ara sınav programı; her yarıyılın ilk dört haftası içinde derslerden sorumlu öğretim elemanlarının görüşü alınarak yönetim

tarafından organize edilir ve tarihler buna göre ilan edilir. Ara sınav notları dönem sonu sınavlarından en az iki hafta önce ilan edilmektedir.

2. Yarıyıl Sonu / Final Sınavları: En az on dört haftalık eğitim-öğretim döneminden sonraki iki hafta içerisinde yapılır. Her ders için yarıyıl sonu sınavı yapılır. Yarıyıl sonu sınavına katılmayan öğrenciler o dersten başarısız sayılır ve başarı notu olarak FF verilir. Yarıyıl sonu sınavları ile ilgili takvim, birimlerin önerileri alınarak Üniversite Senatosu tarafından belirlenir. Yarıyıl sonu sınav programları, dekanlık ve ilgili bölüm tarafından hazırlanır ve sınavlardan en az iki hafta önce ilan edilir. Yarıyıl sonu sınavı için mazeret sınavı açılmaz.

3. Mazeret Sınavları: Haklı ve geçerli nedenlere dayalı mazereti dolayısıyla ara sınava katılmayan ve sınavdan sonraki bir hafta içerisinde durumunu belgeleyen öğrencilerin mazeretlerinin ilgili yönetim kurullarınca kabul edilmesi halinde, öğrencinin katılmadığı ara sınavlar o yarıyıl içinde öğretim elemanının belirlediği tarihte yazılı olarak yapılır. Mazeret sınavlarına herhangi bir nedenle girmeyen öğrencilere, tekrar mazeret sınavı açılmaz.

4. Bütünleme sınavları: Dönem sonu sınavları sonucunda başarısız olanlar başarısız oldukları derslerin bütünleme sınavlarına girebilirler. Bütünleme sınavına girmeyenler başarısız sayılırlar ve bu öğrencilere ayrıca bir sınav açılmaz. Bütünleme sınavları dönem sonu sınavlarının bitiminden itibaren üçüncü haftada yapılır. Bütünleme sınavları için mazeret sınavı açılmaz.

Bunların dışında başarılı olamayan öğrencilerimiz 3 farklı sınav hakkı daha bulunmaktadır:

1. Tek Ders Sınavı: Dört yarıyıllı tamamlayarak mezun olma durumuna gelen ancak yalnızca bir dersi veremeyen veya tüm dersleri veripte GNO'su 2.00 olmayan öğrencilerin yararlandığı sınavdır.

2. Üç Ders Sınavı: Bir, iki veya üç dersten girilen 2010 ve öncesi girişli öğrencilerin

yararlandığı sınavdır.

3. Ek Sınavlar: Azami öğrenim süresi (**8 Yarıyıl- 4 Yıl**) sonunda mezun olma durumundaki öğrencilerimize, başarısız oldukları (**FF-FD-YS harf notlu**) bütün dersler için iki ek sınav hakkı tanınır.

Bu sınavlar sonunda, mezun olabilmesi için başarması gereken toplam ders sayısını, beşe indiremeyen öğrencilerin üniversite ile ilişkileri kesilir. Genel olarak tüm sınav sonuçları on beş gün içerisinde dersin ilgili öğretim elemanı tarafından Çanakkale Onsekiz Mart Üniversitesi Öğrenci Bilgi Sistemi internet sayfasında ilan edilir. Sınav sonuçlarının açıklanmasından itibaren sınav belgeleri üç yıl süreli saklanır. Derslerde devamsızlık sınırını aşan öğrenciler, o derse devam etmemiş sayılırlar, sınavlara alınmazlar ve o dersten başarısız kabul edilirler. Öğrenciler, ilgili kurullarca kabul edilen sağlık raporlarının kapsadığı süreler içinde de devamsız sayılırlar. Ara sınav ve dönem içi etkinliklerden alınan notların ortalamasının % 40'ı, yarıyıl sonu veya bütünleme sınav notunun % 60 katkısı alınarak ilgili öğretim elemanı tarafından belirlenir ve öğretimin ilk iki haftasında öğrencilere bildirilir. Dersin öğretim elemanı tarafından, her ders için öğrencilerin aldıkları başarı notları 100 puan üzerinden ele alınarak başarı notu değerlendirme tablosuna uygun olarak dersin yarıyıl sonu başarı notu harfli ve katsayılı not biçiminde, aşağıdaki tablodaki gibi takdir edilir:

90-100 Puan - AA (Katsayı 4.0, AKTS notu A) 85-89 Puan - BA (Katsayı 3.5, AKTS notu B)

80-84 Puan - BB (Katsayı 3.0, AKTS notu B) 70-79 Puan - CB (Katsayı 2.5, AKTS notu C)

60-69 Puan - CC (Katsayı 2.0, AKTS notu C) 55-59 Puan - DC (Katsayı 1.5, AKTS notu D)

50-54 Puan - DD (Katsayı 1.0, AKTS notu E) 40-49 Puan - FD (Katsayı 0.5, AKTS notu F)

0-39 Puan - FF (Katsayı 0, AKTS notu FX) Yeterli - YE (Katsayı -, AKTS notu S) Yetersiz -

YS (Katsayı -, AKTS notu U)

Devamsız - DS (Katsayı 0(Kredili dersler için), AKTS notu NA)

Buna göre öğrenci;

- a) (AA), (BA), (BB), (CB) veya (CC) notlarından birini almış ise o dersi başarmış sayılır.
- b) (DC) veya (DD) notlarından birini almış ise o dersi “koşullu” başarmış sayılır.
- c) (FD) ve (FF) notlarından birini almış ise o dersi başaramamış sayılır.
- d) Kredisiz olan dersler ile stajların devamsızlık ve başarı değerlendirmelerinde; (YE) yeterli, (YS) yetersiz, (DS) devamsız sayılır.
- e) Girmeye hak etmediği bir sınava girmesi sonucunda aldığı not iptal edilir.

2547 sayılı Kanununun 5 inci maddesinin birinci fıkrasının (1) bendinde belirtilen ortak zorunlu derslerinden alınan (YE) ve (YS) notları ile kredisiz dersler için (DS) notları ağırlıklı not ortalamasının hesabında dikkate alınmazlar; ancak kredili derslerde (DS)’nin karşılığı 0.00 sayılır. Bir dersten başarılı sayılabilmek için diğer şartlara ek olarak o dersin yarıyıl sonu veya bütünleme sınavından en az 50 puan almak gerekir, alamayanlar not ortalaması ne olursa olsun başarısız (FD ve altı) sayılır.

Böylelikle öğrencilerimizin başarı durumları, üniversitemiz sınav yönetmeliğinin 22. maddesine göre derslerden almış oldukları notlar ve derslerin kredileri ile hesaplanan “Yarıyıl/Dönem Not Ortalaması (DNO)” ve “Genel Not Ortalaması (GNO)” değerleriyle izlenmiş olması planlanır. DNO bir yarıyıldaki aldıkları derslerin her birinin kredisi ile bu derslerden alınan notların çarpımları toplamının aynı derslerin kredi toplamına bölünmesi, GNO ise tüm yarıyıllarda aldıkları derslerin her birinin kredisi ile bu derslerden alınan notların çarpımları toplamının tüm derslerin kredi toplamına bölünmesi ile elde edilir. 27/09/2016 tarihli ve 29840 sayılı Resmi Gazete’de yayınlanan yeni Çanakkale Onsekiz Mart Üniversitesi Önlisans- Lisans Eğitim Öğretim Ve Sınav Yönetmeliği uyarınca 2014 ve sonrası kayıtlı öğrenciler için şu hüküm uygulanır: “(DC) veya (DD) notlarından birini almış ve

GNO'su 2.00 ve üzeri ise koşullu başarılı sayılır; (DC) veya (DD) notlarından birini almış ve GNO'su 2.00'in altında ise koşullu başarısız sayılır.”

SONUÇ

OLGUNLAŞMAMIŞ UYGULAMA: Programımızın uygulayacağı sistem oldukça açık ve nettir; fakültemiz tarafından uygulanmaktadır. Ancak bölümümüz henüz aktif lisans eğitimine başlamadığı için olgunlaşmamış uygulama olarak değerlendirilebilir.

KANIT: <http://ogrencileri.comu.edu.tr/mevzuat.html>

1.6. Programdan Mezuniyet Koşulları

Öğrencilerin mezuniyetlerine karar verebilmek için, programın gerektirdiği tüm koşulların yerine getirildiğini belirleyecek güvenilir yöntemler geliştirilmiş ve uygulanıyor olmalıdır.

Öğrencilerin mezun olabilmesi için, müfredatta öngörülen dersleri başarıyla vererek toplamda 137 ÇOMÜ Kredisi/240 AKTS'yi tamamlamaları gerekmektedir. Bir öğrencinin GNO'su aynı zamanda mezuniyet not ortalamasıdır. Ayrıca;

1. Bir öğretim yılı boyunca tüm dersleri almak, devam koşulunu yerine getirmek, tüm derslerde en az (CC) almak ve herhangi bir disiplin cezası almamış olmak şartıyla genel not ortalamasına (GNO) göre kayıtlı bulunduğu programın/bölümün her sınıfının birinci, ikinci ve üçüncüsü onur öğrencileri olarak kabul edilir ve bu öğrenciler ilgili Dekanlıkça/Müdürlükçe öğretim yılı sonunda teşekkür belgesi ile ödüllendirilir.
2. Normal öğrenim süresi içerisinde tüm dersleri almak, devam koşulunu yerine getirmek, tüm derslerde en az (CC) almak ve herhangi bir disiplin cezası almamış olmak şartıyla GNO'na göre kayıtlı bulunduğu okulunu birinci olarak bitiren öğrenciler fakülte/yüksekokul/meslek

yüksekokulu yüksek onur öğrencisi kabul edilir ve bu öğrenciler Rektörlükçe fakülte/yüksekokul/meslek yüksekokulu yüksek onur öğrencisi takdir belgesi ile ödüllendirilir.

3. Normal öğrenim süresi içerisinde tüm dersleri almak, devam koşulunu yerine getirmek, tüm derslerde en az (CC) almak ve herhangi bir disiplin cezası almamış olmak şartıyla GNO'na göre Çanakkale Onsekiz Mart Üniversitesini birinci olarak bitiren öğrenci/öğrenciler Çanakkale Onsekiz Mart Üniversitesi yüksek onur öğrencisi kabul edilir ve bu öğrenci/öğrenciler Rektörlükçe Çanakkale Onsekiz Mart Üniversitesi yüksek onur öğrencisi takdir belgesi ile ödüllendirilir.

SONUÇ

OLGUNLAŞMAMIŞ UYGULAMA: Programımızın uygulayacağı sistem oldukça açık ve nettir; fakültemiz tarafından uygulanmaktadır. Ancak bölümümüz henüz aktif lisans eğitimine başlamadığı için olgunlaşmamış uygulama olarak değerlendirilebilir.

KANIT: <http://ogrenciisleri.comu.edu.tr/mevzuat.html>

2. PROGRAM EĞİTİM AMAÇLARI

2.1. Tanımlanan Program Eğitim Amaçları

Değerlendirilecek her program için program eğitim amaçları tanımlanmış olmalıdır.

Programımız eğitim programlarında üniversitemizin ve fakültemizin kurumsal hedefleri ve önceliklerinin yanı sıra güncel yerel, bölgesel, ulusal ihtiyaçları ve hedefleri dikkate almaktadır. Türk Psikologlar Derneği tarafından akredite olmuş Psikoloji Bölümleri ve yurtdışı örnekleri de göz önünde bulundurularak, programın temel eğitim amacının, psikolojinin temel kuramları, araştırma yöntemleri, güncel uygulamaları ve farklı alt alanları hakkında teorik ve uygulamalı bilimsel bilgide yetkinliğe sahip, eğitimi süresince edindiği

bilimsel bilgiler ışığında, eleştirel ve analitik düşünebilen, temel etik prensiplere ve araştırma becerisine sahip, alandaki modern gelişmeleri takip edebilen, eğitimi sayesinde kazandığı mesleki etik duyarlılığı hem meslek uygulamalarında, hem de meslektaşları ile ilişkilerinde içselleştirmiş, eğitim, sağlık, hukuk ve endüstri gibi farklı alanlarda akademik ve/veya uygulamalı çalışabilen; psikolojinin alt alanlarında uzmanlaşacakları lisansüstü eğitime onları hazırlayacak psikoloji bilgisi ve araştırma/uygulama becerilerini kazanmış, mezunlar (uygulamacı veya akademisyen) yetiştirmektedir.

SONUÇ

OLGUNLAŞMAMIŞ UYGULAMA: Programımızın eğitim amaçları hem web sayfamızda hem de üniversitemiz aracılığı ile YÖK'e yapmış olduğumuz başvuruda açıkça tanımlanmaktadır. Bununla birlikte, bölümümüz henüz aktif olarak eğitim-öğretime geçmediği için olgunlaşmamış uygulama olarak değerlendirmek mümkündür.

KANIT: Birimimizin web sayfası: <http://psikoloji.fef.comu.edu.tr/>

2.2. Program Amaçlarının Öğrencilerin Kariyer Hedeflerine Uygunluğu

Bu amaçlar; programın mezunlarının yakın bir gelecekte erişmeleri istenen kariyer hedeflerini ve mesleki beklentileri tanımına uymalıdır.

Psikoloji eğitimi almaya gelen öğrencilerin kariyer hedefi çoğunlukla “psikolog” olarak alanda çalışmaktır. Bununla birlikte, dört yıllık eğitim süreci esnasında, teorik alana yönelen öğrencilerin de olması beklenir. Ancak hem uygulamalı hem de teorik alanda çalışmak için uzmanlaşma önemli bir kriterdir. Psikoloji lisans eğitimi, bu uzmanlaşma için ilk adımı sağlar. Dolayısıyla bölümümüzün öğrencilerin kariyer hedeflerine uyumlu olacağı beklenmektedir.

SONUÇ

OLGUNLAŞMAMIŞ UYGULAMA: Programımızın hedeflerinin, öğrencilerin kariyer

hedeflerine uygun olacağı düşünülmektedir; ancak henüz aktif lisans eğitimine başlamadığı için olgunlaşmamış uygulamadır.

2.3. Program Amaçlarının Kurum ve Birim Özgörevlerine Uygunluğu

Kurumun, fakültenin ve bölümün özgörevleriyle uyumlu olmalıdır.

Program amaçlarına ulaşma kapsamında Psikoloji Bölümünün misyonu ve eğitim amaçları Çanakkale Onsekiz Mart Üniversitesi ve Fen-Edebiyat Fakültesi özgörevleriyle uyumludur. Bu uyum yukarıdaki bölümlerde olduğu gibi bu bölümde de açıkça aktarılmıştır.

Üniversitemizin misyonu; Eğitim ve öğretimde bilgili, donanımlı, kültürlü ve özgüveni yüksek bireyler yetiştirmeyi hedefleyen; bilimsel çalışmalarda uygulamaya dönük, proje odaklı ve çok disiplinli araştırmalar yapma anlayışını benimsemiş; paydaşlarıyla sürdürülebilir ilişkileri gözeten; bilgiyi, sevgiyi ve saygıyı Çanakkale'nin tarihi ve zengin dokusuyla harmanlayan; **kalite odaklı, yenilikçi ve girişimci bir üniversite olmaktır.**

Üniversitemizin bu misyonuna karşılık olarak birimiz, bölgenin ihtiyaçları kapsamında uzmanlaştığımız alanlarda yenilikçi projelerle; eğitim kalitesini artırarak, ulusal ve uluslararası sorunlara duyarlı, aranan eleman yetiştirmeyi, bölgemizdeki mevcut sorunlara çözümler üretmek ve yeni ürün geliştirmeyi ve Çanakkale Onsekiz Mart Üniversitesi'nin dünya üniversitesi olma vizyonuna destek sağlamayı kendisine misyon edinmiştir. Bu kapsamda bağlı olduğumuz birimiz ise;

Bilimsel ve eğitsel tüm araçları etkin kullanarak, öğrencilerimize değer katan çözümler üretmek,

Eğitim ve öğretim faaliyetlerinde, Üniversitemizin imkanları ölçüsünde en iyi teknolojik verileri kullanarak eğitimin etkinliğini ve verimliliğini artırmak,

Öğrencilerin Üniversite yaşamına uyumunu hızlandırmak için oryantasyon programları

da dahil, çeşitli iç etkinliklerde bulunmak,

Akademik ve idari kadroların öğrencilere karşı davranışlarına düzeyli ve memnuniyet oluşturacak standartlar getirmek ve bunları uygulamak,

Öğrencilere eğitimlerini tamamladıktan sonra da organize faaliyetlerde ihtiyaç duyacakları ve karşılanması mümkün yardımlarda bulunmak, onlarla ilişkiyi sürekli kılarak işbirliğini artırmak,

Öğrencilerin iş dünyasına kabul ettirilmeleri ve orada etkin olarak yerleşebilmeleri için destek çalışmaları gerçekleştirmek,

Çalışanlarımızın kariyer hedeflerini gerçekleştirmelerinde destek sağlamak,

Tüm bilimsel alanlarda teorik eğitimlerin uygulamalarla bütünleşmesine zemin hazırlayacak altyapı çalışmaları gerçekleştirmek,

Birimlerde ve bireylerde sürekli gelişim anlayışını egemen kılmak ve gerçekleştirmek,

Eğitim ve öğretim faaliyetlerinde yeni yöntem ve uygulamalarla diğer üniversitelerdeki eşdeğer birimlere önderlik etmek,

Öğretim elemanlarını ve öğrencileri bilimsel çalışmalarda etkin yöntemlerle motive ederek uluslararası düzeyde ön plana çıkabilen eserler vermelerini sağlamak,

Bilimsel araştırmaların kapsam alanını genişletmek amacıyla, çalışmaların sadece ulusal değil, uluslararası alanda da yapılabilmesi için gerekli tüm destekleri sağlamak ve farklı disiplinlerde ekipler oluşturulmasına öncülük etmek,

Hizmet ve eğitim seviyesinin yükseltilmesi için öneri sistemleri kurmak ve paydaşların önerilerini değerlendirmek,

Daha etkili ve verimli eğitim öğretim faaliyetlerinde bulunmak amacıyla kalite yönetim sistemimizi sürekli iyileştirmek,

İç paydaşlar arasındaki ilişkileri geliştirmek ve kurumsal bilinci geliştirerek yaygınlaştırmak,

Akademisyenlerin iç ve dış paydaşlarla ilişkilerini daha etkin ve verimli hale getirerek, iç ve dış çevrenin bilimsel bilinçten daha fazla yararlanmasına imkan hazırlamak, Yöneticilerin yönetsel faaliyetlerinde pozitif motivasyon esasına uymalarını sağlamak,

Yönetilenlere karşı tüm uygulamalarda yüksek performans ve başarı ölçütleri esas alınarak değerlendirmeler yapmak.

Yöneticilerin birbirleriyle dayanışma ve destek anlayışı içerisinde olmalarını sağlamak,

Yönetsel kadro değişimlerinde kurumsal faaliyetlerde zafiyete yol açmamak için bilgi ve deneyimin aktarılmasını sistemleştirmek,

Bölgenin sosyal, kültürel ve ekonomik problemlerine yönelik çözüm çalışmalarında bulunmak,

Bölgesel ihtiyaçlara göre araştırma projeleri geliştirilerek, bölgemize değer katmayı başlıca amaç ve hedefleri arasına koymuştur.

Buna paralele olarak tüm fakültemize bağlı öğretim elemanlarımız da bu ölgörevlere uygun biçimde hareket etmektedirler.

Bu çerçevede Fen-Edebiyat Fakültesine bağlı Psikoloji Bölümü de çağdaş görgü ve bilgi düzeyine ulaşmak için özgün değerlere sahip, araştırmacı bir akademik kadro anlayışıyla çağdaş öğretim teknikleri kullanarak bilimsel ve etik açıdan yetkin öğrenciler yetiştirmektedir.

Dolayısıyla programımızın ölgörevleri birim ve kurum ölgörevleriyle tüm yönlesiyile uyumludur.

SONUÇ

ÖRNEK UYGULAMA:

KANIT: Bölümümüzün vizyon ve misyonu: <http://psikoloji.fef.comu.edu.tr/bolum-hakkinda/vizyon-misyon.html>

Fakültemizin vizyon ve misyonu: <http://fef.comu.edu.tr/fakultemiz/genel-tanitim.html>

Üniversitemizin vizyon ve misyonu: <https://www.comu.edu.tr/misyon-vizyon>

2.4. Program Amaçlarının Paydaşlar Dahil Edilerek Belirlenmesi

Programın çeşitli iç ve dış paydaşlarını sürece dahil ederek belirlenmelidir.

Paydaşlarımızın başlıcaları şu şekilde sıralanabilir:

- Valilik, Kaymakamlık ve diğer resmî kuruluşlar,
- Yüksek Öğretim Kurulu,
- Üniversitelerarası Kurul,
- Ulusal ve Uluslararası Eğitim ve Araştırma Kurumları,
- Sivil Toplum Kuruluşları,
- Bankalar (Ziraat Bankası),
- Akademik personelimiz ve aileleri,
- İdarî personelimiz ve aileleri.

Program amaçları, iç ve dış paydaşlarının amaçlarıyla ortaklık göstermektedir.

SONUÇ

OLGUNLAŞMAMIŞ UYGULAMA: Programımızın belirlenmiş amaçları iç ve dış paydaşların amaçlarıyla çatışmamaktadır; ancak bölümümüz henüz aktif bir programa sahip olmadığı için olgunlaşmamış uygulama olarak değerlendirilebilir.

2.5. Program Amaçlarına Erişim

Kolayca erişilebilecek şekilde yayımlanmış olmalıdır.

Tüm iç ve dış paydaşlarımız Çanakkale Onsekiz Mart Üniversitesi Psikoloji Programı misyon, amaç ve hedefini programımızın web sayfasından kolaylıkla ulaşabilmektedirler.

SONUÇ

ÖRNEK UYGULAMA

KANIT

Birim / Program Web Sitesi: <http://psikoloji.fef.comu.edu.tr/>

2.6. Program Amaçlarının Paydaşlar Dahil Edilerek Güncellenmesi

Programın iç ve dış paydaşlarının gereksinimleri doğrultusunda uygun aralıklarla güncellenmelidir.

Program amaçlarına ulaşma kapsamında Psikoloji Bölümü misyonu, eğitim amaçları, hedefleri ve öğretim planı yukarıda da detaylı olarak aktarıldığı iç ve dış paydaşlarını gözeterik hazırlamış olup, zaman içerisinde de onların görüşleri doğrultusunda güncellemeler yapılmasını planlamıştır.

SONUÇ

UYGULAMA YOK: Programın amaçlarının paydaşlar dahil edilerek güncellenmesi hususunda bir strateji henüz geliştirilmemiştir.

2.7. Program Amaçlarına Ulaşıldığına Dair Test Ölçütleri

Test Ölçütü: Program öğretim amaçlarına ulaşıldığını belirlemek ve belgelemek için kullanılan ölçme ve değerlendirme sürecini ve bu süreç yardımıyla program öğretim amaçlarına ulaşıldığını kanıtlarıyla anlatınız.

Programın temel amaçlarına uygun olarak mezunların Psikoloji biliminin bütün alt alanlarında, psikoloji bilgisini etik değerler çerçevesinde yetkinlikle uygulayabilen, toplumsal duyarlılık ve sorumluluk bilincine sahip olarak çeşitli alanlarda istihdam sağlamaları

hedeflenmektedir. Bu hedeflerin gerekleşme oranını kayıt altına alabilmek adına oluşturulacak çevrimiçi anket sistemi ile mezuniyet tarihinden 6 ay sonra mezunlarımızdan kısa bir anket doldurmaları istenecek ve istihdam oranları, istihdamın hangi alt alanlarda yüzde kaç olduğuna dair verilerin kayıt altına alınması sağlanacaktır. Bunun yanı sıra mezunlarla iletişimin güçlü kalması ve programın somut amaçlarının ne düzeyde gerçekleştiğini öğrenebilme adına psikoloji bölümü mezunları ağı kurulması ve düzenli aralıklarla mezun olan öğrencilerle buluşmalar yapılması hedeflenmektedir.

Bununla birlikte, lisans süreci boyunca çeşitli deęişim programları (Erasmus, Farabi vb.), projeler ve araştırmalarda aktif rol almasının teşvik edilmesi planlanmaktadır. Bu sayede hem istatistiksel hem de niteliksel olarak ülkemizde dięer üniversite lisans öğrencileri ile bölümümüz öğrencileri arasındaki donanımının ne seviyede olduğu ölçülmeye çalışılacaktır. Mezunlarımızın dięer üniversitelerin yüksek lisans ve doktora programlarına kabul edilme oranları da bir dięer deęerlendirme ölçütüdür.

SONUÇ

OLGUNLAŞMAMIŞ UYGULAMA: Programımız henüz aktif lisans eğitime başlamadığından; stratejiler planlamış ancak için uygulama aşamasına geçilememiştir.

3. PROGRAM ÇIKTILARI

3.1. Program Çıktılarının Belirlenme ve Güncellenme Yöntemi ve Amaçlara Uygunluğu

Program çıktıları, program eğitim amaçlarına ulaşabilmek için gerekli bilgi, beceri ve davranış bileşenlerinin tümünü kapsamlı ve ilgili (MÜDEK,FEDEK,SABAK,EPDAD vb. gibi) Deęerlendirme Çıktılarını da içerecek biçimde tanımlanmalıdır. Programlar, program eğitim amaçlarıyla tutarlı olmak koşuluyla, kendilerine özgü ek program çıktıları tanımlayabilirler.

Programımızın eğitim amaçlarına ulaşabilmek için gerekli bilgi, beceri ve davranış

bileşenlerine dair hedeflenen kazanımlar şunlardır:

1. Psikoloji biliminin amacını ve kapsamını, bilimsel bir disiplin olarak felsefi temellerini, tarihsel gelişimini ve diğer disiplinlerle ilişkisini bilmek.
2. Psikolojinin, davranışsal ve zihinsel süreçleri nasıl ele aldığını ve onları hangi yöntemlerle incelediğini kavramak.
3. Psikoloji alanındaki temel kuramsal yaklaşımların varsayımlarını öğrenmek, bu kuramlar arasında karşılaştırma yapabilmek, çeşitli konulara bu kuramların nasıl açıklamalar getirebileceği konusunda çıkarımlarda bulunabilmek, kuramsal çerçevelerin alana yönelik katkılarını ve sahip oldukları sınırlılıkları aktarabilmek.
4. Psikoloji disiplini içindeki alt alanları, her bir alt alanın çalışma konusu ile amacını ve bu alanların kullandığı bilimsel yöntemleri tanımak.
5. Psikoloji biliminde kullanılan değerlendirmelerin temel ilke ve yöntemlerini bilmek, değerlendirme sürecinin katkı ve sınırlılıklarının farkında olmak, alanda sık kullanılan ölçüm araçlarına ilişkin genel bilgiye sahip olmak.
6. Psikoloji ile ilgili farklı konularda orijinal ve ikna edici argümanlar üretebilmek için, bilimsel bilginin yer aldığı kaynaklara etkin bir biçimde ulaşabilmek ve bu bilgileri değerlendirebilmek.
7. Psikoloji bilimi kapsamında ele alınabilecek konuları bilimsel bir yaklaşım, yaratıcı ve eleştirel bir düşünceyle irdeleyerek araştırma sorusu ve/veya denence haline getirebilmek; bunların cevaplanabilmesi ya da sınılanabilmesi için uygun araştırma deseni ve yöntemine karar verebilmek.
8. Farklı ölçme teknikleri kullanarak veri toplama, uygun istatistik yöntemlerini kullanarak veriyi analiz etme, bulguları yorumlama ve raporlaştırma becerilerine sahip olmak.
9. Alan bilgisini, araştırma aşamasında kullanılan yöntemi ve araştırma bulgularını, etkin

bir dil kullanarak sözel ve yazılı olarak ifade edebilmek.

10. Psikolojinin özellikle uygulamalı alt alanları için temel görüşme tekniklerini bilmek ve uygulayabilmek.

11. Psikoloji alanındaki güncel araştırmalar, uygulamalar, gelişmeler ve sorunlar ile ilgili bilgi birikimine ve duyarlılığa sahip olmak.

12. Psikoloji disiplininin etik ilke ve değerlerini bilmek; kararlarını bu ilke ve değerler doğrultusunda uygulamaya dönebilmek.

Bu kazanımların sağlandığının bir çıktısı, derslerden başarılı sayılmaktır. Bir dersten başarılı sayılabilmek için bir öğrencinin o dersten yarıyıl notu olarak en az (DD) almış olması gerekir. Genel not ortalaması ve yarıyıl not ortalaması en az 2.00 olan öğrenciler başarılı sayılırlar. Psikoloji programında lisans derecesi elde edebilmek için öğrencilerin programda alması gereken zorunlu ve seçmeli derslerin (toplam 137 ÇOMÜ kredisi/240 AKTS karşılığı) tümünü başarıyla tamamlamak ve genel ağırlıklı not ortalamasının 4.00 üzerinden en az 2.00 olması gerekir.

Bu özgörev, amaçlar, hedefler ve kriterler çerçevesinde Psikoloji Programının program çıktıları belirlenirken ilgili yönetmelikler ve Bologna sistemi mutlaka dikkate alınacaktır. Ayrıca her yıl gerçekleştirilecek toplantılar ile güncellenmesi planlanmaktadır.

SONUÇ

OLGUNLAŞMAMIŞ UYGULAMA: Programımız henüz aktif lisans eğitime başlamadığı için, stratejiler hazırlanmıştır ancak uygulama aşaması olgunlaşmamıştır.

3.2. Program Çıktılarını Ölçme ve Değerlendirme Yöntemi

Program çıktılarının sağlanma düzeyini dönemsel olarak belirlemek ve belgelemek için kullanılan bir ölçme ve değerlendirme süreci oluşturulmuş ve işletiliyor olmalıdır.

Yukarıda da detaylı olarak aktarıldığı üzere bu kapsamda Yükseköğretim Yeterlilikler

Çerçevesi lisans eğitimi için gerekli yeterlilikleri de zaten tanımlamıştır. Psikoloji Programı'nın program çıktıları belirlenirken de ilgili yönetmelikler ve Bologna sistemi mutlaka dikkate alınacaktır. Ayrıca, yeni mezun anketi, öğrenci ders değerlendirme anketi ve öğretim üyesi ders değerlendirme formu ile program çıktılarının güncel olarak takip edilmesi ve sorunların tespiti halinde, gidermek için çözüm önerilerinin geliştirilmesi planlanmaktadır.

SONUÇ

OLGUNLAŞMAMIŞ UYGULAMA: Programımız henüz aktif lisans eğitimine başlamadığı için, stratejiler hazırlanmıştır ancak uygulama aşaması olgunlaşmamıştır.

3.3. Mezunların Program Çıktılarını Sağlaması

Programlar mezuniyet aşamasına gelmiş olan öğrencilerinin program çıktılarını sağladıklarını kanıtlamalıdır.

07.05.2014 tarihli ve 28993 sayılı Resmi Gazete'de yayınlanan Çanakkale Onsekiz Mart Üniversitesi Önlisans-Lisans Eğitim Öğretim ve Sınav Yönetmeliği'nin 38. ve 39. maddelerine göre bir programdan mezun olabilmek için öğrencilerin öğretim programındaki tüm derslerden 4.00 üzerinden en az 2.00 Genel Not Ortalamasına sahip olmaları gerekmektedir. Ayrıca her bir kredili dersten en az DD veya üzeri not almış olmaları ve zorunlu ve seçmeli tüm derslerin AKTS kredisi toplamının 240 AKTS olması zorunludur. Öğrenim programlarını başarı ile tamamlayan öğrencilere, programın tamamlanmasını takip eden sınav dönemi sonunda diplomaları verilir.

Psikoloji Programının da bu kriterlere uyarak, mezuniyet aşamasına gelmiş öğrencilerin program çıktılarını sağladıklarını kanıtlamaları gereği olacaktır.

SONUÇ

OLGUNLAŞMAMIŞ UYGULAMA: Programımız henüz aktif lisans eğitimine başlamadığı

için, stratejiler hazırlanmıştır ancak uygulama aşaması olgunlaşmamıştır.

4. SÜREKLİ İYİLEŞTİRME

4.1. Ölçme ve Değerlendirme Sonuçlarının Sürekli İyileştirmeye Yönelik Kullanımı

Kurulan ölçme ve değerlendirme sistemlerinden elde edilen sonuçların programın sürekli iyileştirilmesine yönelik olarak kullanıldığına ilişkin kanıtlar sunulmalıdır.

Psikoloji programı aktif hale geldiğinde, iç paydaş komisyonu üyeleriyle birlikte yılda bir kez yapılan toplantı, dış paydaşlarla yapılan yılda bir kez toplantı, yılda bir kez yapılan iç paydaş anketi, yılda bir kez yapılan dış paydaş anketi, yılda bir kez yapılan yeni mezun anketi, yılda iki kez yapılan öğrenci ders değerlendirme anketi, yılda iki kez derslerde öğrencilerin başarı durumlarının yapılan öğretim üyesi ders değerlendirme formu ile değerlendirilmesi, eğitim-öğretim komisyonlarıyla toplantılar, akademik kurul toplantıları, faaliyet raporları, görev tanımları ve iş akış şemaları ve bunların sürekli güncellenmesi ile sürekli iyileştirme sağlamayı planlamaktadır.

SONUÇ

UYGULAMA YOK: Programımız henüz aktif lisans eğitime başlamadığı için, stratejiler henüz planlanma aşamasındadır. Bu nedenle “uygulama yok” olarak değerlendirilebilir.

4.2. Somut Verilere Dayalı Sürekli İyileştirme Çalışmaları

Bu iyileştirme çalışmaları, başta Ölçüt 2 ve Ölçüt 3 ile ilgili alanlar olmak üzere, programın gelişmeye açık tüm alanları ile ilgili, sistematik bir biçimde toplanmış, somut verilere dayalı olmalıdır.

Çanakkale Onsekiz Mart Üniversitesi Psikoloji Bölümü, programın gelişimini sağlamaya başlamak adına, kuruluşundan kısa süre sonra, gerekli tüm hazırlıklarını yaparak, iç ve dış paydaşlarla bağlantılı bir biçimde, lisans eğitime başlamak için gerekli

hazırlıklarını tamamlayarak başvuru sürecini gerçekleştirmiştir. Bununla birlikte, programın aktif hale gelmesi akabinde gelişmeye açık yönlerinin tespiti ve iyileştirme stratejileri gerçekleştirilecektir.

SONUÇ

UYGULAMA YOK: Programımız henüz aktif lisans eğitimine başlamadığı için uygulama yoktur.

5. EĞİTİM PLANI

5.1. Program Çıktılarını ve Amaçlarını Destekleyen Eğitim Planı (Müfredat)

Her programın program eğitim amaçlarını ve program çıktılarını destekleyen bir eğitim planı (müfredatı) olmalıdır. Eğitim planı bu ölçütte verilen ortak bileşenler ve disipline özgü bileşenleri içermelidir.

Programımıza ait kurumsal amaç ve hedefler doğrultusunda, Türk Psikoloji Derneği tarafından akredite edilmiş bölümler ve yurtdışı örnekleri incelenerek, Psikoloji Bölümünün olası müfredatı hazırlanmış ve üniversitemiz aracılığı ile YÖK'e sunulmuştur.

Tablo 14. Program Öğretim Planı

1. DÖNEM

Dersin Kodu	Dersin Adı	Teorik Kredi	Uygulama Kredisi	ÇOMÜ Kredisi	Zorunlu/ Seçmeli	AKTS	Dersin İngilizce Adı
	Psikolojiye Giriş – 1	3	0	3	Z	6	Introduction to Psychology-I
	Felsefeye Giriş	3	0	3	Z	5	Introduction to Philosophy
	Antropolojiye Giriş	3	0	3	Z	5	Introduction to Anthropology
		3		3	Z	5	
	Atatürk İlkeleri ve İnkılap Tarihi – 1	2	0	2	YÖK	2	Principles of Ataturk and History of Modern Turkey-1
	Türk Dili – 1	2	0	2	YÖK	2	Turkish Language-1

	Yabancı Dil – 1	2	0	2	YÖK	2	English-I
	Temel Bilgi Teknolojileri Kullanımı	2	2	4	YÖK	3	Basic Information Technology
	DÖNEM TOPLAMI	20	2	22		30	

2. DÖNEM

Dersin Kodu	Dersin Adı	Teorik Kredi	Uygulama Kredisi	ÇOMÜ Kredisi	Zorunlu/ Seçmeli	AKTS	Dersin İngilizce Adı
	Psikolojiye Giriş-2	3	0	3	Z	6	Introduction to Psychology-II
	Sosyolojiye Giriş	3	0	3	Z	5	Introduction to Sociology
	Bilim Tarihi	3	0	3	Z	4	History of Science
		3	0	3	Z	4	
		3	0	3	Z	5	
	Atatürk İlkeleri ve İnkılap Tarihi – 2	2	0	2	YÖK	2	Principles of Atatürk and History of Modern Turkey-II
	Türk Dili – 2	2	0	2	YÖK	2	Turkish Language-II
	Yabancı Dil – 2	2	0	2	YÖK	2	English-II
	DÖNEM TOPLAMI	21	0	21		30	

3. DÖNEM

Dersin Kodu	Dersin Adı	Teorik Kredi	Uygulama Kredisi	ÇOMÜ Kredisi	Zorunlu/ Seçmeli	AKTS	Dersin İngilizce Adı
	İstatistiği Giriş-1	3	2	5	Z	7	Intoduction to Statistics-I
	Davranış Bilimlerinde Araştırma Yöntemleri-1	3	0	3	Z	6	Research Methods in Behavioral Sciences-I
	Sosyal Psikoloji-1	3	0	3	Z	6	Social Psychology-I
	Gelişim Psikolojisi-1	3	0	3	Z	6	Developmental Psychology-I
	Mesleki Yabancı Dil-1	3	0	3	Z	5	Professional Foreign Language-I
	DÖNEM TOPLAMI	15	2	17		30	

4. DÖNEM

Dersin Kodu	Dersin Adı	Teorik Kredi	Uygulama Kredisi	ÇOMÜ Kredisi	Zorunlu/ Seçmeli	AKTS	Dersin İngilizce Adı
	İstatistiğe Giriş-2	3	2	5	Z	7	Intoduction to Statistics-II
	Davranış Bilimlerinde Araştırma Yöntemleri-2	3	0	3	Z	6	Research Methods in Behavioral Sciences-II
	Sosyal Psikoloji-2	3	0	3	Z	6	Social Psychology-II
	Gelişim Psikolojisi-2	3	0	3	Z	6	Developmental

							Psychology-II
	Mesleki Yabancı Dil-2	3	0	3	Z	5	Professional Foreign Language-II
	DÖNEM TOPLAMI	15	2	17		30	

5. DÖNEM

Dersin Kodu	Dersin Adı	Teorik Kredi	Uygulama Kredisi	ÇOMÜ Kredisi	Zorunlu/ Seçmeli	AKTS	Dersin İngilizce Adı
	Deneysel Psikoloji	3	0	3	Z	6	Experimental Psychology
	Kişilik Psikolojisi	3	0	3	Z	6	Personality Psychology
	Psikopatoloji	3	0	3	Z	6	Psychopathology
	Seçmeli	3	0	3	S	6	Elective
	Seçmeli	3	0	3	S	6	Elective
	DÖNEM TOPLAMI	15		15		30	

6. DÖNEM

Dersin Kodu	Dersin Adı	Teorik Kredi	Uygulama Kredisi	ÇOMÜ Kredisi	Zorunlu/ Seçmeli	AKTS	Dersin İngilizce Adı
	Bilişsel Psikoloji	3	0	3	Z	6	Cognitive Psychology
	Klinik Psikoloji	3	0	3	Z	6	Clinical Psychology
	Psikoloji Tarihi	3	0	3	Z	6	History of Psychology
	Seçmeli	3	0	3	S	6	Elective
	Seçmeli	3	0	3	S	6	Elective
	DÖNEM TOPLAMI	15		15		30	

7. DÖNEM

Dersin Kodu	Dersin Adı	Teorik Kredi	Uygulama Kredisi	ÇOMÜ Kredisi	Zorunlu/ Seçmeli	AKTS	Dersin İngilizce Adı
	Psikolojik Ölçme ve Değerlendirme	3	0	3	Z	6	
	Seçmeli	3	0	3	S	6	Elective
	Seçmeli	3	0	3	S	6	Elective
	Seçmeli	3	0	3	S	6	Elective
	Seçmeli	3	0	3	S	6	Elective
	DÖNEM TOPLAMI	15	0	15		30	

8. DÖNEM

Dersin Kodu	Dersin Adı	Teorik Kredi	Uygulama Kredisi	ÇOMÜ Kredisi	Zorunlu/ Seçmeli	AKTS	Dersin İngilizce Adı
	Psikolojide Mesleki Etik	3	0	3	Z	6	Professional Ethics in

							Psychology
	Seçmeli	3	0	3	S	6	Elective
	Seçmeli	3	0	3	S	6	Elective
	Seçmeli	3	0	3	S	6	Elective
	Seçmeli	3	0	3	S	6	Elective
	DÖNEM TOPLAMI	15	0	15		30	

SONUÇ

OLGUNLAŞMAMIŞ UYGULAMA: Programımız henüz aktif lisans eğitimine başlamadığı için, gereklilikleri sağlamaya yönelik stratejiler geliştirilmiş ve belgelenmiş, ancak uygulama olgunlaşmamıştır.

5.2. Eğitim Planının Uygulanması

Eğitim planının uygulanmasında kullanılacak eğitim yöntemleri, istenen bilgi, beceri ve davranışların öğrencilere kazandırılmasını garanti edebilmelidir.

Bölümümüz öğretim elemanları tarafından uygulanması planlanan eğitim yöntemleri maddeler halinde en yoğun dan en az kullanılan a doğru sırayla özetlenmiştir.

Yüzyüze Anlatım ile Teorik Çerçevenin Sunumu: Dersi veren öğretim elemanı tarafından ele alınan konular tahtada veya slaytlar eşliğinde yüzyüze öğrenciye anlatılacaktır. Ayrıca öğrencilere araştırma konuları verilir öğrenciler tarafından da bu konuların sınıfta anlatılması öğrenciye özgüven kazandırmak ve konuyu kavramasını sağlamak açısından yapılacaktır.

Alıştırma ve Uygulama: Derste verilen konunun problemler ile pekiştirilmesi amacıyla ya da çeşitli tekniklerin öğretilmesi için uygulamalar içeren dersler, konu anlatımı takiben ya da farklı bir ders esnasında yapılacaktır. Uygulama gerektiren dersler ders kitaplarından veya öğrencilere verilen başka kaynaklardan yararlanılarak yapılacaktır.

Seminer-Konferans: Alanda önde gelen bilim insanları ve uzmanların bölümümüze davet edilip seminer ve konferans organizasyonları düzenlenerek, öğrencilerin eğitimine ve alanla ilgili motivasyonlarına katkı sağlanması planlanmaktadır.

SONUÇ

OLGUNLAŞMAMIŞ UYGULAMA: Programımız henüz aktif lisans eğitimine başlamadığı için uygulama yalnızca planlama aşamasındadır; olgunlaşmamıştır.

5.3. Eğitim Planı Yönetimi

Eğitim planının öngörüldüğü biçimde uygulanmasını güvence altına alacak ve sürekli gelişimini sağlayacak bir eğitim yönetim sistemi bulunmalıdır.

Öğrencilerimiz ders almalarında, sorumlu oldukları lisans eğitim planına uygun olarak zorunlu derslere, uzmanlaşmak istedikleri konulara yönelik olarak da seçimlik derslere program danışmanları tarafından yönlendirileceklerdir. Öğrenciler sorumlu oldukları lisans eğitim planını ve derslerin içeriklerini Öğrenci Bilgi Sisteminden ve birim web sitesinden görüntüleyebileceklerdir. Ayrıca ilgili program danışmanı bu bilgilerin çıktılarını her dönem öğrencilere vermekle yükümlü olacaktır. Öğrenciler her yarıyıl başındaki kayıt dönemlerinde önce Öğrenci Bilgi Sisteminden kendileri ders seçimi yapacak daha sonra kayıtları danışmanları tarafından kontrol edilerek onaylanacaktır.

SONUÇ

OLGUNLAŞMAMIŞ UYGULAMA: Programımız henüz aktif lisans eğitimine başlamadığı için uygulama olgunlaşmamıştır.

5.4. Eğitim Planı Bileşenleri I

Eğitim Planı, En az bir yıllık ya da en az 32 kredi ya da en az 60 AKTS kredisi tutarında

temel bilim eğitimi içermelidir.

Eğitim planları yukarıdaki ölçütlerde verilen disipline özgü bileşenleri içermektedir. Ayrıca aşağıda bu bileşenlere katkı sağlayanlar da dahil olmak üzere, açılması planlanan program için önerilmiş olan zorunlu dersler ve seçmeli dersler listelenmektedir. Hazırlanan programa göre, öğrencilerin 8 dönem boyunca toplam 30 zorunlu ders (168 AKTS) alacakları öngörülmektedir. Buna ek olarak, aşağıda bu bileşenlere katkı sağlayan ve açılması önerilmiş olan seçmeli derslerden oluşan havuz da listelenmektedir. Hazırlanan programa göre, öğrencilerin 8 dönem boyunca toplam 12 seçmeli ders (72 AKTS) alacakları öngörülmektedir.

Planlanan müfredatın zorunlu dersleri içinde yer alan şu dersler temel bilim eğitimi kapsamında değerlendirilebilir: Bilim Tarihi (5 AKTS), İstatistiğe giriş 1 (7 AKTS), İstatistiğe giriş (7 AKTS), Davranış Bilimlerinde Araştırma Yöntemleri-1 (6 AKTS) Davranış Bilimlerinde Araştırma Yöntemleri-2 (6 AKTS), Psikolojiye Giriş (6 AKTS), Psikolojiye Giriş-2 (6 AKTS), Felsefeye giriş (5 AKTS), Antropolojiye Giriş (5 AKTS), Sosyolojiye Giriş (5 AKTS). Bu dersler toplamda 58 AKTS'dir. Ayrıca seçmeli dersler içinde yer alan Psikolojide Nitel Araştırma Yöntemleri (6 AKTS) dersi de temel bilim eğitimi unsurunu içermektedir. Böylece temel bilim eğitimi kapsamında toplamda 63 AKTS'lik dersin müfredatta yer almasının planlandığı söylenebilir.

ZORUNLU DERSLER:

Atatürk İlkeleri ve İnkılâp Tarihi I (2+0 AKTS)

Osmanlı devletinin 19.yy siyasi ve ekonomik tarihi, I.Dünya Savaşı, önemi ve özellikleri, Osmanlı Devletinin fiilen ve hukuken ortadan kalkması, Kurtuluş Savaşı, savaşın aşamaları ve Türkiye Cumhuriyeti Devletinin oluşum safhaları.

Türk Dili I (2+0 AKTS)

Dil ve kültür kavramları, konuşma dili, yazı dili, Türk dilinin gelişimi, anlatım öğeleri, cümle

çeşitleri, kök ve ekler, sözlü anlatım ve yazılı anlatım türleri, Türkçe'de ses bilgisi, ses özellikleri, ses olayları, sözcükte yapı bilgisi.

Yabancı Dil I (2+0 AKTS)

İngilizce okuma, yazma ve beceri konusunda temel düzeyde İngilizce bilgileri aktarılmaktadır.

Atatürk İlkeleri ve İnkılâp Tarihi II (2+0 AKTS)

Mondros Anlaşması, Sevr Anlaşması, Kurtuluş Savaşı ve sonrasındaki siyasi gelişmeler, tek parti dönemi, tek partili siyasal ilişkiler, çok partili yaşama geçiş.

Türk Dili II (2+0 AKTS)

Yazılı anlatımda dış yapı ve kurallar, imlâ kuralları, noktalama işaretleri, yazıda plan, tema bakış açısı, yardımcı fikirler, paragraf yazımı, kompozisyon, seçili yazılarda kompozisyon çatısı, genel anlatım bozuklukları, düşünme ve düşündüğünü ifade edebilme, çeşitli yazı türleri, formal yazılar (özgeçmiş, dilekçe, rapor, bibliyografya, resmi yazılar), not alma ve özetleme teknikleri.

Yabancı Dil II (2+0 AKTS)

Temel düzeyde gramer kurallarını okuma, yazma, dinleme ve konuşma.

Psikolojiye Giriş I (6 AKTS)

Psikoloji biliminin ortaya çıkışının ve alt dallarının (klinik psikoloji, gelişim psikolojisi, sosyal psikoloji, bilişsel psikoloji, çevresel psikoloji vd.) tanıtılması; bu alt dallara ait temel kavramlarının, kuramların ve yöntemlerin incelenmesi.

Felsefeye Giriş (5 AKTS)

Felsefi düşünme biçiminin kavratılması; felsefenin temel alanları olan metafizik, mantık, bilgi felsefesi, varlık felsefesi, ahlak felsefesi, siyaset felsefesi ve sanat felsefesindeki belli başlı problemlerin tanıtılması ve bu problemler için öne sürülen görüşlerin giriş düzeyinde incelenmesi.

Antropolojiye Giriş (5 AKTS)

Antropolojinin tanımı, konusu, kapsamı, antropolojide öne çıkan temel kavramlar, çalışma alanları, Dünyada ve Türkiye’de antropolojinin tarihsel gelişimi, antropolojinin diğer bilimlerle ilişkisi; antropolojinin alt alanları, antropolojideki farklı paradigmlar ve öne çıkan kuram ve kuramcılar, antropolojik perspektifi günümüz sorunlarını anlamaya katkısı.

Psikolojiye Giriş II (6 AKTS)

Psikoloji biliminin temel kavramlarının, kuramlarının ve yöntemlerinin giriş düzeyinde incelenmesinin devamı.

Sosyolojiye Giriş (5 AKTS)

Sosyolojinin tanımı, konusu, kapsamı, sosyolojide temel kavramlar, çalışma alanlarının tanıtılması, Dünyada ve Türkiye’de sosyolojinin tarihsel gelişimi, Türkiye’de ve dünyada önemli sosyologlar, sosyolojinin diğer bilimlerle ilişkisi; sosyal gruplar ve özellikleri, sosyolojide yöntem, birey toplum ilişkisi ve toplumun bireye etkisi, sosyolojik açıdan eğitim, eğitim toplum birey ilişkisi, toplumsal bir kurum olarak okul, öğretmen ve öğrencinin sosyolojik açıdan rol ve sorumlulukları, eğitimde fırsat eşitliği, sosyal hareketlilik, statü, sınıf ve tabakalaşma, kültür toplum ve medeniyet ilişkisi, güncel sosyolojik çalışma örnekleri vb. incelenmesi.

Bilim Tarihi (5 AKTS)

Derste bilimin doğası nedir? Sorusu temel alınarak, bilim ile bilim olmayan arasındaki fark üzerinde durulmakta, aynı zamanda bu soru bağlamında, Aristoteles, Ptolemaios, Kopernik, Galileo, Kepler, Newton ve Einstein gibi bilimin önemli temsilcilerinin geliştirdikleri kuramların katkı yapıcı yönleri ele alınmaktadır. Bilgisayar ve teknolojik yapıdaki gelişmeler.

İstatistiği Giriş-1 (5+2 AKTS)

İstatistikle ilgili temel kavramları frekans dağılımları, merkezi eğilim ölçüleri, olasılık ve sayma kuralları, kesikli olasılık dağılımları, normal dağılım, güven aralıkları) bilme ve

uygulamaları yapabilme.

Davranış Bilimlerinde Araştırma Yöntemleri-1 (6 AKTS)

Psikoloji biliminin izlediği bilimsel yöntemin, bilimsel araştırmanın unsurlarının, araştırma düzeneklerinin, örnekleme tekniklerinin tanıtılması.

Sosyal Psikoloji-1 (6 AKTS)

Psikolojinin bir alt disiplini olan Sosyal Psikolojinin tarihsel süreçteki gelişimi, araştırma konusu, amacı ve yönteminin yanı sıra bu disiplin içinde yer eden temel kavramların (örn. sosyal etki ve uyuma, sosyal biliş, tutum, benlik, grup dinamikleri) ve kavramlara yönelik önemli araştırmaların tanıtılması.

Gelişim Psikolojisi-1 (6 AKTS)

Gelişim psikolojisinde kullanılan temel kavramların, kuramların ve araştırma yöntemlerinin öğretilmesi ve insanın yaşam boyu gelişim (örn: doğum öncesi, bebeklik, çocukluk) sürecinde yaşadığı fiziksel, bilişsel, duygusal ve sosyal gelişim alanları hakkında bilgi sağlanması.

Akademik Yabancı Dil-1 (5 AKTS)

Psikoloji disiplinin kapsamında yer alan bilimsel araştırmaların neredeyse tamamı İngilizce olarak yayınlanmaktadır. Bu ders, Psikolojinin temel terim ve kavramlarının orijinal formlarının tanıtılmasını, akademik yazında sıklıkla kullanılan kelimelerin, kelime öbeklerinin ve cümle yapılarının öğretilmesini içerir.

İstatistiğe Giriş-2 (5+2 AKTS)

Psikolojide kullanılan bazı istatistiksel analiz tekniklerinin (örn. korelasyon, regresyon, ANOVA vb.) incelenmesi ve uygulanması.

Davranış Bilimlerinde Araştırma Yöntemleri-2 (6 AKTS)

Psikoloji bilimi dahilinde sürdürülen arařtırmalarda kullanılan veri toplama süreçlerinin açıklanması, verilerin çözümlenmesine dair basamakların aktarılması ve bilimsel çalışmaların yazım ve yayım süreçlerinin incelenmesi.

Sosyal Psikoloji-2 (6 AKTS)

Psikolojinin bir alt disiplini olan Sosyal Psikolojinin temel kavramların (örn. benlik, değerler, grup dinamikleri vb.) ve kavramlara yönelik önemli arařtırmaların tanıtılmasının devamı.

Gelişim Psikolojisi-2 (6 AKTS)

Gelişim Psikolojisinde kullanılan kuramların ve insanın yaşam boyu gelişim sürecinde yaşadığı fiziksel, bilişsel, duygusal ve sosyal gelişim alanlarının incelenmesi.

Akademik Yabancı Dil-2 (5 AKTS)

Yabancı dilde (İngilizce) yayınlanan arařtırmaların, farklı bölümlerinin (özet, giriş, yöntem, bulgular, tartışma) tanıtılması, bu makalelerin nasıl okunması gerektiğinin öğretilmesini ve yazım aşamasında dikkat edilecek noktaların aktarılmasını içerir.

DeneySEL Psikoloji (6 AKTS)

Psikolojinin bir alt disiplini olan DeneySEL Psikolojinin tarihsel süreç içindeki gelişiminin, konu, amaç ve yönteminin, temel kavramlarının ve bu kavramlara yönelik literatürde yer alan önemli çalışmaların tanıtılması.

Kişilik Psikolojisi (6AKTS)

Kişiliğın, kişilik psikolojisinin tarihçesinin ve kişilik psikolojisiyle ilgili temel kavramların tanımlanması, kişilik gelişiminde etkili olan psikolojik, biyolojik, kültürel ve çevresel

faktörlerin incelenmesi, kişilik psikolojisine ilişkin çeşitli kuramsal yaklaşımların tanıtılması ve farklı kuramsal yaklaşımların karşılaştırılması olarak değerlendirilmesi. Bu derste klasik psikanalitik yaklaşım, neo-Freudiyen yaklaşım, biyolojik yaklaşım, hümanistik yaklaşım, davranışsal/sosyal öğrenme yaklaşımı, özellik yaklaşımı, bilişsel yaklaşım temel kuramlarına yer verilecektir.

Psikopatoloji (6 AKTS)

Bu dersin amacı normal ve anormal davranışların karakteristik özelliklerinin sınıflandırılması ve tanımlanması, anormal davranışların nedenlerinin araştırılması, psikolojik bozuklukların tanı ve tedavisinin psikopatolojilerin tarihsel gelişim süreci içerisinde ele alınmasıdır. Bu bağlamda, bu derste nörogelişimsel bozukluklar, depresif bozukluklar, kaygı bozuklukları, bipolar bozukluklar, obsesif-kompulsif bozukluk, travma sonrası stres bozukluğu, somataform bozukluklar, yeme bozuklukları, psikotik bozukluklar, uyku bozuklukları, madde bağımlılıkları, kişilik bozuklukları, uyum bozuklukları, cinsel bozukluklar, dürtü denetimi bozuklukları gibi rahatsızlıklar işlenecektir. Bu derste psikopatolojilerin etiyojisi, yaygınlığı, değerlendirilmesi ve tedavi yöntemleri teorik ve uygulamalı bir bakış açısıyla incelenecektir.

Bilişsel Psikoloji (6 AKTS)

Psikolojinin bir alt disiplini olan Bilişsel Psikolojinin tarihsel süreçteki gelişiminin, çalışma konusu, amacı ve kullandığı yöntemlerin tanıtılması, temel kavramlarının öğretilmesi ve bu temel kavramlara yönelik alandaki başlıca araştırmaların aktarılmasını içerir.

Klinik Psikoloji (6 AKTS)

Psikolojinin bir alt disiplini olan Klinik Psikoloji alanının ve Klinik Psikoloji ile ilgili temel kavramların tanımlanması, Klinik Psikolojinin tarihsel gelişim sürecinin ve alanındaki temel kuramsal yaklaşımların ele alınması.

Psikoloji Tarihi (6 AKTS)

Psikoloji disiplininin 19. yüzyıldan itibaren modern bir bilim dalı olarak gelişmesinde etkili olan faktörler, Psikolojinin kuruluşu, günümüze kadar gelen süreçte Psikolojide önemli etkileri olan ekoller (örn. yapısalcılık, işlevselcilik, davranışçılık, Gestalt vb.), çağdaş Psikolojinin perspektifi ve bu perspektifi mümkün kılan bilimsel ve sosyal gelişmeler tanıtılacaktır.

Psikolojik Ölçme ve Değerlendirme (6 AKTS)

Psikolojik değerlendirme ve ölçüm yöntemleri, psikometri ve testlere dair temel kuramsal bilgilerin ve uygulamaların öğrenilmesidir. Derste birçok psikoloji alt alanında kullanılan değerlendirme yöntemlerine ilişkin temel bilgiler ve prensipler aktarılır; bu yöntemlerinin doğası, içeriği, gerekçelerine ilişkin bilgi sunulur.

Psikolojide Mesleki Etik (6 AKTS)

Türk Psikologlar Derneği ve Amerikan Psikologlar Birliği'nin tanımladığı kriterler doğrultusunda psikolojideki etik ilkelerin tanıtılması, uygulamalarda karşılaşılabilecek sorunların ele alınması, etik ikilemlerde karar vermek ve etkin çözümler üretilebilmek amacıyla teorik bilgi ve uygulamaların sunulmasını içerir.

SEÇMELİ DERSLER:

Felsefede Temel Sorunlar (6 AKTS)

Felsefede öne çıkan temel sorunların irdelenmesi. Bilgi problemleri, varlık problemleri, etik ve siyaset alanında öne çıkan felsefi problemler ve bu problemlere getirilen çözüm önerilerinin ele alınması.

Ege Arkeolojisi (6 AKTS)

Ege Bölgesindeki arkeolojik bulgular ile ilgili seçme konular, tarihsel akış göz önünde

bulundurularak anlatılacaktır. Arkeoloji disiplini ile ilgili kavram, fikir ve verileri sosyal bilimler araştırma metotlarıyla inceleme, analiz etme, tartışma ve bilimsel kanıtlara dayalı yorum geliştirebilme; ve geçmiş kültürler ve kültürler arası ilişkiler hakkında eleştirel bilinç seviyesi oluşturma becerisinin kazandırılması hedeflenmektedir.

Endüstri ve Örgüt Psikolojisi (6 AKTS)

Psikoloji disiplininin bir alt dalı olan Endüstri ve Örgüt Psikolojisinin tarihsel süreçteki gelişiminin, çalışma konusu, amacı ve yöntemlerinin, alana ait temel kavramların (örn. örgüt yapısı, motivasyon, iletişim, gruplar ve liderlik vb.) ve bu kavramlarla/kuramlarla ilişkili alandaki başlıca araştırmaların incelenmesi.

Biyopsikoloji (6 AKTS)

Psikoloji disiplininin bir alt dalı olan Biyopsikolojinin tarihsel süreçteki gelişiminin, çalışma konusu, amacı ve yöntemlerinin, alana ait temel kavramların (örn. nöronlar, hormonlar, kalıtım, vb. etkenlerin insan davranışı ile ilişkisi), kuramların ve bu kavramlarla/kuramlarla ilişkili alandaki başlıca araştırmaların incelenmesi.

Sağlık Psikolojisi (6 AKTS)

Sağlık ve hastalık kavramlarını tanımlanması, sağlık psikolojisi alanındaki temel kuramsal yaklaşımları ve uygulamaların ele alınması, sağlık ve hastalıkla ilişkili duygusal, düşünsel ve davranışsal süreçlerin incelenmesi. Bu derste, sağlıkla ilişkili psikolojik bozukluklar (örn. yeme bozuklukları, uyku bozuklukları ve madde bağımlılıkları) ve bu bozuklukların sağlık üzerindeki etkileri değerlendirilecektir. Ayrıca, sağlığın geliştirilmesi, hastalıkların önlenmesi ve hastalıkların tedavi sürecinde psikologların rolünün tartışılması hedeflenmektedir.

Eğitim Psikolojisi (6 AKTS)

Psikoloji disiplininin bir alt dalı olan Eğitim Psikolojisinin tarihsel süreçteki gelişiminin, çalışma konusu, amacı ve yöntemlerinin, alana ait temel kavramların (örn. büyüme, olgunlaşma, öğrenme, hazırbulunuşluk, güdülenme vb.), kuramların ve bu kavramlarla/kuramlarla ilişkili alandaki başlıca araştırmaların incelenmesi.

Çevre Psikolojisi (6 AKTS)

Çevrenin insan deneyim, davranış ve sağlığına etkisini, diğer yandan da insanın çevreye etkisini ve bu etkileşim sürecinin altında yatan faktörleri inceleyen Çevre Psikolojisinin tarihsel süreçteki gelişiminin, çalışma konusu, amacı ve yöntemlerinin, alana ait temel kavramlar ile kuramların ve bu kavram ve kuramlarla ilişkili alandaki başlıca araştırmaların incelenmesi.

Evrimsel Psikoloji (6 AKTS)

Evrimsel bakış açısının gelişimi ve temel kavramlarının (doğal seçim, uyum, genetik sürüklene vb.) tanıtılması; bu bakış açısıyla insanların bireysel ve/veya toplu olarak çeşitli duygu, düşünce ve davranışlarının nasıl ele alındığının incelenmesini içerir. Bu hususta güncel araştırmalar ve argümanlar ile birlikte insanın algısı, bilişi, duyguları, sosyal gelişimi, eş seçimi, diğerkâmlığı, ahlakı ve kültürü gibi konular, olası evrimsel temelleri üzerinden açıklanır.

Yeni Türk Edebiyatı (6 AKTS)

Türk Edebiyatındaki batılılaşmanın başlamasının altında yatan tarihsel ve sosyal faktörlerden başlanarak, günümüze kadar gelen süreçte yeni Türk Edebiyatındaki türler, bu türlerde işlenen başlıca temalar ve gündeme gelen tartışmalar örnekler üzerinden incelenecektir.

Ahlak Felsefesi Problemleri (6 AKTS)

Ahlak yasalarının kaynağı, iyi ve kötünün neliği, hedonizm, utilitarianizm, Euthypro problemi, özgür irade, ahlaki sorumluluk gibi temel ahlak felsefesi problemlerinin ayrıntılı incelenmesi ve bu konudaki temel düşüncelerin sahibi olan filozofların eserlerinin eleştirel analizi.

Adli Psikoloji (6 AKTS)

Psikolojinin bir alt disiplini olan Adli Psikolojinin tarihsel süreç içindeki gelişimi, çalışma konusu, amacı ve yöntemleri ve temel kavramları aktarılacaktır. Bu bağlamda, şüpheli ve sanıkların soruşturma tekniği, görgü tanıklarının düşebileceği yanılsamaların saptanması, suç işleme yönteminin önceden bilinmesi, suçlu çocukların yeniden eğitim yoluyla toplum yaşamlarına uyumlarının sağlanması, yasal süreçlerin bireyin ve toplumun yaşamını koruyacak şekilde dizayn edilmesi için politika geliştiricilere destek sağlanması gibi konular psikolojinin diğer alt disiplinleri tarafından da desteklenen kuramsal çerçeveler, hipotezler ve öngörüler doğrultusunda oluşturulan Adli Psikoloji kuramları açısından incelenir.

Trafik Psikolojisi (6 AKTS)

Yaya ve sürücülerin trafikteki davranışlarının altında yatan psikolojik süreçleri inceleyen Trafik Psikolojisinin konusu, amacı, yöntemleri, temel kavramları, kuramları ve bu kavram/kuramlarla ilgili başlıca araştırmalar aktarılacaktır.

Nöropsikoloji (6 AKTS)

Bilişsel işlevler ile beyin yapıları arasındaki ilişkileri, nöropsikiyatrik hastalıklardaki bilişsel bozulmaların özelliklerini ve nöropsikolojik testlerin uygulanması ve değerlendirmesini içerir. Bu doğrultuda, Nöropsikolojinin temel kavramlarını başlıca merkezi sinir sistemi ve beyin yapılarını tanıtmak, nöropsikiyatrik hastalıkların altında yatan etkenleri aktarmak, yüksek bilişsel işlevler ve ilişkili beyin yapıları hakkında bilgi vermek, bu işlevleri

değerlendiren testlerin uygulanması ve sonuçlarının yorumlanması becerilerini kazandırmak amaçlanır.

Psikolojik Testler-2 (6 AKTS)

Psikoloji bilimi, özellikle Klinik Psikoloji alt alanı içinde yüz yüze kullanılan bazı psikolojik testleri [örn. Gelişim testleri: Bender-Gestalt Görsel-Motor Algılama Testi, Denver II Gelişimsel Tarama Testi, Peabody Resim-Kelime Testi vb.] uygulayanların sahip olması gereken özelliklerin ve doğru şekilde uygulanmasının öğretilmesini, elde edilen puanların uygun şekilde nasıl yorumlanacağını aktarılmasını içerir.

Stres Yönetimi (6 AKTS)

Bu dersin iki temel amacı bulunmaktadır. Birincisi, stresin fiziksel ve psikolojik doğasını, organizma üzerindeki etkilerini tanımlamak ve strese neden olan biyolojik, çevresel ve psikolojik stres faktörleri incelemektir. İkincisi stresle başa çıkma ve uyum süreci ile ilgili temel kavramları tanımlamak ve stresle başa çıkmaya yönelik stratejileri ele almaktır. Ayrıca bu derste, çeşitli stres kuramları, stresle ilişkili psikolojik rahatsızlıklar ve stresle baş etme yöntemlerine ilişkin literatür bulguları ele alınacaktır.

Yakın İlişkiler Psikolojisi (6 AKTS)

Yakın ilişkilerin oluşumu, gelişimi ve sürdürülme süreciyle ilgili kuramlar veya modeller, bu süreçte etkili olan etmenler ve konuya ilişkin güncel araştırma bulguları bu dersin içeriğini oluşturmaktadır.

Toplumsal Cinsiyet Sosyolojisi (6 AKTS)

Feminist kuramın tarih, hukuk, şiddet, dil, emek, eğitim gibi temel sosyal konuların analizine katkılarını aktarmak ve toplumsal cinsiyet alanında kavramsal bir altyapı kazandırmanın amaçlandığı derste, toplumsal cinsiyet kavramı, tarihin cinsiyeti, kadınların

insan hakları, Türkiye’de kadın hakları, gelenek söylemi, cinsel şiddet, aile içi şiddetin temsili, modernleşme sürecinde annelik kimliğinin dönüşümü, ev içi uğraşların iktisatta karşılıksızlığı, ders kitaplarındaki cinsiyet rolleri dağılımı, erkeklik, köy kadınının aile ve evlilikte güçlenme mücadelesi ve feminizm başlıkları incelenir.

Sinema ve Felsefe (6 AKTS)

Özne-nesne tartışmaları, perspektif, imaj gibi temalar üzerinden felsefe ve sinema ilişkisinin sorgulanması ve sinemaya felsefi yaklaşımlar. Güncel sinema filmlerinin felsefi analizleri ve eleştirileri.

Klinik Psikolojide Seçme Konular (6 AKTS)

Bu derste klinik psikoloji dersinde genel olarak ele alınan anormal davranışlar, psikolojik bozuklukların sınıflandırılması, klinik görüşme ve değerlendirme süreci ve klinik müdahale yöntemleri hakkında ayrıntılı bilgi verilmesi amaçlanmaktadır. Ayrıca klinik psikoloji alanındaki güncel yaklaşımlar derste ele alınacak konular arasında yer almaktadır.

Çocuk ve Ergen Psikopatolojisi (6 AKTS)

Çocuk ergen psikopatolojilerinin etiyolojileri ve tedavileri farklı bakış açıları temel alınarak incelenir. Çocuk ve ergen psikopatolojileri üzerine geliştirilen temel teori ve yaklaşımları sunulur. Çocukluk ve ergenlik süreçlerinde sık karşılaşılan dikkat eksikliği ve hiperaktivite bozukluğu, davranım bozukluğu, öğrenme güçlüğü, otizm, kaygı bozukluğu gibi problemler hakkında temel düzeyde bilgi aktarılır.

Psikolojik Testler-1 (6 AKTS)

Psikoloji bilimi, özellikle Klinik Psikoloji alt alanı içinde yüz yüze kullanılan bazı psikolojik testleri [örn. Zeka testleri: WISC-R, Stanford-Binet Zekâ Testi, Wechsler Çocuklar İçin Zekâ Ölçeği (WISC-R), Goodenough-Harris İnsan Resmi Çizme Testi vb.]

uygulayanların sahip olması gereken özelliklerin ve doğru şekilde uygulanmasının öğretilmesini, elde edilen puanların uygun şekilde nasıl yorumlanacağına aktarılmasını içerir.

Deneysel Psikolojide Seçme Konular (6 AKTS)

Bu derste, psikoloji alanına giren bazı konular tercih edilerek bunlar hakkındaki deneysel araştırmalar incelenecektir. Seçilen bu başlıkların Deneysel Psikoloji alanında hangi yöntemlerle çalışıldığına irdelenmesi ve Psikoloji alanında yapılacak deneysel bir araştırma kapsamında hipotez geliştirme, deney deseni oluşturma, deneyin uygulanması ve sonuçlarının raporlanması aşamalarının aktarılması esastır. Psikofizik, algı, dikkat, tepki hızı, hatırlama ve unutma kavramları bu derste incelenebilecek bazı konu başlıklarındandır.

Bilişsel Psikolojide Seçme Konular (6 AKTS)

Bilişsel Psikoloji ile ilişkili alanda öne çıkan bazı temel kavramlar seçilerek, bu kavramlar hakkında daha derin bir bakış açısının kazandırılması hedeflenir. Bilinç, algı, dikkat, bellek, dil, düşünme, problem çözme ve karar verme süreçleri bu ders dahilinde ele alınabilecek bazı konu başlıklarıdır. Derste, bu süreçleri temellendiren bilişsel ve nöral mekanizmalar konusunda yapılmış çalışmalar ve bulgular incelenir.

Duyum ve Algı (6 AKTS)

Duyum ve algıyı temellendiren süreçleri tanıması, duysal ve algısal süreçleri açıklayan kuram ve yöntemler hakkında bilgi sahibi olması amaçlanmaktadır.

Gelişim Psikolojisinde Seçme Konular (6 AKTS)

Gelişim psikolojisi, doğum öncesinden ölüme kadar bireyde fiziksel, bilişsel, duygusal ve sosyal değişimleri inceleyen psikolojinin temel alt alanlarından biridir. Bu derste yaşam boyu gelişim anlayışı çerçevesinde ergenlik dönemi, genç yetişkinlik dönemi, orta yetişkinlik dönemi ve ileri yetişkinlik döneminde meydana gelen fiziksel, bilişsel ve duygusal-sosyal

gelişimlerin incelenmesinin ardından, ölüm ve yas konuları ele alınmaktadır.

Gelişim Psikolojisinde Önleyici Müdahaleler (6 AKTS)

Çocuk istismarı ve ihmalinin tarihçesi, kuramları, çeşitleri, yaygınlığı, risk ve koruyucu faktörleri, dayanıklılık, önleme ve müdahale yöntemleri, tedavi konuları şlenecektir.

Psikolojide Nitel Araştırma Yöntemleri (6 AKTS)

Psikoloji bilimi içinde yer alan nitel analiz yöntemlerine, bu yöntemlerin geçerlik ve güvenilirliğine ve bu tür araştırmalarda uyulması gereken etik ilkelere yer verilecektir.

Endüstri ve Örgüt Psikolojisinde Seçme Konular (6 AKTS)

Psikoloji disiplininin bir alt dalı olan Endüstri ve Örgüt Psikolojisinin temel kavramları içinden (örn. örgüt yapısı, motivasyon, iletişim, gruplar ve liderlik vb.) bazıları tercih edilerek, derinlemesine incelenmesini içerir.

Grup İçi ve Gruplar Arası Süreçler (6 AKTS)

Sosyal Psikolojinin önemli konularından biri olan grup kavramı, grupların yapısı, grup içindeki süreçler, grup aidiyeti, marjinal veya çoğunluk üyesi olma, prototip kavramları aktarılacaktır. Diğer taraftan, gruplar arasındaki ilişkiler, alandaki kuramlar çerçevesinde aktarılarak, önyargı, kalıp yargı ve ayrımcılık olgularının grup bazlı açıklamalarına yer verilecektir.

Tutum ve Tutum Değişimi (6 AKTS)

Tutum kavramı ve ölçülmesi, tutum değişimini açıklayan kuramlar, tutum değişimine direnç ve tutum değişimi müdahaleleri incelenecektir.

Çevreci Davranış (6 AKTS)

Bireysel ve kolektif çevreci davranışın altında yatan psikolojik yapılar, bu doğrultuda geliştirilen kuramlar ve araştırmaların ayrıntılı açıklamasını içerir.

Suç Sosyolojisi (6 AKTS)

Bu derste öncelikle klasik ve modern dönemde suçla ilişkin olarak geliştirilen temel teorik yaklaşımlar incelenmektedir: klasik ekol, pozitivist ekol, biyolojik, fizyolojik ve psikolojik açıklamalar, sosyolojik yaklaşımlar. Ayrıca suçla ilişkili olarak üzerinde durulan yaş, cinsiyet, sosyal statü, ırk, etnik köken gibi bazı faktörler ele alınmakta ve bu konudaki Türkiye’de gerçekleştirilen araştırma sonuçları (kadın suçluluğu, çocuk suçluluğu, uyuşturucu kullanımına ilişkin suçlar, namus cinayetleri, kan davası, ekonomik suçların değişen doğası ve yaygınlaşması gibi) değerlendirilmektedir.

Varoluşçuluk (6 AKTS)

Sartre, Camus, Kierkegaard ve Jaspers gibi önde gelen varoluşçu filozofların görüşlerinin incelenmesi ve bu görüşlerin eleştirel bir şekilde ele alınması.

Olası Kaynak Kitaplar:

Duygu Psikolojisi (6 AKTS)

Öfke, mutluluk, üzülmeye, utanç, hüznün vb. duyguların psikolojik temellerinin incelenmesi.

Ergenlik Psikolojisi (6 AKTS)

Bu dersin amacı ergenlik döneminde fiziksel, bilişsel, sosyal ve duygusal gelişim hakkında bilgi vermektir.

SONUÇ

OLGUNLAŞMAMIŞ UYGULAMA: Olası ders programları hazırlanmış olup, bu derslerin 63 AKTS’lik kısmı temel bilim eğitime yönelik unsurlar içermektedir. Bununla birlikte, programımız henüz aktif lisans eğitime başlamadığı için uygulama olgunlaşmamıştır.

5.5. Eğitim Planı Bileşenleri II

En az bir buçuk yıllık ya da en az 48 kredi ya da en az 90 AKTS kredisi tutarında temel (mühendislik, fen, sağlık...vb.) bilimleri ve ilgili disipline uygun meslek eğitimi.

İçermelidir.

Bir önceki başlıkta aktarılan planlanmış müfredat doğrultusunda, eğitim planlarının yukarıdaki ölçütlerde verilen disipline özgü bileşenleri içerdiği anlaşılmaktadır. Temel bilim eğitiminin dışındaki derslerin sosyal bilimler ve özellikle psikolojinin alt disiplinlerine ve psikoloji eğitimi ile sahip olunacak mesleklere yönelik eğitim içerdiği görülebilir.

SONUÇ

OLGUNLAŞMAMIŞ UYGULAMA: Programımız henüz aktif lisans eğitimine başlamadığı için uygulama olgunlaşmamıştır.

5.6. Program Amaçları Kapsamında Genel Bir Eğitim Planının Varlığı

Eğitim programının teknik içeriğini bütünleyen ve program amaçları doğrultusunda genel eğitim olmalıdır.

Program amaçları doğrultusunda genel eğitime ilişkin dersler eğitim planında yer almaktadır. Bu doğrultuda, mezunların başta psikoloji biliminin geneli ve alt disiplinleri olmak üzere, felsefe, sosyoloji, sanat tarihi gibi yakın branşlarda ve yanı sıra bilimim ne olduğu ve yönteminin nasıl mümkün olduğu ile ilgili derinlemesine bilgi sahibi olabilecekleri öngörülmektedir. Ayrıca, öğrencilerin kariyer hedefi doğrultusunda, psikolojinin uygulamalı alanlara dair bilgi birikimine sahip olmaları ve tecrübelenmelerini sağlayacak eğitim içeriği mevcuttur. Hazırlanmış bu eğitim neticesinde, hem bilimsel ve teorik alanda hem de uygulamalı alanda yetkin öğrencilerin yetiştirilmesi hedefinin hayata geçirilebileceğine inanılmaktadır.

SONUÇ

OLGUNLAŞMAMIŞ UYGULAMA: Programımız henüz aktif lisans eğitimine başlamadığı için uygulama olgunlaşmamıştır.

5.7. Ana Tasarım Deneyimi

Öğrenciler, önceki derslerde edindikleri bilgi ve becerileri kullanacakları, ilgili standartları ve gerçekçi kısıtları ve koşulları içerecek bir ana uygulama/tasarım deneyimiyle, hazır hale getirilmelidir.

Eğitim planında yer alan dersler, senelere ve dönemlere göre birbirlerini destekleyecek nitelikte, bütünsel bir bakış açısıyla tasarlanmıştır. Diğer bir ifadeyle, bir dönem sonraki dersin gereklilikleri bir önceki dönem verilen dersler ışığında sağlanmaktadır. Dersler sene bazında kademeli olarak temel eğitimden nitelikli eğitime; genel konulardan daha spesifik konulara olacak şekilde planlanmıştır. Bu kapsamda birimde ders veren öğretim elemanlarından alınan geri bildirimler neticesinde, ilgili kurullarca eğitim planının güncellenmesi gerçekleştirilecektir.

Öte yandan Psikoloji çok geniş ve çok sayıda alt alanlara sahip bir bilim alanıdır. Dolayısıyla bu alt alanlardan birinde uzmanlaşmak için 4 yıllık lisans düzeyinde verilecek eğitim, tam anlamıyla yeterli değildir. Dolayısıyla, mezun olan öğrencilerin, uzmanlaşarak teorik ya da uygulamalı alanlarda çalışması için lisansüstü eğitim almaları önerilir. Öte yandan, hazırlanmış olan eğitimin, Psikoloji biliminin temellerini atarak öğrencileri bir üst adıma taşıyacak yeterliliğe ulaştırılacağı öngörülmektedir.

SONUÇ

OLGUNLAŞMAMIŞ UYGULAMA: Programımız henüz aktif lisans eğitimine başlamadığı

için uygulama olgunlaşmamıştır.

6. ÖĞRETİM KADROSU

6.1. Öğretim Kadrosunun Yeterliliği

Öğretim kadrosu, her biri yeterli düzeyde olmak üzere, öğretim üyesi-öğrenci ilişkisini, öğrenci danışmanlığını, üniversiteye hizmeti, mesleki gelişimi, sanayi, mesleki kuruluşlar ve işverenlerle ilişkiyi sürdürebilmeyi sağlayacak ve programın tüm alanlarını kapsayacak biçimde sayıca yeterli olmalıdır.

Bölümümüz kadrosunda hali hazırda aktif olarak görev yapan 1 Doktor Öğretim Üyesi (Dr. Öğr. Üyesi Gözde KIRAL UÇAR) ve 1 Araştırma Görevlisi (Arş. Gör. Gamze ÖZDEMİR) bulunmaktadır. Söz konusu akademik kadromuzun ilgili görev tanımları ve çalışma alanlarına ait detaylar hem AVES üzerinde hem de bölümümüzün internet sayfasında yayınlanmıştır ve belirli aralıklarla güncellenmektedir.

Ayrıca 6 Araştırma Görevlisi lisansüstü eğitimlerini tamamlamak için, Psikoloji Bölümü yüksek lisans ve doktora eğitimi mevcut olan üniversitelere 2547 sayılı kanunun ilgili maddesinde görevlendirilmişlerdir. Akademik kadronun halihazırda farklı üniversitelerde görevlendirilen üyelerine ait güncel bilgiler, yine bölümümüzün internet sayfası üzerinden görüntülenebilmektedir.

Akademik kadronun, ders verme yükümlülüğü ve bölüm açma kriterleri açısından yetersizliği nedeniyle, Psikolojinin Sosyoloji bölümü ile görece yakın disiplinler olması da göz önünde bulundurularak, üniversitemiz aracılığı ile Psikoloji lisans programının açılması yönünde YÖK'e yapılan başvuruda, üniversitemiz Sosyoloji bölümünden iki Doktor Öğretim Üyesi akademisyenin görevlendirilmesi talep edilmiştir.

Ancak, temel bilim eğitiminin verildiği ilk dört yarı yılın ardından, Psikoloji disiplinine

dair alt alanların çok daha spesifik detaylarına sıkıca bağlı olan derslerin, öğrencilere aktarılabilmesi için, zaman içinde akademik kadronun alanında uzman kişilerce genişletilmesine ihtiyaç vardır.

Tablo 15. Bölümdeki Öğretim Elemanlarının Dağılımı

Akademik Unvan	Yaş Grupları											
	<30			30-39			40-49			50-59		
	K	E		K	E		K	E		K	E	
Prof.												
Doç.												
Dr. Öğr. Üyesi				1								
Dr. Arş. Gör.												
Arş. Gör.				1								

Tablo 16. Bölümde Öğretim Elemanı Başına Düşen Öğrenci Sayısı

Programda Aktif Kayıtlı Öğrenci Sayısı 0/ Programda Kadrosu Bulunan Öğretim Elemanı Sayısı 2	0
---	----------

Tablo 17. Öğretim Kadrosunun Haftalık Yük Özeti

Unvan Adı Soyadı	Zorunlu ve Mevcut Ders Yüğü	Akademik Faaliyetlere Ayrılan Süre	Danışmanlığa Ayrılan Süre	Kurumsal Danışmanlığa Ayrılan Süre	Proje Ve Patent Çalışması İçin Ayrılan Süre	İdari Faaliyetlere Ayrılan Süre	Topluma Hizmet İçin Ayrılan Süre	Kalite Güvence Çalışmalarına Ayrılan Süre
Dr. Öğr. Üyesi Gözde KIRAL UÇAR	12	25	0	0	0	5	0	3
Arş. Gör Gamze ÖZDEMİR	0	25	0	0	0	0	0	3

SONUÇ

OLGUNLAŞMAMIŞ UYGULAMA: Programımızda yeterli sayıda personel bulunmamaktadır.

KANIT:

Birim / Program Web Sitesi: <http://psikoloji.fef.comu.edu.tr/>

AVES (Dr. Öğr. Üyesi Gözde KIRAL UÇAR): <https://aves.comu.edu.tr/gkiral/>

AVES (Arş. Gör. Gamze ÖZDEMİR): <https://aves.comu.edu.tr/gamzeozdemir/>

6.2 Öğretim Kadrosunun Nitelikleri

Öğretim kadrosu yeterli niteliklere sahip olmalı ve programın etkin bir şekilde sürdürülmesini, değerlendirilmesini ve geliştirilmesini sağlamalıdır.

Öğretim kadrosu nitelikleriyle ilgili detay bilgiler programın idari yapısı ve öğretim kadrosu başlığı altında aşağıdaki tablolarda ve ekteki kanıtlarda ayrıntılı olarak sunulmuştur.

Tablo 18. Öğretim Kadrosunun Yayınları

Akademik Unvan Ad, Soyad	Uluslararası + Ulusal Hakemli Dergi, Kongre, Sempozyum vb. Yayınlanan Makale, Bildiri Sayısı	Toplam Atıf Sayısı	Sosyal Bilimler Alanında ISI Indexlerine Giren Dergilerde Aldıkları Atıf Sayısı	Kitap ve Kitap Bölümleri
Dr. Öğr. Üyesi Gözde Kiral uçar	20	12	5	1
Arş. Gör. Gamze ÖZDEMİR	8			1
Genel Toplam	28			2

Tablo 19. Öğretim Kadrosunun Projeleri

Akademik Unvan - Ad, Soyad	BAP, TÜBİTAK, GMKA, AB, BM vb. Proje Sayısı	Proje Kapsamında Görevi
Dr. Öğr. Üyesi Gözde KIRAL UÇAR	BAP	Yürütücü
Arş. Gör. Gamze ÖZDEMİR	BAP	Araştırmacı
Genel Toplam	1	

Tablo 20. Öğretim Kadrosunun Detay Analizi

Öğretim Kadrosu			Deneyim Yılı			Etkinlik düzeyi (Yüksek, Orta, Düşük, Yok)		
Akademik Unvan	Son Mezun Olduğu Kurum	Halen Öğretim Görüyorsa Hangi Aşamada Olduğu	Kamu, Özel Sektör, Sanayi,	Kaç Yıldır Bu Kurumda	Öğretim Üyeliği Süresi	Meslek Kuruluşlarında	Kamu, Sanayi ve Özel Sektöre Verilen Bilimsel Danışmanlıkta	Araştırmada
Dr. Öğr. Üyesi	Martin-Luther-Universität Halle-Wittenberg	-	-	3	3	Yok	Yok	Yüksek
Arş. Gör	Bursa Uludağ Üniversitesi	Psikoloji Doktora Tez Aşaması	-	2,5	-	Yok	Yok	Orta

SONUÇ**ÖRNEK UYGULAMA****KANIT:**

Birim / Program Web Sitesi: <http://psikoloji.fef.comu.edu.tr/>

AVES (Dr. Öğr. Üyesi Gözde KIRAL UÇAR): <https://aves.comu.edu.tr/gkiral/>

AVES (Arş. Gör. Gamze ÖZDEMİR): <https://aves.comu.edu.tr/gamzeozdemir/>

6.3. Atama ve Yükseltme

Öğretim üyesi atama ve yükseltme kriterleri yukarıda sıralananları sağlamaya ve geliştirmeye yönelik olarak belirlenmiş ve uygulanıyor olmalıdır.

Çanakkale Onsekiz Mart Üniversitesi'nde öğretim üyesi atama ve yükseltme, "Öğretim Üyeliği Kadrolarına Atama ve Uygulama Esasları"na göre yapılır. Söz konusu esaslar,

Üniversite'nin <http://www.comu.edu.tr/atama-kriterleri> internet sayfasında “Çanakkale Onsekiz Mart Üniversitesi Öğretim Elemanı Kadrolarına Başvuru, Görev Süresi Uzatımı ve Performans Değerlendirme Kriterleri” başlığı altında yayımlanmış olup 2020 itibarıyla yeni kriterler yürürlüğe girmiştir. Bu çerçevede genel olarak öğretim üyelerinin, çalıştıkları alanda evrensel düzeyde araştırma yapmaları, bu araştırmalarını ulusal ve uluslararası düzeyde bilgi paylaşım ortamlarına aktarmaları ve bu sayede bilim dünyasına katkıda bulunmaları; yerel, ulusal ve uluslararası bilimsel toplantılar düzenleyerek, hem kendi çalışmalarını sergilemeleri hem de diğer bilim dallarındaki araştırmacıların da çalışmalarını sergilemelerini sağlamak ve bilimsel tartışma ortamının oluşmasına katkı sunmaları gibi kriterlere bakılmaktadır.

A- Profesör kadrolarına başvurmak için; Profesörlüğe yükseltme ve atama işlemleri, 2547 sayılı Kanun'un 26. maddesinde tanımlanan koşullara göre yapılır. Bunlara ek olarak Üniversitenin belirlediği ilgili temel alan koşulları aranır.

B- Doçent kadrolarına başvurmak için; Doçentliğe yükseltme ve atama işlemleri, 2547 sayılı Kanun'un 24. maddesinde tanımlanan koşullara göre yapılır. Bunlara ek olarak Üniversitenin belirlediği ilgili temel alan koşulları aranır.

C- Doktor Öğretim Üyesi kadrolarına başvurmak için; Doktor Öğretim Üyeliğine yükseltme ve atama işlemleri 2547 sayılı Kanun'un 23. maddesinde ayrıntılı biçimde tanımlanmıştır. Bunlara ek olarak ilgili temel alan koşulları aranır.

DOKTOR ÖĞRETİM ÜYESİ KADROSUNA İLK DEFA ATANMA İÇİN:

1. Doktora ya da sanatta yeterlik tezi kapsamında uluslararası indeksler tarafından taranan hakemli bir dergide en az 1 adet makale yapmış olmak, ayrıca doktora veya sanatta yeterlik sonrası lisansüstü tezlerden üretilmemiş olmak kaydıyla hakemli dergilerde bilimsel makale niteliğine sahip en az 1 adet yayın yapmış olmak,

2. Akademik etkinlik deęerlendirmesinden en az 400 puan almıř olmak ve bu puanın en az %50'sini akademik etkinlik deęerlendirmesinin 1-12. arası maddelerinden almak, Yeniden atanma için: Tamamlanan atanma dönemi içerisinde gerçekleştirilmiş olan etkinlikler dikkate alınarak;
3. Akademik etkinlik deęerlendirmesinden 2 yıllık görev süresi uzatımı için toplam en az 150 puan, 3 yıllık görev süresi uzatımı için toplam en az 225 puan veya 4 yıl için 300 puan almak, bu puanın en az %65'ini akademik etkinlik deęerlendirmesinin 1-12. arası maddelerinden, en az %15'ini de 20-23. arası maddelerinden almıř olmak.
4. Uluslararası indeksler tarafından taranan hakemli bir dergide en az 1 adet makale yapmıř olmak.

DOÇENT KADROSUNA ATANMA İÇİN:

1. Yükseköğretim Kurulu tarafından belirlenen merkezî bir yabancı dil sınavından en az altmışbeş (65) puan veya uluslararası geçerlilięi Yükseköğretim Kurulu tarafından kabul edilen bir yabancı dil sınavından buna denk bir puan almıř olmak, doçentlik bilim alanının belli bir yabancı dille ilgili olması halinde ise (örneğin: İngiliz Dili Eğitimi, İngiliz Dili Edebiyatı, Fransız Dili Edebiyatı gibi) bu sınavı başka bir yabancı dilde vermek ve en az altmışbeş (65) puan veya uluslararası geçerlilięi Yükseköğretim Kurulu tarafından kabul edilen bir yabancı dil sınavından buna denk bir puan almıř olmak (YÖK tarafından kabul edilen güncel yabancı dil sınavı eşdeęerlik tablosu geçerli kabul edilecektir).
2. Doktora sonrasında akademik etkinlik deęerlendirmesinin 1-12. maddelerinden 500 puan almıř olmak ve bu puanın en az %50'sini akademik etkinlik deęerlendirmesinin 1-5. maddelerinden almak (Güzel Sanatlar temel alanı için 1-7. maddeler arası),

3. Bir bilimsel projede* görev almış ya da görev alıyor olmak,
4. Toplam en az 1000 puan almış olmak,

PROFESÖR KADROSUNA ATANMA İÇİN:

1. Profesörlük başlıca eseri olarak doçent unvanını aldıktan sonra ilgili bilim alanında uygulamaya yönelik çalışmalar veya uluslararası düzeyde araştırmaya dayalı özgün bir eser yayınlamak, başlıca eserin makale olması halinde eserin SCI, SCI- Expanded, SSCI, ESCI veya AHCI kapsamında yer alan dergilerde yayımlanması,
2. Doçentlik sonrası için akademik etkinlik değerlendirmesinin 1-12. arası maddelerinden en az 700 puan almış olmak ve bu puanın en az %50'sini akademik etkinlik değerlendirmesinin 1-5. maddelerinden almış olmak (Güzel Sanatlar temel alanı için 1-7. maddeler arası),
3. Bir bilimsel projede* görev almış ya da görev alıyor olmak,
4. Doçentlik sonrası kendi bilim alanında en az 2 bilimsel toplantıya/gösteriye katılmak ve sunum yapmış olmak.
5. Toplam en az 1500 puan almış olmak, **veya yukarıdaki kriterler yerine** Doçent unvanını aldığı tarihten itibaren profesör kadrosuna başvurduğu tarihe kadar geçen sürede; yürürlükte olan Üniversitelerarası Kurulun geliştirdiği doçentlik kriterlerini bir kez daha sağlamış olmak.

SONUÇ

ÖRNEK UYGULAMA KANIT

Birim / Program Web Sitesi, Program Faaliyet Raporları.

Kanıt linkleri: <http://personel.comu.edu.tr/mevzuatlar/akademik-kadro-atama-kriterleri.html>

7. ALT YAPI

7.1. Eğitim Öğretim İçin Kullanılan Tüm Alanlar

Sınıflar, laboratuvarlar ve diğer teçhizat, eğitim amaçlarına ve program çıktularına ulaşmak için yeterli ve öğrenmeye yönelik bir atmosfer hazırlamaya yardımcı olmalıdır.

1993 yılında eğitim- öğretime tek bölümle başlayan Çanakkale Üniversitesi Fen-Edebiyat Fakültesi, günümüzde 20 ayrı programda eğitim vermektedir. Fen-Edebiyat Fakültesi'nin Terzioğlu Yerleşkesinde bulunan binasında 21'i teknik donanıma sahip olmak üzere 41 derslik, 3 bilgisayar laboratuvarı, Fizik, Kimya, Biyoloji, Coğrafya, Moleküler Biyoloji ve Genetik, Arkeoloji ve Sanat Tarihi bölümlerine ait araştırma ve öğrenci laboratuvarları ile Sanat Tarihi Bölüm kütüphanesi, Herbaryum Araştırma Merkezi, Türk-Avustralya Kültür Merkezi ve yerleşke dışında Ulupınar Astrofizik Gözlemevi yer almaktadır.

Psikoloji Bölümü ise henüz aktif olarak eğitim-öğretime başlamamıştır. 2020-2021 eğitim öğretim döneminde öğrenci alımına başlamak için gerekli başvurular üniversitemiz aracılığı ile YÖK'e iletilmiştir. Öte yandan, bu nedenle henüz bölümün kullanımına atanmış derslik ve laboratuvarlar bulunmamaktadır. Bununla birlikte, yapılan başvuru ile birlikte bölümümüz kullanımı için ortak derslik havuzundan birinci yıl en az 30 öğrenci kapasiteli 2 derslik, sonraki yıllar en az 60 öğrenci kapasiteli 4 derslik ihtiyacı beyan edilmiştir. Ayrıca, araştırmalar için 1 adet görüşme odasına ve 1 adet bilgisayarlı laboratuvara ihtiyaç duyulacağı hususu iletilmiştir. Fiziksel gerekliliklerin karşılanması için Fen-Edebiyat Fakültesi alt yapısının yeterli olacağı düşünülmektedir.

SONUÇ

ÖRNEK UYGULAMA

KANIT

Kanıt linkleri: <http://fef.comu.edu.tr/>

7.2. Diğer Alanlar ve Alt Yapı

Öğrencilerin ders dışı etkinlikler yapmalarına olanak veren, sosyal ve kültürel gereksinimlerini karşılayan, mesleki faaliyetlere ortam yaratarak, mesleki gelişimlerini destekleyen ve öğrenci-öğretim üyesi ilişkilerini canlandıran uygun altyapı mevcut olmalıdır.

Fakültemizin bulunduğu Terzioğlu Yerleşkesi, tüm etkinlik, konferans ve toplantıların yapılabildiği Troia Kültür Merkezi, geniş ve zengin Kütüphanesi ve kapalı spor salonu ile öğrencilerin kendilerini geliştirebilecekleri aktivitelere ev sahipliği yapan bir yerleşkedir. Ayrıca, geniş kampüs yemekhanesinin yanı sıra açık ve kapalı mekanlara sahip kafeleri ile öğrencilere dinlenme, beslenme ve sosyalleşme imkânı sunmaktadır. Ayrıca bu yerleşkede öğrencilerin konaklayabileceği yurt ve alışveriş yapabilecekleri marketler de bulunmaktadır. Sağlıkla ilgili sorunlarında ise öğrenciler yine yerleşkemizde bulunan Çanakkale Onsekiz Mart Üniversitesi Eğitim ve Araştırma Hastanesine başvurabilmektedir. Eğitim ve Araştırma Hastanesinin kampüs içindeki varlığı, programımızın Psikiyatri bölümü ile gerçekleştirebileceği ortak projeler açısından da bir avantaj olarak değerlendirilmektedir.

SONUÇ

ÖRNEK UYGULAMA

KANIT

Kanıt linkleri: <https://www.comu.edu.tr/yerleskeler>

7.3. Teknik Alt Yapı

Programlar öğrencilerine modern mühendislik araçlarını kullanmayı öğrenebilecekleri olanakları sağlamalıdır. Bilgisayar ve enformatik altyapıları, programın eğitim amaçlarını

destekleyecek doğrultuda, öğrenci ve öğretim üyelerinin bilimsel ve eğitsel çalışmaları için yeterli düzeyde olmalıdır.

Amacı etik ve bilimsel yöntem yetkin bireyler yetiştirmek olan bölümümüzün, amacına hizmet edecek donanım, altyapı ve mekân hazırlamayı hedefine oturtmuştur. Bu bağlamda, bilgisayarlı laboratuvar ve görüşme odalarına ihtiyaç duymaktadır. Psikoloji Lisans Programının aktif hale gelmesine binaen bu taleplerin karşılanması için gerekli alt yapının olduğu düşünülmektedir.

SONUÇ

OLGUNLAŞMAMIŞ UYGULAMA: Programımız henüz aktif lisans eğitimine başlamadığı için, bölümün sahip olduğu teknik alt yapı yetersizdir.

Kanıt linkleri: <http://fef.comu.edu.tr/fakultemiz/genel-tanitim.html>

7.4. Kütüphane

Öğrencilere sunulan kütüphane olanakları eğitim amaçlarına ve program çıktılarına ulaşmak için yeterli düzeyde olmalıdır.

Çanakkale Onsekiz Mart Üniversitesi Kütüphane ve Dokümantasyon Daire Başkanlığı 20.10.1993 tarihinde Anafartalar Kampusu içerisinde faaliyete başlamış ve 2005–2006 eğitim öğretim yılından itibaren Terzioğlu Yerleşkesindeki 5.000 m² kapalı alana sahip mevcut binasına taşınmıştır. 2014 yılında kullanıma açılan ek binası ile birlikte şu an 8000 m² kapalı alanda 1000 kişilik oturma alanı 17 km raf uzunluğuna sahip zengin basılı ve elektronik koleksiyonu ile kullanıcılarına hizmet vermeye devam etmektedir.

ÇOMÜ Kütüphanesi gerek zengin basılı ve elektronik koleksiyonu gerekse fiziksel donanım ve imkanları ile Türkiye'nin sayılı araştırma kütüphaneleri arasında yer almaktadır.

ÇOMÜ kütüphaneleri 1 merkez kütüphane, 3 Fakülte kütüphanesi ve 9 kitaplıktan oluşmaktadır:

Merkez Kütüphane (Terzioğlu Yerleşkesi)

ÇOMÜ Biga Kütüphanesi (Ağaköy, Biga)

Eğitim Kütüphanesi (Anafartalar Yerleşkesi)

ÇOMÜ İlahiyat Kütüphanesi (Şekerpınar Yerleşkesi)

Tıp Fakültesi Kütüphanesi (Geçici olarak Merkez Kütüphane'de)

İlçe kütüphaneleri (Yenice, Ezine, Bayramiç, Gökçeada, Ayvacık, Lapseki, Gelibolu, Çan, Bozcada)

Ayrıca Çanakkale-Tübingen Troia Vakfı M. Osman Kütüphanesi ile Üniversitemiz kütüphanesi arasında yapılan işbirliği anlaşmasıyla 10.000 cildin üzerindeki özel koleksiyon üniversitemiz kullanıcılarının hizmetine sunulmuştur.

ÇOMÜ Kütüphanesi, gösterdiği dikkat çekici performansı ile Türkiye'nin en hızlı büyüyen Üniversite kütüphanesi olmuştur.

ÇOMÜ Kütüphanesi açık raf sistemi ve Dewey Decimal Classification konusal sınıflama sistemi ile kullanıcılarına hizmet vererek araştırmacılarının kolaylıkla aradıkları yayınlara ulaşabilmesini amaçlamaktadır. Kütüphanede bulunan yayınlara ait künye bilgilerine, kütüphane web sitesinde yer alan online katalog tarama sorgulamasından erişilebilir.

Bu bilgiler ışığında merkezi bölümümüzün bulunduğu yerleşkede olan Üniversitemizin kütüphane biriminin, hem alan hem de kaynaklar açısından öğrencilerimizin eğitim ve öğretimlerine katkı sağlayabilecek olduğu görülmektedir. Bununla birlikte, öğrencilerimiz yerleşke dışındaki kütüphanelerden de yararlanabilecekleri göz önünde bulundurulmalıdır.

SONUÇ

ÖRNEK UYGULAMA

KANIT

Kanıt linkleri: <http://lib.comu.edu.tr/>

7.5. Özel Önlemler

Öğretim ortamında ve öğrenci laboratuvarlarında gerekli güvenlik önlemleri alınmış olmalıdır. Engelliler için altyapı düzenlemesi yapılmış olmalıdır.

Programımızın bulunduğu bina ve çevresinde 24 saat boyunca güvenlik personeli görev yapmaktadır. Mevcut güvenlik kameraları ile de binalarımız 24 saat gözetim altında değildir. Ancak ayrıca, derslikler binası koridorlarında güvenlik kameraları yer almamaktadır. Programımızın bulunduğu binalarda, engelli öğrencilerin ve öğretim elemanlarının katlara ulaşmasını sağlayabilecek alt yapı kısmen mevcuttur.

SONUÇ

OLGUNLAŞMAMIŞ UYGULAMA: Bölümün yer aldığı bina güvenlik ve engelli bireyler için gerekli uygulamalar açısından tam donanıma sahip değildir.

8. KURUM DESTEĞİ VE PARASAL KAYNAKLAR

8.1. Bütçe Süreci ve Kurumsal Destek

Üniversitenin idari desteği, yapıcı liderliği, parasal kaynaklar ve dağıtımında izlenen strateji, programın kalitesini ve bunun sürdürülebilmesini sağlayacak düzeyde olmalıdır.

Bölüm ve programımızda yapılan harcamaların temel kaynağını katma bütçe gelirleri oluşturmaktadır. Katma Bütçe Maliye Bakanlığı tarafından her yıl üniversitelerden gelen öneriler dikkate alınarak yılbaşında üniversitelere aktarılmaktadır. Dolayısıyla bir devlet

Üniversitesi olan Çanakkale Onsekiz Mart Üniversitesinin bütçesi, ilgili yasal düzenlemelere uygun olarak her yıl TBMM Plan ve Bütçe Komisyonu'nda üniversiteler için yapılan bütçe görüşmelerinin ardından belirlenmektedir. Ardından bu bütçe üniversitemizin Strateji Geliştirme Daire Başkanlığı'nca üniversitemiz birimleri arasında gerekli ihtiyaç ve talepler gözetilerek dağıtılmaktadır.

SONUÇ

ÖRNEK UYGULAMA

Kanıt linkleri: <http://dsi.comu.edu.tr/mudurlugumuz.html>

8.2. Bütçenin Öğretim Kadrosu Açısından Yeterliliği

Kaynaklar, nitelikli bir öğretim kadrosunu çekecek, tutacak ve mesleki gelişimini sürdürmesini sağlayacak yeterlilikte olmalıdır.

Devlet Üniversitesine bağlı bir program olmamız nedeniyle bütçemiz kısıtlıdır. İnsan kaynaklarının yönetimi stratejileri kurumumuz personel daire başkanlığı ve strateji daire başkanlığı bünyesinde birimlerin oluşturdukları norm kadro sayılarına ve atama kriterlerine göre planlanmakta olup takibi rektörlüğümüz ve genel sekreterliğimizce yapılmaktadır. Öğretim üyelerinin maaşları 657 sayılı devlet memuru kanunu ve 2547 sayılı kanunun akademik personel maaş ücretleri hesaplama usullerine bakılarak hesaplanmaktadır. Öğretim elemanlarının ek ders ücretleri 2547 nolu kanunun Ek Ders Usulü ve Esasları'na göre düzenlenmektedir. Öğretim elemanlarımız yaptıkları TÜBİTAK ve BAP projeleri kanalıyla ek teçhizat ve araştırmada kullanacakları kaynakları (Örn. araştırma programları vb.) sağlamaya çalışmaktadır. Bunun dışında, 14 Aralık 2015 tarihinde Bakanlar Kurulu kararı ile yürürlüğe giren Akademik Teşvik Ödeneği Yönetmeliği'ne dayanarak öğretim üyelerimiz proje, araştırma, yayın, tasarım, sergi, patent, atıflar, tebliğ ve almış olduğu akademik ödüller gibi akademik faaliyetleri için akademik teşvik ödeneği almaktadırlar.

Bölümümüzün, araştırma teknikleri giderek teknolojik çağa ayak uydurmakta ve bilgisayar teknolojileri üzerinden gerçekleşmektedir. Ancak bu teknolojilerden yararlanmak oldukça maliyetlidir. Dolayısıyla daha fazla desteğe ihtiyaç olduğu düşünülmektedir.

SONUÇ

ÖRNEK UYGULAMA

Kanıt linkleri: <http://kalite.comu.edu.tr/>

8.3. Altyapı Teçhizat Desteği

Program için gereken altyapıyı temin etmeye, bakımını yapmaya ve işletmeye yetecek parasal kaynak sağlanmalıdır.

Program için gerekli altyapı ve teçhizat desteği, üniversitemiz Fen-Edebiyat Fakültesinin bütçesinin bölüm için ayrılan kısmından karşılanmaktadır. Bölümler program başkanlarından gelen talepler doğrultusunda alt yapı ile ilgili isteklerini dekanlığa yazılı olarak bildirir. Dekanlık ilgili ihtiyaç ve istekleri Rektörlük Yapı İşleri ve Teknik Daire Başkanlığına bildirerek bütçe imkanları dahilinde bölümlerin alt yapı istekleri giderilmeye çalışılmaktadır. Bölümlerin makine teçhizat alım, tamirat ve bakım-onarım giderleri yine dekanlığa bildirilir. Dekanlık ilgili istekleri inceleyerek kendi bütçe imkanları dahilinde yapılması gerekenleri yerine getirmektedir. Ayrıca Bilimsel Araştırma Projeleri (BAP) birimine başvuru yapılarak ya da TÜBİTAK tarafından verilen proje destekleri ile de gerekli cihaz alımlarının yapılması hedeflenmektedir.

SONUÇ

ÖRNEK UYGULAMA

Kanıt linkleri: <http://kalite.comu.edu.tr/>

8.4. Teknik ve İdari Hizmet Kadrosu Desteđi

Program gereksinimlerini karřılayacak destek personeli ve kurumsal hizmetler sađlanmalıdır. Teknik ve idari kadrolar, program ıktılarını sađlamaya destek verecek sayı ve nitelikte olmalıdır.

Teknik ve idari hizmet kadrosu, bölümün gereksinimlerini karřılayacak sayıda ve donanımdadır.

SONUÇ

ÖRNEK UYGULAMA

Kanıt linkleri: <http://kalite.comu.edu.tr/>

9. KURUM DESTEĐİ VE PARASAL KAYNAKLAR

Yükseköğretim kurumunun organizasyonu ile rektörlük, fakülte, bölüm ve varsa diđer alt birimlerin kendi içlerindeki ve aralarındaki tüm karar alma süreçleri, program ıktılarının gerçekleştirilmesini ve eğitim amaçlarına ulaşılmasını destekleyecek şekilde düzenlenmelidir.

Üniversitemiz yönetim ve organizasyonunda 2547 sayılı Yüksek Öğretim Kanunu hükümlerini uygulamaktadır. Üniversitenin yönetim organları Rektör, Üniversite Senatosu ve Üniversite Yönetim Kuruludur. Yüksekokul düzeyinde yönetim organları ařađıdaki gibidir:

Rektör: Madde 13 –a) (Deđişik: 17/8/1983 - 2880/7 md.) (Deđişik birinci paragraf: 18/6/2008- 5772/2 md.) Devlet üniversitelerinde rektör, profesör akademik unvanına sahip kişiler arasından görevdeki rektörün çağrısı ile toplanacak üniversite öğretim üyeleri tarafından seçilecek adaylar arasından Cumhurbaşkanınca atanır. Rektörün görev süresi 4 yıldır. Süresi sona erenler aynı yöntemle yeniden atanabilirler. Ancak iki dönemden fazla rektörlük yapılamaz. Rektör, üniversite veya yüksek teknoloji enstitüsü tüzel kişiliđini temsil

eder. Rektör adayı seçimleri gizli oyla yapılır. Oy veren her öğretim üyesi oy pusulasına yalnız bir isim yazabilir.

Birinci toplantıda öğretim üyelerinin en az yarısının hazır bulunması şarttır. Bu sağlanamadığı takdirde toplantı 48 saat ertelenir ve nisap aranmaksızın seçime geçilir. Bu toplantıda en çok oy alan altı kişi aday olarak seçilmiş sayılır. Yükseköğretim Genel Kurulunun bu adaylar arasından seçeceği üç kişi Cumhurbaşkanlığına sunulur. Cumhurbaşkanı, bunlar arasından birini seçer ve rektör olarak atar. Yeni kurulan üniversitelere rektör adayı olarak başvuran profesörler arasından Yükseköğretim Genel Kurulunun seçeceği üç aday Cumhurbaşkanlığına sunulur. Cumhurbaşkanı, bunlar arasından birini seçer ve rektör olarak atar. Vakıflarca kurulan üniversitelerde rektör adaylarının seçimi ve rektörün atanması ilgili mütevelli heyet tarafından yapılır. Rektörlerin yaş haddi 67 yaştır. Ancak rektör olarak atanmış olanlarda görev süreleri bitinceye kadar yaş haddi aranmaz. (Değişik birinci cümle: 20/8/2016-6745/14 md.) Rektör, çalışmalarında kendisine yardım etmek üzere, üniversitenin aylıklı profesörleri arasından en çok üç kişiyi kendi rektörlük görev süresiyle sınırlı olmak kaydıyla rektör yardımcısı olarak seçer. (Ek: 2 /1/1990 - KHK - 398/1 md.; Aynen Kabul: 7/3/1990 -3614/1 md.) Ancak, merkezi açıköğretim yapmakla görevli üniversitelerde, gerekli hallerde rektör tarafından beş rektör yardımcısı seçilebilir. Rektör yardımcıları, rektör tarafından atanır. (1) Rektör, görevi başında olmadığı zaman yardımcılarında birisini yerine vekil bırakır. Rektör görevi başından iki haftadan fazla uzaklaştığında Yükseköğretim Kuruluna bilgi verir. Göreve vekalet altı aydan fazla sürerse yeni bir rektör atanır.

b) Görev, yetki ve sorumlulukları:

1. Üniversite kurullarına başkanlık etmek, yükseköğretim üst kuruluşlarının kararlarını uygulamak, üniversite kurullarının önerilerini inceleyerek karara bağlamak ve üniversiteye bağlı kuruluşlar arasında düzenli çalışmayı sağlamak,

2. Her eğitim - öğretim yılı sonunda ve gerektiğinde üniversitenin eğitim öğretim, bilimsel araştırma ve yayım faaliyetleri hakkında Üniversitelerarası Kurula bilgi vermek,
3. Üniversitenin yatırım programlarını, bütçesini ve kadro ihtiyaçlarını, bağlı birimlerinin ve üniversite yönetim kurulu ile senatonun görüş ve önerilerini aldıktan sonra hazırlamak ve Yükseköğretim Kuruluna sunmak,
4. Gerekli gördüğü hallerde üniversiteyi oluşturan kuruluş ve birimlerde görevli öğretim elemanlarının ve diğer personelin görev yerlerini değiştirmek veya bunlara yeni görevler vermek,
5. Üniversitenin birimleri ve her düzeydeki personeli üzerinde genel gözetim ve denetim görevini yapmak,
6. Bu kanun ile kendisine verilen diğer görevleri yapmaktır.

Üniversitenin ve bağlı birimlerinin öğretim kapasitesinin rasyonel bir şekilde kullanılmasında ve geliştirilmesinde, öğrencilere gerekli sosyal hizmetlerin sağlanmasında, gerektiği zaman güvenlik önlemlerinin alınmasında, eğitim - öğretim, bilimsel araştırma ve yayım faaliyetlerinin devlet kalkınma plan, ilke ve hedefleri doğrultusunda planlanıp yürütülmesinde, bilimsel ve idari gözetim ve denetimin yapılmasında ve bu görevlerin alt birimlere aktarılmasında, takip ve kontrol edilmesinde ve sonuçlarının alınmasında birinci derecede yetkili ve sorumludur.

Senato: Madde 14 – a) Kuruluş ve işleyişi: Senato, rektörün başkanlığında, rektör yardımcıları, dekanlar ve her fakülteden fakülte kurullarınca üç yıl için seçilecek birer öğretim üyesi ile rektörlüğe bağlı enstitü ve yüksekokul müdürlerinden teşekkül eder. Senato, her eğitim - öğretim yılı başında ve sonunda olmak üzere yılda en az iki defa toplanır. Rektör gerekli gördüğü hallerde senatoyu toplantıya çağırır.

b) Görevleri: Senato, üniversitenin akademik organı olup aşağıdaki görevleri yapar:

1. Üniversitenin eğitim - öğretim, bilimsel araştırma ve yayım faaliyetlerinin esasları hakkında karar almak,
2. Üniversitenin bütününe ilgilendiren kanun ve yönetmelik taslaklarını hazırlamak veya görüş bildirmek,
3. Rektörün onayından sonra Resmi Gazete'de yayınlanarak yürürlüğe girecek olan üniversite veya üniversitenin birimleri ile ilgili yönetmelikleri hazırlamak,
4. Üniversitenin yıllık eğitim - öğretim programını ve takvimini inceleyerek karara bağlamak,
5. Bir sınava bağlı olmayan fahri akademik ünvanlar vermek ve fakülte kurullarının bu konudaki önerilerini karara bağlamak,
6. Fakülte kurulları ile rektörlüğe bağlı enstitü ve yükseköğretim kurullarının kararlarına yapılacak itirazları inceleyerek karara bağlamak,
7. Üniversite yönetim kuruluna üye seçmek,
8. Bu kanunla kendisine verilen diğer görevleri yapmaktır.

Üniversite Yönetim Kurulu Madde 15 – a. Kuruluş ve işleyişi: Üniversite yönetim kurulu; rektörün başkanlığında dekanlardan, üniversiteye bağlı değişik öğretim birim ve alanlarını temsil edecek şekilde senatoca dört yıl için seçilecek üç profesörden oluşur. Rektör gerektiğinde yönetim kurulunu toplantıya çağırır. Rektör yardımcıları oy hakkı olmaksızın yönetim kurulu toplantılarına katılabilirler.

b) Görevleri: Üniversite yönetim kurulu idari faaliyetlerde rektöre yardımcı bir organ olup aşağıdaki görevleri yapar:

1. Yükseköğretim üst kuruluşları ile senato kararlarının uygulanmasında, belirlenen plan ve programlar doğrultusunda rektöre yardım etmek,
2. Faaliyet plan ve programlarının uygulanmasını sağlamak; üniversiteye bağlı birimlerin önerilerini dikkate alarak yatırım programını, bütçe tasarısı taslağını incelemek ve kendi

önerileri ile birlikte rektörlüğe, vakıf üniversitelerinde ise mütevelli heyetine sunmak,

3. Üniversite yönetimi ile ilgili rektörün getireceği konularda karar almak,

4. Fakülte, enstitü ve yüksekokul yönetim kurullarının kararlarına yapılacak itirazları inceleyerek kesin karara bağlamak,

5. Bu kanun ile verilen diğer görevleri yapmaktır.

Dekan Madde 16 –a. (Değişik: 14/4/1982 - 2653/2 md.) Atanması: Fakültenin ve birimlerinin temsilcisi olan dekan, rektörün önereceği, üniversite içinden veya dışından üç profesör arasından Yükseköğretim Kurulunca üç yıl süre ile seçilir ve normal usul ile atanır. Süresi biten dekan yeniden atanabilir. Dekan kendisine çalışmalarında yardımcı olmak üzere fakültenin aylıklı öğretim üyeleri arasından en çok iki kişiyi dekan yardımcısı olarak seçer. (Ek: 2/1/1990 - KHK - 398/2 md.; Değiştirilerek Kabul: 7/3/1990 - 3614/2 md.) Ancak merkezi açıköğretim yapmakla görevli üniversitelerde, gerekli hallerde açıköğretim yapmakla görevli fakültenin dekanı tarafından dört dekan yardımcısı seçilebilir. Dekan yardımcıları, dekanca en çok üç yıl için atanır. Dekana, görevi başında olmadığı zaman yardımcılardan biri vekalet eder. Göreve vekalet altı aydan fazla sürerse yeni bir dekan atanır.

b. Görev, yetki ve sorumlulukları:

1. Fakülte kurullarına başkanlık etmek, fakülte kurullarının kararlarını uygulamak ve fakülte birimleri arasında düzenli çalışmayı sağlamak,

2. Her öğretim yılı sonunda ve istendiğinde fakültenin genel durumu ve işleyişi hakkında rektöre rapor vermek,

3. Fakültenin ödenek ve kadro ihtiyaçlarını gerekçesi ile birlikte rektörlüğe bildirmek, fakülte bütçesi ile ilgili öneriyi fakülte yönetim kurulunun da görüşünü aldıktan sonra rektörlüğe sunmak,

4. Fakültenin birimleri ve her düzeydeki personeli üzerinde genel gözetim ve denetim

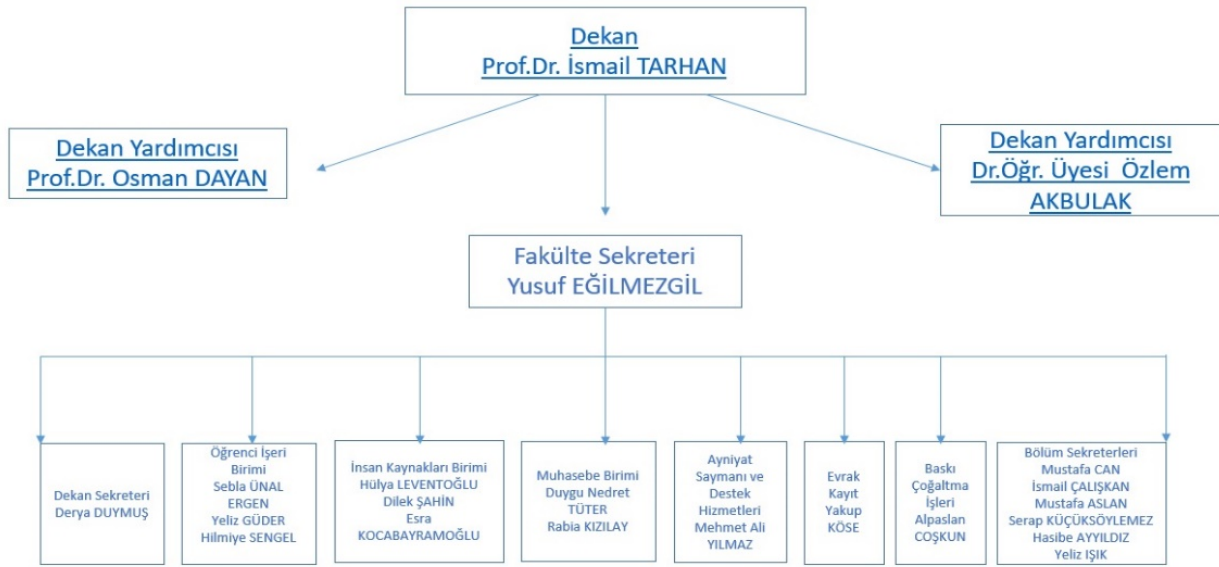
görevini yapmak,

5. Bu kanun ile kendisine verilen diğer görevleri yapmaktır. Fakültenin ve bağlı birimlerinin öğretim kapasitesinin rasyonel bir şekilde kullanılmasında ve geliştirilmesinde gerektiği zaman güvenlik önlemlerinin alınmasında, öğrencilere gerekli sosyal hizmetlerin sağlanmasında, eğitim - öğretim, bilimsel araştırma ve yayını faaliyetlerinin düzenli bir şekilde yürütülmesinde, bütün faaliyetlerin gözetim ve denetiminin yapılmasında, takip ve kontrol edilmesinde ve sonuçlarının alınmasında rektöre karşı birinci derecede sorumludur.

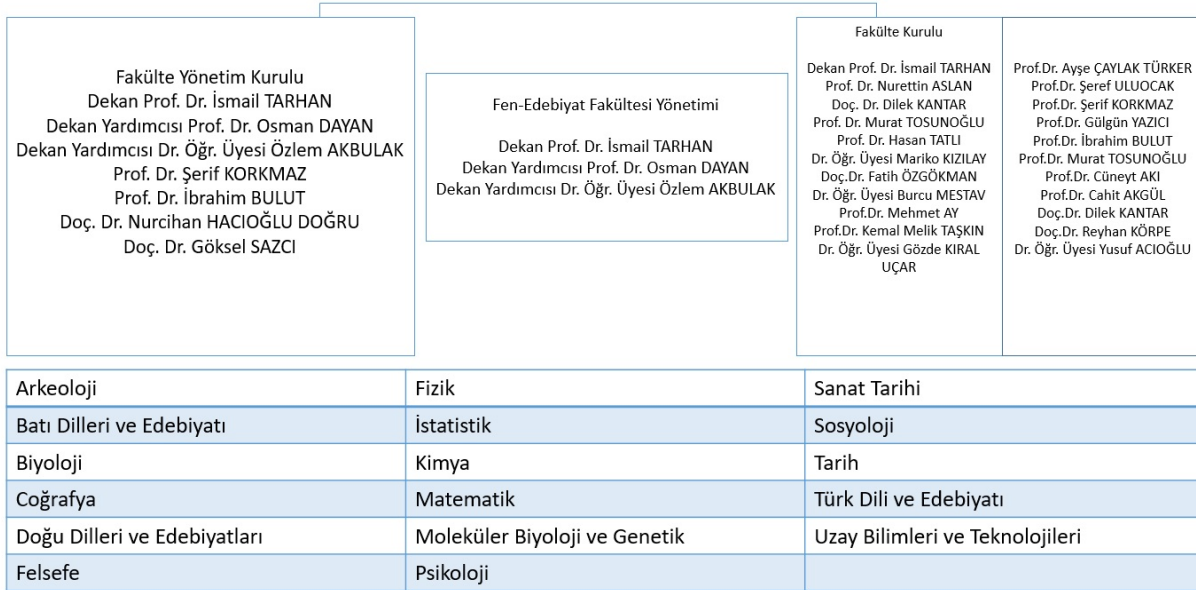
Bölüm: Madde 21 – Bir fakülte ya da yüksekokulda, aynı veya benzer nitelikte eğitim - öğretim yapan birden fazla bölüm bulunamaz. Bölüm, bölüm başkanı tarafından yönetilir. Bölüm başkanı; bölümün aylıklı profesörleri, bulunmadığı takdirde doçentleri, doçent de bulunmadığı takdirde yardımcı doçentler arasından fakültelerde dekanca, fakülteye bağlı yüksekokullarda müdürün önerisi üzerine dekanca, rektörlüğe bağlı yüksekokullarda müdürün önerisi üzerine rektörce üç yıl için atanır. Süresi biten başkan tekrar atanabilir. Bölüm başkanı, görevi başında bulunamayacağı süreler için öğretim üyelerinden birini vekil olarak bırakır. Herhangi bir nedenle altı aydan fazla ayrılmalarda, kalan süreyi tamamlamak üzere aynı yöntemle yeni bir bölüm başkanı atanır. Bölüm başkanı, bölümün her düzeyde eğitim - öğretim ve araştırmalarından ve bölüme ait her türlü faaliyetin düzenli ve verimli bir şekilde yürütülmesinden sorumludur. Bölüm kalite süreçlerini yürütmekle sorumludur.

Programımızın bağlı olduğu idari ve akademik organizasyon aşağıdaki tablolarda ayrıntılarıyla sunulmuştur.

Tablo 21. İdari Faaliyetlere Ait Organizasyon Şeması



AKADEMİK ORGANİZASYON ŞEMASI



Tablo 22. Akademik Faaliyetlere Ait Organizasyon Şeması

SONUÇ

ÖRNEK UYGULAMA

Kanıt linkleri: <http://fef.comu.edu.tr/fakultemiz/yonetim.html>

10. PROGRAMA ÖZGÜ ÖZEL ÖLÇÜTLER

Programa Özgü Ölçütler sağlanmalıdır.

Çanakkale Onsekiz Mart Üniversitesi Fen-Edebiyat Fakültesi Psikoloji Bölümü henüz aktif olarak eğitim veren bir bölüm olmadığı için, programa özgü ölçütler henüz geliştirilmemiştir.

SONUÇ

UYGULAMA YOK.

11. SONUÇ

Programımız aktif olarak eğitim-öğretime başlamak konusunda gerekli çalışmaları ivedilikle yerine getirmiş olup, başvuruların neticesi beklenmektedir. Stratejilerini planlamaya başlamış; ancak uygulama basamağına geçilememiştir. Onay alınmasının ardından, üniversitemizin Kalite Güvencesi çalışmaları kapsamında programımız gerekli görülen tüm çalışmaları yerine getirmek için, misyonu ve vizyonu doğrultusunda ilerleyecektir.