



ÇANAKKALE ONSEKİZ MART ÜNİVERSİTESİ FEN FAKÜLTESİ

**2025 YILI BİRİM
FAALİYET RAPORU**

İÇİNDEKİLER

BİRİM / ÜST YÖNETİCİ SUNUŞU	4
I- GENEL BİLGİLER	5
A- Misyon ve Vizyon	5
B- Yetki, Görev ve Sorumluluklar	5
C- İdareye İlişkin Bilgiler	9
1- Fiziksel Yapı	9
2- Örgüt Yapısı	16
3- Bilgi ve Teknolojik Kaynaklar	18
4- İnsan Kaynakları	21
5- Sunulan Hizmetler	26
6- Yönetim ve İç Kontrol Sistemi	31
D- Diğer Hususlar	33
II- AMAÇ ve HEDEFLER	34
A- İdarenin Amaç ve Hedefleri	34
B- Temel Politikalar ve Öncelikler	35
C- Diğer Hususlar	39
III- FAALİYETLERE İLİŞKİN BİLGİ VE DEĞERLENDİRMELER	40
A- Mali Bilgiler	40
1- Bütçe Uygulama Sonuçları	40
2- Temel Mali Tablolara İlişkin Açıklamalar	41
3- Mali Denetim Sonuçları	41
4- Diğer Hususlar	41
B- Performans Bilgileri	41
1- Faaliyet ve Proje Bilgileri	41
2- Performans Sonuçları Tablosu	42
3- Performans Sonuçlarının Değerlendirilmesi	43
4- Diğer Hususlar	43
IV- KURUMSAL KABİLİYET ve KAPASİTENİN DEĞERLENDİRİLMESİ	44
A- Üstünlükler	44
B- Zayıflıklar	45
C- Değerlendirme	46
V- ÖNERİ VE TEDBİRLER	46

TABLolar

Tablo 1: Fen Fakültesi Yerleşke Alanları.....	11
Tablo 2: Fen Fakültesi Kapalı Alanların Dağılımı	12
Tablo 3: Fen Fakültesi Fonksiyonlara Göre Alanlar	12
Tablo 4: Fen Fakültesi Bina Mekân Sayıları.....	12
Tablo 5: Taşıtlar	13
Tablo 6: Fen Fakültesi Taşınır Malzeme Listesi	13
Tablo 7: Fen Fakültesi Bilgisayar Sayıları	18
Tablo 8: Fen Fakültesi Öğrenci ve Personel Başına Düşen Bilgisayar Sayıları.....	18
Tablo 9: Fen Fakültesi Kütüphane Kaynaklarının Dağılımı	19
Tablo 10: Fen Fakültesi Diğer Bilgi ve Teknolojik Kaynaklar	19
Tablo 11: Fen Fakültesi Projeler	20
Tablo 12: Fen Fakültesi Bilimsel Yayın Sayıları	20
Tablo 13: Fen Fakültesi Kütüphane Kaynakları Kullanım Verileri	20
Tablo 14: Fen Fakültesi 2025 Yılı Öğretim Elemanı Sayıları.....	22
Tablo 15: Fen Fakültesi Kadro Doluluk Oranlarına Göre Akademik Personel Sayıları	22
Tablo 16: Fen Fakültesi Yabancı Uyruklu Öğretim Elemanı Sayıları	22
Tablo 17: Fen Fakültesi Sözleşmeli Akademik Personel Sayısı	22
Tablo 18: Fen Fakültesi Akademik Personelin Yaş İtibariyle Dağılımı.....	23
Tablo 19: Fen Fakültesi Yönetici Personel Dağılımı Tablosu	23
Tablo 20: Fen Fakültesi Akademik Personelin Birim Dağılımı	23
Tablo 21: Fen Fakültesi Kadro Doluluk Oranına Göre İdari Personel Dağılımı.....	23
Tablo 22: Fen Fakültesi İdari Personelin Eğitim Durumu	24
Tablo 23: Fen Fakültesi İdari Personelin Hizmet Süresi.....	24
Tablo 24: Fen Fakültesi İdari Personelin Yaş İtibariyle Dağılımı.....	24
Tablo 25: Fen Fakültesi İşçiler.....	24
Tablo 26: Fen Fakültesi Sürekli İşçilerin Hizmet Süresi.....	25
Tablo 27: Fen Fakültesi Sürekli İşçilerin Yaş İtibariyle Dağılımı	25
Tablo 28: Fen Fakültesi Kadroların Doluluk Oranına Göre Engelli Personel.....	25
Tablo 29: Fen Fakültesi Öğrenci Sayıları Tablosu.....	26
Tablo 30: Fen Fakültesi Yabancı Dil Hazırlık Sınıfı Öğrenci Sayıları	26
Tablo 31: Fen Fakültesi Öğrenci Kontenjanları ve Doluluk Oranı Tablosu	27
Tablo 32: Lisansüstü Eğitim Enstitüsü Yüksek Lisans ve Doktora Programları	27
Tablo 33: Fen Fakültesi Yabancı Uyruklu Öğrencilerin Sayısı ve Bölümleri.....	28
Tablo 34: Fen Fakültesi Engelli Öğrenci Sayısı.....	28
Tablo 35: Fen Fakültesi Mezun Öğrenci Sayısı	28
Tablo 36: Yatay Geçişle 2025 Yılında Gelen, Ayrılan, Kurum İçi Geçiş Yapan Öğrencilerin Sayıları	29
Tablo 37: Fen Fakültesinden Ayrılan Öğrencilerin Sayısı	29
Tablo 38: Fen Fakültesi Disiplin Cezası Alan Öğrencilerin Sayısı ve Aldıkları Cezalar	29
Tablo 39: Öğretim Elemanı Başına Düşen Öğrenci Sayısı	29
Tablo 40: Öğrenci Toplulukları.....	30
Tablo 41: Çanakkale Onsekiz Mart Üniversitesi Hastaneleri İstatistik Bilgileri	30
Tablo 42: Hizmet, Bilim-Sanat, Teşvik ve Başarı Ödülleri Alan Kişi Sayısı	31
Tablo 43: Uluslararası Kuruluşlara Üyelikler	31
Tablo 44: Stratejik Amaçlar ve Hedefler.....	35
Tablo 45: Bütçe Giderleri Tablosu.....	40
Tablo 46: Bütçe Gelirleri Tablosu.....	40
Tablo 47: Faaliyet Bilgileri Tablosu.....	41
Tablo 48: İndeksle Giren Hakemli Dergilerde Yapılan Yayınlar	42
Tablo 49: Üniversiteler Arasında Yapılan İkili Anlaşmalar.....	42
Tablo 50: Proje Bilgileri.....	42

BİRİM / ÜST YÖNETİCİ SUNUŞU

26 Temmuz 2022 tarihinde yayınlanan 5868 sayılı Resmi Gazete kararı ile Fen-Edebiyat Fakültesinin kapatılmasıyla kurulan Fen Fakültemiz, Biyoloji, Fizik, İstatistik, Kimya, Matematik, Moleküler Biyoloji ve Genetik ve Uzay Bilimleri ve Teknolojileri olmak üzere yedi örgün eğitimle yürütülen programdan oluşmaktadır.

Fakültemiz programlarında 2025 yılı itibarıyla 1350 lisans öğrencimiz ve 113 akademik personelimiz bulunmaktadır. Fakültemiz, birçoğu yurtdışı eğitilmiş akademik kadrosuyla üniversitemizde SCI kapsamında yayın üretiminde öncü fakültelerden biri olmanın yanı sıra üretilen yayınlara SCI kapsamında almış olduğu atıflarlarda dikkat çekmektedir. Akademik personelimiz aktif olarak proje üretiminde de büyük rol üstlenmektedir. TÜBİTAK, BAP ve DPT kapsamında birçok projede görev almaktadır. Uluslararası çalıştay, konferans vb. bilimsel toplantılara bildirilerle katkıda bulunan personelimiz 200'e yakın lisansüstü öğrencisini de aynı özveri ile yetiştirmektedir. Fakültemiz idari personeli de tüm hocalarımız ve öğrencilerimize tecrübeleriyle özveriyle yardımcı olmaktadır. Fakültemiz, öğrencilerine daha iyi bir eğitim vermek ve kaliteli bilmin öncüsü olmak adına hedeflerine emin adımlarla ilerlemektedir.

Prof. Dr. Hava ÖZAY
Dekan

I- GENEL BİLGİLER

A- Misyon ve Vizyon

Misyon

Fakültemizin misyonu; Atatürk İlkelerine bağlı, akıl ve bilimi rehber edinen, analiz ve sentez yeteneği ile donanmış, fen alanında bilgiye hakim, uluslararası düzeyde yarışabilen, bilimin temel ilkeleri doğrultusunda hareket eden, yeniliğe ve gelişime açık, ülkemiz bilim ve teknolojisine katkıda bulunan, bilimsel bilgilerin halka aktarılmasında görev üstlenen ve temel bilgilerle donatılmış uluslararası düzeyde öğrenciler yetiştiren bir fakülte olmaktır.

Vizyon

Temel bilimler alanında bilimsel ve teknolojik gelişmeleri en yakından takip eden, Ülke kalkınmasına katkı sağlayan, uluslararası düzeyde tanınan, tercih edilen ve alanında dünya çapında önde gelen araştırma ve öğretim birimleri arasında yer alan saygın Fakültelerden biri olmaktır.

B- Yetki, Görev ve Sorumluluklar

Fakültemiz yönetimi dekan ve ona bağlı dekan yardımcıları ile bölüm başkanları ve bölüm başkanlarına bağlı anabilim dalı başkanlıklarından oluşmaktadır. Fakültenin akademik yapısı “2547 sayılı Yükseköğretim Kanunu”nda tanımlanmış olup, tüm işlemler ilgili kanun hükümleri çerçevesinde yürütülmektedir. Kanunun amacı yükseköğretim ile ilgili amaç ve ilkeleri belirlemekve bütün Yükseköğretim Kurumlarının ve üst kuruluşlarının teşkilatlanma, işleyiş, görev yetki ve sorumlulukları ile eğitim-öğretim, araştırma, yayım, öğretim elemanları, öğrenciler ve diğer personel ile ilgili esasları bir bütünlük içinde düzenlemektir. 2547 Sayılı YükseköğretimKanunu’na göreFakültemizde idari yönetimde bulunan başlıca organlar ve görevleri aşağıdaki maddelerle tanımlanmıştır;

DEKAN:

Görev, yetki ve sorumlulukları:

- (1) Fakülte kurullarına başkanlık etmek, fakülte kurullarının kararlarını uygulamak vefakülte birimleri arasında düzenli çalışmayı sağlamak,
- (2) Her öğretim yılı sonunda ve istendiğinde fakültenin genel durumu ve işleyişi hakkındarektöre rapor vermek,

(3) Fakültenin ödenek ve kadro ihtiyaçlarını gerekçesi ile birlikte rektörlüğe bildirmek, fakülte bütçesi ile ilgili öneriyi fakülte yönetim kurulunun da görüşünü aldıktan sonra rektörlüğe sunmak,

(4) Fakültenin birimleri ve her düzeydeki personeli üzerinde genel gözetim ve denetim görevini yapmak,

(5) Bu kanun ile kendisine verilen diğer görevleri yapmaktır.

Fakültenin ve bağlı birimlerinin öğretim kapasitesinin rasyonel bir şekilde kullanılmasında ve geliştirilmesinde gerektiği zaman güvenlik önlemlerinin alınmasında, öğrencilere gerekli sosyal hizmetlerin sağlanmasında, eğitim - öğretim, bilimsel araştırma ve yayını faaliyetlerinin düzenli bir şekilde yürütülmesinde, bütün faaliyetlerin gözetim ve denetiminin yapılmasında, takip ve kontrol edilmesinde ve sonuçlarının alınmasında rektöre karşı birinci derecede sorumludur.

FAKÜLTE KURULU:

a. Kuruluş ve işleyişi: Fakülte kurulu, dekanın başkanlığında fakülteye bağlı bölümlerin başkanları ile varsa fakülteye bağlı enstitü ve yüksekokul müdürlerinden ve üç yıl için fakülte'deki profesörlerin kendi aralarından seçecekleri üç, doçentlerin kendi aralarından seçecekleri iki, doktor öğretim üyelerinin kendi aralarından seçecekleri bir öğretim üyesinden oluşur. Fakülte kurulu normal olarak her yarıyıl başında ve sonunda toplanır. Dekan gerekli gördüğü hallerde fakülte kurulunu toplantıya çağırır.

b. Görevleri: Fakülte kurulu akademik bir organ olup aşağıdaki görevleri yapar:

- (1) Fakültenin, eğitim - öğretim, bilimsel araştırma ve yayım faaliyetleri ve bu faaliyetlerle ilgilisaları, plan, program ve eğitim - öğretim takvimini kararlaştırmak,
- (2) Fakülte yönetim kuruluna üye seçmek,
- (3) Bu kanunla verilen diğer görevleri yapmaktır.

FAKÜLTE YÖNETİM KURULU:

a. Kuruluş ve işleyişi: Fakülte yönetim kurulu, dekanın başkanlığında fakülte kurulunun üç yıl için seçeceği üç profesör, iki doçent ve bir doktor öğretim üyesinden oluşur. Fakülte yönetim kurulu dekanın çağırısı üzerine toplanır. Yönetim kurulu gerekli gördüğü hallerde geçici çalışma grupları, eğitim - öğretim koordinatörlükleri kurabilir ve bunların görevlerini düzenler.

b. Görevleri: Fakülte yönetim kurulu, idari faaliyetlerde dekana yardımcı bir organ olup aşağıdaki görevleri yapar:

- (1) Fakülte kurulunun kararları ile tespit ettiği esasların uygulanmasında dekanaya yardım etmek,
- (2) Fakültenin eğitim -öğretim, plan ve programları ile takvimin uygulanmasını sağlamak,
- (3) Fakültenin yatırım, program ve bütçe tasarısını hazırlamak,
- (4) Dekanın fakülte yönetimi ile ilgili getireceği bütün işlerde karar almak,
- (5) Öğrencilerin kabulü, ders intibakları ve çıkarılmaları ile eğitim -öğretim ve sınavlara ait işlemlerihakkında karar vermek,
- (6) Bu kanunla verilen diğer görevleri yapmaktır.

BÖLÜM:

Bir fakülte ya da yüksekokulda, aynı veya benzer nitelikte eğitim –öğretim yapan birden fazla bölüm bulunamaz. Bölüm, bölüm başkanı tarafından yönetilir. Bölüm başkanı; bölümün aylıklı profesörleri, bulunmadığı takdirde doçentleri, doçent bulunmadığı takdirde doktor öğretim üyeleri arasından fakültelerde dekanca, fakülteye bağlıyüksekokullarda müdürün önerisi üzerine dekanca, rektörlüğe bağlı yüksekokullarda müdürünönerisi üzerine rektörce üç yıl için atanır. Süresi biten başkan tekrar atanabilir. (1) Bölüm başkanı, görevi başında bulunamayacağı süreler için öğretim üyelerinden birinivekil olarak bırakır. Herhangi bir nedenle altı aydan fazla ayrılmalarda, kalan süreyi tamamlamak üzere aynıyöntemle yeni bir bölüm başkanı atanır. Bölüm başkanı, bölümün her düzeyde eğitim -öğretim ve araştırmalarından ve bölüme aither türlü faaliyetin düzenli ve verimli bir şekilde yürütülmesinden sorumludur.

ÖĞRETİM ÜYELERİNİN GÖREVLERİ:

- a. Yükseköğretim kurumlarında ve bu kanundaki amaç ve ilkelere uygun biçimde önlisans, lisans ve lisansüstü düzeylerde eğitim -öğretim ve uygulamalı çalışmalar yapmak ve yaptırmak, proje hazırlıklarını ve seminerleri yönetmek,
- b. Yükseköğretim kurumlarında, bilimsel araştırmalar ve yayımlar yapmak,
- c. İlgili birim başkanlığınca düzenlenecek programa göre, belirli günlerde öğrencilerikabul ederek, onlara gerekli konularda yardım etmek, bu kanundaki amaç ve ana ilkeler doğrultusunda yol göstermek ve rehberlik etmek,
- d. Yetkili organlarca verilecek görevleri yerine getirmek ve Kanunda verilen diğer görevleri yapmaktır.

ÖĞRETİM GÖREVLİLERİ:

Öğretim görevlileri; üniversitelerde ve bağlı birimlerinde bu Kanun uyarınca atanmış öğretim üyesi bulunmayan dersler veya herhangi bir dersin özel bilgi ve uzmanlık isteyen konularının eğitim -öğretim ve uygulamaları için, kendi uzmanlık alanlarındaki çalışma ve eserleri ile tanınmış kişiler, süreli veya ders saati ücreti ile görevlendirilebilirler. Meslek yüksekokullarının Yükseköğretim Kurulu tarafından belirlenen uzmanlık alanlarına başvuracak olanlar hariç olmak üzere öğretim görevlisi kadrosuna başvuracak adaylarda en az tezli yüksek lisans derecesine sahip olmak şartı aranır. Öğretim görevlileri, ilgili yönetim kurullarının görüşleri alınarak fakültelerde dekanların, rektörlüğe bağlı bölümlerde bölüm başkanlarının önerileri üzerine ve rektörün onayı ile öğretim üyesi, araştırma görevlisi ve öğretim görevlisi kadrolarına atanabilirler veya kadro şartı aranmaksızın ders saati ücreti veya sözleşmeli olarak istihdam edilebilirler. Öğretim üyesi kadrolarına öğretim görevlileri en çok iki yıl süre ile atanabilirler; bu süre sonunda işgal ettikleri kadroya başvuran öğretim üyesi bulunmadığı ve görevlerine devamda yarar görüldüğü takdirde aynı usulle yeniden atanabilirler. Atanma süresi sonunda görevleri kendiliğinden sona erer. Bunların yeniden atanmaları mümkündür. Bu takdirde ilk atama usulü uygulanır. Konservatuvarlar ile meslek yüksekokullarına gerektiğinde sürekli olarak öğretim görevlisi atanabilir.

ARAŞTIRMA GÖREVLİLERİ:

a) Araştırma görevlileri, yükseköğretim kurumlarında yapılan araştırma, inceleme ve deneylerde yardımcı olan ve yetkili organlarca verilen ilgilidiğer görevleri yapan öğretim elemanıdır. Araştırma görevlisi kadrosuna başvurabilmek için sınavın yapıldığı yılın ocak ayının birinci günü itibarıyla otuz beş yaşını doldurmamış olmak gerekir. Bunlar ilgili anabilim veya anasanat dalı başkanlarının önerisi, Bölüm Başkanı, Dekan, enstitü, yüksekokul veya konservatuvar müdürünün olumlu görüşü üzerine rektörün onayı ile araştırma görevlisi kadrolarına en çok üç yıl süre ile atanırlar; atanma süresi sonunda görevleri kendiliğinden sona erer. Bunlar aynı usulle yeniden atanabilirler.

YÖNETİM ÖRGÜTLERİ:

a. Yükseköğretim üst kuruluşlarında başkana, üniversitelerde rektöre bağlı, merkez yönetim örgütünün başında bir genel sekreter ve hizmetlerin gereklilik olduğu daire başkanları,

müdürler, danışmanlar, hukuk müşavirleri, uzmanlar ile büro ve iç hizmet görevlerini yapmak üzere, 657 sayılı Devlet Memurları Kanununa tabi memurlar ve diğer görevliler bulunur. Daire başkanlıkları ve müdürlükler üst kuruluşlarda kurulların, üniversitelerde yönetimkurulunun kararı ile genel hükümlere göre kurulur.

b. Her fakültede, dekana bağlı ve fakülte yönetim örgütünün başında bir fakülte sekreteri, enstitü ve yüksekokullarda ise enstitü veya yüksekokul müdürüne bağlı enstitüveya yüksekokulsekreteri bulunur. Sekretere bağlı büro ve iç hizmet görevlerini yapmak üzere gerekli görüldüğü takdirde, yeteri kadar müdür ve diğer görevliler çalıştırılır. Bunlar arasındaki iş bölümü dekanınveya müdürün onayından sonra uygulanmak üzere ilgili sekreterce yapılır.

c. Genel sekreter ve sekreterler oy hakkı olmaksızın bağlı buldukları kurumun kurullarında raportörlük yaparlar.

C- İdareye İlişkin Bilgiler

1- Fiziksel Yapı

Fakültemiz 15.400 metrekare toplam alana sahiptir. Fakültemiz 26 Temmuz 2022 yılı itibariyle kapatılan Fen-Edebiyat fakültesinden ayrılarak yeni kurulmuş olup yine aynı fakültenin kapatılmasıyla kurulan İnsan ve Toplum Bilimleri Fakültesiyle aynı binayı paylaşmaktadır. Fakülte binası idari katlar, laboratuvarlar ve dersliklerden oluşmaktadır. İdari katlar bloğunun zemin katında Dekanlığımıza ait bürolar ve öğretim elemanları odaları bulunmaktadır. İdari katlar bloğunun zemin katında ayniyat saymanlığı öğrenci işleri, muhasebe birimi, fotokopi odası ve zemin katın devamında Moleküler Biyoloji ve Genetik Bölümü ve diğer fakülteye bağlı bazı bölümler bulunmaktadır. 1. kat Dekanlık idari büroları ve devamında Arşiv odası, ÖTK odası, Matematik, Biyoloji ve Kimya Bölümleri, 3. katta Fizik ve Uzay Bilimleri ve Teknolojileri Bölümleri ile diğer fakülteye bağlı bazı bölümler yer almaktadır. Fakültemiz İdari Katlar bloğundan laboratuvar ve dersliklere geçiş sağlanmıştır. Ayrıca yeni yapılan ek derslik bloğundaki derslik ve laboratuvarlara da öğretim elemanları odalarının bulunduğu koridorlardan geçiş imkânı sağlanmıştır. Sınıfların bulunduğu A Blok zemin katında 275 m2 alana sahip bir öğrenci kantini hizmet sunmaktadır. A Blokta 31 adet görsel derslik mevcut olup, bunların 31 adeti görsel sınıf ve 2 adeti de akıllı sınıf (004 ve 108) olarak öğrencilerimize hizmet vermektedir. Yeni derslik bloğumuzda (B Blok) ise 12 adet görsel derslik mevcut olup, öğrencilerimize hizmet vermektedir. Ayrıca derslik bloğunda personel ve öğrencilerimizin sportif aktivitelerine katkı sağlamak amacıyla 2 adet tenis masası bulunmaktadır. Fakültemiz Laboratuvarlarının bulunduğu L Blok zemin katında, öğrencilerin bilgisayar derslerini yürüttükleri toplam 150 kişilik öğrenci kapasitesine sahip 3 adet

bilgisayar laboratuvarları (L-001, L-002, L-009) bulunmaktadır. Fakültemizde bulunan diğer laboratuvarlar bölümler bazında aşağıda sıralanmıştır.

Biyoloji Bölümüne ait Laboratuvarlar:

1-A Öğrenci Laboratuvarı

101-C Stepro-Mikroskop Laboratuvarı

101-D Bitki Koruma Biyolojisi Laboratuvarı

102-A Öğrenci Laboratuvarı

102-B Öğrenci Laboratuvarı

102-C Genomikler ve Transkriptomikler Laboratuvarı

103-A Maya Genetiği Laboratuvarı

103-B Bitki Doku Kültürü ve Genetiği Laboratuvarı

104-Su Ekoloji Laboratuvarı

105-Temel ve Endüstriyel Mikrobiyoloji Araş. Laboratuvarı

105-B Ekoloji Laboratuvarı

106-A Fikoloji Laboratuvarı

106-B Zooloji Araştırma Laboratuvarı

106-C Hayvan Morfolojisi ve Anatomisi Laboratuvarı

107-Moleküler Zootoksonami Laboratuvarı

108-A Bitki Fizyolojisi Araştırma Laboratuvarı

108-B Bitki Morfolojisi ve Anatomisi Laboratuvarı

108-B Moleküler Toksikoloji Laboratuvarı

9006-Vasküler Bitki sistematigi ve Filogenisi Laboratuvarı

008-Foto-Nöro Endokrin Laboratuvarı Deney Hayvanları Araştırma Laboratuvarı

Palinoloji Laboratuvarı

Kimya Bölümüne ait Laboratuvarlar:

L-303 Biyokimya Laboratuvarı Polimerik Malzemeler Araştırma Laboratuvarı

L-310 Doğal Ürünler ve İlaç Araştırma Laboratuvarı

L-308-B Elektroanalitik Kimya Araştırma Laboratuvarı

L-308-A Analitik Kimya Araştırma Laboratuvarı

D-006 Organik Malzeme Laboratuvarı

L-306 Nanomateryal ve Nanoteknoloji Araştırma Laboratuvarı

L-307 İnorganik Sentez ve Moleküler Kataliz Lab. Katı Hal Kimyası Laboratuvarı

L-201 Anaorganik Kimya Laboratuvarı
L-309 Hidrojel Araştırma Laboratuvarı
L-305 Sentetik Organik Kimya Araştırma Laboratuvarı
L-301 Öğrenci Laboratuvarı (36kişi)
L-302 Öğrenci Laboratuvarı (36 kişi)
L-304 Kimyasal Madde Deposu
D-001 Analiz Cihazları Laboratuvarı

Fizik Bölümüne ait Laboratuvarlar:

L-003 Radyasyon Ölçüm Laboratuvarı
L-013 Mekanik ve Elektronik Manyetizma Araştırma Laboratuvarı
L-202a Modern Fizik Laboratuvarı
L-206 Optik ve Dalgalar Araştırma Laboratuvarı
L-208 Elektronik Laboratuvarı
L-202b Plazma Fiziği Laboratuvarı
L-203 Katıhal Fiziği Laboratuvarı

Moleküler Biyoloji ve Genetik Bölümüne ait Laboratuvarlar:

Moleküler Biyoloji ve Genetik Araştırma Laboratuvarı

Bölümü Araştırma ve Malzeme Laboratuvarı olmak üzere 43 adet laboratuvar bulunmaktadır. Fakültemiz Binası içinde 280 m2 alana sahip doğal gaz ve sıvı yakıt uyumlu 52 ton yakıt kapasitesi bulunan kazan dairesi mevcuttur. Ayrıca Fakültemiz binası çevresinde ortalama 100 araç kapasiteli otopark bulunmaktadır.

1.1- Alt Yapı ve Tesisler

Tablo 1: Fen Fakültesi Yerleşke Alanları

Yerleşke Adı	Alan (m ²)
Dekanlık Binası	4108.26
Spor Salonu Binası	1174,44
TOPLAM	5282,70

31.12.2025 itibarı ile

Tablo 2: Fen Fakültesi Kapalı Alanların Dağılımı

Fen Fakültesi Tesisleri ve Yapım Yılları					
					2025
Sıra No	Başlama Tarihi	Bitiş tarihi	Yapı Adı	Kapalı Alan	Sektörü
1		02.07.2018	Dekanlık Binası	4108,26	Eğitim
2		03.07.2018	Spor Salonu	1174,44	Spor Alanları
TOPLAM ALAN (m²)				5282,70	

31.12.2025 itibarı ile

Tablo 3: Fen Fakültesi Fonksiyonlara Göre Alanlar

FONKSİYONLAR	TOPLAM KULLANIM ALANI (m ²)
Eğitim(E)	1.535,41
Yönetim(M)	760,47
Toplantı ve Konferans(C)	82,68
Sosyal Alanlar(G)	142,66
Spor Alanları(S)	285,73
Diğer(O)	1.301,31
SPOR SALONU-Yönetim(M)	39,05
SPOR SALONU-Spor Alanları(S)	454,80
SPOR SALONU-Diğer(O)	680,59

31.12.2025 itibarı ile

Tablo 4: Fen Fakültesi Bina Mekân Sayıları

EĞİTİM ALANLARI					
Yerleşke	Bina	Ana Fonksiyon	Alt Fonksiyon	Mekan Sayısı	Alan
Terzioğlu	Fen Fakültesi	Eğitim(E)	Derslik(ED)	21	1.383,96
		Eğitim(E)	Eğitim Amaçlı Laboratuvar(EL)	2	151,45
		Yönetim(M)	Akademik Personel Ofisleri(MA)	38	512,30
		Yönetim(M)	Akademik Yönetici Ofisleri(MY)	3	71,92
		Yönetim(M)	İdari Personel Ofisleri(MP)	10	149,37
		Yönetim(M)	İdari Yönetici Ofisleri(MI)	1	26,88
		Top. ve Konf.(C)	Toplantı Salonu(CM)	2	82,68
		Sosyal Alanlar(G)	Kafeterya/Kantin(GK)	1	142,66
		Spor Alanları(S)	Diğer(SX)	3	285,73
		Diğer(O)	Arşiv(OP)	1	8,73
		Diğer(O)	Banyo/Duş(OB)	2	59,51
		Diğer(O)	Depo(OD)	1	20,03
		Diğer(O)	Diğer(OX)	2	15,01
		Diğer(O)	Islak Hacimler(OI)	1	4,80
		Diğer(O)	Kullanıcı Sirkülasyonu(OS)	21	970,74
		Diğer(O)	Tesisat Odası(OT)	1	11,77
		Diğer(O)	Tuvalet(OW)	27	210,72

Terzioğlu	Spor Salonu	Yönetim(M)	İdari Personel Ofisleri(MP)	1	39,05
		Spor Alanları(S)	Diğer(SX)	3	339,21
		Spor Alanları(S)	Kapalı Spor Salonu(SS)	1	115,59
		Diğer(O)	Banyo/Duş(OB)	7	155,48
		Diğer(O)	Depo(OD)	7	196,85
		Diğer(O)	Diğer(OX)	2	33,11
		Diğer(O)	Kullanıcı Sirkülasyonu(OS)	5	98,43
		Diğer(O)	Tesisat Odası(OT)	3	158,99
		Diğer(O)	Tuvalet(OW)	5	37,73

31.12.2025 itibarı ile

1.2- Taşıtlar

Fakültemiz üzerine kayıtlı herhangi bir taşıt bulunmamaktadır.

Tablo 5: Taşıtlar

TAŞITLAR	
Taşıtların Cinsi	Adet
.....	
Toplam	

31.12.2025 itibarı ile

1.3- Taşınır Malzeme Listesi

Tablo 6: Fen Fakültesi Taşınır Malzeme Listesi

Hesap Kodu	I. Düzey Kodu	II. Düzey	TAŞINIR MALZEME LİSTESİ DAYANIKLI TAŞINIRLAR	Ölçü Birimi	Miktar
253			Tesis, Makine ve Cihazlar	Adet	843
253	01		Tesisler Grubu	Adet	0
253	01		Taşınmaz olarak değerlendirildiğinden Taşınır Kod Listesine alınmamıştır. Sadece muhasebe detay hesap planlarında yer alacaktır.	Adet	0
253	02		Makineler ve Aletler Grubu	Adet	177
253	02	01	Tarım ve Ormancılık Makineleri ve Aletleri	Adet	7
253	02	02	İnşaat Makineleri ve Aletleri	Adet	2
253	02	03	Atölye Makineleri ve Aletleri	Adet	27
253	02	04	İş Makineleri ve Aletleri	Adet	2
253	02	05	Güç Elektroniği ve Basınçlı Makineler ile Aletleri	Adet	135
253	02	06	Posta Makineleri	Adet	0
253	02	07	Paketleme Makineleri	Adet	0
253	02	08	Etiketleme ve Numaralandırma Makineleri	Adet	0
253	02	09	Ayırma, Sınıflandırma Makineleri	Adet	0
253	02	10	Matbaacılıkta Kullanılan Makina ve Aletler	Adet	4
253	03		Cihazlar ve Aletler Grubu	Adet	1427
253	03	01	Yıkama, Temizleme ve Ütüleme Cihaz ve Araçları	Adet	9
253	03	02	Beslenme/Gıda ve Mutfak Cihaz ve Aletleri	Adet	146
253	03	03	Kurtarma Amaçlı Cihaz ve Aletler	Adet	0
253	03	04	Ölçüm, Tartı, Çizim Cihazları ve Aletleri	Adet	160
253	03	05	Tıbbi ve Biyolojik Amaçlı Kullanılan Cihazlar ve Aletler	Adet	17
253	03	06	Araştırma ve Üretim Amaçlı Cihazları ve Aletleri	Adet	1093
253	03	07	Müzik Aletleri ve Aksesuarları	Adet	2

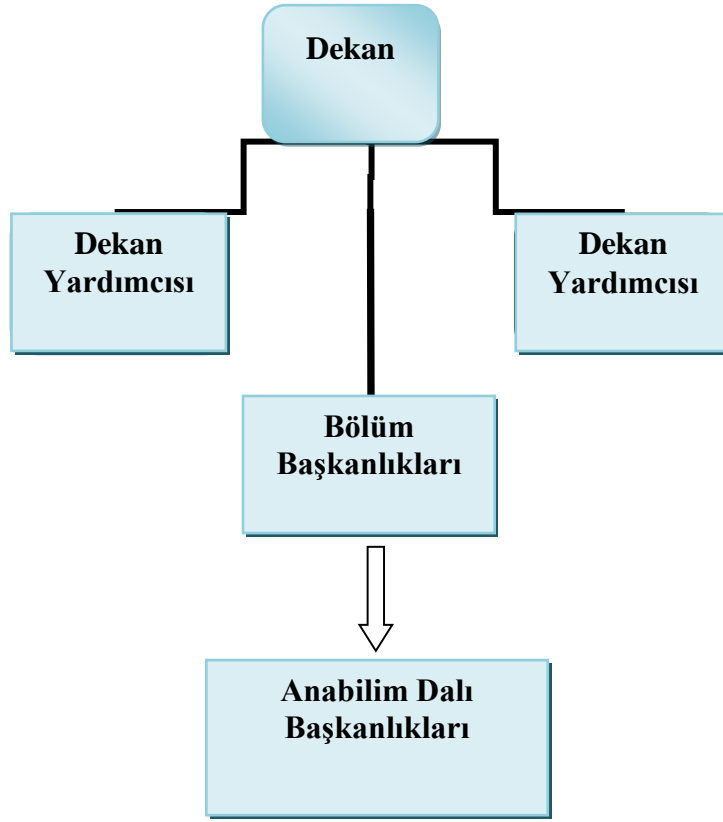
253	03	08	Spor Amaçlı Kullanılan Cihaz ve Aletler	Adet	0
254			Taşıtlar Grubu	Adet	1
254	01		Karayolu Taşıtları Grubu	Adet	0
254	01	01	Otomobiller	Adet	0
254	01	02	Yolcu Taşıma Araçları	Adet	0
254	01	03	Yük Taşıma Araçları	Adet	0
254	01	04	Arazi Taşıtları	Adet	0
254	01	05	Özel Amaçlı Taşıtlar	Adet	0
254	01	06	Mopet ve Motosikletler	Adet	0
254	01	07	Motorsuz Kara Araçları	Adet	0
254	02		Su ve Deniz Taşıtları Grubu	Adet	1
254	02	01	Gemiler	Adet	0
254	02	02	Tankerler	Adet	0
254	02	03	Deniz Altılar	Adet	0
254	02	04	Römorkörler ve İtici Gemiler	Adet	0
254	02	05	Yüzer Yapılar	Adet	0
254	02	06	Tekneler	Adet	1
254	02	07	Botlar	Adet	0
254	02	08	Yelkenliler	Adet	0
254	02	09	Kanolar ve Kayıklar	Adet	0
254	02	10	Yatlar ve Kotralar	Adet	0
254	02	11	Sandallar ve Sallar	Adet	0
254	03		Hava Taşıtları Grubu	Adet	0
254	03	01	Motorlu Hava Taşıtları	Adet	0
254	03	02	Motorsuz Hava Taşıtları	Adet	0
254	03	03	Uzay Araçları	Adet	0
254	04		Demiryolu ve Tramvay Taşıtları Grubu	Adet	0
254	04	01	Lokomotifler ve Elektrikli Trolleybüsler	Adet	0
254	04	02	Demiryolu Araçları	Adet	0
255			Demirbaşlar Grubu	Adet	6053
255	01		Döşeme ve Mefruşat Grubu	Adet	75
255	01	01	Döşeme Demirbaşları	Adet	3
255	01	02	Temsil ve Tören Demirbaşları	Adet	13
255	01	03	Koruyucu Giysi ve Malzemeler	Adet	29
255	01	04	Seyahat, Muhafaza ve Taşıma Amaçlı Demirbaş Niteliğindeki Taşınırlar	Adet	8
255	01	05	Hastanede Kullanılan Demirbaş Niteliğindeki Taşınırlar	Adet	22
255	02		Büro Makineleri Grubu	Adet	2031
255	02	01	Bilgisayarlar ve Sunucular	Adet	907
255	02	02	Bilgisayar Çevre Birimleri	Adet	398
255	02	03	Teksir ve Çoğaltma Makineleri	Adet	7
255	02	04	Haberleşme Cihazları	Adet	397
255	02	05	Ses, Görüntü ve Sunum Cihazları	Adet	226
255	02	06	Aydınlatma Cihazları	Adet	1
255	02	99	Diğer Büro Makineleri ve Aletleri Grubu	Adet	95
255	03		Mobilyalar Grubu	Adet	3208
255	03	01	Büro Mobilyaları	Adet	3073
255	03	02	Misafirhane, Konaklama ve Barınma Amaçlı Mobilyalar	Adet	58
255	03	03	Kafeterya ve Yemekhane Mobilyaları	Adet	0
255	03	04	Bebek ve Çocuk Mobilyası ve Aksesuarları	Adet	0
255	03	05	Seminer ve Sunum Amaçlı Ürünler	Adet	77
255	04		Beslenme/Gıda ve Mutfak Demirbaşları Grubu	Adet	0

255	04	01	Yemek Hazırlama Ekipmanları	Adet	0
255	05		Canlı Demirbaşlar Grubu	Adet	0
255	05	01	Çiftlik Hayvanları	Adet	0
255	05	02	Hizmet Amaçlı Hayvanlar	Adet	0
255	05	03	Gösteri Amaçlı Hayvanlar	Adet	0
255	05	04	Koruma Altına Alınan Hayvanlar	Adet	0
255	06		Tarihi veya Sanat Değeri Olan Demirbaşlar Grubu	Adet	0
255	06	01	Etnografik Eserler	Adet	0
255	06	02	Arkeolojik Eserler	Adet	0
255	06	03	Geleneksel Türk Süslemeleri	Adet	0
255	06	04	Güzel Sanat Eserleri	Adet	0
255	06	05	Kitap, Belge, El Yazmaları ve Nadir Eserler	Adet	0
255	06	06	Para, Pul, Sikke ve Madalyonlar	Adet	0
255	06	07	Tabletler	Adet	0
255	06	08	Mühür ve Mühür Baskıları	Adet	0
255	06	09	Arşiv Vesikaları	Adet	0
255	06	10	Fosiller	Adet	0
255	07		Kütüphane Demirbaşları Grubu	Adet	37
255	07	01	Kütüphane Mobilyaları	Adet	31
255	07	02	Basılı Yayınlar	Adet	2
255	07	03	Görsel ve İşitsel Kaynaklar	Adet	4
255	07	04	Bilgi Saklama Üniteleri	Adet	0
255	08		Eğitim Demirbaşları Grubu	Adet	473
255	08	01	Eğitim Mobilyaları ve Donanımları	Adet	395
255	08	02	Öğrenmeyi Kolaylaştırıcı Ekipmanlar	Adet	78
255	08	03	Derslik Süslemeleri	Adet	0
255	08	04	Okul Bahçesi ve Oyun Demirbaşları	Adet	0
255	09		Spor Amaçlı Kullanılan Demirbaşlar Grubu	Adet	13
255	09	01	Doğa Sporlarında Kullanılan Demirbaşlar	Adet	11
255	09	02	Salon Sporlarında Kullanılan Demirbaşlar	Adet	0
255	09	03	Saha Sporlarında Kullanılan Demirbaşlar	Adet	2
255	09	99	Diğer Spor Amaçlı Kullanılan Demirbaşlar	Adet	0
255	10		Güvenlik, Kontrol ve Tedbir Amaçlı Demirbaşlar Grubu	Adet	180
255	10	01	Güvenlik ve Korunma Amaçlı Araçlar	Adet	0
255	10	02	Kontrol ve Güvenlik Sistemleri	Adet	49
255	10	03	Yangın Söndürme ve Tedbir Cihaz ve Araçları	Adet	131
255	11		Demirbaş Niteliğindeki Süs Eşyaları	Adet	2
255	11	01	Vitrinde Sergilenen Eşyaları	Adet	2
255	11	02	Duvarda Sergilenen Süs Eşyaları	Adet	0
255	11	03	Masa, Sehpa ve Zeminde Sergilenen Süs Eşyaları	Adet	0
255	12		Kullanımda Olan Demirbaş Niteliğindeki Değerli Eşyalar	Adet	0
255	12	01	Yemek, Servis ve Çatal-Bıçak Takımları	Adet	0
255	12	02	Büro Malzemeleri	Adet	0
255	99		Diğer Demirbaşlar Grubu	Adet	34
255	99	01	Seyyar Kulube, Kabin, Büfe, Sandık ve Kafesler	Adet	20
255	99	02	Seyyar Tanklar ve Tüpler	Adet	14
255	99	03	Sergileme ve Tanıtım Amaçlı Taşınır	Adet	0

31.12.2025 itibarı ile

2- Örgüt Yapısı

Fen Fakültesi Akademik örgüt yapısı



Fen Fakültesi İdari örgüt yapısı



Fakülte Akademik ve İdari Teşkilatı 2547 sayılı Yükseköğretim Kanunu uyarınca belirlenen görevleri yürütmek üzere aşağıdaki şekilde belirlenmiştir.

Fakülte Yönetimi

Adı Soyadı	Görevi
Prof. Dr. Hava ÖZAY	Dekan
Prof. Dr. Mert GÜRKAN	Dekan Yardımcısı
Doç. Dr. Elif KARACAN YELDİR	Dekan Yardımcısı
Saime KILIÇ	Fakülte Sekreteri

Fakülte Kurulu

Adı Soyadı	Görevi
Prof.Dr. Hava ÖZAY	Dekan
Prof.Dr. Cüneyt AKI	Profesör Temsilcisi
Prof.Dr. Esin SOYDUGAN	Profesör Temsilcisi
Prof. Dr. Derya SÜRGİT	Profesör Temsilcisi
Doç.Dr. Filiz KAHRAMAN ALIÇAVUŞ	Doçent Temsilcisi
Doç.Dr. Ahmet BULUT	Doçent Temsilcisi
Dr.Öğr.Üyesi Aykut OR	Dr. Öğr. Üyesi Temsilcisi
Prof.Dr. Okan ACAR	Biyoloji Bölüm Başkanı
Prof.Dr. Murat ERTÜRK	Fizik Bölüm Başkanı
Doç. Dr. Burcu MESTAV	İstatistik Bölüm Başkanı
Prof.Dr. Osman DAYAN	Kimya Bölüm Başkanı
Prof.Dr. Can AKTAŞ	Matematik Bölüm Başkanı
Prof.Dr. Kemal Melih TAŞKIN	Moleküler Biyoloji ve Genetik Bölüm Başkanı
Prof.Dr. İbrahim BULUT	Uzay Bilimleri ve Teknolojileri Bölüm Başkanı

Fakülte Yönetim Kurulu

Adı Soyadı	Görevi
Prof.Dr. Hava ÖZAY	Başkan
Prof.Dr. Cüneyt AKI	Üye
Prof.Dr. Can AKTAŞ	Üye
Prof.Dr. Tuğba TÜMER	Üye
Doç.Dr. Tuğba GÜNGÖR	Üye
Doç.Dr. Filiz KAHRAMAN ALIÇAVUŞ	Üye
Dr.Öğr.Üyesi Berrin GÜLTAY	Üye

3- Bilgi ve Teknolojik Kaynaklar

3.1- Yazılımlar

Fakültemiz öğrenci bilgisayar laboratuvarlarında öğrenci kullanımına sunulmuş Windows10, 7, office 2007, 2016 ofis yazılım paketleri ve ayrıca istatistik programı, cbs programı ve visual studio 10 programı kullanılmaktadır.

3.2- Bilgisayarlar

Fen Fakültesi idari personeline, bölümlerinde ve öğrenci bilgisayar laboratuvarlarında bulunan toplam bilgisayar sayısı 224'tür. İdari personel olarak Fen Fakültesinde görev yapan personelimizin 15, tüm bölümlerimizde ise 113 adet bilgisayar bulunmaktadır. Öğrenci bilgisayar laboratuvarlarında ise 96 adet bilgisayar bulunmaktadır. Bölüm bazlı bilgisayar dağılımları şu şekildedir; Biyoloji bölümü 32 masaüstü, 14 taşınabilir bilgisayar, Fizik bölümü 21 masaüstü, 13 taşınabilir bilgisayar, Kimya bölümü 28 masaüstü, 4 taşınabilir bilgisayar, Matematik bölümü 17 masaüstü, 14 taşınabilir bilgisayar, Moleküler biyoloji ve genetik bölümü 8 masaüstü, 5 taşınabilir bilgisayar, Uzay Bilimleri ve Teknolojileri bölümü 4 masaüstü, 4 taşınabilir bilgisayar ve istatistik bölümünde 3 masaüstü bilgisayar bulunmaktadır. Mevcut bilgiler Üniversitemiz Bilgi İşlem Daire Başkanlığından alınmıştır.

Tablo 7: Fen Fakültesi Bilgisayar Sayıları

BİLGİSAYAR SAYILARI	
Türü	Adet
Masaüstü bilgisayar Sayısı	224
Taşınabilir bilgisayar Sayısı	54
.....	
Toplam	278

31.12.2025 itibarı ile

3.3. Öğrenci ve Personel Başına Düşen Bilgisayar Sayıları

Fakültemizde iki öğrenci bilgisayar laboratuvarı bulunmaktadır. Aşağıdaki tabloda öğrenci laboratuvarlarında yer alan toplam bilgisayar sayısı ve Fen Fakültesi öğrencisi başına düşen bilgisayar sayısı verilmektedir.

Fakültemiz bölümlerinde bulunan bilgisayar sayısının personel başına düşen miktarda yine aynı tabloda sunulmaktadır.

Tablo 8: Fen Fakültesi Öğrenci ve Personel Başına Düşen Bilgisayar Sayıları

Laboratuvarlardaki Bilgisayar Sayısı	Öğrenci Sayısı	Öğrenci Başına Düşen Bilgisayar Sayısı
96	1310	0,07
Birimlerdeki Bilgisayar Sayısı	Personel Sayısı	Personel Başına Düşen Bilgisayar Sayısı
128	128	1

31.12.2025 itibarı ile

3.4- Kütüphane Kaynakları

Fakültemiz bünyesinde ve bölümlerine ait kütüphane bulunmamaktadır.

Tablo 9: Fen Fakültesi Kütüphane Kaynaklarının Dağılımı

Yıllar	Basılı Kitap	Basılı Dergi	Tez	Elektronik Kitap	Elektronik Dergi	Elektronik Tez	Online Veri Tabanı
2025								

31.12.2025 itibarı ile

3.5 -- Diğer Bilgi ve Teknolojik Kaynaklar

Tablo 10: Fen Fakültesi Diğer Bilgi ve Teknolojik Kaynaklar

Cinsi	İdari Amaçlı (Adet)	Eğitim Amaçlı (Adet)	Araştırma Amaçlı (Adet)
Projeksiyon	1	57	19
Slayt makinesi	-	-	-
Tepegöz	-	3	-
Episkop	-	-	-
Barkot Okuyucu	-	-	-
Baskı makinesi	2	-	-
Fotokopi makinesi	1	-	-
Faks	1	-	-
Fotoğraf makinesi	1	24	-
Kameralar	-	14	-
Televizyonlar	5	-	-
Tarayıcılar	16	-	-
Müzik Setleri	-	-	-
Mikroskoplar	-	58	-
DVD ler	-	2	-

31.12.2025 itibarı ile

3.6 - Araştırma ve Yayın Faaliyetleri

Fakültemiz üniversitemiz bünyesinde en aktif yayın ve proje üreten birimlerden biridir. Mevcut faaliyet raporunda 2025 yılı içerisinde Fen Fakültemizin bölümlerinin yapmış olduğu araştırma ve yayın faaliyetlerine yönelik istatistikler sunulmuştur.

3.6.1. Bilimsel Projeler

2025 Yıllarında Gerçekleştirilen Projeler (devam eden/yeni başlayan vb.)

Fakültemiz bünyesinde 2025 yılı içerisinde başlayan ve devam eden projelere ilişkin bilgiler aşağıdaki tabloda verilmiştir. Projeler fakültemizde yer alan bölümler bazında incelendiğinde ise 2025 yılı içinde yürütülen/devam eden TÜBİTAK projesi sayısı 45 iken BAP projesi sayısı 47 ve diğer kurumlarla yapılan proje sayıları 22'dir. Fakültemiz bir önceki yıla göre proje sayılarında artış göstermiştir.

Tablo 11: Fen Fakültesi Projeler

PROJELER	2025
BAP	34
AB	5
TÜBİTAK	53
DPT	1
Diğer Kurum Projeleri	9

31.12.2025 itibarı ile

3.6.2. Bilimsel Yayınlar

Fakültemiz bünyesinde yer alan bölümlerde 2025 yılı içerisinde yapılan toplam ulusal/uluslararası kitap, kitapta bölüm, bildiri ve makale sayısı 242'dir. Bu yayınların 132 tanesi Web of science'ta yer alan uluslararası yayındır. Yayınların toplam sayısı verilirken ortak çalışmalar göz önüne alınıp toplama dahil edilmiştir. Aşağıdaki tabloda yayınlara ait bilgiler verilmektedir. Hedeflenen artışlar sağlanmıştır.

Tablo 12: Fen Fakültesi Bilimsel Yayın Sayıları

Yıllar	Toplam Yayın Sayısı (Ulusal/uluslararası kitap, bildiri, makale)	Web of Science'ta Yayımlanan Bilimsel Yayın Sayısı
2025	218	130

31.12.2025 itibarı ile

Tablo 13: Fen Fakültesi Kütüphane Kaynakları Kullanım Verileri

GENEL BİLGİLER	SAYI (2025)
.....	

31.12.2025 itibarı ile

3.7- Uluslararası Değişim Programları

Fakültemizde bünyesinde öğrencilerimiz Erasmus+, Mevlana, Farabi gibi uluslararası öğrenci değişim programlarına teşvik edilmektedir. Erasmus+ programı eğitim, gençlik ve spor alanlarını kapsayan Avrupa Birliği'nin yürüttüğü hibe programıdır. Üniversitemiz Erasmus hareketlilik programıyla Erasmus Koordinatörlüğü ilgilenmektedir. Öğrencilerimiz Koordinatörlük sayfasında yer alan koşulları sağlamaları durumunda öğrenim ya da staj amaçlı Erasmus+ programından yararlanabilmektedir. Aynı şekilde ikili anlaşmaların yapıldığı Avrupa Birliği ülkelerinden de öğrenci kabulü yapılmaktadır.

Mevlana değişim programı 23 Ağustos 2011 tarihli 28034 sayılı Resmi Gazete ile başlayan, yurtiçinde eğitim veren yükseköğretim kurumları ile yurtdışında eğitim veren yükseköğretim kurumları arasında gerçekleştirilen öğrenci ve öğretim elemanı değişim programıdır. Üniversitemiz bünyesinde Mevlana değişim programı işleyişi Mevlana Değişim programı koordinatörlüğü tarafından yürütülmektedir.

Farabi Değişim Programı ise Yükseköğretim Kurumları Arasında Öğrenci ve Öğretim Üyesi Değişim Programı, üniversite ve yüksek teknoloji enstitüleri bünyesinde ön lisans, lisans, yüksek lisans ve doktora düzeyinde eğitim-öğretim yapan yükseköğretim kurumları arasında öğrenci ve öğretim üyesi değişim programıdır. Üniversitemizde Farabi değişim programı hareketliliği ise Farabi değişim programı koordinatörlüğünce yürütülmektedir.

Fakültemiz bünyesinde Biyoloji, Fizik, Kimya ve Matematik bölümlerinin Erasmus+ anlaşmaları yer almaktadır. Aşağıda bölümlerin anlaşmalı oldukları üniversitelerle ilgili bilgiler verilmektedir. Fakültemiz bölümleri 2025 yılı içerisinde birçok yeni anlaşmaya imza atmış olmakla birlikte aşağıdaki tabloda güncel anlaşmaların listeleri verilmektedir.

Bölüm	Anlaşma yapılan üniversite	Ülke	Başlama Tarihi	Bitiş Tarihi
...				

4- İnsan Kaynakları

Fen Fakültesi bünyesinde 2025 yılı itibariyle toplam 113 öğretim elemanı tam zamanlı olarak görev yapmaktadır. Personelimize ait bilgiler aşağıdaki tablolarda verilmiştir.

4.1- Akademik Personel

Tablo 14: Fen Fakültesi 2025 Yılı Öğretim Elemanı Sayıları

Yıllar	Prof.	Doç.	Dr. Öğretim Üyesi	Öğr. Gör.	Arş. Gör.	Toplam
2025	52	21	17	5	18	113

31.12.2025 itibarı ile

Tablo 15: Fen Fakültesi Kadro Doluluk Oranlarına Göre Akademik Personel Sayıları

AKADEMİK PERSONEL					
	Kadroların Doluluk Oranına Göre			Kadroların İstihdam Şekline Göre	
	Dolu	Boş	Toplam	Tam Zamanlı	Yarı Zamanlı
Profesör	52	0	52	52	
Doçent	21	0	21	21	
Dr. Öğretim Üyesi	17	0	17	17	
Öğretim Görevlisi	5	0	5	5	
Araştırma Görevlisi	18	0	18	18	
.....					
Toplam	113	0	113	113	

31.12.2025 itibarı ile

4.2- Yabancı Uyruklu Akademik Personel

Fakültemizde çalışan yabancı uyruklu akademik personelimiz bulunmamaktadır.

Tablo 16: Fen Fakültesi Yabancı Uyruklu Öğretim Elemanı Sayıları

Yabancı Uyruklu Öğretim Elemanları		
Unvan	Geldiği Ülke	Çalıştığı Bölüm
.....		
Toplam		

31.12.2025 itibarı ile

4.3- Sözleşmeli Akademik Personel

Tablo 17: Fen Fakültesi Sözleşmeli Akademik Personel Sayısı

Sözleşmeli Akademik Personel Sayısı
...
Toplam

31.12.2025 itibarı ile

4.4- Akademik Personelin Yaş İtibariyle Dağılımı

Tablo 18: Fen Fakültesi Akademik Personelin Yaş İtibariyle Dağılımı

Akademik Personelin Yaş İtibariyle Dağılımı							
	18-24 Yaş	25-29 Yaş	30-34 Yaş	35-39 Yaş	40-44 Yaş	45-49 Yaş	50- Üzeri
Kişi Sayısı	1	2	5	15	24	24	42
Yüzde	1	2	4	13	21	21	37

31.12.2025 itibarı ile

4.5- Yönetici Personel Dağılımı

Tablo 19: Fen Fakültesi Yönetici Personel Dağılımı Tablosu

YÖNETİCİ PERSONEL DAĞILIMI						
	Kadın	Erkek	Boş	Toplam	Doluluk Oranı	
Dekan	1					
Dekan Yrd.	1	1				
Fakülte Sekreteri	1					
Şube Müdürü	1					
TOPLAM	4	1				

31.12.2025 itibarı ile

4.6- Akademik Personelin Birim Dağılımı

Fakültemizde kadro yerine göre görev alan personelimizin toplam sayısı 113'tür. Aşağıdaki tabloda dağılımlar verilmiştir.

Tablo 20: Fen Fakültesi Akademik Personelin Birim Dağılımı

	PROFESÖR	DOÇENT	DR. ÖĞRETİM ÜYESİ	ÖĞRETİM GÖREVLİSİ	ARAŞTIRMA GÖREVLİSİ	DAİRE BAŞKANI VEKİLİ	ŞEF	ÜCRETLİ ÖĞRETİM GÖREVLİSİ	TOPLAM
SAYI	52	21	17	5	18				113
GENEL TOPLAM	52	21	17	5	18				113

31.12.2025 itibarı ile

4.7- İdari Personel

Tablo 21: Fen Fakültesi Kadro Doluluk Oranına Göre İdari Personel Dağılımı

İdari Personel (Kadroların Doluluk Oranına Göre)			
	Dolu	Boş	Toplam
Genel İdari Hizmetler	8	0	8
Toplam	8	0	8

31.12.2025 itibarı ile

4.8- İdari Personelin Eğitim Durumu

Fakültemizde görev alan idari personelin eğitim durumuna göre dağılımı aşağıdaki tabloda verilmektedir.

Tablo 22: Fen Fakültesi İdari Personelin Eğitim Durumu

İdari Personelin Eğitim Durumu					
	İlköğretim	Lise	Ön Lisans	Lisans	Y.L. ve Dokt.
Kişi Sayısı		1	3	3	1
Yüzde		13	37	37	13

31.12.2025 itibarı ile

4.9- İdari Personelin Hizmet Süreleri

Tablo 23: Fen Fakültesi İdari Personelin Hizmet Süresi

İdari Personelin Hizmet Süresi						
	1 – 3 Yıl	4 – 6 Yıl	7 – 10 Yıl	11 – 15 Yıl	16 – 20 Yıl	21 - Üzeri
Kişi Sayısı				1	2	5
Yüzde				13	25	62

31.12.2025 itibarı ile

4.10- İdari Personelin Yaş İtibariyle Dağılımı

Tablo 24: Fen Fakültesi İdari Personelin Yaş İtibariyle Dağılımı

İdari Personelin Yaş İtibariyle Dağılımı							
	18-24 Yaş	25-29 Yaş	30-34 Yaş	35-39 Yaş	40-44 Yaş	45-49 Yaş	50- Üzeri
Kişi Sayısı				2	1	3	2
Yüzde				25	13	37	25

31.12.2025 itibarı ile

4.11- İşçiler

Kadromuzda bulunmayan tabloda bilgileri yazılı işçilerin özlük işlemleri Üniversitemiz İdari ve Mali İşler Daire Başkanlığı tarafından yürütülmektedir.

Tablo 25: Fen Fakültesi İşçiler

İşçiler (Çalıştıkları Pozisyonlara Göre)			
	Dolu	Boş	Toplam
Sürekli İşçiler	7		7
Vizeli Geçici İşçiler (adam/ay)	1		1
Toplam	8		8

31.12.2025 itibarı ile

4.12- Sürekli İşçilerin Hizmet Süreleri

Tablo 26: Fen Fakültesi Sürekli İşçilerin Hizmet Süresi

Sürekli İşçilerin Hizmet Süresi						
	1 – 3 Yıl	4 – 6 Yıl	7 – 10 Yıl	11 – 15 Yıl	16 – 20 Yıl	21 - Üzeri
Kişi Sayısı				3	5	
Yüzde				38	62	

31.12.2025 itibarı ile

4.13- Sürekli İşçilerin Yaş İtibariyle Dağılımı

Tablo 27: Fen Fakültesi Sürekli İşçilerin Yaş İtibariyle Dağılımı

Sürekli İşçilerin Yaş İtibariyle Dağılımı						
	23 yaş altı	23-30 Yaş	31-35 Yaş	36-40 Yaş	41-50 Yaş	51- Üzeri
Kişi Sayısı				3	5	
Yüzde				38	62	

31.12.2025 itibarı ile

4.14- Engelli Personel

Tablo 28: Fen Fakültesi Kadroların Doluluk Oranına Göre Engelli Personel

(Kadroların Doluluk Oranına Göre)			
	Dolu	Boş	Toplam
Akademik Personel			
İdari Personel	1		1
Toplam	1		1

31.12.2025 itibarı ile

5- Sunulan Hizmetler

5.1- Eğitim Hizmetleri

Tablo 29: Fen Fakültesi Öğrenci Sayıları Tablosu

Öğrenci Sayıları									
Birim Adı	I. Öğretim			II. Öğretim			Toplam		Genel Toplam
	E	K	Top.	E	K	Top.	Kız	Erkek	
Biyoloji	39	139					39	139	178
Fizik	77	50					77	50	127
İstatistik	70	68					70	68	138
Kimya	41	96					41	96	137
Matematik	115	184					115	184	299
Moleküler Biy. ve Gen.	82	225					82	225	307
Uzay Bilimleri ve Tekno.	79	45					79	45	124
Toplam	503	807					503	807	1310

31.12.2025 itibarı ile

Tablo 30: Fen Fakültesi Yabancı Dil Hazırlık Sınıfı Öğrenci Sayıları

Yabancı Dil Eğitimi Gören Hazırlık Sınıfı Öğrenci Sayıları ve Toplam Öğrenci Sayısına Oranı								
Birim Adı	I. Öğretim			II. Öğretim			I. ve II. Öğretim Toplamı(a)	Yüzde*
	E	K	Top.	E	K	Top.	Sayı	
Biyoloji	5	24	29					
Moleküler Biyoloji ve Gen.	3	20	23					

31.12.2025 itibarı ile

*Yabancı dil eğitimi gören öğrenci sayısının toplam öğrenci sayısına oranı (Yabancı dil eğitimi gören öğrenci sayısı/Toplam öğrenci sayısı)

Fakültemizde yer alan yedi bölümümüz için açılan tüm kontenjanlar ve ek kontenjanlar 2025-2025 döneminde tercih edilmiştir ve doluluk oranımız %100'tür. Bölümlerin kontenjanları, mevcut kontenjanlara yerleşim miktarı ve doluluk oranlarımız aşağıdaki tabloda sunulmuştur.

Tablo 31: Fen Fakültesi Öğrenci Kontenjanları ve Doluluk Oranı Tablosu

Öğrenci Kontenjanları ve Doluluk Oranı				
Birimin Adı	Kontenjan	Yerleşen	Boş Kalan	Doluluk Oranı
Biyoloji	30	31		100
Fizik	20	21		100
İstatistik	25	26		100
Kimya	20	20		100
Matematik	50	51		100
Moleküler Biyoloji ve Gen.	25	25		100
Uzay Bilimleri ve Tekno.	25	25		100
Toplam	195	199		100

31.12.2025 itibarı ile

Fakültemizde yer alan bölümlerimizde birçok lisansüstü öğrenciye eğitim-öğretim sunulmaktadır. Fakülte bölüm personelimizin bünyesinde olduğu altı anabilim dalı bulunmaktadır. Biyoloji, Fizik, Kimya, Matematik ve Moleküler Biyoloji ve Genetik Anabilim Dalları hem Tezli yüksek lisans hem de Doktora programlarına sahiptir. Uzay Bilimleri ve Teknolojileri Anabilim dalı ise şimdilik sadece Tezli yüksek lisans programına sahiptir. Tezsiz yüksek lisans programı mevcut değildir. Fakültemiz akademik personelinin yer aldığı üniversitemiz Lisansüstü Eğitim Enstitüsüne bağlı Yüksek lisans ve Doktora programlarına ilişkin bilgiler aşağıdaki tabloda verilmiştir.

Tablo 32: Lisansüstü Eğitim Enstitüsü Yüksek Lisans ve Doktora Programları

Enstitülerdeki Öğrencilerin Yüksek Lisans (Tezli/ Tezsiz) ve Doktora Programlarına Dağılımı					
Birimin Adı	Programı	Yüksek Lisans Yapan Sayısı		Doktora Yapan Sayısı	Toplam
		Tezli	Tezsiz		
Biyoloji ABD	Lisansüstü	34		15	49
Fizik ABD	Lisansüstü	10		9	19
Kimya ABD	Lisansüstü	11		3	14
Matematik ABD	Lisansüstü	12		8	20
Mol. Biy. ve Gen. ABD	Lisansüstü	16		11	27
Uzay Bil. ve Tek. ABD	Lisansüstü	8			8
Toplam					137

31.12.2025 itibarı ile

5.1.1- Yabancı Uyruklu Öğrenciler

Tablo 33: Fen Fakültesi Yabancı Uyruklu Öğrencilerin Sayısı ve Bölümleri

Birim Adı	Bölümü		Toplam
	Kadın	Erkek	
Biyoloji	3	4	7
Fizik	3	4	7
İstatistik	5	2	7
Kimya	2	7	9
Matematik	8	5	13
Moleküler Biyoloji ve Genetik	26	9	35
Uzay Bilimleri ve Genetik	3	4	7
Toplam	50	35	85

31.12.2025 itibarı ile

5.1.2 – Engelli Öğrenciler

Tablo 34: Fen Fakültesi Engelli Öğrenci Sayısı

Birim Adı	Toplam
Kimya	1
Moleküler Biyoloji ve Genetik	1
Toplam	2

31.12.2025 itibarı ile

5.1.3 – Mezun Öğrenciler (2025)

Tablo 35: Fen Fakültesi Mezun Öğrenci Sayısı

Birim Adı	Toplam
Biyoloji	25
Fizik	8
İstatistik	21
Kimya	26
Matematik	27
Moleküler Biyoloji ve Genetik	62
Uzay Bilimleri ve Teknolojileri	13
Toplam	182

31.12.2025 itibarı ile

5.1.4 - Yatay Geçişle 2025 Yılında **Fakültemize Gelen, Fakültemizden Ayrılan, Kurum İçi Geçiş Yapan Öğrencilerin Sayıları**

Üniversitemiz Fen Fakültesi konumu ve başarıları itibariyle yatay geçişlerde oldukça tercih edilen bir fakültedir. Fen Fakültesi bölümlerine 2025 yılı itibariyle gelen öğrenci sayımız 10, giden öğrencimiz bulunmamaktadır. Kurum içi gelen, giden öğrenci olmamıştır.

Tablo 36: Yatay Geçişle 2025 Yılında 10 Gelen, 0 Ayrılan, Kurum İçi Geçiş Yapan Öğrencilerin Sayıları

Yatay Geçişle 2025 Yılında Fakültemize Gelen, Fakültemizden Ayrılan, Kurum İçi Geçiş Yapan Öğrencilerin Sayıları ve Bölümleri				
Kurum Dışı		Kurum İçi		
Gelen	Giden	Gelen	Giden	
10				

31.12.2025 itibarı ile

5.1.5 - **Fen Fakültesinden Ayrılan Öğrencilerin Sayısı**

2025 itibariyle Fen Fakültesi bölümlerinden ilişigini kesen öğrencilere ait bilgiler aşağıdaki tabloda verilmiştir.

Tablo 37: Fen Fakültesinden Ayrılan Öğrencilerin Sayısı

Fen Fakültesinden Ayrılan Öğrencilerin Sayısı (Yatay Geçiş Dışındaki Nedenlerle)					
Ayrılanların (Kaydı Silinenlerin) Sayısı					
Kendi İsteği	Öğr. Ücr. Ve Katkı payı Yat.	Başarısızlık (Azami Süre)	Yük. Öğ. Çıkarma	Diğer	Toplam
48					48

31.12.2025 itibarı ile

5.1.6 - **Disiplin Cezası Alan Öğrencilerin Sayısı ve Aldıkları Cezalar**

Fakültemizde disiplin cezası alan öğrencimiz bulunmamaktadır.

Tablo 38: Fen Fakültesi Disiplin Cezası Alan Öğrencilerin Sayısı ve Aldıkları Cezalar

Disiplin Cezası Alan Öğrencilerin Sayısı ve Aldıkları Cezalar						
Yük. Öğ. Çıkarma	2 Yarı Yıl Uzaklaştırma	1 Yarı Yıl Uzaklaştırma	1 Hafta- 1 Ay Arası Uzaklaştırma	Kınama	Uyarma	Toplam

31.12.2025 itibarı ile

5.1.7 - **Öğretim Elemanı Başına Düşen Öğrenci Sayısı**

Tablo 39: Öğretim Elemanı Başına Düşen Öğrenci Sayısı

Fen Fakültesi	Öğretim Elemanı Başına Düşen Öğrenci Sayısı
113	12

31.12.2025 itibarı ile

5.1.8 - Öğrenci Toplulukları

Tablo 40: Öğrenci Toplulukları

ÖĞRENCİ TOPLULUKLARI	
No: Adı	Üye Sayısı

31.12.2025 itibarı ile

5.2- Sağlık Hizmetleri

Fakültemiz bünyesinde sağlık hizmetleri verilmemektedir.

Tablo 41: Çanakkale Onsekiz Mart Üniversitesi Hastaneleri İstatistik Bilgileri

BÖLÜMLER	YATAK SAYISI	HASTA SAYISI	TETKİK SAYISI
...			

5.3- İdari Hizmetler

Fakültemizde herkesin bağlı olduğu hiyerarşik yapıda öğretim üyeleri, öğretim elemanları, öğretim yardımcıları, idari personel ve öğrencilerimiz karşılıklı olarak birbirlerine hizmet vermektedir. Yapılan hizmetlerin birbiriyle bağlantılı olması karşılıklı çalışma düzeniyle gerçekleşmektedir. Fakültemiz öğrencilerimize her türlü destek, akademik ve idari kadro tarafından gerçekleşmektedir.

Kaliteli hizmetten ödün vermemek başlıca hedeflerimiz arasındadır. Fakültemiz öğrencilerine idari konularda her türlü hizmet verilmekte olup, verilen hizmetler Fakültemiz Dekanlığına bağlı idari bürolarda ve bölüm sekreterliklerinde sürdürülmektedir. Dekanlık ve bölümlerde idari personel, sürekli işçi ve akademik personel hizmet vermektedir.

Her yıl artan öğrenci sayısına paralel olarak akademik personel sayısında da artış olmakla beraber idari personel ve sürekli işçi sayımızda herhangi bir artış gözlemlenmemektedir, ancak bu alandaki ihtiyacımız artmaktadır. Öğrencilerin her türlü not durumu ve öğrenci dilekçeleri öğrenci işleri şefliği ile Bölüm Başkanlıkları tarafından yürütülmektedir. Bölüm Başkanlıklarında her iki veya üç Bölümde bir idari personel Bölüm Sekreteri olarak görev yapmakta olup, öğrencilerle akademik personel arasındaki iletişimi sağlamaktadırlar.

Fakültemiz öğretim elemanları ve idari personeline ait hizmetler yazı işleri ve muhasebe birimleri tarafından yürütülmektedir. Bununla birlikte çalışanlarımız sadece mesleki eğitim değil, sosyal faaliyetler yönüyle de desteklenmektedir. Birimlerin birlik ve beraberlik hislerinin artırılması ve takım ruhunun geliştirilmesi için yıl boyunca çeşitli programlar düzenlenmekte, bu programlara aileleriyle birlikte katılan çalışanlarımızın birbirlerini daha yakından tanımalarına ve yakınlaşmasına imkân sağlanmak üzere planlamalar yapılmaktadır.

5.4-Diğer Hizmetler

Fakültemiz Dekanlık, Bölüm Başkanlıkları ve Bölüm Başkanlıklarına bağlı Anabilim Dallarından oluşmaktadır. Dekanlık ve Bölümler arasındaki iletişimi Dekanlık yazı işleri sağlamaktadır. Öğrenciler ile iletişim bölüm başkanlıkları ve Dekanlık Öğrenci İşleri tarafından gerçekleştirilmektedir. Öğrencilerin her türlü işlemleri Bölümler ve Öğrenci İşleri tarafından koordineli olarak yürütülmektedir.

Fakülte binasında 2 Bilgisayar Laboratuvarı, Fizik, Kimya, Biyoloji ve Moleküler Biyoloji ve Genetik Bölümlerine ait araştırma ve öğrenci laboratuvarları, 2'si akıllı derslik olmak üzere 43 görsel derslik, öğrenci kantini, idari ve akademik personel dinlenme salonu, ve masa tenisi bölümleri mevcuttur. İl içinde resmi, özel kız ve erkek öğrenci yurtları bulunmaktadır. Terzioğlu Yerleşkesi'ne Çanakkale merkezinden ulaşım belediye otobüsü, dolmuşlar ve özel yurt servisleri vasıtasıyla kolaylıkla yapılabilmektedir.

Üniversitemiz Sağlık Kültür ve Spor Dairesi Başkanlığı tarafından her yıl belli sayıda Fakültemiz öğrencisine ücretsiz öğlen yemeği verildiği gibi, kısmi zamanlı çalışma olanakları sağlanmakta ve burs verilmektedir.

5.5-Hizmet, Bilim-Sanat, Teşvik ve Başarı Ödülleri Alan Kişi Sayısı

Tablo 42: Hizmet, Bilim-Sanat, Teşvik ve Başarı Ödülleri Alan Kişi Sayısı

Ödül türü	2025
Bilim Teşvik Ödülü	2
Eğitime Katkı Ödülü	
Topluma Hizmet Ödülü	
.....	
Toplam Ödül	

31.12.2025 itibarı ile

5.7-Uluslararası Kuruluşlara Üyelikler

Tablo 43: Uluslararası Kuruluşlara Üyelikler

Sıra No	Kuruluş Adı
1	
2	
3	
...

31.12.2025 itibarı ile

6- Yönetim ve İç Kontrol Sistemi

Birimimizde 5018 sayılı Kamu Mali Yönetimi ve Kontrol Kanunu 56. maddede belirtilen İç Kontrolün amaçları paralelinde;

- Kamu gelir, gider, varlık ve yükümlülüklerinin etkili, ekonomik ve verimli bir şekilde yönetilmesine,
- Kanunlara ve diğer düzenlemelere uygun olarak faaliyet gösterilmesine,

- c)Her türlü mali karar ve işlemlerde usulsüzlük ve olumsuzluğun önlenmesine,
- d)Karar oluşturmak ve izlemek için düzenli, zamanında ve güvenilir rapor ve bilgi edinmeye,
- e)Varlıkların kötüye kullanılması ve israfını önlemek ve kayıplara karşı korunmasını sağlamaya yönelik çalışılmıştır.

Fakültemizde Üniversitemiz İç Kontrol standartları Eylem Planı kapsamında birim yöneticilerinin sorumluluğunda belirlenen eylemler 2017 yılı itibariyle aşağıdaki şekilde gerçekleşmiştir:

a)Üniversitemiz misyonu ve vizyonu doğrultusunda fakültemiz misyon ve vizyonu belirlenmiş, birimimiz ve alt birimlerimizin görev tanımları üniversitemizce belirlenen formata uygun şekilde oluşturularak web adresimizde yayımlanmıştır.

b)Her personel için Üniversitemizce belirlenen standart forma göre görev, yetki ve sorumlulukları belirlenerek tebliğ edilmiştir.

c)Fakültemiz teşkilat şeması ve görev dağılımları güncellenerek web sayfasında yayımlanmış ve personele tebliğ edilmiştir.

d)Fakültemizin belirlenen amaç ve hedefleri web sayfamızda yayımlanmıştır.

e)Mali karar ve işlemlerin onaylanmasında görevlendirmelerin oto kontrol sağlayacak şekilde yapılmasına hassasiyet gösterilmektedir.

f)Kalite Güvencesi çalışmaları kontrol listeleri her yılsonunda düzenlenmektedir.

g)İş Akış şemaları oluşturulmuş ve geliştirme çalışmaları devam etmektedir. İlgili personeller olmadığında yerine bakacak personeller belirlenmiş ve web sayfasında yayımlanmıştır.

h)İşten ayrılma raporu personellere tebliğ edilmiştir.

6.1. Ön Mali Kontrol Faaliyetleri

Fakültemizde 5018 sayılı Kamu Mali Yönetimi ve Kontrol Kanunu 56. Maddede belirtilen İç Kontrolün amaçları paralelinde;

a)Kamu gelir, gider, varlık ve yükümlülüklerinin etkili, ekonomik ve verimli bir şekilde yönetilmesine,

b)Kanunlara ve diğer düzenlemelere uygun olarak faaliyet gösterilmesine,

c)Her türlü mali karar ve işlemlerde usulsüzlük ve olumsuzluğun önlenmesine,

d)Karar oluşturmak ve izlemek için düzenli, zamanında ve güvenilir rapor ve bilgi edinmeye,

e)Varlıkların kötüye kullanılması ve israfın önlemek ve kayıplara karşı korunmasını sağlamaya yönelik çalışılmıştır.

6.2. İç Denetim Faaliyetleri

Fakültemizde Üniversitemiz İç Kontrol Standartları Eylem Planı kapsamında birim yöneticilerinin sorumluluğunda belirlenen eylemler aşağıdaki şekilde gerçekleştirilmiştir.

a) Üniversitemiz misyonu ve vizyonu doğrultusunda Fakültemiz misyon ve vizyonu belirlenmiş, birimimiz ve alt birimlerin görev tanımları Üniversitemizde belirlenen formata uygun şekilde oluşturularak web adresimizde yayımlanmıştır.

b) Her personel için Üniversitemizde belirlenen standart forma göre görev, yetki ve sorumlulukları belirlenerek tebliği edilmiştir.

c) Fakültemiz teşkilat şeması ve görev dağılımları güncellenerek web sayfamızda yayımlanmış ve personele tebliğ edilmiştir.

d) Fakültemizin belirlenen amaç ve hedefleri web sayfamızda yayımlanmıştır.

e) Mali karar ve işlemlerin onaylanmasında görevlendirmelerin oto kontrol sağlayacak şekilde yapılmasına hassasiyet gösterilmektedir.

f) Kalite güvencesi çalışmaları kontrol listeleri her yılsonunda düzenlenmektedir.

g) İş akış şemaları oluşturulmuş ve geliştirme çalışmaları devam etmektedir.

Bunların dışında işleyiş sırasında eksik ya da hatalı yapıldığı tespit edilen iş ve işlemler konusunda ilgili alt birimler yazılı olarak bilgilendirip sürecin ideal şekle gelmesi için çalışılmaktadır.

İdari personele, İç kontrol ve iç kontrol ortamının oluşturulmasında ve işletilmesinde personelin sorumluluğu kalite güvencesi ve iç kontrol hakkında yazılı bilgilendirmeler yapılmıştır. Bölüm kurullarının toplanması ve karar tutanaklarının düzenlenmesinde görülen eksiklik ve kusurların giderilmesi için yapılması gerekenler yazılı şekilde bildirilmiştir. Yıl boyunca yapılan iç ve dış paydaş toplantıları Fakültemiz web sayfasında yayımlanmıştır.

Fakültemiz Kalite Güvencesi Komisyonu akademik, idari personel ve öğrenci katılımlı şekilde yeniden kurulmuş yıl içinde iç kontrol eylemlerinin ve kalite güvencesi çalışmaları tamamlanarak internet sayfasında yayımlanmıştır.

D- Diğer Hususlar

II- AMAÇ ve HEDEFLER

A- Birimin Amaç ve Hedefleri

Fakültemiz emin adımlarla daha iyi ve daha kaliteli bilimsel eğitime doğru yol almaktadır. Bu amaçları gerçekleştirebilmek için Fakültemizin başlıca hedefleri;

- Lisans ve Lisansüstü olmak üzere ileri düzeyde nitelikli, çağdaş eğitim-öğretim ve araştırma programları düzenlemek, mevcut programlara katkı sağlayarak, maksimum düzeyde yararlanmak ve verim elde etmek,

- Yenilikleri ve gelişmeleri kısa sürede takip eden, uyum sağlayabilen, yorumlayıp nitelikli sonuçlar çıkarıp, uygulamayı başarabilen dinamik araştırmacı kadroları oluşturmak ve bu kadroları zenginleştirmek,

- Ulusal ve Uluslararası öğrenci, öğretim elemanı ve araştırmacı değişim ve çalışma programlarına her düzeyde katılım ve katkı sağlamak,

- Bilimsel toplantılar düzenlemek ve yapılan toplantılara katılımı sağlamak,

- Evrensel normlara sahip kaliteli araştırma ve yayınların sayısını ve niteliğini arttırmak,

- Atıf Alan SCI yayın sayısını arttırmak,

- Ulusal ve uluslararası proje sayılarını ve kazanımlarını arttırmak,

- Derslik ve laboratuvarlarımızı uluslararası programlara cevap verebilecek ve uyum sağlayabilecek şekilde daha donanımlı hale getirmek,

- Fakültemizde bulunan görsel sınıfların sayısını arttırmak ve teknolojiden yararlanarak yurtiçi ve yurtdışında bulunan üniversitelerle konferans sistemini kurmak,

- Öğrenci değişim programları kapsamında yurtiçi ve yurtdışındaki üniversiteler ile yapılan anlaşmaları çoğaltmak,

- Lisans ve Lisansüstü öğrencilerimizin daha iyi ve verimli çalışabilmeleri sağlamak için internet ve bilgisayar donanımına sahip mevcut olan laboratuvarlarımızın sayı ve kalitesi arttırmak,

- Fakültemizde bulunan bilgisayar sayısını çoğaltarak öğrenci başına düzen bilgisayar oranında artış sağlamak,

- Laboratuvarlarımızın daha çağdaş olabilmesi için günümüzde kullanılan modern laboratuvar malzemelerini sağlamak,

- Fakültemiz personeli ve öğrencilerinin sosyal ve sportif etkinliklerini arttırmak üzere çeşitli çalışmalarda bulunmak.

Tablo 44: Stratejik Amaçlar ve Hedefler

Stratejik Amaçlar	Stratejik Hedefler
Stratejik Amaç-1 Nitelikli Ar- Ge ve Ür-Ge Faaliyetleri yoluyla ulusal ve uluslararası düzeyde katma değer oluşturmak.	Hedef-1 Katma değer yaratan araştırma çıktılarını arttırmak.
Stratejik Amaç-2 Eğitim ve Öğretim Faaliyetlerinin Niteliğini Sürdürebilir Olarak Arttırmak.	Hedef-1 Eğitim-Öğretimin kalitesini arttırmak.
	Hedef-2 Öğrencilerin yetkinliklerini geliştiren faaliyetleri arttırmak.
Stratejik Amaç-3 Üniversitenin toplum ve çevre yararına yaptığı faaliyetleri arttırmak	Hedef-1 Toplumsal katkı faaliyetlerinin artırılması
Stratejik Amaç-4 Üniversitemizin uluslararası tanınırlığını arttırmak	Hedef-1 Uluslararası öğrenci, akademik ve idari personel hareketliliğini arttırmak
	Hedef-2 Uluslararası hareketlilik sayısını ve tanınırlığı arttırmak
Stratejik Amaç-5 Kalite kültürünü ve kurumsal kaynakları güçlendirmek	Hedef-1 Kurum içi memnuniyet düzeyini arttırmak ve paydaş ilişkilerini güçlendirmek

31.12.2025 itibarı ile

B- Temel Politikalar ve Öncelikler

• Fakültemizin 7 bölümünde devam eden eğitim-öğretim faaliyetlerinin kalitesinin her geçen gün artırılması ve bunun sonucu olarak araştıran, sorgulayan, bilgiden bilgi üretebilen, analitik ve kavramsal düşünen, iletişim kurabilen girişimci, açık görüşlü, duyarlı, bilinçli, riski göze alabilen, dengeli ve topluma faydalı öğrenciler yetiştirilmesi.

• Kurumsal kimlik oluşturma sürecinin yaygınlaştırılması ve fakültemizin akademik, idari personeli ve öğrencilerimiz ile birlikte örgüt ikliminin insan haklarına saygılı, gelişmeye, yeniliğe açık bir halde her kademedede benimsetilmesi ve uygulanması.

• Yüksek düzeyde bilimsel çalışma ve araştırmalar yaparak, bilgi ve teknoloji üretilmesi, bilim verilerinin yayılmasına katkı sunulması, yerel, ulusal ve uluslararası alanda gelişmeye destek olunması.

• Öğrenci çalışmalarının desteklenmesi, öğrencilerin araştırma ve projelere dahil edilme oranının artırılması.

• “Daha iyi, daha kaliteli bilimsel eğitim” sloganımızı fakültemizin akademik ve idari personeli ile öğrencilerimize yaygınlaştırarak benimsetilmesi ve bu temel hedefin geliştirilerek güçlendirilmesi.

Fen Fakültesinin Kurumsal Kalite Politikası

• Fen Fakültesi Kalite Güvence Politikası, Üniversitemiz Kalite Güvence Politikası esaslarına dayanır.

• Fen Fakültesi Kalite Güvence Politikası, eğitim-öğretim faaliyetleri başta olmak üzere tüm bilimsel araştırma ve toplumsal katkı faaliyetleri ile idari hizmetlerin kalite güvencesi ve akreditasyon süreçlerinin planlama, uygulama, kontrol etme ve önlem alma esasları çerçevesinde düzenlenmesi ve uygulanmasını kapsar.

• Fakültemiz kurum içi ve dışı bütün stratejik ve eylemsel çabalarını, kaliteli eğitim, araştırma ve topluma hizmet üzerine temellendirir.

• Fakültenin her kademesinde yüksek kalite anlayışı tesis edilmeye çalışılır ve kalite güvencesi kültürünün yaygın ve devamlı hale getirilmesi amaç edinilmiştir.

• Fakültenin bütün birimleri, öğrencileri paydaş olarak görür ve faaliyetlerini, onların ihtiyaçlarını karşılamak ve beklentilerini tatmin etmek için gerçekleştirir.

• Fakültemiz nitelikli öğretim ve öğrenmeyi gerçekleştirmek, bilimsel gelişmelere katkı sağlamak ve toplumun ihtiyaçlarını karşılamak için faaliyet gösterir. Başta Çanakkale ve komşu iller olmak üzere Güney Marmara bölgesi ihtiyaçlarına duyarlı projeler üreten ve kalkınmasını benimseyen akademik ve teknolojik faaliyetlerde bulunulması için çalışmalar yapar.

• Eğitim ve Ar-Ge faaliyetlerinin ulusal/uluslararası gereksinim ve önceliklere göre yürütülmesini, nitelikli araştırmacıların yetiştirilmesini ve istihdamını, uluslararasılaşma bilincinin ve uygulamalarının yaygınlaştırılmasını esas alır.

• Kalite Politikamız, Kalite Yönetim Sisteminin standartlarına uygun olarak dokümante edilmekte ve öz değerlendirme süreçleri ile tüm faaliyetlerimiz belirli aralıklarla gözden geçirilmektedir.

• Fakültemizde kalite güvencesi alanında; iç ve dış paydaşların karar alma ve sürekli iyileştirme süreçlerinde katılımı sağlayarak memnuniyetlerinin artırılmasının sağlanması hedeflenmektedir.

• Bundan sonraki süreçlerde de fakültemizin Kalite Güvence Politikası, kalite standartlarının ve mevzuatın gereklerini yerine getireceğini ve sistemin sürekli iyileştirileceğini taahhüt etmektedir. Fakültemizde, üniversitemizin stratejik istikameti ile paralel olarak, şimdi olduğu gibi gelecek yıllarda da iç ve dış paydaşlarımızın beklentileri doğrultusunda oluşturulacak ve eğitim-öğretim süreçlerimizin iyileştirilerek, gelişimin ve değişimin sürekliliği sağlanacaktır.

Fen Fakültesi Akademik Araştırma Politikaları

• Fen Fakültesi Kalite Güvence Politikası, Üniversitemiz Kalite Güvence Politikası esaslarına dayanır.

• Fen Fakültesi Kalite Güvence Politikası, eğitim-öğretim faaliyetleri başta olmak üzere tüm bilimsel araştırma ve toplumsal katkı faaliyetleri ile idari hizmetlerin kalite güvencesi ve akreditasyon süreçlerinin planlama, uygulama, kontrol etme ve önlem alma esasları çerçevesinde düzenlenmesi ve uygulanmasını kapsar.

• Fakültemiz kurum içi ve dışı bütün stratejik ve eylemsel çabalarını, kaliteli eğitim, araştırma ve topluma hizmet üzerine temellendirir.

• Fakültenin her kademesinde yüksek kalite anlayışı tesis edilmeye çalışılır ve kalite güvencesi kültürünün yaygın ve devamlı hale getirilmesi amaç edinilmiştir.

• Fakültenin bütün birimleri, öğrencileri paydaş olarak görür ve faaliyetlerini, onların ihtiyaçlarını karşılamak ve beklentilerini tatmin etmek için gerçekleştirir.

• Fakültemiz nitelikli öğretim ve öğrenmeyi gerçekleştirmek, bilimsel gelişmelere katkı sağlamak ve toplumun ihtiyaçlarını karşılamak için faaliyet gösterir. Başta Çanakkale ve komşu iller olmak üzere Güney Marmara bölgesi ihtiyaçlarına duyarlı projeler üreten ve kalkınmasını benimseyen akademik ve teknolojik faaliyetlerde bulunulması için çalışmalar yapar.

• Eğitim ve Ar-Ge faaliyetlerinin ulusal/uluslararası gereksinim ve önceliklere göre yürütülmesini, nitelikli araştırmacıların yetiştirilmesini ve istihdamını, uluslararasılaşma bilincinin ve uygulamalarının yaygınlaştırılmasını esas alır.

• Kalite Politikamız, Kalite Yönetim Sisteminin standartlarına uygun olarak dokümante edilmekte ve öz değerlendirme süreçleri ile tüm faaliyetlerimiz belirli aralıklarla gözden geçirilmektedir.

• Fakültemizde kalite güvencesi alanında; iç ve dış paydaşların karar alma ve sürekli iyileştirme süreçlerinde katılımı sağlayarak memnuniyetlerinin artırılmasının sağlanması hedeflenmektedir.

• Bundan sonraki süreçlerde de fakültemizin Kalite Güvence Politikası, kalite standartlarının ve mevzuatın gereklerini yerine getireceğini ve sistemin sürekli iyileştirileceğini taahhüt etmektedir. Fakültemizde, üniversitemizin stratejik istikameti ile paralel olarak, şimdi olduğu gibi gelecek yıllarda da iç ve dış paydaşlarımızın beklentileri doğrultusunda oluşturulacak ve eğitim-öğretim süreçlerimizin iyileştirilerek, gelişimin ve değişimin sürekliliği sağlanacaktır.

Fen Fakültesi İdari Politikaları

Fakültemizin yönetsel olarak katılımcı, şeffaf ve hesap verilebilir, insan odaklı ve kaliteli hizmet sunma anlayışı ile oluşturulan idari politikaları;

- Yöneticilerin yönetsel faaliyetlerinde pozitif motivasyon anlayışının benimsemesini sağlamak.

- Eşitlik ve adalet ilkelerinden taviz vermeden yönetilenlerin tüm uygulamalarında yüksek performans ve üstün başarı göstermeleri adına gerekli yetkinlikleri edinmelerine yardımcı olmak.

- Yöneticilerin modern yönetim anlayışı ile insan odaklı yönetme tutumlarının geliştirilmesi ve hizmetin kalitesinin artırılmasına yönelik olarak eğitimcilerin eğitimi modeline dayanan sürekli eğitim anlayışının yerleştirilmesi ve sürekliliğini sağlamak.

- Bilgi ve deneyimin idarenin her kademesinde aktarımının sistemli hale getirilmesi ve bunun sonucu olarak kaliteli hizmette devamlılığı sağlamak.

- Elektronik Belge Yönetim Sistemi'nden bilgi akışını zamanında yerine getirmek.
- Üniversite hakkında ihtiyaç duyulan istatistiksel bilgileri sistemleştirmek.

Fen Fakültesi Öğrenci Politikaları

Fakültemiz, öğrencilerini en önemli iç paydaşı olarak almış ve bu anlamda aşağıda belirtilen öğrenci odaklı politikalar geliştirmiştir;

- Öğrenci merkezli eğitim uygulamasını benimsemek ve yaygınlaştırmak.
- Öğrencilerimizin kurumsal bağlılık geliştirebilmeleri için başta oryantasyon programları ve tüm sosyal organizasyonlarla öğrencilere yakın ve ulaşılabilir olmak.
- Öğrenimini tamamlayan mezun öğrencilerimizle teması kesmemek ve onların toplum hayatında ihtiyaç duyacakları ve karşılanması mümkün destekler ile onlarla ilişkiyi sürekli kılarak işbirliğini artırmak.
- Öğrencilerin iş dünyasına kabul ettirilmeleri ve oraya etkin olarak yerleşebilmeleri için destek çalışmaları gerçekleştirmek,
- Akademik ve idari personelimizin öğrencilerimizle olan saygılı, şeffaf ve işbirlikçi, öğrenci lehine çözüm getirici ilişkilerini en yüksek düzeyde sürekli kılmak.

Fen Fakültesi Bölgesel Politikaları

Fakültemiz, öğrencilerini en önemli iç paydaşı olarak almış ve bu anlamda aşağıda belirtilen öğrenci odaklı politikalar geliştirmiştir;

- Öğrenci merkezli eğitim uygulamasını benimsemek ve yaygınlaştırmak.
- Öğrencilerimizin kurumsal bağlılık geliştirebilmeleri için başta oryantasyon programları ve tüm sosyal organizasyonlarla öğrencilere yakın ve ulaşılabilir olmak.

- Öğrenimini tamamlayan mezun öğrencilerimizle teması kesmemek ve onların toplum hayatında ihtiyaç duyacakları ve karşılanması mümkün destekler ile onlarla ilişkiyi sürekli kılarak işbirliğini artırmak.

- Öğrencilerin iş dünyasına kabul ettirilmeleri ve oraya etkin olarak yerleşebilmeleri için destek çalışmaları gerçekleştirmek,

- Akademik ve idari personelimizin öğrencilerimizle olan saygılı, şeffaf ve işbirlikçi, öğrenci lehine çözüm getirici ilişkilerini en yüksek düzeyde sürekli kılmak.

C- Diğer Hususlar

III- FAALİYETLERE İLİŞKİN BİLGİ VE DEĞERLENDİRMELER

A- Mali Bilgiler

1- Bütçe Uygulama Sonuçları

1.1-Bütçe Giderleri

Tablo 45: Bütçe Giderleri Tablosu

	2025	2025	GERÇEK.
	BÜTÇE	GERÇEKLEŞME	ORANI
	BAŞLANGIÇ	TOPLAMI	
	ÖDENEĞİ		
	YTL	YTL	%
BÜTÇE GİDERLERİ TOPLAMI	153.348.667,00	153.304.617,13	%99
01 - Personel Giderleri	136.300.407,00	136.256.930,33	%99
02 - Sosyal Güvenlik Kurumlarına Devlet Primi Giderleri	16.920.260,00	16.919.780,52	%99
03 - Mal ve Hizmet Alım Giderleri	128.000,00	127.906,28	%99
05 - Cari Transferler	-	-	-
06 - Sermaye Giderleri	-	-	-

31.12.2025 itibarı ile

Bütçe hedef ve gerçekleştirmelerinin örtüşmesinin nedenleri; 2025 Bütçe Yılı için istemiş olduğumuz ödenekler oranında harcama yapılmış, uygulanan tasarruf tedbirleriyle istenen miktarda bütçe harcaması gerçekleşmiştir. Bölümlerin öğretim üyesi ve bilimsel faaliyetlerin öğretim üyesi bazında seviyesi yükseldiğinden dolayı bütçe giderlerinde de artış görülmektedir.

1.2-Bütçe Gelirleri

Tablo 46: Bütçe Gelirleri Tablosu

	2025	2025	GERÇEK.
	BÜTÇE	GERÇEKLEŞME	ORANI
	TAHMİNİ	TOPLAMI	
	YTL	YTL	%
BÜTÇE GELİRLERİ TOPLAMI	0	0	-
02 – Vergi Dışı Gelirler	-	-	-
03 – Sermaye Gelirleri	-	-	-
04 – Alınan Bağış ve Yardımlar	-	-	-

31.12.2025 itibarı ile

Bütçe hedef ve gerçekleştirmelerinin örtüşmesinin nedenleri; 2022 Bütçe Yılı için istemiş olduğumuz ödenekler oranında harcama yapılmış, uygulanan tasarruf tedbirleriyle istenen miktarda bütçe harcaması gerçekleşmiştir. Bölümlerin öğretim üyesi ve bilimsel

faaliyetlerin öğretim üyesi bazında seviyesi yükseldiğinden dolayı bütçe giderlerinde de artış görülmektedir.

2- Temel Mali Tablolara İlişkin Açıklamalar

3- Mali Denetim Sonuçları

2025 yılı için Fakültemizde, yerinde denetim yapılmamış olup, sistemsel denetimler yapılmıştır. Fakültemiz mali denetimlerde herhangi bir eksiklik saptanmamıştır.

4- Diğer Hususlar

B- Performans Bilgileri

2022 Temmuz ayı itibariyle kurulan fakültemizin 2025 yılı için oluşturulmuş bir performans hedef listesi bulunmamaktadır. 2025 yılı verileri kullanılarak hedeflerin belirlenmesi amaçlanmaktadır.

1- Faaliyet ve Proje Bilgileri

Bu başlık altında, faaliyet raporunun ilişkin olduğu yıl içerisinde yürütülen faaliyet ve projeler ile bunların sonuçlarına ilişkin detaylı açıklamalara yer verilecektir.

1.1. Faaliyet Bilgileri

Fakültemiz içerisinde 2025 yılı itibariyle birçok bölüm semineri verilmiştir. Yaklaşık olarak verilen seminer sayısı aşağıdaki Tabloda yer almaktadır. Geçen seneye göre seminer sayısında artış gözlenmiştir.

Tablo 47: Faaliyet Bilgileri Tablosu

FAALİYET TÜRÜ	SAYISI
Sempozyum ve Kongre	2
Konferans	
Panel	
Seminer	
Açık Oturum	
Söyleşi	
Tiyatro	
Konser	
Sergi	
Turnuva	
Teknik Gezi	
Eğitim Semineri	
.....	
.....	

31.12.2025 itibarı ile

1.2. Yayınlarla İlgili Faaliyet Bilgileri

2025 yılında fakültemiz bünyesinde ki bölümlerde yer alan personelimiz tarafından yapılan yayınların listesi aşağıdaki tabloda yer almaktadır.

Tablo 48: İndekslere Giren Hakemli Dergilerde Yapılan Yayınlar

İndekslere Giren Hakemli Dergilerde Yapılan Yayınlar	SAYISI
Uluslararası Makale	161
Ulusal Makale	13
Uluslararası Bildiri	33
Ulusal Bildiri	1
Kitap	10
.....	
.....	

31.12.2025 itibarı ile

1.3. Üniversiteler Arasında Yapılan İkili Anlaşmalar

Fakültemiz bünyesindeki akademik personelin üyeliğini yaptığı Astrofizik Araştırma merkezi ve Ulupınar Gözlemevi'nin İstanbul üniversitesiyle yapmış olduğu IST60 teleskobunun kullanımına ilişkin yapılmış 2022 yılı itibariyle başlayan anlaşma halen devam etmektedir.

Tablo 49: Üniversiteler Arasında Yapılan İkili Anlaşmalar

ÜNİVERSİTE ADI	ANLAŞMANIN İÇERİĞİ
İstanbul Üniversitesi	Teleskop kullanımı

31.12.2025 itibarı ile

1.4. Proje Bilgileri

2025 yılında fakültemiz bünyesinde yer alan bölümlerde yer alan personelimiz tarafından yürütülen/görev alınan projelerin listesi aşağıdaki tabloda yer almaktadır.

Tablo 50: 1.1. Proje Bilgileri

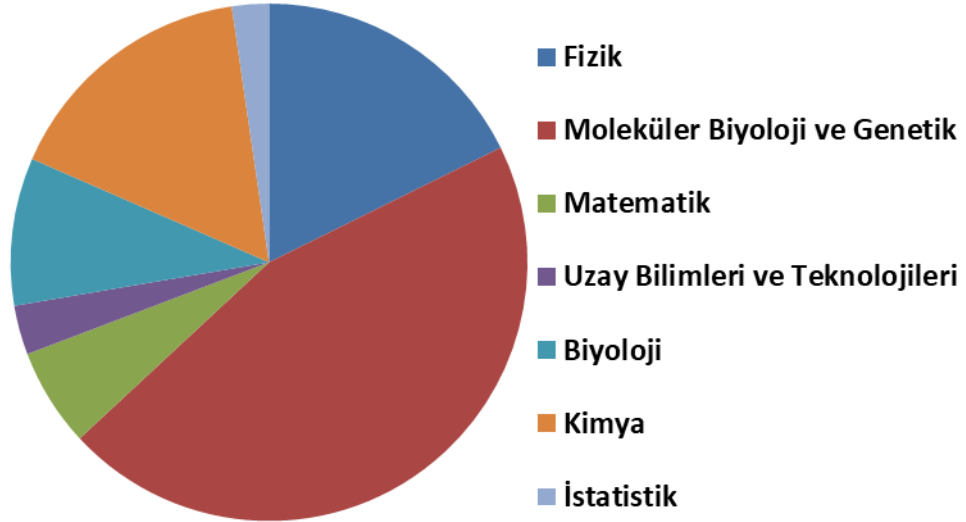
Bilimsel Araştırma Proje Sayısı					
PROJELER	2025				
	Önceki Yıldan Devreden Proje	Yıl İçinde Eklenen Proje	Toplam	Yıl İçinde Tamamlanan Proje	Toplam Ödenek YTL
TÜBİTAK	22	19	53	12	
A.B.	1	2	5	2	
BİLİMSEL ARAŞTIRMA PROJELERİ	14	10	34	10	
DİĞER		7	10	3	
TOPLAM	37	38	102	27	

31.12.2025 itibarı ile

2- Performans Sonuçları Tablosu

3- Performans Sonuçlarının Değerlendirilmesi

2025 yılı içerisinde Fakültemiz bünyesinde bulunan akademik personel tarafından 130 SCI yayın yapılmıştır. Toplam uluslararası yayın sayısı ise 220 civarındadır. Aşağıdaki dağılım grafiğinde bölümlerin SCI yayınları dağılımı gösterilmektedir. Fakültemizde akademik personel başına 1.15 SCI yayını düşerken toplamda personel başına 1.07 uluslararası makale düşmektedir.



Bölümlerin SCI yayınları dağılımı.

Tüm fakülte personeli göz önüne alınca personel başına düşen TÜBİTAK proje sayısı 0.42, BAP projesi sayısı ise 0.28 olmaktadır. Fakültemiz 2025 yılı içerisinde 2024 yılına göre uluslararası yayın ve proje bakımından ilerleme göstermiştir.

4- Diğer Hususlar

IV- KURUMSAL KABİLİYET VE KAPASİTENİN DEĞERLENDİRİLMESİ

A- Üstünlükler

• Fakültemiz kadrosunda yüksek oranda yurt dışı eğitimi almış öğretim elemanlarının yer alması, Fakültemiz eğitim kalitesini arttıran önemli bir unsurdur.

• Fakültemiz öğretim elemanları, SCI ve SCI-Expanded gibi etki faktörü yüksek dergilerde yaptıkları yayın ve aldıkları atıflar ile Üniversitemizin en yüksek sırasında yer alırlar.

• Fakültemiz öğretim üyeleri, DPT, TÜBİTAK ve Üniversitemizin Bilimsel Araştırma Projeleri kapsamında sürdürülen ve tamamlanan projeler bakımından da ilk sırada yer almaktadır.

• Fakültemiz öğretim üyeleri nitelikli proje üretme potansiyeline sahip olmaları yanında, öğrencilere bilgi aktarımında da üstün bir performansa sahiptirler.

• Fakültemiz öğretim üyelerinin her birinin bağımsız çalışma ofislerine ve istedikleri an internete bağlanabilme olanakları yanında, bölüm ve bilim dallarının kendi sekreterlik ve seminer salonlarının bulunması, laboratuvar gibi olmazsa olmaz teknik alanlara sahip olması, yine Fakültemizin öğretim üyelerine sağladığı önemli ayrıcalıklarından biridir.

• Tüm bu teknik alt yapısı sayesinde Fakültemizin yüksek lisans ve doktora düzeyinde öğretim üyesi yetiştirme başarısı, oldukça önemli bir durumdur.

• Fakültemiz bünyesinde fiziksel ve teknik olarak tüm ihtiyaçları giderilmiş, teknolojik ve bilimsel üretime hazır, tam kapasiteli laboratuvarın varlığı ise araştırma olanakları konusunda Fakültemizi benzerleri yanında öne çıkaran en önemli unsurlardandır.

• Birçoğu görsel ve teknik donanıma sahip olmak üzere derslik, bilgisayar laboratuvarı, Fizik, Kimya, Biyoloji, Moleküler Biyoloji ve Genetik bölümlerine ait araştırma ve öğrenci laboratuvarları ve yerleşke dışında Ulupınar Astrofizik Gözlemevi Fakültemizin en önemli eğitim alanları olarak öne çıkar.

• Fakültemiz bölümlerinin Erasmus-Mevlana-Farabi gibi ulusal ya da uluslararası düzeyde öğrenci değişim programlarını aktif olarak kullanmaları, böylece eğitim-öğretim kalite düzeyini artırma imkanı oldukça ileri düzeydedir. Ayrıca Yan Dal ve Çift Ana dal gibi programları aktif şekilde kullanarak öğrencilerini desteklemektedir.

• Staj ve Uygulamalı dersler alanında, her yıl çok sayıdaki öğrencisini çeşitli kurum ve kuruluşlarda istihdam ederek, öğrencilerin sigorta prim vb. gerekli yasal düzenlemelerini doğrudan yaparak bunların takibini sürdüren fakültemiz, bu alanda Üniversitemizin en başarılı fakültelerinden biri olarak öne çıkar.

- Alanında deneyim sahibi tecrübeli İdari Personeli ile Fakültemiz öğrenci ve öğretim üyelerinin işleri doğru, zamanında ve hızlıca çözüme kavuşmaktadır. İdari personel ile öğrenci iletişiminin istenilen düzeyde olması fakültemiz adına önemli bir kazanımdır.

- Benzer fakültelerle kıyaslandığında Öğrenci ve personelin kullanımında olan kantin, orta bahçe-avlu ve çay ocağı gibi dinlenme alanlarının Fakültemizdeki yeter sayıdaki varlığı ve kapasiteleri önemlidir.

- Fakültemizin gerek öğrenci gerekse akademik ve idari tüm personel için, ihtiyaçlarını karşılayabilecekleri, istedikleri bilgi-belgeye hızlıca ulaşabilecekleri alanında yetkin kişilerce hazırlanan son derece kullanışlı ve aktif bir web sitesine sahip olması ise artı bir değerdir.

B- Zayıflıklar

- Öğrencilerin yeterince yabancı dil bilmemesi ve bu nedenle Fulbright, Erasmus gibi uluslararası öğrenci değişim programlarına Bölümlerin istenilen seviyede katkı sağlayamaması.

- Fakültemiz binasının kampüsteki en eski binalardan biri olması nedeniyle tadilat hizmetlerine gereksinimin fazla olması ve Fakültemizi İnsan ve Toplum bilimleri Fakültesiyle ortak kullandığımız için sürekli gelişip büyüyen Fakültemizde alan (ofis, derslik, laboratuvar vb.) ihtiyacımızın artması.

- Fakültemizin idari, teknik ve temizlik hizmetlerinin verildiği birimlerindeki personel yetersizliği.

- Fakültemiz bölümlerinin ilgili alanlarında uluslararası düzeyde işbirliği ve bilimsel projelerin hedeflenen düzeye henüz ulaşılmaması.

- Fakültemize katkı düzeyi yüksek disiplinler arası projelere yeterli desteğin sağlanamaması ve bilimsel projelere genç araştırmacıların ya da öğrencilerin istenilen düzeyde dahil edilememesi.

- Mezun öğrencilerimizle ilişkilerin istenilen seviyede olmaması.

- Bilimsel ve endüstriyel araştırmaların çoğunlukla pratik hayata geçirilememesi ve ülke ekonomisine katkısının sınırlı olması.

- Fakültemizce ulusal ve uluslararası bilimsel çalışmalara verilen finansal desteğin istenilen seviyenin altında olması.

- Fakültemizde bulunan bazı laboratuvarlarının fiziki alt yapı ve donanımsal eksikliklerinin bulunması.

- Diğer Üniversitelerdeki Fen Fakültelerindeki öğretim üyeleri ve araştırmacılar ile kurulan ilişkilerin istenilen seviyede olmaması.

• Fakültemiz bünyesinde kariyer geliştirme programlarının uygulanma düzeyinin istenilen seviyenin altında olması.

C- Değerlendirme

Fakültemiz 2025 faaliyetleri akademik olarak incelendiğinde özellikle uluslararası yayın ve proje anlamında bir artışın olduğu görülmektedir. Fakültemiz bu anlamda 2025 yılı için hedeflerin gerçekleştirmiştir. Bunların yanı sıra seminer sayılarının artış göstermesi ve bu seminerlerin birçoğunun öğrencilerin bilimsel anlamda gelişmesine katkı sunmak için yapılmış olması 2025 yılı için beklentileri karşılamaktadır. Ayrıca öğrencilerimizin uluslararası düzeyde etkileşimlerini arttırabilmek amacıyla Erasmus anlaşmalarında ciddi bir artışa gidilmiştir. Bu artış ile öğrencilerin etkileşimleri arttırılacaktır.

V- ÖNERİ VE TEDBİRLER

Fakültemiz 2025 faaliyetleri incelendiğinde 2023 yılına göre akademik yayın, proje ve seminer bakımından gelişmeler olduğu görülmekle birlikte ulusal ve uluslararası düzeyde fakültemiz tarafından düzenlenen konferans/çalıştay vb. sayısının eksikliği görülmektedir. Bu konu fakültemiz öğretim elemanları ile paylaşılarak gerekli çalışmaların planlanması yapılacaktır.

İÇ KONTROL GÜVENCE BEYANI

Harcama Yetkilisi olarak yetkim dahilinde;

Bu raporda yer alan bilgilerin güvenilir, tam ve doğru olduğunu beyan ederim.

Bu raporda açıklanan faaliyetler için idare bütçesinden harcama birimimize tahsis edilmiş kaynakların, etkili, ekonomik ve verimli bir şekilde kullanıldığını, görev ve yetki alanım çerçevesinde iç kontrol sisteminin idari ve mali kararlar ile bunlara ilişkin işlemlerin yasallık ve düzenliliği hususunda yeterli güvenceyi sağladığını ve harcama birimimizde süreç ve kontrolünün etkin olarak uygulandığını bildiririm.

Bu güvence, harcama yetkilisi olarak sahip olduğum bilgi ve değerlendirmeler, iç kontroller, iç denetçi raporları ile Sayıştay raporları gibi bilgim dahilindeki hususlara dayanmaktadır.

Burada raporlanmayan, idarenin menfaatlerine zarar veren herhangi bir husus hakkında bilgim olmadığını beyan ederim 22/01/2026

Prof. Dr. Hava ÖZAY
Fen Fakültesi Dekanı