

**ÇANAKKALE ONSEKİZ MART ÜNİVERSİTESİ  
FEN FAKÜLTESİ**

**2022 YILI BİRİM  
FAALİYET RAPORU**

# İÇİNDEKİLER

<b>BİRİM / ÜST YÖNETİCİ SUNUŞU.....</b>	<b>4</b>
<b>I- GENEL BİLGİLER.....</b>	<b>5</b>
A- Misyon ve Vizyon.....	5
B- Yetki, Görev ve Sorumluluklar.....	5
C- İdareye İlişkin Bilgiler.....	10
1- Fiziksel Yapı.....	10
2- Örgüt Yapısı.....	16
3- Bilgi ve Teknolojik Kaynaklar.....	18
4- İnsan Kaynakları.....	24
5- Sunulan Hizmetler.....	28
6- Yönetim ve İç Kontrol Sistemi.....	36
D- Diğer Hususlar.....	38
<b>II- AMAÇ ve HEDEFLER.....</b>	<b>38</b>
A- İdarenin Amaç ve Hedefleri.....	38
B- Temel Politikalar ve Öncelikler.....	41
C- Diğer Hususlar.....	46
<b>III- FAALİYETLERE İLİŞKİN BİLGİ VE DEĞERLENDİRMELER.....</b>	<b>46</b>
A- Mali Bilgiler.....	46
1- Bütçe Uygulama Sonuçları.....	46
2- Temel Mali Tablolara İlişkin Açıklamalar.....	47
3- Mali Denetim Sonuçları.....	47
4- Diğer Hususlar.....	47
B- Performans Bilgileri.....	47
1- Faaliyet ve Proje Bilgileri.....	48
2- Performans Sonuçları Tablosu.....	50
3- Performans Sonuçlarının Değerlendirilmesi.....	50
<b>IV- KURUMSAL KABİLİYET ve KAPASİTENİN DEĞERLENDİRİLMESİ.....</b>	<b>53</b>
A- Üstünlükler.....	53
B- Zayıflıklar.....	54
C- Değerlendirme.....	55
<b>V- ÖNERİ VE TEDBİRLER.....</b>	<b>56</b>

## **TABLolar**

Tablo 1: Fen Fakültesi Yerleşke Alanları.....	12
Tablo 2: Fen Fakültesi Kapalı Alanların Dağılımı.....	13
Tablo 3: Fen Fakültesi Fonksiyonlara Göre Alanlar.....	13
Tablo 4: Fen Fakültesi Bina Mekân Sayıları.....	14
Tablo 5: Fen Fakültesi Taşınır Malzeme Listesi.....	15
Tablo 6: Fen Fakültesi Bilgisayar Sayıları.....	19
Tablo 7: Fen Fakültesi Öğrenci ve Personel Başına Düşen Bilgisayar Sayıları.....	19
Tablo 8: Fen Fakültesi Diğer Bilgi ve Teknolojik Kaynaklar.....	20
Tablo 9: Fen Fakültesi Projeler.....	21
Tablo 10: Fen Fakültesi Bilimsel Yayın Sayıları.....	22
Tablo 11: Fen Fakültesi 2022 Yılı Öğretim Elemanı Sayıları.....	24
Tablo 12: Fen Fakültesi Kadro Doluluk Oranlarına Göre Akademik Personel Sayıları.....	24
Tablo 13: Fen Fakültesi Akademik Personelin Yaş İtibariyle Dağılımı.....	25
Tablo 14: Fen Fakültesi Yönetici Personel Dağılımı Tablosu.....	25
Tablo 15: Fen Fakültesi Akademik Personelin Birim Dağılımı.....	26
Tablo 16: Fen Fakültesi Kadro Doluluk Oranına Göre İdari Personel Dağılımı.....	26
Tablo 17: Fen Fakültesi İdari Personelin Eğitim Durumu.....	26
Tablo 18: Fen Fakültesi İdari Personelin Hizmet Süresi.....	27
Tablo 19: Fen Fakültesi İdari Personelin Yaş İtibariyle Dağılımı.....	27
Tablo 20: Fen Fakültesi Öğrenci Sayıları Tablosu.....	28
Tablo 21: Fen Fakültesi Yabancı Dil Hazırlık Sınıfı Öğrenci Sayıları.....	29
Tablo 22: Fen Fakültesi Öğrenci Kontenjanları ve Doluluk Oranı Tablosu.....	29
Tablo 23: Lisansüstü Eğitim Enstitüsü Yüksek Lisans ve Doktora Programları.....	30
Tablo 24: Fen Fakültesi Yabancı Uruklu Öğrencilerin Sayısı ve Bölümleri.....	31
Tablo 25: Fen Fakültesi Engelli Öğrenci Sayısı.....	31
Tablo 26: Fen Fakültesi Mezun Öğrenci Sayısı.....	32
Tablo 27: Yatay Geçişle 2022 Yılında kurum dışı Gelen, Ayrılan, Kurum İçi Geçiş Yapan Öğrencilerin Sayıları.....	32
Tablo 28: Fen Fakültesinden Ayrılan Öğrencilerin Sayısı.....	33
Tablo 29: Öğretim Elemanı Başına Düşen Öğrenci Sayısı.....	33
Tablo 30: Öğrenci Toplulukları.....	34
Tablo 31: Stratejik Amaçlar ve Hedefler.....	40
Tablo 32: Bütçe Giderleri Tablosu.....	46
Tablo 33: Bütçe Gelirleri Tablosu.....	47
Tablo 34: Faaliyet Bilgileri Tablosu.....	48
Tablo 35: İndekslere Giren Hakemli Dergilerde Yapılan Yayınlar.....	48

Tablo 36: Üniversiteler Arasında Yapılan İkili Anlaşmalar.....	49
Tablo 37: 1.1. Proje Bilgileri.....	49

## **BİRİM / ÜST YÖNETİCİ SUNUŞU**

26 Temmuz 2022 tarihinde yayınlanan 5868 sayılı Resmi Gazete kararı ile Fen-Edebiyat Fakültesinin kapatılmasıyla Fen ve İnsan ve Toplum Bilimleri Fakülteleri kurulmuştur. Bu kapsamda kurulan Fen Fakültemiz bünyesinde Biyoloji, Fizik, İstatistik, Kimya, Matematik, Moleküler Biyoloji ve Genetik ve Uzay Bilimleri ve Teknolojileri olmak üzere yedi örgün eğitimle yürütülen program bulunmaktadır.

Fakültemiz programlarında 2022 yılı itibariyle 1300 lisans öğrencimiz ve 118 akademik personelimiz bulunmaktadır. Fakültemiz, birçoğu yurtdışı eğitilmiş akademik kadrosuyla üniversitemizde SCI kapsamında yayın üretiminde öncü fakültelerden biri olmanın yanı sıra üretilen yayınlara SCI kapsamında almış olduğu atıflarında dikkat çekmektedir. Akademik personelimiz aktif olarak proje üretiminde de büyük rol üstlenmektedir ve TÜBİTAK, BAP ve DPT kapsamında birçok projede görev almaktadır. Uluslararası çalıştay, konferans vb. bilimsel toplantılara bildirilerle katkıda bulunan personelimiz 200 yakın lisansüstü öğrencisini de aynı özveri ile yetiştirmektedir. Fakültemiz idari personeli de tüm hocalarımız ve öğrencilerimize tecrübeleriyle özveriyle yardımcı olmaktadır. Fakültemiz, öğrencilerine daha iyi bir eğitim vermek ve kaliteli bilmin öncüsü olmak adına hedeflerine emin adımlarla ilerlemektedir.

Sermet KOYUNCU

Prof. Dr.

İmza

## **I- GENEL BİLGİLER**

### **Misyon ve Vizyon**

#### **Misyon**

Fakültemizin misyonu; Atatürk İlkelerine bağlı, akıl ve bilimi rehber edinen, analiz ve sentez yeteneği ile donanmış, fen alanında bilgiye hakim, uluslararası düzeyde yarışabilen, bilimin temel ilkeleri doğrultusunda hareket eden, yeniliğe ve gelişime açık, ülkemiz bilim ve teknolojisine katkıda bulunan, bilimsel bilgilerin halka aktarılmasında görev üstlenen ve temel bilgilerle donatılmış uluslararası düzeyde öğrenciler yetiştiren bir fakülte olmaktır.

#### **Vizyon**

Temel bilimler alanında bilimsel ve teknolojik gelişmeleri en yakından takip eden, Ülke kalkınmasına katkı sağlayan, uluslararası düzeyde tanınan, tercih edilen ve alanında dünya çapında önde gelen araştırma ve öğretim birimleri arasında yer alan saygın Fakültelerden biri olmaktır.

#### **Yetki, Görev ve Sorumluluklar**

Fakültemiz yönetimi dekan ve ona bağlı dekan yardımcıları ile bölüm başkanları ve bölüm başkanlarına bağlı anabilim dalı başkanlıklarından oluşmaktadır. Fakültenin akademik yapısı “2547 sayılı Yükseköğretim Kanunu”nda tanımlanmış olup, tüm işlemler ilgili kanun hükümleri çerçevesinde yürütülmektedir. Kanunun amacı yükseköğretim ile ilgili amaç ve ilkeleri belirlemekve bütün Yükseköğretim Kurumlarının ve üst kuruluşlarının teşkilatlanma, işleyiş, görev yetki ve sorumlulukları ile eğitim-öğretim, araştırma, yayım, öğretim elemanları, öğrenciler ve diğer personel ile ilgili esasları bir bütünlük içinde düzenlemektir. 2547 Sayılı YükseköğretimKanunu’na göreFakültemizde idari yönetimde bulunan başlıca organlar ve görevleri aşağıdaki maddelerle tanımlanmıştır;

#### **Dekan:**

Madde 16 –

b. Görev, yetki ve sorumlulukları:

(1) Fakülte kurullarına başkanlık etmek, fakülte kurullarının kararlarını uygulamak ve fakülte birimleri arasında düzenli çalışmayı sağlamak,

(2) Her öğretim yılı sonunda ve istendiğinde fakültenin genel durumu ve işleyişi hakkında rektöre rapor vermek,

(3) Fakültenin ödenek ve kadro ihtiyaçlarını gerekçesi ile birlikte rektörlüğe bildirmek, fakülte bütçesi ile ilgili öneriyi fakülte yönetim kurulunun da görüşünü aldıktan sonra rektörlüğe sunmak,

(4) Fakültenin birimleri ve her düzeydeki personeli üzerinde genel gözetim ve denetim görevini yapmak,

(5) Bu kanun ile kendisine verilen diğer görevleri yapmaktır.

Fakültenin ve bağlı birimlerinin öğretim kapasitesinin rasyonel bir şekilde kullanılmasında ve geliştirilmesinde gerektiği zaman güvenlik önlemlerinin alınmasında, öğrencilere gerekli sosyal hizmetlerin sağlanmasında, eğitim - öğretim, bilimsel araştırma ve yayını faaliyetlerinin düzenli bir şekilde yürütülmesinde, bütün faaliyetlerin gözetim ve denetiminin yapılmasında, takip ve kontrol edilmesinde ve sonuçlarının alınmasında rektöre karşı birinci derecede sorumludur.

### **Fakülte Kurulu:**

Madde 17 –

a. Kuruluş ve işleyişi: Fakülte kurulu, dekanın başkanlığında fakülteye bağlı bölümlerin başkanları ile varsa fakülteye bağlı enstitü ve yüksekokul müdürlerinden ve üç yıl için fakültedeki profesörlerin kendi aralarından seçecekleri üç, doçentlerin kendi aralarından seçecekleri iki, doktor öğretim üyelerinin kendi aralarından seçecekleri bir öğretim üyesinden oluşur. Fakülte kurulu normal olarak her yarıyıl başında ve sonunda toplanır. Dekan gerekli gördüğü hallerde fakülte kurulunu toplantıya çağırır.

b. Görevleri: Fakülte kurulu akademik bir organ olup aşağıdaki görevleri yapar:

- (1) Fakültenin, eğitim - öğretim, bilimsel araştırma ve yayını faaliyetleri ve bu faaliyetlerle ilgilien esasları, plan, program ve eğitim - öğretim takvimini kararlaştırmak,
- (2) Fakülte yönetim kuruluna üye seçmek,

(3) Bu kanunla verilen diđer görevleri yapmaktır.

### **Fakülte Yönetim Kurulu:**

Madde 18 –

a. Kuruluş ve işleyişi: Fakülte yönetim kurulu, dekanın başkanlığında fakülte kurulunun üç yıl içinsececeği üç profesör, iki doçent ve bir doktor öğretim üyesinden oluşur. Fakülte yönetim kurulu dekanın çağırısı üzerine toplanır.Yönetim kurulu gerekli gördüğü hallerde geçici çalışma grupları, eğitim -öğretim koordinatörlükleri kurabilir ve bunların görevlerini düzenler.

b. Görevleri: Fakülte yönetim kurulu, idari faaliyetlerde dekana yardımcı bir organ olup aşağıdaki görevleri yapar:

- (1) Fakülte kurulunun kararları ile tespit ettiği esasların uygulanmasında dekana yardım etmek,
- (2) Fakültenin eğitim -öğretim, plan ve programları ile takvimin uygulanmasını sağlamak,
- (3) Fakültenin yatırım, program ve bütçe tasarısını hazırlamak,
- (4) Dekanın fakülte yönetimi ile ilgili getireceği bütün işlerde karar almak,
- (5) Öğrencilerin kabulü, ders intibakları ve çıkarılmaları ile eğitim -öğretim ve sınavlara ait işlemlerihakkında karar vermek,
- (6) Bu kanunla verilen diđer görevleri yapmaktır.

### **Bölüm:**

Madde 21 –

Bir fakülte ya da yüksekokulda, aynı veya benzer nitelikte eğitim –öğretimyapan birden fazla bölüm bulunamaz.Bölüm, bölüm başkanı tarafından yönetilir.Bölüm başkanı; bölümün aylıklı profesörleri, bulunmadığı takdirde doçentleri, doçent de bulunmadığı takdirde doktor öğretim üyeleri arasından fakültelerde dekanca, fakülteye bağlıyüksekokullarda müdürün önerisi üzerine dekanca, rektörlüğe bağlı yüksekokullarda müdürünönerisi üzerine rektörce üç yıl için atanır. Süresi biten başkan tekrar atanabilir. (1)Bölüm başkanı, görevi başında bulunamayacağı süreler için öğretim üyelerinden birinivekil olarak bırakır.Herhangi bir nedenle altı aydan fazla ayrılmalarda, kalan süreyi tamamlamak üzere aynıyöntemle yeni bir



bölüm başkanı atanır. Bölüm başkanı, bölümün her düzeyde eğitim -öğretim ve araştırmalarından ve bölüme aither türlü faaliyetin düzenli ve verimli bir şekilde yürütülmesinden sorumludur.

### **Öğretim üyelerinin görevleri:**

Madde 22 –

- a. Yükseköğretim kurumlarında ve bu kanundaki amaç ve ilkelere uygun biçimde önlisans, lisans ve lisansüstü düzeylerde eğitim -öğretim ve uygulamalı çalışmalar yapmak ve yaptırmak, proje hazırlıklarını ve seminerleri yönetmek,
- b. Yükseköğretim kurumlarında, bilimsel araştırmalar ve yayımlar yapmak,
- c. İlgili birim başkanlığınca düzenlenecek programa göre, belirli günlerde öğrenciler kabul ederek, onlara gerekli konularda yardım etmek, bu kanundaki amaç ve ana ilkeler doğrultusunda yol göstermek ve rehberlik etmek,
- d. Yetkili organlarca verilecek görevleri yerine getirmek,e. Bu kanunla verilen diğer görevleri yapmaktır.

### **Öğretim görevlileri:**

Madde 31 –

Öğretim görevlileri; üniversitelerde ve bağlı birimlerinde bu Kanun uyarınca atanmış öğretim üyesi bulunmayan dersler veya herhangi bir dersin özel bilgi ve uzmanlık isteyen konularının eğitim -öğretim ve uygulamaları için, kendi uzmanlık alanlarındaki çalışma ve eserleri ile tanınmış kişiler, süreli veya ders saati ücreti ile görevlendirilebilirler. Meslek yükseköğretim kurumlarının Yükseköğretim Kurulu tarafından belirlenen uzmanlık alanlarına başvuracak olanlar hariç olmak üzere öğretim görevlisi kadrosuna başvuracak adaylarda en az tezli yüksek lisans derecesine sahip olmak şartı aranır. Öğretim görevlileri, ilgili yönetimkurullarının görüşleri alınarak fakültelerde dekanların, rektörlüğe bağlı bölümlerde bölüm başkanlarının önerileri üzerine ve rektörün onayı ile öğretim üyesi, araştırma görevlisive öğretim görevlisi kadrolarına atanabilirler veya kadro şartı aranmaksızın ders saati ücreti veya sözleşmeli olarakistihdam edilebilirler. Öğretim üyesi kadrolarına öğretim görevlileri en çok iki yıl süre ile atanabilirler; bu süre sonunda işgal ettikleri kadroya başvuran öğretim üyesi bulunmadığı ve görevlerinedevamda yarar görüldüğü takdirde aynı usulle yeniden atanabilirler. Atanma süresi sonunda görevleri kendiliğinden sona erer. Bunların

yeniden atanmaları mümkündür. Bu takdirde ilk atamausulü uygulanır. Konservatuvarlar ile meslek yüksekokullarına gerektiğinde sürekli olarak öğretim görevlisi atanabilir.

### **Araştırma görevlileri:**

Madde 33 –

a) Araştırma görevlileri, yükseköğretim kurumlarında yapılan araştırma, inceleme ve deneylerde yardımcı olan ve yetkili organlarca verilen ilgilidiğer görevleri yapan öğretim elemanıdır. Araştırma görevlisikadrosuna başvurabilmek için sınavın yapıldığı yılın ocak ayının birinci günü itibarıyla otuz beşyaşını doldurmamış olmak gerekir. Bunlar ilgili anabilim veya anasanat dalı başkanlarının önerisi,Bölüm Başkanı, Dekan, enstitü, yüksekokul veya konservatuvar müdürünün olumlu görüşü üzerine rektörün onayı ile araştırma görevlisi kadrolarına en çok üç yıl süre ile atanırlar; atanma süresisonunda görevleri kendiliğinden sona erer. Bunlar ayniusulle yeniden atanabilirler.

### **Yönetim örgütleri:**

Madde 51 –

a. Yükseköğretim üst kuruluşlarında başkana, üniversitelerde rektöre bağlı, merkez yönetim örgütünün başında bir genel sekreter ve hizmetlerin gereklikıldığı daire başkanları, müdürler,danışmanlar, hukuk müşavirleri, uzmanlar ile büro ve iç hizmet görevlerini yapmak üzere, 657 sayılı Devlet Memurları Kanununa tabi memurlar ve diğer görevliler bulunur.Daire başkanlıkları ve müdürlükler üst kuruluşlarda kurulların, üniversitelerde yönetimkurulunun kararı ile genel hükümlere göre kurulur.

b. Her fakültede, dekana bağlı ve fakülte yönetim örgütünün başında bir fakülte sekreteri,enstitü ve yüksekokullarda ise enstitü veya yüksekokul müdürüne bağlı enstitüveya yüksekokulsekreteri bulunur. Sekretere bağlı büro ve iç hizmet görevlerini yapmak üzere gerekli görüldüğütakdirde, yeteri kadar müdür ve diğer görevliler çalıştırılır. Bunlar arasındaki iş bölümü dekanınveya müdürün onayından sonra uygulanmak üzere ilgili sekreterce yapılır.

c. Genel sekreter ve sekreterler oy hakkı olmaksızın bağlı buldukları kurumun kurullarında raportörlük yaparlar.

## **İdareye İlişkin Bilgiler**

### **1- Fiziksel Yapı**

Fakültemiz 15.400 metrekare toplam alana sahiptir. Fakültemiz 26 Temmuz 2022 yılı itibariyle kapatılan Fen-Edebiyat fakültesinden ayrılarak yeni kurulmuş olup yine aynı fakültenin kapatılmasıyla kurulan İnsan ve Toplum Bilimleri Fakültesiyle aynı binayı paylaşmaktadır. Fakülte binası idari katlar, laboratuvarlar ve dersliklerden oluşmaktadır. İdari katlar bloğunun zemin katında Dekanlığımıza ait bürolar ve öğretim elemanları odaları bulunmaktadır. İdari katlar bloğunun zemin katında ayniyat saymanlığı öğrenci işleri, muhasebe birimi, fotokopi odası ve zemin katın devamında Moleküler Biyoloji ve Genetik Bölümü ve diğer fakülteye bağlı bazı bölümler bulunmaktadır. 1. kat Dekanlık idari büroları ve devamında Arşiv odası, ÖTK odası, Matematik, Biyoloji ve Kimya Bölümleri, 3. katta Fizik ve Uzay Bilimleri ve Teknolojileri Bölümleri ile diğer fakülteye bağlı bazı bölümler yer almaktadır. Fakültemiz İdari Katlar bloğundan laboratuvar ve dersliklere geçiş sağlanmıştır. Ayrıca yeni yapılan ek derslik bloğundaki derslik ve laboratuvarlara da öğretim elemanları odalarının bulunduğu koridorlardan geçiş imkanı sağlanmıştır. Sınıfların bulunduğu A Blok zemin katında 275 m<sup>2</sup> alana sahip bir öğrenci kantini hizmet sunmaktadır. A Blokte 31adet görsel derslik mevcut olup, bunların 31 adeti görsel sınıf ve 2 adeti de akıllı sınıf (004 ve 108) olarak öğrencilerimize hizmet vermektedir.Yeni derslik bloğumuzda (B Blok) ise 12 adetgörselderslik mevcut olup, öğrencilerimize hizmet vermektedir. Ayrıca derslik bloğunda personel ve öğrencilerimizin sportif aktivitelerine katkı sağlamak amacıyla 2 adet tenis masası bulunmaktadır. Fakültemiz Laboratuvarlarının bulunduğu L Blok zemin katında,öğrencilerin bilgisayar derslerini yürüttükleri toplam 150 kişilik öğrenci kapasitesine sahip 3 adet bilgisayar laboratuvarları (L-001, L-002, L-009) bulunmaktadır. Fakültemizde bulunan diğer laboratuvarlar bölümler bazında aşağıda sıralanmıştır.

### **Biyoloji Bölümüne ait Laboratuvarlar:**

1-A Öğrenci Laboratuvarı

101-C Stepro-Mikroskop Laboratuvarı

101-D Bitki Koruma Biyolojisi Laboratuvarı

102-A Öğrenci Laboratuvarı

102-B Öğrenci Laboratuvarı

102-C Genomikler ve Transkriptomikler Laboratuvarı

103-A Maya Genetiği Laboratuvarı

103-B Bitki Doku Kültürü ve Genetiği Laboratuvarı  
104-Su Ekoloji Laboratuvarı  
105-Temel ve Endüstriyel Mikrobiyoloji Araş. Laboratuvarı  
105-B Ekoloji Laboratuvarı  
106-A Fikoloji Laboratuvarı  
106-B Zooloji Araştırma Laboratuvarı  
106-C Hayvan Morfolojisi ve Anatomisi Laboratuvarı  
107-Moleküler Zootoksonami Laboratuvarı  
108-A Bitki Fizyolojisi Araştırma Laboratuvarı  
108-B Bitki Morfolojisi ve Anatomisi Laboratuvarı  
108-B Moleküler Toksikoloji Laboratuvarı  
9006-Vasküler Bitki sistematığı ve Filogenisi Laboratuvarı  
008-Foto-Nöro Endokrin Laboratuvarı Deney Hayvanları Araştırma Laboratuvarı Palinoloji Laboratuvarı

**Kimya Bölümüne ait Laboratuvarlar:**

L-303 Biyokimya Laboratuvarı Polimerik Malzemeler Araştırma Laboratuvarı  
L-310 Doğal Ürünler ve İlaç Araştırma Laboratuvarı  
L-308-B Elektroanalitik Kimya Araştırma Laboratuvarı  
L-308-A Analitik Kimya Araştırma Laboratuvarı  
D-006 Organik Malzeme Laboratuvarı  
L-306 Nanomateryal ve Nanoteknoloji Araştırma Laboratuvarı  
L-307 İnorganik Sentez ve Moleküler Kataliz Laboratuvarı Katı Hal Kimyası Laboratuvarı  
L-201 Anaorganik Kimya Laboratuvarı  
L-309 Hidrojel Araştırma Laboratuvarı  
L-305 Sentetik Organik Kimya Araştırma Laboratuvarı  
L-301 Öğrenci Laboratuvarı (36kişi)  
L-302 Öğrenci Laboratuvarı (36 kişi)  
L-304 Kimyasal Madde Deposu  
D-001 Analiz Cihazları Laboratuvarı

### **Fizik Bölümüne ait Laboratuvarlar:**

- L-003 Radyasyon Ölçüm Laboratuvarı
- L-013 Mekanik ve Elektronik Manyetizma Araştırma Laboratuvarı
- L-202a Modern Fizik Laboratuvarı
- L-206 Optik ve Dalgalar Araştırma Laboratuvarı
- L-205 Optoelektronik Araştırma Laboratuvarı
- L-208 Elektronik Laboratuvarı
- L-202b Plazma Fiziği Laboratuvarı
- L-203 Katıhal Fiziği Laboratuvarı

### **Moleküler Biyoloji ve Genetik Bölümüne ait Laboratuvarlar:**

Moleküler Biyoloji ve Genetik Araştırma Laboratuvarı

Bölümü Araştırma ve Malzeme Laboratuvarı olmak üzere 43 adet laboratuvar bulunmaktadır. Fakültemiz Binası içinde 280 m<sup>2</sup> alana sahip doğal gaz ve sıvı yakıt uyumlu 52 ton yakıt kapasitesi bulunan kazan dairesi mevcuttur. Ayrıca Fakültemiz binası çevresinde ortalama 100 araç kapasiteli otopark bulunmaktadır.

#### **1.1- Alt Yapı ve Tesisler**

Tablo 1: Fen Fakültesi Yerleşke Alanları

Yerleşke Adı	Alan (m <sup>2</sup> )
<b>A Blok</b>	<b>14700</b>
<b>B Blok</b>	<b>700</b>
<b>TOPLAM</b>	<b>15.400</b>

31.12.2022 itibarı ile

**Tablo 2: Fen Fakültesi Kapalı Alanların Dağılımı**

Fen Fakültesi Tesisleri ve Yapım Yılları						
						2022
Sıra No	Başlama Tarihi	Bitiş tarihi	Yapı Adı	Kapalı Alan	Sektörü	
1	-	03.07.2018	A1 Blok	4.956,74	Eğitim	
2	-	03.07.2018	A2 Blok	5.605,59	Eğitim	
3	-	03.07.2018	B Blok	1.834,93	Eğitim	
4	-	03.07.2018	C Blok	5.896,49	Eğitim	
5	-	03.07.2018	D Blok	1.473,34	Eğitim	
<b>TOPLAM ALAN (m<sup>2</sup>)</b>				<b>19.767,09</b>		

31.12.2022 itibarı ile

**Tablo 3: Fen Fakültesi Fonksiyonlara Göre Alanlar**

FONKSİYONLAR	TOPLAM KULLANIM ALANI (m <sup>2</sup> )
Eğitim	7.862,28
Diğer	5.821,56
Sosyal Alanlar	297,25
Toplantı ve Konferans	112,97
Yönetim	4.754,06
<b>Toplam</b>	<b>19.767,09</b>

31.12.2022 itibarı ile

**Tablo 4: Fen Fakültesi Bina Mekân Sayıları**

EĞİTİM ALANLARI					
Yerleşke	Bina	Ana Fonksiyon	Alt Fonksiyon	Mekan Sayısı	Alan
Terzioğlu Yerleşkesi	A1 Blok	Eğitim(E)	Derslik(ED)	29	2.350,49
Terzioğlu Yerleşkesi	A1 Blok	Eğitim(E)	Eğitim Amaçlı Laboratuvar(EL)	15	690,00
Terzioğlu Yerleşkesi	A2 Blok	Eğitim(E)	Diğer(EX)	1	13,66
Terzioğlu Yerleşkesi	A2 Blok	Eğitim(E)	Eğitim Amaçlı Laboratuvar(EL)	74	3.351,09
Terzioğlu Yerleşkesi	B Blok	Eğitim(E)	Derslik(ED)	12	764,99
Terzioğlu Yerleşkesi	B Blok	Eğitim(E)	Eğitim Amaçlı Laboratuvar(EL)	2	252,28
Terzioğlu Yerleşkesi	B Blok	Eğitim(E)	Seminer Odaları(ES)	1	34,17
Terzioğlu Yerleşkesi	C Blok	Eğitim(E)	Derslik(ED)	2	84,34
Terzioğlu Yerleşkesi	C Blok	Eğitim(E)	Diğer(EX)	1	44,57
Terzioğlu Yerleşkesi	C Blok	Eğitim(E)	Seminer Odaları(ES)	7	276,69
<b>TOPLAM ALAN (m<sup>2</sup>)</b>					<b>7.862,28</b>

31.12.2022 itibarı ile

## 1.2- Taşıtlar

Fakültemiz üzerine kayıtlı herhangi bir taşıt bulunmamaktadır.

## 1.3- Taşınır Malzeme Listesi

Fakültemiz bünyesinde yer alan ve birçoğu İnsan ve Toplum bilimleri Fakültesiyle ortak kullanımda olan taşınır malzeme listesi aşağıdaki tabloda sunulmaktadır.

**Tablo 5: Fen Fakültesi Taşınır Malzeme Listesi**

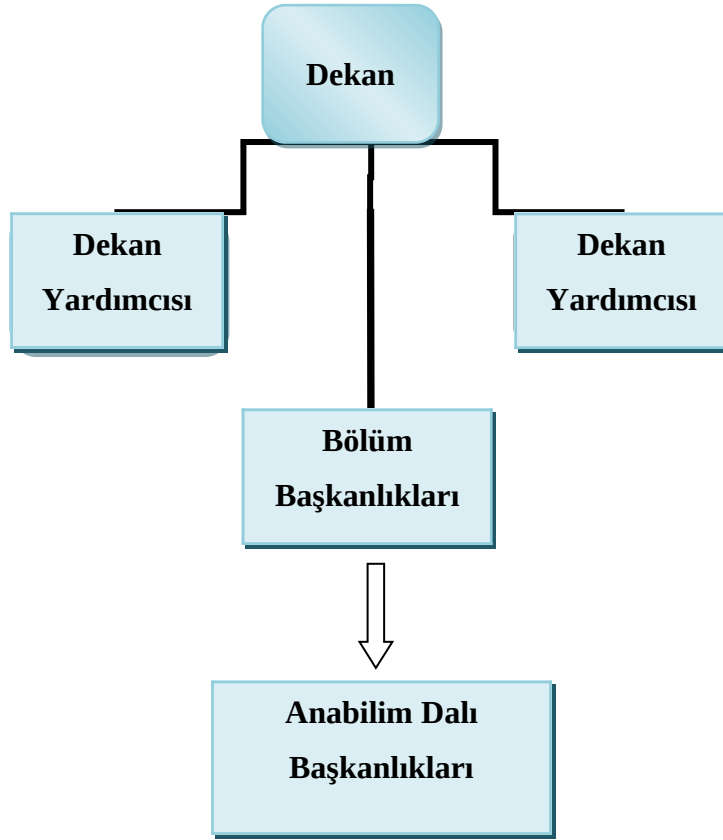
Hesap	I. Düzey	II.	TAŞINIR MALZEME LİSTESİ DAYANIKLI TAŞINIRLAR	Ölçü Birimi	Miktar
253	02	01	Tarım ve Ormancılık Makineleri ve Aletleri	Adet	7
253	02	02	İnşaat Makineleri ve Aletleri	Adet	3
253	02	03	Atölye Makineleri ve Aletleri	Adet	27
253	02	04	İş Makineleri ve Aletleri	Adet	2
253	02	05	Güç Elektroniği ve Basınçlı Makineler ile Aletleri	Adet	152
253	02	10	Matbaacılıkta Kullanılan Makina ve Aletler	Adet	4
253	03	01	Yıkama, Temizleme ve Ütüleme Cihaz ve Araçları	Adet	6
253	03	02	Beslenme/Gıda ve Mutfak Cihaz ve Aletleri	Adet	143
253	03	04	Ölçüm, Tartı, Çizim Cihazları ve Aletleri	Adet	150
253	03	05	Tıbbi ve Biyolojik Amaçlı Kullanılan Cihazlar ve Aletler	Adet	17
253	03	06	Araştırma ve Üretim Amaçlı Cihazları ve Aletleri	Adet	1053
253	03	07	Müzik Aletleri ve Aksesuarları	Adet	2
255	02	01	Bilgisayarlar ve Sunucular	Adet	1010
255	02	02	Bilgisayar Çevre Birimleri	Adet	435
255	02	03	Tekser ve Çoğaltma Makineleri	Adet	7
255	02	04	Haberleşme Cihazları	Adet	468
255	02	05	Ses, Görüntü ve Sunum Cihazları	Adet	264
255	02	06	Aydınlatma Cihazları	Adet	1
255	02	99	Diğer Büro Makineleri ve Aletleri Grubu	Adet	95
255	03	01	Büro Mobilyaları	Adet	5144
255	03	02	Misafirhane, Konaklama ve Barınma Amaçlı Mobilyalar	Adet	116
255	03	05	Seminer ve Sunum Amaçlı Ürünler	Adet	166
255	07	01	Kütüphane Mobilyaları	Adet	142
255	07	02	Basılı Yayınlar	Adet	3
255	07	03	Görsel ve İşitsel Kaynaklar	Adet	9
255	08	01	Eğitim Mobilyaları ve Donanımları	Adet	1800
255	08	02	Öğrenmeyi Kolaylaştırıcı Ekipmanlar	Adet	156
255	09	01	Doğa Sporlarında Kullanılan Demirbaşlar	Adet	22
255	09	03	Saha Sporlarında Kullanılan Demirbaşlar	Adet	4
255	10	02	Kontrol ve Güvenlik Sistemleri	Adet	1
255	11	01	Vitrinde Sergilenen Eşyaları	Adet	2
255	99	01	Seyyar Kulube, Kabin, Büfe, Sandık ve Kafesler	Adet	40
255	99	02	Seyyar Tanklar ve Tüpler	Adet	24

31.12.2022 itibarı ile

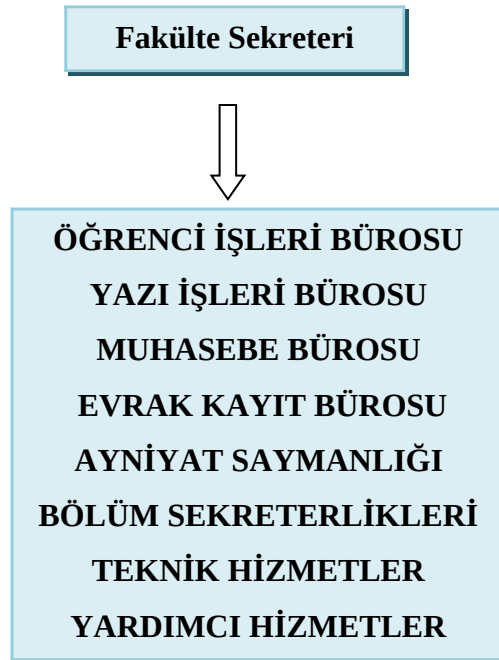


## 2- Örgüt Yapısı

### Fen Fakültesi Akademik örgüt yapısı



### Fen Fakültesi İdari örgüt yapısı



Fakülte Akademik ve İdari Teşkilatı 2547 sayılı Yükseköğretim Kanunu uyarınca belirlenen görevleri yürütmek üzere aşağıdaki şekilde belirlenmiştir.

### **Fakülte Yönetimi**

<b>Adı Soyadı</b>	<b>Görevi</b>
Prof.Dr. Sermet KOYUNCU	Dekan V.
Prof.Dr. Hava ÖZAY	Dekan Yardımcısı
Doç. Dr. Filiz KAHRAMAN ALIÇAVUŞ	Dekan Yardımcısı
Saime KILIÇFakülte Sekreter	Fakülte Sekreteri

### **Fakülte Kurulu**

<b>Adı Soyadı</b>	<b>Görevi</b>
Prof.Dr. Sermet KOYUNCU	Dekan V.
Prof.Dr. Hava ÖZAY	Profesör Temsilcisi
Prof.Dr. Cüneyt AKI	Profesör Temsilcisi
Prof.Dr. Esin SOYDUGAN	Profesör Temsilcisi
Doç.Dr. Filiz KAHRAMAN ALIÇAVUŞ	Doçent Temsilcisi
Doç.Dr. Mert GÜRKAN	Doçent Temsilcisi
Dr.Öğr.Üyesi Aykut OR	Dr. Öğr. Üyesi Temsilcisi
Prof.Dr. Cemal Varol TOK	Biyoloji Bölüm Başkanı
Prof.Dr. Vildan BİLGİN	Fizik Bölüm Başkanı
Dr.Öğr.Üyesi Berrin GÜLTAY	İstatistik Bölüm Başkanı
Prof.Dr. Ömer Faruk ÖZTÜRK	Kimya Bölüm Başkanı
Prof.Dr. Neşet AYDIN	Matematik Bölüm Başkanı
Prof.Dr. Kemal Melik TAŞKIN	Moleküler Biyoloji ve Genetik Bölüm

	Başkanı
Prof.Dr. İbrahim BULUT	Uzay Bilimleri ve Teknolojileri Bölüm Başkanı

### **Fakülte Yönetim Kurulu**

<b>Adı Soyadı</b>	<b>Görevi</b>
Prof.Dr.Sermet KOYUNCU	Başkan V.
Prof.Dr. Cüneyt AKI	Üye
Prof.Dr. Hava ÖZAY	Üye
Prof.Dr. Tuğba TÜMER	Üye
Doç.Dr. Derya SÜRGİT	Üye
Doç.Dr. Can AKTAŞ	Üye
Dr.Öğr.Üyesi Burcu MESTAV	Üye

### **3- Bilgi ve Teknolojik Kaynaklar**

#### **3.1- Yazılımlar**

Fakültemiz öğrenci bilgisayar laboratuvarlarında öğrenci kullanımına sunulmuş Windows10, 7, odffice 2007, 2016 ofis yazılım paketleri ve ayrıca istatistik programı, cbs programı ve visual studio 10 programı kullanılmaktadır.

#### **3.2- Bilgisayarlar**

Fen Fakültesi idari personelinde, bölümlerinde ve öğrenci bilgisayar laboratuvarlarında bulunan toplam bilgisayar sayısı 334'tür. İdari personel olarak Fen fakültesinde görev yapan personelimizin 4, tüm bölümlerimizde ise 197 tane masaüstü bilgisayar bulunmaktadır. Bunu yanısıra bölümlerde bulunan taşınabilir bilgisayar sayısı 39'dur. Öğrenci bilgisayar

laboratuvarlarında ise 98 bilgisayar bulunmaktadır. Bölüm bazlı bilgisayar dağılımları şu şekildedir; Biyoloji bölümü 54 masaüstü, 9 taşınabilir bilgisayar, Fizik bölümü 53 masaüstü, 8 taşınabilir bilgisayar, Kimya bölümü 48 masaüstü, 1 taşınabilir bilgisayar, Matematik bölümü 21 masaüstü, 12 taşınabilir bilgisayar, Moleküler biyoloji ve genetik bölümü 11 masaüstü, 4 taşınabilir bilgisayar, Uzay Bilimleri ve Teknolojileri bölümü 6 masaüstü, 5 taşınabilir bilgisayar ve istatistik bölümünde 4 masaüstü bilgisayar bulunmaktadır. Mevcut bilgiler Üniversitemiz Bilgi İşlem Daire Başkanlığından alınmıştır.

**Tablo 6: Fen Fakültesi Bilgisayar Sayıları**

BİLGİSAYAR SAYILARI	
Türü	Adet
Masa üstü bilgisayar Sayısı	197
Taşınabilir bilgisayar Sayısı	39
<b>Toplam</b>	<b>334</b>

31.12.2022 itibarı ile

### 3.3. Öğrenci ve Personel Başına Düşen Bilgisayar Sayıları

Fakültemizde üç öğrenci bilgisayar laboratuvarı bulunmaktadır. Aynı fakülte binasını paylaştığımız İnsan ve Toplum bilimleri Fakültesiyle bu öğrenci bilgisayar laboratuvarları ortak kullanılmaktadır. Aşağıdaki Tabloda öğrenci laboratuvarlarında yer alan toplam bilgisayar sayısı ve Fen Fakültesi öğrencisi başına düşen bilgisayar sayısı verilmektedir.

Fakültemiz bölümlerinde bulunan bilgisayar sayısının personel başına düşen miktarda yine aynı tabloda sunulmaktadır.

**Tablo 7: Fen Fakültesi Öğrenci ve Personel Başına Düşen Bilgisayar Sayıları**

Laboratuvarlardaki Bilgisayar Sayısı	Öğrenci Sayısı	Öğrenci Başına Düşen Bilgisayar Sayısı
98	1300	0.08
Birimlerdeki Bilgisayar Sayısı	Personel Sayısı	Personel Başına Düşen Bilgisayar Sayısı
236	118	2.0

31.12.2022 itibarı ile

### 3.4- Kütüphane Kaynakları

Fakültemiz bünyesinde ve bölümlerine ait kütüphane bulunmamaktadır.

### 3.5 - Diğer Bilgi ve Teknolojik Kaynaklar

Fen Fakültesi bünyesinde bulunan ve İnsanve Toplum bilimleri Fakültesiyle ortak kullanımda olan Bilgi ve teknolojik kaynakları aşağıdaki tabloda verilmektedir. Toplamda 196 kaynak eğitim amaçlı kullanılırken, 42 kaynak idari ve 39 kaynak araştırma amaçlı kullanılmaktadır.

**Tablo 8: Fen Fakültesi Diğer Bilgi ve Teknolojik Kaynaklar**

Cinsi	İdari Amaçlı (Adet)	Eğitim Amaçlı (Adet)	Araştırma Amaçlı (Adet)
Projeksiyon	1	37	39
Slayt makinesi	-	-	-
Tepegöz	-	3	-
Episkop	-	-	-
Barkot Okuyucu	-	-	-
Baskı makinesi	2	-	-
Fotokopi makinesi	4	-	-
Faks	1	-	-
Fotoğraf makinesi	1	39	-
Kameralar	-	19	-
Televizyonlar	5	-	-
Tarayıcılar	28	-	-
Müzik Setleri	-	-	-
Mikroskoplar	-	93	-
DVD ler	-	5	-

31.12.2022 itibarı ile

### 3.6 - Araştırma ve Yayın Faaliyetleri

Fakültemiz üniversitemiz bünyesinde en aktif yayın ve proje üreten birimlerden biridir. Mevcut faaliyet raporunda 2022 yılı içerisinde kurulan Fen Fakültemizin bölümlerinin yıl içerisinde yapmış olduğu araştırma ve yayın faaliyetlerine yönelik istatistikler sunulmuştur.

### 3.6.1.Bilimsel Projeler

Fakültemiz bünyesinde 2022 yılı içerisinde başlayan ve devam eden projelere ilişkin bilgiler aşağıdaki tabloda verilmiştir. Projeler fakültemizde yer alan bölümler bazında incelendiğinde ise 2022 yılı içinde yürütülen/devam eden TÜBİTAK projesi sayısı Fizik bölümünde toplamda 9 olarak en yüksek sayıya sahiptir. Bunun yanı sıra Kimya bölümümüz ise en yüksek BAP projesi yürüten bölümümüz olmuştur. Personel başına düşen TÜBİTAK projesi sayıları ise şu şekildedir; Biyoloji bölümü 0.14, Fizik bölümü 0.32, Kimya Bölümü 0.23, Uzay Bilimleri ve Teknolojileri bölümü 0.20 ve Moleküller biyoloji ve genetik bölümü için 0.10'dur. Fakülte bazında ise personel başına düşen TÜBİTAK projesi sayısı 0.19 olarak 2022 yılı için belirlenmiştir. Fakülte genelinde personel başına düşen BAP projesi 0.56 olmakla birlikte en yüksek personel başına BAP projesi oranına sahip bölümümüz 1.23 ile Kimya Bölümüdür. Fakültemizde yürütülen/devam eden projeleri ele alırsak personel başına düşen projesayısı ise 0.81 olarak 2022 yılı için belirlenmiştir.

**Tablo 9: Fen Fakültesi Projeler**

PROJELER	2022
BAP	66
AB	-
TÜBİTAK	22
DPT	1
Diğer Kurum Projeleri	7

31.12.2022 itibarı ile

### 3.6.2. Bilimsel Yayınlar

Fakültemiz bünyesinde yer alan bölümlerde 2022 yılı içerisinde yapılan toplam ulusal/uluslararası kitap, kitapta bölüm, bildiri ve makale sayısı 319'dur. Bu yayınların 136 tanesi Web of science'ta yer alan uluslararası yayındır. Yayınların toplam sayısı verilirken ortak çalışmalar gözönüne alınıp toplama o şekilde dahil edilmiştir. Aşağıdaki tabloda yayınlara ait bilgiler verilmektedir.

Fakültemizde yer alan bölümlerin 2022 yılı içerisinde yaptıkları SCI yayınları toplamı bölüm bazında Biyoloji bölümü 19, Fizik Bölümü 24, Kimya Bölümü 77, Matematik Bölümü 8, İstatistik bölümü 4, Moleküller biyoloji ve genetik bölümü 6 ve Uzay bilimleri ve

Teknolojileri bölümü 6'dır. Fakültemizde personel başına düşen SCI yayın oranı 1.15 iken bölümlerde personel başına düşen toplam yayın sayısı ise Biyoloji için 1.82, Fizik için 0.93, Kimya için 3.12, Matematik için 0.94, istatistik için 0.50, Moleküler biyoloji ve genetik bölümü için 0.80 ve de Uzay bilimleri ve Teknolojileri bölümü için 1.60'dır.

**Tablo 10: Fen Fakültesi Bilimsel Yayın Sayıları**

Yıllar	Toplam Yayın Sayısı (Ulusal/uluslararası kitap, bildiri, makale)	Web of Science'ta Yayınlanan Bilimsel Yayın Sayısı
2022	319	136

31.12.2022 itibarı ile

### 3.7- Uluslararası Değişim Programları

Fakültemizde bünyesinde öğrencilerimiz Erasmus+, Mevlana, Farabi gibi uluslararası öğrenci değişim programlarına teşvik edilmektedir. Erasmus+ programı eğitim, gençlik ve spor alanlarını kapsayan Avrupa Birliği'nin yürüttüğü hibe programıdır. Üniversitemiz Erasmus hareketlilik programıyla Erasmus Koordinatörlüğü ilgilenmektedir. Öğrencilerimiz Koordinatörlük sayfasında yer alan koşulları sağlamaları durumunda öğrenim ya da staj amaçlı Erasmus+ programından yararlanabilmektedir. Aynı şekilde ikili anlaşmaların yapıldığı Avrupa Birliği ülkelerinden de öğrenci kabulü yapılmaktadır.

Mevlana değişim programı 23 Ağustos 2011 tarihli 28034 sayılı Resmi Gazete ile başlayan, yurtiçinde eğitim veren yükseköğretim kurumları ile yurtdışında eğitim veren yükseköğretim kurumları arasında gerçekleştirilen öğrenci ve öğretim elemanı değişim programıdır. Üniversitemiz bünyesinde Mevlana değişim programı işleyişi Mevlana Değişim programı koordinatörlüğü tarafından yürütülmektedir.

Farabi Değişim Programı ise Yükseköğretim Kurumları Arasında Öğrenci ve Öğretim Üyesi Değişim Programı, üniversite ve yüksek teknoloji enstitüleri bünyesinde ön lisans, lisans, yüksek lisans ve doktora düzeyinde eğitim-öğretim yapan yükseköğretim kurumları arasında öğrenci ve öğretim üyesi değişim programıdır. Üniversitemizde Farabi değişim programı hareketliliği ise Farabi değişim programı koordinatörlüğünce yürütülmektedir.

Fakültemiz bünyesinde Biyoloji, Fizik, Kimya ve Matematik bölümlerinin Erasmus+ anlaşmaları yer almaktadır. Aşağıda bölümlerin anlaşmalı oldukları üniversitelerle ilgili bilgiler verilmektedir. Fakültemiz yeni kurulduğu için 2022 yılı içerisinde gerçekleştirilmiş herhangi bir değişim uygulaması bulunmamaktadır.

Bölüm	Anlaşma yapılan üniversite	Ülke	Başlama Tarihi	Bitiş Tarihi
Biyoloji	University of Debrecen	Macaristan	2022	2027
Biyoloji	Aristotle University of Thessaloniki	Yunanistan	2022	2027
Fizik	Silesian University in Opava	Çekya	2022	2027
Fizik	University of Wrocław	Polonya	2022	2027
Kimya	University of Latvia	Letonya	2022	2027
Kimya	University of Lodz	Polonya	2022	2027
Kimya	University of Tetova	Kuzey Makendonya	2022	2027
Matematik	University of Tetova	Kuzey Makendonya	2022	2027
Moleküler Biyoloji ve Genetik	University of Tuscia	İtalya	2022	2027



## 4- İnsan Kaynakları

### 4.1- Akademik Personel

Fen Fakültesi bünyesinde 2022 yılı itibariyle toplam 118 öğretim elemanı tam zamanlı olarak görev yapmaktadır. Personelimize ait bilgiler aşağıdaki tablolarda verilmiştir.

**Tablo 11: Fen Fakültesi 2022 Yılı Öğretim Elemanı Sayıları**

Yıllar	Prof.	Doç.	Dr. Öğretim Üyesi	Öğr. Gör.	Arş. Gör.	Toplam
2022	46	23	17	6	26	118

31.12.2022 itibarı ile

**Tablo 12: Fen Fakültesi Kadro Doluluk Oranlarına Göre Akademik Personel Sayıları**

AKADEMİK PERSONEL					
	Kadroların Doluluk Oranına Göre			Kadroların İstihdam Şekline Göre	
	Dolu	Boş	Toplam	Tam Zamanlı	Yarı Zamanlı
<b>Profesör</b>	46	-	46	46	-
<b>Doçent</b>	23	-	23	23	-
<b>Dr. Öğretim Üyesi</b>	17	-	17	17	-
<b>Öğretim Görevlisi</b>	6	-	6	6	-
<b>Araştırma Görevlisi</b>	26	-	26	26	-
<b>Toplam</b>	<b>118</b>	-	<b>118</b>	<b>118</b>	-

31.12.2022 itibarı ile

### 4.2- Yabancı Uyruklu Akademik Personel

Fakültemizde çalışan yabancı uyruklu hocamız yoktur.

#### 4.3- Sözleşmeli Akademik Personel

Fakültemizde 2022 yılı içerisinde sözleşmeli olarak çalışan 1 (bir) akademik personelimiz bulunmaktadır.

#### 4.4- Akademik Personelin Yaş İtibariyle Dağılımı

Fakültemiz bölümlerinde yer alan akademik personelimizin yaş itibariyle dağılımı aşağıdaki tabloda verilmektedir.

**Tablo 13: Fen Fakültesi Akademik Personelin Yaş İtibariyle Dağılımı**

Akademik Personelin Yaş İtibariyle Dağılımı							
	18-24 Yaş	25-29 Yaş	30-34 Yaş	35-39 Yaş	40-44 Yaş	45-49 Yaş	50- Üzeri
<b>Kişi Sayısı</b>	<b>0</b>	<b>2</b>	<b>4</b>	<b>17</b>	<b>25</b>	<b>25</b>	<b>45</b>
<b>Yüzde</b>	<b>0</b>	<b>1.7</b>	<b>3.4</b>	<b>14.4</b>	<b>21.2</b>	<b>21.2</b>	<b>33.9</b>

31.12.2022 itibarı ile

#### 4.5- Yönetici Personel Dağılımı

Fen Fakültesi bünyesinde mevcut dönem içerisinde görevlendirilmiş dört yöneticimiz bulunmaktadır. Yöneticilere ait bilgiler aşağıda verilmektedir.

**Tablo 14: Fen Fakültesi Yönetici Personel Dağılımı Tablosu**

YÖNETİCİ PERSONEL DAĞILIMI					
	Kadın	Erkek	Boş	Toplam	Doluluk Oranı
Dekan	-	1	-	1	100
Dekan Yrd.	2	-	-	2	100
Fakülte Sekreteri	1	-	-	1	100
<b>TOPLAM</b>	<b>3</b>	<b>1</b>	<b>-</b>	<b>4</b>	<b>100</b>

31.12.2022 itibarı ile

#### 4.6- Akademik Personelin Birim Dağılımı

Fakültemizde kadro yerine göre görev alan personelimizin toplam sayısı 117'dir. Aşağıdaki tabloda dağılımlar verilmiştir.

**Tablo 15: Fen Fakültesi Akademik Personelin Birim Dağılımı**

	PROFESÖR	DOÇENT	DR. ÖĞRETİM ÜYESİ	ÖĞRETİM GÖREVLİSİ	ARAŞTIRMA GÖREVLİSİ	DAİRE BAŞKANI	VEKİLİ	ŞEF	ÜCRETLİ ÖĞRETİM GÖREVLİSİ	TOPLAM
<b>SAYI</b>	46	23	17	6	26	-	-	-	-	<b>118</b>
<b>GENEL TOPLAM</b>	46	23	17	6	26	-	-	-	-	118

31.12.2022 itibarı ile

#### 4.7- İdari Personel

2022 yılı itibarıyla kurulan Fen Fakültesinin bünyesinde Kadro yerine göre bir Fakülte Sekreteri, görev yerine göre ise bir Fakülte sekreteri, bir Bilgisayar işletmeni ve bir sürekli işçi olmak üzere 3 idari personel bulunmaktadır.

**Tablo 16: Fen Fakültesi Kadro Doluluk Oranına Göre İdari Personel Dağılımı**

İdari Personel (Kadroların Doluluk Oranına Göre)			
	Dolu	Boş	Toplam
Fakülte Sekreteri	1	-	<b>1</b>
<b>Toplam</b>	<b>1</b>	-	<b>1</b>

\* Fen Edebiyat Fakültesinin kapatılması sebebiyle kadro dağılımı Personel Daire Başkanlığından henüz gerçekleşmemiştir. 31.12.2022 itibarı ile

#### 4.8- İdari Personelin Eğitim Durumu

Fakültemizde görev alan idari personelin eğitim durumuna göre dağılımı aşağıdaki tabloda verilmektedir.

**Tablo 17: Fen Fakültesi İdari Personelin Eğitim Durumu**

İdari Personelin Eğitim Durumu					
	İlköğretim	Lise	Ön Lisans	Lisans	Y.L. ve Dokt.
<b>Kişi Sayısı</b>				<b>1</b>	
<b>Yüzde</b>				<b>100</b>	

31.12.2022 itibarı ile

#### 4.9- İdari Personelin Hizmet Süreleri

Fakültemizde görev alan idari personelin hizmet süresi dağılımı aşağıdaki tabloda verilmektedir.

**Tablo 18: Fen Fakültesi İdari Personelin Hizmet Süresi**

İdari Personelin Hizmet Süresi					
1 – 3 Yıl	4 – 6 Yıl	7 – 10 Yıl	11 – 15 Yıl	16 – 20 Yıl	21 - Üzeri
<b>Kişi Sayısı</b>					<b>1</b>
<b>Yüzde</b>					<b>100</b>

31.12.2022 itibarı ile

#### 4.10- İdari Personelin Yaş İtibariyle Dağılımı

Fakültemizde görev alan idari personelin yaş dağılımı aşağıdaki tabloda verilmektedir.

**Tablo 19: Fen Fakültesi İdari Personelin Yaş İtibariyle Dağılımı**

İdari Personelin Yaş İtibariyle Dağılımı						
18-24 Yaş	25-29 Yaş	30-34 Yaş	35-39 Yaş	40-44 Yaş	45-49 Yaş	50- Üzeri
<b>Kişi Sayısı</b>						<b>1</b>
<b>Yüzde</b>						<b>100</b>

31.12.2022 itibarı ile

#### 4.11- İşçiler

Fakültemiz bünyesinde çalışan işçi bulunmamaktadır.

#### 4.12- Engelli Personel

Fakültemiz bünyesinde 2022 yılı içerisinde yer alan engelli personelimiz yoktur.

## 5- Sunulan Hizmetler

### 5.1- Eğitim Hizmetleri

2022 yılı itibariyle kurulan Fen Fakültesine ilk öğrenci kaydı 2022-2023 Güz dönemi itibariyle olmuştur. Bu tarihten sonra fakültemize kayıtlı toplam öğrenci sayısı 298'dir. Kapatılan Fen-Edebiyat üzerinde hala kayıtlı gözükən, Fen fakültesi bölümlerinin toplam öğrenci sayısı ise 1002'dir. Öğrencilerimizle ilgili bilgileri içeren aşağıdaki tablolarda sadece Fen Fakültesi öğrencilerine ait bilgilere yer verilmiştir.

Tablo 20: Fen Fakültesi Öğrenci Sayıları Tablosu

Öğrenci Sayıları									
Birim Adı	I. Öğretim			II. Öğretim			Toplam		Genel Toplam
	E	K	Top.	E	K	Top.	Kız	Erkek	
<b>Biyoloji</b>	<b>48</b>	<b>143</b>	<b>191</b>	-	-	-	48	143	<b>191</b>
<b>Fizik</b>	<b>67</b>	<b>41</b>	<b>108</b>	-	-	-	67	41	<b>108</b>
<b>İstatistik</b>	<b>45</b>	<b>40</b>	<b>95</b>	-	-	-	45	40	<b>95</b>
<b>Kimya</b>	<b>40</b>	<b>89</b>	<b>129</b>	-	-	-	40	89	<b>129</b>
<b>Matematik</b>	<b>114</b>	<b>182</b>	<b>296</b>	-	-	-	114	182	<b>296</b>
<b>Moleküler</b>									
<b>Biyoloji ve</b>	<b>109</b>	<b>270</b>	<b>379</b>	-	-	-	109	270	<b>379</b>
<b>Genetik</b>									
<b>Uzay Bilimleri</b>									
<b>ve</b>	<b>78</b>	<b>34</b>	<b>112</b>	-	-	-	78	34	<b>112</b>
<b>Teknolojileri</b>									
<b>Toplam</b>	<b>501</b>	<b>799</b>	<b>1300</b>	-	-	-	<b>501</b>	<b>799</b>	<b>1300</b>

31.12.2022 itibarı ile

Fakültemiz bünyesinde yer alan Biyoloji bölümü %30, Moleküler biyoloji ve Genetik bölümü ise %100 İngilizce eğitim vermektedir. Bu nedenle bu bölümlerimizde yabancı dil hazırlık sınıfları mevcuttur. Aşağıdaki tabloda her iki bölümümüzde yabancı dile eğitimi gören öğrencilerimizin sayısı yer almaktadır. Fakültemiz 2022-2023 Güz yarıyılı itibariyle öğrenci almaya başladığı için hazırlık sınıfı olan bölümlerimize kayıtlanan öğrencilerin Biyoloji bölümünden %82, Moleküler Biyoloji ve Genetik Bölümünden %74'ü hazırlık sınıfına kayıtlıdır.

**Tablo 21: Fen Fakültesi Yabancı Dil Hazırlık Sınıfı Öğrenci Sayıları**

Yabancı Dil Eğitimi Gören Hazırlık Sınıfı Öğrenci Sayıları ve Toplam Öğrenci Sayısına Oranı								
Birim Adı	I. Öğretim			II. Öğretim			I. ve II. Öğretim Toplamı(a)	Yüzde*
	E	K	Top.	E	K	Top.	Sayı	
<b>Biyoloji</b>	12	20	32	-	-	-	32	82
<b>Moleküler Biyoloji ve Genetik</b>	18	42	60	-	-	-	60	74

31.12.2022 itibarı ile

\*Yabancı dil eğitimi gören öğrenci sayısının toplam öğrenci sayısına oranı (Yabancı dil eğitimi gören öğrenci sayısı/Toplam öğrenci sayısı)

Fakültemizde yer alan yedi bölümümüz için açılan tüm kontenjanlar ve ek kontenjanlar 2022-2023 döneminde tercih edilmiştir ve doluluk oranımız %100'tür. Bölümlerin kontenjanları, mevcut kontenjanlara yerleşim miktarı ve doluluk oranlarımız aşağıda tabloda sunulmuştur.

**Tablo 22: Fen Fakültesi Öğrenci Kontenjanları ve Doluluk Oranı Tablosu**

Öğrenci Kontenjanları ve Doluluk Oranı				
Birim Adı	Kontenjan	Yerleşen	Boş Kalan	Doluluk Oranı
<b>Biyoloji</b>	30+1	31	-	100
<b>Fizik</b>	20+1	21	-	100
<b>İstatistik</b>	25+1	26	-	100
<b>Kimya</b>	20+1	21	-	100
<b>Matematik</b>	60+2	62	-	100
<b>Moleküler Biyoloji ve Genetik</b>	60+2	62	-	100
<b>Uzay Bilimleri ve Teknolojileri</b>	20+1	21	-	100
<b>Toplam</b>	235	242	-	103

31.12.2022 itibarı ile

Fakültemizde yer alan bölümlerimizde birçok lisansüstü öğrenciye eğitim-öğretim sunulmaktadır. Fakülte bölüm personelimizin bünyesinde olduğu altı anabilim dalı bulunmaktadır. Biyoloji, Fizik, Kimya, Matematik ve Moleküler Biyoloji ve Genetik Anabilim Dalları hem Tezli yüksek lisans hem de Doktora programlarına sahiptir. Uzay

Bilimleri ve Teknolojileri Anabilim dalı ise şimdilik sadece Tezli yüksek lisans programına sahiptir. Tezli yüksek lisans programı mevcut değildir. Fakültemiz akademik personelinin yer aldığı üniversitemiz Lisansüstü Eğitim Enstitüsüne bağlı Yüksek lisans ve Doktora programlarına ilişkin bilgiler aşağıdaki tabloda verilmiştir.

**Tablo 23: Lisansüstü Eğitim Enstitüsü (LEE) Yüksek Lisans ve Doktora Programları**

<b>Enstitülerdeki Öğrencilerin Yüksek Lisans (Tezli/ Tezsiz) ve Doktora Programlarına Dağılımı</b>				
<b>Birimin Adı</b>	<b>Yüksek Lisans Yapan Sayısı</b>		<b>Doktora Yapan Sayısı</b>	<b>Toplam</b>
	<b>Tezli</b>	<b>Tezsiz</b>		
<b>Biyoloji ABD</b>	<b>35</b>	<b>-</b>	<b>32</b>	<b>67</b>
<b>Fizik ABD</b>	<b>19</b>	<b>-</b>	<b>18</b>	<b>37</b>
<b>Kimya ABD</b>	<b>20</b>	<b>-</b>	<b>12</b>	<b>32</b>
<b>Matematik ABD</b>	<b>16</b>	<b>-</b>	<b>10</b>	<b>26</b>
<b>Moleküler Biyoloji ve Genetik ABD</b>	<b>18</b>	<b>-</b>	<b>5</b>	<b>23</b>
<b>Uzay Bilimleri ve Teknolojileri ABD</b>	<b>14</b>	<b>-</b>	<b>-</b>	<b>14</b>
<b>Toplam</b>	<b>122</b>	<b>-</b>	<b>77</b>	<b>199</b>

*31.12.2022 itibarı ile*

### 5.1.1- Yabancı Uyruklu Öğrenciler

Fakültemizde aralarında Azerbecan, Türkmenistan gibi birçok ülkeden öğrencilerimiz eğitim-öğretim görmektedir. 2022 yılı itibariyle Fakültemiz bölümlerine kayıtlı yabancı uyruklu öğrenci sayımız toplam 39'dur. Yabancı uyruklu kız ve erkek öğrencilerimizin dağılımı yakışalılık olarak eşittir. Aşağıdaki tabloda bu bilgilere yer verilmiştir.

**Tablo 24: Fen Fakültesi Yabancı Uyruklu Öğrencilerin Sayısı ve Bölümleri**

Yabancı Uyruklu Öğrencilerin Sayısı ve Bölümleri			
Birim Adı	Bölümü		
	Kadın	Erkek	Toplam
<b>Biyoloji</b>	4	3	7
<b>Fizik</b>	2	2	4
<b>İstatistik</b>	4	3	7
<b>Kimya</b>	1	1	2
<b>Matematik</b>	1	3	4
<b>Moleküler Biyoloji ve Genetik</b>	6	5	11
<b>Uzay Bilimleri ve Teknolojileri</b>	1	3	4
<b>Toplam</b>	<b>19</b>	<b>20</b>	<b>39</b>

31.12.2022 itibarı ile

### 5.1.2 – Engelli Öğrenciler

Fakültemiz Moleküler Biyoloji ve Genetik bölümünde kayıtlı bir Dezavantajlı öğrencimiz bulunmaktadır. Aşağıdaki tabloda gerekli bilgiler sunulmuştur.

**Tablo 25: Fen Fakültesi Engelli Öğrenci Sayısı**

Birim Adı	Toplam
<b>Moleküler Biyoloji ve Genetik</b>	<b>1</b>
<b>Toplam</b>	<b>1</b>

31.12.2022 itibarı ile



### 5.1.3 – Mezun Öğrenciler (2022)

Fen Fakültesi 2022 Temmuz itibariyle kurulduğu için henüz mezun vermemiştir. Aşağıdaki tabloda kapatılan 2022 Fen-Edebiyat döneminde mezun veren bölümlerimizin mezun sayıları yer almaktadır.

**Tablo 26: Fen Fakültesi bölümlerinin Mezun Öğrenci Sayısı**

Birim Adı	Toplam
<b>Biyoloji</b>	<b>7</b>
<b>Fizik</b>	<b>7</b>
<b>İstatistik</b>	<b>-</b>
<b>Kimya</b>	<b>8</b>
<b>Matematik</b>	<b>45</b>
<b>Moleküler Biyoloji ve Genetik</b>	<b>51</b>
<b>Uzay Bilimleri ve Teknolojileri</b>	<b>6</b>
<b>Toplam</b>	

\* Kapatılan Fen-Edebiyat döneminde mezun veren Fen Fakültesi bölümleri için mezun sayısı verilmiştir.

31.12.2022 itibarı ile

### 5.1.4 - Yatay Geçişle 2022 Yılında Fakültemize Gelen, Fakültemizden Ayrılan, Kurum İçi Geçiş Yapan Öğrencilerin Sayıları

Üniversitemiz Fen Fakültesi konumu ve başarıları itibariyle yatay geçişlerde oldukça tercih edilen bir fakültedir. Fen Fakültesi bölümlerine 2022 yılı itibariyle gelen öğrenci sayımız 11, giden öğrenci sayımız ise 2'dir. Kurum içi gelen, giden öğrenci olmamıştır.

**Tablo 27: Yatay Geçişle 2022 Yılında kurum dışı Gelen, Ayrılan ve Kurum İçi Geçiş Yapan Öğrencilerin Sayıları**

Yatay Geçişle 2022 Yılında Fakültemize Gelen, Fakültemizden Ayrılan, Kurum İçi Geçiş Yapan Öğrencilerin Sayıları ve Bölümleri				
Kurum Dışı		Kurum İçi		
Gelen	Giden	Gelen	Giden	
11	2	-	-	

31.12.2022 itibarı ile

### 5.1.5 – Fen Fakültesinden Ayrılan Öğrencilerin Sayısı

2022 itibariyle kapatılan Fen-Edebiyat fakültesinin aktarılan Fen fakültesi bölümlerinden biri Fizik, diğeri de Kimya olmak üzere toplam 2 öğrencimiz Fakültemizle ilişkisini kesmiştir.

**Tablo 28: Fen Fakültesinden Ayrılan Öğrencilerin Sayısı**

Fen Fakültesinden Ayrılan Öğrencilerin Sayısı (Yatay Geçiş Dışındaki Nedenlerle)					
Kendi İsteği	Ayrılanların (Kaydı Silinenlerin) Sayısı				Toplam
	Öğr. Ücr. Ve Katkı payı Yat.	Başarısızlık (Azami Süre)	Yük. Öğ. Çıkarma	Diğer	
2	-	-	-	-	2

31.12.2022 itibarı ile

### 5.1.6 - Disiplin Cezası Alan Öğrencilerin Sayısı ve Aldıkları Cezalar

Fakültemizde disiplin cezası alan öğrencimiz bulunmamaktadır.

### 5.1.7 - Öğretim Elemanı Başına Düşen Öğrenci Sayısı

Fakültemiz bölümlerinde eğitim-öğretim gören 130 öğrencimiz bulunmaktadır. Bu sayının 1002'si Fen-Edebiyat Fakültesi döneminden aktarılan öğrencilerimizdir. Öğretim elemanı sayısı ise 118'dir. Fakültemizde öğretim elemanı başına düşen öğrenci sayısı yaklaşık 11'dir. Aşağıdaki tabloda gerekli bilgiler verilmiştir.

**Tablo 29: Öğretim Elemanı Başına Düşen Öğrenci Sayısı**

Fen Fakültesi	Öğretim Elemanı Başına Düşen Öğrenci Sayısı
	11

31.12.2022 itibarı ile

### 5.1.8 - Öğrenci Toplulukları

Üniversitemizde faaliyet gösteren üç öğrenci kulübü Fakültemiz öğrencileri tarafından kurulmuştur. Bu kulüpler içinde aktif faaliyet gösteren ve Akademik Danışmanlıkları

Fakültemiz öğretim elemanları tarafından yürütülen başlıca öğrenci kulüplerimiz aşağıdaki tabloda verilmektedir.

**Tablo 30: Öğrenci Toplulukları**

ÖĞRENCİ TOPLULUKLARI		
No:	Adı	Üye Sayısı
1	ÇOMÜ Matematik Topluluğu	156
2	Fizik ve Astronomi Topluluğu	120
3	Moleküler Biyoloji ve Genetik Topluluğu	450

31.12.2022 itibarı ile

## 5.2- Sağlık Hizmetleri

Fakültemiz bünyesinde sağlık hizmetleri verilmemektedir.

## 5.3- İdari Hizmetler

Fakültemizde herkesin bağlı olduğu hiyerarşik yapıda öğretim üyeleri, öğretim elemanları, öğretim yardımcıları, idari personel ve öğrencilerimiz karşılıklı olarak birbirlerine hizmet vermektedir. Yapılan hizmetlerin birbiriyle bağlantılı olması karşılıklı çalışma düzeniyle gerçekleşmektedir. Fakültemiz öğrencilerimize her türlü destek, akademik ve idari kadro tarafından gerçekleşmektedir. Kaliteli hizmetten ödün vermemek başlıca hedeflerimiz arasındadır. Fakültemiz öğrencilerine idari konularda her türlü hizmet verilmekte olup, verilen hizmetler Fakültemiz Dekanlığına bağlı idari bürolarda ve bölüm sekreterliklerinde sürdürülmektedir. Dekanlık ve bölümlerde idari personel, sürekli işçi ve akademik personel hizmet vermektedir. Her yıl artan öğrenci sayısına paralel olarak akademik personel sayısında da artış olmakla beraber idari personel ve sürekli işçi sayımızda herhangi bir artış gözlemlenmemektedir, ancak bu alandaki ihtiyacımız artmaktadır. Öğrencilerin her türlü not durumu ve öğrenci dilekçeleri öğrenci işleri şefliği ile Bölüm Başkanlıkları tarafından yürütülmektedir. Bölüm Başkanlıklarında her iki veya 3 Bölümde bir idari personel Bölüm Sekreteri olarak görev yapmakta olup, öğrencilerle akademik personel arasındaki iletişimi sağlamaktadırlar. Fakültemiz öğretim elemanları ve idari personeline ait hizmetler yazı işleri ve muhasebe birimleri tarafından yürütülmektedir. Bununla birlikte çalışanlarımız sadece mesleki eğitim değil, sosyal faaliyetler yönüyle de desteklenmektedir. Birimlerin birlik ve beraberlik hislerinin artırılması ve takım ruhunun geliştirilmesi için yıl boyunca çeşitli programlar

düzenlenmekte, bu programlara aileleriyle birlikte katılan çalışanlarımızın birbirlerini daha yakından tanımalarına ve yakınlaşmasına imkan sağlamak üzere planlamalar yapılmaktadır.

#### **5.4-Diğer Hizmetler**

Fakültemiz Dekanlık, Bölüm Başkanlıkları ve Bölüm Başkanlıklarına bağlı Anabilim Dallarından oluşmaktadır. Dekanlık ve Bölümler arasındaki iletişimi Dekanlık yazı işleri sağlamaktadır. Öğrenciler ile iletişim bölüm başkanlıkları ve Dekanlık Öğrenci İşleri Şefliği tarafından gerçekleştirilmektedir. Öğrencilerin her türlü işlemleri Bölümler ve Öğrenci İşleri Şefliği tarafından koordineli olarak yürütülmektedir. Fakülte binasında 3 Bilgisayar Laboratuvarı, Fizik, Kimya ve Biyoloji Bölümlerine ait araştırma ve öğrenci laboratuvarları, 2'si akıllı derslik olmak üzere 43 görsel derslik, öğrenci kantini, idari ve akademik personel dinlenme salonu, ve masa tenisi bölümleri mevcuttur. İl içinde resmi, özel kız ve erkek öğrenci yurtları bulunmaktadır. Terzioğlu Yerleşkesi'ne Çanakkale merkezinden ulaşım belediye otobüsü, dolmuşlar ve özel yurt servisleri vasıtasıyla kolaylıkla yapılabilmektedir. Üniversitemiz Sağlık Kültür ve Spor Dairesi Başkanlığı tarafından her yıl belli sayıda Fakültemiz öğrencisine ücretsiz öğlen yemeği verildiği gibi, kısmi zamanlı çalışma olanakları sağlanmakta ve burs verilmektedir.

#### **5.5- Hizmet, Bilim-Sanat, Teşvik ve Başarı Ödülleri Alan Kişi Sayısı**

2022 yılı Temmuz ayında yeni kurulan fakültemizde bu dönem içerisinde herhangi hizmet, Bilim-Sanat, Teşvik ve başarı ödülü alınmamıştır.

## 6- Yönetim ve İç Kontrol Sistemi

Birimimizde 5018 sayılı Kamu Mali Yönetimi ve Kontrol Kanunu 56. maddede belirtilen İç Kontrolün amaçları paralelinde;

- a)Kamu gelir, gider, varlık ve yükümlülüklerinin etkili, ekonomik ve verimli bir şekilde yönetilmesine,
- b)Kanunlara ve diğer düzenlemelere uygun olarak faaliyet gösterilmesine,
- c)Her türlü mali karar ve işlemlerde usulsüzlük ve olumsuzluğun önlenmesine,
- d)Karar oluşturmak ve izlemek için düzenli, zamanında ve güvenilir rapor ve bilgi edinmeye,
- e)Varlıkların kötüye kullanılması ve israfını önlemek ve kayıplara karşı korunmasını sağlamaya yönelik çalışılmıştır.

Fakültemizde Üniversitemiz İç Kontrol standartları Eylem Planı kapsamında birim yöneticilerinin sorumluluğunda belirlenen eylemler 2017 yılı itibariyle aşağıdaki şekilde gerçekleşmiştir:

- a)Üniversitemiz misyonu ve vizyonu doğrultusunda fakültemiz misyon ve vizyonu belirlenmiş, birimimiz ve alt birimlerimizin görev tanımları üniversitemizce belirlenen formata uygun şekilde oluşturularak web adresimizde yayımlanmıştır.
- b)Her personel için Üniversitemizce belirlenen standart forma göre görev, yetki ve sorumlulukları belirlenerek tebliğ edilmiştir.
- c)Fakültemiz teşkilatşeması ve görev dağılımları güncellenerek web sayfasında yayımlanmış ve personele tebliğ edilmiştir.
- d)Fakültemizin belirlenen amaç ve hedefleri web sayfamızda yayımlanmıştır.
- e)Mali karar ve işlemlerin onaylanmasında görevlendirmelerin oto kontrol sağlayacak şekilde yapılmasına hassasiyet gösterilmektedir.

f) Kalite Güvencesi çalışmaları kontrol listeleri her yılsonunda düzenlenmektedir.

g) İş Akış şemaları oluşturulmuş ve geliştirme çalışmaları devam etmektedir. İlgili personeller olmadığında yerine bakacak personeller belirlenmiş ve web sayfasında yayımlanmıştır.

h) İşten ayrılma raporu personellere tebliğ edilmiştir.

### **6.1. Ön Mali Kontrol Faaliyetleri**

Fakültemizde 5018 sayılı Kamu Mali Yönetimi ve Kontrol Kanunu 56. Maddede belirtilen İç Kontrolün amaçları paralelinde;

- a) Kamu gelir, gider, varlık ve yükümlülüklerinin atkili, ekonomik ve verimli bir şekilde yönetilmesine,
- b) Kanunlara ve diğer düzenlemelere uygun olarak faaliyet gösterilmesine,
- c) Her türlü mali karar ve işlemlerde usulsüzlük ve olumsuzluğun önlenmesine,
- d) Karar oluşturmak ve izlemek için düzenli, zamanında ve güvenilir rapor ve bilgi edinmeye,
- e) Varlıkların kötüye kullanılması ve israfın önlemek ve kayıplara karşı korunmasını sağlamaya yönelik çalışılmıştır.

### **6.2. İç Denetim Faaliyetleri**

Fakültemizde Üniversitemiz İç Kontrol Standartları Eylem Planı kapsamında birim yöneticilerinin sorumluluğunda belirlenen eylemler aşağıdaki şekilde gerçekleştirilmiştir.

- a) Üniversitemiz misyonu ve vizyonu doğrultusunda Fakültemiz misyon ve vizyonu belirlenmiş, birimimiz ve alt birimlerin görev tanımları Üniversitemizce belirlenen formata uygun şekilde oluşturularak web adresimizde yayımlanmıştır.
- b) Her personel için Üniversitemizce belirlenen standart forma göre görev, yetki ve sorumlulukları belirlenerek tebliği edilmiştir.
- c) Fakültemiz teşkilat şeması ve görev dağılımları güncellenerek web sayfamızda yayımlanmış ve personele tebliğ edilmiştir.
- d) Fakültemizin belirlenen amaç ve hedefleri web sayfamızda yayımlanmıştır.
- e) Mali karar ve işlemlerin onaylanmasında görevlendirmelerin oto kontrol sağlayacak şekilde yapılmasına hassasiyet gösterilmektedir.
- f) Kalite güvencesi çalışmaları kontrol listeleri her yılsonunda düzenlenmektedir.
- g) İş akış şemaları oluşturulmuş ve geliştirme çalışmaları devam etmektedir.

Bunların dışında işleyiş sırasında eksik ya da hatalı yapıldığı tespit edilen iş ve işlemler konusunda ilgili alt birimler yazılı olarak bilgilendirip sürecin ideal şekle gelmesi için çalışılmaktadır.

İdari personele, İç kontrol ve iç kontrol ortamının oluşturulmasında ve işletilmesinde personelin sorumluluğu kalite güvencesi ve iç kontrol hakkında yazılı bilgilendirmeler yapılmıştır. Bölüm kurullarının toplanması ve karar tutanaklarının düzenlenmesinde görülen eksiklik ve kusurların giderilmesi için yapılması gerekenler yazılı şekilde bildirilmiştir. Yıl boyunca yapılan iç ve dış paydaş toplantıları Fakültemiz web sayfasında yayımlanmıştır.

Fakültemiz Kalite Güvencesi Komisyonu akademik, idari personel ve öğrenci katılımı şeklinde yeniden kurulmuş yıl içinde iç kontrol eylemlerinin ve kalite güvencesi çalışmaları tamamlanarak internet sayfasında yayımlanmıştır.

#### **D- Diğer Hususlar**

## **II- AMAÇ ve HEDEFLER**

### **İdarenin Amaç ve Hedefleri**

Fakültemiz emin adımlarla daha iyi ve daha kaliteli bilimsel eğitime doğru yol almaktadır. Bu amaçları gerçekleştirebilmek için Fakültemizin başlıca hedefleri;

- Lisans ve Lisansüstü olmak üzere ileri düzeyde nitelikli, çağdaş eğitim-öğretim ve araştırma programları düzenlemek, mevcut programlara katkı sağlayarak, maksimum düzeyde yararlanmak ve verim elde etmek,
- Yenilikleri ve gelişmeleri kısa sürede takip eden, uyum sağlayabilen, yorumlayıp nitelikli sonuçlar çıkarıp, uygulamayı başarabilen dinamik araştırmacı kadroları oluşturmak ve bu kadroları zenginleştirmek,
- Ulusal ve Uluslararası öğrenci, öğretim elemanı ve araştırmacı değişim ve çalışma programlarına her düzeyde katılım ve katkı sağlamak,

- Bilimsel toplantılar düzenlemek ve yapılan toplantılara katılımı sağlamak,
- Evrensel normlara sahip kaliteli araştırma ve yayınların sayısını ve niteliğini arttırmak,
- Atıf Alan SCI yayın sayısını arttırmak,
- Ulusal ve uluslararası proje sayılarını ve kazanımlarını arttırmak,
- Derslik ve laboratuvarlarımızı uluslararası programlara cevap verebilecek ve uyum sağlayabilecek şekilde daha donanımlı hale getirmek,
- Fakültemizde bulunan görsel sınıfların sayısını arttırmak ve teknolojiden yararlanarak yurtiçi ve yurtdışında bulunan üniversitelerle konferans sistemini kurmak,
- Öğrenci değişim programları kapsamında yurtiçi ve yurtdışındaki üniversiteler ile yapılan anlaşmaları çoğaltmak,
- Lisans ve Lisansüstü öğrencilerimizin daha iyi ve verimli çalışabilmeleri sağlamak için internet ve bilgisayar donanımına sahip mevcut olan laboratuvarlarımızın sayı ve kalitesi arttırmak,
- Fakültemizde bulunan bilgisayar sayısını çoğaltarak öğrenci başına düzen bilgisayar oranında artış sağlamak,
- Laboratuvarlarımızın daha çağdaş olabilmesi için günümüzde kullanılan modern laboratuvar malzemelerini sağlamak,
- Fakültemiz personeli ve öğrencilerinin sosyal ve sportif etkinliklerini arttırmak üzere çeşitli çalışmalarda bulunmak.



**Tablo 31: Stratejik Amaçlar ve Hedefler**

Stratejik Amaçlar	Stratejik Hedefler
<b>Stratejik Amaç-1</b> Eğitim ve Öğretim Kalitesini Artırmak ve Sürdürülebilir Kaliteli Bilimsel Eğitim Süreci gerçekleştirmek	<b>Hedef-1</b> Çağı yakalamış, alanında donanım sahibi, farklı sektörlerce aranan öğrencilerin yetiştirilmesi.
	<b>Hedef-2</b> Fakültemizin daha tanınır olmasını sağlamak ve nitelikli öğrenci sayısını arttırmak
	<b>Hedef-3</b> Öğretim elemanlarının eğitici ve öğretici niteliklerini geliştirmek
	<b>Hedef-4</b> Öğrencilerin öğrenme istek, kapasite ve memnuniyetlerini geliştirmek
	<b>Hedef-5</b> Bölümlerin alt yapılarının geliştirilmesi
<b>Stratejik Amaç-2</b> Üniversitemiz Ar-Ge ve Yenilikçilik Faaliyetlerini Geliştirme Sürecine Katkı Sağlamak	<b>Hedef-1</b> Araştırma-geliştirme ve yenilikçilikle ilgili altyapı ve olanakların geliştirilmesi
	<b>Hedef-2</b> Öğretim elemanlarının/araştırmacıların akademik beceri, nitelik ve etkin araştırma yapabilme kapasitelerini artırmak
	<b>Hedef-3</b> Katma değer yaratan bilimsel, girişimci ve yenilikçi çıktıları artırmak
<b>Stratejik Amaç-3</b> Toplum ve Çevre Yararına Hizmetlerin Geliştirilmesinde Fakültemizce Katkı Vermek	<b>Hedef-1</b> Nitelik ve kalite bakımından yüksek, toplum ve çevre yararına proje ve uygulamalar geliştirmek
<b>Stratejik Amaç-4</b> Kurum Tanınırlığını Geliştirmek ve Kurumsallaşmayı Güçlendirmeye Yönelik Fakültemiz Kurumsal Kültürünü Geliştirmek ve Yaygınlaştırmak	<b>Hedef-1</b> Fakülte içi memnuniyet, iletişim ve iş birliğinin geliştirilmesi
<b>Stratejik Amaç-5</b> Finansal Kaynakların Artırılmasına Fakültemizce Katkı Vermek	<b>Hedef-1</b> Finansal kaynakların etkili biçimde kullanılması ve artırılması

31.12.2022 itibarı ile

## **Temel Politikalar ve Öncelikler**

- Fakültemizin 7 bölümünde devam eden eğitim-öğretim faaliyetlerinin kalitesinin her geçen gün artırılması ve bunun sonucu olarak araştıran, sorgulayan, bilgiden bilgi üretebilen, analitik ve kavramsal düşünen, iletişim kurabilen girişimci, açık görüşlü, duyarlı, bilinçli, riski göze alabilen, dengeli ve topluma faydalı öğrenciler yetiştirilmesi.
- Kurumsal kimlik oluşturma sürecinin yaygınlaştırılması ve fakültemizin akademik, idari personeli ve öğrencilerimiz ile birlikte örgüt ikliminin insan haklarına saygılı, gelişmeye, yeniliğe açık bir halde her kademedede benimsetilmesi ve uygulanması.
- Yüksek düzeyde bilimsel çalışma ve araştırmalar yaparak, bilgi ve teknoloji üretilmesi, bilim verilerinin yayılmasına katkı sunulması, yerel, ulusal ve uluslararası alanda gelişmeye destek olunması.
- Öğrenci çalışmalarının desteklenmesi, öğrencilerin araştırma ve projelere dahil edilme oranının artırılması.
- “Daha iyi, daha kaliteli bilimsel eğitim” sloganımızı fakültemizin akademik ve idari personeli ile öğrencilerimize yaygınlaştırarak benimsetilmesi ve bu temel hedefin geliştirilerek güçlendirilmesi.

## **Fen Fakültesinin Kurumsal Kalite Politikası**

Fen Fakültesi Kalite Güvence Politikası, Üniversitemiz Kalite Güvence Politikası esaslarına dayanır.

- Fen Fakültesi Kalite Güvence Politikası, eğitim-öğretim faaliyetleri başta olmak üzere tüm bilimsel araştırma ve toplumsal katkı faaliyetleri ile idari hizmetlerin kalite güvencesi ve akreditasyon süreçlerinin planlama, uygulama, kontrol etme ve önlem alma esasları çerçevesinde düzenlenmesi ve uygulanmasını kapsar.
- Fakültemiz kurum içi ve dışı bütün stratejik ve eylemsel çabalarını, kaliteli eğitim, araştırma ve topluma hizmet üzerine temellendirir.
- Fakültenin her kademesinde yüksek kalite anlayışı tesis edilmeye çalışılır ve kalite güvencesi kültürünün yaygın ve devamlı hale getirilmesi amaç edinilmiştir.

- Fakültenin bütün birimleri, öğrencileri paydaş olarak görür ve faaliyetlerini, onların ihtiyaçlarını karşılamak ve beklentilerini tatmin etmek için gerçekleştirir.
- Fakültemiz nitelikli öğretim ve öğrenmeyi gerçekleştirmek, bilimsel gelişmelere katkı sağlamak ve toplumun ihtiyaçlarını karşılamak için faaliyet gösterir. Başta Çanakkale ve komşu iller olmak üzere Güney Marmara bölgesi ihtiyaçlarına duyarlı projeler üreten ve kalkınmasını benimseyen akademik ve teknolojik faaliyetlerde bulunulması için çalışmalar yapar.
- Eğitim ve Ar-Ge faaliyetlerinin ulusal/uluslararası gereksinim ve önceliklere göre yürütülmesini, nitelikli araştırmacıların yetiştirilmesini ve istihdamını, uluslararasılaşma bilincinin ve uygulamalarının yaygınlaştırılmasını esas alır.
- Kalite Politikamız, Kalite Yönetim Sisteminin standartlarına uygun olarak dokümanite edilmekte ve öz değerlendirme süreçleri ile tüm faaliyetlerimiz belirli aralıklarla gözden geçirilmektedir.
- Fakültemizde kalite güvencesi alanında; iç ve dış paydaşların karar alma ve sürekli iyileştirme süreçlerinde katılımı sağlayarak memnuniyetlerinin artırılmasının sağlanması hedeflenmektedir.
- Bundan sonraki süreçlerde de fakültemizin Kalite Güvence Politikası, kalite standartlarının ve mevzuatın gereklerini yerine getireceğini ve sistemin sürekli iyileştirileceğini taahhüt etmektedir. Fakültemizde, üniversitemizin stratejik istikameti ile paralel olarak, şimdi olduğu gibi gelecek yıllarda da iç ve dış paydaşlarımızın beklentileri doğrultusunda oluşturulacak ve eğitim-öğretim süreçlerimizin iyileştirilerek, gelişimin ve değişimin sürekliliği sağlanacaktır.

## **Fen Fakültesi Akademik Araştırma Politikaları**

Fen Fakültesi Kalite Güvence Politikası, Üniversitemiz Kalite Güvence Politikası esaslarına dayanır.

Fen Fakültesi Kalite Güvence Politikası, eğitim-öğretim faaliyetleri başta olmak üzere tüm bilimsel araştırma ve toplumsal katkı faaliyetleri ile idari hizmetlerin kalite güvencesi ve akreditasyon süreçlerinin planlama, uygulama, kontrol etme ve önlem alma esasları çerçevesinde düzenlenmesi ve uygulanmasını kapsar.

Fakültemiz kurum içi ve dışı bütün stratejik ve eylemsel çabalarını, kaliteli eğitim, araştırma ve topluma hizmet üzerine temellendirir.

Fakültenin her kademesinde yüksek kalite anlayışı tesis edilmeye çalışılır ve kalite güvencesi kültürünün yaygın ve devamlı hale getirilmesi amaç edinilmiştir.

Fakültenin bütün birimleri, öğrencileri paydaş olarak görür ve faaliyetlerini, onların ihtiyaçlarını karşılamak ve beklentilerini tatmin etmek için gerçekleştirir.

Fakültemiz nitelikli öğretim ve öğrenmeyi gerçekleştirmek, bilimsel gelişmelere katkı sağlamak ve toplumun ihtiyaçlarını karşılamak için faaliyet gösterir. Başta Çanakkale ve komşu iller olmak üzere Güney Marmara bölgesi ihtiyaçlarına duyarlı projeler üreten ve kalkınmasını benimseyen akademik ve teknolojik faaliyetlerde bulunulması için çalışmalar yapar.

Eğitim ve Ar-Ge faaliyetlerinin ulusal/uluslararası gereksinim ve önceliklere göre yürütülmesini, nitelikli araştırmacıların yetiştirilmesini ve istihdamını, uluslararasılaşma bilincinin ve uygulamalarının yaygınlaştırılmasını esas alır.

Kalite Politikamız, Kalite Yönetim Sisteminin standartlarına uygun olarak dokümante edilmekte ve öz değerlendirme süreçleri ile tüm faaliyetlerimiz belirli aralıklarla gözden geçirilmektedir.

Fakültemizde kalite güvencesi alanında; iç ve dış paydaşların karar alma ve sürekli iyileştirme süreçlerinde katılımı sağlayarak memnuniyetlerinin artırılmasının sağlanması hedeflenmektedir.

Bundan sonraki süreçlerde de fakültemizin Kalite Güvence Politikası, kalite standartlarının ve mevzuatın gereklerini yerine getireceğini ve sistemin sürekli iyileştirileceğini taahhüt etmektedir. Fakültemizde, üniversitemizin stratejik istikameti ile paralel olarak, şimdi olduğu gibi gelecek yıllarda da iç ve dış paydaşlarımızın beklentileri doğrultusunda oluşturulacak ve eğitim-öğretim süreçlerimizin iyileştirilerek, gelişimin ve değişimin sürekliliği sağlanacaktır.

### **Fen Fakültesi İdari Politikaları**

Fakültemizin yönetsel olarak katılımcı, şeffaf ve hesap verilebilir, insan odaklı ve kaliteli hizmet sunma anlayışı ile oluşturulan idari politikaları;

- Yöneticilerin yönetsel faaliyetlerinde pozitif motivasyon anlayışının benimsemesini sağlamak.
- Eşitlik ve adalet ilkelerinden taviz vermeden yönetilenlerin tüm uygulamalarında yüksek performans ve üstün başarı göstermeleri adına gerekli yetkinlikleri edinmelerine yardımcı olmak.
- Yöneticilerin modern yönetim anlayışı ile insan odaklı yönetme tutumlarının geliştirilmesi ve hizmetin kalitesinin artırılmasına yönelik olarak eğitimcilerin eğitimi modeline dayanan sürekli eğitim anlayışının yerleştirilmesi ve sürekliliğini sağlamak.
- Bilgi ve deneyimin idarenin her kademesinde aktarımının sistemli hale getirilmesi ve bunun sonucu olarak kaliteli hizmette devamlılığı sağlamak.

- Elektronik Belge Yönetim Sistemi'nden bilgi akışını zamanında yerine getirmek.
- Üniversite hakkında ihtiyaç duyulan istatistiksel bilgileri sistemleştirmek.

### **Fen Fakültesi Öğrenci Politikaları**

Fakültemiz, öğrencilerini en önemli iç paydaşı olarak almış ve bu anlamda aşağıda belirtilen öğrenci odaklı politikalar geliştirmiştir;

- Öğrenci merkezli eğitim uygulamasını benimsemek ve yaygınlaştırmak.
- Öğrencilerimizin kurumsal bağlılık geliştirebilmeleri için başta oryantasyon programları ve tüm sosyal organizasyonlarla öğrencilere yakın ve ulaşılabilir olmak.
- Öğrenimini tamamlayan mezun öğrencilerimizle teması kesmemek ve onların toplum hayatında ihtiyaç duyacakları ve karşılanması mümkün destekler ile onlarla ilişkiyi sürekli kılarak işbirliğini artırmak.
- Öğrencilerin iş dünyasına kabul ettirilmeleri ve oraya etkin olarak yerleşebilmeleri için destek çalışmaları gerçekleştirmek,
- Akademik ve idari personelimizin öğrencilerimizle olan saygılı, şeffaf ve işbirlikçi, öğrenci lehine çözüm getirici ilişkilerini en yüksek düzeyde sürekli kılmak.

### **Fen Fakültesi Bölgesel Politikaları**

Fakültemiz, öğrencilerini en önemli iç paydaşı olarak almış ve bu anlamda aşağıda belirtilen öğrenci odaklı politikalar geliştirmiştir;

- Öğrenci merkezli eğitim uygulamasını benimsemek ve yaygınlaştırmak.
- Öğrencilerimizin kurumsal bağlılık geliştirebilmeleri için başta oryantasyon programları ve tüm sosyal organizasyonlarla öğrencilere yakın ve ulaşılabilir olmak.
- Öğrenimini tamamlayan mezun öğrencilerimizle teması kesmemek ve onların toplum hayatında ihtiyaç duyacakları ve karşılanması mümkün destekler ile onlarla ilişkiyi sürekli kılarak işbirliğini artırmak.
- Öğrencilerin iş dünyasına kabul ettirilmeleri ve oraya etkin olarak yerleşebilmeleri için destek çalışmaları gerçekleştirmek,

- Akademik ve idari personelimizin öğrencilerimizle olan saygılı, şeffaf ve işbirlikçi, öğrenci lehine çözüm getirici ilişkilerini en yüksek düzeyde sürekli kılmak.

## **Diğer Hususlar**

### **III- FAALİYETLERE İLİŞKİN BİLGİ VE DEĞERLENDİRMELER**

#### **Mali Bilgiler**

#### **Bütçe Uygulama Sonuçları**

##### **1.1-Bütçe Giderleri**

Fakültemiz 2022 Temmuz itibariyle kurulmuştur. Aşağıdaki Tabloda yer alan giderler çoğunluk Fen-Edebiyat dönemindeki giderleri kapsamaktadır ve ilgili fakültenin bütçesinden temin edilmiştir.

**Tablo 32: Bütçe Giderleri Tablosu**

	2022	2022	GERÇEK.
	BÜTÇE	GERÇEKLEŞ	ORANI
	BAŞLANGIÇ	ME	
	ÖDENEĞİ	TOPLAMI	
	YTL	YTL	%
<b>BÜTÇE GİDERLERİ TOPLAMI</b>	31.818.080	31.760.047,87	%99,81
01 - Personel Giderleri	27.406.110	27.363.552,64	%99,84
02 - Sosyal Güvenlik Kurumlarına Devlet Primi Giderleri	4.308.670	4.308.152,98	%99,98
03 - Mal ve Hizmet Alım Giderleri	63.000	62.752,23	%99,60
05 - Cari Transferler	0	0	0
06 - Sermaye Giderleri	0	0	0

*31.12.2022 itibarı ile*

Bütçe hedef ve gerçekleştirmelerinin örtüşmesinin nedenleri; 2022 Bütçe Yılı için istemiş olduğumuz ödenekler oranında harcama yapılmış, uygulanan tasarruf tedbirleriyle istenen miktarda bütçe harcaması gerçekleşmiştir. Bölümlerin öğretim üyesi ve bilimsel faaliyetlerin öğretim üyesi bazında seviyesi yükseldiğinden dolayı bütçe giderlerinde de artış görülmektedir.

## 1.2-Bütçe Gelirleri

Tablo 33: Bütçe Gelirleri Tablosu

	2022	2022	GERÇEK.
	BÜTÇE	GERÇEKLEŞME	ORANI
	TAHMİNİ	TOPLAMI	
	YTL	YTL	%
BÜTÇE GELİRLERİ TOPLAMI			
02 – Vergi Dışı Gelirler	60.000	63.641,77	106
03 – Sermaye Gelirleri	0	0	0
04 – Alınan Bağış ve Yardımlar	0	0	0

31.12.2022 itibarı ile

Bütçe hedef ve gerçekleştirmelerinin örtüşmesinin nedenleri; 2022 Bütçe Yılı için istemiş olduğumuz ödenekler oranında harcama yapılmış, uygulanan tasarruf tedbirleriyle istenen miktarda bütçe harcaması gerçekleşmiştir. Bölümlerin öğretim üyesi ve bilimsel faaliyetlerin öğretim üyesi bazında seviyesi yükseldiğinden dolayı bütçe giderlerinde de artış görülmektedir.

### Temel Mali Tablolara İlişkin Açıklamalar

#### Mali Denetim Sonuçları

2022 yılı için Fakültemizde, yerinde denetim yapılmamış olup, sistemsal denetimler yapılmıştır. Fakültemiz mali denetimlerde herhangi bir eksiklik saptanmamıştır.

#### Diğer Hususlar

#### Performans Bilgileri

2022 Temmuz ayı itibarıyla kurulan fakültemizin 2022 yılı için oluşturulmuş bir performans hedef listesi bulunmamaktadır. 2022 yılı verileri kullanılarak hedeflerin belirlenmesi amaçlanmaktadır.



## Faaliyet ve Proje Bilgileri

### 1.1. Faaliyet Bilgileri

Fakültemiz içerisinde 2022 yılı itibariyle birçok bölüm semineri verilmiştir. Yaklaşık olarak verilen seminer sayısı Tabloda yer almaktadır.

**Tablo 34: Faaliyet Bilgileri Tablosu**

FAALİYET TÜRÜ	SAYISI
Sempozyum ve Kongre	-
Konferans	-
Panel	-
Seminer	15
Açık Oturum	-
Söyleşi	-

31.12.2022 itibarı ile

### 1.2. Yayınlarla İlgili Faaliyet Bilgileri

2022 yılında fakültemiz bünyesinde yer alan bölümlerde yer alan personelimiz tarafından yapılan yayınların listesi aşağıdaki tabloda yer almaktadır.

**Tablo 35: İndekslere Giren Hakemli Dergilerde Yapılan Yayınlar**

İndekslere Giren Hakemli Dergilerde Yapılan Yayınlar	SAYISI
Uluslararası Makale	183
Ulusal Makale	1
Uluslararası Bildiri	91
Ulusal Bildiri	20
Kitap	24

31.12.2022 itibarı ile

### 1.3. Üniversiteler Arasında Yapılan İkili Anlaşmalar

Fakültemiz bünyesindeki akademik personelin üyeliğini yaptığı Astrofizik Araştırma merkezi ve Ulupınar gözlemevi'nin İstanbul üniversitesiyle yapmış olduğu IST60 teleskobunun kullanımına ilişkin yapılmış bir anlaşma bulunmaktadır.

**Tablo 36: Üniversiteler Arasında Yapılan İkili Anlaşmalar**

ÜNİVERSİTE ADI	ANLAŞMANIN İÇERİĞİ
İstanbul Üniversitesi	Teleskop kullanımı

31.12.2022 itibarı ile

#### 1.4. Proje Bilgileri

2022 yılında fakültemiz bünyesinde yer alan bölümlerde yer alan personelimiz tarafından yürütülen/görev alınan projelerin listesi aşağıdaki tabloda yer almaktadır.

**Tablo 37: Proje Bilgileri.**

Bilimsel Araştırma Proje Sayısı					
PROJELER	2022				
	Önceki Yılda Devreden Proje	Yıl İçinde Eklenen Proje	Toplam	Yıl İçinde Tamamlanan Proje	Toplam Ödenek TL
TÜBİTAK	17	-	27	10	~43.000.000*
A.B.	-	-	-	-	-
BİLİMSEL ARAŞTIRMA PROJELERİ	45	-	66	21	~10.400.000*
TOPLAM	62	-	93	31	~53.400.000*

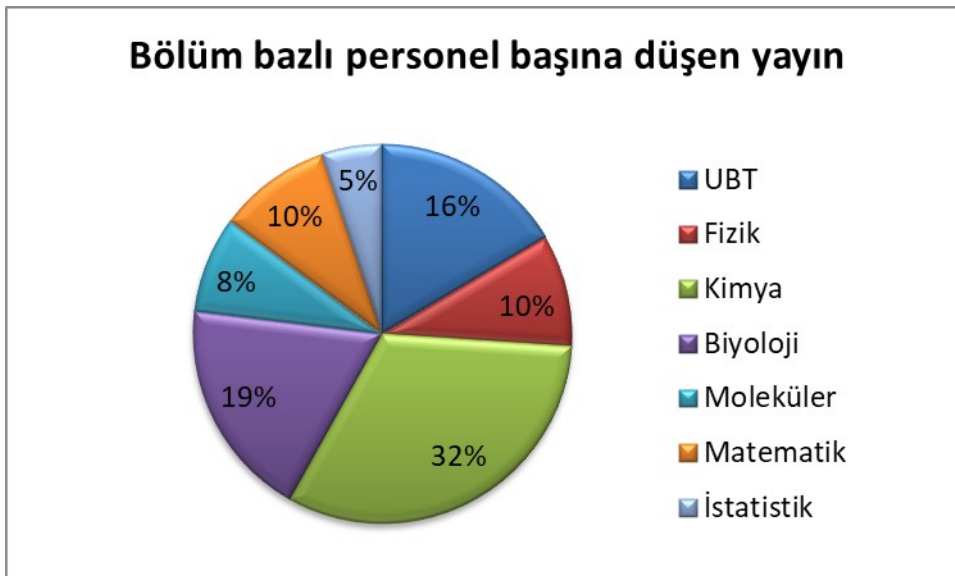
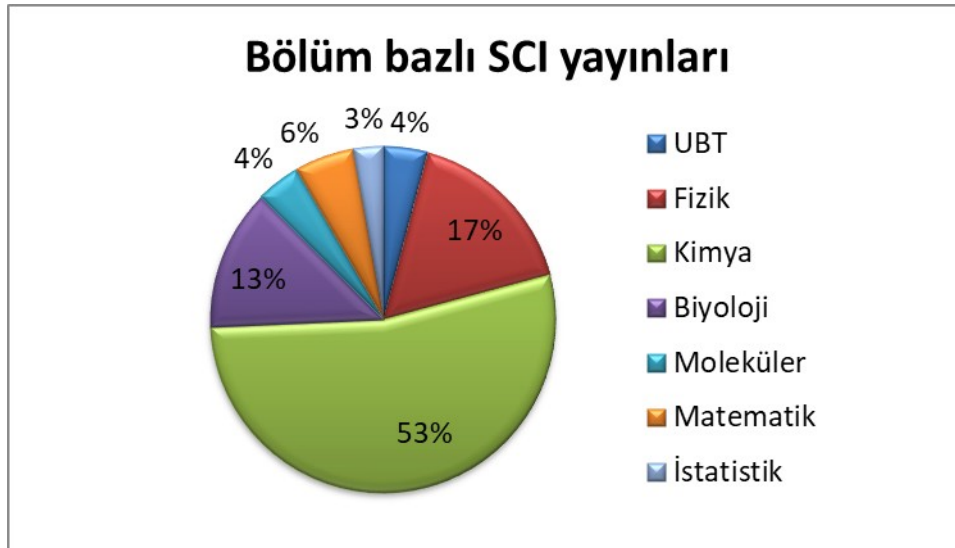
\*Toplam bütçe yeterli veri toplanamadığı için net değildir. Yaklaşık bir bütçe girilmiştir. 31.12.2022 itibarı ile

## Performans Sonuçları Tablosu

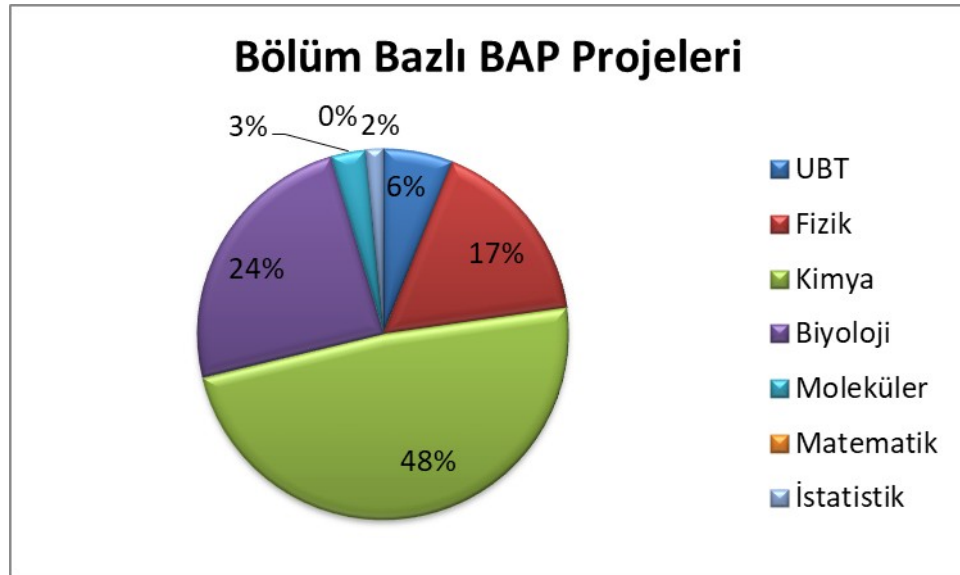
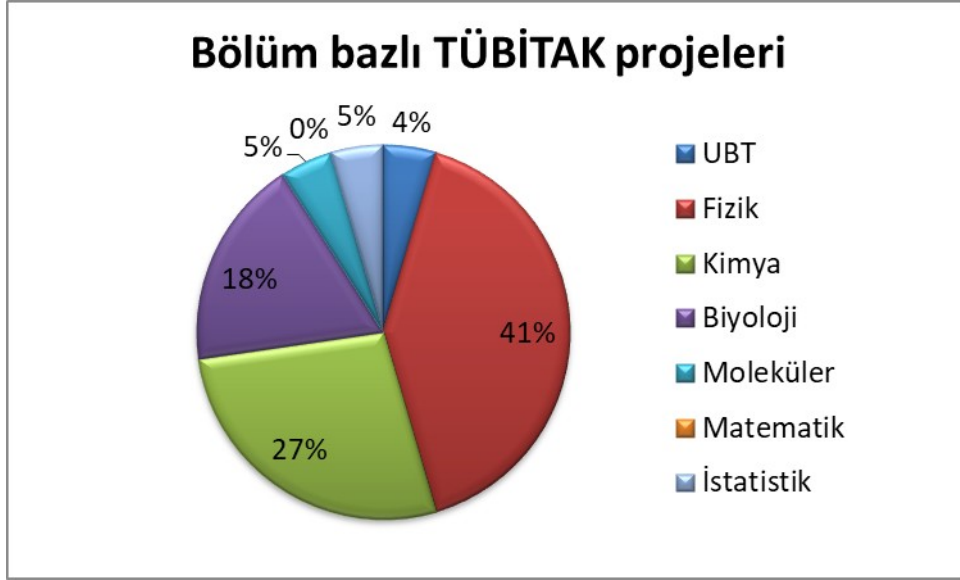
### Performans Sonuçlarının Değerlendirilmesi

2022 yılı Temmuz ayı itibariyle kurulan fakültemizin mevcut durumu aşağıda yer alan grafiklerde gösterilmiştir.

Aşağıdaki tablolarda bölümlerin SCI yayınları dağılımı ve bölümlerde personel başına düşen toplama yayın dağılımının yüzdesi verilmektedir.



Fakültemizde yürütülen projelerin dağılım grafikleri de aşağıdaki dağılımlarda verilmiştir.



Fakültemizde bölümlerde personel başına düşen bildiri dağılımı aşağıda yer alan grafikte sunulmuştur.



Tüm fakülte personeli göz önüne alınca personel başına düşen SCI yayını, TÜBİTAK, BAP projesi, toplam yayın ve bildiri dağılımları ise aşağıdaki gibidir. Fakültemizde personel başına 1.15 SCI yayını düşerken toplamda personel başına 1.56 yayın düşmektedir. Personel başına düşen bildiri ise 0.94'tür. Personel başına düşen TÜBİTAK projesi 2022 yılı itibarıyla 0.19 ve BAP projesi ise 0.53'tür.



## IV- KURUMSAL KABİLİYET VE KAPASİTENİN DEĞERLENDİRİLMESİ

### Üstünlükler

- Fakültemiz kadrosunda yüksek oranda yurt dışı eğitimi almış öğretim elemanlarının yer alması, Fakültemiz eğitim kalitesini arttıran önemli bir unsurdur.
- Fakültemiz öğretim elemanları, SCI ve SCI-Expanded gibi etki faktörü yüksek dergilerde yaptıkları yayın ve aldıkları atflar ile Üniversitemizin en yüksek sırasında yer alırlar.
- Fakültemiz öğretim üyeleri, DPT, TUBİTAK ve Üniversitemizin Bilimsel Araştırma Projeleri kapsamında sürdürülen ve tamamlanan projeler bakımından da ilk sırada yer almaktadır.
- Fakültemiz öğretim üyeleri nitelikli proje üretme potansiyeline sahip olmaları yanında, öğrencilere bilgi aktarımında da üstün bir performansa sahiptirler.
- Fakültemiz öğretim üyelerinin her birinin bağımsız çalışma ofislerine ve istedikleri an internete bağlanabilme olanakları yanında, bölüm ve bilim dallarının kendi sekreterlik ve seminer salonlarının bulunması, laboratuvar gibi olmazsa olmaz teknik alanlara sahip olması, yine Fakültemizin öğretim üyelerine sağladığı önemli ayrıcalıklarından biridir.
- Tüm bu teknik alt yapısı sayesinde Fakültemizin yüksek lisans ve doktora düzeyinde öğretim üyesi yetiştirme başarısı, oldukça önemli bir durumdadır.
- Fakültemiz bünyesinde fiziksel ve teknik olarak tüm ihtiyaçları giderilmiş, teknolojik ve bilimsel üretime hazır, tam kapasiteli laboratuvarın varlığı ise araştırma olanakları konusunda Fakültemizi benzerleri yanında öne çıkaran en önemli unsurlardandır.
- Birçoğu görsel ve teknik donanıma sahip olmak üzere derslik, bilgisayar laboratuvarı, Fizik, Kimya, Biyoloji, Moleküler Biyoloji ve Genetik bölümlerine ait araştırma ve öğrenci laboratuvarları ve yerleşke dışında Ulupınar Astrofizik Gözlemevi Fakültemizin en önemli eğitim alanları olarak öne çıkar.
-

- Fakültemiz bölümlerinin Erasmus-Mevlana-Farabi gibi ulusal ya da uluslararası düzeyde öğrenci değişim programlarını aktif olarak kullanmaları, böylece eğitim-öğretim kalite düzeyini artırma imkanı oldukça ileri düzeydedir. Ayrıca Yan Dal ve Çift Ana dal gibi programları aktif şekilde kullanarak öğrencilerini desteklemektedir.
- Staj ve Uygulamalı dersler alanında, her yıl çok sayıdaki öğrencisini çeşitli kurum ve kuruluşlarda istihdam ederek, öğrencilerin sigorta prim vb. gerekli yasal düzenlemelerini doğrudan yaparak bunların takibini sürdüren fakültemiz, bu alanda Üniversitemizin en başarılı fakültelerinden biri olarak öne çıkar.
- Alanında deneyim sahibi tecrübeli İdari Personeli ile Fakültemiz öğrenci ve öğretim üyelerinin işleri doğru, zamanında ve hızlıca çözüme kavuşmaktadır. İdari personel ile öğrenci iletişiminin istenilen düzeyde olması fakültemiz adına önemli bir kazanımdır.
- Benzer fakültelerle kıyaslandığında Öğrenci ve personelin kullanımında olan kantin, orta bahçe-avlu ve çay ocağı gibi dinlenme alanlarının Fakültemizdeki yeter sayıdaki varlığı ve kapasiteleri önemlidir.
- Fakültemizin gerek öğrenci gerekse akademik ve idari tüm personel için, ihtiyaçlarını karşılayabilecekleri, istedikleri bilgi-belgeye hızlıca ulaşabilecekleri alanında yetkin kişilerce hazırlanan son derece kullanışlı ve aktif bir web sitesine sahip olması ise artı bir değerdir.

### **Zayıflıklar**

- Öğrencilerin yeterince yabancı dil bilmemesi ve bu nedenle Fulbright, Erasmus gibi uluslararası öğrenci değişim programlarına Bölümlerin istenilen seviyede katkı sağlayamaması.
- Fakültemiz binasının kampüsteki en eski binalardan biri olması nedeniyle tadilat hizmetlerine gereksinimin fazla olması ve Fakültemizi İnsan ve Toplum bilimleri Fakültesiyle ortak kullandığımız için sürekli gelişip büyüyen Fakültemizde alan (ofis, derslik, laboratuvar vb.) ihtiyacımızın artması.

- Fakültemizin idari, teknik ve temizlik hizmetlerinin verildiği birimlerindeki personel yetersizliği.
- Fakültemiz bölümlerinin ilgili alanlarında uluslararası düzeyde işbirliği ve bilimsel projelerin hedeflenen düzeye henüz ulaşılmaması.
- Fakültemize katkı düzeyi yüksek disiplinler arası projelere yeterli desteğin sağlanamaması ve bilimsel projelere genç araştırmacıların ya da öğrencilerin istenilen düzeyde dahil edilememesi.
- Mezun öğrencilerimizle ilişkilerin istenilen seviyede olmaması.
- Bilimsel ve endüstriyel araştırmaların çoğunlukla pratik hayata geçirilememesi ve ülke ekonomisine katkısının sınırlı olması.
- Fakültemizce ulusal ve uluslararası bilimsel çalışmalara verilen finansal desteğin istenilen seviyenin altında olması.
- Fakültemizde bulunan bazı laboratuvarlarının fiziki alt yapı ve donanımsal eksikliklerinin bulunması.
- Diğer Üniversitelerdeki Fen Fakültelerindeki öğretim üyeleri ve araştırmacılar ile kurulan ilişkilerin istenilen seviyede olmaması.
- Fakültemiz bünyesinde kariyer geliştirme programlarının uygulanma düzeyinin istenilen seviyenin altında olması.

## **Değerlendirme**

Mevcut faaliyet raporunda 2022 yılı Temmuz ayı itibariyle kurulan Fakültemiz bölümlerinin ilgili yıl içerisindeki faaliyetleri derlenmiştir. Fakültemizin yeni kurulması nedeniyle 2022 yılı faaliyetleri için değerlendirme kriterleri bulunmamaktadır.



## V- ÖNERİ VE TEDBİRLER

Mevcut faaliyet raporunda 2022 yılı Temmuz ayı itibariyle kurulan Fakültemiz bölümlerinin ilgili yıl içerisindeki faaliyetleri derlenmiştir. Fakültemizin yeni kurulması nedeniyle 2022 yılı faaliyetleri için değerlendirme kriterleri bulunmamaktadır. Fakat yinede fakülte personelimizin çalışmaları incelendiğinde özellikle projeler ve SCI kapsamındaki yayınlar okunusunda aktif bir dönem geçirdiği görülmektedir. Bunların yanı sıra çeşitli uluslararası bildiri faaliyetlerinde de önemli katkıda bulunulmuştur. 2022 yılı içerisinde yapılan faaliyetler incelendiğinde fakültemiz öğretim üyelerinin danışmanlığını yaptığı öğrenci topluluklarında azalma olduğu ve bazılarının kapatıldığı gözlenmiştir. Fakültemiz bu konuda toplulukları daha aktif değerlendirmek adına tedbirler alacaktır.

## İÇ KONTROL GÜVENCE BEYANI

Harcama Yetkilisi olarak yetkim dahilinde;

Bu raporda yer alan bilgilerin güvenilir, tam ve doğru olduğunu beyan ederim.

Bu raporda açıklanan faaliyetler için idare bütçesinden harcama birimimize tahsis edilmiş kaynakların, etkili, ekonomik ve verimli bir şekilde kullanıldığını, görev ve yetki alanım çerçevesinde iç kontrol sisteminin idari ve mali kararlar ile bunlara ilişkin işlemlerin yasallık ve düzenliliği hususunda yeterli güvenceyi sağladığını ve harcama birimimizde süreç ve kontrolünün etkin olarak uygulandığını bildiririm.

Bu güvence, harcama yetkilisi olarak sahip olduğum bilgi ve değerlendirmeler, iç kontroller, iç denetçi raporları ile Sayıştay raporları gibi bilgim dahilindeki hususlara dayanmaktadır.

Burada raporlanmayan, idarenin menfaatlerine zarar veren herhangi bir husus hakkında bilgim olmadığını beyan ederim 25/01/2023

Sermet KOYUNCU

Prof. Dr.