



ÇANAKKALE ONSEKİZ MART ÜNİVERSİTESİ

**GELİBOLU PİRİ REİS MESLEK
YÜKSEKOKULU**

MUHASEBE VE VERGİ BÖLÜMÜ

2023 YILI ÖZ DEĞERLENDİRME RAPORU

Öğr. Gör. Dr. Aşlı ÇETİNKAYA (Başkan)

Öğr. Gör. Tolga BAŞARAN (Üye)

Öğr. Gör. Hakan AKGÜL (Üye)

01/09/2022-01/09/2023

İÇİNDEKİLER

PROGRAMA AİT BİLGİLER.....	2
1.ÖĞRENCİLER.....	2
2-PROGRAM EĞİTİM AMAÇLARI.....	5
3-PROGRAM ÇIKTILARI.....	9
4-SÜREKLİ İYİLEŞTİRME.....	10
5-EĞİTİM PLANI.....	11
6-ÖĞRETİM KADROSU.....	15
7-ALTYAPI.....	16
8-KURUM DESTEĞİ VE PARASAL KAYNAKLAR.....	19
9-ORGANİZASYON VE KARAR ALMA SÜREÇLERİ.....	21
SONUÇ.....	22

PROGRAMA AİT BİLGİLER

Programımızın bulunduğu Gelibolu Piri Reis Meslek Yüksekokulu YÖK'ün 14.02.1994 tarih ve 2547/2880 sayılı kararı ile 1994-1995 Eğitim ve Öğretim yılında faaliyetine Lapseki de başlamıştır. 1995-1996 Eğitim ve Öğretim yılında ise ilk mezunlarını vermiştir. 01 Ekim 1997 tarihinden itibaren Gelibolu Belediyesi'nin tahsis ettiği binada eğitim öğretim faaliyetlerini sürdürmüştür. Meslek Yüksekokulumuz 12 Temmuz 2015 tarihinde yeni hizmet binasına taşınarak eğitim öğretim faaliyetlerini sürdürmeye devam etmektedir.

Muhasebe ve Vergi Uygulamaları Programı 1994-1995 Eğitim Öğretim Yılı'ndan beri öğrenci almaktadır. 2022 YKS kontenjanı 60 kişidir.

Gelibolu Piri Reis Meslek Yüksekokulu'nun 21.12.2023 tarih ve 2023/03 sayılı Yüksekokul Kurulu Toplantısı'nda Gelibolu Piri Reis Meslek Yüksekokulu Muhasebe ve Vergi Bölümü altında bulunan "Muhasebe ve Vergi Uygulamaları Programına" 2024-2025 Akademik Yılından itibaren öğrenci alım teklifinin durdurulmasına ilişkin alınan karara istinaden Üniversitemiz Meslek Yüksekokulları Koordinatörlüğü Müdürler Kurulunun 22.12.2023 tarih ve 2023/05 sayılı toplantısında kararın uygun olduğuna ve Üniversitemiz Eğitim Komisyonuna arzına karar verilmiştir.

Kanıtlar

Meslek Yüksekokulumuz 21.12.2023 tarih ve 2023/03 sayılı Yüksekokul Kurulu Toplantısı Kararı Üniversitemiz Meslek Yüksekokulları Koordinatörlüğü Müdürler Kurulunun 22.12.2023 tarih ve 2023/05 sayılı toplantısı kararı

Durum

- Uygulama Yok
- Olgunlaşmamış Uygulama**
- Örnek Uygulama

1.ÖĞRENCİLER

1.1-Programa kabul edilen öğrenciler, programın kazandırmayı hedeflediği çıktıları (bilgi, beceri ve davranışları) öngörülen sürede edinebilecek altyapıya sahip olmalıdır. Öğrencilerin kabulünde göz önüne alınan göstergeler izlenmeli ve bunların yıllara göre gelişimi değerlendirilmelidir.

Öğrencilerin bir lise mezunu olması gerekliliklerin yanı sıra yeni ÖSYM sınav yönetmeliğine göre 2018 YKS sistemine göre TYT puan türünden 150,000 puan ve üzeri almış olmaları gerekir. Ayrıca analitik düşünebilme, sayısal yetkinlikler, bireysel ve çevresel farkındalık, empati, eksikleri fark edebilme ve sorunlara çözüm önerileri geliştirebilme, fikir ve proje geliştirebilme, girişkenlik ve girişimci ruha sahip olma, belirsizliklere katlanabilme, mücadeleci ruha sahip olma, okumaktan ve yeni şeyler öğrenmekten zevk alma, yeniliklere ve değişime açık olma, yenilikleri takip etme, günümüz dünyasında her sektördeki güncel ekonomik gelişmelere mikro ve makro düzeyde ilgi duyma gibi yetkinliklere sahip olmaları bu programda alacakları eğitim sürecinde onlara katkı sağlamaktadır.2022 yılında taban puan 230,528 olarak gerçekleşmiştir.

Kanıtlar

Durum

- Uygulama Yok**
- Olgunlaşmamış Uygulama
- Örnek Uygulama

1.2-Yatay ve dikey geişle ğrenci kabul, ift ana dal, yan dal ve ğrenci deėiřimi uygulamaları ile bařka kurumlarda ve/veya programlarda alınmıř dersler ve kazanılmıř kredilerin deėerlendirilmesinde uygulanan politikalar ayrıntılı olarak tanımlanmıř ve uygulanıyor olmalıdır.

Tm yatay geiřler, 24/4/2010 tarihli ve 27561 sayılı Resm Gazete’de yayımlanan Yksekğretim Kurumlarında nlisans ve Lisans Dzeyindeki Programlar Arasında Geiř, ift Anadal, Yan Dal ile Kurumlar Arası Kredi Transferi Yapılması Esaslarına İliřkin Ynetmelik hkmlerine gre yapılır. OM’ye baėlı faklte, yksekokul ve blmler arası yatay geiřler ise, Yksekğretim Kurumlarında nlisans ve Lisans Dzeyindeki Programlar Arasında Geiř, ift Anadal, Yan Dal ile Kurumlar Arası Kredi Transferi Yapılması Esaslarına İliřkin Ynetmelik ve niversite Senatosunca kabul edilen esaslara gre yapılmaktadır. Yatay geiř yapan ğrencilerin ğrenim srelerinin hesabında, ğrencilerin gelmiř olduėu kurumda geirmiř olduėu sreler de hesaba katılır. Toplam sre, kanunla belirtilen sreyi ařamaz.

Diėer bir yksekğretim kurumunda ğrenci iken, SYM tarafından yapılan merkezi yerleřtirme sınavı veya bařarı duruma gre yatay geiř ile Muhasebe ve Vergi Uygulamaları Programına kayıt yaptırdıėı takdirde daha nce kayıtlı buldukları yksekğretim kurumunda CC ile bařarılı oldukları dersler iin, ğrenimine bařladıkları ilk yarıyılın ilk haftasında ğrenci iřlerine bařvurarak, bu derslerin muafiyeti talebinde bulunabilirler. Meslek Yksekokulumuz Mdrlė muafiyet talebinde bulunan ğrencinin, daha nce almıř olduėu dersleri, ilgili program danıřmanının grřn alarak hangi derslerden denklik nedeni ile gemiř kabul edileceėini onaylar. Bu Őekilde kaydı yapılan bir ğrenci, intibak ettirildiėi yarıyıldan nceki yarıyıla ait olan ve muaf olmadıėı dersleri tamamlamak zorundadır. ğrencilerin niversite dıřındaki rgn ğretim programlarında daha nceden bařardıėı ve muaf olduėu ders/dersler OM nlisans-Lisans Eėitim, ğretim ve Sınav Ynetmeliėinin 22 nci maddesinde yer alan Sınavların Deėerlendirilmesi ve Notların Deėerlendirilmesine gre dnřtrlerek DNO ve GNO hesabına katılır. Bu sre azami sreden dřlr ve ğrenci programında derslerini bu kalan sre ierisinde tamamlar.

Herhangi bir yksekğretim kurumundan mezun olan, kayıt sildiren, bir yksekğretim kurumuna kayıtlı iken lme, Seme ve Yerleřtirme Merkezi tarafından yapılan sınavlar sonucu veya zel yetenek sınavları sonucu niversitemize kayıt yaptıran ve muafiyet talebinde bulunanların, ilgili ynetim kurullarınca deėerlendirilmesi yapılır ve muafiyet talebi uygun grlen ğrencilerin muaf tutulduėu derslerinin bařarı notları, bu Ynetmeliėin 22 nci maddesindeki bařarı notuna dnřtrlr. Bunun sonucunda genel not ortalaması 2.00 ve zerinde olan ğrencilerden st yarıyıldan ders almak isteyenlerin, bulunduėu yarıyıldan muaf tutulduėu derslerin toplam kredisinin programdaki o yarıyılın toplam kredisinin en az yarısı olması halinde; intibak ettirildiėi yarıyıl ve nceki yarıyıllarda almadıėı ve bařarısız olduėu dersler ile birlikte bir st yarıyıldan ders alabilmeleri konusunda meslek yksekokulu ynetim kurulumuz yetkilidir. Muafiyet kararının alındıėı yarıyıldan bařvurması halinde, muaf olduėu dersi/dersleri almak isteyen ğrenci tekrar alabilir.

ğrencinin st yarıyıldan ders almıř olması st yarıyıldan olduėu anlamına gelmez. Mfredatta zorunlu olan dersler iin muafiyet sınavları, her dnemin bařında İngilizce I ve II dersleri iin de yapılmaktadır. Sz konusu sınavlardan geer not alan ğrenciler mfredattaki ilgili dersten muaf olmakta ve notları ğrencilerin transkriptlerine iřlenmektedir. Mezun olan ğrenciler Dikey Geiř Sınavına (DGS) girerek veya sınavsız ařaėıda belirtilen lisans blmlerine devam edebilmektedirler. Bankacılık, Bankacılık ve Finans, Bankacılık ve Finansman, alıřma Ekonomisi ve Endstri İliřkileri, İřletme, İřletme ve Bilgi Ynetimi, İřletme Enformatiėi, İřletme ğretmenliėi, İřletme Ekonomisi, Saėlık Kurumları İřletmeciliėi, Sermaye Piyasası, Sigortacılık, Sigortacılık ve Risk Ynetimi, Uluslararası Finans, Uluslararası İřletmecilik, Uluslararası Ticaret, Uluslararası Ticaret ve Finansman, Uluslararası Ticaret ve İřletmecilik, Ynetim Biliřim Sistemleri. Ayrıca ğrencilerimiz lisans ğrenimlerini son yıllarda geliřen teknolojik yenilikler baėlamında ‘‘uzaktan eėitim’’ yoluyla srdrebilmektedirler. Benzer

şekilde öğrencilerimiz Açık Öğretim Fakültesi (AÖF) ilgili bölümlerinde lisans eğitimlerini tamamlama olanağına da sahiptirler. Bu yatay ve dikey geçiş uygulamaların dışında programımızda aktif biçimde uygulanan çift anadal, yan dal ve öğrenci değişim uygulamaları henüz bulunmamaktadır.

Kanıtlar

<https://www.mevzuat.gov.tr/mevzuat?MevzuatNo=13948&MevzuatTur=7&MevzuatTertip=5>

Durum

- Uygulama Yok
- Olgunlaşmamış Uygulama
- Örnek Uygulama**

1.3-Kurum ve/veya program tarafından başka kurumlarla yapılacak anlaşmalar ve kurulacak ortaklıklar ile öğrenci hareketliliğini teşvik edecek ve sağlayacak önlemler alınmalıdır.

Program tarafından başka kurumlarla anlaşma yapılmamış ve ortaklıklar kurulmamıştır.

Kanıtlar

Durum

- Uygulama Yok**
- Olgunlaşmamış Uygulama
- Örnek Uygulama

1.4-Öğrencileri ders ve kariyer planlaması konularında yönlendirecek danışmanlık hizmeti verilmelidir.

Yapılan izlemelerde ve öğrencilerden alınan geri dönüşlerde öğrencileri ders ve kariyer planlaması konularında yönlendirecek danışmanlık hizmetlerinde aksaklıklar tespit edilmiştir. Aksaklıkların giderilebilmesi ve iyileştirme için programda yer alan her iki sınıfın da akademik danışmanları değiştirilmiştir.

Kanıtlar

Meslek Yüksekokulumuz 26/01/2024 tarih ve 2024/06-02 sayılı Yüksekokul Yönetim Kurulu Kararı

Durum

- Uygulama Yok
- Olgunlaşmamış Uygulama
- Örnek Uygulama**

1.5-Öğrencilerin program kapsamındaki tüm dersler ve diğer etkinliklerdeki başarıları şeffaf, adil ve tutarlı yöntemlerle ölçülmeli ve değerlendirilmelidir.

Üniversitemizde; ara sınav, ara sınav mazeret sınavı, yarıyıl sonu sınavı ve bütünleme sınavları yapılır. Ayrıca öğrencilerimizin talep de bulunduğu ilgili bazı dersler için yaz okulu da açılabilir. Yanı sıra öğrencilerimizin iş yükü ve performansı Bologna sistemine göre AKTS Bilgi Paketinde ve UBYS Öğrenci Bilgi Sisteminde aktif biçimde takip edilmekte, sınav yükleri ağırlıklarına göre değiştirilebilmektedir. Sınavlarımız;

a) Ara Sınavlar / Vizeler: her ders için en az bir kez yapılır. Ara sınav programı; her yarıyılın ilk dört haftası içinde derslerden sorumlu öğretim elemanlarının görüşü alınarak yönetim tarafından organize edilir ve tarihler buna göre ilan edilir. Ara sınav notları dönem sonu sınavlarından en az iki hafta önce ilan edilmektedir.

b) Yarıyıl Sonu / Final Sınavları: En az ondört haftalık eğitim-öğretim döneminden sonraki iki hafta içerisinde yapılır. Her ders için yarıyıl sonu sınavı yapılır. Yarıyıl sonu sınavına katılmayan öğrenciler o dersten başarısız sayılır ve başarı notu olarak FF verilir. Yarıyıl sonu sınavları ile ilgili takvim, birimlerin önerileri alınarak Üniversite Senatosu tarafından belirlenir. Yarıyıl sonu sınav programları, dekanlık ve yüksekokul müdürlükleri tarafından hazırlanır ve sınavlardan en az iki hafta önce ilan edilir. Yarıyıl sonu sınavı için mazeret sınavı açılmaz.

c) Mazeret Sınavları: Haklı ve geçerli nedenlere dayalı mazereti dolayısıyla ara sınav katılmayan ve sınavdan sonraki bir hafta içerisinde durumunu belgeleyen öğrencilerin mazeretlerinin ilgili yönetim kurullarınca kabul edilmesi halinde, öğrencinin katılmadığı ara sınavlar o yarıyıl içinde öğretim elemanının belirlediği tarihte yazılı olarak yapılır. Mazeret sınavlarına herhangi bir nedenle girmeyen öğrencilere, tekrar mazeret sınavı açılmaz.

d) Bütünleme sınavları: Dönem sonu sınavları sonucunda başarısız olanlar başarısız oldukları derslerin bütünleme sınavlarına girebilirler. Bütünleme sınavına girmeyenler başarısız sayılırlar ve bu öğrencilere ayrıca bir sınav açılmaz. Bütünleme sınavları dönem sonu sınavlarının bitiminden itibaren üçüncü haftada yapılır. Bütünleme sınavları için mazeret sınavı açılmaz.

Bunların dışında başarılı olamayan öğrencilerimiz 3 farklı sınav hakkı daha bulunmaktadır:

a) Tek Ders Sınavı: Dört yarıyılı tamamlayarak mezun olma durumuna gelen ancak yalnızca bir dersi veremeyen veya tüm dersleri veripte GNO'su 2.00 olmayan öğrencilerin yararlandığı sınavdır.

b) Üç Ders Sınavı: Bir, iki veya üç dersten girilen 2010 ve öncesi girişli öğrencilerin yararlandığı sınavdır.

c) Ek Sınavlar: Azami öğrenim süresi (8 Yarıyıl- 4 Yıl) sonunda mezun olma durumundaki öğrencilerimize, başarısız oldukları (FF-FD-YS harf notlu) bütün dersler için iki ek sınav hakkı tanınır.

Bu sınavlar sonunda, mezun olabilmesi için başarması gereken toplam ders sayısını, beşe indiremeyen öğrencilerin üniversite ile ilişkileri kesilir. Genel olarak tüm sınav sonuçları onbeş gün içerisinde dersin ilgili öğretim elemanı tarafından Çanakkale Onsekiz Mart Üniversitesi Öğrenci Bilgi Sistemi internet sayfasında ilan edilir. Sınav sonuçlarının açıklanmasından itibaren sınav belgeleri üç yıl süreli saklanır. Derslerde devamsızlık sınırını aşan öğrenciler, o derse devam etmemiş sayılırlar, sınavlara alınmazlar ve o dersten başarısız kabul edilirler. Öğrenciler, ilgili kurullarca kabul edilen sağlık raporlarının kapsadığı süreler içinde de devamsız sayılırlar. Ara sınav ve dönem içi etkinliklerden alınan notların ortalamasının % 40'ı, yarıyıl sonu veya bütünleme sınav notunun % 60 katkısı alınarak ilgili öğretim elemanı tarafından belirlenir ve öğretimin ilk iki haftasında öğrencilere bildirilir. Dersin öğretim elemanı tarafından, her ders için öğrencilerin aldıkları başarı notları 100 puan üzerinden ele alınarak başarı notu değerlendirme tablosuna uygun olarak dersin yarıyıl sonu başarı notu harfli ve katsayılı not biçiminde, aşağıdaki tablodaki gibi takdir edilir:

90-100 Puan - AA (Katsayı 4.0, AKTS notu A)
85-89 Puan - BA (Katsayı 3.5, AKTS notu B)
80-84 Puan - BB (Katsayı 3.0, AKTS notu B)
70-79 Puan - CB (Katsayı 2.5, AKTS notu C)
60-69 Puan - CC (Katsayı 2.0, AKTS notu C)
55-59 Puan - DC (Katsayı 1.5, AKTS notu D)
50-54 Puan - DD (Katsayı 1.0, AKTS notu E)
40-49 Puan - FD (Katsayı 0.5, AKTS notu F)
0-39 Puan - FF (Katsayı 0, AKTS notu FX)
Yeterli - YE (Katsayı -, AKTS notu S)
Yetersiz - YS (Katsayı -, AKTS notu U)
Devamsız - DS (Katsayı 0(Kredili dersler için), AKTS notu NA)

Buna göre öğrenci;

- (AA), (BA), (BB), (CB) veya (CC) notlarından birini almış ise o dersi başarmış sayılır.
- (DC) veya (DD) notlarından birini almış ise o dersi “koşullu” başarmış sayılır.
- (FD) ve (FF) notlarından birini almış ise o dersi başaramamış sayılır.
- Kredisiz olan dersler ile stajların devamsızlık ve başarı değerlendirmelerinde; (YE) yeterli, (YS) yetersiz, (DS) devamsız sayılır.
- Girmeye hak etmediği bir sınava girmesi sonucunda aldığı not iptal edilir.

2547 sayılı Kanununun 5 inci maddesinin birinci fıkrasının (1) bendinde belirtilen ortak zorunlu derslerinden alınan (YE) ve (YS) notları ile kredisiz dersler için (DS) notları ağırlıklı not ortalamasının hesabında dikkate alınmazlar; ancak kredili derslerde (DS)’nin karşılığı 0.00 sayılır. Bir dersten başarılı sayılabilmek için diğer şartlara ek olarak o dersin yarıyıl sonu veya bütünleme sınavından en az 50 puan almak gerekir, alamayanlar not ortalaması ne olursa olsun başarısız (FD ve altı) sayılır.

Böylelikle öğrencilerimizin başarı durumları, üniversitemiz sınav yönetmeliğinin 22. maddesine göre derslerden almış oldukları notlar ve derslerin kredileri ile hesaplanan “Yarıyıl/Dönem Not Ortalaması (DNO)” ve “Genel Not Ortalaması (GNO)” değerleriyle izlenmiş olur. DNO bir yarıyıldaki aldıkları derslerin her birinin kredisi ile bu derslerden alınan notların çarpımları toplamının aynı derslerin kredi toplamına bölünmesi, GNO ise tüm yarıyıldarda aldıkları derslerin her birinin kredisi ile bu derslerden alınan notların çarpımları toplamının tüm derslerin kredi toplamına bölünmesi ile elde edilir. 27/09/2016 tarihli ve 29840 sayılı Resmi Gazete’de yayınlanan yeni Çanakkale Onsekiz Mart Üniversitesi Önlisans-Lisans Eğitim Öğretim Ve Sınav Yönetmeliği uyarınca 2014 ve sonrası kayıtlı öğrenciler için şu hüküm uygulanır: “(DC) veya (DD) notlarından birini almış ve GNO’su 2.00 ve üzeri ise koşullu başarılı sayılır; (DC) veya (DD) notlarından birini almış ve GNO’su 2.00’in altında ise koşullu başarısız sayılır.”

Kanıtlar

<https://www.mevzuat.gov.tr/mevzuat?MevzuatNo=19649&MevzuatTur=8&MevzuatTertip=5>
<http://gelibolu.comu.edu.tr/ogrenci/sinavlar.html>

Durum

- Uygulama Yok
 Olgunlaşmamış Uygulama
 Örnek Uygulama

1.6-Öğrencilerin mezuniyetlerine karar verebilmek için, programın gerektirdiği tüm koşulların yerine getirildiğini belirleyecek güvenilir yöntemler geliştirilmiş ve uygulanıyor olmalıdır.

Meslek yüksekokulumuzda ilgili bölüm başkanlıklarından oluşan mezuniyet kriterleri belirleme ve mezuniyet komisyonu bulunmaktadır. Bir öğrencinin öğrenimini başarı ile bitirerek Muhasebe ve Vergi Uygulamaları programından önlisans derecesi elde edebilmesi için programda alması gereken zorunlu ve seçimsiz derslerin (120 ATKS karşılığı) tümünden başarılı olması ve kredisiz ders notlarının (YE) olması zorunludur. Ayrıca her öğrenci 30 günlük stajını tamamlamak zorundadır. GNO'su 2.00 ve üzerinde olan öğrenciler koşullu başarılı derslerden de başarılı kabul edilirler. Mezun olabilmek için öğrenciler 120 AKTS kredisini mutlaka tamamlamalıdır. Bir öğrencinin GNO'su aynı zamanda mezuniyet not ortalamasıdır. Ayrıca;

a) Bir öğretim yılı boyunca tüm dersleri almak, devam koşulunu yerine getirmek, tüm derslerde en az (CC) almak ve herhangi bir disiplin cezası almamış olmak şartıyla genel not ortalamasına (GNO) göre kayıtlı bulunduğu programın/bölümün her sınıfının birinci, ikinci ve üçüncüsü onur öğrencileri olarak kabul edilir ve bu öğrenciler ilgili Dekanlıkça/Müdürlükçe öğretim yılı sonunda teşekkür belgesi ile ödüllendirilir.

b) Normal öğrenim süresi içerisinde tüm dersleri almak, devam koşulunu yerine getirmek, tüm derslerde en az (CC) almak ve herhangi bir disiplin cezası almamış olmak şartıyla GNO'na göre kayıtlı bulunduğu okulunu birinci olarak bitiren öğrenciler fakülte/yüksekokul/meslek yüksekokulu yüksek onur öğrencisi kabul edilir ve bu öğrenciler Rektörlükçe fakülte/yüksekokul/meslek yüksekokulu yüksek onur öğrencisi takdir belgesi ile ödüllendirilir.

c) Normal öğrenim süresi içerisinde tüm dersleri almak, devam koşulunu yerine getirmek, tüm derslerde en az (CC) almak ve herhangi bir disiplin cezası almamış olmak şartıyla GNO'na göre Çanakkale Onsekiz Mart Üniversitesini birinci olarak bitiren öğrenci/öğrenciler Çanakkale Onsekiz Mart Üniversitesi yüksek onur öğrencisi kabul edilir ve bu öğrenci/öğrenciler Rektörlükçe Çanakkale Onsekiz Mart Üniversitesi yüksek onur öğrencisi takdir belgesi ile ödüllendirilir.

Kanıtlar

<https://www.mevzuat.gov.tr/mevzuat?MevzuatNo=19649&MevzuatTur=8&MevzuatTertip=5>

Durum

- Uygulama Yok
- Olgunlaşmamış Uygulama
- Örnek Uygulama**

2-PROGRAM EĞİTİM AMAÇLARI

2.1-Değerlendirilecek her program için program eğitim amaçları tanımlanmış olmalıdır.

Programımız eğitim programlarında üniversitemizin ve meslek yüksekokulumuzun kurumsal hedefleri ve önceliklerinin yanı sıra güncel yerel, bölgesel, ulusal ihtiyaçları ve hedefleri dikkate almaktadır. Bu kapsamda Yükseköğretim Yeterlilikler Çerçevesi önlisans eğitimi için gerekli yeterlilikleri de zaten tanımlamıştır. Mezunların bu yeterliliklere ne kadar sahip olduğu hakkında birim web sitemiz aracılığı ile ölçümler yapılmaktadır. Eğitim programının amaç ve hedefleri, öğrencilerin kazanması beklenen bilgi, beceri ve tutumları içerir ve mezundan beklenen yeterlik ve yetkinlikleri tanımlar bu da program çıktılarımızda aktif olarak gözlemlenebilir. Bu amaç ve hedefler, mesleksi ve toplumsal beklentileri karşılmasına yönelik tüm yetkinlikleri kapsamaktadır.

Bu yetkinlikler mezuniyet öncesi eğitime ayrılan süreye uygun ölçüde, işletme programının tüm yönlerini örneğin işletme, yönetim, pazarlama, finans, muhasebe, organizasyon insan kaynakları yönetimi ile ilgili bilgi ve beceriler yanı sıra sosyal bilimciye, işletmeciyeye yakışır tutum ve davranışın kazandırılması için davranış bilimleri, psikoloji ve insani bilimlerden de yararlanılmaktadır. Ayrıca her yarıyıl yapılan teknik gezi, seminer ve konferanslarla bu durum

perçinlenmektedir. Programımıza ait kurumsal amaç ve hedefler ortaya konurken, tanımlanmış ulusal ve uluslararası işletme eğitimi amaç, hedef ya da çıktılarıyla karşılaştırılmış örnek programlar bir komisyon tarafından incelenerek 2018 yılında programda genel bir değişikliğe gidilmiştir. Muhasebe ve Vergi Uygulamaları Programı; Endüstri 4.0'ın gerektirdiği çağdaş görgü ve bilgi düzeyine ulaşmak için özgün değerlere sahip, araştırmacı bir akademik kadro anlayışıyla çağdaş öğretim teknikleri kullanarak toplumsal değerlere saygılı inovatif girişimlere imza atacak nitelikli girişimciler ile sanayi, özel sektör, kamu ve STK'ların nitelikli ara eleman ihtiyacı için gerekli donanıma sahip kaliteli insan kaynağını yetiştirmeyi misyon edinmiştir. Bu çerçevede Muhasebe ve Vergi Uygulamaları Programı'nın Amacı; kamu ve özel sektör işletme ve kuruluşlarının üretim ve hizmet faaliyetlerinin verimli bir şekilde yürütülmesinde çalışacak, çağdaş işletmecilik anlayışına uygun ve günümüz teknolojisi ile faaliyet gösteren, meslek elemanı özelliklerine sahip ara elemanlar yetiştirmektir. Programız bu kapsamda mezunlarının, nitelikli biçimde yetişmiş işgücü potansiyeli olarak, çalışacakları sektörle ilgili ulusal ve uluslararası platformda yaşanan güncel gelişmeleri takip eden, iletişim becerisi yüksek, özgüveni tam, girişimci ve yenilikçi uzmanlar olarak hizmet vermelerini hedeflemektedir. Programımız bu bağlamda özellikle muhasebe, istatistik, ekonomi, girişimcilik ve Muhasebe ve Vergi Uygulamaları , inovasyon, araştırma- geliştirme, proje yönetimi, insan kaynakları yönetimi, halkla ilişkiler, örgütsel davranış ve örgüt psikolojisi başta olmak üzere ilgili tüm beşeri ve teknik alanlarda kendini yetiştirmeye hevesli, ekip ve proje çalışmalarına yatkın, insan ilişkileri ve iletişime azami derecede önem veren, girişimcilik ruhuna sahip, bilgisayar bilen, yabancı dil öğrenmeye önem veren öğrenciler yetiştirmeyi amaç edinmektedir.

Bu çerçevede tüm mezunlarımız;

- Üretim ve hizmet sektörlerinde, Kamu veya Özel Kurum ve kuruluşlarda görev alabilirler,
- Program mezunları çoğunlukla; üretim, muhasebe, finans, bankacılık, sigortacılık, insan kaynakları, halkla ilişkiler, kurumsal iletişim, pazarlama, satış, lojistik vb. çalışma alanlarında istihdam edilebilirler,
- Yaşam boyu öğrenme bilinciyle akademik gelişimlerine devam edebilirler.

Kanıtlar

<https://ubys.comu.edu.tr/AIS/OutcomeBasedLearning/Home/Index?id=EHBshr5ES1HSoa4SSjZZVA!xGGx!!xGGx!&culture=tr-TR>
<https://gelibolu.comu.edu.tr/kalite-guvencesi-ve-ic-kontrol/mezunlarimiz-r39.html>

Durum

- Uygulama Yok
- Olgunlaşmamış Uygulama
- Örnek Uygulama**

2.2-Bu amaçlar; programın mezunlarının yakın bir gelecekte erişmeleri istenen kariyer hedeflerini ve mesleki beklentileri tanımına uymalıdır.

Program amaçlarına ulaşma kapsamında Muhasebe ve Vergi Uygulamaları Programı'nın misyonu ve eğitim amaçları mezunların erişmeyi istedikleri kariyer hedefleri ve mesleki beklentileriyle uyumludur. Öğrencilere işletmelerin sahip oldukları para, insan gücü, bilgi ve teknoloji en iyi biçimde yararlanmayı sağlayacak çalışma düzeninin planlanması için ofis bilgilerini arttırmaya yönelik teorik bilgiler verilmekte, uygulamalı derslerle de öğrenciler iş hayatına hazırlanmaktadır. Öğrencilerimize sürekli gelişen işletme ve yönetim alanında gerekli eğitim ve öğretimin verilmesini sağlamak amacıyla, ilgili sektörlerle işbirliği sonucu seminer, panel ve konferanslar düzenlenmekte ve işletme ziyaretlerine gidilmektedir. Muhasebe ve Vergi Uygulamaları programından mezun olan öğrenciler başta yönetim olmak üzere kamu ve özel sektör işletmelerin tüm bölümlerinde (muhasebe, üretim, yönetim, halkla ilişkiler, kurumsal iletişim, insan kaynakları, finansman, bankacılık, sigortacılık, pazarlama, satış vb. alanlarda) çalışma olanaklarına sahiptirler. Muhasebe ve Vergi Uygulamaları programı mezunları kamu kurumlarında, özel işyerlerinde, sivil toplum kuruluşlarında veya yasal şartları sağladıktan sonra girişimci olarak kendi işyerlerini açıp çalışabilmektedirler. Programımızı başarıyla tamamlayan öğrenciler çeşitli sektörlerde faaliyet gösteren şirketlerin muhasebe, finansman, üretim, pazarlama, satış, insan kaynakları ve idari işler gibi farklı bölümlerinde iş imkanlarına sahip olabilmektedir. Ayrıca mezunlarımız kendi işletmelerini kurma ve yönetme becerilerine de sahip olmaktadır.

Mezun olan öğrenciler Dikey Geçiş Sınavına (DGS) girerek veya sınavsız aşağıda belirtilen lisans bölümlerine devam edebilmektedirler. Bankacılık, Bankacılık ve Finans, Bankacılık ve Finansman, Çalışma Ekonomisi ve Endüstri İlişkileri, İşletme, İşletme ve Bilgi Yönetimi, İşletme Enformatiği, İşletme Öğretmenliği, İşletme Ekonomisi, Sağlık Kurumları İşletmeciliği, Sermaye Piyasası, Sigortacılık, Sigortacılık ve Risk Yönetimi, Uluslararası Finans, Uluslararası İşletmecilik, Uluslararası Ticaret, Uluslararası Ticaret ve Finansman, Uluslararası Ticaret ve İşletmecilik, Yönetim Bilişim Sistemleri. Ayrıca öğrencilerimiz lisans öğrenimlerini son yıllarda gelişen teknolojik yenilikler bağlamında "uzaktan eğitim" yoluyla sürdürebilmektedirler. Benzer şekilde öğrencilerimiz Açık Öğretim Fakültesi (AÖF) ilgili bölümlerinde lisans eğitimlerini tamamlama olanağına da sahiptirler.

Kanıtlar

<https://gelibolu.comu.edu.tr/kalite-guvencesi-ve-ic-kontrol/mezunlarimiz-r39.html>

Durum

- Uygulama Yok
- Olgunlaşmamış Uygulama**
- Örnek Uygulama

2.3-Kurumun, fakültenin ve bölümün özgörevleriyle uyumlu olmalıdır.

Yapılan izlemelerde programın; kurumun, fakültenin ve bölümün özgörevleriyle uyumu konusunda aksaklıklar tespit edilmiştir. Aksaklıkların giderilebilmesi ve iyileştirme için Meslek Yüksekokulumuz yönetimi ile görüşmeler devam etmektedir.

Kanıtlar

Durum

- Uygulama Yok
 Olgunlaşmamış Uygulama
 Örnek Uygulama

2.4-Programın çeşitli iç ve dış paydaşlarını sürece dahil ederek belirlenmelidir.

Programımızın gelişebilmesi, eğitim kalitesini artırabilmesi, çağdaş ve modern eğitim teknolojileri ile donatılabilmesi ancak tüm paydaşlarının desteği ile mümkün olabilecektir. Paydaşlarımızın başlıcaları üniversitemiz ve Gelibolu Piri Reis MYO'nun ikili işbirliği ve protokolleri içerisinde bulunan kurumlardır. Bu kapsamda paydaşlarımızın başlıcaları şu şekilde sıralanabilir:

- ÇOMÜ Rektörlüğü
- Yükseköğretim Kurulu Başkanlığı
- Serbest Muhasebeci Mali Müşavirler
- Yeminli Mali Müşavirler
- Denetim Şirketleri
- Vergi Dairesi Çalışanları
- Vergi Müfettişleri
- Özel Sektör Kuruluşları
- Sivil Toplum Kuruluşları
- Bankalar,
- Akademik personelimiz
- Mezunlarımız.

Muhasebe ve Vergi Uygulamaları Programı'nın iç ve dış paydaşlarla olan ilişkilerinde aksaklıklar olduğu izlenmiştir. Bu aksaklıkları iyileştirebilmek amacıyla Bölüm Başkanı, danışmanlıklar, staj koordinatörlüğü ve programla ilgili koordinatörlükler ve komisyonlar değiştirilmiştir.

Kanıtlar

Meslek Yüksekokulumuz 26/01/2024 tarih ve 2024/06-02 sayılı Yükseköğretim Kurulu Kararı

Durum

- Uygulama Yok
 Olgunlaşmamış Uygulama
 Örnek Uygulama

2.5-Kolayca erişilebilecek şekilde yayımlanmış olmalıdır.

Tüm iç ve dış paydaşlarımız ve özellikle öğrencilerimiz ile öğrenci adayı arkadaşlarımız Çanakkale Onsekiz Mart Üniversitesi Gelibolu Piri Reis Meslek Yüksekokulu Muhasebe ve Vergi Bölümü Muhasebe ve Vergi Uygulamaları Programı misyon, amaç, hedef, detaylı öğretim planı ve ders içeriklerine programımızın web sayfasından ve ayrıca Üniversite Bilgi Yönetim Sistemi'nden kolaylıkla ulaşabilmektedirler.

Ayrıca bu konuda birinci sınıf öğrencilerimize eğitime başladıkları ilk iki hafta içerisinde biri meslek yüksekokulu müdürlüğü tarafından organize edilen diğeri ise program başkanlığı tarafından verilen en az iki oryantasyon eğitiminde bu bilgilere nasıl erişebilecekleri detaylı olarak aktarılmaktadır. Bunun dışında ilgili program başkanı her dönem başında birinci ve ikinci sınıfta bulunan öğrencilerimize programımızın öğretim planını, ders izleme ve değerlendirme kriterlerini çıktı olarak da iletmektedir.

Kanıtlar

<https://ubys.comu.edu.tr/AIS/OutcomeBasedLearning/Home/Index?id=EHBshr5ES1HSOa4SjZZVA!xGGx!!xGGx!&culture=tr-TR>
<https://gelibolu.comu.edu.tr/bolumler/muhasebe-ve-vergi-uygulamaları-programi-r8.html>

Durum

- Uygulama Yok
- Olgunlaşmamış Uygulama
- Örnek Uygulama**

2.6-Programın iç ve dış paydaşlarının gereksinimleri doğrultusunda uygun aralıklarla güncellenmelidir.

Programın iç ve dış paydaşlarının gereksinimleri doğrultusunda uygun aralıklarla güncellenmediği izlenmiştir.

Kanıtlar

Durum

- Uygulama Yok**
- Olgunlaşmamış Uygulama
- Örnek Uygulama

2.7-Test Ölçütü

Programın öz görev, amaç, hedef ve öğretim planı üniversitemizin ve meslek yüksekokulumuzun kurumsal hedefleri ve önceliklerinin yanı sıra güncel yerel, bölgesel, ulusal ihtiyaçlar ve hedefler dikkate alınarak hazırlanmıştır. İlgili akademik kurullarda bölümün ve programın daha önceki yıllarda belirledikleri amaç ve hedeflerinin ne denli başarılı olduğu, eğitim ve öğretim programlarının öğrencilerin gereksinimleri ile hangi oranda örtüştüğü bölüm, program, birim yöneticileri, birim Bologna koordinatörü, MEYOK ve/veya üniversitemiz tarafından belirli periyotlarla organize edilen çeşitli iç ve dış paydaş toplantılarıyla değerlendirmektedir. Yükseköğretim Yeterlilikler Çerçevesi önlisans eğitimi için gerekli yeterlilikleri de tanımlamıştır. Mezunların bu yeterliliklere ne kadar sahip olduğu hakkında birim web sitemiz aracılığı ile ölçümler yapılmaktadır.

Kanıtlar	
Durum	<input type="checkbox"/> Uygulama Yok <input type="checkbox"/> Olgunlaşmamış Uygulama <input type="checkbox"/> Örnek Uygulama

3-PROGRAM ÇIKTILARI

3.1-Program çıktıları, program eğitim amaçlarına ulaşabilmek için gerekli bilgi, beceri ve davranış bileşenlerinin tümünü kapsmalı ve ilgili (MÜDEK,FEDEK,SABAK,EPDAD vb. gibi) Değerlendirme Çıktılarını da içerecek biçimde tanımlanmalıdır. Programlar, program eğitim amaçlarıyla tutarlı olmak koşuluyla, kendilerine özgü ek program çıktıları tanımlayabilirler.

Muhasebe ve Vergi Uygulamaları Programı'nın misyonu ise endüstri 4.0'ın gerektirdiği çağdaş görgü ve bilgi düzeyine ulaşmak için özgün değerlere sahip, araştırmacı bir akademik kadro anlayışıyla çağdaş öğretim teknikleri kullanarak toplumsal değerlere saygılı inovatif girişimlere imza atacak nitelikli girişimciler ile sanayi, özel sektör, kamu ve STK'ların nitelikli ara eleman ihtiyacı için gerekli donanıma sahip kaliteli insan kaynağını yetiştirmektir.

Programımızın amacı kamu ve özel sektör işletme ve kuruluşlarının üretim ve hizmet faaliyetlerinin verimli bir şekilde yürütülmesinde çalışacak, çağdaş işletmecilik anlayışına uygun ve günümüz teknolojisi ile faaliyet gösteren, meslek elemanı özelliklerine sahip ara elemanlar yetiştirmektir. Bu doğrultuda öğrencilere işletmelerin sahip oldukları para, insan gücü, bilgi ve teknolojiye en iyi biçimde yararlanmayı sağlayacak çalışma düzeninin planlanması için ofis bilgilerini arttırmaya yönelik teorik bilgiler verilmekte, uygulamalı derslerle de öğrenciler iş hayatına hazırlanmaktadır. Özellikle muhasebe, istatistik, ekonomi, girişimcilik ve Muhasebe ve Vergi Uygulamaları, inovasyon, araştırma- geliştirme, proje yönetimi, insan kaynakları yönetimi, halkla ilişkiler, örgütsel davranış ve örgüt psikolojisi başta olmak üzere ilgili tüm beşeri ve teknik alanlarda kendini yetiştirmeye hevesli; ekip ve proje çalışmalarına yatkın; insan ilişkileri ve iletişime azami derecede önem veren; girişimcilik ruhuna sahip; bilgisayar bilen; yabancı dil öğrenmeye önem veren öğrenciler yetiştirmeyi amaç edinmektedir.

Programımız bu kapsamda mezunlarının, nitelikli biçimde yetişmiş işgücü potansiyeli olarak, çalışacakları sektörle ilgili ulusal ve uluslararası platformda yaşanan güncel gelişmeleri takip eden, iletişim becerisi yüksek, özgüveni tam, girişimci ve yenilikçi uzmanlar olarak hizmet vermelerini hedeflemektedir. Muhasebe ve Vergi Uygulamaları programından mezun olan öğrenciler kamu ve özel sektör işletmelerin tüm bölümlerinde (muhasebe, üretim, yönetim, halkla ilişkiler, kurumsal iletişim, insan kaynakları, pazarlama, finansman, bankacılık, sigortacılık, mümessillik vb. gibi) çalışma olanaklarına sahiptirler. Programımızı başarıyla tamamlayan öğrenciler çeşitli sektörlerde faaliyet gösteren şirketlerin muhasebe, finansman, üretim, pazarlama, satış, insan kaynakları ve idari işler gibi farklı bölümlerinde iş imkanlarına sahip olabilmekte, ayrıca; kendi işletmelerini kurma ve yönetme becerilerine de sahip olmaktadır.

Bu övgörev, amaçlar, hedefler ve kriterler çerçevesinde Muhasebe ve Vergi Uygulamaları Programı'nın program çıktıları belirlenirken ilgili yönetmelikler ve Bologna sistemi mutlaka dikkate alınmaktadır. Program çıktıları düzenleneceği zaman program danışmanının bölüm başkanına önerisiyle toplantı gündemi oluşturulmakta ve akademik kurul organize edilmekte ve ilgili tüm öğretim elemanlarının ve birim Bologna koordinatörümüzün de görüşü mutlaka alınmaktadır. Ayrıca gerekli görüldüğü takdirde ve/veya öğretim planı güncellendiğinde ya da öğretim planına sadece yeni bir ders eklendiğinde dersin öğrenme çıktılarının program çıktılarıyla uyumu kontrol edilmekte gerektiğinde duruma göre program çıktıları da güncellenmektedir. Özetle program çıktıları her sene en az bir kez rutin olarak ilgili program danışmanı ve komisyon tarafından gözden geçirilmekte güncelleme gerektiğinde ise bu

düzenleme yukarıdaki yöntemle yerine getirilmektedir. Bu kapsamda Yükseköğretim Yeterlilikler Çerçevesi önlisans eğitimi için gerekli yeterlilikleri de zaten tanımlamıştır. Mezunların bu yeterliliklere ne kadar sahip olduğu hakkında birim web sitemiz aracılığı ile ölçümler yapılmaktadır. Eğitim programının amaç ve hedefleri, öğrencilerin kazanması beklenen bilgi, beceri ve tutumları içerir ve mezundan beklenen yeterlik ve yetkinlikleri tanımlar bu da eğitim-öğretim bilgi sistemimizdeki program çıktılarımızda program çıktıları matrisinde aktif olarak gözlemlenebilir. Ayrıca program çıktılarının sağlanma düzeyinin dönemsel olarak belirlenmesi de öğrencilerimizin herhangi bir dönem (güz/bahar) içerisinde aldığı derslerdeki başarı seviyesiyle de yakından ilişkilidir. Çanakkale Onsekiz Mart Üniversitesi Önlisans-Lisans Eğitim Öğretim ve Sınav Yönetmeliği'nin 28. maddesine göre öğrencilerin başarı durumları, derslerden almış oldukları notlar ve derslerin AKTS kredileri yoluyla hesaplanan Dönem Not Ortalaması (DNO) ve Genel Not Ortalaması (GNO) değerleriyle izlenmektedir.

Özetle bu amaç ve hedefler, programa ait mesleksi ve toplumsal beklentileri karşılama yönünde tüm yetkinlikleri kapsamaktadır. Bu yetkinlikler mezuniyet öncesi eğitime ayrılan süreye uygun ölçüde, işletme programının tüm yönlerini örneğin işletme, yönetim, pazarlama, finans, muhasebe, organizasyon insan kaynakları yönetimi ile ilgili bilgi ve beceriler yanı sıra sosyal bilimciye, işletmeciyeye yakışır tutum ve davranışın kazandırılması için davranış bilimleri, psikoloji ve insani bilimlerden de yararlanılmaktadır. Muhasebe ve Vergi Uygulamaları Programı'nın program çıktıları:

P.Ç.1. Mesleğinde paylaşımcı ve katılımcı, çağdaş, yenilikçi, konuyla ilgili bilgi teknolojilerinden yararlanabilen, yaşam boyu öğrenme yetisini sürdürebilme özelliklerine sahip olan bireyler yetiştirme.

P.Ç.2. Mali raporları hazırlayabilme, analiz edebilme ve yorumlayabilme

P.Ç.3. Kamu finansmanı araçları(vergi), kamu mali yönetimi, bütçe uygulamaları hakkında analiz ve yorum yapabilme

P.Ç.4. Mesleği ile ilgili olarak almış olduğu teorik bilgileri gerçek bir iş ortamında uygulayabilme ve sorunları tespit ederek, verileri yorumlayabilme ve analiz etme becerisine sahip olma

P.Ç.5. Muhasebe konusunda hizmet veren muhasebe veya müşavirlik bürolarının, kamu veya özel sektör kuruluşlarının muhasebe ve finans departmanlarının ihtiyacını karşılayacak, analitik düşünme ve problem çözme yeteneğine sahip, nitelikli muhasebe elemanı olma

P.Ç.6. Mesleğin sorunlarını anlayıp yorumlayarak, fikirlerini sözlü veya yazılı, açık bir şekilde ifade edebilme

P.Ç.7. Mesleki ve etik sorumlulukları, iş güvenliğinin önemini kavramış olma

P.Ç.8. Vergi ve vergi sorumlusunun yükümlülüklerini kavrama ve Türk vergi sistemi konusunda bilgi sahibi olma

P.Ç.9. Muhasebe ile ilgili bilgisayar paket programlarından en az birini iyi derecede kullanabilme

P.Ç.10. Mesleği ile ilgili mevzuatı takip etmenin önemini bilincinde olma

Yukarıda ilgili program çıktılarıyla örtüştüğünün görülmesi açısından tekrar aktarılan program misyon, amaç, hedefleri ve aşağıda kanıt olarak sunulan program öğretim planı, ders içerikleri ve öğrenme çıktılarından da anlaşılacağı üzere program öz görev, amaç ve hedefleriyle, öğretim planıyla, ders içerikleri ve öğrenme çıktılarıyla program çıktılarının birbirini desteklediği ve tüm bunların birbiriyle uyumda olduğu açık bir biçimde görülmektedir. Ayrıca program çıktıları her sene rutin olarak en az bir kez gözden geçirilmekte ve gerekli güncelleme ilgili komisyon tarafından yerine getirilmektedir. Bu da bu ölçütle ilgili tüm detay kriterlerin tamamının karşılandığı sonucunu doğurmaktadır. Öğrencilerimiz, öğrenci adaylarımız ve tüm iç ve dış paydaşlarımız Gelibolu Piri Reis Meslek Yüksekokulu Muhasebe ve Vergi Uygulamaları Programı'na ait program çıktılarına birimizin ve programımızın web sayfasından açık bir biçimde çok rahat erişebileceği gibi UBYS eğitim bilgi sistemi üzerinden de erişim sağlayabilirler.

Kanıtlar https://ubys.comu.edu.tr/AIS/OutcomeBasedLearning/Home/Index?id=EHBshr5ES1HSOa4SSjZZVA!xGGx!!xGGx!&culture=tr-TR	
Durum	<input type="checkbox"/> Uygulama Yok <input type="checkbox"/> Olgunlaşmamış Uygulama <input type="checkbox"/> Örnek Uygulama

3.2-Program çıktılarının sağlanma düzeyini dönemsel olarak belirlemek ve belgelemek için kullanılan bir ölçme ve değerlendirme süreci oluşturulmuş ve işletiliyor olmalıdır.

Yapılan izlemelerde program çıktılarının sağlanma düzeyini dönemsel olarak belirlemek ve belgelemek için kullanılan bir ölçme ve değerlendirme sürecinin yeterli düzeyde oluşturulmadığı ve işletilmediği görülmüştür. Aksaklıkların giderilebilmesi ve iyileştirme için Meslek Yüksekokulumuz yönetimi ile görüşmeler devam etmektedir.	
Kanıtlar	
Durum	<input type="checkbox"/> Uygulama Yok <input type="checkbox"/> Olgunlaşmamış Uygulama <input type="checkbox"/> Örnek Uygulama

3.3-Programlar mezuniyet aşamasına gelmiş olan öğrencilerinin program çıktılarını sağladıklarını kanıtlamalıdır.

Program çıktılarının öğrenme çıktıları ile ne şekilde uyumlu olduğu ve sağlandığı eğitim-öğretim bilgi sisteminde program çıktıları matrisinde açıkta görülmekte hangi öğrenme çıktısının hangi program çıktısına karşılık kaldığı ve ne derece katkı sağladığı takip edilmektedir. Bu doğrultuda öğrencilere işletmelerin sahip oldukları para, insan gücü, bilgi ve teknoloji en iyi biçimde yararlanmayı sağlayacak çalışma düzeninin planlanması için ofis bilgilerini arttırmaya yönelik teorik bilgiler verilmekte, uygulamalı derslerle de öğrenciler iş hayatına hazırlanmaktadır.	
Bu durumu perçinlemek içinse öğrencilerimiz 30 günlük zorunlu staj gerekliliklerini yerine getirmekte ayrıca ilgili sektörlerle işbirliği sonucu seminer, panel ve konferanslar düzenlenmekte ve işletme ziyaretlerine gidilmektedir. Böylelikle program çıktıları sağlanmaya çalışılmaktadır. Zira 07.05.2014 tarihli ve 28993 sayılı Resmi Gazete’de yayınlanan Çanakkale Onsekiz Mart Üniversitesi Önlisans-Lisans Eğitim Öğretim ve Sınav Yönetmeliği’nin 38. ve 39. maddelerine istinaden bu programdan mezun olabilmek için öğrencilerin öğretim programındaki tüm derslerden 4.00 üzerinden en az 2.00 Genel Not Ortalamasına sahip olmaları gerekmektedir. Ayrıca her bir kredili dersten en az DD veya üzeri not almış olmaları, her bir kredisiz dersten YE notu almış olmaları ile zorunlu ve seçimli tüm derslerin AKTS kredisi toplamının 120 AKTS olup 30 günlük zorunlu stajlarını tamamlamış olmaları zorunludur. Öğrenim programlarını başarı ile tamamlayan öğrencilere, programın tamamlanmasını takip eden sınav dönemi sonunda diplomaları verilmektedir.	
Kanıtlar https://www.mevzuat.gov.tr/mevzuat?MevzuatNo=19649&MevzuatTur=8&MevzuatTertip=5 https://meyok.comu.edu.tr/bilgi/mesleki-uygulamalar-yonergesi.html https://gelibolu.comu.edu.tr/ogrenci/staj-yonergesi.html	
Durum	<input type="checkbox"/> Uygulama Yok <input type="checkbox"/> Olgunlaşmamış Uygulama <input type="checkbox"/> Örnek Uygulama

4-SÜREKLİ İYİLEŞTİRME

4.1-Kurulan ölçme ve değerlendirme sistemlerinden elde edilen sonuçların programın sürekli iyileştirilmesine yönelik olarak kullanıldığına ilişkin kanıtlar sunulmalıdır.

Yapılan izlemelerde ölçme ve değerlendirme sistemlerinden elde edilen sonuçların programın sürekli iyileştirilmesine yönelik olarak kullanılması sürecinin yeterli düzeyde oluşturulmadığı ve işletilmediği görülmüştür. Aksaklıkların giderilebilmesi ve iyileştirme için Meslek Yüksekokulumuz yönetimi ile görüşmeler devam etmektedir.	
Kanıtlar	
Durum	<input type="checkbox"/> Uygulama Yok <input type="checkbox"/> Olgunlaşmamış Uygulama <input type="checkbox"/> Örnek Uygulama

4.2-Bu iyileştirme çalışmaları, başta Ölçüt 2 ve Ölçüt 3 ile ilgili alanlar olmak üzere, programın gelişmeye açık tüm alanları ile ilgili, sistematik bir biçimde toplanmış, somut verilere dayalı olmalıdır.

Programda yer alan aksaklıklar sebebiyle veri toplama süreci devam etmektedir. Aksaklıkların giderilebilmesi ve iyileştirme için Meslek Yüksekokulumuz yönetimi ile görüşmeler devam etmektedir.	
Kanıtlar	
Durum	<input type="checkbox"/> Uygulama Yok <input type="checkbox"/> Olgunlaşmamış Uygulama <input type="checkbox"/> Örnek Uygulama

5-EĞİTİM PLANI

5.1-Her programın program eğitim amaçlarını ve program çıktılarını destekleyen bir eğitim planı (müfredatı) olmalıdır. Eğitim planı bu ölçütte verilen ortak bileşenler ve disipline özgü bileşenleri içermelidir.

Programa ait kurumsal amaç ve hedefler ortaya konurken, tanımlanmış ulusal ve uluslararası işletme eğitimi amaç, hedef ya da çıktılarıyla karşılaştırılmış örnek programlar bir komisyon tarafından incelenerek 2018 yılında programda genel bir değişikliğe gidilmiştir. Eğitim programının amaç ve hedefleri, öğrencilerin kazanması beklenen bilgi, beceri ve tutumları içermektedir ve mezundan beklenen yeterlik ve yetkinlikleri karşıladığı düşünülmektedir. Amaç ve hedefler, mesleki ve toplumsal beklentileri karşılamasına yönelik yetkinlikleri kapsamaktadır. İlgili yetkinliklerin elde edilmesi sürecinde işletme bilim dalı yanı sıra mezunlarda bulunması gereken tutum ve davranışların kazandırılması adına beşeri bilimlerin diğer bilim dallarından yararlanılmaktadır. Programın bu kapsamdaki temel hedefi, öğrencinin gelecekte sürdüreceği mesleki kariyere ulaşması ve eğitimine yeterli bir bilgi donanımıyla devam etmesi noktasında öğrencilere yetkin bir müfredat çerçevesinde eğitim vermektir.	
Kanıtlar	
https://ubys.comu.edu.tr/AIS/OutcomeBasedLearning/Home/Index?id=6510 https://www.resmigazete.gov.tr/eskiler/2014/05/20140507-5.htm	

Durum	<input type="checkbox"/> Uygulama Yok <input type="checkbox"/> Olgunlaşmamış Uygulama <input type="checkbox"/> Örnek Uygulama
--------------	--

5.2-Eğitim planının uygulanmasında kullanılacak eğitim yöntemleri, istenen bilgi, beceri ve davranışların öğrencilere kazandırılmasını garanti edebilmelidir.

<p>Programımız öğretim elemanları tarafından uygulanan eğitim yöntemleri aşağıda maddeler halinde özetlenmiştir.</p> <p>Yüz yüze Anlatım: Dersi veren öğretim elemanı tarafından ele alınan konular tahtada veya slaytlar eşliğinde yüz yüze öğrenciye anlatılmaktadır. Bu süreçte projeksiyon cihazı aktif olarak kullanılmaktadır. Anlatım çoğunlukla öğretim elemanı tarafından yapılsa da zaman zaman konuyu öğrenci ile tartışarak, beyin fırtınası yaparak da yapılmaktadır. Ayrıca dönem dönem öğrencilere araştırma konuları verilip öğrenciler tarafından da bu konuların sınıfta anlatılması öğrenciye özgüven kazandırmak ve konuyu kavramasını sağlamak açısından yapılmaktadır. Anlaşılmayan konular öğretim elemanları tarafından tekrar edilmektedir.</p> <p>Uzaktan Öğretim: Dersi veren öğretim elemanının sunumlarla zenginleştirdiği konuların üniversitemizin kullanmayı uygun bulduğu, uzaktan öğretim yardımcı programları (Teams) aracılığı ile internet üzerinden canlı yayın ile verilmesi ve verilen dersin kaydedilerek öğrenciler tarafından istenilen zamanda yeniden izlenebilmesi yöntemi ile konuların anlaşılması sağlanmaktadır.</p> <p>Problem Çözme: Derste anlatılan konuları içerecek şekilde problemler öğretim elemanları tarafından hazırlanmakta ve bu problemleri çözerken izlenilecek yolun, kullanılacak yöntemlerin belirlenmesi ve sonuçların yorumlanmasına dayanmaktadır.</p> <p>Alıştırma ve Uygulama: Derste verilen konunun problemler ile pekiştirilmesi amacıyla uygulamalar, konu anlatımı takiben ya da farklı bir zamanda ders esnasında yapılmaktadır. Uygulama soruları ders kitaplarından veya öğrencilere verilen başka kaynaklardan yararlanılarak yapılmaktadır.</p> <p>Soru – cevap: Konu anlatımı esnasında veya sonrasında, uygulama esnasında veya sonrasında öğrencilerin sorularını yanıtlamak şeklinde uygulanmaktadır. Verilen ödevlerde de soru-cevap uygulaması yapılmaktadır.</p> <p>Proje – Ödev: Derste anlatılan konuların öğrenci tarafından daha iyi anlaşılması amacıyla proje veya ödevler kullanılmaktadır. Proje ve ödevler ile öğrencinin öncelikle problemi tanınması, kavraması, gerekli literatürü tarayabilmesi ve konuyu çözme becerilerini geliştirmesi ve sunu/rapor hazırlayıp sunması amaçlanmaktadır.</p> <p>Örnek olay incelemesi: Derslerde anlatılan konularla ilgili gerçek ortamlarda daha önceden yapılmış çalışmaların ders esnasında anlatılması ve yorumlanması şeklinde yapılmaktadır.</p> <p>Laboratuvar - Deney: Derslerde anlatılan konuların, bilgisayar laboratuvarında Microsoft Office ve bilgisayarlı muhasebe uygulamalarını kullanarak daha iyi pekiştirilmesi sağlanmaktadır.</p>	
Kanıtlar https://ubys.comu.edu.tr/AIS/OutcomeBasedLearning/Home/Index?id=6510	
Durum	<input type="checkbox"/> Uygulama Yok <input type="checkbox"/> Olgunlaşmamış Uygulama <input type="checkbox"/> Örnek Uygulama

5.3-Eğitim planının öngörüldüğü biçimde uygulanmasını güvence altına alacak ve sürekli gelişimini sağlayacak bir eğitim yönetim sistemi bulunmalıdır.

<p>Öğrenciler sorumlu oldukları önlisans eğitim planını ve derslerin içeriklerini Öğrenci Bilgi Sisteminden ve birim web sitesinden görebilmektedirler. Öğrenciler her yarıyıl başındaki kayıt dönemlerinde önce Öğrenci Bilgi Sisteminden kendileri ders seçimi yapmakta daha sonra kayıtları danışmanları tarafından kontrol edilerek onaylanmaktadır.</p> <p>Eğitim planında yer alan derslerin ders tanım bilgileri ayrıca Öğrenci Bilgi Sisteminde yer almakta ve öğrenciler buradan ihtiyaç duydukları bilgilere de erişebilmektedirler. Her yarıyıl sonunda öğrencilere uygulanan Ders Değerlendirme Anketleri ile de derslerin Öğrenci Bilgi Sisteminde tanımlandığı şekilde uygulanıp uygulanmadığı değerlendirilmektedir.</p>	
<p>Kanıtlar</p> <p>https://ubys.comu.edu.tr/AIS/OutcomeBasedLearning/Home/Index?id=6510 https://ubys.comu.edu.tr</p>	
Durum	<input type="checkbox"/> Uygulama Yok <input type="checkbox"/> Olgunlaşmamış Uygulama <input type="checkbox"/> Örnek Uygulama

5.4-Eğitim Planı, En az bir yıllık ya da en az 32 kredi ya da en az 60 AKTS kredisi tutarında temel bilim eğitimi içermelidir.

<p>Eğitim planları yukarıdaki ölçütlerde verilen disipline özgü bileşenleri tüm bileşenleri içermektedir. Ayrıca Aşağıda bu bileşenlere katkı sağlayan zorunlu dersler listelenmektedir. Elbette seçimli dersler içerisinde bu katkıları destekleyen ve pekiştiren çok sayıda dersimiz mevcuttur. Eğitim planının öngörüldüğü biçimde uygulanmasını güvence altına alacak ve sürekli gelişimini sağlayacak bir eğitim yönetim sistemi bulunmaktadır. Eğitim planı, Çanakkale Onsekiz Mart Üniversitesi Lisans Eğitim ve Öğretim Yönetmeliği kapsamında Güz ve Bahar yarıyılları şeklinde uygulanmaktadır. Eğitim planında yer alan her ders öğretim planında yer alan haftalık konuları kapsayacak şekilde işlenmektedir. Eğitim planlarındaki temel bilimler, mesleki konular ve genel eğitim modüllerinin yarıyıllara dağılımı, Program Çıktıları ve Programa Özgü Ölçütler ile ilişkisi eğitim-öğretim bilgi sisteminde ve öğrenci bilgi sisteminde detaylı olarak görülmektedir.</p> <p>I. YARIYIL GÜZ</p> <p>MVU-1001 Mikro Ekonomi (3+0) Temel mikro ekonomik kavramları tanımlayabilme, Tüketici ve üretici davranışını analiz edebilme, Piyasa talebi ve arzını ve değişkenlerini analiz edebilme, Hükümetin mikro ekonomideki rolünü anlayabilme</p> <p>MVU-1003 Genel Muhasebe I (3+1): Muhasebe kayıt usullerinin, defter ve belgelerinin öğrenilmesi, Bilanço ve gelir tablosu ilkeleri ve bilanço temel denklemlerinin öğrenilmesi, Hesap kavramıyla ilgili olarak; hesap açma, hesabın kalan vermesi ve hesap kapamanın öğrenilmesi, Bilançoda yer alan dönen ve duran varlık hesaplarının işleyiş kuralları ve bununla ilgili muhasebe kayıtlarının öğrenilmesi, Kısa ve uzun vadeli yabancı kaynaklarla, özkaynak hesaplarının işleyiş kurallarının ve bunların muhasebe kayıtlarının öğrenilmesi</p> <p>MVU-1005 Genel İşletme (3+0): İşletmelerin Amaçları, İşlevleri, Kuruluşu Ve Büyümesi İle İlgili Genel Bilgilere Sahip olmak, İşletmenin temel fonksiyonlarını kavramak</p> <p>MVU-1007 Temel Hukuk (2+0): Hukukun temel kavramlarını, hukuk kurallarının özelliklerini inceleme ve kavrama, Hukukun kaynaklarını, dallarını ve bunlar arasındaki ilişki ve farklılıkları kavrama</p> <p>MVU-1009 Genel Matematik (2+0): Matematiksel işlemleri yapmak, Temel Matematik işlemleri yapar</p>
--

MVU-1011 Ofis Programları (2+1): Bilgisayar ve benzeri cihazların, işlevleri ve günlük hayata katkıları hakkında fikir edinmiş olmak, Dijital ortamlarda klasör ve dosya oluşturabilmek, İnternet üzerinden e-posta hesabı yönetebilmek, Ofis programlarından Word'ü temel düzeyde kullanabilir hale gelmek, Excel programını mesleği ile ilgili konularda kullanabilir hale gelmek, PowerPoint programını sunu dosyaları hazırlamak için kullanabilir hale gelmek.

MVU-1013 Meslek Etiği (2+0): Etik ve ahlak kavramlarını inceleyebilecektir. Ahlakın oluşumunda rol oynayan faktörleri inceleyebilir, Meslek etiğini inceleyebilir. Etiksel karar verme sürecini tanımlayabilir. Mesleki yozlaşma ve meslek hayatında etik dışı davranışların sonuçlarını değerlendirebilir. Sosyal sorumluluk kavramını inceleyebilir.

MVU-1015 Protokol ve Sosyal Davranış Kuralları (2+1): Sosyal davranış protokolünü uygulayabilecektir. Kurum ve kuruluşlarda protokolü uygulayabilecektir.

1. Yarıyıl YÖK Grubu

ATA-1001 Atatürk İlkeleri ve İnkılâp Tarihi I (2+0): Osmanlı devletinin 19.yy siyasi ve ekonomik tarihi, I.Dünya Savaşı, önemi ve özellikleri, Osmanlı Devletinin fiilen ve hukuken ortadan kalkması, Kurtuluş Savaşı, savaşın aşamaları ve Türkiye Cumhuriyeti Devletinin oluşum safhaları.

TDİ-1001 Türk Dili I (2+0): Dil ve kültür kavramları, konuşma dili, yazı dili, Türk dilinin gelişimi, anlatım öğeleri, cümle çeşitleri, kök ve ekler, sözlü anlatım ve yazılı anlatım türleri, Türkçe'de ses bilgisi, ses özellikleri, ses olayları, sözcükte yapı bilgisi.

YDİ-1001 Yabancı Dil I (2+0): İngilizce okuma, yazma ve beceri konusunda temel düzeyde İngilizce bilgileri aktarılmaktadır.

II. YARIYIL BAHAR

MVU-1002 Ticari Matematik (2+0): Yüzde, faiz hesapları yapabilmek, İskonto işlemleri yapabilmek, Plasman hesapları yapabilmek, Ticari matematik uygulamaları yapabilmek

MVU-1004 Ticaret Hukuku Bilgisi (2+0): Ticari işletme hukukuna ilişkin kavramları ve temel bilgileri açıklayabilecektir, Ticaret ortaklıkları ve adi ortaklığa ilişkin temel bilgileri açıklayabilecektir. Kıymetli evraka ilişkin kavramları ve kıymetli evrak türlerini açıklayabilecektir.

MVU-1006 Kamu Maliyesi (3+0): Kamu maliyesine ilişkin temel kavramları tanımlayabilir. Devlet bütçesi uygulamalarının sonuçlarını değerlendirebilir. Vergi Politikalarını yorumlar. Vergi yöntemlerini bilir.

MVU-1008 İstatistik (2+0): Veri toplama, düzenleme, örneklemeyi bilir. İstatistiksel seriler ve grafiklerini bilir. Aritmetik, tartılı, kareli ve geometrik ortalamaları bilir. Mod ve medyanyı bilir.

MVU-1010 Makro Ekonomi (3+0): Makro ekonominin temel kavramları açıklayabilir. Fiyatlar genel düzeyinde gözlenen hareketlerin nedenleri ve sonuçlarını tartışabilir, ekonominin genel dengesini ve bu dengeyi etkileyen unsurları tanımlayabilir. Ekonomi politikaları hakkında konuşabilir, dış ticaretin nedenlerini ve sonuçlarını izah edebilir. Ekonomik büyüme sürecine ilişkin temel dinamikleri tartışabilir, ekonomik istikrarsızlığa karşı para ve maliye politikaları vasıtasıyla uygun hükümet politikaları formüle edebilirler, güncel ekonomik olayları ve makro ekonomik sorunları analiz edebilirler.

MVU-1012 Genel Muhasebe II (3+1): Envanter kavramını ve içeriğini öğrenir. Değerleme ölçülerini kavrar ve uygulamasını yapar. Muhasebe dışı envanterin nasıl yapıldığını kavrar. Bilançoda yer alan dönen varlık, duran varlık, KVK, UVK, Özkaynak hesaplarının muhasebe içi envanter kayıtlarını yapar. Maliyet hesaplarının gelir tablosu hesaplarına dönüşmesini öğrenir. Gelir tablosu hesaplarının dönem sonu kayıtlarını yapar. Gelir tablosu ve bilanço düzenler. İşletmenin ticari karı ve buradan da mali karının bulunmasını öğrenir. Kesin mizanı çıkararak dönem sonu kapanış işlemlerini yapar.

MVU-1014 İletişim (2+0): İletişim kavramını anlama, iletişimin öğelerini saptama, iletişim şekillerini öğrenme.

MVU-1016 Örgütsel Davranış (2+0): Genç yönetici adaylarına, Muhasebe ve Vergi Uygulamaları açısından geçerli olan davranışsal olguların işleyişini öğretir ve tartışır. Öğrenciler iş ortamına ilişkin en uygun davranışı seçme konusunda beceri kazanır

MVU-1018 İş sağlığı ve Güvenliği (2+0): İş Güvenliği mevzuatının genel çerçevesi hakkında bilgi sahibi olur. İş mevzuatı ve sosyal güvenlik mevzuatındaki İSG yükümlülükleri hakkında giriş düzeyde bilgi sahibi olur, İş Sağlığı ve Güvenliği Hizmetlerinin Desteklenmesi, İşyeri Hekimleri ve İş Güvenliği Uzmanlığı hakkında bilgi sahibi olur, İş güvenliği mevzuatında yer alan İş Kazası ve Meslek Hastalıklarının kapsamı hakkında bilgi edinir.

2.Yarıyıl YÖK Grubu

ATA-1002 Atatürk İlkeleri ve İnkılâp Tarihi II (2+0): Mondros Anlaşması, Sevr Anlaşması, Kurtuluş Savaşı ve sonrasındaki siyasi gelişmeler, tek parti dönemi, tek partili siyasal ilişkiler, çok partili yaşama geçiş.

TDİ-1002 Türk Dili II (2+0): Yazılı anlatımda dış yapı ve kurallar, imlâ kuralları, noktalama işaretleri, yazıda plan, tema bakış açısı, yardımcı fikirler, paragraf yazımı, kompozisyon, seçili yazılarda kompozisyon çatısı, genel anlatım bozuklukları, düşünme ve düşündüğünü ifade edebilme, çeşitli yazı türleri, formal yazılar (özgeçmiş, dilekçe, rapor, bibliyografya, resmi yazılar), not alma ve özetleme teknikleri.

YDİ-1002 Yabancı Dil II (2+0): Temel düzeyde gramer kurallarını okuma, yazma, dinleme ve konuşma.

GÜZ-1002 Güzel Sanatlar (2+0): Sanat kavramı hakkında bilgi sahibi olma. Güzel sanatlar kavramı hakkında bilgi sahibi olma. Güzel sanat dallarını sınıflandırabilme

BED-1002 Beden Eğitimi (2+0): Beden eğitimi ve sporda temel kavramları açıklayabilme, Beden eğitimi ve sporun yararlarını öğrenme, Beden Eğitimi ve Spor'un hedeflerini açıklama, Beden Eğitimi ve Spor'un geleceğini tartışma.

III. YARIYIL GÜZ

MUV-2001 Maliyet Muhasebesi (3+1): Maliyet muhasebesi ile ilgili temel kavramların bilgisi, Maliyetlerin sınıflandırılmasını kavrayabilme, Maliyet unsurlarını kavrayabilme, Maliyet yerleri ve maliyet dağıtım yöntemlerini uygulayabilme. Maliyet hesaplama sistemlerini uygulayabilme.

MUV-2003 Şirketler Muhasebesi (3+0): Şirketler muhasebesiyle ilgili temel kavramları tanımlayabilme, Genel muhasebeden ayrı olarak şirketlere özgü işlemlerin (kuruluş, sermaye değişiklikleri, kar-zarar dağıtımı, tasfiye, birleşme) muhasebeleştirilmesini kavramak, Şirketler muhasebesini uygulayabilme becerisi kazanmak

MUV-2005 Finansal Yönetim (4+0): Finansal yönetim fonksiyonlarını anlamak, Finansal Analiz Yapmak, Finansal Planlama Yapmak, Aktif ve Pasifleri Yönetmek

MUV-2007 Paket Programlar I (3+1): Muhasebe yazılımı üzerinde temel mali işlemleri kaydedebilir. Finansal muhasebe raporları oluşturabilir Temel nitelikteki muhasebe kayıtlarını yapabilir. Beyannameleri düzenleyebilir.

MUV-2009 Vergi Hukuku (3+0): Türk Vergi Sistemine hâkim olan ilkeleri, Türk vergi sisteminin yapısını oluşturan birimleri ve Türk vergi sisteminin belli başlı sorunlarını sıralayabilir. Türk vergi sisteminin değişik birimleri arasındaki sorunların nereden kaynaklandığını tahmin edebilir. Türk vergi sistemi hakkında genel bir değerlendirme sunabilir.

MUV-2013 İş ve Sosyal Güvenlik Hukuku (2+0): İşçi ve işverenin hak ve sorumluluklarını, toplu sözleşme ve sosyal güvenlik sistemini bilir

MUV-2015 Muhasebede Ticari Belgeler (2+0): Kanuni ve ticari belgeler tanımlanır. Belgelerin işleyişi izlenir. İşletmelerin vergi dairesine, SGK'ya, belediyeye karşı yükümlülükleri, prim ve ücret hesaplayabilme

MUV-2017 Muhasebe ve Vergi Uygulamaları I (2+0): İşletmelerin Amaçları, İşlevleri, Kuruluşu Ve Büyümesi ile ilgili Genel Bilgilere Sahip Olmak, İşletmenin temel fonksiyonlarını kavramak.

MUV-2019 Bilgi İletişim Teknolojileri (2+0): Donanım ve Yazılım Sistemlerini Kavramış Olmak. Bilgisayarın bileşenlerini ve aralarındaki ilişkileri genel olarak tanımış olmak. Bilişim dünyasındaki gelişmeleri takip edebiliyor olmak. Genel Windows İşlemlerini Yapabiliyor Olmak

MUV-2021 Mesleki Yabancı Dil I (2+0): Mesleki yabancı dil bilgisini kullanmak. Mesleki kavram ve tanımları kullanmak

MUV-2023 Kalite Yönetim Sistemleri (2+0): Kalite standartlarını, kalite ilkelerini üretim ve hizmet sürecinde uygulayabilecektir

MUV-2025 Kalite Güvencesi ve Standartları (2+0): Kalite güvence sisteminin önemini ve uygulanışını kavrayabilme. Standartlarla ilgili genel kavramları kavrayabilme

MUV-2027 İnsan Kaynakları Yönetimi (2+0): Öğrenci insan kaynakları yönetimi kavramının gelişiminin ve amacının öğretebilir. Öğrenci insan kaynakları yönetiminin temel işlevlerinin işe alım ve değerlendirmede uygulayabilir

MUV-2029 Etkili ve Güzel Konuşma (2+0): İş yaşamında sözlü olarak kendini rahat ve etkili biçimde ifade edebilir Sözlü anlatım ile ilgili temel kavram ve terimleri tanımlayabilir. Çeşitli sözlü ve yazılı anlatım türlerinde düşünce sıralama ve geliştirme tekniklerini kullanarak sözlü/yazılı metin hazırlayabilir. Türkçe dilbilgisini doğru ve etkin kullanabilir. Sesini ve beden dilini etkili kullanabilir. Topluluk içinde ve önünde hazırlıklı / hazırlıksız konuşmalar yaparak, düşüncelerini sözlü olarak ifade edebilir; kendi konuşmasını değerlendirebilir.

IV. YARIYIL BAHAR

MUV-2002 Türk Vergi Sistemi (3+1): Vergi kavramını ve farklı vergi türlerini kavramak. Vergi hukukunun temel prensiplerine ve söz konusu prensiplerin pratikte uygulanmasına ilişkin bilgi edinmek. Vergi sistemlerinin ve Türk vergi sisteminin temel kavramları ile ilgili bilgi sahibi olmak. Vergi sistemlerinin güncel sorunları hakkında fikir sahibi olmak

MUV-2004 Muhasebe Denetimi (3+0): Muhasebe denetimi ile ilgili temel kavramları kavrayabilme. Denetim ve kontrolün amaç ve hedeflerini belirleyebilme. Denetim raporu,süreci ve planlamasını kavrayabilme. İç kontrol sistemini kavrayabilme. Çalışma kağıtlarını anlayabilme. Meslek mevzuatını kavrayabilme.

MUV -2006 Paket Programlar II (3+1): Temel mali işlemleri kaydedebilir Temel mali tabloları düzenleyebilir Finansal muhasebe raporlarının içeriğini analiz edebilirler. Beyannameleri düzenleyebilir.

MUV -2008 Mali Tablolar Analizi (2+1): Temel mali tablo ve raporları düzenlemek Ek mali tablo ve raporları düzenlemek Mali analiz yapmak ve yorumlamak

MUV -2010 Araştırma Yöntem ve Teknikleri (2+1): Eleştirel Düşünme Becerisini edinmek. Analitik Düşünme Becerisini edinmek. Araştırma ve Değerlendirme becerisini edinmek

MUV -2012 Banka Muhasebesi (3+0): Bankalardaki muhasebe sistemini kavramak. Bankalarda geçerli olan tek düzen hesap planını kullanabilmek. Bankalarda gerçekleşen işlemleri muhasebeleştirilebilmek

MUV -2014 İnşaat Muhasebesi (2+0): İnşaat işletmelerini belirlemek, İnşaat taahhüt işlemlerini yapmak, Özel (yap-sat) inşaat işlemlerini yapmak

MUV -2016 Finansal Yatırım Araçları (2+0): Menkul Kıymet İşlemlerinin Yapılması Türev Piyasa Araçlarının Değerlendirilmesi Finansal Yatırım Araçlarının Değerlendirilmesi Finansal Pazarların Tanınması

MUV -2018: E-Ticaret (2+0): Dünyada kullanımı hızla artan internet ve internet teknolojilerine yönelik temel kavramları öğrenirler. Bilişim teknolojilerinde meydana gelen değişiklikler sonucu eski ekonominin yerini yeni ekonomiye bırakma süreci ve yeni ekonominin ortaya çıkardığı etkiler hakkında detaylı bilgi sahibi olurlar. Elektronik ticaret yapabilmek için gerekli olan alternatif finansman kaynaklarının avantajlarının ve maliyetlerinin hesaplanmasını öğrenirler.

MUV -2020 İlk Yardım (2+0): İlk yardım gerektiren durumları tanıyabilir. Sakatlığı önlemek ya da sınırlandırmak amacıyla zamanında ve yerinde alınacak önlemlere ilişkin bilgi ve beceriler kazanmıştır. İlk yardım ihtiyacı olan bireylerin öncelikleri belirleyerek girişimde bulunabilir. İlk yardım bilgilerini acil durumlarda uygulayabilme becerilerine sahiptir. Hızlı

değerlendirme, karar verme ve uygulayabilme becerilerini kazanır.

MUV -2022 Mesleki Yabancı Dil II (2+0): Mesleki yabancı dil bilgisini kullanmak. Mesleki kavram ve tanımları kullanmak.

MUV -2024 Muhasebe ve Vergi Uygulamaları II (2+0): Yönetim ve organizasyonun tarihsel gelişimini öğrenmek. Günümüzün yönetim yaklaşımları hakkında bilgi sahibi olmak.

MUV -2026 Halkla ilişkiler (2+0): Halkla ilişkilerin model ve kuramlarını kavramak. Halkla ilişkilerin diğer alanlarla benzerlik ve farklılıklarını kavramak. Hedef kitleye uygun basın bülteni yazmak ve uygun mecraları seçme becerisi kazanmak

MUV -2028 Konaklama İşletmeleri Muhasebesi (2+0): Konaklama işletmelerinde muhasebe departmanını tanıyabilme ve muhasebedeki bilgi/belge işleyişi hakkında bilgi kazandırabilme. Konaklama tesisleri muhasebesinin farklarını kavratılarak bu farklılıkların etkin bir şekilde tespitini sağlayabilme.

MUV -2030 Pazarlama İlkeleri (3+0): Etkili pazarlama ilkeleri, stratejileri ve çalışmalarını hakkında bilgi sağlamak

MUV -2032 Girişimcilik (2+0): Bir işletme kurma sürecinin farkına varmak. Girişimciliğin unsurlarını analiz etmek. Girişimcilikte temel kavramları tanımlama

MUV -2034 Medya Okuryazarlığı (2+1): Medya okuryazarlığı bireyin kitle iletişim araçlarıyla olan pasif ilişkisini aktif duruma dönüştürebilme. Ticari medya kültürünün özelleşmiş yapısına ve geleneklerine karşı çıkma yeteneği. Eleştirel bakışın güçlendirilme ve yeni bireysel söylemlerin geliştirebilme. Medya metinleri üzerine eleştirel düşünmeyi.

MUV -2036 Yönetim Muhasebesi (3+0): Maliyet muhasebesi bilgilerini kullanabilme. Faaliyet planlaması yapabilme. Faaliyetlerin kontrolü ve performans değerlemesinde karar alma.

MUV -2038 Muhasebe Standartları (3+1): Uluslararası Muhasebe Standartları (UMS) ve Uluslararası Finansal Raporlama Standartları'nın (UFRS) gelişimini ve önemini anlayabilme. Türkiye Muhasebe Standartlarını (TMS) anlayabilme. Türkiye Finansal Raporlama Standartlarını (TFRS) anlayabilme. TMS ile Vergi Usul Kanunu arasındaki farkları açıklayabilme. TFRS'ye uygun finansal raporlama yapabilme

MUV -2040 Muhasebede Dönem Sonu İşlemleri (3+1): Envanter ve değerlendirme kavramları arasındaki ilişkiyi kurabilme. Maddi duran varlıkları gider hesabında dönüştürebilme. Maddi olmayan duran varlıkları gidere dönüştürebilme. Sonuç hesapları ve maliyet hesaplarını ayırt edebilme. Temel finansal tabloları oluşturabilme.

MUV -2042 Dış Ticaret İşlemleri ve Muhasebesi (3+0): Dış ticaret ile ilgili işlemleri muhasebeleştirmek.

Kanıtlar

<https://ubys.comu.edu.tr/AIS/OutcomeBasedLearning/Home/Index?id=EHBshr5ES1HSOa4SSjZZVA!xGGx!!xGGx!&culture=tr-TR>

Durum

- Uygulama Yok
- Olgunlaşmamış Uygulama
- Örnek Uygulama**

5.5-En az bir buçuk yıllık ya da en az 48 kredi ya da en az 90 AKTS kredisi tutarında temel (mühendislik, fen, sağlık vb.) bilimleri ve ilgili disipline uygun meslek eğitimi içermelidir.

Program öğretim planında 1. Yarılda Genel Matematik ve 2. Yarıyilda Ticari Matematik dersleri bulunmaktadır.

Kanıtlar

<https://ubys.comu.edu.tr/AIS/OutcomeBasedLearning/Home/Index?id=EHBshr5ES1HSOa4SSjZZVA!xGGx!!xGGx!&culture=tr-TR>

Durum	<input type="checkbox"/> Uygulama Yok <input type="checkbox"/> Olgunlaşmamış Uygulama <input type="checkbox"/> Örnek Uygulama
--------------	--

5.6-Eğitim programının teknik içeriğini bütünleyen ve program amaçları doğrultusunda genel eğitim olmalıdır.

Program amaçları doğrultusunda genel eğitime ilişkin dersler eğitim planında yer almaktadır. Bu doğrultuda, mezunların işletme, muhasebe, bankacılık, sağlık kurumları yönetimi, hukuk, araştırma yöntemleri, proje yönetimi, girişimcilik inovasyon vb. konularında temel bilgileri edinin, çalışacakları kamu veya özel sektör kuruluşlarında uygulayabilmeleri veya kendi işlerini kurabilmeleri hedeflenmiştir. Bu derslere ilişkin gerekli değerlendirmeler Kalite Kurulu ve Bölüm Yönetim Kurulunca yapılmaktadır.	
Kanıtlar https://ubys.comu.edu.tr/AIS/OutcomeBasedLearning/Home/Index?id=EHBshr5ES1HSOa4SSjZZVA!xGGx!!xGGx!&culture=tr-TR	
Durum	<input type="checkbox"/> Uygulama Yok <input type="checkbox"/> Olgunlaşmamış Uygulama <input type="checkbox"/> Örnek Uygulama

5.7-Öğrenciler, önceki derslerde edindikleri bilgi ve becerileri kullanacakları, ilgili standartları ve gerçekçi kısıtları ve koşulları içerecek bir ana uygulama/tasarım deneyimiyle, hazır hale getirilmelidir.

Eğitim planında yer alan dersler, senelere ve dönemlere göre birbirlerini destekleyecek nitelikte, bütünsel bir bakış açısıyla tasarlanmıştır. Bu doğrultuda sonraki dersin öğrenim gerekliliğini önceden alınan dersin sağlaması sistemi doğrultusunda eğitim planı oluşturulmuştur. Dersler sene bazında kademeli olarak temel eğitimden nitelikli eğitime; genel konulardan daha spesifik konulara olacak şekilde planlanmaktadır. Bunun yanı sıra öğrenciler önlisans eğitimi süreleri içerisinde zorunlu staj imkanlarından yararlanabilmekte ve derslerde edindikleri bilgi ve becerileri kullanabilecekleri bir uygulama alanı da bulabilmektedirler.	
Kanıtlar https://ubys.comu.edu.tr/AIS/OutcomeBasedLearning/Home/Index?id=EHBshr5ES1HSOa4SSjZZVA!xGGx!!xGGx!&culture=tr-TR	
Durum	<input type="checkbox"/> Uygulama Yok <input type="checkbox"/> Olgunlaşmamış Uygulama <input type="checkbox"/> Örnek Uygulama

6-ÖĞRETİM KADROSU

6.1-Öğretim kadrosu, her biri yeterli düzeyde olmak üzere, öğretim üyesi-öğrenci ilişkisini, öğrenci danışmanlığını, üniversiteye hizmeti, mesleki gelişimi, sanayi, mesleki kuruluşlar ve işverenlerle ilişkiyi sürdürebilmeyi sağlayacak ve programın tüm alanlarını kapsayacak biçimde sayıca yeterli olmalıdır.

Muhasebe ve Vergi Bölümü öğrencilerimize kaliteli eğitim vermek, onlarla daha yakından ilgilenip donanımlı öğrenciler yetiştirmek için akademik kadrosunu sürekli güçlendirmektedir. Bölümümüz kadrosunda bir doçent doktor ve bir profesör doktor bulunmaktadır. Bölümdeki öğretim elemanlarının temel görevi ilgili programlarındaki dersleri yürütmek ve araştırma yapmaktır. Ders vermekle yükümlü olan tüm öğretim elemanlarının özgeçmişleri, hem bölüm web sitesinde hem de AVESİS sistemi üzerinden sürekli olarak güncellenmektedir. Ayrıca ilgili görev tanımları da birim web sitemizde yayınlanmıştır. Bölümde yer alan öğretim elemanları; Prof. Dr. Ahmet Kamil TUNÇEL ve Doç. Dr. Polat YÜCEKAYA'dır.

Gelibolu Piri Reis Meslek Yüksekokulu'nun 21.12.2023 tarih ve 2023/03 sayılı Yüksekokul Kurulu Toplantısı'nda Gelibolu Piri Reis Meslek Yüksekokulu Muhasebe ve Vergi Bölümü altında bulunan "Muhasebe ve Vergi Uygulamaları Programına" 2024-2025 Akademik Yılından itibaren öğrenci alım teklifinin durdurulmasına ilişkin alınan karara istinaden Üniversitemiz Meslek Yüksekokulları Koordinatörlüğü Müdürler Kurulunun 22.12.2023 tarih ve 2023/05 sayılı toplantısında kararın uygun olduğuna ve Üniversitemiz Eğitim Komisyonuna arzına karar verilmiştir.

Kanıtlar

Üniversitemiz Meslek Yüksekokulları Koordinatörlüğü Müdürler Kurulunun 22.12.2023 tarih ve 2023/05 sayılı toplantısı kararı

Durum

- Uygulama Yok
 Olgunlaşmamış Uygulama
 Örnek Uygulama

6.2-Öğretim kadrosu yeterli niteliklere sahip olmalı ve programın etkin bir şekilde sürdürülmesini, değerlendirilmesini ve geliştirilmesini sağlamalıdır.

Öğretim Kadrosu		Deneyim Yılı		
Akademik Ünvan	Son Mezun Olduğu Kurum ve Yılı	Kamu, Özel Sektör, Sanayi	Kaç Yıldır Bu Kurumda	Öğretim Üyeligi Süresi
Prof. Dr.	İstanbul Üniversitesi Doktora, 1988	36	18	28
Doç.Dr.	Kastamonu Üniversitesi 2018	24 yıl kamu	5	5

Akademik Unvan Ad, Soyad	Uluslararası + Ulusal Hakemli Dergi, Kongre Sempozyum vb Yayınlanan Makale Bildiri Sayısı	Toplam Atıf Sayısı	Sosyal Bilimler Alanında ISI Indexlerine Giren Dergilerde Aldıkları Atıf Sayısı	Akademik Ders Kitabı ve Kitap Bölümleri
Prof. Dr. Ahmet Kamil TUNÇEL	21	16	1	3
Doç. Dr. Polat YÜCEKAYA	63	189	25	9

Programda yeterli öğretim elemanı bulunmamaktadır.

Kanıtlar

<https://avesis.comu.edu.tr/aktuncel>
<https://avesis.comu.edu.tr/polatyucekaya>

Durum

- Uygulama Yok
 Olgunlaşmamış Uygulama
 Örnek Uygulama

6.3-Öğretim üyesi atama ve yükseltme kriterleri yukarıda sıralananları sağlamaya ve geliştirmeye yönelik olarak belirlenmiş ve uygulanıyor olmalıdır.

Çanakale Onsekiz Mart Üniversitesi Öğretim Üyesi Kadrolarına Başvuru, Görev Süresi Uzatımı, Atanma ve Yükseltme Kriterleri ÇOMÜ web sayfasında yer almaktadır. Programımızda ders veren tüm öğretim elemanlarının kriterler ile ilgili bilgisi bulunmaktadır.	
Kanıtlar https://personel.comu.edu.tr/akademik-kadro-atama-kriterleri-r7.html	
Durum	<input type="checkbox"/> Uygulama Yok <input type="checkbox"/> Olgunlaşmamış Uygulama <input type="checkbox"/> Örnek Uygulama

7-ALTYAPI

7.1-Sınıflar, laboratuvarlar ve diğer teçhizat, eğitim amaçlarına ve program çıktıklarına ulaşmak için yeterli ve öğrenmeye yönelik bir atmosfer hazırlamaya yardımcı olmalıdır.

<p>Meslek Yüksekokulumuz 2022-2023 Eğitim Öğretim yılında 5 bölüm ve 5 programla Eğitim-Öğretim faaliyetlerini sürdürmektedir. Hizmet binamız 2 katlı olup, yaklaşık 7.000 m² kullanılabilir kapalı ve 46.330 m² açık alana sahiptir. Okulumuzun öğrenci kapasitesi yaklaşık 1.500 kişidir. 110 kişilik iki adet, 90 kişilik 7 adet, 80 kişilik 6 adet, 30 kişilik 6 adet sınıf, 3 adet laboratuvar, 2 otel uygulama odası, 1 yemekhane, 1 adet arşiv odası, 1 adet kantin, 37 adet akademik ve idari ofis, 1 adet personel dinlenme odası, 1 adet toplantı salonu, 1 adet açık basketbol ve voleybol sahası bulunmaktadır. Ayrıca öğrencilerimiz Prof. Dr. Ramazan Aydın yerleşkesi ve Terzioğlu yerleşkesinde bulunan kütüphane imkanlarımızdan da faydalanabilmektedir. Mevcut alanda öğrencilerin kullanımına uygun açık otopark bulunmaktadır.</p> <p>Derslikler: Meslek Yüksekokulumuzda 21 adet derslik mevcut olup, bunların tamamında projeksiyon cihazı bulunmaktadır.</p> <p>Toplantı Salonu: Okulumuzda bir adet toplantı salonu mevcut olup, ihtiyaca cevap verecek donanıma sahiptir.</p> <p>Konferans Salonu: Meslek Yüksekokulumuz konferans, seminer, panel, sunum gibi bilimsel faaliyetlerin gerçekleştirildiği, mefruşat ve ses sisteminin yeterli düzeyde dizayn edildiği 190 kişilik modern bir konferans salonuna sahiptir. Konferans salonumuzda öğretim elemanlarımız haricinde, alanında uzman kişiler bilimsel çalışmalarını sergileme olanağı bulabilmektedir.</p>	
Kanıtlar http://gelibolu.comu.edu.tr/	
Durum	<input type="checkbox"/> Uygulama Yok <input type="checkbox"/> Olgunlaşmamış Uygulama <input type="checkbox"/> Örnek Uygulama

7.2-Öğrencilerin ders dışı etkinlikler yapmalarına olanak veren, sosyal ve kültürel gereksinimlerini karşılayan, mesleki faaliyetlere ortam yaratarak, mesleki gelişimlerini destekleyen ve öğrenci-öğretim üyesi ilişkilerini canlandıran uygun altyapı mevcut olmalıdır.

Meslek Yüksekokulumuz konferans, seminer, panel, sunum gibi bilimsel faaliyetlerin gerçekleştirildiği, mefruşat ve ses sisteminin yeterli düzeyde dizayn edildiği 190 kişilik modern bir konferans salonuna sahiptir. Konferans salonumuzda öğretim elemanlarımız haricinde, alanında uzman kişiler bilimsel çalışmalarını sergileme olanağı bulabilmektedir. Kampüs alanı içerisinde öğrencilerimizin ve çalışanlarımızın hijyenik koşullarda öğle ve akşam yemeklerini yiyebilecekleri bir adet yemekhane, bir adet kantin mevcuttur. Spor aktivitelerinin gerçekleştiği bir adet basketbol sahası ve voleybol sahası mevcuttur.

Öğrencilerimize sağlık, kültür ve spor ile ilgili hizmetler esas olarak Sağlık, Kültür ve Spor (SKS) Daire Başkanlığı tarafından verilmektedir. Çanakkale’de Terzioğlu Kampüsümüz ve Dardanos Yerleşkemizdeki sosyal tesis imkanları öğrencilerimize sunulmaktadır. Öğrencilerimiz, sağlıkla ilgili sorunlarında Çanakkale Onsekiz Mart Üniversitesi Eğitim ve Araştırma Hastanesi’ne başvurabilmektedir. Eğitim-Öğretim yılı başlarken oryantasyon programları ile meslek yüksekokulumu ve programlarımız tanıtılmaktadır. Üniversitemiz bünyesinde her yıl bahar şenlikleri yapılmaktadır. Bahar şenlikleri boyunca çok sayıda konser, yarışma ve sosyal faaliyet gerçekleştirilmektedir. Öğrencilerin mezuniyet töreni Çanakkale Onsekiz Mat Stadyumunda gerçekleştirilmektedir. Öğrencilerinin mesleki açılarından yetkin olmaları için çaba sarf etmenin yanında, her birinin etkili konuşma, anlatım, iletişim ve tartışma açılarından donanımlı ulusal ve evrensel duyarlılığı olan entelektüeller olarak yetişmeleri hedefini de güdülmektedir. Bu amaçlarla öğrenci toplulukları bulunmakta ve bunlar meslek yüksekokulumuzun konferans salonundan faydalanmaktadır.

Bina girişinde bir adet öğrenci kantini ve boş zaman aktiviteleri için gerekli oyun ekipmanları mevcuttur. Kampüs alanı içerisinde öğrencilerimizin ve çalışanlarımızın hijyenik koşullarda öğle ve akşam yemeklerini yiyebilecekleri bir adet yemekhane, bir adet kantin mevcuttur. Spor aktivitelerinin gerçekleştiği masa tenisi, dart, basketbol sahası ve voleybol sahası mevcuttur.

Kanıtlar

<http://gelibolu.comu.edu.tr/>

Durum

- Uygulama Yok
- Olgunlaşmamış Uygulama
- Örnek Uygulama**

7.3-Programlar öğrencilerine modern mühendislik araçlarını kullanmayı öğrenebilecekleri olanakları sağlamalıdır. Bilgisayar ve enformatik altyapıları, programın eğitim amaçlarını destekleyecek doğrultuda, öğrenci ve öğretim üyelerinin bilimsel ve eğitsel çalışmaları için yeterli düzeyde olmalıdır.

Amacı bilim ve bilim merkezli insan yetiştirme olan Yüksekokulumuz, amacına hizmet edecek donanım, altyapı ve mekan hazırlamayı hedefine oturtmuştur. Meslek yüksekokulumuzda programımız öğrencilerinin kullandığı Bilgisayar Laboratuvarı bulunmaktadır. Ayrıca öğrencilerimizin bilgiye erişimini kolaylaştırmak amacıyla Yüksekokulumuz bünyesinde bir adet kütüphane oluşturulmuş olup yeterli kapasiteye ulaşması için çalışmalar sürdürülmektedir. Öğrencilerimizin bilişim dünyasının vazgeçilmezi olan internetten de yeterince faydalanabilmesi için kütüphanemizde internet erişimi mevcuttur.

Öğretim elemanlarımız da çalışma odalarından internet hizmetinden yararlanarak rahatlıkla araştırma yapılabilmektedir. Çok sayıda elektronik veri tabanı erişimi vasıtasıyla süreli yayın, e-dergi, e-tez, e-gazete ve e-kitaplara ulaşılabilir. Ayrıca, Turnitin, iThenticate, Flow ve Mendeley gibi programlar kullanıcıların hizmetine sunulmaktadır. Elektronik veri tabanları ve çeşitli yazılım programlarına yönelik üniversite bünyesinde yüz yüze ve online eğitimler düzenlenmektedir.

Kanıtlar

<http://gelibolu.comu.edu.tr/>

Durum

- Uygulama Yok
- Olgunlaşmamış Uygulama
- Örnek Uygulama**

7.4-Öğrencilere sunulan kütüphane olanakları eğitim amaçlarına ve program çıktılarına ulaşmak için yeterli düzeyde olmalıdır.

Öğrenci ve öğretim elemanlarımız hem Yüksekokulumuzun kütüphane hizmetlerinden hem de Çanakkale Onsekiz Mart Üniversitesi Terzioğlu Yerleşkesi'nde yer alan 7/24 kütüphane hizmetlerinden, çalışma salonu ve odalarından, online hizmetlerinden faydalanabilmektedir. Kütüphane, açık raf ve Dewey Decimal Classification konusal sınıflama sistemi ile kullanıcılarına hizmet vererek araştırmacılarının aradıkları kaynaklara erişimini kolaylaştırmaktadır. Kütüphanede bulunan yayınlara ait künye bilgilerine katalog tarama terminali vasıtasıyla erişilebilmektedir. Çanakkale Onsekiz Mart Üniversitesi kütüphaneleri koleksiyonunda bulunmayan yayınların, kullanıcıların akademik bilgi ihtiyaçlarının karşılanması amacıyla ülkemizdeki yurtiçi bilgi merkezleri ve kütüphanelerinden getirilmesi de "Kütüphaneler arası Ödünç" hizmeti ile mümkün olabilmektedir.

Kanıtlar

<https://gelibolu.comu.edu.tr/genel-bilgiler/sosyal-olanaklar-r5.html>

<https://lib.comu.edu.tr/>

Durum

- Uygulama Yok
- Olgunlaşmamış Uygulama
- Örnek Uygulama**

7.5-Öğretim ortamında ve öğrenci laboratuvarlarında gerekli güvenlik önlemleri alınmış olmalıdır. Engelliler için altyapı düzenlemesi yapılmış olmalıdır.

Programımızın bulunduğu bina ve çevresinde 24 saat boyunca güvenlik personeli görev yapmaktadır. Mevcut güvenlik kameraları ile de binalarımız 24 saat gözetim altındadır. Programımızın bulunduğu binalarda, engelli öğrencilerin ve öğretim elemanlarının katlara ulaşmasını sağlayabilecek alt yapı mevcut olup, asansör aracılığı ile engelli personel ve öğrencilerin katlara ulaşımı kolaylıkla sağlanabilmektedir. Bunun yanı sıra binaların çevresindeki kaldırımlarda ve bina girişinde tekerlekli sandalye/araba geçişine olanak sağlayan rampalar bulunmaktadır.

Kanıtlar

<http://gelibolu.comu.edu.tr/>

Durum

- Uygulama Yok
 Olgunlaşmamış Uygulama
 Örnek Uygulama

8-KURUM DESTEĞİ VE PARASAL KAYNAKLAR

8.1-Üniversitenin idari desteği, yapıcı liderliği, parasal kaynaklar ve dağıtımında izlenen strateji, programın kalitesini ve bunun sürdürülebilmesini sağlayacak düzeyde olmalıdır.

Bölüm ve programımızda yapılan harcamaların temel kaynağını katma bütçe gelirleri oluşturmaktadır. Katma Bütçe Maliye Bakanlığı tarafından her yıl üniversitelerden gelen öneriler dikkate alınarak yılbaşında üniversitelere aktarılmaktadır. Dolayısıyla bir devlet Üniversitesi olan Çanakkale Onsekiz Mart Üniversitesi'nin bütçesi, ilgili yasal düzenlemelere uygun olarak her yıl TBMM Plan ve Bütçe Komisyonu'nda üniversiteler için yapılan bütçe görüşmelerinin ardından belirlenmektedir. Ardından bu bütçe üniversitemizin Strateji Geliştirme Daire Başkanlığı'nca üniversitemiz birimleri arasında gerekli ihtiyaç ve talepler gözetilerek dağıtılmaktadır. Akademik ve idari ve destek hizmetleri sunan birimlerinde üstlendikleri görevlerle uyumlarını sağlamak üzere hizmet içi eğitimler düzenlenmektedir.

Kanıtlar

<http://gelibolu.comu.edu.tr/ic-kontrol.html>

<http://kalite.comu.edu.tr/>

Durum

- Uygulama Yok
 Olgunlaşmamış Uygulama
 Örnek Uygulama

8.2-Kaynaklar, nitelikli bir öğretim kadrosunu çekecek, tutacak ve mesleki gelişimini sürdürmesini sağlayacak yeterlilikte olmalıdır.

İnsan kaynaklarının yönetimi stratejileri kurumumuz personel daire başkanlığı ve strateji daire başkanlığı bünyesinde birimlerin oluşturdukları norm kadro sayılarına ve atama kriterlerine göre planlanmakta olup takibi rektörlüğümüz ve genel sekreterliğimizce yapılmaktadır. Program öğretim elemanlarının maaş ve ek ders ücretleri Gelibolu Piri Reis Meslek Yüksekokulu bütçesinden, döner sermaye gelirleri ise Rektörlük Döner Sermaye bütçesinden karşılanmaktadır. Öğretim üyelerinin maaşları 657 sayılı devlet memuru kanunu ve 2547 sayılı kanunun akademik personel maaş ücretleri hesaplama usullerine bakılarak hesaplanmaktadır.

Öğretim elemanlarının ek ders ücretleri 2547 nolu kanunun Ek Ders Usulü ve Esasları'na göre düzenlenmektedir.

Öğretim elemanlarının mesleki gelişimlerini sürdürebilmeleri açısından, öğretim elemanlarının her yıl ulusal ve uluslararası bilimsel toplantılara katılımı desteklenmektedir. Öğretim elemanlarımız yaptıkları TÜBİTAK ve BAP projeleri kanalıyla da ek gelir ve teçhizat edinme imkanına sahiptir. Ayrıca program öğretim elemanlarının bazıları üniversitemizin Bilimsel Araştırma Projeleri (BAP) ile bazıları ise sanayi ortaklı projeler ile bilimsel çalışmalara katkıda bulunmaktadır. Ayrıca 14 Aralık 2015 tarihinde Bakanlar Kurulu kararı ile yürürlüğe giren Akademik Teşvik Ödeneği Yönetmeliği'ne dayanarak öğretim üyelerimiz proje, araştırma, yayın, tasarım, sergi, patent, atıflar, tebliğ ve almış olduğu akademik ödüller gibi akademik faaliyetleri için akademik teşvik ödeneği almaktadırlar.

Kanıtlar

Durum

- Uygulama Yok
- Olgunlaşmamış Uygulama
- Örnek Uygulama**

8.3-Program için gereken altyapıyı temin etmeye, bakımını yapmaya ve işletmeye yetecek parasal kaynak sağlanmalıdır.

Program için gerekli altyapı ve teçhizat desteği, üniversitemiz Gelibolu Piri Reis Meslek Yüksekokulu Müdürlüğü bütçesinin bölüm için ayrılan kısmından karşılanmaktadır. Bölümler program başkanlarından gelen talepler doğrultusunda alt yapı ile ilgili isteklerini müdürlüğe yazılı olarak bildirir. Müdürlük ilgili ihtiyaç ve istekleri Rektörlük Yapı İşleri ve Teknik Daire Başkanlığına bildirerek bütçe imkanları dahilinde bölümlerin alt yapı istekleri giderilmeye çalışılmaktadır. Bölümlerin makine teçhizat alım, tamirat ve bakım-onarım giderleri yine müdürlüğe bildirilir. Müdürlük ilgili istekleri inceleyerek kendi bütçe imkanları dahilinde yapılması gerekenleri yerine getirmektedir. İlgili istek ve ihtiyaçların müdürlük bütçesini aştığı durumlarda, rektörlük tarafından karşılanır. Müdürlük bütçesinin tamamı kullanıldığında gerekirse ek bütçe talebinde bulunulur ve alınan ek bütçe ile bölümlere gerekli destek sağlanır. Ayrıca bölüm öğretim elemanları tarafından Bilimsel Araştırma Projeleri (BAP) birimine başvuru yapılarak laboratuvar teçhizatları alınabilmektedir. Bunun yanı sıra TUBİTAK tarafından verilen proje destekleri ile de gerekli cihaz alımlarının yapılması hedeflenmektedir. Programımız modern bir yapıya sahip olan dersliklerinde eğitim ve öğretimini gerçekleştirmektedir. Uygulamalı derslerde ortak olarak kullanıma sunulan bilgisayar laboratuvarı kullanılmaktadır. Dersliklerde ve laboratuvarlarda teknik destek ve teçhizat ihtiyaçları müdürlüğün ilgili bölümlere ve laboratuvarlara ayrılmış bütçesinden karşılanmaktadır ilgili gider kalemi ile ilgili genel harcamalar. İç kontrol raporunda ayrıntılı olarak sunulmaktadır.

Meslek Yüksekokulumuzda 21 adet derslik mevcut olup, bunların tamamında ve atölyelerimizde projeksiyon cihazı bulunmaktadır. Okulumuzda bir adet toplantı salonu mevcut olup, ihtiyaca cevap verecek donanımına sahiptir. Meslek Yüksekokulumuz konferans, seminer, panel, sunum gibi bilimsel faaliyetlerin gerçekleştirildiği, mefruşat ve ses sisteminin yeterli düzeyde dizayn edildiği 190 kişilik modern bir konferans salonuna sahiptir. Konferans salonumuzda öğretim elemanlarımız haricinde, alanında uzman kişiler bilimsel çalışmalarını

sergileme olanağı bulabilmektedir. Kampüs alanı içerisinde öğrencilerimizin ve çalışanlarımızın hijyenik koşullarda öğle ve akşam yemeklerini yiyebilecekleri bir adet yemekhane, bir adet kantin mevcuttur. Bir adet spor aktivitelerinin gerçekleştiği bir adet basketbol ve voleybol sahası mevcuttur. Ayrıca öğrencilerimizin bilgiye erişimini kolaylaştırmak amacıyla Yüksekokulumuz bünyesinde bir adet kütüphane oluşturulmuş olup yeterli kapasiteye ulaşması için çalışmalar sürdürülmektedir.

Öğretim elemanlarımız da çalışma odalarından internet hizmetinden yararlanarak rahatlıkla araştırma yapılabilmektedir. Çok sayıda elektronik veri tabanı erişimi vasıtasıyla süreli yayın, e-dergi, e-tez, e-gazete ve e-kitaplara ulaşılabilir. Ayrıca, Turnitin, iThenticate, Flow ve Mendeley gibi programlar kullanıcıların hizmetine sunulmaktadır. Elektronik veri tabanları ve çeşitli yazılım programlarına yönelik üniversite bünyesinde yüz yüze ve online eğitimler düzenlenmektedir.

Kanıtlar

<http://kalite.comu.edu.tr/>

<http://gelibolu.comu.edu.tr/>

Durum

- Uygulama Yok
- Olgunlaşmamış Uygulama
- Örnek Uygulama**

8.4-Program gereksinimlerini karşılayacak destek personeli ve kurumsal hizmetler sağlanmalıdır. Teknik ve idari kadrolar, program çıktılarını sağlamaya destek verecek sayı ve nitelikte olmalıdır.

İdari işlerimizin yürütülmesinde bir bölüm sekreterimiz bulunmaktadır. Meslek Yüksekokulumuz idari kadrosunda 11 idari personel (1 MYO sekreteri, 5 idari personel, 1 veri hazırlama ve işleme personeli, 3 temizlik personeli, 1 teknik ve destek personeli ve 4 güvenlik görevlisi) görev yapmaktadır.

Kurumun, yönetim ve idari yapılanmasında kurumsal yönetim ve toplam kalite uygulamalarını esas almakta organizasyon yapısını, yetki ve sorumluluklarını buna göre tasarlamakta ve olabildiğince yatay ve yalın bir model sunmaktadır. Eğitim-öğretim ve araştırma süreçleri ihtiyaç halinde idari personelin desteğiyle meslek yüksekokulu sekreterliği yönlendirmesinde yürütülmektedir. Ayrıca;

- Üniversitenin yönetim kademelerinde bulunanları, modern bir yöneticide bulunması gereken bilgilerle donatmak. Bunun gerçekleşebilmesi için yönetici geliştirme programları düzenlemek.
- Yöneticilerin yönetsel faaliyetlerinde pozitif motivasyon esasına uymalarını sağlamak.
- Yönetilenlere karşı tüm uygulamalarda yüksek performans ve başarı ölçütleri esas alınarak değerlendirmeler yapmak. Eşitlik ve adalet ilkesinden ödün vermemek.
- Yöneticilerin birbirleriyle dayanışma ve destek anlayışı içerisinde olmalarını sağlamak.
- Yönetsel kadro değişimlerinde kurumsal faaliyetlerde zafiyete yol açmamak için bilgi ve deneyimin aktarılmasını sistemleştirmek.
- Üniversite Bilgi Yönetim Sistemi (UBYS)'den bilgi akışını zamanında yerine getirmek.
- Üniversite hakkında ihtiyaç duyulan istatistiksel bilgileri sistemleştirmek (Yönetim Bilgi Sistemini etkin bir şekilde hizmete hazır tutmak) gibi idari kadroların destek faaliyetleri de birimizde bulunmaktadır.

İç kontrol standartlarına uyum eylem planının sorumluluğu idari personel açısından meslek yüksekokulu sekreterindedir. Bu da yetki paylaşımı açısından önem arz etmektedir. Bu bilgiler ışığında bu bölümde meslek yüksekokulumuz ile ilgili idari birimlerin faaliyetlerine yönelik bazı bilgiler aktarılacaktır. Organizasyon bünyesinde görev ve sorumluluklar bellidir. Yönetim sorumluluğu ilgili prosedürlerde ayrıntılı olarak belirtilmiştir.

Kanıtlar

<http://gelibolu.comu.edu.tr/personel/yardimci-personel.html>

Durum

- Uygulama Yok
- Olgunlaşmamış Uygulama
- Örnek Uygulama**

9-ORGANİZASYON VE KARAR ALMA SÜREÇLERİ

9.1-Yükseköğretim kurumunun organizasyonu ile rektörlük, fakülte, bölüm ve varsa diğer alt birimlerin kendi içlerindeki ve aralarındaki tüm karar alma süreçleri, program çıktılarının gerçekleştirilmesini ve eğitim amaçlarına ulaşılmasını destekleyecek şekilde düzenlenmelidir.

Üniversitemiz yönetim ve organizasyonunda 2547 sayılı Yüksek Öğretim Kanunu hükümlerini uygulamaktadır. Üniversitenin yönetim organları Rektör, Üniversite Senatosu ve Üniversite Yönetim Kuruludur. Yüksekokul düzeyinde yönetim organları aşağıdaki gibidir:

Rektör:

Madde 13 –

a) (Değişik paragraf : 2/7/2018 – KHK-703/135 md.) Devlet ve vakıf üniversitelerine rektör, Cumhurbaşkanınca atanır. Vakıflarca kurulan üniversitelerde rektör ataması, mütevelli heyetinin teklifi üzerine yapılır. Rektör, üniversite veya yüksek teknoloji enstitüsü tüzel kişiliğini temsil eder.

Rektörlerin yaş haddi 67 yaştır. Ancak rektör olarak atanmış olanlarda görev süreleri bitinceye kadar yaş haddi aranmaz.

(Değişik birinci cümle: 20/8/2016-6745/14 md.) Rektör, çalışmalarında kendisine yardım etmek üzere, üniversitenin aylıklı profesörleri arasından en çok üç kişiyi kendi rektörlük görev süresiyle sınırlı olmak kaydıyla rektör yardımcısı olarak seçer. (Ek: 2 /1/1990 - KHK - 398/1 md.; Aynen Kabul: 7/3/1990 - 3614/1 md.) Ancak, merkezi açıköğretim yapmakla görevli üniversitelerde, gerekli hallerde rektör tarafından beş rektör yardımcısı seçilebilir.

Rektör yardımcıları, rektör tarafından (...) (1) atanır. (1)

Rektör, görevi başında olmadığı zaman yardımcılardan birisini yerine vekil bırakır. Rektör görevi başından iki haftadan fazla uzaklaştığında Yükseköğretim Kuruluna bilgi verir. Göreve vekalet altı aydan fazla sürerse yeni bir rektör atanır

(1) 20/8/2016 tarihli ve 6745 sayılı Kanununun 14 üncü maddesiyle, bu paragrafta yer alan “beş yıl için” ibaresi madde metninden çıkarılmıştır.

b) Görev, yetki ve sorumlulukları:

(1) Üniversite kurullarına başkanlık etmek, yükseköğretim üst kuruluşlarının kararlarını uygulamak, üniversite kurullarının önerilerini inceleyerek karara bağlamak ve üniversiteye bağlı kuruluşlar arasında düzenli çalışmayı sağlamak,

(2) Her eğitim - öğretim yılı sonunda ve gerektiğinde üniversitenin eğitim öğretim, bilimsel araştırma ve yayım faaliyetleri hakkında Üniversitelerarası Kurula bilgi vermek,

(3) Üniversitenin yatırım programlarını, bütçesini ve kadro ihtiyaçlarını, bağlı birimlerinin ve üniversite yönetim kurulu ile senatonun görüş ve önerilerini aldıktan sonra hazırlamak ve Yükseköğretim Kuruluna sunmak,

(4) Gerekli gördüğü hallerde üniversiteyi oluşturan kuruluş ve birimlerde görevli öğretim

elemanlarının ve diğer personelin görev yerlerini değiştirmek veya bunlara yeni görevler vermek,

(5) Üniversitenin birimleri ve her düzeydeki personeli üzerinde genel gözetim ve denetim görevini yapmak,

(6) Bu kanun ile kendisine verilen diğer görevleri yapmaktır.

Üniversitenin ve bağlı birimlerinin öğretim kapasitesinin rasyonel bir şekilde kullanılmasında ve geliştirilmesinde, öğrencilere gerekli sosyal hizmetlerin sağlanmasında, gerektiği zaman güvenlik önlemlerinin alınmasında, eğitim - öğretim, bilimsel araştırma ve yayım faaliyetlerinin devlet kalkınma plan, ilke ve hedefleri doğrultusunda planlanıp yürütülmesinde, bilimsel ve idari gözetim ve denetimin yapılmasında ve bu görevlerin alt birimlere aktarılmasında, takip ve kontrol edilmesinde ve sonuçlarının alınmasında birinci derecede yetkili ve sorumludur.

Senato: Madde 14 – a) Kuruluş ve işleyişi: Senato, rektörün başkanlığında, rektör yardımcıları, dekanlar ve her fakülteden fakülte kurullarınca üç yıl için seçilecek birer öğretim üyesi ile rektörlüğe bağlı enstitü ve yüksekokul müdürlerinden teşekkül eder. Senato, her eğitim - öğretim yılı başında ve sonunda olmak üzere yılda en az iki defa toplanır. Rektör gerekli gördüğü hallerde senatoyu toplantıya çağırır.

b) Görevleri: Senato, üniversitenin akademik organı olup aşağıdaki görevleri yapar:

(1) Üniversitenin eğitim - öğretim, bilimsel araştırma ve yayım faaliyetlerinin esasları hakkında karar almak,

(2) Üniversitenin bütününe ilgilendiren kanun ve yönetmelik taslaklarını hazırlamak veya görüş bildirmek,

(3) Rektörün onayından sonra Resmi Gazete'de yayımlanarak yürürlüğe girecek olan üniversite veya üniversitenin birimleri ile ilgili yönetmelikleri hazırlamak,

(4) Üniversitenin yıllık eğitim - öğretim programını ve takvimini inceleyerek karara bağlamak,

(5) Bir sınava bağlı olmayan fahri akademik ünvanlar vermek ve fakülte kurullarının bu konudaki önerilerini karara bağlamak,

(6) Fakülte kurulları ile rektörlüğe bağlı enstitü ve yüksekokul kurullarının kararlarına yapılacak itirazları inceleyerek karara bağlamak,

(7) Üniversite yönetim kuruluna üye seçmek,

(8) Bu kanunla kendisine verilen diğer görevleri yapmaktır.

Üniversite Yönetim Kurulu: Madde 15 – a. Kuruluş ve işleyişi: Üniversite yönetim kurulu; rektörün başkanlığında dekanlardan, üniversiteye bağlı değişik öğretim birim ve alanlarını temsil edecek şekilde senatoca dört yıl için seçilecek üç profesörden oluşur. Rektör gerektiğinde yönetim kurulunu toplantıya çağırır. Rektör yardımcıları oy hakkı olmaksızın yönetim kurulu toplantılarına katılabilirler.

b) Görevleri: Üniversite yönetim kurulu idari faaliyetlerde rektöre yardımcı bir organ olup aşağıdaki görevleri yapar:

(1) Yükseköğretim üst kuruluşları ile senato kararlarının uygulanmasında, belirlenen plan ve programlar doğrultusunda rektöre yardım etmek,

(2) Faaliyet plan ve programlarının uygulanmasını sağlamak; üniversiteye bağlı birimlerin önerilerini dikkate alarak yatırım programını, bütçe tasarısı taslağını incelemek ve kendi önerileri ile birlikte rektörlüğe, vakıf üniversitelerinde ise mütevelli heyetine sunmak,(1)

(3) Üniversite yönetimi ile ilgili rektörün getireceği konularda karar almak,

(4) Fakülte, enstitü ve yüksekokul yönetim kurullarının kararlarına yapılacak itirazları inceleyerek kesin karara bağlamak,

(5) Bu kanun ile verilen diğer görevleri yapmaktır.

Yüksekokullar Organlar: Madde 20 –a) Yüksekokulların organları, yüksekokul müdürü, yüksekokul kurulu ve yüksekokul yönetim kuruludur.

b) Yüksekokul müdürü, üç yıl için ilgili fakülte dekanının önerisi üzerine rektör tarafından atanır. Rektörlüğe bağlı yüksekokullarda bu atama doğrudan rektör tarafından yapılır. Süresi biten müdür tekrar atanabilir. Müdürün okulda görevli aylıklı öğretim elemanları arasından üç yıl için atayacağı en çok iki yardımcısı bulunur. Müdüre vekalet etme veya müdürlüğün boşalması hallerinde yapılacak işlem, dekanlarda olduğu gibidir. Yüksekokul müdürü, bu kanun ile dekanlara verilmiş olan görevleri yüksekokul bakımından yerine getirir.

c) Yüksek okul kurulu, müdürün başkanlığında, müdür yardımcıları ve okulu oluşturan bölüm veya ana bilim dalı başkanlarından oluşur.

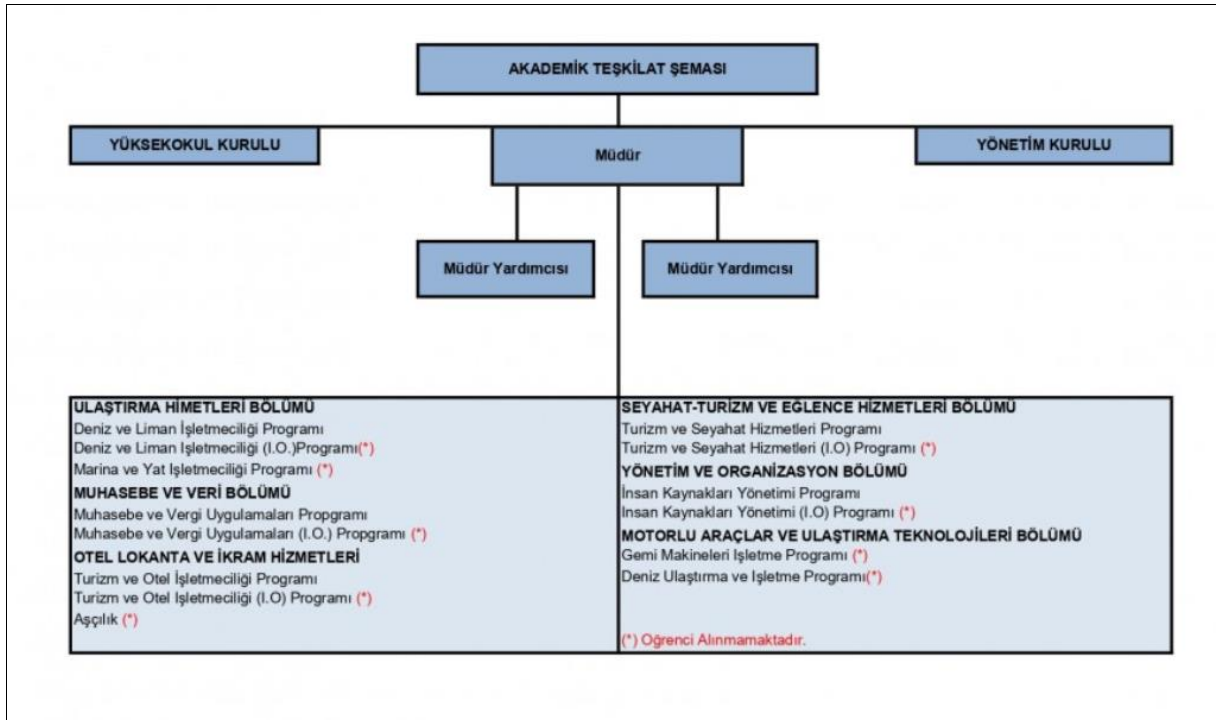
d) Yüksekokul yönetim kurulu; müdürün başkanlığında, müdür yardımcıları ile müdürce gösterilecek altı aday arasından yüksekokul kurulu tarafından üç yıl için seçilecek üç öğretim üyesinden oluşur.

e)Yüksekokul kurulu ve yüksekokul yönetim kurulu, bu kanunla fakülte kurulu ve fakülte yönetim kuruluna verilmiş görevleri yüksekokul bakımından yerine getirirler.

Bölüm: Madde 21 – Bir fakülte ya da yüksekokulda, aynı veya benzer nitelikte eğitim - öğretim yapan birden fazla bölüm bulunamaz. Bölüm, bölüm başkanı tarafından yönetilir. Bölüm başkanı; bölümün aylıklı profesörleri, bulunmadığı takdirde doçentleri, doçent de bulunmadığı takdirde yardımcı doçentler arasından fakültelerde dekanca, fakülteye bağlı yüksekokullarda müdürün önerisi üzerine dekanca, rektörlüğe bağlı yüksekokullarda müdürün önerisi üzerine rektörce üç yıl için atanır. Süresi biten başkan tekrar atanabilir. Bölüm başkanı, görevi başında bulunamayacağı süreler için öğretim üyelerinden birini vekil olarak bırakır. Herhangi bir nedenle altı aydan fazla ayrılmalarda, kalan süreyi tamamlamak üzere aynı yöntemle yeni bir bölüm başkanı atanır. Bölüm başkanı, bölümün her düzeyde eğitim - öğretim ve araştırmalarından ve bölüme ait her türlü faaliyetin düzenli ve verimli bir şekilde yürütülmesinden sorumludur. Bölüm kalite süreçlerini yürütmekle sorumludur.

Program Danışmanı; ilgili programın faaliyetlerini yürütmek öğrenci kayıtlarında öğrencileri yönlendirmek, staj işlemlerini yürütmek, öğrencilere danışmanlık etmek, program kalite süreçlerini yürütmekle sorumludur.

Yüksekokul Müdürü, Müdür Yardımcıları, Yüksekokul Sekreteri, Yüksekokul Kurulu, Yüksekokul Yönetim Kurulu, Bölüm Başkanlıkları, Bölüm Başkan Yardımcıları, Program Danışmanları arasında görev dağılımı yapılmış ve sorumluluklar paylaştırılmıştır. Organizasyon yapısına ait tüm örgüt şemaları ve mevcut personelin görev tanımları dosya ekinde bilgilerinize sunulmuştur. Yüksekokul Yönetimi, aktif, sürekli gelişmeyi ve devamlı yenilenmeyi temel almaktadır. Ayrıca kalite standartlarının yerine getirilmesi, hizmet kalitesi performansının yükseltilmesini hedef seçmiştir. Bu amaçla düzenli akademik ve idari toplantılar düzenlenerek iç kontrol mekanizması dinamik tutulmaya çalışılmaktadır. Ayrıca organizasyon sürecine Yüksekokul Kurulu ve Yüksekokul Yönetim Kurulu dahil edilerek iç kontrolde etkinlik sağlanmaya çalışılmaktadır. Bunun yanında mali konularda denetim için, alanında etkin personelden müteşekkil komisyonlar kurulmak suretiyle denetim sağlanmaktadır.



Kanıtlar

<https://gelibolu.comu.edu.tr/genel-bilgiler/organizasyon-semasi-r42.html>

<http://gelibolu.comu.edu.tr/genel-bilgiler/amac-ve-hedefler.html>

<http://kalite.comu.edu.tr/>

<http://gelibolu.comu.edu.tr/kalite-guvencesi/tum-programlari-stratejik-planlari.html>

<http://kalite.comu.edu.tr/kalite-komisyonu/kalite-guvencesi-temsilcileri.html>

Durum

- Uygulama Yok
- Olgunlaşmamış Uygulama
- Örnek Uygulama**

10- PROGRAMA ÖZGÜ ÖLÇÜTLER

10.1-Programa Özgü Ölçütler sağlanmalıdır.

Çanakkale Onsekiz Mart Üniversitesi Gelibolu Piri Reis Meslek Yüksekokulu Muhasebe ve Vergi Uygulamaları Programı'ndan mezun olan tüm öğrencilerimiz program çıktılarında yer alan yetkinlikleri kazanmış olarak mezun olmaktadır.

Kanıtlar

<https://ubys.comu.edu.tr/AIS/OutcomeBasedLearning/Home/Index?id=EHBshr5ES1HSOa4S SjZZVA!xGGx!!xGGx!&culture=tr-TR>

Durum

- Uygulama Yok
- Olgunlaşmamış Uygulama
- Örnek Uygulama**

SONUÇ

2022-2023 Eğitim Öğretim Yılı'nda Gelibolu Piri Reis Meslek Yüksekokulu Muhasebe ve Vergi Bölümü Muhasebe ve Vergi Uygulamaları Programı'nın Üniversitemizin Kalite Güvencesi çalışmaları kapsamında gerekli görülen çalışmaların yeterince yerine getirmediği ve aksaklıkların olduğu izlenmiştir.

Meslek Yüksekokulumuz Yönetimi, aksaklıkları iyileştirme kapsamında ilk olarak 21.12.2023 tarih ve 2023/03 sayılı Yüksekokul Kurulu Toplantısı'nda Gelibolu Piri Reis Meslek Yüksekokulu Muhasebe ve Vergi Bölümü altında bulunan "Muhasebe ve Vergi Uygulamaları Programına" 2024-2025 Akademik Yılından itibaren öğrenci alım teklifinin durdurulmasına ilişkin karar almıştır. Söz konusu karar Üniversitemiz Meslek Yüksekokulları Koordinatörlüğü Müdürler Kurulunun 22.12.2023 tarih ve 2023/05 sayılı toplantısında görüşülmüş ve Yüksekokul Kurulumuzun aldığı kararın uygun olduğuna ve Üniversitemiz Eğitim Komisyonuna arzına karar verilmiştir. Konuyla ilgili süreç devam etmektedir.

Yine aksaklıkları iyileştirme amacıyla 05.01.2024'te Bölüm Başkanı, 26.01.2024'te danışmanlıklar, staj koordinatörlüğü ve programla ilgili diğer koordinatörlükler ve tüm komisyonlar değiştirilmiştir.

"Muhasebe ve Vergi Uygulamaları Programına 2024-2025 Akademik Yılından itibaren öğrenci alım teklifinin durdurulması" teklifi kabul edilse dahi programda öğrenime devam eden öğrencilerin mevcudiyeti göz önüne alınarak, bu öğrencilerimiz eğitimlerini tamamlayıp diplomalarını alana kadar iyileştirme çalışmaları Meslek Yüksekokulumuz Yönetimi ve Bölüm Yönetimi ile birlikte sürdürülecektir.

Kanıtlar

<https://gelibolu.comu.edu.tr/arsiv/etkinlikler/muhasebe-ve-vergi-bolumu-2023-2024-egitim-ogretim--r776.html>

Meslek Yüksekokulumuz 26/01/2024 tarih ve 2024/06-02 sayılı Yüksekokul Yönetim Kurulu Kararı

Durum

- Uygulama Yok
- Olgunlaşmamış Uygulama**
- Örnek Uygulama

Öğr. Gör. Dr. Aslı ÇETİNKAYA
Muhasebe ve Vergi Bölümü
Bölüm Başkanı

Öğr. Gör. Tolga BAŞARAN
Muhasebe ve Vergi Uygulamaları
Program Temsilcisi

Öğr. Gör. Hakan AKGÜL
Muhasebe ve Vergi Uygulamaları
Program Temsilcisi