

**T.C.
ÇANAKKALE ONSEKİZ MART ÜNİVERSİTESİ
GÖKÇEADA MESLEK YÜKSEKOKULU**

KALİTE GÜVENCE KOMİSYONU

BİDR (BİRİM İÇ DEĞERLENDİRME RAPORU)

Gökçeada – 2026

İÇİNDEKİLER

TABLolar DİZİNİ.....	v
ŞEKİLLER DİZİNİ.....	v
ÖZET	vi
BİRİM HAKKINDA BİLGİLER	1
1. İletişim Bilgileri.....	1
2. Tarihsel Gelişimi	2
3. Tüm Eğitim Alanları.....	4
4. Misyonu, Vizyonu, Değerleri ve Hedefleri	4
4.1. Gökçeada MYO'nun Misyonu	4
4.2. Gökçeada MYO'nun Vizyonu.....	4
4.3. Gökçeada MYO'nun Değerleri	5
4.4. Gökçeada MYO'nun Stratejik Amaç ve Hedefleri.....	5
4.5. Kalite Güvence Politikası	6
A. LİDERLİK, YÖNETİM VE KALİTE.....	8
A.1. Liderlik ve Kalite.....	8
A.1.1. Yönetim Modeli ve İdari Yapı.....	8
A.1.2. Liderlik	9
A.1.3. Kurumsal Dönüşüm Kapasitesi	9
A.1.4. İç Kalite Güvencesi Mekanizmaları	10
A.1.5. Kamuoyunu Bilgilendirme ve Hesap Verebilirlik	11
A.2. Misyon ve Stratejik Amaçlar	12
A.2.1. Misyon, vizyon ve politikalar	12
A.2.2. Stratejik Amaç ve Hedefler.....	13

A.2.3. Performans Yönetimi	13
A.3. Yönetim Sistemleri	14
A.3.1. Bilgi Yönetim Sistemi	14
A.3.2. İnsan Kaynakları Yönetimi	15
A.3.3. Finans Yönetimi	15
A.3.4. Süreç Yönetimi	16
A.4. Paydaş Katılımı	17
A.4.1. İç ve Dış Paydaş Katılımı	17
A.4.2. Öğrenci Geri Bildirimleri	17
A.4.3. Mezun İlişkileri Yönetimi	18
A.5. Uluslararasılaşma	18
A.5.1. Uluslararasılaşma Süreçlerinin Yönetimi	19
A.5.2. Uluslararasılaşma Kaynakları	19
A.5.3. Uluslararasılaşma Performansı	19
B. EĞİTİM VE ÖĞRETİM	20
B.1. Program Tasarımı, Değerlendirmesi ve Güncellenmesi	20
B.1.1. Programların Tasarımı ve Onayı	20
B.1.2. Programın Ders Dağılım Dengesi	21
B.1.3. Ders Kazanımlarının Program Çıktılarıyla Uyumu	22
B.1.4. Öğrenci İş Yüküne Dayalı Ders Tasarımı	22
B.1.5. Programların İzlenmesi ve Güncellenmesi	23
B.1.6. Eğitim ve Öğretim Süreçlerinin Yönetimi	24
B.2. Programların Yürütülmesi (Öğrenci Merkezli Öğrenme, Öğretme ve Değ.)	25
<u>B.2.1. Öğretim Yöntem ve Teknikleri</u>	<u>25</u>
<u>B.2.2. Ölçme ve Değerlendirme</u>	<u>25</u>

B.2.3. Öğrenci Kabulü, Önceki Öğrenmenin Tanınması ve Kredilendirilmesi.....	26
B.2.4. Yeterliliklerin Sertifikalandırılması ve Diploma	27
B.3. Öğrenme Kaynakları ve Akademik Destek Hizmetleri	27
B.3.1. Öğrenme Ortam ve Kaynakları.....	28
B.3.2. Akademik Destek Hizmetleri.....	28
B.3.3. Tesis ve Altyapılar	29
B.3.4. Dezavantajlı Gruplar.....	29
B.3.5. Sosyal, Kültürel, Sportif Faaliyetler	30
B.4. Öğretim Kadrosu	30
B.4.1. Atama, yükseltme ve görevlendirme kriterleri	30
B.4.2. Öğretim Yetkinlikleri ve Gelişimi	31
B.4.3. Eğitim Faaliyetlerine Yönelik Teşvik ve Ödüllendirme	31
C. ARAŞTIRMA VE GELİŞTİRME	32
C.1. Araştırma Süreçlerinin Yönetimi ve Araştırma Kaynakları	32
C.1.1. Araştırma süreçlerinin yönetimi	32
C.1.2. İç ve Dış Kaynaklar	32
C.1.3. Doktora Programları ve Doktora Sonrası İmkanlar	33
C.2. Araştırma Yetkinliği, İş birlikleri ve Destekler	33
C.2.1. Araştırma yetkinlikleri ve gelişimi	33
C.2.2. Ulusal ve Uluslararası Ortak Programlar ve Ortak Araştırma Birimleri.....	34
C.3. Araştırma Performansı	34
C.3.1. Araştırma Performansının Değerlendirilmesi	34
C.3.2. Öğretim Elemanı/Araştırmacı Performansının Değerlendirilmesi	35
D. TOPLUMSAL KATKI.....	36
D.1. Toplumsal Katkı Süreçlerinin Yönetimi ve Toplumsal Katkı Kaynakları	36

D.1.1. Toplumsal Katkı Süreçlerinin Yönetimi.....	36
D.1.2. Kaynaklar.....	37
D.2. Toplumsal Katkı Performansı.....	37
<u>D.2.1. Toplumsal Katkı Performansının İzlenmesi ve Değerlendirilmesi.....</u>	<u>37</u>
SONUÇ VE DEĞERLENDİRME	38

TABLolar DİZİNİ

Tablo 1. Gökçeeda MYO İletişim Bilgileri.....	1
Tablo 2. Gökçeeda MYO Kalite Güvence Komisyonu Üyeleri.....	1
Tablo 3. Kalite Güvencesi Kapsamında Yapılan Toplantılar 2025.....	12
Tablo 4. Bölümlerimizin Mezun İletişim Grupları Bağlantı Bilgileri.....	15
Tablo 5. 2025 Yılında Gerçekleşen Harcamalar.....	16

ŞEKİLLER DİZİNİ

Şekil 1. 2025 Yılı Gökçeeda MYO İdari Organizasyon Şeması.....	3
Şekil 2. 2025 Yılı Gökçeeda MYO Akademik Organizasyon Şeması	3

ÖZET

Çanakkale Onsekiz Mart Üniversitesi Gökçeada Meslek Yüksekokulu Birim İç Değerlendirme Raporu (BİDR); Yüksekokulumuzda her yıl düzenli olarak hazırlanan, ilgili yıla ait süreçlerin izlenmesi ve değerlendirilmesi amacıyla oluşturulan ve Gökçeada Meslek Yüksekokulu'nun akademik ve idari birimlerine ilişkin bilgileri içeren bir rapordur. Birim İç Değerlendirme Raporu (BİDR), Gökçeada Meslek Yüksekokulu web sayfasında Kalite Güvence ve İç Kontrol başlığı altında yayımlanmakta olup, iç ve dış paydaşların erişimine sunulmaktadır.

BİDR V3.2.1 hazırlanırken, Gökçeada Meslek Yüksekokulu Kalite Güvence Komisyonu tarafından iç ve dış paydaşların görüş ve önerileri dikkate alınmış; şeffaflık, süreç yönetimi ve katılımcılık ilkeleri doğrultusunda eğitim ve bilgilendirme toplantıları gerçekleştirilmiştir. Hazırlanan bu rapor ile Çanakkale Onsekiz Mart Üniversitesi'nin ve Gökçeada Meslek Yüksekokulu'nun Liderlik, Yönetim ve Kalite, Eğitim ve Öğretim, Araştırma ve Geliştirme ile Toplumsal Katkı alanlarındaki kalite politikaları ve faaliyetleri ortaya konulmaktadır. Raporda ele alınan başlıklar yönetim tarafından değerlendirilmekte; birimin kalite güvence sistemi kapsamında güçlü ve gelişime açık yönleri tespit edilerek, gelişime açık alanların güçlendirilmesine yönelik alınması gereken önlemler belirlenmektedir. Bu yönüyle BİDR'nin, Gökçeada Meslek Yüksekokulu'nun sürekli iyileştirme süreçlerinde yararlanabileceği temel rehberlerden biri olması amaçlanmaktadır.

Sonuç olarak BİDR V3.2.1'in temel amacı; Gökçeada Meslek Yüksekokulu'nun mevcut durumu ve gelecekte karşılaşılabileceği rekabet koşulları karşısında güçlendirilmesini sağlamak, başta bölgesel düzeyde olmak üzere ulusal ölçekte tercih edilirliliğini artırmak ve bu doğrultuda hem Çanakkale Onsekiz Mart Üniversitesi'nin hem de Gökçeada Meslek Yüksekokulu'nun sürdürülebilir rekabet üstünlüğü elde etmesine ve bunu devam ettirmesine katkı sunmaktır.

BİRİM HAKKINDA BİLGİLER

Bu başlık altında Meslek Yüksekokulumuzun idari kadrosuna ilişkin iletişim bilgileri, Meslek Yüksekokulumuzun tarihsel gelişimi, misyon, vizyon, değerler ve hedeflerine ilişkin bilgilere yer verilmiştir.

1. İletişim Bilgileri

Tablo 1. Gökçeada MYO İletişim Bilgileri

Gökçeada Meslek Yüksekokulu İletişim Bilgileri			
E-posta	gokceadamyo@comu.edu.tr		
Telefon	+90 286 887 44 10		
Faks	+90 286 887 46 44		
Adres	Gökçeada Uygulamalı Bilimler Yüksekokulu, Cumhuriyet Mahallesi, Portakal Sokak No:1 17760 Gökçeada / Çanakkale		
Birim Web Sayfası	https://gokceada.comu.edu.tr		
Gökçeada Meslek Yüksekokulu Üst Yönetimi			
Adı Soyadı	Görevi	E-Posta Adresi	Dahili
Dr. Öğr. Üyesi Gülay KESKİN	Müdür	gulaykeskin@comu.edu.tr	32836
Öğr. Gör. Dr. Fuat KİPİRTİ	Müdür Yrd.	fuat.kipirti@comu.edu.tr	32841
Öğr. Gör. Ayşe BOZDAĞ ATEŞ	Müdür Yrd.	aysebozdog@comu.edu.tr	32820

Tablo 2. Gökçeada MYO Kalite Güvence Komisyonu Üyeleri

Adı Soyadı	Görevi	E-Posta Adresi	Dahili
Dr. Öğr. Üyesi Gülay KESKİN	Başkan	gulaykeskin@comu.edu.tr	32836
Öğr. Gör. Dr. Fuat KİPİRTİ	Üye	fuat.kipirti@comu.edu.tr	32841
Dr. Öğr. Üyesi Ahmet KÂHİLOĞULLARI	Üye	ahmetkahil@comu.edu.tr	32820
Öğr. Gör. Hakan GENÇ	Üye	hakangenc@comu.edu.tr	32834
Öğr. Gör. Coşkun KAYABALI	Üye	ckayabali@comu.edu.tr	32831
Erol KAYMAK	MYO. Sekreteri	erolkaymak@comu.edu.tr	32821
Sena Nur AKIN	Öğrenci Temsilcisi		-

2. Tarihsel Gelişimi

Yüksekokulumuz, Yükseköğretim Kurulu Yürütme Kurulu'nun 15.12.1997 tarihli kararıyla kurulmuş olup, 1998–1999 akademik yılında eğitim-öğretim faaliyetlerine başlamıştır. Gökçeada Meslek Yüksekokulu bünyesinde; Yönetim ve Organizasyon Bölümüne bağlı İşletme Yönetimi Programı, Otel, Lokanta ve İkram Hizmetleri Bölümüne bağlı Turizm ve Otel İşletmeciliği Programı, Pazarlama ve Reklamcılık Bölümüne bağlı Halkla İlişkiler ve Tanıtım Programı ile Dış Ticaret Bölümüne bağlı Dış Ticaret Programında eğitim-öğretim faaliyetleri yürütülmektedir. Ayrıca, 2024–2025 eğitim-öğretim döneminde Su Sporları Bölümü bünyesinde Su Sporları Programı açılmış olup, söz konusu programın eğitim-öğretim faaliyetlerine ilişkin planlama ve altyapı çalışmaları devam etmektedir.

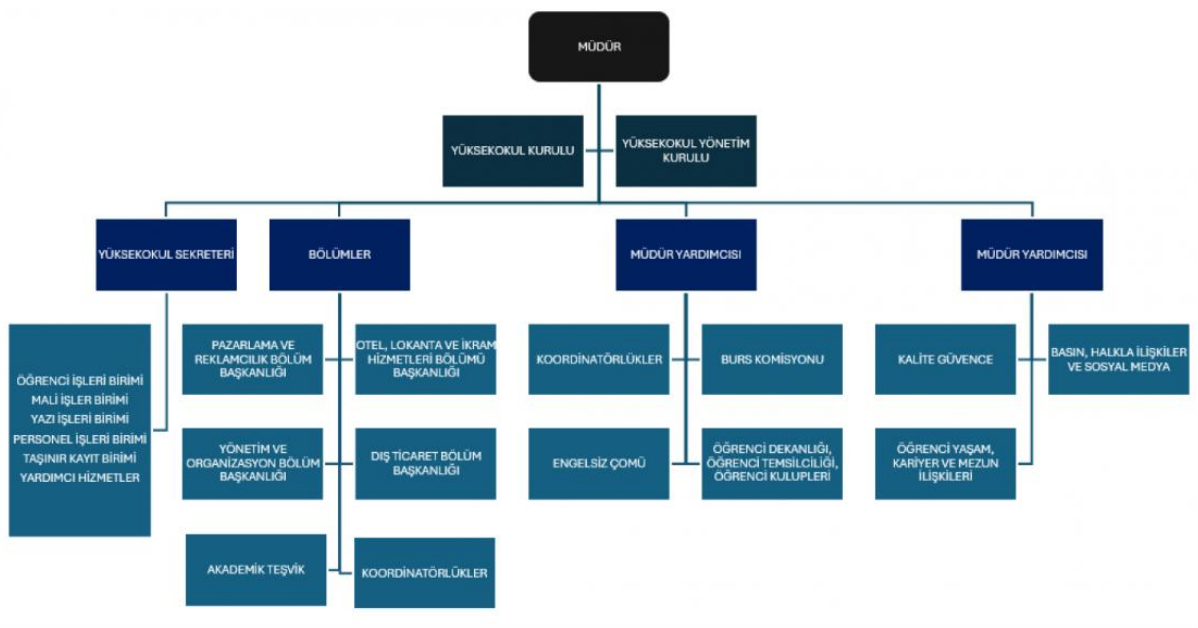
Uluslararası standartlarda mesleki eğitimin gerektirdiği bilgi ve beceriye sahip, nitelikli mezunlar yetiştirme misyonu doğrultusunda eğitimin kalitesini sürekli artırmayı hedefleyen okulumuz, ulusal ve uluslararası kongre, sempozyum, çalıştay ve araştırma projelerine katılım yoluyla kendisini sürekli geliştiren dinamik bir akademik yapıya sahiptir.

Yüksekokulumuz, gelecekte karşılaşılabilecek sorunları yenilikçi bir eğitim anlayışıyla ele almayı hedeflemektedir. Temel misyonunu; yüksek kaliteli eğitim sunmak, sorumluluk bilinci kazandırmak ve sorunlara tartışarak ve araştırarak çözümler üretip bunları uygulamak olarak belirleyen okulumuz, global bir bakış açısına sahiptir ve uluslararası bilimsel ve kültürel değişimleri aktif şekilde desteklemektedir. Ders programları, uluslararası topluluğun ihtiyaç ve fırsatlarına odaklanacak şekilde tasarlanmıştır. Gökçeada MYO'nun temel değerleri; yüksek kaliteli eğitim, sorumluluk, araştırmaya dayalı çözüm üretme ve bu çözümleri uygulama olarak tanımlanmaktadır.

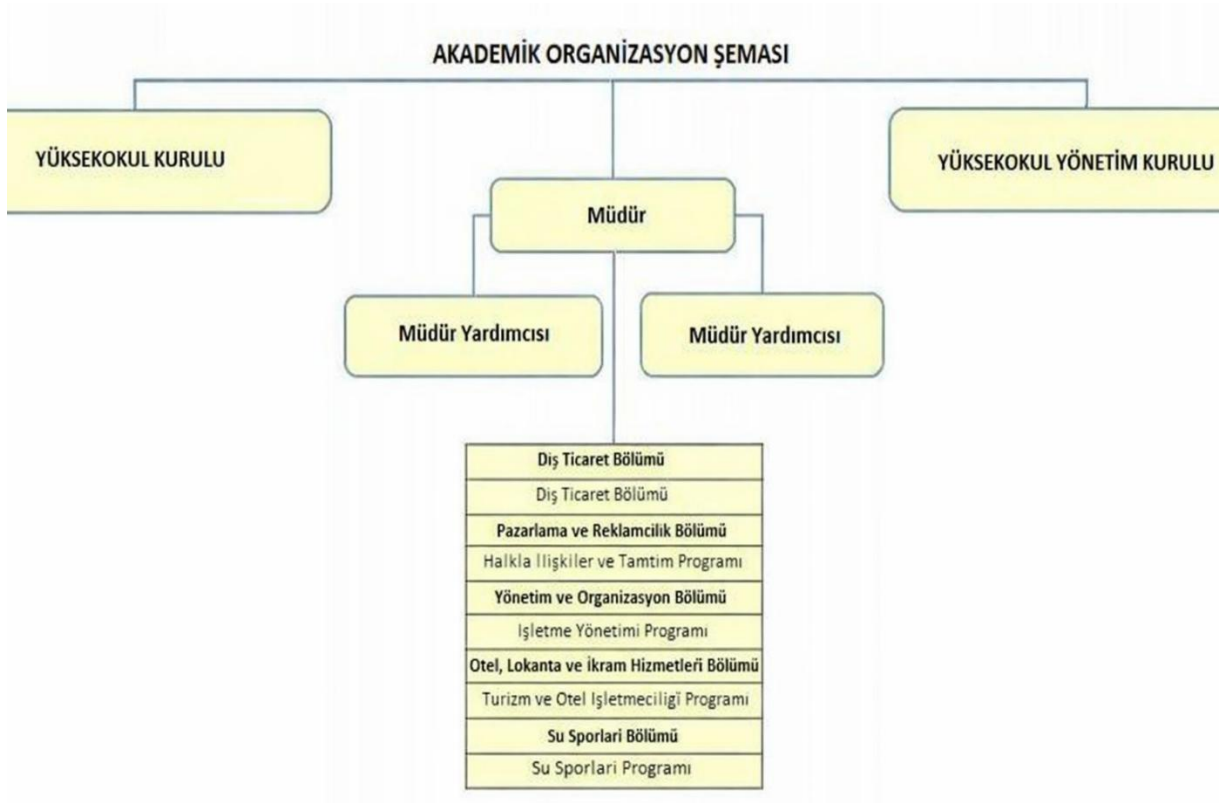
Gökçeada Meslek Yüksekokulu'nun tüm akademik programları, Gökçeada MYO binasında faaliyet göstermektedir ve birimin fiziki koşullarından yararlanmaktadır.

Birimde görev ve sorumluluklar, ilgili prosedürler doğrultusunda ayrıntılı olarak belirlenmiştir. Bu çerçevede; Meslek Yüksekokulu Müdürü, Müdür Yardımcıları, Meslek Yüksekokulu Sekreteri, Meslek Yüksekokulu Kurulu, Meslek Yüksekokulu Yönetim Kurulu, Bölüm Başkanlıkları ve Program Danışmanları arasında görev dağılımı yapılmış ve sorumluluklar paylaşılmıştır.

Şekil 1: 2025 Yılı Gökçeada MYO Teşkilat Şeması



Şekil 2: 2025 Yılı Gökçeada MYO Akademik Organizasyon Şeması



Akademik Personel

Yüksekokulumuzda 3 Dr. Öğr. Üyesi, 2 Öğr. Gör. Dr. ve 7 Öğretim Görevlisi olmak üzere toplamda 12 akademik personel görev yapmaktadır.

İdari Personel

Yüksekokulumuzda, 1 yüksekökol sekreteri, 2 4/B destek personeli ve 2 hizmetli personel olmak üzere toplam 5 personel görev yapmaktadır.

Öğrenci Durumu

Gökçeada MYO'da toplam 243 aktif öğrenci bulunmaktadır.

3. Tüm Eğitim Alanları

ÇOMÜ Gökçeada MYO, 16.06.2022 tarihli 10/1-6 toplantı sayısı kararıyla, Gökçeada MYO binasının fiziki mekân yenileme çalışmaları nedeniyle 2022-2023 Akademik yılından itibaren eğitimine Gökçeada Uygulamalı Bilimler Yüksekokulunda devam etmektedir. Bu kapsamda, öğretime devam eden bölümler, eğitim aldıkları birimin mevcut fiziki koşullarından (derslikler, kütüphane, toplantı salonu, konferans salonu, laboratuvar ve atölyeler, yemekhane, kantin, sosyal alanlar) faydalanmaktadır.

Kanıt 1: [Gökçeada MYO Bölümleri Tanıtımları](#)

Kanıt 2: [Gökçeada MYO Akademik Kadro](#)

Kanıt 3: [Gökçeada MYO İdari Kadro](#)

4. Misyonu, Vizyonu, Değerleri ve Hedefleri

4.1. Gökçeada MYO'nun Misyonu

Kamu ve özel sektörün ihtiyaç duyduğu eğitilmiş, nitelikli insan gücünü, günün koşullarına uygun bilgi ve becerilerle donatarak, farkındalık düzeyi yüksek, özgüveni ve sorumluluk bilinci gelişmiş, çevresine duyarlı, yetkin işletme yöneticileri, turizm ve otel işletmecileri, halkla ilişkiler elemanları, dış ticaret elemanları yetiştirmektir.

4.2. Gökçeada MYO'nun Vizyonu

Kamu ve özel sektörün ihtiyaç duyduğu eğitilmiş nitelikli insan gücünü; çağdaş uygarlık bilincinde, kültürüne, değerlerine sahip çıkabilen, gerekli bilgi ve becerilerle donatılmış bireyler yetiştirerek özgürlükçü, yenilikçi ve girişimci yönüyle; kalite odaklı gelişimi hedeflemektedir.

4.3. Gökçeada MYO'nun Değerleri

- Düşünce ve ifade özgürlüğü
- Girişimcilik
- Yenilikçilik ve yaratıcılık
- Başarıyı takdir ve teşvik
- Bilimsellik
- Akademik ve yönetsel etik
- Yaşam boyu öğrenme
- Kalite ve verimlilik
- Şeffaflık
- Kurumsal aidiyet
- Liyakat
- Çevresel ve toplumsal sorumluluk

4.4. Gökçeada MYO'nun Stratejik Amaç ve Hedefleri

Üniversitemiz kalite odaklı girişimci ve yenilikçi bir üniversite anlayışıyla bulunduğu bölgenin en iyi üniversitesi olmayı ülkesinin ve dünyanın güçlü bir bilim kurumu haline gelmeyi hedeflemiştir. Bu doğrultuda başlıca hedeflerimiz şunlardır;

H1. 1. Akademik beceri, nitelik ve etkin araştırma yapabilme kapasitesini artırmak

H1. 2. Araştırma ve yenilikçilik ile ilgili altyapı ve olanakları geliştirmek

H1. 3. Katma değer yaratan bilimsel ve yenilikçi çıktıları artırmak

H2. 1. Eğitim ve öğretim faaliyetlerinin niteliğini geliştirmek

H2. 2. Eğitim ve öğretim faaliyetlerinin kalitesini artırmak

H2. 3. Öğretim elemanlarının eğitici ve öğretici niteliklerini geliştirmek

H2. 4. Öğrencilerin öğrenme istek, kapasite ve memnuniyetlerini geliştirmek

H3. 1. Topluma yönelik hizmetlerin niceliği ve kalitesini geliştirmek

H3. 2. Çevre yararına sürdürülebilir proje ve uygulamalar geliştirmek

H4. 1. Kurumsal görünürlüğü artırmak

H4. 2. Bilimsel çıktılara erişilebilirliği artırmak

H4. 3. Kurum kültürünü korumak, geliştirmek ve sürekliliğini sağlamak

H4. 4. Kurum içi memnuniyet, iletişim ve iş birliğinin geliştirilmesi

Bu hedefler doğrultusunda Gökçeada Meslek Yüksekokulu kalite politikası; mevcut insan kaynaklarının akademik yetkinliklerinin geliştirilmesini, eğitim-öğretim faaliyetlerinde öğrenci ve paydaş memnuniyetinin artırılmasını, ulusal ve uluslararası iş birlikleri ile uluslararasılaşma çalışmalarının desteklenmesini, araştırma ve geliştirme faaliyetlerinin teşvik edilmesini ve disiplinler arası çalışmaların güçlendirilmesini temel ilke olarak benimsemektedir. Bunun yanında kurumsal kültürün geliştirilmesi, paydaşlarla olan ilişkilerin güçlendirilmesi ve toplumun ihtiyaçlarına yönelik hizmetlerin niteliğinin artırılması da yüksekokulumuzun kalite anlayışının önemli bileşenleri arasında yer almaktadır.

Yüzyılın değişen gereksinimlerine yanıt verebilecek çağdaş, bilgili, becerikli, katılımcı, sorgulayan, yaratıcılıklarının ortaya çıkarıldığı, vatana ve millete yararlı aydın bireyler olarak yetiştirilmesini amaçlayan bir Meslek Yüksekokulu olarak; Gökçeada MYO, Üniversitemizin ve Meslek Yüksekokulumuzun misyon ve vizyonuna uygun eğitim - öğretim faaliyetlerini geliştirmek sektörel inceleme ve teknik geziler düzenlemek, sportif-kültürel faaliyetler gerçekleştirmek, akademik ve idari personelin akademik yükselmelerini ve bilimsel organizasyon düzenlemelerini teşvik etmek, akademik ve idari personelin konferans-seminer gibi bilimsel etkinliklere katılımlarına yardımcı olmak, bilimsel ve eğitsel tüm araçları etkin kullanmak, dersliklerde teknoloji kullanım olanaklarını arttırmak, bölgemize değer katmak, kalite yönetim sistemimizi sürekli iyileştirmek başlıca amaç ve hedefimizdir.

4.5. Kalite Güvence Politikası

YÖKAK ve Üniversitemizin kalite güvence politikaları ile uyumlu olarak; kurumun kalite güvence süreçleri, iç değerlendirme süreçleri ve eylem planları tasarlanmıştır. Kurumun kalite güvence süreçleri ve iç değerlendirme süreçleri kapsamındaki ölçme ve izleme sistemi kurulmuş ve sürekli iyileştirme çalışmaları yapılmıştır. Kurumsal dış değerlendirme, bölüm akreditasyonu kapsamında kurumda geçmişte gerçekleştirilen ve halen yürütülen SWOT analizi ve PUKÖ çalışmalar vardır. Ayrıca bu çalışmalara tüm programların stratejik eylem planlarıyla da katkı sunmaları sağlanmıştır. Kurum, misyon, vizyon, stratejik hedefleri ve performans göstergelerini amaç ve hedef belirleme komisyonu ile belirlemekte ve iç kontrol ve risk değerlendirme komisyonuyla her yıl bunları kontrol edip gerekli eksiklikleri tamamlayarak güncellemektedir. Kurumsal performansın ölçülmesi, değerlendirilmesi ve sürekli iyileştirilmesi için ilgili komisyon kurulmuş olup her yıl faaliyet raporu, iç kontrol raporu hazırlanmaktadır. Kurumun Kalite Komisyonu üyeleri bölümlere uygun, yetkin öğretim üyesi ve öğretim elemanlarından oluşturulmuştur. Kurumun Kalite Komisyonunun kalite güvencesi

sisteminin kurulması ve işletilmesi kapsamındaki yetki, görev ve sorumlulukları tüm sürecin eksiksiz biçimde kurgulanmasını ve tam katılımı ile işlevsellik kazanmasını sağlamaktır. Bu kapsamda bu komisyon düzenli olarak toplantılar gerçekleştirerek kalite süreçlerinin iyileştirmesini sağlamak adına gerekli (faaliyet raporu, iç kontrol raporu, stratejik eylem planı, SWOT analizi, PUKÖ çalışması vb.) çalışmaları yürütmektedir. İç paydaşlar (akademik ve idari çalışanlar, öğrenciler) ve dış paydaşların (işverenler, mezunlar, meslek örgütleri, araştırma sponsorları, öğrenci yakınları vb.) kalite güvencesi sistemine katılımı sağlanması öncelikli hedefler arasındadır. Bu maksatla üniversitemizin ana web sayfası çerçevesinde ilgili anketler düzenli olarak gerçekleştirilecektir. Bu bilgiler ışığında üniversitemizin kurumsal hedef ve kalite politikasına uygun olarak geliştirilen kalite politikamız;

- Üniversitemizin kaliteli eğitim ve öğretim faaliyetinde bulunmasına katkı sağlamak.
- Üniversitemizin paydaşlarıyla ilişkilerinin geliştirilmesini sağlayarak, iç ve dış paydaşların üniversitemizin hizmet ve faaliyetlerinden dolayı memnuniyet derecelerini ölçmek ve şikayetlerini tespit edip düzeltmeler için gereken önlemleri almak.
- Birimlerde ve bireylerde sürekli gelişim anlayışını egemen kılmak ve gerçekleştirmek.
- Hizmet ve eğitim seviyesinin yükseltilmesi için öneri sistemleri kurmak ve paydaşların önerilerini alıp değerlendirmek.
- Birim olarak üniversitemizin kurumsallaşmasına katkı sağlamak.
- Birim olarak üniversitemizin kurumsal kültürünün geliştirilmesine katkı sağlamak.
- Üniversitemizin bilimsel, girişimci ve yenilikçi bir üniversite olmasına katkı sağlamak.
- Üniversitemizin disiplinler arası çalışmalar gerçekleştirmesine akademik anlamda katkı sunarak, üniversitemizin üçüncü kuşak üniversitelerin sahip olması gereken niteliklere erişmesinde katkıda bulunmak.
- Üniversitemizin Yükseköğretim Kurumu Araştırma Üniversiteleri arasına girmesine akademik anlamda katkıda bulunmak.

Kanıt 1: [Gökçeada MYO Vizyon ve Misyonu](#)

Kanıt 2: [Gökçeada MYO Stratejik Eylem Planı](#)

Kanıt 3: [COMÜ Kalite Güvence Politikası](#)

Kanıt 4: [Gökçeada MYO Kalite Güvence Politikası](#)

Kanıt 5: [Gökçeada MYO SWOT Analizi](#)

Kanıt 6: [Gökçeada MYO Kamu Hizmet Standartları Tablosu](#)

Kanıt 7: [Gökçeada MYO Kurumsal Bilgiler](#)

Kanıt 8: [Gökçeada MYO Birim İç Kontrol Güvence Beyanı](#)

Kanıt 9: [Gökçeada MYO İç Kontrol Standartları Eylem Planı](#)

Kanıt 10: [Gökçeada MYO Tarihçesi](#)

A. LİDERLİK, YÖNETİM VE KALİTE

Kurum, kurumsal dönüşümünü sağlayacak yönetim modeline sahip olmalı, liderlik yaklaşımları uygulamalı, iç kalite güvence mekanizmalarını oluşturmalı ve kalite güvence kültürünü içselleştirmelidir.

A.1. Liderlik ve Kalite

A.1.1. Yönetim Modeli ve İdari Yapı

Birim yönetim modeli ve idari yapısı (yasal düzenlemeler çerçevesinde yaklaşım, gelenekler, tercihler); karar verme mekanizmaları, kontrol ve denge unsurları; kurulların çok sesliliği ve bağımsız hareket kabiliyeti, paydaşların temsil edilmesi; öngörülen yönetim modeli ile gerçekleşmenin karşılaştırılması ve sürekliliği bilinir, yerleşmiştir ve benimsenmiştir. Organizasyon şeması ve bağlı olma/rapor verme ilişkileri; görev tanımları, iş akış süreçleri vardır ve gerçeği yansıtmaktadır; ayrıca bunlar yayımlanmış ve işleyişin paydaşlarca bilinirliği sağlanmıştır. Birimin yönetim modeli ve organizasyonel yapılanması birim genelini kapsayacak şekilde faaliyet göstermektedir. Yönetim ve organizasyonel yapılanmasına ilişkin uygulamaları izlenmekte ve iyileştirilmektedir. İçselleştirilmiş, sistematik, sürdürülebilir uygulamalar bulunmaktadır.

Olgunluk Düzeyi: 3 (Kurumun yönetim modeli ve organizasyonel yapılanması birim ve alanların genelini kapsayacak şekilde faaliyet göstermektedir.)

Kanıt 1: [Gökçeada MYO Bölümler ve Programlar](#)

Kanıt 2: [Gökçeada MYO Komisyonları](#)

Kanıt 3: [Gökçeada MYO Kalite Toplantıları](#)

Kanıt 4: [ÇOMÜ Koordinatörlükler](#)

Kanıt 5: [ÇOMÜ Personel Daire Başkanlığı](#)

Kanıt 6: [ÇOMÜ Stratejik Plan 2024-2028](#)

Kanıt 7: [Gökçeada MYO Stratejik Eylem Planı 2024-2028](#)

Kanıt 8: [Gökçeada MYO 2025 Faaliyet Raporu](#)

Kanıt 9: [Gökçeada MYO 2025 Program Öz Değerlendirme Raporları](#)

Kanıt 10: [Gökçeada MYO İş Akış Şemaları](#)

Kanıt 11: [COMÜ Organizasyon Şeması](#)

Kanıt 12: [Gökçeada MYO Yönetimi](#)

Kanıt 13: [Gökçeada MYO Organizasyon Şemaları](#)

A.1.2. Liderlik

Birimimizde Yüksekokul Müdürü, Müdür Yardımcıları ve süreç liderleri, kalite güvencesi sisteminin ve kalite kültürünün oluşturulması konusunda yüksek motivasyonla hareket etmektedir. Kalite güvence süreçleri, sürekli iyileştirme anlayışı çerçevesinde sistematik olarak yürütülmektedir. Yüksekokul genelinde ve bölümler düzeyinde benimsenen liderlik anlayışı, güçlü bir iş birliği ve koordinasyon kültürüyle olgunlaşmış durumdadır. Birim liderleri, kurumun temel değer ve hedeflerini önceliklendirerek yüksekokul stratejisini dengeli, katılımcı ve sürdürülebilir bir yaklaşımla hayata geçirmektedir. Akademik ve idari birimler ile yönetim arasında etkin bir iletişim ağı oluşturulmuş olup, liderlik süreçleri ile kalite güvencesi kültürünün içselleştirilme düzeyi düzenli olarak izlenmekte ve değerlendirilmektedir.

Olgunluk Düzeyi: 3 (Kurumun geneline yayılmış, kalite güvencesi sistemi ve kültürünün gelişimini destekleyen etkin liderlik uygulamaları bulunmaktadır.)

Kanıt 1: [Gökçeada MYO Kalite Güvence Komisyonu](#)

Kanıt 2: [Gökçeada MYO Görev Tanımları](#)

Kanıt 3: [Gökçeada MYO Yönetimi](#)

Kanıt 4: [Gökçeada MYO Organizasyon Şemaları](#)

A.1.3. Kurumsal Dönüşüm Kapasitesi

Yükseköğretim ekosistemindeki değişimler, küresel eğilimler, ulusal hedefler ve paydaş beklentileri dikkate alınarak kurumun geleceğe hazır olmasını sağlayan çevik bir yönetim yetkinliği bulunmaktadır. Bu kapsamda, amaç, misyon ve hedefler doğrultusunda kurumsal dönüşümü gerçekleştirmek üzere değişim yönetimi, kıyaslama ve yenilik yönetimi gibi çağdaş yaklaşımlar benimsenmekte, böylece kurumsal özgünlük ve rekabet gücü güçlendirilmektedir.

Gökçeada Meslek Yüksekokulu, araştırmacı, girişimci ve yenilikçi bir üniversite olma vizyonu doğrultusunda kurumsal kültürün yerleşmesini öncelikli hedefleri arasında

görmektedir. Bu kapsamda, kalite güvencesi politikalarıyla uyumlu stratejik planlamalar yapılmakta ve kurumsal dönüşümü destekleyen yenilikçi uygulamalar hayata geçirilmektedir. Eğitim-öğretim süreçlerinde kalite yönetim sistemleri etkin bir biçimde uygulanmakta, sürekli iyileştirme anlayışı doğrultusunda akademik ve idari birimler arasında güçlü bir iş birliği tesis edilmektedir. İç ve dış paydaş katılımına dayalı yönetim yaklaşımı benimsenerek değişim yönetimi süreçleri sistematik ve titiz bir şekilde yürütülmekte, böylece yüksekokulun eğitim standartları yükseltilerek küresel eğilimlerle uyumlu, dinamik ve sürdürülebilir bir yapı oluşturulmaktadır.

Olgunluk Düzeyi: 3 (Kurumda değişim yönetimi yaklaşımı kurumun geneline yayılmış ve bütüncül olarak yürütülmektedir.)

Kanıt 1: [Gökçeada MYO Web Sayfası](#)

Kanıt 2: [Gökçeada MYO Yönetim ve Organizasyon Tanıtımı](#)

Kanıt 3: [Pazarlama ve Reklamcılık Bölümü Web Sayfası için](#)

Kanıt 4: [Dış Ticaret Bölümü](#)

Kanıt 5: [Otel, Lokanta ve İkram Hizmetleri Bölümü](#)

Kanıt 6: [Su Sporları Bölümü](#)

A.1.4. İç Kalite Güvencesi Mekanizmaları

PUKÖ çevrimleri kapsamında, takvim yılı esas alınarak hangi işlem, süreç ve mekanizmaların devreye alınacağına ilişkin planlanmış akış şemaları belirlenmiş; sorumluluklar ve yetkiler açık bir şekilde tanımlanmıştır. Gerçekleştirilen uygulamalar düzenli olarak izlenmekte ve değerlendirilmektedir. Takvim yılı temelinde tasarlanmayan diğer kalite döngülerinin ise tüm katmanları kapsadığı, ilgili kanıtlar aracılığıyla ortaya konulmuş olup bu kapsamda yürütülen uygulamalar da değerlendirme süreçlerine dâhil edilmektedir. Kuruma ait kalite güvencesi rehberi gibi politika ve uygulama ayrıntılarını içeren, erişilebilir ve güncel tutulan belgeler bulunmaktadır. Kurumun Kalite Komisyonunun süreçleri ve uygulamaları tanımlı olup kurum çalışanları tarafından bilinmektedir. Kalite Komisyonu, iç kalite güvence sisteminin oluşturulması ve geliştirilmesinde etkin rol almakta, program akreditasyonu süreçlerine destek vermekte ve gerçekleştirilen faaliyetlerin sonuçlarını sistematik olarak değerlendirmektedir. Bu değerlendirmeler, kurumun karar alma mekanizmalarına doğrudan girdi sağlamaktadır.

Olgunluk Düzeyi: 3 (İç kalite güvencesi sistemi kurumun geneline yayılmış, şeffaf ve bütüncül olarak yürütülmektedir.)

Kanıt 1: [Gökçeada MYO Stratejik Eylem Planı](#)

Kanıt 2: [Gökçeada MYO Kalite Güvence Politikası](#)

Kanıt 3: [Gökçeada MYO İç ve Dış Paydaş Anketleri](#)

Kanıt 4: [Gökçeada MYO Birim Kalite Güvence Komisyonu ve Faaliyetleri](#)

Kanıt 5: [Gökçeada MYO PUKO Döngüsü](#)

A.1.5. Kamuoyunu Bilgilendirme ve Hesap Verebilirlik

Kamuoyunu bilgilendirme ilkesi, kurum tarafından temel bir prensip olarak benimsenmiş olup, hangi iletişim kanallarının nasıl kullanılacağı detaylı bir şekilde planlanmış ve erişilebilir biçimde ilan edilmiştir. Tüm bilgilendirme süreçleri sistematik bir yapıda yürütülmekte, belirlenen takvim çerçevesinde ilgili sorumlular tarafından uygulanmaktadır.

Kurumun web sayfası, doğru, güncel, ilgili ve kolay erişilebilir bilgi sunma amacıyla sürekli güncellenmekte ve bu sürecin sürdürülebilirliği için gerekli mekanizmalar etkin şekilde işletilmektedir. Kurumsal özerklik ile hesap verebilirlik kavramlarının birbirini tamamladığına dair somut bulgular bulunmaktadır. İç ve dış paydaşlara yönelik hesap verme yöntemleri titizlikle kurgulanmış ve uygulanmaktadır.

Birimin bölgesindeki dış paydaşları, ilişkili olduğu yerel yönetimler, diğer üniversiteler, kamu birimi kuruluşları, sivil toplum kuruluşları, sanayi ve yerel halk ile ilişkileri değerlendirilmektedir. Birimde tanımlı süreçler doğrultusunda kamuoyunu bilgilendirme ve hesap verebilirlik mekanizmalarını işletmektedir. Kamuoyunu bilgilendirme ve hesap verebilirlik mekanizmaları, İç Kontrol Standartları Eylem Planı, Kamu Hizmet Standartları Tablosu, PUKÖ Döngüsü, Birim Faaliyet Raporu, ÖDR ve BİDR ile izlenmekte ve paydaş görüşleri doğrultusunda iyileştirilmektedir. İçselleştirilmiş, sistematik, sürdürülebilir ve örnek gösterilebilir uygulamalar bulunmaktadır.

Olgunluk Düzeyi: 3 (Kurum tanımlı süreçleri doğrultusunda kamuoyunu bilgilendirme ve hesap verebilirlik mekanizmalarını işletmektedir.)

Kanıt 1: [Gökçeada MYO Web Sayfası](#)

Kanıt 2: [Gökçeada MYO Facebook Sayfası](#)

Kanıt 3: [Gökçeada MYO Instagram Hesabı](#)

Kanıt 4: [Gökçeada MYO Duyurular Sayfası](#)

Kanıt 5: [Gökçeada MYO Haberler Sayfası](#)

Kanıt 6: [Gökçeada MYO Etkinlikler Sayfası](#)

Kanıt 7: [Gökçeada İç Kontrol Standartları Eylem Planı](#)

Kanıt 8: [Gökçeada MYO Kamu Hizmet Standartları Tablosu](#)

Kanıt 9: [Gökçeada MYO PUKÖ Döngüsü](#)

Kanıt 10: [Gökçeada MYO Faaliyet Raporu](#)

Kanıt 11: [Gökçeada MYO Program Öz Değerlendirme Raporu](#)

Kanıt 12: [Gökçeada MYO BİDR](#)

Kanıt 13: [Gökçeada MYO İç ve Dış Paydaşlarla İlişkiler](#)

Kanıt 14: [Gökçeada MYO Stratejik Eylem Planı 2024-2028](#)

A.2. Misyon ve Stratejik Amaçlar

Kurum; vizyon, misyon ve amacını gerçekleştirmek üzere politikaları doğrultusunda oluşturduğu stratejik amaçlarını ve hedeflerini planlayarak uygulamalı, performans yönetimi kapsamında sonuçlarını izleyerek değerlendirmeli ve kamuoyuyla paylaşmalıdır.

A.2.1. Misyon, Vizyon ve Politikalar

Gökçeada MYO'nun misyonu, vizyonu ve politikaları üniversitenin misyon, vizyon ve politikaları ile uyumlu bir şekilde oluşturulmuş ve tüm birim tarafından içselleştirilmiştir. Birim misyon, vizyon ve politikaları web sayfasında yayımlanmaktadır. Bu sayede iç ve dış paydaşların kolay bir şekilde erişim imkânı sağlanmıştır.

İç Denetim Prosedürü kapsamında yürütülen kalite güvencesi, eğitim, araştırma ve yönetim süreçlerine yönelik iç değerlendirmeler sonucunda kurumun iyileştirmeye açık alanları açık bir şekilde belirlenmiştir. Bu alanlara yönelik uygulamalar düzenli olarak izlenmiş ve her yıl faaliyet raporları ile iç denetim raporları hazırlanmıştır. Hazırlanan bu raporlar, kurumun sürekli iyileştirme mekanizmasının işleyişini ortaya koymakta ve aynı zamanda dış değerlendirme süreçlerine rehberlik etmektedir. Kurum bünyesindeki alt birimler, vizyon, misyon ve hedefler doğrultusunda kalite yönetim süreçlerini yürütmekte; iç ve dış değerlendirme uygulamaları aracılığıyla sürekli izleme ve geliştirme faaliyetlerini sürdürmektedir. İç denetim sonuçları ile kaliteye ilişkin gündem maddeleri, "Kurullar ve Yönetimi Gözden Geçirme Prosedürü" kapsamında gerçekleştirilen toplantılarda dış denetim süreçleri öncesinde ele alınmakta; bu doğrultuda gerekçeli ve terminli kararlar alınarak süreçlerin iyileştirilmesi sağlanmaktadır.

Tablo 3. Kalite Güvencesi Kapsamında Yapılan Toplantılar 2025

Meslek Yüksekokulu Kalite Güvencesi Komisyonu Toplantısı 2025
Öğrenci Oryantasyon Programları

Olgunluk Düzeyi: 3 (Kurumun genelinde misyon, vizyon ve politikalarla uyumlu uygulamalar bulunmaktadır.)

Kanıt 1: [Gökçeada MYO Vizyon ve Misyonu](#)

Kanıt 2: [Gökçeada MYO Kalite Güvence Politikası](#)

Kanıt 3: [Gökçeada MYO Kalite Güvence Komisyonu Toplantıları](#)

Kanıt 4: [Gökçeada MYO Kalite Güvence Komisyonu Toplantısı 2025](#)

A.2.2. Stratejik Amaç ve Hedefler

Kurumda yerleşik bir Stratejik Plan kültürü ve geleneği bulunmaktadır. Mevcut dönemi kapsayan stratejik plan; kısa, orta ve uzun vadeli amaçlar, hedefler ve alt hedefler ile bunlara ilişkin eylemleri, zamanlamayı, önceliklendirmeyi, sorumlulukları ve mali kaynakları içerecek şekilde hazırlanmıştır. Stratejik plan, tüm paydaşların görüşleri alınarak, özellikle stratejik paydaşların katılımı sağlanarak oluşturulmuştur. Mevcut stratejik planın hazırlanması sürecinde bir önceki plan ayrıntılı biçimde değerlendirilmiş ve elde edilen bulgular yeni plana yansıtılmıştır. Planın uygulanma süreci yıllık gerçekleştirmeler üzerinden izlenmekte, ilgili kurullarda düzenli olarak ele alınmakta ve gerekli görülen durumlarda iyileştirici önlemler alınmaktadır.

Meslek Yüksekokulumuzun stratejik hedeflerinin gerçekleştirilmesini desteklemek amacıyla, birimimizde görev yapan akademik personelin çalışmaları sistematik olarak izlenmekte ve şeffaflık ilkesi doğrultusunda resmî web sitemizde kamuoyu ile paylaşılmaktadır.

Olgunluk Düzeyi: 3 (Kurumun bütünsel, tüm birimleri tarafından benimsenmiş ve paydaşlarınca bilinen stratejik planı ve bu planıyla uyumlu uygulamaları vardır.)

Kanıt 1: [Gökçeada MYO Stratejik Eylem Planı](#)

Kanıt 2: [Gökçeada MYO Bölüm Stratejik Eylem Planları](#)

Kanıt 3: [Gökçeada MYO Kalite Etkinlikleri](#)

A.2.3. Performans Yönetimi

Gökçeada Meslek Yüksekokulu'nda performans yönetimi uygulamaları, Çanakkale Onsekiz Mart Üniversitesi'nin performans yönetimi yaklaşımı doğrultusunda ve birimin stratejik amaçları ile ilişkilendirilerek yürütülmektedir. Birime ait performans göstergeleri, stratejik eylem planı kapsamında tanımlanmış olup, birim web sayfası üzerinden paydaşların

erişimine sunulmuştur. Performans göstergelerine ilişkin veriler, akademik veri yönetim sistemi ve ilgili bilgi sistemleri aracılığıyla düzenli olarak izlenmekte; elde edilen sonuçlar birim faaliyet raporları ve dönemsel değerlendirmeler kapsamında ele alınmaktadır. Bu süreçte performans göstergelerinin yıllar içerisindeki değişimi takip edilerek mevcut durumun analiz edilmesinde ve iyileştirmeye yönelik kararların alınmasında kullanılmaktadır. Yüksekokulda yürütülen performans yönetimi uygulamaları kalite güvencesi sistemi ile bütünleşik bir şekilde ele alınmakta; performans sonuçları planlama, izleme ve değerlendirme süreçlerine girdi sağlayarak kurumsal işleyişin destekleyici unsurlarından biri olarak değerlendirilmektedir.

Olgunluk Düzeyi: 3 (Kurumun geneline yayılmış performans yönetimi uygulamaları bulunmaktadır.)

Kanıt 1: [Gökçeada MYO Stratejik Eylem Planı İzleme Raporu 2025](#)

Kanıt 2: [Gökçeada MYO Stratejik Eylem Planı](#)

Kanıt 3: [Görev Tanımları](#)

Kanıt 4: [Gökçeada MYO Kalite Komisyonu ve Faaliyetleri](#)

A.3. Yönetim Sistemleri

Kurum, stratejik hedeflerine ulaşmayı nitelik ve nicelik olarak güvence altına almak amacıyla mali, beşerî ve bilgi kaynakları ile süreçlerini yönetmek üzere bir sisteme sahip olmalıdır.

A.3.1. Bilgi Yönetim Sistemi

Kurum, önemli etkinlikleri ve süreçlerine ilişkin verileri düzenli olarak toplayarak analiz etmekte, raporlamakta ve stratejik yönetim süreçlerinde kullanılmaktadır. Akademik ve idari birimlerin entegre bir Bilgi Yönetim Sistemi bulunmakta olup, bu sistem kalite yönetim süreçlerine katkı sağlamaktadır. Birim, yönetsel ve operasyonel faaliyetlerini etkin bir şekilde yönetebilmek için gerekli bilgi ve verileri periyodik olarak toplamakta, saklamakta, analiz etmekte ve süreçlerini sürekli iyileştirmek amacıyla kullanılmaktadır. Tüm bu süreçler, Rektörlüğe bağlı bütünleşmiş bir bilgi yönetim sistemi aracılığıyla yürütülmektedir.

Bilgi yönetim süreçleri kapsamında UBYS sistemi, akademik personel ile öğrenciler arasındaki haberleşme ve resmî yazışmaların yürütülmesinde etkin olarak kullanılmaktadır. Mezun öğrencilerle iletişimin sürdürülmesi amacıyla ise Telegram uygulamasından yararlanılmaktadır. Bu kapsamda, birimlere ait iletişim ve erişim bağlantıları aşağıdaki tabloda sunulmuştur.

Tablo 4. Bölümlerimizin Mezun İletişim Grupları Bağlantı Bilgileri

Bölüm Adı	Bağlantı Adresi
Dış Ticaret	https://t.me/+iYS45VV9oDVkNmE8
Pazarlama ve Reklamcılık	https://t.me/+tkqE8BwnHLZhMWRk
Yönetim ve Organizasyon	https://t.me/+7sHk_kDerIw4MzBk
Otel, Lokanta ve İkram Hizmetleri	https://t.me/+Wjf2IcYqUEIxNTBk

Olgunluk Düzeyi: 3 (Kurum genelinde temel süreçleri (eğitim ve öğretim, araştırma ve geliştirme, toplumsal katkı, kalite güvencesi) destekleyen bütünleşmiş bilgi yönetim sistemi işletilmektedir.

Kanıt 1: [ÇOMÜ ÜBYS](#)

Kanıt 2: [Gökçeada MYO Web Sitesi Hızlı Erişim Linkleri](#)

A.3.2. İnsan Kaynakları Yönetimi

Yüksekokulumuzda insan kaynakları yönetimine ilişkin kurallar ve süreçler tanımlanmış olup, bu süreçler şeffaf bir şekilde yürütülmekte ve kurum genelinde bilinmektedir. Eğitim ve liyakat, insan kaynakları yönetiminde öncelikli kriterler olarak benimsenmekte; çalışanların yetkinliklerinin artırılması temel hedef olarak ele alınmaktadır. Akademik ve idari personelin memnuniyet düzeyi ile şikâyet ve önerilerini belirlemek ve izlemek amacıyla geliştirilmiş yöntem ve mekanizmalar etkin bir şekilde uygulanmakta, elde edilen sonuçlar değerlendirilerek sürekli iyileştirme faaliyetlerine yansıtılmaktadır.

Olgunluk Düzeyi: 3 (Kurumun genelinde insan kaynakları yönetimi doğrultusunda uygulamalar tanımlı süreçlere uygun bir biçimde yürütülmektedir.

Kanıt 1: [İdari Personel Memnuniyet Anketi](#)

Kanıt 2: [Akademik Personel Memnuniyet Anketleri](#)

Kanıt 3: [Gökçeada MYO 2025 Program Öz Değerlendirme Raporları](#)

Kanıt 4: [Atama Yükseltme Kriterleri](#)

A.3.3. Finansal Yönetim

Finansal kaynakların yönetiminde bütçede belirlenmiş kalemler doğrultusunda ÇOMÜ ihtiyaçları ile uyumlu bir harcama politikası ile okulun gelişimine yönelik çalışmalar sürdürülmektedir. Bilimsel araştırma faaliyetleri ile elde edilen bütçeler ile teknik bilimsel ihtiyaçlara ait finansal kaynaklar elde edilmektedir. Yüksekokulumuzda temel gelir ve gider kalemleri tanımlanmıştır ve yıllar içinde izlenmektedir. Yıllık faaliyet raporlarında kurum profiliyle ilişkilendirilmiş olarak gerekli bilgiler erişilebilir durumdadır. Yüksekokulumuzda

finansal kaynakların yönetim süreçleri düzenli olarak izlenmekte ve gerekli iyileştirmeler yapılmaktadır.2025 yılında gerçekleşen harcama tutarı; toplam **14.470.044,41 TL** olup, gider dağılımı aşağıdaki çizelgede verilmiştir.

Tablo 5. 2025 Yılında Gerçekleşen Harcamalar

Harcama Kodu	Harcama Türü	Harcama
62.239.756.3438.446.48.02.01.01	Personel Giderleri	13.000.000
62.239.756.3438.446.48.02.01.04	Personel Giderleri	50.000
62.239.756.3438.446.48.02.02.01	Personel Giderleri	1.312.050
62.239.756.3438.446.48.02.03.02	Tüketime Yönelik Mal ve Hizmet Alımı	74.000
62.239.756.3438.446.48.02.03.03.10	Yurtiçi Geçici Görevli Yolluk Giderleri	16.894,13
98.900.9006.3459.446.48.02.02.04 (Rektörlük Bütçesi)	Sosyal Güvenlik Kurumlarına Devlet Primi Giderleri (Rektörlük bütçesi)	17.100,28
TOPLAM		14.470.044,41

Olgunluk Düzeyi: 3 (Kurumun genelinde finansal kaynakların yönetime ilişkin uygulamalar tanımlı süreçlere uygun biçimde yürütülmektedir.)

Kanıt 1: [Gökçeada MYO 2025 Faaliyet Raporu](#)

Kanıt 2: [Gökçeada MYO Kamu Hizmet Standartları Tablosu](#)

Kanıt 3: [Gökçeada MYO İç Kontrol Standartları](#)

A.3.4. Süreç Yönetimi

Meslek Yüksekokulunda tüm etkinliklere ait süreçler ve alt süreçler (uzaktan eğitim dahil) tanımlanmıştır. Süreçlerdeki sorumlular, iş akışı, yönetim, sahiplenme yazılıdır ve kurumca içselleştirilmiştir. Sürekli süreç iyileştirme döngüsü kurulmuştur.

Meslek Yüksekokulumuz bünyesinde kalite komisyonu bulunmaktadır. Kalite komisyonu süreç yönetimine ilişkin faaliyet ve toplantılarını gerçekleştirmektedir. Tüm faaliyetlere ilişkin süreçler ve uzaktan eğitim dahil alt süreçler tanımlıdır. Süreçlerdeki yetki ve görev sahipleri, iş akışı ve yönetim yazılıdır ve kurumca içselleştirilmiştir.

Olgunluk Düzeyi: 3 (Kurumun genelinde tanımlı süreçler yönetilmektedir.)

Kanıt 1: [Paydaş Anketleri](#)

Kanıt 2: [Gökçeada MYO İç Kontrol Bilgileri](#)

Kanıt 3: [Kalite Güvence Komisyonu Faaliyetleri](#)

Kanıt 4: [PUKÖ Döngüsü](#)

A.4. Paydaş Katılımı

Kurum, iç ve dış paydaşlarının stratejik kararlara ve süreçlere katılımını sağlamak üzere geri bildirimlerini almak, yanıtlamak ve kararlarında kullanmak için gerekli sistemleri oluşturmali ve yönetmelidir.

A.4.1. İç ve Dış Paydaş Katılımı

İç ve dış paydaşların karar alma, yönetişim ve iyileştirme süreçlerine katılım mekanizmaları tanımlanmıştır. Gerçekleşen katılımın etkinliği, kurumsallığı ve sürekliliği irdelenmektedir. Uygulama örnekleri, iç kalite güvencesi sisteminde özellikle öğrenci ve dış paydaş katılımı ve etkinliği mevcuttur. Sonuçlar değerlendirilmekte ve bağlı iyileştirmeler gerçekleştirilmektedir.

Kalite güvencesi kapsamında aşağıdaki anketler düzenlenmekte olup sonuçları düzenli olarak internet sayfasında ilan edilmektedir. Anketlerin elektronik ortama geçirilmesi için ilgili birimlere talepler iletilmiş durumdadır. Anketlerin elektronik ortama aktarılması ile daha fazla kişiye ulaşarak daha kapsamlı analizler yapılacaktır.

Olgunluk Düzeyi: 3 (Tüm süreçlerdeki PUKÖ katmanlarına paydaş katılımını sağlamak üzere Kurumun geneline yayılmış mekanizmalar bulunmaktadır.)

Kanıt 1: [Gökçeada MYO Paydaş İlişkileri](#)

Kanıt 2: [Gökçeada MYO Paydaş Anketleri](#)

Kanıt 3: [İç Paydaş Toplantısı](#)

Kanıt 4: [Dış Paydaş Toplantısı](#)

Kanıt 5: [PUKÖ Döngüsü](#)

A.4.2. Öğrenci Geri Bildirimleri

Öğrenci görüşü (ders, dersin öğretim elemanı, diploma programı, hizmet ve genel memnuniyet seviyesi, vb.) sistematik olarak ve çeşitli yollarla alınmakta, etkin kullanılmakta ve sonuçları paylaşılmaktadır. Kullanılan yöntemlerin geçerli ve güvenilir olması, verilerin tutarlı ve temsil etmesi sağlanmıştır. Öğrenci şikâyetleri ve/veya önerileri için muhtelif kanallar vardır, öğrencilerce bilinir, bunların adil ve etkin çalıştığı denetlenmektedir.

Öğrencilerimize iç paydaş kapsamında öğrenci memnuniyet anketleri ve ders değerlendirme anketleri uygulanarak öğrencilerin geri bildirim sürecine katkı sağlamaları teşvik edilmektedir. Bunun yanı sıra öğrencilerin farklı konulara ilişkin görüş, öneri ve

taleplerini iletebilmeleri amacıyla birim web sayfası aktif olarak kullanılmaktadır.

Olgunluk Düzeyi: 3 (Programların genelinde öğrenci geri bildirimleri (her yarıyıl ya da her akademik yıl sonunda) alınmaktadır.)

Kanıt 1: [Mezun Çalıştıran Memnuniyet Anketleri](#)

Kanıt 2: [Yönetim ve Organizasyon Bölümü Stratejik Plan Değerlendirme Anketi Örneği](#)

Kanıt 3: [Otel Lokanta ve İkram Hizmetleri Bölümü Stratejik Plan Değerlendirme Anketi Örneği](#)

Kanıt 4: [Pazarlama ve Reklamcılık Bölümü Stratejik Plan Değerlendirme Anketi](#)

Kanıt 5: [Dış Ticaret Bölümü Stratejik Plan Değerlendirme Anketi Örneği](#)

Kanıt 6: [Kampüs 7/24](#)

A.4.3. Mezun İlişkileri Yönetimi

Kurumdaki programların genelinde mezun izleme sistemi uygulamaları bulunmaktadır. Mezunların işe yerleşme durumu, eğitime devam oranı, gelir düzeyi ile işveren ve mezun memnuniyetine ilişkin veriler sistematik ve kapsamlı biçimde toplanmakta, analiz edilmekte ve birimin gelişim stratejilerinde kullanılmaktadır. Programların eğitim amaçlarına ulaşip ulaşmadığını ve mezunların istihdam durumunu izlemek amacıyla ÇOMÜ Mezun Bilgi Sistemi aktif olarak kullanılmaktadır. Bunun yanı sıra sosyal medya hesapları ve mezun etkinlikleri aracılığıyla mezunlarla iletişim sürdürülmekte, mezunların kurumla olan bağlarının güçlendirilmesi sağlanmaktadır.

Olgunluk Düzeyi: 3 (Kurumdaki programların genelinde mezun izleme sistemi uygulamaları vardır.)

Kanıt 1: [ÇOMÜ Öğrenci Yaşam, Kariyer ve Mezun İlişkileri Koordinatörlüğü](#)

Kanıt 2: [ÇOMÜ Öğrenci Memnuniyet Anketi](#)

Kanıt 3: [ÇOMÜ Mezun Memnuniyet Anketi](#)

Kanıt 4: [Gökçeada MYO İletişim](#)

Kanıt 5: [Gökçeada MYO Mezun Buluşması](#)

Kanıt 6: [ÇOMÜ Mezun Bilgi Sistemi](#)

A.5. Uluslararasılaşma

ÇOMÜ Dış İlişkiler Koordinatörlüğü sürdürülen tüm uluslararası faaliyetlerin kontrolü ve koordinasyonunda görev alarak proselere yön vermektedir. Gerek Farabi gerek Erasmus ve Avrupa Birliği projelerine ilişkin yol haritaları koordinatörlüğün web sayfasında verilmiştir.

A.5.1. Uluslararasılaşma Süreçlerinin Yönetimi

Uluslararasılaşma süreçlerinin yönetimi ve organizasyonel yapısı kurumsallaşmıştır. Kurumun uluslararasılaşma politikası ile uyumludur. Yönetim ve organizasyonel yapının işleyişi ve etkinliği irdelenmektedir. Uluslararasılaşma kapsamında yurtdışındaki okullarla Erasmus gibi ikili iş birlikleri imzalanmaktadır.

Olgunluk Düzeyi: 3 (Kurumda uluslararasılaşma süreçlerinin yönetimine ilişkin organizasyonel yapılanma tamamlanmış olup; şeffaf, kapsayıcı ve katılımcı biçimde işlemektedir.)

Kanıt 1: [Uluslararası Öğrenci Ofisi](#)

Kanıt 2: [ÇOMÜ Erasmus Koordinatörlüğü](#)

Kanıt 3: [ÇOMÜ Uluslararası İşbirliği Birimi](#)

Kanıt 4: [ÇOMÜ Dış İlişkiler Koordinatörlüğü](#)

Kanıt 5: [ÇOMÜ Uluslararası Proje Destekleme Birimi](#)

Kanıt 6: [ÇOMÜ Yurt Dışından Öğrenci Kabulüne İlişkin Esaslar](#)

Kanıt 7: [ÇOMÜ Uluslararası İkili Anlaşmalar](#)

A.5.2. Uluslararasılaşma Kaynakları

Birimde uluslararasılaşmaya ayrılan kaynaklar (mali, fiziksel, insan gücü) belirlenmiş görev, yetki ve sorumluluklar paylaşılmıştır. Bu kaynaklar nicelik ve nitelik bakımından izlenmekte ve değerlendirilmektedir.

Olgunluk Düzeyi: 2 (Kurumun uluslararasılaşma faaliyetlerini sürdürebilmek için uygun nitelik ve nicelikte fiziki, teknik ve mali kaynakların oluşturulmasına yönelik planları bulunmaktadır.)

Kanıt 1: [ÇOMÜ Uluslararası Öğrenci Ofisi](#)

Kanıt 2: [ÇOMÜ Erasmus Koordinatörlüğü](#)

Kanıt 3: [ÇOMÜ Dış İlişkiler Koordinatörlüğü](#)

Kanıt 4: [ÇOMÜ İkili İş Birliği Anlaşma Listesi](#)

Kanıt 5: [ÇOMÜ Yurt Dışı Proje Başvuru Yürütme Süreci Prosedürü](#)

Kanıt 6: [ÇOMÜ Yurt Dışından Öğrenci Kabulüne İlişkin Esaslar](#)

Kanıt 7: [ÇOMÜ Uluslararası İkili Anlaşmalar](#)

A.5.3. Uluslararasılaşma Performansı

Gökçeada Meslek Yüksekokulu'nda uluslararasılaşma faaliyetlerinin etkinliği; öğrenci ve personel hareketlilik verileri, uluslararası öğrenci sayıları ve gerçekleştirilen ikili iş birliği

çıktıları üzerinden düzenli olarak izlenmektedir. Erasmus+ ve benzeri değişim programlarına katılım düzeyi, uluslararası öğrenci kabul oranları ile yürütülen iş birliği faaliyetleri, ilgili birim koordinatörlükleri aracılığıyla takip edilmekte; elde edilen veriler kalite güvence sistemi kapsamında değerlendirilerek iyileştirme süreçlerine yansıtılmaktadır.

Uluslararasılaşma performansının izlenmesinde, üniversitenin stratejik planında yer alan göstergeler esas alınmakta; yıllık faaliyet raporları, birim öz değerlendirme raporları ve değişim programlarına ilişkin hareketlilik istatistikleri aracılığıyla gelişim eğilimleri analiz edilmektedir. Bu kapsamda uluslararası anlaşma sayısı ve akademik personelin hareketlilik düzeyi düzenli olarak gözden geçirilmektedir.

İzleme ve değerlendirme sonuçları doğrultusunda; uluslararası anlaşmaların çeşitlendirilmesi, değişim programlarına katılımın artırılması ve uluslararası öğrencilere yönelik bilgilendirme ile destek mekanizmalarının güçlendirilmesine yönelik iyileştirme çalışmaları planlanmakta ve uygulanmaktadır.

Olgunluk Düzeyi: 2 (Kurumda uluslararasılaşma politikasıyla uyumlu faaliyetlere yönelik planlamalar bulunmaktadır.)

Kanıt 1: [Gökçeada MYO Uluslararası Eğitim İşbirlikleri](#)

Kanıt 2: [ÇOMÜ Uluslararası İkili Anlaşmalar](#)

B. EĞİTİM VE ÖĞRETİM

B.1. Program Tasarımı, Değerlendirmesi ve Güncellenmesi

Kurum, öğretim programlarını Türkiye Yükseköğretim Yeterlilikleri Çerçevesi ile uyumlu; öğretim amaçlarına ve öğrenme çıktılarına uygun olarak tasarlamalı, öğrencilerin ve toplumun ihtiyaçlarına cevap verdiğiinden emin olmak için periyodik olarak değerlendirmeli ve güncellemelidir.

B.1.1. Programların Tasarımı ve Onayı

Programların amaçları ve öğrenme çıktıları tanımlanmış, Türkiye Yükseköğretim Yeterlilikler Çerçevesi (TYYÇ) ile uyumu ortaya konulmuş ve kamuoyuyla paylaşılmıştır. Program yeterlilikleri belirlenirken kurumun misyon ve vizyonu esas alınmıştır. Ders bilgi paketleri, varsa ulusal çekirdek program ve ilgili ölçütler (örneğin akreditasyon kriterleri) dikkate alınarak hazırlanmıştır. Öğrenme çıktıları; bilişsel, duyuşsal ve devinimsel düzeyleri açık biçimde ifade edecek şekilde yapılandırılmıştır. Program çıktılarının gerçekleştirme düzeyinin izlenmesine yönelik planlamalar yapılmış; özellikle kurumsal ortak çıktılara

ilişkin izleme yöntem ve süreçler ayrıntılı olarak tanımlanmıştır. Öğrenme çıktıları ve öğretim süreçlerinin yapılandırılmasında bölüm bazında ilke ve esaslar belirlenmiş; program düzeyindeki yeterliliklerin hangi ders ve öğretim yöntemleriyle kazandırılacağı yeterlilik–ders–öğretim yöntemi matrisleri aracılığıyla ortaya konulmuştur. Alan farklılıkları dikkate alınarak yeterliliklerin hangi eğitim türleri (örgün, karma, uzaktan) aracılığıyla kazandırılacağı tanımlanmış; program tasarımında fiziksel ve teknolojik altyapı olanakları (erişilebilirlik, mekânsal kapasite vb.) göz önünde bulundurulmuştur.

Programların tasarım sürecinde, bölümlerin paydaşlarla gerçekleştirdiği toplantılar sistematik olarak dikkate alınmakta ve süreçle ilgili bulgular her bölüm tarafından Öz Değerlendirme Raporu'nda ayrıntılı olarak belgelenmektedir. Bölüm dışı seçmeli ders havuzu sisteminin etkinliği ve verimliliği düzenli olarak izlenmekte; elde edilen veriler doğrultusunda geliştirme ihtiyaçları belirlenmekte ve bu doğrultuda planlı iyileştirme çalışmaları yürütülmektedir. Bu yaklaşım, hem program tasarımının şeffaf ve katılımcı olmasını hem de sürekli iyileştirme mekanizmasının etkin şekilde işletilmesini sağlamaktadır.

Olgunluk Düzeyi: 3 (Tanımlı süreçler doğrultusunda; Kurumun genelinde, tasarımı ve onayı gerçekleşen programlar, programların amaç ve öğrenme çıktılarına uygun olarak yürütülmektedir.)

Kanıt 1: [Eğitim Kataloğu](#)

Kanıt 2: [Gökçeada MYO Bölümlerin Öz Değerlendirme Raporları](#)

Kanıt 3: [Staj Yönergesi](#)

Kanıt 4: [ÇOMÜ Öğrenci İşleri Daire Başkanlığı](#)

Kanıt 5: [ÇOMÜ Ön Lisans/Lisans Eğitim Öğretim ve Sınav Yönetmeliği](#)

Kanıt 6: [ÇOMÜ Ön lisans/Lisans Öğrenci Danışmanlık Yönergesi](#)

Kanıt 7: [3+1 İşletmedeki Mesleki Eğitim](#)

Kanıt 8: [Gökçeada MYO Memnuniyet Anketleri](#)

B.1.2. Programın Ders Dağılım Dengesi

Programın ders dağılımına ilişkin ilke, kural ve yöntemler açık bir şekilde tanımlanmıştır. Ders dağılımında öğretim elemanlarının uzmanlık alanları ve iş yükleri gözetilmekte; dağılım süreci katılımcı bir yaklaşımla yürütülmektedir. Öğretim programı (müfredat) yapısı, zorunlu ve seçmeli dersler ile alan içi ve alan dışı dersler arasındaki dengeyi sağlamakta, öğrencilere kültürel derinlik kazanma ve farklı disiplinleri tanıma imkânı sunmaktadır. Ders sayısı ve haftalık ders saatleri, öğrencilerin akademik olmayan

etkinliklere de zaman ayırabilecekleri şekilde planlanmaktadır. Bu kapsamda geliştirilen ders bilgi paketlerinin amaca uygunluğu ve işleyişi düzenli olarak izlenmekte ve elde edilen bulgular doğrultusunda gerekli iyileştirmeler gerçekleştirilmektedir.

Olgunluk Düzeyi: 3 (Ders dağılımı dengesine ilişkin tanımlı süreçlere uygun olarak kurum genelinde uygulamalar bulunmaktadır.)

Kanıt 1: [Eğitim Kataloğu](#)

Kanıt 2: [Avrupa Kredi Transfer Sistemi \(AKTS/ECTS\) Yönergesi](#)

Kanıt 3: [COMÜ Ön lisans/Lisans Eğitim Öğretim ve Sınav Yönetmeliği](#)

Kanıt 4: [Gökçeada MYO Bölümlerin Öz Değerlendirme Raporları](#)

Kanıt 5: [Bölüm Tanıtımları ve Öğrenim Planları](#)

B.1.3. Ders Kazanımlarının Program Çıktılarıyla Uyumu

Derslerin öğrenme kazanımları, karma ve uzaktan eğitim uygulamaları da dâhil olmak üzere açık ve ölçülebilir biçimde tanımlanmış; program çıktıları ile ders öğrenme kazanımları arasında sistematik bir eşleştirme yapılmıştır. Kazanımlar, öngörülen bilişsel, duyuşsal ve devinimsel düzeyleri yansıtacak şekilde yapılandırılmıştır. Ders öğrenme kazanımlarının gerçekleşme düzeyinin izlenmesine yönelik kapsamlı bir planlama oluşturulmuş; özellikle alana özgü olmayan genel kazanımların değerlendirme yöntemleri ve uygulama süreçleri ayrıntılı olarak belirlenmiştir. Dönem içi ve dönem sonu öğrenci geri bildirimleri düzenli olarak analiz edilmekte ve elde edilen bulgular doğrultusunda sürekli iyileştirme çalışmaları sistematik biçimde yürütülmektedir.

Olgunluk Düzeyi: 3 (Ders kazanımları programların genelinde program çıktılarıyla uyumlandırılmıştır ve ders bilgi paketleri ile paylaşılmaktadır)

Kanıt 1: [Gökçeada MYO Bölümlerin Öz Değerlendirme Raporları](#)

Kanıt 2: [Eğitim Kataloğu](#)

Kanıt 3: [Bölüm Tanıtımları ve Öğrenim Planları](#)

B.1.4 Öğrenci İş Yüküne Dayalı Ders Tasarımı

Tüm derslerin AKTS değerleri, öğrenci iş yüküne dayalı olarak belirlenmiş olup UBYS/Bologna sistemi üzerinden kamuoyuna açık şekilde paylaşılmaktadır. Derslerin iş yükü hesaplamalarında ders içi faaliyetler, uygulamalar, ödevler, projeler, sınavlar ve bireysel çalışma süreleri dikkate alınmaktadır. Programda yer alan staj uygulamaları ve mesleki uygulama dersleri de öğrenci iş yükü ve kredi çerçevesinde değerlendirilmektedir. Bu kapsamda staj süreçleri ve uygulamalı öğrenme faaliyetlerinin niteliği düzenli olarak izlenmekte ve değerlendirme sonuçları doğrultusunda iyileştirmeler yapılmaktadır.

Öğrenci iş yüküne dayalı ders tasarımı kapsamında ders bilgi paketlerinin etkinliği, öğrenci geri bildirimleri, ders değerlendirme anketleri ve kalite güvencesi süreçleri aracılığıyla izlenmekte; ihtiyaç halinde AKTS değerleri ve ders iş yükleri güncellenmektedir. Uzaktan ve karma yürütülen derslerde ortaya çıkan öğrenme faaliyet çeşitliliği (çevrim içi etkinlikler, dijital içerik kullanımı, ödev ve proje yükü) iş yükü hesaplamalarına dâhil edilmektedir.

Programın uygulama temelli yapısını güçlendirmek amacıyla yürürlüğe alınan 3+1 uygulamalı eğitim modeli kapsamında öğrencilerin sektör işletmelerinde tam zamanlı uygulamalı eğitim almaları planlanmış olup, bu süreçte gerçekleşecek iş yeri uygulama faaliyetleri de öğrenci iş yükü ve kredi çerçevesinde değerlendirilecektir.

Olgunluk Düzeyi: 3 (Dersler öğrenci iş yüküne uygun olarak tasarlanmış, ilan edilmiş ve uygulamaya konulmuştur.)

Kanıt 1: [Staj Yönergesi](#)

Kanıt 2: [Mezun Çalıştıran İşverenler Anketi](#)

Kanıt 3: [Bölüm Tanımları ve Öğrenim Planları](#)

Kanıt4: [3+1 İşletmedeki Mesleki Eğitim](#)

B.1.5. Programların İzlenmesi ve Güncellenmesi

Her program ve ders için (örgün, uzaktan, karma ve açık öğretim dâhil) program amaçları ile öğrenme çıktılarının izlenmesi planlandığı şekilde gerçekleştirilmektedir. Bu sürecin işleyişi ve elde edilen sonuçlar paydaşların katılımıyla değerlendirilmekte ve gerekli iyileştirmeler planlanmaktadır. Eğitim ve öğretime ilişkin istatistiki göstergeler (her yarıyıl açılan dersler, öğrenci sayıları, başarı durumları, geri bildirim sonuçları, ders çeşitliliği, uygulama olanakları, programlar arası denge, ilişik kesme sayıları ve nedenleri vb.) periyodik ve sistematik biçimde izlenmekte; ilgili kurullarda tartışılmakta, değerlendirilmekte ve önceki dönemlerle karşılaştırılarak kalite odaklı gelişim süreci sürdürülmektedir. Program akreditasyonu, kurumsal kalite kültürünün geliştirilmesine katkı sağlayan bir hedef olarak değerlendirilmekte olup, bu doğrultuda farkındalık oluşturma ve hazırlık çalışmalarının planlanması gündemdedir. Akreditasyonun iç kalite güvence sistemine sağlayacağı katkılar değerlendirilmektedir.

Bölümler, programların izlenmesi ve güncellenmesi süreçlerini iç ve dış paydaşların katılımıyla yürütmektedir. Bu kapsamda elde edilen bulgular doğrultusunda gerekli değerlendirmeler yapılmakta ve iyileştirme çalışmaları planlanmaktadır. Sürecin işleyişine ve alınan kararlara ilişkin kanıtlar ilgili bölümlerin Öz Değerlendirme Raporlarında

sunulmaktadır.

Olgunluk Düzeyi: 3 (Programların genelinde program çıktılarının izlenmesine ve güncellenmesine ilişkin mekanizmalar işletilmektedir.)

Kanıt 1: [Kalite Güvence Çalışmaları ve Etkinlikler](#)

Kanıt 2: [Bölüm Tanıtları ve Öğretim Planları](#)

Kanıt 3: [Gökçeada MYO Bölümlerin Öz Değerlendirme Raporları](#)

Kanıt 4: [Eğitim Kataloğu](#)

Kanıt 5: [Paydaş İlişkileri](#)

B.1.6. Eğitim ve Öğretim Süreçlerinin Yönetimi

Kurum, eğitim ve öğretim süreçlerini bütüncül bir yaklaşımla yönetmek amacıyla uygun organizasyonel yapılanmaya, etkin bir bilgi yönetim sistemine ve yetkin insan kaynağına sahiptir. Eğitim ve öğretim faaliyetleri üst yönetimin koordinasyonunda yürütülmekte; bu süreçlere ilişkin görev, yetki ve sorumluluklar açık biçimde tanımlanmıştır. Eğitim-öğretim programlarının tasarlanması, uygulanması, değerlendirilmesi ve güncellenmesine yönelik ilke, esas ve akademik takvim kurum genelinde belirlenmiş ve duyurulmuştur. Programlarda öğrenme kazanımları, öğretim programı (müfredat), eğitim hizmetinin sunum biçimi (örgün, uzaktan veya karma), öğretim yöntemleri ve ölçme-değerlendirme süreçleri arasındaki uyum gözetilmekte; tüm bu süreçlerin koordinasyonu ve izlenmesi üst yönetim tarafından sistematik olarak takip edilmektedir.

Eğitim ve öğretim süreçlerinin etkin yönetimini sağlamak amacıyla iş akışı şemaları ve görev tanımları açık ve anlaşılır biçimde oluşturulmuş ve duyurulmuştur. Eğitim-Öğretim Bilgi Sistemi'nde programlara ait öğrenme çıktıları net, ölçülebilir ve erişilebilir şekilde tanımlanmıştır. Ayrıca, akademik takvimde eğitim ve öğretim sürecinin işleyişine ilişkin esaslar ayrıntılı ve şeffaf biçimde belirtilmiş olup, süreçlerin planlı ve düzenli yürütülmesi güvence altına alınmıştır.

Olgunluk Düzeyi: 3 (Kurumun genelinde eğitim ve öğretim süreçleri belirlenmiş ilke ve kuralara uygun yönetilmektedir.)

Kanıt 1: [ÇOMÜ Öğrenci Mevzuat ve Yönetmelikler](#)

Kanıt 2: [Gökçeada MYO Programların Öğretim Planları](#)

Kanıt 3: [Gökçeada MYO Bölümler Başkanları](#)

Kanıt 4: [Gökçeada MYO Bölümlerin Öz Değerlendirme Raporları](#)

Kanıt 5: [ÇOMÜ Ön lisans/Lisans Öğrenci Danışmanlık Yönergesi](#)

Kanıt 6: [ÇOMÜ Akademik Takvim](#)

Kanıt 7: [Eğitim Kataloğu](#)

B.2. Programların Yürütülmesi (Öğrenci Merkezli Öğrenme, Öğretme ve Değerlendirme)

Kurum, hedeflediği nitelikli mezun yeterliliklerine ulaşmak amacıyla öğrenci merkezli ve yetkinlik temelli öğretim, ölçme ve değerlendirme yöntemlerini uygulamalıdır. Kurum, öğrenci kabulleri, diploma, derece ve diğer yeterliliklerin tanınması ve sertifikalandırılmasına yönelik açık kriterler belirlemeli; önceden tanımlanmış ve ilan edilmiş kuralları tutarlı şekilde uygulamalıdır.

B.2.1. Öğretim Yöntem ve Teknikleri

Öğretim yöntemleri, öğrenciyi aktif kılan ve etkileşimli öğrenmeyi esas alan bir yaklaşımla yürütülmektedir. Tüm eğitim türlerinde (örgün, uzaktan ve karma), ilgili öğretim modelinin doğasına uygun olarak öğrenci merkezli, yetkinlik temelli, süreç ve performans odaklı; disiplinler arası ve bütüncü yaklaşım benimsenmekte, vaka ve uygulama temelli öğrenme yöntemlerine yer verilmektedir. Eğitim süreçlerinde bilgi aktarımından ziyade derin öğrenmeye, öğrencinin ilgi, motivasyon ve akademik bağlılığının artırılmasına odaklanılmaktadır. Örgün eğitim süreçleri, ön lisans programları başta olmak üzere teknolojinin sunduğu imkânlarla zenginleştirilmekte; ters yüz öğrenme, proje temelli öğrenme ve uygulamaya dayalı yöntemler kullanılmaktadır. Öğrencilerin araştırma süreçlerine katılımı müfredat yapısı, öğretim yöntemleri ve uygulama faaliyetleri aracılığıyla desteklenmektedir. Tüm bu süreçlerin uygulanması ve etkinliği sistematik olarak izlenmekte, değerlendirilmekte ve gerekli iyileştirme önlemleri alınmaktadır.

Olgunluk Düzeyi: 3 (Programların genelinde öğrenci merkezli öğretim yöntem teknikleri tanımlı süreçler doğrultusunda uygulanmaktadır.)

Kanıt 1: [Eğitim Kataloğu](#)

Kanıt 2: [ÇOMÜ Ön lisans/Lisans Eğitim Öğretim ve Sınav Yönetmeliği](#)

Kanıt 3: [ÇOMÜ Ön lisans/Lisans Öğrenci Danışmanlık Yönergesi](#)

Kanıt 4: [ÇOMÜ Öğrenme Yönetim Sistemi](#)

Kanıt 5: [Eğitimle İlgili Senato Kararları](#)

B.2.2. Ölçme ve Değerlendirme

Öğrenci merkezli ölçme ve değerlendirme süreçleri, yetkinlik ve performans temelli bir anlayışla yürütülmekte; öğrencilerin kendilerini farklı yollarla ifade edebilmelerine imkân

tanıyan çeşitli değerlendirme yöntemleri kullanılmaktadır. Ölçme ve değerlendirmede süreklilik ilkesi benimsenmekte; çoklu sınav uygulamaları ile süreç odaklı (formatif) değerlendirme yöntemleri, ödev, proje, sunum ve portfolyo gibi araçlar birlikte kullanılmaktadır. Çıktı temelli değerlendirme yaklaşımı doğrultusunda ders kazanımlarına ve eğitim türlerine (örgün, uzaktan, karma) uygun sınav ve değerlendirme yöntemleri planlanmakta ve uygulanmaktadır.

Ölçme ve değerlendirme uygulamalarında zaman ve uygulayıcılar arasında tutarlılık ve güvenilirlik gözetilmekte; yapılan düzenlemeler ve iyileştirmeler duyurulmakta, uygulanmakta ve sonuçları hedeflerle uyum açısından değerlendirilmektedir. Bu kapsamda süreçler düzenli olarak gözden geçirilmekte ve gerekli önlemler alınmaktadır.

Olgunluk Düzeyi: 3 (Programların genelinde öğrenci merkezli ve çeşitlendirilmiş ölçme ve değerlendirme uygulamaları bulunmaktadır.)

Kanıt 1: [ÇOMÜ Eğitim Kataloğu](#)

Kanıt 2: [ÇOMÜ Ön lisans/Lisans Eğitim Öğretim ve Sınav Yönetmeliği](#)

Kanıt 3: [Gökçeada MYO İç Kontrol Standartları](#)

Kanıt 4: [Gökçeada MYO Form ve Dilekçeler](#)

Kanıt 5: [Gökçeada MYO Dokümanlar](#)

B.2.3. Öğrenci Kabulü, Önceki Öğrenmenin Tanınması ve Kredilendirilmesi

Öğrenci kabulüne ilişkin ilke ve kuralları tanımlanmış ve ilan edilmiştir. Bu ilke ve kurallar birbiri ile tutarlı olup, uygulamalar şeffaftır. Diploma, sertifika gibi belge talepleri titizlikle takip edilmektedir. Önceki öğrenmenin (örgün, yaygın, uzaktan/karma eğitim ve serbest öğrenme yoluyla edinilen bilgi ve becerilerin) tanınması ve kredilendirilmesi yapılmaktadır. Uluslararasılaşma politikasına paralel hareketlilik destekleri, öğrenciyi teşvik, kolaylaştırıcı önlemler bulunmaktadır.

Olgunluk Düzeyi: 3 (Kurumun genelinde öğrenci kabulü, önceki öğrenmenin tanınması ve kredilendirilmesine ilişkin planlar dahilinde uygulamalar bulunmaktadır.)

Kanıt 1: [ÇOMÜ Eğitim Kataloğu](#)

Kanıt 2: [ÇOMÜ Ön lisans/Lisans Eğitim Öğretim ve Sınav Yönetmeliği](#)

Kanıt 3: [Gökçeada MYO Program Öz Değerlendirme Raporları](#)

Kanıt 4: [Gökçeada MYO Paydaşlarla İlişkileri](#)

Kanıt 5: [ÇOMÜ Öğrenci İşleri- Mevzuat](#)

Kanıt 6: [ÇOMÜ Senato Kararları](#)

B.2.4. Yeterliliklerin Sertifikalandırılması ve Diploma

Yeterliliklerin onayı, mezuniyet koşulları ve mezuniyet karar süreçleri üniversite mevzuatı doğrultusunda açık, anlaşılır ve tutarlı biçimde tanımlanmış olup ilgili bilgiler öğrenci bilgi sistemi ve birim web sayfası aracılığıyla duyurulmaktadır. Meslek Yüksekokulu programlarından mezuniyet; öğretim planında yer alan derslerin ve 120 AKTS yükünün tamamlanması, genel not ortalaması koşulunun sağlanması ve zorunlu staj/uygulamalı eğitim yükümlülüklerinin başarıyla yerine getirilmesine bağlıdır.

Mezuniyet işlemleri öğrenci bilgi sistemi üzerinden yürütülmekte; öğrencilerin not ortalaması, kredi ve AKTS durumları ile staj ve uygulamalı eğitim tamamlanma koşulları sistematik olarak kontrol edilmektedir. Mezuniyet kararları, danışman ve bölüm değerlendirmeleri sonrasında ilgili kurulların onayı ile kesinleşmekte; böylece süreçlerin eşitlik, şeffaflık ve güvenilirlik ilkeleri doğrultusunda yürütülmesi sağlanmaktadır.

Programı başarıyla tamamlayan öğrencilere diplomaları düzenlenmekte ve uluslararası tanınırlığı desteklemek amacıyla diploma eki verilmektedir.

Programlarda uygulamalı eğitim bileşeni kapsamında yürütülen 3+1 uygulamalı eğitim modeli, öğrencilerin son dönemde işletmelerde tam zamanlı uygulamalı eğitim almalarını esas alan kredili ve değerlendirmeye tabi bir öğrenme sürecidir. Bu model, öğrenci iş yükü ve AKTS çerçevesinde değerlendirilmekte ve mesleki yeterliliklerin kazanılmasına katkı sağlamaktadır.

Olgunluk Düzeyi: 3 (Kurumun genelinde diploma onayı ve diğer yeterliliklerin sertifikalandırılmasına ilişkin uygulamalar bulunmaktadır.)

Kanıt 1: [ÇOMÜ Üniversite Bilgi Yönetim Sistemi](#)

Kanıt 2: [ÇOMÜ Ön lisans/Lisans Eğitim Öğretim ve Sınav Yönetmeliği](#)

Kanıt 3: [ÇOMÜ Öğrenci İşleri- Mevzuat](#)

Kanıt 4: [Gökçeada MYO Öğrenci İşleri](#)

Kanıt 5: [ÇOMÜ Akademik Takvim](#)

B.3. Öğrenme Kaynakları ve Akademik Destek Hizmetleri

Kurum, hedeflediği nitelikli mezun yeterliliklerine ulaşmak ve eğitim- öğretim faaliyetlerini yürütmek için uygun altyapıya, kaynaklara ve ortamlara sahip olmalı ve öğrenme olanaklarının tüm öğrenciler için yeterli ve erişilebilir olmasını güvence altına almalıdır. Kurum öğrencilerin akademik gelişimi ve kariyer planlamasına yönelik destek hizmetleri sağlamalıdır.

B.3.1. Öğrenme Ortam ve Kaynakları

Sınıf, laboratuvar, kütüphane, stüdyo; ders kitapları, çevrimiçi (online) kitaplar/belgeler/videolar vb. kaynaklar uygun nitelik ve niceliktedir, erişilebilirdir ve öğrencilerin bilgisine/kullanımına sunulmuştur. Öğrenme ortamı ve kaynaklarının kullanımı izlenmekte ve iyileştirilmektedir. Kurumda eğitim-öğretim ihtiyaçlarına tümüyle cevap verebilen, kullanıcı dostu, ergonomik, eş zamanlı ve eş zamansız öğrenme, zenginleştirilmiş içerik geliştirme ayrıca ölçme ve değerlendirme ve hizmet içi eğitim olanaklarına sahip bir öğrenme yönetim sistemi bulunmaktadır.

Öğrenme ortamı ve kaynakları öğrenci-öğrenci, öğrenci öğretim elemanı ve öğrenci-materyal etkileşimini geliştirmeye yönelmektedir. Gökçeada MYO binasının fiziki mekan yenileme çalışmalarından dolayı 2022-2023 Akademik yılından itibaren öğretime Gökçeada UBY'nda devam etmektedir.

Olgunluk Düzeyi: 2 (Kurumun eğitim öğretim faaliyetlerini sürdürebilmek için uygun nitelik ve nicelikte öğrenme kaynaklarının (sınıf, laboratuvar, stüdyo, öğrenme yönetim sistemi, basılı/e-kaynak ve materyal insan kaynakları vb.) oluşturulmasına yönelik planları vardır.)

Kanıt 1: [Gökçeada MYO Web Sitesi](#)

Kanıt 2: [Gökçeada MYO fiziki imkanlar](#)

Kanıt 3: [ÇOMÜ Sürekli Eğitim Merkezi](#)

Kanıt 4: [Kütüphane ve Dokümantasyon Daire Başkanlığı](#)

Kanıt 5: [Eduroam Kullanımı](#)

B.3.2. Akademik Destek Hizmetleri

Öğrencilerin akademik gelişimini takip eden, yönlendiren ve kariyer planlamalarına destek olan danışman öğretim elemanları bulunmaktadır. Danışmanlık sistemi, öğrenci portfolyosu ve benzeri yöntemler aracılığıyla düzenli olarak izlenmekte ve geliştirilmektedir. Öğrenciler, danışmanlarına hem yüz yüze hem de çevrimiçi platformlar üzerinden kolaylıkla erişebilmektedir. Buna ek olarak, psikolojik danışmanlık ve kariyer merkezi hizmetleri hem yüz yüze hem çevrimiçi olarak sunulmakta ve öğrencilere duyurulmaktadır. Bu hizmetlerin etkinliği düzenli olarak değerlendirilmekte ve ortaya çıkan ihtiyaçlar doğrultusunda iyileştirme çalışmaları yapılmaktadır.

Olgunluk Düzeyi: 3 (Kurumda öğrencilerin akademik gelişim ve kariyer planlamasına yönelik destek hizmetleri tanımlı ilke ve kurallar dahilinde yürütülmektedir.)

Kanıt 1: [ÇOMÜ Ön lisans/Lisans Öğrenci Danışmanlık Yönergesi](#)

Kanıt 2: [Gökçeada MYO Akademik Danışmanlar](#)

Kanıt 3: [ÇOMÜ Öğrenci Yaşam Kariyer Mezun İlişkileri Koordinatörlüğü](#)

Kanıt 4: [PDR Birimi](#)

Kanıt 5: [Öğrenciler İçin Oryantasyon Faaliyetleri](#)

B.3.3. Tesis ve Altyapılar

Tesis ve altyapılar (yemekhane, yurt, teknoloji donanımlı çalışma alanları; sağlık, ulaşım ve bilişim hizmetleri; uzaktan eğitim altyapısı) öğrencilerin ihtiyaçlarını karşılayacak nitelik ve niceliktedir. Tüm bu olanaklar erişilebilir durumda olup öğrencilerin kullanımına sunulmaktadır. Gökçeada Meslek Yüksekokulu binasının fiziki yenileme çalışmaları nedeniyle, 2022-2023 akademik yılından itibaren eğitim faaliyetleri Gökçeada Uygulamalı Bilimler Yerleşkesi'nde yürütülmektedir.

Olgunluk Düzeyi: 3 (Kurumun genelinde tesis ve altyapı erişilebilirdir ve bunlardan fırsat eşitliğine dayalı olarak yararlanılmaktadır.)

Kanıt 1: [Gökçeada MYO](#)

Kanıt 2: [Gökçeada MYO Fiziki İmkanlar](#)

Kanıt 3: [Kütüphane ve Dokümantasyon Daire Başkanlığı](#)

Kanıt 4: [Kampüs Dışı Erişim](#)

B.3.4. Dezavantajlı Gruplar

Dezavantajlı, kırılğan ve az temsil edilen grupların (engelli, yoksul, azınlık, göçmen vb.) eğitim olanaklarına erişimi eşitlik, hakkaniyet, çeşitlilik ve kapsayıcılık ilkeleri gözetilerek sağlanmaktadır. Uzaktan eğitim altyapısı ve destek hizmetleri, bu grupların özel ihtiyaçları dikkate alınarak oluşturulmuştur. Üniversite yerleşkelerinde ise engelsiz üniversite uygulamaları hayata geçirilmiş olup erişim imkânları sürekli izlenmektedir. Bu grupların eğitim olanaklarına erişimiyle ilgili geri bildirimler toplanmakta ve bu doğrultuda iyileştirme çalışmaları yürütülmektedir.

Olgunluk Düzeyi: 3 (Dezavantajlı grupların eğitim olanaklarına erişimine ilişkin uygulamalar yürütülmektedir.)

Kanıt 1: [Engelsiz ÇOMÜ Öğrenci Birimi](#)

Kanıt 2: [ÇOMÜ Öğrenci İşleri Daire Başkanlığı](#)

Kanıt 3: [Kurumsal Bilgiler](#)

Kanıt 4: [ÇOMÜ Engelli Öğrenci Birimi Yönergesi](#)

Kanıt 5: [ÇOMÜ Engelli Öğrenci Birimi](#)

B.3.5. Sosyal, Kültürel, Sportif Faaliyetler

Öğrenci toplulukları ve bu toplulukların etkinlikleri, sosyal, kültürel ve sportif faaliyetlerine yönelik mekân, bütçe ve rehberlik desteği vardır. Ayrıca sosyal, kültürel, sportif faaliyetleri yürüten ve yöneten idari örgütlenme mevcuttur. Gerçekleştirilen faaliyetler izlenmekte, ihtiyaçlar doğrultusunda iyileştirilmektedir.

Olgunluk Düzeyi: 3 (Kurumun genelinde sosyal, kültürel ve sportif faaliyetler erişilebilirdir ve bunlardan fırsat eşitliğine dayalı olarak yararlanılmaktadır.)

Kanıt 1: [COMÜ Sağlık Kültür ve Spor Daire Başkanlığı](#)

Kanıt 2: [Gökçeada MYO 2025 Yılı Sosyal Etkinlikleri](#)

Kanıt 3: [Gökçeada MYO 2025 Yılı Sosyal Etkinlikleri](#)

Kanıt 4: [Gökçeada MYO 2025 Yılı Sosyal Etkinlikleri](#)

Kanıt 5: [Gökçeada MYO Oryantasyon Gezisi](#)

Kanıt 6: [Gökçeada MYO 2025 Yılı Sosyal Etkinlikleri](#)

Kanıt 7: [Gökçeada MYO Rekreasyon Şenliği](#)

Kanıt 8: [Gökçeada MYO 2025 Sosyal Etkinlikleri](#)

Kanıt 9: [Gastronomi ve Türk Mutfağı](#)

B.4. Öğretim Kadrosu

Kurum, öğretim elemanlarının işe alınması, atanması, yükseltilmesi ve ders görevlendirmesi ile ilgili tüm süreçlerde adil ve açık olmalıdır. Hedeflenen nitelikli mezun yeterliliklerine ulaşmak amacıyla, öğretim elemanlarının eğitim-öğretim yetkinliklerini sürekli geliştirmek için olanaklar sunulmalıdır.

B.4.1. Atama, yükseltme ve görevlendirme kriterleri

Öğretim elemanı atama, yükseltme ve görevlendirme süreçleri üniversite mevzuatı doğrultusunda belirlenmiş olup kamuoyuna açık şekilde paylaşılmaktadır. Bu süreçlerde akademik liyakat ve fırsat eşitliği ilkeleri gözetilmektedir. Öğretim elemanlarının ders yükü ve ders dağılımları ilgili birim kurullarında planlanmakta ve şeffaf bir şekilde yürütülmektedir. Kurumun öğretim elemanlarından eğitim-öğretim faaliyetlerine ilişkin beklentileri açıkça tanımlanmıştır. Kadrolu olmayan öğretim elemanlarının görevlendirilmesi ile yarıyıl sonu performans değerlendirmeleri de belirlenen ilke ve esaslar çerçevesinde, şeffaf ve adil bir şekilde yürütülmektedir.

Olgunluk Düzeyi: 3 (Kurumun tüm alanlar için tanımlı ve paydaşlarca bilinen atama, yükseltme ve görevlendirme kriterleri uygulanmakta ve karar almalarda (eğitim-öğretim kadrosunun işe alınması, atanması, yükseltilmesi ve ders görevlendirmeleri vb.) kullanılmaktadır.)

Kanıt 1: [ÇOMÜ Mevzuatlar \(Akademik Kadro Atama Kriterleri\)](#)

Kanıt 2: [ÇOMÜ İlan Bilgi Sistemi](#)

Kanıt 3: [ÇOMÜ Görev Süresi Uzatımı](#)

Kanıt 4: [Personel Daire Başkanlığı](#)

Kanıt 5: [Akademik Performans](#)

B.4.2. Öğretim Yetkinlikleri ve Gelişimi

Öğretim elemanlarının eğitim-öğretim süreçlerinde öğrenci merkezli ve etkileşimli öğretim yöntemlerini etkin biçimde kullanabilmeleri amacıyla üniversite tarafından çeşitli hizmet içi eğitim, seminer ve bilgilendirme faaliyetleri düzenlenmektedir. Bu kapsamda özellikle uzaktan ve karma eğitim süreçlerine yönelik öğretim yöntemleri ve dijital öğrenme araçlarının kullanımına ilişkin eğitimler gerçekleştirilmektedir. Düzenlenen etkinlikler aracılığıyla öğretim elemanlarının öğretme-öğrenme süreçlerine ilişkin bilgi ve becerilerinin geliştirilmesi desteklenmektedir.

Olgunluk Düzeyi: 2 (Kurumun öğretim elemanlarının; öğrenci merkezli öğrenme, uzaktan eğitim, ölçme değerlendirme, materyal geliştirme ve kalite güvencesi sistemi gibi alanlardaki yetkinliklerinin geliştirilmesine ilişkin planlar bulunmaktadır.)

Kanıt 1: [ÇOMÜ Personel Atama Kriterleri](#)

Kanıt 2: [Personel Daire Başkanlığı](#)

Kanıt 3: [Akademik Veri Yönetim Sistemi](#)

Kanıt 4: [Proje Süreçleri Yönetim Sistemi](#)

Kanıt 5: [Sürekli Eğitim Merkezi](#)

B.4.3. Eğitim Faaliyetlerine Yönelik Teşvik ve Ödüllendirme

Öğretim elemanlarının eğitim-öğretim faaliyetlerine yönelik motivasyonunu artırmak amacıyla üniversite genelinde uygulanan akademik teşvik mekanizmaları ve çeşitli ödüllendirme uygulamaları bulunmaktadır. Eğitim faaliyetleri, bilimsel çalışmalar ve akademik performans göstergeleri doğrultusunda öğretim elemanlarının çalışmaları teşvik edilmekte ve desteklenmektedir. Ayrıca öğretim elemanlarının eğitim-öğretim süreçlerinde yenilikçi yöntemler kullanmaları ve mesleki gelişimlerini sürdürmeleri kurum tarafından desteklenmektedir.

Olgunluk Düzeyi: 3 (Teşvik ve ödüllendirme mekanizmalarının; yetkinlik temelli, adil ve şeffaf biçimde oluşturulmasına yönelik planlar bulunmaktadır.)

Kanıt 1: [Akademik Teşvik Ödeneği Yönetmeliği](#)

Kanıt 2: [ÇOMÜ Akademik Teşvik Başvuru Rehberi](#)

Kanıt 3: [ÇOMÜ Mevzuatlar \(Akademik Kadro Atama Kriterleri\)](#)

Kanıt 4: [ÇOMÜ Ödül Yönergesi](#)

C. ARAŞTIRMA VE GELİŞTİRME

C.1. Araştırma Süreçlerinin Yönetimi ve Araştırma Kaynakları

Kurum, araştırma faaliyetlerini stratejik planı çerçevesinde belirlenen akademik öncelikleri ile yerel, bölgesel ve ulusal kalkınma hedefleriyle uyumlu, değer üretebilen ve toplumsal faydaya dönüştürülebilen biçimde yönetilmeye çalışılmaktadır.

C.1.1. Araştırma süreçlerinin yönetimi

Araştırma faaliyetleri, Çanakkale Onsekiz Mart Üniversitesi'nin araştırma politikaları ve stratejik hedefleri doğrultusunda yürütülmektedir. Bu kapsamda öğretim elemanlarının bilimsel araştırma faaliyetlerine katılımı teşvik edilmekte; proje, yayın ve bilimsel etkinliklere katılım gibi çalışmalar üniversitenin ilgili birimleri tarafından desteklenmektedir. Araştırma süreçlerine ilişkin görev ve sorumluluklar üniversite mevzuatı çerçevesinde belirlenmiş olup, öğretim elemanlarının araştırma faaliyetleri akademik performans göstergeleri aracılığıyla izlenmektedir. Elde edilen sonuçlar doğrultusunda araştırma faaliyetlerinin geliştirilmesine yönelik çalışmalar sürdürülmektedir.

Olgunluk Düzeyi: 2 (Kurumun araştırma süreçlerinin yönetimi ve organizasyonel yapısına ilişkin yönlendirme ve motive etme gibi hususları dikkate alan planlamaları bulunmaktadır.)

Kanıt 1: [Gökçeada MYO Kalite Güvence ve İç Kontrol](#)

Kanıt 2: [Gökçeada MYO Stratejik Eylem Planı](#)

Kanıt 3: [Akademik Veri Yönetim Sistemi](#)

Kanıt 4: [Proje Süreçleri Yönetim Sistemi](#)

C.1.2. İç ve Dış Kaynaklar

Araştırma faaliyetlerine yönelik fiziki, teknik ve mali kaynaklar Çanakkale Onsekiz Mart Üniversitesi'nin araştırma politikaları doğrultusunda sağlanmaktadır. Öğretim elemanları bilimsel araştırma faaliyetlerini üniversitenin Bilimsel Araştırma Projeleri (BAP) birimi ve diğer ulusal/uluslararası proje destekleri aracılığıyla gerçekleştirebilmektedir. Ayrıca öğretim elemanlarının bilimsel toplantılara katılımı, proje geliştirme faaliyetleri ve akademik yayın çalışmaları üniversite tarafından teşvik edilmektedir. Üniversite dışı araştırma kaynaklarına (TÜBİTAK, kalkınma ajansları vb.) başvuru süreçleri konusunda öğretim elemanlarına bilgilendirme ve yönlendirme yapılmaktadır. Bu kapsamda araştırma faaliyetlerinin geliştirilmesine yönelik çalışmalar üniversitenin ilgili birimleriyle koordinasyon içerisinde yürütülmektedir.

Olgunluk Düzeyi: 2 (Kurumun araştırma ve geliştirme faaliyetlerini sürdürebilmek için uygun nitelik ve nicelikte fiziki, teknik ve mali kaynakların oluşturulmasına yönelik planları bulunmaktadır.)

Kanıt 1: [Gökçeada MYO Kalite Güvence Politikası](#)

Kanıt 2: [ÇOMÜ BAP](#)

Kanıt 3: [BAPSİS](#)

Kanıt 4: [Gökçeada MYO Stratejik Eylem Planı](#)

Kanıt 5: [ÇOMÜ Dış İlişkiler Koordinatörlüğü](#)

Kanıt 6: [ÇOMÜ Erasmus Anlaşması](#)

C.1.3. Doktora Programları ve Doktora Sonrası İmkanlar

Meslek Yüksekokulumuzda önlisans programları bulunmaktadır. Kurumumuzun lisans, lisansüstü ve doktora programları bulunmamaktadır. Yüksekokul doktora programları ve doktora sonrası imkânlar kriterinin değerlendirmesindeki olgunluk derecesi; YÖKAK Dereceli Değerlendirme Anahtarına göre 1'dir

C.2. Araştırma Yetkinliği, İş birlikleri ve Destekler

Kurum, öğretim elemanları ve araştırmacıların bilimsel araştırma ve sanat yetkinliğini sürdürmek ve iyileştirmek için olanaklar (eğitim, iş birlikleri, destekler vb.) imkanlar ölçüsünde verilmektedir.

C.2.1. Araştırma yetkinlikleri ve gelişimi

Çanakkale Onsekiz Mart Üniversitesi bünyesinde öğretim elemanlarının proje destekleri hakkında bilgilendirilmesi ve proje başvuru süreçlerinde izlenecek yol haritasının belirlenmesine yönelik faaliyetler ÇOMÜ Proje Koordinasyon Birimi tarafından yürütülmektedir. Öğretim elemanlarının ulusal ve uluslararası proje çağrılarında haberdar olmaları amacıyla üniversite genelinde bilgilendirme toplantıları düzenlenmekte ve duyurular yapılmaktadır. Uluslararası proje ve iş birliği fırsatları ise ÇOMÜ Dış İlişkiler Koordinatörlüğü tarafından takip edilmekte ve ilgili çağrılar akademik birimlerle paylaşılmaktadır. Bu kapsamda Gökçeada Meslek Yüksekokulu öğretim elemanları da üniversite tarafından yürütülen proje geliştirme ve araştırma faaliyetlerine katılım sağlayabilmekte, ulusal ve uluslararası fon kaynaklarından yararlanmaya yönelik çalışmalarını sürdürmektedir.

Olgunluk Düzeyi: 2 (Kurumda, öğretim elemanlarının araştırma yetkinliğinin geliştirilmesine yönelik planlar bulunmaktadır.)

Kanıt 1: [Akademik Veri Yönetim Sistemi](#)

Kanıt 2: [Gökçeada MYO Akademik Personel](#)

Kanıt 3: [BAP \(Bilimsel Araştırma Projeleri Koordinasyon Birimi\)](#)

Kanıt 4: [BAPSİS](#)

Kanıt 5: [ÇOMÜ Araştırma Politikası](#)

C.2.2. Ulusal ve Uluslararası Ortak Programlar ve Ortak Araştırma Birimleri

Gökçeada Meslek Yüksekokulu bünyesinde birimler arası iş birliğini geliştirmeye yönelik çalışmalar teşvik edilmektedir. Bölümler arasında gerçekleştirilen akademik faaliyetler, toplantılar ve ortak çalışmalar aracılığıyla disiplinler arası etkileşim desteklenmektedir. Ayrıca üniversite düzeyinde yapılan protokoller, iş birlikleri ve akademik girişimler birim tarafından takip edilmekte ve öğretim elemanlarının bu süreçlere katılımı teşvik edilmektedir. Ulusal ve uluslararası iş birlikleri ile ilgili duyurular ve bilgilendirmeler üniversitenin ilgili birimleri aracılığıyla yapılmakta olup, öğretim elemanlarının ortak proje ve araştırma faaliyetlerine katılımı desteklenmektedir.

Olgunluk Düzeyi: 2 (Kurumda ulusal ve uluslararası düzeyde ortak programlar ve ortak araştırma birimleri oluşturma yönünde mekanizmalar bulunmamaktadır.)

Kanıt 1: [ÇOMÜ Dış İlişkiler Koordinatörlüğü Faaliyet Raporu](#)

Kanıt 2: [Akademik Veri Yönetim Sistemi](#)

Kanıt 3: [Proje Koordinasyon Merkezi](#)

Kanıt 4: [BAPSİS](#)

C.3. Araştırma Performansı

Yüksekokulumuzda, Avesis veri sistemi üzerinden birimin geneli için araştırma performansının izlenmesi, değerlendirilmesi ve analizi işlemleri yürütülmektedir. Birimde araştırma performansının izlenmesine ve değerlendirmesine yönelik ilke, kural ve göstergeler bulunmaktadır.

C.3.1. Araştırma Performansının İzlenmesi ve Değerlendirilmesi

Gökçeada Meslek Yüksekokulu bünyesinde yürütülen araştırma faaliyetleri yıllık olarak izlenmekte ve değerlendirilmektedir. Öğretim elemanlarının akademik yayın, proje ve bilimsel faaliyetleri birim faaliyet raporları ve akademik veri yönetim sistemleri aracılığıyla takip edilmekte, elde edilen veriler ilgili kurullarda değerlendirilerek mevcut durum analiz edilmektedir. Bu kapsamda araştırma faaliyetlerinin üniversitenin stratejik hedefleri ile uyumu göz önünde bulundurulmakta ve gelişime açık alanlar belirlenmektedir. Üniversite

bünyesinde yürütülen proje destekleri ve araştırma teşvikleri hakkında öğretim elemanları bilgilendirilmekte ve bu süreçlere katılım teşvik edilmektedir. Böylece araştırma performansının izlenmesi ve geliştirilmesine yönelik çalışmalar birim düzeyinde desteklenmektedir.

Olgunluk Düzeyi: 3 (Kurumun genelinde araştırma performansını izlemek ve değerlendirmek üzere oluşturulan mekanizmalar kullanılmaktadır.)

Kanıt 1: [Gökçeada MYO Kalite Güvence Politikası](#)

Kanıt 2: [Gökçeada MYO Akademik Performans](#)

Kanıt 3: [ÇOMÜ Akademik Veri Sistemi](#)

Kanıt 4: [Stratejik Plan İzleme Raporu](#)

Kanıt 5: [Sayılarla ÇOMÜ](#)

C.3.2. Öğretim Elemanı/Araştırmacı Performansının Değerlendirilmesi

Gökçeada Meslek Yüksekokulu'nda öğretim elemanlarının araştırma faaliyetleri düzenli olarak izlenmekte ve değerlendirilmektedir. Akademik personelin yayın, proje ve bilimsel etkinlikleri akademik veri yönetim sistemi olan AVESİS üzerinden takip edilmekte olup öğretim elemanlarından belirli aralıklarla gerçekleştirdikleri akademik çalışmalar hakkında birim yönetimine bilgi vermeleri talep edilmektedir. Elde edilen veriler birim faaliyet raporları ve ilgili kurullarda yapılan değerlendirmeler kapsamında ele alınmakta, üniversitenin ve yüksekokulun stratejik hedefleri ile uyumu göz önünde bulundurulmaktadır. Bu süreçte öğretim elemanlarının araştırma performansına ilişkin veriler değerlendirilerek birimin araştırma faaliyetlerinin geliştirilmesine yönelik planlamalarda kullanılmaktadır.

Olgunluk Düzeyi: 3 (Kurumun genelinde öğretim elemanlarının araştırma geliştirme performansını izlemek ve değerlendirmek üzere oluşturulan mekanizmalar kullanılmaktadır.)

Kanıt 1: [ÇOMÜ Akademik Veri Sistemi](#)

Kanıt 2: [Gökçeada MYO Bölümlerin Öz Değerlendirme Raporları](#)

Kanıt 3: [ÇOMÜ Bilimsel Araştırma Projeleri Koordinasyon Birimi](#)

Kanıt 4: [Kütüphane ve Dokümantasyon Daire Başkanlığı](#)

Kanıt 5: [Teknopark](#)

Kanıt 6: [Stratejik Plan İzleme Raporu](#)

Kanıt 7: [Sayılarla ÇOMÜ](#)

TOPLUMSAL KATKI

Kurum, toplumsal katkı faaliyetlerini stratejik amaçları ve hedefleri doğrultusunda

yönetmelidir. Bu faaliyetler için uygun fiziki altyapı ve mali kaynaklar oluşturmalı ve bunların etkin şekilde kullanımını sağlamalıdır.

D.1. Toplumsal Katkı Süreçlerinin Yönetimi ve Toplumsal Katkı Kaynakları

Yüksekokulumuz toplumsal katkı faaliyetleri kapsamında çalışmalar planlamaktadır. Düzenli olarak her yıl programlarımız tarafından etkinlikler düzenlenmektedir.

D.1.1. Toplumsal Katkı Süreçlerinin Yönetimi

Gökçeada Meslek Yüksekokulu, toplumsal katkı faaliyetlerini üniversitenin misyonu ve stratejik hedefleri doğrultusunda yerel ve bölgesel kalkınma hedefleriyle uyumlu şekilde yürütmektedir. Bu kapsamda akademik personel ve öğrencilerin katılımıyla gerçekleştirilen sosyal sorumluluk faaliyetleri, topluma yönelik bilgilendirme etkinlikleri, eğitim ve seminerler ile çeşitli sosyal ve kültürel etkinlikler aracılığıyla toplumla etkileşim sağlanmaktadır.

Birimde yürütülen toplumsal katkı faaliyetleri üniversitenin toplumsal katkı politikası doğrultusunda planlanmakta ve ilgili birimler aracılığıyla gerçekleştirilmektedir. Akademik personel ve öğrencilerin katkılarıyla yürütülen etkinlikler aracılığıyla bilimin toplumla buluşturulması ve üniversite-toplum etkileşiminin güçlendirilmesi hedeflenmektedir. Gerçekleştirilen faaliyetler birim faaliyet raporları ve ilgili kurul değerlendirmeleri kapsamında ele alınmakta ve gerekli görülen durumlarda iyileştirme çalışmaları yapılmaktadır.

Olgunluk Düzeyi: 3 (Kurumda toplumsal katkı süreçlerinin yönetimi ve organizasyonel yapısının işlerliği ile ilişkili sonuçlar izlenmekte ve önlemler alınmaktadır.)

Kanıt 1: [Üniversite Yaşamına Uyum Semineri](#)

Kanıt 2: [İş Sağlığı ve Güvenliği Semineri](#)

Kanıt 3: [Aşılama, Davranışsal Bağımlılık Ve Cilt Kanseri](#)

Kanıt 4: [Gökçeada MYO Stratejik Eylem Planı](#)

Kanıt 5: [Gökçeada MYO Paydaşlarla İlişkiler \(Dış Paydaş Toplantıları\)](#)

Kanıt 6: [Eko Sanat -Atık Heykel Sergisi](#)

Kanıt 7: [Kızılay](#)

D.1.2. Kaynaklar

Toplumsal faaliyetlerin gerçekleştirilmesine katkı sağlanmasında tamamen sosyal ve

ikili iş birlikleri ile gerçekleştirilmektedir. Bunun için ayrılmış ayrı bir ödenek bulunmamaktadır.

D.2. Toplumsal Katkı Performansı

Kurum, toplumsal katkı stratejisi ve hedefleri doğrultusunda yürüttüğü faaliyetleri periyodik olarak izlemeli ve sürekli iyileştirmelidir.

D.2.1. Toplumsal Katkı Performansının İzlenmesi ve Değerlendirilmesi

Birim, toplumsal katkı stratejisi ve hedefleri doğrultusunda yürüttüğü faaliyetleri periyodik olarak izlemekte ve sürekli iyileştirmektedir. Toplumsal katkı hedeflerinin gerçekleşme düzeyi ve performansı izlenmektedir; izlenme mekanizma ve süreçleri yerleşik ve sürdürülebilirdir. İyileştirme adımlarının kanıtları vardır.

Olgunluk Düzeyi: 3 (Kurumun genelinde toplumsal katkı performansını izlemek ve değerlendirmek üzere oluşturulan mekanizmalar kullanılmaktadır.)

Kanıt 1: [Gökçeada MYO Kurum İçi Değerlendirme Raporları](#)

Kanıt 2: [Bölümlerin Öz Değerlendirme Raporları](#)

Kanıt 3: [Gökçeada MYO Stratejik Eylem Planı 2024-2028](#)

Kanıt 4: [Gökçeada MYO 2025 Faaliyet Raporu](#)

SONUÇ VE DEĞERLENDİRME

Bu Birim İç Değerlendirme Raporu (BİDR), Çanakkale Onsekiz Mart Üniversitesi Gökçeada Meslek Yüksekokulu'nun kalite güvencesi sistemi kapsamında yürütülen faaliyetlerin değerlendirilmesi ve kurumun gelişim alanlarının belirlenmesi amacıyla hazırlanmıştır. Raporda; Liderlik, Yönetim ve Kalite, Eğitim ve Öğretim, Araştırma ve Geliştirme ile Toplumsal Katkı başlıkları altında yürütülen faaliyetler bütüncül bir yaklaşımla ele alınmış ve mevcut durum analiz edilmiştir.

Değerlendirme sonuçları, yüksekokulumuzda kalite yönetim anlayışının kurumsal düzeyde benimsenmiş olduğunu ve kalite güvencesi süreçlerinin sistematik bir biçimde yürütüldüğünü göstermektedir. Kurumda stratejik planlama, performans yönetimi, paydaş katılımı ve iç kalite güvencesi mekanizmaları doğrultusunda yürütülen uygulamalar, kurumsal gelişimi destekleyen önemli unsurlar arasında yer almaktadır.

Birimde yürütülen eğitim-öğretim faaliyetleri, öğrenci merkezli öğrenme yaklaşımı doğrultusunda planlanmakta ve Türkiye Yükseköğretim Yeterlilikler Çerçevesi ile uyumlu bir şekilde sürdürülmektedir. Programların tasarımı, uygulanması ve güncellenmesi süreçlerinde iç ve dış paydaş görüşlerinin dikkate alınması, eğitim kalitesinin sürekli iyileştirilmesine katkı sağlamaktadır. Ayrıca akademik ve idari birimler arasında sağlanan etkin iletişim ve koordinasyon, yönetim süreçlerinin verimli bir şekilde yürütülmesine imkân tanımaktadır.

Yüksekokulumuzun güçlü yönleri arasında; kurumsal yönetim yapısının etkinliği, kalite güvencesi sisteminin uygulanabilirliği, öğrenci odaklı eğitim anlayışı, paydaş katılımının teşvik edilmesi ve kurumsal faaliyetlerin şeffaf bir biçimde yürütülmesi yer almaktadır. Bununla birlikte, uluslararasılaşma faaliyetlerinin çeşitlendirilmesi, araştırma ve geliştirme faaliyetlerinin artırılması ve mezun izleme sistemlerinin daha etkin kullanılması gelişime açık alanlar olarak değerlendirilmektedir.

Bu kapsamda yüksekokulumuzun önümüzdeki dönemde temel hedefleri; eğitim-öğretim kalitesini artırmak, araştırma faaliyetlerini desteklemek, ulusal ve uluslararası iş birliklerini geliştirmek ve toplumsal katkı faaliyetlerini güçlendirmek olarak belirlenmiştir. Ayrıca kalite güvencesi süreçlerinin sürdürülebilirliğini sağlamak amacıyla paydaş katılımının artırılması, performans göstergelerinin daha etkin izlenmesi ve kurumsal iyileştirme çalışmalarının sistematik biçimde sürdürülmesi hedeflenmektedir.

Sonu olarak, Gökeada Meslek Yksekokulu kalite gvencesi sistemi kapsamında yrttg faaliyetler ile kurumsal geliřimini srdrmekte ve srekli iyileřtirme anlayıřı dođrultusunda eđitim, arařtırma ve toplumsal katkı alanlarında nitelikli alıřmalar gerekleřtirmeyi hedeflemektedir. Hazırlanan bu raporun, yksekokulumuzun stratejik geliřim srelerine katkı sađlayacak nemli bir deđerlendirme ve planlama aracı olması amalanmaktadır.