



**ÇANAKKALE ONSEKİZ MART ÜNİVERSİTESİ**

**GÜZEL SANATLAR FAKÜLTESİ**

**GELENEKSEL TÜRK SANATLARI PROGRAMI**

**2023 YILI ÖZ DEĞERLENDİRME RAPORU**

**Doç. İrem PALA (Başkan)**

**Doç. Berna İLERİ (Üye)**

**Dr. Öğr. Üyesi Zeynep AROL (Üye)**

**24/01/2024**

## **İÇİNDEKİLER**

PROGRAMA AİT BİLGİLER.....	2
1.ÖĞRENCİLER.....	2
2-PROGRAM EĞİTİM AMAÇLARI.....	5
3-PROGRAM ÇIKTILARI.....	9
4-SÜREKLİ İYİLEŞTİRME.....	10
5-EĞİTİM PLANI.....	11
6-ÖĞRETİM KADROSU.....	15
7-ALTYAPI.....	16
8-KURUM DESTEĞİ VE PARASAL KAYNAKLAR.....	19
9-ORGANİZASYON VE KARAR ALMA SÜREÇLERİ.....	21
SONUÇ.....	22

## PROGRAMA AİT BİLGİLER

2001-2002 eğitim- öğretim döneminde eğitim öğretime başlayan bölümümüz, şu an Çini, Hat Tezhip Sanat Dallarında eğitim vermektedir. Bölüm bünyesinde temel derslere ilaveten Ebru, Minyatür, Kalemişi, Çini Restorasyonu dersleri de bulunmakta olup öğrencilerin şekillendirme ve görsel algılama yeteneklerinin geliştirilmesinin yanı sıra sanatsal değerleri, restorasyon ve konservasyonu da tanıtılmakta ve öğretilmektedir.

Geleneksel Türk Sanatları Bölümü'ne giren öğrenciler, 2 yarıyılık temel eğitimden sonra 3. yarıyıl itibariyle, uzmanlaşmak istediği Hat, Tezhip, Çini, Tekstil alanlarından birini seçerek eğitim öğretime devam etmektedir.

Bölümümüzde, birer adet Çini Bezeme Atölyesi, Tezhip Atölyesi, Hat Atölyesi, Tekstil Atölyesi, Alçı ve Restorasyon Atölyesi, Çamur ve Hammadde Atölyesi, Fırın Odası ve derslik bulunmaktadır.

Misyonu:

Dört yıllık uygulamalı ve teorik derslerle, Türk Sanatı, Türk tarihi, kültürü ve kültürün maddi varlıklarını bilerek, günümüz kültürünü kağıt, pişmiş toprak, lif üretimlerine aktarabilen, ulusal ve uluslararası sanat, tasarım alanında yer edinebilen, Türk kültürü ve sanatını Dünya'ya doğru tanıtabilen, koruma- onarım uygulayabilen, kadim olanı koruyup, aktaran, güncelleyebilen, geleneksel sanatları sürdürebilen, sanatçı ve tasarımcı yetiştirerek, Türk Sanatına bilimsel ve sanatsal katkıyı sağlamaktır.

Vizyonu:

Türk Kültürünü ve geleneksel sanatları tanımlamayı, tanıtmayı, geliştirerek ve sürdürerek günümüz estetik beğenisinde hammaddeden kullanılabilir ürün elde edebilmeyi ve geleneksel kültürün ürünlerini koruyup onarabilmeyi, bilimsel bilgi üretebilmeyi bilerek, öncelikle ülkenin en iyi bölümü olmak.

### Kanıtlar

[Geleneksel Türk Sanatları Bölümü](#)  
[Eğitim Kataloğu](#)

### Durum

- Uygulama Yok  
 Olgunlaşmamış Uygulama  
 Örnek Uygulama

## 1.ÖĞRENCİLER

1.1-Programa kabul edilen öğrenciler, programın kazandırmayı hedeflediği çıktıları (bilgi, beceri ve davranışları) öngörülen sürede edinebilecek altyapıya sahip olmalıdır. Öğrencilerin kabulünde göz önüne alınan göstergeler izlenmeli ve bunların yıllara göre gelişimi değerlendirilmelidir.

"Güzel Sanatlar Alanında" lisans öğrenimi yapmak için lise veya meslek lisesi mezunu olmak koşulu aranır. Her yıl "Öğrenci Seçme ve Yerleştirme Merkezi (ÖSYM)" tarafından düzenlenen ve YKS sistemine göre TYT puan türünden Bölüm Kurulu'nun teklifi, Fakülte Yönetim Kurulu ve Üniversite Senatosu'nun onayıyla tespit edilen belirli bir taban puanı veya daha fazlasını alan adaylar Özel Yetenek Sınavı'na girmeye hak kazanır. Özel Yetenek Sınavı'nda adayların Geleneksel Türk Sanatları alanındaki kabiliyetleri ölçülür. Öğrenci Seçme ve Yerleştirme Merkezi'nin tespit ettiği hesaplama yöntemiyle hesaplanan Özel Yetenek Sınavı Puanı (ÖYSP) programa kabul için esastır.

Nitelikli, nicelikli Geleneksel Türk Sanatları alanında öğrenci yetiştirmeyi amaçlayan sekiz yarıyıllık tam zamanlı bir lisans bölümüdür. Eğitim dili Türkçe olmakla birlikte zorunlu yabancı dil dersi İngilizce'dir. YÖK tarafından belirlenen öğrenci kontenjanı, 23 + 2 Engelli olmak üzere toplam 25'tir. Bölüme kaydolun öğrenciler, programdan mezun olabilmek için her dönem için 30 AKTS'yi; zorunlu derslerin yanı sıra seçmeli dersler de alarak tamamlamak zorundadırlar. Öğrencilerimizin 45 iş günü staj yapmak zorunluluğu vardır. İsterse tek isterse bölerek tamamlayabilmektedir. Programda stajların takibine ve sürdürülebilirliğine azami derecede önem verilmektedir. Öğrenciler staj teslim dosyalarını bir sonraki akademik dönemi takip eden ve ders seçimlerinin yapıldığı zaman ilgili program danışmanlarına teslim ederler.

**Kanıtlar**

[ÇOMÜ GSF Geleneksel Türk Sanatları Bölümü](#)

[Eğitim Kataloğu](#)

**Durum**

- Uygulama Yok  
 Olgunlaşmamış Uygulama  
 Örnek Uygulama

1.2-Yatay ve dikey geçişle öğrenci kabulü, çift ana dal, yan dal ve öğrenci değişimi uygulamaları ile başka kurumlarda ve/veya programlarda alınmış dersler ve kazanılmış kredilerin değerlendirilmesinde uygulanan politikalar ayrıntılı olarak tanımlanmış ve uygulanıyor olmalıdır.

Tüm yatay geçişler, 24/4/2010 tarihli ve 27561 sayılı Resmî Gazete'de yayımlanan Yükseköğretim Kurumlarında Önlisans ve Lisans Düzeyindeki Programlar Arasında Geçiş ile Kurumlar Arası Kredi Transferi Yapılması Esaslarına İlişkin Yönetmelik hükümlerine göre yapılır. ÇOMÜ'ye bağlı fakülte, yüksekokul ve bölümler arası yatay geçişler ise, Yükseköğretim Kurumlarında Önlisans ve Lisans Düzeyindeki Programlar Arasında Geçiş, Çift Anadal, Yan Dal ile Kurumlar Arası Kredi Transferi Yapılması Esaslarına İlişkin Yönetmelik ve Üniversite Senatosunca kabul edilen esaslara göre yapılmaktadır. Yatay geçiş yapan öğrencilerin öğrenim sürelerinin hesabında, öğrencilerin gelmiş olduğu kurumda geçirmiş olduğu süreler de hesaba katılır. Toplam süre, kanunla belirtilen süreyi aşamaz. Geçiş yaptıkları kurumlardan aldıkları transkriptlerinde yer alan dersler ve kredileri bölüm ders ve kredilerimizle uyumlu olduğu takdirde o derslerden muaf olmaktadır. Bölümümüz, uygulamalı ve Özel Yetenek Sınavı ile öğrenci kabul eden bir bölüm olduğu için Yatay ve Dikey geçişlerde "Özel Yetenek Sınavına katılmak ve başarılı olmak" kriteri bulunmaktadır.

**Kanıtlar**

<https://ogrenciisleri.comu.edu.tr/>

<https://www.mevzuat.gov.tr/mevzuat?MevzuatNo=13948&MevzuatTur=7&MevzuatTertip=5>

<https://ubys.comu.edu.tr/AIS/OutcomeBasedLearning/Home/Index?id=6845&culture=tr-TR>

<a href="https://ogrenciisleri.comu.edu.tr/osym-islemleri/cift-anadal-cap-yapilabilecek-programlar-r144.html">https://ogrenciisleri.comu.edu.tr/osym-islemleri/cift-anadal-cap-yapilabilecek-programlar-r144.html</a> <a href="https://ogrenciisleri.comu.edu.tr/osym-islemleri/yandal-yapilabilecek-programlar-r145.html">https://ogrenciisleri.comu.edu.tr/osym-islemleri/yandal-yapilabilecek-programlar-r145.html</a> <a href="https://gsf.comu.edu.tr/">https://gsf.comu.edu.tr/</a>	
<b>Durum</b>	<input type="checkbox"/> Uygulama Yok <input checked="" type="checkbox"/> Olgunlaşmamış Uygulama <input type="checkbox"/> Örnek Uygulama

1.3-Kurum ve/veya program tarafından başka kurumlarla yapılacak anlaşmalar ve kurulacak ortaklıklar ile öğrenci hareketliliğini teşvik edecek ve sağlayacak önlemler alınmalıdır.

Bölümümüzdeki öğrenciler, yabancı dil, mülakat, not ortalaması gibi istenen şartları yerine getirdikleri takdirde lisans eğitimlerinin belirli bir döneminde başka bir yükseköğretim kurumunda yurt içi (Farabi) ve yurt dışı (Erasmus) öğrenci programları ile eğitim görebilirler. Üniversitemizin ise bu konuda anlaşmalı olduğu üniversiteler bulunmaktadır. Listelere Erasmus ve Dış İlişkiler Koordinatörlüğü web sitemizden aktif olarak ulaşılmaktadır. Ayrıca Fakültemizde ve bölümümüzde öğrenci değişim programlarıyla da ilgili bir koordinatörlük bulunmakta ve öğrencilerimiz aktif olarak buradan ve kendi program danışmanlarından destek almaktadır. Erasmus değişim programına başvurabilmesi için öğrencilerimizin yükseköğretim kurumu bünyesinde örgün eğitim kademelerinin herhangi birinde (birinci, ikinci veya üçüncü kademe) bir yükseköğretim programına kayıtlı, tam zamanlı öğrenci olması gerekmektedir. Program öğrencilerimizin kümülatif akademik not ortalamasının (GNO) en az 2.00/4.00 olması gerekmektedir. Başvuru dönemlerinde öğrencilerimiz başvurularını Üniversitemizin web sayfasında (<http://erasmus.comu.edu.tr/ogrenim-genel-bilgi.html>) yayınlanan link aracılığı ile yapmaktadırlar.

"Farabi Değişim Programı" olarak adlandırılan Yükseköğretim Kurumları Arasında Öğrenci ve Öğretim Üyesi Değişim Programı; üniversite ve yüksek teknoloji enstitüleri bünyesinde ön lisans, lisans, yüksek lisans ve doktora düzeyinde eğitim-öğretim yapan yükseköğretim kurumları arasında öğrenci ve öğretim üyesi değişim programıdır. Farabi Değişim Programı, öğrenci veya öğretim üyelerinin bir veya iki yarıyıl süresince kendi kurumlarının dışında bir yükseköğretim kurumunda eğitim ve öğretim faaliyetlerine devam etmelerini amaçlamaktadır. Farabi Değişim Programına katılan öğrencilere karşılıksız burs, öğretim üyelerine de ek ders ödemesi yapılmaktadır. Farabi Değişim Programının uygulanmasına ilişkin ilkeler, Yönetmelik ve Esas ve Usuller tarafından ayrıntılarıyla belirlenmiş olup <http://farabi.comu.edu.tr/> adresinden erişim sağlanabilmektedir.

Mevlâna Değişim Programı 2023 yılı itibariyle aktif değildir.

<b>Kanıtlar</b> <a href="https://erasmus.comu.edu.tr/erasmus-ikili-anlasma-listesi">https://erasmus.comu.edu.tr/erasmus-ikili-anlasma-listesi</a> <a href="https://farabi.comu.edu.tr/">https://farabi.comu.edu.tr/</a> <a href="https://gsf.comu.edu.tr/yonetim/komisyonlar-koordinatorklukler-r31.html">https://gsf.comu.edu.tr/yonetim/komisyonlar-koordinatorklukler-r31.html</a>	
<b>Durum</b>	<input type="checkbox"/> Uygulama Yok <input type="checkbox"/> Olgunlaşmamış Uygulama <input checked="" type="checkbox"/> Örnek Uygulama

1.4-Öğrencileri ders ve kariyer planlaması konularında yönlendirecek danışmanlık hizmeti verilmelidir.

Bölümümüzde her sınıf için bir danışman öğretim elemanı bulunmaktadır. Danışmanlar, öğrencilerin staj yeri kabul onay, staj değerlendirme ve sözlü sınav komisyonu oluşturma, kayıt yenileme, ders ekleme bırakma işlemlerine onay vermekle ve öğrencilerin kayıtlı oldukları programı izlemelerinde; eğitim-öğretim çalışmaları ve üniversite yaşamıyla ilgili sorunlarının çözümünde rehberlik yapmakla görevlidirler. Program öğrencilerin başarısını takip etme, danışmanlık hizmeti verme, niteliklerini geliştirme ve izleme sorumluluğunu yüklenmiştir. Öğrenci başarısının değerlendirilmesi ve izlenmesi öğretimde amaçlanan hedeflere ulaşılmasının bir göstergesi olarak kabul edilmektedir. Başarı, bireysel sınav notu ve sınıf bazında genel ortalamaların izlenmesi ile değerlendirilmektedir. Aynı zamanda danışman öğretim elemanı öğrencileri birinci sınıftan itibaren her konuda bilgilendirmek, yönlendirmek ve takip etmek durumundadır.

Ayrıca 2022 yılından itibaren Cumhurbaşkanlığı İnsan Kaynakları Ofisinin katkıları ile 1. sınıf ders planlarına zorunlu olarak Kariyer Planlama dersi eklenmiştir. Öğrencilere öğretim dönemi ve sonrası için bilgiler verilen derste, sektörden, akademiden örnek kişiler davet edilerek söyleşiler gerçekleştirilmektedir.

**Kanıtlar:**

<https://cdn.comu.edu.tr/cms/ogrenciisleri/files/410-canakkale-onsekiz-mart-universitesi-onlisans-lisan.pdf>

<https://cdn.comu.edu.tr/cms/ogrenciisleri/files/406-canakkale-onsekiz-mart-universitesi-avrupa-kredi-t.pdf>

[https://cdn.comu.edu.tr/cms/ogrenciisleri/files/412-308-ek\\_sinav\\_hakkinda\\_uygulama\\_ilkeleri.pdf](https://cdn.comu.edu.tr/cms/ogrenciisleri/files/412-308-ek_sinav_hakkinda_uygulama_ilkeleri.pdf)

**Durum**

- Uygulama Yok  
 Olgunlaşmamış Uygulama  
 Örnek Uygulama

1.5-Öğrencilerin program kapsamındaki tüm dersler ve diğer etkinliklerdeki başarıları şeffaf, adil ve tutarlı yöntemlerle ölçülmeli ve değerlendirilmelidir.

Üniversitemizde; ara sınav, ara sınav mazeret sınavı, yarıyıl sonu sınavı ve bütünleme sınavları yapılır. Başarı notu; ara sınav not ortalamasının %40'ı, yarıyıl sonu veya bütünleme sınav notunun %60 katkısı alınarak belirlenir ve öğretimin ilk iki haftasında öğrencilere bildirilir. Dersin öğretim elemanı tarafından, her ders için öğrencilerin aldıkları başarı notları 100 puan üzerinden ele alınarak normal dağılım istatistiği ve bağıl değerlendirmeye uygun olarak dersin yarıyıl sonu başarı notu harfli ve katsayılı not biçiminde, aşağıdaki tablodaki gibi takdir edilir:

Bağıl Değerlendirme Tablosu PUAN YARIYIL SONU BAŞARI NOTU KATSAYI 90 – 100  
AA 4.00 85 – 89 BA 3.50 80 – 84 BB 3.00 70 – 79 CB 2.50 60 – 69 CC 2.00 55 – 59 DC 1.50  
50 – 54 DD 1.00 40 – 49 FD 0.50 0 – 39 FF 0.00 Yeterli YE – Yetersiz YS – Devamsız DS  
0.00 (Kredili Dersler için) Yukarıdaki tabloya göre; a) Bir dersten bir öğrenci; (AA), (BA), (BB), (CB) veya (CC) notlarından birini almış ise o dersi başarmış, (DC) veya (DD) notlarından birini almış ise o dersi koşullu başarmış, (FD) ve (FF) notlarından birini almış ise o dersi başaramamış sayılır. B) Kredisiz olan dersler ile stajların devamsızlık ve başarı değerlendirmelerinde; (YE) yeterli, (YS) yetersiz, (DS) devamsız sayılır. C) Girmeyi hak etmediği bir sınava giren öğrencinin aldığı not iptal edilir. D) 2547 sayılı Kanunun 5 inci maddesinde belirtilen ortak zorunlu derslerden alınan (YE) ve (YS) notları ile kredisiz dersler için (DS) notları ağırlıklı not ortalamasının hesabında dikkate alınmazlar; ancak kredili derslerde (DS)'nin karşılığı 0.00 sayılır. Öğrencilere, yukarıdaki tabloda görülen puanlara karşılık gelen başarı notundan daha aşağıda başarı notu verilmez.

#### Kanıtlar

<https://www.mevzuat.gov.tr/mevzuat?MevzuatNo=19649&MevzuatTur=8&MevzuatTertip=5>

<https://ogrenciisleri.comu.edu.tr/egitim-ogretim-ve-sinav-yonetmeligi.html>

<https://www.mevzuat.gov.tr/mevzuat?MevzuatNo=7903&MevzuatTur=8&MevzuatTertip=5>

#### Durum

- Uygulama Yok  
 Olgunlaşmamış Uygulama  
 Örnek Uygulama

1.6-Öğrencilerin mezuniyetlerine karar verebilmek için, programın gerektirdiği tüm koşulların yerine getirildiğini belirleyecek güvenilir yöntemler geliştirilmiş ve uygulanıyor olmalıdır.

Geleneksel Türk Sanatları Bölümünü bitiren öğrenciler lisans diploması almaya hak kazanırlar. Bölümden mezun olabilmek için öğrencilerin; Çanakkale Onsekiz Mart Üniversitesi Önlisans ve Lisans Eğitim Öğretim ve Sınav Yönetmeliği (Resmî Gazete: 21 Eylül 1993 / 21705) hükümlerine göre Öğretim programlarındaki tüm derslerden 4.00 üzerinden en az 2.00 Genel Not Ortalamasına sahip olmaları ve 240 AKTS kredisi almaları zorunludur. Stajlarını belirtilen sürede ve özellikle tamamlamaları gerekmektedir. Bu programı başarıyla tamamlayan öğrenciler, Geleneksel Türk Sanatları alanında Lisans derecesi (Bachelor of Arts) almaya hak kazanmaktadır.

#### Kanıtlar

[Diploma Eki](#)

<https://www.mevzuat.gov.tr/mevzuat?MevzuatNo=19649&MevzuatTur=8&MevzuatTertip=5>

#### Durum

- Uygulama Yok  
 Olgunlaşmamış Uygulama  
 Örnek Uygulama

## 2-PROGRAM EĞİTİM AMAÇLARI

2.1-Değerlendirilecek her program için program eğitim amaçları tanımlanmış olmalıdır.

Geleneksel Türk Sanatları Bölümünün amacı; kamu ve özel sektör işletme ve kuruluşlarının üretim faaliyetlerinin verimli bir şekilde yürütülmesinde çalışacak, geleneksel üretim teknik ve teknolojilerini bilen, geleneksel bir hammadde üretiminde uzmanlaşmış, çağdaş sanat anlayışına uygun, günümüz teknolojisini takip ederek bilgi edinmeyi bilen, Türk kültürünün maddi öğelerini koruyup onarabilen ve hammaddeyi kadim olan üretim teknikleri ile ürüne çevirme yeteneği geliştirilmiş özelliklerine sahip tasarımcılar yetiştirmektir.

Programımız bu kapsamda mezunlarının, nitelikli biçimde yetişmiş işgücü potansiyeli olarak, çalışacakları sektörle ilgili ulusal ve uluslararası platformda yaşanan güncel gelişmeleri takip eden, iletişim becerisi yüksek, özgüveni tam, girişimci ve yenilikçi uzmanlar olarak hizmet vermelerini hedeflemektedir.

İlgili tüm beşeri ve teknik alanlarda kendini yetiştirmeye hevesli; araştırmaya, denemeye yatkın, İnsan ilişkileri ve iletişime azami derecede önem veren; Girişimcilik ruhuna sahip; ilgili Bilgisayar programlarını bilen; Yabancı dil bilmenin gerekliliğini bilen, öğrenmeye önem veren öğrenciler yetiştirmeyi amaç edinmektedir.

#### Kanıtlar

[ÇOMÜ GSF](#)

[ÇOMÜ GSF Geleneksel Türk Sanatları Bölümü](#)

[Eğitim Kataloğu](#)

#### Durum

- Uygulama Yok  
 Olgunlaşmamış Uygulama  
 Örnek Uygulama



2.2-Bu amaçlar; programın mezunlarının yakın bir gelecekte erişmeleri istenen kariyer hedeflerini ve mesleki beklentileri tanımına uymalıdır.

Program amaçlarına ulaşma kapsamında Geleneksel Türk Sanatlarının misyonu ve eğitim amaçları mezunların erişmeyi istedikleri kariyer hedefleri ve mesleki beklentileriyle uyumludur. Yeterli mesleki donanıma sahip, sürekli iyileşmeyi ve yaşam boyu öğrenmeyi ilke edinmiş, çağın gerektirdiği niteliklere sahip Geleneksel Türk Sanatını, seçtikleri hammadde kapsamında, hammaddeden ürüne getirecek uygulama bilgisi ile doğru bilgiye ulaşma yöntemi aktarılmaktadır. Ayrıca öğrenci oldukları sürece okulun tüm olanaklarından azami ölçüde faydalanmaları ve öğrenci iken okul dışında iş ilişkileri kurmaya başlamaları gerektiği belirtilmektedir. Öğrencilerimiz, haber alınan bütün yarışma ve sergilere katılmaları için desteklenmektedirler. Bitirme ödevleri sene sonunda yaptıkları sergi ile sergilenmektedir, böylece sergi açmak için gerekenleri tecrübe edinmektedirler. Zorunlu olarak yaptıkları 45 günlük staj ile atölye, fabrika gibi işletmelerde çalışma fırsatı bularak iş hayatını öğrenmektedirler.

Bu çerçevede tüm mezunlarımız;

- Üretim sektöründe, Kamu veya Özel Kurum ve kuruluşlarda görev alabilirler,
- Bölüm mezunları, fırça dekoru ile ilgili bütün alanlarda, çini atölye ve fabrikalarında, çeşitli malzemelerle yüzey tasarımı alanında tasarımcı, üretici, bireysel atölyelerini açabilirler, sanat dünyasında kendilerine yer bulabilirler vb. çalışma alanlarında istihdam edilebilirler,
- Yaşam boyu öğrenme bilinciyle akademik gelişimlerine devam edebilirler.

#### **Kanıtlar**

<https://gsf.comu.edu.tr/>

<https://gsf.comu.edu.tr/arsiv/duyurular>

<https://gsf.comu.edu.tr/arsiv/etkinlikler>

<http://geleneksel.gsf.comu.edu.tr/galeriler>

<https://gsf.comu.edu.tr/arsiv/etkinlikler/ne-var-ne-yok-9-r687.html>

#### **Durum**

- Uygulama Yok  
 Olgunlaşmamış Uygulama  
 Örnek Uygulama

2.3-Kurumun, fakültenin ve bölümün öz görevleriyle uyumlu olmalıdır.

Bölüm amaçlarına ulaşma kapsamında Bölümümüzün misyonu ve eğitim amaçları Çanakkale Onsekiz Mart Üniversitesi ve Güzel Sanatlar Fakültesi öz görevleriyle uyumludur.

Üniversitemizin misyonu; Eğitim ve öğretimde bilgili, donanımlı, kültürlü ve özgüveni yüksek bireyler yetiştirmeyi hedefleyen; bilimsel çalışmalarda uygulamaya dönük, proje odaklı ve çok disiplinli araştırmalar yapma anlayışını benimsemiş; paydaşlarıyla sürdürülebilir ilişkileri gözetin; bilgiyi, sevgiyi ve saygıyı Çanakkale'nin tarihi ve zengin dokusuyla harmanlayan; kalite odaklı, yenilikçi ve girişimci bir üniversite olmaktır.

Üniversitemizin bu misyonuna karşılık Fakültemiz olarak evrensel düşünce ve değerlere sahip, ülke ve dünya kültürüne sanat yoluyla katkıda bulunacak; çağdaş, özgür, profesyonel bilgi birikimine dayalı eğitim öğretim anlayışını destekleyen; ulusal - uluslararası eğitim öğretim ve araştırma kurumları, sektör ve sivil toplum kuruluşlarıyla ortak çalışmalar yürütmeyi; sanat, tasarım, endüstri ve eğitim alanında, kendi mesleklerinde yetkili ve bilgili bireyler yetiştirmeyi amaç edinen bir fakülte olmaktır. Öğrencilerini; sanat ve yaratıcılığın temel ilkeleri doğrultusunda hareket eden, gelişime açık, girişimci ve ekip çalışmasına yatkın, bilginin yayılmasını ve uygulanmasını sağlayan, araştırma, bulma, uygulama, deneme, denetleme ve sonuçlandırma süreçlerini içeren bilimsel metotlar çerçevesinde düşünen; Atatürk İlkelerine ve İnkılaplarına, ülkesine, toplumsal değerlerine bağlı bireyler olmaya yönlendirmektir.

<b>Kanıtlar</b> <a href="https://www.comu.edu.tr/misyon-vizyon">https://www.comu.edu.tr/misyon-vizyon</a> <a href="https://gsf.comu.edu.tr/hakkimizda/misyon-vizyon.html">https://gsf.comu.edu.tr/hakkimizda/misyon-vizyon.html</a> <a href="http://geleneksel.gsf.comu.edu.tr/">http://geleneksel.gsf.comu.edu.tr/</a>	
<b>Durum</b>	<input type="checkbox"/> Uygulama Yok <input type="checkbox"/> Olgunlaşmamış Uygulama <input checked="" type="checkbox"/> Örnek Uygulama

2.4-Programın çeşitli iç ve dış paydaşlarını sürece dahil ederek belirlenmelidir.

Programımızın gelişebilmesi, eğitim kalitesini artırabilmesi, çağdaş ve modern eğitim teknolojileri ile donatılabilmesi ancak tüm paydaşlarının desteği ile mümkün olabilecektir. Paydaşların başlıcaları üniversitemiz ve Güzel Sanatlar Fakültemizin ikili iş birliği ve protokolleri içerisinde bulunan kurumlardır.

**Dış paydaşlar;**

Valilik, Kaymakamlık, belediyeler ve diğer resmî kuruluşlar,  
Yüksek Öğretim Kurulu,  
Üniversitelerarası Kurul,  
Ulusal ve Uluslararası Eğitim ve Araştırma Kurumları,  
Yerel yönetimlere bağlı galeri, müze ve sergi alanları,  
Çanakkale Deniz Müzesi,  
Çanakkale Devlet Güzel Sanatlar Galerisi,  
Sivil Toplum Kuruluşları,  
Bankalar (Ziraat Bankası),  
Müzeler  
Mezunlarımız

**İç paydaşlar;**

Akademik personelimiz,  
İdarî personelimiz,  
Öğrencilerimiz,  
Kurum içindeki birimler ve bölümler

<b>Kanıtlar</b> <a href="http://www.canakkale.gov.tr/">http://www.canakkale.gov.tr/</a> <a href="https://www.canakkale.bel.tr/tr/sayfa/home">https://www.canakkale.bel.tr/tr/sayfa/home</a> <a href="https://canakkale.ktb.gov.tr/">https://canakkale.ktb.gov.tr/</a> <a href="https://catab.ktb.gov.tr/">https://catab.ktb.gov.tr/</a> <a href="https://www.yok.gov.tr/">https://www.yok.gov.tr/</a> <a href="https://esam.comu.edu.tr/">https://esam.comu.edu.tr/</a> <a href="https://gsf.comu.edu.tr/arsiv/haberler">https://gsf.comu.edu.tr/arsiv/haberler</a> <a href="https://gsf.comu.edu.tr/kalite-guvence-ve-ic-kontrol/paydas-iliskileri-r97.html">https://gsf.comu.edu.tr/kalite-guvence-ve-ic-kontrol/paydas-iliskileri-r97.html</a> <a href="http://geleneksel.gsf.comu.edu.tr/">http://geleneksel.gsf.comu.edu.tr/</a>	
<b>Durum</b>	<input type="checkbox"/> Uygulama Yok <input type="checkbox"/> Olgunlaşmamış Uygulama <input checked="" type="checkbox"/> Örnek Uygulama

## 2.5-Kolayca erişilebilecek şekilde yayımlanmış olmalıdır.

Üniversite, fakülte ve bölümümüzle ilgili tüm bilgilere web sayfalarından ve sosyal medya hesaplarından erişilebilmektedir. Ayrıca birinci sınıf öğrencilerimize eğitime başladıkları ilk iki hafta içerisindeki oryantasyon eğitimi verilerek bu bilgilere nasıl erişebilecekleri detaylı olarak aktarılmaktadır.

### Kanıtlar

<https://www.comu.edu.tr/#>

<https://gsf.comu.edu.tr/ogrenciler-icin-oryantasyon-r107.html>

<https://gsf.comu.edu.tr/kalite-guvence-ve-ic-kontrol/programlar-ve-egitim-ogretim-bilgi-sistemi-r93.html>

<https://ubys.comu.edu.tr/AIS/OutcomeBasedLearning/Home/Index?id=6845&culture=tr-TR>

<http://geleneksel.gsf.comu.edu.tr/>

<https://gsf.comu.edu.tr/arsiv/haberler/2023-2024-egitim-ogretim-yili-oryantasyon-toplantisi-r1108.html>

### Durum

- Uygulama Yok  
 Olgunlaşmamış Uygulama  
 Örnek Uygulama

## 2.6-Programın iç ve dış paydaşlarının gereksinimleri doğrultusunda uygun aralıklarla güncellenmelidir.

Bölümümüzün misyon ve vizyonuna uygun olarak düzenlenen programımız, gerekli görüldüğünde bölgesel, ulusal ve küresel ölçekteki gelişmeler de dikkate alınarak çağın ve geleceğin ihtiyaçlarına uygun olarak güncellenmesi hedeflenmektedir. Bu doğrultuda 2023 yılında sektörden ve akademiden toplantılar yapılmış dış paydaş görüşleri alınmıştır.

### Kanıtlar

<https://ubys.comu.edu.tr/AIS/OutcomeBasedLearning/Home/Index?id=6845&culture=tr-TR>

<http://geleneksel.gsf.comu.edu.tr/>

<https://gsf.comu.edu.tr/kalite-guvence-ve-ic-kontrol/paydas-iliskileri-r97.html>

<http://geleneksel.gsf.comu.edu.tr/arsiv/etkinlikler/alev-demirkesen-ile-dispaydas-toplantisi-yapildi-r83.html>

<http://geleneksel.gsf.comu.edu.tr/arsiv/etkinlikler/lokman-gencturk-ile-dis-paydas-toplantisi-yapildi-r81.html>

<http://geleneksel.gsf.comu.edu.tr/arsiv/etkinlikler/doc-dr-timur-bilir-ile-dis-paydas-toplantisi-yapil-r79.html>

### Durum

- Uygulama Yok  
 Olgunlaşmamış Uygulama  
 Örnek Uygulama

## 2.7-Test Ölçütü

İlgili akademik kurullarda bölümümüzün daha önceki yıllarda belirledikleri amaç ve hedeflerinin ne denli başarılı olduğu, eğitim ve öğretim programlarının öğrencilerin gereksinimleri ile hangi oranda örtüştüğü yine bölümümüz, birim Bologna koordinatörümüz, birim yöneticimiz ve üniversitemiz tarafından belirli periyotlarla organize edilen çeşitli iç ve dış paydaş toplantılarıyla değerlendirmektedir.

Aynı zamanda bölümümüze ait akademik kurullar, bölüm kurulu toplantıları, yıllık faaliyet raporları, 5 yıllık stratejik planlar ve gerçekleştirilen öz değerlendirme raporu gerekli test ölçümlerinin birçok farklı yöntemle yapıldığına dair kanıtları içermektedir.

<b>Kanıtlar</b>	
<a href="https://gsf.comu.edu.tr/tum-bolumler-2021-2025-stratejik-planlari-r100.html">https://gsf.comu.edu.tr/tum-bolumler-2021-2025-stratejik-planlari-r100.html</a>	
<a href="https://gsf.comu.edu.tr/kalite-guvence-ve-ic-kontrol/ic-kontrol-r94.html">https://gsf.comu.edu.tr/kalite-guvence-ve-ic-kontrol/ic-kontrol-r94.html</a>	
<a href="https://gsf.comu.edu.tr/arsiv/haberler">https://gsf.comu.edu.tr/arsiv/haberler</a>	
<b>Durum</b>	<input type="checkbox"/> Uygulama Yok <input type="checkbox"/> Olgunlaşmamış Uygulama <input type="checkbox"/> Örnek Uygulama

## 3-PROGRAM ÇIKTILARI

3.1-Program çıktıları, program eğitim amaçlarına ulaşabilmek için gerekli bilgi, beceri ve davranış bileşenlerinin tümünü kapsamlı ve ilgili (MÜDEK, FEDEK, SABAK, EPDAD vb. gibi) Değerlendirme Çıktılarını da içerecek biçimde tanımlanmalıdır. Programlar, program eğitim amaçlarıyla tutarlı olmak koşuluyla, kendilerine özgü ek program çıktıları tanımlayabilirler.

<b>Program Çıktıları</b>
<ul style="list-style-type: none"><li>• Genel sanat tarihi ve Geleneksel Türk sanatları tarihini analiz eder.</li><li>• Geleneksel Türk sanatları ve diğer sanat dalları arasındaki ilişkiler, estetik temel değerler konusunu tanımlar.</li><li>• Geleneksel Türk sanatları motif, desen, kompozisyon, tasarım bilgisine, özgün ve çağdaş yorumlar yapabilme yetisini kullanır.</li><li>• Sanatsal eleştirel yönü gelişmiş olup sanat ve bilim etiği konusunda bilgisini geliştirir.</li><li>• Alanına ilişkin tüm yöntem ve teknikleri kullanır.</li><li>• Geleneksel Türk sanatlarının birbirleriyle etkileşimini değerlendirir.</li><li>• Gelenekselden hareketle yetkin (öznel) işler üretir.</li><li>• Alanına özgü alt yapıyı hazırlar.</li><li>• İnsana ait tarihsel olgunun farkındalığıyla çok boyutlu düşünebilme, algılayabilme, yorumlayabilme, tasarlayabilme, uygulayabilme becerisini geliştirir.</li><li>• Tek başına veya grup içinde alanıyla ilgili özgün yapıtlar tasarlayabilir, uygulayabilir, uyumlu ve üretken olarak çalışabilir.</li><li>• Alanıyla ilgili özgün yapıtlarını toplumla paylaşır ve sonuçlarını değerlendirir.</li><li>• Sanat ve bilim ışığında eleştirel ve çözümleyici bir anlayışla kendisini ve çalışmalarını sorgular.</li><li>• Hedef kitlesini belirler alanı ile ilgili bilgi ve becerisini sunar.</li><li>• Geleneksel Türk Sanatları ve tasarımı konusunda ulusal ve uluslararası değerleri irdeler.</li><li>• Estetik farkındalığını geliştirir.</li><li>• Alanıyla ilgili başarıyla iş yürütebilir, özgün eserler verebilir, yaratıcı ve deneysel çalışmalar gerçekleştirebilir.</li></ul>

<b>Kanıtlar</b>	
<a href="https://ubys.comu.edu.tr/AIS/OutcomeBasedLearning/Home/Index?id=6845&amp;culture=tr-TR">https://ubys.comu.edu.tr/AIS/OutcomeBasedLearning/Home/Index?id=6845&amp;culture=tr-TR</a> <a href="http://geleneksel.gsf.comu.edu.tr/">http://geleneksel.gsf.comu.edu.tr/</a> <a href="https://gsf.comu.edu.tr/">https://gsf.comu.edu.tr/</a>	
<b>Durum</b>	<input type="checkbox"/> Uygulama Yok <input type="checkbox"/> Olgunlaşmamış Uygulama <input checked="" type="checkbox"/> Örnek Uygulama

3.2-Program çıktılarının sağlanma düzeyini dönemsel olarak belirlemek ve belgelemek için kullanılan bir ölçme ve değerlendirme süreci oluşturulmuş ve işletiliyor olmalıdır.

<p>Yükseköğretim Yeterlilikler çerçevesinde Geleneksel Türk Sanatları Programı eğitimi için Geleneksel Türk Sanatları bölümünün program çıktıları belirlenirken ilgili yönetmelikler ve Bologna sistemi mutlaka dikkate alınmaktadır. Bunların dışında program çıktılarını ölçerken iç ve dış paydaşların katılımına da önem verilmektedir. Bu kapsamda ilgili öğretim elemanlarının katılımının yanı sıra aşağıdaki anketlerle de öğrencilerimizden geri dönüş alınmaya çalışılmaktadır;</p> <ul style="list-style-type: none"><li>* mezun anketi,</li><li>* öğrenci ders değerlendirme anketi,</li><li>* öğretim üyesi ders değerlendirme formu ile değerlendirilmesi</li></ul> <p>Çanakkale Onsekiz Mart Üniversitesi Önlisans-Lisans Eğitim Öğretim ve Sınav Yönetmeliği'nin 28. maddesine göre öğrencilerin başarı durumları, derslerden almış oldukları notlar ve derslerin AKTS kredileri yoluyla hesaplanan Dönem Not Ortalaması (DNO) ve Genel Not Ortalaması (GNO) değerleriyle izlenmektedir. DNO bir yarıyılıda alınan derslerin her birinin AKTS kredisi ile bu derslerden alınan notların katsayısının çarpımları toplamının, aynı derslerin AKTS kredi toplamına bölünmesi ile elde edilmektedir.</p> <p>Program çıktılarının öğrenciler tarafından ne derecede kazanıldığı sınav, ödev, proje, vb. gibi ölçme araçları üzerinden değerlendirilir. Bu değerlendirme ile Lisans Programının program çıktılarını ne ölçüde sağladığına ilişkin en önemli veri elde edilmiş olur. Böylece, öğrenci çalışmalarının esas alındığı sistematik bir ölçüm gerçekleştirilebilmektedir.</p>	
<b>Kanıtlar</b>	
<a href="https://ubys.comu.edu.tr/AIS/OutcomeBasedLearning/Home/Index?id=6845&amp;culture=tr-TR">https://ubys.comu.edu.tr/AIS/OutcomeBasedLearning/Home/Index?id=6845&amp;culture=tr-TR</a> <a href="https://gsf.comu.edu.tr/kalite-guvence-ve-ic-kontrol/mezunlarimiz-r42.html">https://gsf.comu.edu.tr/kalite-guvence-ve-ic-kontrol/mezunlarimiz-r42.html</a> <a href="https://gsf.comu.edu.tr/kalite-guvence-ve-ic-kontrol/anketler-r124.html">https://gsf.comu.edu.tr/kalite-guvence-ve-ic-kontrol/anketler-r124.html</a>	
<b>Durum</b>	<input type="checkbox"/> Uygulama Yok <input checked="" type="checkbox"/> Olgunlaşmamış Uygulama <input type="checkbox"/> Örnek Uygulama

3.3-Programlar mezuniyet aşamasına gelmiş olan öğrencilerinin program çıktılarını sağladıklarını kanıtlamalıdır.

Öğrenciler, programdan mezun olabilmek için öngörülen müfredattaki tüm dersleri tamamlamak zorundadırlar. 07.05.2014 tarihli ve 28993 sayılı Resmi Gazete’de yayınlanan Çanakkale Onsekiz Mart Üniversitesi Önlisans-Lisans Eğitim Öğretim ve Sınav Yönetmeliği’nin 38. ve 39. maddelerine istinaden bu programdan mezun olabilmek için öğrencilerin öğretim programındaki tüm derslerden 4.00 üzerinden en az 2.00 Genel Not Ortalamasına sahip olmaları gerekmektedir. Ayrıca her bir kredili dersten en az DD veya üzeri not almış olmaları ve 8 dönem sonunda toplam 240 AKTS kredisi almaları zorunludur. Öğrenim programlarını başarı ile tamamlayan öğrencilere, programın tamamlanmasını takip eden sınav dönemi sonunda diplomaları verilmektedir. Bölümümüzden mezun olan öğrencilerin ortak bir platformda buluşturulabilmesi adına arşivler taranarak, iletişim bilgilerine ulaşılmaya çalışılmaktadır. Bunun yanı sıra, bundan sonra mezun olacak öğrenciler ile toplantı ve bilgilendirmeler yapılarak, iletişimin devamlılığın sağlanması için çalışmalar sürdürülmektedir.

#### **Kanıtlar**

<http://geleneksel.gsf.comu.edu.tr/>

<https://gsf.comu.edu.tr/kalite-guvence-ve-ic-kontrol/mezunlarimiz-r42.html>

<https://gsf.comu.edu.tr/>

<https://www.mevzuat.gov.tr/mevzuat?MevzuatNo=19649&MevzuatTur=8&MevzuatTertip=5>

#### **Durum**

- Uygulama Yok  
 Olgunlaşmamış Uygulama  
 Örnek Uygulama

## **4-SÜREKLİ İYİLEŞTİRME**

4.1-Kurulan ölçme ve değerlendirme sistemlerinden elde edilen sonuçların programın sürekli iyileştirilmesine yönelik olarak kullanıldığına ilişkin kanıtlar sunulmalıdır.

Yılda bir kez yapılan yeni mezun anketi, yılda iki kez yapılan öğrenci ders değerlendirme anketi, yılda iki kez derslerde öğrencilerin başarı durumlarının yapılan öğretim üyesi ders değerlendirme formu ile değerlendirilmesi, eğitim-öğretim komisyonlarıyla toplantılar, akademik kurul toplantıları, birim yöneticiliğinin organize ettiği tüm toplantılar ile stratejik plan ve faaliyet raporları, görev tanımları ve iş akış şemaları ve bunların sürekli güncellenmesi ilgili bölüm başkanı ile birim yöneticisinin takip sorumluluğundadır.

Ayrıca performans göstergeleri, bölüm değerlendirme anketleri yılda bir güncellenmektedir. Bunlara ek olarak Bölüm SWOT analizi ve 5 yılda bir stratejik planımız hazırlanmaktadır.

#### **Kanıtlar**

[Stratejik Eylem Planı](#)

#### **Durum**

- Uygulama Yok  
 Olgunlaşmamış Uygulama  
 Örnek Uygulama

4.2-Bu iyileştirme çalışmaları, başta Ölçüt 2 ve Ölçüt 3 ile ilgili alanlar olmak üzere, programın gelişmeye açık tüm alanları ile ilgili, sistematik bir biçimde toplanmış, somut verilere dayalı olmalıdır.

Çanakkale Onsekiz Mart Üniversitesi GSF Geleneksel Türk Sanatları Bölümünde bölüm geliştirme önerileri tüm bölüm öğretim elemanlarını kapsayan genişletilmiş toplantılarda ele alınarak uygulamaya geçirilmesi gerekmektedir. Süreç iki ana çevrimden oluşmaktadır.

-Uzun Dönemli Çevrim; beş yıl aralıklarla tekrarlanmakta ve Eğitim Amaçları, Program Çıktıları ve Taslak Ders Planı oluşturulmaktadır.

- Kısa Dönemli Çevrim; her yarıyıl sonu ders planındaki her ders, için hazırlanan Ders Dosyalarındaki bilgiler ve öğrenciler tarafından cevaplanan Ders Değerlendirme Anketlerinin değerlendirme sonuçları kullanılarak gözden geçirilmektedir. Ders Dosyalarında amaç, içerik, değerlendirme ölçütleri, Ders Başarı Listesi ve dersin Öğrenim Çıktıları ile Program Çıktıları arasındaki ilişkiyi gösteren tablo yer almaktadır. Bu işlem, programda ders veren tüm öğretim elemanlarının katıldığı genişletilmiş toplantılarda gerçekleştirilmelidir.

Ayrıca sürekli iyileştirmeye yönelik verilerimiz bölüm kurulu toplantıları, stratejik plan, faaliyet raporları, görev tanımları, iş akış şemalarından ve bunların sitemli bir biçimde güncellenmesinden elde edilmektedir.

#### **Kanıtlar**

[Stratejik Eylem Planı](#)

#### **Durum**

- Uygulama Yok  
 Olgunlaşmamış Uygulama  
 Örnek Uygulama

## **5-EĞİTİM PLANI**

5.1-Her programın program eğitim amaçlarını ve program çıktılarını destekleyen bir eğitim planı (müfredatı) olmalıdır. Eğitim planı bu ölçütte verilen ortak bileşenler ve disipline özgü bileşenleri içermelidir.

Eğitim programımızda zorunlu derslerin yanısıra seçmeli dersler de yer almaktadır. Dört yıllık eğitim boyunca 240 AKTS kredisi tutarında temel Geleneksel Türk Sanatları mesleki dersleri yanı sıra, ilgili alana yönelik bilgi edinmeyi sağlayacak, tamamlayıcı nitelikte, alanda yetkinlik verecek seçmeli dersler eğitim planında yer almaktadır. Seçmeli derslerin açılması öğretim üyesi programı ve öğrencilerden gelen taleplere göre değişmektedir. Öğrencilerin profesyonel çalışma pratiği kazanabilmeleri ve her an gelişme kaydeden sektörü takip edip, yenilikleri özümseyebilmeleri için 45 iş günü staj yaptırılmaktadır.

Eğitim planı, Çanakkale Onsekiz Mart Üniversitesi Lisans Eğitim ve Öğretim Yönetmeliği kapsamında Güz ve Bahar yarıyılları şeklinde uygulanmaktadır. Eğitim planında yer alan her ders öğretim planında yer alan haftalık konuları kapsayacak şekilde işlenmektedir. Ders esnasında yüz yüze gerçekleşen eğitim ile ders esnasında soru sorabilecekleri interaktif bir ortam oluşmaktadır.

**Kanıtlar**

<https://ubys.comu.edu.tr/AIS/OutcomeBasedLearning/Home/Index?id=6845&culture=tr-TR#>

<http://geleneksel.gsf.comu.edu.tr/>

<http://geleneksel.gsf.comu.edu.tr/ogretim-planlari-r5.html>

<https://www.mevzuat.gov.tr/mevzuat?MevzuatNo=19649&MevzuatTur=8&MevzuatTertip=5>

**Durum**

- Uygulama Yok  
 Olgunlaşmamış Uygulama  
 Örnek Uygulama



5.2-Eğitim planının uygulanmasında kullanılacak eğitim yöntemleri, istenen bilgi, beceri ve davranışların öğrencilere kazandırılmasını garanti edebilmelidir.

Eğitim programımızda zorunlu derslerin yanısıra seçmeli dersler de yer almaktadır. Seçmeli derslerin açılması öğretim üyesi programı ve öğrencilerden gelen taleplere göre değişmektedir. Bölümün doğrudan alanına girmeyen seçmeli dersler, diğer bölümlerinin öğretim elemanları veya misafir öğretim üyeleri tarafından verilmektedir. Danışmanlar tarafından öğrencilere kayıt dönemlerinde ders seçimlerinde rehberlik hizmeti vermenin yanı sıra öğrencilerin akademik gelişimlerini yakından takip etmektedirler. Ders esnasında yüz yüze gerçekleşen eğitim ile ders esnasında soru sorabilecekleri interaktif bir ortam oluşmaktadır.

Bu kapsamda eğitim planının öngörüldüğü biçimde uygulanmasını güvence altına alacak ve sürekli gelişimini sağlayacak bir eğitim yönetim sistemi bulunduğu söylenebilir. Zira Eğitim planı, Çanakkale Onsekiz Mart Üniversitesi Lisans Eğitim ve Öğretim Yönetmeliği kapsamında Güz ve Bahar yarıyılları şeklinde uygulanmaktadır. Eğitim planında yer alan her ders öğretim planında yer alan haftalık konuları kapsayacak şekilde işlenmektedir.

#### Kanıtlar

<https://ubys.comu.edu.tr/AIS/OutcomeBasedLearning/Home/Index?culture=tr-TR>  
<http://geleneksel.gsf.comu.edu.tr/ders-icerikleri/ogretim-planlari-r5.html>

#### Durum

- Uygulama Yok  
 Olgunlaşmamış Uygulama  
 Örnek Uygulama

5.3-Eğitim planının öngörüldüğü biçimde uygulanmasını güvence altına alacak ve sürekli gelişimini sağlayacak bir eğitim yönetim sistemi bulunmalıdır.

Eğitim planı, Çanakkale Onsekiz Mart Üniversitesi Lisans Eğitim ve Öğretim Yönetmeliği kapsamında Güz ve Bahar yarıyılları şeklinde uygulanmaktadır. Eğitim planında yer alan her ders öğretim planında yer alan haftalık konuları kapsayacak şekilde işlenmektedir.

Öğrencilerimiz ders seçimlerinde, sorumlu oldukları zorunlu dersler ile uzmanlaşmak istedikleri konulara yönelik olarak da seçmeli derslere program danışmanları tarafından yönlendirilmektedirler. Öğrenciler sorumlu oldukları lisans eğitim planını ve derslerin içeriklerini Öğrenci Bilgi Sisteminden ve birim web sitesinden görebilmektedirler. Öğrenciler her yarıyıl başındaki kayıt dönemlerinde önce Öğrenci Bilgi Sisteminden kendileri ders seçimi yapmakta daha sonra kayıtları danışmanları tarafından kontrol edilerek onaylanmaktadır.

Eğitim planının öngörüldüğü biçimde uygulanmasını güvence altına almak için öğrenci danışmanları yönlendirici olmanın yanı sıra denetçi olarak da büyük rol oynamaktadırlar. Mezun aşamasındaki öğrencilerin sorumlu oldukları eğitim planına uygun ders alıp almadıkları, mezuniyet koşullarını sağlayıp sağlamadıkları, öğrenci danışmanları tarafından kontrol edilmektedir. Yine eğitim planının öngörüldüğü biçimde uygulanmasını güvence altına almak için lisans eğitim planlarımızda yer alan derslerin, ders tanım bilgi formları oluşturulmuştur. Ders tanım bilgi formlarında dersin kodu, adı, amacı, kredisi, zorunlu/seçimli bilgisi, içeriği, öğrenme çıktıları, izlencesi, dersin değerlendirme ölçütleri gibi derse özel bilgilerin yer aldığı ders tanım bilgileri formlarını dersin öğretim elemanı hazırlamakta ve bunu her yıl güncellemektedir. Eğitim planında yer alan derslerin ders tanım bilgileri ayrıca Öğrenci Bilgi Sisteminde yer almakta ve öğrenciler buradan ihtiyaç duydukları bilgilere de erişebilmektedirler.

<b>Kanıtlar</b> <a href="https://ubys.comu.edu.tr/AIS/OutcomeBasedLearning/Home/Index?culture=tr-TR">https://ubys.comu.edu.tr/AIS/OutcomeBasedLearning/Home/Index?culture=tr-TR</a> <a href="http://geleneksel.gsf.comu.edu.tr/ders-icerikleri/ogretim-planlari-r5.html">http://geleneksel.gsf.comu.edu.tr/ders-icerikleri/ogretim-planlari-r5.html</a> <a href="https://www.mevzuat.gov.tr/mevzuat?MevzuatNo=19649&amp;MevzuatTur=8&amp;MevzuatTertip=5">https://www.mevzuat.gov.tr/mevzuat?MevzuatNo=19649&amp;MevzuatTur=8&amp;MevzuatTertip=5</a>	
<b>Durum</b>	<input type="checkbox"/> Uygulama Yok <input checked="" type="checkbox"/> Olgunlaşmamış Uygulama <input type="checkbox"/> Örnek Uygulama

5.4-Eğitim Planı, En az bir yıllık ya da en az 32 kredi ya da en az 60 AKTS kredisi tutarında temel bilim eğitimi içermelidir.

Eğitim Planı, bir yılda 60 AKTS kredisi tutarında temel bilim eğitimi içermelidir. Eğitim planları yukarıdaki ölçütlerde verilen disipline özgü bileşenleri tüm bileşenleri içermektedir. Seçmeli dersler içerisinde bu katkıları destekleyen ve pekiştiren çok sayıda dersimiz mevcuttur. Eğitim planının öngörüldüğü biçimde uygulanmasını güvence altına alacak ve sürekli gelişimini sağlayacak bir eğitim yönetim sistemi bulunmaktadır. Eğitim planı, Çanakkale Onsekiz Mart Üniversitesi Lisans Eğitim ve Öğretim Yönetmeliği kapsamında Güz ve Bahar yarıyılları şeklinde uygulanmaktadır. Eğitim planında yer alan her ders öğretim planında yer alan haftalık konuları kapsayacak şekilde işlenmektedir.	
<b>Kanıtlar</b> <a href="https://ubys.comu.edu.tr/AIS/OutcomeBasedLearning/Home/Index?culture=tr-TR">https://ubys.comu.edu.tr/AIS/OutcomeBasedLearning/Home/Index?culture=tr-TR</a>	
<b>Durum</b>	<input type="checkbox"/> Uygulama Yok <input type="checkbox"/> Olgunlaşmamış Uygulama <input checked="" type="checkbox"/> Örnek Uygulama

5.5-En az bir buçuk yıllık ya da en az 48 kredi ya da en az 90 AKTS kredisi tutarında temel (mühendislik, fen, sağlık vb.) bilimleri ve ilgili disipline uygun meslek eğitimi içermelidir.

Dört yıllık eğitim boyunca 240 AKTS kredisi tutarında temel Geleneksel Türk Sanatları mesleki dersleri yanı sıra, ilgili alana yönelik bilgi edinmeyi sağlayacak, tamamlayıcı nitelikte, alanda yetkinlik verecek seçmeli dersler eğitim planında yer almaktadır. Öğrencilerin profesyonel çalışma pratiği kazanabilmeleri ve her an gelişme kaydeden sektörü takip edip, yenilikleri özümseyebilmeleri için 45 iş günü staj yaptırılmaktadır.	
Eğitim planı, Çanakkale Onsekiz Mart Üniversitesi Lisans Eğitim ve Öğretim Yönetmeliği kapsamında Güz ve Bahar yarıyılları şeklinde uygulanmaktadır. Eğitim planında yer alan her ders öğretim planında yer alan haftalık konuları kapsayacak şekilde işlenmektedir.	
<b>Kanıtlar</b> <a href="https://ubys.comu.edu.tr/AIS/OutcomeBasedLearning/Home/Index?culture=tr-TR">https://ubys.comu.edu.tr/AIS/OutcomeBasedLearning/Home/Index?culture=tr-TR</a> <a href="http://geleneksel.gsf.comu.edu.tr/ders-icerikleri/ogretim-planlari-r5.html">http://geleneksel.gsf.comu.edu.tr/ders-icerikleri/ogretim-planlari-r5.html</a> <a href="https://www.mevzuat.gov.tr/mevzuat?MevzuatNo=19649&amp;MevzuatTur=8&amp;MevzuatTertip=5">https://www.mevzuat.gov.tr/mevzuat?MevzuatNo=19649&amp;MevzuatTur=8&amp;MevzuatTertip=5</a>	
<b>Durum</b>	<input type="checkbox"/> Uygulama Yok <input type="checkbox"/> Olgunlaşmamış Uygulama <input checked="" type="checkbox"/> Örnek Uygulama

5.6-Eđitim programının teknik ieriđini bütnleyen ve program amaları dođrultusunda genel eđitim olmalıdır.

Program amaları dođrultusunda genel eđitime iliřkin dersler eđitim planında yer almaktadır. Teorik ve uygulamalı dersler ile đrencilerin bilgi, beceri kazanmaları sađlanırken, đrendiklerini uygulayabilmeleri, deneme ve sorgulama yapabilmeleri iin destek ve alanları da mevcuttur. Bu dođrultuda, mezunların edindikleri bilgileri alıřacakları kamu veya zel sektr kuruluřlarında uygulayabilmeleri veya kendi iřlerini kurabilmeleri hedeflenmektedir.	
<b>Kanıtlar</b> <a href="#">Eđitim Katalođu</a>	
<b>Durum</b>	<input type="checkbox"/> Uygulama Yok <input type="checkbox"/> Olgunlařmamıř Uygulama <input checked="" type="checkbox"/> rnek Uygulama

5.7-đrenciler, nceki derslerde edindikleri bilgi ve becerileri kullanacakları, ilgili standartları ve gereki kısıtları ve kořulları ierecek bir ana uygulama/tasarım deneyimiyle, hazır hale getirilmelidir.

Eđitim planında yer alan dersler, senelere ve dnemlere gre birbirlerini destekleyecek nitelikte, btnsel bir bakıř aısıyla tasarlanmaktadır. Bu dođrultuda sonraki dersin đrenim gerekliliđini nceden alınan dersin sađlaması sistemi dođrultusunda eđitim planı oluřturulmuřtur. Dersler sene bazında kademeli olarak temel eđitimden nitelikli eđitime; genel konulardan daha spesifik konulara olacak řekilde planlanmaktadır. Ancak đretim elemanları ile yapılan grřmeler sonucunda eđitim planının gncellenmesi gerekliliđi oluřmuřtur. Bunun yanı sıra đrenciler lisans eđitimi sreleri ierisinde zorunlu staj imkanlarından yararlanabilmekte ve derslerde edindikleri bilgi ve becerileri kullanabilecekleri bir uygulama alanı da bulabilmektedirler. Staj aracılıđı ile ayrıca yeni bilgiler de edinebilmektedirler. Derslerde elde edilen bilgi ve becerileri kullanmak, gereki kořullar/kısıtlar altında standartlara uygun olarak đrenciye ana tasarım deneyimi, eřitli derslerde yaptırılan dev ve projelerle ve đrencilerimize aldırılan dnem projesi, zorunlu staj gibi alıřmalarla kazandırılmaktadır.	
<b>Kanıtlar</b> <a href="https://ubys.comu.edu.tr/AIS/OutcomeBasedLearning/Home/Index?id=6845&amp;culture=tr-TR#">https://ubys.comu.edu.tr/AIS/OutcomeBasedLearning/Home/Index?id=6845&amp;culture=tr-TR#</a> <a href="http://geleneksel.gsf.comu.edu.tr/">http://geleneksel.gsf.comu.edu.tr/</a> <a href="http://geleneksel.gsf.comu.edu.tr/ogretim-planlari-r5.html">http://geleneksel.gsf.comu.edu.tr/ogretim-planlari-r5.html</a> <a href="https://www.mevzuat.gov.tr/mevzuat?MevzuatNo=19649&amp;MevzuatTur=8&amp;MevzuatTertip=5">https://www.mevzuat.gov.tr/mevzuat?MevzuatNo=19649&amp;MevzuatTur=8&amp;MevzuatTertip=5</a>	
<b>Durum</b>	<input type="checkbox"/> Uygulama Yok <input type="checkbox"/> Olgunlařmamıř Uygulama <input checked="" type="checkbox"/> rnek Uygulama

## 6-ÖĞRETİM KADROSU

6.1-Öğretim kadrosu, her biri yeterli düzeyde olmak üzere, öğretim üyesi-öğrenci ilişkisini, öğrenci danışmanlığını, üniversiteye hizmeti, mesleki gelişimi, sanayi, mesleki kuruluşlar ve işverenlerle ilişkiyi sürdürebilmeyi sağlayacak ve programın tüm alanlarını kapsayacak biçimde sayıca yeterli olmalıdır.

<p>Geleneksel Türk Sanatları Bölümü öğrencilerimize kaliteli eğitim vermek, onlarla daha yakından ilgilenip donanımlı öğrenciler yetiştirmek için akademik kadrosunu sürekli güçlendirmeye çalışmaktadır. Bölümümüz kadrosunda iki doçent, iki doktor öğretim üyesi, 2 öğretim görevlisi bulunmaktadır. 40d ile bölümümüzde görev yapmakta olan 1 öğretim görevlisi de yer almaktadır. Bölümümüzde her sınıfın birer danışman öğretim elemanı bulunmaktadır. Bölümdeki öğretim elemanlarının temel görevi ilgili programlarındaki dersleri yürütmek ve araştırma yapmaktır. Ders vermekle yükümlü olan tüm öğretim elemanlarının özgeçmişleri, hem bölüm web sitesinde hem de AVESİS sistemi üzerinden kısmen sürekli olarak güncellenmektedir. Ayrıca ilgili görev tanımları da birim web sitemizde yayınlanmıştır.</p>	
<b>Kanıtlar</b> <a href="#">GSF Akademik Kadro</a> <a href="#">İrem PALA</a> <a href="#">Berna İleri</a> <a href="#">Zeynep Arol</a> <a href="#">İsmail Öztürk</a> <a href="#">Zerrin Güzel</a> <a href="#">Nilay Karaman</a>	
<b>Durum</b>	<input type="checkbox"/> Uygulama Yok <input type="checkbox"/> Olgunlaşmamış Uygulama <input checked="" type="checkbox"/> Örnek Uygulama

6.2-Öğretim kadrosu yeterli niteliklere sahip olmalı ve programın etkin bir şekilde sürdürülmesini, değerlendirilmesini ve geliştirilmesini sağlamalıdır.

<p>Bölümümüzün öğretim kadrosu kendi alanında uzman, yeterliğe sahip akademisyenlerden oluşmaktadır. Kendini geliştirebilen, araştırmacı ve yeniliklere açık olan öğretim elemanları öğrencilerimize daha iyi eğitim vermek için çalışmaktadır.</p>	
<b>Kanıtlar</b> <a href="#">GSF Akademik Kadro</a> <a href="#">İrem PALA</a> <a href="#">Berna İleri</a> <a href="#">Zeynep Arol</a> <a href="#">İsmail Öztürk</a> <a href="#">Zerrin Güzel</a> <a href="#">Nilay Karaman</a>	
<b>Durum</b>	<input type="checkbox"/> Uygulama Yok <input type="checkbox"/> Olgunlaşmamış Uygulama <input checked="" type="checkbox"/> Örnek Uygulama

6.3-Öğretim üyesi atama ve yükseltme kriterleri yukarıda sıralananları sağlamaya ve geliştirmeye yönelik olarak belirlenmiş ve uygulanıyor olmalıdır.

Üniversitemiz Senatosunun 29.12.2022 tarihli ve 21/05 sayılı kararı ile kabul edilen "Çanakkale Onsekiz Mart Üniversitesi Öğretim Üyesi Kadrolarına Başvuru, Görev Süresi Uzatımı, Atanma ve Yükseltme Kriterleri Yönergesi" Yükseköğretim Genel Kurulu'nun 13.04.2023 tarihli toplantısında uygun bulunmuştur.

İlgili Yönergede belirtilen kriterler 01.01.2024 tarihinden itibaren yürürlüğe girecektir ve yürürlüğe girdiği tarih itibarıyla tüm adaylar için geçerli olacaktır. Yönergenin 6. maddenin 14. fıkrası; 8. Maddesinin 2. fıkrası; 9.maddesinin 5.fıkrası ve 16.fıkrası **01.01.2025** tarihinden itibaren yürürlüğe girecektir,

6. maddenin 12.fıkrası; 8.maddenin 1.ve 14.fıkrası; 9.maddenin 4.fıkrası ve 9.maddenin 15.fıkrası **01.01.2024 -31.12.2024** tarihleri arasında geçerli olacaktır.

Üniversitemiz Senatosunun 20/12/2019 tarihli ve 15/52 nolu kararı ile kabul edilen "Çanakkale Onsekiz Mart Üniversitesi Öğretim Üyesi Kadrolarına Başvuru, Görev Süresi Uzatımı, Atanma ve Yükseltme Kriterleri Yönergesi" 31.12.2023 tarihinde yürürlükten kaldırılarak geçerliliği sona erecektir.

**01.01.2024** tarihi itibarıyla yürürlüğe girecek olan Üniversitemiz Öğretim Üyesi Kadrolarına Başvuru, Görev Süresi Uzatımı, Atanma ve Yükseltme Kriterleri Yönergesi kanıt bölümünde bilgilerinize sunulmuştur.

#### Kanıtlar

<https://personel.comu.edu.tr/mevzuatlar/akademik-kadro-atama-kriterleri-r7.html>

[2024 Atama ve Yükseltme Kriterleri](#)

#### Durum

- Uygulama Yok  
 Olgunlaşmamış Uygulama  
 Örnek Uygulama

## 7-ALTYAPI

7.1-Sınıflar, laboratuvarlar ve diğer teçhizat, eğitim amaçlarına ve program çıktıklarına ulaşmak için yeterli ve öğrenmeye yönelik bir atmosfer hazırlamaya yardımcı olmalıdır.

Güzel Sanatlar Fakülte binasında yer alan bölümümüzde bir Hat Atölyesi, bir Tezhip Atölyesi, bir Çini Tasarım Atölyesi, bir Tekstil Atölyesi, iki Alçı Atölyesi, iki Çamur Atölyesi, bir Fırın Odası ve bir depo bulunmaktadır.

Fakültemizde tam donanımlı Tiyatro Salonu yer almaktadır. Fakülte içerisinde yapılan sergi, çalıştay gibi etkinlikler Tiyatro Salonu Fuaye alanında gerçekleşmektedir. Öğrenci ve öğretim elemanları etkinlikleri için bu alan yetersiz kaldığından daha büyük galeriye ihtiyaç duyulmaktadır.

Binamızda bir adet kantin bulunmaktadır. Öğrencilerimiz Terzioğlu yerleşkesinde bulunan kütüphane imkanlarından faydalanabilmektedir.

**Kanıtlar**

<https://gsf.comu.edu.tr/fiziki-altyapi-r98.html>

**Durum**

- Uygulama Yok  
 Olgunlaşmamış Uygulama  
 Örnek Uygulama

7.2-Öğrencilerin ders dışı etkinlikler yapmalarına olanak veren, sosyal ve kültürel gereksinimlerini karşılayan, mesleki faaliyetlere ortam yaratarak, mesleki gelişimlerini destekleyen ve öğrenci-öğretim üyesi ilişkilerini canlandıran uygun altyapı mevcut olmalıdır.

<p>Bölümümüz Terzioğlu Yerleşkesinde Mimarlık ve İletişim Fakültesi ile aynı binayı paylaşan Güzel Sanatlar Fakültesi binası içerisindedir Bölüm atölyelerinde öğrenciler izin alarak ders dışında da çalışma imkanı bulabilmektedir. Yerleşkenin imkanlarından yararlanıldığı gibi Fakülte'ye ait bir tiyatro salonu ve sergi ve etkinliklerin düzenlendiği fuaye alanı mevcuttur. Terzioğlu Kampüsü içerisinde bir adet yemekhane, Fakültemizde ise bir adet kantin mevcuttur. Öğrencilerimiz, sağlıkla ilgili sorunlarında Çanakkale Onsekiz Mart Üniversitesi Eğitim ve Araştırma Hastanesi'ne başvurabilmektedir.</p>	
<p><b>Kanıtlar</b> <a href="https://gsf.comu.edu.tr/fiziki-altyapi-r98.html">https://gsf.comu.edu.tr/fiziki-altyapi-r98.html</a></p>	
<b>Durum</b>	<input type="checkbox"/> Uygulama Yok <input checked="" type="checkbox"/> Olgunlaşmamış Uygulama <input type="checkbox"/> Örnek Uygulama

7.3-Programlar öğrencilerine modern mühendislik araçlarını kullanmayı öğrenebilecekleri olanakları sağlamalıdır. Bilgisayar ve enformatik altyapıları, programın eğitim amaçlarını destekleyecek doğrultuda, öğrenci ve öğretim üyelerinin bilimsel ve eğitsel çalışmaları için yeterli düzeyde olmalıdır.

<p>Bölümümüzde bir Hat Atölyesi, bir Tezhip Atölyesi, bir Çini Tasarım Atölyesi, bir Tekstil Atölyesi, iki Alçı Atölyesi, iki Çamur Atölyesi ve bir Fırın Odası bulunmaktadır. Bütün öğrencilerimizin birlikte kullandığı, Çamur atölyelerimizde çömlekçi çarkları, alçı atölyemizde alçı tornası, Fırın Odasında yalnız biri çalışır vaziyette olan fırınımız mevcuttur. Makine ve teçhizatlar öğrenci sayımıza göre yetersiz kalmaktadır. Derslerimizde kullanılan diğer malzeme ve aletleri öğrenciler kendi imkanları ile temin etmektedir.</p> <p>Bölümümüze ait bilgisayar atölyesi bulunmadığından Dijital Tasarım derslerimiz Tekstil bölümüne ait Bilgisayar Atölyesinde yapılmaktadır.</p>	
<p><b>Kanıtlar</b> <a href="https://gsf.comu.edu.tr/fiziki-altyapi-r98.html">https://gsf.comu.edu.tr/fiziki-altyapi-r98.html</a></p>	
<b>Durum</b>	<input type="checkbox"/> Uygulama Yok <input checked="" type="checkbox"/> Olgunlaşmamış Uygulama <input type="checkbox"/> Örnek Uygulama

7.4-Öğrencilere sunulan kütüphane olanakları eğitim amaçlarına ve program çıktılarına ulaşmak için yeterli düzeyde olmalıdır.

<p>Öğrenci ve öğretim elemanlarımız Çanakkale Onsekiz Mart Üniversitesi Terzioğlu Yerleşkesi'nde yer alan 7/24 kütüphane hizmetlerinden, çalışma salonu ve odalarından, online hizmetlerinden faydalanabilmektedir. Çanakkale Onsekiz Mart Üniversitesi kütüphaneleri koleksiyonunda bulunmayan yayınların, kullanıcıların akademik bilgi ihtiyaçlarının karşılanması amacıyla ülkemizdeki yurtiçi bilgi merkezleri ve kütüphanelerinden getirilmesi de "Kütüphaneler arası Ödünç" hizmeti ile mümkün olabilmektedir. Ayrıca alana ilişkin birçok yayına ulaşabilme olanağı sağlayan JSTOR üyeliği bulunmaktadır. Online kaynaklara kampüs dışından da erişim sağlanabilmektedir.</p>	
<p><b>Kanıtlar</b></p> <p><a href="https://www.comu.edu.tr/#">https://www.comu.edu.tr/#</a> <a href="https://lib.comu.edu.tr/">https://lib.comu.edu.tr/</a></p>	
<p><b>Durum</b></p>	<p><input type="checkbox"/> Uygulama Yok <input type="checkbox"/> Olgunlaşmamış Uygulama <input checked="" type="checkbox"/> Örnek Uygulama</p>

7.5-Öğretim ortamında ve öğrenci laboratuvarlarında gerekli güvenlik önlemleri alınmış olmalıdır. Engelliler için altyapı düzenlemesi yapılmış olmalıdır.

<p>Güzel Sanatlar Fakülte binasının kapılarında ve koridorlarda güvenlik kameraları bulunmakta ve güvenlik görevlileri tarafından giriş çıkışlar kontrol edilmektedir. Koridorlarda yangın dolapları bulunmaktadır.</p> <p>Bölümümüzün bulunduğu binada, engelli öğrencilerin ve öğretim elemanlarının katlara ulaşmasını sağlayabilecek alt yapı mevcuttur. Fakülte binasında 3 adet asansör bulunmaktadır. Ana kapılarda engelli rampası yer almaktadır.</p>	
<p><b>Kanıtlar</b></p>	
<p><b>Durum</b></p>	<p><input type="checkbox"/> Uygulama Yok <input checked="" type="checkbox"/> Olgunlaşmamış Uygulama <input type="checkbox"/> Örnek Uygulama</p>



## 8-KURUM DESTEĞİ VE PARASAL KAYNAKLAR

8.1-Üniversitenin idari desteği, yapıcı liderliği, parasal kaynaklar ve dağıtımında izlenen strateji, programın kalitesini ve bunun sürdürülebilmesini sağlayacak düzeyde olmalıdır.

Programların geliştirilebilmesi, kalitesi ve bunun sürdürülebilirliği açısından önem arz eden bütçe desteği, Üniversitemiz Strateji Geliştirme Daire Başkanlığı tarafından üniversitemiz birimleri arasında gerekli görülen ihtiyaçlar, talepler ve öncelikler gözetilerek dağıtılmaktadır. Bu sebeple Anasanat Dalımıza ait ihtiyaçlar ayrıntılı gerekçeleri ile yetkili mercilere belirtilmektedir.

### Kanıtlar

#### Durum

- Uygulama Yok  
 Olgunlaşmamış Uygulama  
 Örnek Uygulama

8.2-Kaynaklar, nitelikli bir öğretim kadrosunu çekecek, tutacak ve mesleki gelişimini sürdürmesini sağlayacak yeterlilikte olmalıdır.

Devlet Üniversitesi'ne bağlı bir program olmamız nedeniyle bütçemiz kısıtlıdır. Öğretim elemanlarımızın yapacakları TÜBİTAK ve BAP projeleri kanalıyla da ek gelir ve teçhizat edinme imkanına sahiptir. Ayrıca 14 Aralık 2015 tarihinde Bakanlar Kurulu kararı ile yürürlüğe giren Akademik Teşvik Ödeneği Yönetmeliği'ne dayanarak öğretim üyelerimiz proje, araştırma, yayın, tasarım, sergi, atflar, tebliğ ve almış olduğu akademik ödüller gibi akademik faaliyetleri için akademik teşvik ödeneği almaktadırlar.

Programın kısıtlı bir bütçeye sahip olması sebebiyle, öğretim elemanları TÜBİTAK, Bilimsel Araştırma Projeleri (BAP) ya da sanayi ortaklı yaptıkları projeler kanalıyla programa bilimsel çalışmalarla katkıda bulunmanın yanı sıra ek gelir ve teçhizat edinme çabası içerisinde.

### Kanıtlar

<https://arastirma.comu.edu.tr/>

<https://proje.comu.edu.tr/>

<https://www.mevzuat.gov.tr/mevzuat?MevzuatNo=201811834&MevzuatTur=21&MevzuatTertip=5>

#### Durum

- Uygulama Yok  
 Olgunlaşmamış Uygulama  
 Örnek Uygulama

8.3-Program için gereken altyapıyı temin etmeye, bakımını yapmaya ve işletmeye yetecek parasal kaynak sağlanmalıdır.

Bölümler öğretim elemanlarından gelen talepler doğrultusunda alt yapı ile ilgili isteklerini dekanlığa yazılı olarak bildirir. Fakülte ilgili ihtiyaç ve istekleri Rektörlük Yapı İşleri ve Teknik Daire Başkanlığına bildirerek bütçe imkanları dahilinde bölümlerin alt yapı istekleri giderilmeye çalışılmaktadır. Bölümlerin makine teçhizat alım, tamirat ve bakım-onarım giderleri yine dekanlığa bildirilir. Dekanlık ilgili istekleri inceleyerek kendi bütçe imkanları dahilinde yapılması gerekenleri yerine getirmektedir. İlgili istek ve ihtiyaçların dekanlık bütçesini aştığı durumlarda, rektörlük tarafından karşılanır. Sarf malzemeler yanısıra bölüm öğretim elemanları tarafından Bilimsel Araştırma Projeleri (BAP) birimine başvuru yapılarak eksik teçhizatlar alınabilmektedir. Bunun yanı sıra TUBİTAK tarafından verilen proje destekleri ile de gerekli cihaz alımlarının yapılması hedeflenmektedir.

**Kanıtlar**

[ÇOMÜ GSF Web Sitesi](#)

[ÇOMÜ GSF - Kalite Güvence ve İç Kontrol](#)

**Durum**

- Uygulama Yok  
 Olgunlaşmamış Uygulama  
 Örnek Uygulama

8.4-Program gereksinimlerini karşılayacak destek personeli ve kurumsal hizmetler sağlanmalıdır. Teknik ve idari kadrolar, program çıktılarını sağlamaya destek verecek sayı ve nitelikte olmalıdır.

İdari işlerimizin yürütülmesinde bir bölüm sekreterimiz bulunmaktadır. Kurumun yönetim ve idari yapılanmasında, kurumsal yönetim ve toplam kalite uygulamaları esas alınmakta; organizasyon yapısı, yetki ve sorumluluklar buna göre tasarlanmaktadır. İdari personel kadrosunda 7, temizlik personeli kadrosunda 5, teknik personel kadrosunda 2 kişi görev yapmaktadır.

**Kanıtlar**

<https://gsf.comu.edu.tr/yonetim/gsf-teskilat-semasi-r58.html>

<https://gsf.comu.edu.tr/personel/idari-kadro-r35.html>



**Durum**

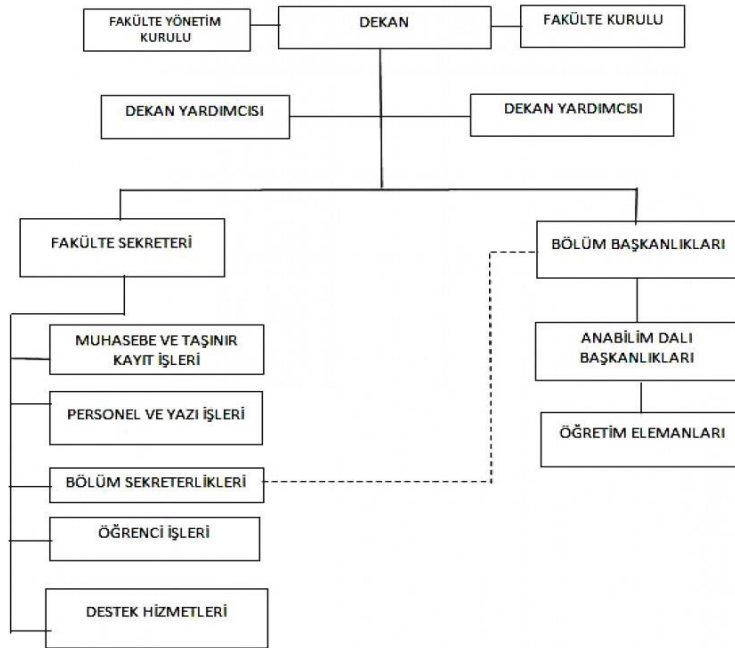
- Uygulama Yok  
 Olgunlaşmamış Uygulama  
 Örnek Uygulama

## 9-ORGANİZASYON VE KARAR ALMA SÜREÇLERİ

9.1-Yükseköğretim kurumunun organizasyonu ile rektörlük, fakülte, bölüm ve varsa diğer alt birimlerin kendi içlerindeki ve aralarındaki tüm karar alma süreçleri, program çıktılarının gerçekleştirilmesini ve eğitim amaçlarına ulaşılmasını destekleyecek şekilde düzenlenmelidir.

Üniversitemiz yönetim ve organizasyonunda 2547 sayılı Yüksek Öğretim Kanunu hükümlerini uygulamaktadır. Üniversitenin yönetim organları Rektör, Üniversite Senatosu ve Üniversite Yönetim Kuruludur. Üniversitemiz ve fakültemizin tüm yönetim organları güncellenerek yayınlanmaktadır. Kanıtlarda tüm teşkilat şemaları, görev tanımları ve iş akış şemaları detaylı biçimde aktarılmıştır.

	ÇANAKKALE ONSEKİZ MART ÜNİVERSİTESİ GÜZEL SANATLAR FAKÜLTESİ	
TEŞKİLAT ŞEMASI		
	Revizyon Tarihi	09.11.2017
	Revizyon No	01



<b>Kanıtlar</b> <a href="https://www.comu.edu.tr/rektorluk">https://www.comu.edu.tr/rektorluk</a> <a href="https://gsf.comu.edu.tr/yonetim/gsf-teskilat-semasi-r58.html">https://gsf.comu.edu.tr/yonetim/gsf-teskilat-semasi-r58.html</a> <a href="http://geleneksel.gsf.comu.edu.tr/akademik-kadro-r1.html">http://geleneksel.gsf.comu.edu.tr/akademik-kadro-r1.html</a>	
<b>Durum</b>	<input type="checkbox"/> Uygulama Yok <input type="checkbox"/> Olgunlaşmamış Uygulama <input checked="" type="checkbox"/> Örnek Uygulama

## 10-PROGRAMA ÖZGÜ ÖLÇÜTLER

10.1-Programa Özgü Ölçütler sağlanmalıdır.

<p>Çanakkale Onsekiz Mart Üniversitesi Güzel Sanatlar Fakültesi Geleneksel Türk Sanatları Bölümünden mezun olan tüm öğrencilerimiz program çıktılarında yer alan yetkinlikleri kazanmış olarak mezun olmaktadır. Bunlar dışında ayrıca özel ölçüt belirlenmemiştir fakat özel ölçütler belirlemeye yönelik çalışmalar devam etmektedir.</p>	
<b>Kanıtlar</b> <a href="http://geleneksel.gsf.comu.edu.tr/">http://geleneksel.gsf.comu.edu.tr/</a>	
<b>Durum</b>	<input type="checkbox"/> Uygulama Yok <input checked="" type="checkbox"/> Olgunlaşmamış Uygulama <input type="checkbox"/> Örnek Uygulama

## SONUÇ

Üniversitemizin Kalite Güvencesi çalışmaları kapsamında programımız gerekli görülen tüm çalışmaları yerine getirmektedir. Bu bağlamda ilgili komisyonlar oluşturulmuş, organizasyon şemaları yapılmış, görev tanımları ve iş akış şemaları tamamlanmıştır. Yıllık olarak Bologna Eğitim-Öğretim Bilgi Paketi çalışmaları, yıllık faaliyet raporları ve iç kontrol raporları ilgili birim yöneticiliğine sunulmaktadır. Ayrıca beş yılda bir stratejik plan hazırlanmaktadır. Bu bağlamda SWOT analizi yapılmış, PUKÖ çevrimi tamamlanmıştır. 2018-2022 olarak hazırlanan stratejik planımız üniversitemizin yeni vizyonu kapsamında 2021-2025 olarak tekrar güncellenmiştir. Sürekli bir akademik ve idari performans ölçüm, izleme ve değerlendirme mekanizması kurulmuştur. Bölüm performans göstergeleri ve değerlendirme anketleri yıllık olarak yenilenmektedir. Ayrıca tüm iç ve dış paydaşlara yönelik anketler birim web sitemiz aracılığı ile yıllık olarak yapılmaktadır. Mezun ilişkilerimiz daha sıkı hale getirilmeye çalışılmaktadır. Programımızda Bütün bunlar şeffaf ve katılımcı bir yönetim tarzıyla birimimizin web sitesinde kamuya açık bir biçimde tüm paydaşlarımızla paylaşılmaktadır.

Mezun öğrenciler ile iletişimin artırılması adına çalışmalar sürdürülmekte, sanatsal buluşmaların ve toplantıların gerçekleştirilmesi planlanmaktadır.

Sonuç olarak; Geleneksel Türk Sanatları Bölümünden mezun olan tüm öğrencilerimizin program çıktılarında yer alan yetkinlikleri kazanmış olarak mezun olmaları için ön görülen yetenek, kalite ve seviye belirleme çalışmaları düzenli olarak yapılmaktadır.

<b>Durum</b>	<input type="checkbox"/> Uygulama Yok <input type="checkbox"/> Olgunlaşmamış Uygulama <input checked="" type="checkbox"/> Örnek Uygulama
--------------	--