



**ÇANAKKALE ONSEKİZ MART ÜNİVERSİTESİ**  
**GÜZEL SANATLAR FAKÜLTESİ**

**RESİM BÖLÜMÜ PROGRAMI**

**2023 YILI ÖZ DEĞERLENDİRME RAPORU**

**Prof. Dr. Hakan DALOĞLU (Başkan)**

**Dr. Arş. Gör. Mert YAVAŞÇA (Üye)**

**Arş. Gör. Gökhan KELEŞ (Üye)**

**24.01.2024**

## İÇİNDEKİLER

PROGRAMA AİT BİLGİLER .....	2
1.ÖĞRENCİLER.....	3
2-PROGRAM EĞİTİM AMAÇLARI .....	9
3-PROGRAM ÇIKTILARI.....	14
4-SÜREKLİ İYİLEŞTİRME.....	17
5-EĞİTİM PLANI.....	22
6-ÖĞRETİM KADROSU .....	27
7-ALTYAPI .....	29
8-KURUM DESTEĞİ VE PARASAL KAYNAKLAR .....	33
9-ORGANİZASYON VE KARAR ALMA SÜREÇLERİ.....	36
SONUÇ .....	37

## PROGRAMA AİT BİLGİLER

Çanakkale Onsekiz Mart Üniversitesi **Güzel Sanatlar Fakültesi**; 19.09.1997 tarih ve 23115 sayılı Resmî Gazete'de yayımlanan 28.03.1983 tarihli ve 2809 Sayılı Kanun'un 30. maddesine göre Bakanlar Kurulu Kararıyla 09.09.1997 tarihinde kurulmuştur.

1999-2000 Eğitim-Öğretim yılı başında Anafartalar Kampüsü'nde alt yapı çalışmalarına başlanmıştır. YÖK'ün 29.02.2000 tarihli toplantısında 2547 Sayılı Kanun'un 2880 Sayılı Kanun'da Değişiklik 7/d-2 ve 2809 Sayılı Kanun'un 3. Maddeleri uyarınca Güzel Sanatlar Fakültesinin, Ana Sanat Dalı ve Sanat Dallarından oluşması kararı 07.03.2000 tarih ve 5314897 No'lu Resmi Yazı ile bildirilmiştir.

**Resim Bölümünün Hedefi:** Görsel-düşünsel-entelektüel ve kültürel-estetik, bakımlardan donanımlı, sosyal-eleştirel bilinci gelişmiş, nitelikli ressamlar ve yetkin sanatçılar yetiştirmektir. Bununla birlikte Lisans programının yanı sıra;

**Resim Ana Sanat Dalı Resim Programının Hedefi:** Yüksek Lisans ve Sanatta Yeterlik/Doktora programlarıyla bilimsel-sanatsal araştırmalar yapabilecek, yetkin bilgi donanımı ile gelecek kuşaklara ders verebilecek nitelikli öğretim üyeleri yetiştirmeyi hedeflemektedir. Böylelikle sanat alanına uluslararası düzeyde pratik ve teorik çalışmalarla katkıda bulunan yaratıcı kadroların oluşumunu ve sürdürülebilirliğini akademik-bilimsel düzeyde sağlamayı hedefler.

**Resim Bölümü ve Resim Ana Sanat Dalı:** Geleceğin özgün sanatçıları ve akademisyen adaylarını yetiştirmeyi hedeflerken onların eğitim aldıkları coğrafyanın kültürel zenginliklerini de göz önünde bulundurmaktadır. Dardanel ve Helespontus'un (Çanakkale Boğazı) ılıman iklimi ve insanları kucaklamaya hazır ışıklı doğasıyla Kuzeybatı Anadolu-Ege'nin Troas, Mysia ve Aiolis'in antikçağ coğrafyasında, farklı güzellikler ve imkânlar sunan bu Propontis kıyılarında kurulan kentlerde nice filozoflar, sanatkârlar ve yöneticiler yetişmiştir. Bu eşsiz coğrafyada yetişen sanatçı adayları; Batı Anadolu'da Homeros'un İlyada ve Odysseus Destanlarının Troia'sının geçmişten günümüze tarihsel-çok katmanlı kâdim topraklarının derin sanat ve estetik mirasını özümsemeye ve bu mirasın evrensel yansımaları temsil eden Batı kültür dünyasının modern görsel-plastik değerlerini de yakalamaya ve aşmaya çalışırlar. Böylelikle bölümün eğitim anlayışı, çağımızın olumsuz trendi; post-çağdaş bir hareketin parçası olmaktan çok, hiçbir zaman durmayan bir geleneğe bağlılık olarak değer kazanan klasik-modern bir eğitim anlayışıyla sanatçı adaylarına yaklaşarak; onların özgün-bireysel sanat anlayışlarını ve üsluplarını ortaya koymalarını hedefler ve bekler.

Özetle öğrenciler, atölye uygulama derslerinde ortak-evrensel modern-görsel bir estetik güzelliğe paralel olarak gelişen ve sanatın -özündeki kurallı-kanonik- klasik dünyasına çekilirken; aynı zamanda modern resmin doğaçlamaya dayalı özgür ve yaratıcı olanaklarını da akabinde keşfederler.

### Kanıtlar

[Güzel Sanatlar Fakültesi Resim Bölümü Web Sitesi](#)

#### Durum

- Uygulama Yok  
 Olgunlaşmamış Uygulama  
 Örnek Uygulama

## 1.ÖĞRENCİLER

1.1-Programa kabul edilen öğrenciler, programın kazandırmayı hedeflediği çıktıları (bilgi, beceri ve davranışları) öngörülen sürede edinebilecek altyapıya sahip olmalıdır. Öğrencilerin kabulünde göz önüne alınan göstergeler izlenmeli ve bunların yıllara göre gelişimi değerlendirilmelidir.

Çanakkale Onsekiz Mart Üniversitesi Güzel Sanatlar Fakültesi Resim Bölümü Lisans Programına öğrenci kabulleri, ÖSYM tarafından yapılan 2018 YKS sistemine göre TYT sınavı ve daha sonra bölüm tarafından yapılan Özel Yetenek Sınavı'nın ardından istenen belgeler ile yapılan işlemler; fakültemiz öğrenci işleri kayıt bürosu tarafından yapılmaktadır.

*Güzel Sanatlar Alanında* Lisans öğrenimi yapmak için Lise veya Meslek Lisesi mezunu olmak koşulu aranır. Her yıl *Öğrenci Seçme ve Yerleştirme Merkezi (ÖSYM)* tarafından düzenlenen ve 2018 YKS sistemine göre TYT puan türünden Bölüm Kurulu'nun teklifi, Fakülte Yönetim Kurulu ve Üniversite Senatosu'nun onayıyla tespit edilen belirli bir taban puanı veya daha fazlasını alan adaylar *Özel Yetenek Sınavı*'na girmeye hak kazanırlar. *Öğrenci Seçme ve Yerleştirme Merkezi*'nin tespit ettiği hesaplama yöntemiyle hesaplanan *Özel Yetenek Sınavı Puanı (ÖYSP)*, programa kabul için esastır.

*Özel Yetenek Sınavı*'nda adayların resim alanında; mekânsal algılama-çizim becerileri ile birlikte foto-grafik hafıza yetilerine yönelik görsel tahayyül ve imgesel düşünme kabiliyetleri eş-zamanlı olarak ölçülür, değerlendirilir ve seçilir.

Güzel Sanatlar Fakültesi bünyesindeki Resim Bölümü 2001 yılında bölüme öğrenci almaya başlamış ve ilk mezunlarını 2005 yılında vermiştir. Kurulduğumuz günden bugüne mezunlar ve halen aktif kayıtlı bulunan öğrencilerimiz aşağıdaki tablolarda detaylı olarak gösterilmiştir. Resim Bölümünün güncel örgün öğretim doluluk oranı 2023 verilerine göre %85'tir. Lisans Programı kontenjanı Yüksek Öğretim Kurulu / Y.Ö.K. tarafından **30 öğrenci** olarak belirlenmiştir. 2023 yılında aktif kayıtlı **öğrenci sayımız 98** (Doksan Sekizdir)'tir.

Resim Bölümü ve Ana Sanat Dalı mezunlarının ulusal ve uluslararası sanat platformlarında gerçekleşen güncel-kültürel gelişmeleri takip etmesine yönelik modern bir eğitim vermeyi hedefler. Bu doğrultuda modern dünyayı, toplumu, olayları yorumlamada yeni-özgün plastik çözüm önerileri getiren, araştırmacı, yaratıcı, yenilikçi bir entelektüel öz-bilinçlilik ile hem yerel hem de evrensel boyutlarda düşünce üretebilen ve böylelikle alanına özgün sanat yapıtları kazandıran nitelikli-filozof sanatçılar yetiştirmeye öncelik tanır.

### **Temel Politikalar ve Öncelikler:**

- İnsan ve Hümanizm Odaklı Akademik Özgürlük ve Araştırma Refleksi Kazandırmak
- Katılımcı Yaratıcı Ortamda İş Birliği ve Ekip Çalışmasına Yönelim Kazandırmak
- Yaratma Cesareti ve Öz-bilinçlilik Kazandırmak
- Sürekli Öğrenme, Etik Değerler ve Yargılar Geliştirmelerine Zemin Hazırlamak
- Eleştirel Bakış ve Dünyayı Düşünsel-Görsel Algılama Yetisi Kazandırmak
- Beceri-Sabır-Çalışma Alışkanlığı ve Ustalık Kazandırmak
- Klasik Kuralları Özümsötmek ve Modern Tekniklerde Doğaçlama Serbestliği Kazandırmak.

Bölümümüz mezunları; sanatçı, tasarımcı, kamu ve özel kurum, kuruluş, okul ve üniversitelerde öğretim üyesi, uzman, tekniker, sanat kuramcısı, teorisyen, sanat tarihi araştırmacısı, alanında gazeteci ve dergi yazarı ve kitap editörü, müze yöneticisi (alanında yüksek lisans derecesi almak koşuluyla), sanat danışmanı olarak çalışma yeterliliği ve olanaklarına sahiptir.

Lisans eğitimini başarı ile tamamlayan adaylar Lisansüstü Giriş Sınavlarında başarılı olmaları; ALES ile YDS veya dengi İngilizce dil sınavlarından geçerli not almaları koşuluyla lisansüstü; yüksek lisans ve sanatta yeterlik programlarında öğrenim görebilirler.

#### **Kanıtlar**

[Güzel Sanatlar Fakültesi Web Sitesi](#)

[Güzel Sanatlar Fakültesi Resim Bölümü Web Sitesi](#)

[Çanakkale Onsekiz Mart Üniversitesi Eğitim Kataloğu](#)

[Öğrenci İstatistikleri Web Sayfası](#)

[2023-2024 Özel Yetenek Sınavları Uygulama Kılavuzu.pdf](#)

[Çanakkale Onsekiz Mart Üniversitesi G.S.F. Özel Yetenek Sınavları Komisyon Toplantısı](#)

#### **Durum**

- Uygulama Yok  
 Olgunlaşmamış Uygulama  
 Örnek Uygulama

1.2-Yatay ve dikey geçişle öğrenci kabulü, çift ana dal, yan dal ve öğrenci değişimi uygulamaları ile başka kurumlarda ve/veya programlarda alınmış dersler ve kazanılmış kredilerin değerlendirilmesinde uygulanan politikalar ayrıntılı olarak tanımlanmış ve uygulanıyor olmalıdır.

Tüm yatay geçişler, 24/4/2010 tarihli ve 27561 sayılı Resmî Gazete’de yayımlanan Yükseköğretim Kurumlarında Ön Lisans ve Lisans Düzeyindeki Programlar Arasında Geçiş, Çift Ana Dal, Yan Dal ile *Kurumlar Arası Kredi Transferi Yapılması Esasları*’na ilişkin yönetmelik hükümlerine göre yapılır.

Çanakkale Onsekiz Mart Üniversitesine bağlı fakülte, yüksekokul ve bölümler arası yatay geçişler ise, Yükseköğretim Kurumlarında Ön Lisans ve Lisans Düzeyindeki Programlar arasında Geçiş, Çift Ana Dal, Yan Dal ile *Kurumlar Arası Kredi Transferi Yapılması Esaslarına* İlişkin Yönetmelik ve Üniversite Senatosunca kabul edilen esaslara göre yapılmaktadır.

Yatay geçiş yapan öğrencilerin öğrenim sürelerinin hesabında, öğrencilerin gelmiş olduğu kurumda geçirmiş olduğu süreler de hesaba katılır. Toplam süre, kanunla belirtilen süreyi aşamaz.

Bölümümüzü uygulamalı ve Özel Yetenek Sınavı ile öğrenci kabul eden bir bölüm olduğu için Yatay ve Dikey geçişlerde *Özel Yetenek Sınavına katılmak ve başarılı olmak* ölçütleri bulunmaktadır. İlgili yönetmelik ve yönergelerin bulunduğu linkler kanıt olarak eklenmiştir.

#### **Kanıtlar**

[Güzel Sanatlar Fakültesi Web Sitesi](#)

[Güzel Sanatlar Fakültesi Resim Bölümü Web Sitesi](#)

[Çanakkale Onsekiz Mart Üniversitesi Öğrenci İşleri Daire Başkanlığı Yönetmelikler](#)

[Önlisans-Lisans Eğitim Öğretim Ve Sınav Yönetmeliği](#)

<b>Durum</b>	<input type="checkbox"/> Uygulama Yok <input checked="" type="checkbox"/> Olgunlaşmamış Uygulama <input type="checkbox"/> Örnek Uygulama
--------------	--

1.3-Kurum ve/veya program tarafından başka kurumlarla yapılacak anlaşmalar ve kurulacak ortaklıklar ile öğrenci hareketliliğini teşvik edecek ve sağlayacak önlemler alınmalıdır.

Bölümümüzdeki öğrenciler, yabancı dil, mülakat, not ortalaması gibi istenen şartları yerine getirdikleri takdirde lisans eğitimlerinin belirli bir döneminde başka bir yükseköğretim kurumunda yurt içi (Farabi) ve yurt dışı (Erasmus) öğrenci programları ile eğitim görebilirler. Üniversitemizin ise bu konuda anlaşmalı olduğu üniversiteler bulunmaktadır. Bunlara *Erasmus ve Dış İlişkiler Koordinatörlüğü* web sitemizden aktif olarak ulaşılmaktadır. Ayrıca Fakültemizde ve bölümümüzde öğrenci değişim programlarıyla da ilgili bir koordinatörlük bulunmakta ve öğrencilerimiz aktif olarak buradan ve kendi program danışmanlarından destek almaktadır.

Erasmus programı, Avrupa'daki yükseköğretim kurumlarının birbirleri ile çok yönlü iş birliği yapmalarını teşvik etmeye yönelik Avrupa Birliği' nin bir eğitim programıdır. Yükseköğretim kurumlarının birbirleri ile ortak projeler üretip hayata geçirmeleri, öğrenci, idari ve akademik personel eğitimi yapabilmeleri için hibe niteliğinde karşılıksız mali destek sağlamaktadır. Erasmus öğrenim hareketliliği, Yükseköğretim Kurumu öğrencilerinin bir akademik yıl içerisinde eğitimlerinin bir veya iki dönemini Avrupa Birliği üyesi bir ülkedeki anlaşmalı bir yükseköğretim kurumunda gerçekleştirmesi olarak tanımlanmaktadır. Değişimin gerçekleşeceği akademik yıl birinci sınıfta okuyan lisans öğrencilerimiz Erasmus öğrenim hareketliliğine başvuruda bulunabilmekte, ancak değişim başladığında öğrencilerimizin 1. sınıf öğrencisi olmamaları gerekmektedir. Söz konusu *Erasmus Değişim Programı*'na başvurabilmesi için öğrencilerimizin yükseköğretim kurumu bünyesinde örgün eğitim kademelerinin herhangi birinde (birinci, ikinci veya üçüncü kademe) bir yükseköğretim programına kayıtlı, tam zamanlı öğrenci olması gerekmektedir. Program öğrencilerimizin birikmiş akademik not ortalamasının (GNO) en az 2.00/4.00 olması gerekmektedir.

Başvuru dönemlerinde öğrencilerimiz başvurularını üniversitemizin web sayfasında (<http://erasmus.comu.edu.tr/ogrenim-genelbilgi.html>) yayınlanan link aracılığı ile yapmaktadırlar.

*Farabi Değişim Programı* olarak adlandırılan Yükseköğretim Kurumları Arasında Öğrenci ve Öğretim Üyesi Değişim Programı; üniversite ve yüksek teknoloji enstitüleri bünyesinde ön lisans, lisans, yüksek lisans ve doktora düzeyinde eğitim-öğretim yapan yükseköğretim kurumları arasında öğrenci ve öğretim üyesi değişim programıdır. Farabi Değişim Programı, öğrenci veya öğretim üyelerinin bir veya iki yarıyıl süresince kendi kurumlarının dışında bir yükseköğretim kurumunda eğitim ve öğretim faaliyetlerine devam etmelerini amaçlamaktadır. Farabi Değişim Programına katılan öğrencilere karşılıksız burs, öğretim üyelerine de ek ders ödemesi yapılmaktadır. Farabi Değişim Programının uygulanmasına ilişkin ilkeler, Yönetmelik, Esas ve Usulleri tarafından ayrıntılarıyla belirlenmiş olup <http://farabi.comu.edu.tr/> adresinden erişim sağlanabilmektedir.

Bölümümüz öğrencileri Mevlâna Değişim Programı'na da ayrıca başvurabilmektedirler. *Mevlâna Değişim Programı*, yurtiçinde eğitim veren yükseköğretim kurumları ile yurtdışında eğitim veren yükseköğretim kurumları arasında öğrenci ve öğretim elemanı değişimini mümkün kılan bir programdır. Mevlâna Değişim Programı'nın süreç akış şemalarına <http://mevlana.comu.edu.tr/surec-akis-semasi.html> adresinden erişilebilmektedir. Mevlâna Değişim Programı 2023 yılı itibariyle aktif değildir.

23 Ağustos 2011 tarih ve 28034 sayılı Resmî Gazetede yayımlanan Yönetmelik ile yurt dışındaki yükseköğretim kurumları ile ülkemizdeki yükseköğretim kurumları arasında öğrenci ve öğretim elemanı değişiminin önü açılmıştır. Diğer değişim programlarından farklı olarak, hiçbir coğrafi bölge ayrımı olmaksızın değişim programı bünyesindeki hareketlilik bütün dünyadaki yükseköğretim kurumlarını kapsamaktadır. Değişim programına katılmak isteyen öğrenciler en az bir en fazla iki yarıyıl eğitim için; öğretim elemanları ise en az 1 hafta en fazla 3 ay süreyle dünyadaki yükseköğretim kurumlarında ders vermek üzere programdan faydalanabilirler. Benzer şekilde dünyanın bütün bölgelerinden de öğrenci ve öğretim elemanları Türkiye'deki yükseköğretim kurumlarına gelebilirler.

#### **Kanıtlar**

[COMÜ Erasmus Birimi Web Sitesi](#)

#### **Durum**

- Uygulama Yok  
 Olgunlaşmamış Uygulama  
 Örnek Uygulama

1.4-Öğrencileri ders ve kariyer planlaması konularında yönlendirecek danışmanlık hizmeti verilmelidir.

Çanakkale Onsekiz Mart Üniversitesi Öğrenci Yaşam, Kariyer ve Mezun İlişkileri Koordinatörlüğü (ÖMİK), Üniversitemiz Senatosu'nun 24.05.2017 tarihli ve 06 sayılı toplantısı 29 no'lu kararı ile kurulmuş, rektörlüğümüze bağlı olarak faaliyetlerini sürdüren bir birimdir. 30 yıllık geçmişi olan kurumumuzun, bugüne kadar ülkemize kazandırdığı-yetişmesine katkı sağladığı binlerce mezunu ile kurumsal düzeyde iletişim kurmak ve ayrıca sayıları elli bine ulaşan mevcut öğrencilerimizin eğitim hayatlarına-gelişimlerine katkı sağlamak üzere okulumuzun tüm akademik ve idari birimleri ile işbirliği içinde çalışmalar yürütülmektedir. Bölümümüzde her öğrencinin bir danışman öğretim üyesi bulunmaktadır. Danışmanlar, öğrencilerin kayıt yenileme, ders ekleme bırakma işlemlerine onay vermekle ve öğrencilerin kayıtlı oldukları programı izlemelerinde; eğitim-öğretim çalışmaları ve üniversite yaşamıyla ilgili sorunlarının çözümünde rehberlik yapmakla görevlidirler. Bu noktada bölümümüz öğrencilerin başarısını takip etme, danışmanlık hizmeti verme, niteliklerini geliştirme ve izleme sorumluluğunu da yüklenmiştir.

#### **Bölümün Danışman Öğretim Elemanları:**

1. Sınıf danışmanı: Prof. Dr. Hakan DALOĞLU
2. Sınıf danışmanı: Arş. Gör. Dr. Mert YAVAŞCA
3. Sınıf danışmanı: Öğr. Gör. Metin BALCI
4. sınıf danışmanı: Dr. Öğr. Üyesi Ezgi YEMENİCİOĞLU NEGİR

Danışman öğretim elemanı öğrencileri her konuda bilgilendirmek, yönlendirmek ve takip etmek durumundadır. Bölümümüzde her kademenin akademik danışmanı bulunmaktadır. Bunun yanı sıra bölümümüzdeki tüm öğretim elemanları öğrencilerle yakın ilişkiler içerisinde olup onları yönlendirmektedir. Öğretim elemanlarıyla rahat ve medeni düzeylerde iletişim kurup, destek görmekte olan öğrencilerimizin motivasyonu artmakta ve memnuniyet düzeyleri ciddi oranda yükselmektedir.

**Öğrenci ve Mezun İlişkileri Koordinatörlüğü' nün** Güzel Sanatlar Fakültesi temsilciliğini 2021 yılından itibaren Arş. Gör. Dr. Mert YAVAŞÇA üstlenmektedir.

#### **Kanıtlar**

[Güzel Sanatlar Fakültesi Resim Bölümü Akademik Kadro ve Danışman Listesi](#)  
[COMÜ Öğrenci Yaşam, Kariyer ve Mezun İlişkileri Koordinatörlüğü Birim Temsilcileri](#)

#### **Durum**

- Uygulama Yok  
 Olgunlaşmamış Uygulama  
 Örnek Uygulama

1.5-Öğrencilerin program kapsamındaki tüm dersler ve diğer etkinliklerdeki başarıları şeffaf, adil ve tutarlı yöntemlerle ölçülmeli ve değerlendirilmelidir.

Üniversitemizde; ara sınav, ara sınav mazeret sınavı, yarıyıl sonu sınavı ve bütünleme sınavları ve tek ders ile üç ders sınavları yapılır.

**Ara Sınavlar / Vizeler:** Her ders için en az bir kez yapılır. Ara sınav programı; her yarıyılın ilk dört haftası içinde derslerden sorumlu öğretim elemanlarının görüşü alınarak yönetim tarafından organize edilir ve tarihler buna göre ilan edilir. Ara sınav notları dönem sonu sınavlarından en az iki hafta önce ilan edilmektedir.

**Yarıyıl Sonu / Final Sınavları:** En az on dört haftalık eğitim-öğretim döneminden sonraki iki hafta içerisinde yapılır. Her ders için yarıyıl sonu sınavı yapılır. Yarıyıl sonu sınavına katılmayan öğrenciler o dersten başarısız sayılır ve başarı notu olarak FF verilir. Yarıyıl sonu sınavları ile ilgili takvim, birimlerin önerileri alınarak Üniversite Senatosu tarafından belirlenir. Yarıyıl sonu sınav programları, dekanlık ve bölümler tarafından hazırlanır ve sınavlardan en az iki hafta önce ilan edilir. Yarıyıl sonu sınavı için mazeret sınavı açılmaz.

**Mazeret Sınavları:** Haklı ve geçerli nedenlere dayalı mazereti dolayısıyla ara sınava katılmayan ve sınavdan sonraki bir hafta içerisinde durumunu belgeleyen öğrencilerin mazeretlerinin ilgili yönetim kurullarınca kabul edilmesi halinde, öğrencinin katılmadığı ara sınavlar o yarıyıl içinde öğretim elemanının belirlediği tarihte yazılı olarak yapılır. Mazeret sınavlarına herhangi bir nedenle girmeyen öğrencilere, tekrar mazeret sınavı açılmaz.

**Bütünleme Sınavları:** Dönem sonu sınavları sonucunda başarısız olanlar başarısız oldukları derslerin bütünleme sınavlarına girebilirler. Bütünleme sınavına girmeyenler başarısız sayılırlar ve bu öğrencilere ayrıca bir sınav açılmaz. Bütünleme sınavları dönem sonu sınavlarının bitiminden itibaren üçüncü haftada yapılır. Bütünleme sınavları için mazeret sınavı açılmaz. Bunların dışında başarılı olamayan öğrencilerimiz 3 farklı sınav hakkı daha bulunmaktadır:



**Tek Ders Sınavı:** Dört yarıyılı tamamlayarak mezun olma durumuna gelen ancak yalnızca bir dersi veremeyen veya tüm dersleri verip de GNO'su 2.00 olmayan öğrencilerin yararlandığı sınavdır.

**Üç Ders Sınavı:** Bir, iki veya üç dersten girilen 2010 ve öncesi girişli öğrencilerin yararlandığı sınavdır.

**Ek Sınavlar:** Azami öğrenim süresi (8 Yarıyıl-4 Yıl) sonunda mezun olma durumundaki öğrencilerimize, başarısız oldukları (**FF-FD-YS** harf notlu) bütün dersler için iki ek sınav hakkı tanınır.

Başarı notu; ara sınav not ortalamasının **%40'ı**, yarıyıl sonu veya bütünleme sınav notunun **%60** katkısı alınarak belirlenir ve öğretimin ilk iki haftasında öğrencilere bildirilir. Dersin öğretim elemanı tarafından her ders için öğrencilerin aldıkları başarı notları **100 puan** üzerinden ele alınarak normal dağılım istatistiği ve bağıl değerlendirmeye uygun olarak dersin yarıyıl sonu **başarı notu harfli** ve **katsayılı not** biçiminde, aşağıdaki tablodaki gibi takdir edilir:

PUAN	YARIYIL SONU BAŞARI NOTU	KATSAYI
90 – 100	AA	4.00
85 – 89	BA	3.50
80 – 84	BB	3.00
70 – 79	CB	2.50
60 – 69	CC	2.00
55 – 59	DC	1.50
50 – 54	DD	1.00
40 – 49	FD	0.50
0 – 39	FF	0.00
Yeterli	YE	-
Yetersiz	YS	-
Devamsız	DS	0.00
Sınava Girmedi	GM	-

(Kredili Dersler için) Yukarıdaki tabloya göre;

Bir dersten bir öğrenci; (AA), (BA), (BB), (CB) veya (CC) notlarından birini almış ise o dersi başarmış, (DC) veya (DD) notlarından birini almış ise o dersi koşullu başarmış, (FD) ve (FF) notlarından birini almış ise o dersi başaramamış sayılır. Kredisiz olan dersler ile stajların devamsızlık ve başarı değerlendirmelerinde; (YE) yeterli, (YS) yetersiz, (DS) devamsız sayılır. Girmeyi hak etmediği bir sınava giren öğrencinin aldığı not iptal edilir.

2547 sayılı Kanunun 5 inci maddesinde belirtilen ortak zorunlu derslerden alınan (YE) ve (YS) notları ile kredisiz dersler için (DS) notları ağırlıklı not ortalamasının hesabında dikkate alınmazlar; ancak kredili derslerde (DS)'nin karşılığı 0.00 sayılır.

Öğrencilere, yukarıdaki tabloda görülen puanlara karşılık gelen başarı notundan daha aşağıda başarı notu verilmez.

#### **Kanıtlar**

[Çanakkale Onsekiz Mart Üniversitesi Ön Lisans-Lisans Eğitim Öğretim ve Sınav Yönetmeliği](#)

[Çanakkale Onsekiz Mart Üniversitesi Öğrenci İşleri Daire Başkanlığı Yönetmelikler](#)

<b>Durum</b>	<input type="checkbox"/> Uygulama Yok <input type="checkbox"/> Olgunlaşmamış Uygulama <input checked="" type="checkbox"/> Örnek Uygulama
--------------	--

1.6-Öğrencilerin mezuniyetlerine karar verebilmek için, programın gerektirdiği tüm koşulların yerine getirildiğini belirleyecek güvenilir yöntemler geliştirilmiş ve uygulanıyor olmalıdır.

Ders ve uygulamanın tüm gereklerini (Lisans için toplam 240 AKTS karşılığı) Çanakkale Onsekiz Mart Üniversitesi Ön Lisans ve Lisans Eğitim Öğretim ve Sınav Yönetmeliği hükümlerine göre başarıyla tamamlayan ve GNO'su 2,00 veya daha yüksek olan öğrenciler diploma almaya hak kazanırlar. Bir öğrencinin GNO'su aynı zamanda mezuniyet not ortalamasıdır. Ayrıca, bir öğretim yılı boyunca tüm dersleri almak, devam koşulunu yerine getirmek ve tüm derslerde en az (CC) almak ve herhangi bir disiplin cezası almamış olmak şartıyla;

**Genel Not Ortalamasına** (GNO) göre; kayıtlı bulunduğu programın/bölümün her sınıfının birinci, ikinci ve üçüncüsü onur öğrencileri olarak kabul edilir ve bu öğrenciler ilgili Dekanlıkça/Müdürlükçe öğretim yılı sonunda teşekkür belgesi ile ödüllendirilir. Normal öğrenim süresi içerisinde tüm dersleri almak, devam koşulunu yerine getirmek, tüm derslerde en az (CC) almak ve herhangi bir disiplin cezası almamış olmak şartıyla;

GNO'sına göre: Kayıtlı bulunduğu okulunu birinci olarak bitiren öğrenciler fakülte/yüksekokul/meslek yüksekokulu yüksek onur öğrencisi kabul edilir ve bu öğrenciler Rektörlükçe fakülte/yüksekokul/meslek yüksekokulu yüksek onur öğrencisi takdir belgesi ile ödüllendirilir.

Normal öğrenim süresi içerisinde tüm dersleri almak, devam koşulunu yerine getirmek, tüm derslerde en az (CC) almak ve herhangi bir disiplin cezası almamış olmak şartıyla;

GNO'sına göre: Çanakkale Onsekiz Mart Üniversitesi'ni *Birinci* olarak bitiren öğrenci/öğrenciler Çanakkale Onsekiz Mart Üniversitesi yüksek onur öğrencisi kabul edilir ve bu öğrenci/öğrenciler Rektörlükçe Çanakkale Onsekiz Mart Üniversitesi yüksek onur öğrencisi takdir belgesi ile ödüllendirilir.

**Kanıtlar**

[Çanakkale Onsekiz Mart Üniversitesi Ön Lisans-Lisans Eğitim Öğretim ve Sınav Yönetmeliği](#)  
[Çanakkale Onsekiz Mart Üniversitesi Öğrenci İşleri Daire Başkanlığı Yönetmelikler](#)

<b>Durum</b>	<input type="checkbox"/> Uygulama Yok <input type="checkbox"/> Olgunlaşmamış Uygulama <input checked="" type="checkbox"/> Örnek Uygulama
--------------	--

## 2-PROGRAM EĞİTİM AMAÇLARI

2.1-Değerlendirilecek her program için program eğitim amaçları tanımlanmış olmalıdır.

Bölümümüzün eğitim programının amaç ve hedefleri, öğrencilerin kazanması beklenen bilgi, beceri ve tutumları içerir ve mezundan beklenen yeterlik ve yetkinlikleri tanımlar bu da program çıktılarımızda gözlemlenebilir. Bu amaç ve hedefler, mesleki ve toplumsal beklentileri karşılamasına yönelik tüm yetkinlikleri kapsamaktadır.

Bölümümüzün eğitim amacı, evrensel düzeyde özgün yapıtlar üretebilecek, yaratıcı, çağdaş, aydın sanatçılar yetiştirmek; toplumun maddesel ve ruhsal gereksinimlerini de göz önüne alarak estetik beğeniyi evrensel düzeylere taşımaktır. Ayrıca; tüm sanat disiplinleri arasında etkileşime açık ders programları ve dışarıya açık etkinlikler oluşturmak hedeflenmektedir. Bölümümüzün vizyon ve misyonunu oluşturan temel amaçlar:

Eğitim, öğretim ve araştırma kalitesi ile Türkiye’de ve yurtdışında tercih edilen, teknolojik gelişmelere duyarlı, toplumun ve sanat dünyasının beklentilerine uygun İnsan kaynağı yetiştiren, uluslararası akademi ve sanat çevresinde bölümümüzü en etkin şekilde temsil eden, öğretim elemanları ile sonuç odaklı bir eğitim profili oluşturan, katılımcı, kendine güvenen bireyler yetiştiren bir bölüm olmaktır. Bu çerçevede bölümümüz mezunları; sanatçı, tasarımcı, kamu ve özel kurum, kuruluş, okul ve üniversitelerde öğretim elemanı, uzman, tekniker, sanat kuramcısı, teorisyen, sanat tarihi araştırmacısı, alanında gazeteci ve dergi yazarı ve kitap editörü, müze yöneticisi (alanında yüksek lisans derecesi almak koşuluyla), sanat danışmanı olarak çalışma yeterliliği ve olanaklarına sahiptir.

#### **Kanıtlar**

[Güzel Sanatlar Fakültesi Web Sitesi](#)

[Güzel Sanatlar Fakültesi Resim Bölümü Web Sitesi](#)

#### **Durum**

- Uygulama Yok  
 Olgunlaşmamış Uygulama  
 Örnek Uygulama

2.2-Bu amaçlar; programın mezunlarının yakın bir gelecekte erişmeleri istenen kariyer hedeflerini ve mesleki beklentileri tanımına uymalıdır.

Program amaçlarına ulaşma kapsamında Resim Bölümümüzün görevi, vizyonu ve eğitim amaçları mezunların erişmeyi istedikleri kariyer hedefleri ve mesleki beklentileriyle uyumludur. Yeterli mesleki donanıma sahip, yaşam boyu öğrenmeyi ve üretmeyi ilke edinmiş, çağın gerektirdiği niteliklere sahip sanatçılar yetiştirebilmek; programın öz görevi ile uyumlu amaçlar detaylı olarak aktarılmıştır.

**Resim Bölümü ve Resim Ana Sanat Dalı'nın Eğitim Odaklı Amacı;** evrensel düzeyde özgün yapıtlar üretebilecek, yaratıcı, çağdaş, aydın ve entelektüel sanatçılar yetiştirmektir. Toplumun maddesel ve ruhsal gereksinimlerini de göz önüne alarak estetik beğeniyi evrensel düzeylere taşımayı hedeflemesi doğrultusunda öğrencilere alanlarına yönelik teorik ve uygulamalı bilgilerle donatmakla sanat dallarında gereken yetkinliklere kavuşmaları amaçlanmaktadır. Öğrencilerle sergiler, seminer, panel ve konferanslar düzenlenmekte ve galeri/müze ziyaretleriyle yapıtlar ve sanat olayları üzerine incelemeler yapılmaktadır. Resim Lisans Programından mezun olan öğrenciler; ressam, teknik çizer, desen sanatçısı, kapak ve dergi illüstratörü, kitap tasarım ve resimleyici, sahne ve dekor tasarımcısı, teknik tasarımcı, kamu ve özel kurumlarda, okul ve üniversitelerde öğretim üyesi, okutman, uzman, tekniker, sanat kuramcısı, eleştirmen ve kuramsal teorisyen, serbest sanat tarihi araştırmacısı, alanında gazeteci ve dergi yazarı ve kitap editörü, müze yöneticisi (alanında yüksek lisans derecesi almak koşuluyla) ve sanat danışmanı olarak çalışma yeterliliği ve olanaklarına sahiptir.

Lisans eğitimini başarı ile tamamlayan adaylar *Lisansüstü Giriş Sınavlarında* başarılı olmaları ve ALES ile YDS veya dengi İngilizce sınavlarından geçerli not almaları koşuluyla *Yüksek Lisans* ve Doktora eşdeğerinde *Sanatta Yeterlik* programlarında Lisansüstü Öğrenim görebilirler.

#### **Kanıtlar**

[Çanakkale Onsekiz Mart Üniversitesi Eğitim Kataloğu](#)

#### **Durum**

- Uygulama Yok  
 Olgunlaşmamış Uygulama  
 Örnek Uygulama

2.3-Kurumun, fakültenin ve bölümün öz görevleriyle uyumlu olmalıdır.

Program amaçlarına ulaşma kapsamında Resim Bölümümüzün misyonu ve eğitim amaçları, Çanakkale Onsekiz Mart Üniversitesi ve Güzel Sanatlar Fakültesi öz görevleriyle uyumludur.

**Üniversitenin Görevi;** Özgürlükçü, yenilikçi ve girişimci yönüyle; kalite odaklı gelişimi hedefleyen araştırmalarıyla uluslararası alanda yetkin ve bilimsel saygınlığı olan bir üniversite olmaktır.

**Fakültenin Görevi;** evrensel düşünce ve değerlere sahip, ülke ve dünya kültürüne sanat yoluyla katkıda bulunacak; çağdaş, özgür, profesyonel bilgi birikimine dayalı eğitim öğretim anlayışını destekleyen; ulusal - uluslararası eğitim öğretim ve araştırma kurumları, sektör ve sivil toplum kuruluşlarıyla ortak çalışmalar yürütmeyi amaç edinen sanatçılar ve sanat insanları yetiştirmeyi hedefler. Bu hedefler doğrultusunda da sanat, tasarım, endüstri ve eğitim alanında kendi mesleklerinde yetkili ve bilgili bireyler yetiştirmeyi amaç edinen bir fakülte olmaktır. Öğrencilerini; sanat ve yaratıcılığın öz-gelişim ilkeleri doğrultusunda girişimci ve ekip çalışmasına yatkın, bilginin yayılmasını ve uygulanmasını sağlayan, araştırma, bulma, uygulama, deneme, denetleme ve sonuçlandırma süreçlerini bilimsel metotlar çerçevesinde düşünen aydınlar ve entelektüeller yetiştirmeyi hedefler. Böylelikle Cumhuriyetin anayasal ilkelerine, Atatürk devrimleri ve İnkılaplarına yaraşır, uygar bireylerin yetişmesi öngörülür. Bu bağlamda bölümümüzün görevi; kültür, sanat, sosyo-estetik-politik ve tarihsel konularda sosyal bilinci gelişmiş, geçmişten günümüze aktarılmış kültürel değerleri koruyarak uluslararası standartlarda, yaratıcı, özgün sanat eserleri ve bilgi üretebilen, özgür ve eleştirel düşünebilen, sanatsal ve estetik beğenin topluma yayılmasını sağlayan çağdaş sanatçılar yetiştirmektir. Söz konusu amaçlara ve görüşlere yönelik gerekli alt yapıyı hazırlayarak; paylaşımcı, yaratıcı ve sanat alanına uluslararası düzeyde katkıda bulunacak çalışmalar yapan kadroları oluşturmak, desteklemek ve sürdürülebilirliğini sağlamaktır.

Yukarıdaki hedefler ve geleceğe yönelik uzak görüşlülük çerçevesinde:

- Eğitim ve Araştırmalarda Yenilikçi ve Yaratıcı Olmak
- Eğitimde Kaliteyi ve Özverili Çalışmayı Ön Planda Tutan
- Araştırmayı ve Bilimsel Merakı Özendiren
- Çevre ve İnsana ve İnsanlığa Saygı Temelli
- Gelişmeye Açık Bir Yönetim
- Kaynakları Yerinde Kullanan
- Yönetimde Adalet, Atalet, Liyakat ve Dürüstlük Öncelikli Olmak

- Toplumsal ve Ulusal-Evrensel Sorumluluk Yüklenme

İlkeleri doğrultusunda öz-görevlerini içselleştirmeye çalışmaktadır. Resim Bölümü tüm sanat disiplinleriyle etkileşime açık ders programlarıyla kapsamlı, etkili ve saygınlık uyandıran etkinlikler oluşturmayı hedeflemektedir. Bölümün öz-görevleri hem birim hem de kurumsal bakımından tüm yönleriyle uyumludur.

**Kanıtlar**

[ÇOMÜ Misyon ve Vizyonu](#)

[GSF Misyon ve Vizyonu](#)

[Güzel Sanatlar Fakültesi Resim Bölümü Web Sitesi](#)

**Durum**

- Uygulama Yok  
 Olgunlaşmamış Uygulama  
 Örnek Uygulama

2.4-Programın çeşitli iç ve dış paydaşları sürece dâhil ederek belirlenmelidir.

Bölümümüzün gelişebilmesi, eğitim kalitesini artırabilmesi, çağdaş ve modern eğitim teknolojileri ve gereçleri ile donatılabilmesi ancak tüm paydaşlarının desteği ile mümkün olabilecektir. Bu paydaşların üniversitemiz ve Güzel Sanatlar Fakültemizin ikili iş-birliği ve protokolleri içerisinde bulunan kurumlar olarak paydaşlarımız aşağıda sıralanabilir:

Dış paydaşlar: Valilik, Kaymakamlık ve diğer resmî kuruluşlar, Yüksek Öğretim Kurulu, Üniversitelerarası Kurul, Ulusal ve Uluslararası Eğitim ve Araştırma Kurumları, Yerel yönetimlere bağlı galeri, müze ve sergi alanları, Troia Müzesi, Çanakkale Deniz Müzesi, Çanakkale Devlet Güzel Sanatlar Galerisi, Sivil Toplum Kuruluşları ve Bankalar (Ziraat Bankası vb.).

İç paydaşlar: Akademik personelimiz, idarî personelimiz, öğrencilerimiz ve mezunlarımız.

**Kanıtlar**

[Güzel Sanatlar Fakültesi Web Sitesi Paydaş İlişkileri Sayfası](#)

[Güzel Sanatlar Fakültesi Resim Bölümü Web Sitesi](#)

**Durum**

- Uygulama Yok  
 Olgunlaşmamış Uygulama  
 Örnek Uygulama

2.5-Kolayca erişilebilecek şekilde yayımlanmış olmalıdır.

Tüm iç ve dış paydaşlarımız ve özellikle öğrencilerimiz ile öğrenci aday arkadaşlarımız Çanakkale Onsekiz Mart Üniversitesi Güzel Sanatlar Fakültesi Resim Bölümü misyon, amaç, hedef, detaylı öğretim planı ve ders içeriklerine programımızın web sayfasından ve ayrıca Üniversite Bilgi Yönetim Sistemi'nden kolaylıkla ulaşabilmektedirler. Ayrıca birinci sınıf öğrencilerimize eğitime başladıkları ilk dönemde gerçekleştirilen uyum toplantılarında bu bilgilere nasıl erişebilecekleri detaylı olarak aktarılmaktadır. Bunun dışında öğrencilerimiz; kendilerine atanan danışmanlar tarafından, dönem başında programımızın öğretim planı, ders izleme ve değerlendirme kıstasları konusunda bilgilendirilmektedir.

**Kanıtlar**

[Güzel Sanatlar Fakültesi Web Sitesi Paydaş İlişkileri Sayfası](#)

[Güzel Sanatlar Fakültesi Resim Bölümü Web Sitesi](#)

**Durum**

- Uygulama Yok  
 Olgunlaşmamış Uygulama  
 Örnek Uygulama

2.6-Programın iç ve dış paydaşlarının gereksinimleri doğrultusunda uygun aralıklarla güncellenmelidir.

Resim Bölümümüzün Program amaçlarına ulaşma hususunda misyonu, amaç ve hedefleri ile öğretim planı; yukarıda da detaylı olarak aktarıldığı gibi Programımızın tüm paydaşlarının görüşleri doğrultusunda belirlenmiş ve içselleştirilmiş olup, gerekli görüldüğünde bölgesel, ulusal ve küresel ölçekteki gelişmeler de dikkate alınarak çağın ve geleceğin ihtiyaçlarına uygun olarak güncellenmesi hedeflenmektedir. Program amaçları, hedefleri ve öğretim planı belirlenirken öncelikle birim yöneticisi, bölüm başkanı, programdaki öğretim elemanlarını ve program öğrencilerinden oluşan iç paydaşların görüşleri alınmıştır. Gerekli görüldüğü durumlarda dış paydaşların görüşleri alınmaktadır.

**Dış Paydaşlar:** Valilik, Kaymakamlık ve diğer resmî kuruluşlar, Yüksek Öğretim Kurulu, o Üniversitelerarası Kurul, Ulusal ve Uluslararası Eğitim ve Araştırma Kurumları, Yerel yönetimlere bağlı galeri, müze ve sergi alanları, Çanakkale Deniz Müzesi, Çanakkale Devlet Güzel Sanatlar Galerisi, o Sivil Toplum Kuruluşları, Bankalar (Ziraat Bankası),

**İç Paydaşlar:**

Akademik personelimiz, İdarî personelimiz, Öğrencilerimiz, Mezunlarımız.

**Kanıtlar**

[Güzel Sanatlar Fakültesi Web Sitesi Paydaş İlişkileri Sayfası](#)

[Güzel Sanatlar Fakültesi Resim Bölümü Web Sitesi](#)

**Durum**

- Uygulama Yok  
 Olgunlaşmamış Uygulama  
 Örnek Uygulama

2.7-Test Ölçütü

Programımızın özgörev, amaç, hedef ve öğretim planı üniversitemizin ve Güzel Sanatlar Fakültesinin kurumsal hedefleri ve önceliklerinin yanı sıra güncel yerel, bölgesel, ulusal ihtiyaçlar ve hedefler dikkate alınarak hazırlanmıştır. İlgili akademik kurullarda bölümün ve programımızın daha önceki yıllarda belirledikleri amaç ve hedeflerinin ne denli başarılı olduğu, eğitim ve öğretim programlarının öğrencilerin gereksinimleri ile hangi oranda örtüştüğü yine bölümümüz, programımız, birim yöneticilerimiz, birim Bologna koordinatörümüz, ve/veya üniversitemiz tarafından belirli periyotlarla organize edilen Çeşitli iç ve dış paydaş toplantılarıyla değerlendirmektedir. Yükseköğretim Yeterlilikler Çerçevesi lisans eğitimi için gerekli yeterlilikleri tanımlamıştır. Ayrıca programımız, bölümümüz ve/veya birimimiz akademik kurul toplantılarının dışında da iç ve dış paydaşlarla yılda en az bir kez danışma kurulu toplantısı Bu toplantıların yanı sıra programımızın çıktısı olarak gerçekleştirdiği anketler ve bunların dışında da birimimizin web sitesinde bulunan iç ve dış paydaş anketleri, öğrencilerimizin staj yaptığı okullardaki uygulama öğretmenlerinin değerlendirme anketleri ve mezun öğrenci anketleri bulunmakta ve bu anketlerin sonuçlarına bilgi işlem daire başkanlığımız aracılığı ile ulaşılmaktadır. Bunların dışında programımıza ait akademik kurullar, komisyon toplantıları, eğitim-öğretim bilgi paketi, yıllık faaliyet

raporları, yıllık iç kontrol raporları, 5 yıllık stratejik planlar ve gerçekleştirilen bu özdeğerlendirme raporu da gerekli test ölçümlerinin birçok farklı yöntemle yapıldığına dair kanıtları içermektedir.

#### **Kanıtlar**

[Çanakkale Onsekiz Mart Üniversitesi Eğitim Kataloğu](#)

[Çanakkale Onsekiz Mart Üniversitesi Ön Lisans-Lisans Eğitim Öğretim ve Sınav Yönetmeliği](#)

#### **Durum**

- Uygulama Yok  
 Olgunlaşmamış Uygulama  
 Örnek Uygulama

### **3-PROGRAM ÇIKTILARI**

3.1-Program çıktıları, program eğitim amaçlarına ulaşabilmek için gerekli bilgi, beceri ve davranış bileşenlerinin tümünü kapsamalı ve ilgili (MÜDEK, FEDEK, SABAK, EPDAD vb. gibi) Değerlendirme Çıktılarını da içerecek biçimde tanımlanmalıdır. Programlar, program eğitim amaçlarıyla tutarlı olmak koşuluyla, kendilerine özgü ek program çıktıları tanımlayabilirler.

Resim Bölümümüzün misyonu; kültür, sanat, estetik, çevre ve sosyal bilinci gelişmiş, geçmişten günümüze aktarılmış kültürel değerleri koruyarak uluslararası standartlarda, yaratıcı, özgün sanat eserleri ve bilgi üretebilen, özgür ve eleştirel düşünebilen, sanatsal ve estetik beğeninini topluma yayılmasını sağlayan çağdaş sanatçılar yetiştirmektir. Amaca yönelik gerekli alt yapıyı hazırlayarak; paylaşımcı, yaratıcı ve sanat alanına uluslararası düzeyde çalışmalar yapan kadroları oluşturmak, desteklemek ve sürdürülebilirliğini sağlamaktır.

**Resim Bölümünün Vizyonu:** Alanında nitelikli öğretim elemanları ve öğrencileriyle sanatsal gelişmeleri takip eden ve bulunduğu coğrafyadaki çok katmanlı kültürü özümseyerek ürettiği estetik bilgiyle Türkiye ve dünya sanatına katkı ve etki yaratan bir bölüm olmaktadır.

#### **Programın Vizyon ve Misyonunu Oluşturan Temel Amaçlar:**

- Eğitim, Öğretim ve Araştırma Kalitesi
  - Teknolojik Gelişmeler ve Toplumun-Sanat Dünyasının Beklentilerini Karşılatabilen
  - Uluslararası Akademi ve Sanat Çevrelerinde Bölümümüzü Temsil Eden,
  - Katılımcı, Kendine Güvenen Bireyler Yetiştiren
- bir bölüm olmaktadır.

#### **Resim Eğitim Programı Vizyon ve Misyonunu Oluşturan Temel Değerler:**

- Çağdaşlık
- Yaratıcılık
- Güvenirlilik
- Özgünlük
- Yenilikçilik
- Yararlılık
- Ahlaklılık
- Vatanperverlik
- Kültürlülük

- Evrensellik

**Program:**

Eđitim ve Arařtırma Alanında Yenilikçilik ve Yaratıcı Olmak  
Eđitimde Kaliteyi Ön Planda Tutmak  
Arařtırmaya Özendirmek  
Çevre ve İnsana Saygı  
Gelişmeye Açık Bir Yönetim  
Kaynakları Yerinde Kullanmak  
Yönetimde Adaletli ve Disiplinli Olmak  
Toplumsal Sorumluluk  
Özgür İletişim Ortamı Sağlamak

İlkeleri doğrultusundaki öz-görevleri içselleştirmiştir.

**Bölümün Amacı:** Evrensel düzeyde özgün yapıtlar üretebilecek, yaratıcı, çağdaş, aydın sanatçılar yetiştirmek; toplumun maddesel ve ruhsal gereksinimlerini de göz önüne alarak estetik beğeniyi evrensel düzeylere taşımaktır. Ayrıca; tüm sanat disiplinleri arasında etkileşime açık ders programları ve dışarıya açık etkinlikler oluşturmak hedeflenmektedir.

Bölüm, mezunlarının nitelikli biçimde yetişmiş ulusal ve uluslararası sanat platformlarında yaşanan güncel gelişmeleri takip eden, dünyayı, toplumu, olayları yorumlamada yeni plastik çözüm önerileri getiren, arařtırıcı, deneyici, özgüvenli, yaratıcı, yenilikçi, aydın, yerel ve evrensel boyutlarda sanat alanına katkı sunan ve özgün yapıtlar veren sanatçılar olmalarını hedeflemektedir. Bu öz görev, amaçlar, hedefler ve kıstaslar çerçevesinde resim bölümünün program çıktıları belirlenirken ilgili yönetmelikler ve Bologna sistemi mutlaka dikkate alınmaktadır. Program çıktıları düzenleneceđi zaman bölüm başkanı tarafından toplantı gündemi oluşturulmakta ve akademik kurul organize edilmekte; ilgili tüm öğretim elemanlarının ve bölüm Bologna koordinatörümüzün de görüşü mutlaka alınmaktadır. Ayrıca gerekli görüldüğü takdirde ve/veya öğretim planı güncellendiğinde ya da öğretim planına sadece yeni bir ders eklendiğinde dersin öğrenme çıktılarının program çıktılarıyla uyumu kontrol edilmekte gerektiğinde duruma göre program çıktıları da güncellenmektedir.

Özetle: Program çıktıları her sene en az bir kez rutin olarak ilgili koordinatörler tarafından gözden geçirilmekte ve öğretim üyeleri tarafından güncelleme gerektiğinde ise bu düzenleme yukarıdaki yöntemle yerine getirilmektedir. Bu kapsamda Yükseköğretim Yeterlilikler Çerçevesi lisans eğitimi için gerekli yeterlilikleri de zaten tanımlamıştır. Eğitim programının amaç ve hedefleri, öğrencilerin kazanması beklenen bilgi, beceri ve tutumları içerir ve mezundan beklenen yeterlik ve yetkinlikleri tanımlar bu da eğitim-öğretim bilgi sistemimizdeki program çıktılarımızda program çıktıları matrisinde aktif olarak gözlemlenebilir. Ayrıca program çıktılarının sağlanma düzeyinin dönemsel olarak belirlenmesi de öğrencilerimizin herhangi bir dönem (güz/bahar) içerisinde aldığı derslerdeki başarı seviyesiyle de yakından ilişkilidir.

Çanakkale Onsekiz Mart Üniversitesi Ön Lisans-Lisans Eğitim Öğretim ve Sınav Yönetmeliđi'ne göre öğrencilerin başarı durumları, derslerden almış oldukları notlar ve derslerin AKTS kredileri yoluyla hesaplanan *Dönem Not Ortalaması* (DNO) ve *Genel Not Ortalaması* (GNO) değerleriyle izlenmektedir.



Öğrenciler ve öğrenci adaylarımız ile tüm iç ve dış paydaşlarımız Resim Bölümüne ait program çıktılarını ÜBYS *Eğitim Bilgi Sistemi* üzerinden de erişim sağlayabilirler.

**Kanıtlar**

[ÇOMÜ Eğitim Kataloğu](#)

**Durum**

- Uygulama Yok  
 Olgunlaşmamış Uygulama  
 Örnek Uygulama

3.2-Program çıktılarının sağlanma düzeyini dönemsel olarak belirlemek ve belgelemek için kullanılan bir ölçme ve değerlendirme süreci oluşturulmuş ve işletiliyor olmalıdır.

Resim Bölümü program çıktıları belirlenirken ilgili yönetmelikler ve *Bologna Sistemi* mutlak dikkate alınmaktadır.

Program çıktıları düzenleneceği zaman program bölüm başkanı kararıyla toplantı gündemi oluşturulmakta ve birim yöneticisinin gerekli gördüğü takdirde akademik kurul organize edilmekte ve tüm ilgililerin görüşü alınmaktadır. Ayrıca gerekli görüldüğü takdirde ve/veya öğretim planı güncellendiğinde program çıktıları da mutlaka güncellenmektedir. Bu kapsamda program çıktılarının sağlanma düzeyinin dönemsel olarak belirlenmesi, eğitim-öğretim bilgi sisteminden ve öğrenci bilgi sisteminden takip edilmektedir. Öğrencinin herhangi bir dönem (güz/bahar) içerisinde aldığı derslerdeki başarı seviyesi ile de ilgilidir. Çanakkale Onsekiz Mart Üniversitesi Önlisans-Lisans Eğitim Öğretim ve Sınav Yönetmeliğine göre öğrencilerin başarı durumları, derslerden almış oldukları notlar ve derslerin AKTS kredileri yoluyla hesaplanan Dönem Not Ortalaması (DNO) ve Genel Not Ortalaması (GNO) değerleriyle izlenmektedir. DNO bir yarıyılıda alınan derslerin her birinin AKTS kredisi ile bu derslerden alınan notların katsayısının çarpımları toplamının, aynı derslerin AKTS kredi toplamına bölünmesi ile elde edilmektedir.

Program çıktıları ölçerken iç ve dış paydaşların katılımına da önem verilmektedir. Bu kapsamda ilgili öğretim elemanlarının katılımının yanı sıra; yılda iki kez yapılan *Öğrenci Ders Değerlendirme Anketi* ve yılda iki kez yapılan *Öğretim Üyesi Ders Değerlendirme Formu* ile öğrencilerin başarı durumları değerlendirilerek öğrencilerimizden geri dönüş alınmaya çalışılmaktadır.

Öğrenci ders değerlendirme anketi ile öğrencilerin almış oldukları derslerin program çıktıları ne derece sağladığı, dersin ne gibi becerileri kazandırdığı, içerik ve kapsamının yeterliliği ile ilgili bilgiler sorgulanmaktadır. Bölümümüzde ilgili program çıktıları sağlanma düzeyini daha net belirlemek amacıyla öğrenci ve mezunlar için anket çalışmaları yapılmış ancak henüz uygulama sonuç aşamasına geçmemiştir.

Program çıktıları öğrenciler tarafından ne derecede kazanıldığı sınav, ödev, proje, vb. gibi ölçme araçları üzerinden değerlendirilir. Bu değerlendirme sayesinde Lisans Programının çıktıları ne ölçüde sağladığına ilişkin en önemli veri elde edilmiş olur. Böylece, öğrenci çalışmalarının esas alındığı sistematik bir ölçüm gerçekleştirilebilmektedir. *Öğrenci Bilgi Sistemi* üzerinden öğrenciler ilgili bilgilere ulaşabilmektedir.

**Kanıtlar**

[Çanakkale Onsekiz Mart Üniversitesi Eğitim Kataloğu](#)

**Durum**

- Uygulama Yok

<input checked="" type="checkbox"/> Olgunlaşmamış Uygulama <input type="checkbox"/> Örnek Uygulama
---

3.3-Programlar mezuniyet aşamasına gelmiş olan öğrencilerinin program çıktılarını sağladıklarını kanıtlamalıdır.

Resim Bölümü'ne kaydolmuş öğrenciler, programdan mezun olabilmek için öngörülen müfredattaki tüm dersleri tamamlamak zorundadırlar.

Ders ve uygulamanın tüm gereklerini (Lisans toplam 240 AKTS karşılığı) Çanakkale Onsekiz Mart Üniversitesi Ön Lisans ve Lisans Eğitim Öğretim ve Sınav Yönetmeliği hükümlerine göre başarıyla tamamlayan ve GANO'su 2,00 veya daha yüksek olan öğrenciler diploma almaya hak kazanırlar.

8. Yarıyılın zorunlu derslerinden biri olan *Bitirme Projesi*'nin başarıyla tamamlanması, öğrencilerimizin meslek hayatları için önem arz etmektedir.

#### **Kanıtlar**

[Önlisans-Lisans Eğitim Öğretim Ve Sınav Yönetmeliği](#)

#### **Durum**

- Uygulama Yok  
 Olgunlaşmamış Uygulama  
 Örnek Uygulama

## **4-SÜREKLİ İYİLEŞTİRME**

4.1-Kurulan ölçme ve değerlendirme sistemlerinden elde edilen sonuçların programın sürekli iyileştirilmesine yönelik olarak kullanıldığına ilişkin kanıtlar sunulmalıdır.

Yılda iki kez yapılan öğrenci ders değerlendirme anketi yılda iki kez derslerde öğrencilerin başarı durumlarının öğretim üyesi tarafından ders değerlendirme formu ile değerlendirilmesi yapılır.

Dersin öğretim üyeleri ve görevlileri, eğitim-öğretim komisyonlarıyla toplantılar, akademik kurul ve birim yöneticiliğinin organize ettiği tüm toplantılar ile stratejik plan ve faaliyet raporları, görev tanımları ve iş akış şemaları ve bunların sürekli güncellenmesi ilgili Bölüm Başkanı ile birim yöneticisinin takip sorumluluğundadır.

Bölümümüzde ilgili program çıktılarının sağlanma düzeyini daha net belirlemek amacıyla öğrenci ve mezunlar için anket çalışmaları yapılmış; ancak henüz uygulama sonuç aşamasına geçilmemiştir. Bunlara ek olarak 5 yılda bir stratejik plan hazırlanmaktadır.

**Program Swot Analizi:** Bölümümüzün ve programımızın eğitim, öğretim ve yönetim faaliyetleri değişik açılardan incelenerek üniversitenin kuvvetli yönleri, zayıf yönleri, fırsatları ve tehditleri değerlendirilmiştir. Söz konusu değerlendirme sonucunda,

#### **Programın Güçlü Yönleri:**

- Öğretim elemanlarının özlük hakları ve liyakat konularında geçmiş dönemlerde ihmal edilen akademik yükseltme kadrolarının sağlanmasında büyük emek ve çaba sarf eden Üniversite yönetimimizle çalışma şansına sahip olmak. Yönetimde pozitif enerjili, iyimser ve yapıcı akademisyen ve idari personel ve temizlik elemanlarımızın bulunduğu bir fakülte bünyesinde yer almak.
- Bölümümüzün yer aldığı Fakültemizin doğal ve kültürel değerler açısından yaratıcı bir coğrafyada yer alması. Üniversitemizin Uluslararası bir kültür – sanat merkezi olan İstanbul kentine yakın oluşu. Diğer resmi ve özel kurumların kültür sanat politikalarında, etkinliklerinde (biental, çalıştay vb.) kurum ve öğretim elemanı temelinde belirleyici, destekleyici rol oynaması.
- Bölümümüzde verilmekte olan Yüksek Lisans ve Sanatta Yeterlilik eğitimleri önemli bir üstünlüktür. Birçok Avrupa ülkesindeki üniversitelerle Erasmus antlaşmamız olması. Özellikle Dekanımızın ECTS ve Avrupa Birliği tanınırlık etiketi almamızdaki emekleri Fakültemizin ve Bölümümüzün tanınmasına destek olmuş ve önemli rol oynamıştır. Ulusal akademik ve uluslararası sanat jürilerinde bölümümüz akademisyenlerinin görev alması.
- Öğrenci ve öğretim elemanlarımızın güncel ve sürekli sergiler açabilecek potansiyele ve bir üretim kapasitesine sahip olmaları. Bölümümüz öğretim elemanları ve öğrencilerinin ulusal ve uluslararası yarışma ve fuarlara katılımına destek olmaları. Öğrenci ve öğretim üyesi sayısı bakımından Resim Bölümü olarak öncü olmamız.

#### **Programın Zayıf Yönleri:**

- Güzel Sanatlar Fakültemizin 23 yıllık tarihinde ilk kez 2011 yılında inşaatı bitirilip teslim edilen kendi binamızda misafir fakülteler: İletişim Fakültesi ve Mimarlık Tasarım Fakültesinin eski yönetimce konuşlandırılmış bulunması. Bu durum Fakültemiz bölümlerinin çalışma mekânı bakımından ofis, derslik ve atölye sıkıntısı yaşamasına sebebiyet vermektedir.

Bölümümüzdeki akademik personel sayısı fazlalığı bu sıkıntıyı artırmaktadır.

- Resim Bölümü Resim Ana Sanat Dalı Yüksek Lisans ve Sanatta Yeterlik (Doktora) Eğitim Programlarının yürütülmesinde atölye ve dersliklerin mevcut şartlarının yetersizliği.
- Bina sorumlusu Fakültemiz yönetimi olduğundan ortak kullanılan; santral, yangın alarmı, güvenlik kamerası arızalı telefon, elektrik, cam, sıra onarımı gibi tüm masraflar fakültemiz kalemlerinden ödenmektedir. Bu durum harcama kalemlerimizi arttırarak bütçemizde ciddi yetersizlik oluşturmakta ve de bölümümüz dersleri için gerekli malzeme / teknik donanımın sağlanmasında aksaklıklara neden olmaktadır.
- Öğrenci bilgi sisteminin sorunlarından kaynaklanan aksaklıklar.
- Fakültemizde sanat alanıyla ilgili kütüphanenin olmaması. Böyle bir birim ve idari personele ihtiyaç duyulması.

- Öğrenci ve öğretim elemanlarının güncel ve sürekli sergiler açabilecek potansiyele ve bir üretim kapasitesine sahip olmalarına rağmen Fakültemiz içinde klasik ve çağdaş sanat yapıtlarının (resim, heykel, seramik, yerleştirme, video-art vb.) sergilendiği müze ve profesyonel galerilerin bulunmayışı. Sürekli Eğitim Merkezi olarak kullanılan Kültür Evi Fakültemizce yaklaşık 10 sene öncesi gibi kısa bir dönemde sergiler için başarılı bir şekilde kullanılmıştı. Bu şansımız maalesef şu an bulunmamaktadır.
- Ders programları birbirinden çok farklı olan üç ayrı fakülte tarafından kullanılan fakülte binamızda bulunan kapı sayısının fazla olması ve NFK Tiyatro Salonu'nun üniversite içi ve dışı kurum ve birimlere mesai sonu ve hafta sonu dâhil tahsis edilmesi. Bu sıkıntıyı asgari düzeye indirecek güvenlik kameralarımızın sayısı bütçemiz yetersizliği nedeniyle çoğaltılamamıştır.
- Fakültemiz bölümlerince kullanılan birçok uygulama atölyesinin bulunması, NFK Tiyatro Salonu'nun çok yoğun bir programa sahip olması, binamızın üç fakülteyi içinde barındırması ve devamlı sergi, kokteyl vs. olması nedeniyle taşıma, temizlik, vs. işlerinden sorumlu personel sayısı yetersizdir. Ayrıca atölye ve laboratuvarların teknik ihtiyaçları nedeniyle Fakültemizde elektrik, onarım gibi işleri yapacak teknik personele de ihtiyaç duyulmaktadır.
- Resim bölümü derslerinde modellik yapmak üzere 2 model istihdam edilmiştir. Bölümümüz dersleri şubeli olduğu, dersler aynı anda işlendiği ve modellerin haftalık çalışma saati kısıtları bulunduğu için model sayısı yetersizdir.
- Bölümümüz öğretim üyeleri ve öğrenciler için kültür sanat gezileri yetersizliği. Bu hususta başlıca engel araç temininin sağlanamamasıdır.
- Bölümümüz öğrenci ve öğretim elemanlarımıza katkı sağlayacak, eğitime destek olacak alanımızdaki sanatçı ve akademisyenleri kaynak yetersizliği nedeniyle fakültemize davet edemeyip, ortak çalışmalar yapamamak.
- Fakültemizde yalnızca bir bölüm sekreteri olup, altı bölüm ve üç ana sanat dalı ile tek bir personelin çalışmasının getirdiği yetersizlik, hatalar ve yazışmalarda yaşanan gecikmeler.

#### **Fırsatlar:**

- Bölümümüzün sanat eğitimine ilişkin uluslararası düzeyde iş birliği yapabilme olanaklarına sahip olması.
- Ulusal ve uluslararası düzeyde sanatsal, kültürel etkinlikler (çalıştay, panel, yarışma vb.) düzenleme ve yönetme gücünün bulunması.
- Yapılacak çeşitli organizasyonlar ile kentte bir çağdaş sanat müzesinin kurulabilmesi.
- Sanat alıcısı oluşturma bağlamında kentte var olan potansiyelin kullanılabilirliği.

- Bölümümüz ve fakültemizde bulunan diğer bölümlerdeki farklı sanat disiplinlerinden oluşan öğretim elemanlarının birlikte oluşturabileceği proje ve etkinliklerin yönetim kadrosu aracılığıyla hayata geçirilmesi.
- Şehrin önemli merkezlerinde yer alan üniversitemize bağlı kurumsal bina ve mekanların sanat üretim, sergi, sempozyum vb. kültürel etkinliklere ev sahipliği yapabilecek potansiyele sahip olması.
- Üniversite ve Bölümümüzün tanıtımı sağlayan yarışmalı sergiler ve çalıştayların düzenlenmesi.

#### **Tehditler:**

- Fakültemizin mevcut koşulları içinde giderek artan öğrenci talebini karşılayamaması.
- Şehrin ekonomik bağlamda yetersiz gelişmesi sebebiyle öğrencilerin resim ve diğer alanlardaki güncel sanat dinamiklerini takip edememeleri.
- Sanatsal ve kültürel etkinliklere bakış ve katılım temelinde kurumların, toplumun ve kişilerin geliştirici yönde ilgisiz kalmaları.
- Eğitim-öğretim mekânlarından kaynaklanan sorunların öğrencilerin motivasyonlarına yansması ve sanatsal üretimlerini sekteye uğratması.
- Öğrencilerimizin psikolojik-rehberlik sorunlarıyla ilgilenebilecek uzman bir yapının fakülte bünyesinde bulunmaması.
- Mezunların bir dernek çatısı altında olmaması nedeniyle kazanımların ve geri bildirimlerin yeterli seviyede alınamaması.
- Bölümümüz öğrencilerinin kültürel gelişmeleri için araştırma gezilerinin yapılamaması nedeniyle kültürel vizyonlarının gelişmemesi.
- Söz konusu sergi mekanlarının eksikliği ve öğrencilerin sanatsal üretimlerini halkla buluşturacak mekanların sınırlı olması; bu durumun Fakülte ve bölüm genelinde öğrencilerin motivasyon ve sanatsal üretimlerini olumsuz etkilemesi.
- Bölüm mezunlarının istihdamı üzerine kamu ve özel müze ve tasarım firmalarının herhangi bir kurumsal çalışmalarının bulunmaması.
- Sanat alanında Türkiye genelinde kariyer fırsatlarının yetersiz olması.
- Uluslararası sergilerin kataloglarının yapılamaması sebebiyle bölümümüzün ve fakültemizin tanıtımının ülke çapında duyurulamaması.

#### **Öneri ve Tedbirler:**

- Üniversitemizin şu anki Sürekli Eğitim Merkezi olarak kullanılan eski Kültür Evinin, daha önce fakültemizce saygın sergiler için kullanılan 2. kattaki salonların yönetim

ve idaresinin Sanat Galerisi olarak kullanılmak üzere Fakültemiz Dekanlık yönetimine verilmesi.

- Fakülte binamızın iç avlusunda yer alan Kuzey Güney akslardaki boşluklara çelik yapı ile inşa edilebilecek Fakülte Sanat Galerisi.
- Binada konuşlanan misafir fakültelerin kendi özgün binalarına taşınıp an itibariyle akademik personelinin ofis, atölye ve laboratuvar olarak yaşamış oldukları sıkışıklık ve sıkıntılarının giderilmesi.
- Resim Bölümü derslerinde modellik yapmak üzere 2 model istihdam edilmiştir. Bölümümüz dersleri şubeli olduğu, dersler aynı anda işlendiği ve modellerin haftalık çalışma saati kısıtları bulunduğu için model sayısının artması bölüm için yararlı olacaktır.
- 2020-2025 yılları arasını kapsayan stratejik hedef ve amaçlar ile planlanan ve başarılan stratejileri gösteren tablolar aşağıda bilgilerinize sunulmuştur.

#### **Kanıtlar**

#### **Stratejik Eylem Planı ve Stratejik Plan İzleme Raporları**

#### **Durum**

- Uygulama Yok  
 Olgunlaşmamış Uygulama  
 Örnek Uygulama

4.2-Bu iyileştirme çalışmaları, başta Ölçüt 2 ve Ölçüt 3 ile ilgili alanlar olmak üzere, programın gelişmeye açık tüm alanları ile ilgili, sistematik bir biçimde toplanmış, somut verilere dayalı olmalıdır.

Çanakkale Onsekiz Mart Üniversitesi Güzel Sanatlar Fakültesi Resim Bölümü bünyesinde, önceki yıllarda program geliştirme önerileri tüm bölüm öğretim elemanlarını kapsayan genişletilmiş toplantılarda ele alınarak uygulamaya geçirilmiştir. Süreç iki ana çevrimden oluşmaktadır:

Uzun Dönemli çevrim, beş yıl aralıklarla tekrarlanmakta ve Eğitim Amaçları, Program Çıktıları ve Taslak Ders Planı oluşturulmaktadır. Bu çevrimdeki işler temel olarak organize edilen çeşitli toplantılar aracılığıyla görülmektedir. Toplantılara bölüm öğretim elemanları katılmaktadır. Toplantı öncesinde katılımcılarına karar vermelerinde yardımcı olarak aşağıdaki belge ve dokümanlar veri kaynağı olarak sunulmaktadır:

Üniversite, Fakülte, Bölüm ve Program Stratejik Planları, Eğitim Amaçları ve Program Çıktılarının Öz-görevlerle uyumluluğunu sağlamak amacıyla kullanılmaktadır. Çeşitli yurt içi ve yurt dışı üniversite ders planları, önerilen ders planının güncellik ve geçerliliğinin sorgulanması amacıyla kullanılmaktadır.

Bir önceki toplantı kararları değişen katılımcılarına bilgi aktarmak amacıyla kullanılmaktadır. Bir önceki toplantıdan sonra hazırlanmış olan yıllık Faaliyet Raporları, bölümün eğitim-öğretim, araştırma, proje, yayın vb. konulardaki performansı hakkında bilgi vermek amacıyla kullanılmaktadır.

Toplantılarda oluşturulan Taslak Ders Planı ve tartışmalar dikkate alınarak bölümde gerçekleştirilen bir dizi kontroller sonucu ders planı son haline getirilmekte, ders içerikleri

hazırlanmakta ve onay süreci gerçekleştirilmektedir. Bu aşamadaki kontrol işlemi planda yer alan derslerin Program Çıktılarına ne ölçüde katkı verdiği belirtilen *Ders Değerlendirme Tabloları*: Ölçüt 2.'ye uygun biçimde yapılmaktadır.

Yukarıda tanımlanan planlama aşamasının ardından onaylanan ders planı *Fakülte Yönetim Kurulundan* geçtikten sonra senatoya sunulmakta ve kabul edildiği takdirde uygulamaya alınmaktadır. Ayrıca beş yıllık sürenin tamamlanması veya stratejik bir karar nedeniyle değişiklik ihtiyacı olup olmadığı kontrol edilmekte ve bu koşullardan biri gerçekleştiğinde çevrim başa dönerek yeniden planlama süreci yeniden başlatılmaktadır. Kısa Dönemli Çevrimde ise her yarıyıl sonu ders planındaki her ders, için hazırlanan *Ders Dosyalarındaki* bilgiler; öğrenciler tarafından cevaplanan *Ders Değerlendirme Anketlerinin* değerlendirme sonuçları kullanılarak gözden geçirilmektedir.

ÜBYS sistemi üzerinde *Eğitim Kataloğunda* yer alan ders dosyalarında amaç, içerik, değerlendirme ölçütleri, *Ders Başarı Listesi* ve dersin *Öğrenim Çıktuları* ile *Program Çıktuları* arasındaki ilişkiyi gösteren tablo yer almaktadır. Bu işlem, programda ders veren tüm öğretim elemanlarının katıldığı genişletilmiş toplantılarda gerçekleştirilmektedir.

Her öğretim elemanı tüm derslere ilişkin değerlendirmelerin yanı sıra kendisiyle ilgili sonuçları da görebilmekte ve öz değerlendirmede bulunabilmektedir. Bu iki temel çevrimin dışında tüm iç ve dış paydaşlardan gelebilecek iyileştirme önerileri dikkate alınmakta ve gerekli kurullarda tartışılarak uygulanabilir bulunması durumunda hayata geçirilmektedir. Ayrıca yukarıdaki bölümde de kapsamlı olarak aktarıldığı gibi sürekli iyileştirmeye yönelik verilerimiz akademik kurul toplantıları, birim yöneticiliğinin organize ettiği tüm toplantılar ile bölüm kurulu toplantıları, stratejik plan, faaliyet raporları, görev tanımları, iş akış şemalarından ve bunların sitemli bir biçimde güncellenmesinden elde edilmektedir.

#### **Kanıtlar**

#### **Stratejik Eylem Planı ve Stratejik Plan İzleme Raporları**

<b>Durum</b>	<input type="checkbox"/> Uygulama Yok <input checked="" type="checkbox"/> Olgunlaşmamış Uygulama <input type="checkbox"/> Örnek Uygulama
--------------	--

### **5-EĞİTİM PLANI**

5.1-Her programın program eğitim amaçlarını ve program çıktılarını destekleyen bir eğitim planı (müfredatı) olmalıdır. Eğitim planı bu ölçütte verilen ortak bileşenler ve disipline özgü bileşenleri içermelidir.

Resim Bölümüne ait eğitim programının amaç ve hedefleri, öğrencilerin kazanması beklenen bilgi, beceri ve tutumları içerir ve mezun öğrencilerden beklenen yeterlik ve yetkinlikleri tanımlar. Bu amaç ve hedefler, mesleksi ve toplumsal beklentileri karşılmasına yönelik tüm yetkinlikleri kapsamaktadır. Bu yetkinlikler mezuniyet öncesi eğitime ayrılan süreye uygun ölçüde, öğrencinin gelecekte sürdüreceği mesleki kariyere ulaşması ve eğitimine yeterli bir bilgi donanımıyla devam etmesi noktasında öğrencilere yetkin bir müfredat çerçevesinde eğitim vermek amaçlanır. Bu doğrultuda öğrencilere sunulan eğitim-öğretim planı; öğrencinin alanıyla ilgili güncel verileri açıklayıp, yorumlayıp tartışması, resim alanında yazılı ve görsel kaynaklar hakkında kuramsal ve teknik bilgiye sahip olması, tasarım aşamalarında gerekli olan sanatsal deneyim ve beceri ile ileri düzeydeki teknik bilgiyi uygulaması gereklidir. Resim alanında ileri düzeydeki bir çalışmayı: Bağımsız olarak yürütmesi, resim alanında edindiği ileri düzeydeki sanatsal bilgi ve beceriyle eleştirel bir

bakış açısı ile kavraması, çalışmalarının içeriğini oluşturan biçimsel ve kavramsal özellikleri biçimsel ve kuramsal anlam ve algılayış biçimleri ile ifade etmesi beklenir. Hedeflere yönelik oluşturulan eğitim planıyla öğrenim görmüş olan mezunlarımız:

Sanatçı, tasarımcı, kamu ve özel kurum, kuruluş, okul ve üniversitelerde öğretim üyesi, uzman, tekniker, sanat kuramcısı, teorisyen, sanat tarihi araştırmacısı, alanında gazeteci ve dergi yazarı ve kitap editörü, müze yöneticisi (alanında yüksek lisans derecesi almak koşuluyla), sanat danışmanı olarak çalışma yeterliliği ve olanaklarına sahiptir.

#### **Kanıtlar**

#### **Eğitim Kataloğu**

<b>Durum</b>	<input type="checkbox"/> Uygulama Yok <input checked="" type="checkbox"/> Olgunlaşmamış Uygulama <input type="checkbox"/> Örnek Uygulama
--------------	--

5.2-Eğitim planının uygulanmasında kullanılacak eğitim yöntemleri, istenen bilgi, beceri ve davranışların öğrencilere kazandırılmasını garanti edebilmelidir.

Resim Bölümümüz uygulamalı eğitim veren bir programdır. Bu doğrultuda dersler ağırlıklı olarak atölye derslerinden oluşmaktadır. Bunun yanı sıra uygulamalı olmayan dersler de bulunmaktadır. Bu iki tür ders sisteminin eğitim yöntemleri farklıdır.

Atölye Dersleri, uygulama ve teorik ders saatlerinden oluşur. Yüz yüze yapılan atölye dersleri sırasında anlatımın yanı sıra daha çok alıştırma, uygulama, soru-cevap, problem çözme, proje-ödev ve gösterme eğitim yöntemlerinin uygulandığı derslerdir. Atölye derslerinin teorik saatlerinde ise yüz yüze anlatımın ağırlıklı olduğu, bunun yanı sıra seminer-konferans, soru-cevap, gösterme, örnek olay incelemesi gibi eğitim uygulamaları mevcuttur. Teorik derslerde; yüz yüze, problem çözme, soru-cevap, örnek olay inceleme, gösterme, seminer konferans yöntemleri kullanılmaktadır.

**Yüz Yüze Anlatım:** Dersi veren öğretim elemanı tarafından ele alınan konular tahtada veya slaytlar eşliğinde yüz yüze öğrenciye anlatılmaktadır. Bu süreçte yansıtım cihazı aktif olarak kullanılmaktadır. Anlatım çoğunlukla öğretim elemanı tarafından yapılırsa da zaman zaman konuyu öğrenci ile tartışarak, beyin fırtınası yaparak da yapılmaktadır. Ayrıca dönem dönem öğrencilere araştırma konuları verilip öğrenciler tarafından da bu konuların sınıfta anlatılması öğrenciye özgüven kazandırmak ve konuyu kavramasını sağlamak açısından yapılmaktadır. Anlaşılmayan konular öğretim elemanları tarafından tekrar edilmektedir.

**Problem Çözme:** Derste anlatılan konuları içerecek şekilde problemler öğretim elemanları tarafından hazırlanmakta ve bu problemleri çözerken izlenilecek yolun, kullanılacak yöntemlerin belirlenmesi ve sonuçların yorumlanmasına dayanmaktadır.

**Alıştırma ve Uygulama:** Derste verilen konunun uygulamaya dökülmesi konu anlatımını takiben ders esnasında yapılmaktadır. Alıştırma ve uygulama atölye derslerinin temelini oluşturur.

**Soru-cevap:** Konu anlatımı esnasında veya sonrasında, uygulama esnasında veya sonrasında öğrencilerin sorularını yanıtlamak şeklinde uygulanmaktadır. Verilen ödevlerde de soru-cevap uygulaması yapılmaktadır.



**Proje-Ödev:** Derste anlatılan konuların öğrenci tarafından daha iyi anlaşılması amacıyla proje veya ödevler kullanılmaktadır. Proje ve ödevler ile öğrencinin konuyu anlayıp pekiştirmesi, resim becerilerini geliştirmesi amaçlanmaktadır.

**Örnek olay incelemesi:** Derslerde anlatılan konularla ilgili gerçek ortamlarda daha önceden yapılmış çalışmaların ders esnasında anlatılması ve yorumlanması şeklinde yapılmaktadır. Gösterme: Dersler kapsamında kültür ve doğa gezileri yapılarak öğrencilere derslerde öğrenmiş oldukları konuları ziyaret edilen müze, galeri, ören yeri vb. alanlarda farklı örnekler gösterilmesi şeklindedir.

**Seminer-Konferans:** Fakültemizde sanat alanında seminer ve konferans organizasyonları düzenlenmektedir.

Bölümümüzün eğitim programında zorunlu ve seçmeli dersler yer almaktadır. Seçmeli derslerin açılması öğretim üyesi programı ve öğrencilerden gelen taleplere göre değişmektedir. Bölümün doğrudan alanına girmeyen seçmeli dersler, diğer bölümlerinin öğretim elemanları veya misafir öğretim üyeleri tarafından verilmektedir.

Danışmanlar tarafından öğrencilere kayıt dönemlerinde ders seçimlerinde rehberlik hizmeti vermenin yanı sıra öğrencilerin akademik gelişimlerini yakından takip etmektedirler. Ders esnasında yüz yüze gerçekleşen eğitim ile ders esnasında soru sorabilecekleri interaktif bir ortam oluşmaktadır. Dersler dışında ise öğrencilerimiz herhangi bir bilgi paylaşımı, şikâyet, öneri vb. gibi konularla alakalı dersi veren öğretim elemanlarını, ilgili program danışmanı veya bölüm başkanı ile onların kapılarında asılı olan öğrenci görüşme saatleri çerçevesinde rahatça görüşebilmektedirler.

Tüm bu bilgilere eğitim-öğretim bilgi sisteminden veya öğrenci bilgi sisteminden de ulaşılabilmektedir. Bu kapsamda eğitim planının öngörüldüğü biçimde uygulanmasını güvence altına alacak ve sürekli gelişimini sağlayacak bir eğitim yönetim sistemi bulunduğu söylenebilir. Zira eğitim planı, Çanakkale Onsekiz Mart Üniversitesi Lisans Eğitim ve Öğretim Yönetmeliği kapsamında Güz ve Bahar yarıyılları şeklinde uygulanmaktadır. Eğitim planında yer alan her ders öğretim planında yer alan haftalık konuları kapsayacak şekilde işlenmektedir. Bu kapsamda ilgili tüm kanıtlar da aşağıda bilgilerinize sunulmuştur.

#### **Kanıtlar**

#### **Eğitim Kataloğu**

<b>Durum</b>	<input type="checkbox"/> Uygulama Yok <input checked="" type="checkbox"/> Olgunlaşmamış Uygulama <input type="checkbox"/> Örnek Uygulama
--------------	--

5.3-Eğitim planının öngörüldüğü biçimde uygulanmasını güvence altına alacak ve sürekli gelişimini sağlayacak bir eğitim yönetim sistemi bulunmalıdır.

Öğrencilerimiz ders almalarında, sorumlu oldukları lisans eğitim planına uygun olarak zorunlu derslere, uzmanlaşmak istedikleri konulara yönelik olarak da seçmeli derslere program danışmanları tarafından yönlendirilmektedirler. Öğrenciler sorumlu oldukları lisans eğitim planını ve derslerin içeriklerini Öğrenci Bilgi Sisteminden ve birim web sitesinden rahatça görebilmektedirler. Öğrenciler her yarıyıl başındaki kayıt dönemlerinde önce Öğrenci Bilgi Sisteminden kendileri ders seçimi yapmakta daha sonra kayıtları danışmanları tarafından kontrol edilerek onaylanmaktadır. Eğitim planının öngörüldüğü biçimde

uygulanmasını güvence altına almak için öğrenci danışmanları yönlendirici olmanın yanı sıra denetçi olarak da büyük rol oynamaktadırlar. Mezuniyet aşamasına gelmiş tüm öğrencilerin mezuniyet işlemleri, öğrenci danışmanları tarafından başlatılmaktadır. Mezun aşamasındaki öğrencilerin sorumlu oldukları eğitim planına uygun ders alıp almadıkları, mezuniyet koşullarını sağlayıp sağlamadıkları, öğrenci danışmanları tarafından kontrol edilmektedir. Yine eğitim planının öngörüldüğü biçimde uygulanmasını güvence altına almak için lisans eğitim planlarımızda yer alan derslerin, ders tanım bilgi formları oluşturulmuş, ekteki kanıtlarda bunlar gösterilmiştir. Ders tanım bilgi formlarında dersin kodu, adı, amacı, kredisi, zorunlu/seçimli bilgisi, içeriği, öğrenme çıktıları, izlencesi, dersin değerlendirme ölçütleri gibi derse özel bilgilerin yer aldığı ders tanım bilgileri formlarını dersin öğretim elemanı hazırlamakta ve bunu her yıl güncellemektedir.

Eğitim planında yer alan derslerin ders tanım bilgileri ayrıca Öğrenci Bilgi Sisteminde yer almakta ve öğrenciler buradan ihtiyaç duydukları bilgilere de erişebilmektedirler. Her yarıyıl sonunda öğrencilere uygulanan Ders Değerlendirme Anketleri ile de derslerin Öğrenci Bilgi Sisteminde tanımlandığı şekilde uygulanıp uygulanmadığı değerlendirilmekte ve anket sonuçları genişletilmiş bölüm akademik kurulunda/e-posta yoluyla ders veren tüm öğretim elemanları ile paylaşılmaktadır. Her öğretim elemanın verdiği derse ilişkin öz değerlendirmesini yaparak geri bildirimde bulunması beklenmektedir.

#### **Kanıtlar**

[Güzel Sanatlar Fakültesi Kalite Güvencesi Kurulu](#)  
[Çanakkale Onsekiz Mart Üniversitesi Kalite Güvencesi](#)  
[Kalite Güvencesi Çalışmaları Bilgilendirme Toplantısı](#)

#### **Durum**

- Uygulama Yok  
 Olgunlaşmamış Uygulama  
 Örnek Uygulama

5.4-Eğitim Planı, En az bir yıllık ya da en az 32 kredi ya da en az 60 AKTS kredisi tutarında temel bilim eğitimi içermelidir.

Eğitim Planı, bir dönemde 30, 8 dönemde toplam 240 AKTS kredisi tutarında temel bilim eğitimi içermelidir. Resim Bölümüne ait zorunlu dersler aşağıda listelenmektedir. Seçmeli dersler içerisinde de bu katkıları destekleyen ve pekiştiren çok sayıda dersimiz mevcuttur. Cumhurbaşkanlığı İnsan Kaynakları Ofisi tarafından müfredatı hazırlanan Kariyer ve Planlama dersi, tüm üniversite birimlerinde olduğu gibi bölümümüz müfredatına da gerekli düzenlemeler yapılarak eklenmiştir. 2022-2023 yılı eğitim öğretim dönemi 1. sınıf 2. döneminde öğrencileri seçmeli olarak sunulan ders içeriği 14 haftadan oluşmaktadır.

Eğitim planının öngörüldüğü biçimde uygulanmasını güvence altına alacak ve sürekli gelişimini sağlayacak bir eğitim yönetim sistemi bulunmaktadır. Eğitim planı, Çanakkale Onsekiz Mart Üniversitesi Lisans Eğitim ve Öğretim Yönetmeliği kapsamında Güz ve Bahar yarıyılları şeklinde uygulanmaktadır. Eğitim planında yer alan her ders öğretim planında yer alan haftalık konuları kapsayacak şekilde işlenmektedir.

Eğitim planlarındaki Program Çıktıları ve Programa Özgü Ölçütler eğitim-öğretim bilgi sisteminde ve öğrenci bilgi sisteminde detaylı olarak görülmektedir. Bu kapsamda ilgili ders içerikleri ve diğer tüm kanıtlar da aşağıda bilgilerinize sunulmuştur.

Öğretim Planı ve İçerik Bilgilerine Çanakkale Onsekiz Mart Üniversitesi Eğitim Kataloğundan ulaşılabilir.

<b>Kanıtlar</b> <a href="#">Eğitim Kataloğu</a>	
<b>Durum</b>	<input type="checkbox"/> Uygulama Yok <input type="checkbox"/> Olgunlaşmamış Uygulama <input checked="" type="checkbox"/> Örnek Uygulama

5.5-En az bir buçuk yıllık ya da en az 48 kredi ya da en az 90 AKTS kredisi tutarında temel (mühendislik, fen, sağlık vb.) bilimleri ve ilgili disipline uygun meslek eğitimi içermelidir.

<p>Ölçüt 5.4'te gerekli kanıtlar verilmiştir. Buradan da anlaşılacağı üzere eğitim planında Sosyal Bilimler ve Güzel Sanatlar genel disiplini içerisinde yer alan temel bilimler ve bu disipline yakın ve tamamlayıcı nitelikte meslek eğitimine ilişkin dersler yeterli AKTS kadar bulunmaktadır.</p> <p>Alanlarıyla ilgili güncel verileri açıklayıp, yorumlayıp tartışmak, resim alanında yazılı ve görsel kaynaklar hakkında kuramsal ve teknik bilgiye sahip olmak. Tasarım aşamalarında gerekli olan sanatsal deneyim ve beceri ile ileri düzeydeki teknik bilgiyi uygulamak. Resim alanında ileri düzeydeki bir çalışmayı bağımsız olarak yürütmek, resim alanında edindiği ileri düzeydeki sanatsal bilgi ve beceriyle eleştirel bir bakış açısı ile kavramak.</p> <p>Çalışmalarının içeriğini oluşturan biçimsel ve kavramsal özellikleri biçimsel ve kuramsal anlam ve algılayış biçimleri ile ifade etmek, resim alanında ileri düzeyde kuramsal ve uygulamalı sanatsal deneyimlere sahip olmak ve resim alanında yaratıcı sanatsal bir kişiliğe sahip olmayı geliştirmek maksadıyla öğrencilerimize bu çalışmalarını birlikte yapabilme olanağı sunulmaktadır. Disiplinler arası çalışmalarını teşvik etmek amaçlı olarak da bu tür teorik ve uygulamalı çalışmalar için diğer bölümlerle ortak projeler yürütülebilmektedir.</p>	
<b>Kanıtlar</b> <a href="#">Eğitim Kataloğu</a>	
<b>Durum</b>	<input type="checkbox"/> Uygulama Yok <input type="checkbox"/> Olgunlaşmamış Uygulama <input checked="" type="checkbox"/> Örnek Uygulama

5.6-Eğitim programının teknik içeriğini bütünleyen ve program amaçları doğrultusunda genel eğitim olmalıdır.

<p>Bölümümüz amaçları doğrultusunda genel eğitime ilişkin dersler eğitim planında yer almaktadır. Bu doğrultuda, mezunların temel sanat eğitimi, temel desen bilgisi, resim atölyesi, resim teknolojisi, sanat tarihi, resim teknikleri, sanatsal anatomi bilgisi, üç boyutlu tasarım gibi konularında temel bilgileri edinip, çalışacakları kamu veya özel sektör kuruluşlarında uygulayabilmeleri veya sanatçı olarak kendi sanatsal üretimlerini oluşturabilmeleri hedeflenmiştir. Bu derslere ilişkin gerekli değerlendirmeler Bölüm Yönetim Kurulunca yapılmaktadır.</p>	
<b>Kanıtlar</b> <a href="#">Eğitim Kataloğu</a>	
<b>Durum</b>	<input type="checkbox"/> Uygulama Yok <input checked="" type="checkbox"/> Olgunlaşmamış Uygulama

<input type="checkbox"/> Örnek Uygulama
---

5.7-Öğrenciler, önceki derslerde edindikleri bilgi ve becerileri kullanacakları, ilgili standartları ve gerçekçi kısıtları ve koşulları içerecek bir ana uygulama/tasarım deneyimiyle, hazır hale getirilmelidir.

Eğitim planında yer alan dersler, senelere ve dönemlere göre birbirlerini destekleyecek nitelikte, bütünsel bir bakış açısıyla tasarlanmaktadır. Bu doğrultuda sonraki dersin öğrenim gerekliliğini önceden alınan dersin sağlaması sistemi doğrultusunda eğitim planı oluşturulmuştur. Dersler sene bazında kademeli olarak temel eğitimden nitelikli eğitime; genel konulardan daha özellikli konulara olacak şekilde planlanmaktadır. Bu kapsamda birimde ders veren öğretim elemanlarından alınan geri bildirimler neticesinde, ilgili kurullarca eğitim planının güncellenmesi gerçekleştirilmektedir.

Derslerde elde edilen bilgi ve becerileri kullanmak, gerçekçi koşullar/kısıtlar altında standartlara uygun olarak öğrenciye ana tasarım deneyimi, çeşitli derslerde yaptırılan ödev ve projelerle ve öğrencilerimize aldırılan bitirme projesi gibi derslerle kazandırılmaktadır.

#### **Kanıtlar**

#### **[Eğitim Kataloğu](#)**

#### **Durum**

- Uygulama Yok  
 Olgunlaşmamış Uygulama  
 Örnek Uygulama

## **6-ÖĞRETİM KADROSU**

6.1-Öğretim kadrosu, her biri yeterli düzeyde olmak üzere, öğretim üyesi-öğrenci ilişkisini, öğrenci danışmanlığını, üniversiteye hizmeti, mesleki gelişimi, sanayi, mesleki kuruluşlar ve işverenlerle ilişkiyi sürdürebilmeyi sağlayacak ve programın tüm alanlarını kapsayacak biçimde sayıca yeterli olmalıdır.

Resim Bölümümüzde kadrolu olarak görev yapan Üç (3) Profesör, üç (3) Doçent, üç (3) Dr. Öğretim Üyesi, iki (2) Öğretim Görevlisi, 33/a kadrosuna tabi biri doktorasını tamamlamış üç (3) Araştırma Görevlisi bulunmaktadır.

- (Öğretim üyelerimizden Prof. Dr. İhsan DOĞRUSÖZ, 2023 yılı itibariyle emekliye ayrılmıştır).

Bölüm Başkanı birim yöneticisine bağlı olarak görev yapmaktadır. Bölüm Başkanı ve öğretim elemanları ortaklaşa buldukları bir komisyonda programa ait dersler, öğretim planı ve sınav takvimi gibi konuları aktif olarak planlamaktadır. Bölümümüz hedefleri olan bu hedeflerin ulaşılabilirliğini sürekli test ederek bu hedeflere doğru ilerleyen, şeffaf ve katılımcı bir yönetim tarzıyla ilgili tüm paydaşları sürece dâhil etmeye çalışan deneyimli kadrosuyla güçlü bir yapıya sahiptir.

Bölümdeki öğretim elemanlarının temel görevi ilgili programlarındaki dersleri yürütmek ve araştırma yapmaktır. Ders vermekle yükümlü olan tüm öğretim elemanlarının özgeçmişleri, AVES sistemi üzerinden sürekli olarak güncellenmektedir. Bölüm websitesi üzerinden de AVES sistemine erişilmektedir.

**Bölümümüzde Görev Yapan Öğretim Elemanları:**

(3) Profesör, (3) Doçent, (3) Dr. Öğr. Üyesi, (2) Öğretim Görevlisi, (3) Araştırma Görevlisi'dir.

- Prof. Dr. Canan ATALAY AKTUĞ
- Prof. Dr. Evren KARAYEL GÖKKAYA
- Prof. Dr. Hakan DALOĞLU
  
- Doç. Dr. Gülderen GÖRENEK
- Doç. Dr. Umut GERMEÇ
- Doç. Dr. Halil Cenk BEYHAN
  
- Dr. Öğr. Üyesi Gül SARIDİKMEN
- Dr. Öğr. Üyesi Güliz BAYDEMİR
- Dr. Öğr. Üyesi Ezgi YEMENİCİOĞLU NEGİR
  
- Öğr. Gör. Metin BALCI,
- Öğr. Gör. Vahid NOVRUZOV
  
- Arş. Gör. Dr. Mert YAVAŞCA
- Arş. Gör. Ayşe EKİCİ
- Arş. Gör. Gökhan KELEŞ

**Kanıtlar**

[Güzel Sanatlar Fakültesi Web Sitesi](#)

[Güzel Sanatlar Fakültesi Resim Bölümü Web Sitesi](#)

**Durum**

- Uygulama Yok  
 Olgunlaşmamış Uygulama  
 Örnek Uygulama

6.2-Öğretim kadrosu yeterli niteliklere sahip olmalı ve programın etkin bir şekilde sürdürülmesini, değerlendirilmesini ve geliştirilmesini sağlamalıdır.

Öğretim kadrosu nitelikleriyle ilgili detay bilgiler programın idari yapısı ve öğretim kadrosu başlığı altında giriş bölümünde, aşağıdaki tablolarda ve ekteki kanıtlarda ayrıntılı olarak sunulmuştur.

**Kanıtlar**

[Güzel Sanatlar Fakültesi Web Sitesi](#)

[Güzel Sanatlar Fakültesi Resim Bölümü Web Sitesi](#)

**Durum**

- Uygulama Yok  
 Olgunlaşmamış Uygulama  
 Örnek Uygulama

6.3-Öğretim üyesi atama ve yükseltme kriterleri yukarıda sıralananları sağlamaya ve geliştirmeye yönelik olarak belirlenmiş ve uygulanıyor olmalıdır.

Bölümümüzde görev yapmakta olan akademik personelin atama ve yükseltme işlemleri kadro başvuruları, görev süresi uzatımları gibi süreçlerde, Türkiye Cumhuriyeti Çanakkale Onsekiz Mart Üniversitesi'nin konu ile ilgili mevzuatı işletilmektedir.

#### **Kanıtlar**

#### **Atama ve Yükseltme Kriterleri**

<b>Durum</b>	<input type="checkbox"/> Uygulama Yok <input type="checkbox"/> Olgunlaşmamış Uygulama <input checked="" type="checkbox"/> Örnek Uygulama
--------------	--

### **7-ALTYAPI**

7.1-Sınıflar, laboratuvarlar ve diğer teçhizat, eğitim amaçlarına ve program çıktılarına ulaşmak için yeterli ve öğrenmeye yönelik bir atmosfer hazırlamaya yardımcı olmalıdır.

Kayıt yaptıran öğrenciler dönem başında atölye derslerini alacakları A ve B Şubelerine kura çekilerek yerleştirilirler. Buna göre:

- A Şubesinde yer alan 1. 2. ve 4. sınıf öğrencileri 249 ve 254 numaralı atölyeleri kullanmaktadırlar.
- B Şubesinde yer alan 1. 2. ve 4. Sınıf öğrencileri, birleştirilmiş 247-248 Resim Atölyeleri ile birleştirilmiş olarak 255-256 no'lu atölyeler de kullanmaktadır.
- 248 nolu Atölye B Şubesi için Resim Teknolojisi Atölyesi olarak da kullanılmaktadır.
- 231 nolu Atölye A ve B Şubesi 3. Sınıf öğrencileri: Desen ve Resim Atölyesi ve ayrıca Sanatsal Anatomi Atölyesi olarak kullanılmaktadır.
- A-C Şubesi Resim Teknolojisi Atölyesi: Z-36 Litografi Atölyesini kullanmaktadır. Bu atölyeler içerisinde lavabo ve musluk olan tezgâh ile dolapların yanı sıra öğrencilerin derslerde yararlandığı şövaleler ve depolama dolapları bulunmaktadır.

Resim Bölümü Lisans Programı öğrencileri teorik derslerinin tümü ve bazı uygulama dersleri ortak dersliklerde yürütülmektedir. Fakültenin diğer bölümleriyle birlikte kullanılan ortak derslikler: 242, 239, 344 no'lu atölye ve dersliklerdir. Y.Ö.K. dersleri Fakültemiz tarafından belirlenen ortak dersliklerde verilmektedir.

Resim Bölümü ders programında zorunlu ve seçmeli ders olarak yer alan uygulama derslerinin ihtiyaçlarına göre düzenlenmiş ortak atölyeler bulunmaktadır. Bu ortak atölyeler:

- Temel Sanat Atölyesi I,
- Modelaj Atölyesi,
- 251 Numaralı Gravür Atölyesi,
- Z-34 Numaralı Mozaik Atölyesi
- Z-36 Numaralı Resim Teknolojisi Atölyesi'dir.

Yüksek Lisans ve Sanatta Yeterlik öğrencileri fakültenin diğer bölümleri ile ortak kullanılan 242 nolu atölyeyi kullanmaktadırlar. Atölyelerde alan ihtiyaçlarına uygun teknik donanım ve malzemeler yer almaktadır.

- Resim Bölümü arşivinin bölüm içinde bir mekânda düzenlenmesi gerektiği saptanmıştır. Bölümde yer alan atölyeler öğrencilerin ihtiyaçlarını karşılamakta alan ve teçhizat bakımından yetersiz kalabilmektedir. Daha geniş ve tam teçhizatlı atölyelere ihtiyaç duyulmasının yanı sıra Resim bölümünün dersleri için fotoğraf atölyesi ihtiyacı da bulunmaktadır.
- Resim Bölümü sergi etkinlikleri fakülte binasında yer alan fuaye alanında düzenlenmektedir. Ancak bu alan öğrenci ve öğretim elemanlarının sergi vb. etkinlikleri için yeterli değildir, fakülte içerisinde profesyonel bir galeri mekânına ihtiyaç duyulmaktadır.
- Terzioğlu Yerleşkesinde öğretim elemanları ve öğrencilerin yararlanabileceği bir adet yemekhane ve fakültemiz binasında bir adet kantin mevcuttur. Bölümümüze ait bir toplantı salonu bulunmamakta olup, Bölüm Kurulu toplantıları gibi önemli toplantılarda ihtiyaç duyulmaktadır.
- Öğrencilerimiz Terzioğlu Yerleşkesinde bulunan kütüphane imkânlarından faydalanabilmektedir. Ancak burada güzel sanatlar alanındaki yayınların yeterince yeterli olmaması sebebiyle Fakülte bünyesinde zengin bir kütüphaneye ihtiyaç duyulmaktadır.

#### **Kanıtlar**

[Güzel Sanatlar Fakültesi Fiziki Altyapı ve Teknik Donanım Bilgileri](#)

[ÇOMÜ - Kütüphane ve Dokümantasyon D.Bşk. \(comu.edu.tr\)](#)

[ÇOMÜ - Güzel Sanatlar Fakültesi \(comu.edu.tr\)](#)

#### **Durum**

- Uygulama Yok  
 Olgunlaşmamış Uygulama  
 Örnek Uygulama

7.2-Öğrencilerin ders dışı etkinlikler yapmalarına olanak veren, sosyal ve kültürel gereksinimlerini karşılayan, mesleki faaliyetlere ortam yaratarak, mesleki gelişimlerini destekleyen ve öğrenci-öğretim üyesi ilişkilerini canlandıran uygun altyapı mevcut olmalıdır.

Fakültemiz, Bölümümüz öğrenci ve öğretim elemanları tarafından da yararlanılabilen konferans, seminer, panel, sunum gibi bilimsel ve tiyatro gösterisi, dans gösterisi, konser gibi sanatsal faaliyetlerin gerçekleştirildiği 310 kişilik bir konferans/tiyatro salonuna sahiptir. Konferans/tiyatro salonumuzda öğretim elemanlarımız haricinde, alanında uzman kişiler bilimsel çalışmalarını sergileme olanağı bulabilmektedir. Terzioğlu Kampüsü içerisinde bir adet yemekhane, fakültemizde ise bir adet kantin mevcuttur.

Öğrencilerimiz, sağlıkla ilgili sorunlarında Çanakkale Onsekiz Mart Üniversitesi Eğitim ve Araştırma Hastanesi'ne başvurabilmektedir. Öğrencilerin yıl sonunda ve belirli tarihlerde eğitimleri süresince ortaya çıkardıkları eserleri sergilemeleri amacıyla karma sergiler düzenlenmektedir. Bu karma sergiler fakültemizin Fuaye olarak ayrılan alanında yapılmaktadır. Ancak bu alan, öğrencilerimizin sergileri için yeterli düzeyde ve kapasite de değildir. Öğrencilerimizin öğrendiklerini pekiştirerek üretime dökmeleri ve bunu diğer

öğrenciler, öğretim elemanları ve toplumdaki herkesle paylaşabilmeleri gerek meslek hayatlarında gerekse bireysel olarak özgüven ve yetkinlik kazanmalarında son derece önemlidir. Bu nedenle fakültemizin profesyonel bir galeri alanına ihtiyacı bulunmaktadır.

Üniversitemiz bünyesinde her yıl bahar şenlikleri yapılmaktadır. Bahar şenlikleri boyunca çok sayıda konser, yarışma ve sosyal faaliyet gerçekleştirilmektedir. Bölümümüzün öğrenci topluluğu olan “Kavramsal Sanat Topluluğu” bu şenliklerde aktif olarak yer almaktadır. Öğrencilerin mezuniyet töreni Çanakkale 18 Mart Stadyumu’nda gerçekleştirilmektedir.

### **Sosyal Alanlar:**

Fakültemizin bina girişinde bir adet öğrenci kantini ve boş zaman aktiviteleri için gerekli oyun donanımları mevcuttur. Kampüs alanı içerisinde öğrencilerimizin ve çalışanlarımızın sağlığa uygun koşullarda öğle ve akşam yemeklerini yiyebilecekleri bir adet yemekhane mevcuttur. Fakültemiz, bölümümüz öğrenci ve öğretim elemanları tarafından da yararlanılabilen konferans, seminer, panel, sunum gibi bilimsel ve tiyatro gösterisi, dans gösterisi, konser gibi sanatsal faaliyetlerin gerçekleştirildiği, 310 kişilik modern bir konferans/tiyatro salonuna sahiptir.

### **Öğrenci Toplulukları:**

Bölümümüzün *Kavramsal Sanat Topluluğu* adında bir öğrenci topluluğu bulunmaktadır. Bölümümüz öğrencileri ve mezunları bu topluluk bünyesinde çok sayıda etkinlik meydana getirmiş, üniversitemiz bahar şenliklerinde aktif şekilde düzenleyici olarak yer almış ve faaliyetlerine aktif olarak devam etmektedirler.

### **Kanıtlar**

#### **Fiziki Alt Yapı**

[ÇOMÜ - Kütüphane ve Dokümantasyon D.Bşk. \(comu.edu.tr\)](http://comu.edu.tr)

[ÇOMÜ - Güzel Sanatlar Fakültesi \(comu.edu.tr\)](http://comu.edu.tr)

### **Durum**

- Uygulama Yok  
 Olgunlaşmamış Uygulama  
 Örnek Uygulama

7.3-Programlar öğrencilerine modern mühendislik araçlarını kullanmayı öğrenebilecekleri olanakları sağlamalıdır. Bilgisayar ve enformatik altyapıları, programın eğitim amaçlarını destekleyecek doğrultuda, öğrenci ve öğretim üyelerinin bilimsel ve eğitsel çalışmaları için yeterli düzeyde olmalıdır.

Kayıt yaptıran öğrenciler dönem başında atölye derslerini alacakları A ve B Şubelerine kura çekilerek yerleştirilirler. Buna göre:

A şubesinde 1. 2. 3. ve 4. Sınıflar: 249, 250, 254 numaralı atölyeleri kullanmaktadırlar.  
B şubesinde 1. 2. 3. ve 4. Sınıflar: 247-248 numaralı atölyeler ile birleştirilmiştir. Bu atölyeler içerisinde lavabo ve musluk olan tezgâh ile dolapların yanı sıra öğrencilerin derslerde yararlandığı şövaleler ve depolama dolapları bulunmaktadır.

Resim Bölümü Lisans Programı öğrencileri teorik derslerinin tümü ve bazı uygulama dersleri ortak dersliklerde yürütülmektedir. Fakültenin diğer bölümleriyle birlikte kullanılan ortak derslikler 231, 242, 239, 344 numaralı atölye ve dersliklerdir. Resim Bölümü ders



programında zorunlu ve seçmeli ders olarak yer alan uygulama derslerinin ihtiyaçlarına göre düzenlenmiş ortak atölyeler bulunmaktadır. Bu ortak atölyeler:

- Modelaj ve Sanatsal Anatomi Atölyesi,
- 251 Gravür Atölyesi,
- Z-34 Mozaik Atölyesi,
- Z-36 Resim Teknolojisi Atölyesi'dir.

#### **Kanıtlar**

#### **Fiziki Alt Yapı**

#### **Durum**

- Uygulama Yok  
 Olgunlaşmamış Uygulama  
 Örnek Uygulama

7.4-Öğrencilere sunulan kütüphane olanakları eğitim amaçlarına ve program çıktılarına ulaşmak için yeterli düzeyde olmalıdır.

Bölümümüzde veya fakültemizde bir kütüphane bulunmamaktadır. Bölümümüz öğretim elemanları ve öğrencileri, Terzioğlu Yerleşkesinde yer alan 7/24 kütüphane hizmetlerinden, çalışma salonu ve odalarından, çevrimiçi hizmetlerinden faydalanabilmektedir.

Çanakkale Onsekiz Mart Üniversitesi kütüphaneleri koleksiyonunda bulunmayan yayınların, kullanıcıların akademik bilgi ihtiyaçlarının karşılanması amacıyla ülkemizdeki yurtiçi bilgi merkezleri ve kütüphanelerinden getirilmesi de *Kütüphaneler Arası Ödünç* hizmeti ile mümkün olabilmektedir. Ancak özellikle güzel sanatlar alanındaki yayınların merkez kütüphanede de yeterli olmaması sebebiyle Güzel Sanatlar Fakültesi bünyesinde bir kütüphaneye ihtiyaç duyulmaktadır.

#### **Kanıtlar**

#### **ÇOMÜ - Kütüphane ve Dokümantasyon D.Bşk. (comu.edu.tr)**

#### **Durum**

- Uygulama Yok  
 Olgunlaşmamış Uygulama  
 Örnek Uygulama

7.5-Öğretim ortamında ve öğrenci laboratuvarlarında gerekli güvenlik önlemleri alınmış olmalıdır. Engelliler için altyapı düzenlemesi yapılmış olmalıdır.

Bölümümüzün bulunduğu bina girişinde iki güvenlik personeli görev yapmaktadır. Mevcut güvenlik kameraları ile de binalarımız 24 saat gözetim altındadır. Ancak bina koridorlarında güvenlik kameralarının sayıca artırılması gerekmektedir.

Bölümümüzün bulunduğu binada, engelli öğrencilerin ve öğretim elemanlarının katlara ulaşmasını sağlayabilecek asansörler bulunmaktadır. Bunun yanı sıra binaların çevresindeki kaldırımlarda ve bina girişinde tekerlekli sandalye/araba geçişine olanak sağlayan rampalar bulunmaktadır. Ancak engelli bireyler için alınan tedbirlerin artırılması gerekmektedir.

#### **Kanıtlar**

Güzel Sanatlar Fakültesi Web Sitesi

## Erişilebilirlik Raporu Hazırlıkları

<b>Durum</b>	<input type="checkbox"/> Uygulama Yok <input checked="" type="checkbox"/> Olgunlaşmamış Uygulama <input type="checkbox"/> Örnek Uygulama
--------------	--

### **8-KURUM DESTEĞİ VE PARASAL KAYNAKLAR**

8.1-Üniversitenin idari desteği, yapıcı liderliği, parasal kaynaklar ve dağıtımında izlenen strateji, programın kalitesini ve bunun sürdürülebilmesini sağlayacak düzeyde olmalıdır.

Bir devlet Üniversitesi olan Çanakkale Onsekiz Mart Üniversitesi'nin bütçesi, ilgili yasal düzenlemelere uygun olarak her yıl TBMM Plan ve Bütçe Komisyonu'nda üniversiteler için yapılan bütçe görüşmelerinin ardından belirlenmektedir. Ardından bu bütçe üniversitemizin Strateji Geliştirme Daire Başkanlığı'nca üniversitemiz birimleri arasında gerekli ihtiyaç ve talepler gözetilerek dağıtılmaktadır. Güzel Sanatlar Fakültesi Resim Bölümüne ait bütçe bulunmamaktadır. İnsan kaynaklarının yönetimi stratejileri kurumumuz personel daire başkanlığı ve strateji daire başkanlığı bünyesinde birimlerin oluşturdukları norm kadro sayılarına ve atama ölçütlerine göre planlanmakta olup takibi rektörlüğümüz ve genel sekreterliğimizce yapılmaktadır.

Akademik ve idari ve destek hizmetleri sunan birimlerinde görev alan tüm personelin eğitim ve liyakatlerinin üstlendikleri görevlerle uyumunu sağlamak üzere hizmet içi eğitimler düzenlenmektedir. Taşınır ve taşınmaz kaynakların yönetimi Fakültemiz muhasebe birimi tarafından takip edilmektedir.

Programların geliştirilebilmesi, kalitesi ve bunun sürdürülebilirliği açısından önem arz eden bütçe desteği, Üniversitemiz Strateji Geliştirme Daire Başkanlığı tarafından üniversitemiz birimleri arasında gerekli görülen ihtiyaçlar, talepler ve öncelikler gözetilerek dağıtılmaktadır. Bu sebeple bölümümüze ait ihtiyaçlar ayrıntılı gerekçeleri ile yetkili mercilere belirtilmektedir.

#### **Kanıtlar**

[ÇOMÜ GSF Web Sitesi](#)

[ÇOMÜ GSF - Kalite Güvence ve İç Kontrol](#)

<b>Durum</b>	<input type="checkbox"/> Uygulama Yok <input checked="" type="checkbox"/> Olgunlaşmamış Uygulama <input type="checkbox"/> Örnek Uygulama
--------------	--

8.2-Kaynaklar, nitelikli bir öğretim kadrosunu çekecek, tutacak ve mesleki gelişimini sürdürmesini sağlayacak yeterlilikte olmalıdır.

Devlet Üniversitesi'ne bağlı bir Fakülte olmamız nedeniyle bütçemiz kısıtlıdır. İnsan kaynaklarının yönetimi stratejileri Kurumumuz Personel Daire Başkanlığı ve Strateji Daire Başkanlığı bünyesinde birimlerin oluşturdukları norm kadro sayılarına ve atama kriterlerine göre planlanmakta olup, takibi Rektörlüğümüz ve Genel Sekreterliğimizce yapılmaktadır.

Öğretim üyelerinin maaşları 657 sayılı devlet memuru kanunu ve 2547 sayılı kanunun akademik personel maaş ücretleri hesaplama usullerine bakılarak hesaplanmaktadır. Öğretim elemanlarının ek ders ücretleri 2547 nolu kanunun Ek Ders Usulü ve Esasları'na göre düzenlenmektedir. Öğretim elemanlarının mesleki gelişimlerini sürdürebilmeleri açısından, öğretim elemanlarının her yıl ulusal ve uluslararası bilimsel toplantılara katılımı

desteklenmektedir. Üniversitemizi temsilen bilimsel/sanatsal etkinliklere katılan akademik personelimize bildiri ile katılmak koşulu ile yılda bir kez ulusal ve bir kez uluslararası etkinlik katılım desteği sağlanır.

Bildiri başına en fazla bir akademisyen destekten faydalanabilir. Ancak 14 Kasım 2014'te yürürlüğe giren Yükseköğretim Personel Kanunu'nda Değişiklik Yapılmasına Dair Kanunla birlikte Öğretim Üye ve Yardımcılarının maaşlarında olumlu bir iyileştirmeye gidilmiş olması ülkemizde nitelikli öğretim kadrosunu çekme ve devamlılığını sağlama noktasında önemli bir teşvik sağlamıştır.

Öğretim elemanlarımız yaptıkları TÜBİTAK ve BAP projeleri kanalıyla da ek gelir ve teçhizat edinme imkânına sahiptir. Ayrıca program öğretim elemanlarının bazıları üniversitemizin Bilimsel Araştırma Projeleri (BAP) ile bilimsel/sanatsal çalışmalara katkıda bulunmaktadır. Ayrıca Akademik Teşvik Ödeneği Yönetmeliği'ne dayanarak öğretim üyelerimiz proje, araştırma, yayın, tasarım, sergi, patent, atıflar, tebliğ ve almış olduğu akademik ödüller gibi akademik faaliyetleri için akademik teşvik ödeneği almaktadırlar.

Düzenli olarak, öğretim üye ve yardımcılarının istekleri doğrultusunda kütüphaneye kitap alımları gerçekleştirilmekte, üye olunan bilimsel veri tabanı sayısı artırılarak bilimsel yayınlara ulaşım imkânları genişletilmektedir.

#### **Kanıtlar**

[Çanakkale Onsekiz Mart Üniversitesi Personel Daire Başkanlığı Web Sitesi](#)

[ÇOMÜ GSF Web Sitesi](#)

[ÇOMÜ GSF - Kalite Güvence ve İç Kontrol](#)

#### **Durum**

- Uygulama Yok  
 Olgunlaşmamış Uygulama  
 Örnek Uygulama

8.3-Program için gereken altyapıyı temin etmeye, bakımını yapmaya ve işletmeye yetecek parasal kaynak sağlanmalıdır.

Bölüm için gerekli altyapı ve teçhizat desteği, Üniversitemiz Güzel Sanatlar Fakültesi bütçesinden karşılanmaktadır. Bölümler öğretim elemanlarından gelen talepler doğrultusunda alt yapı ile ilgili isteklerini Dekanlığa yazılı olarak bildirir.

Fakülte ilgili ihtiyaç ve istekleri Rektörlük Yapı İşleri ve Teknik Daire Başkanlığına bildirerek bütçe imkânları dâhilinde bölümlerin alt yapı istekleri giderilmeye çalışılmaktadır. Bölümlerin makine teçhizat alım, tamirat ve bakım-onarım giderleri yine Dekanlığa bildirilir.

Dekanlık ilgili istekleri inceleyerek kendi bütçe imkânları dâhilinde yapılması gerekenleri yerine getirmektedir. İlgili istek ve ihtiyaçların dekanlık bütçesini aştığı durumlarda, Rektörlük tarafından karşılanır. Dekanlık bütçesinin tamamı kullanıldığında gerekirse ek bütçe talebinde bulunulur ve alınan ek bütçe ile bölümlere gerekli destek sağlanır. Ayrıca bölüm öğretim elemanları tarafından Bilimsel Araştırma Projeleri (BAP) birimine başvuru yapılarak gerekli teçhizatları alınabilmektedir.

#### **Kanıtlar**

[ÇOMÜ GSF Web Sitesi](#)

[ÇOMÜ GSF - Kalite Güvence ve İç Kontrol](#)

<b>Durum</b>	<input type="checkbox"/> Uygulama Yok <input checked="" type="checkbox"/> Olgunlaşmamış Uygulama <input type="checkbox"/> Örnek Uygulama
--------------	--

8.4-Program gereksinimlerini karşılayacak destek personeli ve kurumsal hizmetler sağlanmalıdır. Teknik ve idari kadrolar, program çıktılarını sağlamaya destek verecek sayı ve nitelikte olmalıdır.

Bu bölümde, Fakültemiz ve Bölümümüz ile ilgili idari birimlerin faaliyetlerine yönelik bazı bilgiler aktarılacaktır. İdari işlerimizin yürütülmesinde bir bölüm sekreterimiz bulunmaktadır. Ancak bölüm sekreterimiz tek başına çalışmakta olup beş bölüm ve üç ana sanat dalı ile daha ilgilenmektedir. Her bölümün tek bir bölüm sekreteri olması idari işlemlerin hızlandırılması hususunda önem arz etmektedir. Fakültemiz idari kadrosunda 15 idari personel (7 idari, 4 temizlik, 1 yardımcı destek, 2 tekniker ve 1 güvenlik görevlisi) görev yapmaktadır.

Resim Bölümü derslerinde modellik yapmak üzere 2 model istihdam edilmiştir. Bölümümüz dersleri şubeli olduğu, dersler aynı anda işlendiği ve modellerin haftalık çalışma saati kısıtları bulunduğu için model sayısının artması bölüm için yararlı olacaktır.

Kurumun yönetim ve idari yapılanmasında, kurumsal yönetim ve toplam kalite uygulamaları esas alınmakta; organizasyon yapısı, yetki ve sorumluluklar buna göre tasarlanmaktadır. Ayrıca üniversitenin yönetim kademelerinde bulunanları, modern bir yöneticide bulunması gereken bilgilerle donatmak ve gerçekleştirilmesi için yönetici geliştirme programları düzenlemek, Yöneticilerin yönetsel faaliyetlerinde pozitif motivasyon esasına uymalarını sağlamak, Yönetilenlere karşı tüm uygulamalarda yüksek performans ve başarı ölçütleri esas alınarak değerlendirmeler yapmak. Eşitlik ve adalet ilkesinden ödün vermemek, Yöneticilerin birbirleriyle dayanışma ve destek anlayışı içerisinde olmalarını sağlamak, Yönetimsel kadro değişimlerinde kurumsal faaliyetlerde zafiyete yol açmamak için bilgi ve deneyimin aktarılmasını sistemleştirmek,

Elektronik Belge Yönetim Sistemi'nden bilgi akışını zamanında yerine getirmek, üniversite hakkında ihtiyaç duyulan istatistiksel bilgileri sistemleştirmek (Yönetim Bilgi Sistemini etkin bir şekilde hizmete hazır tutmak) gibi idari kadroların destek faaliyetleri de birimizde bulunmaktadır.

İç kontrol standartlarına uyum eylem planının sorumluluğu idari personel açısından fakülte sekreterindedir. Bu da yetki paylaşımı açısından önem arz etmektedir.

#### **Kanıtlar**

[ÇOMÜ GSF Web Sitesi](#)

[ÇOMÜ GSF - Kalite Güvence ve İç Kontrol](#)

[ÇOMÜ GSF İdari Kadro](#)

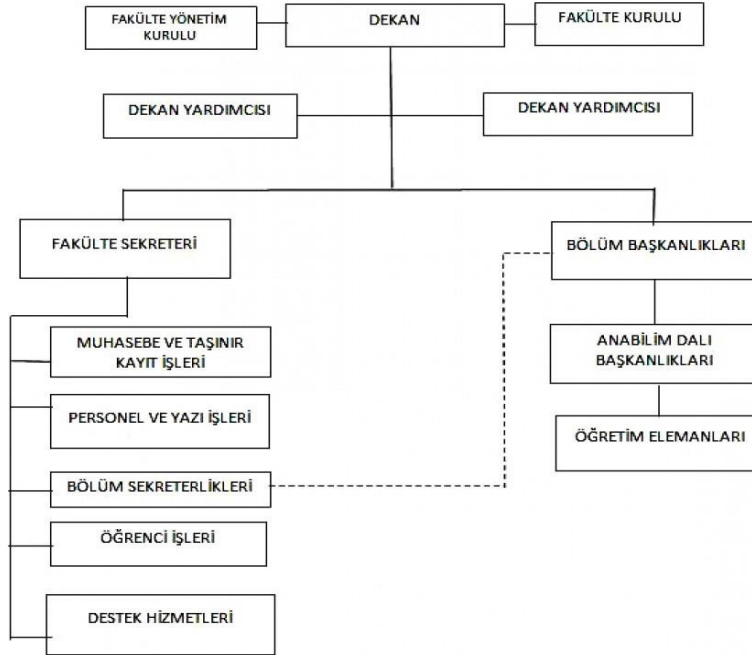
<b>Durum</b>	<input type="checkbox"/> Uygulama Yok <input checked="" type="checkbox"/> Olgunlaşmamış Uygulama <input type="checkbox"/> Örnek Uygulama
--------------	--

## 9-ORGANİZASYON VE KARAR ALMA SÜREÇLERİ

9.1-Yükseköğretim kurumunun organizasyonu ile rektörlük, fakülte, bölüm ve varsa diğer alt birimlerin kendi içlerindeki ve aralarındaki tüm karar alma süreçleri, program çıktılarının gerçekleştirilmesini ve eğitim amaçlarına ulaşılmasını destekleyecek şekilde düzenlenmelidir.

Üniversitemiz yönetim ve organizasyonunda 2547 sayılı Yüksek Öğretim Kanunu hükümlerini uygulamaktadır. Üniversitenin yönetim organları Rektör, Üniversite Senatosu ve Üniversite Yönetim Kuruludur. Üniversitemiz ve fakültemizin tüm yönetim organları güncellenerek yayınlanmaktadır. Kanıtlarda tüm teşkilat şemaları, görev tanımları ve iş akış şemaları detaylı biçimde aktarılmıştır.

	ÇANAKKALE ONSEKİZ MART ÜNİVERSİTESİ GÜZEL SANATLAR FAKÜLTESİ	
TEŞKİLAT ŞEMASI		
	Revizyon Tarihi	09.11.2017
	Revizyon No	01



### Kanıtlar

- [Güzel Sanatlar Fakültesi Yönetimi](#)
- [Güzel Sanatlar Fakültesi Yönetim Kurulu](#)
- [Güzel Sanatlar Fakültesi İş Süreci](#)
- [Güzel Sanatlar Fakültesi Teşkilat Şeması](#)
- [Güzel Sanatlar Fakültesi Komisyonlar ve Koordinatörlükler](#)

### Durum

- Uygulama Yok
- Olgunlaşmamış Uygulama
- Örnek Uygulama

## 10-PROGRAMA ÖZGÜ ÖLÇÜTLER

### 10.1-Programa Özgü Ölçütler sağlanmalıdır.

<p>Çanakkale Onsekiz Mart Üniversitesi Güzel Sanatlar Fakültesi Resim Bölümü'nden mezun olan tüm öğrencilerimiz program çıktılarında yer alan yetkinlikleri kazanmış olarak mezun olmaktadır. Bunlara yönelik program çıktıları matrisi ve ders izlenceleri ekteki kanıtlarda bilgilerinize sunulmuştur. Bunlar dışında ayrıca özel ölçüt belirlenmemiştir fakat özel ölçütler belirlemeye yönelik çalışmalar devam etmektedir.</p>	
<b>Kanıtlar</b> <a href="#">Güzel Sanatlar Fakültesi Resim Bölümü Web Sitesi</a>	
<b>Durum</b>	<input type="checkbox"/> Uygulama Yok <input checked="" type="checkbox"/> Olgunlaşmamış Uygulama <input type="checkbox"/> Örnek Uygulama

## SONUÇ

<p>Üniversitemizin Kalite Güvencesi çalışmaları kapsamında programımız gerekli görülen tüm çalışmaları yerine getirmektedir. Bu bağlamda ilgili komisyonlar oluşturulmuş, teşkilat şemaları yapılmış, görev tanımları ve iş akış şemaları tamamlanmıştır. Yıllık olarak Bologna Eğitim-Öğretim Bilgi Paketi çalışmaları, yıllık faaliyet raporları ilgili birim yöneticiliğine sunulmaktadır. Ayrıca beş yılda bir stratejik plan hazırlanmaktadır. Bu bağlamda SWOT analizi yapılmıştır. Stratejik planımız üniversitemizin yeni vizyonu kapsamında 2020-2025 olarak güncellenmiştir. İç ve dış paydaşlarımızla yılda en az bir kez toplantılar düzenlenmektedir. Mezun ilişkilerimiz daha sıkı hale getirilmeye çalışılmaktadır. Bütün bunlar şeffaf ve katılımcı bir yönetim tarzıyla birimizin web sitesinde kamuya açık bir biçimde tüm paydaşlarımızla paylaşılmaktadır.</p> <p>Bölümümüzde ilgili program çıktılarının sağlanma düzeyini daha net belirlemek amacıyla öğrenci ve mezunlar için anket çalışmaları yapılmış ancak henüz uygulama sonuç aşamasına geçmemiştir. Ayrıca dış paydaşların sürece katılımı konusunda da daha yoğun çalışmaların yapılması hedeflenmektedir.</p> <p>Program tamamen öğrencilerinin mezuniyetlerine odaklanmış olmayıp; aynı zamanda aldığı kararlar ile öğrencileri ile sosyal yönden de etkin bir şekilde iletişim içerisinde olmayı başarmıştır. Sonuç olarak programımızda yer alan ilgili tüm yargıların, raporun alt başlıklarına eklenen kanıtlar ile desteklendiği görülmektedir.</p> <p style="text-align: right;">Prof. Dr. Hakan DALOĞLU Resim Bölümü Başkanı</p>	
<b>Durum</b>	<input type="checkbox"/> Uygulama Yok <input checked="" type="checkbox"/> Olgunlaşmamış Uygulama <input type="checkbox"/> Örnek Uygulama