



T.C.

ÇANAKKALE ONSEKİZ MART ÜNİVERSİTESİ

İNSAN VE TOPLUM BİLİMLERİ FAKÜLTESİ

2022



ÇANAKKALE ONSEKİZ MART ÜNİVERSİTESİ İNSAN VE TOPLUM BİLİMLERİ FAKÜLTESİ

**2022 YILI
FAALİYET
RAPORU**

İÇİNDEKİLER

BİRİM / ÜST YÖNETİCİ SUNUŞU	5
I- GENEL BİLGİLER	6
A- Misyon ve Vizyon	6
B- Yetki, Görev ve Sorumluluklar	6
C- İdareye İlişkin Bilgiler.....	11
1- Fiziksel Yapı	11
2- Örgüt Yapısı.....	16
3- Bilgi ve Teknolojik Kaynaklar.....	20
4- İnsan Kaynakları	25
5- Sunulan Hizmetler	28
6- Yönetim ve İç Kontrol Sistemi	39
II- AMAÇ ve HEDEFLER	40
A- İdarenin Amaç ve Hedefleri	40
B- Temel Politikalar ve Öncelikler.....	41
C- Diğer Hususlar.....	41
III- FAALİYETLERE İLİŞKİN BİLGİ VE DEĞERLENDİRMELER	42
A- Mali Bilgiler	42
1- Bütçe Uygulama Sonuçları	42
2- Temel Mali Tablolara İlişkin Açıklamalar	43
3- Mali Denetim Sonuçları.....	43
4- Diğer Hususlar	43
B- Performans Bilgileri	43
1- Faaliyet ve Proje Bilgileri.....	43
3- Performans Sonuçlarının Değerlendirilmesi.....	45
IV- KURUMSAL KABİLİYET ve KAPASİTENİN DEĞERLENDİRİLMESİ	45
A- Üstünlükler	45
B- Zayıflıklar	46
C- Değerlendirme	46
V- ÖNERİ VE TEDBİRLER	47

TABLULAR

Tablo 1:Fakültesi Yerleşke Alanları.....	12
Tablo 2:Fakültesi Kapalı Alanların Dağılımı	12
Tablo 3:Fakültesi Fonksiyonlara Göre Alanlar	12
Tablo 6:Fakültesi Taşınır Malzeme Listesi	13
Tablo 7:Fakültesi Bilgisayar Sayıları	20
Tablo 8:Fakültesi Öğrenci ve Personel Başına Düşen Bilgisayar Sayıları.....	20
Tablo 9:Fakültesi Kütüphane Kaynaklarının Dağılımı.....	20
Tablo 10:Fakültesi Diğer Bilgi ve Teknolojik Kaynaklar	21
Tablo 11:Fakültesi Projeler.....	21
Tablo 12:Fakültesi Bilimsel Yayın Sayıları.....	22
Tablo 14:Fakültesi 2022 Yılı Öğretim Elemanı Sayıları.....	25
Tablo 15:Fakültesi Kadro Doluluk Oranlarına Göre Akademik Personel Sayıları	25
Tablo 16:Fakültesi Yabancı Uyruklu Öğretim Elemanı Sayıları.....	26
Tablo 18:Fakültesi Akademik Personelin Yaş İtibariyle Dağılımı.....	26
Tablo 19:Fakültesi Yönetici Personel Dağılımı Tablosu.....	27
Tablo 20:Fakültesi Akademik Personelin Birim Dağılımı	27
Tablo 21:Fakültesi Kadro Doluluk Oranına Göre İdari Personel Dağılımı.....	28
Tablo 22:Fakültesi İdari Personelin Eğitim Durumu.....	28
Tablo 23:Fakültesi İdari Personelin Hizmet Süresi	28
Tablo 24:Fakültesi İdari Personelin Yaş İtibariyle Dağılımı.....	29
Tablo 25:Fakültesi İşçiler	29
Tablo 26:Fakültesi Sürekli İşçilerin Hizmet Süresi.....	29
Tablo 27:Fakültesi Sürekli İşçilerin Yaş İtibariyle Dağılımı.....	30
Tablo 28:Fakültesi Kadroların Doluluk Oranına Göre Engelli Personel.....	30
Tablo 29:Fakültesi Öğrenci Sayıları Tablosu	31
Tablo 31:Fakültesi Öğrenci Kontenjanları ve Doluluk Oranı Tablosu.....	32
Tablo 32:Enstitüsü Yüksek Lisans ve Doktora Programları.....	32
Tablo 33:Fakültesi Yabancı Uyruklu Öğrencilerin Sayısı ve Bölümleri.....	33
Tablo 34:Fakültesi Engelli Öğrenci Sayısı	34
Tablo 35:Fakültesi Mezun Öğrenci Sayısı	34
Tablo 36: Yatay Geçişle 2022 Yılında Gelen,..... Ayrılan, Kurum İçi Geçiş Yapan Öğrencilerin Sayıları	35
Tablo 37:Fakültesinden Ayrılan Öğrencilerin Sayısı	35
Tablo 38:Fakültesi Disiplin Cezası Alan Öğrencilerin Sayısı ve Aldıkları Cezalar.....	35
Tablo 39: Öğretim Elemanı Başına Düşen Öğrenci Sayısı	36
Tablo 40: Öğrenci Toplulukları	36
Tablo 42: Hizmet, Bilim-Sanat, Teşvik ve Başarı Ödülleri Alan Kişi Sayısı	38
Tablo 43: Uluslararası Kuruluşlara Üyelikler.....	38
Tablo 44: Stratejik Amaçlar ve Hedefler.....	40
Tablo 45: Bütçe Giderleri Tablosu	42
Tablo 46: Bütçe Gelirleri Tablosu	42
Tablo 47: Faaliyet Bilgileri Tablosu.....	43
Tablo 48: İndekslere Giren Hakemli Dergilerde Yapılan Yayınlar.....	43
Tablo 49: Üniversiteler Arasında Yapılan İkili Anlaşmalar	44
Tablo 50: 1.1. Proje Bilgileri	44

BİRİM / ÜST YÖNETİCİ SUNUŞU

Fakültemiz 26 Temmuz 2022 tarihinde kurulmuştur. Kapatılan Fen Edebiyat Fakültesi bünyesinde bulunan ve Fakültemize aktarılan on bölüm ile eğitim öğretim faaliyetlerini sürdürmektedir. Bu bölümler;

Arkeoloji, Batı Dilleri ve Edebiyatları, Coğrafya, Doğu Dilleri ve Edebiyatları, Felsefe, Psikoloji, Sanat Tarihi, Sosyoloji, Tarih ve Türk Dili ve Edebiyatı'dır.

Bu bölümlerimizden Doğu Dilleri ve Edebiyatları Bölümü hariç dokuz bölümde aktif eğitim-öğretim faaliyetleri sürdürülmektedir. Sosyoloji, Tarih ve Türk Dili ve Edebiyatı Bölümlerinde ikinci öğretimde eğitim-öğretim yapılmaktadır.

Fakültemiz eğitim-öğretimin her alanında yenilikçi uygulamaları sürdürülebilirlik kapsamında bünyesine dahil etmektedir. Gelişime açık, alanında uzman akademik ve idari kadrosu ile eğitim-öğretim, araştırma-geliştirme, kalite ve akreditasyon çalışmalarında çok yönlü çalışmalara hızla başlanılmış ve devam edilmektedir. Fakültemiz bünyesinde oluşturulan kurul ve komisyonlar ile (Kalite Güvence Alt Komisyonu, Anket Komisyonu, Uygulamalı Eğitimler Komisyonu vb.) tüm çalışmalar izlenmekte, takip edilmekte ve iyileştirilmektedir. Fakültemizin en önemli iç paydaşı olan öğrencilerimiz, akademik ve idari personelimize memnuniyet anketleri uygulanmaktadır. Anketlerden gelen sonuçlara göre iyileştirmeler yapılmaktadır. Tüm Bölümlerimizde Kalite Güvence Bölüm Komisyonu, Öğrenci Akademik Temsilcisi, Farabi, Erasmus ve Mevlana Koordinatörü, ÇAP ve Yandal Koordinatörü, web sayfası sorumlusu bulunmaktadır. Hem Fakültemiz hem de Bölümlerimizin web sayfaları etkin olarak kullanılmakta gerçekleştirilen faaliyetlere ilişkin duyuru ve haberler web sayfalarına güncel olarak yansıtılmaktadır.

Fakültemizde öğrencilerimiz ile akademik ve idari personelimize açık kapı uygulaması mevcuttur. Öğrencilerimiz ve personelimiz her an Dekanlığa ulaşabilmektedir. Akademik-idari personel ve öğrencilerimizle sık sık toplantılar yapılmakta Fakültemizin tüm faaliyet alanları ile ilgili görüş ve değerlendirmelerde bulunmaktadır. Fakültemiz, Üniversitemizin 2021-2025 Stratejik Eylem Planındaki amaç ve hedeflere ulaşılması için gerekli her adımı ve uygulamayı titizlikle takip etmektedir.

Fakültemiz her geçen yıl daha da büyüyüp gelişerek eğitim-öğretim, araştırma ve geliştirme faaliyetleri, uluslararasılaşma, toplumsal katkı ve sosyal sorumluluk ile kalite güvence ve akreditasyon alanları başta olmak üzere her alanda örnek gösterilir uygulamalara imza atmayı hedeflemektedir.

Prof. Dr. Dinçay KÖKSAL

Dekan V.

I- GENEL BİLGİLER

A- Misyon ve Vizyon

Misyon

Milli ve manevi değerlerine bağlı, evrensel düşünce ve değerlere sahip, toplum ve bilim dünyasına saygılı, bilimin temel ilkeleri doğrultusunda doğa, toplum ve uygulamalı bilimlere bağdaştırarak ulusal/bölgesel ölçekteki projelerle üretilen bilgiyi paylaşan,

Ulusal - uluslararası eğitim öğretim ve araştırma kurumları, sektör ve sivil toplum kuruluşlarıyla ortak çalışmalar yürütmeyi; kendi mesleklerinde yetkili ve bilgili bireyler yetiştirmeyi amaç edinen,

Bilimin temel ilkeleri doğrultusunda hareket eden, gelişime açık, girişimci ve ekip çalışmasına yatkın, bilginin yayılmasını ve uygulanmasını sağlayan, araştırma, bulma, uygulama süreçlerini içeren bilimsel yöntemler çerçevesinde düşünen bireyler yetiştiren bir fakülte olmaktır.

Vizyon

Çanakkale Onsekiz Mart Üniversitesinin ve yükseköğretimde yer alan temel vizyonlar doğrultusunda; alanında nitelikli öğretim elemanı ve öğrencileri bünyesinde bulunduran, uluslararası saygın bilimsel yayınlarda kabul görece nitelikte bilgi üretimi gerçekleştiren ve bilimsel gelişmeleri yakından takip ederek bölgesel anlamda öncü, uluslararası düzeyde tercih edilebilen, araştırma ve öğretim birimleri arasında yer alan saygın bir eğitim kurumu olmaktır.

B- Yetki, Görev ve Sorumluluklar

Fakültemiz yönetimi dekan ve ona bağlı dekan yardımcıları ile bölüm başkanları ve bölüm başkanlarına bağlı anabilim dalı başkanlıklarından oluşmaktadır. Fakültenin akademik yapısı “2547 sayılı Yükseköğretim Kanunu”nda tanımlanmış olup, tüm işlemler ilgili kanun hükümleri çerçevesinde yürütülmektedir. Kanunun amacı yükseköğretim ile ilgili amaç ve ilkeleri belirlemek ve bütün Yükseköğretim Kurumlarının ve üst kuruluşlarının teşkilatlanma, işleyiş, görev yetki ve sorumlulukları ile eğitim-öğretim, araştırma, yayım, öğretim elemanları, öğrenciler ve diğer personel ile ilgili esasları bir bütünlük içinde düzenlemektir. 2547 Sayılı Yükseköğretim Kanunu’na göre Fakültemizde idari yönetimde bulunan başlıca organlar ve görevleri aşağıdaki maddelerle tanımlanmıştır;

Dekan:**Madde 16 –b. Görev, yetki ve sorumlulukları:**

- (1) Fakülte kurullarına başkanlık etmek, fakülte kurullarının kararlarını uygulamak ve fakülte birimleri arasında düzenli çalışmayı sağlamak,
- (2) Her öğretim yılı sonunda ve istendiğinde fakültenin genel durumu ve işleyişi hakkında rektöre rapor vermek,
- (3) Fakültenin ödenek ve kadro ihtiyaçlarını gerekçesi ile birlikte rektörlüğe bildirmek, fakülte bütçesi ile ilgili öneriyi fakülte yönetim kurulunun da görüşünü aldıktan sonra rektörlüğe sunmak,
- (4) Fakültenin birimleri ve her düzeydeki personeli üzerinde genel gözetim ve denetim görevini yapmak,
- (5) Bu kanun ile kendisine verilen diğer görevleri yapmaktır.

Fakültenin ve bağlı birimlerinin öğretim kapasitesinin rasyonel bir şekilde kullanılmasında ve geliştirilmesinde gerektiği zaman güvenlik önlemlerinin alınmasında, öğrencilere gerekli sosyal hizmetlerin sağlanmasında, eğitim - öğretim, bilimsel araştırma ve yayını faaliyetlerinin düzenli bir şekilde yürütülmesinde, bütün faaliyetlerin gözetim ve denetiminin yapılmasında, takip ve kontrol edilmesinde ve sonuçlarının alınmasında rektöre karşı birinci derecede sorumludur.

Fakülte Kurulu:

Madde 17 –a. Kuruluş ve işleyişi: Fakülte kurulu, dekanın başkanlığında fakülteye bağlı bölümlerin başkanları ile varsa fakülteye bağlı enstitü ve yüksekokul müdürlerinden ve üç yıl için fakülte'deki profesörlerin kendi aralarından seçecekleri üç, doçentlerin kendi aralarından seçecekleri iki, doktor öğretim üyelerinin kendi aralarından seçecekleri bir öğretim üyesinden oluşur.

Fakülte kurulu normal olarak her yarıyıl başında ve sonunda toplanır.

Dekan gerekli gördüğü hallerde fakülte kurulunu toplantıya çağırır.

b. Görevleri: Fakülte kurulu akademik bir organ olup aşağıdaki görevleri yapar:

- (1) Fakültenin, eğitim - öğretim, bilimsel araştırma ve yayım faaliyetleri ve bu faaliyetlerle ilgili esasları, plan, program ve eğitim - öğretim takvimini kararlaştırmak,

- (2) Fakülte yönetim kuruluna üye seçmek,
- (3) Bu kanunla verilen diğer görevleri yapmaktır.

Fakülte Yönetim Kurulu:

Madde 18 –a. Kuruluş ve işleyişi: Fakülte yönetim kurulu, dekanın başkanlığında fakülte kurulunun üç yıl için seçeceği üç profesör, iki doçent ve bir doktor öğretim üyesinden oluşur.

Fakülte yönetim kurulu dekanın çağırısı üzerine toplanır.

Yönetim kurulu gerekli gördüğü hallerde geçici çalışma grupları, eğitim - öğretim koordinatörlükleri kurabilir ve bunların görevlerini düzenler.

b. Görevleri: Fakülte yönetim kurulu, idari faaliyetlerde dekana yardımcı bir organ olup aşağıdaki görevleri yapar:

- (1) Fakülte kurulunun kararları ile tespit ettiği esasların uygulanmasında dekana yardım etmek,
- (2) Fakültenin eğitim - öğretim, plan ve programları ile takvimin uygulanmasını sağlamak,
- (3) Fakültenin yatırım, program ve bütçe tasarısını hazırlamak,
- (4) Dekanın fakülte yönetimi ile ilgili getireceği bütün işlerde karar almak,
- (5) Öğrencilerin kabulü, ders intibakları ve çıkarılmaları ile eğitim - öğretim ve sınavlara ait işlemleri hakkında karar vermek,
- (6) Bu kanunla verilen diğer görevleri yapmaktır.

Bölüm:

Madde 21 – Bir fakülte ya da yüksekokulda, aynı veya benzer nitelikte eğitim – öğretim yapan birden fazla bölüm bulunamaz. Bölüm, bölüm başkanı tarafından yönetilir. Bölüm başkanı; bölümün aylıklı profesörleri, bulunmadığı takdirde doçentleri, doçent de bulunmadığı takdirde doktor öğretim üyeleri arasından fakültelerde dekanca, fakülteye bağlı yüksekokullarda müdürün önerisi üzerine dekanca, rektörlüğe bağlı yüksekokullarda müdürün önerisi üzerine rektörce üç yıl için atanır. Süresi biten başkan tekrar atanabilir. (1) Bölüm başkanı, görevi başında bulunamayacağı süreler için öğretim üyelerinden birini vekil

olarak bırakır. Herhangi bir nedenle altı aydan fazla ayrılmalarda, kalan süreyi tamamlamak üzere aynı yöntemle yeni bir bölüm başkanı atanır. Bölüm başkanı, bölümün her düzeyde eğitim - öğretim ve araştırmalarından ve bölüme ait her türlü faaliyetin düzenli ve verimli bir şekilde yürütülmesinden sorumludur.

Öğretim üyelerinin görevleri:

Madde 22 –a. Yükseköğretim kurumlarında ve bu kanundaki amaç ve ilkelere uygun biçimde önlisans, lisans ve lisansüstü düzeylerde eğitim - öğretim ve uygulamalı çalışmalar yapmak ve yaptırmak, proje hazırlıklarını ve seminerleri yönetmek,

b. Yükseköğretim kurumlarında, bilimsel araştırmalar ve yayımlar yapmak,

c. İlgili birim başkanlığınca düzenlenecek programa göre, belirli günlerde öğrencileri kabul ederek, onlara gerekli konularda yardım etmek, bu kanundaki amaç ve ana ilkeler doğrultusunda yol göstermek ve rehberlik etmek,

d. Yetkili organlarca verilecek görevleri yerine getirmek,

e. Bu kanunla verilen diğer görevleri yapmaktır.

Öğretim görevlileri:

Madde 31 –Öğretim görevlileri; üniversitelerde ve bağlı birimlerinde bu Kanun uyarınca atanmış öğretim üyesi bulunmayan dersler veya herhangi bir dersin özel bilgi ve uzmanlık isteyen konularının eğitim - öğretim ve uygulamaları için, kendi uzmanlık alanlarındaki çalışma ve eserleri ile tanınmış kişiler, süreli veya ders saati ücreti ile görevlendirilebilirler. Meslek yüksekokullarının Yükseköğretim Kurulu tarafından belirlenen uzmanlık alanlarına başvuracak olanlar hariç olmak üzere öğretim görevlisi kadrosuna başvuracak adaylarda en az tezli yüksek lisans derecesine sahip olmak şartı aranır. Öğretim görevlileri, ilgili yönetim kurullarının görüşleri alınarak fakültelerde dekanların, rektörlüğe bağlı bölümlerde bölüm başkanlarının önerileri üzerine ve rektörün onayı ile öğretim üyesi, araştırma görevlisi ve öğretim görevlisi kadrolarına atanabilirler veya kadro şartı aranmaksızın ders saati ücreti veya sözleşmeli olarak istihdam edilebilirler. Öğretim üyesi kadrolarına öğretim görevlileri en çok iki yıl süre ile atanabilirler; bu süre sonunda işgal ettikleri kadroya başvuran öğretim üyesi bulunmadığı ve görevlerine devamda yarar görüldüğü takdirde aynı usulle yeniden atanabilirler. Atanma süresi sonunda görevleri kendiliğinden sona erer. Bunların yeniden atanmaları mümkündür. Bu takdirde ilk atama usulü uygulanır. Konservatuvarlar ile meslek yüksekokullarına gerektiğinde sürekli olarak öğretim görevlisi atanabilir.

Araştırma görevlileri

Madde 33 – a) Araştırma görevlileri, yükseköğretim kurumlarında yapılan araştırma, inceleme ve deneylerde yardımcı olan ve yetkili organlarca verilen ilgili diğer görevleri yapan öğretim elemanıdır. Araştırma görevlisi kadrosuna başvurabilmek için sınavın yapıldığı yılın ocak ayının birinci günü itibarıyla otuz beş yaşını doldurmamış olmak gerekir. Bunlar ilgili anabilim veya anasanat dalı başkanlarının önerisi, Bölüm Başkanı, Dekan, enstitü, yüksekokul veya konservatuvar müdürünün olumlu görüşü üzerine rektörün onayı ile araştırma görevlisi kadrolarına en çok üç yıl süre ile atanırlar; atanma süresi sonunda görevleri kendiliğinden sona erer. Bunlar aynı usulle yeniden atanabilirler.

Yönetim örgütleri:

Madde 51 –a. Yükseköğretim üst kuruluşlarında başkana, üniversitelerde rektöre bağlı, merkez yönetim örgütünün başında bir genel sekreter ve hizmetlerin gerekli kıldığı daire başkanları, müdürler, danışmanlar, hukuk müşavirleri, uzmanlar ile büro ve iç hizmet görevlerini yapmak üzere, 657 sayılı Devlet Memurları Kanununa tabi memurlar ve diğer görevliler bulunur.

Daire başkanlıkları ve müdürlükler üst kuruluşlarda kurulların, üniversitelerde yönetim kurulunun kararı ile genel hükümlere göre kurulur.

b. Her fakültede, dekana bağlı ve fakülte yönetim örgütünün başında bir fakülte sekreteri, enstitü ve yüksekokullarda ise enstitü veya yüksekokul müdürüne bağlı enstitü veya yüksekokul sekreteri bulunur. Sekretere bağlı büro ve iç hizmet görevlerini yapmak üzere gerekli görüldüğü takdirde, yeteri kadar müdür ve diğer görevliler çalıştırılır. Bunlar arasındaki iş bölümü dekanın veya müdürün onayından sonra uygulanmak üzere ilgili sekreterce yapılır.

c. Genel sekreter ve sekreterler oy hakkı olmaksızın bağlı buldukları kurumun kurullarında raportörlük yaparlar.

C- İdareye İlişkin Bilgiler

1- Fiziksel Yapı

Fakültemiz toplam alanı 14.700 metrekare toplam alana sahip iken 2010 yılında 700 metrekarelik ek derslik bloğu inşaatının da tamamlanmasıyla toplam alanı 15.400 metrekare olmuştur. Fakültemiz binası idari katlar, laboratuvarlar ve dersliklerden oluşmaktadır. İdari katlar bloğunun zemin katında Dekanlığımıza ait bürolar ve öğretim elemanları odaları bulunmaktadır.

İdari katlar bloğunun zemin katında ayniyat saymanlığı öğrenci işleri, muhasebe birimi, fotokopi odası ve zemin katın devamında Felsefe, Sosyoloji, Batı Dilleri ve Edebiyatları ve Fen Fakültesine bağlı Moleküler Biyoloji ve Genetik Bölümleri,

1. kat Dekanlık idari büroları ve devamında Tarih, Türk Dili ve Edebiyatı, Coğrafya ve Fen Fakültesine bağlı Biyoloji Bölümleri,

2. katında Dekanlık Makamı, Fakülte Sekreterliği, Şef, Dekan Sekreterliği, Fakülte toplantı salonu, arşiv odası, devamında Matematik ve Kimya Bölümleri, 3. katta Arkeoloji, Sanat Tarihi, Fen Fakültesine bağlı Fizik ve Uzay Bilimleri ve Teknolojileri Bölümleri bulunmaktadır.

Fakültemiz İdari Katlar bloğundan laboratuvar ve dersliklere geçiş sağlanmıştır. Ayrıca yeni yapılan ek derslik bloğundaki derslik ve laboratuvarlara da öğretim elemanları odalarının bulunduğu koridorlardan geçiş imkanı sağlanmıştır. Sınıfların bulunduğu A Blok zemin katında 275 m² alana sahip bir öğrenci kantini hizmet sunmaktadır. A Blokta 31 adet görsel derslik mevcut olup, bunların 31 adeti görsel sınıf ve 2 adeti de akıllı sınıf (004 ve 108) olarak öğrencilerimize hizmet vermektedir. Yeni derslik bloğumuzda (B Blok) ise 12 adet görsel derslik mevcut olup, öğrencilerimize hizmet vermektedir. Ayrıca derslik bloğunda personel ve öğrencilerimizin sportif aktivitelerine katkı sağlamak amacıyla 2 adet tenis masası bulunmaktadır.

Fakültemiz Laboratuvarlarının bulunduğu L Blok zemin katında, öğrencilerin bilgisayar derslerini yürüttükleri toplam 150 kişilik öğrenci kapasitesine sahip 3 adet bilgisayar laboratuvarları (L-001, L-002, L-009) bulunmaktadır. Fakültemizde bulunan diğer laboratuvarlar bölümler bazında aşağıda sıralanmıştır.

Coğrafya Bölümüne ait Laboratuvarlar:

- Kartografya ve Çizim Laboratuvarı
- Sosyal ve Mekansal Araştırmalar Laboratuvarı
- Coğrafi Bilgi Sistemleri Araştırma Laboratuvarı

Sanat Tarihi Malzeme Laboratuvarı

Arkeoloji Bölümü Araştırma ve Malzeme Laboratuvarı olmak üzere **52 adet laboratuvar** bulunmaktadır.

Fakültemiz Binası içinde 280 m² alana sahip doğal gaz ve sıvı yakıt uyumlu 52 ton yakıt kapasitesi bulunan kazan dairesi mevcuttur. Ayrıca Fakültemiz binası çevresinde ortalama 100 araç kapasiteli otopark bulunmaktadır.

1.1- Alt Yapı ve Tesisler

Tablo 1: İnsan ve Toplum Bilimleri Fakültesi Yerleşke Alanları

Fakültemiz kapatılan Fen Edebiyat Fakültesi binasını Fen Fakültesi ile ortak kullanılmaktadır.

Yerleşke Adı	Alan (m ²)
Terzioğlu Yerleşkesi	15.400 m2 kapalı alan ve bu alanda yer alan 4 Blok binanın dışını çevreleyen açık alan
TOPLAM	

31.12.2022 itibarı ile

Tablo 2: İnsan ve Toplum Bilimleri Fakültesi Kapalı Alanların Dağılımı

İnsan ve Toplum Bilimleri Fakültesi Tesisleri ve Yapım Yılları					
					2022
Sıra No	Başlama Tarihi	Bitiş tarihi	Yapı Adı	Kapalı Alan	Sektörü
1	2000	2002	Fen Edebiyat Fakültesi Binası	14.700	
2	2010	2010	Ek Derslik Binası	700	
TOPLAM ALAN (m²)				15.400	

31.12.2022 itibarı ile

Tablo 3 İnsan ve Toplum Bilimleri Fakültesi Fonksiyonlara Göre Alanlar

Fen Fakültesi ile ortak kullanılan kapatılan Fen Edebiyat Fakültesi binasına ait yaklaşık verilerdir.

FONKSİYONLAR	TOPLAM KULLANIM ALANI (m ²)
Araştırma	5.800
Eğitim	7.800
Barınma	
Diğer	
Kütüphane	
Sağlık Hizmeti	
Sosyal Alanlar	300
Spor Alanları	
Toplantı ve Konferans	120
Yönetim	1.400
.....	
Toplam	15.400

31.12.2022 itibarı ile

1.3- Taşınır Malzeme Listesi

Taşınır Malzeme Listesi İnsan ve Toplum Bilimleri Fakültesi Taşınır Kayıt Sistemindeki verilerle hazırlanmıştır. Fakültemiz 26 Temmuz 2022 tarihinde kurulmuştur. Kapatılan Fen Edebiyat Fakültesinin on bölümünü bünyesinde barındırmakta ve halen bu Fakültenin bina ve demirbaşlarını kullanmaktadır. Taşınır kayıt sistemi üzerinden Fakültemiz akademik ve idari personeli ile sınıflarında kullanılan demirbaşların ve diğer malzemelerin devri tamamlandığında veriler net bir şekilde düzenlenecektir.

Tablo 6: İnsan ve Toplum Bilimleri Fakültesi Taşınır Malzeme Listesi

Kapatılan Fen Edebiyat Fakültesine ait taşınır malzemeler Fen Fakültesi ile ortak kullanımdadır.

Hesap Kodu	I. Düzey	II. Düzey	TAŞINIR MALZEME LİSTESİ DAYANIKLI TAŞINIRLAR	Ölçü Birimi	Miktar
253			Tesis, Makine ve Cihazlar	Adet	
253	01		Tesisler Grubu	Adet	
253	01		Taşınmaz olarak değerlendirildiğinden Taşınır Kod Listesine alınmamıştır. Sadece muhasebe detay hesap planlarında yer alacaktır.	Adet	
253	02		Makineler ve Aletler Grubu	Adet	
253	02	01	Tarım ve Ormancılık Makineleri ve Aletleri	Adet	7
253	02	02	İnşaat Makineleri ve Aletleri	Adet	3
253	02	03	Atölye Makineleri ve Aletleri	Adet	27
253	02	04	İş Makineleri ve Aletleri	Adet	2
253	02	05	Güç Elektroniği ve Basıncılı Makineler ile Aletleri	Adet	153
253	02	06	Posta Makineleri	Adet	
253	02	07	Paketleme Makineleri	Adet	
253	02	08	Etiketleme ve Numaralandırma Makineleri	Adet	
253	02	09	Ayırma, Sınıflandırma Makineleri	Adet	
253	02	10	Matbaacılıkta Kullanılan Makina ve Aletler	Adet	4
253	03		Cihazlar ve Aletler Grubu	Adet	
253	03	01	Yıkama, Temizleme ve Ütüleme Cihaz ve Araçları	Adet	6
253	03	02	Beslenme/Gıda ve Mutfak Cihaz ve Aletleri	Adet	143
253	03	03	Kurtarma Amaçlı Cihaz ve Aletler	Adet	
253	03	04	Ölçüm, Tartı, Çizim Cihazları ve Aletleri	Adet	150
253	03	05	Tıbbi ve Biyolojik Amaçlı Kullanılan Cihazlar ve Aletler	Adet	17
253	03	06	Araştırma ve Üretim Amaçlı Cihazları ve Aletleri	Adet	1055
253	03	07	Müzik Aletleri ve Aksesuarları	Adet	2
253	03	08	Spor Amaçlı Kullanılan Cihaz ve Aletler	Adet	
254			Taşıtlar Grubu	Adet	
254	01		Karayolu Taşıtları Grubu	Adet	
254	01	01	Otomobiller	Adet	
254	01	02	Yolcu Taşıma Araçları	Adet	
254	01	03	Yük Taşıma Araçları	Adet	
254	01	04	Arazi Taşıtları	Adet	
254	01	05	Özel Amaçlı Taşıtlar	Adet	
254	01	06	Mopet ve Motosikletler	Adet	
254	01	07	Motorsuz Kara Araçları	Adet	

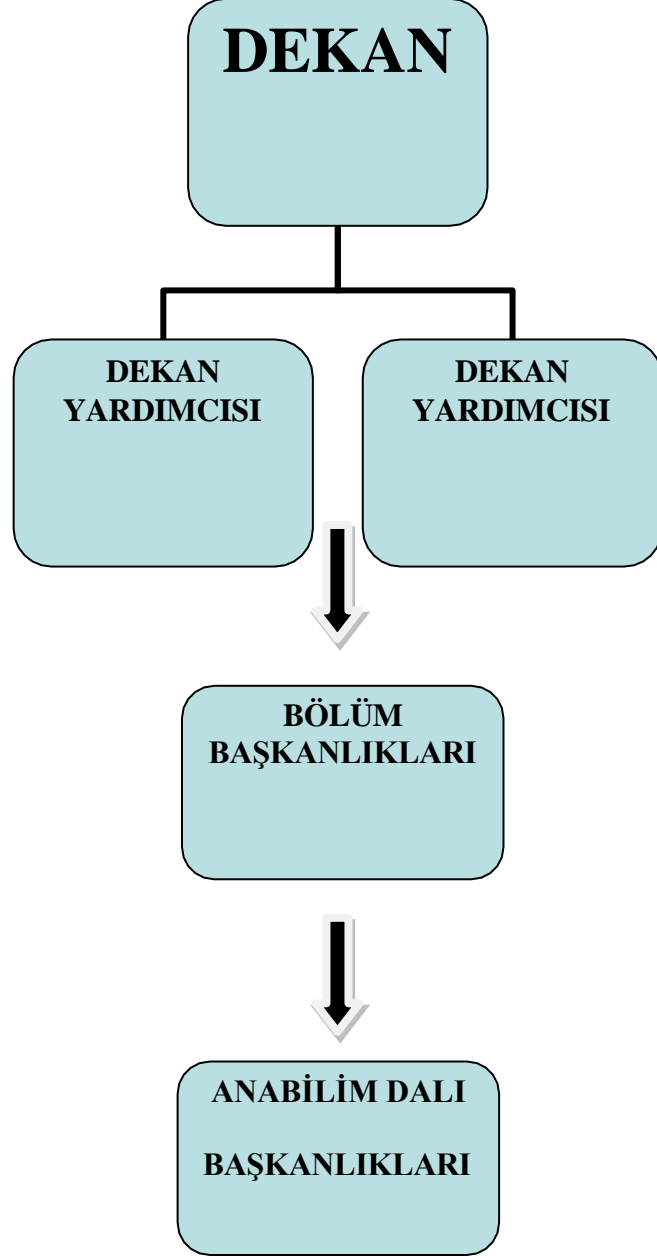
254	02		Su ve Deniz Taşıtları Grubu	Adet	
254	02	01	Gemiler	Adet	
254	02	02	Tankerler	Adet	
254	02	03	Deniz Altılar	Adet	
254	02	04	Römorkörler ve İtici Gemiler	Adet	
254	02	05	Yüzer Yapılar	Adet	
254	02	06	Tekneler	Adet	
254	02	07	Botlar	Adet	
254	02	08	Yelkenliler	Adet	
254	02	09	Kanolar ve Kayıklar	Adet	
254	02	10	Yatlar ve Kotralar	Adet	
254	02	11	Sandallar ve Sallar	Adet	
254	03		Hava Taşıtları Grubu	Adet	
254	03	01	Motorlu Hava Taşıtları	Adet	
254	03	02	Motorsuz Hava Taşıtları	Adet	
254	03	03	Uzay Araçları	Adet	
254	04		Demiryolu ve Tramvay Taşıtları Grubu	Adet	
254	04	01	Lokomotifler ve Elektrikli Trolleybüsler	Adet	
254	04	02	Demiryolu Araçları	Adet	
255			Demirbaşlar Grubu	Adet	
255	01		Döşeme ve Mefruşat Grubu	Adet	
255	01	01	Döşeme Demirbaşları	Adet	
255	01	02	Temsil ve Tören Demirbaşları	Adet	
255	01	03	Koruyucu Giysi ve Malzemeler	Adet	
255	01	04	Seyahat, Muhafaza ve Taşıma Amaçlı Demirbaş Niteliğindeki Taşınırlar	Adet	
255	01	05	Hastanede Kullanılan Demirbaş Niteliğindeki Taşınırlar	Adet	
255	02		Büro Makineleri Grubu	Adet	
255	02	01	Bilgisayarlar ve Sunucular	Adet	1012
255	02	02	Bilgisayar Çevre Birimleri	Adet	438
255	02	03	Teksir ve Çoğaltma Makineleri	Adet	7
255	02	04	Haberleşme Cihazları	Adet	469
255	02	05	Ses, Görüntü ve Sunum Cihazları	Adet	264
255	02	06	Aydınlatma Cihazları	Adet	1
255	02	99	Diğer Büro Makineleri ve Aletleri Grubu	Adet	95
255	03		Mobilyalar Grubu	Adet	
255	03	01	Büro Mobilyaları	Adet	5144
255	03	02	Misafirhane, Konaklama ve Barınma Amaçlı Mobilyalar	Adet	116
255	03	03	Kafeterya ve Yemekhane Mobilyaları	Adet	
255	03	04	Bebek ve Çocuk Mobilyası ve Aksesuarları	Adet	
255	03	05	Seminer ve Sunum Amaçlı Ürünler	Adet	166
255	04		Beslenme/Gıda ve Mutfak Demirbaşları Grubu	Adet	
255	04	01	Yemek Hazırlama Ekipmanları	Adet	
255	05		Canlı Demirbaşlar Grubu	Adet	
255	05	01	Çiftlik Hayvanları	Adet	
255	05	02	Hizmet Amaçlı Hayvanlar	Adet	
255	05	03	Gösteri Amaçlı Hayvanlar	Adet	
255	05	04	Koruma Altına Alınan Hayvanlar	Adet	

255	06		Tarihi veya Sanat Değeri Olan Demirbaşlar Grubu	Adet	
255	06	01	Etnografik Eserler	Adet	
255	06	02	Arkeolojik Eserler	Adet	
255	06	03	Geleneksel Türk Süslemeleri	Adet	
255	06	04	Güzel Sanat Eserleri	Adet	
255	06	05	Kitap, Belge, El Yazmaları ve Nadir Eserler	Adet	
255	06	06	Para, Pul, Sikke ve Madalyonlar	Adet	
255	06	07	Tabletler	Adet	
255	06	08	Mühür ve Mühür Baskıları	Adet	
255	06	09	Arşiv Vesikaları	Adet	
255	06	10	Fosiller	Adet	
255	07		Kütüphane Demirbaşları Grubu	Adet	
255	07	01	Kütüphane Mobilyaları	Adet	142
255	07	02	Basılı Yayınlar	Adet	10
255	07	03	Görsel ve İşitsel Kaynaklar	Adet	9
255	07	04	Bilgi Saklama Üniteleri	Adet	
255	08		Eğitim Demirbaşları Grubu	Adet	
255	08	01	Eğitim Mobilyaları ve Donanımları	Adet	1800
255	08	02	Öğrenmeyi Kolaylaştırıcı Ekipmanlar	Adet	156
255	08	03	Derslik Süslemeleri	Adet	
255	08	04	Okul Bahçesi ve Oyun Demirbaşları	Adet	
255	09		Spor Amaçlı Kullanılan Demirbaşlar Grubu	Adet	
255	09	01	Doğa Sporlarında Kullanılan Demirbaşlar	Adet	22
255	09	02	Salon Sporlarında Kullanılan Demirbaşlar	Adet	
255	09	03	Saha Sporlarında Kullanılan Demirbaşlar	Adet	4
255	09	99	Diğer Spor Amaçlı Kullanılan Demirbaşlar	Adet	
255	10		Güvenlik, Kontrol ve Tedbir Amaçlı Demirbaşlar Grubu	Adet	
255	10	01	Güvenlik ve Korunma Amaçlı Araçlar	Adet	1
255	10	02	Kontrol ve Güvenlik Sistemleri	Adet	1
255	10	03	Yangın Söndürme ve Tedbir Cihaz ve Araçları	Adet	
255	11		Demirbaş Niteliğindeki Süs Eşyaları	Adet	
255	11	01	Vitrinde Sergilenen Eşyaları	Adet	2
255	11	02	Duvarda Sergilenen Süs Eşyaları	Adet	
255	11	03	Masa, Sehpa ve Zeminde Sergilenen Süs Eşyaları	Adet	
255	12		Kullanımda Olan Demirbaş Niteliğindeki Değerli Eşyalar	Adet	
255	12	01	Yemek, Servis ve Çatal-Bıçak Takımları	Adet	
255	12	02	Büro Malzemeleri	Adet	
255	99		Diğer Demirbaşlar Grubu	Adet	
255	99	01	Seyyar Kulube, Kabin, Büfe, Sandık ve Kafesler	Adet	40
255	99	02	Seyyar Tanklar ve Tüpler	Adet	24
255	99	03	Sergileme ve Tanıtım Amaçlı Taşınır	Adet	

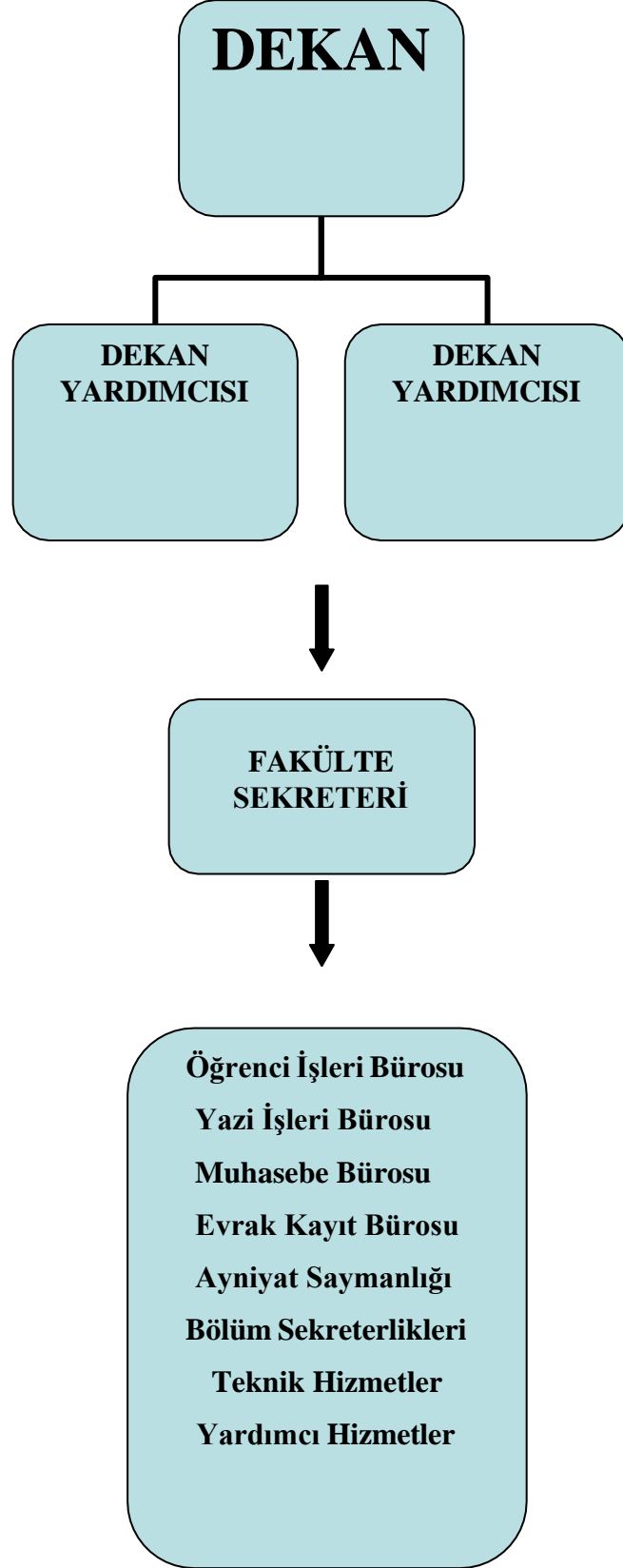
31.12.2022 itibarı ile

2- Örgüt Yapısı: Fakültemiz Akademik ve İdari Örgüt Yapısı aşağıdaki şemalarda belirtilmektedir.

AKADEMİK ÖRGÜT YAPISI



İDARİ ÖRGÜT YAPISI



Fakülte Akademik ve İdari Teşkilatı 2547 sayılı Yükseköğretim Kanunu uyarınca belirlenen görevleri yürütmek üzere aşağıdaki şekilde belirlenmiştir.

Fakülte Yönetimi	
Dekan V.	Prof. Dr. Dinçay KÖKSAL
Dekan Yardımcısı	Doç. Dr. Zahide ACAR
Dekan Yardımcısı	Dr. Öğr. Üyesi Mehmet YILDIZ
Fakülte Sekreteri	Yusuf EĞİLMEZGİL

Fakülte Kurulu

Prof. Dr. Dinçay KÖKSAL	Dekan V.
Prof. Dr. Prof. Dr. Şerif KORKMAZ	Profesör Temsilcisi
Prof. Dr. Hasan TATLI	Profesör Temsilcisi
Prof. Dr. Ekin KOZAL	Profesör Temsilcisi
Doç. Dr. Taner GÖK	Doçent Temsilcisi
Doç. Dr. Canan Zehra ÇAVUŞ	Doçent Temsilcisi
Dr. Öğr. Üyesi Veysel TOLUN	Dr. Öğr. Üyesi Temsilcisi
Prof. Dr. Göksel SAZCI	Arkeoloji Bölüm Başkanı
Doç. Dr. Azer Banu KEMALOĞLU	Batı Dilleri ve Edebiyatları Bölüm Başkanı
Prof. Dr. Hasan TATLI	Coğrafya Bölüm Başkanı
Doç. Dr. Ali Aycan KOLUKISA	Doğu Dilleri ve Edebiyatları Bölüm Başkanı
Doç. Dr. Fatih ÖZGÖKMAN	Felsefe Bölüm Başkanı
Dr. Öğr. Üyesi Melikenaz YALÇIN	Psikoloji Bölüm Başkanı V.
Prof. Dr. Alptekin YAVAŞ	Sanat Tarihi Bölüm Başkanı
Prof. Dr. Gökhan GÖKULU	Sosyoloji Bölüm Başkanı
Prof. Dr. Reyhan KÖRPE	Tarih Bölüm Başkanı V.
Prof. Dr. Mehmet Ali YOLCU	Türk Dili ve Edebiyatı Bölüm Başkanı

Fakülte Yönetim Kurulu

Prof. Dr. Dinçay KÖKSAL	Başkan
Prof. Dr. Ayşe ÇAYLAK TÜRKER	Üye
Prof. Dr. Reyhan KÖRPE	Üye
Prof. Dr. Aşkın KOYUNCU	Üye
Doç. Dr. Semiha ALTIER	Üye
Doç. Dr. Canan Zehra ÇAVUŞ	Üye
Dr. Öğr. Mehmet YILDIZ	Üye
Kardelen YOLCU	Öğrenci Temsilcisi

Bölüm Başkanları

Prof. Dr. Göksel SAZCI	Arkeoloji Bölüm Başkanı
Doç. Dr. Azer Banu KEMALOĞLU	Batı Dilleri ve Edebiyatları Bölüm Başkanı
Prof. Dr. Hasan TATLI	Coğrafya Bölüm Başkanı
Doç. Dr. Ali Aycan KOLUKISA	Doğu Dilleri ve Edebiyatları Bölüm Başkanı
Doç. Dr. Fatih ÖZGÖKMAN	Felsefe Bölüm Başkanı
Dr. Öğr. Üyesi Melikenaz YALÇIN	Psikoloji Bölüm Başkanı V.
Prof. Dr. Alptekin YAVAŞ	Sanat Tarihi Bölüm Başkanı
Prof. Dr. Gökhan GÖKULU	Sosyoloji Bölüm Başkanı
Prof. Dr. Reyhan KÖRPE	Tarih Bölüm Başkanı V.
Prof. Dr. Mehmet Ali YOLCU	Türk Dili ve Edebiyatı Bölüm Başkanı

3- Bilgi ve Teknolojik Kaynaklar

3.1- Yazılımlar

3.2- Bilgisayarlar

Tablo 7: İnsan ve Toplum Bilimleri Fakültesi Bilgisayar Sayıları

Fakültemiz kapatılan Fen Edebiyat Fakültesinden ayrılan on Bölüm ile kurulduğundan henüz taşınır kayıt sistemi malzeme devri tam olarak tamamlanmamıştır. Bu nedenle devir işlemleri tamamlandığında veriler daha net bir şekilde paylaşılacaktır.

BİLGİSAYAR SAYILARI	
Türü	Adet
Masa üstü bilgisayar Sayısı	
Taşınabilir bilgisayar Sayısı	2
.....	
Toplam	2

31.12.2022 itibarı ile

3.3. Öğrenci ve Personel Başına Düşen Bilgisayar Sayıları

Tablo 8: İnsan ve Toplum Bilimleri Fakültesi Öğrenci ve Personel Başına Düşen Bilgisayar Sayıları

Laboratuvarlardaki Bilgisayar Sayısı	Öğrenci Sayısı	Öğrenci Başına Düşen Bilgisayar Sayısı
150	3226	0,046
Birimlerdeki Bilgisayar Sayısı	Personel Sayısı	Personel Başına Düşen Bilgisayar Sayısı

31.12.2022 itibarı ile

*Kapatılan Fen Edebiyat Fakültesine ait taşınır malzeme devri tamamlanmadığından personel başına bilgisayar hesaplaması yapılamamıştır.

3.4- Kütüphane Kaynakları

Fakültemizin içerisinde mevcut bir kütüphane bulunmamakla birlikte Fakültemiz konum itibarıyla Merkez Kütüphaneye en yakın akademik birimler arasında yer almaktadır.

Tablo 9: İnsan ve Toplum Bilimleri Fakültesi Kütüphane Kaynaklarının Dağılımı

Yıllar	Basılı Kitap	Basılı Dergi	Tez	Elektronik Kitap	Elektronik Dergi	Elektronik Tez	Online Veri Tabanı
2022								

31.12.2022 itibarı ile

3.5 -- Diğer Bilgi ve Teknolojik Kaynaklar

Tablo 10: İnsan ve Toplum Bilimleri Fakültesi Diğer Bilgi ve Teknolojik Kaynaklar

Cinsi	İdari Amaçlı (Adet)	Eğitim Amaçlı (Adet)	Araştırma Amaçlı (Adet)
Projeksiyon	1	37	39
Slayt makinesi	-	-	-
Tepegöz	-	3	-
Episkop	-	-	-
Barkot Okuyucu	-	-	-
Baskı makinesi	2	-	-
Fotokopi makinesi	4	-	-
Faks	1	-	-
Fotoğraf makinesi	1	39	-
Kameralar	-	19	-
Televizyonlar	5	-	-
Tarayıcılar	28	-	-
Müzik Setleri	-	-	-
Mikroskoplar	-	93	-
DVD ler	-	5	-
.....			
.....			
.....			

31.12.2022 itibarı ile

*Kapatılan Fen Edebiyat Fakültesi taşınır malzemeleri Fen Fakültesi ile ortak kullanılmaktadır.

3.6 - Araştırma ve Yayın Faaliyetleri

3.6.1.Bilimsel Projeler

2022 Yıllarında Gerçekleştirilen Projeler

Tablo 11: İnsan ve Toplum Bilimleri Fakültesi Projeler

PROJELER	2022
BAP	20
AB	1
TÜBİTAK	6
Arkeolojik KAZI VE ARAŞTIRMA PROJELERİ	17
Kültür ve Turizm Bakanlığı	2
ODTÜ-DOSAP Projesi “Moral Agents in Four-dimensionalism”	1
EUCOST	1

Yurt dışındaki üniversiteler veya kurum ve kuruluşlar ile ortak yürütülen belirli bir bütçesi, hedefi ve çıktıları olan en az iki ay süreli projeler kapsamında	1
Sabancı Üniversitesi Toplumsal Cinsiyet Ve Kadın Çalışmaları Mükemmeliyet Merkezi – Şirin Tekeli 2022 Araştırma Ödülleri	1
Toplam	50

31.12.2022 itibarı ile

3.6.2. Bilimsel Yayınlar

Fakültemiz Bölümlerindeki yayın sayıları aşağıdaki tabloda verilmiş olup, yayınlara ilişkin ayrıntılı veriler raporun ekinde (Ek-1 sunulmuştur.)

Tablo 12: İnsan ve Toplum Bilimleri Fakültesi Bilimsel Yayın Sayıları

Yıllar	Toplam Yayın Sayısı (Ulusal/uluslararası kitap, bildiri, makale)	Web of Science'ta Yayınlanan Bilimsel Yayın Sayısı
2022	212	17

31.12.2022 itibarı ile

3.7- Uluslararası Değişim Programları

Fakültemiz Bölümlerinde eğitim öğretim gören öğrenciler için başka kurumlarla yapılacak anlaşmalar ve kurulacak ortaklıklar ile öğrenci hareketliliğini teşvik edecek ve sağlayacak önlemler kapsamında öğrenci hareketliliği imkanları mevcuttur.

1. Uluslararası Protokoller (Erasmus+ İkili Anlaşmaları, Mevlana Anlaşması, Genel Anlaşma) sayısı ...vb.

Üniversite	Ülke	Anlaşma Tarihi		Bölüm / Alan	Öğrenci Değişimi Öğrenim		Öğretim Elemanı Ders Verme		Personel Eğitimi	
		Başlangıç	Bitiş		Sayı	Min Dil Seviyeleri	Sayı	Min Dil Seviyeleri	Sayı	Min Dil Seviyeleri
<u>Eberhard Karls Universität Tübingen</u>	Almanya	2022	2027	Arkeoloji	2 L, M, D	B2 English	2	B2 English	-	-
<u>Universität Bern*</u> <u>Asağıdaki açıklamayı okuyunuz</u>	İsviçre	2022	2027	Arkeoloji	2 L, M, D	B2 English	1	B2 English	-	-
<u>University of Debrecen</u>	Macaristan	2022	2027	Coğrafya	2 L,M	B1 English	2	B2 English	2	B2 English
<u>Universitatea din Craiova</u>	Romanya	2022	2027	Coğrafya	3 L, M, D	B1 English	2	B2 English	-	-
<u>Goethe University Frankfurt</u>	Almanya	2023	2027	Coğrafya	2 L, M, D	B1 English	2	B2 English	-	-
<u>Aristotle University of Thessaloniki</u>	Yunanistan	2021	2027	İngiliz Dili ve Edebiyatı	2 L,M	C2 English	2	C2 English	-	-
<u>University of Silesia in Katowice</u>	Polonya	2022	2023	İngiliz Dili ve Edebiyatı	2 L	B2 English	1	B2 English	1	B2 English
<u>University of Rome "Tor Vergata"</u>	İtalya	2022	2027	İngiliz Dili ve Edebiyatı	1 L, 1 M	B1 English	1	B2 English	-	-
<u>University of Debrecen</u>	Macaristan	2022	2027	İngiliz Dili ve Edebiyatı	2 L,M	B2 English	1	B2 English	-	-
<u>Eötvös Loránd University</u>	Macaristan	2022	2027	İngiliz Dili ve Edebiyatı	2 L	B2 English	1	B2 English	-	-
<u>Universita' Degli Studi Dell'aquila</u>	İtalya	2022	2027	Sanat Tarihi	3 L, M	B1 English	1	B2 English	-	-
<u>Universität Osnabrück</u>	Almanya	2022	2027	Sosyoloji	2 L	B2 German	1	B2 German	-	-
<u>Transilvania University of Brasov</u>	Romanya	2022	2027	Sosyoloji	2 L, M	B1 English	2	B2 English	1	B2 English
<u>Plovdivski Universitet Paisiy Hilendarski</u>	Bulgaristan	2022	2027	Sosyoloji	2 L	B2 English	1	B2 English	1	B2 English
<u>Universita degli Studi "G. d' Annunzio" Chieti</u>	İtalya	2022	2027	Sosyoloji	1 L	B1 English	1	B2 English	-	-
<u>Sofia University St Kliment Ohridski</u>	Bulgaristan	2021	2027	Türk Dili ve Edebiyatı	6 L, M	B1 English	3	B2 English	-	-
<u>Vilnius University</u>	Litvanya	2022	2027	Türk Dili ve Edebiyatı	4 L 2 M 2 D	B1 English	2	B2 English	-	-

Universität Bern Bu kurum için hibe İsviçre hükümeti tarafından karşılanmaktadır. İlgili kurumun web sayfası incelenmelidir.

*1 öğrenci toplam 5 ay Erasmus yapmaktadır.

Batı Dilleri ve Edebiyatları

- İngiliz Dili ve Edebiyatı 1 Aktif Mevlana Anlaşması
- Değişim Programlarından Yararlanan Öğrenci Sayısı: 4 Öğrenci (2022)

Coğrafya

2021-2022 eğitim öğretim yılında değişim programlarından ERASMUS'tan 1 öğrencimiz yararlanmıştır. 2012-2022 yılları arasında lisans ve lisansüstü öğrencilerimizden toplam 4 öğrenci değişim programlarından yararlanmıştır.

Sanat Tarihi

2022 yılında Erasmus+ kapsamında bir üniversite ile anlaşmamız sürmüştür. University of L'Aquila ile olan bu anlaşma kapsamında bir öğrencimiz hareketliliğe hak kazanmış ancak kalacak yer vb. sorunlar nedeniyle gidişinden kısa bir süre sonra dönüp döneme bölümümüzde devam etmiştir.

Sosyoloji

Sosyoloji Bölümü lisans programının 2022-2027 döneminde aktif olarak dört kurumla Erasmus+, bir kurum ile de Mevlana Öğrenci ve Personel Değişim Hareketliliği için anlaşması bulunmaktadır. 2022 akademik yılı içerisinde her iki program kapsamında da öğrenci ya da personel hareketliliği gerçekleşmemiştir. Yapılan Erasmus+ ikili anlaşmaları 2023 Bahar döneminden itibaren, Mevlana ikili anlaşması ise Sonbahar 2023 döneminden itibaren başvurulara açılacaktır.

Mevlana kapsamında ikili anlaşmanın olduğu üniversite:

Azerbaycan – Baku State University

İnsan ve Toplum Bilimleri Fakültesi 2022 yılı Değişim Programlarından Yararlanan Öğrenci Sayısı: 5

4- İnsan Kaynakları

(Biriminin faaliyet dönemi sonunda mevcut insan kaynakları, istihdam şekli, hizmet sınıfları, kadro unvanları, bilgilerine yer verilir.)

4.1- Akademik Personel

Tablo 44: İnsan ve Toplum Bilimleri Fakültesi 2022 Yılı Öğretim Elemanı Sayıları

Yıllar	Prof.	Doç.	Dr. Öğretim Üyesi	Öğr. Gör.	Arş. Gör.	Toplam
2022	29	27	33	4	33	126

31.12.2022 itibarı ile

Tablo 55: İnsan ve Toplum Bilimleri Fakültesi Kadro Doluluk Oranlarına Göre Akademik Personel Sayıları

AKADEMİK PERSONEL					
	Kadroların Doluluk Oranına Göre			Kadroların İstihdam Şekline Göre	
	Dolu	Boş	Toplam	Tam Zamanlı	Yarı Zamanlı
Profesör	29			29	
Doçent	27			27	
Dr. Öğretim Üyesi	33			33	
Öğretim Görevlisi	4			4	
Araştırma Görevlisi	33			33	
Toplam	126			126	

31.12.2022 itibarı ile

4.2- Yabancı Uyruklu Akademik Personel

Tablo 66: İnsan ve Toplum Bilimleri Fakültesi Yabancı Uyruklu Öğretim Elemanı Sayıları

Yabancı Uyruklu Öğretim Elemanları		
Unvan	Geldiği Ülke	Çalıştığı Bölüm
Profesör	Almanya	Arkeoloji/Prehistorya
Doçent		
Dr. Öğretim Üyesi	Yunanistan	Tarih
Öğretim Görevlisi		
Araştırma Görevlisi		
.....		
Toplam	2	

31.12.2022 itibarı ile

4.3- Sözleşmeli Akademik Personel

Fakültemizde sözleşmeli akademik personel bulunmamaktadır.

4.4- Akademik Personelin Yaş İtibariyle Dağılımı

Tablo 78: İnsan ve Toplum Bilimleri Fakültesi Akademik Personelin Yaş İtibariyle Dağılımı

Akademik Personelin Yaş İtibariyle Dağılımı							
	18-24	25-29	30-34	35-39	40-44	45-49	50- Üzeri
	Yaş	Yaş	Yaş	Yaş	Yaş	Yaş	
Kişi Sayısı		10	11	17	33	23	32
Yüzde		%7,93	%8,73	%13,49	%26,19	%18,25	%25,39

31.12.2022 itibarı ile

4.5- Yönetici Personel Dağılımı

Tablo 89: İnsan ve Toplum Bilimleri Fakültesi Yönetici Personel Dağılımı Tablosu

YÖNETİCİ PERSONEL DAĞILIMI					
	Kadın	Erkek	Boş	Toplam	Doluluk Oranı
Rektör					
Rektör Yrd.					
Genel Sekreter					
Dekan		1		1	
Dekan Yrd.					
Enstitü Müd.					
Enstitü Müd. Yrd.					
Yüksekokul Müdürü					
Yüksekokul Müd.Yrd.					
Hastane Başhekimi					
Hastane Başhekim Yrd.					
Döner Sermaye İşletme Müd.					
Genel Sekreter Yrd.					
Daire Başkanı					
Hukuk Müşaviri					
Fakülte Sekreteri		1		1	
Hastane Müdürü					
Şube Müdürü					
Hastane Müdür Yrd.					
TOPLAM		2		2	

31.12.2022 itibarı ile

4.6- Akademik Personelin Birim Dağılımı

Tablo 20: İnsan ve Toplum Bilimleri Fakültesi Akademik Personelin Birim Dağılımı

	PROFESÖR	DOÇENT	DR. ÖĞRETİM ÜYESİ	ÖĞRETİM GÖREVLİSİ	ARAŞTIRMA GÖREVLİSİ	DAİRE BAŞKANI	VEKİLİ	ŞEF	ÜCRETLİ	ÖĞRETİM GÖREVLİSİ	TOPLAM
SAYI	29	27	33	4	33						126
GENEL TOPLAM											126

31.12.2022 itibarı ile

4.7- İdari Personel

Tablo 9: İnsan ve Toplum Bilimleri Fakültesi Kadro Doluluk Oranına Göre İdari Personel Dağılımı

İdari Personel (Kadroların Doluluk Oranına Göre)			
	Dolu	Boş	Toplam
Genel İdari Hizmetler	22	-	22
Sağlık Hizmetleri Sınıfı	-	-	-
Teknik Hizmetleri Sınıfı	4	-	4
Eğitim ve Öğretim Hizmetleri sınıfı	-	-	-
Avukatlık Hizmetleri Sınıfı	-	-	-
Din Hizmetleri Sınıfı	-	-	-
Yardımcı Hizmetler Sınıfı	1	-	1
Toplam	27		27

31.12.2022 itibarı ile

4.8- İdari Personelin Eğitim Durumu

Tablo 10: İnsan ve Toplum Bilimleri Fakültesi İdari Personelin Eğitim Durumu

İdari Personelin Eğitim Durumu					
	İlköğretim	Lise	Ön Lisans	Lisans	Y.L. ve Dokt.
Kişi Sayısı	1	2	9	8	3
Yüzde					

31.12.2022 itibarı ile

4.9- İdari Personelin Hizmet Süreleri

Tablo 11: İnsan ve Toplum Bilimleri Fakültesi İdari Personelin Hizmet Süresi

İdari Personelin Hizmet Süresi						
	1 – 3 Yıl	4 – 6 Yıl	7 – 10 Yıl	11 – 15 Yıl	16 – 20 Yıl	21 - Üzeri
Kişi Sayısı	1	4	1	2	6	8
Yüzde	4,54	18,16	4,54	9,08	27,54	36,32

31.12.2022 itibarı ile

4.10- İdari Personelin Yaş İtibariyle Dağılımı

Tablo 12: İnsan ve Toplum Bilimleri Fakültesi İdari Personelin Yaş İtibariyle Dağılımı

İdari Personelin Yaş İtibariyle Dağılımı							
	18-24 Yaş	25-29 Yaş	30-34 Yaş	35-39 Yaş	40-44 Yaş	45-49 Yaş	50- Üzeri
Kişi Sayısı	2	1	1	4	8	1	6
Yüzde	9,08	4,54	4,54	18,16	36,32	4,54	27,54

31.12.2022 itibarı ile

4.11- İşçiler

Tablo 13: İnsan ve Toplum Bilimleri Fakültesi İşçiler

İşçiler (Çalıştıkları Pozisyonlara Göre)			
	Dolu	Boş	Toplam
Sürekli İşçiler	12	-	12
Vizeli Geçici İşçiler (kadın/11 ay)	1		1
Vizesiz işçiler (3 Aylık)			
.....			
Toplam	13		13

31.12.2022 itibarı ile

4.12- Sürekli İşçi İşçilerin Hizmet Süreleri

Tablo 14: İnsan ve Toplum Bilimleri Fakültesi Sürekli İşçilerin Hizmet Süresi

Sürekli İşçilerin Hizmet Süresi						
	1 – 3 Yıl	4 – 6 Yıl	7 – 10 Yıl	11 – 15 Yıl	16 – 20 Yıl	21 - Üzeri
Kişi Sayısı	2	10	-	-	-	-
Yüzde	16,66	83,44				

31.12.2022 itibarı ile

4.13- Sürekli İşçilerin Yaş İtibariyle Dağılımı

Tablo 15: İnsan ve Toplum Bilimleri Fakültesi Sürekli İşçilerin Yaş İtibariyle Dağılımı

Sürekli İşçilerin Yaş İtibariyle Dağılımı						
	23 yaş altı	23-30 Yaş	31-35 Yaş	36-40 Yaş	41-50 Yaş	51- Üzeri
Kişi Sayısı	-	1	1	3	6	1
Yüzde		8,33	8,33	24,99	50	8,33

31.12.2022 itibarı ile

4.14- Sürekli İşçilerin Eğitim Durumu

Tablo 16: İnsan ve Toplum Bilimleri Fakültesi Sürekli İşçilerin Eğitim Durumu

İdari Personelin Eğitim Durumu					
	İlköğretim	Lise	Ön Lisans	Lisans	Y.L. ve Dokt.
Kişi Sayısı	5	6	-	-	1
Yüzde	42,66	50			8,33

31.12.2022 itibarı ile

4.15- Engelli Personel

Tablo 17: İnsan ve Toplum Bilimleri Fakültesi Kadroların Doluluk Oranına Göre Engelli Personel

(Kadroların Doluluk Oranına Göre)			
	Dolu	Boş	Toplam
Akademik Personel			
İdari Personel	2		2
.....			
.....			
.....			
Toplam	2		2

31.12.2022 itibarı ile

5- Sunulan Hizmetler

5.1- Eğitim Hizmetleri

Tablo 189-a: İnsan ve Toplum Bilimleri Fakültesi Öğrenci Sayıları Tablosu

Öğrenci Sayıları									
Birim Adı	I. Öğretim			II. Öğretim			Toplam		Genel Toplam
	E	K	Top.	E	K	Top.	Kız	Erkek	
Arkeoloji	30	27	57	-	-	-	27	30	57
Batı Dilleri ve Ed.	21	52	73	-	-	-	52	21	73
Coğrafya	29	38	67	-	-	-	38	29	67
Felsefe	16	23	39	-	-	-	23	16	39
Psikoloji	20	49	69	-	-	-	49	20	69
Sanat Tarihi	31	30	61	-	-	-	30	31	61
Sosyoloji	13	57	70	9	34	43	91	22	113
Tarih	53	21	74	37	12	49	33	90	123
Türk Dili ve Ed.	17	58	75	17	36	53	94	34	128
Toplam									730

31.12.2022 itibarı ile

Tablo 199-b: Fen Edebiyat Fakültesi Fakültesi Öğrenci Sayıları Tablosu

Öğrenci Sayıları									
Birim Adı	I. Öğretim			II. Öğretim			Toplam		Genel Toplam
	E	K	Top.	E	K	Top.	Kız	Erkek	
Arkeoloji	130	61	191	-	-	-	61	130	191
Batı Dilleri ve Ed.	133	176	309	-	-	-	176	133	309
Coğrafya	114	102	216	1	-	1	102	115	217
Felsefe	30	27	57	-	-	-	27	30	57
Psikoloji	10	59	69	-	-	-	59	10	69
Sanat Tarihi	145	104	249	-	-	-	104	145	249
Sosyoloji	45	16	205	49	135	184	295	94	389
Tarih	186	97	283	148	78	226	175	334	509
Türk Dili ve Ed.	68	199	267	65	174	239	373	133	506
Toplam									2496

Tablo 30: İnsan ve Toplum Bilimleri Fakültesi Yabancı Dil Hazırlık Sınıfı Öğrenci Sayıları

Yabancı Dil Eğitimi Gören Hazırlık Sınıfı Öğrenci Sayıları ve Toplam Öğrenci Sayısına Oranı								
Birim Adı	I. Öğretim			II. Öğretim			I. ve II. Öğretim Toplamı(a)	Yüzde*
	E	K	Top.	E	K	Top.	Sayı	
Arkeoloji	3	-	3	-	-	-	3	
Batı Dilleri	18	28	46	-	-	-	46	
Tarih	1	-	1	-	-	-	1	

31.12.2022 itibarı ile

*Yabancı dil eğitimi gören öğrenci sayısının toplam öğrenci sayısına oranı (Yabancı dil eğitimi gören öğrenci sayısı/Toplam öğrenci sayısı)

Tablo 31: İnsan ve Toplum Bilimleri Fakültesi Öğrenci Kontenjanları ve Doluluk Oranı Tablosu

Öğrenci Kontenjanları ve Doluluk Oranı				
Birim Adı	Kontenjan	Yerleşen	Boş Kalan	Doluluk Oranı
İnsan ve Toplum Bilimleri	692	692	-	100,00
Toplam				

31.12.2022 itibarı ile

Tablo 32: Lisansüstü Eğitim Enstitüsü Yüksek Lisans ve Doktora Programları

Enstitülerdeki Öğrencilerin Yüksek Lisans (Tezli/ Tezsiz) ve Doktora Programlarına Dağılımı					
Birim Adı	Programı	Yüksek Lisans Yapan Sayısı		Doktora Yapan Sayısı	Toplam
		Tezli	Tezsiz		
Arkeoloji		15		9	24
Batı Dilleri ve Edebiyatları		13		-	13
Coğrafya		53		20	73
Felsefe		3		-	3
Sanat Tarihi		22		7	29
Sosyoloji		34		16	50
Tarih		70		13	83
Türk Dili ve Edebiyatı		54		16	70
Toplam		264		81	345

31.12.2022 itibarı ile

5.1.1- Yabancı Uyruklu Öğrenciler

Tablo 33-a: İnsan ve Toplum Bilimleri Fakültesi Yabancı Uyruklu Öğrencilerin Sayısı ve Bölümleri

Yabancı Uyruklu Öğrencilerin Sayısı ve Bölümleri			
Birim Adı	Bölümü		
	Kadın	Erkek	Toplam
Arkeoloji	2	4	6
Batı Dilleri ve Ed.	6	-	6
Coğrafya	3	-	3
Psikoloji	5	2	7
Sanat Tarihi	1	-	1
Sosyoloji N.Ö.	7	2	9
Tarih N.Ö.	-	2	2
Türk Dili ve Ed. N.Ö.	3	4	7
Türk Dili ve Ed. İ.Ö.	-	1	1
Toplam			42

31.12.2022 itibarı ile

Tablo 203-b: Kapatılan Fen Edebiyat Fakültesi Yabancı Uyruklu Öğrencilerin Sayısı ve Bölümleri

Yabancı Uyruklu Öğrencilerin Sayısı ve Bölümleri			
Birim Adı	Bölümü		
	Kadın	Erkek	Toplam
Arkeoloji	2	2	4
Batı Dilleri ve Ed.	8	4	12
Coğrafya	1	2	3
Sanat Tarihi	1	6	7
Sosyoloji NÖ	7	4	11
Sosyoloji İÖ	-	3	3
Tarih NÖ	3	10	13
Tarih İÖ	1	1	2
Türk Dili ve Ed. NÖ	9	5	14
Türk Dili ve Ed. İÖ	-	1	1
Toplam			70

31.12.2022 itibarı ile

5.1.2 – Engelli Öğrenciler

Tablo 214-a: İnsan ve Toplum Bilimleri Fakültesi Engelli Öğrenci Sayısı

Birim Adı	Toplam
Tarih Bölümü N.Ö.	1
Tarih Bölümü İ.Ö.	1
Toplam	2

31.12.2022 itibarı ile

Tablo 224-b: **Fen Edebiyat Fakültesi** Engelli Öğrenci Sayısı

Birim Adı	Toplam
Batı Dilleri ve Ed.	1
Coğrafya	1
Sanat Tarihi	1
Sosyoloji N.Ö.	1
Tarih Bölümü N.Ö.	2
Türk Dili ve Ed.	1
Toplam	7

31.12.2022 itibarı ile

5.1.3 – Mezun Öğrenciler (2022)

Tablo 23: Kapatılan **Fen Edebiyat Fakültesi** Mezun Öğrenci Sayısı

Birim Adı	Toplam
Arkeoloji	30
Batı Dilleri ve Ed.	56
Coğrafya NÖ	70
Coğrafya İÖ	1
Sosyoloji NÖ	50
Sosyoloji İÖ	46
Tarih NÖ	56
Tarih İÖ	43
Türk Dili ve Ed. NÖ	39
Türk Dili ve Ed. İÖ	51
Toplam	442

31.12.2022 itibarı ile

5.1.4 - Yatay Geçişle 2022 Yılında Fakültemize Gelen, Fakültemizden Ayrılan, Kurum İçi Geçiş Yapan Öğrencilerin Sayıları

Tablo 246-a: Yatay Geçişle 2022 Yılında Fakültemize Gelen, Fakültemizden Ayrılan, Kurum İçi Geçiş Yapan Öğrencilerin Sayıları

Yatay Geçişle 2022 Yılında Fakültemize Gelen, Fakültemizden Ayrılan, Kurum İçi Geçiş Yapan Öğrencilerin Sayıları ve Bölümleri					
Kurum Dışı			Kurum İçi		
Gelen		Giden	Gelen		Giden
47		39	-		4

31.12.2022 itibarı ile

Tablo 257-a: Fen Edebiyat Fakültesinden Ayrılan Öğrencilerin Sayısı

Fen Edebiyat Fakültesinden Ayrılan Öğrencilerin Sayısı (Yatay Geçiş Dışındaki Nedenlerle)					
Ayrılanların (Kaydı Silinenlerin) Sayısı					Toplam
Kendi İsteği	Öğr. Ücr. Ve Katkı payı Yat.	Başarısızlık (Azami Süre)	Yük. Öğ. Çıkarma	Diğer	
102	44	216	-	17	379

31.12.2022 itibarı ile

Tablo 267-b: İnsan ve Toplum Bilimleri Fakültesinden Ayrılan Öğrencilerin Sayısı

İnsan ve Toplum Bilimleri Fakültesinden Ayrılan Öğrencilerin Sayısı (Yatay Geçiş Dışındaki Nedenlerle)					
Ayrılanların (Kaydı Silinenlerin) Sayısı					Toplam
Kendi İsteği	Öğr. Ücr. Ve Katkı payı Yat.	Başarısızlık (Azami Süre)	Yük. Öğ. Çıkarma	Diğer	
11	-	-	-	-	11

31.12.2022 itibarı ile

5.1.6 - Disiplin Cezası Alan Öğrencilerin Sayısı ve Aldıkları Cezalar

Tablo 38: İnsan ve Toplum Bilimleri Fakültesi Disiplin Cezası Alan Öğrencilerin Sayısı ve Aldıkları Cezalar

Disiplin Cezası Alan Öğrencilerin Sayısı ve Aldıkları Cezalar						
Yük. Öğ. Çıkarma	2 Yarı Yıl Uzaklaştırma	1 Yarı Yıl Uzaklaştırma	1 Hafta- 1 Ay Arası Uzaklaştırma	Kınama	Uyarma	Toplam

31.12.2022 itibarı ile

5.1.7 - Öğretim Elemanı Başına Düşen Öğrenci Sayısı

Tablo 39: Öğretim Elemanı Başına Düşen Öğrenci Sayısı

İnsan ve Toplum Bilimleri Fakültesi	Öğretim Elemanı Başına Düşen Öğrenci Sayısı
Arkeoloji 248/19	13
Batı Dilleri ve Edebiyatları 382/10	38
Coğrafya 284/12	23
Felsefe 96/4	24
Psikoloji 138/6	22
Sanat Tarihi 310/13	24
Sosyoloji 502/15	33
Tarih 632/18	35
Türk Dili ve Edebiyatı 634/19	33
Toplam 3226/126	25

31.12.2022 itibarı ile

5.1.8 - Öğrenci Toplulukları

Tablo 40: Öğrenci Toplulukları

ÖĞRENCİ TOPLULUKLARI		
No:	Adı	Üye Sayısı
1	Arkeoloji ve Sanat Tarihi Topluluğu	400 +
2	ÇOMÜ HAYKO Yaşam Hakkına Saygı Topluluğu	50
3	Batı Dilleri ve Kültür Çalışmaları Topluluğu	81
4	Çevre Topluluğu	308
5	Psikoloji Topluluğu	641
6	Sanat Tarihi Topluluğu	750
7	Sosyoloji Topluluğu	462
8	Tarih Topluluğu	60
9	Kültür Edebiyat Topluluğu	75

5.3- İdari Hizmetler

Fakültemiz 2022 yılında kurulmuş olup, bünyesinde kapatılan Fen Edebiyat Fakültesinin on bölümünü bünyesinde barındırmaktadır. Hizmet kalitesini yükselterek geliştiren Fakültemiz geniş bir hiyerarşik yapıya sahiptir. Herkesin bağlı olduğu bu yapıda öğretim üyeleri, öğretim elemanları, öğretim yardımcıları, idari personel ve öğrencilerimiz karşılıklı olarak birbirleri ile iletişim halindedir. Yapılan hizmetlerin birbiriyle bağlantılı olması karşılıklı çalışma düzeniyle gerçekleşmektedir. Fakültemizin kuruluşundan bu yana öğrencilerimize her türlü destek, akademik ve idari kadro tarafından gerçekleştirilmektedir. Yarınları düşünen bir hizmet kurumunun başarılı olabilmesinin altında eğitilmiş insanların bulunduğu göz ardı edilemeyeceğinden; hizmet içi eğitimler ve seminerler dönemsel olarak planlanmakta ve bu planlara uygun olarak yürütülmeye devam edilmektedir. Kaliteli hizmetten ödün vermemek başlıca hedeflerimiz arasındadır.

Fakültemiz öğrencilerine idari konularda her türlü hizmet verilmekte olup, verilen hizmetler Fakültemiz Dekanlığına bağlı idari bürolarda ve bölüm sekreterliklerinde sürdürülmektedir. Dekanlık ve bölümlerde toplam 21 idari personel, 14 sürekli işçi ve 126 akademik personel hizmet vermektedir. Her yıl artan öğrenci sayısına paralel olarak akademik personel sayısında da artış olmakla beraber idari personel ve sürekli işçi sayımızda herhangi bir artış gözlemlenmemekte ve bu alanlardaki ihtiyacımız artmaktadır. Öğrencilerin her türlü not durumu ve öğrenci dilekçeleri öğrenci işleri bürosu ile Bölüm Başkanlıkları tarafından yürütülmektedir. Bölüm Başkanlıklarında 3 Bölümde bir idari personel Bölüm Sekreteri olarak görev yapmakta olup, öğrencilerle akademik personel arasındaki iletişimi sağlamaktadırlar. Fakültemiz öğretim elemanları ve idari personeline ait hizmetler yazı işleri ve muhasebe birimleri tarafından yürütülmektedir.

Bununla birlikte çalışanlarımız sadece mesleki eğitim değil, sosyal faaliyetler yönüyle de desteklenmektedir. Birimlerin birlik ve beraberlik hislerinin artırılması ve takım ruhunun geliştirilmesi için yıl boyunca çeşitli programlar düzenlenmekte, bu programlara aileleriyle birlikte katılan çalışanlarımızın birbirlerini daha yakından tanımalarına ve yakınlaşmasına imkan sağlanmak üzere planlamalar yapılmaktadır.

5.4-Diğer Hizmetler

Fakültemiz Dekanlık, Bölüm Başkanlıkları ve Bölüm Başkanlıklarına bağlı Anabilim Dallarından oluşmaktadır. Dekanlık ve Bölümler arasındaki iletişimi Dekanlık yazı işleri sağlamaktadır. Öğrenciler ile iletişim bölüm başkanlıkları ve Dekanlık Öğrenci İşleri bürosu tarafından gerçekleştirilmektedir. Öğrencilerin her türlü işlemleri Bölümler ve Öğrenci İşleri Şefliği tarafından koordineli olarak yürütülmektedir.

Fakülte binasında 3 Bilgisayar Laboratuvarı, Arkeoloji, Sanat Tarihi, Psikoloji ve Coğrafya Bölümlerine ait araştırma ve öğrenci laboratuvarları ve çizim derslikleri, 2'si akıllı derslik olmak üzere 43 görsel derslik, öğrenci kantini ve masa tenisi bölümleri mevcuttur.

İl içinde resmi, özel kız ve erkek öğrenci yurtları bulunmaktadır. Terzioğlu Yerleşkesi'ne Çanakkale merkezinden ulaşım belediye otobüsü ve özel yurt servisleri vasıtasıyla kolaylıkla yapılabilmektedir.

Üniversitemiz Sağlık Kültür ve Spor Dairesi Başkanlığı tarafından her yıl belli sayıda

Fakültemiz öğrencisine ücretsiz öğlen yemeği verildiği gibi, kısmi zamanlı çalışma olanakları sağlanmakta ve burs verilmektedir.

5.5-Hizmet, Bilim-Sanat, Teşvik ve Başarı Ödülleri Alan Kişi Sayısı

Tablo 27: Hizmet, Bilim-Sanat, Teşvik ve Başarı Ödülleri Alan Kişi Sayısı

Ödül türü	2022
Bilim Teşvik Ödülü	4
Eğitime Katkı Ödülü	
Topluma Hizmet Ödülü	
.....	
Toplam Ödül	4

31.12.2022 itibarı ile

5.7-Uluslararası Kuruluşlara Üyelikler

Tablo 28: Uluslararası Kuruluşlara Üyelikler

Sıra No	Kuruluş Adı
1	Modern Language Association (MLA)- Dr. Öğretim Üyesi Özlem Türe Abacı
2	ASLE (Association for the Study of Literature and Environment)- Dr. Öğretim Üyesi Özlem Türe Abacı
3	IDEA (English Language and Literature Research Association) Doç. Dr. Dilek Kantar, Doç. Dr. Azer Banu Kemaloğlu
4	International Society for Justice Research (Doç. Dr. Gözde Kırıl Uçar)
5	European Health Psychology Society (Dr. Öğr. Üyesi Meryem Kaynak Malatyalı)
6	European Brain and Behavior Society (Dr. Öğr. Üyesi Bengi Ünal)
7	European Sociological Association (Dr.Öğr.Üyesi Elif Sabahat Mura)
8	Sosyoloji Derneği (Prof. Dr. Şeref Uluocak, Prof. Dr. Assiye Aka)

31.12.2022 itibarı ile

6- Yönetim ve İç Kontrol Sistemi

6.1. Ön Mali Kontrol Faaliyetleri

Birimimizde 5018 sayılı Kamu Mali Yönetimi ve Kontrol Kanunu 56. maddede belirtilen İç Kontrolün amaçları paralelinde;

- a) Kamu gelir, gider, varlık ve yükümlülüklerinin etkili, ekonomik ve verimli bir şekilde yönetilmesine,
- b) Kanunlara ve diğer düzenlemelere uygun olarak faaliyet gösterilmesine,
- c) Her türlü mali karar ve işlemlerde usulsüzlük ve olumsuzluğun önlenmesine,
- d) Karar oluşturmak ve izlemek için düzenli, zamanında ve güvenilir rapor ve bilgi edinmeye,
- e) Varlıkların kötüye kullanılması ve israfını önlemek ve kayıplara karşı korunmasını sağlamaya yönelik çalışılmıştır.

6.2. İç Denetim Faaliyetleri

Fakültemizde Üniversitemiz İç Kontrol standartları Eylem Planı kapsamında birim yöneticilerinin sorumluluğunda belirlenen eylemler 2022 yılı itibariyle aşağıdaki şekilde gerçekleşmiştir:

- a) Üniversitemiz misyonu ve vizyonu doğrultusunda fakültemiz misyon ve vizyonu belirlenmiş, birimimiz ve alt birimlerimizin görev tanımları üniversitemizce belirlenen formata uygun şekilde oluşturularak web adresimizde yayımlanmıştır.
- b) Her personel için Üniversitemizce belirlenen standart forma göre görev, yetki ve sorumlulukları belirlenerek tebliğ edilmiştir.
- c) Fakültemiz teşkilat şeması ve görev dağılımları güncellenerek web sayfasında yayımlanmış ve personele tebliğ edilmiştir.
- d) Fakültemizin belirlenen amaç ve hedefleri web sayfamızda yayımlanmıştır.
- e) Mali karar ve işlemlerin onaylanmasında görevlendirmelerin oto kontrol sağlayacak şekilde yapılmasına hassasiyet gösterilmektedir.
- f) Kalite Güvencesi çalışmaları kontrol listeleri her yılsonunda düzenlenmektedir.
- g) İş Akış şemaları oluşturulmuş ve geliştirme çalışmaları devam etmektedir. İlgili personeller olmadığında yerine bakacak personeller belirlenmiş ve web sayfasında yayımlanmıştır.
- h) İşten ayrılma raporu personellere tebliğ edilmiştir.

II- AMAÇ ve HEDEFLER

A- Birimin Amaç ve Hedefleri

Tablo 29: Stratejik Amaçlar ve Hedefler

Stratejik Amaçlar	Stratejik Hedefler
Stratejik Amaç-1- Fiziksel ve Akademik olanaklarıyla Çanakkale kent olanaklarına nitelikli eğitim-öğretim ve araştırma olanakları ile uyumlu sayıya ulaşmak.	Hedef-1- Öğrenci Kontenjanlarını değiştirmeyerek yatay büyümeyi gerçekleştirmek.
	Hedef-2- Fiziki Akademik altyapı olanaklarıyla paralel dikey büyümeyi gerçekleştirmek
	Hedef-3- Kent ile ilçe altyapı olanaklarıyla, eğitim-öğretim kalitesiyle, akademik personel nicelik ve niteliğiyle uyumlu sayıya ulaşmak.
Stratejik Amaç-2- Her Bölüm ve Programda eğitim ve öğretim niteliğini, araştırma yapabilmeyi, akademik organizasyon gerçekleştirmeyi gözeten Prof, Doç, Dr. Öğr. Üyesi, Arş. Gör., Öğr. Gör., Okutman ve Uzman sayısına ulaşmak.	Hedef-1- Nitelikli öğretim üyesi alınmasına özellikle Prof. Ve Doç. Düzeyinde devam etmek.
	Hedef-2- Lisansüstü programlara enstitüler düzeyinde yoğunlaşmak. Yurt dışı lisansüstü çalışmalara öğrenci göndermek.
	Hedef-3- Yurtdışı lisansüstü çalışmalara öğrenci göndermek.
Stratejik Amaç-3- Uluslararası standartlarda öğretim elemanı başına düşen öğrenci sayısına, bölüm yönetimi sürdürülebilir etkileşimini mümkün kılacak sayıda öğretim elemanı başına öğrenci sayısına ulaşmak.	Hedef-1- Öğrenci kontenjanlarını sabitleyerek nitelikli yeni öğretim elemanı olarak yetiştirme projelerine ağırlık vermek.
Stratejik Amaç-4- Şekil ve içeriksel akademik ve kurumsal kariyere yönelik olarak tüm birimlerdeki akademisyenlerin başta WEB of science tarafından sıralanan uluslar arası dergilerde olmak üzere her yıl makale yayınlarını, ulusal ve uluslar arası sempozyum, kongre ve konferans katılımlarını teşvik etmek ve finansal destek sağlamak, araştırma içerisinde kitap basımını temin etmek..	Hedef-1- Yayın sayısı ve niteliğine bağlı sürdürülebilir ödül teşviği uygulanan ekip çalışmalarını teşvik etmek.
	Hedef-2- Ulusal ve Uluslararası makale sayılarını arttırmak.
Stratejik Amaç-5- Öğretim üyesi ve öğretim elemanı başına yayın sayısı bakımından ilk on üniversite içerisinde yer almak.	Hedef-1- Uluslararası yayınlara verilen ödül programlarını sürdürmek, uluslararası akademik etkinliklere katılımı teşvik etmek, desteklemek, yeni fonlar yaratmak.
Stratejik Amaç-6- Her birim, bölüm, program	Hedef-1- Bölüm Başkanlıkları

düzeyinde en az bir Socrates, Leonardo AB projesini uygulayarak sayıyı arttıracak çalışmalar yapmak.	düzeyinde uluslararası etkileşimleri arttırmak için her birimin en az bir eğitim-öğretim ortağı bulunmasını temin etmek.
Stratejik Amaç-7- Eğitim-Öğretimin yanı sıra her birimdeki her akademisyenin araştırmacılık yönünü öne çıkaracak düzeyde ve nitelikte DPT, TGBA, TÜBİTAK, BAP, Özel Sektör, Yerel Yönetim Projelerinin gerçekleştirilmesini sağlamak.	Hedef-1- Tüm birimlerden ilgili birimlere yönelik proje önerilerini daha geniş zamanlarda hazırlamalarını istemek. Hedef-2- İlgili araştırma birimleriyle iletişimi gerçekleştirerek akademisyenlerin proje gerçekleştiren yönünü öne çıkartacak çalışmalara yönelmek.
Stratejik Amaç-8- En uygun idari kadro sayısı ile eğitim-öğretim ve araştırma etkinliklerini gerçekleştirmek.	Hedef-1- Her birimin ihtiyaç duyduğu en uygun sayıda idari ve yardımcı hizmetli personeline ulaşmak.
Stratejik Amaç-9- Eğitim-Öğretimi bilgisayar ve diğer teknolojik desteklerle gerçekleştirmek.	Hedef-1- Bilgisayar, yazıcı, yansıtıcı, laboratuvar ve derslik hedeflerini gerçekleştirecek destekleri temin ederek gerekli tahsisleri sağlamak, alternatif kaynaklar yaratmak.
Stratejik Amaç-10- Her akademik birimin ulusal ve uluslararası düzeyde her yıl yenilenen kongre, sempozyum, çalıştay gerçekleştirmesi, güncel konularda ders içi bölüm ve program içi konferanslarının organize edilmesini sağlamak.	Hedef-1- Akademik organizasyon etkinliklerini desteklemeye devam etmek, sürdürülebilir, yenilenebilir akademik organizasyon gerçekleştirmek. Organizasyonların sayısını arttırmak.

31.12.2022 itibarı ile

B- Temel Politikalar ve Öncelikler

Fakültemizin temel politikası; Eğitim kalitesini daha da artırarak uluslararası düzeyde saygın üniversitelerce tanınmasını sağlamak amacıyla bilimsel çalışmalarda bulunmak, bunu gerçekleştirmek amacıyla akademik ve fiziki yapıyı geliştirmek.

III- FAALİYETLERE İLİŞKİN BİLGİ VE DEĞERLENDİRMELER

A- Mali Bilgiler

1- Bütçe Uygulama Sonuçları

1.1-Bütçe Giderleri

Eylül 2022 tarihine kadar bütçe harcamaları kapatılan Fen Edebiyat Fakültesi bütçesinden, bu tarihten sonraki harcamalar İnsan ve Toplum Bilimleri Fakültesi bütçesinden yapılmıştır.

Tablo 30: Bütçe Giderleri Tablosu

	2022 BÜTÇE BAŞLANGIÇ ÖDENEĞİ	2022 GERÇEKLE ŞME TOPLAMI	GERÇEK. ORANI
	TL	TL	%
BÜTÇE GİDERLERİ TOPLAMI			
01 - Personel Giderleri	45.152.085,13	45.152.085,13	100
02 - Sosyal Güvenlik Kurumlarına Devlet Primi Giderleri	6.915.970,04	6.915.970,04	100
03 - Mal ve Hizmet Alım Giderleri	134.557,93	134.557,93	100
03.3 Yolluklar	2.547,00	2.547,00	100

31.12.2022 itibarı ile

1.2-Bütçe Gelirleri

Tablo 31: Bütçe Gelirleri Tablosu

	2022 BÜTÇE TAHMİNİ	2022 GERÇEKLEŞME TOPLAMI	GERÇEK. ORANI
	YTL	YTL	%
BÜTÇE GELİRLERİ TOPLAMI			
02 – Vergi Dışı Gelirler			
03 – Sermaye Gelirleri			
04 – Alınan Bağış ve Yardımlar			

31.12.2022 itibarı ile

2- Temel Mali Tablolara İlişkin Açıklamalar

3- Mali Denetim Sonuçları

2022 yılı için Fakültemizde, yerinde denetim yapılmamış olup, sistemsel denetimler yapılmıştır. Fakültemiz mali denetimlerde herhangi bir eksiklik saptanmamıştır.

B- Performans Bilgileri

1- Faaliyet ve Proje Bilgileri

Bu başlık altında, faaliyet raporunun ilişkin olduğu yıl içerisinde yürütülen faaliyet ve projeler ile bunların sonuçlarına ilişkin detaylı açıklamalara yer verilecektir.

1.1. Faaliyet Bilgileri

Tablo 32: Faaliyet Bilgileri Tablosu

FAALİYET TÜRÜ	SAYISI
Sempozyum ve Kongre	25
Konferans	10
Panel	9
Seminer	8
Açık Oturum	
Söyleşi	12
Tiyatro	
Konser	
Sergi	
Turnuva	
Teknik Gezi	10
Eğitim Semineri	2
Mezun Günü Etkinliği	2
Kariyer Günü Etkinliği	2
Belgesel	2
TOPLAM	82

31.12.2022 itibarı ile

1.2. Yayınlarla İlgili Faaliyet Bilgileri

Tablo 33: İndekslere Giren Hakemli Dergilerde Yapılan Yayınlar

İndekslere Giren Hakemli Dergilerde Yapılan Yayınlar	SAYISI
Uluslararası Makale	78
Ulusal Makale	16
Uluslararası Bildiri	43
Ulusal Bildiri	7
Kitap	18
Kitap Bölümü	59
TOPLAM	221

31.12.2022 itibarı ile

1.3. Üniversiteler Arasında Yapılan İkili Anlaşmalar

Tablo 34: Üniversiteler Arasında Yapılan İkili Anlaşmalar

ÜNİVERSİTE ADI	ANLAŞMANIN İÇERİĞİ
Eberhard Karls Universität Tübingen Almanya.	Erasmus Öğrenci ve Personel Hareketliliği
Universität Bern İsviçre	Erasmus Öğrenci ve Personel Hareketliliği
University Of Osnabrück	Erasmus
University Of Craiova	Erasmus
Baku State University	Erasmus
J.W. Goethe Universität	Erasmus
Vilnius Üniversitesi	2022-2029 yıllarını kapsayan Erasmus Anlaşması yapılmıştır.

31.12.2022 itibarı ile

1.4. Proje Bilgileri

Tablo 35: 1.1.Proje Bilgileri

Bilimsel Araştırma Proje Sayısı					
PROJELER	2022				
	Önceki Yıldan Devreden Proje	Yıl İçinde Eklenen Proje	Toplam	Yıl İçinde Tamamlanan Proje	Toplam Ödenek TL
TÜBİTAK	1	3	4	1	859.850,00
A.B.	1	1	2	1	60.000,00
BİLİMSEL ARAŞTIRMA PROJELERİ	4	4	8	4	153.284,48
Kazı ve Yüzey Araştırmaları	5		5	7	3.000.000,00
Diğer	2	2	4		20.000,00
TOPLAM	13	10	23	13	4.033.134,48

31.12.2022 itibarı ile

2- Performans Sonuçlarının Değerlendirilmesi

Yukarıdaki tablolardan görülebileceği gibi; Fakültemiz 2022 yılında gerek bilimsel faaliyet ve yayınlarıyla, gerekse projeleriyle gün geçtikçe daha kaliteli bilimsel eğitim ve araştırma faaliyetlerinde bulunmaktadır. Bu da Fakültemizde görev yapan öğretim elemanlarının bilim adına göstermiş oldukları üstün gayreti ispatlar niteliktedir. İleriki yıllar içerisinde yayın ve proje sayılarının daha da artması hedeflenmektedir.

IV- KURUMSAL KABİLİYET VE KAPASİTENİN DEĞERLENDİRİLMESİ

Fakültemiz 2022 yılında kurulmuş olmasına karşın bünyesinde barındırdığı Bölümler çok daha eski kuruluş yıllarına sahiptir. Fakültemiz Bölümleri kuruluş sırasıyla;

Arkeoloji

Sanat Tarihi

Coğrafya

Tarih

Türk Dili ve Edebiyatı

Batı Dilleri ve Edebiyatları

Sosyoloji

Felsefe

Psikoloji

Doğu Dilleri ve Edebiyatları

Fakültemizin üstün ve geliştirilmesi gereken (zayıf) yönleri aşağıda maddeler halinde belirtilmiştir.

A- Üstünlükler

1. Alanında gerekli yetkinliğe sahip dinamik bir akademik kadromuzun varlığı,
2. Bölge ve toplum ihtiyaçlarına yönelik güncel bir sekiz yarıyılık öğretim planına sahip olmamız,
3. Laboratuvar olanaklarının varlığımız,
4. Üniversitemizin bölgenin en büyük ve kapsamlı kütüphanelerinden birine sahip olması ve kampüs dışı erişim için öğrencilerimize verilen kullanıcı adı ve şifre ile online kaynaklara ve veri tabanlarına anında erişim sağlama imkanımız,
5. Fakültemizdeki Akademik Birimlerin iletişim içinde ortak çalışma üretme çabalarının varlığı,

6. Güncel ve uygulamalı konulara/sorunlara yönelik, nitelikli ve etkin çalışmalar, projeler ve yayınlar gerçekleştiriyor olmamız,
7. Öğrencilerimize staj olanaklarının sunuluyor olması,

B- Zayıflıklar

1. Öğrenci kontenjanlarının fazla olması ve hızla artan öğrenci sayısı ve öğretim üyesi sayımızın azlığı nedeniyle, öğretim üyesi başına düşen ders sayısı ve ders saatinin çok yüksek olması,
2. Akademik Birimlerimizde Araştırma görevlisi kadrolarımızın yetersizliği,
3. Çalışan ve performans gösteren akademik personele ve programın bilimsel faaliyet ve etkinliklerine yeterince ekonomik destek verilememesi,
4. Öğretim elemanlarımız ile lisans ve lisansüstü öğrencilerimizin, sırasıyla yurtdışı bağlantılarının çok zayıf oluşu ve Erasmus, Mevlana programlarında anlaşmalı üniversitelerin sınırlı sayıda olması ve karşılıklı hareketliliğin sağlanamaması,
5. Öğrencilerimizin istihdam alanı sınırlılığı nedeniyle yaşayacakları sıkıntılar nedeniyle motivasyon eksiliğine sahip olmaları,
6. Ders yüklerinin çok olması nedeniyle akademik birimlerimizde seçmeli derslerin çeşitlendirilememesi ve istenen sayıda seçmeli ders açılmaması,
7. Bilgisayar destekli derslerin, öğrenci sayısının fazlalığı nedeni ile sağlıklı bir şekilde yürütülememesi,
8. Öğrencilerin sosyal ve kültürel etkinliklere katılmada isteksizliği.

C- Değerlendirme

Fakültemizin değerlendirilmesinde öncelikle eğitim-öğretim ve araştırma-geliştirme alanlarında sahip olduğu fırsatlar değerlendirilmiştir.

1. Fakültemiz İstanbul, İzmir ve Bursa gibi büyük şehirlere görece yakın bir konumda olması sebebiyle, bu şehirlerden üniversitemize gelebilecek olan öğrenci sayısı açısından avantajlı bir durumda bulunması,
2. Akademik birimlerimizdeki öğretim kadrosunun alanlarında yeterli bilgi ve donanıma sahip olması nedeniyle ulusal ve uluslararası akademik çevrede tanınmaları,
3. Fakültemiz öğretim kadromuzun tecrübe, yetenek ve gelişme arzusunun yüksek olması,

4. Fakültemizde aktif, yönetime katılımı sağlayan, paylaşımcı, eleştiri ve yeniliklere açık her konuda çalışanına ve kuruma destek olmaya çalışan idari bir yapıya ve aktif idari personele sahip olması,

5. Üniversitemiz bünyesinde yürütülen kurumsal akreditasyon ve kalite yönetimi çalışmalarının eğitim öğretim kalitesini yükseltmesi,

6. Bölgenin en önemli kütüphanesi olarak kabul edilen Üniversitemiz Merkez Kütüphanesi'nin kampüs içi ve kampüs dışı erişim ile gerek öğretim üyelerimize ve gerekse öğrencilerimize hizmet veriyor olması. Ayrıca öğretim üyelerimize ve öğrencilerimize verilen kullanıcı adı ve şifreler ile online kaynaklara ve veri tabanlarına anında erişim sağlanması,

7. Staj uygulaması ile öğrencilere yeni iş olanaklarının sağlanabilecek olması,

8. Fakültemizdeki birçok bilim dalındaki öğrencilere pedagojik formasyon hakkının verilmesi ile öğrenci motivasyonunun yüksek olması,

9. Üniversitede disiplinler arası çalışma yapılacak bölümlerimizin varlığı,

10. Alınabilecek yeni öğretim elemanı ve öğretim üyeleri ile bölüm akademik kadrosunun daha da güçlenebilecek olması.

V- ÖNERİ VE TEDBİRLER

2022 yılı itibariyle gerçekleştirilen faaliyetlerin yer aldığı bu raporda öneriler kısmında Fakültemizde gelişim sırasında dikkat çekilmesi gereken noktalar belirtilmiştir.

1. Öğrenci kontenjanlarının Akademik ve idari personel kapasitesini aşacak şekilde artması,

2. Staj programlarının isteğe bağlı olması nedeniyle, staj girişimlerinde yönetsel işleyiş ve prosedürler bakımından engellerle karşılaşma ihtimalinin oluşu,

3. Fakültemizin ihtiyacı olan yeni öğretim elemanı kadrolarının sağlanması konusunda sıkıntılar yaşanması,

4. Akademik birimlerimizdeki iş alanlarının istihdam olanaklarının başka yakın meslek grupları tarafından kontrol ediliyor olması,

5. Fakültemizin küçük ve orta büyüklükteki etkinliklerde kullanılabilecek bir konferans salonunun bulunmaması,

6. Fakültemiz akademik birimlerinde düzenli/sürekli bölüm sekreterinin olmayışı,

7. Formasyon programının iptal edilmesi durumunda öğrencilerimizin öğretmen olarak istihdam edilme ihtimalinin tehlikeye girmesi ve akademik birimlerimizin tercih edilme oranının düşme ihtimali,

8. Bilgisayar yazılım, donanım ve laboratuvarları ile arazi çalışmaları için bütçe ve kaynak yetersizliği,

9. Fakültemize yeni öğretim elemanı ve üyelerinin katılımıyla, mekan sorunun doğabilecek olması,

10. Öğrencilerin gerçekleştirilen oryantasyon, iş güvenliği eğitimleri ve topluluk faaliyetlerini yeterince dikkate almamaları.

Sorunlara Çözüm Önerileri Getirilmesi ve Uygun Stratejilerin Geliştirilmesi İyileştirme Tedbirleri

- Eğitim-Öğretim kalitesini artırmak üzere öğretim üyesi ders yüklerinde iyileştirmeye gidilerek, öğretim elemanı sayısının artırılması,
- Öğretim elemanlarının yetkinliklerinin ve araştırma performanslarının artırılmasına yönelik planlamaların yapılması,
- Ders planlarında iyileştirmeler yapılması,
- Laboratuvar ve dersliklerde fiziksel iyileştirmeler için planlama yapılması,
- Ders değerlendirme ve memnuniyet anketleri sonucunda yapılan iyileştirmeler,
- Arazi çalışması yapılan akademik birimlerimizin işleyişleri için koşulların iyileştirilmesidir.

İÇ KONTROL GÜVENCE BEYANI

Harcama Yetkilisi olarak yetkim dahilinde;

Bu raporda yer alan bilgilerin güvenilir, tam ve doğru olduğunu beyan ederim.

Bu raporda açıklanan faaliyetler için idare bütçesinden harcama birimimize tahsis edilmiş kaynakların, etkili, ekonomik ve verimli bir şekilde kullanıldığını, görev ve yetki alanım çerçevesinde iç kontrol sisteminin idari ve mali kararlar ile bunlara ilişkin işlemlerin yasallık ve düzenliliği hususunda yeterli güvenceyi sağladığını ve harcama birimimizde süreç ve kontrolünün etkin olarak uygulandığını bildiririm.

Bu güvence, harcama yetkilisi olarak sahip olduğum bilgi ve değerlendirmeler, iç kontroller, iç denetçi raporları ile Sayıştay raporları gibi bilgim dahilindeki hususlara dayanmaktadır.

Burada raporlanmayan, idarenin menfaatlerine zarar veren herhangi bir husus hakkında bilgim olmadığını beyan ederim 18/01/2023

Dinçay KÖKSAL
Prof. Dr.

Ek-1

Bilimsel Yayınların Bölümler Bazında Dağılımı (Tablo 10.'un eki)

Arkeoloji

Lisans düzeyinde eğitim ve öğretim faaliyetleri dışında 2022 yılında araştırma faaliyetleri kapsamında T.C. Kültür ve Turizm Bakanlığı ve Üniversitemiz adına Öğretim üyelerimiz başkanlığından yürütülen 5 adet Arkeolojik Kazı yanı sıra çeşitli arkeolojik yüzey araştırmalarının yürütücülüğünü yapmaktadır. Bilimsel yayın faaliyetleri kapsamında AHCI, Diğer Uluslararası İndeksler ve Uluslararası/Ulusal alanına özgün bilimsel kitap ve kitap bölümleri ile sürdürülmektedir. Bu kapsamda 2022 yılı içerisinde gerçekleştirilen kazı ve araştırma faaliyeti sayısı 17, bilimsel yayın sayısı ise 47 adettir.

Batı Dilleri ve Edebiyatları

Kitap Bölümü

Yıldız M. (2022). Pseudo-Retranslation: A Novel Perspective on Translational Intertextuality. *Contextuality in Translation and Interpreting*, Michał Kornacki ve Gary Massey (Editör), Peter Lang Publishing, Berlin, 249-274.

Makaleler

Yıldız, M. (2022). An Investigation into the Construct of Translation Students' Information Literacy. *Pamukkale Üniversitesi Sosyal Bilimler Enstitüsü Dergisi*, (50), 207-228. DOI: 10.30794/pausbed.1052511

Kahyaoğlu, S. ve Yıldız, M. (2022). Disruptions in Translational Intertextuality across Multilingual Translations of a Historical Inscription. *Çanakkale Araştırmaları Türk Yılığ*, 20(32), 145-171. DOI: 10.17518/canakkalearastirmalari.1081557

Yıldız, M. (2022). "Friday cannot be black!": Euphemizing a religious taboo through translation. *RumeliDE Dil ve Edebiyat Araştırmaları Dergisi*, (26), 1117-1128. DOI: 10.29000/rumelide.1074530

D. Çokal, C. Palominos-Flores, B. Yalınçetin, Ö. Türe-Abacı, E. Bora, W. Hinzen,

“Referential noun phrases distribute differently in Turkish speakers with schizophrenia,”

Schizophrenia Research, 22 July 2022, <https://doi.org/10.1016/j.schres.2022.06.024>.

Türe-Abacı, Özlem. “A Peremptory Adieu to Biodiversicals”: Ecological Decline And Experimentation In Peter Reading’s -273,15.” *DTCF Dergisi*, vol. 62, no.1, pp.449-468, 2022.

<http://doi.org/10.33171/dtcjournal.2022.62.1.17>

Bildiriler

Yıldız, M. ve Altın M. Réécriture Féminine as a Conceptual Convergence: A

Paratextual Analysis of Emily Wilson’s Translation of *The Odyssey* (Homer). International Congress on Academic Studies in Translation and Interpreting Studies (ICASTIS), Bolu, Türkiye, 29 Eylül - 01 Ekim 2022.

Yıldız, M. Pseudo-Retranslation: A Translational Conduit for the Dissemination of Flawed Academic Knowledge. International Congress on Academic Studies in Translation and Interpreting Studies (ICASTIS), Bolu, Türkiye, 29 Eylül - 01 Ekim 2022.

Yıldız, M. ve Kahyaoğlu, S. Aktarımsal ve dilsel hataların bir devlet üniversitesinin örgütsel iletişimine olası etkileri. IV. Uluslararası Rumeli [Dil, Edebiyat ve Çeviri] Sempozyumu, İstanbul, Türkiye, 14 - 15 Mayıs 2022.

Kahyaoğlu, S. ve Yıldız, M. Milli Bir Değerin Gayrimilli Bir Bakış Açısıyla

Temsili: ‘Çanakkale Muharebeleri’ Olgusu. 2nd International Congress of Language and Translation Studies, Konya, Türkiye, 03 - 04 Kasım 2022

Yıldız M., Altın M. (2022). “Réécriture Féminine as a Conceptual Convergence: A Paratextual Analysis of Emily Wilson’s Translation of *The Odyssey* (Homer).” International Congress on Academic Studies in Translation and Interpreting Studies (ICASTIS), Bolu, Türkiye, 29 Eylül - 01 Ekim 2022, ss.33. Bildiri (sunum ve özet metin):

Coğrafya

2022 yılında 5 kitap bölümü, 13 bildiri ve 9 makale yayını bulunmaktadır.

Doğu Dilleri ve Edebiyatları

Kitap Bölümü:

KOLUKISA, A. A. (2022). (Bölüm 15) Endüstri 4.0'a Yön Veren Japon Felsefeleri. SOSYAL VE BEŞERÎ BİLİMLERDE TEORİ VE ARAŞTIRMALAR - Haziran 2022, Doç. Dr. Nurten KIMTER, Editör, Serüven Publishing, İzmir, ss.271-284.

Uluslararası Makale

KIZILAY, M. (2022). Nitto Hikaku Bunka Kō ---Ninki Dorama (2020 nen zengo) no Naiyō Bunseki oyobi Shichōsha no Hannō ----, "NIDABA no.51" pp.59-78, Nishinohon Gengo Gakkai, Japonya, Mart 2022. ISSN: 0289-0089 (Indexed by CiNii/NDL)

Felsefe

F.Özgökman, "Spinoza'da Tanrı'nın Varlığının ve Tekliğinin Argümanları", *Kalemname*, Volume:7, No:14, Aralık 2022, ss.272-384.

F. Özgökman, "Descartes'ta Tanrı Fikri ve Tanrı'nın Varlığı", *On Dokuz Mayıs Üniversitesi İlahiyat Fakültesi Dergisi*, 53, Aralık, 2022, ss.509-532.

F. Özgökman, "Ben Bilinci, Deney ve Bilgi", *ilahiyat akademi*, 16, Aralık 2022, ss.25-42.

F. Özgökman, "Antropomorfizm ve Tanrı", *Kutadgubilig*, 45, Haziran 2022, ss.103-123.

A. A. Canbolat, E. Gezgin, "Science, religion, and the nation: de-scienticizing Nobel Prize scientist Aziz Sancar", *Southeast European and Black Sea Studies*, 22:3, Nisan, 2022. ss.403-18.

A. A. Canbolat, "Fact Through Fiction: Nuri Bilge Ceylan's The Wild Pear Tree", *Asos Journal*, 2022:132, ss.119-30.

A. A. Canbolat (araştırmacı), B. Parkan (yürütücü) "Moral Agents in Four-dimensionalism", Yurtiçi Araştırma Projesi, 9/2021-9/2022, ODTÜ

Ö. Cengiz, "Her belirlenim bir yadsımadır Hegel, Spinoza ve Akozmizm", *FLSF* 2022, Sayı 34, ss. 187-207.

Psikoloji

Kıral Uçar, G. (2022). Adalet algısının çevre meselelerindeki rolü. Panel, 1. Psikolojide Çevre ve İklim Değişikliği Sempozyumu, 26-27.11.2022 Çomü Psikoloji Bölümü, (Özet 1. *Psikolojide Çevre ve İklim Değişikliği Sempozyumu Özet Kitabı*'nda basıldı, 38).

Kıral Uçar, G., Kaynak Malatyalı, M. ve Kaynak, B. D. (2022). Çevre yanlısı davranışların yordayıcıları olarak sosyal ve ekolojik baskınlık yönelimleri ile iklim değişikliği inkârı. Sözlü

bildiri, 1. Psikolojide Çevre ve İklim Değişikliği Sempozyumu, 26-27.11.2022 Çomü Psikoloji Bölümü, (Özet 1. *Psikolojide Çevre ve İklim Değişikliği Sempozyumu Özet Kitabı*'nda basıldı, 51).

Kıral Uçar, G., Gezici Yalçın, M., Özdemir Planalı, G. ve Reese, G. (2022). Çevre yanlısı eylemlerin yordayıcıları olarak sosyal kimlikler, iklim değişikliği inkârı ve yetkinlik inançları. Sözlü bildiri, 1. Psikolojide Çevre ve İklim Değişikliği Sempozyumu, 26-27.11.2022 Çomü Psikoloji Bölümü, (Özet 1. *Psikolojide Çevre ve İklim Değişikliği Sempozyumu Özet Kitabı*'nda basıldı, 54).

Kıral Uçar, G., Kaynak Malatyalı, M., Özdemir Planalı, G. ve Kanık B. (2022). Kişilik ve çevre yanlısı davranışlar: Karanlık üçlü, aydınlık üçlü ve değer yönelimlerinin Rolü. Sözlü bildiri, 1. Psikolojide Çevre ve İklim Değişikliği Sempozyumu, 26-27.11.2022 Çomü Psikoloji Bölümü, (Özet 1. *Psikolojide Çevre ve İklim Değişikliği Sempozyumu Özet Kitabı*'nda basıldı, 26).

Nartova-Bochaver, S. K., Donat M., Kıral Ucar, G., Heidmets, M.E., Kamble, S., Khachatryan, N., Kryazh, I. V., Larionov, P., Rodríguez-González, D., Serobyan, A., Zhou C., & Clayton, S. (2022). The role of environmental identity and individualism/collectivism in predicting climate change denial: Evidence from nine countries. *Journal of Environmental Psychology*, 101899.

Kıral Ucar, G., Donat, M., Bartholomaeus, J., Thomas, K., & Nartova-Bochaver, S. (2022). Belief in a just world, perceived control, perceived risk, and hopelessness during the COVID-19 pandemic: Findings from a globally diverse sample. *Current Psychology*, 41, 8400–8409. <https://doi.org/10.1007/s12144-022-03172-1>.

Erden, H. G., Özdoğru, A., Çoksın, S., Ögel-Balaban, H., Azak, Y., Altınoğlu Dikmeer, İ., Ergül Topçu, A., Yasak, Y., Kıral Ucar, G., Oktay, S., Karaca Dinç, P., Merdan Yıldız, E. D., Eltan, S., Kumpasoğlu, G. B., Baytemir, G. (2022). Social contact, academic satisfaction, COVID-19 knowledge, and subjective well-being among students at Turkish universities: A nine-university sample. *Applied Research in Quality of Life*, 17(4), 2017-2039.

Erzi, S. (2022). Ergenlikten Yetiskinliğe İlişkisel Saldırganlık. Nobel Yayınevi, Ankara.

Erzi, S. (2022). Saldırganlık ve Sosyal Davranış Ölçeği Uyarlama Çalışması. *Kıbrıs Türk Psikiyatri ve Psikoloji Dergisi*, 4(3).

Erzi, S. (2022). Understanding Schadenfreude through Personality Factors and Relational Aggression. *Kalem Uluslararası Eğitim ve İnsan Bilimleri Dergisi*. <https://doi.org/10.23863/kalem.2022.239>

Büyükşahin-Sunal, A., Ok, A. B., Kaynak-Malatyalı, M., & Taluy, N. (2022). Relationship Between Work Family Conflict and Marital Satisfaction: Marital Power as a Mediator. *Nesne Psikoloji Dergisi*, 10(24), 204-215. DOI: 10.7816/nesne-10-24-02

Büyükşahin-Sunal ve Kaynak-Malatyalı M. (2022). Yakın İlişkilerde Güç. B. Özgülük Üçok (Ed.), *Yakın İlişkiler* içinde (s. 283-302). Nobel Akademik Yayıncılık.

Kıral Uçar, G., Kaynak Malatyalı, M. ve Kaynak, B. D. (2022). Çevre yanlısı davranışların yordayıcıları olarak sosyal ve ekolojik baskınlık yönelimleri ile iklim değişikliği inkârı. Sözlü bildiri, 1. Psikolojide Çevre ve İklim Değişikliği Sempozyumu, 26-27.11.2022 Çomü Psikoloji Bölümü, (Özet 1. *Psikolojide Çevre ve İklim Değişikliği Sempozyumu Özet Kitabı*'nda basıldı, 51).

Kıral Uçar, G., Kaynak Malatyalı, M., Özdemir Planalı, G. ve Kanık B. (2022). Kişilik ve çevre yanlısı davranışlar: Karanlık üçlü, aydınlık üçlü ve değer yönelimlerinin Rolü. Sözlü bildiri, 1. Psikolojide Çevre ve İklim Değişikliği Sempozyumu, 26-27.11.2022 Çomü Psikoloji Bölümü, (Özet 1. *Psikolojide Çevre ve İklim Değişikliği Sempozyumu Özet Kitabı*'nda basıldı, 26).

Kaynak Malatyalı, M. & Büyükşahin Sunal, A. (2022). The Effect of Self-Affirmation on Responses to Cigarette Warning Labels Among Daily Smokers in Turkey. 36th Annual Conference of the European Health Psychology Society, Bratislava, Slovakia.

Kaynak Malatyalı, M., Van Koningsbruggen, G. M., & Büyükşahin Sunal, A. (2022). Self-affirmation and responses to cigarette warning labels: The moderating role of message strength. *Journal of Health Psychology*, 27(8) 1926–1941. <https://doi.org/10.1177/13591053211012758>

Kalelioğlu, R.E. , Yalçın, M. & Arkar, H. (2022). Denetimli serbestlik örneklemindeki ergenlerde yıkıcı davranışlar üzerindeki ebeveyn reddi, öz-yeterlik, benlik saygısının rolü. *Çocuk ve Gençlik Ruh Sağlığı Dergisi*, 29(1),15-21.

Yalçın, M. & Dereboy, Ç. (2022). Ergenlerde olumsuz tepkisellik mizaç boyutu ve anne kabul-reddinin yıkıcı davranışlar üzerine etkisinin farklılaşmış hassasiyet modeli çerçevesinde incelenmesi. *Türk Psikoloji Dergisi*, 37(89), 20-31.

Yaygın B., Mouden B., Özkum Ö., Ünal B. (2022). Tracking sleep during the menstrual cycle: a study combining smart watch and self-report data. The 26th Congress of the European Sleep Research Society, Athens, Yunanistan, 29 Eylül 2022, cilt.31, ss.63 Creative Commons License identifier. PlumX Metrics

Şengezer S., Okasha A., Karaca Ö., Yaz F., Ünal B., Ünal Ç. T., et.al. (2022). Farklı Görsel Koşulların, Ayna Nöron Sistemlerine Dayanan Öngörü Performansı Üzerine Etkisi. 58. Ulusal Nöroloji Kongresi, 23.11.2022, Antalya, Türkiye.

Ünal B., Savaş T., Tölu C., Erdem H., Ünal Ç. T. (2022). Hareket Bozukluklarının Deneysel Çalışılmasına Model Organizma Olarak Güvercinler. 58. Ulusal Nöroloji Kongresi, 21.11.2022, Antalya, Türkiye, ss.85

Pehlivan Zeki Semih, Ayyaz Ahsan, Bwogi Bashir, Erten Halise, Yüce Meral, Yüksel Durmaz Yasemin, Ünal Bengi, Kurt Hasan, Kocatürk Mehmet. (2022). Sinirsel işaretleri kaydetmek için yüksek esnekliğe sahip mikroelektrotların mikroüretimi ve implantasyonu. 20. Ulusal Sinirbilim Kongresi, 19.10.2022, İstanbul, Türkiye, Ss.85

Şengezer S., Okasha A., Karaca Ö., Yaz F., Ünal B., Ünal Ç. T., et.al. (2022). Farklı Görsel Koşulların, Ayna Nöron Sistemlerine Dayanan Öngörü Performansı Üzerine Etkisi. 58. Ulusal Nöroloji Kongresi, 23.11.2022, Antalya, Türkiye.

Ünal B., Savaş T., Tölu C., Erdem H., Ünal Ç. T. (2022). Hareket Bozukluklarının Deneysel Çalışılmasına Model Organizma Olarak Güvercinler. 58. Ulusal Nöroloji Kongresi, 21.11.2022, Antalya, Türkiye, ss.85

Konaç, A. Ve Ünal, Ç. T. (2022). Çoklu Bellek Sistemleri Bakış Açısı ile Nörogelişimsel Bozuklukların, Stres ve Ergenlik Dönemi ile İlişkili Psikopatolojilerin İncelenmesi: Bir Derleme Çalışması. *AYNA Klinik Psikoloji Dergisi*. DOI: 10.31682/ayna.777249

Kıral Uçar, G., Kaynak Malatyalı, M., Özdemir Planalı, G. ve Kanık, B. (kabul edildi). Personality and pro-environmental engagements: The role of the dark triad, the light triad, and value orientations. *Personality and Individual Differences* (Dergi İndeks: SSCI).

Kuşdil, M. E., Tosun, L. P., Öztürk, A., Alparslan, K., Özdemir, G., Çavuşoğlu, M., Kablanoğlu, A., Karlıdağ, S. ve Polat, D. (2022). Lise son sınıf öğrencilerinin covid-19 salgınından korunma tedbirlerine verdikleri destek, riskli davranışları ve yaşçılık eğilimleri. *Milli Eğitim Dergisi*, 51(234), 1709- 1732. DOI: 10.37669/milliegitim.836781 <https://dergipark.org.tr/tr/pub/milliegitim/article/836781> (Dergi İndeksi: TR Dizini).

Kıral Uçar, G., Gezici Yalçın, M., Özdemir Planalı, G. ve Reese, G. (2022). Çevre yanlısı eylemlerin yordayıcıları olarak sosyal kimlikler, iklim değişikliği inkârı ve yetkinlik inançları. *Psikolojide Çevre ve İklim Değişikliği Çalışmaları Sempozyumu* (26-27 Kasım 2022). Çanakkale Onsekiz Mart Üniversitesi.

Kıral Uçar, G., Kaynak Malatyalı, M., Özdemir Planalı, G. ve Kanık, B. (2022). Kişilik ve çevre yanlısı davranışlar: Karanlık üçlü, aydınlık üçlü ve değer yönelimlerinin rolü.

Psikolojide Çevre ve İklim Değişikliği Çalışmaları Sempozyumu (26-27 Kasım 2022).
Çanakkale Onsekiz Mart Üniversitesi.

Kuşdil, M. E., Tosun, L. P, Öztürk, A., Özdemir, G., Çavuşoğlu, M., Alparslan, K., Karlıdağ, S., Kablanoğlu, A., Polat, D., Enöz, N., Söker, S., Şengül, B. ve Zeybek, D. M. (2022). Gençlerin sosyal mesafe kurallarıyla ilişkili riskli davranışlarında yaşçılık etkisi: Önyargı farkındalığı artırmaya yönelik anonim bir çevrimiçi program önerisi. *IV. Sosyal Psikoloji Kongresi (11-12 Haziran 2022).* Dokuz Eylül Üniversitesi: İzmir.

Sanat Tarihi

Ulusal Dergilerde Makale

ALTIER Semiha, “Türk Kültüründe Leylek ve Osmanlı Sanatında İkonografisi”, *Osmanlı Medeniyeti Araştırmaları Dergisi*, Cilt 9, Sayı 23, Yıl: 2022 s. 125-165.

Uluslararası Dergilerde Makale

ALTIER Semiha, “İnançlardan Motiflere: Anadolu Türk Kültüründe Buğday/Başak ve Görsel Dile Aktarımı”, *Kültür Araştırmaları Dergisi*, 12, 2022, s. 30-62.

HARMAN, Mürüvet, “Aslan Su İlişkisi ve Mimariye Yansımasına Dair Bir Örnek: Geyikli Baba Külliyesinde Yer Alan Çörten”, *Mevzu – Sosyal Bilimler Dergisi* , (8), 2022, 71-88. <https://dergipark.org.tr/tr/pub/mevzu/issue/72575/1114107>

HARMAN, Mürüvet “Başköy Köyü’nde Yer Alan Çok İşlevli Bir Yapı, “Kültürel Miras Araştırmaları”, 3 (1), 2022, 31-36. Retrieved from <https://dergipark.org.tr/tr/pub/kulmira/issue/70206/1064427>

GÜDER, Ümit, ÇEKEN Muharrem, YAVAŞ, Alptekin, YALÇIN, Ünsal ve RAABE, Dierk Raabe, "First evidence of crucible steel production in Medieval Anatolia, Kubadabad: A trace for possible technology exchange between Anatolia and Southern Asia." *Journal of Archaeological Science*, 137 (2022): 1-14.

Uluslararası Bildiri

ALTIER Semiha, “Tekirdağ Osmanlı Dönemi Mezar Taşlarında Süsleme”, *Bildiri Özetleri Kitabı Incosos V111. Uluslararası Sosyal Bilimler Kongresi/8th International Congress on Social Science*, 20-23 Ekim 2022, Tekirdağ, Tekirdağ Namık Kemal Üniversitesi

Uluslararası Kitap İçinde Bölüm

UYSAL, Ali Osman, “Gelibolu Yarımadasında Metruk Osmanlı Yerleşimleri”, 25. Uluslararası Ortaçağ ve Türk Dönemi Kazı ve Araştırmaları, 2022, s.63-86.

ALTIER Semiha, “Osmanlı Bezemesine Ampir Üslupla Gelen Yenileşme Sembollerinden Biri: Meşale”, *Geçmişten Geleceğe Küçük Asya-Anadolu* (ed. Mustafa AÇA-Mehmet Ali YOLCU), Paradigma Akademi Çanakkale, 2022, s. 249-280.

BUNULDAY, Solmaz, “Gelenek ile Modernin Birlikteliği: Melek Celal Sofu”, *Ekonomi, İdari ve Sosyal Bilimler Araştırmaları*, Lyon: Livre de Lyon, 2022, 373-392.

BUNULDAY, Solmaz, “Manipülasyon, Spekülasyon ve Sansasyon: Young British Artists”, *Sosyal ve Beşeri Bilimler: Araştırma ve Teori*. Lyon: Livre de Lyon, 2022, 333-354.

HARMAN, Mürüvet, “Gökyüzü İle İnsan Arasında Kurulan ilişki ve Bunun Bektaşî Tasvirlerine Yansıması”, *Yedi İklim Çar Köşede Hacı Bektaşî Veli*, Hollanda: Sota Yayınları, 2022, s.385-402.

KOÇYİĞİT, Oğuz, “Bizans Dönemi Anadolu'sunda Basit Sıra Tipi Hamamlar”, *Türkiye'de Bizans Çalışmaları* (ed: K. Durak vd), 2022, İstanbul, 181-196.

KOÇYİĞİT, Oğuz, “Kapıdağ Yarımadası ve Çevresinde Bizans Kaleleri”, *Geçmişten Günümüze Balıkesir'in Kültürel Mirası* (ed: M. Bayyigit vd.), 2022, Konya, 395-416.

YAVAŞ, Alptekin, “Darülmülk ve Devlethaneleri”, *Darülmülk Konya Selçuklu Sarayları*, (Ed. Ç.Yılmaz), Konya Kültür A.Ş. 2022, s.14-95.

YAVAŞ, Alptekin, “Bir Ortaçağ Banisi: Sâhib Ata Fahreddîn Ali”, (ÇAYCI Ahmet, YAVUZYLMAZ Ahmet), *Sahip Ata Araştırmaları*, Konya 2022, s.33-45.

ÇEKEN, Muharrem, YAVAŞ, Alptekin, “Kubadabad Sarayının Şikârgâhı ve Şikârhânesi”, між дніпром і босфором: міжцивілізаційні контакти в зоні чорного моря в середньовічній часі / *Between the Dnipro and the Bosphorus: Inter Civilization Contacts in the Medieval Times*, Ukrayna (ed. Моця, О. П.), Ulusal Bilimler Akademisi Arkeoloji Enstitüsü 2022, pp.80-95.

ÇEKEN, Muharrem, YAVAŞ, Alptekin, MERİÇ Gökhan, “Kubadabad Saray Külliyesi Kazısı 2019-2020 Yılı Çalışmaları”, T.C. KÜLTÜR VE TURİZM BAKANLIĞI/Kültür Varlıkları ve Müzeler Genel Müdürlüğü, (ed. ÖZME, A.), Ankara 2022, s.229-244.

ÇEKEN, Muharrem, YAVAŞ, Alptekin, MERİÇ Gökhan, “Kubadabad'ın Banliyösü'ndeki Yapılar”, 25.Uluslararası Ortaçağ ve Türk Dönemi Kazıları ve Sanat Tarihi Araştırmaları, Kültür ve Turizm Bak. Yay, 2022 Ankara s.767-791.

DÜNDAR, Mesut, ACIOĞLU, Yusuf ve KOÇYİĞİT, Oğuz, “Ortaçağdan Günümüze Balıkesir İli Yüzey Araştırması 2019 Yılı Çalışmaları”, 2019/2020 Yılı Yüzey Araştırmaları, cilt: 2, s.259-278, T.C. Kültür ve Turizm Bakanlığı Yayınları, Ankara.

DÜNDAR, Mesut, “Gönen/Sarıköy’de Bir Osmanlı Hamamı”, Geçmişten Günümüze Balıkesir’in Kültürel Mirası. (e-kitap: Palet Yayınları).

ÇAYLAK TÜRKER, Ayşe, "Alanya Yüzey Araştırması Seramik Buluntuları", *Kalon Oros / Alanya Ortaçağ Arkeolojisi*, Editör Sema Doğan, Türk Arkeoloji ve Kültürel Miras Enstitüsü Yayınları, İstanbul 2022, 163-190.

ACIOĞLU, Yusuf, “Erdek Mezar Taşları”, *Geçmişten Günümüze Balıkesir'in Kültürel Mirası – C. 3*, Palet Yayınları, s.17-63.

Sosyoloji

SSCI yayınlanmış Makale. *Transformation of conservative politics, urban space and taste in contemporary Turkey*. Dr.Öğr. Üyesi Aksu Akçaoğlu (Turkish Studies ss.77-100, 2022)

Hakemli dergide yayınlanmış makale. *Etnografik Araştırmalara İlişkisel Sosyolojinin Katkıları*. Dr.Öğr.Üyesi Aksu Akçaoğlu. (Sosyoloji Araştırmaları Dergisi, 25(3), ss.415-431, 2022)

Hakemli dergide yayınlanmış makale. *Sağlık Sosyolojisinde Yeni Bir Perspektif: Sağlık Sermayesi*. Dr.Öğr.Üyesi Aksu Akçaoğlu. (Mersin University School of Medicine Lokman Hekim Journal of History of Medicine and Folk Medicine, 12(3), ss.475-482, 2022)

Kitap Bölümü. *Political Struggles and the Transformation of the Conservative Middle Class in Turkey*. “Middle Class Identities and Social Crisis” içinde. Dr.Öğr.Üyesi Aksu Akçaoğlu. London: Routledge, 2022.

SSCI yayınlanmış makale. *Science, religion, and the nation: de-scienticizing Nobel Prize scientist Aziz Sançar*. Dr.Öğr.Üyesi Elif Gezgin – A.A.Canbolat ile birlikte (Southeast European and Blacksea Studies, 22(3) ss.403-418, 2022).

SSCI yayınlanmış makale. *Hosting Overnight Guests: Gendered Unpaid Work as a Solidarity Mechanism of Migrants in the Process of Urbanization in Turkey*. (Social Politics, 29(2) ss.497-520, 2022)

Hakemli dergide yayınlanmış makale. *Reflection Patterns of Emotions Left by Fatal Female Violence in Turkey*. Prof. Dr. Assiye Aka. (ATSK Journal of Sociology, 1(1) ss.8-22, 2022)

Hakemli dergide yayınlanmış makale. *Cumhuriyet Yönetimi, Cumhuriyetçilik ve Tek Parti Dönemi Türkiye’sinde Cumhuriyetçi Model*. DoçDr. Arif Olgun Közleme. (Asos Journal The Journal of Academic Social Science, 10(130), ss.12-42, 2022).

Türk Dili ve Edebiyatı

Karakoç, İrfan (2022). "Erkek ve Erken Modern Osmanlı Edebiyatında Kadın Yazarın Konumu", *International Journal of Social, Humanities and Administrative Sciences*, 8 (48): 137-144.

Durgut, Hüseyin (2022). "Ahmed Yesevî ve Dîvân-ı Hikmet", *Cumhuriyetin 100. Yılında 100 Türk Büyüğü 3: Din ve Tasavvuf*. Ed. Vahit TÜRK, İstanbul: Türk Kültürüne Hizmet Vakfı Yayınları, s. 14-29.

Yolcu, M. A. & Aça, M. (2022). A Heterodox Community under the Siege of Sunni Islam in Turkey: The Tahtacıs. *Journal of Church & State*, 64(2), 215-239.

Yolcu, M. A. (2022). Narayama Türküsü'nde Kültür, Doğa ve Altruistik İntihar. *Kültür Araştırmaları Dergisi*, 13, 1-16.

Aça, M. & Yolcu, M. A. (2022). A Form of Traditional Treatment Guided by a Family Narrative: Alazlama. *Geçmişten Geleceğe Küçük Asya-Anadolu* (Ed. Aça, M. & Yolcu, M. A.). Çanakkale: Paradigma Akademi, 423-432.

Aça, M. & Yolcu, M. A. (Ed.) (2022). *Geçmişten Geleceğe Küçük Asya-Anadolu*. Çanakkale: Paradigma Akademi, 713 s.

Yolcu, M. A. (Ed.) (2022). *Kaz Dağları ve Geleneksel Ekolojik Bilgi*. Çanakkale: Paradigma Akademi, 224 s.

Yolcu, M. A. (Ed.) (2022). *Türk Halk Edebiyatı El Kitabı*. Çanakkale: Paradigma Akademi, 610 s.

Yolcu, M. A. (2022). Geleneksel Ekolojik Bilgi (GEB) Kavramıyla İlişkili Bilimsel Terminoloji Üzerine Değerlendirmeler. *Çağdaş Yaklaşımlar Odağında Toplum ve Kültür Araştırmaları III* (Ed. Dinç, M., Türk, A. T.). Çanakkale: Paradigma Akademi Yayınları, 1-12.

Yolcu, M. A. (2022). Halk Edebiyatı Kuram ve Yöntemleri. *Türk Halk Edebiyatı El Kitabı* (Ed. Yolcu, M. A.). Çanakkale: Paradigma Akademi, 610 s.

Özbek, Ö. (2022). Derleme Sözlüğü'nde "Kandırma" Kavram Alanına Ait Anlambirimcikleri İçeren Sözcükler. *Dil Araştırmaları*, 16 (31), 129-154. DOI: 10.54316/dilarastirmalari.1158658.

Özbek, Ö. (2022). Kitab-ı Dedem Korkud'da Çok Anlamlılık ve Eşdizimlilik Bakımından dile- ve iste- Eylemleri. (Ed. G.Y. Peler- S.A. Yılmaz) *Uluslararası Bilim ve Yazı Dili Olarak Türkçe Sempozyumu* (18-20 Mayıs 2022), (ss.341-354). İstanbul: Hiperyayın.

Özbek, Ö. (2022). Türkiye Türkçesinde Kalp ve Yürek Sözcükleriyle Kurulan Deyimler. (Ed. A. Aytaç), Prof. Dr. Mehmet İsmail Armağanı (s.585-611), Çanakkale: Paradigma Akademi

Eker, Ü. (2022). “Çağatay Türkçesinde “-gAy” Eki ve İşlevleri”. 14. Uluslar arası Dünya Dili Türkçe Sempozyumu, 20-22 Ekim 2022 Alanya, Alanya Alaaddin Keykubat Üniversitesi, Alanya Alaaddin Keykubat Üniversitesi Yayınları No: 005, e-ISBN: 978-605-74581-5-5, sy: 1518-1528.

Aydın Kasımoğlu, H., Kasımoğlu, M., Altın Ayaz, Y. (2022). Başarı Kültürünün Gelişimini Etkileyen Faktörlerin Halkbilimi Epistemolojisinden Analizi, Milli Folklor Dergisi, 3.

Aydın Kasımoğlu, H., Arat, S. (2022), “Sözlü ve Yazılı Kültürden Dijital Kültüre Geçişte Halkbiliminin Durumu ve Geleceği”, 7th INTERNATIONAL ZEUGMA CONFERENCE ON SCIENTIFIC RESEARCHES. Gaziantep.

Aydın Kasımoğlu, H. (2022). “Köylü Kadın Girişimciliğinden Dijital Kadın Girişimciliğine : Halkbilimsel Örnekler”. TDAE Sosyal Bilimler Sempozyumu. İzmir.

Aydın Kasımoğlu, H. (2022). “Halkbilimsel Çerçeve ve Nazar Bocuğu”. UTRAK 5. Uluslararası Türk - Rus Dünyası Akademik Araştırmalar Kongresi.

Sever, Mustafa. (2022), “Yaşanılan Süreçte "Ben" ve "Biz" Olmak Üzerine” Yazıt Kültür Bilimleri Dergisi, 2 (1), s. 1-8.

Halka Doğru (2022), Sever Mustafa, Tamir Ferhat, Aytaç Pakize, Barış yayınevi, Editör: Sever Mustafa, Basım sayısı:1, Sayfa Sayısı 582, ISBN:978-625-6362-01-7, Türkçe(Bilimsel Kitap),

Çağdaş Yaklaşımlar Odağında Toplum ve Kültür Araştırmaları-III, Bölüm adı:(Totemden Totem Yapmaya) (2022), Paradigma Akademi, Editör: Mustafa Dinç, Ahmet Turan Türk, Basım sayısı:1, Sayfa Sayısı 422, ISBN:978-605-72190-8-4, Türkçe(Bilimsel Kitap).

Türk Halk Edebiyatı El Kitabı, Bölüm adı:(Söylemelik Türler) (2022), Paradigma Akademi, Editör: Mehmet Ali Yolcu, Basım sayısı:1, Sayfa Sayısı 618, ISBN:978-605-72872-9-8, Türkçe(Bilimsel Kitap).

Altay Toplulukları-Destanlar ve Destan Kültürü, Bölüm adı:(Altay Destanlarında Kahraman, Karşı Kahraman ve Altay Destanları Üzerine Düşünceler) (2022), Osman Gazi Belediyesi Yayınevi, Editör: İlhan Sahin, Üçler Bulduk, Güljanat K. Ercilasun, Jack Snowden, Aymira Taşbaşı, Erhan Taşbaşı, Basım sayısı:1, Sayfa Sayısı 682, ISBN:978-975-2406-49-0, Türkçe(Bilimsel Kitap).

AYTAÇ, A. (2022). El-İdrâk Haşiyesi ve Dîvânü Lügâti`-t-Türk`ün Ortak Söz Varlığı. 4. Uluslararası Türkoloji Araştırmaları Sempozyumu 20 - 22 Ekim 2022, Van, 28. e-ISBN: 978-975-7616-86-3

Aytaç, A. (ed.) (2022). Prof. Dr. Mehmet İsmail Armağanı. Çanakkale: Paradigma Akademi Yayınları. ISBN 978-625-8187-20-5

- Aytaç, A. (2022). Mehmet İsmail'in Hayatı ve Eserleri. Prof. Dr. Mehmet İsmail Armağanı, (A. Aytaç, ed.)Çanakkale: Paradigma Akademi Yayınları, 3-124. ISBN 978-625-8187-20-5
- Aytaç, A. (2022). Mir'ât-ı Kâinât/Risâle-i Mir'ât-ı Kâinât min Âlât-ı İrtifâ' (Kâtibî). Türk Edebiyatı Eserler Sözlüğü, Hoca Ahmet Yesevi Uluslararası Türk-Kazak Üniversitesi. tees.yesevi.edu.tr/madde-detay/mir-at-i-kiinat-risale-i-mir-at-i-kainat-min-alat-i-irtifa-katibi
- Aytaç, A. (2022). Risâle-i Zâtü'l-Kürsî (Kâtibî). Türk Edebiyatı Eserler Sözlüğü, Hoca Ahmet Yesevi Uluslararası Türk-Kazak Üniversitesi. tees.yesevi.edu.tr/madde-detay/risale-i-zatu-l-kursi-katibi.
- Aytaç, A. (2022). Giovanni Maria Angiolello. Türkiye Turizm Ansiklopedisi Cilt I, (Nazmi Kozak, Metin Kozak, Edit.), Detay Yayıncılık. ISBN: 978-605-254-552-2
- Aytaç, A. (2022). Giovanni Antonio Menavino. Türkiye Turizm Ansiklopedisi Cilt X, (Nazmi Kozak, Metin Kozak, Edit.), Detay Yayıncılık. ISBN: 978-605-254-561-4
- Aytaç, A. (2022). Pedro de Urdemalas Seyahatnamesi 1552. Türkiye Turizm Ansiklopedisi Cilt XI, (Nazmi Kozak, Metin Kozak, Edit.), Detay Yayıncılık. ISBN: 978-605-254-562-1
- OKTAY, Gülçin (2022). "T. Abdi'nin Sergüzeşt-i Kalyopi ve Seyr-i Servinaz Romanlarında Doğa, Kadın ve Şehir", Marmara Türkiyat Araştırmaları Dergisi, 9 (2), s. 271-288.
- OKTAY, Gülçin (2022). "İstikrarlı Hayal Hakikattir": Nazlı Eray'ın Çocuk Kitaplarında Fantastik", Ege 7. Uluslararası Sosyal Bilimler Kongresi, İzmir, 24-25 Aralık 2022, s. 1363-1373.
- OKTAY, Gülçin (2022). "T. Abdi'nin Sergüzeşt-i Kalyopi ve Seyr-i Servinaz Romanlarında Doğa, Kadın ve Şehir", Edebiyat ve Çevre Sempozyumu, Nevşehir, 27-28 Mayıs 2022, s. 35-36.
- Bilgin Güngör, Fatma Aliye/Udi, Kırmızı Kedi Yayınevi, İstanbul 2022.
- Bilgin Güngör-Nilgün Büyüker Güngör, Ethem Nejat/Ütopik Hikâyeler, Kırmızı Kedi Yayınevi, İstanbul 2022.
- Bilgin Güngör, Anlatıyı Yapıdan Okumak: Çağdaş Türk Roman ve Hikâyesinin Yapısal Panoraması, 2. BASKI, Ketebe Yayınları, İstanbul 2022.
- Bilgin Güngör, Doğu Karaoğuz (İnsan-Eser), Paradigma Akademi Yayınları, Çanakkale 2022.
- Bilgin Güngör, "Postkolonyal Eleştiri Kuramı", Edebiyat Kuramı ve Eleştiri, Ed. Veysel Şahin, Akçağ Yayınları, Ankara 2022, s. 949-974.
- Bilgin Güngör, "Mithat Cemal'in Âkif İmgesi", Mehmet Akif Ersoy (Hayatı-Düşünceleri-Eserleri), Ed. Celalettin Vatandaş, TBMM Yayınları, Ankara 2022, s. 333-350.

Bilgin Gngr, “Afife Kemal’in İrsad-ı Şebab Adlı Piyesi”, Çağdaş Yaklaşımlar Odağında Toplum ve Kltr Araştırmaları III, Ed. Mustafa Dinç-Ahmet Turan Trk, Paradigma Akademi Yayınları, Çanakkale 2022, s. 301-332.

Bilgin Gngr, “Eleştiri-Sonrası Okuma ve Bir Şiir (‘Gecekondu’)", Rahim Tarım Armağanı, Ed. Levent Ali Çanaklı-Nihan Abir, Emin Yayınları, Bursa 2022, s. 217-225.

Kargı İnce, G. (2022). Trkiye Trkçesinde Organ İsimleriyle Kurulmuş Deyimlerde fke Kavramı. Emine Grsoy Naskali (Ed.), fke Kitabı içinde. (s.133-150), Çanakkale: Paradigma Akademi. ISBN: 978-625-8069-35-8

Kargı İnce, G. (2022). Nehc'l-Feradis'te Ver- Fiilinin Anlamları. Ayfer Aytaç (Ed.) Prof. Dr. Mehmet İsmail Armağanı içinde. (s.571-584). Çanakkale: Paradigma Akademi. ISBN:978-625-8187-20-5

Gk, Taner. (2022). Va'di'nin Heşt Behişt Mesnevisi. Paradigma Akademi Yayınları. Çanakkale.