



T.C.

ÇANAKKALE ONSEKİZ MART ÜNİVERSİTESİ  
FEN EDEBİYAT FAKÜLTESİ

2021

KİDR (BİRİM İÇ DEĞERLENDİRME RAPORU)

2022

## İÇİNDEKİLER

<b>ÖZET</b> .....	<b>iv</b>
<b>GİRİŞ</b> .....	<b>1</b>
<b>KURUM HAKKINDA BİLGİLER</b> .....	<b>2</b>
<b>A-LİDERLİK, YÖNETİM VE KALİTE</b> .....	<b>4</b>
<b>A.1. Liderlik ve Kalite</b> .....	<b>4</b>
A.1.1 Yönetim Modeli ve İdari Yapı .....	4
A.1.2 Liderlik .....	4
A.1.3. Kurumsal dönüşüm kapasitesi .....	5
A.1.4. İç kalite güvencesi mekanizmaları .....	5
A.1.5. Kamuoyunu bilgilendirme ve hesap verebilirlik .....	6
<b>A.2. Misyon ve Stratejik Amaçlar</b> .....	<b>7</b>
A.2.1. Misyon, vizyon ve politikalar .....	7
A.2.2 Stratejik amaç ve hedefler .....	8
A.2.3 Performans yönetimi .....	10
<b>A.3. Yönetim Sistemleri</b> .....	<b>10</b>
A.3.1 Bilgi yönetim sistemi .....	11
A.3.2 İnsan kaynakları yönetimi .....	12
A.3.3 Finansal yönetim .....	14
A.3.4 Süreç yönetimi .....	16
<b>A.4. Paydaş Katılımı</b> .....	<b>16</b>
A.4.1. İç ve dış paydaş katılımı .....	16
A.4.2. Öğrenci geri bildirimleri .....	17
A.4.3. Mezun ilişkileri yönetimi .....	17
<b>A.5. Uluslararasılaşma</b> .....	<b>20</b>
A.5.1. Uluslararasılaşma süreçlerinin yönetimi .....	20
A.5.2. Uluslararasılaşma kaynakları .....	21
A.5.3. Uluslararasılaşma performansı .....	21
<b>B. EĞİTİM ve ÖĞRETİM</b> .....	<b>22</b>
<b>B.1. Program Tasarımı, Değerlendirmesi ve Güncellenmesi</b> .....	<b>22</b>
B.1.1. Programların tasarımı ve onayı .....	23
B.1.2. Programın ders dağılım dengesi .....	24
B.1.3. Ders kazanımlarının program çıktılarıyla uyumu .....	25
B.1.4. Öğrenci iş yüküne dayalı ders tasarımı .....	26

B.1.5. Programların izlenmesi ve güncellenmesi .....	27
B.1.6. Eğitim ve öğretim süreçlerinin yönetimi .....	28
<b>B.2. Programların Yürütülmesi(Öğrenci Merkezli Öğrenme, Öğretme ve Değerlendirme)....</b>	<b>28</b>
B.2.1. Öğretim yöntem ve teknikleri .....	28
B.2.2. Ölçme ve değerlendirme .....	30
B.2.3. Öğrenci kabulü, önceki öğrenmenin tanınması ve kredilendirilmesi .....	34
B.2.4. Yeterliliklerin sertifikalandırılması ve diploma .....	37
<b>B.3. Öğrenme Kaynakları ve Akademik Destek Hizmetleri .....</b>	<b>37</b>
B.3.1. Öğrenme ortam ve kaynakları .....	37
B.3.2. Akademik destek hizmetleri .....	40
B.3.3. Tesis ve altyapılar .....	41
B.3.4. Dezavantajlı gruplar .....	42
B.3.5. Sosyal, kültürel, sportif faaliyetler .....	43
<b>B.4. Öğretim Kadrosu .....</b>	<b>44</b>
B.4.1. Atama, yükseltme ve görevlendirme kriterleri .....	44
B.4.2. Öğretim yetkinlikleri ve gelişimi .....	45
B.4.3. Eğitim faaliyetlerine yönelik teşvik ve ödüllendirme .....	45
<b>C.ARAŞTIRMA VE GELİŞTİRME .....</b>	<b>46</b>
<b>C.1. Araştırma Süreçlerinin Yönetimi ve Araştırma Kaynakları .....</b>	<b>46</b>
C.1.1. Araştırma süreçlerinin yönetimi .....	46
C.1.2. İç ve dış kaynaklar .....	46
C.1.3. Doktora programları ve doktora sonrası imkanlar .....	47
<b>C.2. Araştırma Yetkinliği, İş birlikleri ve Destekler .....</b>	<b>48</b>
C.2.1. Araştırma yetkinlikleri ve gelişimi .....	48
C.2.2. Ulusal ve uluslararası ortak programlar ve ortak araştırma birimleri .....	49
<b>C.3. Araştırma Performansı .....</b>	<b>49</b>
C.3.1. Araştırma performansının izlenmesi ve değerlendirilmesi .....	49
C.3.2. Öğretim elemanı/araştırmacı performansının değerlendirilmesi .....	49
<b>D.TOPLUMSAL KATKI .....</b>	<b>50</b>
<b>D.1. Toplumsal Katkı Süreçlerinin Yönetimi ve Toplumsal Katkı Kaynakları .....</b>	<b>50</b>
D.1.1. Toplumsal katkı süreçlerinin yönetimi .....	50
D.1.2. Kaynaklar .....	51
<b>D.2. Toplumsal Katkı Performansı .....</b>	<b>52</b>
D.2.1. Toplumsal katkı performansının izlenmesi ve değerlendirilmesi .....	52

## ÖZET

Fen Edebiyat Fakültesi 26 Temmuz 2022 tarih ve 31904 sayılı Resmi Gazete kararı ile kapatılmış olup, aynı karar ile Fen Fakültesi ile İnsan ve Toplum Bilimleri Fakültesi kurulmuştur. Fen Edebiyat Fakültesi Birim İçi Değerlendirme Raporu 2021 yılına ait veriler ile yeni kurulan iki Fakültenin Kalite Güvence Alt Komisyonları tarafından hazırlanmıştır. Kapatılan Fen Edebiyat Fakültesi kendisine bağlı 17 Bölümden oluşmaktadır. 16 Bölümde aktif eğitim öğretim faaliyetleri sürdürülmekte olup, Doğu Dilleri ve Edebiyatları Bölümünde henüz öğrenci alımı yapılmamıştır. Birim İçi Değerlendirme Raporunu tüm iç değerlendirme süreçlerini izlemek ve dış değerlendirme sürecinde esas alınmak üzere izleyen yıl içerisinde hazırlanır. Birim İçi Değerlendirme Raporu Fakültemizin bir önceki yılda gerçekleştirilen faaliyetlerini ve 2021-2025 yılı Fen Edebiyat Fakültesi Stratejik Planında yer alan Stratejik Performans ve Hedeflerin gerçekleştirilme düzeylerinin takibini sağlar. Rapor hedeflerin gerçekleştirilme ve gerçekleştirilememe durumlarının değerlendirilmesi, gelecek yıllarda alınması gereken önlemler ve izlenmesi gereken politikalar ile ilgili olarak yol haritası belirlenmesinde etkindir. Bölümlere ilişkin Öz Değerlendirme Raporları, yıllık Faaliyet Raporları, Stratejik Performans Göstergeleri Tabloları, PÜKO Döngüleri kapsamında iç ve dış paydaş katılımının değerlendirmeleri, değişen şartlar ve süreçler ile geliştirilmesi gereken yeni stratejiler ve güncellenmesi gereken hedefler raporda ayrıntılı olarak ele alınır. Birim İçi Değerlendirme Raporunda Fakültemizin 2021 yılında gerçekleştirildiği kalite süreçleri ile mevcut ve ileriye yönelik kurum politikalarımız belirlenmeye çalışılmıştır. Birim İçi Değerlendirme Raporunun kanıtları arasında, Üniversitemiz ve Fakültemiz Kalite Güvence Politikaları, PUKÖ Döngüleri, Üniversitemiz ve Fakültemiz 2021-2025 Stratejik Planları, Uzaktan Eğitimde Kalite Güvencesi Raporu, ISO 9001: 2015 Prosedür ve Talimatları, Kalite El Kitabı, tüm Bölümlerimizin ve idari birimlerimizin kamu hizmet standartları tablosu, görev tanımları, iş akış şemaları, iç kontrol standartları uyum eylem planları ve kalite güvence beyanları ile YÖKAK 2020 İzleme Raporu, YÖKAK 2021 taslak KAR, Üniversitemiz ve Fakültemiz 2020-2021 İyileştirme Raporları, Fakültemiz Stratejik Plan Performans Göstergeleri, Öz Değerlendirme Raporları, Öz Değerlendirme ve Kurum İçi Değerlendirme Raporlarının Değerlendirilmesine ilişkin raporları yer almakta olup, 2021 yılı Birim İçi Değerlendirme Raporunun hazırlanmasına bu verilerden yararlanılmıştır.

## GİRİŞ

Çanakkale Onsekiz Mart Üniversitesi Fen Edebiyat Fakültesine ait Birim İçi Değerlendirme Raporu (KİDR); Fakültemiz bünyesinde yer alan tüm akademik ve idari birimleri kapsamaktadır. Tüm iç ve dış paydaşlarımızın görüş ve önerileri de dikkate alınarak Fakültemiz Kalite Komisyonu tarafından hazırlanan rapor Fakültemizin bir yıllık sürecinin izlenmesini sağlar. Ayrıca Fakültemizin gelişen ve değişen teknoloji ile birlikte değişimlere ayak uydurabilmesi için uygulaması gereken stratejileri ve bu stratejileri kapsayan hedeflerin oluşturulması amacıyla hazırlanır.

Rapor kapsamında Fakültemizin değerleri, misyon ve hedefleriyle uyumlu olarak yönettiği liderlik, yönetim ve kalite, eğitim ve öğretim, araştırma ve geliştirme ile toplumsal katkı süreçleri öncelikli olarak irdelenmiştir. Rapor kapsamında Fakültemiz genelinde gerçekleştirilen planlama, uygulama, izleme ve iyileştirme süreçleri hakkında bilgiler verilmiştir. Aktarılan bu bilgiler doğrultusunda kurumumuzun mevcut ve ileriye dönük politikaları tartışılmıştır. Bu kapsamda sunulan tüm stratejiler ve hedefler Çanakkale Onsekiz Mart Üniversitesinin stratejik hedefleri kapsamında Fen Edebiyat Fakültesinin kurumsal vizyon, misyon, stratejik amaç ve hedeflerini kapsamaktadır.

## İLETİŞİM BİLGİLERİ

**İletişim** : Çanakkale Onsekiz Mart Üniversitesi Fen Edebiyat Fakültesi  
Terzioğlu Kampüsü 17100 Merkez / ÇANAKKALE

**Kurum Telefonu** : +90 (286) 218 39 16

**Kurum web sayfası** : <https://fef.comu.edu.tr/>

**Kurum E-Posta** : [fef@comu.edu.tr](mailto:fef@comu.edu.tr)

**Kurum Faksı** : +90 (286) 218 39 17

## **KURUM HAKKINDA BİLGİLER**

### **Tarihsel Gelişim**

Fakültemiz 1993-1994 eğitim-öğretim yılında tek bölümle (Arkeoloji ve Sanat Tarihi Bölümü) öğretime başlamıştır. 1994-1995 eğitim-öğretim yılından itibaren yeni bölümler kurulmuş ve 1997 yılında Arkeoloji ve Sanat Tarihi anabilim dallarının bölüm haline dönüşmesiyle bölüm sayısı 10'a, Felsefe, İstatistik, Moleküler Biyoloji ve Genetik, Uzay Bilimleri ve Teknolojileri, Doğu Dilleri ve Edebiyatları ve Psikoloji Bölümlerinin de açılmasıyla 17'e yükselmiştir. Fakültemizde halen 13 örgün, 7 ikinci öğretim olmak üzere 20 ayrı programda eğitim-öğretim verilmektedir. 2008 yılından itibaren Fakültemizde Çift Ana Dal ve Yan Dal uygulaması başlatılmış ve öğrencilere birden fazla programdan eğitim alma olanağı tanınmıştır.

Fen-Edebiyat Fakültesi'nin Terzioğlu Yerleşkesinde bulunan binasında 21'li teknik donanıma sahip olmak üzere 41 derslik, 3 bilgisayar laboratuvarı, Fizik, Kimya, Biyoloji, Coğrafya, Moleküler Biyoloji ve Genetik, Arkeoloji ve Sanat Tarihi bölümlerine ait araştırma ve öğrenci laboratuvarları ile Sanat Tarihi Bölüm kütüphanesi, Herbaryum Araştırma Merkezi, Türk-Avustralya Kültür Merkezi ve yerleşke dışında Ulupınar Astrofizik Gözlemevi yer almaktadır.

### **Bölümlerimiz;**

- 1-Arkeoloji Bölümü
- 2-Batı Dilleri ve Edebiyatları Bölümü
- 3-Biyoloji Bölümü
- 4-Coğrafya Bölümü
- 5-Doğu Dilleri ve Edebiyatları Bölümü
- 6-Felsefe Bölümü
- 7-Fizik Bölümü
- 8-İstatistik Bölümü
- 9-Kimya Bölümü
- 10-Matematik Bölümü
- 11-Moleküler Biyoloji ve Genetik Bölümü
- 12-Psikoloji Bölümü

13-Sanat Tarihi Bölümü

14-Sosyoloji Bölümü

15-Tarih Bölümü

16-Türk Dili ve Edebiyatı Bölümü

17-Uzay Bilimleri ve Teknolojileri Bölümü

**Kanıtlar:**

Kanıt 1:<https://fef.comu.edu.tr>

Kanıt 2:<https://fef.comu.edu.tr/iletisim>

Kanıt 3:<https://fef.comu.edu.tr/fakultemiz/yonetim-r4.html>

Kanıt 4:<https://fef.comu.edu.tr/tarihce-r24.html>

## **A-LİDERLİK, YÖNETİM VE KALİTE**

### **A.1. Liderlik ve Kalite**

#### **A.1.1 Yönetim modeli ve idari yapı**

Fakültemiz kalite güvence çalışmaları kalite kültürünün yaygınlaştırılması öncelikli amacı dahilinde Üniversitemiz kalite güvence süreçlerine tam uyumlu bir şekilde sürdürülmektedir. Fakültemiz Yükseköğretim Kalite Güvencesi ve Kalite Kurulu Yönetmeliği ile ÇOMÜ Kalite Güvence Yönergesi gereğince tam katılım hedefi ile kalite süreçlerini yönetmektedir. İlgili dokümanlar Fakültemiz Kalite Güvence Komisyonu ve Kalite Güvence Alt Komisyonları tarafından hazırlanmaktadır. İlgili komisyonlar belirli periyotlarla bir araya gelerek hem kalite süreçlerinin yönetilmesi hem de kalite güvence kültürünün yaygınlaştırılması için çalışmalar yapmaktadır. Kalite güvence süreçleri Fakültemiz stratejik amaç ve hedefleri doğrultusunda, iyileştirme raporları baz alınarak, paydaş katılımları ile PÜKO döngümüz kapsamında yönetilmektedir. Tüm Bölümlerimizin Bölüm Kalite Güvence Komisyonları bulunmakta olup, kalite kültürünün Fakültemizde yaygınlaştırılması için çalışmalar yürütülmektedir. Fen Edebiyat Fakültesi kalite komisyonu ve komisyona destek olmak amacıyla oluşturulan Bölüm komisyonları, yetki görev ve sorumlulukları doğrultusunda sistematik ve kurumdaki bütüncül kalite yönetimi kapsamında çalışmalarını yürütmektedir. Yürütülen uygulamalardan elde edilen bulgular izlenmekte ve izlem sonuçları değerlendirilerek iyileştirmeler gerçekleştirilmektedir.

**Olgunluk Düzeyi:** Kurumun yönetim ve organizasyonel yapılanmasına ilişkin uygulamaları izlenmekte ve iyileştirilmektedir.

Kanıtlar

Kanıt 1: <https://fef.comu.edu.tr/akademik-organizasyon-semasi-r29.html>

Kanıt 2: <https://fef.comu.edu.tr/idari-organizasyon-semasi-r30.html>

Kanıt 3: <https://fef.comu.edu.tr/fakultemiz/yonetim-r4.html>

#### **A.1.2 Liderlik**

Fakültemiz kurum kültürünü en alt kademedен en üst düzeye kadar yerleştiren, içsel motivasyonu arttıran, her alanda kalite güvence çalışmalarını yaygınlaştırmayı amaç edinen bir liderlik anlayışına sahiptir. Temel değer ve hedefleri doğrultusunda sürekli stratejiler geliştiren ve bu stratejilerin yol alabilirliğini sürekli takip eden mekanizmaları mevcuttur. Yetki paylaşımı ile oluşturulan koordinatörlükler ile geniş bir iletişim, bilgi ve



paylaşım ağı örülmüştür. Liderlik süreçleri ve kalite güvence çalışmaları başta olmak üzere her türlü çalışma her an kontrol edilmekte ve değerlendirilmektedir.

**Olgunluk Düzeyi:** Liderlik uygulamaları ve bu uygulamaların kalite güvencesi sistemi ve kültürünün gelişimine katkısı izlenmekte ve bağlı iyileştirmeler gerçekleştirilmektedir.

Kanıt 1: <https://fef.comu.edu.tr/kalite-guvence-ve-ic-kontrol/ic-kontrol-r36.html>

Kanıt 2: [https://cdn.comu.edu.tr/cms/fef/files/553-fef-kidr\\_raporu.pdf](https://cdn.comu.edu.tr/cms/fef/files/553-fef-kidr_raporu.pdf)

Kanıt 3: [https://cdn.comu.edu.tr/cms/fef/files/555-fef-kidr\\_degerlendirme\\_raporu-2020.pdf](https://cdn.comu.edu.tr/cms/fef/files/555-fef-kidr_degerlendirme_raporu-2020.pdf)

### **A.1.3 Kurumsal dönüşüm kapasitesi**

Fakültemizde yükseköğretim içindeki değişimler, tüm dünyada yükseköğretim alanında meydana gelen değişim ve gelişimler izlenmekte paydaş görüşleri doğrultusunda stratejik amaç ve hedefleri ile uyumlu ilerleyen dinamik bir yönetim yapısı mevcuttur.

**Olgunluk Düzeyi:** Kurumda değişim yönetimi yaklaşımı kurumun geneline yayılmış ve bütüncül olarak yürütülmektedir.

Kanıt 1: <https://fef.comu.edu.tr/kalite-guvence-ve-ic-kontrol/stratejik-eylem-plani-r33.html>

Kanıt 2: <https://fef.comu.edu.tr/bolumler-stratejik-eylem-plani-r60.html>

Kanıt 3: Stratejik Performansın izlendiğine ilişkin yazılar (Ek-1)

Kanıt 4: <https://fef.comu.edu.tr/stratejik-plan-performans-gostergeleri-tablolari-2-r66.html>

### **A.1.4 İç Kalite güvencesi mekanizmaları**

Fakültemizde gerçekleştirilen tüm faaliyetlerde PUKÖ döngüsü işletilmesi amaçlanmıştır. Belirli periyotlarda Stratejik Performans göstergeleri tüm Bölümlerden talep edilmekte ve Stratejik Plan hedefleri ile olan uyum kontrol edilmektedir. Hedef altında kalan başlıklarla ilgili gerekçeler değerlendirilmekte gerekli iyileştirmeler planlanmaktadır. Fakültemizin kalite güvence politikası sürekli yenilenmekte tüm paydaşlarımızla paylaşılmaktadır. Kalite Güvence komisyonları Bölümler ve Fakülte bazında oluşturulmakta, süreçlere tüm akademik ve idari personel ile öğrencilerin katılımı sağlanmaktadır.

**Olgunluk Düzeyi:** İç kalite güvencesi sistemi mekanizmaları izlenmekte ve ilgili paydaşlarla

birlikte iyileştirilmektedir.

Kanıt 1: <https://fef.comu.edu.tr/kalite-guvence-ve-ic-kontrol/kalite-guvence-komisyonu-ve-faaliyetleri-r47.html>

Kanıt 2: <https://fef.comu.edu.tr/arsiv/haberler/fakultemiz-bolumlerine-ziyaret-r848.html>

Kanıt 3: <https://fef.comu.edu.tr/arsiv/haberler/fen-edebiyat-fakultesi-bolum-ziyaretleri-r853.html>

Kanıt 4: <https://fef.comu.edu.tr/arsiv/haberler/fen-edebiyat-fakultesi-ve-canakkale-ticaret-ve-san-r852.html>

Kanıt 5: <https://fef.comu.edu.tr/arsiv/haberler/fakultemiz-kalite-guvence-alt-komisyonu-ogrenciler-r811.html>

Kanıt 6: <https://fef.comu.edu.tr/oz-degerlendirme-raporlari-r43.html>

Kanıt 7: <https://fef.comu.edu.tr/kalite-guvence-ve-ic-kontrol/ic-kontrol-r36.html>

#### **A.1.5 Kamuoyunu bilgilendirme ve hesap verebilirlik**

Fakültemizde yapılan tüm faaliyetler şeffaflık ilkesi gereğince paydaşlarımız ve diğer kişiler ile web sayfamız üzerinden paylaşılmaktadır. Yıllık faaliyet raporlarımızda bir önceki yıla ilişkin yapılan faaliyetler sayısal verileri ile birlikte tablolar halinde sunulur. Fakültemizde tüm iş ve işlemler çeşitli sistemler üzerinden gerçekleştirilmekte ve ilk aşamasından son aşamasına kadar denetlenmektedir. Tüm bunların yanında Fakültemiz dış paydaşlar, yerel yönetim birimleri, tüm kamu kurum ve kuruluşları ile sanayi, yerel halk ve sivil toplum kuruluşları ile temas halindedir. Akademik ve mali takvim sürecinde iş ve işlemler sürdürülür. Yapılan iş ve işlemler sürekli raporlanır. Gelecekte yapılması gereken tüm faaliyetler planlanır, takip edilir ve raporlanır. İyileştirme raporları hazırlanır ve meydana gelen aksaklıklarla ilgili aksiyonlar alınır.

**Olgunluk Düzeyi:** Kurumun tanımlı süreçleri doğrultusunda kamuoyu bilgilendirme ve hesap verilebilirlik mekanizmaları işletilmektedir.

Kanıt 1: <https://cdn.comu.edu.tr/cms/kalite/files/436-5-comu-paydas-memnuniyeti-ve-sikayet-yonetimi-pros.pdf>

Kanıt 2: <https://cdn.comu.edu.tr/comu/slider/2021/rektorlukiletisimmerkezi-42.png>

Kanıt 3: <https://fef.comu.edu.tr/kalite-guvence-ve-ic-kontrol/ic-kontrol-r36.html>

Kanıt 4: [https://cdn.comu.edu.tr/cms/fef/files/512-2020-program\\_oz\\_degerlendirme\\_raporlari\\_degerlendi.pdf](https://cdn.comu.edu.tr/cms/fef/files/512-2020-program_oz_degerlendirme_raporlari_degerlendi.pdf)

Kanıt 5: <https://fef.comu.edu.tr/kalite-guvence-ve-ic-kontrol/egitim-ogretim-bilgi-sistemi-r41.html>

## A.2. Misyon ve Stratejik Amaçlar

Kalite Güvencesi çalışmaları kapsamında Çanakkale Onsekiz Mart Üniversitesi (ÇOMÜ) Fen Edebiyat Fakültesi olarak misyon, vizyon, stratejik amaç ve hedeflerimiz belirlenmiş olup birim web sayfamızda yer almaktadır. Fakültemiz akademik, idari personeli ve öğrencilerimiz tarafından bilinmektedir. Misyon, vizyon stratejik amaç ve hedeflerimiz fakültemize özel olmakla birlikte ülke çıkarları ve bölgemiz ihtiyaçları göz önüne alınarak belirlenmiştir. Fakülte öğrencilerimizin mezuniyet sonrası iş hayatları için yol göstericidir. Fakültemizin 2021-2025 yıllarını kapsayan 5 yıllık stratejik planı vardır. Oluşturulan stratejik amaç, hedefler geliştirilen performans göstergeleri ile takip edilmektedir. ÇOMÜ Fen Edebiyat Fakültesi sürdürülebilir stratejik plan kültür ve geleneğine sahiptir. Fakültemiz stratejik planı hazırlanırken üniversitemiz stratejik amaç ve hedeflerine uygun olarak tüm paydaşların katılımı ile hazırlanmıştır. Buna ilaveten fakültemiz mevcut stratejik planında mevcut dönemi kapsayan, kısa/orta ve uzun vadeli amaçlar ve hedefler bu amaç ve hedeflerin zamanlaması, öncelik sırası, sorumlulukları ve mali kaynakları yer almaktadır. Fakültemiz mevcut stratejik planı hazırlanırken bir önceki stratejik planın ayrıntılı değerlendirilmesi yapılmış olup yıllık bazda gerçekleşen hedefler ilgili kurullarda tartışılarak iyileştirmeler yapılmış ve gerekli önlemler alınmıştır.

### A.2.1 Misyon, vizyon ve politikalar

**MİSYON:** Fakültemizin misyonu sosyal ve fen alanlı bir fakülte olma özelliği ile Atatürk İlkelerine bağlı, topluma ve bilim dünyasına saygılı, teknolojiye hakim, ulusal ve uluslararası düzeyde yarışabilen, bilimin temel ilkeleri doğrultusunda hareket eden, gelişime açık, yaratıcı, girişimci ve ekip çalışmasına yatkın, bilginin yayılmasını ve uygulanmasını sağlayan, doğa, toplum ve uygulamalı bilimleri bağdaştırarak ulusal kalkınmayı atılıma dönüştürecek çalışmalar yapan, bu atılımlara yönelik paylaşımcı, yaratıcı kadroları oluşturmak ve desteklemek, bilime ve teknolojiye uluslar arası düzeyde katkıda bulunacak araştırmaları yapmak, gerekli alt yapıyı hazırlayarak bu araştırmaları yürütecek kadroları yetiştirmek ve sürdürülebilirliğini sağlamaktır.

**VİZYON:** Bilimsel mükemmelliği yakalamış, alanında en kaliteli öğretim elemanı ve öğrencileri bünyesinde bulunduran, bilimsel gelişmeleri en yakından takip eden, bölgesel anlamda öncü, uluslararası düzeyde tercih edilebilen, uluslararası alanda dünyanın önde gelen araştırma ve öğretim birimleri arasında yer alan saygın Fakültelerden biri olmaktadır.

**Olgunluk Düzeyi:** Misyon, vizyon ve politikalar doğrultusunda gerçekleştirilen uygulamalar izlenmekte ve paydaşlarla birlikte değerlendirilerek önlemler alınmaktadır.

Kanıt 1: <https://fef.comu.edu.tr/misyon-vizyon-r26.html>

Kanıt 2: <https://fef.comu.edu.tr/amaclar-hedefler-r27.html>

Kanıt 3: [https://cdn.comu.edu.tr/cms/fef/files/608-fef-faaliyet\\_raporu-2021.pdf](https://cdn.comu.edu.tr/cms/fef/files/608-fef-faaliyet_raporu-2021.pdf)

Kanıt 4: <https://fef.comu.edu.tr/kalite-guvence-ve-ic-kontrol/stratejik-eylem-plani-r33.html>

Kanıt 5: <https://fef.comu.edu.tr/arsiv/haberler/canakkale-girisimcilik-zirvesi-kariyerim-icin-ben--r877.html>

Kanıt 6: <https://fef.comu.edu.tr/arsiv/haberler/fakultemiz-kalite-komisyonu-ogrenci-temsilcilerimi-r864.html>

Kanıt 7: <https://fef.comu.edu.tr/arsiv/haberler/oz-degerlendirme-raporu-konulu-sunum-ve-toplanti-r870.html>

Kanıt 8: <https://fef.comu.edu.tr/arsiv/haberler/fakultemiz-kalite-guvence-alt-komisyonu-ogrenciler-r811.html>

### **A.2.2 Stratejik amaç ve hedefler**

**AMAÇ ve HEDEFLER:** 1992 yılında kurulan Fakültemiz emin adımlarla daha iyi ve daha kaliteli bilimsel eğitime doğru yol almaktadır. Bu amaçları gerçekleştirebilmek için Fakültemizin başlıca hedefleri;

- Başta Lisans ve Lisansüstü olmak üzere ileri düzeyde nitelikli, çağdaş eğitim-öğretim ve araştırma programları düzenlemek, mevcut programlara katkı sağlayarak, maksimum düzeyde yararlanmak ve verim elde etmek,
- Yenilikleri ve gelişmeleri kısa sürede takip eden, uyum sağlayabilen, yorumlayıp nitelikli sonuçlar çıkarıp, uygulamayı başarabilen dinamik araştırmacı kadroları oluşturmak ve bu kadroları zenginleştirmek,
- Ulusal ve Uluslararası öğrenci, öğretim elemanı ve araştırmacı değişim ve çalışma programlarına her düzeyde katılım ve katkı sağlamak,
- Bilimsel toplantılar düzenlemek ve yapılan toplantılara katılımı sağlamak,

- Evrensel normlara sahip kaliteli araştırma ve yayınların sayısını ve niteliğini arttırmak,
- Atıf Alan SCI yayın sayısını arttırmak,
- Ulusal ve uluslararası proje sayılarını ve kazanımlarını arttırmak,
- Derslik ve laboratuvarlarımızı uluslararası programlara cevap verebilecek ve uyum sağlayabilecek şekilde daha donanımlı hale getirmek,
- Fakültemizde bulunan görsel sınıfların sayısını arttırmak ve teknolojiyen yararlanarak yurtiçi ve yurtdışında bulunan üniversitelerle konferans sistemini kurmak,
- Öğrenci değişim programları kapsamında yurtiçi ve yurtdışındaki üniversiteler ile yapılan anlaşmaları çoğaltmak,
- Lisans ve Lisansüstü öğrencilerimizin daha iyi ve verimli çalışabilmeleri sağlamak için internet ve bilgisayar donanımına sahip mevcut olan laboratuvarlarımızın sayı ve kalitesi arttırmak,
- Fakültemizde bulunan bilgisayar sayısını çoğaltarak öğrenci başına düzen bilgisayar oranında artış sağlamak,
- Laboratuvarlarımızın daha çağdaş olabilmesi için günümüzde kullanılan modern laboratuvar malzemelerini sağlamak,
- Fakültemiz personeli ve öğrencilerinin sosyal ve sportif etkinliklerini arttırmak üzere çeşitli çalışmalarda bulunmak.

**Olgunluk Düzeyi:** Kurum uyguladığı stratejik planı izlemekte ve ilgili paydaşlarla birlikte değerlendirerek gelecek planlarına yansıtılmaktadır.

Kanıt 1: <https://fef.comu.edu.tr/kalite-guvence-ve-ic-kontrol/stratejik-eylem-plani-r33.html>

Kanıt 2: <https://fef.comu.edu.tr/stratejik-plan-performans-gostergeleri-tablolari-2-r66.html>

Kanıt 3: <https://fef.comu.edu.tr/21-09-2021-ic-paydas-toplantisi-r50.html>

Kanıt 4: <https://fef.comu.edu.tr/23-10-2021-ic-paydas-toplantisi-r51.html>

Kanıt 5: <https://fef.comu.edu.tr/07-102021-dis-paydas-toplantisi-r55.html>

### **A.2.3 Performans yönetimi**

Fakültemizde performans yönetimi birimler ve fakülte bazında belirlenen stratejik planların takibi ile yapılmakta ve bunun için düzenli olarak performans göstergeleri toplanmaktadır.

**Olgunluk Düzeyi:** Kurumda performans göstergelerinin işlerliği ve performans yönetimi mekanizmaları izlenmekte ve izlem sonuçlarına göre iyileştirmeler gerçekleştirilmektedir.

Kanıt 1: <https://kalite.comu.edu.tr/kalite-guvence-ve-ic-kontrol-ornek-menu/stratejik-eylem-plani-r24.html>

Kanıt 2: <https://fef.comu.edu.tr/kalite-guvence-ve-ic-kontrol/stratejik-eylem-plani-r33.html>

Kanıt 3: <https://fef.comu.edu.tr/stratejik-plan-performans-gostergeleri-tablolari-2-r66.html>

Kanıt 4: Stratejik Performansın izlendiğine ilişkin yazılar (Ek-1)

### **A.3. Yönetim Sistemleri**

Birim yönetim modeli ve idari yapı (yasal düzenlemeler çerçevesinde kurumsal yaklaşım, tercihler vb.); karar verme mekanizmaları, kontrol ve denge unsurları; kurulların çok sesliliği ve bağımsız hareket kabiliyeti, paydaşların temsil edilmesi; öngörülen yönetim modeli ile gerçekleşmenin karşılaştırılması, modelin kurumsallığı ve sürekliliği bilinir, yerleşmiştir ve benimsenmiştir. Rektör yardımcıları ve danışmanlarının (üst yönetimin) çalışma yöntemleri, yetki ve sorumlulukları, kurumun akademik camiasıyla iletişimi; üst yönetim tarzının hedeflenen kurum kimliği ile uyumu bilinir, yerleşmiştir ve benimsenmiştir. Organizasyon şeması ve bağlı olma/rapor verme ilişkileri; görev tanımları, iş akış süreçleri vardır ve gerçeği yansıtmaktadır; ayrıca bunlar yayımlanmış ve işleyişin paydaşlarca bilinirliği sağlanmıştır. Birimin yönetim modeli ve organizasyonel yapılanması birim genelini kapsayacak şekilde faaliyet göstermektedir. Yönetim ve organizasyonel yapılanmasına ilişkin uygulamaları izlenmekte ve geliştirilmektedir. İçselleştirilmiş, sistematik, sürdürülebilir uygulamalar bulunmaktadır.

Fakültemizde sürekli kendini yenileyen ve geliştiren yönetim anlayışı tüm iç paydaşlarını karar alma ve uygulama mekanizmasına dahil ederek her geçen gün daha kaliteli hizmet sunma anlayışını geliştirmektedir. Kalite standartlarını yerine getirmek ve performansını yükseltmek için pozitif motivasyon ilkesi benimsenmiştir. Tüm bu amaç ve yöntemler

çerçevesinde Fakülte Kurulu, Fakülte Yönetim Kurulu ve bağlı kurul ve komisyonlar ve Fakültemizde tüm alanlarda çalışma grupları ve alt komisyonlar kurularak iç kontrolde etkinlik sağlanmaktadır. Fakültemizde aktif görev yapan kurul, komisyon ve çalışma grupları web sayfamızdan ilan edilmekte ve ihtiyaca binaen sürekli olarak güncellenmekte ve geliştirilmektedir. Tüm bu kurul, komisyon ve çalışma gruplarıyla mali ve idari denetim faaliyetleri gerçekleştirilmekte ve sürekli denetim sağlanmaktadır.

Fakültemiz akademik ve idari tüm personeli ile birlikte sürekli kendini yenileyen, daha iyi daha kaliteli bilimsel eğitim sloganıyla her geçen gün stratejik amaçlarına ulaşmak için büyüyen ve gelişen dinamik bir öğretim kurumudur. Öğrencilerimizi nitelik ve donanım açısından çağın ve geleceğin yeterliliklerine yetiştirmek için azami gayret göstermekte ve topluma, yararlı mezunlar yetiştirmeyi kendisine ilke edinmektedir. Fakültemizde aktif 17 Bölüm bulunmakta olup bunların 15'inde aktif olarak eğitim-öğretim yapılmaktadır. Psikoloji Bölümümüz 2021-2022 Eğitim-Öğretim yılı itibariyle ilk defa öğrenci alacaktır. Fakültemiz Yönetiminde Dekan, Dekan Yardımcıları, Fakülte Kurulu ve Fakülte Yönetim Kurulu ve Fakülte Sekreteri tarafından yönetilir. Fakültemiz yönetimi, 2547 Sayılı Yükseköğretim Kanunu, 657 Sayılı Devlet Memurları Kanunu Üniversitelerde Akademik Teşkilat Yönetmeliği'nin ilgili maddelerinde belirtilen yetki ve sorumluluklara sahiptir.

### **A.3.1. Bilgi yönetim sistemi**

Fakültemiz, Üniversitemizde tüm birimler ile birlikte Üniversite Bilgi Yönetim Sistemini (UBYS) kullanmaktadır. Sistem bilginin üretilmesi, yönetilmesi ve saklanması süreçlerinde oldukça etkin ve verimli bir kullanıma sahiptir. ÇOMÜ Bilgi İşlem Daire Başkanlığına bağlı olarak UBYS destek birimi bulunmaktadır. UBYS destek birimi, Üniversitemiz birimlerinden gelen yazılım taleplerinin imkân dahilinde karşılanması ve geliştirilmesi ya da kurum dışından temin edilmesi konularında destek verilmesini, Yazılım ve Otomasyon Geliştirme Birimi tarafından geliştirilmiş yazılımların bakımını, güncellenmesini ve desteğini sağlamaktadır. Ayrıca ÇOMÜ Proje Süreçleri Yönetim Sistemi BAPSİS ile yapılmış veya yapılacak olan projelerin süreçleri takip edilmektedir. Akademik personel faaliyetleri ise AVESİS sistemi üzerinden takip edilmektedir.

09.01.2019 tarihli ÇOMÜ Senato Kararında ISO27001:2013 Kalite Yönetim Sertifikası kapsamında Üniversitemiz Bilgi Güvenliği Yönetim Sistemi Politikasının oy birliği ile kabulü sağlanmıştır. TS EN ISO 27001:2013 Bilgi Güvenliği Yönetim Sistemin ana teması; ÇOMÜ

Bilgi İşlem Daire Başkanlığında, insan, altyapı, yazılım, donanım, kullanıcı bilgileri, kuruluş bilgileri, üçüncü şahıslara ait bilgiler ve finansal kaynaklar içerisinde bilgi güvenliği yönetiminin sağlandığını göstermek, risk yönetimini güvence altına almak, bilgi güvenliği yöntemi süreç performansını ölçmek ve bilgi güvenliği ile ilgili konularda üçüncü taraflarla olan ilişkilerin düzenlenmesini sağlamaktır.

**Olgunluk düzeyi:** Kurumda entegre bilgi yönetim sistemi izlenmekte ve iyileştirilmektedir.

Kanıt 1: <https://bidb.comu.edu.tr>

Kanıt 2: <https://lms.comu.edu.tr>

Kanıt 3: <https://sem.comu.edu.tr>

Kanıt 4: <https://ubys.comu.edu.tr>

Kanıt 5: <https://avesis.comu.edu.tr/>

Kanıt 6: <https://bapsis.comu.edu.tr/Default2.aspx>

### **A.3.2. İnsan kaynakları yönetimi**

Fakültemizde akademik kadronun atanmasında liyakat ve eğitim öncelik olarak görülmektedir. Bu bağlamda fakültemizde her sene sonunda Norm Kadro çalışmaları yapılmaktadır. Ayrıca, bu çalışmalardan bağımsız olarak bölümlerden düzenli olarak kadro ihtiyaçlarına yönelik talepleri alınmaktadır. Akademik ve idari personelimiz ile ilgili kurallar ve süreçler mevcuttur. Bunlar bilim personeli tarafından bilinmekte olup görev ve sorumluluklar ile iş akış şemaları kamuoyu ile paylaşılmıştır. Hem akademik hem de idari personelin memnuniyeti/şikâyeti/önerilerini belirlemek ve izlemek amacıyla rektörlüğümüzü yapmış olduğu anket verileri kullanılmaktadır. Fakültemizde insan kaynakları yönetimi doğrultusunda uygulamalar tanımlı süreçlere uygun bir biçimde yönetilmektedir.



**Tablo A.3.2.a Akademik Personel Bilgileri**

<b>Akademik Personel</b>					
	Kadroların Doluluk Oranına Göre			Kadroların İstihdam Şekline Göre	
	Dolu	Boş	Toplam	Tam Zamanlı	Yarı Zamanlı
Profesör	50	-	50		
Doçent	55	-	55		
Dr. Öğretim Üyesi	63	-	63		
Öğretim Görevlisi	7	-	7		
Araştırma Görevlisi	53	-	53		
<b>Toplam</b>	<b>210</b>		<b>210</b>		

**Tablo A.3.2.b Yabancı Uyraklı Öğretim Elemanları**

<b>Yabancı Uyraklı Öğretim Elemanları</b>		
Unvan	Geldiği Ülke	Çalıştığı Bölüm
Profesör	Azerbaycan	Türk Dili
Prof. Dr.	Almanya	Arkeoloji
Yrd. Doç. Dr.		
Araştırma Görevlisi	---	---
<b>Toplam</b>	<b>2</b>	<b>2</b>

**Tablo A.3.2.c İdari Personel Bilgileri**

<b>İdari Personel (Kadroların Doluluk Oranına Göre)</b>			
	Dolu	Boş	Toplam
Genel İdari Hizmetler	23		23
Sağlık Hizmetleri Sınıfı			
Teknik Hizmetleri Sınıfı	4		4
Eğitim ve Öğretim Hizmetleri sınıfı			
Avukatlık Hizmetleri Sınıfı.			
Din Hizmetleri Sınıfı			
Yardımcı Hizmetli	1		1
<b>Toplam</b>	<b>28</b>		<b>28</b>

**Olgunluk düzeyi:** Kurumda insan kaynakları yönetimi uygulamaları izlenmekte ve ilgili iç paydaşlarla değerlendirilerek iyileştirilmektedir.

Kanıt 1: <https://fef.comu.edu.tr/kalite-guvence-ve-ic-kontrol/oryantasyon-toplantilari-r53.html>

Kanıt 2: <https://fef.comu.edu.tr>

Kanıt 3: <https://fef.comu.edu.tr/fakultemiz/genel-tanitim.html>

Kanıt 4: <https://avesis.comu.edu.tr/arama?q=fen%20edebiyat>

Kanıt 5: <https://fef.comu.edu.tr/fakultemiz/idari-birimler-r5.html>

### A.3.3 Finansal yönetim

Fakültemizdeki Dekanlık bütçesi, Maliye Bakanlığı tarafından Rektörlüğe tahsis edilmiş bütçe dahilindedir. Rektörlük bu kaynağın dağıtımını yapmakta ve bütçeden hangi kalemlere ne kadar ayrılacağını belirlemektedir. Bu kalemler; yolluk, hizmet alımı (bina onarımı, tamir vb.), tüketim malzemesi (kırtasiye, elektrik-su, temizlik malzemesi vb), demirbaş alımı, yapı tesis ve büyük onarım olarak sıralanmaktadır. Bu kalemler doğrudan ÇOMÜ bütçesinden ve Rektörlük İdari ve Mali İşler Daire Başkanlığı tarafından karşılanmaktadır. Bu mali kaynaklar eğitimin temel gereksinimleri için kullanılmaktadır. Fakültemize ait temel gelir ve gider kalemleri tanımlanmış olup stratejik planlarla uyumluluğu izlenmektedir.

**Tablo A.3.3.a** Bütçe Bilgileri.

	<b>2020 BÜTÇE BAŞLANGIÇ ÖDENEĞİ</b>	<b>2020 GERÇEKLEŞME TOPLAMI</b>	<b>GERÇEK. ORANI</b>
	<b>TL</b>	<b>TL</b>	<b>%</b>
<b>BÜTÇE GİDERLERİ TOPLAMI</b>	22.923.000,00	22.923.000,00	% 100,00
<b>01 - PERSONEL GİDERLERİ</b>	20.105.000,00	20.105.000,00	% 100,00
<b>02 - SOSYAL GÜVENLİK KURUMLARINA DEVLET PRİMİ GİDERLERİ</b>	2.703.000,00	2.703.000,00	% 100,00
<b>03 - MAL VE HİZMET ALIM</b>	87.000,00	87.000,00	% 100,00

<b>GİDERLERİ</b>			
<b>05 - CARİ TRANSFERLER</b>	-	-	-
<b>06 – SERMAYE GİDERLERİ</b>	-	-	-
	<b>2020 Yılı Başlangıç Ödeneği</b>	<b>2020 Yılı Ek Ödeneği</b>	<b>Toplam</b>
<b>BÜTÇE GİDERLERİ TOPLAMI</b>			
<b>01 - PERSONEL GİDERLERİ</b>	<b>5.000.000,00</b>	-	<b>5.000.000,00</b>
<b>02 - Tüketime Yönelik Mal ve Malzeme Alımı</b>	<b>8.000,00</b>	<b>8.000,00</b>	<b>16.000,00</b>
<b>03 - Yolluklar</b>	<b>14.000,00</b>	-	<b>14.000,00</b>
<b>05 – Telefon, Konferans Katılım Payları</b>	<b>1.000,00</b>	-	<b>1.000,00</b>
<b>07 – Menkul Mal Bakım Onarım</b>	<b>1.000,00</b>	<b>15.000,00</b>	<b>16.000,00</b>
<b>08 – Gayrimenkul Mal Bakım Onarım</b>	<b>1.000,00</b>	-	<b>1.000,00</b>
	<b>Katılan Eleman Sayısı</b>	<b>Etkinlik Sayısı</b>	<b>Ödenen Ödenek (TL)</b>
<b>Faaliyet Türü</b>			
<b>Yurt İçi Kongre/Sempozyum</b>	<b>6</b>	<b>6</b>	<b>1.500,00</b>
<b>Yurtdışı Kongre/Sempozyum</b>	<b>2</b>	<b>2</b>	<b>1.000,00</b>
<b>İdari (MDK, Böl. Bşk. Topl. ÜAK Komisyon, Doç. Sınav)</b>	<b>11</b>	<b>11</b>	<b>4.233,75</b>
<b>Sürekli Görev Yolluğu</b>	<b>2</b>	<b>2</b>	<b>4.935,49</b>
<b>TOPLAM</b>	<b>21</b>	<b>21</b>	<b>11.669,24</b>

**Olgunluk Düzeyi:** Kurumun genelinde finansal kaynakların yönetime ilişkin uygulamalar tanımlı süreçlere uygun biçimde yürütülmektedir.

Kanıt 1: <https://strateji.comu.edu.tr/>

Kanıt 2: <https://fef.comu.edu.tr/birim-butce-analizi-r61.html>

### **A.3.4 Süreç yönetimi**

Fakültemizde süreç yönetimi, konu ile ilgili komisyonlarda değerlendirilip olgunlaştırıldıktan sonra Fakülte Kuruluna ve/veya Fakülte Yönetim Kurulunda değerlendirilmek üzere gönderilmektedir. İlgili kurumlarda değerlendirme yapıldıktan sonra oylanarak gerektiği durumlarda Üniversite Eğitim Komisyonuna ve Üniversite Senatosuna ve Üniversite Rektörlüğünün ilgili birimlerine gönderilmektedir.

Kanıt 1: <https://fef.comu.edu.tr>

Kanıt 2: <https://fef.comu.edu.tr/fakultemiz/genel-tanitim.html>

Kanıt 3: <https://fef.comu.edu.tr/fakultemiz/yonetim-r4.html>

### **A.4 Paydaş Katılımı**

#### **A.4.1 İç ve dış paydaş katılımı**

Fakültemizde kalite güvence sistemi tüm Bölümleri kapsayacak şekilde oluşturulmuştur. 17 Bölümümüzün tamamında Bölüm Kalite Komisyonları bulunmaktadır. Komisyon üyeleri aynı zamanda Fakülte Kalite Güvence Komisyonunun doğal üyeleridir. Yıl içerisinde kalite çalışmaları ile ilgili toplantılar düzenlenmekte komisyonlar aktif olarak çalışmaktadır. Ayrıca, yeni başlayan akademik ve idari personelimize de oryantasyon toplantıları düzenlenmektedir.

**Olgunluk Düzeyi:** Paydaş katılım mekanizmalarının işleyişi izlenmekte ve bağlı iyileştirmeler gerçekleştirilmektedir.

Kanıt 1: <https://fef.comu.edu.tr/21-09-2021-ic-paydas-toplantisi-r50.html>

Kanıt 2: <https://fef.comu.edu.tr/23-10-2021-ic-paydas-toplantisi-r51.html>

Kanıt 3: <https://fef.comu.edu.tr/07-102021-dis-paydas-toplantisi-r55.html>

Kanıt 4: <https://fef.comu.edu.tr/kalite-guvence-ve-ic-kontrol/paydas-iliskileri-r49.html>

Kanıt 5: <https://fef.comu.edu.tr/arsiv/haberler/fakultemiz-kalite-guvence-alt-komisyonu-ogrenciler-r811.html>

Kanıt 6: <https://fef.comu.edu.tr/arsiv/haberler/fakultemiz-mezunlariyla-bulusuyor-r802.html>

Kanıt 7: <https://fef.comu.edu.tr/arsiv/haberler/fakultemiz-kalite-komisyonu-ozel-gereksinimli-ogre-r865.html>

#### **A.4.2 Öğrenci geri bildirimleri**

Fakülte Kalite Komisyonu yıl içerisinde öğrencilerle bir araya gelmekte ve görüşlerini paylaşmaktadır. Fakülte de yürütülen tüm kalite güvence çalışmalarına öğrenciler, akademik ve idari personel ile dış paydaşlar dahil edilmektedir. Fakültemize yeni başlayan öğrencilerimize her Bölümde oryantasyon toplantıları yapılmaktadır. Bu toplantılarda Fakültemizin ve Bölümün genel tanıtımı ile birlikte kalite güvence çalışmalarıyla ilgili tanıtımlar ve bilgilendirmeler de yapılarak öğrencilerimizin sürece dahil olmaları sağlanmıştır.

**Olgunluk Düzeyi:** Tüm programlarda öğrenci geri bildirimlerinin alınmasına ilişkin uygulamalar izlenmekte ve öğrenci katılımına dayalı biçimde iyileştirilmektedir. Geri bildirim sonuçları karar alma süreçlerine yansıtılmaktadır.

Kanıt 1: <http://turkdiliveedebiyati.fef.comu.edu.tr/arsiv/duyurular/bolumumuzde-oryantasyon-toplantisi-gerceklestirild-r241.html>

Kanıt 2: <http://ide.fef.comu.edu.tr/arsiv/etkinlikler/oryantasyon-toplantisi-r170.html>

Kanıt 3: <http://kimya.fef.comu.edu.tr/arsiv/haberler/bolumumuz-ogrencileri-ile-oryantasyon-toplantisi-g-r173.html>

Kanıt 4: <http://arkeoloji.fef.comu.edu.tr/arsiv/duyurular/oryantasyon-toplantisi-gerceklestirildi-r252.html>

Kanıt 5: <http://biyoloji.fef.comu.edu.tr/galeriler/biyoloji-bolumu-oryantasyon-toplantisi>

Kanıt 6: <http://tarih.fef.comu.edu.tr/arsiv/haberler/bolumumuzde-2021-2022-oryantasyon-programi-duzenle-r306.html>

Kanıt 7: <https://fef.comu.edu.tr/arsiv/haberler/fakultemiz-kalite-guvence-alt-komisyonu-ogrenciler-r811.html>

#### **A.4.3 Mezun ilişkiler yönetimi**

Mezunlarımızın işe yerleşme, eğitime devam, işveren/mezun memnuniyeti ilgili bilgiler Üniversitemize ait mezun bilgi sistemi üzerinden takip edilmektedir. Fakülte mezunlarımızı takip etmek üzere Öğrenci Yaşam, Kariyer ve Mezun İlişkileri Koordinatörlüğümüz bulunmaktadır. Fakültemizin tüm Bölümlerinde mezun ilişkileri sorumlusu ve mezunlarımızın iletişimini sağlamak üzere telegram kanallarımız bulunmaktadır.

**Tablo A.4.3.a** Bölümlerimizin Mezun İletişim Grupları, bağlantı bilgileri

<b>Bölümlerimizin Mezun İletişim Grupları, bağlantı bilgileri</b>	
Arkeoloji	<a href="https://t.me/+4-6a_p4zHeo2MWZk">https://t.me/+4-6a_p4zHeo2MWZk</a>
Batı Dilleri ve Edebiyatları	<a href="https://t.me/+BRq8OsUJGyhkYzBk">https://t.me/+BRq8OsUJGyhkYzBk</a>
Biyoloji	<a href="https://t.me/+GdtnoY1frSNIZDg0">https://t.me/+GdtnoY1frSNIZDg0</a>
Coğrafya	<a href="https://t.me/comucografyamezunlari">https://t.me/comucografyamezunlari</a>
Fizik	-
Kimya	<a href="https://t.me/+TGvP4tlhFhwzNDc0">https://t.me/+TGvP4tlhFhwzNDc0</a>
Matematik	<a href="https://t.me/+ern5o7gFRks0Mzg0">https://t.me/+ern5o7gFRks0Mzg0</a>
Moleküler Biyoloji ve Genetik	<a href="https://t.me/+qBAB_iLyrnpiMjQ0">https://t.me/+qBAB_iLyrnpiMjQ0</a>
Sanat Tarihi	<a href="https://t.me/+OOKvZ7d4j2s5Yzhk">https://t.me/+OOKvZ7d4j2s5Yzhk</a>
Sosyoloji	<a href="https://t.me/+oq-69pUNMiNhZjc0">https://t.me/+oq-69pUNMiNhZjc0</a>
Tarih	<a href="https://t.me/+WyKtC5WTIRk4NTg0">https://t.me/+WyKtC5WTIRk4NTg0</a>
Türk Dili ve Edebiyatı	-
Uzay Bilimleri ve Teknolojileri	<a href="https://t.me/+8_gbw3YM_i9iNGM0">https://t.me/+8_gbw3YM_i9iNGM0</a>

**Tablo A.4.3.b** Bölümlerimizin Mezun İlişkileri Temsilcileri

<b>Akademik Birim/Bölüm/Program Temsilcisi</b>	<b>Temsilci Adı Soyadı</b>	<b>E-posta Adresi</b>	<b>Görev Yeri</b>	<b>Dahili Telefonu</b>
Arkeoloji	Arş. Gör. Caner BAKAN	canerbakan@comu.edu.tr	Fen Edebiyat Fakültes i 3. Kat- 314 no.lu oda	22273
Batı Dilleri ve Edebiyatları	Öğr. Gör. Devrim Özlem VAROL	devrimvarol@yahoo.com	Zemin Kat 027 no.lu oda	22053
Biyoloji	Arş. Gör. Dr. Aslıhan ÖZBİLEN	-	2. kat 209 no.lu ofis	22176
Coğrafya	Doç. Dr. Zahide ACAR	zacar@comu.edu.tr	1.Kat 123 no.lu ofis	22097
Felsefe	Arş. Gör. Esen ÖZYURT	esen.ozyurt@comu.edu.tr	-	-
Fizik	Arş. Gör. Dr. Naci ERKAN	nacierkan@comu.edu.tr	3. kat 332 no.lu ofis	22202
Kimya	Arş. Gör. Dr. Arif Sercan ŞAHUTOĞLU	sercansahutoglu@comu.edu.tr	2. Kat 272/A no.lu oda	22164
Matematik	Arş. Gör. Büşra BATARAY	busracicekdal@comu.edu.tr	2. kat 207 no.lu ofis	22143
Moleküler Biyoloji ve Genetik	Arş. Gör. Hakan GÜVEN	hakanguven@comu.edu.tr	Zemin kat 042 no.lu ofis	22067
Sanat Tarihi	Doç. Dr. Solmaz BUNULDAY	sbunulday@yahoo.com	2. kat 256 no.lu oda	28622
Sosyoloji	Arş. Gör. Fazilet	fazilet1988@gmail.com	Zemin kat 055	22041

	DALFİDAN		no.lu ofis	
Tarih	Arş. Gör. M. Bedrettin ŞİMŞEK	mbsimsek@comu.edu.tr	1.Kat 163 no.lu ofis	22293
Türk Dili ve Edebiyatı	Dr. Öğr. Üyesi Özlem AKBULAK	ozoztuncer@gmail.com	2. kat 229 no.lu ofis	22281
Uzay Bilimleri ve Teknolojileri	Arş. Gör. Murat İnanç GÖZÜTOK	inanc.gztk@gmail.com	2. kat l- 207 no.lu ofis	22232

**Olgunluk Düzeyi:** Kurumdaki programların genelinde mezun izleme sistemi uygulamaları vardır.

Kanıt 1: <https://fef.comu.edu.tr/kalite-guvence-ve-ic-kontrol/mezunlarimiz-r56.html>

Kanıt 2: <https://ubys.comu.edu.tr>

Kanıt3:<https://fef.comu.edu.tr/mezun/ogrenci-yasam-kariyer-ve-mezun-iliskileri-koordinata.html>

## **A.5 Uluslararasılaşma**

### **A.5.1 Uluslararasılaşma süreçlerinin yönetimi**

Fakültemiz Bölümlerinde öğrenim gören tüm öğrenciler, yabancı dil, genel not ortalaması gibi başvurulan programa özel şartları yerine getirmelerinin ardından lisans eğitimlerinin belirli bir döneminde başka bir yükseköğretim kurumunda Farabi, Mevlana, Erasmus gibi öğrenci değişim programları ile eğitim görebilirler. uluslararasılaşma stratejisi ve hedefleri doğrultusunda yürütülen faaliyetler periyodik olarak izlenmekte olup zayıf yönler tespit edilmekte ve sürekli iyileştirilmektedir. Fakültemizin tüm Bölümlerinde Erasmus, Farabi ve Mevlana Programlarını öğrencilere tanıtmak ve ikili anlaşmalar ve bu konudaki diğer iş ve işlemler ile geliştirme süreçlerini takip etmekle görevlendirilen koordinatörler bulunmaktadır.



**Olgunluk Düzeyi:** Kurumda uluslararasılaşma süreçlerinin yönetimine ilişkin organizasyonel yapılanma tamamlanmış olup, şeffaf, kapsayıcı ve katılımcı biçimde işlemektedir.

Kanıt 1: <https://fef.comu.edu.tr>

Kanıt 2: [https://cdn.comu.edu.tr/cms/fef/files/504-erasmus\\_anlasmalari.pdf](https://cdn.comu.edu.tr/cms/fef/files/504-erasmus_anlasmalari.pdf)

Kanıt 3: <https://erasmus.comu.edu.tr>

Kanıt 4: <https://mevlana.comu.edu.tr/karsilikli-anlasmalar.html>

Kanıt 5: <https://mevlana.comu.edu.tr/karsilikli-anlasmalar.html>

Kanıt 6: <https://fef.comu.edu.tr/calisma-gruplari-r18.html>

#### **A.5.2 Uluslararasılaşma kaynakları**

Üniversitemiz dış ilişkiler koordinatörlüğü Uluslararasılaşmaya yönelik belirlenmiş görevleri bulunmaktadır. Ayrıca Fakültemiz bünyesinde de Erasmus ve Mevlâna koordinatörlükleri de bulunmaktadır. Uluslararasılaşmaya yönelik kaynaklar rektörlük dış ilişkiler ofisi ile ortaklaşa yürütülen çalışmalar ile arttırılmaya çalışılmaktadır. Üniversitemizin uluslararasılaşma süreçlerinin yönetimine ilişkin kaynak dağılımı Dış İlişkiler Koordinatörlüğü Faaliyet Raporu Sayfa 8’de Erasmus Programı Kapsamında Kaynakların Yönetimine İlişkin Veriler kapsamında sunulmaktadır.

**Olgunluk Düzeyi:** Uluslararasılaşma süreçlerinin yönetsel ve organizasyonel yapılanması izlenmekte ve iyileştirilmektedir.

Kanıt1:<https://api.yokak.gov.tr/Storage/comu/2020/ProofFiles/d%C4%B1%C5%9F%20ili%C5%9Fkiler%20koord2.pdf>

Kanıt 2: <https://cdn.comu.edu.tr/cms/kalite/files/902-dis-iliskiler-koordinatordugu-faaliyet-raporu-2020.pdf>

#### **A.5.3 Uluslararasılaşma performansı**

Fakültemizde Erasmus ve Mevlâna programları kapsamında hem öğrencilerin hem de öğretim üyelerinin yararlanabileceği değişim programları bulunmaktadır. Değişim programlarına katılan öğrencilerin kendi alanlarında bilgi ve becerilerin arttırılması hedeflenmiştir. Değişim

programlarının yürütülmesi üniversitemiz dış ilişkiler koordinatörlüğü tarafından gerçekleştirilmektedir.

Fakültemiz bünyesinde yer alan 16 bölümümüzde toplam 182 yabancı uyruklu öğrenci mevcuttur. Bu kapsamda fakültemizde uluslararasılaşma performansı sürekli olarak izlenmektedir. İzlenme mekanizma ve süreçleri yerleşiktir, sürdürülebilirdir, iyileştirme adımlarının kanıtları bulunmaktadır.

**Olgunluk Düzeyi:** Kurumun geneline yayılmış uluslararasılaşma faaliyetleri bulunmaktadır.

Kanıt 1: <https://fef.comu.edu.tr>

Kanıt 2: [https://cdn.comu.edu.tr/cms/fef/files/504-erasmus\\_anlasmalari.pdf](https://cdn.comu.edu.tr/cms/fef/files/504-erasmus_anlasmalari.pdf)

Kanıt 3: <https://erasmus.comu.edu.tr>

Kanıt 4: <https://mevlana.comu.edu.tr/karsilikli-anlasmalar.html>

Kanıt 5: <https://mevlana.comu.edu.tr/karsilikli-anlasmalar.html>

## **B.EĞİTİM ve ÖĞRETİM**

### **B.1. Programların Tasarımı, Değerlendirmesi ve Güncellenmesi**

Fakültemiz bünyesinde 16 (onaltı) lisans programında aktif eğitim- öğretim faaliyetleri devam etmektedir. Bu programların Bologna AKTS bilgi paketine üniversitemiz eğitim kataloğu üzerinden ulaşılabilir. Lisans programına ait doluluk oranları üniversitemiz Bologna göstergeleri sitesinden takip edilmektedir. Bu kapsamda programımızın yaptığı SWOT analizleri neticesinde de değerlendirilen zayıf/kuvvetli yönleri, önündeki fırsatlar/tehditler dikkate alınarak üniversitemizin uyguladığı stratejilere uyumlu hale getirilecek biçimde değerlendirilmiştir. Bu stratejiler kapsamında yapılan çalışmalar gözden geçirilmiş ve stratejilerin devam edip etmemesi konusunda bir karar oluşturulmuştur. 2021 yılında Üniversitemiz “ÇOMÜ Uygulamalı Eğitimler Yönergesi” yayımlanmış, öğrencilerimizin uygulamalı eğitim alması yönünde uygulama birliği oluşmuştur. Fakültemizde “Uygulamalı Eğitimler Komisyonu” kurulmuş, ayrıca 16 Bölümümüzün tamamında Bölüm Uygulamalı Eğitimler Komisyonları oluşturulmuştur. Paydaş katılımı ile ders planlarımız sürekli

güncellenmektedir. Dış paydaş görüşleri doğrultusunda Bölümlerimizin ders planlarına seçmeli dersler eklenmiştir. Bu derslerden bazıları “Kariyer Planlama, Girişimcilik, Girişimcilik ve İnovasyon” dersleridir.

**Olgunluk düzeyi:** Programların tasarım ve onay süreçleri sistematik olarak izlenmekte ve ilgili paydaşlarla birlikte değerlendirilerek iyileştirilmektedir.

Kanıt 1: <https://fef.comu.edu.tr/kalite-guvence-ve-ic-kontrol/egitim-ogretim-bilgi-sistemi-r41.html>

Kanıt 2: <https://fef.comu.edu.tr/kalite-guvence-ve-ic-kontrol/stratejik-eylem-plani-r33.html>

Kanıt 3: <https://fef.comu.edu.tr/kalite-guvence-ve-ic-kontrol/puko-dongusu-r42.html>

### **B.1.1. Programların tasarımı ve onayı**

Fakültemiz bünyesinde bulunan programların program amaç ve bu program sonucunda hedeflenen öğrenme çıktıları yüksek oranda sağlanmıştır. Bu amaç ve öğrenme çıktıları belirlenirken Türkiye Yüksek Öğretim Yeterlilik Çerçevesi (TYYÇ) ile uyum gözetilmiştir. Programların kazanımları ifade edilirken çıktı sonucunda elde edilecek kazanımlar bilişsel, duyuşsal ve devinimsel seviyeyi belirtir şekilde hazırlanmıştır. Program çıktılarının gerçekleşme düzeyi öğrencilerin dönütleri, iç paydaş ve ayrıca dış paydaşların dönütleri göz önüne alınarak değerlendirilmektedir. Alınan bu dönütlerle program öğrenme çıktı ve ilişkileri üzerinde iyileştirilmeye çalışılmaktadır. Programlarda yer alan derslerin yetrlliliklerinin en iyi şekilde sağlanması ve hedeflenen öğrenme çıktılarına ulaşılabilme için programlar gerekli fiziksel ve teknolojik imkanlar göz önüne alınarak planlanmakta ve öğrenimini gerçekleştirilmektedir. Bu program tasarımının uygunluğuna ve öğrenim çıktılarına ilişkin dönütler ise iç ve dış paydaşlardan alınarak iyileştirilme yoluna gidilmektedir.

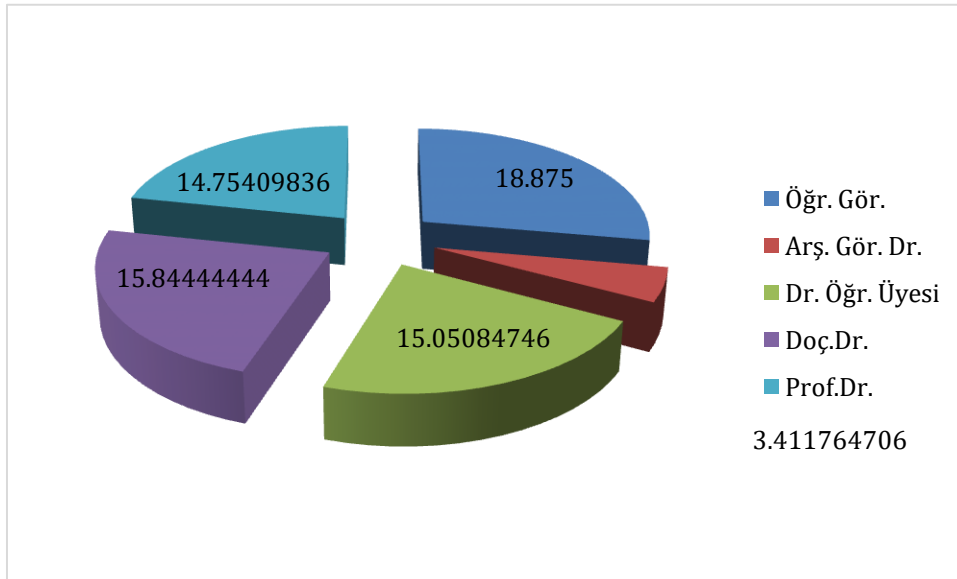
**Olgunluk düzeyi:** Programların tasarım ve onay süreçleri sistematik olarak izlenmekte ve ilgili paydaşlarla birlikte değerlendirilerek iyileştirilmektedir.

Kanıt 1: <https://fef.comu.edu.tr/kalite-guvence-ve-ic-kontrol/egitim-ogretim-bilgi-sistemi-r41.html>

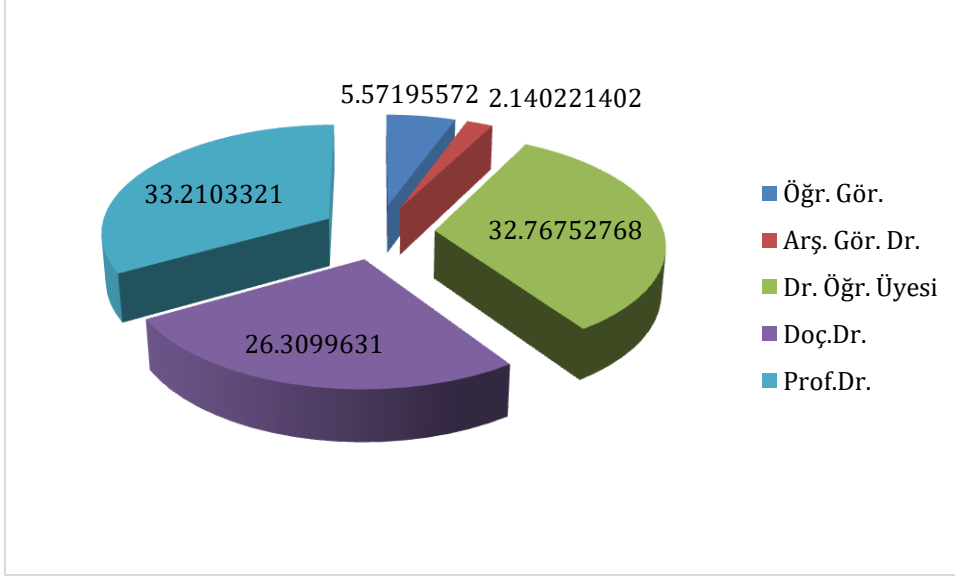
Kanıt 2 :<https://cdn.comu.edu.tr/cms/ogrenciisleri/files/406-canakkale-onsekiz-mart-universitesi-avrupa-kredi-t.pdf>

### B.1.2. Programın ders dağılım dengesi

Fen Edebiyat Fakültesinde ilgili programların eğitim programları ve öğretim konusunda doktora olan akademisyen görevlidir. Eğitim programı geliştirilmesi, her yıl yapılan çalıştaylar ile program güncellemeleri eğitim bilimlerinin ilkeleri doğrultusunda yapılmaktadır. Seçmeli dersler eğitim programının tüm yıllarında yer almaktadır. Fakülte bünyesinde bulunan Seçmeli Dersler Komisyonu, seçmeli derslerle ilgili iş ve işlemleri düzenlemektedir. Eğitim programında akademik danışmanlık saati olduğu gibi serbest çalışma zamanları da yer almıştır.



Şekil B 1.2.a. Unvanlara göre haftalık ortalama verilen ders saati



**Şekil B 1.2. b.** Unvanlara göre verilen derslerin yüzdeleri dağılımı

**Olgunluk düzeyi:** Programlarda ders dağılım dengesi izlenmekte ve iyileştirilmektedir.

Kanıt 1: <https://ubys.comu.edu.tr/AIS/OutcomeBasedLearning/Home/Index?culture=tr-TR>

Kanıt 2: <https://fef.comu.edu.tr>

Kanıt 3: <https://ogrenciisleri.comu.edu.tr/egitim-ogretim-ve-sinav-yonetmeligi.html>

Kanıt 4: <https://fef.comu.edu.tr/kalite-guvence-ve-ic-kontrol/egitim-ogretim-bilgi-sistemi-r41.html>

### **B.1.3. Ders kazanımlarının program çıktılarıyla uyumu**

Fakültemizde yer alan programlarda ki derslerin program öğrenme çıktıları verilen ders sonucunda ulaşılması hedeflenen kazanımlar göz önüne alınarak her bir program için açık bir şekilde ifade edilmiştir. Belirlenen öğrenim çıktılarıyla öngörülen kazanımlara hangi mertebeye ulaşabileceği açık bir öngörülen bilişsel, duyuşsal ve devinimsel seviyeye göre ifade edilmektedir. Ders kazanımlarının gerçekleşme izlenimleri iç ve dış paydaşlardan genel dönütlerin incelenmesiyle takip edilmektedir.

**Olgunluk düzeyi:** Ders kazanımları programların genelinde program çıktılarıyla uyumlandırılmıştır ve ders bilgi paketleri ile paylaşılmaktadır.

Kanıt 1: <https://fef.comu.edu.tr/kalite-guvence-ve-ic-kontrol/egitim-ogretim-bilgi-sistemi-r41.html>

Kanıt 2: <https://ubys.comu.edu.tr/AIS/OutcomeBasedLearning/Home/Index?culture=tr-TR>

Kanıt 3: <https://ogrencisleri.comu.edu.tr/egitim-ogretim-ve-sinav-yonetmeligi.html>

Kanıt 4: <https://fef.comu.edu.tr/kalite-guvence-ve-ic-kontrol/egitim-ogretim-bilgi-sistemi-r41.html>

#### **B.1.4. Öğrenci iş yüküne dayalı ders tasarımı**

Programlarda yer alan tüm derslerin AKTS değeri web sayfası üzerinden paylaşılmakta ve öğrenci iş yükü takibi ile doğrulanmaktadır. AKTS ders bilgi paketlerini içeren ders katalogları internet üzerinden erişime açıktır. Programların yürütülmesinde öğrencilerin önerileri alınmakta olup, ancak fiziki yetersizlikler nedeniyle zaman zaman uygulama da sıkıntı çıkmaktadır. Fakültemizde yer alan bazı programlarda staj ve mesleğe ait uygulamalı öğrenme fırsatları sunulmaktadır ve sunulan bu fırsatlar öğrenci iş yükü ve kredi çerçevesinde değerlendirilir. Uzaktan eğitim neticesinde ortaya çıkan çeşitliliklerde öğrenci iş yükü belirlenmesinde göz önüne alınmıştır ve buna göre iş yükü dağılımları dengelenmiştir.

Programlarda yer alan derslerin öğrenci iş yüküne dayalı kredi değerleri Avrupa Kredi transfer Sistemi (AKTS) belirlenmektedir. Fakültemiz Programlarından mezuniyet için asgari 240 AKTS'nin tamamlanmış olması gerekmektedir. Fakültemiz öğretim planlarında dersler zorunlu ve seçmeli derslerden oluşur. Öğrenci 8 yarıyıl boyunca bu dersleri alıp, başarılı olmak durumundadır. Öğrencinin mezun olabilmesi için 240 AKTS krediyi tamamlaması ve genel not ortalamasının da en az 2.00 olması gerekmektedir. Fakültemizde öğrencilerin teorik derslerin %70'ine, uygulamalı derslerin %80'ine devam etmesi zorundadır. Öğrencilerin derslere devamı dersin sorumlu öğretim elemanlarınca takip edilir. Fakültemiz tarafından öğrencilerin sınavlarda uyması gereken kurallar ve sınav programı her sınav döneminde Bölümlerimizin web sayfalarından öğrencilerimize duyurulur.

Öğrencilerin yurt içi ve/veya yurt dışındaki işyeri ortamlarında gerçekleştirebilecekleri uygulama ve stajların iş yükleri belirlenmekte (AKTS kredisi) ve programın toplam iş yüküne dâhil edilmesi programların teknik ya da sosyal program olmasına göre farklılık

göstermektedir.

Öğrenci iş yüküne dair geçerli mevzuat aşağıda internet erişim linkleri ile beraber listelenmiştir.

**Olgunluk düzeyi:** Programlarda öğrenci iş yükü izlenmekte ve buna göre ders tasarımı güncellenmektedir.

Kanıt 1: <https://ubys.comu.edu.tr/AIS/OutcomeBasedLearning/Home/Index?culture=tr-TR>

Kanıt 2: <https://fef.comu.edu.tr>

Kanıt 3: <https://ogrenciisleri.comu.edu.tr/egitim-ogretim-ve-sinav-yonetmeligi.html>

Kanıt 4: <https://fef.comu.edu.tr/kalite-guvence-ve-ic-kontrol/egitim-ogretim-bilgi-sistemi-r41.html>

Kanıt 5: Çanakkale Onsekiz Mart Üniversitesi Avrupa Kredi Transfer Sistemi (AKTS/ECTS) Yönergesi

Kanıt 6: Çanakkale Onsekiz Mart Üniversitesi Diploma, Diploma Eki ve Diğer Belgelerin Düzenlenmesine İlişkin Yönerge

### **B.1.5. Programların izlenmesi ve güncellenmesi**

Programların ve derslerin hedefleri ve amaçlanan çıktıların izlenmesi öğrenci ve paydaşlardan gelen dönütlerle programlar genelinde sürdürülmektedir. Fakültemiz programları dönem bazında açılan dersler, öğrenci sayı ve başarı durumları gibi çeşitli göstergelerin istatistiğini tutmakta ve bu istatistiklerin incelenmesiyle programlarda güncel gelişmelerin yapılmasına önem verilmektedir. Bu doğrultuda akreditasyon stratejisi belirlenmiştir ve sonuçları incelenerek güncellemelere yer verilmektedir.

**Olgunluk düzeyi:** Programların genelinde program çıktılarının izlenmesine ve güncellenmesine ilişkin mekanizmalar işletilmektedir.

Kanıt 1: <https://fef.comu.edu.tr/kalite-guvence-ve-ic-kontrol/puko-dongusu-r42.html>

Kanıt 2: <https://ogrenciisleri.comu.edu.tr/mevzuat/mevzuat-r11.html>

Kanıt 3: <https://ubys.comu.edu.tr/AIS/OutcomeBasedLearning/Home/Index?culture=tr-TR>

Kanıt 4: <https://cdn.comu.edu.tr/cms/kalite/files/867-bologna-akts-ects-egitim-bilgi-sistemi-iyilestirme.pdf>

Kanıt 5: <https://cdn.comu.edu.tr/cms/kalite/files/857-universite-yonetim-bilgi-sisteymi-ders-ve-odev-ekl.pdf>

### **B.1.6. Eğitim ve öğretim süreçlerinin yönetimi**

Fakültemizde eğitim öğretim süreçlerinin yönetilmesi amacıyla fakülte farklı programlarında yer alan ilgili hocalarımızın oluşturduğu bir fakülte eğitim komisyonu bulunmaktadır. Eğitim komisyonunun görev ve sorumlulukları tanımlıdır. Eğitim öğrenimle ilgili süreçlerin takibi ve iyileştirmesiyle ilgili sorumluluklar üstlenirler.

**Olgunluk Düzeyi:** Kurumda eğitim ve öğretim yönetim sistemine ilişkin uygulamalar izlenmekte ve izlem sonuçlarına göre iyileştirme yapılmaktadır.

Kanıt 1: <https://fef.comu.edu.tr/kalite-guvence-ve-ic-kontrol/puko-dongusu-r42.html>

Kanıt 2: <https://cdn.comu.edu.tr/cms/kalite/files/431-comu-uzaktan-egitim-kalite-guvence-politikasi.pdf>

<https://kalite.comu.edu.tr/kurumsal-bilgiler/uzaktan-egitim-kalite-guvence-politikasi-r42.html>

Kanıt 3: <https://kalite.comu.edu.tr/faaliyetler-ve-dokumanlar/comuzem-uzaktan-ogretim-akademik-durustluk-belgesi-r58.html>

Kanıt 4: <https://bidb.comu.edu.tr/iso-27001/uzaktan-ogretim-politikamiz>

## **B. 2. Programların Yürütülmesi (Öğrenci Merkezli Öğrenme, Öğretme ve Değerlendirme)**

### **B.2.1. Öğretim yöntem ve teknikleri**

Fakültemizde verilen eğitimin türlerine bağlı olarak (örgün, uzaktan vb.) verilen eğitimin içerik ve yapısı göz önüne alınarak öğrencilerle daha etkileşim içerisinde olacağımız, öğrenciyi merkez alan ve derin öğrenmeyi hedefleyen öğretim yöntem ve teknikleri uygulanmaktadır. Öğrenci uygulamalarında fakülte personeli tarafından gerçekleştirilen çalışmalarda kullanılmak üzere 21'i teknik donanıma sahip olmak üzere 41 derslik, 3



bilgisayar laboratuvarı, Fizik, Kimya, Biyoloji, Coğrafya, Moleküler Biyoloji ve Genetik, Arkeoloji ve Sanat Tarihi bölümlerine ait araştırma ve öğrenci laboratuvarları bulunmaktadır. Öğrencilerin araştırma süreçlerine katılımı ders programlarında belirtildiği gibi desteklenmektedir. Öğrencilerin öğretim süreçlerinde kullanılan olanakların listesi aşağıda yer alan tablolarda verildiği gibi sunulabilir.

**Tablo B.2.1.a Öğretim Alanları.**

Eğitim Alanı	Kapasitesi 0-50	Kapasitesi 51-75	Kapasitesi 76-100	Kapasitesi 101-150	Kapasitesi 151-250	Kapasitesi 251-Üzeri
Anfi	---	---	---	---	---	---
Sınıf	7	16	16	6		
Bilgisayar Lab.	2	1				
Diğer Lab.	52*					
<b>Toplam</b>	61	17	16	6	-	-

**Tablo B.2.1. Öğretim Araçları.**

Cinsi	İdari Amaçlı (Adet)	Eğitim Amaçlı (Adet)	Araştırma Amaçlı (Adet)
Projeksiyon	1	59	60
Slayt makinesi	-	-	-
Tepegöz	-	3	-
Episkop	-	-	-
Barkot Okuyucu	-	-	-
Baskı makinesi	1	-	-
Fotokopi makinesi	3	-	-
Faks	1	-	-
Fotoğraf makinesi	1	31	-
Kameralar	-	19	-
Televizyonlar	1	-	-
Tarayıcılar	27	-	-
Müzik Setleri	-	-	-
Mikroskoplar	-	93	-

DVD ler	-	8	-
---------	---	---	---

Masa üstü bilgisayar Sayısı: 336 Adet

Taşınabilir bilgisayar Sayısı: 124 Adet

**Olgunluk Düzeyi:** Öğrenci merkezli uygulamalar izlenmekte ve ilgili iç paydaşların katılımıyla iyileştirilmektedir.

Kanıt 1: <https://fef.comu.edu.tr>

Kanıt 2: <https://fef.comu.edu.tr/fakultemiz/genel-tanitim.html>

Kanıt 3: <https://cdn.comu.edu.tr/cms/ogrenciisleri/files/406-canakkale-onsekiz-mart-universitesi-avrupa-kredi-t.pdf>

Kanıt 4: <https://www.mevzuat.gov.tr/mevzuat/MevzuatNo=19649&MevzuatTur=8&MevzuatTertip=5>

Kanıt 5: <https://cdn.comu.edu.tr/cms/ogrenciisleri/files/410-canakkale-onsekiz-mart-universitesi-onlisans-lisan.pdf>

### **B.2.2. Ölçme ve değerlendirme**

Öğrenci merkezli ölçme ve değerlendirme, yetkinlik ve performans temelinde yürütülmüş ve mümkün olduğunca çeşitlendirilmiştir. Karma (uzaktan ve yüzyüze) eğitimin yapıldığı 2021 yılında Ölçme ve değerlendirme sınavlar, kısa sınavlar (quiz), ödev, rapor ve sunum gibi sürekliliği olan farklı yöntemlerle sağlanmıştır. Ders kazanımlarına ve uzaktan ve yüzyüze eğitim türüne uygun sınav yöntemleri planlanmış ve uygulanmıştır. Bu amaçla, online eğitimler MS Teams üzerinden veya Google forms üzerinden anlık sınavlar yapılabildiği gibi, belirli bir takvimde tamamlanması beklenen ev ödevleri şeklindeki uygulamalar da genellikle kullanılan yöntemler olmuştur. Yüzyüze yapılan dersler Fakültemizde derslik ve laboratuvarlarında yapılmış, ders değerlendirmeleri Üniversitemizin mevcut yönergesi ışığında gerçekleştirilmiştir. Ölçme ve değerlendirme uygulamalarının zaman ve kişiler arasında tutarlılığı ve güvenilirliği dersin sorumlu hocası tarafından sağlanmıştır.

Üniversitemizde; ara sınav, ara sınav mazeret sınavı, yarıyıl sonu sınavı ve bütünleme sınavları yapılır. Yanı sıra öğrencilerimizin iş yükü ve performansı Bologna sistemine göre AKTS Bilgi Paketinde ve UBYS Öğrenci Bilgi Sisteminde aktif biçimde takip edilmekte, sınav yükleri ağırlıklarına göre değiştirilebilmektedir.

a) Ara Sınav / Vizeler: Her ders için en az bir kez yapılır. Ara sınav programı; her yarıyılın ilk dört haftası içinde derslerden sorumlu öğretim elemanlarının görüşü alınarak yönetim tarafından organize edilir ve tarihler buna göre ilan edilir. Ara sınav notları dönem sonu sınavlarından en az iki hafta önce ilan edilmektedir.

b) Yarıyıl Sonu / Final Sınavları: En az on dört haftalık eğitim-öğretim döneminden sonraki iki hafta içerisinde yapılır. Her ders için yarıyıl sonu sınavı yapılır. Yarıyıl sonu sınavına katılmayan öğrenciler o dersten başarısız sayılır ve başarı notu olarak FF verilir. Yarıyıl sonu sınavları ile ilgili takvim, birimlerin önerileri alınarak Üniversite Senatosu tarafından belirlenir. Yarıyıl sonu sınav programları, dekanlık ve yükseköğretim müdürlükleri tarafından hazırlanır ve sınavlardan en az iki hafta önce ilan edilir. Yarıyıl sonu sınavı için mazeret sınavı açılmaz.

c) Mazeret Sınavları: Haklı ve geçerli nedenlere dayalı mazereti dolayısıyla ara sınava katılmayan ve sınavdan sonraki bir hafta içerisinde durumunu belgeleyen öğrencilerin mazeretlerinin ilgili yönetim kurullarınca kabul edilmesi halinde, öğrencinin katılmadığı ara sınavlar o yarıyıl içinde öğretim elemanının belirlediği tarihte yazılı olarak yapılır. Mazeret sınavlarına herhangi bir nedenle girmeyen öğrencilere, tekrar mazeret sınavı açılmaz.

ç) Bütünleme Sınavları: Dönem sonu sınavları sonucunda başarısız olanlar başarısız oldukları derslerin bütünleme sınavlarına girebilirler. Bütünleme sınavına girmeyenler başarısız sayılırlar ve bu öğrencilere ayrıca bir sınav açılmaz. Bütünleme sınavları dönem sonu sınavlarının bitiminden itibaren üçüncü haftada yapılır. Bütünleme sınavları için mazeret sınavı açılmaz.

d) Tek Ders Sınavı: Dört yarıyılı tamamlayarak mezun olma durumuna gelen ancak yalnızca bir dersi veremeyen veya tüm dersleri veripte GNO'su 2.00 olmayan öğrencilerin yararlandığı sınavdır.

e) Üç Ders Sınavı: Bir, iki veya üç dersten girilen 2010 ve öncesi girişli öğrencilerin yararlandığı sınavdır.

f) Ek Sınavlar: Azami öğrenim süresi (8 Yarıyıl- 4 Yıl) sonunda mezun olma durumundaki öğrencilerimize, başarısız oldukları (FF-FD-YS harf notlu) bütün dersler için iki ek sınav hakkı tanınır.

Bu sınavlar sonunda, mezun olabilmesi için bağılı olduğu ders programına göre başarması gereken toplam 240 kredi gerekmektedir. Genel olarak tüm sınav sonuçları onbeş gün içerisinde dersin ilgili öğretim elemanı tarafından Çanakkale Onsekiz Mart Üniversitesi Öğrenci Bilgi Sistemi / UBYS internet sayfasında ilan edilir. Sınav sonuçlarının açıklanmasından itibaren sınav belgeleri üç yıl süreli saklanır. Derslerde devamsızlık sınırını aşan öğrenciler, o derse devam etmemiş sayılırlar, sınavlara alınmazlar ve o dersten başarısız kabul edilirler. Öğrenciler, ilgili kurullarca kabul edilen sağlık raporlarının kapsadığı süreler içinde de devamsız sayılırlar. Ara sınav ve dönem içi etkinliklerden alınan notların ortalamasının % 40'ı, yarıyıl sonu veya bütünleme sınav notunun % 60 katkısı alınarak ilgili öğretim elemanı tarafından belirlenir ve öğretimin ilk iki haftasında öğrencilere bildirilir. Dersin öğretim elemanı tarafından, her ders için öğrencilerin aldıkları başarı notları 100 puan üzerinden ele alınarak başarı notu değerlendirme tablosuna uygun olarak dersin yarıyıl sonu başarı notu harfli ve katsayılı not biçiminde, aşağıdaki tablodaki gibi takdir edilir:

90-100 Puan - AA (Katsayı 4.0, AKTS notu A)

85-89 Puan - BA (Katsayı 3.5, AKTS notu B)

80-84 Puan - BB (Katsayı 3.0, AKTS notu B)

70-79 Puan - CB (Katsayı 2.5, AKTS notu C)

60-69 Puan - CC (Katsayı 2.0, AKTS notu C)

55-59 Puan - DC (Katsayı 1.5, AKTS notu)

50-54 Puan - DD (Katsayı 1.0, AKTS notu E)

40-49 Puan - FD (Katsayı 0.5, AKTS notu F)

0-39 Puan - FF (Katsayı 0, AKTS notu FX)

Yeterli - YE (Katsayı -, AKTS notu S)

Yetersiz - YS (Katsayı -, AKTS notu U)

Devamsız - DS (Katsayı 0(Kredili dersler için), AKTS notu NA)

Buna göre öğrenci;

- a) (AA), (BA), (BB), (CB) veya (CC) notlarından birini almış ise o dersi başarmış sayılır.
- b) (DC) veya (DD) notlarından birini almış ise o dersi “koşullu” başarmış sayılır.
- c) (FD) ve (FF) notlarından birini almış ise o dersi başaramamış sayılır.
- ç) Kredisiz olan dersler ile stajların devamsızlık ve başarı değerlendirmelerinde; (YE) yeterli, (YS) yetersiz, (DS) devamsız sayılır.
- d) Girmeye hak etmediği bir sınava girmesi sonucunda aldığı not iptal edilir.

2547 sayılı Kanununun 5 inci maddesinin birinci fıkrasının (1) bendinde belirtilen ortak zorunlu derslerinden alınan (YE) ve (YS) notları ile kredisiz dersler için (DS) notları ağırlıklı not ortalamasının hesabında dikkate alınmazlar; ancak kredili derslerde (DS)’nin karşılığı 0.00 sayılır. Bir dersten başarılı sayılabilmek için diğer şartlara ek olarak o dersin yarıyıl sonu veya bütünleme sınavından en az 50 puan almak gerekir, alamayanlar not ortalaması ne olursa olsun başarısız (FD ve altı) sayılır. Böylelikle öğrencilerimizin başarı durumları, üniversitemiz sınav yönetmeliğinin 22. maddesine göre derslerden almış oldukları notlar ve derslerin kredileri ile hesaplanan “Yarıyıl/Dönem Not Ortalaması (DNO)” ve “Genel Not Ortalaması (GNO)” değerleriyle izlenmiş olur. DNO bir yarıyılıda aldıkları derslerin her birinin kredisi ile bu derslerden alınan notların çarpımları toplamının aynı derslerin kredi toplamına bölünmesi, GNO ise tüm yarıyıllarda aldıkları derslerin her birinin kredisi ile bu derslerden alınan notların çarpımları toplamının tüm derslerin kredi toplamına bölünmesi ile elde edilir. 27/09/2016 tarihli ve 29840 sayılı Resmi Gazete’de yayınlanan yeni Çanakkale Onsekiz Mart Üniversitesi Önlisans Lisans Eğitim Öğretim Ve Sınav Yönetmeliği uyarınca 2014 ve sonrası kayıtlı öğrenciler için şu hüküm uygulanır: “(DC) veya (DD) notlarından birini almış ve GNO’su 2.00 ve üzeri ise koşullu başarılı sayılır; (DC) veya (DD) notlarından birini almış ve GNO’su 2.00’in altında ise koşullu başarısız sayılır.”

#### Programdan Mezuniyet Koşulları:

Üniversitemizde ilgili bölüm başkanlıklarından oluşan mezuniyet kriterleri belirleme ve mezuniyet komisyonu bulunmaktadır. Bir öğrencinin öğrenimini başarı ile bitirerek lisans derecesi elde edebilmesi için programda alması gereken zorunlu ve seçimlik derslerin (240 ATKS karşılığı) tümünden başarılı olması zorunludur. Ayrıca eğitim görülen lisans programına bağlı olarak her öğrenci en az 30 günlük stajını tamamlamak zorundadır. GNO’su

2.00 ve üzerinde olan öğrenciler koşullu başarılı derslerden de başarılı kabul edilirler. Mezun olabilmek için öğrenciler 240 AKTS kredisini mutlaka tamamlamalıdır. Bir öğrencinin GNO'su aynı zamanda mezuniyet not ortalamasıdır. Ayrıca;

a) Bir öğretim yılı boyunca tüm dersleri almak, devam koşulunu yerine getirmek, tüm derslerde en az (CC) almak ve herhangi bir disiplin cezası almamış olmak şartıyla genel not ortalamasına (GNO) göre kayıtlı bulunduğu programın/bölümün her sınıfının birinci, ikinci ve üçüncüsü onur öğrencileri olarak kabul edilir ve bu öğrenciler ilgili Dekanlıkça/Müdürlükçe ya da Bölümce öğretim yılı sonunda teşekkür belgesi / üstün başarı belgesi ile ödüllendirilir.

b) Normal öğrenim süresi içerisinde tüm dersleri almak, devam koşulunu yerine getirmek, tüm derslerde en az (CC) almak ve herhangi bir disiplin cezası almamış olmak şartıyla GNO'na göre kayıtlı bulunduğu okulunu birinci olarak bitiren öğrenciler fakülte/yüksekokul/meslek yüksekokulu yüksek onur öğrencisi kabul edilir ve bu öğrenciler Rektörlükçe fakülte/yüksekokul/meslek yüksekokulu yüksek onur öğrencisi takdir belgesi ile ödüllendirilir.

c) Normal öğrenim süresi içerisinde tüm dersleri almak, devam koşulunu yerine getirmek, tüm derslerde en az (CC) almak ve herhangi bir disiplin cezası almamış olmak şartıyla GNO'na göre Çanakkale Onsekiz Mart Üniversitesi birinci olarak bitiren öğrenci/öğrenciler Çanakkale Onsekiz Mart Üniversitesi yüksek onur öğrencisi kabul edilir ve bu öğrenci/öğrenciler Rektörlükçe Çanakkale Onsekiz Mart Üniversitesi yüksek onur öğrencisi takdir belgesi ile ödüllendirilir.

**Olgunluk Düzeyi:** Programların genelinde öğrenci merkezli ve çeşitlendirilmiş ölçme ve değerlendirme uygulamaları bulunmaktadır.

Kanıt 1: <https://ogrenciisleri.comu.edu.tr/>

Kanıt 2: <https://ubys.comu.edu.tr/AIS/OutcomeBasedLearning/Home/Index?culture=tr-TR>

Kanıt 3: <https://ogrenciisleri.comu.edu.tr/mevzuat/mevzuat-r11.html>

### **B.2.3. Öğrenci kabulü, önceki öğrenmenin tanınması ve kredilendirilmesi**

Fakültemizi tercih edecek öğrencilerin bir lise mezunu olması koşulunun yanı sıra ÖSYM tarafından yapılan YKS sınavının SÖZ, EA, SAY ve DİL puan türünden baraj puanını aşmış

olmaları gereklidir. Fakültemiz bölümleri yoğunlukla Marmara ve Ege Bölgesindeki Balıkesir, Bursa, Çanakkale, Edirne, İstanbul, İzmir, Kırklareli, Manisa, Tekirdağ illerinden ve bu illerin ilçelerinden başta olmak üzere tüm Türkiye’den öğrencilerimiz bulunmaktadır.

Fakültemiz tüm bölümlerinden mezun olabilmek için öğrencilerin; Öğretim programlarındaki tüm derslerden 4.00 üzerinden en az 2.00 Genel Not Ortalamasına (GNO) sahip olmaları ve 240 AKTS kredisi almaları zorunludur. Ayrıca 40 iş günü zorunlu stajlarını belirtilen sürede ve başarılı olarak tamamlamaları gerekmektedir. Genel Not Ortalaması ise AKTS’ye göre hesaplanmaktadır.

Diğer bir yükseköğretim kurumunda öğrenci iken, ÖSYM tarafından yapılan merkezi yerleştirme ile ilgili bölüme kayıt yaptıran öğrenciler, daha önce kayıtlı buldukları yükseköğretim kurumundan başarmış oldukları dersler için, öğrenimine başladıkları ilk yarıyılın ilk haftasında başvurarak, Fakülte bölümlerinden eşdeğerlilik verilebilecek dersler için muafiyet talebinde bulunabilirler. Öğrencinin yeni kaydolduğu Fakülte Yönetim Kurulu, muafiyet talebinde bulunan öğrencinin, daha önce almış olduğu dersleri, ilgili bölümün görüşünü alarak değerlendirir ve hangi derslerden denklik nedeni ile geçmiş kabul edileceğini belirler. Bu şekilde intibakı yapılan bir öğrenci, intibak ettirildiği yarıyıldan önceki yarıyla ait olan ve muaf olmadığı dersleri tamamlamak zorundadır. Öğrencilerin Üniversite dışındaki örgün öğretim programlarında daha önceden başardığı ve muaf olduğu ders/dersler ÇOMÜ Önlisans-Lisans Eğitim, Öğretim ve Sınav Yönetmeliğinin 22. maddesinde yer alan Sınavların Değerlendirilmesi ve Notların Değerlendirilmesine göre dönüştürülerek DNO ve GNO hesabına katılır. Herhangi bir yükseköğretim kurumundan mezun olan, kayıt sildiren, bir yükseköğretim kurumuna kayıtlı iken Ölçme, Seçme ve Yerleştirme Merkezi tarafından yapılan sınavlar sonucu veya özel yetenek sınavları sonucu ÇOMÜ fakülte/yüksekokullarına kayıt yaptıran ve muafiyet talebinde bulunanların, ilgili yönetim kurullarınca değerlendirilmesi yapılır ve muafiyet talebi uygun görülen öğrencilerin muaf tutulduğu derslerinin başarı notları, bu Yönetmeliğin 22. maddesindeki başarı notuna dönüştürülür. Bunun sonucunda genel not ortalaması 2.00 ve üzerinde olan öğrencilerden üst yarıyıldan ders almak isteyenlerin, bulunduğu yarıyıldan muaf tutulduğu derslerin toplam kredisinin programdaki/bölümdeki o yarıyılın toplam kredisinin en az yarısı olması halinde; intibak ettirildiği yarıyıl ve önceki yarıyıldarda almadığı ve başarısız olduğu dersler ile birlikte bir üst yarıyıldan ders alabilmeleri konusunda ilgili fakülte, yüksekokul ve meslek yüksekokulları yönetim kurulları yetkilidir.” Muafiyet kararının alındığı yarıyıldan önceki yarıyıldan muaf olduğu ders/dersleri almak isteyen öğrenci tekrar alabilir.

**Tablo B.2.3.a** Bölüm Taban ve Tavan Puanları.

	Alan	Kontenjan	Yerleşen Öğrenci Sayısı	Taban Puan	Tavan Puan
Arkeoloji	EA	50	15	202,11440	277,87848
Biyoloji	SAY	30	31	233,79603	251,83418
Coğrafya	SÖZ	60	62	269,60607	337,34397
Felsefe	EA	40	22	211,79389	289,59180
Fizik	SAY	20	13	217,34709	288,78280
İngiliz Dili ve Edebiyatı	DİL	60	62	378,28289	413,47158
İstatistik	SAY	25	26	233,37923	275,68896
Kimya	SAY	20	21	243,00318	253,90359
Matematik	SAY	60	62	246,17041	272,88840
Moleküler Biyoloji ve Genetik (İngilizce)	SAY	60	60	325,86779	370,72932
Psikoloji	EA	60	60	327,99581	344,32562
Sanat Tarihi	SÖZ	60	62	244,20749	319,49926
Sosyoloji	EA	60	62	244,82499	302,94025
Sosyoloji (İÖ)	EA	40	41	198,30730	272,86127
Tarih	SÖZ	70	72	265,41927	342,41816
Tarih (İÖ)	SÖZ	50	52	233,48273	283,61433
Türk Dili ve Edebiyatı	SÖZ	70	72	284,41771	340,06963
Türk Dili ve Edebiyatı (İÖ)	SÖZ	50	52	256,20178	305,88812
Uzay Bilimleri ve Teknolojileri	SAY	20	21	233,00400	256,94977

**Olgunluk Düzeyi:** Kurumun genelinde planlar dahilinde uygulamalar bulunmaktadır.

Kanıt 1:<https://www.mevzuat.gov.tr/anasayfa/>

Kanıt 2: <https://ogrenciisleri.comu.edu.tr/senato-kararlari-r116.html>



Kanıt 3: <https://ogrenciisleri.comu.edu.tr/egitim-ogretim-ve-sinav-yonetm.html>

Kanıt 4: <https://ogrenciisleri.comu.edu.tr>

#### **B.2.4. Yeterliliklerin sertifikalandırılması ve diploma**

Fakültemizde yer alan programlardan mezun olabilmek için öğrencilerin; öğretim programlarındaki tüm derslerden 4.00 üzerinden en az 2.00 Genel Not Ortalamasına sahip olmaları (genel not ortalaması yerel krediye göre hesaplanmaktadır); 240 AKTS kredisi almaları; kredisiz derslerden (YE) almaları; varsa stajlarını belirtilen sürede ve özellikle tamamlamaları gerekmektedir. Öğrenciler her dönem 30 AKTS olmak üzere toplam 240 AKTS ders almak ve programda belirlenen seçmeli dersleri tamamlamak zorundadırlar.

Kanıt 1: <https://fef.comu.edu.tr>

Kanıt 2: <https://ogrenciisleri.comu.edu.tr/egitim-ogretim-ve-sinav-yonetmeligi.html>

Kanıt 3: <https://cdn.comu.edu.tr/cms/ogrenciisleri/files/409-canakkale-onsekiz-mart-universitesi-onlisans-ve-li.pdf>

Kanıt 4: <https://cdn.comu.edu.tr/cms/ogrenciisleri/files/407-canakkale-onsekiz-mart-universitesi-diploma-diplom.pdf>

### **B.3. Öğrenme Kaynakları ve Akademik Destek Hizmetleri**

#### **B.3.1. Öğrenme ortam ve kaynakları**

Fakülte bünyesinde bulunan sınıflarda bilgisayar ve projeksiyon mevcuttur ve dersler esnasında aktif olarak kullanılmaktadır. Dersliklerin bulunduğu bölgelerde öğrencilerin ücretsiz yararlanabileceği Eduroam servisi mevcuttur. Öğrencilerin uygulama derslerini gerçekleştirdikleri laboratuvarlar ise sorumlu öğretim üyeleri tarafından takip edilmekte ve laboratuvarlardaki ihtiyaçlar laboratuvar bünyesinde yürütülen ve çeşitli kaynaklar tarafından desteklenen projeler tarafından karşılanmaktadır. Kurumda eğitim-öğretim ihtiyaçlarına tümüyle cevap verebilen, ölçme, değerlendirme ve hizmet içi eğitim olanaklarına sahip bir yönetim sistemi bulunmaktadır.

Fen-Edebiyat Fakültesi'nin Terziođlu Yerleşkesinde bulunan binasında 21'i teknik donanıma sahip olmak üzere 41 derslik, 3 bilgisayar laboratuvarı, Fizik, Kimya, Biyoloji, Coğrafya, Moleküler Biyoloji ve Genetik, Arkeoloji ve Sanat Tarihi bölümlerine ait araştırma ve öğrenci laboratuvarları ile Sanat Tarihi Bölüm kütüphanesi, Herbaryum Araştırma Merkezi, Türk-Avustralya Kültür Merkezi ve yerleşke dışında Ulupınar Astrofizik Gözlemevi yer almaktadır.

### **Biyoloji Bölümüne ait Laboratuvarlar:**

1-A Öğrenci Laboratuvarı

101-C Stereo-Mikroskop Laboratuvarı

101-D Bitki Koruma Biyolojisi Laboratuvarı

102-A Öğrenci Laboratuvarı

102-B Öğrenci Laboratuvarı

C Genomikler ve Transkriptomikler Laboratuvarı

103-A Maya Genetiđi Laboratuvarı

103-B Bitki Doku Kültürü ve Genetiđi Laboratuvarı

104 Su Ekoloji Laboratuvarı

105 Temel ve Endüstriyel Mikrobiyoloji Araş. Laboratuvarı

105-B Ekoloji Laboratuvarı

106-A Fikoloji Laboratuvarı

106-B Zooloji Araştırma Laboratuvarı

106-C Hayvan Morfolojisi ve Anatomisi Laboratuvarı

107 Moleküler Zootoksonami Laboratuvarı

108-A Bitki Fizyolojisi Araştırma Laboratuvarı

108-B Bitki Morfolojisi ve Anatomisi Laboratuvarı

108-B Moleküler Toksiloloji Laboratuvarı

006 Vasküler Bitki sistematıđi ve Filogenisi Laboratuvarı

008 FotoNöro Endokrin Laboratuvarı

Deney Hayvanları Arařtırma Laboratuvarı

Palinoloji Laboratuvarı

**Kimya Bölümüne ait Laboratuvarlar:**

L 303 Biyokimya Laboratuvarı

Polimerik Malzemeler Arařtırma Laboratuvarı

L 310 Doğal Ürünler ve İlaç Arařtırma Laboratuvarı

L 308-B Elektroanalitik Kimya Arařtırma Laboratuvarı

L 308-A Analitik Kimya Arařtırma Laboratuvarı

D 006 Organik Malzeme Laboratuvarı

L 306 Nanomateryal ve Nanoteknoloji Arařtırma Laboratuvarı

L 307 İnorganik Sentez ve Moleküler Kataliz Laboratuvarı

Katı Hal Kimyası Laboratuvarı

L 201 Anaorganik Kimya Laboratuvarı

L309 Hidrojel Arařtırma Laboratuvarı

L 305 Sentetik Organik Kimya Arařtırma Laboratuvarı

L 301 Öğrenci Laboratuvarı (36 kiři)

L 302 Öğrenci Laboratuvarı (36 kiři)

L 304 Kimyasal Madde Deposu

D 001 Analiz Cihazları Laboratuvarı

**Fizik Bölümüne ait Laboratuvarlar:**

Radyasyon Ölçüm Laboratuvarı

Modern Fizik Laboratuvarı

Optik ve Dalgalar Arařtırma Laboratuvarı

Optoelektronik Arařtırma Laboratuvarı

Elektronik Laboratuvarı

Mekanik ve Elektronik Manyetizma Arařtırma Laboratuvarı

Plazma Fiziği Laboratuvarı  
Katıhal Fiziği Laboratuvarı,

**Moleküler Biyoloji ve Genetik Bölümüne ait Laboratuvarlar:**

Moleküler Biyoloji ve Genetik Araştırma Laboratuvarı  
Moleküler Biyoloji ve Genetik Öğrenci Laboratuvarı

**Coğrafya Bölümüne ait Laboratuvarlar:**

Kartografya ve Çizim Laboratuvarı  
Sosyal ve Mekansal Araştırmalar Laboratuvarı  
Coğrafi Bilgi Sistemleri Araştırma Laboratuvarı

**Sanat Tarihi Malzeme Laboratuvarı**

**Arkeoloji Bölümü Araştırma ve Malzeme Laboratuvarı** olmak üzere **52 adet laboratuvar** bulunmaktadır.

**Olgunluk Düzeyi:** Öğrenme kaynaklarının geliştirilmesine ve kullanımına yönelik izleme ve iyileştirilme yapılmaktadır.

Kanıt 1: <https://fef.comu.edu.tr>

Kanıt 2: <https://fef.comu.edu.tr/fakultemiz/genel-tanitim.html>

Kanıt 3: <https://fef.comu.edu.tr/fiziki-imkanlar-r37.html>

**B.3.2. Akademik destek hizmetleri**

Kurumumuzda eğitime başlayan her öğrenciye 1. sınıftan itibaren onlara eğitimleri süresince rehberlik yapmaları amacıyla öğretim elemanları arasından, birer akademik danışman görevlendirilmektedir. Bölüm öğretim üye ve görevlileri doğal danışmanlar olarak görülmektedir. Danışman öğretim üyesi her dönem başında otomasyon üzerinden öğrencinin ders seçimlerini değerlendirir. Güz ve bahar yarıyılarında bir öğrenci yönetmelikte belirlenmiş şartlara sahip olması durumuna göre daha fazla derse kayıt yaptırabilir. Ders kayıt haftasından sonraki hafta ders ekleme silme haftası olarak belirlenmiştir. Bu hafta içerisinde öğrenci ders değiştirebilir, bırakabilir veya yeni derslere kontenjan dâhilinde kaydolabilir. Akademik danışmanlık hizmetleri; öğrencilerin ders programlarının yapılmasına yardım

etmek, sınavlar, yönetmelikler ve etkili çalışma yöntemleri gibi öğretim faaliyetleri ile ilgili konularda bilgi vermek; yönetim ve öğrenci arasındaki iletişimi sağlamak ve özel problemler gibi noktalarda toplanmaktadır.

**Olgunluk düzeyi:** Kurumda öğrencilerin akademik gelişimi ve kariyer planlamasına ilişkin uygulamalar izlenmekte ve öğrencilerin katılımıyla iyileştirilmektedir.

Kanıt 1: <https://cdn.comu.edu.tr/cms/ogrenciisleri/files/410-canakkale-onsekiz-mart-universitesi-onlisans-lisan.pdf>

Kanıt 2: <https://cdn.comu.edu.tr/cms/ogrenciisleri/files/410-canakkale-onsekiz-mart-universitesi-onlisans-lisan.pdf>

Kanıt 3: <https://fef.comu.edu.tr>

Kanıt 4: <http://physics.fef.comu.edu.tr/personel/danismanlar-listesi-r39.html>

### **B.3.3. Tesis ve altyapılar**

Terzioğlu kampüsü içerisinde öğrencilerimizin ve fakülte personelinin yemek yiyebileceği yemekhanelerin yanı sıra kampüs içerisine birçok özel işletmelerin işlettiği kantin de bulunmaktadır. Ayrıca, 7/24 açık olan merkez kütüphane, tenis kortları, kapalı spor salonu, devlet ve özel işletmelere ait öğrenci yurtları da kampüs alanı içerisinde mevcuttur. Terzioğlu yerleşkesi içerisinde ayrıca bir adet devlet bankasının şubesi ile öğrencilerin alışveriş edebileceği bir markette bulunmaktadır. Bunların yanı sıra öğrencilerimiz Dardanos yerleşkesindeki sosyal tesis imkanlarından da faydalanmaktadırlar.

Fakültemizde A Blok Öğrenci Girişinde bir adet 275 m<sup>2</sup> alana sahip öğrenci kantini ve boş zaman aktiviteleri için gerekli oyun ekipmanları mevcuttur. Ana binamızın hemen karşısında Üniversitemiz öğrenci yemekhanesinin de içinde bulunduğu ÖSEM (Öğrenci Sosyal Etkinlik Merkezi) bulunmaktadır. Ayrıca kampüsümüzde öğrencilerimiz için pek çok kafeterya ve restoran hizmet vermektedir. ÖSEM'in içerisinde kırtasiye, kuaför, kafeteryalar ve restoranların yanı sıra giriş katında bir adet kurumsal market de bulunmaktadır.

Fakültemiz Laboratuvarlarının bulunduğu L Blok zemin katında, öğrencilerin bilgisayar derslerini yürüttükleri toplam 150 kişilik öğrenci kapasitesine sahip 3 adet bilgisayar

laboratuvarları (L-001, L-002, L-009) bulunmaktadır. Fakültemizde bulunan diğer laboratuvarlar bölümler bazında aşağıda sıralanmıştır. Fakültemiz Binası içinde 280 m<sup>2</sup> alana sahip doğal gaz ve sıvı yakıt uyumlu 52 ton yakıt kapasitesi bulunan kazan dairesi mevcuttur. Ayrıca Fakültemiz binası çevresinde ortalama 100 araç kapasiteli otopark bulunmaktadır.

**Olgunluk düzeyi:** Tesis ve altyapının kullanımı izlenmekte ve ihtiyaçlar doğrultusunda iyileştirilmektedir.

Kanıt 1: <https://sks.comu.edu.tr/galeriler/ogrenci-sosyal-etkinlik-merkezi-osem>

Kanıt 2: <https://dardanos.comu.edu.tr>

Kanıt 3: <https://yapiisleri.comu.edu.tr/terzioglu-yemekhane.html>

#### **B.3.4. Dezavantajlı gruplar**

Üniversitemizde özel gereksinimli öğrenciler için eğitimde fırsat eşitliğinin sağlanması amacıyla Engelsiz ÇOMÜ öğrenci Birimi bulunmaktadır. Birimin özel gereksinimli öğrenciler için eğitimde fırsat eşitliği sağlamak amacı yönergesi internet sitesi üzerinden yayınlanmıştır. Fakültemizde ayrıca engelsiz öğrenci birimi bulunmakta ve bu birimden sorumlu bir fakülte hocamız birimle ilgili sorumlulukları üstlenmektedir. Birim sorumlumuz tarafından Rektörlüğümüz engelsiz üniversiteye yönelik yapılan toplantılara katkı sağlanmaktadır.

**Tablo B.3.4.a** Engelli Öğrencilerin Bilgileri.

<b>Engelli Öğrencilerin Sayısı</b>						
Engel Durumu	Bedensel	İşitme	Görme	Ortopedik	Diğer	Toplam
Fakülteler (FEF)	1	-	2	-	5	8
Yüksekokullar						
<b>Toplam</b>	<b>1</b>	<b>-</b>	<b>2</b>	<b>-</b>	<b>5</b>	<b>8</b>

Öğrencilere psikolojik rehberlik, sağlık hizmeti vb. destek hizmetleri sunulmakta olup, her akademik yıl en az bir kez bu hizmete nasıl ulaşabilecekleri ile ilgili bilgilendirme programı

düzenlenmektedir. Öğrenci Yaşam, Kariyer ve Mezun İlişkileri Koordinatörlüğü ismi ile kurulan birimde, hem mezunlarımız ve mezuniyet aşamasına gelen öğrencilerimiz ile daha sağlıklı bir iletişim kurmak hem de mevcut öğrencilerimizin üniversite eğitimlerini ve burada geçirdikleri süreyi daha nitelikli hale getirmek amacıyla kendilerine destek olmak üzere çalışmalar yürütülmesi amaçlanmaktadır.

**Olgunluk düzeyi:** Dezavantajlı grupların eğitim olanaklarına erişimine yönelik uygulamalar izlenmekte ve dezavantajlı grupların görüşleri de alınarak iyileştirilmektedir.

Kanıt 1: <https://ekb.comu.edu.tr>

Kanıt 2: <https://ekb.comu.edu.tr/arsiv/etkinlikler/engelliler-haftasi-icn-duzenlenen-etkinlik-r34.html>

Kanıt 3: <https://ekb.comu.edu.tr/arsiv/etkinlikler/egitim-de-firsat-esitligi-yonergesi-r5.html>

Kanıt 4: <https://www.comu.edu.tr/duyuru-16401.html>

Kanıt 5: <https://pdrbr.comu.edu.tr>

### **B.3.5. Sosyal, kültürel, sportif faaliyetler**

Fakültemizde öğrenci toplulukları ve bu toplulukların etkinlikleri, sosyal, kültürel ve sportif faaliyetlerine yönelik mekân, bütçe ve rehberlik desteği bulunmaktadır. Ayrıca sosyal, kültürel, sportif faaliyetleri yürüten ve yöneten idari örgütlenme mevcuttur. Gerçekleşen uygulamalar takip edilmekte ve irdelenmektedir. Birim genelinde sosyal, kültürel ve sportif faaliyetler erişilebilirdir ve bunlardan fırsat eşitliğine dayalı olarak yararlanılmaktadır.

**Olgunluk düzeyi:** Sosyal, kültürel ve sportif faaliyet mekanizmaları izlenmekte, ihtiyaçlar/talepler doğrultusunda faaliyetler çeşitlendirilmekte ve iyileştirilmektedir.

Kanıt 1: <https://spormerkez.comu.edu.tr>

Kanıt 2: <https://fef.comu.edu.tr>

## B.4. Öğretim Kadrosu

### B.4.1. Atama, yükseltme ve görevlendirme kriterleri

Fakültemizde öğretim elemanlarının işe alınması, atanması ve yükseltilmesi ile ilgili olarak ÇOMÜ Personel daire Başkanlığı tarafından yürütülen süreçlerde 2019 yılında güncellenen üniversitemizin Öğretim Üyesi Kadrolarına Başvuru, Görev Süresi Uzatımı, Atanma Ve Yükseltme Kriterleri kullanılmaktadır. Fakültemizde hâlihazırda görev yapan akademik personel genel olarak akademik yükseltme şartlarını sağladığı takdirde, bölümlerden gelen talebe istinaden Fakültemiz Dekanlığı üzerinden kadro talebi en kısa zamanda yapılmakta ve üst kadroya başvuru yapılabilmektedir.

Fakültemizde bölümler için ders görevlendirmesi ile ilgili tüm süreçler Bölüm Kurul Kararlarına istinaden alınan Fakülte Kurul Kararları neticesinde eğitim-öğretim dönemi başlamadan önce dersi verecek öğretim elemanının yetkinliği ve uzmanlığı dikkate alınarak adil ve açık bir şekilde olmaktadır. Akademik kadronun uzmanlık alanı ile yürüttükleri ders arasında uyumun sağlanmasına yönelik uygulamalar Bölümler üzerinden sağlıklı bir şekilde yürütülmektedir. Bölüm akademik kadrosuna yeni bir öğretim elemanının dahil olması veya bölümden ayrılması gibi durumlarda bölümde halihazırda görev yapan öğretim elemanları arasından dersi verecek yeterlilikteki öğretim elemanı üzerine ders ataması liyakat ve mümkün olduğunca gönüllüğe dayalı olarak yapılmaktadır. Öğretim elemanı ders yükü ve dağılım dengesi şeffaf olarak Fakülte kurulunda paylaşılmaktadır.

Kadrolu olmayan öğretim elemanı seçimi ve yarıyıl sonunda performanslarının değerlendirilmesi için dersi alan öğrencilerden gelen geri dönüşler genellikle dikkate alınmaktadır.

**Olgunluk düzeyi:** Kurumun tüm alanlar için tanımlı ve paydaşlarca bilinen atama, yükseltme ve görevlendirme kriterleri uygulanmakta ve karar almalarda (eğitim-öğretim kadrosunun işe alınması, atanması, yükseltilmesi ve ders görevlendirmeleri vb.) kullanılmaktadır.

Kanıt 1: <https://personel.comu.edu.tr/>

Kanıt 2: <https://www.comu.edu.tr/rektorluk>

Kanıt 3: <https://personel.comu.edu.tr/akademik-kadro-atama-kriterleri-r7.html>



#### **B.4.2. Öğretim yetkinlikleri ve gelişimi**

Kurumumuzda yer alan öğretim elemanlarının aktif ve etkileşimli ders verme etkinliklerini geliştirmek amaçlı kurs, seminer vb. öğretme-öğrenme yapılanması bulunmaktadır. Bu amaç doğrultusunda özellikle uzaktan eğitim kapsamında öğretim elemanlarının teknolojik yeterlilikleri artırılmıştır. Öğretim elemanlarına ayrıca öğrenme üzerine eğitim uygulamaları yapılmaktadır ve kurumumuz öğretim elemanlarının yetkinliklerini geliştirmek üzere sistematik incelemeler yapılmakta ve sonuçlar paydaşlarla değerlendirilip tedbirler alınmaktadır.

**Olgunluk düzeyi:** Kurumun genelinde öğretim elemanlarının öğretim yetkinliğini geliştirmek üzere uygulamalar vardır.

Kanıt 1: <https://kalite.comu.edu.tr/iyilestirme-kanitlari/personel-oryantasyon-faaliyetleri-r65.html>

Kanıt 2: <https://sem.comu.edu.tr/arsiv/duyurular/egiticilerin-egitimi-sertifika-programi-r274.html>

Kanıt 3: <https://proje.comu.edu.tr/arsiv/haberler/proje-dongusu-yonetimi-egitimi-gerceklestirildi-r240.html>

#### **B.4.3. Eğitim faaliyetlerine yönelik teşvik ve ödüllendirme**

Kurumun öğretim kadrosunu teşvik etme ve ödüllendirme uygulamaları öğretim elemanlarının yetkinlikleri dikkate alınarak adil ve şeffaf şekilde sürdürülmektedir ve bunlar tüm alanları kapsamaktadır. Öğretim üyeleri 18.12.2015 tarihli ve 29566 sayılı Resmi Gazetede belirtilen usul ve esaslara uygun olarak Akademik Teşvik Ödeneğinden yararlanma haklarına sahiptirler. Akademik teşvik ödeneği takvimi üniversitemizin internet adresinden her yıl yayınlanmaktadır.

**Olgunluk düzeyi:** Teşvik ve ödüllendirme uygulamaları kurum geneline yayılmıştır.

Kanıt 1: <https://personel.comu.edu.tr/mevzuatlar/akademik-kadro-atama-kriterleri->

Kanıt 2: <https://personel.comu.edu.tr>

## C. ARAŞTIRMA VE GELİŞTİRME

### C.1. Araştırma Süreçlerinin Yönetimi ve Araştırma Kaynakları

#### C.1.1. Araştırma süreçlerinin yönetimi

Çanakkale Onsekiz Mart Üniversitesi Bilimsel Araştırmalar Koordinasyon Birimi, araştırma-geliştirme süreçlerinin sekretarya hizmetlerini yürütmektedir. Bu bağlamda üniversitemiz bünyesinde yapılacak olan bilimsel araştırma projelerinin desteklenmesi ve yürütülmesi ile öğretim elemanlarımızın yürütücülüğünde TÜBİTAK, SANTEZ vb. kurumların desteklemiş oldukları projelerin ilgili mevzuat kapsamında takibi ve harcamalarını geliştirmeleri sağlamak amacıyla çalışmalarını sürdürmektedir.

**Olgunluk düzeyi:** Kurumda araştırma süreçlerinin yönetimi ve organizasyonel yapısının işlerliği ile ilişkili sonuçlar izlenmekte ve önlemler alınmaktadır.

Kanıt 1 :<https://arastirma.comu.edu.tr>

Kanıt 2: <https://fef.comu.edu.tr>

Kanıt 3: <https://fef.comu.edu.tr/fakultemiz/genel-tanitim.html>

#### C.1.2. İç ve dış kaynaklar

Çanakkale Onsekiz Mart Üniversitesi Bilimsel Araştırmalar komisyonu yönetmelikleri çerçevesinde proje destekleri verilmektedir. Komisyon tarafından verilen destekler türleri, proje başvuru süreçleri birimin internet sitesi üzerinde yayınlamıştır. Ayrıca birimlerin yürütmekte oldukları bilimsel proje sayıları ile miktarları Çanakkale Onsekiz Mart Üniversitesi Akademik Veri Yönetim Sistemi üzerinde takip edilebilmektedir. Üniversitemiz ve fakültemiz misyon, vizyon ve hedeflerine uyumlu olarak üniversite dışı kaynaklardan da yararlanılmaktadır 2020-2021 yılı içerisinde projelerimiz TÜBİTAK tarafından desteklenmiştir.

**Tablo C.1.2.a** Araştırma Faaliyetleri ve Ödenekler.

Faaliyet Türü	Katılan Eleman Sayısı	Etkinlik Sayısı	Ödenen Ödenek (TL)
Yurt İç € Kongre/Sempozyum	6	6	1.500,00
Yurtdışı Kongre/Sempozyum	2	2	1.000,00
İdar □MDK, Böl. Bşk. Topl. ÜAK Kom€ syon, Doç. Sınav)	11	11	4.233,75
Sürekli □ Görev Yolluğu	2	2	4.935,49
<b>TOPLAM</b>	<b>21</b>	<b>21</b>	<b>11.669,24</b>

**Olgunluk düzeyi:** Kurumda araştırma kaynaklarının yeterliliği ve çeşitliliği izlenmekte ve iyileştirilmektedir.

Kanıt 1 :<https://arastirma.comu.edu.tr>

Kanıt 2: <https://arastirma.comu.edu.tr/mevzuat/mevzuatlar-bap-projeleri.html>

Kanıt 3: <https://iro.comu.edu.tr>

### **C.1.3. Doktora programları ve doktora sonrası imkanlar**

Birim ve kurum genelinde lisansüstü eğitim teşvik edilmektedir. Bu kapsamda kurumumuz bünyesinde birçok doktora programı bulunmakta ve programların başvuru süreçleri, kayıtlı öğrencileri ve mezun sayılarıyla ilgili gelişme eğilimleri izlenmektedir. Kurumumuz kendi mezunlarını işe alma politikasına açıktır.

**Olgunluk düzeyi:** Kurumda araştırma politikası, hedefleri ve stratejileri ile uyumlu ve destekleyen doktora programları ve doktora sonrası imkanlar yürütülmektedir.

Kanıt 1: <https://lee.comu.edu.tr>

Kanıt 2: <https://ubys.comu.edu.tr/BIP/BusinessIntelligence/Students/LisansUstu>

## C.2. Araştırma Yetkinliği, İş birlikleri ve Destekler

### C.2.1. Araştırma yetkinlikleri ve gelişimi

Kurum, öğretim elemanlarının araştırma yetkinliğinin sürdürmek ve iyileştirmek için olanaklar sunmaktadır. Akademik personelin araştırma ve geliştirme yetkinliğini geliştirmek için kurum genelinde çeşitli eğitimlere yer verilmekte ve çalıştay vd. gibi etkinlikler yapılmaktadır. Öğretim elemanlarının aşartırma, yayın, proje dağılımlarının düzenli takibi yapılmakta ve irdelenmektedir. Öğretim elemanlarımızın dağılımları ve dönem içerisinde yapmış oldukarı çıktılarının listeleri takip edilmektedir ve bu dönemki liste aşağıdaki tablolarda verilmiştir.

**Tablo C.2.1.a** Akademik Personelin Yaş Dağılımı.

	21-25 yaş	26-30 yaş	31-35 yaş	36-40 yaş	41-50 yaş	51 üzeri
Kişi sayısı	14	35	45	35	51	16
Yüzde	7	18	23	18	26	8

**Tablo C.2.1.b** Öğretim Elemanların Yayın Türü ve Sayıları.

YAYIN TÜRÜ	SAYISI
Uluslararası Makale	223
Ulusal Makale	56
Uluslararası Bildiri	75
Ulusal Bildiri	4
Ulusal Kitap	22
Ulusal Kitap (Bölüm)	1
Ulusal Kitap (Editör)	1
Uluslararası Kitap/Bölüm (madde)	48
TOPLAM	430

**Olgunluk düzeyi:** Kurumun genelinde öğretim elemanlarının araştırma yetkinliğinin geliştirilmesine yönelik uygulamalar yürütülmektedir.

Kanıt 1: <https://avesis.comu.edu.tr>

Kanıt 2: <http://canakkaleteknopark.com.tr>

Kanıt 3: <https://ubys.comu.edu.tr/BIP/BusinessIntelligence/Home/Index>

### **C.2.2. Ulusal ve uluslararası ortak programlar ve ortak araştırma birimleri**

Kurumumuzda yer alan birçok öğretim elemanı kurumlararası işbirlikleriyle çalışmalarını sürdürmektedir. Bu iş birlikleri hem ulusal hem de uluslararası düzeydedir. Ortak araştırma ve lisansüstü programlarında disiplinler arası çalışmalar olmakla birlikte bu çalışma girişimleri fakültemizce desteklenmektedir.

**Olgunluk Düzeyi:** Kurumda ulusal ve uluslararası düzeyde ortak programlar ve ortak araştırma birimleri ile araştırma ağlarına katılım ve iş birlikleri kurma gibi çoklu araştırma faaliyetlerine yönelik planlamalar ve mekanizmalar bulunmaktadır.

Kanıt 1: <https://avesis.comu.edu.tr>

Kanıt 2: <http://canakkaleteknopark.com.tr>

Kanıt 3: <https://ubys.comu.edu.tr/BIP/BusinessIntelligence/Home/Index>

Kanıt 4: <https://arastirma.comu.edu.tr>

### **C.3. Araştırma Performansı**

#### **C.3.1. Araştırma performansının izlenmesi ve değerlendirilmesi**

Kurumumuzda her yıl sonunda dekanlık tarafından öğretim elemanlarının o yıl içinde yürüttükleri bilimsel proje sayıları, ulusal/uluslararası kongrelerde sundukları bildiri sayıları ve dergilerde yayınlanan makale sayıları vb. talep edilmektedir ve periyodik olarak kayda alınıp irdelenmektedir. Kayda alınan akademik performansların kurumun hedeflerinin doğrultusunda olup olmadığı incelenerek olası sapmaların nedenleri irdelenir. Toplanan verilerin stratejik hedeflerimizle uyumu performans değerlendirme çalışmaları ile analiz edilmekte ve sonuçlar fakülte faaliyet raporu ile fakülte performans değerlendirme raporlarında değerlendirilmektedir.

**Olgunluk düzeyi:** Kurumda araştırma performansı izlenmekte ve ilgili paydaşlarla değerlendirilerek iyileştirilmektedir.

Kanıt 1: <https://fef.comu.edu.tr/akademik-performans-r34.html>

Kanıt 2: <https://avesis.comu.edu.tr>

### **C.3.2. Öğretim elemanı/araştırmacı performansının değerlendirilmesi**

2021 yılında Fakültemizde ulusal ve uluslararası dergilerde yayınlanan makaleler, sözlü/poster sunumlar açısından performans gösterilerinde hedeflenen sayıların üzerinde çıkmıştır. Kurum araştırma faaliyetleri yıllık bazda izlenir, değerlendirilir, hedeflerle karşılaştırılır ve sapmaların nedenleri irdelenir. Kurumun odak alanlarının üniversite içi bilinirliği, üniversite dışı bilinirliği; uluslararası görünürlük, uzmanlık iddiası konularının analizi, hedeflerle uyumu sistematik olarak analiz edilir. Fakültemiz Üniversitemizin kurucu Fakültelerinden biri olarak her geçen gün daha da büyüyüp gelişmekte, alanında uzmanlaşmış akademik ve idari personeli ile hizmet kalitesini sürekli arttırmakta olan dinamik bir öğretim kurumudur. Öğretim üyelerimizin bilimsel yayın ve proje sayıları Üniversitemizde yapılan bilimsel araştırma ve yayın sayılarında ilk sıralarda yer almaktadır. Yayınlara yapılan atıf sayıları her geçen gün artmaktadır.

**Olgunluk düzeyi:** Kurumun genelinde öğretim elemanlarının araştırma-geliştirme performansını izlemek ve değerlendirmek üzere oluşturulan mekanizmalar kullanılmaktadır.

Kanıt 1: <https://avesis.comu.edu.tr>

Kanıt 2: <http://canakkaleteknopark.com.tr>

Kanıt 3: <https://ubys.comu.edu.tr/BIP/BusinessIntelligence/Home/Index>

Kanıt 4: <https://arastirma.comu.edu.tr>

## **D.TOPLUMSAL KATKI**

### **D.1. Toplumsal Katkı Süreçlerinin Yönetimi ve Toplumsal Katkı Kaynakları**

#### **D.1.1. Toplumsal katkı süreçlerinin yönetimi**

Kurumun toplumsal katkı politikası kurumun yaklaşımını bütüncül olarak ifade eder ve sosyal sorumluluk (ücretsiz hizmetler; sosyal ve kültürel yaşama katkı, üniversitenin şehir hayatına katkısı; bilimin topluma tanıtılması, sevdirmesi), üniversite sanayi iş birliği protokolleri, KÜSİ protokolleri, kamuya yönelik verilen ücretli ücretsiz eğitim ve seminerler, akademik kadro ve öğrencilerin yürüttüğü sosyal etkinlikler, bütçeli bütçesiz gerçekleştirilen toplumsal

projeler, bilgi ve teknoloji transferi (endüstriye yapılan sözleşmeli araştırma, danışmanlık, hizmet, proje; kamu kurumlarına yapılan sözleşmeli araştırma, danışmanlık, hizmet, proje; politika geliştirmeye katılım, uzmanlık paylaşımı), girişimcilik, yenilikçi şirketler, fikri mülkiyet, patent, marka, tesis yönetimi (kira gelirleri, laboratuvar hizmetleri, vb.), yaşam boyu öğrenme çerçevesinde eğitim, kurslar, sertifikalar, diplomalar, birime ve kuruma özgü diğer konuları ele alarak bunların kurumdaki yerini, hedeflerini, stratejilerini, mekanizmalarını, organizasyon yapısını, yıllık bütçelerini veya oranları, yıllar içindeki eğilimi, geliştirme çerçevesini özetleyen yazılı bir metin ve araştırma geliştirme politikası ve araştırma geliştirme puko döngüsü vardır. Göstergeleri, izleme ve hedeflerle karşılaştırma, (iyileştirme mekanizmaları) vardır. Hedef ve stratejiler politikayla uyumlu olarak belirlenmiştir. Birim genelinde toplumsal katkı politikası, hedefleri ve stratejisi doğrultusunda yapılan uygulamalar bulunmaktadır. Kurumda toplumsal katkı politika, hedef ve stratejileri izlenmekte ve ilgili paydaşlarla değerlendirilerek geliştirilmektedir. Kurumun toplumsal katkı politikası kurumun toplumsal katkı süreçlerinin yönetimi ve organizasyonel yapısı kurumsallaşmıştır. Toplumsal katkı süreçlerinin yönetim ve organizasyonel yapısı kurumun toplumsal katkı politikası ile uyumludur, görev tanımları belirlenmiştir. Yapının işlerliği izlenmekte ve bağlı iyileştirmeler gerçekleştirilmektedir.

**Olgunluk düzeyi:** Kurumda toplumsal katkı süreçlerinin yönetimi ve organizasyonel yapısının işlerliği ile ilişkili sonuçlar izlenmekte ve önlemler alınmaktadır.

Kanıt 1: <https://fef.comu.edu.tr/kalite-guvence-ve-ic-kontrol/stratejik-eylem-plani-r33.html>

Kanıt 2: <https://fef.comu.edu.tr/kalite-guvence-ve-ic-kontrol/kurumsal-bilgiler-r25.html>

Kanıt 3: <https://fef.comu.edu.tr/kalite-guvence-ve-ic-kontrol/puko-dongusu-r42.html>

### **D.1.2. Kaynaklar**

Fakültemiz toplumsal katkı etkinliklerine büyük ölçüde fiziksel, insan gücüyle katkı sağlamaktadır. Bu konuda fakülte fiziki imkanları ve personel ve öğrenci iş birliklerinden yararlanılmaktadır.

**Olgunluk düzeyi:** Kurumun toplumsal katkı faaliyetlerini sürdürebilmek için uygun nitelik ve nicelikte fiziki, teknik ve mali kaynakların oluşturulmasına yönelik planları bulunmaktadır.

Kanıt 1: <https://api.yokak.gov.tr/Storage/comu/2020/ProofFiles/stratejik%20plan-2021-2025%202.pdf>

Kanıt 2: <https://www.comu.edu.tr/rektorluk>

## D.2. Toplumsal Katkı Performansı

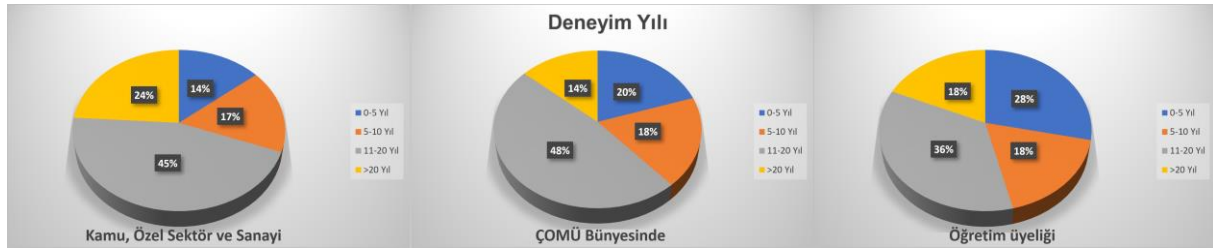
### D.2.1. Toplumsal katkı performansının izlenmesi ve değerlendirilmesi

Toplumsal katkı etkinliklerine ayrılan kaynaklarımız kurumsallaşmış olup performans göstergeleri ile izlenmektedir. Fakültemiz özellikle dezavantajlı gruplarında içerisine alan toplumsal katkı faaliyetlerinin yürütülmesine katkı sağlamaktadır. Ayrıca fakülte programları çerçevesinde ulusal ve uluslararası iş birlikleri, çeşitli eğitim öğretim faaliyetlerinin izlemesini de yapmaktadır.

**Olgunluk düzeyi:** Kurumda toplumsal katkı performansı izlenmekte ve ilgili paydaşlarla değerlendirilerek iyileştirilmektedir.

Kanıt 1: <https://sem.comu.edu.tr>

Kanıt 2: <https://iro.comu.edu.tr>



**Şekil D 2.1.a.** Personelimizin görev süresi dağılımları. Kamu, özel sektör ve sanayi için sol, Üniversitemiz bünyesinde çalışma yılı dağılımı orta ve toplam öğretim üyeliği süresi dağılımı sağ şekilde gösterilmektedir.





Şekil D 2.1.b. Personelimizin performans dağılımları. Mesleki kuruluşlardaki dağılım solda, Kamu, özel sektör ve sanayi için ortada, araştırma alanındaki dağılım sağda gösterilmektedir.