



ÇANAKKALE ONSEKİZ MART ÜNİVERSİTESİ

İNSAN VE TOPLUM BİLİMLERİ FAKÜLTESİ

ARKEOLOJİ PR.

2023 YILI ÖZ DEĞERLENDİRME RAPORU

Prof. Dr. Göksel SAZCI(Başkan)

Doç.Dr. A. Onur BAMYACI (Üye)

Dr.Öğr. Üyesi Volkan DEMİRCİLER (Üye)

Dr.Öğr. Üyesi Ömer Can YILDIRIM Üye)

01/01/2023-31/12/2023

İÇİNDEKİLER

PROGRAMA AİT BİLGİLER	2
1.ÖĞRENCİLER.....	6
2-PROGRAM EĞİTİM AMAÇLARI	11
3-PROGRAM ÇIKTILARI.....	14
4-SÜREKLİ İYİLEŞTİRME.....	15
5-EĞİTİM PLANI.....	16
6-ÖĞRETİM KADROSU	18
7-ALTYAPI	26
8-KURUM DESTEĞİ VE PARASAL KAYNAKLAR	28
9-ORGANİZASYON VE KARAR ALMA SÜREÇLERİ.....	29
SONUÇ	34

PROGRAMA AİT BİLGİLER

Çanakkale Onsekiz Mart Üniversitesi, İnsan ve Toplum Bilimleri Fakültesi, Arkeoloji Programı (Program Kodu: 445215) 01.01.2023- 31.12.2023 Dönemi Öz Değerlendirme Raporu üniversitemiz kalite güvencesi politikaları doğrultusunda Araştırma Üniversitesi Adayı Olmak, Program bazında Akredite olarak ulusal ve uluslararası akademik camiada tercih edilen, tanınır ve saygın bir akademik departman olması için atılması gereken adımlar ve süreçler bağlamında mevcut durum göstergelerinin neler olduğu, gerçekleştirmesi gereken iş tanımları, bunların tamamlanma durumları ve atılması gereken adımların neler olduğunun değerlendirilmesi için oluşturulmuştur.

Programın amaçları arasında önemli bir konumda olan Akredite olma hedefi Üniversitemiz ve Program misyon ve vizyonu ile örtüşmektedir. Bu bağlamda akredite olmayı hedefleyen bir birim olmak için çalışmalarını yürüten arkeoloji programı kurumsallaşmasını tamamlayarak, sürdürülebilir kaliteli bir eğitim öğretim sürecinin bir parçası olmayı hedeflemektedir.

Bu dokümanda sunulan bilgiler Çanakkale Onsekiz Mart Üniversitesi, Lisansüstü Eğitim Enstitüsü, Arkeoloji Yüksek Lisans Örgün programını kapsamaktadır. Bu rapor öz değerlendirme komisyonu üyeleri tarafından tüm iç ve dış paydaşların önerileri ışığında hazırlanmıştır

Rapor hazırlanma sürecinde Anabilimdalı Başkanı ve anabilimdalı öğretim üyelerinden oluşan 3 kişilik bir öz değerlendirme komisyonu oluşturulmuştur. Komisyon tüm iç ve dış paydaşlardan gerekli bilgi ve önerileri temin ederek bu raporun hazırlanmasına katkı sunmuştur. İstatiksel verilerin tümü Yüksek Öğretim Kurulu Yükseköğretim Girdi Göstergeleri uygulamasından, Öğretim Elemanlarının akademik özgeçmişleri YÖKSİS üzerinden temin edilmiş olup, idari yapı ve organizasyon ile ilgili veriler, diğer teknik veriler üniversitemiz ilgili birimlerinin veri kaynakları ve web sitelerinden yararlanılmıştır.

0.1. Programın Kısa Tarihçesi ve Sahip Olduğu İmkanlar

3 Temmuz 1992 tarihinde, 3837 sayılı kanunla kurulan Çanakkale Onsekiz Mart Üniversitesi, 1992-1993 Eğitim-Öğretim yılında Trakya Üniversitesi'nden devredilen Çanakkale Eğitim Fakültesi, Çanakkale Meslek Yüksekokulu ve Biga Meslek Yüksekokulu ile eğitim-öğretim hayatına başlamıştır. Program 1993-1994 Eğitim-Öğretim Fen-Edebiyat Fakültesi kurucu dekanı ve bölüm başkanı Prof.Dr. Sevim BULUÇ tarafından Arkeoloji ve Sanat Tarihi Bölümü adı altında eğitim ve öğretime başlayan ilk bölümdür. 1997 yılında Arkeoloji ve Sanat Tarihi Anabilim Dallarının ayrılmasıyla Arkeoloji Bölümü-Klasik Arkeoloji Anabilim Dalı olarak eğitim vermeye devam etmiştir. 1999 yılında Sosyal Bilimler Enstitüsü Arkeoloji Anabilim Dalı olarak Yüksek lisans programının açılmasıyla yüksek lisans öğrencileri kabul edilmeye başlanmış 2010-2011 Bahar Yarıyılından itibaren doktora programına öğrenci alınmaya başlamıştır. 2000 yılından itibaren Prehistorya, Protohistorya ve Önasya Arkeolojisi ile Klasik Arkeoloji Anabilim Dallarını Arkeoloji Programı adını alarak eğitim-öğretime devam etmektedir.

166459 Kodlu Program Fen-Edebiyat Fakültesi'nden 26 Temmuz 2022 tarihli ve 5868 sayılı Resmi Gazete'de yayınlanan karar ile ayrılarak yeni kurulan İnsan ve Toplum Bilimleri Fakültesi bünyesinde 445215 Program koduyla faaliyetine devam etmektedir. Programın fakülte ortak derslikleri dışında 1 adet teknik çizim dersliği, 1 adet bilgisayarlı sunum, internet altyapılı seminer odası, 2 adet arkeolojik kazı malzemelerinin detaylı çalışılması için temel teknik altyapıya sahip laboratuvar imkanlarına sahiptir.

0.2. Programın Öğretim Yöntemi, Eğitim Dili ve Öğrenci Kabulü

Programın öğretim yöntemi örgün öğretim olup, Lisans Programı (4 yıl)'da yer alan zorunlu ve seçmeli dersleri başarıyla tamamlayarak gerekli kredi koşulunu sağlayan öğrencimiz "Arkeolog" unvanını alarak lisans mezunu olmaya hak kazanmaktadır. Programın eğitim dili Türkçe olup isteğe bağlı İngilizce ve Almanca hazırlık programı uygulanır. Hazırlık sınıfı, öğretim süresi sütununda gösterilen yıllara dahil değildir. Programa öğrenci kabulleri merkezi sınav ile yerleştirme, ek kontenjan ile yerleşme, yatay geçiş ile yerleşme ve özel öğrenci statüsünde yerleşme ile olmaktadır. Program örgün öğretim olup yüz yüze derslerden oluşmaktadır. İkinci öğretim ve yaz okulu bulunmamaktadır. Programa YKS EA Puan Türü ile öğrenci kabulü yapılmaktadır. Ön lisans yada lisans programlarında önceden öğrenim derecesine sahip öğrenciler için dikey geçiş veya yatay geçiş intibak programları uygulanarak Yükseköğretim Kurumunun ilgili kanun, yönetmelik ve mevzuatları çerçevesinde lisans programına kabul edilmekte, intibakları yapılmakta ve yükseköğretimlerine devamları sağlanmaktadır. 2019 yılından itibaren İş Sağlığı ve Güvenliği Eğitimi alan öğrencilerin isteğe bağlı staj yapma imkanları bulunmaktadır. Öğrenciler fakültenin diğer programlarından Yandal programına ayrıca Coğrafya, Batı Dilleri ve Edebiyatı, Tarih, Sanat Tarihi ve Sosyoloji Programları Çiftanadal diploma programına başvurabilirler, Erasmus+ Programı ile Avrupa Üniversiteleri değişim programı çerçevesinde eğitimlerinin 1 ya da 2 yılını tamamlama imkanları bulunmaktadır.

0.3. Programın İdari Yapısı Öğretim Kadrosu

İdari Yapı ve Yönetim

Programın idari yapısı 1 Bölüm Başkanı, ve 3 Anabilim dalı Başkanından oluşmaktadır. Bölüm öğretim kadrosu Öğretim Üyeleri ve Öğretim Elemanlarından oluşmakta olup 9 Profesör, 1 Doçent, 5 Doktor Öğretim Üyesi ile toplam 15 Öğretim Üyesi, 5 Araştırma Görevlisi olmak üzere toplam 20 Akademik Personel ve 1 idari Personel görev almaktadır. Bölümde toplam 3 adet anabilim dalı olup bunlar; Klasik Arkeoloji, Protohistorya ve Önasya Arkeolojisi ve Prehistorya anabilim dallarından oluşmaktadır.

0.4. Programın Vizyon ve Misyonu

Programın vizyon ve misyonu Üniversitemiz ile aynı doğrultuda olup eğitim ve öğretimde bilgili, donanımlı, kültürlü ve özgüveni yüksek bireyler yetiştirmeyi hedefleyen; bilimsel çalışmalarda uygulamaya dönük, proje odaklı ve çok disiplinli araştırmalar yapma anlayışını benimsemiş; paydaşlarıyla sürdürülebilir ilişkileri gözetken; bilgiyi, sevgiyi ve saygıyı Çanakkale'nin tarihi ve zengin dokusuyla harmanlayan; "kalite odaklı, yenilikçi ve girişimci bir üniversiteye ait bir program olmak.

Genç ve dinamik insan varlığıyla; özgürlükçü, yenilikçi ve sürdürülebilir yapısıyla; kurumsal kültüre değer veren ve kalite odaklı gelişmeyi hedef alan yönetim anlayışıyla; bilimsel araştırma, eğitim-öğretim, sanat ve sportif faaliyetleriyle; "bölgenin en iyi üniversitesi olmak, ülkesinin ve dünyanın güçlü bir bilim kurumu haline gelmek"

Değerlerimiz; Aidiyet, Bilimsellik Düşünce ve İfade Özgürlüğü, Eğitilmiş Vatandaşlar, Etik, Girişimcilik, Hareketlilik İşbirliği, Dayanışma ve Paylaşma, Kalite ve Verimlilik, Katılımcılık, Kentle Bütünleşme, Mükemmeliyetçilik, Şeffaflık, Tanınırlık, Tarihine ve Coğrafyasına Sahip Çıkma, Yaşam Boyu Öğrenme, Yenilikçilik ve Yaratıcılık. (<http://www.comu.edu.tr/misyon-vizyon>) web adresinde yayımlanmıştır.

0.5. Programın Amacı

Arkeoloji Programı mezunları lisans diplomalarıyla kamu kurum ve kuruluşlarında, T.C. Kültür ve Turizm Bakanlığı'nda, Kültür Varlıkları ve Müzeler Genel Müdürlüğüne bağlı müzeler, koruma kurulları, Arkeoloji ve Etnografya Müzelerinde, Vakıflar Genel Müdürlüğü'nde, Bayındırlık projelerinde, özel müzelerde, çeşitli yerel yönetim birimlerinde, formasyon eğitimi olarak öğretmenlik mesleğinde ve serbest olarak kamu ve özel sektöre bağlı birçok bayındırlık projesinde uzman olarak çalışma imkânı bulabilmektedir. Programın öğretim amaçları (http://ebs.comu.edu.tr/Istihdam_Olanaklari.aspx?bno=1078&bot=1594) web adresinde yayınlanmıştır. Bu ölçüte ilişkin ölçme, program öğretim amaçlarına erişim düzeylerini saptamak üzere mezunlar anketi yapılmaktadır.

0.6. Programın Hedefi

Programın öz görevleri öğrencilerimize ülkemizin zengin tarih kalıntılarını araştırarak, bilimsel düzeyde ortaya koyacak, koruyacak arkeolojik buluntuları maddi kazanç kaynağı olarak değil bu topraklardan çıkmış kültürel değerler olarak görüp korunması gerektiği bilincini yerleştirmek, evrensel değerler ışığında, ülkemizin ihtiyaç duyduğu donanımlı, çağdaş teknolojileri mesleğinde kullanma becerisine sahip bireyler yetiştirmek, akademik kadrolarımızın bilimsel araştırma, öğretim ve hizmet alanlarındaki üretimini toplum yararına sunmak. Ulusal ve uluslararası akademik platformlarda vereceği eğitim-öğretim, üreteceği bilimsel çalışmalarla ülkemizin çağdaş uygarlık düzeyinin üzerine çıkmasına katkıda bulunmak. Program öğretim amaçları kurumun, fakültenin ve Programın öz görevleriyle uyumludur.

0.7. Kazanılan Derece

Bölümümüz lisans ders programına yer alan zorunlu ve seçmeli dersleri başarıyla tamamlayarak gerekli kredi koşulunu sağlayan öğrencimiz "Arkeolog" unvanını alarak lisans mezunu olma hak kazanmaktadır.

0.8. Öğrencilerin Programı Seçerken Sahip Olması Gereken Yetkinlikler

Programı seçen öğrencilerin yaz aylarında katılacakları arkeolojik, kazı ve yüzey araştırmalarında arazi şartlarına uyum sağlayabilecek fiziksel kapasite ve sağlıkta olması. Toplu yaşamaya kolay adapte olabilme, esnek çalışma saatlerine uyum sağlayabilme, arazi ekipmanlarını kullanma becerisine sahip, analitik, hızlı düşünme yetisine sahip, sorun çözebilme kabiliyetine, sosyal ve iletişim becerilerine sahip olmaları aranan özelliklerdir.

0.9. Öğrencilerin Öğrenimleri Sonunda Sahip Olacağı Yetkinlikler

Alanındaki güncel bilgileri içeren ders kitapları, uygulama araç-gereçleri ve diğer kaynaklarla desteklenen ileri düzeydeki kuramsal ve uygulamalı bilgilere sahip olma. Arkeoloji disiplini ile ilgili kavram, fikir ve verileri sosyal bilimler araştırma metodlarıyla inceleme, analiz etme, tartışma ve bilimsel kanıtlara dayalı yorum geliştirebilme becerisine sahip olma. Klasik Arkeoloji, Protohistorya ve Önasya Arkeolojisi, Prehistorya bilgisine hakim olma. Arkeoloji Bilimini karşılaştırmalı bir boyutta öğrenme becerisine sahip olma. Arkeolojik araştırmalar için bilgi kaynaklarını uygun biçimde kullanma ve tespit etme yeteneği. Geçmiş kültürler ve kültürler arası ilişkiler hakkında eleştirel bilinç seviyesi oluşturma becerisine sahip olma. Geçmiş toplumların sosyo-ekonomik yapıları, yaşam biçimleri hakkında bilinçlenme becerisine sahip olma. Geçmiş kültürleri anlamaya yönelik olarak arkeolojik araştırma metodlarını kullanma kabiliyeti ve bilgisini geliştirme. Arkeolojik kazı ve yüzey araştırmalarında mesleki bilgi ve beceri geliştirebilme. Arkeolojideki çalışma alanı ile ilgili verilerin toplanması, yorumlama ve sentez becerileri. Arkeolojik araştırma, kazı v.b. çalışmaların gerektirdiği mimari ve eser çizimi, fotoğraf çekimi, bilgisayar yazılımı ve donanımı bilgisine sahip olmak. Arkeoloji alanında elde edilen bilgi ve becerileri doğru bir şekilde kullanarak yazabilme becerisi. Arkeoloji ile ilgili konularda alan hakkında bilgisi

olmayan kişileri bilgilendirerek toplum bilinçlenmesine katkıda bulunma ve yetkin bir arkeoloji anlayışını ifade edebilme. Disiplinin temel unsurlarına dayana dökümanları uygun biçimde organize edebilme ve özetleme yeteneği.

0.10. Programın Mevcut Öğrenci Profili

Bölümü tercih ederek yerleşen öğrencilerin genel profili şu şekildedir; Programa yerleşenlerin Cinsiyet Dağılımı %60 Erkek, %40 Kız olup yerleşenlerin geldikleri coğrafi bölgeler Marmara Bölgesi %67,3, Karadeniz Bölgesi %5,8, İç Anadolu Bölgesi %3,9, Güneydoğu Anadolu Bölgesi %7,7i Ege Bölgesi %9,6, Akdeniz Bölgesi %5,8. Programa Birinci Tercih Olarak Yerleşen Sayısı %30,8, İlk Üç Tercih Olarak Yerleşen Sayısı %44,2. İlk On Tercih Olarak Yerleşen Sayısı %90,4.

0.11. Program Mezunlarının Mesleki Profili

Program mezunları lisans diplomalarıyla kamu kurum ve kuruluşlarında, T.C. Kültür ve Turizm Bakanlığı'nda, Kültür Varlıkları ve Müzeler Genel Müdürlüğüne bağlı müzeler, koruma kurulları, Arkeoloji ve Etnografya Müzelerinde, Vakıflar Genel Müdürlüğü'nde, Bayındırlık projelerinde, özel müzelerde, çeşitli yerel yönetim birimlerinde, formasyon eğitimi olarak öğretmenlik mesleğinde ve serbest olarak özel sektöre bağlı bir çok kurumda çalışma imkanı bulabilmektedir. Program mezunları Lisansüstü diplomaları ile birinci kademedede ifade edilen tüm sektörlerde uzman olarak veya daha fazla sorumluluk veren mesleklerde iş bulabilme şanslarını arttırabilmenin yanı sıra akademisyen olarak üniversitelerimizde bilimsel kariyer yapma olanağına sahip olurlar.

0.12. Programın Paydaşları

Programın İç Paydaşları

- Akademik Personel
- İdari Personel
- Öğrenci Temsilcisi
- Öğrenciler

Programın Dış Paydaşları

- Mezun Öğrenciler ve Aileleri
- Yurtiçi ve Yurtdışı Üniversitelerin ilgili bölümleri
- Dernek, vakıf, ilgili kamu kuruluşları, ilgili Sivil Toplum Kuruluşları
- İşverenler

0.13. Programın İletişim Bilgileri

Çanakkale Onsekiz Mart Üniversitesi Terzioğlu Kampüsü, İnsan ve Toplum Bilimleri Fakültesi Arkeoloji Bölümü Kat3 Çanakkale İli, Merkez ilçesi, Türkiye.

Tel: +90(286) 2180018 – Dahili 22198

Web: www.arkeoloji.comu.edu.tr

E posta: arkeoloji@comu.edu.tr

Kanıtlar <http://arkeoloji.fef.comu.edu.tr/kalite-guvencesi/kurumsal-bilgiler-r63.html>

Durum

- Uygulama Yok
- Olgunlaşmamış Uygulama
- Örnek Uygulama

1.ÖĞRENCİLER

1.1-Programa kabul edilen öğrenciler, programın kazandırmayı hedeflediği çıktıları (bilgi, beceri ve davranışları) öngörülen sürede edinebilecek altyapıya sahip olmalıdır. Öğrencilerin kabulünde göz önüne alınan göstergeler izlenmeli ve bunların yıllara göre gelişimi değerlendirilmelidir.

1.1. Öğrenci Kabulleri

Programa öğrenci kabulleri merkezi sınav ile yerleştirme, ek kontenjan ile yerleşme, yatay geçiş ile yerleşme ve özel öğrenci statüsünde yerleşme ile olmaktadır. Program ÖSYM Önkayıt işlemleri UBYS sistemi üzerinden online olarak ya da E Devlet sistemi üzerinden yapılabilmektedir. Program örgün öğretim olup yüz yüze derslerden oluşmaktadır. İkinci öğretim ve yaz okulu bulunmamaktadır. Ön lisans yada lisans programlarında önceden öğrenim derecesine sahip öğrenciler için dikey geçiş veya yatay geçiş intibak programları uygulanarak Yükseköğretim Kurumunun ilgili kanun, yönetmelik ve mevzuatları çerçevesinde bölümümüz lisans programına kabul edilmekte, intibakları yapılmakta ve yükseköğretimlerine devamları sağlanmaktadır. 2019 yılından itibaren İş Sağlığı ve Güvenliği Eğitimi alan öğrencilerin isteğe bağlı staj yapma imkanları bulunmaktadır. Öğrenciler fakültenin diğer bölümlerinden Yandal programına ayrıca Coğrafya, Batı Dilleri ve Edebiyatı, Tarih, Sanat Tarihi ve Sosyoloji bölümlerinden Çift-anadal diploma programına başvurabilirler, Erasmus+ Programı ile Avrupa Üniversiteleri değişim programı çerçevesinde eğitimlerinin 1 ya da 2 yarıyılı tamamlama imkanları bulunmaktadır. Programa kabul edilen öğrenciler, programın kazandırmayı hedeflediği çıktıları (bilgi, beceri ve davranışları) öngörülen sürede edinebilecek altyapıya sahip olmalıdır. Bu süre toplam 8 yarıyıl olup, ilk 2 yarıyıl sonunda öğrenci ana hatlarıyla arkeolojik kazı ve çizim teknikleri hakkında yeterli bilgiye sahip olup kazı ve yüzey araştırmalarına katılabilir. Sonraki yarıyıllar seçmeli mesleki derslerden oluşmakta olup istenilen alt disiplinler ile ilgili dersler alınabilir. İsteyen öğrencilere kontenjan dahilinde (bazı üniversiteler için kontenjana bağlı olmaksızın) bir yıl süreli yabancı dil hazırlık programı uygulanır. Hazırlık programı süresi, öğretim süresi sütununda gösterilen yıllara dahil değildir.

Tablo 2. Programa Kayıtlı/ Mezun Öğrenci Sayısına Yönelik İstatistikler

Arkeoloji Örgün	
2019	314
2020	321
2021	267
2022	192
2023	243
Toplam Aktif Kayıtlı Öğrenci Sayısı	243

Tablo 3. Programdan Mezun Olan Öğrenci Sayısına Yönelik İstatistikler

Arkeoloji Örgün	
2019	43
2020	38
2021	40
2022	40
2023	40
Genel Toplam	728

Tablo 4. Programa Merkezi Yerleřtirme Sınavıyla Kayıt Olan Öğrenci Sayısı

Arkeoloji Örgün	Ek Kont. + Yatay Geçiş	
2019	1+2	3
2020	2+2	2
2021	2+2	2
2022	2+2	2
2023	2+2	2
Toplam Öğrenci Sayısı		11

Tablo 5. Öğrencilerin Derslere Devam Durumları

Derslere Sürekli Devam Eden Ortalama Öğrenci Sayısı	
2019	33
2020	35
2021	30
2022	35
2023	35
Genel Ortalama	30

Tablo 6. Son 5 Yıla Ait Merkezi Yerleřtirme Sınavı Puanlarımız

Arkeoloji Bölümü	Taban	Tavan
2019 EA	226.957	252.734
2020 EA	255.953	334.575
2021 EA	190.059	277.878
2022 EA	259.512	379.048
2023 EA	201.340	311.347

Kanıtlar: <https://yokatlas.yok.gov.tr/lisans.php?y=102710139#>)

Durum

Uygulama Yok

Olgunlaşmamış Uygulama

Örnek Uygulama

1.2-Yatay ve dikey geçişle öğrenci kabulü, çift ana dal, yan dal ve öğrenci değişimi uygulamaları ile başka kurumlarda ve/veya programlarda alınmış dersler ve kazanılmış kredilerin değerlendirilmesinde uygulanan politikalar ayrıntılı olarak tanımlanmış ve uygulanıyor olmalıdır.

Ön lisans yada lisans programlarında önceden öğrenim derecesine sahip öğrenciler için dikey geçiş veya yatay geçiş intibak programları uygulanarak Yükseköğretim Kurumunun ilgili kanun, yönetmelik ve mevzuatları çerçevesinde bölümümüz lisans programına kabul edilmekte, intibakları yapılmakta ve yükseköğretimlerine devamları sağlanmaktadır. Yatay ve dikey geçişle öğrenci kabulü, çift ana dal, yan dal uygulamaları ile başka kurumlarda ve/veya programlarda alınmış dersler ve kazanılmış kredilerin değerlendirilmesinde program ders içerikleri ile uyumu ve alınan AKTS kredi sayılarına dikkat edilmektedir. Alan dışı gelen öğrencilerin zorunlu YÖK derslerinden muafiyetleri yapılmaktadır. Her koşulda CC ve altında olan derslerin muafiyet ve intibakı yapılmamaktadır. Yatay Geçiş Başvuru İşlemleri UBYS sistemi üzerinden Başvuru İşlemleri menüsünden online olarak başlatılarak, takip edilebilmektedir.

Kanıtlar <http://arkeoloji.fef.comu.edu.tr/ogrenciler/cift-anadal-vandal-programi.html>

Durum

Uygulama Yok

<input type="checkbox"/> Olgunlaşmamış Uygulama <input checked="" type="checkbox"/> Örnek Uygulama

1.3-Kurum ve/veya program tarafından başka kurumlarla yapılacak anlaşmalar ve kurulacak ortaklıklar ile öğrenci hareketliliğini teşvik edecek ve sağlayacak önlemler alınmalıdır.

Programa yerleşen öğrenciler için başka kurumlarla yapılacak anlaşmalar ve kurulacak ortaklıklar ile öğrenci hareketliliğini teşvik edecek ve sağlayacak önlemler kapsamında hareketliliği imkanları mevcuttur. Bunlar;

Erasmus+ Programı, Avrupa Birliği tarafından eğitim ve gençlik alanında 2007-2013 yılları arasında uygulanmış olan Hayatboyu Öğrenme ve Gençlik Programlarının yerine uygulanacak olan yeni programdır. Ağırlıklı olarak proje faaliyetlerine dayanmakla birlikte bireysel faaliyetleri de içermektedir. Erasmus+ Programı; eğitim, öğretim, gençlik ve spor alanlarını kapsıyor. Erasmus+ Programı'na bu adın verilmesindeki ana sebep, kamuoyunda daha fazla tanınan, yurtdışında eğitim ve Avrupa işbirliği ile güçlü bir şekilde özdeşleştirilen önceki Erasmus programının bilinirliğinden faydalanmaktır. Üniversitemiz tarafından başka kurumlarla yapılan anlaşmalar ve kurulan ortaklıklar ile Erasmus+ Avrupa öğrenci hareketliliği ve Farabi Yurtiçi öğrenci hareketliliği imkanları mevcuttur.

Tablo 4. Programın Erasmus+ Değişim Programı Anlaşmaları.

Üniversite	Ülke	Anlaşma Tarihi		Öğrenci Değişimi Öğrenim		Öğretim Elemanı Ders Verme		Personel Eğitimi	
		Başlangıç	Bitiş	Sayı	Min Dil Seviyesi	Sayı	Min Dil Seviyesi	Sayı	Min Dil Seviyesi
		Eberhard Karls Universität Tübingen	Almanya	2022	2027	2 L, M, D	B2 English	2	B2 English
Universität Bern*	İsviçre	2022	2027	2 L, M, D	B2 English	1	B2 English	-	-

Kanıtlar<https://erasmus.comu.edu.tr/ikili-anlasma/anlasma-listesi-aktif-r150.html>

Durum	<input type="checkbox"/> Uygulama Yok <input type="checkbox"/> Olgunlaşmamış Uygulama <input checked="" type="checkbox"/> Örnek Uygulama
--------------	--

1.4-Öğrencileri ders ve kariyer planlaması konularında yönlendirecek danışmanlık hizmeti verilmelidir.

Programa yerleşen öğrenciler için uyum(oryantasyon) programı düzenlenmektedir. 2020 ve 2021 yılı girişli 1. ve 2. Sınıf öğrencilerimize yönelik Oryantasyon toplantısı düzenlenmiş. Toplantıda öğrencilerimize; Programın tarihçesi ve sahip olduğu imkânlar, Ders Programı, Öğretim Yöntemi ve Planı YÖKAK Kurumsal Akreditasyon ve Kalite Güvence çalışmaları tanıtımı gibi konularda bilgiler paylaşılmıştır. Öğrencilere, Üniversitemiz ve Fakültemizde gerçekleştirilen kalite güvencesi ve akreditasyon çalışmalarımız hakkında bilgi verilmiş, broşür dağıtılmış ve Programın Eğitim Kataloğu sayfası tanıtılmıştır.

Öğrencileri ders ve kariyer planlaması konularında yönlendirecek danışmanlık hizmetleri giriş yıllarına göre her sınıfa atanan öğretim üyelerince verilmektedir. Ayrıca 2004 yılı içerisinde Sağlık Kültür ve Spor Dairesi Başkanlığı Sağlık Merkezi bünyesinde öğrencilerimize ve personelimize hizmet vermeye başlayan **ÇOMÜ Psikolojik Danışmanlık Rehberlik Birimi (PDRB)** Çanakkale Onsekiz Mart Üniversitesi öğrencilerinin kendilerini tanımalarına, gizil güçlerinin farkına varmalarına, kullanmalarına ve geliştirmelerine, problemlerini çözmelerine, bireylerin kendilerini gerçekleştirmelerine ve çevrelerine dengeli bir uyum sağlamalarına yardımcı olmak amacıyla bireysel ve grupla psikolojik yardım sağlamak, gelişimsel ve eğitsel programlar düzenlemek, yapılan çalışmaları değerlendirmek amacıyla bir çok çalışma gerçekleştirmektedir. Diğer yandan (ÖMİK) **Öğrenci Yaşam, Kariyer ve Mezun İlişkileri Koordinatörlüğü**, Üniversitemiz Senatosu'nun 24.05.2017 tarihli ve 06 sayılı toplantısı 29 nolu kararı ile kurulmuş, rektörlüğümüze bağlı olarak faaliyetlerini sürdüren bir birimdir. 30 yıllık geçmişi olan kurumumuzun, bugüne kadar ülkemize kazandırdığı-yetişmesine katkı sağladığı binlerce mezunu ile kurumsal düzeyde iletişim kurmak ve ayrıca sayıları elli bine ulaşan mevcut öğrencilerimizin eğitim hayatlarına-gelişimlerine katkı sağlamak üzere okulumuzun tüm akademik ve idari birimleri ile işbirliği içinde çalışmalar yürütülmektedir. **Öğrenci Konseyi**, üniversitelerde öğrencilerin eğitim, sağlık, spor ve kültürel ihtiyaçlarının karşılanması ve geliştirilmesinde öğrenci haklarını gözeten, öğrencilerin beklenti ve isteklerini yönetim organlarına ileterek, eğitim-öğretim konusundaki kararlara katılımını sağlamak amacıyla oluşturulmuş hiçbir siyasi akıma bağlı olmayan resmi bir birimdir. **Engelsiz ÇOMÜ Öğrenci Birimi** Çanakkale Onsekiz Mart Üniversitesi'nde öğrenim gören engelli öğrencilerin öğrenim hayatlarını kolaylaştırabilmek için gerekli fiziki ve akademik ortamı hazırlamak ve eğitim-öğretim süreçlerine tam katılımlarını sağlamak amacıyla gerekli çalışmaları yapmaktadır.

Kanıtlar<https://omik.comu.edu.tr/>

Durum

- Uygulama Yok
 Olgunlaşmamış Uygulama
 Örnek Uygulama

1.5-Öğrencilerin program kapsamındaki tüm dersler ve diğer etkinliklerdeki başarıları şeffaf, adil ve tutarlı yöntemlerle ölçülmeli ve değerlendirilmelidir.

Öğrencilerin program kapsamındaki tüm dersler ve diğer etkinliklerdeki başarıları şeffaf, adil ve tutarlı yöntemlerle sınav, araştırma projesi ve ödevi, seminer sunuları (Resmî Gazete Tarihi: 07.05.2014 Resmî Gazete Sayısı: 28993) ÇANAKKALE ONSEKİZ MART ÜNİVERSİTESİ ÖNLİSANS-LİSANS EĞİTİM ÖĞRETİM VE SINAV YÖNETMELİĞİ doğrultusunda değerlendirilmektedir. Öğrencilerin derslerdeki ve diğer etkinliklerdeki

başarıları ara sınav (%40) ve yıl sonu sınavları (%60) ile değerlendirilmektedir. Ara sınav ve dönem içi etkinliklerden (Uygulama, staj, seminer, proje, ödev, laboratuvar ve benzeri.) alınan notların ortalamasının % 40'ı, yarıyıl sonu veya bütünleme sınav notunun % 60 katkısı alınarak ilgili öğretim elemanı tarafından belirlenir ve öğretimin ilk iki haftasında öğrencilere bildirilir. Dersin öğretim elemanı tarafından, her ders için öğrencilerin aldıkları başarı notları 100 puan üzerinden ele alınarak başarı notu değerlendirme tablosuna uygun olarak dersin yarıyıl sonu başarı notu harfli ve katsayılı not biçiminde, aşağıdaki tablodaki gibi takdir edilir: Bir dersten başarılı sayılabilmek için diğer şartlara ek olarak o dersin yarıyıl sonu veya bütünleme sınavından en az 50 puan almak gerekir, alamayanlar not ortalaması ne olursa olsun başarısız (FD ve altı) sayılır. Başarı notu; ara sınav not ortalamasının %40'ı, yarıyıl sonu veya bütünleme sınav notunun %60 katkısı alınarak belirlenir. Dersin öğretim elemanı tarafından, her ders için öğrencilerin aldıkları başarı notları 100 puan üzerinden ele alınarak normal dağılım istatistiği ve bağıl değerlendirmeye uygun olarak dersin yarıyıl sonu başarı notu harfli ve katsayılı not biçiminde, aşağıdaki tablodaki gibi takdir edilir.

Tablo 10. Başarı Değerlendirmesi Bağlı Değerlendirme Tablosu

PUAN	YARIYIL SONU BAŞARI NOTU	KATSAYI
90 – 100	AA	4.00
85 – 89	BA	3.50
80 – 84	BB	3.00
70 – 79	CB	2.50
60 – 69	CC	2.00
55 – 59	DC	1.50
50 – 54	DD	1.00
40 – 49	FD	0.50
0 – 39	FF	0.00
Yeterli	YE	-
Yetersiz	YS	-
Devamsız	DS	0.00 (Kredili Dersler için)

Kanıtlar: <https://ogrenciisleri.comu.edu.tr/mevzuat/mevzuat-r11.html>
<https://www.mevzuat.gov.tr/mevzuat?MevzuatNo=19649&MevzuatTur=8&MevzuatTertip=5>
<https://itbf.comu.edu.tr/kalite-guvence-ve-ic-kontrol/bologna-akts-ve-olcme-degerlendirme-kilavuzlari-r126.html>

Durum	<input type="checkbox"/> Uygulama Yok <input type="checkbox"/> Olgunlaşmamış Uygulama <input checked="" type="checkbox"/> Örnek Uygulama
--------------	--

1.6-Öğrencilerin mezuniyetlerine karar verebilmek için, programın gerektirdiği tüm koşulların yerine getirildiğini belirleyecek güvenilir yöntemler geliştirilmiş ve uygulanıyor olmalıdır.

Öğrencilerin mezun olabilmesi için program içi en az 134 (Yüzotuzdört) kredi/240 AKTS olmak üzere TOPLAM 134 (Yüzotuzdört)/ 240 AKTS kredilik ders alması gerekmektedir. Diplomalari hazırlanana kadar yapması gereken herhangi bir işlem bulunmamaktadır. Diploması hazır olan öğrenciler diplomalarını almak için; Ziraat Bankası Kordon Şubesi 12157748-5033 nolu hesap numarasına ilgili bedelin yatırılması gerekmektedir. Mezun durumundaki öğrencilerimizin ilişik kesme süreci otomatik olarak öğrenci işleri tarafından

başlatılmaktadır. Sürecin takibini öğrenci bilgi ekranında bulunan "İlişik Kesme Süreci Takibi" butonuna basarak aşamalar ve gerekli uyarıları görebilirsiniz. Sürecin problem oluşmadan tamamlanması için, öğrenci kartlarının ilgili akademik birimlere teslim edilmesi ve lisansüstü öğrencilerinin tezlerini Bilimsel Araştırma Projeleri birimine teslim etmeleri gerekmektedir. Onay Süreci Danışman Öğretim Üyesi ile başlayarak mezuniyet için gerekli şartlar sağlandığında başlatılmaktadır. Öğrenci Kimliğinin Fakülte Öğrenci İşleri Birimine teslimi gerekmektedir (kayıp ise, kaybettiğine dair gazete ilanı).

İlişik Kesme Sürecinde Akademik Aşamalar:

Danışan Öğretim Üyesi tarafından UBYS Sistemi üzerinden Onay verilmesi

İlişik Kesme Sürecinde İdari Aşamalar:

Fakülte Öğrenci İşleri İlişik Kesme Süreci

Kütüphane ve Dökümantasyon Daire Başkanlığı İlişik Kesme Süreci

İdari ve Mali İşler Başkanlığı İlişik Kesme Süreci

Kanıtlar: <https://ogrenciisleri.comu.edu.tr/ogrenci-ilisik-kesme-islemleri-r103.html>
<https://ubys.comu.edu.tr/BIP/BusinessIntelligence/Students/GraduatedStudents>

Durum	<input type="checkbox"/> Uygulama Yok <input type="checkbox"/> Olgunlaşmamış Uygulama <input checked="" type="checkbox"/> Örnek Uygulama
--------------	--

2-PROGRAM EĞİTİM AMAÇLARI

2.1-Değerlendirilecek her program için program eğitim amaçları tanımlanmış olmalıdır.

Arkeoloji Programı mezunları lisans diplomalarıyla kamu kurum ve kuruluşlarında, T.C. Kültür ve Turizm Bakanlığı'nda, Kültür Varlıkları ve Müzeler Genel Müdürlüğüne bağlı müzeler, koruma kurulları, Arkeoloji ve Etnografya Müzelerinde, Vakıflar Genel Müdürlüğü'nde, Bayındırlık projelerinde, özel müzelerde, çeşitli yerel yönetim birimlerinde, formasyon eğitimi olarak öğretmenlik mesleğinde ve serbest olarak kamu ve özel sektöre bağlı birçok bayındırlık projesinde uzman olarak çalışma imkânı bulabilmektedir. Programın öğretim amaçları UBYS Eğitim Kataloğunda yayınlanmakta ve sürekli olarak güncellenmektedir.

Kanıtlar<https://ubys.comu.edu.tr/AIS/OutcomeBasedLearning/Home/Index?id=vNW DdL2PkthnjKbXmABq1g!xGGx!!xGGx!&culture=tr-TR>

Durum	<input type="checkbox"/> Uygulama Yok <input type="checkbox"/> Olgunlaşmamış Uygulama <input checked="" type="checkbox"/> Örnek Uygulama
--------------	--

2.2-Bu amaçlar; programın mezunlarının yakın bir gelecekte erişmeleri istenen kariyer hedeflerini ve mesleki beklentileri tanımına uymalıdır.

Program mezunlarımızın arkeoloji alanıyla ilgili birçok resmi ve özel kurumda görev alması, projelerde görevlendirilmesi, yurtiçi ve yurtdışı lisansüstü eğitimlere devam etmesi,

akademisyen olarak çeşitli üniversitelerde görev yapan program mezunlarımız kariyer hedeflerine uygunluğu göstermesi bakımından ön plana çıkmaktadır.

Kanıtlar<https://omik.comu.edu.tr/akademik-birim-temsalcilerimiz-r1.html>

Durum	<input type="checkbox"/> Uygulama Yok <input type="checkbox"/> Olgunlaşmamış Uygulama <input checked="" type="checkbox"/> Örnek Uygulama
--------------	--

2.3-Kurumun, fakültenin ve bölümün öz görevleriyle uyumlu olmalıdır.

Kurumun ve fakültenin öz görevleri şu şekildedir; Eğitim ve öğretimde bilgili, donanımlı, kültürlü ve özgüveni yüksek bireyler yetiştirmeyi hedefleyen; bilimsel çalışmalarda uygulamaya dönük, proje odaklı ve çok disiplinli araştırmalar yapma anlayışını benimsemiş; paydaşlarıyla sürdürülebilir ilişkileri gözeten; bilgiyi, sevgiyi ve saygıyı Çanakkale'nin tarihi ve zengin dokusuyla harmanlayan; "kalite odaklı, yenilikçi ve girişimci bir üniversite olmak". Genç ve dinamik insan varlığıyla; özgürlükçü, yenilikçi ve sürdürülebilir yapısıyla; kurumsal kültüre değer veren ve kalite odaklı gelişmeyi hedef alan yönetim anlayışıyla; bilimsel araştırma, eğitim-öğretim, sanat ve sportif faaliyetleriyle; "bölgenin en iyi üniversitesi olmak, ülkesinin ve dünyanın güçlü bir bilim kurumu haline gelmek".

Programın öz görevleri öğrencilerimize ülkemizin zengin tarih kalıntılarını araştırarak, bilimsel düzeyde ortaya koyacak, koruyacak arkeolojik buluntuları maddi kazanç kaynağı olarak değil bu topraklardan çıkmış kültürel değerler olarak görüp korunması gerektiği bilincini yerleştirmek, evrensel değerler ışığında, ülkemizin ihtiyaç duyduğu donanımlı, çağdaş teknolojileri mesleğinde kullanma becerisine sahip bireyler yetiştirmek, akademik kadrolarımızın bilimsel araştırma, öğretim ve hizmet alanlarındaki üretimini toplum yararına sunmak. Ulusal ve uluslararası akademik platformlarda vereceği eğitim-öğretim, üreteceği bilimsel çalışmalarla ülkemizin çağdaş uygarlık düzeyinin üzerine çıkmasına katkıda bulunmak. Program öğretim amaçları kurumun, fakültenin ve Programın öz görevleriyle uyumludur. Program öğretim amaçlarına ulaşıldığını belirlemek ve belgelemek için kullanılan ölçme ve değerlendirme süreçleri devam etmekte olup, mezunlardan gelen geri dönüşlerden yararlanılmaktadır.

Kanıtlar<https://itbf.comu.edu.tr/kalite-guvence-ve-ic-kontrol/kurumsal-bilgiler-r16.html>

Durum	<input type="checkbox"/> Uygulama Yok <input type="checkbox"/> Olgunlaşmamış Uygulama <input checked="" type="checkbox"/> Örnek Uygulama
--------------	--

2.4-Programın çeşitli iç ve dış paydaşlarını sürece dahil ederek belirlenmelidir.

Programın İç Paydaşları

Akademik Personel

Öğrenci Temsilcisi ve Öğrenciler olup memnuniyet anketleri Anabilimdalı web sayfasında yer almaktadır.

Programın Dış Paydaşları

Mezun Öğrenciler

Yurtiçi ve Yurtdışı Üniversitelerin ilgili programları
Dernek, vakıf, ilgili kamu kuruluşları, ilgili Sivil Toplum Kuruluşları
İşverenler
Program Öğretim amaçlarının iç ve dış paydaşların gereksinimleri dikkate alınarak belirlenmesi amacıyla her yıl program danışma kurulu en az 1 kere toplantı yapılması öngörülmektedir.

Kanıtlar<http://arkeoloji.fef.comu.edu.tr/kalite-guvencesi/ic-ve-dis-paydaslarla-iliskiler-r34.html>
<http://arkeoloji.fef.comu.edu.tr/arsiv/haberler/arkeoloji-bolumu-ogrenci-memnuniyet-anketi-2023-r372.html>

Durum	<input type="checkbox"/> Uygulama Yok <input type="checkbox"/> Olgunlaşmamış Uygulama <input checked="" type="checkbox"/> Örnek Uygulama
--------------	--

2.5-Kolayca erişilebilecek şekilde yayımlanmış olmalıdır.

Program öğretim amaçlarına ulaşıldığını belirlemek için her ve belgelemek için öğrenciler ile yapılan anketler yapılmakta olup ilgili anketlere <http://arkeoloji.fef.comu.edu.tr/kalite-guvencesi/memnuniyet-anketleri.html> web adresinden ulaşılmaktadır. Ayrıca öğrenci ders değerlendirme anketleri Öğrenci Bilgi Sisteminde yer almakta olup dönemlik yapılabilmektedir. Yapılan anketlerle Program öğretim amaçlarına ulaşım izlenmekte ve yapılması gereken iyileştirmeler hakkında program danışma kurulunda çalışmalar yapılmaktadır.

Kanıtlar<http://arkeoloji.fef.comu.edu.tr/kalite-guvencesi/ic-ve-dis-paydaslarla-iliskiler-r34.html>

Durum	<input type="checkbox"/> Uygulama Yok <input type="checkbox"/> Olgunlaşmamış Uygulama <input checked="" type="checkbox"/> Örnek Uygulama
--------------	--

2.6-Programın iç ve dış paydaşlarının gereksinimleri doğrultusunda uygun aralıklarla güncellenmelidir.

Program Öğretim amaçlarının iç ve dış paydaşların gereksinimleri doğrultusunda her yıl en az 1 kere iç ve dış paydaşlarla toplantı ve memnuniyet anketleri sonuçlarına göre güncellenebilmektedir.

Kanıtlar: <http://arkeoloji.fef.comu.edu.tr/arsiv/haberler/arkeoloji-bolumu-akademik-kurul-toplantisi-r375.html>

Durum	<input type="checkbox"/> Uygulama Yok <input type="checkbox"/> Olgunlaşmamış Uygulama <input checked="" type="checkbox"/> Örnek Uygulama
--------------	--

2.7-Test Ölçütü

Program öğretim amaçlarına ulaşıldığını belirlemek ve belgelemek için kullanılan ölçme ve değerlendirme süreci program web sayfasında yer alan anketler ile değerlendirilmektedir.	
Kanıtlar http://arkeoloji.fef.comu.edu.tr/kalite-guvencesi/bologna-akts-ve-olcme-degerlendirme-kilavuzlari-r71.html	
Durum	<input type="checkbox"/> Uygulama Yok <input type="checkbox"/> Olgunlaşmamış Uygulama <input checked="" type="checkbox"/> Örnek Uygulama

3-PROGRAM ÇIKTILARI

3.1-Program çıktıları, program eğitim amaçlarına ulaşabilmek için gerekli bilgi, beceri ve davranış bileşenlerinin tümünü kapsamlı ve ilgili (MÜDEK,FEDEK,SABAK,EPDAD vb. gibi) Değerlendirme Çıktılarını da içerecek biçimde tanımlanmalıdır. Programlar, program eğitim amaçlarıyla tutarlı olmak koşuluyla, kendilerine özgü ek program çıktıları tanımlayabilirler.

Program çıktıları, program eğitim amaçlarına ulaşabilmek için gerekli bilgi, beceri ve davranış bileşenlerinin tümünü kapsayan Bologna Ders Çıktı Formatına uygun biçimde oluşturulmuş ve UBYS Eğitim Kataloğunda online olarak yer almaktadır. Program çıktıları, periyodik olarak her yarıyıl başında kontrol edilmekte, gerekli güncellemeler ve eklemeler yapılarak UBYS Eğitim Kataloğuna girişi yapılmaktadır. Programın 2023 yılı itibari ile Bologna göstergelerinde tamamlanma yüzdesi %99.	
Kanıtlar https://ubys.comu.edu.tr/BIP/BusinessIntelligence/Indicator/Bologna	
Durum	<input type="checkbox"/> Uygulama Yok <input type="checkbox"/> Olgunlaşmamış Uygulama <input checked="" type="checkbox"/> Örnek Uygulama

3.2-Program çıktılarının sağlanma düzeyini dönemsel olarak belirlemek ve belgelemek için kullanılan bir ölçme ve değerlendirme süreci oluşturulmuş ve işletiliyor olmalıdır.

Programın Öğrenme Çıktıları (Bilgi, Beceri ve Kişisel ve Mesleki Yetkinlikler ders anlatımı, tartışmalı ders, okuma ödevleri, arşiv çalışmaları, arazi çalışmaları, seminer sunumları ile öğrenme-öğretme yöntemleri ile öğrencilere aktarılmakta, bu süreç ara sınav, final sınavı, rapor sunumları, seminer sunumları gibi değerlendirme yöntemleri ile ölçülmektedir.	
Kanıtlar http://arkeoloji.fef.comu.edu.tr/kalite-guvencesi/program-ciktilari.html	
Durum	<input type="checkbox"/> Uygulama Yok <input type="checkbox"/> Olgunlaşmamış Uygulama <input checked="" type="checkbox"/> Örnek Uygulama

3.3-Programlar mezuniyet aşamasına gelmiş olan öğrencilerinin program çıktılarını sağladıklarını kanıtlamalıdır.

Mezuniyet aşamasına gelmiş öğrenciler program çıktılarını sağladıkları şu şekilde görülebilmektedir, Öğrencilerin arkeolojinin alt disiplinleri hakkında bilgi sahibi olarak uzmanlaşmak istedikleri dönem ve alan ile ilgili seçmeli dersleri alabilmeleri, ilgili duydukları alan ile ilgili arkeolojik kazı ve yüzey araştırmalarına katılımları ve devamlılık göstermeleri, ileriki öğrenimleri için yüksek lisans için gerekli olan akademik yetkinlikleri tamamlama için sınavlara başvurmaları, öğrenciler ile ilgili konferans ve sempozyumlara katılım, görev alma gibi faaliyetlerde bulunmaları mezunların program çıktılarını sağladığının göstergesi olarak kabul edilmektedir.

Kanıtlar<https://itbf.comu.edu.tr/kalite-guvence-ve-ic-kontrol/mezunlarimiz-r4.html>

Durum	<input type="checkbox"/> Uygulama Yok <input type="checkbox"/> Olgunlaşmamış Uygulama <input checked="" type="checkbox"/> Örnek Uygulama
--------------	--

4-SÜREKLİ İYİLEŞTİRME

4.1-Kurulan ölçme ve değerlendirme sistemlerinden elde edilen sonuçların programın sürekli iyileştirilmesine yönelik olarak kullanıldığına ilişkin kanıtlar sunulmalıdır.

Sürekli iyileştirme kapsamında karşılaşılan sorunlar, verilerin paydaşlar da dahil edilerek yıllık olarak Program Akademik Kurulunda değerlendirilmekte ve alınan kararlar birim stratejik eylem planına dahil edilmektedir. Bölüm Kurul Toplantısı bölüm öğretim üyeleri resmi yazı ile davet edilmekte ve toplantılar Bölüm Seminer/Toplantı Salonunda gerçekleştirilmektedir. Bölüm kurul toplantılarına bölüm öğrenci temsilcisinin katılımı sağlanmaktadır.

Kanıtlar: <http://arkeoloji.fef.comu.edu.tr/arsiv/haberler/arkeoloji-bolumu-akademik-kurul-toplantisi-r375.html>

Durum	<input type="checkbox"/> Uygulama Yok <input type="checkbox"/> Olgunlaşmamış Uygulama <input checked="" type="checkbox"/> Örnek Uygulama
--------------	--

4.2-Bu iyileştirme çalışmaları, başta Ölçüt 2 ve Ölçüt 3 ile ilgili alanlar olmak üzere, programın gelişmeye açık tüm alanları ile ilgili, sistematik bir biçimde toplanmış, somut verilere dayalı olmalıdır.

Program Sürekli İyileştirme Çalışmaları, Anabilimdalı Stratejik Planları Kapsamında Veriye Dayalı Oluşturulan Program Stratejileri ve SWOT Analizi olarak verilmektedir.

Kanıtlarhttps://apiozdegerlendirme.comu.edu.tr/Storage/166459/731/GostergeCevapP roofFiles/swot_analiz.pdf

Durum	<input type="checkbox"/> Uygulama Yok <input type="checkbox"/> Olgunlaşmamış Uygulama <input checked="" type="checkbox"/> Örnek Uygulama
--------------	--

5-EĞİTİM PLANI

5.1-Her programın program eğitim amaçlarını ve program çıktılarını destekleyen bir eğitim planı (müfredatı) olmalıdır. Eğitim planı bu ölçütte verilen ortak bileşenler ve disipline özgü bileşenleri içermelidir.

Programın öğretim planı isteğe bağlı hazırlık sınıfı hariç olmak üzere 8 yarıyıl toplam 4 yıldır. İlk 4 yarıyıl arkeoloji disiplini ile ilgili kapsayıcı genel hatlarıyla bilgilerin sağlandığı temel derslerden oluşmaktadır. Son 4 yarıyıl ise zorunlu Seminer ve Latince dil dersleri dışında seçmeli ders paketlerinden oluşmaktadır. Programda Etik Dersi bulunmaktadır. Ders planında ARK1008 Arkeolojide Etik ve Kanunlar I ve ARK1009 Arkeolojide Etik ve Kanunlar II dersleri yer almaktadır. Öğrenciler ilgi duydukları alan ve disiplin ile ilgili zengin seçmeli ders havuzundan istedikleri dersleri alabilmektedir. Dersler teorik derslerin yanında kazı ve çizim teknikleri gibi uygulamalı dersler ile meslek kariyerine yönelik derslerden oluşmaktadır. Öğretim Planını Uygulama Yöntemi derse dayalı yüz yüze dersler ile çizim ve kazı teknikleri uygulamalı dersi ile arazide yapılmaktadır. Müzecilik dersi kapsamında ilimizde bulunan müzelere eğitim gezileri düzenlenmektedir. Öğretim planı yönetim sistemi UBYS Eğitim kataloğunda yer almakta olup, müfredat değişimi her yıl Mayıs ayında Rektörlük Senatosunda görüşülerek karara bağlanmaktadır. Bir öğrenci programa kayıt olduğu ders planı ile mezun olup, müfredat değişikliklerine tabi olmaz. Akademik personel değişimleri ve bilimsel gelişmeler doğrultusunda ders planları güncellenebilmekte ve sürekli iyileştirme sürecindedir.

Kanıtlar<https://ubys.comu.edu.tr/AIS/OutcomeBasedLearning/Home/Index?id=6220&culture=tr-TR>

Durum

- Uygulama Yok
 Olgunlaşmamış Uygulama
 Örnek Uygulama

5.2-Eğitim planının uygulanmasında kullanılacak eğitim yöntemleri, istenen bilgi, beceri ve davranışların öğrencilere kazandırılmasını garanti edebilmelidir.

Eğitim planının uygulanmasında kullanılan eğitim yöntemleri şu şekildedir; Planlanan Öğrenme Etkinlikleri ve Öğretme Yöntemleri Powerpoint sunumu, teorik ders anlatımı, video belgesel ile desteklenmektedir. Öğrencilere dersler ile ilgili ileri okuma kaynakları ve okuma ödevleri verilmektedir. Seminer derslerinde öğrencilere topluluk önünde araştırma konusu hakkında sözlü ve görsel sunum yapma imkanı yanı sıra yazılı makale, rapor hazırlama süreçlerinde sahip olunması gereken akademik disiplini vermeyi amaçlamaktadır. Ders içerikleri, dersler ile ilgili kaynaklar, haftalık ders akış programı ve ders sunumlarına öğrenciler UBYS sistemi üzerinden ulaşılabilir.

Kanıtlar<https://ubys.comu.edu.tr/AIS/OutcomeBasedLearning/Home/Index?id=6635&culture=tr-TR>

Durum

- Uygulama Yok
 Olgunlaşmamış Uygulama
 Örnek Uygulama

5.3-Eđitim planının öngöröldüğü biçimde uygulanmasını güvence altına alacak ve sürekli gelişimini sağlayacak bir eğitim yönetim sistemi bulunmalıdır.

Eđitim planının öngöröldüğü biçimde uygulanmasını güvence altına alacak ve sürekli gelişimini sağlanması eğitim yönetim sistemi UBYS Eğitim Katalođu sistemi ile sağlanmaktadır. Öğretim planı uygulaması bölüm başkanlığı, dekanlık ve rektörlük aracılığıyla yapılan takipler ile güvence altına alınmakta ve bölüm akademik kurullarında ise sürekli gelişim için planlamalar yapılmaktadır. Öğretim planının uygulanmasında yüz yüze ders, okuma ödevleri, araştırma, soru-cevap, teorik bilgileri çeşitli geziler ve arkeolojik kazı ve araştırmalarda uygulama, sunum yapma vb. metotlarda teori ve uygulamaya dayalı yöntem kullanılmaktadır. Öğretim planında birbirinin devamı niteliğinde olan dersler takip eden dönemlerde müfredatta yer almaktadır. İlk 4 yarıyıl zorunlu derslerden oluşmakta olup son 4 yarıyıl seçmeli uzmanlaşma derslerinden oluşmaktadır. kullanılan öğretim yöntemleri yüz yüze derse dayalı teorik, arazi ve laboratuvarında uygulamalı teknik dersler olarak sıralanmaktadır.

Kanıtlar<https://ubys.comu.edu.tr/AIS/OutcomeBasedLearning/Home/Index?id=6635&culture=tr-TR>

Durum

- Uygulama Yok
 Olgunlaşmamış Uygulama
 Örnek Uygulama

5.4-Eđitim Planı, En az bir yıllık ya da en az 32 kredi ya da en az 60 AKTS kredisi tutarında temel bilim eğitimi içermelidir.

Program amaçları doğrultusunda genel eğitime ilişkin dersler eğitim planında yer almakta olup en az bir yıllık eğitimi ve 60 AKTS kredisi tutarında temel bilim eğitimi içermektedir.

Kanıtlar<https://ubys.comu.edu.tr/AIS/OutcomeBasedLearning/Home/Index?id=6635&culture=tr-TR>

Durum

- Uygulama Yok
 Olgunlaşmamış Uygulama
 Örnek Uygulama

5.5-En az bir buçuk yıllık ya da en az 48 kredi ya da en az 90 AKTS kredisi tutarında temel (mühendislik, fen, sağlık vb.) bilimleri ve ilgili disipline uygun meslek eğitimi içermelidir.

Program amaçları doğrultusunda genel eğitime ilişkin dersler eğitim planında seçmeli ders olarak yer almakta olup en az iki yıllık eğitimi ve 120 AKTS kredisi tutarında eğitimi içermektedir. Ders içerikleri ilgili linkte yer almaktadır.

Kanıtlar<https://ubys.comu.edu.tr/AIS/OutcomeBasedLearning/Home/Index?id=6635&culture=tr-TR>

Durum

- Uygulama Yok
 Olgunlaşmamış Uygulama
 Örnek Uygulama

5.6-Eğitim programının teknik içeriğini bütünleyen ve program amaçları doğrultusunda genel eğitim olmalıdır.

Program amaçları doğrultusunda genel eğitime ilişkin dersler eğitim planında yer almakta olup Arkeolojide Etik ve Kanunlar, Arkeolojik Kazı ve Çizim Teknikleri, Bilimsel Çalışma Yöntemleri, Anahatlarıyla Önasya Arkeolojisi, Anahatlarıyla Klasik Arkeoloji, Anahatlarıyla Ege Arkeolojisi, Anahatlarıyla İTÇ Arkeolojisi gibi önemli alan dersleri ile desteklenmektedir. Bu dersler arkeoloji programının temel dersleri niteliğinde olup diğer üniversitelerin müfredatlarında yer almaktadır.	
Kanıtlar https://ubys.comu.edu.tr/AIS/OutcomeBasedLearning/Home/Index?id=6635&culture=tr-TR	
Durum	<input type="checkbox"/> Uygulama Yok <input type="checkbox"/> Olgunlaşmamış Uygulama <input checked="" type="checkbox"/> Örnek Uygulama

5.7-Öğrenciler, önceki derslerde edindikleri bilgi ve becerileri kullanacakları, ilgili standartları ve gerçekçi kısıtları ve koşulları içerecek bir ana uygulama/tasarım deneyimiyle, hazır hale getirilmelidir.

Programda kayıtlı öğrencilerin önceki derslerde edinilen bilgi ve becerilerin kullanıldığı; teknik beceri, gibi alana özgü deneyimleri yaz aylarında stajyer ya da gönüllü olarak katılacakları kazı ve yüzey araştırma projeleri ile deneyimleyebilmektedirler.	
Kanıtlar http://arkeoloji.fef.comu.edu.tr/ogrenciler/staj-r70.html	
Durum	<input type="checkbox"/> Uygulama Yok <input type="checkbox"/> Olgunlaşmamış Uygulama <input checked="" type="checkbox"/> Örnek Uygulama

6-ÖĞRETİM KADROSU

6.1-Öğretim kadrosu, her biri yeterli düzeyde olmak üzere, öğretim üyesi-öğrenci ilişkisini, öğrenci danışmanlığını, üniversiteye hizmeti, mesleki gelişimi, sanayi, mesleki kuruluşlar ve işverenlerle ilişkiyi sürdürebilmeyi sağlayacak ve programın tüm alanlarını kapsayacak biçimde sayıca yeterli olmalıdır.

Programda 17 tam zamanlı Öğretim Üyesi, 1 Yabancı Uyruklu Sözleşmeli Öğretim Üyesi görev yapmaktadır. Fen Edebiyat Fakültesi kadrosunda yer alan öğretim üyeleri Arkeoloji Lisansüstü eğitiminde Yüksek Lisans ve Doktora programlarının ana kadrosunu oluşturmakta olup Yüksek Lisans ve Doktora dersleri ile tez danışmanlıklarını yürütmektedirler. Öğretim üyesi sayısı YÖK ölçütlerinde program açmaya yeterli sayının üzerinde bulunmaktadır											
Tablo 11. Anabilimdalındaki Öğretim Elemanlarının Dağılımı											
Akademik Ünvan	Yaş Grupları										
	<30			30-39			40-49			50-59	
	K	E		K	E		K	E		K	E
Prof.Dr.							3				5
Doç.Dr.											1
Dr.Öğr. Üyesi				3			4				1

Arş.Gör.

1

Tablo 12. Anabilimdalıde Öğretim Elemanı Başına Düşen Öğrenci Sayısı

Programda Aktif Kayıtlı Öğrenci Sayısı / Programda Kadrosu Bulunan Öğretim Elemanı Sayısı	29/ 18 1,6
---	---------------

Tablo 13. Öğretim Kadrosunun Ders Yüğü Dağılımı

Sözleşmeye Esas Görev Tanımı Kapsamında Akademik Unvanlara Göre Olması Gereken Minimum Ders Yüğü ve Mevcut Ders Yüğü			
Akademik Ünvan	Ad, Soyad	En Az	Mevcut Ders Yüğü
Prof.Dr.	Nurettin ARSLAN	10	2
Prof.Dr.	Turan TAKAOĞLU	10	2
Prof.Dr.	Onur ÖZBEK	10	10
Prof.Dr.	Rüstem ASLAN	10	11
Prof.Dr.	Ekin KOZAL	10	6
Prof.Dr.	Göksel SAZCI	10	14
Prof.Dr.	Sencan ALTINOLUK	10	9
Prof.Dr.	Tuna Şare AĞTÜRK	10	0
Doç.Dr.	Derya YALÇIKLI	10	14
Dr.Öğr. Üyesi	Veysel TOLUN	10	2
Dr.Öğr. Üyesi	Tolga ÖZHAN	10	6
Dr.Öğr. Üyesi	Hüseyin YAMAN	10	16
Dr.Öğr. Üyesi	Volkan DEMİRCİLER	10	8
Dr.Öğr. Üyesi	A.Onur BAMYACI	10	8
Dr.Öğr. Üyesi	Nurettin BATARAY	10	6
Dr.Öğr. Üyesi	Mehmet AYAZ	10	3
Dr.Öğr. Üyesi	Ö.Can YILDIRIM	10	6

Tablo 14. Öğretim Kadrosunun Haftalık Yüğü Özeti

Akademik Ünvan	Ad, Soyad	Öğretim	Araştırma	Diğer
Prof.Dr.	Nurettin ARSLAN	2	10	2
Prof.Dr.	Turan TAKAOĞLU	2	10	2
Prof.Dr.	Onur ÖZBEK	16	10	2
Prof.Dr.	Rüstem ASLAN	11	10	2
Prof.Dr.	Ekin KOZAL	2	10	2
Prof.Dr.	Göksel SAZCI	9	10	2
Prof.Dr.	Sencan ALTINOLUK	11	10	2
Prof.Dr.	Tuna Şare AĞTÜRK	-	-	-
Doç.Dr.	Derya YALÇIKLI	5	10	2
Dr.Öğr. Üyesi	Veysel TOLUN	2	10	2
Dr.Öğr. Üyesi	Tolga ÖZHAN	7	10	2
Dr.Öğr. Üyesi	Hüseyin YAMAN	10	10	2
Dr.Öğr. Üyesi	Volkan DEMİRCİLER	7	10	2
Dr.Öğr. Üyesi	A.Onur BAMYACI	8	10	2
Dr.Öğr. Üyesi	Nurettin BATARAY	6	10	2
Dr.Öğr. Üyesi	Mehmet AYAZ	3	10	2
Dr.Öğr. Üyesi	Ö.Can YILDIRIM	6	10	2

Kanıtlar <http://arkeoloji.fef.comu.edu.tr/hakkimizda/akademik-personel-r23.html>

Durum

- Uygulama Yok
 Olgunlaşmamış Uygulama
 Örnek Uygulama

6.2-Öğretim kadrosu yeterli niteliklere sahip olmalı ve programın etkin bir şekilde sürdürülmesini, değerlendirilmesini ve geliştirilmesini sağlamalıdır.

Program Öğretim kadrosu yeterli niteliklere sahip olup, programın etkin bir şekilde sürdürülmesini, değerlendirilmesini ve geliştirilmesine haizdir. Yurtiçi ve Yurtdışı doktoralı öğretim kadromuzun gerek Kültür ve Turizm Bakanlığı'na bağlı yürüttükleri kazı ve yüzey araştırmaları ile Kültür Varlıklarını Koruma Kurullarına yaptıkları akademik danışmanlıkları gerekse çeşitli yabancı devletlere ait arkeoloji enstitüleri veya üniversiteler ile anlaşmalı yürüttükleri araştırmalar mesleki kuruluşlar ile gerçekleştirilen etkinlikleri oluşturur. Anabilimdalı öğretim üyeleri bu gibi etkinliklere yüksek oranda katılım sağlamaktadır. Benzer şekilde, Arkeologlar Derneği çatısı altında mesleki faaliyetlerini devam ettiren, farklı üniversitelerdeki arkeoloji programları ile mesleki iletişimlerini sürdüren ve geliştiren, yerel basına açıklama yaparak veya Kent Müzesi gibi halka açık mekanlarda konferanslara katılarak halkı arkeoloji bilimine karşı bilinçlendirmek gibi faaliyetlerde anabilimdalı öğretim üyeleri yüksek faaliyet göstermektedir. Tam zamanlı öğretim üyelerimiz başka kurumlarda kayıtlı doktora tez danışmanlıkları üstlenmekte ve doçentlik jürilerinde de görev almaktadır.

Tablo 15. Öğretim Kadrosunun Yayınları

2023 YILI

Yıllar	Toplam Yayın Sayısı (Ulusal/uluslararası kitap, bildiri, makale)	Web of Science'ta Yayınla Bilimsel Yayın Sayısı
2023	34	4

Akademik Unvan Ad, Soyad	Uluslararası + Ulusal Hakemli Dergi, Kongre, Sempozyum vb. Yayınlanan Makale, Bildiri Sayısı	Toplam Atıf Sayısı	Sosyal Bilimler Alanında ISI Indexlerine Giren Dergilerde Aldıkları Atıf Sayısı	Akademik Ders Kitabı ve Kitap Bölümleri
Prof.Dr.Nurettin ARSLAN	3	19		
Prof.Dr.Turan TAKAOĞLU	2	16		2
Prof.Dr.Onur ÖZBEK				
Prof.Dr.Rüstem ASLAN	2			
Prof.Dr.Ekin KOZAL	2	33		3
Prof.Dr.Göksel SAZCI	1	37		2
Prof.Dr.Sencan ALTINOLUK		5		
Prof.Dr.Tuna Şare AĞTÜRK		9		1
Doç.Dr.Derya YALÇIKLI	4	8		2
Dr.Öğr. Üyesi Veysel TOLUN				
Dr.Öğr. Üyesi Tolga ÖZHAN	1	2		1
Dr.Öğr. Üyesi Hüseyin	3	12		
Dr.Öğr. Üyesi Volkan	1	16		
Dr.Öğr. Üyesi A.Onur	2			
Dr.Öğr. Üyesi Nurettin	2			
Dr.Öğr. Üyesi Mehmet AYAZ				
Dr.Öğr. Üyesi Ö.Can				
Arş.Gör. Caner BAKAN				

Tablo 22. Öğretim Kadrosunun Projeleri

Akademik Unvan - Ad, Soyad	Proje	Proje Kapsamında Görevi
Prof.Dr.Nurettin ARSLAN	2 Kültür ve Turizm Bakanlığı Kazı, 6 Kültür ve Turizm Bakanlığı Yüzeysel Araştırması Projesi	Yürütücü / Kazı Başkanı
Prof.Dr.Turan TAKAOĞLU	3 Kültür ve Turizm Bakanlığı Kazı Projesi, 1 Kültür ve Turizm Bakanlığı Yüzeysel Araştırması Projesi, 1 ABD Dışişleri Bakanlığı Kültürel Miras bursu, 2 INSTAP bursu tamamlandı	Yürütücü / Kazı Başkanı
Prof.Dr.Onur ÖZBEK	6 Kültür ve Turizm Bakanlığı Kazı Projesi, 5 Kültür ve Turizm Bakanlığı Yüzeysel Araştırması Projesi,	Yürütücü/Araştırmacı
Prof.Dr.Rüstem ASLAN	3 Kültür ve Turizm Bakanlığı Kazı Projesi, 2 Kültür ve Turizm Bakanlığı Yüzeysel Araştırması Projesi,	Yürütücü / Kazı Başkanı
Prof. Dr. Ekin KOZAL	4 Kültür ve Turizm Bakanlığı Kazı Projesi, 4 Kültür ve Turizm Bakanlığı Yüzeysel Araştırması Projesi,	Yürütücü / Kazı Başkanı Yrd.
Prof.Dr.Göksel SAZCI	3 adet BAP tamamlandı, 1 Kültür ve Turizm Bakanlığı Kazı Projesi	Yürütücü / Kazı Başkanı
Prof..Dr.Sencan ALTINOLUK	1 BAP tamamlandı, 1 BAP devam ediyor	Yürütücü / Araştırmacı
Prof..Dr..Tuna Şare AĞTÜRK	1 TÜBİTAK projesi tamamlandı, 1 AB projesi devam ediyor, 1 Getty Projesi tamamlandı	Yürütücü / Kazı Başkanı
Doç.Dr.Derya YALÇIKLI	2 Kültür ve Turizm Bakanlığı Kazı projesi tamamlandı (yürütücü), 9 Kültür ve Turizm Bakanlığı Kazı projesi (yürütücü, araştırmacı)	Yürütücü / Kazı Başkanı Yrd./ Araştırmacı / Bilimsel Başkan
Dr.Öğr. Üyesi Veysel TOLUN	1 - BAP tamamlandı (Yönetici)	Yürütücü / Araştırmacı
Dr.Öğr. Üyesi Tolga ÖZHAN	3 Kültür ve Turizm Bakanlığı Kazı projesi 2 Kültür ve Turizm Bakanlığı Yüzeysel Araştırması Projesi	Araştırmacı/ Kazı Başkanı Yrd./
Dr.Öğr. Üyesi Hüseyin YAMAN	1 - BAP tamamlandı (Yönetici) / 1 - TÜBİTAK tamamlandı (Bursiyer) / 1 - BAP tamamlandı (Araştırmacı) / 2 Kültür ve Turizm Bakanlığı Kazı, 2 Kültür ve Turizm Bakanlığı Yüzeysel Araştırması Projesi	Yürütücü / Kazı Başkanı Yrd./ Yüzeysel Araşt. Başkanı / Araştırmacı
Dr.Öğr. Üyesi Volkan DEMİRCİLER	2 Kültür ve Turizm Bakanlığı Kazı, 1 Kültür ve Turizm Bakanlığı Yüzeysel Araştırması Projesi	Yürütücü /Yüzeysel Arş . Başkanı/ Araştırmacı
Dr.Öğr. Üyesi A.Onur BAMYACI	1 BAP, 3 Kültür ve Turizm Bakanlığı Kazı Projesi Kültür ve Turizm Bakanlığı 3 Yüzeysel Araştırması Projesi	Araştırmacı / Kazı Başkanı Yrd.

Arş.Gör.Dr. Nurettin BATARAY	2 Kültür ve Turizm Bakanlığı Kazı Projesi 2 Kültür ve Turizm Bakanlığı Yüzey Araştırması Projesi	Araştırmacı/ Yüzey Arş . Başkanı
Arş.Gör. Dr. Mehmet AYAZ	2 Kültür ve Turizm Bakanlığı Kazı Projesi 2 Kültür ve Turizm Bakanlığı Yüzey Araştırması Projesi	Araştırmacı
Arş.Gör. Dr. Ö.Can YILDIRIM	2 Kültür ve Turizm Bakanlığı Kazı Projesi 2 Kültür ve Turizm Bakanlığı Yüzey Araştırması Projesi	Araştırmacı / Kazı Başkanı Yrd.
Arş.Gör. Murat AY	3 Kültür ve Turizm Bakanlığı Kazı Projesi 5 Kültür ve Turizm Bakanlığı Yüzey Araştırması Projesi	Araştırmacı
Arş.Gör. Caner BAKAN	2 Kültür ve Turizm Bakanlığı Kazı Projesi 3 Kültür ve Turizm Bakanlığı Yüzey Araştırması Projesi	Araştırmacı / Kazı Başkanı Yrd.

Tablo 23. Öğretim Kadrosunun Detay Analizi

Öğretim Kadrosu			Deneyim Yılı			Etkinlik düzeyi (Yüksek, Orta, Düşük, Yok)		
Akademik Ünvan	Son Mezun Olduğu Kurum ve Yılı	Halen Öğretim Görüyor sa Hangi Aşamada Olduğu	Kamu, Özel Sektör, Sanayi,	Kaç Yıldır Bu Kurumda	Öğretim Üyeliği Süresi	Meslek Kuruluşlarında	Kamu, Sanayi ve Özel Sektöre Verilen Bilimsel Danışmanlıkta	Araştırmada
Prof.Dr.Nurettin ARSLAN	Selçuk Üniversitesi, 1999		22	22	22	yüksek	yüksek	yüksek
Prof.Dr.Turan TAKAOĞLU	Boston University, 2000		29	22	22	yüksek	yüksek	yüksek
Prof.Dr.Onur ÖZBEK	Université Lyon2, 2002		21	18	18	yüksek	yüksek	yüksek
Prof.Dr.Rüstem ASLAN	Eberhard Karls Universität Tübingen, 2005		16	16	16	yüksek	yüksek	yüksek
Prof.Dr.Ekin KOZAL	Eberhard Karls Universität Tübingen, 2002		18	18	16	yüksek	yüksek	yüksek
Prof..Dr.Göknel SAZCI	Eberhard Karls Universität Tübingen, 2006		18	18	18	yüksek	yüksek	yüksek
Prof.Dr.Sencan ALTINOLUK	Istanbul Üniversitesi,2005		22	22	22	yüksek	yüksek	yüksek
Doç.Dr.Tuna Şare AĞTÜRK	Rutgers University, 2011		18	9	9	yüksek	yüksek	yüksek
Doç.Dr.Derya YALÇIKLI	Hacettepe Üniversitesi, 1999		33	18	18	yüksek	yüksek	yüksek
Dr.Öğr. Üyesi Veyssel TOLUN	Istanbul Üniversitesi,2002		36	29	17	orta	orta	yüksek
Dr.Öğr. Üyesi Tolga ÖZHAN	Ankara Üniversitesi, 2010		20	12	8	orta	orta	yüksek

Dr.Öğr. Üyesi Hüseyin	Ankara Üniversitesi, 2013		17	9	5	orta	orta	yüksek
Dr.Öğr. Üyesi Volkan DEMİRCİLER	Orta Doğu Teknik Üniversitesi,		19	8	5	orta	orta	yüksek
Dr.Öğr. Üyesi A.Onur BAMYACI	Çanakkale Onsekiz Mart Üniversitesi, 2017		18	12	4	orta	orta	yüksek
Arş.Gör.Dr. Nurettin BATAKAY	Çanakkale Onsekiz Mart Üniversitesi, 2020		7	7	-	orta	orta	yüksek
Arş.Gör. Dr.Mehmet AYAZ	Çanakkale Onsekiz Mart Üniversitesi, 2021		11	11	-	orta	orta	yüksek
Arş.Gör. Dr. Ömer Can YILDIRIM	Çanakkale Onsekiz Mart Üniversitesi, 2021		12	12	-	orta	orta	yüksek
Arş.Gör. Caner BAKAN	Çanakkale Onsekiz Mart Üniversitesi, 2009	Doktora	15	15	-	orta	orta	yüksek
Arş.Gör. Murat AY	Çanakkale Onsekiz Mart Üniversitesi, 2017	Doktora	9	9	-	orta	orta	Yüksek

Tablo 24. Öğretim Kadrosunun Tamamlanmış ve Devam Eden Projeleri

Akademik Unvan - Ad, Soyad	Proje	Proje Kapsamında Görevi
Prof.Dr.Nurettin ARSLAN	2 Kültür ve Turizm Bakanlığı Kazı, 6 Kültür ve Turizm Bakanlığı Yüzeysel Araştırması Projesi	Yürütücü / Kazı Başkanı
Prof.Dr.Turan TAKAOĞLU	3 Kültür ve Turizm Bakanlığı Kazı Projesi, 1 Kültür ve Turizm Bakanlığı Yüzeysel Araştırması Projesi, 1 ABD Dışişleri Bakanlığı Kültürel Miras bursu, 2 INSTAP bursu tamamlandı	Yürütücü / Kazı Başkanı
Prof.Dr.Onur ÖZBEK	6 Kültür ve Turizm Bakanlığı Kazı Projesi, 5 Kültür ve Turizm Bakanlığı Yüzeysel Araştırması Projesi,	Yürütücü/Araştırmacı
Prof.Dr.Rüstem ASLAN	3 Kültür ve Turizm Bakanlığı Kazı Projesi, 2 Kültür ve Turizm Bakanlığı Yüzeysel Araştırması Projesi,	Yürütücü / Kazı Başkanı
Prof. Dr. Ekin KOZAL	4 Kültür ve Turizm Bakanlığı Kazı Projesi, 4 Kültür ve Turizm Bakanlığı Yüzeysel Araştırması Projesi,	Yürütücü / Kazı Başkanı Yrd.
Prof.Dr.Göksel SAZCI	3 adet BAP tamamlandı, 1 Kültür ve Turizm Bakanlığı Kazı Projesi	Yürütücü / Kazı Başkanı

Prof..Dr.Sencan ALTINOLUK	1 BAP tamamlandı, 1 BAP devam ediyor	Yürütücü / Araştırmacı
Prof. .Dr.Tuna Şare AĞTÜRK	1 TÜBİTAK projesi tamamlandı, 1 AB projesi devam ediyor, 1 Getty Projesi tamamlandı	Yürütücü / Kazı Başkanı
Doç.Dr.Derya YALÇIKLI	2 Kültür ve Turizm Bakanlığı Kazı projesi tamamlandı (yürütücü), 9 Kültür ve Turizm Bakanlığı Kazı projesi (araştırmacı)	Yürütücü / Kazı Başkanı Yrd./ Araştırmacı
Dr.Öğr. Üyesi Veysel TOLUN	1 - BAP tamamlandı (Yönetici)	Yürütücü / Araştırmacı
Dr.Öğr. Üyesi Tolga ÖZHAN	3 Kültür ve Turizm Bakanlığı Kazı projesi 2 Kültür ve Turizm Bakanlığı Yüze Araştırması Projesi	Araştırmacı/ Kazı Başkanı Yrd./
Dr.Öğr. Üyesi Hüseyin YAMAN	1 - BAP tamamlandı (Yönetici) / 1 - TÜBİTAK tamamlandı (Bursiyer) / 1 - BAP tamamlandı (Araştırmacı) / 2 Kültür ve Turizm Bakanlığı Kazı, 2 Kültür ve Turizm Bakanlığı Yüze Araştırması Projesi	Yürütücü / Kazı Başkanı Yrd./ Yüze Araşt. Başkanı / Araştırmacı
Dr.Öğr. Üyesi Volkan DEMİRCİLER	2 Kültür ve Turizm Bakanlığı Kazı, 1 Kültür ve Turizm Bakanlığı Yüze Araştırması Projesi	Yürütücü /Yüze Arş . Başkanı/ Araştırmacı
Dr.Öğr. Üyesi A.Onur BAMYACI	1 BAP, 3 Kültür ve Turizm Bakanlığı Kazı Projesi Kültür ve Turizm Bakanlığı 3 Yüze Araştırması Projesi	Araştırmacı / Kazı Başkanı Yrd.
Arş.Gör.Dr. Nurettin BATARAY	2 Kültür ve Turizm Bakanlığı Kazı Projesi 2 Kültür ve Turizm Bakanlığı Yüze Araştırması Projesi	Araştırmacı/ Yüze Arş . Başkanı
Arş.Gör. Dr. Mehmet AYAZ	2 Kültür ve Turizm Bakanlığı Kazı Projesi 2 Kültür ve Turizm Bakanlığı Yüze Araştırması Projesi	Araştırmacı
Arş.Gör. Dr. Ö.Can YILDIRIM	2 Kültür ve Turizm Bakanlığı Kazı Projesi 2 Kültür ve Turizm Bakanlığı Yüze Araştırması Projesi	Araştırmacı / Kazı Başkanı Yrd.
Arş.Gör. Murat AY	3 Kültür ve Turizm Bakanlığı Kazı Projesi 5 Kültür ve Turizm Bakanlığı Yüze Araştırması Projesi	Araştırmacı
Arş.Gör. Caner BAKAN	2 Kültür ve Turizm Bakanlığı Kazı Projesi 3 Kültür ve Turizm Bakanlığı Yüze Araştırması Projesi	Araştırmacı / Kazı Başkanı Yrd.

Tablo 19. Öğretim Elemanlarının Aldığı Burs ve Ödüller

Akademik Unvan Ad, Soyad	Burs, Ödül, Destek Adı / Tarihi / Veren Kurum
Prof.Dr.Nurettin ARSLAN	Alexander von Humboldt
Prof.Dr.Turan TAKAOĞLU	INSTAP (2004-2012), (2018-2019)
Prof.Dr.Onur ÖZBEK	
Prof.Dr.Rüstem ASLAN	
Prof.Dr. Ekin KOZAL	Alexander von Humboldt
Prof.Dr.Göksel SAZCI	Instap 2011-2020 devam ediyor, Richard C. MacDonald Iliad Endowment for Archaeological Research for 2017-18
Prof..Dr.Sencan ALTINOLUK	Macquarie University, Australian Centre for Ancient Numismatic Studies, Senior Fellowship (2010); YÖK öğretim üyesi yurtdışı araştırma bursu ile Harvard University, Dumbarton Oaks Institute, Washington DC (2011); Alman Akademik Değişim Servisi (DAAD), üniversitede görevli yabancı bilim adamlarına yönelik araştırma bursu ile Münih Ludwig-Maximilians

Doç.Dr.Tuna Şare AĞTÜRK	Harvard Üniv. Radcliffe Gelişmiş Bilimler Enstitüsü Ödülü 2018-2019, Avrupa Konseyi Marie Curie Bireysel Proje Ödülü (Oxford Üniversitesi'nde) 2019- 2021, TÜBİTAK doktora sonrası araştırma bursu 2013-2014) New York Üniversitesi'nde, Fritz Thyssen Foundation Bursu (Konferans Organizasyon ve Yayın
Doç.Dr.Derya YALÇIKLI	
Dr.Öğr. Üyesi Veysel TOLUN	
Dr.Öğr. Üyesi Tolga ÖZHAN	TÜBİTAK 2219 Yurtdışı Doktora Sonrası Araştırma Bursu
Dr.Öğr. Üyesi Hüseyin YAMAN	Burs, Fuzzy Borders (B-I-2) (TOPOI 1), 2010, TOPOI / Burs, Ilse B. Hanfmann, George M. A. Hanfmann ve Machteld J. Mellink Bursları 2017 Yılı, 2018, ARIT / Burs, Yabancı Dil Bursu, Amorium Kazı Projesi 2005
Dr.Öğr. Üyesi Volkan DEMİRCİLER	
Dr.Öğr. Üyesi A.Onur BAMYACI	
Arş.Gör.Dr. Nurettin BATARAY	
Arş.Gör. Caner BAKAN	
Arş.Gör. Mehmet AYAZ	Alexander von Humboldt
Arş.Gör. Ö.Can YILDIRIM	
Arş.Gör. Murat AY	

Tablo 20. Öğretim Elemanlarının Marka, Tasarım, Patent Sayıları

Marka	0
Tasarım	0
Patent	0
Toplam	0

Kanıtlar<http://arkeoloji.fef.comu.edu.tr/hakkimizda/akademik-personel-r23.html>
<https://avesis.comu.edu.tr/arama?scope=All&q=arkeoloji>

Durum

Uygulama Yok
 Olgunlaşmamış Uygulama
 Örnek Uygulama

6.3-Öğretim üyesi atama ve yükseltme kriterleri yukarıda sıralananları sağlamaya ve geliştirmeye yönelik olarak belirlenmiş ve uygulanıyor olmalıdır.

Öğretim üyesi atama ve yükseltme kriterleri akademik kalite ve gelişmeye katkı sağlayacak ve geliştirmeye yönelik olarak belirlenmiştir. Arkeoloji programı öğretim üyelerinin atama koşulları 1. Grup Temel Alanda yer almakta olup kriterler Üniversite Senatosunda belirlenmek olup Personel Daire Başkanlığı web sitesinde yayınlanmaktadır

Kanıtlar<https://personel.comu.edu.tr/mevzuatlar/akademik-kadro-atama-kriterleri-r7.html>

Durum

Uygulama Yok
 Olgunlaşmamış Uygulama
 Örnek Uygulama

7-ALTYAPI

7.1-Sınıflar, laboratuvarlar ve diğer teçhizat, eğitim amaçlarına ve program çıktıklarına ulaşmak için yeterli ve öğrenmeye yönelik bir atmosfer hazırlamaya yardımcı olmalıdır.

İTBF Fakültesi A bloğunun üçüncü katında yer alan 56, 120 ve 48 öğrenci kapasiteli 302, 304 ve 306 nolu sınıflar Arkeoloji Bölümüne tahsis edilmiştir. Sınıflarda yer alan birer adet masaüstü bilgisayar ve projeksiyon cihazı, dersin içeriğine göre bilgisayar destekli anlatımına olanak tanımaktadır. Teorik derslerin işlendiği bu sınıflar haricinde 50 öğrenci kapasiteli 301 nolu sınıfta uygulamalı çizim dersi işlenmektedir. Bu sınıfta diğer dersliklerden farklı olarak buluntu çizimi eğitimine uygun olarak eğik çizim masaları bulunmaktadır. Diğer yandan Uzaktan Eğitim ön hazırlığı kapsamında derslerin online olarak UBYS, Microsoft Teams gibi platformlar üzerinden senkron ve asenkron olarak işlenmesi, ödev ve sınavları uygulanmasına, haftalık derslerin sunum ve videolarına erişim imkanı bulunmaktadır.

Kanıtlar<https://itbf.comu.edu.tr/fiziki-imkanlar-r67.html>

Durum	<input type="checkbox"/> Uygulama Yok <input type="checkbox"/> Olgunlaşmamış Uygulama <input checked="" type="checkbox"/> Örnek Uygulama
--------------	--

7.2-Öğrencilerin ders dışı etkinlikler yapmalarına olanak veren, sosyal ve kültürel gereksinimlerini karşılayan, mesleki faaliyetlere ortam yaratarak, mesleki gelişimlerini destekleyen ve öğrenci-öğretim üyesi ilişkilerini canlandıran uygun altyapı mevcut olmalıdır.

Program bünyesinde Terzioğlu Kampüsü içinde merkez kütüphanesinde çalışma imkanlarına sahiptirler. Merkez kütüphanesi dışında öğrencilerin yararlanabileceği sosyal alan imkanları çeşitli olup temel ihtiyaçların giderilebildiği market, kuaför, posta, yeme-içme, barınma olanakları Öğrenci Sosyal Etkinlik Merkezinde yer almaktadır. Ayrıca kampüs içerisinde bulunan çeşitli restoran ve kafeteryalar, spor merkezi, özel yurt hizmetleri sunulmaktadır.

Kanıtlar<https://www.comu.edu.tr/kampuste-yasam>

Durum	<input type="checkbox"/> Uygulama Yok <input type="checkbox"/> Olgunlaşmamış Uygulama <input checked="" type="checkbox"/> Örnek Uygulama
--------------	--

7.3-Programlar öğrencilerine modern mühendislik araçlarını kullanmayı öğrenebilecekleri olanakları sağlamalıdır. Bilgisayar ve enformatik altyapıları, programın eğitim amaçlarını destekleyecek doğrultuda, öğrenci ve öğretim üyelerinin bilimsel ve eğitsel çalışmaları için yeterli düzeyde olmalıdır.

Fakülte bünyesinde 1 adet Bilgisayar laboratuvarı, ÖSEM Binasında ise öğrencilerin kullanıma yönelik Bilgisayar laboratuvarı bulunmaktadır. Öğrenciler kişisel bilgisayarları ile EDUROM altyapısı sayesinde kampüs içerisinde ücretsiz kablosuz internet erişimine sahip olurlar. Enformatik altyapı ise fiziksel ve dijital olarak Ana Kütüphane ile çok amaçlı olarak sağlanmaktadır.

Kanıtlar<https://eduroam.comu.edu.tr/>

Durum	<input type="checkbox"/> Uygulama Yok <input type="checkbox"/> Olgunlaşmamış Uygulama <input checked="" type="checkbox"/> Örnek Uygulama
--------------	--

7.4-Öğrencilere sunulan kütüphane olanakları eğitim amaçlarına ve program çıktılarına ulaşmak için yeterli düzeyde olmalıdır.

<p>Öğrencilere sunulan kütüphane olanakları eğitim amaçlarına ve program çıktılarına ulaşmak için yeterli düzeydedir. Özellikle program için Çanakkale-Tübingen Troia Vakfı M. Osman Kütüphanesi ile Üniversitemiz kütüphanesi arasında yapılan işbirliği anlaşmasıyla 10.000 cildin üzerindeki özel koleksiyon üniversitemiz kullanıcılarının hizmetine sunulmuştur. Bu kütüphane özellikle Arkeoloji disiplini ile ilgili yayınları barındırması bakımından ihtisas kütüphanesi görevi görmektedir. Çanakkale Onsekiz Mart Üniversitesi Kütüphane ve Dokümantasyon Daire Başkanlığına bağlı olan Terzioğlu Yerleşkesindeki Merkez Kütüphane 8000 m2 kapalı alanda 1000 kişilik oturma alanı ile zengin basılı ve elektronik koleksiyonu ile kullanıcılarına 7/24 hizmet vermektedir. Kütüphanede bulunan yayınlara ait künye bilgilerine, kütüphane web sitesinde yer alan online katalog tarama sorgulamasından erişilebilir. Öğrenciler bilimsel araştırmalarını yaparken Jstor ve Brillonline gibi birçok online veri tabanına erişebilmektedirler.</p>	
<p>Kanıtlarhttps://lib.comu.edu.tr/</p>	
Durum	<input type="checkbox"/> Uygulama Yok <input type="checkbox"/> Olgunlaşmamış Uygulama <input checked="" type="checkbox"/> Örnek Uygulama

7.5-Öğretim ortamında ve öğrenci laboratuvarlarında gerekli güvenlik önlemleri alınmış olmalıdır. Engelliler için altyapı düzenlemesi yapılmış olmalıdır.

<p>Öğretim ortamında ve öğrenci laboratuvarlarında İş Sağlığı ve Güvenliği kapsamında gerekli güvenlik önlemleri alınmıştır. İstekli öğrencilere İş Sağlığı ve Güvenliği Sertifikası için eğitimler düzenlenmektedir. Üniversitenin ilgili akademik birimlerinin iş birliği ile yurt içinde ve yurt dışında iş sağlığı ve güvenliği ile ilgili her alanda eğitim, bilimsel araştırma ve uygulama çalışmaları yapmak, başta danışmanlık hizmeti olmak üzere proje yürütücülüğü hizmeti vermek amacıyla kurulan İş Sağlığı ve Güvenliği Eğitim, Uygulama ve Araştırma Merkezi 2020 yılında kurulmuştur. Engelliler için altyapı düzenlemesi yapılmış ve sürekli geliştirilmeye devam edilmektedir. Bu bağlamda Engelliler için ihtiyaç duyulan altyapı önlemleri fakülte yönetimi tarafından alınmaktadır. Bu kapsamda, engellilere yönelik olarak zeminlerde yürüme kılavuzları ve merdivenlerde engelliler için rampalar ve asansör imkanı bulunmaktadır. Diğer yandan Üniversite bünyesinde Engelsiz ÇOMÜ Öğrenci Birimi kurulmuş olup, Çanakkale Onsekiz Mart Üniversitesi'nde öğrenim gören engelli öğrencilerin öğrenim hayatlarını kolaylaştırabilmek için gerekli fiziki ve akademik ortamı hazırlamak ve eğitim-öğretim süreçlerine tam katılımlarını sağlamak amacıyla gerekli çalışmaları yapmaktadır.</p>	
<p>Kanıtlarhttps://ekb.comu.edu.tr/</p>	
Durum	<input type="checkbox"/> Uygulama Yok <input type="checkbox"/> Olgunlaşmamış Uygulama <input checked="" type="checkbox"/> Örnek Uygulama

8-KURUM DESTEĞİ VE PARASAL KAYNAKLAR

8.1-Üniversitenin idari desteği, yapıcı liderliği, parasal kaynaklar ve dağıtımında izlenen strateji, programın kalitesini ve bunun sürdürülebilmesini sağlayacak düzeyde olmalıdır.

Devlet üniversitesi olan Çanakkale Onsekiz Mart Üniversitesi Arkeoloji programının personel ve teçhizat giderleri merkezi yönetim bütçesinden karşılanmaktadır. Diğer yandan Öğretim üyelerinin Bilimsel Araştırmaları ve Tez Öğrencilerinin projeleri için BAP Proje Koordinasyon Birimi tarafından maddi destek sağlanmaktadır. Öğretim üyeleri proje desteklerini yurtiçi ve yurtdışı kaynaklardan fonlayabilmekte olup başlıca proje destekleri TÜBİTAK, DPT, GMKA sağlanabilmektedir. Program öğretim üyelerinin kazı ve araştırma projeleri başta Kültür ve Turizm Bakanlığı, Türk Tarih Kurumu, Avrupa Birliği Marie Curie IF, Kamu Sanayi işbirliği çerçevesinde Sponsorluk destekleri gibi fonlarla yürütülmektedir. Program öğretim üyelerince yürütülen kazı çalışmaları Kültür ve Turizm Bakanlığı ve Üniversite Rektörlüğünün kurumsal destekleri ile yürütülmektedir.

Kanıtlar<https://strateji.comu.edu.tr/raporlar/mali-tablolar-r28.html>

Durum	<input type="checkbox"/> Uygulama Yok <input type="checkbox"/> Olgunlaşmamış Uygulama <input checked="" type="checkbox"/> Örnek Uygulama
--------------	--

8.2-Kaynaklar, nitelikli bir öğretim kadrosunu çekecek, tutacak ve mesleki gelişimini sürdürmesini sağlayacak yeterlilikte olmalıdır.

Devlet üniversitesi olan Çanakkale Onsekiz Mart Üniversitesi Arkeoloji programının personel ve teçhizat giderleri merkezi yönetim bütçesinden karşılandığı için nitelikli bir öğretim kadrosunu çekme ve tutma açısından bütçe yeterliliği Bilimsel Araştırma Projeleri gibi fonlarla kısmen sağlanmaktadır. Öğretim kadrosunun akademik gelişimini sürdürmesi için sağlanan fonlar Tübitak Bursları, Türk Tarih Kurumu proje destek, yayın ve araştırma bursları, ARIT, DAAD Alman Arkeoloji Enstitüsü gibi uluslararası enstitüler ve üniversitelerden sağlanan çeşitli burslar ve yayın destekleri olarak sıralanmaktadır.

Kanıtlar<https://arastirma.comu.edu.tr/>

Durum	<input type="checkbox"/> Uygulama Yok <input type="checkbox"/> Olgunlaşmamış Uygulama <input checked="" type="checkbox"/> Örnek Uygulama
--------------	--

8.3-Program için gereken altyapıyı temin etmeye, bakımını yapmaya ve işletmeye yetecek parasal kaynak sağlanmalıdır.

Program için gereken altyapıyı temin etme, bakımını yapma ve işletme üniversitemiz İdari ve Mali İşler Daire Başkanlığı, Bilgi İşlem Daire Başkanlığı, Yapı İşleri ve Teknik Daire Başkanlığı bütçe ve personeli tarafından sağlanmaktadır. yetecek parasal kaynak sağlanmalıdır. Program uhdesinde bulunan laboratuvarların teknik bakım işleri üniversite kaynaklarından, teçhizat, makine ve donanım ihtiyaçları ise üniversite bünyesinde BAP projeleri, Tübitak Projeleri ile sağlanmaktadır.

Kanıtlar<https://strateji.comu.edu.tr/raporlar/mali-tablolar-r28.html>

Durum	<input type="checkbox"/> Uygulama Yok <input type="checkbox"/> Olgunlaşmamış Uygulama <input checked="" type="checkbox"/> Örnek Uygulama
--------------	--

8.4-Program gereksinimlerini karşılayacak destek personeli ve kurumsal hizmetler sağlanmalıdır. Teknik ve idari kadrolar, program çıktılarını sağlamaya destek verecek sayı ve nitelikte olmalıdır.

Program sekreteryası ve yazışmaları Bölüm Sekreteri ile karşılanmak olup, teknik altyapı problemleri ile ilgili destek üniversitemiz teknik personeli tarafından karşılanmaktadır. İdari personel ve teknik personel sayısı optimal düzeyde olup gereken sürede taleplere cevap verilmektedir. Bilgisayar donanım talepleri, yerel ağ internet bakım onarım talepleri gibi istekler UBYS sistemi üzerinden servis talepleri olarak online olarak iletilebilmekte ve süreçler takip edilebilmektedir.	
Kanıtlar https://destek.comu.edu.tr/	
Durum	<input type="checkbox"/> Uygulama Yok <input type="checkbox"/> Olgunlaşmamış Uygulama <input checked="" type="checkbox"/> Örnek Uygulama

9-ORGANİZASYON VE KARAR ALMA SÜREÇLERİ

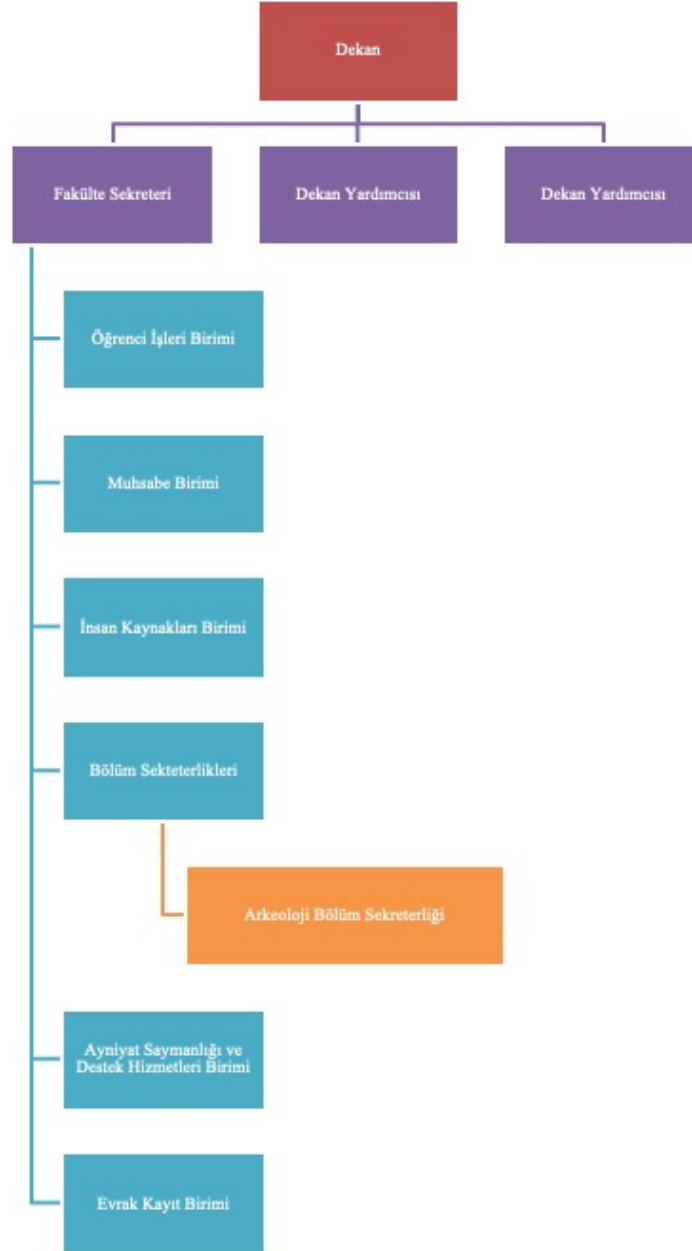
9.1-Yükseköğretim kurumunun organizasyonu ile rektörlük, fakülte, bölüm ve varsa diğer alt birimlerin kendi içlerindeki ve aralarındaki tüm karar alma süreçleri, program çıktılarının gerçekleştirilmesini ve eğitim amaçlarına ulaşılmasını destekleyecek şekilde düzenlenmelidir.

<p>Yükseköğretim kurumunun organizasyonu ile Rektörlük, Fakülte ve Bölüm içlerindeki ve aralarındaki tüm karar alma süreçleri, program çıktılarının gerçekleştirilmesini ve eğitim amaçlarına ulaşılmasını destekleyecek şekilde hızlı ve öğrenci odaklı olarak gerçekleştirilmektedir. Üniversitemiz yönetim ve organizasyonunda 2547 sayılı Yüksek Öğretim Kanunu hükümlerini uygulamaktadır. Üniversitenin yönetim organları Rektör, Üniversite Senatosu ve Üniversite Yönetim Kuruludur. Programın bağlı olduğu üst birim Fen Edebiyat Fakültesi Dekanlığıdır. Programın bağlı olduğu bölüm Arkeoloji Programı olup, idari yönetim yapısı Bölüm Başkanı ve Anabilimdalı Başkanlarından oluşmaktadır. Bölüm ile ilgili idari karar alma mekanizması Bölüm Kurulu olup Bölüm Başkanı ve Anabilimdalı Başkanlarından oluşmaktadır. Tüm idari yazışmalar UBYS Sistemi üzerinden Elektronik Belge olarak e-imzalı olarak yapılmaktadır. Bölüm Kurulu; bölüm başkanının başkanlığında, o bölümdeki tüm öğretim üyelerinden, birden fazla anabilim dalı bulunan bölümlerde ise, bölüm başkanı, bölüm başkanı yardımcıları ile anabilim dalı başkanlarından oluşur. Bölüm Kurulu bölüm başkanının tarafından belirlenen gündemdeki konuları görüşmek üzere eğitim-öğretim yılı süresince ayda en az bir defa toplanır. Bölüm Kurulu; Bölüm Başkanı ve Klasik Arkeoloji Anabilimdalı, Protohistorya ve Önasya Arkeolojisi Anabilimdalı ve Prehistorya Anabilimdalı Başkanından teşekkül olur. Bölüm Kurulunun aldığı kararların kapsamı şu şekildedir; Eğitim Öğretim Plan ve Müfredatları, ders planları, sınav programları, akademik görevlendirme ve izinler, kadro talep ve değerlendirmeleri, öğrenci kontenjanlarının belirlenmesi, eğitim ve öğretim faaliyetleri ile ilgili yatay geçiş, ek kontenjan, mezuniyet kararlarının alınması. Bu kararlar müştereken imza altına alınarak üst yazı ile dekanlık makamına sunulur.</p>
--

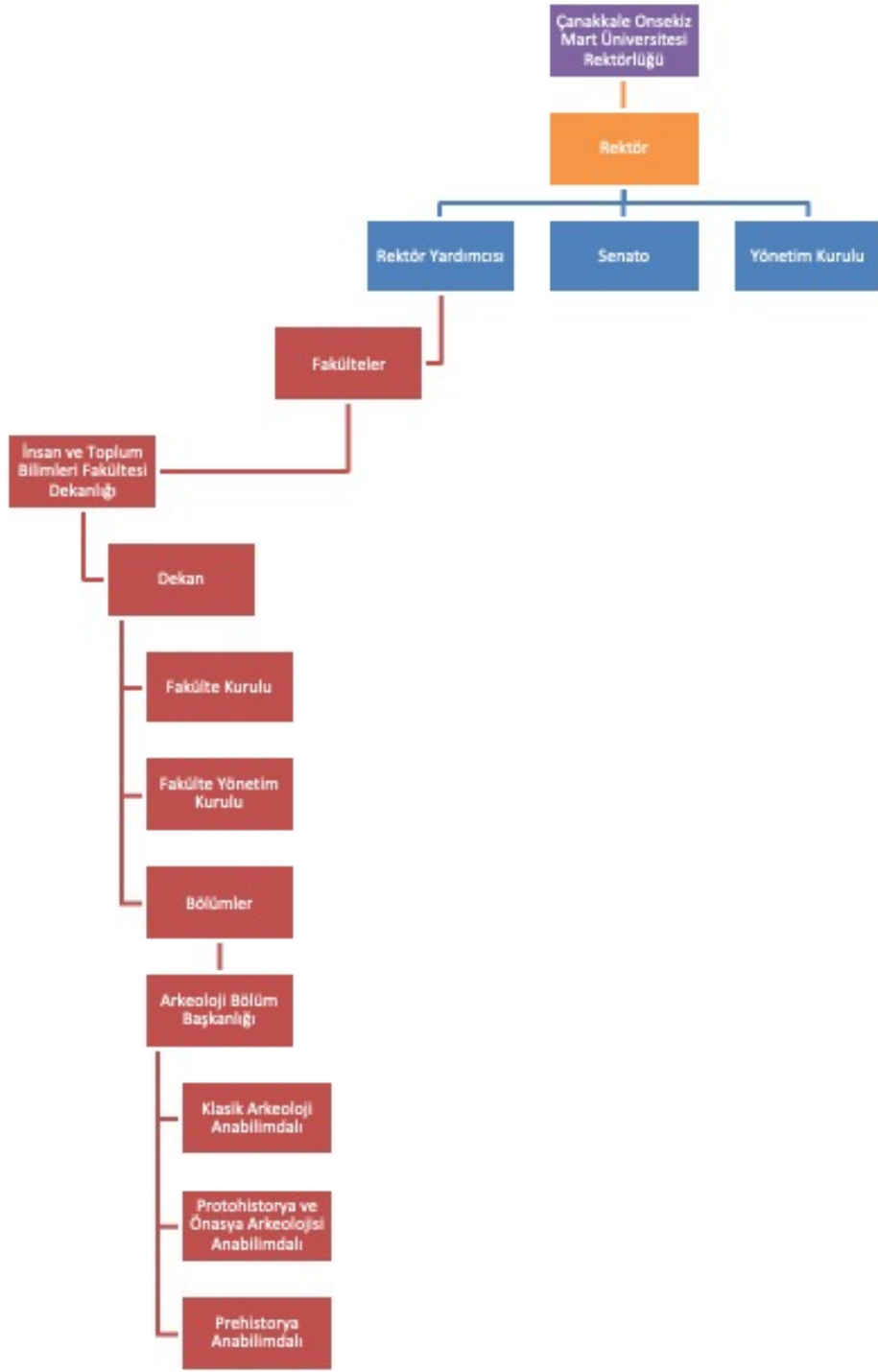
Tablo 21. Anabilimdalı Başkanı Görev ve Sorumlulukları

Yükseköğretim Kanunu'nun 4. ve 5. maddelerinde belirtilen amaç ve ilkelere uygun hareket etmek.
Bölümün alanına uygun anabilim dallarının kurulmasını sağlamak.
Bölümün eğitim-öğretim ve araştırma faaliyetlerinin düzenli yürütülmesini sağlamak.
Kaynakların etkili, verimli ve ekonomik olarak kullanılmasını sağlamak.
Fakülte Kurulu toplantılarında bölümü temsil etmek.
Bölümle ilgili gelişmeleri takip etmek, yaşanan sorunları çözmek için gerekli toplantıları yapmak.
Bölümün kadro ve öğretim elemanı ihtiyacını planlayarak dekanlığa sunmak.
Akademik personelin performansını izleyerek dekanlığa bilgi vermek.
Bölümde görevli elemanları izlemek ve görevlerini tam olarak yapmalarını sağlamak.
Bölümün faaliyet, stratejik plan ve performans kriterlerini hazırlamak.
Bitirme tezlerini ve lisansüstü tezlerini izlemek.
Lisansüstü sınavlarına başvuran adayların sınavlarının yapılmasını sağlamak ve danışmanlıklarını uygun şekilde dağıtmak.
Raporlu ve izinli öğrencilerin durumlarını değerlendirmek.
Özürü ve yabancı uyruklu öğrencilerin sorunları ile ilgilenmek.
Ders programlarının ve sınav programlarının yapılmasını ve öğretim elemanları ile öğrencilere duyurulmasını sağlamak.
Ders programının ve ders görevlendirmelerinin adil, objektif ve öğretim elemanlarının bilim alanlarına uygun olarak yapılmasını sağlamak.
Bilgi paketinin hazırlanması ve güncellenmesinde bölüm başkanına yardımcı olmak.
Bölüm WEB sayfası içeriğinin hazırlanması ve güncellenmesini sağlamak.
Ek ders ödemeleri ile ilgili belgeleri zamanında dekanlığa ulaştırmak.
Bilimsel toplantılar düzenlemek, öğretim elemanlarının ulusal ve uluslararası faaliyetlere katılmalarını teşvik etmek.
Öğretim elemanlarının görev sürelerinin izlenmesi ve uzatılması ile ilgili işlemleri yürütülmesini sağlamak.
Erasmus, Farabi ve Mevlana değişim programları ile ilgili faaliyetleri yürütmek.
Fakültenin etik kurallarına uymak, iç kontrol çalışmalarına katılmak, hassas ve riskli görevlerin dikkate alınmasını sağlamak.
Dekan ve Dekan Yardımcısının vereceği diğer görevleri yerine getirmek.

Tablo 22. İdari Faaliyetlere Ait Organizasyon Şeması



Tablo 23. Akademik Faaliyetlere Ait Organizasyon Şeması



Kanıtlar <https://cdn.comu.edu.tr/cms/fef.arkeoloji/files/241-teskilat-semasi.pdf>

Durum

- Uygulama Yok
- Olgunlaşmamış Uygulama
- Örnek Uygulama

10-PROGRAMA ÖZGÜ ÖLÇÜTLER

10.1-Programa Özgü Ölçütler sağlanmalıdır.

Program öğretim planı ve derslerin programa özgü ölçütleri 1. ve 2. yarıyıllarda Zorunlu olan Arkeolojide Kazı ve Çizim Teknikleri dersleri, 3. 4., 5. ve 6. yarıyıllarda Zorunlu olan Latince I, II, III ve IV dersleri ile ulusal düzeyde verilen Arkeoloji programlarından ayrılmaktadır. Diğer yandan mevcut ulusal üniversite müfredatlarının çoğunda yer almayan 5., 6., 7. ve 8. yarıyıllarda ihtisaslaşmak istenilen alan ile ilgili çoktan seçmeli ders paketinden ders alabilmeleri ile ön plana çıkmaktadır. Öğrencilerin programa özgü kazandığı ölçütler şu şekilde sıralanmaktadır;

- Paleolitik'ten başlayarak Anadolu başta olmak üzere Mezopotamya, İran, Kafkasya, Balkanlar, Ege Dünyası ve Doğu Akdeniz çevre kültürlerinin tarih ve kültürleri hakkında bilgi sahibi olma;
- Arkeolojik terminolojiyi kullanabilme;
- Arkeolojik sorunların farkında olma;
- Anadolu ve çevre kültür bölgelerinde sözlü ve yazılı olarak kullanılmış dilleri tanıma;
- Sistemli bir araştırma yürütebilme; arkeolojik buluntuları, tasvirleri ya da belgeleri değerlendirebilme, sınıflandırabilme, karşılaştırabilme uygun şekilde kataloglarda sunabilme;
- Kazı, yüzey araştırması gibi belirli bir alan çalışmasında buluntuları sistemli olarak toplayabilme ve belgeleyebilme;
- Arkeolojik buluntu ya da kalıntıların restorasyonu ve/veya korunmasına ilişkin bilgi sahibi olma
- Diğer sosyal bilim (tarih, sanat tarihi, sosyoloji) alanlarından faydalanabilme;
- Arkeolojik buluntuların depolanması, korunması, sergilenmesi ve tanıtılmasına ilişkin çağdaş müzecilik yöntemleri hakkında bilgi sahibi olma

Program mezunları arkeolojik malzeme, kazı teçhizatları ile ilgili beceri sahibi olduğu yaz aylarında bölüm öğretim elemanlarınca yürütülen arkeolojik kazı ve yüzey araştırma projelerine katılarak ya da isteğe bağlı staj uygulaması ile alanı ile ilgili resmi ve özel kurumlarda 30 gün staj yaparak yetkinlik ve programa özgü ölçütleri kazanmaktadır.

Kanıtlar <http://arkeoloji.fef.comu.edu.tr/ogrenciler/ders-icerikleri.html>

Durum

- Uygulama Yok
 Olgunlaşmamış Uygulama
 Örnek Uygulama

SONUÇ

Program, Üniversitemizin Kalite Güvencesi çalışmaları kapsamında programımız gerekli görülen tüm çalışmaları yerine getirmek için gerekli süreçleri başlatmış ve sürekli güncellemeler ve geliştirmeler ile bu sürecin devamlılığının sağlanması için gerekli çalışmaları yapmaktadır. Ancak fiziki altyapı ve bütçesizlik nedeniyle Program Akredite geliştirme süreci devam etmektedir. Diğer yandan tüm paydaşların yerine getirmesi gereken eksiklikler şu şekildedir; Bölüm öğretim üyelerinin Bologna Ders Girişleri %99 oranında tamamlanmış olup, yayınlarına ait verilerin YÖKSİS /AVESİS/Üniversite Performans sistemlerine güncel bir şekilde girilmesi öz değerlendirme raporunun oluşturulması için önem arz etmektedir. Bölüm öğretim üyelerinin Kalite Güvencesi Politikası ve Akreditasyon için atılması gereken adımlar konusunda gereken hassasiyeti, Programda kayıtlı aktif ve mezun öğrencilerinin Kalite memnuniyet anketlerine katılımı için gereken hassasiyeti göstermesinin sağlanması gerektiği görülmektedir. Kalite Güvencesi ve Akreditasyon için tamamlaması ve bu aşamaların makul bir sürede tamamlanması hedeflenmektedir. Program SWOT analizinde yer alan tehditler arasında fiziki altyapı eksikliği nedeniyle program kalite süreçlerini aksattığı görülmektedir.

Kanıtlar<http://arkeoloji.fef.comu.edu.tr/kalite-guvencesi/oz-degerlendirme-raporu-r39.html>

Durum

- Uygulama Yok
 Olgunlaşmamış Uygulama
 Örnek Uygulama