

ÖZ DEĞERLENDİRME RAPORU

2019

ÇANAKKALE ONSEKİZ MART ÜNİVERSİTESİ

FEN EDEBİYAT FAKÜLTESİ

COĞRAFYA LİSANS PROGRAMI

Prof. Dr. Hasan Tatlı (Başkan)

Dr. Öğretim Üyesi Mustafa Avcıođlu (Üye)

Araştırma Görevlisi Canan Külek (Üye)

Araştırma Görevlisi Fikriye Gül Uygun (Üye)

GİRİŞ

01. PROGRAMA AİT GENEL BİLGİLER VE GENEL ÖLÇÜTLER

3 Temmuz 1992 tarihinde, 3837 sayılı kanunla kurulan Çanakkale Onsekiz Mart Üniversitesi, 1992-1993 Eğitim-Öğretim yılında Trakya Üniversitesi'nden devredilen Çanakkale Eğitim Fakültesi, Çanakkale Meslek Yüksekokulu ve Biga Meslek Yüksekokulu ile eğitim-öğretim hayatına başlamıştır. 1 Lisansüstü Eğitim Enstitüsü, 18 Fakülte, 4 Yüksekokul, 13 Meslek Yüksekokulu ile beraber üniversitemiz toplam 2020 yılı itibariyle 36 eğitim birimine ulaşmıştır. Bunların yanı sıra; 45 Araştırma ve Uygulama Merkezi de faal haldedir ve Türkiye'nin kaynak bakımından en zengin kütüphanelerinden birine sahiptir. Fen Edebiyat Fakültemiz 1993-1994 eğitim-öğretim yılında tek bölümle (Arkeoloji ve Sanat Tarihi Bölümü) öğretime başlamıştır. 1994-1995 eğitim-öğretim yılından itibaren yeni bölümler kurulmuş ve 1997 yılında Arkeoloji ve Sanat Tarihi anabilim dallarının bölüm haline dönüşmesiyle bölüm sayısı 10'a, Felsefe, İstatistik, Moleküler Biyoloji ve Genetik, Uzay Bilimleri ve Teknolojileri, Doğu Dilleri ve Edebiyatları ve Psikoloji Bölümlerinin de açılmasıyla 17'e yükselmiştir.

Çanakkale Onsekiz Mart Üniversitesi, Fen-Edebiyat Fakültesi, Coğrafya Bölümünde 1994-1995 öğretim yılında 2 öğretim üyesi ile lisans eğitimine öğrenci almaya başlayan Coğrafya bölümünde, 1996-1997 öğretim yılında yüksek lisans ve 2008-2009 öğretim yılında doktora programları açılmıştır. Bölüm, Beşerî ve Ekonomik Coğrafya ile Fiziki Coğrafya olmak üzere 2 Anabilim Dalından oluşmakta, 4 Prof. Dr., 6 Dr. Öğretim Üyesi 1 Dr. Araştırma Görevlisi, 2 Araştırma Görevlisi olmak üzere toplamda 13 öğretim üyesi/elemanı ile eğitim, öğretim ve bilimsel araştırmaları sürdürmektedir. Coğrafya programını başarıyla tamamlayan öğrenciler, Coğrafya alanında Lisans derecesi (Bachelor of Science) almaya hak kazanmaktadırlar.

Coğrafya programının misyonu; Coğrafya mesleğinin her alanında hizmet verebilecek bilgi ve becerilerle donatılmış, özgür, demokrat kişilikli, girişimcilik kültürüyle donatılmış, uyumlu, derslere ve araştırmalara katılımı yüksek, ekip çalışmasına yatkın, etik değerleri özümsemiş, Çanakkale, Türkiye ve dünya sorunlarına ve değerlerine duyarlı ve hayat boyu öğrenmenin önemini benimsemiş Coğrafyacılar yetiştirmektir.

Beşeri ve Ekonomik Coğrafya ile Fiziki Coğrafya adları altında 2 farklı Ana Bilim Dalından oluşan Coğrafya bölümünde; bilimsel olarak uluslararası makaleler yapmak, ulusal ve uluslararası projelerde yer almalarını sağlayarak öğrencileri çalışmaya teşvik etmek, bölümde düzenlenen ulusal ve uluslararası düzeyde sempozyum ve kongrelerle öğrencilerin bilimsel vizyonunu arttırmak, panel, kariyer günleri, seminerler gibi bölüm etkinlikleri ile öğrencilerin

ilerideki iş yaşamında karşılaşılabilecekleri problemlere karşı hazırlıklı olmalarını sağlamak performans göstergeleri olarak hedeflenmiştir.

Bölümümüzde coğrafyanın değişik disiplinlerinde çalışmalar yapılmakta olup, öğretim üyelerimizin çalıştığı konular şu başlık altında toplanabilir; Arazi Kullanımı ve Planlaması, Atmosfer Bilimleri, Atmosfer Dinamiği ve Termodinamiği, Beşeri ve İktisadi Coğrafya, Biyocoğrafya, Bulanık Kümeler ve Sistemler, Coğrafi Bilgi Sistemleri, Coğrafya Eğitimi, Çevresel Etki Değerlendirmesi, Havza Yönetimi, Hidroğrafya, Hidroklimatoloji, Hidroloji, İklim çalışmaları, İklim Değişimi ve İklim Modellemesi, Jeoloji, Jeomorfoloji, Karmaşıklık (complexity) ve tahmin edilebilirlik, Kartografya, Kent Planlama, Kentsel Coğrafya, Kentsel Coğrafya, Kıyı Jeolojisi ve Jeomorfolojisi, Klimatoloji, Köy, Kent, Göç ve Gecekondu Sosyolojisi, Kuraklık ve kuraklık izleme, Kültürel, Doğal ve Jeolojik Miras, Meteorolojik Afetler, Nüfus Coğrafyası, Siyasal Coğrafya, Sosyal Demografi, Şehir Coğrafyası, Tektonik (Paleotektonik, Neotektonik, Sismotektonik), Türkiye Beşerî Coğrafyası, Türkiye Coğrafyası, Türkiye Ekonomik Coğrafyası, Türkiye Fiziki Coğrafyası, Yaban alan orman yangınları, Yapısal Jeoloji, Yerleşme Coğrafyası, Yerleşme Coğrafyası, Yüzey Jeolojisi (Jeomorfoloji, Kuvaterner Jeolojisi, Topraklar).

1-ÖĞRENCİLER

1.1-Programa kabul edilen öğrenciler, programın kazandırmayı hedeflediği çıktıları (bilgi, beceri ve davranışları) öngörülen sürede edinebilecek altyapıya sahip olmalıdır. Öğrencilerin kabulünde göz önüne alınan göstergeler izlenmeli ve bunların yıllara göre gelişimi değerlendirilmelidir.

Coğrafya Bölümü Yükseköğretim Kurumları Sınavı (YKS) ile öğrenci kabul etmekte ve örgün öğretim eğitimi vermektedir. Yabancı uyruklu öğrencileri de kabul etmektedir. Ayrıca Bölümümüzün lisans öğrencileri Erasmus Programı ile yurt dışındaki, Farabi programı ile ise yurt içindeki anlaşmalı üniversitelere eğitim ve araştırma amacı ile gönderilmektedir (Tablo 1.1; 1.2; 1.3; 1.4).

Coğrafya Bölümü öğrencileri, programda yer alan 240 AKTS kredi karşılığında tüm dersleri, en az 2,00 genel not ortalaması ile başarılı bir şekilde tamamlaması ile Coğrafya alanında Lisans derecesi (Bachelor of Science) almaya hak kazanmaktadır. Bölümümüz mezunları özel sektörde ve kamu kuruluşlarında iş bulabilmekte ayrıca akademik veya araştırma laboratuvarlarında çalışma imkânına sahip olabilmektedirler gönderilmektedir (Tablo 1.1; 1.2; 1.3; 1.4).

Tablo 1.1. Programa Kayıtlı Öğrenci Sayısına Yönelik İstatistikler

Öğretim türü	Sayı*
Örgün Öğretim	332
İkinci Öğretim	26
Toplam Aktif Kayıtlı Öğrenci Sayısı	358

*<https://ubys.comu.edu.tr/BIP/BusinessIntelligence/Students/Lisans>

Tablo 1.2. Programdan Mezun Olan Öğrenci Sayısına Yönelik İstatistikler

Yıl	Mezun Öğrenci Sayıları*
Genel Toplam	1048 (Tüm mezun sayısı)**

*Yıllara ait bilgiler ilgili birimlerden temin edilemediğinden ayrıntılı tablo verilememiştir.

** Kaynak: <https://ubys.comu.edu.tr/BIP/BusinessIntelligence/Students/GraduatedStudentsByUnits>

Tablo1.3. Programa Merkezi Yerleştirme Sınavıyla Kayıt Olan Öğrenci Sayısı*

Yıllar	OSYS+Ek Kont. + Yatay Geçiş
2015-2016	19
2016-2017	33
2017-2018	64
2018-2019	72
2019-2020	61
Toplam Öğrenci Sayısı	249

*ÇOMÜ FEF Öğrenci işlerinden temin edilen bilgiler doğrultusunda belirlenmiş ve EK-3 olarak bu dosya sunulmuştur

Tablo1.4. Son 2 Yıla Ait Merkezi Yerleştirme Sınavı Puanlarımız

	Taban Puan	Tavan Puan
2017-2018(SAY)	315,43399*	**
2018-2019 (SAY)	325,61684*	**

*<https://www.basarisiralamalari.com/cografya-taban-puanlari-2020-ve-basari-siralamalari-osym/>

**Yıllara ait bilgiler ilgili birimlerden temin edilemediğinden ayrıntılı tabloda verilememiştir.

1.2-Yatay ve dikey geçişle öğrenci kabulü, çift ana dal, yan dal ve öğrenci değişimi uygulamaları ile başka kurumlarda ve/veya programlarda alınmış dersler ve kazanılmış kredilerin değerlendirilmesinde uygulanan politikalar ayrıntılı olarak tanımlanmış ve uygulanıyor olmalıdır.

Coğrafya bölümüne başka üniversitelerden yapılacak yatay geçişler ile akademik birimler ve bölümler arası yatay geçişler 24/4/2010 tarihli ve 27561 sayılı Resmî Gazete’de yayımlanan Yükseköğretim Kurumlarında Önlisans ve Lisans Düzeyindeki Programlar Arasında Geçiş, Çift Anadal, Yan Dal ile Kurumlar Arası Kredi Transferi Yapılması Esaslarına İlişkin Yönetmelik hükümlerine göre yapılır.

Diğer yükseköğretim kurumlarından yatay geçiş

MADDE 29 –(1) Akademik birimlere başka üniversitelerden yapılacak yatay geçişler ile akademik birimler ve bölümler arası yatay geçişler 24/4/2010 tarihli ve 27561 sayılı Resmî Gazete’de yayımlanan Yükseköğretim Kurumlarında Önlisans ve Lisans Düzeyindeki Programlar Arasında Geçiş, Çift Anadal, Yan Dal ile Kurumlar Arası Kredi Transferi Yapılması Esaslarına İlişkin Yönetmelik hükümlerine göre yapılır. Yabancı dilde eğitim-öğretim yapan programlara yatay geçiş için öğrencinin, ÇOMÜ’de yapılacak olan yabancı dil hazırlık sınıfı yeterlik sınavını başarmış olması ya da Yabancı Diller Yüksekokulu Yönetim Kurulunca muaf sayılması gerekir.

(2) Diğer yükseköğretim kurumlarının ikinci öğretim programlarından sadece Üniversitenin denk ikinci öğretim programlarına yatay geçiş yapılabilir. Ancak ikinci öğretim programlarından başarı bakımından bulunduğu sınıfın ilk %10’una girerek bir üst sınıfa geçen öğrenciler birinci öğretim programlarına kontenjan dâhilinde yatay geçiş yapabilirler.

Üniversite içi yatay geçiş

MADDE 30 –(1) Öğrenciler, eğitim-öğretim süreleri içinde, buldukları akademik birimlerde ve/veya diğer akademik birimlerde bulunan eşdeğer düzeydeki programlara Senato tarafından belirlenen esaslar ve kontenjanlar dâhilinde yatay geçiş yapabilirler.

(2) Akademik birimlerin, aynı programı uygulayan birinci öğretimlerinden ikinci öğretimine kontenjan sınırlaması olmaksızın yatay geçiş yapılabilir. Ancak, ikinci öğretim programına geçiş yapan öğrenciler ikinci öğretim ücreti öderler.

(3) Akademik birimlerin, ikinci öğretim programlarında okuyarlardan yalnızca başarı bakımından GNO'suna göre bulunduđu sınıfın ilk %10'una girerek bir üst sınıfa geçen öğrenciler, birinci öğretim programlarına kontenjan dâhilinde yatay geçiş yapabilirler.

(4) ÇOMÜ içi yatay geçişlerle ilgili diğler hususlarda, ilgili mevzuat, Yükseköğretim Kurulunun bu konudaki kararları ve Senatonun belirleyeceđi esaslar uygulanır.

(5) Yatay geçiş yapan öğrencilerin öğrenim sürelerinin hesabında, öğrencilerin gelmiş olduđu kurumda geçirmiş olduđu süreler de hesaba katılır. Toplam süre, kanunla belirtilen süreyi aşamaz.

(6) Yatay geçiş başvurusu kabul edilen öğrencilerin muafiyet işlemleri ile hangi sınıfa intibak ettirildiđi ilgili kurullarca belirlenir ve öğrencilere kayıtlardan önce öğrenci işleri büroları tarafından tebliğ edilir.

Dikey geçiş

MADDE 31 –(1) Meslek yüksekokulları mezunlarının lisans programına kabulleri, 19/2/2002 tarihli ve 24676 sayılı Resmî Gazete'de yayımlanan Meslek Yüksekokulları ve Açıköğretim Ön Lisans Programları Mezunlarının Lisans Öğrenimine Devamları Hakkında Yönetmelik hükümlerine göre ve ilgili Yönetim Kurullarınca kararlaştırılır.

(2) Yabancı dilde eğitim-öğretim yapan programlara dikey geçiş sınavı ile yerleşen öğrencinin, ÇOMÜ'de yapılacak olan yabancı dil hazırlık sınıfı yeterlik sınavını başarmış olması ya da Yabancı Diller Yüksekokulu Yönetim Kurulunca muaf sayılması gerekir. Muaf sayılmadıđı ya da sınavda başarısız olması durumunda öğrenci yabancı dil hazırlık sınıfına devam eder.

Çift anadal ve yandal programları

MADDE 13 – (1) (**Değişik:RG-22/10/2017-30218**) Kayıtlı olduđu lisans programını başarı ile yürüten öğrencilere aynı zamanda ikinci lisans veya önlisans diploması, önlisans programını başarı ile yürüten öğrencilere ikinci önlisans diploması almak üzere öğrenim görmelerini sağlayan çift anadal programına devam etme hakkı verilebilir.

(2) Kayıtlı olduđu lisans programını başarı ile yürüten öğrencilere, ilgi duydukları başka bir alanda bilgilenmelerini sağlamak amacıyla yandal programına devam etme hakkı verilebilir.

(3) Çift anadal veya yandal programları, ilgili Yönetim Kurulunun önerisi ile Senato tarafından açılır ve birimlerin işbirliđi ile yürütülür.

(4) Çift anadal ve yandal programlarında eğitim-öğretim, 24/4/2010 tarihli ve 27561 sayılı Resmî Gazete'de yayımlanan Yükseköğretim Kurumlarında Önlisans ve Lisans Düzeyindeki Programlar Arasında Geçiş, Çift Anadal, Yan Dal ile Kurumlar Arası Kredi

Transferi Yapılması Esaslarına İlişkin Yönetmelik hükümleri ile Senato tarafından belirlenen esaslara göre yapılır.

Üniversite içindeki diğer programlardan ve diğer üniversitelerden ders alma

MADDE 14 – (1) Öğrenciler kendilerini geliştirmek amacıyla isterler ise ÇOMÜ içindeki diğer bölüm/programlardan ders alabilirler.

(2) Üniversite öğrencileri ile diğer Üniversitelerde öğrenim gören öğrenciler isterler ise Yükseköğretim Kurumlarında Önlisans ve Lisans Düzeyindeki Programlar Arasında Geçiş, Çift Anadal, Yan Dal ile Kurumlar Arası Kredi Transferi Yapılması Esaslarına İlişkin Yönetmelik gereğince özel öğrenci statüsünde ders alabilirler.

(3) Öğrenciler, diğer üniversitelerin yaz okulu programlarından 22/9/2002 tarihli ve 24884 sayılı Resmî Gazete’de yayımlanan Çanakkale Onsekiz Mart Ünivesitesi Yaz Okulu Yönetmeliğinde belirtilen esaslara göre ders alabilirler.

(4) Üniversite içindeki diğer bölüm/programlardan alınan tüm dersler, denklik koşulu aranmaksızın öğrencinin not döküm (transkript) belgesine işlenir. Ancak bu dersler ve bunlardan alınan notlar, öğrencinin ağırlıklı not ortalamasının hesaplanmasında dikkate alınmaz. Bu dersler; yanlarına Bölüm/Program Dışı anlamında BD/PD kodu yazılır.

(5) Diğer üniversitelerden ders almakla ilgili doğabilecek maddi yükümlülükler dersi alan öğrenciye aittir.

Ulusal ve uluslararası öğrenci değişim programları

MADDE 15 – (1) Yurt içindeki üniversitelerle öğrenci değişimi: Üniversite ile ulusal düzeydeki diğer üniversiteler arasında yapılacak protokoller çerçevesinde öğrenci değişim programı uygulanır. Bu protokoller, ilgili mevzuat hükümlerine göre yapılır.

(2) Yurt dışındaki üniversitelerle öğrenci değişimi:

a) Üniversite ile yurt dışındaki üniversiteler arasında yapılan ikili anlaşmalar ve öğrenci değişim programları çerçevesinde, bu üniversitelere bir veya iki yarıyıl süreyle öğrenci gönderilebilir.

b) Bu öğrencilerin kayıtları bu süre içerisinde Üniversitede devam eder ve bu süre eğitim-öğretim süresinden sayılır. Bu öğrenciler, o dönem için kendi Bölüm/Programlarında almaları gereken dersler yerine, okuduğu üniversitede aldıkları derslerden sorumlu sayılır. Bu derslerin belirlenmesi, ilgili Bölümün/Programın teklifi, ilgili Yönetim kurulu onayı ile kesinleşir. Bu derslerden alınan notlar, ilgili yarıyılın başarısı olarak öğrenci bilgi sistemine işlenir ve akademik ortalamaya katılır. Öğrenci, varsa yurt dışında başarısız olduğu/almadığı derslerden

dođan AKTS kredisi açığıının kapanması için akademik danışmanın önerisi ve ilgili Yönetim kurulu kararı ile bu Yönetmelikte belirlenen esaslara uygun olarak, öğretim programında var olan derslerden alır.

c) Yurt dışındaki üniversiteden deđişim programı kapsamında gelen öğrencilere üniversitede okudukları süre içerisinde bu Yönetmelik hükümleri uygulanır ve aldıkları dersler için kendilerine not durum belgesi verilir.

Konu ile ilgili uzantılar:

<https://www.mevzuat.gov.tr/mevzuat?MevzuatNo=13948&MevzuatTur=7&MevzuatTertip=5>

<https://cdn.comu.edu.tr/cms/fef.cografya/files/77-yandal-programi.pdf>

<https://cdn.comu.edu.tr/cms/fef.cografya/files/76-cift-anadal-programi.pdf>

1.3-Kurum ve/veya program tarafından başka kurumlarla yapılacak anlaşmalar ve kurulacak ortaklıklar ile öğrenci hareketliliğini teşvik edecek ve sağlayacak önlemler alınmalıdır.

Programımızdaki öğrenciler, lisans eğitimlerinin belirli bir döneminde başka bir yükseköğretim kurumunda yurt içi (Farabi) ve yurt dışı (Erasmus) öğrenci programları ile eğitim görebilirler. Üniversitemizin ise bu konuda anlaşmalı olduđu üniversiteler bulunmaktadır. Bunlara Erasmus ve Dış ilişkiler Koordinatörlüğü web sitemizden aktif olarak ulaşılmaktadır. Ayrıca anabilim dalımızda öğrenci deđişim programlarıyla da ilgili bir koordinatörlük bulunmakta ve öğrencilerimiz aktif olarak buradan ve kendi program danışmanlarından destek almaktadır.

Bu konu ile ilgili ayrıntılı bilgilere aşağıdaki uzantılardan ulaşılabılır:

<http://erasmus.comu.edu.tr/index>

<http://farabi.comu.edu.tr/>

<http://iro.comu.edu.tr/>

Ayrıca bölümümüzün hali hazırda anlaşmalı olduđu bölüm ve üniversitelere ait bilgiler ve uzantıları aşağıda verilmiştir.

[J.W. Goethe Universität, Frankfurt aM, Almanya \(ERASMUS\)](#)

[Baku State University, Baku, Azerbaycan \(MEVLANA\)](#)

[University of Craiova ,Romanya \(ERASMUS\)](#)

[University of Debrecen, Macaristan \(ERASMUS\)](#)

1.4-Öğrencileri ders ve kariyer planlaması konularında yönlendirecek danışmanlık hizmeti verilmelidir.

Bölümümüze kayıtlı lisans öğrencilerimizin için danışmanlık aşağıda verilmiş olan Çanakkale Onsekiz Mart Üniversitesi Önlisans-Lisans Eğitim Öğretim ve Sınav Yönetmeliğinin 16. maddesine göre yapılmaktadır.

Danışmanlık

MADDE 16 – (1) (Değişik:RG-27/9/2016-29840) Eğitim-öğretim yılı başında bölüm başkanlığının önerisi dikkate alınarak ilgili yönetim kurullarınca her öğrenciye, ilgili bölümün öğretim üyeleri arasından, yeterli öğretim üyesi bulunmayan birimlerde ise öğretim görevlileri arasından da danışman ataması yapılabilir. Danışmanlar, öğrencilerin kayıt yenileme, ders ekleme bırakma işlemlerine onay vermekle ve bu öğrencilerin kayıtlı oldukları programı izlemelerinde; eğitim-öğretim çalışmaları ve Üniversite yaşamıyla ilgili sorunlarının çözümünde rehberlik yapmakla görevlidirler.

(2) Kayıt süresi içerisinde geçerli bir mazereti nedeniyle görevinde bulunamayacak olan danışman, bu durumu ilgili akademik birime bir yazı ile bildirir. Mazereti kabul edilen danışman yerine, birinci fıkrada öngörüldüğü şekilde ve geçici olarak başka bir öğretim üyesi/görevlisi görevlendirilir ve bu görevlendirme ilgili öğrencilere duyurulur.

(3) Geçici değişiklikler dışında, danışman değişiklikleri ilgili Yönetim Kurulu tarafından yapılır.

(4) Öğrenci, kayıt yenileme sırasında derslerini danışman gözetiminde belirler ve ders kayıtları danışman tarafından onaylanmadıkça kesinleşmez.

(5) Danışman süresi içerisinde kaydını yenilemeyen ve onaylatmaya gelmeyen öğrencinin ders kaydından sorumlu değildir.

<https://www.mevzuat.gov.tr/mevzuat?MevzuatNo=19649&MevzuatTur=8&MevzuatTertip=5>

1.5-Öğrencilerin program kapsamındaki tüm dersler ve diğer etkinliklerdeki başarıları şeffaf, adil ve tutarlı yöntemlerle ölçülmeli ve değerlendirilmelidir.

Üniversitemizde; ara sınav, ara sınav mazeret sınavı, yarıyıl sonu sınavı ve bütünleme sınavları Çanakkale Onsekiz Mart Üniversitesi Lisans Eğiti-Öğretim ve Sınav Yönetmeliğine göre yapılır. Çanakkale Onsekiz Mart Üniversitesi Lisans Eğiti-Öğretim ve Sınav Yönetmeliğine

göre öğrenciye verilecek ders notu, her yarıyıl yapılan en az bir ara sınav notu, yarıyıl sonu sınav notu, varsa yarıyıl proje çalışması değerlendirilerek öğretim elemanı tarafından belirlenir. Sınavlar yazılı, sözlü ya da uygulamalı olarak yapılabilir. En az bir arasınava ve bir dönem sonu sınavı verilir. Genel olarak arasınava en az %40'ı ve final sınavının en fazla %60'ı alınarak harf notu hesaplanır. Buna göre öğrenci AA, BA, BB, CB, CC notlarından birini almışsa başarılı sayılır. DD ve DC notlarından birini almışsa koşullu başarmış sayılır. FD ve FF notlarından birini almış ise başarısız sayılır.

Sınavlar

MADDE 23 – (1) (Değişik paragraf: RG-22/10/2017-30218) Sınavlar; ara sınav, yarıyıl sonu sınavı, bütünleme sınavı, mazeret sınavı, tek ders ve ek sınavlardan oluşur.

a) Ara sınavlar; ilgili eğitim-öğretim programında öngörülen derslerden yarıyıl içinde yapılan ara sınav/sınavlar ve/veya ders içinde yapılan kısa süreli sınavlar, ödevler, öğrencinin becerilerine dayanan uygulamalar ve benzeri dönem içi çalışmalardır. Her yarıyılta en az bir ara sınav uygulanır. Yarıyıl başında, dönem içi sınavların şekli ve ders başarı notundaki ağırlığı öğretim elemanının teklifi ve bölüm başkanlığının onayıyla ders bilgi formunda ilan edilir. Ara sınav programı; her yarıyılın ilk dört haftası içinde derslerden sorumlu öğretim elemanlarının görüşü alınarak bölüm başkanlıkları tarafından ilan edilir. Ara sınav notları yarıyıl sonu sınavlarından en az iki hafta önce ilgili derse alan öğrencilere Üniversite Bilgi Yönetim Sistemi (ÜBYS) üzerinden ilan edilir.

b) Yarıyıl sonu sınavları; en az on dört haftalık eğitim-öğretim döneminden sonraki iki hafta içerisinde yapılan sınavlardır. Her ders için yarıyıl sonu sınavı yapılır. Bir dersin uygulamalı ders olması durumunda, teorik ile uygulamanın yarıyıl sonunda ayrı sınavlarla veya tek sınavla değerlendirilmesine öğretim elemanının teklifi ve bölüm başkanlığının onayıyla karar verilir ve yarıyıl başında ders bilgi formunda ilan edilir. Yarıyıl sonu sınavına katılmayan öğrenciler o dersten başarısız sayılır ve başarı notu olarak FF verilir. Yarıyıl sonu sınav programları, ilgili Bölüm/Program başkanlıklarınca hazırlanır ve akademik birimlerin onayına sunulur. Yarıyıl sınav programı sınavlardan en az iki hafta önce ilan edilir. Yarıyıl sonu sınavı için mazeret sınavı yapılmaz.

c) Bütünleme sınavları; yarıyıl sonu sınavından sonra yapılan sınavdır. Bütünleme sınavına, yarıyıl sonu sınavına girme hakkını kazanıp da bu sınavlara mazeretli veya mazeretsiz girmeyen öğrencilerle, girip de başarısız duruma düşen öğrencilerin girebildiği sınavdır. Bütünleme sınavına girmeyen öğrencilerin yarıyıl sonu sınavları sonunda oluşan

başarı notları aynen kalır ve bu öğrencilere ayrıca bir sınav açılmaz. Bütünleme sınavları yarıyıl sonu sınavlarının bitiminden itibaren bir hafta sonra yapılır. Bütünleme sınavları için mazeret sınavı yapılmaz. Yarıyıl sonu başarı notu DD ve üzeri olan öğrenciler bütünleme sınavına giremezler.

ç) Mazeret sınavları; haklı ve geçerli nedenlere dayalı mazereti nedeniyle ara sınava katılmayan ve sınavdan sonraki bir hafta içerisinde durumunu belgeleyen öğrencilerin mazeretlerinin ilgili Yönetim kurullarınca kabul edilmesi halinde, öğrencinin katılmadığı ara sınavlar o yarıyıl içinde ilgili Yönetim Kurulunun belirlediği tarihler arasında yapılan sınavdır. Mazeret sınavı hakkı, sadece ara sınavlar için verilir. Mazeret sınavına girebilme koşulları ve sınavın uygulanmasında 24 üncü madde hükümleri esas alınır. Mazeret sınavlarına herhangi bir nedenle girmeyen öğrencilere, tekrar mazeret sınavı yapılmaz.

d) **(Değişik:RG-22/10/2017-30218)** Tek ders sınavları; diğer derslerden başarılı oldukları halde sadece bir dersten başarısız olmaları nedeniyle mezun olamayan öğrencilere bir yarıyıl da sadece bir defa olmak üzere, akademik birimlerin ilgili yönetim kurulu kararı ile dönem sonunda yapılan sınavdır. Bu sınava öğrencilerin girebilmeleri için sınavın yapılacağı dönemde kayıt yenilemeleri ve ilgili dersin ödev, devam gibi gerekliliklerini yerine getirmiş olmaları gerekir.

e) **(Ek:RG-22/10/2017-30218)** Ek sınavlar; azami öğrenim süresi sonunda mezun olabilmek için son sınıf öğrencilerine, başarısız oldukları bütün dersler için iki ek sınav hakkı verilir. Bu sınavlar sonunda başarısız ders sayısını beş derse indirenlere bu beş ders için üç yarıyıl, ek sınavları almadan beş derse kadar başarısız olan öğrencilere dört yarıyıl; bir dersten başarısız olanlara ise öğrencilik hakkından yararlanmaksızın sınırsız, başarısız oldukları dersin sınavlarına girme hakkı tanınır. Ek sınavlara ilişkin esaslar aşağıda belirtilmiştir:

1) Mezun olabilmek için gerekli bütün derslerden geçer not aldıkları hâlde not ortalamalarını sağlayamamaları sebebiyle ilişkileri kesilme durumuna gelen son dönem öğrencilerine not ortalamalarını yükseltmek üzere diledikleri derslerden sınırsız sınav hakkı tanınır. Bunlardan uygulamalı, uygulaması olan ve daha önce alınmamış dersler dışındaki derslere devam şartı aranmaz.

2) Açılacak sınavlara, üst üste veya aralıklı olarak toplam üç eğitim-öğretim yılı hiç girmeyen öğrenci, sınırsız sınav hakkından vazgeçmiş sayılır ve bu haktan yararlanamaz. Sınırsız hak kullanma durumunda olan öğrenciler sınava girdiği ders başına öğrenci katkı

payını/öğrenim ücretini ödemeye devam ederler. Ancak bu öğrenciler, sınav hakkı dışındaki diğer öğrencilik haklarından yararlanamazlar.

3) Sınavların değerlendirilmesi ve ders başarı notlarının belirlenmesinde uygulanacak esaslar Senato tarafından düzenlenir.

(2) Sınavların yazılı olması esastır. Ancak, öğretim elemanının talebi, ilgili bölüm kurulunun onayıyla ve yarıyıl başında ders bilgi formunda ilan edilmek koşuluyla, sınavlar, sözlü ve/veya uygulamalı olarak da yapılabilir.

(3) Sınav sonuçları akademik takvimde yarıyıl sonu başarı notlarının internet üzerinden girilmesini belirleyen tarihi takiben onbeş gün içinde ilgili öğretim elemanı tarafından Bölüm Başkanlığına verilir. Sınav kağıtları ve tutanaklarından oluşan belgeler ile öğrencinin başarı notunun belirlenmesinde katkıda bulunan diğer belgeler, ilgili akademik birimlerin Yönetim kurullarınca daha uzun süre saklanması öngörülmedikçe, son işlem gördükleri tarihten başlayarak, dersin sorumlu öğretim üyesi tarafından iki hafta içerisinde mühürlü bir şekilde ilgili bölüm başkanlığı aracılığı ile akademik birimlere teslim edilir. Bu belgeler akademik birimler tarafından iki yıl süreyle saklanır. Bu süreler sonunda usulüne göre imha edilir.

(4) Sınavlar, o dersi vermekle görevli öğretim elemanları tarafından yapılır. Görevli öğretim elemanının sınav döneminde izinli/görevli izinli olması durumunda sınavların kimin tarafından yapılacağı ve değerlendirileceği, ilgili bölüm kurulu tarafından kararlaştırılır. Yazılı sınavlar için öğretim elemanının talebi ve ihtiyacı doğrultusunda gözetmen görevlendirilmesi ilgili akademik birim tarafından yapılır. Uygulamalı derslerin maket, resim, el sanatı türü değerlendirme çalışmalarıyla ilgili öğrenci ve Yönetim tarafından düzenlenen bir tutanak ile işlem yapılır. Staj ve uygulama sonunda, sınav yapma mecburiyeti olan akademik birimlerde, staj ve uygulama sınavlarının nasıl yapılacağı, ilgili kurullar tarafından belirlenen uygulama esaslarına göre belirlenir.

Sınavlara katılmama mazeretleri

MADDE 24 – (1) Sağlık sorunu yaşayan ve bu durumu sağlık raporu ile belgelendiren, birinci dereceden yakını vefat eden veya durumu 21 inci veya 32 nci maddelerde belirtilen bir duruma uyan öğrenciler, sınav gününü izleyen en geç bir hafta içinde durumlarını ilgili birime bildirmek ve belgelemek koşuluyla şahsen ve/veya noter tasdikli yetki belgesi verdikleri vekilleri aracılığıyla mazeret sınavı talebinde bulunabilirler.

(2) İlgili Yönetim kurulunca sağlık raporu ve/veya mazereti kabul edilen öğrencilerin isimleri ve mazeret sınav tarihleri sınavdan önce ilan edilir.

(3) Öğrencinin geçerli bir gerekçe ileri sürmesi durumunda mazeretli veya raporluyken girmiş olduğu ara sınavların iptal edilip edilmeyeceğine ilgili bölüm Yönetim kurulu karar verir.

Sınav sonuçlarının ilanı ve sonuçlara itiraz

MADDE 25 – (1) Ara sınav sonuçları, dersin sorumlu öğretim elemanı tarafından yarıyıl sonu sınavından en az iki hafta önce, yılsonu sınavları için ise akademik takvimde belirlenen tarihlerde ÜBYS üzerinden ilan edilir. Sınav kağıtları ve tutanaklarından oluşan belgeler ile öğrencinin başarı notunun belirlenmesinde katkıda bulunan diğer belgeler 23 üncü maddeye göre işlem görür. Notların sisteme internet üzerinden girilmesinin mümkün olmadığı durumlarda sınavın yapılmasını takiben iki hafta içerisinde sınav sonuçları akademik birime teslim edilir.

(2) Öğrenci; sınav sonuçlarının duyurulmasından itibaren en geç bir hafta içinde bağlı olduğu ilgili akademik birime dilekçe ile başvurarak sınav kağıdının yeniden incelenmesini isteyebilir. Dekanlık veya müdürlük maddi bir hata yapıp yapılmadığının belirlenmesi için sınav kağıdını ilgili bölüm başkanlığı aracılığıyla dersin sorumlu öğretim elemanına inceletir ve sonucu öğrenciye tebliğ eder. Öğrencinin itirazının devamı halinde; ilgili Yönetim kurulu kararı ile sorumlu öğretim elemanının dahil olmadığı, eş veya daha yüksek akademik unvanında öğretim elemanlarından oluşan en az üç kişilik bir komisyonda cevap anahtarıyla ve/veya diğer sınav kağıtları ve dokümanları ile karşılaştırmalı olarak yeniden esastan inceleme yapılır. Not değişiklikleri ilgili Yönetim Kurulu kararı ile kesinleşir. Not değişikliği ile ilgili Yönetim Kurulu kararı, Öğrenci İşleri Daire Başkanlığına bildirilir. Güzel Sanatlar alanında uygulama ve/veya performansa yönelik sınavlarda maddi hata dışında itiraz kabul edilmez.

Başarı notu

MADDE 26 – (1) 100 puan üzerinden verilen dönem içi eğitim öğretim etkinliklerinden (ara sınav/sınavlar, uygulama, staj, seminer, proje, ödev, laboratuvar vb.) alınan notların ortalamasının %40'ı ve yarıyıl sonu veya bütünleme sınav notunun %60'ı alınıp toplanarak öğrencinin başarı notu hesaplanır. “Başarı Notu Değerlendirme Tablosu”na göre Harf Notu ve AKTS notu verilir (Tablo 1.5).

(2) Bir dersten başarılı sayılabilmek için diğer şartlara ek olarak o dersin yarıyıl sonu veya bütünleme sınavından en az 50 puan almak gerekir, bu puanı alamayan öğrencilerin başarı notu 40'ın altında ise FF, 40 ve üzerinde ise FD harf notu olarak takdir edilir.

(3) 2547 sayılı Kanun'un 5 inci maddesinin birinci fıkrasının (1) bendinde belirtilen ortak zorunlu derslerden alınan (YE) ve (YS) notları ile kredisiz dersler için (DS) notları ağırlıklı not ortalamasının hesabında dikkate alınmazlar; ancak kredili derslerde (DS)'nin karşılığı 0.00 sayılır.

(4) Öğrencilere, aşağıdaki tabloda görülen puanlara karşılık gelen başarı notundan daha aşağıda başarı notu verilmez. Başarı notu değerlendirmesinde tabloda belirtilen notlara karşılık gelen harf/AKTS notlarından daha yüksek bir harf/AKTS notu da verilemez.

(5) Başarı notu değerlendirme tablosuna göre kredili bir dersten bir öğrenci;

a) (AA), (BA), (BB), (CB) veya (CC) notlarından birini almış ise o dersi başarmış sayılır.

b) (DC) veya (DD) notlarından birini almış ve GNO'su 2.00 ve üzeri ise koşullu başarılı sayılır.

c) (DC) veya (DD) notlarından birini almış ve GNO'su 2.00'in altında ise koşullu başarısız sayılır.

ç) (FD) ve (FF) notlarından birini almış ise başarısız sayılır.

d) Derse devam koşulunu yerine getirmediyse devamsız (DS) sayılır.

e) Kredisiz olan dersler ile stajların devamsızlık ve başarı değerlendirmelerinde; (YE) yeterli, (YS) yetersiz, (DS) devamsız sayılır.

f) Öğrencinin girmeyi hak etmediği bir sınava girmesi sonucunda aldığı not iptal edilir.

Tablo 1.5. Çanakkale Onsekiz Mart Üniversitesi Başarı Notu Değerlendirme Tablosu

Başarı Notu	Harf Notu	Katsayı	AKTS Notu
90 – 100	AA	4.00	A
85 – 89	BA	3.50	B
80 – 84	BB	3.00	
70 – 79	CB	2.50	C
60 – 69	CC	2.00	
55 – 59	DC	1.50	D
50 – 54	DD	1.00	E
40 – 49	FD	0.50	F
0 – 39	FF	0.00	FX
Yeterli	YE	-	S
Yetersiz	YS	-	U
Devamsız	DS	0.00 (Kredili Dersler için)	NA

Not yükseltme

MADDE 27 – (Değişik:RG-22/10/2017-30218)

(1) GNO'sunu yükseltmek isteyen öğrenciler, başardıkları dersleri, 18 inci madde hükümlerine göre, dersin açıldığı yarıyılıda tekrar alabilirler. Tekrar edilen derslerde alınan son başarı notu geçerlidir. Bir dersin devam koşulunu bir kez yerine getiren öğrencilerin bu dersi tekrar almaları durumunda devam koşulu aranmaz.

Genel not ortalaması ve dönem not ortalaması

MADDE 28 – (1) Öğrencilerin başarı durumları, 26ncı maddeye göre derslerden almış oldukları notlar ve derslerin AKTS kredileri yoluyla hesaplanan Dönem Not Ortalaması (DNO) ve Genel Not Ortalaması (GNO) değerleriyle izlenir.

(2) DNO bir yarıyılıda alınan derslerin her birinin AKTS kredisi ile bu derslerden alınan notların katsayısının çarpımları toplamının, aynı derslerin AKTS kredi toplamına bölünmesi ile elde edilir. Elde edilen ortalama, virgülden sonra iki hane olmak üzere gösterilir. Virgülden sonraki üçüncü hane, beşten küçükse sıfıra; beş veya beşten büyükse, ikinci haneyi bir rakam artıracak şekilde yuvarlanarak hesaplanır.

(3) GNO ise tüm yarıyıllarda alınan derslerin her birinin AKTS kredisi ile bu derslerden alınan notların katsayısının çarpımları toplamının tüm derslerin AKTS kredisi toplamına bölünmesi ile elde edilir. Sonuç, virgülden sonra iki hane olmak üzere gösterilir. Virgülden sonraki üçüncü hane için ikinci fıkrada yer alan hüküm uygulanır.

1.6-Öğrencilerin mezuniyetlerine karar verebilmek için, programın gerektirdiği tüm koşulların yerine getirildiğini belirleyecek güvenilir yöntemler geliştirilmiş ve uygulanıyor olmalıdır.

Öğrencilerin mezuniyet koşulları, Çanakkale Onsekiz Mart Üniversitesi Önlisans-Lisans Eğitim Öğretim ve Sınav Yönetmeliğinin 37. maddesine göre belirlenmektedir. Bu programdan mezun olabilmek için öğrencilerin; Öğretim programlarındaki tüm derslerden 4,00 üzerinden en az 2,00 Genel Not Ortalamasına sahip olmaları ve 240 AKTS kredisi almaları zorunludur.

Mezuniyet

MADDE 37 – (1) Bir öğrencinin kayıtlı olduğu programdan mezun olabilmesi için, almakla yükümlü olduğu tüm derslerden başarılı olması, varsa zorunlu stajlardan başarılı olması,

kredisiz derslerden (YE) alması ve önlisans mezuniyeti için 120, dört yıllık lisans mezuniyeti için 240, beş yıllık lisans mezuniyeti için 300 AKTS kredisi alması zorunludur. GNO'su 2.00 ve üzerinde olan öğrenciler koşullu başarılı derslerden de başarılı kabul edilirler. Bir öğrencinin GNO'su aynı zamanda mezuniyet not ortalamasıdır.

(2) Öğrencinin mezuniyetine ilgili akademik birimlerin bölüm kurullarının kararları doğrultusunda alınan ilgili Yönetim Kurulunca karar verilir.

<https://www.mevzuat.gov.tr/mevzuat?MevzuatNo=19649&MevzuatTur=8&MevzuatTertip=5>

2-PROGRAM EĞİTİM AMAÇLARI

2.1-Değerlendirilecek her program için program eğitim amaçları tanımlanmış olmalıdır.

Coğrafya Bölümü'nün amacı, fiziksel ortamdaki doğal süreçler ile alansal ve zamansal ilişkileri bilimsel olarak araştırmak; sosyal ve ekonomik etkinliklerin alansal ve zamansal özelliklerini ortaya koymak; insan etkinlikleri ile doğal sistemler arasındaki bağlantıları incelemektir. Programımız eğitim programlarında üniversitemizin ve Fakültemizin kurumsal hedefleri ve önceliklerinin yanı sıra güncel yerel, bölgesel, ulusal ihtiyaçları ve hedefleri dikkate almaktadır. Bu kapsamda Yükseköğretim Yeterlilikler Çerçevesi lisans eğitimi için gerekli yeterlilikleri tanımlamıştır. Bu yeterlilik çerçevesi Coğrafya bölümü lisans programı Bologna Süreci bilgilerinin bulunduğu aşağıda verilmiş olan uzantıdan incelenebilir.

(<https://ubys.comu.edu.tr/AIS/OutcomeBasedLearning/Home/Index?id=6201>)

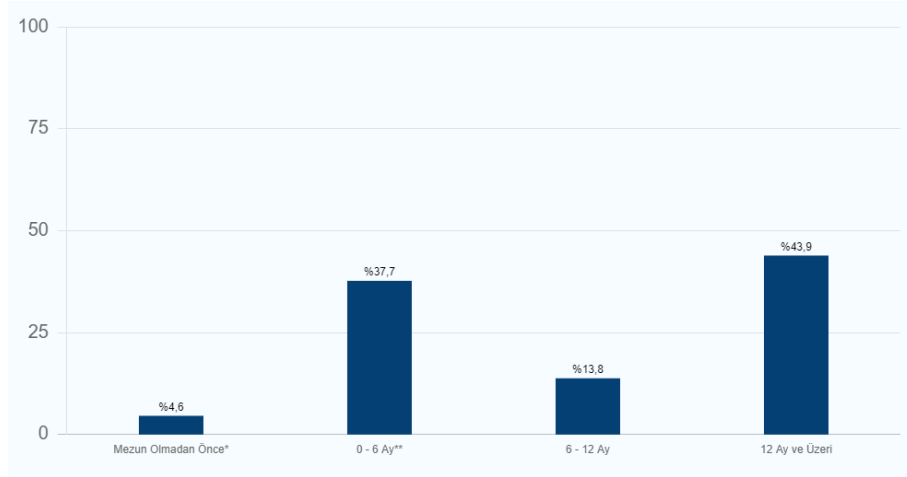
2.2-Bu amaçlar; programın mezunlarının yakın bir gelecekte erişmeleri istenen kariyer hedeflerini ve mesleki beklentileri tanımına uymalıdır.

Coğrafya bölümü; Eğitim, öğretim ve araştırma faaliyetlerinde, mekân/iklim/yer olaylarını incelemeyi ve bazı dallarında da bu olayları insan/canlı varlıkların davranışları ile ilişkilendirmeyi anlayabilme ve çözümlenmeye dayalı uygulamalar yapmaktadır. Bu uygulamalar doğrultusunda bilimsel, girişimci ve yenilikçi bir program olmak, kaliteli eğitim ve öğretim faaliyetleri sunmak ve paydaşlarla olan ilişkilerin geliştirilmesi amaçlanmaktadır.

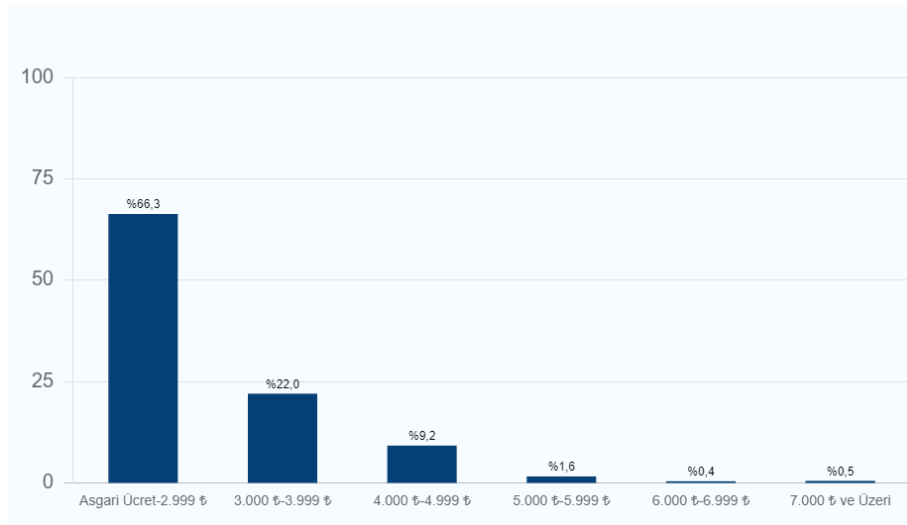
Coğrafya bölümünden mezun olan öğrenciler özel sektörde ve kamu kuruluşlarında istihdam alanı bulabildiği gibi akademik veya bilgisayara dayalı çizim laboratuvarlarında/ofislerinde çalışma imkanı bulabilmektedir. Coğrafyacıların istihdam alanlarından bazıları aşağıda belirtilmiş ve mezun olan öğrencilerin istihdam ile ilgili bilgileri Türkiye Cumhuriyeti Cumhurbaşkanlığı İnsan Kaynakları Ofisi'nin hazırlamış olduğu ÜNİ-VERİ sisteminden (<https://www.cbiko.gov.tr/projeler/uni-veri?process=sectionProfile§ionProfile=244&variables=2>) alınarak Şekil 2.1, 2.2, 2.3. 2.4.'te sunulmuştur.

- Milli Eğitim Bakanlığı'na bağlı okullarda öğretmenlik,
- T.C. Tarım ve Orman Bakanlığı Meteoroloji Genel Müdürlüğü,
- Maden Tetkik ve Arama Enstitüsü,
- Devlet Su İşleri,
- Turizm Bakanlığı,
- Strateji ve Bütçe Başkanlığı

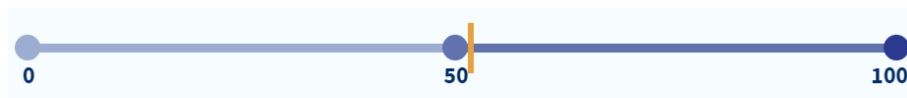
- Çevre Bakanlığı
- TUIK gibi çeşitli devlet kurumlarında,
- Coğrafi Bilgi Sistemleri alanında ESRİ gibi çeşitli özel kurumlar
- Coğrafi Bilgi Sistemlerini kullanan tüm şirketler



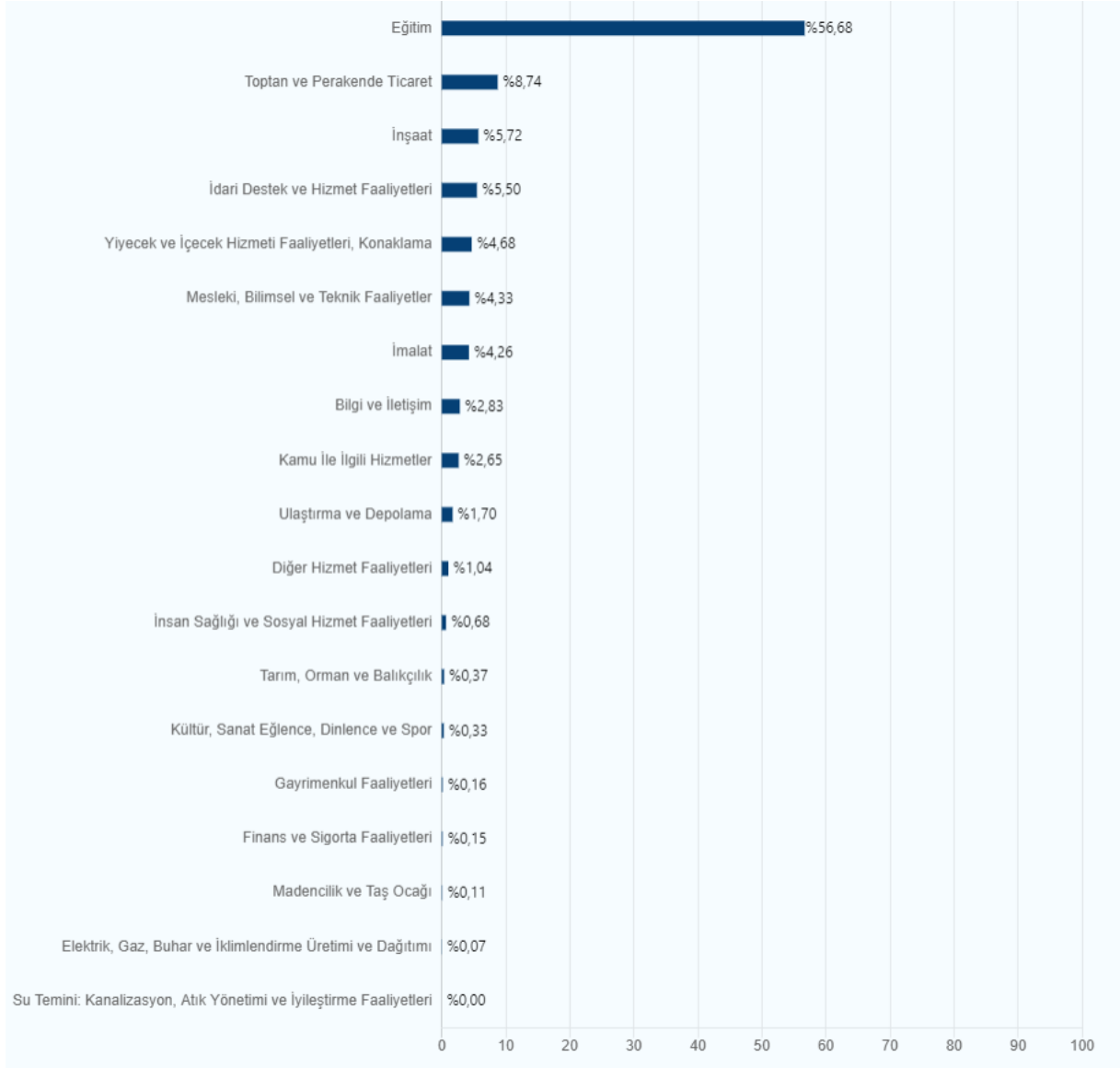
Şekil 2.1. Coğrafya bölümlerinden mezun olan öğrencilerin iş bulma süreleri (* Mezuniyetten 6 ay öncesine kadar işe girenler, ** Mezuniyetinden sonra ilk 6 ayda işe girenler) (<https://www.cbiko.gov.tr/projeler/uni-veri?process=sectionProfile§ionProfile=244&variables=2>)



Şekil 2.2. Coğrafya bölümlerinden mezun olan öğrencilerin işe başlamadıklarındaki aldıkları ücretler (<https://www.cbiko.gov.tr/projeler/uni-veri?process=sectionProfile§ionProfile=244&variables=3>)



Şekil 2.3. Coğrafya bölümlerinden mezun olan öğrencilerin kamuda işe yerleşme oranları (<https://www.cbiko.gov.tr/projeler/uni-veri?process=sectionProfile§ionProfile=244&variables=5>)



Şekil 2.4. Coğrafya bölümlerinden mezun olan öğrencilerin iş hayatlarında sektör bazında dağılımları (<https://www.cbiko.gov.tr/projeler/uni-veri?process=sectionProfile§ionProfile=244&variables=6>)

2.3-Kurumun, fakültenin ve bölümün övgörevleriyle uyumlu olmalıdır.

Coğrafya mesleğinin her alanında hizmet verebilecek bilgi ve becerilerle donatılmış, özgür, demokrat kişilikli, girişimcilik kültürüyle donatılmış, uyumlu, derslere ve araştırmalara katılımı yüksek, ekip çalışmasına yatkın, etik değerleri özümsemiş, Çanakkale, Türkiye ve dünya sorunlarına ve değerlerine duyarlı ve hayat boyu öğrenmenin önemini benimsemiş Coğrafyacılara yetiştirmektir.

2.4-Programın çeşitli iç ve dış paydaşlarını sürece dahil ederek belirlenmelidir.

Programımızın geliştirilmesi, eğitim kalitesinin artırılabilmesi, çağdaş ve modern eğitim teknolojileri ile donatılabilmesi ancak tüm paydaşlarının desteği ile mümkün olabilecektir. Bu amaçla iç ve dış paydaşların katılımının sağlandığı etkinlikler yapılmış ve bu konudaki gelecek zamana ait çalışmalarda paydaşlarla sürdürülmektedir.

2.5-Kolayca erişilebilecek şekilde yayımlanmış olmalıdır.

Tüm iç ve dış paydaşlarımız ve özellikle öğrencilerimiz ile öğrenci aday arkadaşlarımız Çanakkale Onsekiz Mart Üniversitesi Coğrafya Programı misyon, amaç, hedef, detaylı öğretim planı ve ders içeriklerine programımızın web sayfasından ve ayrıca Üniversite Bilgi Yönetim Sistemi'nden kolaylıkla ulaşabilmektedirler.

<http://cografya.fef.comu.edu.tr/>

2.6-Programın iç ve dış paydaşlarının gereksinimleri doğrultusunda uygun aralıklarla güncellenmelidir.

Programın iç ve dış paydaşlar ile sürekli irtibat halinde olup; açık bir şekilde zaman, ihtiyaç ve gereksinimler doğrultusunda uygun aralıklarla güncellenmektedir.

2.7-Test Ölçütü

Programımızın misyon, amaç, hedef ve öğretim planı üniversitemizin ve fakültemizin kurumsal hedefleri ve önceliklerinin yanı sıra güncel yerel, bölgesel, ulusal ihtiyaçlar ve hedefler dikkate alınarak hazırlanmıştır. İlgili akademik kurullarda bölümün daha önceki yıllarda belirledikleri amaç ve hedeflerinin ne denli başarılı olduğu, eğitim ve öğretim programlarının öğrencilerin gereksinimleri ile hangi oranda örtüştüğü yine bölümümüz, birim yöneticilerimiz, birim Bologna koordinatörümüz, üniversitemiz tarafından belirli periyotlarla organize edilen çeşitli iç ve dış paydaş toplantılarıyla değerlendirmektedir.

3-PROGRAM ÇIKTILARI

3.1-Program çıktıları, program eğitim amaçlarına ulaşabilmek için gerekli bilgi, beceri ve davranış bileşenlerinin tümünü kapsamalı ve ilgili (MÜDEK, FEDEK, SABAK, EPDAD vb. gibi) Değerlendirme Çıktılarını da içerecek biçimde tanımlanmalıdır. Programlar, program eğitim amaçlarıyla tutarlı olmak koşuluyla, kendilerine özgü ek program çıktıları tanımlayabilirler.

Bilimsel araştırmalar yapabilecek kabiliyette ve Coğrafya ile ilgili alanlarda istihdam ihtiyacını karşılayacak, alanında bilgili ve girişimci mezunlar yetiştirmek, coğrafya alanından günümüz gelişmelerini dikkate alarak öğrencilerin ilgisini çekecek bir düzeyde müfredat sunmak, yüksek kalitede laboratuvar/arazi bilgisi ve eğitim imkânları ile günümüz coğrafya konularını kapsayan yüksek lisans ve doktora programları sunmaktır. Programımız bu çerçevede;

BİLGİ

Kuramsal-Olgusal:

TYYC-1 - Coğrafya biliminin tarihi ve temel alt bilim alanları konusunda bilgi sahibi olur . Fiziki ve beşeri coğrafyanın temel kavramsal bilgilerini tanımlar.

BECERİLER

Bilişsel-Uygulamalı:

TYYC-2 - Coğrafyanın yöntemlerinden birkaçını kullanma ve uygulama yetkinliği gösterir. Harita, şekil ve mekansal veri kümelerinden coğrafi çıkarımlar yapar.

YETKİNLİKLER

Bağımsız Çalışabilme ve Sorumluluk Alabilme Yetkinliği:

TYYC-3 - Coğrafya alanındaki spesifik bilgileri çok disiplinli çalışmalarda kullanabilir.

Öğrenme Yetkinliği:

TYYC-4 - Araştırma projelerindeki coğrafi modelleri, verileri ve yöntemleri sentezler. Mantıksal yaklaşım çerçevesinde, etkili argümanları kullanarak sözlü ve yazılı ifade yetkinliği gösterir.

İletişim ve Sosyal Yetkinlik:

TYYC-5 - Mantıksal yaklaşım çerçevesinde, etkili argümanları kullanarak sözlü ve yazılı ifade yetkinliği gösterir. Coğrafya alanındaki spesifik bilgileri çok disiplinli çalışmalarda kullanabilir.

Alana Özgü Yetkinlik:

TYYC-6 - Coğrafya alanındaki bilimsel çalışmalarını inceler ve değerlendirir. Yaşam boyu öğrenme ilkesi doğrultusunda, mesleki ve bilimsel bakımdan kendisini sürekli geliştirir.

<https://ubys.comu.edu.tr/AIS/OutcomeBasedLearning/Home/Index?id=6201>

3.2-Program çıktılarının sağlanma düzeyini dönemsel olarak belirlemek ve belgelemek için kullanılan bir ölçme ve değerlendirme süreci oluşturulmuş ve işletiliyor olmalıdır.

Öğrenci ders değerlendirme anketi ile öğrencilerin almış oldukları derslerin program çıktılarını ne derece sağladığı, dersin ne gibi becerileri kazandırdığı, içerik ve kapsamının yeterliliği ile ilgili bilgiler sorgulanmaktadır. Öğretim Üyesi Ders Değerlendirme Formu kullanılarak, Lisans Programında yer alan tüm dersler için, hedeflenen öğrenme çıktıları ile kuvvetli ilişkili olan program çıktıları, ders tanıtım formları baz alınarak belirlenir. Bu program çıktılarının öğrenciler tarafından ne derecede kazanıldığı sınav, ödev, proje, vb. gibi ölçme araçları üzerinden değerlendirilir. Bu değerlendirme ile Lisans Programının program çıktılarını ne ölçüde sağladığına ilişkin en önemli veri elde edilmiş olur. Böylece, öğrenci çalışmalarının esas alındığı sistematik bir ölçüm gerçekleştirilebilmektedir

3.3-Programlar mezuniyet aşamasına gelmiş olan öğrencilerinin program çıktılarını sağladıklarını kanıtlamalıdır.

Coğrafya bölümü çıktılarının öğrenme çıktıları ile ne şekilde uyumlu olduğu ve sağlandığı eğitim-öğretim bilgi sisteminde program çıktıları matrisinde açıkta görülmekte hangi öğrenme çıktısının hangi program çıktısına karşılık kaldığı ve ne derece katkı sağladığı takip edilmektedir. Bu doğrultuda öğrencilere bilgilerini arttırmaya yönelik teorik bilgiler verilmekte, uygulamalı derslerle ve arazi çalışmalarında da öğrenciler mezuniyet sonrası hayata hazırlanmaktadır.

Bu durumu perçinlemek içinse öğrencilerimiz isteğe bağlı staj gerekliliklerini yerine getirmekte ayrıca ilgili sektörlerle işbirliği sonucu seminer, panel ve konferanslar düzenlenmekte ve işletme ziyaretlerine gidilmektedir. Böylelikle program çıktıları sağlanmaya çalışılmaktadır. Zira 07.05.2014 tarihli ve 28993 sayılı Resmi Gazete’de yayınlanan Çanakkale Onsekiz Mart Üniversitesi Önlisans-Lisans Eğitim Öğretim ve Sınav Yönetmeliği’nin 38. ve 39. maddelerine istinaden Coğrafya bölümünden mezun olabilmek için öğrencilerin öğretim programındaki tüm derslerden 4,00 üzerinden en az 2,00 Genel Not Ortalamasına sahip olmaları gerekmektedir. Ayrıca her bir kredili dersten en az DD veya üzeri not almış olmaları, her bir kredisiz dersten YE notu almış olmaları ile toplamda 240 AKTS olan zorunlu ve seçimli tüm dersleri

tamamlamış olmaları zorunludur. Coğrafya bölümünü başarı ile tamamlayan öğrencilere, programın tamamlanmasını takip eden sınav dönemi sonunda diplomaları verilmektedir.

4-SÜREKLİ İYİLEŞTİRME

4.1-Kurulan ölçme ve değerlendirme sistemlerinden elde edilen sonuçların programın sürekli iyileştirilmesine yönelik olarak kullanıldığına ilişkin kanıtlar sunulmalıdır.

İç paydaşlarla toplantı, dış paydaşlarla toplantı, iç paydaş anketi, dış paydaş anketi, yeni mezun anketi, öğrenci ders değerlendirme anketi, öğrencilerin başarı durumlarının değerlendirilmesi, eğitim-öğretim ve staj komisyonlarıyla toplantılar, akademik kurul toplantıları, birim yöneticiliğinin organize ettiği tüm toplantılar, faaliyet raporları, görev tanımları ve iş akış şemaları ve bunların sürekli güncellenmesi bölüm başkanı ve birim yöneticilerinin takip sorumluluğundadır. Bu kapsamda bölümümüz, kaliteli eğitim ve öğretim faaliyetleri sunmak, bilimsel, girişimci, yenilikçi ve rekabetçi bir araştırma üniversitesi olmaya katkı sağlamak için gelişmelere açıktır. Bu hedefler doğrultusunda attığımız adımlar ve gerçekleştirmeyi düşündüğümüz planlar bölüm web sitemizde kamuya açık paylaşılmıştır.

Swot Analizi: Bölümümüzün eğitim, öğretim ve yönetim faaliyetleri farklı bakış açılarıyla incelenerek kuvvetli-zayıf yönleri, fırsatları ve tehditleri değerlendirilmiştir. Değerlendirme; eğitim-öğretim, araştırma faaliyetleri ve öğrenci ilişkileri ve altyapı gibi temel alanlar esas alınarak yapılmıştır (Tablo 4.1).

Tablo 4.1. Coğrafya Bölümü SWOT Analizi

Bölümümüzün güçlü yönleri	Bölümümüzün zayıf yönleri
1- Dinamik bir akademik kadronun varlığı	1- Öğrenci kontenjanlarının fazla olması.
2- Evrensel ölçütlere yakın lisans ve lisansüstü programının sürdürülmesi	2- Öğrencilerimizin çoğunun sosyo-ekonomik olarak orta ve alt gelir grubundan olması.
3- Laboratuvar olanaklarının varlığı.	3- Araştırma görevlisi kadrolarımızın yetersizliği.
4- Yenilikleri ve uluslararası yayınları yakından takip etmesi	4- Öğretim elemanlarımız ile lisans ve lisansüstü öğrencilerimizin, sırasıyla yurtdışı bağlantılarının çok zayıf oluşu ve Erasmus değişim programlarımızın yetersizliği.
5- Diğer bilim dallarıyla iletişim içinde ortak çalışma üretme çabalarımız.	
6- Diğer bölümler ile iyi ilişkiler kurulabilmesi.	
7- Güncel ve uygulamalı konulara/sorunlara yönelik, nitelikli ve etkin çalışmalar,	

<p>projeler ve yayınlar gerçekleştiriyor olmamız.</p> <p>8- Öğrencilere staj olanaklarının sunulması</p> <p>9- Alanındaki bilimsel yenilikleri takip edebilecek bir öğretim üyesi kadrosuna sahip olması</p> <p>10- Fiziki mekan ve donanım açısından standart düzeyde olması</p>	<p>5- Öğretim elemanlarının yabancı dil düzeyinin genel olarak yeterli düzeyde olmaması.</p> <p>6- Öğrencilerin istihdam alanlarının sınırlı olması nedeni ile yaşanan sıkıntıların öğrencilerde motivasyon eksiliğine neden olması</p> <p>7- Bölüm içi ekip çalışması ve kavramsal tartışma ortamlarının oluşturulamaması.</p> <p>8- Bölümün ortak kimliğinin oluşturulması ve benimsenmesi konusundaki eksikler.</p> <p>9- Bilgisayar destekli derslerin, öğrenci sayısının fazlalığı nedeni ile sağlıklı bir şekilde yürütülememesi</p> <p>10- Öğrencilerin sosyal ve kültürel etkinliklere katılmada isteksiz olması.</p>
<p>Bölümümüzün fırsatları</p> <p>1- Dünyada coğrafya biliminin hızla önem kazanıyor olması yaklaşımının Türkiye'ye de ulaşmaya başlaması.</p> <p>2- Gerek yakın çevrede gerekse Türkiye'de coğrafi sentezlerle çözülmesi gereken sorunların çokluğu.</p> <p>3- Staj uygulaması ile öğrencilere yeni iş olanaklarının sağlanabilecek olması.</p> <p>4- Bölüm öğrencilerine sınavsız pedagojik formasyon hakkının verilmesi ile öğrenci motivasyonun artacak olması</p> <p>5- Üniversitede disiplinler arası çalışma yapılacak bölümlerin varlığı.</p> <p>6- Üniversiteye giriş sınavlarında coğrafya sorularının sayısının artması, bu alana ilgiyi ve öğretmen ihtiyacını artırabilecek olması.</p>	<p>Bölümümüzün tehditleri</p> <p>1- Liseden gelen öğrencilerin Sözel Türü puanla geliyor olması ve Puan Türünün diğer Coğrafya bölümleri tarafından yeterince tartışılmaması.</p> <p>2- Yeni Coğrafya bölümlerinin açılıyor olmasının öğrencilerimizin istihdamını azaltacak olması,</p> <p>3- Yeni öğretim elemanı kadrolarının sağlanması konusunda sıkıntılar yaşanması</p> <p>4- Coğrafyacıların iş alanlarını istihdam olanaklarının başka yakın meslek grupları tarafından kontrol ediliyor olması.</p> <p>5- Coğrafya biliminin çalışma alanlarının toplum tarafından tam bilinmemesi.</p>

<p>7- Yürütülmekte olan ve alınacak projelerle bölümdeki donanımın güçlendirilebilecek olması.</p> <p>8- Bölümün coğrafi konumu: İstanbul-Bursa-İzmir arasında olmasının çeşitli avantajlarından dolayı öğrenciler tarafından tercih edilebilir olması</p> <p>9- Türkiye'deki diğer coğrafya bölümlerine göre gelişme ve öne çıkma potansiyelinin daha yüksek olması</p> <p>10- Alınabilecek yeni öğretim elemanı ve öğretim üyeleri ile bölüm akademik kadrosunun daha da güçlenebilecek olması.</p>	<p>6- Coğrafya biliminin bir doğa bilimi olduğu gerçeğinden hareketle gerekli teknik altyapının hazırlanmaması.</p> <p>7- Coğrafyacı mesleğinin Türkiye'deki tanımının eksikliği sonucu iş alanlarının darlığı.</p> <p>8- Bilgisayar yazılım, donanım ve laboratuvarları ile arazi çalışmaları için bütçe ve kaynak yetersizliği.</p> <p>9- İkinci öğretimin açılması ile bölümdeki öğrenci sayısının daha da artacak olması</p> <p>10- Bölüme yeni öğretim elemanı ve üyelerinin katılımıyla, mekan sorunun doğabilecek olması.</p>
---	--

SORUNLARA ÇÖZÜM ÖNERİLERİ GETİRİLMESİ VE UYGUN STRATEJİLERİN GELİŞTİRİLMESİ

İyileştirme Tedbirleri

- Eğitim-Öğretim kalitesini artırmak üzere öğretim üyesi ders yüklerinde iyileştirmeye gidilerek, öğretim elemanı sayısının artırılması
- Öğretim elemanlarının yetkinliklerinin ve araştırma performanslarının artırılmasına yönelik planlamaların yapılması
- Araştırma, yazışma, arşiv vb. alanlarda BT hizmetlerinin bütünleştirilmesi ve verilen idari hizmetin iyileştirmesi
- Ders programlarında iyileştirmeler yapılması
- Laboratuvar ve dersliklerde fiziksel iyileştirmeler için planlama yapılması
- Ders değerlendirme ve memnuniyet anketleri sonucunda yapılan iyileştirmeler
- Arazi çalışmalarının yapılabilmesi için koşulların iyileştirilmesi

Stratejik Hedefler

Stratejik Hedef 1. Eğitim-Öğretim Kalitesini Artırmak

- Stratejik Hedef 1.1. Bölümümüzün eğitim ve öğretim faaliyetleri, uluslararası düzeyde kabul gören sistemlere uygun hale getirilmesi

- Stratejik Hedef 1.2. Nitelikli ve bilimsel olarak kendini geliştirmiş öğrenciler yetiştirmek
- Stratejik Hedef 1.3. Doğa bilimi olan Coğrafya eğitim öğretiminde arazi çalışmalarının artırılması ve gerekli desteğin sağlanması gerekli çalışmaları yapmak

Stratejik Hedef 2. Bölümümüzün altyapı sorunlarını gidermek

- Stratejik Hedef 2.1. Derslik, laboratuvar ve ortak kullanım alanları gereken standartlara kavuşturulması

Stratejik Hedef 3. Araştırma geliştirme laboratuvarlarının imkanlarını geliştirmek

- Stratejik Hedef 3.1. Uygulamaya yönelik laboratuvarların aktif hale getirilmesini sağlanacak ve ihtiyaçların tanımlanarak eksiklerin tamamlanması için projeler sunulacaktır.

Stratejik Hedef 4. Bölümümüzdeki sosyal aktiviteleri geliştirmek

- Stratejik Hedef 4.1. Öğretim elemanları ve öğrenciler arasındaki ilişkiler güçlendirilecektir.

Stratejik Hedef 5. Üniversitemizin Bilimsel Girişimci ve Yenilikçi Üniversite Olmasına Katkı Sağlamak

- Stratejik Hedef 5.1. Öğrenci ve Akademisyenlerin etkin araştırma yapabilme kapasitesinin artırılması ve teşvik edilmesi
- Stratejik Hedef 5.2. Bilimsel araştırmalara verilen ekonomik olarak desteklerin artırılması
- Stratejik Hedef 5.3. Katma değer yaratan bilimsel ve yenilikçi çıktılarının artırılması

Stratejik Hedef 6. Bilimsel Etkinliğinin ve Akademik Yayın Etkinliğinin Arttırılmasına Katkı Sunmak

- Stratejik Hedef 6.1. Öğrencilerin bilimsel proje ve araştırma yapabilme yeteneğinin geliştirilmesi
- Stratejik Hedef 6.2. Akademik personelin öğrenci ile uyumlu çalışma yetisinin artırılması
- Stratejik Hedef 6.3. Bilimsel çalışmaların ekonomik olarak desteklenmesi

SONUÇ

KANIT

Birim Web Sitesi-Haberler, Duyurular

Kanıt linkleri: <http://cografya.fef.comu.edu.tr/>

4.2-Bu iyileştirme çalışmaları, başta Ölçüt 2 ve Ölçüt 3 ile ilgili alanlar olmak üzere, programın gelişmeye açık tüm alanları ile ilgili, sistematik bir biçimde toplanmış, somut verilere dayalı olmalıdır.

Ders planında yer alan her bir dersin, uygulamanın, laboratuvarın ve arazi çalışmalarının program çıktıları ve eğitim amaçları doğrultusunda puantaj yöntemi ile somut veriler oluşturulmaktadır. Ayrıca:

- Stratejik plan uygulaması sistematik olarak takip edilecek ve raporlanacaktır. Değerlendirme ise, uygulama sonuçlarının amaç ve hedeflere kıyasla ölçülmesi ve söz konusu amaç ve hedeflerin tutarlılık ve uygunluğu analiz edilecektir.
- Stratejik planda yer alan amaç ve hedefleri gerçekleştirmeye dönük proje ve faaliyetlerin uygulanabilmesi için amaç, hedef ve faaliyetler bazında sorumlular Bölüm Akademik Genel Kurul Üyeleridir. Stratejik Plan Uygulanmasında Dekanlık yöneticileri ve kaynaklarından faydalanılacaktır.
- Amaç ve hedeflerin gerçekleştirilmesine ilişkin gelişmelerin belirli bir sıklıkla raporlanması ve ilgili taraflar ile kurum içi ve kurum dışı merciiilerin değerlendirmesine sunulacaktır.
- İzleme raporları objektif olacaktır. İlerleme sağlanan alanlar yanında, ilerleme sağlanamayan konular da rapor edilecektir.
- Performans göstergeleri ile ilgili veriler düzenli olarak toplanacak ve değerlendirilecektir. Stratejik planlama sürecinde, izleme ve değerlendirme faaliyetleri sonucunda elde edilen bilgiler kullanılarak, stratejik plan gözden geçirilecek, hedeflenen ve ulaşılan sonuçlar karşılaştırılacaktır.
- İzleme ve değerlendirme faaliyetlerinin etkili olarak gerçekleştirilebilmesi, uygulama aşamasına geçmeden önce stratejik planda ortaya konulan hedeflerin nesnel ve ölçülebilir göstergeler ile ilişkilendirilecektir.
- Stratejik planın başarısının ölçülmesi ve değerlendirilmesi için amaca uygun veri ve istatistikleri temin edilecektir.

- Her bir hedefin izlenip deęerlendirilebilmesi için ne tür verilere ihtiyaç duyulduęu, bunların ne şekilde temin edileceęi, ihtiyaç duyulan veriler toplanmıyorsa nasıl ve ne sıklıkla kim tarafından temin edileceęi, bu kapsamdaki kısıtların neler olacaęı gibi hususlar incelenecek ve cevapları bulunacaktır.

SONUÇ

- **KANIT**
- Birim Web Sitesi-Haberler, Duyurular
- **Kanıt linkleri:** <http://cografya.fef.comu.edu.tr/>

5-EĐİTİM PLANI

5.1-Her programın program eğitim amaçlarını ve program çıktılarını destekleyen bir eğitim planı (müfredatı) olmalıdır. Eğitim planı bu ölçütte verilen ortak bileşenler ve disipline özgü bileşenleri içermelidir.

Coğrafya bölümü eğitim amaçlarını ve program çıktılarını destekleyen bir eğitim programı bulunmaktadır. Bu program bölüm sayfasında, ÜBYS sistemi eğitim kataloğunda yer almakta ve bu koşul bölüm kurulduğundan itibaren sağlanmaktadır.

<https://ubys.comu.edu.tr/AIS/OutcomeBasedLearning/Home/Index?id=6201>

Şu anda bölümümüzde geçerli olan 2001 (Tablo 5.1), 2008 (Tablo 5.2), 2011 (Tablo 5.3), 2013 (Tablo 5.4) 2014/2018 (Tablo 5.5.) ve 2020 (Tablo 5.6.) yılı Öğretim Planlarındaki zorunlu ve seçmeli derslerimizi içeren ders listeleri Tablo 5.1 ve 5.2’de verilmiştir.

Tablo 5.1. Coğrafya Bölümü 2001 Ders Planı

FEN - EDEBİYAT FAKÜLTESİ COĞRAFYA BÖLÜMÜ 2001 DERS PLANI

KOD	DERSİN ADI	T	U	K	NİTELİK
I. YARIYIL					
COĞ 101	Kartografya I	2	0	2	ZORUNLU DERS
COĞ 103	Jeomorfoloji I (Jeomorfolojiye Giriş)	2	0	2	ZORUNLU DERS
COĞ 105	Klimatoloji I	2	0	2	ZORUNLU DERS
COĞ 107	Nüfus Coğrafyası I	2	0	2	ZORUNLU DERS
COĞ 109	Ekonomik Coğrafya I	2	0	2	ZORUNLU DERS
JEO 115	Genel Jeoloji I	2	2	3	ZORUNLU DERS
AİT 161	Atatürk İlkeleri ve İnkılap Tarihi I	2	0	0	ZORUNLU YÖK DERSİ
TDİ 163	Türk Dili I	2	0	0	ZORUNLU YÖK DERSİ
YDI 165- YDF 167- YDA 169	Yabancı Dil I (İngilizce I, Fransızca I, Almanca I)	3	0	3	SEÇMELİ YÖK DERSİ
BGS 171- BGS 173- BGS 175	BGS I (Beden Eğitimi I, Resim I, Müzik I)	0	2	0	SEÇMELİ YÖK DERSİ
TBK 179	Temel Bilgi Teknolojileri Kullanımı	2	2	0	ZORUNLU YÖK DERSİ
TOPLAM		21	6	16	
II. YARIYIL					
COĞ 102	Kartografya II	2	0	2	ZORUNLU DERS
COĞ 104	Jeomorfoloji II (Fluvyal Jeomorfoloji)	2	0	2	ZORUNLU DERS
COĞ 106	Klimatoloji II	2	0	2	ZORUNLU DERS
COĞ 108	Nüfus Coğrafyası II	2	0	2	ZORUNLU DERS
COĞ 110	Ekonomik Coğrafya II	2	0	2	ZORUNLU DERS
COĞ 112	Coğrafya Araştırma Yöntemleri	2	0	2	ZORUNLU DERS
JEO 116	Genel Jeoloji II	2	2	3	ZORUNLU DERS
AİT 162	Atatürk İlkeleri ve İnkılap Tarihi II	2	0	0	ZORUNLU YÖK DERSİ
TDİ 164	Türk Dili II	2	0	0	ZORUNLU YÖK DERSİ
YDI 166- YDF 168- YDA 170	Yabancı Dil II (İngilizce II, Fransızca II, Almanca II)	3	0	3	SEÇMELİ YÖK DERSİ
BGS 172- BGS 174- BGS 176	BGS II (Beden Eğitimi II, Resim II, Müzik II)	0	2	0	SEÇMELİ YÖK DERSİ
TOPLAM		21	4	18	
III. YARIYIL					
COĞ 201	İstatistik Haritalama	3	0	3	ZORUNLU DERS
COĞ 203	Oseonografi	2	0	2	ZORUNLU DERS
COĞ 205	Jeomorfoloji III (Klimatik Jeomorfoloji)	2	0	2	ZORUNLU DERS
COĞ 207	Tarım Coğrafyası	2	0	2	ZORUNLU DERS
COĞ 209	T.B.C. I (Karadeniz Bölgesi)	2	0	2	ZORUNLU DERS
COĞ 211	Avrupa Coğrafyası I	2	0	2	ZORUNLU DERS
COĞ 213	Kırsal Yerleşme Coğrafyası	2	0	2	ZORUNLU DERS
COĞ 219	Klimatoloji III	2	0	2	ZORUNLU DERS

	TOPLAM	17	0	17	
IV. YARIYIL					
COĞ 202	Jeomorfolojik Haritalama	3	0	3	ZORUNLU DERS
COĞ 204	Karasal Hidrografiya	2	0	2	ZORUNLU DERS
COĞ 206	Jeomorfoloji IV (Yapısal Jeomorfoloji)	2	0	2	ZORUNLU DERS
COĞ 208	Türkiye Tarım Coğrafyası	2	0	2	ZORUNLU DERS
COĞ 210	T.B.C. II (Marmara Bölgesi)	2	0	2	ZORUNLU DERS
COĞ 212	Avrupa Coğrafyası II	2	0	2	ZORUNLU DERS
COĞ 214	Kentsel Yerleşme Coğrafyası	2	0	2	ZORUNLU DERS
COĞ 216	Türkiye Çevre Sorunları	2	0	2	ZORUNLU DERS
COĞ 220	Klimatoloji IV	2	0	2	ZORUNLU DERS
TOPLAM		19	0	19	
V. YARIYIL					
COĞ 301	Bitki Coğrafyası	3	0	3	ZORUNLU DERS
COĞ 303	Jeomorfoloji V (Volkanoloji, Buzul)	2	0	2	ZORUNLU DERS
COĞ 305	Turizm Coğrafyası	2	0	2	ZORUNLU DERS
COĞ 307	Sanayi Coğrafyası	2	0	2	ZORUNLU DERS
COĞ 309	T.B.C. III (Ege Bölgesi)	2	0	2	ZORUNLU DERS
	Üçyüz Kodlu Seçmeli	2	SEÇMELİ DERS
	Üçyüz Kodlu Seçmeli	2	SEÇMELİ DERS
TOPLAM		11	0	15	
VI. YARIYIL					
COĞ 302	Toprak Coğrafyası	3	0	3	ZORUNLU DERS
COĞ 304	Jeomorfoloji VI (Karst, Kıyı Jeomorfolojisi)	2	0	2	ZORUNLU DERS
COĞ 306	Türkiye Turizm Coğrafyası	2	0	2	ZORUNLU DERS
COĞ 308	Türkiye Sanayi Coğrafyası	2	0	2	ZORUNLU DERS
COĞ 310	T.B.C. IV (Akdeniz Bölgesi)	2	0	2	ZORUNLU DERS
	Üçyüz Kodlu Seçmeli	2	SEÇMELİ DERS
	Üçyüz Kodlu Seçmeli	2	SEÇMELİ DERS
TOPLAM		11	0	15	
VII. YARIYIL					
COĞ 400	Bitirme Ödevi	0	4	0	ZORUNLU DERS
COĞ 401	Türkiye Jeomorfolojisi	3	0	3	ZORUNLU DERS
COĞ 403	T.B.C. V (İç Anadolu Bölgesi)	3	0	3	ZORUNLU DERS
COĞ 407	Siyasi Coğrafya	2	0	2	ZORUNLU DERS
	Dörtüzyüz Kodlu Seçmeli	2	SEÇMELİ DERS
	Dörtüzyüz Kodlu Seçmeli	2	SEÇMELİ DERS

Tablo 5.1'in devamı

		TOPLAM	8	4	12	
VIII- YARIYIL						
COĞ 400	Bitirme Ödevi		0	4	2	ZORUNLU DERS
COĞ 402	Türkiye'de Nüfus ve Yerleşme		3	0	3	ZORUNLU DERS
COĞ 404	T.B.C. VI (Doğu ve Güneydoğu Anadolu Bölgesi)		3	0	3	ZORUNLU DERS
COĞ 406	Türkiye İklimi*		2	0	2	ZORUNLU DERS
	Dörtüç Kodlu Seçmeli		2	SEÇMELİ DERS
	Dörtüç Kodlu Seçmeli		2	SEÇMELİ DERS
	Dörtüç Kodlu Seçmeli		2	SEÇMELİ DERS
	Dörtüç Kodlu Seçmeli		2	SEÇMELİ DERS
		TOPLAM	8	4	18	

GENEL TOPLAM 130

BÖLÜM TOPLAM	130
BÖLÜM DIŞI TOPLAM	6
MEZUNİYET TOPLAM	136

1. Mezun olabilmek için bölüm içi en az 130 (Yüz otuz) ve bölüm dışı 6 (Altı) olmak üzere **TOPLAM 136 (Yüz Otuzaltı) kredilik ders** alınması gerekmektedir.
2. Bir Bölümün Ders Planındaki tüm dersler başka bir Bölüm için seçmeli derstir.
3. Öğrencinin alacağı seçmeli dersin kredisi kendi ders planındaki seçmeli dersin kredisinden daha az olamaz.
daha az olamaz.
4. Bir seçmeli dersin açılabilmesi için en az 10 (on) öğrencinin o derse kayıtlı olması ve Bölüm Kurulunun dersin açılmasına karar vermesi gereklidir.
Bölüm Kurulunun dersin açılmasına karar vermesi gereklidir.
5. Bu Program 2001-2002 Öğretim Yılından itibaren **2001-DERS PLANI** adı altında uygulanacaktır.
* COĞ 406 Türkiye İklimi Dersini 2002 ve sonraki girişli öğrenciler alacaktır.

COĞRAFYA BÖLÜMÜ SEÇMELİ DERSLER

KOD	V. YARIYIL	T	U	K
COĞ 315	GÜNEYBATTI ASYA COĞRAFYASI	2	0	2
COĞ 317	KLİMATOLOJİK HARİTALAMA	2	0	2
COĞ 319	AZ GELİŞİMİŞLİĞİN COĞRAFYASI	2	0	2
COĞ 321	BİLGİSAYAR	2	0	2
COĞ 323	JEOMORFOLOJİ UYGULAMASI	2	0	2
COĞ 325	TEMEL İSTATİSTİK I	2	0	2
COĞ 329	COĞRAFI BİLGİ SİSTEMLERİ I	2	2	3
VII. YARIYIL				
COĞ 415	K. AMERİKA COĞRAFYASI	2	0	2
COĞ 417	KAFKAS ÜLKELERİ COĞRAFYASI	2	0	2
COĞ 419	AFETLER COĞRAFYASI	2	0	2
COĞ 421	BALKAN ÜLKELERİ COĞRAFYASI	2	0	2
COĞ 423	ORTA ASYA ÜLKELERİ COĞRAFYASI	2	0	2
COĞ 425	JEOMORFOLOJİK TIP BÖLGELER	2	0	2
KOD	VI. YARIYIL	T	U	K
COĞ 316	GÜNEYDOĞU ASYA COĞRAFYASI	2	0	2
COĞ 318	ENERJİ COĞRAFYASI	2	0	2
COĞ 320	AFRİKA COĞRAFYASI	2	0	2
COĞ 322	ARAZİ ÇALIŞMASI	2	0	2
COĞ 324	KLİMATOLOJİ UYGULAMASI	2	0	2
COĞ 326	TEMEL İSTATİSTİK II	2	0	2
COĞ 330	COĞRAFI BİLGİ SİSTEMLERİ II	2	2	3
VIII. YARIYIL				
COĞ 416	G. AMERİKA COĞRAFYASI	2	0	2
COĞ 418	AKDENİZ ÜLKELERİ COĞRAFYASI	2	0	2
COĞ 420	ARAZİDEN YARARLANMA	2	0	2
COĞ 422	HAVA FOTOĞRAFLARI	2	0	2
COĞ 424	AVRASYA JEOPOLİTİĞİ	2	0	2
COĞ 428	SOSYAL COĞRAFYA'DAN SEÇMELER	2	0	2
COĞ 430	TÜRKİYE COĞRAFYASINDAN SEÇMELER	2	0	2
COĞ 436	FİZİKİ COĞRAFYA'DAN SEÇMELER	2	0	2

Tablo 5.2. Coğrafya Bölümü 2008 Ders Planı

ÇANAKKALE ONSEKİZ MART ÜNİVERSİTESİ													
FEN - EDEBİYAT FAKÜLTESİ COĞRAFYA BÖLÜMÜ 2008 DERS PLANI													
KOD	DERSİN ADI	T	U	K	ECTS	NİTELİK	KOD	DERSİN ADI	T	U	K	ECTS	NİTELİK
I. YARIYIL													
COG 123	Matematik I	2	2	3	8	ZORUNLU DERS	COG 128	Matematik II	2	2	3	8	ZORUNLU DERS
COG 125	Temel Fizik	2	2	3	8	ZORUNLU DERS	COG 120	Kartografya	3	0	3	5	ZORUNLU DERS
COG 121	Coğrafyaya Giriş	2	0	2	6	ZORUNLU DERS	COG 122	Temel Jeoloji (*2)	3	0	3	4	ZORUNLU DERS
AIT 161	Atatürk İlkeleri ve İnkılap Tarihi I	2	0	0	1	ZOR. YOK DERSİ	COG 124	Meteorolojiye Giriş (*1)	3	0	3	4	ZORUNLU DERS
TDİ 163	Türk Dili I	2	0	0	1	ZOR. YOK DERSİ	COG 126	Temel Ekonomi	2	0	2	4	ZORUNLU DERS
YDİ 165-YDİF 165-YDİA169	Yabancı Dil I (İngilizce I, Fransızca I, Almanca I)	3	0	3	2	SEÇ. YOK DERSİ	AIT 162	Atatürk İlkeleri ve İnkılap Tarihi II	2	0	0	1	ZOR. YOK DERSİ
İKS1171-İKS1175-İKS1179	BGS I (Beden Eğitimi I, Resim I, Müzik I)	0	2	0	1	SEÇ. YOK DERSİ	TDİ 164	Türk Dili II	2	0	0	1	ZOR. YOK DERSİ
TBK 179	Temel Bilgi Teknolojileri Kullanımı	2	2	0	3	ZOR. YOK DERSİ	YDİ 166-YDİF 166-YDİA179	Yabancı Dil II (İngilizce II, Fransızca II, Almanca II)	3	0	3	2	SEÇ. YOK DERSİ
							İKS1172-İKS1176-İKS1178	BGS II (Beden Eğitimi II, Resim II, Müzik II)	0	2	0	1	SEÇ. YOK DERSİ
	TOPLAM	15	8	11	30			TOPLAM	20	4	17	30	
III. YARIYIL													
COG 221	Harita Bilgisi (*1)	2	0	2	4	ZORUNLU DERS	COG 222	Coğrafyada Araştırma Yöntemleri	2	0	2	3	ZORUNLU DERS
COG 223	Coğrafya'da İstatistik ve Olasılık	2	2	3	5	ZORUNLU DERS	COG 224	Coğrafyada Bilgisayarla Hesaplama	2	2	3	4	ZORUNLU DERS
COG 225	Jeomorfoloji I (*2)	2	2	3	4	ZORUNLU DERS	COG 226	Jeomorfoloji II (*2)	2	2	3	4	ZORUNLU DERS
COG 227	Klimatoloji ve Meteoroloji I (*1)	2	2	3	5	ZORUNLU DERS	COG 228	Klimatoloji ve Meteoroloji II (*1)	2	2	3	5	ZORUNLU DERS
COG 229	Nüfus Coğrafyası	2	0	2	3	ZORUNLU DERS	COG 230	Hidroloji ve Su Kaynakları (*1)	2	2	3	4	ZORUNLU DERS
COG 231	Ekonomik Coğrafya	2	0	2	3	ZORUNLU DERS	COG 232	Yerleşme Coğrafyası (*1)	3	0	3	4	ZORUNLU DERS
COG 237	Tarım Coğrafyası (*1)	2	0	2	3	ZORUNLU DERS	COG 234	Ulaşım Coğrafyası	2	0	2	3	ZORUNLU DERS
COG 235	Akademik İngilizce	2	0	2	3	ZORUNLU DERS	COG 236	Yeraltı Kaynakları ve Enerji Coğrafyası	2	0	2	3	ZORUNLU DERS
	TOPLAM	16	6	19	30			TOPLAM	17	8	21	30	
V. YARIYIL													
COG 331	Coğrafi Bilgi Sistemleri (CBS) (*1)	2	2	3	5	ZORUNLU DERS	COG 332	CBS ve Uzaktan Algılama (*1)	2	2	3	5	ZORUNLU DERS
COG 333	Toprak Coğrafyası (*1)	2	0	2	3	ZORUNLU DERS	COG 334	Biyocoğrafya (*2)	2	2	3	4	ZORUNLU DERS
COG 347	Uygulamalı Jeomorfoloji (*2)	0	4	2	4	ZORUNLU DERS	COG 336	Türkiye Fiziki Coğrafyası	3	0	3	4	ZORUNLU DERS
COG 349	Uygulamalı Klimatoloji (*1)	0	4	2	4	ZORUNLU DERS	COG 338	Oseanografi (*1)	3	0	3	4	ZORUNLU DERS
COG 339	Siyasi Coğrafya (*1)	3	0	3	4	ZORUNLU DERS	COG 340	Sanayi Coğrafyası (*1)	2	0	2	3	ZORUNLU DERS
COG 341	Turizm Coğrafyası (*1)	2	0	2	3	ZORUNLU DERS	COG 342	Avrupa Coğrafyası	3	0	3	4	ZORUNLU DERS
COG 351	Veri Analizi	1	2	2	4	ZORUNLU DERS	COG 344	Çevre Bilimi (*1)	2	0	2	3	ZORUNLU DERS
COG 345	Ülke Araştırmaları	2	0	2	3	ZORUNLU DERS	COG 346	Afetler Coğrafyası	2	0	2	3	ZORUNLU DERS
	TOPLAM	12	12	18	30			TOPLAM	19	4	21	30	
VII. YARIYIL													
COG 427	Bitirme Projesi	2	0	0	8	ZORUNLU DERS	COG 427	Bitirme Projesi	2	0	0	8	ZORUNLU DERS
COG 429	Türkiye Beşeri Coğrafyası	2	0	2	4	ZORUNLU DERS	COG 440	Türkiye Ekonomik Coğrafyası	3	0	3	3	ZORUNLU DERS
COG 433	Bölgesel Planlama	3	0	3	4	ZORUNLU DERS	COG 442	Havza Yönetimi (*2)	2	2	3	4	ZORUNLU DERS
	<i>Paket Dersi</i>	2		SEÇMELİ DERS		<i>Paket Dersi</i>	2		SEÇMELİ DERS
	<i>Paket Dersi</i>	2	14	SEÇMELİ DERS		<i>Paket Dersi</i>	2	15	SEÇMELİ DERS
	<i>Paket Dersi</i>	2		SEÇMELİ DERS		<i>Paket Dersi</i>	2		SEÇMELİ DERS
	TOPLAM	7	0	11	30			TOPLAM	7	2	12	30	
GÜZ TOPLAM													
		50	26	59	120			BAHAR TOPLAM	63	18	71	120	
TEMEL DERSLER													
							130						
BÖLÜM DIŞI SEÇMELİ													
							2						
NOTLAR													
						GENEL TOPLAM	132						

1. Mezuniyet için Bölüm Derslerinden en az 118, Paket derslerinden en az 12 ve Bölüm Dışı Seçmeli Derslerden tam 2 kredi olmak üzere toplam en az 132 kredi ders alınması gerekmektedir.

2. Mezuniyet için V. Yarıyıldan başlayarak 30 iş günü stajın başarı ile tamamlanması gerekmektedir. Staj, Coğrafya Bölümü Staj Çalışması Uygulama İlkeleri'ne göre yürütülür.

3. Derslerin isimleri somundaki * işaretleri derste arazi çalışması yapılacağına, * işaretleri yanındaki sayı ise o ders kapsamında kaç kez araziye gidileceğini açıklar.

4. Bu ders planı uygulamasında zorunlu dersler kapsamında en az 28 kez ve her arazi çalışması 8 saat olmak üzere 224 saat arazi çalışması gerçekleştirilmiş olacaktır.

5. Bölüm Dışı Seçmeli Dersler üçüncü yarıyıldan başlayarak alınabilir. Bölüm Dışı Seçmeli ders olarak 2 kredilik 2 saat de kredisiz ders almak zorunludur.

6. Öğrencilerin 6. Yarıyıl somunda hangi Seçmeli Pakette yer alacakları; öğrenci tercihi, danışman görüşü, komisyon çalışması ve Bölüm Kurulu kararına göre belirlenir.

7. Bir seçmeli dersin açılması için en az 10 (on) öğrencinin o derse kayıtlı olması ve Bölüm Kurulunun dersin açılmasına karar vermesi gerekmektedir.

8. COG 427 Bitirme Projesi, yıllık ve kredi karşılığı yoktur, değerlendirilmesi yeterli (YE) yetersiz (YS) olarak yapılacaktır. Bu ders stajın başarı ile tamamlanması ile bitirilebilir.

9. Bu plan 2008-2009 Eğitim-Öğretim yılından başlayarak COĞRAFYA BÖLÜMÜ 2008 DERS PLANI olarak uygulanır.

10. 2007 DERS PLANINDAN SORUMLU ÖĞRENCİLER 2008-2009 DÖNEMİNDEN İTİBAREN 2008 DERS PLANINDAN SORUMLU OLURLAR.

Tablo 5.2'nin devamı

COĞRAFYA BÖLÜMÜ 2008 DERS PLANI SEÇMELİ DERSLERİ

FİZİKİ COĞRAFYA PAKETİ													
VII- YARIYIL		T	U	K	ECTS	NİTELİK	VIII- YARIYIL		T	U	K	ECTS	NİTELİK
COG 435	Sinoptik Klimatoloji ve Meteoroloji (*1)	1	2	2	5	SEÇMELİ DERS	COG 444	Çevresel Etki Değerlendirmesi (*1)	2	0	2	3	SEÇMELİ DERS
COG 437	Küresel İklim Değişikliği	2	0	2	5	SEÇMELİ DERS	COG 446	Kuvaterner Jeomorfolojisi (*2)	2	0	2	3	SEÇMELİ DERS
COG 439	Küresel Jeomorfoloji	2	0	2	4	SEÇMELİ DERS	COG 448	Hidrometeoroloji (*1)	1	2	2	3	SEÇMELİ DERS
							COG 450	Morfometri ve Jeomorfik İndisler (*2)	2	0	2	3	SEÇMELİ DERS
							COG 452	Türkiye Bitki Coğrafyası	2	0	2	3	SEÇMELİ DERS
		5	2	6	14				9	2	10	15	

BEŞERİ COĞRAFYA PAKETİ													
VII- YARIYIL		T	U	K	ECTS	NİTELİK	VIII- YARIYIL		T	U	K	ECTS	NİTELİK
COG 431	Afet Yönetimi ve Sigortacılık	2	0	2	3	SEÇMELİ DERS	COG 470	Kültür Coğrafyası	2	0	2	3	SEÇMELİ DERS
COG 461	Demografik Analiz Yöntemleri	1	2	2	3	SEÇMELİ DERS	COG 472	Türkiye Siyasi Coğrafyası	2	0	2	3	SEÇMELİ DERS
COG 463	Anadolu'nun Tarihi Coğrafyası	2	0	2	2	SEÇMELİ DERS	COG 474	Türkiye'de Bölgesel Planlama (*1)	2	0	2	3	SEÇMELİ DERS
COG 465	Az Gelişmişliğin Coğrafyası	2	0	2	2	SEÇMELİ DERS	COG 476	Grüncel Jeopolitik	2	0	2	3	SEÇMELİ DERS
COG 467	Jeopolitik	2	0	2	2	SEÇMELİ DERS	COG 478	Avrasya Coğrafyası	2	0	2	3	SEÇMELİ DERS
COG 469	Avrupa Birliği ve Türkiye	2	0	2	2								
		11	2	12	14				10	0	10	15	

BÖLÜM DIŞI SEÇMELİ DERSLER													
VII- YARIYIL		T	U	K	ECTS	NİTELİK	VIII- YARIYIL		T	U	K	ECTS	NİTELİK
BDS	Dünyanın Durumu ve Gelecek	2	0	2			BDS	Dünyanın Durumu ve Gelecek	2	0	2		
BDS	Avustralya ve Yeni Zelanda Coğrafyası	2	0	2			BDS	Avustralya ve Yeni Zelanda Coğrafyası	2	0	2		
		4	0	4					4	0	4		

Tablo 5.3. Coğrafya Bölümü 2013 Ders Planı

DERSİN KODU	DERSİN ADI	T	U	K	AKTS	DERSİN NİTELİĞİ	DERSİN KODU	DERSİN ADI	T	U	K	AKTS	DERSİN NİTELİĞİ
I. YARIYIL							II. YARIYIL						
COG 121	Coğrafyaya Giriş	2	0	2	5	ZORUNLU DERS	COG 120	Kartografya	3	0	3	6	ZORUNLU DERS
COG 123	Matematik I	2	2	3	8	ZORUNLU DERS	COG 122	Temel Jeoloji	3	0	3	6	ZORUNLU DERS
COG 125	Temel Fizik	2	2	3	8	ZORUNLU DERS	COG 124	Meteorolojiye Giriş	3	0	3	5	ZORUNLU DERS
COG 129	Temel Ekonomi	2	0	2	4	ZORUNLU DERS	COG 128	Matematik II	2	2	3	8	ZORUNLU DERS
AİT1 61	AİTT I	2	0	2	1	ZOR. YÖK DERSİ	AİT 162	AİTT II	2	0	2	1	ZOR. YÖK DERSİ
TDI 163	TDI I	2	0	2	1	ZOR. YÖK DERSİ	TDI 164	TDI II	2	0	2	1	ZOR. YÖK DERSİ
YDI165-167-169	Yabancı Dil I (İng. Fr. Al)	2	0	2	2	SEÇ. YÖK. DERSİ	YDI166-168-170	Y.Dil II (İng. Fr. Al)	2	0	2	2	SEÇ. YÖK. DERSİ
BGS 171-173-175	BGS I (BE, Resim, Müzik)	2	0	0	1	SEÇ. YÖK. DERSİ	BGS172-174176	BGS II BE, Res, Müz	2	0	0	1	SEÇ. YÖK. DERSİ
	TOPLAM	16	4	16	30			TOPLAM	19	2	18	30	
III. YARIYIL							IV. YARIYIL						
COG 219	Harita Bilgisi	3	0	3	4	ZORUNLU DERS	COG 220	Yerleşme Coğ.	2	0	2	4	ZORUNLU DERS
COG 223	Temel İstatistik	2	2	3	5	ZORUNLU DERS	COG 222	Coğ. Araştırma Y.	2	0	2	5	ZORUNLU DERS
COG 225	Jeomorfoloji I	2	2	3	4	ZORUNLU DERS	COG 226	Jeomorfoloji II	2	2	3	4	ZORUNLU DERS
COG 227	Klimatoloji ve Meteoroloji I	2	2	3	5	ZORUNLU DERS	COG 228	Klimatoloji ve Mt. I	2	2	3	4	ZORUNLU DERS
COG 229	Nüfus Coğrafyası	2	0	2	3	ZORUNLU DERS	COG 230	Hidroloji ve Su Kay.	2	2	3	4	ZORUNLU DERS
COG 231	Ekonomik Coğrafya	2	0	2	3	ZORUNLU DERS	COG 234	Ulaşım Coğrafyası	2	0	2	3	ZORUNLU DERS
COG 237	Tarım Coğrafyası	2	0	2	3	ZORUNLU DERS	COG 236	Yeraltı K ve Enerji C	2	0	2	3	ZORUNLU DERS
COG ...	<i>Bölüm içi seçmeli</i>	2	0	2	3	SEÇMELİ DERS	COG	<i>Bölüm içi seçmeli</i>	2	0	2	3	SEÇMELİ DERS
	TOPLAM	17	6	20	30			TOPLAM	16	6	19	30	
V. YARIYIL							VI. YARIYIL						
COG 331	CBS	2	2	3	5	ZORUNLU DERS	COG 334	Biyocoğrafya	2	2	3	4	ZORUNLU DERS
COG 333	Toprak Coğrafyası	2	0	2	3	ZORUNLU DERS	COG 336	Türkiye Fiziki Coğ.	3	0	3	3	ZORUNLU DERS
COG 339	Siyasi Coğrafya	3	0	3	4	ZORUNLU DERS	COG 338	Oceanografya	3	0	3	3	ZORUNLU DERS
COG 341	Turizm Coğrafyası	2	0	2	3	ZORUNLU DERS	COG 340	Sanayi Coğrafyası	2	0	2	2	ZORUNLU DERS
COG	<i>Bölüm içi seçmeli</i>	-	-	2	5	SEÇMELİ DERS	COG 342	Avrupa Coğrafyası	3	0	3	3	ZORUNLU DERS
COG	<i>Bölüm içi seçmeli</i>	-	-	2	5	SEÇMELİ DERS	COG	<i>Bölüm içi seçmeli</i>	-	-	2	5	SEÇMELİ DERS
COG	<i>Bölüm içi seçmeli</i>	-	-	2	5	SEÇMELİ DERS	COG	<i>Bölüm içi seçmeli</i>	-	-	2	5	SEÇMELİ DERS
	TOPLAM	-	-	16	30			TOPLAM	-	-	20	30	
VII. YARIYIL							VIII. YARIYIL						
COG 429	Türkiye Beşeri Coğrafyası	2	0	2	5	ZORUNLU DERS	COG 440	Türkiye Ekonomik C.	3	0	3	5	ZORUNLU DERS
COG 433	Bölgesel Planlama	3	0	3	5	ZORUNLU DERS	COG 442	Havza Yönetimi	2	2	3	5	ZORUNLU DERS
COG	<i>Paket Dersi</i>	-	-	2	5	ZORUNLU DERS	COG	<i>Paket Dersi</i>	-	-	2	5	SEÇMELİ DERS
COG	<i>Paket Dersi</i>	-	-	2	5	SEÇMELİ DERS	COG	<i>Paket Dersi</i>	-	-	2	5	SEÇMELİ DERS
COG	<i>Paket Dersi</i>	-	-	2	5	SEÇMELİ DERS	COG	<i>Paket Dersi</i>	-	-	2	5	SEÇMELİ DERS
COG	<i>Paket Dersi</i>	-	-	2	5	SEÇMELİ DERS	COG	<i>Paket Dersi</i>	-	-	2	5	SEÇMELİ DERS
	TOPLAM	-	-	13	30			TOPLAM	-	-	14	30	
	GÜZ TOPLAMI	-	-	65	120			BAHAR TOPLAM	-	-	71	120	

TOPLAM KREDİ	136
---------------------	------------

AÇIKLAMALAR:

1. Öğrenciler mezuniyet için en az 136 kredi ders almalıdır. Bunlar 92 kredi zorunlu bölüm ve 32 kredi bölüm seçmeli dersi ile 12 kredi YÖK derslerinden oluşmalıdır.
2. COG 480 Bitirme Projesi 8. Yarıyıl seçmeli dersi olup, isteyen IV. sınıf öğrencisi uzmanlık alanına göre bu dersi seçebilir.
3. COG 348 Staj Değerlendirme dersi seçmeli olup, **Coğrafya Bölümü Staj Uygulama İlkelerine** göre yürütülür.
4. Bu ders Planı 2013 DERS PLANI olarak, 2013-2014 öğretim yılından başlayarak uygulanacaktır.

Tablo 5.3'ün devamı

FEN EDEBİYAT FAKÜLTESİ COĞRAFYA BÖLÜMÜ 2011 DERS PLANI SEÇMELİ DERSLERİ

DERSİN KODU	DERSİN ADI	T	U	K	AKTS	DERSİN NİTELİĞİ	DERSİN KODU	DERSİN ADI	T	U	K	AKTS	DERSİN NİTELİĞİ
III	GÜZ YARIYILI						IV	BAHAR YARIYILI					
COG 235	Akademik İngilizce I	2	0	2	3	SEÇMELİ DERS	COG 224	Coğrafyada Bilgisayarla Hesapl.	2	0	2	3	SEÇMELİ DERS
COG 239	Tarihi Coğrafya	2	0	2	3	SEÇMELİ DERS	COG 238	Akademik İngilizce II	2	0	2	3	SEÇMELİ DERS
COG 241	Modern Astronomi	2	0	2	3	SEÇMELİ DERS			2	0	2	3	
V							VI						
COG 345	Güney Kafkasya Coğ.	2	0	2	5	SEÇMELİ DERS	COG 332	CBS ve Uzaktan Algılama	2	2	3	5	SEÇMELİ DERS
COG 347	Uyg. Jeomorfoloji	0	4	2	5	SEÇMELİ DERS	COG 344	Çevre Bilimi	2	0	2	5	SEÇMELİ DERS
COG 349	Uyg. Klimatoloji	0	4	2	5	SEÇMELİ DERS	COG 348	Staj Değerlendirme	2	2	3	5	SEÇMELİ DERS
COG 351	Veri Analizi	1	2	2	5	SEÇMELİ DERS	COG 350	Türkiye Turizm Coğrafyası	2	0	2	5	SEÇMELİ DERS
COG 353	Böl. Coğ I (Kıyı Bölgeleri)	2	0	2	5	SEÇMELİ DERS	COG 352	Kalkınma Coğrafyası	2	0	2	5	SEÇMELİ DERS
COG 355	Coğrafya İçin İstatistik U	2	0	2	5	SEÇMELİ DERS	COG 354	Böl. Coğ II (İç Bölgeler)	2	0	2	5	SEÇMELİ DERS
COG 357	Anadolu'nun Tarihi Coğ.	2	0	2	5	SEÇMELİ DERS	COG 356	Orta Asya Ülkeleri	2	0	2	5	SEÇMELİ DERS
VII	FİZİKİ COĞRAFYA						VII	FİZİKİ COĞRAFYA					
COG 435	Sinoptik Klim. ve Meteo.	1	2	2	5	SEÇMELİ DERS	COG 444	Çevre Etki Değerlendirme	2	0	2	5	SEÇMELİ DERS
COG 437	Küresel İklim Değişikliği	2	0	2	5	SEÇMELİ DERS	COG 446	Kuvaterner Jeomorfolojisi	2	0	2	5	SEÇMELİ DERS
COG 439	Küresel Jeomorfoloji	2	0	2	5	SEÇMELİ DERS	COG 448	Hidrometeoroloji	1	2	2	5	SEÇMELİ DERS
COG 441	Jeolojik Miraslar	2	0	2	5	SEÇMELİ DERS	COG 452	Türkiye Bitki Coğrafyası	2	0	2	5	SEÇMELİ DERS
COG 443	Nehir Ekolojisi	2	0	2	5	SEÇMELİ DERS	COG 454	Afetler Coğrafyası	2	0	2	5	SEÇMELİ DERS
COG 445	Türkiye Hidroğrafyası	2	0	2	5	SEÇMELİ DERS	COG 480	Bitirme Projesi	2	0	2	5	Ortak SEÇMELİ
VII	BEŞERİ COĞRAFYA						VII	BEŞERİ COĞRAFYA					
COG 431	Afet Yönetimi ve Sigort.	2	0	2	5	SEÇMELİ DERS	COG 470	Kültür Coğrafyası	2	0	2	5	SEÇMELİ DERS
COG 465	Az Gelişmişliğin Coğ.	2	0	2	5	SEÇMELİ DERS	COG 472	Türkiye Siyasi Coğrafyası	2	0	2	5	SEÇMELİ DERS
COG 467	Jeopolitik	2	0	2	5	SEÇMELİ DERS	COG 474	Türkiye'de Bölgesel Planlama	2	0	2	5	SEÇMELİ DERS
COG 469	AB ve Türkiye	2	0	2	5	SEÇMELİ DERS	COG 478	Avrasya Coğrafyası	2	0	2	5	SEÇMELİ DERS
COG 471	Küresel Kentler	2	0	2	5	SEÇMELİ DERS	COG 482	Ortadoğu ve Kuzey Afrika	2	0	2	5	SEÇMELİ DERS
COG 473	Kuzey Amerika	2	0	2	5	SEÇMELİ DERS	COG 480	Bitirme Projesi	2	0	2	5	Ortak SEÇMELİ

Tablo 5.4. Coğrafya Bölümü 2014/2018 Ders Planı

FEN EDEBİYAT FAKÜLTESİ COĞRAFYA BÖLÜMÜ
2014 DERS PLANI

Kod	Dersin Adı	T	U	L	COMU Kred	AKTS	Zorunlu/Seçmeli	Dersin İngilizce Adı
I. YARIYIL								
COG 121	Coğrafyaya Giriş	2	0	2	5		ZORUNLU DERS	Introduction to Geography
COG 123	Matematik I	2	2	3	8		ZORUNLU DERS	Mathematics I
COG 125	Temel Fizik	2	2	3	8		ZORUNLU DERS	Fundamentals of Physics
COG 129	Temel Ekonomi	2	0	2	4		ZORUNLU DERS	Fundamentals of Economy
AIT 161	AIT I	2	0	2	1		ZOR. YOK DERSİ	Atatürk's Principles I
TDI 163	TDI I	2	0	2	1		ZOR. YOK DERSİ	Turkish Language I
YDI165-167-169	Yabancı Dil I (İng. Fr. Al)	2	0	2	2		SEC. YOK DERSİ	Foreign Language I (English I, French I, Deutsch I)
BGS 171-173-175	BGS I (BE, Ras. Mitz)	2	0	0	1		SEC. YOK DERSİ	RFAI (RPES I, Painting I, Music I)
DÖNEM TOPLAMI		16	4	0	16	30		

Kod	Dersin Adı	T	U	L	COMU Kred	AKTS	Zorunlu/Seçmeli	Dersin İngilizce Adı
II. YARIYIL								
COG 120	Kartografya	3	0	3	6		ZORUNLU DERS	Cartography
COG 122	Temel Jeoloji	3	0	3	6		ZORUNLU DERS	Fundamentals of Geology
COG 124	Meteorolojiye Giriş	3	0	3	5		ZORUNLU DERS	Introduction to Meteorology
COG 128	Matematik II	2	2	3	8		ZORUNLU DERS	Mathematics II
AIT 162	Atatürk İlkeleri ve İnkılap Tarihi II	2	0	2	1		ZOR. YOK DERSİ	Atatürk's Principles II
TDI 164	Türk Dili II	2	0	2	1		ZOR. YOK DERSİ	Turkish Language II
YDI 166-YDF 168-YDA170	Yabancı Dil II (İngilizce II, Fransızca II, Almanca II)	2	0	2	2		SEC. YOK DERSİ	Foreign Language II (English II, French II, Deutsch II)
BGS172-BGS174-BGS176	BGS II (Resim Eğitimi II, Resim II, Mitzik II)	2	0	0	1		SEC. YOK DERSİ	RFA II (RPES II, Painting II, Music II)
DÖNEM TOPLAMI		19	2	0	18	30		

Kod	Dersin Adı	T	U	L	COMU Kred	AKTS	Zorunlu/Seçmeli	Dersin İngilizce Adı
III. YARIYIL								
COG 223	Ekonomik Coğrafya	2	0	2	3		ZORUNLU DERS	Economic Geography
COG 225	Jeomorfoloji I	2	2	3	4		ZORUNLU DERS	Geomorphology I
COG 227	Klimatoloji ve Meteoroloji I	2	2	3	5		ZORUNLU DERS	Climatology and Meteorology I
COG 229	Nüfus Coğrafyası	2	0	2	3		ZORUNLU DERS	Population Geography
COG 237	Tarım Coğrafyası	2	0	2	3		ZORUNLU DERS	Agricultural Geography
COG 263	Harita Bilgisi	3	0	3	4		ZORUNLU DERS	Mapping
COG 265	Temel İstatistik	2	2	3	5		ZORUNLU DERS	Basic Statistics
COG ...	Bölüm içi seçmeli	2	0	2	3		SEÇMELİ DERS	Elective Course
DÖNEM TOPLAMI		17	6	0	20	30		

Kod	Dersin Adı	T	U	L	COMU Kred	AKTS	Zorunlu/Seçmeli	Dersin İngilizce Adı
IV. YARIYIL								
COG 236	Jeomorfoloji II	2	2	3	4		ZORUNLU DERS	Geomorphology II
COG 228	Klimatoloji ve Meteoroloji II	2	2	3	4		ZORUNLU DERS	Climatology and Meteorology II
COG 230	Hidroloji ve Su Kaynakları	2	2	3	4		ZORUNLU DERS	Hydrology and Water Resources
COG 234	Ulaşım Coğrafyası	2	0	2	3		ZORUNLU DERS	Transportation Geography
COG 236	Yeraltı Kaynakları ve Enerji Coğrafyası	2	0	2	3		ZORUNLU DERS	Underground Resources and Energy Geography
COG 268	Yerleşme Coğrafyası	2	0	2	4		ZORUNLU DERS	Settlement Geography
COG 270	Coğrafya Araştırma Yöntemleri	2	0	2	5		ZORUNLU DERS	Research Methods in Geography
COG ...	Bölüm içi seçmeli	2	0	2	3		SEÇMELİ DERS	Elective Course
DÖNEM TOPLAMI		16	6	0	19	30		

Kod	Dersin Adı	T	U	L	COMU Kred	AKTS	Zorunlu/Seçmeli	Dersin İngilizce Adı
V. YARIYIL								
COG 331	Coğrafi Bilgi Sistemleri	2	2	3	5		ZORUNLU DERS	Geographic Information Systems
COG 333	Toprak Coğrafyası	2	0	2	3		ZORUNLU DERS	Soil Geography
COG 339	Siyasi Coğrafya	3	0	3	4		ZORUNLU DERS	Political Geography
COG 341	Turizm Coğrafyası	2	0	2	3		ZORUNLU DERS	Tourism Geography
COG ...	Bölüm içi seçmeli	-	-	2	5		SEÇMELİ DERS	Elective Course
COG ...	Bölüm içi seçmeli	-	-	2	5		SEÇMELİ DERS	Elective Course
COG ...	Bölüm içi seçmeli	-	-	2	5		SEÇMELİ DERS	Elective Course
DÖNEM TOPLAMI		9	2	0	16	30		

Kod	Dersin Adı	T	U	L	COMU Kred	AKTS	Zorunlu/Seçmeli	Dersin İngilizce Adı
VI. YARIYIL								
COG 334	Biyo-coğrafya	2	2	3	4		ZORUNLU DERS	Biogeography
COG 336	Türkiye Fiziki Coğrafyası	3	0	3	3		ZORUNLU DERS	Physical Geography of Turkey
COG 338	Oseanoğrafya	3	0	3	3		ZORUNLU DERS	Oceanography
COG 340	Sanayi Coğrafyası	2	0	2	2		ZORUNLU DERS	Industry Geography
COG 342	Avrupa Coğrafyası	3	0	3	3		ZORUNLU DERS	Geography of Europe
COG ...	Bölüm içi seçmeli	2	5		SEÇMELİ DERS	Elective Course
COG ...	Bölüm içi seçmeli	2	5		SEÇMELİ DERS	Elective Course
COG ...	Bölüm içi seçmeli	2	5		SEÇMELİ DERS	Elective Course
DÖNEM TOPLAMI		13	2	0	20	30		

Kod	Dersin Adı	T	U	L	COMU Kred	AKTS	Zorunlu/Seçmeli	Dersin İngilizce Adı
VII. YARIYIL								
COG 429	Türkiye Beşeri Coğrafyası	2	0	2	5		ZORUNLU DERS	Human Geography of Turkey
COG 433	Bölgesel Planlama	3	0	3	5		ZORUNLU DERS	Regional Planning
COG ...	Paket Dersi	-	-	2	5		SEÇMELİ DERS	Elective Package Courses
COG ...	Paket Dersi	-	-	2	5		SEÇMELİ DERS	Elective Package Courses
COG ...	Paket Dersi	-	-	2	5		SEÇMELİ DERS	Elective Package Courses
COG ...	Paket Dersi	-	-	2	5		SEÇMELİ DERS	Elective Package Courses
DÖNEM TOPLAMI		5	0	0	13	30		

Kod	Dersin Adı	T	U	L	COMU Kred	AKTS	Zorunlu/Seçmeli	Dersin İngilizce Adı
VIII. YARIYIL								
COG 440	Türkiye Ekonomik Coğrafyası	3	0	3	5		ZORUNLU DERS	Economical Geography of Turkey
COG 442	Havza Yönetimi	2	2	3	5		ZORUNLU DERS	Basin Management
COG ...	Paket Dersi	2	5		SEÇMELİ DERS	Elective Package Courses
COG ...	Paket Dersi	2	5		SEÇMELİ DERS	Elective Package Courses
COG ...	Paket Dersi	2	5		SEÇMELİ DERS	Elective Package Courses
COG ...	Paket Dersi	2	5		SEÇMELİ DERS	Elective Package Courses
DÖNEM TOPLAMI		5	2	0	14	30		

TÜM YARIYILLAR GENEL TOPLAM

T	U	L	COMU Kred	AKTS
100	24	0	136	240

AÇIKLAMALAR:

- Oğrenciler mezuniyet için en az 136 kredi ders almalıdır. Bunlar 92 kredi zorunlu bölüm ve 32 kredi bölüm seçmeli dersi ile 12 kredi YOK derslerinden oluşmalıdır.
- COG 480 Bitirme Projesi 8. Yarıyıl seçmeli dersi olup, isteyen IV. sınıf öğrencisi uzmanlık alanına göre bu dersi seçebilir.
- COG 348 Staj Değerlendirme dersi seçmeli olup, Coğrafya Bölümü Staj Uygulama İlkelerine göre yürütülür.
- Bu ders Planı 2013 DERS PLANI olarak, 2013-2014 öğretim yılından başlayarak uygulanacaktır.
- T: teorik, U: Uygulamalı, K: Kredi, AKTS: Avrupa Kredi Transfer Sistemi

Tablo 5.4.'ün devamı

FEN EDEBİYAT FAKÜLTESİ COĞRAFYA BÖLÜMÜ 2014 SEÇMELİ DERSLERİ

DERSİN KODU	DERSİN ADI	T	U	K	AKTS	DERSİN NİTELİĞİ	DERSİN KODU	DERSİN ADI	T	U	K	AKTS	DERSİN NİTELİĞİ
III. GÜZ YARIYILI							IV. BAHAR YARIYILI						
COG 235	Akademik İngilizce I	2	0	2	3	SEÇMELİ DERS	COG 224	Coğrafyada Bilgisayarla Hesapl.	2	0	2	3	SEÇMELİ DERS
COG 239	Tarihi Coğrafya	2	0	2	3	SEÇMELİ DERS	COG 238	Akademik İngilizce II	2	0	2	3	SEÇMELİ DERS
COG 241	Modern Astronomi	2	0	2	3	SEÇMELİ DERS			2	0	2	3	
V. GÜZ YARIYILI							VI. BAHAR YARIYILI						
COG 345	Güney Kafkasya Coğ.	2	0	2	4	SEÇMELİ DERS	COG 332	CBS ve Uzaktan Algılama	2	2	3	5	SEÇMELİ DERS
COG 347	Uyg. Jeomorfoloji	0	4	2	4	SEÇMELİ DERS	COG 344	Çevre Bilimi	2	0	2	5	SEÇMELİ DERS
COG 349	Uyg. Klimatoloji	0	4	2	4	SEÇMELİ DERS	COG 348	Staj Değerlendirme	2	2	3	5	SEÇMELİ DERS
COG 351	Veri Analizi	1	2	2	4	SEÇMELİ DERS	COG 350	Türkiye Turizm Coğrafyası	2	0	2	5	SEÇMELİ DERS
COG 353	Böl. Coğ I (Kıyı Bölgeleri)	2	0	2	4	SEÇMELİ DERS	COG 352	Kalkınma Coğrafyası	2	0	2	5	SEÇMELİ DERS
COG 355	Coğrafya İçin İstatistik U	2	0	2	4	SEÇMELİ DERS	COG 354	Böl. Coğ II (İç Bölgeler)	2	0	2	5	SEÇMELİ DERS
COG 357	Anadolu'nun Tarihi Coğ.	2	0	2	4	SEÇMELİ DERS	COG 356	Orta Asya Ülkeleri	2	0	2	5	SEÇMELİ DERS
VII. GÜZ YARIYILI FİZİKİ COĞRAFYA PAKETİ							VII. BAHAR YARIYILI FİZİKİ COĞRAFYA PAKETİ						
COG 435	Sinoptik Klim. ve Meteo.	2	0	2	5	SEÇMELİ DERS	COG 444	Çevre Etki Değerlendirme	2	0	2	5	SEÇMELİ DERS
COG 437	Küresel İklim Değişikliği	2	0	2	5	SEÇMELİ DERS	COG 446	Kuvaterner Jeomorfolojisi	2	0	2	5	SEÇMELİ DERS
COG 439	Küresel Jeomorfoloji	2	0	2	5	SEÇMELİ DERS	COG 448	Hidrometeoroloji	1	2	2	5	SEÇMELİ DERS
COG 441	Jeolojik Miraslar	2	0	2	5	SEÇMELİ DERS	COG 452	Türkiye Bitki Coğrafyası	2	0	2	5	SEÇMELİ DERS
COG 443	Nehir Ekolojisi	2	0	2	5	SEÇMELİ DERS	COG 454	Afetler Coğrafyası	2	0	2	5	SEÇMELİ DERS
COG 445	Türkiye Hidroğrafyası	2	0	2	5	SEÇMELİ DERS	COG 480	Bitirme Projesi	2	0	2	5	Ortak SEÇMELİ
VII. GÜZ YARIYILI BEŞERİ COĞRAFYA PAKETİ							VII. BAHAR YARIYILI BEŞERİ COĞRAFYA PAKETİ						
COG 431	Afet Yönetimi ve Sigort.	2	0	2	5	SEÇMELİ DERS	COG 470	Kültür Coğrafyası	2	0	2	5	SEÇMELİ DERS
COG 465	Az Gelişmişliğin Coğ.	2	0	2	5	SEÇMELİ DERS	COG 472	Türkiye Siyasi Coğrafyası	2	0	2	5	SEÇMELİ DERS
COG 467	Jeopolitik	2	0	2	5	SEÇMELİ DERS	COG 474	Türkiye'de Bölgesel Planlama	2	0	2	5	SEÇMELİ DERS
COG 469	AB ve Türkiye	2	0	2	5	SEÇMELİ DERS	COG 478	Avrasya Coğrafyası	2	0	2	5	SEÇMELİ DERS
COG 471	Küresel Kentler	2	0	2	5	SEÇMELİ DERS	COG 482	Ortadoğu ve Kuzey Afrika	2	0	2	5	SEÇMELİ DERS
COG 473	Kuzey Amerika	2	0	2	5	SEÇMELİ DERS	COG 480	Bitirme Projesi	2	0	2	5	Ortak SEÇMELİ

Tablo 5.5. Coğrafya Bölümü 2020Ders Planı

FEN EDEBİYAT FAKÜLTESİ COĞRAFYA BÖLÜMÜ
2020 DERS PLANI

Kod	I. Yarıyıl Dersi	T	U	L	K	AKTS	Zorunlu/Seçmeli	Kod	II. Yarıyıl Dersi	T	U	L	K	AKTS	Zorunlu/Seçmeli
20COG101	Matematik I	2	0	0	2	6	ZORUNLU	20COG102	Matematik II	2	0	0	2	6	ZORUNLU
20COG103	Kartografya I	2	0	0	2	6	ZORUNLU	20COG104	Kartografya II	2	0	0	2	6	ZORUNLU
20COG105	Coğrafyaya Giriş	2	0	0	2	6	ZORUNLU	20COG106	Araştırma Yöntemleri	2	0	0	2	6	ZORUNLU
20COG107	Jeoloji	2	0	0	2	7	ZORUNLU	20COG108	Nüfus Coğrafyası	2	0	0	2	7	ZORUNLU
AIT 161	Atantik İnkeleri ve İnklap Tarihi I	2	0	0	2	1	ZOR. YÖK DERSİ	AIT 162	Atantik İnkeleri ve İnklap Tarihi II	2	0	0	2	1	ZOR. YÖK DERSİ
TDI 163	Türk Dili I	2	0	0	2	1	ZOR. YÖK DERSİ	TDI 164	Türk Dili II	2	0	0	2	1	ZOR. YÖK DERSİ
YDII65-167-169	Yabancı Dil I (İng. Fr. Al)	2	0	0	2	2	SEÇ. YÖK DERSİ	YDII66-168-170	Yabancı Dil II (İng. Fr. Al)	2	0	0	2	2	SEÇ. YÖK DERSİ
BGS 171-173-175	BGS I (BE, Res, Müz)	2	0	0	0	1	SEÇ. YÖK DERSİ	BGS 172-174-176	BGS II (BE, Res, Müz)	2	0	0	0	1	SEÇ. YÖK DERSİ
Dönem toplamı		16	0	0	14	30		Dönem toplamı		16	0	0	14	30	

Kod	III. Yarıyıl Dersi	T	U	L	K	AKTS	Zorunlu/Seçmeli	Kod	IV. Yarıyıl Dersi	T	U	L	K	AKTS	Zorunlu/Seçmeli
20COG201	Jeomorfoloji I	4	0	0	4	5	ZORUNLU	20COG202	Jeomorfoloji II	4	0	0	4	5	ZORUNLU
20COG203	Klimatoloji ve Meteoroloji I	4	0	0	4	5	ZORUNLU	20COG204	Klimatoloji ve Meteoroloji II	4	0	0	4	5	ZORUNLU
20COG205	Coğrafi Bilgi Sistemlerine Giriş	2	0	0	2	4	ZORUNLU	20COG206	Toprak Coğrafyası	2	2	0	3	4	ZORUNLU
20COG207	Yerleşme Coğrafyası	2	0	0	2	4	ZORUNLU	20COG208	Ulaşım Coğrafyası	2	0	0	2	4	ZORUNLU
20COG209	Temel Ekonomi	2	0	0	2	4	ZORUNLU	20COG210	Ekonomik Coğrafya	2	0	0	2	4	ZORUNLU
20COG211	Temel İstatistik	2	2	0	3	4	ZORUNLU		Seçmeli	2	0	0	2	4	SEÇMELİ
	Seçmeli	2	0	0	2	4	SEÇMELİ		Seçmeli	2	0	0	2	4	SEÇMELİ
Dönem toplamı		18	2	0	19	30		Dönem toplamı		18	2	0	19	30	

Kod	V. Yarıyıl Dersi	T	U	L	K	AKTS	Zorunlu/Seçmeli	Kod	VI. Yarıyıl Dersi	T	U	L	K	AKTS	Zorunlu/Seçmeli
20COG301	Oseanoğrafya	2	0	0	2	5	ZORUNLU	20COG302	Biyocoğrafya	2	2	0	3	5	ZORUNLU
20COG303	Hidroloji	2	0	0	2	5	ZORUNLU	20COG304	Turizm Coğrafyası	2	0	0	2	5	ZORUNLU
20COG305	Siyasi Coğrafya	2	0	0	2	4	ZORUNLU	20COG306	Enerji Coğrafyası	2	0	0	2	4	ZORUNLU
20COG307	Tarım Coğrafyası	2	0	0	2	4	ZORUNLU	20COG308	Sanayi Coğrafyası	2	0	0	2	4	ZORUNLU
	Seçmeli	2	0	0	2	4	SEÇMELİ		Seçmeli	2	0	0	2	4	SEÇMELİ
	Seçmeli	2	0	0	2	4	SEÇMELİ		Seçmeli	2	0	0	2	4	SEÇMELİ
	Seçmeli	2	0	0	2	4	SEÇMELİ		Seçmeli	2	0	0	2	4	SEÇMELİ
Dönem toplamı		14	0	0	14	30		Dönem toplamı		14	2	0	15	30	

Kod	VII. Yarıyıl Dersi	T	U	L	K	AKTS	Zorunlu/Seçmeli	Kod	VIII. Yarıyıl Dersi	T	U	L	K	AKTS	Zorunlu/Seçmeli
20COG401	Bitirme Projesi I	2	0	0	2	5	ZORUNLU	20COG402	Bitirme Projesi II	2	0	0	2	5	ZORUNLU
	Seçmeli	2	0	0	2	5	SEÇMELİ		Seçmeli	2	0	0	2	5	SEÇMELİ
	Seçmeli	2	0	0	2	5	SEÇMELİ		Seçmeli	2	0	0	2	5	SEÇMELİ
	Seçmeli	2	0	0	2	5	SEÇMELİ		Seçmeli	2	0	0	2	5	SEÇMELİ
	Seçmeli	2	0	0	2	5	SEÇMELİ		Seçmeli	2	0	0	2	5	SEÇMELİ
	Seçmeli	2	0	0	2	5	SEÇMELİ		Seçmeli	2	0	0	2	5	SEÇMELİ
Dönem toplamı		12	0	0	12	30		Dönem toplamı		12	0	0	12	30	

Dönem Genel Toplamı: 60 2 0 59 120

Dönem Genel Toplamı: 60 4 0 60 120

Tüm yarıyıl genel toplamı:

T	U	L	K	AKTS
120	6	0	119	240

Açıldamalar:

- Öğrenciler mezuniyet için en az 126 saat ve 119 kredi ders olarak başarılı olmak zorundadır. Bunlar en az 72 saat zorunlu bölüm ve 38 saat bölüm seçmeli dersleri ile 16 saat YÖK derslerinden oluşmaktadır.
- Bu ders planının tamamlanması için toplam 240 AKTS alınması zorunludur.
- Bitirme Projesi dersi sorumluluğu bütün öğretim elemanlarına eşit dağılacaktır.
- Bu ders Planı 2020 DERS PLANI olarak, 2020-2021 Öğretim Yılından başlayarak uygulanacaktır.
- Kısaltmalar: T: Teorik, U: Uygulamalı, K: Kredi, AKTS: Avrupa Kredi Transfer Sistemi

Tablo 5.5'in devamı

FEN EDEBİYAT FAKÜLTESİ COĞRAFYA BÖLÜMÜ
2020 DERS PLANI SEÇMELİ DERSLER

3. YARIYIL GÜZ YARILI		T	U	L	K	AKTS	Zorunlu/Seçmeli
20COG213	Akademik İngilizce I	2	0	0	2	4	SEÇMELİ
20COG215	Tarihi Coğrafya	2	0	0	2	4	SEÇMELİ
20COG217	Modern Astronomi	2	0	0	2	4	SEÇMELİ
20COG219	Kayaçlar ve Petrografiye Giriş	2	0	0	2	4	SEÇMELİ

4. YARIYIL BAHAR YARILI		T	U	L	K	AKTS	Zorunlu/Seçmeli
20COG212	Coğrafi Bilgi Sistemleri	2	0	0	2	4	SEÇMELİ
20COG214	Akademik İngilizce II	2	0	0	2	4	SEÇMELİ
20COG216	Anadolu'nun Tarihi Coğrafyası	2	0	0	2	4	SEÇMELİ

5. YARIYIL GÜZ YARILI		T	U	L	K	AKTS	Zorunlu/Seçmeli
20COG309	CBS ile Yüzeysel Analizler	2	0	0	2	4	SEÇMELİ
20COG311	Türkiye Fiziki Coğrafyasına Giriş	2	0	0	2	4	SEÇMELİ
20COG313	Uygulamalı Jeomorfoloji	2	0	0	2	4	SEÇMELİ
20COG315	Veri Analizi	2	0	0	2	4	SEÇMELİ
20COG317	Karadeniz ve Marmara Bölgesi Coğrafyası	2	0	0	2	4	SEÇMELİ
20COG319	Coğrafyada Bilgisayarlı Hesaplama	2	0	0	2	4	SEÇMELİ
20COG321	Yeraltı Kaynakları	2	0	0	2	4	SEÇMELİ
20COG323	Sinaj Değerlendirme	2	0	0	2	4	SEÇMELİ
20COG325	Balkan Ülkeleri Coğrafyası	2	0	0	2	4	SEÇMELİ
20COG327	Atmosferik Salınımlar	2	0	0	2	4	SEÇMELİ
20COG329	Kıyı Jeomorfolojisi ve Yönetimi	2	0	0	2	4	SEÇMELİ
20COG331	Flüvyal Jeomorfoloji	2	0	0	2	4	SEÇMELİ
20COG333	Coğrafya Arazi Çalışmaları	2	0	0	2	4	SEÇMELİ

6. YARIYIL BAHAR YARILI		T	U	L	K	AKTS	Zorunlu/Seçmeli
20COG310	Uzaktan Algılama	2	0	0	2	4	SEÇMELİ
20COG312	Türkiye Fiziki Coğrafyası	2	0	0	2	4	SEÇMELİ
20COG314	Atrupa Coğrafyası	2	0	0	2	4	SEÇMELİ
20COG316	Çevre Bilimi	2	0	0	2	4	SEÇMELİ
20COG318	Su Kaynakları	2	0	0	2	4	SEÇMELİ
20COG320	Türkiye Turizm Coğrafyası	2	0	0	2	4	SEÇMELİ
20COG322	Ege ve Akdeniz Bölgesi Coğrafyası	2	0	0	2	4	SEÇMELİ
20COG324	Uygulamalı Klimatoloji	2	0	0	2	4	SEÇMELİ
20COG326	Şehir Coğrafyası	2	0	0	2	4	SEÇMELİ
20COG328	Tektonik Jeomorfoloji	2	0	0	2	4	SEÇMELİ
20COG330	Volkan Jeomorfolojisi	2	0	0	2	4	SEÇMELİ
20COG332	Karst Jeomorfolojisi	2	0	0	2	4	SEÇMELİ
20COG334	Coğrafya Arazi Uygulamaları	2	0	0	2	4	SEÇMELİ

7. YARIYIL GÜZ YARIYILI		T	U	L	K	AKTS	Zorunlu/Seçmeli
20COG403	Türkiye Beşeri Coğrafyası	2	0	0	2	5	SEÇMELİ
20COG405	Bölgesel İklimler	2	0	0	2	5	SEÇMELİ
20COG407	Küresel İklim Değişikliği	2	0	0	2	5	SEÇMELİ
20COG409	Jeolojik Miraslar	2	0	0	2	5	SEÇMELİ
20COG411	Sinoptik Klimatoloji	2	0	0	2	5	SEÇMELİ
20COG413	Türkiye Hidroğrafyası	2	0	0	2	5	SEÇMELİ
20COG415	Afet Yönetimi ve Sigortacılık	2	0	0	2	5	SEÇMELİ
20COG417	Az Gelişmişliğin Coğrafyası	2	0	0	2	5	SEÇMELİ
20COG419	Jeopolitik	2	0	0	2	5	SEÇMELİ
20COG421	AB ve Türkiye	2	0	0	2	5	SEÇMELİ
20COG423	Küresel Kentler	2	0	0	2	5	SEÇMELİ
20COG425	Kuzey Amerika Coğrafyası	2	0	0	2	5	SEÇMELİ
20COG427	Bölgesel Planlama	2	0	0	2	5	SEÇMELİ
20COG429	Doğu ve G. Doğu Anadolu Bölgesi	2	0	0	2	5	SEÇMELİ
20COG431	Kütle Hareketleri	2	0	0	2	5	SEÇMELİ
20COG433	Buzul Jeomorfolojisi	2	0	0	2	5	SEÇMELİ

8. YARIYIL BAHAR YARIYILI		T	U	L	K	AKTS	Zorunlu/Seçmeli
20COG404	Türkiye Ekonomik Coğrafyası	2	0	0	2	5	SEÇMELİ
20COG404	Çevresel Etki Değerlendirme	2	0	0	2	5	SEÇMELİ
20COG406	Kuvaterner Jeomorfolojisi	2	0	0	2	5	SEÇMELİ
20COG408	İklim Değişikliği ve Etkileri	2	0	0	2	5	SEÇMELİ
20COG410	Türkiye Bütüncül Coğrafyası	2	0	0	2	5	SEÇMELİ
20COG412	Afetler Coğrafyası	2	0	0	2	5	SEÇMELİ
20COG414	Kültür Coğrafyası	2	0	0	2	5	SEÇMELİ
20COG416	Türkiye Siyasi Coğrafyası	2	0	0	2	5	SEÇMELİ
20COG418	Türkiye'de Bölgesel Planlama	2	0	0	2	5	SEÇMELİ
20COG420	Ortadoğu Coğrafyası	2	0	0	2	5	SEÇMELİ
20COG422	Havza Yönetimi	2	0	0	2	5	SEÇMELİ
20COG424	İç Anadolu Bölgesi Coğrafyası	2	0	0	2	5	SEÇMELİ
20COG426	Orta ve Güney Amerika Coğrafyası	2	0	0	2	5	SEÇMELİ
20COG428	Kuzey Afrika Coğrafyası	2	0	0	2	5	SEÇMELİ
20COG430	Kurak ve Yarıkurak Bölge Jeomorfolojisi	2	0	0	2	5	SEÇMELİ
20COG432	Kalkınma Coğrafyası	2	0	0	2	4	SEÇMELİ

KANIT:

<https://cdn.comu.edu.tr/cms/fef.cografya/files/70-2001-ders-plani.pdf>

<https://cdn.comu.edu.tr/cms/fef.cografya/files/71-2008-ders-plani.pdf>

<https://docs.google.com/viewer?url=https%3A%2F%2Fcdn.comu.edu.tr%2Fcms%2Ffef.cografya%2Ffiles%2F73-2013-ders-plani.doc>

<https://cdn.comu.edu.tr/cms/fef.cografya/files/74-2014-ders-plani.pdf>

<https://cdn.comu.edu.tr/cms/fef.cografya/files/196-2014-secmeli-ders-listesi.pdf>

https://cdn.comu.edu.tr/cms/fef.cografya/files/250-2020_2021_dersplani.pdf

5.2-Eđitim planının uygulanmasında kullanılacak eğitim yöntemleri, istenen bilgi, beceri ve davranışların öğrencilere kazandırılmasını garanti edebilmelidir.

Coğrafya bölümünden mezun olan öğrenciler; coğrafyanın yöntemlerinden birkaçını kullanma ve uygulama yetkinliği gösterir. Harita, şekil ve mekansal veri kümelerinden coğrafi çıkarımlar yapar. Bu becerileri kazanabilmeleri için bölümümüz öğretim elemanları tarafından uygulanan eğitim yöntemleri aşağıda maddeler halinde en yoğun dan en az kullanılan a doğru sırayla özetlenmiştir.

Yüzyüze Anlatım: Dersi veren öğretim elemanı tarafından ele alınan konular tahtada veya slaytlar eşliğinde yüzyüze öğrenciye anlatılmaktadır. Bu süreçte projeksiyon cihazı aktif olarak kullanılmaktadır. Anlatım çoğunlukla öğretim elemanı tarafından yapılırsa da zaman zaman konuyu öğrenci ile tartışarak, beyin fırtınası yaparak da yapılmaktadır. Ayrıca dönem dönem öğrencilere araştırma konuları verilip öğrenciler tarafından da bu konuların sınıfta anlatılması öğrenciye özgüven kazandırmak ve konuyu kavramasını sağlamak açısından yapılmaktadır. Anlaşılmayan konular öğretim elemanları tarafından tekrar edilmektedir.

Laboratuvar - Deney: Derslerde anlatılan konuların, daha iyi pekiştirilmesi için özellikle jeomorfolojiye/jeolojiye dayalı konularda deneysel ve görsel olarak uygulandığı çalışmalar yapılmaktadır.

Proje – Ödev: Derslerde anlatılan konuların öğrenci tarafından daha iyi anlaşılması amacıyla proje veya ödevler kullanılmaktadır. Proje ve ödevler ile öğrencinin öncelikle problemi tanıması, kavraması, gerekli literatürü tarayabilmesi ve konuyu çözme becerilerini geliştirmesi ve sunu/rapor hazırlayıp sunması amaçlanmaktadır.

Problem Çözme: Derste anlatılan konuları içerecek şekilde problemler öğretim elemanları tarafından hazırlanmakta ve bu problemleri çözerken izlenilecek yolun, kullanılacak yöntemlerin belirlenmesi ve sonuçların yorumlanmasına dayanmaktadır.

Alıştırma ve Uygulama: Derste verilen konunun problemler ile pekiştirilmesi amacıyla uygulamalar, konu anlatımı takiben ya da farklı bir zamanda ders esnasında yapılmaktadır. Uygulama soruları ders kitaplarından veya öğrencilere verilen başka kaynaklardan yararlanılarak yapılmaktadır.

Soru – cevap: Konu anlatımı esnasında veya sonrasında, uygulama esnasında veya sonrasında öğrencilerin sorularını yanıtlamak şeklinde uygulanmaktadır. Verilen ödevlerde de soru-cevap uygulaması yapılmaktadır.

Arazi çalışmaları: Derslerde anlatılan teorik konuların, slaytlarla gösterilen yer şekillerinin öğrencilerin daha iyi algılaması ve görerek, dokunarak, inceleyebilmeleri için arazi çalışmaları yapılmaktadır. Bu arazi çalışmaları gerek yakın bölge gerekse Türkiye genelinde yapılmaktadır.

5.3-Eğitim planının öngörüldüğü biçimde uygulanmasını güvence altına alacak ve sürekli gelişimini sağlayacak bir eğitim yönetim sistemi bulunmalıdır.

Coğrafya bölümünden mezun olan her Coğrafyacı araştırma projelerindeki coğrafi modelleri, verileri ve yöntemleri sentezler. Mantıksal yaklaşım çerçevesinde, etkili argümanları kullanarak sözlü ve yazılı ifade yetkinliği gösterir. Bu yetilere sahip olabilmesi için eğitim hayatındaki öğrencilerimizin ders almalarında, sorumlu oldukları lisans eğitim planına uygun olarak zorunlu derslere, uzmanlaşmak istedikleri konulara yönelik olarak da seçimlik derslere program danışmanları tarafından yönlendirilmektedirler. Öğrenciler sorumlu oldukları lisans eğitim planını ve derslerin içeriklerini Öğrenci Bilgi Sisteminden ve birim web sitesinden rahatça görebilmektedirler. Ayrıca ilgili program danışmanı bu bilgilerin çıktılarını her dönem öğrencilere dağıtmaktadır. Öğrenciler her yarıyıl başındaki kayıt dönemlerinde önce Öğrenci Bilgi Sisteminden kendileri ders seçimi yapmakta daha sonra kayıtları danışmanları tarafından kontrol edilerek onaylanmaktadır. Eğitim planının öngörüldüğü biçimde uygulanmasını güvence altına almak için öğrenci danışmanları yönlendirici olmanın yanı sıra denetçi olarak da büyük rol oynamaktadırlar. Öyle ki mezuniyet aşamasına gelmiş tüm öğrencilerin mezuniyet işlemleri, öğrenci danışmanları tarafından başlatılmaktadır. Mezun aşamasındaki öğrencilerin sorumlu oldukları eğitim planına uygun ders alıp almadıkları, mezuniyet koşullarını sağlayıp sağlamadıkları, öğrenci danışmanları tarafından kontrol edilmektedir.

5.4-Eđitim Planı, En az bir yıllık ya da en az 32 kredi ya da en az 60 AKTS kredisi tutarında temel bilim eđitimi iermelidir.

Eđitim planı, anakkale Onsekiz Mart niversitesi Lisans Eđitim ve đretim Yönetmeliđi kapsamında Güz ve Bahar yarıyılları şeklinde uygulanmaktadır. Eđitim planında yer alan her ders öğretim planında yer alan haftalık konuları kapsayacak şekilde işlenmektedir. Programımızdaki zorunlu ve seçmeli derslerin genel bilgileri, öğrenim çıktıları, haftalık içerikleri, iş yükleri, ders değerlendirmesi, program ve öğrenme çıktıları ilişkileri her bir ders için ayrıntılı olarak eğitim kataloğunda yer almaktadır.

Bu programdan mezun olabilmek için öğrencilerin; Öğretim programlarındaki tüm derslerden 4,00 üzerinden en az 2,00 Genel Not Ortalamasına sahip olmaları ve 240 AKTS kredisi almaları zorunludur. Ayrıca Coğrafya bölümü yıllık 60 AKTS (en az 32 kredi) ile temel eğitim bilimi sağlamaktadır.

<https://ubys.comu.edu.tr/AIS/OutcomeBasedLearning/Home/Index?id=6201>

5.5-En az bir buuk yıllık ya da en az 48 kredi ya da en az 90 AKTS kredisi tutarında temel (mühendislik, fen, sađlık...vb.) bilimleri ve ilgili disipline uygun meslek eđitimi iermelidir.

Eđitim planı, anakkale Onsekiz Mart niversitesi Lisans Eđitim ve đretim Yönetmeliđi kapsamında Güz ve Bahar yarıyılları şeklinde uygulanmaktadır. Eđitim planında yer alan her ders öğretim planında yer alan haftalık konuları kapsayacak şekilde işlenmektedir. Programımızdaki zorunlu ve seçmeli derslerin genel bilgileri, öğrenim çıktıları, haftalık içerikleri, iş yükleri, ders değerlendirmesi, program ve öğrenme çıktıları ilişkileri her bir ders için ayrıntılı olarak eğitim kataloğunda yer almaktadır. Temel bilimler ve bu disipline uygun ve tamamlayıcı nitelikte meslek eğitimine ilişkin dersler yeterli AKTS kredisi tutarında eğitim planında yer almaktadır. Bu şart üçbuuk yılda (210 AKTS ile) sağlanmaktadır.

Eđitim planı kanıt olarak sunulmuştur.

KANIT: EĐTİM PLANI

5.6-Eđitim programının teknik içeriđini bütünleyen ve program amaçları dođrultusunda genel eğitim olmalıdır.

Coğrafya bölümü amaçları dođrultusunda eğitim planımız bulunmaktadır. Bu program içerisinde geniş seçmeli ders havuzu yer almakta ve öğrenciler uzmanlaşmak istedikleri alanlara yönelik ders seçimi yapabilmektedirler. Bölüm hem teorik hem uygulamalı hem de arazi çalışmaları ile desteklenmektedir.

5.7-Öğrenciler, önceki derslerde edindikleri bilgi ve becerileri kullanacakları, ilgili standartları ve gerçekçi kısıtları ve koşulları içerecek bir ana uygulama/tasarım deneyimiyle, hazır hale getirilmelidir.

Öğrenciler, önceki derslerde edindikleri bilgi ve becerileri kullanarak, ilgili standartları ve gerçekçi kısıtları ve koşulları uyguladıkları Kartografya ve Çizim Laboratuvarı, Sosyal ve Mekansal Araştırmalar Laboratuvarı, Prof. Dr. Cengiz Akbulak Coğrafi Bilgi Sistemleri ve Veri Analizi Laboratuvarı ve Fiziki Coğrafya Laboratuvarı olmak üzere toplam 4 laboratuvarda yapılan çalışmalar ile deneyimlerini geliştirmekte ve 3,5 yıl içinde edindikleri bilgileri kullanarak 8. yarıyılıda Bitirme Projesi ile hazır hale gelmektedir.

6-ÖĞRETİM KADROSU

6.1-Öğretim kadrosu, her biri yeterli düzeyde olmak üzere, öğretim üyesi-öğrenci ilişkisini, öğrenci danışmanlığını, üniversiteye hizmeti, mesleki gelişimi, sanayi, mesleki kuruluşlar ve işverenlerle ilişkiyi sürdürebilmeyi sağlayacak ve programın tüm alanlarını kapsayacak biçimde sayıca yeterli olmalıdır.

Coğrafya bölümü yetkin ve alanında uzman yeterli sayıda öğretim elemanına (Prof. Dr. Doç. Dr., Dr. Öğretim Üyesi ve Arş. Gör.) sahiptir. Öğretim Üyesi, Araş. Gör. Dr., Araş. Gör., Sayıları : 4 Profesör, 6 Dr. Öğr. Üyesi, 1 Araştırma Görevlisi. Dr., 2 Araştırma Görevlisi olmak üzere toplam 13 akademik personel bulunmaktadır. Tüm öğretim elemanlarının anabilim dalları, dahili telefon numaraları, ofis numaraları ve görevleri bölüm web sayfasında yer almaktadır. Öğretim elemanlarının güncel öz geçmişlerine bölüm sayfasından ve AVES sistemi üzerinden ulaşılabilmektedir. Ayrıca ilgili görev tanımları da birim web sitemizde yayınlanmıştır. Anabilim dallarındaki öğretim elemanlarımıza yönelik bilgiler tablolarda verilmiştir.

Tablo 6.1.Coğrafya Bölümü öğretim elemanları ve ABD'larına göre dağılımları

Anabilim Dalı	Ünvan ve Adı-Soyadı	Görev
Beşeri ve Ekonomik Coğrafya	Prof. Dr. Selver ÖZÖZEN KAHRAMAN	Beşeri ve Ekonomik Coğrafya Anabilim Dalı Başkanı
	Prof. Dr. Vedat ÇALIŞKAN	Türkiye Rusya İşbirliği Araştırma ve Uygulama Merkezi Müdürü
	Dr. Öğr. Üyesi Canan Zehra ÇAVUŞ	Bölüm Başkan Yardımcısı
	Dr. Öğr. Üyesi Salim AZİZ	
	Arş. Gör. Canan KÜLEK	
	Arş. Gör. Fikriye GÜL UYGUN	
Fiziki Coğrafya Anabilim Dalı	Prof. Dr. Telat KOÇ	Fiziki Coğrafya Anabilim Dalı Başkanı
	Prof. Dr. Hasan TATLI	Bölüm Başkanı
	Dr. Öğr. Üyesi Beyhan ÖZTÜRK	Bölüm Başkan Yardımcısı
	Dr. Öğr. Üyesi Faize SARIŞ	
	Dr. Öğr. Üyesi Zahide ACAR	
	Dr. Öğr. Üyesi Mustafa AVCIOĞLU	
	Arş. Gör. Dr. Berna HEPBİLGİN	

Tablo 6.2. Coğrafya Bölümü Öğretim Elemanlarının Görev Dağılımları

Komisyon veya Koordinatörlükler	Sorumlu Öğretim Üyesi veya Elemanı
Lisans Düzeyindeki İşleyişten Sorumlu Bölüm Başkan Yardımcısı	Dr. Öğr. Üyesi Canan Zehra ÇAVUŞ
Lisansüstü Düzeyindeki İşleyişten Sorumlu Bölüm Başkan Yardımcısı	Dr. Öğr. Üyesi Beyhan ÖZTÜRK
ECTS Koordinatörü (Lisans)	Dr. Öğr. Üyesi Mustafa AVCIOĞLU Arş. Gör. Dr. Berna HEPBİLGİN
ECTS Koordinatörü (Lisansüstü)	Dr. Öğr. Üyesi Zahide ACAR
Erasmus, Farabi ve Mevlana Koordinatörü	Dr. Öğr. Üyesi Faize SARIŞ
ADEK ve BEK Komisyonu	Prof. Dr. Hasan TATLI Dr. Öğr. Üyesi Salim AZİZ
Yandal-Çiftanadal Koordinatörü	Dr. Öğr. Üyesi Canan Zehra ÇAVUŞ

Doktora Yeterlilik Komitesi	Prof. Dr. Telat KOÇ Prof. Dr. Selver ÖZÖZEN KAHRAMAN Prof. Dr. Hasan TATLI Dr. Öğr. Üyesi Beyhan ÖZTÜRK Dr. Öğr. Üyesi Canan Zehra ÇAVUŞ
Yatay Geçiş Komisyonu	Prof. Dr. Selver ÖZÖZEN KAHRAMAN Dr. Öğr. Üyesi Beyhan ÖZTÜRK Dr. Öğr. Üyesi Mustafa AVCIOĞLU
Burs Komisyonu	Prof. Dr. Hasan TATLI Dr. Öğr. Üyesi Beyhan ÖZTÜRK Dr. Öğr. Üyesi Zahide ACAR
Lisans/Lisansüstü Ders Programları ve ÜBYS Sorumlusu	Arş. Gör. Dr. Berna HEPBİLGİN
Sınav Programları ve ÜBYS Sorumlusu	Arş. Gör. Fikriye GÜL UYGUN
Bölüm WEB Sayfası Sorumlusu	Arş. Gör. Canan KÜLEK

Tablo 6.3. Coğrafya Bölümü Öğretim Elemanlarının Yaş Grup Dağılımı

Akademik Ünvan	Yaş Grupları												
	<30			30-39			40-49			50-59		60-69	
	K	E		K	E		K	E		K	E	K	E
Prof. Dr.										1	2		1
Doç. Dr.													
Dr. Öğr. Üyesi				2			1	1			1	1	
Arş. Gör. Dr.							1						
Arş. Gör.	2												

Tablo 6.4. Öğretim Kadrosunun Ders Yükü Dağılımlarına Yönelik İstatistikler

Akademik Ünvan	Adı-Soyadı	En Az	Mevcut Ders Yükü
Prof. Dr.	Hasan TATLI	20	30
Prof. Dr.	Vedat ÇALIŞKAN	10	
Prof. Dr.	Telat KOÇ	10	40
Prof. Dr.	Selver ÖZÖZEN KAHRAMAN	10	22 (6 saat lisans+6 saat YL- Doktora +10 saat alan uzmanlık)
Dr. Öğr. Üyesi	Beyhan ÖZTÜRK	10	14
Dr. Öğr. Üyesi	Faize SARIŞ	10	Güz 10 / Bahar 20
Dr. Öğr. Üyesi	Salim AZİZ	10	24
Dr. Öğr. Üyesi	Canan Zehra ÇAVUŞ	10	40 (40 (Lisans-Lisansüstü-Güz ve Bahar)
Dr. Öğr. Üyesi	Zahide ACAR	10	20
Dr. Öğr. Üyesi	Mustafa AVCIOĞLU	10	25
Arş. Gör. Dr.	Berna HEPBİLGİN	12	
Arş. Gör.	Canan KÜLEK	0	0
Arş. Gör.	Fikriye GÜL UYGUN	0	0

2019-2020 Güz dönemi Ders Yükü Dağılımları dikkate alınmıştır.

* Öğretim Üyemiz Tablo için dikkate alınan tarihler arasında yurtdışında görevli olarak bulunmuştur (TÜBİTAK destekli).

Tablo 6.5. Öğretim Kadrosunun Haftalık Yük Özeti (saat)

Ünvan ve Adı-Soyadı	Zorunlu ve Mevcut Ders Yükü	Akademik Faaliyetlere Ayrılan Süre	Danışmanlığa Ayrılan Süre Tez ve Proje Danışmanlıkları	Kurumsal Danışmanlığa Ayrılan Süre	Proje ve Patent Çalışması İçin Ayrılan Süre	İdari Faaliyetlere Ayrılan Süre	Topluma Hizmet İçin Ayrılan Süre	Kalite Güvence Çalışmalarına Ayrılan Süre
Prof. Dr. Hasan TATLI	10	10	10	10	-	20	-	5
Prof. Dr. Vedat ÇALIŞKAN	10							
Prof. Dr. Telat KOÇ	10-40	20	20	2	2	0,5	1	0,5

Prof. Dr. Selver ÖZÖZEN KAHRAMAN	10+12	10	10	1	5	1	1	-
Dr. Öğr. Üyesi Beyhan ÖZTÜRK	10+15	10	10	2	5	1	1	1
Dr. Öğr. Üyesi Faize SARIŞ	20	10	10	2	8	2	2	2
Dr. Öğr. Üyesi Salim AZİZ	10	20	10	10	2	2	2	2
Dr. Öğr. Üyesi Canan Zehra ÇAVUŞ	10-25	20	15	5	5	5	1	1
Dr. Öğr. Üyesi Zahide ACAR	10	10	8	1	10	1	1	5
Dr. Öğr. Üyesi Mustafa AVCIOĞLU	10	10	10	1	5	2	1	10
Arş. Gör. Dr. Berna HEPBİLGİN	0							
Arş. Gör. Canan KÜLEK	0	30	-	-	-	20	1	5
Arş. Gör. Fikriye GÜL UYGUN	-	30	-	-	-	20	1	5

Tablo 6.6. Öğretim Elemanı Başına Düşen Öğrenci Sayısı

Programda Aktif Kayıtlı Öğrenci Sayısı / Programda Kadrosu Bulunan Öğretim Üyesi Sayısı	358/9= 39,78
---	--------------

6.2-Öğretim kadrosu yeterli niteliklere sahip olmalı ve programın etkin bir şekilde sürdürülmesini, değerlendirilmesini ve geliştirilmesini sağlamalıdır.

Coğrafya bölümünde yeterli sayıda ve alanında uzman öğretim elemanı mevcuttur. Öğretim kadrosu nitelikleriyle ilgili detay bilgiler aşağıdaki tablolarda ve ekteki kanıtlarda ayrıntılı olarak sunulmuştur.

Tablo 6.7. Öğretim Elemanlarının Akademik Yayınlarına Yönelik İstatistikler

Ünvan ve Adı-Soyadı	Uluslararası + Ulusal Hakemli Dergi, Kongre, Sempozyum vb. Yayınlanan Makale, Bildiri Sayısı	Toplam Atıf Sayısı	Akademik Ders Kitabı ve Kitap Bölümleri
Prof. Dr. Hasan TATLI	74**	750***	3**
Prof. Dr. Vedat ÇALIŞKAN	56*	303***	22*
Prof. Dr. Telat KOÇ	73**	470***	1*
Prof. Dr. Selver ÖZÖZEN KAHRAMAN	37*	102***	8*
Dr. Öğr. Üyesi Beyhan ÖZTÜRK	13**	83***	4*
Dr. Öğr. Üyesi Faize SARIŞ	33*	125****	5*
Dr. Öğr. Üyesi Salim AZİZ	22	40	-
Dr. Öğr. Üyesi Canan Zehra ÇAVUŞ	16**	58*****	1*
Dr. Öğr. Üyesi Zahide ACAR	42*	67***	6*
Dr. Öğr. Üyesi Mustafa AVCIOĞLU	42*	42**	-
Arş. Gör. Dr. Berna HEPBİLGİN	15**	4***	-

Arş. Gör. Canan KÜLEK	3**	-	-
Arş. Gör. Fikriye GÜL UYGUN	2**	-	-
Genel Toplam	428	2044	27

*Öğretim Elemanının 22.09.2020 tarihli YÖK Akademik sayfasındaki bilgiler kullanılmıştır.

** Öğretim Elemanının 22.09.2020 tarihli ÇOMÜ AVESİS sayfasındaki bilgiler kullanılmıştır.

*** Öğretim Elemanının 23.09.2020 tarihli Google Akademik sayfasındaki bilgiler kullanılmıştır.

**** 23.09.2020 tarihli <https://apps.webofknowledge.com/> sayfasından elde edilen bilgiler.

***** 23.09.2020 tarihli <https://www.researchgate.net/> sayfasından elde edilen bilgiler.

Tablo 6.8. Öğretim Kadrosunun Analizi

Öğretim Kadrosu			Deneyim Yılı			Etkinlik Düzeyi (Yüksek, Orta, Düşük, Yok)		
Ünvan ve Adı-Soyadı	Son Mezun Olduğu Kurum Ve Yılı	Halen Öğretim Görüyorsa Hangi Aşamada Olduğu	Kamu, Özel Sektör, Sanayi	Kaç Yıldır Bu Kurumda	Öğretim Üyeliği Süresi	Meslek Kuruluşlarında	Kamu, Sanayi Ve Özel Sektöre Verilen Bilimsel Danışmanlıkta	Araştırmada
Prof. Dr. Hasan TATLI	İTÜ, 2004	-	23	15	15	D	D	Y
Prof. Dr. Vedat ÇALIŞKAN	İstanbul Üniversitesi, 2002			16	16			
Prof. Dr. Telat KOÇ	İstanbul Üniversitesi, 1992	-	35	20	25	O	O	Y
Prof. Dr. Selver ÖZÖZEN KAHRAMAN	Ankara Üniversitesi 2000	-	20	20	18	Y	O	Y
Dr. Öğr. Üyesi Beyhan ÖZTÜRK	İstanbul Üniversitesi, 1994	-	23	23	23	D	D	Y
Dr. Öğr. Üyesi Faize SARIŞ	Birmingham Üniversitesi - Ekim 2011	-	16	16	8	D	Y	O
Dr. Öğr. Üyesi Salim AZİZ	İstanbul Üniversitesi 2006	-	15	8	8	O	O	O
Dr. Öğr. Üyesi Canan Zehra ÇAVUŞ	ÇOMÜ, 2014	-	20	20	3	D	Y	Y
Dr. Öğr. Üyesi Zahide ACAR	ÇOMÜ, 2013	-	12	12	5	D	-	Y
Dr. Öğr. Üyesi Mustafa AVCIOĞLU	ÇOMÜ, 2016	-	12	15	1	D	Y	Y
Arş. Gör. Dr. Berna HEPBİLGİN	ÇOMÜ, 2018			9	0			
Arş. Gör. Canan KÜLEK	ÇOMÜ, 2018	Doktora	4	4	0	D	Y	Y
Arş. Gör. Fikriye GÜL UYGUN	ÇOMÜ, 2018	Doktora	4	4	0	D	Y	Y

*D: Düşük, O: Orta, Y: Yüksek

Tablo 6.9. Öğretim dahil olduğu tamamlanan veya halen devam etmekte olan projeleri

Ünvan ve Adı-Soyadı	Zorunlu BAP, TÜBİTAK, GMKA, AB, BM vb. Proje Sayısı	Danışmanlığa Proje Kapsamında Görevi (Yürütücü-Araştırmacı)
Prof. Dr. Hasan TATLI	7**	4-3**
Prof. Dr. Vedat ÇALIŞKAN	8**	5-3**
Prof. Dr. Telat KOÇ	7*	6-1*
Prof. Dr. Selver ÖZÖZEN KAHRAMAN	6*	2-4*

Dr. Öğr. Üyesi Beyhan ÖZTÜRK	-	-
Dr. Öğr. Üyesi Faize SARIŞ	4*	3-1*
Dr. Öğr. Üyesi Salim AZİZ	2	0-2
Dr. Öğr. Üyesi Canan Zehra ÇAVUŞ	2*	0-2*
Dr. Öğr. Üyesi Zahide ACAR	4*	1-3*
Dr. Öğr. Üyesi Mustafa AVCIOĞLU	7*	0-7*
Arş. Gör. Dr. Berna HEPBİLGİN	1**	0-1**
Arş. Gör. Canan KÜLEK	-	-
Arş. Gör. Fikriye GÜL UYGUN	1**	0-1**

*Öğretim Elemanının 22.09.2020 tarihli YÖK Akademik sayfasındaki bilgiler kullanılmıştır.

** Öğretim Elemanının 22.09.2020 tarihli ÇOMÜ AVESİS sayfasındaki bilgiler kullanılmıştır.

Tablo 6.10. Öğretim Elemanlarının Aldığı Burs ve Ödüller

Ünvan ve Adı-Soyadı	Burs, Ödül, Destek Adı / Tarihi / Veren Kurum
Prof. Dr. Hasan TATLI	<ul style="list-style-type: none"> -Outstanding Contribution, 2019, Elsevier** -Reviewer Certificate, 2016, Wiley** -Reviewer Certificate, 2018, Wiley** -Recognized Reviewer, 2016, Journal of Hydrology, Elsevier** -Recognized Reviewer, 2015, Elsevier **
Prof. Dr. Vedat ÇALIŞKAN	<ul style="list-style-type: none"> -Mogilev State A. Kuleshov University, Department of Geography and Environmental Protection, YÖK, 2013 - Devam Ediyor ** - Türkiye-Rusya Kültürel Diyaloga ve Ortak Kültürel Mirasa Olağanüstü Kişisel Katkıları Nedeniyle Teşekkür, Rusya Ulusal Gurur Vakfı, Mayıs 2018 ** - Rusya ve Türkiye Arasında Eğitim ve Kültür Alanlarında İlişkilerinGüçlendirilmesine Katkıları Nedeniyle Teşekkür, Russotrudniçestvo Federal Ajansı Türkiye Cumhuriyeti Temsilciliği Başkanlığı, Kasım 2017 ** - Anadolu Devecilik Kültürünün Tanıtılmasına Yapılan Katkıları Nedeniyle TEŞEKKÜR, Türkiye Devecilik Kültürü ve Deve Güreşleri Federasyonu, Aralık 2016 ** - Yörük ve Devecilik Kültürünün Dünyaya Tanıtılmasına Katkıları Nedeniyle TEŞEKKÜR, İncirliova Belediyesi, Kasım 2016 ** - Tarihi Pehlivan köy Panayırının Tanıtımına Yapılan Katkıları Nedeniyle TEŞEKKÜR, Pehlivan köy Belediyesi, Eylül 2016 ** - 100. Yılında Çanakkale Destanının Bölge Turizmine Katkıları- Sektörel Zirveye Katkıları Nedeniyle TEŞEKKÜR, MUSİAD, Ekim 2014** - Teşekkür "Spectrum of Education" etkinliğine katkıları nedeniyle., FMV Ayazağa Işık Lisesi & Türk Kültür Vakfı, Nisan 2014 - Akademik Performans Ödülü, Çanakkale Onsekiz Mart Üniversitesi, Aralık 2013 ** - Kültürel ve Sosyal Faaliyetlere Teşekkür Belgesi (Çanakkale'nin TanıtımınaKatkıları Nedeniyle), Çanakkale Valiliği, Haziran 2013 - Devecilik Kültürüne Katkıları Nedeniyle Teşekkür, Selçuk Kültür ve Turizm Vakfı, Ocak 2010 ** - Takdirname, Milli Eğitim Bakanlığı, Eylül 2001**
Prof. Dr. Telat KOÇ	-

Prof. Dr. Selver ÖZÖZEN KAHRAMAN	<ul style="list-style-type: none"> - 2 TÜBİTAK projesinde yürütücü (2006, 2012), 1 inde araştırmacı (2013) - TÜBİTAK yayın desteği 2019 - TÜBİTAK yurtdışı toplantı desteği 2014 (Migration Conference London) - 1 özel sektör ve 9 üniversite destekli proje (2014) - 2 BAP projesinde yürütücü (2008, 2019 devam) 1'inde araştırmacı (2019 devam) - Sosyal Bilimler yayın Ödülü ÇOMÜ Senatosu 2002 - Toplantı Katılım Desteği 2019, Türk Tarih Kurumu ve Birleşmiş Milletler Mülteciler Yüksek Komiserliği (UNHCR) - YÖK 100/2000 Öncelikli Alanlar Doktora Desteği kapsamında Göç Doktora Programı Desteği ile doktora öğrencilerine Burs sağlandı (devam ediyor)
Dr. Öğr. Üyesi Beyhan ÖZTÜRK	-
Dr. Öğr. Üyesi Faize SARIŞ	<ul style="list-style-type: none"> -YÖK Doktora Bursu -2007-2011- Yüksek Öğretim Kurumu -BIA PhD Research Grant -2009 - British Institute at Ankara -IGU Conference Grant for Young Scientist -2015 - International Geographical Union
Dr. Öğr. Üyesi Salim AZİZ	-
Dr. Öğr. Üyesi Canan Zehra ÇAVUŞ	-1996-2000 yılları arasında Kocaeli Büyükşehir Belediyesi Öğrenim Bursu
Dr. Öğr. Üyesi Zahide ACAR	-
Dr. Öğr. Üyesi Mustafa AVCIOĞLU	-
Arş. Gör. Dr. Berna HEPBİLGİN	-Erasmus (Goethe Üniversitesi, Yer Bilimleri), 2015**
Arş. Gör. Canan KÜLEK	-
Arş. Gör. Fikriye GÜL UYGUN	-

*Öğretim Elemanının 22.09.2020 tarihli YÖK Akademik sayfasındaki bilgiler kullanılmıştır.

** Öğretim Elemanının 22.09.2020 tarihli ÇOMÜ AVESİS sayfasındaki bilgiler kullanılmıştır.

6.3-Öğretim üyesi atama ve yükseltme kriterleri yukarıda sıralananları sağlamaya ve geliştirmeye yönelik olarak belirlenmiş ve uygulanıyor olmalıdır.

Çanakkale Onsekiz Mart Üniversitesi'nde öğretim üyesi atama ve yükseltme, "Öğretim Üyeliği Kadrolarına Atama ve Uygulama Esasları"na göre yapılır. Söz konusu esaslar, Üniversite'nin <http://www.comu.edu.tr/atama-kriterleri> internet sayfasında "Çanakkale Onsekiz Mart Üniversitesi Öğretim Elemanı Kadrolarına Başvuru, Görev Süresi Uzatımı ve Performans Değerlendirme Kriterleri" başlığı altında yayımlanmış olup 2020 itibarıyla yeni kriterler yürürlüğe girmiştir. Bu çerçevede genel olarak öğretim üyelerinin, çalıştıkları alanda evrensel düzeyde araştırma yapmaları, bu araştırmalarını ulusal ve uluslararası düzeyde bilgi paylaşım ortamlarına aktarmaları ve bu sayede bilim dünyasına katkıda bulunmaları; yerel, ulusal ve uluslararası bilimsel toplantılar düzenleyerek, hem kendi çalışmalarını sergilemeleri hem de diğer bilim dallarındaki araştırmacıların da çalışmalarını sergilemelerini sağlamak ve bilimsel tartışma ortamının oluşmasına katkı sunmaları gibi kriterlere bakılmaktadır.

A- Profesör kadrolarına başvurmak için; Profesörlüğe yükseltilme ve atama işlemleri, 2547 sayılı Kanun'un 26. maddesinde tanımlanan koşullara göre yapılır. Bunlara ek olarak Üniversitenin belirlediği ilgili temel alan koşulları aranır.

B- Doçent kadrolarına başvurmak için; Doçentliğe yükseltilme ve atama işlemleri, 2547 sayılı Kanun'un 24. maddesinde tanımlanan koşullara göre yapılır. Bunlara ek olarak Üniversitenin belirlediği ilgili temel alan koşulları aranır.

C- Doktor Öğretim Üyesi kadrolarına başvurmak için; Doktor Öğretim Üyeliğine yükseltilme ve atama işlemleri 2547 sayılı Kanun'un 23. maddesinde ayrıntılı biçimde tanımlanmıştır. Bunlara ek olarak ilgili temel alan koşulları aranır.

DOKTOR ÖĞRETİM ÜYESİ KADROSUNA İLK DEFA ATANMA İÇİN:

- 1) Doktora tezi kapsamında uluslararası indeksler tarafından taranan hakemli bir dergide en az 1 adet makale yayımlamış olmak,
- 2) Doktora sonrası lisansüstü tezlerden üretilmemiş en az bir tanesi uluslararası indeksler tarafından taranan hakemli bir dergide olmak üzere en az 2 bilimsel yayın yapmış olmak ve bu yayınlardan en az birinde ilk isim ya da sorumlu yazar olmak,
- 3) Akademik etkinlik değerlendirmesinden en az %65'i 1-12. arası maddelerden olmak üzere en az 500 puan almış olmak,
- 4) En az 50 puanı doktor unvanının alınmasından sonra olmak üzere akademik etkinlik değerlendirmesinin 22-23. maddelerinden en az 100 puan almış olmak.

Yeniden atanma için: Tamamlanan atanma dönemi içinde gerçekleştirilmiş olan etkinlikler dikkate alınarak;

- 1) Akademik etkinlik değerlendirmesinden 2 yıllık görev uzatımı için toplam en az 200 puan, 3 yıllık görev uzatımı için toplam en az 300 puan veya 4 yıllık görev uzatımı için 400 puan almak, bu puanın en az %65'ini akademik etkinlik değerlendirmesinin 1-12. arası maddelerinden, en az %15'ini de 20-23. arası maddelerinden almış olmak,
- 2) Uluslararası indeksler tarafından taranan hakemli bir dergide en az 1 adet makale yapmış olmak.

DOÇENT KADROSUNA ATANMA İÇİN:

- 1) Yükseköğretim Kurulu tarafından belirlenen merkezî bir yabancı dil sınavından en az puan veya uluslararası geçerliliği Yükseköğretim Kurulu tarafından kabul edilen bir yabancı dil sınavından buna denk bir puan almış olmak (YÖK tarafından kabul edilen güncel yabancı dil sınavı eşdeğerlik tablosu geçerli kabul edilecektir).

- 2) Doktora sonrasında akademik etkinlik deęerlendirmesinin 1-12. arası maddelerinden 1000 puan almış olmak ve bu puanın en az %50'sini akademik etkinlik deęerlendirmesinin 1-5. Arası maddelerinden almak,
- 3) Doktora sonrasında akademik etkinlik deęerlendirmesinin 22 ve 23. maddelerinden en az 150 puan almış olmak,
- 4) Toplam en az 1500 puan almış olmak.

PROFESÖR KADROSUNA ATANMA İÇİN:

- 1) Profesörlük başlıca eseri olarak doęent unvanını aldıktan sonra ilgili bilim alanında uygulamaya yönelik çalışmalar veya uluslararası düzeyde araştırmaya dayalı özgün bir eser yayımlamak, başlıca eserin makale olması halinde eserin SCI, SCI-Expanded, SSCI, ESCI veya AHCI kapsamında yer alan dergilerde yayımlanması,
- 2) Başlıca eserin yanı sıra doęentlik sonrasında en az iki tanesi uluslararası indeksler tarafından taranan hakemli dergilerde olmak üzere toplamda en az 3 adet bilimsel yayın yapmış olmak,
- 3) Doęentlik sonrası akademik etkinlik deęerlendirmesinin 1-12. arası maddelerinden en az 1000 puan almış olmak, bu puanın en az %50'sini akademik etkinlik deęerlendirmesinin 1-5. arası maddelerinden almış olmak,
- 4) Doęentlik sonrası akademik etkinlik deęerlendirmesinin 22 ve 23. maddelerinden en az 200 puan almış olmak,
- 5) Doęentlik sonrası kendi bilim alanında en az bir tanesi uluslararası olmak üzere, en az 2 bilimsel toplantıya/gösteriye katılmış ve sunum yapmış olmak,
- 6) Toplam en az 2000 puan almış olmak veya yukarıdaki kriterler yerine Doęent unvanını aldığı tarihten itibaren profesör kadrosuna başvurduğu tarihe kadar geçen sürede; yürürlükte olan Üniversitelerarası Kurulun geliştirdiđi doęentlik kriterlerini bir kez daha sağlamış olmak.

Kriterler ve kriterlere ait ayrıntılı puan hesaplama tabloları, <http://personel.comu.edu.tr/mevzuatlar/akademik-kadro-atama-kriterleri.html> adresinde yer almaktadır.

7-ALTYAPI

7.1-Sınıflar, laboratuvarlar ve diğer teçhizat, eğitim amaçlarına ve program çıktıklarına ulaşmak için yeterli ve öğrenmeye yönelik bir atmosfer hazırlamaya yardımcı olmalıdır.

Bölümümüzde dört adet derslik, 4 adet araştırma laboratuvar bulunmaktadır. Araştırma Laboratuvarları; Kartografya ve Çizim Laboratuvarı, Sosyal ve Mekansal Araştırmalar Laboratuvarı, Prof. Dr. Cengiz Akbulak Coğrafi Bilgi Sistemleri ve Veri Analizi Laboratuvarı ve Fiziki Coğrafya Laboratuvarı laboratuvarlarıdır

Uygulamalı derslerde il içerisinde ve dışarısında çeşitli yerlere bilimsel amaçlı arazi çalışmaları düzenlenmektedir. Ayrıca, bölümümüzde derslerde anlatımları desteklemek için ve arazi çalışmalarında; çalışmanın altlığını oluşturabilmek için çok sayıda harita bulunmaktadır.

Tablo 7.1. Coğrafya Bölümü Makine Teçhizatları

İlgili Alan	Sorumlusu - Açıklaması	Teçhizat/Makine/Demirbaş Bilgileri
D-310 (ED-K3-12) dersliği	Fakülte yönetimi	-Projeksiyon Cihazı -Projeksiyon perdesi -Masaüstü bilgisayar
D-208 (ED-K2-10) dersliği	Fakülte yönetimi	-Projeksiyon Cihazı -Projeksiyon perdesi -Masaüstü bilgisayar
D-308 (ED-K3-10) dersliği	Fakülte yönetimi	-Projeksiyon Cihazı -Projeksiyon perdesi -Masaüstü bilgisayar
D-305 (ED-K3-07) dersliği	Fakülte yönetimi	-Projeksiyon Cihazı -Projeksiyon perdesi -Masaüstü bilgisayar
Kartografya ve Çizim Laboratuvarı	<p><u>İdari Sorumlu:</u> Prof. Dr. Hasan TATLI</p> <p><u>Akademik Sorumlu:</u> Dr. Öğr. Üyesi Beyhan ÖZTÜRK</p> <p>Bölümümüzde eğitim ve araştırmanın her aşamasına temel oluşturan Kartografya ve Çizim Laboratuvarı 85 m² alandan oluşmaktadır. Yan sütunda bölümümüz laboratuvar kullanım durumuyla ilgili verilen listeden de anlaşılacağı gibi, Kartografya ve Çizim Laboratuvarı'nda yaygın kullanılan laboratuvar özelliği gösterir. Yan sütundaki listede Kartografya ve Çizim Laboratuvarı'nda bulunan araç ve gereçler gösterilmiştir. Coğrafya araştırma ve eğitiminin her aşamasının temeli basılmış ve sayısal haritaların kullanımı, yorumlanması ve yeniden üretilmesinden hareket etmesi kaçınılmaz</p>	<p><u>Topografya Haritaları:</u> - 194 adet 1:25.000 ölçekli - 92 adet 1:50.000 ölçekli - 81 adet 1:100.000 ölçekli - 130 adet 1:250.000 ölçekli - 35 adet 1:500.000 ölçekli</p> <p><u>Jeoloji Haritaları:</u> - 31 adet 1:500.000 ölçekli</p> <p><u>Farklı ölçeklerde tematik duvar haritaları</u> -20 adet</p>

	zorunluluktur. Bu gerekçe ile, bölümümüzde ilk oluşturulan laboratuvar Kartoğrafya ve Çizim Laboratuvarı olmuştur. Kartoğrafya ve Çizim Laboratuvarı derslerin yürütülmesi yanı sıra her seviyede araştırmaların ve arazi çalışmalarının yürütülmesi için gerekli altyapıyı oluşturur.	
Sosyal ve Mekansal Araştırmalar Laboratuvarı	<p><u>İdari Sorumlu:</u> Prof. Dr. Hasan TATLI</p> <p><u>Akademik Sorumlu:</u> Prof. Dr. Selver ÖZÖZEN KAHRAMAN</p> <p>Sosyal ve Mekansal Araştırmalar Laboratuvarı 2009-2010 öğretim yılı bahar yarıyılında açıldı. Beşeri coğrafyanın farklı alanlarında araştırma yapmak isteyen akademisyen ve öğrenciler için kullanıma açık olan bu laboratuvarında çeşitli istatistiksel veriler, kitaplar, dergiler ve tezler bulunmaktadır. Laboratuvarımız D 101 nolu salondadır.</p>	- Projeksiyon Cihazı - 2 bilgisayar
Prof. Dr. Cengiz Akbulak Coğrafi Bilgi Sistemleri ve Veri Analizi Laboratuvarı	<p><u>İdari Sorumlu:</u> Prof. Dr. Hasan TATLI</p> <p><u>Akademik Sorumlu:</u> Prof. Dr. Telat KOÇ</p> <p><u>İdari Sorumlu:</u> Öğr. Gör. Dr. Ahmet BULUT</p> <p>Prof. Dr. Cengiz Akbulak Coğrafi Bilgi Sistemleri ve Veri Analizi Laboratuvarı (L2). 107 m² alan kaplamakta ve L1 de verilen temelden hareketle veri toplama ve analiz işleri yürütülmektedir. “Prof. Dr. Cengiz Akbulak Coğrafi Bilgi Sistemleri ve Veri Analizi Laboratuvarı”, Bölümümüzün yenilenmiş olan ders planları (lisans, yüksek lisans ve doktora) ile uyumlu olarak ve onları desteklemek üzere kurulmuştur. Bölümümüz ders programlarında L2 de gerçekleştirilen çalışmalar daha önceki çizelgelerde verilmiştir. Coğrafi Bilgi Sistemleri (CBS) içerikli çağdaş araştırma ve uygulamalar ile klimatolojik/meteorolojik ve istatistiksel veri analizi amaçlı çalışmaların yapılabileceği bu laboratuvarın kurulması ile bir anlamda bölümümüzde yerel, ülke ve dünya bazında yapılacak olan kuramsal ve uygulamalı araştırmaların CBS ve uzaktan algılama çalışmaları ile desteklenmesinin amaçlandığı söylenebilir. Böylece, dünya genelinde her yıl yenilenen ve %20’lik bir veri artışı olduğu kabul edilen bilimsel bilgi birikiminin daha iyi izlenmesi ve üzerinde çalışılması olanaklı olacaktır. Bölümümüz öğretim üyelerinin yapmakta olduğu ve sayısı hızla artan</p>	-35 Adet masaüstü bilgisayar -Projeksiyon Cihazı -A3 tarayıcı <u>Yazılım</u> -MapInfo 8.5 -NETCAD 5.0 -ArcGis 9.2

	ulusal ve uluslararası projelerin sağlıklı bir şekilde yürütülmesinin yanı sıra, Coğrafya Bölümü öğrencilerinin mesleki birikimlerini kamu kurumlarında da değerlendirerek istihdam sağlayabilme olanakları konusunda önlerini açacak olan bu laboratuvarında, ilk aşamada Çanakkale şehri için bir sayısal coğrafya veri tabanının oluşturulması amaçlanıyor. CBS ve Veri Analizi Laboratuvarında, bu laboratuvarın kurulma amacı doğrultusunda, aynı anda en az 35 öğrencimizin öğrenim görebileceği bir laboratuvar donanımı (bilgisayar) ve yazılımları bulunmaktadır.	
Fiziki Coğrafya Laboratuvarı	<p><u>İdari Sorumlu:</u> Prof. Dr. Hasan TATLI</p> <p><u>Akademik Sorumlu:</u> Dr. Öğretim Üyesi Faize SARIŞ Arş. Gör. Dr. Berna HEPBİLGİN</p> <p>Bölümümüz Fiziki Coğrafya Laboratuvarı sedimantolojik analiz gerçekleştirmek üzere donatılmıştır. Laboratuvarımızda arazi çalışmalarından alınan örnekler üzerinde analizler yapılır. Ayrıca laboratuvar içerisinde Jeoloji Derslerinde yararlanılan Kayaç Ünitesi Bölümü bulunur Laboratuvar Fen-Edebiyat Fakültesi A-Blokta (D-006) yer almaktadır.</p>	<ul style="list-style-type: none"> - 8 adet mikroskop -1 adet elek makinası -1 adet çeker ocak -1 adet etüv - 1 adet masaüstü bilgisayar - 3 adet Jeolog Pusulası - 4 adet GPS -1 adet şerit metre - 1 adet Jeolog çekici -1 adet çelik burgu - Çok sayıda kayaç ve mineral örneği

7.2-Öğrencilerin ders dışı etkinlikler yapmalarına olanak veren, sosyal ve kültürel gereksinimlerini karşılayan, mesleki faaliyetlere ortam yaratarak, mesleki gelişimlerini destekleyen ve öğrenci-öğretim üyesi ilişkilerini canlandıran uygun altyapı mevcut olmalıdır.

Kampüsümüzde Öğrenci sosyal etkinlik merkezi, birçok kafe, yemekhane, spor salonu, yüzme havuzu bulunmaktadır. Bununla birlikte üniversite bünyesinde çok çeşitli öğrenci toplulukları yer almaktadır.

Bölümümüz öğretim üyeleri unvan ayrımı olmaksızın tek kişilik odalarda, öğretim elemanları karma bir biçimde iki veya üç kişilik odalarda eğitim ve araştırma faaliyetlerini sürdürmektedirler ve her biri üniversitemiz tarafından sağlanan kişisel bilgisayarlara sahiptir. Bölümümüz bünyesinde bulunan Kartografya Laboratuvarı'nda lisans / lisansüstü derslerinin bir kısmı yürütülmektedir.

Üniversitemiz Terzioğlu Yerleşkesinde bulunan Troya Kültür Merkezi 1 adet büyük (512 kişi kapasiteli) ve 4 adet küçük (135 kişi kapasiteli) salonlarıyla hizmet vermektedir. Kültür Merkezimiz merkezi ısıtma-soğutma sistemli ve her türlü teknik alt yapıyla donatılmıştır. Konferans, seminer, panel, sunum gibi bilimsel faaliyetlerde etkin olarak kullanılabilir. Konferans, seminer, panel, sunum gibi bilimsel faaliyetlerde etkin olarak kullanılabilir.

Sosyal Alanlar

Kampüs içerisinde Çanakkale Onsekiz Mart Üniversitesi Sağlık Kültür ve Spor Daire Başkanlığı'na bağlı Öğrenci Sosyal Etkinlik Merkezi (ÖSEM) öğrencilerin sosyal, kültürel, beslenme ile spor ihtiyaçlarını karşılayan bir hizmet birimidir. ÖSEM içerisinde:

- 1 adet bilgisayar laboratuvarı,
- 2 adet yemekhane,
- 1 adet kırtasiye (Yavuz Kırtasiye),
- 1 adet kafeterya (Kafedeyim),
- 1 adet market (A101),
- 1 adet PTT Şubesi,
- 1 adet turizm acentesi ve
- 1 adet Erkek Kuaförü hizmet vermektedir.

Ayrıca üniversitemiz radyosu da ÖSEM bünyesinde hizmet vermektedir. Öğrenci Bilgisayar Laboratuvarı-1, 11 adet bilgisayarı ile öğrenci ve personelimize haftanın 7 günü (H.İçi 08:00 – 17:00 ve H.Sonu 09:00 – 17:00) ücretsiz internet ve bilgisayar hizmeti vermektedir. Öğrenci ve Personel Yemekhanesi'nde öğle yemeği ve akşam yemeği hizmeti verilmektedir. Bu geniş ve rahat salon çeşitli toplantı ve faaliyetler için de kullanılabilir. Üniversitemiz merkez yerleşkelerine yemek hizmeti veren yemek firması kullandığı ana mutfak ve bulaşıkhaneye ile depoları, 5000 kişiye yemek yapılabilecek kapasite ve teknolojiye sahiptir. Engelsiz ÇOMÜ Öğrenci Birimi; engelli öğrencilerimize eğitim, barınma, beslenme gibi konularda her türlü çözüm ve danışmanlık hizmeti vermektedir. A101'den öğrenci ve personelimiz tüm market ihtiyaçlarını 7 gün boyunca 09:00 – 21:00 saatleri arasında karşılayabilir (Yaz döneminde 10:00 – 19:00 saatleri arası). Uçmayan Balon Dönerci, Battal Bey Çiğ Köfte ise öğrenci ve personelimiz için geç saatlere kadar hizmet vermektedir. Çeşitli kozmetik ürünleri, spor giyim, ÇOMÜ logolu hediyelik eşya, ders ve kültür kitapları satışının olduğu ÇOMÜ Kooperatifinin satış reyonu bulunmaktadır. PTT Terzioğlu Şubesi ile öğrenci ve personelimizin birçok postane ihtiyaçları karşılanmaktadır. Truva, Kamil Koç, Metro, Ulusoy, Pamukkale ve İstanbul Seyahat Turizm; öğrenci ve personelimizin merkeze gitmeye gerek kalmaksızın şehirlerarası otobüs biletleri teminine yardımcı olmaktadır. Erkek

berberi; tüm öğrenci ve personelimize hizmet vermektedir. Ayrıca Kampüs FM ve ÇOMÜ TV:ÇOMÜ İletişim Fakültesi Uygulama Radyosu ve Televizyonu modern stüdyoları ve kaliteli programları ile ÖSEM içerisinde hizmet vermektedir.

Çanakkale Onsekiz Mart Üniversitesi Terzioğlu Yerleşkesi içinde iki farklı blokta 350 kız 350 erkek olmak üzere 700 Öğrenciye ev sahipliği yapan Özel Ardes Öğrenci Yurdu, yurt binasının yanında Ardes Sosyal Etkinlik Merkezi bulunmaktadır. Sosyal etkinlik merkezinde bay-bayan kuaförü, market, oyun salonu, Dinozor kafeterya, fitness salonu, veli misafirhanesi ve Çanakkale'nin en büyük açık büfe yemek alanı bulunmaktadır. Ardes Sosyal etkinlik merkezi öğrencilerimizin ve öğretim elemanlarımızın kullanımına açık durumdadır. Terzioğlu Yerleşkesi içinde Bayramefendi Osmanlı Kahvecisi, Yamaç Kafeterya ve Amfi Balkon Kafeterya da hizmet vermektedir. Yine kampüsümüz içerisinde farklı banklara ait ATM'ler öğrencilerin kullanımına açıktır.

Kampüsümüz içerisinde Türkiye'nin En Büyük Kreşi olan ÇOMÜ Çocuklar Evi Kreş ve Anaokulu bulunmaktadır ve öncelik üniversite personeli çocuklarına olacak şekilde hizmet vermektedir. Tüm bu sosyal etkinlik alan ve/veya merkezleri ile birlikte üniversite bünyesinde çok çeşitli öğrenci toplulukları yer almaktadır.

<https://cdn.comu.edu.tr/cms/otk/files/5-ogrenci-topluluklari-listesi.pdf>

<http://sks.comu.edu.tr/kultur-sube/salonlar.html>

<http://sks.comu.edu.tr/ogrenci-sosyal-etkinlik-merkezi.html>

<https://www.ardesogrenciyurdu.com/>

<http://cocuklarevi.comu.edu.tr/>

7.3-Programlar öğrencilerine modern mühendislik araçlarını kullanmayı öğrenebilecekleri olanakları sağlamalıdır. Bilgisayar ve enformatik altyapıları, programın eğitim amaçlarını destekleyecek doğrultuda, öğrenci ve öğretim üyelerinin bilimsel ve eğitsel çalışmaları için yeterli düzeyde olmalıdır.

Fakültemizde tüm öğrencilerin ve öğretim üyelerinin kullanımını için teknik donanıma sahip 3 adet bilgisayar laboratuvarı bulunmaktadır. Ayrıca bölüm öğrencilerimizin meslek hayatlarında faydalanacakları uygulamaların yüklü olduğu bir adet laboratuvar bulunmaktadır (Prof. Dr. Cengiz Akbulak Coğrafi Bilgi Sistemleri ve Veri Analizi Laboratuvarı).

7.4-Öğrencilere sunulan kütüphane olanakları eğitim amaçlarına ve program çıktılarına ulaşmak için yeterli düzeyde olmalıdır.

Öğrenci ve öğretim elemanlarımız Çanakkale Onsekiz Mart Üniversitesi Terzioğlu Yerleşkesi'nde yer alan 7/24 kütüphane hizmetlerinden, çalışma salonu ve odalarından, online hizmetlerinden faydalanabilmektedir. Çanakkale Onsekiz Mart Üniversitesi kütüphaneleri koleksiyonunda bulunmayan yayınların, kullanıcıların akademik bilgi ihtiyaçlarının karşılanması amacıyla ülkemizdeki yurtiçi bilgi merkezleri ve kütüphanelerinden getirilmesi de "Kütüphaneler arası Ödünç" hizmeti ile mümkün olabilmektedir.

Çanakkale Onsekiz Mart Üniversitesi Kütüphane ve Dokümantasyon Daire Başkanlığı 2005–2006 eğitim öğretim yılından itibaren Terzioğlu Yerleşkesindeki 5.000 m² kapalı alana sahip mevcut binasına taşınmıştır. 2014 yılında kullanıma açılan ek binası ile birlikte şu an 8000 m² kapalı alanda 1000 kişilik oturma alanı 17 km raf uzunluğuna sahip zengin basılı ve elektronik koleksiyonu ile kullanıcılarına hizmet vermeye devam etmektedir. Terzioğlu Yerleşkesi içinde bulunan merkez kütüphanemiz ülkemizin en büyük kütüphanelerindedir. Öğrenci ve öğretim elemanlarımız Çanakkale Onsekiz Mart Üniversitesi Terzioğlu Yerleşkesi'nde yer alan kütüphane hizmetlerinden ve online hizmetlerinden 7/24 faydalanabilir. Kütüphanemizde; enformasyon hizmeti, elektronik yayınlara erişim (veritabanları, e-dergiler, e-kitaplar), basılı süreli yayınlar, ödünç verme, seminer salonu ve grup çalışma odaları, tezler, kitap tarama ve kafeterya gibi olanaklar bulunmaktadır. Ayrıca kütüphane koleksiyonunda bulunmayan yayınların, kullanıcıların akademik ihtiyaçlarının karşılanması amacıyla ülkemizdeki diğer kütüphanelerden ve bilgi merkezlerinden ödünç alma hizmeti ile getirilmesi mümkündür.

Ayrıca bölümümüze ait Kartografya Laboratuvarı'nın bir bölümü bölüm kitaplığı olarak kullanılmakta ve çok sayıda süreli, akademik ve bilimsel yayın lisans, lisansüstü öğrencilerine ve öğretim elemanlarının kullanımına açık olarak bulunmaktadır.

7.5-Öğretim ortamında ve öğrenci laboratuvarlarında gerekli güvenlik önlemleri alınmış olmalıdır. Engelliler için altyapı düzenlemesi yapılmış olmalıdır.

Yıllık olarak iş güvenliği uzmanlarınca laboratuvar ve dersliklerin güvenlik kontrolleri yapılmaktadır.

Bölümümüzün bulunduğu bina ve çevresinde 24 saat boyunca güvenlik personeli görev yapmaktadır. Mevcut güvenlik kameraları ile de binalarımız 24 saat gözetim altında tutulmaktadır. Bölümümüzün bulunduğu binada, engelli öğrencilerin ve öğretim elemanlarının katlara ulaşmasını sağlayabilecek alt yapı bulunmaktadır. Bunun yanı sıra binaların çevresindeki kaldırımlarda ve bina girişinde tekerlekli sandalye/araba geçişine olanak sağlayan rampalar

bulunmaktadır. Ayrıca günümüzde tüm dünya halkı sađlıđı için tehdit oluřturan COVID-19 salgını ile mücadele amacı ile fakülte binasına giriş tek kapıdan kontrollü olarak sağlanmaktadır ve kapı girişinde dezenfektanlar bulunmaktadır.

8-KURUM DESTEĞİ VE PARASAL KAYNAKLAR

8.1-Üniversitenin idari desteği, yapıcı liderliği, parasal kaynaklar ve dağıtımında izlenen strateji, programın kalitesini ve bunun sürdürülebilmesini sağlayacak düzeyde olmalıdır.

Bölüme yapılan harcamaların temel kaynağını katma bütçe gelirleri oluşturmaktadır. Katma bütçeden gelen fasıllar, Maliye Bakanlığı tarafından bir sene önceden üniversitelerden gelen öneriler dikkate alınarak düzenlenmekte ve sene başında üniversitelere tahsis edilmektedir. Devlet üniversitesi olan Çanakkale Onsekiz Mart Üniversitesi'nin bütçesi, ilgili yasal düzenlemelere uygun olarak her yıl TBMM Plan ve Bütçe Komisyonu'nda üniversiteler için yapılan bütçe görüşmelerinin ardından belirlenmektedir. TBMM Plan ve Bütçe Komisyonu'nda üniversiteler için yapılan bütçe görüşmelerinin ardından belirlenmekte ve bu bütçe üniversitemiz Strateji Geliştirme Daire Başkanlığı tarafından üniversitemiz birimleri arasında ihtiyaçlara uygun olarak dağıtılmaktadır. Bütçenin bölümler arası dağılımı Dekanlık tarafından bölümdeki öğrenci ve öğretim üyesi sayılarına göre bölümlere paylaşılır ve Yönetim Kurulu Kararı ile uygulanır. Isınma, elektrik, bakım-onarım giderleri fakülte bütçesinden karşılanır.

8.2. Kaynaklar, nitelikli bir öğretim kadrosunun mesleki gelişimini sürdürmesini sağlayacak yeterlilikte olmalıdır.

İnsan kaynaklarının yönetimi Çanakkale Onsekiz Mart Üniversitesi Personel Daire Başkanlığı ve Strateji Daire Başkanlığı tarafından norm kadro sayılarına ve atama kriterlerine göre planlanmakta olup takibi Rektörlük ve Genel Sekreterlik tarafından yapılmaktadır. Öğretim üyeleri maaşlarını 657 sayılı devlet memuru kanunu ve 2547 sayılı kanunun akademik personel maaş ücretleri hesaplama usullerine göre hesaplanmaktadır. Öğretim elemanlarının ek ders ücretleri 2547 nolu kanunun Ek Ders Usulü ve Esasları'na göre düzenlenmektedir. Ayrıca Akademik Teşvik Ödeneği Yönetmeliği'ne göre öğretim üyelerimiz proje, araştırma, yayın, tasarım, sergi, patent, atıflar, tebliğ ve almış oldukları akademik ödüller gibi akademik faaliyetleri için akademik teşvik ödeneği almaktadırlar.

Öğretim elemanları sürdürdükleri TÜBİTAK ve Bilimsel Araştırma Projeleri (BAP) kanalıyla ek gelir ve teçhizat edinebilirler. Üniversite tarafından desteklenen BAP projelerinin bütçesi, üniversitenin döner sermaye gelirinün üniversiteye giren kısmından yapılan % 5 kesintiyle oluşturulan fondan karşılanmaktadır. Bu destekler fakülte ve bölüm ayrımı gözetmeksizin öğretim üyeleri tarafından teklif edilen projelere göre verilmektedir. Üniversite tarafından desteklenen BAP projelerinin sayısında ve bu projelere ayrılan ödenek tutarlarında her yıl artış olmaktadır.

Bilimsel arařtırmalar için diđer kaynaklar; döner sermaye gelirleri, yurtiçi ve yurt dıřı destekler ile TÜBİTAK ve DPT projeleri destek fonlarıdır.

Öğretim üyelerimizin akademik gelişimlerini sürdürebilmeleri açısından gerekli olan kongre ve sempozyumlara katılım ücretleri, kongrenin uluslararası olması ve katılımın bildirili olması koşulu ile bütçesinin elverdiği imkanlar dahilinde fakülte tarafından desteklenmektedir.

8.3-Program için gereken altyapıyı temin etmeye, bakımını yapmaya ve işletmeye yetecek parasal kaynak sağlanmalıdır.

Bölümümüz öğretim elemanlarımızdan gelen talepler doğrultusunda alt yapı ile ilgili isteklerini yazılı olarak bildirir. Müdürlük ilgili ihtiyaç ve Rektörlük Yapı İşleri ve Teknik Daire Başkanlığına bildirerek bütçe imkanları dahilinde bölümlerin alt yapı istekleri giderilmeye çalışılmaktadır.

Ayrıca bölüm öğretim elemanları tarafından Bilimsel Araştırma Projeleri (BAP) birimine başvuru yapılarak laboratuvar teçhizatları alınabilmektedir. Bunun yanı sıra TUBİTAK tarafından verilen proje destekleri ile de gerekli cihaz alımlarının yapılması hedeflenmektedir.

8.4-Program gereksinimlerini karşılayacak destek personeli ve kurumsal hizmetler sağlanmalıdır. Teknik ve idari kadrolar, program çıktılarını sağlamaya destek verecek sayı ve nitelikte olmalıdır.

Bölümümüzün bağlı olduğu fakültemiz idari işlerinin yürütülmesinde görevli 1 fakülte sekreteri, 1 dekan sekreteri bulunmaktadır. Muhasebe bürosunda 2, yazı işleri bürosunda 3, öğrenci işleri bürosunda 3, evrak kayıтта görevli 1, ayniyat saymanı ve destek hizmetleri veren 1, baskı ve çoğaltma işlerinde görevli 1, bölüm sekreterliklerinde görevli 7 olmak üzere toplam 20 idari personelimiz bulunmaktadır. İdari hizmetlere ek olarak belirli sayıda temizlik yardımcı destek personeli ve Dekanlık girişinde sürekli görevli güvenlik görevlisi bulunmaktadır. Bunun yanında bölüm idari işlerini takip edecek yazışmaları sağlayacak bir bölüm sekreteri, yazı işlerinden sorumlu personel bulunmamaktadır.

Kurumun, yönetim ve idari yapılanmasında kurumsal yönetim ve toplam kalite uygulamaları esas alınmakta, kurum organizasyon yapısını, yetki ve sorumluluklarını buna göre tasarlamakta ve sunmaktadır. Bilgi akışı Elektronik Belge Yönetimi Sistemi'nden yürütülmektedir.

Fakültemizin idari yapısına ait ayrıntılı bilgiler Tablo 8.1.'de verilmiştir.

Tablo 8.1. Fen Edebiyat Fakültesi İdari Yapısı

Prof. Dr. İsmail TARHAN Dekan						
Prof. Dr. Osman DAYAN Dekan Yardımcısı			Dr.Öğr. Üyesi Özlem AKBULAK Dekan Yardımcısı			
Yusuf EĞİLMEZGİL Fakülte Sekreteri						
Ayniyat Saymanı ve Destek Hizmetleri Mehmet Ali YILMAZ	Dekan Sekreteri Derya DUYMUŞ	Muhasebe Birimi Duygu Nedret TÜTER Rabia KIZILAY	Evrak Kayıt Yakup KÖSE	İnsan Kaynakları Birimi Hülya LEVENTOĞLU Dilek ŞAHİN Esra KOCABAYRAMOĞLU	Öğrenci İşleri Birimi Sebla ÜNAL ERGEN Yeliz GÜDER Hilmiye SENDEL	Baskı Çoğaltma İşleri Alpaslan COŞKUN
Sekreterler						
Gülsüm YILDIRIM -Arkeoloji Bölüm Sekreterliği - Sanat Tarihi Bölüm Sekreterliği - Basın ve Halkla İlişkiler Koordinatörü	Mustafa CAN -Biyoloji Bölüm Sekreterliği - Kimya Bölüm Sekreterliği	İsmail ÇALIŞKAN - Fizik Bölüm Sekreterliği - Uzay Bilimleri ve Teknolojileri Bölüm Sekreterliği	Mustafa ASLAN - Matematik Bölüm Sekreterliği - İstatistik Bölüm Sekreterliği - Coğrafya Bölüm Sekreterliği	Serap KÜÇÜKSÖYLEMEZ - Tarih Bölüm Sekreterliği - Sosyoloji Bölüm Sekreterliği	Hasibe AYYILDIZ - Moleküler Biyoloji ve Genetik Bölüm Sekreterliği - Felsefe Bölüm Sekreterliği - Psikoloji Bölüm Sekreterliği - Doğu Dilleri ve Edebiyatları Bölüm Sekreterliği	Yeliz IŞIK - Türk Dili ve Edebiyatı Bölüm Sekreterliği - Batı Dilleri ve Edebiyatı Bölüm Sekreterliği

9-ORGANİZASYON VE KARAR ALMA SÜREÇLERİ

9.1-Yükseköğretim kurumunun organizasyonu ile rektörlük, fakülte, bölüm ve varsa diğer alt birimlerin kendi içlerindeki ve aralarındaki tüm karar alma süreçleri, program çıktılarının gerçekleştirilmesini ve eğitim amaçlarına ulaşılmasını destekleyecek şekilde düzenlenmelidir.

Üniversiteler, fakülteler, enstitüler, yüksekokullar ile bunları oluşturan bölümler, anabilim veya anasanat dalları ve bilim veya sanat dallarının kuruluş, yönetim ve görev esaslarını kapsayan yönetmelik bulunmaktadır. Üniversitemiz yönetim ve organizasyonunda 2547 sayılı Yüksek Öğretim Kanunu hükümlerini uygulamaktadır. Üniversitenin yönetim organları Rektör, Üniversite Senatosu ve Üniversite Yönetim Kuruludur. Üniversitelerde Akademik Teşkilât Yönetmeliği kanıt olarak sunulmuştur ve Fakültemize (Tablo Tablo 9.1) ve bölümümüze (Tablo 9.2) ait akademik organizasyona bilgileri ilgili tablolarda verilmiştir.

<https://www.mevzuat.gov.tr/mevzuat?MevzuatNo=10127&MevzuatTur=7&MevzuatTertip=5>

Tablo 9.1. Fen Edebiyat Fakültesi Akademik Organizasyon Şeması*

FEN EDEBİYAT FAKÜLTESİ YÖNETİMİ			
Adı Soyadı	Görevi	Bölümü	İletişim
<u>Prof.Dr. İsmail TARHAN</u>	Dekan	Fizik	ismailtarhancomu.edu.tr
<u>Prof.Dr. Osman DAYAN</u>	Dekan Yardımcısı	Kimya	osmandayancomu.edu.tr
<u>Dr.Öğr. Üyesi Özlem AKBULAK</u>	Dekan Yardımcısı	Türk Dili ve Edebiyatı	ozakbulakcomu.edu.tr
<u>Yusuf EĞİLMEZGİL</u>	Fakülte Sekreteri		yegilmezgilhotmail.com
FAKÜLTE YÖNETİM KURULU			
Adı Soyadı	Görevi	Bölümü	İletişim
<u>Prof.Dr. İsmail TARHAN</u>	Başkan	Fizik	ismailtarhancomu.edu.tr
<u>Prof.Dr. Osman DAYAN</u>	Üye	Kimya	osmandayancomu.edu.tr
<u>Prof.Dr. Şerif KORKMAZ</u>	Üye	Tarih	serifkcomu.edu.tr
<u>Prof.Dr. İbrahim BULUT</u>	Üye	Uzay Bilimleri ve Teknolojileri	ibulutcomu.edu.tr
<u>Doç.Dr. Nurcihan HACIOĞLU DOĞRU</u>	Üye	Biyoloji	nhacioglucomu.edu.tr
<u>Doç.Dr. Göksel SAZCI</u>	Üye	Arkeoloji	gsazcicomu.edu.tr
<u>Dr.Öğr. Üyesi Özlem AKBULAK</u>	Üye	Türk Dili ve Edebiyatı	ozakbulakcomu.edu.tr
FAKÜLTE KURULU			
Adı Soyadı	Görevi	İletişim	
<u>Prof.Dr. İsmail TARHAN</u>	Dekan	ismailtarhancomu.edu.tr	
<u>Prof.Dr. Nurettin ARSLAN</u>	Arkeoloji Bölüm Başkanı	arslancomu.edu.tr	
<u>Doç.Dr. Dilek KANTAR</u>	Batı Dil. ve Ede. Bölüm Başkanı	dkantarcomu.edu.tr	
<u>Prof.Dr. Murat TOSUNOĞLU</u>	Biyoloji Bölüm Başkanı	mtosuncomu.edu.tr	
<u>Prof.Dr. Hasan TATLI</u>	Coğrafya Bölüm Başkanı	tatlicomu.edu.tr	
<u>Dr. Öğr. Üyesi Mariko KIZILAY</u>	Doğu Dilleri ve Edebiyatları Bölüm Başkanı	mkizilaycomu.edu.tr	
<u>Doç.Dr. Fatih ÖZGÖKMAN</u>	Felsefe Bölüm Başkan	fatihozgokmancomu.edu.tr	
<u>Prof.Dr. İsmail TARHAN</u>	Fizik Bölüm Başkanı	ismailtarhancomu.edu.tr	
<u>Dr. Öğr. Üyesi Burcu MESTAV</u>	İstatistik Bölüm Başkanı	burcukrtyahoo.com	
<u>Prof.Dr. Mehmet AY</u>	Kimya Bölüm Başkanı	mehmetay06comu.edu.tr	

<u>Prof.Dr. İsmail TARHAN</u>	Matematik Bölüm Başkan V.	ismailtarhancomu.edu.tr
<u>Prof.Dr. Kemal Melik TAŞKIN</u>	Moleküler Biyoloji ve Genetik Bölüm Başkanı	kmtaskincomu.edu.tr
<u>Dr. Öğr. Üyesi Gözde KIRAL UÇAR</u>	Psikoloji Bölüm Başkanı	gkiralcomu.edu.tr
<u>Prof.Dr. Ayşe ÇAYLAK TÜRKER</u>	Sanat Tarihi Bölüm Başkanı	ayseturkercomu.edu.tr
<u>Prof.Dr. Şeref ULUOCAK</u>	Sosyoloji Bölüm Başkanı	uluocaksgmail.com
<u>Prof.Dr. Şerif KORKMAZ</u>	Tarih Bölüm Başkanı	serifkcomu.edu.tr
<u>Prof.Dr. Gülgün YAZICI</u>	Türk Dili ve Edebiyatı Bölüm Başkanı	gulgunyazic@hotmail.com
<u>Prof.Dr. İbrahim BULUT</u>	Uzay Bilimleri ve Teknolojileri Bölüm Başkanı	ibulutcomu.edu.tr
<u>Prof.Dr. Murat TOSUNOĞLU</u>	Üye - Profesör Temsilcisi	mtosuncomu.edu.tr
<u>Prof.Dr. Cüneyt AKI</u>	Üye - Profesör Temsilcisi	cakicomu.edu.tr
<u>Prof.Dr. Cahit AKGÜL</u>	Üye - Profesör Temsilcisi	cahitakgulcomu.edu.tr
<u>Doç.Dr. Dilek KANTAR</u>	Üye - Doçent Temsilcisi	dkantarcomu.edu.tr
<u>Doç.Dr. Reyhan KÖRPE</u>	Üye - Doçent Temsilcisi	rkorpecomu.edu.tr
<u>Dr. Öğr. Üyesi Yusuf ACIOĞLU</u>	Üye - Dr. Öğr. Üyesi Temsilcisi	yacioglucomu.edu.tr

*24.09.2020 tarihli <http://fef.comu.edu.tr/fakultemiz/yonetim.html> internet sayfası bilgileri

Tablo 9.2. Coğrafya Bölümü Akademik Organizasyon Şeması

Bölüm Başkanı Prof. Dr. Hasan TATLI	
Beşeri ve Ekonomik Coğrafya Anabilim Dalı Başkanı <u>Selver ÖZÖZEN KAHRAMAN</u>	Fiziki Coğrafya Anabilim Dalı Başkanı <u>Telat KOÇ</u>

10-PROGRAMA ÖZGÜ ÖLÇÜTLER

10.1-Programa Özgü Ölçütler sağlanmalıdır. Program öğretim planı, dersler ve diğer uygulamalarda programa özgü ölçütlerin nasıl sağlandığını anlatınız. Eğer mevcut olarak varsa ya da yeni oluşturduysanız mutlaka özel ölçütlerinizi belirtiniz ve detaylı olarak açıklayınız. Özellikle Diş Hekimliği, Tıp, FEF, Mühendislik vb. alanlarda buna ihtiyaç duyulmaktadır.

Çanakkale Onsekiz Mart Üniversitesi Fen Edebiyat Fakültesi Coğrafya Bölümü'nden mezun olan tüm öğrencilerimiz program çıktılarında yer alan yetkinlikleri kazanmış olarak mezun olmaktadır. Coğrafya Bölümünün 8 yarı yıllık öğretim planında yer alan derslerin her biri için programa özgü ölçütlerin sağlanması gereklidir. Bu dersler hakkında detaylı bilgiye, <https://ubys.comu.edu.tr/> web adresindeki Eğitim Kataloğu kısmından ulaşılabilir. Bunlar dışında ayrıca özel ölçüt belirlenmemiştir, fakat özel ölçütler belirlemeye yönelik çalışmalar devam etmektedir.

Bölümümüzden mezun olan öğrencilerimiz;

- 1- Doğrudan ya da dolaylı olarak Coğrafya ile ilişkili çeşitli birimlerde,
- 2- Çevre, yer bilimleri ve tarım gibi çeşitli sektörlerdeki işletme ve
- 3- Eğitim-Öğretim alanlarında personel, öğretim elemanı ve yönetici olarak çalışabilme imkânlarına sahip olabilmektedirler.

SONUÇ

Üniversitemizin Kalite Güvencesi çalışmaları kapsamında programımız gerekli görülen tüm çalışmaları yerine getirmektedir. Bölümümüz personeli tarafından içselleşen kalite politikamız çerçevesinde tüm kararlar akademik kurul toplantılarında alınmakta, iç ve dış paydaşların önerileri doğrultusunda bölümün uygulamaları ve gelişimi kontrol edilmekte ve iyileştirmeler yapılmaktadır. Kalite politikamız kapsamında öğrencilerle ilgili tüm uygulamalar tanımlıdır ve yasal çerçevede yürütülmektedir. Öğrencilerle ilgili tüm süreçler yönetmelik ve yönergelere göre yapılmaktadır. Derslere öğretim elemanlarının görevlendirilmesi, açılacak olan dersler gibi eğitim öğretim ile ilgili durumlar akademik kurul kararları ile belirlenmektedir. Bu bağlamda ilgili komisyonlar oluşturulmuş, organizasyon şemaları yapılmış, görev tanımları ve iş akış şemaları tamamlanmıştır. Yıllık olarak Bologna Eğitim-Öğretim Bilgi Paketi çalışmaları, yıllık faaliyet raporları ve iç kontrol raporları ilgili birim yöneticiliğine sunulmaktadır. Ayrıca beş yılda bir stratejik plan hazırlanması gerekliliği görülmüş olup 2020- 2025 yıllarını kapsayan stratejik planımız üniversitemizin yeni vizyonu kapsamında hazırlanacaktır. Bölümümüzde sürekli bir akademik ve idari performans ölçüm, izleme ve değerlendirme mekanizması kurulmuştur. Bölüm performans göstergeleri ve değerlendirme anketleri yıllık olarak yenilenmektedir. İç ve dış paydaşlarımızla toplantılar düzenlenmektedir. Mezun ilişkilerimiz daha sıkı hale getirilmeye çalışılmaktadır. İç ve dış paydaşların katılımını arttırmak amacıyla anket çalışmalarına ağırlık vermeye çalışılmaktadır. Elde edilen tüm veriler ve içerikler Coğrafya Bölümü web sayfasında ayrıntılı olarak erişime açık halde olup tüm ilgililerle paylaşılmaktadır. 2019 yılı yukarıda bahsetmiş olduğumuz tüm alanlarda etkin çalışmaların yapıldığı bir yıl olarak değerlendirilmiştir.