



T.C.
ÇANAKKALE ONSEKİZ MART ÜNİVERSİTESİ
İNSAN VE TOPLUM BİLİMLERİ FAKÜLTESİ

2025 YILI
KİDR (BİRİM İÇ DEĞERLENDİRME RAPORU)

25.02.2026

İÇİNDEKİLER	
ÖZET	4
GİRİŞ	5
KURUM HAKKINDA BİLGİLER	6
A-LİDERLİK, YÖNETİŞİM VE KALİTE	7
A.1. Liderlik ve Kalite	7
A.1.1 Yönetişim Modeli ve idari yapı	7
A.1.2 Liderlik	7
A.1.3. Kurumsal dönüşüm kapasitesi	8
A.1.4. İç kalite güvencesi mekanizmaları	8
A.1.5. Kamuoyunu bilgilendirme ve hesap verebilirlik	9
A.2. Misyon ve Stratejik Amaçlar	10
A.2.1. Misyon, vizyon ve politikalar	10
A.2.2 Stratejik amaç ve hedefler	11
A.2.3 Performans yönetimi	13
A.3. Yönetim Sistemleri	13
A.3.1 Bilgi yönetim sistemi	14
A.3.2 İnsan kaynakları yönetimi	14
A.3.3 Finansal yönetim	16
A.3.4 Süreç yönetimi	17
A.4. Paydaş Katılımı	17
A.4.1. İç ve dış paydaş katılımı	17
A.4.2. Öğrenci geri bildirimleri	18
A.4.3. Mezun ilişkileri yönetimi	18
A.5.Uluslararasılaşma	20
A.5.1. Uluslararasılaşma süreçlerinin yönetimi	21
A.5.2. Uluslararasılaşma kaynakları	21
A.5.3. Uluslararasılaşma performansı	21
B. EĞİTİM ve ÖĞRETİM	22
B.1. Program Tasarımı, Değerlendirmesi ve Güncellenmesi	22
B.1.1. Programların tasarımı ve onayı	22
B.1.2. Programın ders dağılım dengesi	22
B.1.3. Ders kazanımlarının program çıktılarıyla uyumu	22
B.1.4. Öğrenci iş yüküne dayalı ders tasarımı	23
B.1.5. Programların izlenmesi ve güncellenmesi	24
B.1.6. Eğitim ve öğretim süreçlerinin yönetimi	25
B.2. Programların Yürütülmesi (Öğrenci Merkezli Öğrenme, Öğretme ve Değerlendirme)	25
B.2.1. Öğretim yöntem ve teknikleri	25
B.2.2. Ölçme ve değerlendirme	27
B.2.3. Öğrenci kabulü, önceki öğrenmenin tanınması ve kredilendirilmesi	29
B.2.4. Yeterliliklerin sertifikalandırılması ve diploma	31
B.3. Öğrenme Kaynakları ve Akademik Destek Hizmetleri	32
B.3.1. Öğrenme ortam ve kaynakları	32
B.3.2. Akademik destek hizmetleri	33

B.4. Öğretim Kadrosu	33
B.4.1. Öğretim yetkinlikleri ve gelişimi	33
B.4.2. Eğitim faaliyetlerine yönelik teşvik ve ödüllendirme	34
C.ARAŞTIRMA VE GELİŞTİRME	34
C.1. Araştırma Süreçlerinin Yönetimi ve Araştırma Kaynakları	35
C.1.1. Araştırma süreçlerinin yönetimi	35
C.1.2. İç ve dış kaynaklar	35
C.1.3. Doktora programları ve doktora sonrası imkanlar	36
C.2. Araştırma Yetkinliği, İş birlikleri ve Destekler	36
C.2.1. Araştırma yetkinlikleri ve gelişimi	36
C.2.2. Ulusal ve uluslararası ortak programlar ve ortak araştırma birimleri	38
C.3. Araştırma Performansı	39
C.3.1. Araştırma performansının izlenmesi ve değerlendirilmesi	39
C.3.2. Öğretim elemanı/araştırmacı performansının değerlendirilmesi	40
D.TOPLUMSAL KATKI	41
D.1. Toplumsal Katkı Süreçlerinin Yönetimi ve Toplumsal Katkı Kaynakları	41
D.1.1. Toplumsal katkı süreçlerinin yönetimi	41
D.1.2. Kaynaklar	41
D.2. Toplumsal Katkı Performansı	42
D.2.1. Toplumsal katkı performansının izlenmesi ve değerlendirilmesi	42
SONUÇ VE DEĞERLENDİRME	43

ÖZET

Fakültemiz 26 Temmuz 2022 tarih 31904 sayılı Resmi Gazete kararı ile kurulmuştur. Kapatılan Fen Edebiyat Fakültesi bünyesinde bulunan ve Fakültemize aktarılan on bölüm ile Yükseköğretim Kurulu Başkanlığı Yükseköğretim Yürütme Kurulunun 08.11.2023 tarihli kararı ile Fakültemize aktarılan bir bölüm olmak üzere toplam onbir bölümde eğitim öğretim faaliyetlerini sürdürmektedir.

İnsan ve Toplum Bilimleri Fakültesi Birim İçi Değerlendirme Raporu 2025 yılına ait veriler ile (01.01.2025 / 31.12.2025) Fakültemiz Kalite Güvence Alt Komisyonu tarafından hazırlanmıştır. Fakültemizde dokuz (9) Bölümde aktif eğitim öğretim faaliyetleri sürdürülmekte olup, Doğu Dilleri ve Edebiyatları ile Mütercim ve Tercümanlık Bölümlerinde henüz öğrenci alımı yapılmamıştır.

Birim İçi Değerlendirme Raporu tüm iç değerlendirme süreçlerini izlemek ve dış değerlendirme sürecinde esas alınmak üzere izleyen yıl içerisinde hazırlanır. Birim İçi Değerlendirme Raporu Fakültemizin bir önceki yılda gerçekleştirilen faaliyetlerini ve 2021-2025 yılı İnsan ve Toplum Bilimleri Fakültesi Stratejik Planında yer alan Stratejik Performans ve Hedeflerin gerçekleştirilme düzeylerinin takibini sağlar. Rapor hedeflerin gerçekleştirilme ve gerçekleştirilememe durumlarının değerlendirilmesi, gelecek yıllarda alınması gereken önlemler ve izlenmesi gereken politikalar ile ilgili olarak yol haritası belirlenmesinde etkindir. Bölümlere ilişkin Öz Değerlendirme Raporları, yıllık Faaliyet Raporları, Stratejik Performans Göstergeleri Tabloları, PÜKO Döngüleri kapsamında iç ve dış paydaş katılımının değerlendirmeleri, değişen şartlar ve süreçler ile geliştirilmesi gereken yeni stratejiler ve güncellenmesi gereken hedefler raporda ayrıntılı olarak ele alınır.

Birim İçi Değerlendirme Raporunda Fakültemizin 2025 yılında gerçekleştirdiği kalite süreçleri ile mevcut ve ileriye yönelik kurum politikalarımız belirlenmeye çalışılmıştır. Birim İçi Değerlendirme Raporunun kanıtları arasında, Üniversitemiz ve Fakültemiz Kalite Güvence Politikaları, PUKÖ Döngüleri, Üniversitemiz ve Fakültemiz 2021-2025 Stratejik Planları, Uzaktan Eğitimde Kalite Güvencesi Raporu, ISO 9001: 2015 Prosedür ve Talimatları, Kalite El Kitabı, tüm Bölümlerimizin ve idari birimlerimizin kamu hizmet standartları tablosu, görev tanımları, iş akış şemaları, iç kontrol standartları uyum eylem planları ve kalite güvence beyanları ile YÖKAK 2020 İzleme Raporu, YÖKAK 2021 taslak Kurumsal Akreditasyon Raporları (KAR), Üniversitemiz ve Fakültemiz 2023-2024 İyileştirme Raporları, Fakültemiz Stratejik Plan Performans Göstergeleri, Öz Değerlendirme Raporları, Öz Değerlendirme ve Kurum İçi Değerlendirme Raporlarının Değerlendirilmesine ilişkin raporlar yer almakta olup, 2025 yılı Birim İçi Değerlendirme Raporunun hazırlanmasına bu verilerden yararlanılmıştır.

GİRİŞ

Çanakkale Onsekiz Mart Üniversitesi İnsan ve Toplum Bilimleri Fakültesine ait Birim İçi Değerlendirme Raporu (KİDR); Fakültemiz bünyesinde yer alan tüm akademik ve idari birimleri kapsamaktadır. Tüm iç ve dış paydaşlarımızın görüş ve önerileri de dikkate alınarak Fakültemiz Kalite Alt Komisyonu tarafından hazırlanan rapor Fakültemizin bir yıllık sürecinin izlenmesini sağlar. Ayrıca Fakültemizin gelişen ve değişen teknoloji ile birlikte değişimlere ayak uydurabilmesi için uygulaması gereken stratejileri ve bu stratejileri kapsayan hedeflerin oluşturulması amacıyla hazırlanır.

Rapor kapsamında Fakültemizin değerleri, misyon ve hedefleriyle uyumlu olarak yönettiği liderlik, yönetim ve kalite, eğitim ve öğretim, araştırma ve geliştirme ile toplumsal katkı süreçleri öncelikli olarak irdelenmiştir. Rapor kapsamında Fakültemiz genelinde gerçekleştirilen planlama, uygulama, izleme ve iyileştirme süreçleri hakkında bilgiler verilmiştir. Aktarılan bu bilgiler doğrultusunda kurumumuzun mevcut ve ileriye dönük politikaları tartışılmıştır. Bu kapsamda sunulan tüm stratejiler ve hedefler Çanakkale Onsekiz Mart Üniversitesinin stratejik hedefleri kapsamında Fakültemizin kurumsal vizyon, misyon, stratejik amaç ve hedeflerini kapsamaktadır.

Fakültemiz Kalite Güvence Alt Komisyonu

Prof. Dr. Reyhan KÖRPE	Başkan
Doç. Dr. A. Onur BAMYACI	Başkan Yardımcısı
Dr. Öğr. Üyesi Volkan DEMİRCİLER Dr. Öğr. Üyesi Mehmet AYAZ	Asıl Üye (Arkeoloji Bölümü) Yedek Üye
Dr. Öğr. Üyesi Merve ALTIN Dr. Öğr. Üyesi Öznur CENGİZ ÇELİKER	Asıl Üye (Batı Dilleri ve Edebiyatları Bölümü) Yedek Üye
Dr. Öğretim Üyesi Berna HEPBİLGİN Ar. Gör. Canan KÜLEK	Asıl Üye (Coğrafya Bölümü) Yedek Üye
Doç. Dr. Ali Aycan KOLUKISA	Asıl Üye (Doğu Dilleri ve Edebiyatları Bölümü)
Ar. Gör. Esen ÖZYURT Dr. Öğr. Üyesi Argun Abrek CANBOLAT	Asıl Üye (Felsefe Bölümü) Yedek Üye
Dr. Öğr. Üyesi Bengi ÜNAL Doç. Dr. Çağrı ÜNAL	Asıl Üye (Psikoloji Bölümü) Yedek Üye
Prof. Dr. Oğuz KOÇYİĞİT Doç. Dr. Mürüvvet Harman	Asıl Üye (Sanat Tarihi Bölümü) Yedek Üye
Ar. Gör. Dr. Burcu SAKA Dr. Öğr. Üyesi Elif GEZGİN CANBOLAT	Asıl Üye (Sosyoloji Bölümü) Yedek Üye
Dr. Öğr. Üyesi Onur USTA Dr. Öğr. Üyesi Aytun YAZGI	Asıl Üye (Tarih Bölümü) Yedek Üye
Dr. Öğr. Üyesi Gülçin OKTAY Dr. Özgül ÖZBEK	Asıl Üye (Türk Dili ve Edebiyatı Bölümü) Yedek Üye
Doç. Dr. Mehmet YILDIZ	Asıl Üye (Mütercim Tercümanlık)
Fakülte Sekreteri Yusuf ALAT Şef Sebla ÜNAL ERGEN	Asıl Üye Yedek Üye
İdari Personel Fatih CİNKİZ İdari Personel Esra KOCABAYRAMOĞLU	Asıl Üye Yedek Üye

Öğrenci Temsilcisi Umut GÜGERCİNOĞLU	Üye
Öğrenci Temsilcisi Aybike ÖZKAN	Üye
İLETİŞİM BİLGİLERİ	
İletişim: Çanakkale Onsekiz Mart Üniversitesi İnsan ve Toplum Bilimleri Fakültesi Barbaros Mah. Prof. Dr. Ümit SERDAROĞLU Cad. Kapı No: 50/1 Çanakkale Şehitleri Yerleşkesi Merkez/Çanakkale	
Kurum Telefonu	: +90 (286) 218 39 16
Kurum web sayfası	: https://itbf.comu.edu.tr/
Kurum E-Posta	: itbf@comu.edu.tr
Kurum Faksı	: +90 (286) 218 39 17

KURUM HAKKINDA BİLGİLER

Tarihsel Gelişim

Fakültemiz, 1993-1994 Öğretim yılında tek bölümle (Arkeoloji ve Sanat Tarihi Bölümü) Öğretime başlayan Fen-Edebiyat Fakültesi'nden 26 Temmuz 2022 tarihli ve 5868 sayılı Resmi Gazete'de yayınlanan karar ile ayrılmıştır. İlgili karar ile Çanakkale Onsekiz Mart Üniversitesi (ÇOMÜ) Fen Edebiyat Fakültesi kapatılarak yerine İnsan ve Toplum Bilimleri Fakültesi ile Fen Fakültesi kurulmuştur. Ayrıca; Yükseköğretim Kurulu Başkanlığı Yükseköğretim Yürütme Kurulunun 08.11.2023 tarihli kararı ile Fakültemize aktarılan Mütercim ve Tercümanlık Bölümünün katılımıyla bölüm sayımız onbire ulaşmıştır. Bu bölümlerde 9 örgün, 3 ikinci öğretim olmak üzere 12 ayrı programda öğretim verilmektedir.

Fakültemizde Çift Dal ve Yan Dal uygulaması 2022 yılından itibaren güncellenmeye başlayarak, öğrencilere birden fazla programda öğrenim görme alma olanağı tanınmaktadır. Bu arada çeşitli bölümlerimiz bünyesinde yurt içi ve yurt dışı değişim programlarımız da mevcuttur. Fakültemizin Terzioğlu Yerleşkesinde bulunan binası tahliye edildiği için Çanakkale Şehitleri Yerleşkesi geçici binasında faaliyetlerine devam etmektedir. 13 Derslik, 1 Amfi, 2 araştırma ve öğrenci laboratuvarı yer almaktadır.

Bölümlerimiz;
1-Arkeoloji Bölümü
2-Batı Dilleri ve Edebiyatları Bölümü
3-Coğrafya Bölümü
4-Doğu Dilleri ve Edebiyatları Bölümü
5-Felsefe Bölümü
6-Mütercim ve Tercümanlık
7-Psikoloji Bölümü
8-Sanat Tarihi Bölümü
9-Sosyoloji Bölümü
10-Tarih Bölümü
11-Türk Dili ve Edebiyatı Bölümü

Kanıtlar:

Kanıt 1: <https://itbf.comu.edu.tr/>

Kanıt 2: <https://itbf.comu.edu.tr/iletisim>

Kanıt 3: <https://itbf.comu.edu.tr/yonetim/fakulte-yonetimi-r2.html>

Kanıt 4: <https://itbf.comu.edu.tr/hakimizda/fakultemiz-genel-tanitim-r5.html>

A-LİDERLİK, YÖNETİŞİM VE KALİTE

Bu ölçüt kapsamında liderlik ve kalite, misyon ve stratejik amaçlar, yönetim sistemleri, paydaş katılımı ve uluslararasılaşma alt ölçütlerinde değerlendirme yapılmıştır.

A.1. Liderlik ve Kalite**A.1.1 Yönetişim Modeli ve İdari Yapı**

Fakültemiz kalite güvence çalışmaları kalite kültürünün yaygınlaştırılması öncelikli amacı dahilinde Üniversitemiz kalite güvence süreçlerine tam uyumlu bir şekilde sürdürülmektedir. Fakültemiz Yükseköğretim Kalite Güvencesi ve Kalite Kurulu Yönetmeliği ile ÇOMÜ Kalite Güvence Yönergesi gereğince tam katılım hedefi ile kalite süreçlerini yönetmektedir. İlgili dokümanlar Fakültemiz Kalite Güvence Alt Komisyonu ve ilgili diğer komisyonlar tarafından hazırlanmaktadır. İlgili komisyonlar belirli periyotlarla bir araya gelerek hem kalite süreçlerinin yönetilmesi hem de kalite güvence kültürünün yaygınlaştırılması için çalışmalar yapmaktadır. Kalite güvence süreçleri Fakültemiz stratejik amaç ve hedefleri doğrultusunda, iyileştirme raporları baz alınarak, paydaş katılımları ile PÜKO döngümüz kapsamında yönetilmektedir. İnsan ve Toplum Bilimleri Fakültesi kalite komisyonu ve komisyona destek olmak amacıyla oluşturulan Bölüm komisyonları, yetki görev ve sorumlulukları doğrultusunda kurumdaki bütüncül kalite yönetimi kapsamında sistematik çalışmalar yürütmektedir. Yürütülen uygulamalardan elde edilen bulgular izlenmekte ve izlem sonuçları değerlendirilerek iyileştirmeler gerçekleştirilmektedir.

Olgunluk Düzeyi: 4- Kurumun yönetim ve organizasyonel yapılanmasına ilişkin uygulamaları izlenmekte ve iyileştirilmektedir.

Kanıtlar:

Kanıt 1: <https://itbf.comu.edu.tr/yonetim/fakulte-yonetimi-r2.html>

Kanıt 2: <https://itbf.comu.edu.tr/yonetim/fakulte-yonetim-kurulu-r3.html>

Kanıt 3: <https://itbf.comu.edu.tr/yonetim/fakulte-kurulu-r1.html>

Kanıt 4: <https://itbf.comu.edu.tr/koordinatorkurulu-r81.html>

Kanıt 5: <https://itbf.comu.edu.tr/yonetim/teskilat-semasi-r8.html>

Kanıt 6: <https://itbf.comu.edu.tr/yonetim/is-akis-sureci-r10.html>

A.1.2 Liderlik

Fakültemiz kurum kültürünü en alt kademedan en üst düzeye kadar yerleştiren, içsel motivasyonu arttıran, her alanda kalite güvence çalışmalarını yaygınlaştırmayı amaç edinen bir liderlik anlayışına sahiptir. Temel değer ve hedefleri doğrultusunda sürekli stratejiler geliştiren

ve bu stratejilerin yol alabilirliğini sürekli takip eden mekanizmaları mevcuttur. Yetki paylaşımı ile oluşturulan koordinatörlükler ile geniş bir iletişim, bilgi ve paylaşım ağı örülmüştür.

Olgunluk Düzeyi: 4-Liderlik uygulamaları ve bu uygulamaların kalite güvencesi sistemi ve kültürünün gelişimine katkısı izlenmekte ve bağlı iyileştirmeler gerçekleştirilmektedir.

Kanıtlar:

Kanıt 1: <https://itbf.comu.edu.tr/kalite-guvence-ve-ic-kontrol/ic-kontrol-r23.html>

Kanıt 2: <https://itbf.comu.edu.tr/kalite-guvence-ve-ic-kontrol/kalite-guvence-politikasi-r17.html>

Kanıt 3: <https://itbf.comu.edu.tr/kalite-guvence-ve-ic-kontrol/stratejik-eylem-plani-r20.html>

Kanıt 4: <https://itbf.comu.edu.tr/tum-programlar-stratejik-planlari-2021-2025-r115.html>

Kanıt 5: <https://itbf.comu.edu.tr/kalite-guvence-ve-ic-kontrol/swot-analizi-r21.html>

A.1.3 Kurumsal Dönüşüm Kapasitesi

Fakültemizde yükseköğretim içindeki değişimler, tüm dünyada yükseköğretim alanında meydana gelen değişim ve gelişimler izlenmektedir. Paydaş görüşleri doğrultusunda stratejik amaç ve hedefleri ile uyumlu ilerleyen dinamik bir yönetim yapısı mevcuttur.

Olgunluk Düzeyi: 3-Kurumda değişim yönetimi yaklaşımı kurumun geneline yayılmış ve bütüncül olarak yürütülmektedir.

Kanıt 1: <https://itbf.comu.edu.tr/kalite-guvence-ve-ic-kontrol/stratejik-eylem-plani-r20.html>

Kanıt 2: <https://itbf.comu.edu.tr/tum-programlar-stratejik-planlari-2021-2025-r115.html>

A.1.4 İç Kalite Güvencesi Mekanizmaları

Fakültemizde gerçekleştirilen tüm faaliyetlerde PUKÖ döngüsü işletilmesi amaçlanmıştır. Belirli periyotlarda Stratejik Performans göstergeleri tüm Bölümlerden talep edilmekte ve Stratejik Plan hedefleri ile olan uyum kontrol edilmektedir. Hedef altında kalan başlıklarla ilgili gerekçeler değerlendirilmekte gerekli iyileştirmeler planlanmaktadır. Fakültemizin kalite güvence politikası sürekli yenilenmekte tüm paydaşlarımızla paylaşılmaktadır. Kalite Güvence komisyonları Bölümler ve Fakülte bazında oluşturulmakta, süreçlere tüm akademik ve idari personel ile öğrencilerin katılımı sağlanmaktadır.

Olgunluk Düzeyi: 4-İç kalite güvencesi sistemi mekanizmaları izlenmekte ve ilgili paydaşlarla birlikte iyileştirilmektedir.

Kanıtlar:

Kanıt 1: <https://itbf.comu.edu.tr/kalite-guvence-ve-ic-kontrol/kalite-guvence-komisyonu-ve-faaliyetleri-r18.html>

Kanıt 2: <https://itbf.comu.edu.tr/kalite-guvence-ve-ic-kontrol/bologna-akts-ve-olcme-degerlendirme-kilavuzlari-r126.html>

- Kanıt 3: <https://itbf.comu.edu.tr/kalite-guvence-ve-ic-kontrol/iyilestirmeler-r120.html>
- Kanıt 4: <https://itbf.comu.edu.tr/arsiv/duyurular/insan-ve-toplum-bilimleri-fakultesi-kalite-guvence-r258.html>
- Kanıt 5: <https://itbf.comu.edu.tr/arsiv/duyurular/fakultemiz-2023-2024-akademik-yili-ogrenci-oryanta-r193.html>
- Kanıt 6: <https://itbf.comu.edu.tr/arsiv/haberler/fakultemiz-hizmet-ici-egitim-seminerleri-gerceklestir-r254.html>
- Kanıt 7: <https://itbf.comu.edu.tr/arsiv/haberler/insan-ve-toplum-bilimleri-fakultesi-akademik-kurul-r248.html>
- Kanıt 8: <https://itbf.comu.edu.tr/arsiv/haberler/gorevine-yeni-baslayan-personele-oryantasyon-egiti-r245.html>
- Kanıt 9: <https://itbf.comu.edu.tr/arsiv/haberler/canakkale-lions-kulubu-fakultemiz-dis-paydasi-r225.html>
- Kanıt 10: <https://itbf.comu.edu.tr/arsiv/haberler/26-eylul-2023-tarihli-anket-komisyonu-toplantisi-r198.html>
- Kanıt 11: <https://itbf.comu.edu.tr/arsiv/haberler/birim-kalite-guvence-alt-komisyonu-toplantisinin-6-r194.html>
- Kanıt 12: <https://itbf.comu.edu.tr/arsiv/haberler/idari-personel-toplantisi-r188.html>

A.1.5 Kamuoyunu Bilgilendirme ve Hesap Verebilirlik

Fakültemizde yapılan tüm faaliyetler şeffaflık ilkesi gereğince paydaşlarımız ve diğer kişiler ile web sayfamız üzerinden paylaşılmaktadır. Yıllık faaliyet raporlarımızda bir önceki yıla ilişkin yapılan faaliyetler sayısal verileri ile birlikte tablolar halinde sunulur. Fakültemizde tüm iş ve işlemler çeşitli sistemler üzerinden gerçekleştirilmekte ve ilk aşamasından son aşamasına kadar denetlenmektedir. Tüm bunların yanında Fakültemiz dış paydaşlar, yerel yönetim birimleri, tüm kamu kurum ve kuruluşları ile sanayi, yerel halk ve sivil toplum kuruluşları ile temas halindedir. Akademik ve mali takvim sürecinde iş ve işlemler sürdürülür. Yapılan iş ve işlemler sürekli raporlanır. Gelecekte yapılması gereken tüm faaliyetler planlanır, takip edilir ve raporlanır. İyileştirme raporları hazırlanır ve meydana gelen aksaklıklarla ilgili aksiyonlar alınır.

Olgunluk Düzeyi: 3-Kurumun tanımlı süreçleri doğrultusunda kamuoyu bilgilendirme ve hesap verilebilirlik mekanizmaları işletilmektedir.

Kanıtlar:

- Kanıt 1: <https://cdn.comu.edu.tr/cms/kalite/files/436-5-comu-paydas-memnuniyeti-ve-sikayet-yonetimi-pros.pdf>
- Kanıt 2: <https://cdn.comu.edu.tr/comu/slider/2021/rektorlukiletisimmerkezi-42.png>
- Kanıt 3: <https://itbf.comu.edu.tr/kalite-guvence-ve-ic-kontrol/ic-kontrol-r23.html>
- Kanıt 4: https://cdn.comu.edu.tr/cms/fev/files/512-2020program_oz_degerlendirme_raporlari_degerlendi.pdf

Kanıt 5: <https://itbf.comu.edu.tr/kalite-guvence-ve-ic-kontrol/programlar-ve-egitim-ogretim-bilgi-sistemi-r24.html>

Kanıt 6: <https://itbf.comu.edu.tr/kalite-guvence-ve-ic-kontrol/swot-analizi-r21.html>

A.2. Misyon ve Stratejik Amaçlar

İnsan ve Toplum Bilimleri Fakültesi olarak misyon, vizyon, stratejik amaç ve hedeflerimiz belirlenmiş olup birim web sayfamızda yer almaktadır. Fakültemiz akademik, idari personeli ve öğrencilerimiz tarafından bilinmektedir. Misyon, vizyon stratejik amaç ve hedeflerimiz fakültemize özel olmakla birlikte ülke çıkarları ve bölgemiz ihtiyaçları göz önüne alınarak belirlenmiştir. Fakülte öğrencilerimizin mezuniyet sonrası iş hayatları için yol göstericidir. Fakültemizin 2024-2028 yıllarını kapsayan 5 yıllık stratejik planı stratejik amaç, hedefler geliştirilen performans göstergeleri ile takip edilmektedir. ÇOMÜ İnsan ve Toplum Bilimleri sürdürülebilir stratejik plan kültür ve geleneğine sahiptir. Fakültemiz stratejik planı hazırlanırken üniversitemiz stratejik amaç ve hedeflerine uygun olarak tüm paydaşların katılımı ile hazırlanmıştır. Fakültemiz mevcut stratejik planı hazırlanırken bir önceki stratejik planın ayrıntılı değerlendirilmesi yapılmış olup yıllık bazda gerçekleşen hedefler ilgili kurullarda tartışılarak iyileştirmeler yapılmış ve gerekli önlemler alınmıştır.

A.2.1 Misyon, vizyon ve politikalar

MİSYON: Fakültemizin misyonu Atatürk İlkelerine, milli ve manevi değerlerine bağlı, evrensel düşünce ve değerlere sahip, toplum ve bilim dünyasına saygılı, bilimin temel ilkeleri doğrultusunda doğa, toplum ve uygulamalı bilimleri bağdaştırarak ulusal/bölgesel ölçekteki projelerle üretilen bilgiyi paylaşan, ulusal - uluslararası eğitim öğretim ve araştırma kurumları, sektör ve sivil toplum kuruluşlarıyla ortak çalışmalar yürütmeyi; kendi mesleklerinde yetkili ve bilgili bireyler yetiştirmeyi amaç edinen, bilimin temel ilkeleri doğrultusunda hareket eden, gelişime açık, girişimci ve ekip çalışmasına yatkın, bilginin yayılmasını ve uygulanmasını sağlayan, araştırma, bulma, uygulama süreçlerini içeren bilimsel yöntemler çerçevesinde düşünen bireyler yetiştiren bir fakülte olmaktır.

VİZYON: Alanında nitelikli öğretim elemanı ve öğrencileri bünyesinde bulunduran, uluslararası saygın bilimsel yayınlarda kabul görece nitelikte bilgi üretimi gerçekleştiren ve bilimsel gelişmeleri yakından takip ederek bölgesel anlamda öncü, uluslararası düzeyde tercih edilebilen, araştırma ve öğretim birimleri arasında yer alan saygın bir eğitim kurumu olmaktır.

Olgunluk Düzeyi: 4-Misyon, vizyon ve politikalar doğrultusunda gerçekleştirilen uygulamalar izlenmekte ve paydaşlarla birlikte değerlendirilerek önlemler alınmaktadır.

Kanıtlar:

Kanıt 1: <https://itbf.comu.edu.tr/hakkimizda/misyon-vizyon-r6.html>

Kanıt 2: <https://itbf.comu.edu.tr/hakkimizda/temel-degerlerimiz-r7.html>

Kanıt 3: <https://itbf.comu.edu.tr/kalite-guvence-ve-ic-kontrol/stratejik-eylem-plani-r20.html>

Kanıt 4: <https://itbf.comu.edu.tr/arsiv/duyurular/afet-bolgesi-destek-cagrısı-r81.html>

Kanıt 5: <https://itbf.comu.edu.tr/arsiv/duyurular/depremden-etkilenen-ogrencilerin-katki-payi-ve-ogr-r93.html>

Kanıt 6: <https://itbf.comu.edu.tr/arsiv/duyurular/15-temmuz-demokrasi-ve-milli-birlik-gunu-anma-etki-r131.html>

Kanıt 7: <https://itbf.comu.edu.tr/arsiv/duyurular/100-yilda-ben-de-comudeyim-etkinligi-r206.html>

Kanıt 6: <https://itbf.comu.edu.tr/arsiv/duyurular/insan-ve-toplum-bilimleri-fakultesi-kalite-guvence-r258.html>

A.2.2. Stratejik amaç ve hedefler

AMAÇ ve HEDEFLER: 1992 yılında kurulan Fen-Edebiyat Fakültesi 2022 yılında Fen Fakültesi ve İnsan ve Toplum Bilimleri Fakültesi olarak ikiye ayrılmıştır. Bu ayrılıktan sonra İnsan ve Toplum Bilimleri adıyla çalışmalarını sürdüren Fakültemiz emin adımlarla daha iyi ve daha kaliteli bilimsel eğitime doğru yol almaktadır. Bu amaçları gerçekleştirebilmek için Fakültemizin başlıca hedefleri;

- Başta Lisans ve Lisansüstü olmak üzere ileri düzeyde nitelikli, çağdaş eğitim-öğretim ve araştırma programları düzenlemek, mevcut programlara katkı sağlayarak, maksimum düzeyde yararlanmak ve verim elde etmek,
- Ulusal ve Uluslararası öğrenci, öğretim elemanı ve araştırmacı değişim ve çalışma programlarına her düzeyde katılım ve katkı sağlamak,
- Bilimsel toplantılar düzenlemek ve yapılan toplantılara katılımı sağlamak,
- Evrensel normlara sahip kaliteli araştırma ve yayınların sayısını ve niteliğini arttırmak,
- Uluslararası AHCI, SCOPUS ve Alan İndeksli yayın sayısını arttırmak,
- Ulusal ve uluslararası proje sayılarını ve kazanımlarını arttırmak,
- Derslik ve laboratuvarlarımızı uluslararası programlara cevap verebilecek ve uyum sağlayabilecek şekilde daha donanımlı hale getirmek,
- Öğrenci değişim programları kapsamında yurtiçi ve yurtdışındaki üniversiteler ile yapılan anlaşmaları çoğaltmak,
- Lisans ve Lisansüstü öğrencilerimizin daha iyi ve verimli çalışabilmeleri sağlamak için internet ve bilgisayar donanımına sahip mevcut olan laboratuvarlarımızın sayı ve kalitesi arttırmak,
- Fakültemizde bulunan bilgisayar sayısını çoğaltarak öğrenci başına düzen bilgisayar oranında artış sağlamak,
- Laboratuvarlarımızın daha çağdaş olabilmesi için günümüzde kullanılan modern laboratuvar malzemelerini sağlamak,
- Fakültemiz personeli ve öğrencilerinin sosyal ve sportif etkinliklerini arttırmak üzere çeşitli çalışmalarda bulunmak.

Olgunluk Düzeyi: 4-Kurum uyguladığı stratejik planı izlemekte ve ilgili paydaşlarla birlikte değerlendirerek gelecek planlarına yansıtılmaktadır.

Kanıtlar:

Kanıt 1: <https://itbf.comu.edu.tr/kalite-guvence-ve-ic-kontrol/ic-kontrol-r23.html>

Kanıt 2: <https://itbf.comu.edu.tr/arsiv/duyurular/insan-ve-toplum-bilimleri-fakultesi-kalite-guvence-r258.html>

Kanıt 3: <http://sanattarihi.fef.comu.edu.tr/arsiv/etkinlikler/sanat-tarihi-bolumu-kariyer-ve-mezun-soylesileri-1-r646.html>

Kanıt 4: <http://sanattarihi.fef.comu.edu.tr/arsiv/etkinlikler/sanat-tarihi-bolumu-kariyer-ve-mezun-soylesileri-2-r647.html>

Kanıt 5: <http://sanattarihi.fef.comu.edu.tr/arsiv/etkinlikler/sanat-tarihi-bolumu-kariyer-ve-mezun-soylesileri-1-r646.html>

Kanıt 6: <https://tarih.fef.comu.edu.tr/arsiv/etkinlikler/soylesi-kariyer-planlama-dersi-akademide-kariyer-k-r865.html>

Kanıt 7: <https://tarih.fef.comu.edu.tr/arsiv/etkinlikler/soylesi-kariyer-planlama-dersi-akademide-kariyer-k-r865.html>

Kanıt 8: <https://tarih.fef.comu.edu.tr/arsiv/etkinlikler/soylesi-kariyer-planlama-dersi-girisimcilikte-kari-r861.html>

Kanıt 9: <https://tarih.fef.comu.edu.tr/arsiv/etkinlikler/soylesi-kariyer-planlama-dersi-ozel-sektorde-kariy-r858.html>

Kanıt 10: <https://tarih.fef.comu.edu.tr/arsiv/etkinlikler/soylesi-kariyer-planlama-dersi-kamuda-kariyer-konu-r854.html>

Kanıt 11: <https://tarih.fef.comu.edu.tr/arsiv/etkinlikler/soylesi-kariyer-planlama-dersi-meslek-birlikleri-v-r845.html>

Kanıt 12: <http://ide.fef.comu.edu.tr/arsiv/etkinlikler/kariyer-soylesileri-serdzhan-ibryam-hasan-ile-cevr-r386.html>

Kanıt 13: <http://ide.fef.comu.edu.tr/arsiv/etkinlikler/birinci-sinif-ogrencilerimizle-oryantasyon-kariyer-r385.html>

Kanıt 14: <http://psikoloji.fef.comu.edu.tr/arsiv/haberler/meslek-birlikleri-sivil-toplum-kuruluslari-etkinli-r153.html>

Kanıt 15: <http://psikoloji.fef.comu.edu.tr/arsiv/haberler/ozel-sektorde-kariyer-etkinligi-gerceklestirildi-r155.html>

Kanıt 16: <http://ide.fef.comu.edu.tr/arsiv/etkinlikler/kariyer-soylesileri-serdzhan-ibryam-hasan-ile-cevr-r386.html>

A.2.3 Performans yönetimi

Olgunluk Düzeyi: 4-Kurumda performans göstergelerinin işlerliği ve performans yönetimi mekanizmaları izlenmekte ve izlem sonuçlarına göre iyileştirmeler gerçekleştirilmektedir.

Kanıtlar:

Kanıt 1: <https://kalite.comu.edu.tr/kalite-guvence-komisyonu/ust-komisyon-uyeleri-r1.html>

Kanıt 2: <https://itbf.comu.edu.tr/kalite-guvence-ve-ic-kontrol/ic-kontrol-r23.html>

Kanıt 3: <https://itbf.comu.edu.tr/kalite-guvence-ve-ic-kontrol/kalite-guvencesi-komisyonu-ve-faaliyetleri-r18.html>

Kanıt 3: <https://itbf.comu.edu.tr/kalite-guvence-ve-ic-kontrol/stratejik-eylem-plani-r20.html>

Kanıt 4: Stratejik Performansın izlendiğine ilişkin yazılar (Ek-1)

A.3. Yönetim Sistemleri

Birim yönetim modeli ve idari yapı (yasal düzenlemeler çerçevesinde kurumsal yaklaşım, tercihler vb.); karar verme mekanizmaları, kontrol ve denge unsurları; kurulların çok sesliliği ve bağımsız hareket kabiliyeti, paydaşların temsil edilmesi; öngörülen yönetim modeli ile gerçekleşmenin karşılaştırılması, modelin kurumsallığı ve sürekliliği bilinir, yerleşmiştir ve benimsenmiştir. Dekan ve dekan yardımcılarının çalışma yöntemleri, yetki ve sorumlulukları, kurumun akademik camiasıyla iletişimi; yönetim tarzının hedeflenen kurum kimliği ile uyumu bilinir, yerleşmiştir ve benimsenmiştir. Organizasyon şeması ve bağlı olma/rapor verme ilişkileri; görev tanımları, iş akış süreçleri vardır ve gerçeği yansıtmaktadır; ayrıca bunlar yayımlanmış ve işleyişin paydaşlarca bilinirliği sağlanmıştır. Birimin yönetim modeli ve organizasyonel yapılanması birim genelini kapsayacak şekilde faaliyet göstermektedir. Yönetim ve organizasyonel yapılanmasına ilişkin uygulamaları izlenmekte ve geliştirilmektedir. İçselleştirilmiş, sistematik, sürdürülebilir uygulamalar bulunmaktadır.

Kalite standartlarını yerine getirmek ve performansını yükseltmek için pozitif motivasyon ilkesi benimsenmiştir. Tüm bu amaç ve yöntemler çerçevesinde Fakülte Kurulu, Fakülte Yönetim Kurulu ve bağlı kurul ve komisyonlar ve Fakültemizde tüm alanlarda çalışma grupları ve alt komisyonlar kurularak iç kontrolde etkinlik sağlanmaktadır. Fakültemizde aktif görev yapan kurul, komisyon ve çalışma grupları web sayfamızdan ilan edilmekte ve ihtiyaca binaen sürekli olarak güncellenmekte ve geliştirilmektedir. Tüm bu kurul, komisyon ve çalışma gruplarıyla mali ve idari denetim faaliyetleri gerçekleştirilmekte ve sürekli denetim sağlanmaktadır.

Fakültemizde 11 Bölüm bulunmakta olup bunların 9'unda aktif olarak eğitim-öğretim yapılmaktadır. Psikoloji Bölümümüz 2021-2022 Eğitim-Öğretim yılı itibariyle ilk defa öğrenci almıştır. Fakültemiz Yönetiminde Dekan, Dekan Yardımcıları, Fakülte Kurulu ve Fakülte Yönetim Kurulu ve Fakülte Sekreteri tarafından yönetilir. Fakültemiz yönetimi, 2547 Sayılı Yükseköğretim Kanunu, 657 Sayılı Devlet Memurları Kanunu Üniversitelerde Akademik Teşkilat Yönetmeliği'nin ilgili maddelerinde belirtilen yetki ve sorumluluklara sahiptir.

A.3.1. Bilgi yönetim sistemi

Fakültemiz, Üniversitemizde tüm birimler ile birlikte Üniversite Bilgi Yönetim Sistemini (UBYS) kullanmaktadır. Sistem bilginin üretilmesi, yönetilmesi ve saklanması süreçlerinde oldukça etkin

ve verimli bir kullanıma sahiptir. ÇOMÜ Bilgi İşlem Daire Başkanlığına bağlı olarak UBYS destek birimi bulunmaktadır. UBYS destek birimi, Üniversitemiz birimlerinden gelen yazılım taleplerinin imkân dahilinde karşılanması ve geliştirilmesi ya da kurum dışından temin edilmesi konularında destek verilmesini, Yazılım ve Otomasyon Geliştirme Birimi tarafından geliştirilmiş yazılımların bakımını, güncellenmesini ve desteğini sağlamaktadır. Ayrıca ÇOMÜ Proje Süreçleri Yönetim Sistemi BAPSİS ile yapılmış veya yapılacak olan projelerin süreçleri takip edilmektedir. Akademik personel faaliyetleri ise AVESİS sistemi üzerinden takip edilmektedir.

09.01.2019 tarihli ÇOMÜ Senato Kararında ISO27001:2013 Kalite Yönetim Sertifikası kapsamında Üniversitemiz Bilgi Güvenliği Yönetim Sistemi Politikasının oy birliği ile kabulü sağlanmıştır. TS EN ISO 27001:2013 Bilgi Güvenliği Yönetim Sistemin ana teması; ÇOMÜ Bilgi İşlem Daire Başkanlığında, insan, altyapı, yazılım, donanım, kullanıcı bilgileri, kuruluş bilgileri, üçüncü şahıslara ait bilgiler ve finansal kaynaklar içerisinde bilgi güvenliği yönetiminin sağlandığını göstermek, risk yönetimini güvence altına almak, bilgi güvenliği yöntemi süreç performansını ölçmek ve bilgi güvenliği ile ilgili konularda üçüncü taraflarla olan ilişkilerin düzenlenmesini sağlamaktır.

Olgunluk düzeyi: 4-Kurumda entegre bilgi yönetim sistemi izlenmekte ve iyileştirilmektedir.

Kanıtlar:

Kanıt 1: Bilgi İşlem Daire Başkanlığı: <https://bidb.comu.edu.tr>

Kanıt 2: Çomuzem, Uzaktan Eğitim Araştırma ve Uygulama Merkezi: <https://lms.comu.edu.tr>

Kanıt 3: Sürekli Eğitim Merkezi: <https://sem.comu.edu.tr>

Kanıt 4: Üniversite Bilgi Yönetim Sistemi: <https://ubys.comu.edu.tr>

Kanıt 5: Akademik Veri Yönetim Sistemi: <https://avesis.comu.edu.tr/>

Kanıt 6: Proje Süreçleri Yönetim Sistemi: <https://bapsis.comu.edu.tr/Default2.aspx>

Kanıt 7: Stratejik Plan İzleme ve Değerlendirme Sistemi <https://spid.comu.edu.tr/login>

A.3.2. İnsan kaynakları yönetimi

Fakültemizde akademik kadronun atanmasında liyakat ve eğitim öncelik olarak görülmektedir. Bu bağlamda fakültemizde her sene sonunda Norm Kadro çalışmaları yapılmaktadır. Ayrıca, bu çalışmalardan bağımsız olarak bölümlerden düzenli olarak kadro ihtiyaçlarına yönelik talepleri alınmaktadır. Akademik ve idari personelimiz ile ilgili kurallar ve süreçler mevcuttur. Bunlar birim personeli tarafından bilinmekte olup görev ve sorumluluklar ile iş akış şemaları kamuoyu ile paylaşılmıştır. Hem akademik hem de idari personelin memnuniyeti/şikâyeti/önerilerini belirlemek ve izlemek amacıyla rektörlüğümüzün yapmış olduğu anket verileri kullanılmaktadır.

Kanıt 1: <https://itbf.comu.edu.tr/yonetim/is-akis-sureci-r10.html>

Kanıt 2: <https://itbf.comu.edu.tr/yonetim/teskilat-semasi-r8.html>

Tablo A.3.2.a Akademik Personel Bilgileri

Akademik Personel					
	Kadroların Doluluk Oranına Göre			Kadroların İstihdam Şekline Göre	
	Dolu	Boş	Toplam	Tam Zamanlı	Yarı Zamanlı
Profesör Dr.	31	-	31	31	
Doçent Dr.	25	-	25	25	
Dr. Öğretim Üyesi	43	-	43	43	
Öğretim Görevlisi	1	-	1	1	
Araştırma Görevlisi	17	-	17	17	
Toplam	117		117	117	

Tablo A.3.2.b Yabancı Uyruklu Öğretim Elemanları

Yabancı Uyruklu Öğretim Elemanları		
Unvan	Geldiği Ülke	Çalıştığı Bölüm
Prof. Dr.		
Doç. Dr.	---	---
Dr. Öğretim Üyesi		
Araştırma Görevlisi	---	---
Toplam		

Tablo A.3.2.c İdari Personel Bilgileri

2025 İdari Personel (Kadroların Doluluk Oranına Göre)			
	Dolu	Boş	Toplam
Bilgisayar İşletmeni	5	--	5
Fakülte Sekreteri	1	--	1
İstatistikçi	-	--	-
Memur	3	--	3
Şef	1	--	1
Şube Müdürü	1	--	1
Teknisyen	1	--	1
Memur (Ş)	-	--	-
Hizmetli (Ş)	1	--	1
Sürekli İşçi	6	--	6
Toplam	19		19

Olgunluk düzeyi: 4-Kurumda insan kaynakları yönetimi uygulamaları izlenmekte ve ilgili iç paydaşlarla değerlendirilerek iyileştirilmektedir.

Kanıtlar:

Kanıt 1: <https://itbf.comu.edu.tr/arsiv/haberler/insan-ve-toplum-bilimleri-fakultesi-2023-yili-ic-p-r260.html>

Kanıt 2: <https://itbf.comu.edu.tr/arsiv/haberler/fakultemiz-hizmet-ici-egitim-seminerigerceklestir-r254.html>

Kanıt 3: <https://itbf.comu.edu.tr/arsiv/haberler/insan-ve-toplum-bilimleri-fakultesi-akademik-kurul-r248.html>

Kanıt 4: <https://avesis.comu.edu.tr/arama?q=insan%20ve%20toplum%20bilimleri>

Kanıt 5: <https://itbf.comu.edu.tr/yonetim/teskilat-semasi-r8.html>

Kanıt 6: https://cdn.comu.edu.tr/cms/itbf/files/365-363-personel_gorev_tanimlari.pdf

Kanıt 7: <https://itbf.comu.edu.tr/akademik-personel-gorev-tanimlari-r12.html>

Kanıt 8: <https://itbf.comu.edu.tr/personel/idari-kadro-r14.html>

A.3.3 Finansal Yönetim

Fakültemizdeki Dekanlık bütçesi, Maliye Bakanlığı tarafından Rektörlüğe tahsis edilmiş bütçe dahilindedir. Rektörlük bu kaynağın dağıtımını yapmakta ve bütçeden hangi kalemlere ne kadar ayrılacağını belirlemektedir. Bu kalemler; yolluk, hizmet alımı (bina onarımı, tamir vb.), tüketim malzemesi (kırtasiye, elektrik-su, temizlik malzemesi vb), demirbaş alımı, yapı tesis ve büyük onarım olarak sıralanmaktadır. Bu kalemler doğrudan ÇOMÜ bütçesinden ve Rektörlük İdari ve Mali İşler Daire Başkanlığı tarafından karşılanmaktadır. Bu mali kaynaklar eğitimin temel gereksinimleri için kullanılmaktadır. Fakültemize ait temel gelir ve gider kalemleri tanımlanmış olup stratejik planlarla uyumluluğu izlenmektedir.

Tablo A.3.3.a Bütçe Bilgileri.

	2025 BÜTÇE BAŞLANGIÇ ÖDENEĞİ	2025 GERÇEKLEŞİM E TOPLAMI	GERÇEK. ORANI
	TL	TL	%
BÜTÇE GİDERLERİ TOPLAMI	1.776.758.482	153.587.826,34	90
01.01 - Personel Giderleri	137.436.469	136.900.067,14	99
02 - Sosyal Güvenlik Kurumlarına Devlet Primi Giderleri	16.390.240,13	16.390.239,20	100
03.02 - Mal ve Hizmet Alım Giderleri	298.000	297.520	98
03.03 Yolluklar			

31.12.2025 itibarı ile

Olgunluk Düzeyi: 3-Kurumun genelinde finansal kaynakların yönetimine ilişkin uygulamalar tanımlı süreçlere uygun biçimde yürütülmektedir.

Kanıt 1: <https://strateji.comu.edu.tr/>

Kanıt 2: <https://strateji.comu.edu.tr/raporlar/mali-tablolar-r28.html>

Kanıt 3: <https://itbf.comu.edu.tr/birim-butce-analizi-r80.html>

A.3.4 Süreç Yönetimi

Fakültemizde süreç yönetimi, konu ile ilgili komisyonlarda değerlendirilip olgunlaştırıldıktan sonra Fakülte Kuruluna ve/veya Fakülte Yönetim Kurulunda değerlendirilmek üzere gönderilmektedir. İlgili kurumlarda değerlendirme yapıldıktan sonra oylanarak gerektiği durumlarda Üniversite Eğitim Komisyonuna ve Üniversite Senatosuna ve Üniversite Rektörlüğünün ilgili birimlerine gönderilmektedir.

Olgunluk Düzeyi: 3-Kurumun genelinde tanımlı süreçler yönetilmektedir.

Kanıt 1: <https://itbf.comu.edu.tr>

Kanıt 2: <https://itbf.comu.edu.tr/hakkimizda/fakultemiz-genel-tanitim-r5.html>

Kanıt 3: <https://itbf.comu.edu.tr/yonetim/fakulte-yonetimi-r2.html>

A.4 Paydaş Katılımı

A.4.1 İç ve Dış Paydaş Katılımı

Fakültemizde kalite güvence sistemi tüm Bölümleri kapsayacak şekilde oluşturulmuştur. 17 Bölümümüzün tamamında Bölüm Kalite Komisyonları bulunmaktadır. Komisyon üyeleri aynı zamanda Fakülte Kalite Güvence Komisyonunun doğal üyeleridir. Yıl içerisinde kalite çalışmaları ile ilgili toplantılar düzenlenmekte komisyonlar aktif olarak çalışmaktadır. Ayrıca, yeni başlayan akademik ve idari personelimize de oryantasyon toplantıları düzenlenmektedir. **2025 Yılı Fakülte binasının taşınma işlemleri, fiziki altyapı eksikliği ve devam eden süreç nedeniyle planlanan etkinlikler gerçekleştirilememiştir.**

Olgunluk Düzeyi: 4-Paydaş katılım mekanizmalarının işleyişi izlenmekte ve bağlı iyileştirmeler gerçekleştirilmektedir.

Kanıt 1: <https://itbf.comu.edu.tr/arsiv/haberler/fakultemizde-kariyer-yolculugu-semineri-gerceklest-r540.html>

Kanıt 2: <https://itbf.comu.edu.tr/arsiv/haberler/fakultemiz-anket-komisyonu-toplantisi-yapildi-r73.html>

Kanıt 3: <https://itbf.comu.edu.tr/arsiv/haberler/fakultemiz-bolum-baskanlari-ile-ogretim-planlari-t-r76.html>

Kanıt 4: <https://itbf.comu.edu.tr/kalite-guvence-ve-ic-kontrol/paydas-iliskileri-r25.html>

Kanıt 5: <http://felsefe.fef.comu.edu.tr/arsiv/etkinlikler/secmeli-ders-guncellemelerinde-ic-ve-dis-paydas-go-r165.html>

Kanıt 6: <http://arkeoloji.fef.comu.edu.tr/arsiv/haberler/bolumumuz-2025-yili-1-akademik-kurul-toplantisi-r508.html>

Kanıt 7: <https://arkeoloji.fef.comu.edu.tr/arsiv/haberler/bolumumuz-2025-yili-2-akademik-kurul-toplantisi-r509.html>

<https://itbf.comu.edu.tr/arsiv/haberler/idari-personel-toplantisi-r449.html>

Kanıt 8: <https://canakkale.meb.gov.tr/www/2025-2026-egitim-ogretim-yili-1-donem-canakkale-ogretmen-akademileri-basliyor/icerik/6441>

A.4.2 Öğrenci Geri Bildirimleri

Fakülte Kalite Komisyonu yıl içerisinde öğrencilerle bir araya gelmekte ve görüşlerini paylaşmaktadır. Fakülte de yürütülen tüm kalite güvence çalışmalarına öğrenciler, akademik ve idari personel ile dış paydaşlar dahil edilmektedir. Fakültemize yeni başlayan öğrencilerimize her Bölümde oryantasyon toplantıları yapılmaktadır. Bu toplantılarda Fakültemizin ve Bölümün genel tanıtımı ile birlikte kalite güvence çalışmalarıyla ilgili tanıtımlar ve bilgilendirmeler de yapılarak öğrencilerimizin sürece dahil olmaları sağlanmıştır.

Olgunluk Düzeyi: 4-Tüm programlarda öğrenci geri bildirimlerinin alınmasına ilişkin uygulamalar izlenmekte ve öğrenci katılımına dayalı biçimde iyileştirilmektedir. Geri bildirim sonuçları karar alma süreçlerine yansıtılmaktadır.

Kanıt 1: <http://ide.fef.comu.edu.tr/arsiv/etkinlikler/birinci-sinif-ogrencilerimizle-oryantasyon-kariyer-r385.html>

Kanıt 2: <http://felsefe.fef.comu.edu.tr/arsiv/etkinlikler/2025-2026-felsefe-bolumu-1-sinif-ogrencileri-icin--r201.html>

Kanıt 3: <http://sanattarihi.fef.comu.edu.tr/arsiv/etkinlikler/sanat-tarihi-bolumu-2025-2026-bolum-oryantasyonu-r633.html>

Kanıt 4: <http://sanattarihi.fef.comu.edu.tr/arsiv/etkinlikler/staj-surecleri-bilgilendirme-toplantisi-r578.html>

A.4.3 Mezun İlişkiler Yönetimi

Mezunlarımızın işe yerleşme, eğitime devam, işveren/mezun memnuniyeti ilgili bilgiler Üniversitemize ait mezun bilgi sistemi üzerinden takip edilmektedir. Fakülte mezunlarımızı takip etmek üzere Öğrenci Yaşam, Kariyer ve Mezun İlişkileri Koordinatörlüğümüz bulunmaktadır. Fakültemizin tüm Bölümlerinde mezun ilişkileri sorumlusu ve mezunlarımızın iletişimini sağlamak üzere telegram kanallarımız bulunmaktadır.

Tablo A.4.3.a Bölümlerimizin Mezun İletişim Grupları, bağlantı bilgileri

Bölümlerimizin Mezun İletişim Grupları, bağlantı bilgileri	
Arkeoloji	https://t.me/+4-6a_p4zHeo2MWZk

Batı Dilleri ve Edebiyatları	https://t.me/+BRq8OsUJGyhkYzBk
Coğrafya	https://t.me/comucografyamezunlari
Sanat Tarihi	https://t.me/+OOKvZ7d4j2s5Yzhk
Sosyoloji	https://t.me/+GVyKJ1dSRWZhMzdk
Tarih	https://t.me/+WyKtC5WTIRk4NTg0
Türk Dili ve Edebiyatı	https://t.me/tde17

Tablo A.4.3.b Bölümlerimizin Mezun İlişkileri Temsilcileri

KARİYER ve MEZUN İLİŞKİLERİ KOORDİNATÖRLÜĞÜ BİRİM TEMSİLCİSİ	Dr. Öğr. Üyesi Melikenaz YALÇIN			
Akademik Birim/Bölüm/Program Temsilcisi	Temsilci Adı Soyadı	E-posta Adresi	Görev Yeri	Dahili Telefonu
Arkeoloji	Arş. Gör. Caner BAKAN	canerbakan@comu.edu.tr		
Batı Dilleri ve Edebiyatları	Dr. Öğr. Üyesi Melikenaz YALÇIN	melikenaz.yalcin@comu.edu.tr		
Coğrafya	Doç. Dr. Zahide ACAR	zacar@comu.edu.tr		
Felsefe	Arş. Gör. Esen ÖZYURT	esen.ozyurt@comu.edu.tr		
Sanat Tarihi	Prof. Dr. Solmaz BUNULDAY	sbunulday@yahoo.com		
Sosyoloji	Arş. Gör. Fazilet DALFİDAN	fazilet1988@gmail.com		
Tarih	Arş. Gör. M. Bedrettin ŞİMŞEK	mbsimsek@comu.edu.tr		
Türk Dili ve Edebiyatı	Doç. Dr. Taner GÖK Arş. Gör. Dr. Bahar ERİŞ KARAOĞLAN	ozotuncer@gmail.com bahareri@comu.edu.tr		

Olgunluk Düzeyi: 3-Kurumdaki programların genelinde mezun izleme sistemi uygulamaları vardır.

Kanıt 1: <https://itbf.comu.edu.tr/kalite-guvence-ve-ic-kontrol/mezunlarimiz-r4.html>

Kanıt 2: <https://ubys.comu.edu.tr>

Kanıt 3: <https://omik.comu.edu.tr>

Kanıt 4: ÇOMÜ Felsefe Bölümü [Mezun Buluşmaları:](https://felsefe.fef.comu.edu.tr/arsiv/etkinlikler/mezun-bulusmalari-r215.html)

<https://felsefe.fef.comu.edu.tr/arsiv/etkinlikler/mezun-bulusmalari-r215.html>

A.5 Uluslararasılaşma

A.5.1 Uluslararasılaşma Süreçlerinin Yönetimi

Fakültemiz Bölümlerinde öğrenim gören tüm öğrenciler, yabancı dil, genel not ortalaması gibi başvuru programına özel şartları yerine getirmelerinin ardından lisans eğitimlerinin belirli bir döneminde başka bir yükseköğretim kurumunda Farabi, Mevlana, Erasmus gibi öğrenci değişim programları ile eğitim görebilirler. uluslararasılaşma stratejisi ve hedefleri doğrultusunda yürütülen faaliyetler periyodik olarak izlenmekte olup zayıf yönler tespit edilmekte ve sürekli iyileştirilmektedir. Fakültemizin tüm Bölümlerinde Erasmus, Farabi ve Mevlana Programlarını öğrencilere tanıtmak ve ikili anlaşmalar ve bu konudaki diğer iş ve işlemler ile geliştirme süreçlerini takip etmekle görevlendirilen koordinatörler bulunmaktadır.

Olgunluk Düzeyi: 4-Kurumda uluslararasılaşma süreçlerinin yönetimine ilişkin organizasyonel yapılanma tamamlanmış olup, şeffaf, kapsayıcı ve katılımcı biçimde işlemektedir.

Kanıt 1: <https://itbf.comu.edu.tr>

Kanıt 2: <https://itbf.comu.edu.tr/ikili-isbirlikleri-ve-protokoller-r68.html>

Kanıt 3: <https://erasmus.comu.edu.tr>

Kanıt 4: <https://mevlana.comu.edu.tr/karsilikli-anlasmalar-r19.html>

Kanıt 5: <https://erasmus.comu.edu.tr/ikili-anlasma/anlasma-listesi-aktif-r150.html>

A.5.2 Uluslararasılaşma Kaynakları

Üniversitemiz Dış İlişkiler Koordinatörlüğünün uluslararasılaşmaya yönelik belirlenmiş görevleri bulunmaktadır. Ayrıca Fakültemiz bünyesinde Erasmus ve Mevlana Koordinatörlükleri mevcuttur. Uluslararasılaşmaya yönelik kaynaklar Rektörlük Dış İlişkiler Ofisi ile ortaklaşa yürütülen çalışmalar ile artırılmaktadır. Üniversitemizin uluslararasılaşma süreçlerinin yönetimine ilişkin kaynak dağılımı Dış İlişkiler Koordinatörlüğü Erasmus Programı Kapsamında Kaynakların Yönetimine İlişkin Veriler kapsamında sunulmaktadır.

Olgunluk Düzeyi: 4-Uluslararasılaşma süreçlerinin yönetsel ve organizasyonel yapılanması izlenmekte ve sürekli iyileştirilmektedir.

Kanıt 1: <https://iro.comu.edu.tr>

Kanıt 2: <https://iro.comu.edu.tr/kalite-guvence/faaliyet-raporu-r27.html>

A.5.2 Uluslararasılaşma Performansı

Fakültemizde Erasmus ve Mevlana programları kapsamında hem öğrencilerin hem de öğretim üyelerinin yararlanabileceği değişim programları bulunmaktadır. Değişim programlarına katılan öğrencilerin kendi alanlarında bilgi ve becerilerin artırılması hedeflenmiştir. Değişim programlarının yürütülmesi Üniversitemiz Dış İlişkiler Koordinatörlüğü tarafından gerçekleştirilmektedir.

Fakültemiz bünyesinde yer alan 11 bölümümüzde toplam 72 Uluslararası öğrenci mevcuttur. Bu

kapsamda Fakültemizde uluslararasılaşma performansı sürekli olarak izlenmektedir. İzlenme mekanizma ve süreçleri yerleşiktir, sürdürülebilirdir, iyileştirme adımlarının kanıtları bulunmaktadır.

Olgunluk Düzeyi: 3-Kurumun geneline yayılmış uluslararasılaşma faaliyetleri bulunmaktadır.

Kanıt 1: <https://itbf.comu.edu.tr>

Kanıt 2: <https://erasmus.comu.edu.tr/ikili-anlasma/anlasma-listesi-aktif-r150.html>

Kanıt 3: <https://erasmus.comu.edu.tr>

B.EĞİTİM ve ÖĞRETİM

B.1. Programların Tasarımı, Değerlendirmesi ve Güncellenmesi

Fakültemiz bünyesinde 11 lisans programında öğretim faaliyetleri devam etmektedir. Bu programların Bologna AKTS bilgi paketine Üniversitemiz Eğitim Kataloğu üzerinden ulaşılabilir. Lisans programına ait doluluk oranları üniversitemiz Bologna Göstergeleri sayfasından takip edilmektedir. Bu kapsamda yapılan SWOT analizleri, Fakültemizin zayıf/kuvvetli yönlerini, fırsatlarını/tehditlerini belirlemiş ve elde edilen verilerin Üniversitemizin Stratejik Planıyla uyumlu hale getirilmesi hedeflenmiştir. Bu stratejiler kapsamında yapılan çalışmalar gözden geçirilmiş ve stratejilerin devam edip etmemesi konusunda bir karar oluşturulmuştur. 2021 yılında Üniversitemiz “Önlisans ve Lisans Uygulamalı Eğitimler Yönergesi” yayımlanmış, öğrencilerimizin uygulamalı eğitim almaları yönünde uygulama birliği oluşmuştur. Fakültemizde Uygulamalı Eğitimler Komisyonu kurulmuş, ayrıca aktif öğrenci alan Bölümlerimizin tamamında Bölüm Uygulamalı Eğitimler Komisyonları oluşturulmuştur. Paydaş katılımı ile ders planlarımız sürekli güncellenmektedir. Dış paydaş görüşleri doğrultusunda Bölümlerimizin ders planlarına seçmeli dersler eklenmiştir. Bu derslerden bazıları “Kariyer Planlama, Girişimcilik, Girişimcilik ve İnovasyon” dersleridir.

Olgunluk düzeyi: 3-Tanımlı süreçler doğrultusunda, Fakültemizin genelinde, tasarımı ve onayı gerçekleşen programlar, programların amaç ve öğrenme çıktılarına uygun olarak yürütülmektedir.

Kanıt 1: <https://itbf.comu.edu.tr/kalite-guvence-ve-ic-kontrol/ic-kontrol-r23.html>

Kanıt 2: <http://ide.fef.comu.edu.tr/arsiv/etkinlikler/kariyer-soylesileri-serdzhan-ibryam-hasan-ile-cevr-r386.html>

Kanıt 3: <http://sanattarihi.fef.comu.edu.tr/arsiv/etkinlikler/sanat-tarihi-bolumu-kariyer-ve-mezun-soylesileri-1-r646.html>

Kanıt 4: <http://sanattarihi.fef.comu.edu.tr/arsiv/etkinlikler/sanat-tarihi-bolumu-kariyer-ve-mezun-soylesileri-2-r647.html>

Kanıt 5: <http://sanattarihi.fef.comu.edu.tr/arsiv/etkinlikler/sanat-tarihi-bolumu-kariyer-ve-mezun-soylesileri-1-r646.html>

Kanıt 6: <https://tarih.fef.comu.edu.tr/arsiv/etkinlikler/soylesi-kariyer-planlama-dersi-akademide-kariyer-k-r865.html>

Kanıt 7: <https://tarih.fef.comu.edu.tr/arsiv/etkinlikler/soylesi-kariyer-planlama-dersi-akademide-kariyer-k-r865.html>

Kanıt 8: <https://tarih.fef.comu.edu.tr/arsiv/etkinlikler/soylesi-kariyer-planlama-dersi-girisimcilikte-kari-r861.html>

Kanıt 9: <https://tarih.fef.comu.edu.tr/arsiv/etkinlikler/soylesi-kariyer-planlama-dersi-ozel-sektorde-kariy-r858.html>

Kanıt 10: <https://tarih.fef.comu.edu.tr/arsiv/etkinlikler/soylesi-kariyer-planlama-dersi-kamuda-kariyer-konu-r854.html>

Kanıt 11: <https://tarih.fef.comu.edu.tr/arsiv/etkinlikler/soylesi-kariyer-planlama-dersi-meslek-birlikleri-v-r845.html>

Kanıt 12: <http://ide.fef.comu.edu.tr/arsiv/etkinlikler/kariyer-soylesileri-serdzhhan-ibryam-hasan-ile-cevr-r386.html>

Kanıt 13: <http://ide.fef.comu.edu.tr/arsiv/etkinlikler/birinci-sinif-ogrencilerimizle-oryantasyon-kariyer-r385.html>

Kanıt 14: <https://felsefe.fef.comu.edu.tr/arsiv/etkinlikler/kariyer-bulusmalari-yeliz-temizkan-r218.html>

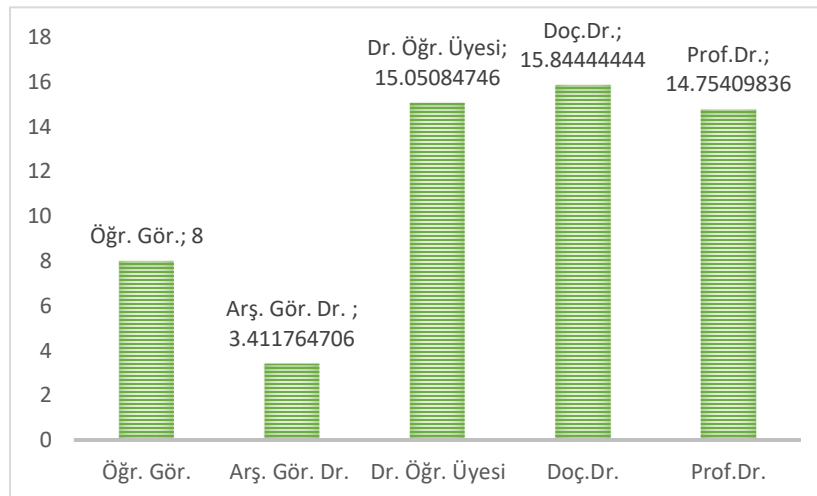
Kanıt 15: <https://felsefe.fef.comu.edu.tr/arsiv/etkinlikler/kariyer-bulusmalari-serap-ergin-aslan-r219.html>

Kanıt 16: <https://felsefe.fef.comu.edu.tr/arsiv/etkinlikler/kariyer-bulusmalari-basak-kosar-r220.html>

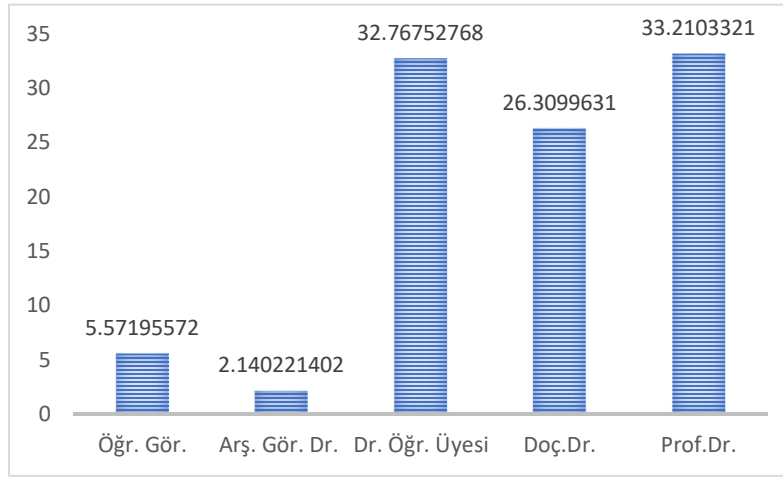
Kanıt 17: <https://felsefe.fef.comu.edu.tr/arsiv/etkinlikler/kariyer-bulusmalari-gokcen-salihoglu-ileri-r221.html>

B.1.2. Programın Ders Dağılım Dengesi

İnsan ve Toplum Bilimleri Fakültesinde ilgili programların eğitim programlarının güncellenmesinde doktora olan öğretim üyeleri görevlidir. Seçmeli dersler eğitim programının tüm yıllarında yer almaktadır. Fakülte bünyesinde bulunan Eğitim Komisyonu, seçmeli derslerle ilgili iş ve işlemleri düzenlemektedir. Eğitim programında akademik danışmanlık saatleri ve serbest çalışma zamanları yer almıştır.



Şekil B 1.2.a. Unvanlara göre haftalık ortalama verilen ders saati



Şekil B 1.2. b. Unvanlara göre verilen derslerin yüzdelik dağılımı

Olgunluk düzeyi: 4-Programlarda ders dağılım dengesi izlenmekte ve bu oranlar sürekli iyileştirilmektedir.

Kanıt 1: <https://ubys.comu.edu.tr/AIS/OutcomeBasedLearning/Home/Index?culture=tr-TR>

Kanıt 2: <https://itbf.comu.edu.tr/>

Kanıt 3: <https://ogrenciisleri.comu.edu.tr/mevzuat/mevzuat-r11.html>

Kanıt 4: <https://itbf.comu.edu.tr/kalite-guvence-ve-ic-kontrol/ic-kontrol-r23.html>

B.1.3. Ders Kazanımlarının Program Çıktılarıyla Uyumu

Fakültemiz öğretim programlarında yer alan derslerin öğrenme çıktıları verilen ders sonucunda ulaşılması hedeflenen kazanımlara ve Program öğrenme çıktılarına göre düzenlenmektedir. Belirlenen öğrenim çıktılarıyla öngörülen kazanımlara hangi mertebeye ulaşılacağı bilişsel, duyuşsal ve devinimsel seviyeye göre ifade edilmektedir. Ders öğrenme kazanımlarının nasıl izlendiğine dair planlama yapılmıştır; özellikle alana özgü olmayan (genel) kazanımların irdelenme yöntem ve süreçleri ayrıntılı bir şekilde belirtilmektedir.

Olgunluk düzeyi: 3-Ders kazanımları programların genelinde program çıktılarıyla uyumlandırılmış ve ders bilgi paketleri ile paylaşılmıştır.

Kanıt 1: <https://ubys.comu.edu.tr/AIS/OutcomeBasedLearning/Home/Index?culture=tr-TR>

Kanıt 2: <https://ogrenciisleri.comu.edu.tr/mevzuat/mevzuat-r11.html>

B.1.4. Öğrenci İş Yüküne Dayalı Ders Tasarımı

Tüm derslerin AKTS değeri web sayfası üzerinden paylaşmakta, öğrenci iş yükü takibi ile doğrulanmaktadır. Staj ve mesleğe ait uygulamalı öğrenme fırsatları mevcuttur ve yeterince öğrenci iş yükü ve kredi çerçevesinde değerlendirilmektedir. Gerçekleşen uygulamanın niteliği irdelenmektedir. Öğrenci iş yüküne dayalı tasarımda uzaktan eğitimle ortaya çıkan çeşitlilikler

de göz önünde bulundurulmaktadır.

Programlarda yer alan derslerin öğrenci iş yüküne dayalı kredi değerleri Avrupa Kredi transfer Sistemi (AKTS) belirlenmektedir. Fakültemiz Programlarından mezuniyet için asgari 240 AKTS'nin tamamlanmış olması gerekmektedir. Fakültemiz öğretim planlarında dersler zorunlu ve seçmeli derslerden oluşur. Öğrenci 8 yarıyıl boyunca bu dersleri alıp, başarılı olmak durumundadır. Öğrencinin mezun olabilmesi için 240 AKTS krediyi tamamlaması ve genel not ortalamasının da en az 2.00 olması gerekmektedir. Fakültemizde öğrencilerin teorik derslerin %70'ine, uygulamalı derslerin %80'ine devam etmesi zorundadır. Öğrencilerin derslere devamı dersin sorumlu öğretim elemanlarınca takip edilir. Fakültemiz tarafından öğrencilerin sınavlarda uyması gereken kurallar ve sınav programı her sınav döneminde Bölümlerimizin web sayfalarından öğrencilerimize duyurulur.

Öğrencilerin yurt içi ve/veya yurt dışındaki işyeri ortamlarında gerçekleştirebilecekleri uygulama ve stajların iş yükleri belirlenmekte (AKTS kredisi) ve programın toplam iş yüküne dâhil edilmesi programların teknik ya da sosyal program olmasına göre farklılık göstermektedir.

AKTS ders bilgi paketlerini içeren ders katalogları internet üzerinden erişime açıktır. Programların yürütülmesinde öğrencilerin önerileri alınmakta olup, ancak fiziki yetersizlikler nedeniyle zaman zaman uygulama da sıkıntı çıkmaktadır.

Mezuniyet şartını sağlayan öğrencilerimize diploma eki verilmektedir.

Öğrenci iş yüküne dair geçerli mevzuat aşağıda internet erişim linkleri ile listelenmiştir.

Olgunluk düzeyi: 4-Programlarda öğrenci iş yükü izlenmekte ve buna göre ders tasarımı güncellenmektedir.

Kanıt 1: <https://ubys.comu.edu.tr/AIS/OutcomeBasedLearning/Home/Index?culture=tr-TR>

Kanıt 2: <https://ogrenciisleri.comu.edu.tr/mevzuat/mevzuat-r11.html>

Kanıt 3: [COMÜ - İnsan ve Toplum Bilimleri Fakültesi \(comu.edu.tr\)](http://COMÜ - İnsan ve Toplum Bilimleri Fakültesi (comu.edu.tr))

Kanıt 4: Çanakkale Onsekiz Mart Üniversitesi Avrupa Kredi Transfer Sistemi (AKTS/ECTS) Yönergesi

Kanıt 5: Çanakkale Onsekiz Mart Üniversitesi Diploma, Diploma Eki ve Diğer Belgelerin Düzenlenmesine İlişkin Yönerge

B.1.5. Programların izlenmesi ve güncellenmesi

Programların ve derslerin hedefleri ve amaçlanan çıktılarının izlenmesi öğrenci ve paydaşlardan gelen dönüşlerle programlar genelinde sürdürülmektedir. Fakültemiz programları dönem bazında açılan dersler, öğrenci sayı ve başarı durumları gibi çeşitli göstergelerin istatistiğini tutmakta ve bu istatistiklerin incelenmesiyle programlarda iyileştirmeler yapılmasına önem verilmektedir. Bu doğrultuda akreditasyon stratejisi belirlenmiştir ve sonuçları incelenerek güncellemelere yer verilmektedir.

Olgunluk düzeyi: 3-Programların genelinde program çıktılarının izlenmesine ve güncellenmesine ilişkin mekanizmalar işletilmektedir.

Kanıt 1: <https://itbf.comu.edu.tr/kalite-guvence-ve-ic-kontrol/puko-dongusu-r22.html>
Kanıt 2: <https://ogrenciisleri.comu.edu.tr/mevzuat/mevzuat-r11.html>
Kanıt 3: <https://ogrenciisleri.comu.edu.tr/senato-kararlari-r116.html>
Kanıt 4: <https://ubys.comu.edu.tr/AIS/OutcomeBasedLearning/Home/Index?culture=tr-TR>
Kanıt 5: <https://cdn.comu.edu.tr/cms/kalite/files/857-universite-yonetim-bilgi-sisteymi-ders-ve-odev-ekl.pdf>

B.1.6. Eğitim ve öğretim süreçlerinin yönetimi

Olgunluk Düzeyi: 4-Kurumda eğitim ve öğretim yönetim sistemine ilişkin uygulamalar izlenmekte ve izlem sonuçlarına göre iyileştirme yapılmaktadır.

Kanıt 1: <https://itbf.comu.edu.tr/kalite-guvence-ve-ic-kontrol/puko-dongusu-r22.html>
Kanıt 2: <https://cdn.comu.edu.tr/cms/kalite/files/431-comu-uzaktan-egitim-kalite-guvence-politikasi.pdf>
Kanıt 3: <https://kalite.comu.edu.tr/kalite-guvence-komisyonu/ust-komisyon-uyeleri-r1.html>
Kanıt 4: <https://cdn.comu.edu.tr/cms/comuzem/files/42-comuzem-akademik-durustluk.pdf>
Kanıt 5: <https://bidb.comu.edu.tr/tr/sayfa/uzaktan-ogretim-politikamiz-9.html>

B. 2. Programların Yürütülmesi

B.2.1. Öğretim yöntem ve teknikleri

Öğretim yöntemi öğrenciyi aktif hale getiren ve etkileşimli öğrenme odaklıdır. Tüm eğitim türleri içerisinde (örgün, uzaktan, karma) o eğitim türünün doğasına uygun; öğrenci merkezli, yetkinlik temelli, süreç ve performans odaklı disiplinler arası, bütüncü, vaka/uygulama temelinde öğrenmeyi önceleyen yaklaşımlara yer verilir. Örgün eğitim süreçleri ön lisans, lisans ve yüksek lisans öğrencilerini kapsayan; teknolojinin sunduğu olanaklar ve proje temelli öğrenme gibi yaklaşımlarla zenginleştirilmektedir. Öğrencilerinin araştırma süreçlerine katılımı müfredat, yöntem ve öğrenci projeleri desteklenmektedir. 2025 yılında Fakülte binasının geçici olarak Çanakkale Şehitleri Yerleşkesine taşınması nedeniyle farklı birimlerde derslikler ile eğitim ve öğretim faaliyetleri yürütülmektedir. Fakülte geçici binasında 13 Derslik, 1 Amfi, 2 Coğrafya, Arkeoloji ve Sanat Tarihi bölümlerine ait araştırma ve öğrenci laboratuvarları bulunmaktadır. Öğrencilerin öğretim süreçlerinde kullanılan olanakların listesi aşağıda yer alan tablolarda yer almaktadır.

Tablo B.2.1.a Öğretim Alanları.

Eğitim Alanı	Kapasitesi 0-50	Kapasitesi 51-75	Kapasitesi 76-100	Kapasitesi 101-150	Kapasitesi 151-250	Kapasitesi 251-Üzeri
Anfi	---	---	---	---	---	1
Sınıf (İTBF)	13					
Sınıf (İlahiyat Fak.)	7					
Sınıf (Turizm Fak.)	4					
Sınıf (Deniz Bilimleri Fak.)	2					

Sınıf (Ziraat Fak.)	2				
Bilgisayar Lab.	1				
Diğer Lab.	2				
Toplam	31				1

Tablo B.2.1. Öğretim Araçları.

Cinsi	İdari Amaçlı (Adet)	Eğitim Amaçlı (Adet)	Araştırma Amaçlı (Adet)
Projeksiyon	-	26	26
Baskı makinesi	1	1	2
Fotokopi makinesi	3	-	-
Fotoğraf makinesi	-	3	-
Tarayıcılar	-	2	-
DVD ler	-	3	-
Masa üstü bilgisayar	11	30	93
Taşınabilir Bilgisayar	18		

Olgunluk Düzeyi: 4-Öğrenci merkezli uygulamalar izlenmekte ve ilgili iç paydaşların katılımıyla iyileştirilmektedir.

Kanıt 1: <https://itbf.comu.edu.tr/>

Kanıt 2: <https://itbf.comu.edu.tr/hakkimizda/fakultemiz-genel-tanitim-r5.html>

Kanıt 3: <https://cdn.comu.edu.tr/cms/ogrenciisleri/files/406-canakkale-onsekiz-mart-universitesi-avrupa-kredit.pdf>

Kanıt 4: www.mevzuat.gov.tr/mevzuat?MevzuatNo=19649&MevzuatTur=8&MevzuatTertip=5

Kanıt 5: <https://cdn.comu.edu.tr/cms/ogrenciisleri/files/410-canakkale-onsekiz-mart-universitesi-onlisans-lisan.pdf>

B.2.2. Ölçme ve değerlendirme

Öğrenci merkezli ölçme ve değerlendirme, Fakültemiz genelinde yetkinlik ve performans temelinde yürütülmüş ve çeşitlendirilmiştir. Ölçme ve değerlendirme sınavlar, kısa sınavlar (quiz), ödev, rapor ve sunum gibi sürekliliği olan farklı yöntemlerle sağlanmaktadır. Ders kazanımlarına ve yüzyüze eğitim türüne uygun sınav yöntemleri planlanmış ve uygulanmıştır. Yüzyüze yapılan dersler Fakültemizde derslik ve laboratuvarlarında, ders değerlendirmeleri Üniversitemizin mevcut yönergesi ışığında yapılmıştır. Ölçme ve değerlendirme uygulamalarının zaman ve kişiler arasında tutarlılığı ve güvenilirliği dersin sorumlu öğretim elemanı tarafından sağlanmaktadır.

Üniversitemizde; ara sınav, ara sınav mazeret sınavı, yarıyıl sonu sınavı ve bütünleme sınavları yapılır. Yanı sıra öğrencilerimizin iş yükü ve performansı Bologna sistemine göre AKTS Bilgi Paketinde ve UBYS Öğrenci Bilgi Sisteminde aktif biçimde takip edilmekte, sınav yükleri ağırlıklarına göre değiştirilebilmektedir.

a) Ara Sınav / Vizeler: Her ders için en az bir kez yapılır. Ara sınav programı; her yarıyılın ilk dört haftası içinde derslerden sorumlu öğretim elemanlarının görüşü alınarak yönetim tarafından

organize edilir ve tarihler buna göre ilan edilir. Ara sınav notları dönem sonu sınavlarından en az iki hafta önce ilan edilmektedir.

b) Yarıyıl Sonu / Final Sınavları: En az on dört haftalık eğitim-öğretim döneminden sonraki iki hafta içerisinde yapılır. Her ders için yarıyıl sonu sınavı yapılır. Yarıyıl sonu sınavına katılmayan öğrenciler o dersten başarısız sayılır ve başarı notu olarak FF verilir. Yarıyıl sonu sınavları ile ilgili takvim, birimlerin önerileri alınarak Üniversite Senatosu tarafından belirlenir. Yarıyıl sonu sınav programları, dekanlık ve yüksekokul müdürlükleri tarafından hazırlanır ve sınavlardan en az iki hafta önce ilan edilir. Yarıyıl sonu sınavı için mazeret sınavı açılmaz.

c) Mazeret Sınavları: Haklı ve geçerli nedenlere dayalı mazereti dolayısıyla ara sınav katılmayan ve sınavdan sonraki bir hafta içerisinde durumunu belgeleyen öğrencilerin mazeretlerinin ilgili yönetim kurullarınca kabul edilmesi halinde, öğrencinin katılmadığı ara sınavlar o yarıyıl içinde öğretim elemanının belirlediği tarihte yazılı olarak yapılır. Mazeret sınavlarına herhangi bir nedenle girmeyen öğrencilere, tekrar mazeret sınavı açılmaz.

ç) Bütünleme Sınavları: Dönem sonu sınavları sonucunda başarısız olanlar başarısız oldukları derslerin bütünleme sınavlarına girebilirler. Bütünleme sınavına girmeyenler başarısız sayılırlar ve bu öğrencilere ayrıca bir sınav açılmaz. Bütünleme sınavları dönem sonu sınavlarının bitiminden itibaren üçüncü haftada yapılır. Bütünleme sınavları için mazeret sınavı açılmaz.

d) Tek Ders Sınavı: Dört yarıyılı tamamlayarak mezun olma durumuna gelen ancak yalnızca bir dersi veremeyen veya tüm dersleri veripte GNO'su 2.00 olmayan öğrencilerin yararlandığı sınavdır.

e) Üç Ders Sınavı: Bir, iki veya üç dersten girilen 2010 ve öncesi girişli öğrencilerin yararlandığı sınavdır.

f) Ek Sınavlar: Azami öğrenim süresi (8 Yarıyıl- 4 Yıl) sonunda mezun olma durumundaki öğrencilerimize, başarısız oldukları (FF-FD-YS harf notlu) bütün dersler için iki ek sınav hakkı tanınır.

Bu sınavlar sonunda, mezun olabilmesi için bağlı olduğu ders programına göre başarması gereken toplam 240 kredi gerekmektedir. Genel olarak tüm sınav sonuçları onbeş gün içerisinde dersin ilgili öğretim elemanı tarafından Çanakkale Onsekiz Mart Üniversitesi Öğrenci Bilgi Sistemi / UBYS internet sayfasında ilan edilir. Sınav sonuçlarının açıklanmasından itibaren sınav belgeleri üç yıl süreli saklanır. Derslerde devamsızlık sınırını aşan öğrenciler, o derse devam etmemiş sayılırlar, sınavlara alınmazlar ve o dersten başarısız kabul edilirler. Öğrenciler, ilgili kurullarca kabul edilen sağlık raporlarının kapsadığı süreler içinde de devamsız sayılırlar. Ara sınav ve dönem içi etkinliklerden alınan notların ortalamasının % 40'ı, yarıyıl sonu veya bütünleme sınav notunun % 60 katkısı alınarak ilgili öğretim elemanı tarafından belirlenir ve öğretimin ilk iki haftasında öğrencilere bildirilir. Dersin öğretim elemanı tarafından, her ders için öğrencilerin aldıkları başarı notları 100 puan üzerinden ele alınarak başarı notu değerlendirme tablosuna uygun olarak dersin yarıyıl sonu başarı notu harfli ve katsayılı not biçiminde, aşağıdaki tablodaki gibi takdir edilir:

Başarı Notu Değerlendirme Tablosu

Başarı Notu	Harf Notu	Katsayı	AKTS Notu
90-100 Puan	AA	4,00	A
85-89 Puan	BA	3,50	B
80-84 Puan	BB	3,00	
70-79 Puan	CB	2,50	C
60-69 Puan	CC	2,00	
55-59 Puan	DC	1,50	D
50-54 Puan	DD	1,00	E
40-49 Puan	FD	0,50	F
0-39 Puan	FF	0,00	FX
Yeterli	YE	-	S
Yetersiz	YS	-	U
Devamsız	DS	0,00 Kredili dersler için	NA

Buna göre öğrenci;

- (AA), (BA), (BB), (CB) veya (CC) notlarından birini almış ise o dersi başarmış sayılır.
- (DC) veya (DD) notlarından birini almış ise o dersi “koşullu” başarmış sayılır.
- (FD) ve (FF) notlarından birini almış ise o dersi başaramamış sayılır.
- Kredisiz olan dersler ile stajların devamsızlık ve başarı değerlendirmelerinde; (YE) yeterli, (YS) yetersiz, (DS) devamsız sayılır.
- Girmeye hak etmediği bir sınava girmesi sonucunda aldığı not iptal edilir.

2547 sayılı Kanununun 5 inci maddesinin birinci fıkrasının (1) bendinde belirtilen ortak zorunlu derslerinden alınan (YE) ve (YS) notları ile kredisiz dersler için (DS) notları ağırlıklı not ortalamasının hesabında dikkate alınmazlar; ancak kredili derslerde (DS)’nin karşılığı 0.00 sayılır. Bir dersten başarılı sayılabilmek için diğer şartlara ek olarak o dersin yarıyıl sonu veya bütünleme sınavından en az 50 puan almak gerekir, alamayanlar not ortalaması ne olursa olsun başarısız (FD ve altı) sayılır. Böylelikle öğrencilerimizin başarı durumları, üniversitemiz sınav yönetmeliğinin 22. maddesine göre derslerden almış oldukları notlar ve derslerin kredileri ile hesaplanan “Yarıyıl/Dönem Not Ortalaması (DNO)” ve “Genel Not Ortalaması (GNO)” değerleriyle izlenmiş olur. DNO bir yarıyıldaki aldıkları derslerin her birinin kredisi ile bu derslerden alınan notların çarpımları toplamının aynı derslerin kredi toplamına bölünmesi, GNO ise tüm yarıyıllarda aldıkları derslerin her birinin kredisi ile bu derslerden alınan notların çarpımları toplamının tüm derslerin kredi toplamına bölünmesi ile elde edilir. 27/09/2016 tarihli ve 29840 sayılı Resmi Gazete’de yayınlanan yeni Çanakkale Onsekiz Mart Üniversitesi Önlisans Lisans Eğitim Öğretim Ve Sınav Yönetmeliği uyarınca 2014 ve sonrası kayıtlı öğrenciler için şu hüküm uygulanır: “(DC) veya

(DD) notlarından birini almış ve GNO'su 2.00 ve üzeri ise koşullu başarılı sayılır; (DC) veya (DD) notlarından birini almış ve GNO'su 2.00'in altında ise koşullu başarısız sayılır.”

Programdan Mezuniyet Koşulları

Üniversitemizde ilgili bölüm başkanlıklarından oluşan mezuniyet kriterleri belirleme ve mezuniyet komisyonu bulunmaktadır. Bir öğrencinin öğrenimini başarı ile bitirerek lisans derecesi elde edebilmesi için programda alması gereken zorunlu ve seçiclik derslerin (240 ATKS karşılığı) tümünden başarılı olması zorunludur. Ayrıca eğitim görülen lisans programına bağlı olarak her öğrenci en az 30 günlük stajını tamamlamak zorundadır. GNO'su 2.00 ve üzerinde olan öğrenciler koşullu başarılı derslerden de başarılı kabul edilirler. Mezun olabilmek için öğrenciler 240 AKTS kredisini mutlaka tamamlamalıdır. Bir öğrencinin GNO'su aynı zamanda mezuniyet not ortalamasıdır. Ayrıca;

- a) Bir öğretim yılı boyunca tüm dersleri almak, devam koşulunu yerine getirmek, tüm derslerde en az (CC) almak ve herhangi bir disiplin cezası almamış olmak şartıyla genel not ortalamasına (GNO) göre kayıtlı bulunduğu programın/bölümün her sınıfının birinci, ikinci ve üçüncüsü onur öğrencileri olarak kabul edilir ve bu öğrenciler ilgili Dekanlıkça/Müdürlükçe ya da Bölümce öğretim yılı sonunda teşekkür belgesi / üstün başarı belgesi ile ödüllendirilir.
- b) Normal öğrenim süresi içerisinde tüm dersleri almak, devam koşulunu yerine getirmek, tüm derslerde en az (CC) almak ve herhangi bir disiplin cezası almamış olmak şartıyla GNO'na göre kayıtlı bulunduğu okulunu birinci olarak bitiren öğrenciler fakülte/yüksekokul/meslek yüksekokulu yüksek onur öğrencisi kabul edilir ve bu öğrenciler Rektörlükçe fakülte/yüksekokul/meslek yüksekokulu yüksek onur öğrencisi takdir belgesi ile ödüllendirilir.
- c) Normal öğrenim süresi içerisinde tüm dersleri almak, devam koşulunu yerine getirmek, tüm derslerde en az (CC) almak ve herhangi bir disiplin cezası almamış olmak şartıyla GNO'na göre Çanakkale Onsekiz Mart Üniversitesini birinci olarak bitiren öğrenci/öğrenciler Çanakkale Onsekiz Mart Üniversitesi yüksek onur öğrencisi kabul edilir ve bu öğrenci/öğrenciler Rektörlükçe Çanakkale Onsekiz Mart Üniversitesi yüksek onur öğrencisi takdir belgesi ile ödüllendirilir.

Olgunluk Düzeyi: 3-Programların genelinde öğrenci merkezli ve çeşitlendirilmiş ölçme ve değerlendirme uygulamaları bulunmaktadır.

Kanıt 1: <https://ogrenciisleri.comu.edu.tr/>

Kanıt 3: <https://ogrenciisleri.comu.edu.tr/mevzuat/mevzuat-r11.html>

Kanıt 4: Mevzuat Bilgi Sistemi <https://mevzuat.comu.edu.tr/>

Kanıt 6: <https://ubys.comu.edu.tr/AIS/OutcomeBasedLearning/Home/Index?culture=tr-TR>

Kanıt 7: <https://cdn.comu.edu.tr/cms/kalite/files/431-comu-uzaktan-egitim-kalite-guvence-politikasi.pdf>

B.2.3. Öğrenci kabulü, önceki öğrenmenin tanınması ve kredilendirilmesi

Öğrenci kabulüne ilişkin ilke ve kuralları tanımlanmış ve ilan edilmiştir. Bu ilke ve kurallar birbiri ile tutarlı olup, uygulamalar şeffaftır. Diploma, sertifika gibi belge talepleri titizlikle takip

edilmektedir. Önceki öğrenmenin (örgün, yaygın, uzaktan/karma eğitim ve serbest öğrenme yoluyla edinilen bilgi ve becerilerin) tanınması ve kredilendirilmesi yapılmaktadır.

Fakültemiz programlarına yerleşecek öğrencilerin bir lise mezunu olması koşulunun yanı sıra ÖSYM tarafından yapılan YKS sınavının SÖZ, EA ve DİL puan türünden baraj puanını aşmış olmaları gereklidir.

Diğer bir yükseköğretim kurumunda öğrenci iken, ÖSYM tarafından yapılan merkezi yerleştirme ile ilgili bölüme kayıt yaptıran öğrenciler, daha önce kayıtlı buldukları yükseköğretim kurumundan başarmış oldukları dersler için, öğrenimine başladıkları ilk yarıyılın ilk haftasında başvurarak, Fakülte bölümlerinden eşdeğerlilik verilebilecek dersler için muafiyet talebinde bulunabilirler. Öğrencinin yeni kaydolduğu Fakülte Yönetim Kurulu, muafiyet talebinde bulunan öğrencinin, daha önce almış olduğu dersleri, ilgili bölümün görüşünü alarak değerlendirir ve hangi derslerden denklik nedeni ile geçmiş kabul edileceğini belirler. Bu şekilde intibakı yapılan bir öğrenci, intibak ettirildiği yarıyıldan önceki yarıyla ait olan ve muaf olmadığı dersleri tamamlamak zorundadır. Öğrencilerin Üniversite dışındaki örgün öğretim programlarında daha önceden başardığı ve muaf olduğu ders/dersler ÇOMÜ Önlisans-Lisans Eğitim, Öğretim ve Sınav Yönetmeliğinin 22. maddesinde yer alan Sınavların Değerlendirilmesi ve Notların Değerlendirilmesine göre dönüştürülerek DNO ve GNO hesabına katılır. Herhangi bir yükseköğretim kurumundan mezun olan, kayıt sildiren, bir yükseköğretim kurumuna kayıtlı iken Ölçme, Seçme ve Yerleştirme Merkezi tarafından yapılan sınavlar sonucu veya özel yetenek sınavları sonucu ÇOMÜ fakülte/yüksekokullarına kayıt yaptıran ve muafiyet talebinde bulunanların, ilgili yönetim kurullarınca değerlendirilmesi yapılır ve muafiyet talebi uygun görülen öğrencilerin muaf tutulduğu derslerinin başarı notları, bu Yönetmeliğin 22. maddesindeki başarı notuna dönüştürülür. Bunun sonucunda genel not ortalaması 2.00 ve üzerinde olan öğrencilerden üst yarıyıldan ders almak isteyenlerin, bulunduğu yarıyıldan muaf tutulduğu derslerin toplam kredisinin programdaki/bölümdeki o yarıyılın toplam kredisinin en az yarısı olması halinde; intibak ettirildiği yarıyıl ve önceki yarıyıldarda almadığı ve başarısız olduğu dersler ile birlikte bir üst yarıyıldan ders alabilmeleri konusunda ilgili fakülte, yüksekokul ve meslek yüksekokulları yönetim kurulları yetkilidir.” Muafiyet kararının alındığı yarıyıldan itibaren başvurması halinde, muaf olduğu dersi/dersleri almak isteyen öğrenci tekrar alabilir.

Tablo B.2.3.a Bölüm Taban ve Tavan Puanları.

2025	Alan	Kontenjan	Yerleşen Öğrenci Sayısı	Taban Puan	Tavan Puan
Arkeoloji	EA	32	32	262,46454	311,34795
Coğrafya	SÖZ	54	54	340,32259	362,16702
Felsefe	EA	42	42	263,67354	319,05452
İngiliz Dili ve Edebiyatı	DİL	64	64	421,84345	446,41311

Psikoloji	EA	64	64	375,90876	427,81122
Sanat Tarihi	SÖZ	32	32	321,66797	389,89362
Sosyoloji	EA	42	42	295,12492	316,71612
Tarih	SÖZ	32	32	360,19277	383,03071
Türk Dili ve Edebiyatı	SÖZ	32	32	367,52676	384,54367

Olgunluk Düzeyi: 3-Kurumun genelinde planlar dahilinde uygulamalar bulunmaktadır.

Kanıt 1: <https://www.mevzuat.gov.tr/anasayfa/>

Kanıt 2: <https://ogrenciisleri.comu.edu.tr/senato-kararlari-r116.html>

Kanıt 3: <https://ogrenciisleri.comu.edu.tr/egitim-ogretim-ve-sinav-yonetm.html>

Kanıt 4: <https://yokatlas.yok.gov.tr/2024/lisans.php?y=102710236php>

B.2.4. Yeterliliklerin sertifikalandırılması ve diploma

Yeterliliklerin onayı, mezuniyet koşulları, mezuniyet karar süreçleri açık, anlaşılır, kapsamlı ve tutarlı şekilde tanımlanmış ve kamuoyu ile paylaşılmıştır. Sertifikalandırma ve diploma işlemleri bu tanımlı sürece uygun olarak yürütülmekte, izlenmekte ve gerekli önlemler alınmaktadır. Bu programdan mezun olabilmek için öğrencilerin; öğretim programlarındaki tüm derslerden 4.00 üzerinden en az 2.00 Genel Not Ortalamasına sahip olmaları (genel not ortalaması yerel krediye göre hesaplanmaktadır); 240 AKTS kredisi almaları; kredisiz derslerden (YE) almaları; varsa stajlarını belirtilen sürede ve özellikle tamamlamaları gerekmektedir. Öğrenciler her dönem 30 AKTS olmak üzere toplam 240 AKTS ders almak ve programda belirlenen seçmeli dersleri tamamlamak zorundadırlar.

Olgunluk düzeyi: 4-Uygulamalar izlenmekte ve uygulamalar iyileştirilmektedir.

Kanıt 1: <https://itbf.comu.edu.tr/>

Kanıt 2: <https://ogrenciisleri.comu.edu.tr/egitim-ogretim-ve-sinav-yonetmeligi.html>

Kanıt 3: <https://cdn.comu.edu.tr/cms/ogrenciisleri/files/409-canakkale-onsekiz-mart-universitesi-onlisans-ve-li.pdf>

Kanıt 4:

<https://www.mevzuat.gov.tr/mevzuat?MevzuatNo=19649&MevzuatTur=8&MevzuatTertip=5>

Kanıt 5: <https://cdn.comu.edu.tr/cms/ogrenciisleri/files/407-canakkale-onsekiz-mart-universitesi-diploma-diplom.pdf>

B.3. Öğrenme Kaynakları ve Akademik Destek Hizmetleri

B.3.1. Öğrenme ortam ve kaynakları

Fakülte bünyesinde bulunan sınıflarda bilgisayar ve projeksiyon mevcuttur ve dersler esnasında aktif olarak kullanılmaktadır. Dersliklerin bulunduğu bölgelerde öğrencilerin ücretsiz yararlanabileceği Eduroam servisi mevcuttur. 2025 yılında Fakülte binasının geçici olarak Çanakkale Şehitleri Yerleşkesine taşınması nedeniyle farklı birimlerde derslikler ile eğitim ve öğretim faaliyetleri yürütülmektedir. Fakülte geçici binasında 13 Derslik, 1 Amfi ile Coğrafya ve Sanat Tarihi bölümlerine ait araştırma ve öğrenci laboratuvarları bulunmaktadır.

Öğrencilerin uygulama derslerini gerçekleştirdikleri laboratuvarlar ise sorumlu öğretim üyeleri tarafından takip edilmekte ve laboratuvarlardaki ihtiyaçlar laboratuvar bünyesinde yürütülen ve çeşitli kaynaklar tarafından desteklenen projeler tarafından karşılanmaktadır. Kurumda eğitim-öğretim ihtiyaçlarına tümüyle cevap verebilen, ölçme, değerlendirme ve hizmet içi eğitim olanaklarına sahip bir yönetim sistemi bulunmaktadır.

Fakülte binası ve diğer birimlerden geçici olarak yararlanılan 31 adet görsel sınıf ile öğretim faaliyetleri yürütülmektedir.

Arkeoloji Bölümüne ait Laboratuvarlar:
Yapılandırılıyor
Coğrafya Bölümüne ait Laboratuvarlar:
Yapılandırılıyor Kartografya ve Çizim Laboratuvarı
Yapılandırılıyor Prof. Dr. Telat KOÇ Fiziki Coğrafya Laboratuvarı
Yapılandırılıyor Sosyal ve Mekansal Araştırmalar Laboratuvarı
Yapılandırılıyor Prof. Dr. Cengiz AKBULAK Coğrafi Bilgi Sistemleri ve Veri Analiz Laboratuvarı
Sanat Tarihi Bölümüne ait Laboratuvarlar
Faal . Sanat Tarihi Çizim ve Belgeleme Laboratuvarı
Faal Sanat Tarihi Araştırma Laboratuvarı
Psikoloji Bölümüne ait Laboratuvarlar
Yapılandırılıyor Psikoloji Laboratuvarı

Olgunluk Düzeyi: 4-Öğrenme kaynaklarının geliştirilmesine ve kullanımına yönelik izleme ve iyileştirilme yapılmaktadır.

Kanıt 1: : <https://itbf.comu.edu.tr/hakkimizda/fakultemiz-genel-tanitim-r5.html>

B.3.2. Akademik destek hizmetleri

Kurumumuzda eğitime başlayan her öğrenciye 1. sınıftan itibaren öğretim elemanları arasından, birer akademik danışman görevlendirilmektedir. Bölüm öğretim üye ve görevlileri doğal danışmanlar olarak görülmektedir. Danışman öğretim üyesi her dönem başında otomasyon üzerinden öğrencinin ders seçimlerini değerlendirir. Güz ve bahar yarıyıllarında bir öğrenci yönetmelikte belirlenmiş şartlara sahip olması durumuna göre programda belirlenen kredi sınırından daha fazla derse kayıt yaptırabilir. Ders kayıt haftasından sonraki hafta ders ekleme silme haftası olarak belirlenmiştir. Bu hafta içerisinde öğrenci ders değiştirebilir, bırakabilir veya yeni derslere kontenjan dâhilinde kaydolabilir. Akademik danışmanlık hizmetleri; öğrencilerin ders programlarının yapılmasına yardım etmek, sınavlar, yönetmelikler ve etkili çalışma yöntemleri gibi öğretim faaliyetleri ile ilgili konularda bilgi vermek; yönetim ve öğrenci arasındaki

iletişimi sağlamak ve özel problemler gibi noktalarda toplanmaktadır.

Olgunluk düzeyi 4-Öğrencilerin akademik gelişimi ve kariyer planlamasına ilişkin uygulamalar izlenmekte ve öğrencilerin katılımıyla iyileştirilmektedir.

Kanıt 1: Çanakkale Onsekiz Mart Üniversitesi Önlisans/Lisans Öğrenci Danışmanlık Yönergesi
file:///C:/Users/COMU/Downloads/yonerge-26.pdf

Kanıt 2: <https://avesis.comu.edu.tr/>

Kanıt 3: <https://lms.comu.edu.tr/>

B.4.1. Öğretim yetkinlikleri ve gelişimi

Kurumumuzda yer alan öğretim elemanlarının aktif ve etkileşimli ders verme etkinliklerini geliştirmek amaçlı kurs, seminer vb. öğretme-öğrenme yapılanması bulunmaktadır. Bu amaç doğrultusunda özellikle uzaktan eğitim kapsamında öğretim elemanlarının teknolojik yeterlilikleri arttırılmaktadır. Öğretim elemanlarına ayrıca öğrenme üzerine eğitim uygulamaları yapılmaktadır ve kurumumuz öğretim elemanlarının yetkinliklerini geliştirmek üzere sistematik incelemeler yapılmakta ve sonuçlar paydaşlarla değerlendirilip tedbirler alınmaktadır.

Olgunluk düzeyi: 3-Kurumun genelinde öğretim elemanlarının öğretim yetkinliğini geliştirmek üzere uygulamalar vardır.

Kanıt 1: Fakültemiz Hizmet İçi Eğitim Semineri:

<https://itbf.comu.edu.tr/arsiv/haberler/fakulitemiz-hizmet-ici-egitim-semineri-gerceklestir-r254.html>

Kanıt 2: Eğiticilerin Eğitimi Sertifika Programı:

<https://sem.comu.edu.tr/arsiv/duyurular/egiticilerin-egitimi-sertifika-programi-r274.html>

Kanıt 3: Akademik Personel Kalite Güvence Sistemi Eğitimi

<https://esertifika.comu.edu.tr/tr/sertifika/kalite-guvence-sistemi-egitimi-akademik-personel-306>

Kanıt 4: Personel Oryantasyon Faaliyetleri:

<https://kalite.comu.edu.tr/iyilestirme-kanitlari/personel-oryantasyon-faaliyetleri-r65.html>

B.4.2. Eğitim faaliyetlerine yönelik teşvik ve ödüllendirme

Kurumun öğretim kadrosunu teşvik etme ve ödüllendirme uygulamaları öğretim elemanlarının yetkinlikleri dikkate alınarak adil ve şeffaf şekilde sürdürülmektedir ve bunlar tüm alanları kapsamaktadır. Öğretim üyeleri 18.12.2015 tarihli ve 29566 sayılı Resmi Gazetede belirtilen usul ve esaslara uygun olarak Akademik Teşvik Ödeneğinden yararlanma haklarına sahiptirler. Akademik teşvik ödeneği takvimi üniversitemizin internet adresinden her yıl yayınlanmaktadır.

Olgunluk düzeyi: 3-Teşvik ve ödüllendirme uygulamaları kurum geneline yayılmıştır.

Kanıt 1: <https://personel.comu.edu.tr/akademik-kadro-atama-kriterleri-r7.html>

C.ARAŞTIRMA GELİŞTİRME

C.1. Araştırma Süreçlerinin Yönetimi ve Araştırma Kaynakları

C.1.1. Araştırma süreçlerinin yönetimi

Çanakkale Onsekiz Mart Üniversitesi Araştırma Dekanlığı (ÇOMÜ ARDEK) 28.03.2024 tarihli ve 10/01 nolu üniversite senato kararı ile kurulmuştur. Araştırma Dekanlığı'nın amacı; üniversitede araştırma ve strateji politikalarına uygun olarak aşağıdaki faaliyetleri koordine etmek ve yürütmektir. Çanakkale Onsekiz Mart Üniversitesi Bilimsel Araştırmalar Koordinasyon Birimi, araştırma-geliştirme süreçlerinin sekretarya hizmetlerini yürütmektedir. Bu bağlamda üniversitemiz bünyesinde yapılacak olan bilimsel araştırma projelerinin desteklenmesi ve yürütülmesi ile öğretim elemanlarımızın yürütücülüğünde ERC, COST, TÜBİTAK, SANTEZ vb. kurumların desteklemiş oldukları projelerin ilgili mevzuat kapsamında takibi ve harcamalarını geliştirmeleri sağlamak amacıyla çalışmalarını sürdürmektedir.

- Üniversitenin akademik birimlerinde yapılan araştırmaların koordinasyonunu sağlamak ve disiplinlerarası çalışmaları teşvik etmek,
- Üniversitedeki araştırma kapasitesini belirlemek üzere araştırma yapmak ve raporlar hazırlamak, izlemek, değerlendirmek ve gerekli önlemleri almak üzere Rektörlüğe öneride bulunmak,
- Üniversitenin öğretim elemanları ve öğrencilerin araştırmalarını yapabilecekleri uygun koşulları sağlamak, araştırma yönetimi için ihtiyaç değerlendirmesi, araştırma altyapısı, araştırma çıktılarının kalite kıyaslaması ve üniversitenin Ar-Ge ihtiyaçları dahil olmak üzere, genel araştırma ortamının iyileştirilmesi ile ilgili konularda tavsiyelerde bulunmak,
- Öğrenci ve öğretim elemanlarının yaptığı/yapacağı araştırmalarda iç ve dış paydaşlarla etkin iş birliği yapmak,
- Öğrenci ve öğretim elemanlarına ulusal/uluslararası proje yazma, yürütme ve fon bulmaya yardımcı olmak,
- Öğrenci ve öğretim elemanlarına nitelikli makale yazımında ve yayımlanmasında destek olmak,
- Öğrenci ve öğretim elemanlarının üretecekleri bilimsel yayınların/tezlerin faydalı model/patente dönüşmesi için destek sağlamak,
- Üniversite envanterinde bulunan araç, gereç, cihaz ve donanımların öğretim elemanlarının hizmetine sunmaktır.

Olgunluk düzeyi: 4-Kurumda araştırma süreçlerinin yönetimi ve organizasyonel yapısının işlerliği ile ilişkili sonuçlar izlenmekte ve önlemler alınmaktadır.

Kanıt 1: <https://arastirma.comu.edu.tr>

Kanıt 2: <https://arastirma.comu.edu.tr/kurumsal-bilgiler/kurumsal-organizasyon-semasi.html>

Kanıt 3: <https://ardek.comu.edu.tr/tr/sayfa/kurulus-amaci-4.html>

C.1.2. İç ve dış kaynaklar

Çanakkale Onsekiz Mart Üniversitesi Bilimsel Araştırmalar komisyonu yönetmelikleri çerçevesinde proje destekleri verilmektedir. Komisyon tarafından verilen destekler türleri, proje başvuru süreçleri birimin internet sitesi üzerinde yayınlamıştır. Ayrıca birimlerin yürütmekte

oldukları bilimsel proje sayıları ile miktarları Çanakkale Onsekiz Mart Üniversitesi Akademik Veri Yönetim Sistemi üzerinde takip edilebilmektedir. Üniversitemiz ve fakültemiz misyon, vizyon ve hedeflerine uyumlu olarak üniversite dışı kaynaklardan da yararlanılmaktadır. 2025 yılı projelerimiz Avrupa Birliği, BAP, TÜBİTAK vb kurumlar tarafından desteklenmiştir.

Tablo C.1.2.a Araştırma Faaliyetleri ve Ödenekler.

FAALİYET TÜRÜ	SAYISI
Sempozyum ve Kongre	5
Konferans	12
Panel	5
Seminer	2
Açık Oturum	
Söyleşi	
Tiyatro	4
Konser	
Sergi	
Turnuva	
Teknik Gezi	11
Eğitim Semineri	
Kariyer ve Mezun Günü Etkinliği	
Oryantasyon Programı	
TOPLAM	39

31.12.2025 itibarı ile

Olgunluk düzeyi: 4-Kurumda araştırma kaynaklarının yeterliliği ve çeşitliliği izlenmekte ve iyileştirilmektedir.

Kanıt 1: <https://arastirma.comu.edu.tr>

Kanıt 2: <https://ardek.comu.edu.tr/tr/sayfa/projeler-ofisi-14.html>

Kanıt 3: <https://bapsis.comu.edu.tr/BapRaporlari2.aspx>

C.1.3. Doktora programları ve doktora sonrası imkanlar

Birim ve kurum genelinde lisansüstü eğitim teşvik edilmektedir. Bu kapsamda kurumumuz bünyesinde birçok doktora programı bulunmakta ve programların başvuru süreçleri, kayıtlı öğrencileri ve mezun sayılarıyla ilgili gelişme eğilimleri izlenmektedir. Kurumumuz kendi mezunlarını işe alma politikasına açıktır.

Olgunluk düzeyi: 3-Kurumda araştırma politikası, hedefleri ve stratejileri ile uyumlu ve destekleyen doktora programları ve doktora sonrası imkanlar yürütülmektedir.

Kanıt 1: Lisansüstü Eğitim Enstitüsü:

<https://lee.comu.edu.tr>

Kanıt 2: Doktora Programları:

<https://lee.comu.edu.tr/kurumsal/anabilim-anasanat-dallari-r3.html>

Kanıt 3: Doktora Öğrenci Sayıları:

<https://ubys.comu.edu.tr/BIP/BusinessIntelligence/Indicator/StudentIndicators>

C.2. Araştırma Yetkinliği, İş birlikleri ve Destekler

C.2.1. Araştırma yetkinlikleri ve gelişimi

Kurum, öğretim elemanlarının araştırma yetkinliğinin sürdürmek ve iyileştirmek için olanaklar sunmaktadır. Akademik personelin araştırma ve geliştirme yetkinliğini geliştirmek için kurum genelinde çeşitli eğitimlere yer verilmekte ve çalıştay vd. gibi etkinlikler yapılmaktadır. Öğretim elemanlarının araştırma, yayın, proje dağılımlarının düzenli takibi yapılmakta ve irdelenmektedir. Öğretim elemanlarımızın dağılımları ve dönem içerisinde yapmış oldukları çıktılarının listeleri takip edilmektedir ve bu dönemki liste aşağıdaki tablolarda verilmiştir.

Tablo C.2.1.a Akademik Personelin Yaş Dağılımı.

Akademik Personelin Yaş İtibariyle Dağılımı						
18-24 Yaş	25-29 Yaş	30-34 Yaş	35-39 Yaş	40-44 Yaş	45-49 Yaş	50- Üzeri
Kişi Sayısı	2	6	23	33	17	36
Yüzde	%1,71	%5,13	%19,66	%28,21	%14,53	%30,77

4-Bilimsel Yayınlar (01.01.2025/31.12.2025)

Tablo C.2.1.b Öğretim Elemanların Yayın Türü ve Sayıları.

İndekslere Giren Hakemli Dergilerde Yapılan Yayınlar				
Uluslararası Makale	85			
Ulusal Makale	8			
Uluslararası Bildiri	38			
Ulusal Bildiri	11			
Kitap	23			
Kitap Bölümü	18			
Ansiklopedi Maddesi	3			
Toplam	186			

31.12.2025 itibarı ile

SAYI	Uluslararası Makale	Ulusal Makale	Uluslararası Bildiri	Ulusal Bildiri	Kitap	Kitap Bölümü	Ansiklopedi Maddesi	TOPLAM

Arkeoloji	12		11		1	6		30
Batı Dilleri ve Ed.	7		8		1	2		18
Doğu Dilleri ve Ed.	1							1
Coğrafya	3	1	2		2			8
Felsefe	2	3	3	3	1	2		14
Müt. ve Tercümanlık								
Psikoloji	6	1	3	8	1	3		22
Sanat Tarihi	2		1	2		7		12
Sosyoloji	4	2	2	1		4		13
Tarih	37		1		11			49
Türk Dili ve Ed.	11		5			16		32

Olgunluk düzeyi: 3-Kurumun genelinde öğretim elemanlarının araştırma yetkinliğinin geliştirilmesine yönelik uygulamalar yürütülmektedir.

Kanıt 1:

<https://avesis.comu.edu.tr/arama?size=50&Bulunan%20Kayıt%20Türleri%5B0%5D=Yayımlar&Yıl%5Bmin%5D=2025&Yıl%5Bmax%5D=2025>

C.2.2. Ulusal ve uluslararası ortak programlar ve ortak araştırma birimleri

Kurumumuzda yer alan birçok öğretim elemanı kurumlar arası iş birlikleriyle çalışmalarını sürdürmektedir. Bu iş birlikleri hem ulusal hem de uluslararası düzeydedir. Ortak araştırma ve lisansüstü programlarında disiplinler arası çalışmalar olmakla birlikte bu çalışma girişimleri fakültemizce desteklenmektedir.

ÜNİVERSİTE	ÜLKE	Anlaşma Türü – Erasmus +		Bölüm/Alan
		Başlangıç	Bitiş	
<u>Eberhard Karls Universität Tübingen</u>	Almanya	2022	2027	Arkeoloji
<u>Universität Bern</u>	İsviçre	2022	2027	Arkeoloji
<u>University of Debrecen</u>	Macaristan	2022	2027	Coğrafya
<u>Universitatea din Craiova</u>	Romanya	2022	2027	Coğrafya
<u>Goethe University Frankfurt</u>	Almanya	2023	2027	Coğrafya
<u>University of Osnabrück</u>	Almanya	2022	2027	Coğrafya
<u>Alexandru Ioan Cuza University</u>	Romanya	2022	2027	Coğrafya

of Lasy				
<u>Aristotle University of Thessaloniki</u>	Yunanistan	2021	2027	Batı Dilleri ve Edebiyatları
<u>University of Silesia in Katowice</u>	Polonya	2022	2023	Batı Dilleri ve Edebiyatları
<u>Ovidius University"</u>	Romanya	2022	2027	Batı Dilleri ve Edebiyatları
<u>University of Debrecen</u>	Macaristan	2022	2027	Batı Dilleri ve Edebiyatları
University of Osnabrück	Almanya	2022	2027	Coğrafya
Alexandru Ioan Cuza University of Lasy	Romanya	2022	2027	Coğrafya
<u>Aristotle University of Thessaloniki</u>	Yunanistan	2021	2027	Batı Dilleri ve Edebiyatları
<u>University of Silesia in Katowice</u>	Polonya	2022	2023	Batı Dilleri ve Edebiyatları
<u>Ovidius University"</u>	Romanya	2022	2027	Batı Dilleri ve Edebiyatları
<u>University of Debrecen</u>	Macaristan	2022	2027	Batı Dilleri ve Edebiyatları
<u>Eötvös Loránd University</u>	Macaristan	2022	2027	Batı Dilleri ve Edebiyatları
<u>Universita' Degli Studi Dell'aquila</u>	İtalya	2022	2027	Sanat Tarihi
<u>Universität Osnabrück</u>	Almanya	2022	2027	Sosyoloji
<u>Transilvania University of Brasov</u>	Romanya	2022	2027	Sosyoloji
<u>Plovdivski Universitet Paisiy Hilendarski</u>	Bulgaristan	2022	2027	Sosyoloji
<u>Universita degli Studi "G. d' Annunzio" Chieti</u>	İtalya	2022	2027	Sosyoloji
Nicolaus Copernicus University	Polonya	2022	2027	Türk Dili ve Edebiyatı
<u>Sofia University St Kliment Ohridski</u>	Bulgaristan	2021	2027	Türk Dili ve Edebiyatı
<u>Vilnius University</u>	Litvanya	2022	2027	Türk Dili ve Edebiyatı
Goce Delchev University, Faculty of Philology, Department of Turkish Language and Literature, Republic of North Macedonia.	Kuzey Makedonya	2025	2030	Türk Dili ve Edebiyatı

Shumenski Universitet Episkop Konstantin Preslavski, Faculty of Humanities, Department of Turkish Language and Literature,	Bulgaristan	2025	2030	Türk Dili ve Edebiyatı
Lucian Blaga University of Sibiu	Romanya	2024	2029	Psikoloji
University of Palermo	İtalya	2024	2029	Psikoloji

Olgunluk Düzeyi:2- Kurumda ulusal ve uluslararası düzeyde ortak programlar ve ortak araştırma birimleri ile araştırma ağlarına katılım ve iş birlikleri kurma gibi çoklu araştırma faaliyetlerine yönelik planlamalar ve mekanizmalar bulunmaktadır.

Kanıt 1: <https://avesis.comu.edu.tr>

Kanıt 2: <http://canakkaleteknopark.com.tr>

Kanıt 3: <https://ubys.comu.edu.tr/BIP/BusinessIntelligence/Home/Index>

Kanıt 4: <https://arastirma.comu.edu.tr>

C.3. Araştırma Performansı

C.3.1. Araştırma performansının izlenmesi ve değerlendirilmesi

İnsan ve Toplum Bilimleri Fakültesi'nin araştırma performansının izlenmesi ve değerlendirilmesi fakültenin PUKÖ döngüsü bağlamında gerçekleştirilmektedir. Kurumumuzda her yıl sonunda dekanlık tarafından öğretim elemanlarının o yıl içinde yayınladıkları kitap ve kitap bölümü, yürüttükleri bilimsel proje, ulusal/uluslararası kongrelerde sundukları bildiri, bilimsel dergilerde yayınladıkları makale, gibi Akademik çalışmalarının sayıları talep edilmektedir ve bu veriler Kalite Ofisi tarafından izlenmektedir. Kayda alınan bu araştırma performans verilerinin kurumun ve birimin stratejik hedeflerinin doğrultusunda olup olmadığı incelenerek ve kurum bünyesinde bulunan diğer birimlerin araştırma performansları göz önünde bulundurularak olası güçlü ve zayıflık yönlerimiz belirlenmekte ve araştırma performansımıza yönelik tehditler tespit edilmektedir. Toplanan verilerin kurumun ve birimin stratejik hedefleri ile uyumu, performans değerlendirme çalışmaları ile analiz edilmekte ve sonuçlar fakülte faaliyet raporu ile fakülte performans değerlendirme raporlarında değerlendirilmektedir. Yapılan değerlendirmeler doğrultusunda akademik personelin nicelik ve nitelik açısından araştırma performansını artırmak amacıyla kurum içi/dışı eğitim programlarına katılmaları için gerekli bilgilendirmeler yapılmaktadır.

Olgunluk düzeyi: 4-Kurumda araştırma performansı izlenmekte ve ilgili paydaşlarla değerlendirilerek iyileştirilmektedir.

Kanıt 1: <https://itbf.comu.edu.tr/ozdegerlendirme-raporu-2024-r142.html>

Kanıt 2: <https://itbf.comu.edu.tr/akademik-performans-r79.html>

Kanıt 3:

<https://avesis.comu.edu.tr/arama?size=50&Bulunan%20Kayıt%20Türleri%5B0%5D=Yayımlar&Yıl%5Bmin%5D=2025&Yıl%5Bmax%5D=2025>

Kanıt 4: <https://lib.comu.edu.tr/arsiv/duyurular/wiley-uccretsiz-acik-erisim-makale-yayimlama-anlasm-r702.html>

Kanıt 5: <https://strateji.comu.edu.tr/arsiv/duyurular/2024-2028-stratejik-plani-r33.html>

Kanıt 6: <https://cdn.comu.edu.tr/cms/itbf/files/438-itbf-2024-2028-stratejik-plani.docx>

C.3.2. Öğretim elemanı/araştırmacı performansının değerlendirilmesi

Kurumun araştırma faaliyetleri yıllık bazda izlenir, değerlendirilir, hedeflerle karşılaştırılır ve sapmaların nedenleri irdelenir. Bu bağlamda, 2025 yılında yayımlanan ulusal ve uluslararası makale, kitap, kitap bölümü ve sözlü/poster sunumlar ve araştırma projeleri ile İnsan ve Toplum Bilimleri Fakültesi 2024-2028 performans gösterilerinde hedeflenen sayılara ulaşmıştır. Kurumun odak alanlarının üniversite içi ve dışı bilinirlik, uluslararası görünürlük, uzmanlık iddiası konularının analizi, hedeflerle uyumu sistematik olarak analiz edilir. Öğretim üyelerimizin bilimsel yayın ve proje sayıları Üniversitemizde yapılan bilimsel araştırma, proje ve yayın sayılarında aktif yer almaktadır .

Olgunluk düzeyi: 3-Kurumun genelinde öğretim elemanlarının araştırma-geliştirme performansını izlemek ve değerlendirmek üzere oluşturulan mekanizmalar kullanılmaktadır.

Kanıt 1:

<https://avesis.comu.edu.tr/arama?size=50&Bulunan%20Kayıt%20Türleri%5B0%5D=Yayımlar&Yıl%5Bmin%5D=2025&Yıl%5Bmax%5D=2025>

Kanıt 2: <https://arastirma.comu.edu.tr>

Kanıt 3: <https://ubys.comu.edu.tr/BIP/BusinessIntelligence/AcademicWorkInformation/Index>

Kanıt 4: <https://bapsis.comu.edu.tr/BapRaporlari2.aspx>

Kanıt 5: <https://itbf.comu.edu.tr/tum-bolumlerin-performans-gostergeleri-ve-degerlen-r117.html>

D.TOPLUMSAL KATKI

D.1. Toplumsal Katkı Süreçlerinin Yönetimi ve Toplumsal Katkı Kaynakları

D.1.1. Toplumsal katkı süreçlerinin yönetimi

İnsan ve Toplum Bilimleri Fakültesi, toplumsal katkı politikasını üniversitenin 2024-2028 Stratejik Planı'nda toplumsal katkı bağlamında tespit ettiği güçlü ve zayıf yanları ve eğitim ve araştırma odaklı toplumsal katkı hedeflerini göz önünde bulundurarak yürütmeye çalışmıştır. İnsan ve Toplum Bilimleri Fakültesi, üniversitenin ve fakültenin topluma ücretsiz hizmetler sunması, şehir hayatına katkısı, bilimin topluma tanıtılması ve sevdirilmesi, bilimin ve eğitimin topluma fayda sağlaması, kurum ve kurum dışı paydaşların etkileşimi gibi ilkeler etrafında şekillenen bir toplumsal katkı yörüngesi benimsemiştir ve toplumsal katkı süreçlerini birimin PUKÖ döngüsü çerçevesinde yönetmiştir. Fakültenin PUKÖ döngüsü üniversite-kamusal iş birliği protokolleri,

kamuya yönelik verilen ücretli ücretsiz eğitim ve seminerler, akademik kadro ve öğrencilerin yürüttüğü sosyal etkinlikler, bütçeli bütçesiz gerçekleştirilen toplumsal projeler, bilgi ve teknoloji transferi (endüstriye yapılan sözleşmeli araştırma, danışmanlık, hizmet, proje; kamu kurumlarına yapılan sözleşmeli araştırma, danışmanlık, hizmet, proje; politika geliştirmeye katılım, uzmanlık paylaşımı), girişimcilik, yaşam boyu öğrenme hedeflerini, stratejilerini, mekanizmalarını, organizasyon yapısını, yıllık bütçelerini veya oranları, yıllar içindeki eğilimi, geliştirme çerçevesini özetleyen yazılı bir metin ve araştırma geliştirme politikası ve araştırma geliştirme gibi eylem ve bileşenleri kapsamaktadır. Birim genelinde toplumsal katkı politikası, hedefleri ve stratejisi doğrultusunda yapılan uygulamalar bulunmaktadır. Kurumda toplumsal katkı politika, hedef ve stratejileri izlenmekte ve ilgili paydaşlarla değerlendirilerek geliştirilmektedir. Toplumsal katkı süreçlerinin yönetim ve organizasyonel yapısı kurumun toplumsal katkı politikası ile uyumludur, görev tanımları belirlenmiştir. Yapının işlerliği izlenmekte ve bağlı iyileştirmeler gerçekleştirilmektedir.

Olgunluk düzeyi: 4-Kurumda toplumsal katkı süreçlerinin yönetimi ve organizasyonel yapısının işlerliği ile ilişkili sonuçlar izlenmekte ve önlemler alınmaktadır.

Kanıt 1: <https://www.comu.edu.tr/misyon-vizyon>

Kanıt 2: <https://itbf.comu.edu.tr/kalite-guvence-ve-ic-kontrol/stratejik-eylem-plani-r20.html>

Kanıt 3: <https://cdn.comu.edu.tr/cms/itbf/files/438-itbf-2024-2028-stratejik-plani.docx>

Kanıt 5: <https://sosyalsorumluluk.comu.edu.tr>

D.1.2. Kaynaklar

Toplumsal katkı etkinliklerine ayrılan kaynaklar (mali, fiziksel, insan gücü) belirlenmiş, paylaşılmış ve kurumsallaşmış olup, bunlar izlenmekte ve değerlendirilmektedir. Fakülte, topluma katkı sağlamak amacıyla düzenlenen ve düzenlenecek etkinliklere destek verebilecek teknik, akademik ve fiziki altyapıya sahiptir.

Olgunluk düzeyi: 3-Kurum toplumsal katkı kaynaklarını toplumsal katkı stratejisi ve birimler arası dengeyi gözeterek yönetmektedir.

Kanıt 1: <https://sosyalsorumluluk.comu.edu.tr>

D.2. Toplumsal Katkı Performansı

D.2.1. Toplumsal katkı performansının izlenmesi ve değerlendirilmesi

Fakültemiz kültürel miras, sosyoloji ve dezavantajlı gruplar dâhil toplumun ve çevrenin ihtiyaçlarına cevap verebilen ve değer yaratan toplumsal katkı faaliyetlerinde bulunmaktadır. Bu faaliyetlerin değerlendirilmesine yönelik dış paydaşlardan alınan dönütlere yönelik iyileştirmeler yapılmaktadır.

Kanıt 1: <https://itbf.comu.edu.tr/arsiv/haberler>

Kanıt 2: Cezayirli Gazi Hasan Paşa'nın Köşkü Gün Yüzüne Çıkıyor: 18. Yüzyıl Osmanlı

Taşrasına Açılan Arkeolojik Bir Pencere <https://itbf.comu.edu.tr/arsiv/haberler/cezayirli-gazi-hasan-pasanin-kosku-gun-yuzune-ciki-r495.html>

Kanıt 3: Meslek Birlikleri & Sivil Toplum Kuruluşları Etkinliği Gerçekleştirildi.

<https://psikoloji.fef.comu.edu.tr/arsiv/haberler/meslek-birlikleri-sivil-toplum-kuruluslari-etkinli-r153.html>

Kanıt 4: ÇOMÜ Psikoloji Bölümü Öğrencilerinden Milli Ağaçlandırma Gününe Anlamlı Katkı

<https://psikoloji.fef.comu.edu.tr/arsiv/haberler/milli-agaclandirma-gunune-anlamli-katkir151.html>

Kanıt 5: Yeşilay Danışmanlık Merkezi Tanıtımı

<https://psikoloji.fef.comu.edu.tr/arsiv/haberler/panel-yesilay-danismanlik-merkezi-tanitimi-r134.html>

Olgunluk düzeyi: 4-Kurumda toplumsal katkı performansı izlenmekte ve ilgili paydaşlarla değerlendirilerek iyileştirilmektedir.

Kanıt 1: <https://itbf.comu.edu.tr/arsiv/etkinlikler>

Kanıt 2: <https://itbf.comu.edu.tr/arsiv/haberler>

SONUÇ VE DEĞERLENDİRME

İnsan ve Toplum Bilimleri Fakültesi, 2025 yılı Birim İçi Değerlendirme Raporu (KİDR) her aşamasında kanıtlarıyla birlikte değerlendirilerek hazırlanmıştır. 26 Temmuz 2022 tarihli ve 5868 sayılı Resmi Gazete’de yayınlanan karar ile Çanakkale Onsekiz Mart Üniversitesi (ÇOMÜ) Fen Edebiyat Fakültesi kapatılarak yerine İnsan ve Toplum Bilimleri Fakültesi ile Fen Fakültesi kurulmuştur. İnsan ve Toplum Bilimleri Fakültesi Kalite Güvence Alt Komisyonu olarak Fakültemizin kalite güvence ve akreditasyon çalışmaları Üniversitemiz 2024-2028 Stratejik Planı hedef ve amaçları doğrultusunda yürütülmektedir. Fakültemizde kalite güvence süreçleri ile ilgili mevcut çalışmalar değerlendirilmiştir. Bu bağlamda fakülte web sayfası Kalite Güvence ve İç Kontrol sayfalarında yer alan kurumsal süreçlerde kullanılan listeler, göstergeler, iş akış şemaları ve planların yenilenerek yayımlanması çalışmaları devam etmektedir. Fakültemizin kalite güvence süreçlerinin iyileştirme çalışmaları iç ve dış paydaşlardan gelen geri bildirimler ile birlikte sürdürülmektedir.

2025 yılının ikinci yarısından itibaren Fakülte binasının geçici olarak taşınması, akademik personel ve öğrencilerin ayrı ayrı kampüslerde olması, fiziki altyapının yetersiz olması ve eksiklerinin giderilme süreçlerinin devam etmesi nedeniyle Birim Kalite Güvence Komisyon Toplantıları, Dış Paydaş toplantıları, İç Paydaş Toplantıları, Personel Oryantasyon Toplantıları, Hizmet içi Eğitim ve Diğer Destek Hizmet Faaliyetlerinde planlanan etkinliklerin gerçekleştirilemediği, tüm faaliyet ve etkinliklerde fiziki altyapı eksikliğinin çalışmaları olumsuz yönde etkilediği anlaşılmaktadır.